



# 2025

## 環境、社會及管治報告

中国西部水泥有限公司  
WEST CHINA CEMENT LIMITED

# 目錄

關於本報告	1
致利益相關方	2
走進西部水泥	3

## 附錄

附錄1：法律及法規	61
附錄2：關鍵績效指標	62
附錄3：內容索引	64
讀者意見與反饋表	67

## 01 可持續治理篇： 強化管治基礎

董事會聲明	9
ESG管治架構	10
多元化	11
重要性評估	11
貢獻聯合國可持續發展目標	14
商業道德與廉潔建設	15

## 02 綠色轉型篇章： 推動氣候行動

管治	19
戰略	19
氣候風險和機遇管理	19
指標和目標	23
能源消耗	23
溫室氣體排放	24
關鍵氣候行動	25

## 03 生態環境篇： 守護自然生態

環境管理體系	29
綠色礦山與土地利用	29
生態保護	30
水資源管理	30
三廢管理	32
包裝材料	36
綠色文化建設	36

## 04 社會共融篇： 關懷員工福祉

僱傭	39
人才培養	40
多元、平等與包容	44
職業健康與安全	46

## 05 負責任經營篇： 強化品質與信任

可持續供應鏈	51
產品品質管理	53
客戶關係與服務	55
私隱保護	55
資訊與數據安全	55
科技創新	56

## 06 社區共建篇： 深化社區連結

教育支持	59
社會公益	60



## 關於本報告

### 報告指引

中國西部水泥有限公司（以下簡稱「西部水泥」或「公司」）及其附屬公司（統稱為「本集團」或「我們」）編製本環境、社會及管治報告（以下簡稱「本報告」或「ESG 報告」），披露西部水泥於二零二五年在環境、社會及管治相關重大議題方面的可持續發展策略、管理方針及實踐成效，全面反映本集團於可持續發展各範疇的表現，旨在提升本集團 ESG 資訊披露的透明度。

### 報告範圍和邊界

本報告涵蓋二零二五年一月一日至二零二五年十二月三十一日財政年度內，本集團於實際營運控制下的所有公司，包括堯柏特種水泥集團有限公司（「堯柏集團」）及堯柏國際控股有限公司（「堯柏國際集團」）。本報告的組織邊界及營運範圍根據營運控制原則確定，確保所披露資料能真實、準確地反映本集團於報告期內的實際經營狀況及管理成果。

### 報告框架

本報告遵循香港聯合交易所有限公司《主板上市規則》附錄 C2 所載的《環境、社會及管治報告守則》，並按照重要性、定量性、平衡性及一致性的報告原則進行編製。同時，本報告亦參考中國水泥協會發佈的《水泥企業社會責任報告編制指引》（T/CCAS 002-2018），以提升報告內容與行業實踐的相關性及可比性。

### 報告語言

本報告以中文及英文兩種語言編製。如中、英文版本之間存在任何歧義，概以中文版本為準。讀者可於西部水泥、堯柏集團或香港聯合交易所有限公司網站查閱本報告。

### 意見反饋

聯絡人：	陳兢修
聯繫電話：	00852-3706 8683
電子郵件：	donchan@westchinacement.com

## 致利益相關方

二零二五年，西部水泥堅持以高質量發展為主線，圍繞穩健經營與可持續發展並行推進的戰略目標，持續夯實基礎管理，深化綠色轉型，在環境、社會及管治（ESG）各領域取得了積極而紮實的進展，為集團的長期穩健發展奠定了堅實基礎。

可持續發展不僅是企業實現長遠價值的重要路徑，更是我們對社會、對環境作出的長期承諾。過去一年，本集團持續完善以綠色低碳發展為核心的 ESG 管理體系，不斷健全治理架構和工作機制，將 ESG 理念深度融入戰略規劃、經營決策及日常管理之中，推動各項實踐不斷走深走實。

在環境管理方面，集團持續將減碳、提效與資源循環利用作為重點方向，穩步推進清潔能源利用、餘熱發電、替代燃料及生產設備節能改造等多項舉措，推動碳排放強度和能源消耗水平持續下降。本集團於中國的 15 條熟料生產線中已有 13 條安裝了餘熱回收系統，該系統可為每條生產線減省約 32% 電耗。二零二五年，本集團餘熱發電系統全年發電量達 3.23 億千瓦時，減少二氧化碳排放約 26.8 萬噸，有效提升能源利用效率。

同時，我們積極踐行綠色礦山建設與生態修復理念，通過系統化治理和智能化管理，最大限度降低生產活動對環境的影響。二零二五年，本集團完成礦區生態修復面積約 6.8 萬平方米，多家礦山入選省級「綠色礦山」名錄，推動資源開發與生態保護的協調發展。

在社會責任方面，員工始終是集團最寶貴的資產和實現可持續發展的核心動力。本集團高度重視員工職業健康與安全，持續完善安全生產責任體系和標準化作業流程，強化風險識別與隱患治理，報告期內實現零重大安全事故。同時，我們注重人才培養與多元包容，致力於為來自不同國家、文化和背景的員工創造公平的發展機會，與企業共同成長。此外，本集團亦積極參與社區建設和公益事業，通過教育支持、基礎設施改善及慈善捐助等方式，持續回饋社會，履行企業公民責任。

在管治層面，本集團不斷加強企業管治與合規管理，持續完善廉潔與反腐機制、風險管理及供應鏈管理體系，推動數字化管理手段的應用，提升整體運營透明度與管理效能，為 ESG 戰略的有效落實提供堅實保障。

展望二零二六年，全球經濟與行業環境仍充滿挑戰，但機遇與責任並存。本集團將繼續秉持綠色發展理念，進一步深化 ESG 與企業戰略的融合，在穩健經營的基礎上，持續推動低碳轉型、強化安全生產、促進員工發展，並與各持份者攜手，為環境、社會及業務所在社區創造積極而深遠的影響。

曹建順  
總裁



## 走進西部水泥

### 公司概况

中國西部水泥有限公司（股份代碼：2233.HK）是一家集水泥及新型建材產品生產、研發及產業投資於一體的大型集團化企業。本公司於二零一零年八月在香港聯合交易所有限公司主板上市，為中國西部地區具領先地位的水泥生產企業之一。

本公司通過附屬公司控股經營堯柏特種水泥集團有限公司及堯柏國際控股有限公司兩大業務平台，形成覆蓋中國及海外市場的產業佈局。本集團業務涵蓋水泥熟料及水泥產品生產與銷售、新型建材發展，以及相關產業投資。



股份代碼：

**2233.HK**

### 中國業務

堯柏集團總部位於中國陝西省西安市，旗下擁有五十餘家附屬公司，業務遍及陝西、四川、貴州等多個省份。作為陝西省領先的水泥生產商之一，堯柏集團於陝西省東部及南部地區具備穩固的市場地位。其產品以「堯柏」及「堯柏水泥」品牌銷售，廣泛應用於高速公路、橋樑、鐵路、道路等基礎設施項目，以及住宅及商業建築等領域。

### 海外業務

堯柏國際集團總部位於肯尼亞首都內羅畢，成立於二零一九年九月，是一家集水泥產銷、企業管理及產業投資於一體的跨國集團化企業。堯柏國際集團旗下擁有二十餘家附屬公司，業務覆蓋非洲多個國家，為本集團拓展海外市場及提升國際化經營能力的重要平台。

### 規模與市場佈局

截至二零二五年十二月三十一日，本集團在中國及海外共營運多條現代化新型乾法（NSP）水泥生產線，形成具規模及效率的生產體系。二零二五年，本集團水泥產能位列



全球水泥企業產能 中國水泥熟料產能  
第 23 位 第 11 位

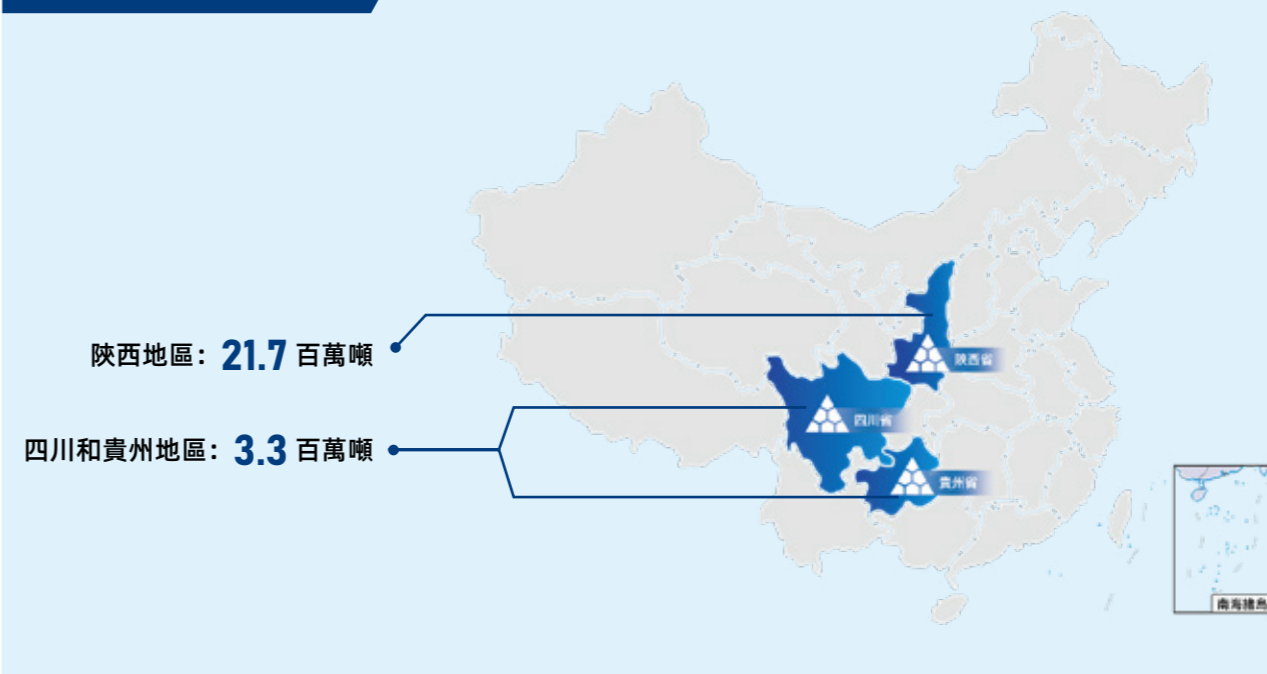
為中國西部地區最大的建材企業之一。依託完善的生產體系及銷售物流網絡，本集團產品主要銷往中國陝西、四川、貴州等地區，以及非洲、中亞等海外市場。

### 經營規模與產能概覽

二零二五年，本集團整體經營規模保持穩定。年內，堯柏集團熟料及水泥總銷售量（含中亞）約為 15.02 百萬噸，骨料銷售量約為 6.65 百萬噸，混凝土銷售量約為 1.23 百萬立方米，產品廣泛應用於基礎設施建設及住宅與商業建築項目。

截至二零二五年十二月三十一日，堯柏集團水泥總產能約為 25 百萬噸，堯柏國際集團（含中亞地區產能）水泥總產能約為 13.5 百萬噸，水泥產能按新型乾法（NSP）生產線之設計產能計算。

### 中國（水泥產能<sup>1</sup>）



### 撒哈拉以南非洲（水泥產能<sup>2</sup>）

#### 埃塞俄比亞：

- 國家水泥廠房
- 萊米國家水泥廠房

#### 泛大湖區：

- 剛果金大湖廠房
- 盧旺達粉磨站
- CILU
- 坦桑尼亞基戈馬粉磨站

#### 莫桑比克：

- 莫桑比克海牛廠房
- 莫桑比克楠普拉廠房

#### 烏干達：

- 烏干達莫洛托
- 烏干達金賈粉磨站

非洲水泥產能：11 百萬噸

<sup>1</sup> 水泥產能乃按新型乾法（NSP）生產線之設計產能計算。

<sup>2</sup> 水泥產能乃按新型乾法（NSP）生產線之設計產能計算。

### 中亞（水泥產能<sup>3</sup>）

烏茲別克斯坦：2.5 百萬噸  
·安集延西部水泥廠房



### 價值創造

中國西部水泥有限公司秉持「創新驅動發展，品質塑造未來」的理念，將可持續發展視為企業長期價值創造的重要基石。本集團通過持續推動技術創新、產業升級及全球化佈局，致力於為客戶提供安全、可靠及高品質的建材產品，同時促進產業鏈的協同發展，實現企業、社會與環境的協調共贏。

作為中國西部地區具有領先地位的水泥建材企業，本集團憑藉穩定的產品品質及高效的供應鏈管理，支持多個國家及地區的重要基礎設施建設，為區域經濟與社會發展提供長期支撐。在海外市場，本集團堅持本地化發展策略，積極創造就業機會，推動當地產業能力建設，履行負責任的企業公民責任。

展望未來，本集團將持續深化可持續發展理念，通過綠色製造、智慧化營運及完善的企業管治，提升營運效率與資源利用水平，積極回應氣候變化及社會關切，致力於為持份者創造長遠而穩健的共享價值。

### 2025 年主要獲取榮譽

類別	獲獎名稱	頒獎機構
綜合實力	2025 年特種水泥單項十強企業	中國水泥協會
	2025 年民营建材企业实力 20 强	中國建築材料企業管理協會
	2025 中国水泥熟料产能 top20	中國水泥網
	水泥粉磨企业 30 强	中國水泥協會
技術創新	國家級高新技術企業	陝西省工業和信息化廳
	陝西省工業企業研發機構	陝西省工業和信息化廳
	陝西省企業技術中心	陝西省工業和信息化廳
	陝西省建材行业技术革新奖	陝西省建築材料聯合會
產品責任	陝西省水泥生產企業質量管理工作優秀單位	陝西省水泥協會
	G 級高抗油井水泥 API 質量管理體系監督認證	美國石油協會
	A 級環保誠信企業	貴州省生態環境廳
	西安市“誠信興商”優秀案例企業	西安市商務局
可持續發展	國家級綠色工廠	中華人民共和國工業和信息化部
	省級績效引領性企業	陝西省生態環境廳
	用水效率先進納稅人	陝西省水利廳
	工業高質量發展優秀民營企業	渭南市人民政府
	陝西省級綠色礦山名錄	陝西省自然資源廳

<sup>3</sup> 水泥產能乃按新型乾法（NSP）生產線之設計產能計算。

# 01

## 可持續治理篇 強化管治基礎

董事會作為本集團最高決策機構，承擔監督 ESG 策略及治理成效的責任，通過加強透明度與問責機制，推動可持續發展理念融入業務決策，確保與利益相關方期望保持一致，進一步提升本集團的長期價值與韌性。



## 董事會聲明

董事會作為本集團風險管理的最高管治機構，負責監督 ESG 及氣候相關風險的識別、評估及管理，並確保可持續發展理念有效納入日常營運及業務決策之中。董事會通過完善的管治架構及監督機制，持續加強對相關風險與機遇的管控，支持本集團的長遠穩健發展。

為強化整體風險管理能力，本集團已建立健全的風險管治架構，由審核委員會負責協助董事會識別、監督及管理包括策略、財務、營運、合規及法律等在內的各類風險，並向董事會提供風險分析及決策支持。同時，本集團已將 ESG 及氣候相關風險納入整體風險管理框架，根據風險發生的可能性及潛在影響進行優先排序，並制定與主要業務活動相配合的 ESG 目標，定期向董事會匯報相關進展。

為進一步提升 ESG 風險管控成效，本集團成立 ESG 工作委員會，負責定期向董事會匯報 ESG 表現、風險指標及目標達成情況，並就 ESG 及氣候相關風險的識別、監督及管控提出具體建議，推動針對性的預防及改進措施。同時，本集團建立系統化的風險管理機制，定期檢視現行政策及措施的有效性與適切性，並持續優化相關管理制度。

於報告期內，本集團對旗下全部附屬公司共進行 59 次全面內部控制審計，並就 4 項關鍵管理風險開展專項審計工作，有效識別及改善潛在風險隱患，實現對主要風險的全面覆蓋，進一步鞏固本集團的風險管理基礎。



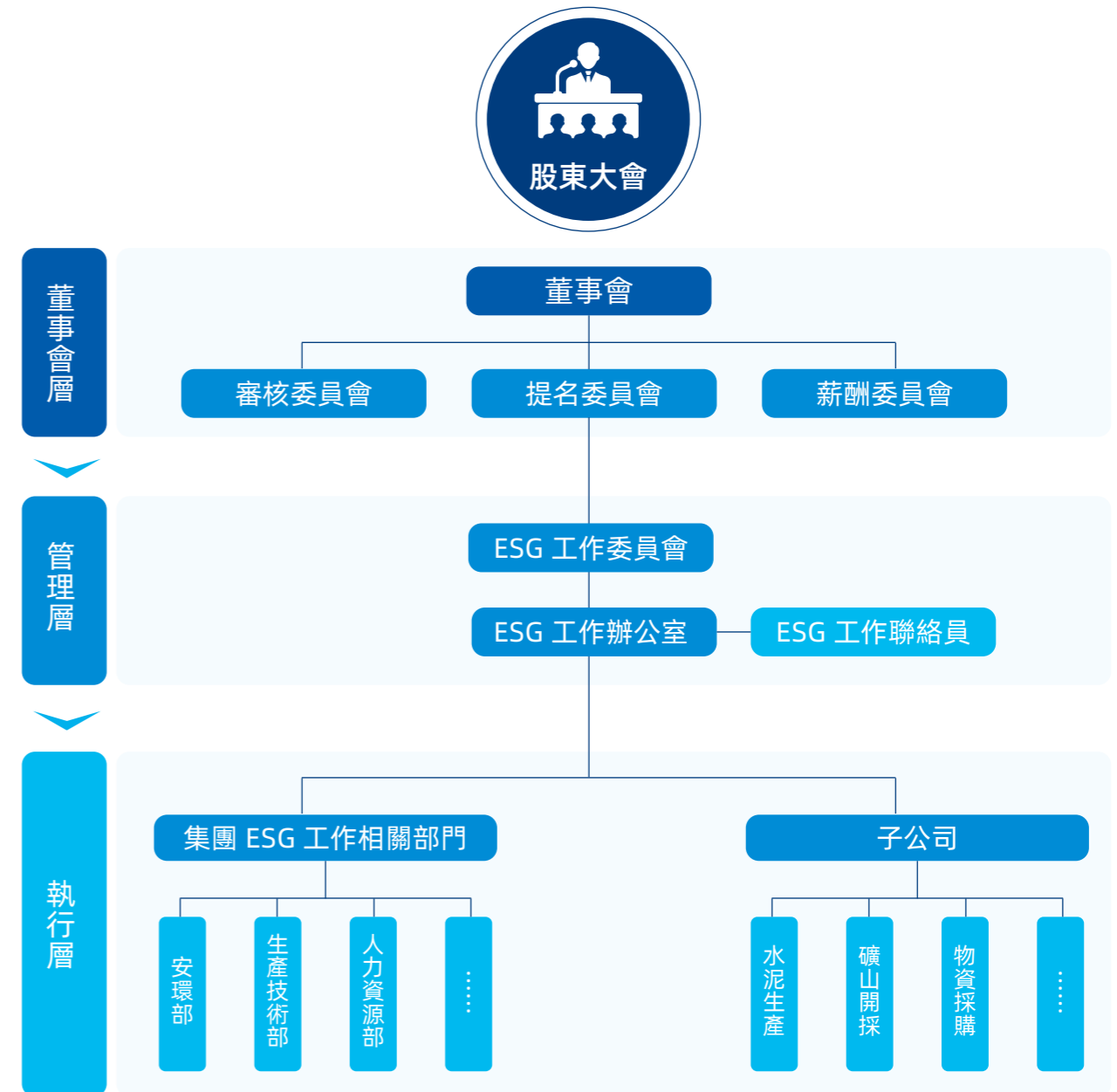
**59**次  
全面內部控制審計

**4**項  
關鍵管理風險開展專項審計



## ESG 管治架構

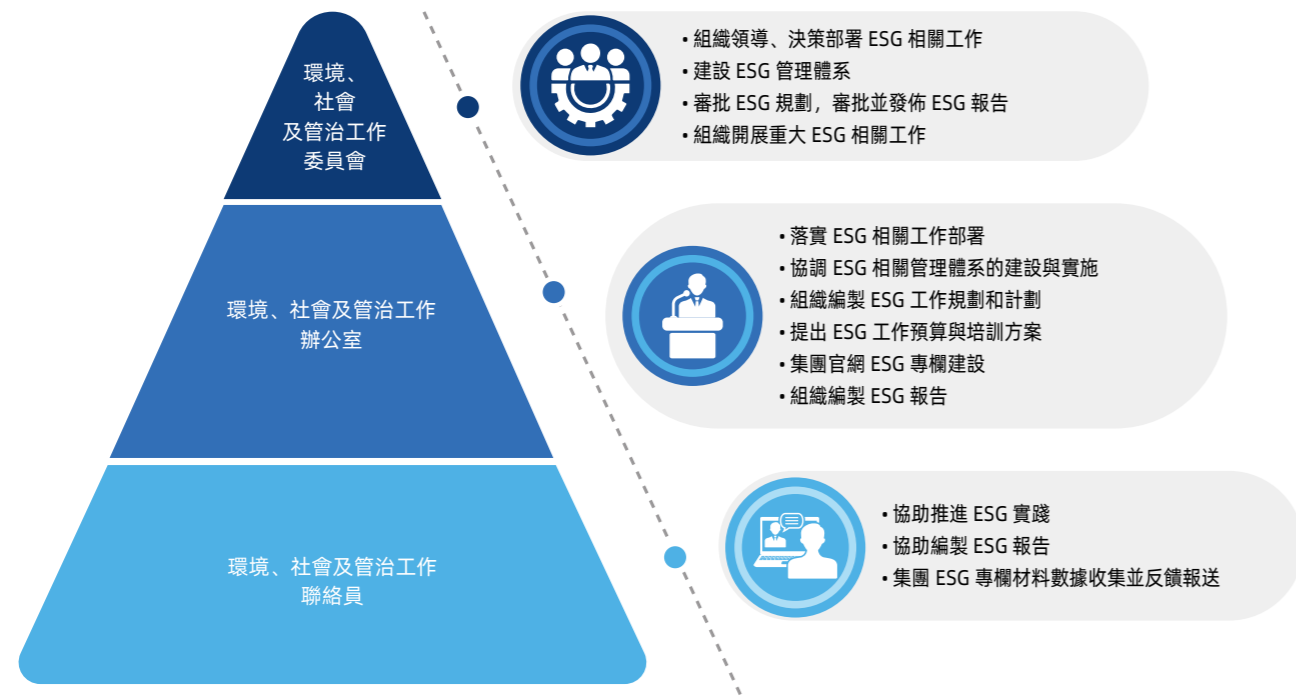
本集團已建立完善的 ESG 管治架構，由高級管理層牽頭成立 ESG 工作委員會，作為本集團環境及社會責任的最高管理與協調機構，並直接向董事會匯報工作進展。ESG 工作委員會負責制定本集團 ESG 相關的策略規劃及政策方向，建立及完善管理制度，並定期檢視及監督相關措施的執行情況，以確保 ESG 工作與本集團整體發展目標保持一致。



西部水泥可持續治理架構圖

為確保 ESG 工作的高效落實，本集團設立 ESG 工作辦公室，並於各業務單位指派環境及社會責任聯絡員，負責集團 ESG 策略的傳達、數據收集、執行情況跟進及意見回饋，從而建立覆蓋集團及各子公司的 ESG 統籌管理網絡。

依託該工作機制，本集團各 ESG 相關職能部門（包括安全環保、生產技術、人力資源等）以及各子公司按其業務性質及職責範圍，協同推動 ESG 相關工作的具體實施。通過跨部門協作與持續監察，本集團得以因應行業發展及監管要求，不斷完善管理制度，推動責任實踐，並積極開展研究與改進工作，以持續提升 ESG 管理能力，為本集團的可持續發展奠定穩固基礎。



## 多元化

董事會成員具備多元化的背景、專業知識及管理經驗，為本集團的策略規劃及可持續發展提供了豐富而全面的視角。現任董事會成員平均任期超過五年，其中部分董事長期深耕水泥製造及企業管理領域，於生產營運、銷售管理、安全環保及人力資源管理等方面具備豐富的實務經驗；其餘董事則在經濟金融、資本市場、財務管理及審計監督等專業領域擁有深厚背景。多元化的專業結構有助董事會在制定策略及監督營運時，兼顧行業特性與治理規範，提升決策質素與風險管控能力。

本集團秉持國際 ESG 治理理念，重視董事會在性別、專業背景及經驗方面的多樣性，並持續檢視董事會組成結構，以支持本集團的長遠發展。於報告期內，董事會中包括一名女性執行董事，為董事會帶來多元視角，促進包容及平衡的決策文化。

## 重要性評估

### 利益相關方溝通

本集團重視與各類利益相關方的溝通與互動，並通過持續及多元化的溝通渠道，主動了解員工、客戶、供應商、投資者、政府及監管部門、合作夥伴及社區公眾的期望與關注事項，並將相關意見納入企業決策及可持續發展管理之中。

本集團定期通過業績發佈、股東大會、專題匯報、實地參觀、線上會議、意見調查及工作訪談等方式，向利益相關方傳遞本集團的經營動態及 ESG 理念，並持續提升溝通的有效性與回應效率，以回應各方合理關切，鞏固互信與合作關係。

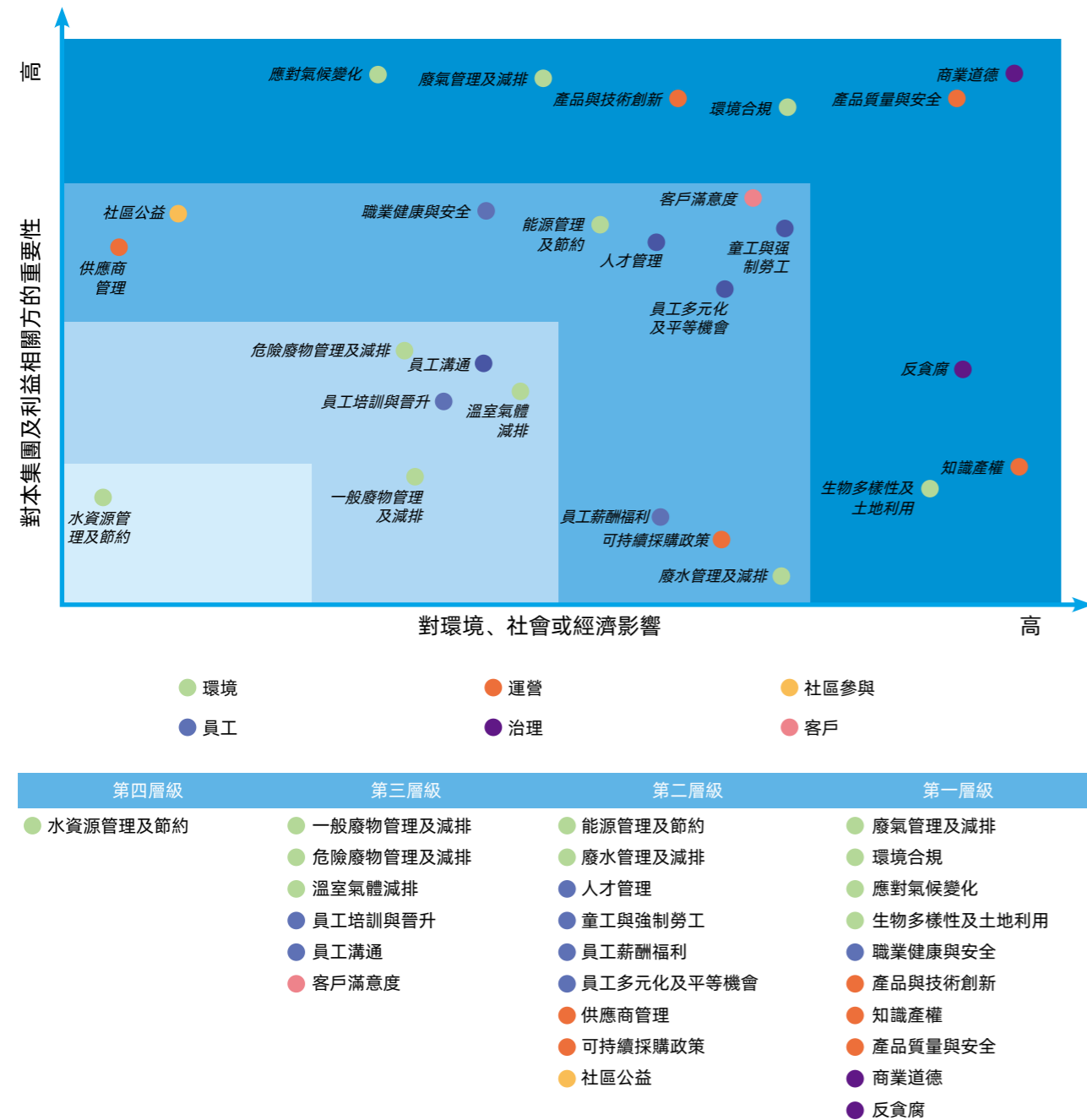
利益相關方識別	關注內容	溝通渠道
<p>政府／監管部門</p>	<ul style="list-style-type: none"> <li>依法合規</li> <li>依法納稅</li> <li>環境合規</li> <li>本地化僱傭</li> <li>促進營運所在地經濟發展</li> </ul>	<ul style="list-style-type: none"> <li>政府會議</li> <li>政府參觀</li> <li>信息披露</li> <li>培訓座談</li> <li>政策執行</li> </ul>
<p>行業主管部門</p>	<ul style="list-style-type: none"> <li>參與行業標準的制定</li> <li>促進行業健康持續發展</li> <li>促進技術進步和產業轉型升級</li> </ul>	<ul style="list-style-type: none"> <li>績效匯報</li> <li>相關會議</li> <li>信息報送</li> </ul>
<p>股東與投資者</p>	<ul style="list-style-type: none"> <li>信息透明</li> <li>規範運作</li> <li>財務績效</li> <li>企業治理</li> <li>商業道德</li> </ul>	<ul style="list-style-type: none"> <li>股東大會</li> <li>公司公告</li> <li>業績發佈</li> <li>信息披露</li> <li>投資者推廣會</li> </ul>
<p>客戶</p>	<ul style="list-style-type: none"> <li>權益保障</li> <li>商業道德</li> <li>客戶滿意度</li> <li>產品質量與安全</li> </ul>	<ul style="list-style-type: none"> <li>客戶拜訪</li> <li>客戶滿意度調查</li> </ul>
<p>供應商</p>	<ul style="list-style-type: none"> <li>商業道德</li> <li>供應商管理</li> <li>可持續採購政策</li> </ul>	<ul style="list-style-type: none"> <li>定期會晤</li> <li>交流與培訓</li> <li>供應商評估</li> </ul>
<p>員工</p>	<ul style="list-style-type: none"> <li>勞工權益</li> <li>薪酬福利</li> <li>平等機會與發展</li> <li>職業健康與安全</li> </ul>	<ul style="list-style-type: none"> <li>員工培訓</li> <li>工會組織</li> <li>職工代表大會</li> <li>員工交流平台</li> </ul>
<p>社區公眾</p>	<ul style="list-style-type: none"> <li>商業道德</li> <li>社區公益</li> <li>環境合規</li> <li>本地化僱傭</li> <li>產品質量與安全</li> </ul>	<ul style="list-style-type: none"> <li>走訪交流</li> <li>合作共建</li> <li>公益活動</li> </ul>

### 重大性議題識別與分析

本集團參考香港聯交所《環境、社會及管治報告守則》、全球報告倡議組織（GRI）《可持續發展報告標準》以及行業最佳實務準則，系統性識別對本集團長遠發展，以及對環境與社會產生重大影響的可持續發展議題。

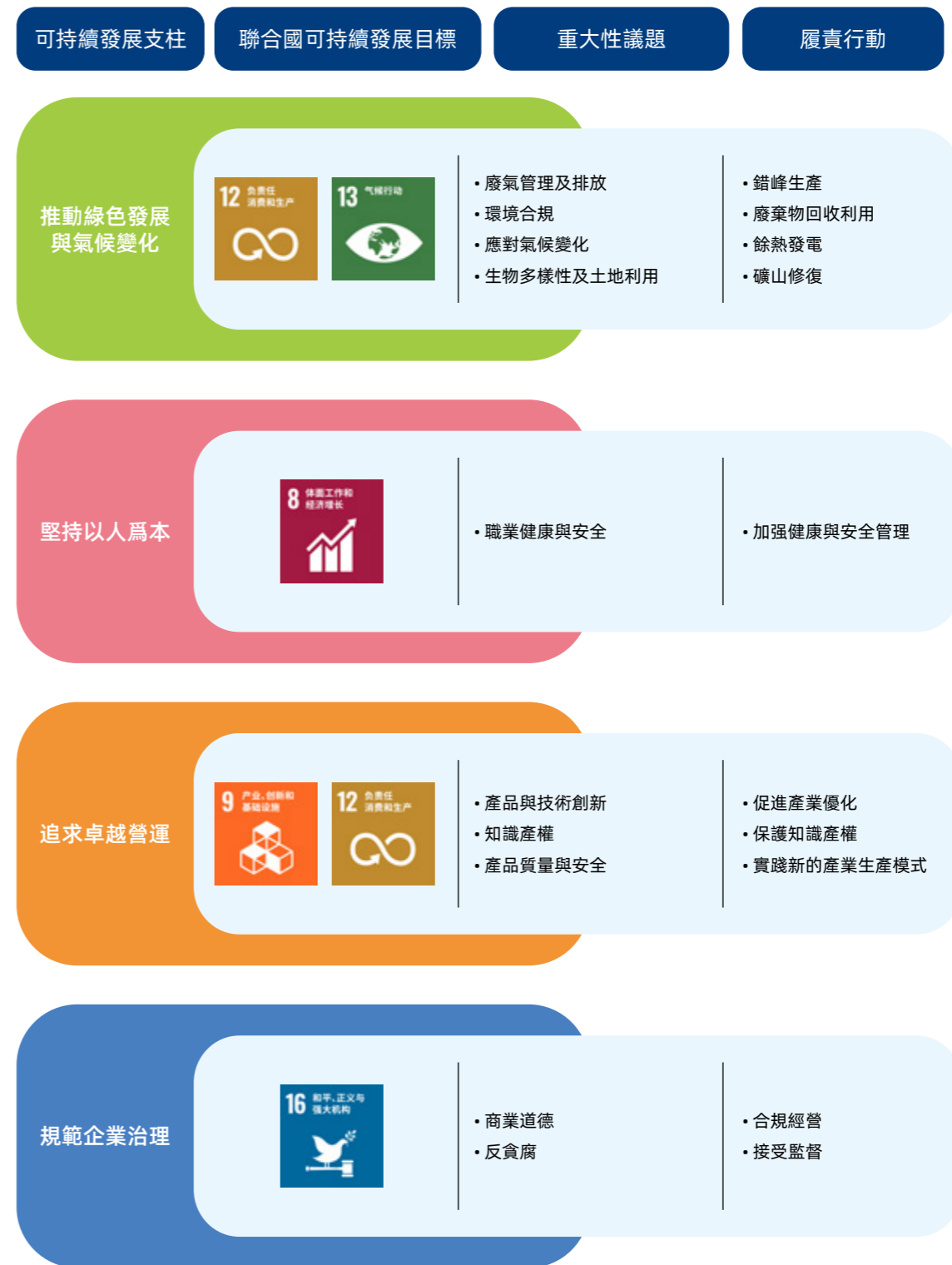
本集團依循「議題識別、排序評估、結果驗證及持續檢視」四個步驟，並結合各類利益相關方的關注重點，評估各項可持續發展議題對本集團可持續經營及長期價值創造的潛在影響，從而識別出對本集團具重大意義的議題。

為確保可持續發展策略的連續性及一致性，本集團管理層對過往已識別的 26 項可持續發展議題進行回顧，其中包括 10 項關鍵重大性議題，並確認該等議題於報告期內仍然適用。本集團的可持續發展重大性議題矩陣如下圖所示。



### 貢獻聯合國可持續發展目標

西部水泥秉持「共同致富、實現雙贏」的核心戰略價值，將可持續發展視為企業長遠經營的重要基石。本集團圍繞業務特性及重大性議題，確立四大可持續發展支柱，並逐步將日常營運與聯合國可持續發展目標（SDGs）對齊，通過具體行動回應環境、社會及管治相關挑戰，務求在創造企業價值的同時，為社會及環境的可持續發展作出積極貢獻。



## 商業道德與廉潔建設

本集團始終堅持培育及弘揚廉潔公正的企業文化，對任何形式的貪污及腐敗行為採取「零容忍」態度，並致力通過健全的反貪機制及嚴謹的合規管理體系，營造風清氣正、誠信守法的營運環境。我們嚴格遵守經營所在國的法律法規，包括《中華人民共和國反不正當競爭法》《中華人民共和國反洗錢法》《中華人民共和國刑法》等。

為進一步推進廉潔建設，本集團監察部門深入各子公司，對管理幹部及敏感崗位從業員工開展廉潔風險防控培訓，通過案例講解剖析舞弊對企業及個人的危害，並提出具體防範措施。年內，本集團繼續完善《幹部監察管理制度》修訂，進一步明確監察原則、組織架構、工作流程及紀律處分規定，並同步制定舉報獎勵措施，強化監督管理的制度保障及執行力度。同時，編印並下發《堯柏集團作風建設案例讀本》，通報歷年個別幹部員工違規違紀典型案例，發揮警示教育及以案促改作用，加強員工對廉潔風險的認知及防範能力。

### 反舞弊監督及舉報機制

本集團已建立制度化的反舞弊監督及舉報平台，並要求各附屬公司公開相關舉報渠道，鼓勵員工、客戶、供應商及承包商就任何違規或不當經營行為向本集團作出舉報。根據《幹部廉潔自律規定》及《管理幹部紀律管理辦法》，本集團明確投訴舉報方式及調查處理流程，建立分級負責、歸口管理及專人核查的工作機制，確保舉報事項得到及時、公正及有效處理。經查證屬實的違規行為，將依法依規作出紀律處分，並形成處理通報。

為進一步提升舉報機制的實效性，本集團持續優化舉報渠道，通過「監察郵箱」、「舉報二維碼」等方式，確保自下而上的反饋渠道暢通，並保障舉報人的合法權益。

二零二五年



反舞弊監督舉報平台共接獲舉報內容 **26** 起

其中包括檢舉投訴線索 **8** 起

本集團均已開展現場調查，並針對查實問題提出具體管理改進建議，涉及事項已**全部完成整改**，有效提升了相關單位的管理水平及服務質量，維護了本集團的品牌形象。

### 廉潔文化建設

為深入貫徹「埋頭實幹莫空談、低調務實不張揚」的工作總基調，本集團於二零二五年持續推進廉潔文化建設，並將本年度確定為「作風建設突破年」，以文化引領、制度約束與監督問責相結合，推動幹部作風持續向好。

年內，本集團在全集團範圍內系統開展作風建設及廉潔文化相關活動，包括企業文化踐行、敏感崗位警示教育、批評與自我批評、專項監察、常態化業務檢查及在崗履職情況檢查等多項措施，全面強化管理幹部履職擔當意識與執行力。

同時，本集團積極開展警示教育與案例剖析活動，通過通報典型違紀案例、觀看警示教育片及組織集中學習，引導幹部員工對照制度要求查擺風險、整改問題，推動形成以廉為榮、以腐為恥的良好企業文化氛圍。



▲ 二零二五年幹部作風建設大會



▲ 敏感崗位風險專題培訓

報告期內



廉潔文化建設及反貪腐相關培訓覆蓋全集團幹部員工，針對人事、財務、銷售、採購、化驗及後勤等關鍵敏感崗位人員的培訓覆蓋率達 **100%**。

### 廉潔供應鏈

本集團堅守商業道德標準，將反貪腐要求系統融入供應鏈管理，通過制度約束與過程管控，防範經營活動中的不正當行為及腐敗風險。

二零二五年，本集團聚焦採購、招標、人員招聘、水泥銷售等核心業務環節，出台黑名單管理制度，明確將違約失信、利益輸送及商業賄賂等違規行為納入懲戒範圍，限制相關主體參與本集團業務，從源頭防範經營風險。

本集團持續與供應商簽署《廉潔合作協議書》，並與煤炭等大宗原燃材料主要供應商簽訂《合作企業廉潔合同》，以誠信與合規為基礎，明確雙方於合作過程中的廉潔責任。通過剛性制度約束及持續監督，本集團進一步提升供應鏈透明度與公平性，鞏固與供應商之間的互信關係，確保供應鏈的廉潔、穩定及可持續運行。



# 02

## 綠色轉型篇章 推動氣候行動

本集團致力於積極應對氣候變化，持續探索減少碳足跡的創新途徑，並支持國家於二零二零年實現「碳達峰」及於二零六零年實現「碳中和」的「雙碳」戰略，推動綠色轉型，為可持續發展奠定長遠基礎。



## 管治

全球氣候變化是 21 世紀最大的全球性問題之一。本集團高度關注氣候變化議題，並明確界定各部門在氣候管治中的職責，確保各級能夠有效應對氣候相關風險，推動綠色低碳發展，實現可持續發展目標。本集團董事會負責監督公司氣候相關風險，定期召開會議討論氣候風險和機遇，並就策略和措施達成共識。ESG 工作委員會負責制定「3060」行動路線圖以及氣候策略，並定期審查能源效率和碳減排進展。

為提升氣候治理效能，本集團持續強化董事會與管理層在氣候議題之相關知能與管理能力，並視需要借助外部專業機構之意見與支援。本集團亦規劃逐步評估將可量化之氣候與 ESG 績效指標納入薪酬與激勵制度，以強化責任承擔並提升推動成效。

## 戰略

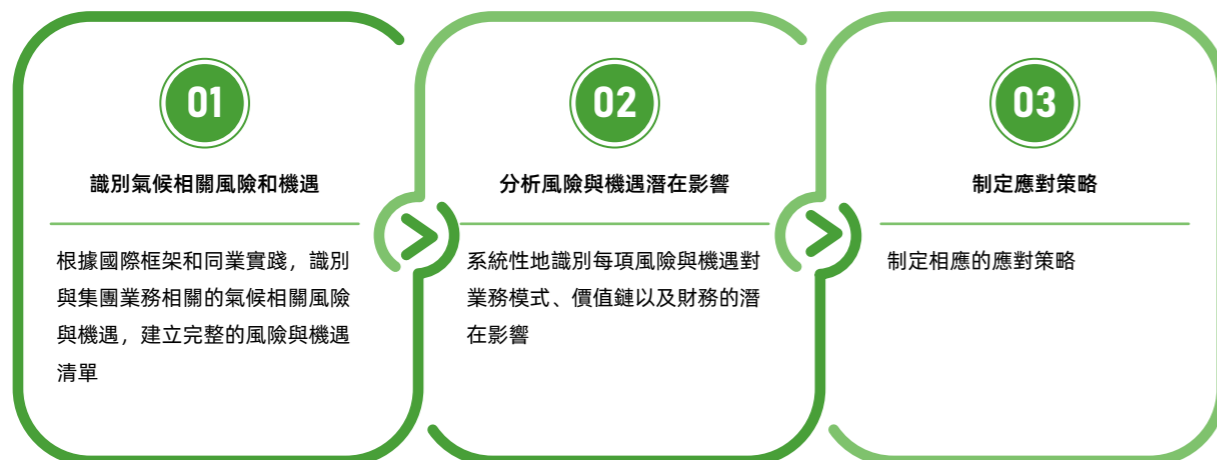
氣候變化對西部水泥的業務和運營構成風險，相關風險包括極端天氣事件、降雨模式變化等，可能對資產、員工和生產過程產生影響。同時，氣候變化亦為我們帶來創新生產技術與流程的機會。我們將持續推動低碳經濟發展，重點關注國家「十四五」規劃和 2035 願景。我們的目標是走高質量發展道路，優先考慮生態，實現綠色發展。我們已經制定「3060」行動計劃，設定提高能源效率的目標，並力求在 2060 年前實現目標。

## 氣候風險和機遇管理

本集團將氣候變化風險管理流程<sup>4</sup>納入集團整體風險管理架構中。我們參考國際永續準則理事會（International Sustainability Standards Board, ISSB）發佈之「國際財務報告可持續披露準則第 2 號 - 氣候相關披露」，對氣候相關風險與機遇進行定期評估與分析，以支持及時作出具針對性的決策。

本集團正持續完善氣候相關數據管理體系及分析能力。於報告期內，本集團尚未開展定量氣候情景分析、於決策中應用內部碳定價，或對資產及業務活動面臨氣候相關風險與機遇的敞口進行詳細量化。未來，本集團將持續優化相關方法並逐步提升分析能力，以進一步完善相關披露的深度與範圍。

### 氣候相關風險管理流程



01

#### 識別氣候相關風險和機遇

根據國際框架和同業實踐，識別與集團業務相關的氣候相關風險與機遇，建立完整的風險與機遇清單

02

#### 分析風險與機遇潛在影響

系統性地識別每項風險與機遇對業務模式、價值鏈以及財務的潛在影響

03

#### 制定應對策略

制定相應的應對策略

基於這些評估結果，對風險與機遇進行優先順序排序，以指導後續的決策與資源配置

<sup>4</sup>本年度氣候變化風險管理流程與往年保持一致

## 實體風險

類別	風險名稱	風險描述	潛在財務影響	應對措施
急性風險	氣旋 / 颱風、洪水	<ul style="list-style-type: none"> <li>極端天氣致礦山停採或產線停產（淹水、停電 / 防災停工），產能短期下降</li> <li>道路、鐵路或港口受阻，原燃料運輸延遲或成本上升，並影響水泥交付</li> <li>高溫 / 嚴寒降低下游露天施工量，短期銷量下滑</li> <li>廠房、設備及庫存可能受淹水 / 強風影響受損或報廢</li> </ul>	<ul style="list-style-type: none"> <li>收入減少：產能下降及需求走弱，短期營收下滑</li> <li>成本增加：物流改道 / 搶運推升運輸費用；停工固定成本與搶修費用增加</li> <li>現金流波動：客戶停工延遲付款致回款週期拉長，疊加搶險支出增加，營運現金流階段性承壓</li> </ul>	<ul style="list-style-type: none"> <li>完善極端天氣應急預案與監測預警，提前加固設備並配置備用電源；維護防洪排水設施，落實防潮措施，建立災後應急修復機制</li> <li>建立替代運輸方案與關鍵原材料應急庫存</li> <li>設立應急資金並投保固定資產 / 存貨綜合保險；加強員工風險意識與應急訓練</li> </ul>
	降水模式變化	<ul style="list-style-type: none"> <li>降雨分佈失衡與異常降雨可能影響礦山作業（邊坡穩定、道路通行）及原材料運輸連續性</li> <li>降水不均使部分地區缺水風險上升，影響生產用水供應與冷卻系統效率</li> </ul>	<ul style="list-style-type: none"> <li>成本增加：物流受阻頻率增加推升運輸費用；水資源取得、管理與循環利用投入提高營運成本</li> <li>收入波動：缺水地區可能面臨限產風險，影響交付與收入穩定性</li> </ul>	<ul style="list-style-type: none"> <li>優化運輸路線並建立替代運輸方案，配置關鍵原材料應急儲備</li> <li>建置雨水收集與中水回用系統，導入節水工藝並強化排水系統維護</li> </ul>
	平均氣溫上升	<ul style="list-style-type: none"> <li>平均氣溫上升使高溫天數增加，推升熟料煅燒等製程能耗；並可能加劇需求季節性波動，影響銷量與生產排程</li> </ul>	<ul style="list-style-type: none"> <li>成本增加：能耗與能源成本上升；需投入節能技術與設備耐候性改造，增加中長期技術升級成本</li> <li>需求波動使收入穩定性下降</li> </ul>	<ul style="list-style-type: none"> <li>推廣餘熱發電、高效粉磨等節能技術，降低高溫期能耗</li> <li>優化生產計畫與庫存管理，以平抑季節性需求波動</li> </ul>
慢性風險	海平面上升	<ul style="list-style-type: none"> <li>沿海基地可能面臨海水倒灌、土地鹽鹼化及風暴潮風險，廠區防洪排澇設施與資產安全承壓</li> </ul>	<ul style="list-style-type: none"> <li>防護設施維護與升級支出增加，帶來資本性支出壓力</li> <li>極端事件可能造成資產受損或營運受限，衍生減值風險</li> </ul>	<ul style="list-style-type: none"> <li>加固防洪排澇與抗風暴潮設施，並定期評估與升級防護標準</li> <li>強化設施巡檢維護與災後應急修復能力</li> </ul>

► 轉型風險

類別	風險名稱	風險描述	潛在財務影響	應對措施
政策和法規風險	強制性氣候披露要求	<ul style="list-style-type: none"> <li>更嚴格的信息披露要求導致企業面臨更高的合規壓力</li> <li>增加因違規面臨的索賠或法律訴訟風險</li> </ul>	<ul style="list-style-type: none"> <li>營運成本增加：合規審查及法律費用支出增加</li> <li>成本增加：違規引發索賠訴訟案件</li> </ul>	<ul style="list-style-type: none"> <li>加快替代燃料、碳捕集等低碳技術佈局以降低排放強度與履約成本</li> <li>提升光伏、餘熱發電等清潔能源占比並嚴控化石能源消費</li> <li>超前升級除塵、脫硝等環保設施並推進礦山生態修復</li> <li>優化產能合規管理（整合置換指標、淘汰落後產線）並設立轉型專項資金、拓展綠色融資</li> </ul>
	碳排放法規收緊	<ul style="list-style-type: none"> <li>水泥業納入全國碳交易市場且配額收緊，履約成本上升</li> <li>能耗雙控與環保排放標準趨嚴，高耗能或高排放產線可能面臨限產、技改或退出壓力</li> <li>產能置換與新項目審批趨嚴，產能調整彈性下降</li> </ul>	<ul style="list-style-type: none"> <li>合規成本增加（碳交易履約、環保技改、能源管理），並存在超限罰款風險</li> <li>低能效產線可能被淘汰或限產導致資產減值，轉型與技改資本支出提高</li> <li>若低碳技術佈局落後，可能形成成本劣勢並影響市場份額</li> </ul>	
市場風險	客戶偏好變化	<ul style="list-style-type: none"> <li>下游客戶優先採購低碳產品與服務，對供應商減碳能力與產品認證要求提升，合作黏性下降</li> </ul>	<ul style="list-style-type: none"> <li>若無法滿足客戶減碳 / 綠色要求，可能影響續約與訂單穩定性，造成客戶流失與市占下滑</li> </ul>	<ul style="list-style-type: none"> <li>深化戰略合作與客製化服務，提供低碳產品與碳管理支持，提升客戶黏性與訂單穩定性</li> </ul>
	市場訊息不確定	<ul style="list-style-type: none"> <li>房地產深度調整與綠色標準提升使需求結構改變</li> <li>頭部企業加速低碳佈局，行業集中度提高，市場競爭加劇</li> </ul>	<ul style="list-style-type: none"> <li>營收承壓：傳統產品需求下滑</li> <li>低碳產品培育期回收較長，短期營收成長受限，並面臨市占流失風險</li> </ul>	<ul style="list-style-type: none"> <li>加快產品升級與技術佈局，優化區域 / 客群佈局，向綠色基建及新興市場傾斜，分散需求風險</li> </ul>
	原材料的成本上漲	<ul style="list-style-type: none"> <li>市場供需變化導致原物料（如能源）價格上漲</li> </ul>	<ul style="list-style-type: none"> <li>生產和採購成本上升</li> <li>收入減少：無法轉嫁成本利潤被嚴重擠壓</li> </ul>	<ul style="list-style-type: none"> <li>生產部門開發氣候適應性產品推動低碳技術規模化應用與工藝降本，提升能效與減排水準，平衡短期投入與長期收益</li> </ul>

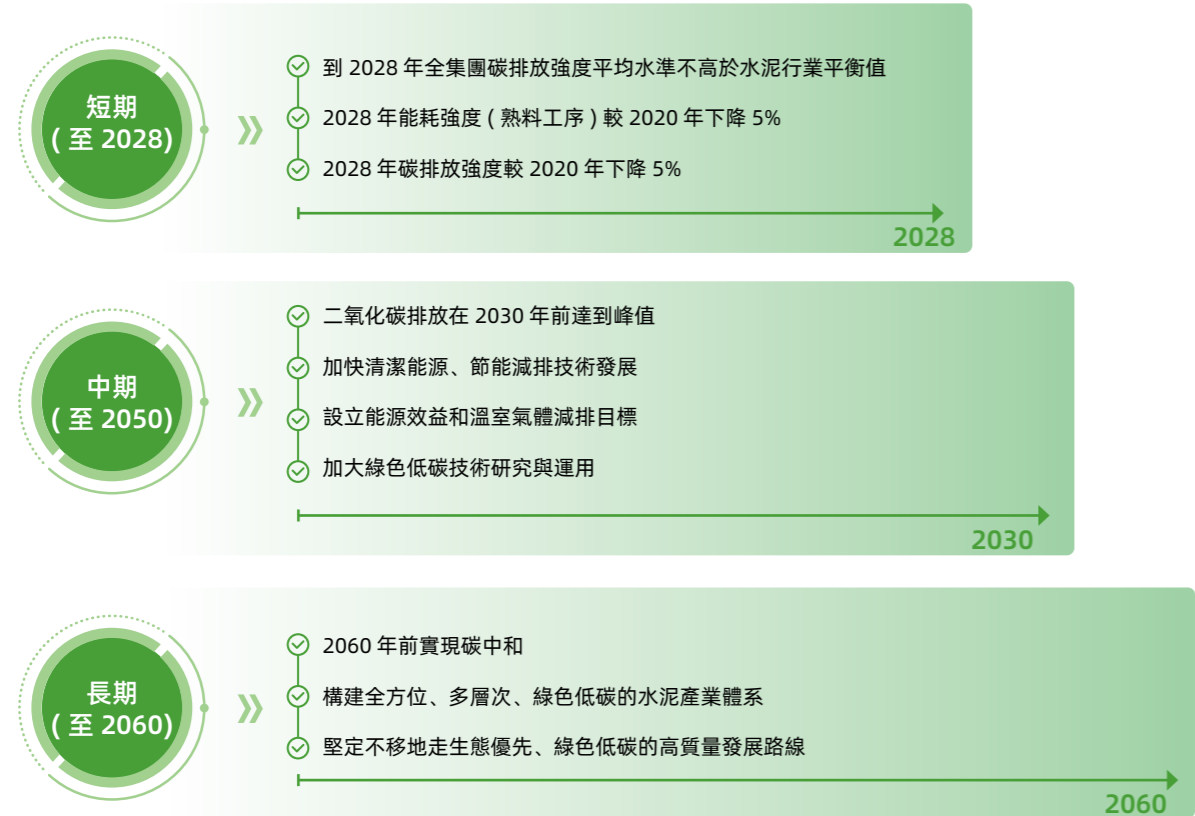
類別	風險名稱	風險描述	潛在財務影響	應對措施
技術風險	低碳技術轉型滯後	<ul style="list-style-type: none"> <li>低碳技術（碳捕集、替代燃料、氫能煅燒等）迭代快，導入不及或遇瓶頸，可能導致工藝落後、減排績效未達標</li> <li>數位化 / 智慧製造推進不足，限制能效提升與精益管理</li> <li>新技術成熟可能加速替代既有方案；且與既有設備相容性不足，改造難度、週期長，影響落地效率</li> </ul>	<ul style="list-style-type: none"> <li>研發投入壓力：低碳與數位化投入增加，短期費用上升</li> <li>資產減值 / 處置損失：低效設備提前淘汰或改造致減值風險</li> <li>成本與競爭力：導入初期成本較高且改造期產能受限，影響市占與溢價</li> </ul>	<ul style="list-style-type: none"> <li>聚焦關鍵低碳技術攻關並導入數位化系統，提升能效與減排</li> <li>評估產線相容性，分階段改造 / 淘汰低效設備，優先佈局適配產線</li> <li>以規模化應用與工藝優化降本，設立專項資金並定期評估迭代風險</li> </ul>

► 機遇

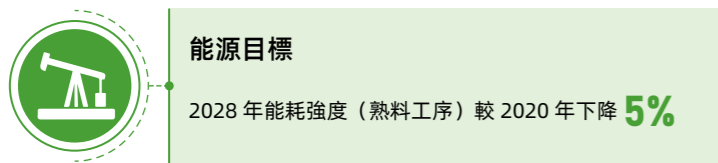
類別	風險名稱	風險描述	潛在財務影響	應對措施
產品和服務	開發和增加低碳商品和服務	<ul style="list-style-type: none"> <li>基建與重點工程對高性能、低碳水泥需求提升，綠色建材認證產品滲透率擴大</li> <li>骨料、商混、新材料等一體化協同，可提升資源利用效率並擴大綜合收益</li> <li>政策與市場分化帶來區域客製化產品機會</li> </ul>	<ul style="list-style-type: none"> <li>營收 / 毛利提升：高附加值產品與一體化業務占比提高</li> <li>成本優化：縱向延伸與規模效應降低採購與製造成本</li> <li>品牌溢價：綠色認證與增值服務提升客戶黏性與品牌價值</li> </ul>	<ul style="list-style-type: none"> <li>加大低碳產品研發並加速取得綠色認證，搶占高端市場</li> <li>整合骨料、商混等業務（自建或併購），提升資源效率與綜合收益</li> <li>聚焦基建、城市更新等政策機會，開發符合區域需求的特色產品</li> <li>加快低碳技術落地應用，降本增效並支撐產品溢價</li> </ul>
能源來源	使用新技術	<ul style="list-style-type: none"> <li>低碳技術突破（如碳捕集、替代燃料、氫能煅燒）加速商業化</li> <li>智能化與數位化管理優化生產流程，提升能效並降低人工與能耗成本</li> <li>工業固廢替代原料技術成熟，降低對石灰石依賴、拓寬原料來源並減少環境負荷</li> </ul>	<ul style="list-style-type: none"> <li>成本優化：降低電力、煤炭及人力消耗等營運費用</li> <li>收入增長：低碳與替代原料產品帶動高附加值產品占比提升，改善毛利</li> <li>資產增值：數位化提升產線效率與品質，延長設備使用壽命</li> </ul>	<ul style="list-style-type: none"> <li>聚焦低碳關鍵技術攻關並加速落地</li> <li>導入 AI 工藝控制、物聯網監測等智能系統</li> <li>提升固廢替代原料比例</li> <li>加快技術成果轉化與規模化應用</li> </ul>

## 指標和目標

在全球積極應對氣候變化與推動減碳轉型的趨勢下，本集團以高度責任與使命感，持續響應各項碳排放相關政策，並穩健推進綠色轉型。「碳达峰、碳中和（3060）」目標為包含水泥行業在內的產業提供明確方向，也促使企業將低碳理念逐步融入營運與管理。本集團將持續強化氣候行動，訂定並檢視減碳目標與推動成效。



## 能源消耗

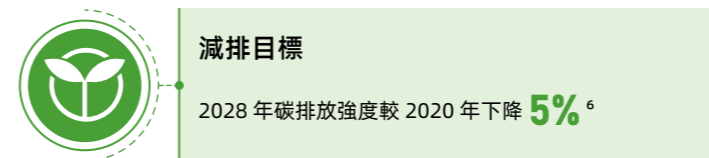


為了監測能源消耗和碳排放，本集團定期聘請第三方機構進行能源審計。

報告期內，堯柏集團的總能源消耗 **101.06** 億千瓦時。

能源消耗	2024	2025	年度變化
直接能源消耗總量（億千瓦時）	99.11	93.01	-6.15%
- 煤炭消耗總量（億千瓦時）	99.11	93.01	-6.15%
間接能源消耗總量（億千瓦時）	8.55	8.05	-5.85%
- 電力消耗總量（億千瓦時）	8.39	7.88	-6.08%
能源消耗總量	107.66	101.06	-6.13%
單位熟料能源消耗量（熟料工序）	852.75	879.02	3.08%
單位營業收入能源消耗量 <sup>5</sup> （億千瓦時 / 億元人民幣）	1.29	1.05	-18.57%

## 溫室氣體排放



### 報告期內

堯柏集團溫室氣體排放總量為 **7,784,442.4** 公噸二氧化碳當量，較 2024 年減少了 **24.52%**。此外，堯柏集團每公噸熟料的溫室氣體強度為 **0.7992**，同比下降了 **7.22%**。

溫室氣體排放 <sup>7</sup>	2024	2025	年度變化
範圍一：直接溫室氣體排放（公噸二氧化碳當量）	9,889,916.90	7,468,107.63	-24.49%
範圍二：間接溫室氣體排放（公噸二氧化碳當量） <sup>8</sup>	422,843.86	316,334.77	-25.19%
溫室氣體排放總量（公噸二氧化碳當量）	10,312,760.76	7,784,442.40	-24.52%
溫室氣體排放強度（公噸二氧化碳當量 / 公噸熟料） <sup>9</sup>	0.8613	0.80	-7.22%

<sup>5</sup> 2025 年西部水泥集團營業收入為 96.21185 億元

<sup>6</sup> 2020 年堯柏集團二氧化碳平均排放密度為 0.8596 公噸二氧化碳當量 / 公噸熟料

<sup>7</sup> 本集團的溫室氣體排放計算標準及排放係數基於《企業溫室氣體排放核算與報告指南：水泥行業》以及中華人民共和國生態環境部發佈之《關於 2023 年電力二氧化碳排放因子的公告》，本集團按營運控制法界定盤查邊界，並以「活動數據 × 排放係數 × GWP」計量範圍一及範圍二排放。活動數據主要來自內部紀錄及公用事業單據（如電力公司），排放係數及 GWP 採用最新可得之國家 / 地方電網因子及國際通用 GWP 值。報告期內方法無重大變更，僅按最新排放因子 / GWP 更新相關係數

<sup>8</sup> 範圍二溫室氣體排放量按地域為基準（Location-based）方法計算

<sup>9</sup> 2025 年堯柏集團熟料產量（不含中亞業務）為 933.47 萬公噸，2024 年堯柏集團熟料產量為 1,200.53 萬公噸

## 關鍵氣候行動

為穩步推進碳中和目標落實及低碳轉型，本集團持續從提升能源使用效率、優化能源結構、推動替代能源應用、推廣低碳技術及加強能源管理等多個層面系統發力，減少水泥生產過程中的碳排放與能源消耗，促進行業向綠色、低碳及高質量方向發展。

### ► 堯柏集團

#### 工藝優化與設備升級

堯柏集團持續推進生產設備及工藝的優化升級，通過節能改造及設備更新，提高能源使用效率，降低單位產品能耗。報告期內，堯柏集團的部分生產單位完成多項設備改善措施，有效減少能源消耗及維修成本，同時提升生產運行的穩定性與可靠性。

此外，堯柏集團針對易出現故障的生產環節進行系統性改進，降低運行風險並延長設備使用壽命，進一步鞏固節能減排成果。

#### 餘熱發電

二零二五年，堯柏集團共有 **13** 條熟料生產線配套餘熱發電站，總裝機容量達 **84** 兆瓦。通過餘熱資源回收利用，堯柏集團年內實現發電量約 **3.23** 億千瓦時，產生經濟效益約人民幣 **1.26** 億元。

按火力發電同口徑計算，堯柏集團通過餘熱發電項目相當於節約標煤約 **9.86** 萬噸，減少二氧化碳排放約 **26.8** 萬噸、二氧化硫排放約 **0.23** 萬噸及氮氧化物排放約 **0.16** 萬噸，為提升能源利用效率及降低環境影響發揮積極作用。

#### 光伏發電

二零二五年，我們利用辦公樓、車間及堆料棚等閒置空間共建成 **5.8** 兆瓦分佈式光伏電站，進一步提升集團可再生能源使用比例。

項目投運後，年發電量約 **425.72** 萬千瓦時，所產電力以就地消納為主，有效降低對外購電的依賴。

按火力發電同口徑計算，堯柏集團通過光伏發電每年可折算節約標準煤約 **1,298** 噸，並相應減少二氧化碳約 **3,534** 噸、二氧化硫約 **29.8** 噸及氮氧化物約 **21.29** 噸，為優化能源結構及降低溫室氣體排放作出積極貢獻。

#### 原材料替代

堯柏集團持續推進原材料替代使用，積極探索工業廢渣資源化利用，以電石渣、煤矸石及粉煤灰等替代部分傳統原料及燃料，減少資源開採並降低碳排放。

報告期內，堯柏集團共使用替代燃料 **16.3** 萬噸，替代比例達 **12.8%**，相當於減少原煤消耗約 **2.37** 萬噸。

#### 能源管理

堯柏集團持續完善能源管理體系，全面引入能源線上監測系統，對生產環節的用電、用煤等能源數據進行即時監控，並於主要耗能設備及關鍵工序設置計量裝置，結合數據分析定期評估能源使用情況，為節能改進提供決策依據。

同時，堯柏集團積極推進能源管理體系認證，並制定能源消耗管理目標。通過定期能源評估，堯柏集團按評估結果優化生產安排及設備運行參數，持續提升能源利用效率。

### ► 堯柏國際集團

堯柏國際集團聚焦清潔能源發電、儲能技術、替代燃料、廢棄物資源化利用及生產線節能改造等重點領域，立足非洲地區綠色能源發展潛力，結合集團整體發展戰略，持續推動能源結構優化及生產方式轉型。

#### 光伏發電技術

針對部分非洲國家及地區電力供應不足及電價偏高的情況（如剛果民主共和國），堯柏國際集團通過建設光伏發電系統逐步替代柴油發電，滿足自身及周邊區域用電需求，在降低能源成本及碳排放的同時，提升供電穩定性，並為當地社區提供可複製的清潔能源示範。

展望未來，堯柏國際集團將於剛果民主共和國持續推動附屬公司及合作夥伴建設光伏發電項目，擴大可再生能源應用規模，提升清潔能源於能源結構中的佔比，支持當地綠色轉型與可持續發展。

#### 替代燃料

堯柏國際集團持續利用當地可燃物及生物質資源，替代高成本進口原煤，並通過優化燃料篩選及燃燒管理，提升燃燒效率，降低化石能源使用。報告期內，替代燃料項目保持穩定運行，有效減少大氣污染物排放，進一步提升能源結構的清潔化水平。

#### 富氧燃燒技術

堯柏國際集團持續評估熟料窯燃燒狀況，重點關注劣質煤及高海拔、低氧地區的生產線，並逐步探索引入富氧燃燒技術，以提升燃燒效率、降低單位煤耗並減少碳排放。報告期內，堯柏國際集團於中國境內開展相關試驗，圍繞能耗、產量及排放等指標進行驗證，為後續推廣應用積累經驗。

# 03

## 生態環境篇 守護自然生態

集團以負責任的營運管理為基礎，將可持續發展理念融入業務決策，系統推進生態環境保護及三廢管理工作，持續降低營運對環境的影響，並與可持續發展目標保持協同一致。



## 環境管理體系

西部水泥將環境管理視為保障合規經營與支持長期穩健發展的重要基礎，秉持「綠水青山就是金山銀山」的生態文明理念，把環境保護要求系統性地納入集團治理架構及日常經營管理之中。

本集團推行「集團 - 子公司」兩級環境管理責任制，由集團層面統籌環境管理制度建設、管理目標及執行監督，各所屬企業依據業務特性及屬地法規要求，將相關環境管理要求落實至生產經營各環節，確保環境保護責任清晰分工並有效執行。

在制度層面，本集團已建立覆蓋主要業務的環境管理制度體系。於中國境內，堯柏集團執行《環保管理制度》，制度內容涵蓋污染防治、資源高效利用、固體廢棄物管理、生產及礦山環境管理，以及突發環境事件應急管理等重點領域。於海外業務方面，集團結合非洲區域相關國家的環境保護法律法規及國際環境與社會影響管理要求，執行《堯柏國際控股環保管理制度》，建立以總經理為組長的環境管理委員會，對集團整體環境管理工作負全面責任，各部門及生產單元依職責分工承擔相應環境管理責任。

### 環境管理亮點

01 集團已有 30 家所屬生產企業取得 ISO 14001 環境管理體系認證

· 認證範圍涵蓋水泥、生產建材及相關配套業務

02 銅川、丹鳳及勉縣公司順利通過環保績效 A 級或 B 級復核

· 為爭取績效企業獎補資金及保障穩定生產創造有利條件

03 本集團於 2025 年就環境保護及污染防治相關工作的投入金額約為 1.9 億元人民幣



## 綠色礦山與土地利用

西部水泥深刻認識礦山開採及工業生產活動對生態環境可能帶來的影響，並將礦山生態保護與恢復治理納入集團可持續發展的重要議題。本集團堅持「邊開採、邊治理」的原則，切實履行礦山恢復治理主體責任，通過制度化化管理與工程化措施，推動礦山開採活動與生態修復同步實施。

我們採取以自然修復為主、人工干預為輔的綜合治理路徑，將生態修復工作前移並嵌入礦山規劃、開採及閉坑全過程。通過地貌重塑、邊坡穩定、土壤重構及植被重建等措施，促進礦山生態系統逐步恢復，並提升治理工作的整體協同性與可持續性。



二零二五年，本集團各礦山按統一部署完成年度礦山恢復治理計劃，通過礦山恢復治理基金及相關資本性支出，持續推進危岩治理、邊坡防護及植被恢復，同步開展地質環境與土地復墾監測工作。

項目	二零二五年治理成果
礦山恢復治理面積	約 6.8 萬平方米
危岩清理	約 6 萬平方米
掛網噴漿	約 3 萬平方米
植被恢復（喬、灌、藤）	約 6.5 萬株
草籽播撒	約 2,000 公斤
水溝修築	約 8,500 米
其他配套工程	平台擋牆、地質環境與土地復墾監測等

## 生態保護

西部水泥將生態保護與生物多樣性保育視為環境管理的重要組成部分，並納入日常營運管理，持續關注及減少營運活動對周邊生態系統的潛在影響。在依法開展環境影響評價的基礎上，集團逐步完善生物多樣性保護及風險管理機制，推動相關要求於實際營運中有效落實。

二零二五年，集團對主要礦山及廠區持續開展生物多樣性風險篩查，重點關注棲息地保護、物種干擾及污染排放等生態議題，並按風險程度進行分級管理。針對識別出的高優先級風險，本集團在礦山規劃及營運過程中主動避讓生態敏感區，於特定物種繁殖期調整作業安排，並通過加強污染防治及生態廊道建設，降低對周邊生境的干擾，維護區域生態系統的穩定與連續。

生物多樣性管理階段	主要內容
風險識別	覆蓋礦山及廠區營運活動，識別潛在生物多樣性風險
風險評估	分析風險來源與影響程度
優先級排序	確定高優先級風險並集中管理
管控措施	採取規避、減緩及持續監測措施
動態檢視	結合營運變化持續優化管理安排

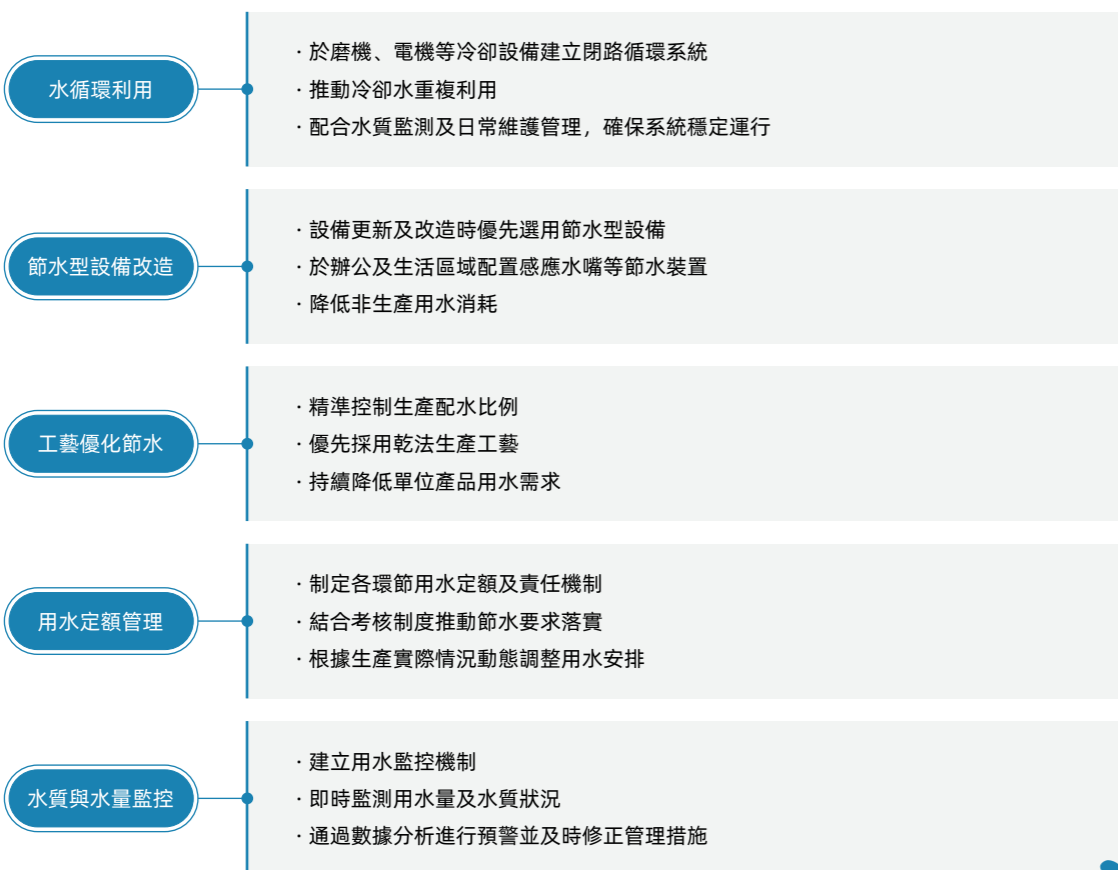
## 水資源管理



### 節水目標

2026 年水資源使用強度較 2020 年下降 5%

本集團結合營運實際及資源使用情況，設定用水效益目標，並通過持續改善管理措施及運行效率推動目標落實。我們秉持「合理用水、節約用水」的管理理念，從設備、工藝、管理及監測等多個層面推進節水措施的落實。於報告期內，本集團未發現獲取符合用途的水資源存在重大問題。



報告期內，本集團持續提升生產廢水處理及再利用水平。

二零二五年，堯柏集團熟料生產綫共用水約 **240.07** 萬噸，回收水量約為 **64** 萬噸。

水資源消耗	2024	2025	年度變化
總耗水量 (噸)	2,736,700	2,400,688	-12.28%
單位噸熟料耗水量 (噸耗水量 / 噸熟料)	0.21	0.21	-
單位營業額耗水量 (噸耗水量 / 億元人民幣)	32,794.68	24,952.10	-23.91%

## 三廢管理

### 廢水管理



#### 廢水排放目標

生產和生活廢水 **0** 排放

在工業廢水零排放的管理目標下，本集團嚴格執行《排污許可管理條例》，依據《堯柏集團環保管理制度》，要求境內生產單位的廢水經污水處理設施處理後回用於生產或其他合適用途，實現廢水零外排。同時，我們加強設施巡檢與維護，嚴控有害物質滲漏，降低對土壤及地下水的潛在影響。

海外業務方面，各公司工業用水以循環冷卻系統重複利用為主，生活污水按屬地要求進行收集處理並與外部單位建立合規處置安排，部分中水用於灌溉、降塵等用途，以減少新鮮水資源消耗，並以實現污水零排放。

### 廢氣排放管理



#### 廢氣管理目標

短期目標：全面落實《水泥工業大氣污染物超低排放標準》

二零三零長期目標：持續降低單位產品綜合能耗及主要污染物排放強度

本集團持續加強廢氣排放管理，嚴格遵守業務所在地的環境法律法規及排放標準，並通過技術升級與管理優化並行，系統推進污染防治工作。

在污染防治技術方面，本集團持續深化脫硝、脫硫及除塵等治理措施，自主研發的水泥窯煙氣 DDN® 深度脫硝技術已在多個生產基地穩定運行，有效降低氮氧化物 (NOx) 排放水平。二零二五年，為配合國家水泥行業超低排放<sup>10</sup>政策，本集團投入資金約 2 億元人民幣，推動多家生產單位分階段實施超低排放技術升級。

通過優化煙氣治理工藝及提升治理設施效能，本集團確保在基準含氧量 10% 條件下，水泥窯及窯尾餘熱利用系統廢氣中顆粒物、二氧化硫及氮氧化物排放濃度穩定符合相關限值要求。本集團亦持續制定及檢視階段性減排目標，以系統推進污染治理及綠色低碳轉型。

另外，本集團持續推進無組織排放治理及清潔生產措施，並結合境內及海外業務實際情況，通過工藝優化及設施升級，降低生產及物流環節揚塵排放。具體措施包括：

<sup>10</sup> 超低排放標準：顆粒物≤10mg/m<sup>3</sup>、氮氧化物排放濃度≤50mg/m<sup>3</sup>、二氧化硫≤35mg/m<sup>3</sup>

管理方向	核心措施	管理目標
 技術減排	<ul style="list-style-type: none"> <li>• 應用 DDN® 深度脫硝技術</li> <li>• 持續優化脫硫及除塵治理工藝</li> </ul>	降低氮氧化物及氣態污染物排放
 超低排放改造	<ul style="list-style-type: none"> <li>• 推進生產線超低排放技術升級</li> <li>• 提升污染治理設施效能</li> </ul>	主要污染物排放穩定達到超低排放水平
 無組織排放治理	<ul style="list-style-type: none"> <li>• 密閉儲存及密閉輸送</li> <li>• 配置高效除塵設施</li> <li>• 加強物料裝卸抑塵管理</li> </ul>	降低粉塵逸散風險
 海外減排措施	<ul style="list-style-type: none"> <li>• 增設霧化噴淋設施</li> <li>• 建設封閉運輸廊道及抑塵設施</li> <li>• 新建生產線採用節能減排設計</li> </ul>	減少物流及裝卸過程揚塵排放

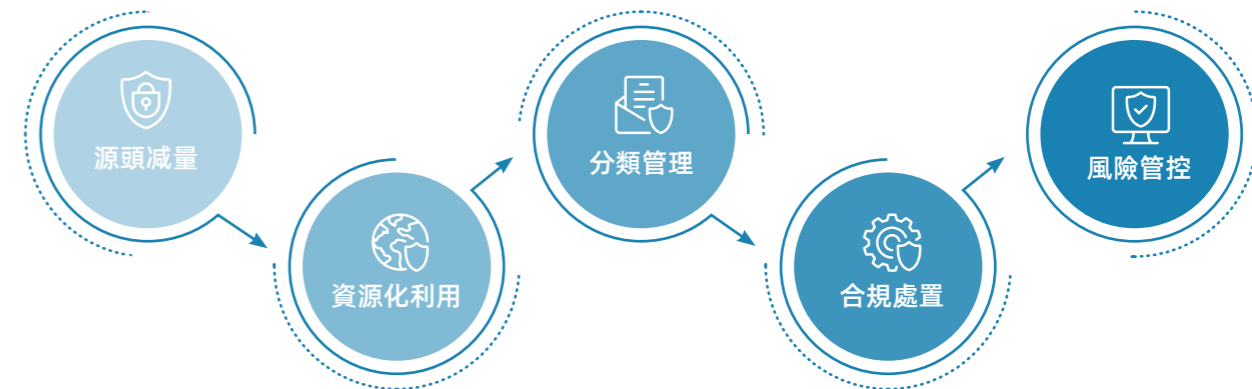
二零二五年，本集團持續完善排放監測體系，境內熟料生產線窯頭及窯尾均已配備煙氣排放連續監測系統（CEMS），實時監測主要污染物並接入監管平台，在線監測覆蓋率達100%。同時，本集團逐步推進煤磨及水泥磨排放口監測設施建設，並規劃增設氨逃逸監測設備，以提升排放監管精準度。

廢氣排放	2024	2025	年度變化
硫氧化物排放量（噸）	282.00	258.91	-8.19%
硫氧化物排強度（千克 / 噸熟料）	0.02	0.027	35%
氮氧化物排放量（噸）	4,249.82	3,038.42	-28.50%
氮氧化物排強度（千克 / 噸熟料）	0.348	0.322	-7.47%
顆粒物排放量（噸）	234.11	262.63	12.18%
顆粒物排放強度（千克 / 噸熟料）	0.019	0.027	42.11%

### 廢棄物管理



西部水泥始終將廢棄物管理視為推動資源循環利用與降低環境影響的重要環節。本集團結合水泥行業可吸納多類替代原料的特性，建立覆蓋源頭減量、過程管理及合規處置的全流程管理模式，致力提升資源利用效率並減少廢棄物產生。



#### 報告期內



本集團持續完善廢棄物管理制度及操作規範，推動有害廢棄物合規處置及無害廢棄物高效回收利用，並確保產生的所有廢棄物均已委托有資質的第三方公司合規處置。

### 資源循環利用

依託水泥生產對替代原料的吸納能力，我們將多類工業副產品轉化為生產資源。通過工藝優化及原料替代安排，我們回收利用火山灰、粉煤灰、尾礦渣及冶煉廢渣等物料，有效減少廢棄物排放的同時提升資源循環利用效率。

於海外業務方面，各公司結合屬地條件推行廢棄物內部再利用及外部合規處置安排，降低環境風險。部分礦山通過優化原料調配實現固體廢棄物零排放。

## 有害廢棄物管理

針對有害廢棄物管理，本集團建立分類管理及閉環監控機制，確保廢棄物由產生、暫存至最終處置各環節均符合監管要求。具體流程管理安排如下：



本集團將廢棄物管理納入整體環境風險防控體系，通過制度監管、動態監測及應急管理相結合的三級防控模式，降低合規及環境風險。

廢棄物排放	2024	2025	年度變化
產生有害廢棄物總量（噸）	120.64	142.25	17.92%
單位營業額收入產生有害廢棄物（噸 / 億元人民幣）	1.45	1.48	2.07%
產生無害廢棄物總量 <sup>11</sup> （噸）	310.93	440.20	41.58%
單位營業額收入產生無害廢棄物（噸 / 億元人民幣）	5.40	4.58	-15.19%

## 固廢協同處置

本集團結合水泥生產工藝特性，持續推動固體廢棄物協同處置技術，將部分一般固體廢棄物及危險廢棄物轉化為替代原料或燃料，在降低廢棄物處置壓力的同時，減少對天然資源及能源的依賴。依託水泥窯高溫煅燒及穩定固化特性，本集團可安全處理含重金屬等有害成分的固體廢棄物，逐步實現廢棄物「無害化、減量化及資源化」的管理目標，並促進區域循環經濟發展。

二零二五年，利用堯柏集團水泥窯處置固體廢棄物 **73,971.38** 噸，並委託具備相應資質的第三方機構合規處置危險廢棄物 **142.25** 噸。

<sup>11</sup> 本集團所產生無害廢棄物包括生活垃圾及廚餘垃圾

## 包裝材料

本集團重視包裝材料對產品品質及資源使用效率的影響，持續通過優化包裝設計及生產流程，在確保產品保護性能的同時，提升材料使用效率。結合自動化及智能化設備應用，本集團進一步提升包裝作業的穩定性與精準度，確保水泥產品於運輸及儲存過程中的安全性與完整性。

在包裝技術方面，本集團優化包裝袋結構設計，減少縫線接口及紙邊對產品質量的影響，並加強生產監控與質量管理，以提升包裝材料使用的一致性與可靠性。同時，本集團逐步推進包裝材料的回收再利用，回收廢棄塑膠包裝袋及舊紡織包裝材料，減少固體廢棄物產生，並持續關注生物基及可降解包裝材料的發展，評估其應用潛力，以降低包裝對環境的影響。

包裝材料消耗	2024	2025	年度變化
包裝材料總消耗量（噸）	7,200	8,172	13.5%
單位噸水泥包裝材料消耗量（千克 / 噸）	1.40	1.40	-
單位營業額收入消耗水泥包裝材料（噸 / 億元人民幣）	86.28	84.94	-1.56%

## 綠色文化建設

本集團將綠色發展理念視為企業長遠發展的重要基礎，秉持「綠水青山就是金山銀山」的生態文明理念，並依據《綠化管理規範》及相關環境管理制度，持續推動綠色文化融入日常營運，提升整體環境管理水平。

在廠區環境建設方面，本集團持續優化廠區及礦區綠化佈局，推進花園式廠區建設。通過定期組織員工參與植樹造林等活動，逐步改善廠區生態環境，營造整潔、有序及舒適的工作空間。

在員工參與方面，本集團通過線上及現場會議持續開展環境管理專題培訓，內容涵蓋屬地法定程序、環評報告解讀及日常過程管控要求，並推動環境管理制度在各單位落實。

### 報告期內



本集團累計舉辦環保相關培訓 **10** 場，覆蓋 **3,460** 人次，進一步提升員工對綠色發展及環境保護的認知與參與度。



▲ 植樹育苗活動



▲ 積極推動植樹造林

# 04

## 社會共融篇 關懷員工福祉

本集團以「以人為本」為核心價值，將員工發展、人才培訓及職業安全健康納入管理體系，持續提升員工福祉與組織能力，致力實現企業與員工的長期協同成長。

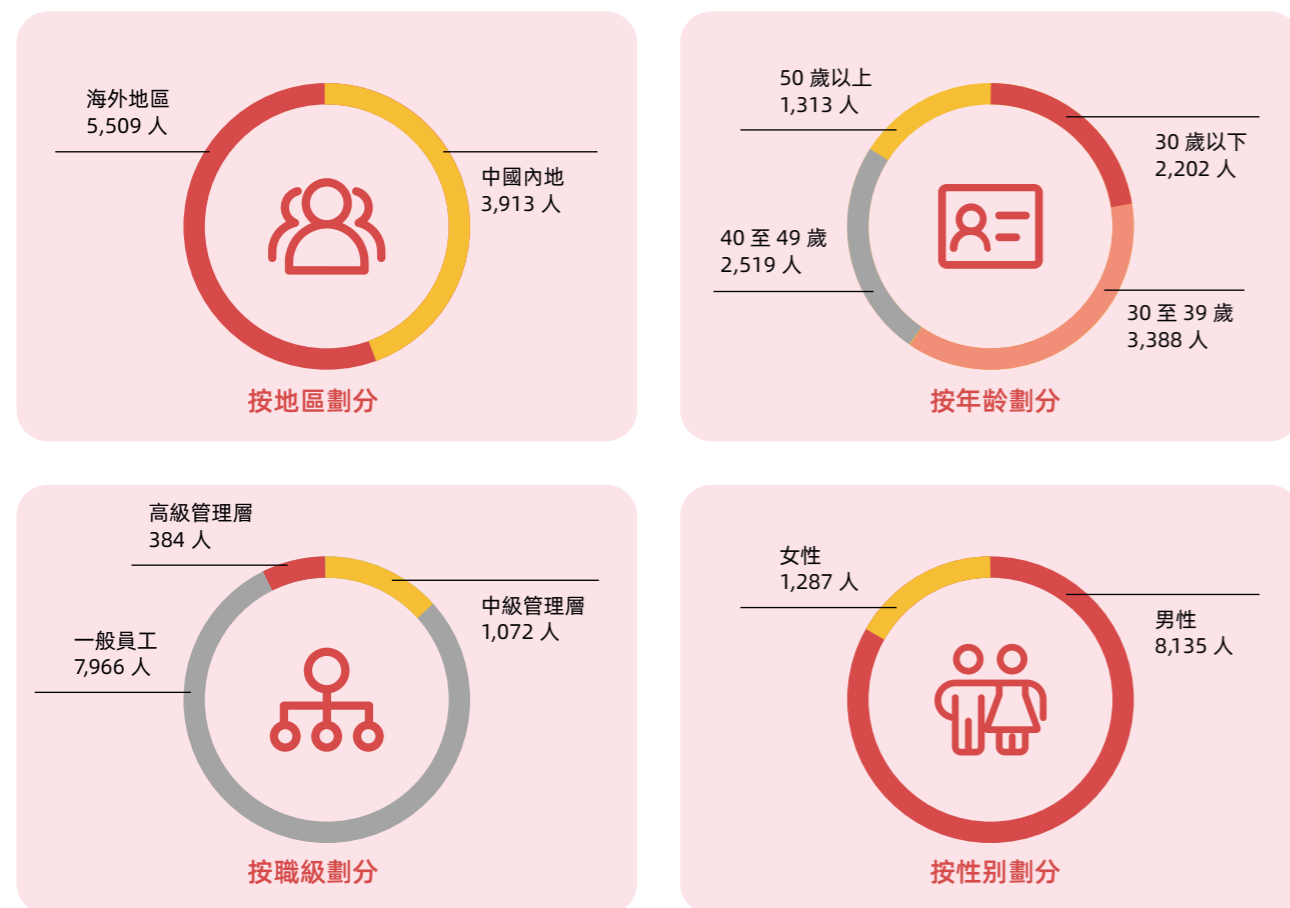


## 僱傭

### 員工構成

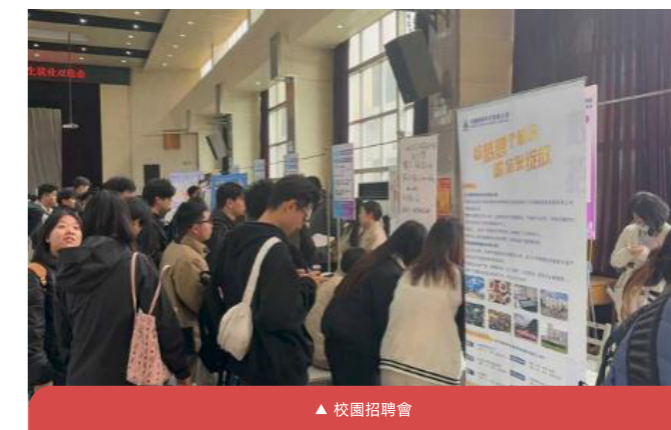
本集團嚴格遵守中國及相關國家的勞動保護法和勞動合同規定，並制定《員工手冊》及《人力資源管理制度》，作為僱傭管理的核心框架，明確規定薪酬結構、福利標準、假期管理及反強迫勞動等條款，並傳達至全體員工。

截至報告期末，西部水泥共有 9,422 名員工，其中海外地區員工<sup>12</sup> 佔比 58.47%，所有員工均為全職員工。根據我們的海外本地化管理方法，我們致力於為當地社區提供更多的就業機會。



### 招聘與解僱

本集團根據公司戰略及業務發展需求，定期進行人力資源需求分析，預測未來崗位需求及專業技能要求，並據此開展招聘及人才培養工作。為確保長期人才供給與競爭力，集團建立人才儲備庫，重點培養及跟蹤潛力員工，並與高校及培訓機構建立合作關係，通過校企合作及定向培養等方式提前鎖定優秀人才。2025 年，集團累計招聘儲備大學生 65 名，並持續維持與西安外國語大學、西安財經大學行知學院、西安翻譯學院的校企合作協議。



▲ 校園招聘會

我們確保所有解僱流程符合法律要求和公司政策。解僱過程中我們一直以高度尊重的態度對待受影響的員工，充分考慮他們的權益和待遇，並在過渡期間提供必要的支持。本年度，本集團的高級管理團隊和員工隊伍保持相對穩定，共離職 833 名，員工流失率為 8.84%。

### 勞工準則

本集團堅決反對童工、強迫勞動、騷擾和虐待，並已建立嚴格的招聘篩選機制，定期檢查招聘程序及就業記錄，確保遵守所有相關勞動法規。同時，本集團在《招聘與錄用管理制度》中明確規定，一經發現誤錄童工或存在強制勞工情況，將立即停止其工作，依法結清報酬，並採取妥善安置等補救措施；並將啟動內部調查，嚴肅處理相關責任人，視情況向主管部門報告。報告期內，本集團並未發現此類事件。

本集團致力維護國內和國際員工的合法權益。在招聘、培訓、晉升、薪酬、離職、工作時數、假期及員工福利等各項政策中，我們堅持平等就業原則，承諾不基於員工的年齡、性別、婚姻與家庭狀況、懷孕情況、殘疾、種族、膚色、國籍、宗教信仰或其他與工作無關的因素進行差別對待。對於任何形式的歧視和騷擾行為，我們採取零容忍態度，切實保障所有員工的合法權益。

## 人才培養

本集團堅信人才是推動可持續發展的核心動力，秉持「以人為本」理念，致力打造多元、包容及支持的職場環境，促進員工與企業共同成長。我們持續完善人才培養體系，暢通職業發展通道，提供多層次培訓以提升專業技能與綜合能力，同時推動與國際標準接軌的人力資源體系，強化內部人才發掘與後備梯隊建設，鼓勵員工在實踐中提升發現與解決問題的能力。

### 晉升路徑

本集團已建立系統化的人才管理體系，核心為「管理、技術、業務」三條職業發展通道，各通道設有清晰的晉升階梯與能力標準。本集團的晉升機制綜合考慮員工的工作成果、專業能力、團隊合作、經驗和工作年限等多個因素，避免單一因素決定晉升資格，並針對不同層次員工規劃清晰的成長路徑，鼓勵員工結合自身專業及性格特點選擇成長通道。

此外，人力資源部每年進行兩次人才盤點，結合各部門職能分析（如技術研發、市場營銷、供應鏈等），形成關鍵崗位繼任者計劃與人力資源需求儲備框架，以支持業務擴張與人才梯隊建設。

<sup>12</sup> 海外地區員工包括中國籍員工和外國籍員工

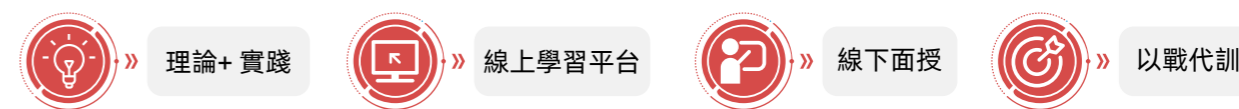
### 西部水泥員工成長路徑



### 員工發展與培訓

本集團制定完善的人才梯隊建設與培養方案，採用「理論+實踐」相結合的方式推進員工培訓，並以提升培訓覆蓋率及講師隊伍建設為核心目標。本集團充分運用線上學習平台，通過配置學習項目、直播教學及推薦自主學習課程，並結合線下面授等多元方式，提供實用性培訓內容，持續提升員工知識與技能水平，營造積極的學習氛圍，同時以「以戰代訓」方式發掘與培養預備講師，進一步強化內部培訓體系建設。

### 培訓機制與 KPI



#### 培訓目標

- 員工培訓覆蓋比例提升至 80%
- 新增內部講師 100 人

#### 培訓計劃

- 向管理者推送 15 本主題電子書 ( 聚焦學習力、思考力、執行力、領導力 )
- 以各單位為小組制定月度 / 季度學習計劃並開展線下面對面交流，分享學習收穫
- 集團按季度收集心得與實踐體會，評選優秀學習者並於 OA 培訓空間發布優秀心得

#### 培訓成果

線上			線下		
直播場次	培訓人次	平均滿意度約	累計培訓時長	覆蓋管理幹部	平均滿意度約
183 場	7,681 人	97%	1,628 小時	1,249 人	98%

本年度，本集團利用第三方線上直播平台，按週組織線上直播培訓，主題涵蓋安環、生產技術、財務及行政辦公等，集團學習系統亦重點面向各分子公司主管級及以上管理幹部，推進「團隊建設與人才培養」及「內部授課技巧」等線下主題培訓，課程內容緊扣管理實戰需求，助力幹部提升團隊引領與人才孵化能力。培訓計劃及相關成效詳見圖示。

#### 於報告期內



集團共有 60 家單位先後組織開展主題培訓活動，平均每月組織 2.3 場培訓學習。



▲ 線上員工培訓

## 案例

### 供應鏈專項管培生（物流管培生）

2025 年本集團於供應鏈領域設立專項管培生崗位，採「集團輪崗+部門定崗」模式，配備業務導師，進行為期 6 個月的系統培訓，以加速培養複合型業務骨幹。同時，管理類複合型人才培養專案要求生產崗位幹部定期跟隨銷售團隊學習市場知識，為供應鏈人才理解前端市場提供內部培訓路徑。

## 新進大學生培育

本集團重視青年人才培育，針對大學生新進員工建立完善的入職培訓、交流座談與師帶徒導師制度，協助其快速融入並持續成長。



大學生入職培訓



大學生座談會



大學生歡迎會



大學生師帶徒簽訂儀式

## 人才儲備風險管理

本集團已將關鍵崗位人才儲備不足納入風險管理範疇。通過定期人才盤點及人員流失分析，識別高風險崗位並持續跟進。針對已識別風險，本集團採取繼任者計劃、跨崗位培訓（如雙技能人才培養）、校園招聘「蓄水池」計劃及關鍵人才保留措施，以降低人才斷層對業務連續性的潛在影響。同時，全集團共享用工機制亦作為應對短期及區域性人才短缺風險的重要緩衝策略。

## 多元、平等與包容

### 多元包容

本集團致力於構建多元、包容的職場環境，高度重視女性員工權益，在招聘、晉升及職業發展中堅持公平、無歧視原則，並嚴格執行薪酬制度，確保女性員工享有同工同酬的待遇。我們依法落實女性員工的產假、哺乳假等特殊權益，並為員工提供病假、事假、婚假、帶薪年假及法定公休日等福利，並視需要提供適切的人性化關懷。

我們定期舉辦國際婦女節等關懷活動，提升女性員工的歸屬感與幸福感，促進工作與生活平衡。同時，本集團尊重屬地節假日安排，關注民族多元化，通過設立少數民族餐廳等措施保障屬地員工權益，為不同族群員工提供平等的發展機會，營造包容、多元的工作環境。

此外，本集團積極運用重點群體就業支持政策，吸納脫貧人口、退役軍人等群體就業，促進員工背景的多元化。未來，我們將逐步推進多元共融意識培訓，並持續關注不同年齡層員工的發展需求。

### 員工福利與權益

本集團嚴格遵守勞動及社會福利相關法律法規，致力於為員工提供全面而完善的福利保障。《人力資源管理制度》中薪酬管理規定已明確列示員工福利制度，確保員工依法享有各類法定及非法定福利，涵蓋薪酬待遇、健康保障、假期安排及員工活動等多個方面。

本集團依法為員工繳納養老保險、失業保險、工傷保險、醫療保險及生育保險，並繳存住房公積金，確保工資按時足額發放，從未出現拖欠情況。本集團根據員工崗位職責、工作表現及市場行情，動態調整薪酬水平，以提升員工的積極性與歸屬感。

### 於報告期內



本集團員工社會保險覆蓋率達到 **100%**。

除基本薪酬外，本集團嚴格遵循職業病防治規定，每年定期組織全員職業健康檢查。針對海外項目，我們均配備了標準化的醫務室及專職駐場醫生，建立起針對地區性高發疾病的有效防範與治理體系，全方位持續保障員工的身心健康。

在福利保障方面，除依法提供法定福利外，本集團積極支持員工申領技能提升補貼，鼓勵員工持續提升專業能力。報告期內，本集團進一步細化薪酬福利執行措施，建立與員工技能水平及績效表現緊密掛鉤的薪酬體系。

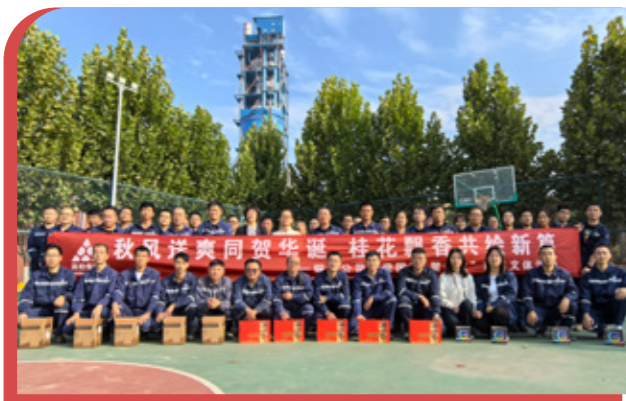
### 節日關懷



迎新年晚會



五一勞動節活動



國慶節活動



三八婦女節活動

### 扶助弱勢

本集團秉承「凝聚力量、互助共贏」的企業文化，建立了常態化的員工關懷與幫扶機制，積極幫助面臨困難的員工，改善其生活質量。本集團通過建立綠色援助渠道，定期探訪和關心有困難的員工及其家庭，在節日期間送上慰問，了解其實際需求並提供必要的支持。

通過本集團設立的「員工互助基金」，為遭遇重大疾病、意外災害或其他特殊困難的員工及其家庭提供經濟援助與精神支持，幫助其渡過難關。二零二五年，員工互助基金共計支出超過 50 萬元人民幣，惠及員工家庭 47 戶。此外，本集團亦在屬地國家積極為當地居民提供就業機會及相關技能培訓，以促進社區發展並減輕貧困。

### 員工溝通

本集團持續完善溝通協調機制，推動民主管理，制定並實施《西部水泥溝通協調管理條例》，明確各方溝通責任，保障內部溝通渠道暢通有序。

我們高度重視員工意見與反饋，設立申訴舉報熱線及郵箱，並通過員工調查、職工代表大會及協同辦公平台等多元渠道廣泛收集員工意見和訴求；在制定涉及員工切身利益的政策和制度時，積極徵求各級員工的意見與建議，確保決策過程協作、包容，並充分回應員工需求。

此外，為保障員工膳食水平，本集團每季度對員工食堂開展滿意度調查，通過問卷形式收集員工對食堂服務、衛生管理及菜品質量等方面的反饋，並根據調查結果制定針對性改進措施，持續提升員工用餐體驗與滿意度。

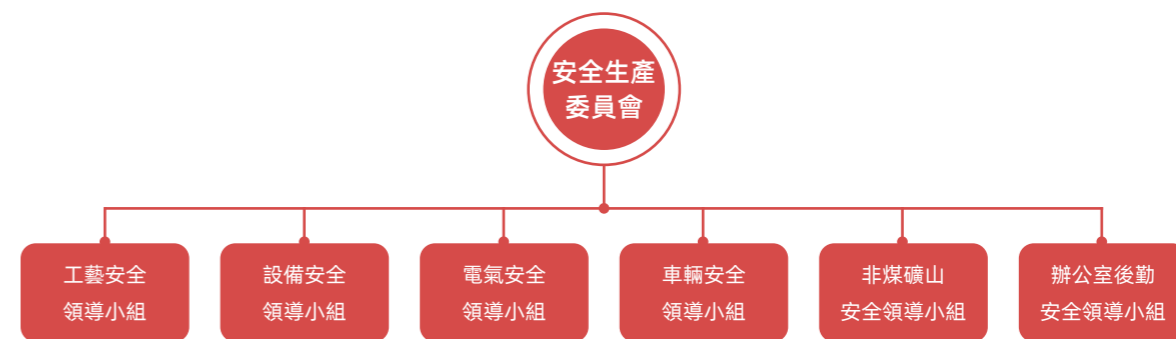
### 職業健康與安全

本集團始終將職業健康與員工安全視為企業發展的核心與底線，嚴格貫徹「以人為本，安全發展」的管理方針，建立完善的職業健康與安全管理體系。我們嚴格遵守《中華人民共和國安全生產法》《中華人民共和國職業病防治法》等相關法律法規，以及境外項目所在國的安全管理要求，確保營運活動符合適用標準。

同時，本集團制定並實施包括《安全管理制度》在內的多項內部管理制度，為員工提供清晰的操作指引及應急預案，推動安全管理措施的規範化與制度化落實。本集團亦將職業安全健康績效納入管理層績效考核體系，於年初逐級簽訂安全目標責任書，並通過月度考核機制，將安全目標完成情況與管理幹部薪酬掛鉤，進一步強化責任落實，持續提升職業健康與安全管理水平。

本集團成立由行政總裁擔任組長的安全生產委員會，並設立六個安全生產專業領導小組，構建系統化、專業化的安全管理架構，確保安全管理目標有效落實。安全生產委員會作為本集團最高安全管理機構，負責統籌制定及指導集團安全生產策略，並推動各部門及專業小組之間的協調運作。

針對不同領域的安全風險，六個安全生產專業領導小組定期開展專項隱患排查、技術培訓及風險管控工作，並形成分析及總結報告，確保安全管理措施具備針對性及全面覆蓋，持續提升全集團的安全管理水平。



▲ 西部水泥安全管理組織架構

本集團過去 3 年未發生因工亡事件，持續達成「零工亡」的目標。

類別	2023	2024	2025
因工亡故人數	0	0	0
因工損失工作天數	1,617	1,364	898

#### 強化環境、健康與安全（EHS）治理架構

為持續提升 EHS 治理水平，堯柏國際集團於二零二五年成立環境、健康與安全管理委員會，由堯柏國際集團管理層統籌推動環境保護、職業健康與安全管理工作。委員會辦公室設於堯柏國際集團安全環保部，負責日常協調與管理，確保各項 EHS 管理措施有效落實。

## ▶ 職業健康管理措施

我們秉持「生命安全至上、健康第一」的核心價值，於項目規劃、建設及營運階段，將安全與職業健康防護設施納入設計及管理體系，確保相關措施與生產設備同步運行並保持良好狀態。針對涉及職業危害因素的作業區域，我們定期開展職業危害檢測及作業環境評估，持續完善防護措施。

對於已投產單位，我們持續加大對職業健康防護設施的投入，逐步淘汰對員工健康影響較大的技術、工藝及設備，並為員工配備符合相關標準的勞動保護用品。同時，各子公司均設有醫務室並配備必要的醫療資源，定期開展健康及傳染病防治培訓，並通過改善餐廳及宿舍環境等措施，提升員工工作與生活環境的安全與衛生水平。

### 傳染病防控

本集團依據《職業健康安全管理制度》，系統推進傳染病防控工作，明確各單位在疟疾、登革熱等傳染性疾病防治中的管理責任。針對非洲地區營運特點，我們定期蒐集並通報屬地疫情資訊，督促各單位提前落實防範措施。

### 健康監測與職業病防治

我們建立覆蓋員工全職業周期的健康監測機制，組織崗前、在崗及離崗職業健康體檢，重點關注塵肺病及聽力損傷等職業病風險。對存在職業禁忌症或疑似職業病的員工，及時調整崗位並妥善安置。

#### 報告期內



本集團共組織 **2,367** 人次參與職業健康體檢。

### 心理健康支持

本集團高度重視員工心理福祉，通過內部平台定期發佈心理健康科普內容，協助員工識別常見心理問題並掌握自我調適方法。針對高噪聲、高粉塵及倒班作業特點，我們設置職業健康休息區，並結合文體活動及團隊建設，持續關注一線員工身心狀態，營造積極健康的工作氛圍。



職工健康科普



心理健康培訓

## ▶ 工作環境安全

本集團以規範化、標準化作業流程為核心，持續提升安全管理水平，針對重點崗位及關鍵作業環節制定並落實操作規範，常態化開展「三違」治理及「四不傷害」宣傳，並制定《嚴重三違行為 35 條》，通過嚴格監督檢查與考核機制，強化員工作業規範意識。

在相關方安全管理方面，本集團對承包商及供應商實施統一管理，於簽署合同時同步簽訂《安全環保協議》，並通過資質審核、入廠培訓、現場巡查及竣工驗收等措施，落實全流程安全管控。二零二五年，本集團進一步修訂《承包商安全管理制度》，明確管理流程及考核標準，重點審查其安全與職業健康管理體系，並將承包商安全績效納入年度安全目標責任書。

本集團將承包商安全與職業健康教育培訓、作業行為管理、作業過程管控及事故責任考核納入統一管理體系，嚴格要求相關方遵守個人防護及作業行為規範，對違規行為依法整改或清退。

#### 報告期內



本集團累計發現承包商違章行為共 **15** 例，並依法處罰合計 **1.2** 萬元人民幣。

## ▶ 安全標準化建設

本集團定期邀請第三方專業機構對生產單位開展風險評估，建立以風險分級管控及隱患排查治理為核心的雙重預防機制，形成閉環管理，確保安全生產穩定運行。

同時，本集團建立常態化、多層級的職業安全健康審核機制，由環境、健康與安全管理委員會統籌、安環部實施，通過月度現場檢查及日常視頻抽查等方式，實現對所屬公司的安全監督全覆蓋，持續推動安全責任落實與管理體系有效運行。

二零二五年，堯柏集團共有 18 家子公司通過 GB/T 45001-2020 及 ISO 45001:2018 職業健康安全管理体系認證。

## ▶ 安全教育培訓及文化建設

我們將安全文化融入營運與生產管理，持續開展職業健康與安全培訓，提升員工安全意識。集團依照法規要求，對新進、轉崗及復崗員工實施三級安全教育，並通過簽署安全承諾書及考核機制，確保員工具備必要的職業健康與安全知識。

本集團持續開展應急演練、應急技能比武及職業健康主題活動，提升員工應急處置能力與健康素養。同時，面向管理人員及一線員工實施職業健康專題培訓，內容涵蓋職業危害識別、防護措施及預防要求，並結合外部專業資源推進健康知識普及與早期干預。

二零二五年，堯柏集團組織開展各類安全教育培訓超過 28,496 人次，各類應急救援演練活動共計 100 餘次。此外，堯柏國際集團累計開展安全培訓約 61,000 人次，通過多元及互動式培訓方式，持續提升員工的安全意識與風險防控能力，進一步鞏固保障員工生命安全及集團穩定營運的管理基礎。



▲ 生產安全月活動



▲ 安全應急演練

# 05

## 負責任經營篇 強化品質與信任

本集團以負責任經營理念為引領，圍繞客戶需求與產品質量安全，協同供應商、客戶及合作夥伴，並結合科技與數碼化轉型，持續優化業務鏈管理，推動價值鏈的長期可持續發展。



## 可持續供應鏈

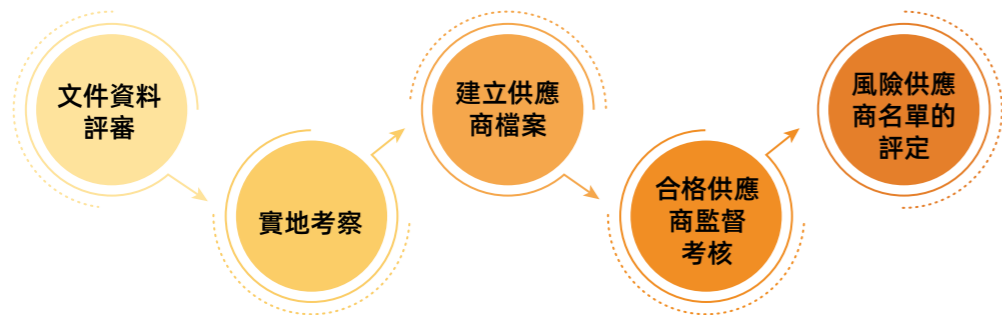
本集團在整個採購過程中堅持「互利、合作、共贏」的原則，通過構建數位化、透明化的供應鏈體系，確保與合作夥伴共同實現長期價值。二零二五年，我們進一步深化供應鏈的規範化與韌性建設，實現從傳統採購向智慧供應鏈的戰略轉型。截至報告期末，堯柏集團的供應商共計 583 家，均來自中國，其中已與超過 347 家供應商建立了長期合作關係；而堯柏國際集團的供應商總數為 1,633 家，其中 716 家為長期合作供應商。

報告期內，我們持續落實《物資採購管理制度》，確保供應商在道德、安全及環境績效等方面符合本集團標準。此外，我們對全流程進行優化：數位化方面，完善 BIP 系統採購計劃要求以防範重複採購；內控方面，優化採購權限並規範倉庫領用審批。通過對計劃、比價及領用等環節的精細化管理，確保採購流程透明、有序、可持續。

### ► 供應商選擇

本集團建立了標準化的供應商准入流程。除基本資質外，我們重點審核供應商的財務制度、納稅紀錄及專業技術能力。在同等條件下，我們優先考慮獲得 ISO 質量、職業健康安全及環境管理體系認證的企業。為踐行誠信經營，我們明確規定凡在行業內有行賄紀錄的供應商，5 年內嚴禁進入全集團供應體系。

本集團實施動態的供應商評價與考核機制，通過「准入審核、日常監控、年度考評」三個維度，確保合作夥伴持續符合本集團的品質與社會責任要求。我們對所有供應商執行嚴格的資信評定。檔資料評審涵蓋供應商簡介、財務報表、稅務紀錄及產品質量檢測報告；針對關鍵物資，我們執行實地考察，重點評估其生產規模、工藝流程、技術力量及質量控制措施，考察結果形成書面報告並建立供應商背景調查檔案。



▲ 供應商評價流程

### 於報告期內

堯柏集團共對 **583** 家供應商（包括回收商）完成審核及綜合評價。

其中包括 **167** 家原燃材料供應商 及 **416** 家備品備件供應商

根據評價結果，

<b>A 級優秀供應商</b> <b>347</b> 家	<b>B 級良好供應商</b> <b>232</b> 家	<b>C 級供應商</b> <b>3</b> 家	<b>D 級供應商</b> <b>1</b> 家
---------------------------------	---------------------------------	-----------------------------	-----------------------------

依據《供應商評價與考核辦法》，C 級供應商被納入二零二五年備選供應渠道，而 D 級供應商已列入淘汰名錄，並於二零二六年不再納入合作範圍。相關評價已覆蓋全部年度合作供應商，並用於持續動態優化供應商群體。

### ► 供應商風險評估

本集團持續完善供應鏈風險管控體系，通過風險評估機制，從企業資信、資金實力、服務與價格、稅務及環保合規等方面對供應商進行綜合評估。同時，集團密切關注政策法規及市場環境變化，動態調整供應商結構，以降低經營風險。

在執行層面，本集團通過數據分析及文件審查，查驗供應商的環評資料及監管紀錄，並對新供應商實施嚴格的盡職調查及現場核查，確保其符合相關合規及環保要求。通過定期審查與評估，本集團持續拓展多元化供應商來源，從源頭提升供應鏈的韌性與安全性。



### ► 供應商協作

本集團致力於通過技術賦能與數位化手段，構建高效協同的供應夥伴關係。在技術與質量賦能方面，我們針對大宗原燃材料建立了動態數據反饋機制，定期向供方反饋到廠檢測數據，協助其精確掌握質量波動並進行針對性生產調整。

二零二五年「質量月」期間，本集團邀請陝西寶塔山油漆股份有限公司技術人員開展專項培訓交流，通過深入研討產品組成、生產工藝及不同工況的配套使用，達成了品質指標的精準約定與性價比最優化，有效把控產品質量並防範業務風險。

本集團持續推進採購與供應鏈管理數位化，實現財務共用 BIP 系統與採購雲平台的整合，涵蓋採購計劃、尋源比價、電子合同及存貨管理等流程，提升協同效率與管理透明度。

在系統建設方面，本集團秉持「先升級再共用、先固化再優化」的原則，將原「友雲採」平台升級為 BIP 採購雲系統，整合財務、資金、供應鏈及採購模組，並於二零二五年正式上線運行。



### 產品品質管理

本集團堅定地履行對《中華人民共和國產品質量法》及其他適用產品質量法規的承諾，我們將「成分穩定、強度穩定、性能穩定」確立為質量管理目標，嚴格實施內部控制措施以確保最高標準。同時，本集團制定並實施了《資訊化管理制度》《工藝質量管理制度》《銷售管理制度》和《客戶投訴管理制度》等制度，建立了全面的質量管理體系和生產過程管理體系，覆蓋了從原材料採購和生產過程控制到產品管理和產品銷售、再到產品裝運檢驗和售後技術服務的整個產品生命週期。



藥王山公司 API Q1 質量管理體系證書

莫桑比克海牛公司質量認證證書

坦桑水泥公司(基戈馬公司) QMS 認證證書

#### 截至報告期末



本集團共有 **28** 家水泥生產企業通過了「質量管理體系：ISO 9001」認證

各類產品表現出優異的性能指標，並獲得客戶的充分認可。

我們針對質量問題明確了應對機制，確保在發生質量問題時採取快速、有效的召回措施。針對產品質量或安全問題，我們建立了嚴格的召回程式，包括現場檢查、拍攝文檔、提交召回申請及正確標示和分開存放召回產品。二零二五年，本集團未發生任何因安全和健康原因導致的產品召回或投訴。

此外，我們在營銷過程中秉持誠信原則，確保所有廣告內容真實、準確、客觀，避免對消費者產生誤導。我們持續實施《銷售管理制度》並定期開展負責任營銷培訓，培訓對象覆蓋旗下各公司銷售、磅房等窗口全體業務人員。培訓內容涵蓋溝通服務能力建設、行銷政策解讀、產品知識準確表述及客戶資訊保護等，旨在推動堯柏品牌形象落地，切實以責任踐諾賦能高質量發展。

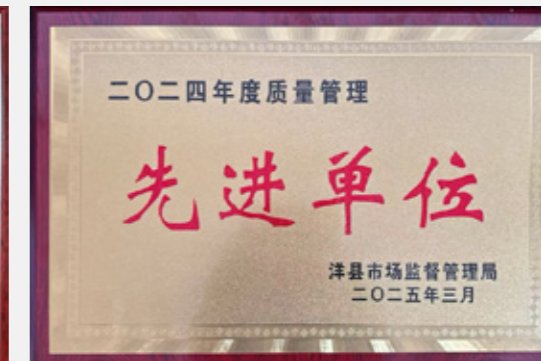
### 行業榮譽



蒲城公司榮膺「字夢環保杯」全國第二十次水泥品質指標檢驗大對比特等獎



蒲城公司及旬陽公司榮膺「區域水泥質量標杆」



洋縣公司獲評二零二四年度質量管理先進單位



藥王山公司及旬陽公司獲評「二零二五年特種水泥單項十強企業」



## 客戶關係與服務

本集團秉持「以客戶需求為導向、服務至上」的理念，針對不同客戶需求制定差異化服務與銷售方案，持續提升服務質量與品牌形象。二零二五年，集團推進客戶滿意度提升行動，按月對銷售、磅房等窗口人員開展服務培訓，覆蓋全體業務人員，促進服務標準化落實。

同時，本集團建立「渠道多元、快速回應、閉環管理」的投訴處理機制，針對裝車、過磅等重點環節優化流程並加強考核，相關投訴量同比下降約 50%。集團通過市場調研、客戶訪談及意見回饋渠道，系統收集售後意見，並定期形成滿意度分析，持續改進服務表現。

### 報告期內



堯柏集團客戶投訴處理率達

100%

產品與服務滿意度超過

98%

年內未發生任何與產品標識、行銷推廣相關的違規事件，亦未出現因安全或健康原因導致的產品召回情況。

## 私隱保護

本集團嚴格遵循《中華人民共和國個人信息保護法》等法律法規，將客戶資料保護作為企業社會責任的核心，構建了「合規為基、流程為綱、技術為盾」的保障體系。我們將數據收集的「最小必要」原則、分級授權規則及洩露追責要求嵌入業務全流程，確保業務開展始終在法治軌道上運行。

二零二五年，本集團建立了客戶信息全生命週期閉環管理機制，從錄入、存儲到銷毀均實施嚴格管控。關鍵操作實行雙人復核制度，且對外數據共享前須經法務與財務部門前置審核，嚴控數據流轉邊界。

此外，我們依託數據加密傳輸與訪問權限動態管控系統，實時監測異常訪問行為，有效防範非授權訪問與數據濫用。報告期內，本集團未發生任何資訊安全洩露事件。

## 資訊與數據安全

本集團建立了「統一領導、分級管理、全員參與」的三級資訊安全管理架構，明確了決策層、管理層及執行層的職責分工，形成了覆蓋全流程的安全保障機制。二零二五年，本集團發佈並實施了新版《信息化管理制度》，重點完善了權限管理與數據運維要求，確保資訊安全與集團戰略協同發展。

技術  
加固

完成核心業務系統的基礎環境安全加固，並在財務、供應鏈等關鍵系統推行多因素認證（MFA），大幅降低賬號盜用風險

災備  
體系

優化數據備份策略，實現核心數據「本地實時備份 + 異地容災備份」雙保險，確保極端情況下業務的快速恢復能力

常態化  
培訓

年內組織公司級專題培訓 6 場，覆蓋高管及關鍵崗位，聚焦釣魚郵件識別、數據洩露防範等場景，強化全員「涉密不上網、上網不涉密」的行動自覺

## 科技創新

本集團堅持以科研創新驅動企業轉型升級，持續加大研發投入，構建了專業化研發團隊並配置行業先進科研設施。我們積極與國內知名大學及科研院所開展戰略合作，推動技術引領與科研成果轉化。

### 知識產權

為加強知識產權保護和運用，本集團嚴格執行《知識產權管理制度》，將商標、專利及軟件著作權等納入管理範疇，促進公司技術創新並形成企業自主知識產權。另外，我們定期對員工進行知識產權培訓，鼓勵全員積極參與創新活動及智力創造，不斷提高市場競爭力。

二零二五年，本集團立足水泥主業並向上下游延伸，成功推進了「新型低密早強水泥」、「抗碳酸鹽水泥」及「利用煅燒煤矸石製備 LC3 水泥」等 21 項重點研發項目。其中，綠色高性能透光混凝土技術已實現顯著的節能效果，可提升室內採光系數達 30%。此外，本年度本集團參與編制了 1 項行業標準，進一步提升了在行業內的技術影響力。

### 截至報告期末



本集團共持有有效專利 **384** 項

包括發明專利  
**35** 項

實用新型專利  
**349** 項

其中二零二五年新取得

國家發明專利  
**8** 項

實用新型專利  
**19** 項

### 數字化建設

二零二五年，本集團深化「先升級再共享，先固化再優化」原則，全面推廣上線財務共享項目。通過對財務及供應鏈系統的迭代升級，實現了與物流、一卡通、OA 系統的深度對接，構建起業務流、資金流、信息流全鏈貫通的協同體系。財務共享中心的標準化與自動化運作，有效破解了數據孤島問題，推動財務從核算型向價值創造型轉型，為集團數智化升級築牢基礎。

本集團持續優化生產數字化管理和控制平台。二零二五年，我們升級了設備管理模塊的「二維碼巡檢」功能並在部分單位應用，進一步改善了現場數據管理流程，顯著提升了運營效能。本年度，數字化管控平台全年總訪問量提升至約 72 萬次，日均訪問量達 2,000 次。

### 智能化探索

面對數字化賦能工業綠色轉型的趨勢，本集團積極推進生產與環保領域的智能化建設。二零二五年，本集團重點推廣了「專家控制系統」，該系統目前已在國內 7 家公司落地應用。通過先進控制策略與精細化操作，有效降低了煤耗與磨機電耗，為水泥生產的高效低碳運行提供了智能化支撐。此外，本集團自研的「水泥超低排放環境管控平台」已在 13 家公司實施部署，通過 GIS 與大數據技術實現多源數據匯總，助力企業環保管理精準達標。

在智慧礦山建設方面，二零二五年數位化礦山系統已成功推廣至藥王山、太白山及商洛老虎溝礦山。本年度，我們試點建設了「透明地質模型」進行開採規劃仿真，並引入「智能 AI 監控系統」對關鍵區域實施 24 小時監測，精準識別安全隱患並即時預警，實現了風險的快速響應與閉環處理。

# 06

## 社區共建篇 深化社區連結

本集團秉持共同富裕理念，主動融入業務所在地社區，透過長期而有序的公益投入及社區參與，支持教育振興與社區幫扶，致力為社會創造可持續的正面影響。



## 教育支持

教育是推動社會進步與未來創新的核心動力，本集團始終將支持教育事業作為履行社會責任的首要舉措。二零二五年，我們通過「基金會平台、政府共建、品牌公益」三位一體的模式，精準助力教育公平與質量提升。

### 政企聯動精準幫扶

堯柏集團與企業發源地陝西省蒲城縣人民政府簽署聯合辦學協議並設立專項教育基金，長期穩定支持當地基礎教育發展，推動優質教育資源普惠共享。



### 專項教育聯盟建設

二零二五年是陝西堯柏助學公益基金會運行的第七年。年內，基金會投入約 165 萬元人民幣重點開展「堯柏—堯山」基礎教育聯盟專項活動，全面提升區域基礎教育質量。

### 「金秋助學」品牌項目

二零二五年秋季學期，堯柏集團如期開展「金秋助學」活動。本年度投入 52 萬元人民幣，精準資助困難學生 126 人次。截至目前，該項目累計投入已達 300 萬元人民幣，惠及困難學子 1,200 人次。



未來我們將持續深化教育領域投入，拓展公益項目覆蓋面，探索多元化教育支持模式，以實際行動踐行可持續發展理念，為構建更加公平、更有質量的教育環境貢獻力量。

## 社會公益

本集團堅持「紮根地方、造福桑梓」的原則，通過多渠道與社區保持溝通。二零二五年，我們繼續沿用現有的社區溝通機制，確保及時了解居民訴求。在環境保護與資源共享方面，本集團各成員公司積極參與社區基礎設施維護及環境綠化活動，以實際行動踐行可持續發展理念，共建美好和諧社區。

二零二五年，堯柏集團牽頭協調圍繞教育振興、產業振興、組織振興等領域繼續開展捐贈活動 33 批次，累計投入各類公益資金約 551.08 萬元人民幣，累計受惠 7,000 人次。

堯柏國際集團長期扎根非洲，積極履行企業社會責任，將支持當地社區發展作為可持續發展的重要組成部分。集團結合非洲各國的實際需求，持續在教育支持、社區建設、醫療援助及民生改善等領域開展公益行動，通過多元化的公益投入回饋社會，促進企業與當地社區的共同成長與繁榮。

二零二五年，堯柏國際集團在非洲各運營地區累計公益捐贈超過 39.5 萬美元，持續為當地社區發展與社會福祉提升貢獻力量。



安哥拉公司開展“六一”系列愛心公益活動



海牛公司攜手 FCB 銀行開展“非洲國際兒童節”特別活動



坦桑公司愛心捐贈助力基戈馬教育發展 - 馬納拉赫小學 & 初中



大湖水泥公司向卡賓巴社區醫院捐贈藥品

## 附錄

### 附錄 1：法律及法規

層面	適用的法律法規	合規情況
環境管理	《中華人民共和國環境保護法》 《中華人民共和國大氣污染防治法》 《中華人民共和國固體廢物污染環境防治法》 《中華人民共和國水法》 《中華人民共和國水污染防治法》 《中華人民共和國噪聲污染防治法》 《「十四五」環境影響評價與排污許可工作實施方案》	於本年度內，本集團並無對自身造成重大影響的違反有關廢氣及溫室氣體排放、向水向土地排污及有害或無害廢棄物產生的法律法規事宜。
平等僱傭	《中華人民共和國勞動法》 《中華人民共和國勞動合同法》 《中華人民共和國就業促進法》 《中華人民共和國未成年人保護法》	於本年度內，本集團並不知悉任何有關薪酬及解僱、招聘及晉升、工作時數、假期、平等機會、反歧視以及其他待遇及福利、有關防止童工及強制勞工且對集團造成重大影響的法律法規事宜。
安全管理	《中華人民共和國安全生產法》 《中華人民共和國消防法》 《非煤礦山安全生產許可證實施辦法》	於本年度內，本集團並無發生任何嚴重的工傷及因工死亡事故
職業健康保障	《中華人民共和國安全生產法》 《水泥企業安全生產標準化考核標準》 《中華人民共和國職業病防治法》	於本年度內，本集團並不知悉任何違反有關提供安全工作環境及保障僱員免受職業危害且對集團造成重大影響的法律法規事宜。
產品質量管理	《中華人民共和國產品質量法》	於本年度內，就本集團的產品及服務所涉及的健康與安全、廣告、標籤及私隱事宜以及補救辦方法，本集團均未有發現任何對集團造成重大影響的違法事故，也未發生任何與銷售和行銷相關的違規行為。
反貪腐	《中華人民共和國反不正當競爭法》 《中華人民共和國反洗錢法》 《中華人民共和國刑法》	於本年度內，本集團未發現任何有關賄賂、勒索、欺詐及洗黑錢並對集團造成重大影響的法律法規行為。

### 附錄 2：關鍵績效指標

環境績效指標	單位	2024 年	2025 年
<b>資源消耗</b>			
<b>直接能源消耗量</b>	億千瓦時	<b>99.11</b>	<b>93.01</b>
煤炭消耗總量	億千瓦時	99.11	93.01
<b>間接能源消耗量</b>	億千瓦時	<b>8.55</b>	<b>8.05</b>
電能消耗總量	億千瓦時	8.55	7.88
<b>能源消耗總量</b>	億千瓦時	<b>107.66</b>	<b>101.06</b>
單位熟料能源消耗量（熟料工序）	千瓦時 / 噸熟料	852.75	879.02
單位營業收入能源消耗量	億千瓦時 / 億元人民幣	1.29	1.05
<b>總耗水量</b>	噸	<b>2,736,700</b>	<b>2,400,688</b>
生產單位噸熟料耗水量（熟料工序）	噸耗水量 / 噸熟料	0.21	0.21
單位營業收入耗水量	噸耗水量 / 億元人民幣	32,794.68	24,952.10
水泥包裝袋消耗量	噸	7,200	8,172
單位噸水泥包裝材料消耗量	千克 / 噸	1.4	1.4
單位營業收入消耗水泥包裝袋	噸 / 億元人民幣	86.28	84.94
溫室氣體直接排放量（範疇一）	噸二氧化碳當量	9,889,916.90	7,468,107.63
溫室氣體間接排放量（範疇二）	噸二氧化碳當量	422,843.86	316,334.77
<b>溫室氣體排放總量（範疇一 + 範疇二）</b>	噸二氧化碳當量	<b>10,312,760.76</b>	<b>7,784,442.4</b>
生產單位熟料溫室氣體排放量（熟料工序）	噸二氧化碳當量 / 噸熟料	0.8614	0.8
<b>二氧化硫排放總量</b>	噸	<b>282.00</b>	<b>258.91</b>
二氧化硫排放強度	千克 / 噸熟料	0.02	0.03
<b>氮氧化物排放總量</b>	噸	<b>4,249.82</b>	<b>3,038.42</b>
氮氧化物排放強度	千克 / 噸熟料	0.348	0.322
<b>顆粒物排放總量</b>	噸	<b>234.11</b>	<b>262.63</b>
顆粒物排放強度	千克 / 噸熟料	0.019	0.027
<b>有害廢棄物總量</b>	噸	<b>120.64</b>	<b>142.25</b>
單位營業收入產生有害廢棄物量	噸 / 億元人民幣	1.45	1.48
<b>無害廢棄物總量</b>	噸	<b>310.93</b>	<b>440.20</b>
單位營業收入產生無害廢棄物量	噸 / 億元人民幣	5.40	4.58

社會績效指標		單位	2024 年	2025 年
<b>員工總數</b>		人	9,504	9,422
按性別劃分	男性	人	8,182	8,135
	女性	人	1,322	1,287
按職級劃分	高級管理層	人	364	384
	中級管理層	人	956	1,072
	一般員工	人	8,184	7,966
按年齡劃分	30 歲以下	人	2,576	2,202
	30 至 39 歲	人	3,465	3,388
	40 至 49 歲	人	2,278	2,519
	50 歲及以上	人	1,185	1,313
按地區劃分	中國內地	人	4,454	3,913
	海外地區	人	5,050	5,509
按工作年限劃分	2 年以下	人	3,547	3,484
	3-5 年	人	2,019	1,732
	6-9 年	人	1,338	1,569
	10 年以上	人	2,600	2,637
按教育水準劃分	本科及以上	人	1,912	2,430
	大專	人	1,746	1,424
	大專以下	人	5,846	5,568
<b>員工流失率</b>		%	5.91	
按性別劃分	男性	%	5.76	8.75%
	女性	%	6.88	9.40%
按年齡劃分 <sup>13</sup>	29 歲及以下	%	18.24	13.08%
	30-39 歲	%	9.04	8.83%
	40-49 歲	%	5.54	6.27%
	50 歲及以上	%	5.31	6.70%
因工損失工作日數		天	1,364	898
<b>培訓績效</b>				
員工培訓總人數		人	9,504	9,198
員工培訓總時長		小時	121,347	97,872
員工培訓百分比		%	95	97.62
按性別劃分	男性	%	95	97.62
	女性	%	95	97.62
按職級劃分	高級管理層	%	95	97.62
	中級管理層	%	95	97.62
	一般員工	%	95	97.62
員工培訓平均時長		小時	12.46	7.17
按性別劃分	男性	小時	12.46	7.17
	女性	小時	12.46	7.17
按職級劃分	高級管理層	小時	12.46	4.88
	中級管理層	小時	12.46	11.41
	一般員工	小時	12.46	12.00
<b>其他營運數據</b>				
主要合作供應商數量		家	2,215	2,216
按地區劃分	國內地區	家	2,209	2,202
	海外地區	家	6	14
產品因安全與健康理由回收的百分比		%	0	0
服務、產品投訴處理率		%	100	100
已審結之貪污訴訟案件數目		件	0	0
公益慈善投入金額		萬元 (人民幣)	660.00	551.08

<sup>13</sup> 此部分與柏國集團相關數據的統計範圍僅涵蓋中國籍員工的流失率數據，未包括外籍員工

### 附錄 3：內容索引

指標	香港聯交所 ESG 報告守則要求	章節 / 備注
<b>管治架構</b>		
強制披露	由董事會發出的聲明，當中載有下列內容： a) 披露董事會對環境、社會及管治事宜的監管； b) 董事會的環境、社會及管治管理方針及策略，包括評估、優次排列及管理重要的環境、社會及管治相關事宜（包括對發行人業務的風險）的過程；及 c) 董事會如何按環境、社會及管治相關目標檢討進度，並解釋它們如何與發行人業務有關連。	<b>可持續治理篇：強化管治基礎</b> - 董事會聲明 - ESG 管治架構
<b>匯報原則</b>		
強制披露	描述或解釋在編備環境、社會及管治報告時如何應用下列匯報原則： 重要性：環境、社會及管治報告應披露： (a) 識別重要環境、社會及管治因素的過程及選擇這些因素的準則； (b) 如發行人已進行持份者參與，已識別的重要持份者的描述及發行人持份者參與的過程及結果。 量化：有關匯報排放量 / 能源耗用（如適用）所用的標準、方法、假設及 / 或計算工具的資料，以及所使用的轉換因素的來源應予披露。 一致性：發行人應在環境、社會及管治報告中披露統計方法或關鍵績效指標的變更（如有）或任何其他影響有意義比較的相关因素。	<b>關於本報告</b>
<b>匯報範圍</b>		
強制披露	解釋環境、社會及管治報告的匯報範圍，及描述挑選哪些實體或業務納入環境、社會及管治報告的過程。若匯報範圍有所改變，發行人應解釋不同之處及變動原因	<b>關於本報告</b>
<b>A. 環境</b>		
<b>層面 A1：排放物</b>		
一般披露	有關廢氣排放、向水及土地的排污、有害及無害廢棄物的產生等的： (a) 政策；及 (b) 遵守對發行人有重大影響的相關法律及規例資料。	<b>附錄 1：法律及法規</b>
關鍵績效指標 A1.1	排放物種類及相關排放數據。	<b>附錄 2：關鍵績效指標</b>
關鍵績效指標 A1.3	所產生有害廢棄物總量及密度。	<b>附錄 2：關鍵績效指標</b>
關鍵績效指標 A1.4	所產生無害廢棄物總量及密度。	<b>附錄 2：關鍵績效指標</b>
關鍵績效指標 A1.5	描述所訂立的排放量目標及為達到這些目標所採取的步驟。	<b>生態環境篇：守護自然生態</b> - 三廢管理
關鍵績效指標 A1.6	描述處理有害及無害廢棄物的方法，及描述所訂立的減廢目標及為達到這些目標所採取的步驟。	<b>生態環境篇：守護自然生態</b> - 三廢管理
<b>層面 A2：資源使用</b>		
一般披露	有效使用資源（包括能源、水及其他原材料）的政策。	<b>綠色轉型篇章：推動氣候行動</b> - 關鍵氣候行動 <b>生態環境篇：守護自然生態</b> - 水資源管理
關鍵績效指標 A2.1	按類型劃分的直接及 / 或間接能源總耗量及密度。	<b>附錄 2：關鍵績效指標</b>
關鍵績效指標 A2.2	總耗水量及密度。	<b>附錄 2：關鍵績效指標</b>
關鍵績效指標 A2.3	描述所訂立的能源使用效益目標及為達到這些目標所採取的步驟。	<b>綠色轉型篇章：推動氣候行動</b> - 關鍵氣候行動
關鍵績效指標 A2.4	描述求取適用水源上可有任何問題，以及所訂立的用水效益目標及為達到這些目標所採取的步驟。	<b>生態環境篇：守護自然生態</b> - 水資源管理
關鍵績效指標 A2.5	製成品所用包裝材料的總量及每生產單位佔量。	<b>生態環境篇：守護自然生態</b> - 包裝材料

指標	香港聯交所 ESG 報告守則要求	章節 / 備注
<b>層面 A3：環境及天然資源</b>		
一般披露	減低發行人對環境及天然資源造成重大影響的政策。	<b>生態環境篇：守護自然生態</b> - 綠色礦山與土地利用 - 生態保護
關鍵績效指標 A3.1	描述業務活動對環境及天然資源的重大影響及已採取管理有關影響的行動。	<b>生態環境篇：守護自然生態</b> - 綠色礦山與土地利用 - 生態保護
<b>B. 社會</b>		
<b>層面 B1：僱傭</b>		
一般披露	有關薪酬及解僱、招聘及晉升、工作時數、假期、平等機會、多元化、反歧視以及其他待遇及福利的： (a) 政策；及 (b) 遵守對發行人有重大影響的相關法律及規例的資料。	<b>社會共融篇：關懷員工福祉</b> - 僱傭 <b>附錄 1：法律及法規</b>
關鍵績效指標 B1.1	按性別、僱傭類型（如全職或兼職）、年齡組別及地區劃分的僱員總數。	<b>社會共融篇：關懷員工福祉</b> - 僱傭 <b>附錄 2：關鍵績效指標</b>
關鍵績效指標 B1.2	按性別、年齡組別及地區劃分的僱員流失比率。	<b>社會共融篇：關懷員工福祉</b> - 僱傭 <b>附錄 2：關鍵績效指標</b>
<b>層面 B2：健康與安全</b>		
一般披露	有關提供安全工作環境及保障僱員避免職業性危害的： (a) 政策；及 (b) 遵守對發行人有重大影響的相關法律及規例的資料。	<b>社會共融篇：關懷員工福祉</b> - 職業健康與安全 <b>附錄 1：法律及法規</b>
關鍵績效指標 B2.1	過去三年（包括匯報年度）每年因工亡故的人數及比率。	<b>社會共融篇：關懷員工福祉</b> - 職業健康與安全 <b>附錄 2：關鍵績效指標</b>
關鍵績效指標 B2.2	因工傷損失工作日數。	<b>社會共融篇：關懷員工福祉</b> - 職業健康與安全 <b>附錄 2：關鍵績效指標</b>
關鍵績效指標 B2.3	描述所採納的職業健康與安全措施，以及相關執行及監察方法。	<b>社會共融篇：關懷員工福祉</b> - 職業健康與安全
<b>層面 B3：發展及培訓</b>		
一般披露	有關提升僱員履行工作職責的知識及技能的政策。	<b>社會共融篇：關懷員工福祉</b> - 人才培育
關鍵績效指標 B3.1	按性別及僱員類別（如高級管理層、中級管理層）劃分的受訓僱員百分比。	<b>附錄 2：關鍵績效指標</b>
關鍵績效指標 B3.2	按性別及僱員類別劃分，每名僱員完成受訓的平均時數。	<b>附錄 2：關鍵績效指標</b>
<b>層面 B4：勞工準則</b>		
一般披露	有關防止童工或強制勞工的： (a) 政策；及 (b) 遵守對發行人有重大影響的相關法律及規例的資料。	<b>社會共融篇：關懷員工福祉</b> - 僱傭 <b>附錄 1：法律及法規</b>
關鍵績效指標 B4.1	描述檢討招聘慣例的措施以避免童工及強制勞工。	<b>社會共融篇：關懷員工福祉</b> - 僱傭
關鍵績效指標 B4.2	描述在發現違規情況時消除有關情況所採取的步驟。	<b>社會共融篇：關懷員工福祉</b> - 僱傭
<b>層面 B5：供應鏈管理</b>		
一般披露	管理供應鏈的環境及社會風險政策。	<b>負責任經營篇：強化品質與信任</b> - 可持續供應鏈

指標	香港聯交所 ESG 報告守則要求	章節 / 備注
關鍵績效指標 B5.1	按地區劃分的供應商數目。	<b>負責任經營篇：強化品質與信任</b> - 可持續供應鏈 <b>附錄 2：關鍵績效指標</b>
關鍵績效指標 B5.2	描述有關聘用供應商的慣例，向其執行有關慣例的供應商數目，以及相關執行及監察方法。	<b>負責任經營篇：強化品質與信任</b> - 可持續供應鏈 <b>附錄 2：關鍵績效指標</b>
關鍵績效指標 B5.3	描述有關識別供應鏈每個環節的環境及社會風險的慣例，以及相關執行及監察方法。	<b>負責任經營篇：強化品質與信任</b> - 可持續供應鏈
關鍵績效指標 B5.4	描述在揀選供應商時促使多用環保產品及服務的慣例，以及相關執行及監察方法。	<b>負責任經營篇：強化品質與信任</b> - 可持續供應鏈
<b>層面 B6：產品責任</b>		
一般披露	有關所提供產品和服務的健康與安全、廣告、標籤及私隱事宜以及補救方法的： (a) 政策；及 (b) 遵守對發行人有重大影響的相關法律及規例的資料。	<b>負責任經營篇：強化品質與信任</b> - 產品品質管理 - 客戶關係與服務 <b>附錄 1：法律及法規</b>
關鍵績效指標 B6.1	已售或已運送產品總數中因安全與健康理由而須回收的百分比。	<b>負責任經營篇：強化品質與信任</b> - 產品品質管理 - 客戶關係與服務
關鍵績效指標 B6.2	接獲關於產品及服務的投訴數目以及應對方法。	<b>負責任經營篇：強化品質與信任</b> - 產品品質管理 - 客戶關係與服務 <b>附錄 2：關鍵績效指標</b>
關鍵績效指標 B6.3	描述與維護及保障知識產權有關的慣例。	<b>負責任經營篇：強化品質與信任</b> - 科技創新
關鍵績效指標 B6.4	描述質量檢定過程及產品回收程式。	<b>負責任經營篇：強化品質與信任</b> - 產品品質管理
關鍵績效指標 B6.5	描述消費者資料保障及私隱政策，以及相關執行及監察方法。	<b>負責任經營篇：強化品質與信任</b> - 客戶關係與服務 - 私隱保護
<b>層面 B7：反貪污</b>		
一般披露	有關防止賄賂、勒索、欺詐及洗黑錢的： (a) 政策；及 (b) 遵守對發行人有重大影響的相關法律及規例的資料。	<b>可持續治理篇：強化管治基礎</b> - 商業道德與廉潔建設 <b>附錄 1：法律及法規</b>
關鍵績效指標 B7.1	於匯報期內對發行人或其僱員提出並已審結的貪污訴訟案件的數目及訴訟結果。	<b>可持續治理篇：強化管治基礎</b> - 商業道德與廉潔建設 <b>附錄 2：關鍵績效指標</b>
關鍵績效指標 B7.2	描述防範措施及舉報程式，以及相關執行及監察方法。	<b>可持續治理篇：強化管治基礎</b> - 商業道德與廉潔建設
關鍵績效指標 B7.3	描述向董事及員工提供的反貪污培訓。	<b>可持續治理篇：強化管治基礎</b> - 商業道德與廉潔建設
<b>層面 B8：社區投資</b>		
一般披露	有關以社區參與來瞭解營運所在社區需要和確保其業務活動會考慮社區利益的政策。	<b>社區共建篇：深化社區連結</b> - 教育支持 - 社會公益
關鍵績效指標 B8.1	專注貢獻範疇。	<b>社區共建篇：深化社區連結</b> - 教育支持 - 社會公益
關鍵績效指標 B8.2	在專注範疇所動用資源。	<b>社區共建篇：深化社區連結</b> - 教育支持 - 社會公益

## 讀者意見與反饋表

親愛的讀者：

您好！

感謝您閱讀《中國西部水泥有限公司二零二五年度企業環境、社會及管治報告》。我們真誠期待您對中國西部水泥有限公司環境、社會及管治工作和此份環境、社會及管治報告進行評價。您的意見和建議，將會幫助我們持續推進環境、社會及管治管理和實踐，不斷提高環境、社會及管治資訊披露水準。您可以填寫以下內容，通過郵遞或電子郵件反饋給我們。非常感謝！

中國西部水泥有限公司  
二零二六年四月

### 聯繫我們

地址：香港尖沙咀麼地道 68 號帝國中心 4 樓 402A 室至 403A 室

電話：852-3706 8683 傳真：852-3111-3949

郵箱：ir@westchinacement.com

網址：www.westchinacement.com

您對本報告的評價：（請在相應的位置選擇打“√”）

您屬於哪個利益相關方？

員工  客戶  政府  公眾  合作夥伴  公益組織  其他

您對該報告的總體評價：

	很好	比較好	一般	不好	很差
報告內容	<input type="checkbox"/>	<input type="checkbox"/>	<input type="checkbox"/>	<input type="checkbox"/>	<input type="checkbox"/>
資訊質量	<input type="checkbox"/>	<input type="checkbox"/>	<input type="checkbox"/>	<input type="checkbox"/>	<input type="checkbox"/>
文字陳述	<input type="checkbox"/>	<input type="checkbox"/>	<input type="checkbox"/>	<input type="checkbox"/>	<input type="checkbox"/>
設計排版	<input type="checkbox"/>	<input type="checkbox"/>	<input type="checkbox"/>	<input type="checkbox"/>	<input type="checkbox"/>
總體評價	<input type="checkbox"/>	<input type="checkbox"/>	<input type="checkbox"/>	<input type="checkbox"/>	<input type="checkbox"/>

您對本報告中所體現的西部水泥在經濟、社會、環境的重大影響的評價是：

非常好  好  一般  差

您是否在該報告中獲得了想要瞭解的資訊：

是  否

您認為本報告的內容安排和版式設計是否便於閱讀：

是  否



## 中國西部水泥有限公司

---

地址：香港尖沙咀麼地道68號帝國中心4樓402A室至403A室

网站：[www.westchinacement.com](http://www.westchinacement.com)

电话：852-3706 8683