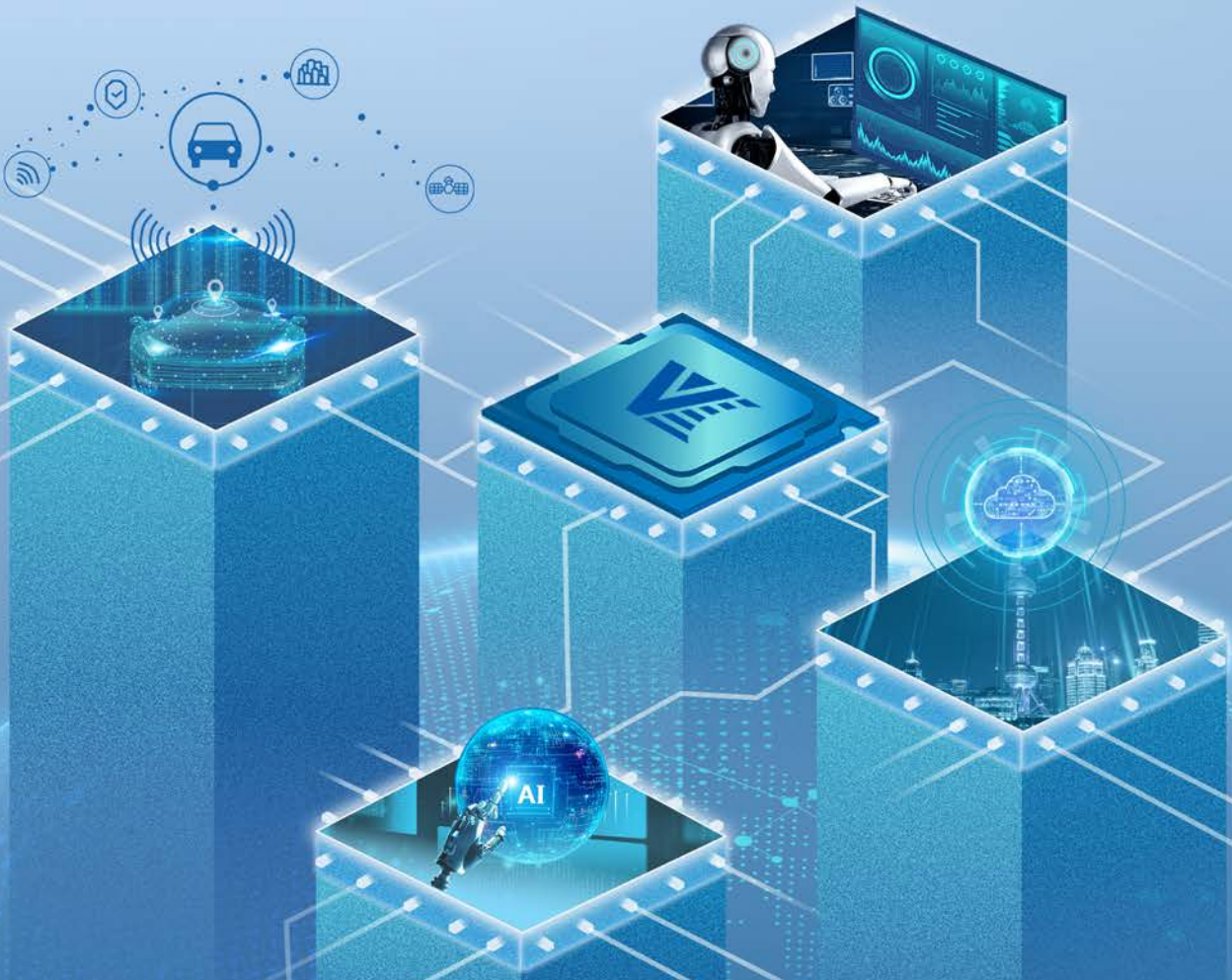


2025

環境、社會及管治報告

ENVIRONMENTAL, SOCIAL AND GOVERNANCE REPORT



聲通科技股份有限公司
Voicecomm Technology Co., Ltd.

Voicecomm Technology Co., Ltd. is used in this report for identification purposes only.

關於本報告

本報告是聲通科技股份有限公司 Voicecomm Technology Co., Ltd. 發佈的第 2 份《環境、社會及管治報告 2025》（「ESG 報告」、「本報告」），向利益相關方披露公司關於經營過程中環境、社會和管治方面的實踐情況與取得的成果。

本報告按照香港聯合交易所有限公司（「聯交所」）的《環境、社會及管治報告守則》（「ESG 報告守則」）編製，並參照全球報告倡議組織（Global Reporting Initiative, GRI）可持續發展報告標準（「GRI 標準」）、可持續會計準則委員會（Sustainability Accounting Standards Board, SASB）可持續發展會計準則（「SASB 標準」），同時亦按聯交所發佈的《氣候信息披露指引》所建議採用氣候相關財務披露建議（Task Force on Climate-Related Financial Disclosures）框架（「TCFD」）。

本報告包括中文及英文兩個版本，中英版本若有歧義，概以中文版本為準。

報告組織範圍

本報告內容覆蓋 Voicecomm Technology Co., Ltd. 及下屬子公司，為了便於表述和閱讀，以下簡稱「聲通」、「聲通科技」、「本公司」、「公司」、「我們」。披露的關鍵績效指標覆蓋上海、四川、湖北、山東、重慶等主要辦公場所。

報告時間範圍

報告涵蓋的時間範圍為 2025 年 1 月 1 日至 2025 年 12 月 31 日（以下簡稱「報告期」、「本報告期」）。若部分內容超出此時間範圍，將於相關處予以說明。

報告原則

本報告符合以下「重要性」、「量化」、「平衡」和「一致性」原則。

• 重要性原則

我們進行了聲通的重要性評估，識別和評估對於我們內部、外部持份者重要的 ESG 議題與排序，本報告披露內容將反饋重要性評估所收集的信息。更詳細的重要性評估過程以及結果，請參見「重要性議題識別」章節。

• 量化原則

本報告披露了可量化的績效指標，有關報告中績效指標的特殊的計量標準、方法、假設等都在對應位置進行了說明。

• 平衡原則

本報告的內容反映客觀事實，旨在平衡且客觀地陳述聲通在 ESG 各方面的努力，包括產品可靠、僱員、環境、推動轉型發展、治理等方面。

• 一致性原則

本報告對同一指標在不同報告期內的統計及披露方式保持一致；若統計及披露方式有更改，將在報告附錄中予以充分說明。

數據說明

本報告的數據和案例來源於各類統計報告及相關文件。董事會特此承諾，本報告中的所有內容均真實、準確，不存在任何虛假或誤導性信息，並對報告的整體真實性及完整性承擔責任。

報告獲取

本報告以電子版形式發佈，可在公司網站（www.voicecomm.cn）及香港聯交所披露易網站（www.hkexnews.hk）瀏覽及下載。

關於本報告的任何建議與意見都可以通過以下方式與我們取得聯繫：

地址 1：中國上海市閔行區顧戴路 2337 號維璟中心 G 座 7DEF

地址 2：中國湖北省武漢市東湖高新技術開發區山湖北路 1 號武漢軟件新城 4.1 期 F11 棟



郵箱：
ir@voicecomm.cn



電話：
86-21-54590078



董事長致辭



過去一年，人工智能技術的發展速度與應用深度持續提升，數字化與智能化正逐步成為推動社會進步的重要力量。對聲通科技而言，這既是技術創新的重要機遇，也是企業承擔社會責任的新起點。

自 2005 年成立，到 2024 年成功登陸香港資本市場，聲通科技在過去 20 年裡始終專注於企事業單位“交互場景”的探索與賦能。從早期的融合通信、數字化管理平台，到 2016 年引入 AI 模塊，再到如今大模型時代以“交互智能”與“智能體”為核心的人工智能技術體系，我們經歷了 20 年的技術迭代。今天，公司已構建起涵蓋數據層、核心算法層、智能體產品層及行業解決方

案層的技术體系，為政務執法、銷售客服等內外信息交互人員提供強大支撐。我們在政務服務、汽車交通、大健康、新能源、金融銀行、通信等六大核心領域形成廣泛應用，並成功落地了智能工單、多媒體客服、虛擬電廠、無人礦卡平台等十餘種標杆性場景，持續拓展人工智能的應用邊界。

我們相信，科技的價值不僅體現在效率提升，更體現在對社會與民生的長期貢獻。過去一年，聲通科技在智慧政務、智慧城鎮與數智養老等領域持續深耕，相關解決方案已在全國多個城市落地應用，幫助提升公共服務效率，並推動大量傳統行業實現數字化與人工智能的產業轉型。2025 年，聲通榮獲「最具社會責任上市公司獎」，並入選武漢市首批人工智能領軍企業，這些認可是對我們技術能力的肯定，也激勵我們在推動科技向善的道路上走得更穩、更遠。

隨著人工智能加速進入產業深水區，技術的安全性、可信度與可持續性愈發重要。我們將持續加大基礎技術研發投入，強化“可信智能大腦”與行業技能的融合能力，推動人工智能從工具走向可協同的“合作夥伴”，更好地服務於複雜場景中的決策與執行。

面向未來，聲通科技將繼續以創新為驅動，深化人工智能與城市治理、產業升級及民生服務的融合應用。我們期待與政府、產業伙伴及社會各界攜手合作，推動數字化與智能化成果惠及更廣泛人群，為經濟社會的可持續發展貢獻長期而穩定的力量。

董事長 湯敬華

目錄

關於本報告	01
董事長致辭	03

01 關於聲通科技

公司簡介	09
發展歷程	11
聲通 2025 大事記	13
ESG 治理	15

02 穩健合規治理

董事會	21
商業道德	23

03 協同共建可信交互智能生態

打造可信交互智能	29
共建供應鏈韌性	31
行業生態協同發展	33
數智賦能產業升級	37
國際化佈局	41

04 數據安全與可信創新

信息安全與隱私保護	45
知識產權保護	56
產品與服務質量	57

05 賦能綠色發展

應對氣候變化	63
清潔技術的機遇	67
綠色運營	68

06 打造溫暖職場

人才吸引與保留	73
福利與關懷	75
人才發展與培養	77
多元共融職場	79

附錄 1 績效數據	81
附錄 2 ESG 指引索引表	87



關於聲通科技

- 公司簡介
- 發展歷程
- 聲通 2025 大事記
- ESG 治理



公司簡介

聲通科技是可信交互智能市場的領導者，深耕企業級交互式解決方案二十年，擁有極強的技術優勢和突出的產品特點。作為人工智能細分領域的頭部企業，聲通科技專注於企業級可信交互智能解決方案，從最初的融合通信逐步發展至如今以可信交互智能為核心，構建了集融合通信、人工智能以及產品引擎為一體的全棧式交互式人工智能解決方案，打造豐富的、高度標準化的產品模塊，為客戶提供高效、穩定的產品體驗。我們的產品與解決方案已在城市管理與政務、汽車與交通、通信、金融、大健康與能源等領域落地應用，為客戶提供面向業務場景的智能交互、流程自動化與運營增效支持，持續賦能各行各業的數字化轉型與智能化升級。

2025 年，聲通科技持續推動可信交互智能在智慧交通、銀髮經濟等場景的落地應用，加快海外市場拓展，並由交互式 AI 升級至多模態智能體體系。隨著業績增長及國家級專精特新認定落地，公司綜合實力進一步提升。

聲通科技始終堅守「以科技為核心，推動 AI 生態體系建設」的初心，公司在中國城市管理及行政企業級全棧交互式人工智能解決方案市場各主要提供商中排名第一，在全場景中排名第二。



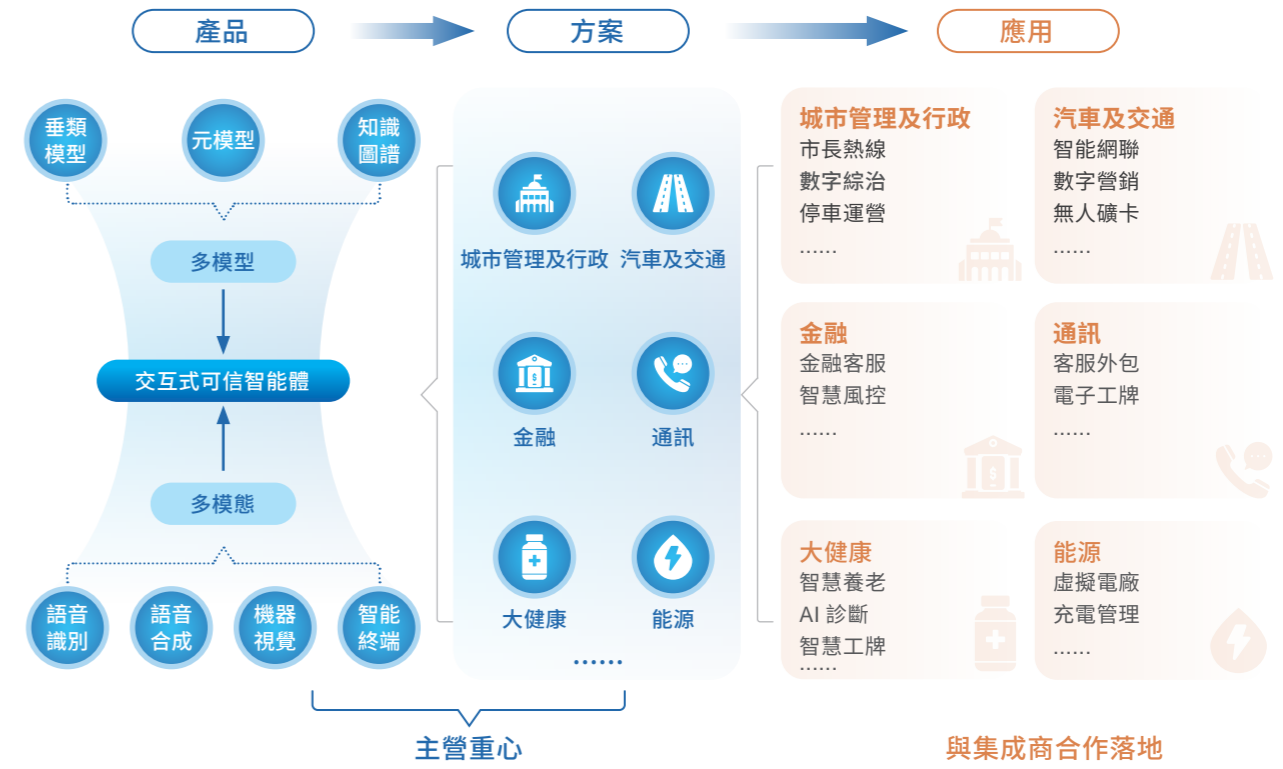
注：來自於艾瑞諮詢 2024 年發佈的《中國 COAI 解決方案研究》



我們的願景 構建可信交互智能產業生態



業務場景



發展歷程



聲通 2025 大事記

2025 聲通突出進展



聲通 WIND ESG 評級
提升至 A 級



聲通打造的「全國智能交通試點項目——綿陽智能網聯車構建」，成功斬獲 2024 人工智能應用標杆 TOP100

聲通攜手阿聯酋投資部與中國創新中心，共同舉辦 2025 世界人工智能大會 WAIC 論壇「AI 驅動製造業高質量發展分論壇」

聲通攜手上海長三角商業創新研究院，聯合成立「可信 AI 產業應用創新實驗室」



聲通榮登《2024 胡潤中國 AI 企業 TOP50》榜單



榮獲《新財富》雜誌頒發「2024 新財富雜誌最佳港股公司」殊榮，摘得「TMT 產業最具成長性港股公司」獎項

聲通承接的綿陽科技新城無人駕駛項目成功入選交通領域國家人工智能應用中試基地

榮譽與行業認可



聲通科技
數字政府創新成果
與實踐案例
中國信息協會

聲通科技
「2025 年度未來產業之星
上市公司（未來信息）」獎項
中國上市公司產業發展論壇

聲通科技
榮膺武漢市第七批
五星級高新技術企業名單
武漢市高新技術產業協會

聲通科技
榮登 2025 福布斯
中國 AI TOP 50 榜單
中國人工智能創新大會

聲通科技
2025 年
最具社會責任上市公司獎
武漢市高新技術產業協會

聲通科技董事長 湯敬華
榮獲東湖高新區
優秀共產黨員稱號
武漢東湖高新區

重慶聲通智能科技有限公司
2025 醫藥行業
數字化轉型卓越案例
中國醫藥商業協會

聲通科技
成功入選第七批
國家級專精特新
「小巨人」企業

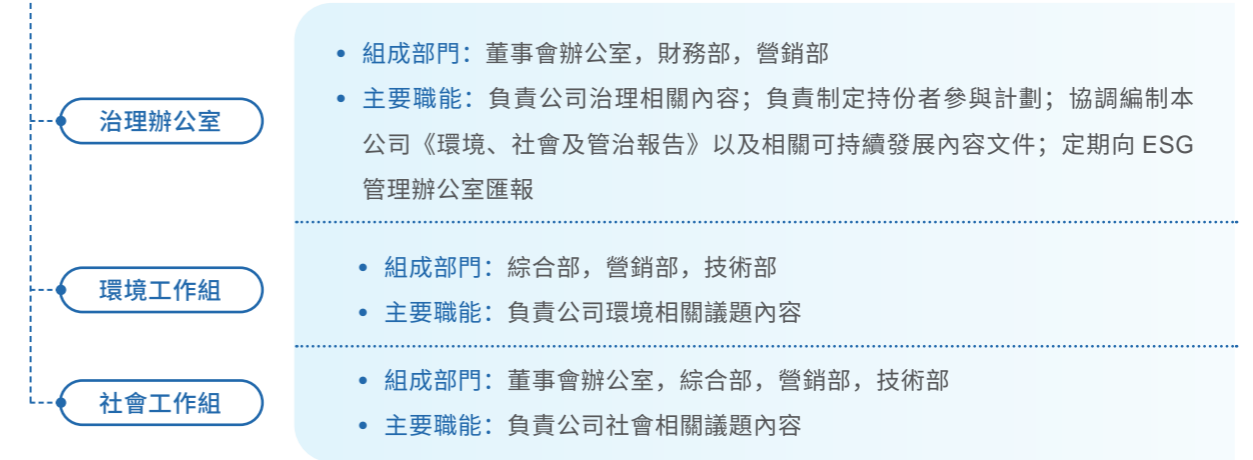


ESG 治理

我們相信，完善的管治架構與管理機制，是識別、管理及回應重要 ESG 議題的關鍵。繼 2024 年建立 ESG 管治架構並形成重要性議題矩陣後，報告期內我們在既有治理機制下，結合公司業務特徵、行業趨勢及監管要求，參考主流披露準則與評價體系，按照「識別—溝通—評估」的流程，對重要性議題進行年度檢視、更新與確認，並形成作為本報告披露重點與管理工作的依據。

ESG 治理架構

聲通在董事會下設「戰略及可持續發展委員會」，通過董事會監督、委員會負責以 ESG 執行工作組推動落實三層共同推進 ESG 治理相關工作。



重要性議題評估

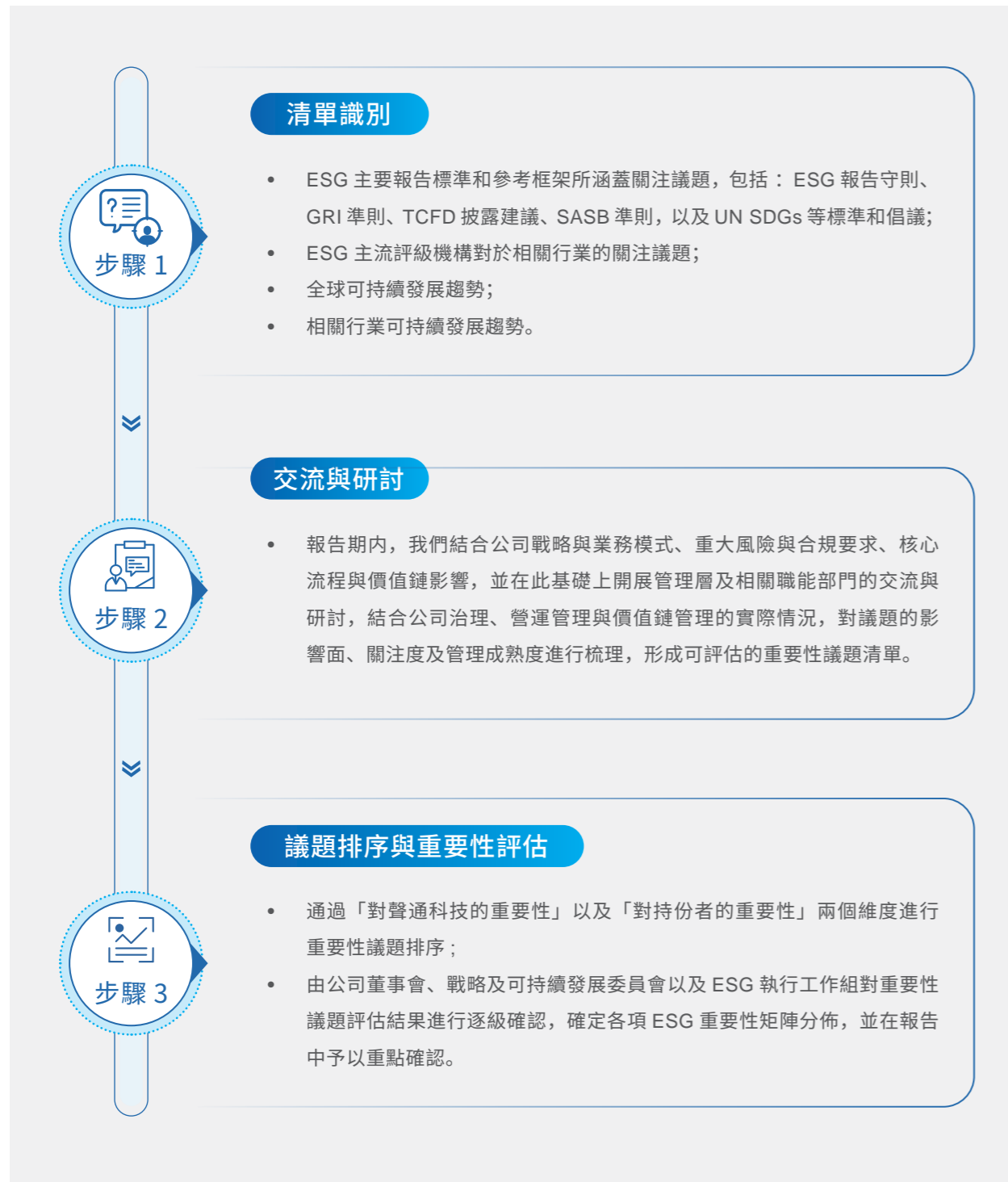
持份者溝通

我們重視各持份者的意見及期望，並通過多元渠道保持常態化溝通，以持續了解其對公司 ESG 表現的關注重點。溝通渠道包括但不限於公司網站與社交媒體平台、行業交流活動、線上線下會議、投資者溝通會、股東大會、產品發布會、供應商溝通機制及合作評估等。

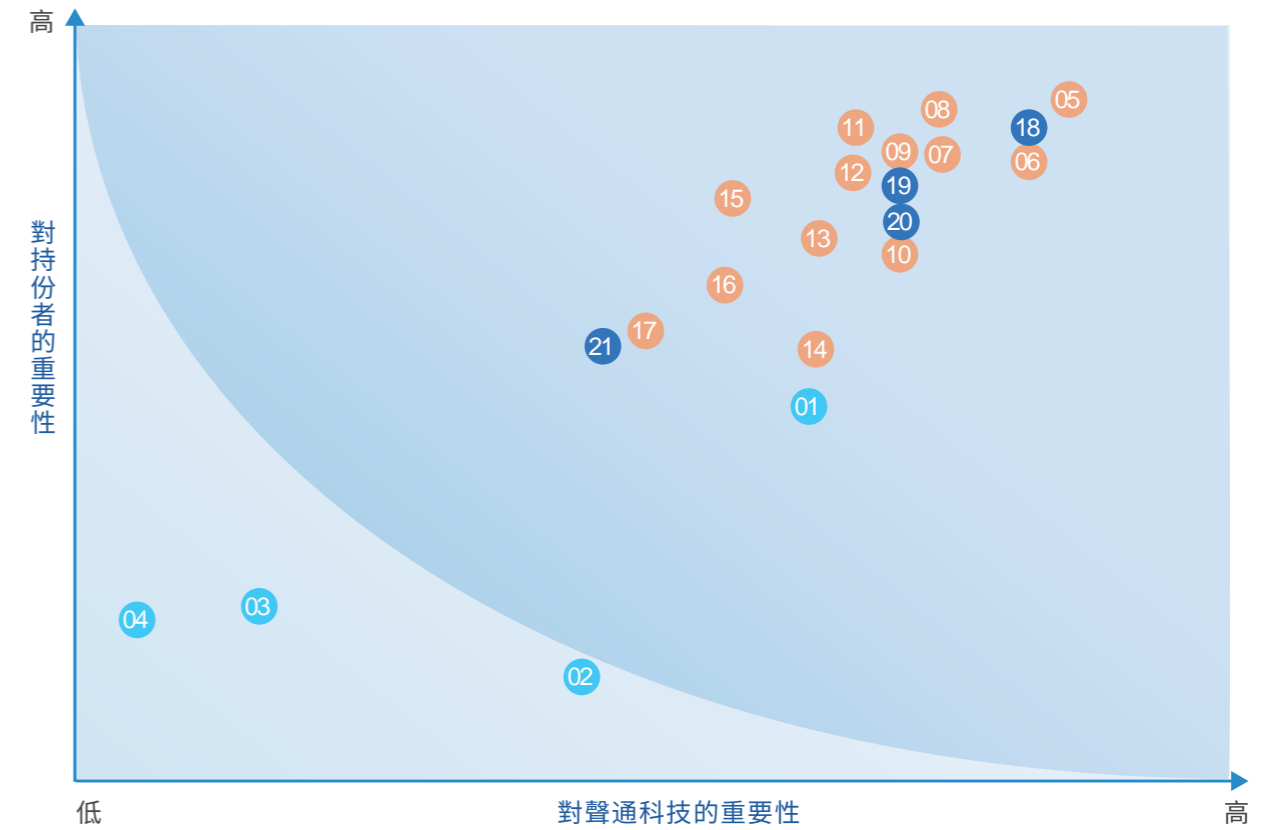
	持份者	溝通渠道
	投資者	公司公告、投資者溝通會、股東大會、公司網站、社交媒體平台
	高管及員工	內部交流平台、員工申訴渠道、員工滿意度調查、內部會議、社交媒體平台
	供應商及合作夥伴	供應商大會、供應商評估、項目溝通會
	客戶及終端使用者	產品發佈會、行業大會、用戶滿意度調查、客服、社交媒體平台
	行業協會及公眾	社交媒體平台、行業大會、公司網站、公司公告
	政府 / 監管機構	公司公告、公司網站、線下專題交流與訪問

重要性議題識別

報告期內，我們邀請第三方專業顧問對聲通 ESG 議題的重要性與優先級進行識別以及評估，按照「識別 - 溝通 - 評估」三個步驟，對聲通的重要性議題進行評估，具體如下：



聲通科技重要性議題矩陣



環境議題

- 01 清潔技術的機遇
- 02 應對氣候變化
- 03 資源使用
- 04 排放物管理



社會議題

- 05 信息安全與私隱保護
- 06 研發與創新
- 07 產品與服務質量
- 08 知識產權保護
- 09 僱員薪酬與福利
- 10 供應商管理
- 11 行業生態與合作
- 12 科技倫理
- 13 僱傭與人才吸引
- 14 僱員發展與培養
- 15 科技普惠與社區貢獻
- 16 職業健康與安全
- 17 多元、平等與包容



治理議題

- 18 合規治理
- 19 信息公開透明
- 20 商業道德
- 21 可持續戰略管理



穩健合規治理

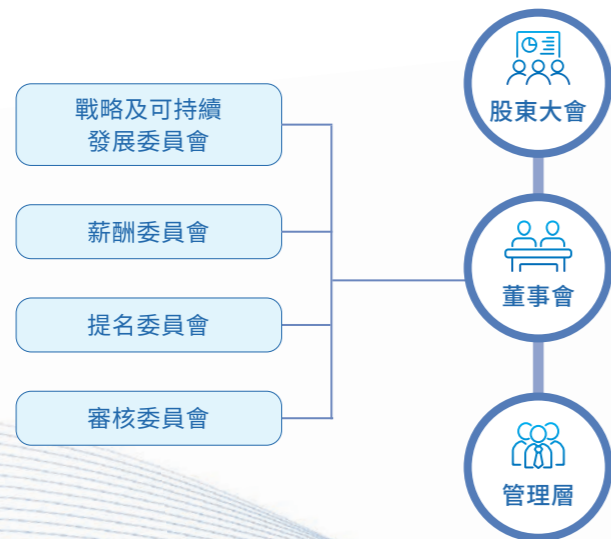
- 董事會
- 商業道德



董事會

作為於 2024 年在聯交所上市的企業，我們在企業管治方面嚴格遵守《香港聯合交易所有限公司證券上市規則》附錄 C1《企業管治守則》及《公司章程》等相關規定，建立分工明確、權責清晰、相互制衡的法人治理架構。通過完善的治理機制，本公司確保決策程序規範、透明及審慎，支持公司穩健經營與長遠發展，保障股東及其他持份者的合法權益。

治理架構示意圖



註 1：截止至報告期末時的詳細董事會成員與委員會成員信息見「附錄 1- 績效數據 - 公司治理 - 董事會與委員會成員」

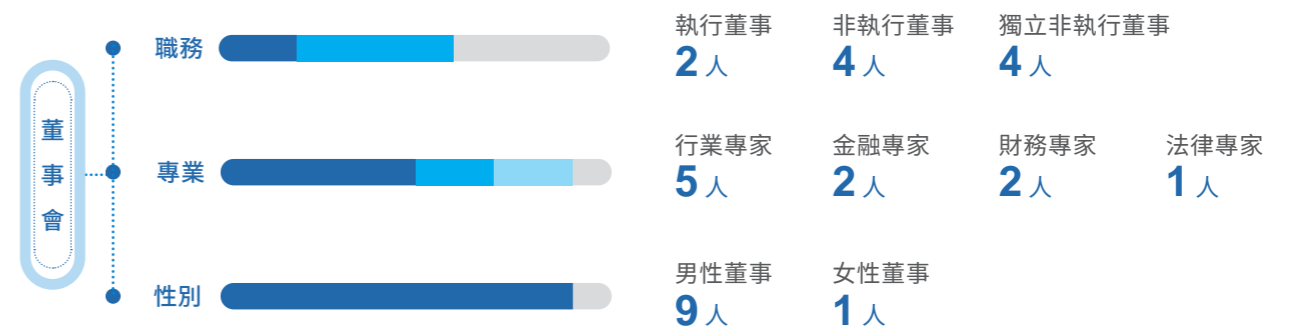
董事會多元化與獨立性



截至報告期末，董事會由十名董事組成，包括兩名執行董事、四名非執行董事及四名獨立非執行董事。非執行董事及獨立非執行董事合計佔董事會成員比例達 **80%**，有助確保董事會在決策過程中保持高度獨立性及有效監督。

公司董事長由本公司創始人湯敬華先生擔任。董事會成員涵蓋行業、金融、法律及財務等不同專業背景，具備豐富的專業知識及管理經驗，並對聲通科技及其所處行業具有深入理解，能夠從多元視角審視公司戰略、風險與長遠發展，為股東及其他持份者創造可持續價值。

本公司已制定董事會多元化政策，載列實現及維持董事會多元化的目標及方法。我們於甄選及提名董事候選人時，除考慮候選人的專業資格、技能、經驗及合規要求外，亦綜合考量性別、年齡、專業背景、知識、文化及服務年期等因素，並從董事會整體組成及平衡角度作出審慎評估，以確保董事會維持適當的多元化結構。



為促進公司長遠發展並更有效保障各持份者的長期利益，董事會就若干需投入專門時間、專業判斷及深入關注的事項，授權由董事會轄下委員會負責處理。董事會設立四個專責委員會，以協助董事會履行其管治及監督職能，分別為：戰略及可持續發展委員會、提名委員會、薪酬委員會及審核委員會。

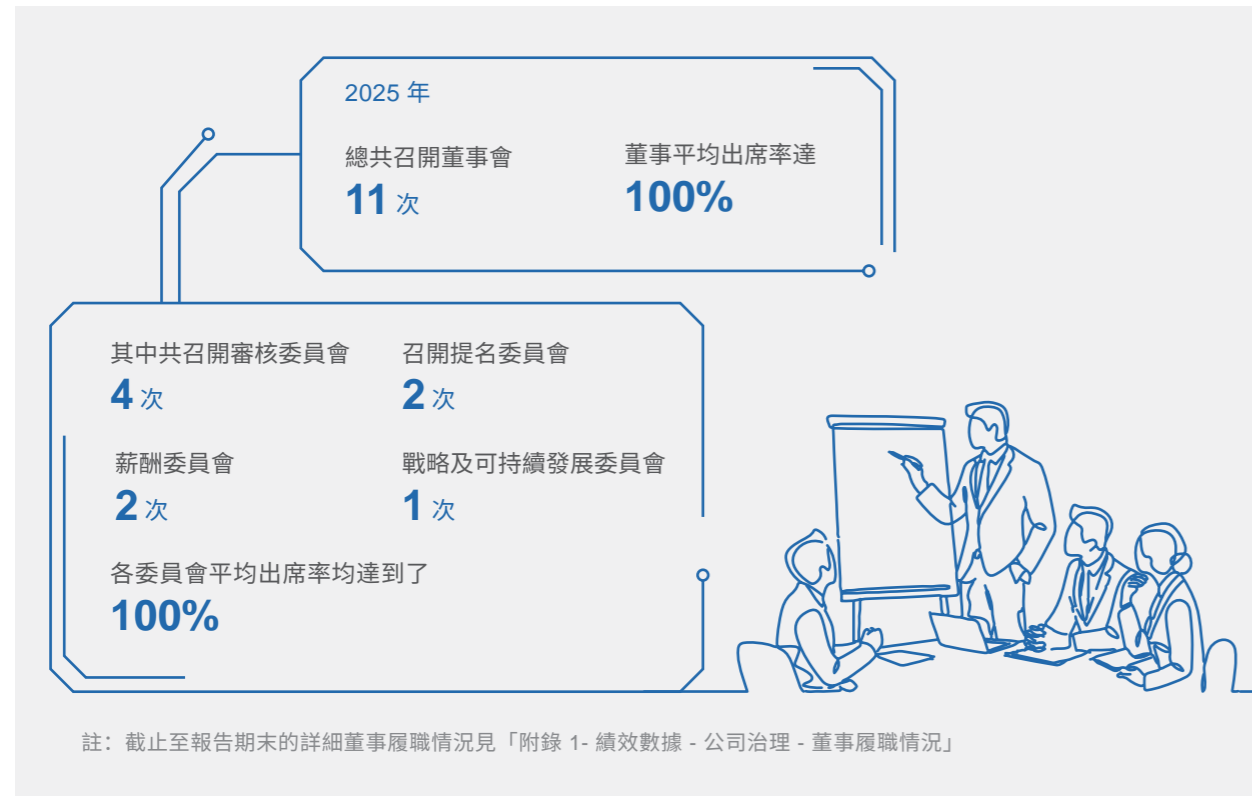
提名委員會、薪酬委員會及審核委員會主席均由獨立非執行董事擔任，其中，提名委員會及審核委員會成員均由非執行董事及獨立非執行董事組成，比例達 100%，以確保相關委員會在履職過程中保持高度獨立性與專業判斷，不斷強化董事會監督效能及公司整體管治水平。

角色 \ 委員會	戰略及可持續發展委員會	提名委員會	薪酬委員會	審核委員會
執行董事	2	/	1	/
非執行董事	1	1	/	1
獨立非執行董事	/	2	2	2
非執行及獨立非執行董事成員佔比	33.3%	100%	66.7%	100%



董事會履職

報告期間，董事們積極參與公司董事會及各委員會的會議，充分履行董事的職責，在公司戰略與公司治理方面提出了許多富有建設性的建議，推動公司穩健發展和治理水平提升。

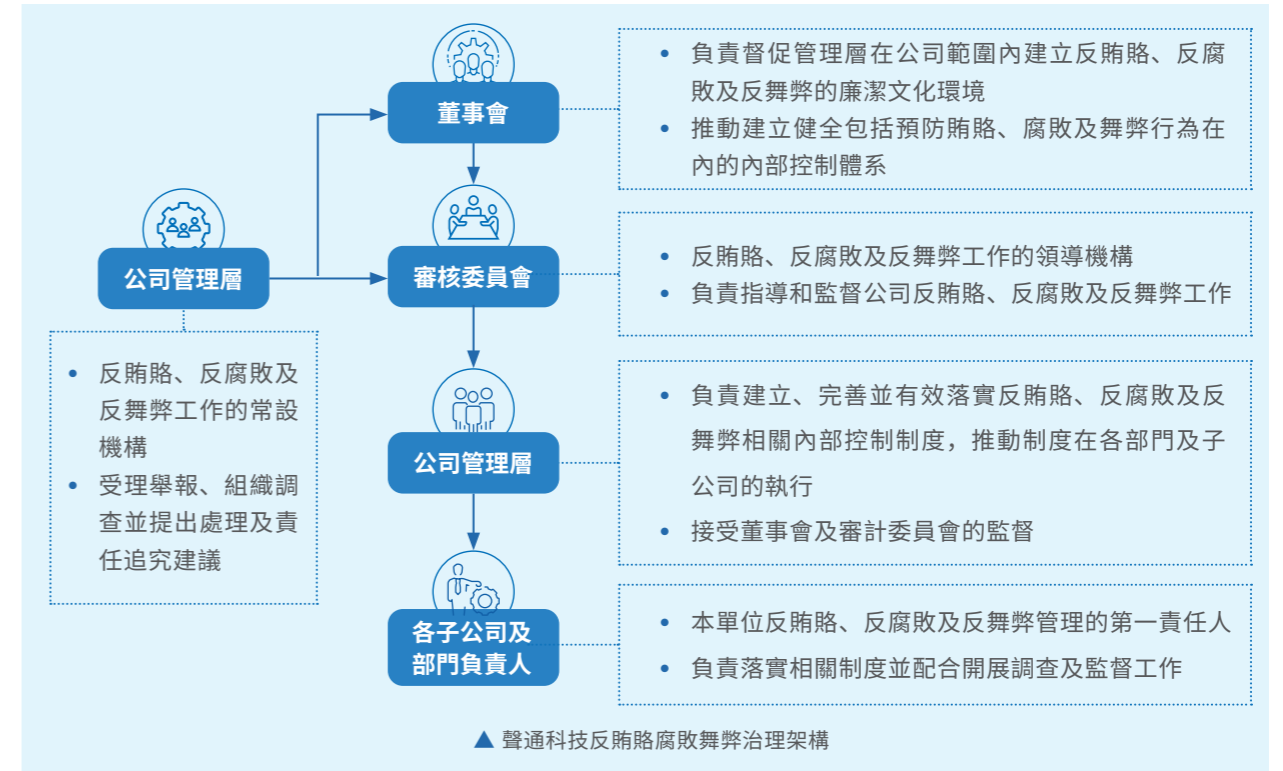


商業道德

聲通倡導誠信、正直及廉潔的企業文化，並將其作為公司經營管理的基本原則與行為底線。我們嚴格遵守《中華人民共和國刑法》《中華人民共和國反不正當競爭法》等相關法律法規，以及《公司章程》等內部規範文件的要求，建立健全反賄賂、反腐敗及反舞弊管理機制。

管治架構

公司制定並實施《反賄賂反腐敗反舞弊與舉報管理制度》等制度，強化內部宣導、防範識別及調查處置能力；內控部作為相關工作的常設管理部門，負責制度落實與監督執行，並直接向管理層、審核委員會及董事會報告，確保工作獨立性與有效性。公司明確規定，任何形式的賄賂、腐敗或舞弊行為均被嚴格禁止，並對相關違規行為採取「零容忍」態度，依據制度規定進行嚴肅處理。



預防與控制

聲通科技高度重視反賄賂、反腐敗及反舞弊的事前預防與風險控制，通過識別相關風險並建立具體的內部控制程序與管理機制，降低不當行為發生的可能性，推動董事、管理層及關鍵崗位人員以身作則，帶頭遵守法律法規與公司制度。

內部管理

公司通過《員工手冊》中廉潔從業與行為準則的約定，實現對全體員工的 100% 覆蓋，並結合相關法律法規、職業道德規範及實際業務場景，持續開展宣導與培訓，提升員工對利益衝突、不當行為及合規風險的識別與防範能力。

外部合作

公司將誠信與合規要求延伸至供應鏈及合作夥伴，向與公司存在直接或間接業務往來的相關方傳遞聲通對商業道德與廉潔經營的管理理念。

報告期內，公司與軟件供應商簽署廉潔協議的比例達到 **100%**。

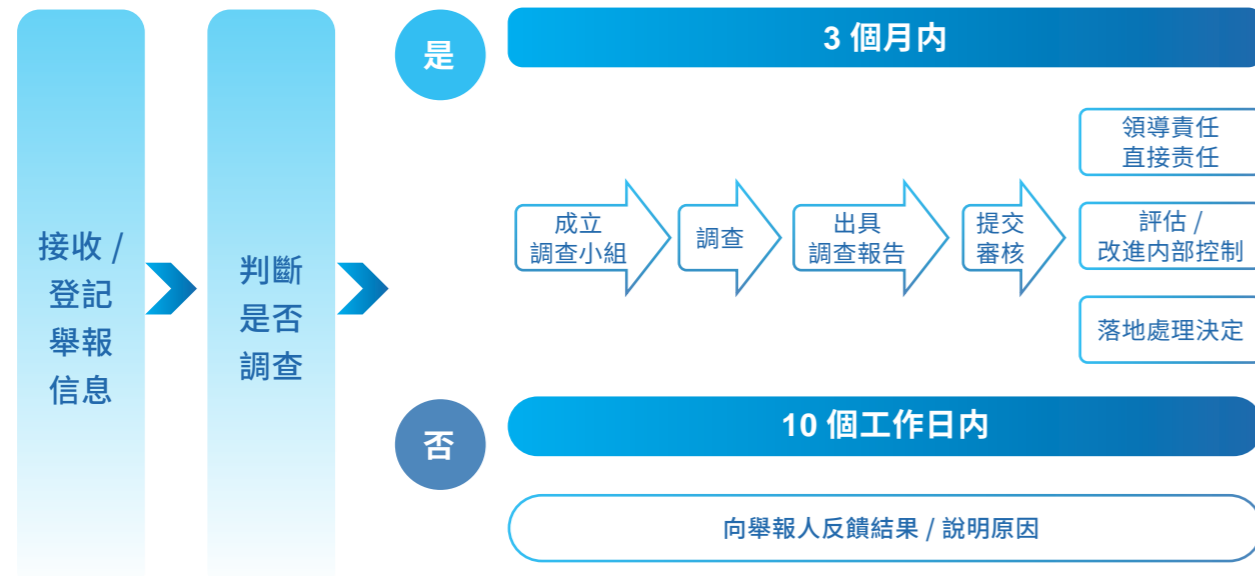
▼ 聲通科技反賄賂反腐敗反舞弊預防與控制六步走



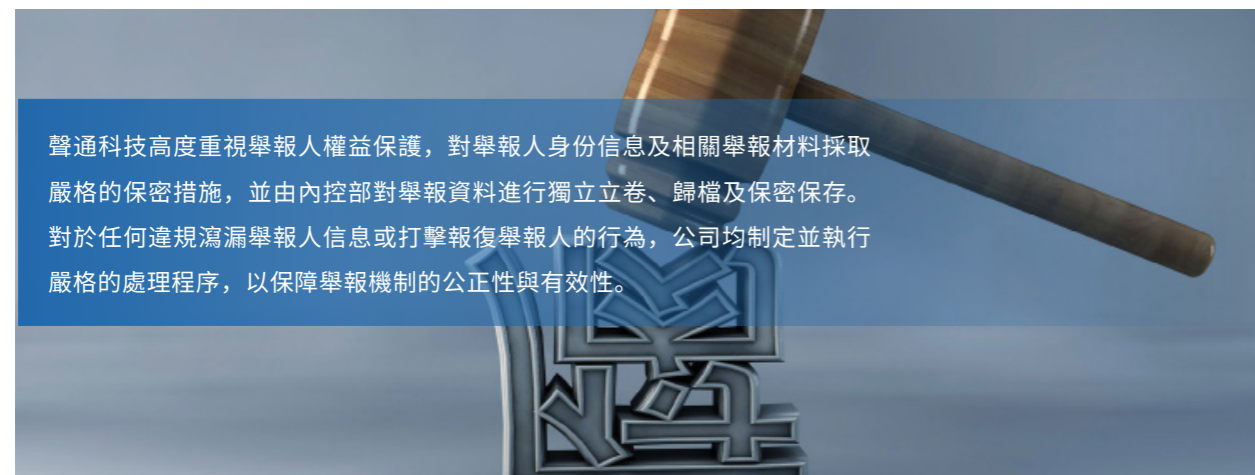
檢查與舉報人保護

聲通科技在開展賄賂、腐敗及舞弊行為檢查時，通常由內控部獨立實施，並在必要情況下聘請外部專業機構參與，以確保檢查工作的專業性與獨立性。公司通過日常內控與審查工作中發現的線索，並結合內外部舉報、內控部門主動篩查等方式，識別潛在的賄賂、腐敗及舞弊風險。相關檢查工作將圍繞事件性質、涉及人員、檢查程序及風險影響等方面審慎開展，並依據既定流程履行相應的報告與處置要求，同步推進後續整改及內部制度的持續完善。

▼ 聲通案件 / 事件檢查流程



公司制定並執行《賄賂腐敗舞弊事件的舉報和舉報人保護》相關文件，設立獨立的舉報郵箱、通訊地址及舉報電話等多元舉報渠道，鼓勵員工以及與公司存在直接或間接經濟往來的合作夥伴及其他持份者，對已發生或可能發生的賄賂、腐敗及舞弊行為進行舉報。



2025 年

公司**未發生**重大貪腐或舞弊事件，亦**未出現**因貪腐行為引致的重大法律訴訟案件。

舉報渠道



培訓覆蓋情況

為持續提升員工合規意識與廉潔從業水平，我們定期組織開展商業道德與合規專題培訓，強化全員對法律法規、上市規則要求及公司內部制度的理解與遵循。



報告期內

公司開展年度合規培訓，內容涵蓋關連交易合規要求、舞弊風險識別與防範機制、舉報制度及職場行為規範等重點議題，並結合監管案例與實務場景進行解析，提升員工對合規風險的識別能力與實際判斷能力。



▲ 2025 年度合規培訓

2025 年

共開展商業道德相關培訓 **6** 次

管理層覆蓋率達 **100%**

人均培訓時長 **9.5** 小時

公司**未收到**舉報信息，未發生賄賂、腐敗或舞弊案件



協同共建 可信交互智能生態

- 打造可信交互智能
- 共建供應鏈韌性
- 行業生態協同發展
- 數智賦能產業升級
- 國際化佈局

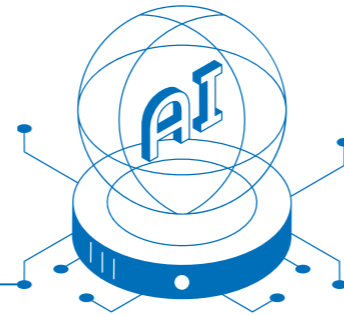


聲通的戰略理念植根於推動全球人工智能 (AI) 生態體系的構建，通過可信交互智能技術促進數字化升級的協同效應，與合作夥伴打造可靠供應鏈生態，實現技術產品與服務的高效、穩定、安全、可信。

打造可信交互智能

聲通的理念

我們秉持推動全球人工智能生態體系構建的戰略理念，致力於促進數字化升級，我們將可信 AI 提升數據的透明性和可解釋性融入智能化場景，強調通過優化數據質量與決策透明度，建立可追溯的數據治理體系，重視人工智能技術發展的可信基座。



持續提升技術底座能力

圍繞企業級場景對準確性、穩定性與可解釋性的要求，聲通科技構建了以多模型協同與知識圖譜為核心的智能技術架構。公司通過垂類模型、元模型與多模態能力的協同運作，實現對複雜業務問題的分層理解與處理，並在此基礎上形成可持續演進的交互式智能體。



憑藉在交互智能領域的持續創新，公司入選「2024 長三角商業創新案例企業 TOP50」。在解決方案設計中，我們引入可信計算與多模型交叉驗證機制，提升數據透明度與系統可追溯能力，強化產品與服務在安全與合規層面的保障，支持客戶穩定推進數字化與智能化轉型。

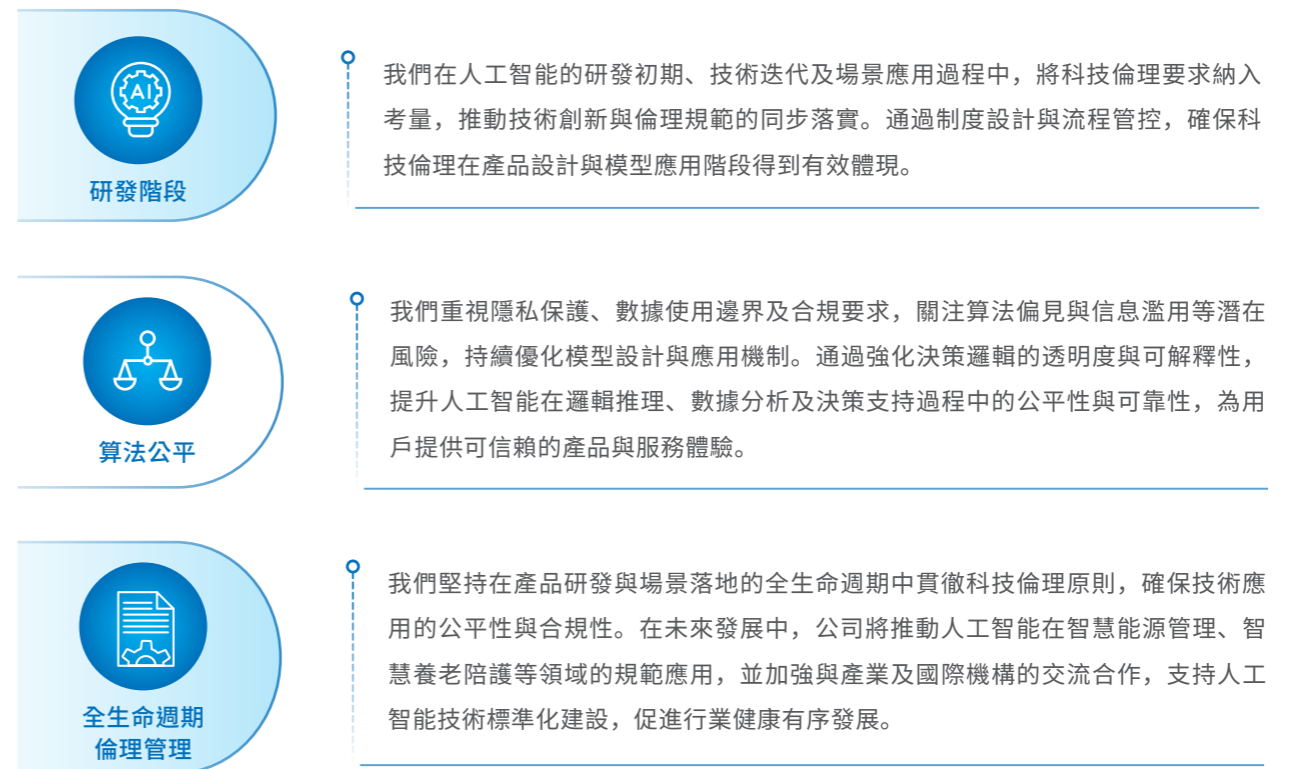
案例 聲通科技入選「2025 福布斯中國人工智能科技企業 TOP 50」

聲通科技憑藉在交互式人工智能領域的技術創新與產業應用成果，作為交互式 AI 領域唯一入選「2025 福布斯中國人工智能科技企業 TOP 50」榜單。公司持續深耕企業級交互式 AI 技術，推動多模態人工智能在政務、汽車、通信、金融、大健康及新能源等多個行業場景中的應用落地。



科技倫理

我們意識到人工智能技術快速發展過程中可能伴隨的倫理風險與挑戰，並將科技倫理視為技術創新與產品應用的重要基礎。在智能化應用日益普及的背景下，算法偏見、隱私洩露、信息濫用及決策不可解釋等問題已成為行業關注的核心議題。聲通科技將科技倫理要求納入公司治理及產品研發決策流程，在技術設計、模型訓練與場景落地過程中，持續識別與評估與個人隱私、數據權益及算法公平性相關的潛在風險，推動人工智能在合規與負責任的框架下穩健發展。



共建供應鏈韌性

我們秉持安全與創新並重的發展理念，與合作夥伴共同推動智能技術的可信、可靠與可持續發展。通過制度建設、技術協同與風險管控機制的完善，持續強化供應鏈運營安全與韌性，構建穩定、透明且具長期價值創造能力的產業生態體系。

供應商管理

我們依據《供應商管理制度》，建立了涵蓋准入、審核、評估與持續監督的全流程管理體系，形成以基礎合作協議為核心，配套質量保障、廉潔合規、保密管理及數據與網絡安全等文件的制度框架，確保供應鏈在合規、質量及信息安全方面的穩定運行。同時，我們持續完善可持續供應商管理機制，通過准入審查、日常溝通及績效評估等方式，提升供應鏈整體管理水平。

供應商准入

在供應商准入階段，由營銷、財務、技術與網絡安全、內控及法務等多部門共同參與審核，重點評估產品適配性、數據與隱私保護能力、網絡安全管理水平及合規風險情況。供應商須完成相關文件審查與簽署流程，包括《保密協議》及《數據隱私與網絡安全補充協議》，明確雙方在信息安全與合規方面的責任與義務。

報告期內
軟件供應商質量保障、廉潔協議及保密協議簽署比例為 **100%**
硬件供應商相關協議覆蓋率超過 **90%**

供應商評估

供應商風險與管理制度

在合作過程中，我們建立涵蓋技術能力、產品質量、合規管理及可持續表現等維度的綜合評估機制，並持續優化評估標準與流程。公司制定《供應商風險與管理制度流程》，從供應商合作事前審查、合作過程中的持續管理以及突發事件管理三個環節建立系統化管理機制，對供應商進行全流程風險識別與管控。



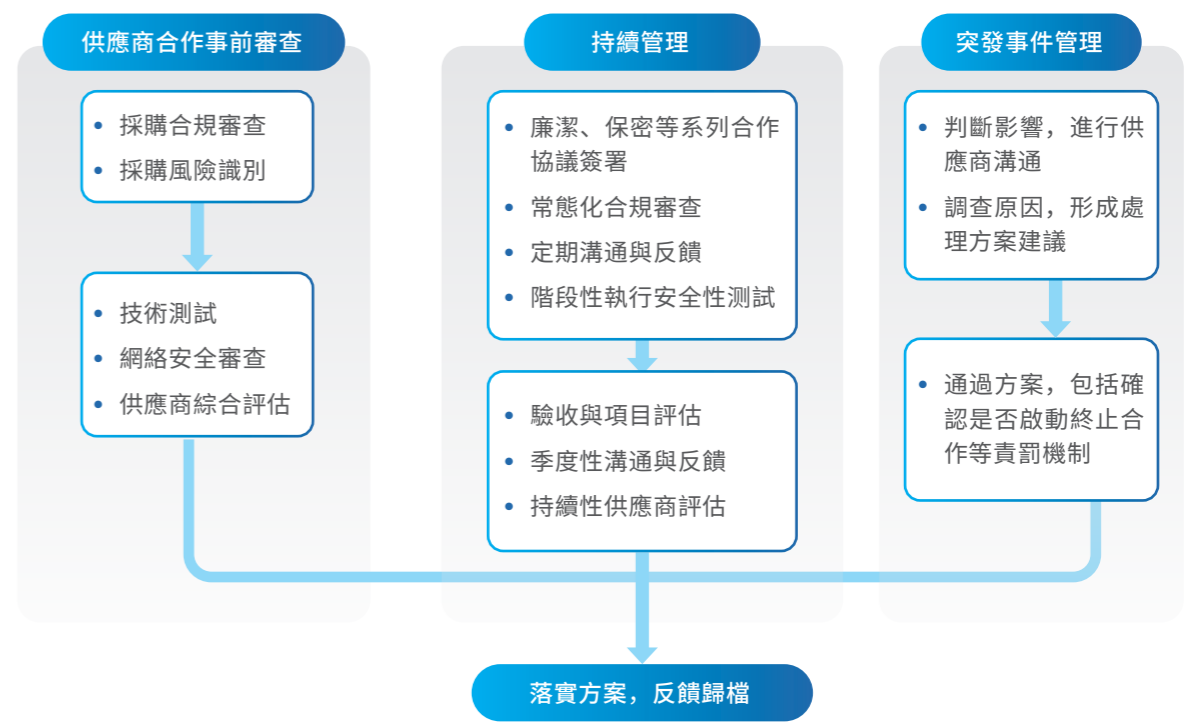
供應商監督與評價

在事前審查階段，我們通過採購合規審查、風險識別、技術測試及網絡安全審查等措施，對供應商進行綜合評估；在合作過程中，公司通過簽署廉潔與保密協議、常態化合規審查及定期溝通反饋等方式，加強對供應商在產品質量、運營合規性、信息安全及行為規範等方面的持續監督與評價，並結合驗收評估及持續性供應商評級機制，動態識別與控制潛在風險。



建立突發事件應對機制

公司建立突發事件應對機制，當出現合規、網絡安全、數據隱私或廉潔風險等情形時，將及時評估影響並與供應商溝通調查原因，形成處理方案並落實整改措施，必要時啟動相應問責或終止合作機制，確保供應鏈運營的合規與穩定。



▲ 聲通供應商風控與管理制度流程

供應商合作與交流

為促進產業鏈協同發展，我們定期舉辦供應商溝通會議及產品交流活動，並與供應商及客戶共同參與高校合作實驗室與產學研項目，推動技術能力提升與資源共享，強化產業鏈整體競爭力與長期穩定性。

案例

2026 年 1 月，公司董事長受聘為華中科技大學 MBA 社會導師，推動企業與高校在人才培養、技術交流及實踐應用等方面的協同合作，促進產業經驗與學術資源雙向賦能。



行業生態協同發展

行業交流與合作



規模化應用與可持續發展

我們圍繞「可信交互式人工智能」的核心技術定位，持續推進開放協同的產業合作模式，通過行業交流與場景共建，推動人工智能技術在政務服務、智慧交通、數字經濟等重點領域的規模化應用與可持續發展。



培育與產業結構優化升級

報告期內，公司積極參與區域產業交流與協同發展，與多地政府部門、產業園區及合作夥伴保持常態化溝通與互動。公司通過參與行業論壇、專題研討及產業對接活動，推動人工智能能力在不同區域和行業中的落地應用，助力地方新質生產力培育與產業結構優化升級。

案例 參與鴻蒙生態建設，共拓武漢數字產業場景

2025 年 3 月，聲通科技出席「2025 武漢鴻蒙產業發展交流會」，與多家企業共同簽署鴻蒙生態服務合作協議，參與鴻蒙應用場景拓展與產業協同建設。活動聚焦鴻蒙生態與光谷產業體系融合發展，聲通科技依託在交互式人工智能與多模態技術領域的研發積累，積極參與鴻蒙生態應用落地與場景共建，推動人工智能技術與本地數字產業體系協同發展，深化區域產業鏈合作基礎。



校企協同

聲通科技深知教育對於創新和社會進步的重要意義，積極推動科技與教育的深度融合，助力高校培養面向未來的創新型人才，加速人工智能技術的落地與應用，推動產業升級和社會發展。我們與上海交通大學成立 AI 聯合實驗室，與東華大學成立「聲通科技基金」，並將創新技術產品投放高等院校校園，推動產學研用的同時，助力教育與人才培養，推進科技創新的發展與進步。

案例

聲通科技向華中科技大學捐資設立公共衛生人才基金，深化「AI+ 養老」領域校企協同合作。



案例

我們攜手西南財經大學天府學院開展數智實踐教學，通過技術參訪與實訓交流開展產教融合，推動「技術+管理」複合型人才培養。



隨著公司業務逐步拓展至海外市場，聲通科技亦積極推動校企合作的國際化佈局，通過與海外高校建立研究與人才合作機制，支持公司在全球範圍內的技術研發與人才儲備。

案例 聲通集團 MENA 公司與迪拜伍倫貢大學簽署合作備忘錄

2025 年 12 月 4 日，聲通集團 MENA 區域公司與迪拜伍倫貢大學（UOWD）正式簽署校企合作備忘錄，圍繞交互式人工智能、多語言大模型及政務智能體等方向共建聯合實驗室。雙方依託高校在人工智能與自然語言處理領域的研究基礎，以及聲通在產品研發與商業化落地方面的實踐經驗，推動技術研發與產業應用協同發展。合作進一步完善公司在中東地區的技术與人才布局，支持本地化研發與產業應用拓展，為拓展 MENA 市場提供長期研發與合作基礎。



產研融合



研發架構

聲通科技持續推動產學研協同創新，促進前沿技術研究與產業應用之間的有效銜接。公司以科技創新為核心，逐步構建涵蓋研發體系、產品開發及產業應用的創新生態，並通過自研團隊、聯合實驗室及研究平台的協同運作，形成「實驗室—研究院—研發部」相互支撐的研發架構，推動核心技術的持續演進與成果轉化。在此基礎上，公司逐步建立「1+N」產學研協同創新模式，與高校及科研機構在人工智能技術研究、應用場景探索及人才培養等方面開展合作，促進科研資源整合與技術成果轉化。



交流與合作

報告期內，公司通過產學研交流、專題講座及實踐活動等多種形式，與多所高校及研究機構保持互動，圍繞人工智能技術發展趨勢、行業應用及相關治理議題開展交流與合作，推動前沿研究成果與產業需求之間的對接，提升技術應用的可行性與實用性。

案例 共建「可信 AI 產業應用創新實驗室」



2025 年 3 月，聲通科技與上海長三角商業創新研究院聯合宣布共建「可信 AI 產業應用創新實驗室」並完成簽約。實驗室聚焦可信 AI 技術研發與產業應用驗證，整合產學研資源，推動交互式人工智能技術在政務與產業場景中的落地與標準化發展，進一步完善覆蓋研發至應用的協同創新體系。

案例 聲通集團承辦雙學會年會，共促可信智能產研融合

2025 年 12 月，聲通集團協同承辦上海市計算機學會與上海市人工智能學會 2025 年度聯合年會，年會以「可信智能，協同創新」為主題，匯聚逾兩百位產學研專家，共同探討人工智能技術發展與產業落地路徑。通過搭建學術與產業對話平台，公司持續強化在可信智能領域的技術協同與產研合作基礎，推動人工智能技術向更具可靠性與實用性的方向發展。



數智賦能產業升級

作為數字經濟領域的探索者和實踐者，聲通始終專注於利用技術驅動行業價值升級，通過數字化轉型賦能各個領域，促進生產力提升。我們以戰略佈局為指引，聚焦核心領域與新興行業的精細化發展。依託先進的融合通信技術、核心交互智能技術與自主可控的產品引擎，我們能夠滿足企業在「溝通協作」、「智能決策」以及「高效執行」各個環節的多元需求，為其打造一站式的企業級智能交互體驗。



智慧政務，賦能治理升級

我們持續推動智慧政務服務熱線產品的創新升級，致力於為政府客戶提供更加智能、高效及穩定的政務服務解決方案。公司將 DeepSeek 大模型與知識圖譜技術深度融合，打造適配多類政務場景的全流程智能熱線解決方案，並已在中國陝西、甘肅、江蘇、河北、內蒙古等多個省份及地市落地應用，有效提升當地政務服務的智能化水平與響應效率，推動政務信息系統的數字化轉型。



本公司的智慧政務解決方案已覆蓋超過 **140** 個地級市，為中國智慧政務場景中覆蓋城市數量最多的解決方案提供商之一。



公司高度重視政務熱線平台的網絡安全與數據安全管理，結合一線實踐經驗編製並發佈《12345 呼叫中心網絡安全自查指南》《政務熱線雲網數據軟件及運維安全防範指南 V1.0》及《12345 熱線網絡數據安全防範指南》，並作為行業公益資源向全國政務熱線客戶及合作夥伴開放，推動建立更加完善的政務熱線網絡安全標準體系，促進行業健康有序發展。

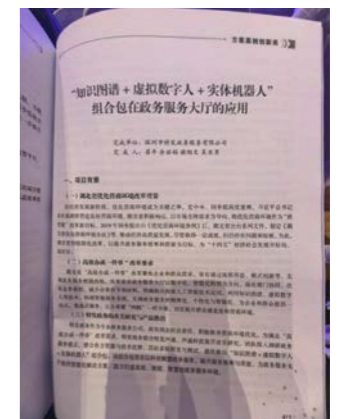
報告期內，公司簽約並落地多個省級、市級及新區政務服務熱線建設與升級項目，並積極推進 12345 熱線與 12315、110 等公共服務熱線系統的互聯互通，實現跨平台數據共享與業務協同，進一步提升市民訴求流轉與辦理效率，持續鞏固公司在智慧政務服務領域的市場基礎與客戶信任。



案例 聲通科技智慧政務解決方案入選「2025 年數字政府創新成果與實踐案例」

聲通科技聯合特發政務及特發聲通研發的「知識圖譜+虛擬數字人+實體機器人」智慧政務解決方案，成功入選 2025 年中國國際大數據產業博覽會「數字政府創新成果與實踐案例選編」。

方案結合知識圖譜與智能交互技術，打造一體化政務服務平台，並已應用於政務服務大廳場景，通過優化服務流程與強化部門協同，推動政務服務向精準化、智能化方向發展。



智慧城鎮，構建智聯交通

依託自主研发的智能網聯與人工智能技術體系，我們持續推動智慧交通解決方案的迭代升級，通過數字孿生平台、智能網聯雲平台及多源數據融合技術，實現對車輛運行、交通流量與基礎設施設備的實時監測與智慧化管理。相關技術可廣泛應用於公交接駁、無人配送、智能清掃及智慧零售等多元交通與城市服務場景，推動車路雲協同與智慧交通生態建設。

報告期內，公司在綿陽科技城新區推進無人駕駛示範項目，逐步形成涵蓋公交、接駁、配送與清掃等多場景的智慧交通應用體系，為城市交通治理與公共服務提供數字化與智能化支撐。

我們的進展

科技城新區投入車輛

2025 年

截至報告期末

陽科技城新區
已累計投入車輛
96 輛



其中包括
無人駕駛公交車
15 輛

無人零售車
6 輛

自動駕駛接駁車
6 輛

輛無人清掃車
4 輛

無人配送車
60 輛

無人安防巡邏車
5 輛

公交車和接駁車規劃運營線路

2025 年

無人駕駛公交車
和無人駕駛接駁
車規劃運營線路
4 條



設有站點
54 個

無人零售車
累計售出食品飲料超
3,911 件

累計行駛里程達
23 萬公里

無人配送車
已規劃驛站線路
15 條

累計服務市民超過
15.5 萬人次

無人清掃車
累計清掃面積超過
650 萬平方米

案例 智能網聯雲平台

平台首頁以「數字孿生」方式呈現智能網聯區域全景，通過高精度物理建模與數據同步技術，實時反映區域內交通運行狀態。用戶可一鍵掌握路口交通流量、網聯車輛運營數據及道路沿線設備運行情況，為交通管理與決策提供直觀、準確的數據基礎。



數智養老，守護銀發幸福



協同管理

我們致力於構建以信息化與智能化為核心驅動的「居家—社區—機構」三位一體新型養老服務體系。我們的數智養老平台解決方案依託綜合信息平台與六大核心系統，融合 AI 智能體、服務調度及數據中台等技術，實現養老服務資源的高效整合與協同管理。通過建設智慧居家養老綜合服務平台、升級社區養老服務設施及打造智能化家庭床位，逐步形成覆蓋醫療護理、康復保健與心理關懷等多元服務的一站式養老服務網絡。

平台同時集成緊急救援、生活幫助與主動關懷等功能，建立完善的長者信息檔案與服務追蹤機制，並依託社區資源與專業服務團隊，優化「15 分鐘養老生活圈」，提升服務響應效率與服務品質。相關項目在政府引導、社會參與與市場化運作機制下推進，並通過數據安全管理與智能化運維保障，促進養老服務模式創新與產業升級，助力提升老年人生活品質並減輕家庭養老負擔。



提升響應
效率

案例 參與首屆「上海銀髮科技產業周」暨上海銀髮科技產業發展大會

2025 年 12 月，聲通科技參與首屆「上海銀髮科技產業周」暨上海銀髮科技產業發展大會，並協同承辦「科技賦能銀髮產業新生態」論壇。公司董事長湯敬華入選首批「銀髮科技產業 50 人會議」專家，並分享以「大模型+知識圖譜」為核心的數智養老解決方案，推動智慧養老服務在居家與機構場景中的應用落地。



國際化佈局

在產業佈局方面，我們已在中國及馬來西亞建成多個產業園區，推動人工智能相關企業與創新資源集聚發展，促進區域協同創新與產業升級；同時，公司正逐步推進中東等海外地區的產業園建設及本地化研發佈局，持續完善全球產業協同體系。

依託上海與香港等國際化城市，公司深化國內核心經濟帶的戰略佈局，並加速拓展東南亞與中東等海外市場，逐步形成覆蓋多區域的集團化產業網絡，支撐公司長期可持續發展。

案例 推進中東及中亞地區的技術合作與產業佈局

公司參加迪拜人工智能科技節 (Dubai AI Festival)，展示基於多模態人工智能技術及 AI 決策系統的多場景智能解決方案，並與全球科技企業交流人工智能在產業升級中的應用實踐。



案例



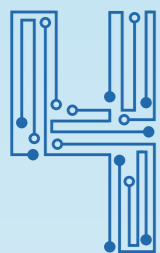
在世界人工智能大會 (WAIC) 期間，公司聯合阿聯酋投資部及阿聯酋中國创新中心舉辦「AI 驅動製造業高質量發展分論壇」，參與全球供應鏈與先進技術產業轉移主題圓桌討論，分享中阿科技合作與產業協同發展機遇。

案例



公司與華為雲簽署戰略合作備忘錄，圍繞智慧政務及智能網聯車等解決方案開展合作，共同推動中亞與中東地區企業的數字化與智能化升級。



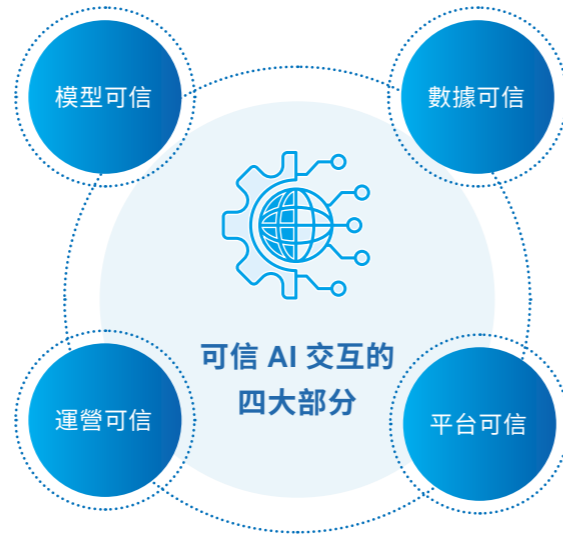


數據安全與可信創新

- 信息安全與隱私保護
- 數據安全
- 信息安全風險管理



隨着人工智能、大模型及數據密集型應用的快速發展，數據安全、隱私保護與可信技術已成為企業級人工智能可持續發展的基石。作為交互式人工智能解決方案提供商，我們將數據安全、隱私保護、技術可信與合規要求視為產品研發與業務運營的核心前提，並在公司治理、技術架構及實際應用層面持續完善相關管理與實踐，確保人工智能技術在「可用、可控、可解釋、可信賴」的前提下穩定運行。



信息安全與隱私保護

我們已建立覆蓋全員、各業務部門及相關持份者的網絡安全管理體系，並搭建相應治理架構，落實管理與防控及應對機制。通過制度建設與組織保障相結合的方式，保障公司網絡與計算機系統的硬件、軟件及系統中的信息受到有效保護，確保系統連續、穩定且可靠運行，並維護網絡與信息系統的保密性、完整性、可用性、可控性及可審查性。

網絡安全

管理制度

我們依據《中華人民共和國網絡安全法》《中華人民共和國數據安全法》《中華人民共和國個人信息保護法》等法律法規及公司相關管理規定，不斷完善制度建設與體系建設，形成覆蓋網絡安全、數據安全與隱私保護關鍵環節的核心制度體系，並約定企業信息披露及審核機制，包括但不限於：

- 《聲通網絡安全管理制度匯編》
- 《網絡安全組織結構與人員職責制度》
- 《網絡安全培訓制度》
- 《信息資產管理制度》

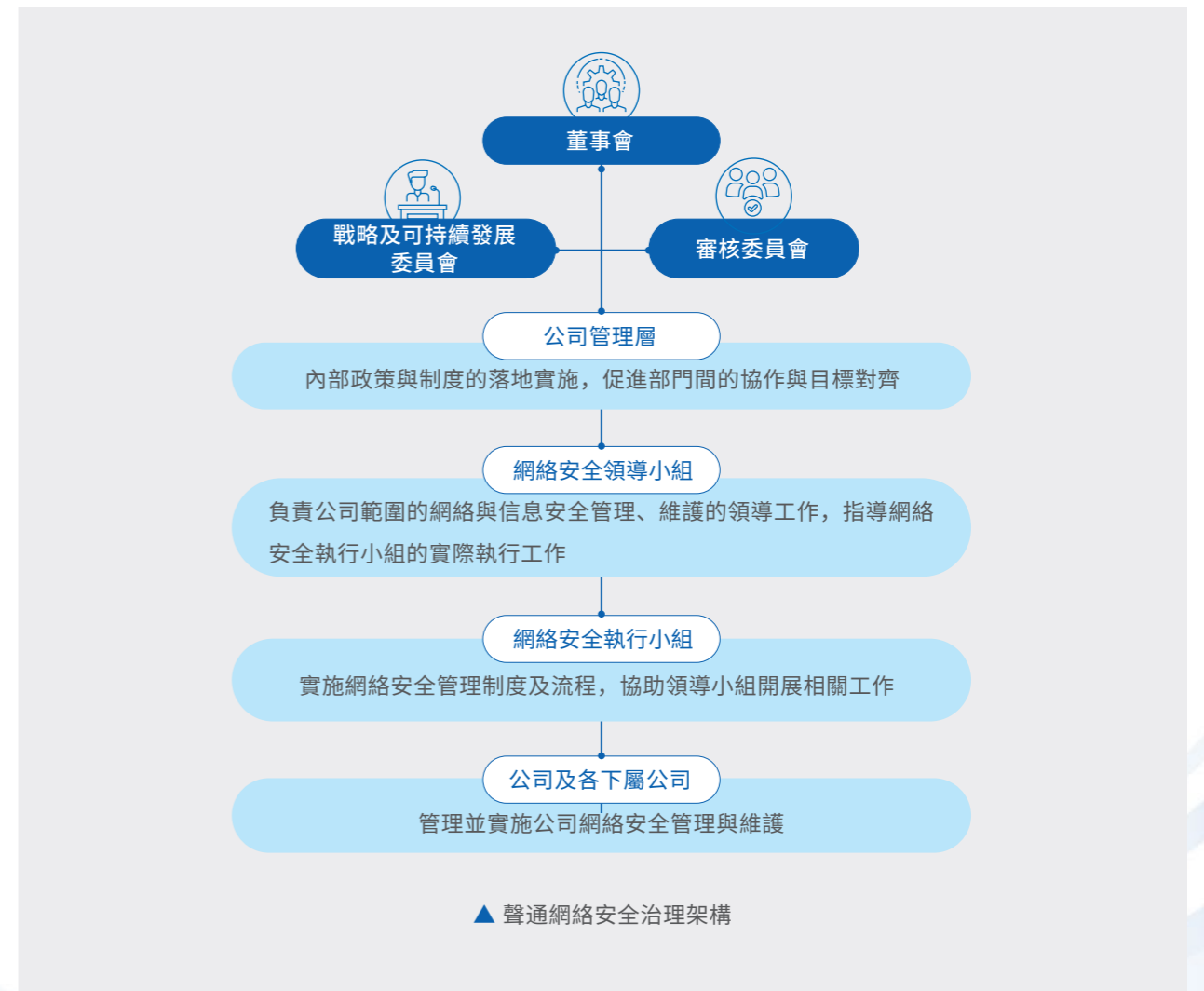


管理制度

- 《聲通數據安全管理制度》
- 《聲通信息披露制度》
- 《網絡安全內部審計制度》

治理架構

我們搭建了由公司董事會，管理層，網絡安全領導小組及網絡安全執行小組組成的網絡安全治理架構。公司董事會負責監督職責及定期審查網絡安全，審核委員會定期審查信息安全管理體系的有效性，監督與評估公司對信息安全風險的管理水平；根據戰略及可持續發展委員會就 ESG 議題提出管理要求，管理層負責內部政策與制度的落地實施，促進部門間的協作與目標對齊；網絡安全領導小組負責審批網絡安全管理政策、制度、流程及功能，負責劃分網絡安全人員職責；網絡安全執行小組是公司的網絡安全工作負責團隊。領導小組由公司副總裁及首席技術官擔任組長。



管理舉措

日常運營 管理舉措

在日常運營中，我們圍繞既有管理制度，建立統一的安全管理策略及分級分類的訪問權限機制；同時落實經費保障制度，確保專項網絡與信息安全工作的有序開展；並明確信息資產所有人及責任人，強化責任落實。

網絡安全 執行小組

公司網絡安全執行小組按照月度、季度及年度工作計劃，持續推進包括但不限於安全漏洞掃描與入侵檢測、信息安全巡檢、公司資產訪問權限全面審查等在內的網絡安全管理舉措。通過制度建設、管理體系與具體管理措施的多層次、系統化落實，切實保障公司內部網絡、硬件設施、軟件系統及相關信息資產的安全性與業務合規性。

管理措施	管理頻率	管理內容
安全漏洞掃描	月度	對網絡範圍內的潛在威脅進行全面監測，並即時記錄和處理異常情況，採取針對性的補救措施。
入侵檢測系統		
信息安全巡檢	季度	全面覆蓋內部網絡基礎設施、硬件設備及數據存儲系統的安全狀況，重點排查潛在的安全隱患，並針對檢查結果進行及時整改。
中心機房巡視	定期	以小時為單位定時對遠端機房通過監控系統進行巡視。
信息資產及訪問權限全面審查	年度	對信息資產進行清查並進行記錄；根據數據的敏感性和業務需求動態調整權限級別，確保訪問控制的合理性與有效性。
備份	定期	對網絡設備日誌，配置文件及重要數據、信息、系統進行定期備份。
安全檢查與審計	年度	對網絡設備、主機、終端等進行第三方獨立安全檢查與審計。



數據安全

核心原則

我們高度重視數據安全與隱私保護，致力確保信息在數字環境中的保密性、完整性與可用性。

保密性：確保敏感信息僅能被授權人員訪問；

完整性：防止數據在傳輸或存儲過程中遭未經授權的篡改；

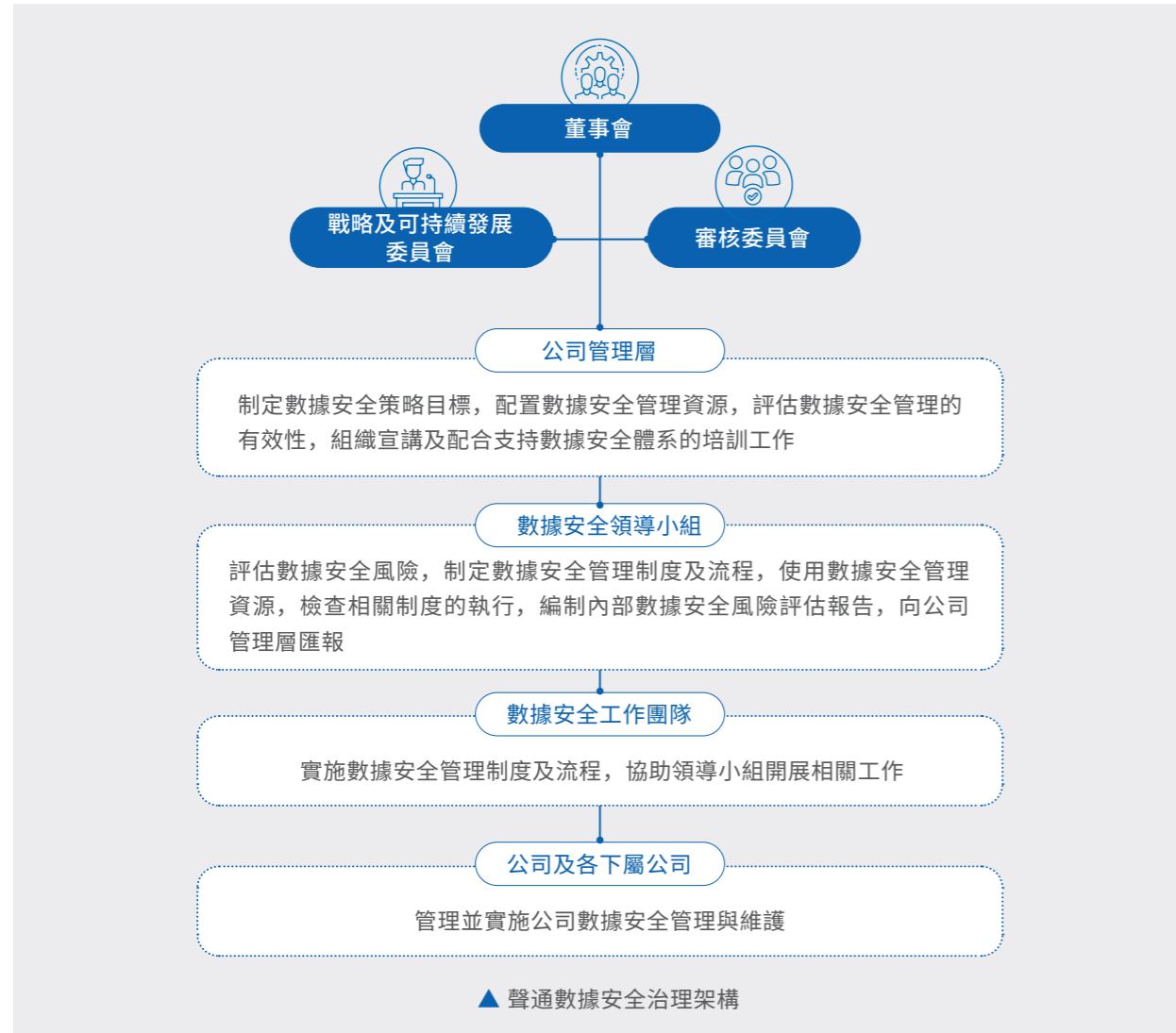
可用性：保障業務關鍵系統在需要時能夠及時啟用，維持企業運營的連續性。

核心
原則

治理架構

聲通搭建了由公司董事會，管理層，數據安全領導小組及數據安全工作團隊組成的數據安全與隱私保護治理架構。

- 1 公司董事會負責監督及定期審查數據安全與隱私管理，審核委員會定期審查管理體系的有效性，監督與評估公司對信息安全風險的管理水平；
- 2 戰略及可持續發展委員會就 ESG 議題提出管理要求；管理層負責內部政策與制度的落地實施，促進部門間的協作與目標對齊；
- 3 數據安全領導小組及數據安全工作團隊主要負責相關工作的落地；
- 4 聲通數據安全領導小組由技術研發負責人、財務負責人等組成；
- 5 公司副總裁及首席技術官擔任組長。



管理舉措

全流程安全設計

我們重視從產品開發階段至銷售與售後服務的全生命週期管理，將多層次安全設計與合規標準融入各環節。在產品設計階段，即納入數據安全與隱私保護的原則性要求，確保數據處理與保護措施貫穿產品研發、數據處理及傳輸全過程。

強化授權與審核

我們強化內部技術人員的授權管理與操作規範，相關人員須簽署數據保密協議並依據制度要求進行操作；所有涉及數據安全與隱私保護的過程性記錄，均定期納入內部審核依據文件。

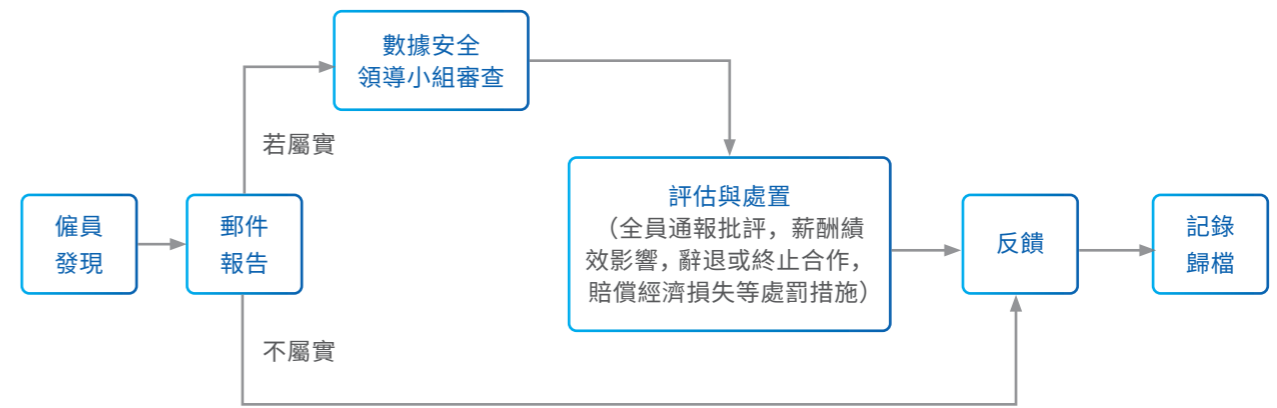
本地化數據管理

公司在日常運營中原則上於客戶本地服務器完成用戶數據的存儲與處理，通過避免保存及攜帶客戶數據，有效降低數據外洩等風險。

合規監督

在合規監督方面，我們建立合規審查及監督報告通道，並搭建由公司法務部門、技術部門及外部數據合規律師組成的數據合規工作組（具體見本章節「數據安全 - 治理架構」）。

數據合規工作組負責公司隱私保護相關的合規治理工作，預防隱私洩漏等風險事件發生，並直接向董事長匯報工作，以確保其獨立性。全體僱員可根據工作中發現的相關問題，通過郵件等方式向數據安全領導小組進行溝通與報告；數據安全領導小組將根據反饋情況啟動審查程序，經核實後，依據既定審查流程進行相應處理。



案例 金訊數智啟動「產品服務安全提升專項行動」

報告期內，金訊數智啟動「產品服務安全提升專項行動」，從數據安全、運行監測及安全資產管理等方面系統性強化平台安全能力。公司通過加強敏感數據加密保護、建立智能風險監測機制以及完善接口與系統安全管理，有效提升政務熱線系統的安全防護水平，降低數據洩露及惡意攻擊風險，保障政務服務平台穩定運行。

▲ 第三方代碼審計和安全檢測報告

我們的進展



聲通獲得信息安全管理体系认证 (GB/T 22080-2016/ISO/IEC 27001:2013 標準)



聲通獲得隐私信息管理活动認證 (ISO/IEC 27701:2019 標準)



聲通通過 ISACA 頒發「軟件能力成熟度模型集成三級認證」 (CMMI V2.0 Level 3 Maturity)

2025 年

聲通科技《數據保密協議》簽署率 100%	聲通科技數據安全及隱私洩露事故發生 0 次
--------------------------------	---------------------------------

信息安全風險管理

我們制定《網絡安全事件管理制度》《應急預案管理制度》《安全漏洞防範處理規範》《網絡安全事件應急預案》《網絡安全內部審計制度》等多項內部管理制度，建立系統化的風險識別與管理流程，並構建嚴格的內部審計機制。

公司定期對數據資產及系統漏洞進行全面檢查，並依據審計結果制定針對性的整改與優化措施。同時，對網絡安全事件的分級標準、處置流程及監管責任作出明確規範，確保相關風險得到及時識別與有效管控。

風險評估

01 網絡安全執行小組

我們在網絡與信息系統的建設、運行及變更過程中全面引入風險管理機制，由公司網絡安全執行小組作為網絡安全風險評估的負責部門，在日常運營中檢查並督促各相關方落實網絡及信息安全風險管理規定，確保系統穩定運行。

02 數據安全與隱私保護

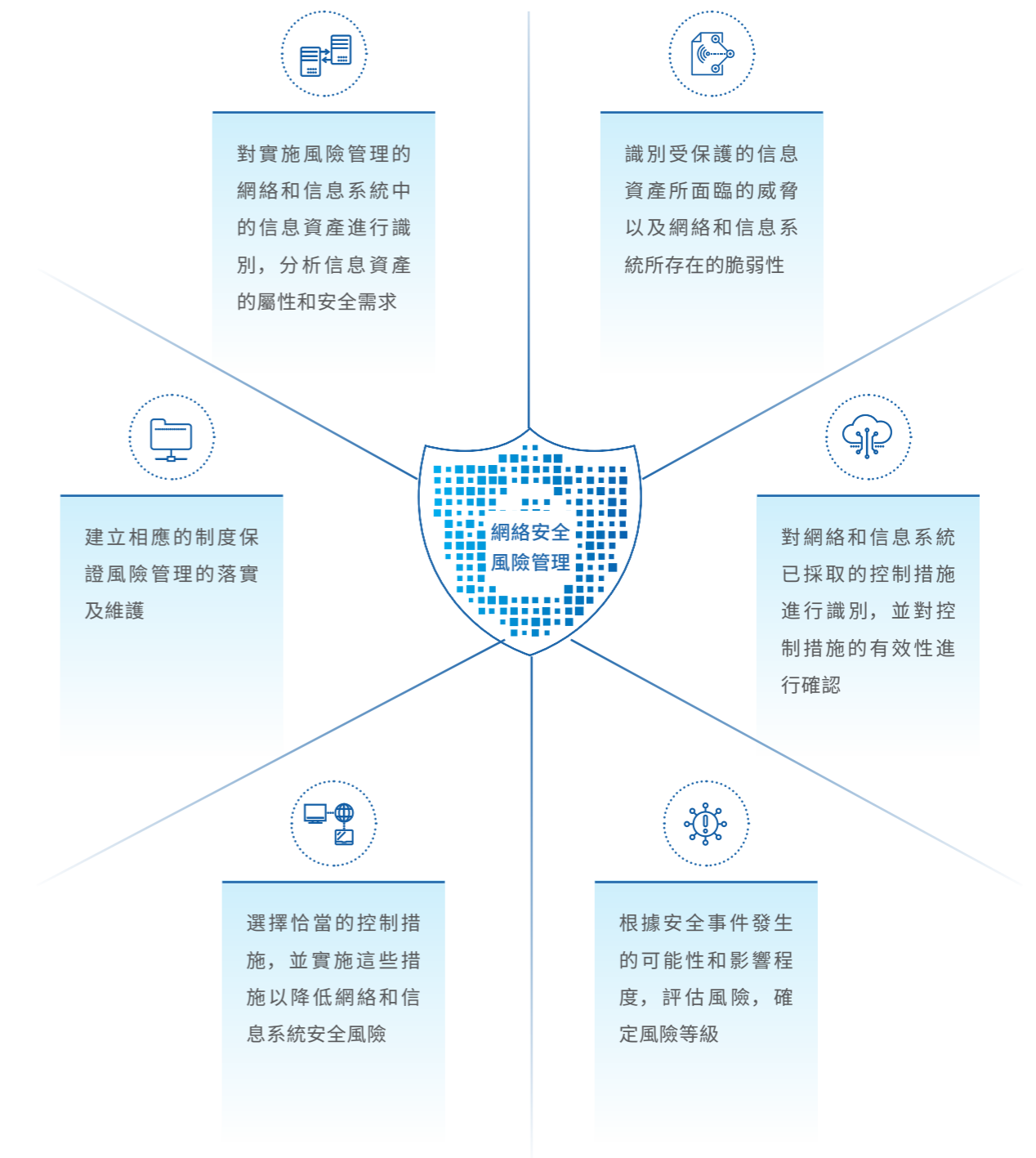
公司通過持續監測與評估，及時識別系統、技術、人員及流程等方面可能存在的網絡及信息安全風險，並組織開展專項評估與整改。在數據安全與隱私保護方面，我們將數據安全風險評估機制納入整體風險防範體系，建立明確的執行準則、方法與流程，並按計劃定期開展安全風險評估工作。

03 數據安全領導小組

數據安全領導小組定期評估各項內部控制制度的執行情況及有效性，並負責包括合作方數據安全評估及相關產品個人信息保護影響評估在內的風險評估工作。

04 定期與不定期審計

同時，公司建立涵蓋所有部門的定期審計安排，並在網絡及信息系統發生重大變更時啟動不定期專項審計，以確保整體風險管理機制的有效運行。



分級管理

我們根據網絡系統業務級別、業務受影響嚴重程度及公司影響程度三項要素，對安全事件進行分級管理。其中，事件嚴重程度設有 3 個二級維度及 5 個事故級別，公司影響設有 4 個二級維度並對應 5 個事故級別，並對不同等級事件的後續處置要求作出明確規定。



信息安全事件應對



聲通在制定信息安全應急預案時秉承「預防為主、快速反應、分級負責、常備不懈」四項原則，以提升公司對網絡安全、數據安全及隱私保護相關事件的預防與應對能力，降低安全事件帶來的潛在影響。公我們建立分級管理機制，根據業務級別、影響範圍及公司損失等因素，將安全事件劃分為五個等級，以確保高風險事件得到優先響應。

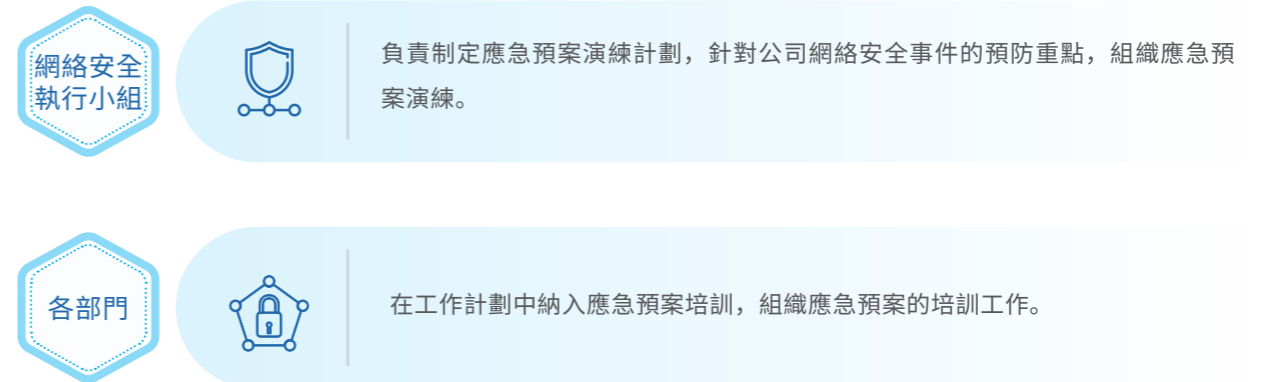


聲通科技制定並實施《網絡安全事件管理制度》《網絡安全事件應急預案》，建立分級分類的信息安全事件應對流程。當發生或疑似發生信息安全事件時，公司將依據事件影響範圍及嚴重程度，啟動相應應急機制，第一時間成立專項處理小組，並按規定向管理層及必要時向監管機構報告。同時，公司通過事件復盤與整改跟蹤，持續完善內部控制及技術防護能力。



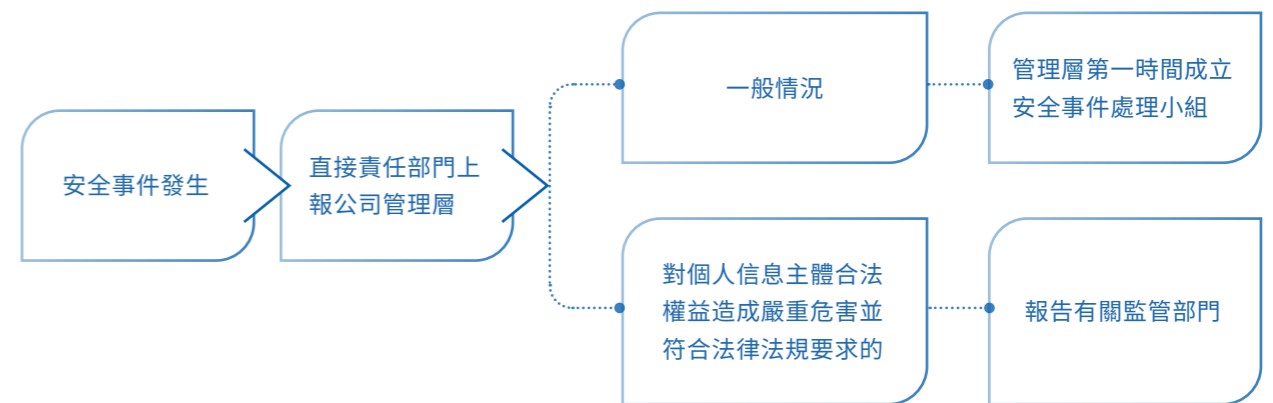
應急預案

公司搭建以網絡安全、數據安全管理團隊為負責部門的預案演練計劃，負責組織每年不少於一次的應急預案演練；各部門在日常工作計劃中納入應急預案並組織培訓，通過演練檢驗預案、檢查突發事件準備情況與能力，鍛煉處置能力、明確職責並持續完善預案與機制。



反饋與報告

我們在安全事件處理流程中建立完整的反饋與報告機制，通過每週總結安全事件並向管理層提交報告，對每次事件進行詳細分析與跟蹤，形成後續風險緩解計劃。



報告期內，我們舉辦數據安全應急演練 1 次

信息安全培訓

我們將網絡安全與隱私保護培訓納入風險管理與動態監測體系的重要組成部分。基於《員工手冊》《員工培訓管理制度》，制定《網絡安全培訓制度》，搭建《網絡信息安全合規專題培訓》等覆蓋所有員工的培訓計劃，並形成定期與不定期培訓安排。

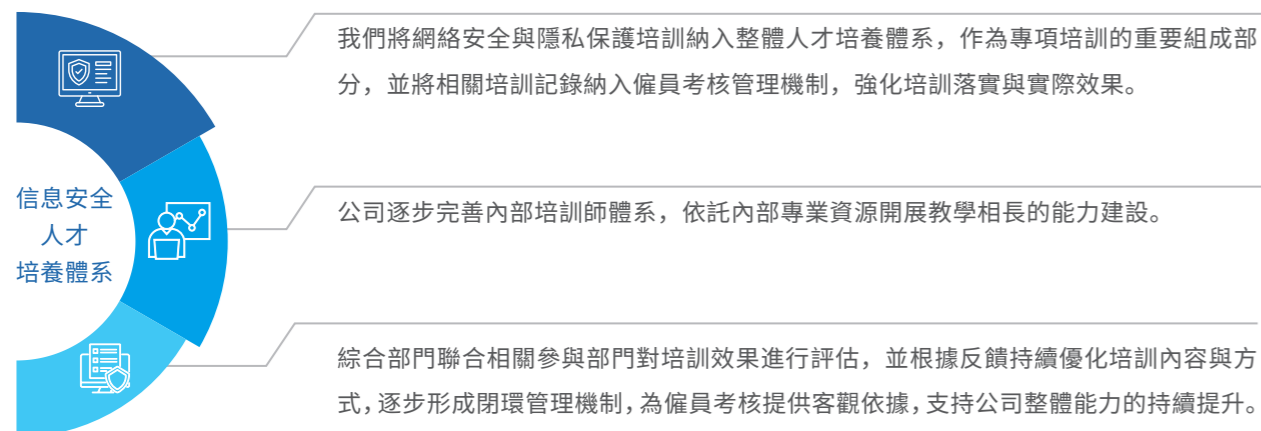
培訓體系

在培訓體系上，我們搭建基礎培訓模塊與專業培訓模塊：基礎模塊覆蓋網絡與數據安全規範制度、日常規範與安全知識、常見病毒防範及處置等；專業模塊則針對不同職能，設計開發人員安全編碼規範、系統安全操作與管理、網絡安全事故案例分析等內容，並探討前沿安全技術。

非技術人員

針對非技術人員，公司不定期舉辦安全知識專題講座，並通過郵件及內部辦公系統共享培訓資料與安全資訊，供全體僱員學習參考；針對技術人員，公司每半年開展一次專門技術講座，同時通過不定期專業培訓與研討會形式，明確培訓主題與講師安排，持續提升技術人員專業能力。

覆蓋範圍 \ 分類	入職培訓	基本知識培訓講座	技術專題培訓及討論會	資料學習
非技術人員	✓	✓	✓	✓
技術人員	✓	✓	✓	✓



案例 全員網絡信息安全培訓

報告期內，我們面向全體僱員組織開展網絡信息安全專題培訓，圍繞信息安全基本概念、常見安全威脅及日常防護要求進行系統講解，強調保密性、完整性及可用性等核心原則，提升員工的風險識別及規範操作意識，加強公司信息資產的安全管理。

知識產權保護

我們尊重並保護各方知識產權，高度重視自身技術研發成果及知識產權管理工作。公司嚴格遵循《中華人民共和國商標法》《中華人民共和國專利法》《中華人民共和國著作權法》等相關法律法規，並制定《聲通科技知識產權管理制度》《員工手冊》等規範文件，明確管理規則與操作流程。



我們的理念

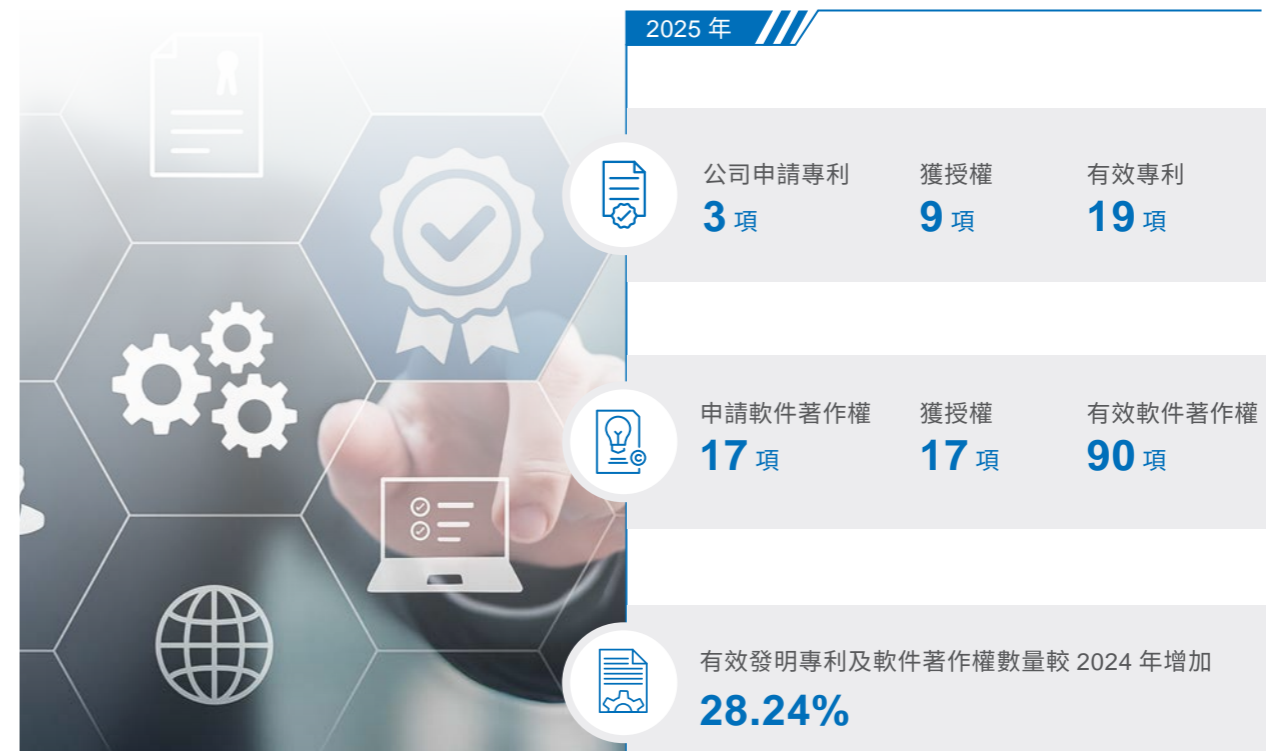
聲通科技堅持以技術創新為驅動，致力構建涵蓋專利、版權、商標、域名、商業機密及其他專有權利在內的綜合知識產權保護體系，並結合法律保障與合約條款加以規範，持續提升無形資產的價值創造能力及合規管理水平。

管理舉措

在知識產權管理方面，我們建立統一的管理體系，覆蓋申請、維護、授權及風險防控等各環節。依據相關管理制度，公司法務團隊負責專利、商標及版權的申請、續展與註冊等事宜，確保各項工作依法合規開展。同時，公司對知識產權相關資料進行完整建檔與妥善保存，並在相關部門間依規共享，遵循透明性與協同管理原則，提升整體管理效率與風險防範能力。

知識產權情況

我們的專利技術及軟件研發與公司整體發展戰略保持高度一致，持續強化技術創新驅動理念，推動形成由技術研發向產業應用轉化的價值閉環。報告期內，公司未發生知識產權相關訴訟糾紛。知識產權申請及授權情況詳見下表。



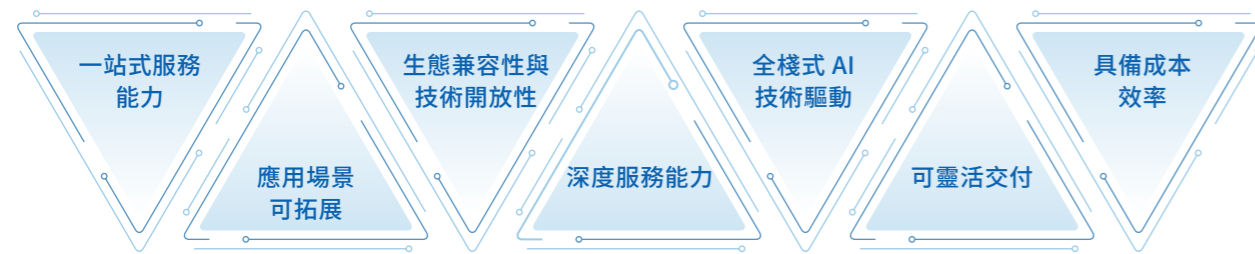
產品與服務質量

我們重視實施服務及產品交付質量，通過持續提升技術能力、完善服務管理機制及售後支持體系，確保產品與服務的可靠性與穩定性。研發團隊持續優化核心技術能力，為產品迭代與場景落地提供技術支持；技術及營銷團隊則不斷完善服務流程與管理機制，提升問題響應效率與過程透明度。

我們持續關注人工智能產品與服務的合規要求，致力於為客戶提供穩健、合規且具可持續性的技術支持與解決方案。

優質服務

憑藉深厚的技術積累與豐富的行業經驗，聲通致力於提供高品質的服務，全面賦能企業的信息交換與商業交互。公司擁有由資深工程師及科研人員組成的研發團隊，於項目初期深入了解企業業務需求與發展規劃，為企業用戶提供前沿、穩定且可落地的技術支持。



方案實施與部署

1 定製化交互智能解決方案

項目團隊嚴格依循既定方案推進落地，確保系統穩定運行與數據準確傳輸，並積極回應客戶需求，提供高適配度的定製化交互智能解決方案。公司通過 ISO 9001 質量管理體系，確保內部研發流程的規範性與產品交付的可靠性，並保障從產品設計、開發、測試至最終部署及售後服務的全過程均符合國際標準。

2 穩健、安全的技術交付體系

我們將質量管理體系延伸至供應鏈管理環節，通過嚴格篩選合作夥伴並持續賦能與管理，確保技術與產品的一致性與高品質，從而構建穩健、安全的技術交付體系，提升企業級交互智能解決方案的整體競爭力。

完善售後服務



公司高度重視售後服務與持續優化，並建立完善的售後服務體系。依託專業技術團隊及智能化運維工具，為企業客戶提供及時、專業的技術支持與解決方案。公司定期對系統進行監測與優化，通過智能檢測及數據分析，即時識別潛在問題並提前預警，確保系統穩定性與性能長期維持於良好狀態。



客戶投訴處理

投訴與技術支持機制

我們重視客戶反饋與整體服務體驗，並建立標準化、數據化的投訴與技術支持機制，以確保投訴處理過程透明、技術支持及流程管理高效。

閉環管理流程

公司依據問題分類處理機制，結合「0 + 48」快速響應原則、問題分析報告生成、流轉處置及處理後反饋與持續跟蹤，形成閉環管理流程。處理過程中，公司通過跨部門協作，並於必要時引入外部法律專家，確保客戶需求獲得及時且專業的回應。

質保服務

在質保服務方面，聲通為客戶提供多元化的質保方案，無論於質保期內或期外，均可靈活選擇售後支持或定製化維保服務。



報告期內，公司對客戶投訴與反饋意見實現 **100%** 響應與處理，並於事後 3-6 個月內完成客戶驗收滿意度確認，持續通過完善的售後支持，保障服務的長期穩定性與客戶滿意度。



▲ 客戶投訴流程圖

負責任營銷



我們秉持合規與專業並重的負責任營銷原則，確保內部銷售與技術團隊在市場拓展與客戶服務過程中，嚴格遵循相關法律法規、行業標準及商業道德準則。公司在產品戰略規劃中持續推進人工智能技術的應用優化，強調其學習能力與適應性，確保技術能靈活融入不同業務場景，提升產品的自學與調整能力，從而更有效回應市場需求並協助客戶提升營運效率。

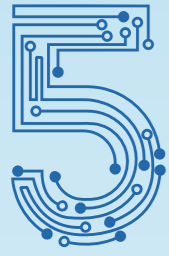
在合規與專業導向的營銷策略下，我們持續優化內部管理體系，亦為業務的可持續發展奠定穩固基礎。公司為銷售及技術團隊設計系統化培訓計劃，並針對技術服務及維保方案開展專項培訓。通過完善的內部管理與持續培訓，確保團隊在產品推廣、技術支持及商務洽談等環節踐行負責任營銷原則，於專業能力與合規意識並重的基礎上履行企業責任，進一步提升客戶體驗與產品服務的可靠性。



案例

報告期內，公司圍繞文旅 AI 應用等業務場景開展營銷專題培訓，強化合規宣傳、透明收費及客戶權益保障意識，推動營銷行為規範化與專業化。





赋能綠色發展

- 應對氣候變化
- 清潔技術的機遇
- 綠色運營



可持續發展為全球共同關注的重要議題。聲通在經營發展過程中重視環境責任，積極應對氣候變化，識別氣候相關風險與機遇，並將相關議題融入公司戰略與運營管理。公司參照《巴黎協定》目標及聯合國可持續發展目標（SDGs），結合中國碳達峰與碳中和相關政策要求，探索以自身技術能力支持各行業綠色轉型，促進供應鏈生態的可持續發展。

應對氣候變化

報告期內，我們持續參照氣候相關財務信息披露工作組（TCFD）建議框架，從治理及戰略維度推進氣候相關管理工作，在既有基礎上完善氣候風險與機遇的識別與評估機制，將氣候相關議題進一步融入公司運營與決策流程。

治理

公司依託既有 ESG 管治架構，持續強化氣候相關議題的監督與管理。董事會對氣候變化相關風險與機遇承擔最終責任，並授權戰略及可持續發展委員會監督相關管理工作。ESG 執行工作組及其下設環境工作組負責具體落實氣候相關工作，確保管理要求有效執行。

具體架構詳見本報告「ESG 管治架構」章節。

策略



我們持續關注氣候相關風險與機遇對公司戰略規劃、經營表現及財務狀況（如收入、成本、資產及負債）可能帶來的影響。在既有氣候風險管理與分析基礎上，公司延續並完善相關評估方法，結合業務發展情況，持續識別及評估氣候相關風險與機遇。鑒於氣候相關風險與機遇具備長期性、不確定性及複雜性等特徵，公司持續採用情景分析方法，評估不同溫升情景下高等級氣候風險對公司財務表現的潛在影響，以支持公司提升戰略韌性與靈活性。針對具備較高潛力的氣候相關機遇，公司結合實際業務情況開展財務影響分析，為把握清潔能源轉型帶來的增長機遇作好準備。

注：公司目前未在投資決策、轉移定價或情景分析等決策過程中應用內部碳定價，亦未就溫室氣體排放設立每公噸定價；同時，現行薪酬政策中未納入氣候相關考慮因素，高級管理層及其他員工的績效考核暫未與減排目標或其他氣候相關指標掛鉤。未來，公司將結合業務發展階段、相關監管政策及碳市場發展情況，以及可持續發展策略推進進度與管理需要，持續審慎評估引入內部碳定價機制及將氣候相關因素納入薪酬政策的可行性與適用性。

實體風險

在實體風險評估方面，公司參考聯合國政府間氣候變化專門委員會（IPCC）RCP8.5 情景進行氣候預測分析，並以 2050 年為時間節點，審視不同業務範疇面臨的潛在風險，識別與公司運營較為相關的急性及慢性氣候事件風險。

轉型風險

轉型風險主要指低碳經濟轉型過程中帶來的相關風險，包括政策及法規、技術、市場及信譽等因素。公司參考 IPCC RCP2.6 低碳情景進行分析，評估在政策推動及市場轉型背景下可能對公司業務產生的影響，並結合自身戰略方向進行前瞻性規劃。

氣候風險與機遇識別

類型	類別	對聲通的影響	影響時間			應對措施	影響等級
			短期 (目前)	中期 (-2030 年)	長期 (-2050 年)		
實體風險							
熱帶氣旋	急性	目前暫未受到熱帶氣旋的影響，但隨著氣候變化，熱帶氣旋頻率增加，可能會影響聲通資產的正常運營（造成設施的破壞），導致運營效率下降並影響營收	短期、中期和長期			<ul style="list-style-type: none"> 在受熱帶氣旋影響的沿海地區的基礎設施已經購買資產保險，防止熱帶氣旋帶來的資產損失。在未來選址的時候，將避免在沿海地帶設立基礎設施 	中
極端高溫	急性	極端高溫會使聲通的數據中心散熱壓力增加，服務器溫度上升，空調系統負荷增加，導致能耗和營運成本上升	短期、中期和長期			<ul style="list-style-type: none"> 在高溫期間減少算力排佈，減少負載 	低
平均氣溫上升	慢性	導致冷凍設備的增加（空調耗電量增加）、營運成本上升；員工中暑以及高溫突發疾病的機率上升（潛在健康與安全風險），生產效率下降		中期和長期		<ul style="list-style-type: none"> 通過智能化辦公管理，降低能耗。適當調整員工工作時間，減少高溫時段的出勤需求，進行遠程辦公 	中
轉型風險							
能源效率相關的監管要求	政策及法規	隨著監管對算力中心能源效率的要求越來越嚴格，為提升能源效率，造成投資增加		中期和長期		<ul style="list-style-type: none"> 通過優化 AI 算法，合理減少計算量，提高能源效率 建設低碳算力中心，採購清潔能源，降低能源消耗 	中
利益相關方對氣候風險披露的要求	政策及法規	監管部門、投資人、客戶和消費者對氣候風險公開披露、低碳產品的要求日趨嚴格。不合規的披露和不當的氣候表現可能導致聲譽受損、股價下跌和融資障礙，從而對業務運營及收入構成風險		短期和中期		<ul style="list-style-type: none"> 增強氣候信息揭露合規性，建立 ESG 資料管理體系 積極響應各利益相關方對於氣候方面的要求 	中

類型	類別	對聲通的影響	影響時間			應對措施	影響等級
			短期 (目前)	中期 (-2030 年)	長期 (-2050 年)		
新技術的出現	技術	AI 互動技術關於氣候風險防範的應用可能會在市場造成產品差異化的出現，對現有市場占有率造成影響，競爭力下降		短期		<ul style="list-style-type: none"> 利用 AI 交互技術優勢提前佈局氣候管理解決方案，形成市場差異化優勢 	低
能源價格波動、電力價格波動	市場及信譽	受氣候變化，能源轉型等影響，電力價格上漲，用電成本增加		短期和中期		<ul style="list-style-type: none"> 通過優化供應商管理提升能源效率 加強採購管理，聲通未來的設備採購更傾向於高效、低能耗設備，也會考慮電力優化策略 與供應商簽訂協議，提前確定電價 	中
機遇							
採用節能措施	能源來源	應用節能措施減少能源消耗，降低營運支出		中期和長期		<ul style="list-style-type: none"> 聲通持續開展節能舉措如更換 LED 節能燈，減少能源消耗 	低
能源效率相關的監管要求	政策及法規	隨著監管對算力中心能源效率的要求越來越嚴格，為提升能源效率，造成投資增加		中期和長期		<ul style="list-style-type: none"> 通過優化 AI 算法，合理減少計算量，提高能源效率 建設低碳算力中心，採購清潔能源，降低能源消耗 	中
採用再生能源發電	能源來源	鼓勵算力中心採用再生能源提供電力，節省能源成本，從長期降低營運支出。		中期和長期		<ul style="list-style-type: none"> 使用光伏板發電 	中
加速氣候轉型的技術與產品	產品與服務	提供符合客戶偏好以及滿足碳中和需求的低碳產品，提供氣候風險方法與應對的技術與產品，從而增加市場份額，為實體經濟的數字化低碳轉型提供解決方案，帶來更多營業收入		短期、中期和長期		<ul style="list-style-type: none"> 聲通目前正在融入 AI 技術解決城市管理並計劃研發無人機巡檢產品，幫助客戶防範氣候風險 	高

注：公司目前尚未制定涵蓋整體業務的氣候相關轉型計劃，公司正持續識別與評估氣候相關風險及機遇，並將於相關基礎成熟後，審慎評估制定氣候相關轉型計劃的可行性。

風險管理

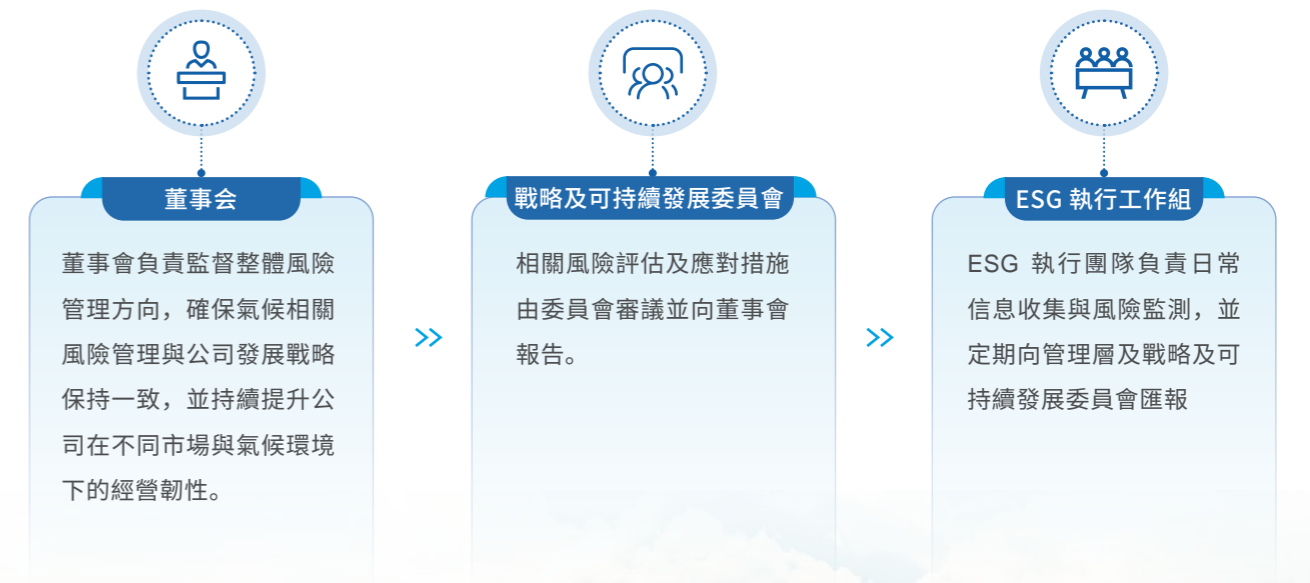
聲通將氣候變化及其他 ESG 相關風險納入公司整體風險管理體系，並結合業務發展規劃持續識別與評估相關風險與機遇對公司經營活動的潛在影響。我們將氣候及 ESG 相關風險嵌入公司既有風險管理框架，確保相關風險能夠得到及時識別、有效管理及持續監察。

風險識別與評估

公司各業務及職能部門結合外部政策環境、行業發展趨勢及公司運營情況，識別與氣候變化相關的潛在風險與機遇，包括政策與監管變化、能源及資源使用成本變動、技術迭代及市場需求變化等因素。公司通過定性分析並結合相關運營數據，評估風險的發生可能性及潛在影響程度，並根據風險的重要性進行優次排序，形成風險識別與評估結果，為管理決策提供參考。

風險監控與決策

在風險監控方面，公司依託「董事會—戰略及可持續發展委員會—ESG 執行工作組」的治理架構開展相關管理工作。



清潔技術的機遇

隨著全球能源結構加速轉型，新能源占比持續提升，風電、光伏等能源形式的間歇性與波動性對電網運行與能源調度提出更高要求，人工智能、大數據與物聯網等技術正成為支撐清潔能源高效利用與智慧化管理的重要工具。

聲通依託在人工智能、多模型協同及工程化落地方面的技術積累，探索將智能體系統應用於「源網荷儲」一體化管理場景，通過全景預測與智能調度能力，結合氣象數據與生產運行信息，對電力供需進行動態分析，支持新能源與儲能系統的協同運行。同時，通過虛擬電廠與負荷聚合能力，實現分散用能設備的精細化管理，提升能源使用效率，支持削峰填谷與綠色用能優化。

案例 推動人工智能技術在清潔能源場景中的落地應用

報告期內，聲通與青海省水利水電（集團）有限責任公司就電力市場化交易、智慧微電網、能源綜合服務及數字孿生技術應用等領域開展深入交流，推動人工智能技術在清潔能源場景中的落地應用。依託在人工智能與數字孿生方面的技術能力，公司探索將智能調度、運營監測及資產數字化管理融入水電及新能源運營體系，提升能源利用效率與運行穩定性，支持清潔能源高比例接入背景下的系統優化。

案例 吉林高速光儲充綠電項目

報告期內，公司承接吉林高速光儲充綠電基礎設施項目，部署智能數字孿生信息管理平台及可視化數據分析平台，構建充電樁數字孿生模型，並整合充電樁運行數據、用戶記錄及電網與氣象等多源數據，實現運行狀態的實時監測與數據可視化管理。該系統支持服務區綠電基礎設施的精細化運營與能源管控，提升能源調度與管理效率。



綠色運營

我們的理念

我們重視辦公環境的可持續發展，持續優化能源使用效率，通過推行綠色辦公措施及節能改造安排，逐步提升資源利用水平，營造低碳辦公環境。

能源與排放物管理

將能源管理與排放管控相結合



我們遵守《中華人民共和國環境保護法》《中華人民共和國節約能源法》《中華人民共和國大氣污染防治法》等相關法律法規，並依據國家及地方節能減排政策要求，持續推進能源使用、排放及廢棄物管理。在綠色運營外部要求及內部管理優化的背景下，我們將能源管理與排放管控相結合，並關注日常運營過程中產生的廢棄物管理，推動運營效率提升與資源使用優化。

數字化系統降低能源消耗



報告期內，公司開展溫室氣體排放盤查工作，系統梳理排放來源及相關數據基礎，為後續排放管理與決策提供支持。同時，我們依託數字化系統能力推動線上辦公模式，逐步以數字化方式替代部分線下培訓、會議及差旅安排，在降低能源消耗及相關排放的同時，亦減少紙張等辦公廢棄物的產生，提升運營效率並優化成本管理。

廢棄物管理

種類	單位	2024 年	2025 年
無害廢棄物排放			
排放總量	噸	7.92	17.77
排放密度	噸 / 人	0.03	0.05
排放強度	噸 / 百萬元	0.008	0.018

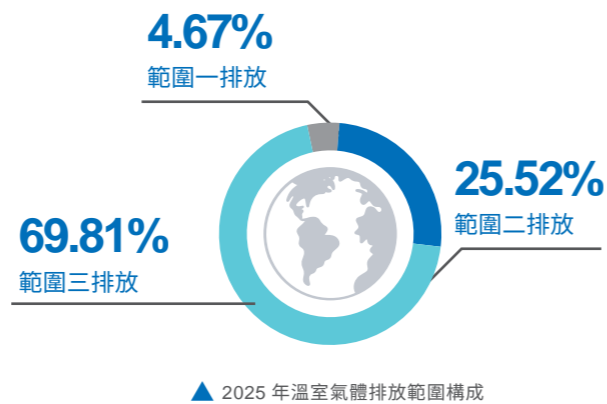
聲通科技在日常運營中產生的廢棄物主要為辦公活動產生的一般無害廢棄物，包括紙張、包裝材料及日常辦公垃圾等。公司通過推動無紙化辦公、加強辦公物資管理及倡導資源節約使用等方式，減少廢棄物的產生。



溫室氣體排放

報告期內，我們嚴格遵循《溫室氣體核算體系標準》（GHG PROTOCOL ACCOUNTING STANDARD）要求開展聲通溫室氣體排放盤查，並聘請第三方服務機構為我們進行了組織邊界的界定、排放源的排摸與溫室氣體排放清冊的建立，針對範圍一、範圍二與範圍三進行了盡可能完整的計量。

2025 年度，聲通科技範圍一、範圍二與範圍三的溫室氣體排放量總量為 **198.30 tCO₂e**。



註：《聲通科技 2025 年度溫室氣體排放報告》

種類	單位	2023 年	2024 年	2025 年
直接溫室氣體（範圍一）				
排放量	tCO ₂ e	4.3	8.96	9.27
間接溫室氣體（範圍二）				
排放量	tCO ₂ e	74	61.99	50.61
其他間接溫室氣體（範圍三）				
排放量	tCO ₂ e	56.3	55.81	138.42
範圍一、二排放				
排放總量	tCO ₂ e	78.3	70.95	59.87
排放密度	tCO ₂ e/ 人	/	0.24	0.18
排放強度	tCO ₂ e/ 百萬元	/	0.075	0.059
溫室氣體排放總量（範圍一、二、三）				
排放總量	tCO ₂ e	134.6	126.76	198.30
排放密度	tCO ₂ e/ 人	/	0.42	0.60
排放強度	tCO ₂ e/ 百萬元	/	0.14	0.20

註：1. 所有間接溫室氣體（範圍三）的排放中包含以下排放項目：差旅（航空、高鐵、酒店）、僱員通勤、生產設備、辦公用品、自來水和廢棄物。
2. 能源間接溫室氣體（範圍二）的轉換因子來自生態環境部、國際統計局發佈的《2023 年電力二氧化碳排放因子》。
3. 所有間接溫室氣體（範圍三）的轉換因子來自《中國產品全生命周期溫室氣體排放係數庫》以及《中國城市綠色出行及其碳排放分析報告》，詳見《聲通科技 2025 年度溫室氣體排放報告》。

能源管理

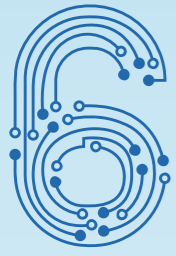
作為交互智能企業，我們秉持以場景為導向並提升算力使用效率的原則，通過構建知識圖譜及優化模型架構設計，提高算力資源配置效率，以較為集約的算力資源支持產品研發與客戶應用，兼顧環境與資源使用效益。基於上述技術路徑，公司目前未涉及大規模自建算力基礎設施，相關算力資源主要通過合作服務商及雲服務平台獲取。

種類	單位	2023 年	2024 年	2025 年
直接能源消耗量	千瓦時	16,071.12	36,133.49	36,765.35
間接能源消耗量	千瓦時	121,318.20	106,398.00	120,153.60
能源消耗總量	千瓦時	137,389.32	142,531.49	156,918.95
能源消耗密度	千瓦時 / 人	430.69	475.1	475.51

水資源管理

我們的日常運營主要以辦公活動為主，用水需求主要來自辦公場所的日常生活用水。公司未涉及高耗水生產活動，整體用水規模相對有限。在日常管理中，公司通過倡導節約用水理念、加強辦公場所設施管理及提升員工節水意識等方式，推動水資源的合理使用。





打造溫暖職場

- 人才吸引與保留
- 福利與關懷
- 人才發展與培養
- 多元共融職場



人工智能技術的研發與應用高度依賴專業人才，同時，社會數字化、智慧化轉型亦對人才結構與能力提出更高要求。聲通科技始終重視人才在企業發展中的核心作用，致力於吸引、保留並培養專業人才，通過建立規範化的僱傭管理機制與公平透明的人才選用原則，持續營造關懷與包容並重的工作環境，打造溫暖職場，支持員工成長與企業長期發展的協同推進。

人才吸引與保留

人才吸引

合規僱傭

我們嚴格遵守《中華人民共和國未成年人保護法》《禁止使用童工規定》等法律法規，對於招聘審核環節嚴格把關，杜絕童工等情形的出現。公司針對相應情況制定響應與調查處理機制，及時在發現、處置、修補中杜絕管理漏洞。

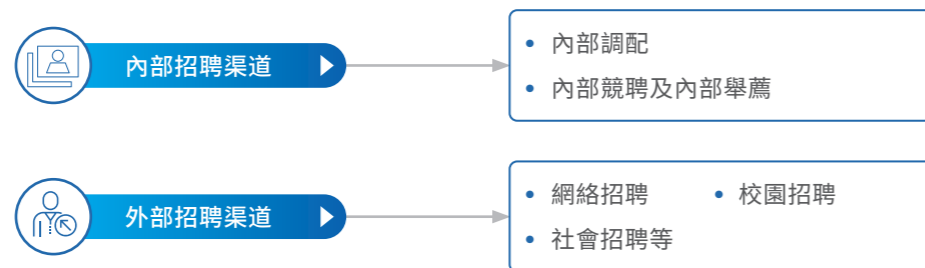
平等機會

公司嚴格遵守《中華人民共和國勞動法》《中華人民共和國勞動合同法》等相關法律法規及《公司章程》等內部治理文件，編製並執行《員工手冊》及《招聘管理制度》等相關政策制度，積極推動平等僱傭，不因年齡、性別、等任何原因或形式的招聘不平等。我們建立標準的招募及任用作業流程，在招聘過程中，公司始終堅確保所有符合條件的應聘者都能獲得平等的面試機會。

多渠道人才引進

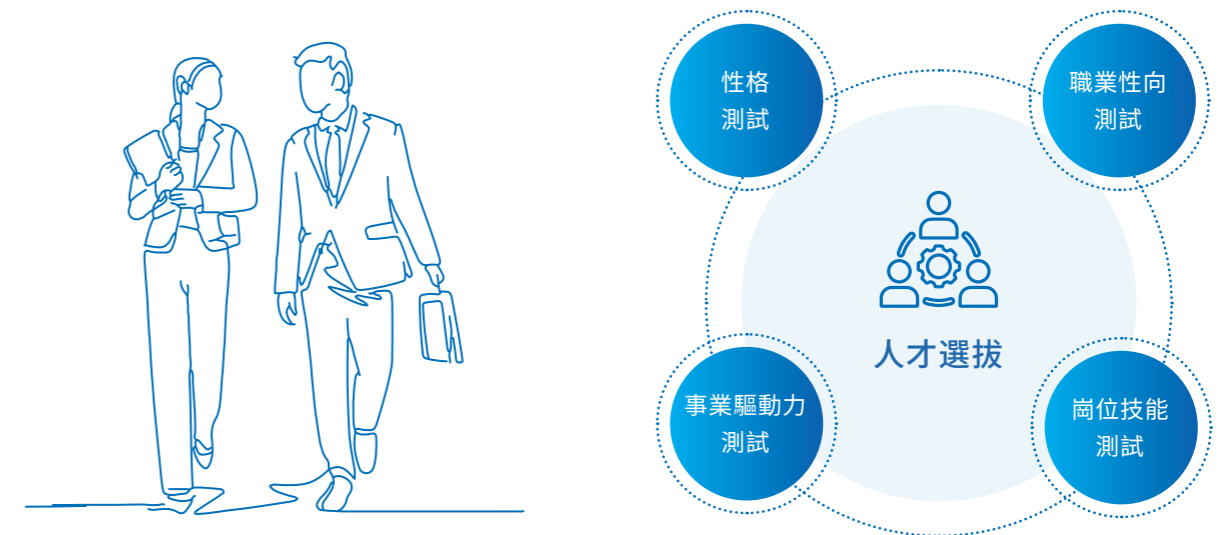
我們堅持「能力與崗位匹配、以德為先、以才為上」的標準，採用擇優錄用、雙向選擇的模式，選拔最適合的人才。公司堅持規範化、透明化原則，採取內外結合、多元公平的招聘策略，既通過外部渠道拓展人才來源，也重視內部人才流動與晉升機會，鼓勵員工自薦及推薦優秀人才，激發組織內部活力與人才潛力。

報告期內，聲通科技共招聘新入職員工 **94** 名。



人才儲備

在人才選拔過程中，我們根據不同崗位特性靈活運用多樣化測評工具，全面評估候選人的能力與崗位需求的匹配度，確保人崗匹配的科學性與準確性。在人才儲備方面，公司注重專業領域人才的持續積累，建立集團級人才儲備信息庫，對未錄用的應聘者由綜合部進行分類存檔並納入公司人才資源庫。公司同時從初級崗位及專業崗位兩個維度，積極儲備優秀畢業生與專業技術人才，以支持未來業務發展及行業競爭需要。



2025 年

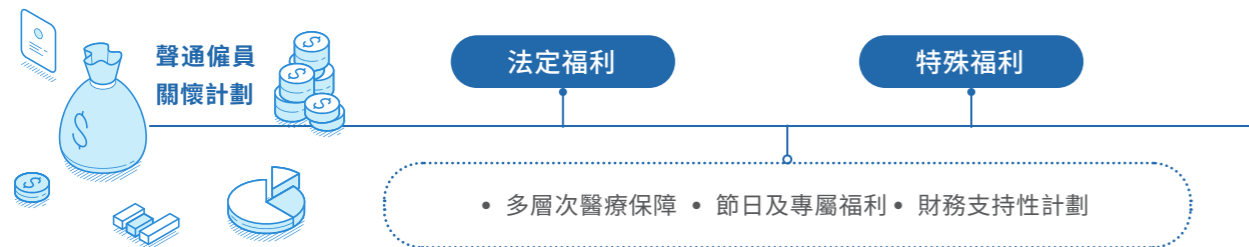
四川聲通玄武信息科技有限公司獲認定為科技城新區區級就業見習基地，依託智慧交通與無人駕駛項目實踐，建立見習培養與實戰訓練機制，為智能網聯與車路協同領域儲備專業人才。



福利與關懷

聲通秉持「以人為本」的理念，持續完善員工福利保障體系，為員工提供涵蓋健康保障、假期安排及財務支持等多元化福利措施，提升員工滿意度與歸屬感，營造穩定且具關懷溫度的職場環境。

公司嚴格依照法律法規為員工繳納各項社會保險及公積金。在基本醫療保障基礎上，為員工提供補充醫療保險，並覆蓋其親屬；同時開展節日關懷活動，並為因特殊情況需要支持的員工提供財務援助申請機制。



2025 年

公司補充醫療保障計劃（含商業醫療與僱主責任險）已覆蓋 **100%** 經營地區公司

健康發展



關心僱員
身體健康



我們重視員工身心健康，持續優化健康支持機制。在身體健康方面，為員工提供文體活動支持與運動資源保障，定期組織團建活動、文體比賽及生日會等員工關懷活動，鼓勵員工在工作之餘保持良好生活節奏。



工作環境管理



在工作環境管理方面，公司維持辦公場所的常態化運營管理與安全秩序，保障員工合法權益，營造穩定、有序且積極的工作氛圍，促進員工與企業共同成長。

案例 聲通科技 2025 年團建活動



▲ 聲通科技 2025 年團建活動



人才發展與培養

作為全棧交互智能企業，公司高度重視人才對於核心競爭力與可持續發展的重要支撐作用，制定並實施《聲通科技員工培訓管理制度》《科技人員培訓管理制度》，規範培訓規劃、實施與評估流程。

公司圍繞技術創新與業務發展需求，系統規劃人才培養路徑，同時結合外部環境變化及公司治理要求，加強管理層戰略思維與組織管理能力建設，持續優化人才發展戰略與配套舉措。

員工晉升

在員工職業發展方面，聲通科技通過科學的績效管理體系，構建清晰、可持續的職業發展通道，促進企業發展目標與員工個人職業目標的協同一致。



在關鍵崗位管理上，公司秉持公平、公開的原則，建立內部晉升與競聘機制，並優先考慮內部人才的晉升與發展，為員工創造更多職業成長與上升機會。

公平晉升

公司為員工提供公平的晉升通道，並通過公開、公平的內部競聘機制激發員工的工作積極性與發展動力。

秉持公平、公正及擇優錄取的原則，所有空缺崗位均於公司內部進行公示，確保信息透明並讓全體員工充分知悉。

公司優先採用內部競聘方式進行人選選拔，僅在內部暫無合適人選或存在特殊人才需求時，才啟動外部招聘程序。



薪酬與福利

公司重視以公平、透明的薪酬與福利制度激勵員工發展。在薪酬管理方面，在薪酬委員會指導下，公司建立相對完善的績效考核與薪酬管理機制，並制定《聲通科技薪酬考核管理辦法》，職工代表大會參與薪酬方案調整與審議流程，確保管理過程的規範性與透明度。

公司堅持「結合企業效益、結合市場價格、結合業績考核」的薪酬管理原則，將員工薪酬與績效表現掛鉤，並通過半年度及年度考核相結合的方式，對工作成果與計劃完成情況進行綜合評估，配合績效面談機制，支持員工持續改進與職業發展。



培訓與能力提升

聲通科技持續完善人才培養體系，為員工提供多元化的職業發展支持，推動員工能力提升與企業發展需求的有效銜接。公司制定並執行《聲通科技員工培訓管理制度》《科技人員培訓管理制度》，在關注專業技能培養的同時，亦重視管理層戰略視野與管理能力的提升。

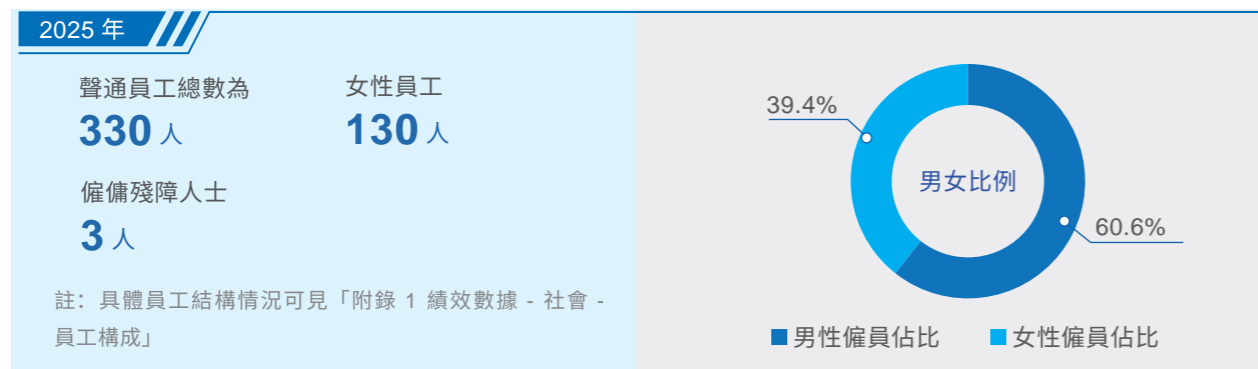
公司搭建內部培訓體系，設置基礎培訓、科技人員培訓、專業與發展培訓以及管理培訓等模塊，並逐步完善內部培訓師隊伍建設，結合外部專業培訓資源，形成較為系統的人才培養機制。



多元共融職場

多元、平等與包容

聲通科技從僱傭與人才留用上堅持多元化原則，尊重與保護就業，我們與各界合作為弱勢群體提供工作保障與福利，為殘障人士提供就業機會。我們充分尊重並激發員工的個性與潛力，推動企業與員工的共同發展，在企業培訓及輪崗、晉升機會上平等對待每一位員工。我們努力為女性員工打造一個舒適的辦公環境，為女性員工在內的全體僱員提供包括法定節假日、公司福利在內的各類福利。

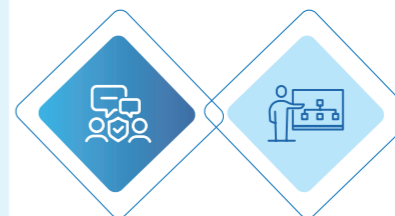


透明溝通渠道

聲通科技重視工作環境在員工發展與企業成長中的雙向作用，致力於為員工營造和諧、尊重與互信的工作氛圍，提升員工的幸福與歸屬感，支持其充分發揮專業能力，實現個人發展與企業發展的協同進步。同時，公司秉持開放式管理理念，搭建暢通有效的溝通機制，鼓勵員工坦誠交流，尊重員工多樣性，持續打造多元、平等與包容的職場環境。

溝通機制

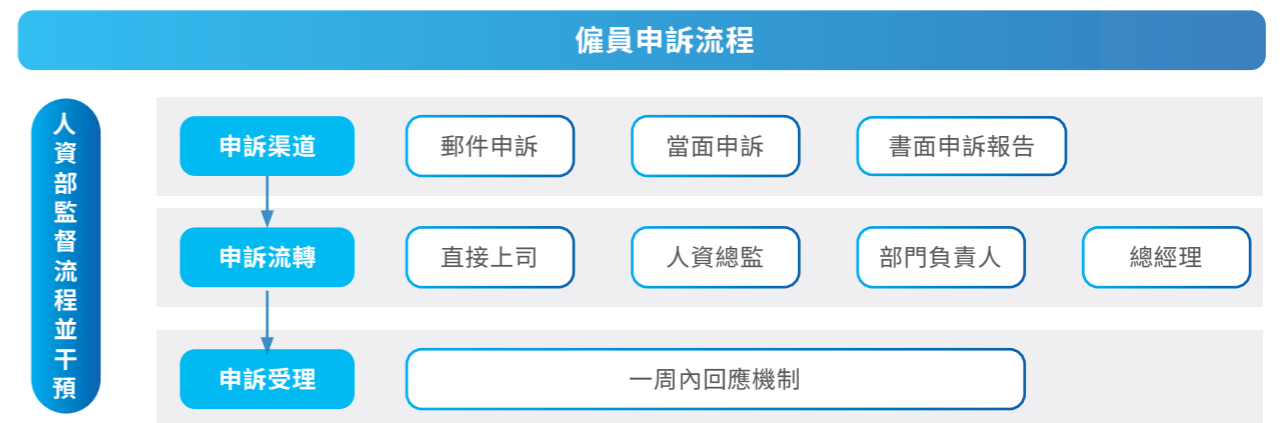
公司重視傾聽員工意見與建議，並對員工反映的事項進行及時回應與處理。在溝通安排上，公司採取分級管理、直接溝通與開放交流相結合的方式，鼓勵員工在日常工作中就問題或需求進行直接反饋，強調溝通的即時性、責任明確性及有效性。



此外，公司鼓勵管理層與員工之間保持開放交流，搭建包括內部管理平台及社交平台在內的多元溝通渠道，員工可就相關事項向管理層提出意見或反映情況，縮短信息傳遞層級，提升反饋效率。通過上述溝通機制，公司致力於實現對員工訴求的及時回應，促進工作環境的透明與和諧，增強員工對公司的信任感與歸屬感。

申訴機制

公司建立完善的員工申訴機制，以保障員工的合法權益與公平的工作環境。員工可依照既定程序逐級提交書面申訴，從直接上司、人力資源部門至管理層，就工作安排、薪酬福利等相關事項提出意見與建議，並獲得及時的處理與反饋。



附錄 1 績效數據

治理

董事會與委員會信息

姓名	專業	性別	年齡	職務	獨立於管理層	與管理層的聯繫
湯敬華	行業	男	48	董事長兼執行董事	否	無
孫琪	行業	男	50	執行董事兼總經理	否	無
楊曉源	行業	男	48	非執行董事	否	無
譚曉波	行業	男	47	非執行董事	是	無
陳宇雷	行業與金融	男	42	非執行董事	否	無
馬天添	金融	女	34	非執行董事	否	無
劉榕	財務	男	76	獨立非執行董事	是	無
吳海鵬	法律	男	45	獨立非執行董事	是	無
牟斌瑞	金融	男	68	獨立非執行董事	是	無
梁健康	財務	男	54	獨立非執行董事	是	無
審計委員會成員信息						
梁健康 (主席)	財務	男	54	獨立非執行董事	是	無
吳海鵬 (委員)	法律	男	45	獨立非執行董事	是	無
楊曉源 (委員)	行業	男	48	非執行董事	否	無
薪酬委員會成員信息						
劉榕 (主席)	財務	男	76	獨立非執行董事	是	無
梁健康 (委員)	財務	男	54	獨立非執行董事	是	無
湯敬華 (委員)	行業	男	48	董事長兼執行董事	否	無
提名委員會成員信息						
牟斌瑞 (主席)	金融	男	68	獨立非執行董事	是	無
劉榕 (委員)	財務	男	76	獨立非執行董事	是	無
馬天添 (委員)	金融	女	34	非執行董事	否	無
戰略及可持續發展委員會						
湯敬華 (主席)	行業	男	48	董事長兼執行董事	否	無
陳宇雷 (委員)	行業與金融	男	42	非執行董事	否	無
孫琪 (委員)	行業	男	50	執行董事兼總經理	否	無

董事會履職情況

董事	應出席次數	已出席次數	出席率
董事會召開次數與出席統計			
湯敬華	11	11	100%
孫琪	11	11	100%
楊曉源	11	11	100%
譚曉波	11	11	100%
陳宇雷	11	11	100%
馬天添	11	11	100%
劉榕	11	11	100%
吳海鵬	11	11	100%
牟斌瑞	11	11	100%
梁健康	11	11	100%
審核委員會召開次數與出席統計			
梁健康 (主席)	4	4	100%
吳海鵬 (委員)	4	4	100%
楊曉源 (委員)	4	4	100%

董事	應出席次數	已出席次數	出席率
薪酬委員會召開次數與出席統計			
劉榕 (主席)	2	2	100%
梁健康 (委員)	2	2	100%
湯敬華 (委員)	2	2	100%
提名委員會召開次數與出席統計			
牟斌瑞 (主席)	2	2	100%
劉榕 (委員)	2	2	100%
湯敬華 (委員)	2	2	100%
戰略及可持續發展委員會召開次數與出席統計			
湯敬華 (主席)	1	1	100%
陳宇雷 (委員)	1	1	100%
孫琪 (委員)	1	1	100%

商業道德培訓

	單位	2024 年	2025 年
培訓總時長	小時	60	152
參與人數	人	5	16
人均培訓時長	小時 / 人	12	9.5

環境

溫室氣體排放

種類	單位	2023 年	2024 年	2025 年
直接溫室氣體 (範圍一)				
排放量	tCO ₂ e	4.3	8.96	9.27
間接溫室氣體 (範圍二)				
排放量	tCO ₂ e	74	61.99	50.61
其他間接溫室氣體 (範圍三)				
排放量	tCO ₂ e	56.3	55.81	138.42
範圍一、二排放				
排放總量	tCO ₂ e	78.3	70.95	59.87
排放密度	tCO ₂ e/ 人	/	0.24	0.18
排放強度	tCO ₂ e/ 百萬元	/	0.075	0.059
溫室氣體排放總量 (範圍一、二、三)				
排放總量	tCO ₂ e	134.6	126.76	198.30
排放密度	tCO ₂ e/ 人	/	0.42	0.60
排放強度	tCO ₂ e/ 百萬元	/	0.14	0.20

能源與資源消耗

種類	單位	2023 年	2024 年	2025 年
直接能源消耗量	千瓦時	16,071.12	36,133.49	36,765.35
間接能源消耗量	千瓦時	121,318.20	106,398.00	120,153.60
能源消耗總量	千瓦時	137,389.32	142,531.49	156,918.95
能源消耗密度	千瓦時/ 人	430.69	475.1	475.51
總耗水量	噸	/	344	416.67
總耗水密度	噸/ 人	/	1.15	1.26

污染物排放

種類	單位	2023 年	2024 年	2025 年
NO _x 排放量	千克	/	0.32	0.33
SO ₂ 排放量	千克	/	0.06	0.06
顆粒物	千克	/	0.03	0.03

廢棄物排放

種類	單位	2023 年	2024 年	2025 年
無害廢棄物排放				
排放總量	噸	/	7.92	17.77
排放密度	噸/ 人	/	0.03	0.05
排放強度	噸/ 百萬元	/	0.008	0.018

社會

人力資源績效

	單位	2023 年	2024 年	2025 年
僱員構成				
僱員總數	人	319	300	330
按性別				
男性僱員	人	/	188	200
女性僱員	人	/	112	130
按年齡				
30 歲及以下	人	/	146	127
31-39 歲	人	/	104	126
40-49 歲	人	/	45	59
50 歲及以上	人	/	5	18
按類型				
全職	人	/	293	324
兼職	人	/	1	5
其他	人	/	6	1
按地區				
內地	人	/	299	328
港澳台及其他	人	/	1	2
僱員流失				
僱員流失率	%	/	30.07	42.41
按性別				
男性僱員流失率	%	/	30.11	37.11
女性僱員流失率	%	/	30	49.02
按年齡				
35 歲以下流失率	%	/	33.33	49.51
35-50 歲流失率	%	/	22.76	25.53

	單位	2023 年	2024 年	2025 年	
50 歲以上流失率	%	/	0	18.18	
按地區					
內地僱員流失率	%	/	30.14	42.41	
港澳台僱員流失率	%	/	0	0	
安全與健康					
因工亡故人數	人	0	0	0	
因工亡故率	%	0	0	0	
因工傷損失的工作日數	天	0	0	0	
僱員培訓					
受訓僱員總數	人	/	243	330	
覆蓋比例	%	/	80.98	100	
平均受訓時數	小時 / 人	/	18.19	15.04	
按性別					
男性僱員	受訓比例	%	/	82	100
	受訓人數	人	/	153	200
	平均受訓時數	小時 / 人	/	21.41	15.04
女性僱員	受訓比例	%	/	80	100
	受訓人數	人	/	90	130
	平均受訓時數	小時 / 人	/	10.22	15.04
按類別					
高級管理人員	受訓比例	%	/	100	100
	平均受訓時數	小時 / 人	/	12	18
中級管理人員	受訓比例	%	/	100	100
	平均受訓時數	小時 / 人	/	12	18
按板塊					
管理培訓	受訓比例	%	/	100	100
	受訓人數	人	/	152	84
	平均受訓時數	小時 / 人	/	12	12
專業及發展培訓	受訓比例	%	/	46.67	100
	受訓人數	人	/	140	84
	平均受訓時數	小時 / 人	/	3.38	6
科技人員培訓	受訓比例	%	/	100	100
	受訓人數	人	/	204	202
	平均受訓時數	小時 / 人	/	14	15
基礎培訓	受訓比例	%	/	100	100
	受訓人數	人	/	110	94
	平均受訓時數	小時 / 人	/	2	2

供應商數量

	單位	2023 年	2024 年	2025 年
供應商總數	家	/	130	120
按地區分類的供應商數目				
大陸地區	家	/	130	119
其他地區	家	/	0	1

知識產權

專利類型	指標	單位	2023 年	2024 年	2025 年
發明專利	專利申請數	件	/	36	3
	專利授權數	件	/	10	9
	有效專利數	件	2	12	19
軟件著作權	軟著申請數	件	/	20	17
	軟著授權數	件	5	4	17
	有效軟著數量	件	69	73	90
商標	申請商標數	件	/	2	6
	授權商標數	件	/	2	0
	有效商標數量	件	/	9	9

附錄 2 ESG 指引索引表

港交所編號	ESG 指標	GRI	對應章節
「強制披露」規定			
	管理架構（包括董事會包括董事會申明）		董事會 ESG 聲明 - ESG 管治架構
	匯報原則		關於本報告
	匯報範圍		關於本報告
「不遵守就解釋」部分			
A 環境			
A1 排放物	有關廢氣及溫室氣體排放、向水及土地的排污、有害及無害廢棄物的產生等的： (a) 政策；及 (b) 遵守對發行人有重大影響的相關法律及規例的資料。	103-2(c-i), 305, 306, 307-1	賦能綠色發展
KPI A1.1	排放物種類及相關排放數據。	305-1, 305-2, 305-4, 305-6, 305-7	附錄 1 績效表 - 環境 - 廢棄物排放
KPI A1.2	[於 2025 年 1 月 1 日刪除]		
KPI A1.3	所產生有害廢棄物總量（以噸計算）及（如適用）密度（如以每產量單位、每項設施計算）。	306-2(a)	附錄 1 績效表 - 環境 - 污染物與廢棄物排放
KPI A1.4	所產生無害廢棄物總量（以噸計算）及（如適用）密度（如以每產量單位、每項設施計算）。	306-2(b), 306-3	附錄 1 績效表 - 環境 - 污染物與廢棄物排放
KPI A1.5	描述所訂立的排放量目標及為達到這些目標所採取的步驟。	103-2, 305-5	賦能綠色發展 - 應對氣候變化
KPI A1.6	描述處理有害及無害廢棄物的方法，及描述所訂立的減廢目標及為達到這些目標所採取的步驟。	103-2, 306-2, 306-4	賦能綠色發展 - 應對氣候變化
層面 A2 資源使用	有效使用資源（包括能源、水及其他原材料）的政策。	103-2(c-i), 301, 302, 303	賦能綠色發展 - 應對氣候變化
KPI A2.1	按類型劃分的直接及／或間接能源（如電、氣或油）總耗量（以千個千瓦時計算）及密度（如以每產量單位、每項設施計算）。	302-1, 302-3, 302-3	賦能綠色發展 - 應對氣候變化 附錄 1 績效表 - 環境 - 資源與能源消耗

港交所編號	ESG 指標	GRI	對應章節
KPI A2.2	總耗水量及密度（如以每產量單位、每項設施計算）。	303-1, 303-3, 303-4, 305-5	附錄 1 績效表 - 環境 - 資源與能源消耗
KPI A2.3	描述所訂立的能源使用效益目標及為達到這些目標所採取的步驟。	103-2, 302-4, 302-5	賦能綠色發展 - 應對氣候變化
KPI A2.4	描述求取適用水源上可有任何問題，以及所訂立的用水效益目標及為達到這些目標所採取的步驟。	103-2, 303-3, 303-4, 303-5	賦能綠色發展 - 應對氣候變化
KPI A2.5	製成品所用包裝材料的總量（以噸計算）及（如適用）每生產單位佔量。	301-1	不適用
層面 A3 環境及天然資源	減低發行人對環境及天然資源造成重大影響的政策。	103-2(c-i), 301, 302, 303, 304, 305, 306	賦能綠色發展 - 應對氣候變化
KPI A3.1	描述業務活動對環境及天然資源的重大影響及已採取管理有關影響的行動。	103-1, 103-2, 303-1, 303-2, 304-2, 306-3(c), 306-5	賦能綠色發展 - 應對氣候變化
層面 A4	[於 2025 年 1 月 1 日刪除]		
KPI A4.1	[於 2025 年 1 月 1 日刪除]		
B 社會			
層面 B1 僱傭	有關薪酬及解僱、招聘及晉升、工作時數、假期、平等機會、多元化、反歧視以及其他待遇及福利的： (a) 政策；及 (b) 遵守對發行人有重大影響的相關法律及規例的資料。	103-2(c-i), 202, 401, 405, 406, 419-1	打造溫暖職場
KPI B1.1	按性別、僱傭類型（如全職或兼職）、年齡組別及地區劃分的僱員總數。	102-8, 405-1(b)	附錄 1 績效數據 - 社會 - 僱員構成
KPI B1.2	按性別、年齡組別及地區劃分的僱員流失比率。	401-1	附錄 1 績效數據 - 社會 - 流失率
層面 B2 健康與安全	有關提供安全工作環境及保障僱員避免職業性危害的： (a) 政策；及 (b) 遵守對發行人有重大影響的相關法律及規例的資料。	103-2(c-i), 403, 419-1	打造溫暖職場 - 健康與安全
KPI B2.1	過去三年（包括匯報年度）每年因工亡故的人數及比率。	403-9	附錄 1 績效數據 - 社會 - 安全與健康

港交所編號	ESG 指標	GRI	對應章節
KPI B2.2	因工傷損失工作日數。	403-9	附錄 1 績效數據 - 社會 - 安全與健康
KPI B2.3	描述所採納的職業健康與安全措施，以及相關執行及監察方法。	103-2, 103-3(a-i), 403-1	打造溫暖職場 - 健康與安全
層面 B3 發展及培訓	有關提升僱員履行工作職責的知識及技能的政策。描述培訓活動。	103-2(c-i), 404-2(a)	打造溫暖職場 - 人才發展
KPI B3.1	按性別及僱員類別(如高級管理層、中級管理層)劃分的受訓僱員百分比。	404-1	附錄 1 績效數據 - 社會 - 培訓數據
KPI B3.2	按性別及僱員類別劃分，每名僱員完成受訓的平均時數。		附錄 1 績效數據 - 社會 - 培訓數據
層面 B4 勞工準則	有關防止童工或強制勞工的：(a) 政策；及 (b) 遵守對發行人有重大影響的相關法律及規例的資料。	103-2(c-i), 408, 409, 419-1	打造溫暖職場
KPI B4.1	描述檢討招聘慣例的措施以避免童工及強制勞工。	103-2, 408, 409	打造溫暖職場
KPI B4.2	描述在發現違規情況時消除有關情況所採取的步驟。		打造溫暖職場
層面 B5 供應鏈管理	管理供應鏈的環境及社會風險政策。	103-2(c-i), 204, 308, 414	協同共建可信交互智能生態 - 供應鏈管理
KPI B5.1	按地區劃分的供應商數目。	102-9	協同共建可信交互智能生態 - 供應鏈管理
KPI B5.2	描述有關聘用供應商的慣例，向其執行有關慣例的供應商數目，以及相關執行及監察方法。	103-2, 308-1, 308-2, 414-1, 414-2	協同共建可信交互智能生態 - 供應鏈管理
KPI B5.3	描述有關識別供應鏈每個環節的環境及社會風險的慣例，以及相關執行及監察方法。	308-2, 414-2	協同共建可信交互智能生態 - 供應鏈管理
KPI B5.4	描述在揀選供應商時促使多用環保產品及服務的慣例，以及相關執行及監察方法。	103-2, 308-1	協同共建可信交互智能生態 - 供應鏈管理
層面 B6 產品責任	有關所提供產品和服務的健康與安全、廣告、標籤及私隱事宜以及補救方法的： (a) 政策；及 (b) 遵守對發行人有重大影響的相關法律及規例的資料。	103-2(c-i), 416-2, 417-2, 417-3, 418-1, 419-1	協同共建可信交互智能生態 - 數據隱私與安全 協同共建可信交互智能生態 - 產品質量 協同共建可信交互智能生態 - 負責任營銷 協同共建可信交互智能生態 - 知識產權

港交所編號	ESG 指標	GRI	對應章節
KPI B6.1	已售或已運送產品總數中因安全與健康理由而須回收的百分比。	102-43, 102-44, 103-2(c-vi), 418-1	不適用，由於聲通經營業務性質，並不會存在產品因安全與健康問題而需要回收的情況。
KPI B6.2	接獲關於產品及服務的投訴數目以及應對方法。		協同共建可信交互智能生態 - 產品質量
KPI B6.3	描述與維護及保障知識產權有關的慣例。		協同共建可信交互智能生態 - 知識產權
KPI B6.4	描述質量檢定過程及產品回收程序。		不適用，由於聲通經營業務性質，聲通所提供的產品與服務並不適用質量檢定過程及產品回收程序。
KPI B6.5	描述消費者資料保障及私隱政策，以及相關執行及監察方法。	103-2, 103-3(a-i), 418	協同共建可信交互智能生態 - 數據隱私與安全
層面 B7 反貪污	有關防止賄賂、勒索、欺詐及洗黑錢的： (a) 政策；及 (b) 遵守對發行人有重大影響的相關法律及規例的資料。	103-2(c-i), 205, 205-3, 419-1	穩健合規治理 - 合規治理
KPI B7.1	於匯報期內對發行人或其僱員提出並已審結的貪污訴訟案件的數目及訴訟結果。	205-3	穩健合規治理 - 合規治理
KPI B7.2	描述防範措施及舉報程序，以及相關執行及監察方法。	102-17, 103-2, 103-3(a-i), 205	穩健合規治理 - 合規治理
KPI B7.3	描述向董事及僱員提供的反貪污培訓。	205-2	穩健合規治理 - 合規治理
層面 B8 社區投資	有關以社區參與來了解營運所在社區需要和確保其業務活動會考慮社區利益的政策。	103-2(c-i), 413	協同共建可信交互智能生態
KPI B8.1	專注貢獻範疇(如教育、環境事宜、勞工需求、健康、文化、體育)。	203-1(a), 413-1	協同共建可信交互智能生態
KPI B8.2	在專注範疇所動用資源(如金錢或時間)。	201-1(a-ii), 413-1	協同共建可信交互智能生態

D 部分：氣候相關披露索引

維度	披露內容	GRI	對應章節	
管治	19. 發行人須披露有關以下方面的資料： (a) 負責監督氣候相關風險和機遇的治理機構（可包括董事會、委員會或其他同等治理機構、或個人的資訊；及） (b) 管理層在風險、管理及監督氣候相關風險和機遇的治理流程、監控措施及程序中的角色。	2-9, 2-13	賦能綠色發展 - 應對氣候變化	
策略	氣候相關風險和機遇 20. 發行人須披露其資訊，以讓人理解其合理預期可能在短期、中期或長期影響其現金流量、融資渠道或資本成本的氣候相關風險和機遇。	201-2	賦能綠色發展 - 應對氣候變化	
	業務模式和價值鏈 21. 發行人須披露讓人瞭解氣候相關風險和機遇對其業務模式和價值鏈的當前和預期影響的資訊。	2-6	賦能綠色發展 - 應對氣候變化	
	策略和決策	22. 發行人須披露讓人了解氣候相關風險和機遇對其策略和決策的影響的資訊。	2-22	賦能綠色發展 - 應對氣候變化
		23. 發行人須披露先前各個緩解計劃所披露計劃的進度。	3-3	賦能綠色發展 - 應對氣候變化 公司目前尚未制定涵蓋整體業務的氣候相關轉型計劃，公司正持續識別與評估氣候相關風險及機遇，並將於相關基礎成熟後，審慎評估制定氣候相關轉型計劃的可行性
	財務狀況、財務表現及現金流量 — 當前財務影響	24. 發行人須披露以下定性和量化資料： (a) 氣候相關風險和機遇如何影響發行人在匯報期的財務狀況、財務表現及現金流量；及 (b) 當存在將導致下一匯報年度相關財務報表中的資產和負債賬面價值發生重大風險時，關於識別的氣候相關風險和機遇的資訊。	201-2	賦能綠色發展 - 應對氣候變化
財務狀況、財務表現及現金流量 — 預期財務影響	25. 發行人須披露以下定性和量化資料： (a) 發行人在考慮其管理氣候相關風險和機遇的策略後，並考慮其投資及融資計劃，其預期在短期、中期及長期內將如何變化；及 (b) 基於發行人管理氣候相關風險和機遇的策略，其預計其財務狀況及現金流量在短期、中期及長期的影響。	201-2	賦能綠色發展 - 應對氣候變化	

維度	披露內容	GRI	對應章節
策略	氣候韌性 26. 在考慮發行人已識別的氣候相關風險和機遇後，發行人須披露資訊，使他人了解發行人的策略及業務模式對氣候相關變化、發展或不確定性的韌性。發行人須披露其情況相符的做法，使用與氣候相關的情景分析評估其氣候韌性。提供量化資訊時，發行人須披露數值或區間範圍。	201-2,3-3	賦能綠色發展 - 應對氣候變化
風險管理	27. 發行人須披露以下資訊： (a) 發行人用於識別、評估氣候相關風險，以及確定當中重要風險並保持監察的流程及相關政策； (b) 發行人用於識別、評估氣候相關機遇，以及確定當中重要機遇並保持監察的流程（包括行人可有如何使用氣候情景分析來確定氣候相關機遇的資訊）；及 (c) 氣候相關風險和機遇的識別、評估、優先排列和監察流程，是如何融入發行人的整體風險管理流程，以及融入的程度如何。	2-12,2-13	賦能綠色發展 - 應對氣候變化
指標及目標	溫室氣體排放 28. 發行人須披露匯報期內的溫室氣體總排放量（以公噸二氧化碳當量表示），並分為： (a) 範圍 1 溫室氣體排放； (b) 範圍 2 溫室氣體排放；及 (c) 範圍 3 溫室氣體排放。	305-1,305-2,305-3,305-4,305-5	賦能綠色發展 - 能源與排放物管理 附錄 1 績效表 - 環境 - 溫室氣體排放
	溫室氣體排放 29. 發行人須： (a) 除非管轄機關或發行人上市之另一交易所另有要求，否則發行人須根據《溫室氣體核算體系：企業核算與報告標準》（2004 年）計量溫室氣體排放； (b) 披露其用於計量溫室氣體排放的方法； (c) 就披露的範圍 2 溫室氣體排放，披露其以地域基準的範圍 2 溫室氣體排放，並提供有助於了解排放的任何額外的文書資訊；及 (d) 就披露的範圍 3 溫室氣體排放，根據《溫室氣體核算體系：企業價值鏈（範圍 3）核算與報告標準》（2011 年）所述的範圍 3 類別披露發行人計量範圍 3 溫室氣體排放中包含的類別。		
	氣候相關轉型風險 30. 發行人須披露受氣候相關轉型風險影響的資產或業務活動的金額及百分比。	201-2	賦能綠色發展 - 應對氣候變化
氣候相關物理風險 31. 發行人須披露受氣候相關物理風險影響的資產或業務活動的金額及百分比。	201-2	賦能綠色發展 - 應對氣候變化	
氣候相關機遇 32. 發行人須披露涉及氣候相關機遇的資產或業務活動的金額及百分比。	201-2	賦能綠色發展 - 應對氣候變化	

維度	披露內容	GRI	對應章節
指標及目標	資本運用	33. 發行人須披露其氣候相關風險和機遇的資本開支、融資或投資的金額。	201-2 賦能綠色發展 - 應對氣候變化
	內部碳定價	34. 發行人須披露如下： (a) 關於發行人可有及如何在決策中應用碳定價（例如投資決策、轉移定價及情景分析）；及 (b) 發行人用於計算其溫室氣體排放成本的每公噸溫室氣體排放量定價，或適當的否定聲明，確認發行人沒有在決策中應用碳定價。	305-5 賦能綠色發展 - 應對氣候變化 公司目前未在投資決策、轉移定價或情景分析等決策過程中應用內部碳定價，亦未就溫室氣體排放設立每公噸定價
	薪酬	35. 發行人須披露氣候相關考慮因素可有及如何納入薪酬政策，或提供適當的否定聲明。	2-19 賦能綠色發展 - 應對氣候變化 公司現行薪酬政策中未納入氣候相關考慮因素，高級管理層及其他員工的績效考核暫未與減排目標或其他氣候相關指標掛鈎
	行業指標	36. 本交易所鼓勵發行人披露與其業務模式和活動有關的行業特定指標，或與其具有相似特質的行業指標。在決定披露哪些行業指標時，本交易所鼓勵發行人參考《國際財務報告可持續披露準則 S2》及相關國際環境、社會及管治報告框架規定的行業披露要求所述的指標並考慮其是否適用。	/ 不適用
	氣候相關目標	37. 發行人須披露 (a) 其為監察實現其策略目標的進度而設定的氣候相關的定性及量化目標；及 (b) 法律或法規要求發行人達到的任何目標，包括任何溫室氣體排放目標。發行人須就每個目標披露： (a) 用以設定目標的指標； (b) 目標的目的（例如減緩、適應或以科學為基礎的舉措）； (c) 目標的適用範圍（例如目標適用於發行人整個集團還是部分（如僅適用於某業務單位或地理區域））； (d) 目標的適用期間； (e) 衡量進度的基準期間； (f) 階段性目標或中期目標（如有）； (g) 如屬量化目標，其應絕對目標還是強度目標；及 (h) 最新氣候變化國際協議（包括該協議產生的司法影響）如何幫助發行人設定目標。	305-5 賦能綠色發展 - 應對氣候變化

維度	披露內容	GRI	對應章節
指標及目標	氣候相關目標	38. 發行人須披露設定及審核每項目標的方法，以及其如何監察進展，包括： (a) 目標本身及設定目標的方法是否經第三方驗證； (b) 發行人審核目標的程序； (c) 用於監察達標進度的指標；及 (d) 任何修訂目標的內容及原因。	3-3 賦能綠色發展 - 應對氣候變化
		39. 發行人須披露有關每項氣候相關目標的績效的資訊以及對發行人績效的趨勢變化分析。	305 賦能綠色發展 - 應對氣候變化
	跨行業指標及行業指標的適用性	40. 就披露的每一項溫室氣體排放目標，發行人須披露： (a) 目標涵蓋哪些溫室氣體； (b) 目標是否涵蓋範圍 1、範圍 2 或範圍 3 溫室氣體排放； (c) 此目標是溫室氣體排放總量目標還是溫室氣體排放強度目標。如為溫室氣體排放強度目標，發行人須另外披露相關的溫室氣體排放總量目標； (d) 目標是否是採用行業減碳方法制定的；及 (e) 發行人計劃使用抵消溫室氣體排放以實現任何溫室氣體排放目標。	305-1,305-2,305-3,305-4,305-5 賦能綠色發展 - 應對氣候變化
		41. 在編制披露內容以符合第 21 至 26 及 37 至 38 段的規定時，發行人須參考 (a) 跨行業指標（見第 28 至 35 段）及 (b) 行業指標（見第 36 段）並考慮其是否適用。	/ 不適用



地址 1：中國上海市閔行區顧戴路 2337 號維璟中心 G 座 7DEF

地址 2：中國湖北省武漢市東湖高新技術開發區山湖北路 1 號武漢軟件新城 4.1 期 F11 棟

郵箱：ir@voicecomm.cn

電話：86-21-54590078