



環境、 社會及治理報告

ENVIRONMENTAL, SOCIAL
AND GOVERNANCE REPORT 2025

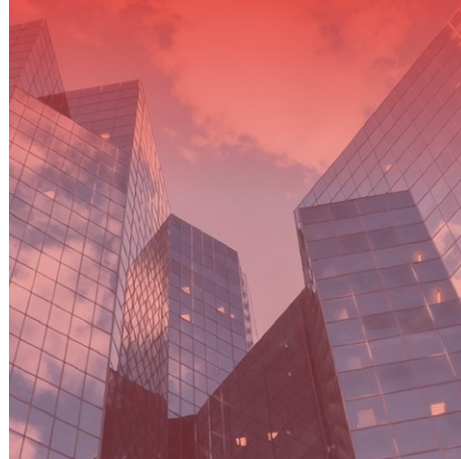
目錄

關於本報告	02	董事會聲明	04	未來展望	49	讀者反饋表	51
首席執行官致辭	03	京東工業概況	05	報告指標索引	50		

01

治理為基 穩健運行

ESG 治理	09
公司治理	11
風險內控與合規	12
商業道德	15



02

商品體系 技術賦能

商品管理	18
負責任營銷	21
客戶服務	22
信息安全與隱私保護	24



03

供應鏈管理 協同共贏

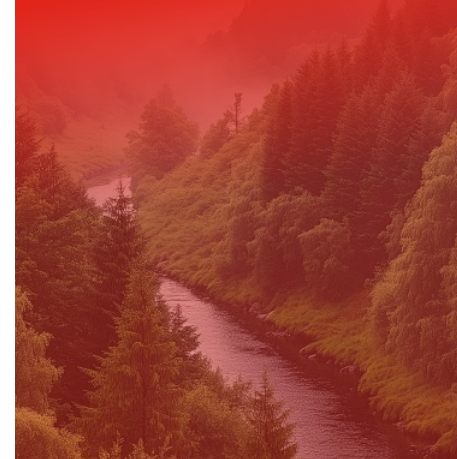
供應鏈管理體系	27
供應鏈風險管理	28
供應鏈 ESG 管理	29
供應商交流與培訓	30
數智化供應鏈解決方案	31



04

綠色營運 低碳發展

應對氣候變化	33
環境管理	37
資源使用	40
生物多樣性保護	41



05

以人為本 回饋社會

保障員工權益	43
人才發展及培訓	45
職業健康與安全	47
共築社區未來	48



關於本報告

報告範圍

報告發佈週期：本報告為年度報告，是京东工业股份有限公司發佈的第一份環境、社會及治理（ESG）報告。

報告時間範圍：報告時間跨度為 2025 年 1 月 1 日至 2025 年 12 月 31 日，本報告中以「報告期」與「2025 年」指代報告期間。為保證報告的完整性，部分信息時間範圍進行了前後延伸。

報告組織範圍：本報告以京东工业股份有限公司為主體，報告數據與信息範圍涵蓋公司所屬各子（分）公司，與財務報告合併報表範圍一致。

編製依據

本報告基於香港聯合交易所有限公司（「香港聯交所」）《主板上市規則》附錄 C2《環境、社會及管治報告守則》編製。其中，應對氣候變化的相關內容參考《國際財務報告可持續披露準則第 2 號（IFRS S2）——氣候相關披露》、香港聯交所《氣候信息披露指引》及氣候相關財務信息披露工作組（TCFD）建議進行編製。

指代說明

為便於表述，報告中「京東工業」「公司」「我們」均指代京东工业股份有限公司。「京東工業品」指代北京京東工業品貿易有限公司，其所屬京东工业股份有限公司，為京東集團旗下從事工業供應鏈相關業務的營運主體同城，包含報告期內承擔員工管理、資質認證、營運服務及國際貿易等職能的境內外經營實體。「JD」「JD.com」或「京東集團」指「JD.com, Inc.」及其子公司，包括京東工業。

資料說明

本報告的信息與數據主要來源於公司的內部數據收集系統、公開資料及工作報告。如無特殊說明，本報告中的「元」指「人民幣」，中華人民共和國的法定貨幣。

匯報原則

重要性原則：京東工業與內外部利益相關方開展不同形式的溝通與交流，識別並篩選出與公司營運及戰略發展緊密相關的 ESG 議題，對各 ESG 議題重要性進行詳細評估，並由董事會對 ESG 重要性議題評估結果進行審批。

量化原則：本報告披露了環境及社會範疇的可量化指標，詳見本報告各章節。本報告在相關位置說明了有關匯報排放量 / 能源耗用（如適用）所用的標準、方法、假設及 / 或計算工具的資料，以及所使用的轉換因素的來源。本報告全部信息數據來源包括政府部門公開數據、公司的正式文件、公開披露文件。

一致性原則：本報告在編製過程中已建立披露框架與關鍵績效指標統計方法，旨在確保後續報告的連續性與可比性。

平衡性原則：本報告客觀地呈報公司的表現，避免因不恰當的選擇、遺漏或呈報方式影響報告讀者決策或判斷。

報告版本與獲取

本報告以中文簡體、中文繁體以及英文三種版本發佈，若有差異之處，請以中文繁體版為準。您可以在下列網站瀏覽和下載報告：

京東工業官網 (<https://www.jingdongindustrials.com>)

香港聯交所網站 (www.hkexnews.hk)

京東工業投資者關係網站 (ir.jingdongindustrials.com)

首席執行官致辭

在時代變革的浪潮中，京東工業致力於通過技術讓工業世界實現極致的營運效率，秉持京東集團“正道成功”理念，將可持續發展深植於發展基因，致力於成為推動工業供應鏈數智化轉型的重要力量。我們堅信，真正的價值創造不僅源於技術的突破與業務的增長，更在於對治理的堅守、對質量的追求、對生態的共建、對環境的敬畏以及對人才的尊重。

治理為基，行穩致遠。我們將卓越治理作為企業可持續發展的根本保障，以透明、規範、前瞻的架構體系，推動 ESG 理念深度融入戰略決策與日常營運，構建權責清晰、制衡有效、運行穩健的現代企業治理體系。通過持續優化董事會結構與決策機制，強化利益相關方溝通，健全風險防控與合規管理鏈條，我們不僅築牢了企業穩健運行的「防火牆」，更在制度層面為長期價值創造注入持久動能。

產品為本，贏得信賴。我們始終以高質量產品與信賴服務為核心競爭力，通過全鏈路質量管理與智能協同機制，打造貫穿供給與需求端的可信工業生態，讓每一件工業品都承載質量承諾，讓每一次交易都彰顯責任擔當。從源頭標準建設到終端品控保障，從知識產權保護到消費者權益守護，我們以系統化、智能化的管理體系，推動工業質量量從「合格」邁向「卓越」，為產業信任體系的構建貢獻堅實力量。

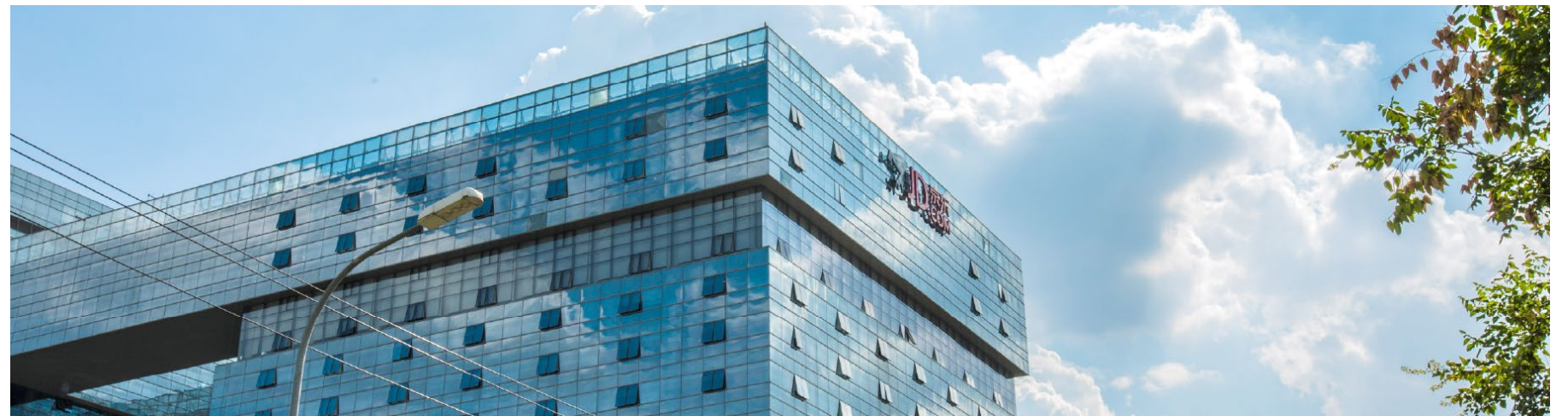
協同為要，共創共贏。我們以數智化引擎連接產業鏈上下游，推動採購、生產、流通全環節高效協同，構建開放、透明、有韌性的產業共生網絡，助力合作夥伴在共享中成長，在共進中繁榮。憑借「太璞」數實一體化工業供應鏈解決方案與工業大模型的深度賦能，我們不僅提升供應鏈整體效率，更推動行業標準共建、生態規則共治，支持中小企業融入高質量發展軌道，實現從「單點突破」到「鏈式躍昇」的跨越。

綠色為本，永續發展。我們主動應對氣候變化挑戰，將低碳理念貫穿營運全流程，以技術創新驅動資源高效利用與環境友好轉型發展，努力實現經濟效益與生態價值的雙重躍昇。從綠色倉儲到低碳物流，從能源結構優化到全鏈路供應鏈減碳，我們以系統性規劃與前瞻性佈局，推動綠色營運從「被動響應」走向「主動引領」，在服務工業升級的同時，積極回應全球可持續發展的時代命題。

以人為本，生生不息。我們堅信人才是企業最寶貴的財富。我們致力於營造多元包容、安全健康、成長可期的工作環境，努力構建多元、公平的招聘和晉升機制，讓每一位員工在奮鬥中實現價值，獲得尊重、贏得發展。同時，我們積極履行社會責任，關注基層勞動者與弱勢群體，以技術能力傳遞「工業溫度」。

2026年，站在新的起點，我們將以 ESG 為戰略坐標，以責任為發展底色，持續探索企業與社會、環境、利益相關方共生共榮的可持續路徑。

京東工業執行董事兼首席執行官
宋春正



董事會聲明

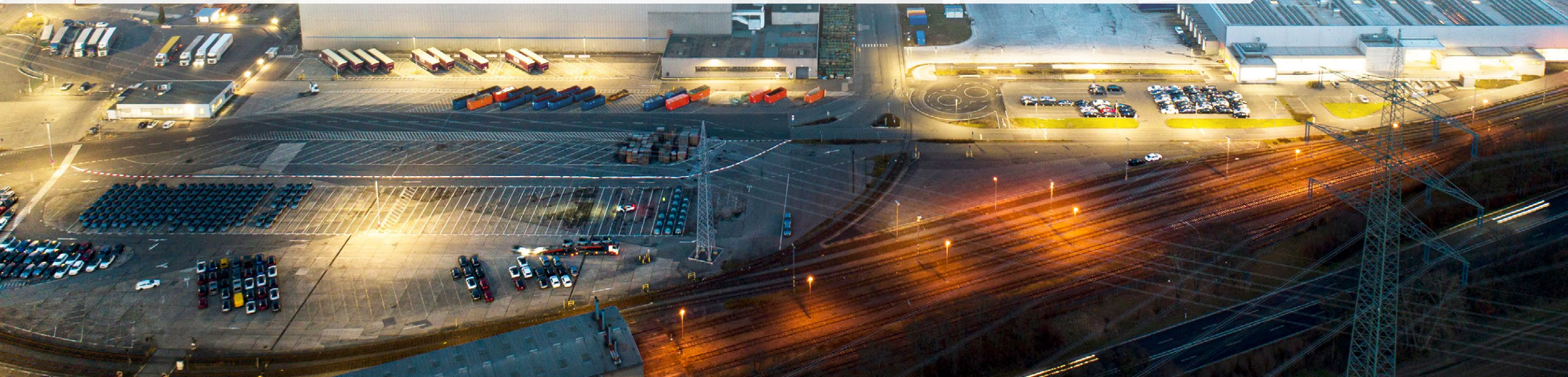
董事會作為京東工業 ESG 工作的核心領導與主要責任機構，對 ESG 策略、監督及匯報承擔最終責任，致力於將 ESG 理念深度融入公司戰略與日常營運。

董事會已確立明確的 ESG 管理方針與策略，負責審議並批准公司的 ESG 戰略規劃、目標設定及重大議題決策。董事會通過定期會議及專項審議，系統監督 ESG 績效表現及合規情況，確保公司 ESG 工作高效推進。董事會下設 ESG 管理委員會和 ESG 專項工作小組，分別負責統籌戰略規劃與決策和日常執行與風險評估，確保各項措施有效落地。

董事會重視內外部利益相關方溝通，將利益相關方反饋作為識別可持續發展風險與機遇的重要參考。我們結合監管、行業與戰略方向開展實質性議題評估，確定 ESG 重大性議題，並通過問卷調研與矩陣分析，明確各議題優先級與公司管理重點。

董事會定期檢視 ESG 目標的完成進度，評估關鍵績效指標的達成情況，確保可持續發展目標與業務戰略協調一致。未來，董事會將持續完善 ESG 治理體系，加強風險管控與合規管理，為公司的負責任與高質量發展提供堅實保障。

本報告全面披露京東工業 2025 年在環境、社會及治理方面的進展和成效，並經由董事會審議通過。



京東工業概況

京東工業是京東集團旗下專注於工業供應鏈技術與服務業務的子集團，秉承「致力於通過技術讓工業世界實現極致的營運效率」的使命，為全行業、各類型的工業企業提供專業可信賴的數智供應鏈技術與服務解決方案，通過「讓數據多流動，讓商品少跑動」，在降本、增效、保供、合規等領域為客戶提供實在價值，推動工業供應鏈全鏈路的數智化變革。

在長期服務工業製造領域供應鏈數智化轉型的過程中，京東工業成長為中國領先的工業供應鏈技術與解決方案服務商，服務約 1.33 萬家重點企業客戶和數百萬家中小企業客戶，包括約 60% 中國《財富》500 強企業及超 40% 的在華全球《財富》500 強企業，市場佔有率連續穩居行業榜首；聚焦 MRO¹、BOM²、備品備件三大場景，

2025 年內京東工業已對接約 20.5 萬家製造商、分銷商、代理商。截至 2025 年 12 月 31 日，我們已提供 9,770 萬個 SKU³，構建了廣泛優質的供給端覆蓋。

京東工業的核心能力來源於商品供應鏈與數智供應鏈的「數實融合」。一方面，我們圍繞商品數智化、採購數智化、履約數智化、營運數智化打造專業技術服務能力，並基於超萬家大型企業客戶的服務經驗、對細分行業 know-how 的深刻理解以及覆蓋千行百業的行業化解決方案，持續提升解決方案能力。另一方面，我們圍繞自營供應鏈，依託覆蓋全國的京東物流網絡和京東工業搭建的工業產業專屬基礎設施，持續打造專業可信賴的商品供應鏈能力和履約供應鏈能力。

京東工業聚合約

20.5萬 製造商、分銷商及代理商

提供約

9,770萬 SKU 的工業產品



¹ MRO，全稱為 Maintenance, Repair & Operations，指維護、維修及運行，即支持生產或業務營運但不會成為最終產品一部分的商品，用於通用用途或特定工業場景下的專業用途，涵蓋廣泛的消耗品和設備類別。

² BOM，全稱為 Bill of Materials，指生產物料，即在原始製造過程中用於組成最終產品的零件和在製原料，典型的產品種類包括 (i) 電子元器件；及 (ii) 緊固密封件等。

³ SKU，全稱為 Stock Keeping Unit，指存貨單位。

京東工業致力於通過數智化技術重塑工業供應鏈，優化社會資源配置，提升產業整體運行效率。我們面向大型企業、中小型企業、個人消費者、跨國企業及出海中資企業等不同規模與類型的客戶，提供差異化的產品與服務，通過數據驅動決策、智能優化流程，幫助客戶實現降本增效的商業目標，減少供應鏈各環節的資源消耗與不確定性，從而推動產業鏈邁向更精準、更透明、更具韌性的可持續發展模式。

京東工業產品體系



公司發展歷程

京東工業依託京東集團供應鏈優勢，從業務孵化到獨立營運，最終實現數智化升級與資本化運作。

2017年7月

開始作為京東集團的獨立業務單位營運工業供應鏈技術與服務業務。

2020年8月

與包括 GGV、紅杉中國及 CPE 等公司在內的一批第三方投資者完成並悉數結清 A 輪優先股融資，籌集資金約 2.3 億美元。

2021年1月

與包括 Domking 及 GGV 在內的一批第三方投資者完成並悉數結清 A-1 輪優先股融資，籌集資金約 1.05 億美元。

2023年3月

與包括 Mubadala、42XFund、M&G、BPEA EQT 及紅杉中國在內的一批第三方投資者完成並悉數結清投後估值約為 67 億美元的 B 輪優先股融資。交易總額達 3 億美元。

2025年12月

京東工業在港股上市

2018年10月

成為 JD.com 的一級品類，獲得 JD.com 的首頁入口。

2020年8月

蘇州工品匯通過收購成為京東工業的全資子公司。

2021年9月

被工業和信息化部（工信部）認定為特色專業型工業互聯網平台之一。

2023年12月

發佈「太璞」——「數」（數智）「實」（商品）結合的全鏈路數智化工業供應鏈解決方案。

亮點績效

環境績效

全年節電
5.91 萬度

光伏系統累計發電
2.64 萬度

新能源充電樁全年累計用電
13.96 萬度

綠電使用量
812,766.56 千瓦時

降幅達
2.74%

全年節水
850 噸

降幅達
4.84%

5月至12月，PCR纏繞膜應用量約
2,500 噸

預計較傳統原生石油基產品減少碳排放約
1,780 噸

已獲得 ISO 14001 環境管理體系認證，以及綠色工廠管理體系認證、綠色電力應用評價管理體系、綠色供應鏈管理體系認證等多項權威資質



社會績效

已獲得 ISO 9001 質量管理體系認證

獲得綠色供應鏈管理體系認證

完成 2,000+ 重點類目標準化建設、完善質量專區規則、建立品牌聯盟及案例庫



供應商
100% 簽署《反商業賄賂協議》

供應商風險識別後處置率為
100%

為在校生提供崗位超過
200 個

員工滿意度達
4.62 (5分制)

員工培訓覆蓋率為
100%

獲得職業健康安全
管理體系認證

總計參與社會
公益項目
120 小時



治理績效

風險場景覆蓋率達
100%

廉潔相關承諾書及協議的簽署率已達到
100%

風險識別準確率達
95%

開展覆蓋董事及全體員工的商業道德培訓，
總時長約

4,838 小時

風險攔截率達
96%

培訓人次達
2,419 人次

員工覆蓋率達
100%



經濟績效

年度收入達
239.5 億元

年度淨利潤達
23.1 億元

同比 2024 年增長
17.4%

同比 2024 年增長
203.8%



公司榮譽

金旗年度品牌榜——
最具商業價值的數字化品牌

金旗品牌研究院
2025 年 11 月

中國互聯網企業創新發展
十大典型案例（部委案例）

中國經濟網
2025 年 11 月

2025 年度
公共採購行業實踐案例

中國物流與採購聯合會
2025 年 11 月

全國企業管理現代化創新成果
一等獎

中國企業聯合會
2025 年 12 月

01

治理為基 穩健運行

京東工業不斷優化公司治理架構，加強與利益相關方溝通，不斷將 ESG 理念融入戰略規劃和日常營運。同時，公司持續完善風險管理機制與內控流程，加強商業道德管理，為公司的行穩致遠提供堅實保障。

1.1 ESG 治理	09
1.2 公司治理	11
1.3 風險內控與合規	12
1.4 商業道德	15

重大性議題回應：

- 公司治理
- 商業道德
- 利益相關者參與



1.1 ESG 治理

京東工業建立和完善 ESG 治理體系，並通過常態化、多元化的利益相關方溝通，識別對公司長期發展具有實質性影響的重大議題。

ESG 治理體系

京東工業已構建自上而下的三級 ESG 治理架構。董事會作為 ESG 治理的最高決策機構，負責審批 ESG 戰略、重大氣候議題及 ESG 信息披露。ESG 管理委員會作為管理層統籌機構，負責 ESG 戰略規劃、目標制定與風險管理體系的完善。ESG 專項工作組則負責具體執行、風險識別評估及日常推進工作，通過層級聯動實現權責清晰、流程閉環的 ESG 管理，為可持續發展提供堅實治理支撐。

京東工業 ESG 治理架構

機構	職責
 董事會	<ul style="list-style-type: none"> 審批公司的 ESG 戰略、中長期目標、重大政策及資源配置 監督公司 ESG 與氣候相關績效及目標達成情況 審議和批准公司 ESG 報告及其他重大 ESG 信息披露
 ESG 管理委員會	<ul style="list-style-type: none"> 組織制定公司的 ESG 戰略、年度目標與實施計劃，並提交董事會審批 領導構建和完善公司的 ESG 風險管理與內部控制體系 定期評估 ESG 目標進展與風險狀況 指導和監督 ESG 專項工作組的 ESG 工作推進
 ESG 專項工作組	<ul style="list-style-type: none"> 落實 ESG 目標的日常執行 系統識別、評估、監測和應對日常營運中的 ESG 風險 負責 ESG 報告的具體編製、數據收集與驗證

利益相關方溝通

京東工業重視與利益相關方溝通，積極傾聽政府與監管機構、股東與投資者、消費者、員工、價值鏈夥伴、公益組織 / 非政府機構等在內的各方意見與反饋，並建立有效的響應與閉環機制。我們將利益相關方反饋融入業務戰略規劃與日常營運決策之中，確保公司發展始終與利益相關方的共同價值保持一致，構建長期、互信的夥伴關係。

京東工業利益相關方溝通機制

利益相關方	相關方關注議題	溝通方式
 政府與監督機構	<ul style="list-style-type: none"> 公司治理 商業道德 數據安全與隱私保護 	<ul style="list-style-type: none"> 定期匯報溝通 不定期的行業論壇和會議 實地調研考察 簽署合作協議、建立戰略合作 答覆監管機構對上市公司的問詢
 股東與投資者	<ul style="list-style-type: none"> 利益相關者參與 	<ul style="list-style-type: none"> 財務報告發佈 股東溝通會
 消費者 / 企業客戶	<ul style="list-style-type: none"> 數據安全與隱私保護 商品質量與安全 客戶體驗 	<ul style="list-style-type: none"> App/ 網站溝通渠道 7×24 小時客服熱線 媒體傳播 消費者調研 電話建聯 線下拜訪
 員工	<ul style="list-style-type: none"> 員工權益 職業健康與安全 員工培訓與發展 	<ul style="list-style-type: none"> 全員郵件、溝通會議、員工論壇、職工代表大會、培訓活動和申訴機制 員工服務熱線 電子郵件 腐敗舉報渠道
 價值鏈夥伴	<ul style="list-style-type: none"> 供應鏈管理 	<ul style="list-style-type: none"> 日常採購、培訓與評估 供應商大會
 公益組織 / 非政府機構	<ul style="list-style-type: none"> 社區參與和社會貢獻 	<ul style="list-style-type: none"> 公益項目和募捐平台 組織志願者活動 填答各類 ESG 相關問卷
 社區代表	<ul style="list-style-type: none"> 環境合規管理 應對氣候變化 資源使用 排放物管理 產品碳足跡 	<ul style="list-style-type: none"> 座談會 峰會 參與媒體主辦的相關活動 組織或參與行業論壇和活動

重大性議題判定

京東工業結合內外部環境變化對 ESG 議題進行識別。2025 年，公司依據監管指引、行業趨勢、資本市場關注焦點及戰略發展方向，最終確定了涵蓋環境、社會及治理三大維度的 16 項重大性議題。我們公司通過向管理層、政府與監管機構、消費者、價值鏈夥伴等重要利益相關方發放問卷的形式，確定公司的 ESG 議題重要性順序。

重大性議題識別流程

重大性議題識別

依據監管要求、行業動態及公司戰略方向，通過行業對標和媒體監測，識別出 16 項具有實質性影響的重大 ESG 議題。

利益相關方參與

面向公司管理層、政府與監管機構、股東與投資者、消費者、員工、價值鏈夥伴、社區代表、公益組織等核心利益相關方開展重大性議題調研，共回收有效問卷 582 份。

重大性議題評估

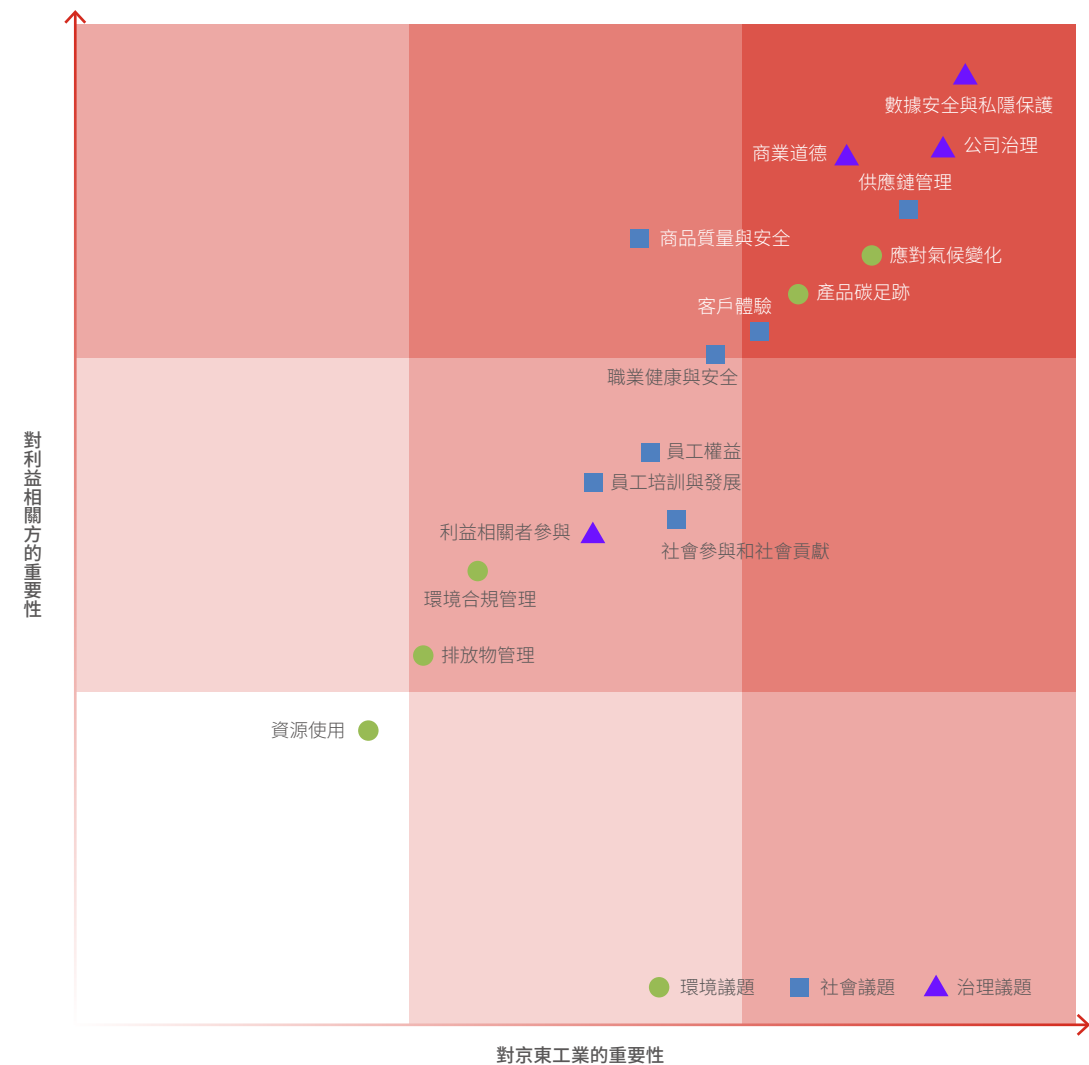
基於問卷調研所得數據，對各項議題的重要性進行綜合分析，並繪製重大性議題評估矩陣；結合同行發展趨勢、同行對標等綜合分析，對重大性議題進行最終調整和確認。

審核重大性議題矩陣

將調整後的重大性議題矩陣提交至董事會審閱並確認。

京東工業 2025 年重大性議題

維度	重大性議題
環境 	環境合規管理
	應對氣候變化
	資源使用
	排放物管理
	產品碳足跡
社會 	商質量與安全
	客戶體驗
	供應鏈管理
	員工權益
	職業健康與安全
治理 	員工培訓與發展
	社區參與和社會貢獻
	公司治理
	商業道德
	利益相關者參與
	數據安全與隱私保護



京東工業 2025 年重大性議題矩陣

1.2 公司治理

京東工業遵循香港聯交所《企業管治守則》，制定《公司章程》，明確公司董事會職權、股東權利、股東大會程序等核心治理機制。公司已建立以董事會為核心的公司治理架構，董事會負責制定並推進企業發展戰略，監督戰略執行與經營成果，並確保內部控制及風險管理體系的有效運行。為履行專業治理職能，董事會下設審計委員會、薪酬委員會與提名委員會，分別負責審核與監督公司財務報告流程及內部控制體系、高管薪酬方案以及董事的委任與繼任管理事宜。

京東工業公司治理架構



董事會 多元化

公司制定《董事會多元化政策》，提名委員會在審議和評估公司董事合適人選時，綜合考慮包括但不限於性別、年齡、文化及教育背景、專業資格、技能、知識、行業與區域經驗等多方面因素。截至報告期末，公司董事會由6名成員構成，其中包括1名女性董事。

董事會 獨立性

公司高度重視董事會獨立性，保障公司的高質量決策。公司董事及高管選舉採用多數表決制。截至報告期末，公司共有3名獨立非執行董事，佔董事會總人數的50%。

董事會 有效性

公司定期召開董事會會議，審議董事會成員的選舉與任命、ESG相關事項的溝通與推進情況，並討論董事薪酬及股權激勵計劃等議題。



1.3 風險內控與合規

風險管控是企業實現可持續經營與長期價值的重要基石。京東工業始終致力於構建全方位、系統化且運行高效的風險管理機制，保障公司穩健可靠營運。

風險管理體系

京東工業嚴格遵循京東集團的風險治理架構，重點關注監管、法律、營運和信息安全四大關鍵領域。公司通過管理層例會、月度經營分析會及專項匯報等常態化治理機制，定期嚮高級管理層系統通報 ESG 相關重大風險案例，確保風險事件得到及時識別、評估與處理，不斷強化公司的風險韌性及管理水平。

京東集團風險管理架構

機構	職責
董事會	<ul style="list-style-type: none"> 全面監督和指導風險治理工作
安全與風控委員會	<ul style="list-style-type: none"> 由首席合規官擔任集團安全與風控委員會主席 設立首席安全官，負責保障集團數字基礎設施及信息系統的穩定性、可靠性和安全性
專項工作組	<ul style="list-style-type: none"> 整合各體繫風控負責人資源，實施全維度風險綜合治理 建立至少每週一次的定期議事機制，強化跨子集團風險信息互通與協同決策
各一級部門	<ul style="list-style-type: none"> 持續推進業務風險動態監測與系統性治理 依託管理層例會、月度經營分析會及專項匯報機制，定期嚮管理層及相關部門通報重大風險案例深度複盤成果

京東工業秉承集團「超前識別、提前預警」的風險管理模式，依託「風險發現、事件研判、處置、隱患治理及效果評估」的系統化流程對風險實施全面管控。通過持續優化流程，公司致力於提升風險識別的準確性與預警的及時性，以有效應對市場變化與潛在威脅，切實保障企業與消費者的權益。

風險識別

京東工業不斷建立風險識別與防控體系。我們通過構建多維風險指標體系、實施常態化數據監測、完善動態預警與響應機制，開展 ESG 相關風險識別工作，為實現營運中環境、社會與治理風險的前瞻識別、精準評估和有效應對提供技術和數據支撐。

2025 年京東工業風險識別指標

風險場景覆蓋率⁴

100%

風險識別準確率⁵

95%

風險評估

京東工業積極推進風險管理的數字化轉型，對風險事件的全流程追蹤與量化分析，依據風險性質、影響範圍及程度進行智能分類，並以可視化看板形式嚮管理者動態呈現，為風險預警與決策制定提供數據支持。

京東工業風險評估流程



⁴ 風險場景覆蓋率 = 覆蓋風險場景數 / 總風險場景數

⁵ 風險識別準確率 = 準確識別風險數 / 總識別風險數

風險內控與合規

風險應對

京東工業通過建立覆蓋風險規避轉移、內控優化與動態監控的閉環管理體系，實現風險的前置防控、過程可控與事後可溯，保障業務穩健運行。我們通過系統性風險識別與全組織統一的風險認知構建，提升風險的早期預警與敏捷應對能力，全面強化公司的整體風險管控水平。報告期內，我們已繪製並動態更新覆蓋各職能領域的風險地圖，重點針對資金、人員、監管、信息安全開展風險管控，實現對關鍵風險的精準定位、分級管理與閉環處置。

京東工業風險地圖



⁶ 風險攔截率 = 風險攔截數 / 總風險數

2025 年京東工業風險識別指標

風險攔截率⁶

96%

合規管理

京東工業遵循集團「正道成功」理念，建立了由「三道防線」構成的合規管理體系，並嚴格實施內部管理程序。在日常經營中，公司要求各部門定期對關鍵流程和職責相關的潛在違規行為開展自查，對可能引發風險事件的違規情況向內控部門報告。同時，公司會依據相關法律法規及行業標準的更新動態，持續完善內部政策，系統化地管理與應對合規及法律風險。

京東集團合規管理三道防線

第一道防線

全體員工

每一位員工都熟悉並堅定執行京東的合規制度，抵禦不良誘惑，堅守合規底線。

第二道防線

法務、財務、信息安全、風控等風險管理的專業團隊

風險管理專業團隊宣貫良好的合規文化，將信息技術應用於風險及合規管理的各必要環節之中，降低企業風險，為京東長久穩定的發展提供支持保障。

第三道防線

獨立於公司經營的監察與審計團隊

監察與審計團隊依據合規制度，秉持公平、公正、獨立的原則，對各個組織單元的合規執行狀況進行監督，調查打擊腐敗行為，確保營運合規。

京東工業嚴格遵循國家法律法規及監管要求，結合企業內部審計管理體系開展合規與監督工作。公司設置獨立於集團架構的審計職能部門與專職團隊，並依法成立審計委員會。委員會設主席負責對財務報告流程及內部控制體系進行審議與監督，審批關聯交易事項，並就相關重大議題向董事會提供專業建議。

我們針對已識別的違規事件，我們嚴格執行「調查—評估—決策—執行」的處理流程，確保每一起違規事件均得到嚴肅、公正且高效的處理。

內部違規事件處理流程



風控文化建設

公司致力於構建深入業務領域的風險管控文化體系。2025年，通過持續深化「風險事件下探」機制，我們將內部控制與風險識別主動延伸至營運一線，在信息安全、人員行為、業務流程等多個關鍵領域開展系統性風險探查與處置，累計完成 38 項風險事項的跟蹤與化解，推動風險管控意識深入公司各業務場景，形成全員參與、主動防範的文化氛圍。

為持續鞏固全員風險意識，公司建立常態化風控合規培訓機制，每季度開展專項學習與案例研討，推動合規理念與風險防範技能嚮各層級員工滲透，提升全員風險防範意識，為公司的可持續發展奠定行為和文化基礎。

累計完成風險事項的跟蹤與化解

38 項



商業道德

京東工業將商業道德深度融入公司戰略，通過建立商業道德管理體系，明確舉報人保護機制，並持續開展商業道德培訓，以制度約束與意識提升相結合的方式，將商業道德貫穿組織文化與日常營運。

商業道德管理體系

京東工業遵循《中華人民共和國公司法》《中華人民共和國反洗錢法》《中華人民共和國反不正當競爭法》《關於禁止商業賄賂行為的暫行規定》《中華人民共和國反壟斷法》等法律法規，並依據集團《京東集團商業行為和道德規範準則》《京東集團反腐敗條例》等內部制度，制定《京東工業企業客戶供應商違規管理規則》，保證公司的各項營運活動符合法律法規及道德要求。

公司構建由董事會、審計委員會與內控部門組成的三級商業道德治理架構，通過自上而下的層級落實機制，系統推進商業道德監管工作，將其融入公司營運體系。

京東工業商業道德治理架構



反腐敗管理

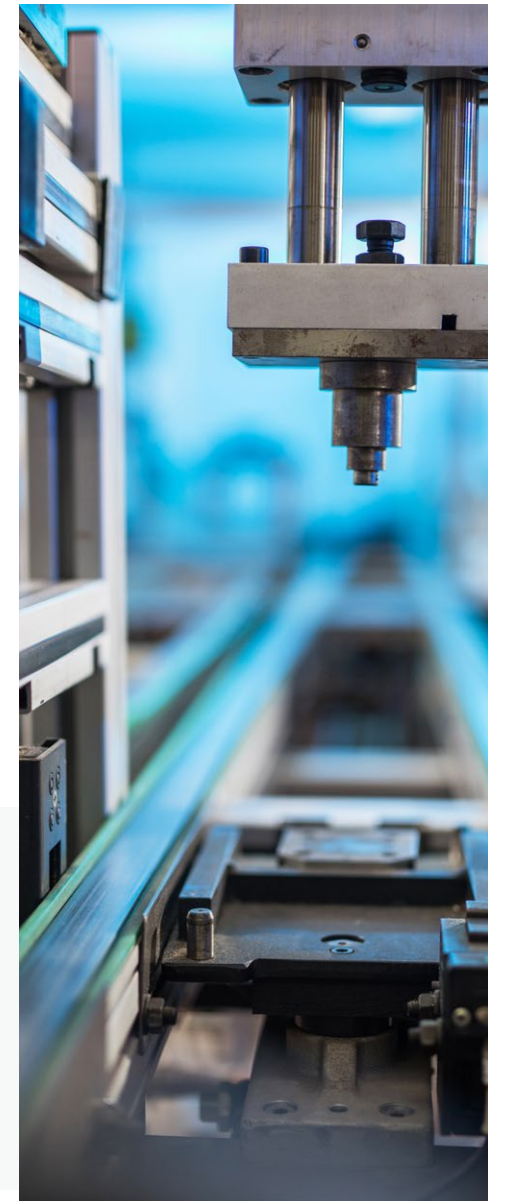
京東工業秉持對腐敗行為「零容忍」的原則，建立系統化、權責分明的內部違規事件處理機制。公司嚴格執行集團統一的商業道德與反腐敗管理要求，將反腐敗要求與員工薪酬激勵制度相掛鉤，從機制上預防與治理腐敗行為。如有員工違反《京東集團反腐敗條例》，公司有權依法解除其勞動合同，並取消其已獲授予的所有期權與股票權益。我們要求所有正式員工簽署《京東集團員工手冊》及《京東集團反腐敗承諾書》，實習生、顧問及其他勞務人員須簽署《遵守京東集團反腐敗規定的承諾書》，供應商須簽署《廉潔協議》。2025年，京東工業相關承諾書及協議的簽署率已達到100%。

公司嚴禁收受賄賂、索取回扣及濫用公司資產等不當行為。為有效管控此類風險，公司在商業合同中普遍引入反腐敗與反賄賂條款，明確規定合作的供應商及第三方機構須共同遵守。同時，內控部門定期對腐敗與賄賂問題開展專項審查，以確保相關規定切實落實。

報告期內

京東工業

無腐敗訴訟案件發生



商業道德

舉報人保護

京東工業全面貫徹京東集團舉報人保護與腐敗治理機制，於公司內部設立腐敗舉報中心，統一受理各類違規違紀線索。我們通過定期開展的廉潔宣講活動，嚮員工及合作夥伴明確傳達包括電話、郵件、信函及「廉潔京東」二維碼在內的多元化舉報渠道，確保內外部人員均可便捷、安全地反映問題。

公司設有「京東 ME 廉潔京東」內部平台，配備專人負責諮詢解答，為員工提供及時支持與指導。公司對任何違反保密規定或對舉報人實施打擊報復的行為持「零容忍」態度，一經查實，將依法依規嚴

肅追責。此外，我們將客戶、供應商及合作夥伴等外部相關方均納入監督體系，鼓勵內外部人員共同積極舉報腐敗及其他職務違規行為，攜手共建陽光、誠信的商業環境。

京東工業嚴格執行《京東集團舉報人保護和獎勵制度》，在舉報受理、調查及處理全流程中嚴格履行保密義務，全面保障舉報人的合法權益。我們支持實名、匿名及化名等多種舉報方式，並對實名舉報者納入專項保護機制。

商業道德培訓

京東工業堅信，可持續的商業成功建立在誠信、透明和合規的基石之上。2025年，我們持續強化道德準則培訓機制，建立了覆蓋全員、貫穿職業週期的商業道德培訓體系，確保所有員工及合作夥伴理解並踐行「人人合規、主動防範」的價值觀。

我們要求所有新員工須在入職首月內完成涵蓋《員工行為準則》、利益衝突申報及禮品招待政策等內容的基礎課程。此外，針對採銷、銷售、財務及高級管理層等關鍵與高風險崗位，公司定期開展反商業賄賂、反壟斷、數據隱私保護及反腐敗等專項深度培訓，以系統化提升不同層級、不同崗位員工的合規意識與实操能力。

商業道德核心課程

反腐敗與反賄賂

- 深入解讀《反不正當競爭法》、京東集團反腐敗條例及相關合規準則

利益衝突管理

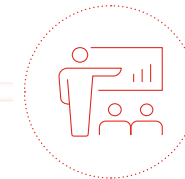
- 指導員工如何識別、申報及管理潛在的利益衝突情形

公平競爭與反壟斷

- 明確在與競爭對手及合作夥伴商業往來中的法律邊界與合規要求

舉報人保護政策

- 詳細說明內部舉報渠道（如合規熱線、專項郵箱）及對舉報人的嚴格保護措施



舉報渠道

電話舉報：

400-601-3618

電子郵件舉報：

jiancha@jd.com
jdcompliance@jd.com（海外）

信函舉報：

北京市經濟技術開發區科創十一街京東集團
全球總部北京 1 號園區 A 座 - 監察部收

二維碼舉報：



預約來訪舉報

舉報人認為合適的其它形式

2025 年

公司組織開展覆蓋董事及全體員工的商業道德培訓共

4 次

培訓人次達

2,419 人次

培訓總時長約

4,838 小時

員工受訓覆蓋率達到

100%

02

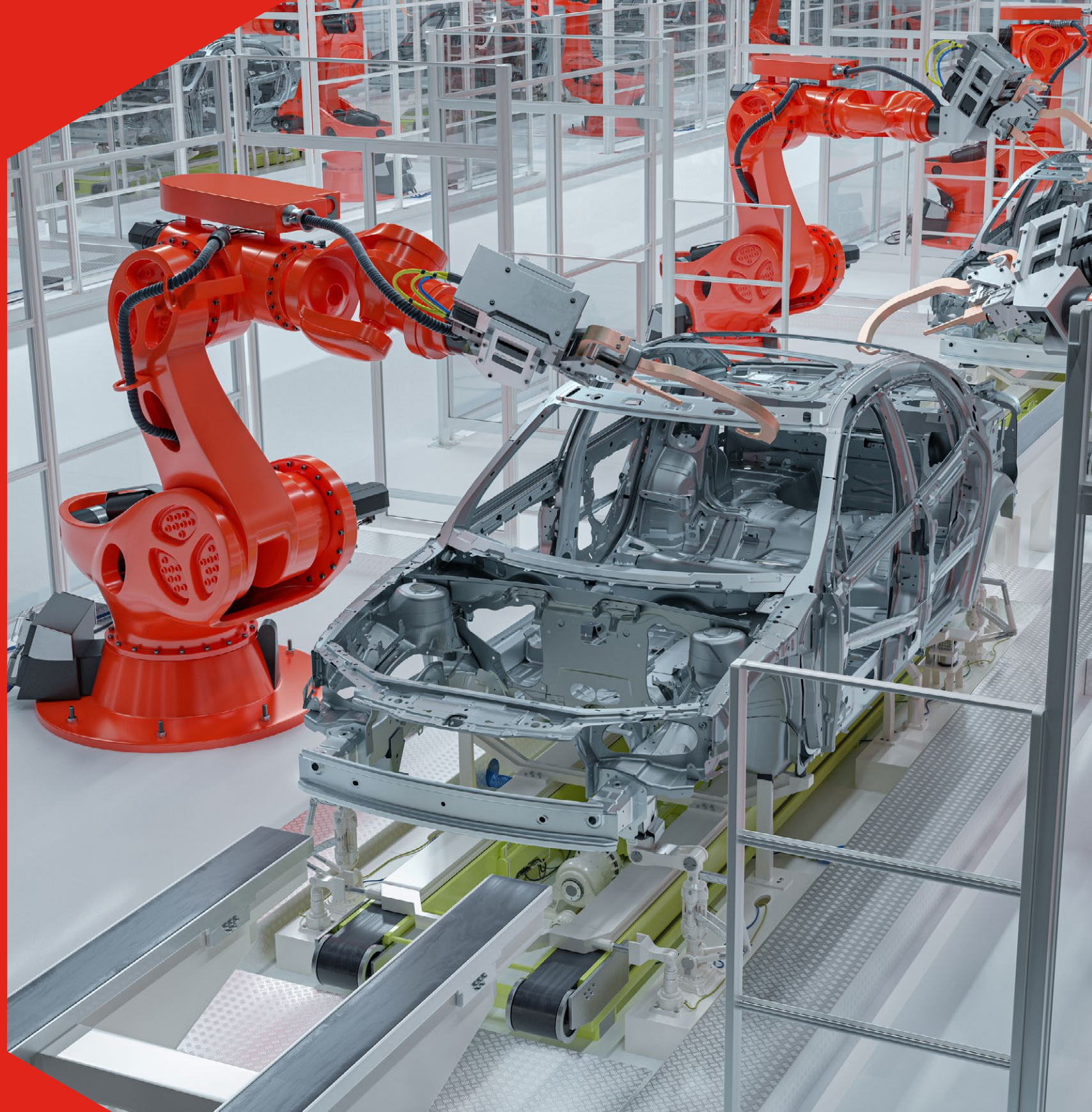
商品體系 技術賦能

京東工業持續強化產品安全質量與全鏈路管理能力，聚焦商家治理、消費者權益保護、信息安全防護及知識產權合規，構建可信賴的工業數字化服務體系。

2.1 商品管理	18
2.2 負責任營銷	21
2.3 客戶服務	22
2.4 信息安全與隱私保護	24

重大性議題回應：

- 商質質量與安全
- 客戶體驗
- 數據安全與隱私保護



2.1 商品管理

京東工業以數智化驅動質量與創新雙輪升級，構建覆蓋全鏈條、全週期、全生態的質量管理體系與創新機制，全面支撐業務高質量發展。

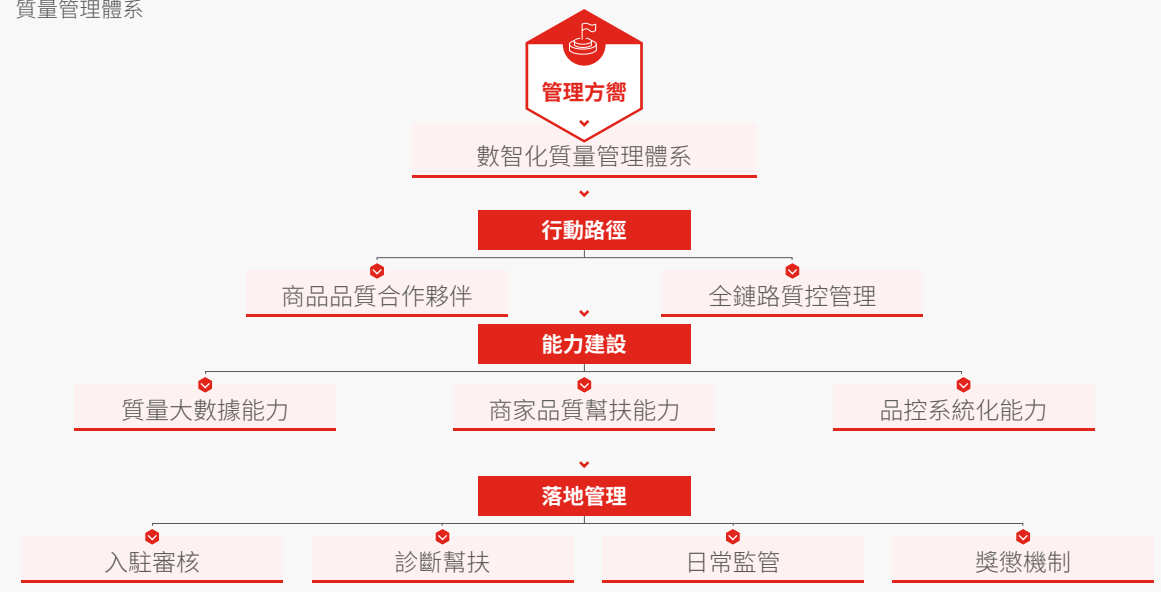
質量管理體系

京東工業依託京東集團質量管理體系，制定並細化公司質量管理規定。公司設立質量提升部，下設體系建設、能力提升、類目營運與區域質量四大職能板塊，聚焦標準制定、供應商及履約質量管理、數據驅動改進及全鏈條閉環管控，全面支撐質量戰略落地。

公司以數智化質量管理體系為核心，通過全鏈路質控管理與合作共贏兩大行動路徑，系統化提升質量管理能力，致力於構建全球領先的工業品全鏈路質量生態體系。截至報告期末，公司已獲得 ISO 9001 質量管理體系認證。

公司制定《京東工業產品召回與撤回管理程序》，建立健全的產品召回應急響應機制，依託嚴格的質量檢測體系與完善的召回管理流程，全面強化產品質量管控，切實保障消費者對高品質產品的需求與權益。2025年，公司未發生安全與健康相關產品召回事件。

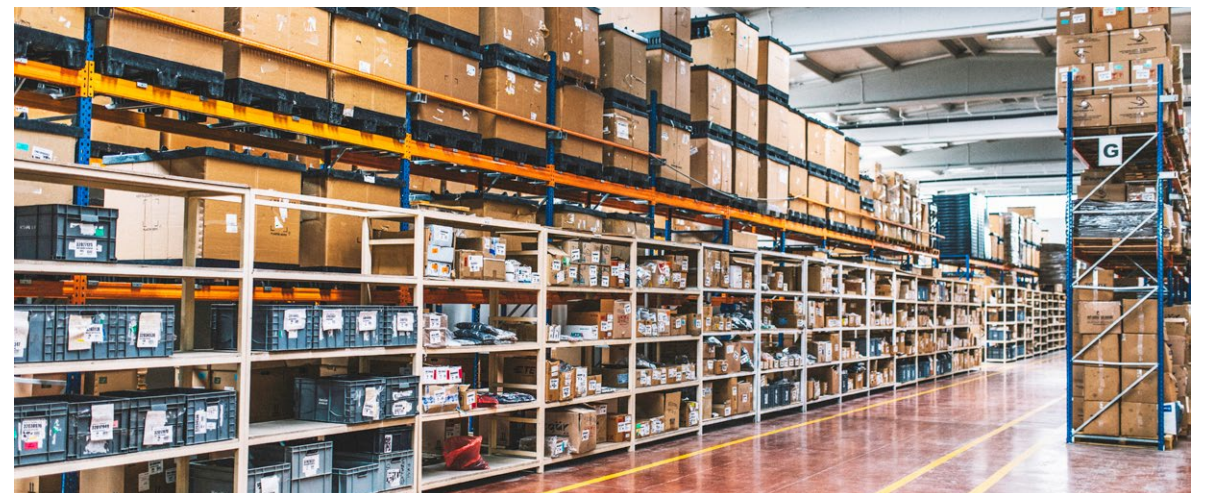
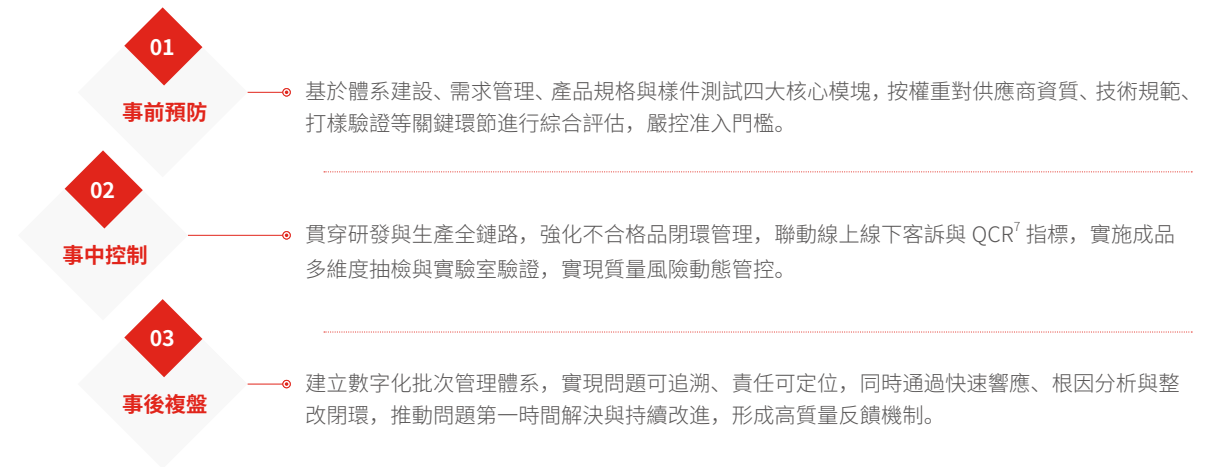
質量管理體系



質量管理流程

公司構建「事前預防、事中控制、事後複盤」的全鏈路質量管控流程，通過標準引領、數據驅動、風險前置與全程可溯，實現供應商與商質量量管控的可視化、智能化，推動質量生態良性循環。

全鏈路質量管理流程



⁷ QCR: Quality Complain Rate/ 質量投訴率，指每百萬單投訴量。

質量管理舉措

公司以「實地審核、標準建設、協同共治、品控保障」為質量管理核心舉措，全面夯實質量管理根基，推動行業規範發展與消費者信任共建。

質量管理舉措

實地審核

- 通過實地驗廠與第三方聯合審核，對供應商開展源頭質量管控，覆蓋 50 餘項關鍵指標，全面夯實供應鏈質量基礎。

標準建設

- 以國標、行標 / 團標為基礎，構建覆蓋全產業鏈的京東標準體系，推動行業標尺建設，填補標準空白，助力行業規範發展與品質信任共建。

協同共治

- 聯合優質品牌保護委員會、北京反侵權假冒聯盟、日本貿易振興機構及各級市場監管部門，構建跨區域、多主體協同的正品質保障生態。

品控保障

- 對假冒偽劣商品實行「零容忍」政策，通過品牌直供、嚴審資質、管控渠道、入庫檢驗與自主研發品控系統，構建全流程可追溯的質量管理體系。

公司緊密圍繞業務增長需求，構建涵蓋標準建設、品質專區管控、宣傳推廣及持續改進的全鏈條質量管理體系。公司完成 2,000+ 重點類目標準化建設、完善品質專區規則、建立品牌聯盟及案例庫，並深化 QMS⁸ 信息化與 AI 審核能力，有效提升了正品管控水平與營運效率，贏得客戶信任，有力支撐業務高質量增長。

質鏈融合驅動業務高質量發展

完善品質專區管控、構建品牌聯盟

標準宣貫、商家賦能、產品抽檢

標準升級

品質專區

宣傳推廣

持續改進

標準學習、應用、建設

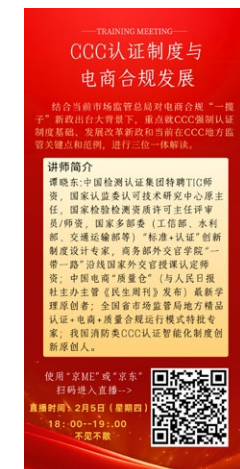
正品管控、信息化與數字化能力建設

質量文化建設

京東工業致力於構建全員參與的質量文化，通過聚焦合規管理、技術能力與制度宣貫，將質量意識深植於業務全流程。2025 年，公司太璞團隊組織超 30 場質量管理培訓，顯著提升全員質量安全意識與執行能力。

案例：CCC⁹ 認證制度與電商合規發展培訓

在市場監管總局部署網售工業產品質量安全專項治理行動的政策背景下，公司聚焦 CCC 強制認證制度基礎、改革新政及地方監管實踐開展系統培訓。培訓內容涵蓋認證規則更新、平台主體責任界定與典型執法案例解析，有效強化企業員工合規認知與風險應對能力。



CCC 認證制度與電商合規發展培訓海報

⁸ QMS: Quality Management System, 即質量管理體系。

⁹ CCC: China Compulsory Certification, 中國強制性產品認證。

知識產權保護

京東工業遵守《中華人民共和國專利法》《中華人民共和國商標法》《中華人民共和國著作權法》等法律法規，並落實《京東集團專利管理辦法》《京東集團商標管理辦法》《京東集團著作權管理辦法》《京東集團域名管理辦法》《京東集團商業秘密管理辦法》《開源軟件使用規範》《源代碼對外輸出管理規定》等制度規範，不斷優化知識產權保護與管理流程，持續營造合規、高效、可持續的創新生態。

在文化培育方面，公司高度重視知識產權文化的培育，致力於構建支持研發與創新的良好環境。2025年，我們定期開展產研專利培訓，覆蓋近百人。

在激勵機制方面，除常規專利獎勵外，公司每年舉辦年度專利獎項評選，表彰在技術創新中作出突出貢獻的發明人，並通過知識產權主題活動月等形式，持續強化全員創新意識與知識產權保護氛圍。

2025年

京東工業獲得授權專利 8 件 申請專利 20 件

截至報告期末

京東工業累計獲得授權專利 20 件 累計申請專利 81 件

產品服務創新

2025年5月，我們正式發佈 JoyIndustrial 工業全鏈路 AI 產品。截至 2025 年 12 月 31 日，產品累計服務客戶約 3,000 家，核心功能累計調用量約 1.32 億次，相關成果榮獲中國工業報頒發的中國工信企業新紀錄稱號、中國企業聯合會 / 中國企業家協會頒發的全國企業管理創新一等獎。

依託 AI 供需匹配、流程自動化及合規校驗核心能力，

平台詢單報出率較產品發佈前基線提升約 44%，同時透過 AI 減少重複性人工工作，累計至 2025 年 12 月為內部營運節省約 1.24 萬工時，為增強履約交付確定性、提升供應鏈抗風險能力與韌性提供技術支撐。

此外，AI 驅動的合規風險攔截率提升至約 96%，有效優化內部治理效率，賦能員工聚焦高價值合規管理工作，實現員工價值與公司治理水平的雙重提升。



京東工業 AI 產品



京東工業大模型發布

案例：「鏈動眾城、萬億降本」行動——以創新驅動行業變革

2025年4月，公司發起「鏈動眾城、萬億降本」行動，攜手多地政府及合作夥伴，開放「太璞」數智供應鏈服務，助力企業進行頂層設計與全鏈路數智化升級。通過重構供應鏈流程、提升全要素生產率，該行動預計將帶動中國工業供應鏈交易總成本降低超萬億，為產業釋放萬億創利空間。



「鏈動眾城、萬億降本」活動

2.2

負責任營銷

京東工業始終將合規經營與消費者權益保障置於首位，積極構建健康、誠信的责任營銷環境。公司嚴格遵循《中華人民共和國廣告法》《中華人民共和國電子商務法》《互聯網廣告管理辦法》《中華人民共和國反不正當競爭法》《中華人民共和國消費者權益保護法》等法律法規，並依據《京東開放平台營銷活動規則》，進一步規範網絡營銷行為，增強消費者信任。公司已構建起覆蓋售前、售中、售後的全鏈路負責任營銷管理體系，通過系統化審核、動態化巡檢與閉環化處置相結合，持續優化營銷生態。

京東工業負責任營銷體系

售前

- 將 AI 審核能力深度嵌入流程，通過構建高精度算法模型，對商品參數、資質文件及歷史經營數據進行智能篩查
- 持續更新入駐標準，明確要求商家提供完整的合規資質與質量承諾，從源頭杜絕虛假宣傳與參數虛標風險

售中

- 針對不同客戶群體的差異化需求，建立「一客一策」的營銷策略庫
- 通過大數據分析客戶採購偏好與履約敏感度，動態調整商品推薦邏輯與履約優先級

售後

- 聚焦客戶體驗指標的量化管理，建立涵蓋履約時長、售後響應、開票準確率等維度的質量管控體系
- 通過數據回溯分析，識別服務短板並推動產品與流程迭代



2.3

客戶服務

京東工業以客戶為中心，圍繞「商品保供、價格公允、履約及時、服務滿意」四個核心維度，構建服務質量提升體系，推動客戶滿意度持續深化。

客戶體驗管理

京東工業圍繞商品、價格、服務、產品、技術、創新六大體驗維度，構建了覆蓋總部至區域及品類末端業務單元的客戶體驗營運管理機制。通過日常監控、體驗洞察、問題流轉、專項營運及定期複盤等機制，公司實現對客戶在商品選購、物流履約、售後服務、結算開票等全鏈路環節的閉環管理，推動體系化能力持續提升。報告期內，京東工業旗下北京京東工業品貿易有限公司和北京京東電解智科技有限公司均已獲得服務管理體系認證。

京東工業 Trust 客戶服務能力體系

能力名稱	能力描述
T -Thoughtful (體貼周到)	主動服務 全流程主動預警並前置干預，規避生產停工風險，確保客戶「下單即安心」，提升整體採購體驗和效率
R -Responsive (響應及時)	全渠道 在線、熱線、企微等全渠道服務，體驗引擎 24H 智能監控預警，實現極速響應與限時完結
U -Uninterrupted (永不停歇)	全天候 7x24 小時全天候服務，體驗引擎全天候監控預警秒級響應的應急通道
S -Specialized (專業)	個性化配置 全面且可個性化配置的售後服務，涵蓋整個售後鏈路的個性化服務保障及服務能力
T -Tailored (量身定製)	京東自營客服 京東自營企業專屬客服，結合企業需求及行業供應鏈特點提供專業的定製化服務



服務管理體系認證證書

案例：正式上線面向 B 端的智能客服系統

針對企業（B 端）客戶的諮詢場景，公司依託客戶意圖識別大模型與工業專業商品大模型，賦能人工客服日常工作，並於 2025 年正式上線面向工業 B 端的智能客服系統。我們通過持續拓展智能服務覆蓋場景與渠道，並借助 AI 智能尋品、商品入池、參數核實等功能，人工客服相關操作時長縮短 89.6%，服務效率顯著提升。截至報告期末，工業各端智能客服整體覆蓋率已達 73%，在提升響應效率的同時，為客戶提供更專業、更精準的服務體驗。

客戶滿意度

京東工業始終以客戶滿意為導嚮，將客戶體驗作為衡量營運成效的關鍵標尺。公司建立了系統化、常態化的客戶滿意度調研機制，全面覆蓋產品、價格、服務、購買流程及售後服務等多個維度，持續收集並深度分析客戶反饋，形成可落地的洞察與改進方向。

公司不斷聽取客戶反饋並持續改進。2025 年，公司在客戶關係管理與體驗建設方面取得實質性進展，NPS¹⁰ 實現顯著提升，較 2024 年增長 4.5 個百分點，客戶對公司產品與服務認可度不斷增強。

¹⁰ NPS: Net Promoter Score, 即淨推薦值。

客訴處理

京東工業始終將客戶權益保障置於核心位置，通過持續優化投訴管理體系，提升響應效率與處理專業性，推動服務質量改進。報告期內，公司進一步規範從投訴識別、快速響應到閉環分析與持續優化的全流程機制，保障客戶投訴得到有效處理。2025 年，公司萬單客訴比¹¹為 0.25，客戶投訴數量共 2,399¹² 件，所有客訴均實現 100% 及時響應與有效解決。

京東工業客戶投訴響應機制

投訴響應

- **識別與上報：**潛在或有效客訴發生後 1 小時內，需通過電話、京 Me、郵件等指定渠道上報
- **任務分解：**明確客訴應對方案，細化責任人、具體事項與完成時限
- **及時響應：**客訴發生後 24 小時內，須嚮客戶作出正式響應

處理與歸檔

- **處理跟進：**按照既定方案推進解決，保持與客戶的必要溝通
- **記錄歸檔：**投訴關閉後，所有相關溝通記錄、處理過程及結果必須完整歸檔保存

分析與優化

- **定期複盤：**每月（或定期）統計、分析投訴數據，識別共性問題和系統性改進機會
- **原因分析：**輸出客訴原因分析報告，推動相關部門制定糾正與預防措施
- **流程迭代：**基於分析結論，持續優化相關流程、機制或產品設計，完成從「治標」到「治本」的轉變

報告期內

京東工業品已取得
商品售後服務認證



商品售後服務認證證書

案例：京東工業優化智能感應開關靈敏度

京東工業通過客戶反饋分析發現，部分感應開關因靈敏度過高導致遠距離誤觸發，相關客訴佔比達 28%。我們迅速協同品牌商啟動產品升級，對核心傳感器進行技術迭代，在確保核心功能的前提下合理縮短感應距離，提升感應精準度與抗干擾能力。優化後，相關客訴佔比顯著下降至 13%，在減少客戶困擾的同時，有效避免了因設備誤啟動造成的能源浪費。

案例：京東工業提升塑料砂紙架包裝抗壓性

針對客戶反饋的物流破損問題，京東工業通過溯源分析，鎖定原因為電商經驗不足的供應商採用了抗壓性不足的單層包裝。我們推動並協助供應商將包裝全面升級為加厚雙層紙盒，顯著增強了商品在運輸過程中的抗擠壓能力。包裝優化措施落地後，相關客訴量下降了 58%，不僅大幅提升了客戶服務滿意度，而且有效減少了因運輸損耗造成的物料浪費與二次配送的碳排放。

¹¹ 萬單客訴比：即 1 萬筆訂單中，產生客訴的訂單數量。中國國內電商、工業供應鏈行業通用業務口徑為“單”或“萬單”。

¹² 此數據來自市場監督管理局。

2.4 信息安全與隱私保護

京東工業高度重視信息安全與隱私保護，通過常態化風險評估、全員安全意識培訓和全生命週期隱私管控，防範安全風險，切實保障客戶、合作夥伴及員工的合法權益。

信息安全

京東工業遵守《中華人民共和國數據安全法》《中華人民共和國網絡安全法》等法律法規，全面落實《京東集團信息安全管理辦法》《京東集團網絡安全管理規範》《京東集團供應鏈安全管理規範》等集團信息管理制度。在此基礎上，公司制定《京東工業數據管理規範及提數流程》《京東工業規範化文件管理制度》《京東工業數據看板管理規範》等內部制度，建立數據分級管控流程、文件統一管理體系、內部數據使用可視化權限等機制，防範信息洩露風險，保障信息安全。

公司全面配合集團的信息安全保護工作，作為集團三級信息安全管理架構中的安全工作執行小組成員，嚴格落實風險審查與整改、制度執行、安全事件上報與風險響應等與信息安全和隱私保護相關的工作。公依託集團建立的常態化安全治理框架，京東工業持續完善自身的信息安全防護體系。我們每半年參與集團組織的全面風險評估，系統識別並預防潛在安全隱患。同時，我們每年配合完成至少一次外部審計與內部審核，通過第三方機構與內部團隊的雙重驗證，確保安全策略與系統的有效運行。報告期內，公司已取得信息系統安全等級第三級認證及 ISO 27001 信息安全管理體系認證。

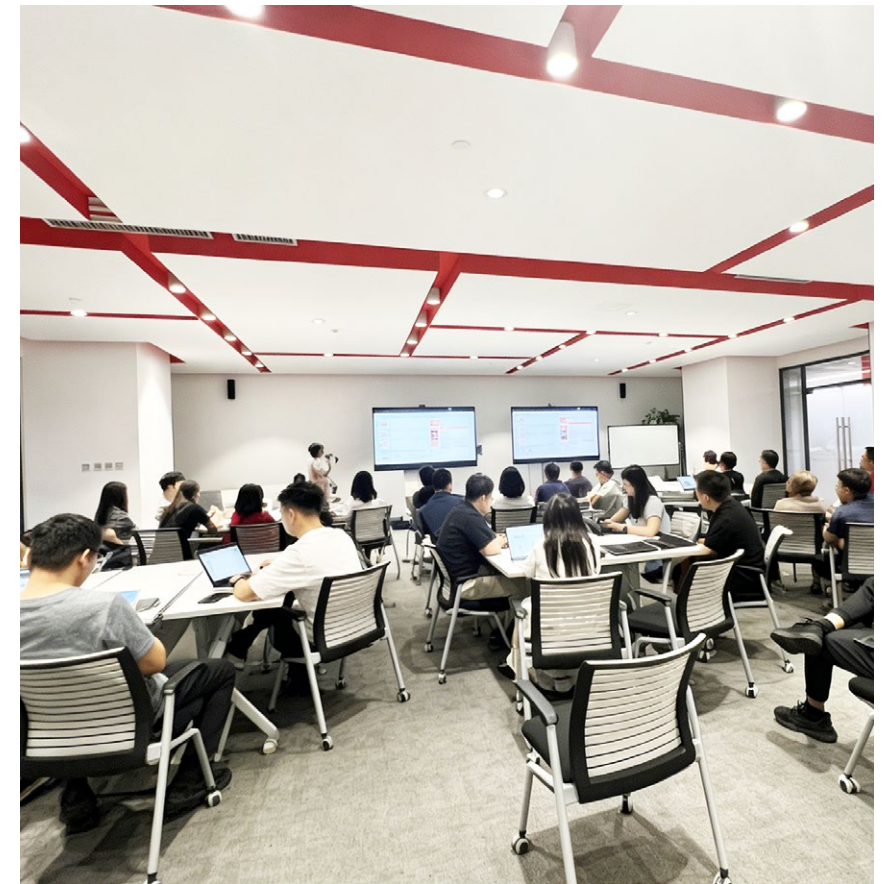


信息系統安全等級認證



信息安全管理體系認證證書

公司重視信息安全培訓，持續提升全員信息安全意識與防護能力。我們每季度面向公司管理層及全體員工開展信息安全培訓，內容涵蓋信息安全制度、數據安全事件防範措施等關鍵內容，不斷強化員工在日常工作中的信息安全實踐能力，共同築牢企業信息安全防線。



信息安全培訓現場

隱私保護

京東工業依據集團《數據與隱私安全管理規範》《員工使用敏感數據安全指南》《用戶隱私數據存儲安全細則》《未成年個人信息保護細則》等相關制度，系統性開展隱私保護工作。公司實施覆蓋用戶個人信息全生命週期的隱私保護措施，通過數據分類分級管理，切實保障用戶隱私安全，杜絕隱私洩露事件。2025年，公司已通過 ISO 27701 隱私信息管理體系認證。截至報告期末，公司未發生重大隱私洩露事件。

客戶隱私保護舉措

 客戶隱私保護	合規原則與邊界 <ul style="list-style-type: none"> 恪守數據最小化與目的限定原則，僅在客戶明確授權範圍內使用數據 依據合同明確自身為「數據處理方」，嚴格按約定目的處理數據，承諾不將數據用於廣告或其他未授權商業用途
	技術防護措施 <ul style="list-style-type: none"> 通過邏輯隔離、訪問控制等技術手段，防止數據遭到未授權訪問、洩露或丟失 採用高強度加密算法，執行嚴格的數據提取及傳輸規則，配套內部程序與控制措施，確保資料保密性
	組織與人員管理 <ul style="list-style-type: none"> 對內外人員均施加嚴格的保密義務，建立體系化的合規管理機制，確保客戶數據權益與隱私安全
 數據分類分級管理	分類與定級 <ul style="list-style-type: none"> 建立系統化數據治理框架，按敏感性將數據劃分為秘密、絕密等級 客戶個人數據被定為高保護級別的隱私數據
	權限與訪問控制 <ul style="list-style-type: none"> 執行嚴格的審批訪問機制，定期開展崗位權限梳理與覆核
	技術管控與行為約束 <ul style="list-style-type: none"> 部署防截屏等終端管控措施，阻斷非授權外傳途徑 對違規行為實施嚴肅追責，持續強化數據隔離與內部保密能力

2025年

公司已通過

ISO 27701 隱私信息管理體系認證

公司

未發生重大隱私洩露事件



03

供應鏈管理 協同共贏

京東工業通過建立完善的供應鏈管理體系與風險防控機制，將可持續發展理念融入採購、協同與賦能全流程，並以數智化技術驅動產業鏈整體效能提升，與合作夥伴共同打造更具韌性、更富社會責任感的工業供應鏈新生態。

3.1 供應鏈管理體系	27
3.2 供應鏈風險管理	28
3.3 供應鏈 ESG 管理	29
3.4 供應商交流與培訓	30
3.5 數智化供應鏈解決方案	31

重大性議題回應：

· 供應鏈管理



3.1 供應鏈管理體系

京東工業嚴格遵守《中華人民共和國政府採購法》《中華人民共和國招投標法》等法律法規，深度貫徹《京東集團供應商行為準則》等集團供應商管理制度。我們針對不同業務特性，差異化制定了一系列供應商質量管理文件，確保供應鏈各環節管理均有據可依。

公司以業務部門作為商品質量與安全的第一道責任防線，由採銷、品控等團隊協同執行供應商全生命週期管理。我們通過系統化、流程化的審批與監測機制，實現對供應商從招募准入、日常評價到優化退出的全生命週期管理。

供應商管理流程

管理階段	管理舉措	關鍵績效
供應商准入	<ul style="list-style-type: none"> 嚴格審查供應商信用評價、ISO 質量體系認證、原廠生產及研發能力 開展現場驗廠，從「人、機、料、法、環」¹³ 五個維度進行實地評分 要求所有供應商簽署《反商業賄賂協議》 	<ul style="list-style-type: none"> 入庫供應商 100% 簽署《反商業賄賂協議》
供應商考核	<ul style="list-style-type: none"> 實行季度定期考核，指標涵蓋 QCR、交付及時率、品退率等 根據績效判定合作優先級，為表現優異者授予「快速履約」「源頭好貨」等正嚮標籤並給予訂單支持 	<ul style="list-style-type: none"> 績效評估覆蓋率達 100% QCR 改善 目標已達成
供應商退出	<ul style="list-style-type: none"> 建立供應商「黑名單」與紅線違規一票否決製 針對連續考核不合格、不合規生產或違背合同約定安全要求的合作夥伴，堅決執行清退流程 	<ul style="list-style-type: none"> 風險識別後處置率 100%

2025 年京東工業供應商情況

供應商總數約

205,000 家

中國大陸供應商數量約

204,590 家

港澳台及海外地區供應商數量約

410 家



¹³「人、機、料、法、環」：指影響工業品供應鏈質量的五大核心要素，即人員操作、設備狀態、物料質量、標準方法及環境控制。

3.2 供應鏈風險管理

京東工業建立了多維度的供應鏈風險識別與預警機制，通過數智化技術與專項管理並行，確保供應鏈的穩健與安全。我們依託金融風控大數據系統，在供應商准入及日常管理環節，實時監測司法風險、行政處罰、經營異常等關鍵維度風險。一旦系統觸發風險預警，公司將立即啟動核查程序，對存在嚴重失信或經營風險的供應商採取拒絕入駐或清退處理，從源頭上保障供給端的合規性與穩定性。

公司針對不同業務線供應商建立專項質量保障與異常預警機制。其中，我們要求 BOM 類直接物料供應商簽署《反假貨協議》，實現核心物料的 100% 正品溯源。同時，公司根據《供應商時效考核規則》，運用數智化技術對生產與履約關鍵節點進行動態監控。對於觸碰質量紅線、安全生產違規或合同約定的違約行為，我們嚴格執行「一票否決」制，全方位築牢供應鏈安全防線。2025 年，公司未發生供應商重大風險事件。

實現核心物料

100%

正品溯源

標準化協議防範風險舉措

合同條款

1. 合同有效期通常為 1 年。
2. 產品定價參考成本、利潤率及市場同類貨源供需狀況綜合釐定。
3. 支付方式支持預付或結算完成後七個工作日內支付。
4. 如遇產質量問題，買方保有依法退貨的權利。
5. 雙方均有權在提前 30 天發出終止通知後提前終止協議。

案例：長尾物料停產斷供風險治理專項行動

在為某大型家電客戶提供長尾物料代採服務期間，京東工業每月派駐服務團隊，與客戶採購及計劃部門共同篩查物料清單。在聯合診斷會議上，我們識別出其售後備件中的某一關鍵集成電路因原廠停產而面臨斷供風險，且客戶內部尚未建立針對此類備件的預警機制。

識別風險後，京東工業迅速啟動應急尋源流程，在一個月內成功鎖定可追溯的合格現貨，並建立了為期三年的安全庫存，同時制定了技術替代方案作為備選。該行動不僅及時化解了客戶售後維修的斷供危機，還協同客戶共同搭建了「高風險物料動態監控看板」，實現了潛在風險的前置化管控。通過此次專項治理，雙方的風險決策效率提升了 70%，顯著增強了供應鏈的抗風險韌性。



3.3 供應鏈 ESG 管理

京東工業高度重視供應鏈 ESG 管理，通過建立綠色准入標準、產品包裝優化等一系列舉措，系統性推進供應鏈 ESG 建設。同時，我們加入多家知名企業聯合打造的「陽光誠信聯盟」品牌，共建陽光誠信聯盟失信名單共享系統，以及參與《國有企業採購管理規範》編寫，積極貢獻行業經驗。2025 年，公司已獲得綠色供應鏈管理體系認證證書。

供應鏈 ESG 管理舉措

舉措名稱	管理舉措
 陽光採購與 合規管理	<ul style="list-style-type: none"> 參與「陽光誠信聯盟」，對存在行賄等違規行為的供應商錄入聯盟失信名單 持續推進陽光採購，確保 100% 採購過程留痕可追溯 利用智能算法與全流程線上化操作，減少人為干預
 綠色准入與 篩選	<ul style="list-style-type: none"> 優先選擇採用綠色生產工藝、符合環保標準的供應商 與供應商簽訂《環保協議》，明確能耗、污染物排放及環保包裝要求
 產品包裝 優化	<ul style="list-style-type: none"> 針對自有品牌產品持續優化包裝規格，將滅火器包裝由「一瓶一箱」改為「四瓶一箱」，大幅減少紙箱及填充物使用
 綠色激勵與 約束	<ul style="list-style-type: none"> 對環保表現優秀的供應商給予優先合作及訂單獎勵 對環保不達標者要求限期整改，整改不力則終止合作



綠色供應鏈管理體系認證證書



案例：助力某大型餐飲業客戶完成高標準採購

在承接某大型餐飲業客戶口罩及相關防護物資採購項目時，客戶對合作供應商及其供應鏈提出了明確且嚴格的 ESG 合規要求，明確要求合作工廠必須具備社會責任及環境管理相關認證。

京東工業依託完善的供應商分級管理體系，針對候選工廠開展了專項 ESG 審核。審核內容不僅涵蓋基本生產實質，更重點評估了工廠在勞工權益保障、職業健康安全及環境保護等方面的實際表現。最終，公司成功篩選並匹配了符合 ESG 認證要求的高標準合作工廠，充分體現了京東工業通過系統化的 ESG 管理能力為客戶創造附加價值的專業實力。

3.4 供應商交流與培訓

京東工業高度重視供應商的交流與培訓，通過建立常態化的溝通與賦能機制，向供應鏈傳遞綠色發展理念。我們不僅在合作過程中分享節能減排的技術經驗，更通過聯合研發與管理賦能，將供應鏈各環節的負面環境影響降至最低。

供應商交流與培訓舉措

	綠色理念傳遞	<ul style="list-style-type: none"> 向供應商傳遞綠色發展要求，分享節能減排技術與經驗，協同開展減排項目，共同提升供應鏈能源效率。
	技術研發協同	<ul style="list-style-type: none"> 與供應商聯合研發節能技術，通過優化生產流程降低產品能耗；共同探索環保包裝替代方案。
	數智化營運賦能	<ul style="list-style-type: none"> 依託數據化選品方法論，引導採銷團隊協助供應商精準匹配用戶行為數據，實現按需生產。
	質量管理培訓	<ul style="list-style-type: none"> 組織專項質量與紅線要求培訓，由專業質量崗（SQE）進行現場指導，提升供應商管理水平。
	供應商大會	<ul style="list-style-type: none"> 定期開展年度供應商大會，2025 年公司以「聚勢同行，共促增長」為主題，發佈多項業務規劃和戰略計劃，為供應商頒發服務、業績、創新、戰略維度的四大獎項。
	常態化溝通機制	<ul style="list-style-type: none"> 建立月度派駐服務團隊與聯合診斷會議機制，通過深入一線的溝通識別供應風險，提升雙方協同效率。

案例：攜手工廠推廣綠色包裝減碳超 1,700 噸

京東工業自有品牌「惠象」聯合供應商大覺新材，共同推廣 PCR¹⁴ 纏繞膜，2025 年 5 月至 12 月期間，我們累計供應該類綠色產品約 2,500 噸。經測算，相較傳統原生塑料，此舉減少碳排放約 1,780 噸，相當於 17.8 萬棵成年樹木（約等於 300 個標準足球場面積的森林）一年的碳吸收量。該合作通過產品創新與供應鏈協同，有效推動了工業領域的綠色低碳轉型。



京東工業專屬產線



¹⁴ PCR: Post-Consumer Recycled, 即消費後再生材料。

3.5

數智化供應鏈解決方案

京東工業致力於推動企業供應鏈數智化轉型升級，自主研發「太璞」數實一體化供應鏈解決方案，為客戶和供應商提供涵蓋戰略諮詢與規劃、全鏈路技術與交付、商品供應鏈管理、營運支持及增值服務在內的端到端服務支撐。「太璞」通過打造鏈接供需兩端的數智「高速公路」，實現了「數據多流動、商品少跑動」。

在供給端，「太璞」聚合海量優質供應商資源，打通需求方的計劃與庫存信息，壓縮中間環節，並依託智能決策達成供需最優匹配；在需求端，方案聚焦企業內部供應鏈體系的重塑與賦能，通過專業諮詢、技術工具與營運服務，協助企業達成合規營運、穩定保供、成本優化、效率提升與業務創新等多重目標。

「太璞」不僅助力工業企業實現降本增效、供應保障與管理規範化，更通過提升社會層面供需匹配精度、降低產業鏈協同成本，促進了整體產業運行效率的優化。「太璞」能夠基於企業不同規模、發展階段及數字化基礎，提供從諮詢診斷、頂層設計到系統實施的彈性服務組合，並將通用型供應鏈技術與行業深度知識（Know-how）相融合，複用企業既有數字化資產，從而在精準響應行業需求的同時，有效控制客戶的額外投入與轉型成本。目前，「太璞」數實一體化供應鏈解決方案已經在製造、能源、交通等各行業持續深化落地。



「太璞」數實一體化引擎

同時，我們創新推出「場景化驅動」的 B/C¹⁵ 一體化供應模式，自動識別不同客群需求，大幅降低採購決策門檻。

關鍵績效

創新業務「鳳頭計劃」年度 GMV¹⁶ 達

6.85 億元

目標達成率達

109%

「場景選購」線上基座（如 app、pc 等）年度 GMV 達

數千萬元

場景化產品完成從 0 到 1，實現了從傳統電商營運嚮場景解決方案營運的關鍵能力轉型

鳳頭計劃工地無人店單點模式已通過驗證，2026 年目標

持續拓展

該領域

公司不定期與合作夥伴開展數智化供應鏈相關活動，通過培訓與典型案例展示等方式，幫助合作夥伴加速數智化轉型進程。

案例：零碳工廠「嚮綠而行」——數智化驅動綠色生產

2025 年 10 月，京東工業聯合生態夥伴開展「嚮綠而行」媒體探廠活動，通過線上直播與深度訪談形式，多維度展示了零碳工廠背後的數智化供應鏈支撐能力。活動對生產流程的數智化改造與低碳供應模式進行了現場剖析，累計吸引超過 20 萬次在線播放，嚮行業有效推廣了「零碳生產」與「數智供應」的先進理念。

¹⁵ B/C：C 端客戶群體（工長、維修師傅）對 B 端客戶群體（中小工程商、物業公司）。

¹⁶ GMV：Gross Merchandise Volume，在電商領域通常指一定時期內平台上的訂單金額總和，包含已付款、未付款以及可能退貨的訂單。

04

綠色營運 低碳發展

京東工業統籌推進氣候變化應對與生態環境保護工作，系統構建覆蓋治理、策略、風險管理及目標追蹤的完整管理體系，並通過環境管理、資源優化等舉措，持續推動綠色營運與低碳轉型。

4.1 應對氣候變化	33
4.2 環境管理	37
4.3 資源使用	40
4.4 生物多樣性保護	41

重大性議題回應：

- 環境合規管理
- 應對氣候變化
- 資源使用
- 排放物管理
- 產品碳足跡



4.1

應對氣候變化

京東工業秉持科學、系統、前瞻的氣候治理理念，全面遵循 TCFD 框架要求，構建覆蓋治理、策略、風險管理、指標與目標的氣候變化管理體系，持續提升氣候應對韌性與可持續發展能力。



治理

京東工業建立自上而下的氣候變化三級治理架構，董事會負責氣候變化相關事宜的頂層決策與監督，經營管理與戰略執行委員會負責氣候戰略制定以及向董事會匯報，ESG 與氣候專項工作小組負責推動數據管理、氣候風險應對與行動落地。各層級職責分明、協同聯動，共同推動氣候戰略融入公司營運。具體氣候變化治理架構詳見 [1.1.1 ESG 治理體系](#) 小節。

策略

京東工業依據香港聯交所《氣候信息披露指引》，採用聯合國政府間氣候變化專門委員會（IPCC）和國際能源署（IEA）的情景分析框架及核心參數，構建具有高對比性的氣候情景設定。通過全面分析氣候變化對戰略路徑、商業模式及財務規劃的潛在影響，我們識別關鍵風險與機遇，持續強化氣候變化應對韌性，為長期可持續發展提供堅實的數據支撐與決策依據。

京東工業氣候變化情景

風險類別	選用情景	情景說明
物理風險 	RCP 2.6	全球採取積極的減排行動，實現淨零排放，將溫升控制在 2°C 以內
	RCP 8.5	由於缺乏有效減排措施，溫室氣體持續高增長，預計全球升溫超過 4°C
轉型風險 	既定政策情景（STEPS）	基於當前已實施及已宣布的政策，不假設實現任何遠期氣候目標
	承諾目標情景（APS）	基於各國已宣布的減排目標及承諾，假設各國全面且按時落實其國家目標
	2050 年淨零排放情景（NZE）	假設 2050 年前實現能源領域二氧化碳淨零排放，將全球溫升控制在 1.5°C 以內

應對氣候變化

基於情景分析模型，我們系統識別並分析公司面臨的 4 類物理風險及 6 類轉型風險。針對上述風險，我們制定了差異化的應對策略，從供應鏈韌性建設、能源結構優化及合規管理等多維度入手，有效管控氣候相關風險，保障業務可持續發展。

京東工業物理風險識別及應對舉措

風險類別	風險名稱	影響週期	風險描述	應對舉措
急性風險	暴雨及洪水災害風險加劇	短期 中期 長期	極端天氣可能導致倉庫損壞、雨水倒灌，導致工業品受潮貶值，引發存貨減值	加強倉儲設施防洪抗澇能力，完善應急預案，降低極端天氣對存貨的影響
	台風強度與頻率上升	短期 中期 長期	受影響區域配送中斷，貨物延遲或損毀，導致退貨率上升、客戶滿意度下降	優化物流網絡佈局，建立區域應急配送機制，提升供應鏈韌性與響應效率
	極端高溫事件頻發	短期 中期 長期	高溫頻發需增發補貼、配備降溫物資，推高人力成本	健全員工關懷機制，合理調整作業時間，配備必要降溫物資，保障人員健康與生產穩定
慢性風險	全球平均氣溫持續升高	長期	製冷與電力需求上升，能源消耗費用顯著增加	推進能源效率提升與節能技術應用，優化空調與電力系統運行，控制能源成本






京東工業轉型風險識別及應對舉措

風險類別	風險名稱	影響週期	風險描述	應對舉措
政策與法規風險	氣候政策及披露要求不斷趨嚴	短期 中期 長期	為滿足合規披露要求，公司需加大人力與資金投入，持續評估氣候風險，完善信息披露體系	建立常態化氣候風險評估與信息披露機制，確保合規性與透明度持續提升
	碳定價機制實施與碳價持續上漲	長期	國家持續推進碳市場建設，監管要求趨嚴，公司面臨更嚴格的減排合規壓力和低碳技術應用帶來的營運成本上升	加快碳排放監測與核算體系建設，推動節能降碳項目落地，增強碳成本管理的能力
	氣候訴訟與制裁風險增加	長期	全球氣候治理加速，公司在氣候披露與環保責任履行方面面臨更嚴苛的政策與合規風險	強化環境合規管理，完善氣候信息披露流程，主動應對潛在法律與聲譽風險
技術風險	低碳技術研發投資與應用加速	中期 長期	綠色轉型需投入新技術與新模式（如綠色包裝、節能設備、綠色產品），存在前期投入高、成效不確定的風險	制定綠色技術創新路線，分階段推進低碳技術試點與規模化應用
聲譽風險	利益相關方關注或負面反饋增加	中期 長期	利益相關方對氣候表現要求提升，若應對不力，可能損害企業聲譽與信任度	加強與利益相關方溝通，定期發佈可持續發展進展報告，提升透明度與公眾信任
市場風險	客戶與消費者的低碳需求增加	中期 長期	客戶對綠色商品、低碳配送與環保包裝需求持續增長，若響應不足，可能引發客戶流失	加快綠色供應鏈建設，從原材料、包裝、物流等方面持續提升綠色屬性，滿足客戶低碳需求

應對氣候變化

京東工業在積極應對氣候變化風險的同時，系統識別並把握綠色轉型中的關鍵機遇，通過前瞻性佈局與創新實踐，推動業務可持續增長與價值鏈協同升級。

京東工業轉型機遇識別及應對舉措

機遇類別	機遇名稱	影響週期	機遇描述	轉型舉措
 市場與產品機遇	低碳產品與服務需求增長	中期 長期	客戶對綠色工業品、節能設備及低碳解決方案的需求持續上升，推動相關市場擴容。	加快綠色商品池建設，提供碳足跡可追溯產品，推出碳足跡核算服務。
 營運與成本機遇	能源結構優化與成本節約	中期 長期	可再生能源成本下降、能效提升技術普及，可降低長期能源支出，提升營運韌性。	規模化部署光伏等清潔能源，推進倉儲物流環節電氣化與智能化節能改造。
 技術與創新機遇	低碳技術應用與創新驅動	中期 長期	數字化與綠色技術融合（如 AI 能效管理、低碳物流算法）可提升效率並形成技術壁壘。	設立綠色技術研發專項，開展智慧能源管理、綠色包裝材料等試點並推廣。
 供應鏈協同機遇	綠色供應鏈生態構建	中期 長期	帶動上下游合作伙伴共同減排，可提升全鏈韌性、降低合規風險增強客戶信任。	建立供應商碳管理標準，開展聯合減排項目，打造綠色採購與低碳物流協同體系。
 政策與融資機遇	綠色金融與政策激勵	中期 長期	符合國家低碳導向的項目可獲取綠色信貸、補貼及稅收優惠，降低轉型資金壓力。	積極申報綠色工廠、節能技改等資質，拓展綠色債券等融資渠道，爭取政策支持。
 聲譽與品牌機遇	可持續發展品牌價值提升	長期	領先的氣候行動與透明披露可增強投資者信心、吸引優質客戶並提升品牌溢價。	系統披露氣候目標進展，參與行業綠色標準制定，強化 ESG 溝通與品牌建設。

風險管理

京東工業系統構建氣候變化風險管理流程，涵蓋風險識別與篩選、評估與排序、應對與管控三個關鍵環節，全面提升氣候風險的前瞻性識別與綜合應對能力。

氣候風險管理流程



應對氣候變化

指標與目標

京東工業設定可量化、可追蹤的氣候相關指標與科學目標，持續提升環境績效與長期韌性，推動可持續發展目標落地。

京東工業 2025 年溫室氣體排放情況

直接（範圍一）溫室氣體排放量

18.72 噸二氧化碳當量

間接（範圍二）溫室氣體排放量¹⁷

885.55 噸二氧化碳當量

其他間接（範圍三）溫室氣體排放量¹⁸

44,525.63 噸二氧化碳當量

溫室氣體排放總量

45,429.91 噸二氧化碳當量

溫室氣體排放密度

18.78 噸二氧化碳當量 / 人



¹⁷ 範圍二基於市場方法計算。

¹⁸ 範圍三類別包括外購商品和服務、資本商品、燃料和能源相關活動、上游運輸與配送、營運中產生的廢物、商務旅行、員工通勤、處理壽命停止的售出產品。

京東工業綠色減碳行動

綠色倉儲

- 在倉儲設施頂部全面部署分佈式太陽能發電系統，致力於構建全球覆蓋範圍最廣的屋頂光伏網絡，推動能源體系向清潔低碳轉型。

綠色包裝

- 通過提升包裝材料的耐用性、優化結構設計並強化循環利用機制，逐步減少泡沫箱使用，全面採用可生物降解的包裝材料。
- 融合人工智能算法、清潔能源與環保運輸裝備，構建包裝材料全生命週期管理體系，形成資源高效循環的綠色發展路徑。

綠色運輸

- 在多個核心城市組建規模化新能源運輸車隊，並將持續推進合作方運輸工具的電動化替代進程，系統降低交通運輸碳排放強度。

低碳材料應用

- 在 BOM 類業務中積極應用 PCR 纏繞膜。2025 年 5 月至 12 月，PCR 纏繞膜應用量約 2,500 噸，預計較傳統原生石油基產品減少碳排放約 1,780 噸。

數智化技術

- 開發智能需求預測系統，顯著提升產業鏈各節點間的信息傳遞與協同效率。
- 部署工業智能倉儲、區塊鏈供應鏈平台、移動智慧倉等新型基礎設施，通過技術賦能降低全行業燃料消耗與運輸排放。

供應鏈減排協同

- 基於智能需求預測實現訂單提前部署，在工業物流領域實現碳排放削減。
- 通過將節能減排要求融入供應鏈管理體系，引導供應商共同制定減碳目標，並對表現突出的合作夥伴給予專項激勵。

4.2 環境管理

京東工業始終堅持依法合規與綠色發展並重，全面構建覆蓋環境管理、廢棄物處置與排放控制的閉環管理體系，持續提升環境治理能力與生態績效。

環境管理體系

京東工業嚴格遵循《中華人民共和國環境保護法》《中華人民共和國環境影響評價法》等相關法律法規，持續健全內部環境管理機制，強化合規營運。2025年，公司未發生對環境及自然資源造成重大影響的環境事件。

公司系統推進環境管理體系的建設與優化，通過定期開展體系評估，不斷提升管理的適宜性、可行性和有效性。截至2025年底，京東工業品已獲得ISO 14001環境管理體系認證，以及綠色工廠管理體系認證、綠色電力應用評價管理體系、綠色供應鏈管理體系認證等多項權威資質。



環境管理體系認證證書



綠色工廠管理體系認證證書



綠色電力應用評價管理體系認證證書



綠色供應鏈管理體系認證證書

廢棄物管理

京東工業恪守《中華人民共和國固體廢物污染環境防治法》等法規要求，致力於構建規範的廢棄物管理體系。公司依據廢棄物特性實施分類管理，確保各類廢物合規處置，保障環境安全與管理閉環。同時，公司設定廢棄物減量化目標，持續推進資源循環利用與綠色營運。

固體廢棄物管理舉措

垃圾分類

- 在辦公及倉儲區域科學配置分類設施，通過明確標識引導全員規範投放，確保源頭分類準確。

垃圾處置

- 嚴格遵照法規要求，委託具備資質的危廢處理企業，對有害垃圾實施安全銷毀，嚴守環保底線。對無法回收的剩餘垃圾，統一移交當地環衛部門進行統一收運與無害化處理。

循環利用

- 針對廢紙、廢塑料等物資，與專業機構建立長期合作機制，定期進行資源化處置，實現變廢為寶。



垃圾分類

公司持續強化物資循環利用體系建設，制定並實施《職場辦公家具和物資報廢管理規範》，構建覆蓋分類識別、台賬管理、審批流轉、利舊調配與合規處置的全流程、可追溯管理機制，切實保障資產處置的合規性和資源利用的高效性。

公司積極推進循環利用實踐，切實降低資源消耗與環境影響。我們在服務台設置專用電池回收箱，系統化開展廢舊電池收集與專業化處理。同時，我們推動淘汰的電子設備及辦公電器再利用，提升資源使用效率，有效減少廢棄物產生。



電池回收箱

排放物管理

京東工業遵守《中華人民共和國大氣污染防治法》《中華人民共和國水污染防治法》等相關法律法規，持續加強環境排放管控。公司通過精細化管理與技術升級，全面提升廢氣與廢水治理效能，確保排放合規、過程可控、環境友好。同時，公司設定廢氣與廢水排放量削減目標，持續推進源頭減排與全過程環境績效優化。

排放物管理舉措



廢氣管理

- 強化燃油車輛運維管理，實施定期檢測與標準化保養，保障發動機處於最優工况，從源頭降低因機械故障或性能衰減引發的尾氣超標排放。
- 推進倉儲設施用能設備能效升級，替換為高效節能、低排放的新型供暖與通風系統，從系統層面減少能源消耗與廢氣生成。



廢水管理

- 辦公區生活污水經由市政管網集中輸送至污水處理廠，前置配置隔油池、化糞池等預處理設施，有效去除油脂、懸浮物等主要污染物，提升進水水質穩定性。
- 倉儲區域產生的清潔廢水依據其污染物特性，實施分類處理。首先採用格柵攔截、沉澱分離、氣浮除雜等物理手段進行初步淨化；其次結合活性污泥法、生物膜法等生物處理技術，利用微生物降解有機物；最終通過消毒工藝確保出水水質符合排放標準，實現安全回用或達標排放。

京東工業 2025 年排放物績效¹⁹

廢水排放量

14,543.49 噸

廢水排放密度

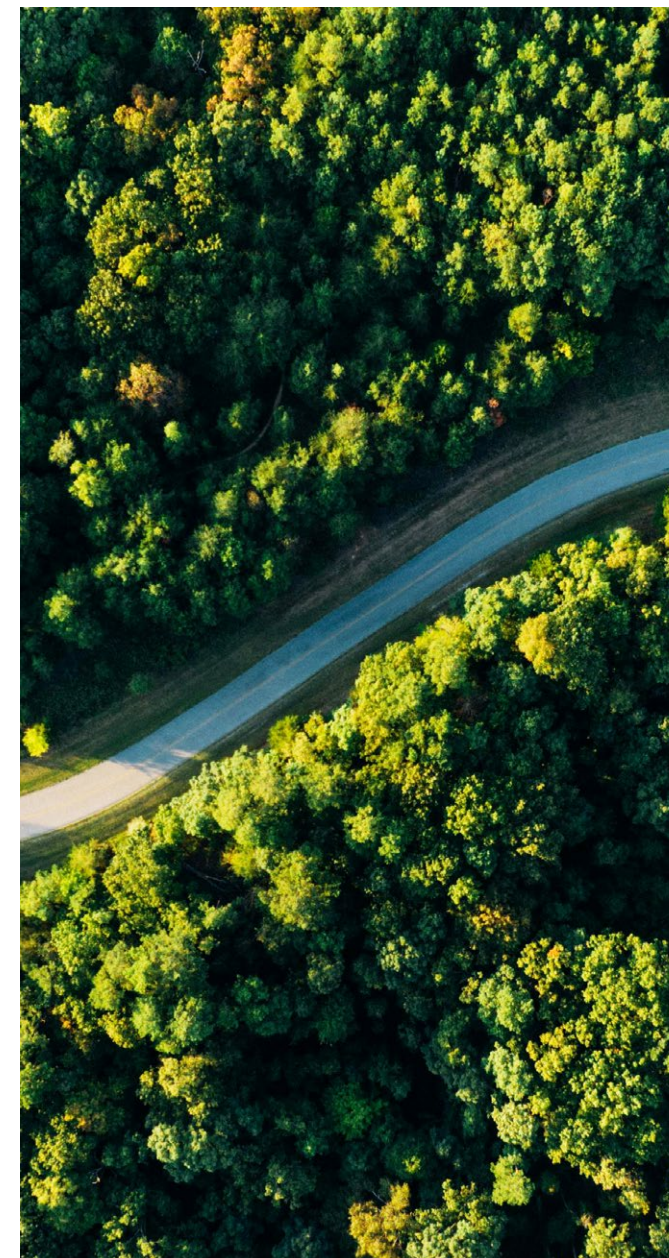
6.01 噸 / 人

無害廢棄物總量

246.54 噸

無害廢棄物密度

0.10 噸 / 人



¹⁹ 報告期內，本公司無生產製造環節，有害廢棄物和廢氣排放量為 0 噸。

綠色環保營運

京東工業系統推進綠色辦公實踐，圍繞數字化辦公、低碳出行、能源管理、資源循環及綠色餐飲五大維度，構建覆蓋全場景的可持續營運體系。

綠色辦公舉措

數字化辦公轉型

- 全面推行無紙化辦公流程，採用電子審批與遠程會議系統。
- 嚴格執行「會議 333 原則」：決策材料不超過 3 頁，單次會議限時 30 分鐘，同一議題討論不超過 3 輪，有效提升會議效率並減少資源消耗。

低碳出行體系

- 倡導公共交通與騎行通勤，減少私家車使用。升級出行基礎設施，改造自行車停放區，持續提升新能源車輛佔比。
- 與出行平台合作優化拼車系統，通過路線規劃與清潔能源車輛降低通勤碳足跡。

能源精細化管理

- 全面採用節能認證設備，辦公區域普及 LED 照明。
- 實行空調溫控標準（夏季 $\geq 26^{\circ}\text{C}$ ，冬季 $\leq 20^{\circ}\text{C}$ ），推行設備用電管理規範，要求非工作時間切斷待機電源。

可持續資源循環

- 推行電子化文檔管理，減少紙質消耗。
- 建立辦公用品循環使用機制，對信封、文件袋等實施標準化回收再利用。
- 採購具備環保認證的辦公家具，辦公區域配置耐旱綠植以降低養護用水。

綠色餐飲管理

- 開展「光盤行動」等節約糧食倡議，通過積分獎勵引導員工參與。
- 優化餐飲供應商合作機制，推行差異化份量套餐，從源頭減少食物浪費。
- 同步實施節水措施，杜絕辦公場所水資源低效使用現象。

包材循環使用

- 積極推廣可循環使用的包裝材料。
- 建立包裝廢棄物回收體系，鼓勵客戶在收貨後返還可循環包裝，經處理後實現再利用。

京東工業 2025 年包材使用績效

包材使用總量²⁰

2,370.96噸

包材使用密度

0.98噸/人

公司系統化構建綠色文化培育體系，將可持續發展理念深度融入員工成長路徑。我們開設環保政策解讀、低碳技術應用等專項培訓課程，並邀請領域專家開展專題講座，全面提升員工的生態責任意識與實踐能力。我們依託內部信息平台建立常態化宣傳機制，持續傳播綠色辦公知識與案例，營造全員參與的可持續發展氛圍。

在環保實踐層面，公司積極拓展生態保護行動邊界，定期組織植被修復活動，通過科學植樹提升碳匯能力。同時，我們開展水域生態保護志願行動，參與河道治理與生物棲息地維護。此外，我們設立專項環保基金，重點支持大氣污染防治、水環境保護及生物多樣性維護等領域的公益項目，形成企業與社會協同共治的綠色發展格局。

²⁰ 京東工業包裝材料統計按照京東工業佔京東物流訂單佔比折算。

4.3 資源使用

京東工業秉承可持續發展理念，通過完善能源與水資源管理體系建設，系統化推動節能降耗實踐，持續優化各類資源的使用效率與利用方式，為實現可持續營運提供堅實支撐。

能源管理

京東工業遵循《中華人民共和國節約能源法》等相關法律法規，通過科學能耗管理、清潔能源應用及節能技術落地，全面優化能源使用效率。公司構建全面的能源管理責任體系，明確各層級職責分工，形成上下聯動的協同治理機制。通過建立常態化溝通平台，能源管理部門定期召開專項會議，同步工作進展、協調解決關鍵問題，促進跨部門信息互通與協作配合。2025年，京東工業品已通過 ISO 50001 能源管理體系認證。



京東工業品 ISO 50001 能源管理體系認證

公司建立能源績效導向的管理機制，將能效指標系統化納入各部門及個人的考核評價體系，定期開展能耗數據評估，並將結果與績效激勵直接關聯。為增強行為引導效果，公司設立專項節能激勵基金，對能效提升表現優異的團隊與個人實施表彰獎勵，有效激發全員參與節能實踐的主動性。

公司部署智能化的能源管理信息系統，實現對能耗數據的實時監測、多維度分析與動態調控。該系統為管理決策提供精準數據支撐，推動能源管理向數字化、精細化方向持續升級。公司同步建立能耗指標體系，實施月度數據抄錄與同比分析，針對能耗波動深度溯源並動態調整設備運行策略。2025年，公司未超出電能耗指標波動值，節電 5.91 萬度，降幅達 2.74%。

2025 年

節電

5.91 萬度

降幅達

2.74%

案例：推進可再生能源應用，助力低碳營運

2025年8月，京東工業投入使用光伏發電系統，配套建設新能源充電樁及自行車電動車充電設施，並加大綠電使用比例。通過優化能源結構，光伏系統累計發電 2.64 萬度，新能源充電樁全年累計用電 13.96 萬度，綠電使用量 812,766.56 千瓦時，實現清潔能源就地消納與基礎設施協同升級，顯著提升能源結構綠色水平。



光伏發電系統

京東工業 2025 年能源使用績效

2025 年

外購電力

3,918,152.12 千瓦時

外購熱力

3,684.97 吉焦

直接能源消耗量

9.285 噸標準煤

間接能源消耗量

607.272 噸標準煤

能源消耗總量

616.56 噸標準煤

能源消耗密度

0.25 噸標準煤 / 人

水資源管理

京東工業持續推進水資源精細化管理，全面提升節水效能。公司針對衛生間用水與冷卻塔補水等重點環節，開展分項能耗測算並建立單位面積用水指標，監控水資源使用情況，並順利獲取適用水源。同時，公司每月定期抄錄用水數據，開展同比分析，對用量異常增長情況深入溯源，及時調整運行策略與用水管理措施，切實推動節水降耗目標落地。2025 年，公司制定並超額達成用水量同比下降 3% 的目標。

案例：衛生間用水優化實踐



2025 年，公司通過優化衝水裝置運行參數，實現用水量精準控制。公司結合數據監測與動態調整，全年實現同比節水 850 噸，降幅達 4.84%，顯著提升用水效率。

京東工業 2025 年水資源使用績效

2025 年

總用水量

24,965.51 噸



水資源消耗密度

10.32 噸 / 人

4.4

生物多樣性保護

京東工業積極響應聯合國《生物多樣性公約》「昆明—蒙特利爾全球生物多樣性框架」核心原則，以及《中華人民共和國土地保護法》等相關法規要求，全面落實京東集團在生物多樣性保護方面的戰略部署。

公司強化對供應商及合作夥伴的生態合規管理，明確禁止在關鍵生物多樣性區域開展業務活動，從源頭規避生態風險。同時，我們建立與政府、社區、NGO 等利益相關方的常態化溝通機制，推動生物多樣性議題的協同治理。

在集團統一框架下，公司系統推進生物多樣性風險管理，將生態影響評估納入項目全週期管理。在項目規劃與實施階段，通過科學選址、生態敏感性分析、綠色植被配置與生態友好型施工技術，最大限度降低對自然生態系統的干擾。項目前期充分徵求當地社區意見，確保環保措施與公眾關切相匹配，實現生態保護與社會共治的有機統一。

京東集團生物多樣性保護舉措

生態風險評估

- 依據《昆明 - 蒙特利爾全球生物多樣性框架》及全球生物多樣性信息平台數據，對營運區域及周邊環境開展地理空間生態風險評估，並將生態風險管控納入集團風險管理體系。
- 針對存在潛在環境影響的建設項目，實施前需開展專項生態影響評估，重點分析動植物棲息地、生態保護紅線等關鍵要素，系統評估開發活動對水源保護區、土壤環境、瀕危物種等生態指標的影響。
- 根據評估結果優化項目實施方案，制定針對性生態保護措施，保障開發活動的生態可持續性。

生態化植被建設

- 遵循《公園設計規範》等標準，實施科學化植被配置與景觀設計，通過提供食源、隱蔽場所、繁殖空間等生態功能，提升區域物種多樣性。
- 堅持鄉土植物優先原則，選擇適應當地土壤氣候的植物種類；採用復層混交、自然組團等配置模式，構建多層次植物群落結構。
- 參與城市公共綠地認建認養，投資改善城市生態空間，為城市生物群落提供生存保障。

05

以人為本 回饋社會

京東工業始終堅持以人為本的發展理念，全面保障員工合法權益，構築職業健康安全防線，為員工搭建完善的職業發展路徑。我們積極履行企業社會責任，通過技術賦能與資源共享，協同共建溫暖包容的社區環境，與社會各方攜手共創美好未來。

5.1 保障員工權益	43
5.2 人才發展及培訓	45
5.3 職業健康與安全	47
5.4 共築社區未來	48

重大性議題回應：

- 員工權益
- 職業健康與安全
- 員工培訓與發展
- 社區參與和社會貢獻



5.1

保障員工權益

京東工業致力於構建公平、透明、多元、包容的用工體系，通過全方位的福利關懷與人性化的管理措施，切實維護員工合法權益，不斷提升員工的歸屬感與幸福感。

員工僱傭

京東工業嚴格遵守《中華人民共和國勞動法》《中華人民共和國勞動合同法》等法律法規，全面落實集團及公司制定的《員工手冊》等管理守則。我們堅持公平公開的招聘原則，嚴格核查擬錄用人員信息，確保僱傭人員年滿 16 週歲，嚴禁使用童工及任何形式的強制勞動。如發現有違規情況，公司將展開調查並採取糾正措施，依法依規嚴肅處理。2025 年，公司員工合同簽署比例保持為 100%。

公司致力於構建多元與包容的工作環境，在招聘、錄用及晉升等環節堅決杜絕性別、年齡、地域、民族、宗教信仰等歧視行為。2025 年，公司持續優化員工結構，女性員工佔比達到 41.7%，少數民族員工佔比為 6.2%。此外，我們積極助力青年人才成長，全年為在校生提供超過 200 個崗位，並為畢業生提供具競爭力的薪資與清晰的職業路徑。

京東工業員工構成數量及流失率

僱員人數

員工總人數

2,419 人



按性別劃分的員工人數

男員工

女員工

1,410 人 1,009 人

按僱傭類型劃分的員工人數

全職

兼職

2,419 人 0 人

按管理層級劃分的員工人數

高級管理層

中層管理層

26 人 154 人

初級管理層

基層員工

113 人 2,126 人

按年齡劃分的員工人數

29 週歲及以下

30 週歲 -50 週歲

660 人 1,753 人

51 週歲及以上

6 人



按地區劃分的員工人數

中國大陸

中國港澳台

2,359 人 2 人

海外地區

58 人



少數群體僱員總數

少數民族僱員總數

150 人



僱員流失比率

按性別劃分的僱員流失比率

男員工流失比率

女員工流失比率

20%

19.82%

按年齡劃分的僱員流失比率

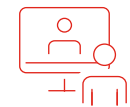
29 週歲及以下
流失比率30 週歲 -50 週歲
流失比率

16.67%

21.11%

51 週歲及以上流失比率

33.33%



按地區劃分的僱員流失人數

中國大陸流失比率

中國港澳台流失比率

20.35%

0%

海外地區流失比率

3.45%



總僱員流失比率 19.92%

員工福利

京東工業重視員工福利，給予員工全方位的關懷與幫助。公司已構建覆蓋員工身心健康、衣食住行、幸福家園、假期福利、文化關懷、政策福利六大場景的服務體系，提供福利性住房和宿舍、度假消費旅行券、生活服務券、年度體檢、餐食補貼等近 30 項非薪酬福利。在為全體正式員工足額繳納法定「五險一金」的基礎上，公司額外提供補充商業保險。同時，除法定假、年假、產假及陪產假外，我們還針對有子女員工設立「家長會假」，並提供居家辦公、不定時工作制等彈性工作政策，支持員工更好地平衡工作與生活。

針對女性員工，公司在國家法定產假基礎上為其保留 30 天企業福利產假。我們致力於打造母嬰友好型職場，在辦公場所設立獨立的母嬰室與託幼中心，並加強日常維護管理。此外，我們通過設立孕婦專用停車位、班車愛心座位等舉措，為處於特殊時期的女職工提供多重保護與便利。

公司深入了解員工的個性化與文化需求，通過完善公司大樓內的設施，持續優化員工的工作環境與氛圍。

案例：配備清真餐廳



公司大樓內專門配備清真餐廳，充分尊重少數民族員工的飲食習慣，讓每一位員工都能感受到家一般的溫暖。



清真餐廳

案例：開設拍拍二手折扣店



公司開設「拍拍二手折扣店」員工折扣店，不定期上新各類居家好物、數碼產品及美妝用品等，為員工提供實惠便捷的購物選擇。



拍拍二手折扣店

員工溝通

京東工業嚴格遵守《中華人民共和國工會法》等法律法規，積極參與集團工會組織的職工服務意見徵求會及職工代表大會。公司建立並完善了「線上訴求表達、線下走訪調研、問題困難解決、勞動爭議調解」四大機制，不斷拓寬職工溝通與紓困渠道。通過常態化溝通，我們積極響應並解決員工要求，以實際行動履行對員工的責任承諾，構建和諧穩定的勞動關係。2025 年，公司已開展多維度的員工滿意度調查，員工滿意度為 4.62（5 分制），員工投訴率為 0.2%。

2025 年

公司已開展多維度的員工滿意度調查，員工滿意度為

4.62 (5 分制)

員工投訴率為

0.2%



5.2 人才發展及培訓

京東工業視人才為企業發展的核心驅動力，通過建立科學的薪酬激勵體系、公平的晉升機制以及全方位的培訓平台，助力員工持續成長。

員工薪酬

京東工業遵循集團以績效考核為核心的薪酬激勵機制，並內部制定了《高管及核心員工薪酬激勵實施細則》。公司實行「基本工資 + 績效工資」的薪酬結構，通過季度與年度考核綜合評估員工貢獻。對於表現優異的員工，公司每年提供 1-2 次調薪機會，並對核心人才實施股票期權等長期激勵方案，與員工共享企業發展成果。此外，公司設有薪酬暫緩與追回機制，若員工存在嚴重違規行為，公司將開展「調查確認 - 決策審批 - 執行措施」的流程進行處理，確保激勵制度的嚴肅性與公平性。

²¹ 「3+1 模式」：「3（HRBP、FBP、業務接口人）+1（業務管理者）」決策機制，快速閉環內部績效問題。

²² AB+HR：指「業務能力（Ability）與人力資源（Human Resources）」的結合，強調通過人力管理賦能員工敏捷性以匹配業務需求。

²³ PDCA：即計劃 - 執行 - 檢查 - 處理（Plan-Do-Check-Act）的縮寫，由戴明推廣的質量管理工具。通過計劃、執行、檢查、處理四個階段的週而復始，實現流程的持續改進。

考核與晉升

京東工業秉持「簡單、透明、高效」的原則，成立了由人力資源、財務及業務多方角色組成的績效工作小組。我們通過「3+1 模式」²¹ 針對績效過程中的問題進行快速決策，並階段性革新職責，確保考核規則的科學性。

2025 年，公司全面運行「AB+HR」²² 評價機制，對員工績效進行 PDCA²³ 全流程管控。我們針對不同業務屬性，制定了差異化的定製化考核與評估機制，確保績效評價的公平與精準。

定製化考核情況

一線業務（含 Boss 單元）

- 制定季度全量化考核指標，並由財務或第三方獨立核算

敏捷型 / 新業務

- 採取月度量化核算形式，與「小步快跑」的業務節奏相匹配

中後台職能團隊

- 管理者與 HR 基於綜合指標進行 ABC 等級評價，並據此確定績效係數

員工培訓

京東工業重視員工培訓，嚴格落實集團《員工手冊》開展培訓工作，通過持續加大培訓投入，建立了常態化、體系化的內部集中培訓體系。我們採用線上線下相結合的方式，覆蓋從職場新人到中高層管理者的全週期培養需求，打造更敏捷、更智能的人才培養項目。

案例：「夏季大練兵 2.0」——賦能業務跨越式成長

2025 年 5 月至 9 月，京東工業開展了以「戰鬥·增長·必贏」為主題的「夏季大練兵 2.0」活動。該項目通過聯動九大學習通道，全面賦能採銷、鐵三角及新業務人員，助力員工實現從「入門」到「高手」的跨越。活動期間，我們累計開設精品課程 221 節，覆蓋學員超過 2,000 人，項目整體綜合評分高達 9.7 分，有效提升了團隊的戰鬥力與專業深度。



「夏季大練兵 2.0」活動現場

案例：「工業夜校」——直管幹部傳幫帶，沉澱組織經驗

為建立學習型組織，京東工業推行「工業夜校·直管幹部授課」制度。直管幹部每年持續投入時間，通過專業授課方式培養發展團隊，將實戰經驗沉澱為專業知識。2025 年，工業直管幹部共授課 61 節，平均每人授課 4-5 次，課程評估均分達 9.8 分。通過幹部的言傳身教，不僅解決了業務實際問題，更提升了全員的專業素養。



「工業夜校」活動現場

人才發展及培訓

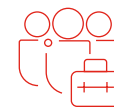
京東工業員工培訓情況

員工培訓總人次

超 15,000 人次

員工培訓總佔比

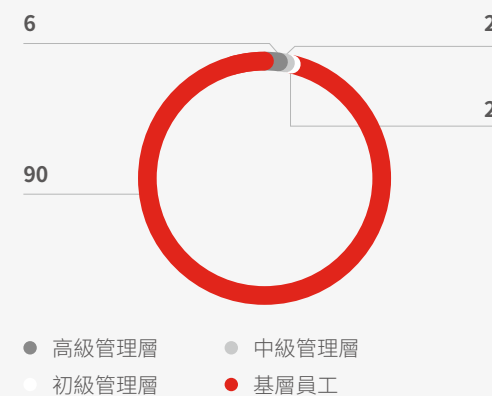
100%



按性別劃分的受訓僱員百分比 / %



按僱員類型劃分的受訓僱員百分比 / %



案例：新員工「鑄基班」—— 邁好加入工業的第一步



針對入職 1-3 個月的正式員工，公司每季度開展「鑄基班」系統化培訓。該項目旨在幫助新人快速掌握崗位應知應會知識、理解業務邏輯及京東工業的做事標準與底線。截至報告期末，公司已開展三期培訓，線下覆蓋 340 人，線上學習人數超 1,000 人，課程評估均分達 9.75 分。通過培訓，新員工能夠更早適應工作節奏，強化職業使命感，實現與公司的共同成長。



「鑄基班」培訓現場

案例：全員《守護商業秘密》專項培訓



2025 年 6 月 6 日，京東工業舉辦了《守護商業秘密》專題培訓課程。該課程旨在強化全員的保密意識與合規操作規範，通過實戰案例深度剖析信息安全風險點。本次培訓實現了員工覆蓋率 100%，有效提升了全員守護公司核心資產與客戶信息的責任感，為企業的穩健運行提供了有力支撐。

2025 年 6 月 6 日

本次培訓實現了員工覆蓋率

100%

員工人均培訓小時數

1.7 小時



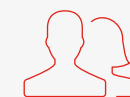
按性別劃分的僱員受訓平均時數

男員工

1.7 小時

女員工

1.7 小時



按僱員類型劃分的僱員受訓平均時數

高級管理層

1.8 小時

中層管理層

1.7 小時

基層員工

1.6 小時

5.3 職業健康與安全

京東工業始終貫徹「安全第一，預防為主、綜合治理」的方針，嚴格遵守《中華人民共和國安全生產法》《中華人民共和國職業病防治法》等法律法規。公司深度落實《京東集團職業健康安全管理政策》，建立了由首席人力資源官（CHO）擔任主席、各業務單元 CEO 擔任委員代表的職業健康安全委員會（OHS 委員會），形成了從董事會到專項執行小組的多層級管控架構。2025 年，公司通過 OHSAS 18001 及 ISO 45001 等國際體系認證，並將健康安全目標設定為可衡量的考核項，納入相關管理人員的績效體系，確保安全管理責任的有效落實。過去三年中，公司每年均無因工亡故人員，2025 年工傷員工申請工傷假總天數為 802 天。



ISO 45001 職業健康安全管理體系認證證書

在健康預防層面，公司構建了覆蓋全員的健康篩查與保障體系。我們為全體正式員工提供免費體檢福利，並針對辦公人員與園區作業人員的崗位特點，設計差異化的體檢方案。為提升服務便捷性，公司不僅合作定點體檢機構，還安排體檢車上門提供集中服務。此外，公司聯合京東健康打造「3·21 京東員工健康日」等主題活動，通過趣味化的互動與科普，強化員工的主動健康意識。

2025 年，公司持續升級辦公環境，完成架空地板更換與公區照明優化，並新增 140 個監控點位及智能化人臉門禁系統，實現辦公區安防全覆蓋。公司同樣重視培養員工安全風險意識，通過常態化開展應急演練，確保員工熟練掌握避險技能，築牢職場安全防線。

2025 年

新增監控點位及
智能化人臉門禁系統

140 個



案例：開展多場景安全應急演練

2025 年，京東工業聯合物業部門針對北京 4 號園區開展了常態化的安全應急演練工作，全年累計組織開展消防疏散、滅火實操、電梯困人救援及跑水應急處置等各類演練 6 次，覆蓋了園區內全體物業人員及辦公員工。通過模擬真實場景的實戰模擬，我們有效提升了員工面對突發事件的自救互救能力與應急響應速度，確保關鍵時刻能夠正確應對。



應急演練現場



除了常規的辦公環境安全保障外，我們高度關注員工的心理健康。通過提供專業的心理諮詢渠道和輔助設施，打造全方位的員工健康支持系統。

案例：員工心理健康諮詢室

京東工業在辦公樓內特別配備了設施齊全的「心理健康諮詢室」。諮詢室由專業人員負責，為員工提供私密且專業的心理疏導與健康諮詢服務。通過構建這一放鬆的溝通平台，公司幫助員工有效緩解壓力、疏解情緒，全方位呵護員工的心理健康，促進身心和諧發展。



心理健康諮詢室

5.4 共築社區未來

京東工業始終恪守社會責任使命，遵守集團相關制度規定，依託平台資源優勢，在公益慈善、災情救助及行業共建中有所貢獻。我們以務實行動回應社會需求，通過專業化、精準化的資源投放，為社區可持續發展注入京東工業力量。

公益慈善

京東工業積極踐行企業社會責任，聚焦基層勞動者與社會弱勢群體，以切實行動傳遞工業溫度，讓善意在細微處生根發芽。2025年，公司總計參與社會公益項目120小時，參與總人數10人，捐贈總金額62,000元。

2025年

公司總計參與社會公益項目

120小時



災情救助

京東工業依託數智化供應鏈能力，在面對突發自然災害時快速響應，以高效物資調配為災區築牢安全防線。

案例：星夜馳援北京密雲防汛救災

2025年7月，北京密雲遭遇特大暴雨。京東工業在接到災區排澇設備緊急需求後，迅速聯動京東物流啟動應急機制，10小時內將高功率污水泵、防汛沙袋等價值12,000元的專業物資從各地倉庫極速調撥運抵密雲區不老屯鎮，第一時間投入使用，為災後重建爭取寶貴時間，切實履行了「平時服務、災時應急」的供應鏈保障承諾。

行業共建

京東工業立足產業所需，發揮行業領先者作用，以技術賦能行業標準建設與中小企業成長，與廣大工業夥伴一同構建共生共榮的產業社區生態。

案例：「情暖立冬時節守護城市一線勞動者」愛心捐贈活動

2025年11月7日，京東工業在瀋陽鐵西區開展公益慰問活動，向堅守崗位的環衛及市政工人捐贈220個防砸保暖安全帽、100雙勞保鞋等專業物資，並與工人們一同包饺子、話家常，以物資保障與情感關懷，致敬城市守護者。



「情暖立冬時節守護城市一線勞動者」愛心捐贈活動現場

案例：發起「中國工業品不虛標」行動

2025年9月，京東工業聯合中國工業報發起「中國工業品不虛標」行動，發佈行業倡議與質量承諾，建立全鏈路品控體系，對虛標產品實行「假一賠十」及供應商一票否決制，並招募工程師評測官，以透明機制守護工業質量底線，打造誠實守信的產業社區環境。

案例：推出「出口轉內銷」專項扶持計劃

2025年4月，京東工業旗下京東五金城響應「出口轉內銷」號召，開通外貿企業招商綠色通道，通過專屬採銷對接、流量傾斜與營運賦能，幫助五金工具、勞保防護等品類的外貿工廠快速拓展國內市場，讓優質產能服務國內產業鏈，助力「中國製造」內外循環暢通。



「出口轉內銷」專項扶持計劃通知

未來展望

以香港聯交所上市作為具有里程碑意義的新起點，京東工業正式邁入了追求高質量、可持續增長的全新發展階段。我們深切認識到，每一次技術躍遷、每一份業務增長，都承載著對產業轉型升級、社會和諧發展以及生態環境保護的莊嚴承諾。

在綠色發展方面，我們將系統性加速綠色基礎設施的網絡化佈局，進一步擴大智能前置倉、可移動智能倉等低碳化、集約化設施的覆蓋範圍與應用場景。同時，我們將依託物聯網、區塊鏈等數字技術，構建覆蓋採購、生產、倉儲、運輸全環節的碳足跡追蹤與管理體系，推動供應鏈整體碳排放的可測量、可報告、可核查，為產業鏈碳中和目標的實現提供紮實支撐。

在合規治理方面，我們將持續迭代升級「太璞」數智供應鏈解決方案中的合規控制塔能力。通過深化大數據分析與智能模型應用，實現從風險智能識別、動態評估預警到協同處置與閉環改進的全鏈路數字化、智能化管控。我們致力於以技術賦能構建更加陽光、透明、可信的供應鏈合規生態，助力上下游合作夥伴提升治理水平與營運韌性。

在行業共建方面，我們將基於平台積累的海量、真實的工業品交易數據，聯合行業協會、研究機構及產業鏈核心企業，共同研發並發佈權威、透明、可追溯的工業品行業公允價格指數，為行業定價提供客觀參考，提升供應鏈各環節的定價透明度與資源配置效率，推動工業品市場朝著更加規範、健康的方嚮發展。

在價值共享方面，我們將持續賦能產業鏈上下游，通過數智技術提升中小企業研發與供應鏈效率。至 2028 年，力爭 JoyIndustrial AI 驅動核心營運人效提升 70%，賦能員工提效，增強全產業鏈韌性與彈性，助力上下游協同發展。對內，我們將進一步完善多層次、全週期的員工發展與關懷體系，為人才成長提供廣闊平台。對外，我們將持續投身社會公益，聚焦鄉村振興、教育助學、應急救災等領域，務實履行企業公民責任，構建有溫度、有擔當的產業生態圈。

面向未來，我們將堅守「致力於通過技術讓工業世界實現極致的營運效率」的使命，以數智化供應鏈為核心引擎，將 ESG 理念全面、深入地融入公司戰略與營運，攜手各方夥伴，共同推動工業產業邁嚮更高效、更綠色、更包容的可持續發展新未來。



報告指標索引

報告章節	HKEX ESG 守則	GRI
關於本報告	/	2-2、2-3、2-4
首席執行官致辭	/	/
董事會聲明	/	2-14
京東工業概況	公司發展歷程	/
	亮點績效	/
	公司榮譽	/
治理為基 穩健運行	ESG 治理	/
	公司治理	/
	風險內控與合規	/
	商業道德	B7、B7.1、B7.2、B7.3
產品體系 專業賦能	產品管理	B6.1、B6.2、B6.3、B6.4
	負責任營銷	B6
	客戶服務	B6、B6.2
	信息安全與隱私保護	B6、B6.5
供應鏈管理 協同共贏	供應鏈管理體系	B5、B5.1、B5.2、B5.3
	供應鏈風險管理	/
	供應鏈 ESG 管理	B5.4
	供應商交流與培訓	B5.4
	數智化供應鏈解決方案	/

報告章節	HKEX ESG 守則	GRI
綠色營運 低碳發展	應對氣候變化	D 部分
	環境管理	A1.1、A1.3、A1.4、A1.5、A1.6、A2.5、A3.1
	資源使用	A2.1、A2.2、A2.3、A2.4
	生物多樣性保護	A3.1
以人為本 回饋社會	保障員工權益	B1、B1.1、B1.2、B4、B4.1、B4.2
	人才發展及培訓	B3、B3.1、B3.2
	職業健康與安全	B2、B2.1、B2.2、B2.3
	共築社區未來	B8、B8.1、B8.2

讀者反饋表

尊敬的讀者：

您好！

感謝您閱讀本報告。我們真誠地期待您對本報告進行評價，提出寶貴意見以便我們持續改進工作，提高環境、社會及治理工作的能力和水平！

選擇性問題（請在相應位置打「√」）

1. 對於京東工業，您的身份是？

- 政府 投資者 員工 客戶 供應商 / 承包商
- 合作夥伴 同行 社區和公眾 媒體 非政府組織
- 其他（請註明）

2. 您認為京東工業整體 ESG 表現：

- 很好 較好 一般 較差

3. 您對報告的總體印象是：

- 很好 較好 一般 較差

4. 您認為報告中所披露的 ESG 信息質量：

- 很好 較好 一般 較差

5. 您認為報告結構：

- 很合理 較合理 一般 較不合理

6. 您認為報告版式設計和表現形式：

- 很好 較好 一般 較差

7. 您對京東工業 ESG 工作有哪些期待？

以上讀者反饋表可線上填報，您可通過下方鏈接或二維碼進入問卷填報頁面，我們期待您的反饋。

問卷鏈接：<https://get.jd.com/#/survey/index?id=983172888935669>

問卷二維碼：



JDi 京东工业
— 因 效 而 能 —