



辽宁成大

2025可持续发展报告



2025年度可持续发展报告  
Sustainability Report 2025

# 目录 Contents

## 01 关于本报告

报告概况	01
报告范围	01
编制依据	01
数据说明	02
称谓说明	02
发布形式	02
董事长致辞	03

## 02 第一章 公司概况

1.公司概况与业务布局	07
2.ESG 管理架构	09
3.利益相关方沟通	11
4.重要性议题分析	13

## 03 第二章 绿色发展

1.环境管理体系	17
2.能源利用与节能管理	19
3.污染物排放管理（废气、废水与噪声）	21
4.废弃物管理与循环经济实践	23
5.水资源利用与节水管理	25
6.应对气候变化	27
7.生态系统与生物多样性保护	31

## 04 第三章 以人为本

1.用工管理	35
2.多元包容与员工关爱	37
3.员工发展与培训	41
4.职业健康与安全生产	43
5.产品质量与安全	45
6.可持续供应链	47
7.数据安全与客户隐私保护	49
8.乡村振兴与社会贡献	51

## 05 第四章 守正创新

1.公司治理	59
2.治理效能与战略发展规划	61
3.合规管理与风险管理	65
4.党建引领与组织保障	67
5.纪律建设与商业道德	69
6.创新驱动与研发投入	71
7.科技伦理与 AI 提质增效	73
8.信息披露与投资者交流	77
9.ESG 投资与负责任金融实践	78



## 报告概况

本报告是辽宁成大股份有限公司（股票代码：600739）2025 年度可持续发展报告，是公司面向投资者和社会公众系统披露可持续发展管理与实践的重要载体之一。报告坚持客观、准确、清晰和全面的原则，围绕环境（E）、社会（S）和公司治理（G）三大领域，系统呈现报告期内辽宁成大家在绿色发展、员工与社会责任、公司治理与合规经营、创新驱动与 ESG 投资等方面的管理体系、主要举措与绩效表现，并与公司 2025 年年度报告在信息披露上形成有机衔接。报告以“可持续发展”为统领框架，将环境、社会与治理（ESG）作为落实可持续发展战略的核心维度与操作性抓手，推动可持续发展理念向具体管理实践转化。



## 报告范围

### 组织范围

本报告以辽宁成大股份有限公司为主体，覆盖纳入公司合并财务报表范围内的各级子公司，与公司 2025 年年度报告的合并报表范围保持一致。因业务特性或管理口径差异可能导致个别章节或指标统计范围与上述范围不完全一致。

### 时间范围

本报告为年度报告，报告期间为 2025 年 1 月 1 日至 2025 年 12 月 31 日。为增强披露内容的连续性和可比性，部分章节根据需要适度追溯披露往期年度的相关情况，或对 2025 年以后期间的规划与目标进行前瞻性说明，具体日期均以标注为准。本报告对同一指标在不同报告期内的统计和披露口径保持一致；如口径发生调整，亦将在相关部分予以说明。

## 编制依据

本报告参考和遵循的主要标准和指引包括但不限于：

- 《上海证券交易所上市公司自律监管指引第 14 号——可持续发展报告》
- 全球报告倡议组织（GRI）《可持续发展报告标准（GRI Standards）》
- 《联合国 2030 年可持续发展议程》及其可持续发展目标（SDGs）

在上述框架基础上，报告结合辽宁成大所处行业特征和公司自身发展实际，围绕公司重大性议题，对相关信息进行有针对性的披露。

## 数据说明

本报告中涉及的财务数据均来源于辽宁成大股份有限公司 2025 年年度报告；环境、社会和治理相关数据主要来自公司内部管理报表和信息统统计，辅以各业务板块、职能部门的人工汇总，以及经第三方机构调查研究或政府部门、行业协会、专业机构等公开渠道获得的数据。除财务数据外，报告中的相关 ESG 数据主要为公司内部统计和合理估算，未经过第三方独立审计或鉴证。

除特别说明外，本报告所载金额均以人民币为计量单位。因四舍五入原因，部分数据项或百分比存在合计与分项之和在尾数上的微小差异。

辽宁成大董事会已审阅本报告全部内容，确认本报告不存在任何虚假记载、误导性陈述或重大遗漏，对其真实性、准确性和完整性承担相应责任。

## 称谓说明

为便于阅读，本报告对部分机构或术语作如下简称或代称：

释义项	指代的释义内容
辽宁成大、公司、我们	辽宁成大股份有限公司及其纳入合并财务报表范围的子公司
成大生物	辽宁成大生物股份有限公司，公司的控股子公司，主要从事人用疫苗研发、生产和销售等相关业务
成大国际	辽宁成大国际贸易有限公司，公司的控股子公司，主要从事纺织服装进出口贸易业务
成大贸发	辽宁成大贸易发展有限公司，公司的全资子公司，主要从事大宗商品贸易等相关业务
成大钢铁	辽宁成大钢铁贸易有限公司，公司的全资子公司，主要从事钢铁贸易业务
新疆宝明	新疆宝明矿业有限公司，公司的控股子公司，主要从事油页岩开发、页岩油生产和销售业务

如本报告中出现未在上表列示的简称或特定名词，将在首次出现处进行说明。

## 发布形式

本报告以电子版形式发布，读者可登录上海证券交易所网站（www.sse.com.cn）及辽宁成大股份有限公司官方网站（www.chengda.com.cn）查阅和下载本报告电子文本，并获取公司更多环境、社会及治理相关信息。

如需进一步了解本报告内容或对报告提出意见和建议，欢迎通过以下方式与公司联系：

地址：辽宁省大连市中山区人民路 71 号

邮编：116001

电话：0411-82512731

电子邮箱：lncd@chengda.com.cn

公司将持续完善 ESG 信息披露工作，重视各类利益相关方的反馈意见，不断提升可持续发展治理水平和信息透明度。

## 董事长致辞



### 以责任驱动可持续发展 以创新共筑美好未来

2025年，公司继往开来、向新而行。2月28日，公司顺利完成董事会与管理层换届，正式进入发展新时期。站在行业变革与高质量发展的新起点，面对产业结构调整与社会责任要求持续升级的新形势，辽宁成大始终坚持守正创新、行稳致远，聚焦核心业务提质增效，深入推进产业布局优化和治理能力提升，在复杂多变的外部环境中实现稳健发展，创下阶段性经营佳绩。

过去一年，辽宁成大持续夯实医药医疗、金融投资、国内外贸易等业务基础，稳步推行可持续发展战略。公司治理的规范性、可持续发展的行动力得到利益相关方的广泛认可。公司已建立成熟的ESG工作常态化机制，围绕合规风控与可持续发展、绿色运营与低碳转型、员工发展与权益保障、社会责任与公益慈善等重要课题，系统推进可持续发展工作。

近年来，公司在各领域取得扎实成效：

在环境维度，公司持续推进节能降耗、污染防治和绿色运营。一方面，我们积极推进精细化能源管理，通过设备更新与工艺优化等技术改造，结合管理提升，力求降低单位能耗和排放强度；另一方面，我们高度重视生态保护，推进绿化复垦等工作。此外，也积极拓展绿色边界，探索在生产运营与办公运营等场景中引入更多绿色用能和节约型措施。



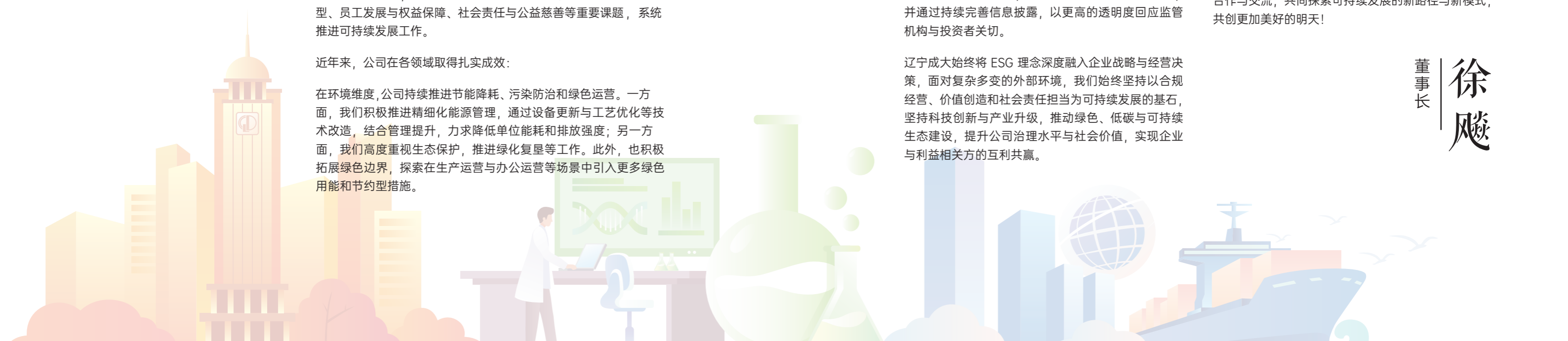
在社会维度，公司坚持以员工为本，通过持续完善薪酬福利、人才培养和职业发展体系，全力营造安全、健康、多元且包容的工作环境。与此同时，我们将责任延伸至更广阔的社会层面：依托成大生物为全球提供高品质疫苗，守护公共卫生安全，积极投身乡村振兴、教育帮扶与应急救援，用实际行动诠释公益初心。

在治理维度，公司坚定不移地走规范透明、稳健审慎的发展道路。我们不断优化“两会一层”治理架构，强化战略引领和合规风控的协同效能；作为广发证券和中华保险重要股东，我们倡导长期价值投资理念；并通过持续完善信息披露，以更高的透明度回应监管机构与投资者关切。

辽宁成大始终将ESG理念深度融入企业战略与经营决策，面对复杂多变的外部环境，我们始终坚持以合规经营、价值创造和社会责任担当为可持续发展的基石，坚持科技创新与产业升级，推动绿色、低碳与可持续生态建设，提升公司治理水平与社会价值，实现企业与利益相关方的互利共赢。

最后，衷心感谢每一位员工、客户、股东、合作伙伴以及社会各界朋友对辽宁成大可持续发展工作的支持与信任。展望未来，我们将以创新回馈社会，践行企业公民责任，共筑绿色生态；以稳健经营回报股东，创造长期可持续的投资价值；以卓越品质成就客户，携手共创双赢未来；以广阔平台赋能员工，让每一位奋斗者在这里收获成长与幸福。我们将继续秉持企业使命与可持续发展理念，持续深化绿色技术创新与核心业务投入，致力将公司打造为“以稳健金融资产为基础的科技产业集团”；同时，进一步加强与社会各界的合作与交流，共同探索可持续发展的新路径与新模式，共创更加美好的明天！

董事长  
徐飏



# PART 1

## 第一章

### 公司概况 与ESG治理基础

CHENGDA



## 公司概况与业务布局

### 公司基本情况与发展历程



辽宁成大股份有限公司前身为辽宁省针棉毛织品进出口公司，于1993年在原有国有外贸企业基础上改制为股份有限公司，1996年在上海证券交易所挂牌上市。

伴随我国改革开放和对外贸易发展，公司逐步由单一外贸企业转型为布局“医药医疗、金融投资、国内外贸易、能源开发”四大板块的综合性产业集团。一方面，公司依托长期积累的国际贸易经验和渠道资源，做强做优纺织服装、钢铁、电煤等业务；另一方面，紧抓医药健康和资本市场发展机遇，积极培育生物制药、医疗服务及金融投资等成长性业务，业务结构持续优化，综合抗风险能力不断增强。

经过多年发展，公司已形成以大连为总部、覆盖国内多个省市并辐射海外市场的业务布局，服务对象涵盖广大居民、医疗卫生机构、产业客户和金融机构，在公共卫生服务、资本市场建设和国内国际双循环等方面发挥作用，为公司进一步推进高质量发展和ESG体系建设奠定了坚实基础。



### 业务板块



辽宁成大现主要围绕“医药医疗、金融投资、国内外贸易、能源开发”四大业务板块开展经营，各板块在各自产业链中扮演着重要角色：

#### 国内外贸易板块



国内外贸易业务由成大国际、成大贸发、成大钢铁三家子公司开展，主要从事纺织品服装出口和大宗商品贸易。成大国际负责纺织品服装出口业务，主要面向亚洲、美洲、欧洲市场，贯彻并坚持大客户合作战略，不断扩大出口规模。成大贸发和成大钢铁主要负责包括钢铁、煤炭、粮食等大宗商品的内贸、进出口业务。公司国内外贸易板块坚持专业化经营，努力成为供应链的组织者和管理者。



#### 医药医疗板块

生物制药业务由成大生物负责开展，主要从事人用疫苗的研发、生产和销售工作。成大生物所处行业属于医药制造业，主要在销产品为人用狂犬病疫苗（Vero 细胞）、人用乙型肝炎灭活疫苗（Vero 细胞）。成大生物在充分消化吸收国外引进技术的基础上，通过自主创新开发出“生物反应器规模化制备疫苗的工艺平台技术”，实现优质疫苗的的稳定规模化生产，为全球 30 多个国家 2000 多家客户提供产品服务。国内销售采取自营团队为主、推广商为辅助的营销模式，已形成覆盖除港澳台地区外所有省、自治区及直辖市的营销网络；海外销售通过海外经销商进行业务拓展与销售服务。

医疗服务业务由成大医疗负责开展，投资参股的成大医院（大连）有限公司（以下简称“成大医院”）系三级综合医院，已开放儿科、妇科、产科、综合内科、综合外科等科室，对外提供多层次多样化的医疗服务。



#### 金融投资板块

金融投资业务分为长期投资业务和基金业务。长期投资业务为参股广发证券、中华保险两家公司；基金业务由华盖资本有限责任公司和成大沿海产业（大连）基金管理有限公司负责开展。广发证券和中华保险在各自领域内都具有领先的行业地位，随着中国经济的持续发展和改革的不断深化，包括证券和保险行业在内的金融服务业未来将继续保持较好的发展前景。公司在证券、保险、基金等领域布局的拓展和逐渐完善，对促进公司产融协同、提升公司价值具有重大战略意义。



#### 能源开发板块

能源开发板块以新疆宝明矿业有限公司为主要载体，围绕油页岩等非常规能源开发利用和相关资源项目布局。

### 地理布局与海外运营情况



辽宁成大总部位于辽宁省大连市，在沈阳、本溪、北京、深圳、上海等地布局研发、生产、投资及管理平台，在新疆等地区布局能源资源开发项目，在日本东京设置贸易子公司，初步形成“立足东北、辐射全国、连接全球”的业务网络。

在海外运营方面，公司医药医疗和国内外贸易业务在国际市场均具备一定基础：一是成大生物的疫苗产品通过国际业务团队和合作伙伴网络，已出口至泰国、印度、埃及等国家，面向全球 30 多个国家和地区提供产品与服务，并在埃及、泰国和孟加拉等国家开展冻干人用狂犬病疫苗下游生产和检验技术转移，助力上述国家推进本地化生产，逐步提升国际市场服务能力；二是成大国际秉持“做供应链的组织者和管理者”的定位，客户遍布亚洲、美洲、欧洲等国家和地区，通过在日本、东南亚设立采购和营销机构，增强全球供应链整合与风险应对能力。

在海外标准适应方面，公司医药产品严格遵守中国及目的国药品监管法规和技术规范，逐步对标世界卫生组织（WHO）以及相关国际标准开展质量管理和注册申报工作；贸易业务则持续完善合约合规、贸易合规和制裁合规体系，关注目的国环保、用工、人权等合规要求，推动供应链管理与国际 ESG 规则的衔接，为后续进一步拓展海外市场、参与全球可持续发展合作夯实基础。

## ESG 管理架构

### ESG 的统筹领导



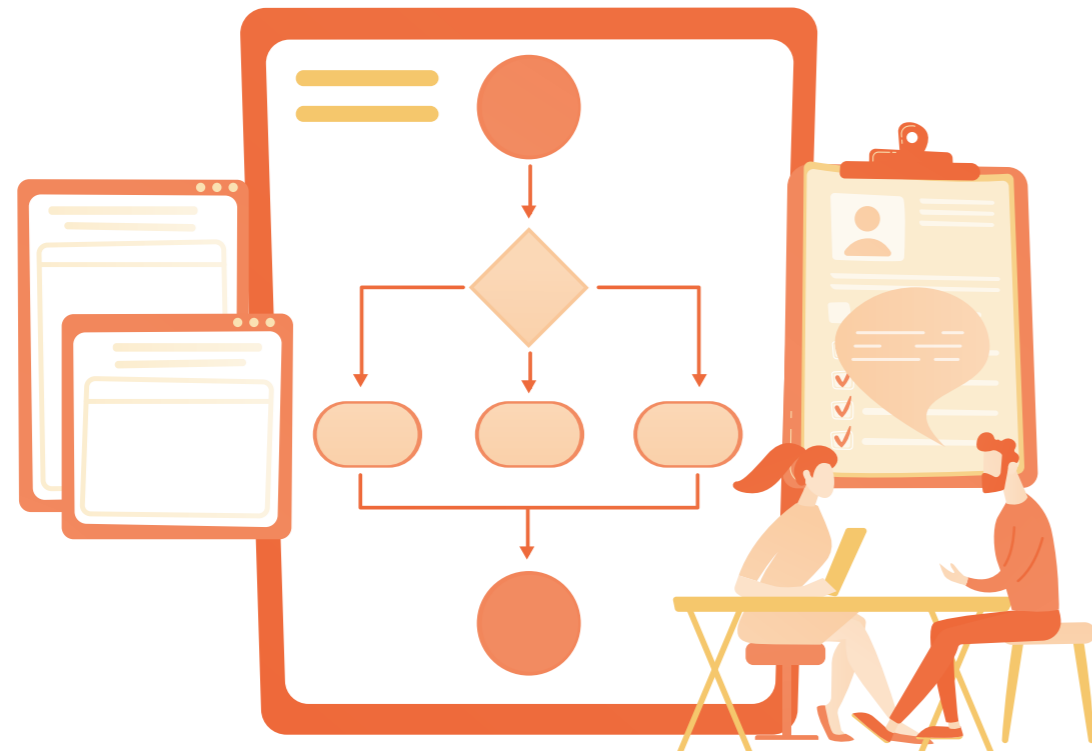
辽宁成大坚持将环境、社会和公司治理议题纳入公司整体发展战略和经营管理全过程。构建由董事会统一领导及战略委员会统筹指导、公司管理层组织协调、各部门和所属单位协同落实的三层级治理架构，明确职责分工和运行机制，确保 ESG 工作有章可循、有序推进，为公司可持续发展工作提供组织保障。

### ESG 工作机制与职能部门职责



公司建立了权责清晰的三级 ESG 管理架构。决策层制定整体战略与长期发展目标，监督公司 ESG 实施情况。管理层制定年度 ESG 行动计划，管理并协调资源，促进目标落实。执行层制定具体、量化的 ESG 指标体系，定期跟踪监测各项 ESG 指标，制定并组织实施改进措施和行动计划，及时反馈 ESG 工作中的问题和建议。

各业务板块和职能部门则根据自身职责，将环境管理、安全生产、产品质量、员工发展、合规运营、信息安全、供应链管理、乡村振兴等 ESG 议题纳入日常管理，通过建立部门层面的目标责任制和工作方案，实现 ESG 实践在“医药医疗、金融投资、国内外贸易、能源开发”全价值链的落地。公司逐步形成董事会、管理层、业务及职能部门三级联动的工作闭环，提升 ESG 管理的系统性和协同性。



## 与联合国可持续发展目标（SDGs）的对接与响应



辽宁成大积极响应联合国《2030 年可持续发展议程》，将可持续发展目标（SDGs）视为公司制定 ESG 战略和衡量责任绩效的重要参照框架。在系统梳理公司业务特点和重大性议题基础上，公司重点围绕以下目标开展实践和布局：

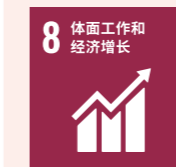
围绕“良好健康与福祉”（SDG 3），通过成大生物等平台持续提升疫苗研发与生产能力，支持重大传染病防控和公共卫生体系建设，为更多人群提供安全、可及的预防性医疗产品；



围绕“经济适用的清洁能源”（SDG 7）和“气候行动”（SDG 13），推进节能降耗、清洁生产和生态修复，探索绿色低碳技术应用，助力能源结构优化与减排目标实现；



围绕“体面工作和经济增长”（SDG 8）和“产业、创新和基础设施”（SDG 9），通过金融投资和产业投资支持生物医药、大健康、高端制造等重点领域发展，持续加大研发投入，推动产业链、供应链韧性和创新能力提升；



围绕“减少不平等”（SDG 10）和“可持续城市和社区”（SDG 11），通过就业创造、税收贡献、乡村振兴、教育帮扶和公益慈善等举措，支持区域协调发展和民生改善，帮助更多弱势群体共享发展成果；



围绕“促进目标实现的伙伴关系”（SDG 17），通过与政府部门、科研机构、金融机构、供应商及其他利益相关方开展多层次合作，推动形成多方参与、协同共治的可持续发展生态。



未来，公司将在董事会统筹下，进一步细化 ESG 目标与重点 SDGs 的对应关系，通过定期披露和持续改进，让辽宁成大的发展更好地契合全球可持续发展方向，为实现联合国可持续发展目标贡献更多“成大方案”和“成大实践”。

## 利益相关方沟通

辽宁成大认为，利益相关方的诉求和期望是公司完善治理体系、提升可持续发展管理水平的重要依据。公司在推进高质量发展的过程中，将利益相关方参与视为 ESG 治理的重要组成部分，坚持“主动沟通、及时回应、协同共建”的原则，围绕核心业务，持续完善多层次、多渠道的沟通机制。

公司建立了涵盖议题收集、部门研判、分类响应、反馈评估等环节的跨部门协同机制：

01

一方面，通过日常经营活动、专项调研和信息披露等方式，实时捕捉股东及投资者、员工、客户、供应商与合作伙伴、政府与监管机构、社区与公众、媒体与行业组织等群体的关切与意见；

02

另一方面，将收集到的典型诉求与共性问题定期汇总，纳入重要性议题分析和年度 ESG 工作计划，形成“倾听—响应—改进—再沟通”的闭环管理。

# CHENGDA

公司主要利益相关方、核心关注议题及主要沟通渠道如下表所示：

利益相关方	员工	客户	供应商	投资者	政府及监督部门	银行	媒体机构	非政府组织
关注议题	<ul style="list-style-type: none"> <li>员工权益与福利</li> <li>职业健康与安全</li> <li>员工培训和发展</li> </ul>	<ul style="list-style-type: none"> <li>产品与服务质量</li> <li>研发与创新</li> </ul>	<ul style="list-style-type: none"> <li>供应链管理</li> <li>平等对待中小企业</li> <li>负责任采购</li> </ul>	<ul style="list-style-type: none"> <li>公司治理</li> <li>投资者关系管理</li> <li>信息披露</li> <li>风险与合规管理</li> </ul>	<ul style="list-style-type: none"> <li>税务合规</li> <li>风险与合规管理</li> </ul>	<ul style="list-style-type: none"> <li>风险与合规管理</li> </ul>	<ul style="list-style-type: none"> <li>利益相关方沟通</li> <li>研发与创新</li> <li>参与社会公益</li> </ul>	<ul style="list-style-type: none"> <li>参与社会公益</li> <li>反不正当竞争</li> </ul>
沟通方式	<ul style="list-style-type: none"> <li>员工意见征询</li> <li>薪酬管理</li> <li>员工培训及文化活动</li> <li>职工代表大会</li> <li>成大视界微信公众号</li> </ul>	<ul style="list-style-type: none"> <li>客户满意度调查</li> <li>社交媒体</li> <li>客户服务及投诉受理</li> </ul>	<ul style="list-style-type: none"> <li>供应商评估审核</li> <li>行业活动</li> <li>走访及调研</li> <li>依法依规履行合同</li> </ul>	<ul style="list-style-type: none"> <li>股东会</li> <li>定期报告</li> <li>业绩说明会及互动平台等</li> </ul>	<ul style="list-style-type: none"> <li>政策执行</li> <li>信息披露</li> <li>信息通报</li> </ul>	<ul style="list-style-type: none"> <li>实地拜访</li> <li>业务合作</li> </ul>	<ul style="list-style-type: none"> <li>信息披露</li> <li>舆情监控</li> <li>社会公益活动</li> </ul>	<ul style="list-style-type: none"> <li>实地拜访</li> <li>公益活动</li> </ul>

## 重要性议题分析

### 重要性议题识别

2025 年，辽宁成大严格依据上交所《可持续发展报告指引》对“重要性议题分析”的有关要求，同时参考 GRI Standards、国际可持续准则理事会（ISSB）准则等可持续相关信息披露标准中对于议题重要性分析的原则、方法和流程，建立了议题识别和双重重要性分析的完整流程，并从影响重要性、财务重要性双重视角对各 ESG 议题开展分析，以识别对公司具有重要性的议题。具体实施步骤如下：

#### · 了解公司背景

根据全球趋势、中国“双碳”目标等宏观环境及医药医疗、能源开发等行业发展趋势分析；

根据公司四大业务板块（医药医疗、金融投资、国内外贸易、能源开发）及经营情况分析。

#### · 识别和了解重点利益相关方

- 员工
- 客户
- 供应商
- 投资者
- 政府及监督部门
- 银行
- 媒体机构
- 非政府组织

#### · 议题识别

结合上交所《可持续发展报告指引》、GRI Standards、TCFD 框架、联合国可持续发展目标 SDGs 等标准，及同行业相关议题，对公司相关的可持续发展议题进行识别、筛选；由董事会办公室牵头，联合各业务板块及职能部门，通过内部专题讨论会形成覆盖环境、社会和治理三大维度的备选议题清单。



#### 环境

- 应对气候变化
- 环境管理体系
- 水资源管理
- 循环利用
- 能源利用
- 生物多样性保护
- 废弃物与危险废物管理



#### 社会

- 用工管理
- 职业健康与安全
- 人力资本发展
- 产品质量与安全
- 客户服务及满意度
- 信息安全与隐私保护
- 信息化与数字化
- 产品与技术创新
- 社区关系与社会公益



#### 治理

- 企业治理
- 反贪腐
- 风险管理
- 可持续供应链
- 合规经营与监管遵循
- 尽职调查
- 利益相关方

## 议题双重重要性评估

#### · 影响重要性评估

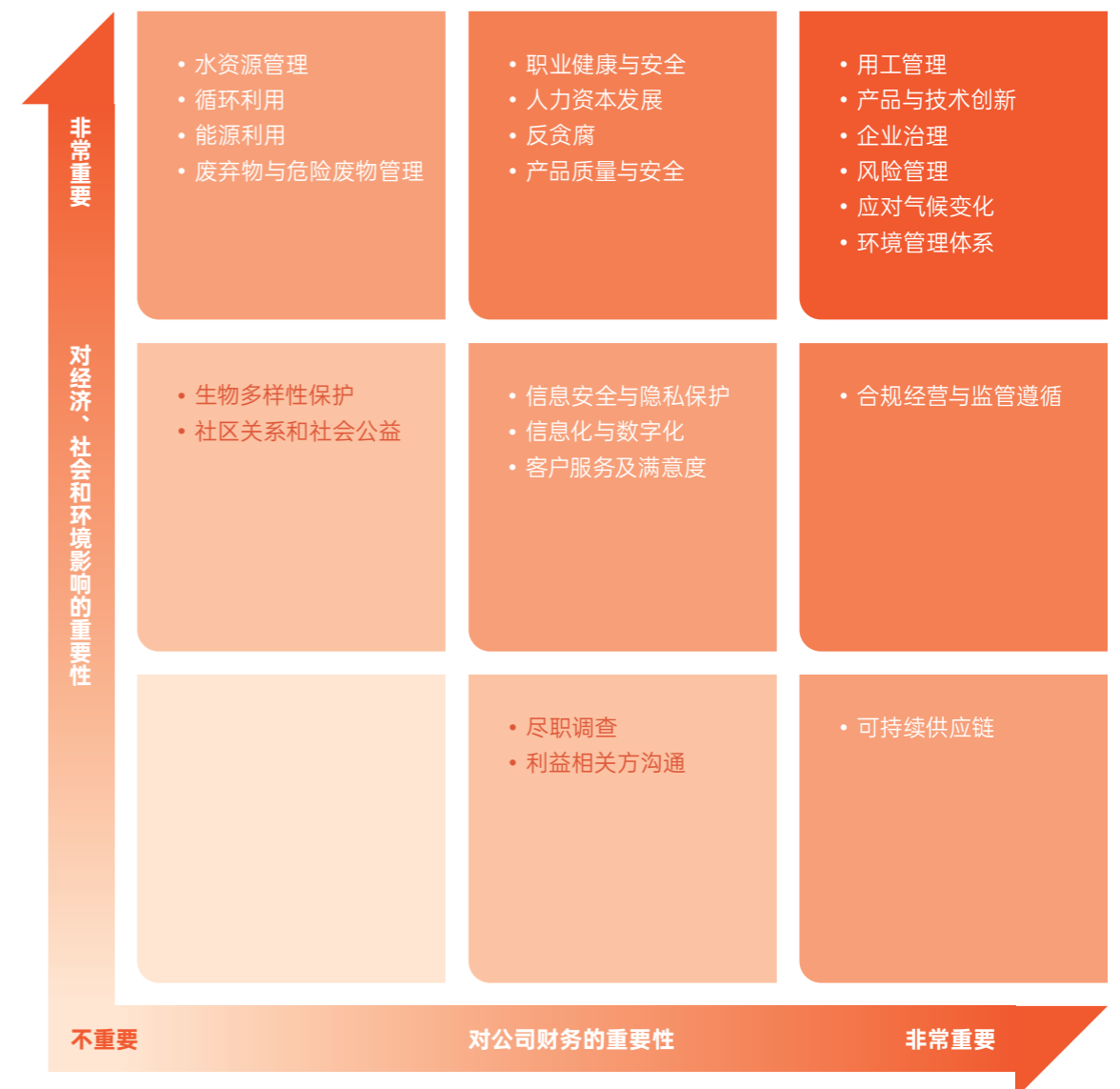
评估各个议题对环境、社会和经济实际或潜在正面 / 负面影响，结合利益相关方调研结果，识别对利益相关方及社会环境具有显著影响的议题。

#### · 财务重要性评估

通过影响、依赖性和其他因素分析、识别和评估相关议题下的风险和机遇，评估出对公司财务业绩、成本与收益具有关键影响的议题。

## 议题重要性评估与排序

辽宁成大基于识别的议题列表，邀请各利益相关方及外部专家从影响重要性、财务重要性双重视角对议题重要性进行评估，最终通过矩阵形式呈现各议题的重要性程度：



辽宁成大双重重要性议题矩阵图

# PART 2

## 第二章

### 绿色发展 环境责任与低碳转型



CHENGDA

## 环境管理体系

### 治理

公司明确由分管安全环保工作的安全管理部统一协调环境管理工作，各重点子公司和业务单元建立了EHS(环境、职业健康与安全)或相应管理机构，配备专(兼)职环境管理人员，形成“总部统筹、板块落实、项目执行”的环境管理架构。

在制度体系方面，公司及所属企业严格遵守《中华人民共和国环境保护法》《中华人民共和国水污染防治法》《中华人民共和国大气污染防治法》《中华人民共和国节约能源法》等法律法规要求，结合业务特性制定并持续完善环境管理制度、排污管理制度、危险废物管理制度、节能减排管理办法、环境风险隐患排查制度等，逐步构建覆盖全生命周期的环境管理制度体系。

在管理体系建设方面，成大生物参照 GB/T24001-2016 / ISO 14001:2015 要求运行环境管理体系，对适用环境法律法规进行系统识别并形成清单，通过日常运行和内部审核不断提高环境管理水平，有序推进取得第三方认证。



通过上述安排，公司逐步形成了以环境管理体系为载体、以制度执行为抓手的环境管理框架，为环境风险防控和合规运营提供了组织与制度保障。

### 战略

辽宁成大坚持“以合规为底线、以减排为重点、以提升为导向”的环境管理理念，将绿色发展要求融入公司战略规划和生产经营全过程。围绕不同业务场景，公司注重资源节约与环境友好，在公共卫生安全保障和能源资源开发利用等领域推动企业经营活动与生态环境保护协调发展。

## 影响、风险与机遇管理

公司将环境保护合规作为环境管理的底线要求，按照国家和地方相关标准开展环境管理相关工作。报告期内，公司主要运营主体环保审查项目实现 100% 覆盖，整体环境合规水平良好，未发生重大环境污染事故。

在环境风险防控方面，公司各单位定期组织开展环境因素辨识和风险评估，对可能引发化学品泄漏、废水超标排放、废气异常排放、废物贮存和转运不规范等风险点进行梳理和分级，对中高风险点制定专项管控措施，明确责任部门和整改时限，并通过检查和复盘不断更新风险清单和应对措施。

在应急管理方面，各业务单元根据需求编制和修订《突发环境事件应急预案》《应急准备和响应控制程序》等文件，涵盖泄漏、火灾、爆炸、污水处理设施故障等典型情景，并按属地生态环境主管部门要求完成备案。报告期内，公司在相关生产和运营场景组织开展多次环境及消防联合应急演练，围绕报警、现场处置、人员疏散、医疗救援等环节检验预案的可操作性，并结合演练评估结果优化预案和操作流程，持续提升环境风险预警和应急响应能力。



应急管理培训

## 指标与目标

报告期内，公司各业务板块结合自身特点，将“环境污染事故为零、污染物稳定达标排放、危险废物合规处置、固体废物分类收集处置率 100%”等作为重要环境管理目标，并通过完善制度、优化工艺、强化培训和增加环保投入等措施，持续提升环境管理水平。

在资源投入方面，公司将环境保护支出纳入年度预算管理，重点用于污染治理设施运行维护、危险废物合规收集与处置、第三方环境监测与技术咨询、环保工艺和设备技术改造以及环境应急演练等。全年公司环保投入 2,911.33 万元。通过持续、稳定的资金投入与能力建设，公司不断夯实环境管理基础，为后续在节能减排、污染防治和生态保护方面的持续提升提供有力保障。

### 案例 环境保护培训与资金投入

公司高度重视环保文化建设，将环境保护理念纳入企业文化与员工行为准则之中。公司将环保知识和环境合规要求纳入年度培训计划，各业务板块结合自身特点，围绕环境法律法规、污染防治、危险废物管理、环境风险识别与应急处置等主题，面向管理人员和一线员工持续开展多层次的环保培训。

各子公司积极组织开展环保文化宣贯和专业培训，推动环保意识向基层班组延伸。例如，医药医疗板块围绕疫苗生产全流程的环境风险点，系统开展环保应急培训、环保基础知识培训、危险废物管理培训等，采取线上课程、集中授课与现场宣讲相结合的方式，提高员工对环境要素和合规要求的理解和执行能力。以成大生物为例，2025 年累计开展环保相关培训 6 场，总时长超过 10 小时，培训覆盖率达到 100%，在增强员工环保意识、规范操作行为、防范环境风险方面发挥了积极作用。



成大生物环保培训

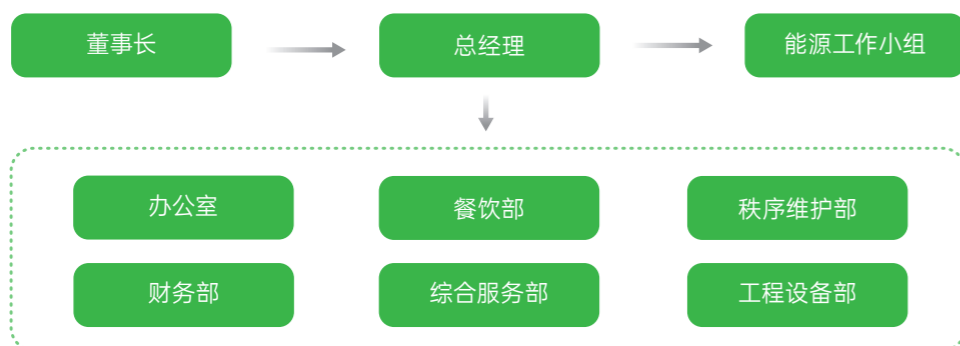
## 能源利用与节能管理

### 能源管理体系

公司坚持“节约优先、效率优先、清洁低碳”的能源管理原则，将能源利用效率和节能减排水平作为环境管理的重要组成部分。公司倡导全员节能意识，鼓励各单位通过技术改造和精细化管理降低能耗强度；各主要运营主体结合自身特点，制定用电管理、能源统计、车辆燃油消耗管理、节支降耗项目管理等制度，推动能源管理责任落地到部门和岗位。

#### 案例

大连成大物业管理有限公司(以下简称“成大物业”)参照 ISO 50001:2018《能源管理体系要求及使用指南》及公共建筑能源管理相关标准，建立能源管理手册和配套管理程序，设立能源工作小组，由管理层担任组长，各相关部门负责人作为成员，负责能源方针制定、能源绩效目标分解与跟踪、能源绩效评价和改进等工作，为公共建筑运营领域的节能降耗提供体系保障。报告期内，能耗较上一年度降低 6.60%。



成大物业组织架构图

### 能源使用与节能改造

公司整体能源消费以电力、煤炭和天然气为主，辅以少量燃油等能源，不同业务板块根据工艺特征和运营场景在生产设备运行、锅炉供热、空调制冷、照明和办公等环节形成多元用能结构。

整体来看，公司在业务平稳发展的背景下，通过结构优化和节能管理，有效控制了综合能耗水平和强度。

#### 2025 年公司能源消费

电力消费量约为

**7,944.05** 万千瓦时

天然气消费量约

**1,002.15** 万立方米

2025 年公司综合能耗约为

**25,551.84** 吨标准煤

单位营业收入综合能耗约为

**2.58** 吨标准煤 / 百万元

公司一方面通过加强计量统计和分项核算，定期分析电力、煤炭、天然气等主要能源的消费结构和变化趋势，为能源结构优化和节能决策提供数据支撑；另一方面，持续推进节能改造和技术应用，在医药制造等重点领域形成了一批具有示范意义的节能项目实践。

#### 成大生物

##### 动物房空调排风热回收系统

在空调系统新增排风热回收装置，将排风热量用于新风预热，降低蒸汽消耗并减轻 HVAC 设备负荷。

##### 冬季“免费冷源”，利用冷冻水系统节能改造项目

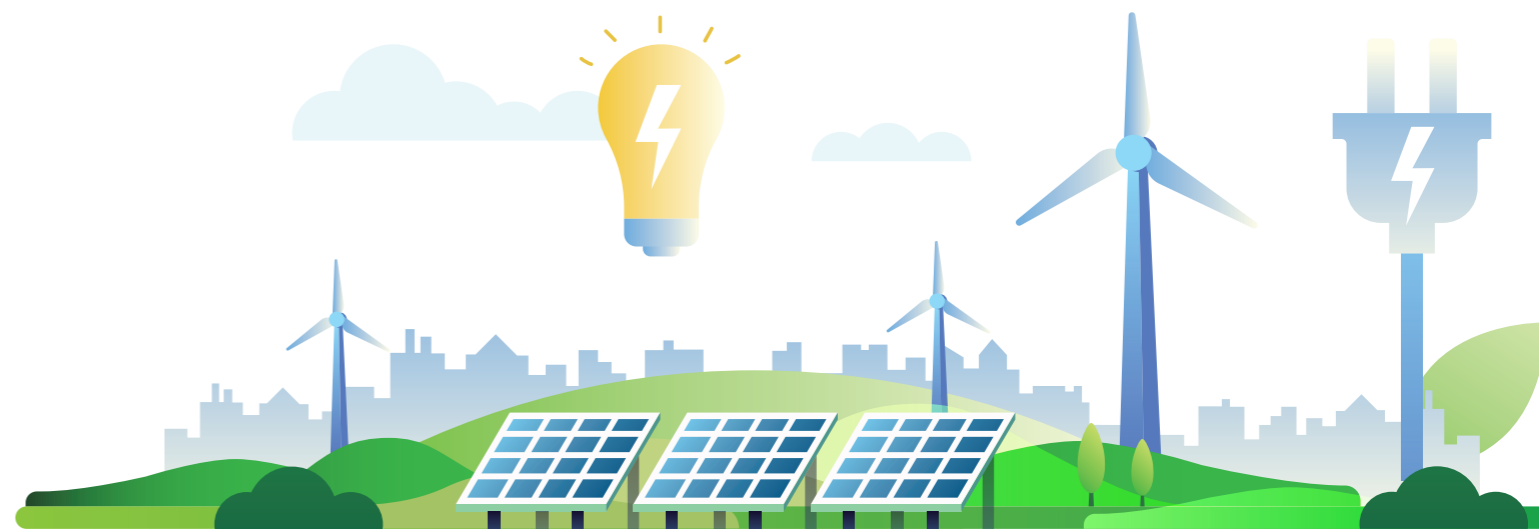
冬季利用室外自然冷源满足部分制冷需求，减少冷水机组运行时间，降低电耗并延长制冷设备寿命。

#### 报告期内

公司积极探索清洁能源应用，推动太阳能发电试点工作。未来将持续提升对清洁能源利用的重视程度，逐步扩大清洁能源的使用比例。

公司全年太阳能发电量约为

**25,200** 千瓦时



## 污染物排放管理（废气、废水与噪声）

公司严格遵守《中华人民共和国大气污染防治法》《中华人民共和国水污染防治法》《中华人民共和国噪声污染防治法》等相关法律法规要求，将废气、废水和噪声排放管理纳入环境管理体系统一推进。同时，公司在治理层面明确相关管理职责与监督机制，并将污染物排放管控纳入环境管理与可持续发展战略，通过持续优化治理设施与管理，推动污染物排放的规范化、系统化管理。

### 废水排放管理




公司将废水排放管理贯穿于包含源头分类、过程收集、集中处理、稳定达标的全流程。

2025 年公司废水排放  
报告期内废水监测项目未出现超标情况

重点废水排放口监测覆盖率和监测达标率均为 **100%**



以相对处理较为复杂的成大生物为例，废水各环节的治理方案如下：

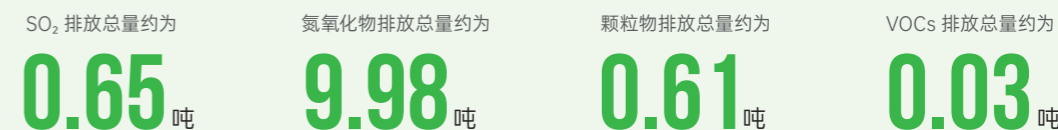
环节	治理方案
 废水分类回收与预处理	废水主要包括生产废水、设备清洗水、地面冲洗废水及生活污水等。对于含病毒性病毒或特殊污染物的废水，设置专用收集罐和灭活设施，经高压蒸汽灭菌或化学灭活处理后方可排入厂区污水处理站；实验室废水、动物房冲洗废水等按规定进行预处理，避免危险成分直接进入后续系统。
 集中处理与达标排放/回用	公司建立了配套的污水处理站或污水处理综合站，对生产和生活废水进行统一处理。典型工艺包括“均质—生化处理（如 A <sup>2</sup> /O 或两级好氧）—混凝沉淀/双重沉淀—砂滤/深度处理—消毒”工艺链，并配套 PLC 自动化控制系统，对关键参数实施在线或自动控制。 对接城镇污水处理厂的项目严格执行《水污染物综合排放标准》《生物工程类制药工业水污染物排放标准》及地方标准和纳管要求；资源开发项目在处理达标后，部分废水综合利用，用于工业补水、绿化浇灌等，减少新水取用和外排量。
 监测与运行管理	公司按排污许可要求制订废水自行监测计划，定期对 COD、氨氮、悬浮物等指标开展监测，确保出水稳定达标。运行过程中，通过日常巡检、设备维护、数据分析优化药剂投加和运行工况，提高处理效率并降低能耗与运行成本。

### 废气排放管理




2025 年公司废气排放  
报告期内废气监测项目未出现超标情况

公司主要废气来源包括生产过程中产生的有组织废气、锅炉燃烧废气、污水处理等过程产生的无组织废气等。围绕 SO<sub>2</sub>、氮氧化物（NO<sub>x</sub>）、颗粒物（PM）和挥发性有机物（VOCs）等关键污染物，公司从源头替代、过程治理和末端控制三个环节开展综合治理：

重点废气排放口监测覆盖率和监测达标率均为 **100%**



#### 废气排放管理举措

- 
**源头控制与清洁燃料替代**  
 重点用能设备优先采用燃气锅炉等清洁能源设备，减少燃煤使用和高硫燃料使用，从源头降低 SO<sub>2</sub> 和颗粒物排放。锅炉设计阶段即按相关标准进行选型布置，采用低氮燃烧技术降低 NO<sub>x</sub> 生成量。
- 
**过程治理与末端处理**  
 生产废气按国家标准设计安装排放口，经高效过滤器及活性炭吸附等工艺处理后达标排放；实验室废气经集气罩收集后进入活性炭吸附装置处理；污水处理站及危废暂存库废气通过活性炭吸附（并定期更换填料）减少异味和有害物质排放。  
 在资源开发场景，公司配置脱硫脱硝装置、布袋除尘器、雾炮除尘等设施，实现锅炉烟气和物料装卸过程粉尘的有效控制。
- 
**监测与信息披露**  
 公司按照排污许可证要求对重点排放口制定自行监测计划，重点排污单位委托具备资质的第三方监测机构定期对锅炉废气、生产废气等开展监测，监测项目包括 SO<sub>2</sub>、NO<sub>x</sub>、颗粒物、VOCs 等。监测结果按规定向监管部门报送，并通过适当方式对外公开，保障环境信息透明。

### 噪声管理

公司综合运用设备选型、工程控制和精细化管理等手段，降低生产运营和物业管理活动对周边声环境的影响。

2025 年公司各主要生产基地和物业项目厂界噪声监测结果均符合国家及地方标准要求；报告期内未收到噪声相关投诉

噪声达标率为 **100%**

环节	治理方案
源头与工程控制措施	在设备选型环节优先采用低噪声机泵、电机和风机，对高噪声设备配置减振基座、柔性接头和消音器，减少振动和气流噪声向外传播；在机房和设备间通过隔音棉、吸音板、隔声门、中空隔音玻璃等材料进行隔音降噪，提高建筑本体的噪声屏蔽能力；部分项目通过厂区绿化、防噪绿化隔离带等手段削减噪声在空间传播过程中的影响。
运营和行为管理	在工业园区运行场景，公司通过设备运行时段分配、维护保养和巡检等方式控制噪声源，重点关注连续运行设备的运行状态和噪声水平。在办公楼及物业项目中，制定噪声管理细则，对设备运行、装修施工、商业活动和人员行为提出明确的噪声控制要求，合理安排高噪声作业时段。
监测与投诉处理	公司根据排污许可证和环境监测计划要求，定期开展厂界噪声监测，确保噪声值满足功能区相应标准要求。同时，建立噪声投诉受理和处置机制，将噪声扰民风险控制在最低水平。

## 废弃物管理与循环经济实践

### 废弃物分类管理体系

公司坚持“减量化、资源化、无害化”原则，建立了覆盖一般工业固体废物、生活垃圾和危险废物的分类、收集、贮存、转移和处置体系。在一般固体废物和生活垃圾管理方面：

01

明确垃圾分类标准和投放要求，一般固废、可回收物、厨余垃圾、有害垃圾等分类收集；

02

统一规划垃圾存放点，设置明显分类标识，建立台账管理，防止混装混运和二次污染；

03

将可回收一般固废交由有资质的物资回收企业回收利用，生活垃圾交由市政环卫部门或专业机构定期清运处置。

为提升员工对废弃物管理的认识，公司组织开展垃圾分类与规范处置的宣传与培训活动，面向全员讲解不同类别废弃物的投放标准和不当处置可能造成的环境风险。例如，成大生物在报告期内开展了2次垃圾分类与处置专题培训，进一步提升一线员工的分类意识和操作规范性。

### 有害废弃物规范化管理

公司严格执行《国家危险废物名录》《危险废物管理计划和管理台账制定技术导则》《危险废物识别标志设置技术规范》《危险废物贮存污染控制标准》等法规和技术规范，建立覆盖危险废物产生、分类、收集、贮存、转移和处置全流程的管理体系。

#### 2025 年公司有害废弃物全部通过委托有资质单位进行合规处置

有害废弃物产生量约

2,427.42 吨

有害废弃物合规处置率为

100%

#### 分类收集与源头管理



危险废物产生部门按照类别和性质进行分类、分拣和打包，粘贴标签，规范填写相关信息，并暂存于本部门危废暂存点。

#### 集中贮存与库区管理



危险废物转运人员每日收集、分类转运至统一危险废物暂存库；库区实行分区管理，废液区设置围堰和收集槽，库区具备防渗、防漏、防晒、防扬散等功能，确保安全合规。

#### 转移处置



委托具备相应资质的第三方机构对危险废物进行无害化处置，严格执行危险废物转移联单制度，及时完成危险废物产生、贮存、转移和处置情况的申报和备案。

#### 教育培训与能力建设



定期对相关负责人和操作人员开展危险废物管理法律法规、技术标准和内部制度培训，确保各环节操作人员熟悉要求、规范操作。

## 无害废弃物资源化利用与循环经济

在资源循环与绿色发展理念指引下，公司持续推进循环经济体系建设，将资源效率提升与废弃物减量化、资源化利用纳入环境管理与可持续发展战略，并通过明确管理职责与持续优化管理机制强化相关治理。在固废管理中，公司积极探索废弃物资源化利用路径：

### 2025 年公司

无害废弃物产生量约

158.34 吨

回收方式处置的无害废弃物

30.86 吨

通过回收方式处置的占比约

19.49%

通过完善废弃物管理体系、加强危险废物全流程合规管理以及持续推进资源化利用和循环经济实践，公司不断降低废弃物对环境的影响，从而实现绿色低碳和高质量发展的双重目标。

#### 循环经济提升路径

#### 具体措施

资源化利用与协同处置

针对金属、塑料包装物、木托盘等具有回收价值的一般固废，优先通过回收和再利用方式处置；对部分生产过程中产生、具有利用价值的废弃物，在符合环保、生产卫生要求前提下探索协同利用或综合利用途径，减少最终处置量。

管理提升与项目推进

鼓励各业务单元将废弃物资源化利用纳入节能降耗、降本增效和绿色工艺改造项目中，并定期总结经验在公司内部推广复制。



## 水资源利用与节水管理

### 节水管理机制与技术措施



在管理机制层面，各业务单元对主要取水口和重点用水环节，进行定期核对和分析用水数据，识别异常波动并开展排查。部分楼宇和园区在此基础上编制用水管理办法、漏损排查与处置流程，对职责分工、响应时限和验证方式进行明确。在技术措施方面，公司持续推进节水型设施配置与系统优化。公共卫生间普遍完成节水改造，通过限定单次冲洗水量和避免长流水现象降低单位用水量。

#### 案例

仅成大生物本溪厂区冷凝水全年回收量为

公司部分项目针对冷凝水进行利用，有效提升水资源利用率。

**2.35** 万吨

管理 / 技术环节	主要实践做法	预期（或已实现）效果
用水计量与统计管理	重点用水节点配备水表和台账，定期分析用水数据	提升用水透明度，为节水决策提供依据
卫生洁具节水改造	公共卫生间更换节水型器具，采用感应冲洗和二级冲水系统	减少单次用水量，避免长流水浪费
辅助设施节水	地下车库使用高压节水清洗机，空调系统配置循环利用装置	降低清洗用水量和新水补给需求
漏损防控与维护	周期性、巡检建立漏水处置台账、水表校验及节水器具定期维护	降低跑冒滴漏风险，保障计量准确

### 用水结构与总体用水情况



公司水资源主要消费于生产经营活动和办公生活场景。我们坚持“节水优先、过程管控、全员参与”的用水原则，将水资源管理与环境管理体系协同推进，在保障生产安全和运营需求的前提下，努力降低用水总量和用水强度。

2025 年公司用水总量约为

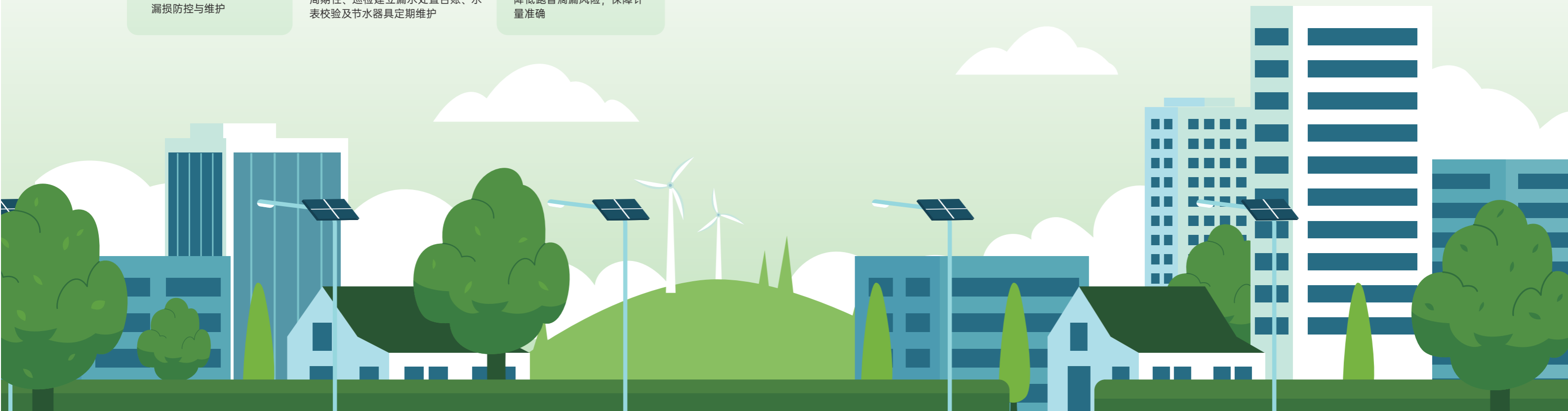
**331.83** 万吨

### 行为节水与宣传培训



公司通过制度约束、宣传引导和能力建设，推动员工和入驻企业共同参与节水行动。在物业及楼宇运营场景中，公司与入驻企业签署《节约用水协议》，对用水标准、节水责任和违约约束作出明确约定，引导各方在日常办公和经营过程中自觉控制用水需求，减少非必要用水。

在宣传层面，公司充分利用大厦公众号、电梯屏、公告栏等载体，定期推送节水提示、用水小常识和典型案例，并结合“世界水日”“全国城市节约用水宣传周”等时间节点，开展主题宣传活动和互动问答，增强员工和客户对水资源稀缺性和节水重要性的感知。



# 应对气候变化

## 治理



公司将气候变化视为关乎长期价值创造的重要议题,在既有 ESG 管理基础上,逐步构建气候治理体系,对应对气候变化等相关议题进行审议与监督,并将气候相关风险与机遇纳入公司中长期发展战略及重大经营决策讨论范围。

在执行层面,由相应部门负责统筹气候变化与碳排放管理工作,协调各业务板块制定并落实节能减排与气候适应相关举措,推动气候管理要求在具体经营环节中的落地实施。同时,各业务单元结合自身业务特点,落实具体减排措施及风险应对安排,逐步形成自上而下的气候治理闭环。

## 战略



公司将气候变化视为企业可持续发展的重要组成部分,并将相关因素纳入整体战略与经营决策框架之中。围绕气候变化对生产运营、资产安全、供应链稳定及成本结构等方面的潜在影响,公司系统识别并分析物理风险与转型风险,同时关注绿色低碳转型背景下的政策支持、市场需求变化及资源利用效率提升所带来的发展机遇。在此基础上,公司结合自身业务特点与发展阶段,持续优化低碳发展路径,推动绿色运营与技术升级,统筹制定应对气候相关风险与把握发展机遇的战略安排,保障业务连续性并提升中长期竞争能力。

物理风险	影响期限	应对措施
<b>洪水、台风</b> 台风带来的强风、暴雨以及洪水带来的洪涝灾害可能导致建筑物、设备和库存受损,甚至摧毁厂房和仓库;可能导致员工及周边居民受伤;可能造成物流和供应链中断	短期 中期 长期	定期对办公场所和项目设施进行排查和加固,及时足额投保财产险以应对灾害;制定应急预案,储备应急物资;强化员工防灾培训,组织防台防汛应急演练
<b>极端高温</b> 高温环境下,员工面临中暑或其他相关的健康风险,可能导致工伤、病假;可能导致生产设备过热,引发故障或停机,影响生产效率;高温天气可能导致空调和冷却设备的使用频率增加,能源消耗和运营成本提高	中期 长期	制定极端天气应急预案,提供必要的防暑降温用品,合理安排工作时间,避免在极端高温时段进行户外作业;定期对关键设备进行维护和检查,确保设备在极端天气条件能够正常运行,并探索采用更耐候的设备和技术
<b>干旱</b> 淡水资源短缺,可能导致企业需要更多资金获取水资源,如建设水处理设施等,增加企业的运营成本	中期 长期	积极倡导节水理念,推广节水设备和技术,提高水资源使用效率;定期对员工开展水资源保护的相关宣传,提升节水意识

### 转型风险

### 影响期限

### 应对措施

#### 政策风险

国家持续强化环境监管和污染物排放标准,企业为满足严苛排放标准,需投入资金购置设备、改造技术,进而导致运营成本增加

中期  
长期

密切关注国家和地区最新环境政策、标准动态,提前规划应对策略

#### 市场风险

消费者对环保关注度提升,绿色消费理念逐渐深入人心,更倾向于选择绿色低碳的产品;选择绿色原材料、低污染优势的产品、实施低碳工艺等低碳转型举措可能导致成本也随之增加

中期  
长期

坚持绿色发展理念,持续推进绿色原材料采购,发展节能生产,对供应商及工厂提出市场更严格的环保要求;响应绿色消费主张,倡导低碳生活方式

#### 技术风险

采取低碳生产技术、高效节能的设备、采购可再生/天然植物基面料的,可能面临投入成本增加

短期  
中期  
长期

关注行业内外先进技术动态,及时引进适合企业的低碳技术;优化能源管理,积极采用清洁能源,提升用能率

#### 声誉风险

如果表现不佳,可能引发各利益相关方对企业 ESG 相关表现负面舆论,损害企业声誉,降低投资者、合作方的信任度

中期  
长期

持续推进数字化战略,通过技术创新、积极采取环保行动,定期发布企业 ESG 报告,内部主动开展环保培训,树立良好企业形象

### 机遇类型

### 影响期限

### 应对措施

#### 政策支持

政府为鼓励企业,可能出台更多优惠政策,降低企业运营成本

中期  
长期

持续提升运营效率和生产工艺,增强公司 ESG 实践优势,关注政府补贴相关信息,企业充分享受政策红利

#### 市场机遇

消费者对绿色消费的接纳程度不断提升,打造绿色消费场景,提升品牌环保形象

中期  
长期

分析绿色消费趋势和消费者需求,并积极与上下游伙伴合作,注重绿色发展理念

#### 资源利用

提升能源使用效率,持续优化工艺流程,降本增效

中期  
长期

通过精细化管理、设备技改等手段提升公司环境绩效表现

## 影响、风险和机遇管理



在战略层面明确气候相关风险与机遇识别的基础上，公司进一步将相关管理要求嵌入全面风险管理体系，逐步构建覆盖识别、评估、应对及持续监测的气候风险与机遇管理流程。通过建立标准化、体系化的管理机制，公司持续提升对气候变化影响的前瞻性分析能力和系统性应对能力，推动相关管理要求在经营管理各环节中的有效落地。



## 指标与目标

报告期内，公司开展温室气体盘查工作。公司 2025 年温室气体盘查范围包括范围 1 直接排放源及范围 2 间接排放源。其中：范围 1 包括天然气锅炉燃烧、船舶、车辆等燃烧设施排放源、空调等逸散排放源等，范围 2 包括外购电力、热力等产生的温室气体排放。

公司积极推进价值链的低碳发展、推广应用清洁低碳能源、积极践行绿色低碳行动等一系列措施，降低自身运营产生的温室气体排放，助力产业链的绿色发展。

(换算依据《国家发展改革委办公厅关于印发第三批 10 个行业企业温室气体核算方法与报告指南（试行）的通知》和《中华人民共和国国家标准 - 综合能耗计算通则》)

### 公司温室气体排放情况

直接排放 (tCO<sub>2</sub>e)

**5,401.96**

间接排放 (tCO<sub>2</sub>e)

**53,235.72**

总排放量 (tCO<sub>2</sub>e)

**58,637.68**



## 生态系统与生物多样性保护

### 生态修复与植被恢复实践



在严格执行“防治优先”的基础上，公司积极开展生态修复和植被恢复工作，将工程弃土（渣）场治理、边坡绿化、农田和林地补植等纳入项目实施和运营管理计划。公司结合属地政府生态治理规划，逐步推进植被恢复和水土保持。

#### 案例一

公司外派驻西丰县工作队积极参与当地乡村生态建设与环境整治，围绕瓮山村绿化和“小开荒”整治组织实施植被补栽和土地恢复，对部分撂荒地、生态功能退化区域开展林地修复和绿化补植。据统计，报告期内，公司协助完成瓮山村绿化建设和清理小开荒等工作，改善了村域生态景观条件和局部水土保持状况，也为周边生境的物种栖息提供了更有利的基础。

共补栽林地约

60 亩

栽植各类树苗

8,000 余株

#### 案例二

截至 2025 年年末

公司累计完成  
边坡覆绿生态修复面积

18,607.28 亩

植树造林

3,475.22 亩



### 生态影响识别与业务布局管理



公司充分认识到基础设施建设等活动可能对区域生态系统和生物多样性带来的影响，在新建、改扩建项目立项和可研阶段，公司严格执行环境影响评价制度，系统识别项目所在区域的生态敏感性，重点关注是否存在自然保护区、重要水源地、湿地、基本农田和生态红线等敏感区域，评估工程占地、噪声与粉尘、地表水体和植被条件变化对生态系统的潜在影响。

在项目选址和方案论证过程中，公司优先选择生态敏感性较低区域，优化工程布线和总图布局，尽量减少永久性占地和对原有生态格局的破坏；对不可避免涉及生态较为脆弱区域的环节，通过调整施工工艺、缩短施工周期、加强水土保持和边坡治理等措施，降低对土壤、植被和地表水体的不利影响。公司新建和在建项目中，无涉及生态敏感区域的项目，均按照国家 and 地方相关规定完成环评审批及配套生态保护措施设计。



# PART 3

## 第三章

### 以人为本 员工发展与社会责任

CHENGD



## 用工管理

### 治理



公司严格遵守《中华人民共和国劳动法》《中华人民共和国劳动合同法》等国家法律法规，坚持平等雇佣，切实保障员工在劳动条件、工时管理等方面的切身利益，保障员工合法权益。坚决杜绝任何基于国籍、种族、性别、年龄、宗教信仰等因素的歧视行为。我们致力于营造一个多元化、包容性的工作环境，让每一位员工都能在公平、尊重的氛围中充分发挥自己的才能，实现个人价值与职业理想。

### 战略



公司将人才视为支撑业务持续发展的关键资源，将用工管理与人力资源发展纳入整体战略规划，围绕员工稳定性与组织能力提升，统筹识别用工相关风险与发展机遇，持续优化人才结构与管理机制。

类型	类型	时间范围	潜在影响	应对措施
风险	行业竞争加剧背景下，核心岗位及专业技术人才流动性上升，可能出现人员流失	短期、中期	影响业务连续性与团队稳定性，增加招聘与培训成本	完善薪酬激励机制，强化人才梯队建设，提升员工发展空间与归属感
风险	劳动用工相关法律法规持续完善，用工规范要求不断提升	中期、长期	若管理不到位，可能引发用工纠纷或合规风险	持续完善制度体系，加强合规培训与内部审查，规范用工程序
机遇	人才培养与组织能力建设持续推进，有助于提升员工专业能力与企业竞争力	中期、长期	提升员工稳定性与组织效率，增强公司发展动能	加强培训体系建设，完善职业发展通道，推动员工能力提升
机遇	良好的员工关系与规范的用工管理有助于提升企业雇主品牌形象	中期、长期	提高人才吸引力，优化人才结构	强化员工关怀与沟通机制，提升员工满意度与认同感

### 影响、风险与机遇管理



公司逐步建立覆盖识别、评估与应对的闭环管理机制。通过规范化流程管理与动态监测，公司持续提升对用工风险的识别与应对能力，促进员工关系的稳定与组织运行效率的提升。



#### 风险与机遇识别

结合行业用工环境、公司业务发展及员工结构变化，识别人才流失、用工合规及员工发展等方面的关键风险与机遇



#### 风险评估

从影响程度及发生可能性等维度，对相关风险进行分析与排序，明确重点关注领域



#### 应对措施制定

针对重点风险制定相应措施，包括优化招聘与激励机制、完善制度体系、加强培训与员工沟通等



#### 过程管理与执行

将相关措施纳入日常人力资源管理流程，通过制度执行与管理监督推动措施落地



#### 监测与改进

持续跟踪员工流动情况、用工合规情况及培训效果，根据实际情况动态优化管理措施

### 指标与目标



劳动合同签订率

100%



社会保险覆盖率

100%



员工总培训学时

4000+  
小时



年度培训总支出

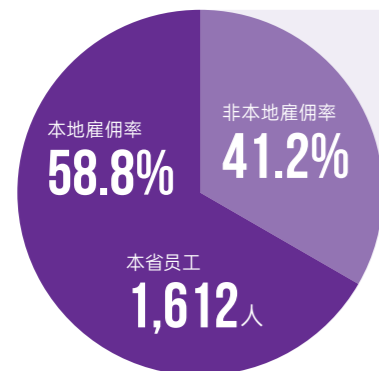
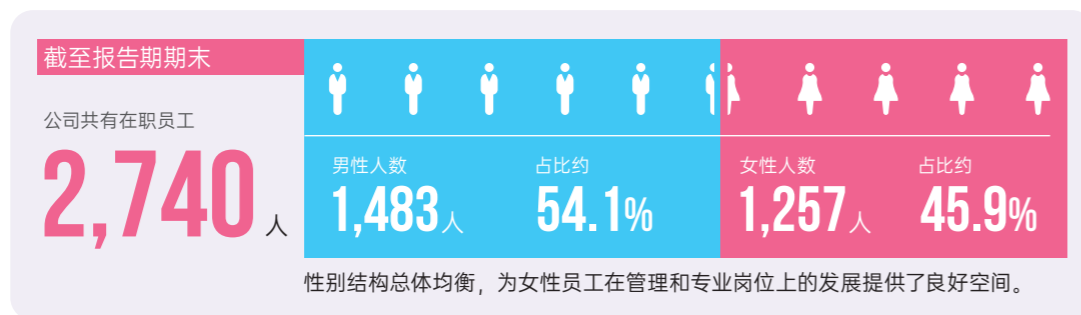
198.01  
万元

## 多元包容与员工关爱

### 员工结构与多元化概况



公司坚持“以人为本、共同成长”的人才理念，将员工视为最重要的战略资源和价值创造主体，在组织发展中持续提升员工队伍的专业化、市场化与年轻化水平。



公司积极落实属地用工要求，支持地方就业与区域经济发展。在稳定就业、促进地方发展方面发挥了积极作用。

公司在招聘与用工管理中强调多元和包容，严格遵守相关劳动法律法规，坚持在招聘、晋升、培训等环节中实行岗位优先、能力为本的原则，不因性别、年龄、民族等因素实施差别对待，积极营造公平、公正、开放的用工环境。

报告期内，公司员工队伍总体保持稳定。

### 招聘用工合规与员工权益保障

公司始终坚持“以人为本”的文化理念，严格遵守国家法律法规，切实保障员工的合法权益，为全体员工依法缴纳社会保险，包括养老保险、医疗保险、失业保险、工伤保险和生育保险，为员工构筑起坚实的社会保障网。

公司积极落实国家规定的各类休息休假制度，包括带薪年假、独生子女护理假、育儿假等，确保员工享有充分的休息时间，平衡工作与生活。我们定期进行行业薪酬对标和结构性调整，为员工提供具有市场竞争力的薪酬福利。不断优化完善绩效考核机制，强调以业绩结果为导向，将员工个人绩效与收入报酬紧密挂钩，激发员工的积极性和创造力，实现员工与公司共同成长，共享公司发展的丰硕成果。

公司为员工建立了企业年金计划，有效补充基本养老保险，为员工退休生活提供更充足的资金保障。公司还为员工提供补充医疗、意外伤害等商业保险，进一步减轻员工医疗负担；当员工因疾病或伤害需要治疗和康复时，公司在依法保障其工资待遇和岗位权益的基础上，提供必要的就医协助和人文关怀。公司积极组织开展对国家及地方政策的解读和宣贯，帮助员工及时准确了解国家及地方的政策信息，维护员工合法权益。

### 员工沟通与申诉渠道

公司高度重视员工意见反馈与沟通互动，将畅通的沟通渠道和有效的申诉机制视为维护组织稳定和员工合法权益的重要保障。

01

一方面，通过日常管理例会、部门沟通会、员工座谈会、工会联系点等形式，推动管理层与员工开展面对面交流，收集一线员工对业务流程、工作环境、福利制度等方面的意见和建议。

02

另一方面，结合信息化手段，公司逐步完善线上线下相结合的沟通平台，设置意见收集渠道和合理化建议通道，并定期梳理和反馈处理情况。



## 员工关爱与身心健康



公司始终将员工关怀置于重要位置,构建起全方位,多层次的福利保障体系,切实让员工共享企业发展成果。在基础保障方面,公司依法为员工缴纳“五险一金”;同时,通过交通补贴、餐费补助等多元化福利,有效减轻员工生活成本压力。在特殊关怀层面,公司建立困难员工动态帮扶机制,及时为遇到重大困难的员工提供经济援助与心理支持,让温暖直达人心。此外,公司坚持在春节、中秋等传统节日为员工送上精心准备的节日礼包,营造温馨和谐的企业氛围。

公司还注重通过评奖评优制度激发员工积极性,每年开展“优秀员工”等评选活动,树立榜样标杆,并给予激励。在休假权益保障上,严格执行国家带薪年假制度,并根据实际情况灵活安排调休;全面落实产假、哺乳假、陪产假等生育关爱政策,保障女性员工合法权益,助力员工平衡工作与生活。

这一系列举措不仅体现了公司对员工的责任担当,更营造了企业关爱员工、员工奉献企业的良性互动氛围,成为吸引人才、留住人才的重要软实力,为企业高质量发展注入了持久动力。

### 案例一 困难员工帮扶机制的常态化运行

公司通过行政和工会系统,建立了覆盖员工全生命周期的困难帮扶机制,对因本人或家庭成员罹患重大疾病等原因导致生活陷入困境的员工进行动态识别和分级管理。各单位工会小组和基层管理者负责日常关怀和情况摸排,一旦发现员工面临突发性或持续性困难,即向公司工会和相关职能部门报告,由公司统筹评估实际情况,研究制定帮扶方案。报告期内,公司领导和工会相关人员多次深入一线走访慰问困难员工,通过慰问金发放、专项补助、政策咨询等方式开展针对性帮扶,累计帮扶困难员工 20 余人次。在帮扶过程中,公司不仅关注经济压力的缓解,还注重提供精神支持和情感关怀,通过面对面交流,上门探访等形式传递组织温度,帮助员工重建信心、减轻焦虑感,切实增强了员工的安全感、幸福感和归属感。

### 案例二 “战功文化”引领的总部春游与团队融合

在组织氛围和团队建设方面,公司将企业文化与员工体验深度融合,以“战功文化”为牵引,精心策划总部春游等群体性活动。在公司管理层换届后,组织开展了一次以“战功文化”为主题的春游活动。这不仅是一场亲近自然、舒缓身心的踏青之旅,更是一次以文化为纽带,打破层级壁垒、增强团队向心力的组织建设实践。活动中,新一届领导班子与各层级员工同场参与,通过团队互动、主题交流和集体活动,加深了彼此理解,拉近了管理层与员工之间的距离,有效提升了组织凝聚力和员工对公司未来发展的信心。

### 案例三 多元文体活动支撑员工身心健康

公司将员工的身心健康视为长期价值创造的重要支撑力量,系统推进“运动+健康+社交”的文体活动体系。公司围绕不同年龄层和兴趣偏好的员工持续开展篮球、羽毛球、乒乓球、网球等群众性体育活动,并开设瑜伽课程。活动设计兼顾不同性别、岗位和身体状况员工的参与需求,强调自愿参与、广泛覆盖和长期坚持。

从参与情况看,瑜伽活动凭借形式灵活,强度适中等特点,成为最受欢迎的运动之一,全年参与约 8,000 人次,帮助员工缓解工作压力、改善久坐和用眼过度带来的身体不适;篮球、羽毛球、乒乓球和网球等活动累计参与超 1,400 人次,不同部门、不同子公司的员工在同一赛场上以运动为媒介增进理解与合作。员工普遍反馈,这些活动不仅改善了身体状态,也为跨部门交流提供了自然、轻松的场景。



## 员工发展与培训

### 职业发展通道与人才梯队建设



公司始终将人才视为最宝贵的财富，高度重视人才的发展和培养，围绕“专业化、市场化、年轻化”的人才队伍建设方向，致力于为每一位员工提供施展才华的舞台，实现个人价值与公司发展的共赢。

2025年，公司修订并发布《人才发展管理办法》，从发展通道设计、赋能机制优化、流动机制完善三个方面，对人才发展制度基础进行系统升级，构建覆盖不同层级和条线的人才梯队，形成“管理通道+专业通道”双通道发展格局，打通员工在纵向晋升与横向发展的路径，使员工能够结合个人优势和职业规划，选择适合自己的成长路线。

### 完善的薪酬体系



公司按照“对外具有竞争性，对内具有公平性”的原则，严格遵守《中华人民共和国劳动法》《中华人民共和国社会保险法》等相关法律法规，制定了完善的薪酬、绩效考核制度，搭建了以基本薪酬为主体、业绩贡献为导向的动态薪酬激励体系，为员工提供公平且具有竞争力的薪酬结构。

2025年，公司进一步深化薪酬体系优化，结合外部市场发展趋势、薪酬水平以及公司实际经营状况，全面梳理并完善薪酬管理体系，面向员工实施以战功文化为核心导向的薪酬优化调整，切实提升员工获得感与归属感。此外，结合上市公司治理规范要求，公司持续健全高管激励机制，进一步强化高管薪酬与公司经营业绩、个人履职成效的深度挂钩，紧密衔接公司中长期发展战略与股东价值回报，统筹推进短期经营目标达成与长期价值创造，引导公司高质量、可持续发展、实现股东、公司与员工利益高度统一。



### 培训体系与重点项目



公司构建了完善的培训体系，围绕通识类、管理类、专业类和专项类培训开展系统布局，为不同阶段、不同岗位的员工提供分层分类的学习支持。

#### 报告期内

公司总部累计组织各类线下培训项目	员工总培训学时	人均培训学时
10项	超4,000小时	约37小时
管理层与技术骨干培训覆盖率达到	年度培训总支出	线上培训人均培训学时
100%	198.01万元	12小时

培训工作在规模、覆盖与投入强度方面基本满足组织发展需求。

在总体培训体系下，公司在自研课程开发、AI赋能培训及基层管理者培养三个方向形成了较具代表性的实践，逐步沉淀出具有辽宁成大特色的知识与学习机制。

### 案例 AI 赋能培训推动组织学习方式升级

面对以 DeepSeek 为代表的新一代大模型技术快速发展，公司敏锐捕捉“AI 将重塑工作与生活模式”的趋势，将 AI 认知与工具应用培训纳入年度重点工作。年初，公司面向总部及部分子公司领导班子和核心员工组织开展《DeepSeek 的爆点与行业趋势》线下培训，系统介绍大模型技术特点、典型应用场景及发展方向，帮助管理层和业务团队及时更新认知，更好理解 AI 对商业模式、管理流程和岗位角色的影响。

9月，第十二届人力资源年会以“拥抱变化，与AI同行”为主题，设置《成就卓越，AI 赋能人力资源管理》学习坊，聚焦 AI 在招聘、绩效管理、培训组织等 HR 专业领域的落地实践。学习坊采用现场演示与学员实操相结合的形式，让参训人员直观体验 AI 工具在候选人筛选、文本撰写、数据分析和培训设计中的应用路径，帮助人力资源团队破解传统流程中的痛点问题。



## 职业健康与安全生产

### 职业健康安全管理体系与组织



公司坚持“安全第一、预防为主、综合治理”的方针，将职业健康与安全生产纳入公司整体治理体系和风险管理框架，重视安全生产和职业健康管理的整体政策、年度目标和重大事项的整体规划，要求各业务板块压实安全生产责任，强化重大风险防控。

公司对标国内外先进实践，持续推进职业健康安全管理体系建设，参照 ISO 45001 等职业健康安全管理体系标准完善制度和流程管理，梳理职业健康与安全生产相关制度文件，逐步构建覆盖制度建设、风险辨识与评估、隐患排查治理、教育培训、应急管理和事故处置的闭环管理体系。



2025 年全公司范围

共发生工伤事故  
**2**起

重大安全事故  
**0**起

工伤率约为  
**0.07%**

2 起工伤均为轻微事件，系员工日常办公中不慎扭伤，未造成严重后果。事件发生后，公司立即启动安全排查，并开展办公场景安全宣导，切实防范类似意外再次发生。

### 职业健康管理 with 心理关怀



公司在关注生产安全的同时，同步加强对员工身心健康的系统性管理，将职业健康和心理健康纳入员工关爱体系的重要组成部分。公司按照相关法律法规要求，持续完善职业健康管理机制，努力降低职业病危害风险。

在心理健康方面，公司积极探索为员工提供情绪管理、压力疏导和心理支持的多种形式。2025 年，公司围绕“关注职场情绪、赋能自我觉察”主题，开展“成大沙龙”活动，邀请心理健康领域知名专家授课，通过互动问答、情景演示和案例解析等方式，引导员工识别自身心理能量状态，掌握情绪调节和压力管理的方法，提升自我觉察与自我调适能力。活动过程中，员工在相对开放和信任的氛围中分享工作感受和现实困扰，有助于缓解工作压力、改善工作状态，为进一步构建积极、健康的组织文化奠定基础。



## 安全教育培训与应急管理



报告期内

公司合计开展各类安全培训  
近 **100** 场

累计参与人次  
约 **3,865** 人次

总培训学时  
约 **120** 小时

安全培训覆盖率达  
**100%**

公司将安全培训作为提高全员安全素养和防范事故发生的重要抓手，培训对象覆盖新员工、一线操作人员、管理人员以及外协人员，培训内容包括安全法律法规、安全生产责任制、岗位操作规程、危险源识别与防控、应急处置、生物安全等内容。涵盖应急处置、生物安全、EHS 基础知识、法规制度宣贯等多个主题，较为系统地提升了员工对风险隐患的识别能力和规范操作意识。此外，新疆宝明按照年度计划组织开展了 8 期政府安全生产会议精神和文件宣贯学习、31 期部门内部安全教育和 17 期公司安全系统业务提升培训课程，强化管理人员和专业安全人员的履职能力。

以成大生物为例

累计安全相关培训  
**19** 场

累计培训时长  
**66.5** 小时

累计参与人次  
**868** 人次



在应急管理方面，公司建立并持续完善包括生产安全事故、火灾、环境突发事件等在内的应急预案体系，明确预案的启动条件、组织架构、职责分工、信息报告、现场处置和善后恢复等要求。各子公司在总体框架下结合实际制定具体预案和操作细则，并定期修订和演练。

以成大物业为例

企业根据自身运营特点制定《应急准备和响应控制程序》《消防管理规定》《防火管理规定》《应急预案和响应措施》等制度，对可能发生的火灾、电气故障、易燃物起火、疏散通道堵塞、设备故障等紧急情况提前进行情景模拟和应急准备。2025 年，成大物业共组织 4 场消防应急演练，涵盖食堂火灾、办公楼电气火灾、仓库易燃物起火等场景。演练结束后，公司同步组织消防安全知识培训，通过案例分析和实操演示，帮助员工掌握初期火情处置、疏散逃生和急救等关键技能。



## 产品质量与安全

### 质量管理体系与全流程质量管控



BUREAU  
VERITAS

Shaping a World of Trust



公司围绕各个核心业务板块，构建了覆盖全流程的质量管理体系和运行机制，遵循“源头严控、过程可控、结果可靠”的原则，将质量要求嵌入采购、生产、仓储、物流和交付各环节。

成大生物在既有 GMP 规范基础上，进一步完善生产过程控制、检验放行、冷链管理和不良反应反馈机制；国内外贸易板块对标出口目标国法律法规、行业标准及客户定制化要求，建立从供应商准入、样品确认、过程监控到出运前终检的质量控制流程；大宗贸易等业务围绕产品规格、成分指标、外观检验和物流环节管理，落实合同约定和行业标准，保障交付质量。

在制度建设方面，公司通过质量管理办法、产品检验管理制度、不合格品管理制度等文件，明确质量管理职责分工和关键管控节点，强化质量问题的追责和闭环整改要求。报告期内，公司已通过多项质量或产品管理体系认证，包括 ISO 9001、GMP 等。

2025 年，成大生物各条线产品出厂合格率继续保持 100%，有效支撑了公司品牌和客户口碑。成大国际通过定期评估与反馈实现全流程质量管控，确保产品持续满足客户质量与合规要求，并已取得 GRS 认证。出口产品合格率达 100%。



### 产品安全管理、追溯与召回机制

公司高度重视产品安全，将产品安全风险管理与企业合规管理、风险管理体系紧密衔接，形成“事前预防、事中控制、事后追溯”的管理模式。

以成大生物为例，成大生物严格执行适用的药品和疫苗相关法规及技术规范，从原辅料采购、生产工艺控制、关键工序监控、成品检验放行到冷链储运等环节实施全过程质量和安全控制，对关键批次产品建立批生产记录、批检验记录和信息化台账，实现可追溯管理。

公司建立了较为完善的产品召回管理制度，明确召回启动条件、内部职责分工以及信息处理程序。一旦发现产品存在安全隐患或严重质量缺陷，公司将视风险等级启动不同层级的召回方案，开展追溯定位、召回组织、原因分析和整改提升等工作，最大限度降低对客户和终端使用者的影响。

报告期内，公司未发生严重产品质量安全事件，未出现需要实施大范围市场召回的产品，质量风险整体可控。



### 客户服务与满意度管理

公司把“以客户为中心”的服务理念贯穿于业务拓展和内部管理中。围绕不同业务板块的客户需求，公司建立了以日常沟通、回访调研、有效沟通为一体的客户关系管理机制，及时了解客户对产品质量、交付效率、服务响应等方面的评价与建议，将客户反馈作为持续改进的重要输入。

在客户满意度管理方面，公司对重点客户实施分层分类管理，跟踪客户对产品符合性、交付稳定性、技术支持和售后服务的评价；对共性问题组织集中整改，对个性化需求协调内部资源提供定制化解决方案。



## 可持续供应链

### 治理



公司将供应链安全视为保障主营业务稳定运行和满足客户需求的重要基石，从多元化布局、风险识别、制度化管控、跨部门协同四个维度构建供应链安全保障体系。

### 战略



在供应商布局上，公司围绕各业务板块特点，力求形成区域多元化、主体多元化的供应商网络，有效分散供应集中度风险。公司关注供应商地域分布结构，着力提升本地化与区域多元化水平，降低单一区域政策变化、自然灾害等对供应的冲击。

在风险管理方面，公司识别供应中断、质量波动、价格变动、自然灾害、政策变化等潜在风险，对供应商的资质、财务状况、履约记录和合规情况等动态评价。

在运营执行层面，公司通过多元化寻源、合理库存策略和合同条款设计等手段提升抗风险能力。通过货权管理、现场巡查和定期盘点保障库存安全；在合同条款中明确交付时间、质量标准、违约责任和不可抗力条款，为应对突发事件预留操作空间。

### 公平对待中小企业与合同合规管理



公司将中小企业视为产业生态的重要合作伙伴，在业务合作中坚持公平交易和诚信履约原则，明确反对滥用市场或业务地位。公司通过制度化流程管理保障合作各方的平等地位，在合同签订过程中遵循自愿、公平、等价有偿和诚实信用原则，不无故延长付款周期。

在合作管理方面，公司结合中小企业资金周转特点，在账期安排、预付款约定等方面进行合理设置，并通过财务系统对账款账龄进行动态监控，对临近付款节点的款项进行提醒和预警，压缩内部审批流程。对于因客观原因可能出现的付款延迟，公司及时与合作方沟通协商，降低对合作企业现金流的影响。

在合同与信用管理方面，公司建立规范的合同审批和变更管理机制，对涉及价格、付款条件和交付期限等关键条款的调整均需履行书面审批程序，并通过补充协议明确双方权利义务。同时，公司按照稳健审慎原则对合作方授信额度进行评估，对履约记录良好的中小企业供应商给予合理信用支持。

### 影响、风险和机遇管理



为确保供应链安全管理落实到位，公司建立运营、财务、业务等多部门协同的供应链管理机制。报告期内，得益于上述体系建设，公司未发生重大供应链中断事件。

公司将供应商视为共同构建可持续价值链的重要伙伴，在准入、评估和合作过程中，逐步将 ESG 要素系统纳入供应商管理体系。

在准入阶段，公司建立供应商筛选和尽职调查机制，综合运用线上资信调查与线下实地考察，对候选供应商从资质合法性、财务稳健性、产能与交付能力、质量管理水平、安全生产状况、诚信经营情况等方面进行全面评估。

在合作执行过程中，公司实施供应商分级分类管理和评估机制，定期复核供应商在质量、交付、成本等方面综合表现，对其合作可持续性进行综合评价。

管理环节	主要目标	管理措施
ESG 尽职调查与评估	将环境、社会与治理要求纳入门槛	在准入和年度评估中纳入安全生产事故记录、劳动用工规范、商业道德表现等 ESG 指标，对不符合要求的供应商限制合作或退出。
库存与物流管理	保障供给连续性与运输安全	对重要物资实施安全库存管理；优化运输路径与配送方案；采用汽运、铁运、船运等多式联运组合；通过信息系统实现货权管理与在途监控，提升物流效率与安全性。
风险监控与预警	提前识别潜在中断与违约风险	运营部门实时跟踪履约进度和物流状态，财务部门监测供应商财务风险与付款风险；对异常波动建立预警机制，必要时启动应急采购或切换备选供应商。
绩效评估与持续改进	通过评价与协同提升供应链整体表现	定期对供应商质量、交付、成本和 ESG 表现进行评估，进行分级管理。
供应商赋能与共建	培育长期合作伙伴，提升整体可持续性	通过技术交流、标准共建等方式，与供应商共享市场信息和管理经验；在合规前提下优化付款安排，支持运营稳健的中小供应商提升能力与规模。

## 数据安全与客户隐私保护

### 数据安全治理体系与技术防护



数据作为公司核心资产，是支撑业务连续性、风险管理和客户权益保护的重要基础。公司围绕完整性、保密性、可用性三大目标，初步形成以技术防护为基础、制度流程为支撑、人员培训为保障、应急预案为兜底的“四位一体”数据安全管理体系，逐步提升数据安全管理的规范化与系统化水平。

管理维度	主要目标	核心措施	管理成效与说明
数据存储与备份防护	保障核心业务数据完整性与可恢复性	建立日常本地备份、月度异地备份、季度恢复测试机制；采用计划任务自动执行数据库全量本地备份；定期将备份迁移至安全介质异地存储；备份访问实行严格授权管理。	有效防范本地设备故障、自然灾害等导致的数据丢失风险；通过定期恢复演练验证备份数据完整性和恢复流程有效性，保障关键业务在故障情况下的快速恢复能力。
网络边界与传输安全	防范外部攻击与传输过程中数据泄露或篡改	在内外网边界部署防火墙等安全设备，设置访问控制策略拦截非法访问；Web 端业务全面采用 SSL 加密；结合邮件安全网关等措施，构建邮件安全防线。	提升内网环境安全性，降低恶意入侵和非法访问风险；通过传输加密有效防止数据在传输环节被窃取或篡改，保障关键业务数据传输安全。
信息系统安全运维与漏洞管理	提升关键系统运行稳定性与安全性	实施机房每日巡检；每日检查防火墙、防病毒系统等安全设备运行状态；定期开展主机安全漏洞扫描和 Web 漏洞扫描，对中高危漏洞建立整改台账并跟踪关闭。	通过日常巡检与漏洞管理，及时发现并消除潜在安全隐患，降低系统被攻击或因配置缺陷导致安全事件的概率，保障信息系统持续稳定运行。
业务系统与核心网络安全防护	实现业务系统与网络设施的全覆盖安全防护	将 NC、OA、邮件等系统纳入统一安全防护范围；对互联网接入链路、核心网络设备、通信系统和数据传输链路进行统一规划与安全加固。	构建覆盖主要业务系统和基础设施的整体安全防护框架，从源头降低数据在系统运行和网络流转中的安全风险。

报告期内

信息安全事件数量 0 件

报告期内，公司数据安全与信息系统整体运行平稳，未发生因系统入侵、恶意攻击或重大技术故障导致的数据泄露、大规模数据丢失等信息安全事件。



### 客户隐私保护与员工安全意识提升



公司高度重视客户隐私保护，将客户信息安全与合规管理视为维护公司声誉和客户信任的关键一环。围绕客户数据的采集、存储、使用和销毁全流程，公司按照“最小必要、授权使用、全程可追溯”的原则实施管理，对涉及客户身份信息、联系方式、交易数据等敏感信息实行分类分级管理和严格访问控制，利用本地化部署、内网访问控制、账号分级授权、关键操作留痕等手段，降低客户信息被非法访问、滥用或泄露的风险。

报告期内

客户隐私泄露事件数量 0 件

公司未发生侵犯客户隐私权或因信息泄露造成重大负面影响的事件。



## 乡村振兴与社会贡献

公司积极响应国家乡村振兴战略和共同富裕目标，立足主业优势，统筹推进乡村产业帮扶、教育扶助、社区共建和普惠医疗服务，将经济价值创造与社会价值贡献紧密结合。

报告期内

公司实现资金捐助

110.61 万元

主要定向支持慈善基金会开展各类公益项目，并助力乡村振兴战略实施。

### 响应乡村振兴

报告期内，公司积极响应国家乡村振兴战略部署，结合公司的实际情况，贯彻新时代企业服务国家战略、践行社会责任的使命担当，构建具有长期价值和广泛影响力的社会贡献体系，以实干推动乡村振兴。

#### 案例一 修建“成大路”，打通群众出行“最后一公里”

为改善乡村基础设施条件，公司在 2015 年投入资金支持修建钓鱼村至荫青屯村级水泥路，当地群众亲切称之为“成大路”。该道路是学生往返学校和村民进出乡镇的必经通道，有效缓解了周边两个屯 1000 余名村民行路难、上学难的问题，大幅提升了日常通勤、安全出行和农产品运输效率。该项目至今运行良好，持续发挥民生工程和产业基础双重功能，成为当地乡村振兴进程中的一项标志性基础设施成果。



#### 案例二 建设“成大文化广场”，丰富乡村精神文化生活

公司同步支持提升乡村精神文明建设水平，先后投入约 30 万元，在西丰县建设了约 1500 平方米的“成大文化广场”，并持续加以维护，配置了健身器材、音响设备、文体道具等公共设施。现如今广场已成为村民日常健身、文艺活动和村级议事的重要公共空间，村庄人居环境和精神面貌明显改善。



#### 案例三 参与防汛抢险，助力提升基层治理和应急能力

在应对自然灾害和突发事件方面，公司驻村工作队积极融入地方基层治理体系，在汛情严峻时期主动参与防汛值班和应急处置工作。报告期内，驻村人员共参与抗洪抢险 3 次，协助组织疏散受威胁农户 5 户，配合地方政府做好人员转移、秩序维护和后续安抚等工作。通过在关键时刻的援助，公司驻村队伍有效助力乡村提升防灾减灾能力，完善了基层治理体系。此举也进一步深化了企业与当地政府、村集体及村民之间的互信基础。



## 公益捐赠与教育支持



公司坚持长期主义，以教育扶助和公共卫生为重点方向持续开展公益实践，探索从“单次捐助”向“项目化、常态化”转型的路径，努力构建可持续的社会价值创造机制。

成大希望小学的捐建，让上万名失学儿童重返校园；汶川地震，我们在第一时间向灾区捐款1,000余万元；玉树地震，我们又一次捐款1,000万元。

精准扶贫，乡村振兴。积极响应党中央和省委书记号召，通过产业扶贫，在西丰县钓鱼镇翁山村建设了养羊产业基地，并对口帮扶钱物达700多万元，成功助力打赢脱贫攻坚战。

成立三十多年来，辽宁成大始终践行社会责任，积极回馈社会，以实际行动助力公益事业，赢得了社会各界的广泛认可与良好口碑。



### 案例一 十四年坚守的医学生资助计划

辽宁成大长期关心和支持医学教育事业，自2011年起持续向大连医科大学捐资设立奖助学金项目，专项用于帮助优秀贫困医学生完成学业。截至报告期末，公司累计捐资1,000万元人民币，累计资助贫困学生约2,100人次，发放助学金约210万元。

十余年来，许多受助学生已成长为临床一线医生、公共卫生工作者和科研人员，形成从“个人成长”延展到“社会健康”的长期正向外溢效应，充分体现公司在医疗卫生领域的社会担当。

### 案例二 “以书换蔬”与社区共建的公益实践

报告期内，公司通过子公司创新探索小而美的公益形式。成大生物党委与工会联合发起“以书换蔬”图书义卖公益活动，引导员工以闲置书籍流转的方式支持儿童慢性病帮扶项目。活动中，共有184本闲置图书实现再次利用，实现了阅读推广、绿色循环与精准帮扶的统一。

与此同时，成大生物深化属地共建，与浑南区东湖街道社区慈善基金会建立合作关系，捐赠5,000元专项资金支持社区公益事业，围绕社区关爱、困难群体帮扶等领域开展项目合作，从“企业—社区”双向联动层面增强社会支持网络。



## 志愿服务与社区共建



报告期内

公司志愿服务人员  
超 **50** 人

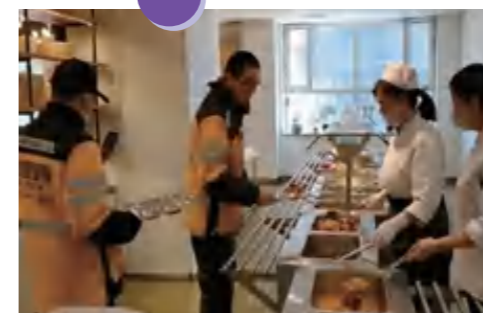
累计志愿服务时长  
超 **100** 小时

公司积极发挥总部与物业平台优势，围绕楼宇党建、社区服务和惠民活动，持续推进志愿服务常态化，将志愿服务嵌入所在城市营商环境优化和社区治理体系。

### 案例 楼宇“白领共享食堂”助力营商环境与民生改善

在中山区委关于拓展新兴领域党建、增强楼宇党建服务功能的部署下，公司及所属物业企业积极响应“白领共享食堂”创建工作，统筹成大大厦餐厅资源，配合区委、市场监管局等部门推进试点建设。“白领共享食堂”覆盖人民路沿线多个核心楼宇集群，为周边白领提供价格合理、卫生安全、就餐便利的服务。项目在缓解白领“用餐难、用餐贵”问题的同时，也成为楼宇党建服务企业、服务职工的重要载体。

在共享食堂常态运营基础上，公司联合街道进一步丰富惠民场景：举办民族美食节，增强不同民族员工的文化认同感和社区凝聚力；积极将快递员、网约配送员、网约车司机等纳入服务范围，为新就业群体量身打造9.9元暖“新”套餐；参与“党员一线集结号”等惠民大集活动，组织员工为社区居民提供早餐供应、应急灯维修、义务理发等便民服务，使党建资源、企业资源更好转化为群众“看得见、摸得着”的获得感。



## 【特别专栏】成大生物普惠疫苗接种



成大生物始终将“面对生命、只有责任”的理念贯穿于疫苗全生命周期管理之中，在产品安全性、可及性和可负担性方面持续深耕，形成具有代表性的普惠疫苗实践，为公共卫生体系建设提供有力支撑。



### 全生命周期风险管理与安全保障

在风险管理方面，成大生物围绕疫苗研发、生产、流通与接种后管理，构建了完整的风险控制闭环。与接种单位、疾控机构和药监部门保持常态化沟通，建立不良事件信息快速反馈与联合研判机制，以分析评估和妥善处置接种后风险事件。

同时，委托中国人保为接种本公司疫苗的受种者提供保险保障，对符合条件的预防接种异常反应受种者予以补偿，进一步提升受种者权益保护水平。报告期内，成大生物未发生重大疫苗安全事件，疫苗安全性总体可控。

### 人用狂犬疫苗的普惠性与广覆盖

在可及性方面，特别关注可获得性相对较弱的区域，对部分贫困地区、疫区紧急接种情形提供疫苗援助，用于支持当地应急接种需求，为因交通不便、经济困难等原因难以及时接种的潜在患者提供补位支持。

在免疫程序和费用负担方面，成大速达®是国内首个注册“2-1-1”免疫程序的人用狂犬病疫苗，显著降低受种者的时间与经济成本，有助于提升接种依从性。产品定价长期处于同类产品中游水平，结合更为简化的免疫程序，整体接种成本具有较好性价比，更契合“普惠性疫苗”的定位。

报告期内

全球销售量 **654** 万人份

成大速达®人用狂犬病疫苗，覆盖除港澳台外全部省份、自治区和直辖市，为全国覆盖面最广的人用狂犬病疫苗产品之一。



### 乙脑灭活疫苗的质量优势与覆盖贡献

成大利宝®乙型脑炎灭活疫苗是国际上首个采用生物反应器工艺生产的乙脑疫苗，生产全程不添加抗生素、甲醛、明胶、防腐剂等成分，各项安全指标达到或优于药典要求，产品质量达到“国际先进、国内领先”水平。其适用人群不仅覆盖健康人群，还可用于部分抗生素过敏、免疫功能低下或正在接受免疫抑制治疗的人群，在公共卫生防控中具有重要意义。

报告期内

成大利宝®批签发

**153** 万支

该产品

累计安全接种剂次

已超过 **2,000** 万剂

成大利宝®已覆盖全国绝大部分省份。自 2008 年上市以来，作为我国唯一生产乙脑灭活疫苗的企业，成大生物在构筑乙型脑炎防控安全屏障、守护公众健康方面始终扮演着关键角色。

为支持欠发达地区儿童免疫接种及冷链体系建设，公司通过沈阳市红十字会实施多项定向捐赠项目，包括：

- 向江苏、湖北等受灾地区适龄儿童捐赠乙脑疫苗，用于灾后疾病防控；
- 向四川、云南等贫困地区捐赠冷链设施，用于完善基层疫苗冷链能力建设；
- 设立“沈阳红十字成大疾控健康基金”，支持乙脑疾病负担较高地区的健康干预。

# PART 4

## 第四章

### 守正创新 合规廉洁与数字智能



CHENGDA

## 公司治理

### 董事会有效性



公司董事会严格依据《公司法》《公司章程》《辽宁成大股份有限公司董事会议事规则》以及中国证监会有关法律法规等相关规定，规范开展董事选举工作，并依法履行公司重大事项决策和主要制度制定的职责。公司董事会下设战略委员会、审计委员会、提名委员会和薪酬与考核委员会四个专业委员会，各专门委员会切实发挥专业职能，为董事会科学决策提供有力支撑，保持治理机制的良好运转。

此外，公司建立董事会成员履职评估机制，完善系统化董事培训体系，持续提升董事会运作效能。组织多元化培训，强化董事会在公司治理、可持续发展及风险管理等领域的专业能力，实现决策效率提升。

### 董事会独立性



为提高独立董事履职的有效性，公司为独立董事提供不少于 15 天的现场工作时间，按照标准化格式制作、保存工作记录。独立董事提出的专业意见均被公司董事会采纳，有效推动公司的规范运作。

#### 职务独立

公司遵循监管要求，确保独立董事不在公司担任除董事外的任何其他职务，也未在公司附属企业任职，从组织架构上实现了监督权与执行权的彻底分离。

#### 关系独立

根据《上市公司独立董事管理办法》《辽宁成大股份有限公司独立董事工作制度》，独立董事与公司及其主要股东不存在可能妨碍其进行独立客观判断的关系，确保独立董事以客观态度履行其职责。

#### 决策独立

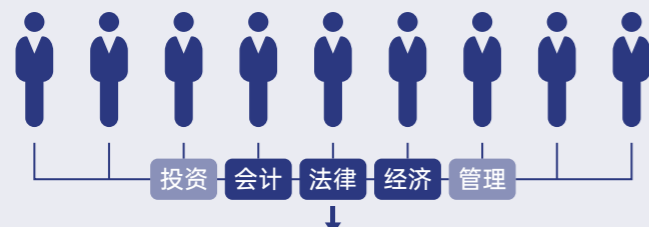
公司设有 3 名独立董事，独立董事坚持独立性原则，充分发挥其独立判断与专业指导作用，维护公司和全体股东的合法权益。

### 董事会多元化



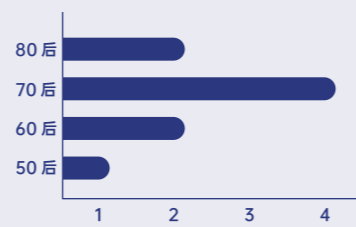
公司致力于董事会的多元化构建，确保董事在专业背景以及年龄层次等方面展现出多样性，从而为董事会的科学决策提供多角度、专业化的视野。

9 名董事会成员涵盖领域



报告期内，独立董事专题会议 3 次。

9 名董事会成员年龄分布



## 专业委员会



公司战略委员会由董事长担任主任委员，审计委员会、提名委员会、薪酬与考核委员会均由独立董事担任主任委员。各委员会成员均具备相关行业经验及专业知识，并定期通过多种类培训提升能力以胜任职责。此外，各委员均可获得充足资源以履行其职责，可在适当的情况下寻求独立的专业意见。

#### 战略委员会

负责对公司长期发展战略和重大投资决策进行研究并提出建议。

#### 审计委员会

负责全面把控公司财务与审计质量，审核公司财务信息及披露内容的真实性、准确性与完整性，监督评估内外部审计工作并协调二者协作，统筹内控体系的监督与评估；并依法承接原监事会职权。

#### 提名委员会

负责拟定董事、高级管理人员的选择标准和程序，对董事、高级管理人员人选及其任职资格进行遴选、审核。

#### 薪酬与考核委员会

负责制定董事、高级管理人员的考核标准并进行考核，制定、审查董事和高级管理人员的薪酬政策与方案。

#### 各委员会召开情况

审计委员会	审计委员会召开	8 次
提名委员会	提名委员会召开	2 次
薪酬与考核委员会	薪酬与考核委员会召开	3 次
会议决议通过率		100%

## 两会召开情况



在报告期内，本公司严格遵循《公司法》及《公司章程》等规定，规范运作股东会与董事会，确保公司治理机制的有效运行。

#### 会议召开基本情况

公司股东会及董事会均依法定程序顺利召开。

董事会共计召开会议 <b>11</b> 次	董事会成员平均出席率 <b>100%</b>	股东会共计召开会议 <b>5</b> 次
--------------------------	---------------------------	-------------------------

各次会议召集、召开程序合法合规，全体成员勤勉尽责，积极参与各项议题的审议与决策。公司管理层高度重视会议决议的执行与落实，所有议案均得到有效推进与实施，未出现重大执行障碍，有力保障了公司战略部署和经营计划的顺利推进。

## 治理效能与战略发展规划

### 总体战略定位



“十五五”时期是我国高质量发展的深度攻坚阶段，也是公司践行“战功文化”，聚力谋发展的战略转型关键期。公司紧扣行业变革趋势与自身发展基础，确立“以稳健金融资产为基础的科技产业集团”核心战略定位，致力于全面优化产业布局，逐步向科技产业集团转型。

金融资产是公司战略发展的坚实基础，为科技产业布局提供稳定现金流保障与产业前瞻性洞察，公司将深化与广发证券、中华保险的战略合作，促进金融投资板块对产业的支持。在科技产业布局方面，成大生物是公司发展生物医药产业的核心，在强化疫苗主业的基础上，探索和发展创新药等新业务。同时，公司也将结合国家产业调整，通过孵化、投资、并购等方式积极探索在其他科技产业进行布局。

### 金融投资发展战略



公司将长期持有的金融资产作为“压舱石”，对广发证券的投资将进行长周期动态调整，对中华保险重点推动其股权结构及业务结构优化，推进其经营质效稳步提升。

公司也将发挥主要股东的作用，支持广发证券、中华保险市场化运作，并参与其长期战略选择的探讨与决策，同时促进金融投资板块对公司科技产业的赋能。

### 生物医药发展战略



成大生物以“提供优质生物制品，呵护人类生命健康”为企业使命，始终秉承“正直诚信、仁爱和谐、担当合作”的核心价值观，坚持“面对生命，只有责任”的企业理念，致力于成为国际级优秀的生物制药企业。短期规划方面，成大生物继续专注于人用疫苗行业，丰富健全疫苗产品管线，重点发展重组蛋白疫苗、核酸疫苗等创新疫苗和多联多价疫苗；中远期规划方面，成大生物将逐步延伸至长效单抗药物、细胞与基因治疗等相关业务领域。未来，成大生物将积极落实国家创新及高质量发展战略，继续坚持以临床价值为导向，以技术创新为驱动，以专业敬业为保障的公司发展战略，严控产品质量与安全，持续完善社会责任管理制度。

设立生物医药产业投资基金，重点聚焦于生命大健康赛道，及时把握市场化的投资机会，更好地实施公司生物医药板块战略规划，提升综合竞争力和整体价值。

### 国内外贸易发展战略



以做供应链的组织者和管理者为方向，坚持专业化经营，优化业务模式，提升经营效率，稳健提升规模与效益，实现有质量的增长。同时，积极探索新业务、新品种、新模式，培育新的贸易业务增长点。



未来，公司将以稳健金融资产为支撑，推动科技产业的持续发展，确立具有竞争力的科技产业集团地位。



## 多维度可持续发展目标与实施路径



公司围绕环境、社会、公司治理三个维度构建可持续发展目标体系，以清晰的战略导向和可执行的行动路径支撑高质量发展。



## ESG 战略规划与治理落地路径



为保障上述经济、环境和社会维度目标的系统推进，公司围绕顶层设计、目标分解、过程管控、评估改进等环节，逐步构建 ESG 战略规划与治理落地机制。

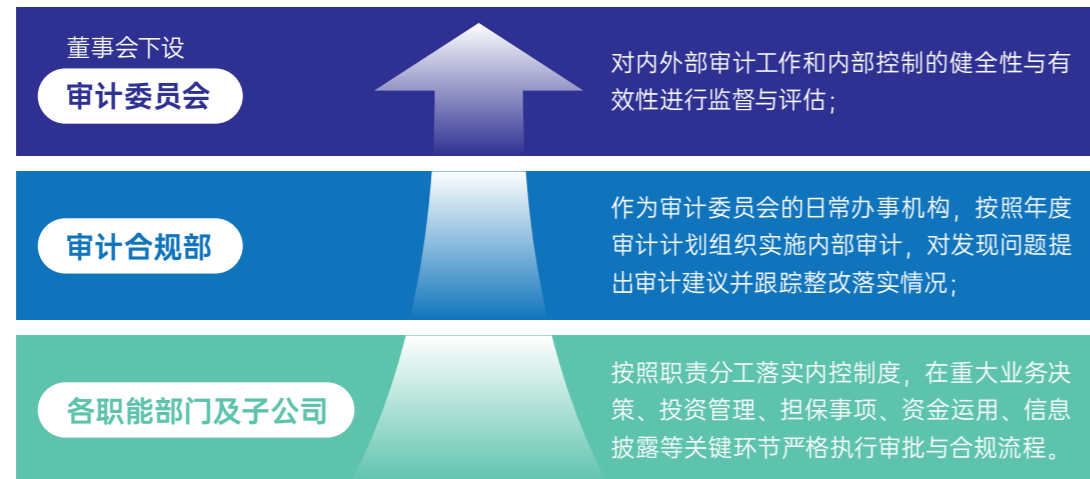
工作方向	主要内容	关键措施与工具
顶层设计与制度统筹	明确公司 ESG 中长期发展方向，将 ESG 纳入公司整体战略与治理架构。	制定 ESG 中长期发展规划；修订完善相关制度与管理办法；在董事会及专门委员会层面强化统筹与监督。
目标分解与责任落实	将总体 ESG 愿景细化为可量化、可执行的年度与中长期目标。	按业务板块、职能部门和关键岗位分解 ESG 目标；逐步将关键指标嵌入经营计划与绩效考核。
过程监测与数据管理	构建公司层面的 ESG 数据统计与监测体系，保障信息真实、完整、可比。	规范能耗、碳排放、用水、废弃物、员工与社会贡献等数据口径和流程；建设统一 ESG 数据基础数据库，为内部管理、外部披露和评级对接提供可靠数据支撑。
内外部沟通与持续改进	通过沟通反馈与对标学习，持续优化 ESG 管理重点与改进行动。	定期发布 ESG 报告和相关信息披露；开展与监管机构、投资者、客户、员工等利益相关方的沟通与调研；对标国内外优秀实践和评级要求。

## 合规管理与风险管理

### 治理

在制度建设方面，公司围绕内控与合规管理制定并持续优化《制度管理办法》《内部审计制度》《内部控制评价制度》等制度，搭建制度管理平台并建立动态更新机制，确保合规政策与法律法规、监管要求及公司业务发展保持一致。

在治理结构与职责分工方面，公司建立了权责清晰、协同高效的内控管理机制：



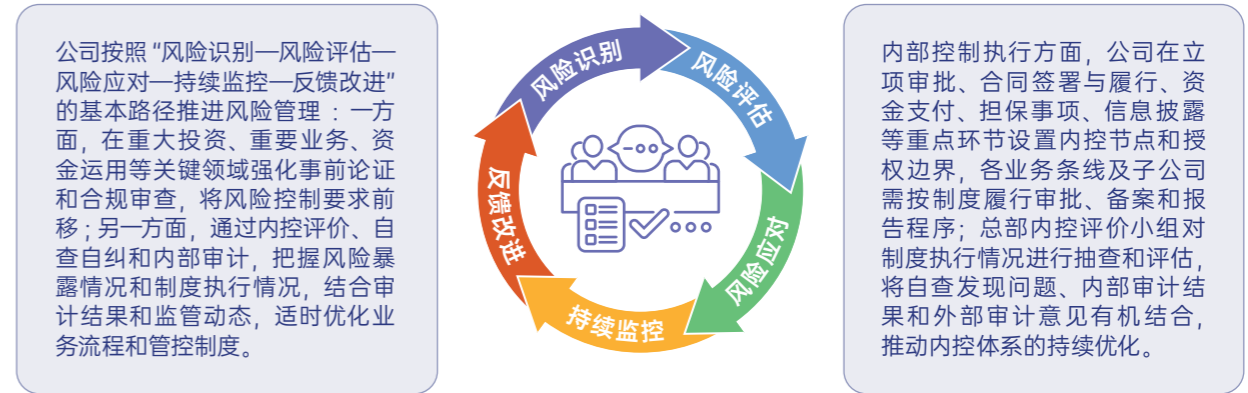
### 战略

公司将合规培训与风险文化建设纳入日常管理。报告期内，发布了两期《风控合规通讯》，围绕监管政策动态、典型风险案例和业务操作要点进行宣贯；结合条线特点有针对性开展《公司业务风险识别及防范》《企业数据合规行为及法律风险》等专题培训，逐步提升全员合规意识和关键岗位的风控能力，为合规管理体系的有效运行提供文化与能力保障。

管理维度	主要维度	运行与保障机制
制度体系	制度管理办法、内部审计制度、内控评价制度等	制度管理平台统一管理，结合法规与业务变化动态梳理与修订
治理结构	董事会、审计委员会、管理层、审计合规部、子公司	审计委员会统筹监督，审计合规部具体执行，子公司按分工落实
内控流程嵌入	立项、方案审批、合同签署与执行等关键节点	在业务流程中嵌入合规要求，实行事前审核、事中控制、事后监督
审计与整改	计划性内部审计、问题整改与复盘	建立整改台账，明确责任人和节点，形成发现问题与问题整改的闭环机制
合规文化与培训	风控合规通讯、专题培训和制度宣贯	覆盖总部及各子公司员工，逐步将合规要求转化为经营管理的内在自觉

### 影响、风险和机遇管理

在既有内控基础上，公司持续完善风险管理工作机制，将风险管理融入公司治理和日常经营管理之中。通过内部制度，明确董事会、审计委员会、管理层、职能部门和子公司的风险管理职责。



经第三方审计机构审计，公司按照《企业内部控制基本规范》和相关规定，在所有重大方面保持了有效的财务报告内部控制。

### 指标与目标

报告期内，公司严格遵守国家法律法规、监管规则及内部规章制度，未发生重大违法违规行为或对持续经营构成重大不利影响的重大事件。

同时，重点修订《担保业务管理制度》《货币资金管理制度》《董事会审计委员会工作细则》等，聚焦适配新《公司法》《证券法》及交易所业务规则，保障制度体系持续符合监管要求和公司实际。

### 税务管理合规实践

公司将税务管理作为风险管理和合规治理的重要组成部分，通过完善制度、优化流程、强化培训与自查，提升税务合规管理水平。

公司制定相关税务管理制度，对税务管理目标、原则、组织架构及业务流程作出系统规定。公司财务会计部负责税收政策研究与传达、制度完善、重大事项税务筹划建议以及对子公司税务管理工作的指导；各子公司财务部门负责本单位涉税业务的具体执行。

在日常涉税处理方面，公司按照相关规定开展税务核算并按期完成纳税申报。对于新业务模式或存在不确定性的涉税事项，公司通过业务、财务及税务人员协同研判，并适当征询外部专业机构或税务机关意见，以降低税务合规风险。

为强化税务风险识别与防控，公司每年开展税务风险自查，通过梳理业务实质与适用税收政策，识别税务处理偏差、优惠政策适用不当等问题，形成税务风险自查报告并整改。

在培训和政策跟踪方面，公司组织员工参加外部机构开展的财税专题培训7场，重点围绕“以数治税”和数电发票监管、增值税立法变化以及董监高个人所得税风险管理等内容开展学习，持续提升员工税务合规意识和实务操作能力。

报告期内 公司坚持依法诚信纳税，严格遵守国家和业务所在地区适用的税收法律法规，未发生涉税违规事件。 缴纳税收总额为 **21,480.23** 万元

## 党建引领与组织保障

2025年是实现“十四五”规划目标任务的收官之年，也是贯彻落实党的二十届三中、四中全会精神的关键一年，更是辽宁成大全力推动转型发展、加速战略落实的重要阶段。在上级党委的领导下，公司党委以习近平新时代中国特色社会主义思想为指引，全面贯彻党的二十大及二十届三中、四中全会精神，紧紧围绕公司中心工作，持续强化党的建设，推动党建工作与经营管理深度融合，为公司高质量发展提供坚强组织保障和有力思想支撑。

### 党建能力建设



公司党委持续深化理论学习，全面开展党的二十届三中、四中全会精神的学习宣传和贯彻落实工作。依托“成大智慧党建平台”和各类媒体资源，构建线上线下结合的多层次学习体系，通过专题专栏、学习材料推送、线下专题讲座、辅导报告等形式，丰富学习载体和内容供给，确保党员和员工全面理解会议精神，并将学习成果转化为推动改革发展和日常工作的具体行动。



公司党委紧密围绕公司发展大局，充分发挥党建在战略研究和决策支持中的作用，积极组织开展对国家和地方政策的跟踪研究，与相关高校协同推进《辽宁成大现有业务和产业规划与辽宁省、大连市发展规划对接融合咨政研究报告》《辽宁成大氢能发展研究报告》等课题，为公司可持续和高质量发展提供理论支撑和决策参考，推动党建工作更好服务企业发展。



同时，公司着力加强党建与经营管理深度融合，精心组织开展“爱党、爱国、爱企业”主题征文活动。活动共收到征文近200篇，作品以不同体裁、不同视角生动表达了员工对国家、党和企业的热爱，展示了员工对公司未来发展的思考与建议，集中体现了新时期成大员工良好的精神风貌和较高的综合素质。



## 党建体系建设



在制度建设方面，公司在《党务、纪检、工会、青团制度汇编》的基础上，进一步修订完善相关党务管理制度，新草拟《辽宁成大商业道德规范指南(试行)》，不断提升党务工作制度化、规范化、科学化水平，推动党委重大决策和理论学习工作有据可依、有章可循。

在组织体系方面，公司持续加强基层党组织建设，严格按照组织程序，指导成大生物、成大国际、成大外贸党总支等18个二级党组织完成换届选举工作，进一步夯实基层党组织战斗堡垒作用。

在党建交流方面，报告期内，公司党委组织先进代表赴陕西延安革命老区等地开展红色游学，深化党员对党的光荣历史和优良传统的理解，强化理想信念教育。同时，公司党委与兴业银行大连分行支部委员会共同开展“红色合伙人”党建共建活动，以“互带互动、优势互补、资源共享、共同发展”为目标，通过经验交流、资源共享、协同解决实际问题、共商业务发展规划等举措，进一步提升双方基层党组织的组织力、凝聚力和战斗力。



## 党建信息化平台建设



“成大智慧党建平台”自上线运行以来，始终以服务党建工作为核心，持续深化功能应用和价值挖掘。围绕党的创新理论学习和重大决策部署宣贯，通过专题专栏、图文解读、视频宣讲等形式，及时推送权威党建信息，确保党的最新精神第一时间传达到基层。

报告期内，“成大智慧党建平台”累计登录达6,462人次，总登录时长超过2,000小时，党员参与度持续提升，平台在凝聚党员力量、激活组织活力方面的作用日益凸显，为公司党建工作数字化、智能化转型提供了有力支撑。



## 纪律建设与商业道德

### 廉洁文化与商业道德体系建设



公司始终将纪律建设与商业道德视为公司治理的重要组成部分，坚持将党的建设与反腐倡廉工作有机融合，持续塑造风清气正的政治生态和合规经营环境。公司结合业务特点对经营管理各环节可能涉及的贪腐风险进行持续识别与评估，充分认识到贪腐行为可能对企业声誉、经营稳定性及利益相关方信任造成的重大不利影响，并将廉洁风险防控纳入内部控制与合规管理体系，强化制度约束与监督机制。报告期内，公司党委和纪检机构围绕党性教育、宗旨教育、警示教育，常态化开展纪律作风建设，推动重大决策部署和内部管理制度在合规框架下贯彻落实。

根据相关要求，公司在所属党委、党总支和党支部范围内组织开展“中央八项规定精神”专题学习教育，聚焦三个方面：

一是深化对加强党的纪律建设重要性的认识，引导各级党组织和领导班子从严抓好纪律建设，强化党员干部的纪律意识和政治自觉；

二是抓住学习重点，围绕日常言行标准开展集中学习与交流，以制度和案例双重引导，校正思想和行动；

三是压实各级党组织主体责任和领导干部带头作用，通过班子成员示范带动，推动专题学习任务高质量完成，逐步将遵规守纪内化为日常行为准则。

在商业道德建设方面，公司逐步构建制度、文化与实践相结合的商业道德体系。由党群工作部牵头起草并试行《辽宁成大商业道德规范指南（试行）》，从诚信经营、廉洁从业、反洗钱、反不正当竞争等方面为经营行为划定底线和红线。同时，公司在客户隐私保护、知识产权尊重等方面建立相应管理规范，将商业道德要求贯穿于产品服务、信息处理和对外合作等全流程。

公司通过线上学习、集中授课、案例分享等形式，开展商业道德主题宣导和廉洁警示教育，推动商业道德理念在各层级员工中落地生根，覆盖全部董事、高级管理人员以及普通员工。

### 反商业贿赂与反不正当竞争制度体系



围绕反腐败、反商业贿赂和反不正当竞争，公司已形成较为完整的制度体系和运行机制，覆盖事前预防、事中监督和事后问责各环节，为规范经营行为、维护公平竞争秩序提供制度保障。

目前，公司已制定并实施《辽宁成大股份有限公司举报投诉办法》《辽宁成大股份有限公司信访管理办法》《辽宁成大股份有限公司党性党风党纪廉洁自律宣传教育制度》《辽宁成大股份有限公司纪委监督执纪工作细则（试行）》等核心制度文件，形成了涵盖举报受理、信访管理、廉洁教育、监督执纪在内的制度框架，明确纪检、审计合规、党群等职能部门的职责分工和工作流程。

报告期内，公司严格执行国家反不正当竞争法、反商业贿赂相关法律法规及监管部门规范性文件要求，持续加强对营销推广、采购招标、客户合作等关键环节的合规审核和过程监督，未发生因贿赂、腐败、不正当竞争行为导致的监管处罚或重大案件，也未发生对公司声誉和持续经营构成重大不利影响的相关事件。

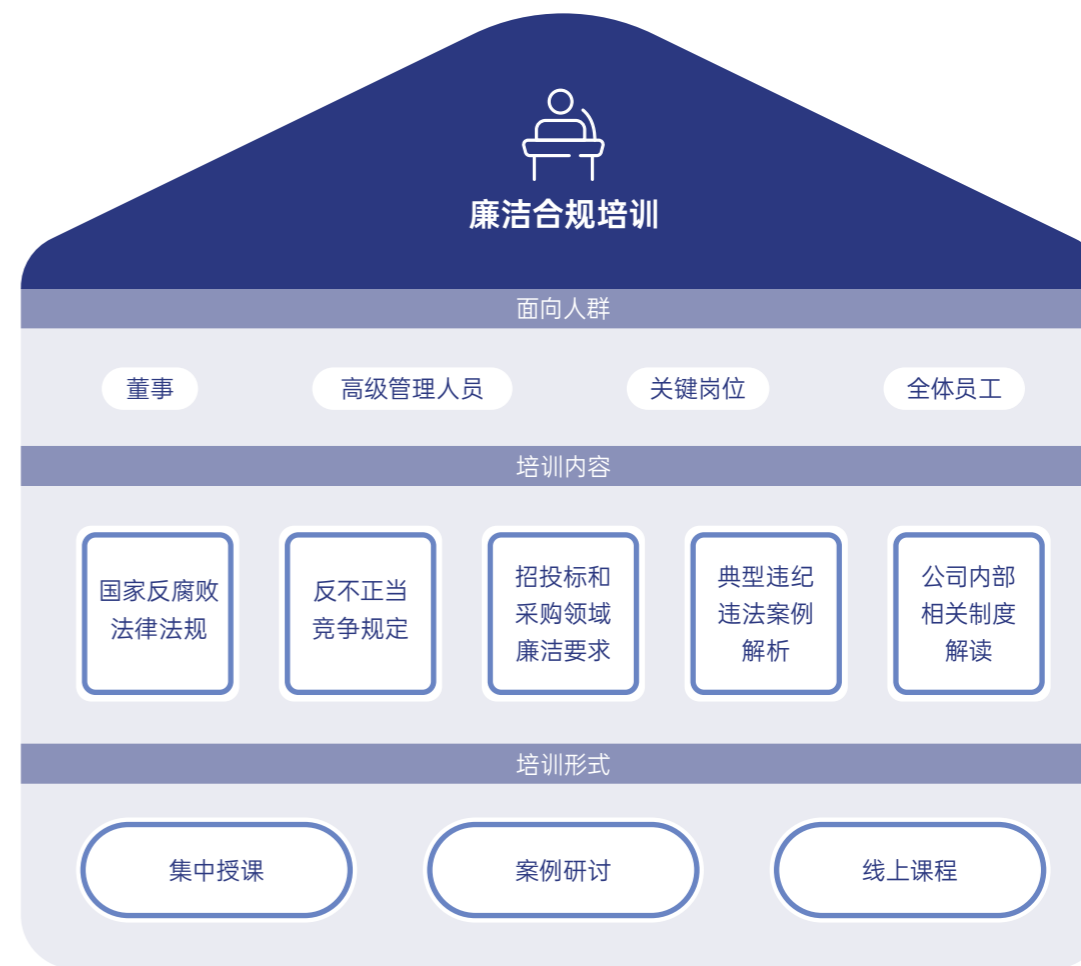
### 举报投诉、调查处理与廉洁合规培训



为提升反腐败和反商业贿赂工作的实效性，公司在制度层面明确举报投诉的受理渠道、办理时限和责任分工，形成了较为完善的举报与调查处理机制。相关方可通过书面信访、电子邮件、电话、当面反映等多种方式进行举报或投诉，由指定部门统一登记、核实并提出处理建议，重大或复杂事项按规定程序报送纪委和相关领导集体研究决定。

在案件查办和问题处置过程中，公司将坚持实事求是、公正处理的原则，既注重查清事实、厘清责任，又重视通过个案反思推动制度完善和管理优化。一方面，对违反法律法规和内部制度的行为依法依规严肃处理；另一方面，通过修订流程、加强授权管理和完善监督环节，防止类似问题再次发生。

公司将廉洁合规培训作为商业道德建设和风险防控的重要抓手，面向董事、高级管理人员、关键岗位和全体员工分层分类开展培训。培训内容涵盖国家反腐败法律法规、反不正当竞争规定、招投标和采购领域廉洁要求、典型违纪违法案例解析以及公司内部相关制度解读等，采用集中授课、案例研讨、线上课程等多种形式，提升员工识别和防范廉洁风险的能力。



报告期内，公司未发生贿赂、腐败、不正当竞争相关案件，也未因上述行为受到行政或刑事处罚，公司商业道德建设和廉洁合规管理整体运行良好。

## 创新驱动与研发投入

### 治理

公司将技术创新纳入 ESG 治理核心框架，通过构建责任明晰、监督高效的治理架构，让创新活动与 ESG 目标深度融合，既为技术突破筑牢合规根基，又借技术之力提升治理效能。

### 战略

公司明确“聚焦主业、突出优势、前瞻布局”的技术创新路径，支持各业务板块围绕自身主业建立差异化的技术能力和竞争优势。

#### 医药医疗板块

成大生物聚焦疫苗及相关生物医药产品，是公司科技创新的主阵地。持续丰富优化疫苗产品管线的基础上，有序向创新药等前沿领域延伸，逐步构建更加多元、协同的业务格局。

#### 金融投资板块

通过研究驱动、系统建设和风控模型优化增强专业能力与服务能力。

#### 国内外贸易板块

重点围绕供应链管理、风险控制和运营效率提升推进业务流程再造和数字化升级。

### 影响、风险和机遇管理

公司统筹推进创新工作。一方面加强成大生物对在研疫苗项目的科学评估和动态优化，稳步提升集约化管理水平，整合沈阳、北京和本溪三地的优势研发资源并合理配置，合理控制研发成本，提高研发质量和效率，加快推进重点研发项目。另一方面加强疫苗领域对外合作研发，同时在 AI 应用方面，积极探索 AI 大模型技术的本地化部署与场景化应用。

### 指标与目标

公司将科技创新视为高质量发展的核心引擎

#### 截至报告期末

公司共有专利	其中 发明专利	实用新型专利	外观专利
<b>255</b> 项	<b>69</b> 项	<b>184</b> 项	<b>2</b> 项

围绕疫苗及生物医药主业，公司持续完善研发管理体系和技术平台布局，积极调整研发管线，不断提升核心竞争力。

#### 报告期内

公司研发投入约为	占营业收入比重约
<b>42,239</b> 万元	<b>4.27%</b>

研发人员约	占员工总数的
<b>255</b> 人	<b>9.31%</b>

## 【特别专栏】年度研发成果——人用二倍体狂犬疫苗



成大生物全资子公司成大生物（本溪）有限公司自主研发的冻干人用狂犬病疫苗（人二倍体细胞）是公司深耕生物医药核心赛道的重要创新成果，也是成大生物历经十余年持续研发攻关的阶段性突破。

该产品以人二倍体细胞 MRC-5 为细胞基质，采用世界卫生组织推荐的毒株体系，通过系统规范的临床研究验证了良好的安全性与免疫原性，并建立了覆盖研发、生产、检定和放行全过程的质量控制体系。在工艺方面，产品采用先进细胞培养、抗原纯化及冻干技术，并在生产环节引入智能化设备参与关键操作，进一步提升了生产过程的自动化水平和质量稳定性。

在免疫程序设计方面，该疫苗可同时适用于 5 针法、“2-1-1”法及“1-1-1-1”简易四针法三种免疫程序，其中四针法的获批使暴露后全程接种最短可在 14 天内完成，为不同暴露情况和人群提供更加灵活的接种选择，有助于提高免疫完成率。狂犬病一旦发病病死率几乎为 100%，提升高质量疫苗的及可性对于加强公共卫生防控具有重要意义。该产品的成功上市进一步完善了狂犬病疫苗领域的产品布局，也体现了辽宁成大以科技创新服务公共健康、推动生物医药产业发展的长期投入与责任担当。



## 创新生态建设与协同合作



公司鼓励自主研发和内部创新，同时秉持开放态度，支持各业务板块在风险可控前提下，积极探索合作研发、联合开发、委托开发等多种模式，以全面提升整体创新效率和成果转化能力。

公司高度重视与高校、科研院所和产业链伙伴的协同创新。报告期内，公司推进成大生物加强与中国科学院微生物研究所、中科紫东太初等合作伙伴的产学研协同。围绕新型疫苗开发、佐剂评价研究以及人工智能赋能疫苗研发等方向开展多项合作项目，有效提升了基础研究转化效率和关键技术攻关能力。



通过共建合成免疫学与疫苗智造重点实验室，在新发和突发传染病尤其是虫媒传染病领域的前沿研究和产业化布局得到进一步加强；通过“AI+ 疫苗研发联合实验室”，在疫苗知识图谱构建、科研大模型和多智能体系统等方面展开探索，逐步形成在疫苗研发流程中系统应用人工智能的能力。



## 科技伦理与 AI 提质增效

公司将科技伦理与数字化转型统筹推进，在强化科技创新能力的同时，重视新技术应用过程中的责任边界与风险管理，努力实现技术进步、数据安全与员工发展之间的动态平衡。

### AI 应用边界与风险控制



在 AI、大数据等新技术应用方面，公司通过制度建设、技术手段与培训宣导共同划定应用边界。

一是强化数据治理，按照数据重要性和敏感程度划分等级，禁止在未脱敏或未授权的情况下将涉及客户隐私、员工敏感信息及核心商业机密的数据用于模型训练或外部系统处理，对涉及个人信息的数据访问实行必要授权和全程留痕管理。

二是加强算法透明与过程可解释要求，在涉及业务决策的重要场景中，坚持“人工决策为主，AI 工具为辅”，明确 AI 输出仅作为决策参考，不得替代人工复核和集体决策，防止过度依赖。

三是通过合规与信息安全培训，提升员工在使用 AI 工具过程中的安全意识和伦理意识，避免因误用带来数据泄露或不当合规风险。

### 科技伦理治理与管理指引



围绕新一代信息技术、生物医药等重点领域，公司逐步建立科技伦理管理框架。



报告期内，公司未发生涉及科技伦理方面的重大问题。



## 【特别专栏】AI 提质增效实践——DeepSeek 大模型本地部署



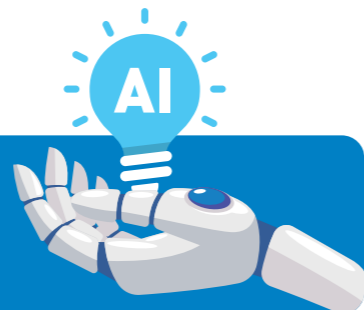
报告期内，公司持续深化数字化转型，将人工智能技术作为提升运营效率、优化资源配置的核心引擎，于 2025 年 3 月正式完成 DeepSeek 大模型一体机的本地化部署，并为全体员工终端设备适配 AI 工具，构建“硬件基座 + 全员应用”的 AI 赋能体系。

### （一）AI 基础设施部署与应用覆盖

公司部署的 DeepSeek 大模型一体机，搭载 320 亿参数核心模型，具备一定的语义理解与逻辑推理能力，在 MT-Bench 评测中得分达 7.8 分，可高效支撑复杂场景下的多轮对话、长文本处理与专业任务执行。为降低全员使用门槛，配套的 AI 软件工具实现 Windows、Mac 全系统无缝适配，采用“本地优先”数据存储策略，既保障数据安全与主权，又支持多模型切换、文件解析（如 PDF、Word、Excel）、代码生成等功能。

截至报告期末

AI 工具已基本实现全员覆盖，形成“赋能 AI 应用、提升工作效能”的智能化工作氛围。



### （二）核心功能与业务场景适配

基于业务场景，公司打造精准化 AI 应用方案，重点覆盖以下领域：

#### 1 文档处理与知识管理

依托模型的长文本理解能力，可快速解析工作文件，自动提取关键信息并生成结构化摘要，大幅降低人工整理成本。



#### 2 代码开发与系统运维

AI 工具目前已具备成熟的代码生成与优化能力。信息技术部通过工具可快速生成数据处理脚本（如 Python 数据分析代码）、接口文档（如 API 接口调用说明）、数据库查询语句，常规代码开发效率提升 40%。在系统运维场景中，可自动分析日志文件（如服务器报错日志）、定位故障原因（如内存泄漏、接口异常），将故障排查时间从平均 2 小时缩短至 1 小时，运维响应速度提升。



#### 3 RAGFlow 本地知识库搭建与应用

以部门需求为导向，推动各业务线搭建专属本地知识库，通过 RAGFlow 知识库管理平台与 DeepSeek 的联动，实现企业私有知识的高效复用与精准传递。其中，成大大率先搭建“新员工入职知识库”，新员工可通过知识库随时随地提问，帮助 HR 压缩基础培训周期。



#### 4 智能办公场景应用

公司信息技术部自主研发的智能办公系统深度融合 SQL 数据处理与 AI 大语言模型能力，重构部分工作流程，实现三大核心价值升级：

效率提升	精准度优化	流程优化
通过 AI 智能分析数据，替代传统人工数据处理环节，显著提升统计、分析效率；	减少人工操作带来的误差，依托 AI 模型的逻辑校验能力，提高数据分析结果的精准度；	通过自动化生成多维度工作表单，帮助快速抓取核心信息，进一步优化工作流程，提升整体工作效能。



AI 技术的规模化应用，为公司带来显著的效率提升、成本节约与能力升级。未来，公司将持续深化大语言模型与业务场景的融合，进一步释放 AI 技术价值，以智能化创新驱动企业 ESG 绩效持续提升。

## 信息披露与投资者交流

### 信息披露



公司严格遵守和执行中国证监会和上海证券交易所有关信息披露的管理规定，贯彻落实公司《辽宁成大股份有限公司信息披露事务管理制度》等内部制度，严格履行上市公司信息披露义务，切实维护投资者合法权益，保证全部股东均享有平等的权利获知相关信息，使投资者平等、及时地了解公司经营状况及重大事项的进展情况。认真做好定期报告和临时报告的编制及信息披露工作，提高信息披露质量。报告期内，公司信息披露工作不存在违规情况，披露公告总数 87 份。

### 投资者交流



为加强和投资者和潜在投资者之间的信息沟通，切实保护投资者特别是社会公众投资者的合法权益，根据《中华人民共和国公司法》《中华人民共和国证券法》《上市公司投资者关系管理工作指引》《上海证券交易所股票上市规则》《上海证券交易所上市公司自律监管指引第 1 号——规范运作》等法律法规的有关规定，公司在报告期内修订了《投资者关系管理制度》。

公司通过公司官网、新媒体平台、电话、传真、电子邮箱等渠道，利用证券交易所 e 互动等网络平台，采取股东会、投资者说明会、接待来访、座谈交流等方式，与投资者进行沟通交流。

## ESG 投资与负责任金融实践

公司在坚持稳健经营和风险可控的前提下，逐步将 ESG 理念系统嵌入金融投资与资产配置活动之中。一方面，依托在广发证券等金融机构的股权持有及协同机制，引入其在 ESG 研究、评级与产品开发方面的专业经验，提升自身投资决策的可持续属性；另一方面，在存量与新增投资中更加关注环境绩效、社会影响和公司治理质量，以资本力量支持绿色发展与普惠民生。

公司积极将 ESG 理念融入投资决策流程，在项目评估环节综合考虑环境效益、社会责任与公司治理等维度，推动 ESG 理念在投资各环节的应用。

在投资标的筛选环节，公司对高污染、高耗能及存在较大合规与伦理风险的领域保持审慎态度。

在投资决策环节，公司在尽职调查中也重点关注环境合规、用工权益及公司治理等方面。评估结果作为投资决策的参考依据，对存在较高 ESG 风险的项目，将进一步完善风险应对安排，审慎开展投资。

在投后管理与退出环节，公司持续跟踪被投资企业 ESG 表现，将相关指标纳入投后管理关注范围。



## 数据汇总表

绩效指标		单位	2025年数据
经济绩效			
主要指标	营业收入	万元	990,186.18
	净利润	万元	73,655.44
	全年纳税总额	万元	21,480.23
社会绩效			
创新研发	研发人员数量	人	255
	研发人员数量占比	%	9.31
	累计知识产权数量	件	255
	—发明专利数量	件	69
	—实用新型专利数量	件	184
	—外观专利数量	件	2
	产品质量及客户服务	产品召回率	%
客户投诉解决率		%	100
客户满意度		%	95
员工雇佣	员工数量	人	2,740
	—男性员工	人	1,483
	—女性员工	人	1,257
	—博士研究生	人	15
	—硕士研究生	人	374
	—本科及以下	人	2,351
员工培训	培训支出	万元	198.01
职业健康与安全	工伤事件	起	2
	年度重大安全生产事故	起	0
	因工死亡人数	人	0
	强迫劳动事件	例	0
	童工事件	例	0
信息安全	员工数据安全培训覆盖率	%	100
	信息安全违规事故发生次数	起	0
社会贡献	公益慈善捐赠	万元	110.61

绩效指标		单位	2025年数据
环境绩效			
温室气体排放	温室气体排放总量	吨二氧化碳当量	58,637.68
	直接排放总量（范围1）	吨二氧化碳当量	5,401.96
	间接排放总量（范围2）	吨二氧化碳当量	53,235.72
污染物排放	SO <sub>2</sub> 排放总量	吨	0.65
	氮氧化物排放总量	吨	9.98
	颗粒物排放总量	吨	0.61
	VOC <sub>s</sub> 排放总量	吨	0.03
	废水排放总量	万立方米	48.72
	COD排放总量	吨	11.52
	氨氮排放总量	千克	192.19
废弃物管理	有害废弃物产生量	吨	2,427.42
	有害废弃物合规处置率	%	100
	无害废弃物产生量	吨	158.34
	无害废弃物回收处置占比	%	19.49
生态保护	矿区复垦、边坡覆绿生态修复面积	亩	18,607.28
	植树造林面积	亩	3,475.22
环保投入	环保总投入	万元	2,911.33
能源使用	电力消耗总量	万千瓦时	7,944.05
	天然气消耗总量	万立方米	1,002.15
	水消耗总量	万立方米	331.83

## GRI 指标索引

GRI 标准	披露项	位置
GRI 2 一般披露 2021	2-1 组织详细情况	报告开篇
	2-2 纳入组织可持续发展报告的实体	报告开篇
	2-3 报告期、报告频率和联系人	报告开篇
	2-4 信息重述	报告开篇
	2-6 活动、价值链和其他业务关系	第一章 1、公司概况与业务布局
	2-7 员工	第三章 1、多元包容与员工关爱
	2-9 管治架构和组成	第一章 公司概况与 ESG 治理基础、 公司 2025 年年报
	2-10 最高管治机构的提名和遴选	第一章 公司概况与 ESG 治理基础、 公司 2025 年年报
	2-11 最高治理机构主席	公司 2025 年年报
	2-12 在管理影响方面， 最高管治机构的监督作用	第一章 公司概况与 ESG 治理基础、 公司 2025 年年报
	2-13 为管理影响的责任授权	第一章 公司概况与 ESG 治理基础
	2-14 最高管治机构 在可持续发展报告中的作用	第一章 2、ESG 管理架构
	2-16 重要关切问题的沟通	第一章 2-3 ESG 管理架构，利益相关方沟通
	2-19 薪酬政策	第三章 2、多元包容与员工关爱
	2-22 关于可持续发展战略的声明	董事长致辞、 第四章 2、治理效能与发展战略规划
	2-27 遵守法律法规	详见报告各章节
	2-29 利息相关方参与的方法	第一章 3、利益相关方沟通
GRI 3 实质性议题 2021	3-1 确定实质性议题的过程	第一章 4、重要性议题分析
	3-2 实质性议题清单	第一章 4、重要性议题分析
	3-3 实质性议题的管理	第一章 4、重要性议题分析
GRI 201 经济绩效 2016	201-1 直接产生和分配的经济价值	公司 2025 年年报
	201-2 气候变化带来的财务影响 以及其他风险和机遇	第二章 6、应对气候变化
	201-3 固定福利计划义务和其他退休计划	第三章 2、多元包容与员工关爱
GRI 205 反腐败 2016	205-1 已进行腐败风险评估的运营点	第四章 5、纪律建设与商业道德
	205-2 反腐败政策和程序的传达及培训	第四章 5、纪律建设与商业道德
	205-3 经确认的腐败事件和采取的行动	第四章 5、纪律建设与商业道德
GRI 302 能源 2016	302-1 组织内部的能源消耗量	第二章 2、能源利用与节能管理
	302-3 能源强度	第二章 2、能源利用与节能管理
	302-4 减少能源消耗	第二章 2、能源利用与节能管理
GRI 303 水资源和污水 2018	303-1 组织与水作为共有资源的相互影响	第二章 5、水资源利用与节水管理
	303-2 管理与排水相关的影响	第二章 3、污染物排放管理 (废气、废水与噪声)
	303-3 取水	第二章 5、水资源利用与节水管理
	303-4 排水	第二章 3、污染物排放管理 (废气、废水与噪声)
	303-5 耗水	第二章 5、水资源利用与节水管理

GRI 标准	披露项	位置
GRI 304 生物多样性 2016	304-1 组织在位于或邻近保护区和保护区外的 生物多样性丰富区域 拥有、租赁、管理的运营点	第二章 7、生态系统与生物多样性保护
	304-2 活动、产品和服务对生物多样性的 重大影响	第二章 7、生态系统与生物多样性保护
GRI 305 排放 2016	305-1 直接（范围1）温室气体排放	第二章 6、应对气候变化
	305-2 能源间接（范围2）温室气体排放	第二章 6、应对气候变化
	305-3 其他间接（范围3）温室气体排放	第二章 6、应对气候变化
	305-4 温室气体排放强度	第二章 6、应对气候变化
	305-5 温室气体减排量	第二章 6、应对气候变化
GRI 306 废弃物 2020	306-1 废弃物的产生及废弃物相关重大影响	第二章 4、废弃物管理与循环经济实践
	306-2 废弃物相关重大影响的管理	第二章 4、废弃物管理与循环经济实践
	306-3 产生的废弃物	第二章 4、废弃物管理与循环经济实践
GRI 308 供应商环境评估 2016	308-2 供应链的负面环境影响以及采取的行动	第三章 6、可持续供应链
GRI 401 雇佣 2016	401-1 新进员工雇佣率和员工流动率	第三章 2、多元包容与员工关爱
	401-2 提供给全职员工 (不包括临时或兼职员工) 的福利	第三章 2、多元包容与员工关爱
GRI 403 职业健康与安全 2018	403-1 职业健康安全管理体系	第三章 4、职业健康与安全生产
	403-3 职业健康服务	第三章 4、职业健康与安全生产
	403-4 职业健康安全事务： 工作者的参与、意见征询和沟通	第三章 4、职业健康与安全生产
	403-5 工作者职业健康安全培训	第三章 4、职业健康与安全生产
	403-6 促进工作者健康	第三章 4、职业健康与安全生产
GRI 404 培训与教育 2016	404-1 每名员工每年接受培训的平均小时数	第三章 3、员工发展与培训
	404-2 员工技能提升方案和过渡援助方案	第三章 3、员工发展与培训
GRI 405 多元化与平等机会 2016	405-1 管治机构与员工的多元化	第三章 2、多元包容与员工关爱
GRI 406 反歧视 2016	406-1 歧视事件及采取的纠正行动	第三章 2、多元包容与员工关爱
GRI 416 客户健康与安全 2016	416-1 评估产品和服务类别的健康与安全影响	第三章 5、产品质量与安全
	416-2 涉及产品和服务的健康 与安全影响的违规事件	第三章 5、产品质量与安全
GRI 418 客户隐私 2016	418-1 涉及侵犯客户隐私 和丢失客户资料的经证实的投诉	第三章 7、数据安全与客户隐私保护

## 上海证券交易所上市公司自律监管指引第 14 号索引

《上海证券交易所上市公司自律监管指引第 14 号—可持续发展报告（试行）》				
维度	序号	议题	对应条款	披露位置
环境	1	应对气候变化	第二十一条至第二十八条	第二章 6 应对气候变化
	2	污染物排放	第三十条	第二章 3 污染物排放管理 (废气、废水与噪声)
	3	废弃物处理	第三十一条	第二章 4 废弃物管理与循环经济实践
	4	生态系统和生物多样性保护	第三十二条	第二章 7 生态系统与生物多样性
	5	环境合规管理	第三十三条	第二章 1 环境管理体系
	6	能源利用	第三十五条	第二章 2 能源利用与节能管理
	7	水资源利用	第三十六条	第二章 5 水资源利用与节水管理
	8	循环经济	第三十七条	第二章 4 废弃物管理与循环经济实践
社会	9	乡村振兴	第三十九条	第三章 8 乡村振兴与社会贡献
	10	社会贡献	第四十条	第三章 8 乡村振兴与社会贡献
	11	创新驱动	第四十二条	第三章 6 创新驱动与研发投入
	12	科技伦理	第四十三条	第三章 7 科技伦理与AI提质增效
	13	供应链安全	第四十五条	第三章 6 可持续供应链
	14	平等对待中小企业	第四十六条	第三章 6 可持续供应链
	15	产品和服务安全与质量	第四十七条	第三章 5 产品质量与安全
	16	数据安全与客户隐私保护	第四十八条	第三章 7 数据安全与客户隐私保护
可持续发展 相关治理	17	员工	第五十条	第三章 1 用工管理
				第三章 2 多元包容与员工关爱
				第三章 3 员工发展与培训
	18	尽职调查	第五十二条	第三章 6 可持续供应链
	19	利益相关方沟通	第五十三条	第一章 3 利益相关方沟通
20	反商业贿赂及反贪污	第五十五条	第四章 5 纪律建设与商业道德	
21	反不正当竞争	第五十六条	第四章 5 纪律建设与商业道德	

## 读者反馈

### 尊敬的读者：

感谢您阅读本报告。为了不断改进我们的 ESG 工作，提升可持续发展能力与管理水平，提高优化可持续发展报告编制质量，我们衷心地希望您对本报告进行评价，恳请您在百忙之中提出宝贵的意见与建议。

电话：0411-82512731

邮寄：辽宁省大连市中山区人民路 71 号 辽宁成大董事会办公室

电子邮箱：lncd@chengda.com.cn

### 请您对以下问题进行评价：

- 您认为本报告是否提供了您所需要了解的信息？  
是  部分  否
- 您认为本报告是否全面反映了辽宁成大在环境、社会和公司治理方面的表现？  
是  部分  否
- 您认为本报告是否全面反映了辽宁成大利益相关方的期望和诉求？  
是  部分  否
- 您认为本报告的信息披露是否客观、真实？  
是  部分  否
- 您认为本报告的表述是否条理清晰、通俗易懂？  
是  部分  否
- 您认为本报告版式设计是否有助于您对相关信息的理解？  
是  部分  否
- 如您有更为详细的评价和反馈，欢迎记录下来告诉我们：  
\_\_\_\_\_