

# 2025 環境、社會及管治報告



📍 辦公地址 | 廣州市海珠區海洲路38號東升雲鼎大廈9樓

📞 聯繫方式 | 020-61302222

🌐 公司官網 | <https://www.wxchina.com>

# 目錄

## CONTENTS

<b>關於本報告</b>	03
<b>董事長致辭</b>	05
<b>關於玄武雲</b>	07
2025年財務亮點	09
發展里程碑	10
2025年大事記	11
2025年度關鍵績效	15
年度榮譽	16
<b>玄武雲ESG管理</b>	17
ESG管治架構	18
重要性議題分析	19
<b>關鍵績效指標表及索引</b>	73
<b>意見反饋表</b>	82

## 01 深化合規管治 築牢穩健經營基石

公司管治 /25 風險管理 /27 商業道德 /29 合規經營管理 /31

## 02 科技創新驅動 賦能產業數智化躍遷

技術平台持續創新 /35 重視技術人才 /36 生態共贏 /37 促進行業發展 /38

## 03 堅守信息安全 匠心鑄就客戶體驗

信息安全與隱私保護 /41 可持續的供應商管理 /43 客戶服務管理 /44 知識產權管理 /46

## 04 堅持以人為本 共創多元職場生態

人才引進 /49 員工薪酬體系 /51 員工關懷與培訓 /53 熱心公益 /57

## 05 踐行綠色運營 共繪零碳未來

綠色發展體系 /61 綠色技術與設備 /62 綠色辦公 /63 應對氣候變化 /66

## 關於本報告

本報告為玄武雲科技控股有限公司（「本公司」）及其附屬公司和關聯並表實體（統稱「玄武雲」、「本集團」或「我們」）發佈的第四份《環境、社會及管治報告》（「本報告」）。「本報告」旨在真實、客觀、完整的反映玄武雲2025年度在ESG管理方面的理念、政策、舉措、實踐和關鍵績效，本報告所採用貨幣為人民幣。

## 報告標準

本報告按香港聯合交易所有限公司（「聯交所」）證券上市規則（「上市規則」）附錄C2之《環境、社會及管治報告守則》（「ESG報告守則」）的條文編製，亦參考了聯合國可持續發展目標（SDGs）而編製。

## 報告匯報原則

### 重要性

本集團通過利益相關方溝通及重要性評估，已識別出ESG重要議題，並作出充分披露

### 量化

本集團已量化披露其環境、社會及管治政策及關鍵績效指標資料，並附上書面說明

### 平衡

本報告所有內容均反映客觀事實，力求不偏不倚地呈報玄武雲的年度表現

### 一致性

本集團已採用貫徹一致的披露方法，以便利益相關方分析及評估本集團在不同時期的表現

## 資料來源及可靠性保障

本報告所使用的所有數據及資料均來自本集團官方記錄、統計報告及相關公開資料。本集團董事（「董事」）會（「董事會」）對本報告內容的真實性、準確性及完整性負責。

## 報告獲取及聯繫方式

本報告的中、英文版本可在聯交所網站（[www.hkexnews.hk](http://www.hkexnews.hk)）及玄武雲投資者關係網站（<https://ir.wxchina.com/>）查閱和下載。我們十分重視利益相關方的意見，歡迎讀者電郵至 [ir@wxchina.com](mailto:ir@wxchina.com)。您的意見將幫助我們進一步完善本報告以及提升我們的ESG表現。

## 報告外部保證：

遵循標準	頒發機構
CMMI — 能力成熟度評估資質 — 五級	ISACA（國際信息系統審計協會）
ITSS — 信息技術服務運行維護標準符合性證書-三級	中國電子工業標準化技術協會
ISO27001 — 信息安全管理体系認證證書	興原認證中心有限公司
CCRC-信息安全服務資質認證證書-軟件安全開發服務 — 三級	中國網路安全審查認證和市場監管大數據中心
信息技術服務管理体系ISO20000-1	興原認證中心有限公司
品質管理体系認證證書 — ISO9001	方圓標誌認證集團
環境管理体系認證證書 — ISO14001	興原認證中心有限公司
AAA級企業信用等级認證	北京冠捷時速信用管理有限責任公司
職業健康安全管理体系 — ISO45001	興原認證中心有限公司
業務連續性管理体系 — ISO22301	北京泰瑞特認證有限責任公司
隱私信息管理体系 — ISO27701	興原認證中心有限公司
知識產權管理体系認證證書	中知（北京）認證有限公司

## 董事會聲明

本集團董事會是ESG相關工作的最高負責及決策機構，對環境、社會及管治的工作策略和匯報負責，同時，還會履行持續監督ESG相關實踐進展之責，以此來確保本集團實現可持續發展目標。

報告期內，董事會綜合各利益相關方的意見與建議，對本集團2025年環境、社會及管治議題重要性進行評估和審閱。於2025年內，本集團持續加強了信息披露合規管理、安全與隱私保護、客戶服務滿意度及氣候風險等重要議題的相關工作開展。ESG工作小組定期監測和向董事會報告ESG目標實現進度的表現，並實施適當措施以加強本集團之環境、社會及管治表現。

董事會承諾，本報告內容不存在任何虛假記載、誤導性陳述或重大遺漏，並對報告的真實性、準確性和完整性承擔責任。本報告詳盡披露本集團2025年ESG工作的進展與成效，於2026年3月27日經董事會會議審議批准。

## 董事長致辭

2025年，隨著人工智能技術邁向規模化應用，新質生產力正深刻重構企業的數智化進程。玄武雲始終秉持「以數智化助力企業可持續發展」的核心使命，將ESG理念深度融入企業的戰略骨架與日常運營血脉中。我們堅持「技術+業務」雙輪驅動，在追求高質量業績增長的同時，積極響應聯合國可持續發展目標 (SDGs) 與國家「雙碳」願景，致力於將前沿AI技術轉化為推動實體經濟全面綠色轉型與社會可持續發展的核心引擎。

### 我們強化風險管理 保障合規經營

我們已建立起完善的ESG管治架構，並在日常經營中，不斷提升ESG管理體系及實踐。在合規管理方面，我們在本年度發佈了《關於規範各類軟件使用的通知》等多項制度的更新，同時，我們以培訓等形式，持續提升董事會成員的合規意識和專業能力，我們也保持了對全員工的合規培訓，從而使得公司整體合規意識保持高標準。

在風險管理方面，我們持續以培訓、案例宣傳等多形式來加強商業道德、信息安全方面的管理工作，我們始終對舞弊、賄賂、利益衝突等違反商業道德的行為保持「零容忍」的態度，另外，在氣候風險管理方面，我們在2025年傾注了更多精力，充分識別了極端氣候事件在運營場景中可能帶來的潛在影響，從而全面保障了公司的可持續發展運營，基於公司在管治方面的優異表現，我們在報告期內獲得了格隆匯金格獎「ESG公司治理卓越企業」獎。

### 我們堅持「客戶第一」 以創新為立足之本

「客戶第一」是我們的企業核心價值觀之一，在不斷精進客戶服務的同時，我們深知通過產品創新助力客戶實現高質量數智化轉型升級同等重要。

報告期內，我們的cPaaS已全面接入開源大模型，致力為客戶打造智能、安全、高效雲通信平台；與此同時，我們先後推出了SKU超級模型、AI翻拍偵探、價簽識別大模型等AI+智慧新場景的應用，持續深耕產業鏈，豐富自身產品覆蓋場景。產品和服務端的創新升級也讓我們客戶滿意度持續提升。

### 我們打造可持續供應鏈 致力實現生態共贏

獨行快，眾行遠。自成立以來，我們始終懷著開放、互惠、共贏的心態與產業上下游的合作夥伴開展商業合作。

報告期內，我們持續重視供應商的ESG表現，並對供應商在環境保護、合規安全、數據隱私保護等方面做出規範要求。在生態合作方面，我們與騰訊雲、華為雲、阿里雲等國內頭部雲廠商在多方面開展了戰略合作，致力構建我們自身的生態共贏圈。在海外業務方面，經過這兩年的開拓發展，我們服務覆蓋200多個國家和地區，與全球超 100 家本地運營商達成資源合作，重點布局東南亞、拉丁美洲、中東等核心企業出海區域。

### 我們以人為本 共創多元化成長平台

人才是企業發展的第一資源。在員工關係方面，我們始終踐行反歧視原則，倡導互相成就價值觀，針對不同類別的人才和集團的各級員工，配置有專向晉升路徑和培訓資源，助力員工的可持續發展。報告期內，我們還新增了員工季度表彰以及部門表彰的新形式，從而進一步提升員工獲得感，並激發全員幹事創業的熱情與活力。

與此同時，作為有溫度的科技企業，我們心懷責任擔當，積極踐行企業社會責任，在日常運營過程中，對內開展了多項活動和舉措保護員工的職業健康及安全，對外開展了消防演習培訓、倡導員工關注生態保護、幫扶教育薄弱地區等公益行動。

### 我們宣導綠色運營 共贏零碳未來

我們積極回應國家「雙碳」目標，在日常的經營活動中融入綠色低碳的理念。報告期內，我們繼續鼓勵無紙化辦公、實施智慧照明、製冷設備統一管理、垃圾分類處理、宣導節約用水等舉措，用以全面推動我們綠色發展，低碳運營的環保理念。同時，我們根據自身經營屬性，充分識別了極端氣候事件在運營場景中可能帶來的潛在影響，並積極做出應對策略。

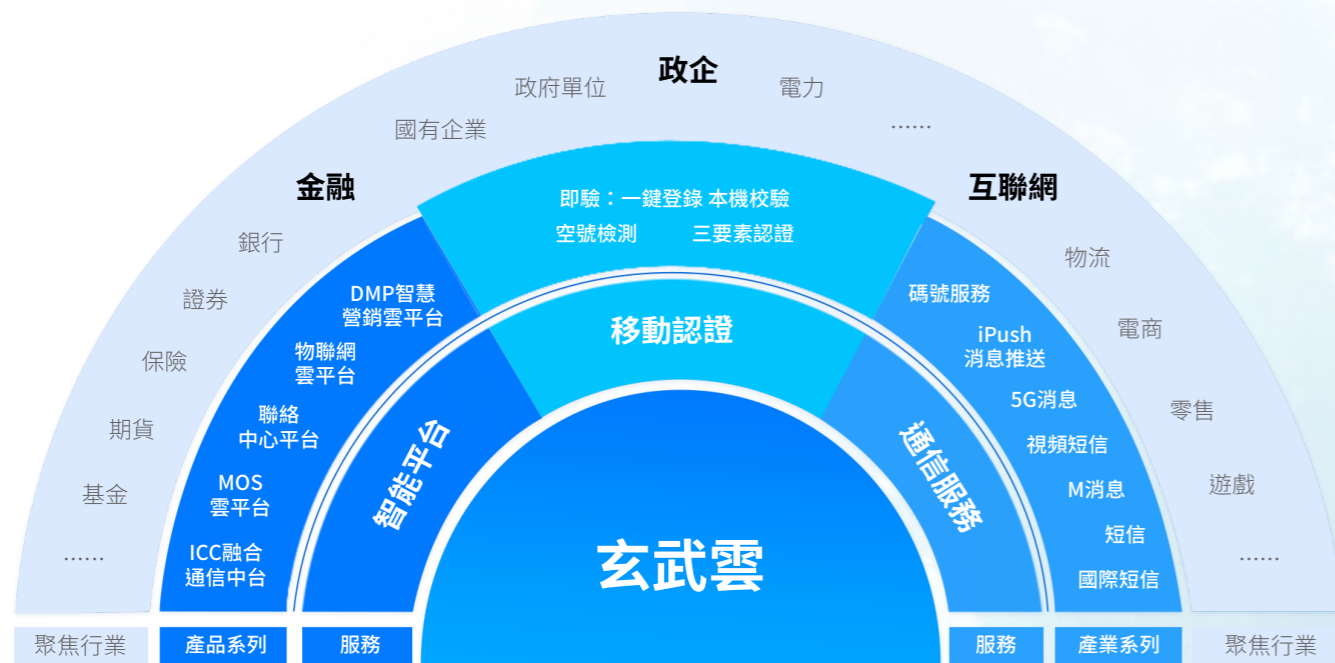
展望未來，玄武雲將持續把 ESG 理念融入公司治理、業務運營與創新發展的各個環節，不斷提升公司在環境、社會與管治方面的綜合表現。我們將以AI+雲通信為核心驅動力，堅持綠色運營、合規治理與可持續供應鏈建設，攜手客戶與合作夥伴共同推動行業的綠色轉型與高質量發展，為利益相關方創造長期、可持續的價值。

廉健

玄武雲董事長

# 關於玄武雲

玄武雲是中國本土領先的AI+雲通信服務提供商，成立於2010年，境內運營實體為廣州市玄武無線科技股份有限公司。玄武雲已構建起AI+智能平台、通信服務、移動認證三大產品矩陣，涵蓋短信、國際短信、5G消息、ICC融合通信中台、DMP智慧營銷雲平台、即驗、聯絡中心、客服語音機器人等產品應用，可為金融、政企、TMT等多行業客戶提供一站式AI+融合通信數字化解決方案與服務，助力企業數字化轉型，於通信場景中驅動企業業務創新發展。



## 企業價值觀

客戶第一

奮鬥不息

相互成就

## 2025年財務亮點<sup>1</sup>

### 穩健的業績表現

營收規模 **7.63 億元**    SaaS收入規模 **4.85 億元**    SaaS收入佔比 **63.5%**

### 牢固的客戶基礎

總客戶數 **3,109**    總核心客戶收入佔比 **84.2%**    SaaS總客戶數 **2,124**

### 優秀的產品黏性

核心客戶<sup>2</sup>ARPU<sup>3</sup> **2.6百萬元**    SaaS核心客戶ARPU **2.6百萬元**

### 揚帆海外 快速增長

業務覆蓋全球 **200+** 國家及地區    海外業務收入規模同比增長 **80.1%**

1.由於廣州市玄瞳科技有限公司（以下簡稱「玄瞳」）自2025年12月31日起被劃分為終止經營業務，本報告所載數據均不包含玄瞳的相關數據。

2.核心客戶指截至2025年12月31日，核心客戶指於相關年度內收益貢獻為人民幣300,000元或以上的客戶

3.核心客戶的人均貢獻值 (ARPU) 指於報告期間內每名核心客戶產生的平均收入,以人民幣計價

## 發展里程碑



# 2025年大事記

01月

02月

03月

04月

05月

06月



- 發佈《2025中國企業CRM選型調研報告》
- 榮獲「樂信2024年度優秀合作夥伴」
- 連續中標4家國網省級電力公司項目，中標金額超300萬
- 中標東北某農村信用社聯合社長號短信服務項目



- 成為國內率先將產品接入DeepSeek大模型的SaaS廠商之一
- 入選「2024廣州人工智能創新發展榜單」
- 入選第一新聲「中國AI大模型產業發展與應用研究報告」
- 出席華為廣東合作夥伴大會



- 披露2024年業績，同比實現扭虧為盈
- 亮相華為雲DeepSeek思享會，分享AI Agent能力
- 榮獲「數字化服務商金柏獎」



- 發佈2024年ESG報告
- aPaaS平台全面支持MCP協議
- 獲評「揭陽市中小企業數字化轉型牽引單位」
- 入選第一新聲的「年度高成長企業」系列榜單



- 與騰訊雲簽署戰略合作協議
- aPaaS平台接入Dify加速打造企業級智能體應用
- 中標多家上市銀行及大型證券公司短信服務項目



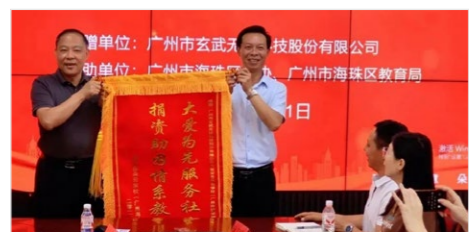
- 簽約天虹數科
- 榮膺廣東軟件風雲榜「行業應用解決方案TOP15」獎項
- 與華南理工大學開展產學研交流活動
- 舉辦「走進喬鋒」活動並圓滿收官



## 07月



- 向貴州省瓮安縣、廣東省清遠市浸潭鎮教育資源薄弱學校捐贈電腦
- 成為中國人工智能學會 (CAAI) 正式單位會員



## 08月



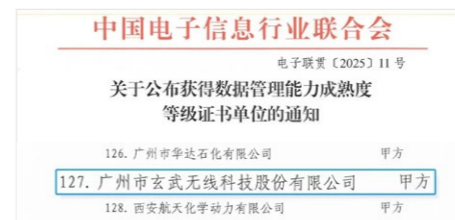
- 發佈2025年中期業績
- 亮相2025數博會&華為雲828企業節
- 與金融街集團達成短信服務合作
- 出席第33屆廣博會



- 入選第一新聲AI Agent廠商圖譜
- 與華東某上市銀行深化融合消息中台項目合作
- 亮相華北區AI+數智創新金融領袖閉門會

## 09月

## 10月



- 引入戰略投資者，聚焦主業發展
- 通過國家數據管理能力成熟度 (DCMM) 穩健級 (三級) 認證
- 在TMT、金融等領域接連中標多個雲通信重點項目



- 與中銀基金達成短信服務合作
- 出席農村金融科技創新與共享發展會議
- 與廣州理工學院深化校企合作

## 11月



- 與字節跳動達成短信、閃信服務合作協議
- 榮獲智通財經資本市場年會「最佳TMT公司」獎
- 榮獲格隆匯「年度卓越出海獎」
- 榮膺財聯社第八屆投資年會「港股價值成長獎」



## 12月

## 2025年度關鍵績效

### 管治

董事會女性佔比 **14.3%**  
 董事會成員具有風險管理專長佔比 **71%**

開展董事培訓**1**場 氣候風險相關分享**1**次  
 培訓覆蓋率**100%**

違反行為準則(如貪污、歧視、利益衝突、洗錢和內幕交易)而對本公司或僱員提出並審結的訴訟案件的數目為**0**

年度重大信息安全事件及重大隱私保護事件發生次數**0**，發佈內部《風險管理報告》**2**期  
 商業道德及反貪腐培訓率 **100%**

### 社會

員工人數：**363**人<sup>4</sup>

培訓覆蓋率**97%**

平均員工參訓時長：**68**小時

累計申請軟著及專利：**358**項

### 環境

回收有害廢舊電池**186**顆

回收無害廢棄物廚餘及一般辦公室廢棄物**0.51**噸

人均水資源消耗**0.25**(噸/人)

電力消耗密度**32.1**(千瓦時/平方米)

4.本集團全職員工為339人，兼職員工為24人

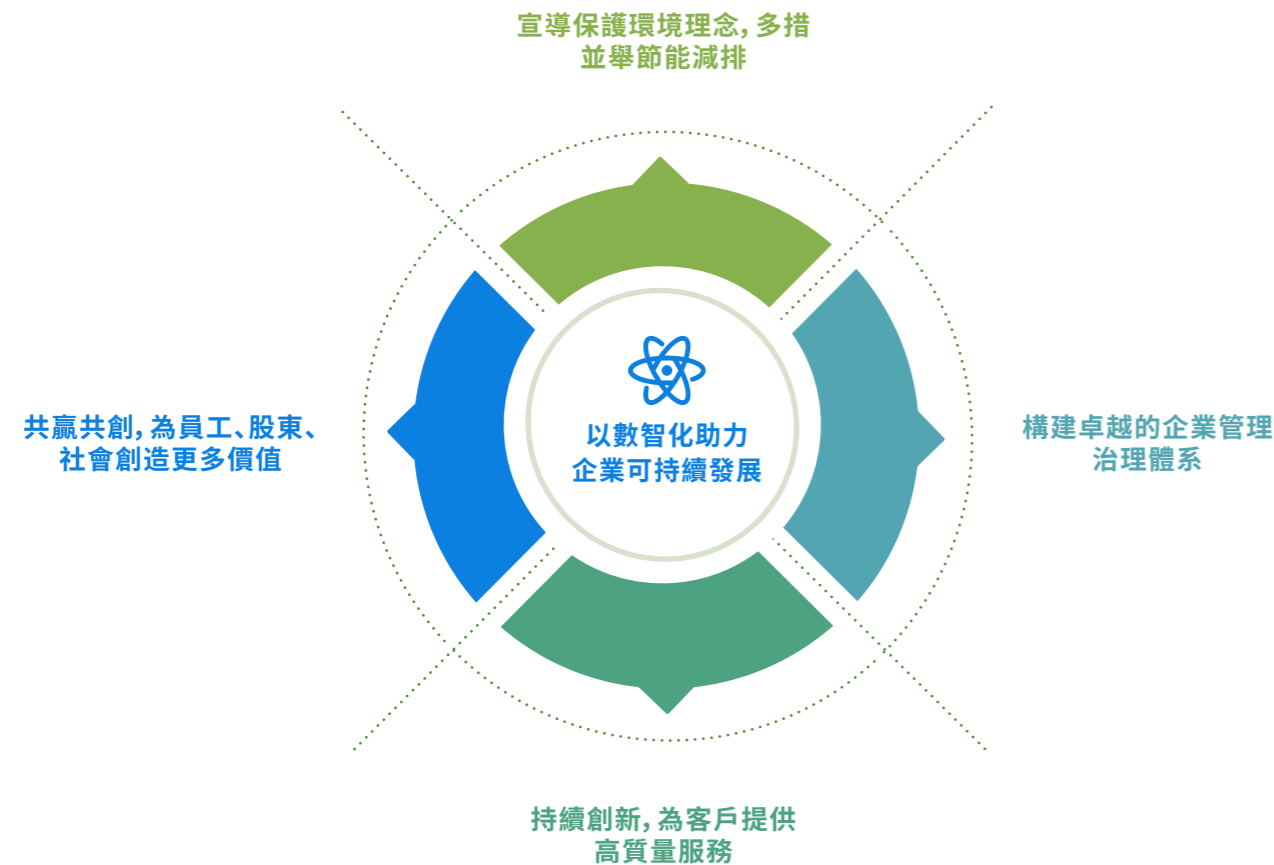
## 年度榮譽

		
<p>樂信年度優秀合作夥伴</p>	<p>廣東軟件風雲錄 「行業應用解決方案TOP15」</p>	<p>2024廣州人工智能創新發展榜單 「最具市場價值企業榜」</p>
		
<p>2024廣州人工智能創新發展榜單 「應用場景創新榜」</p>	<p>第一新聲2024年度 「高成長上市企業榜TOP30」</p>	<p>第一新聲2024年度 「金融科技最佳服務商」</p>
		
<p>金科創新社 「鑫智獎·2025第六屆金融機構數智化轉型優秀案例」</p>	<p>智通財經「最佳TMT公司」獎</p>	<p>格隆匯「年度卓越出海獎」</p>
		
<p>財聯社「港股價值成長獎」</p>	<p>第四屆中國快消品經銷商大會 「數字化服務商金柏獎」</p>	<p>路演中·卓越價值創造獎</p>

## 玄武雲ESG管理

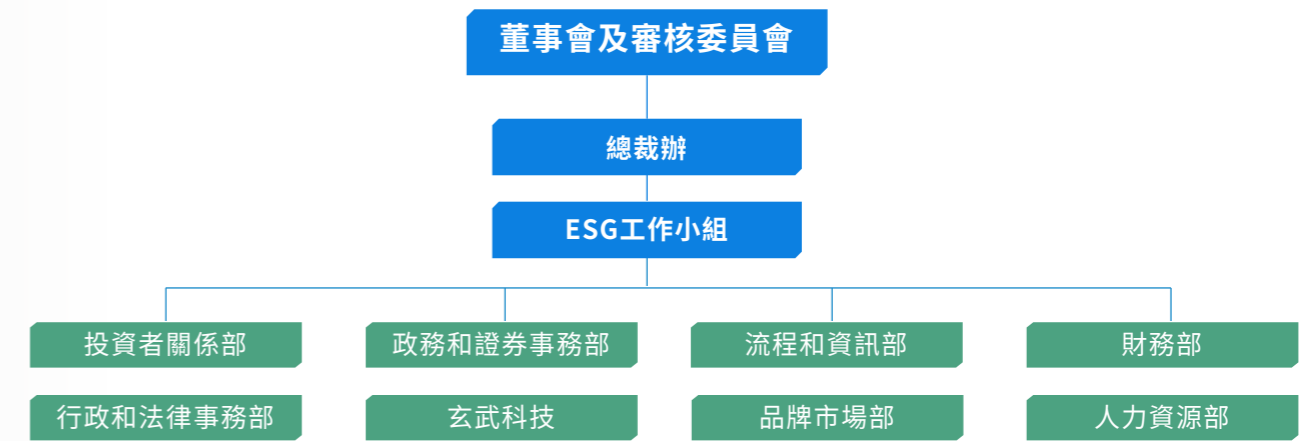
數字經濟與實體經濟深度融合是中國實現經濟高質量發展的核心要素之一，同樣也是企業實現可持續發展的重要基礎。作為一家聚焦數智化產品服務的企業，玄武雲堅信科技是第一生產力的理念，並樹立了「以數智化助力企業可持續發展」的ESG使命，旨在通過幫助企業實現數智化轉型，加速企業新質生產力的形成，助力其實現可持續的商業成功的同時，也為實體經濟發展貢獻自己的力量。

圍繞著本集團的ESG使命，我們從公司治理、產品與服務質量、生態建設、利益相關方合作等多維度出發，全面進行ESG實踐，探索高質量的可持續發展之路。報告期內，我們還在IR官網上新增了ESG專題頁，從而可以讓各利益相關方更好的了解公司ESG實踐進展。



## ESG管治架構

玄武雲深知將ESG理念融入本集團的日常經營管理對企業的可持續發展至關重要，因此我們將ESG的策略結合聯合國可持續發展目標(SDGs)內化到我們的實踐中，在ESG管治架構方面，本集團已建立四級ESG管治架構，於日常營運中開展ESG管理工作。



<b>董事會及審核委員會</b>	董事會及審核委員會負責每年評估及識別ESG風險及機遇，並持續監督相應的ESG相關策略及方向，審閱及批准本集團年度ESG報告，以確保ESG管理政策的實施依法合規。同時，董事會還將負責全面監督應對氣候變化的管理情況。
<b>總裁辦</b>	在董事會的授權下，總裁辦負責識別、評估和釐定公司ESG事宜相關風險和重要性，決策可持續發展戰略，制定可持續發展目標，及監督ESG工作小組的執行情況。
<b>ESG工作小組</b>	ESG工作小組作為統籌小組，負責協調ESG工作的規劃、推進與落實，並及時匯總向總裁辦成員報告結果及發現。在氣候風險與機遇方面，ESG小組會制定氣候變化應對舉措，並落實到責任部門，確保氣候變化相關工作的有序開展。
<b>其他部門</b>	由本集團多個部門組成，負責落實特定ESG工作，協助達成ESG目標

## 重要性議題分析

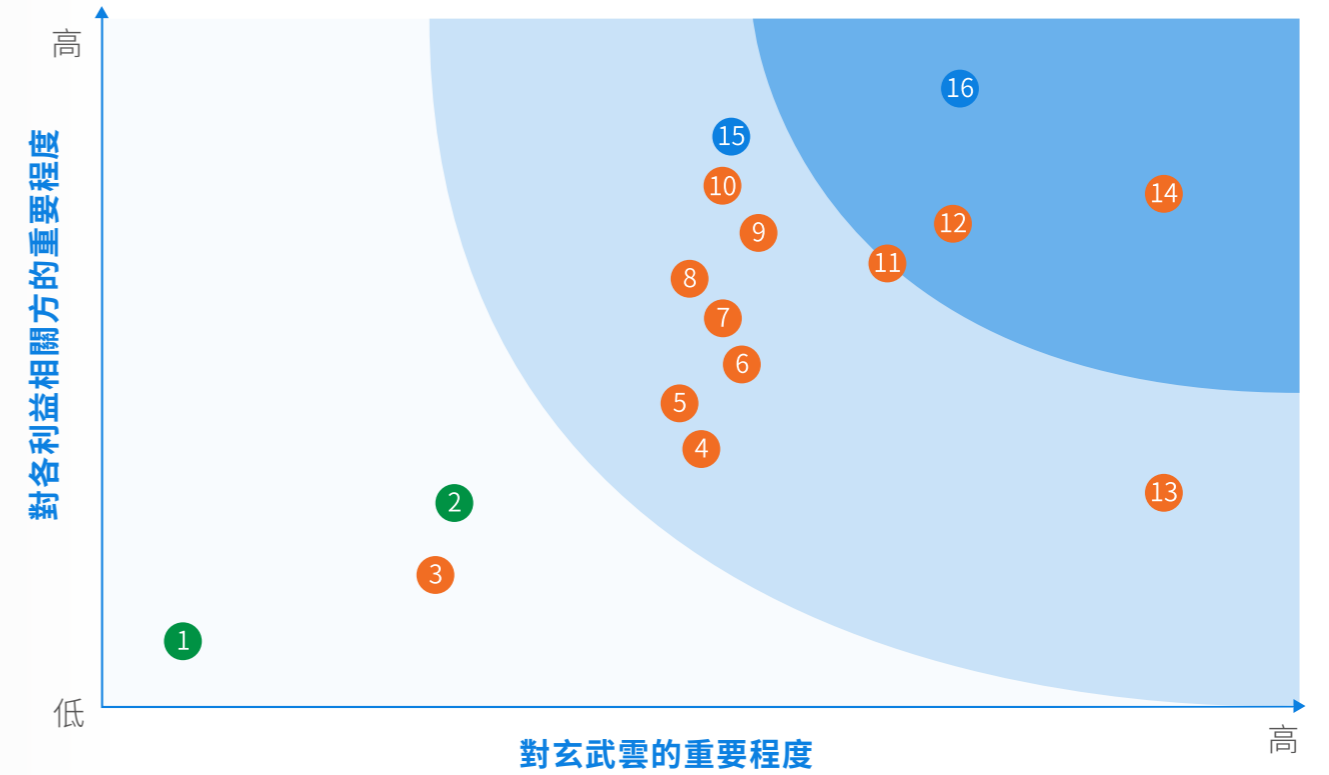
報告期內，玄武雲參考交易所要求、投資者關注、行業特點、並結合公司整體戰略，識別出16項關鍵ESG議題。

通過開展系統性的調研和分析，我們瞭解到內外部利益相關方對各ESG議題的關注程度，並從各議題「對玄武雲的重要性」和「對利益相關方的重要性」兩個維度出發，對關鍵ESG議題的重要性進行排序。

<b>議題識別</b>	ESG工作小組根據內部和外部環境變化，參考法規要求、行業標準、公司實際業務經營等相關信息，識別了潛在的ESG重要性議題。
<b>議題評估</b>	通過問卷調查加相關部門訪談的方式開展與集團管理層、股東、員工、供應商等利益相關方的溝通，關注他們對我們ESG實踐的要求和期望，評估各個議題的重要性。
<b>議題排序</b>	通過對問卷結果進行統計分析，結合集團業務及利益相關方的訴求，形成重要性議題矩陣。將重要性評估結果上報總裁辦，經總裁辦討論後，在報告中重點披露相關議題及本集團未來ESG管理工作的目標及舉措。

報告期內，我們結合集團的戰略發展方向和現狀，綜合分析並更新了重要性議題矩陣，重要性程度較高的議題位於矩陣的右上角，重要性程度較低的議題則位於左下角。如右圖所示：

## 本年度，本集團的ESG議題重要性排序及矩陣如下：



環境		社會		管治	
1	應對氣候變化	3	社區關懷與公益	15	商業道德
2	能源與資源管理	4	員工培訓與發展	16	企業管治及合規管理
		5	產品創新與研發		
		6	多元、平等及包容性		
		7	勞工準則		
		8	採購與供應商管理		
		9	信息安全與隱私保護		
		10	知識產權管理		
		11	員工健康與安全		
		12	產品與服務質量		
		13	人才吸引及保留		
		14	客戶溝通及滿意度		

## 利益相關方溝通與ESG執行策略

本集團已通過各種溝通機制與政府及監管機構、投資者及股東、員工、客戶、供應商及商業夥伴、社區及環境公眾組織建立密切關係，並制定ESG執行策略積極回應利益相關者的期望及請求。

利益相關方	期望及要求	溝通渠道及執行策略
<b>政府部門及監管機構</b>  	<ul style="list-style-type: none"> <li>· 高質量發展</li> <li>· 穩健經營，依法納稅</li> <li>· 服務實體經濟</li> <li>· 反腐敗及合規管理</li> <li>· 數據安全及隱私保護</li> <li>· 綠色運營，環境友好</li> <li>· 人才吸引，帶動就業</li> </ul>	<ul style="list-style-type: none"> <li>· 創新研發技術，優化產品服務</li> <li>· 積極主動依法納稅</li> <li>· 完善合規風控管理體系，採納外部專業顧問意見，提高企業管治水平</li> <li>· 持續保障網路信息及數據安全</li> <li>· 積極參加政府溝通會、研討會，及時了解監管政策，落實監管要求</li> <li>· 落實節能減排政策</li> <li>· 開展校園招聘和社會招聘，創造就業崗位</li> </ul>
<b>投資者及股東</b>  	<ul style="list-style-type: none"> <li>· 公司經營穩健</li> <li>· 公開、公正、準確的信息披露</li> <li>· 投資者及股東各項權利保護</li> <li>· 公司技術和產品創新領先</li> </ul>	<ul style="list-style-type: none"> <li>· 落實經營發展策略，推動業績穩健增長，持續為股東創造價值</li> <li>· 通過組織業績發佈會、股東大會及投資者調研活動等密切與投資者及股東的溝通</li> <li>· 及時、準確發佈定期報告及其他公告</li> <li>· 進行多維度品牌宣傳、關注市場輿情</li> </ul>
<b>員工</b>   	<ul style="list-style-type: none"> <li>· 員工權益保護</li> <li>· 多元化及平等機會</li> <li>· 員工溝通及關懷</li> <li>· 員工培訓與發展</li> <li>· 職業健康及安全</li> </ul>	<ul style="list-style-type: none"> <li>· 制定切實可行的機制保障員工福利及利益</li> <li>· 完善舉報管理制度</li> <li>· 開展豐富員工活動</li> <li>· 完善員工晉升及薪酬績效體系</li> <li>· 開展員工培訓</li> <li>· 保障員工身心健康</li> </ul>

利益相關方	期望及要求	溝通渠道及執行策略
<b>客戶</b>  	<ul style="list-style-type: none"> <li>· 優質的產品及服務</li> <li>· 客戶數據安全及隱私保護</li> <li>· 客戶溝通及客戶滿意度</li> <li>· 商業道德</li> </ul>	<ul style="list-style-type: none"> <li>· 持續進行技術研發和業務模式創新研究，並進行市場推廣</li> <li>· 規範產品質量體系</li> <li>· 訂立保密協議，保障客戶數據及資料隱私安全</li> <li>· 通過客戶服務熱線、滿意度調查等方式完善客戶溝通機制</li> <li>· 建立健全的反貪腐和舉報政策及系統</li> </ul>
<b>供應商及商業夥伴</b>  	<ul style="list-style-type: none"> <li>· 行業溝通</li> <li>· 公平、公開、公正採購</li> <li>· 商業道德</li> </ul>	<ul style="list-style-type: none"> <li>· 建立行業私董會、研修班等活動為行業客戶管理人員搭建社交生態圈和學習平台</li> <li>· 參加消費、金融、政企等行業峰會</li> <li>· 訂立有關供應商的審查及監督機制，並定期審查供應商質量</li> <li>· 合法合規進行招投標</li> <li>· 和華為雲等商業夥伴開展密切的生態合作</li> </ul>
<b>社區及環境公眾組織</b>   	<ul style="list-style-type: none"> <li>· 社區參與及貢獻</li> <li>· 生態環境保護</li> <li>· 資源回收利用</li> </ul>	<ul style="list-style-type: none"> <li>· 積極組織及參與公益志願活動</li> <li>· 環保理念宣傳</li> <li>· 落實本集團節能減排舉措</li> <li>· 參加ESG相關培訓學習</li> </ul>

# 深化合規管治 築牢穩健經營基石

良好的公司治理是一家企業實現可持續發展的重要基石。作為一家負責任的企業，玄武雲一直都在努力完善公司治理架構，加強風險及合規管理，重視商業道德培訓和治理，將誠信、公正等原則融入企業日常經營當中，切實維護各利益相關方的權益，夯實企業可持續發展的根基。

16 和平、正義與強大機構



17 促進目標實現的夥伴關係



## 🏢 公司管治

本集團重視合規經營及風險管控，並建立了職責分明的治理架構。與此同時，我們在董事會層面持續完善多元化、可持續的發展實踐。

## 🛡️ 風險管理

本集團始終認為有效的風險管理和內部控制是企業良性發展的基石，為保障風險管理和內部控制系統的有效運行，我們制定了《風險管理政策》並每年度進行評核。

## ⚖️ 商業道德

本集團深知商業道德管理對於企業可持續發展的重要意義。我們在日常運營中恪守高標準商業道德，並開展多頻次的商業道德的相關培訓，不斷加強、完善清廉文化的建設。

## 📋 合規經營管理

在不斷變化的商業環境中，合規管理是企業經營的底線，對於保障企業實現可持續發展至關重要。本集團已在財務、網絡安全、人力資源、信息披露、知識產權等多方面制定了合規制度。

## 公司管治

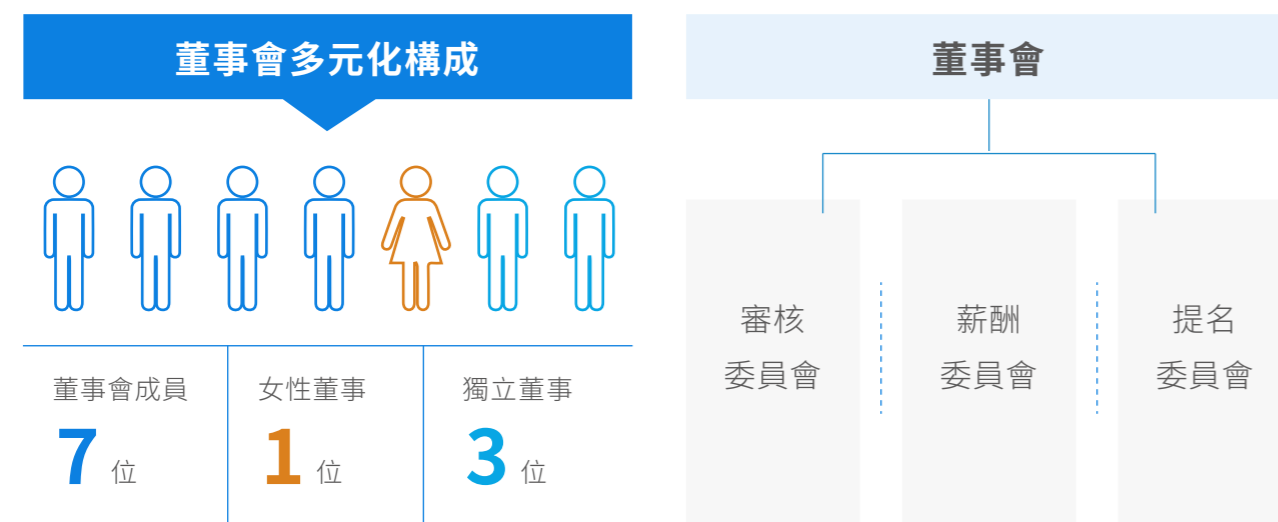
### 企業管治

本集團重視合規經營及風險管控，並建立了職責分明的治理架構，以此來持續提升公司管理有效性。我們遵照《上市規則》《公司章程》的要求，建立了由股東大會、董事會及下屬審核、薪酬、提名委員會等構成的健全、有效的公司治理架構，並訂立了如《提名政策》《董事會成員多元化政策》等相關的內部管理機制保障企業管治的高效合規。

### 董事會多元化構成

我們關注董事會成員的多元化，將專業經驗、技能、性別、年齡、文化及教育背景等多種因素均納入董事會成員提名的考量中。截至本報告發佈，本集團已完成董事會及各專門委員會的改組。其中，廉健先生、李海榮先生、黃仿杰先生、陳正旭先生為本集團新一屆執行董事，同時，董事會主席由廉健先生擔任；王貴升先生、肖璟翊女士、曹建榮先生當選新一任獨立非執行董事。本次董事會改組也是本集團優化公司治理、整合優勢資源、提升公司競爭力的重要舉措。

截至本報告發佈，董事會成員共7位，含4名執行董事及3名獨立非執行董事，其中，包含1位女性董事。獨立非執行董事亦佔董事會人數三分之一以上，符合《上市規則》要求。



### 董事會履職

召開股東大會：**2**次      召開董事會：**7**次      召開審核委員會：**3**次

召開薪酬委員會：**1**次      召開提名委員會：**1**次

### 董事會可持續發展實踐

本集團高度重視董事專業能力的提升，因此我們會鼓勵董事參與合適的持續專業培訓及課程。此外，為了加深獨立非執行董事對企業業務的瞭解，協助董事更好的履職，本年度我們採取了現場培訓與線上專題培訓等方式，對本集團董事進行了《有關發行人及其董事在香港之持續責任的指引》以及《氣候風險對企業帶來的財務影響、應對和機遇》等主題的培訓與資料分享，這將會持續提升及維持本集團良好管治以及可持續發展的管理水平。

### 關鍵績效

開展董事培訓**1**場      氣候風險相關分享**1**次      董事會成員培訓覆蓋率**100%**

### 董事會薪酬績效管理

我們深知，通過薪酬激勵促進高管推動企業的發展十分重要。本集團的高管薪酬管理機制是透明化、激勵化和制度化的統一，薪酬委員會每年會定期審閱執行董事及高級管理人員的薪酬待遇並做出建議，且為了提高高級管理層的職業性，其薪酬架構是長期彈性的，績效與本集團經營的部分財務指標相掛鉤。

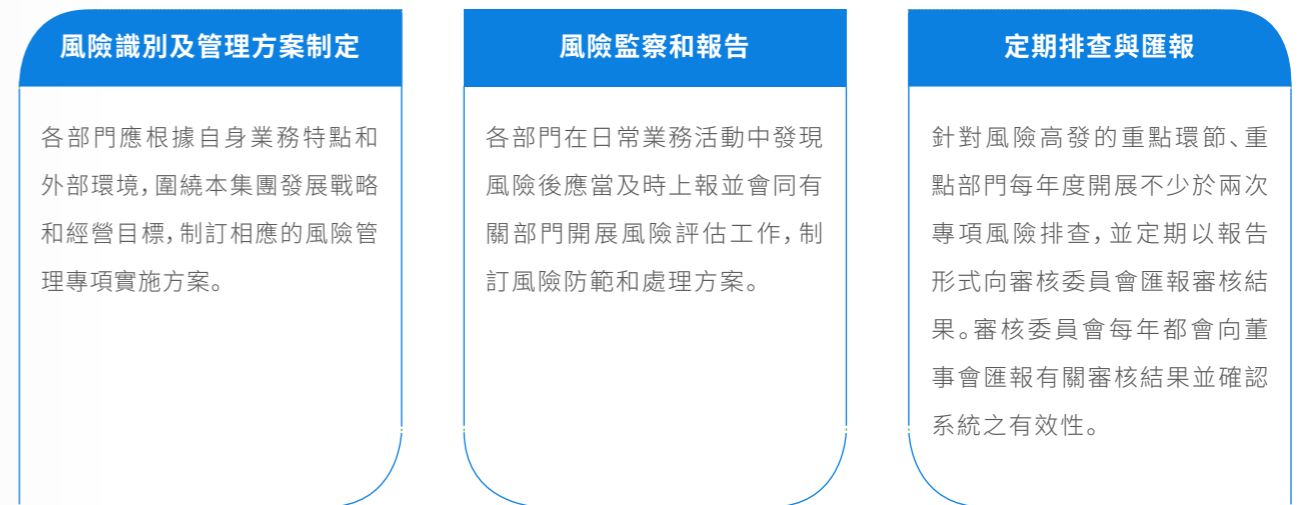
## 風險管理

玄武雲始終認為有效的風險管理和內部控制是企業良性發展的基石，為保障風險管理和內部控制系統的有效運行，本集團參照香港聯交所《企業管治守則》制定了《風險管理政策》，同時，我們的審核委員會及董事會每年度進行評核，衡量風險管理體系的有效性。

### 風險管理內部權責分工

<p><b>董事會</b> 最高決策機構 全面統籌風險管理的工作</p>	<ul style="list-style-type: none"> <li>審議並批准風險管理的年度工作報告及解決方案</li> <li>向公司股東匯報風險管理分析和檢討</li> <li>持續監督和檢討本集團的風險管理及內部監控系統的有效性</li> <li>依法及時、如實對外披露相關重大風險事項</li> </ul>
<p><b>總裁辦</b> 風險管理的監督責任主體</p>	<ul style="list-style-type: none"> <li>審核和批准重大決策的風險評估報告</li> <li>審核和批准本公司各相關部門提交的風險管理意見、風險評估報告</li> <li>審核和批准風險管理組織機構設置及其職責方案</li> </ul>
<p><b>參與部門</b></p>	<ul style="list-style-type: none"> <li>行政和法律事務部是全面風險管理的綜合協調部門，負責擬定、組織和督導風險管理體系和運行機制</li> <li>各部門應負責識別與本部門業務工作相關的風險，並設計、實施及監察相關風險管理及內部監控系統</li> </ul>
<p><b>全體員工</b></p>	<ul style="list-style-type: none"> <li>樹立風險防範意識，接受風險防範和合規培訓</li> <li>發現風險應當及時如實上報，不得瞞報、漏報、虛報</li> <li>嚴格依照法律法規、監管要求及風險管理相關政策，落實風險管理相關措施</li> </ul>

### 風險管理流程



### 風險管理提升規劃

未來，我們將從以下四個方面持續完善優化全面風險管理體系：

- 培訓 (Training):** 繼續堅持培訓、研討交流等措施加強風險管理文化建設，定期通過線上課程和線下培訓相結合的方式，增強和鞏固全員的風險防範意識和廉潔自律意識。
- 預警 (Early Warning):** 強化重大風險監控和預警，構建日常和突發風險信息搜集、報告和處理機制，提高對風險識別的敏銳度和風險處理效率。
- 評估 (Evaluation):** 定期評估公司整體風險管控情況，重點加強對數據安全風險、個人信息處理的合規風險、勞動用工風險以及合同違約風險的識別和把控，及時發現和處理相關風險和漏洞。
- 加強 (Strengthening):** 加強對最新風險管理思想、技術發展和行業動態的研究，進行公司內部的深入調研，及時總結經驗和教訓，探討公司風險管理發展方向和實施思路，形成長效機制。

## 商業道德

本集團深知商業道德管理對於企業的可持續發展有著重要意義。我們在日常運營中恪守高標準商業道德，並開展多頻次的商業道德的相關培訓，不斷加強、完善清廉文化的建設。為確保商業道德政策有效，本集團每年會對《員工手冊》、《反貪污政策》、《舉報政策》等內部政策的有效性與健全性進行審核。

### 恪守行為準則

本集團參照《中華人民共和國公司法》《中華人民共和國反洗錢法》《關於禁止商業賄賂行為的暫行規定》等，制定及完善了現行的《員工手冊》《反貪污政策》《舉報政策》等內部政策。同時，本集團對貪污腐敗行為採取「0容忍」態度，為不斷完善企業廉潔管理體系，我們在日常經營中會積極引導全體員工遵循以下舉措或準則：

- 新員工須簽署廉潔自律承諾書，承諾嚴格遵守集團廉潔行為規範的要求
- 董事或員工應拒絕接受與本集團有事務往來的人士所提供過於奢華或頻密的款待
- 禁止以與第三方進行合作為名或利用雙方合作的便利，將本屬集團利益佔為己有或從事損害本集團利益的行為
- 禁止以與第三方進行合作為名或利用雙方合作的便利，進行各種洗錢行為或利用合作關係隱瞞或試圖隱瞞非法資金來源
- 禁止通過（試圖通過）惡意開展業務合作或通過與第三方的業務合作侵害本集團的商業利益、知識產權

### 關鍵績效

● 報告期內，本集團有關賄賂、勒索、欺詐及洗黑錢等腐敗事件為0

## 反商業賄賂和廉潔培訓

本集團推崇廉潔文化，積極開展內部廉潔誠信培訓。本年度本集團的反貪腐的專題培訓通過線上必修課的形式，繼續實現對全體員工的培訓覆蓋。通過上述系統的培訓，有效的提升了全體員工的商業道德和反貪腐的意識，持續鞏固了玄武雲以誠信為根基的經營理念。

### 關鍵績效

- 本集團員工反商業賄賂與廉潔的培訓率為**100%**
- 僱員提出並已審結的貪污訴訟案件數目為**0**
- 舉報違法違規事件為**0**



## 暢通舉報通道

本集團設立了專門的舉報通道及處理流程，鼓勵各利益相關方對違法違規行為進行舉報。由行政和法律事務部作為舉報的受理部門。針對舉報人，本集團嚴格遵循保密、獎勵和其合法權益不受侵犯的原則進行保護，明確禁止以任何藉口阻攔、壓制舉報人的舉報和打擊報復。

### 舉報郵箱

[jiancha@wxchina.com](mailto:jiancha@wxchina.com)

### 通信地址

廣東省廣州市海珠區東升雲鼎大廈9層

## 合規經營管理

在當前不斷變化的商業環境中，合規管理是企業經營的底線，對於保障企業實現可持續發展至關重要。玄武雲參照《中華人民共和國公司法》等法律法規，在財務會計、網絡安全、人力資源、信息披露、知識產權等多方面制定了合規制度。

報告期內，公司先後發佈了《關於規範各類軟件使用的通知》以及更新優化了《報銷管理制度》、《借款管理制度》、《差旅管理制度》等制度文件，這也使得本集團的合規風險防範能力進一步提升，保障公司長期穩健經營。

### 向日葵行動 · 實名制合規專項活動

為切實落實行業監管政策調整要求，進一步強化合規經營與風險防控體系建設，本集團在報告期內主動推進實名制能力建設，持續完善全流程管理機制，著力提升銷售人員的業務合規意識與風險識別能力，從源頭築牢合規底線，切實保障客戶信息安全與服務運行穩定。

基於上述目標，本集團面向雲通信業務全體營銷人員開展系統化、全覆蓋的新規培訓、知識競賽、案例複盤等專項活動，通過理論講解、實操演練、考核檢驗相結合的方式，強化政策理解與執行落地，本次系列活動參訓率達到100%，有效推動合規要求入腦入心、落地見效，為業務長期健康規範發展奠定堅實基礎。



### 關鍵績效

報告期內，本集團重大違法違規事件為0。

## 依法合規信披

作為一家公眾公司，我們嚴格遵循公平、公正、公開的信披原則，在香港交易所網站、公司投資者官方網站、主流財經媒體、社交媒體平台發佈信息並與投資者進行互動，保證所有股東有平等的機會獲得信息。

### 關鍵績效

報告期內，公司共發佈**135**篇公告。

## 投資者關係管理

公司高度重視股東的權益，通過投資者關係官網、電子郵箱、專業第三方投資者路演平台、權威金融資訊平台等多渠道聽取股東及投資者意見、建議。與此同時，我們創建IR公眾號發佈公司動態，與投資人進行互動。

### 關鍵績效

報告期內，公司召開了**2**次業績說明會，並通過IR公眾號發佈公司新聞**63**篇。



# 科技創新驅動 賦能產業數智化躍遷

玄武雲始終堅持「技術+業務」雙輪驅動的發展策略，公司以產品品質為底線，以創新為發展驅動力，為客戶實現高質量的數智化轉型升級。我們始終秉承「客戶為中心」的服務理念，在不斷提升客戶滿意度的同時，也更加注重客戶隱私資料的保護。努力成為更多企業數智化發展道路上的長期夥伴，助力行業及實體經濟的轉型發展。

8

體面工作和  
經濟增長



9

產業、創新和  
基礎設施



12

負責任  
消費和生產



17

促進目標實現的  
夥伴關係



## 🔧 技術平台持續創新

本集團深知技術創新的重要性，始終遵循「技術+業務」雙輪驅動的發展策略，並堅持技術自主研发創新。從而為客戶提供了更有力、更高效的數智化轉型解決方案。

## 👤 重視技術人才

我們重視技術研發創新，也因此形成了一支業內領先的技術團隊，與此同時，我們也制定了技術人才管理體系，並會對技術人才進行定期的盤點和考核。

## 🌱 生態共贏

長期以來，玄武雲積極擁抱行業生態圈，並不斷整合供應鏈、渠道、客戶和合作夥伴資源，實現資源優化配置和價值共用，提升我們在市場的知名度與競爭力。

## 🏢 促進行業發展

我們不斷了解行業客戶的最新動態、技術趨勢和市場需求，與此同時，我們也將自身的數智化轉型解決方案與實踐經驗積極與行業分享，提升企業對數智化的認知。

## 技術平台持續創新

作為一家科技企業，本集團深知技術創新的重要性，並始終遵循「技術+業務」雙輪驅動的發展策略，堅持技術自主研發創新。報告期內，我們持續聚焦平台升級迭代以及產品場景創新研發，在夯實自身底層實力的同時，也為客戶提供了更有力、更高效的數智化轉型解決方案。

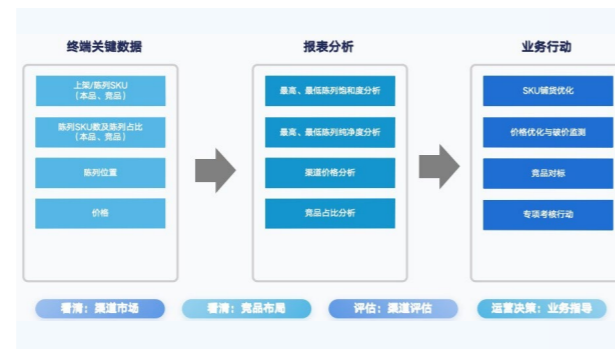
### 案例 cPaaS全面接入開源大模型，打造智能、安全、高效雲通信平台

cPaaS平台是玄武雲基於雲計算技術和服務模式的通信服務平台，專注於豐富客戶溝通渠道，提供穩定、高效、安全的通信服務，日處理消息數量可達**1億+**，內容安全風控模型檢測數據量達**100億+**，準確率**97.5%**。

於報告期內，cPaaS平台在異動告警、通道巡檢等關鍵環節已接入開源大模型，實現了更加智能化的運維，此舉不僅在內部節省了管理成本，同時，也可以為客戶提供更加安全、高效的雲通信服務。

### 案例 持續豐富AI+應用覆蓋場景

作為國內率先實現AI技術全棧自研的SaaS廠商之一。報告期內，我們秉持「以行業場景為核心，讓智能賦能業務」的初心，將AI繼續與產品進行深度融合，並先後推出了SKU超級模型、AI翻拍偵探、價簽識別大模型等AI+智慧新場景的應用，豐富自身產品覆蓋場景。



## 重視技術人才

我們重視技術研發創新，也因此形成了一支業內領先的技術團隊，與此同時，我們也制定了技術人才管理體系，並會對技術人才進行定期的盤點和考核。

### 案例 開展四大技術專題「老帶新」

報告期內，我們圍繞數據智能、算法架構、大數據等技術領域開展了內部課程，一方面，助力技術人員及時更新知識儲備，掌握前沿技術工具與行業標準，精準解決業務推進中的技術痛點，提升工作效率；另一方面，推動內部技術經驗與方法論的沉澱共享，統一技術規範與操作流程，降低團隊協作成本。

同時，通過針對性培養，搭建階梯式技術人才梯隊，增強團隊創新活力與核心競爭力，為企業應對市場變化、實現可持續發展築牢技術支撐。



## 關鍵績效

### 報告期末

我們研發團隊共**91**人，佔公司全體員工的比例為**25.1%**

研發投入達到**32.4**百萬元

我們人效(平均每名員工產生的營業收入)為**2.1**百萬元

## 生態共贏

構建自身商業生態圈，是企業實現良性發展的重要保障之一。長期以來，玄武雲積極擁抱行業生態圈，並不斷整合供應鏈、渠道、客戶和合作夥伴資源，實現資源優化配置和價值共用，提升我們在市場的知名度與競爭力。

我們與騰訊雲、華為雲、阿里雲等國內頭部廠商在多方面開展了戰略合作，致力構建我們自身的生態共贏圈。在海外業務方面，經過這兩年的開拓發展，我們覆蓋200多個國家和地區，與全球超100家本地運營商達成直簽合作，重點布局東南亞、拉丁美洲、中東等核心出海區域。



## 山 促進行業發展

我們通過積極參加行業活動，不斷了解行業客戶的最新動態、技術趨勢和市場需求，與此同時，我們也將自身的數智化轉型解決方案與實踐經驗積極與行業分享，提升企業對數智化的認知。上述舉措在增強自身品牌知名度的同時，也讓我們有機會為實體經濟數智化發展貢獻自己的力量。

### 銀行業

#### 玄武雲出席2025農村金融科技創新與共享發展會議

作為優秀的金融行業數智化轉型服務商，玄武雲攜融合通信中台金融行業解決方案亮相本次會議，與多家農信、農商機構嘉賓共同探討農村金融機構數字化轉型方法與路徑，為農村金融機構高質量發展賦能。



### 證券業

#### 玄武雲亮相華東地區證券業IT微沙龍

由金融諮詢網主辦的第十一期華東地區證券業IT微沙龍在江西上饒舉辦。近30家證券、基金、期貨與產業業界嘉賓共同分享證券業數字化轉型實踐成果，探討新技術背景下的新機遇、新挑戰。玄武雲受邀亮相本次會議，並發表了「一站式融合消息中心，助力機構營銷數字化轉型」主題演講。



### 消費業

#### 玄武雲亮相華為全聯接大會，引領消費品行業智能體新範式

報告期內，玄武雲受邀參與第十屆華為全聯接大會，全方位展現公司的產品實力、解決方案和領先實踐。



# 堅守信息安全 匠心鑄就客戶體驗

作為一家負責任的互聯網科技企業，玄武雲始終將保護數據隱私安全作企業發展重要基石之一，我們構建了完善的數據、隱私安全管理體系，從而讓客戶的信息和數據得到有力的安全屏障。與此同時，我們堅持「客戶第一」的經營發展理念，依據客戶的實際需求，我們在日常經營中會不斷提升自身產品能力及服務體系，致力達成客戶長期的百分百滿意度。



## 🔒 信息安全與隱私保護

我們深知保障信息安全和客戶的數據隱私的重要性，本集團嚴格遵守相關法律法規，並建立了信息安全與隱私保護的制度體系。

## 🏢 可持續的供應商管理

我們深刻認識到供應鏈對於本公司產品品質及服務的重要性，與上下游合作夥伴共同踐行可持續發展，是我們供應商管理的重要目標。

## 👤 客戶服務管理

本集團已編製了《質量管理手冊》，對產品開發進行全流程的質量跟蹤與管理，並獲得了外部認證。同時，本集團致力透過內部監控，確保我們維持高服務水準及產品質量。

## 📖 知識產權管理

作為一家高新技術企業，知識產權管理水準是體現其科技研發和技術創新能力的重要一環，本集團建立了完善的管理體系，我們也獲得了「廣東省知識產權示範企業」的稱號。

## 信息安全與隱私保護

我們深知保障信息安全和客戶的數據隱私的重要性，本集團嚴格遵守相關法律法規，並建立了《信息安全管理手冊》、《IT服務管理手冊》、《業務連續性管理手冊》等手冊和程序文件，為信息安全管理日常實踐提供規範化指導依據。報告期內，我們新增了覆蓋開發規範、日誌管理、數據安全、基礎設施等方面的11份安全制度，此外，本集團還通過專項活動及定期宣傳來進一步提升公司全體員工的網絡安全意識。

### 信息安全管理架構

信息安全領導小組	由集團管理層組成，並承擔安全第一責任，全面部署安全管理工作，制定安全方針策略，調度協調資源，檢查安全工作落實情況。
管理者代表	由本集團總經理授權委任，其對信息安全管理體系負責，向本集團安全領導小組匯報信息安全管理體系的運行情況。
信息安全工作小組	信息安全工作小組由IT管理部、技術中心以及各部門的信息安全員組成，負責信息安全工作的具體協調和落實。
各部門及其兼職安全員	部門經理作為本部門信息安全第一責任人。同時，各部門應確定一名兼職安全員，貫徹落實本集團各項安全管理要求。

### 信息安全外部認證

我們已取得了一系列的信息安全管理認證，其中包括但不限於獲得了CMMI-5級能力成熟度評估資質認證、ISO27001—信息安全管理體系認證、ISO22301業務連續性管理體系認證。這些資質也標誌著本集團在軟件研發管理體系、安全保障、實施交付服務、項目管理都達到了行業領先水準。

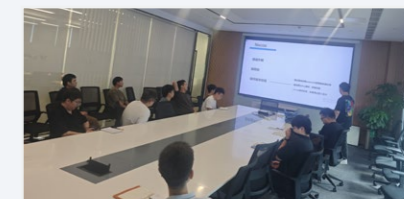


### 信息安全專項活動

本集團將每年9月份定為信息安全月，並會基於信息安全主題，開展多項專項活動，讓員工沉浸式體驗信息安全，深化安全管理的意識。

#### 活動一：組織信息安全分享會

面向本集團全員，IT部門在安全月推出信息安全分享會活動，通過案例分析，提升員工日常網絡安全意識，避免出現具有風險的操作。



#### 活動二：「每周安全熱點速遞」

我們IT部門面向全體員工推出了名為「每周安全熱點速遞」的系列資訊，內容均為信息安全知識科普、以及防範信息安全風險案例，讓原本枯燥的信息安全知識，更易於同事了解、學習，達到了寓教於樂的效果。



#### 活動三：高危安全風險預警宣傳

針對市場上存在的熱門或者高危信息安全風險及安全漏洞，我們IT部門會定期推出安全風險警示文章，並有針對性的給予預防方案，從而實現了防患於未然，大大降低了信息安全風險發生的概率。



### 信息安全管理成果

#### 合規認可

通過**7**次大客戶安全審計

#### 蜜罐系統

覆蓋目標區域，收集網絡攻擊態勢情報。

#### 產品安全自查

對公司**6**個產品線完成了軟件漏洞掃描

#### 網絡攻擊防護(年度)

攔截惡意訪問超**千萬**次，攔截成功率達**99.5%+**

### 關鍵績效

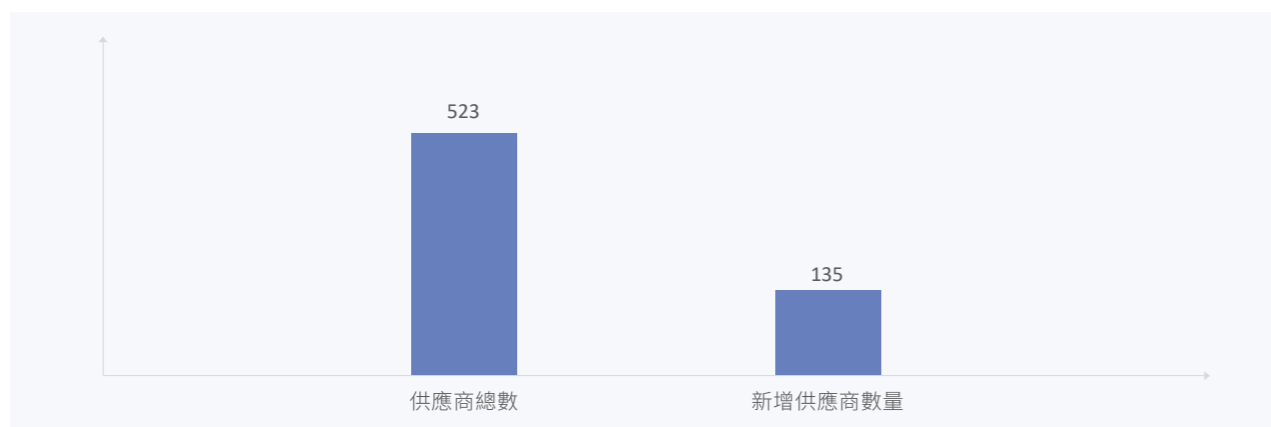
年度重大資訊安全事件發生次數為**0**。

## 可持續的供應商管理

玄武雲深知，打造具有韌性和負責任的供應鏈是實現可持續商業模式的關鍵。我們將ESG準則全面延伸至供應商准入、考核與績效評價全生命周期，致力於與上下游生態夥伴攜手構建可持續的綠色產業生態圈。

報告期內，我們的供應商全部都在中國大陸。本集團的主要供應商分為三大類，即電信網絡運營商、軟硬件服務提供商及後勤服務提供商。本集團核心供應商為電信網絡運營商，提供通用短信、專用短信、多媒體短信、視頻短信、國際短信等電信資源。

供應商數量統計



### 供應商制度體系

本集團堅守內部的質量要求，在供應商准入管理中對其資質制定明確的要求並進行詳盡調查，並已制定及在所有供應商中全面推行《駁雲部資源管理辦法》。

### 供應商選擇門檻

本集團在選擇供應商時，優先選擇獲得環保認證的公司，以確保其符合環境法律及法規。同時，也會考慮供應商在交付、質量、服務、安全性以及環保合規性方面的表現，並定期審查其運營以確保達到相關標準。

### 供應商考核

本集團會對供應商在過去季度的整體能力進行評核，而考核結果與配置本公司的量級客戶發送量掛鉤，長期未能符合標準之供應商會被剔除我們的名單。

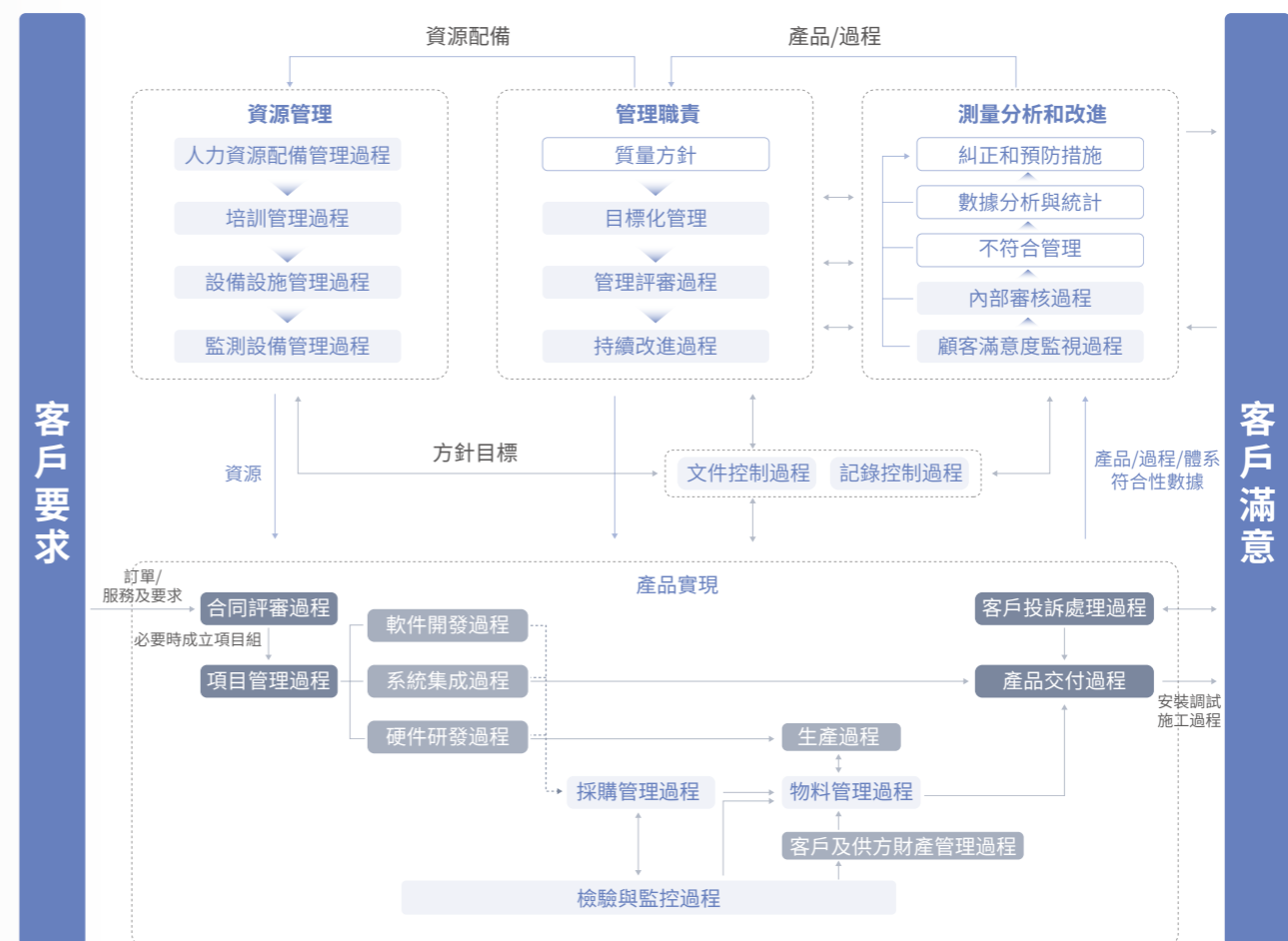
## 客戶服務管理

### 產品品質管理

本集團已參照《中華人民共和國產品質量法》、《軟件產品管理辦法》設立了完善的質量管理體系，並編製了《質量管理手冊》，對產品開發進行全流程的質量跟蹤與管理。同時，為保證項目高質量交付，本集團致力透過內部監控，確保我們維持高服務水準及產品質量。本集團已完成ISO9001質量管理體系認證內外審工作，有效保證了資質的連續性。

### 關鍵績效

報告期內，本集團因安全與健康理由而進行產品回收的事件為**0**。



## 客戶滿意度

本集團始終以客戶第一為導向，用心服務，我們會根據公司內部《客戶服務操作手冊》，通過線上400和線下方式持續跟進客戶的需求和意見，從而提升客戶滿意度。

**報告期內**，本集團收到的關於產品及服務的投訴案件宗數為**0**

我們雲通信客戶滿意度(含非常滿意和滿意)為**99.8%**

### 投訴管理

秉承「客戶第一」服務理念，玄武雲非常重視客戶出現投訴的情況，我們依照《客戶問題回饋及處理流程》等內部制度，建立了完整閉環的客戶投訴處理與反饋機制，切實保障每一名客戶的投訴都能夠得到快速回應及解決。

## 關鍵績效

我們的服務考核標準是**48**小時內首次回訪客戶達成率**100%**

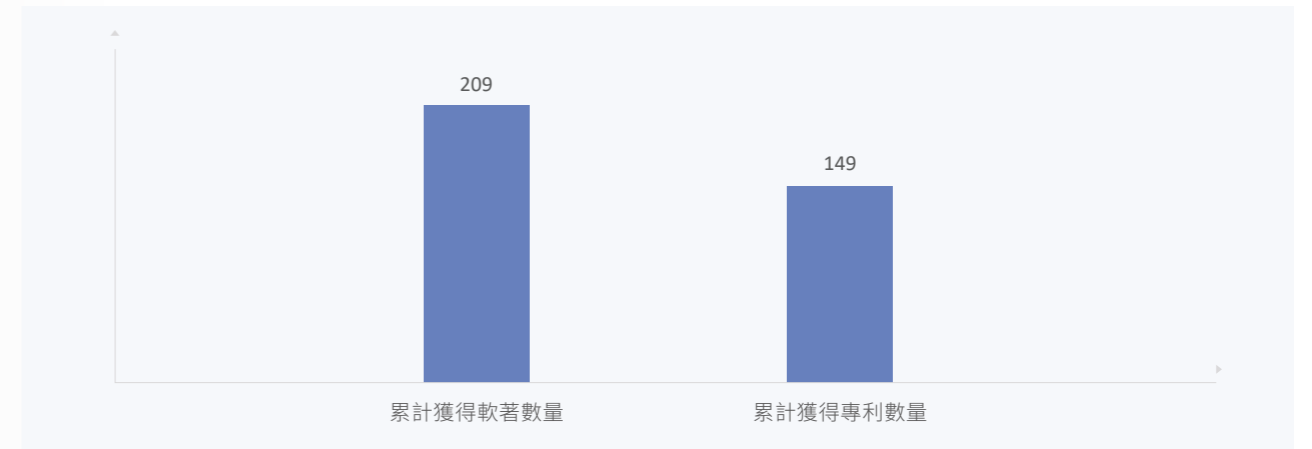
**2025**年，我們客戶回訪超時情況為**0**



## 知識產權管理

作為一家高新技術企業，知識產權管理水準是體現其科技研發和技術創新能力的重要一環，本集團在這一領域建立了完善的管理體系，基於此，我們也獲得了「廣東省知識產權示範企業」的稱號，與此同時，我們還制定了《專利管理制度》《商標管理制度》《著作權管理制度》《專利、論文激勵制度》等一系列內部政策保障本集團的職務發明成果，激發員工技術創新的積極性。

### 知識產權數量



報告期內，我們正式通過國家數據管理能力成熟度(DCMM)穩健級(三級)認證，這也標誌著本集團在數據戰略、數據治理、數據安全、數據質量等八大能力域的建設已達到國家權威標準。

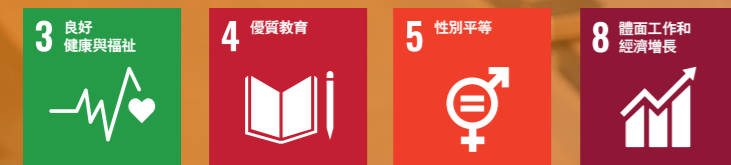
另外，本集團在個人信息保護這一關鍵領域，同時獲得ISO27701隱私信息管理體系認證和ISO29151個人身份信息保護認證，這兩項認證共同構建了完善的隱私保護框架，確保用戶個人信息在處理過程中的安全性和合規性。

### 專利、論文激勵

為鼓勵發明創造，提升本集團科技研發和技術創新能力，促進本集團員工技術創新的積極性，保障本集團的職務發明成果，本集團設立了專利申請獎、專利實施報酬、論文發表獎勵，按照專利的類別和論文的級別予以不同的現金激勵。

# 堅持以人為本 共創多元職場生態

人才是第一生產力，玄武雲深知員工的健康、幸福和成長直接關係到企業的競爭力 and 創新能力。因此，我們致力於創造一個包容性、多元化的工作環境，確保每位員工都能感到被尊重和價值被認可。我們堅定相信，重視員工的福祉和發展，不僅能夠提高員工的滿意度和忠誠度，還能激發員工潛力，共同推動玄武雲走向更加輝煌的未來。



## 人才引進

本集團始終踐行反歧視原則，為全體員工提供平等機會，在聘用、晉升及薪酬待遇堅持同工同酬，不會因為員工的民族、婚姻狀況、性別、地區或宗教信仰有所不同而有差別待遇。

## 員工薪酬體系

我們為員工提供完備且有競爭力的薪酬激勵體系，以吸引和保留人才。同時，我們設立了股權激勵機制，旨在與員工共同分享公司發展成果，回饋對公司發展有重要貢獻的核心人員。

## 員工關懷與培訓

我們始終將員工的職業健康及安全放在首位，嚴格遵守對其有重大影響的相關法律法規。同時，本集團持續開展了多項活動和舉措保護員工的職業健康及安全。

## 熱心公益

作為有溫度的科技企業，玄武雲心懷責任擔當，積極踐行企業主體的社會責任，在日常運營過程中，結合企業自身業務情況，本年度開展了向教育資源薄弱學校捐贈電腦等公益活動。

## 人才引進

本集團始終踐行反歧視原則，為全體員工提供平等的機會，在聘用、晉升及薪酬待遇方面堅持同工同酬，不會因為員工的民族、婚姻狀況、性別、地區或宗教信仰有所不同而有差別待遇。由此，我們建立了一個多元包容的人才架構，該架構下本年度共有員工363人。

本集團嚴格遵守對其有重大影響的相關法律法規，包括但不限於《中華人民共和國勞動法》《中華人民共和國勞動合同法》、《禁止使用童工規定》等，並制定了《員工手冊》的內部政策。

為避免童工及強制勞工，本集團會要求求職者在面試時提供身份證明文件，並進行嚴格的審覈，以核證求職者的年齡。如發現任何童工或強制勞工的實例，將立即終止僱傭合約並啟動全面調查。報告期內，公司未發生僱傭童工及強迫和強制勞動事件。

我們構建了完善的人才引進體系，致力於通過社會、校園等渠道積極吸納外部優秀人才，以吸引不同背景和經驗的專業人士加入公司。此外，本集團內部倡導互幫互助、共同成長的價值觀，堅持「公開競聘、內部優先、平等競爭、擇優錄取」的招聘原則，制定有效的內部招聘及晉升機制，因此，我們的員工亦可結合個人職業規劃，進行崗位調整而非直接離職，此管理策略，也致力於減緩了我們的員工流失率（按性別、年齡組別及地區劃分的僱員流失比率可以參考P79的附表）。



## 員工構成情況

### 報告期末

員工總數：**363**人

少數民族員工：**10**人

### 按性別劃分

男性員工：**57.0%**

女性員工：**43.0%**

管理層<sup>5</sup>女性佔比：**24.1%**

### 按年齡劃分

30歲以下：**35.8%**

30-50歲：**63.9%**

50歲以上：**0.3%**

### 按學歷劃分

碩士學歷：**3.6%**

本科學歷：**76.0%**

其他學歷：**20.4%**

### 按地區劃分

中國**100%**

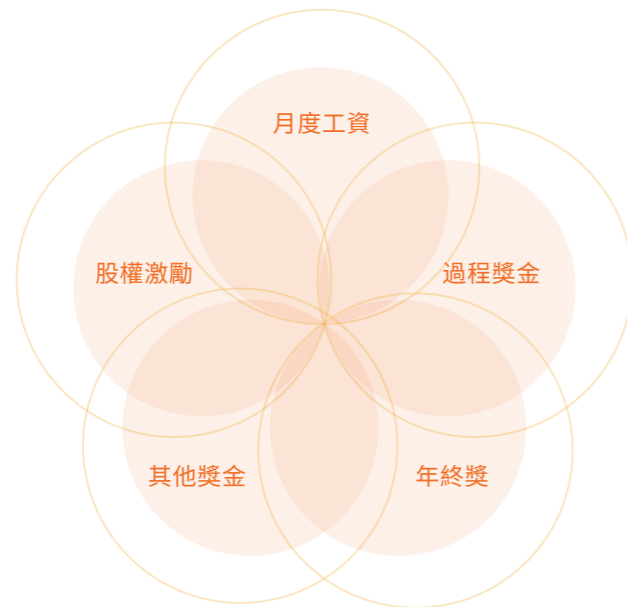
5.管理層指職位是二級經理及以上的公司成員

## 員工薪酬體系

我們為員工提供完備且具有行業競爭力的薪酬激勵體系，以吸引和保留人才。目前，我們薪酬模式體現可持續發展、市場匹配、寬頻薪酬、績效掛鉤、動態性五大原則。

與此同時，為激發員工創新活力和對公司的認同感，我們設立了股權激勵機制，旨在與員工共同分享公司發展成果，從而回饋對公司發展有重要貢獻的核心人員。

### 玄武雲薪酬組成：



### 玄武雲價值觀達人

作為本集團在企業文化及員工獎勵的特色專題活動，我們遵循集團的「客戶第一」、「奮鬥不息」、「相互成就」的價值觀體系，在每月及年度會評估員工的表現，並在集團內部進行「價值觀達人」的案例徵集及評選，對於成為月度價值觀達人的員工，我們不僅會在績效上給予一定的獎勵，同時，也會成為員工未來晉升及薪酬調整的重要依據。



## 員工福利

本集團擁有健全的假勤制度，採用每周工作五天，每天8個小時的工作安排，鼓勵員工於正常工作時間內高效完成任務，不提倡加班，倘切實需於國家節假日及周末工作，需提前尋求批准，本集團將為其安排調休並給予加班津貼。

此外，本集團員工可享受國家節假日、帶薪年假、婚假、產檢假、陪產假、育兒假、產假、病假、事假、工傷假、喪假。在員工福利上，本集團依法為職工繳納社會保險、公積金，建立了完善的福利保障制度。除了滿足國家法定員工福利外，我們還為員工提供了以下額外的補充福利：

補充意外保險	IT辦公補助	其他補助
公司額外為全體員工購買交通意外保險和意外傷害保險，從而為員工提供了更為全面的保障。	公司提倡節能減排，對於使用自己IT設備辦公的員工，每月都給予一定的現金補助。	公司還會為員工提供定期健康體檢、以及不定期節日關懷活動與部門下午茶活動等。

### 婦女節主題活動

在三八婦女節來臨前夕，我們開展了三八婦女節的主題活動，旨在為女性客戶與同仁提供一段輕鬆美好的交流時光。通過趣味遊戲互動與香薰石膏手作體驗，傳遞溫暖與關懷，體現公司對女性職工的尊重與呵護，進一步凝聚情感，營造和諧共融的氛圍。



## 員工關懷與培訓

### 員工健康

我們始終將員工的職業健康及安全放在首位，嚴格遵守對其有重大影響的相關法律法規，包括但不限於《中華人民共和國安全生產法》、《中華人民共和國消防法》、《中華人民共和國職業病防治法》、《職業健康檢查管理辦法》等。本報告期間，本集團未發生違反有關提供安全工作環境及保障僱員避免職業性危害相關法律法規的情形。

過去三年每年因工亡故的人數及因工傷損失工作日數均為**0**。

本集團開展了多項活動和舉措保護員工的職業健康及安全，例如組建籃球、跑步等群組，鼓勵員工養成健康的生活方式；定期安排檢查及維護工作場所、樓宇結構、消防設施以避免安全隱患；定期組織員工體檢。

由於本集團業務性質，員工主要於辦公場所工作，不受塵土、放射性物質及其他有毒有害物質的侵擾。

### 玄愛周-關愛BINGO·活力全開

#### 健康三原力活動

玄愛周是我們為員工提供的一項系列活動，旨在對員工定期開展主題關懷活動。例如，玄愛周4-5月份舉辦的：健康三原力活動，本集團特將多台身體安全監測儀器拿到公司，並特邀專業醫生，讓員工全面了解心臟、免疫力、中醫智慧康養三原力，發現亞健康隱患。



### 員工關懷

傾聽員工建議是企業穩健發展的重要基礎。對此，我們會設置員工關係專員，通過線上和線下交流渠道，及時獲取員工對集團各方面的反饋與訴求，通過彼此間的互動交流，來解決集團日常經營中出現的問題，推動企業穩健發展。

#### 集團組織健康度問卷調查

為了更好的了解本集團組織內部環境的現狀和存在的問題，進而持續優化本集團的各項制度、政策、流程，改善大家的工作環境與氛圍，打造積極向上、富有凝聚力的團隊，我們每年會向全體員工發佈「玄武雲組織健康度調查問卷」，員工問卷填寫覆蓋率達**100%**。報告期內，我們組織的整體健康度為**90%**以上。



#### 員工季度表彰活動

為了表彰先進、樹立榜樣，弘揚敬業奉獻、奮勇爭先的精神，進一步激發全員幹事創業的熱情與活力，本集團自報告期的第二季度開始，新增了季度優秀員工的專項表彰活動，對於在季度內取得2次以上績效A或1次績效S的員工，集中進行表彰，並在公司內部進行公開宣傳。



#### 員工服務表彰活動

我們每年會展開一年清、三年香、五年醇、八年陳專項活動，用來表彰入職滿1、3、5、8年的員工，以感謝他們長期以來對集團的付出和貢獻。



## 員工培訓

本集團十分注重員工的可持續發展，員工職業路徑分為技術專業線、管理專業線和營銷專業線，針對不同類別的人才和集團的各級員工，我們提供有大量的培訓資源，包括入職培訓、在職培訓、專業發展研討會及認證教育課程、在線學習平台X-Learning。

報告期內，除常規培訓外，我們還根據集團實際情況，開展了一系列寓教於樂的活動，例如，我們會向全員發出邀請，啟動全員AI提效行動，旨在將利於提升工作效率的AI工具的應用在內部教學推廣；在技術培訓方面，我們會定期推出技術專題培訓課程，由集團的技術專家作為講師，有效的提升了我們技術人才儲備。

員工通過培訓在獲得專業知識提升的同時，還可獲取「飛象幣」，用以兌換現金獎勵，這也有效提升了員工對於培訓學習的積極性。

### 報告期末

員工人數：**363**人 | 
 員工受訓比：**97%** | 
 員工平均受訓時長：**68**小時

按性別員工受訓時長		按年齡員工受訓時長		按職位員工受訓時長	
男性	66.4h	30歲以下	65.4h	基層員工	64.3h
女性	75h	30-50歲	71.5h	中層員工	106h
		50歲以上	23.7h	高層員工	17h

<p>參加技術類培訓人數<b>91</b> 平均受訓時長<b>75.3</b>小時</p>	<p>參加管理類培訓人數<b>58</b> 平均受訓時長<b>76.3</b>小時</p>	<p>參加營銷類培訓人數<b>101</b> 平均受訓時長<b>107</b>小時</p>
---	---	---

## 員工晉升考核發展機制

### 技術類案例

#### 技術性能工程實踐

我們通過組織培訓，幫助測試及開發部門同事學習在一個性能專案的各階段重點工作，以及具體實踐情況，從一個更為宏觀、全局的視角，深入理解性能的價值，瞭解到性能開發。從而提升技術部門同事的實際應用能力。



### 營銷類案例

#### 狼之旅訓練營(第三期)

為提升銷售部門員工的銷售能力，我們繼續推進相關課程的培訓，搭建銷售交流分享平台，繼而為公司業績提升打下堅實基礎。報告期內，我們共組織8期狼之旅訓練營，平均參訓率88.2%，輸出8份研修資產。



### 管理類案例

#### 業務單元管理幹部訓練營3.0

為了進一步留住人才，培養合格業務單元負責人，我們在報告期內開展了業務單元幹部訓練營第三期。截至報告期末，我們共開展3場11門線下主題課程集訓，平均參訓率84%，學員的管理能力有著顯著的提升。



## 熱心公益

作為有溫度的科技企業，玄武雲心懷責任擔當，積極踐行企業主體的社會責任。在日常運營過程中，結合企業自身業務情況，本年度開展了向教育資源薄弱學校捐贈電腦等公益活動。

### 玄武雲向教育資源薄弱學校捐贈電腦

報告期內，本集團積極響應廣州市海珠區科學技術協會（海珠區科協）發起的「百千萬工程」教育行動號召，向貴州省瓮安縣、廣東省清遠市浸潭鎮的教育資源薄弱學校捐贈了電腦設備，旨在為鄉村教育信息化發展注入新動能。

報告期內，本集團共捐獻電腦設備40台，市場評估價值為10萬元。



### 消防公益培訓：助力安全意識宣傳

6月，玄武雲總部辦公場所東升雲鼎大廈舉辦「人人講安全、個個會應急 — 暢通生命通道」消防安全演練培訓及安全教育公益活動，作為該辦公建築主要的入駐企業，玄武雲積極回應物業號召，並組織員工參與消防安全演練培訓當中。在活動現場，玄武雲員工通過現場操作微型消防車、滅火器、防毒面罩等消防設備器材，以及專業消防機構的現場教學等方式，增強了員工的消防安全意識、知識儲備和自救能力。



### 公益倡議：引導員工關注生態節日

作為兼具社會責任感與公益情懷的企業，玄武雲始終堅信，企業發展與生態保護同頻共振，才是可持續的長遠之道。在此背景下，我們在報告期內多個世界生態節日，發佈海報，向全體員工倡議關注生態環境保護，加強保護生態環境的意識。



# 踐行綠色運營 共繪零碳未來

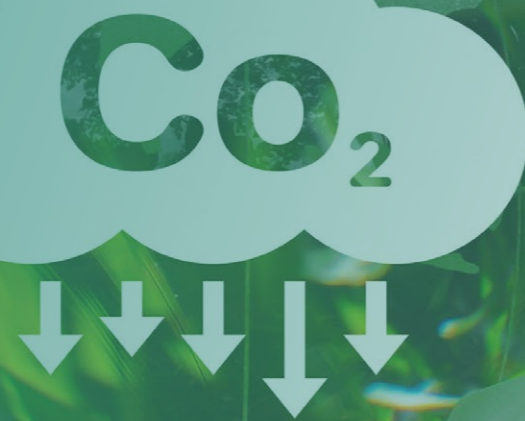
玄武雲堅信環境保護是企業可持續發展的關鍵支撐。我們積極投身環保事業，推行綠色辦公，將綠色發展理念融入日常經營。我們注重能源資源的高效利用，打造環境友好型運營模式。同時，我們強化環境風險管理，積極應對氣候變化挑戰，探索綠色技術和全方位環保行動，為構建零碳未來貢獻力量。

6 清潔飲水和衛生設施

7 經濟適用的清潔能源

11 可持續城市和社區

13 氣候行動



## 綠色發展體系

玄武雲積極響應國家「3060」雙碳目標，將綠色環保理念融入日常運營當中。我們持續完善氣候治理架構，並通過設定和持續追蹤氣候目標，積極應對氣候變化挑戰。

## 綠色技術與設備

玄武雲致力於推動綠色運維，通過優化設備管理和監控系統，實現能源高效利用和環境風險最小化，同時，為提升綠色運維的韌性，我們還強化災害備援體系，以確保業務的連續性。

## 綠色辦公

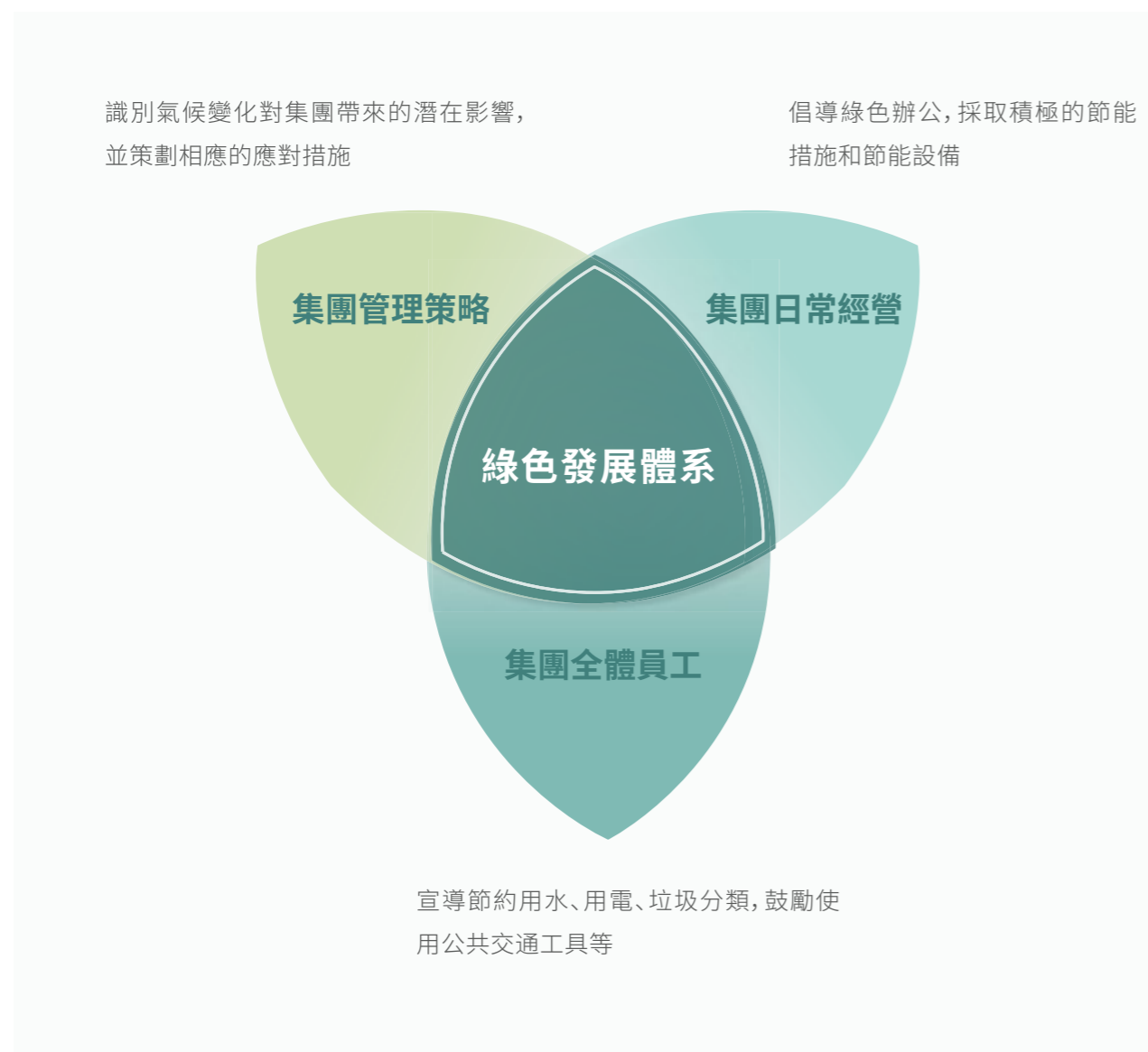
玄武雲結合辦公場所實際運營情況，在日常運營中積極推廣節約用紙、節約用水相關措施，並採取多種措施鼓勵員工選擇綠色出行方式，共同營造低碳環保的辦公環境。

## 應對氣候變化

玄武雲參考香港聯交所《環境、社會及管治報告守則》D部分「氣候相關披露」準則等持續識別並分析對集團運營產生影響的氣候變化因素，並結合實際情況制定一系列應對氣候風險和機遇的策略和措施，積極應對氣候變化。

## 綠色發展體系

玄武雲嚴格遵守《中華人民共和國環境保護法》《中華人民共和國節約能源法》《中華人民共和國固體廢物污染環境防治法》等環境保護相關法律法規，積極響應國家「3060」雙碳目標，將綠色環保理念融入日常運營當中，以實際行動踐行綠色運營承諾。我們持續完善氣候治理架構，優化氣候治理策略，加強氣候風險管理，並通過設定和持續追蹤氣候目標，積極應對氣候變化挑戰。**報告期內，我們並未發現任何嚴重違反環保相關法律法規的情況。**



## 綠色技術與設備

玄武雲致力於推動綠色運維，通過優化設備管理和監控系統，實現能源高效利用和環境風險最小化。

### 動態環境監控系統

我們持續優化動態環境監控系統，整合圖像監控、報警閾值設置、故障告警、緊急事件處理以及數據記錄與分析等功能，及時、準確識別機房環境問題，避免設備故障導致的能源浪費。結合物聯網 (IoT) 控制技術，我們部署智能傳感器網絡，實時監控設備狀態並自動調整運行參數。例如，系統可實時監測溫度、濕度及電力參數，一旦超出預設閾值即觸發告警，確保運維團隊快速響應，降低不必要能耗。

### 機房巡檢機制

我們制定機房巡檢機制，每周圍繞設備運行參數、運行狀態、人員管理及工作記錄等方面開展全面巡檢，並根據氣候條件和外部環境進行專項巡檢，以識別潛在環境風險，最大限度消除運營隱患。

### 噪聲管理

在噪聲管理方面，我們在機房安裝減震裝置、隔音門等隔音和吸音設施降低產生的噪音和振動，加強排風機、電機軸等關鍵部件的定期維護。同時，我們還對機房防火門密封條進行維護，進一步減少噪音擴散，營造更宜人的工作環境。

### 災害備援體系

為提升綠色運維的韌性，我們強化災害備援體系，通過數據中心備份和自動切換機制，確保在極端事件 (如自然災害) 下業務連續性，同時優化備援設備的能效配置，避免冗餘能源消耗。

## 綠色辦公

### 資源和能源使用管理

玄武雲結合辦公場所實際運營情況，在日常運營中積極推廣節約用紙、節約用水相關措施，並採取多種措施鼓勵員工選擇綠色出行方式，共同營造低碳環保的辦公環境。在包裝材料資源方面，基於玄武雲的業務特點，我們無需單獨採購包裝材料，樣品包裝的使用量及其對環境的影響可忽略不計，且我們的業務運營不會對環境及自然資源造成重大負面影響。

### 節約用水

我們嚴格遵循《中華人民共和國水法》等運營所在地適用的法律法規，制定節水目標並定期評估用水情況，識別水資源浪費現象，挖掘提高用水效率的潛在機會。同時，我們積極探索水資源管理的優化路徑，致力於實現更高效的水資源使用模式。

我們的日常用水主要來源市政供水，在使用水資源方面並不面對壓力。為減少用水量，我們積極採用節水型裝置，如自動感應水龍頭，有效防止水資源浪費，提升運營過程中的用水效率。同時，我們通過張貼節水標語等方式，持續向員工推行節約用水理念，營造節約用水的企業文化氛圍。

### 水資源消耗目標 以2025年為基準，計劃2026年同比持平或降低

- 所有水龍頭採用自動感應系統，以避免員工忘記關閉浪費水資源
- 張貼提示，提醒員工注意節約用水

### 節能提效

我們嚴格遵循《中華人民共和國節約能源法》，積極推動能源的合理使用。在日常運營中，我們的主要能源來自於外購電力。同時，我們持續統計並追蹤能源消耗數據，積極尋找優化能效的機會。

我們在員工下班後定時關閉各層電梯廳燈、連廊燈及非主要工作區照明設備。此外，辦公區配備智能照明系統，採用多模式控制並使用LED及節能燈具，讓燈具能在規定時間內自動關閉；我們還在會議室張貼提示，提醒員工離開時順手關閉屏幕及電燈。

對於空調設備，我們主要辦公區是辦公大廈集中供冷系統，在確保室內溫度舒適的前提下，我們會要求大廈物業合理優化空調運行負荷，並根據季節變化及辦公時段科學調整供冷溫度。非工作時段及節假日期間，統一關閉公共區域及辦公區域空調供應。同時，安排專業技術人員定期對風機盤管、通風設備的過濾網及過濾器進行清洗維護，保障空調系統高效穩定運行。

### 電力消耗目標 以2025年為基準，計劃2026年同比持平或降低

- 採用多模控制照明系統以及使用LED及節能燈具
- 會議室張貼提示，提醒員工離開時關閉屏幕及電燈
- 辦公區智能照明，規定時間內自動關閉

### 節約用紙

集團在內外部大力推廣無紙化辦公，減少紙張浪費。在內部，我們通過電子文件管理系統處理和儲存文件，在方便員工上傳、查閱、共享文件的同時減少紙張的使用。此外，我們鼓勵員工採用雙面打印，儘量減少圖片複印及列印，並鼓勵雙面列印及廢紙再利用。在外部，我們根據聯交所《上市規則》新規第2.07A條以及公司章程，承諾以電子通訊方式向股東發佈相關企業文件，並將僅應股東要求向其寄發印刷本形式的文件。

### 廢棄物管理

玄武雲嚴格遵守《中華人民共和國固體廢物污染環境防治法》等廢棄物處置相關法規要求，確保合規處理各類廢棄物。我們每年統計無害廢棄物和有害廢棄物的總量，以識別並把握減少廢棄物產生的機會。同時，我們制定廢棄物管理目標，致力於最大限度地減少浪費。

由於我們的業務性質，運營過程中不涉及廢氣排放，廢水排放主要為生活污水，而產生的廢棄物則以員工日常上班產生的日常辦公垃圾（廢紙盒、廢紙等）、生活廚餘垃圾（員工在公司就餐產生的垃圾）為主，有害物垃圾則主要為廢舊電池。我們嚴格實施廢棄物分類管理，對可回收廢棄物進行統一回收；對於不可回收廢棄物及有害廢棄物，則委託具備專業資質的單位進行規範處理。

## 有害廢棄物

- 我們會定期宣導廢舊電池回收的活動，同時，我們會在前台設置廢舊電池投放點，如有員工需要更換電池，則需要先將原有廢舊電池投入回收箱中

## 無害廢棄物 以2025年為基準，計劃2026年同比持平或降低

- 鼓勵無紙化辦公，儘量減少圖片複印及列印，並鼓勵雙面列印及廢紙再利用
- 鼓勵員工自帶餐盒以減少一次性餐具的使用
- 定期清理垃圾並嚴格分類，回收並鼓勵員工利用可重複使用廢棄物

此外，我們積極推動廢棄物回收計劃，特別針對辦公室產生的電池廢棄物，鼓勵員工參與回收活動，從而減少廢舊電池對環境的潛在危害。**報告期內，我們連續第三年舉辦「消失的電池」環保主題活動。**



### 「消失的電池」

這是玄武雲連續第三年舉辦此環保主題活動。一顆鈕扣電池棄之大自然後可污染60萬L水，且廢舊電池中含有的鉛汞、錫有毒元素會損害人體健康，電池的回收勢在必行！

本年度  
我們共回收電池 **186** 顆



## © 應對氣候變化

玄武雲參考香港聯交所《環境、社會及管治報告守則》D部分「氣候相關披露」準則、國際可持續準則理事會 (ISSB) 發佈的《國際財務報告可持續披露準則第2號—氣候相關披露》(IFRS S2)、氣候相關財務信息披露工作組 (TCFD) 框架建議持續識別並分析對集團運營產生影響的氣候變化因素，並結合實際情況制定一系列應對氣候風險和機遇的策略和措施，積極應對氣候變化。

## 管治

玄武雲始終將可持續發展理念融入企業戰略，切實履行減排承諾。我們高度重視氣候變化管治工作，持續優化內部的氣候變化管理機制，並明確設定了碳排放管理目標。

### 玄武雲董事會

集團氣候變化事宜的最高決策機構，對集團氣候事宜相關策略及匯報承擔最終責任。董事會授權審核委員會對氣候風險識別、評估及管理事宜，及氣候相關目標的制定及進展進行監督並提出建議。董事會每年定期審閱ESG報告，定期獲知氣候相關風險及機遇的信息，確保氣候因素融入集團戰略規劃。在監督集團策略、重大交易決策及風險管理過程中，董事會及審計委員會將考慮氣候相關風險及機會，包括權衡相關取舍，如轉型成本與長期可持續益處。

### 總裁辦

協助審核委員會就我們的氣候事宜做出全面決策，並指導、監督相關部門開展並落實氣候相關應對行動，並向董事會及審核委員會匯報年度工作的開展情況。

### ESG工作小組

負責氣候事宜相關策略的落地執行，並定期向管理層和總裁辦公室匯報氣候事宜的行動方案及工作進展。有關管治架構詳情，請見前文「ESG管治架構」小節。

報告期內，我們對本集團董事進行了《氣候風險對企業帶來的財務影響、應對和機遇》等主題的培訓與資料分享，幫助其瞭解氣候變化最新指引變動情況及應對措施，提升其氣候相關專業理解和勝任能力。本集團目前未將氣候相關考慮因素納入薪酬政策。

## 策略

玄武雲定期評估氣候相關風險和機遇對集團運營及價值鏈的影響。本年度，我們結合自身業務運營情況，參考國際通用的氣候變化發展趨勢預測及外部專家建議，進一步識別、梳理氣候相關風險和機遇在短期、中期和長期對集團運營和財務方面的潛在影響。

鑑於聯交所寬免安排(包括合理資料寬免、能力寬免及財務影響寬免)，本報告在財務影響及氣候相關情景分析方面暫不披露細節，而是以定性描述為主。此外，我們尚未落實氣候相關轉型計劃。本集團承諾持續提升相關能力，並在未來報告中逐步完善。

## 氣候相關物理風險

玄武雲充分識別了極端氣候事件在運營場景中可能帶來的潛在影響。公司從風險類型、時間維度及影響程度三個方面系統評估了急性與慢性氣候風險。

風險類型	對業務及價值鏈的影響	潛在財務影響	時間範圍 <sup>6</sup>	應對措施
急性物理風險（洪水、暴雨、颱風等極端天氣事件）	洪水、暴雨、颱風等極端天氣事件會損壞基礎設施、電子設備等，導致公司固定資產受損或報廢；員工、客戶或業務合作夥伴健康安全受極端天氣影響，業務運營可能中斷。	固定資產減值、運營成本增加、營業收入下降	短期、中期、長期	在辦公樓等自有和租賃資產選址過程中綜合考慮地理位置和當地自然條件，儘量減少極端天氣對業務運行穩定性的衝擊；建立覆蓋營運地點的極端天氣應急操作流程，在事件發生的前、中、後期制定標準化應對措施及機制，同時日常開展應急演練，全方面提升防汛、防颱風應急響應能力；關注員工的職業健康與安全，做好極端天氣應急預案，儘量減少極端天氣下員工戶外活動，並為其提供相應的防護措施。

<sup>6</sup> 綜合考慮核心業務規劃、社會低碳發展目標時間範圍、氣候相關披露標準與管理建議等，我們將時間範圍設定為報告期結束後2年以內，含2年(短期)；報告期結束後2年至5年，含5年(中期)；報告期結束後5年以上(長期)，以對集團不同時間段的業務發展受氣候影響的情況進行合理評估。

風險類型	對業務及價值鏈的影響	潛在財務影響	時間範圍 <sup>6</sup>	應對措施
慢性物理風險（平均氣溫上升）	平均氣溫上升可能導致員工用水量增加，辦公樓配備更多製冷設備，或者增加製冷設備運行時間，從而增加能源消耗；持續高溫可能導致本集團發生火災的可能性增加，員工無法長時間在戶外工作，影響運營效率。	營業收入下降、運營成本增加	中期、長期	在辦公區選址階段，識別和判斷區域的水資源和能源供應壓力，合理布局選址；定期對電力系統及製冷設施進行檢修，防止火災發生；在運營階段通過多種技術升級，持續提升製冷效率。
慢性物理風險（海平面上升）	海平面上升可能會淹沒沿海地區辦公區，造成資產或設備損失，影響業務正常運營。	固定資產減值、營業收入下降、運營成本增加	中期、長期	根據歷史海平面上升數據，綜合考量數據中心及辦公區在沿海地區的選址，合理預測潛在風險。

## 氣候相關轉型風險

隨著全球氣候變化的日益加劇，我們面臨著前所未有的挑戰。極端天氣事件頻發、海平面上升、生物多樣性喪失等問題不斷提醒我們，必須採取行動應對這一全球性的危機。

風險類型	對業務及價值鏈的影響	潛在財務影響	時間範圍 <sup>6</sup>	應對措施
政策及法律風險（信息披露）	氣候相關信息披露要求愈嚴，如未能及時建立完善的信息披露能力及相關數據統計管理能力，可能導致合規披露風險，並對我們的聲譽造成負面影響。	合規成本增加	短期、中期、長期	持續追踪和解读氣候相關信息披露準則動態，逐步建立和完善數據管理系統，如氣候相關財務影響，不斷增強氣候相關風險識別和應對能力，穩步提升氣候相關披露表現。
技術風險（新興低碳技術發展與應用）	隨著社會各界對低碳環保技術及解決方案標準的持續提高，企業一旦未能快速識別並應用相關技術，可能會加劇氣候變化風險帶來的影響，產品及服務也可能會落後於同業競爭者，影響企業整體收入，增大競爭壓力。	營業收入下降	短期、中期、長期	我們正主動調整綠色發展策略，堅持「技術+業務」雙輪驅動，在開發新技術時，始終保持以客戶需求為先，並持續跟進市場動態，不斷優化我們的技術和產品。

風險類型	對業務及價值鏈的影響	潛在財務影響	時間範圍 <sup>6</sup>	應對措施
市場風險（能源價格波動）	氣候變化可能導致能源價格波動，全球能源轉型導致企業將面臨燃料成本和電力結構的變化，如果企業無法轉向低碳能源使用組合，可能會受到國際能源價格波動影響，造成運營成本上升。	運營成本增加	短期、中期、長期	積極尋求替代能源，採取多種低碳能源使用組合，合理降低運營成本。
市場風險（市場偏好）	隨著公眾對綠色消費意識的提高，客戶傾向於選擇綠色低碳型服務提供商，市場偏好的轉變可能會影響企業核心業務的市場推廣，如果企業不能滿足市場的低碳需求，可能會導致收入和市場份額的下降。	營業收入下降	短期、中期、長期	我們堅持「客戶第一」的理念，定期會對客戶偏好進行考量。及時調整以應對市場低碳需求，建立高效溝通反饋機制，瞭解客戶業務訴求。同時，我們積極在社區等開展綠化環保宣傳工作，提升企業環保形象。
聲譽風險（投資理念轉變）	全球投資者對於氣候變化議題的關注程度逐漸提高，延遲響應或缺乏信息透明度可能會損害企業聲譽，削弱投資者信心，影響企業收益、機構評級結果和公眾信譽。	融資渠道減少	短期、中期、長期	建立有效的風險評估體系和評估模型，定期評估氣候變化相關事宜對我們聲譽的影響；完善信息披露機制，提高信息透明度，積極回應投資者、客戶等利益相關方對玄武雲氣候問題的關注；增強對氣候風險相關事宜的輿情監控，及時回應利益相關方對氣候問題的關注並快速響應。

## 氣候相關機遇

風險類型	對業務及價值鏈的影響	潛在財務影響	時間範圍 <sup>6</sup>	應對措施
資源效率 (使用清潔技術/能源)	新技術在使用可再生能源、節能減排等方面為企業提供更多低成本的選擇，幫助企業在降低經營成本的同時進一步減少碳排放。	運營成本下降	短期、中期、長期	在運營過程中，採購綠色能源，提高清潔能源使用佔比。
產品和服務 (提供綠色低碳產品及服務)	向客戶提供符合其綠色低碳偏好的產品和服務，幫助客戶實現價值鏈的碳中和，從而增加市場份額。	營業收入增加	中期、長期	合理配置資源打造低碳產品和服務，加強綠色低碳產品研發，滿足需求，繼而可能提高集團收入。
市場 (可持續融資)	隨著可持續融資相關政策的不斷完善，集團在低碳節能領域的工作成果將為其提供更多元化的融資渠道。	融資渠道增加	短期、中期、長期	識別並回應政府支援性政策及綠色項目。

## 風險管理

玄武雲正將氣候相關風險納入公司風險管理流程，結合實際業務情況、行業分析、外部專家建議等識別各類氣候相關風險帶來的潛在風險和發展機遇。我們根據各部門反饋綜合考慮風險和機遇發生的可能性及其對公司的影響程度，對風險和機遇進行優次排序，並制定針對性的應對舉措。公司定期監控氣候相關風險，逐步提高公司應對氣候變化的韌性。

### 風險識別

定期開展風險識別工作，聯合外部顧問分析外部政策及行業發展趨勢，識別與玄武雲相關的氣候相關風險與機遇。透過內部溝通會議，確定氣候相關風險與機遇清單。

### 風險評估

評估風險的可能性及影響嚴重程度，使用風險矩陣確定綜合風險等級，從而確定氣候變化風險的優先級，並識別重大風險。

### 風險應對

針對已識別的的重大風險，開展氣候風險制定應對舉措，消除、減少或轉移風險。

### 風險監控

持續監控氣候風險與機遇，定期更新氣候風險與機遇清單。並確保管理層得到定期氣候相關風險和機遇的匯報。

## 指標和目標

為更好瞭解自身碳排放現狀，我們在報告期內首次開展覆蓋範圍3溫室氣體排放盤查，依據世界資源研究所 (World Resources Institute) 和世界可持續發展工商理事會 (World Business Council For Sustainable Development) 制定的《溫室氣體核算體系：企業價值鏈 (範圍3) 核算與報告標準 (2011年版)》開展相關工作。

- 範圍1 (直接排放)：來自集團擁有或控制的排放源的直接溫室氣體排放。本報告期內為 0 kg CO<sub>2</sub>e (無直接排放)。
- 範圍2 (間接能源排放)：來自購買電力的間接排放。本報告期內為 92,196.6 kg CO<sub>2</sub>e。
- 範圍3 (其他間接排放)：來自價值鏈的上游及下游活動。本報告期內總計 286,283.2 kg CO<sub>2</sub>e，其中主要組成部分包括：
  - 上游租賃資產：17,889.2 kg CO<sub>2</sub>e (主要為數據中心相關租賃能源使用)。
  - 商務差旅：268,394.0 kg CO<sub>2</sub>e (員工差旅交通排放)。

報告期內，集團並沒有有關氣候相關風險和機遇的資本開支、融資或投資的金額且未設定內部碳價格。對於其它跨行業指標，我們決定採用合理資料寬免，暫不披露易受氣候相關風險和機遇影響的資產或業務活動金額及百分比。

此外，玄武雲已初步制定溫室氣體減排目標，進一步推動公司低碳發展：我們以2023年為基線，到2030年將範圍1及範圍2絕對溫室氣體排放量降低20%。該目標尚未接受獨立第三方核查，對於長期目標，我們力爭2060年實現碳中和，對標中國2060年碳中和的國家承諾。我們會每年審視範圍1及2溫室氣體排放的目標和表現並評估是否需要作出任何修訂。

## 三 關鍵績效指標表及索引

層面	規定	章節
A1: 排放物	<p><b>一般披露</b></p> <p>有關廢氣排放、向水及土地的排污、有害及無害廢棄物的產生等的：</p> <p>(a) 政策；及</p> <p>(b) 遵守對發行人有重大影響的相關法律及規例的資料。</p>	綠色發展體系 綠色辦公
	<p>附註：</p> <p>廢氣排放包括氮氧化物、硫氧化物及其他受國家法律及規例規管的污染物</p>	綠色辦公 指標和目標
	<p>附註：</p> <p>有害廢棄物指國家規例所界定者</p>	
	<p>關鍵績效指標A1.1</p> <p>排放物種類及相關排放數據。</p>	綠色辦公 指標和目標 關鍵績效指標表及索引
	<p>關鍵績效指標A1.3</p> <p>所產生有害廢棄物總量（以噸計算）及（如適用）密度（如以每產量單位、每項設施計算）。</p>	關鍵績效指標表及索引
	<p>關鍵績效指標A1.4</p> <p>所產生無害廢棄物總量（以噸計算）及（如適用）密度（如以每產量單位、每項設施計算）。</p>	關鍵績效指標表及索引
	<p>關鍵績效指標A1.5</p> <p>描述所訂立的排放量目標及為達到這些目標所採取的步驟。</p>	綠色辦公 指標和目標
<p>關鍵績效指標A1.6</p> <p>描述處理有害及無害廢棄物的方法，及描述所訂立的減廢目標及為達到這些目標所採取的步驟。</p>	綠色辦公	
A2: 資源使用	<p><b>一般披露</b></p> <p>有效使用資源（包括能源、水及其他原材料）的政策</p>	綠色運營
	<p>附註：</p> <p>資源可用於生產、儲存、運輸、樓宇、電子設備等。</p>	
	<p>關鍵績效指標A2.1</p> <p>按類型劃分的直接及／或間接能源（如電、氣或油）總耗量（以千個千瓦時計算）及密度（如以每產量單位、每項設施計算）。</p>	關鍵績效指標表及索引
	<p>關鍵績效指標A2.2</p> <p>總耗水量及密度（如以每產量單位、每項設施計算）。</p>	關鍵績效指標表及索引
	<p>關鍵績效指標A2.3</p> <p>描述所訂立的能源使用效益目標及為達到這些目標所採取的步驟。</p>	綠色辦公 關鍵績效指標表及索引
	<p>關鍵績效指標A2.4</p> <p>描述求取適用水源上可有任何問題，以及所訂立的用水效益目標及為達到這些目標所採取的步驟。</p>	綠色辦公
<p>關鍵績效指標A2.5</p> <p>製成品所用包裝材料的總量（以噸計算）及（如適用）每生產單位佔量。</p>	不適用。本集團的業務經營並不直接牽涉使用包裝材料	

A3: 環境及天然資源	<p><b>一般披露</b></p> <p>減低發行人對環境及天然資源造成重大影響的政策。</p>		綠色發展體系 綠色辦公
	<p>關鍵績效指標A3.1</p> <p>描述業務活動對環境及天然資源的重大影響及已採取管理有關影響的行動。</p>		綠色發展體系 綠色辦公
B1: 僱傭	<p><b>一般披露</b></p> <p>有關薪酬及解僱、招聘及晉升、工作時數、假期、平等機會、多元化、反歧視以及其他待遇及福利的：</p> <p>(a) 政策；及</p> <p>(b) 遵守對發行人有重大影響的相關法律及規例的資料。</p>		人才引進、 員工薪酬福利體系
	<p>關鍵績效指標B1.1</p> <p>按性別、僱傭類型（如全職或兼職）、年齡組別及地區劃分的僱員總數。</p>		人才引進 關鍵績效指標表及索引
	<p>關鍵績效指標B1.2</p> <p>按性別、年齡組別及地區劃分的僱員流失比率。</p>		關鍵績效指標表及索引
	<p><b>一般披露</b></p> <p>有關提供安全工作環境及保障僱員避免職業性危害的：</p> <p>(a) 政策；及</p> <p>(b) 遵守對發行人有重大影響的相關法律及規例的資料。</p>		員工關懷與培訓
B2: 健康與安全	<p>關鍵績效指標B2.1</p> <p>過去三年（包括彙報年度）每年因工亡故的人數及比率。</p>		員工關懷與培訓
	<p>關鍵績效指標B2.2</p> <p>因工傷損失工作日數。</p>		員工關懷與培訓
	<p>關鍵績效指標B2.3</p> <p>描述所採納的職業健康與安全措施，以及相關執行及監察方法。</p>		員工關懷與培訓
B3: 發展及培訓	<p><b>一般披露</b></p> <p>有關提升僱員履行工作職責的知識及技能的政策。描述培訓活動。</p>		員工關懷與培訓
	<p>附註：</p> <p>培訓指職業培訓，可包括由僱主付費的內外部課程。</p>		
	<p>關鍵績效指標B3.1</p> <p>按性別及僱員類別（如高級管理層、中級管理層）劃分的受訓僱員百分比。</p>		員工關懷與培訓
	<p>關鍵績效指標B3.2</p> <p>按性別及僱員類別劃分，每名僱員完成受訓的平均時數。</p>		員工關懷與培訓

<b>B4: 勞工準則</b>	<b>一般披露</b> 有關防止童工及強製勞工的： (a) 政策；及 (b) 遵守對發行人有重大影響的相關法律及規例的資料。	人才引進
	關鍵績效指標B4.1 描述檢討招聘慣例的措施以避免童工及強製勞工。	人才引進
	關鍵績效指標B4.2 描述在發現違規情況時消除有關情況所採取的步驟。	人才引進
<b>B5: 供應鏈管理</b>	<b>一般披露</b> 管理供應鏈的環境及社會風險政策。	可持續的供應商管理
	關鍵績效指標B5.1 按地區劃分的供應商數目。	可持續的供應商管理
	關鍵績效指標B5.2 描述有關聘用供應商的慣例，向其執行有關慣例的供應商數目，以及有關慣例的執行及監察方法。	可持續的供應商管理
	關鍵績效指標B5.3 描述有關識別供應鏈每個環節的環境及社會風險的慣例，以及相關執行及監察方法。	可持續的供應商管理
	關鍵績效指標B5.4 描述在揀選供應商時促使多用環保產品及服務的慣例，以及相關執行及監察方法。	可持續的供應商管理
<b>B6: 產品責任</b>	<b>一般披露</b> 有關所提供產品和服務的健康與安全、廣告、標籤及私隱事宜以及補救方法的： (a) 政策；及 (b) 遵守對發行人有重大影響的相關法律及規例的資料。	客戶服務管理
	關鍵績效指標B6.1 已售或已運送產品總數中因安全與健康理由而須回收的百分比。	客戶服務管理
	關鍵績效指標B6.2 接獲關於產品及服務的投訴數目以及應對方法。	客戶滿意度
	關鍵績效指標B6.3 描述與維護及保護知識產權有關的慣例。	知識產權管理
	關鍵績效指標B6.4 描述品質檢定過程及產品回收程式。	產品品質管理
	關鍵績效指標B6.5 描述消費者資料保障及私隱政策，以及相關執行及監察方法。	信息安全與隱私保護

<b>B7: 反貪污</b>	<b>一般披露</b> 有關防止賄賂、勒索、欺詐及洗黑錢的： (a) 政策；及 (b) 遵守對發行人有重大影響的相關法律及規例的資料。	恪守行為準則
	關鍵績效指標B7.1 於彙報期內對發行人或其僱員提出並已審結的貪污訴訟案件的數目及訴訟結果。	反商業賄賂和廉潔培訓
	關鍵績效指標B7.2 描述防範措施及舉報程式，以及相關執行及監察方法。	暢通舉報通道
	關鍵績效指標B7.3 描述向董事及員工提供的反貪污培訓。	董事可持續發展 反商業賄賂和廉潔培訓
<b>B8: 社區投資</b>	<b>一般披露</b> 有關以社區參與來瞭解營運所在社區需要和確保其業務活動會考慮社區利益的政策。	熱心公益
	關鍵績效指標B8.1 專注貢獻範疇（如教育、環境事宜、勞工需求、健康、文化、體育）。	熱心公益
	關鍵績效指標B8.2 在專注範疇所動用資源（如金錢或時間）。	熱心公益

## ◎ 指標索引表(氣候相關披露)

類別	子類別	描述	章節
管治		負責監督氣候相關風險和機遇的治理機構。	應對氣候變化-管治
		管理層在用以監察、管理及監督氣候相關風險和機遇的管治流程、監控措施及程序中的角色。	應對氣候變化-管治
策略	氣候相關 風險和機遇	描述合理預期可能在短期、中期或長期影響發行人的現金流量、融資渠道或資本成本的氣候相關風險和機遇。	應對氣候變化-策略
		就發行人已識別的每項氣候相關風險，解釋發行人是否認為該風險是與氣候相關物理或與氣候相關轉型風險。	
		就發行人已識別的每項氣候相關風險和機遇，具體說明其合理預期可能影響發行人的時間範圍（短期、中期或長期）。	
		解釋發行人如何定義短期、中期及長期，以及這些定義如何與其策略決定規劃範圍掛鉤。	

類別	子類別	描述	章節
策略	業務模式和價值鏈	描述氣候相關風險和機遇對發行人的業務模式和價值鏈的當期和預期影響。  描述在發行人的業務模式和價值鏈中，氣候相關風險和機遇集中的地方（例如，地理區域、設施及資產類型）。	應對氣候變化- 策略
策略	策略和決策	有關發行人已經及將來計劃在其策略和決策中如何應對氣候重大風險及機遇的資訊，包括發行人計劃如何實現任何其所設定的氣候相關目標，以及任何法律或法規要求達到的目標。  有關發行人當前及將來計劃如何為根據已經及將來計劃在其策略和決策中如何應對氣候重大風險及機遇的行動提供資源。	應對氣候變化- 策略  報告期內，我們尚未落實氣候相關轉型計劃，該項工作正在推進中。
策略	財務狀況 財務表現及 現金流量 當前財務影響	氣候相關風險和機遇如何影響發行人在匯報期的財務狀況、財務表現及現金流量。  當存在將導致下一匯報年度相關財務報表中的資產和負債帳面價值發生重要調整的重大風險時，關於氣候相關風險和機遇如何影響發行人在匯報期的財務狀況、財務表現及現金流量識別的氣候相關風險和機遇的資訊。	應對氣候變化- 策略 財務影響寬免 能力寬免
策略	財務狀況 財務表現及 現金流量 預期財務影響	發行人經考慮其管理氣候相關風險和機遇的策略後，並考慮到以下各項，預期其財務表現在短期、中期及長期內將如何變化。  基於發行人管理氣候相關風險和機遇的策略，並預計其財務業績及現金流量在短期、中期及長期內將如何變化。	財務影響寬免 能力寬免
策略	氣候韌性	發行人截至匯報日對其氣候韌性的評估。 如何及何時進行氣候相關情景分析。	財務影響寬免 能力寬免
風險管理		發行人用於識別、評估氣候相關風險和機遇，以及釐定當中輕重緩急並保持監察的流程及相關政策。	應對氣候變化- 風險管理
風險管理		發行人用於識別、評估氣候相關風險和機遇，以及釐定當中輕重緩急並保持監察的流程（包括發行人可及如何使用氣候相關情景分析來確定氣候相關機遇的資訊）。	應對氣候變化- 風險管理
風險管理		氣候相關風險和機遇的識別、評估、優次排列和監察流程，是如何融入發行人的整體風險管理流程，以及融入的程度如何。	應對氣候變化- 風險管理

類別	子類別	描述	章節
指標及目標	溫室氣體排放	發行人須披露匯報期內的溫室氣體絕對總排放量（以公噸二氧化碳當量表示），並分為：範圍1溫室氣體排放；範圍2溫室氣體排放；範圍3溫室氣體排放。	合理資料寬免
指標及目標	氣候相關轉型風險	發行人須披露容易受氣候相關轉型風險影響的資產或業務活動的金額及百分比。	合理資料寬免
指標及目標	氣候相關轉型風險	發行人須披露容易受氣候相關物理風險影響的資產或業務活動的金額及百分比。	合理資料寬免
指標及目標	氣候相關機遇	發行人須披露涉及氣候相關機遇的資產或業務活動的金額及百分比。	合理資料寬免
指標及目標	資本運用	發行人須披露用於氣候相關風險和機遇的資本開支、融資或投資的金額。	報告期內，我們沒有未進行氣候相關風險和機遇的資本開支、融資或投資。
指標及目標	內部碳定價	發行人可有及如何在決策中應用碳定價（例如投資決策、轉移定價及情景分析）  發行人用於評估其溫室氣體排放成本的每公噸溫室氣體排放量定價；或適當的否定聲明，確認發行人沒有在決策中應用碳定價。	截至報告期末，我們尚未在內部決策中應用內部碳定價機制。
指標及目標	薪酬	發行人須披露氣候相關考慮因素可有及如何納入薪酬政策，或提供適當的否定聲明。	截至報告期末，公司尚未將具體的氣候相關績效指標直接納入高級管理人員的薪酬考核體系。公司將定期密視薪酬政策與長期可持續發展目標的關聯性。
指標及目標	行業指標	本交易所鼓勵發行人披露與一項或多項特定的業務模式和活動有關的行業指標，或與參與有關行業常見特徵有關的行業指標。	報告期內，我們尚未參考其他行業披露指南進行行業指標披露，相關工作仍在持續推進中。
指標及目標	氣候相關目標	發行人須披露其為監察實現其策略目標的進展而設定的與氣候相關的定性及量化目標及法律或法規要求發行人達到的任何目標，包括任何溫室氣體排放目標。	應對氣候變化- 指標和目標

按性別、僱員類型、年齡和地理區域劃分的僱員總數			
		員工數 (人)	佔比 (%)
按性別劃分	男	207	57.0%
	女	156	43.0%
按僱員類型劃分	全職	339	93.4%
	兼職	24	6.6%
按年齡劃分	30歲以下	130	35.8%
	30-50歲	232	63.9%
	50歲以上	1	0.3%
按地域劃分	中國	363	100%
員工總數		363	

按性別、年齡和地理區域劃分的員工流失人數、新加入數及員工流失率				
		離職人數	新加入人數	員工流失率
按性別劃分	男	53	37	11.9%
	女	114	122	33.4%
按年齡劃分	30歲以下	131	147	45.0%
	30-50歲	36	12	14.5%
	50歲以上	0	0	0.0%
按地域劃分	中國	167	159	28.8%
離職總人數/總加入人數		167	159	28.8%

按管理、銷售、研發工作劃分的男女員工佔比				
	男性人數	佔比	女性人數	佔比
高級管理層	7	87.5%	1	12.5%
中級管理層	37	74.0%	13	26.0%
銷售人員	58	57.4%	43	42.6%
研發人員	71	78.0%	20	22.0%

受訓僱員百分比及平均受訓時長				
僱員人數	受訓人數	受訓比率	總受訓時數	平均受訓時數
363	352	97.0%	23,936	68

男女僱員的受訓人數									
男僱員人數	男僱員受訓人數	男僱員受訓比率	男僱員受訓總時數	男僱員平均受訓時數	女僱員人數	女僱員受訓人數	女僱員受訓比率	女僱員受訓總時數	女僱員平均受訓時數
207	202	97.6%	13,413	66.4	156	151	96.9%	11,325	75

按僱員類別劃分的受訓僱員百分比及平均受訓時長				
高級管理層人數	高級管理層受訓人數	高級管理層受訓比率	高級管理層受訓時數	高級管理層平均受訓時數
8	8	100%	136	17
中級管理層人數	中級管理層受訓人數	中級管理層受訓比率	中級管理層受訓時數	中級管理層平均受訓時數
50	50	100%	5,300	106
基層員工人數	基層員工受訓人數	基層員工受訓比率	基層員工受訓時數	基層員工平均受訓時數
305	296	97.0%	19,033	64.3

按年齡劃分的受訓僱員百分比及平均受訓時長				
30歲以下人數	30歲以下受訓人數	30歲以下受訓比率	30歲以下受訓時數	30歲以下平均受訓時數
130	122	94.0%	7,979	65.4
30-50歲人數	30-50歲受訓人數	30-50歲受訓比率	30-50歲受訓時數	30-50歲平均受訓時數
232	232	100%	16,588	71.5
50歲以上人數	50歲以上受訓人數	50歲以上受訓比率	50歲以上受訓時數	50歲以上平均受訓時數
1	1	100%	23.7	23.7

按培訓技能類別劃分的受訓僱員百分比及平均受訓時長		
參加技術類培訓受訓人數	參加技術類培訓受訓時數	參加技術類培訓平均受訓時數
91	6,852	75.3
參加管理類培訓受訓人數	參加管理類培訓受訓時數	參加管理類培訓平均受訓時數
58	4,425	76.3
參加行銷類培訓受訓人數	參加行銷類培訓受訓時數	參加行銷類培訓平均受訓時數
101	10,807	107

二氧化碳排放量	
溫室氣體排放類型	2025年
	二氧化碳當量排放(千克)
直接溫室氣體排放(範圍1)	0 <sup>7</sup>
間接溫室氣體排放(範圍2)	92,196.6
其他間接溫室氣體排放(範圍3)	286,283.2
上游租賃資產 <sup>8</sup>	17,889.2
商務差旅 <sup>9</sup>	268,394.0
總計	378,479.9
密度(範圍1和範圍2)	17.2千克/平方米

能源和水資源消耗	
能源類型	2025年
電力(千瓦時)	171,816.3
能源密度	32.1千瓦時/平方米
水資源消耗(噸)	91.1
人均水資源消耗	0.25噸/人

廢棄物管理		
2025年		
廢棄物種類	數量	處理方式
無害廚餘及一般辦公室廢棄物	0.51噸	回收
有害廢舊電池	186顆	回收

7 基於以下原因，我們未能獲得與直接排放範圍1有關的排放數據：(i)本集團並無擁有任何公務車；(ii)本集團的業務不會產生大量直接溫室氣體排放；(iii)本集團的空調系統為中央空調系統，由物業部門負責維護。

8 範圍3類別8上游租賃資產排放指我們租賃的第三方雲服務器產生的排放，具體數據由供應商提供的部分數據經合理估算得出。

9 範圍3類別6商務差旅排放參考自Travel Impact Model (TIM)與國際民用航空組織(ICAO)相關資料計算。

## 意見反饋表

尊敬的讀者，您好！

非常感謝您在百忙之中閱讀《玄武雲2025年環境、社會及管治(ESG)報告》。殷切盼望您對報告和我們的工作提出意見與建議。您可以填寫《意見反饋表》後以郵寄或電郵方式反饋給我們您提出的寶貴意見。如您填寫了意見回饋表，請發送至：ir@wxchina.com

1、您屬於玄武雲的哪一類利益相關方？

- 政府部門/監管機構
  內部管理層
  股東/投資人
  員工  
 供應商/合作夥伴
  客戶/潛在客戶
  非政府組織
  其他（請說明）

2、您對我們踐行環境、社會、管治責任的評價

- |    |                            |                             |                             |                             |                            |
|----|----------------------------|-----------------------------|-----------------------------|-----------------------------|----------------------------|
| 環境 | <input type="checkbox"/> 好 | <input type="checkbox"/> 較好 | <input type="checkbox"/> 一般 | <input type="checkbox"/> 較差 | <input type="checkbox"/> 差 |
| 社會 | <input type="checkbox"/> 好 | <input type="checkbox"/> 較好 | <input type="checkbox"/> 一般 | <input type="checkbox"/> 較差 | <input type="checkbox"/> 差 |
| 管治 | <input type="checkbox"/> 好 | <input type="checkbox"/> 較好 | <input type="checkbox"/> 一般 | <input type="checkbox"/> 較差 | <input type="checkbox"/> 差 |

3、您認為本報告披露的信息、數據、指針的清晰度、準確度和完整性如何？

- |     |                            |                             |                             |                             |                            |
|-----|----------------------------|-----------------------------|-----------------------------|-----------------------------|----------------------------|
| 清晰度 | <input type="checkbox"/> 好 | <input type="checkbox"/> 較好 | <input type="checkbox"/> 一般 | <input type="checkbox"/> 較差 | <input type="checkbox"/> 差 |
| 準確度 | <input type="checkbox"/> 好 | <input type="checkbox"/> 較好 | <input type="checkbox"/> 一般 | <input type="checkbox"/> 較差 | <input type="checkbox"/> 差 |
| 完整性 | <input type="checkbox"/> 好 | <input type="checkbox"/> 較好 | <input type="checkbox"/> 一般 | <input type="checkbox"/> 較差 | <input type="checkbox"/> 差 |

您對我們的工作和本報告的其他意見和建議：\_\_\_\_\_

\_\_\_\_\_



歡迎各位投資者掃碼關注玄武雲投資者關係公眾號，以便及時了解公司最新動態和重要信息，並與我們進行交流互動。