



官网: <http://www.zzce.com.cn>
电话: 0371-87785121
邮箱: zce600121@163.com
地址: 郑州市中原西路66号



2025

环境、社会和公司治理(ESG)报告 Environmental, Social and Governance Report



目录

| | |
|----------------|-----------|
| 报告前言 | 01 |
| 关于本报告 | 01 |
| 董事长致辞 | 03 |
| 走进郑州煤电 | 05 |
| 可持续发展管理 | 13 |
| ESG治理 | 13 |
| 利益相关方沟通 | 13 |
| 实质性议题分析 | 15 |

党建领航

01 规范治理

| | |
|-----------|----|
| 党建引领 | 19 |
| 公司治理 | 23 |
| 合规经营与风险管理 | 28 |
| 投关管理 | 33 |
| 商业道德 | 36 |

科技赋能

02 质创未来

| | |
|----------|----|
| 创新驱动发展 | 41 |
| 追求卓越品质 | 52 |
| 打造负责任供应链 | 58 |
| 强化信息防线 | 63 |

向绿而行

03 和谐共生

| | |
|--------|----|
| 应对气候变化 | 71 |
| 推进绿色运营 | 75 |
| 保护矿区生态 | 82 |

以人为本

04 共同发展

| | |
|--------|-----|
| 保障员工权益 | 85 |
| 赋能员工成长 | 90 |
| 传递企业温暖 | 93 |
| 守护矿区安全 | 99 |
| 投身公益事业 | 107 |

| | |
|-------------|------------|
| 报告后言 | 111 |
| 指标索引 | 111 |
| 意见反馈表 | 114 |



报告前言

关于本报告

本报告是郑州煤电股份有限公司发布的2025年度环境、社会和公司治理(ESG)报告。本报告依据客观、规范、透明和全面的原则,详细披露公司2025年度在ESG方面的工作和成效,并回应利益相关方对可持续发展以及信息披露的期望与关切,增强利益相关方对公司的了解和信心。

报告范围

本报告以“郑州煤电”为主体,包括下属子公司,除特别说明外,本报告范围与本公司年报范围保持一致。

时间范围

本报告的时间范围为2025年1月1日至2025年12月31日(简称报告期)。为增强报告的可比性和完整性,部分内容适当追溯以往年份或具有前瞻性描述。

影响的时间范围

本报告中影响时间范围的短期、中期、长期分别定义为1年以内、1~5年、5年以上。

编制依据

- 《上海证券交易所上市公司自律监管指引第14号——可持续发展报告(试行)》
- 《上海证券交易所上市公司自律监管指南第4号——可持续发展报告编制》
- 国务院国有资产监督管理委员会《关于新时代中央企业高标准履行社会责任的指导意见》
- 国务院国有资产监督管理委员会《央企控股上市公司ESG专项报告编制研究》
- 全球报告倡议组织《GRI可持续发展报告标准(GRI Standards)》
- 联合国可持续发展目标(SDGs)
- 中国企业改革与发展研究会《中国企业可持续发展报告指南(CASS—ESG 6.0)》



数据来源

本报告使用数据来源于实际运行的原始数据、年报数据、内部相关统计报表及第三方问卷调查等。报告中的财务数据以人民币为单位,若与年报不一致之处,以年报为准。

释义说明

| 释义项 | 释义内容 |
|------------|------------------|
| 公司、郑州煤电、我们 | 郑州煤电股份有限公司 |
| 郑煤集团 | 郑州煤炭工业(集团)有限责任公司 |
| 白坪煤业 | 郑煤集团(河南)白坪煤业有限公司 |
| 新郑煤电 | 河南省新郑煤电有限责任公司 |
| 告成煤矿 | 郑州煤电股份有限公司告成煤矿 |
| 芦沟煤矿 | 郑州煤电股份有限公司芦沟煤矿 |
| 超化煤矿 | 郑州煤电股份有限公司超化煤矿 |
| 郑州曙光 | 郑州曙光云科技有限公司 |
| 运销公司 | 郑州煤电股份有限公司运销分公司 |
| 供销公司 | 郑州煤电物资供销有限公司 |

报告获取

本报告可以在公司官网(<http://www.zzce.com.cn>)或上交所网站(<https://www.sse.com.cn>)查阅和下载。

董事长致辞

2025年是全面贯彻党的二十大精神、国家“十四五”规划收官、“十五五”规划谋篇布局的关键一年，也是公司锚定高质量发展目标、深化ESG融入战略的关键一年。作为国有控股煤炭上市企业，我们始终牢记“能源安全保障”与“绿色可持续发展”双重使命，以“规范运作、绿色发展、责任担当”为核心，推动企业发展与社会价值同频共振。

深耕公司治理，夯实规范运行保障。坚定不移将党的领导融入公司治理全过程，完善“1366”党建工作体系，营造风清气正政治生态。严格执行最新监管要求，在河南省及煤炭行业上市公司中率先取消监事会，完成董事会换届选举，增设职工董事，优化董事会各专门委员会，科学决策与风险防控能力稳步提升。以“五步信披法”确保信息披露的真实、准确、完整、及时、公平，加强投资者关系管理，多渠道回应投资者关切，公司透明度进一步提升。恪守商业道德，强化合规经营与廉洁从业建设，筑牢风险防线，以规范治理保障企业稳健运行，维护全体股东及利益相关方合法权益。发布公司首份ESG报告，Wind ESG评级由B级跃升至BBB级，获评中上协可持续发展优秀实践案例，这是资本市场对我们治理水平和履责实践的高度认可，更是我们继续前行的动力。

强化科技赋能，筑牢高质量发展根基。2025年，面对行业周期波动、安全监管趋严、环保标准升级等多重挑战，公司加速智能化、绿色化发展，全面提升矿井“减人、增安、提效”水平，实现安全生产零工亡，煤炭产量同比增加26万吨。积极与高等院校、科研院所建立合作关系，加大“产学研用”融合力度，申请专利33项，获市厅级以上奖项13项。建成省内煤炭行业首个全信创智算中心，人力资源、财务共享、煤炭运销等系统上线运行，矿用安全设备全生命周期智慧监管平台系统试运行，完成玲珑心AI应用平台1.0版本研发，本安型巡检机器人、人员精确定位系统等产品完成MA认证。自主开发的两款数据产品获河南煤炭行业首批登记凭证，先后在郑州数据交易中心、深圳数据交易所上市。

守护绿水青山，绘就生态协同画卷。2025年，公司全面践行“绿水青山就是金山银山”的发展理念，以绿色矿山建设为抓手，坚持绿色开采与生态修复、节能减排协同并进。在生态保护方面，持续开展矿区土地复垦、水土保持与生物多样性修复，实现资源开发与生态治理协同推进。在节能减排方面，加大水资源、煤矸石、瓦斯等资源综合利用，推广空压机余热、水源热泵技术，构建安全、绿色、高效、可持续的循环产业经济。在合规管理方面，严守环保法规，完善应急体系，健全内控机制，压实环保主体责任，强化全过程风险防控。报告期内，3对矿井保持“绿色矿山”称号。

厚植责任情怀，凝聚共建共享力量。公司始终坚持“以人为本”，将员工福祉与企业发展深度融合。拓宽员工职业发展通道，强化技能培训与人才培养，为员工搭建成长平台。优化井下作业环境，推进制冷降温、热餐服务等民生实事，提升员工幸福感与归属感。积极践行社会责任，参与乡村振兴、公益帮扶等事业，带动区域就业，助力地方经济发展，以实际行动传递企业温度，凝聚共建共享的强大合力。

面向未来，郑州煤电将与各方携手并进，同向发力，以可持续发展为引领，在服务国家战略和社会责任实践中持续展现国企担当，贡献郑州煤电力量。

郑州煤电股份有限公司
董事长 余乐峰



走进郑州煤电



公司概况

郑州煤电股份有限公司是国有重点煤炭企业境内首家A股上市公司，于1998年1月7日在上海证券交易所挂牌交易（证券代码：600121）。

公司主营煤炭开采、洗选加工与销售，年煤炭生产能力近千万吨。煤种主要包括无烟煤、贫煤及贫瘦煤，是优质的工业动力煤，洗选加工后可作为优质的高炉喷吹煤及炼焦配煤，用于钢铁冶炼等行业。除煤炭业务外，公司还涉足物资供销、铁路运输、灾害治理、工业物联网等领域。

公司具有强大的科技研发实力，拥有“三软”不稳定煤层安全高效开采、瓦斯治理、矿井水害防治和难选构造煤洗选加工等核心技术，其中豫西“三软”不稳定煤层低位放顶煤技术、松软厚煤层安全绿色智能化开采关键技术及工程应用、滑动构造松软煤层巷道锚网支护机理及关键技术和煤矿水体下厚煤层开采致灾机制与源头防控关键技术及应用等20余项成果达到国内领先、国际先进水平，荣获省部级一、二等奖。子公司研制的高端钻头填补了公司制造领域的技术空白、自主研发的玲珑心AI应用平台实现了人工智能技术在矿山行业的应用落地。

公司将秉承“科学发展、规范运作，精细管理、强化执行，开拓创新、做优做强，提高效益、回报社会”的经营管理理念，以产业运营为基础、以资本运作促发展，积极探索绿色低碳转型途径，致力于将郑州煤电打造成为一家更高质量、更有效率、更具活力的能源上市公司。

企业文化



核心价值观

务实 创新 进取 超越



企业使命

奉献绿色能源 创造蓝筹价值



企业精神

自强不息 争创一流

2025年大事记

1月

- 郑州曙光荣获“2024央企十佳上云典型案例”“领航计划2024建云用云典型案例”行业大奖;
- 运销公司智能化采制样系统正式上线;
- 公司召开四届三次职代会暨2025年工作会、表彰会;
- 公司领导率慰问团深入基层,开展2025年春节送温暖活动。

3月

- 公司发布关于实际控制人变更完成的公告,实际控制人由河南省国资委变更为郑州市国资委;
- 公司举办“岗位建新功 助力开门红”线上答题竞赛、“关爱女职工 共庆三八佳节”系列活动;
- 公司自主开发的“煤炭行业综合数据智库”“煤炭行业供应商核心数据集”两款数据产品,获得“数据产品登记证书”,正式在郑州数据交易中心登记挂牌;
- 公司召开九届二十二次董事会,审议通过了公司2024年年度报告等15项议案。

5月

- 新郑煤电、告成煤矿获评“2024年河南省煤炭学会科技创新优秀单位”;
- 公司2025年“互助保障杯”职工乒乓球赛在芦沟煤矿开幕;
- 公司参加河南辖区上市公司2025年投资者网上集体接待日活动。

2月

- 公司与曙光云计算集团股份有限公司联合打造的“安全生产数字矿工”,成功接入DeepSeek最新模型;
- 白坪煤业主导建设的智能化系统和告成煤矿五个子系统顺利通过河南省工业和信息化厅评审验收。

4月

- 郑州曙光顺利通过数商资格认证,标志着郑州曙光在数据领域的专业性得到了权威机构的认可;
- 公司入选中国能源化学地质工会“我为煤矿职工办实事”优秀案例;
- 公司发布上市以来首份ESG报告,成为郑州市国资委所属上市公司中首家披露ESG报告的企业。

6月

- 公司在第七届“5·15全国投资者保护宣传日”投资者保护案例征集活动中获评优秀案例并由央广网进行专题报道;
- 公司在Wind的ESG评级由B级跃升至BBB级。首次披露即实现评级的跨级提升,充分体现了资本市场对公司ESG实践的认可;
- 公司召开2024年年度股东会,表决通过了公司2024年年度报告,取消监事会暨修订《公司章程》和相关议事规则、换届选举董事等10项议案,同日召开的十届一次董事会选举产生新一届董事长和副董事长。

7月

- 郑州曙光与曙光云计算集团股份有限公司联合打造的“郑煤集团智算中心云灾备项目”入选“2025年度央企云容灾领航者典型案例”;
- 新郑煤电通过河南省工信厅一级安全生产标准化管理体系现场考核。

9月

- 公司召开资产清查盘活工作推进会,推动资产清查盘活工作提质增效;
- 公司组织退休老干部赴郑州曙光、白坪煤业等单位开展“学回信精神 助改革发展”专题调研。

11月

- 郑州曙光为公司自主开发的“煤炭行业综合数据智库”“煤炭行业供应商核心数据集”两款数据产品,在深圳数据交易所成功上市;
- 郑州曙光入选河南省企业联合会、河南省企业家协会联合发布的2025“河南战略性新兴产业企业100强”;
- 公司董事长、副董事长、总经理一行深入结对帮扶村,实地开展乡村振兴调研,走访慰问困难群众。

8月

- 郑州曙光自主研发的AI应用平台V1.0,获得麒麟软件官方适配认证;
- 郑州煤电矿山工程有限公司获得矿山工程施工总承包二级资质,标志着其在矿山工程领域的业务拓展迈入新阶段;
- “郑州曙光AI应用平台”在第二届百模论剑·全国“人工智能+”行业应用创新大赛郑州巡回赛决赛中荣获三等奖。

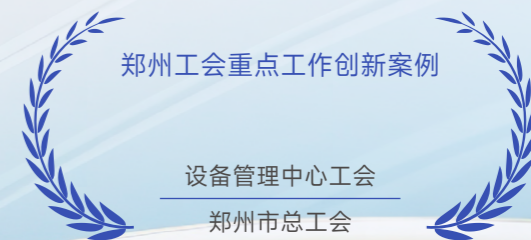
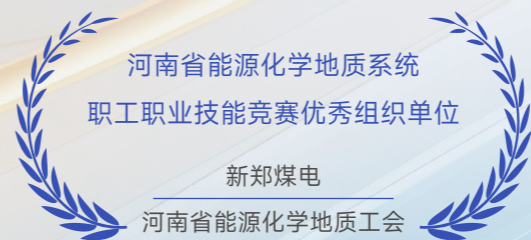
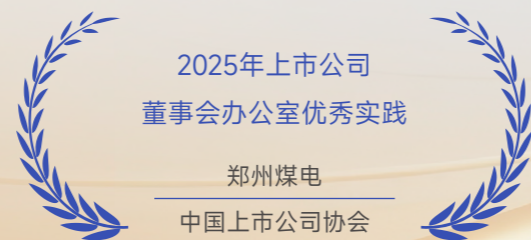
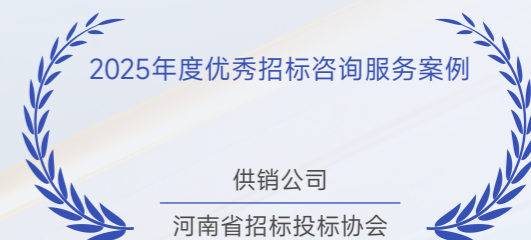
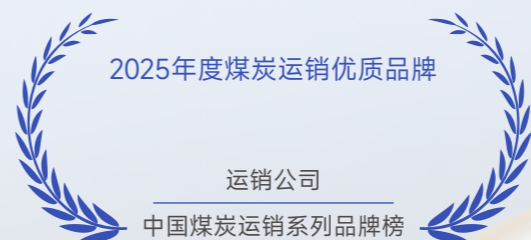
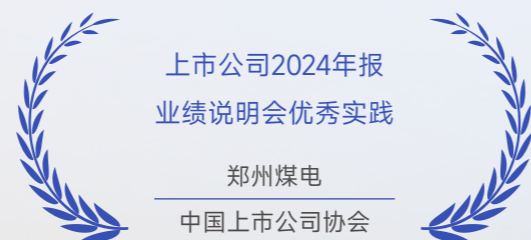
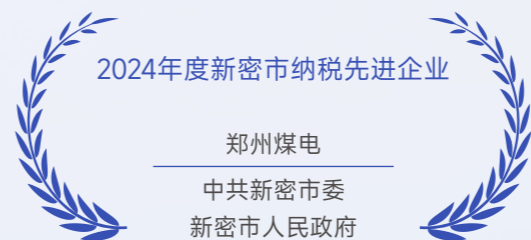
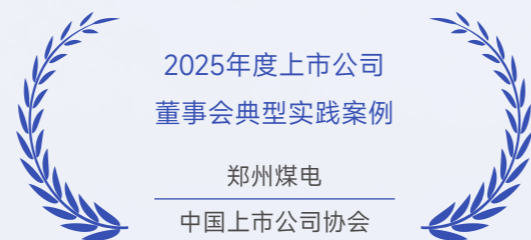
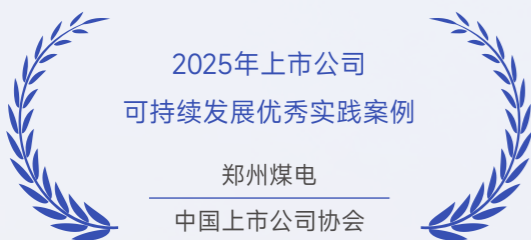
10月

- 公司9项成果获2025年度河南省煤炭科学技术奖,其中,一等奖3项,二等奖1项,三等奖5项;
- 郑州曙光与中煤科工集团北京华宇工程有限公司合力打造的“矿山AI应用平台”成功落地;
- 新郑煤电顺利通过省级绿色矿山复查验收。

12月

- 郑州曙光获第二届“兴智杯”全国人工智能创新应用大赛总决赛三等奖。

2025年所获荣誉



2025年亮点绩效

经济绩效

| | | | |
|------------------------------|-------------------------------|-----------------------|-----------------------|
| 营业收入 355,227.37 万元 | 总资产 1,311,053.09 万元 | 煤炭产量 710 万吨 | 煤炭销量 702 万吨 |
|------------------------------|-------------------------------|-----------------------|-----------------------|

治理绩效

| | | |
|-------------------------|--------------------------------|--------------------------|
| 股东会召开次数 2 次 | 董事会召开次数 8 次 | 对外信息披露合规率 100% |
| 业绩说明会召开次数 4 次 | 在上证e互动的投资者问题回复率 100% | |

环境绩效

| | | |
|----------------------------|--------------------------|--------------------------------------|
| 环保投入 6,136.75 万元 | 环保培训次数 23 次 | 与环保公益组织和社区居民开展保护生态活动次数 6 次 |
| 参与环保培训人次 263 人次 | 环保培训总时长 263 小时 | |

社会绩效

| | | |
|------------------------------|--|---------------------------------|
| 研发投入 7,713.95 万元 | 研发团队总人数 387 人 | 授权专利累计数 10 项 |
| 发表论文累计数 135 篇 | 产品合格率 100% | 客户满意度 98 分 |
| 供应商总数 1,125 个 | 供应商廉洁承诺书签署率 100% | 员工总人数 12,563 人 |
| 少数民族员工数 78 人 | 退伍军人员工数 375 人 | 劳动合同签署率 100% |
| 社会保险覆盖率 100% | 员工培训投入 389 万元 | 员工培训场次 176 场次 |
| 员工培训总时长 560,256 小时 | 帮扶困难员工 736 人 | 安全生产投入金额 52,184.89 万元 |
| 安全生产培训总投入 191 万元 | 扶贫及乡村振兴项目投入(含物资折款) 144.25 万元 | |
| 社会公益投入 350.13 万元 | | |

可持续发展管理

ESG治理

郑州煤电始终将绿色高质量发展置于战略核心，践行创新、协调、绿色、开放、共享的新发展理念，深化ESG管理体系建设，致力于构建经济绩效、环境责任与社会价值协同发展的运营模式，持续增强企业核心竞争力。

公司制定《郑州煤电董事会战略与ESG委员会工作细则》，推动ESG理念与公司战略规划及日常运营的深度融合，提升可持续发展管理水平。公司董事会战略与ESG委员会主要负责对公司长期发展战略和重大战略投资决策进行研究并提出建议，指导和监督公司ESG管理相关工作。

利益相关方沟通

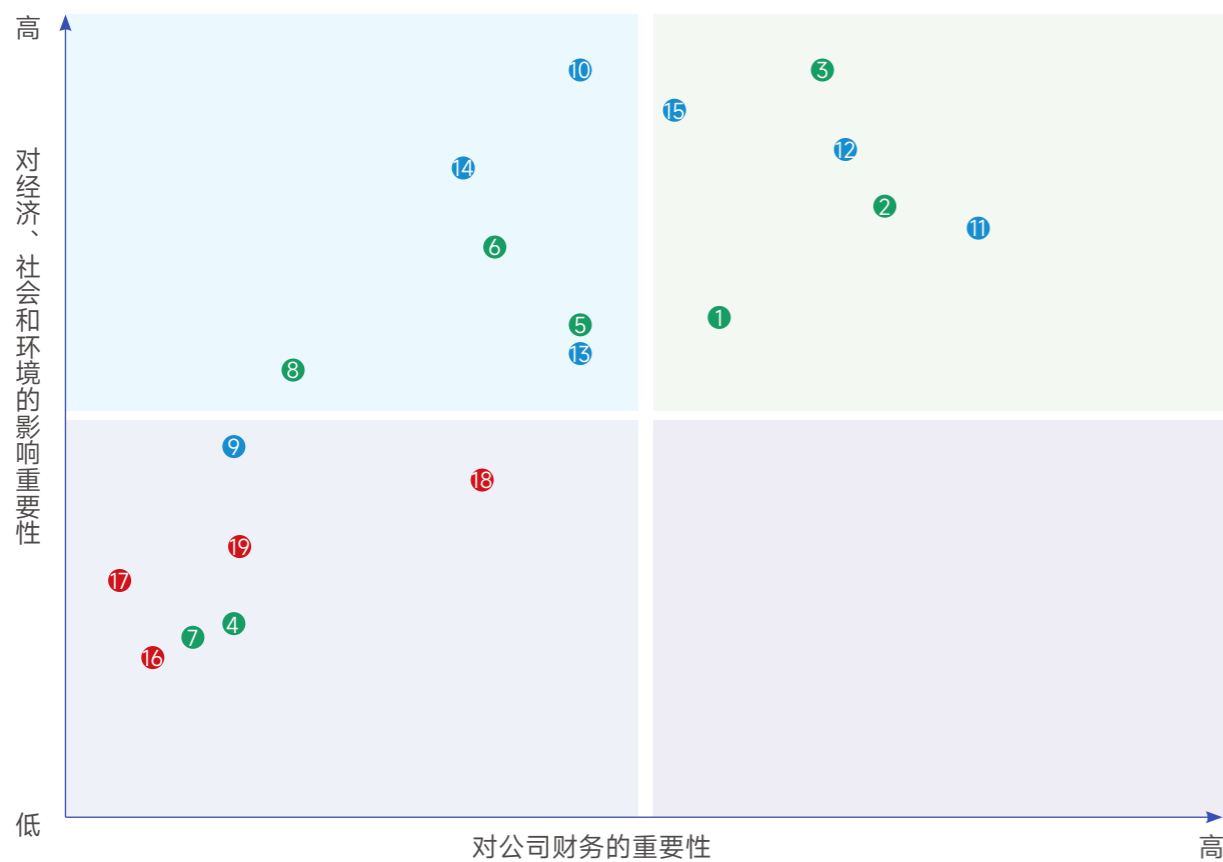
公司高度重视利益相关方沟通，建立多元化的沟通渠道，与投资者、员工、客户、社区及监管机构等保持及时、有效的双向互动。通过识别并回应各方关切与期望，明确可持续发展重点议题，推动共享价值创造。

| 利益相关方 | 关注内容 | 公司的回应 |
|---|--|---|
|  股东 | <ul style="list-style-type: none"> • 股东权益保护 • 公司治理 • 风险管理 | <ul style="list-style-type: none"> • 股东会、业绩说明会 • 定期发布公告 • 加强风控管理 • 持续优化治理体系 |

| 利益相关方 | 关注内容 | 公司的回应 |
|---|---|--|
|  政府及监管机构 | <ul style="list-style-type: none"> • 合规经营 • 能源安全 • 反商业贿赂及反贪污 • 生态系统与生物多样性保护 | <ul style="list-style-type: none"> • 遵纪守法 • 落实政府保供政策 • 廉洁管理 • 环境信息披露 • 生态修复 |
|  员工 | <ul style="list-style-type: none"> • 员工权益保障 • 职业健康与安全 | <ul style="list-style-type: none"> • 合法雇佣 • 职代会 • 员工帮扶 • 定期员工体检 • 多层次员工培训 |
|  客户 | <ul style="list-style-type: none"> • 研发创新 • 产品和服务安全与质量 • 数据安全与客户隐私保护 | <ul style="list-style-type: none"> • 客户满意度调查 • 客户隐私保护 • 公司官网 • 行业会议、论坛 • 签订保供协议 |
|  供应商与合作伙伴 | <ul style="list-style-type: none"> • 负责任供应链 • 合规经营 | <ul style="list-style-type: none"> • 阳光采购 • 打造负责任供应链 • 参加行业会议 |
|  社区及公众 | <ul style="list-style-type: none"> • 社会公益 • 乡村振兴 | <ul style="list-style-type: none"> • 参加公益活动 • 推动乡村振兴 • 节能减排、改善社区环境 • 组织企业开放日 |

实质性议题分析

公司综合考虑宏观政策、行业现状及自身发展战略，识别并确定19项ESG实质性议题。公司通过线上问卷和沟通相结合的方式，从财务重要性和影响重要性两个维度对各议题进行评估，形成实质性议题矩阵。公司对同时具备财务重要性和影响重要性的议题，参照“治理、战略、影响、风险和机遇管理、指标与目标”四要素框架进行报告；对具备影响重要性的议题，则依据《上海证券交易所上市公司自律监管指引第14号——可持续发展报告（试行）》相关规定进行披露。具体内容详见报告正文。



- ① 环境合规管理
- ② 能源利用
- ③ 应对气候变化
- ④ 水资源利用
- ⑤ 污染物排放
- ⑥ 废弃物处理
- ⑦ 循环经济
- ⑧ 生态系统和生物多样性保护
- ⑨ 乡村振兴与社会贡献
- ⑩ 创新驱动
- ⑪ 供应链安全
- ⑫ 产品和服务质量与安全
- ⑬ 数据安全与客户隐私保护
- ⑭ 员工权益保障
- ⑮ 职业健康与安全
- ⑯ 尽职调查
- ⑰ 利益相关方沟通
- ⑱ 反商业贿赂及反贪污
- ⑲ 反不正当竞争

注:公司未开展生命科学、人工智能等科技伦理敏感领域的科学研究、技术开发等活动。因此，未将科技伦理纳入公司ESG议题评估当中。
 公司不符合报告期末应付账款（含应付票据）余额超过300亿元或占总资产的比重超过50%条件。因此，未将平等对待中小企业纳入公司ESG议题评估当中。
 公司未开展ESG专项的尽职调查工作，但公司持续开展风险管理工作，识别和评估运营可能产生的负面影响，具体详见党建领航规范治理章节。

01

党建领航
规范治理



党建引领

组织建设

公司始终坚持以习近平新时代中国特色社会主义思想为指导，深入学习贯彻党的二十大和党的二十届历次全会精神，认真落实党委决策部署，切实发挥党委把方向、管大局、保落实的领导作用，推动党的建设全面进步、全面过硬。公司坚持把党的思想政治优势和组织优势转化为企业的发展优势，以党的建设高质量引领企业发展高质量。

为进一步提高公司整体党建工作质量，公司总结近年来党建工作的好经验好做法，建立了“1366”党建工作体系，为公司改革发展提供根本保障和持久动力。

1

坚持一个理念

坚持党的领导、加强党的建设是企业的“根”和“魂”

3

建立三项机制

决策部署机制、责任落实机制、考核评价机制

6

实施六大工程

政治领航工程 思想凝心工程
组织堡垒工程 队伍强基工程
惠民聚力工程 廉洁清风工程

6

强化六个引领

引领转作风 引领提信心
引领解难题 引领保安全
引领促生产 引领增效益



关键绩效

截至报告期末，

公司共有党员

4,440名

党委数量（含本级党委）

14个

党支部

221个

公司党委召开会议

26次

党建品牌

公司充分发挥党建引领作用，抓实品牌创建，按照“一党委一品牌、一支部一特色”的党建品牌创建理念，带动基层党组织创建了一批“符合党建要求、融合业务实际、服务改革发展”的党建品牌。其中，新郑煤电综采一队党支部“煤海尖兵”党建品牌获评郑州市政府国资委首批“优秀党建品牌”。

报告期内，公司共有10个党委入选上级党委“优秀党建品牌”名单；共有31个党支部入选基层党支部“优秀党建品牌”名单。

党建活动

公司组织开展形式多样、内容充实的党建活动，将党性教育与生产实践、职工需求相结合，推动党建工作稳步落实，凝聚发展合力。

案例 白坪煤业党委“智安白坪”党建品牌

白坪煤业党委打造“智安白坪”党建品牌，以党建为统领，传承“红色”基因，坚持科技兴企、安全为本。通过“智建”主线推进矿井数字化、智能化，强化科技保安，建设绿色矿山，实现可持续发展，为企业发展注入强劲动能。



白坪煤业党委“智安白坪”党建品牌

案例 新郑煤电运输一队“运输铁军”党建品牌

新郑煤电运输一队党支部聚焦井下主煤流运输核心业务，打造“运输铁军”党建品牌，以“星级领导团队、星级党员队伍、星级工作机制、星级高效运行、星级服务保障”为主线推进“五星建设”。通过筑强领导团队、推进创新增效、做实服务保障、健全管控机制、锻造清廉队伍，党员干部带头扎根一线排查隐患、服务生产，确保矿井“运输命脉”安全稳定运行，为公司高质量发展注入强劲动力。



新郑煤电运输一队“运输铁军”党建品牌

案例 芦沟煤矿党委庆七一“躬身实干强作风、改革发展谋新篇”系列活动

2025年，为庆祝中国共产党成立104周年，芦沟煤矿党委统筹各基层党支部开展系列党建活动。通过支部书记领学、集中研讨等形式深学细悟国企改革、安全生产等核心议题；以赠送“政治生日”贺卡、重温入党誓词、观看《一生交给党》等沉浸式红色教育厚植初心；开展“亮身份、亮承诺、亮业绩”实践活动，收集职工在安全生产、生活服务等方面的意见建议，将服务宗旨转化为履职行动，推动党建与矿井发展深度融合。



芦沟煤矿党委庆七一“躬身实干强作风、改革发展谋新篇”系列活动

案例 告成煤矿党委庆“七一”六大主题活动

告成煤矿党委围绕庆祝中国共产党成立104周年，开展六大特色党建活动：为党员过“政治生日”，赠送红色书籍与寄语贺卡；走访慰问困难党员、老党员，解决实际问题；组织“传承红色精神”主题党日活动，赴红色教育基地研学或开展党员志愿服务；开展“支部书记上安全党课”“党员技术讲堂”等微型党课；举行重温入党誓词仪式；在生活区广场放映红色电影，丰富职工业余文化生活，强化爱国主义教育，全面增强党组织凝聚力与战斗力。



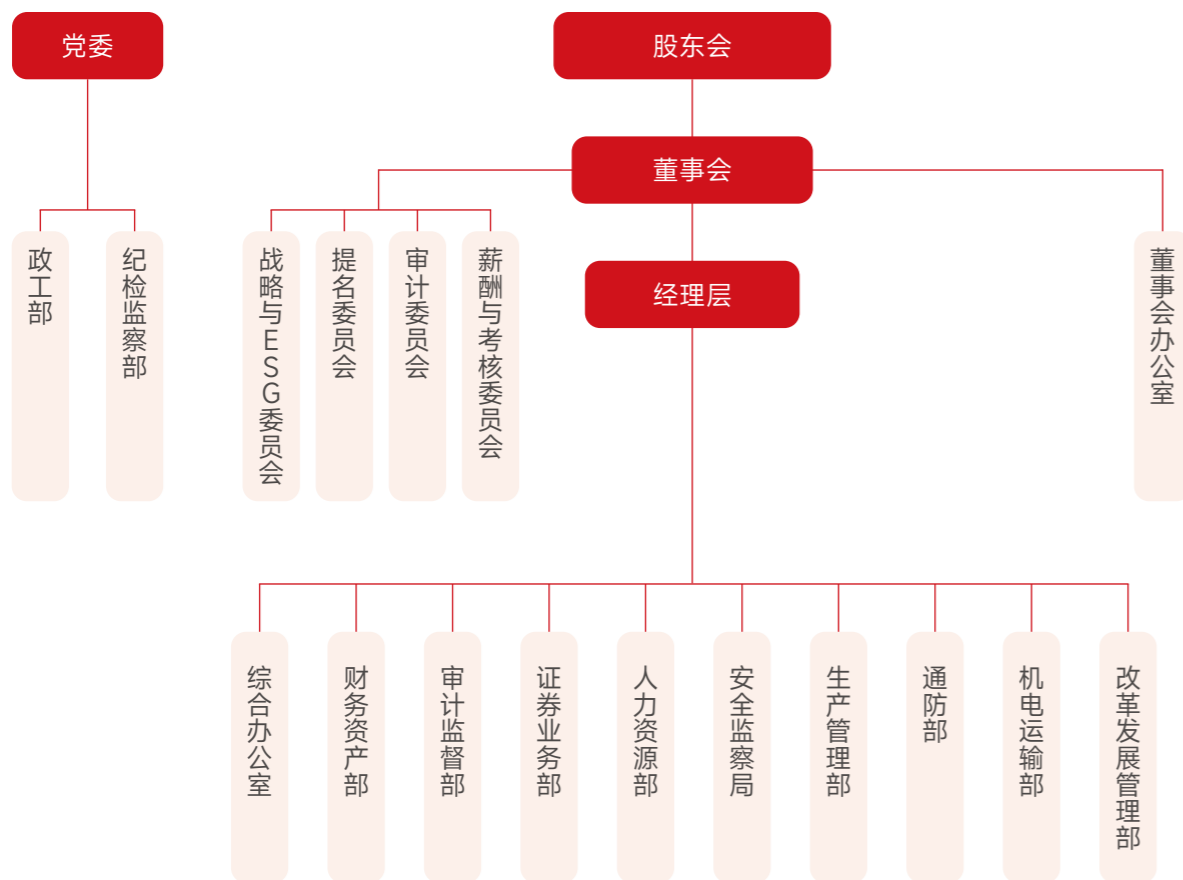
告成煤矿党委庆“七一”六大主题活动

公司治理

治理结构

郑州煤电遵循《中华人民共和国公司法》（以下简称《公司法》）《中华人民共和国证券法》《上市公司治理准则》等法律法规及规范性文件要求，制定《郑州煤电股份有限公司章程》（以下简称《公司章程》），建立以股东会为权力机构、党委发挥领导核心作用、董事会为经营决策主体、经理层为执行机构的治理架构。公司持续完善治理结构，健全内部控制体系，不断提升规范运作和科学决策水平。

报告期内，公司积极响应监管政策，在九届监事会届满之时，在河南辖区上市公司及煤炭行业上市公司中率先取消监事会、修订《公司章程》及相关议事规则，进一步优化公司治理结构，推动公司治理更加精简高效和运行规范。



组织架构图

股东会

公司严格按照《公司法》《上市公司股东会规则》等法律法规及《公司章程》的有关规定，制定《郑州煤电股份有限公司股东会议事规则》，并严格依照相关规定召开股东会。股东会作为公司权力机构，依法行使选举董事、审批利润分配、增加或减少注册资本、发行债券、修改公司章程等重大事项的职权。

股东会会议的召集、通知、召开及表决程序均遵循规则开展。公司采用现场会议与网络投票相结合的方式为股东参会提供便利。对于影响中小投资者利益的重大事项，公司实施中小股东表决单独计票，计票结果及时公开披露，以保障中小股东的参与权与表决权。



董事会

董事会是公司的经营决策主体，发挥定战略、作决策、防风险作用，对股东会负责。公司严格按照《公司章程》及《郑州煤电股份有限公司董事会议事规则》规定召开董事会，对公司经营计划、投资方案、内部管理机构设置、高级管理人员聘任及股东会授权范围内的重大事项等进行科学决策。报告期内，董事会成员勤勉履职，按时出席董事会会议，维护公司和全体股东的合法权益。

2025年，董事会围绕培育新质生产力、践行ESG理念、强化市值管理及提升信息披露质量等重点领域统筹谋划、主动作为，持续提升公司治理效能与资本市场形象。报告期内，董事会履职成效获得广泛认可，荣获中国上市公司协会“2025年度上市公司董事会典型实践案例”；董事会办公室荣获中国上市公司协会“2025年上市公司董事会办公室优秀实践”。同时，公司在可持续发展领域的实践亦获得肯定，荣获中国上市公司协会“2025年上市公司可持续发展优秀实践案例”。



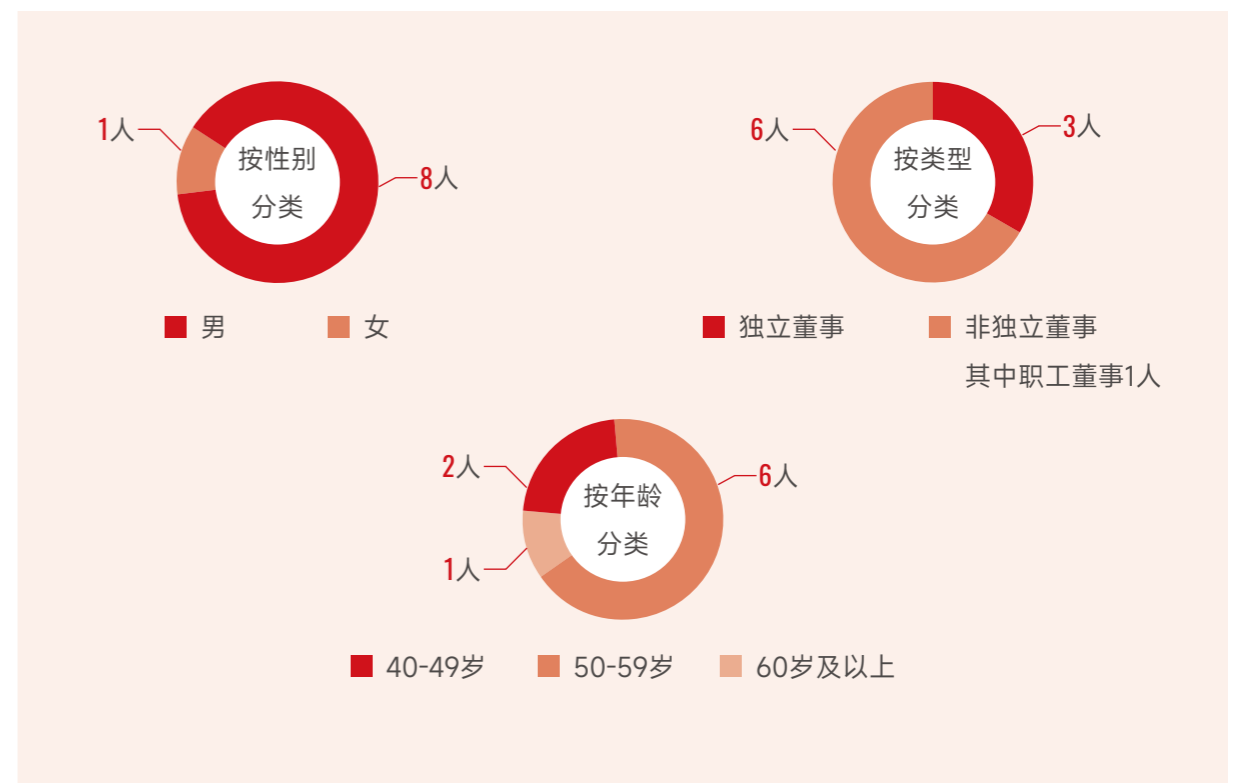
董事会专门委员会

公司董事会下设战略与ESG委员会、审计委员会、提名委员会、薪酬与考核委员会。报告期内，公司按照“结构优化、专业对应”原则，对董事会4个专门委员会及其成员进行优化调整，审计委员会在原有职责基础上承接原监事会职责，审计委员会、薪酬与考核委员会、提名委员会成员中独立董事均过半数并担任召集人，同时明确对口主办部门，确保专门委员会规范高效履职。各专门委员会依据《董事会战略与ESG委员会工作细则》《董事会审计委员会工作细则》《董事会提名委员会工作细则》《董事会薪酬与考核委员会工作细则》等制度认真履行职责，为董事会科学决策提供专业研究、决策建议。

| 委员会名称 | 主任委员 | 成员人数 | 独立董事占比 | 核心职责 |
|-----------|-------|------|--------|----------------------------|
| 战略与ESG委员会 | 非独立董事 | 5 | 2/5 | 研究长期发展战略与重大投资决策；指导监督ESG管理。 |
| 审计委员会 | 独立董事 | 5 | 3/5 | 审核财务信息及披露；监督评估内外部审计与内部控制。 |
| 提名委员会 | 独立董事 | 3 | 2/3 | 拟订董事及高级管理人员选择标准与程序；进行遴选审核。 |
| 薪酬与考核委员会 | 独立董事 | 3 | 2/3 | 制订董事及高级管理人员考核标准与薪酬政策。 |

董事会成员多元化

郑州煤电按照《公司章程》《董事会议事规则》及《董事会提名委员会工作细则》规定的程序选聘董事。报告期内，公司完成新一届董事选聘工作，选聘过程中综合考量候选人的性别、年龄、文化程度、教育背景、专业经验及独立性要求，新一届董事会成员结构合理，专业背景满足国资、证券监管相关要求。同时，董事会成员在财务、法律、企业管理及煤炭行业等专业领域具备多元化背景，为董事会科学、高效决策提供有力支撑，为企业高质量发展注入强劲动力。



董事会独立性

公司依据《公司法》《上市公司独立董事管理办法》《上海证券交易所股票上市规则》及《公司章程》，制定《郑州煤电股份有限公司独立董事工作制度》，持续健全董事独立性管理体系，从选聘、履职、监督等方面强化董事会独立性与专业性。

同时，公司通过引入外部董事及独立董事，进一步优化董事会结构，提升决策的科学性与公允性。外部董事依托其专业经验与行业视角，为公司经营决策提供专业支持与建设性意见，助力完善治理结构、提升管理效能；独立董事严格履行监督职责，重点关注中小股东合法权益保护，对财务报告、关联交易及高管薪酬等关键事项实施有效监督与制衡，充分发挥独立判断与专业支撑作用，保障董事会决策的客观性、公正性与科学性。报告期内，公司召开独立董事专门会议1次，对年度日常关联交易事项进行了事前审议。

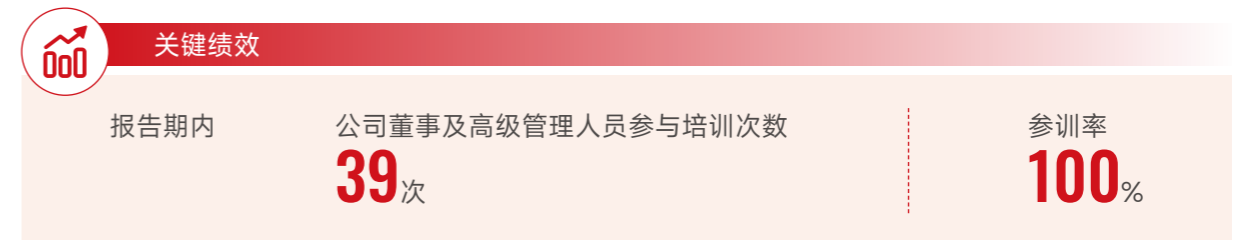


董高薪酬管理与合规培训

公司制定有《郑州煤电股份有限公司董事、监事及高级管理人员薪酬管理办法》，确立董事及高级管理人员薪酬与岗位价值、责任担当相结合，与经营业绩、工作业绩及考核结果挂钩的激励约束原则。董事及高级管理人员的薪酬方案由董事会薪酬与考核委员会研究制订并提出建议，经董事会审议，其中涉及董事薪酬的方案需提交股东会审议通过，确保薪酬决策流程的规范性与透明度。



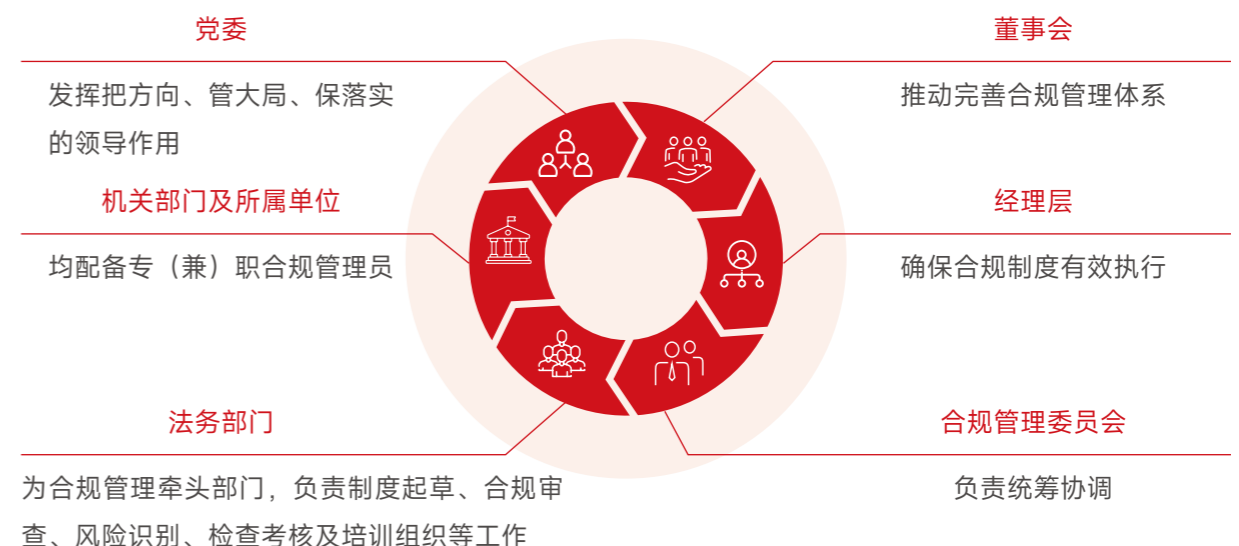
为进一步强化董事及高级管理人员的履职能力、提升科学决策水平，公司严格按照证监会、上交所、上市公司协会相关要求对董事和高级管理人员开展培训。



合规经营与风险管理

合规管理

公司根据《郑州市市管企业合规管理办法》等规定，制定了合规管理办法，确立了“坚持党的领导、坚持全面覆盖、坚持权责清晰、坚持务实高效”的管理原则，构建由党委、董事会、经理层、合规管理委员会、法务部门等组成的合规管理组织架构。



公司将法治宣传和合规文化培育融入日常经营管理，通过持续开展普法宣传和专题培训，推动员工理解并遵守相关法律法规，将合规要求落实到业务流程之中，持续提升全员依法经营意识与风险防控能力。

案例 公司举办新公司法主题法治讲座

5月，郑州煤电举办新《中华人民共和国公司法》主题法治讲座，邀请律师事务所专家授课，围绕公司章程修订要点及董监高责任等内容进行系统讲解。讲座结合典型案例解析履职风险防范，持续提升关键岗位人员法律素养，为后续章程完善和公司治理优化夯实基础。

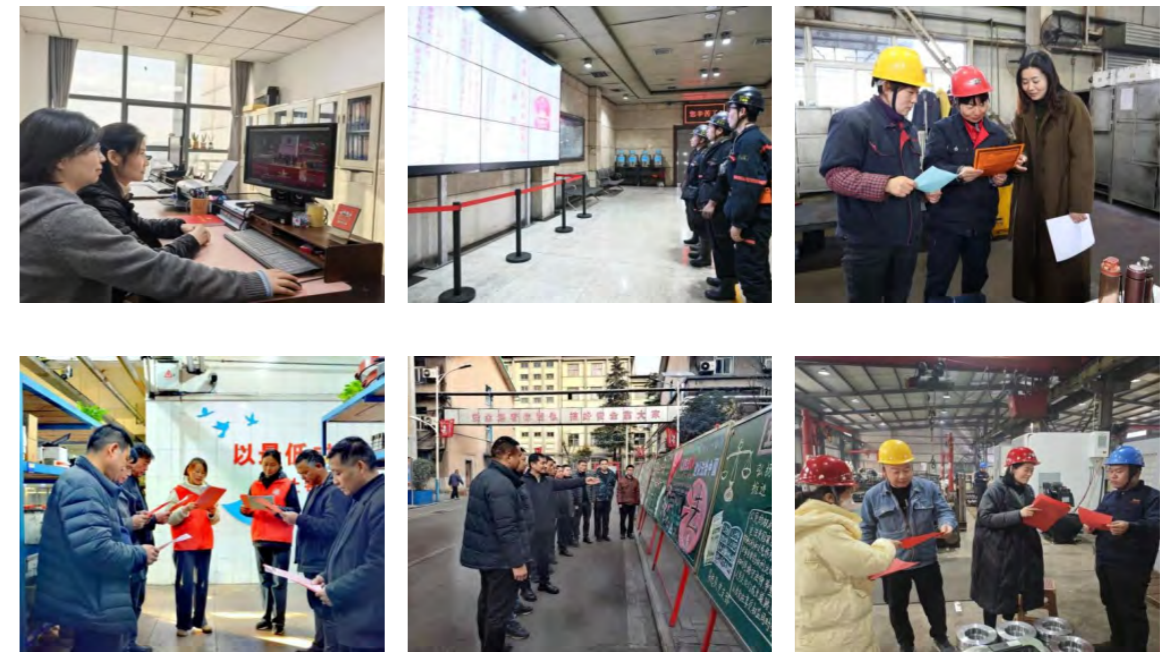


新公司法主题法治讲座现场



案例 公司开展宪法宣传周系列活动——“宪”在行动 全民学法

12月4日是第十二个国家宪法日，12月1日至7日为全国“宪法宣传周”。郑州煤电各单位紧扣“深入学习贯彻习近平法治思想 推动宪法深入人心”主题，多点发力、多维联动开展形式多样的法治宣传教育活动，让宪法精神浸润矿区每个角落，让法治理念融入职工日常工作，为企业依法治企与安全生产筑牢法治根基。



宪法宣传周系列活动

案例 公司举办劳动仲裁与争议处置专题培训班

2025年，公司人力资源部联合法务中心举办了“2025年劳动仲裁与争议处置专题培训班”，邀请资深专家围绕企业用工管理中的痛点与难点进行政策解读与案例分析，提升了相关人员在劳动争议预防与处置方面的专业能力。



劳动仲裁与争议处置专题培训班开班式

风险管理

公司严格遵循《企业内部控制基本规范》及其配套指引和其他内部控制监管要求，持续完善内部控制管理体系，严格执行《内部控制检查监督办法》《内部控制自我评价管理制度》，规范风险管理机制的检查流程与报告程序，明确内部控制监督工作的激励与约束机制以及自我评价要求，构建起覆盖管理、执行、监督与评价各环节的内部控制管理体系。在内部控制日常监督与专项监督基础上，公司每年依规披露《内部控制评价报告》和《内部控制审计报告》。

2025年，公司持续严格执行重大事项报告制度，健全跨部门协同机制，推动信息高效共享，在应对市场波动、政策调整等外部不确定性因素时，能够迅速研判形势并采取针对性措施，有效保障经营稳健运行。

公司设立审计监督部，作为内部审计与监督管理的专职机构，依照年度审计计划有序开展相关工作。报告期内，审计监督部实施了多项专项审计与评价工作，包括对二级单位负责人的任期经济责任审计、对公司及所属单位年度内部控制体系的评价，以及针对设备管理情况预算管理情况及招标采购情况的专项审计调查，推动制度持续优化与风险防控能力提升。

案例 公司举办招采风险提示座谈会

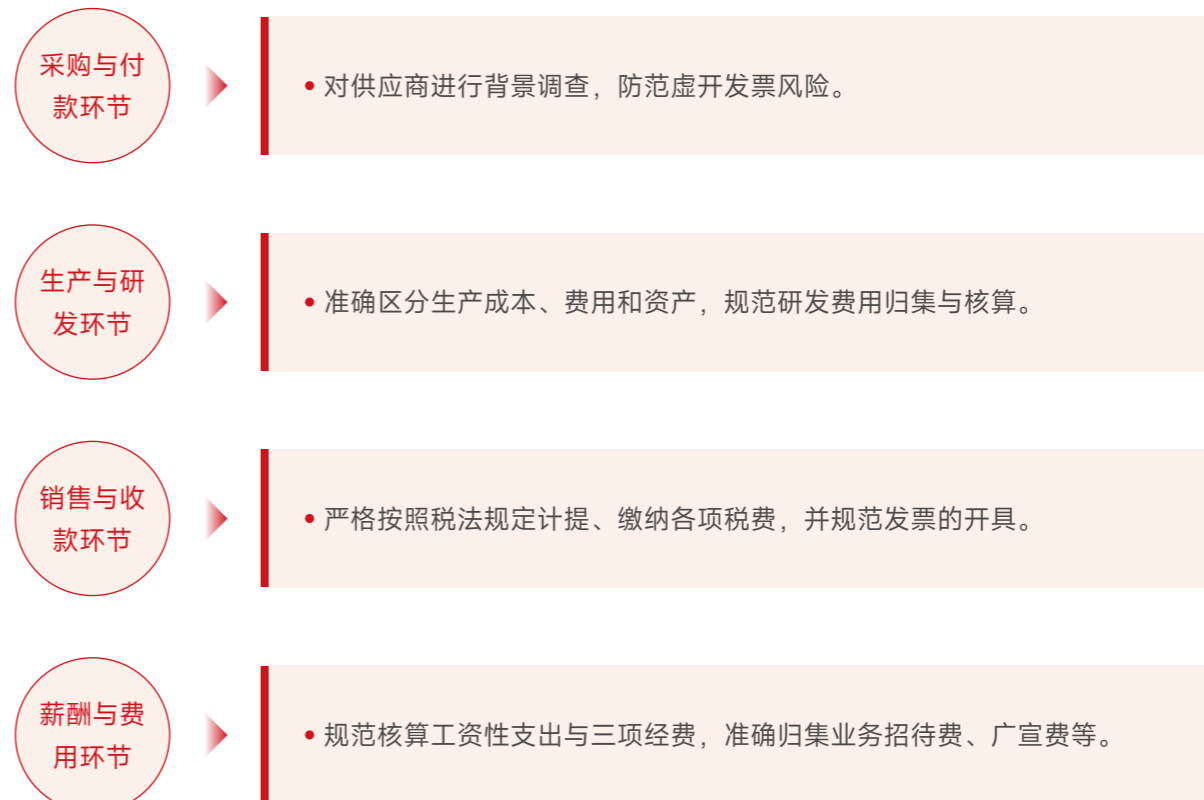
2025年，公司围绕招标采购业务中的共性风险开展交流研讨，提示关键控制要点和合规要求，并结合管理实践提出完善流程、强化监督和提升执行力等举措，推动风险防控前移，夯实规范运作基础。



招采风险提示座谈会

税务管理

公司坚持依法纳税守底线，科学筹划谋效益，风险防控固根基，将税务管理贯穿经营决策与业务流程，制定税务管理相关制度，设立专门税务岗位。公司规范发票管理、纳税申报和涉税资料保存，并对重大交易开展税务风险评估，在涉税关键环节落实相应管控措施，推动税务管理规范运行。



投关管理

信息披露

公司严格遵守信息披露相关法律法规，制定并实施《郑州煤电股份有限公司信息披露事务管理制度》，坚持依法合规、从严从实原则，夯实审议程序，优化决策流程，推动信息披露工作制度化、规范化、标准化运行。同时，公司通过《郑州煤电股份有限公司信息披露暂缓与豁免事务管理制度》，对涉及国家秘密或商业秘密的事项明确暂缓与豁免情形，严格履行内部审核、登记和报备程序，切实守牢信息披露合规底线。

公司建立并实施信息披露事务“五步审核法”，形成分工明确、层层把关、协同联动的运行机制，以严谨审慎的工作作风确保披露内容真实、准确、完整、及时、公平，不断提升信息透明度。公司在上海证券交易所2024-2025年度信息披露工作评价结果为B。



信息披露“五步审核法”

| 关键绩效 | | | | |
|------|------------|-------------|-------------|--------------|
| 报告期内 | 公司发布了定期报告 | 临时公告 | 上网文件 | 对外信息披露合规率 |
| | 4 份 | 42 份 | 72 份 | 100 % |

投资者关系管理

公司积极开展与投资者的沟通交流活动，依据《上市公司投资者关系管理工作指引》等规定，制定并遵循《郑州煤电股份有限公司投资者关系管理工作制度》开展投资者关系管理工作；同时制定《投资者投诉处理工作制度》，为保护投资者合法权益提供坚实制度保障。

公司搭建多渠道的投资者沟通途径，组织开展各类投资者沟通活动，积极回应投资者所关注的问题，维护投资者的合法权益。

投资者沟通主要方式：

上证e互动平台

股东会

投资者联系电话：0371-87785121

业绩说明会

投资者联系邮箱：zce600121@163.com

接待投资者来访调研



案例

公司开展“5.15全国投资者保护宣传日”系列活动

2025年5月，郑州煤电根据河南证监局《关于开展2025年“5·15全国投资者保护宣传日”活动的通知》文件要求，积极开展系列宣传活动。

公司将2025年“5·15全国投资者保护宣传日”与2025年“民法典宣传月”活动紧密结合，整合各方资源，线上线下双管齐下，构建起立体式的宣传格局。线上，充分利用公司网站、微信工作群、电子条幅、报刊等新媒体平台，发布精心制作的投资者保护宣传资料。线下，发动机关各部门和各生产经营单位在工业广场、入井口、办公室等场所，通过标语、电子屏、班前会等形式宣传保护投资者相关知识，树立理性投资、价值投资、长期投资理念，进一步增强了干部职工对投资者保护相关知识的理解和掌握。



公司开展5·15全国投资者保护宣传日活动

案例 公司开展“2025年世界投资者周”系列活动

公司积极响应河南证监局关于开展2025年“世界投资者周”的活动安排，围绕“科技和数字金融”“人工智能(AI)”“防范欺诈”等主题开展系列宣传教育，依托网站、报纸、微信工作群及LED大屏等渠道推送普法内容和公益视频，引导理性投资、提升风险防范意识，切实保护投资者合法权益。



公司开展“2025年世界投资者周”系列活动

商业道德

反商业贿赂及反贪污

廉洁管理体系

公司持续完善党风廉政建设与反腐败工作制度体系。2025年，公司修订完善《党风廉政建设和反腐败工作协调小组工作机制》与《纪检监察工作管理办法》等制度，并通过组织签订《全面从严治党责任书》明确责任边界，推动责任落实。

反贪腐风险管理

公司通过精准化监督检查方式，系统识别并防控廉洁风险。围绕领导干部值班带班纪律、公务接待、物资采购及煤炭销售等重点领域和关键环节，公司组织两级纪检监察机构开展明察暗访和专项监督检查，对发现的问题及时通报并督促整改，形成监督检查与问题处置相衔接的闭环管理。

同时，公司开展专项整治，主要针对违规吃喝、职工群众身边不正之风和腐败问题以及招投标领域管理等方面推进整治，对发现的问题进行严肃处理 and 问责，推动廉洁要求在各层级有效落实，持续强化纪律约束和风险防控。

关键绩效

| | | |
|------|------------|-----------------|
| 报告期内 | 业绩说明会召开次数 | 在上证e互动的投资者问题回复率 |
| | 4 次 | 100% |

关键绩效

| | | |
|------|--------------------|---------------|
| 报告期内 | 公司两级纪检监察机构累计开展监督检查 | 出动人员 |
| | 123 次 | 369 人次 |

反腐败教育

公司推进廉政教育与廉洁文化建设，通过组织观看电视专题片、召开警示教育会、编发廉政专刊以及开展党风廉洁主题活动等多种形式，持续营造崇廉尚洁的良好氛围，不断提升员工廉洁自律意识。



案例 公司开展“人人讲廉洁，清风润郑煤”党风廉政建设宣传教育月活动

2025年，公司举办以“人人讲廉洁，清风润郑煤”为主题的党风廉政建设宣传教育月活动。活动精选并展出了由职工创作的廉政书画作品共计105幅，以职工喜闻乐见的艺术形式传播廉洁理念与合规文化。该活动在公司内部营造了崇廉尚洁、拒腐防变的文化氛围。




廉政书画作品展

举报与举报人保护

公司纪检监察部下设信访审理室，公开举报电话，并在公司机关设置举报信箱。对于所收到的举报线索，公司统一纳入案件管理系统进行规范管理，并严格执行信访举报信息保密制度。

反不正当竞争

郑州煤电严格遵守《中华人民共和国反不正当竞争法》等有关法律法规，将公平竞争理念融入经营管理全过程，持续完善反不正当竞争相关制度，明确经营活动中的合规要求与行为边界，加强对重点业务环节和关键岗位的监督管理。

公司通过开展合规宣贯与专题培训，强化员工依法经营和诚信经营意识，防范不正当竞争风险，努力营造公开透明、公平有序的市场环境，维护行业秩序和公司良好形象。

案例 公平竞争政策宣传活动

2025年，公司总部及所属各单位通过专题讲座、集中学习等形式，组织员工深入学习《中华人民共和国反不正当竞争法》《中华人民共和国反垄断法》以及《公平竞争审查条例》等法律法规。



新郑煤电以主题宣传活动开展
现场宣讲



白坪煤业召开专题会议组织法
规学习并作出工作部署



告成煤矿成立专项工作组，依托“线上+
线下”方式推动公平竞争理念覆盖全员

02

科技赋能 质创未来



兴智杯 | AISHPerf | 人工智能教育专委会

第二届“兴智杯”全国人工智能创新应用大赛总决赛获奖名单 三等奖

| | | | | |
|---|----------------------|----------------------------------|------------------------|-----------------|
| 基础大模型智能体应用创新挑战赛 | 智能编码创新应用开发挑战赛 | 基于国产软件栈的创新应用赛 | 国产AI开发套件应用创新挑战赛 | 国产全栈AI软硬 |
| 团队名称 台电人工智能团队 YLTT Civic智创矩阵 核心机房巡检智能体 | 团队名称 蓝镜空间 胡柳青 冲冲冲 | 团队名称 童心邮箱项目组 智能 workflow 深问图智 | 团队名称 数智元宇 飞聚智焊 | 团队名称 |



科技赋能 创造无界

创新驱动发展

研发管理

公司始终将科技创新置于企业发展的核心位置，将其作为保障能源安全、引领行业绿色低碳转型的核心支撑。聚力构建具有郑煤特色的科技创新管理体系，稳步夯实创新发展的基础能力，深化多层次、宽领域的创新协同合作，持续提升产业创新发展的质量与效能。立足国有能源企业的使命职责，以科技创新赋能产业升级，为行业实现安全发展与绿色转型的有机统一提供实践路径，充分彰显郑州煤电地方能源国企的责任担当与引领作用。

研发管理体系

公司始终坚持锚定“科学技术是第一生产力”的指导思想，深入践行“科技兴企”战略方针，以科技创新驱动技术保障能力提升，持续完善技术研发与创新管理体系。为规范创新管理全流程，公司制定《郑州煤电股份有限公司科技创新工作管理办法》《郑州煤电股份有限公司创新创效项目管理及成果评审奖励办法》《郑州煤电股份有限公司科技创新工作考核细则》《郑州煤电股份有限公司科技开发项目验收实施细则》《郑州煤电股份有限公司标准化管理办法》和《郑州煤电股份有限公司安全生产检测检验管理办法》六项科技创新制度，全面覆盖研发立项、项目实施、项目验收、研发成果管理与奖惩机制等关键环节，细化科研项目全周期流程监控与过程管控，持续完善企业创新创效机制，推动科技成果快速转化。

为进一步压实创新责任、提升体系效能，公司设立了科技研发投入、市厅级以上奖项、专利数量逐步增加的创新管理目标，有力推动科技创新工作持续深化。



关键绩效

报告期内

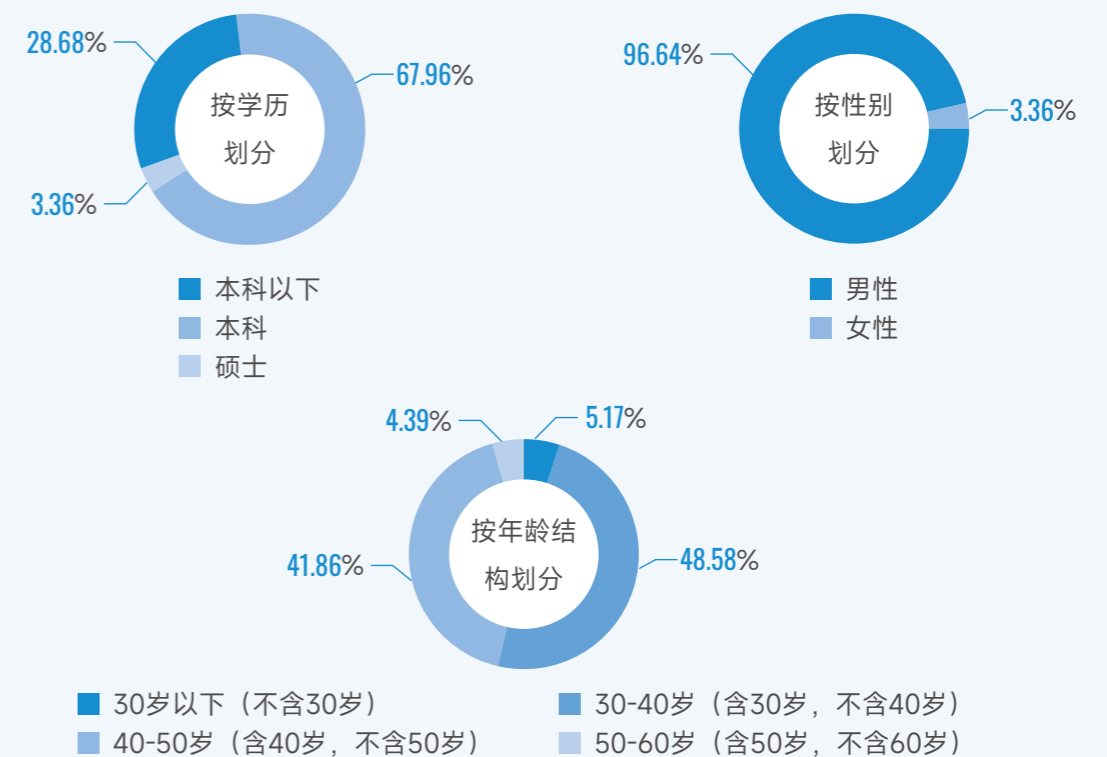
公司研发投入
7,713.95万元

占营业收入比例
2.17%

研发能力建设

郑州煤电始终将人才作为科技创新的核心驱动力，持续完善科技创新人才引进与培养体系建设。公司建立市场化人才选聘、评价与激励机制，健全技术职务体系，依托河南省博士后研发基地、博士后科研工作站等平台，精准引进高层次科研人才，重点培育中青年科技创新领军人才及高层次创新团队，持续壮大科技人才队伍规模，为企业科技自立自强筑牢人才根基。截至报告期末，公司研发团队总人数为387人，占员工总人数的3.08%。

研发人员构成情况



为充分激发科研人员创新活力，公司制定了《郑州煤电股份有限公司创新创效项目管理及成果评审奖励办法》，建立精神激励与物质奖励相结合的多元化创新激励体系。该机制覆盖科技进步奖、专利授权、创新成效成果等多类创新成果：对获得公司科技进步奖及上级奖项，按等级给予奖金与荣誉证书；对授权的国家发明专利和实用新型专利，按规定给予定额奖金；对获得国家级、省部级奖项的成果，按内部奖励标准对应等级上浮执行。同时，公司每年组织开展“小改小革”创新成果评审，并给予奖金与荣誉表彰，持续激发全员创新热情与创新动能。

在完善的人才支撑与激励机制保障下，公司科技创新平台建设实现阶段性成果。2025年，郑州曙光成功申报“郑州市工业数据智能工程技术研究中心”，进一步夯实公司在工业数据智能领域的研发基础，为技术研发、成果转化与人才成长搭建了更高水平的创新载体与成长平台。

创新科研成果

公司持续完善科技创新体系，稳步推进研发活动，在成果产出与转化方面取得阶段性成效。公司通过强化项目全周期管理与资源保障，推动多项科技开发项目的落地实施并顺利完成验收，进一步提升创新成果的实用性与转化效率，为业务发展提供科技支撑与创新动能。

核心技术攻关

聚焦矿井安全生产领域的关键技术瓶颈，公司精准锚定核心攻关方向，围绕重大灾害治理、地质保障、开采支护及机电运输等重点领域持续开展技术攻关。公司通过系统性研发与实践探索，形成了一系列具有实践价值的代表性科研成果，为矿井安全高效生产筑牢技术根基。



2025年重点研发方向与进展



公司与专业公司合作，以告成煤矿为试点，共同完成地质保障系统建设二期工程，开发了数据管理、“一张图”协同、业务处理、移动APP应用等功能模块，为矿井智能化建设奠定了基础。



公司围绕矿井安全生产关键技术瓶颈，组织完成了《瓦斯治理水煤全自动精准计量装备及监测传输系统研究与应用》《复杂地质条件煤矿诱灾水体空-地联合高效识别关键技术研究》《滑动构造条件下顶板离层规律研究》和《底抽巷水煤精准计量与集中处理工艺与装备研究》等课题研究，攻克了一批制约矿井安全生产的技术难题。



公司聚焦开采支护领域关键问题，组织完成了《“三软”煤层综采工作面架间防漏煤技术研究》《应力扰动区煤巷快速掘进技术研究》《智能矿压四维监测与预警平台研究与应用》等课题研究，为矿井安全高效生产提供了技术支撑。



公司围绕机电运输装备能力提升与智能化应用，组织完成《井架结构病害诊断关键技术及其承载能力研究》《基于压风系统的贴帮煤智能清堵系统》《基于物联网的车辆监测与调度系统的研究与应用》等课题研究，不断提高矿井机电装备能力和信息化、智能化水平。

2025年部分创新研发项目成果



《“三软”煤层综采工作面架间防漏煤技术研究》

项目以常规液压支架为载体，基于机械凸轮结构原理研制伸缩梁侧向封闭装置，解决“三软”煤层架间漏煤及人工封闭架间顶板漏煤安全隐患。项目实施后，可降低清煤劳动强与用工需求，减少采煤设备停机时间，提高煤炭资源回收率，取得良好的安全效益。



《应力扰动区煤巷快速掘进技术研究》

项目针对应力扰动区煤巷实际围岩情况开展研究，设计采用快凝早强充填注浆材料和掘进面长距离注浆加固方案，并结合“浓稠料浆注浆”与“锚网索组合”支护相互协同应用，改善掘进面围岩条件，提升掘进作业的连续性与安全性，实现巷道掘进“不冒顶、不漏煤”，保障工作面安全快速回采。



《瓦斯治理水煤全自动精准计量监测系统的应用》

项目围绕煤层打钻孔卸煤量计量与输送出煤的技术难题，研发水煤全自动精准计量及泵输送一体化装置，实现卸煤运输一体化连续作业功能，为瓦斯治理打钻单孔卸煤量精准计量及水煤远距离管道输送提供重要技术支撑，并有助于降低打钻成本、提升钻机台效与生产效率。



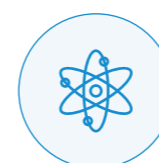
《滑动构造条件下顶板离层规律研究》

项目通过理论分析、数值模拟等方法研究覆岩离层动态发育规律，明确滑动构造条件下煤层开采后离层关键层及亚关键层位置，并在23041工作面滑动构造区域实施“多层位、分区域”覆岩离层注浆减沉技术，达到预期效果，为类似条件下开采减沉工程提供技术支持。



《复杂地质条件煤矿诱灾水体空-地联合高效识别关键技术研究》

项目采用空-地联合电磁探测技术、核磁探测技术，利用多维度电磁反演手段，查明芦沟煤矿二1煤层顶板砂岩裂隙水、采空区、底板灰岩岩溶裂隙含水层等富水区范围，并建立适合矿区特征和需求的水害风险综合评价方法，实现目标地区水文特征的准确成像，为水害风险识别与安全生产提供技术支撑。



《智能矿压四维监测预警平台研究与应用》

项目针对郑州矿区“三软”煤层特点开展矿压监测预警技术进行研究，实现公司与所属矿井矿压监测系统数据联网，并基于GIS的三二维地理信息平台在矿井采掘工程平面图上实现对矿压监测数据及预警结果的可视化展示，提高公司对煤矿存在的水、火、顶板、瓦斯等灾害风险的监察感知能力。



《中煤预脱介关键技术的研究与应用》

项目研发新型中煤预脱介装置替代固定弧形筛，解决筛板频繁更换问题，节约材料费用并降低劳动强度，有利于安全生产管理。同时，新型中煤预脱介装置筛板规格与现场使用的脱介筛、脱泥筛板可互换通用，降低运行成本，提高生产效率。

科研交流与合作

郑州煤电将行业科技交流作为拓展创新视野、深化技术协同的重要抓手，积极联动行业平台，融入煤炭领域创新生态，通过参与学术与产业交流活动，持续强化技术互通与经验共享。2025年，公司组织业务部门及二级生产经营单位参加河南省煤炭学会成立60周年纪念大会暨第三届煤炭科技协同创新总工程师学术交流会；组织矿井总工程师及优秀科技人员参加贵州六盘水八省（市）煤炭学术交流会等行业交流活动。同时，公司鼓励技术人员积极申报河南省煤炭学会各专业委员会委员，并常态化参与学会举办的各类学术会议，促进科研能力与行业视野的双向提升。

此外，公司积极与国内高校科研院所联合开展科技攻关工作，通过整合高校科研院所的技术优势与自身产业实践经验，实现创新资源互补，提升研发协同效率与成果转化能力。

案例 参与煤矿安全生产与智能化行业交流盛会

2025年6月3日至5日，公司统筹生产管理部、通防部、机电运输部、改革发展管理部、设备管理中心及骨干矿井领导和专业技术人员，分三批累计638人次参加“2025中国（郑州）煤矿安全生产与智能化技术装备博览会暨煤炭智慧赋能绿色发展高端学术交流会”。参会人员通过现场观摩行业先进技术装备、交流借鉴同行实践经验，进一步拓宽技术视野与行业认知。

数智化转型

郑州煤电始终将数字化转型作为创新驱动的重要抓手，积极推动“产业数智化、数智产业化”战略，紧扣煤炭行业智能化建设政策导向。公司结合经营管理实际情况，成立智能化管理办公室和信息化管理办公室，制定并实施《郑州煤电信息化管理办法》，持续完善信息化建设与应用管理机制，提升管理效能与工作质效。在此基础上，公司不断加大研发投入，聚焦智慧矿山建设核心需求，将云计算、大数据、人工智能等新一代信息技术与煤炭生产经营全流程深度融合，进一步赋能安全生产、提质增效与精细化管理。截至报告期末，郑州曙光已获得ISO 9001质量管理体系认证。

数字化研发成果

OA协同办公系统建设项目

针对传统办公效率低、信息传递不畅等问题，公司搭建OA协同办公系统，集成文件收发、流程审批、印章管理等功能模块，依托电子签章与流程自动化等技术实现办公流程全程线上化与无纸化。系统上线后，有效打通跨部门信息壁垒，推动业务数据共享与流程规范化，提升办公与审批效率，减少资源消耗，为公司管理效能提升提供支撑。

财务共享系统建设项目

公司推进财务共享系统建设，覆盖事前申请、费用报销、资金结算等关键经济业务流程，并汇聚“人、财、物、产、供、销”数据实现实时同步。系统上线后，业财审签效率大幅提升，进一步强化资金与费用管控能力，为经营管理决策与提质增效提供数据支撑。

人力资源管理系统建设项目

公司以信息化手段构建统一人力资源数字化平台，推动人事、考勤、薪酬、绩效等业务全流程线上化、标准化管理。该平台与财务、物资、工程等业务系统实现数据互联互通，形成数据同源、资源共享的协同机制，并配套人力资源价值分析工具与决策模型，强化关键指标分析监控，助力人力资源配置优化与管理提升。

设备全生命周期管理系统项目

公司建设矿用安全设备全生命周期监管平台，依托物联网实时监测设备运行状态，实现设备从计划、采购到报废的全流程闭环管理。该平台融合设备履历、运维数据，基于大数据与机器学习构建设备状态评估模型，实现设备状态智能诊断与预警，有效提升设备管理效率与安全保障水平。



物资供销系统建设项目

公司整合原有分散系统，建立统一物资管理平台，打通各基层单位业务与数据壁垒，并与财务、工程系统集成，实现业务与财务一体化协同管理。同时，引入“视频验收”“一物一码”等创新应用，提升采购效率与库存精细化管理水平，进一步增强物资供应保障能力。



运销系统建设项目

公司建设智能化运销管理平台，融合运销业务特点与公司管控体系，打通工业网络与数据链路，实现煤质采样、制样、化验到送货、结算、回款等全流程一体化管理。该平台推动业务链条信息化与自动化，支持可视化决策与无人化作业，显著提升运销效率与风险防控能力。

案例 新郑煤电：数智赋能，迈向矿山运营新范式

新郑煤电遵循《智能矿山建设规范》等标准，聚焦智慧矿山建设，持续推进生产运营自动化、可视化与智能化升级，不断提升安全保障能力与运营管理效率。

在自动化管控方面，公司搭建矿山自动化集中管控平台，集远程监控系统、自动控制系统、储量管理系统等核心功能，推动中央变电所、水泵房、风机站、空压机房、皮带运输巷等关键场所及设施实现无人值守自动化运行。同时，在采矿工作区等采矿关键点位部署安全监测系统，通过总控台实现实时动态监测，进一步夯实安全生产基础。公司建设地质保障系统、重点排污单位自动监控与基础数据库系统等，并配套生态环境监测管理模块，实现相关数据集中汇聚，增强管理的集中化与协同化水平。

在可视化与远程控制方面，公司建立矿井三维可视化系统，实现地面厂区、井下开采环境、巷道、硐室、设备、轨道、管线等全场景仿真建模，并融合安全监测监控、人员位置监测、电力监控等系统，实现矿井与设备运行状态的直观呈现。在此基础上，关键生产环节已实现无人值守与智能化远程精准控制，提升生产运营的效率与安全性。

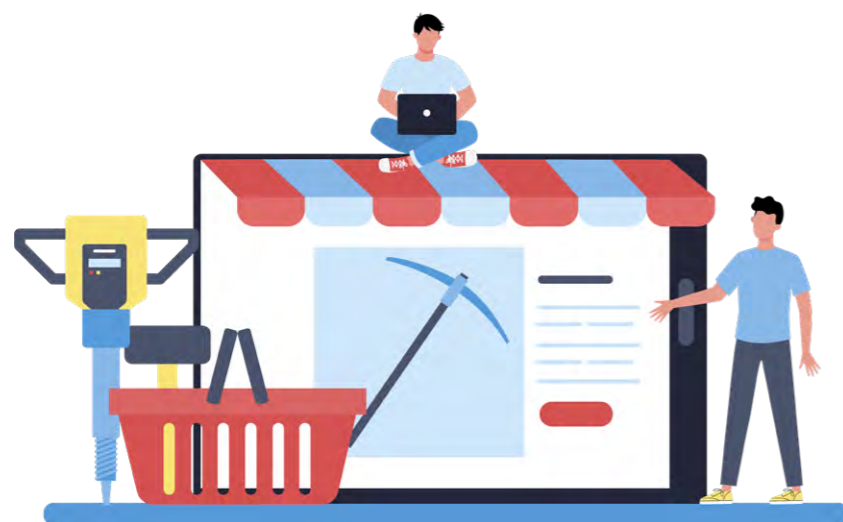
在信息化基础设施方面，公司持续加强信息化基础设施建设，不断完善优化井上下工业环网，同步建设视频专用网络及安全监测监控专网，有效优化了井上下网络结构，显著提升了网络传输速度，为企业信息安全防护、两化融合、资源共享及网络全面覆盖提供了坚实的传输保障。



知识产权保护

公司高度重视知识产权保护工作，严格遵守《中华人民共和国专利法》《中华人民共和国商标法》等相关法律法规，持续完善知识产权管理体系与流程规格，切实强化研发、生产和经营活动中的知识产权保护。同时，公司建立知识产权激励机制，对主动开展知识产权保护的研发人员予以奖励，充分调动全员知识产权保护积极性，为公司创新成果提供有力保障。

| 指标 | 2025年 |
|-------------------|-------|
| 专利申请数 | 33项 |
| 授权专利累计数（有效期内的专利数） | 10项 |
| 其中：授权发明专利累计数 | 4项 |
| 授权实用新型专利累计数 | 6项 |
| 软件著作权累计数 | 8项 |
| 商标累计数 | 14项 |
| 发表论文累计数 | 135篇 |



追求卓越品质

产品质量管理

公司始终将产品质量作为企业运营的生命线，严格落实产品质量要求，持续完善市场运营与客户服务体系。公司深化产业链合作伙伴协同协作，围绕客户需求提供高品质产品与服务支持，促进合作共赢与价值共创。

治理

公司建立完善的煤炭质量管理体系，制定《煤质管理办法》《商品煤采制化工作管理细则》《自动化采制样作业操作规程》《商品煤样化验检测操作规程》等制度文件，实现从生产工艺、过程质控到成品检验的全流程闭环管控。公司设立煤质监测中心作为统筹部门，负责采制化工作指导监督、采样制样、检测化验及煤质检测报告出具等工作。此外，公司通过定期召开煤质专题会议，制定量化考核办法与激励机制，调动全员参与积极性；并强化设备维护、过程全监控与责任追究，全方位保障产品质量可靠性，维护公司质量信誉与买卖双方合法权益。

战略

| 风险类型 | 风险描述 | 影响时间范围 | 影响公司价值链的环节 | 对公司的财务影响 | 应对措施 |
|----------|--|--------|------------|----------|--|
| 政策标准升级风险 | 随着国家对于煤质检测标准及环保指标要求持续提高，公司需及时对标更新检测方法、管理要求与合规流程，确保产品交付满足监管及客户标准。 | 中期 | 运营 | 运营成本增加 | 1) 建立政策跟踪机制，实时关注行业标准更新； 2) 升级检测设备与技术，优化质量控制体系。 |
| 煤质自然波动风险 | 受地质条件、煤层变化等因素影响，煤炭核心指标波动，导致产品稳定性下降。 | 短期 | 下游 | 营业收入减少 | 1) 强化生产过程煤质监测，加强全流程质控管理； 2) 建立煤质预警机制，及时调整洗选工艺。 |
| 供应链协同风险 | 运输防护不当或运输环节管理薄弱，可能会影响煤炭质量。 | 中期 | 下游 | 营业收入减少 | 1) 优化物流运输方案，提升煤炭运输过程防护水平； 2) 建立供应链质量追溯体系，明确各环节责任。 |

| 机遇类型 | 机遇描述 | 影响时间范围 | 影响公司价值链的环节 | 对公司的财务影响 | 应对措施 |
|-------------|---|--------|------------|----------|--|
| 优质煤需求增长机遇 | 环保政策趋严及下游用煤效率要求提升，电力、化工、钢铁冶炼等行业对优质煤需求增长，为公司打造优质煤产品体系提供空间。 | 长期 | 下游 | 营业收入增加 | 1) 聚焦优质煤开采与洗选，优化产品结构； 2) 强化煤质核心指标管控，打造优质煤产品品牌。 |
| 数智化质量管控升级机遇 | 通过推进煤质数智化管控平台建设，公司可提升检测效率、降低人为偏差并强化过程控制，有助于提升质量管理精益化水平。 | 中期 | 运营 | 营业收入增加 | 1) 引入智能检测设备，搭建煤质数智化管控平台； 2) 推动检测数据实时共享，优化配煤与生产调度。 |

影响、风险和机遇管理

公司建立系统化的商品煤采制化工作管理体系，严格管控产品质量风险。为保障管理体系有效运行，公司设立煤质监测中心，统一负责质量检测与监督管理，明确各单位在采样、制样、化验环节的职责，推动质量管理责任落实到位。

在煤炭质量过程控制中，公司严格依据国家标准及内部操作规程，采用自动化采制样与规范化人工操作相结合的模式开展采制化作业，并定期开展设备比对试验，确保样品具有代表性、检测结果准确性。在监督与追溯方面，公司通过全过程视频监控、数据自动上传、记录可追溯等措施强化监督，并配套完善的安全管理要求与责任追究机制，持续提升产品质量稳定性与交付一致性。

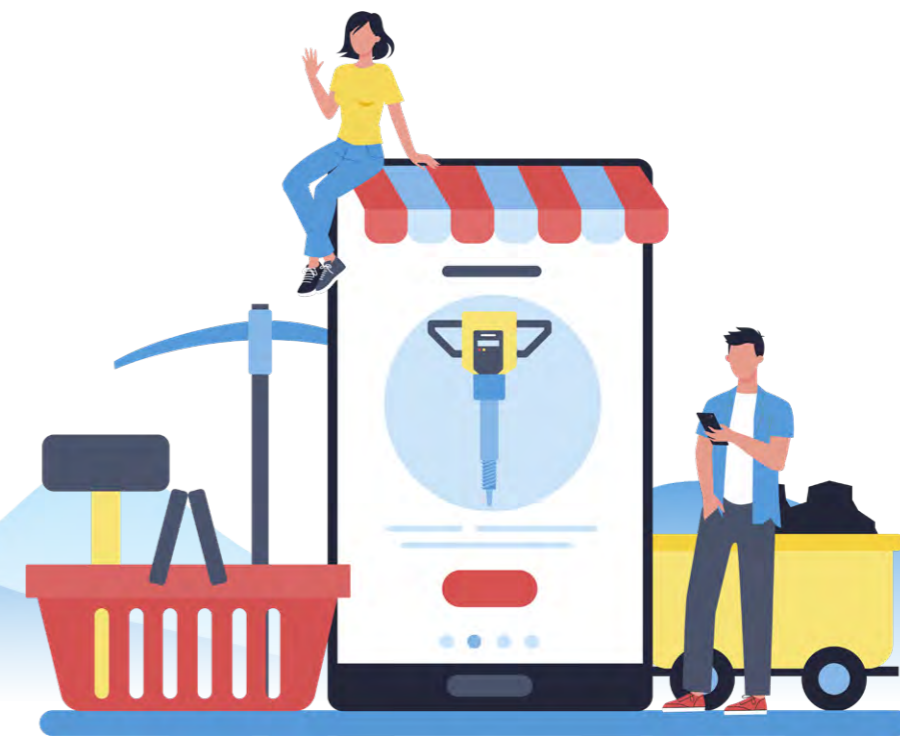
指标与目标

公司始终将产品质量视为企业生存与发展的基石，明确制定并严格执行产品质量管理目标，通过完善全流程管控体系，确保产品质量稳定。



质量提升举措

为提升产品质量，公司围绕煤炭产品流通与交付环节实施规范化管理举措，重点强化销售及交付过程中的质量管控。在流通交付环节，公司制定并实施《煤炭销售管理办法》，通过强化销售环节统一管理、规范销售体制，明确各单位及相关部门在销售与交付过程中的职责分工和执行要求，从制度层面防范产品在流通、交付过程中可能存在的质量风险。通过上述举措，公司有效保障煤炭产品在销售与交付过程中的合规性与质量稳定性，切实维护客户权益和公司整体利益，推动产品全生命周期质量管理水平持续提升。



客户服务管理

公司始终秉持“以质量求生存，以信誉促发展”的经营理念，坚持以服务客户为出发点和落脚点。在客户服务方面，公司一方面通过强化细节服务管理，规范商务接待标准和商务纠纷处置流程，依法合规维护企业合法权益，筑牢诚信经营的市场形象；另一方面，立足合作共赢导向，持续完善产销衔接制度，深入推行大客户战略，针对不同客户需求开展精准对接客户差异化需求，深挖合作潜力，以精细化、定制化服务模式全面提升客户服务质量和满意度。

客户服务管理体系

公司对煤炭产品实行统一规范管理，由运销公司统一开展销售业务，执行统一签订合同、统一销售计划、统一定价、统一销售和统一结算的“五统一”管理模式。公司持续深耕区域市场，巩固重点煤炭市场布局，逐步形成以大客户营销战略为核心、兼顾市场规则与客户需求的营销管理体系，在保障稳定供给的同时，持续提升客户合作黏性。

为系统性优化客户服务管理、防范经营风险，公司建立并完善客户服务与信用管理体系，对现有的37项煤炭销售管理制度进行系统梳理与统筹管理，并依据《客户信用管理办法》建立覆盖客户基本信息、财务状况和经营情况等多维度的信用评估体系，并进行量化评分与等级划分。在日常管理中，销售部门负责客户信息收集、信用评定更新及风险监控预警等全流程工作，实现客户信用风险的系统化管控，切实维护企业合法权益。



在商务纠纷管理方面，公司针对煤炭质量和数量差异类问题，制定并实施《商品煤商务纠纷处理办法》，以煤炭买卖合同及相关补充协议为处理依据，遵循“实事求是、客观公正”的原则，协同推进纠纷处理工作。同时，公司针对火车外运煤和汽运煤两类典型业务场景，明确纠纷原因排查、现场验收、复检以及人工与机采对比试验等具体流程，确保争议处理结果控制在国家标准允许范围内，在依法合规维护企业权益的同时，促进供需双方合作关系的稳定与持续。

商务纠纷处理流程



在此基础上，围绕巩固客户信任、提升服务效能，公司持续推进客户服务能力提升相关举措，从销售管理、纠纷处理和质量保障等环节系统强化客户服务支撑能力。

加强客户服务能力举措

在销售服务管理方面，通过及时跟踪矿井和客户生产经营等情况，执行“一矿一策、量价挂钩”的销售政策，制定科学定价方案以响应客户个性化需求。

在商务纠纷管理方面，严格落实商务纠纷处理程序，本着“实事求是、客观公正”的原则，规范质量、数量差异处理，及时并实事求是处理相关纠纷，维护品牌信誉。

在产品质量保障方面，加强出矿检测煤质管控，安装机械自动化采制样系统，确保检测结果科学、准确、高效。

客户满意度调查

公司建立常态化的客户满意度调查与反馈机制，通过走访、问卷调查等形式，收集客户对产品和服务的评价意见。调查内容围绕产品质量、公司信誉、交货时效、价格水平、服务质量及反馈处理效率等维度展开，为公司客观评估客户满意度提供数据支撑。

基于调查结果，公司对客户反馈意见进行分类分析，识别服务短板和改进重点，并将相关结论应用于产销衔接优化、大客户服务提升及业务流程细节完善，形成了“收集 - 分析 - 改进”的闭环管理机制，持续推动客户体验优化。

在日常客户服务管理中，公司将提升客户满意度贯穿煤炭营销全过程，通过提高重点合同兑现率、加强客户走访与沟通、及时回应并解决客户关切问题，不断增强客户信任与合作稳定性。同时，公司持续规范商务接待与服务行为，做到岗位形象规范化、服务语言标准化、微笑服务亲情化，推动服务流程与服务标准的统一落实，进一步夯实客户服务基础，提升客户满意度与合作黏性。



关键绩效

报告期内，公司**未发生**客户投诉事件，客户满意度为**98**分。

打造负责任供应链

供应链管理

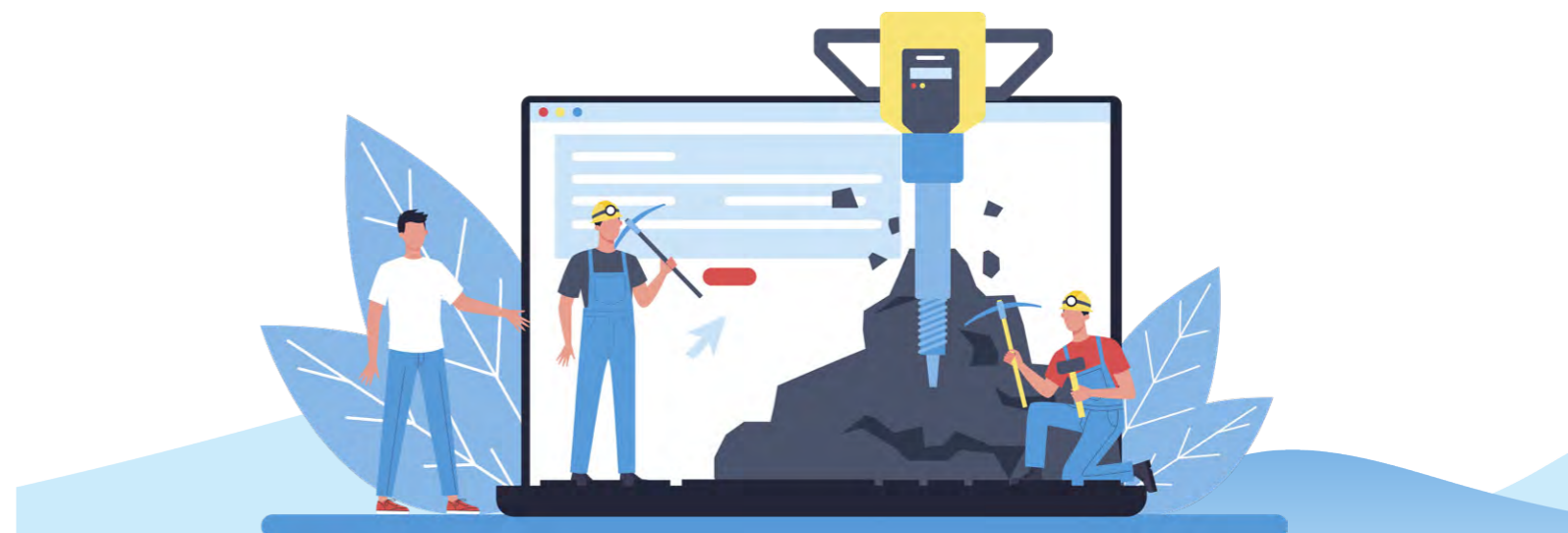
公司严格遵循《中华人民共和国招标投标法》等法律法规，结合经营情况，制定《郑州煤电公司集中采购管理办法》《郑州煤电公司招标及其他采购方式管理办法》等制度，规范采购与招标管理行为。公司从供应商源头准入、动态分级考评，到风险识别防控、关键资源储备，保障供应链运行的合规性、稳定性与安全性。同时，公司依托物资智能管理平台精细化开展供应商资质审核与管理，增强供应链韧性，助力企业可持续发展水平持续提升。



治理

公司所属煤矿生产经营所需的原材料、设备及大宗商品统一由供销公司负责采购与配送，实行集中采购管理。除火工用品按年度需求计划报请国家指定部门统一调配和采购外，其余物资均由公司依据生产经营需要自主从市场采购，通过统一组织和统筹管理，保障物资供应的稳定性与规范性。

公司以制度建设夯实采购与供应链管理基础，制定《郑州煤电公司集中采购管理办法》《郑州煤电公司招标及其他采购方式管理办法》《供销公司询比价管理办法》等制度，严格落实“能招尽招”原则，规范物资招采全流程管理。同时，供销公司制定《供应商管理办法》，健全供应商准入、考评、分级、退出等全生命周期管理机制，推动供应商管理规范化运行，保障供应链合规、有序、高效运转。



供应商全生命周期管理



此外，公司建设并运行物资供销系统，整合物资管理与财务相关系统，实现业财一体化，落地“视频验收”“一物一码”功能，对物资采购、流转及库存情况实施精准追踪和动态监控，并通过数据分析手段持续优化采购与库存管理效率。

战略

| 风险类型 | 风险描述 | 影响时间范围 | 影响公司价值链的环节 | 对公司的财务影响 | 应对措施 |
|--------------|---|--------|------------|----------|---|
| 煤炭生产物资价格波动风险 | 受宏观经济、行业周期、市场供需变化等影响，煤炭及生产所需原材料、设备和大宗商品存在价格波动风险，可能会对公司采购成本形成压力，进而影响生产经营稳定性。 | 短期 | 上游 | 运营成本增加 | 1) 依托集中采购模式，统筹年度采购计划，提升采购议价能力，降低单一时间点价格波动带来的成本冲击； 2) 结合市场变化和生计划，灵活调整采购节奏，增强成本管控的主动性和弹性。 |
| 运输政策合规风险 | 随着国家“公转铁”“绿色运输”等政策持续深入推进，对公司采购与销售的运输成本控制带来挑战，可能影响供应链的稳定性。 | 中期 | 运营 | 运营成本增加 | 1) 主动对接政策要求，逐步优化运输组织方式，提升运输合规水平； 2) 加强与铁路及社会运力资源的协同管理，提前做好运力储备和调配安排； 3) 结合采购计划与库存情况，合理安排原料发运节奏，降低运输波动对煤炭供应的冲击，并强化采购成本管控，有效应对运输成本上升压力。 |
| 供应商合规与履约风险 | 部分供应商可能存在环保、安全或经营合规性不足、信用状况波动等情形，如管理不到位，可能影响物资供应的连续性和质量稳定性。 | 短期 | 上游 | 运营成本增加 | 1) 严格执行供应商准入管理要求，对供应商资质、环保合规性和信用状况进行审查； 2) 建立供应商动态考评与分级管理机制，持续跟踪履约情况和风险变化； 3) 对不符合要求的供应商实施整改、限制或退出管理，逐步培育稳定的核心供应商群体。 |

| 机遇类型 | 机遇描述 | 影响时间范围 | 影响公司价值链的环节 | 对公司的财务影响 | 应对措施 |
|--------------|--|--------|------------|----------|--|
| 供应链数字化与智能化机遇 | 煤炭行业智能化发展为提升供应链透明度和管理效率提供条件,有助于增强供应链安全与韧性。 | 长期 | 运营 | 运营成本降低 | 1) 持续完善物资供销系统,推进采购、库存与财务数据协同管理; 2) 应用“视频验收”“一物一码”等功能,加强物流流向和状态的全过程管控; 3) 通过数据分析提升决策效率,降低管理成本和运行风险。 |
| 绿色供应链与政策支持机遇 | 在“双碳”目标和绿色矿山建设背景下,推进绿色采购和绿色运输,有助于降低合规风险并提升可持续发展能力。 | 中期 | 运营、下游 | 运营成本降低 | 1) 持续优化运输和采购管理方式,降低环境合规压力; 2) 积极对接相关政策要求,提升供应链绿色化水平。 |

影响、风险和机遇管理

公司高度重视供应链风险管理,通过源头排查与动态识别等方式,对采购与供应各环节潜在风险进行识别与管控。在供应商准入环节,公司依托企查查、天眼查等平台开展资质审查,并通过多渠道核查供应商资信情况、股权关系及信用中国报告,核实身份与服务能力,明确禁止信誉不良或存在围标串标等行为的供应商参与,从源头防范供应链风险。在供应商日常管理方面,公司围绕产品品质、履约情况、服务质量等维度进行综合测评,并实施分级管理,划为战略、优先和普通供应商类别,强化动态风险监控。

同时,为保障供应链稳定性,公司建立“1+N”备选供应商资源库,对矿用关键设备和物资采用供应商资格遴选,储备2-3家备选供应商,降低单一供应依赖带来的中断风险。公司还通过加强供需对接和市场研判,提前识别物资供需变化趋势,合理安排关键物资储备,提升供应链运行的安全性与稳定性。

指标与目标

公司围绕供应链安全与合规管理,重点关注供应商规模及管理覆盖情况,并将其作为衡量供应链运行稳定性和管理覆盖面的基础指标。截至报告期末,公司供应商总数为1,125个。

供应商ESG管理

公司在供应链管理中积极践行可持续发展理念,将ESG理念延伸至采购与供应商管理环节,推动供应商ESG能力建设,致力于构建绿色、负责任、可持续的供应链生态,实现与合作伙伴的协同发展与长期共赢。

阳光采购

公司持续推进阳光采购,强化采购过程的合规性与透明度,通过优化招标管理流程、推进限额以上项目招标全流程电子化,实现设备招标率100%,以数字化手段夯实阳光采购基础;同时,公司与供应商签订《廉洁承诺书》,明确双方责任、规范合作行为,筑牢廉洁防线。在化工产品等关键品类采购中,公司严格核查供应商信用、资质及安全文件(MSDS),并签订安全环保协议,通过全流程标准化、透明化管理,保障各类采购活动依法合规开展。



关键绩效

报告期内,公司供应商廉洁承诺书签署率 **100%**。

绿色采购

公司积极践行绿色采购理念,将环保、节能与可持续性要求纳入供应链管理全流程,推动供应链向绿色化、低碳化转型。在采购过程中,公司优先选用低能耗、长生命周期和可循环利用的物资,并依据物资类别实施差异化绿色管控。同时,公司通过市场考察与线上多渠道核查等方式,全面了解供应商厂区运营、生产管理及安全环保落实情况。针对聚氯化铝、聚丙烯酰胺等环保材料,公司进一步重点核验其生产工艺是否符合环保要求,推动供应商在原材料使用、生产加工和产品工艺全环节落实节能环保管理要求,促进供应链上下游绿色协同发展。

绿色采购分类管理措施

化工类产品

严格落实绿色准入标准，优先选用环保型物资，重点核查供应商环保资质，包括信用中国报告、供应商生产许可证、三体系认证证书、MSDS安全技术说明书等，并签订专项安全环保协议，明确环保责任与管控要求。

塑料制品

在采购护目镜、尼龙扎带、自封袋等塑料制品时，重点选择降解性强、耐用性高的产品，以减少环境污染与资源消耗。

能耗类产品

针对灯泡等能耗类产品，明确能效标准，优先采购高效节能型产品，从源头降低能源消耗。

消耗型物资

对于钢锯条、钻头、矿灯带等易耗品，通过矿方试用评估，优先选择使用寿命更长的产品，以此降低更换频次与采购总量，并推动上游供应商提升生产效率和绿色生产水平。

强化信息防线

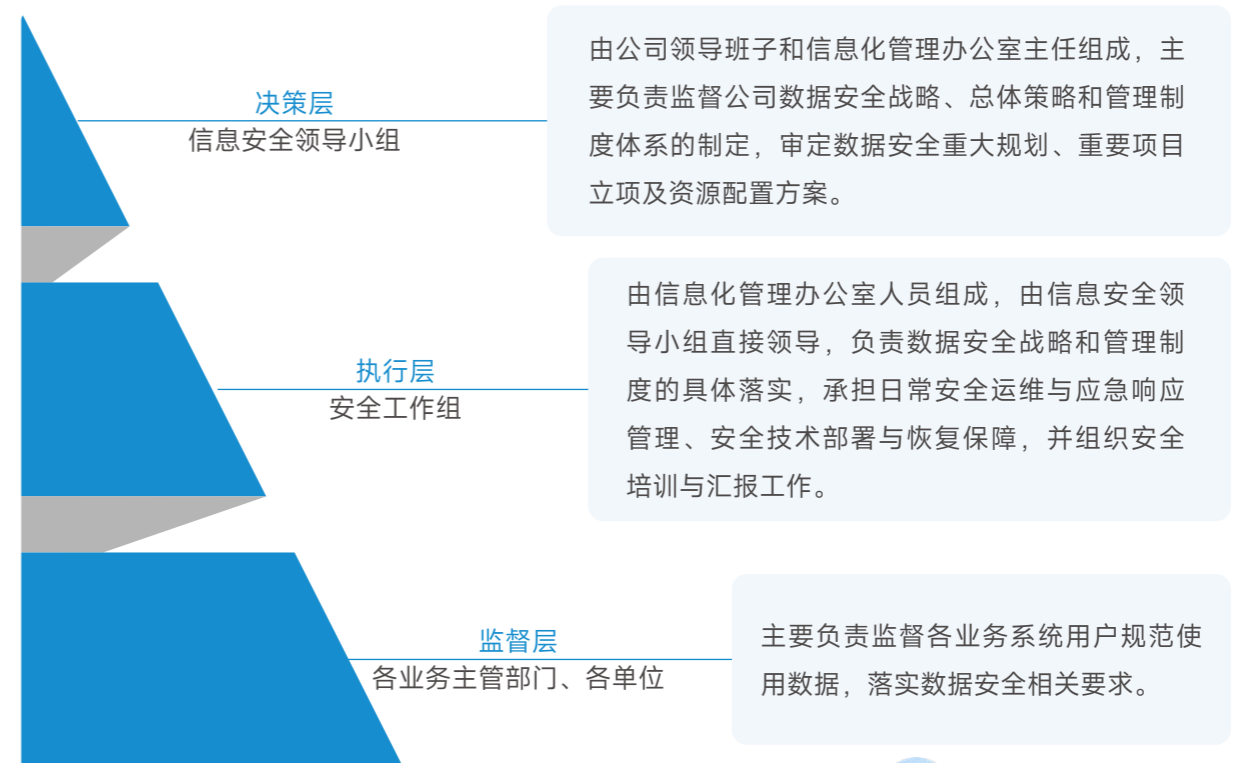
信息安全管理

公司高度重视信息安全工作，将信息安全作为保障数据资产安全和系统稳定运行的重要基础。公司严格遵循“谁主管、谁负责；谁运维、谁负责；谁使用、谁负责”的基本原则，明确各层级、各岗位在信息安全管理中的职责分工，推动责任落实到人；秉持“治理引领、全员参与、技术保障、持续改进”的工作方针，以制度建设为根基，建立全流程、多维度的信息安全管理体系统。

信息安全管理体系统

公司根据《中华人民共和国网络安全法》《中华人民共和国数据安全法》等相关法律法规，结合自身业务特点，制定并实施《数据安全管理制度》等制度，明确数据备份识别、定期备份要求及恢复测试机制，从制度层面夯实信息安全管理基础。

在组织架构层面，公司建立“决策—执行—监督”三级治理架构，由信息安全领导小组负责统筹决策和资源配置，安全工作组具体推进数据安全制度落实、日常运维管理及应急响应工作，各业务主管部门和相关岗位人员协同开展数据使用规范监督，形成分工明确、权责清晰、协同运作的数据安全治理机制，推动数据安全要求在各业务环节有效落地。



截至报告期末，郑州曙光已获得信息技术服务管理体系认证，其智算中心云平台系统也完成了信息系统安全等级保护三级备案。



郑州曙光ISO 20000 信息技术服务管理体系认证证书

公司高度重视信息安全能力建设，将提升员工数据安全意识和风险防范能力作为信息安全管理的重要支撑，通过常态化培训与专题宣贯相结合的方式，持续强化全员对数据安全和信息系统合规运行的认知水平，推动数据安全管理工作在实际工作中有效落实。

案例 信息化工作会

2025年9月12日，公司召开信息化工作会，围绕信息化建设进展与数据安全合规管理开展。会议总结了公司信息化建设阶段性成果，包括全信创智算中心建成、多套业务系统上线等情况，并结合行业和政策变化，研判发展形势，解读软件正版化及国产芯片应用相关要求。同时，会议对国产化替代推进、数据全流程管控等重点工作作出安排，明确建立统一安全管控机制和专业化人才梯队建设方向。



信息化工作会

通过召开信息化工作会，公司进一步压实了信息安全管理责任，强化了数据安全与数字化建设协同推进的管理机制，为防范信息安全风险、保障信息系统稳定运行夯实了基础，有效提升了数据安全管理和风险处置能力。



信息安全风险管理

公司秉持“资产为核心、威胁为导向、脆弱性为重点”的原则，构建“识别 - 评估 - 监测 - 管理”全生命周期风险管理体系，切实保障数据安全与客户隐私保护要求合规落地。

数据安全与客户隐私保护风险管理流程

风险识别

采用资产导向、威胁与脆弱性匹配、制度合规对照及事态追溯四种核心方法，遵循“资产梳理→威胁排查→脆弱性扫描→风险汇总”的流程，系统识别数据安全与客户隐私保护风险，并形成风险清单。

风险评估

从影响程度与发生可能性两个维度构建评估指标体系，结合定性与定量方法对识别的风险进行评估，按“高/中/低”影响与可能性组合，将风险划分为一、二、三级并排序，以确定处理的优先级。

风险监测

围绕资产安全、系统安全、合规执行及外部环境开展监测，并运用技术监测、人工核查和事件上报等方式，结合数据采集、分析和告警处置流程，实现风险动态监控与快速响应。

风险管理

针对不同等级风险，分类制定并实施规避、降低、转移或接受的应对策略。通过方案制定、实施、效果验证与记录归档完成处置，并定期复盘、动态更新风险清单与评估标准，持续优化风险管理体系。

信息安全应急管理

为建立健全信息安全事件的预防、响应、处置和恢复机制，全面提升应对突发事件的能力和水平，公司制定并实施《数据及信息安全应急预案》，规范从监测预警到处置报告的全流程。此外，公司建立涵盖灾难备份中心与定期演练的恢复保障体系，并定期组织信息安全应急演练和专项培训，持续提升响应团队的专业能力和协同处置水平，确保在突发事件发生时能够快速响应、有效处置，保障信息系统稳定运行和业务连续性。

关键绩效

报告期内

公司共开展数据安全相关培训
1 场次

培训总时长
105 小时

参与人数
70 人


信息安全审计

公司建立常态化的信息安全审计机制，通过技术审计和管理审计相结合的方式，对信息系统运行情况进行持续监督。公司安全审计员定期对系统、网络及数据库日志进行分析，每月开展运维操作审计，确保异常及时发现与上报。同时，公司每年组织覆盖制度、技术与合规的全面安全审核，形成报告并跟踪整改落实情况，持续强化信息安全内控水平。

信息安全保障措施


公司高度重视信息安全保障，制定有《数据安全管理制度》，建立覆盖数据全生命周期、技术防护、审计监控、应急合规及物理与人员安全的全方位管理体系。公司通过制度规范、技术赋能、流程管控与人员约束协同推进，系统性防范各类安全风险，确保数据安全、信息系统稳定运行与合规落地。

信息安全保障措施




数据全生命周期安全管理

- 按敏感程度分级分类数据，明确存储、传输、使用安全要求；
- 遵循最小权限原则规范账号权限管理与审计；
- 核心数据加密存储，备份介质异地双存并定期核查；
- 数据传输采用加密协议与专用通道，禁止公共网络传输敏感数据；
- 制定分级备份策略，建立异地灾备系统，定期开展数据恢复演练。




技术防护

- 部署防火墙、入侵检测/防御系统，划分安全域并7*24小时监控网络，并定期更新网络设备安全配置；
- 按《IT主流设备安全基线技术规范》配置系统与数据库，及时修补漏洞；
- 定期开展系统漏洞扫描与恶意代码防控，建立恶意代码应急处置流程并开展相关培训。




审计与监控

- 定期审计主机、网络设备、数据库运行及运维操作日志，确保日志可追溯且防丢失；
- 每年开展全面安全审核并跟踪整改；
- 部署日志审计、数据防泄露系统，自动采集安全事件并告警，关键设备每日进行巡检，7*24小时巡检处置，保障系统与数据库稳定运行。



应急与合规管理

- 制定系统故障、网络攻击等多场景应急预案并定期更新，定期开展应急演练，储备服务器等关键设备；
- 对标相关法规每半年开展合规自查，完善数据安全制度体系；
- 定期开展员工安全培训与考核，确保上岗合规。



物理与人员安全

- 机房实行门禁管理，配备防火、防盗等安防设施并定期巡检；
- 办公区域敏感信息规范存放与清理；
- 关键岗位录用前开展背景调查、签署保密协议，员工调离岗位24小时内注销权限、收回设备和文档；
- 第三方运维人员需签署《外部人员信息安全承诺书》并由内部人员陪同工作。

客户隐私保护

公司严格遵循《中华人民共和国个人信息保护法》等法规要求，将客户、供应商及合作伙伴等相关方的隐私数据纳入敏感数据分级管理，实施全生命周期安全管控。同时，公司建立安全事件实时监测与应急响应机制，并定期组织合规自查与员工培训，不断提升隐私保护管理水平。报告期内，公司未发生客户、供应商及其他合作方信息泄露事件。

03

向绿而行
和谐共生



应对气候变化

绿色低碳发展已成为煤炭行业的必然选择。郑州煤电锚定“双碳”目标，确立了“依托煤、延伸煤、超越煤”的转型路径，稳步推进碳达峰、碳中和行动，注重发展过程中的碳减排，努力提升气候变化的管理水平。

能碳管理体系

治理

公司坚持完善气候相关治理机制，建立系统化、层级清晰的能源管理体系，实行“公司—二级单位—区队（车间）”三级节能管理，推动应对气候变化各项工作在组织层面有效落实。

公司严格执行《煤炭井工开采单位产品能源消耗限额》等国家标准，制定相关的能源管理制度。公司改革发展管理部是节能与能源管理的专业主管部门，负责制定政策、监督考核与业务指导；各二级单位经营管理科负责本单位能源管理的具体实施；基层区队则负责现场能源管理细则的落地。同时，公司依托能耗在线监测系统实现对全流程关键工序能耗的实时数据采集、分析与智能预警，为精细化管理和科学决策提供了坚实的数据基础。

战略

| 风险类型 | 风险描述 | 影响时间范围 | 影响公司价值链的环节 | 对公司的财务影响 | 应对措施 |
|------|--|--------|------------|----------|--|
| 物理风险 | 随着气候变化加剧，极端降雨、高温和干旱等气候事件发生频率和强度上升，可能对矿区排水系统稳定性、矿井安全生产产生不利影响，进而影响生产连续性并增加安全与运营成本。 | 短期 | 运营 | 运营成本增加 | 1) 持续开展气候相关物理风险识别与评估，加强矿区排水、防洪及基础设施能力建设； 2) 依托地质保障系统和智能化监测手段提升风险预警能力，并推进矿井水循环利用，提高对极端气候条件下水资源波动的适应能力。 |

| 风险类型 | 风险描述 | 影响时间范围 | 影响公司价值链的环节 | 对公司的财务影响 | 应对措施 |
|--------------|---|--------|------------|----------|--|
| 转型风险—政策与市场风险 | 在“双碳”目标背景下，碳市场机制逐步完善、环保和能效标准持续趋严，同时新能源和可再生能源快速发展，对煤炭消费需求形成长期替代压力。 | 长期 | 下游 | 营业收入减少 | 1) 将气候变化因素纳入中长期发展规划，持续推进节能降耗和清洁生产，提升资产运营效率； 2) 结合自身资源禀赋，探索煤炭主业与新能源协同发展的转型路径，增强对能源结构变化的适应能力。 |



| 机遇类型 | 机遇描述 | 影响时间范围 | 影响公司价值链的环节 | 对公司的财务影响 | 应对措施 |
|------|---|--------|------------|----------|---|
| 能源利用 | 通过推进煤矿智能化建设、瓦斯抽采与发电利用等措施，降低单位能耗和温室气体排放强度，在满足气候政策要求的同时实现能源成本优化和运营效率提升。 | 长期 | 运营 | 营业收入增加 | 加大水资源、煤矸石、瓦斯等资源综合利用，推广空压机余热、水源热泵技术，构建安全、绿色、高效、可持续的循环产业经济。 |

影响、风险和机遇管理

公司建立覆盖风险识别、评估、应对与监督的管理机制，持续跟踪政策、技术、市场及气候变化趋势，将能源与气候相关风险纳入战略决策和日常经营管理，通过规范化流程和数字化工具，实现风险的动态识别、分级管控和持续改进。

风险识别

公司持续关注并分析国内外能源政策、技术发展趋势、市场变化及气候变化本身带来的内外部环境变化，结合公司发展战略，系统识别在能源获取、能源消耗、能效提升及低碳转型过程中可能面临的各类风险，形成动态更新的风险清单。

风险评估

针对已识别的风险，公司从风险发生的可能性及其对企业运营、财务状况和企业声誉的潜在影响程度等维度开展综合评估与排序，明确需要优先关注和重点管控的风险事项，为资源配置和管理决策提供依据。

风险应对

对于不同等级的能源与气候风险，制定相应的技术、管理或财务应对策略及具体行动计划，确保风险应对措施与公司整体战略和经营目标保持一致。

监督管理

公司依托能耗在线监测系统等数字化工具，对能源消耗情况及风险应对措施的实施效果进行持续跟踪、监测和评估，将节能管理、清洁能源利用和能效提升等工作纳入日常管理。同时，定期回顾风险管理流程的有效性，对已实施措施开展效果评价，推动能源与气候风险管理的持续改进。

指标与目标

郑州煤电将能源消耗管控作为应对气候变化的重要抓手，围绕绿色低碳发展要求，持续推进能源消耗总量控制和能源利用效率提升。

节能降碳举措

郑州煤电通过实施清洁能源替代和能效提升项目，系统推进能源结构绿色转型，并已取得阶段性成效。公司制定并实施《煤矿智能化建设（发展）方案》。

| 类别 | 举措 |
|-----------|--|
| 清洁能源替代 | <p>(1) 瓦斯（煤层气）发电：公司坚持“以抽促用、以用保抽”的原则，实现温室气体资源化利用。2025年，公司累计瓦斯利用量592.31万m³，累计发电量988.5万千瓦时。</p> <p>(2) 消纳光伏电力：依托郑煤集团建设的分布式光伏项目，郑州煤电及下属矿区通过消纳光伏电力等方式提升绿色能源使用比例。2025年，公司消纳光伏发电量873.56万千瓦时。</p> <p>(3) 清洁热力替代：告成煤矿通过与周边电厂合作，利用工业余热供暖。芦沟煤矿则采用太阳能热水系统为职工澡堂供水。</p> |
| 设备升级与能效提升 | <p>大规模对主提升机、主通风机、空压机、排水泵等核心高耗能设备进行变频技术改造，并应用永磁直驱电机等高效装备，有效降低了系统运行电耗。</p> |

推进绿色运营

环境管理

治理

郑州煤电严格遵守《中华人民共和国环境保护法》《中华人民共和国煤炭法》等国家法律法规及政策，严格实施《环境保护管理办法》等内部相关管理制度，持续完善环境管理体系。公司建立以董事长为主任，总经理及各副职为副主任，各部门负责人为委员的环境保护委员会，统筹负责环境管理体系建设、制定环保政策和规划，研究决策奖惩办法等工作。

公司积极开展环保培训，提升全员环保能力和意识，不断提升员工环境意识和专业能力。报告期内，公司开展环保培训23次，与环保公益组织和社区居民开展保护生态活动6次，参与环保培训263人次，培训总时长263小时。

案例 新郑煤电环保专题培训

2025年，新郑煤电组织员工参加由上级行政主管部门举办的法规解读、污染防治、水利管理等专题培训12场次，通过一系列举措，新郑煤电环保管理能力明显提升，全年废水、废气等主要污染物排放指标均优于国家标准，切实履行了企业环境保护主体责任。



新郑煤电环保专题培训

在生产运营管理方面，公司不断推进矿井绿色化、循环化和低碳化发展，持续加强清洁生产管理。截至2025年底，新郑煤电、白坪煤业、超化煤矿保持绿色矿山称号；告成煤矿顺利通过清洁生产审核验收，白坪煤业通过清洁生产审核中期验收；超化煤矿、新郑煤电、芦沟煤矿清洁生产审核验收仍在有效期内。

战略

| 风险类型 | 风险描述 | 影响时间范围 | 影响公司价值链的环节 | 对公司的财务影响 | 应对措施 |
|------|--|--------|------------|----------|---|
| 政策风险 | 煤炭行业属于国家重点调控和强监管行业，在开采和生产过程中可能产生煤矸石、煤层气和煤尘等污染物，并可能引发地表沉降等环境影响。 | 长期 | 运营 | 运营成本增加 | 通过技术升级和管理优化降低环境影响，推动项目开发与生态保护协同推进，增强公司在政策约束下的可持续经营能力。 |

影响、风险和机遇管理

郑州煤电通过环境监测、隐患排查、应急演练等方式，实现对环境风险常态化管理，确保环境合规管理。

环境监测

公司建立完善的环境监测体系，安装环境监测监控系统，实时监控排放情况。公司下属子（分）公司重点排污单位严格按照《企业自行监测方案编制指南》要求，结合自身实际编制自行监测方案，并报市环境监测站审核备案后公开，相关监测数据按规定及时向社会披露，提升环境信息透明度。

隐患排查

公司定期组织环保巡查，对矿井水处理站、煤场等重点污染区域开展隐患排查，建立隐患排查台账，确保及时有效整改。报告期内，各矿井开展隐患自查12次，隐患排查整改率100%。

应急演练

公司始终高度重视环境应急管理工作，制定有《突发环境事件应急预案》等制度，覆盖火灾、辐射安全事故等多类突发环境事件，明确应急响应流程和处置措施。报告期内，公司开展突发环境事件应急演练1次，应急演练参与人次120人次。

案例 超化煤矿开展辐射事故应急演练

2025年11月，超化煤矿开展辐射事故应急演练，模拟突发放射事故等情景，检验超化煤矿在应急联动机制中逐级上报、快速响应以及处置能力。通过演练，进一步强化了对放射事故“早发现、快报告、迅响应、稳处置”的管理能力，完善了突发环境事件快速反应机制。

指标与目标

公司致力于遵守相关环境法律法规，确保主要污染物的合规排放。报告期内，公司环保投入为6,136.75万元。

污染防控

废水管理

公司严格贯彻《中华人民共和国水污染防治法》《煤炭工业污染物排放标准》等法律法规，持续强化废水规范管理。公司废水分为矿井水、生活污水，排放主要污染物为COD、氨氮、氮氧化物。

公司根据矿井水、生活污水等不同水质特点和回用途径，采取相应的处理工艺，不断提高污水资源化利用率。矿井水经处理设施处理后全部达标排放，并配套安装在线监测和监控设施，与地方政府环保部门联网；生活污水经净化处理后，全部用于矿区冲厕、洒水降尘、绿化用水和井下、地面消防用水。



新郑煤电

煤矿矿井水处理站主要采用絮凝沉淀等工艺，总处理能力可达2,500m³/h矿井水，处理后回用于矿区内部的生产生活、消防补水及道路洒水降尘、绿植养护、生态与农灌水源；生活污水主要采用A/O等处理工艺，产生废水经处理后达标排放。



白坪煤业

煤矿矿井水处理站主要采用絮凝沉淀等工艺，总处理能力可达800m³/h矿井水；生活污水主要采用DAT-IAT等处理工艺，产生废水经处理后达标排放。



超化煤矿

煤矿矿井水处理站主要采用斜板沉淀絮凝加药等工艺，总处理能力可达1,100m³/h矿井水。



告成煤矿

煤矿矿井水处理站主要采用斜板沉淀工艺，总处理能力可达1,500m³/h矿井水，处理达标后部分回用、部分外供其他公司、部分外排；生活污水采用ZYW-500型一体化处理工艺，处理后供给其他公司。



芦沟煤矿

煤矿矿井水处理站主要采用协管沉淀等工艺，总处理能力可达1,000m³/h矿井水，处理后部分用于井下生产用水，部分用于工业广场降尘、绿化洒水，部分用于周边农田灌溉，剩余部分用于农业用水；生活污水主要采用A/O等处理工艺，产生废水经处理后全部用于地面降尘、绿化等。

废气管理

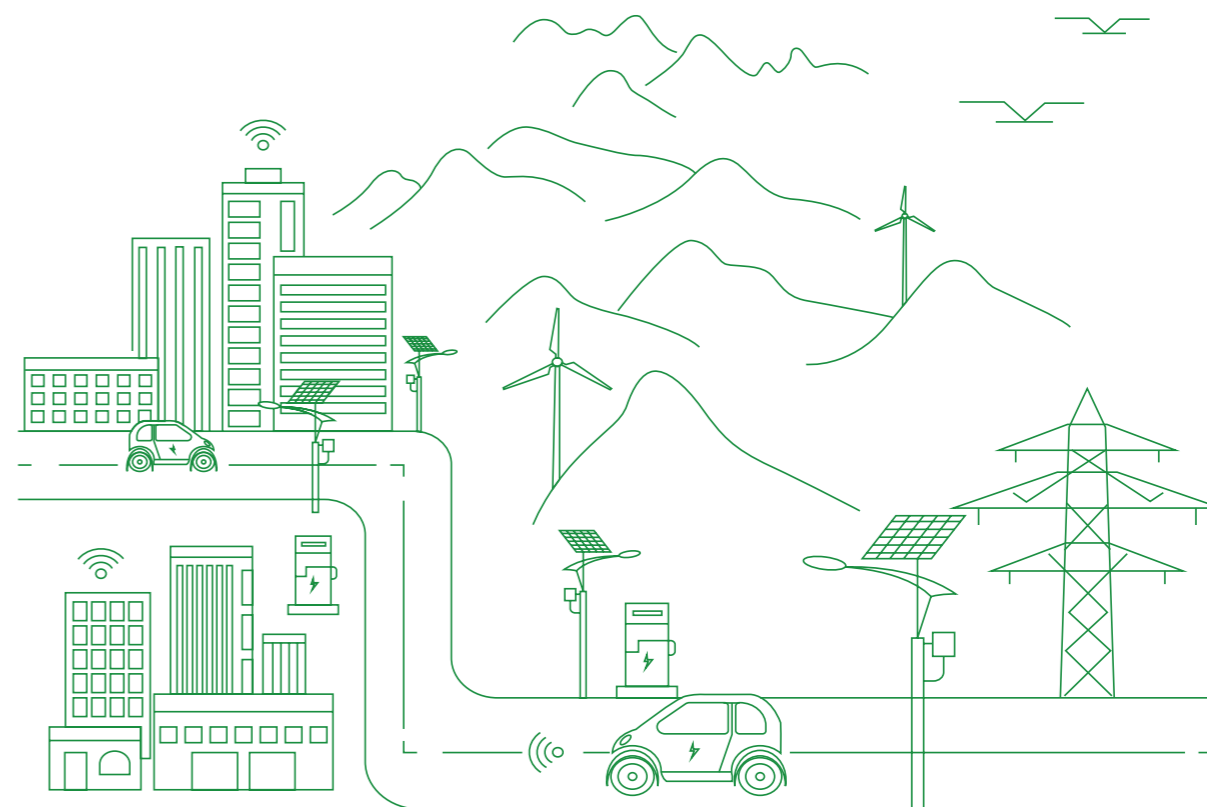
公司严格遵守《中华人民共和国大气污染防治法》等法律和标准，强化废气排放管控，确保各类废气排放符合国家和地方环保法规要求。围绕“多措并举、源头控制、定期监测、循环利用”的理念，公司建设储煤场和矸石棚，实现易产尘的物料燃料密闭储存，减少废气对周边环境的影响。



废弃物管理

公司严格遵守《中华人民共和国固体废物污染环境防治法》等法律法规，坚持对废弃物进行减量化、资源化、无害化管理，依法合规处置危险废弃物。公司一般废弃物包括生活垃圾和煤矸石，危险废弃物主要为废旧机油。

| | | |
|-------|------|------------------------------|
| 一般废弃物 | 生活垃圾 | 收集转运至垃圾处理站。 |
| | 煤矸石 | 一部分用于填沟造田，一部分用于矸石砖厂制作石砖。 |
| 危险废弃物 | 废旧机油 | 公司配备专用危废库，并委托具有资质的第三方公司代为处置。 |



资源利用

水资源利用

公司通过实施技术改造、引进先进技术等措施，建立节水责任制和节水激励机制，明确用水定额，持续提升水资源利用效率。

物料利用

郑州煤电高度重视物料管理工作，坚持以规范化流程和科学化管理，制定并实施《供销公司仓储物资管理规定》，明确物资入库保管保养管理、收发管理、废料管理等流程，确保物料采购、存储、发放和使用的全过程高效、有序运行。

绿色办公

公司持续加强日常办公中的能源及水资源管理，减少资源浪费，节约办公成本。通过全面推行OA系统，实现文件和流程的电子化流转，公司在提升信息传递与沟通效率的同时，有效降低了纸张消耗及相关人工成本。与此同时，公司在办公区域设置节能提示，并通过开展培训，引导员工养成节能办公习惯。

绿色运输

为落实绿色发展战略，公司持续推动运输环节的低碳化转型，通过实施清洁运输方案与强化车辆准入管理，系统降低物流过程中的能耗与排放。公司从方案实施和过程管控两方面推进绿色物流管理：一方面，制定并实施《清洁运输实施方案》，并通过地方政府生态环境部门组织的专家评审，汽运业务按照相关要求委托具备资质的单位开展清洁运输，有效降低产品全生命周期碳排放；另一方面，严格执行运输车辆准入与淘汰标准，对国四以下黄标车实施报废处理，并通过安装联网门禁监控系统，禁止不符合国家环保要求的车辆进入作业区域，从源头加强运输环节排放管控。

保护矿区生态

矿区生态监测

郑州煤电持续完善矿区生态监测评估体系，健全生态监测网络布局，对生产运营地周边区域环境的空气、地表水、土壤、植被等要素进行监测。在项目竣工验收时，公司对大气、水体、土壤和噪声等环境要素的影响情况进行监测评估，并检查环保设施和措施落实情况。结果表明，公司生产经营活动未对周边环境和居民生活造成重大不利影响，未对当地生态系统功能产生显著破坏，区域生态环境质量总体保持稳定。

矿区生态修复

公司高度重视矿山生态修复工作，通过科学规划和严格管理，确保修复工作与当地生态环境相协调。公司严格遵循国家和地方相关法律法规，要求各矿井根据自身开采计划和实际情况，委托有资质的单位编制《矿山矿产资源开采与生态修复方案》，并通过地方政府自然资源与规划局组织的专家评审。在矿山开采完成后，公司积极开展土地复垦、植被恢复等生态修复工作，通过地形整治等措施，逐步恢复矿区沉陷区域的减产农田及搬迁分缝，有效保障受影响农户的长期种植利益。

绿色矿山

公司坚持以科技创新为引领，深入推进绿色矿山和智慧矿山建设，积极探索资源开发与生态保护协同发展的新路径。公司积极采用覆岩隔离注浆充填开采技术，这一技术的应用不仅有效减少了地表沉降和采动破坏，还解决了燃煤发电产生的固体废物排放问题，是一种集地面压覆煤炭资源利用，建（构）筑物、耕地与环境保护，燃煤发电固废无害化处置为一体的绿色采矿技术，实现了经济效益与环境效益的双赢。

理 保 证 设 备 供



04

以人为本
共同发展



保障员工权益

合规雇佣

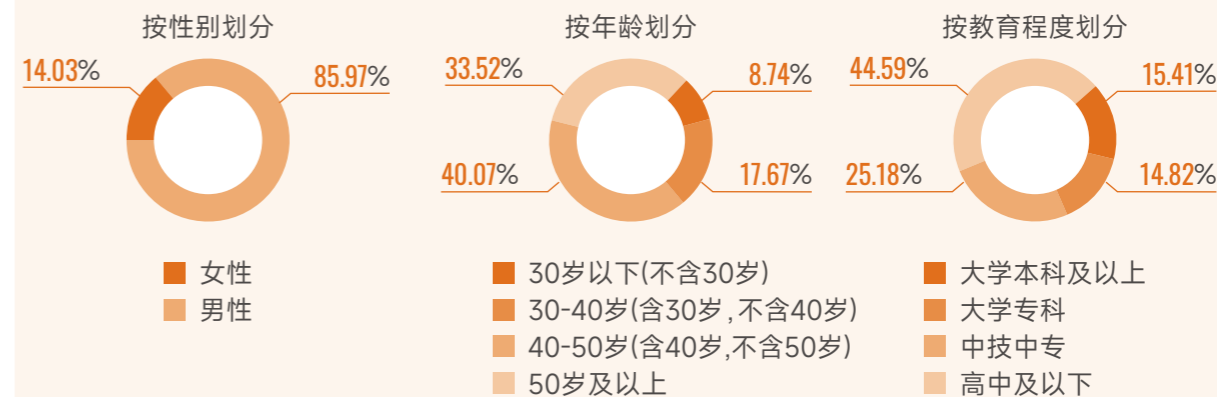
郑州煤电秉持“公开招聘、全面考核、公平竞争、择优录用”的用人理念，严格遵守《中华人民共和国劳动法》《中华人民共和国劳动合同法》及《中华人民共和国劳动合同法实施条例》等法律法规，制定并实施《郑州煤电公司劳动规章制度》，对员工招录与调配、劳动合同管理、员工培训、劳动定额定员、劳动报酬与社会保险、工作时间与休假安排以及劳动纪律和奖惩要求等作出系统规定，为依法合规用工提供制度保障。



在用工管理过程中，公司坚持平等对待原则，强化反歧视管理要求，在招聘、晋升、培训、薪酬和福利等环节不因性别、民族等因素实施不当区别对待，营造公平包容的用工环境，切实保障员工合法权益。同时，公司严格遵守国家有关禁止使用童工的法律法规，依法核验员工身份信息，杜绝童工用工情形。

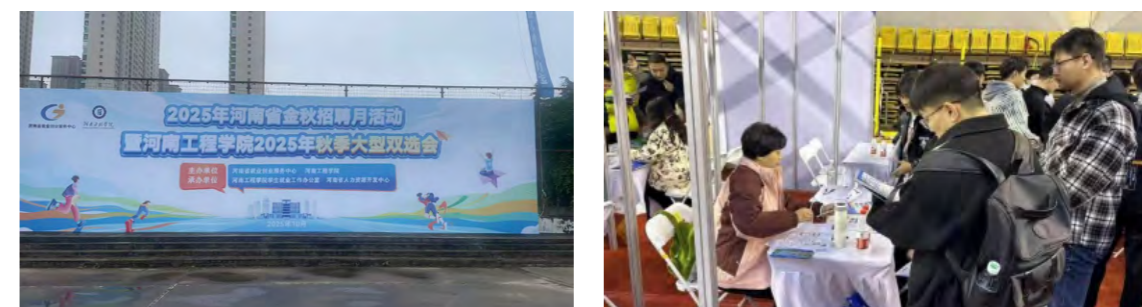


员工结构



公司结合行业特点、岗位需求和生产经营实际，综合运用社会招聘与校园招聘等方式，通过高校双选会、大数据招聘平台以及郑州市“招才引智”工程等渠道，多元化拓展人才引进来源，持续优化人才结构。同时，公司推进人才引进常态化机制，对高层次专业技术人才、高级经营管理人才及煤矿主体专业应届毕业生，以及愿意从事并下一线工作的非主体专业毕业生，适度放宽引进条件，实行不分季节、不分时间的灵活引才安排，提升用工保障能力。

此外，公司积极履行社会责任，践行国有企业使命担当，为复员军人和残疾人提供就业机会。报告期内，新郑煤电、芦沟煤矿、白坪煤业、告成煤矿等单位共为12名复员军人和1名残疾人员提供适合岗位。



校园招聘现场



校园招聘现场

公司建立规范化的劳动争议处理机制，设立由职工代表、工会代表及法务中心、人力资源等部门组成的劳动争议调解委员会，负责受理和调解因劳动合同履行、薪酬福利、社会保险及解除劳动关系等引发的争议事项。公司明确调解、仲裁与诉讼的分级处理流程，并通过合规修正、协商补偿、协议履约跟踪及常态化法规培训等措施，确保纠纷事件得到妥善化解和处理。

薪酬福利

郑州煤电制定并实施《郑州煤电公司2025年单位负责人薪酬管理办法（试行）》《工资考核分配办法（试行）》《机关人员薪酬及绩效考核办法（试行）》等制度文件，形成覆盖薪酬管理、绩效考核和福利保障等内容的薪酬福利体系。

薪酬管理

公司围绕生产经营实际持续完善薪酬分配体系，建立以基本（岗位）薪酬与绩效薪酬为核心，配套奖励、补贴等构成的薪酬结构，并依据公司制度明确各类薪酬管理原则、考核要求等，强化薪酬分配的规范性与透明度。公司将薪酬水平与经营业绩、岗位职责和个人贡献相挂钩，引导形成与生产经营目标相协同的激励机制，促进员工稳定发展与企业高质量运行。

薪酬管理原则

| 原则 | 内容 |
|-------------------|--|
| 坚持调控总量与优化结构相结合的原则 | 以岗位价值为依据，以业绩为导向，优化薪酬分配结构，理顺各类岗位薪酬分配比例关系，合理拉开工资分配差距。 |
| 坚持重点倾斜原则 | 工资分配重点向生产一线、关键岗位、核心岗位，向苦脏累险岗位、紧缺急需岗位，向高层次、高技术、高技能岗位以及新领域等倾斜。 |
| 坚持效益导向与促进公平相结合的原则 | 按照效益决定工资、贡献决定收入的市场理念，突出业绩导向，减亏增盈增工资，增亏减盈减工资，确保工资向效益好、效率高的单位倾斜。 |

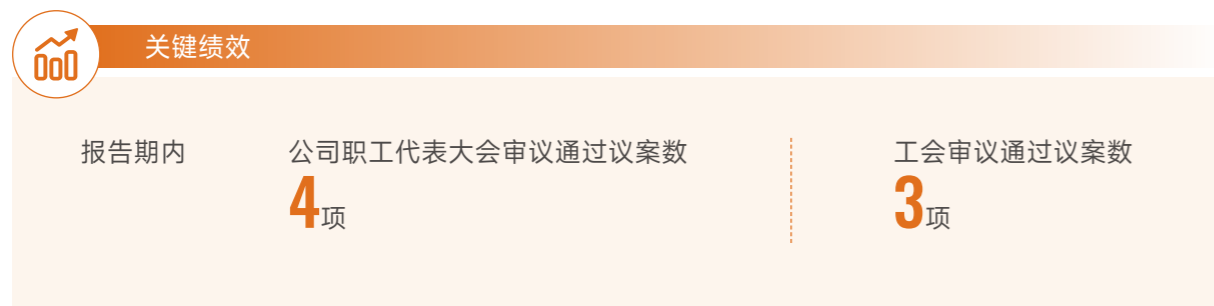
绩效考核

公司根据岗位特点实施差异化绩效管理机制，对可量化岗位实行计件工资制，结合岗位工资标准和历史水平，合理确定工种等级并按实际完成工作量核算；对难以量化岗位实行绩效工资制，在考核单位整体经营指标的基础上，结合区队特点设置关键绩效指标，提高关键指标权重，增强考核的针对性和激励性。机关人员依据生产经营单位月度挂钩指标的平均浮动比例进行绩效调整，推动考核结果与经营成效有效联动。

公司建立规范的绩效反馈与申诉机制，为员工提供沟通与复核渠道。员工如对绩效评价存在异议，可依照公司规定程序提出反馈，首先由直属上级与员工进行面谈沟通；如未能达成一致，员工可通过公司官网维权投诉电话、电子邮件或书面形式提交申诉，由相关部门开展核实与复审。公司对申诉信息实行保密管理，注重保护员工隐私，并明确告知申诉流程及预期处理时限，确保绩效考核过程和结果公开透明、客观公正，切实保障员工的知情权与合理诉求。

民主管理

公司高度重视员工民主管理、民主参与和民主监督，持续健全以职工代表大会为基本形式的企业民主管理体系，全面推行矿（厂）务公开制度，并在各所属单位建立完善的工会组织；在中长期发展规划、重大经营决策、重要改革举措以及涉及职工切身利益的事项和规章制度制订过程中，公司均通过职工代表大会进行审议，广泛听取员工意见，切实保障员工的知情权、参与权和监督权，不断激发员工参与企业发展的积极性、主动性与创造性。

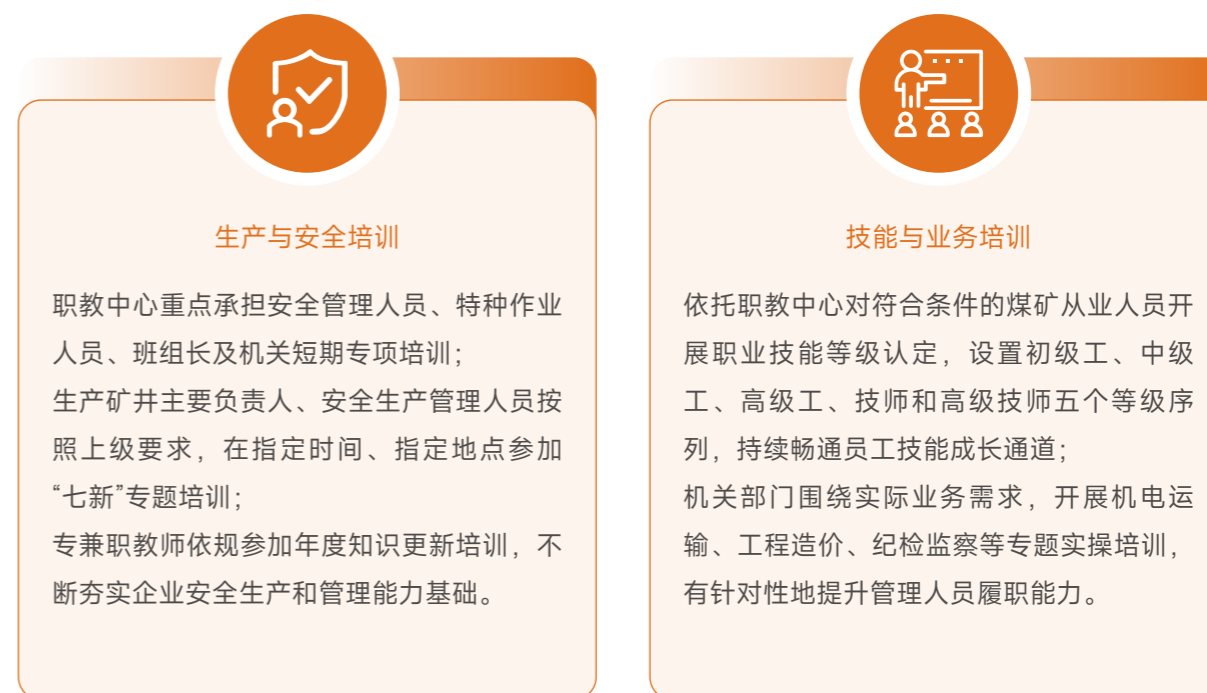


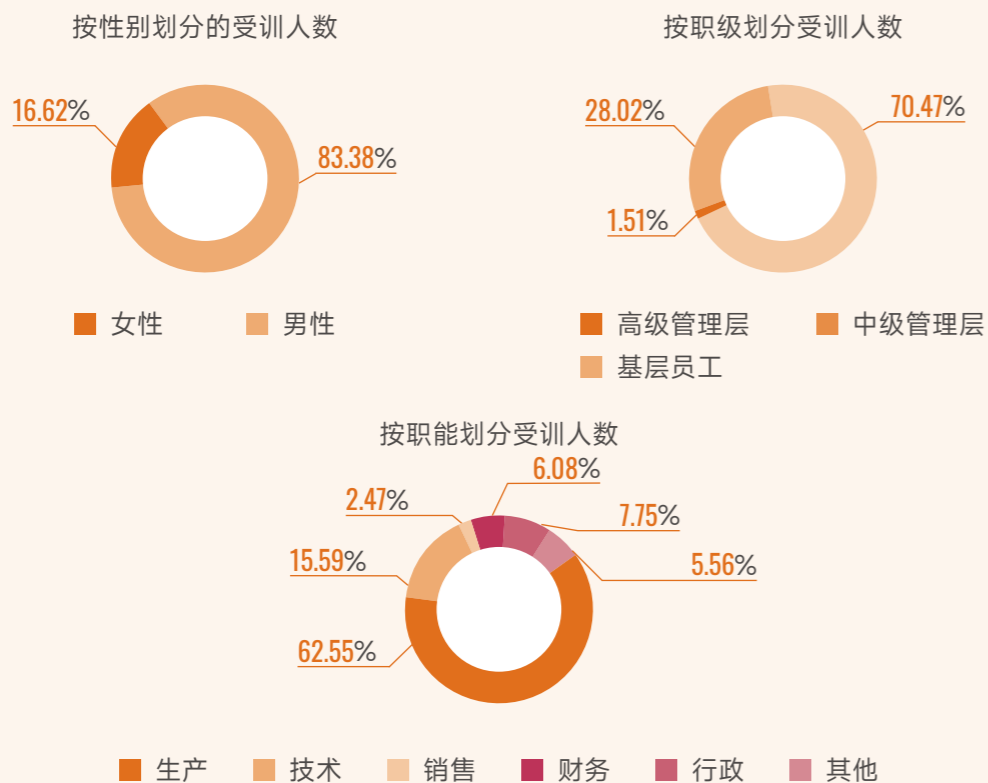
公司鼓励职工代表围绕生产经营、改革发展、管理提升、党的建设及员工关切事项积极建言献策，推动形成上下联动、群策群力的发展氛围，增强员工投身企业高质量发展的主人翁意识。

赋能员工成长

员工培训

公司围绕安全生产、技能提升和管理能力建设，由职教中心统筹实施、各单位协同推进，建立多层次、多类别的培训体系，覆盖煤矿安全管理人员、特种作业人员、一线技能人员及管理人员等群体，形成贯穿员工职业发展全过程的能力提升机制。





案例 开展纪检监察干部综合业务培训 提升监督执纪能力

2025年10月，公司纪检监察部组织举办纪检监察干部综合业务培训班，党委巡察办、纪检监察部及所属单位纪委人员参加。公司邀请省市纪委和党校专家进行授课，并赴焦裕禄纪念馆、黄河湾毛主席纪念亭组织开展现场教学、研讨互动、观看专题片等学习活动，聚焦中央八项规定精神、《国有企业管理人员处分条例》以及线索处置、案件审理等重点领域进行重点学习，系统提升纪检干部履职能力。



纪检监察干部综合业务培训

内训师队伍建设

公司围绕煤矿安全生产和技能提升需求，持续推进内部培训师队伍专业化建设，通过完善制度建设、加强能力提升培训和强化实操导向，夯实一线安全培训力量，为生产运营和风险防控提供坚实的人才支撑。

公司系统梳理煤矿安全培训机构专（兼）职教师配备情况，并组织企业内部兼职教师参加高校培训，不断更新教学理念和专业知识；同时，制定并下发关于开展煤矿企业职工实操能力内部培训教师队伍建设的实施意见，明确选拔标准和培养路径，重点提升现场教学能力与安全意识。

关键绩效

| | |
|--|----------------------------------|
| 截至报告期末 公司共有煤矿安全培训机构专（兼）职教师 238 人 | 符合煤矿现场作业要求的实操内训师 151 人 |
| 报告期内 公司组织企业内部兼职教师参加河南理工大学教师知识更新及岗前培训 69 名 | 共 24 期 |

员工晋升

公司坚持“人尽其才、才尽其用”的用人理念，持续加强人才培养与梯队建设，以创新型、专业化、高层次人才为重点，统筹推进各层级、各专业领域人才队伍发展，根据不同类别人才特点分类施策，系统完善选拔、培养、使用和激励机制，持续优化人才成长路径和队伍结构，全面提升人才队伍的整体素质与核心竞争力。

公司健全技术条线与管理条线双向贯通的“H”形职业发展通道，为干部职工提供“纵向晋升”与“横向转换”两类发展路径，在符合条件的情况下，可在管理序列与技术序列之间实现岗位转换，拓宽员工职业发展空间，推动形成多元化、可持续的人才成长体系，更好地激发员工干事创业活力。

传递企业温暖

郑州煤电始终把实现职工对美好生活向往作为价值追求，坚持职工收入与企业效益同步增长，让职工共享公司发展成果。同时，公司高度重视对员工的人文关怀，着力提升员工工作幸福感和归属感，并为员工提供丰富的福利，构筑全方位关怀，打造共创共享共赢共富机制，吸引了众多精英人才加入郑州煤电共同奋斗。



法定福利

- 社会保险保障：公司依法为员工缴纳养老保险、医疗保险（含生育）、工伤保险和失业保险，并建立职工补充医疗保险制度，构建多层次社会保障体系。
- 法定休假安排：员工依法享有国家规定的法定节假日及各类休假，公司严格按照法律法规执行相关假期制度，保障员工休息休假权益。



公司福利

- 女性员工关怀：围绕女性员工职业发展与身心健康需求，组织关爱活动，营造包容友好的工作环境。
- 身心健康保障：关注员工身体健康，通过健康管理举措和关怀活动提升员工整体福祉水平。
- 慰问关怀与暖心行动：通过开展“夏送清凉”“金秋助学”“冬送温暖”及节日慰问等活动，加强对员工及其家庭的关怀支持。
- 困难帮扶机制：建立员工关怀与救助机制，对遇到特殊困难的员工给予支持与援助。
- 青年员工成长支持：重视青年员工培养与发展，通过培训和成长计划助力职业能力提升。
- 员工文化与关怀活动：组织丰富多样的文体活动，营造积极向上的企业氛围，增强员工凝聚力。

女性权益保障

郑州煤电高度重视女性员工关爱与权益保障，通过完善制度安排、强化专项调研和提供贴心服务等举措，推进女性友好型工作环境建设，在权益保护、身心关怀与家庭支持等方面持续发力，切实提升女职工获得感与归属感。

营造温暖关怀氛围。公司围绕女职工身心健康与法治意识培育，组织开展节日慰问、心理健康辅导和普法宣传等活动，持续丰富女职工精神文化生活，营造关怀友善的工作氛围。

案例 多元关爱同行——“三八”妇女节女职工关怀行动

在“三八”国际劳动妇女节期间，郑州煤电组织开展形式多样的主题活动，通过心理关怀与文体互动相结合的方式，为女职工营造温馨、健康的工作氛围。公司引入“心理健康体检大篷车”，同步开展情绪舒压团体辅导和心理健康专题讲座，帮助女职工缓解压力、调节情绪、提升心理健康意识。

同时，公司策划手绘涂鸦、跳绳、投沙包、水果创意拼盘、登山等趣味文体活动，丰富女职工精神文化生活，进一步增强团队凝聚力与归属感。



“迎三八 送健康”活动



“玫瑰书香·悦读悦出彩”读书分享会

保障女职工劳动权益。公司督导基层单位规范签订《2025年女职工特殊权益保护专项集体合同》，并围绕《河南省女职工劳动保护特别规定》和《女职工专项集体合同》执行情况开展专项调研，累计发放问卷300份，组织座谈会3场、开展个别访谈10人次，识别女职工在劳动保护和“五期”保障方面的实际需求并推动改进。



女职工劳动保护特别规定座谈会

贴心服务助力女职工家庭平衡。公司持续打造“惠工宝贝”暑期托管服务品牌，指导基层工会设立爱心托管班2个，为39名学龄前职工子女提供托管服务；同步推进女职工关爱阵地建设，新建、升级多功能女职工休息哺乳室6处，并配置母婴关爱、健康管理、心理疏导和学习交流等功能区域，进一步提升女职工获得感与幸福感。



新郑煤电女职工休息哺乳室



爱心托管班开班仪式

困难员工帮扶与互助

郑州煤电高度重视困难员工帮扶工作，通过组织慰问走访、实施专项救助和开展助学行动等多种方式，持续健全多层次员工关爱机制，将帮扶举措融入日常管理和工会服务体系，及时回应员工在重大疾病、突发变故和子女就学等方面的现实需求，切实为员工及其家庭纾困解难，增强员工对企业的认同感、归属感与团队凝聚力。

公司建立日常慰问救助工作机制，各级工会全年对58名因重大疾病或突发灾害造成生活困难的职工给予慰问救助，共计7.6万元，帮助员工缓解实际困难，体现企业的人文关怀。

案例 春节“送温暖”专项慰问行动

春节期间，公司及下属子公司集中开展“送温暖”活动，对困难职工、困难党员、劳模、患大病职工及工伤住院职工等635人进行走访慰问，并向坚守岗位的一线职工送上3,600人次节日关怀，共发放慰问款物54.2万元，将组织温暖及时传递到员工身边。



春节期间基层慰问

案例 “金秋助学”暖心行动

2025年7至8月，公司持续开展“金秋助学”活动，为43名品学兼优、考入本科院校的困难职工子女发放助学金11.3万元，助力学子顺利完成学业，切实减轻员工家庭负担。



告成煤矿金秋助学

公司持续强化职工互助保障工作，坚持以服务员工、互助互济为导向，加强互助保障政策宣传，完善理赔服务流程，鼓励员工积极参与各类互助保障项目和活动。报告期内，公司累计组织职工参加在职工工意外伤害、住院医疗等互助保障活动16,540人次，缴纳保险费86.15万元，完成赔付543人次、金额68.48万元，有效减轻职工医疗负担。



“互助保障杯”职工乒乓球赛



“健康情互助爱”职工健步走活动



关键绩效

报告期内

公司帮扶困难员工
736人

帮扶金额
73.1万元

员工心理健康

郑州煤电始终坚持以“服务企业，关爱职工”为宗旨，紧紧围绕“四抓四建”工作目标任务，以“以点带面”工作方式扎实稳步推进基层工会职工心理健康服务站点创建及作用发挥工作。



关键绩效

报告期内

公司已有心理健康服务站建成并投入使用
6家

累计培养持证心理关爱员（专员）
98人



其中已考取国家心理咨询师职业资格证
8名

公司积极为员工争取上级工会活动资源，引入专业心理健康服务力量，持续完善员工心理关爱支持体系，通过讲座培训、团体辅导和流动体检服务等多种形式，将心理健康服务延伸至基层一线，推动员工心理关怀工作常态化、专业化开展。

2025年心理健康工作成果：

- 开展“幸福课堂”讲座及团体辅导活动17场；
- 组织心理健康大篷车下基层服务4次；
- 累计为4,869名职工提供心理健康体检与咨询服务；
- 荣获郑州市首届心理短视频制作竞赛一等奖；
- 荣获郑州市首届职工心理健康服务技能竞赛二等奖。



职工心理健康服务站“放松、减压”手指操活动



职工心理健康服务站宣泄舒压

劳模关怀与激励

公司将劳模关怀与先进典型培育纳入员工激励体系，通过疗休养安排与精神引领相结合的方式，体现对杰出员工的重视与尊重，进一步发挥先进人物的示范带动作用，营造崇尚劳动、尊重技能、争创一流的良好氛围。

案例 组织开展劳模疗休养活动 激励先进典型

为弘扬劳模精神、劳动精神和工匠精神，营造尊重先进、学习先进、关爱先进的良好氛围，公司先后组织三期84名公司2022年以来各级劳动模范、五一劳动奖章获得者、首席员工、大工匠、技能竞赛优异成绩获得者等劳模先进人员赴海南开展7天6晚疗休养活动。通过身心调适与交流学习相结合的方式，进一步激发广大职工干事创业热情，发挥先进典型的示范引领作用。



海南劳模疗休养基地揭牌仪式



劳模赴海南疗休养活动合影

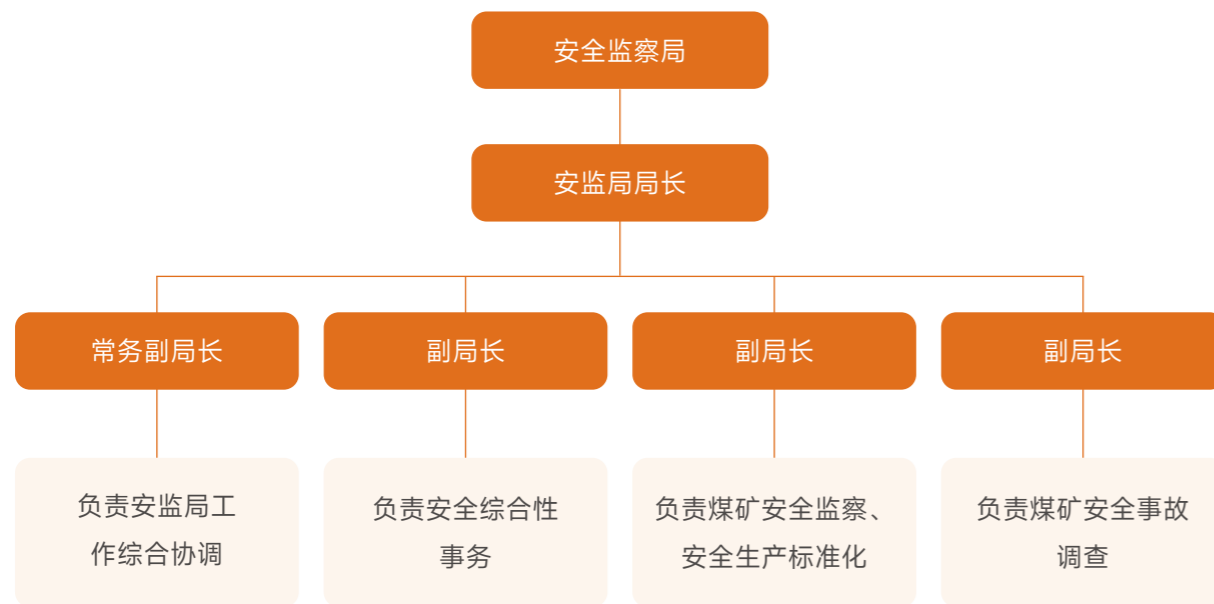
守护矿区安全

安全生产管理

治理

郑州煤电严格遵守《中华人民共和国安全生产法》《中华人民共和国职业病防治法》等国家及运营所在地的相关法律法规，制定安全基础管理、应急演练等制度，通过隐患排查、安全事故处理、安全教育培训等措施，建立完善的职业健康安全管理体系，为员工生命安全和健康安全提供坚实保障。

公司成立安全监察局，负责安全生产工作规划制定、安全生产标准化管理、安全监督检查、安全生产事故应急预案编制评审、职业健康管理、事故调查分析和处理等工作。



安监局组织架构

关键绩效

报告期内 公司安全生产投入 **52,184.89** 万元

公司高度重视员工安全生产培训，建立系统化、分层级的安全教育培训体系，覆盖不同岗位和管理层级，持续提升全员安全意识与专业技能，夯实安全生产防线。

| 面向对象 | 培训内容 |
|------------------------|--|
| 初级培训（低级） 面向新员工和基层员工 | ▶ 安全基础知识、操作规程及应急处理能力的掌握。 |
| 中级培训针对岗位技能提升 | ▶ 强化员工在特定岗位上的专业技能和安全操作能力；煤矿企业主要负责人、安全生产管理人员“七新”培训。 |
| 高级培训面向管理层 | ▶ 每年同步常态化开展关于安全管理、领导力及决策能力的培养，确保管理层有效指导和监督安全生产。 |



关键绩效

报告期内 公司安全生产培训总投入 **191**万元

开展安全生产培训 **145**场次

参与安全生产培训 **11,378**人次

此外，公司积极拓展外部协同培养渠道，构建内外联动的人才发展体系。2025年，公司与河南理工大学通过成人教育函授站合作模式，250名在职人员取得成教专、本科学历，174人完成学籍注册。另外，公司与平顶山煤炭技师学院联合开展非全日制教育合作，目前已注册在学学员832人，其中2025年新注册286人；通过职工教育培训中心与河南工业和信息化职业学院达成联合办学，共同开展煤矿主体专业全日制大专层次人才培养。相关合作有效拓宽了人才培养路径，提供了稳定的人才保障。

战略

| 风险类型 | 风险描述 | 影响时间范围 | 影响公司价值链的环节 | 对公司的财务影响 | 应对措施 |
|--------|---|--------|------------|----------|---|
| 安全生产风险 | 煤炭开采行业属于高风险行业，存在着水、火、瓦斯、顶板、煤尘以及灾害天气等多种安全隐患。随着矿井开采深度持续增加，地质条件复杂程度和复合灾害发生概率同步上升，同时极端天气等不确定性因素加剧，对矿井安全生产和稳定运行构成长期挑战。 | 长期 | 运营 | 运营成本增加 | 1) 坚持安全发展理念，将安全生产要求贯穿生产建设全过程； 2) 健全安全风险分级管控和隐患排查治理机制，强化复合灾害风险识别与动态评估； 3) 持续推进瓦斯、水害、机电运输等重点领域的监测预警和基础管理，加强智能识别和信息化手段应用，系统防控重大事故隐患。 |

| 机遇类型 | 机遇描述 | 影响时间范围 | 影响公司价值链的环节 | 对公司的财务影响 | 应对措施 |
|--------|--|--------|------------|----------|--|
| 产业升级机遇 | 在智能化、数字化技术快速发展的背景下，通过推进智能矿山和数字化管理体系建设，有望在降低井下高危作业风险、保障员工职业健康的同时，提升生产效率和管理水平。 | 长期 | 运营 | 运营成本降低 | 加速AI行业模型库落地应用，拓展AI视频智能化多维度市场；聚焦智能巡检机器人、智慧矿山“四位一体”人工智能服务系统、人员精准定位、设备智能监测与故障诊断等领域，提高智慧矿山生产效率和安全生产水平。 |

影响、风险和机遇管理

公司已建立了以LEC分析法为核心，涵盖定期与专项辨识、风险划分与责任管控的动态风险管理流程，对职业健康与安全风险实施系统化、科学化管控，切实保障员工生命安全和身体健康。

- 风险识别与评估**

公司采用定期与专项相结合的方式，系统开展风险辨识与评估。每年进行1次全面系统的年度安全风险辨识评估。在生产状况发生特定变化或进行高危作业前，必须开展专项辨识评估。
- 风险评估与分级**

公司采用LEC法，将风险等级从高到低依次划分为重大风险、较大风险、一般风险和低风险4个等级，并分别以红、橙、黄、蓝四色进行标识，实施分级分类管控。
- 风险监测与预警**

公司制定并实施《重大安全风险研判管控实施办法（试行）》，督促所属矿井每年开展全面安全风险辨识评估并编制管控清单，每月开展瓦斯超限报警专项风险辨识评估，每月开展现状安全风险辨识评估和重大安全风险管控措施落实。公司定期审查所属煤矿“一矿一册”报告，并形成《煤矿重大安全风险管控清单》，并按规定报送至相关监管部门。
- 风险管控与治理**

公司将煤矿安全风险管控层级分为矿井级、专业级、科队级和班组（岗位）级四个等级，明确各层级风险管控职责。

隐患排查

公司建立常态化隐患排查机制，持续加强所属矿井安全隐患排查、监督和治理，保障员工安全。



完善排查治理工作机制

公司通过健全制度、明确责任、分级管控、闭环治理、强化考核，全面完善煤矿事故隐患排查治理长效机制，实现隐患早发现、早报告、早治理、早消除。



强化安全监督检查

开展全方位监督及专项监督检查，防范重大事故隐患。制定年度专业检查、季节性检查、顶板专项检查等计划，并组织各专业人员按期开展。严格落实“四停”工作要求，对不放心的采掘修回等作业地点、设备、人员等责令停下来进行整改。



安全隐患排查及治理

严格落实隐患排查治理责任，执行矿长每月、分管负责人每半月、管理人员每日、岗位人员随时的常态化隐患排查制度，报告期内公司隐患排查整改率达100%。



防范自然灾害

注重自然灾害防范，组织完成采煤工作面、掘进工作面重大灾害预控管理评审工作。

安全应急预案

郑州煤电制定应急演练制度，建立完善的应急管理流程，不断完善应急管理机制，编制各类应急管理预案，定期进行应急演练和应急能力评估，加强公司应急管理能力建设。

案例

2025年郑州市煤矿防汛及应急救援综合演练

2025年，公司承办并组织参加了郑州市煤矿防汛及应急救援综合演练。本次演练以模拟极端暴雨红色预警为背景，完整呈现了从预警接收与发布、井下人员安全撤离、关键区域防洪应急封堵到强排系统高效启动的全流程、实战化应急响应。演练有效检验了各级应急指挥体系和预案体系，锤炼了队伍的实战能力，达到了“以练促战、以练提能”的目标。



2025年郑州市煤矿防汛及应急救援综合演练

指标与目标

公司以保障员工生命安全为重任，2025年所属煤矿消灭生产安全死亡事故，地面生产经营单位消灭重伤及以上生产安全事故。

安全生产措施

安全事故管理

公司持续完善安全事故管理体系，建立规范、及时的事故报告与应急处置机制。事故发生后，矿井立即逐级上报至公司总调度室；总调度室随即按规定向公司领导及煤矿安全监管部门报告，同步启动应急预案并组织应急处置。公司积极配合后续调查与善后工作，并依据调查报告进行彻底整改，深入吸取教训，持续完善安全管理长效机制。

有毒有害气体管控

针对可能出现有毒有害气体超标的风险，公司在各矿井均设置瓦斯防治机构，建立并完善各项瓦斯检查管理制度和安全监控管理制度，并构建“技术监控+人工巡检”的双重保障体系，对采掘过程中产生的有毒有害气体进行检查和监测，保障矿井安全生产。

有毒有害气体监测与防控措施



煤矿安全监控系统

在矿井部署煤矿安全监控系统，配备甲烷、一氧化碳等传感器，对井下瓦斯、一氧化碳等有毒气体与粉尘进行实时监测。相关数据同步上传至矿井地面中心站（实行24小时值班）、公司安全风险智能监测预警系统和国家矿山安全监察局煤矿复合灾害监测预警系统，实现多层次、全天候监控与预警。



全流程人工巡检机制

建立全流程巡回检查机制，制定瓦斯及有毒有害气体巡回检查制度和瓦斯检查请示报告制度，矿井每月编制井下瓦斯检查点设置计划并报矿总工程师审批，确保检查范围覆盖所有有人作业的采掘地点。巡检工作严格遵循《煤矿安全规程》要求，根据矿井风险等级实施差异化检查频次管理。同时，明确要求下井人员按规定携带便携式检测仪，瓦斯检查工需对比现场模拟量传感器监测数据与便携检测仪测值，确保监测数据真实、准确、可靠。

培训与文化建设

公司牢固树立“培训不到位是重大事故隐患”的安全意识，从严从实推进安全教育培训工作，坚持科学、精准与务实培训相结合，通过组织典型案例剖析、安全知识竞赛及“安全生产月”等系统化主题活动，持续提升全员安全素养与风险防控能力。

案例 安全月“岗位标准化知识”竞赛活动

为进一步夯实安全生产基础、强化员工岗位履职能力，2025年告成煤矿成功举办“岗位标准化知识”竞赛。活动聚焦岗位应知应会与风险管控，来自20个基层区队的60名选手同台竞技。竞赛设置必答、抢答、风险题及观众互动环节，现场逾300名职工观摩学习。



职业健康保障

公司持续加强职业健康管理，定期开展职业病危害因素监测和员工职业健康检查。2025年，公司所属各矿井委托河南省卫健委认可资质的职业卫生技术服务机构进行年度职业病危害因素检测，并编制检测报告。在职业健康检查方面，公司组织所属各矿井进行职工岗前、在岗期间和离岗后的职业健康检查，对接触煤尘、岩尘、噪声、手传振动、有毒有害气体、紫外线辐射等职业病危害因素的员工进行DR胸片、纯音听阈、内科常规、外科常规、神经系统、血常规、尿常规、肝功能、心电图等体检项目的检查。

职业健康管控目标

- 消灭重大职业病危害事故。
- 职业病新发病例明显下降。
- 开展年度职业健康检查，检查率达100%。
- 规范职业卫生档案和健康监护档案管理，建档合格率达100%。
- 开展职业病危害因素年度检测和现状评价，完成率100%。
- 采取综合治理措施，定期管理维护职业病防护设施，作业场所职业病危害因素日常监测工作符合要求。

全部完成

| 指标 | 单位 | 2025年 |
|--------------|----|----------|
| 工伤保险人员覆盖率 | % | 100 |
| 安全生产责任险人员覆盖率 | % | 100 |
| 职业健康投入金额 | 万元 | 5,717.42 |

投身公益事业

助力乡村振兴

公司坚持以习近平新时代中国特色社会主义思想为指导，认真落实党中央、国务院关于乡村振兴战略的方政策和决策部署，充分发挥国有企业帮扶优势，积极参与乡村振兴驻村工作。

公司以党建引领乡村振兴，系统组织村“两委”班子和党员学习习近平总书记关于“三农”工作的重要论述，开展专题学习和业务培训共12次，持续提升基层治理和履职能力，并结合村情实际探索形成“党支部+合作社+农户”的发展模式。在产业帮扶方面，立足磴槽村土地资源条件，推动洋姜、连翘等特色农产品规模化种植，通过“基础租金+收益分红”的模式完成100亩土地流转，带动洋姜种植面积扩大至160亩，有效促进集体经济发展和农民增收。同时，公司聚焦群众“急难愁盼”问题，申请使用市派第一书记经费30万元，对村内800米主干道实施硬化改造，并组织开展健康体检、证件照拍摄、养老保险代办等便民服务，通过建立“村民需求台账”和发放“明白卡”等方式畅通服务渠道，切实提升群众获得感和满意度。



在磴槽村看望结对帮扶对象



捐赠物品

关键绩效

公司驻磴槽村工作队紧扣巩固拓展脱贫攻坚成果和乡村振兴任务，锚定年度目标扎实推进各项工作：

- 1、积极协调争取市财政乡村振兴资金**133**万元，整修硬化村组生活道路**3.6**公里，方便群众日常出行；
- 2、结合磴槽村实际，加强村企扶贫联动，谋划建设以石磨面加工为主的村农产品生产项目，项目建成运营后，将以消费助农形式购买农产品，进一步提升村集体经济收入，以实际行动助力乡村振兴。

关键绩效

报告期内，公司扶贫及乡村振兴项目投入（含物资折款）**144.25**万元。

保障煤炭供应

郑州煤电始终将保障区域能源安全作为重要责任。为保障煤炭稳定供应，公司加强生产调度，及早着手、科学合理组织生产，着力解决制约生产的实际问题，并严格执行生产任务考核，确保采面正常接替和生产秩序稳定。在民生保障方面，在迎峰度夏、迎峰度冬期间，公司加强煤源组织，千方百计保供，协调畅通产销供需链条。同时，公司积极参与地方政府煤炭储备体系建设，承担应急煤炭储备任务，确保突发情况下能够快速调运煤炭，缓解供应紧张局面。

关键绩效

报告期内，公司年度签订长协合同量占比约**80**%。

开展公益慈善

郑州煤电始终积极践行国有企业社会责任，深耕公益慈善事业，以各类公益行动传递温暖与担当，将社会责任融入企业发展日常，用实际行动诠释国企的使命与初心。报告期内，公司社会公益投入350.13万元，雇佣当地员工数量11,613人。

案例 99公益日献爱心 涓滴善举彰显国企担当

2025年“99公益日”期间，公司发出公益募捐倡议，号召全体干部职工参与中国应急救援人员关爱和矿山尘肺病防治基金会在腾讯公益平台开展的“洗肺清尘”“尘肺病患者子女助学行动”“情暖应急人”公益项目，精准对接尘肺病患者医疗救助、子女助学及应急救援人员帮扶需求。

在9月7日—9日配捐时段内，公司全员积极响应，领导班子成员率先垂范带头线上捐款，各部室负责人积极跟进树立榜样。各单位通过早调会、班前会、微信群宣讲等方式广泛动员，全体职工踊跃参与。职工们不仅通过统一通道完成捐赠，还主动分享项目链接，以个人捐款、班组联动等形式汇聚更多善意，捐赠现场暖意融融。

此次活动共募集善款15万余元，既为尘肺病患者、困境学子、应急救援人员送去了切实帮扶，更凝聚了公司干部职工的向心力与凝聚力。



99公益日献爱心活动

案例 “3·5”学雷锋志愿服务活动

公司各级团组织在2025年“3·5”学雷锋活动期间，围绕“郑能量 烽火传 服务改革建新功”主题，开展了丰富多样的志愿服务活动。各单位团组织组建志愿者服务队，深入矿区家属区，提供免费理发、测量血压、缝补工作衣、提供劳动保障政策咨询服务、维修小家电等便民服务，并结合植树节开展义务植树活动，种植各类苗木300余株。一系列活动使雷锋精神深入人心，形成“人人都是志愿者”的良好氛围，并通过志愿服务平台促进交流协作，提升企业凝聚力。



志愿者为职工缝补工作服



志愿者为职工免费理发



志愿者医疗义诊



指标索引

| 报告章节 | 《上海证券交易所上市公司自律监管指引第14号——可持续发展报告（试行）》 | 《中国企业可持续发展报告指南（CASS-ESG6.0）》 | 《全球可持续发展报告标准》(GRI Standards) | 《央企控股上市公司ESG专项报告编制研究》 | |
|----------|--------------------------------------|--|--|--|--------------------------------|
| 报告前言 | 关于本报告 | 第四条/第六条 | P1.1/P1.2 | 2-1/2-2/2-3 | / |
| | 董事长致辞 | / | P2.1 | / | / |
| | 走进郑州煤电 | / | P3.1/P3.2/P3.3 | 2-1/2-6 | / |
| 可持续发展管理 | ESG治理 | 第十一条/第十二条/第十八条 | G1.1.1/G1.1.2/ G1.1.5/G1.1.6/ G1.1.8 | 2-14/2-16 | G1.1 |
| | 利益相关方沟通 | 第九条/第五十三条 | G1.3.2 | 2-29 | / |
| | 实质性议题分析 | 第五条 | G1.1.9 | 3-1/3-2/3-3 | / |
| 党建引领规范治理 | 党建引领 | / | / | / | G1.14 |
| | 公司治理 | / | / | 2-9/2-10/2-11/2-12/2-13/2-18/2-19/2-20/405-1 | G1.11/G1.12/G1.2/ G1.3/G3.2 |
| | 合规经营与风险管理 | / | / | 207-1/207-2/207-3 | S4.1/G2.1/G5.11/ G5.12/G5.2 |
| | 投关管理 | / | / | 2-16 | G3.1/G4.1/G4.2 |
| 商业道德 | 第五十五条/第五十六条 | G2.1.1/G2.1.2/ G2.1.3/G2.1.4/ G2.2.2 | 2-23/2-24/205-2 | G2.2/G2.3.2 | |

| 报告章节 | 《上海证券交易所上市公司自律监管指引第14号——可持续发展报告（试行）》 | 《中国企业可持续发展报告指南（CASS-ESG6.0）》 | 《全球可持续发展报告标准》(GRI Standards) | 《央企控股上市公司ESG专项报告编制研究》 | |
|--------|--------------------------------------|--|--|---|--|
| 科技赋能 | 创新驱动发展 | 第四十二条 | S2.1.2/S2.1.3/ S2.1.4/S2.1.5/ S2.1.6/S2.1.7/ S2.1.9/S2.1.10/ S2.1.11/S2.1.12/ S2.1.13 | / | S2.3 |
| | 追求卓越品质 | 第四十七条 | S3.3.1/S3.3.2/ S3.3.4/S3.3.6 | 416-1/416-2 | S2.11/S2.12/S2.21/ S2.2.2 |
| | 打造负责任供应链 | 第四十五条 | S3.1 | 308-1/308-2/414-1/414-2 | E.5.4.5/S3.1/S3.21/ S3.2.2 |
| 未来 | 强化信息防线 | 第四十八条 | S3.4 | / | S2.2.3 |
| | 应对气候变化 | 第二十一条/第二十三条/第二十四条/第三十五条 | E1.1.1/E1.1.2/E1.1.3/ E1.1.4/E1.1.7/ E1.1.8/E3.1.1/E3.1.5 | 201-2/302-1/302-2/302-5/305-1/305-2 | E.3.11/E.3.12/E.3.13/ E.3.14/E.3.21/E.3.41/ E.5.11/E.5.2.3 |
| | 推进绿色运营 | 第二十九条/第三十条/第三十一条/第三十三条/第三十五条/第三十六条/第三十七条 | E2.1.1/E2.1.2/ E2.1.5/E2.1.6/ E2.1.7/E2.1.9/ E2.2.1/E2.2.3/ E2.2.5/E2.2.6/ E2.4/E3.1.5/ E3.2.1/E3.2.3/ E3.2.4/E3.3.2/ E3.3.4 | 303-1/303-2/303-3/303-5/305-7/306-1/306-2/306-3 | E.1.11/E.1.3.4/E.1.4.2/ E.2.11/E.2.12/E.2.1.3/ E.2.1.4/E.2.2.1/E.2.2.2/ E.2.3/E.5.2.1/E.5.2.2/ E.5.4.1/E.5.4.2/ E.5.4.4/E.5.6 |
| 保护矿区生态 | 第三十二条 | E2.3.1/E2.3.2/ E2.3.3 | 304-1/304-2/304-3 | E4.1.1 | |

| 报告章节 | 《上海证券交易所上市公司自律监管指引第14号——可持续发展报告（试行）》 | 《中国企业可持续发展报告指南（CASS-ESG6.0）》 | 《全球可持续发展报告标准》(GRI Standards) | 《央企控股上市公司ESG专项报告编制研究》 | |
|----------|--------------------------------------|------------------------------|--|--|----------------------|
| 以人为本共同发展 | 保障员工权益 | 第四十九条/第五十条 | S4.1.1/S4.1.3/S4.1.4/S4.1.8/S4.1.9/S4.1.11/S4.1.12 | 401-1/401-2/405-1/406-1/408-1/409-1 | S1.1/S1.2/S1.5.2 |
| | 赋能员工成长 | 第五十条 | S4.3.1/S4.3.2/S4.3.3/S4.3.4/S4.3.5 | 404-1/404-2 | S14 |
| | 传递企业温暖 | / | / | | S1.3.4 |
| | 守护矿区安全 | 第五十条 | S4.2.1/S4.2.2/S4.2.4/S4.2.5/S4.2.6 | 403-1/403-2/403-3/403-4/403-5/403-6/403-7/403-8/403-9/403-10 | S1.3.1/S1.3.2/S1.3.3 |
| | 投身公益事业 | 第三十九条/第四十条 | S1.1/S1.2.1 | / | S4.3.1/S4.3.2/S4.4.2 |
| 报告后言 | 指标索引 | 第五十七条 | A3 | / | / |
| | 意见反馈表 | 第九条 | A6 | 2-26 | / |

意见反馈表

尊敬的读者：

感谢您阅读本报告。我们高度重视并期待聆听您对本报告的宝贵反馈。您的意见和建议是我们不断提升ESG信息披露质量、深化ESG管理与实践的重要推动力量。我们诚挚欢迎并衷心感谢您的参与与支持！

1.您对我们ESG管理和实践的总体评价是：

非常好 好 一般 较差 差

2.您对本报告的总体评价是：

非常好 好 一般 较差 差

3.您认为我们在利益相关方沟通方面做得如何？

非常好 好 一般 较差 差

4.您认为我们在公司治理方面做得如何？

非常好 好 一般 较差 差

5.您认为我们在环境保护、资源管理和应对气候变化方面做得如何？

非常好 好 一般 较差 差

6.您认为我们在产品质量管理方面做得如何？

非常好 好 一般 较差 差

7.您认为我们在供应链安全管理方面做得如何？

非常好 好 一般 较差 差

8.您认为我们在员工权益保障及职业健康管理方面做得如何？

非常好 好 一般 较差 差

9.您对我们履行 ESG 及本报告有何意见和建议？

您可通过以下方式联系我们：

电话：0371-87785121

邮箱：zce600121@163.com

地址：郑州市中原西路66号