

公司代码：605018

公司简称：长华集团

长华控股集团股份有限公司
2025年年度报告摘要



第一节 重要提示

- 1、 本年度报告摘要来自年度报告全文，为全面了解本公司的经营成果、财务状况及未来发展规划，投资者应当到 <http://www.sse.com.cn> 网站仔细阅读年度报告全文。
- 2、 本公司董事会及董事、高级管理人员保证年度报告内容的真实性、准确性、完整性，不存在虚假记载、误导性陈述或重大遗漏，并承担个别和连带的法律责任。
- 3、 公司全体董事出席董事会会议。
- 4、 立信会计师事务所（特殊普通合伙）为本公司出具了标准无保留意见的审计报告。
- 5、 董事会决议通过的本报告期利润分配预案或公积金转增股本预案

2026年4月24日，公司召开第三届董事会第十四次会议，审议通过了公司2025年度利润分配预案。公司2025年度利润分配预案为：拟以公司总股本扣减回购专用证券账户中持有公司股份1,909,000股，本次参与分红的股份总数468,156,793股为基数，向全体股东每10股派发现金股利1.50元(含税)，合计派发现金股利70,223,518.95元（含税），占本年度归属于上市公司股东净利润的比例73.73%。本次不送红股也不以资本公积金转增股本。该预案尚需提交公司2025年年度股东大会审议批准。

截至报告期末，母公司存在未弥补亏损的相关情况及其对公司分红等事项的影响

适用 不适用

第二节 公司基本情况

1、 公司简介

公司股票简况				
股票种类	股票上市交易所	股票简称	股票代码	变更前股票简称
A股	上海证券交易所	长华集团	605018	长华股份

联系人和联系方式	董事会秘书	证券事务代表
姓名	章培嘉	王远瑛
联系地址	浙江省慈溪市周巷镇环城北路707号	浙江省慈溪市周巷镇环城北路707号
电话	0574-63333233	0574-63333233
传真	0574-63304889-8018	0574-63304889-8018
电子信箱	zhangpeijia@zjchanghua.com	wyy@zjchanghua.com

2、 报告期公司主要业务简介

根据国家统计局发布的《国民经济行业分类》(GB/T 4754-2017) 公司所属行业为“汽车零部件及配件制造”(分类代码为: C 门类“制造业”之 36 大类“汽车制造业”之 3670 小类“汽车零部件及配件制造”)。

“十四五”期间,在党中央、国务院领导下,在各级政府主管部门指导下,在全行业企业共同努力下,汽车行业取得多方面突破,产销规模跃升 3,000 万辆,出口跻身世界第一,电动化与智能化、网联化加速融合,形成产业领先优势。2025 年,是“十四五”规划收官之年,汽车行业继续展现出强大的发展韧性和活力,多项指标再创新高,实现“十四五”圆满收官。

(一) 汽车工业整体情况

2025 年,汽车产销累计完成 3,453.1 万辆和 3,440 万辆,产销量再创历史新高,连续 17 年稳居全球第一。其中,乘用车市场稳健增长,作为汽车消费的核心组成部分,有效拉动汽车市场的整体增长;商用车市场回暖向好,产销实现 10%以上增长,回归 400 万辆以上;新动能加快释放,新能源汽车产销超 1,600 万辆,国内新车销量占比超 50%,成为我国汽车市场主导力量;对外贸易呈现出较强韧性,汽车出口超 700 万辆,新能源汽车出口达 261.5 万辆,出口规模再上新台阶。

2026 年,我国经济工作坚持稳中求进、提质增效,坚持内需主导。国家有关部委聚焦中央经济工作会议部署的重点任务,紧抓时间窗口,主动靠前发力,“两新”政策已于 2025 年底发布,政策平稳有序衔接。商务部等 9 部门联合印发了《关于实施绿色消费推进行动的通知》,加快发展方式和消费模式绿色转型,“十五五”时期培育绿色消费新增长点。随着系列政策落地实施,将有利于坚定发展信心,稳定市场预期,提振汽车消费。

(二) 汽车零部件行业情况

汽车零部件行业作为汽车产业的核心支撑,其发展水平直接关系到汽车工业的整体竞争力。近年来,随着全球汽车产业向电动化、智能化、网联化转型,国内汽车零部件行业正经历深刻变革。传统燃油车零部件市场增速放缓,新能源汽车相关零部件需求激增,推动行业格局重塑。同时,产业链协同不断深化,从上游原材料供应到下游整车配套,形成了完整的产业生态体系。在政策引导与市场驱动双重作用下,行业技术创新能力持续提升,智能化制造与绿色生产成为发展主流,国内零部件企业正加速从成本竞争向技术竞争转变,逐步在全球供应链中占据更重要的地位。

政策层面,国家出台多项措施支持汽车零部件行业发展,包括鼓励关键核心技术研发、推动新能源汽车产业发展、加强知识产权保护等。市场需求方面,新能源汽车渗透率持续提升,带动电池、电机、电控等核心部件需求增长。后市场需求稳步增长,汽车保有量的增加推动维修保养、零部件更换等服务市场发展,为零部件企业提供新的增长点。

(以上信息来源于中国汽车工业协会、中研普华研究院)

(一) 公司所从事的主要业务及主营产品

公司主要从事汽车金属零部件的研发、生产与销售,主要产品包括高强度紧固件、冲焊件、螺母板、折弯件、冲铝件、铝压铸、碳陶盘结构件等。公司拥有独立的研发中心,实验室已通过中国合格评定国家认可委员会(CNAS)认可,具备原材料改制、模具设计制造、产品制造、产品试验性能评价等全工艺链内制化能力,专注于为客户提供高性价比的产品解决方案。凭借丰富的金属结构件生产经验和技術积累,公司不断丰富产品矩阵,持续推进产品在光伏、储能、人形机器人、碳陶刹车系统、低空飞行器 eVTOL 及其他领域的新应用。

公司主要客户包含全球知名整车厂及重要零部件供应商,与一汽大众、上汽大众、上汽通用、长安福特、东风本田、广汽本田、广汽丰田、一汽丰田、东风日产、长安马自达、东风神龙、吉利汽车、长城汽车、上汽集团、奇瑞汽车、江铃汽车及国内外主流纯新能源车企等(排名不分先后,部分厂家由于保密关系无法公布)建立了稳定的合作关系,实现了业务的稳步发展。

1、 紧固件领域

主要包括螺栓、螺母、异形件三大类，使用位置涵盖三电系统、发动机系统、悬挂系统、转向系统、变速箱系统、驱动系统、制动系统、燃油系统、安全系统等，强度等级覆盖汽车常用紧固件及关键部位的高强度紧固件，能够满足各类型乘用车的不同需求。除乘用车外，在智能光伏控制器系统、人形机器人外壳与护板/执行器安装、低空飞行器 eVTOL 轻量化紧固件等领域，正在加速产品研发与应用。

2、冲焊集成件领域

主要包括车身领域天窗加强板总成、仪表总成、行李箱隔板总成、后副车架加强件、车轮罩总成、地板中横梁、前副车架等。新能源车领域主要包括 IPU 固定支架、电动马达支架、VCU 支架、电池快慢充插口支架、ECU 支架、左/右后侧围加强板总成、后围下盖板总成、左/右后内轮包总成、空气室总成、电池防护支架、碳陶金属结构件等。

3、轻量化领域

随着新能源汽车市场占有率快速提升，汽车零部件轻量化已成为提升续航里程、降低能耗、增强整车安全性能的关键路径。公司紧抓市场机遇，凭借早期对铝压铸行业的前瞻布局及对轻量化技术的持续深耕，锚定高附加值、国产替代和模块化、集成化等重点方向，持续加大在新产品、新工艺、新材料领域的研发投入。公司铝压铸产品主要包括减速机壳体系列、铝副车架系列。

4、碳陶刹车系统领域

公司主要提供碳陶刹车系统专用合头及紧固件套装，一期具有年配套 20 万件的生产能力，已于 2024 年 12 月开始量产，成为业内率先批量生产碳陶刹车系统金属零部件套装的供应商。报告期内，公司围绕客户需求持续加大设备投入，引进了新的产线，并持续深化与客户的沟通交流，积极推进主机厂配套与售后市场协同发展。碳陶刹车系统应用市场前景广阔，公司将持续深耕这一蓝海市场，强化市场竞争力。

报告期内，公司主营业务未发生变化。

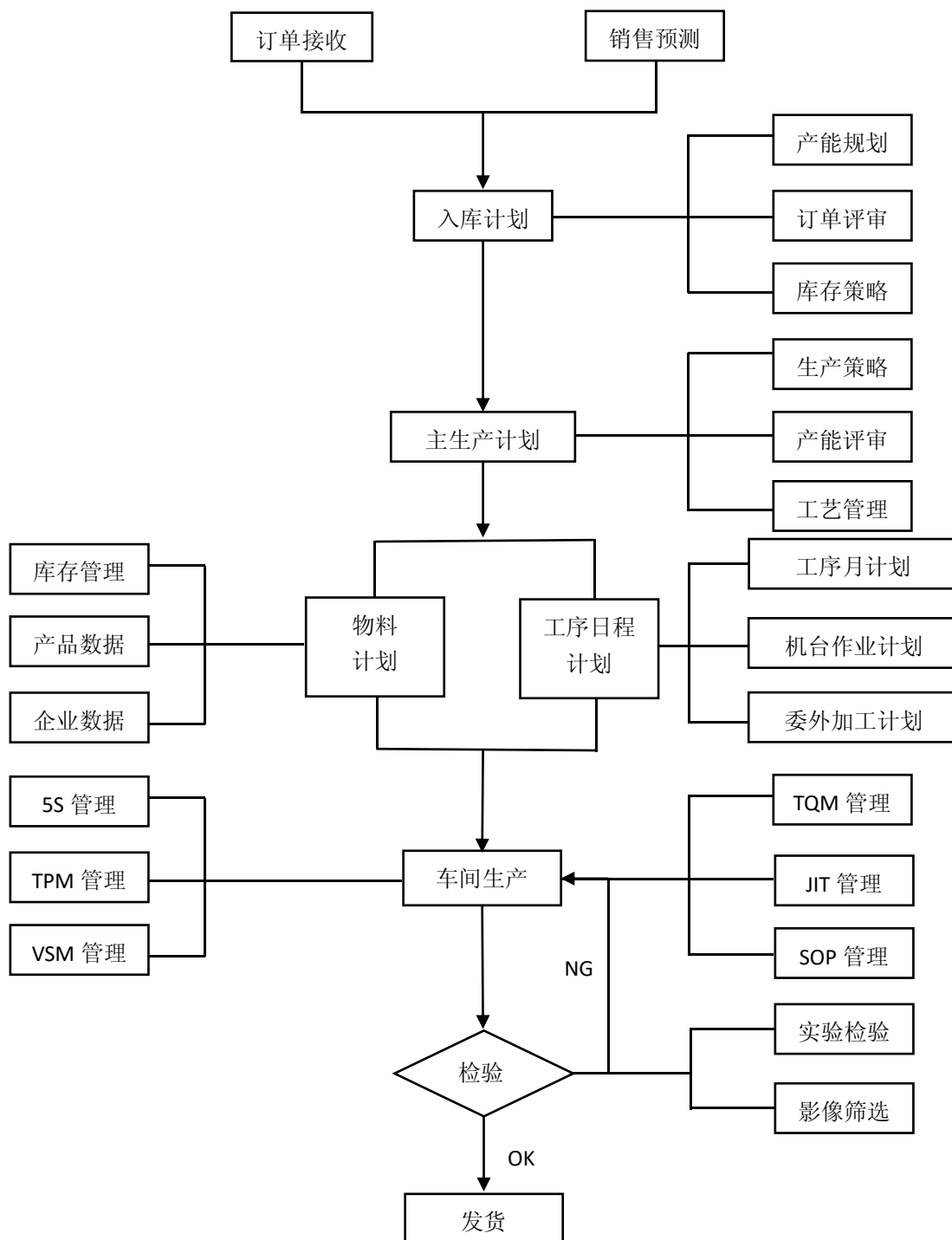
（二）经营模式

1、采购模式

公司主要采购钢材（包含板材、线材和其他钢材）等生产所需的原材料。公司根据客户订单及整车厂装车计划制定生产计划，再根据生产计划和库存量制定采购计划，并结合原材料价格变动趋势进行采购调整。目前，钢铁生产企业销售多采取经销模式，公司主要向钢材生产企业控制的钢贸平台企业或者第三方钢贸平台企业购买，公司已与主要原材料供应商建立了长期稳定合作关系。

2、生产模式

公司采用以销定产和安全库存结合的生产模式，根据客户下达的采购订单和自身销售预测合理安排生产计划，在满足客户需求的基础之上，提高公司的产能利用率和生产效率。公司产品从生产计划下达到生产入库，主要通过 PLM、SAP/S4HANA、MES、WMS、WCS、SCADA、SRM、OA、LIMS、调度中心和条码系统等信息化系统集成、数据互通、人机交互、柔性制造以及信息分析优化等手段，实现对多个数字化车间的统一管理与协调生产，由生产管理部门、制造部门、质量部门和各生产车间共同组织实施，公司生产流程图具体如下：



3、销售模式

公司销售流程包括客户开发阶段、新产品获取阶段、试制阶段、批量生产阶段等四个阶段。公司销售客户包括整车厂和零部件配套供应商，在以整车厂业务为主的基础上，拓展核心二配客户。公司为主要整车厂客户提供的产品为定制产品，产品供应通常采用“一品一点”的配套模式，产品一般直接销售给整车厂，有时需要按照整车厂要求或市场需求向配套供应商供货，配套供应商采购公司产品后通过加工形成组合件再交付给整车厂。

在客户开发阶段，整车厂会对供应商生产条件、质量控制、企业管理等方面进行认证考核，公司考核通过后才能成为整车厂的预选供应商，并与整车厂保持较为稳固的长期合作关系。

新产品获取阶段，公司获取新产品订单主要包括整车厂新产品询价、公司投标报价、报价跟踪、中标获得新产品定点资格等四步。公司中标获得订单之后，与整车厂签订产品开发和供货协议，确定产品的具体技术参数和工艺、产品价格等。

试制阶段，公司根据获取的客户产品具体技术参数和工艺要求试制，主要包括模具设计开发、样件生产并通过整车厂审核、预批量生产并通过客户审核、批量生产等步骤。

公司达到批量生产条件后组织生产、实现销售，并落实相关售后服务。在批量生产过程中，产品的生产和供应将根据整车厂的生产及销售情况进行适当调整。

报告期内，公司经营模式未发生变化。

（三）公司所处的行业地位

公司深耕汽车金属零部件领域数十载，凭借特有的产品结构优势、过硬的研发能力、可靠的产品质量、快速的响应能力以及满足客户多层次需求的能力，公司产品及服务得到了客户的高度认可。公司合作客户包含欧系、美系、日系、自主品牌、新势力等，多年来，公司在汽车高强度紧固件、冲焊集成件领域沉淀了丰富的技术，同时，依托前瞻性战略部署，公司持续加大对新能源汽车领域的拓展与合作，积极加速碳陶刹车盘结构件、轻量化铝件、铝铸件产品生产进程，进一步加强了整体竞争优势，在汽车行业内具有较高的知名度。

公司始终坚持全工艺链自制的方针，在产品多元化及稳定性供应方面具有独特的产业链优势。公司拥有3家高新技术企业，实验室通过中国合格评定国家认可委员会（CNAS）认可，研发中心通过省级企业研究院和省级企业技术中心认定，已获得国家级绿色低碳工厂、浙江省制造业单项冠军企业、浙江省隐形冠军企业、浙江省管理对标提升标杆企业、浙江省AAA级守合同重信用企业、宁波市制造业单项冠军重点培育企业、宁波市制造业“大优强”培育企业、2025年宁波竞争力企业百强、2025年宁波市制造业企业百强等荣誉称号。

公司曾主导起草国家汽车专用高强度紧固件生产标准《小螺纹第2部分：公差和极限尺寸》、参与起草国家汽车专用高强度紧固件生产标准《普通螺纹公差》、参与起草中国金属学会团体标准《冷镦和冷挤压用钢》。公司拥有多项核心技术及专利，能够实现与整车厂早期的同步开发，是整车厂一级供应商。

（四）主要的业绩驱动因素

1、外部驱动因素

我国汽车产业在政策指引、技术创新、市场驱动的协同作用下，顶住多重压力，实现了超预期增长，多项指标再创新高，展现出强大的发展韧性和活力。根据中国汽车工业协会统计，2025年，我国汽车产销累计完成3,453.1万辆和3,440万辆，产销量再创历史新高，连续17年稳居全球第一。其中，乘用车市场稳健增长，作为汽车消费的核心组成部分，有效拉动汽车市场的整体增长；新动能加快释放，新能源汽车产销超1,600万辆，国内新车销量占比超50%，成为我国汽车市场主导力量；对外贸易呈现出较强韧性，汽车出口超700万辆，新能源汽车出口达261.5万辆，出口规模再上新台阶。展望2026年，作为“十五五”开局之年，促消费仍是重点工作，“两新”政策继续有序实施、深化落地，将进一步拉动汽车消费持续增长。

2、内部驱动因素

公司立足主业，以市场为导向，在夯实原有业务基本盘的同时，全面加速新能源领域客户的拓展与合作进程。随着公司IPO募投项目及部分非公开发行募投项目已陆续结项并投产，新增产能开始逐步释放，规模效应逐步显现，进一步完善了公司产能布局，提升对客户的综合配套服务能力。

公司不断探索产品新应用场景，拓展产品多元化使用渠道，积极构建业务第二增长曲线。目前，公司相关产品已成功实现在光伏、储能、碳陶刹车盘等多个领域的量产供应，进一步增强了公司

盈利能力。与此同时，公司紧抓行业发展机遇，积极开辟“低空经济”蓝海市场，一方面持续加强与国内某知名飞行汽车公司的合作深度与广度，另一方面也积极与其他低空飞行器公司进行业务洽谈与对接，不断拓展该领域的业务规模。

3、公司主要会计数据和财务指标

3.1 近3年的主要会计数据和财务指标

单位：元 币种：人民币

	2025年	2024年	本年比上年 增减(%)	2023年
总资产	3,620,211,486.32	3,294,291,541.84	9.89	3,626,925,257.48
归属于上市公司股东的净资产	2,765,375,150.13	2,728,786,728.96	1.34	2,720,427,572.45
营业收入	2,155,233,624.13	2,206,857,483.69	-2.34	2,421,922,542.42
利润总额	98,542,362.32	119,223,266.57	-17.35	106,082,276.17
归属于上市公司股东的净利润	95,238,735.44	113,676,676.58	-16.22	109,216,722.38
归属于上市公司股东的扣除非经常性损益的净利润	81,514,251.71	100,918,882.72	-19.23	97,630,128.55
经营活动产生的现金流量净额	271,838,083.57	370,146,729.28	-26.56	155,737,408.39
加权平均净资产收益率(%)	3.47	4.18	减少0.71个百分点	4.10
基本每股收益(元/股)	0.20	0.24	-16.67	0.23
稀释每股收益(元/股)	0.20	0.24	-16.67	0.23

3.2 报告期分季度的主要会计数据

单位：元 币种：人民币

	第一季度 (1-3月份)	第二季度 (4-6月份)	第三季度 (7-9月份)	第四季度 (10-12月份)
营业收入	422,823,622.18	526,885,790.79	551,872,990.47	653,651,220.69
归属于上市公司股东的净利润	6,791,296.56	26,567,123.13	27,573,898.42	34,306,417.33
归属于上市公司股东的扣除非经常性损益后的净利润	3,371,934.05	21,300,800.35	24,801,453.50	32,040,063.81
经营活动产生的现金流量净额	37,160,802.76	76,870,647.16	129,578,717.78	28,227,915.87

季度数据与已披露定期报告数据差异说明

适用 不适用

4、 股东情况

4.1 报告期末及年报披露前一个月末的普通股股东总数、表决权恢复的优先股股东总数和持有特别表决权股份的股东总数及前 10 名股东情况

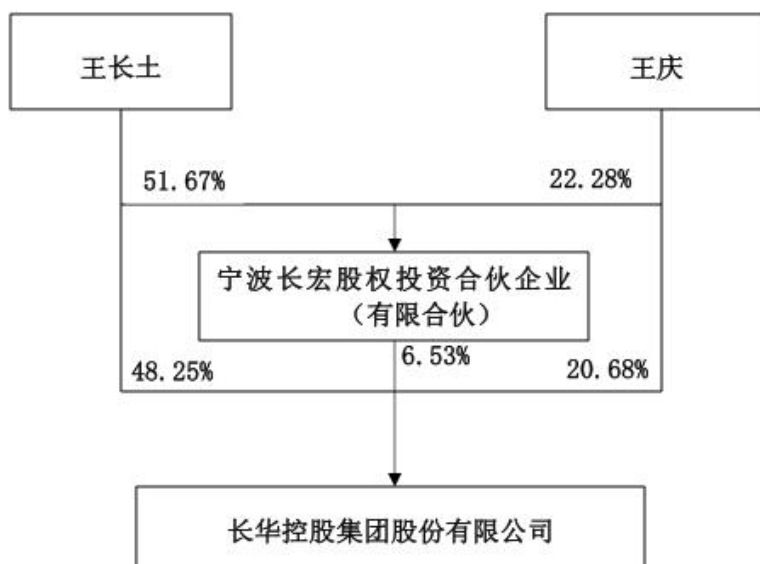
单位：股

截至报告期末普通股股东总数（户）					15,624		
年度报告披露日前上一月末的普通股股东总数（户）					15,486		
截至报告期末表决权恢复的优先股股东总数（户）							
年度报告披露日前上一月末表决权恢复的优先股股东总数（户）							
前十名股东持股情况（不含通过转融通出借股份）							
股东名称 （全称）	报告期内增减	期末持股数量	比例 （%）	持有有限售条件的股份数量	质押、标记或冻结情况		股东性质
					股份状态	数量	
王长土	0	226,800,000	48.25	0	无	0	境内自然人
王庆	0	97,200,000	20.68	0	无	0	境内自然人
宁波长宏股权投资合伙企业（有限合伙）	-5,289,000	30,711,000	6.53	0	无	0	其他
宁波久尔投资合伙企业（有限合伙）	-2,856,200	12,143,800	2.58	0	无	0	其他
香港中央结算有限公司	2,350,800	2,877,499	0.61	0	未知	0	其他
杭州瀚昭企业管理咨询合伙企业（有限合伙）	-1,453,500	1,886,649	0.40	0	未知	0	其他
J. P. Morgan Securities PLC—自有资金	1,515,100	1,578,500	0.34	0	未知	0	其他
杨永林	501,300	993,900	0.21	0	未知	0	境内自然人
顾健	298,100	838,300	0.18	0	未知	0	境内自然人
吴赞华	38,000	774,100	0.16	0	未知	0	境内自然人
上述股东关联关系或一致行动的说明	在前十名股东及前十名无限售条件股东中，自然人股东王长土、王庆系父子关系；宁波长宏股权投资合伙企业（有限合伙）和宁波久尔投资合伙企业（有限合伙）系公司持股平台，王长土系宁波长宏股权投资合伙企业（有限合伙）执行事务合伙人，王庆系宁波长宏股权投资合伙企业（有限合伙）有限合伙人；宁波久尔投资合伙企业（有限合伙）执行事务合伙人王暖椰系王长土的女儿、王庆的胞妹，有限合伙人沈芬系王长土的配偶、王庆的母亲，有限合伙人王月华系王长土胞姐，有限合伙人姚绒绒系王月华女儿。						

	除此之外，未知其他股东是否存在关联关系或是否属于一致行动人。
表决权恢复的优先股股东及持股数量的说明	不适用

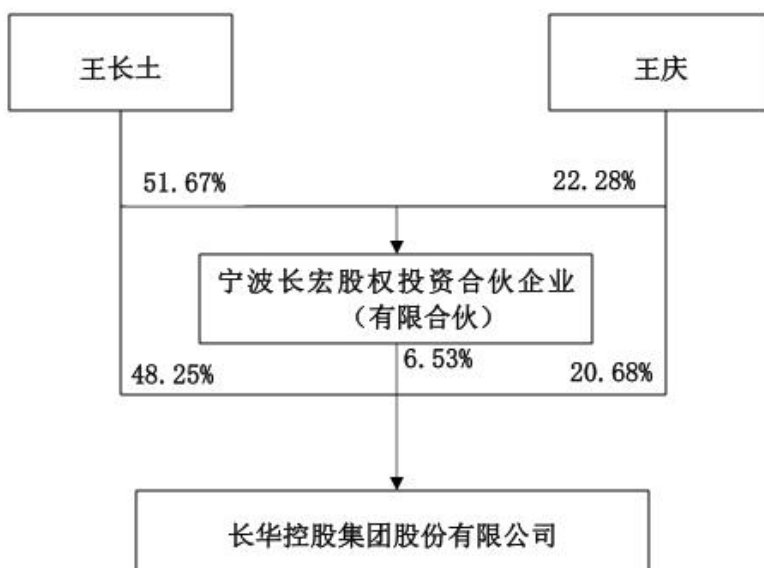
4.2 公司与控股股东之间的产权及控制关系的方框图

√适用 □不适用



4.3 公司与实际控制人之间的产权及控制关系的方框图

√适用 □不适用



4.4 报告期末公司优先股股东总数及前10名股东情况

适用 不适用

5、公司债券情况

适用 不适用

第三节 重要事项

1、公司应当根据重要性原则，披露报告期内公司经营情况的重大变化，以及报告期内发生的对公司经营情况有重大影响和预计未来会有重大影响的事项。

截至2025年12月31日，公司总资产为362,021.15万元，较去年同期增长9.89%；归属于母公司股东权益为276,537.52万元，较去年同期增长1.34%。报告期内，公司实现营业收入215,523.36万元，较去年同期下降2.34%；营业利润为9,860.48万元，较去年同期下降17.82%；利润总额为9,854.24万元，较去年同期下降17.35%；实现归属于母公司股东净利润9,523.87万元，较去年同期下降16.22%；实现扣除非经常性损益后归属于母公司净利润8,151.43万元，较去年同期下降19.23%。

2、公司年度报告披露后存在退市风险警示或终止上市情形的，应当披露导致退市风险警示或终止上市情形的原因。

适用 不适用