

上海宝钢包装股份有限公司  
2025 年度环境、社会和公司治理（ESG）报告



二〇二六年四月

## 目录

报告规范	4
数说·2025	7
荣誉·2025	8
走进宝钢包装	10
（一）公司概况	10
（二）组织架构	10
（三）企业文化	10
（四）业务布局	11
ESG 管理	12
（一）ESG 治理	12
（二）重要性议题分析	13
（三）利益相关方沟通	14
专题聚焦：上市十载·从行业标杆到世界一流的可持续发展之路	16
一 专注而行 构建现代治理格局	18
（一）优化治理效能	18
（二）恪守商业道德	22
二 极致而为 塑造行业发展优势	25
（一）驱动技术创新	25
（二）推动数智化转型	28
（三）夯实质量根基	31
（四）做优客户服务	35
三 超越而进 开辟低碳转型路径	37
（一）强化环境管理	37
（二）应对气候变化	40
（三）节约能源资源	44
（四）深化污染防治	49
四 快速而动 共创民生福祉未来	53

（一）凝聚员工力量 .....	53
（二）筑牢安全基石 .....	57
（三）深耕海外市场 .....	63
（四）构建责任链条 .....	66
（五）创造社会价值 .....	68
未来展望 .....	71
附录 .....	72
（一）关键绩效 .....	72
（二）指标索引 .....	76
（三）意见反馈 .....	78

## 报告规范

### （一）报告周期

本报告为年度报告，发布周期为一年，是上海宝钢包装股份有限公司向社会公开发布的第四份环境、社会和公司治理（ESG）报告。

### （二）称谓说明

为便于表达，本报告中提及的“中国宝武”“宝武”“集团”为“中国宝武钢铁集团有限公司”；“宝钢包装”“公司”“我们”等均指代“上海宝钢包装股份有限公司”。

### （三）子公司简称释义

简称	全称
上海宝翼制罐	上海宝翼制罐有限公司
河北宝钢制罐	河北宝钢制罐北方有限公司
成都宝钢制罐	成都宝钢制罐有限公司
佛山宝钢制罐	佛山宝钢制罐有限公司
武汉宝钢制罐	武汉宝钢包装有限公司沌口制罐分公司
河南宝钢制罐	河南宝钢制罐有限公司
哈尔滨宝钢制罐	哈尔滨宝钢制罐有限公司
兰州宝钢制罐	兰州宝钢制罐有限公司
安徽宝钢制罐	安徽宝钢制罐有限公司
贵州宝钢制罐	贵州宝钢制罐有限公司
厦门宝钢制罐	厦门宝钢制罐有限公司
上海宝申制盖	上海宝钢包装股份有限公司宝申制盖分公司
宝山分公司	上海宝钢包装股份有限公司宝山分公司

河北宝钢印铁	河北宝钢制罐北方有限公司印铁分公司
佛山宝钢印铁	上海宝钢包装股份有限公司佛山印铁分公司
武汉宝钢包装	武汉宝钢包装有限公司
西藏宝钢包装	西藏宝钢包装有限责任公司
越南平阳宝钢制罐	越南宝钢制罐有限公司
越南顺化宝钢制罐	越南宝钢制罐(顺化)有限公司
越南隆安宝钢制罐	越南宝钢制罐（顺化）有限公司隆安分公司
马来西亚宝钢制罐	马来西亚宝钢制罐有限公司
柬埔寨宝钢制罐	柬埔寨宝钢制罐有限公司

#### （四）报告范围

除特殊说明外，本报告主要描述 2025 年 1 月 1 日至 2025 年 12 月 31 日期间，上海宝钢包装股份有限公司总部及子公司在经济、环境和社会等方面的亮点实践及绩效表现，为确保报告内容的完整性，部分内容超出上述时间范围进行补充说明。若无特殊说明，报告中涉及的货币均为人民币。

#### （五）编制依据

全球报告倡议组织《可持续发展报告标准(GRI Standards)》

国务院国有资产监督管理委员会《关于新时代中央企业高标准履行社会责任的指导意见》

财政部《企业可持续披露准则——基本准则（试行）》《企业可持续披露准则第 1 号——气候（试行）》

上海证券交易所《上海证券交易所上市公司自律监管指引第 14 号——可持续发展报告(试行)》《上海证券交易所上市公司自律监管指南第 4 号——可持续发展报告编制（2026 年 1 月修订）》

联合国可持续发展目标(SDGs)

中国企业改革与发展研究会、责任云研究院《中国企业社会责任报告指南

(CASS-ESG6.0)》

中国宝武《社会责任指标体系(2026 版)》

## （六）质量保证

本报告所披露的信息与数据均来源于公司统计报告及正式文件，并经相关部门审核确认。公司郑重承诺，本报告不存在虚假记载、误导性陈述，并对报告内容的真实性、准确性和完整性负责。

## （七）发布形式

本报告以印刷版与电子文档形式发布。为降低印刷对环境的影响，我们倡导读者优先下载阅读电子版本。本报告印刷采用环保纸。为节约用纸，我们尽量控制篇幅，如果您想了解更多信息，可通过浏览公司官方网站、微信公众号或年度报告获得补充。

## （八）联系方式

公司地址:上海市宝山区罗东路 1818 号

邮政编码:200949

联系电话:+8621-56766888

公司传真:+8621-56766338

公司网址:[www.baosteelpackaging.com](http://www.baosteelpackaging.com)

## 数说 · 2025

### 环境

- 范围 1 温室气体排放量 3.81 万吨
- 范围 2 温室气体排放量 12.09 万吨
- 温室气体排放总量（范围 1、范围 2）15.90 万吨
- 11 家单位完成清洁生产审核
- 15 家单位完成环境、能源管理体系双认证
- 7 家单位获国家级绿色工厂称号、5 家单位获省部级绿色工厂称号

### 社会

- 完成安全相关培训 105 项，累计时长 900 余小时，累计参与 5,500 余人次
- 累计无偿直接投入帮扶资金 23.7 万元，引进帮扶资金 120 万元

### 治理

- 女性高管占比 20%
- 接受反商业贿赂及反贪污培训的董事占比 100%
- 接受反商业贿赂及反贪污培训的管理层人员占比 100%
- 接受反商业贿赂及反贪污培训的员工占比 100%

荣誉 · 2025

荣誉名称	颁奖单位	获奖图片
被授予“金属包装专业五星级企业”称号	上海市包装技术协会	
入选“2025 年上市公司可持续发展最佳实践案例”	中国上市公司协会	
荣获“2025 上市公司董事会最佳实践案例”	中国上市公司协会	
荣获“投资者关系管理天马奖”	证券时报	
2025 年获得“2024 年度金信披奖”	中国证券报	
荣获“上市公司 ESG 金牛奖”	中国证券报	
荣获“2025 ESG 鲸牛奖-ESG 双碳先锋”	中国企业改革与发展研究会、责任云研究院	

<p>2025 年发布的《2024 年环境、社会及治理（ESG）报告》荣获五星级评价</p>	<p>中国企业社会责任报告评级专家委员会</p>	
<p>入选“中国 ESG 上市公司先锋 100（2025）”</p>	<p>中央广播电视总台财经节目中心</p>	
<p>入选“中国 ESG 上市公司长三角先锋 100（2025）”</p>	<p>中央广播电视总台财经节目中心</p>	

## 走进宝钢包装

### （一）公司概况

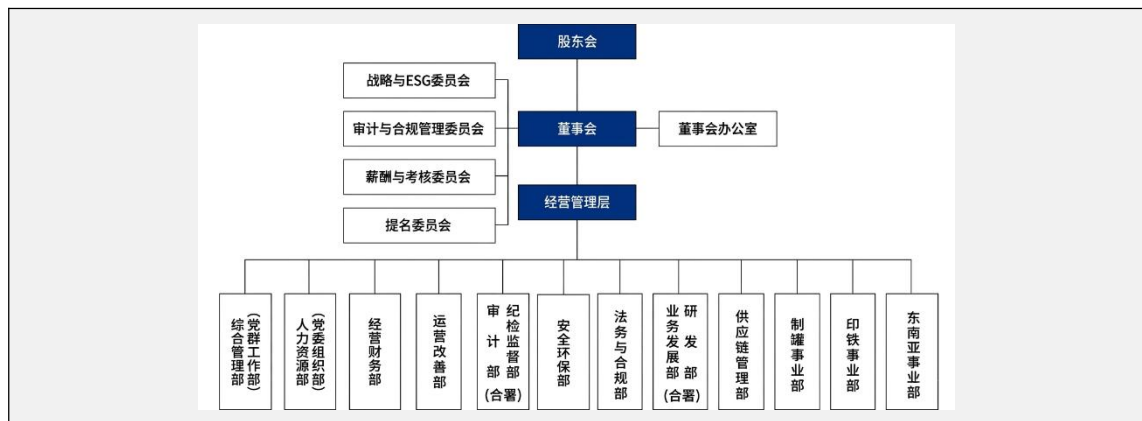
上海宝钢包装股份有限公司（简称“宝钢包装”）是国内快速消费品金属包装的龙头企业，于 2015 年 6 月在上海证券交易所上市（证券代码：601968）。

宝钢包装致力于为食品、饮料等快速消费品提供金属包装整体解决方案，主营业务包括金属易拉罐及配套易拉盖和包装彩印铁产品的生产制造；主要服务于全球碳酸饮料、啤酒品牌和国内知名茶饮料及食品企业，与国内外知名快消品牌客户建立了长期、共赢的战略合作关系。

宝钢包装以成为先进包装材料创新应用的引领者为愿景，持续做强做优做大快消品包装业务。实施“内外联动”战略，坚持以市场为导向不断优化产能布局，在国内各区域形成规模大、布局优、辐射广的金属包装制造、销售与服务网络；积极践行共建“一带一路”倡议，稳步推进国际化发展，连点成线、织线成网，推进东南亚“3 国 5 基地 7 产线”布局；创新宝武先进材料在包装领域的应用，为用户提供先进包装应用综合解决方案，为股东和社会创造更大价值。

2025 年，公司资产总额 93.87 亿元，营业收入 87.79 亿元，利润总额 2.55 亿元，归母净利润 1.88 亿元。

### （二）组织架构



### （三）企业文化

中国宝武	
价值观	诚信、创新、绿色、协同
精神	钢铁报国、开放融合、严格苛求、铸就强大

宝钢包装	
定位	先进包装材料应用综合解决方案的高科技公司
使命	宝武先进材料在包装领域产业化应用的开拓者
愿景	成为先进包装材料创新应用的引领者
目标	打造细分领域世界一流企业

#### （四）业务布局

金属易拉罐	宝钢包装在上海、河北、成都、佛山、武汉、河南、哈尔滨、兰州、安徽、贵州等地布局两片罐基地，搭建起可以辐射全国的两片易拉罐制造、销售、服务网络，同时推进东南亚“3国5基地7产线”布局，为区域用户提供快捷、优质的产品和服务。
包装彩印铁	宝钢包装在河北、佛山、武汉等地拥有3个印铁基地，可为用户提供从设计到彩印一条龙的品质服务。公司采用国际先进的印前系统、涂布、彩印设备，具有效率高、套印精准、性能稳定等特点，同时配备金属薄板横切线，及时响应用户的平切和波切的配套需求。

## ESG 管理

### （一）ESG 治理

宝钢包装持续健全 ESG 治理体系，完善战略引领的治理架构，优化协同高效的管理机制，深化 ESG 能力建设，推动 ESG 理念深度融入经营决策与日常管理，为公司可持续发展夯实根基。

#### 1. ESG 治理架构

2025 年 6 月，公司完成董事会下设委员会优化升级，将原“董事会战略委员会”正式更名为“董事会战略与 ESG 委员会”，将公司战略管理全面升级为战略与 ESG 一体化管理模式。

公司成立 ESG 工作领导小组，由主要领导担任组长、分管领导担任副组长，成员覆盖各职能部门、事业部及下属分子公司负责人，形成上下贯通、横向协同的组织保障体系。领导小组统筹 ESG 与战略、品牌、运营深度融合，负责审议年度工作计划、工作报告等重大事项，协调推进重点任务落实。同时，明确综合管理部(党群工作部)为 ESG 归口管理部门，全面统筹协调各项举措落地见效，确保 ESG 工作有人抓、可落地、见实效。

宝钢包装 ESG 工作领导小组	
组长	宝钢包装党委书记、董事长、总裁
组员	各相关部门负责人、事业部负责人、各分子公司负责人
工作组	员工组、环境组、社会组、海外组、经济组、乡村振兴组

#### 2. ESG 管理机制

公司制定《社会责任工作管理制度》，完善 ESG 指标体系和绩效考核体系，推动 ESG 核心指标与战略目标挂钩、纳入业绩考核，形成常态化推进机制。科学制定 ESG 年度工作计划，强化过程跟踪与闭环管理，确保各项任务有序落地。建立规范的 ESG 信息报告机制，构建“1+N”报告发布体系，即以年度 ESG 报告为主体，同步发布海外、绿色等专项报告，连续 4 年实现主报告与专项报告的体系化披露，每年参与中国宝武社会责任报告集中发布仪式，持续提升 ESG 信息披露

的广度与深度。

### 3. ESG 能力提升

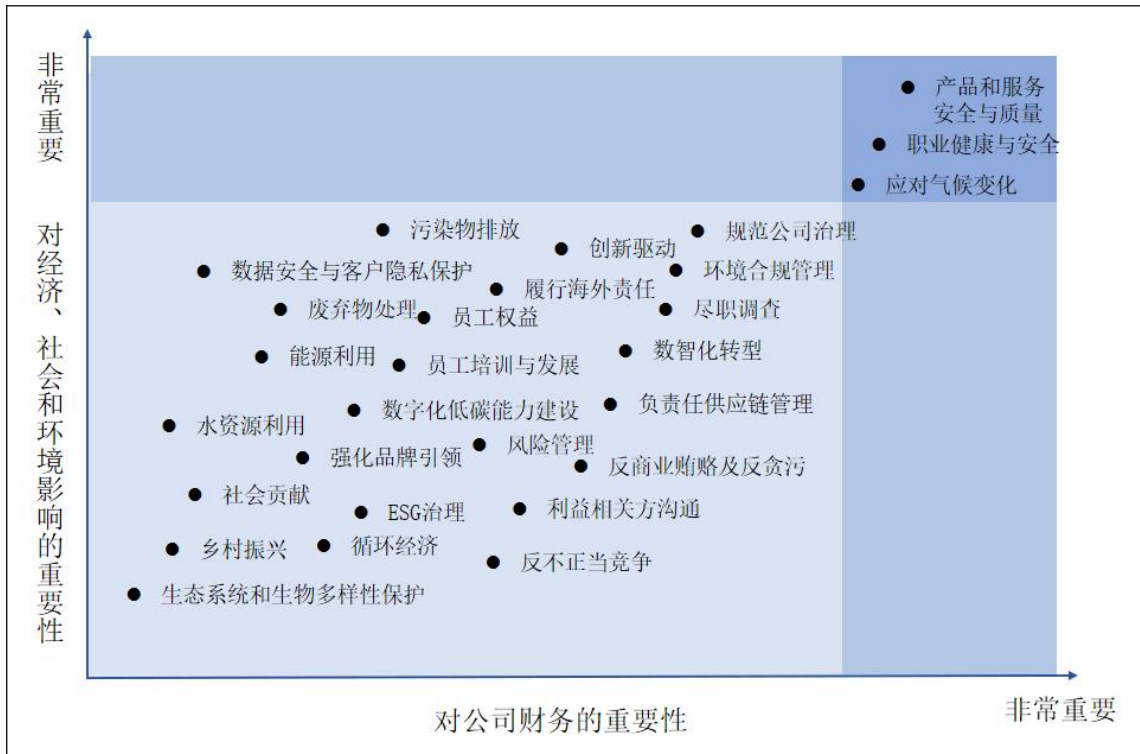
公司持续深化 ESG 专业能力建设，系统开展 ESG 专项培训，积极参与中国宝武及行业举办的 ESG 培训会，不断提升员工 ESG 素养。同时，主动参与内外部 ESG 交流研讨活动，精准对接专业机构、对标行业标杆，汲取先进管理经验与实践路径，拓宽工作思路。紧密跟踪国际国内 ESG 标准与规范更新动态，精准识别管理短板，明确优化方向，推动 ESG 管理水平迭代提升、持续精进。

#### （二）重要性议题分析

宝钢包装遵循双重重要性原则，系统开展年度 ESG 重要性议题的识别与评估，确保披露内容精准回应各方关切、有效服务战略决策。

##### 2025 年重要性议题评估步骤

<p><b>议题识别</b></p>	<p>以上交所《指引》设置的 21 个议题为基础，立足业务运营特点，对标行业优秀实践，识别出 28 项潜在议题，组成议题库。</p>
<p><b>议题调研</b></p>	<p>面向全价值链内外部利益相关方开展问卷调研，归集议题关注优先级与核心诉求；同步面向内部开展财务重要性议题调研。</p>
<p><b>重要性评估</b></p>	<p>整合利益相关方调研与财务重要性调研数据，开展多维度交叉分析，构建重要性议题评估矩阵，完成议题重要性优先级排序。</p>
<p><b>议题确认与披露</b></p>	<p>评估结果经公司管理层审核确认，作为确定年度 ESG 报告核心披露范畴的依据。</p>



### （三）利益相关方沟通

宝钢包装积极畅通利益相关方沟通渠道，系统识别各方期望与诉求，通过常态化沟通机制精准回应关切，在价值共创中凝聚发展共识、厚植信任基础，持续提升可持续发展能力。

利益相关方	关注议题	沟通与回应
政府/监管机构	产业政策落实 规范公司治理 风险管理	政策落实反馈 依法合规经营 信息披露
股东/投资者	规范公司治理 风险管理 利益相关方沟通 商业道德	股东会 业绩说明会 路演 定期发布报告

员工	<p>员工权益</p> <p>职业健康与安全</p> <p>员工培训与发展</p>	<p>职工代表大会</p> <p>培训交流</p> <p>工会活动</p>
客户	<p>产品和服务安全与质量</p> <p>数据安全与客户隐私保护</p> <p>创新驱动</p>	<p>客户回访</p> <p>满意度调研</p> <p>技术交流</p> <p>售后服务体系</p>
供应商/合作伙伴	<p>负责任供应链管理</p> <p>创新驱动</p>	<p>日常沟通</p> <p>廉洁协议</p> <p>开展培训</p> <p>联合技术攻关</p>
社区公众	<p>社会贡献</p> <p>乡村振兴</p> <p>环境保护</p>	<p>公益活动</p> <p>乡村振兴帮扶</p> <p>环保活动</p>

## 专题聚焦：上市十载·从行业标杆到世界一流的可持续发展之路

2015年6月，上海宝钢包装股份有限公司正式登陆上海证券交易所主板，成为国内金属包装赛道核心上市平台，开启了与资本市场同频、与产业升级共振的新征程。2025年，恰逢公司上市十周年的重要里程碑。十年来，宝钢包装持续深化精益运营体系、拓展全球化业务版图、攻坚核心技术创新、引领行业绿色转型，以稳健的经营步伐、持续的价值创造，为上市十周年交出了一份精彩的答卷。

### （一）战略升级：从国内领先到全球布局的跨越

上市十年来，宝钢包装以资本为翼，实现了从本土深耕到全球布局的战略性飞跃。公司不仅完成了国内生产基地的网络化覆盖，更前瞻性构建起以东南亚为核心的海外布局，建设“3国5基地7产线”的国际化经营体系，加速推动产品“出海”向高端市场纵深拓展，实现了与全球知名快消品牌的深度协同。十年间，公司的营收创效能力实现飞跃，自上市初的33亿元跃升至近88亿元，归母净利润从0.87亿元增至1.88亿元。这一稳健的增长轨迹，展现了我们强劲的持续盈利能力和增长潜力。

### （二）创新驱动：从单一制造到全链赋能的数智化转型

宝钢包装坚持以创新为引擎，重塑产业价值链条。十年间，公司不断提升创新要素资源投入，推动产品向高端化、多样化、个性化升级；不断完善和丰富罐型和产品系列，实现从单一罐型到行业最全18种罐型产品谱系的跨越式升级。以前瞻性布局引领产线革新，从小规模的柔性配置到全亚洲最高速产线。公司率先引领行业数智化转型，建成金属包装行业首家数字工厂，以“工业大脑”赋能整体效率最优，并将数字化能力从基础物流配送延伸至端到端的物联与智联，推动供应链协同升级。目前，公司已拥有3个省部级科研机构和研发平台、2个地市级科研机构和研发平台，数字化转型成果连续获得国家多部门认可。



### （三）价值共享：以稳健回报与透明沟通践行责任担当

宝钢包装始终将投资者利益置于核心位置，以实际行动诠释责任担当。2025 年，公司发布“提质增效重回报”行动方案，将“以投资者为本”的理念融入企业战略。过去十年，公司始终以健全的投资者关系管理为纽带，不断完善与投资者和市场良性互动的机制建设，通过常态化高质量的业绩说明会、策略会等各类活动，倾听市场声音，落实市值管理举措。在股东回报方面，公司展现出强大的持续回报能力：上市十年累计分红 11 次，8 年来保持 50% 以上的现金股利支付率，分红总额达 6.72 亿元；2024 年以自有资金完成约 7,000 万元股份回购，切实提升投资者信心。这一系列举措，构建了与投资者共生共荣的良性循环。

### （四）绿色底色：引领行业迈向低碳未来的可持续发展

宝钢包装深刻认识到，高质量发展必须植根于绿色与可持续。公司坚定践行绿色制造，率先实现国内生产基地“绿色工厂”全覆盖。构建宝钢包装“一总部多基地”的“双碳”双控平台，建立高效可靠的组织碳、产品碳管理体系，并在行业内首发两片罐碳足迹报告，发布行业首份产品低碳技术路线图，将减碳承诺转化为可衡量、可追溯的实践成果。公司持续推进材料减薄等绿色技术革新，将绿色低碳理念贯穿研发、生产全流程，不仅筑牢了自身竞争“护城河”，更赋能产业链上下游的协同减碳。

**十载笃行不怠，初心历久弥坚。**回望上市以来的十年，是中国金属包装行业从粗放扩张向高质量发展转型的十年，更是宝钢包装破局突围、向上生长的十年。面向未来，宝钢包装将始终以“创建金属包装领域世界一流企业”为使命，坚持稳健经营与持续成长，奋力开启高质量发展新征程。

## 一 专注而行 构建现代治理格局

宝钢包装坚持以习近平新时代中国特色社会主义思想为指引，将加强党的领导与完善公司治理有机统一，通过优化治理机制，恪守商业道德，持续推动治理体系和治理能力现代化，以高效能治理护航企业稳健前行。

支持联合国可持续发展目标（SDGs）：

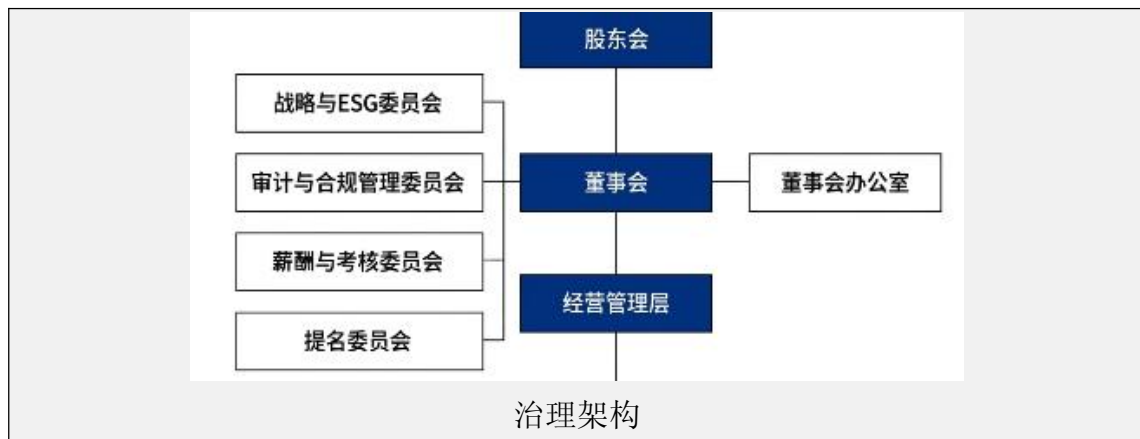


### （一）优化治理效能

宝钢包装持续完善法人治理结构，深化合规体系建设，强化监督制衡与透明度建设，不断提升规范运作水平和决策质量。

#### 1. 规范运作

公司严格遵循《公司法》《证券法》等法律法规及监管要求，构建由股东会、董事会及经营管理层组成的规范法人治理结构。持续完善以《公司章程》为核心的制度体系，明确各治理主体的职责权限与议事规则，形成权责分明、运转协调、有效制衡的决策、执行与监督机制。2025 年，公司股东会、董事会及经营管理层均严格依照治理规则规范运作，在重大事项决策、战略规划落地及风险防控等方面高效协同履职，确保企业运营合法合规、稳健高效。



#### （1）股东会

股东会是公司最高权力机构。公司严格遵循《公司法》《公司章程》及《股东会议事规则》等相关规定，规范执行股东会的召集、召开及表决程序，确保全

体股东，特别是中小股东享有平等地位，充分保障股东依法行使权利。

#### 报告期内

- 召开股东会 5 次
- 审议议案 19 项

#### (2) 董事会

公司董事会作为公司经营决策主体，充分发挥“定战略、作决策、防风险”的核心作用。全体董事恪尽职守、勤勉尽责，坚持科学审慎决策重大事项，切实维护公司利益和全体股东的合法权益，推动公司实现更可持续、更高质量的发展。

公司严格以《公司章程》为依据，依法依规行使董事会职权，增强董事会的权威性和整体效能。设立审计与合规管理委员会、薪酬与考核委员会、提名委员会、战略与 ESG 委员会等专门委员会，各委员会根据分工对重大事项进行前置研究，为公司董事会科学决策提供专业意见。公司根据最新独立董事制度改革要求，及时更新独立董事工作制度，加快构建更加科学完善的独立董事制度体系，加强对独立董事履职的支持保障。

#### 报告期内

- 召开董事会会议 9 次
- 审议议案 59 项，均全票通过并形成决议

#### 董事会独立性

公司董事会中独立董事占三分之一，外部董事（含独立董事）占多数。独立董事重点对关联交易、财务会计报告、董事及高级管理人员任免、薪酬等关键领域进行监督，确保董事会决策符合公司整体利益，特别是有效保护中小股东的合法权益。报告期内，无任期超过 6 年和在超过 3 家上市公司担任独立董事的情况。

#### 董事会多元化

公司持续优化董事会成员构成，在年龄结构、专业背景、行业经验等方面形成多元化配置，为公司科学决策提供多维度智力支持。成员专业背景涵盖产业、

金融、学术等领域，形成经验与专业互补、理论与实践结合的多元格局。

### 董事会多元化结构

#### 董事会类型

- 非独立董事 6 人
- 独立董事 3 人

#### 年龄结构

- 40-49 岁 1 人
- 50-59 岁 5 人
- 60-69 岁 3 人

#### 学历结构

- 博士 2 人
- 硕士 3 人
- 本科 4 人

## 2. 投资者关系

公司高度重视投资者关系管理工作，建立《投资者关系管理制度》，构建规范高效的沟通体系。通过电话会议、网络直播、官方网站等多元渠道，高标准召开业绩说明会，及时向投资者展示经营成果、回应市场关切；持续创新表达方式，通过“一张图年报”“互动式图表”“云参观”及智能化视频等形式，对定期报告数据进行可视化呈现，提升信息的可读性与传播力。同时，结合不同投资者偏好，开展路演、反路演、券商策略会、投资者调研等投资者关系活动，帮助投资者更好地“走进公司”。2025 年，公司凭借着优秀的表现，获得证券时报“中国上市公司投资者关系管理天马奖”、中国上市公司协会“上市公司董事会最佳实践案例”“上市公司可持续发展最佳实践案例”等奖项认可。

#### 2025 年

- 公司公开召开 5 次业绩说明会
- 组织开展 30 余场投资者关系活动

## 3. 信息披露

公司积极履行信息披露义务，持续提升信息披露质量与透明度。及时修订并严格执行《信息披露管理制度》，确保信息披露的真实、准确、完整、及时、公

平。同时，董事会始终高度重视内幕信息及知情人登记管理制度，通过加强合规培训与风险提示，持续强化员工保密意识和合规素养，有效降低信息披露风险，切实防范内幕交易。

- 公司连续 4 年获得上海证券交易所年度信息披露考评最高等级 A 级评价

#### 4. 强化合规与风险防控

##### （1）合规经营

公司牢固树立“经营企业就是经营风险”理念，持续完善合规管理体系，强化监督执纪问责，在企业境外合规、商标布局、招标采购等重点领域取得积极进展，为公司稳健发展筑牢法治根基。

- **境外合规体系：**在东南亚事业部及重点子企业配置首席合规官、总法律顾问等专职岗位，聘请境外律所提供专业支持；制定并更新《境外合规管理细则》《合同管理细则》等多项制度，实现境外法务合规多项工作从 0 到 1 的跨越。
- **ESG 风险识别：**创新开展 ESG 风险识别工作，累计识别风险 300 余项，并通过发布法治动态季报实现动态风险管控。
- **合同管理：**强化境外合同审查机制，建立合同范本库，海外合同及合规管理规范显著增强。
- **商标布局：**完成东南亚 3 国两类商标注册，规范全球 22 项商标的管理使用，为品牌出海与市场拓展奠定法律基础。
- **采购招标：**大力推进“应招必招、能招尽招”，节资率达 6.29%；工业品直采比例完成 91.6%，均达成年度目标。

##### （2）风险防控

公司构建“事前预防、事中控制、事后评价”的风险防控闭环机制，识别年度公司级重大及重要风险事项清单，建立季度评估与预警机制；将商业秘密及内部敏感事项纳入内控管理范畴，制定管理清单，明确知悉范围与使用规范；推进大监督体系融合，形成“纪检+审计+合规+风控”协同联动的大监督格局；推进境外标财系统和供应链管理（SCM）系统在柬埔寨宝钢制罐全面覆盖，提升财务穿透监管水平，落实对境外子公司穿透式管理和实时监控，以“看得清”兜底“管得住”。

## （二）恪守商业道德

宝钢包装坚持依法合规经营底线，健全反贪腐长效机制，强化全过程监督与廉洁风险防控；恪守公平竞争原则，坚决抵制不正当竞争行为，以高标准商业道德筑牢诚信根基，营造风清气正的市场环境。

### 1. 反贪腐

公司坚持以严的基调不断健全反商业贿赂及反贪污制度，严格落实《关于加强廉洁风险防控工作的实施意见》《廉洁从业八条禁令》等制度文件，扎实推进廉洁从业、合规从业风险防范与管理，强化监督执纪问责，以协同高效的大监督格局和标本兼治的教育监管机制，不断筑牢公司廉政风险防控体系。

#### （1）加强纪律教育

公司坚持把纪律教育摆在突出位置，梳理汇编新版《宝钢包装经营纪律与工作纪律手册》，持续深化运用《廉洁合作与公平竞争协议》，推动制度规定严格执行。通过系统性教育、针对性警示、常态化提醒相结合的方式，分层分类推动纪律要求入脑入心，持续增强党员干部和关键岗位人员的纪律意识、规矩意识。报告期内，未发生商业贿赂及贪污事件，也未存在应披露而未披露的商业贿赂及贪污事件。

#### 2025 年

- 编制“入职第一课”廉洁教育材料，对 28 名新入职员工开展专题教育
- 结合深入贯彻中央八项规定精神学习教育，组织 92 人参加中国宝武及宝钢包装警示教育大会 2 场
- 紧盯敏感时点下发廉洁监督教育提示 3 次，分层组织专题廉洁教育 70 场次，1,131 人次参与
- 落实任前廉洁谈话 11 人、境外人员廉洁谈话 5 人；组织 56 名领导人员和管理者开展党风廉政建设责任制谈话 103 场次，279 人次参与
- 组织 371 名管理人员签订“廉洁从业承诺书”



公司召开 2025 年党风廉政建设和反腐败工作会议



2025 年新入职员工廉洁第一课

## （2）强化监督执纪问责

公司坚持严的主基调不动摇，聚焦重点领域和关键环节，强化监督执纪问责，严格落实“凡提四必”和廉洁从业“双签字”要求，深化招投标、资金费用、违规吃喝、公车管理等专项监督，推动问题发现、漏洞堵塞、教育警示一体贯通。坚持风腐同查同治，规范问题线索处置，精准运用“四种形态”，抓早抓小、防微杜渐，持续释放全面从严的强烈信号。落实《境外合规管理办法》等制度，健全“1+5+X”治理体系，强化境外廉洁监督治理，制定国际化治理三年行动方案，开展境外业务专项治理与人员全过程监管。

### 2025 年

- 落实巩固拓展中央巡视整改成果要求，开展常规巡察 6 家，实施“回头看”1 轮 11 家并跟踪督促问题整改落实
- 回复廉政意见函 15 份，参与管理干部竞聘选拔全过程监督 20 人次，严把选人用人廉洁关

## （3）廉洁文化建设

公司积极推进廉洁文化阵地建设，优化公司网站廉洁专栏，在微信公众号开设专题模块，提升廉洁文化传播的覆盖面和影响力；在基层单位增设“廉洁文化宣传栏”，推动廉洁理念进车间、到一线。同时，广泛发动职工积极参与廉洁文化建设活动，在参与中浸润、在互动中深化，持续增强全员廉洁自律意识。



#### （4）供应商廉洁管理

公司以《廉洁合作与公平竞争协议》为载体，明确申诉与举报机制，并将其作为标准合同附件在对外经济业务中全面落实，推动与合作伙伴协同共建廉洁合规环境。

#### （5）畅通举报渠道

公司通过巡察公告、纪律手册、微信公众号等渠道广泛公布信访举报方式，畅通内外部诉求表达路径，规范线索受理与研判流程，确保职工群众及合作伙伴的合理诉求得到有效处理。

## 2. 反不正当竞争

公司坚守公平竞争、诚信经营理念，严格遵守《反不正当竞争法》《反垄断法》等法律法规，将反不正当竞争纳入全面合规管理体系，建立覆盖决策、执行、监督全流程的管理制度。制定并持续更新《反垄断合规细则》《保密管理办法》等专项制度，明确商业秘密保护、禁止垄断协议及滥用市场地位等行为边界，将合规要求嵌入业务流程。通过常态化开展专题培训与普法教育，将公平竞争理念融入企业文化与员工行为准则，提升全员合规意识。报告期内，公司未发生因不正当竞争、垄断、侵犯商业秘密等行为引发的重大违规、处罚、诉讼或纠纷事件，公平竞争合规体系有效运行。



## 二 极致而为 塑造行业发展优势

宝钢包装秉持“极致而为”的理念追求，将精益求精贯穿于技术创新、数智转型、质量管控与客户服务全链条，以专注之心打磨核心能力，以进取之志突破效能边界，不断塑造面向未来的行业发展新优势。

支持联合国可持续发展目标（SDGs）：



### （一）驱动技术创新

宝钢包装以“科技赋能高质量发展”为核心主线，系统推进科技创新各项工作，在创新体系优化、核心技术突破、成果转化应用等方面取得阶段性成效。

#### 1. 创新管理体系

公司高质量完成“十五五”科技创新规划编制，明确未来五年科技创新发展方向；试点并完善研发项目“分阶分策”支撑管理体系，提升研发项目管理精细化、规范化水平；围绕“十四五”科技创新目标，统筹推进管理、研发、人才、转化与平台五大维度协同发力，为科技创新提供系统性支撑。2025 年，公司获评上海市包装行业“金属包装专业五星级企业”。

#### 研发创新管理

- **管理层面：**持续完善顶层设计，强化技术创新委员会战略引领作用，审议通过年度科技创新工作计划及关键项目，为装备自主可控奠定基础。
- **研发层面：**聚焦市场需求与行业前沿，动态调整投入结构与布局，提升创新针对性。
- **人才层面：**组建了涵盖 60 位内外部专家的专家库，为战略决策提供专业智力支持；从海外引进首席数据师，从集团内部吸纳首席研究员；与北京科技大学、山东大学等知名高校实施工程硕士联合培养合作，为核心技术研发人才梯队建设储备优质力量。
- **转化层面：**推动总部与事业部高效协同，加快成果产业化，实现创新价值转化。

- **平台层面：**深化开放式研发平台建设，充分发挥上海市工程技术研究中心核心功能；与华润雪花建立联合实验室，围绕客户需求开展联合研发，提升完整解决方案供给能力。

### 2025 年

- 研发投入强度 2.02%
- 新产品销售率 5.22%
- 科技政策利用收益 888.71 万元
- 科研直接新增收益 1,333.18 万元

## 2. 科创成果培育与转化

公司积极培育自主创新产品，聚焦金属成型、印涂技术等四大研发方向，全力推进重点项目攻坚克难，并强化成果转化，助推实现商业价值。自起泡罐、温变效果罐等创新成果，以质量控制与知识产权构筑技术壁垒，实现绿色包装技术突破与市场效益双赢。截至 2025 年底，两款自主知识产权新产品合计实现销售收入 537.50 万元，成果转化成效显著。

### 案例：一号项目实现从 0 到 1 的技术突破

公司完成一号项目样品设计、制造、装配及实验室小试，并成功进行真实服役小试，核心功能得到验证。围绕该项目核心技术，公司申请专利 2 项、发表技术论文 1 篇，为后续拓展大容积啤酒桶和气雾罐市场奠定坚实的技术基础。

### 案例：自起泡易拉罐项目填补国内空白

自起泡易拉罐项目秉持负责任创新理念，成功实现金属包装技术突破与产业化。项目固化 330mL 罐型技术参数，形成《生产和质量控制技术标准》，强化产品质量保障；500mL 罐型完成测试验证，丰富绿色包装产品矩阵。项目核心技术获授权发明专利 1 项，同步完成 PCT 国际申请及首个进入国-韩国专利答辩，构建坚实技术与品牌壁垒。



自起泡罐专利产品 4 月登陆韩国市场，9 月在国内首发“科罗娜全开盖自起泡罐”并成为市场爆款单品。

#### 案例：温变效果罐项目构建系统性技术护城河

温变效果罐项目聚焦新型包装技术的可靠性研究，已完成核心技术攻关与产品性能验证，建立了涵盖耐光、耐高低温等指标的环境适应性测试体系；制定形成《CT 温变罐适应性技术评估标准》《RL 温变罐适应性技术评估标准》及配套性能数据库；与合作客户开展进口与国产油墨平行测试，推动统一技术标准建立。

### 3. 协同攻关创新

公司积极拓展外部研发资源，携手高校、国际研发机构、产业链核心伙伴开展多维度技术攻坚，全力推动技术从“跟跑应用”到“主导创新”转变，为核心技术突破、产品迭代升级与产业高质量发展注入强劲创新动能。

**国际合作创新：**联合宝澳中心、澳大利亚迪肯大学开展铝合金材料优化研究，聚焦易拉罐用 Al-Mg 和 Al-Mg-Mn 合金强度与深冲性能优化研究，探索单一合金双效驱动模式，破解铝罐回收困局及降低原料消耗。

**产业链协同创新：**与品牌客户华润啤酒签订《关于“金属包装”联合研发战略合作协议》，围绕材料轻量化与性能优化、成型技术、功能性涂饰等领域开展前瞻性研究；与涂料供应商、设备供应商分别签署合作协议，聚焦易拉罐喷涂技术、产品开发及设备国产化等方面开展协同攻关。

### 4. 参与标准制定

公司主导或参与多项国家、行业及团体标准制修订，以标准化建设助推行业高质量发展。报告期内，主导《开顶金属空罐及金属盖规格系列》等国家标准 3

项，参与《食品金属容器内壁腐蚀的测定第 1 部分：扫描电镜法》等行业标准 2 项，主导或参与团体标准 4 项。

## 5. 创新文化建设

公司贯彻实施《宝钢包装创新文化建设实施方案》，通过创新文化建设领导小组和推进小组统筹协调，积极组织参与集团科协组织的“全国质量奖”“全国质量月”“科普月”“科技工作者日”等系列活动，着力营造浓厚的创新文化氛围，全面提升全员科技素养。

## 6. 知识产权保护

公司以“优化专利布局，加大高质量发明专利申请”为目标，系统梳理全部专利资产，聚焦制造工艺与产品创新两大核心方向，持续推进高价值专利储备与整体布局；强化专利管理与业务发展协同，完善专利申请前置审查机制，有序推进 PCT 国际专利海外布局，完成首批进入国-韩国专利申请及第一次答辩，为海外市场拓展提供核心知识产权保障。2025 年，发明专利申请数 12 项，发明专利比例 75%；知识产权布局超额完成，高质量专利占比突出。

### （二）推动数智化转型

宝钢包装全面落实中国宝武“2526”工程建设要求，紧紧围绕“算账经营、精益管理、AI 赋能”核心发展思路，系统推进数智化转型，为智能制造与绿色制造的协同发展注入新动能。

#### 2025 年

- 公司《基于工业互联网平台的两片罐行业智能制造创新应用》项目荣获“国家工信部实体经济和数字经济融合典型案例”
- 《基于智能传感与物联网网关的绿智云链管理平台》项目荣获“中国包装行业科学技术奖三等奖”



## 1. 智能工厂建设

公司以梯度培育、多点突破为路径，有序推进贵州宝钢制罐、兰州宝钢制罐等智能工厂建设，加速构建多基地协同的智能化制造格局。其中，安徽宝钢制罐智能工厂获评省级先进级智能工厂称号；哈尔滨宝钢制罐依托“数字孪生”技术全流程复刻生产线，结合行业内领先的智能在线检测系统，实现高精度“零差错”质检，先后荣获“宝武先进级智能工厂”及省级智能工厂称号。此外，SPC 质量过程控制系统已在国内所有制罐工厂全面落地，显著提升质量管控的数字化水平。



安徽宝钢制罐配套华润雪花啤酒 JIT 产  
品输送线系统



哈尔滨宝钢制罐自动贴标机器人

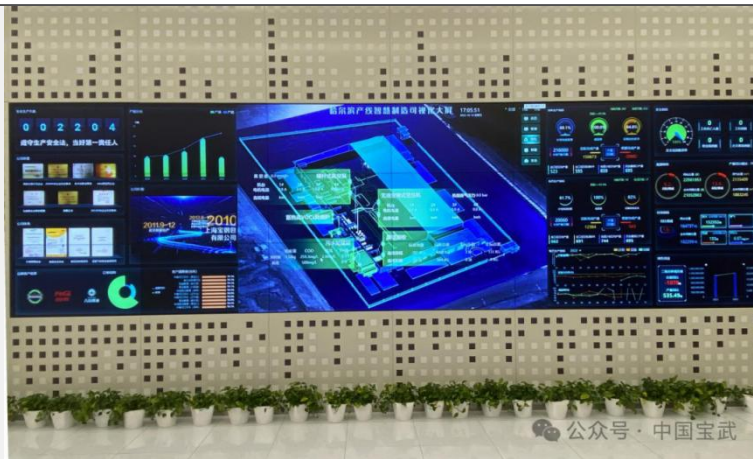
## 2. 智慧运营系统

公司实施“一总部多基地”运营管控模式，以数智化“三智系统”建设为抓手，全面推进智能化节能设备应用与精益化管理落地，有效降低单位产值能耗，持续提升绿色制造能力。同时，依托智慧排产与供应链协同优化资源配置，降低运营成本、拓宽创效空间。

➤ **智慧制造：**通过宝武工业互联网平台的深度应用，实现生产数据的实时采集

与监控，促进生产效率与产品质量的双提升。

- **智慧运营：**构建智慧供应链数字化平台，实现采购、销售、生产、物流、财务等全流程一体化运作，运营管理成本显著降低，人均效率大幅提升。
- **智慧生态：**通过智慧生态平台，为客户提供订单生产跟踪、物流跟踪、库存查询、质量追溯等服务，服务过程信息透明。



哈尔滨宝钢制罐智慧制造可视化平台

- 2025 年 10 月，柬埔寨宝钢制罐 SCM 和标财系统上线，12 月同步推广覆盖越南隆安新建项目，打造海外新建项目数智化样板。
- 深化与核心客户数据协同，拓展 WWE 系统数据协同至核心客户，推动销售、生产、质量系统直连互通，提升服务响应速度与客户黏性。

### 3. AI 融合实践

公司成立 AI 应用工作组，组织“揭榜挂帅”AI 课题攻关；策划能源管理、APS 排产等 AI 应用场景，探索智能体在办公自动化、知识管理中的试点应用，推出“技改助手智能体”；推进数据目录建设，开展能源数据专项治理，达成支撑能源降本增效目标；借助高速照相机自学习模型和 AI 技术，实现了产品质量的实时检验，不合格产品被精准剔除，确保了出厂产品的高质量；开展“AI 赋能·智启未来”劳动竞赛，推动 AI 技术与生产运营深度融合。

#### 2025 年

- 开展生成式 AI 专题培训 470 人次
- 劳动竞赛征集 AI 赋能优秀案例百余项，培养复合型数智人才超 200 人次

- 开展 AI 应用数智化专项竞赛大型专题培训 3 次，累计覆盖 500 余人次

### （三）夯实质量根基

宝钢包装始终坚守品质初心，不断健全质量管理体系，强化质量战略引领，系统识别质量领域影响、风险与机遇，完善质量指标与目标考核，推动全面质量管理理念融入经营决策和业务全流程，全方位保障产品质量安全。

#### 1. 治理

公司深化制度树建设，搭建分级管理制度，制定《不合格品控制程序》《产品召回、撤回管理程序》等制度文件，统一内部质量体系与管理标准；发挥绩效对质量价值的导向作用，针对内部过程控制、外部质量、体系建设及审核、知识分享等，构建综合评价考核体系；充分利用大数据、智慧制造系统管理，建成一套严格的质量控制体系，从原材料、生产、品控、库存及运输各环节实现高标准流程控制，有效提升管理效率与用户满意度。



公司荣获可口可乐质量改善奖

2025 年，11 家分子公司顺利完成 ISO9000 质量体系认证及 FSSC2200 食品安全管理体系认证；公司已成功通过可口可乐、雪花啤酒、百事可乐、青岛啤酒、王老吉、百威啤酒、燕京啤酒等多家知名客户的严格认证。



上海宝申制盖质量管理体系认证证书

佛山宝钢印铁质量管理体系认证证书

## 2. 战略

风险类型	描述	影响时限	财务影响	应对措施
原料质量风险	原材料入厂检测疏漏、供应商品控不达标,导致产品质量缺陷。	短、中、长期	返工成本 ↑ 原材料损耗 ↑ 客户索赔 ↑	建立供应商分级管控体系,强化入厂全项检测;签订质量责任协议,落实供应商索赔机制;建立应急原料储备库,保障生产连续性。
生产工艺风险	生产工序参数波动、工艺执行不规范,引发产品一致性差、合格率低。	短、中、长期	生产成本 ↑ 不合格品率 ↑ 产能利用率 ↓	制定标准化工艺操作手册,加装参数智能监控装置;开展全员工艺培训,强化工序巡检考核;制罐工艺采用水性涂料,减少有害物质排放。
市场质量标准风险	国家及行业质量标准升级、客户定制化质量要求	短、中、长期	改造成本 ↑ 认证成本 ↑	常态化跟踪质量标准动态,提前布局工艺与设备升级;建立客户质量需求精准对接机制,定

	提高。			制化产品方案；加快新质量标准体系认证落地。
品控体系风险	品控流程存在漏洞、检测设备精度不足，导致不合格品流入市场。	短、中、长期	品牌声誉受损↓ 客户流失率↑ 售后成本↑	升级全流程品控体系，配备高精度智能检测设备；推行全批次溯源管理，强化出厂终检；建立市场质量反馈快速响应机制，及时处置质量问题。

机遇类型	具体描述	影响时限	财务影响	应对措施
高端市场质量需求	下游食品、饮料等行业高端化发展，对包装产品质量要求提高，优质产品具备溢价空间。	短、中、长期	产品毛利率↑ 营业收入↑ 高端市场份额↑	打造高端产品质量标准体系，升级核心生产与检测设备；推出定制化高端包装产品，强化质量宣传；深化与高端客户的质量协同研发。
数智化品控赋能	工业互联网、AI 检测等技术发展，为质量管控数字化、智能化升级提供技术支撑。	中、长期	品控成本↓ 生产效率↑ 产品合格率↑	全面落地质量过程控制系统，推广 AI 智能在线检测技术；搭建质量数据管理平台，实现质量问题智能分析与预警；推进数字孪生技术在质量管控中的应用。
质量品牌建设	金属包装行业集中度提升，优质品牌	中、长期	品牌价值↑ 客户黏性↑	持续强化全链条质量管控，打造行业质量标杆；加大质量品牌

	企业具备更 强的市场竞 争力与资源 整合能力。		市场议价能力↑	宣传力度，提升市场 认可度；依托优等质 量口碑整合行业优质 资源，拓展合作版图。
--	----------------------------------	--	---------	---

### 3. 影响、风险和机遇管理

公司围绕产品全生命周期建立系统化质量风险管理机制，将质量风险管控全面融入公司质量管理体系。通过构建“风险识别评估—源头防控—过程管控—应急处置”四阶闭环框架，实现对产品质量风险的全维度识别、科学评估与分层管控，并将评估结果作为质量战略制定、资源分配与绩效改进的核心输入，确保质量风险管控与公司运营目标深度融合。

<b>风险识别 与评估</b>	建立常态化质量风险识别与评估机制，覆盖原材料、生产、仓储运输等全链条；依托信息化管理系统（SPC）实时监控关键质量特性，运用控制图动态识别异常波动，实现早期预警与定量评估。
<b>源头防控</b>	构建原辅材料质量管理体系，明确各材料技术标准，涵盖理化性能、尺寸规格、外观要求；食品接触类材料符合相关国家标准，确保原辅材料质量可控。
<b>过程管控</b>	按隔离五要素管控各类不合格品，覆盖物料进厂至成品出厂全过程，细化外观缺陷分级验收标准，严格返工抽检；持续推动过程指标和质量问题的改进，并纳入子公司月度绩效，促进产品生产、运输等各环节的改进和监督。
<b>应急处置</b>	针对原料不合格误用、客户重大质量投诉等情形，制定专项应急预案并开展演练；发现问题立即冻结涉事物料产品、追溯批号及出货流向，通知客户停售退货；严重质量问题 24 小时内反馈，紧急情况 4 小时内完成追溯，召回率不低于 80%；一周内查明原因并整改，撤回后总结复盘。

### 4. 指标和目标

<b>2025 年</b> <ul style="list-style-type: none"> <li>● 分享质量相关优秀案例和经验 93 个</li> <li>● 两片罐产品合格率 99.46%</li> </ul>
---

- 两片罐产品召回率 0%

#### （四）做优客户服务

宝钢包装始终秉持“客户至上”的服务理念，通过持续优化服务流程、完善快速响应机制、强化投诉闭环管理，致力于为客户提供全生命周期的优质体验。2025 年，公司参与了和可口可乐、百事可乐、百威、雪花等客户的技术交流、减碳运用以及灌装运用难题协同攻关，以专业能力和务实作风赢得客户广泛认可，不断提升企业市场信誉与核心竞争力。

##### 1. 客户投诉处理

公司制定《客户投诉管理办法》《售后及技术服务管理办法》，建立健全客户投诉全流程处理机制，确保客户投诉与不满意信息得到快速响应、妥善处置及闭环解决。同时针对投诉问题深挖根源、推进整改验证，持续优化服务质量，切实保障客户权益，提升客户信任。2025 年，客户投诉解决率为 100%。

##### 客户投诉处理流程

- 收到客户投诉或不满意信息后，第一时间沟通协商解决，质量环境安全部积极参与处理，避免引起更大范围的不良影响。
- 达成处置方案后，子公司及时处置不良产品。业务员根据涉及的不良品数量，和客户采取退换货措施或费用赔偿等方案。
- 子公司质量环境安全部根据具体不良原因，推进工厂落实整改并进行整改效果的验证。
- 如出现严重质量投诉时，制罐事业部介入监督整改方案的实施。

##### 2. 客户满意度

公司以提升客户满意度为导向，制定《客户满意度调查管理》制度，通过收集客户真实感受与诉求信息，动态评估公司产品与服务供给是否满足客户当下需求及长远期望，为公司产品升级、服务优化提供核心决策依据。2025 年公司国内客户满意度达 98.5%。



### 3. 数据安全与隐私保护

公司制定《网络安全管理办法》，搭建覆盖数据全生命周期的安全管理制度体系。通过技术防护等级保护认证、全流程权限管控等关键措施，持续优化安全防护能力，确保客户信息安全和隐私得到有效保护。报告期内，公司网络安全、数据安全与隐私保护相关体系均规范稳定运行，未发生数据安全和客户隐私泄露事件。

### 三 超越而进 开辟低碳转型路径

宝钢包装积极服务国家“双碳”目标大局，以“超越而进”的姿态主动拥抱绿色转型，将低碳理念深度融入经营全局。通过夯实环境管理根基、系统应对气候变化、集约利用能源资源、深化污染防治攻坚，全链条构建绿色低碳发展体系，以央企担当引领行业可持续未来。

支持联合国可持续发展目标（SDGs）：



#### （一）强化环境管理

宝钢包装持续夯实环境管理基础，将风险防控、意识提升与绿色运营有机融合。通过完善环境风险识别与应急响应机制，强化全员环保培训与文化引导，并将节约理念融入日常办公各环节，系统提升环境管理效能。报告期内，公司国内 15 家分子公司全部通过环境管理体系认证，体系认证覆盖率 100%。

#### 环境管理体系认证



#### 1. 环境风险管理

公司制定《企业突发环境事件风险控制管理办法》《环保事件管理办法（重大突发环境事件应急预案）》《环境保护事件问责管理办法》，以“法人负责、重点突出、动态控制、属地协同”的管理原则，系统推进突发环境事件风险防控工作。2025 年，公司未发生集团《环保事件问责管理办法》规定的 A 类、B 类环保事件，未突破年度问责标准，无重大及以上突发环境事件。

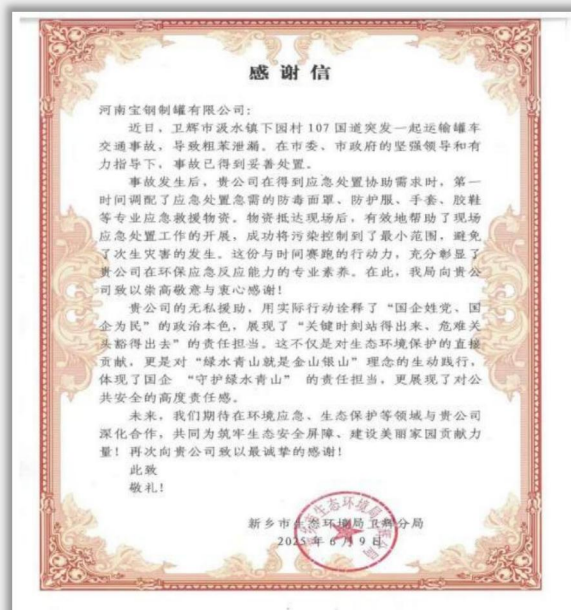
- **风险评估与分级管理：**依据国标将环境风险划分为一般、较大、重大三级并以蓝黄红标识，分领域开展评估，涉危废单位执行专项规范，实行风险动态管理。
- **全流程管控：**明确安环部归口统筹、各单位主体责任，实现生产全流程隐患排查与督导考核。
- **应急能力建设：**每年制定应急演练计划并开展应急演练，配齐应急资源，强化培训与资金保障，建立企地应急联动机制，全面提升环境应急处置能力。



环境风险管理流程

### 案例：河南宝钢制罐驰援卫辉粗苯泄漏应急处置

2025 年六五环境日期间，河南新乡卫辉市 107 国道突发交通事故造成粗苯泄漏。河南宝钢制罐接到当地环保部门的应急处置协助需求后，第一时间紧急调配防毒面罩、防护服、手套、胶鞋等应急救援物资驰援现场，为现场处置提供了有力支撑，成功将污染控制在最小范围，有效避免了次生灾害的发生。这次行动充分彰显了河南宝钢制罐在环保应急反应能力的专业素养以及无私援助的责任担当，受到了当地环保局的肯定及感谢。



## 2. 提升环保意识

公司认真学习集团编制的《生态环境保护政策文件汇编》文件，完整、准确、全面贯彻新发展理念，认真落实集团关于长江、黄河流域生态环境保护总体规划，坚定不移推进长江经济带、黄河流域生态环境保护，坚决推进绿色高质量发展。围绕 2025 年六五环境日，以“全员参与、多维渗透、知行合一”为思路，通过张贴主题海报、举办安环知识竞赛、政企联动等活动，开展了一系列环保意识提升行动，推动绿色理念融入日常、深入人心。

- **专题学习培训：**公司组织各级管理者开展“习近平生态文明思想”专题学习，强化管理层的绿色责任意识；面向全体员工开展六五环境日专题培训，部分单位采用问卷星等形式开展科普调查，推动环保知识普及从“被动听”走向“主动学”。

### 2025 年

- 开展环保培训共 99 次，培训参加人次为 2,633 人次，环保培训时长 522 小时



上海宝申制盖组织“六五”环境日专题培训会



兰州宝钢制罐参加属地环保局主办的环境日宣传活动



## （二）应对气候变化

宝钢包装将应对气候变化视为企业高质量发展的重要命题，以清晰的治理架构和科学的碳减排目标为引领，将绿色低碳理念深度融入日常运营与战略决策，构建完善的气候风险管理体系，持续夯实绿色竞争力，为行业及价值链的碳中和转型贡献企业力量。

### 1. 治理

公司制定《碳达峰碳中和管理办法》，构建权责明晰的多层级气候变化治理架构，推动碳达峰碳中和工作从战略规划到日常运营的全流程贯通、常态化运行。

#### 气候变化治理架构

组织层级	组织架构	职责
决策层	董事会、股东会	负责公司碳达峰碳中和工作的总体管理，审议决策绿色低碳领域的重大投资项目、重大研发项目等重点事项。
	碳中和领导小组	议事协调机构，负责审议“双碳”目标、行动方案及年度计划，统筹内外部资源，研究解决推进中的重大事项。
管理层	碳中和工作小组	碳中和领导小组的特设机构，与安全环保部合署办公。负责编制“双碳”行动方案与年度计

		划，搭建管理体系；推进极致能效、低碳技术及示范项目管理；统筹碳排放权交易与履约清缴；督办工作落地并指导重大低碳项目安全监督。
<b>执行层</b>	公司各业务部门和职能部门、各单位	相关职能部门按职责分工落实“双碳”要求，推动绿色低碳全面融入日常运营管理。 各单位建立本单位“双碳”管理体系，制定专项行动方案；实施重大低碳示范项目并推动成果转化；负责碳排放数据管理、履约清缴及信息化建设。

## 2. 战略

风险类型	描述	影响时限	财务影响	应对措施
物理风险	台风、洪涝等极端天气可能引致生产设备、厂房及基础设施损坏，造成生产中断、供应链阻滞与安全隐患。	短、中、长期	固定资产损失↑ 运营成本↑ 营业收入↓	制定设备极端天气专项防护方案，定期排查整改隐患；完善应急处置预案并开展演练；加装防护设施，提高应对风险能力。
政策和法律风险	碳排放及环保政策收紧，合规及审批难度加大。	短、中、长期	合规成本↑ 项目投资收益↓	常态化跟踪“双碳”政策动态，定期开展合规培训；新建及改扩建项目均严格依法开展环境影响评价并落实竣工环保验收，确保合规运营。

技术风险	低碳技术研发投入大、迭代慢，成果转化不足。	中、长期	研发成本↑ 运营成本↑	编制低碳技术路线图，明确研发优先级；建立研发项目全流程管控机制，推动成果转化；推广成熟技术，严控低效投资。
市场风险	客户低碳需求提升，环保原材料价格波动。	中、长期	营业收入↓ 运营成本↑ 市场份额↓	打造低碳产品体系，响应客户低碳需求；建立原材料价格预警机制，多渠道控本；强化绿色品牌建设，拓展增量市场。

机遇类型	具体描述	影响时限	财务影响	应对措施
政策和法律	“双碳”相关政策出台，支持绿色技改及零碳工厂与标杆示范项目创建。	短、中、长期	补贴收入↑ 研发成本↓ 税收成本↓	建立常态化政策跟踪机制，动态识别与公司战略契合的利好政策，积极申报绿色技改、示范创建项目；对接相关财税政策。
产品和服务	绿色包装需求激增，尤其关注包装减量、易于回收及低碳属性；低碳	短、中、长期	营业收入↑ 产品毛利率↑ 市场份额↑	建立产品碳足迹管理体系，量化产品的绿色价值；持续推进核心产品的轻量化与减量化技术研发，实现

	产品具备溢价空间。			源头减碳；强化绿色品牌宣传，拓展低碳产品市场。
能源	节能技术应用及绿电使用，降低成本与碳排放。	中、长期	运营成本↓ 能源采购成本↓	加快成熟节能技术推广应用，扩大分布式光伏覆盖规模；加大绿电采购力度，优化能源结构，持续压降能源采购成本。
碳资产运营	碳资产已成为具备金融属性的可交易资源，为企业带来碳履约保障与价值增值空间。	中、长期	碳资产收益↑ 投资收益↑	统筹碳配额动态管理与交易策略，确保碳排放履约；积极开发减排项目，适时参与市场交易与碳金融创新，盘活存量资产，稳步实现碳资产保值增值。

### 3. 影响、风险和机遇管理

公司将气候变化应对纳入战略治理体系，构建“识别评估—分类管控—动态监测—绩效评价”的全周期管理闭环。通过将气候因素融入治理架构与经营决策，实现对碳排放、能效及政策变化的前瞻研判与制度化响应。在制罐、印铁等核心业务及供应链、海外运营中，推动风险防控与机遇捕捉的协同融合，确保气候管理贯穿各层级，持续提升应对气候变化的风险韧性与价值创造能力。

<b>识别评估</b>	公司依据国家环境风险规范及制定的《碳达峰碳中和管理办法》开展识别评估，结合各单位运营实际，梳理能耗排放波动、用能设备能效水平、低碳技术迭代等具体影响因素，对“双碳”工作推进的实际作用与潜在影响，形成科学的识别评估结论。
-------------	---

分类管控	公司按业务属性、碳排放及碳市场参与情况，将制罐业务划为重点排放单位、印铁和制盖业务划为非重点排放单位，差异化推进碳减排工作。
动态监测	公司以“双碳”双控管理平台为核心，开展碳排放、能源消耗及各类环境指标的动态监测，实现污染源监测数据的实时互通；定期分析监测数据，对指标异常情况及时预警，督促相关单位完成整改闭环，以动态监测数据精准驱动“双碳”管理。
绩效评价	公司科学制定针对性的碳排放绩效评价指标并全面纳入各单位目标责任书及组织绩效评价体系，将绩效评价与日常经营管理深度融合推进，以绩效考评推动各单位查摆问题、优化提升。

#### 4. 指标和目标



#### 2025 年

- 范围 1 温室气体排放量为 3.81 万吨
- 范围 2 温室气体排放量为 12.09 万吨
- 温室气体排放总量（范围 1、范围 2）为 15.90 万吨

### （三）节约能源资源

宝钢包装深入贯彻国家能源资源节约战略，制定《宝钢包装 2025 年能源环保与绿色低碳重点工作计划》，以系统化思维构建能源管控体系，统筹推进能源结构优化、资源循环利用与能效提升工程，持续夯实绿色低碳运营基础，实现经济效益与环境效益协同发展。

## 1. 能源管理

公司依据《中华人民共和国环境保护法》《中华人民共和国节约能源法》等能源环保法律法规，制定《能源环保管理办法》，设立能源环保管理委员会，建立覆盖各层级、各部门的能源管理组织架构与岗位责任制，确保能源工作层层落实。通过签订节能目标责任书，将能耗指标纳入绩效考核与薪酬激励，强化目标管理与过程管控。全面推行清洁生产审核与能源计量统计，鼓励节能技术研发与应用，并通过定期培训打造专业化能源管理队伍。报告期内，公司万元产值综合能耗（可比价）达 0.1074 吨标准煤/万元，较 2024 年同比下降 5.58%，顺利完成集团 0.11 吨标准煤/万元的约束性目标。

### 2025 年

- 11 家单位完成清洁生产审核
- 15 家单位完成能源管理体系认证



兰州宝钢制罐能源管理体系认证证书



上海宝申制盖能源管理体系认证证书

能源环保管理职责分工	
能源环保管理委员会	公司能源环保管理的最高决策机构。负责审议能源管理重大战略，协调解决能源环保重大问题，监督检查各单位履职情况。
公司党委及行政领导班子	统筹能源管理顶层部署与战略落地；建立健全目标责任制，统筹体系建设、资金保障、应急管理，落实分管领域全过程监督与责任管控。
各职能部门、群团组	安全环保部为核心归口部门，负责能环委日常工作、目

<p>织、各单位</p>	<p>标分解、考核评价、制度落地、督查整改等核心工作，其他各职能部门协同推进能源环保目标落实；群团组织负责民主监督、能源环保宣传教育与文化建设；各单位为能源管理直接责任主体，分解落实上级目标任务，严格执行各项管理制度，开展本单位日常能源环保管理工作。</p>
--------------	---

**案例：构建数字化能源管理体系，驱动绿色运营精细化升级**

公司搭建能源管理信息系统，以数字化手段为核心，实现对电、天然气、水、压缩空气等各类能源消耗的实时采集与可视化监控，为公司精准识别能耗异常、科学优化能源配置以及推进节能技改项目落地提供了坚实的数据支撑，显著提升了能源管理的数字化与规范化水平。国内外各分子公司已建立完善的内部碳排放核算体系，按月汇总碳排放数据，实现碳排放精准管控。



上海宝翼制罐环保管控系统

**2. 清洁能源利用**

公司坚定不移走生态优先、绿色低碳发展之路，将清洁能源替代作为能源结构优化与节能降耗的核心抓手。河南宝钢制罐、上海宝翼制罐、上海宝申制盖、安徽宝钢制罐等多家分子公司全面推进分布式光伏发电项目并网运营，有效提升绿电自发自用比例，持续扩大清洁能源使用规模。东南亚各基地全部实现了厂房屋顶分布式光伏发电项目，2025 年累计光伏发电量达 501.91 万千瓦时；国内 8 家分子公司同年光伏发电量累计为 1,912.51 万千瓦时，有效提高了能源结构中绿电的占比。

### 案例：推进分布式光伏应用，打造绿色低碳工厂

为持续优化能源结构、降低运营碳排放，武汉宝钢包装充分利用厂区可利用屋顶资源，建设分布式光伏发电项目。该项目采用“自发自用，余电上网”模式，在满足自身绿色电力消纳的同时，余量并入公共电网，实现清洁能源的高效利用。该项目年发电量约 80 万千瓦时，减少二氧化碳排放 98 吨标准煤。



### 2025 年可再生能源使用情况

- 天然气使用量 1,655.49 万立方米
- 水电使用量 3,040.80 万千瓦时
- 风电使用量 898.93 万千瓦时
- 太阳能电使用量 1,984.69 万千瓦时

## 3. 循环经济

公司深入践行循环经济理念，制定《回收包装物（木质托盘顶盖及纸质垫罐纸）管理细则》，规范包装物回收流程，降低生产成本。以产业链协同为抓手，系统推进资源高效利用与废弃物源头减量，持续提升价值链绿色竞争力。

### 深化产业链协同减碳

2025 年，公司聚焦循环经济产业链协同减碳的核心方向，联合上游供应商共同推进“铝罐闭环回收计划”。通过构建废铝回收、分拣与再生的闭环路径，全年实现废铝循环回收约 2,000 吨，有效减少原生铝生产带来的资源消耗与碳排放，推动包装产业链向闭环模式加速转型。

### 推进区域资源循环利用

东南亚各基地结合属地运营实际，针对客户推行可回收包装材料回收机制，对托盘顶盖、塑料垫罐纸等物料进行分类回收、清洗处理后重复使用，在降低原材料消耗的同时，有效削减废弃物产生量，形成“资源—产品—再生资源”的良

性循环。

#### 4. 节能减排

公司系统推进节能减排专项行动，围绕节能、节水、减污等重点领域统筹规划项目实施。2025 年，计划实施节能减排项目 19 项，其中 13 项已顺利完成并取得明显的节能降碳与污染物减排成效；其余 6 项结合产线扩容及工艺升级需求，正按计划推进实施，预计于 2026 至 2027 年陆续完成。

- **成都宝钢制罐**对涂装线蓄热式氧化炉（RTO）实施余热回收利用改造，将高温烟气余热用于清洗机加热，替代低氮锅炉部分热负荷。项目年节约标准煤 150 吨。
- **河南宝钢制罐**对生产线传送区域工频风机实施变频改造，根据工况需求自动调节风机转速。项目年节电 35.36 万千瓦时，年节约标准煤 43.46 吨。
- **哈尔滨宝钢制罐**对冲杯机、拉伸机脱模系统实施高压改低压及变频改造，优化设备运行能耗。项目年节约标准煤 12.29 吨。

#### 5. 水资源管理

公司坚持以合规管理为底线，建立健全水资源管理制度与节水管理办法，明确各级管理职责与执行流程，规范落实用水计划申报、水平衡测试等法定要求，并依据排污许可证管理要求开展土壤及地下水检测，确保水资源开发利用全过程合规可控。同时，以水资源集约节约利用为核心，通过利用空压机余热加热纯水处理，提高水资源利用率。针对重点流域及区域，强化水环境风险管控，建立问题识别与整改闭环机制，持续降低运营对区域水环境的影响。

##### 黄河流域水风险排查与整改

针对黄河流域水资源敏感特性，组织成都宝钢制罐、河南宝钢制罐、兰州宝钢制罐三家下属单位专题学习国务院国资委关于中央企业违法违规取水用水排水问题的风险提示函。围绕无证取水、超量取水、弃用中水、超标排放废水等突出环境问题，深入开展自查自纠，切实防范水环境合规风险。

##### 东南亚基地雨水收集与循环利用

东南亚各基地因地制宜推进雨水资源化利用，建设雨水收集系统，将收集的雨水用于厂区绿化灌溉，有效降低自来水消耗，提升非常规水资源利用效率，助力区域水资源节约与可持续管理。

### 马来西亚宝钢制罐节水改善

启动清洗机节水改善项目，每月可节约用水量 3 千吨，有效减少废水产量。

#### 2025 年

- 耗水总量 1,495,265 吨
- 耗水强度 3.19 吨/万元

## （四）深化污染防治

宝钢包装秉持精准治污、科学治污、依法治污工作方向，统筹大气、水、土壤、固体废物等多领域污染治理，推动污染防治由分散治理向协同共治、由被动应对向主动防控转型。报告期内，公司环境监测方案和风险管理措施不存在重大缺陷，污染物均达标排放，未对周边群体产生重大影响。

2025 年，公司各生产单位环境绩效等级稳步提升，其中河南宝钢制罐、武汉宝钢制罐获评 A 级；河北宝钢制罐、佛山宝钢制罐、成都宝钢制罐获评 B 级。

### 1. 废水治理

公司制定《废水污染控制管理办法》，以规范管理和达标排放为底线加强废水排放管理，确保废水排放口设置合规、监测规范、排放达标；以源头减量为抓手强化节水技术应用，深入推进雨污分流日常管控和消缺，各分子公司已全部实现雨污分离；聚焦各制罐基地废水治理短板推进工艺升级与设施改造，精准管控特征污染物，以精细化治理提升水处理效能与排放合规性，实现水资源集约利用与绿色生产。

#### 废水处理设施管理

各基地自建污水处理站，污水经处理后纳管排放，主要污染物为 COD、氨氮、总氮和油类。水污染治理设施全部纳入自行管理，明确责任部门与负责人，建立健全设备设施日常点检、维护保养机制，完善运行记录台账，确保治理设施稳定运行。处理工艺主要采用“隔油、混凝沉淀、生化 A0”，配备污水隔油池、沉淀池、气浮池、缺氧及好氧池、污泥干化等主要设备，保障处理系统高效可靠。

- 成都宝钢制罐废水处理系统新增除氟工艺，改造完成后可将氟化物浓度控制在 15mg/L 以内，提升废水处理能力和氟化物达标排放可靠性。

- 兰州宝钢制罐完成全厂区水平衡测试，厂区设 500m<sup>3</sup>/d 处理能力的废水处理站，生产废水经处理后接入园区污水管网，废水排放达标率 100%，水重复利用率 90.3%。
- 越南顺化宝钢制罐投入约 27 万美元对污水处理站进行系统性改造，有效提升污水处理效率、降低化学药品消耗。

#### 2025 年

- 废水排放总量 138.59 吨
- 化学需氧量排放量（COD）84.86 吨
- 氨氮排放量 4.16 吨

### 2. 废气治理

公司制定《废气排放管理办法》，持续强化生产过程中大气污染物的有组织与无组织排放治理，确保各类大气污染物排放稳定达标；针对废气治理关键环节精准施策，通过建设危废仓库废气收集处理系统、优化污水站臭气治理工艺等举措，全面完善废气收集与处置管控体系。

- 武汉宝钢制罐建设危废仓库废气收集处理系统，通过负压风机收集仓库废气，经两级活性炭吸附箱处理后由 15 米高空排放管道达标排放，实现危废仓库废气规范化治理。
- 哈尔滨宝钢制罐针对污水站原有活性炭吸附除臭效果不佳、耗材量大的问题，对生化池加装集气罩并改良除臭方式，实现臭气收集与处置全流程优化，有效减少臭气排放。

#### 2025 年废气排放量

- 二氧化硫 3.90 吨
- 氮氧化物 39.02 吨
- 烟粉尘 18.84 吨
- 挥发性有机物（VOCs）32.86 吨

### 3. 废弃物管理

公司严格遵循《中华人民共和国固体废物污染环境防治法》《国家危险废物

名录》等法律法规要求，制定《固体废物处置和资源综合利用管理制度》，建立覆盖废弃物收集、贮存、转运、处置全流程的合规管理体系。安环部统筹体系搭建与监管，对废弃物实施分类管控与全生命周期合规管理。依托技术进步与工艺优化提升固废资源化、无害化水平，统筹推动废物规范管理与资源综合利用落地见效。同时，公司组织开展专项培训与自查，重点强化危险废物厂内暂存场所的规范化管理，确保危险废物处置全流程依法合规。

➤ **有害废弃物处理与处置**

危险废物实行单独分类收集、专用容器盛装，设专属室内贮存场所并规范标识，落实防渗漏等防护措施。委托具有相应资质的单位进行转运处置，严格执行转移联单制度，建立专项管理台账，保存期限不少于五年。

➤ **无害废弃物处理与处置**

一般工业固废按类别分类收集、专用容器存放，优先室内贮存；室外贮存需设置防雨棚、围堰等防护设施。优先内部循环或公司内调剂利用，无法利用的委托有资质的单位规范处置。生活垃圾、建筑垃圾分别由指定单位和施工单位按规定清运。

➤ **佛山宝钢制罐**污水处理压泥扩容项目，通过扩容压泥设施，提升污泥脱水能力与处理效率，有效削减污泥外运处置量。

➤ **安徽宝钢制罐**废矿物油源头减量项目，通过优化油品用量控制及污水站工艺调控，从源头减少废矿物油产生量，年削减危险废物 30 吨。

➤ **武汉宝钢包装**新建固废储存场钢构雨棚，完善固废贮存场地配套设施，实现固废规范化贮存管理。

#### 4. 绿色工厂建设

公司积极响应中国宝武“无废集团”建设试点工作部署，统筹各分子公司结合属地政策开展“无废工厂”申报与创建。同时，将绿色工厂建设作为提升制造环节环境绩效的重要抓手，推动绿色制造体系在基地层面的全覆盖。

2025 年

- 7 家单位获国家级、5 家单位获省部级绿色工厂称号，实现国内已投运生产的子公司“绿色工厂”全覆盖，为金属包装行业唯一企业
- 2 家单位入选“无废工厂”示范项目，1 家单位获评省级生态环保信用评价最高等级“绿标企业”称号

**案例：兰州宝钢制罐落地多层次清洁生产方案，夯实绿色工厂基础**

兰州宝钢制罐于报告期内开展自愿性清洁生产审核，委托专业机构全程指导，并按兰州市生态环境局要求推进验收工作。2025 年 5 月完成清洁生产验收报告编制，期间落地实施无/低费方案 6 个、中/高费方案 1 个，全面完成清洁生产相关方案实施。

## 四 快速而动 共创民生福祉未来

宝钢包装始终在高质量发展征程中，将企业责任与民生福祉深度绑定，以主动作为、快速响应的姿态，全方位拓展责任边界、创造社会价值。在与员工共成长、与社会共进步、与合作伙伴共发展的进程中，持续传递责任温度，奋力书写新时代企业助力民生改善、共创美好未来的责任答卷。

支持联合国可持续发展目标（SDGs）：



### （一）凝聚员工力量

宝钢包装始终将员工的成长与幸福置于企业发展的核心位置，以公平合规的用工保障筑牢权益底线，以系统完善的培养体系铺就成长阶梯，以细致入微的关怀举措传递组织温度，让每一位员工都能在岗位上实现价值、在生活中感受温暖，凝聚起众志成城、共赴未来的奋进力量，与企业同成长、共进步。

#### 1. 保障员工权益

公司高度重视员工权益保护，致力于为全体员工营造公平、尊重、安全、包容的工作环境，从平等用工、薪酬管理、民主沟通全方位发力，构建和谐稳定的劳动关系。

#### 员工结构

- 全体员工数量 1,274 人

#### 性别结构

- 男性员工占比 77.55%，女性员工占比 22.45%

#### 年龄结构

- 25 岁及以下员工占比 8.40%，26 岁至 35 岁员工占比 32.26%

- 36 岁至 45 岁员工占比 39.72%
- 46 岁至 55 岁员工占比 16.56%
- 56 岁及以上员工占比 3.06%

### （1）雇佣管理

公司严格遵守《劳动法》《劳动合同法》等国家法律法规，建立健全规范透明的雇佣管理体系，在人员选拔、考察、任用等关键环节做到严谨有序、公开公正。坚持平等就业原则，坚决杜绝基于性别、年龄、种族、婚姻状况等与岗位无关因素的任何歧视行为。严守用工底线，对雇用童工、强迫劳动等违法行为始终保持零容忍态度，持续营造开放包容、公平公正、合法合规的用工环境。报告期内，公司人事效率评价获中国宝武“领先”等级认定，相关创新举措被中国宝武官媒报道。

#### 2025 年

- 校园招聘开展 5 次，校园招聘 28 人
- 社会招聘 21 人

### （2）薪酬管理

公司持续秉持公平分配与薪酬激励并重的核心原则，营造和谐、稳定、有序的劳动关系。通过优化薪酬结构，进一步拉大薪酬弹性差距，构建员工收入与公司经营成效、个人工作实绩直接挂钩的联动机制，确保薪酬分配能精准体现个人贡献价值。薪酬发放方面，公司严格按照规定支付周期，按时、足额向员工发放全部应得劳动报酬，保障员工合法权益。同时，建立完善的员工绩效申诉渠道，充分保障员工申诉权利，切实调动员工工作积极性与主动性，激发团队整体活力。

### （3）民主沟通

公司积极搭建民主沟通桥梁，持续完善以职代会为基本形式的民主管理制度体系，推动职工大会与工会会员大会高效协同、一体运行。严格落实民主生活会制度，领导班子带头开展批评与自我批评，广泛听取员工意见建议，在坦诚交流中增进理解、凝聚共识，营造公开透明、和谐共进的良性治理氛围，为企业稳健发展筑牢民主根基。

## 2. 赋能员工发展

公司坚持以人为本的理念，构建“线上学习、线下培训、竞赛实践、创优验

证”闭环人才培养体系，落地“五有”班组建设课程示范，搭建优秀班组长交流研讨平台，同时持续畅通员工职业发展渠道，充分保障员工发展，赋能员工与企业共同成长。

### （1）队伍建设

公司高效运用“一总部多基地”的人力资源管控模式，致力于打造“职能共享”的人才管理新格局。公司推进青年人才库建设，创新设计“4K+1”评价体系、MSD 激励体系以及青年人才库岗位发展体系，构建“评价—激励—流动”三位一体机制，并印发《青年人才库管理办法（试行）》。推出“揭榜挂帅”方案，征集命题型项目 14 个，吸引百余青年员工参与。

### （2）员工培训

公司构建了“岗位化精准匹配、族群化系统培养”的专题培训体系，针对经营管理者、技术业务人员、操作维护人员开展分层分类培训。通过产业工人队伍建设活动，不断提升包装产业工人的业务技能；针对技术业务人员，开展职能化能力提升培训，完善员工知识结构，强化实践应用。

同时，坚持以赛促学、学用贯通，围绕“三压减三提升”、高效化生产运营、创新绿色安全、数智化转型四大方向设置专项赛道，通过专题授课、场景化实践、标杆互鉴、课题攻坚等多元形式，推动员工在竞技比拼中夯实技能、优化知识结构、提升履职能力。

#### 案例：公司新进大学生集中培训

2025 年 8 月，宝钢包装为海内外高校新进大学生开展为期 5 天的入职培训，培训采用线下授课与现场参观相结合的形式。总部职能部门讲授公司战略、财务基础、制罐工艺、合规安全等核心课程，组织新员工参观四行仓库、淞沪抗战纪念馆，以及上海发那科、可口可乐工厂，全面完成从校园学子到“宝包人”的角色衔接。



### 2025 年

- 完成首批 212 名入库青年人才评价认定
- 17 名优秀青年获得岗位或层级晋升，4 名被推荐参加集团层面培训
- 组织员工培训 396 次，培训员工 58,729 人次
- 员工培训支出 321.01 万元
- 员工培训覆盖率 100%
- 落地公司级竞赛项目 9 项，参与 561 人次，配套激励资金 75.44 万元；各单位同步开展配套竞赛 25 项，参与 379 人次，配套激励资金 5 万元

### 3. 关爱员工生活

公司始终把员工作为企业发展的宝贵财富，关注员工情感需求与生活诉求，构建覆盖全群体、全场景的常态化关爱机制，用心用情把组织关怀落到实处，持续提升员工的归属感、幸福感与安全感。2025 年，推动员工实项目落实落地。组织各单位重点聚焦现场环境温度、降噪、通风、夜班工作餐质量改善等方面，确立 2025 年实项目 52 项，项目化推进实项目全部按时完成。

#### (1) 员工慰问帮扶

公司将暖心举措融入员工日常，岁末年初走访慰问在沪单宿青年员工，倾听诉求、送上祝福；高温季节为一线员工搭建“清凉小屋”，配齐防暑降温物资与应急设施，并将防暑成效纳入管理者 KPI 考核，对高温岗位实施弹性考核，全方位保障员工职业健康。深入开展“帮困送温暖”活动，按照“五普惠+五精准”原则，分层分类推进帮扶工作。

### 2025 年

- 帮困送温暖活动投入费用 56.47 万元，其中帮助困难员工 62 人次、服务外派员工 101 人次、关爱新进员工 26 人次



上海宝翼制罐“六一”儿童节“DIY 海洋肌理画”趣味手工活动



贵州宝钢制罐为青年员工“牵红线搭鹊桥”

## (2) 多元文体活动

公司围绕多元化文化建设，组织主题拓展、体育竞技等文体活动，丰富员工业余生活，打破部门壁垒，强化团队协作，充分彰显员工积极向上、奋勇争先的精神风貌，持续增强团队凝聚力与向心力。



贵州宝钢制罐举行主题拓展活动



贵州宝钢制罐组织员工参加龙里县运动会

## (二) 筑牢安全基石

宝钢包装以安全生产体系化建设为根基，压实全链条主体责任，将精细化管理贯穿危化品管控、特种设备运维、厂内物流安全全场景。以数智化平台赋能风险前置预警，常态化演练筑牢应急防线，全覆盖培训激活全员安全内生动力，全方位织密全域安全防护网。

### 1. 治理

### （1）组织架构

公司搭建了“总部—事业部—生产基地”三级安全管理架构，明确了各基地和项目的主要负责人、分管负责人及管理机构职责，确保安全管理职责清晰、责任到人。截至 2025 年底，在 4 个国家共 21 个生产基地（其中厦门和隆安在建）已基本建立完善的管理架构，配备专职安全管理人员，实现安全管理组织全覆盖。

### （2）制度体系

公司修订《安全生产管理办法》《安全生产评价管理办法》等 2025 版所有安全管理制度，依据《中国宝武境外企业机构安全管理办法》，修订完善境外项目安全管理制度。同时，以责任清单为抓手，层层签订安全责任书，逐级分解安全指标；编制涵盖 11 大类、200 余项重点任务的“六定计划”，按月跟踪验证，推动责任落实与制度执行深度融合。

#### 案例：发布《安全事故防范手册 1-机械伤害事故防范》，筑牢生产安全根基

2025 年，公司正式推出系列安全防范指南首册——《安全事故防范手册 1-机械伤害事故防范》。该手册深度剖析 12 起典型事故，强化员工风险辨识能力；提出“本质安全设计优先”原则，制定“检修安全锁定挂牌六步法”等管理规程，同步配套《人的不安全行为清单》等可视化工具，将“员工生命重于利润”的安全理念转化为具体操作标准。公司陆续启动覆盖八大类事故的系列手册编制，系统构建全场景安全防护知识库，实现从“知风险”到“会避险”的本质安全跨越。



### （3）安全培训

公司抓实员工安全培训工作，严格落实集团培训部署，按《2025 年宝钢包装安全环保培训计划》自主推进培训工作，组织参与安全生产管理人员、职业健康

管理等网络专题培训，以及火灾、典型生产安全事故案例等系列警示教育培训。2025 年，公司完成安全相关培训 105 项，累计时长 900 余小时，累计参与人数 5,500 余人次，有效提升全员安全意识与职业健康防护能力。



柬埔寨宝钢制罐开展消防安全培训

#### 案例：获评全国第五届“企业安全文化最佳实践案例”

公司凭借《务实工作作风构建长效机制培育和普及安全文化》获评全国第五届“企业安全文化最佳实践案例”。公司立足制造业实际，通过隐患攻坚、固本强基、效能提升三大路径，将务实作风融入安全管理全过程；通过引入智能化风险预警监测，实现从“事后处置”向“事前预防”转变；依托“安全微课课堂”及“安全创新学习园地”，普及安全文化，形成“人人懂安全、人人创安全”的良性生态。



#### (4) 职业健康管理

公司制定《职业卫生管理办法》，严格落实职业病防治法规及“三同时”管理要求，对新建、改建、扩建项目依法开展职业病危害预评价、防护设施设计及

控制效果评价。按规定开展职业病危害现状评价并向主管部门报备，其中危害风险等级为严重的基地每年检测一次、每三年进行一次现状评价。2025 年，国内 15 家现有生产基地均已完成职业健康安全管理体系审核。

公司关注从业人员生理、心理状况和行为习惯，多措并举改善员工作业环境，加强对员工的心理疏导和精神慰藉。持续推动高温、噪声等物理性职业病危害因素治理，提升职业病危害检测合格率。工会组织开展“安康护航”行动，建立“安康服务阵地”，为员工提供高质量服务。同时，扎实做好防汛防台、防暑降温、防寒防冻等季节性专项工作，防范因环境因素及人员行为异常引发事故。

## 2. 战略

风险类型	描述	影响时限	财务影响	应对措施
物理风险	设备故障、危化品泄漏等引发安全事故，导致生产中断及人员安全隐患。	短、中、长期	固定资产损失↑ 运营成本↑ 营业收入↓	完善安全管控机制，定期开展隐患排查整改；强化应急演练，备足应急物资；规范危化品及设备管理，降低事故发生概率。
运营风险	员工操作不规范、安全培训不到位，导致安全风险防控能力不足，易引发安全事故。	短、中、长期	运营成本↑ 事故处置费用↑ 营业收入↓	常态化开展员工安全培训，提升安全操作能力；完善岗位安全责任制，强化现场管控；建立风险预警机制，及时处置安全隐患。
合规风险	安全法规政策更新、行业安全标准提升，导致合规成本增加及合规风险上升。	短、中、长期	合规成本↑ 罚款支出↑ 运营成本↑	常态化跟踪安全法规及标准动态，及时优化安全管理制度；开展合规培训，强化全员合规意识；定期开展安全体系审核，确保

				合规运营。
--	--	--	--	-------

机遇类型	具体描述	影响时限	财务影响	应对措施
技术机遇	数智化安全技术应用，提升安全风险预警及管控效率，降低安全管理成本。	中、长期	运营成本↓ 安全管控成本↓ 风险损失↓	推进智慧安环信息化系统升级，扩大数智化管控覆盖范围；推广智能安全监测技术，提升风险前置预警能力。
管理机遇	安全管理体系优化升级、对标行业标杆，提升安全管理水平，增强企业品牌信誉。	短、中、长期	运营效率↑ 品牌价值↑ 潜在损失↓	对标行业先进安全管理体系，持续优化安全管理制度；完善三级安全管理架构，压实全链条安全责任。
政策机遇	安全产业支持政策出台，助力企业安全技改及体系建设，降低安全投入成本。	短、中、长期	补贴收入↑ 安全投入成本↓ 税收优惠↑	跟踪安全相关利好政策，积极申报安全技改项目；充分对接政策支持，最大化享受补贴及税收减免红利。

### 3. 影响、风险和机遇管理

公司围绕生产经营全流程构建系统化安全风险管理体系，形成“风险识别—隐患排查—过程管控—应急响应”的全周期闭环管理框架。通过对生产作业、设备运维、仓储运输、职业健康等领域的全面识别与分级管控，推动安全管控深度融入公司运营发展目标，实现协同融合。

风险识别	依托智慧安环系统，对生产、仓储、物流及职业健康等场景实施全周期动态监测，精准研判风险等级。对危险化学品开展全面辨识，分类分区存储，设置醒目警示标志，配备防雷防爆等设施，装卸作业全程专人监护，严禁库内分装改
------	--

	装。
隐患排查	通过月报、日报、联合督察等方式推进常态化隐患排查，重大风险由总部提级督办。创新建立内部隐患报告奖励机制，推广无人机巡查、AI 防撞系统、火灾自动报警等智能化手段，提升预警与处置能力。
过程管控	公司强化过程管控，对危险化学品实施分区分类存储，配备防雷防静电、防爆电气等设施，装卸作业全过程专人监护，严禁库内违规操作。同时，出台金属制品运输安全操作规程，推进厂区全域人车分流，将叉车安全点检要求细化融入岗位责任制与操作规程。
应急处置	动态更新应急预案，备足应急物资，落实演练频次要求（现场处置方案每半年一次，综合及专项预案每年一次）。统筹境内外应急资源，实现跨区域“一盘棋”调度，提升协同处置能力，确保突发情形快速响应，保障员工安全与生产稳定。

#### 4. 指标与目标

项目分类	安全指标	目标	实绩
事故管理	区域内不发生轻伤及以上安全事故	0	0
	有较大社会影响的治安案（事）件	0	0
隐患管理	生产安全事故隐患整改措施按期有效落实率	100%	100%
	重大事故隐患排查整治持续开展动态清零，按“六定”要求整改率	100%	100%
风险管理	宝钢包装智慧安环信息化系统平台“能监测”的数据稳定在线，“会预警”的信息精确无误，“快处置”的过程及时安全	100%	100%
全员履职	各级管理者按“党政同责、一岗双	100%	100%

	责”和“三管三必须”责任做到事前问责和事故问责制度落实率		
	现场员工执行标准化作业和参与隐患排查治理有效率	100%	100%
职业健康	岗位职业病危害因素检测合格率挑战 100%，不低于 95%	95%-100%	97.1%（含海外基地）
	新增职业病案例	0	0
设备管理	特种设备检验检测合格率	100%	100%
	设备本质安全度发生降低的情况	0	0
应急管理	专项应急预案和一般及以上风险现场应急处置方案按规定频次演练与评估实施率	100%	100%

### （三）深耕海外市场

宝钢包装积极响应“一带一路”倡议，持续深耕东南亚市场，通过战略性市场布局与践行责任担当双向赋能，从“走出去”到“融进去”再到“共生共长”，打造可持续、可信赖、可共生的全球化发展范式。

#### 1. 优化市场布局

公司稳步推进“3国5基地7产线”战略布局，各海外项目按计划有序落地。越南隆安宝钢制罐新建项目 2026 年 1 月全线联动，年产能 8 亿罐；柬埔寨宝钢制罐复线项目快速推进，2025 年底实现全线联动，投产后总产能增加至 20 亿罐/年。上述项目投产后，将持续巩固公司在东南亚区域的供应链响应能力与市场覆盖深度。

#### 2. 深化海外合作

公司加速布局东南亚市场，深化与王老吉的国际化协同，构建“中国制造与中国品牌共拓海外”的合作模式，推动品牌与产能同步出海。深化与啤酒、饮料等核心品牌客户合作。

**案例：公司深化与越南可口可乐战略合作**

公司在越南隆安建设的二片罐工厂，实现为隆安可口可乐 100%就近供货。该项目是近 50 年来可口可乐与其合作伙伴开展的唯一“Wall-to-Wall”（工厂对工厂连廊直供）项目，成为双方深化战略合作的里程碑。

### 3. 践行海外责任

公司坚守“Better Can Better Life”核心理念，立足越南、马来西亚、柬埔寨等属地发展实际，将 ESG 理念融入海外运营全流程，在环境守护、社区共建、文化融合、合规治理等方面扎实履职，秉持人文初心、践行海外担当，在海外可持续发展实践中传递企业温度。

#### （1）海外合规治理

公司设立境外 ESG 管理领导小组，制定《合规风险清单》《合同管理细则》等制度，更新各基地《合规手册》，为海外合规提供制度支撑；积极对接属地政府、工业园区、中国使领馆及当地商会，常态化开展交流活动，展示企业合规经营、践行社会责任的良好形象。报告期内，组织 12 场合规培训，每季度发布东南亚三国法治季报，未发生任何合规风险事件。

#### （2）关注属地民生

公司积极参与社区共建，主动融入属地社区、践行社会责任，将带动属地就业与开展公益帮扶有机结合，在带动属地经济发展的同时彰显人文关怀，切实推动属地民生改善、深化民心相通。

##### ● 带动当地就业

公司以稳定就业助力属地居民增收、推动区域经济发展。海外全口径员工 845 人中，属地员工（含外协）占比达 95%，正式员工中属地员工占比 90%，在东南亚三国建成 5 个生产基地、7 条生产线，直接带动当地就业近 900 人。

##### ● 人才培养

公司积极探索国际化人才培养路径，构建“双向选拔、双向培育”机制，通过导师带教、岗位交流、定期座谈与季度考核等方式系统化培养海外人才。目前 11 名中国海外培训生在东南亚事业部及东南亚各基地业务技术岗位上进行培训，2 名外籍培训生赴成都宝钢制罐进行业务培训。“罐车丝路班”项目成为国际化人才培养典型实践，支撑企业可持续发展。

**案例：开办“罐军丝路班”，创新“一带一路”海外本土化人才培养模式**

宝钢包装积极响应“一带一路”倡议，联合武汉工程职业技术学院、越南新加坡学校，创新推出“罐军丝路班”跨国产教融合项目。该项目面向越南生产基地本土化人才需求，构建“语言+技术+文化”三维培养体系，30名越南学员经过两个半月的系统学习，掌握了中国先进制造理念。该项目搭建起中越技术共研、文化交流的桥梁，为企业海外产业布局注入了兼具技术素养与跨文化交流能力的骨干力量。



### ● 社区公益活动

公司聚焦属地民生需求开展多元公益实践。柬埔寨宝钢制罐联合中国援柬中医医疗队为近百名中柬员工及周边村民提供爱心诊疗服务，越南顺化宝钢制罐在当地洪灾后开展员工慰问及物资捐赠并获当地政府高度评价，马来西亚宝钢制罐参与沙滩净化志愿活动，以实际行动传递企业温暖，彰显责任担当。



柬埔寨宝钢制罐联合中国医疗队提供爱心诊疗

### (3) 多元文化交流

公司以文化交流为纽带，搭建中外文化沟通桥梁，推动中华优秀传统文化与属地文化双向融合，营造美美与共的发展氛围。公司在海外基地组织开展

“欢乐中国年”“天涯共此时”等主题活动，庆祝春节、中秋等传统节日，并结合属地文化特色开展多元文体活动，打破文化壁垒；同时通过文化交流培训、中外员工结对帮扶等方式，让属地员工深入了解企业文化，推动企业文化与属地文化共生共荣，增强员工归属感。



柬埔寨宝钢制罐举办中秋文化交流活动

#### （四）构建责任链条

宝钢包装围绕“保供应、提效率、降风险”目标，不断优化供应链布局，加强供应商队伍管理，深化与供应商的价值共创，将可持续发展的核心理念延伸至产业链的每一个环节，致力于构建安全、绿色、高效的供应链体系。

##### 1. 加强供应链管理

公司制定《供应商管理办法》，拟定大宗原料供应商评价细则，强化全供应链质量管理；持续加强供应商 ESG 管理，不断完善供应商准入、考核等机制；选择与有实力、忠诚度高的供应商深化合作，打造有宝钢包装特色的供应链“生态圈”，将供应商的竞争力转化为宝钢包装原料采购的核心优势。

供应商 ESG 准入与 尽职调查	集中采购由供应链管理部、业务部门按采购策略选商签约；自主采购需经初选、多维度尽职调查，要求供应商填写《供应商情况调查表》，筛选合格供应商。
供应商 ESG 评价	优先选择绿电比重高的供应商，并积极要求供应商不断提高水电、光伏、风能等清洁能源使用率；供应商评价含现场审核评估和绩效评价，现场审核每三年一次，异常时追加审核，并作出分级判定。

<p>新进供应商签署 ESG 相关承诺</p>	<p>在合同中与供应商约定，需要建立完善的产品质量与安全管理体系，确保各项运作遵循安全、健康与环保的高标准。针对涂料供应商，作为重点管理的化工类供应商，在通用环保与社会责任要求基础上，进一步聚焦产品安全、工艺升级与人类健康，要求其优先采用不含氟、不含双酚 A 等环保型产品，携手推动供应链向绿色、低碳、健康方向升级。</p>
<p>供应商 ESG 动态考核与退出机制</p>	<p>公司建立常态化的 ESG 表现跟踪评价机制，要求供应商制定明确的碳减排目标，优先采用环保型原材料、可降解包装材料，推动生产全生命周期低碳化改造，主动参与绿色供应链认证，针对考核不达标的供应商，将下发限期整改通知。</p>

## 2. 供应链风险管理

公司通过强化内外部协同，持续动态识别供应链各环节的潜在风险，并针对性地采取积极应对措施，有效保障供应链的稳定运行。

在内部协同方面，公司精准识别出原料库存管控、供应商交货周期、质量风险及成品罐运输服务等方面的潜在风险。通过强化内部协同，优化库存策略；加强供应商交货周期管理，确保原料及时供应；推进质量风险预判与防控，降低质量事故概率；对成品罐运输商服务质量进行专项整改，提升物流保障水平。

在海外供应链管理方面，公司识别出海外断供及市场价格波动的双重风险。为此，公司加强与海外供应商的协同，有效防范断供风险；此外，创新计价方式，有效规避内外市场价格波动带来的不确定性。

## 3. 绿色供应链建设

公司积极推进绿色供应链建设，大力提升绿电铝与回收铝使用比例，同时敦促供应商提高回收铝添加比例，满足客户低碳环保需求，构建循环经济与稳定供应链体系。

公司加大废铝保级循环利用力度，2025 年全年累计减少碳排放约 30 万吨；创新采购模式，最大化推进海外回收铝循环再利用，实现经济价值与社会价值双赢。

#### 4. 供应商沟通与培训

公司建立常态化供应商沟通机制，定期召开专题会议，及时传达最新的管理要求与合规标准；结合金属包装产业链特点，组织供应商开展碳足迹核算、绿色生产工艺、职业健康安全等专项培训，并分享绿色工厂建设经验；围绕 ESG 合规风险、绿色运营及可持续管理技能等主题，每月组织供应商相关人员开展专项培训，系统增强供应商的履责意识与实践能力，共同构建绿色、负责任的供应链。

### （五）创造社会价值

宝钢包装始终秉持初心使命，积极投身乡村振兴、公益慈善与社会服务事业，将社会责任融入企业发展血脉，以务实行动传递温暖、创造价值，与社会各界携手共建和谐美好的发展生态。

#### 1. 助力乡村振兴

公司聚焦乡村振兴核心任务，以多项务实举措推动帮扶工作走深走实。公司强化资金统筹保障，落实无偿帮扶资金投入，积极引进外部帮扶资金，为乡村振兴工作落地筑牢资金基础；深耕消费帮扶赛道，组织各单位积极参与“兴农周”专项活动，全力开展脱贫地区农产品购买与帮销工作，以消费赋能乡村产业发展；践行公益责任，组织发动员工开展对口共建所在地“微心愿”认领活动，主动参与西藏仲巴县隆格尔乡中心小学爱心助学“微心愿”活动，以爱心助学行动助力乡村教育提质，全方位推动乡村振兴各项工作落地见效。

#### 2025 年

- 累计无偿直接投入帮扶资金 23.7 万元，引进帮扶资金 120 万元，组织干部捐款捐物 0.5 万元
- 购买和帮销脱贫地区农产品达 53.88 万元
- 累计完成共建组织所在地“微心愿”22 个
- “兴农周”专项活动完成消费帮扶 24.38 万元
- 年度目标任务超额完成，完成率达 108%

#### 案例：武汉宝钢包装党支部赴洛洒村开展结对共建

2025 年 11 月，武汉宝钢包装党支部一行赴江城哈尼族彝族自治县嘉禾乡洛洒村，开展党支部共建与帮扶村结对工作。双方就帮扶工作及现存问题开展交流，

并签署结对共建协议。双方表示将以共建为起点，探索“组织共建、资源共享”模式，扶持培育特色产业，推动帮扶从“输血”向“造血”转变，助力乡村振兴。



#### 案例：积极推荐广南县投资项目，助力农产品销售

按照中国宝武“授渔计划”帮扶工作要求，公司在上下游“朋友圈”积极推荐广南县投资项目，引进投入帮扶资金 120 万元，助力广南县当地的农产品销售，不仅帮助广南县劳动力的就业转移，也推动了当地的发展，对广南经济的稳步增长起到了积极的促进作用。

## 2. 倾力公益慈善

公司积极履行社会责任，常态化组织开展无偿献血等公益慈善活动，引导员工在奉献中传递爱心、在行动中彰显责任担当。通过点滴善举汇聚向善力量，持续传递企业温暖，为社会发展贡献宝钢包装的一份力量。

#### 案例：公司组织开展无偿献血活动

2025 年 9 月，公司组织总部及沪内下属上海宝翼制罐、上海宝申制盖员工参与中国宝武无偿献血活动。员工们以实际行动投身社会公益，化身平凡生活中的“热血英雄”，用热血为生命续航、为他人点亮希望，充分彰显了公司的企业社会责任与员工的责任担当。



## 未来展望

行远自迩启新程，笃行不怠向未来。2026 年是“十五五”开局之年，也是宝钢包装深化改革、提质增效、加速发展的关键一年。面对复杂多变的市场环境和日趋激烈的行业竞争，公司将紧扣“高端化、智能化、绿色化、高效化”发展方向，以推动高质量发展为主题，以改革创新为动力，以算账经营为核心，以精益运营为抓手，树牢全员危机意识、坚持开放变革、深化党建融合，全面提升企业核心竞争力，以实干实绩书写金属包装产业高质量发展的全新篇章。

## 附录

### （一）关键绩效

指标	单位	2023 年	2024 年	2025 年
范围 1 温室气体排放量	万吨	3.92	4.20	3.81
范围 2 温室气体排放量	万吨	11.61	12.66	12.09
温室气体排放总量 <sup>1</sup> (范围 1、范围 2)	万吨	15.53	16.86	15.90
范围 1 温室气体减排量	万吨	0.03	-0.28	0.39
范围 2 温室气体减排量	万吨	1.14	-1.05	0.57
二氧化硫排放量	吨	/	6.16	3.90
氮氧化物排放量	吨	/	40.01	39.02
烟粉尘排放量	吨	/	19.68	18.84
挥发性有机物排放量 <sup>2</sup>	吨	/	29.42	32.86
废水排放总量	吨	91.21	120.69	138.59
化学需氧量排放量	吨	124.71	85.94	84.86
氨氮排放量	吨	4.05	3.91	4.16
有害废弃物产生量	吨	2,339.72	2,858.78	2,959.80
污泥产生量	吨	803.79	1,415.03	1,353.17
污泥处置量	吨	790.72	1,455.00	1,337.06
能源总消耗量	万吨标准煤	4.98	5.39	5.02
清洁能源使用量	万吨标准煤	2.34	3.14	3.12
万元产值综合能耗（可比价）	吨标准煤/万元	0.1118	0.1110	0.1074
可再生能源利用量（国内）	万吨标准煤	0.64	0.54	0.85
天然气使用量	万立方米	1,279.38	1,830.03	1,655.49
水电使用量	万千瓦时	4,807.07	2,594.18	3,040.80
风电使用量	万千瓦时	0	866.03	898.93
太阳能电使用量	万千瓦时	369.31	1,102.10	1,984.69
总耗水量 <sup>3</sup>	吨	1,247,100	1,461,581	1,495,265

耗水强度	吨/万元	2.80	3.01	3.19
乡村振兴总投入金额	万元	253.94	217.30	199.07
志愿服务活动参与人次	人次	17	14	160
志愿服务活动累计参与时长	小时	140	176	640
研发投入金额	万元	23,357.42	17,234.28	17,772.48
研发投入占主营业务收入比例	%	3.03	2.08	2.02
研发人员数量	人	8	9	9
研发人员占员工总人数比例	%	0.59	0.68	0.71
发明专利申请数	件	6	12	12
发明专利授权数	件	9	7	10
有效专利数	件	157	143	159
每百万营收有效专利数	件/百万元	0.02	0.02	0.02
每百万营收软件著作权数量	件/百万元	0.00025924 0	0.00020000 0	0.00034113 3
国内客户满意度	%	98.00	98.50	98.50
客户投诉解决率	%	100	100	100
两片罐产品合格率	%	99.47	99.50	99.46
两片罐产品召回比例	%	0.01	0	0
全体员工人数	人	/	1,331	1,274
男性员工比例	%	78.36	77.76	77.55
女性员工比例	%	21.64	22.24	22.45
25岁及以下员工比例	%	/	9.62	8.40
26岁至35岁员工比例	%	/	34.10	32.26
36岁至45岁员工比例	%	/	38.92	39.72
46岁至55岁员工比例	%	/	14.58	16.56
56岁及以上员工比例	%	/	2.78	3.06
吸纳就业情况	人	87	31	49
劳动合同签订率	%	100	100	100

社会保险覆盖率	%	100	100	100
人均带薪年假天数	天	11	11	/
劳工纠纷案件	件	0	0	0
员工流失率 <sup>4</sup>	%	6.66	6.38	4.64
困难员工帮扶人数	人次	115	92	62
安全生产投入	万元	3,839.30	3,303.90	3,160.44
工伤事故率	%	0.067	0	0
职业病发生率	%	0	0	0
每亿营收因公死亡人数	人/亿元	0	0	0
每百万营收因公伤损工作日数	日/百万元	/	0	0
员工培训人次	人次	69,430	71,046	58,729
员工培训支出金额	万元	379.65	341.64	321.01
员工培训覆盖率	%	100	100	100
高管持股比例 <sup>5</sup>	%	0.07	0.06	0.06
股票质押比例	%	0	0	0
独立董事比例	%	33.33	33.33	33.33
独立董事任期超过6年的人数占比	%	0	0	0
在超过3家上市公司担任独立董事的独立董事数量占比	%	0	0	0
女性董事比例	%	0	0	0
女性高管占比	%	20	16.67	20
董事会成员出席率	%	100	100	100
参加少于75%会议的董事人数	人	0	0	0
审计委员会独立董事占比	%	66.67	66.67	66.67
薪酬委员会独立董事占比	%	100	100	100
提名委员会独立董事占比	%	66.67	66.67	66.67
接受反商业贿赂及反贪	人	9	9	9

污培训的董事总数				
接受反商业贿赂及反贪污培训的董事百分比	%	100	100	100
接受反商业贿赂及反贪污培训的管理层人员总数	人	115	113	108
接受反商业贿赂及反贪污培训的管理层人员百分比	%	100	100	100
接受反商业贿赂及反贪污培训的员工总数	人	1,363	1,331	1,274
接受反商业贿赂及反贪污培训的员工百分比	%	100	100	100

注：

<sup>1</sup>温室气体核算参考《工业其他行业企业温室气体排放核算方法与报告指南（试行）》。

<sup>2 3 5</sup>因统计口径变化，2023-2024 年数据已根据最新统计口径进行追溯调整。

<sup>4</sup>员工流失率（剔除适龄退休）2025 年为 3.85%，2024 年为 5.49%。

## （二）指标索引

《上海证券交易所上市公司自律监管指引第 14 号——可持续发展报告（试行）》

维度	序号	议题	对应章节
环境	1	应对气候变化	应对气候变化
	2	污染物排放	深化污染防治
	3	废弃物处理	深化污染防治
	4	生态系统和生物多样性 保护	强化环境管理
	5	环境合规管理	强化环境管理
	6	能源利用	节约能源资源
	7	水资源利用	节约能源资源
	8	循环经济	节约能源资源
社会	9	乡村振兴	创造社会价值
	10	社会贡献	创造社会价值
	11	创新驱动	驱动技术创新
	12	科技伦理	公司不从事生命科学、人工智能等科技伦理敏感领域的科学研究、技术开发等活动，此议题不具有重要性。
	13	供应链安全	构建责任链条
	14	平等对待中小企业	公司应付账款（含应付票据）余额未超过人民币 300 亿元，占总资产的比重未超过 50%，此议题不具有重要性。
	15	产品和服务安全与质量	夯实质量根基
	16	数据安全与客户隐私保护	做优客户服务
	17	员工	凝聚员工力量
可持续发展相	18	尽职调查	构建责任链条
	19	利益相关方沟通	利益相关方沟通

关治理	20	反商业贿赂及反贪污	恪守商业道德
	21	反不正当竞争	恪守商业道德

### （三）意见反馈

尊敬的读者：

您好！感谢您阅读《上海宝钢包装股份有限公司2025 年度环境、社会和公司治理（ESG）报告》。我们非常关心您对本公司 ESG 工作和本报告的意见，真诚期望您对本报告进行评价，帮助我们提升履行 ESG 工作的能力与水平。如果您对本报告有任何想法和建议，请通过以下方式联系我们，对于您给予的宝贵意见，我们致以最诚挚的感谢！

**联系地址：**上海市宝山区同济路 333 号 2 号楼 A 座

**官方网站：**www.baosteelpackaging.com

**联系电话：**021-56766888

#### ● 您的信息

姓 名：\_\_\_\_\_ 联系电话：\_\_\_\_\_

工作单位：\_\_\_\_\_ 邮箱地址：\_\_\_\_\_

#### ● 选择性问题：（请在相应的位置打“√”）

请您评价本报告是否能全面反映公司对环境、社会和公司治理（ESG）的重大影响：	<input type="checkbox"/> 很好	<input type="checkbox"/> 较好	<input type="checkbox"/> 一般
	<input type="checkbox"/> 较差	<input type="checkbox"/> 很差	
请您评价本报告对利益相关方关心问题进行的回应和披露：	<input type="checkbox"/> 很好	<input type="checkbox"/> 较好	<input type="checkbox"/> 一般
	<input type="checkbox"/> 较差	<input type="checkbox"/> 很差	
请您评价本报告所披露信息、数据、指标是否清晰、准确、完整：	<input type="checkbox"/> 很好	<input type="checkbox"/> 较好	<input type="checkbox"/> 一般
	<input type="checkbox"/> 较差	<input type="checkbox"/> 很差	
请您评价本报告的可读性：	<input type="checkbox"/> 很好	<input type="checkbox"/> 较好	<input type="checkbox"/> 一般
	<input type="checkbox"/> 较差	<input type="checkbox"/> 很差	
请您对本报告进行综合性评价：	<input type="checkbox"/> 很好	<input type="checkbox"/> 较好	<input type="checkbox"/> 一般
	<input type="checkbox"/> 较差	<input type="checkbox"/> 很差	

#### ● 开放性问题：

您对宝钢包装工作有哪些建议？

您认为本报告存在哪些不足之处？

您认为本报告为您提供了哪些有价值的 ESG 信息？

您认为本报告还需要增加披露哪些 ESG 信息？