

2025年度 可持续发展报告

Sustainability Report

郑州千味央厨股份有限公司



郑州千味央厨股份有限公司



公司地址：河南省郑州市高新区红枫里 68 号

联系电话：0371-56978875

电子邮箱：zqb@qwyc.pro

公司官网：<http://www.qianweiyangchu.com/>

目录 CONTENTS



五福临门



报告编制说明	1
董事长致辞	3

01 公司概况与可持续发展治理

公司简介	5
企业发展历程	7
企业文化和荣誉	9
可持续发展治理体系	11

03 社会责任 价值共生, 责任同行

客户责任与价值共创	21
健康化产品创新与研发	25
诚信合规与负责任营销	27
供应链可持续协同	28
数字化转型与信息安全	31
员工赋能与权益保障	35
社会贡献与价值赋能	40

ESG关键绩效表	62
对标索引表	69

02 治理责任 合规筑基, 诚信领航

公司治理与合规经营	15
商业道德与诚信文化建设	17

04 环境责任 绿色生产, 低碳共护

气候行动与低碳转型	44
环保合规及体系建设	47
资源高效循环管理	48
排放物及废弃物精细化管控	54
绿色办公与低碳运营	58
生态友好与生物多样性保护	60



报告编制说明

本报告是郑州千味央厨食品股份有限公司（以下简称“千味央厨”“公司”）首份《可持续发展报告》，向投资者、客户、员工、供应商、政府及监管机构、社区及公众等利益相关方真实反映公司在2025年度经营过程中对于可持续发展议题秉持的理念、建立的管理机制、推行的重点工作与取得的实际成效。

报告范围

本报告范围涵盖郑州千味央厨食品股份有限公司及其附属公司，与千味央厨（股票代码：001215.SZ）同期合并财务报表范围完全一致，具体包括河南新乡核心生产基地、鹤壁生产基地、芜湖生产基地等所有纳入合并报表的生产厂区及职能部门。报告定性描述覆盖合并报表范围内所有主体，部分定量数据因受限于数据收集系统，当前已实现核心生产基地全覆盖，后续将逐步完善各主体数据统计体系。

报告期间

本报告期间为2025年1月1日至2025年12月31日。本报告中的数据如无特别说明，均为此期间内数据。

编制依据

本报告严格依据《深圳证券交易所上市公司自律监管指引第17号——可持续发展报告（试行）》编制。编制过程深度参考全球报告倡议组织（GRI）《可持续发展报告标准》（GRI Standards 2021），同时结合速冻食品行业特性及公司实际业务，确保报告的合规性、专业性与针对性。

数据说明

报告中所有数据和案例均来自公司实际运行的正式记录，包括生产运营台账、财务报告、合规审查文件、第三方检测报告等。报告中的财务数据均以人民币为单位，若与公司年度财务报告存在差异，以年度财务报告为准。关键定量指标的测算均已明确数据口径、计算依据与假定条件，计算误差范围不会对信息使用者造成误导性影响，定量信息及附注详情详见本报告“ESG数据表及附注”章节。

报告获取方式

本报告通过电子版形式发布，发布平台包括公司官方网站(<https://www.qianweiyangchu.com/>)

联系我们

如对报告有建议，可通过以下方式与我们联系：

联系邮箱：zqb@qwyc.pro

报告编制原则

● 重要性

公司识别出投资者等利益相关方关注的与经营相关的重要性议题，作为本报告汇报重点。本报告中对重要性议题的汇报同时关注公司运营涉及的行业特征以及所在地区特征。重要性议题的分析过程及结果详见本报告相关章节。同时，本报告对环境、社会及公司治理方面可能对投资人及其他相关方产生重要影响的事项进行重点汇报。

● 准确性

本报告尽可能确保信息准确。其中，定量信息的测算已说明数据口径、计算依据与假定条件，以保证计算误差范围不会对信息使用者造成误导性影响。定量信息及附注信息详见本报告“ESG数据表”及其附注章节。董事会保证报告的内容，不存在虚假记载、误导性陈述或重大遗漏。

● 平衡性

本报告内容客观地反映事实，对涉及公司正面、负面的信息均予以不偏不倚的披露。公司对本报告范围内的对象，在报告期内未发现应当披露而未披露的负面事件。

● 清晰性

本报告以简体中文发布。本报告中包含表格、模型图以及专业名词表等信息，这些信息作为本报告文字内容的辅助，便于利益相关方更好地理解报告中的文字内容。为便于利益相关方更快地获取信息，本报告提供目录及ESG标准的对标索引表。

● 量化及一致性

本报告披露关键定量绩效指标，并尽可能披露历史数据。本报告对同一指标在不同报告期内的统计及披露方式保持一致；若统计及披露方式有更改，在报告附注中予以充分说明，以便利益相关方进行有意义的分析，评估公司ESG绩效水平的发展趋势。具体详见“ESG关键绩效表”。

● 完整性

本报告定性披露对象范围与公司合并财务报表范围保持一致。定量数据目前主要覆盖核心生产基地，存在范围差异的指标已在报告相应位置或数据表中予以专项说明。

● 时效性

本报告为年度报告，覆盖时间范围为2025年1月1日至2025年12月31日。公司尽力在报告年度结束后尽快发布报告，为利益相关方决策提供及时的信息参考。

● 可验证性

本报告中的案例和数据来自公司实际运行的原始记录或财务报告，所披露数据的来源及计算过程均可追溯，可用于支持外部鉴证工作检查。

董事长致辞

坚守“只为餐饮”初心，共筑可持续美好未来



尊敬的各位股东、客户、员工及合作伙伴：

时代浪潮奔涌向前，责任担当历久弥新。2025年，面对宏观经济转型与餐饮产业深度变革的双重环境，郑州千味央厨食品股份有限公司始终秉承“以专业赋能全餐饮”的战略定位，恪守“以专业引领餐饮产业健康发展”核心使命，在为餐饮全场景客户提供安全、高效、定制化供应链解决方案的同时，将环境、社会及治理（ESG）深度嵌入公司发展战略与运营全流程，以稳健经营与责任担当，交出一份高质量、有温度的可持续发展答卷。

食品安全与产品创新是企业发展的生命线。公司持续筑牢全链条质量安全管控体系，不断完善全面质量管理体系，严守“质量为命”底线。围绕消费升级与健康化趋势，公司全面推进清洁标签战略，聚焦低脂、低盐、清洁标签与营养升级，旗下牛奶双色馒头、安心真蛋奶花边蛋挞等核心产品先后获得权威机构四星级/A++级清洁标签验证。依托场景化定制研发平台，公司以专业化、标准化、健康化产品矩阵赋能餐饮客户，持续守护舌尖上的安全与健康。

绿色低碳与循环发展是高质量发展的鲜明底色。公司积极响应国家“双碳”战略，将绿色理念贯穿研发、采购、生产、物流、包装全链条。在水资源管理方面，构建人工巡检+智能监测+预警管控一体化节水管理体系，持续挖掘节水潜力，提升水资源利用效率。在可持续供应链建设方面，大力推进包装减量化、循环化、替代化，联合核心供应商推广PP循环周转筐替代传统纸箱，在降低供应链成本的同时，显著降低包装废弃物环境负荷，推动产业链绿色发展。

人才赋能、伙伴共生与阳光治理是行稳致远的坚实基石。公司坚持以人为本，构建管理、专业、技能多序列并行的职业发展通道，建立分层分类、实战导向的赋能培训体系，助力员工成长与企业发展同频共振。在供应链协同层面，持续加大乡村优质农产品采购力度，以产业力量助力乡村振兴；同步向OEM工厂及上下游伙伴输出标准化工艺、质量保证计划（QAP）与管理体系，带动产业链整体提质增效、共同成长。

公司持续完善董事会统筹的ESG治理架构，健全权责清晰、运行高效的可持续发展管理机制。大力弘扬合规守信、廉洁自律、坚守正道的企业文化，建立多元畅通的监督举报与合规管理机制，强化风险防控与内控监督，从顶层设计到基层执行全方位筑牢合规经营防线。

道阻且长，行则将至；行而不辍，未来可期。展望未来，千味央厨将继续秉持服务、创新、开放、共赢的经营理念，持续完善ESG管理体系，提升信息披露质量与透明度，与全体利益相关方携手同行，在推动中国餐饮供应链绿色化、标准化、品牌化、可持续化发展的道路上笃定前行，为行业高质量发展贡献更大的“千味力量”！

郑州千味央厨食品股份有限公司

董事长 孙剑

2026年4月

01 公司概况与可持续发展治理

公司简介

郑州千味央厨食品股份有限公司(以下简称“千味央厨”或“公司”)成立于2012年4月25日,主营业务定位于为餐饮消费场景提供速冻食品的研发、生产和销售,秉承“以专业赋能全餐饮”的战略定位,为餐饮全场景提供食品供应解决方案。2021年9月,千味央厨股票正式登陆深交所主板,股票代码“001215”。

公司客户群体主要是全国性的品牌连锁餐饮及零售企业,如百胜中国、海底捞、华莱士、老乡鸡、盒马、沃尔玛、九毛九、三米、曼玲等。公司针对该类客户的消费群体及菜单提供产品设计、产品开发、产品销售、技术支持、干线物流运输以及后续服务,以建立长期合作的同盟关系。同时,公司通过经销商作为渠道向中小餐饮企业、团餐、酒店、区域性连锁零售店等提供产品和服务,实现中小客户群体的全国覆盖。

公司的产品按照菜单结构可分为主食类、小食类、烘焙甜品类、冷冻调理菜肴类及其他四大类。其中主食类产品主要为油条、蒸煎饺、咸包、象形面点、烧麦、水饺、汤圆、糕类、八宝饭等;小食类产品主要为芝麻球、地瓜丸、春卷、糍粑、粉面粥、饼类、其他油炸产品等;烘焙甜品类主要为蛋挞类、丹麦类、派

类、曲奇类等;冷冻调理类及其他主要为爪类、鸡肉调理类、猪肉调理类、蔬菜制品等。

公司构建了协同运作的组织架构,形成“研发—生产—品控—销售”全链条运营体系。核心生产基地位于河南新乡,占公司产能的60%—70%,同时在外地布局多个生产厂区,形成辐射全国的生产布局。

经过十余年的发展,千味央厨根据消费场景、人群及应用维度不断优化食品供应解决方案,致力于强化餐饮供应链韧性,提升全链路服务能力,推动产业级创新。截至目前,千味央厨的2000+名员工遍及全国5大生产基地和郑州、上海2处研发中心,300+款SKU被送到各类餐饮终端,产品服务覆盖到40w+餐饮门店。

2025年公司已实现年营业规模约19亿元,具备年产超20万吨速冻食品的产能规模,凭借稳定的产品品质、定制化的服务能力及全渠道布局优势,与众多全国性连锁餐饮及零售企业建立长期稳定的合作关系。

郑州千味央厨食品股份有限公司

企业发展历程

千味央厨的发展历程，是一部深耕赛道、迭代升级的突围史。从2012年扎根郑州聚焦餐饮供应链起步，到如今成长为国内食品供应链行业标杆与全场景解决方案服务商，公司始终敏锐捕捉行业趋势，紧扣餐饮连锁化、消费健康化、场景多元化的时代脉搏，实现了从区域企业到全国龙头的跨越式发展。

千味央厨公司成立

- 开创专业餐饮B2B的商业模式，千味央厨扬帆起航
- 确定千味央厨的行动纲要：以质量为本，为客户提供食品供应的解决方案
- 拥有郑州、阜新两地工厂



2012

定制化服务

- 持续在餐饮端强化专业的定制化服务
- 集中增效，通过多产线改造，实现吨工时及次废品率下降，产能提高



2014

品牌升级 全面股改

- 千味央厨品牌全新升级，明确“只为餐饮、厨师之选”，B端发力的战略布局
- 千味央厨改制，郑州千味央厨食品股份有限公司成立
- 进入百胜中国T1供应商体系



2016

资本加持

- 2018年12月23日新乡平原新区一期工厂正式开工
- 京东和绝味食品出资亿元投资千味央厨，公司估值突破10亿



2018

2017

快速发展

- 成为百胜中国、华莱士、真功夫各领域头部餐饮企业供应商
- 乡村宴席场景大单品—芝麻球销售过亿
- 郑州、上海两大研发基地成立
- 首创餐饮定制化专业服务
- 拥有独立的办公、研发、生产工厂，英才街办公楼及工厂启用

精细管理 启动上市

- 荣获百胜餐饮集团中国事业部“供应管理奖”称号
- 公司正式启动上市计划



新起点

- 核心工厂——平原新区220亩新厂奠基，建设启动



组织进化 布局全渠道

- 稳定生产，保证就业，持续保障供应
- 深化产品研发及创新能力，引进F-IPD项目，推动企业高速发展
- 成立电商事业部，天猫、京东、抖音等旗舰店正式运营，千味央厨布局全渠道



2020

2019

顺势攻坚 合力突破

- 新乡千味央厨一期二期全面投产使用，达到年产8万吨速冻面米制品的生产规模
- 3万吨高标准冷库投入使用
- 进一步丰富产品矩阵，布局冷冻烘焙细分市场



产能持续释放

- 新乡千味央厨食品加工建设三期项目正式奠基
- 全资子公司芜湖百福源食品一期正式投产，实现华东地区产能覆盖



2022

2021

千同壹心 共庆味来

- 正式登陆深交所主板，完成上市后受到追捧，连收12个涨停
- 千味央厨华东工厂落户安徽芜湖



全球品质 BRC认证A+级

- 国际认证：国际认可的食品行业最高安全标准，标志着千味央厨拥有了欧盟高端市场的通行证
- 入选农业产业化国家重点龙头企业
- 千味油条首获国际美味奖
- 获得鱼形八宝饭连续五年全国销量第一市场地位认定书



2024

2023

完成定增，构建第二增长曲线

- 完成上市后首次定增
- 收购味宝食品，切入茶饮赛道
- 进入预制赛道，推出兴客坊、御知菜品牌与产品，构建第二增长曲线
- 鹤壁百顺源食品加工项目签约成功，成为千味央厨在河南省内布局的第二个生产基地
- 上海研发中心再升级，举行揭幕仪式
- 新乡三期工程正式投产
- 荣获国家第五批服务型制造示范企业称号

B、C双轮驱动

- 零售渠道供应能力持续突破，强化品牌形象，B、C双轮驱动，推动业务多元增长
- 与中国校园团餐联盟达成战略合作
- 获“沃尔玛中国2024年度最佳供应商”称号
- 乔迁新办公楼



2025

2026

精彩继续...

企业文化和荣誉



品牌愿景
创造美食, 供应餐饮全场景



企业精神
专注、高效、务实



经营理念
服务、创新、开放



核心价值观
客户满意、员工提升、企业发展



企业使命
千味央厨, 以专业引领餐饮产业的健康发展



校餐文化传承与创新
发展研究院(河南)

中国校园团餐联盟
二〇二五年

郑州千味央厨食品股份有限公司



食育教育示范基地

中国校园团餐联盟
二〇二五年



授权证书

授予: 郑州千味央厨食品股份有限公司为
中国校园团餐联盟成员

授权年限: 一年
特颁此证

中国校园团餐联盟
二〇二五年十二月

校餐文化传承与创新发
展研究院(河南)

中国校园团餐联盟食育教育
示范基地

中国校园团餐联盟成员(12月)

- 86 河南银金达控股集团有限公司
- 87 岷山环能高科股份公司
- 88 河南金玉锋生物科技有限公司
- 89 隆华科技集团(洛阳)股份有限公司
- 90 河南逸祥卫生科技有限公司
- 91 河南仰韶酒业有限公司
- 92 宏业控股集团有限公司
- 93 河南恒都食品有限公司
- 94 机械工业第六设计研究院有限公司
- 95 河南晶能电源有限公司
- 96 河南汉永酒精有限公司
- 97 河南骏通车辆有限公司
- 98 济源市万洋绿色能源有限公司
- 99 郑州千味央厨食品股份有限公司
- 100 灵宝华鑫铜箔有限责任公司

2025河南省制造业企业100强



中小学劳动教育实践
活动基地



中国校园团餐联盟成员



ITI国际美味奖——传统大油条

ITI国际美味奖——黄金脆春卷

ISEE全球美味奖——年年有鱼



2025年度战略合作伙伴

百胜中国供应链合作伙伴大会
研发金锅奖

百胜卓越供应链奖



沃尔玛最佳供应商

2025上市公司口碑榜——
大消费卓越竞争力上市公司

2025大消费年度价值企业



2025年度餐饮供应链
百强企业

ITI国际美味奖——传统大油条
(证书)

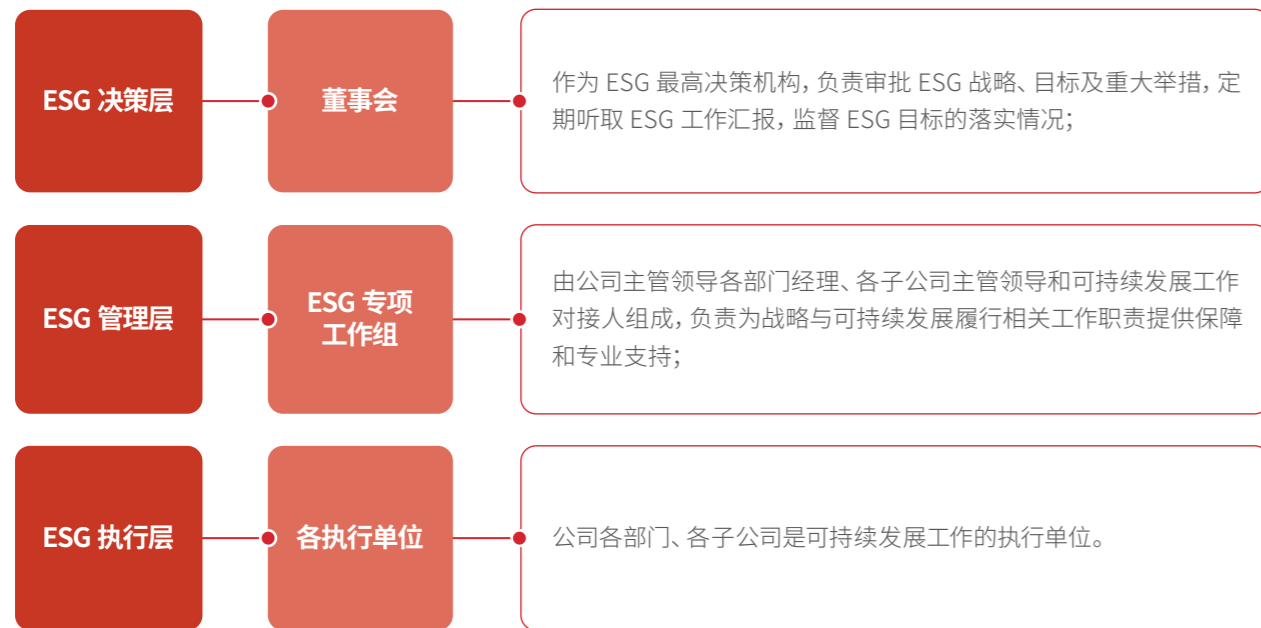
2025广东315消费维权打假论坛广
式点心行业分论坛——品质领航奖

● 可持续发展治理体系

ESG管理体系

公司构建“董事会—ESG专项工作组—执行单位”三级管理架构,明确各层级权责边界,确保ESG工作有序推进、落地见效:

ESG管理架构及工作职责



利益相关方沟通

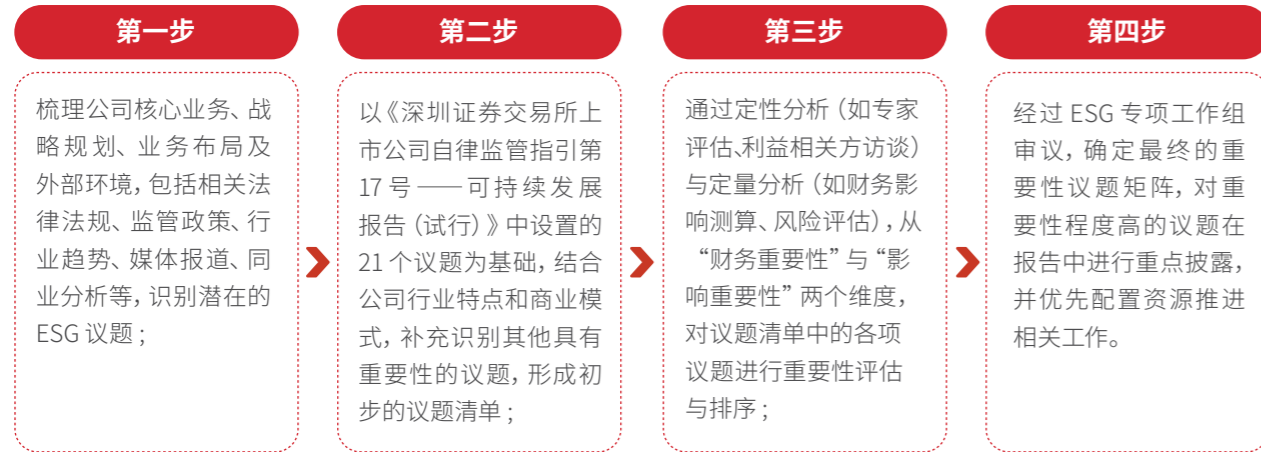
公司深刻认识到利益相关方参与对企业可持续发展的重要意义,建立“精准对接+快速响应”的利益相关方互动机制,针对不同群体的核心需求制定差异化沟通与回应策略,实现价值共生:



重要性议题评估与管理

千味央厨遵循“双重重要性”原则(即对公司财务影响的重要性与对经济、环境、社会可持续性影响的重要性),结合最新监管要求、行业特性、利益相关方反馈及同行实践,建立了系统化的ESG重要性议题识别、评估与管理流程,确保ESG工作聚焦核心、精准发力。

千味央厨重要性议题分析流程



重要性议题矩阵



02

治理责任 合规筑基, 诚信领航



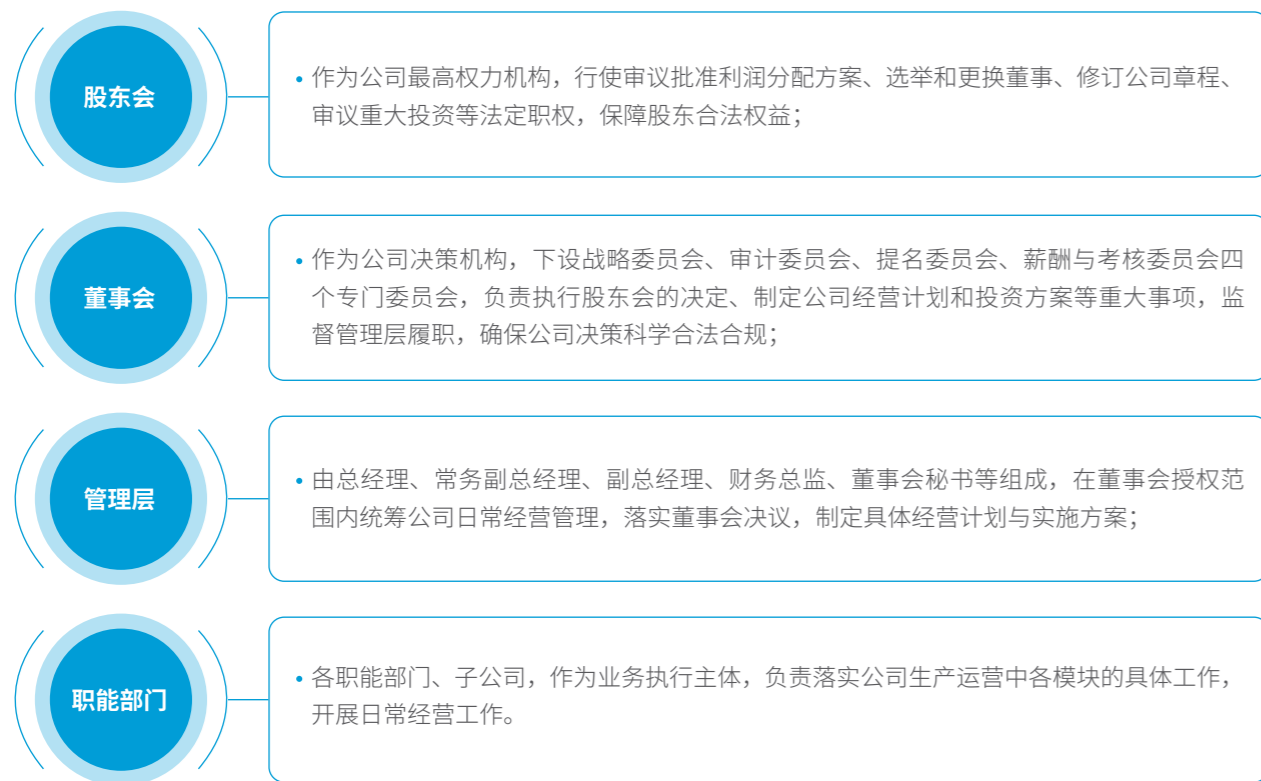
● 公司治理与合规经营

治理架构

公司严格遵守《中华人民共和国公司法》《中华人民共和国证券法》《中华人民共和国食品安全法》《中华人民共和国劳动合同法》《中华人民共和国环境保护法》等法律法规及《深圳证券交易所上市公司自律监管指引》等监管要求，秉持“合规为本、诚信经营”的核心管理理念，将合规管理贯穿经营决策、生产运营、供应链协同、员工管理等全流程，以制度为基、以流程为纲、以监督为要，筑牢企业可持续发展的合规根基，保障公司规范、透明、可持续运营。

公司构建“股东会—董事会—管理层—职能部门”四级治理架构，明确各层级决策权限与职责边界，形成权责清晰、相互制衡、高效协同的治理机制：

治理架构与职责分工



2025年，公司共召开7次董事会会议，其中涉及ESG及合规相关重大事项的专项审议均按上述流程推进，保障了决策的科学性与合规性。

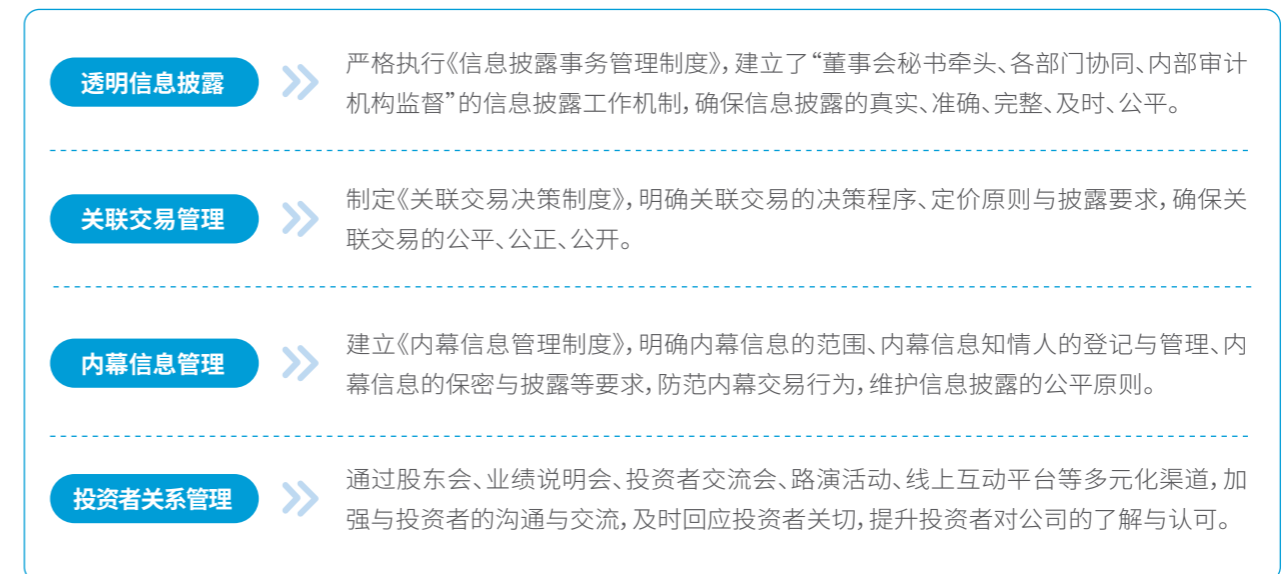
董事会多元化

公司高度重视董事会多元化建设，致力于打造结构合理、专业互补、富有活力的董事会团队。

截至2025年底，公司董事会由8名董事组成，其中3名独立董事，1名职工代表董事；女性董事1名，占比12.5%。董事会成员平均年龄54.88岁，涵盖食品、健康、企业管理、投融资管理、财务管理、法学等多个领域的专业背景与丰富经验，能够为公司的战略决策与高质量发展提供多元化的视角与专业支撑。

股东权利保护

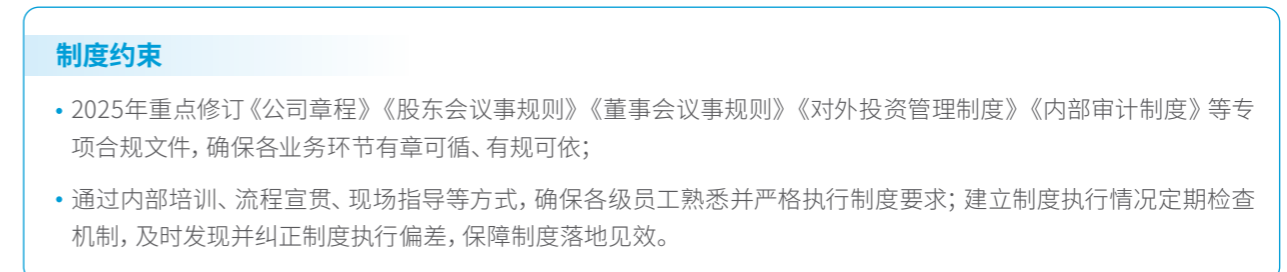
公司始终将股东权益保护放在重要位置，通过完善制度建设、规范信息披露、优化投资者关系管理等举措，切实保障全体股东的合法权益：



合规管理体系

公司构建“制度约束+过程管控+监督问责”全流程合规管理模式，形成事前预防、事中控制、事后追责的完整管理闭环，确保合规管理贯穿业务全链条：

千味央厨合规管理模式



过程管控

- 建立以品保中心为牵头单位，生产、人力资源、供应链、财务等部门为成员的跨部门合规管理协同机制；
- 品保中心负责食品安全、质量合规工作，设备动力部负责环境合规相关管控工作，法务部门负责法律风险防范、审计部门负责合规制度审核，人力资源部门负责违规事件处理等工作；
- 通过定期召开合规管理协调会、建立合规工作沟通群等方式，共享合规风险信息，协调解决跨部门合规问题，形成“分工明确、协同联动”的合规管理格局；
- 定期开展合规管理体系有效性评估，分析合规管理存在的不足，形成优化改进方案；
- 重点针对生产一线员工开展食品安全、操作规范培训，针对采购、销售等关键岗位开展反商业贿赂、廉洁从业培训，针对用人部门开展劳动用工合规培训；
- 采用线下授课、案例分析、线上课程、知识竞赛等多种形式，结合行业内违规案例开展警示教育，增强培训趣味性与实效性，员工合规意识显著提升；

监督问责

- 建立“日常监督+专项监督+内部审计”三级监督体系，日常监督由各职能部门自行开展，专项监督由相关部门组织实施，内部审计部门定期开展合规审计，确保合规要求有效执行；
- 建立“问题清单—责任部门—整改措施—完成时限”闭环管理机制，明确整改责任与要求，定期跟踪整改进度，所有隐患均已完成整改，全年无重大合规风险事件发生。
- 2025年围绕环境合规、产品质量、劳动用工、供应链合规等重点领域，开展季度合规风险排查或年度专项审计；
- 2025年积极配合环保、市场监管等部门开展的环保合规、食品安全等专项检查，如实提供相关资料，主动汇报合规管理情况；

商业道德与诚信文化建设

公司严格遵守《中华人民共和国刑法》《中华人民共和国反不正当竞争法》《中华人民共和国监察法》等法律法规中关于廉政相关规定，深度契合《上市公司治理准则》对廉洁经营的监管要求，秉持“阳光经营、诚信为本”的核心理念。公司坚决杜绝商业贿赂、贪污侵占、利益输送、欺诈等各类舞弊行为，致力于构建公平透明、廉洁自律的经营环境，保障股东、员工、供应商等利益相关方的合法权益。



全流程管控

公司将相关廉洁要求系统性融入现有管理体系，形成“制度嵌入+流程管控+跨部门协同”的全链条治理模式：



在《反舞弊制度》《审计“查错防弊”核心制度》等相关制度中明确廉洁从业行为准则，禁止员工利用职务之便索取或收受合作方、业务关联方的财物、回扣、有价证券等不正当利益；在公司内控相关制度中嵌入反商业贿赂条款，规范采购招标、合同签订、资金支付、销售回款等关键环节的操作流程，从制度层面堵塞舞弊漏洞；

建立“事前预防—事中监控—事后问责”的闭环管理机制，明确各环节管控重点。

由公司审计部门作为廉政管理相关工作牵头部门，负责反舞弊制度落地、举报线索核查、专项排查组织等工作；生产、采购、销售、财务等部门作为责任主体，落实本部门反舞弊管控要求，配合审计部门开展监督检查，形成跨部门协同防控格局。

千味央厨廉政管理体系化建设

合作方廉洁管控

公司将反舞弊要求延伸至供应链上下游，构建廉洁共赢的合作生态：

- **协议约束：**与所有供应商、经销商等合作方签订《诚实廉洁与反商业贿赂协议》，明确双方在反商业贿赂、廉洁合作方面的权利与义务，约定禁止不正当利益输送、禁止商业欺诈等条款，将廉洁合作作为合作存续的核心前提；
- **准入审核：**在供应商、经销商准入环节，将招标纪律作为重要审核指标，对存在舞弊违规历史的潜在合作方实行一票否决；
- **动态管理：**记录合作过程中的廉洁表现，对违反公司相关廉政约定的合作方，一经核实立即纳入黑名单，终止合作关系，且不再纳入未来合作候选范围。

举报渠道管理

公司畅通举报渠道，保障舞弊线索及时发现、有效处置：

- **多渠道举报入口：**设立董事长信箱、审计举报电话、线上反馈平台等多元化举报渠道，并建立《举报管理制度》；
- **闭环处理流程：**举报线索由审计部门专人登记、分类处置，按照“受理—核查—结论—反馈”的流程推进。

精准化培训宣导

公司针对不同岗位、不同业务领域风险等级，开展线上、线下廉政宣教培训，强化全员廉洁并进行常态化宣贯：

- **培训内容设计：**结合速冻食品行业特点与公司业务实际，通过行业违规案例剖析、制度条款解读等形式，讲解商业贿赂、贪污侵占的法律后果与典型表现，提升员工对舞弊风险的识别能力与应对意识；
- **常态化宣贯：**通过内部会议、宣传海报等渠道，持续宣传廉洁从业理念，发布反舞弊警示信息，营造“廉洁为荣、舞弊为耻”的舆论氛围。

常态化内部监督排查

审计部门聚焦高风险领域,开展系统性项目排查,防范舞弊风险:

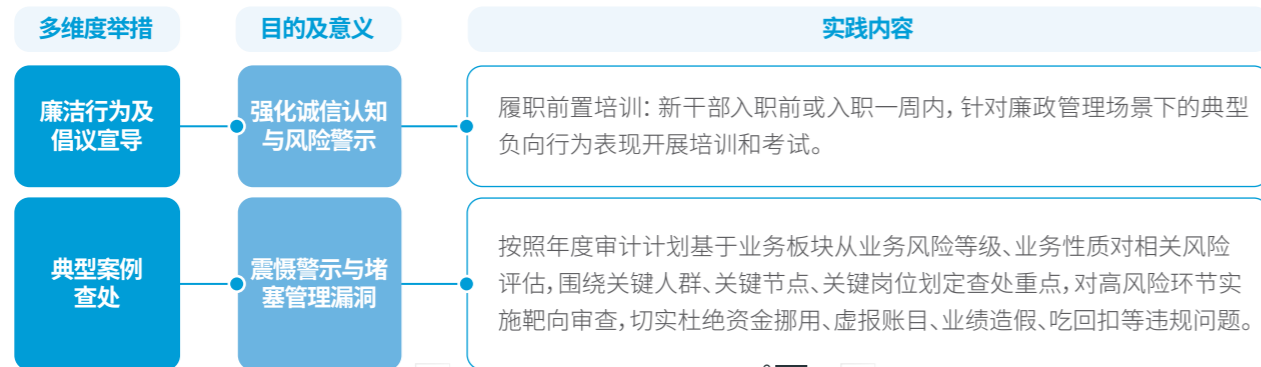
- **排查重点领域:** 2025年围绕采购招标流程合规性、大额资金支付合理性、销售费用使用规范性、合同条款执行情况等重点内容,覆盖所有核心生产基地与职能部门;
- **排查方式方法:** 通过核查合同档案、财务凭证、资金流向、业务台账等资料,结合现场访谈、抽样检查等方式,全面排查潜在舞弊线索;
- **问题整改跟进:** 对排查发现的流程不规范等风险点,建立整改台账,明确责任部门与完成时限,跟踪整改进度,确保风险隐患闭环整改。

2025年通过制度约束、培训宣导、监督排查等多维度举措,公司廉洁合规氛围持续浓厚,全体员工廉洁从业意识显著提升,有效保障了公司经营的合法性、公正性与可持续性,维护了公司品牌声誉与市场信任。

践行诚信文化

结合公司日常运营、业务合作等场景,通过廉洁行为及倡议宣导、典型案例查处等维度举措,培育“诚信做事、廉洁从业”的文化氛围,让诚信成为全体员工的自觉行为准则。

千味央厨廉洁诚信工作举措



03

社会责任 价值共生, 责任同行



客户责任与价值共创

食品安全是公司经营的核心底线，同时具备显著财务重要性——食品质量安全直接影响客户信任、品牌声誉及市场份额，是公司持续盈利的基础保障。

治理

公司严格遵守《中华人民共和国食品安全法》《中华人民共和国产品质量法》等法律法规，秉持“食以民为天”的核心理念，将食品安全纳入公司治理核心范畴。公司建立了自上而下的质量与客户责任治理架构，将食品安全与客户服务深度融入企业合规经营与组织建设中，确保质量责任落实到人、考核到岗。

- 企业主要负责人(总经理)：作为食品安全与产品召回管理的第一责任人，对本单位食品安全全面负责，负责产品召回计划的最终审批与启动。
- 食品安全小组：设立由食品安全小组组长牵头的专职小组，负责召回信息的评估、召回的组织实施和总结；并在发生重大食品安全客诉(如媒体曝光、政府抽检不合格等)时介入，进行危机事件的应急处理。
- 质量管理部门：建立独立于生产部门和其他职能部门的质量管理团队，负责搭建并维护质量和食品安全管理体系，确保合规运行；管控来料、制程、成品全流程质量；处理质量异常、客诉，推动整改闭环。
- 各生产基地质量团队：各生产基地均设立独立质量管控团队，严格执行原料入厂检验、生产过程巡检及成品出厂检验的全流程质量管控体系，独立行使质量判定与监督权限，不受生产环节干预，以保障质量管控的独立性、权威性与有效性，切实筑牢产品质量安全防线。

战略

公司将食品安全战略嵌入业务全周期，以“源头管控—过程监督—终端保障”为核心框架，匹配客户及监管的严格要求，支撑公司长期稳定经营：

- 以“优质原料”为基础：建立供应商准入与动态评价机制，执行严格的《采购产品验证程序》，对关键指标进行到货批检并核查每批原料的出厂检验报告(COA)，从源头切断不安全因素。
- 以“标准化生产”为核心：遵循ISO 9001、FSSC 22000、HACCP及BRCGS全球食品安全标准等体系要求，建立《产品检验管理程序》《生产过程控制程序》等文件制度，覆盖原料验收、生产加工、成品检验、仓储物流等全流程操作规范。
- 以“可追溯、可召回”为保障，构建全流程追溯体系，制定《产品召回管理程序》，提升风险应对能力，维护客户信任与品牌声誉。



FSSC 22000证书 新乡千味央厨食品有限公司-中文版

HACCP证书中文版 新乡千味央厨食品有限公司-中文版



2025年BRCGS认证证书-中文版

ISO 9001新乡千味央厨食品有限公司

影响、风险和机遇管理

千味央厨质量安全管理流程图 全流程质量管控体系



以食品安全为核心, 构建“从农田到餐桌”的全生命周期质量保障体系

原料安全风险

通过供应商资质审核、到货检测等方式管控。各生产单位检验员根据原料验收标准，严格核出厂检验报告，对原料感官、质量、安全指标进行抽检。对不合格原料严格执行隔离/退货处理并计入供应商考核。

生产过程风险

实行“操作人员首末检与自检 + 品控过程巡检 + 半成品及成品出厂检验”三级监控模式。将配料、成型、速冻工序识别为重要工序重点管控。当出现控制偏离时，立即启动纠正措施，对潜在不安全产品实施隔离处置，全程闭环管控，严防不合格产品流入下道工序及市场。

产品召回风险

构建全流程追溯体系与应急响应机制。一旦发生风险，严格按照国家要求执行分级召回。为确保危机事件发生时机制有效，质量管理部门每年至少选取一种产品，在非工作时段(节假日或下班后)进行一次模拟召回演练，验证关键人员24小时联络畅通率及召回渠道有效性，避免实际召回带来的直接成本与品牌损失。

把握市场机遇

核心大客户将食品安全作为合作核心指标，公司的全链条管控能力是持续合作的关键支撑；食品安全口碑及对“清洁标签”产品(如获得四星级清洁标签验证的双色馒头等)的研发，助力公司进入商超、新零售等终端渠道，提升产品附加值与市场溢价能力。

开展质量和食品安全管理体系培训

打造全流程质量安全管理体系统，以原料采购验收、生产过程控制、成品检验放行、仓储物流四大环节为核心，同步配套风险预警、全链路数据记录、应急响应三大保障机制。

关键过程人员培训

关键过程人员必须经过专业培训，熟练掌握关键过程SOP，经过考核合格后方可上岗。

检验人员系统赋能

检验人员必须经过专业培训，统一检测方法和操作标准，确保产品安全合规，增强市场竞争力与客户信任。



HACCP/ISO 9001体系培训: 培训内容涵盖HACCP七大原理、ISO 9001标准框架、体系文件编制、内部审核与管理评审等核心模块。通过培训，将掌握两大体系的融合应用方法，提升企业过程控制能力与产品安全质量水平，确保合规运营，增强市场竞争力与客户信任。



FSSC22000体系培训: 旨在帮助公司建立并有效运行符合国际标准的食品安全管理体系。培训内容涵盖标准框架解读、食品安全危害识别与评估、HACCP原理应用、管理体系文件编制、内部审核与管理评审等关键模块。通过培训，将掌握体系建立、实施与持续改进的方法，提升组织食品安全管理水平，确保产品安全合规，增强市场竞争力与客户信任。

质量和食品安全管理体系培训案例

指标与目标



2025年核心指标完成情况

指标类型	具体指标	完成情况
产品检测	自有基地出厂检测合格率	100% ✓
客户反馈	客户质量投诉办结率	100% ✓
安全事故	三级及以上食品安全事故	0起



健康化产品创新与研发

健康化产品创新与研发,能帮助公司优化产品结构、提升品牌竞争力,拓展高端客户市场、提升产品溢价能力,提高产品溢价与毛利率,降低单一品类风险,增强长期盈利能力与可持续发展能力。

治理



公司严格遵守《中华人民共和国食品安全法》《食品安全国家标准食品添加剂使用标准》(GB 2760-2024)等法律法规,秉持“营养守护健康”的研发导向,将健康理念深度融入新品开发、配方优化、工艺升级等全流程,虽未制定专门的健康产品研发制度,但通过研发流程规范、质量标准约束、跨部门协同机制,保障健康化研发合规有序推进。

- 组 建专业研发团队,涵盖食品营养、工艺技术、配方优化等领域人才,负责健康化产品的市场调研、技术攻关、产品测试等工作;
- 建 立“研发—品控—生产—销售”协同机制,研发阶段充分听取销售部门反馈的客户健康需求,品控部门全程参与原料筛选、添加剂管控等环节,生产部门配合完成健康化工艺的落地验证;

战略



公司以“满足消费者健康诉求、赋能客户差异化竞争”为核心,制定清晰的健康化产品研发战略,聚焦三大方向持续发力:

- 配方健康升级:**公司以“低脂、低盐、清洁标签”为核心方向,持续优化产品配方,推出低脂、低盐、杂粮系列等健康化产品。研发过程中严格甄选优质原料,严控食品添加剂使用量,优先选用天然食材,主动剔除不必要的添加剂,积极顺应消费者对天然、无添加食品的消费需求。同时,将“清洁标签”作为配方升级核心战略,持续提升产品健康属性与品质竞争力;
- 营养价值提升:**聚焦膳食纤维、优质蛋白等营养成分强化,满足消费者对营养均衡的需求;
- 场景定制研发:**针对餐饮客户健康化经营需求,研发适配健康餐饮场景的定制化产品,助力客户拓展健康消费市场。



安心真蛋奶花边蛋挞清洁标签认证证书

双色馒头清洁标签认证证书

影响、风险和机遇管理



- 健康化产品宣传需符合《中华人民共和国广告法》要求,避免“健康功效”虚假宣传;通过建立宣传内容合规审核机制,确保产品标签、宣传文案真实准确,2025年未发生健康化产品相关合规风险事件;
- 健康化配方优化可能影响产品口感、保质期,通过小试、中试、规模化生产验证等多阶段测试,反复调整配方与工艺,确保产品健康属性与食用体验兼顾;
- 健康化产品定价可能高于传统产品,通过前期市场调研、客户试用反馈,精准匹配客户与消费者需求,降低市场推广风险;
- 随着健康意识提升,低脂、低盐、清洁标签产品市场需求持续增长,健康化产品成为公司新的营收增长点;
- 餐饮客户对健康食材的需求日益迫切,公司定制化健康产品(清洁标签验证产品)帮助客户提升菜单竞争力,深化核心客户合作黏性;
- 健康化产品凭借差异化优势,可实现更高定价,提升产品毛利率,增强公司盈利能力。



● 诚信合规与负责任营销

公司秉持“因您而需”的服务理念与“客户满意、员工提升、企业发展”的核心价值，深刻理解餐饮客户、经销商、终端消费者等不同客群的差异化需求，建立“端到端”的客户服务体系。通过明确各部门服务职责、规范沟通响应流程、量化服务质量标准，确保服务质量稳定可控。同时，公司恪守商业道德，坚守合规底线，持续提升客户体验与信任度。

1. 构建全渠道沟通网络与满意度监测

公司构建线上线下融合的沟通网络，确保客户需求能够快速传递、及时响应：

- **线上便捷渠道：**设立印制于产品包装的400客服热线直面终端消费者；针对大客户，由质量管理部门与客户QA直接建立客诉沟通渠道并严格依规响应，覆盖产品咨询、投诉反馈等核心需求。
- **线下深度互动：**安排销售人员、技术人员开展客户现场走访与交流；依托大型展会平台，由经销商客户部与来访客户深入沟通，了解客户需求并提供定制化解决方案。
- **专项满意度调研：**每年至少组织一次专项顾客满意度调查。问卷系统覆盖产品的外包装及外形、产品质量水平、销售人员服务能力、货物运输交付能力、后台服务支持能力等核心维度。公司明确将问卷得分85分以上（不含）定义为满意顾客，将调研结果作为管理评审的输入内容，把客户需求转化为产品与服务优化的核心动力。

2. 建立“销售—质量—生产”跨部门联动响应流程

建立跨部门联动客诉处理机制，明确各环节处理时限与责任主体，确保客户问题得到高效闭环解决：

- **时限要求与责任主体：**销售人员接到客诉信息后，需在1个工作日内传递给质量管理客诉专员；一般质量问题（如产品包装缺陷、感官缺陷等），生产分厂必须在2个工作日内（特殊情况不超过4个工作日）完成原因分析并制定纠正/预防措施。
- **重大问题提级响应：**若发生同一个问题在1个月内重复出现3次及以上的重大客诉，质量管理客诉专员须在2小时内报知食品安全小组组长，启动危机事件应急处理。
- **全流程闭环：**对客户反馈的所有问题建立《客诉处理登记台账》，质量管理部门负责对纠正措施的适用性进行评价，跟踪验证有效性，按照PDCA循环直至问题得到整改。公司设定了严格的客诉管控目标，确保服务质量稳定可控。

3. 渠道赋能与经销商协同发展

针对经销商等渠道客户，提供全方位赋能支持，帮助客户提升市场竞争力，深化合作黏性：

- 2025年协助经销商举办多场订货会、产品品鉴会，提供专业的活动策划、产品讲解、促销方案支持；
- 为经销商提供终端广告投放素材、门店宣传物料、促销活动道具等资源，支持经销商拓展本地市场；
- 开展经销商团队、促销员专项培训，覆盖产品知识、销售技巧、客户服务等内容，提升客户团队专业能力，实现与客户的协同成长。

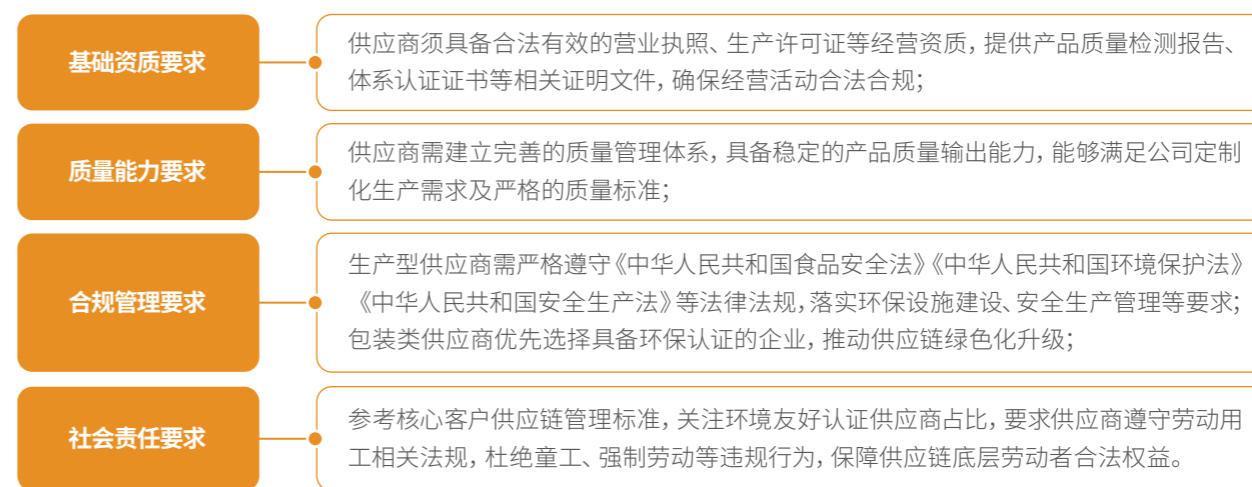
2025年，公司开展专项问卷调查，覆盖产品性能、交付及时性、服务响应速度、投诉处理效果等核心维度，通过系统化收集分析客户反馈，公司将客户需求转化为产品与服务优化的核心动力。

● 供应链可持续协同

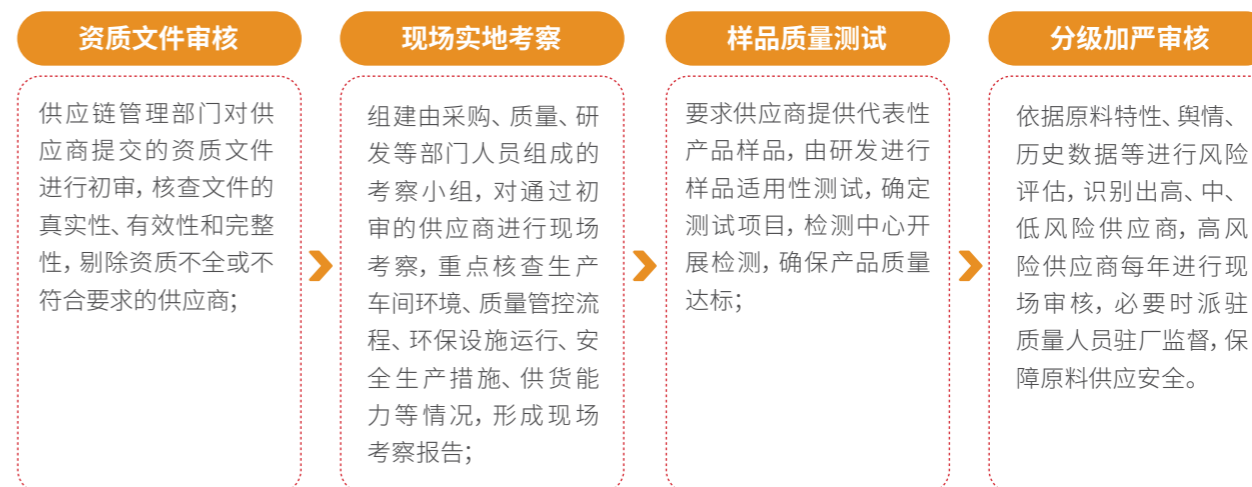
准入与合规管理

公司立足速冻食品行业供应链特性，秉持“合规为先、质量为本”的管理原则，构建全流程供应商准入与动态管理体系。将合规性审查与质量管控要求深度融入供应商准入、合作、评估的全生命周期管理，确保供应链上下游企业协同合规、稳健运营，为公司产品质量安全筑牢源头防线。

公司制定清晰、量化的供应商准入标准，从资质、质量、合规等维度设置准入门槛，筛选优质合作方：

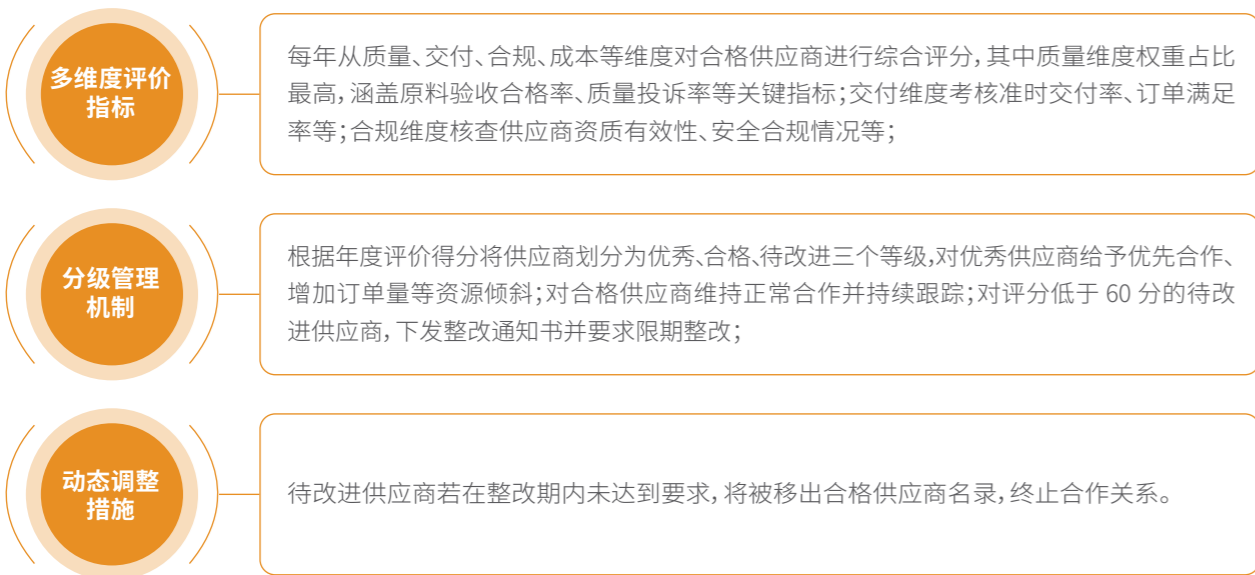


公司建立“资质审核—实地考察—样品测试—准入审批”的多维度供应商审核流程，确保筛选出的供应商符合公司合作要求：



通过上述全流程审核的供应商，方可纳入公司合格供应商名录，正式开展合作。

千味央厨供应商动态化评估管理体系



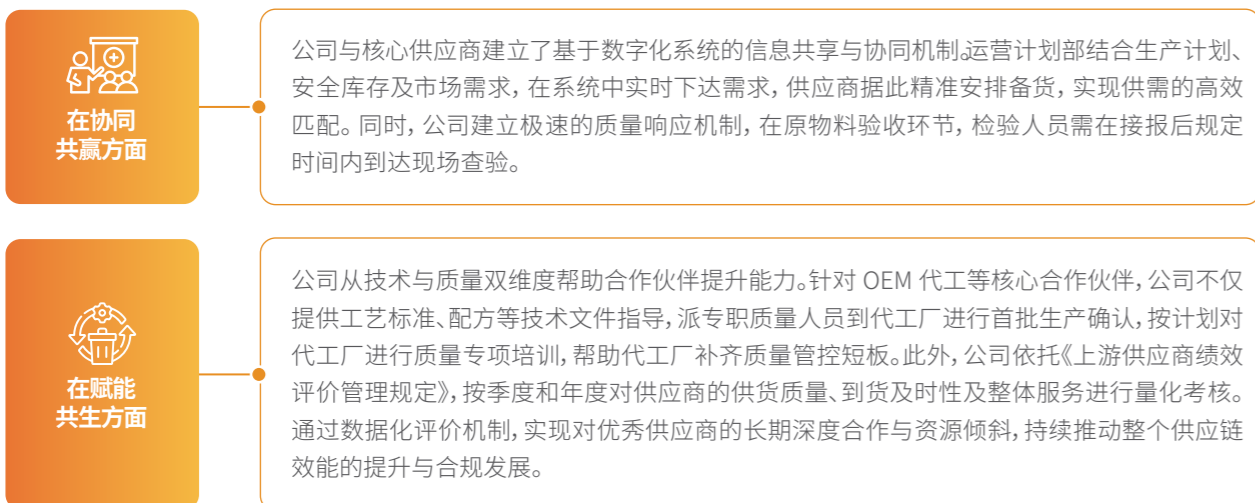
2025年,公司新增合格供应商32家,淘汰不合格供应商11家,通过动态管理实现供应链整体质量与效率的双提升。

协同与行业赋能

公司秉持“协同共赢、赋能共生”的供应链发展理念,与核心供应商建立深度合作关系,通过信息共享、联合优化、技术帮扶等举措,推动供应链上下游协同发展,提升产业链整体竞争力,实现企业与供应商的价值共创。

公司搭建多维度协同合作平台,打通信息壁垒、优化合作流程、提升响应效率,构建稳定高效的供应链合作生态。

千味央厨供应链生态系统打造



可持续采购和升级

千味央厨秉持“绿色、循环、溯源”的可持续采购理念,将可持续发展要求融入采购全流程,通过绿色采购倾向、循环采购推进、溯源管理强化等举措,推动采购环节向低碳化、合规化、可持续化转型,助力产业链生态价值提升。



在绿色采购与循环包装方面

公司将环保理念深度融入供应链管理。在采购环节,公司推行绿色采购标准,优先选择具有环保认证标志的产品。同时,公司积极倡导绿色包装材料的应用,优先选用可生物降解的包装材料以减少环境污染,并通过优化包装设计减少包装用量、推广循环使用包装,持续推动供应链的绿色低碳升级。

在溯源管理方面

公司严格执行《采购产品验证程序》,建立国际标准的原材料采购达标监控系统。公司严格审核供应商资质,要求所有供应商必须每年提供型式检验报告,随车携带完整的出厂检验报告(COA)。严格落实到货批次检验与台账登记制度,确保从产地到入库的全流程追溯,从源头切实保障原料的合规性与食品质量安全。

平等对待中小企业

公司高度重视与供应商建立良好的合作伙伴关系,始终秉持尊重和平等的原则对待所有供应商。对于中小企业供应商,公司秉持一视同仁的原则,在准入、合作等环节赋予其同等机会,不会因企业规模较小而予以区别对待,旨在促进公平竞争的市场环境。与此同时,公司还积极与中小企业供应商协同发展,为其提供必要的支持与帮助,携手提升供应链的整体质量和效率。报告期内,根据“信用中国”网站公示结果,公司无逾期尚未支付中小企业款项相关严重失信行为。截至报告期末,公司未出现应付账款(含应付票据)余额超过300亿元或占总资产比重超过50%的情形。



● 数字化转型与信息安全

数字化赋能运营升级

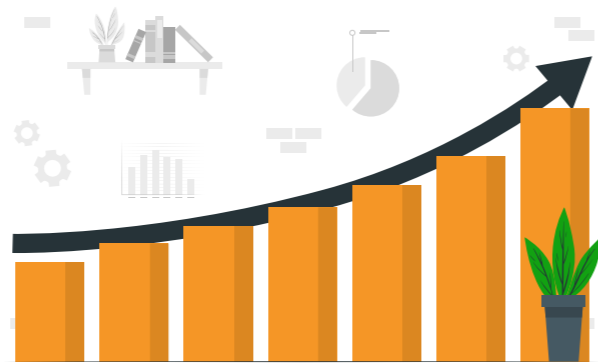
公司严格遵守《中华人民共和国网络安全法》《中华人民共和国数据安全法》《中华人民共和国个人信息保护法》等法律法规，结合速冻食品行业生产特性，将数字化建设深度融入生产运营、能源管控、供应链协同、管理决策等核心环节。公司秉持“提质增效、精准管控”的核心目标，通过技术赋能提升运营效率与管理精细化水平，为企业可持续发展注入数字化动力。

管理架构

公司依托信息技术部门构建了高效的信息化业务管理体系，明确各层级职责分工，保障数字化项目有序推进：

➤ **信息技术部统筹：**负责组织建立并完善公司信息化业务管理体系，主持系统开发（含外包项目）与日常管理，并负责基础IT环境建设、网络管理及IT资产管理。

➤ **业务部门协同：**各使用部门负责信息化系统的日常操作与应用，并通过通过内部线上流程的形式对使用中出现的新需求提出相关建议，形成“上下联动、协同高效”的数字化推进机制。



数字化实践

公司聚焦生产管控、资源监测、办公协同等关键业务场景，务实推进数字化升级：

➤ **设备与资源管控：**公司上线了“能源管理平台”，建立“人工监测+智能预警”双重体系，整合分析能源数据，异常时快速排查维修，从源头减少能耗。同时，公司仓储冷库建设不断迭代，已全面升级至第三代自动化立体仓库，自动化程度显著提高，大幅提升了物流仓储效能。

➤ **办公与运营优化：**全面推进电子化办公与线上审批。核心业务流程（如信息系统权限申请、变更与撤销、采购及费用审批等）均在OA系统中通过固化的电子工作流进行，减少纸质文件打印与流转，缩短审批周期，提升办公效率。

➤ **供应链与产品追溯：**依托公司完善的质量管理体系，建立原材料全流程追溯的质检信息化系统，提升产品溯源透明度与品牌信任度。

信息安全与数据合规保护

公司严格遵守《中华人民共和国数据安全法》《中华人民共和国网络安全法》《中华人民共和国个人信息保护法》等法律法规及监管要求，秉持“安全可控、合规使用”的信息安全管理理念，将信息安全与数据保护融入数字化运营全流程。公司高度重视核心数据安全，重点保障客户隐私数据、生产经营核心数据、员工个人信息等数据资产的安全，防范数据泄露、网络攻击等风险，维护公司及利益相关方的合法权益。在推进数字化的同时，公司高度重视信息安全与客户隐私保护，构筑了坚实的数据安全防线。

在推进数字化的同时，公司高度重视信息安全与客户隐私保护，构筑了坚实的数据安全防线。公司现已通过政府《信息安全等级保护二级认证》ISO/IEC 27001信息安全管理体系认证。

公司由信息相关职能部门牵头统筹信息安全与数据保护工作，明确各部门信息安全职责，构建“统一领导、分级负责”的信息安全管理体系：

● 信息职能部门负责制定信息安全管理规范、组织开展安全风险排查、落实技术防护措施、组织员工信息安全培训等工作；

● 各业务部门负责人为本部门信息安全第一责任人，负责落实本部门业务数据安全、权限管控、安全保密等要求，配合信息部门开展安全检查与应急处置工作。

公司建立数据分类分级管理制度，根据数据的重要性、敏感性，将数据划分为核心数据、重要数据和一般数据三级，明确不同级别数据的存储、传输、使用及销毁标准；对客户订单信息、供应商合作信息等核心隐私数据，实施严格的访问权限管控，遵循“最小权限”原则，仅授权相关岗位人员访问，同时建立访问日志记录，实现数据访问行为的全程追溯。



日常运维保障

➤ 定期对公司服务器、网络设备、终端电脑等进行安全漏洞扫描与修复，及时更新杀毒软件与防火墙规则，防范病毒、木马、勒索软件等网络威胁；建立信息化设备日常管理规范，对办公电脑、移动存储设备等进行统一登记管理，禁止使用未经授权的设备接入公司内网，强化设备安全管理，从源头防范信息安全风险。

技术防护加固

➤ 对敏感数据采取加密存储、定期备份的双重保护措施，核心业务数据实现本地备份与异地备份相结合，防止数据丢失或被篡改；优化办公网络安全架构，设置网络安全域隔离，部署防火墙、入侵检测系统等安全设备，限制非授权网络访问，防范外部网络攻击；对员工办公电脑实施终端安全管理，禁用违规端口，限制外接设备使用，降低数据泄露风险。

员工安全意识培训

2025年开展信息安全专项培训5场,围绕信息化及AI应用等技术方向开展多种形式的在线培训6场,全员在线安全培训2场,培训内容涵盖数据保护法律法规、网络安全常识、钓鱼邮件识别技巧、敏感信息保密要求等,累计通过在线培训及现场培训覆盖员工1200余人次;通过发放宣传手册、推送安全警示信息、组织线上知识竞赛等方式,常态化开展信息安全宣传,提升全员安全防护意识与应急处置能力。

常态化风险排查

信息部门定期组织开展信息安全风险自查,重点排查数据存储、传输、使用等环节的安全隐患,针对发现的问题建立整改台账,明确责任人和整改时限,确保风险隐患闭环管理;针对节假日等关键节点,开展专项安全检查,强化应急值守,防范突发信息安全事件。

1	如何识别网络攻击	作者: OA 部门: 信息技术 发布时间: 2025-06-24 所属分类: 所属分类: IT培训 阅读量: 281
2	Deepseek的使用培训	作者: OA 部门: 信息技术 发布时间: 2025-04-18 所属分类: 所属分类: IT培训 阅读量: 465
3	OpenAI使用培训	作者: OA 部门: 信息技术 发布时间: 2025-04-16 所属分类: 所属分类: IT培训 阅读量: 113
4	员工电脑使用要求培训	作者: OA 部门: 信息技术 发布时间: 2025-03-10 所属分类: 所属分类: IT培训 阅读量: 695
5	干味信息化基础知识培训	作者: OA 部门: 信息技术 发布时间: 2025-01-09 所属分类: 所属分类: IT培训 阅读量: 236



2025年,公司未发生数据泄露、网络攻击、系统瘫痪等信息安全事件,客户隐私数据、生产经营核心数据、员工个人信息均得到有效保护。全年无因信息安全问题引发的合规风险或经济损失,信息安全管理体系运行有效,为公司数字化转型提供了坚实的安全保障。

知识产权保护

在速冻食品行业竞争日趋激烈、产品同质化现象显现的背景下,知识产权是构筑企业核心竞争壁垒、驱动产品迭代与工艺创新的关键战略资产。公司积极响应国家知识产权强国战略,将知识产权保护与创新激励深度融入ESG治理与可持续发展框架,致力于构建一个从合规遵循、系统管理到价值创造的全链条知识产权生态体系。

公司严格遵守《中华人民共和国专利法》《中华人民共和国商标法》《中华人民共和国著作权法》《中华人民共和国反不正当竞争法》等国家法律法规,公司秉持“统一管理、分工协作、规范有序”的核心管理理念,将知识产权工作提升至公司战略层面,视其为保护创新成果、激励全员创造、保障供应链安全、提升品牌价值的根本性制度安排。这一理念与当前国家推动科研组织、企业知识产权高质量发展的导向高度契合,即强调保护创新、深化改革、优化布局与强化运用。

公司建立覆盖知识产权申报、维护、运用、保护全流程的管理体系,确保知识产权管理规范化、系统化:

- 制定《知识产权管理规定》,明确专利、商标、著作权等知识产权的申报流程、维护责任、侵权应对、成果转化及激励机制,为知识产权管理提供制度依据;
- 设立专门岗位负责知识产权日常管理工作,包括专利申报材料整理、专利库维护、侵权风险监控、知识产权纠纷处理等,确保各项管理工作有序推进;
- 建立公司专利库,对已授权专利、在审专利进行分类登记、动态更新,详细记录专利技术内容、应用场景、保护期限等信息,便于专利管理与成果转化。

公司围绕生产设备改造、产品工艺优化、新产品研发等核心领域开展专利布局,形成与业务发展相匹配的专利组合:

专利申报成果

公司在2025年度获批若干项实用新型专利,涵盖水饺产能提升、节能设备改造、产品配方优化等领域,累计拥有有效专利数稳步增长,专利布局持续完善;



公司建立知识产权风险防控机制，主动规避侵权风险，保障经营安全：

事前检索分析

在新产品研发、新设备引进、新工艺应用前，开展专利检索与分析，评估潜在侵权风险，避免投入后出现知识产权纠纷；

事中监控预警

定期对市场及行业内专利情况进行排查，重点监控竞争对手及上下游企业的专利动态，对公司已申请知识产权开展风险预警，及时发现并处理疑似侵权线索；

员工培训赋能

组织销售人员、研发人员开展知识产权侵权识别培训，指导基础证据收集方法与应对流程，提升一线员工知识产权风险防控意识与能力。

公司重视专利技术产业化应用，推动创新成果转化为实际经济效益与市场竞争力：

将专利技术融入生产流程、产品研发等环节，通过技术创新优化生产工艺、提升产品品质、降低生产成本，2025年专利转化带来的直接或间接经济效益显著，助力公司实现降本增效目标；

公司建立知识产权侵权应对机制，对侵犯公司知识产权的行为采取积极维权措施。


2025年，公司未发生重大知识产权侵权纠纷，针对市场上出现的少量疑似侵权线索，通过发送律师函、沟通协商等合规途径妥善处理，有效维护了公司合法权益，未对公司经营造成不利影响。

● 员工赋能与权益保障

平等雇佣

公司严格遵守《中华人民共和国劳动法》《中华人民共和国劳动合同法》《禁止使用童工规定》等法律法规，秉持“平等雇佣、公平对待”的管理理念，承诺保障全体员工合法权益，杜绝任何基于性别、年龄、民族、宗教、残疾等因素的歧视行为。

公司建立覆盖雇佣、薪酬、福利、工时、离职等环节的全流程管理制度，明确劳动合同签订、试用期考核、社会保险缴纳、工作时间管理、假期审批等操作规范。子公司结合所在地劳动政策微调执行细则，但核心制度框架与集团保持一致，确保用工管理标准化、规范化。针对特殊岗位，制定专项工时管理方案，保障员工休息休假权利。



- 实行“基本工资+绩效工资+津贴”的差异化薪酬结构，将薪酬与岗位价值、工作绩效挂钩，保障多劳多得、优绩优酬，充分调动员工积极性。
- 为全体正式员工依法缴纳“五险一金”，退休返聘人员按协议约定提供相应保障。
- 定期向员工发放公司速冻食品等普惠福利，提升员工获得感；提供定制化体检套餐，针对粉尘、噪声等职业病危害岗位，每年开展专项职业健康体检，保障员工身体健康。

公司建立多渠道员工沟通与诉求响应机制，开通董事长信箱、审计举报渠道、线上沟通群等反馈途径，方便员工表达意见建议。针对员工提出的合理化建议，纳入公司管理优化清单，推动管理水平持续提升。

公司明确禁止使用童工及强制劳动，在招聘环节设置严格的年龄核验流程，HR系统内置年龄校验规则，要求应聘者提供有效身份证件，杜绝未满16周岁人员入职。修订完善考勤管理制度，明确员工加班以自愿为前提，严禁强制加班，保障员工自主安排休息时间的权利。

公司自成立以来，公司未发生任何雇佣童工、强制劳动的违规情况，2025年无该类型劳动纠纷及行政处罚记录。对于日常用工过程中出现的少量劳动争议，均通过协商、调解、仲裁等合规途径妥善解决，切实维护员工与公司的合法权益，保障用工环境的和谐稳定。

职业健康与安全

公司严格贯彻《中华人民共和国安全生产法》《中华人民共和国职业病防治法》《工作场所职业卫生监督管理规定》等法律法规，同时满足核心大客户社会责任审核中关于职业健康安全的要求，将职业健康安全管理作为生产运营的重要前提。

公司秉持“安全第一、预防为主、综合治理”的核心理念，通过标准化管理与操作流程保障相关要求落地。各生产厂区设置专职安全员，协同人力资源中心开展日常安全管理工作；将安全指标纳入管理层绩效考核体系，对主管及单位负责人严格考核人身意外、生产现场安全事故等指标，明确事故控制在合理范围或零事故的管理目标。





2025年安全隐患整改率达100%，实现安全隐患闭环管理。

2025年公司未发生重大安全责任事故，无三级及以上工伤事件。职业健康体检率达100%，未发现职业病案例，切实保障了员工的生命健康安全。

培训与发展

公司秉持“分层分类、实战赋能”的培训理念，建立覆盖全岗位、全职业周期的培训体系，通过年度培训计划与项目制管理推进培训工作落地。2025年培训工作聚焦“提质增效”核心目标，紧密结合业务发展需求与员工岗位能力短板，开展针对性培训，助力员工成长与公司发展双赢。



分层分类培训课程体系



2025年，公司建立完善的培训台账，线上培训合计推送795门课程，覆盖人群100%，合计学习时长4,712小时；线下培训一共举办191场，合计学习时长5,728小时，核心培训覆盖率达100%。通过系统化培训，员工岗位技能显著提升，生产效率与产品质量同步优化，为公司业务发展提供了坚实的人才支撑。

公司搭建“管理+专业”双晋升通道，为不同职业发展诉求的员工提供成长路径：

- » 员工可通过公开竞聘，从主管逐步晋升至经理、总监等管理岗位，负责团队与业务统筹管理；
- » 员工可深耕岗位技能，通过技能等级认证成为技术专家，在专业领域实现价值提升。
- » 晋升选拔严格执行公开竞聘、民主评议、述职说明等流程，确保选拔过程公平、公正、公开。
- » 开放跨部门轮岗通道，鼓励员工多元化发展，已有研发人员转岗为产品经理的成功案例。通过轮岗，员工拓宽了职业视野，提升了综合业务能力，同时也为公司培养了一批复合型人才。

2025年，公司晋升政策向一线员工倾斜，形成了良性的人才流动与竞争机制，激发了全员工作积极性。

员工沟通与生活

公司秉持“以人为本、共生共荣”的员工关怀理念，聚焦员工沟通诉求、工作生活平衡与团队凝聚力提升，构建多维度、差异化的员工关爱体系，通过多元化沟通渠道、灵活化工时安排与丰富文体活动，切实保障员工权益、缓解工作压力，营造温暖和谐、积极向上的职场生态。

- » 在董事长信箱、线上沟通群等渠道基础上，各部门定期组织员工座谈会，2025年围绕工作难点、生活需求等话题展开交流，精准收集员工核心诉求，有效拉近了管理层与员工的距离。
- » 针对电商等岗位业务特性，实行弹性工时制度，兼顾工作效率与员工个人生活安排；职能岗位按公司统一作息时间办公，保障员工休息权利。
- » 为各部门配备专项团建经费，鼓励部门自主组织聚餐、户外拓展、文体活动等团建项目，增强团队凝聚力。
- » 2025年公司鼓励各部门根据自身特点开展团建活动，员工规模较大的生产基地，积极开展运动会、篮球比赛等文体活动，丰富员工业余生活。如新乡基地结合地域特色，开展城区运动会、羽毛球比赛等活动，有效缓解了员工工作压力，营造了良好的职场氛围。

特殊群体关爱

公司坚守平等包容的用工理念，聚焦女性员工、残疾员工、困难员工等特殊群体的差异化需求，构建精准化、人性化的关爱帮扶体系，通过权益保障、岗位适配、成长赋能与福利兜底等多元举措，切实维护特殊群体合法权益，助力每一位员工实现职业价值与生活品质的双重提升。

- » 公司严格保障女性员工孕期、产期、哺乳期的合法权益，落实产假、哺乳假等休假制度，哺乳期员工可享受每日1小时哺乳时间。
- » 公司积极履行社会责任，为有工作意愿的残障人士提供适配的就业岗位，针对残疾员工特点，开展手语学习、安全知识等专项培训，帮助其快速适应岗位要求；建立残疾员工晋升绿色通道，表现优秀者可优先获得晋升机会，实现职业价值提升。



社会贡献与价值赋能

产业助农与乡村振兴

公司积极响应国家“十四五”规划、乡村振兴战略相关要求，严格遵守《中华人民共和国乡村振兴促进法》等法律法规，秉持“产业赋能、属地共赢”的核心管理理念。结合速冻食品生产企业的原料采购核心需求，将乡村振兴与供应链建设深度绑定，通过市场化运作方式，把乡村振兴要求融入采购策略、生产布局及本地化运营全流程，实现企业可持续发展与乡村经济振兴的协同共进。

定向采购赋能

» 聚焦新疆、河南等地区的乡村特色农产品，公司供应商/生产商与当地农户、合作社建立长期直采合作关系，公司供应商/生产商采购河南小麦、玉米、蔬菜，以及从新疆地区采购红枣、甜菜等原料，经加工后销售给公司，间接带动当地农业产业发展与农户增收；

标准化种植引导

» 联合供应商向合作农户传递标准化种植理念，提供原料品质管控、病虫害防治等方面的指导，间接提升当地农业生产规范化水平与农产品附加值，助力乡村农业产业升级。

公司以河南核心生产基地为产业支点，带动周边原料加工、包装印刷、物流配送等上下游配套企业发展，促进“原料种植—加工生产—物流配送”食品产业集群的形成：



特色产业培育

» 带动乡村特色食品加工产业发展，为当地创造持续性经济增长点，推动乡村从“原料供应地”向“产业聚集地”转型；



产业生态构建

» 产业链协同发展吸引上下游企业集聚，形成产业生态效应，进一步降低区域生产经营成本，提升乡村产业整体竞争力；



人口回流促进

» 产业集群提供多样化就业岗位，吸引农村剩余劳动力及外出务工人员回流，减少农村空心化现象，助力乡村人口振兴。



各生产基地坚持“本地化用工”原则，优先吸纳当地农村剩余劳动力、返乡农民工就业，为其提供稳定的薪资待遇、完善的福利保障及清晰的职业发展路径：



就业岗位供给

提供生产操作、品控检验、物流仓储、设备维护等多样化就业岗位，2025年各基地农村劳动力占比达65%以上，成为当地农村劳动力就业的重要载体；



薪资福利保障

员工综合年收入高于当地农村人均可支配收入，实现农民稳定增收；



技能提升赋能

为入职员工提供系统化岗前培训与在岗技能提升培训，帮助农村劳动力掌握专业生产技能，实现从“农民”到“产业工人”的转型，增强其长期就业竞争力，助力农民实现职业发展与收入提升的双重突破。

公益慈善与志愿同行

公司严格遵守《中华人民共和国慈善法》等法律法规，秉持“力所能及、务实向善”的公益理念，聚焦社区关怀、应急帮扶、民生改善等核心领域，开展多元化公益实践，鼓励各基地结合所在地实际需求开展精准公益活动，将社会责任融入日常运营，以务实行动回馈社会各界的支持。

公司注重与所在地社区的良性互动，围绕群众实际需求开展针对性关怀活动，增进与社区的情感联结：

» 2025年春节期间，组织“火车站送饺子”公益活动，在全国多个城市火车站设立服务点，为返乡旅客、环卫工人、执勤民警等群体送上热饺子与新春祝福，累计送出爱心水饺近3,200份，获得社会广泛好评。



» 新乡基地结合当地多民族文化特色，开展书法公益课堂、传统文化体验等志愿服务活动，覆盖社区青年、老年人及困难群体，丰富当地社区文化生活，增强社区凝聚力与文化认同感。



04

环境责任 绿色生产, 低碳共护



气候行动与低碳转型

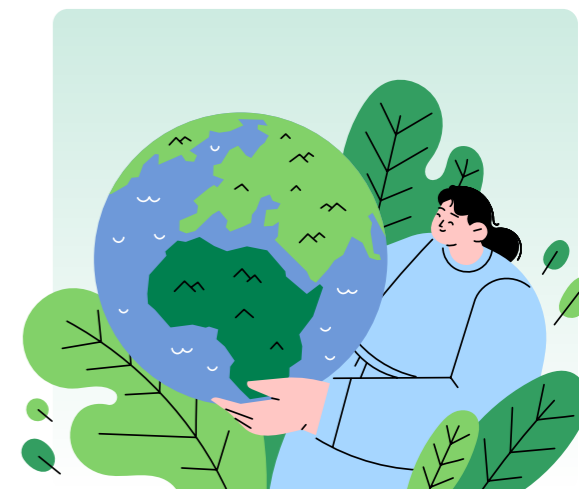
应对气候变化是公司环境责任的核心议题, 具备显著财务重要性——极端天气可能导致生产中断、供应链波动, 碳减排政策与客户低碳要求直接影响市场准入与运营成本, 而低碳转型可通过节能降本、产品溢价、政策红利创造新价值。

治理



公司严格遵循《2030年前碳达峰行动方案》国家政策要求, 秉持“节能降碳、绿色运营”的核心管理理念, 将气候变化应对融入生产运营、供应链管理、项目建设等全流程。同步响应核心客户的低碳供应链要求, 将低碳合规作为业务合作的重要前提, 通过跨部门协同机制推进低碳工作落地。

- » 建立“设备动力部牵头+生产、采购、财务等部门协同”的低碳管理模式, 设备动力部负责节能技术改造、能源管理等核心工作, 采购部门对接绿色供应商, 财务部门统筹低碳项目预算, 形成分工明确的工作格局;
- » 低碳相关重大项目(如光伏布局、工艺节能改造)需经管理层审议, 通过“项目调研—试点验证—成效评估—推广落地”的流程推进, 确保举措务实可行;



战略



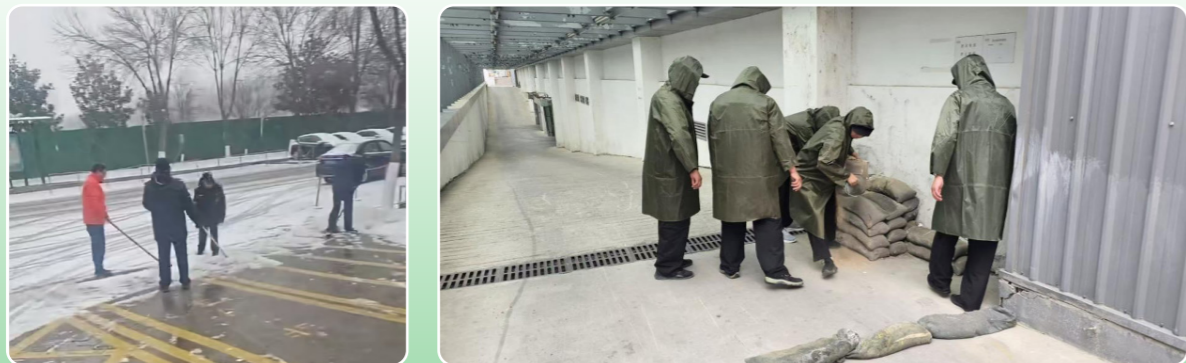
公司以“节能降本、合规适配、协同共赢”为核心, 制定分阶段低碳转型战略, 聚焦能源结构优化与节能工艺改造, 快速降低单位产值能耗, 响应客户低碳要求; 完善气候治理体系, 开展正式碳盘查, 制定量化碳减排目标, 实现低碳管理系统化。

影响、风险和机遇管理



1. 物理风险：极端天气影响生产

- 郑州暴雨、新疆暴雪等极端天气曾导致短期产能波动，可能造成设备损坏、原料运输中断等损失；
- 建立极端天气临时响应机制，秋冬季节重污染天气红色预警时减少锅炉运行台数、错峰使用高耗能设备；提前开展防洪、消防等预案演练，加固厂区防洪设施，优化原料库存管理，降低供应链中断风险。共计组织极端天气演练2次，参加人数30余人。



2. 转型风险：政策与市场合规压力

- 碳减排政策收紧可能导致能源成本上升，客户低碳供应链要求提高可能影响合作资格，行业竞争中低碳能力不足将丧失优势；
- 动态跟踪碳减排政策更新，及时调整能源使用策略；优先选择碳排放管理水平高的供应商，推进自身低碳改造，满足客户绿色采购要求，保障市场准入。



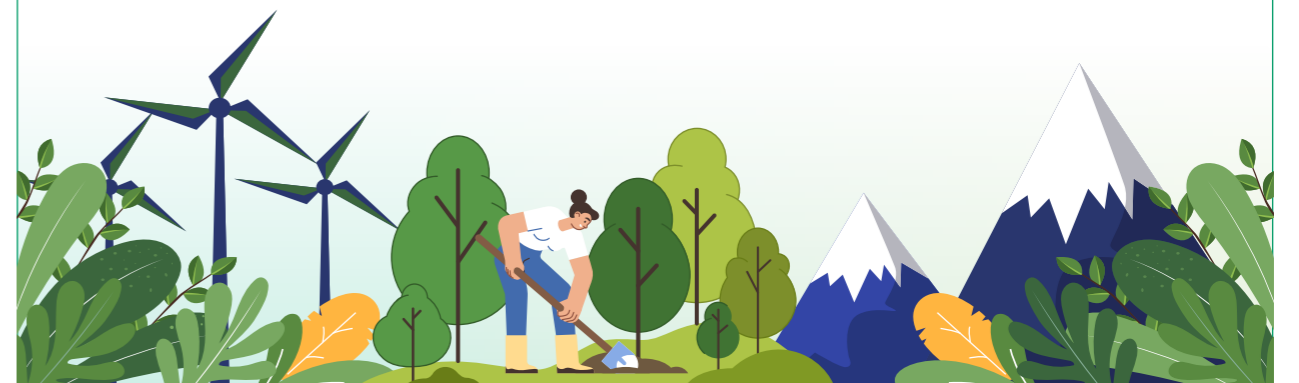
3. 技术风险：低碳项目落地效果不及预期

- 节能技术改造、清洁能源项目可能存在投资成本高、技术不成熟、适配性不足等问题；
- 采用“试点验证—逐步推广”模式，如高耗能电机加装变频器先试点再扩面；选择成熟可靠的技术方案与合作方，加强项目实施过程监控与成效评估，确保投入产出比。



应对气候变化、推进低碳转型不仅是企业履行环境责任的核心要求，更蕴含着多元价值增长机遇。公司立足行业特性与政策导向，将低碳行动与经营发展深度融合，在成本控制、市场竞争、政策适配与品牌建设等维度挖掘潜在价值：

- 光伏、绿电等清洁能源应用可降低能源采购成本，蒸汽热能回收等节能改造能减少资源消耗；
- 低碳产品契合消费升级趋势，可满足餐饮客户绿色转型需求，提升产品溢价能力与客户黏性，为市场拓展创造优势；
- 响应国家碳达峰碳中和政策，可争取绿色能源补贴、税收优惠等政策支持，降低低碳转型成本。



● 环保合规及体系建设

公司严格遵守《中华人民共和国环境保护法》《中华人民共和国水污染防治法》《中华人民共和国大气污染防治法》《中华人民共和国固体废物污染环境防治法》《污水综合排放标准》《大气污染物综合排放标准》等国家及地方环保法律法规，将环保合规作为生产运营的基本前提。同时，公司建立环保政策动态跟踪机制，安排专人持续关注食品行业环保政策更新，确保内部管理与外部法规要求保持同步。

公司秉持“达标排放、源头管控”的核心环保理念，将环保要求深度融入现有管理制度，形成“制度嵌入+流程约束”的管理模式：

- 明确环保与质量协同管控要求，将废水处理、废气净化、固废分类等环保指标纳入生产合规性考核；
- 在《基础设施管理程序》中细化各环节环保操作标准，包括原料清洗废水收集流程、废气处理设施运行参数、固废分类存放要求等，确保员工在日常操作中有据可依。
- 针对不同生产基地的环保设施差异，制定专项运维指南，明确污水处理站、废气净化设备的日常巡检频次、维护流程及故障应急处理方案。
- 建立“设备动力部+品保中心”的环保管理责任体系——设备动力部作为核心执行部门，统筹各生产厂区污水处理站、废气处理设施、固废存储场地的日常运维与技术改造；品保中心负责环保合规性监督，定期核查排放指标达标情况、环保制度执行效果，形成“运维+监督”的双重保障机制；
- 各生产厂区严格按照集团统一的环保操作标准开展工作，设备动力部定期组织厂区间环保管理经验交流，确保环保要求在全公司范围内统一落地，无区域执行偏差。


2025年，公司未发生任何环境合规风险事件，未受到环保部门的行政处罚，废水、废气、固体废物等各类排放物监测数据均符合国家及地方性法规要求。


● 资源高效循环管理


包装物减量化与循环利用


公司包装材料根据产品特性采用差异化包装方案，包括食品级塑料袋、瓦楞纸箱、高透明真空包装，既保障产品保质期，又满足终端销售展示需求。

公司秉持“减量化、可循环、低污染”的核心管理理念，将包装优化融入供应链管理、生产流程与产品研发全链条，推动包装资源高效利用：

- 

联合核心供应商推进原料包装升级，将传统一次性小容量包装逐步替换为吨包或大容量罐装，大量减少包装材料使用。
- 

内部周转流程中，将传统包装物统一替换为可重复使用的PP周转筐，建立“使用—回收—清洗—再利用”的闭环管理模式。周转筐可重复使用50次以上，显著降低周转包装物的消耗，根据公司采购量测算，该举措可实现年减少纸箱消耗约18万个；
- 

针对清洁标签蛋挞等产品，采用高透明环保包装材质，减少印刷油墨使用量，既契合“清洁标签”产品理念，又降低包装废弃物的环境影响；通过统一成品包装尺寸规格，提升仓储堆码效率与物流运输装载率，减少运输过程中的包装破损与资源浪费；
- 

聚焦客户环保需求，针对核心客户研发燕麦基冰激凌杯等环保替代包装，逐步降低不可降解塑料包装依赖；优化产品包装设计，通过统一包装尺寸、采用高透明环保材质等方式，减少印刷油墨使用与包装废弃物产生，推动包装环节绿色转型。



水资源管理与循环复用

公司严格遵守《中华人民共和国水法》《中华人民共和国水污染防治法》《取水许可和水资源费征收管理条例》等法律法规，执行当地水务部门关于水资源开发利用、节约用水、污水排放的相关规定，主动接受水资源使用与排放合规监督。

公司秉持“节水优先、循环复用”的水资源管理理念，通过生产流程优化、设备技术改造、员工节水意识培育等方式，将节水要求落实到各环节：



生产流程节水优化

推行“梯级用水”模式，食材最后一次清洗的清水回收后，用于初次冲洗或车间地面清洁；库房蒸发器融冰水经过滤处理后，用于设备冷却或绿化浇灌，提高水资源重复利用率；



节水设备改造

逐步更换高耗水设备，在办公楼及生产车间安装节水型马桶、感应水龙头等器具，减少无效耗水；



节水意识培育

通过车间标语、内部邮件、班组会议等渠道，宣传节水知识与公司节水举措，引导员工养成随手关水、合理用水的良好习惯。

2025年，公司无水资源使用相关违规事件，无水务部门行政处罚，水资源消耗与污水排放均符合法规要求，未对周边水资源环境造成不利影响。

能源优化与消耗管理

能源管理是公司资源循环利用的核心环节，具备显著财务重要性——能源消耗占生产运营成本的核心比重，高效用能可直接降低成本；同时，能源结构优化与节能改造能响应政策要求、满足客户低碳供应链需求，规避合规风险并提升市场竞争力。

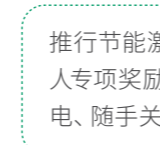
治理



公司严格响应《中华人民共和国节约能源法》等法律法规及政策要求，落实高耗能行业节能管控标准，秉持“高效用能、节能降本”的核心管理理念，将能源优化融入生产运营全流程。通过“公司统筹+基地执行”的管理模式，确保节能要求层层落地，实现能源消耗的精细化管控。



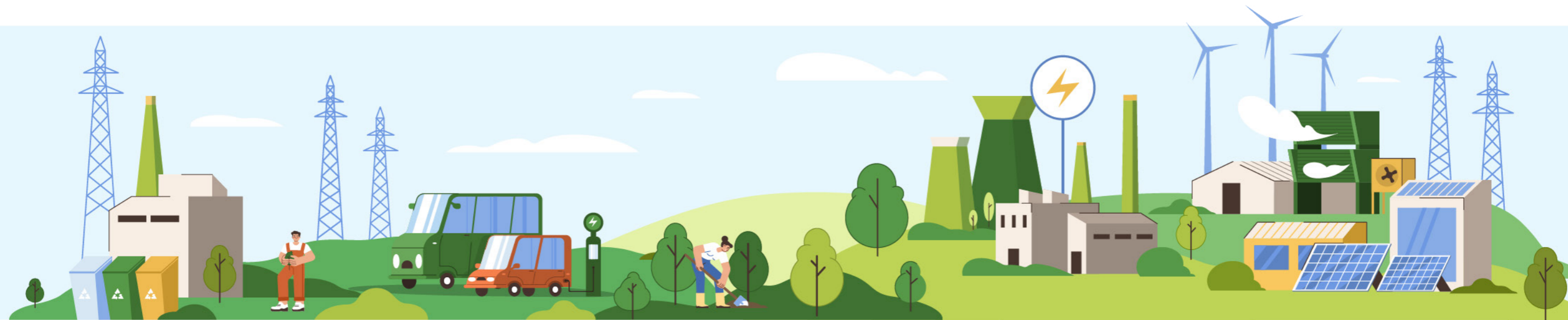
成立能源管理小组，由设备动力部牵头统筹，吸纳生产中心、财务、采购等部门代表参与，明确分工：设备动力部负责节能技术改造、能耗监测设备运维；生产中心落实岗位节能操作；财务部统一核算各厂区能耗数据，评估节能项目经济效益；



推行节能激励政策，对投资回报率高、节能成效显著的项目（如蒸汽热能回收改造），给予团队或个人专项奖励，激发全员节能积极性；通过内部邮件、车间标语、班组会议等渠道，常态化倡导“节约用电、随手关灯”等节能行为，强化员工节能意识；



公司持续推进仓储冷链设施迭代升级，从传统楼层库逐步升级为自动化立体库，以自动化、数字化、绿色化深度赋能 ESG 治理，在人员关怀、节能降碳、智慧运营等方面取得显著成效，构建安全、高效、低碳的现代化冷链体系。



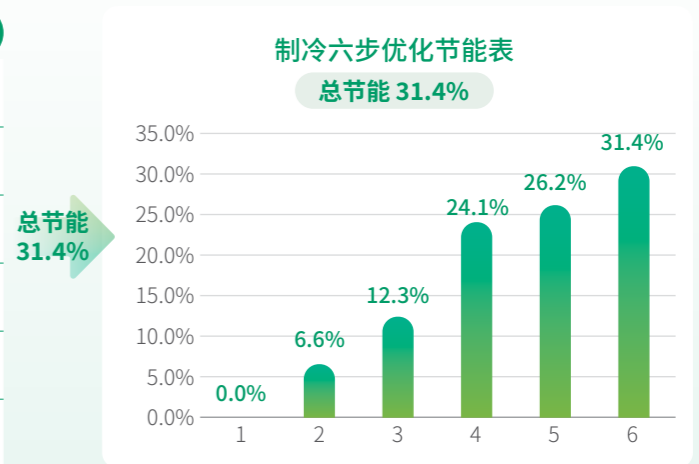
● | 案例

在绿色低碳与节能降耗方面，自动化冷库全面采用智能化制冷系统与高效节能设备。通过动态温控、分区精准供冷，结合实时传感与智能算法优化制冷策略，综合能耗较传统库降低25%以上。在自动化、数据化、智能化治理方面，冷库迭代实现从“人工经验驱动”到“数字系统驱动”的治理升级。依托WMS仓储管理、WCS设备控制、RCS智能调度系统，完成入库、存储、出库、盘点全流程自动化闭环，作业效率与准确率大幅提升。



一期冷库接入AI冷库智能控制系统，实施全自动、立体式的制冷安全管控智能一体化策略。制冷系统全自动运行，实现无人值守。通过实施制冷专用节能控制技术充分挖掘制冷系统节能潜力，使制冷系统长期运行节能高效，实现电能耗用节约达30%以上。

STEP	优化控制技术	节能
1	能耗监控	0.0%
2	浮动吸气压力	6.6%
3	浮动冷凝压力	5.7%
4	压缩机变频VS滑伐	11.8%
5	冷库融霜管理	2.1%
6	IOT远程优化控制	5.20%



其他减碳降耗案例

类别	项目	完成时间	能耗节约
节约用气	蒸汽余热回收系统	2025年7月	节约天然气 15.9 万立方米
	锅炉排污水热回收	2025年9月	节约天然气 11.88 万立方米
	空压机油温回收	2025年8月	节约天然气 8.19 万立方米
	光伏电站	2025年1月	节约用电 120 万度
	高效节能灯管更换	2025年5月	节约用电 104.3 万度
	蒸发冷变频改造	2025年6月	全年节约 38.4 万度

战略



公司制定分阶段能源优化战略，聚焦现有产能的节能改造，通过工艺优化、设备升级、行为管控等方式，快速降低单位产值能耗；扩大清洁能源应用范围，推进光伏、绿电等项目落地，优化能源结构，提升清洁能源占比；完善能源管理体系，实现能耗数据全流程追溯与精细化分析；构建以清洁能源为主的能源供应体系，深化节能技术研发与应用。



影响、风险和机遇管理



成本波动风险

电力、天然气等能源价格受市场供需影响波动，可能导致生产运营成本上升；



合规风险

节能政策收紧可能提高行业能耗标准，未达标企业面临处罚或限产风险；



技术落地风险

节能设备改造、清洁能源项目可能存在投资回报不及预期、技术适配性不足等问题；

» 2025年，公司能源消耗总量

16,274.70 吨标准煤。



排放物及废弃物精细化管理

废水处理与循环规划

公司废水严格按性质分为生产废水与生活废水两类，来源清晰、分类管控，确保处理流程针对性适配：



生产废水：核心产生于各厂区生产车间，主要来源包括三大环节——食材清洗、生产工艺用水、设备与车间地面清洗。废水中主要污染物为化学需氧量（COD）、总磷、氨氮等；

生活废水：来源于员工办公区、宿舍区的日常用水，涵盖洗漱、餐饮、卫生清洁等场景。

公司严格遵守《中华人民共和国水污染防治法》《污水综合排放标准》（GB8978-1996）和《污水排入城镇下水道水质标准》（GB/T31962-2015）等法律法规，严格执行当地环保部门核定的排放限值，排放标准均高于或等于国标要求，确保排放合规。

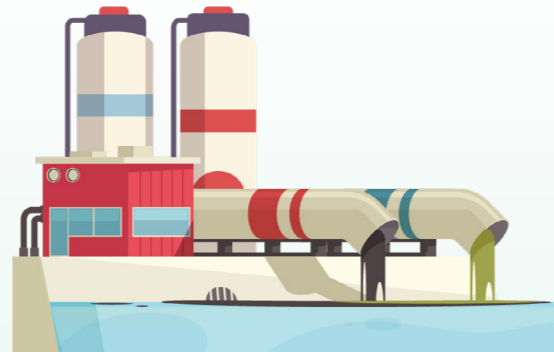
公司秉持“分类收集、达标排放、源头减排”的废水管理理念，通过固化操作流程、明确责任分工，保障废水处理全流程合规可控：

- » 生产废水与生活废水实行分质分流、分类收集——生产废水经车间内格栅、沉淀池等预处理设施去除大颗粒悬浮物后，接入厂区集中污水处理站；生活废水经化粪池厌氧处理后，根据厂区排水规划汇入污水处理站进一步处理；
- » 各厂区污水处理站配备专职运维人员，严格按照“预处理+生化处理+深度处理”工艺要求操作，定期巡检设备运行状态、监测处理水质，记录运维日志；
- » 通过生产工艺优化减少废水产生，如食材清洗采用“梯级用水”模式、设备清洗采用高压节水喷头，从源头降低废水排放量与污染物浓度。



● | 案例

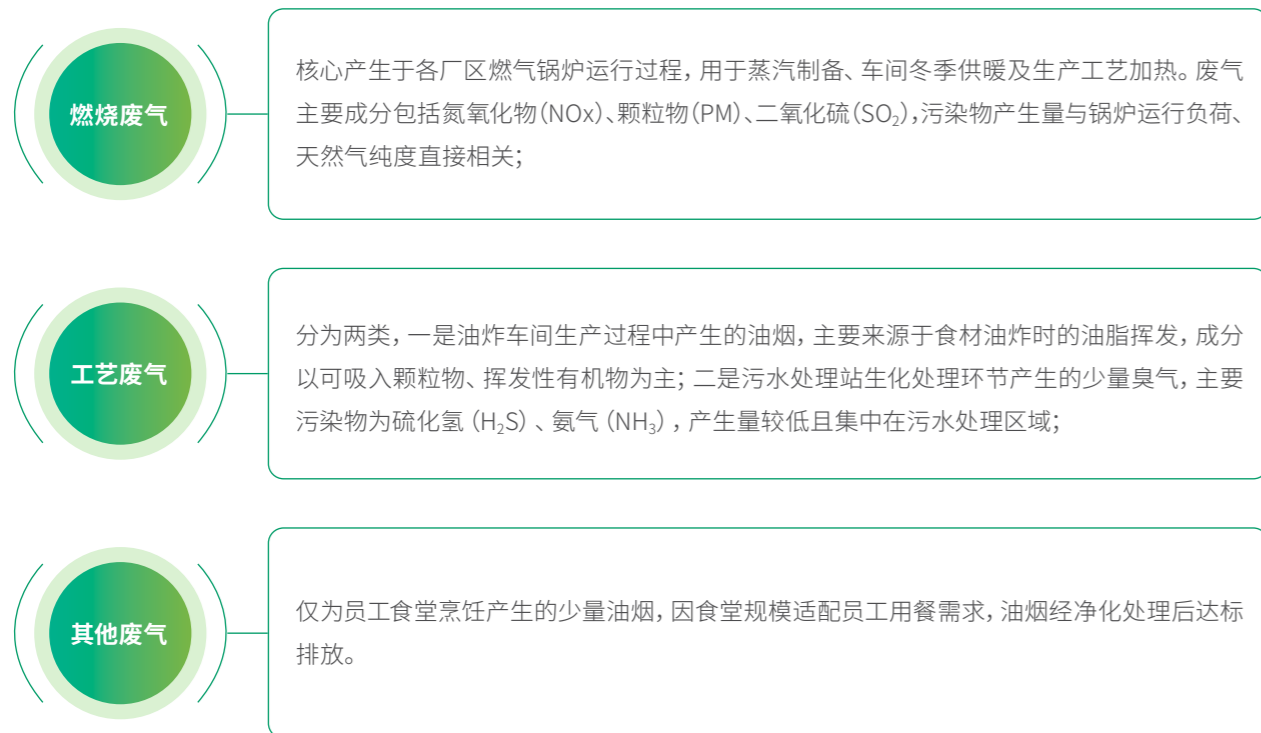
各厂区污水处理站全年稳定运行,处理后废水各项指标均远低于环保部门许可标准。芜湖基地污水站通过“养鱼验证”(将处理后废水用于鱼类养殖)作为水质达标的辅助验证方式,形成可感知的合规成果。



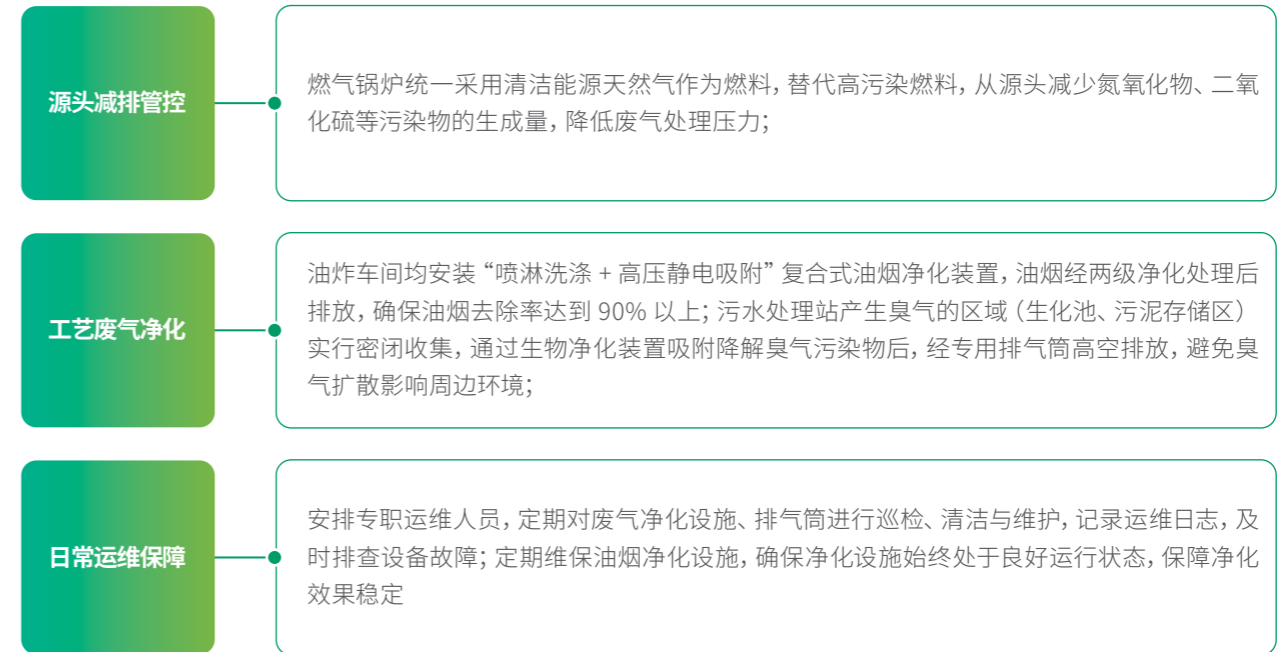
废气净化与合规排放

公司严格遵守《中华人民共和国大气污染防治法》《恶臭污染物排放标准》(GB14554-93)和《锅炉大气污染物排放标准》(GB13271-2014)等国家及地方性法规,严格执行当地环保部门核定的废气排放限值。

公司废气主要产生于生产运营核心环节,无复杂工业废气,类型清晰、来源可控,具体分类及产生主体如下:



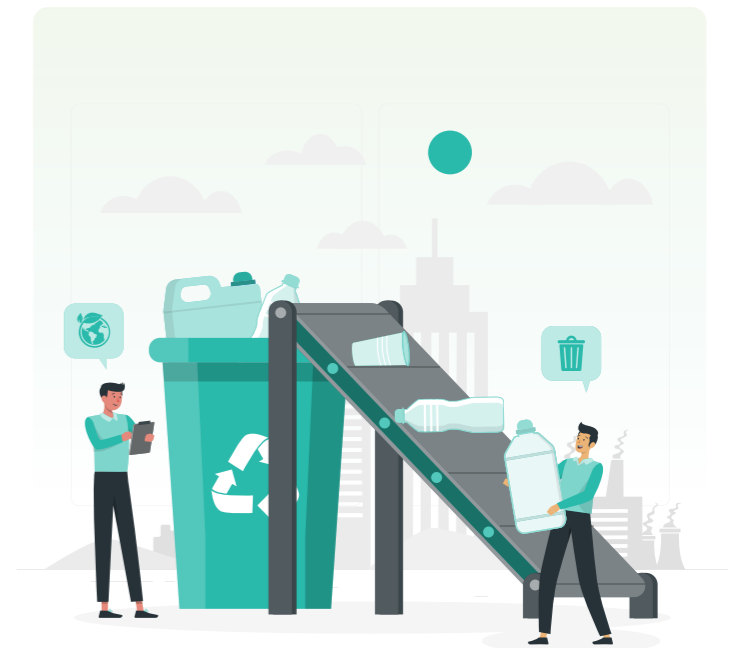
公司以“源头减排、过程净化、合规排放”为核心原则,结合废气类型及产生特点,制定针对性管控措施,通过设施配置、日常运维、流程规范,实现废气全流程精细化管控:



2025年,公司全年无废气排放违规记录,无环保部门行政处罚;定期开展厂界臭气浓度检测,检测结果均符合《恶臭污染物排放标准》二级要求,未收到周边居民及单位关于废气污染的投诉,实现废气合规排放与周边环境和谐共生。

废弃物分类处置与资源化利用

公司严格遵守《中华人民共和国固体废物污染环境防治法》《一般工业固体废物贮存和填埋污染控制标准》(GB18599-2020)等国家及地方性法规,严格规范废弃物分类、贮存、转运、处置全流程,确保每一个环节均符合合规要求。坚决杜绝废弃物乱堆乱放、违规处置等行为,主动接受环保部门的监督检查,保障废弃物管理全流程合规可控。



公司按照废弃物性质分类管控，核心废弃物分为一般工业固废、厨余垃圾两类，来源清晰、管控精准，具体分类及产生场景如下：

一般工业固废

主要产生于生产全流程及辅助运营环节，是公司废弃物的主要类型，具体包括：

- 生产环节：**食品残次品、原料边角料；
- 包装环节：**废弃包装材料。

环保运维环节

各基地污水处理站生化处理后产生的污泥，无有毒有害成分，属于一般工业固废范畴。

厨余垃圾

产生来源集中且单一，一是员工食堂日常烹饪及用餐产生的食物残渣；二是生产过程中经筛选拦截的不合格食材废料，此类废料与生产环节的原料边角料严格区分，单独收集处置。

公司严格遵守《中华人民共和国固体废物污染环境防治法》《一般工业固体废物贮存和填埋污染控制标准》（GB18599-2020）等国家及地方性法规，严格规范废弃物分类、贮存、转运、处置全流程，确保每一个环节均符合合规要求。坚决杜绝废弃物乱堆乱放、违规处置等行为，主动接受环保部门的监督检查，保障废弃物管理全流程合规可控。

公司秉持“分类回收、循环利用”的核心管理理念，构建了“制度引领、部门牵头、基地执行、全程追溯”的管理模式，制定《生产过程控制程序》，由综合管理部牵头统筹全公司废弃物管理工作，明确各部门、各岗位管理职责与操作标准，具体实践举措如下：



分类贮存, 规范管控

- 各生产车间、办公区域、食堂及污水处理站均设置专用废弃物堆放区域，按一般工业固废、厨余垃圾及细分品类（如废油脂、废纸箱）分区标识、单独存放，严禁混放。其中，废油脂单独存储于专用密封油罐，放置在指定安全区域，防止泄漏污染；污泥存放于专用密封存储池，及时转运处置，避免异味扩散及土壤污染。

合规处置, 全程可追溯

- 1 一般工业固废：**通过公开招投标方式，选择具备相应资质的第三方机构承接处置，处置方向以资源化利用为主，确保资源最大化利用；
- 2 厨余垃圾：**与当地市政环卫部门签订清运协议，由市政统一清运并进行集中无害化处理及资源化利用。

过程管控, 责任到人

- 由生产中心统筹各厂区废弃物处置工作，各厂区明确专人负责废弃物的日常收集、分类、交接工作，详细记录废弃物产生量、分类情况、转运时间、接收单位等信息，形成“产生—收集—贮存—转运—处置”全流程台账，确保每一批次废弃物均可追溯，责任可落实。

2025年，全公司废弃物分类、贮存、处置流程规范，台账记录完整，各厂区管理标准统一，形成了常态化、精细化的废弃物管理模式，为后续深化资源化利用、实现中长期目标奠定了坚实基础。

绿色办公与低碳运营

绿色办公与低碳运营是公司环境责任的重要延伸，也是实现全价值链低碳转型的关键环节。公司秉持“节能降耗、低碳办公”的核心理念，将绿色发展要求融入日常办公与运营全场景，联动生产环节节能降碳举措，通过常态化倡导、局部技术改造、流程优化等方式，推动办公与运营环节节能减耗、资源循环，逐步构建“办公—生产”一体化绿色运营模式，实现环境效益与运营效益的协同提升。



公司坚守“节能降耗、低碳办公”理念，将绿色办公要求贯穿办公全流程，通过常态化宣传倡导、局部设施改造、行为规范引导等方式，推动绿色办公举措落地生根，引导全员参与低碳办公，形成“人人践行节能、事事注重低碳”的良好氛围。

节能举措落地, 降低办公能耗

- 聚焦办公区域能耗管控，从意识引导与技术优化两方面发力，减少电力、水资源等消耗：通过内部邮件、办公区醒目提示标语、部门会议宣导等多种形式，常态化倡导员工践行“人走关灯、人离关电、空调设为夏天不低于26℃，冬天不高于20℃，节约用水、节约用纸”等节能行为，强化全员节能意识；对办公楼照明系统进行升级改造，采用智慧照明系统，实现光线感应自动开关、按需调节亮度，减少无效耗电；在会议室安装人脸识别设备，精准统计会议室使用情况，优化使用调度、提升空间利用率，同时明确宣导会议结束后及时关闭灯光、空调、投影仪等设备的节约要求，杜绝能源浪费。

资源循环利用,减少办公浪费

- 以“减量化、可循环”为核心,推进办公资源高效利用,减少办公废弃物产生:全面推行电子化办公,优化办公流程,鼓励员工通过线上协同平台、邮件、电子审批等方式开展工作,减少纸质文件打印与传递,确需打印时推行“双面打印”“废纸再利用”,降低纸张消耗;在办公区、茶水间、走廊等公共区域合理设置分类垃圾桶,明确标识可回收物(废纸、废塑料、废金属等)、其他垃圾等类别,鼓励员工规范投放办公垃圾,由行政部门统一收集、分类转运,对接专业回收机构进行资源化处理,实现办公垃圾减量化与可回收利用。

倡导低碳出行,减少交通排放

- 结合办公出行场景,积极引导低碳通勤与公务出行,降低交通环节碳排放:通过内部宣传、福利引导等方式,倡导员工日常通勤优先选择公共交通、共享单车、步行等低碳出行方式,践行绿色生活理念;优化商务用车管理,建立车辆调度机制,优先调配新能源车辆执行商务出行任务,合理规划出行路线、减少空驶里程,同时倡导同路线人员拼车出行,降低燃油消耗与碳排放,推动低碳出行与公务办公深度融合。



公司将绿色办公与生产环节节能降碳工作紧密联动,打破办公与生产的壁垒,聚焦“高效、低碳、环保”核心目标,持续优化运营全流程,推动绿色运营理念贯穿仓储、物流、生产辅助等各个环节,实现办公与生产协同节能、同步降碳,取得显著成效。

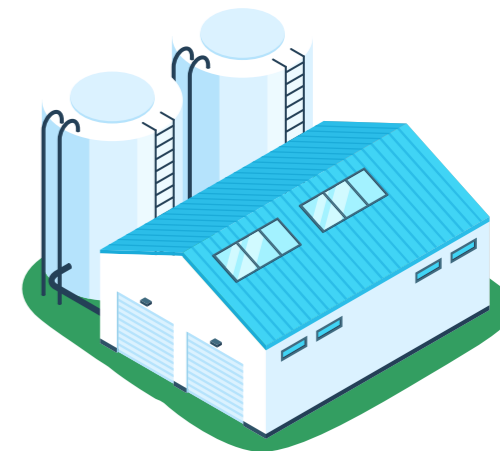
仓储与物流低碳优化

针对仓储与物流环节能耗较高的特点,通过流程优化降低能源消耗与碳排放:优化仓库布局,合理划分原料存储区、成品存储区、周转区,减少货物搬运距离,降低仓储设备运行能耗;推进原料与成品集中运输模式,统筹调度运输车辆,优化运输路线,减少运输频次,避免车辆空驶,既降低了物流运输成本,又间接减少了燃油消耗与尾气排放,实现物流环节低碳高效运营。



生产辅助绿色升级

联动生产环节环保举措,优化生产辅助流程,推进资源循环利用:在车间清洁环节,优先规划使用污水处理站处理后的中水,用于车间地面清洁、设备初步冲洗等,减少自来水消耗,推动水资源循环利用(目前该举措处于调试落地阶段);对生产辅助设备采用节能运维模式,建立定期检修、巡检机制,及时排查设备故障,降低设备待机能耗,确保生产辅助设备高效、节能运行,助力生产环节整体节能降碳。



2025年,通过一系列绿色办公与绿色运营举措的落地实施,公司在办公与运营环节节能降碳成效显著:当年实现节水1480吨,平均每月用水量降低30%;累计实现办公区域节水约2.3万吨;通过常态化宣传与举措落地,员工绿色办公意识显著提升,节能举措落地覆盖率达90%以上,形成了全员参与、共建共享的绿色办公氛围;绿色运营与生产节能降碳形成有效联动,进一步提升了公司全价值链低碳运营水平。

生态友好与生物多样性保护

生物多样性保护是生态文明建设的重要组成部分,也是公司履行环境责任、实现可持续发展的核心举措之一。公司深刻认识到生产运营与区域生态环境的密切关联,始终秉持“生态友好、合规运营、源头防控”的核心理念,严格遵循相关法律法规,将生物多样性保护要求融入工厂建设、生产运营全流程,通过系统性举措降低运营对周边生态环境及生物多样性的影响,守护区域生态平衡,实现企业发展与生态保护的协同共生。



公司将合规作为生物多样性保护的首要前提,严格遵守《中华人民共和国环境保护法》《中华人民共和国环境影响评价法》《建设项目环境保护管理条例》等相关法律法规及地方生态保护政策,坚决落实生物多样性保护相关要求,杜绝各类破坏生态环境、影响生物多样性的行为。

在生产设施布局上,公司坚持“生态优先、合理布局”原则,严格开展选址合规审核,坚决杜绝在生态敏感区布局生产设施、仓储区域及相关辅助设施,从源头规避对生态敏感区域及生物多样性的潜在影响。同时,主动接受环保部门、生态环境监管机构的监督检查,严格落实各项合规要求,确保生物多样性保护工作合法合规、有序推进。

结合食品生产企业的经营特点,公司聚焦“源头防控、过程管控、生态友好”三大核心,通过一系列务实举措,最大限度降低生产运营对周边生态环境及生物多样性的影响,切实守护区域生态系统稳定,取得了良好的生态成效。

源头防控

- 公司高度重视工厂建设前期的生态影响防控,所有生产基地建设前均严格按照法律法规要求,完成环境影响评价(环评)工作,委托具备相应资质的第三方机构,全面排查建厂区域及周边的生态环境现状,重点评估项目建设、生产运营对周边动植物栖息地、植被覆盖、土壤水质、生态系统的潜在影响,形成完整的环评报告及生态保护方案。
- 根据环评要求,同步规划建设污水处理站、废气净化装置、噪声防控设施等环保配套工程,明确生态保护举措及落地责任,从源头规避施工建设及后续生产对生物多样性的不利影响,确保项目建设与生态保护同步推进。

过程管控

- 在生产运营全过程,公司严格落实污染防治举措,通过精细化管控减少对周边生态环境的扰动,间接守护生物多样性:废水、废气均按国家及地方标准达标排放,各厂区污水处理站、废气净化设施稳定运行,排放指标实时监测、全程可控;厂界噪声定期委托第三方机构检测,检测结果均符合《工业企业厂界环境噪声排放标准》,避免噪声污染影响周边动植物生存;一般工业固废、厨余垃圾均按规范分类处置,杜绝废弃物乱堆乱放、泄漏等造成的土壤、水源污染,保障区域生态系统稳定。

生态友好

- 公司注重厂区内部生态环境打造,结合各生产基地所在区域的气候特点、生态环境现状,合理规划厂区绿化区域。同时,加强厂区绿化日常养护,定期开展浇水、修剪、病虫害绿色防控(优先采用物理防治、生物防治,减少化学药剂使用),确保绿化植被健康生长,发挥绿化固土、净化空气、涵养水源的生态作用。

2025年,公司各生产基地周边生态环境保持稳定,未出现因公司生产运营导致的植被破坏、水质污染、动植物生存受影响等情况;所有生产基地环评要求的生态保护措施均全部落实到位,无遗漏、无未执行情况;全年未发生任何生态破坏相关事件,未收到周边居民及单位关于生态环境、生物多样性保护相关的投诉,未受到生态环境、环保等相关部门的行政处罚,实现了生产运营与生态保护的和谐共生。

ESG关键绩效表

环境合规管理

指标	单位	2025年
报告期内重大环境行政处罚金额	万元	0

应对气候变化

指标	单位	2025年	
温室气体排放总量	吨二氧化碳当量	44,366.70	
温室气体排放强度	吨二氧化碳当量/万元营收	0.23	
按范围分	范围1 温室气体排放量 ¹	吨二氧化碳当量	10,605.00
	范围2 温室气体排放量 ¹	吨二氧化碳当量	33,761.20
按来源类型分	燃烧来源排放量	吨二氧化碳当量	10,605.00
	电力来源排放量	吨二氧化碳当量	31,939.80
	外购蒸汽排放量	吨二氧化碳当量	1,821.40
	减排措施直接减少排放量	吨二氧化碳当量	12,957.36
按范围分	范围1 减排量	吨二氧化碳当量	778.58
	范围2 减排量	吨二氧化碳当量	12,178.78

¹ 范围一温室气体排放核算依据ISO 14064-1:2018及GB/T 32150-2025《工业企业温室气体排放核算和报告通则》。因子来源包括IPCC 2006、DB35/T2288-2025、国家温室气体排放因子数据库,准确合规且无需调整。范围二(外购电力)采用生态环境部、国家统计局发布的2023年全国电力平均排放因子核算;外购蒸汽采用国内工业通用平均排放因子核算,核算口径符合国家温室气体核算标准与交易所披露要求,数据具备一致性、可比性与可验证性。

污染物排放

污染物分类	污染物名称	单位	年度排放总量
大气污染	废气总量	立方米	41,233,403.00
	颗粒物(PM)	千克	26.10
	硫氧化物(SOx)	千克	21.30
	氮氧化物(NOx)	千克	504.00
	挥发性有机物(VOCs)	千克	0
	其他大气污染物	千克	0

污染物分类	污染物名称	单位	年度排放总量
水污染	工业废水总量	立方米	408,065.00
	生活废水总量	立方米	65,000.00
	化学需氧量(COD)	吨	631.00
	生化需氧量(BOD)	吨	0
	氨氮(NH ₃ -N)	吨	0.80
	总氮(TN)	吨	0
	总磷(TP)	吨	0.25
	其他水污染物	吨	0

废弃物处理

指标	单位	2025年
废弃物产生总量	吨	600.00
无害废弃物产生总量	吨	600.00
无害废弃物回收量	吨	400.00
无害废弃物处置量	吨	200.00
有害废弃物产生总量	吨	0

能源利用

指标	单位	2025年	
综合能源消耗量	吨标煤	16,274.70	
直接能源消耗量	吨标煤	5,927.32	
间接能源消耗量	吨标煤	10,347.00	
能源使用强度(以每产量单位计算)	吨标煤/万元营收	0.09	
按能源类型分	天然气消耗量	万立方米	489.86
	电力消耗量	兆瓦时	79,826.40
	其他能源类型消耗量	立方米	4,942.80
清洁能源使用量	兆瓦时	19,138.55	
按能源类型分	天然气使用量	万立方米	489.86
	太阳能使用量(外购,非发自用)	兆瓦时	3,253.82
	其他清洁能源使用量	兆瓦时	16,695.03

水资源利用

指标	单位	2025年
总耗水量	吨	531,545.00
总排水量	吨	473,065.20
循环用水量	吨	60,000.00
循环水比例	%	11.29

创新驱动

指标	单位	2025年
研发投入金额	万元	2,240.33
研发投入占主营业务收入比例	%	1.18
研发人员数量	人	69
研发人员比例	%	2.64
报告期内发明专利申请数	项	2
报告期内有效专利数	项	70
参与制定行业标准	项	3

供应链安全

指标	单位	2025年
供应商总数	家	232
按地区划分的供应商总数	中国(含港澳台地区)	232
	海外供应商	0
供应商廉洁承诺书	供应商廉洁承诺书签署总数	226
	供应商廉洁承诺书签署比例	97
	通过质量管理体系认证供应商数量	154
	通过质量管理体系认证供应商比例	68
	通过其他认证的供应商数量	7
	通过其他认证的供应商比例	3

产品和服务安全与质量

指标	单位	2025年
报告期内发生的产品和服务相关的安全与质量重大责任事故损害涉及的金额	万元	0
客户投诉数量	次	42
客户投诉处理率	%	100
客户投诉解决率	%	100
客户满意度	%	94.88
产品召回比例	次	0
产品质检合格率	%	100

数据安全与客户隐私保护

指标	单位	2025年
数据安全事件涉及的具体金额	万元	0
客户隐私泄露事件涉及的具体金额	人	0
开展信息安全培训次数	次	6
参与信息安全培训总人次	人次	920
开展攻防演练次数	次	3
信息泄漏事件	起	0

员工

指标	单位	2025年	
员工总人数	人	2,610	
按性别分	男性员工人数	人	1,182
	女性员工人数	人	1,428
按年龄分	30岁以下员工人数	人	640
	30-50岁员工人数	人	1,678
	50岁以上员工人数	人	292
按层级分类	高层管理者	人	6
	中层管理者	人	67
	基层员工	人	2,537
按学历分类	大专及以上学历员工	人	2,116
	本科学历员工	人	446
	研究生/MBA及以上学历员工	人	48
按雇佣类型分类	全职员工	人	2,610
	劳务派遣员工	人	0
	兼职员工	人	0
成员占比情况	中高层女性员工占比	%	36.99
	少数民族员工占比	%	0.73
	残障员工占比	%	1.57
总流失率	%	27.92	
按性别划分的员工流失比率	男性员工	%	29.58
	女性员工	%	26.37
按年龄划分的员工流失比率	30岁及以下员工	%	33.06
	31-50岁员工	%	25.35
	51岁及以上员工	%	24.69
员工工伤保险投入金额	万元	55.75	
员工安全生产责任险投入金额	万元	42.49	
员工工伤保险覆盖率	%	93	
员工安全生产责任险覆盖率	%	100	

指标		单位	2025年
人才培养与发展	员工培训次数	人次	12,894
	员工培训支出金额	万元	146.00
	员工培训覆盖率	%	100
	员工培训总学时	小时	10,440
	员工培训人均时长	小时	4
	安全培训覆盖率	%	100
	年度安全生产事故	起	0
	工伤率	%	0.32
	职业病发生率	%	0
	员工体检覆盖率	%	100
因工死亡员工人数	人	0	
其他	劳动合同签订率	%	93
	社会保险覆盖率	%	93
	人均带薪休假天数	天	15
	员工歧视事件总数	件	0

反商业贿赂及反贪污

指标	单位	2025年
反商业贿赂及反贪污培训覆盖的董事总数	人	8
反商业贿赂及反贪污培训覆盖的董事百分比	%	100
反商业贿赂及反贪污培训覆盖的高级管理层人员总数	人	5
反商业贿赂及反贪污培训覆盖的高级管理层人员百分比	%	100
反商业贿赂及反贪污培训总人次	人次	1,354
有效举报的数量	件	1
有效举报的处理率	%	100

反不正当竞争

指标	单位	2025年
报告期内因公司不正当竞争行为导致诉讼或重大行政处罚的涉案金额	元	0

公司治理

指标		单位	2025年
董事总人数		名	8
审计委员会独立董事人数		名	2
薪酬与考核委员会独立董事人数		名	2
提名委员会独立董事人数		名	2
董事职务	执行董事	名	4
	非执行董事	名	4
	其中:独立董事	名	3
董事学历	博士	名	1
	硕士	名	2
董事性别	男性董事	名	7
	女性董事	名	1
董事年龄	60-69岁	名	1
	50-59岁	名	5
	40-49岁	名	2
董事会召开次数		次	7
股东会召开次数		次	2
战略委员会召开次数		次	2
审计委员会召开次数		次	7
薪酬与考核委员会召开次数		次	2
提名委员会召开次数		次	4
董事会通过议案		个	33
股东会通过议案		个	13
披露定期报告		份	4
披露临时报告		份	69
交易所信披考评		-	B
召开投资者交流活动次数		次	4
投资者交流活动参与人次		人次	251
接听投资者电话		次	102
各渠道与投资者沟通互动总次数		次	181

对标索引表

《深圳证券交易所上市公司自律监管指引第17号——可持续发展报告(试行)》

维度	序号	披露要求	对应的本报告章节
环境	1	应对气候变化	第四章 环境责任:绿色生产,低碳共护 第一节 气候行动与低碳转型
	2	污染物排放	第四章 环境责任:绿色生产,低碳共护 第四节 排放物及废弃物精细化管控
	3	废弃物处理	第四章 环境责任:绿色生产,低碳共护 第四节 排放物及废弃物精细化管控
	4	生态系统和生物多样性保护	第四章 环境责任:绿色生产,低碳共护 第六节 生态友好与生物多样性保护
	5	环境合规管理	第四章 环境责任:绿色生产,低碳共护 第二节 环保合规及体系建设
	6	能源利用	第四章 环境责任:绿色生产,低碳共护 第三节 资源高效循环管理
	7	水资源利用	第四章 环境责任:绿色生产,低碳共护 第三节 资源高效循环管理
	8	循环经济	第四章 环境责任:绿色生产,低碳共护 第三节 资源高效循环管理
社会	9	乡村振兴	第三章 社会责任:价值共生,责任同行 第七节 社会贡献与价值赋能
	10	社会贡献	第三章 社会责任:价值共生,责任同行 第七节 社会贡献与价值赋能
	11	创新驱动	第三章 社会责任:价值共生,责任同行 第二节 健康化产品创新与研发
	12	科技伦理	不涉及。千味央厨经营活动暂无涉及。
	13	供应链安全	第三章 社会责任:价值共生,责任同行 第四节 供应链可持续协同
	14	平等对待中小企业	第三章 社会责任:价值共生,责任同行 第四节 供应链可持续协同
	15	产品和服务安全与质量	第三章 社会责任:价值共生,责任同行 第一节 客户责任与价值共创
	16	数据安全与客户隐私保护	第三章 社会责任:价值共生,责任同行 第五节 数字化转型与信息安全
	17	员工	第三章 社会责任:价值共生,责任同行 第六节 员工赋能与权益保障

维度	序号	披露要求	对应的本报告章节
可持续发展相关治理	18	尽职调查	第二章 治理责任:合规筑基,诚信领航 第一节 公司治理与合规经营
	19	利益相关方沟通	第一章 公司概况与可持续发展治理 第四节 可持续发展治理体系
	20	反商业贿赂及反贪污	第二章 治理责任:合规筑基,诚信领航 第二节 商业道德与诚信文化建设
	21	反不正当竞争	第二章 治理责任:合规筑基,诚信领航 第二节 商业道德与诚信文化建设

全球报告倡议组织(GRI)《可持续发展报告标准》(GRI Standards 2021)

使用说明	千味央厨参照全球报告倡议组织(GRI)标准编制本报告,汇报期为2025年1月1日至2025年12月31日
使用的GRI 1	GRI 1:基础2021

GRI标准	披露项	报告章节
GRI 2:一般披露(2021)	2-1 组织详细情况	公司简介
	2-2 纳入组织可持续发展报告的实体	报告编制说明
	2-3 报告期、报告频率和联系人	报告编制说明
	2-4 信息重述	ESG关键绩效表
	2-6 活动、价值链和其他业务关系	公司概况与可持续发展治理
	2-7 员工	员工赋能与权益保障
	2-9 管治架构和构成	可持续发展治理体系
	2-12 在管理影响方面,最高管治机构的监督作用	
	2-14 最高治理机构在可持续发展报告中的作用	
	2-17 最高治理机构的共同知识	
	2-27 遵守法律法规	详见报告各章节
	2-29 利益相关方参与的方法	利益相关方沟通
GRI 3:实质性议题(2021)	3-1 确定实质性议题的过程	重要性议题评估与管理
	3-2 实质性议题列表	重要性议题评估与管理
	3-3 实质性议题的管理	重要性议题评估与管理
GRI 201:经济绩效(2016)	201-1 直接产生和分配的经济价值	公司简介
	201-3 固定福利计划义务和其他退休计划	员工沟通与生活

GRI标准	披露项	报告章节
GRI 203:间接经济影响 (2016)	203-1 基础设施投资和支持性服务	产业助农与乡村振兴
	203-2 重大间接经济影响	产业助农与乡村振兴
GRI 205:反腐败 (2016)	205-2 反腐败政策和程序的传达及培训	全流程管控
	205-3 经确认的腐败事件和采取的行动	践行诚信文化
GRI 302:能源 (2016)	302-1 组织内部的能源消耗量	包装物减量化与循环利用
	302-2 组织外部的能源消耗量	水资源管理与循环复用
	302-3 能源强度	能源优化与消耗管理
	302-4 减少能源消耗	能源优化与消耗管理
GRI 303:水资源和污水 (2018)	303-5 耗水	水资源管理与循环复用
GRI 305:排放 (2016)	305-1 直接 (范围 1) 温室气体排放	气候行动与低碳转型
	305-2 能源间接 (范围 2) 温室气体排放	气候行动与低碳转型
	305-3 其他间接 (范围 3) 温室气体排放	气候行动与低碳转型
	305-4 温室气体排放强度	气候行动与低碳转型
	305-5 温室气体减排量	气候行动与低碳转型
GRI 306:废弃物 (2020)	306-1 废弃物的产生及废弃物相关重大影响	排放物及废弃物精细化管控
	306-2 废弃物相关重大影响的管理	排放物及废弃物精细化管控
	306-3 产生的废弃物	排放物及废弃物精细化管控
GRI 401:雇佣 (2016)	401-1 新进员工雇佣率和员工流动率	平等雇佣
	401-2 提供给全职员工 (不包括临时或兼职员工) 的福利	员工沟通与生活特殊群体关爱
GRI 403:职业健康与安全 (2018)	403-9 工伤	职业健康与安全
GRI 404:培训与教育 (2016)	404-1 每名员工每年接受培训的平均小时数	培训与发展
	404-2 员工技能提升方案和过渡援助方案	培训与发展
	404-3 定期接受绩效和职业发展考核的员工百分比	培训与发展
GRI 405:多元性与平等机会 (2016)	405-1 管治机构与员工的多元化	治理架构
GRI 417:营销与标识 (2016)	417-1 对产品和服务信息与标识的要求	客户责任与价值共创
	417-2 涉及产品和服务信息与标识的违规事件	客户责任与价值共创
	417-3 涉及营销传播的违规事件	诚信合规与负责任营销
GRI 418:客户隐私 (2016)	418-1 涉及侵犯客户隐私和丢失客户资料的经证实的投诉	信息安全与数据合规保护

反馈意见表

尊敬的读者：

您好！感谢您在百忙之中阅读本报告，这是千味央厨发布的 2025 年度可持续发展报告。

为发挥本报告的沟通交流作用，并有效推进千味央厨的可持续发展报告管理与实践，我们诚挚邀请您填写意见反馈表，帮助我们对报告进行持续改进。

您的信息：

姓名：_____ 岗位名称：_____

所在行业：_____ 邮箱地址：_____

选择性问题：(请在相应的位置打“✓”)

1. 您对千味央厨可持续发展报告的总体评价为？

非常好 好 一般 差 非常差

2. 您认为本报告在反映千味央厨对环境、社会和公司治理的重大影响方面表现如何？

非常好 好 一般 差 非常差

3. 您认为千味央厨在利益相关方沟通方面表现如何？

非常好 好 一般 差 非常差

4. 您认为本报告在信息和数据披露的真实性、准确性和有效性方面表现如何？

非常好 好 一般 差 非常差

5. 你认为本报告的总体框架、内容设计和形式上可读性如何？

非常好 好 一般 差 非常差

开放性问题：

您对报告中哪一部分最感兴趣？

您认为本报告哪些可持续发展信息对您最有用？

您对千味央厨今后发布可持续发展报告有何意见或建议？