



2025年度

环境、社会和治理 (ESG) 报告



马应龙药业集团股份有限公司

MAYINGLONG PHARMACEUTICAL GROUP CO.,LTD.

地址：中国武汉武昌南湖周家湾100号 邮编：430064

电话：+86-27-87291611 传真：+86-27-87291724

网址：www.mayinglong.cn

股票简称：马应龙 股票代码：600993

2025年度 环境、社会和治理 (ESG) 报告

马应龙药业集团股份有限公司
MAYINGLONG PHARMACEUTICAL GROUP CO.,LTD.

目录

一
关于本报告 P01

二
走进马应龙 P03

- 1、公司概况
- 2、聚焦2025
- 3、可持续发展管理

专题：守护肛周“微世界”，营造健康厕所“新空间”

三
经营篇：守正创新，赋能高质量健康发展 P21

- 1、创新驱动
- 2、保障产品质量与安全
- 3、提升医疗可及
- 4、延伸服务触角
- 5、供应链建设

四
环境篇：循绿而行，厚植绿色发展底蕴 P43

- 1、环境合规管理
- 2、应对气候变化
- 3、污染物及废弃物排放
- 4、优化资源利用
- 5、生态系统和生物多样性保护

E

五
社会篇：聚力共生，夯实人本发展基石 P53

- 1、保障员工权益
- 2、职业健康与安全
- 3、赋能员工发展
- 4、促进行业进步
- 5、投身社会公益

S

六
治理篇：固本强治，护航企业行稳致远 P65

- 1、坚持党建引领
- 2、规范公司治理
- 3、强化信息披露
- 4、维护投资者权益
- 5、全面风险管理
- 6、恪守商业道德

G

七
展望2026 P77
附录 P79





2025年度 环境、社会和治理（ESG）报告

关于本报告

马应龙药业集团股份有限公司（以下简称“马应龙”“我们”或“公司”）一直以来重视企业社会责任与可持续发展，自2008年起，已连续18年发布社会责任报告。2022年我们将报告升级为可持续发展报告，旨在以更系统的ESG（环境、社会及治理）框架、更全面的价值创造视角、更深度的利益相关方沟通，向客户、股东、员工、社会、政府、合作伙伴等利益相关方系统呈现公司在践行绿色发展、履行社会责任以及规范公司治理方面的理念、方针、行动和进展。本报告依据客观、规范、透明和全面的原则，详细披露了公司2025年度可持续发展的工作实践及绩效。

报告范围

本报告覆盖主体为马应龙及纳入合并报表范围的子公司，与公司年度报告披露范围一致。本报告时间跨度为2025年1月1日至2025年12月31日，与公司年度报告同时披露。

编制依据

本报告的编写主要依据上海证券交易所颁布的《上海证券交易所上市公司自律监管指引第14号——可持续发展报告（试行）》、《企业可持续披露准则——基本准则》，中国社会责任百人论坛ESG专家委员会发布的《中国企业社会责任报告指南（CASSESG5.0）》等指引、规则及指南，结合马应龙的实际情况，甄选报告内容，突出企业特色。

数据来源

报告使用数据来源包括公司年度财务数据、业务经营数据、第三方统计数据、第三方问卷调查等。本报告所涉及业务数据由公司相关部门及下属子公司收集而来，部分数据因统计口径不同与年度报告存在差异的，请以年度报告数据为准。

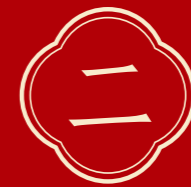
报告中涉及的同比变化数据，基于上年对应数据计算得出，部分未标注同比变化的数据因上年基数未明确或无可比口径，暂未披露。公司将持续构建完善可持续发展数据监测、采集、统计与披露体系，不断提升数据统计的规范性、可比性与完整性，稳步提高信息披露质量。若无特殊说明，本报告所使用的货币单位均为人民币元。

确认及批准

本报告经公司2026年4月24日召开的第十一届董事会第二十四次会议审议通过。

报告获取

本报告已在上海证券交易所官方网站发布，如需下载阅读，请登录<http://www.sse.com.cn>



走进马应龙

公司概况 01

聚焦2025 02

可持续发展管理 03

专题：守护肛周“微世界”，营造健康厕所“新空间”



公司概况

公司简介

马应龙创始于公元1582年，是一家持续经营四百多年的“中华老字号”企业。公司坚持品牌经营战略，遵循“目标客户一元化，服务功能多元化”的发展思路，由原先的以药品治疗为主向全生命周期的健康管理延伸，涵盖预防、保健、诊断、治疗、康复，不断巩固肛肠健康领域核心优势，积极延伸发展眼美康及皮肤健康，打造健康方案提供商，大力发展大健康产业。目前已构建形成医药工业、医药商业和医疗服务的立体产业结构布局。公司被评定为高新技术企业、国家级企业技术中心、国家级服务型制造示范企业，连续多年入选“中国500最具价值品牌”，2025年品牌价值达到637.56亿元，“马应龙眼药制作技艺”入选国家级非物质文化遗产，治痔膏药为国家工信部评定的“制造业单项冠军产品”。

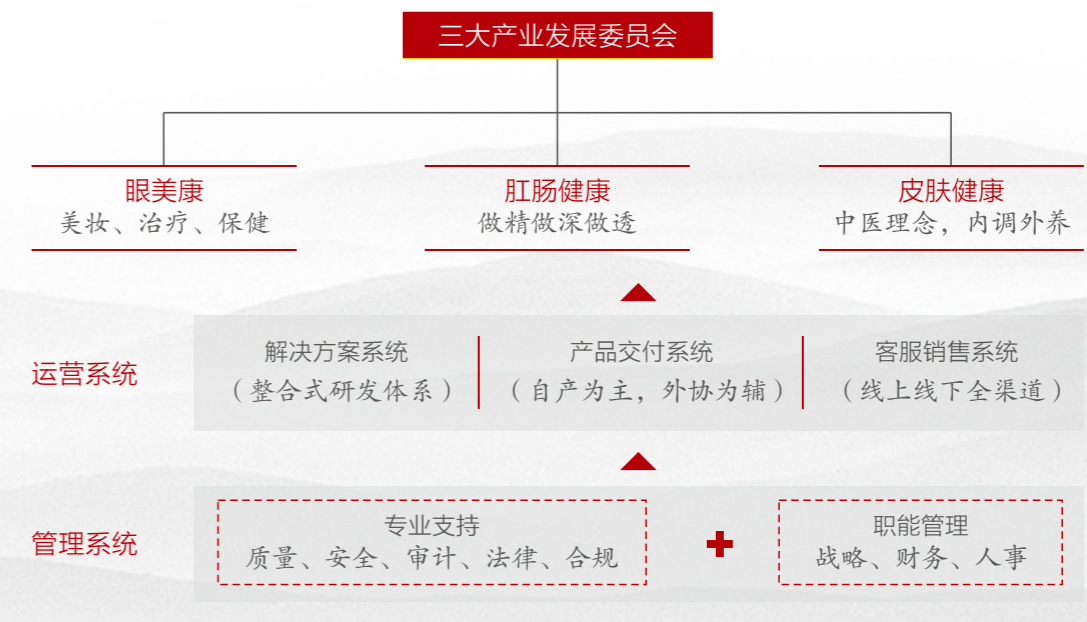


被内贸部和商务部评为中华老字号，马应龙眼药制作技艺入选国家级非物质文化遗产名录



连续入选中国500最具价值品牌、治痔膏药被评为制造业单项冠军产品

组织架构



业务板块

医药工业

持续巩固核心优势，实施关联延伸，打造结构性优势。



马应龙主要药品、大健康产品

公司强调品牌经营，聚焦核心领域，形成了肛肠健康、眼美康、皮肤健康三大产线结构。肛肠健康，持续做精做深做透，夯实细分领域竞争优势。做精，提升肛肠药品价值，增强医药互动经营，重点加大创新药品研发引进，包括3个一类创新药，分别为虎麝止血止痛膏（痔疮）、MC-001（便秘）、腹泻康方（炎症性肠病），同时积极开展肛周微生态和肠道微生态基础研究及相关成果转化。做深，实施渠道下沉，开拓基层市场，大力开发县域市场，共建肛肠诊疗中心，打造马应龙健康家。做透，关联延伸发展，拓展经营边界，围绕“健康厕所”场景，针对如厕更轻松、如厕更健康、如厕更卫生、如厕更安全四大价值点，进行主体集结，涵盖医疗器械、卫生用品及日化品、功能性食品等肛肠健康产品。

眼美康，回归老字号眼科本源，聚焦眼部治疗、美妆、保健，大力发展眼美康。眼部美妆和保健方面，以马应龙八宝眼霜为代表的眼部健康产品深受消费者认可；眼部治疗方面，八宝眼膏正持续开展循证医学研究，并正创新研发八宝混悬滴眼液。

皮肤健康，发挥既有优势，遵循内调外养理念，积极拓展皮肤健康护理。独家品种龙珠软膏深受市场认可；以“健康餐桌”具体场景为依托，围绕“对冲不良习惯”、“补充营养缺失”、“提供健康食材”等方面，打造“内服+外用”产品组合，提供皮肤健康管理方案。

医药商业

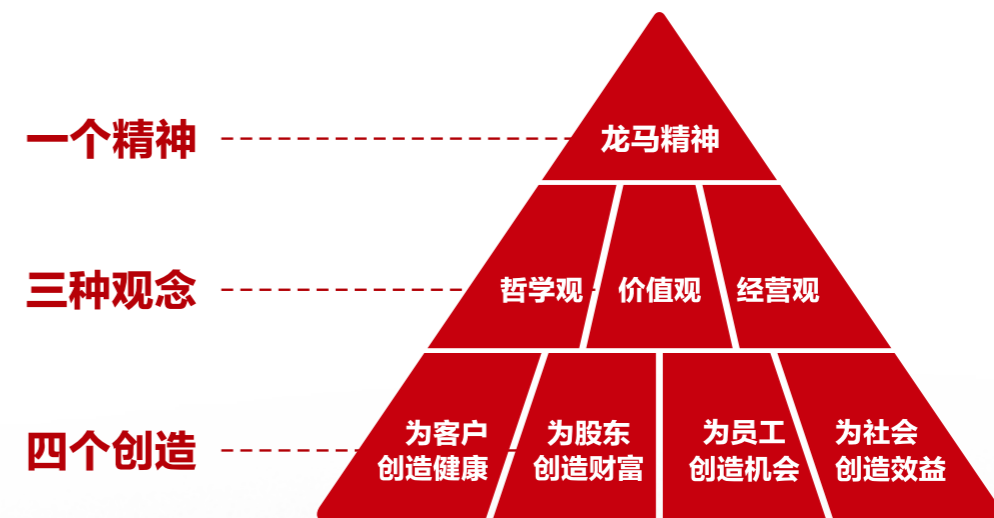
包括医药零售和医药物流。医药零售实行以会员管理为中心的健康家运营模式，持续推动线上线下融合发展。医药物流主要从事药品批发、医疗器械经营、药品互联网信息服务等。

医疗服务

公司拥有肛肠专科连锁医院，汇聚了一批由中国肛肠病治疗领域最具影响力的专家领衔组成的医生团队，并先后与百余家县市级公立医疗机构共建马应龙肛肠诊疗中心，在肛肠专科标准化建设、肛肠诊疗技术系统培训及规范、疑难病远程会诊等方面为合作医疗机构提供全方位服务。



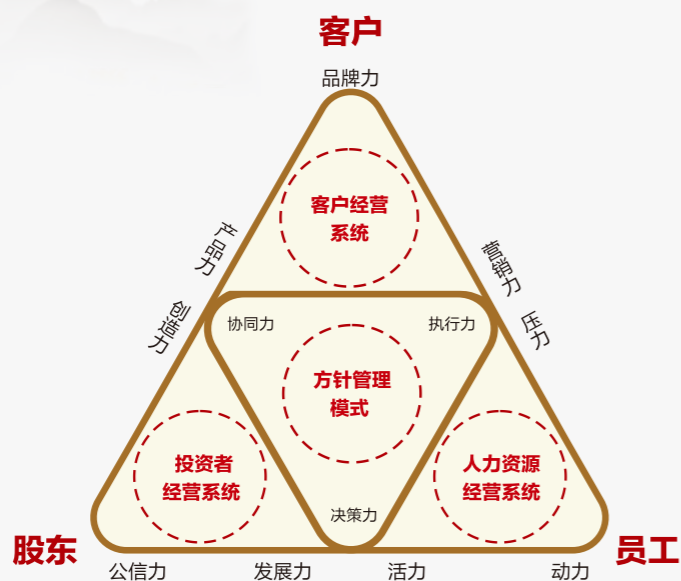
企业文化



1+3+4企业文化理念

经过400多年历史文化的积淀、传统中医中药文化的滋养、现代社会思想意识的融入，马应龙逐步形成以1（“龙马精神”的企业精神）+3（哲学观、价值观、经营观）+4（“四个创造”的经营宗旨）为核心架构的特色文化体系。

- 龙马精神：**追求远大理想与脚踏实地相结合，追求行为与理念相统一，追求客户、股东、员工协调发展。
- 哲学观：**以真修心、以勤修为。
- 价值观：**资源增值。
- 经营观：**稳健经营，协调发展。
- 四个创造：**为客户创造健康，为股东创造财富，为员工创造机会，为社会创造效益。



三维三力

与时俱进，我们将企业文化运用到公司经营中，推动理念行为化、行为模式化、模式工具化，致力于客户、股东、员工协调发展的运行机制，构建了马应龙独具特色的三维三力价值创造系统，出版《马应龙企业管理实践丛书》，获评国家级企业管理现代化创新成果一等奖，体现了社会对马应龙在管理实践方面的认可。



国家级企业管理现代创新成果一等奖



马应龙企业管理实践丛书



聚焦2025

年度经营绩效

经济绩效

营业收入 **38.67** 亿元
 归属于上市公司股东的净利润 **5.81** 亿元
 资产总额 **54.36** 亿元
 归属于上市公司股东的净资产 **43.80** 亿元

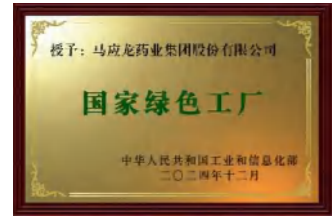
社会绩效

员工总数 **2544** 人
 社保覆盖率 **100%**
 劳动合同签订率 **100%**
 员工培训覆盖率 **95%**
 客服平台客户满意度 **98.09%**

环境绩效

环保投入 **529.61** 万元
 天然气消耗量 **180.1** 万立方米
 用电量 **1785.2** 万千瓦·时
 重大环境污染事故 **0** 起
 重大环境安全事故 **0** 起

大事记



2025年1月

公司获评国家级绿色工厂



肛肠健康云平台顺利通过国家
工信部、国家卫健委验收
并获评优秀项目

2025年1月



2025年2月

公司获评中国红十字总会
特殊贡献奖



出口马痔膏零缺陷通过
美国FDA检查

2025年4月



2025年10月

龙珠软膏获评
省级创新产品



玻璃酸钠滴眼液、盐酸奥洛他定滴眼液
相继获得药品注册证书

2025年6-8月



2025年4月

马应龙中医药现代
产业学院成立



2025年11月

发布2025肛周微生态
健康管理白皮书



内窥镜图像处理软件获得
二类医疗器械注册证

2025年11月



2025年12月

虎麝止血止痛膏完成 II 期临床
研究；3个药品获得注册
上市许可申请受理通知书



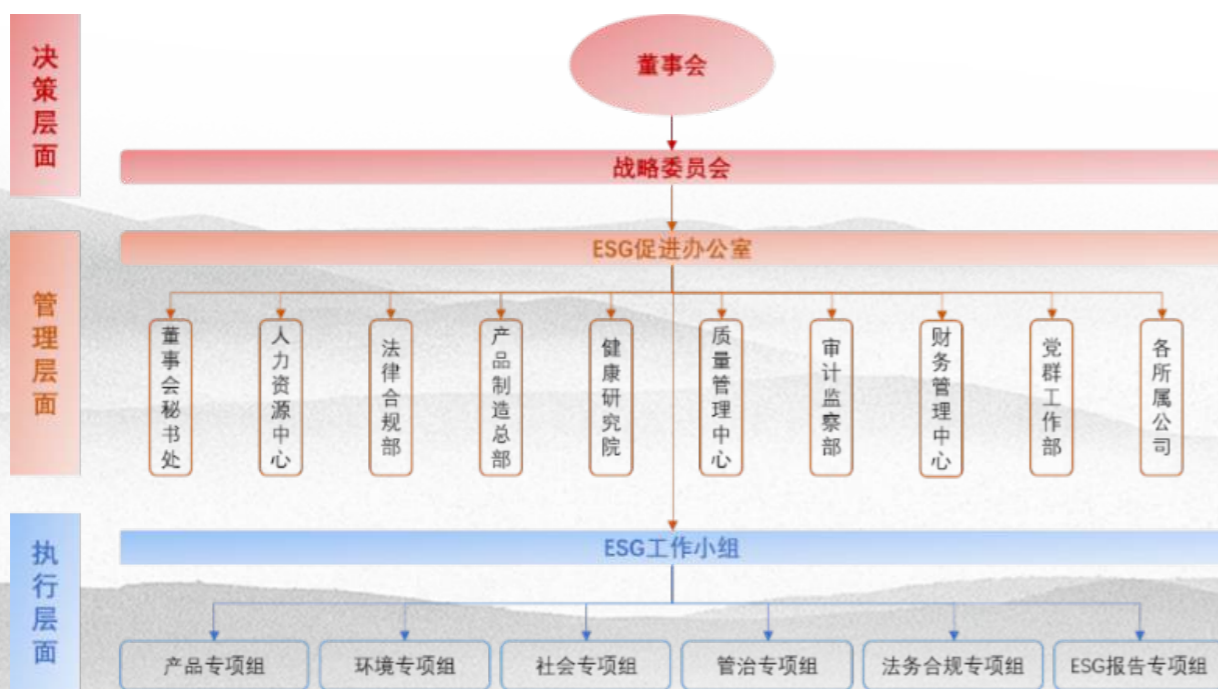
获评2025年金曙光
投资回报奖

2025年12月

可持续发展管理

ESG治理架构与职责

公司将ESG理念深度融入日常运营决策，构建了权责清晰、层层落实的三级治理架构，确保权责清晰、协同高效，为可持续发展提供了坚实的保障。



马应龙ESG治理架构

决策层面，董事会作为最高责任与监管机构，承担ESG治理的最终决策与监督职责，为公司ESG工作提供顶层战略指引。战略委员会作为董事会下设的专业机构，负责对公司ESG相关议题开展系统性研究、分析与评估，结合行业趋势与监管要求提供可持续发展战略建议，监督ESG政策执行、风险管理及信息披露全流程，确保符合行业最佳实践与相关法规要求。

管理层面，ESG促进办公室由董事会秘书处牵头，联合人力资源中心、法律合规部、质量管理中心等各职能部门及各所属公司组成，核心职责包括制定ESG政策、年度规划及阶段性目标，推动ESG措施落地，协调跨部门资源联动，持续监测ESG绩效并定期向战略委员会及董事会汇报，确保ESG信息披露符合法规与国际标准，各成员部门依据职能分工，在各自业务领域落实ESG要求，形成了跨部门协同联动的工作格局。

执行层面，ESG工作小组作为执行层的具体实施单元，下设产品专项组、环境专项组、社会专项组、管治专项组、法务合规专项组及ESG报告专项组，通过专业化分工，聚焦对应领域的ESG实践，确保公司ESG工作精准落地、高效推进，实现了从战略到执行的全链条贯通。

ESG管理



议题双重重要性分析矩阵

◎ **议题重要性评估**

为精准把握ESG核心议题，马应龙建立议题库并开展双重重要性评估，建立了“识别-评估-应用”全流程的重要性评估体系，将各项议题的财务重要性与影响重要性纳入考量。

议题重要性评估流程：

议题识别：参考监管法规、行业标准、利益相关方诉求，结合公司业务特性，全面梳理潜在ESG议题。

议题评估：基于专家意见、同行经验、管理层、各利益相关方对重要性议题进行评估和排序，形成重要性矩阵，确定核心议题优先级。

议题应用：将高重要性议题纳入战略规划、日常运营及风险管控，作为报告披露重点。

2025年度，我们共识别出35项实质性议题，针对具有高度财务重要性的两项重要性议题，按照管治-管理策略-风险管理-指标与目标展开，我们将于未来年度逐步提升财务重要性议题的披露程度。同时，我们制定并实施改进措施，完善管理流程，确保这些议题得到有效管理。

◎ **利益相关方沟通**

利益相关方的意见和建议对于公司的可持续发展至关重要。依据公司自身业务特点与运营状况，并借鉴同行经验与实践，我们识别出了利益相关方，定期识别利益相关方的需求，建立适用于不同利益相关方的沟通渠道和反馈机制，满足利益相关方期望，巩固和深化信任纽带。



为进一步推动利益相关方有效参与公司治理与可持续发展工作，2025年，公司结合不同相关方的角色特征与关切重点，设计并发放了《2025年度环境、社会和治理 (ESG) 报告》议题重要性调查问卷，主动向利益相关方清晰阐释评估背景、目的与流程，引导其基于真实、客观、全面的认知，对议题的实际或者潜在影响程度进行评估，并为公司可持续发展提出专业、宝贵的意见与反馈，我们将该问卷的结果作为评估议题双重重要性的重要参考依据。

利益相关方	涵盖对象	关注议题	回应及沟通机制
客户/消费者	医院、药店、消费者等	保证产品质量与安全 创新驱动 延伸服务触角 提升医疗可及性 数据安全与客户隐私保护	客户满意度调查 定期拜访 客户会议 客户服务热线 AI智能客服 客户隐私保护 客户需求收集机制 不良反应监测 药品召回机制 流行病学调查 学术直播活动 非遗体验店

利益相关方	涵盖对象	关注议题	回应及沟通机制
股东/投资者	对本公司进行股权投资的投资 者及投资和评级机构	规范公司治理 合规与风险管理 维护投资者权益 信息合规披露	股东大会 临时公告 定期信息披露 投资者交流活动 业绩说明会 来访来函来电
员工	本公司员工	职业健康与安全 员工发展 劳动保障 员工关爱 民主沟通	职工代表大会 工会活动 高温慰问 困难帮扶 心理健康培训 员工集思会 和谐座谈会 薪酬调整机制 多元化培训
社会公众	周边社区居民、 非政府组织、 社会团体、媒体等	公益慈善 乡村振兴 志愿服务	药品物资捐赠 巡回义诊 科普讲座 志愿服务 社区沟通机制 助力乡村振兴
政府/监管机构	国家部委、地方政府、 证券监督及管理机构、 市场监管、应急管理、 生态环境等机构	合规与风险管理 反商业贿赂及反贪污 反不正当竞争 环境合规管理 应对气候变化 污染物及废弃物排放 生态系统和生物多样性保护	机构考察 信息披露 许可文件申请 体系认证 现场检查/调研
合作伙伴	原材料及设备 供应商、行业协会等	可持续供应链 平等对待中小企业 促进行业进步 反商业贿赂及反贪污 反不正当竞争	严格执行招投标制度 供应商考察与审核 交流座谈会 中药材种植基地共建 职业教育 学术会议 标准建设 投诉举报机制



◎ 尽职调查

公司建立并持续完善ESG尽职调查管理体系，将环境、社会及治理相关要求嵌入供应商准入、项目建设、业务合作、投资决策等关键经营环节。在开展相关经济活动前，公司通过资料审核、现场核查、第三方评估、合规访谈等方式，系统识别与评估潜在的ESG风险，重点关注环境保护、合规运营、安全生产、劳工权益、反腐败、商业道德等事项，形成尽职调查结论，作为决策与管理的重要依据。针对调查中发现的问题，公司督促相关方制定整改方案并跟踪落实，形成识别、评估、整改、复盘的闭环管理机制，切实防范ESG风险，保障公司及利益相关方的合法权益。

◎ ESG管理实践

2025年，公司以规范化为抓手，将ESG理念深度嵌入经营全流程，推动可持续发展从战略走向扎实实践。年初，ESG工作小组完成年度专项规划，锚定环境、社会、治理三大维度的关键任务，为全年工作设定清晰路径。在环境行动上，我们大力推进节能降碳技术改造，引入领先环保工艺，有效削减生产过程中的碳排放与资源消耗，持续降低运营的环境足迹；在社会价值创造上，我们升级员工发展体系，开展系列赋能培训，并联动各方资源落地多类公益项目，深度参与社区共建；在治理优化上，我们迭代内部监督机制，强化全流程风险管控，显著提升了决策的科学性与透明度。年末，我们对全年ESG实践进行全面复盘与深度评估，系统总结成效、剖析不足，并组建专项团队启动ESG报告编制工作。通过优化叙事逻辑与数据可视化呈现，力求更精准、生动地展现公司在ESG领域的探索与成果。



专题：守护肛周“微世界”，营造健康厕所“新空间”

马应龙依托多年以来在肛肠领域积累的优势，致力于构建肛周微生态健康管理新范式，从单纯的药品治疗向预防保健延伸，通过理念革新引领行业方向、产品创新筑牢专业根基、实景改造落地健康厕所场景、多元科普深化全民认知等核心举措，系统性搭建肛肠健康全周期管理体系，助力健康中国建设，守护全民公共卫生与生活品质。

1、引领肛周微生态理念革新，重构肛周健康管理新范式

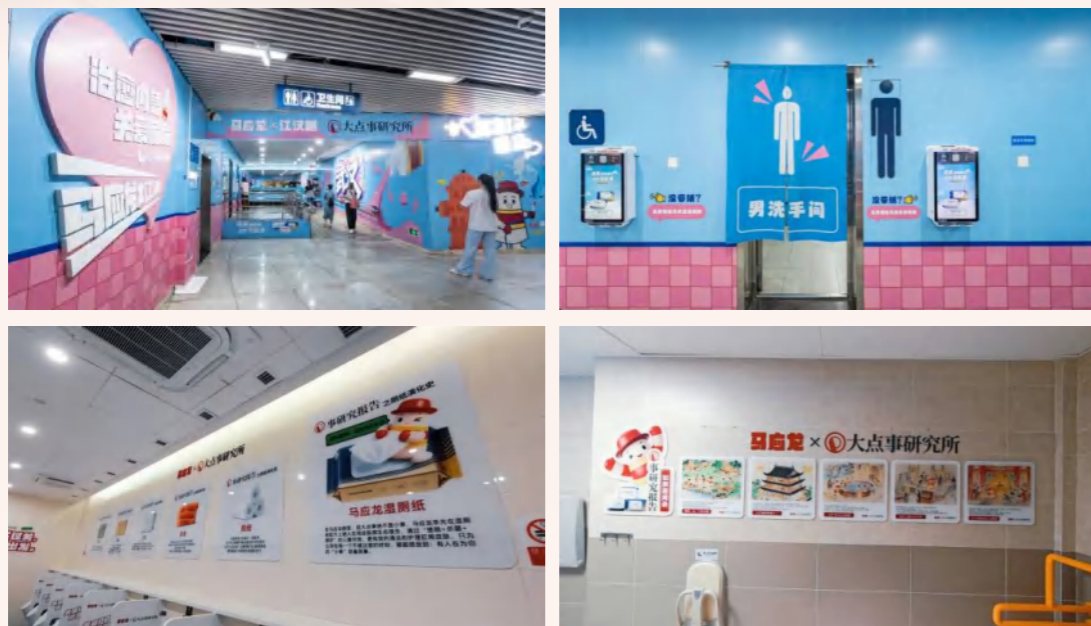
马应龙聚焦大众长期忽视却至关重要的肛周健康痛点，创新提出“肛周微生态”健康管理理念，推动肛肠健康管理理念实现革新。报告期内，公司联合第一财经商业数据中心权威发布《2025肛周微生态健康管理白皮书》，依托专业科研成果与市场数据，系统剖析肛周微生态平衡与肛肠健康的内在关联，精准揭示日常如厕习惯、清洁方式对肛周微生态的潜在影响，助力大众告别对肛周不适的被动忍受、错误护理的陈旧习惯，并推动“肛周微生态全周期管理”从专业行业理念，快速转化为全民可感知、可理解、可践行的日常健康行动。此次白皮书发布，有助于推动肛肠健康行业从模糊经验判断的传统模式，转向主动预防、科学系统、全周期管控的健康管理新路径，引领肛肠健康产业迈入专业化、标准化、规范化发展的全新阶段。



公司与第一财经商业数据中心共同发布
《2025肛周微生态健康管理白皮书》

2、攻坚功效型产品研发，夯实健康厕所专业支撑

马应龙聚焦肛肠护理赛道深耕细作，全力推进专属护理产品的创新迭代与功效升级，报告期内，重点完成肛肠护理卫生湿巾的配方优化、技术革新与品质提档，精准明确温和护养、肛周专属、微生态平衡的核心功效定位，打造适配肛周敏感肌肤、贴合日常如厕护理的专业级产品，构建肛周健康护理品牌专业形象。迭代经典系列功效，引入马应龙复配原料7号，持续强化灭菌功效。对小志、大白系列引入马应龙复配原料6号，实现“杀菌+舒缓”的功效组合；对清欢、彩虹系列，引入冰片、薄荷脑与丙二醇、C040的复配体系，实现温和不刺激的肤感体验。开发重组胶原蛋白高端功效系列卫生湿巾，首次在卫生湿巾中引入重组人源胶原蛋白，配合蕲艾精油，构建“胶原修护+精油舒缓”双重功效体系，从基础清洁延伸至皮肤修护与高端护理场景，满足消费者对修护功能的进阶需求。



联合武汉地铁、深圳地铁升级公共卫生空间

3、搭建健康厕所场景，升级公众健康出行体验

马应龙自2024年正式启动“健康厕所”专项落地项目，联动全国各大景区、交通枢纽、城市地标、地铁站点等核心公共场所，推进环境提档、功能优化，将传统公共卫生间迭代升级为集洁净如厕、专业护理、健康科普、舒适体验于一体的标准化健康厕所场景。马应龙智能湿厕纸机已进驻北京、南京、苏州、武汉、深圳等十余座城市的公共卫生区域，累计触达公众人次近千万，免费派发卫生湿巾数十万包。

2025年，“健康厕所”项目持续深化扩容，公司携手各类社会组织，扩大健康厕所场景覆盖范围。

我们联合武汉县华林、江汉路地铁站，深圳地铁等重点点位，完成公共厕所专项升级改造，一方面免费提供专业湿厕纸便民使用，优化基础如厕体验；另一方面融入创意绘画、互动装置等元素，美化厕所空间环境，彻底实现厕所环境从“脏乱差”到“洁净美”的蜕变，将单一如厕空间打造成兼具卫生、舒适、安全属性的便民休憩点。同时，借助厕所内部墙面科普专区，系统传递肛周微生态健康知识 with 日常护理常识，引导公众关注身体信号，推动健康管理重心从“生病就医”向“日常预防”转移。融合情绪互动、趣味科普与便民服务，打造有温度的公共出行健康场景，让健康厕所理念在实景体验中深入人心。

4、多维联动全域覆盖，丰富健康厕所理念普及形式

为进一步扩大健康厕所场景与肛周微生态理念的全民覆盖面，我们以“健康厕所中国行”为

核心主题，结合全国不同区域的人群特点与传播习惯，开展全域化、多元化系列主题宣传活动，将健康厕所场景从单一公共空间，延伸至校园、社区、药店、乡村等各类生活场景，全方位推动肛周微生态健康理念与健康如厕习惯全民普及。

区域	主题活动
华中	聚焦终端与青少年群体，开展药店店员专项培训会与校园巡演活动，系统讲解产品专业功能与核心健康理念，打通线下终端传播链路
东北	启动“护健康、敬家国”三省联动公益活动，搭配校园专题讲座，以家国情怀结合健康科普，实现理念深度渗透
西南	深耕社区基层，开展社区公益行、主题路演、广场舞大赛等高频率亲民活动，现场派发卫生湿巾体验装，让健康理念贴近居民生活
华东	组织多场湿巾合作启动会，同步解读行业政策、开展产品知识专项培训，强化渠道端专业传播能力
华北	聚焦老年群体，深入养老院开展公益慰问活动，兼顾健康服务与人文关怀，强化品牌温度
西北	通过门店路演、专属内购会等形式，强化消费者产品体验感，以体验带动理念认知
东南	推行“进校园+进乡村”双线并行行动，精准覆盖教师群体与乡村居民，补齐基层健康科普短板，实现健康厕所理念全域无死角传播。

马应龙持续关注特殊职业群体肛肠健康，携手T3出行、闪送开展肛肠健康公益行活动，在北京、上海、深圳、成都、大连、杭州、天津等城市的站点，为网约车司机和骑手们派发湿厕纸福利，呼吁关注肛肠健康。



马应龙529肛肠健康公益行活动

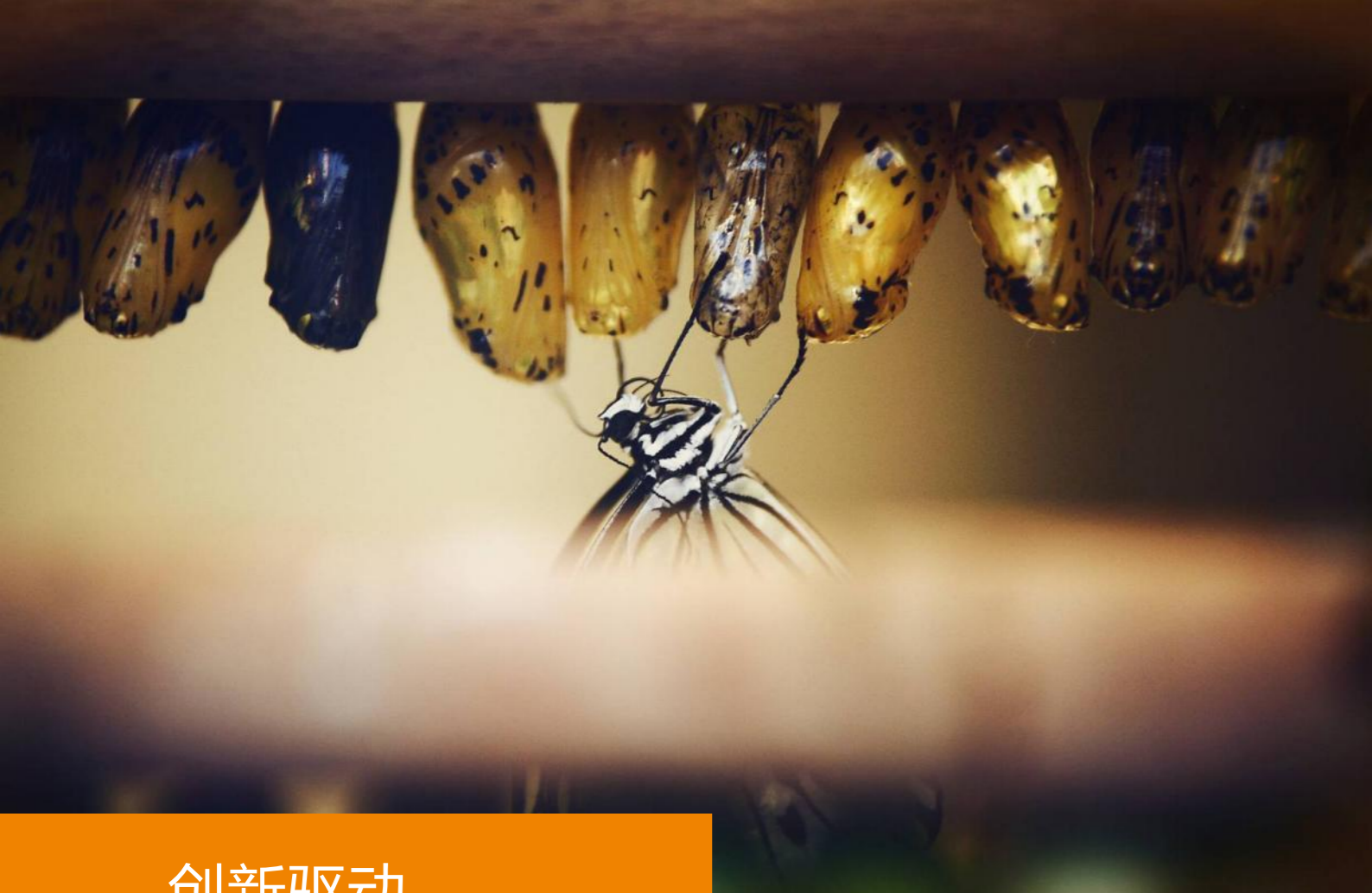
守正创新， 赋能高质量健康发展

马应龙传承400余年品牌底蕴，深耕健康领域核心赛道，以创新为核心引擎，构建研发、数智、商业模式协同赋能的创新生态；以质量为本坚守，打造与国际接轨的全流程质量管控体系；以普惠为价值导向，延伸医疗服务触角、完善可持续供应链，赋能全民健康，推动健康产业高质量升级，彰显中华老字号的时代担当。

三 经营篇



- 创新驱动 01
- 保障产品质量与安全 02
- 提升医疗可及 03
- 延伸服务触角 04
- 供应链建设 05



创新驱动

创新是企业持续发展的核心动力，马应龙立足440年“中华老字号”传承根基，持续完善创新体系、加大研发投入、加速成果转化，以创新驱动高质量发展。

创新管理体系

公司构建顶层统筹设计、执行层分线推进创新管理体系，创新管理委员会统筹公司创新工作，拟定创新战略，构建创新体系，审批重大创新项目，各领域分线推进研发创新、数智创新、商业模式创新等工作。

创新战略和目标

以研发创新为核心、数智创新为支撑、商业模式创新为牵引，深耕肛肠健康、眼美康、皮肤健康三大领域专业优势并关联延伸，构建多元化产品矩阵与全周期健康管理体系，构筑行业领先的创新生态与竞争优势。

◎研发创新

肛肠健康领域深耕肛肠领域核心优势，稳步推进由肛向肠的业务延伸，加快肛肠疾病治疗领域创新药物研发，持续巩固专业赛道核心竞争力；布局全周期肛肠健康管理体系，搭建肛周微生态与肠道微生态研发及技术转化平台，构建便捷化、场景化的健康管理产品矩阵；眼美康依托眼药领域既有优势，积极拓展眼部美妆、保健品类；皮肤健康领域构建“内调外养”一体化产品矩阵，外用端布局药品与功能性化妆品，内服端深耕口服药品及功能性食品，形成差异化产品体系。

◎数智创新

持续深化数字化转型与创新驱动，推动人工智能等前沿技术与业务场景深度融合，加快智慧医疗、智慧运营、智能制造建设，全面提升运营效能与产业智能化水平。

◎商业模式创新

围绕新医疗、新零售发展方向，立足用户需求与应用场景，构建完善的专业化服务体系，打造可持续、可复制的创新商业模式。

研发创新

公司药品研发以肛肠及下消化道为核心领域，以眼科、皮肤为支柱领域，依据未被满足的临床需求，围绕重点适应症进行密集布局及拓展，形成了系列递进、主辅结合的研发管线，并在基础研究、人才培养、产学研合作、知识产权保护、平台建设等方面大胆创新。大健康产品研发，按照肛肠健康、皮肤健康、眼美康主题集结，采用整合式开发模式，扩展形成系列化产品组合，产品类型以功能型化妆品、功能型护理品、功能型食品、中药饮片及医疗器械为主。

◎研发平台及团队建设

公司坚持开放创新，深化产学研用协同，与北京大学、华中科技大学等高校共建博士后工作站，设立马应龙肛肠诊疗技术研究院，依托国家级企业技术中心，搭建了肛肠药物工程技术研究中心、经皮及黏膜

给药技术研究中心、缓控释给药技术研究中心、化妆品工程技术研究中心等技术创新平台，形成“平台支撑、团队攻坚、全员参与”的创新组织模式，为研发工作提供完善的制度与组织保障。同时，与清华大学、中国药科大学等多家国内权威科研机构建立长期战略合作关系，共同开展创新产品开发、关键技术革新、高端人才培养等合作。公司被认定为高新技术企业、国家级企业技术中心、湖北省基于互联网的制造业“双创”平台试点示范单位、制造业单项冠军产品、湖北省支柱产业细分领域隐形冠军示范企业等，为持续创新提供了坚实保障。

公司重视研发人才队伍建设，组建涵盖中药提取、药物设计、药物合成、药物制剂、药物分析、药物毒理、临床评价、医疗器械、保健食品、化妆品开发等领域的专业团队。截至报告期末，公司有研发人员243名，核心骨干具备丰富行业经验与专业能力，为创新工作提供坚实人才支撑。其中博士14名，高级职称人员24名，中、高级专业技术职称人员占比达44%以上。2人入库湖北省科学技术厅科技专家库高端专家，6人入库武汉市科技专家，1人享受湖北省政府专项津贴，1人入选楚天英才计划。

◎研发进展及成果

2025年，马应龙锚定肛肠健康、眼美康、皮肤健康领域，推动研发项目多点突破、落地见效。报告期内，公司研发投入11016.8万元，占医药工业营业收入的比重为4.62%，以持续高强度研发投入筑牢创新发展根基。

肛肠健康领域

多款在研创新药取得关键进展。自主研发的治疗类中药1.1类创新药虎麝止血止痛膏完成Ⅱ期临床试验，相较同类品种，痔症改善适用范围更广，可有效改善痔术后并发症、加速创面愈合；便秘一类创新药MC-001成功确定临床前候选化合物，相较于同靶点同类药物，具备起效剂量更低、安全性更优的优势；腹泻康方稳步推进临床病例收集工作，为后续临床试验奠定坚实基础。

肛周微生态研究与成果转化持续深化。多型号、多功能卫生湿巾完成配方升级与工艺验证；创新研发防痔、婴童防护、婴童手口3项具备突破性的核心功效组方；完成2款复配原料降本技术攻关，产品料体成本降低15%~29%；益生元蜂蜜露、金玄坐浴散等多款大健康新品上市，健康厕所场景化产品布局进一步完善，市场竞争力持续增强。

肠道微生态基础研究稳步推进。肠菌移植标准操作规程进一步完善，并在旗下诊疗终端试点推广应用，临床疗效显著；成功上市即食型益生菌粉、益生元大麦苗粉固体饮料等多款自主功能性益生菌食品。

眼美康领域

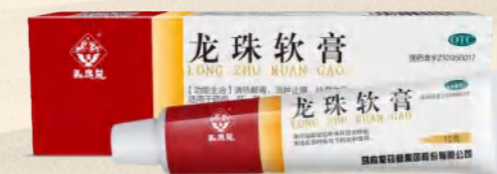


玻璃酸钠滴眼液、盐酸奥洛他定滴眼液获得药品注册证书

眼部专业治疗根基持续夯实。八宝眼膏脂质异常型干眼多中心临床研究5家中心已全部启动，累计完成79例患者入组，临床研究有序推进，专业治疗技术根基持续夯实；玻璃酸钠滴眼液、盐酸奥洛他定滴眼液成功获得药品注册证书，进一步完善公司眼科产品梯队，提升市场竞争力。

眼部美妆和保健领域产品梯队进一步丰富。深挖经典八宝组方价值，推动传统中药价值现代化转化，报告期内新增上市6款眼部美妆产品，以及马应龙护理麦角硫因润眼喷雾、马应龙八宝水凝胶护眼贴等2款眼部保健产品。

皮肤健康领域



龙珠软膏入选2025湖北省《2025年度湖北省创新产品应用示范推荐目录》

皮肤药品专业价值进一步彰显。稳步开展独家品种龙珠软膏循证医学研究，已启动6家临床研究中心，完成240例受试者入组，为产品临床应用、学术推广提供权威数据支撑。2026年3月龙珠软膏治疗中度寻常型痤疮的随机、盲法、多中心临床研究成果发布，结果显示可有效改善寻常型痤疮皮损且安全性良好，为皮肤健康业务发展奠定良好基础。

皮肤健康领域



报告期内，龙珠软膏入选《2025年度湖北省创新产品应用示范推荐目录》，标志着该产品在技术先进性、配方新颖性、临床适用性等方面获得官方权威认可，具备良好市场潜力与大规模推广价值。

皮肤健康管理边界持续拓宽。顺利研发首款睡眠调理药食同源饮品，丰富皮肤内调产品供给；完成“滋小满”内调系列产品升级，涵盖益生元大麦诺叶青汁、朝鲜蓟姜黄饮、接骨木莓针叶樱桃饮等多款产品，持续强化产品差异化优势。

其他药品研发

报告期内，公司持续拓展药品研发管线，布瑞哌唑片、西甲硅油乳剂、氢溴酸伏硫西汀片等多款药品顺利提交注册申报，丰富公司药品储备梯队。

产品工艺升级优化

聚焦已上市产品提质增效、降本控险，攻克多项工艺技术难题，构建标准化技术与管理范式，支撑产品规模化生产。对乙酰氨基酚栓，优化中间产品贮存条件，细化转料操作流程，监控灌装过程产品含量趋势，有效保障成品质量一致性；益气通便颗粒，实施筛分流程再造，稳定生产工艺并实现细颗粒回收利用，推动成品率稳定提升。

◎专利申请与授权情况

公司持续完善知识产权体系建设，制定了《知识产权管理办法》、《专利奖励办法》等制度，着力提高自主创新和知识产权运用能力。公司深耕医药健康领域多年，专利布局紧密贴合主营业务，广泛应用于医药制造、大健康、医疗服务等核心领域，为核心竞争力提供有力支撑。

全年新增专利授权11项，重点聚焦肛肠领域，加快肛肠药品制备工艺、使用方式及益生菌核心菌株专利布局。肛肠药品领域，聚焦药膏挤出场景，新增专利授权7项，优化结构、提升体验、强化辨识度，新增中药纤维素颗粒剂及制备方法发明专利授权1项；肠道微生态领域，以自有菌株在防治肠易激综合征、防治痔疮、缓解便秘等领域分别新增1项发明专利授权，实现一株菌株多维度应用突破。

全年新增发明专利申请19项，覆盖美妆个护、医药研发、检测方法、功能性组合物四大核心领域。

◎医药科技伦理

马应龙严格遵守《中华人民共和国药品管理法》、国际人用药品技术要求协调理事会（ICH）发布的《E8(R1): 临床研究的一般考虑》、ICH-GCP《药物临床试验质量管理规范》、世界医学会《赫尔辛基宣言》、《科技伦理审查办法（试行）》、《关于加强科技伦理治理的意见》以及《涉及人的生命科学和医学研究伦理审查办法》等相关科技伦理规范，确保所有科研活动符合伦理要求，2025年未出现违反科技伦理的情况。

数智创新

马应龙持续深化数字化转型与创新驱动，加快人工智能等前沿技术与业务场景的深度融合应用，积极推进智慧医疗、智慧运营、智能制造等领域建设，全面提升运营效率与产业智能化水平。

◎大力实施智能制造，全面提升数字化、智能化发展水平

大力推进精细化数据管理，深挖数据价值，建立“马应龙工业智联平台”，分阶段完成数据接入、模型构建与场景赋能。前期已实现交付制造过程如计划、采购、生产、物流、仓储等相关信息形成数据共享，建立数据指标体系，实现精细化管控。2025年继续围绕“智慧工厂、绿色制造”主题，分别从供应链管理、智能制造、绿色生产三个板块切入，延伸至供应链协同、产销协同、智能排产、数字车间、智能仓储、能源管理、节能管理、安环管理等子界面，展现全产业链的精细化管理水平。

持续打造智慧工厂，目前已完成3条产线与APS接口，引进核心产品高速生产线，实现灌包连续自动化生产，智能排产系统已完成所有产线与生产赋码系统接口。公司智能制造成果获行业与国家广泛认可，先后获评国家智能制造示范企业、国家技术创新示范企业、国家级5G工厂、国家级绿色工厂、国家电子商务示范企业、国家工业互联网试点示范项目、湖北省上云标杆企业等。

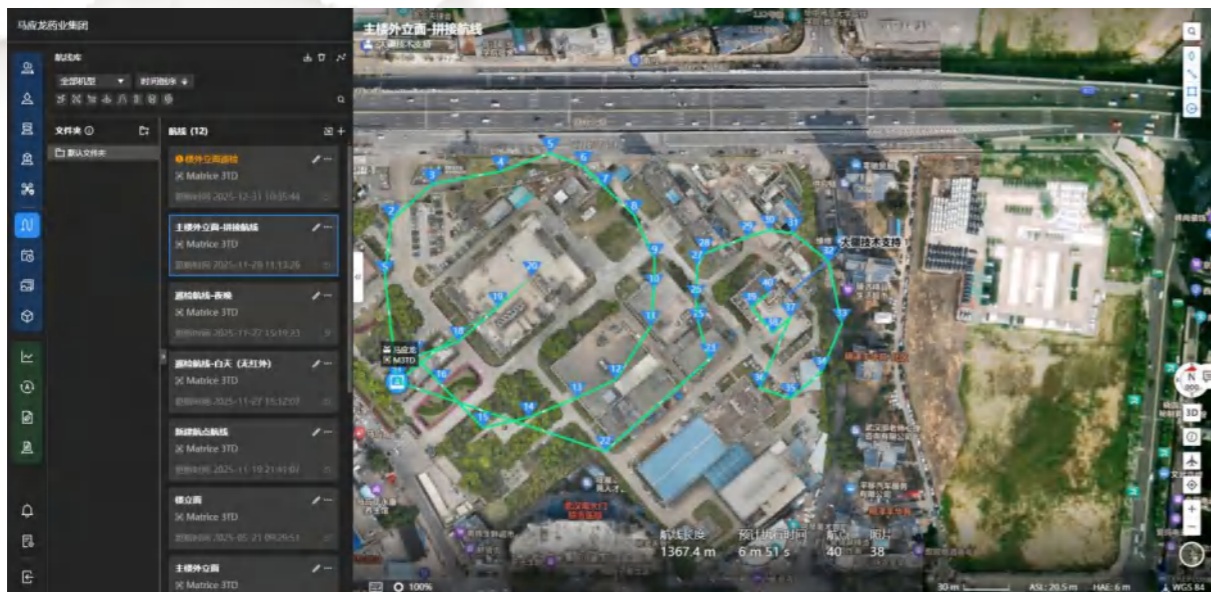
◎积极探索AI等新技术与业务场景的融合应用

报告期内，公司研究制定《关于促进人工智能应用的指导意见》，明确了2025-2028年的目标与重点任务，促进传统企业与新兴技术的统合应用，推动企业精益发展，适应商业模式变革，构筑智能时代竞争新优势，实现“智造”产业升级，已落地10余个AI应用场景。

● 搭建AI智能客服，建成AI智能客服“小龙马”，实现7*24实时应答服务，线上渠道引进智能客服机器人“乐言”，形成标准化服务响应机制，在线上店铺累计接待量超580万人次；



马应龙数字员工“小龙马”家族



马应龙AI智能安防无人机

- 打造AI数字员工平台，引进AI大模型、机器学习、自动化流程等技术，建立个人助手与团队助手，AI法务小助手、AI人事小助手、AI问答助手、AI图片识别助手；
- 打造智能安防无人机，实现从人工巡检测到AI自动巡检的模式升级，定时自动起飞，每小时巡逻一次，风险发现时间进一步缩短至“分钟级”；
- 打造展厅机器人并投入使用，用于展厅引导、展厅讲解和趣味互动的工作。

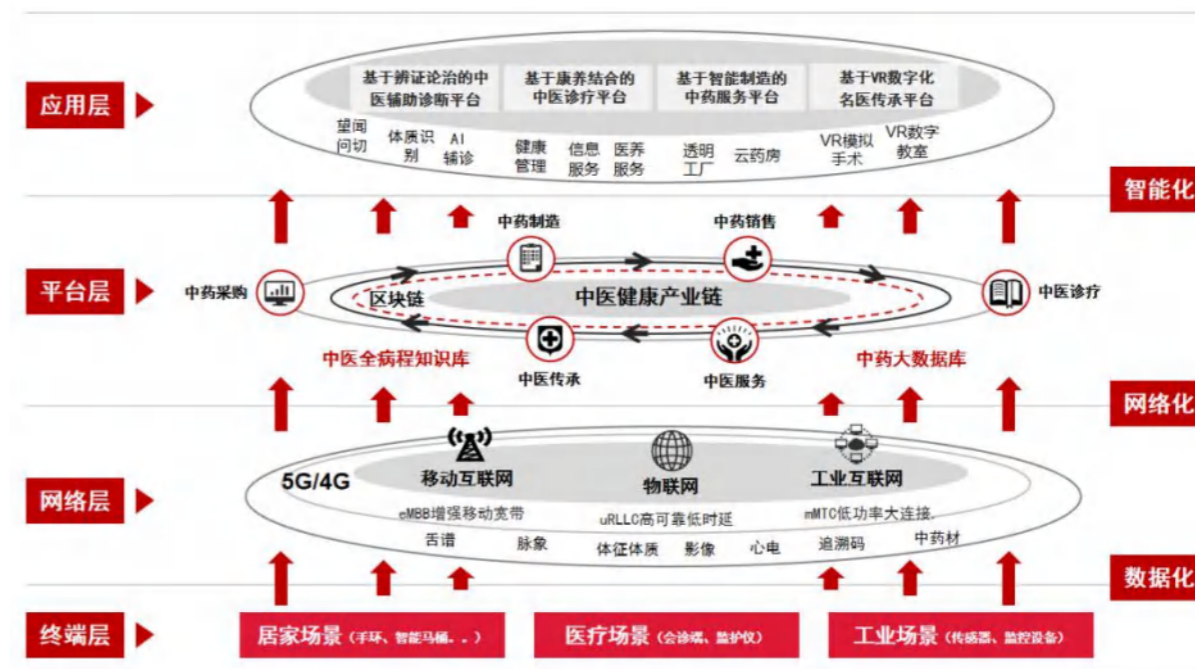


2025年，武汉市面向全市发布103个人工智能典型应用场景。马应龙依托自身在人工智能领域的持续投入与创新实践，成功入选23个示范应用场景之一，标志着公司数智化能力获得权威认可，充分展现了公司在数智化转型道路上的扎实进展与可持续发展的显著成效。



马应龙获评人工智能示范典型应用场景

持续深耕数字化与医疗服务的融合创新



2025年2月，马应龙申报的“基于5G+智慧中医的肛肠诊疗服务云平台”项目通过工业和信息化部及卫生健康委员会验收，获评《5G+医疗健康应用试点》全国优秀项目。该项目依托马应龙的产业链资源及互联网平台优势，构建“一链、二库、三网、四平台”核心体系，对中医肛肠诊疗标准化、中药研发、中药质控及用药安全都具有较强的社会价值及现实意义。



保障产品质量与安全

产品质量与安全是医药企业的生命线，马应龙始终将其置于核心战略地位，严格落实药品上市许可持有人的质量安全主体责任，持续提升产品与服务品质。

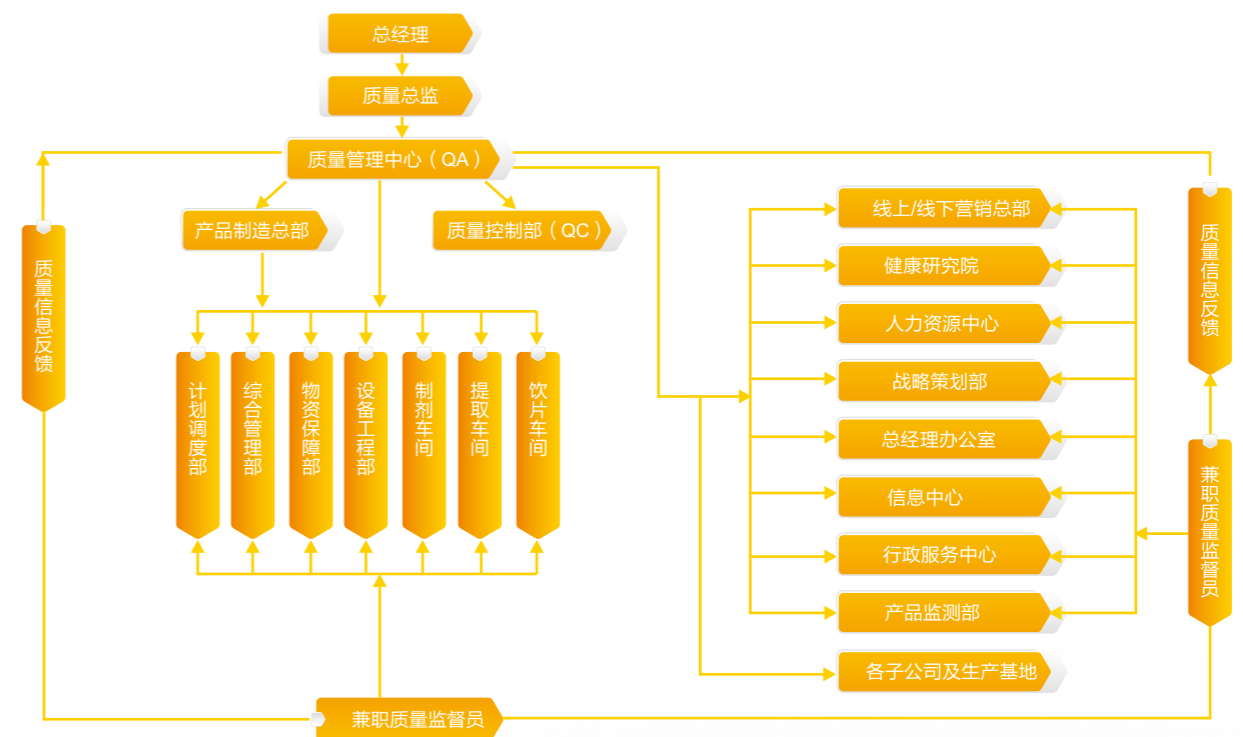
质量管理体系

公司将质量管理贯穿于产品研发、生产制造、售后服务、流通销售全过程，已构建起覆盖“四品一械”（药品、化妆品、医疗器械、消毒产品、食品）、融合GMP质量管理、环境安全与社会责任于一体的综合性、集成化质量治理体系。体系具备独立的文件架构与运行机制，截至2025年底，体系文件总量达4,282份，形成坚实的管理基础。我们坚持风险导向与业务发展双轮驱动，持续强化顶层设计，推动标准化体系迭代升级，全年新起草文件247份，修订1,889份，确保了体系的适宜性、充分性与有效性。

2025年公司积极推进质量管理从“人防”到“技防”的深刻变革，通过信息化建设筑牢风险防线，提升运营效能。质量管理体系（QMS）系统正式投用，实现了变更控制、风险管理的自动化跟踪、智能推送与闭环管理，全过程可追溯，大幅提升了管理效率与可靠性。记录管理体系（RMS）成功上线，是公司质量数字化进程的关键里程碑。

质量管理组织架构

公司的质量管理机构以职能机构为框架，各部门管理为基础，质量管理中心监督为核心，采用PDCA四个阶段循环的方式，持续完善和改进全生命周期质量管理体系。公司质量管理中心独立运作，对产品生产全过程进行质量监督和管理，质量管理中心下设质量保证部（QA）、质量控制部（QC）、体系建设部（QS）强化质量源于设计的定位，体现“事前风险管控”的价值。



马应龙质量管理架构

质量管理相关认证情况

公司高度重视质量管理体系相关资质新增及维护工作，通过多项国内外权威认证，为产品与服务质量提供有力背书。实现医药生产与流通环节质量管理体系全覆盖；同时，在医药行业内率先通过ISO14001环境管理体系和ISO45001职业安全与健康管理体系认证，形成“质量、环境、安全”三位一体的管理体系认证格局。公司凭借卓越的质量管理水平，先后荣获湖北省长江质量奖、武汉市质量强市示范点、武汉名品、湖北省药品检查员实训基地等多项荣誉。

2025年，公司生产体系在各级监管机构的严格检验中展现卓越质量与合规水平，涵盖药品、医疗器械、化妆品及消毒产品全领域，实现检查通过率100%；凝胶剂、软膏剂、乳膏剂、散剂及麻醉药品

栓剂等多条改扩建产线顺利通过GMP符合性检查；出口麝香痔疮膏通过美国FDA cGMP现场检查，标志着公司质量管理体系达到国际先进水平。



2025年，公司主导产品马应龙麝香痔疮膏、麝香痔疮栓、马应龙八宝眼膏继续收录进入2025年版《中华人民共和国药典》，质量标准与临床价值持续获得国家权威认可。

执行情况及具体措施

报告期内，公司严格落实各项质量管理制度与体系要求，通过多项具体措施保障产品与服务质量安全，核心执行举措如下：

◎ 全流程质量管控

我们在研发环节建立新品上市前的质量评审机制，所有新品必须通过毒理测试与功效验证等严格检测后方可上市；采购环节，实施供应商分级管理制度，对中药材种植基地、原材料及设备供应商进行严格审核与动态评估，共建优质供应链，从源头把控原料质量；生产环节，严格执行GMP规范，软膏剂、栓剂等药品生产实现全过程自动化、数字化监控，确保生产过程合规可控；流通环节，严格执行GSP规范，医药商业板块实现药品仓储、运输全流程追溯。

◎ 质量监督与自查

建立“内部自查+外部抽检+第三方审核”的三重监督机制，定期开展质量专项检查与隐患排查；积极配合国家及地方监管部门抽检，报告期内市场抽检产品合格率保持稳定。质量监督体系，已全面演进为以风险为核心、数据为驱动、预防为根本的现代化监管模式。通过深化标准化建设、强化动态监督与全过程闭环管理，实现了从源头防控到终端放行的系统性风险管控，为产品高质量、高效率交付构筑了坚实防线。

◎ 质量意识强化

报告期内，公司以“质量月”为载体，组织开展GMP知识竞赛、质量宣传板报等系列活动，强化员工质量责任意识。

公司作为湖北省栓剂、软膏剂检查员实训基地，成功举办两期省级检查员实训，覆盖30余人次，助力监管队伍专业化建设。

公司深度参与省级地方计量规范起草工作，《实验室纯水机校准规范》等相关成果已正式发布，体现

企业从“遵循标准”到“塑造标准”的角色升级。

公司编制并印制发放《2025年版质量相关法律法规汇编》，在全产业链进行普法宣传，引导品质教育与专业学习。

质量管理成果

报告期内，公司产品成品一次合格率100%、市场抽检合格率100%、检验报告差错率0%、重大质量事故0起、外部现场监督检查及专项检查18项、质量文化宣贯主题培训活动81次。报告期内，公司严格落实质量安全管控责任，未发生造成重大人员伤亡、重大财产损失或严重社会影响的产品和服务安全与质量重大责任事故。



2025年，公司出口麝香痔疮膏零缺陷通过美国FDA cGMP符合性检查，质量体系持续与国际接轨。美国FDA cGMP符合性检查是FDA评估药品、医疗器械等生产企业是否符合现行药品生产质量管理规范的核心监管手段，以保障产品质量、安全与有效性，检查结果直接影响企业在美市场准入与合规状态。通过该符合性检查，是获得并维持美国市场准入资格的核心凭证，同时也是企业质量体系与合规能力的权威背书。

产品召回

公司高度重视产品召回管理工作，严格按照国家相关法律法规要求，制定《药品召回管理规程》等专项制度，明确产品召回的适用范围、启动条件、审批流程、执行程序及后续整改要求。设立药品召回领导小组，由公司管理层、产品研发部门、质量管理部门、销售管理部门等核心部门负责人组成，负责统筹协调产品召回工作，确保召回流程高效、规范推进。

报告期内，公司持续完善产品全生命周期追溯体系，2025年全部药品接入国家“码上放心”追溯平台，实现药品从生产到销售的全程追溯。2025年度公司未出现因产品质量与安全原因须追回和召回的产品，产品召回制度运行有效，未发生产品召回相关事项。



提升医疗可及

马应龙始终秉承“为客户创造健康，为社会创造效益”的经营宗旨，致力于提升医疗服务可及性、践行健康普惠。公司核心品种始终坚守品质为本、价格亲民的发展理念，日均使用费用在同类产品中具备显著的性价比优势。同时，依托医药工业、医疗服务、医药商业等业务板块协同优势，聚焦渠道渗透、基层赋能、知识普及、公益服务等方向，让高品质、高性价比的核心产品触达更广泛区域，让优质健康服务惠及更广泛群体。

拓展药品触达网络

马应龙聚焦药品与健康产品的便捷触达，破解基层群众“买药难、买药贵”问题。公司核心产品覆盖零售药店60余万家，覆盖等级医院2万余家，并在此基础上积极拓展基层市场，推进县域标杆医院建设，主导品种医院覆盖率达97.31%，成功打造50余家县域标杆医院，同时设立广阔渠道部深耕基层市场，依托医药物流网络覆盖县域及乡镇市场。

畅通基层就医便捷通道

我们持续推进“肛肠共建”计划，与县市级公立医院深度合作，共建标准化肛肠诊疗中心，让优质医疗资源下沉县域，已初步形成“培训基地+县市级医院+社区医疗机构”的立体化肛肠疾病诊疗网络，实现全国范围基本覆盖，显著提升区域内优质肛肠诊疗服务的可及性，让基层患者在家门口就能获得优质、便捷的诊疗服务。报告期内，公司新签约10余家共建诊疗中心，累计合作规模达110家，服务覆盖人口逾3000万。

“陪伴式成长”合作模式：

定制化建设方案：结合医院实际需求，科学规划诊区布局、精准配置设备、优化诊疗流程，确保中心高效运行。

专家常态化下沉：定期安排知名肛肠专家赴合作医院坐诊、指导手术及病例会诊，让群众在县域内即可享受高水平医疗服务。

人才定向培养：优先选派合作医院医护骨干至旗下专科医院进修学习，通过“传帮带”机制系统提升基层医生诊疗能力。

远程技术支撑：依托健康云平台，为共建中心提供远程会诊服务，快速响应复杂病例诊疗需求，确保技术指导及时到位。



马应龙肛肠共建诊疗中心学术交流活动

延伸普惠医疗服务边界

马应龙依托旗下肛肠专科医院及全国共建肛肠诊疗中心的优质医疗资源，持续开展公益义诊活动，精准聚焦医疗资源薄弱区域及老年群体、久坐上班族等特殊人群，推动优质诊疗服务下沉基层，惠及更多有需要的群众。不定期组织专家团队深入社区、乡村，开展免费义诊、疾病筛查、健康咨询等系列服务，



马应龙旗下肛肠医院社区义诊活动

累计服务群众超100万人次。2025年，马应龙连锁医院联合全国肛肠诊疗中心，开展巡回义诊317场，累计服务3万人次。

升级健康服务模式

马应龙以旗下连锁大药房为核心载体，推行“马应龙健康家”服务模式，定期走进社区开展免费健康讲座、用药咨询、基础体检等活动，截至报告期末，“健康家”会员近百万人，累计服务社区近300家。同时，大药房创新运营方式，一方面搭建线上商城，优化线上服务流程，实现药品配送、健康咨询线上线下联动，提升服务便捷度；另一方面与基层社区协同对接，搭建2家标准化社区健康服务驿站，为社区居民提供家庭药箱管理、上门送药以及应急外伤处理等专业化、个性化健康服务。



马应龙社区健康驿站

公司深耕天猫、抖音等主流平台，为消费者搭建便捷的购药通道，目前已实现主流平台全覆盖，并通过“肛肠医生科普+产品场景化展示”的模式，让消费者足不出户即可获取药品与健康咨询服务。依托互联网医院资质搭建远程服务平台，实现在线咨询、复诊续方、药品配送到家的全流程服务，为行动不便的老年患者、偏远地区群众提供了便捷解决方案。



延伸服务触角

公司坚持“以客户为中心”的服务理念，建立健全售后服务、产品召回制度体系，畅通客户投诉受理渠道，优化投诉处理流程，确保客户诉求得到及时、有效响应，持续提升客户满意度。

客户服务体系

公司构建了“线上+线下”一体化售后服务体系，建立《客服销售提升机制建设方案》《客服专业提升机制建设方案》等制度，明确售后服务标准、流程及责任分工。

公司建立“受理-登记-核查-处理-反馈-归档”的标准化投诉处理流程，明确各环节处理时限与责任分工：客服人员接到投诉后，即刻完成信息登记与初步响应；1个工作日内移交相关责任部门（质量保证部、销售部等）开展核查；2个工作日内完成核查并制定处理方案，与客户沟通确认；处理完毕后3个工作日内反馈客户，收集客户意见；所有投诉事项处理完毕后7个工作日内完成归档，形成投诉处理闭环。

报告期内，公司持续优化售后服务能力，系统实施客服人员专业能力提升计划，建立客服销售奖励机制，规范化开展客服培训、考试及质检工作；通过每周表彰会、公众号宣传等方式强化主动服务意识，客服专业度与服务效率显著提升。同时，建立客户需求收集与反馈闭环机制，每月定期收集整理线上线下售后服务信息，向产品、生产、质量等部门反馈，为产品优化升级和服务质量改善提供数据支撑。

客户关系管理



公司建立全天候和多元化客户服务渠道。线上依托客服平台、AI数字员工“小龙马”、电商平台客服等，实现7*24小时全天候服务响应，为客户提供产品咨询、使用指导、售后问题处理等服务；线下通过旗下连锁药房、非遗体验店、合作医院等实体网点，提供面对面售后服务与健康咨询服务。

公司搭建全覆盖、多维度投诉举报通道，保障客户诉求高效传递。定期对投诉数据进行汇总分析，形成客服运行分析报告，针对高频投诉问题制定专项改进措施，如优化产品包装标识、强化客服人员产品知识培训、完善库存管理流程等，持续提升产品与服务质量，减少投诉事项发生。报告期内，客户投诉处理率达100%，客户满意度达98.09%。



400客服热线、AI数字员工“小龙马”在线客服



电商平台投诉入口



线下门店投诉反馈



公司官方网站及公众号投诉通道



黑猫投诉等第三方平台



举报电话和举报邮箱

数据安全与客户隐私保护

公司遵循“统一规划、分级管理、积极防范、人人有责”的原则，设立了信息安全领导小组和信息安全工作小组，全面保障各类信息安全。

我们高度关注客户隐私及资料的保密性，在收集客户信息时，以最小必要原则合法收集个人信息，仅采集业务相关的信息数据，避免过度采集。各业务单元制定详细的用户数据应用规范细则，明确数据收集、存储、处理、传输及销毁等环节的安全要求，确保用户数据隐私安全。报告期内，公司未发生客户隐私泄露事件。

报告期内，公司修订《信息安全管理办法》，全面提升公司信息安全防护能力，确保信息系统安全稳定运行。



马应龙数据管理能力成熟度通过DCMM 稳健级（3级）认证



2025年，经中国电子信息行业联合会组织专家团队进行严格评估与认证，马应龙成功通过国家标准DCMM稳健级（3级）认证。DCMM（数据管理能力成熟度评估模型）是首个数据管理领域国家标准，由工业和信息化部牵头制定，是目前衡量企业数据管理成熟度的权威依据。该认证表明，马应龙的数据管理能力已全面符合国家相关标准要求，并在数据战略、治理体系、安全管控等核心领域实现了系统化、规范化的显著提升。



供应链建设

供应链风险管理

可持续供应链建设是ESG实践的重要延伸，马应龙建立供应链风险管理体系，制定《供应商风险监控管理细则》等风险防范与控制文件，设定了供应商风险管控的总体目标，针对不同的风险种类、风险等级制定了不同的监测及应对流程。推进供应链资源整合策略，针对优质供应商积极拓展在技术、商业、资本、生产等多方面的维护合作，与主要供应商建立了稳固的战略合作关系。

报告期内，公司持续打造马应龙特色供应链生态圈，巩固核心原料供应保障能力和供应弹性，构建快速响应、高效可靠的供应链保障体系。同时，深耕上游原料端，从源头保障产品原料的优质可控，为后续产品品质升级奠定坚实基础，彰显以优质原料铸精品的责任与初心。

深耕源头品质管控，中药材种植基地建设扎实推进。我们稳步扩大紫珠叶规模化种植规模，种植面积已达十余亩，从选址规划、种苗培育到田间管理全程规范管控，为后续批量供应优质紫珠叶原料做好充分铺垫；三七GAP基地严格遵循良好农业规范，精细化开展种植、养护及采收全流程作业，实现部分批次高含量采收，有效提升了原料品质稳定性，并助力成本精准管控。

核心原料保供成功突破关键供应瓶颈。我们稳步推进新供应商引进工作，聚乙二醇4000实现稳定供应，栓剂基质供应链产能稳步提升。同时，批量启动化妆品原料国产化替代工作，积极应对国际贸易环境变化，切实保障供应链安全与合规稳定。

可持续供应链

我们将ESG因素纳入供应商资质审核与评估的范畴，以确保公司与高质量的供应商合作，为此制定《供应商社会责任管理体系程序》，帮助供应商改善ESG表现，并建立了供应商社会责任档案，要求所有供应商在获取订单或合同前签署《供应商社会责任承诺书》，承诺遵守当地劳动法规和社会责任标准，并接受我们要求的现场审核。

环境因素

环保要求合规情况、有害废弃物收集储存情况

社会因素

是否雇佣童工和强迫劳动、工作场所卫生与安全情况、质量体系认证

治理因素

管理体系建设情况

平等对待中小企业

公司平等对待中小企业合作伙伴，严格按合同约定支付款项，报告期末应付账款（含应付票据）余额为3.18亿元，占总资产的比重为5.85%，公司及控股子公司不存在逾期尚未支付中小企业款项的情形，构建了公平公正、互利共赢的供应链生态，故平等对待中小企业议题未纳入本年度核心披露范围。



循绿而行， 厚植绿色发展底蕴

马应龙始终将环境保护视为企业可持续发展的重要责任，秉持“节能降耗、防止污染，倡导绿色环保；以人为本、消除隐患，关注健康安全；遵守法规、全员参与，实现预防控制；持续改进、不断完善，提高管理绩效”的环境方针，将环境保护深植于企业战略与运营之中。



四 环境篇目



- 环境合规管理 01
- 应对气候变化 02
- 污染物及废弃物排放 03
- 优化资源利用 04
- 生态系统和生物多样性保护 05



环境合规管理

应对气候变化

我们构建了系统化、全员参与的环境管理体系，建立了“决策层统筹、管理层负责、执行层落实、全员参与”的四级环境管理组织架构。各业务单元及生产基地设立专职环境管理岗位，明确职责，形成横向协同、纵向贯通的网格化责任体系，保障环境管理要求在全业务环节有效落地。

公司持续运行并通过ISO 14001环境管理体系认证，每年接受第三方机构监督审核，确保体系的有效性与符合性。报告期内，公司制定并全面落实《2025年环境目标指标与管理方案》，全年投入环保专项资金529.61万元，未发生重大环境违法违规事件。

环境应急管理体系

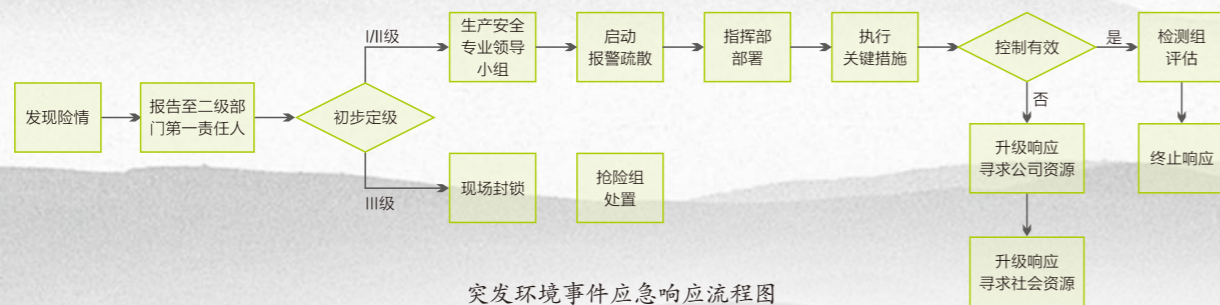
公司设立应急指挥中心，下设通讯联络、事故处置、应急监测等专业小组，建立分级应急响应机制。2025年，组织环境应急演练3次，参与人员80余人次，有效提升了突发环境事件的应急处置能力。

环境风险评估与监测

我们严格执行《环境因素识别与评价》制度，每年全面识别更新环境因素，并依据风险物质存量、工艺控制水平及环境敏感度进行动态风险评估与分级管控。厂区全覆盖的视频监控系统与智能感知设备，实现了对环境风险点的24小时实时监测与异常报警。

环境应急预案

公司制定并定期更新《突发环境事件应急预案》，明确不同级别事件的启动程序、指挥协调和处置流程，确保任何环境异常均能得到迅速、有效、合规的处置。



马应龙将气候风险管理纳入公司整体风险管理体系，构建了董事会监督、管理层执行的治理架构，董事会负责监督气候变化应对工作进展，审批重大决策与资源配置，管理层组织落实气候变化战略，协调资源解决实施难题，定期向董事会汇报进展。

气候相关风险与机遇管理

我们积极应对气候变化带来的挑战与机遇，将低碳发展融入企业长期战略。公司系统性评估了气候变化对产业链的潜在影响，包括极端天气对药材供应链的冲击、碳排放政策趋紧对生产的约束以及能源成本波动等。

风险/机遇	对业务影响描述	应对措施
物理风险	急性风险 洪水、高温、台风等极端天气频发，可能导致： 1. 供电、供水风险，影响生产运营连续性； 2. 原材料获取困难、运输延后或中断； 3. 作业人员身心健康与安全受到威胁。	密切关注并及时获取极端天气讯息，做好内部预警工作； 供应商选择时，重点考察应急响应能力，确保供应稳定性； 加强公司极端天气应急响应能力，开展应急演练，提升员工安全意识。
	慢性风险 全球气候逐渐变暖，海平面上升，可能导致： 1. 中药材生长环境变化，进而影响产品质量； 2. 高温天气多发，需消耗更多能源来调节温度。	持续关注气候变暖趋势报告，采取气候变化应对行动； 对重要药材开展人工培育基地试验保障中药材质量； 开展节能技改项目，提高能源系统效率。
转型风险	政策法规 碳排放管控政策实施气候应对及披露要求的增加，增加低碳运营成本、数据统计压力。	开发利用清洁能源，对已有设备进行节能改造或更换低能耗、新能源设备； 提高数字化管理水平，加强数据收集与分析能力。
	市场 市场倾向选择环境友好的产品和服务，如未及时调整，可能影响现有产品竞争力。	及时评估市场走向，及时调整业务布局，及时向消费者展示公司的绿色行动。
	声誉 利益相关方对企业气候变化应对表现更加关注，如未能及时、有效地回应，可能导致公司声誉下降。	加强利益相关方沟通，积极公开披露公司在应对气候变化方面的进展如绿色包装、可持续采购、循环经济等。

针对识别出的风险，我们制定了分层应对策略：短期（1-3年）聚焦运营节能与供应链韧性提升；中期（3-5年）推进清洁能源替代与低碳技术应用；长期（5-10年）致力于构建覆盖研发、生产、物流、零售的绿色产业链生态圈。

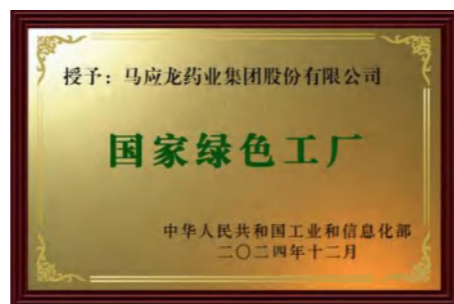
应对气候变化行动

我们深刻认识到温室气体减排的重要性，高度重视温室气体的监测与分析工作，持续提升温室气体排放管理水平，坚定不移推进可持续发展。

公司直接碳排放主要来源于固定排放源（汽油、柴油）、移动排放源以及生产辅助设施产生的排放，间接碳排放主要来源于外购电力。根据生态环境统计年报系统自动核算，2025年度公司温室气体排放总量为3397.244吨二氧化碳当量，同比上升12.80%，主要源于业务规模扩大带来的能源需求增长，我们已将其纳入管理重点，通过系列措施持续强化管控。

◎工艺与设备升级

依托国家级绿色工厂和智能工厂建设，膏栓等核心车间已实现100%数字化管理。通过引进国际先进的自动化生产线及工业机器人，并利用“马应龙工业智联平台”优化生产调度，实现能源的精准配置。



公司获得国家级“绿色工厂”称号



2025年1月，公司入选工业和信息化部“国家级绿色工厂”名单，标志着公司在绿色制造领域的实践获得国家权威认可。

◎践行绿色理念

绿色办公

办公楼采用大面积落地窗充分利用自然光，园区大面积铺设太阳能路灯，室内照明全部采用高效节能LED灯具

推行电子文档和电子邮件，非必要文件双面打印；搭建线上会议平台，减少线下会议资源消耗

办公楼统一供冷供暖，严格执行夏季空调不低于26℃标准

绿色生活

开展垃圾分类专题培训，办公区配备分类容器并明确标识指引

鼓励绿色通勤，开通多线路通勤班车，建设新能源汽车充电装置

组织植树造林、绿色徒步活动，推进生态修复，倡导绿色生活



污染物及废弃物排放

我们坚持“源头减量、过程控制、末端治理”相结合，追求废弃物最小化与资源化。

污染物排放及处置

公司制定《污水处理站管理规程》《大气污染物控制程序》等环境管理制度，严格落实污染物排放管控要求，确保各类污染物达标排放。我们还设立污水站、锅炉房等专业运维班组，分别负责废水、锅炉废气及污水站废气的日常处理与合规排放工作。

2025年，公司被武汉市生态环境局列为大气环境重点排污单位，主要环境信息如下：

主要污染物名称		排放方式	排放浓度/强度	排污许可证规定的排放浓度限值	超标排放情况
水污染物	化学需氧量（COD）	厂内污水处理站处理后排放至指定污水处理厂	≤55mg/L	240mg/L	无
	氨氮（NH ₃ -N）		≤1.10mg/L	25mg/L	无
大气污染物	氮氧化物（NO _x ）	有组织排放	≤77mg/m ³	150mg/m ³	无
	二氧化硫（SO ₂ ）		0mg/m ³	50mg/m ³	无
	颗粒物		≤3.3mg/m ³	20mg/m ³	无

报告期内，公司所有监测污染物排放浓度均低于排污许可证限值，实现全年稳定达标排放。关键水污染物和大气污染物的排放强度达到《清洁生产指标体系医药制造业》国际领先（Ⅰ级）水平。

2025年，子公司马应龙美康被南昌市生态环境局列为大气环境重点排污单位，主要环境信息如下：

主要污染物名称		排放方式	排放浓度/强度	排污许可证规定的排放浓度限值	超标排放情况
水污染物	化学需氧量（COD）	厂内污水处理站处理后排放至指定污水处理厂间接排放	≤93 mg/L	500mg/L	无
	氨氮（NH ₃ -N）		≤7.49mg/L	45mg/L	无
大气污染物	氮氧化物（NO _x ）	有组织排放	≤136mg/m ³	200mg/m ³	无
	二氧化硫（SO ₂ ）		<4mg/m ³	50mg/m ³	无
	颗粒物		≤3.6mg/m ³	20mg/m ³	无

公司自建污水处理站，采用“调节+UASB+A/O+SBR”组合工艺处理生产废水后，集中外排市政管网，污水总排口安装自动在线监测系统联网至环保局。我们配备专人进行污水处理站的管理，设置化验室，并配备相应的检测和分析设备及在线检测系统。2025年，公司完成污水处理站扩建，处理能力提升至1200吨/天，同比提升50%，污水处理能力大幅增强，持续筑牢生态环境保护防线。



污水处理站在线监测设备



废气处理装置

生产运营产生的废气实施分类收集、分质处理。锅炉采用低氮燃烧技术；工艺粉尘采用高效袋式除尘；有机废气采用“碱洗+生物滤池+活性炭吸附”等组合工艺，处理效率显著。同时委托第三方专业机构定期开展大气污染物排放监测与数据统计，实现环境排放全过程规范化管理。



废弃物排放及处置

固体废弃物管理恪守减量化、资源化、无害化原则，实施分类管控、高效利用、合规处置。我们建立了详细的管理台账，全面记录固体废弃物的产生、存储、运输和处理过程，并按时向环保平台准确上传数据。

2025年，危险废弃物排放总量92.386吨，一般废弃物排放总量682.371吨。

公司分别设置一般固废暂存间及3座危废暂存间，确保废弃物能够按照类别得到妥善暂存。所有贮存间的地面均进行了硬化处理，墙体则采取了严格的防漏、防渗措施，每个存放点设置了物理分隔，杜绝不同种类废弃物之间的混放风险，配备了应急照明系统，内设专门的导流沟和收集池，有效防止危险废弃物泄露及外溢，特别设计了带有双重防漏功能的托盘，确保即使发生意外泄漏，也能将影响降至最低。一般固体废弃物推行最大化综合利用，重点推动中药药渣等特色废弃物资源化转化，2025年综合利用率达到99.41%；危险废弃物全部委托具备资质的第三方机构合规处置，实现无害化。

优化资源利用



我们深挖节能节水潜力，不断提升资源利用效率。公司建立了能源管理系统，采取245个电力智能终端，20个蒸汽和40个自来水智能终端，在重点用能设施上采用了在线监控设备，通过智能采集，实时上传数据，针对车间及班组等部门，同步后台分析，实现数据分析应用及时化。

资源消耗情况

2025年，公司总能耗折合4589.31吨标准煤。我们积极推动能源结构绿色化，清洁能源（天然气）消耗占比达52.2%，同比提升1.03个百分点。报告期内，通过系列技术改造和节能举措，单位产值能耗降至75.99元/万元，同比下降2.64%，完成年度目标。

	天然气	外购电力
消耗量	180.1万立方米	1785.2万千瓦·时
折合标准煤（吨）	2395.33	2193.98

2025年，公司总取水量240794吨，单位产品水耗为87.50吨/吨产品，同比下降3.81%，达成年度节水目标。

资源管理

在生产运营过程坚持循环经济和清洁生产理念，通过技术创新改善工艺流程，积极推进能源精细化管理，部署能源管理系统，实现全厂能耗实时监测、智能分析与持续优化，预计综合节能率可达5%~20%。

厂区路灯全面采用太阳能照明，共安装57盏80-200W LED太阳能路灯，年利用太阳能发电量约3121kWh。

将锅炉清灰纳入季度常态化保养，通过锅炉管道清灰作业，天然气燃烧单耗下降4.15%，年节约天然气5.4万m³。

推广使用感应式水龙头、节水型洁具、绿化滴灌系统等节水器具；同时加强员工节水意识教育，营造全员节水文化。

开展车间冷凝蒸汽回收及余热利用，每年回收约冷凝水0.61万m³，折合节约天然气2.58万m³，有效降低天然气外购量。

为减少原辅材料等资源的使用，公司对复合管外盒、大桶物料桶等辅材进行了循环利用，循环利用率达到99%以上。



改善前 改善后
常态化锅炉清灰提高天然气利用效率

厂区太阳能LED路灯

生态系统和生物多样性保护

经实质性评估，公司生产经营活动未涉及生态保护红线、自然保护地、生物多样性优先保护区域等敏感区域，不会对生态系统与生物多样性造成重大不利影响，故该议题未纳入本年度核心披露范围。未来，公司将重点关注中药材种植环节的生态保护，推进可持续采购，鼓励供应商采用生态友好型种植方式，保护中药材生长区域的生态平衡。



聚力共生， 夯实人本发展基石

马应龙始终坚守人本理念，将员工成长与社会责任深度融入可持续发展全局，切实维护员工权益，健全人才发展体系。同时深化产教融合、引领行业共进，积极参与公益慈善、健康服务与乡村振兴，以扎实作为践行社会责任，实现企业与员工、行业及社会的协同共生、价值共荣。



五 社会篇 S



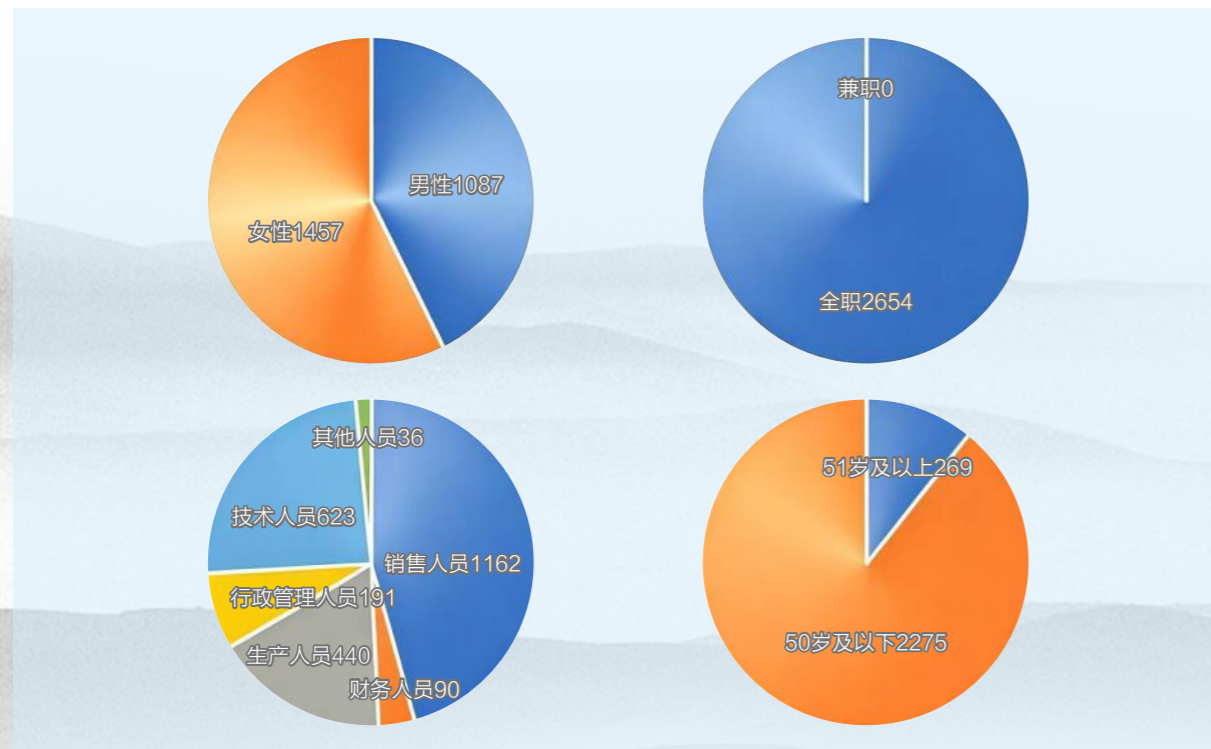
- 保障员工权益 01
- 职业健康与安全 02
- 赋能员工发展 03
- 促进行业进步 04
- 投身社会公益 05

保障员工权益

员工是企业可持续发展的核心利益相关方，公司将员工权益保障融入日常运营管理，构建合法合规、公平公正的用工环境。

强化劳动保障

公司建立健全用工管理制度体系，制定《招聘管理规定》《反对强迫劳动和使用囚工程序》《禁止使用童工管理程序》《反歧视管理程序》等核心文件，明确自由择业、禁止童工、反对强迫劳动及歧视等关键准则，保障所有员工平等的就业与发展机会。



报告期内，公司员工总数达2544人，未发生童工雇佣、强迫劳动及其他劳工相关违规事件，用工合规率100%。

公司严格遵守劳动保障相关法律法规，构建完善的薪酬福利与契约管理体系，筑牢劳动关系和谐稳定的基础。报告期内，公司实现社会保险覆盖率100%、劳动合同覆盖率100%、实习协议签署率100%。

员工关爱

公司以“病时有人探、困时有人帮、感时有人解、事业有人扶”为宗旨，系统推进和谐劳动关系创建，全年组织开展送清凉、员工疗养及多样化文体活动，累计走访慰问员工近千人次，有效营造了团结、温暖的工作氛围。



优秀女工表彰



高温慰问送清凉



一线员工疗休养

◎和谐劳动关系创建

公司积极创建全国医药行业构建和谐劳动关系试点，成功入选全国第二批试点企业，并作为全国7家优秀代表之一作交流发言，系统分享了构建和谐劳动关系方面的宝贵经验与创新实践。

◎文体活动聚合力

公司积极组织开展各类文体活动，着力营造昂扬向上、和谐奋进的企业文化氛围，在丰富员工业余文化生活、促进身心健康的同时，通过互动协作增强了团队凝聚力与企业向心力。



“凝心聚力一根绳，团结奋进一条心”拔河比赛



“健康同行，运动赋能”徒步



“清凉一夏，悦享健康”水上娱乐



“奋进新征程，运动展风采”健康跑

民主沟通

我们不断健全和完善职工代表大会制度。2025年3月，公司顺利召开了第十三届二次职工代表大会，员工代表认真听取、审议通过了年度经济工作报告，并积极提出有见地且切实可行的提案和建议。

公司每年组织员工集思会活动，广开言路、群策群力，共同推动公司持续健康发展。2025年共收到116份建议书，包含213条建议。



职工代表大会



职业健康与安全

公司已建立健全职业健康安全管理体系，设立安全工作委员会，负责组织制定安全工作方针，对公司安全管理负全面领导责任。公司制定《安全生产标准化管理手册》、《安全生产责任制管理规程》，涵盖责任落实、培训教育、检查考核等核心环节，明确各部门、各岗位管理职责，形成“全员参与、全程管控、全面覆盖”的管理格局。

截至报告期末，公司职业健康安全管理体系运行良好，已获得《职业健康安全管理体系》（IOS 45001）认证，并每年聘请有资质的第三方开展职业健康安全体系认证，为安全管理工作提供坚实的制度与体系支撑。

落实安全责任

2025年，公司组织现场办公人员及所属公司相关负责人共签订安全责任书1159份，覆盖率达100%，实现了安全责任全员覆盖并层层分解，安全职责人人明确。

应急预案与演练

公司组建了专业的安防应急中心，配备了经验丰富、反应迅速的应急处置人员，以及齐全的应急救援装备，以应对各类突发安全事件。2025年，共组织开展电梯困人、车辆逃生、触电事故、火灾事故等4项应急演练；督导各部门完成现场处置演练14个，提高各部门的应急处置能力。



应急演练

安全培训和宣传

公司将安全培训作为风险防范核心举措，构建分层分类培训体系，覆盖全体在职及新入职员工，制定《安全教育培训管理规程》等制度，开展多渠道、全覆盖的多种形式安全教育培训。

报告期内，围绕安全法律法规、操作规程、风险防范、应急处置等内容，公司累计开展专项培训3场，培训覆盖1300人次，覆盖率100%。新员工岗前安全培训覆盖率100%。



安全培训

安全风险评估及隐患排查

公司制定《安全检查及隐患治理管理规程》，建立风险分级管控和事故隐患排查治理双重预防机制。定期开展全面的职业安全风险排查与评估，识别生产过程等核心风险点，针对各类风险，制定专项管控方案，明确责任主体与管控措施，建立动态监控台账并定期复评。



安全隐患排查

2025年，共开展公司级专项与定期检查53次，开展部门每日安全环境相关巡查，并建立环境安全检查与跟踪机制，安全问题已督导完成整改。

安全事故及工伤应对

公司紧密围绕工伤预防、救治和补偿等关键环节，制定并完善了《员工工伤管理规程》《安全事故责任追究制度》《工伤认定程序和赔偿标准》等一系列安全管理制度，确保每一位因工作遭受事故伤害或患职业病的职工，都能及时获得专业的医疗救治与合理的经济补偿，同时大力推动工伤预防和职业康复工作，从源头上降低工伤事故的发生率。

公司严格落实各项安全管控措施，强化日常巡查监督，全年未发生重大及以上安全事故，无因工死亡、重伤事故。报告期内，员工工伤保险投入73.4万元，同比增加25.7%，覆盖率100%。



赋能员工发展

公司以岗位需求为核心构建职业教育体系，采用“岗人课”融通育人模式，打造“专业技术为核心、多元类别为支撑”的培训体系，通过“内部为主、外部为辅”的培训模式，确保培训与业务发展深度贴合。报告期内，公司开展培训154场次，培训覆盖人次达69795，培训覆盖率95%，人均学时86小时，公司优化培训资源配置，强化内部知识沉淀与经验传承，优先采用内部讲师、线上课程，2025年培训资金投入96.3万元。



后备人才户外拓展



管培生户外拓展



产品经理渠道经理训练营

截至2025年底，公司线上学习平台拥有自有知识资源7500余个，累计发布学习项目2500余个，线上学习总时长超38万小时；2025年，线上学习平台升级为AI学习平台，进一步提升学习效率与赋能效果。报告期内公司落地多项专项培育项目，精准赋能不同群体成长。

开展后备人才训练营，选拔90名学员参与线下集训、户外拓展、线上学习及AI制课大赛等多元课程，夯实后备管理人才梯队；

实施管培生项目，引进34名优秀应届毕业生，集中培训与拓展后分配至营销、生产、质量、研发等岗位历练，持续储备新生力量；

针对关键岗位开展专项培训，以三大产线为导向、“场景营销”为主题，组织产品经理与渠道经理训练营，提升岗位履职技能与产线协同能力。

报告期内，公司荣获“2025中国年度最佳雇主”提名奖。该奖项由智联招聘、北京大学社会调查研究中心与北京大学国家发展研究院联合发起，是国内企业界影响力突出、职场人群参与度高、覆盖地域广泛、历史悠久的权威雇主品牌评选活动。



马应龙荣获“2025中国年度最佳雇主”提名奖

促进行业进步

公司立足产业经营实际，创新职业教育模式，将人才培养延伸至产品线、产业链、生态链全维度，聚焦岗位技术属性与社会属性，强化履职技能与联接能力培养，通过互为基地、系统对接、专项研究等形式，深化与专业机构、社区的合作，实现产业发展与社会价值共生共赢。



职业技能等级认定机构、全国职业教育教师企业实践基地、湖北省中医药行业产教融合共同体

公司积极发挥行业龙头作用，推动教育链与产业链深度衔接。开展职业教育赋能项目，实施两期岗位实践项目与两期技能培训项目，接纳职业院校教师现场实习，提升教师实操能力与教学水平，助力中医药专业人才培养；与合作高校共建“中医药现代产业学院”，创新人才培养模式，打通育人通路，培育掌握现代制药技术、熟悉智能化流程、具备工匠精神与创新素养的高技能人才。



职业教育国培项目

马应龙中医药现代产业学院

投身社会公益

推进公益慈善

马应龙坚持为社会创造效益的经营宗旨，积极承担社会责任。依托马应龙慈善基金，公司持续开展“药品捐赠、赈灾救危、捐资助学、困难帮扶”等活动，报告期内，马应龙通过省内外各级红十字会，捐赠物资总投入1000余万元，累计捐药捐款达到1.8亿元。



马应龙定向药品捐赠活动



马应龙获评中国红十字会总会“特殊贡献奖”

2025年，马应龙获评中国红十字会总会“特殊贡献奖”，成为湖北省唯一获此荣誉的企业。

志愿服务

马应龙志愿者服务队秉持奉献与担当的精神，积极投身各类志愿服务活动。2025年全年共开展包括群众帮扶、健康义诊、社区大讲堂等在内的20余次志愿服务活动，累计500余人次热情参与，通过知识普及、资源整合提升社区健康服务能力，助力构建健康社区生态。



社区健康大讲堂活动

助力乡村振兴

马应龙积极响应国家乡村振兴战略号召，以实际行动彰显企业担当。2025年，公司向湖北郧西县、甘肃陇西县、陕西柞水县等地捐赠了价值194万元的物资，精准投入到当地的健康建设领域，为提升乡村医疗水平、改善居民健康状况提供了有力支持，在乡村发展的道路上留下坚实的足迹。

固本强治， 护航企业行稳致远

马应龙始终坚持党建引领，持续健全现代企业治理体系，筑牢内控合规、全面风险防控与信息披露全链条防线，坚守公平商业道德，切实维护全体股东与利益相关方合法权益，以规范透明、权责清晰、管控有力的现代化治理体系，为企业长期稳健行远、高质量可持续发展筑牢坚实根基。



六 治理篇 G



坚持党建引领 01

维护投资者权益 04

规范公司治理 02

全面风险管理 05

强化信息披露 03

恪守商业道德 06

坚持党建引领



联合街道及合作伙伴开展主题联学及共建活动

马应龙药业集团党委目前下设3个党总支，17个党支部，9个党小组，现有党员277名。面对新形势新任务新挑战，公司党委牢固树立“围绕经营抓党建、抓好党建促发展”的工作理念，依托“125工作法”不断探索红领五大工程，推动党建工作从“有形覆盖”向“有效引领”转变，把党建工作融入经营管理、企业文化、科技创新和社会责任等各个方面。

◎注重思想引领，提升战斗堡垒组织力

以铸魂工程固本培元，深入学习党的二十大及历届全会精神、中央八项规定精神与伟大抗战精神，提升党员党性修养；依托马应龙大学，线上线下结合开展主题党日，推动学习成果转化为实际行动。以强基工程夯实基础，联合街道及合作伙伴开展联学共建，拓展党建“朋友圈”，推动党建与业务深度融合、互促共进。

◎强化责任担当，提升战斗堡垒凝聚力

以先锋工程示范引领，构建党员示范岗、突击队、责任区“点线面”立体化格局，选树表彰一批先进集体与个人，凝聚发展合力。全年共选树14个“优秀党员示范岗”、5个“优秀党员责任区”和3个“优秀党员突击队”，表彰优秀党员28名、优秀党务工作者2名、先进党组织2个。



政治理论学习活动



先进党员党组织表彰

规范公司治理

治理架构

马应龙不断完善公司治理结构，健全现代企业制度，规范公司运作，强化信息披露和投资者关系管理工作。围绕公司治理的目标、内容和原则，马应龙建立了股东会、董事会和经营管理层组成的治理架构，各层级职责明晰、相互监督、协调运转，配套建立了《公司章程》、《股东会议事规则》、《董事会议事规则》等规章制度，并按照要求规范运作。

规范运作

◎优化治理架构

报告期内，公司为进一步优化治理结构，提升治理效能，取消监事会及监事设置，由董事会审计委员会依法行使原监事会职权，推动公司治理架构由“三会一层”向高效规范的“两会一层”转型，切实发挥董事会专门委员会作用。同时，以《公司章程》为核心，完成治理制度体系的全面适配性修订与个性化完善。通过治理架构优化与制度体系升级，进一步提升治理规范化水平和运行效能。

◎确保规范高效运作

报告期内，公司严格按照法律法规及内部制度要求，保障股东会、董事会规范高效运作。全年共召开股东会2次，董事会会议5次，审议并通过定期报告、利润分配方案、会计师事务所选聘、系列治理制度等多项议案。公司持续推动董事会专门委员会常态化、规范化运作，强化审计委员会监督职能、薪酬与考核委员会对董高的履职评价职能及战略委员会对ESG工作的统筹职能。报告期内分别召开战略委员会会议1次、薪酬与考核委员会会议4次、审计委员会会议7次，为董事会科学决策提供有力专业支撑。

◎强化董高履职保障

为促进公司董事、高级管理人员等在各自职责范围内更充分地行使权力、履行职责，切实保障公司和全体股东合法权益，经公司董事会、股东会审议通过，为公司及全体董事、高级管理人员购买责任保险，为董事、高级管理人员依法合规履职筑牢风险保障防线。

董事会构成及董事履职情况

公司持续完善董事会治理体系，着力推进董事会专业化建设与多元化构成，不断优化董事会架构，全面提升董事会治理效能。截至报告期末，董事会共有9名董事，其中独立董事3名，女性董事2名。董事会成员具备企业管理、法律、财务、审计与风险控制、投资并购等多领域专业背景与实践经验，为科学决策提供了坚实保障。独立董事按照法律法规、公司章程的要求，运用专业知识和丰富经验为董事会运作和公司业务发展出谋划策，维护公司和全体股东的利益，尤其关注中小股东的合法权益保护。

董事会下设战略委员会、审计委员会、提名委员会、薪酬与考核委员会四个专门委员会，各专门委员会严格按照各自的议事规则履行职责和规范运作，为董事会重大决策提供专业咨询与意见支持，有效提升董事会议事效率与决策专业性。独立董事均在各专门委员会中担任重要职务，在公司定期报告审议、内部控制建设、高级管理人员薪酬与考核、经营战略制定等关键事项中发挥了重要监督与专业支撑作用。

内控建设

公司严格遵循《公司法》《证券法》《上海证券交易所上市公司内部控制指引》《企业内部控制基本规范》及相关监管要求，系统梳理并持续完善各项规章制度，构建以源头治理为核心、以过程控制为抓手的内部控制体系，不断提升内控管理质效。报告期内，公司制定2025年度内控体系建设工作计划，明确建设方向与重点任务，为内控工作有序推进提供指引。组织各业务单元全面梳理内控流程，及时更新流程新增与修订内容，确保流程体系实时有效、精准适配。积极开展内控专题培训，强化员工内控意识与执行能力；持续推进内控访谈与现场调研，全面掌握各环节执行情况，为流程优化与风险防控提供支撑。

2025年度内部控制审计报告显示，公司不存在财务报告内部控制重大缺陷，未发现非财务报告内部控制重大缺陷，已按照企业内部控制规范体系及相关规定，在所有重大方面保持了有效的财务报告内部控制。

强化信息披露



公司严格遵循中国证监会、上海证券交易所的相关准则与指引，制定《信息披露事务管理制度》《年报信息披露重大差错责任追究制度》《重大信息内部报告制度》《内幕信息知情人登记管理制度》等，构建了严谨清晰的信息披露流程与责任体系，确保信息披露的真实、准确、完整、及时、公平，并持续强化内幕信息管理及保密工作。

2025年，公司始终遵循真实、准确、完整、及时、公平的信息披露准则，累计披露公告及上网文件54份，未发生重大事项未及时披露、更正补充披露、重大信息提前泄露的情形，未因违反信息披露规定而受到处罚。

维护投资者权益

股东权益保护

公司制定《公司章程》《股东会议事规则》等相关规定，规范股东会的召集、召开、表决程序，平等对待每一位股东。为保障所有股东特别是中小股东权益，确保其能够行使应有的知情权和决策参与权，我们通过网络投票等便捷参与方式，为股东提供参与公司决策的高效途径。



重视股东回报

公司自上市以来坚持稳定的现金分红政策，积极回馈股东。公司上市以来累计直接融资2.90亿元（上市首发募集资金总额），累计实现现金分红16.33亿元，以实际行动保障股东合理回报。根据公司第十一届董事会第二十四次会议审议通过的2025年度利润分配预案，拟以实施权益分派股权登记日登记的总股本为基数，向全体股东每10股派发现金股利7元（含税）。截至2025年12月31日，公司总股本431,053,891股，以此计算拟派发现金红利301,737,723.70元（含税），占公司2025年归属于母公司所有者的净利润的51.89%。本预案需提交公司股东会审议通过后实施。

强化投资者沟通

公司制定《投资者关系管理制度》，通过多种渠道与投资者进行全方位、多层次的沟通和交流，强化投资者关系管理。董事会指定专门的部门和员工负责信息披露与投资者关系管理工作，以听取投资者建议和意见，及时响应投资者问询，实现与投资者的良性互动。

我们持续构建完善多层次投资者管理体系。2025年，公司举办了2024年度暨2025年1季度业绩说明会，公司董事长、总经理、财务总监、董事会秘书、独立董事与投资者积极互动，并就其关心的公司战略规划、经营业绩、业务发展等展开充分交流。积极参与湖北辖区2025年投资者网上集体接待日活动，向广大投资者就公司运营情况及投资者疑问进行详细的介绍和解答。通过投资者热线、邮箱等方式保持与投资者实时沟通，确保投资者的疑问和意见得到及时解答。我们亦与80余家机构投资者进行交流，持续传递公司经营情况与投资价值。



马应龙业绩说明会



马应龙获评2025年金曙光投资回报奖

马应龙获评上市公司金牛奖“金信披奖”



2025年12月，《证券市场周刊》“市值管理金曙光奖”榜单揭晓，马应龙凭借高度注重股东回报、积极分享经营成果的良好表现，荣获“金曙光投资回报奖”，树立了高质量发展的市场标杆。2025年12月，马应龙荣获上市公司金牛奖“金信披奖”。金牛奖由中国证券报主办，是中国资本市场最具公信力和影响力的权威奖项之一，2025年，“金信披奖”作为金牛奖的重要奖项首次独立颁奖，旨在表彰在信息披露和投资者关系管理等方面表现突出的上市公司。

全面风险管理



马应龙设立风险管理委员会，负责制定整体内部控制与风险管理制度、完善风险控制体系，指导、协调并监督各环节内部控制制度的落地执行。通过各部门及子公司协同发力，优化各业务环节，联动风险自查、风险管理与危机管理，构建完整的风险管理闭环，持续提升风险管理水平。

总结与规划并行

年初制定《2025年全面风险管理工作计划》，与各部门、子公司签订内控与风险管理责任书，强化责任落实、督导计划落地；年底组织年度风险自查，报送重大专项风险自查报告，聚焦重点领域，深入总结子公司专业领域风险管理工作。

动态监测风险

持续开展风险信息动态监测，按季度组织各部门、每半年组织子公司报送新增风险及已发生风险事件台账，跟进风险处置进展；完善风险管理考核体系，制定《风险管理考核细则》，定期开展考核。

实时监控危机

实时跟踪外部政策法规及内部风险事件，按季度出具危机管理监控报告，确保风险事件及时上报、精准评估、高效处置。

联防联控机制

马应龙设立专业职能风险协调组，牵头统筹法律合规、审计监察、质量管理、行政服务等职能部门，构建跨部门风险联防联控工作机制。严格遵循统一指挥、信息共享、上下联动、统筹协调、权责明晰的工作原则，统筹公司内、外部重点风险防控工作，实现全域风险信息互通共享。

重点风险识别与应对：聚焦市场、法规政策、灾害及生产经营薄弱环节，以重点项目制形式督导推进落地。

全流程专业支持与前置防控：将风险防控深度融入日常业务全流程，通过法规政策解读、专项培训宣贯、常态化风险预警推送等方式，为各业务条线提供专业化风险防控支持，从源头降低风险发生概率。

内协外联与应急处置：强化部门间协同联动，提升风险响应与处置效率；加强与监管部门的沟通联络，精准把握政策法规导向与监管动态；建立快速响应机制，对各类风险事件做到及时发现、妥善处置。

合规管理

马应龙以《合规管理制度（试行）》为基础，制定《合规性审查机制工作指引》《公司制度合规性评价工作指引》等系列规范化文件，持续完善合规管理体系。公司构建以事前合规研究、事中合规监管、事后合规审评为核心，联合各专业职能部门形成专业支撑、风险防控相结合的联防联控工作机制，聚焦重点领域、关键环节与重点人员，扎实推进合规管理各项工作，有效防范与管控经营合规风险。

完善合规指引体系

聚焦监管新规与业务合规需求，报告期内重点开展劳动用工、产品宣传推广领域的合规建设，制定发布《产品宣传推广内容合规指引》，规范核心业务行为，提升公司合规运营与风险防控基础水平。

强化全流程合规监管

健全合规监管机制，报告期内重点开展新产品上市、合作方管理领域的合规监管，完成13个新产品合规审查、21家合作方合规审计，多维度对5大类产品、25家合作方开展合规评估并推动整改。

深化专项合规审评

报告期内重点围绕营销管理、商标使用、合作方案管控及委托贴牌等核心业务领域，开展7项专项合规审评，推动问题整改与制度完善，提升关键环节合规管理水平。

恪守商业道德



反商业贿赂及反贪污

我们制定了《监察管理办法》、《反商业贿赂合规管理办法》、《投诉举报管理实施细则》、《员工利害关系管理规定》以及《招标管理办法》等一系列严格的制度和规定，对任何形式的贪污与贿赂行为采取零容忍政策。同时，我们高度重视投诉和举报机制的有效性和安全性，制定了详细的保密条款，并设立了专门的投诉举报人保护机制。通过系统化的管理和坚定的执行，力求在每一个决策和行动中体现商业道德的价值。

★对重要岗位、重要环节的人员实行预防商业贿赂的承诺制，每年年初对主要部门组织签订反商业贿赂合规承诺，各部门重要岗位、重要环节的责任人员签订上述承诺书，层层落实反商业贿赂责任要求。报告期内，公司组织销售部门关键岗位人员开展反商业贿赂专项培训，指导制定《营销活动行为规范细则》。

★建立反商业贿赂的对外合作机制，对合作单位，在合同/协议中纳入反商业贿赂的条款，公司业务人员具体开展业务时遵守反商业贿赂相关要求并严格执行。报告期内，公司系统性梳理了反商业贿赂相关法律文本及用章类型，编制并报批了合规建议方案，实现对外沟通的规范化管理。

★定期或不定期对反商业贿赂承诺的执行情况、业务部门及人员的业务开展情况、费用支出合理合规性等方面进行审评，强化对各重点业务环节的管控，确保反商业贿赂机制的落地执行。

★建立投诉举报机制，为应对可能发生的违法违规、贪污腐败行为，我们设立了包括举报电话和举报邮箱在内的多种举报途径，并规范了内部监督举报和处理流程，以防控不正当行为的发生。

举报电话：027-67126953

举报邮箱：shenji@mayinglong.cn

微信平台：马应龙党群活动热线一举报通道

信函地址：马应龙药业集团股份有限公司审计监察部负责人

反不正当竞争

我们高度重视反不正当竞争工作，致力于营造公平有序市场环境。报告期内，我们系统搭建反垄断合规管理体系，完善反不正当竞争体系机制。

反垄断体系化建设

搭建覆盖风险预防+危机应对的反垄断合规管理体系，同步跟踪法规与执法动态，完成药品领域反垄断指南解读及宣导，降低垄断风险。

合规自查与风险排查

开展《关于药品领域的反垄断指南》《中华人民共和国反不正当竞争法（2025年修订）》深度解读并出具专项报告，联动多部门开展全业务场景合规自查，梳理风险点，规范市场行为。

商业秘密管理

梳理核心信息清单，界定保护范围；优化OA审批流程，嵌入保密要求；开展专项宣导，落地保密措施，构建全流程商业秘密防护体系。

七

展望2026

2026年，马应龙将继续秉承“龙马精神”，坚持远大理想与脚踏实地相结合，坚持品牌经营战略，聚焦核心优势，实施关联延伸，基于全生命周期的健康管理需求，打造健康方案提供商，大力发展大健康产业，构建健康产业生态。以专项突破带动全局发展，进一步完善客户价值驱动机制，强化产业经营与资本经营融合，加强全面风险管理，深化战略转型。同时积极履行企业社会责任，加强与各利益相关方的沟通与交流，促进客户、股东、员工、社会协同发展。



为客户创造健康

聚焦肛肠健康、眼美康、皮肤健康领域，以全病程的客户需求为导向，关注客户个性化体验，延伸产品和服务范畴，致力于为客户提供专业化、个性化、多样化的健康管理方案。

为股东创造价值

持续完善公司治理结构，加强内控体系建设，完善风险管理制度；严格履行信息披露义务，与投资者建立良好互动关系；不断提升企业盈利能力，为股东创造财富，实现资本持续增值。

为员工创造机会

坚持“以人为本”的管理理念，保障员工基本权益；关爱员工，努力创造良好的企业文化氛围，让员工在有归属感、幸福感；倡导“合适的人做合适的事”的人力资源经营理念，为员工提供实现自我价值的事业平台。

为社会创造效益

积极承担社会责任，加强安全体系建设，保障公司安全；加强环境保护，实施节能减排，实现企业与环境之间的均衡发展；热心社会公益事业，帮扶救助弱势群体，弘扬人道主义精神，推动社会和谐发展。

附录

指标索引表

披露要求	对应的本报告章节
应对气候变化	应对气候变化
污染物排放	污染物及废弃物排放
废弃物处理	污染物及废弃物排放
生态系统和生物多样性保护	生态系统和生物多样性保护
环境合规管理	环境合规管理
能源利用	优化资源利用
水资源利用	优化资源利用
循环经济	优化资源利用
乡村振兴	投身社会公益
社会贡献	投身社会公益
创新驱动	创新驱动
科技伦理	创新驱动
供应链安全	供应链建设
平等对待中小企业	供应链建设
产品和服务安全与质量	保障产品质量与安全
数据安全与客户隐私保护	延伸服务触角
员工	保障员工权益、职业健康与安全、赋能员工发展
尽职调查	ESG管理
利益相关方沟通	ESG管理
反商业贿赂及反贪污	恪守商业道德
反不正当竞争	恪守商业道德
自主披露的议题	提升医疗可及、促进行业进步、坚持党建引领、规范公司治理、信息披露、强化投资者沟通、全面风险管理

意见反馈表

尊敬的读者：

您好！

感谢您于百忙之中阅读我们的报告。期待您分享关于报告的任何意见与想法，帮助我们持续改进报告编制方式及ESG工作表现。

1、以下哪个利益相关方最切合您的身份？（请在相应的位置选择打“√”）

政府 投资者 员工 客户 供应商

学术/科研机构 同行 社会与公众

福利团体/非政府组织 媒体 其他（请注明）

2、您对本报告的总体评价（请在相应的位置选择打“√”）

很好 较好 一般 较差 很差

3、您对本报告可读性评价（请在相应的位置选择打“√”）

很好 较好 一般 较差 很差

4、您对本报告结构安排的评价（请在相应的位置选择打“√”）

很好 较好 一般 较差 很差

5、您对本报告排版设计的评价（请在相应的位置选择打“√”）

很好 较好 一般 较差 很差

6、您对我们的ESG或履责表现，还有哪些意见或建议？