



蒙娜丽莎集团股份有限公司

地址: 广东省佛山市南海区西樵轻纺城工业园

电话: 0757-81896639

网址: www.monalisagroup.com.cn



2025 年度

蒙娜丽莎集团股份有限公司

可持续发展报告

CONTENTS

目录

报告编制说明	03
董事长致辞	05
关于蒙娜丽莎	07
可持续发展管理	09

未来展望	91
附录	93
意见反馈	94



01 / 环境篇

应对气候变化	19
环境生态管理	25
资源循环利用	34



02 / 社会篇

倾力回馈社会	43
创新驱动建设	47
携手伙伴共赢	57
员工关怀发展	66



03 / 治理篇

长期价值引领	79
坚守商业道德	88

报告编制说明

本报告是蒙娜丽莎集团股份有限公司（以下简称“蒙娜丽莎”“蒙娜丽莎集团”或“集团”）发布的第三份可持续发展报告，展示了蒙娜丽莎集团 2025 年度在可持续发展方面的管理举措及表现。

报告范围

时间范围

本报告覆盖的时间范围为 2025 年 1 月 1 日起至 2025 年 12 月 31 日止（下称“本年度”或“报告期内”）。报告中部分内容适当延伸，旨在为读者提供更广泛的参考视角。

披露范围

本报告主要描述蒙娜丽莎集团股份有限公司下属四个生产基地（广东佛山生产基地、广西藤县生产基地、广东清远生产基地、江西高安生产基地）等单位的环境、社会及治理方面的管理和绩效成果。

报告编制标准

本报告在编制过程中参考《深圳证券交易所股票上市规则》《深圳证券交易所上市公司自律监管指引第 1 号——主板上市公司规范运作》《深圳证券交易所上市公司自律监管指引第 17 号——可持续发展报告（试行）》等多个标准。

信息来源

除特殊说明，本报告所引用的信息与数据均来源于蒙娜丽莎集团的正式文件、统计报告、财务报告或有关公开文件。蒙娜丽莎承诺本报告内容不存在虚假记载、误导性陈述或重大遗漏，董事会对报告内容的真实性、准确性负责。本报告中涉及的货币单位均以人民币为标准计量单位。

报告获取

本报告电子版可通过访问蒙娜丽莎集团股份有限公司官方网站（www.monalisagroup.com.cn）、深圳证券交易所网站（<http://www.szse.cn>）或巨潮资讯网（www.cninfo.com.cn）获取。

集团重视各利益相关方和公众对本报告的看法，若阁下有任何疑问或建议，欢迎通过以下方式与集团证券部联络。

地址：佛山市南海区西樵轻纺城工业园

邮编：528211

电话：0757-81896639

邮箱：monalisa@monalisa.com.cn

董事长致辞

向新而立，绿赢未来

——以新质生产力驱动高质量发展的蒙娜丽莎方案

当时代的巨轮驶入产业转型升级、高质量发展的深水区，新质生产力正成为重塑全球制造业格局的关键因素，更是我国实现中国式现代化的核心引擎。蒙娜丽莎集团作为一家集研发、生产、销售于一体的建筑陶瓷企业，在践行传统制造业高端化、数字化、绿色化转型升级的进程中，始终走在行业前列。2025年，公司不仅获得“广东省光彩事业贡献奖”，更凭借在可持续发展领域的卓越表现，荣获“2025年度ESG创新力企业”称号，这不仅是对我们过去一年在环境、社会与治理领域深耕的肯定，更是对蒙娜丽莎作为行业领军者，在时代大变局下发展新质生产力的最好注脚。

回首2025，行业竞争激烈。但我们深知，真正的强者不是在顺境中狂奔，而是在逆流中稳住航向。集团上下秉持“踏实求精进，齐心促增长”的方针，在供应商、经销商及社会各界的通力协作下，我们不仅稳住了经营的基本盘，更在绿色转型的深水区完成了一次关键跨越。在“十四五”收官之年，我们以实实在在的经营，为中国式现代化贡献了来自民营制造业的一份力量。

展望2026，既是“十五五”开局之年，也是民营经济促进法深化实施的关键之年。中央经济工作会议提出的“稳中求进、提质增效”为我们指明了方向。对蒙娜丽莎而言，ESG不再是锦上添花的附加题，而是关乎企业生存与未来竞争力的必答题。在国家“双碳”目标和民营经济法治保障的双重利好下，我们将新一年的经营方针确立为：聚焦用户、产品领先、精益运营，同时继续强化社会责任，夯实我们穿越周期的战略支点。

聚焦用户，是一切价值的原点

过去我们讲“每个家都值得拥有蒙娜丽莎”，今天我们要赋予这句话更深刻的时代内涵。在“双碳”目标成为全民共识、国家大力推动绿色消费的背景下，用户对美好生活的向往，已从单一的功能满足，跃升为对健康、美学与低碳生活方式的深度共鸣。

我们所说的聚焦用户，不是被动地满足需求，而是主动地引领一种向善、向美、向绿的生活方式。我们要将绿色的DNA植入从研发设计到终端服务的每一个毛细血管，让用户选择蒙娜丽莎的那一刻，不仅是选择了一片高品质的瓷砖，更是选择了一种对自然环境负责的绿色生活态度。我们要通过构建更高效、更透明的用户交互体系，让蒙娜丽莎成为连接千家万户的绿色纽带，让“美好生活”与“永续发展”在空间美学中实现同频共振。

产品领先，是提质增量的保障

什么是领先产品？是指源于对客户潜在需求的深刻洞察，能够带来更好体验且客户愿意为此买单的产品。作为传统制造业的代表，我们深知，传统产业不是低端的代名词，而是新质生产力的重要载体。

2025年，我们入选“中国消费名品”，以“无极·石界”引领美学潮流，但我们更引以为傲的，是入选“‘十四五’轻工业先进科技创新成果”的“大尺寸陶瓷薄板关键技术”，以及率先推出的“5A”产品。这背后，是我们对产品价值的一次重新定义：它不仅是物理形态的薄与美，更是对资源极限的挑战，是科技、艺术与低碳的深度融

合。我们坚信，唯有以创新驱动突破关键技术、提升产品品质，才能在激烈的市场竞争中占据主动。

未来，我们的产品领先战略将致力于将“创新科技”转化为“绿色资产”。我们要让每一片瓷砖都成为减碳的载体，让产品在交付美学与功能的同时，以更低的碳足迹、更高的资源效率，重构消费市场的价值标准，让绿色消费成为引领市场的新风向。

精益运营，是穿越周期的基石

向管理要效益，向效率要空间。全流程、全链条的精益化改造必须向纵深推进，而数字化与绿色化正是精益运营的双翼。我们要通过数字化手段赋能生产与管理，实现更精准的决策、更稳健的经营，从而降低企业的运营成本。

2025年，蒙娜丽莎入选广东省“2025先进级智能工厂”，跻身智能制造头雁梯队。我们的《建筑陶瓷行业“三废”处理关键工艺技术》入选全国建材行业重大科技攻关“揭榜挂帅”项目，实现了全流程废气超低排放、废水零排放、固废100%资源化。与此同时，我们持续推进能源结构转型和环保治理的系统性升级，积极推进零碳工厂，目前已建成陶瓷工业氨氢零碳燃烧技术示范量产线，该项技术入选中国建材行业“革命性科技创新成果”，并为高温工业的绿色转型提供了可复制的“蒙娜丽莎方案”。如果将这一技术推广至全国建材业，年减碳潜力将达8亿吨。从氨氢零碳燃烧技术的重大突破，到建筑陶瓷“碳达峰碳中和”目标的达成，再到建材行业“六零工厂”的愿景规划，蒙娜丽莎探索出了一条切实可行的技术路径。这是蒙娜丽莎作为行业龙头，贡献给时代的一份“绿色答卷”。从零碳工厂的蓝图到四个基地全部入选国家级“绿色工厂”，从烟气治理超低排放到工厂屋顶光伏绿电，我们证明了一点：传统产业不仅能够实现绿色转型，更能通过绿色转型，锻造出全新的全球竞争力。

责任在肩，构建有温度的共生共同体

作为一家上市公司，蒙娜丽莎始终将社会责任融入血脉。

我们致力于公益慈善精准高效，建立“紧急救援+长效帮扶”双轨机制，不仅多次在重大自然灾害中第一时间驰援，更常态化开展“爱心公益集市”等互助项目，其中“六步走”帮扶机制获得广东省总工会推广，树立了非公企业的责任标杆。

我们多维度赋能乡村振兴，以“产业赋能+基建提质+消费反哺”模式助力共同富裕。通过结对帮扶、创新“消费帮扶+”、依托四个基地打造“村企共建”样板等措施，切实提升人居环境。

我们构建覆盖基础教育和高等教育的公益体系，在多家与行业关联度密切的高校设立专项奖学金，推动形成“教育投入—人才吸纳—技术研发”的良性闭环，赋能行业未来。

这份沉甸甸的社会责任，让蒙娜丽莎不仅仅是一家上市公司，更是一个有温度、有情怀、与社会休戚与共的命运共同体。

各位股东、各位合作伙伴：

绿色是蒙娜丽莎的底色，创新是蒙娜丽莎的动力，责任是蒙娜丽莎的承诺。全体蒙娜丽莎人将以聚焦用户为舟，以产品领先为帆，以精益运营为桨，在绿色转型的时代浪潮中合力同行，破浪前行，以民营企业的实干担当，为中国式现代化贡献蒙娜丽莎的智慧和力量。我坚信，通过我们的团结奋斗，一定能让蒙娜丽莎的微笑在可持续发展的道路上绽放得更加自信、更加璀璨！

蒙娜丽莎集团股份有限公司
董事长 / 总裁



关于蒙娜丽莎

集团简介

蒙娜丽莎集团股份有限公司是一家集创意设计、研发创新、绿色制造、品牌营销于一体的高新技术建陶企业（股票代码：002918），旗下拥有“蒙娜丽莎”“QD”“美尔奇”三个品牌，以及佛山、清远、滕县、高安四个生产基地。集团产品线丰富，包括陶瓷砖、陶瓷板（岩板）、薄型陶瓷砖等，致力于美化人类建筑与生活空间，为员工、客户和社会创造更大价值。

集团始终致力于建筑陶瓷材料领域的研发、设计、生产与应用，通过自主研发创新推出陶瓷薄板、轻质板、瓷艺画、陶瓷大板、陶瓷岩板等创新性产品，掌握陶瓷板材制造的核心技术，多项技术成果已通过国家级、省级科技成果鉴定。近年来，集团加大高性能陶瓷岩板的研发投入，集中力量攻克陶瓷板材薄型化关键核心技术，成功实现 3mm 超薄陶瓷板材的创新及应用，有效推动了国内陶瓷板材薄型化的发展。同时，集团布局数字化转型，引入氨氢、光伏新能源项目，积极推动产业绿色化转型。

多年来，集团不断丰富和完善企业的经营理念、使命、愿景和价值观，确保其持续优化、迭代与升级，并将其贯彻到生产经营的各个环节，包括诚信经营、依法纳税、科技创新、绿色环保、热心公益等方面。在企业健康发展的同时，持续强化企业的社会责任，致力于将蒙娜丽莎打造成一个百年企业、一个国际化的品牌，让蒙娜丽莎的微笑更加迷人。



文化理念体系



追求员工物质和精神两方面幸福，为美化人类建筑与生活空间做出贡献



美化建筑与生活空间，为员工、客户和社会创造更大的价值



在美化建筑和生活空间的应用领域，成为资源节约型、环境友好型的领军企业



诚信、务实、创新、高效

业务布局

集团主要产品为建筑陶瓷制品，包括陶瓷砖、陶瓷板（岩板）、薄型陶瓷砖等。其中陶瓷砖又分为瓷质有釉砖、瓷质无釉砖、非瓷质有釉砖。

广西滕县生产基地



江西高安生产基地



广东佛山生产基地



广东清远生产基地



可持续发展管理

可持续发展理念

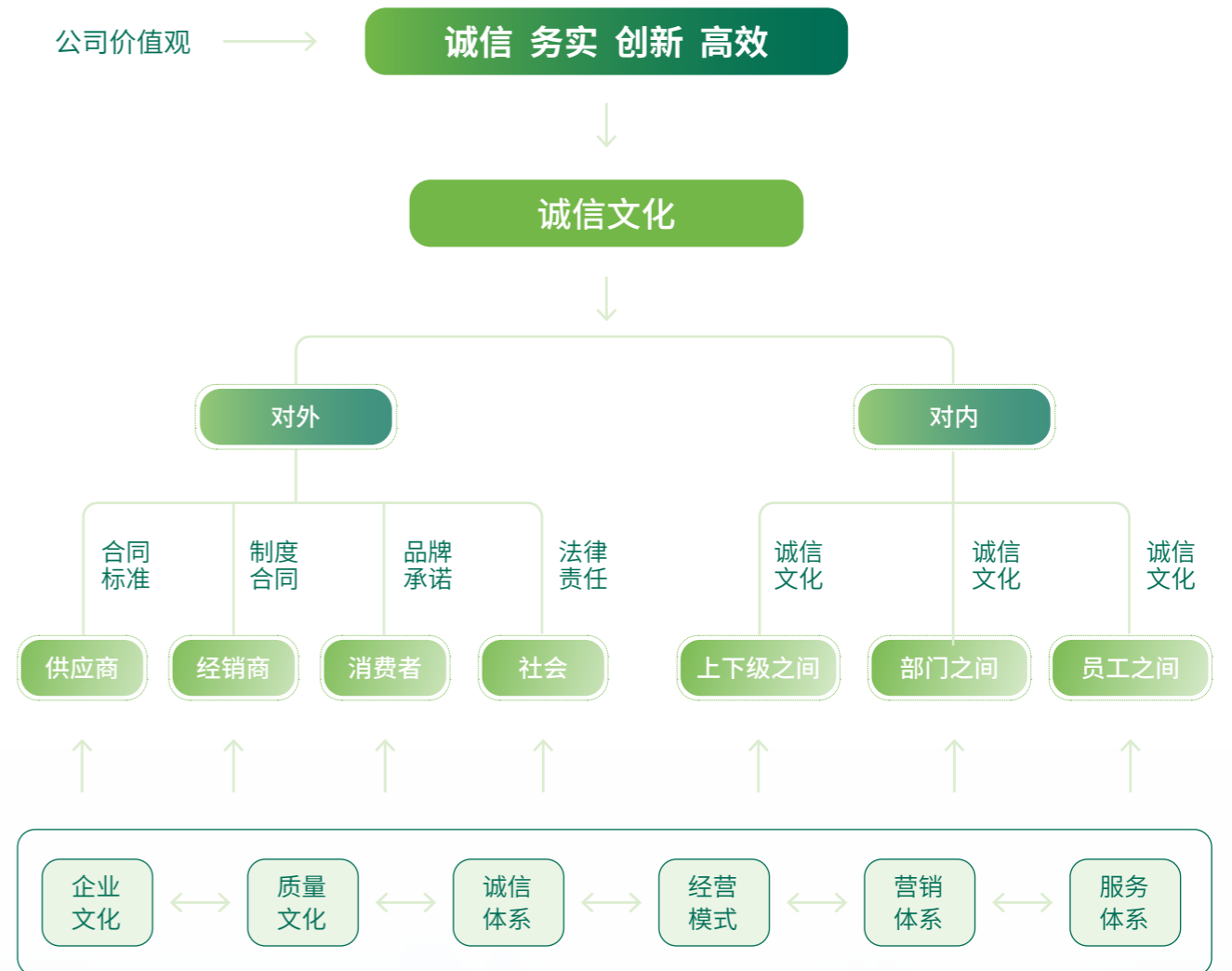
蒙娜丽莎集团锚定建筑陶瓷行业高质量发展目标，以科技创新驱动新质生产力跃升，深度践行“绿色发展，共筑美好”的可持续发展理念，致力于打造一个贯穿整个产业链的可持续发展体系。

蒙娜丽莎集团以“诚信、务实、创新、高效”为核心价值观，构筑起完整的可持续发展价值观体系。在内部治理层面，诚信文化贯穿各层级、部门与岗位，成为决策与公司治理的根本准则；在对外合作中，集团严格遵循契约精神，通过规范化合同管理保障各方权益，以可靠的产品和服务兑现品牌承诺，塑造值得信赖的企业形象。在此基础上，集团依托技术创新与产业升级的双轮驱动，持续提升生产端能效水平与产品环保性能，同时打造员工关怀计划、消费服务优化与社会公益行动的三维赋能模式，推动全面绿色转型，形成环境友好、社会和谐、治理高效的责任生态。这一价值体系进一步延伸至经营与服务领域，构建起“文化—质量—诚信—经营—营销—服务”的价值传导链：以创新驱动技术研发与管理模式迭代，以高效机制优化资源利用，最终实现经济效益与社会效益的协同发展，为行业可持续发展提供可复制的实践范式。

蒙娜丽莎集团可持续发展体系



蒙娜丽莎集团价值观体系



可持续发展治理架构

蒙娜丽莎集团始终将可持续发展理念深度融入业务运营，不断完善可持续发展治理架构。为适应战略发展需要，提升可持续发展与社会责任管理，经研究并结合实际，集团于 2025 年 7 月将“董事会战略委员会”升级为“董事会战略与可持续发展委员会”。该委员会负责集团长期发展战略、重大投资决策和可持续发展相关工作，包括对可持续发展能力提升进行研究并提出建议、监督执行以及识别对集团业务具有重大影响的可持续发展相关风险和机遇，并指导管理层对可持续发展风险和机遇采取适当的应对措施。

集团构建了从决策层、管理层到执行层的三级工作联动机制，为环境、社会和公司治理融入企业长期发展战略和经营业务奠定了坚实的基础。董事会战略与可持续发展委员会作为决策机构，下设战略与可持续发展工作组作为管理层，负责统筹可持续发展战略及各项关键指标落实，各生产基地总经理、各销售公司总经理、各中心 / 部门负责人作为执行层，负责开展可持续发展具体工作，包括数据收集、风险识别及跨部门协作。同时，集团成立各类议题专项小组聚焦核心指标，工作组成员之间互相配合，以目标为导向，确保可持续发展战略的顺利推进。

蒙娜丽莎集团可持续发展治理架构



利益相关方沟通

蒙娜丽莎集团始终遵循“美化建筑与生活空间，为员工、客户和社会创造更大价值”的企业使命，尤其注重识别和明确关键利益相关方，并通过多元化的沟通渠道与他们保持互动。集团的沟通方式包括举办企业文化活动、发布《蒙娜丽莎报》、运营社交媒体平台、官方网站、视频号、公众号以及开展工业旅游等。此外，集团借助文化艺术馆、展览馆、示范生产线等实体平台，与员工、客户、股东及投资者、供应商以及社会公众等内外部利益相关方进行深入交流，旨在提高沟通的效率与成效。

蒙娜丽莎集团利益相关方沟通体系

利益相关方	期望与诉求	回应与行动	沟通频率
 股东与投资者	<ul style="list-style-type: none"> · 透明信息披露 · 创造经济价值 	<ul style="list-style-type: none"> · 定期报告和临时公告 · 加强信息披露，确保信息透明 · 落实股东分红机制 	一年多次
 政府与监管部门	<ul style="list-style-type: none"> · 依法合规经营 · 廉洁从业 · 支持地方发展 · 减少经营活动的环境影响 	<ul style="list-style-type: none"> · 合规运营，依法纳税 · 落实监督政策，开展内部监督 · 利用专业优势，主动承担社会责任 · 打造绿色工厂和产品 · 引导行业和公众参与环保治理 	一年多次
 客户与经销商	<ul style="list-style-type: none"> · 提供优质产品 · 优化客户服务 	<ul style="list-style-type: none"> · 营销峰会 · 《蒙娜丽莎报》 · 重大活动信息推送 · 市场调研 · 畅通的投诉反馈渠道 · 加强质量管理与控制 · 提供满意服务 	一年多次
 合作伙伴	<ul style="list-style-type: none"> · 公开、公平、公正采购 · 互惠互利，共赢发展 	<ul style="list-style-type: none"> · 阳光采购 · 提供合作平台，促进合作共赢 	一年多次

利益相关方	期望与诉求	回应与行动	沟通频率
 员工	<ul style="list-style-type: none"> ·提供工资与福利保障 ·提供公平晋升与发展机会 ·关爱员工 	<ul style="list-style-type: none"> ·及时足额发放工资、缴纳社保 ·建立公平晋升机制 ·建立员工互助基金帮扶困难员工 ·员工恳谈会、座谈会、总裁信箱等多样化员工沟通平台 ·员工满意度调研 ·新员工导师 ·内部专题会议、厂务公开、职工代表大会 	一年多次
 行业组织与协会	<ul style="list-style-type: none"> ·持续技术创新 ·促进行业发展 	<ul style="list-style-type: none"> ·加强科技创新 ·参编国家及行业、地方、团体标准 ·协助行业创新与发展 	一年多次
 社会	<ul style="list-style-type: none"> ·支持地方发展 ·加强社区互动 ·热心社会公益 	<ul style="list-style-type: none"> ·组织和参与公益慈善活动 ·鼓励员工参与志愿活动 ·开展扶贫助学活动 	一年多次
 媒体	<ul style="list-style-type: none"> ·主动接受媒体监督 ·信息公开透明 	<ul style="list-style-type: none"> ·主动邀请媒体参访 	一年多次

议题重要性分析

蒙娜丽莎集团持续优化可持续发展相关议题的识别与管理。集团以深圳证券交易所发布的可持续发展报告指引为依据，同时参考国内外相关规定、指引等要求，结合集团的业务模式、行业发展、国家政策等维度，识别和筛选出集团可持续发展重要性议题，并结合集团经营现状与战略规划进行决策应对。

议题重要性分析步骤

蒙娜丽莎遵循《深圳证券交易所上市公司自律监管指引第 17 号——可持续发展报告（试行）》中“双重重要性”概念，从“财务重要性”与“影响重要性”双重维度开展议题的重要性评估与排序，分别围绕重要性议题是否对集团业务运营、经营成果等产生重大影响（以下简称“财务重要性”）及企业在相应议题的表现是否会对经济、社会和环境产生重大影响（以下简称“影响重要性”）展开调研分析工作。集团面向各利益相关方开展广泛的沟通，参考同行的影响重要性评估结果，结合内部财务专家意见分析得出财务重要性结果，综合进行可持续发展双重重要性议题的分析。

蒙娜丽莎双重重要性议题评估流程包括以下阶段：



集团基于业务模式，结合相关法律法规、政策指导、行业发展动态等，综合考虑识别包括股东与投资者、行业组织与协会、政府与监管机构、合作伙伴、客户与经销商、员工等在内的利益相关方，并进一步分析各利益相关方的参与方式。



集团以可持续发展报告披露指引设置的议题为基础，结合所在行业特点、发展阶段、同业分析等，整理及梳理了可持续发展议题，确定议题清单。

3 了解企业活动和业务关系背景

集团结合所处行业和经营业务的特点，采用定性及定量分析的方法，对议题开展财务重要性和影响重要性分析。

影响重要性评估

确定每个议题的重要性评估因素，如影响程度、规模等，并明确评估因素的分值；
依据集团的业务发展、行业关注点及同行重要性议题对标分析，评估议题影响因素；
充分考虑利益相关方和外部专业机构意见，评估每个议题影响可能性；
基于对标分析和专家意见结果，形成议题影响重要性分析结论。

财务重要性评估

评估各议题与集团业务连续性、关系依赖性，面向集团内部开展评估各议题的财务影响程度；
面向集团内部开展问卷调研，评估各议题的财务可能性；
基于调研评估结果，形成议题财务重要性分析结论。

4 议题确认

梳理并整理议题的影响重要性和财务重要性分析，汇总形成双重重要性分析结果，由集团战略与可持续发展委员会审阅并向董事会汇报，确认年度可持续发展重要性议题及议题矩阵。。

议题重要性分析结果

蒙娜丽莎集团具有高度财务及影响重要性的议题包括产品和服务安全与质量、供应链安全、员工、应对气候变化、反商业贿赂及反贪污和环境合规管理共计 6 项。集团于本报告中遵循《深圳证券交易所上市公司自律监管指引第 17 号——可持续发展报告（试行）》标准，按照“治理”“战略”“影响、风险与机遇管理”“指标与目标”四要素对这些议题进行详尽披露。

蒙娜丽莎集团双重重要性议题矩阵



■ 环境 ■ 社会 ■ 治理



蒙娜丽莎集团股份有限公司
创建“资源节约型 环境友好型”企业



蒙娜丽莎集团将应对气候变化纳入核心战略，全面强化环境合规治理与排放精细化管理，坚持资源集约化运营，深度践行循环经济理念，通过构建科学的环境管理体系，有效降低碳足迹与环境风险，以务实举措推动企业绿色转型，确保业务发展与生态保护协同共进。

01

环境篇

- 应对气候变化
- 环境生态管理
- 资源循环利用

应对气候变化

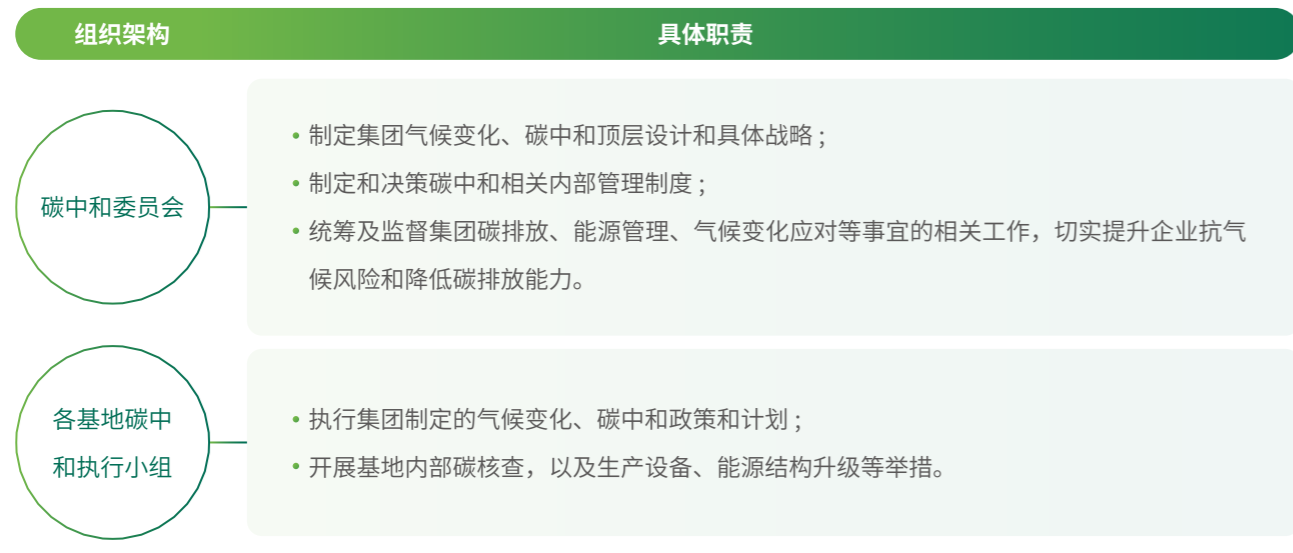
蒙娜丽莎集团始终将气候变化视为关乎企业长远发展的核心议题，并将碳中和目标深度融入集团战略规划顶层架构之中，在企业运营中全面推动节能减排，以稳健的步伐推进碳中和进程，加速实现“双碳”目标。

治理

蒙娜丽莎集团设置碳中和委员会，有助于集团系统地推进节能减排工作，加速碳中和目标的实现，为应对气候变化贡献力量。碳中和委员会由集团董事牵头，负责统筹规划和监督碳中和战略的实施。同时，在四个生产基地分别设立了碳中和执行小组，各基地的第一负责人担任执行小组组长，确保碳中和措施及碳核查等举措在基层的有效执行。



蒙娜丽莎集团碳中和委员会组织架构



集团积极提升碳管理相关人员配额管理、碳配额履约相关能力。截止至报告期末，集团 3 名员工获得碳排放管理员职业能力水平评价证书。

战略

蒙娜丽莎集团从战略规划伊始便融入了应对气候变化基因，构建了系统性的气候变化应对机制与碳中和实施路径，通过持续的技术创新和全产业链协同，致力于实现“零碳未来”的长期愿景。蒙娜丽莎参考深圳证券交易所发布《深圳证券交易所上市公司自律监管指引第 17 号——可持续发展报告（试行）》《深圳证券交易所上市公司自律监管指南第 3 号——可持续发展报告编制》对整体气候变化应对的情况进行梳理，开展气候变化对业务模式及业务战略易产生影响的风险与机遇分析工作。

2025 年，蒙娜丽莎集团气候相关重大影响评估和分析如下：

影响类型	当期影响	未来影响
商业模式	①产品结构调整加速：为应对市场对绿色低碳产品的需求，集团加快了绿色产品的研发和推广。 ②成本结构变化：在绿色技术研发和生产改造方面的投入增加，导致当期成本有所上升。如陶瓷工业氨氢零碳燃烧技术示范量产线的投产，前期投入了大量的研发和设备购置成本。但同时，通过节能减排措施，环保成本有所降低，一定程度上抵消了部分新增成本。 ③市场竞争格局改变：集团在绿色低碳领域的积极布局，使其在市场竞争中占据了一定的优势。	①商业模式创新升级：随着绿色低碳理念的深入，集团有望实现从传统陶瓷生产企业向绿色解决方案提供商的转型。市场需求持续增长：预计未来市场对绿色低碳陶瓷产品的需求将持续增长，集团的绿色产品有望成为新的增长点。 ②行业标准引领：集团在绿色技术研发和标准制定方面的优势，使其有望参与更多国家和行业标准的制定，引领行业的绿色发展方向，进一步提升集团的行业地位和品牌影响力。
主要供应商	①供应商筛选标准提高：集团对供应商的环保要求提高，要求供应商提供原材料的碳排放数据，优先选择环保、低碳的原材料供应商。这使得部分不符合环保要求的供应商面临被淘汰的风险，而符合要求的供应商则获得了更多的合作机会。 ②供应链协同加强：集团与供应商开展减排合作，共同制定减排目标和措施。 ③原材料价格波动：由于集团对绿色原材料的需求增加，可能导致绿色原材料的价格上涨。同时，部分传统原材料供应商为满足集团的环保要求，需要进行技术改造和设备升级，也可能导致原材料价格上升。	①供应链绿色转型加速：未来，集团将继续推动供应链的绿色转型，要求供应商实现更高层次的节能减排。这将促使供应商加大在绿色技术研发和生产改造方面的投入，推动整个供应链向绿色低碳方向发展。 ②合作关系更加紧密：集团与供应商的合作将更加紧密，形成互利共赢的合作模式。 ③原材料供应结构优化：随着绿色原材料的供应逐渐增加，集团的原材料供应结构将得到优化，对传统高碳排放原材料的依赖将逐渐降低。同时，集团可能会与供应商合作开发新型绿色原材料，进一步丰富原材料供应渠道。

2025 年，蒙娜丽莎集团气候相关风险和机遇评估和分析如下：

名称	潜在影响	转型计划
机遇		
绿色生产制造	蒙娜丽莎集团致力于探索和研究低碳技术，以推动企业的转型升级。集团坚持通过加强绿色低碳科技攻关，深化基础研究和前沿技术布局，加速先进适用技术的研发与推广，从而在能源转型升级进程中占据优势，实现陶瓷生产的绿色化。	<p>大力开展新能源项目建设，如光伏项目、氨氢零碳燃烧项目。</p> <p>引入节能减废技术，如窑炉低能耗快烧节能技术、陶瓷烟气一站式净化技术融合陶瓷多种污染物协同控制技术。</p>
市场机遇	消费者对环保产品的需求增加，并且部分机构和企业 在采购时优先选择绿色产品。	加大研发和生产低碳、环保陶瓷产品的力度，满足市场需求，开拓新的市场空间。
政策机遇	国家和地方政府对低碳产业开展一系列的补贴和奖励政策。	关注国家和地方政府对低碳产业的补贴和奖励政策，积极申请相关补贴和奖励，降低集团的减排成本。
物理风险		
极端天气趋势	集团四个生产基地均处于极端天气频发的地区，为避免未来可能加剧的极端天气现象，预防及缓解极端高温、极端降水对生产的影响成为集团维持稳定运营的重要措施。	制定并实施极端天气应急预防机制。
热带气旋	集团四个生产基地均处于热带气旋多发区，防风防汛是各生产基地保持正常、连续生产的重要工作。	定期开展防风防汛演练，提前配备防风防汛物资及设备。

名称	潜在影响	转型计划
转型风险		
政策风险	在“双碳”政策背景下，2022 年 11 月四部门印发《建材行业碳达峰实施方案》，提出“十四五”期间陶瓷等重点产品单位能耗、碳排放强度不断下降，到 2025 年，建筑卫生陶瓷行业能效标杆水平以上产能比例达到 30%，能效基准水平以下产能基本清零的要求。	<p>关注国家和地方的气候政策变化，如碳税、碳排放权交易制度等，评估外部政策对集团生产成本和市场竞争力的影响。</p> <p>制定集团温室气体排放管理目标及实践计划，响应国家“双碳”目标。</p>
	《广东省 2023 年度碳排放配额分配方案》声明，广东陶瓷行业在 2024 年正式纳入碳交易市场。此外，欧盟已经制定相关法律，未来对陶瓷行业实施碳关税，陶瓷出口产品若无法满足碳排放标准，将被征收碳税差额的关税。	积极研判碳排放交易趋势，开展相关试点，逐步提升企业温室气体减排韧性。
技术风险	传统陶瓷生产依赖天然气、煤炭等碳基能源，使得企业面临能源成本上升及潜在的碳关税压力。2024 年，能源成本已占生产总成本的 30% 以上。随着全球对碳排放的关注增加，能源成本上升和碳关税的压力日益显著。若不进行能源转型，集团的长期竞争力将受到影响。	<p>评估新能源、低碳技术的发展对集团现有生产技术和设备的影响，明确集团是否需要进行技术升级或设备改造，以适应低碳生产的要求。</p> <p>能源成本占集团生产总成本 30% 以上，若不转向零碳燃料，长期竞争力将受损。因此，集团投资氨氢零碳燃烧技术，以纯氨替代天然气，减少碳足迹，降低能源依赖风险。</p>
市场风险	低碳消费趋势下，客户对绿色建材需求增长，企业若提早布局绿色生产及绿色产品管理，有助于提升产品在市场的竞争力。	<p>分析市场对低碳产品的需求变化，以及竞争对手在低碳产品研发和生产方面的进展，评估集团在市场竞争中的地位 and 风险。</p> <p>调整产品线，加大对陶瓷薄板等低碳绿色产品的研发和生产力度，积极应对市场需求的变化。未来，陶瓷薄板等绿色产品市场份额有望提升，低碳产品赛道迎来机遇。</p>

影响、风险与机遇管理

蒙娜丽莎集团针对上述风险与转型计划制定了对应的管理方向，采取了相应的专项行动，具体如下：

管理方向	专项行动	具体内容
商业模式调整与资源配置	产品结构升级	<p>高端化与高附加值产品拓展：集团持续向泛家居、定制化领域延伸，发布无极石界、七星珍岩、时空石韵等高端系列产品，提升产品附加值。例如，通过研发具备荧光效应的环保型镭绿色料等创新技术，推动产品低碳化、轻量化，满足市场对高品质、环保陶瓷产品的需求。</p> <p>新应用领域开拓：积极开拓陶瓷板材在建筑幕墙工程、户外和室内陶瓷艺术壁画应用，以及在装配式建筑、复合部件、定制家居、瓷砖胶等新应用领域，扩大产品市场范围，降低对传统建筑陶瓷市场的依赖。</p>
	市场布局优化	<p>国内市场深耕：依托国内专卖店，加强市场推广和渠道建设，提高市场渗透率。同时，关注房地产行业调整带来的市场变化，适时调整营销策略，适应市场需求。</p> <p>国际市场拓展：进一步加大国际市场的开拓力度，提高产品在国际市场的份额，降低单一市场波动对集团的影响。</p>
	资源倾斜与整合	<p>研发资源投入：每年投入不低于营收 3% 的经费用于技术创新与产品研发，加强与中国科学院广州化学研究所、陕西科技大学等高校和科研机构的合作，利用国家认定企业技术中心、博士后科研工作站等科研创新平台，开展关键技术研究和新产品开发。</p> <p>生产资源整合：对广东佛山、广东清远、广西藤县、江西高安四个生产基地进行优化整合，提高生产效率和资源利用效率。例如，通过数智化改造，提升生产自动化水平，降低生产成本。</p>
运营改造与设备升级	数智化转型	<p>利用数字化管理和可持续技术以提高能效和减少废物产生，推动碳中和目标的实现。如：</p> <p>数智化车间建设：特高板数智化示范车间成为行业领先的数智化典范，未来，集团将继续推进其他生产车间的数智化改造，实现生产过程的智能化控制和管理。</p> <p>信息化管理系统应用：引入先进的企业资源规划（ERP）系统、制造执行系统（MES）等信息化管理系统，实现生产、销售、财务等环节的信息共享和协同管理，提高企业运营效率。</p> <p>数字化能源监控：搭建数字化智能管理平台，实时监测能源消耗与排放数据，动态优化生产流程，降低单位产品能耗。</p>

管理方向	专项行动	具体内容
运营改造与设备升级	绿色能源利用	<p>持续优化能源结构，减少传统化石能源的消耗，积极推进清洁能源的使用，以降低碳排放。如：</p> <p>建设分布式光伏发电项目：集团在广西藤县、西樵生产基地建设分布式光伏发电项目，有效降低了对传统化石能源的依赖。并且，集团将逐步在其他生产基地推广分布式光伏发电项目，提高绿色能源在能源消耗中的比例。</p> <p>氨氢零碳燃烧技术应用：2024 年投产陶瓷工业氨氢零碳燃烧技术示范量产线。</p>
	节能减排	<p>严格遵循国家提出的节约资源和提高效率的原则，在生产和运营中注重资源的节约使用和效率的提升。如：</p> <p>窑炉设备改造：对窑炉设备进行节能改造，提高燃烧效率，降低能源消耗。</p> <p>窑炉余热回收系统：通过余热回收技术将窑炉废气热量用于干燥环节，各基地综合能耗降低。</p>
供应链协同与绿色发展	供应商管理	<p>绿色供应商认证：建立绿色供应商认证体系，优先选择环保、低碳的原材料供应商，要求供应商提供原材料的碳排放数据，对供应商的环境绩效进行评估和考核，推动供应链的绿色发展。</p>
	物流优化	<p>绿色物流推广：推广绿色物流模式，采用新能源车辆进行产品运输，减少物流过程中的碳排放。同时，优化物流配送路线，提高物流效率，降低物流成本。</p>
	包装优化	<p>包装材料环保化：使用环保型包装材料，减少包装废弃物的产生。</p>

指标与目标

蒙娜丽莎集团参考《广东省碳排放管理试行办法》（2025年修订）《广东省企业碳排放信息报告与核查的实施细则》《广东省企业（单位）二氧化碳排放信息报告指南》等一系列指引文件，在董事会和碳中和委员会的引领下，全面开展温室气体排放管理与碳核查工作，每年制定节能低碳的减排目标，积极管理范围一温室气体排放量、范围二温室气体排放量、温室气体排放密度等关键指标，并利用数字化系统对能耗和温室气体排放进行实时监控与精细化管理。

案例 可持续挂钩贷款

蒙娜丽莎集团作为陶瓷行业转型金融企业与交通银行佛山分行合作签约，集团通过绿色产品设计、绿色制造、清洁能源等途径，构建起了绿色产业生态链，实现了陶瓷企业的资源能源节约、废渣循环利用、废水零排放等绿色节约行为。基于此背景，交通银行佛山分行在陶瓷行业转型金融省级团体标准《广东省陶瓷行业转型金融实施指南》框架下，为蒙娜丽莎发放了可持续挂钩贷款，并与集团约定了两个可持续发展绩效指标的 SPT 值，如集团达成，可在贷款发放次年享受 10 个基点的贷款利率优惠，持续促进金融资本支持蒙娜丽莎转型发展。

环境生态管理

蒙娜丽莎集团构建了全方位、多层次的环境管理体系，将环保理念深度融入决策流程与日常运营之中，促进企业生产与环境保护的和谐共生，为企业的基业长青筑牢绿色根基。

蒙娜丽莎集团将绿色环保理念贯穿集团发展的始终，通过绿色设计、绿色制造、绿色应用等途径，构建起了绿色产业生态链，实现了陶瓷企业的绿色生产。截止至报告期末，蒙娜丽莎已获得国家“资源节约型、环境友好型”试点创建企业、国家工信部“绿色建材评价标识三星级”“绿色工厂”、佛山市环保诚信企业（绿牌）、中国绿色产品认证、广东省减污降碳突出贡献企业等一系列环保相关荣誉。



蒙娜丽莎环保相关荣誉（部分）

<p>2010</p> <p>荣获中华人民共和国工业和信息化部、财政部、科技部“资源节约型、环境友好型”企业创建试点企业</p>	<p>2016</p> <p>荣获中华人民共和国工业和信息化部“绿色建材评价标识三星级”</p>	<p>2017</p> <p>广东佛山生产基地荣获“绿色工厂”称号</p>	<p>2019</p> <p>广东清远生产基地荣获“绿色工厂”称号</p>
<p>2020</p> <p>获准中国绿色产品认证企业</p> <p>荣获佛山市环保诚信绿牌企业</p> <p>入选广东“污染防治攻坚战环境治理优秀案例”</p>	<p>2021</p> <p>荣获广东省减污降碳突出贡献企业</p>	<p>2022</p> <p>荣获陶瓷行业绿色生产标杆企业</p>	
<p>2023</p> <p>广西藤县生产基地荣获“绿色工厂”称号</p> <p>荣获佛山市低碳榜样企业</p> <p>在《中国新闻周刊》主办，中华人民共和国生态环境部、北京市人民政府指导的第十四届“绿色发展低碳生活”主旨论坛中获评“低碳榜样企业”</p>			
<p>2024</p> <p>在《中国新闻周刊》主办，中华人民共和国生态环境部、北京市人民政府指导的第十五届“绿色发展低碳生活”主题对话中获评“2024年度低碳案例”</p>	<p>江西高安生产基地荣获“绿色工厂”称号</p>		



“2024年度低碳案例”奖项



ISO 14001 环境管理体系认证证书

治理

蒙娜丽莎集团成立了安全环保委员会，由各生产基地负责人担任委员会成员，积极参与管理决策。同时，设立了安全、节能环保两个管理部门，负责日常的安全生产和环境保护工作。此外，集团制定了《环保管理制度》《企业突发环境事件风险分级方法》《突发环境事件应急预案》等一系列政策文件，以强化和细化环保运行管理流程，并将环保管理绩效与各级管理人员及相关岗位员工的绩效挂钩，确保环保责任落实到位。截止至报告期末，集团荣获 ISO 14001 环境管理体系认证证书。

战略

蒙娜丽莎集团基于多年的生产制造经验，形成绿色生产的三大环保理念：

蒙娜丽莎绿色生产三大环保理念



影响、风险与机遇管理

蒙娜丽莎高度重视环境生态管理，在环境合规、废水、废气、固废、噪声等多个领域均采取专项措施。

环境管理

蒙娜丽莎集团严格遵守《中华人民共和国环境保护法》《陶瓷工业污染物排放标准》《陶瓷工业大气污染物排放标准》等法律法规和标准。集团制定了内部《环保管理制度》《废气、废水、固废和噪声控制程序》等一系列政策制度文件，详细规定了内控指标与绩效奖惩机制，要求各级管理人员坚持“管生产必须管环保，谁主管谁负责”的原则，确保生产过程符合国家和地方政府的环保法律法规要求。

集团以全生命周期绿色管控为核心，通过技术创新、材料替代和工艺优化，系统性减少生产过程中的有毒有害物质。

减少有毒有害物质使用的举措	减少有毒有害物质使用的实践
源头控制	<ul style="list-style-type: none"> 环保型材料研发与应用，如联合高校开发环保型绿色材料替代传统重金属发色材料，如引入水性环保陶瓷釉料替代传统溶剂型釉料，减少 VOCs 的产生。
过程管控	<ul style="list-style-type: none"> 清洁生产工艺升级，如烟气治理技术迭代，减少废气污染物的排放；氨氢零碳燃烧技术，实现燃烧过程的零碳排放。

集团积极鼓励员工参与环保工作，对在环保方面作出显著贡献的团体和个人给予奖励，同时对违反环保管理制度、操作规程的行为以及造成事故的责任者，按规定进行严肃处理。报告期内，蒙娜丽莎集团未发生突发重大环境事件，亦未受到环境行政处罚。

案例 清洁生产环境

针对四个生产基地，我们每月开展环保专项检查，对污染物的监测按照排污许可证要求进行监测。针对各个基地的生产环境，我们结合人工清扫与机械化清洁的方式，确保车间道路的清洁工作高效执行，提高清洁效率，保证清洁质量，集团在生产区域全面推行“6S”管理，确保生产环境的整洁与高效。厂区主干道和原料堆场通道配备洒水车定期作业，有效抑制粉尘扩散。同时，在原料仓和进出口位置安装自动洗车装置，进一步控制车辆进出时所带出的粉尘，维护厂区环境的清洁。



机械化清洁



生产区域出入口设置自动洗车设备

案例 数字化环境管理

蒙娜丽莎集团积极推进环境管理的数字化转型，致力于提升环境管理的效率与精准度。在各生产基地，集团设立了先进的环保云中心管理平台。该平台汇聚了重点污染源自动监控的实时数据，实现了生产制造与环保治理系统的深度融合，从而以更加精细和动态的方式，智能化地进行环境管理与决策。借助环保云中心管理平台，集团能够随时掌握每一个重点污染源的基本信息、生产工艺、污染治理设施以及排污状况。此外，平台还提供全景实时视频监控功能，并具备自动预警机制，实现对污染源进行全周期管理，从源头到排放的每一个环节都能得到有效监控和管理。



蒙娜丽莎环保云中心

智慧环保云中心管理平台

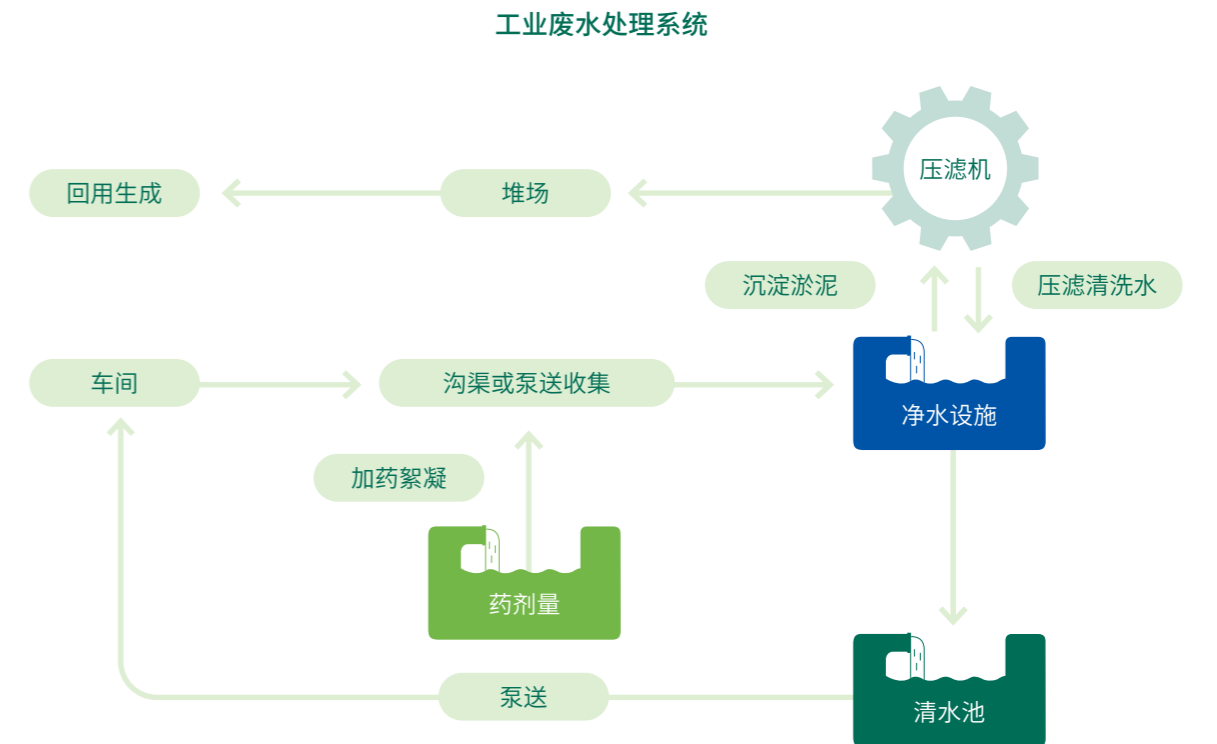
废水管理

蒙娜丽莎集团按照国家相关要求，遵循“分类收集、分质处理、分级回用”的原则，积极开展废水管理。

废水管理措施	废水管理说明
源头控制	<ul style="list-style-type: none"> 提升内部科学管理用水，最大限度地节约用水和合理用水，减少废水产生。
末端治理	<ul style="list-style-type: none"> 各车间（部门）严格实行雨污分流，工业废水采取分类收集，集中流入各工业废水处理设施处理后回用，严格执行工业废水零排放，工业废水 100% 回收利用。来自办公室、宿舍、食堂等处的生活废水经三级化粪池处理后收集排入市政管网。

案例 工业废水处理

蒙娜丽莎集团通过不断优化生产过程中的用水工艺，有效减少了生产过程中的水资源消耗，并且严格实施雨污分流措施，确保生产废水和生活污水分类处理。工业废水采用成熟的废水处理工艺技术，经过净化处理达到标准后再循环使用，提高了水资源的利用效率。



废气管理

蒙娜丽莎集团持续加大烟气治理设施投入，以提升废气治理水平，确保工业废气排放达到《陶瓷工业污染物排放标准》（GB25464-2010）、《陶瓷工业大气污染物排放标准》（DB 44/2160-2019）、一般废气排放口执行《大气污染物排放限值》（DB44/27-2001）等标准。报告期内，废气的主要污染物都达到国标 / 地标要求，集团没有受到生态部门因超标的处罚。

废气管理措施	废气管理说明
源头控制	<ul style="list-style-type: none"> 选用清洁燃料、严格筛选原辅材料以及通过优化工艺参数，减少废气中各污染物的浓度产生。
末端治理	<ul style="list-style-type: none"> 通过对污染源进行废气收集，进入烟气治污设备进行集中处理。

案例 工业废气处理

蒙娜丽莎集团不断推进各烟气治理设施的升级改造，采用先进的陶瓷烟气多种污染物协同控制技术与装备，并结合陶瓷烟气一站式净化处理技术，从 1.0 版到 5.0 升级版持续提升治理设施的技术水平和运行效率。



尾气处理装置



环保云中心监测废气数据

固废管理

蒙娜丽莎集团致力于实现固体废物的高效管理和资源化利用，严格遵循固废分类收集管理和可回收利用，并研发生产出推向市场的资源化再生建材产品，实现工业固废的高值化利用。

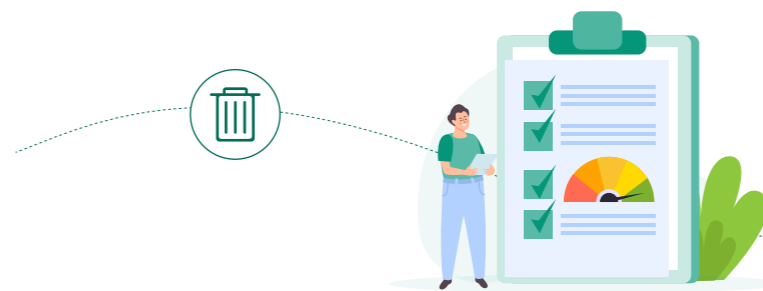
固废类型	固废管理措施
危险废弃物	<ul style="list-style-type: none"> 从源头预防、过程管控和末端治理三方面对污染物排放进行控制，进行现场的规范化管理，确保所有危险废弃物均由具备相应资质的单位进行处理。
可回收利用废弃物	<ul style="list-style-type: none"> 积极推行废弃物回收利用措施，确保资源的循环再利用。针对可回收固体废物，我们运用关键性处理技术，实现陶瓷固体废物资源化产品的全生命周期管理，从原料端、工艺端到应用端，均实现了低碳减排。
一般工业固体废物	<ul style="list-style-type: none"> 按照分类管理原则，交由具备资质的单位进行清理和外运。

案例 固废处理

蒙娜丽莎集团积极采用新兴技术处理固废，通过采用压滤渣、废瓷粉（回收料）关键性处理技术，实现陶瓷固废资源化产品从原料端到工艺端直至应用端的全生命周期低碳减排，在保证产线质量的情况下实现压滤渣、废瓷粉（回收料）回收利用率 100%。

现压滤渣、废瓷粉（回收料）回收利用率

100%



噪声管理

为降低机械运行噪声对员工和周边环境的影响，集团采取了多层次的降噪措施。通过引入智能化生产线等先进设备，从源头上减少机械运行产生的噪声。在生产车间，采用隔音材料建设墙体，有效阻隔噪声传播。

噪声管理措施	噪声管理说明
源头控制	• 选用低噪声设备、定期维护保养、优化设备布局以减少传播。
末端治理	• 因地制宜采用设备减振、隔音房、隔声罩、消声器等降噪措施。

案例 员工隔音休息室

蒙娜丽莎集团高度关心员工身心健康，针对压机、球磨机、抛光磨边工段等噪声密集区域，设立了采用隔音材料建造的员工隔音休息室，能够有效降低生产区域的噪声，为员工提供安静的休息空间。



生产车间隔音房



温馨驿站

指标与目标

蒙娜丽莎集团在董事会和安全环保委员会的引领下，全面开展环境治理和污染物指标精细化管理工作，并持续推进节能降碳的项目实施与降本增效工作。蒙娜丽莎集团关键环境目标如下：

目标维度	目标内容
废水管理目标	保证生产废水 100% 循环利用不外排
废气管理目标	保证生产废气 100% 达标排放（国标 / 地标）
固体废弃物管理目标	保证各种固体废弃物（一般工业固废、生活垃圾、危险废物等）100% 按要求处理

资源循环利用

蒙娜丽莎集团构建了精细化的资源管控体系，深度践行循环经济理念，将清洁生产模式融入制造全链条。集团制定了《资源节约管理办法》，严格监控各部门水、电、气、纸张、原料等资源及能源消耗管理指标，探索高效的循环利用路径，并且通过技术革新实现废弃物的资源化转化，力求在降低环境负荷的同时，提升资源利用效率，以务实行动推动产业绿色转型。

能耗管理

蒙娜丽莎集团以“科技创新、优化结构降能耗，清洁生产，深挖潜能促发展”为能源方针，致力于实现高效、低碳的能源管理模式。集团制定了《能源管理规定》《能源计量管理规定》《能源统计岗位制度》《能源统计台账制度》《节能宣传与培训制度》《清洁生产管理制度》等一系列内部规章制度，并修订完善了《能源评审指引》《能源管理制度》《主要能耗指标计算准则》等能源相关管理制度，确保能源使用、计量、培训的精细化的能耗管理方式与时俱进。

集团高度重视节能与循环经济管理，为提升能源利用效率、促进资源综合利用以及保护环境，成立了能源管理办公室，并聘请了具备节能专业知识、实践经验以及中级以上技术职称的人员担任能源管理负责人。在业务管理层面，集团设立了节能环保部，并配备了专职能源管理岗位，全面推进节能与循环经济管理工作。通过实施管理节能、技改节能和能源审计等具体措施，集团有效降低了办公、运营和生产过程中的能耗，以实际行动践行绿色发展理念。并且，集团研发技术中心持续加大研发力度，开发节能、节材等新型环保产品，并通过光伏发电、氨氢燃料替代及能源回收利用等多维度布局，致力于搭建覆盖生产全链条的绿色能源体系。

能源管理类型

能源管理举措



管理节能

- 每年年初，集团通过对各车间（部门）能源消耗及设备运行状况进行系统性评估，科学制定各车间（部门）的节能目标以及各生产工序的能耗指标。通过明确的目标设定，集团将节能责任落实到具体部门和个人，与车间（部门）责任人签订节能目标责任协议，确保节能目标的实现。
- 集团制定了节能目标考评办法及各工序的考核方案，定期开展节能目标和指标完成情况的考评考核。



数字节能

- 通过搭建数字化智能管理平台，实时监测能源消耗与排放数据，动态优化生产流程，根据收集数据出具错峰用电建议，推动实现单位产品能耗的降低。
- 积极开展特高板数智化示范车间试点项目，并以此为基础，持续推进生产制造环节数字化智能化技术的应用。同时，全方位部署云计算数据中心，运用科学的方法进行节能减排。



技改节能

- 在部分生产基地研究屋顶光伏建设。其中，广西藤县生产基地已实现光伏全覆盖。
- 打造陶瓷工业氨氢零碳燃烧量产线，以 100% 纯氨替代天然气，攻克氨燃料点火难、氮氧化物排放高的技术瓶颈，实现窑炉燃烧零碳排放。
- 广泛应用窑炉余热回收系统，通过余热回收技术将窑炉废气热量用于干燥环节，成功降低各生产基地的综合能耗。
- 推进建筑陶瓷薄板技术、陶瓷窑炉燃烧系统节能技术、电机变频技术、窑炉多层干燥技术、生产线自动化技术等绿色智能制造技术的应用。

能源管理类型

能源管理举措



清洁能源

- 广西藤县生产基地工商业屋顶分布式光伏项目并网成功。该项目装机容量为 85MW，预计年节约标准煤 3.27 万吨，减少碳排放 8.1 万吨，年平均发电量 8,100 万 kWh。



能源审计

- 委托外部独立第三方开展能源审计，确保数据准确、客观。



节能计划

- 持续制定年度节能技改计划，持续推进部分基地的屋顶太阳能光伏发电项目、建筑陶瓷先进氨氢零碳燃烧技术产线建设项目、低能耗烧成高品质建筑陶瓷成套技术研发及产业化项目、数字化生产线建设项目、原料车间喷雾塔煤粉技改项目等。

蒙娜丽莎集团逐步开展温室气体的统计及核查工作，并每年制定节能低碳的减排目标。集团制定单位产品能耗的能源管理目标，并将其作为能源关键指标对产品进行绿色管控，各基地亦结合所在地政府要求制定能耗总量目标、能耗强度目标。



水资源管理

蒙娜丽莎集团采取多层次措施，致力于水资源的高效管理。集团的地表水取水工程符合依据《中华人民共和国河道管理条例》《广东省河道管理条例》《河道管理范围内建设项目管理的有关规定》等规定，并且参照节水型企业标准，严格执行部门及车间的用水考核管理制度。集团按照清洁生产体系要求以及《工业用水定额：建筑卫生陶瓷》的标准，积极开展节约用水管理。通过不断优化生产过程中的用水工艺，有效减少了生产过程中的水资源消耗。集团的水资源使用目标为达到国家和广东省用水定额标准定额值。

水资源管理类型	水资源管理举措
水资源计量分析	<ul style="list-style-type: none"> 在所有主要用水点安装了计量器具，以精确监测用水量。 各车间指派了专职人员，负责每月统计主要生产设备的耗水量，并将数据上报至节能环保部进行汇总和分析。 进行用水量的详细分析，从而制定出切实可行的节水措施，提升水资源利用效率。
维保检查	<ul style="list-style-type: none"> 不定期对生产设备和供水管道进行检查，一旦发现跑冒滴漏等问题，立即进行维修。
节水技术	<ul style="list-style-type: none"> 积极引入节水新技术、新工艺和新设备，例如节釉器，以减少水资源的消耗。
循环利用	<ul style="list-style-type: none"> 充分利用回用水，以进一步降低新鲜水资源的用量，实现水资源的循环利用。

资源化利用

蒙娜丽莎集团致力于推动工业固废的高值化与资源化再利用，将循环经济理念贯穿于生产运营的各个环节。集团的资源循环使用目标为压滤渣、废瓷粉（回收料）回收利用率 100%，持续开发更多固废衍生新型建材。

集团积极开展陶瓷固废回用及资源化再生建材产品的研究工作。在固废回用方面，集团通过采用关键性处理技术，对压滤渣、废瓷粉（回收料）等固体废物进行科学处理，成功将回收料以一定比例掺入陶瓷砖坯体配方中，有效地消化了生产过程中产生的废料和废渣，实现了陶瓷固废资源化产品从原料端、工艺端到应用端的全生命周期的低碳减排。在资源化再生建材产品方面，集团进一步加大开发力度，成功研发并生产出可推向市场的相关产品，将工业固废转化为具有高附加值的资源化产品，提升了资源的利用效率，为陶瓷材料行业的可持续发展提供了新的思路和实践范例，展现了蒙娜丽莎集团在工业固废管理方面的创新能力和环保责任担当。

包材管理

蒙娜丽莎集团在包装物与原材料管理方面以绿色低碳、资源高效利用为核心目标，通过技术创新、精益生产和产业链协同，系统性推进包装材料方面的绿色原材料应用、物料消耗降低和资源利用率提升。

管理措施	具体内容
绿色原材料替代	<ul style="list-style-type: none"> 使用可循环塑料托盘、钢架等替代一次性木质包装，减少森林资源消耗。
优化包装设计	<ul style="list-style-type: none"> 采用轻量化、高强度材料降低包装整体重量。
减量化技术探索	<ul style="list-style-type: none"> 通过陶瓷薄板技术将产品厚度从传统 10 ~ 12mm 缩减至 3 ~ 5.5mm，原材料消耗降低 50% 以上。
精益生产与数字化管控	<ul style="list-style-type: none"> 引入自动化包装设备与智能检测系统，实现包装过程精准控制，减少包装材料浪费，同时提升包装效率与一致性。

绿色办公

蒙娜丽莎集团积极推行绿色办公，通过 OA 等线上审批、智能照明调控及垃圾分类设施，有效降低运营能耗与资源浪费。同时，建立绿色出行补贴机制，鼓励员工低碳通勤，并联合多部门开展环保培训，将可持续发展理念深度融入日常管理与员工行为，全面构建高效、绿色的现代化办公环境。

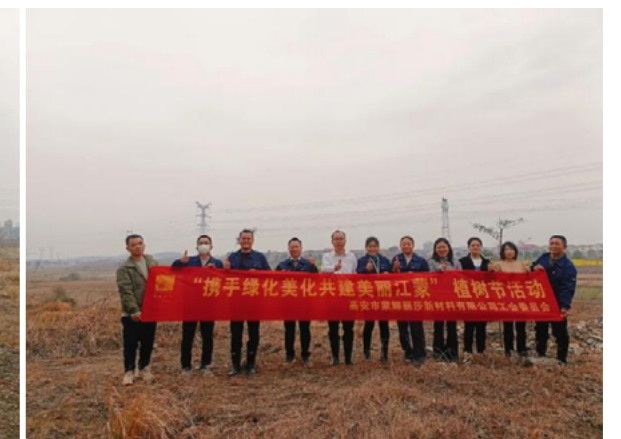


管理措施	具体内容
OA 等线上审批	<ul style="list-style-type: none"> 推行 OA 等线上审批，实现审批、纪要及文件传递全面数字化，显著减少纸张消耗与资源浪费。
智能照明系统	<ul style="list-style-type: none"> 部署智能照明系统，结合人体感应与自然光调节，精准控制公共区域能耗，打造绿色办公环境。
绿色出行机制	<ul style="list-style-type: none"> 建立绿色出行机制，为乘坐公共交通或骑行通勤的员工提供月度补贴，鼓励低碳生活方式。
垃圾分类	<ul style="list-style-type: none"> 在办公区域全面设置垃圾分类设施，引导员工规范投放，促进资源回收利用，减少末端处理压力。
环保培训	<ul style="list-style-type: none"> 组织多部门联合开展节能环保培训，提升全员环保意识与实操能力，将绿色理念融入日常行为。



案例 植树造林活动

2025年3月，蒙娜丽莎集团江蒙基地工会组织员工开展植树活动，全体员工积极响应，亲手挥锹铲土、扶苗浇水，将一株株承载着希望的树苗深深扎根于泥土之中。蒙娜丽莎集团将继续深化环保实践，让绿色基因融入企业血脉，携手员工共同守护碧水蓝天，为建设美丽中国贡献坚实力量。





02 社会篇

倾力回馈社会
创新驱动建设
携手伙伴共赢
员工关怀发展

倾力回馈社会

助力乡村振兴

管理理念

蒙娜丽莎集团严格遵循中央、省、市、县关于巩固脱贫攻坚成果与乡村振兴衔接的政策指引，秉持“携手共进，追梦共富”的帮扶理念，依托“助力产业振兴、强化人才支撑、共建美好家园”的三大核心原则，主动探索构建乡村振兴长效机制。

集团聚焦关注乡村建设、乡村治理等关键领域，形成“产村共融、城乡共生”的乡村振兴实践框架，以实现群众受益与组织成长的双向赋能，有效支撑乡村振兴战略，推动共同富裕目标落地。

报告期内，集团及子公司对外捐赠

178 万元（含乡村振兴）



乡村游活动



购买农产品作为员工福利



职工疗休养



履行社会责任

管理理念

以“美化建筑与生活空间，为员工、客户和社会创造更大价值”为核心使命，蒙娜丽莎集团将社会福祉提升融入陶瓷产销经营能力建设过程。集团秉持“以人为本，共创美好生活”的价值观，深度践行公益慈善事业，遵循自愿无偿、量力而行、诚实守信、公开透明的原则，通过构建慈善平台、实施定向捐助、组织员工志愿服务、培育公益人才、安置弱势群体就业、弘扬慈善文化等多元路径，系统落实公益目标，深化企业与社会发展的协同效应，为构建和谐包容的美好社会注入强劲动能。

管理制度

蒙娜丽莎集团建立《对外捐赠管理制度》，对集团所属各级子公司对外捐赠行为实施统筹管理。制度明确捐赠事务归口管理部门及责任归属，规范内部审批链条，细化捐赠审核环节操作标准。结合集团经营实力与承受阈值，制度精准划定捐赠适用范围，科学设定总部及子公司年度捐赠支出上限与审批权限。同时，将日常捐赠支出纳入整体预算管理体系，通过项目细化与规模管控，确保捐赠行为合规高效、有序推进。

管理实践

蒙娜丽莎集团以“产业赋能+基建提质+消费反哺”模式助力共同富裕。依托四个基地实施“消费帮扶+”、打造“村企共建”样板、创新“党建引领+工会活动+乡村振兴”模式等举措，切实推进产业帮扶与乡村建设事业。

产业帮扶
助农增收

蒙娜丽莎集团以产业对接与消费帮扶双轮驱动乡村经济，持续开展“以购代捐”，推进当地收入增长。报告期内，蒙娜丽莎集团参与贵州省黔东南州从江县停洞镇摆横村帮扶计划，改善当地生产生活环境；通过采购四川凉山州等地农产品，激活农村消费市场。

基建提升
乡村焕新

聚焦乡村基建短板，蒙娜丽莎集团以“村企共建”模式落实“百千万工程”。报告期内，集团向广东肇庆市封开县大洲镇东坡村捐赠瓷砖用于办公楼重建。

文旅融合
活力兴村

创新“党建引领+工会活动+乡村振兴”模式，蒙娜丽莎集团通过组织职工乡村活动为乡村旅游带来客源；依托工业文旅资源打造乡村文化发展新范式，建成蒙娜丽莎文化艺术馆、瓷艺生活馆等工业旅游景点；深度融入地方文化活动，参与西樵烟花汇演、大仙诞巡游、大地艺术文化节等，以产业+文化联动丰富乡村内涵。报告期内，集团组织职工疗休养和乡村游，为佛冈县、源潭镇的乡村旅游带来了消费客流。

管理实践

蒙娜丽莎集团在持续稳健发展的过程中，始终将社会责任践行融入企业基因。通过系统性开展慈善捐赠、精准扶贫攻坚、美丽乡村共建、社企协同发展、教育助学赋能、弱势群体关怀、灾害应急响应及文化遗产保护等多元公益实践，构建起“公益行动常态化、应急响应高效化、社区共建多元化”的社会回馈长效机制，有力推动公益事业可持续发展与价值共创。

重大灾害援助

蒙娜丽莎集团积极履行企业社会责任，在突发自然灾害发生时，迅速向灾区捐赠资金与物资，传递企业关怀。

案例 蒙娜丽莎集团支持西藏定日县灾后重建

2025年1月7日西藏定日县发生6.8级地震后，蒙娜丽莎集团通过中华慈善总会紧急捐资50万元，专项用于灾区紧急救援物资采购及灾后重建项目，高效应急响应，履行社会担当。

蒙娜丽莎集团通过中华慈善总会紧急捐资

50万元

可持续社区共建

可持续社区共建成蒙娜丽莎集团社会责任战略的重要支柱。集团通过常态化社区关怀与公益投入、特定群体长期帮扶机制、多元化社区沟通与参与机制及宜居环境共建四大路径，深度融入社区发展生态。



案例 社区共建与精准帮扶实践

广东清远蒙娜丽莎建陶有限公司深耕本地社区发展，兼顾弱势群体帮扶与社区沟通共建，践行企业社会责任。

在弱势群体帮扶方面，公司向所在地残疾人群体实施定期捐助计划，同时建立村企共建资金池，分别向源潭镇秀溪村及大连村进行捐款，专项用于村内公共事务优化与基础设施建设，构建“资金-项目-社区”的精准帮扶链条，切实改善村民生活环境。

在社区沟通方面，公司建立开放式社区沟通机制，不定期走访运营所在地周边村委，面对面倾听社区在交通、环境等方面的意见与诉求，积极回应社区关切。在重大项目实施前，主动开展社区公示与协商工作，履行告知义务并广泛征询社区意见，保障信息沟通畅通，实现企业与社区协同发展。

案例 公共环境协同治理

2025年7-8月，蒙娜丽莎集团积极响应佛山市政府号召，组织党员和职工志愿者先后4次、共计50人次开展社区卫生志愿活动，协助清理卫生死角，防控蚊媒疾病，以实际行动与社区共建干净、整洁、健康的人居环境。

案例 关爱社区老人

高安市蒙娜丽莎新材料有限公司在春节来临之际，向公司所在地年满60周岁的老年群体发放春节慰问金，以实际行动传承尊老敬老传统，彰显企业对属地民生的关怀与责任担当。

教育助学赋能

以“百年大计，教育为本”为核心理念，蒙娜丽莎集团持续深耕教育公益事业。集团秉持“多元化育人模式促进教育多样性发展”的基本准则，致力于构建经济扶持、校园环境升级、综合素质培养三位一体的可持续助学体系。

集团构建精准助学机制，通过高校合作、贫困助学、捐赠建筑物资及教学设施、图书资料等方式，优化偏远地区学校的基础设施与教学质量，培育欠发达地区的人才新动力，助力落后地区经济可持续发展。2025年，集团延续“教育立人”理念，通过专项奖学金聚焦培养创新型、实践型人才，构建“教育投入-人才吸纳-技术研发”的良性循环机制。

创新驱动建设

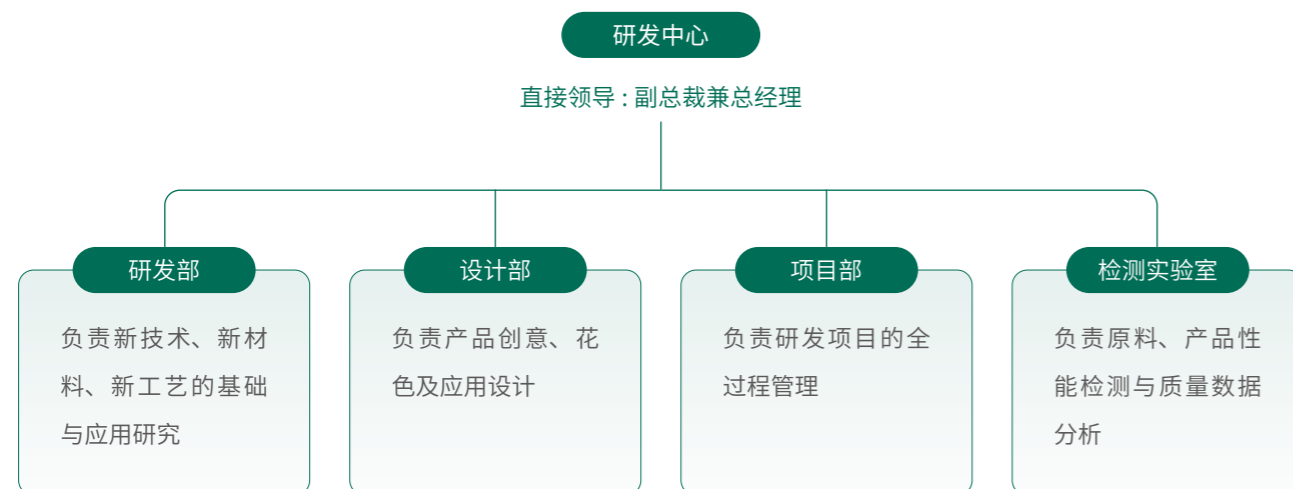
研发创新管理

管理制度

蒙娜丽莎集团专注于建筑陶瓷技术的研究与创新，构建起“顶层设计、制度支撑、资源保障”三位一体的研发创新治理体系。集团制定《科技项目管理办法》《研发准备金管理制度》《新产品设计开发程序》《科技奖励办法》等制度，形成了从投入保障、过程管控到成果激励的闭环。集团持续投资于试验和检测设备的购置及升级，将项目立项验收数、专利申请、论文发表及成果产业化等指标纳入绩效考核体系，对科研人员在科技成果鉴定、科技进步奖、发表论文等方面的成果给予奖励，对中级以上职称的科技人员发放科技津贴，以制度手段促持续创新。

在组织架构层面，集团建立了由副总裁兼总经理直接领导的研发中心，下设研发部、设计部、项目部、检测实验室等多个专业职能部门，实现了从基础研究、产品设计、项目管控到检测分析及产业化落地的全链条专业化协同。

蒙娜丽莎集团研发中心组织架构



管理实践

蒙娜丽莎集团坚持创新驱动发展，持续强化技术优势在业务发展中的支撑作用。集团设立蒙娜丽莎研究院，并依托国家认定企业技术中心、博士后科研工作站等十五大科研创新平台，涵盖广东省大尺寸陶瓷薄板企业重点实验室、广东省建筑陶瓷工程技术研究开发中心、广东省工业设计中心、广东省建筑陶瓷绿色制造工程技术研究开发中心、广西壮族自治区建筑陶瓷工程研究中心等，在建筑陶瓷的研发设计、生产制造、应用技术及环保治理等方面实现多项技术突破，为行业转型升级提供了技术支撑与可行路径。公司旗下的广蒙基地、清蒙基地、江蒙基地、桂蒙基地均获高新技术企业认证。

蒙娜丽莎集团 2025 年科技创新平台绩效



在研发创新管理方面，集团围绕科技成果转化、发明专利申报、技术鉴定、研发项目推进及重点平台运维等环节构建了系统的考核指标体系。

2025年，集团投入研发费用13,148.64万元，研发人员426人；10项技术通过科技成果鉴定，其中：国际领先5项，国际先进5项。

技术通过科技成果鉴定

10项



其中：国际领先

5项

国际先进

5项

蒙娜丽莎集团 2025 年研发投入绩效



研发投入金额

13,148.64 万元

研发投入金额比例

3.35%



研发人员数量

426 人

研发人员占员工总人数比例

10.38%

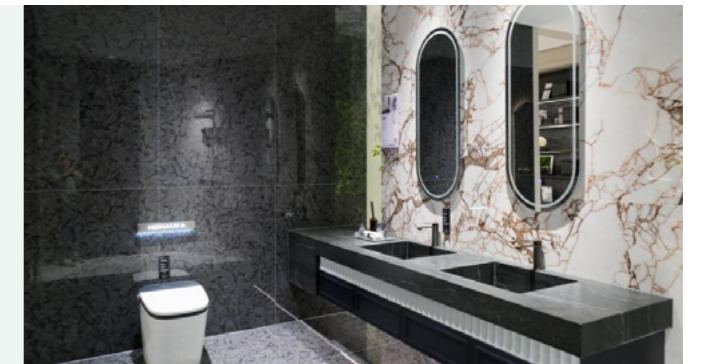


案例 材料研发 瓷材质造

蒙娜丽莎集团“大尺寸陶瓷薄板关键技术”入选“‘十四五’轻工业先进科技创新成果”，并率先推出符合GB/T 45817-2025《消费品质量分级 陶瓷砖》标准5A等级要求的产品。2025年，集团着力开发多品类创新产品矩阵，依托多样化设计与卓越质感，力求契合市场多元化需求，实现从功能满足到审美升级的全方位价值跃升。

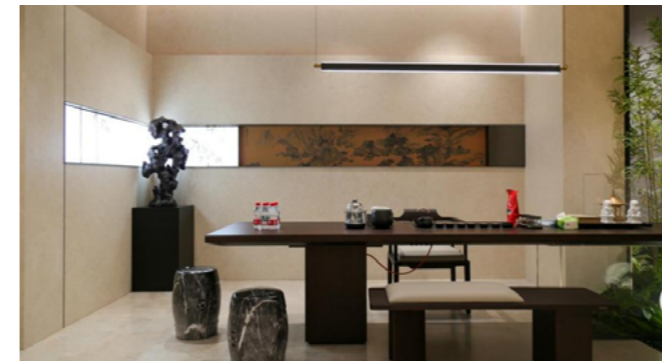
“七星珍岩”系列：

通过引入进口晶闪干粒材料，依托新材料复合与结构优化技术，在物理性能与观感质感上实现双重突破。



“无极·石界”系列：

还原天然石材真实纹理，突破天然石材的局限性，实现个性化、定制化的设计表达。



“时空石韵”系列：

通过先进的表面处理技术，赋予产品独特的文化叙事与视觉张力。



案例 瓷色研究 色谱和鸣

成立建筑陶瓷行业瓷砖色彩中心：蒙娜丽莎集团成立建筑陶瓷行业瓷砖色彩中心，推进建筑陶瓷色彩应用研究，通过色彩科学与材料技术创新的跨学科融合，使瓷砖设计在石材花色、肌理呈现等方面达到中国画“似与不似之间”的艺术境界。

打造瓷砖色彩应用指南：蒙娜丽莎集团发布建筑陶瓷行业瓷砖色彩应用指南，依托其在色彩心理学、中国传统文化色彩谱系等领域的前沿成果，构建从色度参数分析到情感化场景应用的完整体系。



案例 AI 赋能 瓷砖智造

2025 年，蒙娜丽莎集团入选广东省“2025 年先进级智能工厂”。集团构建全价值链 AI 应用体系，深度整合自主研发与大模型技术，重点落地“AI 找砖”、安全库存 Agent 及 M-AI 智能体三大核心场景，实现研发、供应链及客户服务的全流程数智化跃升。

在技术赋能的同时，集团严守科技伦理，通过内外联动的专项培训与科普宣传，强化合规意识并传递负责任的人工智能理念，确保科技创新与伦理治理并行，以数智驱动重塑陶瓷艺术研发新范式。

2025 年，集团积极主导及参与陶瓷行业标准制定，主编国家标准 2 项、参编国际标准 1 项、主 / 参编团体标准 2 项。集团获省部级科学技术进步奖共 3 项，成果涉及超薄复合增强陶瓷板的表面光装饰化关键技术及其产业化、超薄陶瓷板多维度应力增强与釉层装饰光学调控关键技术及产业化以及分级纳米基元序构高性能超薄陶瓷岩板的关键制造技术与产业化。



国际标准

- 推动由中国主导的陶瓷砖国际标准《陶瓷砖基体、釉层弹性模量测试方法》制定与发布，参与该项标准在国内的研究和验证工作。
- 出席第 33 届 ISO/TC 189 工作组会，主导、推进“陶瓷砖断裂韧性的测试”国际标准制定工作。




国家标准

- 参与 GB/T 45817-2025《消费品质量分级 陶瓷砖》和 GB/T 35610-2024《绿色产品评价 陶瓷砖（板）》两项国家标准制定。
- 作为第一完成单位主导制定的两项国家标准发布：
 - GB/T 3810.18-2025《陶瓷砖试验方法第 18 部分：光反射值（LRV）的测定》
 - GB/T 3810.20-2025《陶瓷砖试验方法第 20 部分：陶瓷砖曲率半径计算中挠度的测定》

知识产权保护

管理制度

蒙娜丽莎集团严格遵守《中华人民共和国商标法》《中华人民共和国专利法》《中华人民共和国著作权法》等相关法律法规，制定《知识产权管理规定》《专利管理办法》《商标管理保护办法》《著作权管理办法》《知识产权评价管理办法》等一系列核心制度，覆盖知识产权创造、管理、运用、保护的全生命周期。集团设立知识产权工作领导小组，在法务部与项目部配备专职人员，统筹推进知识产权战略、制度和规划的制定以及知识产权保护的管理与培训工作。

集团已通过知识产权合规管理体系认证，且每年保持体系的有效运行，覆盖范围为陶瓷砖的研发、生产、销售及相关采购中涉及的知识产权管理相关活动。



知识产权合规管理体系认证证书

管理实践

蒙娜丽莎集团以健全的知识产权保护与管理体系，保障蒙娜丽莎专利和商标、版权的合法使用，规避法律风险，维护集团及品牌形象。措施层面，执行严格的专利、版权、商标“三位一体”保护策略：对具有新颖性的研发成果及时申请专利保护；对独创的设计图纸、软件、宣传作品进行版权登记；对“蒙娜丽莎”主商标及防御商标进行全方位注册与监控，确保核心无形资产的安全。

2025年，集团系统推进知识产权能力建设，通过“内训+外训”双轮驱动，全面提升全员知识产权意识与专业素养，为创新驱动发展筑牢根基。全年累计组织及参与知识产权专题培训7场，覆盖专利挖掘布局、侵权风险规避、商业秘密保护等主题。

报告期内，集团申请专利42件，获授权专利55件（含8件国际发明专利）；截至2025年12月31日，集团获得有效专利1,121件，其中发明专利376件（含23件国际发明专利）。

蒙娜丽莎集团 2025 年知识产权绩效



发明专利数量

376 件



截至年末有效专利数量

1,121 件

年度内申请专利数量

42 件

年度内授权专利数量

55 件

截至年末累计软件著作权登记数量

41 件



中国轻工业联合会科学技术进步奖一等奖
(超薄复合增强陶瓷板的表面光装饰化关键技术及其产业化)



教育部科学研究优秀成果奖二等奖
(超薄陶瓷板多维度应力增强与釉层装饰光学调控关键技术及产业化)



中国建筑材料科学技术进步奖二等奖 1 项
(分级纳米基元序构高性能超薄陶瓷岩板的关键制造技术与产业化)

蒙娜丽莎持续深化产学研合作，联合武汉理工大学、陕西科技大学、桂林电子科技大学、佛山仙湖实验室等机构共建前沿科研项目，聚焦新型陶瓷材料、绿色制造及智能制造。2025年，集团实施50项研发项目，42项顺利结题，30项实施产业化，其中“陶瓷薄板表面异质结构催化剂研制”“环保型变色陶瓷色釉料技术研究”“建筑陶瓷表面装饰功能一体化关键材料及技术研发”等7个产学研合作项目关键性技术得到突破，加速科技转化，赋能行业绿色升级。

信息与隐私保护

管理制度

蒙娜丽莎集团持续完善信息与隐私保护，恪守《中华人民共和国网络安全法》《中华人民共和国个人信息保护法》《中华人民共和国数据安全法》等法律法规，制定《信息设备、系统及计算机网络管理规定》《远程办更新公信息安全管理规定》《机房应急预案及管理办法》等制度以规范覆盖数据全生命周期、网络边界防护、病毒阻断及安全保密等多个领域的管理要求，更新《信息安全管理规定》《数据分类分级管理规范》等文件以适配新法规、数字化应用趋势及业务发展需求，确保信息与隐私保护机制运行全面且有效。集团建立贯通决策层、管理层、执行层的三级信息安全管理组织架构，由信息部牵头、业务部门协同，构建与业务深度融合的数字化合规运营屏障。

管理实践

针对网络攻击风险防控与客户数据传输、存储环节的安全保障，集团持续深化营销数字化平台及核心业务数据库的安全防护能力，推进全渠道数据加密升级与动态脱敏技术的部署应用。



蒙娜丽莎集团信息与隐私保护核心举措

数据备份及灾备机制

建立关键系统与重要设备的数据备份及灾备体系，实施每日或实时备份，并将备份数据存储于异地安全设施，以确保突发情况下的数据恢复能力及业务连续性。

访问权限管理

基于数据敏感度实施分级管理，严格执行“申请—审批—分配—审计”的全流程管控，落实最小权限原则。

客户信息管理

坚持“最小必要”原则，仅收集与业务功能直接相关的客户信息；落实知情同意机制，通过隐私政策明确告知数据处理目的、方式、范围、保存期限及共享对象，并设置确认机制获取客户授权；对客户信息等敏感数据在存储与传输过程中实施加密处理，并在使用环节开展数据脱敏。

信息安全自查

定期对所有系统和智能化设备进行巡检，确保各类信息系统和智能化设备的信息安全，并对识别的漏洞进行整改。

信息安全应急演练

组织网络攻防演练和数据泄露应急演练，覆盖核心业务系统与关键岗位人员，确保应急预案的有效性及其响应速度。

AI 合规应用与信息安全培训

开展“AI 技术合规应用”“数据安全法规解读”“客户隐私保护要点及常见的数据安全风险防范措施”等专项培训，提升全员信息安全意识与实操能力。



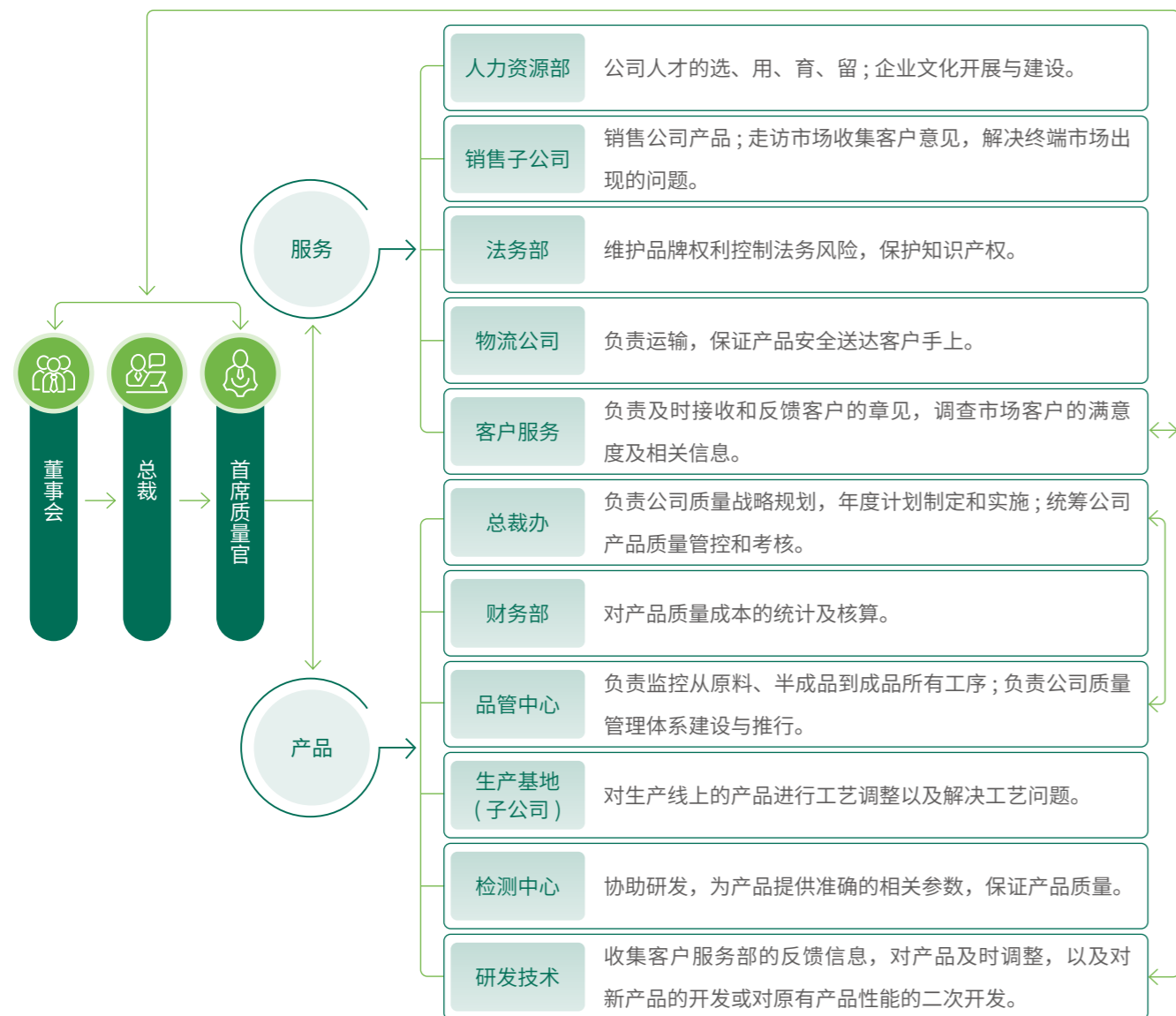
携手伙伴共赢

治理

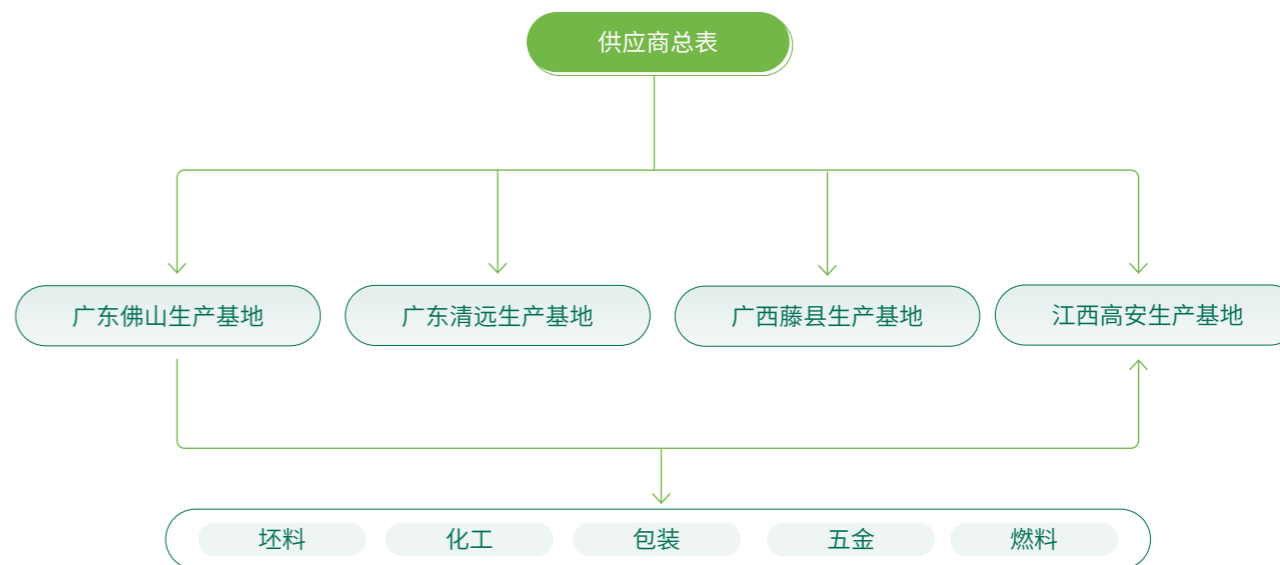
蒙娜丽莎集团已构建了质量责任管理架构，董事会承担质量管理第一责任，并设立首席质量官统筹产品与服务全周期管理，从董事会到一线员工设置岗位责任体系，严禁防范产品因放射性核素限量或摩擦系数不达标引发的质量安全隐患。

在宏观层面，集团发挥统筹作用，建立供应商统一准入标准，综合评估资质、信誉、产能等要素以构建集团级供应商资源库；执行层面，各个生产基地负责属地管理工作，按燃料、坯料、化工、包装、五金/模具、其他六大板块生产特性动态优化供应商结构，实现供应链生产需求、灵活性与响应速度精准匹配。

蒙娜丽莎集团质量责任管理架构



蒙娜丽莎集团供应链管理架构



战略

蒙娜丽莎集团围绕产品和服务安全与质量、供应链安全两大核心议题构建相应的管理理念与初步战略。



影响、风险与机遇管理

产品和服务安全与质量

蒙娜丽莎集团构建全链条质量合规体系，严格遵循《中华人民共和国产品质量法》《建筑材料放射性核素限量》《陶瓷工业污染物排放标准》等国家标准，确保生产经营活动合法、合规、合格。此外，集团设立专职法务与质量合规团队，实时跟踪解读行业标准与法律法规，确保产品质量与安全性能达标。报告期内，集团 ISO 9001 质量管理体系认证运行有效，范围覆盖陶瓷砖、陶瓷板的生产经营管理。



产品质量检测

产品质量检测核心举措



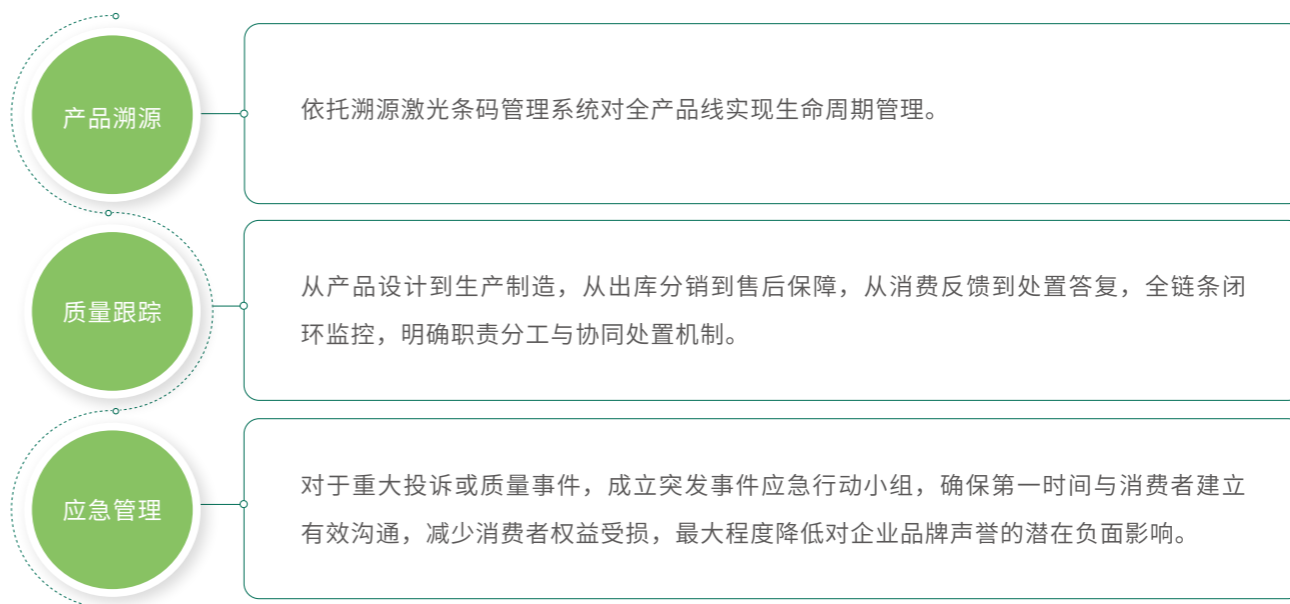
蒙娜丽莎集团积极接受各级监管机构的产品质量检查，以优于国内、国际标准的要求制定内部准则，保证了放射性水平、摩擦系数等关键指标位于行业领先水平。集团产品连续 6 年在国家、省级及地方抽检中均顺利通过，抽检结果全部合格。

质量追溯机制

蒙娜丽莎集团通过线上信息系统全程追溯产品质量及质量安全，依托数字化手段实现产品全生命周期的可视化管理。

围绕质量风险防控的核心需求，集团重点聚焦产品溯源、质量跟踪、应急管理搭建起多层次质量风控体系：

蒙娜丽莎集团质量追溯机制



在生产经营全链条中，集团深度融合 ERP 与 MES 系统应用，将质量相关数据录入信息化平台，实现产品物理位置与工艺阶段的全程动态追踪，大幅提升生产环节透明度，有效支撑潜在质量风险的快速识别与主动防范。

依据《产品标识与可追溯性管理规范》，集团系统性地规范从原材料进场到产成品出厂的全流程管理标准，包括标准化编码、标签标识规则、电子化文档存档，确保每批原材料来源可溯、各工艺环节状态可查、每件产品流向可控，为质量问题发生时的精准溯源与责任界定提供制度保障与数据依据。

质量文化建设

数据支撑与集团构建了覆盖全员、全流程、全岗位的质量培训体系，通过质量月业务培训、工程质量监督技能培训、质量知识竞赛等多元化形式，强化全员质量意识与专业能力。培训后实施闭卷测试或现场操作考核，合格率纳入部门 KPI，培训反馈同步传导至《质量管理办法》《质量手册》等制度修订。

案例 集团针对新国标开展 5A 专项培训

蒙娜丽莎集团在 2025 年新国标 GB/T 45817-2025 实施前集中开展 5A 专项培训，面向质检、生产、技术及销售部门深入解读标准核心指标与检测要点。新国标实施后，集团依托成熟的质量团队实现 5A 等级产品稳定量产。



5A 专项质量培训

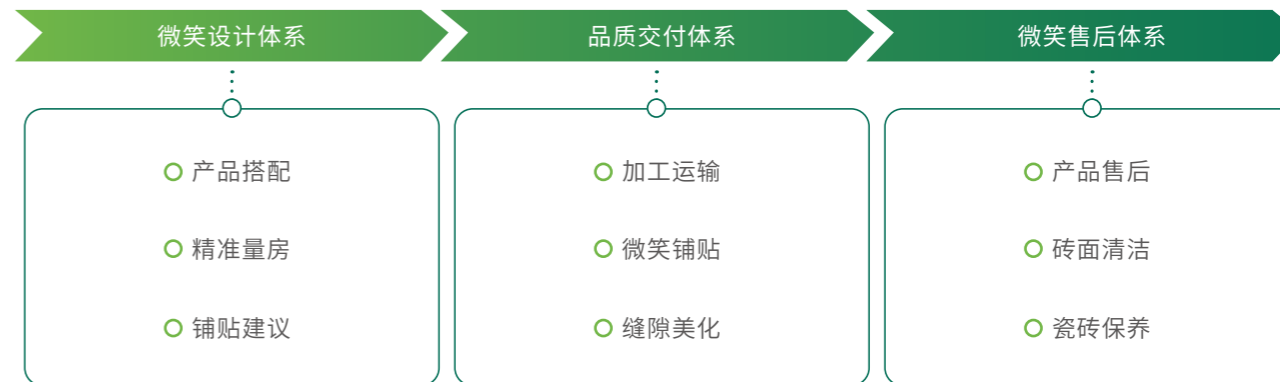
蒙娜丽莎微笑服务体系

蒙娜丽莎微笑服务体系

微笑服务美好到家

突破陶瓷产品的半成品属性，围绕陶瓷大板、岩板及全屋瓷砖产品，结合高标准、更科学的精湛铺砖技艺，提供“选材--设计--购买--加工--铺贴--售后”的全体系自主品质交付服务。从交付产品到交付空间，定义陶瓷行业服务新高度。让空间效果舒心，让装修过程省心，让人居住安心。

3 大体系 9 大环节



客户服务体系

蒙娜丽莎集团聚焦客户服务体系深化升级，以提升客户体验为核心目标，构建公司和渠道商的二级管理机制，设立专职客服部门与售后服务站点，系统性搭建覆盖售前咨询、交易支持及售后维护的全链条服务网络，同步推进标准化作业流程优化。

客户服务核心举措



打造“人工 + 智能”双模服务体系，整合电话热线、官方网站、电子邮件、社交媒体等多元化交互渠道，为消费者提供贯穿产品全生命周期的使用指导与需求响应，有效增强客户黏性与互动深度。

实施分级响应机制，依托智能管理系统实现问题工单的自动派发、进度跟踪与闭环督办，显著提升服务诉求处理效率与解决质量；建立服务端改进与产品端优化的双向联动机制，形成“问题反馈 - 标准迭代 - 品质提升 - 体验升级”的良性循环。

围绕客户满意度提升、服务效能优化、问题根治三大核心目标开展专项攻坚，针对客户集中反馈的痛点问题，推行全流程追溯机制与服务标准动态更新，并打破部门壁垒强化跨职能协作，确保改进措施快速落地，形成可持续的服务质量提升闭环。

每季度开展销售人员产品服务能力和经销商售后知识培训，通过系统培训体系保障服务团队专业能力与时俱进。

营销相关培训



经销商相关培训



案例 蒙娜丽莎“可持续人居”主题展

2025年，蒙娜丽莎集团亮相2025佛山潭洲陶瓷展，挑战材料、技术与设计的界限，以先锋姿态重新定义绿色人居的演进方向。



供应链安全

供应商管理方面，蒙娜丽莎集团制定并持续优化《供应商开发管理流程》《供应商管理制度》《采购业务管理流程》《采购管理制度》《询价核价业务管理流程》等一系列制度文件，并增加《供应商环保承诺书》《廉洁承诺书》等规范性文件，通过标准化、规范化的管理方式，实现供应商资源的高效整合和风险控制，从而在质量、成本、交付和服务等方面达到最优平衡。

供应商管理

供应链管理核心举措

招标采购管理

供应商管理

坚持公平竞争原则，协同招标中心实施多轮次报价、分批淘汰等创新管控机制，结合市场动态灵活组织招标采购，严格执行“需求-寻源-评标”三权分离原则，杜绝商业贿赂和腐败现象，全面提升供应链管理效能与透明度。

综合评估供应商的物资质量、服务水平、履约能力等，严格筛选并动态优化供应商名录；精简供应链环节，减少中间商和代理商的参与，提升资源利用效率；在生产基地层面推行供应商白名单属地化管理，赋予各生产基地采购部独立管理权限，提高采购效率和供应商关系管理能力，实现资源的优化配置和供应链的整体效能提升。

可持续供应链

可持续供应链管理核心举措

绿色供应链

引入绿色供应链管理细则，将供应商碳排放纳入审核标准，推动供应链绿色转型；增加《供应商环保承诺书》签署要求，严控供应商环保合规。

廉洁供应链

通过设立专门招标中心、创新多阶段筛选机制、完善制度流程设计等多维度举措，构建覆盖招标全流程的阳光透明管理体系，杜绝串通投标、渠道垄断、不正当交叉补贴等行为，全力维护供应链廉洁透明；增加《廉洁承诺书》等规范性文件要求。

指标与目标

蒙娜丽莎集团严格依据《企业质量诚信管理实施规范》（GB/T 29467-2012）构建质量诚信体系，并制定可量化的管理目标。在关键指标管控上，集团针对放射性核素限量、摩擦系数（防滑性能）等核心参数设立了严于国标的内控标准，并通过年度《企业质量信用报告》向社会公开执行情况，接受监督。集团承诺产品合格率达到 100%，A 类产品的放射性水平及摩擦系数（防滑）均达满分标准。

蒙娜丽莎集团 2025 年质量管理绩效

指标	单位	2025 年
产品出厂合格率	%	100
产品召回数量	件	0
其中：因健康与安全原因须撤回和召回的产品数量	件	0
产品召回比例	%	0
其中：因健康与安全原因须撤回和召回的产品百分比	%	0
产品或服务相关的安全与质量重大责任事故所涉及金额	万元	0
产品质量管理培训次数	次	468
产品质量管理培训参与人次	人次	5,404
产品质量管理培训参与时数	小时	4,794

蒙娜丽莎集团 2025 年供应商管理绩效



供应商总数

750 家

供应商廉洁协议签署率

98%

员工关怀发展

治理

蒙娜丽莎集团重视员工权益保护与职业发展，建立了明确的员工管理组织架构与职责体系。在员工权益保护方面，蒙娜丽莎集团由人力资源部作为员工事务统筹管理部门，负责开展全面的人力资本管理。在职业健康安全方面，蒙娜丽莎成立了安全环保委员会作为安全管理、职业卫生管理的最高组织领导机构，集团总裁担任职业健康管理工作领导小组的组长，各部门（车间）负责人担任推行小组的成员，共同全面负责职业危害防治工作。

战略

蒙娜丽莎集团针对员工议题制定了相应的管理理念与初步战略，持续关注并优化企业在员工、职业健康安全方面的风险与机遇。2025 年，集团组织开展覆盖超 1,000 人的各层级年度述职工作，重点审视企业未来规划与团队管理，将员工发展与组织目标更紧密衔接。

议题

管理理念与初步战略



员工权益保护

经营姿态理念：将员工的物质和精神幸福放在首位；

经营组织理念：以人为本，以认同蒙娜丽莎经营目的、理念、使命、愿景、价值观的员工，成为蒙娜丽莎根本性人才；

社会性理念：展现企业的责任与担当，应尽善待员工、税收、环保、公益慈善等社会义务和责任，集团一直以创新求发展、以产品拓市场、以管理增效益、以文化聚人心，将微笑传递到每一个蒙娜丽莎人心中。



职业健康安全

蒙娜丽莎集团坚守“安全第一、预防为主、综合治理”的安全生产方针，贯彻“预防为主，防治结合”的职业病防治原则，以“以人为本、持续发展”为核心理念，构建系统化安全管理体系。

影响、风险与机遇管理

蒙娜丽莎集团严格遵守《中华人民共和国劳动法》《中华人民共和国劳动合同法》，恪守平等雇佣准则，通过公平、公正、公开的人力资源管理制度，保障全体求职者及在职员工无论年龄、性别、籍贯、学识、民族、性取向、宗教信仰或身体状况差异，均享有同等职业发展机会。集团明确禁止任何形式的童工使用及强制劳动现象，依规签署劳动合同并配置法定社保福利，针对高危岗位员工额外投保商业险种，以增强其抗风险能力。

蒙娜丽莎集团严格遵守《中华人民共和国安全生产法》《中华人民共和国职业病防治法》等法律法规，构建多层次安全生产与职业健康管理制体系。制定了《安全生产管理制度》《消防管理制度》《职业健康安全管理制》《职业病危害防治责任制度》等专项制度。强化对基层班组长及一线员工的安全考核奖惩机制，确保制度刚性约束力。通过全覆盖的制度网络与动态优化机制，实现安全生产责任全层级压实，保障员工职业健康权益与企业合规经营。

员工权益保护

员工合规雇佣

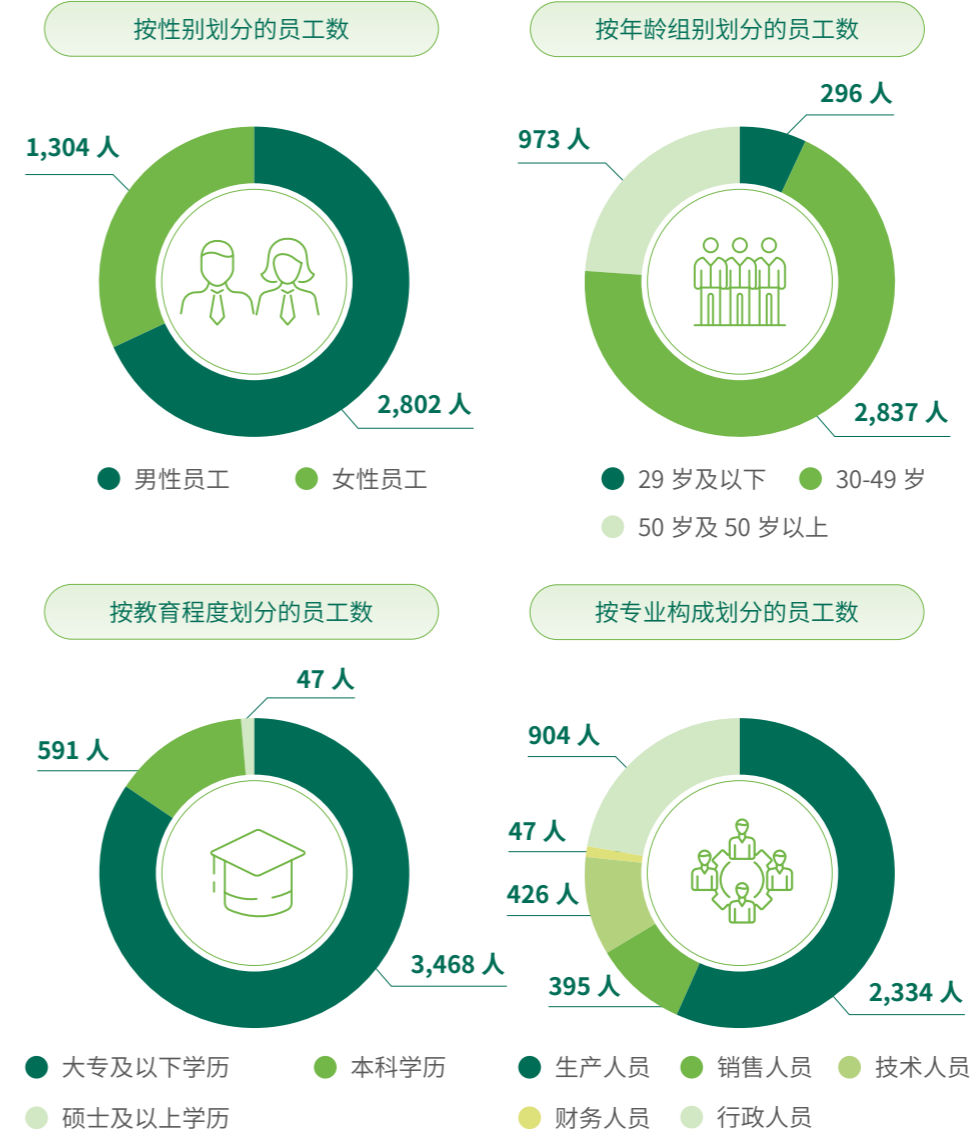
集团搭建校招、社招、内部竞聘等多元化招聘渠道，招聘过程中如实告知岗位信息，面试考核按层级实行多轮评审，录用决策由人力资源部与用人部门协商一致确定。如发现招聘违规、信息造假或回避制度执行不到位等情况，立即启动核查程序，复盘问题环节、优化流程，并强化全员制度培训，从源头杜绝同类问题。

集团重视灵活就业人员权益保障，通过签订书面协议明确双方权利义务，将其纳入规范化管理体系，切实保障灵活就业人员合法权益。针对退休返聘人员，集团遵循相关规定签订劳务合同，结合其身体状况与工作特点，合理安排工作强度与作息。

公司依法签订劳动合同以及为员工办理社会保险等。



员工结构



薪酬与绩效

蒙娜丽莎集团秉持按劳分配、同工同酬的原则，致力于构建具有内部公平性与外部竞争力的全面薪酬福利体系，以吸引、保留和激励人才。集团薪酬分配遵循激励、以岗定薪、经济和合理、合法、保密的原则，并主要依据岗位价值、个人能力水平和业绩贡献，结合公司的经营业绩和支付能力，参考行业的薪酬水平、劳动力市场供求状况、生活成本与物价水平等因素进行评定。

集团针对不同岗位类型的员工制定适合个人发展的薪酬方案，充分发挥薪酬体系的激励作用。此外，集团通过《人才激励制度》为获得职称证、职业资格证书的员工设立专项津贴，鼓励职业进阶，并提供超长假节假日假，带薪休假等非薪酬福利，强化激励效果与员工归属感。

福利保障

蒙娜丽莎集团为所有符合条件的员工足额缴纳社会保险和住房公积金，并提供节日慰问、生日关怀、餐饮补贴等补充福利。

同时，集团关注员工身心健康，为员工定制年度体检套餐，并全面优化员工宿舍、食堂、活动中心等基础设施，打造集减压、心理咨询、培训等功能于一体的综合性服务空间，并坚持开展高温季节对一线生产员工的专项慰问活动，切实保障员工权益与身心健康。

民主沟通与工会

蒙娜丽莎集团切实贯彻职工代表大会制度，稳步推进厂务公开化进程。持续巩固工会组织建设基础，以“下沉式四型工会”为核心，推动工会组织、职能、服务、阵地下沉一线，构建“党建引领、工会统筹、专业支撑”的职工服务体系。集团建立了工会劳动争议调解委员会，适时开展职工调研工作，定期开展工会小组访谈，不断拓宽职工民主沟通渠道。对于职工提出的各类诉求，集团及时调查了解与协商调处，切实保障职工合法权益的有效维护。

此外，集团工会持续关注困难员工群体的需求，通过优化员工互助基金的申请与使用流程，确保对遭遇重大疾病或特殊困难员工的帮扶更加及时、精准。

员工关怀与文化活动

蒙娜丽莎集团打造“节日慰问+生日关怀+专项福利”普惠体系，以“恒常活动+特色项目”模式，联合外部资源开展义诊、福利购等服务。集团培育14个职工社团自主运作，连续七年举办职工子女暑期夏令营，将关怀覆盖员工工作与生活全场景。2025年，集团通过五一竞赛、国庆文艺晚会及游园会、先进标杆评选等文化活动，持续增强企业文化凝聚力。



员工社团活动



案例 蒙娜丽莎职工子女夏令营——匠心传承与职工关怀深度融合

2025年7月，蒙娜丽莎集团联合西樵镇青少年宫和黄飞鸿狮艺武术馆，为70名职工子女打造了融合中华武术、艺术与匠心传承的职工子女夏令营。活动分设“武术少年”与“艺术少年”两大板块，锤炼孩子意志品格、激发艺术潜能。夏令营结业当天，集团带领孩子走进蒙娜丽莎开展研学，参观智能车间、体验陶瓷彩绘、聆听劳模故事，在探访父母岗位中感悟“匠心”内涵。



蒙娜丽莎职工子女夏令营



员工文化活动



员工培训与发展

员工培训体系

蒙娜丽莎集团人才培养工作围绕企业战略与业务需求展开，以“系统建设+重点突破”为主线，聚焦关键岗位能力短板与业务难点，通过专项项目落地构建人才成长闭环。具体实施包括一线关键岗位能力提升计划、以广东佛山生产基地经验为基础向广西藤县生产基地推广的窑炉人才专项、大专生产储备干部定向培养工程、校招生专属成长训练营等，同步推进组织效能与个人职业发展的协同进化。

职业技能培训

举办安全生产、岗位操作等 38 项技能竞赛，共吸引 1,487 人次参与，培育出 29 名省级以上技术能手，激发岗位创新活力。

职业技能认证

基于员工职业发展能力提升及认证，企业贯彻落实政府政策要求，组织开展内部职业技能等级自主认定工作，2025 年顺利通过六个工种，376 人职业技能等级认定资质评价。

2025 年，集团围绕业务需求与员工发展路径，重点开展岗位技能培训、管理能力提升培训、安全生产专项培训以及企业文化与职业素养培训。培训形式丰富多样，结合内部讲师授课、外部专家讲座、线上学习平台及跨部门交流实践等方式，满足不同岗位、不同层级员工的学习需求。

基于企业发展需求及战略规划方向，2025 年度培训工作以系统建设与定点突破为主线，推动组织与个体共生共赢。人才发展项目更加聚焦业务痛点与难点，通过关键项目落地，形成人才成长闭环模式，涵盖一线关键岗位专项、大专生产储干专项、校招生成长训练营等项目。

集团通过组织各层级发展公开课及外派学习等方式，促进人才能力与企业发展相匹配。蒙娜丽莎形成了“技能提升—成果转化—价值共享”的可持续发展模式，为企业高质量发展注入持久动能。截至 2025 年底，集团累计培养出劳动模范 9 人、大城工匠 5 人、领军人才 3 人。

蒙娜丽莎集团员工培训情况¹

指标	单位	2025 年
员工培训支出	万元	61.15
员工培训次数	次	5,852
员工培训人次	人次	17,704
员工培训总时长	小时	23,410.5
员工人均培训时长	小时	5.70
员工培训覆盖率	%	100

注：¹蒙娜丽莎集团员工培训统计类型包括新员工培训、安全培训、其他专项培训及车间班组培训。

员工晋升与发展

在人才发展方面，蒙娜丽莎致力于构建一个高效、公平、透明的晋升体系，遵循“能力导向、机会均等”的原则，实施公平、公正、公开的“双轨制”晋升体系，包括管理通道和专业通道，以适应不同类型员工的发展需求。

集团制定《员工晋升管理办法》，明确晋升标准与流程，并于 2025 年细化各职系与层级的晋升资格条件与评审程序，使晋升机制更为科学、透明。集团鼓励内部人才选拔与流动，通过开展跨部门、跨岗位的技能培训与管理能力提升项目，为员工创造横向交流与纵向发展的机会。



职业健康安全

安全管理体系

蒙娜丽莎集团严格遵守《中华人民共和国安全生产法》《中华人民共和国职业病防治法》等法律法规，构建多层次安全生产与职业健康管理制体系。集团制定了《安全生产管理制度》《消防管理制度》《职业健康安全管理制度》《职业病危害防治责任制度》等专项制度，通过全覆盖的制度网络与动态优化机制，实现安全生产责任全层级压实，保障员工职业健康权益与企业合规经营。

集团及下属子公司建立符合 ISO 45001 标准的职业健康安全管理体系，通过“识别—评估—控制—监测”的闭环流程，有效管控陶瓷制造过程中的各类风险。截至 2025 年末，公司及下属生产基地均通过 ISO 45001 职业健康安全管理体系认证。此外，公司积极推动安全管理标准建设，子公司广东清远蒙娜丽莎建陶有限公司于 2023 年通过企业三级安全标准化评审。



蒙娜丽莎集团职业健康安全管理体系认证证书



广东清远蒙娜丽莎建陶有限公司职业健康安全管理体系认证证书

安全管理关键指标

指标	单位	2025 年
安全生产投入金额	万元	926.56
工伤保险投入金额	万元	238.01
工伤保险人员覆盖率	%	100
因工死亡人数	人	0



安全风险管理的

集团制定《职业病危害监测及评价管理制度》等内部制度程序，构建“识别—评估—控制—监测”闭环管理流程，针对陶瓷制造全过程的职业健康与安全风险实施有效管控。针对安全生产风险，集团建立风险分级管控、常态化隐患排查与整改机制，对辨识出的风险开展评估与分级，为差异化管控提供依据，并定期开展安全生产监测与控制工作。2025 年，集团及下属生产基地加强排查安全隐患，对发现的隐患已全部完成整改，实现安全隐患的闭环管理。

同时，集团定期组织岗位职业健康危害因素辨识，落实“一线三排”工作机制，动态识别、评估并管控作业风险，并通过编制岗位风险提示卡，强化安全知识普及，提升员工风险防范意识。

安全应急演练

蒙娜丽莎集团高度重视安全应急能力建设。2025 年，集团及下属子公司按照《生产安全事故应急预案》要求，组织开展了燃气泄漏、停电跳闸等多场景安全应急演练。在完善综合应急预案的基础上，集团针对氨站等重大危险源制定专项应急预案，明确各专业小组职责及应急处置流程。

案例 消防安全演习

2025 年 9 月，集团组织开展了新入职员工的灭火实操培训。通过消防基础知识理论学习和灭火实操练习，让新入职员工初步掌握了消防基本知识和水带抛接、干粉灭火器使用方法，具备扑灭初起火灾的应急能力。

2025 年 11 月，集团为响应全国第 34 个消防宣传日“全民消防、生命至上——安全用火用电”主题和提高公司消防应急处置能力，举行了办公及后勤区域的消防演习，增强了员工的安全意识、提高了消防安全技能。



消防应急演练

安全应急教育与培训

指标	单位	2025 年
安全应急演练次数	次	31
安全应急演练参与人次	人次	1,833
安全生产培训次数	次	393
安全生产培训参与人次	人次	13,890

职业健康防护

蒙娜丽莎集团高度重视职业健康防护，积极推动下属生产基地制定包括《职业病危害防治责任和管理措施制度》《职业病危害警示与告知制度》等管理制度，并通过职工代表大会落实员工健康权益保障。集团建立了覆盖全岗位、全流程的职业健康防护体系，通过源头防控、过程管理和健康监护三重机制，多维度措施优化了员工的职业健康管理，结合技术创新、制度完善和文化建设，全面提升工作环境安全性与员工健康保障水平。

职业健康防护具体措施

技术升级与生产环境优化

- 从源头减少生产燃烧过程中的有害气体排放（如一氧化碳），改善车间空气质量；
- 设备升级，如实施釉料加工部入料平台高压喷雾降温压尘系统；

数字化监控系统

- 强化生产车间数智化管理，通过机械代替人员和优化生产流程，减少人工接触高风险环节；

全周期健康监护

- 实施岗前、在岗、离岗及应急健康检查，重点监测粉尘接触岗位员工的呼吸系统健康；建立员工终身健康档案，员工可查询个人健康数据；

个人防护用品

- 为粉尘、噪音高危岗位配备高效防尘口罩、降噪耳塞等个人防护装备，并定期检测设备有效性；
- 严格执行孕期和哺乳期员工高危岗位调岗要求；

职业健康宣教

- 针对粉尘防护、应急处理等开展专项培训，增强员工职业健康意识。

指标与目标

蒙娜丽莎集团在董事会和安全环保委员会的引领下，对员工的职业健康安全目标与指标进行管理。2025 年，集团未发生火灾、坍塌、爆炸等安全生产事故以及重伤（伤残等级六级以上）、死亡事故。

本章所响应的 SDGs

16

和平、正义与
强大机构



17

促进目标实现的
伙伴关系



03 治理篇

股东权益保护

公司治理

风险管理

税务合规

反商业贿赂及贪污

反不正当竞争

长期价值引领

加强规范运作

治理架构

蒙娜丽莎集团严格按照《中华人民共和国公司法》《中华人民共和国证券法》等相关法律、法规以及《公司章程》的有关规定，建立了由股东会、董事会和管理层构成的法人治理结构，明确了各机构的权责边界，以保障决策、执行与监督的有效制衡。为了进一步提升治理水平，集团通过定期组织培训，提升董事和高管人员的履职能力和自律意识，促进决策的科学性和合理性。

股东与股东会

股东会是蒙娜丽莎集团的最高权力机构，由全体股东组成，负责决策集团的重大事项。集团严格按照《中华人民共和国公司法》《深圳证券交易所股票上市规则》等法律法规以及《公司章程》《股东会议事规则》的有关要求，召集、召开股东会。在股东会的召开过程中，集团采用现场投票与网络投票相结合的表决方式，充分保障股东特别是中小股东的参与权和表决权，确保所有投资者都能平等地参与公司决策，维护其合法权益。2025年，集团共召开了2次股东会，审议相关议案。

董事与董事会

董事会是蒙娜丽莎集团的核心决策机构，对股东会负责，行使集团战略规划和重大事项决策的职能。集团制定并严格执行《董事会议事规则》《独立董事工作制度》《独立董事专门会议工作细则》等制度，明确要求董事的任职资格、选聘程序以及董事会的构成均需严格遵循相关法律法规。报告期内，董事会共召开11次会议，审议了41项议题，内容涵盖财务报告、内部控制、可持续发展等重大事项，有效履行了决策和监督职能。

董事会下设审计委员会、战略与可持续发展委员会以及提名与薪酬考核委员会。各专门委员会各司其职、各尽其能，为董事会决策提供咨询建议，确保董事会决策的规范、科学和有效性，提高运作效率。

董事会各专门委员会构成



集团注重董事会成员构成的多元化和专业性。公司董事会成员来自材料学、经济管理、财务、人力资源管理等专业领域，有利于提升决策的科学性。在日常运营中，集团高度重视程序规范，充分尊重独立董事和董事会专业委员会的意见，以提升董事会运作的有效性和独立性。独立董事依照相关制度独立履行职责，在公司战略、审计、薪酬与考核等重大事项上发挥专业监督和咨询作用。同时，集团设立职工董事，有效保障职工合法权益与民主参与。



关键绩效

截至 2025 年末，董事会由 **11** 名董事组成，其中包括独立董事 **4** 名，独立董事占比 **36.36%**；女性董事 **2** 名，女性董事占比 **18.18%**；职工董事 **1** 名。

董高薪酬管理

薪酬管理机构

集团董事会提名与薪酬考核委员会在董事会的授权下，依据国家有关法律、法规及《公司章程》《董事会提名与薪酬考核委员会工作细则》等有关规定，结合公司所处行业和地区的薪酬水平、公司经营规模等实际情况，负责制定董事、高级管理人员的薪酬绩效政策和考核标准；负责制定、审查公司董事、高级管理人员薪酬与考核方案；负责组织董事、高级管理人员的绩效评价；负责对公司薪酬制度执行情况进行监督，并就董事、高级管理人员的薪酬向董事会提出建议。

薪酬方案决策程序

集团董事、高级管理人员的薪酬由公司根据所任职位的责任、专业能力、任职风险及市场薪资行情等因素确定，薪酬方案需分别提交董事会提名与薪酬考核委员会及董事会审议通过，董事薪酬方案提交股东会审议通过。公司严格按照信息披露相关规定，在定期报告中对董事、高级管理人员的薪酬情况进行披露。2025 年董事、高级管理人员的薪酬方案详细情况参见公司《2025 年年度报告》。

薪酬构成

董事、高级管理人员薪酬体系由基本薪酬、绩效薪酬及津贴组成。基本薪酬根据董事及高级管理人员所任岗位职级、任职年限、岗位责任等予以确定，按月发放；绩效薪酬根据个人绩效考评结果并结合公司有关经营指标达成情况挂钩发放；董事津贴按月 / 季度发放。

薪酬与可持续发展绩效挂钩

公司已将可持续发展相关指标纳入董高绩效考核体系。董高绩效考核指标包含了综合能耗、安全生产、信息披露等，其中综合能耗设定了年度目标，根据达成率和绩效薪酬挂钩，安全生产、信息披露采用扣减绩效方式，以强化可持续发展目标落地。

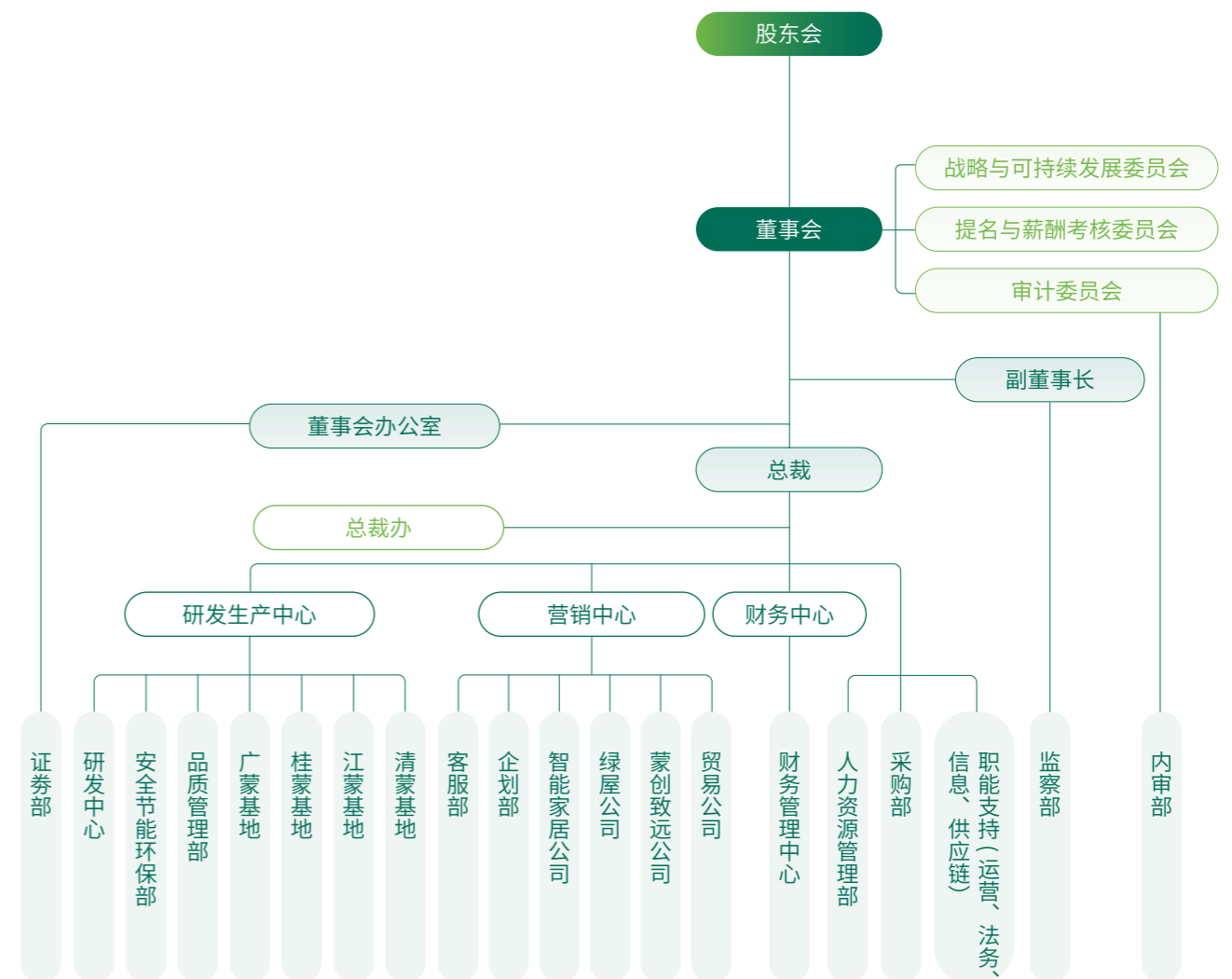
夯实治理根基

合规管理体系

蒙娜丽莎将合规管理视为公司稳健运营的重要基石，建立了合规管理体系，由财务管理中心、法务部、内审部、证券部等多个部门协同管理，对特定潜在风险点进行监控。集团搭建全环节合规管理体系，贯穿研发、生产，以及供应链业务，对募集资金、关联交易、对外担保、对外投资、合同审查、重大信息报送、广告宣传等关键环节和风险点进行严格监控，确保信息披露的透明度和合规治理的效率。

集团统筹合规体系的运行，强化跨部门协作，实现对高风险领域的全周期管控。借助常态化调查与突击审查相结合的方式，构建了覆盖合同审查、信息披露、宣传推广等关键环节的动态监管网络。通过“规则认知—风险建模—防控落地”的闭环合规体系，为集团的稳健运营提供了坚实保障。

蒙娜丽莎集团内部运营架构



集团已建立了合规管理体系，并确保其得到有效执行。为适应法律法规的更新和业务发展的需求，集团对《合规义务评价程序》《合规经营管理要求》《宣传广告内容合规审查管理办法》等核心合规管理制度进行了全面的审查和修订，并同步制定了一系列针对特定业务领域和操作流程的规章制度，以确保核心业务的标准化、流程化和规范化管理，降低运营风险，提升整体管理效率。

2025年，蒙娜丽莎集团未受到政府或监管机构的任何行政处罚，连续多年保持“无重大违规”的优良记录。

合规培训与宣导

蒙娜丽莎集团致力于提升全体员工的合规意识，营造全员参与的合规文化氛围。为强化各部门及员工的合规监管，集团定期开展合规性管理培训，并采取定期与不定期相结合的抽查方式，确保合规管理制度得到严格执行。集团每年举办多场合规培训活动，通过内部网站、公告栏等渠道宣传新法规政策的解读和日常合规操作流程，以此深化员工的合规意识和操作技能。



合规管理内部平台

集团建立了动态法规知识库和嵌入式学习矩阵，将国内外陶瓷行业法规标准、环保政策与生产流程紧密结合，并同步推出岗位课学习平台，使员工能够即时获取标准化操作规范与风险预警提示，降低重大操作违规率。



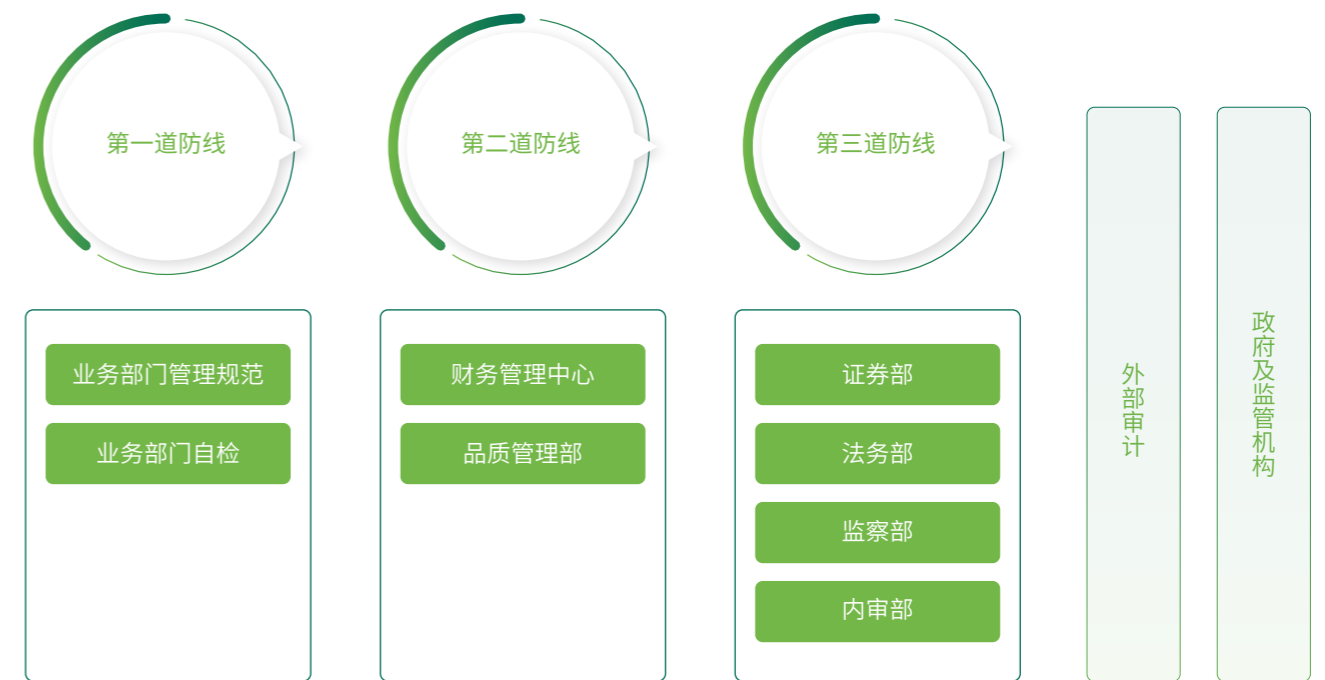
“蒙娜丽莎学习社”合规平台

采用“线上+线下”多场景融合模式，深化合规培训体系。线上培训以直播课堂为核心，提供“销售业务管控及合规培训”“企业商标管理与合规”等系列课程，支持实时互动和回放学习。线下活动则融入部门例会、项目复盘会等业务场景，通过合规沙盘推演、案例剖析等实战训练，强化合同审批、信息披露、资金管理等日常操作流程的标准化。该平台面向研发、采购、营销等全业务环节，确保合规要求与业务操作的无缝对接，提供制度查询、风险预警、在线培训的一体化服务，全面覆盖业务流程。

优化内部控制

蒙娜丽莎集团持续优化以“三道防线”为核心的内控“审计+监察”双轨联动的风险防控体系，由审计委员会负责统筹领导，内审部具体执行，聚焦“风险管控、质量提升、闭环管理”三大核心职能，以全面提升风险防控能力。

蒙娜丽莎集团内部控制体系



蒙娜丽莎集团建立了“双体系”审核机制，由总裁办统筹开展内部交叉审核和高管管理评审，并积极接受外部审核监督，持续强化各层面的内部控制措施，确保内部控制体系的持续优化。

管理体系审核

涵盖质量、环境、能源、知识产权、职业健康安全、测量六大领域，审核内容包括：

- ▶ 定期评估体系符合性
- ▶ 识别改进机会
- ▶ 实施纠正预防措施
- ▶ 推动持续优化

产品认证体系审核

覆盖环标、3C、低碳、绿色等认证要求，以确保：

- ▶ 产品一致性认证有效性
- ▶ 认证有效性
- ▶ 标准符合性
- ▶ 持续改进能力

内部控制具体措施



集团制定了《内部审计制度》《专项审计管理办法》等规章制度，并据此编制年度内部审计计划，确保集团重点业务活动均接受内部审计的监督。

常规审计

定期对内部及子公司开展年度常规审计，评估内控制度和风险管理的有效性、核查财务信息的真实性和完整性、审查经营活动的效率和效果。

专项审计

针对高风险重点领域和关键环节开展深入审计。

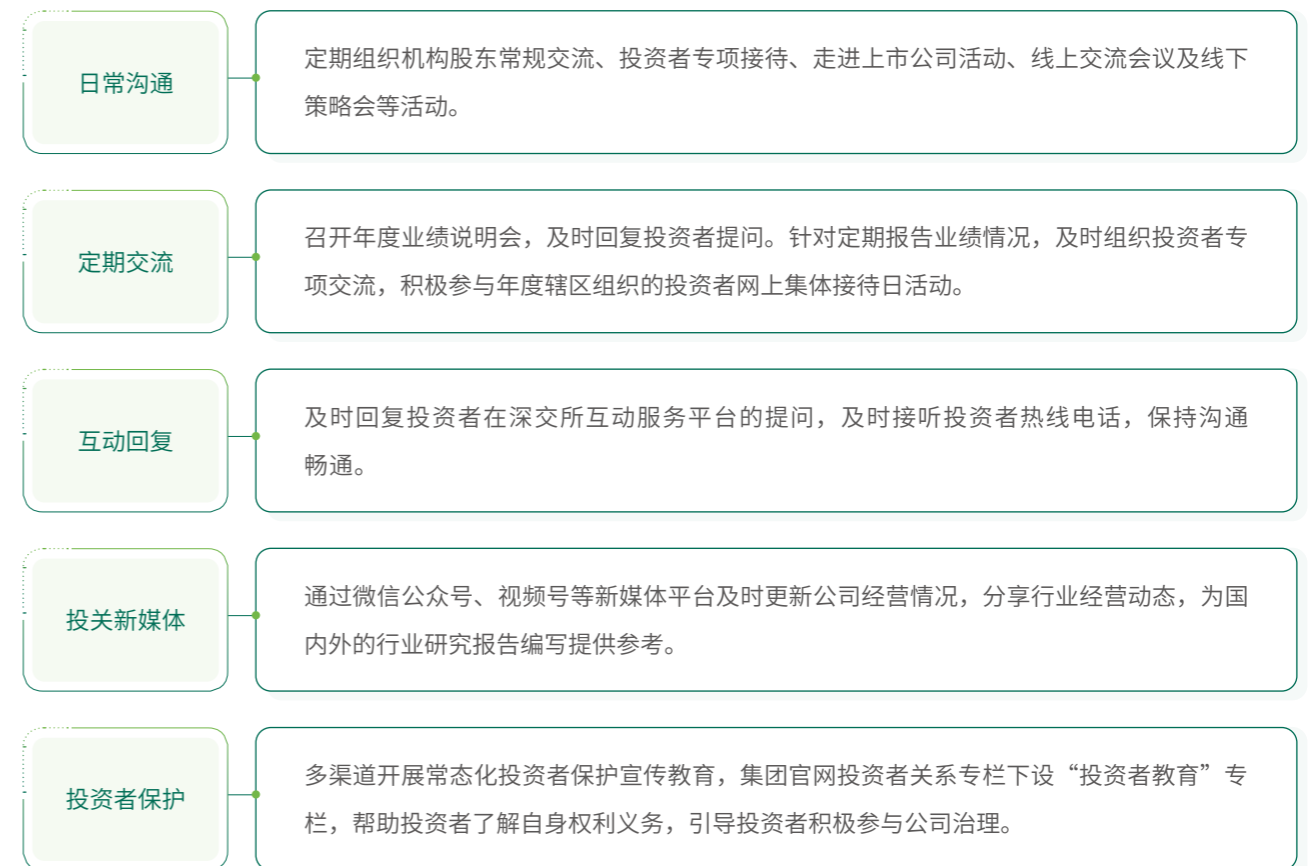
保护投资者权益

投关管理

蒙娜丽莎集团严格遵守《上市公司投资者关系管理工作指引》《深圳证券交易所上市公司自律监管指引第1号——主板上市公司规范运作》等相关法律法规，制定并执行《投资者关系管理制度》《特定对象来访及调研接待工作管理办法》等内部管理制度，确保投资者关系管理工作规范、透明、高效开展。董事会秘书是集团投资者关系管理负责人，全面负责集团投资者关系管理工作，在深入了解集团运作和管理、经营状况、发展战略等情况下，负责策划、安排和组织各类投资者关系管理活动。证券部负责投资者关系管理的日常事务，负责投资者关系管理的组织、协调工作，严格按照投资者关系管理相关制度、行为规范开展工作，保证投资者关系管理工作顺利进行。

集团高度重视投资者沟通，致力于构建透明、高效的沟通机制，保障投资者知情权，积极响应投资者诉求。集团提供包括投资者热线、电子邮箱、投资者关系互动平台、官方网站“投资者关系”页面、媒体采访、业绩说明会、线下调研等多样化的沟通方式，并通过微信公众号、视频号等网络渠道，致力于搭建互信和谐的投资者关系。2025年，集团组织投资者调研活动10场，接待投资者158人次，召开业绩说明会1次，互动易平台提问回复率为100%。

投资者沟通渠道



信息披露

蒙娜丽莎集团严格遵循相关法律法规履行信息披露义务，确保信息披露的真实性、准确性、完整性和及时性，持续提升信息披露质量，维护投资者合法权益。2025年，蒙娜丽莎披露挂网公告共141份，包括定期报告和临时重大事项公告，使投资者全面、多层次地了解公司经营现状及未来业务发展方向。

投资者回报

蒙娜丽莎集团致力于建立健全科学、持续、稳定的分红决策和监督机制，以保护投资者利益并引导其树立长期投资和理性投资理念。自上市以来，集团始终秉持现金分红为主的基本原则，连续8年执行利润分配方案，累计现金分红总额达8.17亿元。

保护债权人利益

在经营过程中，蒙娜丽莎集团注重平衡风险与收益，稳步提升经营水平。在经营决策中，集团充分考虑债权人的合法权益，积极配合债权人的需求，合理、有序、平等地开展融资工作。集团严格履行与债权人签订的合同条款，切实保障债权人的利益，报告期内，未出现任何损害债权人利益的情况。同时，集团积极与利益相关方共享发展机遇，共同应对挑战，努力实现股东利益与债权人利益的双赢。



坚守商业道德

治理

蒙娜丽莎集团高度重视反舞弊与反商业贿赂的监督与管理，秉持“独立监察+全链防控”的核心理念，构建了廉政防控体系。集团制定了《责任追究管理办法》等内部制度，建立了组织保证体系，并单独设立监察部，负责生产、销售和综合监察三大板块的监督工作。

战略

通过“日常监督”“案件查办”和“综合预防”三大机制的有机结合与闭环管理，集团形成了一个涵盖事前、事中、事后的廉政防控体系，对企业反舞弊实行全链条闭环管理。集团已在经营合同中嵌入反腐倡廉条款，明确规定违约处罚，对商业腐败采取“零容忍”态度，对商业贿赂等行为坚决予以严厉惩处。集团积极探索和建立“刑事报案+民事索赔+内部追责”多维度机制，通过联动行政、司法机关建立绿色通道，同步实施管理责任倒查。通过打造监察架构独立化、防控数字化、惩戒协同化及教育场景化，逐步构建“不能腐、不敢腐、不想腐”的长效机制，实现反舞弊能力与可持续发展治理效能的双提升，从源头上遏制腐败现象，营造企业合规业务环境，切实维护公司、股东和投资者的利益。

全链条闭环管理

风险前置管理

经销业务端口

构建“资金实力—运营能力—信用评级”三维准入模型，动态划分合作等级；

采购业务端口

实践“资质预审+多维背调”机制，例如在招投标环节前置核查企业资质、法人及实控人的刑事涉案记录、民事诉讼纠纷及行政处罚信息，并运用大数据筛查关联利益输送风险。

业务合规刚性约束

通过监察与审计的协同联动，在供应、经销合作等重点业务环节，建立从业务准入到资金流转的全周期监控体系。通过合同条款前置审查，内部业务合规制度等，严禁员工与经销商、供应商等业务关联方发生非公允利益输送或竞业冲突合作，从源头杜绝商业贿赂与不当交易。

流程合规风险防范

制定并落实商业领域配套管理保障条款，对经销商、供应商进行核查监管。在关键环节实施穿透式监管，对损害企业资源、实施恶性竞争或侵权的单位，采取分级惩戒措施。

联合惩戒机制协同

集团内部设立监察部门，外部联动外部单位建立信息互通平台，对查实的不正当竞争行为同步启动内部纪律处分与法律追责程序，形成“制度震慑+流程监管+司法协同”三位一体的管理架构。

影响、风险与机遇管理

作为中国企业反舞弊联盟的会员，集团始终坚守“合力反舞弊、共建好社会”的初心，秉承“廉洁中国，影响世界”的愿景，积极参与失信人员及失信供应商共享名单的建设，推动中国反舞弊资源的互助协作，共同维护公平、诚信的商业环境。为此，蒙娜丽莎集团构建了“制度—监督—文化”三维联动的反贪腐治理体系：

制度

- 严格遵循《中华人民共和国反不正当竞争法》《关于禁止商业贿赂行为的暂行规定》等法律法规，构建覆盖采购、销售等核心业务的风险控制机制。
- 对供应商及经销商开展“资质预审+三维风险筛查（刑事、民事、行政）”，动态更新失信主体黑名单，拦截高风险合作方。

监督

- 搭建匿名举报平台，并联动黑名单共享库，实行24小时线索受理与加密核查。推行“一案双查”问责机制，既追究直接责任人亦追溯管理失职，并将行业黑名单同步加入内部惩处体系，实现跨企业联合惩戒。对重点业务实施进行专项监察与审计，运用大数据实时监测合作单位异常动态。定期检视并优化招投标风险处理机制等制度，及时封堵重点业务环节漏洞。

文化

- 建立“警示教育+正向引导”双轨宣贯机制，通过违规案例通报、官方公众号线上廉洁专栏、线下实地宣传等渠道深化全员合规意识。
- **外部协同**
依托国内企业反舞弊资源平台，组织人员积极参与专题研讨，学习舞弊侦查技术、电子取证方法等前沿技能，分享办案经验。与行业合作伙伴同步对接协作机制，强化跨企业线索联查能力。在合作单位开展廉政宣讲，构建公司内部与外部商务单位对贪腐“零容忍”的一致立场。
- **内部赋能**
定期召开部门例会，交流各业务板块的监察情况，探讨业务难点，提升监察人员对整体监察业务的认识。通过模拟调查、案例复盘等方法，不断提高监察人员的调查办案能力。

举报机制与渠道

蒙娜丽莎集团鼓励内部员工及外部相关人员通过多种举报渠道对违背商业道德的行为进行检举。为此，集团建立了多维度、闭环化的举报投诉及权益保障体系，确保举报信息的畅通传递与有效处理，同时保护举报人的合法权益。集团设立了电话、邮箱、微信、信箱等多种举报渠道，明确要求各举报渠道保持24小时畅通可用，保障举报信息传递的时效性与完整性，及时接收和处理举报信息。

全流程匿名保护机制

实行“受理—核查—反馈”三步基础流程，对举报信息进行全流程脱敏处理，严格限定监察部门及必要知情人范围。对举报人身份信息和原始材料采取相应的隔离保密措施，杜绝信息外泄风险。对于敏感案件，案件办理全程剥离举报人关联痕迹，避免举报人因履职举报遭受二次压力，切实保护举报人权益。

闭环处置与正向激励

对于初步核实符合立案条件的举报，监察部门将启动标准化调查程序，并在规定时限内通过提交渠道向举报人反馈调查结论。对于查证属实的案件，集团根据挽回损失金额或违规严重性给予举报人分级奖励。对于匿名举报人，奖金的发放将采取保密方式，确保匿名意愿贯穿奖励兑现环节，激励更多人积极参与监督。

指标与目标

蒙娜丽莎集团在董事会引领下，严格管控内部贪污事件和不正当竞争事件情况的发生，确保自身合规经营。

未来展望

站在“十五五”开局的历史节点，面对产业转型升级的浪潮与“双碳”目标的时代使命，蒙娜丽莎将以过往 ESG 实践为根基，以新质生产力培育为引擎，持续深化“聚焦用户、产品领先、精益运营、责任共生”的发展路径，推动 ESG 升级为企业核心竞争力，在可持续发展的道路上稳步前行、久久为功。

未来，我们将坚守绿色发展底色，持续引领行业低碳转型。依托陶瓷工业氨氢零碳燃烧技术示范量产线，进一步优化技术应用，全力推进“低碳工厂”建设，实现全链条环保治理再升级，力争在行业内率先实现碳达峰目标。同时，深化“三废”资源化利用，推广绿色生产模式，将低碳理念贯穿原料采购、生产制造到产品回收的全生命周期，让每一片瓷砖都成为减碳载体，为建材行业绿色转型提供可复制、可推广的“蒙娜丽莎方案”，助力制造业绿色化发展目标落地。

我们将深耕创新驱动，筑牢产品领先优势。聚焦用户对健康、美学、低碳的核心需求，持续加大研发投入，深化大尺寸陶瓷薄板等关键技术的迭代升级，推动科技、艺术与低碳的深度融合，丰富绿色高端产品矩阵，引领绿色消费新风向。同时，以数字化赋能精益运营，升级智能工厂建设，推动生产、管理、服务全流程数字化转型，提升运营效率与决策精准度，实现高端化、数字化、绿色化协同发展，彰显传统产业作为新质生产力载体的价值。

我们将坚守责任初心，构建更具温度的共生共同体。持续优化可持续发展管理体系，强化社会责任履行，通过透明化披露、利益相关方沟通与长效价值共享机制，推动企业可持续发展与投资者回报的良性循环。此外，我们将联动供应商、经销商等合作伙伴，推动 ESG 理念贯穿产业链上下游，共同构建可持续发展的产业生态。

征程万里风正劲，重任千钧再出发。蒙娜丽莎将始终以 ESG 理念为核心引领，坚守实业报国的初心使命，以务实笃行践行社会责任，以创新突破驱动高质量发展。



附录

《深圳证券交易所上市公司自律监管指引第 17 号——可持续发展报告（试行）》内容索引

披露要求	对应的本报告章节
应对气候变化	应对气候变化
污染物排放	环境生态管理
废弃物处理	环境生态管理
生态系统和生物多样性保护	环境生态管理
环境合规管理	环境生态管理
能源利用	资源循环利用
水资源利用	资源循环利用
循环经济	资源循环利用
乡村振兴	倾力回馈社会
社会贡献	倾力回馈社会
创新驱动	创新驱动建设
科技伦理	创新驱动建设
供应链安全	携手伙伴共赢
平等对待中小企业	携手伙伴共赢
产品和服务安全与质量	携手伙伴共赢
数据安全与客户隐私保护	创新驱动建设
员工	员工关怀发展
尽职调查	长期价值引领
利益相关方沟通	利益相关方沟通
反商业贿赂及反贪污	坚守商业道德
反不正当竞争	坚守商业道德

意见反馈

尊敬的读者：

您好！感谢您阅读本报告。为了不断提高和改进集团可持续发展管理，我们真诚地希望听取您的宝贵意见和建议。

请您协助完成本页内容并选择以下方式反馈给我们。

邮箱：monalisa@monalisa.com.cn

地址：佛山市南海区西樵轻纺城工业园

1. 您对本报告的总体评价是？

好 较好 一般

2. 您认为本报告在信息和数据披露的清晰度、准确性和完整性上表现如何？

好 较好 一般

3. 您认为本报告在反映公司对经济、社会和环境的重大影响方面表现如何？

好 较好 一般

4. 您认为公司在维护相关方利益方面做得如何？

好 较好 一般

5. 您对公司可持续发展管理的意见和建议

如果方便，请留下您的联系方式：

姓名： _____ 职业： _____ 工作单位： _____

邮编： _____ 邮箱： _____ 联系电话： _____

联系地址： _____