



创新医疗
INNOVATIVE MEDICAL

2025年度

环境、社会及公司治理（ESG）报告

Environmental、Social、Governance（ESG）Report

目 录

1、关于本报告	3/	6、利益相关方权益保护	16/
2、董事长寄语	4/	7、绿色履责推动可持续发展	18/
3、公司概况与公司治理	5/	8、荣誉与认可	20/
4、数智创新驱动医疗服务升级	7/	9、发展规划与展望	21/
5、社会责任践行 普惠健康民生	11/	10、意见反馈	22/

关于本报告

本报告是创新医疗管理股份有限公司（以下简称“公司”）对外发布的环境、社会及公司治理（ESG）报告，本报告以**数智医疗践初心 绿色履责筑未来**为核心主题，详细披露了公司及下属医院于2025年在环境、社会及公司治理等方面履行社会责任的实践，旨在向社会公众以及利益相关方进行说明，以期得到社会各界更广泛的了解、支持与帮助。

➤ **报告周期：**本报告为年度报告。

➤ **时间范围：**本报告以2025年1月1日-2025年12月31日为主，为增强报告的可比性和完整性，部分内容适当溯及以往年份。

➤ **指代说明：**为了便于表述和方便阅读，在本报告中，“创新医疗管理股份有限公司”以“创新医疗”、“公司”、“我们”表示。

➤ **报告范围：**本报告主体范围包括公司及子公司。

➤ **数据说明：**本报告内所有数据均引用自经审计的公司年报及公司内部正式文件。

➤ **获取方式：**本报告电子版本请登录巨潮资讯网下载。
网址：<http://www.cninfo.com.cn>

➤ **编制依据：**

- 深圳证券交易所《深圳证券交易所上市公司自律监管指引第17号——可持续发展报告(试行)》
- 深圳证券交易所《深圳证券交易所上市公司自律监管指南第3号——可持续发展报告编制》
- 深圳证券交易所《深圳证券交易所上市公司自律监管指引第1号——主板上市公司规范运作》

本报告参考上述编写指南，同时依据深交所有关法律法规，结合公司现阶段发展水平与可持续发展实际情况进行编写。

董事长寄语



数智医疗践初心 绿色履责筑未来，这是创新医疗在2025年坚守的核心理念，更是我们扎根医疗行业、服务社会大众的不变初心。

2025年，医疗行业在政策深化与技术革新的双重驱动下，迎来了高质量发展的关键节点。这一年，我们直面医保改革、市场竞争等多重挑战，以数智化创新为引擎，推动医疗服务提质增效；以绿色发展为底色，筑牢可持续运营根基；以社会责任为己任，将优质医疗资源延伸至基层一线。

在医疗科技领域，公司下属子公司博灵脑机聚焦脑科学研究与医疗健康领域的成果转化，专注于中风偏瘫人群康复训练与生活辅助器具的设计开发与应用，目前B端产品已进入医疗器械注册申报流程，C端产品也于2025年10月开始陆续实现上市销售；自公司投资全诊医学以来，截止2025年底，参股公司全诊医学大模型及系列智能体解决方案已落地多家国内知名三甲医院，累计上线全国三甲医院近百家。在社会责任方面，四家下属医院深耕各自服务区域，切实履行医疗服务职责；在绿色运营上，我们将环保要求贯穿诊疗全流程，实现能耗下降与废物规范处置的双重成效；在公司治理中，我们不断完善内控体系，保障各利益相关方的合法权益。

每一份成绩的取得，都离不开全体员工的坚守付出、利益相关方的信任支持与社会各界的关心厚爱。展望未来，创新医疗将继续以“**数智医疗践初心 绿色履责筑未来**”为指引，在医疗创新、公益服务、绿色发展的道路上稳步前行，为守护民众健康、推动医疗行业可持续发展作出更大贡献！

董事长
2026年4月



走进创新医疗

公司简介

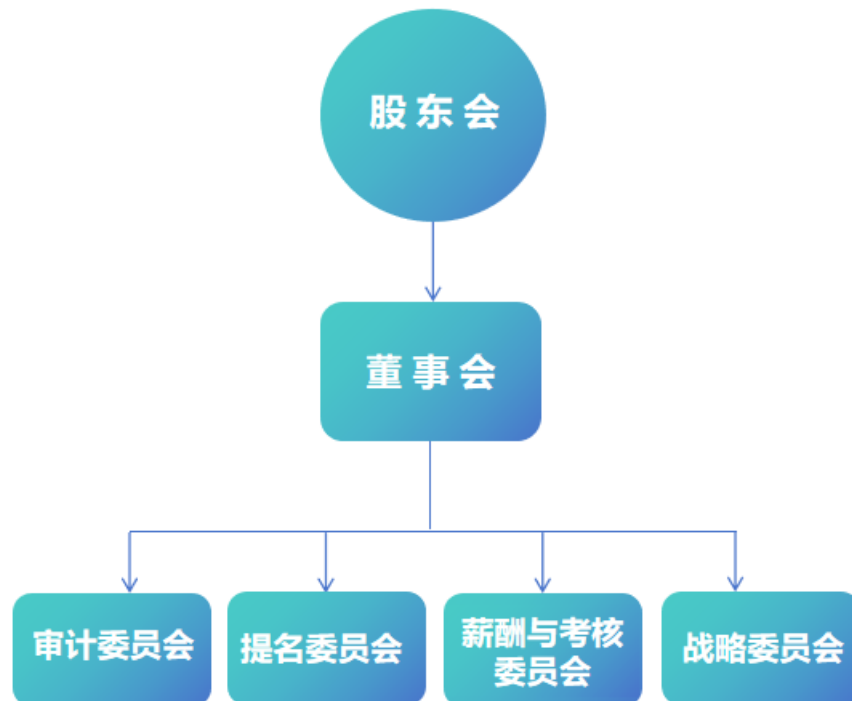
创新医疗管理股份有限公司，是一家以医疗服务为主营业务的上市公司，公司股票于2007年在深圳证券交易所挂牌上市。公司总部位于浙江省诸暨市，在浙江、江苏、黑龙江拥有三家综合性医院和一家康复专科医院，合计可开放床位达2771张。博灵脑机成立于2021年年初，并于2025年8月被公司纳入合并报表范围。

公司下属建华医院、康华医院、福恬医院和明珠医院四家医疗机构。其中，建华医院是三级甲等综合性医院，康华医院是二级甲等综合性医院，福恬医院是二级康复医院，明珠医院是二级甲等综合性医院。公司下属的四家医院，在各自的医疗服务半径内具有一定的竞争优势。博灵脑机当前产品主要用于脑血管疾病患者(以中风偏瘫为主)在医疗机构进行康复训练以及出院后在居家情况下的运动功能辅助和增强，博灵脑机产品赛博灵科AC5已于2025年10月正式上市销售。

业务分布网络



组织管理架构



规范治理体系

报告期内，公司严格按照《公司法》、《证券法》、《上市公司治理准则》、《深圳证券交易所股票上市规则》等相关法律、法规、规范性文件的要求，认真履行信息披露义务，不断完善公司治理结构，建立健全公司内部管理和控制体系，促进公司规范运作，提高公司治理水平。截止报告期末，公司治理情况基本符合中国证监会发布的有关上市公司治理的规范性文件的要求。

未来发展战略

公司将在提高医院医疗技术、服务水平的同时，根据行业变化趋势及医保改革动向及时调整经营策略，筑牢合规根基，加强医保管理，发挥供应链作用，以同步提升医院运营能力和效率。同时，公司还将紧扣“创新”二字，积极关注、主动把握新兴医疗技术、人工智能等技术发展对医疗行业的提升机会，对先进技术的医疗应用、商业化落地方面作积极探索，并在投资项目符合公司发展战略方向、具备战略投资价值的基础上进行资本运作，充分挖掘技术进步对医疗服务行业的提升作用。

下属医院概况



建华医院位于黑龙江省齐齐哈尔市，始建于1946年，黑龙江省与吉林、内蒙交界西北部最大的民营三甲医院。建华医院下设南、北两大院区，集医疗、教学、康复、预防于一体，以烧伤科、骨科、肾内科、心内科等为特色。建华医院积极采纳并实施“大专科、小综合”战略，强化特色专科优势的同时，提升综合医疗服务能力。

福恬医院位于江苏省溧阳市（全国百强县），始建于2011年，是溧阳市首家二级康复专科医院。福恬医院以康复诊疗为专科特色，开设了神经康复、运动康复、儿童康复、盆底康复、各类肿瘤全过程康复等特色项目，为广大患者提供特殊康复医疗服务。



康华医院位于浙江省海宁市（全国百强县），始建于2007年，是一所按照三级乙等综合医院标准设置，集医疗、康复、保健、教学为一体的新型现代化综合性医院。康华医院目前为浙江省二级甲等综合医院。康复医学科、老年医学科、心血管内科、肾病科先后获评市级及以上重点学科/专科，朱氏儿科入选市级非物质文化遗产代表性项目，肿瘤科获评市级最强医疗团队。

明珠医院位于齐齐哈尔市富拉尔基区，始建于1954年，前身为齐齐哈尔北钢医院，服务范围不仅覆盖全区居民及企事业单位职工，还辐射至梅里斯达斡尔族区、昂昂溪区、龙江县等周边区域。明珠医院拥有精神科、康复医学科等特色专科。





数智创新驱动医疗服务升级

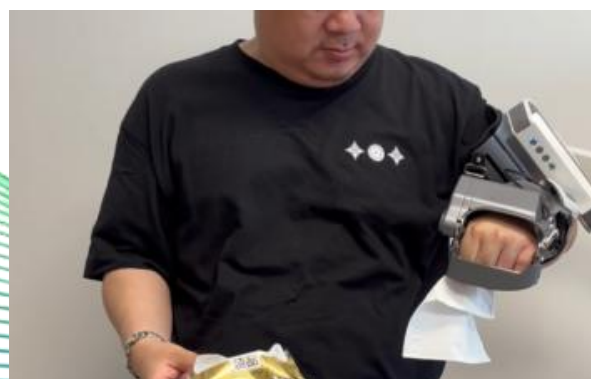
控股子公司博灵脑机



2021年，公司对脑机接口行业进行了前瞻性布局，与浙江大学脑机接口科研团队共同成立了博灵脑机。脑机接口的核心技术主要包括信号采集技术、范式编码技术、解码算法技术、外设技术和刺激技术等，博灵脑机团队经过不懈努力，在脑机接口核心技术领域已初步构建起自主知识产权体系。其于2025年8月被公司纳入合并报表范围。

脑机接口已列入国家“十五五”规划，随着规划的贯彻落实，脑机接口产品与技术的落地场景将不断拓展，市场空间持续扩大。2026年，博灵脑机将以赛博灵科AM5完成医疗器械注册为契机，积极稳妥推进AM5、AC5、HC2等产品的市场推广，并持续创新赛博灵科NB3和NBF的应用场景，以脑机接口技术创新具身交互方式，以技术合作赋能新产品、新业态，实现与合作伙伴的合作共赢。

开启脑机接口技术 上肢感知觉运动功能重建新征程



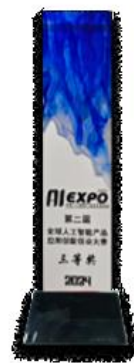
参股公司全诊医学



2024年8月，公司对杭州全诊医学科技有限公司进行战略投资，在AI医疗领域加大布局力度，助力公司适应国家医疗体制改革的方向和趋势，也体现了公司通过科技手段在医疗普惠、患者安全与伦理公平方面的战略。




全诊医学是一家专注从事人工智能医疗产品研发和销售的高科技企业。全诊医学是国家高新技术企业，浙江省专精特新中小企业，拥有浙江省企业研究院和杭州市企业高新技术研究开发中心，是华为认证级解决方案开发伙伴。历经3年自研，全诊医学突破了自研医学大模型的全流程技术栈，为中国最早开展医疗大模型后训练的团队之一。

全诊医学的核心产品全诊医学大模型TrizenLLM，以及新一代全诊通4.0平台，包含了病历助手、诊疗助手、医保助手、学习助手等一系列“医生助手+患者服务”全流程解决方案。截止2025年底，全诊医学大模型及系列智能体解决方案落地了全国多家三甲医院，其中包括：中国中医科学院广安门医院、浙江省人民医院、常州市第一人民医院、许昌市中心医院、海南医科大学附属第一医院等知名三甲医院。





社会责任践行 普惠健康民生



创新医疗，心系健康，践行责任，服务民生。作为专注提供医疗服务的公众公司，我们始终坚守社会责任初心，以优质医疗服务守护群众健康，积极投身公益事业与志愿服务，用实际行动传递医疗温度。我们坚信，企业发展与社会福祉同频共进，在深耕医疗主业的同时，持续践行社会责任，与社会携手同行，共筑健康美好未来。





2025年，建华医院秉持“良知、良医、良技”核心价值观，将社会责任深度融入医疗服务全过程，聚焦民生健康需求，通过公益服务、健康科普、人才培育、区域协同等多元举措，切实履行医疗机构的社会担当。

医院全年深入社区、乡村、学校等开展健康公益活动42场，服务群众超2361人次，覆盖市内各区及周边县市。同时联合多方机构，开展关爱退役军人、青少年近视防控、慢病管理指导等专项公益行动，精准帮扶特殊群体健康需求。

在健康科普与惠民服务方面，医院在全省健康科普能力大赛中斩获多项大奖，同时依托公众号、互联网医院平台、线下活动等渠道，持续输出疾病防治、健康生活等权威科普内容；互联网医院上线AI智能导诊、电子体检报告查询等便民服务，注册会员达39164人，切实提升公众健康素养与就医便捷度。

医院充分发挥行业引领作用，承担医学人才培育责任，全年接收院校实习生388人、基层医院进修人员15人，举办国家级、省级学术会议6场，为医疗卫生行业培育后备力量，促进区域诊疗水平提升。此外，积极与街道社区、基层医疗机构等建立合作，搭建就医绿色通道、组建医疗联盟，构建区域协同健康服务网络；党员职工带头参与志愿服务，深入基层开展健康服务，延伸医疗服务社会价值，以实际行动为鹤城百姓健康保驾护航。





2025年，康华医院深耕社会责任践行，以党建为引领，聚焦健康普惠、民生关爱、公益奉献等核心方向，通过多元举措织密民生健康保障网，将医疗服务与社会担当深度融合，持续擦亮“红色康华”服务品牌，切实彰显医疗机构的社会价值。

医院深化党业融合，打造“潮城健康”服务标杆。以“党建网格+健康网格”双网融合模式，与48个村（社区）开展党建联建，划分专属服务网格，组建党员医务人员服务团队，免费为网格家庭发放血压计300余台，建立常态化健康监测机制；开展“医路有你 健康同行”等党建联建活动14场，为结对村（社区）解读体检报告1280份并提供一对一指导，为中铁十四局开通绿色急救通道服务12人，打通健康服务“最后一公里”。

聚焦健康普惠，广泛开展公益与志愿服务。全年进社区、企业、学校开展急救普及、公益咨询等志愿服务近72场，覆盖多专科领域，服务群众4200余人次，发放健康手册 1500份。常态化开展公交亭清洁志愿服务，积极践行社会公共服务责任。

强化民生关爱，精准帮扶特困弱势群体。为668名红色共建党群提供健康回访、特需医疗保障服务；为行动不便人群送药送医上门286人次，为14位老年痴呆患者上门开展健康评估与慰问，为疑难、急诊患者提供专家对接、转诊等亲情化服务。





2025年，福恬医院立足医疗机构社会使命，以安全守护为基础、公益服务为核心，从医患安全保障、社区健康普惠、特殊群体帮扶等多维度践行社会责任，将医疗服务延伸至社会生活各场景，助力区域健康发展。

医院筑牢全维度安全防线，守护医患生命财产安全。从医疗、护理、用药、院感及人身财产安全多维度开展工作，打造场景化安全宣传与实操体系：通过病区张贴海报、就诊宣讲、员工集中培训等形式开展反诈宣传，构建“就医+ 反诈”宣传阵地，提升医患及家属防范意识；针对医院人员密集、物资特殊的特点，常态化组织消防安全培训与演练，规范消防设施使用和应急处置流程，强化医护人员安全责任意识，保障诊疗秩序稳定与就医安全。

医院深耕社会公益服务，推动健康服务常态化、精准化落地。全年开展规范化、常态化社区健康服务 60场，变碎片化服务为定时定点服务，精准对接居民需求，促进医患常态化互动，培育社区健康文化。作为溧阳市白内障复明工程定点医院，持续开展白内障筛查与手术，助力患者重见光明；围绕妇女节、助残日等节点开展特色公益，妇女节由妇科主任带队进社区、商圈、学校开展健康讲座与咨询，助残日科普残疾预防护理知识、提供康复咨询及设备体验服务。医院创新公益服务形式，拓宽健康服务覆盖范围。清明假期与溧阳万达广场合作开展中医市集，多科室联合提供专业医疗服务；受邀为戴埠镇总工会开展“健康福恬·活力同行”主题活动，现场教学八段锦、提供中医脉诊与疼痛康复体验；将冬至祭祖现场健康服务拓展至多个祠堂，在服务群众的同时，进一步扩大健康服务覆盖面与医院公益影响力。





2025年，明珠医院秉持“以患者为中心”服务宗旨，立足区域医疗服务职责，以公益医疗、优质服务为核心，多维度践行医疗机构社会责任，将健康服务延伸至社区、企业、学校等多元场景，实现医疗服务与社会福祉深度融合，彰显医者仁心与社会担当。

医院深耕公益医疗与健康促进，打造多元化健康服务体系。围绕“医心向党·明珠健康行”主题开展系列公益活动，每月组织医护团队进社区、企业、学校开展免费体检、健康咨询等服务，累计服务超1000人次；举办高血压、糖尿病等线下健康讲座5场，结合公众号、新媒体直播开展线上科普，单场糖尿病主题直播观看量达1500人次。结合爱耳日、三八节、重阳节、六一儿童节等节点开展专题公益活动，在医院开展多学科联合公益筛查，服务60人次并筛查出11例需进一步诊治病例；全年累计开展各类公益及健康宣教活动30余场。

医院优化优质服务与人文关怀，提升就医体验。搭建线上预约、一站式服务中心的便捷就医体系，开通特殊人群绿色通道，优化就诊流程；设立母婴候诊室，提供陪诊、轮椅等暖心服务，完善便民设施；畅通患者反馈渠道，建立服务质量持续改进机制，营造温馨的人文就医环境。





与利益相关方互信互利

● 股东与债权人

● 员工

● 患者



● 股东与债权人

公司严格遵循《公司法》、《证券法》、《深圳证券交易所股票上市规则》、《上市公司信息披露管理办法》等法律法规以及制度要求，保证信息披露的真实完整及时准确，提高公司在资本市场的诚信度和透明度；通过网上交流平台、电话、邮件等方式加强与投资者的交流，以便于公司广大股东与债权人能及时了解公司的经营、财务及重大事项进展情况；规范股东大会的召集、召开及表决程序，通过现场、网络等合法有效的方式，让更多的股东特别是中小股东享有平等地位、平等权利；不断健全、完善公司法人治理结构和内部控制制度，持续深入开展治理活动，促进公司规范运作。

2025年，公司严格按照相关规定，积极主动履行信息披露义务，真实、准确、完整、及时、公平地披露信息，没有虚假、误导性陈述和重大遗漏，未发生内幕信息泄露事件，不存在选择性披露信息的情况。

● 员工

公司严格遵守《劳动法》、《劳动合同法》等法律法规，严格执行员工社会保障制度，保障职工合法权益，锐意增强企业向心力。公司注重人才培养，构建“内部培训+外部深造+岗位实践”三位一体培养模式，为医院医务人员制定相应的培训计划。通过组织相关培训讲座，举办医患沟通的专项培训等内部培训，提高临床技术人员服务质量，逐步提升医护人员的沟通技巧，实现员工与企业的共同成长。公司严格把控办公环境、生活区域的卫生与安全，持续保障员工健康。

● 患者

建华医院（含明珠医院）成立患者服务部，整合呼叫中心、一站式服务中心等功能，提升服务便捷性；康华医院优化门诊布局，开通老年人、残疾人绿色通道；福恬医院接送患者服务增加，切实解决患者就医出行难题。各医院定期开展医患沟通培训，提升医护人员沟通技巧，构建和谐医患关系。

绿色履责推动可持续发展

公司及下属子公司未被列入生态环境部门重点排污单位名录。公司始终坚守绿色发展理念，积极履行生态环保责任，将环境保护与可持续发展融入企业战略与治理全过程，持续推进医院废物减量化、资源化与无害化处置，以实际行动践行绿色低碳发展，助力行业高质量可持续发展。





建华、康华、福恬、明珠四家医院深耕绿色履责实践，将生态环保理念融入医疗运营全流程，以制度化管控、精细化管理、多元化举措推动医疗行业可持续发展，构建起绿色医疗服务体系。

四家医院均强化环保组织保障，康华、福恬医院成立由院长牵头的环保工作领导小组，建华、明珠医院明确后勤、综合办公等科室核心职责，层层压实环保责任，同时通过制度学习、内部宣教培育全员绿色理念，福恬医院更将绿色办公要求融入日常，引导员工践行节能降耗。在核心环保管控上，各院严守医疗废物与污水治理底线：建华医院引入医疗废物智能追溯系统实现全流程信息化管控，康华医院实现一定数量医疗废弃物全量回收处置，福恬、明珠医院均委托专业机构对医疗废物无害化处理，且对污水实行专人专管、定期检测，确保达标排放，明珠医院还完成污水站设备维修与危废淤泥规范处置，从源头杜绝污染。

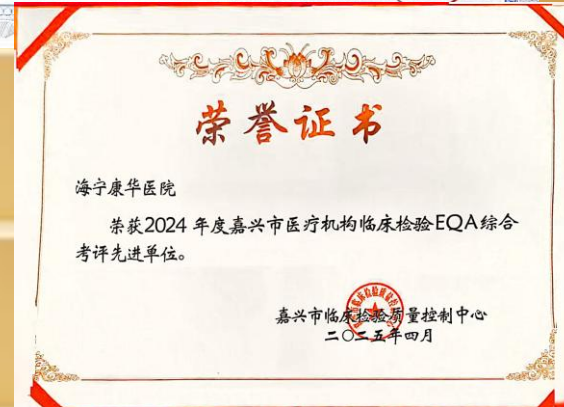
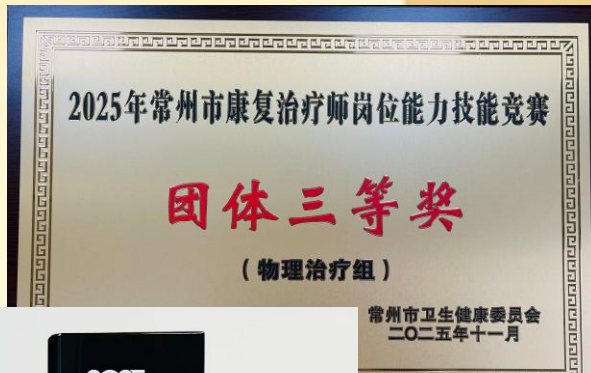
节能降耗与绿色改造成为共同发力点，建华医院建立“能修不换”维修机制，通过科学调控能耗全年节约运营成本；明珠医院推进建筑节能改造、推广电子病历，减少纸张与耗材消耗；福恬医院推行绿色采购机制，优先选用环保、可降解医疗与办公产品。此外，各院拓展环保实践边界，建华医院创新消防安全“三级巡查”机制，康华医院完善辐射管理体系，明珠医院维护近3000平方米院内绿化带，并组织员工参与嫩江垃圾清理等社会环保公益，福恬医院则通过全院环境常态化监察、病媒生物防治，打造绿色就医环境。

四家医院以实际行动践行绿色医疗责任，实现了医疗服务与生态保护的协同发展。



荣誉篇章

本公司积极践行社会责任，在医疗技术创新、社会公益服务与行业规范化建设领域均有亮眼表现，收获多项认可。主要有核心科研项目荣获省级卫生科技成果奖项；获评社会救助联合会会员单位；斩获优秀护理团队称号。这些荣誉是各界对公司ESG实践的肯定，未来我们也将持续深耕责任建设，以专业回馈社会。



展望未来

2026年，我司将持续积极履行社会责任，以创新之力推动医疗服务迈向新高度。我们将关注新技术新服务应用，为医疗注入新动能；构建便捷多层次网络，合理配置资源；践行绿色医疗，减少废物排放守护生态；加强与外部机构合作交流，提升医疗与管理能力。展望未来，我们坚信，通过不懈努力，定能为社会创造更大的健康福祉，推动医疗事业迈向更加辉煌的明天。

意见反馈表

尊敬的读者：您好！

十分感谢您阅读《创新医疗管理股份有限公司2025年环境、社会及公司治理（ESG）报告》。我们非常重视并期望聆听您对创新医疗ESG管理、实践和信息披露的反馈意见。您的意见和建议，是我们持续推进ESG管理和实践的重要依据。期待您的回复！

选择性问题（请在相应的位置打√）

1、您属于以下哪类利益相关方？

- 政府 监管机构 客户 员工 学术 / 科研机构
 供应商与合作伙伴 社会团体 / 非政府组织
 公众与媒体 其他

2、您认为报告对利益相关方所关心问题的回应和披露？

- 很好 较好 一般 较差 差

3、您认为本报告是否能反映创新医疗对经济、社会 and 环境的重大影响？

- 很好 较好 一般 较差 差

4、您认为报告的可读性，即报告的逻辑主线、内容设计、语言文字和版式设计？

- 很好 较好 一般 较差 差

开放性问题

1、您认为本报告最让您满意的方面是什么？

2、您对我们的报告及履责实践还有哪些意见或建议？

恳请您协助完成反馈意见表中提出的相关问题，并选择以下方式反馈给我们

投资者热线：0575-87160891

公司官网：www.chxyl.com

邮箱：cxy1002173@126.com

邮寄：浙江省诸暨市山下湖镇珍珠工业园

邮编：311804

传真：0575-87160531



创新医疗管理股份有限公司

Innovative Medical Management Co., Ltd.

