

喜临门
SLEEMON

2025 年度 环境、社会和公司治理 (ESG) 报告

Environmental, Social and Governance
(ESG) Report

喜临门健康睡眠科技股份有限公司



目录



报告编制说明
董事长致辞

01
03

ESG 数据绩效表
对标索引表

76
81

01 关于我们

2025 年度 ESG 关键绩效 04
公司简介 05
业务与产品 06
2025 年大事记 08
荣誉与奖项 09

02 ESG 管理

ESG 治理机制 12
议题重要性评估 14

03 年度专题 AI 陪伴开启睡眠新未来

智慧睡眠 20
绿色睡眠 23

04 精益管理 合规守信稳发展

公司治理 24
风险管理与合规经营 27
商业道德 30

05 严控品质 数智赋能促创新

产品质量管理 33
客户服务 37
创新驱动 40
供应链安全 43
数据安全与客户隐私保护 46

06 人才兴企 履责笃行惠社群

员工雇佣与权益 47
员工培训与发展 51
健康与安全 55
社会贡献与乡村振兴 63

07 绿色发展 践行低碳促循环

应对气候变化 64
环境合规管理 67
资源利用 71
污染物与废弃物管理 74

报告编制说明

本报告是喜临门健康睡眠科技股份有限公司第三份《环境、社会和公司治理 (ESG) 报告》，向各利益相关方披露了公司在经营中对于 ESG 议题所秉持的理念、建立的管理方法、推行的工作与达到的成效。



报告范围

本报告范围涵盖喜临门健康睡眠科技股份有限公司（以下简称“喜临门”或“公司”）及其附属公司，除非特别说明，与喜临门（股票代码：603008.SH）同期合并财务报表范围一致。

报告期间

本报告期间为 2025 年 1 月 1 日至 2025 年 12 月 31 日。本报告中的数据如无特别说明，均为此期间内数据。

编制依据

本报告依据上海证券交易所（以下简称“上交所”）《上海证券交易所上市公司自律监管指引第 14 号——可持续发展报告（试行）》（2024 年 4 月）（以下简称《指引》）、《上海证券交易所上市公司自律监管指南第 4 号——可持续发展报告编制》（2026 年 1 月）（以下简称《指南》）、《上海证券交易所上市公司自律监管指引第 1 号——规范运作》（2025 年 5 月）进行编制。

数据说明

报告中数据和案例来自公司实际运行的正式记录。

报告中的财务数据均以人民币为单位。财务数据与公司年度财务报告不符的，以年度财务报告为准。

报告获取方式

本报告通过电子版形式发布，发布平台包括上海证券交易所官方网站 (<https://www.sse.com.cn/>)、巨潮资讯网 (<https://www.cninfo.com.cn/>) 等信息披露平台，亦可于公司官方网站 (<https://www.sleemon.cn/>) 在线浏览或下载。

联系方式

如对报告有任何建议，可通过以下方式与公司联系：

地址：浙江省绍兴市斗门镇三江路 13-1 号喜临门袍江工厂

邮编：312000

电话：0575-85159531

传真：0575-85151221

邮箱：xilinmen@sleemon.cn

报告编制原则

◇ 重要性

公司识别出各利益相关方关注的与经营相关的重要性议题，作为本报告汇报重点。本报告中对重要性议题汇报的同时关注公司所处行业 and 经营业务的特点。议题重要性分析过程及结果详见本报告“议题重要性评估”章节。

◇ 准确性

本报告尽可能确保信息准确。其中，定量信息的测算已说明数据口径、计算依据与假定条件，以保证计算误差范围不会对信息使用者造成误导性影响。定量信息及附注信息详见本报告“ESG 数据绩效表”章节。董事会对报告的内容进行保证，不存在虚假记载、误导性陈述或重大遗漏。

◇ 平衡性

本报告内容反映客观、真实的事实，对涉及公司正面、负面的信息均予以不偏不倚的披露。

◇ 清晰性

本报告以简体中文发布。本报告中包含表格、模型图等信息，作为本报告中文字内容的辅助，便于利益相关方更好地理解报告中文字内容。为便于利益相关方更快获取信息，本报告提供目录及 ESG 标准的对标索引表。

◇ 量化性

本报告披露关键定量披露项。

◇ 完整性

本报告范围涵盖喜临门及其附属公司，除非特别说明，与公司同期合并财务报表范围一致。

◇ 时效性

本报告为年度报告，覆盖时间范围为 2025 年 1 月 1 日至 2025 年 12 月 31 日。公司尽力在报告年度结束后尽快发布报告，为利益相关方决策提供及时的信息参考。

◇ 可验证性

本报告中案例和数据来自公司实际运行的原始记录或财务报告，所披露数据来源及计算过程均可追溯，可用于支持外部鉴证工作检查。

董事长致辞

值此“十四五”规划收官与“十五五”规划谋篇布局交汇之年，喜临门以四十一载深耕睡眠产业的深厚积淀，于时代变革中勇毅前行。面对全球科技革命与产业变革的加速演进，喜临门向“新”而生、以“智”提质，秉承“致力于人类健康睡眠”的崇高使命，将“感恩、奋斗、创新、共享”的核心价值观融入企业发展血脉，以“AI 陪伴”开启智慧睡眠新纪元，坚定不移地朝着“成为全球床垫行业领导者”的愿景阔步迈进。

智领未来，以 AI 科技重塑睡眠生态

作为深耕睡眠领域四十载的行业领军者，喜临门敏锐把握人工智能时代机遇，全面推进“AI 喜临门让今夜无人失眠”战略落地。2025 年，公司与清华大学联合成立“智慧睡眠技术联合研究中心”，与浙江大学上海高等研究院共建“大健康联合研究中心”，并与强脑科技达成战略合作，联合发布全球首款脑电感应 AI 产品“宝祿·BrainCo”AI 床垫，实现从“AI 睡眠”向“AI 陪伴”的跨越式升级。

高端智慧睡眠生态品牌“aise 宝祿”系列产品通过《家具智能等级评定及标识》国家标准 L4 级认证，成为国内首个获得最高等级认证的智能床垫品牌。通过对 13 年中国睡眠指数 1 亿+大数据的深度洞察，以及 10 万

真实用户的试睡反馈，我们让科技真正读懂睡眠、守护健康——受试者平均深睡时长增加 21 分钟，入睡效率提升 20.5%，失眠严重率下降 26.2%。我们用科技创新证明：高质量的深度睡眠，是送给每个奋斗者最温柔的礼物。

绿绘底色，以低碳转型践行永续发展

我们始终坚信，真正的健康睡眠必须与地球的健康同频共振。2025 年，公司深化绿色智造体系，全面推进能源结构优化与清洁生产转型。截至年底，五大生产基地部署光伏发电系统，光伏总装机量达约 13.5 兆瓦，可再生能源使用比例提升至 29.40%，可再生电力用量达 19,709.43 兆瓦时。我们实现所有自有工厂零工业废水排放，木制家具全面停用油性漆，在浙江省安全分级中获评 A 级。

在产品端，“净眠·M60”床垫集成净眠因子净醛技术、0 胶结构、母婴级 A 类监测等多重环保科技，甲醛去除率达 84%；深睡蓝图 M25 零胶版斩获 2025 年度沸腾质量奖“环保标杆奖”。我们不仅制造产品，更致力于构建从原料采购、生产制造到回收利用的全生命周期绿色闭环，让每一张床垫都成为可持续生活方式的宣言。

以人为本，以共享发展凝聚奋进力量

人才是喜临门最宝贵的资产，也是新质生产力的核心载体。2025 年，我们完成人才培养体系全面优化，构建覆盖全员的“四级培养体系”，全年培训总支出达 703.18 万元。我们持续引进 AI 领域博士人才，启动首期“领先计划”干部培养项目，69 名核心管理骨干通过系统化培养提升经营管理与创新能力。

我们坚持以奋斗者为本，实施 2024 年度及 2025 年中期两次现金分红，累计派发现金红利 2.96 亿元，2024 年度分红比例占归母净利润的 59.92%，与全体股东共享发展成果。从“喜二代”小候鸟夏令营到困难员工“双爱基金”，从全员运动会到退休员工关怀，我们用心守护每一位喜家人的幸福与尊严。

守正创新，以精益治理筑牢发展根基

2025 年，公司正式将董事会战略与投资委员会更名为战略与可持续发展委员会，完善 ESG 治理架构，将可持续发展理念深度融入经营决策。我们建立“3+2+1”内控体系，实现合规风控全覆盖，合同失误率保持 0%；开展反商业贿赂及反贪污培训，廉洁从业理念深入人心。我们连续十四年开展中国睡眠指数调查，联合中国社科

院推出《中国睡眠研究报告 2025》，以数据之力推动国民健康睡眠意识提升。

站在新的历史方位，喜临门将持续深化 ESG 治理体系，通过技术创新推动产业变革，以绿色智造赋能美好生活，将可持续发展理念充分融入公司战略经营中。我们将以“AI 陪伴”重新定义睡眠的边界，以绿色低碳守护共同的地球家园，以人才兴企激发组织澎湃动能，以精益治理护航企业行稳致远。

2025 年，我们用智慧回答时代之问，用绿色描绘发展底色，用共享凝聚奋进力量。未来的喜临门，将以更加开放的姿态拥抱变革，以更加坚定的步伐迈向全球，让“中国智造”的智慧睡眠解决方案惠及世界每一个角落，在高质量发展的征程上书写新时代企业的责任担当！

01 | 关于我们

2025 年度 ESG 关键绩效

环境绩效

每万元营收温室气体排放量 (基于市场) (吨二氧化碳当量)	每万元营收综合能源消耗量 (吨标准煤)	可再生电力用量 (兆瓦时)	每万元营收废弃物产生量 (千克)	每万元营收耗水量 (立方米)	环保投入金额 (万元)
2024 0.027	2024 0.0076	2024 6,589.74	2024 2.61	2024 0.22	2024 625.95
2025 0.022	2025 0.0072	2025 19,709.43	2025 2.42	2025 0.22	2025 502.46

社会绩效

员工培训总支出 (万元)	员工体检覆盖率 (%)	百万工时事故率 (次 / 百万小时)	研发投入金额占营业收入比例 (%)	报告期末有效专利数量 (件)
2024 612.89	2024 100	2024 1.67	2024 1.89	2024 1,568
2025 703.18	2025 100	2025 1.45	2025 2.30	2025 2,472

治理绩效

接受反商业贿赂及反贪污培训的员工比例 (%)	董事会独立董事比例 (%)	公司反腐败政策和程序传达给供应商的百分比 (%)
2024 12	2024 33.33	2024 100
2025 19	2025 33.33	2025 100

公司简介

喜临门健康睡眠科技股份有限公司创立于 1984 年，专注于设计、研发、生产和销售以床垫为核心的高品质深睡产品，聚焦智能睡眠领域创新升级，主要产品涵盖智能类及传统类床垫、床、沙发等，同时提供其他配套客卧家具，打造从传统到智能的全品类深睡解决方案。



喜临门基本信息

公司名称	喜临门健康睡眠科技股份有限公司
英文名称	Sleemon Healthy Sleep Technology Co., Ltd.
成立时间	1996 年 11 月 6 日
股票上市地	上海证券交易所主板
股票代码	603008.SH

公司在国内有八大生产基地，形成东南西北中全方面的产能布局，同时在泰国设有海外生产基地，产品覆盖 70 余个国家和地区，累计服务超过 6,000 万家庭，并广泛应用于重要公共机构及国际高端酒店体系。近年来，公司加快由传统制造向科技驱动型企业转型，推动人工智能、深睡科技与产品创新深度融合，构建智慧睡眠生态体系。

公司坚持以科技创新为核心驱动力，自 2015 年以来累计研发投入超过 12 亿元，处于行业领先水平。公司作为国家火炬计划床垫行业重点高新技术企业，构建了“产学研”一体化创新体系，并设立了行业首个公益性科研机构——睡眠研究院，并与清华大学、浙江大学等高校及科研机构建立长期合作关系，围绕深度睡眠机理与临床应用开展系统研究。同时，公司连续十四年开展中国睡眠指数调查，并联合中国社科院、中国睡眠研究会等机构发布《中国睡眠研究报告》蓝皮书，持续积累行业数据与科研成果，不断巩固在睡眠科技领域的研究优势与行业引领地位。

公司推出智慧睡眠生态品牌“aise 宝禄”，该系列产品获评智能床垫最高等级 L4 级认证，标志着公司从“AI 睡眠”向“AI 陪伴”的跨越。

通过持续培育睡眠科技新质生产力，公司致力于为全球用户提供高质量健康睡眠解决方案，推动睡眠科技与大健康产业高质量发展。

企业精神

奋进 卓越

核心战略

精益制造 制造升级

核心价值观

感恩 奋斗 创新 共享

愿景

成为全球床垫行业领导者

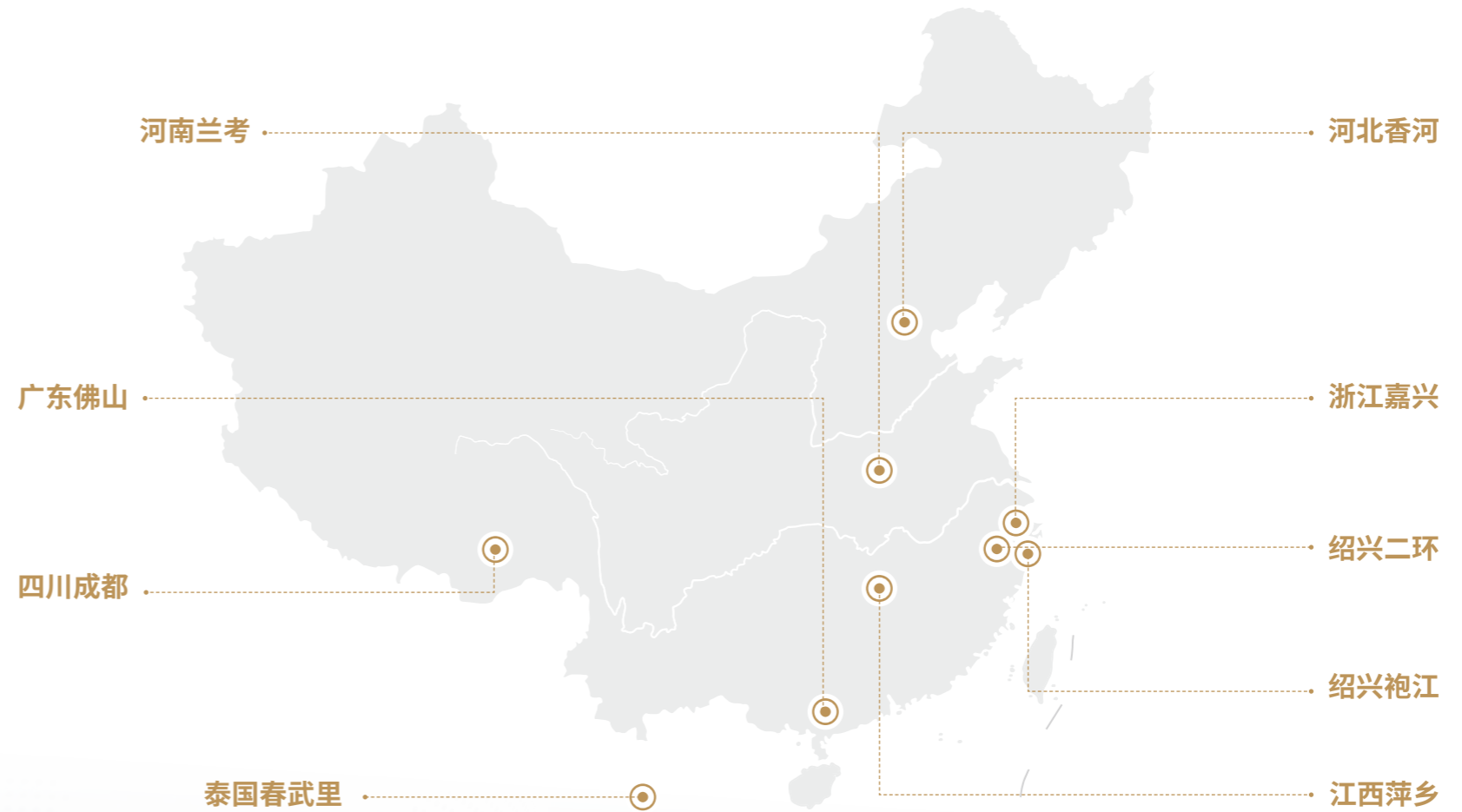
使命

AI 喜临门让今夜无人失眠

业务与产品

公司经过多年发展与沉淀，立足于长远发展战略对资源进行有效配置，形成绍兴二环、绍兴袍江、浙江嘉兴、河北香河、四川成都、广东佛山、河南兰考、江西萍乡八大生产基地，东南西北中全域覆盖，加快订单响应速度，降低生产成本，便捷保供营销网络。此外，为积极拓展国际业务，公司在泰国设立海外生产基地，完善海外产能布局。

公司主要产品包括软床、床垫、沙发和其他配套客卧家具，并打造多品牌产品矩阵、多风格多层次的品牌体系以满足不同消费者的个性化需求。



“净眠”系列：定位于未来生活家，以“专业舒适、现代经典”为价值主张，以床垫为核心，延伸软床、沙发及客餐厅空间化，提供一站式舒适睡眠体验。

“法诗曼”系列：定位于年轻时尚寝具，以“运动休闲、活力潮流、轻松居家”为价值主张，为年轻客群提供高品质、高颜值、趋势化功能的一站式卧室家居产品。

线下子品牌“睡得香”：喜临门旗下品牌，以“舒适亲和、专业舒脊”为价值主张，专注科学护腰，为追求品质的年轻家庭与中青年提供高性价比的客卧空间健康睡眠解决方案。

线上子品牌“城市爱情”：喜临门旗下年轻睡眠舒脊品牌，以“好撑、好睡、好安心”为价值主张，专注为 22-35 岁青年奋斗者提供专业环保、高性价比的舒脊床垫产品。

线上子品牌“呼噜噜”：喜临门旗下儿童睡眠品牌，以“爱、陪伴、成长”为价值主张，专注为 0-14 岁儿童提供安全护脊的专业寝具，采用 A 类标准与 0 胶水工艺，守护儿童健康成长。

“可尚”系列：以“做年轻人喜欢的潮流沙发”为价值主张，主打潮流时尚、现代舒适、现代意式三大风格，为年轻人打造高颜值、高品质的一体化家居空间。

“呼呼”系列：以“呼呼任性睡”为价值主张，融合智能算法与无感传感技术，通过自适应承托、双域独立分控等核心技术，为年轻群体提供“千人千睡”的定制睡眠方案。

“宝禄”系列：高端智慧睡眠品牌，以 AI 科技实现从“被动适配”到“主动宠睡”的升级，获国标 L4 级认证，通过智能助眠系统提升深睡效率，重新定义高端健康睡眠。

“Chateau d’Ax”系列：创立于 1948 年意大利米兰的原创高端进口客厅家具品牌，产品涵盖客厅、餐厅及卧室空间，提供丰富款式与色彩选择，满足高端个性化定制需求。

“Milano&Design”系列：全头层皮沙发及意式家具空间全品类品牌，坚持意大利原创设计，选用意大利进口优质牛皮，以醇正意式风格与先进工艺提供高品质家居生活。

“M&D CASA”系列：高性价比意式沙发系列，人体接触面使用真皮，非接触面使用新型再生材料，融合意大利设计经验与进口牛皮，满足更广泛客户对舒适体验的需求。



■ “喜临门”品牌 ■ “宝禄”品牌 ■ “M&D”品牌

2025 年大事记

3月

- 与清华大学联合成立“智慧睡眠技术联合研究中心”。
- 与中国社会科学院社会学研究所社会心理学研究中心联合编写并发布《中国睡眠研究报告 2025》。

4月

- 联合京东开启新品日，首发净眠系列黑标新品床垫，搭载净眠因子净醛技术。

5月

- 完成股票回购实施，累计回购并注销股份 755 万股。

7月

- aise 宝禄成功签下中东市场首批订单。
- 与强脑科技达成战略合作，并联合发布全球首款脑电感应 AI 产品“宝禄·BrainCo” AI 床垫。

8月

- 披露 2025 年度半年报，上半年宝禄 AI 床垫终端销量破千张，AI 转型战略初步见效。

9月

- 与浙江大学上海高等研究院联合成立“大健康联合研究中心”。

11月

- aise 宝禄 AI 床垫系列产品通过《家具智能等级评定及标识》国家标准 L4 级别认证，是第一个获得国家最高等级认证的智能床垫品牌。

12月

- 股东会审议通过公司更名事项，公司中文名称由“喜临门家具股份有限公司”变更为“喜临门健康睡眠科技股份有限公司”。

荣誉与奖项

| 喜临门 2025 年度所获荣誉与奖项 |

ESG 类



2025 年度上市公司 ESG 价值传递奖
深圳价值在线信息科技股份有限公司

综合类

中国消费名品 时代优品
工业和信息化部

2025 年度中国家具十大品牌
中国家具协会

2025 全球金子午奖
中国睡眠联盟等



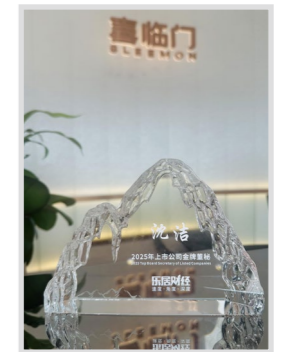
2025 上市公司年度评选
最受欢迎董秘 TOP100
同花顺



2025 上市公司年度评选机构
青睐上市公司
同花顺



2025 上市公司年度评选
最佳投关奖
同花顺



2025 年上市公司金牌董秘
同花顺

综合类



2025 年
家居创新力企业
乐居财经



2025 智能制造 AI
创新引领品牌
乐居财经



2025 年度京东家装供应链
共创合作伙伴
京东



2025 长三角品牌影响力百强企业
上海市企业联合会等沪苏浙皖四地企业
联合会与企业家协会



卓越典范品牌
京东

产品类

净眠 M80 床垫获
2025 年度沸腾质量奖“人体工学标杆奖”
沸腾质量数据

净眠 M60 床垫获
2025 年度沸腾质量奖“沸腾质量金奖”
沸腾质量数据

深睡系列床垫获
2025 年“浙江制造精品”
浙江省经济和信息化厅

星空深睡枕
获 2025 新质点设计奖
新质点设计奖组委会

产品类



深睡蓝图 M25 零胶版床垫获
2025 年度沸腾质量奖“环保标杆奖”

沸腾质量数据



深睡 M25Pro 床垫获
2025 年度沸腾质量奖“沸腾质量奖”

沸腾质量数据



深睡蓝图 M26 获
2025 卓越质点奖“最佳耐用产品·卓越奖”

深圳时尚家居设计周质点奖组委会



净眠 M60 获
2025 年度优秀设计创新产品

浙江省工业设计协会



白骑士 0 胶床垫获
2025 卓越质点奖“最佳环保产品·金奖”

深圳时尚家居设计周质点奖组委会



尼亚 Pro 皮艺床获
2025 卓越质点奖“最佳耐用产品·卓越奖”

深圳时尚家居设计周质点奖组委会



呼噜噜成长星床垫获
2025 卓越质点奖“最佳儿童安全产品·卓越奖”

深圳时尚家居设计周质点奖组委会

02 | ESG管理

ESG 治理机制

2025 年，为完善 ESG 治理结构、将可持续发展理念融入企业经营，喜临门董事会下属战略与投资委员会正式更名为战略与可持续发展委员会，并对《公司章程》《董事会战略与可持续发展委员会工作细则》进行修订，明确其在可持续发展方面的相关职责，为公司可持续发展战略的稳步推进提供更为坚实的组织保障。

公司战略与可持续发展委员会成员具备 ESG 领域的专业知识与实践经验，能够有效支持可持续发展战略的制定与执行。同时，公司持续加强相关人员能力建设，通过定期开展专题培训、外部交流及政策解读，及时跟踪国内外可持续发展相关监管要求与行业最佳实践，不断提升在 ESG 方面的专业能力。

公司制定《社会责任管理程序》，明确公司对国家和社会的全面发展、自然环境和资源，以及职工、客户、消费者、供应商、社区等利益相关方所应承担的责任，包括遵守商业道德、产品质量（含服务）、环境保护、资源节约、促进就业、员工权益保护等方面。

| 喜临门 ESG 治理架构 |



喜临门 ESG 治理架构相关职责及分工

机构	具体职责及分工
董事会	<ul style="list-style-type: none"> • 审议批准公司 ESG 战略、目标和实施方案，统筹与 ESG 议题相关的资源配置； • 审议批准公司 ESG 治理架构及管理制度； • 审议批准公司 ESG 报告及相关信息披露文件。
战略与可持续发展委员会	<ul style="list-style-type: none"> • 对公司 ESG 治理架构及其制度、相关战略与目标等进行研究并提出建议； • 检视公司的 ESG 表现，监督公司对 ESG 战略的执行情况及目标完成进度，并就下一步的 ESG 工作提出改善建议； • 审议并向董事会提交公司 ESG 报告及相关信息披露文件。
ESG 工作小组	<ul style="list-style-type: none"> • 管理 ESG 议题以提供分析、建议供决策层讨论； • 确定及管理为识别、减缓、管理及监督 ESG 相关影响、风险和机遇所需分配的成本及资源等； • 拟定 ESG 工作计划，以及 ESG 激励及考核制度等。
各部门	<ul style="list-style-type: none"> • 制定利益相关方参与计划，组织利益相关方沟通活动； • 协调编制 ESG 报告； • 负责公司 ESG 相关管理、数据统计与分析、投资者及研究机构沟通等方面的能力构建； • 完善 ESG 相关管理制度，执行可持续发展工作计划； • 根据定期工作成果向 ESG 工作小组汇报。



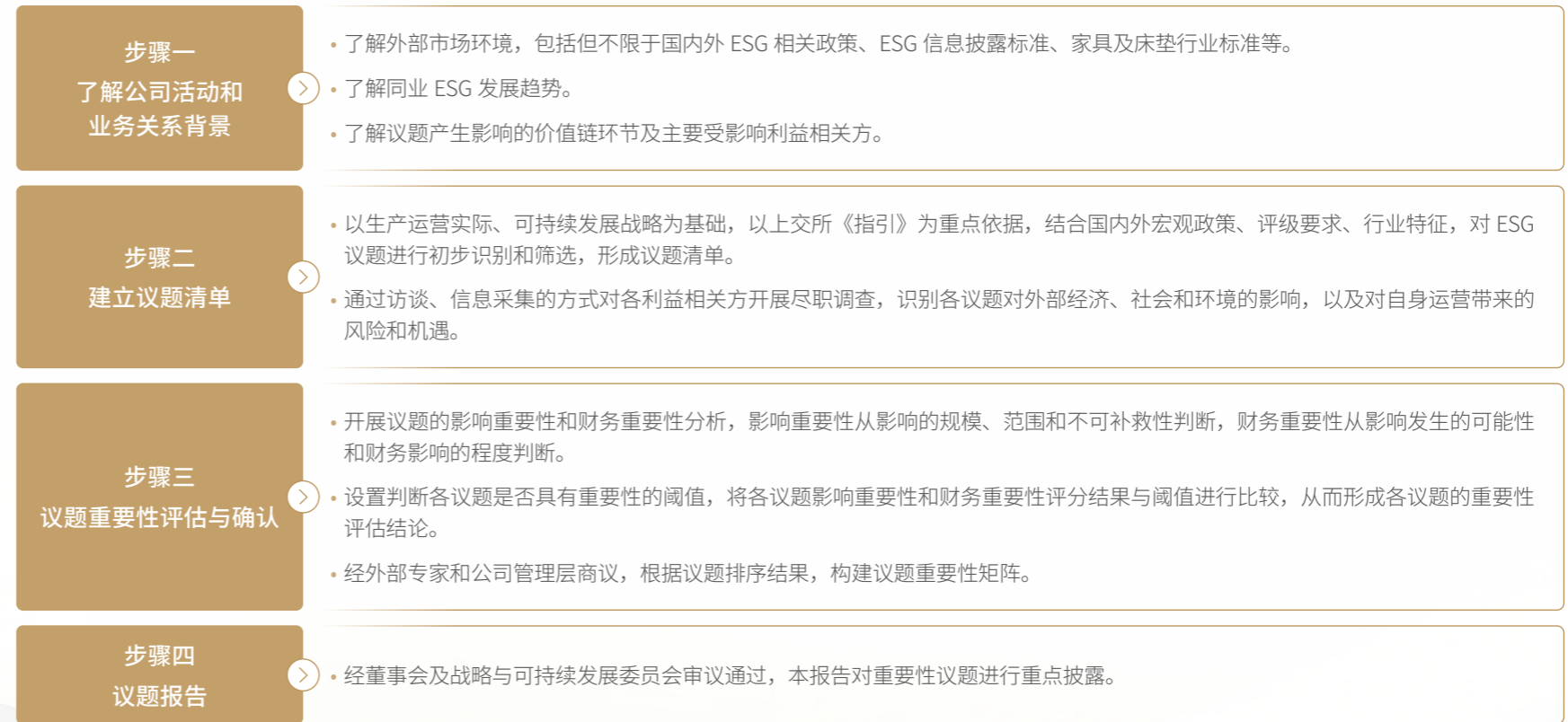
议题重要性评估

双重重要性分析

2025 年，喜临门依据上交所《指引》中“议题重要性分析”有关要求，同时参考全球可持续发展标准委员会 (GSSB) 《GRI 可持续发展报告标准》、国际可持续准则理事会 (ISSB) 《国际财务报告可持续披露准则 S1 号——可持续相关财务信息披露一般要求》等国际可持续信息披露规则，建立议题重要性分析的流程。

公司从议题的表现是否会对公司商业模式、业务运营、发展战略、财务状况、经营成果、现金流、融资方式及成本等产生重大影响 (以下简称“财务重要性”)，以及议题的表现是否会对经济、社会和环境产生重大影响 (以下简称“影响重要性”) 的双重视角，识别和评估对公司具有重要性的议题。

| 喜临门 2025 年度议题重要性分析流程 |



利益相关方沟通和尽职调查

◇ 利益相关方沟通

公司根据自身行业特点和经营情况，识别并确定政府及监管机构、股东和投资者、客户、供应商、员工、公益组织及社区组织、行业协会或科研机构、媒体等八大关键利益相关方。公司与各利益相关方保持常态化沟通频率，充分了解各利益相关方对关注议题的诉求及意见，并通过多样化渠道回应需求。

| 喜临门利益相关方关注议题及沟通渠道 |

主要利益相关方	 政府及监管机构	 股东和投资者	 客户	 供应商	 员工	 公益组织及社区组织	 行业协会或科研机构	 媒体
关注议题	公司治理 风险管理与合规经营 环境合规管理 污染物排放 废弃物处理 水资源利用 能源利用	公司治理 风险管理与合规经营 创新驱动	产品质量管理 客户服务 数据安全与客户隐私保护	供应链安全 平等对待中小企业 反商业贿赂及反贪污	员工雇佣与权益 员工培训与发展 职业健康与安全 化学品安全	应对气候变化 污染物排放 废弃物处理 社会贡献与乡村振兴	创新驱动 科技伦理	产品质量管理 客户服务 创新驱动 社会贡献与乡村振兴
沟通与回应渠道	政府会议 (不定期) 政府合作 (不定期) 信息披露平台 (实时)	股东会 (年度股东会 1 次, 临时股东会不定期) 业绩说明会 (每年 3 到 4 次) 投资者交流会 (不定期) 路演 (不定期) 信息披露平台 (实时) 投资者现场调研 (不定期)	客户咨询及投诉渠道 (实时) 客户满意度调查 (每年两次) 举报及监督渠道 (实时) 公司官网 (实时)	供应商大会 (不定期) 公开透明采购 (实时) 举报及监督渠道 (实时)	公司官网 (实时) 公司内网 (实时) 员工满意度调查 (每月一次) 内外部培训 (不定期)	环境信息披露 (实时) 公益项目 (不定期)	建立合作机制 (实时) 高校合作 (不定期) 行业标准制定 (不定期)	公司公告 (不定期) 新闻宣传 (不定期) 媒体采访 (不定期)

◇ 尽职调查

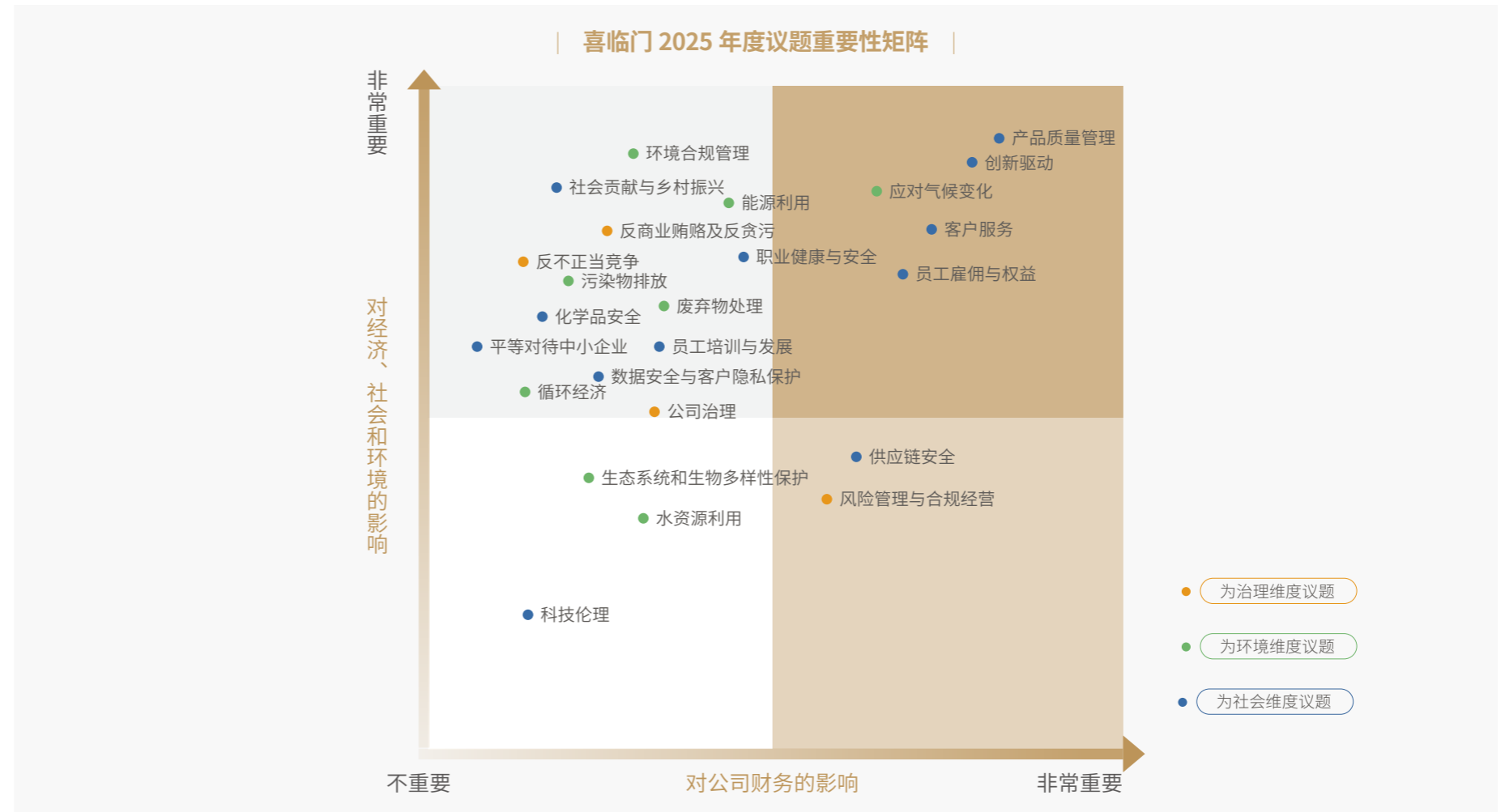
公司将 ESG 相关影响、风险和机遇的识别与管控纳入日常运营过程。2025 年，公司识别出 24 项相关 ESG 议题，由 ESG 工作小组统筹协调，联合职能和业务部门逐步完善尽职调查机制，尤其针对 ESG 相关负面影响及风险进行重点识别及应对。

在尽职调查过程中，公司通过与政府及监管机构、股东和投资者、客户等关键利益相关方持续沟通，判定议题可能带来的经济、社会和环境的影响，同时结合行业发展趋势及公司运营实际，深入评估对公司在短期（0 到 1 年 [含]）、中期（1 年到 5 年 [含]）、长期（5 年到 10 年）可能产生的政策合规、市场波动、声誉受损等风险敞口以及技术迭代、产品更新等机遇。

基于上述分析，公司进一步衡量 ESG 相关影响、风险和机遇对日常运营、战略方向和资源分配的影响，并将评估结论作为强化 ESG 治理、优化管理制度、制定应对策略的重要前提，推动公司 ESG 管理的动态化与常态化。

议题重要性分析结论

2025 年，综合影响重要性和财务重要性分析结果，在识别出的 24 项议题中，共有 5 项双重重要性议题、2 项财务重要性议题、14 项影响重要性议题、3 项不具有重要性的议题。



| 喜临门 2025 年度议题主要变动情况 |

维度	2025 年	2024 年	变动情况	变动原因
环境	生态系统和生物多样性保护	—	新增议题	公司生产运营涉及大量原材料，对自然资源存在依赖性的同时，也会对生态系统造成一定影响，需披露相关实践。
	科技伦理	—	新增议题	公司业务发展方向从传统睡眠家具逐步转型到 AI 智能睡眠系统，需披露相关管理内容。
社会	产品质量管理	产品和服务安全与质量	拆分议题	议题边界更清晰，呈现公司在产品质量管理、客户服务、化学品安全方面的实践。
	客户服务			
	化学品安全			
	员工雇佣与权益			
	员工培训与发展	员工	拆分议题	更为体系化地呈现员工管理实践，精准回应利益相关方关切。
	职业健康与安全	社会贡献 乡村振兴	合并议题	精简议题内容。
	社会贡献与乡村振兴			
公司治理	公司治理	—	新增议题	呈现公司在两会管理、投资者沟通、信息披露方面的措施和成果。
	风险管理与合规经营	—		呈现公司风险管理与合规经营体系建设的情况。
	—	尽职调查	删除议题	利益相关方沟通和尽职调查是对议题进行识别与分析的必要流程，不作为重要性议题进行考量。
	—	利益相关方沟通		

喜临门 2025 年度双重重要性 / 财务重要性议题相关影响、风险和机遇

议题	影响分析	风险分析	机遇分析	受影响的利益相关方	时间范围
应对气候变化	通过绿色运营及产品全生命周期管理，努力降低碳排放，减少对全球气温升高的影响。	极端气象事件易致天然乳胶等核心原料供应链断裂，紧急采购与跨区域调运推高短期成本；国际 CBAM 政策与国内绿色制造标准收紧，企业需投入资金用于碳监测、减排改造及设备更新，合规成本上升。	借助消费者环保需求升级，以零胶、可回收材质床垫抢占高端市场；建立生产边角料回收体系，降低原生原料依赖与消耗，缩减采购及废弃物处理成本。	公益组织及社区组织	短期、中期、长期
员工雇佣与权益	完善的员工雇佣体系和福利保障有助于员工生活稳定，保障员工家庭生活品质。	劳动争议及高流失率会增加直接成本，降低生产效率，延误订单交付，影响利润水平。	强化员工雇佣政策、提升薪酬福利，可降低流失率，提高生产效率与产品质量，减少培训和招聘成本。	员工	中期、长期
产品质量管理	通过严格的原材料检验、生产过程控制和成品检测，提高床垫及家具产品质量和安全性，保障消费者健康。	产品缺陷、质量投诉或召回会增加直接赔偿、退货及返工成本，降低利润水平。	通过优化生产工艺、引入智能检测与质量管理体系，提高产品合格率与客户满意度，提升生产效率，降低运营成本。	客户、媒体	中期、长期
客户服务	通过完善客户服务体系，包括售前咨询、售后安装及退换货处理，优化客户体验。	客户投诉、退货及服务纠纷会增加直接运营成本和赔偿支出，可能导致订单流失和品牌信任下降，进而导致营业收入下降。	优化客户服务流程、培训客服人员及数字化服务平台建设，可提高客户满意度和忠诚度，降低退货和纠纷成本，增强重复购买和口碑效应，从而增加营业收入。	客户、媒体	短期、中期、长期
供应链安全	若供应链安全管理不足，可能导致原材料延迟、质量不达标或供应商违规行为传导至生产环节，影响床垫及家具产品的交付和质量，降低客户满意度。	供应商交付延误、材料缺陷或违规行为可能增加采购成本、返工及库存压力，同时影响订单履约和客户关系，进而导致营业收入下降。	建立透明可追溯的供应链管理体系、强化供应商培训及合规审核，可降低材料风险和交付延误，提升生产连续性和效率，降低运营成本。	供应商	短期、中期、长期
创新驱动	通过持续技术创新与产品研发，可推出符合消费者健康和舒适需求的床垫及智能家居产品。	研发投入未产生预期回报或新产品失败可能增加成本支出，降低利润率，错失市场机会。	通过持续技术创新和研发管理优化，可开发高附加值产品、提升生产效率和市场响应速度，增强客户满意度和市场竞争力，从而增加营业收入。	股东和投资者、行业协会或科研机构、媒体	中期、长期
风险管理与合规经营	若风险管理与合规机制不足，可能导致违规操作、财务失误或法律纠纷，影响投资者及合作伙伴利益。	管理不到位可能引发行行政处罚、诉讼或内部控制缺陷，增加治理成本和潜在赔偿支出，同时降低投资者信心和企业融资能力。	做好风险管理与合规经营，能帮助公司稳定生产和运营，规避各类运营风险，降低运营成本。	政府及监管机构、股东和投资者	短期、中期、长期

03 | 年度专题

AI 陪伴开启睡眠新未来

当睡眠
遇见 AI

当科技回归
生命本质

在喜临门，我们不再把床垫视为一件家具产品，而是一个理解人、陪伴人、守护人的“智慧生命体”。依托十三年中国睡眠指数的亿级数据积累与持续技术攻坚，公司以 AI 助眠战略为引擎，构建从入睡引导、睡中干预到醒后分析的全周期智慧睡眠体系，让每一次躺下，都是一次被科技温柔托住的过程。

从引领智能床垫迈入 L4 时代的“aise 宝祿”，到坚守环保初心的绿色睡眠科技，喜临门正以科技创新与可持续理念，重新定义高质量睡眠的边界。

——让今夜无人失眠，也让每一次深睡，都更安心、更智慧、更长久。



智慧睡眠

喜临门坚持以科技创新撬动床品向更高品质、更高科技、更人性化方向发展，着力研发智能床垫技术，并推出智能睡眠生态品牌“aise 宝褓”，为消费者提供最前沿的智慧睡眠体验。为践行“AI 喜临门让今夜无人失眠”的使命，公司制定 AI 助眠战略，以缔造深度好睡眠为核心，构建全周期个性化睡眠解决方案。

公司在智能床垫开发过程中将 AI 伦理风险纳入重要考量，所涉及的环节主要为 AI 算法对用户生理参数的感知与分析。在数据处理与管理过程中，公司严格遵循消费者隐私保护相关法律法规，坚持最小必要原则，所采集的生理数据仅用于支持产品功能实现及优化用户体验，不涉及商业营销用途。同时，公司将相关 AI 功能定位于日常健康管理辅助工具，避免涉足专业医疗领域，致力于提升用户健康体验与生活质量。



◇ aise 宝祿

“aise 宝祿”是公司 2024 年创立的智能床垫独立品牌，以云动系统作为核心技术，通过“摩摇抱哄”全方位助眠智慧，开启云睡眠时代。

“aise 宝祿”云动系统

云感悬浮支撑模块 CloudHold

- 智能检测用户睡姿变化，床垫进行动态调整，为用户提供最科学的分区支撑，还能够通过用户的体型、年龄、性别，为用户量身定制睡眠体验。

云眠主动助眠模块 CloudSleep

- 精确模拟助眠按摩的手法，循序渐进帮助用户主动入眠。

云端智慧物联模块 IRoomy

- 融合全球智慧的自疗方案，配合专业级睡眠周期感应，同时拥有哄睡及唤醒两大功能。

“aise 宝祿”智慧睡眠生态

“摩”着睡

- 触点式空气弹簧按摩矩阵
- AI 精确模拟古法柔式助眠按摩
- 一揉、二抚、三拍
- 舒缓紧绷的身体，快速入眠

“摇”着睡

- 独创三段式渐进助眠律动
- 睡前准备——拉伸舒体
- 准备入睡——摇篮助眠
- 睡意袭来——海浪律动

“抱”着睡

- 依托海量工效学数据的多级支撑调节
- 基于睡姿识别算法的睡姿自适应调节
- 维持深度好睡眠

“哄”着睡

- 升级按摩音乐头枕
- 伴随式智能哄睡
- 温柔引导，无感唤醒

三大模块协同



睡前放松



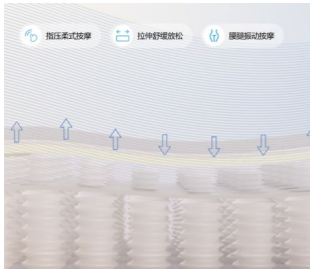
睡前放松



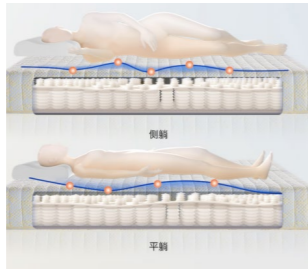
自然唤醒



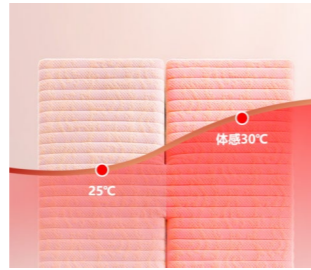
“aise 宝祿” 集成多种智慧睡眠功能



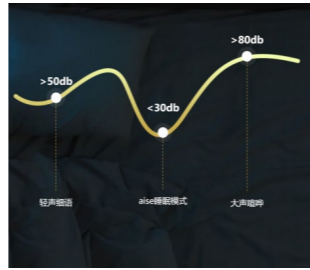
多种按摩功能



根据睡姿变化实时调节支撑



一键加热功能



9重减震降噪技术



“aise 宝祿” 通过对 13 年中国睡眠指数 1 亿+ 大数据、大样本的洞察与研究，以及 10 万真实用户的试睡反馈，研究发现受试者实现

21 分钟

平均深睡时长增加

20.5%

入睡效率提升

26.2%

失眠严重率下降

2025 年，公司对宝祿产品做了升级优化，并与强脑科技联合发布“宝祿·BrainCo” AI 床垫，实现用户智能睡眠体验的进一步升级。

2025 年 “aise 宝祿” 升级点

升级点	升级内容
睡姿精准适配	<ul style="list-style-type: none"> 在床垫舒适层增加柔性压力垫矩阵传感器，实时准确获取用户平躺侧卧睡姿状态以及压力分布情况。 优化睡姿自适应算法，仰睡时托起腰部，侧睡时缓解肩部压力。
推出“宝祿·BrainCo”	<ul style="list-style-type: none"> 基于 BrainCo 脑机接口技术睡眠仪，实时精准监测用户放松和睡眠状态，通过场景化智能控制 aise 宝祿放松助眠模式动态闭环调控，实现从入睡引导、睡中干预到自然唤醒的全周期智能化睡眠健康管理。



“aise 宝祿” 引领智能床垫进入 L4 时代

2025 年，高端智慧睡眠生态品牌“aise 宝祿”的“宝祿 AI 床垫”系列产品通过《家具 智能等级评定及标识》国家标准认证，成为国内首个获得 L4 级最高等级认证的智能床垫品牌。

该标准首次建立了家具产品的智能等级评价体系，将智能化水平划分为 L1 至 L4 四个等级。认证要求产品必须在感知、决策、执行和反馈等核心能力维度全面达标，确保每个等级都具备相应的技术完整性。



认证证书

绿色睡眠

公司坚持绿色发展理念，坚守环保标准，始终将环保与健康融入产品研发核心，不断探索绿色材料的创新应用，打造符合可持续发展理念的睡眠产品，守护消费者的睡眠健康。

喜临门环保床垫技术

零胶床垫

- 采用超声波高频焊接、榫卯工艺，实现整垫无胶，从源头减少甲醛等有害物质。

汉麻床垫

- 利用汉麻纤维天然特性，生产无化学添加，可回收循环，适配敏感人群。

除醛材料

- 通过热熔复合结构，解决传统除醛材料透气差、效果不稳定问题。

深睡蓝图 M25 零胶版斩获“环保标杆奖”

沸腾质量奖评审团队紧扣家庭睡眠场景核心诉求“健康环保无隐患、经久耐用不塌陷”开展专业评测，公司深睡蓝图 M25 零胶版凭借出众表现，斩获 2025 年度沸腾质量评测“环保标杆奖”，充分印证了其卓越的健康环保性能。

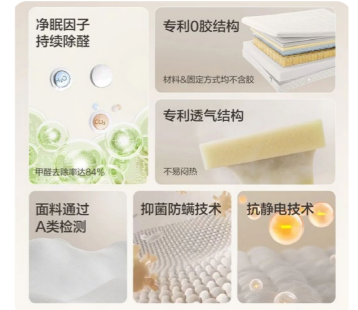
获奖证书 ▶



“净眠·M60” 集成多种环保技术

公司“净眠·M60”床垫集成多种环保技术，从材质甄选到技术应用，全方位筑牢睡眠健康防线，为消费者带来更安心、舒适的睡眠体验。

- 采用净眠因子技术，可昼夜不间断将甲醛分解成水和二氧化碳，甲醛去除率达 84%；
- 采用 0 胶结构，不另外添加胶水；
- 采用超透气海绵，透气速率约为普通海绵的 2 倍；
- 通过母婴级 A 类监测，未检测出甲醛、芳香胺，无异味、无荧光剂；
- 采用抑菌防螨技术，抑菌率 ≥ 99%、螨虫驱避率表现优异；
- 采用抗静电技术，减少静电产生。



产品介绍



中国环境标志产品认证证书



中国绿色产品认证证书

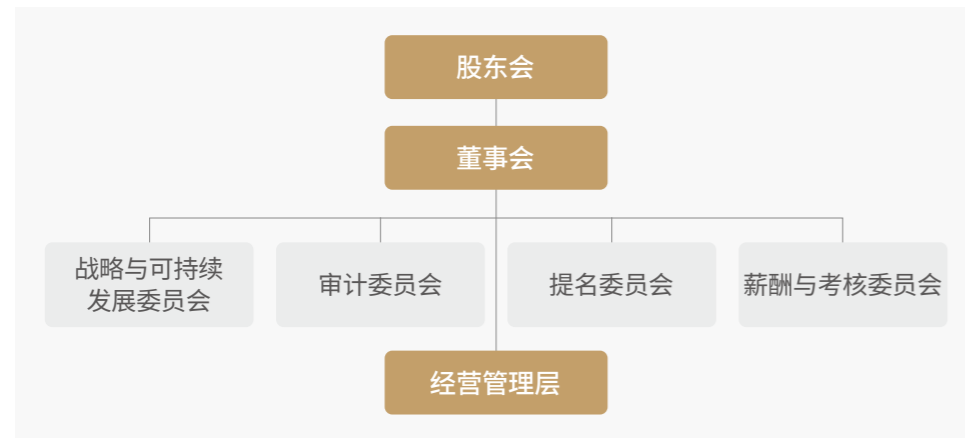
04 | 精益管理, 合规守信稳发展

公司治理




公司治理体系

喜临门严格遵守《中华人民共和国公司法》《上市公司章程指引》《上海证券交易所股票上市规则》《上海证券交易所上市公司自律监管指引第 1 号——规范运作》等法律法规及监管要求, 建立科学规范的治理架构, 为日常经营活动的平稳开展提供坚实保障, 也为公司可持续发展筑牢根基。

喜临门公司治理架构



喜临门公司治理机构相关职责

 <p>股东会</p>	<p>最高权力机构</p> <ul style="list-style-type: none"> 按照《公司章程》《股东会议事规则》等规定召开股东会会议, 并合法、合规履行通知、审议、表决和信息披露等事宜。
 <p>董事会</p>	<p>经营决策机构</p> <ul style="list-style-type: none"> 下设战略与可持续发展委员会、审计委员会、提名委员会、薪酬与考核委员会。 严格遵守《公司章程》《董事会议事规则》的相关规定召开董事会会议, 并根据股东会授权进行重大决策、审慎管理。
 <p>经营管理层</p>	<p>执行机构</p> <ul style="list-style-type: none"> 由董事会进行聘任并对董事会负责, 根据董事会授权和公司治理制度执行董事会决议和管理日常生产经营。

2025 年, 公司制定《董事、高级管理人员薪酬管理制度》《董事、高级管理人员离职管理制度》《子公司管理制度》《内部审计制度》, 修订《公司章程》《股东会议事规则》《董事会议事规则》《独立董事工作制度》《会计师事务所选聘制度》《关联交易决策制度》《募集资金管理办法》《对外担保管理办法》《对外提供财务资助管理办法》《累积投票和网络投票实施细则》, 进一步完善以制度为基础的治理体系, 确保各项治理活动有章可循、有规可依。



◇ 董事会多元化与能力建设

公司重视董事会多元化建设，在董事提名过程中，分别从董事会成员的文化背景、年龄、学历、教育背景、专业领域和服务任期等诸多方面进行综合考虑。

截至 2025 年底，公司董事会共有 9 名成员，分别为 3 名非独立董事、3 名独立董事、3 名职工代表董事，其中有 2 名女性董事；董事会成员具备来自财务管理、投融资、风险管理、新零售、供应链管理、品牌战略等领域的专家，形成多元化、互补性的专业结构，为公司在战略决策、经营监督及可持续发展治理方面提供坚实的专业支撑。

开展董高团队履职能力提升培训

2025 年 12 月，公司针对性开展董事、高级管理人员任职资格及行为规范培训，通过强化董高团队的合规认知与履职素养，持续推进治理工作走深走实。

培训现场

◇ 信息披露与投资者交流

2025 年，公司修订《重大信息内部报告制度》《信息披露事务管理制度》，强化信息披露管理流程。针对季度报告、半年度报告、年度报告等定期报告，公司执行严格的内部审核程序，报告先由审计委员会审议通过，确认其符合规定且真实、准确、完整，再由董事会审议，形成多重监督机制。

喜临门信息披露管理流程



公司通过业绩说明会、股东会、路演及调研、投资者热线、“上证 E”平台、官网与公众号等多种渠道积极开展投资者交流。

喜临门 2025 年度投资者交流工作

交流渠道	交流成果
业绩说明会	• 召开业绩说明会 3 次，形成常态化会议召开机制，公司总裁、独立董事、董秘、财务总监等高管直接与投资者在线互动，解答关于智能产品战略、业绩增长原因、渠道创新等具体问题。
股东会	• 召开股东会会议 4 次，为投资者提供会议指引和网络投票服务等。
路演及调研	• 通过路演及投资者调研活动等方式，积极解答投资者关切问题。
投资者热线与“上证 E”平台	• 平均每天接听 1—3 个投资者热线来电，在上证 E 互动平台共计回复投资者提问 30 次。
官网与公众号	• 在官网设立投资者关系专栏，在微信公众号发布可视化定期报告。
投教活动	• 在“世界投资者周”期间，组织开展线下座谈研讨与线上普法宣传相结合的投教活动，围绕投资风险识别、合法权益保护等内容，帮助投资者提升风险防范意识与依法维权能力。



股东会会议



董事会会议



投资者保护培训



基地投教



公司官网“投资者保护”栏目

投资者权益保护

公司积极响应监管机构鼓励上市公司现金分红政策，根据《公司章程》《利润分配管理制度》，结合实际经营情况进行年内多次分红，回报全体股东并与所有股东共享公司经营成果。

完成利润分配及现金分红工作

报告期内，公司完成了 2024 年度利润分配方案的实施工作，向全体股东每 10 股派发现金红利人民币 5.20 元（含税），共计派发现金红利 1.93 亿元（含税），分红比例占 2024 年度归母净利润的 59.92%。

2025 年半年度，为秉承“提质增效重回报”行动方案精神及响应现金分红政策倡导，持续优化回报机制，公司实施中期分红，向全体股东每 10 股派发现金红利 2.80 元（含税），共计派发现金红利 1.03 亿元（含税）。



风险管理与合规经营

喜临门严格遵守《中华人民共和国广告法》《中华人民共和国消费者权益保护法》《中华人民共和国电子商务法》等法律法规及监管要求，定期开展合规风险排查与专项审核，及时识别和防范虚假宣传及不正当竞争等合规风险，为公司业务稳健与可持续发展提供保障。

治理

公司建立“3+2+1”内控体系，形成多级合规风控管理架构，强化经营活动中的风险预警，落实常态化和专项的审计检查，针对审计问题跟进整改闭环和责任追究，如有人员涉嫌违法犯罪行为，则移交监察委和法务进行起诉处理。

| 喜临门“3+2+1”内控体系 |

维度	机构分工
合规诉讼、市场稽查、组织健康度、人员入离职、薪酬包管理、员工关系管理 + 预算、资产管控、应收应付	3 个常规职能 合规 + 人资 + 财经
制度流程、项目管控、定责申诉 + 专项审计、内控审计、综合审计	2 个内部稽查 经管内控 + 审计
涉嫌违法犯罪的行为	1 个执法部门 监察委

公司坚持制度先行，形成从整体到部门的合规管理制度体系，在公司层面制定《合同管理制度》《国内产品合规指引》《审计报告及整改流程》《内部审计管理通则》《审计整改督查实施办法》等内部管理制度，并在部门层面制定针对性合规制度，如精益制造中心制定《设备采购全链路合规规定》、人力资源中心制定《劳动合同解除操作标准指引》等，构建起上下衔接、全域覆盖、精准适配的合规管理闭环，保障合规运行。

战略

公司以全链路风险防控为核心战略导向，合规中心牵头构建多维度合规风险管控矩阵，针对各业务中心、采购管理、人力资源等关键价值环节，深度梳理并绘制覆盖全流程的合规风险地图。

合规风险地图不仅清晰界定风险所属领域、具体风险内容、潜在风险后果及对应责任部门，更纳入过往典型风险案例形成警示参照。同时，针对每一项风险点，公司均定制分级管控措施，形成“风险识别—案例复盘—措施落地—动态优化”的闭环管理机制。



影响、风险和机遇管理

公司制定企业整体风险与机遇管理流程，涵盖风险与机遇识别和应对、资源分配、定期跟踪、绩效考核环节，实现流程闭环。

喜临门企业整体风险与机遇管理流程

风险与机遇识别与应对

- 利用“根因分析法”和五看三定方法论对次年的战略规划与经营计划展开分析，通过 pest 分析法及 swot 分析法，提前识别未来潜在机会和风险。

风险与机遇管理的资源分配

- 召开战略规划同步会，各职能支持部门围绕目标对应的风险防控与机遇捕捉进行精准资源匹配，制定专项工作规划，此阶段销售部门与职能部门深度拉通信息，既提前识别内部运营风险，更保障机遇相关资源精准投放、高效落地。

风险的定期跟踪

- 统一组织规划评审会，高管进行评审讨论，确保规划层面经营风险的可控性。
- 为校验战略、方针、目标是否按计划推进，核心高管每月参加评审会，进行内外部风险的识别和反馈，形成关键事项，由经管部门专项跟进关键事项的落地情况。
- 对于其他经营风险等级较高的事件决策，建立经营管理委员会决策机制进行高级别风险事项的评审与决策，由需求部门提交议案，根据实际情况不定期召开。

绩效考核

- 为确保战略、方针、目标可完成并降低经营风险，将绩效考核层层分解，确保关键事项责任到组织、到个人。
- 若过程中存在风险管控不到位的情况，通过履职尽责扣分规则，根据事项负面影响程度，在组织绩效中兑现。

2025 年，公司通过系统优化、合规培训、合规审计等措施，保障合规管理工作行之有效。

喜临门 2025 年度合规管理重要举措

维度	主要内容
系统优化	• 升级更新 OA 管理系统、商标管理系统、合同管理系统，使得合规管理工作更准确、更规范、可追溯。
合规培训	• 开展公司、中心、部门等层次合规培训共计 22 场，培训总人次达 1,785 次。例如，公司开展合同管理制度培训，100 人参训；国际业务中心开展“AEO 海关最新法律法规培训”，25 人参训。
合规审计	• 开展合规审计，对门店开展合规稽查，及时发现潜在风险。

2025 年，公司以合规化、标准化、精细化为导向，聚焦经营管理全链条关键环节，系统性开展制度规范的制订工作。从业务拓展、采购管理、生产运营到内控监督等核心领域，公司均完成制度体系的迭代升级，通过清晰界定权责边界、明确操作流程、细化管控标准，将各项业务操作与日常经营行为全面纳入制度框架。

| 喜临门 2025 年度业务运营相关合规制度修订情况 |

维度	主要内容
跨境业务	<ul style="list-style-type: none"> 制定国际贸易全链路指引，对应收账款、知识产权、客户信息等方面调研落实，尤其针对消费者权益保护、广告、知识产权等方面优化合规制度。
精益制造	<ul style="list-style-type: none"> 针对设备单价大、验收周期长，制定设备管理相关的全链路合规指引。
人力资源	<ul style="list-style-type: none"> 制定《解除劳动关系的工具指引》《工伤操作处理指引》，为相关部门提供解除劳动关系的法定程序（如协商解除、过失性辞退的证据留存）、工伤认定申报流程等实操工具。 通过指引、流程、表单、文书等的标准化工作，建立劳动人事全流程的合规风险端到端管控体系。
研发	<ul style="list-style-type: none"> 制定《国内产品合规指引》并贯宣培训，明确产品设计、原材料采购、生产制造、标识标注、广告宣传、售后服务等全生命周期的合规要求。 制定《知识产权合规指引》并贯宣培训，明确国内产品上市前的风险背调、供应链及研发合作管理、委托代加工以及知识产权纠纷与侵权处理等合规要求。
新零售	<ul style="list-style-type: none"> 制定《品牌宣传合规管理制度》，明确流程发起人、审批节点人员的职责范围，确保露出广告宣传内容的合法合规。 针对新材料、产品型号命名等，须事先发起《商标使用审批流程》，明确商标使用风险。 更新合同样式，预防合同风险。
公司治理	<ul style="list-style-type: none"> 制定上市合规制度。
供应商管理	<ul style="list-style-type: none"> 制定针对供应商的 ESG 要求，并设置入库硬性条件。

指标与目标

公司以风险精细化管控为抓手，设定合同失误率管控目标，聚焦合同起草、审核、签署、归档全流程关键节点，着力降低合同条款疏漏、权责界定不清等潜在风险。

| 喜临门 2025 年度风险管理与合规经营相关目标及进展 |

指标	2025 年度目标	2025 年度进展
合同失误率	0%	0% 

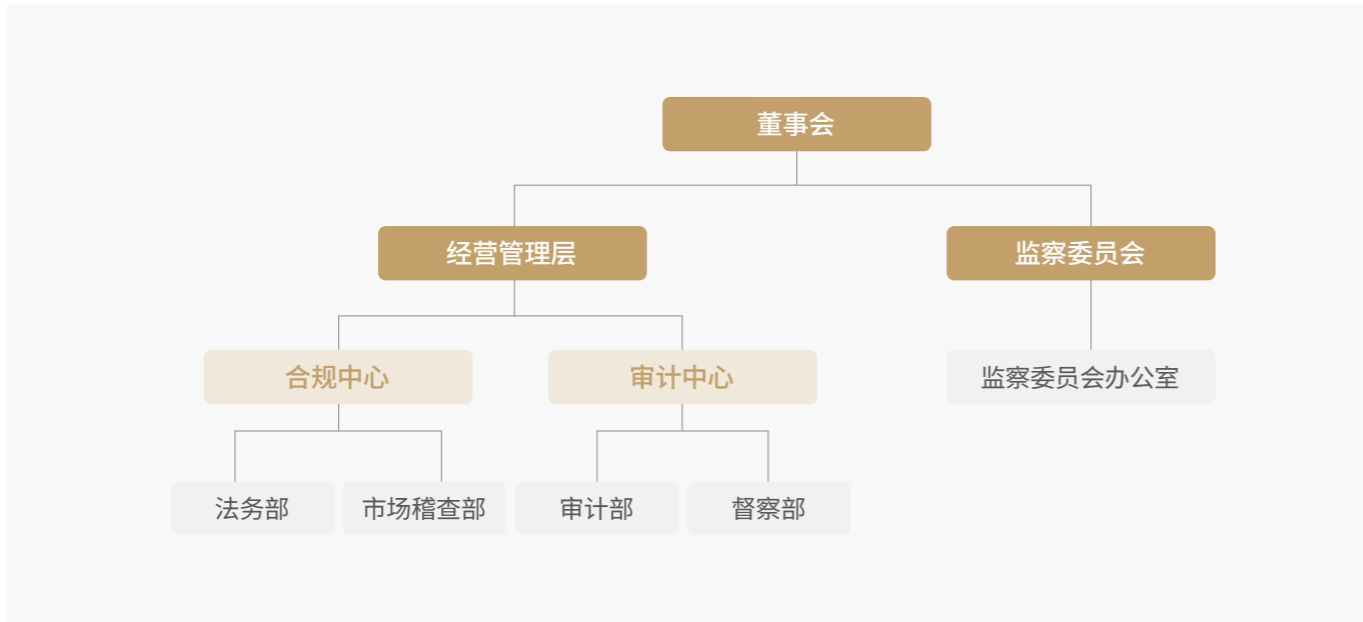
商业道德

反商业贿赂及反贪污

喜临门始终将廉洁合规理念融入日常经营管理中，严格遵守《中华人民共和国刑法》等法律法规及监管要求，切实做好廉洁风险的防范与管控，保障企业健康发展。

公司建立自上而下的反商业贿赂及反贪污治理架构，明确由经营管理层及合规中心、审计中心负责进行反商业贿赂及反贪污的内控管理，完善反贪腐管理体系、预防反贪腐事件；由监察委员会（以下简称“监察委”）负责调查腐败事件及受理举报信息。各部门权责清晰、协同联动，共同筑牢企业廉洁经营的制度防线。

喜临门反商业贿赂及反贪污治理架构



喜临门反商业贿赂及反贪污相关部门及职责

部门	工作职责
合规中心	<ul style="list-style-type: none"> 对内部腐败调查提供合规性审查意见。 根据监察委办公室需求，对案件提供法律论证。 对工作中发现涉嫌腐败的线索移交监察委办公室。
审计中心	<ul style="list-style-type: none"> 对相关部门进行内控有效性审计。 就审计、督察中发现的涉嫌腐败的线索移交监察委办公室。
监察委员会办公室	<ul style="list-style-type: none"> 负责内部腐败案件的调查。 负责内部腐败案件的报案，与公检法机关的对接与跟进配合。 负责管理并接收相关举报信息。 负责制定有关预防腐败的规章制度与管控流程。 负责对员工进行反腐败警示教育。

公司制定《职工廉洁自律规定》《廉洁内控规范》等内部管理制度，明确行为边界与管控标准。针对采购、销售、财务、人力等环节的潜在商业贿赂及贪污风险，公司通过询问、检查、盘点等多项审计程序识别并评估各环节中的高风险事项，并对高风险内容加强审计，严防商业贿赂和贪污腐败等行为出现。

喜临门高腐败风险环节内控措施

环节	内控措施
招标	<ul style="list-style-type: none"> 采购人员或推荐人与参与投标供应商存在亲属、同学朋友、前同事、商业合作等特别关系的，应主动向招标小组披露，回避评标等过程，并不得向评标小组施加影响。 商务标评标结果原则上应现场确定，评标人员手机需统一保管，评标期间不得使用手机。
人事	<ul style="list-style-type: none"> 重点岗位需不定期进行轮岗，包括采购、招聘、供应商管理相关岗位。 同一部门上下级之间、具有考核和被考核关系之间的员工禁止存在亲属关系。
供应商管理	<ul style="list-style-type: none"> 员工及其亲属投资入股或具有经济利益的公司与公司发生交易的，利益关联员工需向采购和监察委事先披露。 监察委办公室应与供应商例行访谈，制定供应商廉洁承诺书，告知举报渠道。 供应商违反公司廉洁规定作为不合格供应商的条件之一。
居间	<ul style="list-style-type: none"> 居间费需由公司直接支付居间方，禁止由经办人支付居间费。 居间费申请部门中心领导对居间费真实性担保。 监察委办公室定期抽查真实性。 居间方须签署《反商业贿赂承诺函》，作为居间合同必备附件。

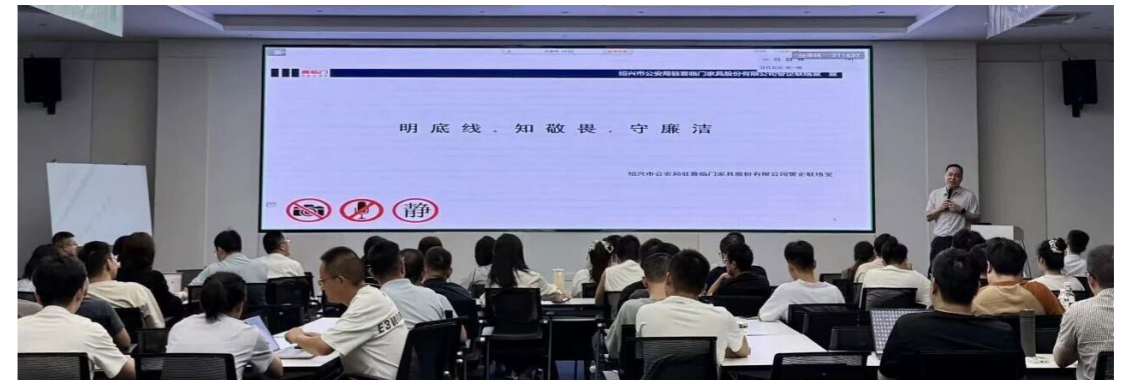
2025 年，公司审计、合规、内控部门三方联动，为员工充分普及反腐败、合规知识与法律要求，通过授课互动场景将红线要求嵌入日常工作中，建立以诚信、合规为核心价值观的企业文化氛围。审计中心定期组织对新入职员工开展“反商业贿赂及反贪污”“红线意识”专题培训，强调员工应树立“坚守底线、不越红线”意识。



开展“明底线、知敬畏、守廉洁”主题的廉洁从业专题培训

2025 年，公司监察委员会面向精益制造中心全体同事组织开展了以“明底线、知敬畏、守廉洁”为主题的廉洁从业专题培训。

培训围绕“公司风控体系介绍”“民营企业职务犯罪法律法规解读”“法律认知差距分析”“典型案例剖析”以及“员工自我保护与风险规避”等多个核心模块展开，系统梳理企业在采购、供应链管理等关键环节中可能面临的廉洁风险与法律挑战。



培训现场

公司积极推进廉洁举报机制，鼓励员工及业务单位通过信件、邮箱、电话等方式举报腐败行为，并根据举报线索的价值给予奖励。此外，公司通过严格的举报人保护机制，确保举报人信息安全，保障举报机制的有效运行。



举报渠道



举报电话

0575-87755110 85353311

举报邮箱

sleemonjiancha@sleemon.cn

举报公众号

廉洁小喜

反不正当竞争

喜临门致力于建设公平公正的市场竞争氛围，严格遵守《中华人民共和国反不正当竞争法》《中华人民共和国反垄断法》等法律法规及监管要求，秉承公平竞争原则，维护良好市场秩序。2025 年，公司未发生因不正当竞争而受到相关部门处罚的事件。

公司制定《反垄断与反不正当竞争合规管理制度》，明确规定禁止达成实施垄断协议、禁止滥用市场支配地位、禁止不正当竞争行为。此外，公司严格管理广告宣传规范，制定《广宣合规指引》，禁止过度宣传、虚假宣传，例如“广告中不得使用‘国家级’‘最高级’‘最佳’以及其他词义相同的用语直接或者间接地介绍所推销的商品或者服务”等条款。



开展正当竞争培训

2025 年，公司针对研发部门、国内商品部门、新零售商品部门、标准部门、M&D 等开展品牌宣传合规管理制度培训，合计 116 名员工参训，切实提升相关岗位人员的正当竞争意识。



05 | 严控品质, 数智赋能促创新

产品质量管理

产品质量是喜临门践行消费者责任的核心, 也是构建长期品牌信任的基础。喜临门秉持“不做产品, 只做精品”的质量理念, 专注于设计、研发、生产和销售以床垫为核心的高品质深睡产品, 主要产品包括床垫、床、沙发及配套客卧家具。公司严格遵守《中华人民共和国产品质量法》等法律法规及监管要求, 将产品质量管理深度嵌入发展战略框架, 持续提升深睡产品的健康属性与使用体验。

2025 年, 公司未发生与产品质量和安全相关的重大责任事故。

治理

公司设立卓越品质中心为质量管理核心机构, 下设品质运营与体系部、用户满意管理部、卓越品质管理部、供应商品质管理部、IBC 品质管理部、海外工厂品质管理部、市场监督检查部, 分别从管理体系建设、检测验证与标准制定、用户满意提升、品质改善、出货品质管控、供应链质量管理、国际业务品质管理及市场监察等方面, 统筹推进并落实公司质量管理要求, 公司各生产基地依据总部要求具体执行并定期反馈实施成效。

公司制定并实施《材料质量管理制度》《过程和成品质量管理制度》《品质异常响应及反馈制度》《质量红线管理制度》《不合格品控制程序》等内部管理制度, 实现从原材料准入、生产过程到终端交付的全流程质量管控。

公司构建“厂长—经理—线长”的三级质量责任制, 由品质部门实时监控关键过程数据并开展持续质量分析, 实现质量问题快速响应、精准定位和闭环改进, 有效落实质量安全责任层层穿透。2025 年, 公司主要生产基地¹均通过了 ISO 9001:2015 质量管理体系认证, 为规模化、标准化的高质量交付提供体系保障。

战略

公司始终将消费者健康与使用体验作为产品质量管理的核心, 通过系统性风险评估, 识别出有害物质释放、产品气味不适、外观一致性缺陷以及儿童产品安全合规等方面的关键风险, 这些风险不仅可能影响用户对产品的基本信任, 更可能对敏感人群带来潜在健康隐患, 并可能引发客户投诉与退换货、产品召回及潜在诉讼赔偿, 进而推高质量成本和合规成本。

同时, 公司也将产品质量视为重要的发展机遇, 持续提升产品安全性、稳定性与舒适体验, 有助于增强消费者黏性与品牌溢价能力, 从而为公司创造更稳定的收入基础和长期价值。

注 1: 公司主要生产基地包括喜临门健康睡眠科技股份有限公司 (绍兴工厂)、江西喜临门睡眠科技有限公司 (江西工厂)、成都喜临门健康睡眠科技有限公司 (成都工厂)、湖州喜临门健康睡眠科技有限公司 (湖州工厂)、喜临门北方家具有限公司 (北方工厂) 等。

为应对上述风险和机遇，公司全面推行“品质德意化”战略，以“过程之声 (Voice of the Process, VOP) 与客户之声 (Voice of the Customer) 双驱动、数据闭环、流程标准、工具创新”为支撑，以“集成化质量管理体系 (Quality Management System, QMS) 和实验室信息管理系统 (Laboratory Information Management System, LIMS)”为基础，构建涵盖市场、技术、质量、服务的全周期质量管理体系。

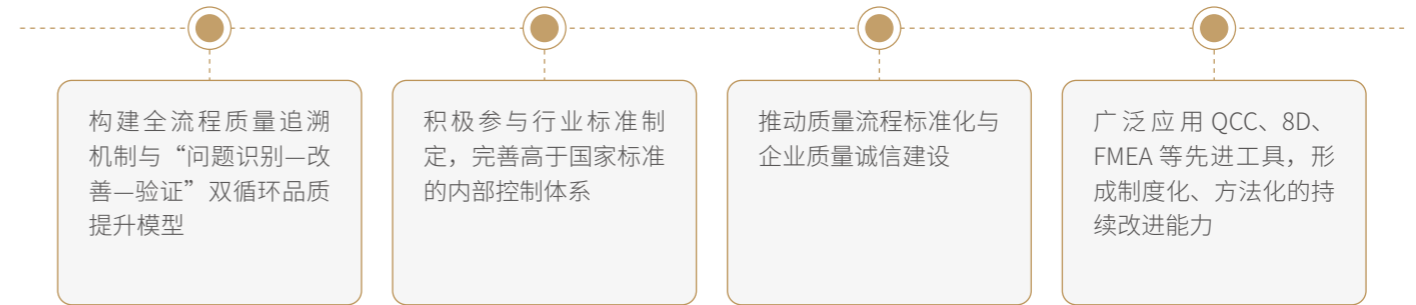
喜临门“品质德意化”战略

面向未来三年目标 (2024-2026): 构建以用户满意为中心的预防型品质管理体系 从单纯产品质量向全面质量管理转变				
产品标准领先、产品检测技术领先、用户体验评价领先 (NPS)				
QMS 管理体系、LIMS 测试系统				
设计质量	制造质量	供方质量	交付质量	服务质量
新品开发评估 DQE 保障 FMEA 案例转化 测试标准与完善 材料可靠性研究	现场基础管理 检验一致性 过程变更管理 不合格管理 执行力建设	供应引入管理 供方绩效管理 供方变更管理 检验前置管理	计划质量 运输装卸 仓储收发 上门送装	售后话术迭代 售后服务标准 售后响应机制 会员管理

影响、风险和机遇管理

公司制定并实施《风险和机遇控制程序》，建立覆盖全价值链的风险识别、分级评估和动态响应机制。该程序由卓越品质中心牵头组织修编与落地，明确各生产基地在原材料准入、工艺控制、成品检验及市场反馈等环节的风险管控职责，确保风险应对措施可执行、可追踪、可闭环。

喜临门 2025 年度产品质量管理重要方向



强化质量品质全流程管控

公司大力推动工艺与品质升级，从消费者视角出发，系统构建外观品质标准体系，制定并实施《成品外观品质标准》《外观评分表》《关键工序考评表》等管控文件，覆盖床垫面子、围条、包边、转角及软床软包、床背、床托等核心部位，并组织工厂每周开展专项考评，驱动外观质量持续精进。

公司创新性建立开放式外观评审机制，由业务部门盲样抽选成品，品质部门全程监督物流直达评审现场，并组建由董事长、业务团队、加盟商、终端导购及客户代表构成的多元评审小组。评审前，由品质中心与制造中心汇报阶段性改善成果，各小组依据统一评分表独立打分并核算结果，最后由客户代表分享真实体验，相关领导进行总结赋能，形成“用户声音—标准落地—持续改进”的良性循环。

2025 年，依托外观飞检、工厂巡检，结合工艺工程 (Process Engineering, PE) 改善横展、品质稽查及改善积分评价机制，公司全年累计完成床垫与软床工艺改善 206 项，推动外观相关客诉率同比下降 39%。

胶水工艺精细化管控

2025 年，在保障降本目标的同时，公司持续推进胶粘工艺的绿色化与精细化管控。针对自动化与手工涂胶场景，积极推广应用低 VOC 热熔胶等环保型胶黏剂，从源头减少化学品使用与环境影响。同时，通过对胶路宽度、胶枪压力、线速度等关键参数制定量化标准，在保障黏合强度与外观一致性的基础上，有效降低了单位产品的用胶量，实现减量与降本协同并进，切实提升客户满意度与绿色制造水平。

◇ 参与标准制定，完善内控体系

公司主动参与行业标准制定，主导或参与起草多项标准，推动行业规范化发展。同时，公司通过开发覆盖研发、生产、销售全链条的基础培训、安装使用培训及产品技术宣导培训，确保创新成果高效传递与落地。

| 喜临门 2025 年度行业标准参与情况及所获荣誉及认证 |

参与制定的行业标准

- 《GB/T 45231-2025 智能床》
- 《GB/T 46260-2025 家居智能等级评定及标识》
- 《T/CNFA 033-2025 智能家具 床垫》
- 《T/QGCML 4430-2024 用户姿态智能沙发》
- 《T/CIET 157-2023 智能家具产品绿色低碳评价导则》
- 《T/CIET 112-2023 智能家具应用安全通用要求》

所获荣誉及认证

- “宝禄 AI 床垫”通过《家具 智能等级评定及标识》国家标准认证，成为国内首个获得 L4 级最高等级认证的智能床垫品牌
- 宝禄云动智慧床系列获得 CVC 电器安全认证及四叶草 RoHS 环保认证
- aise smart bed 产品获得国际 CE 认证



为确保产品化学安全性，公司建有符合 CNAS 国家认可标准的实验室，并配备气相色谱仪等高端检测设备，具有对甲醛、总挥发性有机化合物 (Total Volatile Organic Compounds, TVOC) 等有害物质的自主监测能力。截至 2025 年底，公司床垫产品甲醛释放量稳定控制在 $\leq 0.01\text{mg}/\text{m}^3$ 范围内，显著优于国家标准 ($\leq 0.08\text{mg}/\text{m}^3$)。

同时，在海绵材料等关键原材料中，公司参照宜家等国际客户标准，设定内控限值——甲醛含量 $\leq 0.03\text{mg}/\text{m}^3$ 、TVOC 含量 $\leq 0.30\text{mg}/\text{m}^3$ ，力争从源头筑牢消费者健康安全防线。

为宜家儿童床垫提供专属安全保障

公司通过多维度、严苛且针对性的标准与测试，构建起覆盖化学、物理、机械及标识等全方面的宜家儿童床垫专属安全保障。在核心安全要求上，公司产品严格遵循欧洲标准 EN 16890，该标准对化学合规性、阻燃性能、机械安全及产品标识提出全面规范。

此外，针对澳大利亚市场，公司产品还需额外满足 AS/NZS 8811.1:2013 床垫防火安全测试标准中的防窒息专项测试——要求测试探针的探测臂在任何位置均不得接触睡眠表面，并规定所有材料或结构变更后，必须重新完成合规验证，从物理设计源头杜绝婴儿窒息风险。

启动专项气味改善行动

2025 年，公司系统梳理床垫产品气味及相关挥发性物质控制要求，主动对标国家标准中关于异味及有害物质限值的规定，开展产品气味参数与合规要求的对比分析，确保产品整体满足并优于现行法规及标准要求。

在此基础上，公司启动专项气味改善行动，成立跨部门专项小组，建立覆盖供应商原料标准、来料检验、生产过程监控到售后反馈的全链路管理体系，通过优化海绵发泡工艺、强化化学反应过程控制、实施出厂前强制散味及内部气味五级分级评审等措施，进一步提升了产品气味控制水平，优化了用户体验。相关经验将于 2026 年推广至软床品类。

推动质量诚信体系建设

公司持续加强质量能力建设，2023 年至 2025 年累计开展“现场质量分析与解决”“质控七大手法”“质量考核与激励制度”等专题培训 12,099 人次，培训计划完成率达 97%，年均学习时长超 25,553 小时，有效夯实了一线团队的质量意识与实战能力，为全过程品质提升提供坚实能力保障。



质量相关活动

助力质量持续改进

2025 年，公司在有害物质管控和设计质量管理方面持续强化。公司引进 XRF 检测设备，并对品质、实验室及业务等相关人员开展有害物质及设备操作培训，同时将有害物质检测纳入供应商来料检验及其他关键生产环节。

为提升设计阶段质量，公司新增 DQE 岗位，深度参与产品设计过程，全面识别结构安全、材料合规、工艺可行性及客户满意度等潜在风险，并建立跟踪闭环机制，确保问题在量产前得到有效解决。公司对技术、生产、业务及品质部门重点人员开展产品法律法规培训，显著提升员工对行业产品标准的理解，支持为客户提供更安全、更符合需求的设计方案。

指标与目标

公司坚持数据驱动质量持续改进，围绕全口径客诉率、制造客诉率、非制造客诉率、气味客诉率、退货率、来料合格率等核心指标，制定年度质量管理目标；每月系统分析客诉数据、售后反馈及退货信息，识别潜在风险与改进机会，动态调整优化目标，形成“目标设定—过程执行—监测分析—优化提升”的良性循环机制，全方位保障产品高品质交付。

2025 年，公司质量类客诉率较 2024 年水平下降 30.9%，达成年度预定目标。

客户服务

喜临门始终将客户置于企业发展的核心位置，视优质服务为品牌长期竞争力和社会责任的重要体现。公司致力于通过系统化的治理架构、标准化的制度体系、前瞻性的风险识别机制及数字化的服务工具，打造覆盖售前、售中到售后全链路的高质量客户体验。

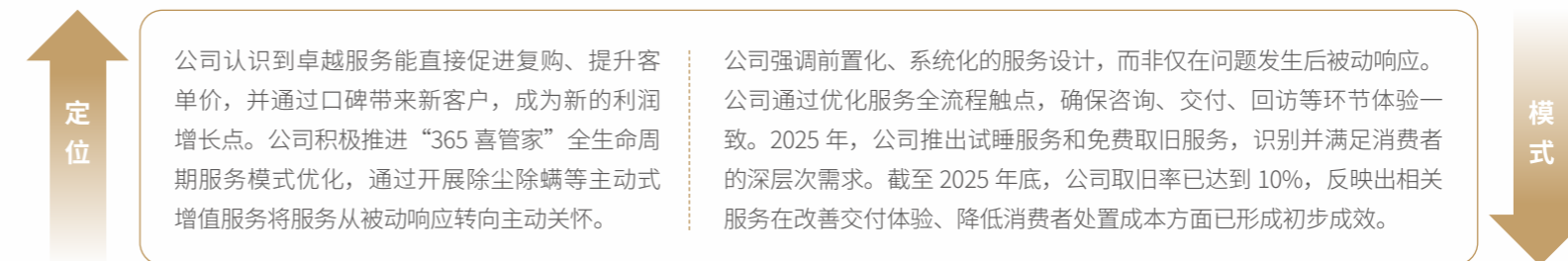
治理

公司建立了统一、高效的客户服务管理体系，明确品牌中心统筹管理、各业务中心客服部具体执行的责任；品牌中心下设售后服务部 / 客户体验部、线上用户体验部，联合多业务条线的服务团队，全面支撑用户进线响应、订单管理、配送安装、取旧回收等核心服务环节。

公司制定并实施《产品售后服务质保政策》《客户投诉管理制度》《售后退货管理制度》《客户咨询服务管理规范》等内部管理制度，为客户服务执行提供清晰、合规的操作框架，保障客户服务的一致性与专业性。

战略

客户服务正日益成为公司创造长期价值的关键载体。对公司而言，客户服务领域既面临效率与体验的双重压力，也蕴含提升客户信任与品牌韧性的重大机遇，因此，公司聚焦于两项关键转变：一是从“成本中心”到“价值中心”的定位转变，二是从“问题补救”到“体验设计”的模式转变。



影响、风险和机遇管理

针对客户服务全生命周期中的影响、风险与机遇，公司从客户满意度、品牌声誉、业务留存、法规合规及服务成本五个维度构建结构化管理流程。在监测与统筹管理层面，公司建立完整的客户售后处理档案，由负责订单管理的部门定期开展客户满意度调查，并针对不满意项启动专项改进，公司管理层通过审阅客户满意度分析报告，识别重点改进方向，推动跨部门协同优化，持续提升服务质量。

2025 年，公司围绕服务范围完善、数字化赋能、客户服务回访、培训与质控强化等方面，不断推动客户服务体系改进，持续提升服务响应效率与客户体验。

◇ 服务范围完善

公司逐步完善服务网点的布局与管理考核制度，各地服务网点承接来自不同渠道的售后需求，确保线上、线下各渠道售后服务标准的统一化。为增强上门人员的服务意识与维修能力，公司引入第三方服务商作为保障，并为加盟商提供专属服务通道，构建规范的响应标准和服务流程。公司通过推出独立子品牌（宝祿、净眠、城市爱情）构建服务堡垒，已覆盖全国超 20 家超级体验店及城市旗舰店的线上、线下一体化管理平台，创造新体验价值。

2025 年，公司将智能客服能力拓展至天猫、京东、抖音三大主流电商平台，提升多渠道响应效率。公司在订单发货前实施主动外呼，与消费者电话确认收货地址、产品型号等关键信息，减少因信息误差导致的履约问题。此外，公司精简纸质说明书，在微信小程序上线电子版说明书，兼顾用户体验与环保目标。



| 喜临门数字化赋能重要实践 |



自 2022 年起正式投入使用的喜临门售后系统专注于加盟商服务网点建设，消费者可通过微信小程序、客服热线等多种渠道便捷地提出各类售后服务需求。一旦申请提交，系统将自动生成工单并实时跟踪服务过程，输出关键服务指标，为加盟商提供有力的数据支持。



通过引入 Call Center 平台系统，公司呼叫中心实现了 400 热线、微信公众号及小程序、官网等多渠道统一集成受理，快速响应客户需求。该系统具备工单记录及过程可视化管理功能，支持电话外呼、质检、数据统计等环节的整合。同时，公司针对智能在线客服智能外呼、智能质检等功能，进一步优化客户体验确保数据统计准确性和安全性的同时，为品牌与用户之间建立更加便捷的交互端口。



公司拥有完整的上门服务链路，依托售后系统由客服、售后、品质等部门分工协作。总部客服将客户诉求转化为工单流转至对应区域服务经理和服务网点，完成服务后由客服进行回访闭环。整个过程通过数字化工具实现服务可视化框架，质量问题及用户需求反馈至品质、研发等部门进行改进。

◇ 客户服务回访

公司建立了涵盖回访机制、质控体系、工单管理及多维度满意度监控的全流程闭环管理体系。公司制定《喜临门项目回访规则》，对客户服务人员的工作内容与服务流程进行标准化规范。回访覆盖投诉工单、服务工单、意向客户以及取消或终止订单等多种场景，全面触达客户在咨询、购买、退订、售后服务等关键环节的真实体验，确保公司能够及时、准确地识别服务问题，切实保障客户权益，有效提升客户满意度。

喜临门客户满意度监控机制

坐席满意度监控：公司通过在通话或在线会话结束后推送评价入口，收集客户对客服人员响应速度、专业性及服务态度的及时反馈。

上门服务满意度监控：客户可现场对工程师在安装、维修、清洁、保养等方面进行评分。

客户投诉满意度监控：公司严格执行 24 小时内受理回访机制，并在问题解决后开展满意度回访。

◇ 培训与质控强化

为提升加盟商和服务网点的沟通、维修能力，公司售后服务部开展了形式多样的系统培训，包括线上直播和线下实操，旨在提高销售团队的客诉沟通处理能力和售后团队的维修实操技能，并通过（喜学宝）企业微信和售后系统展示成果，便于持续跟进和评估。

在公司的质控体系运营中，质检职能人员采用“智能质检+人工质检”双轨方式实行内部审核，同时实施预防与纠正措施。工单闭环管理体系根据不同客户需求设置咨询工单、客诉工单、上门服务工单等分级分类标准，并设定对应的闭环时效管控要求，确保从需求到服务闭环的全链路高效管理。



指标与目标

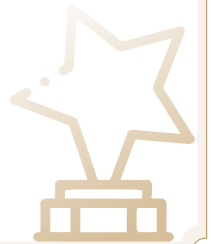
在健全的管理机制与闭环体系支撑下，公司将客户服务成效转化为可量化、可追踪、可考核的具体指标，并均通过数字化看板实时监控，并纳入部门考核，确保目标落地、过程可控、结果可溯。

| 喜临门 2025 年度客户服务相关目标及进展 |

指标	2025 年度目标	2025 年度进展
客户满意度	≥ 90%	99.29%
工单 48 时完结率	≥ 90%	92.39%
平均响应时效	< 30 秒	27 秒
一次性解决率	≥ 70%	87.55%

喜临门 2025 年度客户服务相关荣誉奖项

- 2025（第十届）中国数字服务产业发展年会“2025 最佳家居服务品牌”
- 2025（第九届）中国客户服务节“最佳明星班组”
- 2025 年索菲亚标杆供应单位
- 2024 年首旅如家产品创新研发创新突破贡献奖
- 中国饭店协会理事单位



创新驱动

喜临门致力于引领全球领先科技，追求健康深度睡眠。公司产品以“健康睡眠”为核心，以“护脊、抗菌、防螨、除甲醛”等功能为健康护航，倾力为消费者打造绿色、智能、舒适、健康的睡眠和居家体验。

公司严格遵守《中华人民共和国商标法》《中华人民共和国著作权法》《中华人民共和国专利法》等法律法规及监管要求，同时遵循《GB/T 3324-2024 木家具通用技术条件》《GB/T 43814-2024 智能家具通用技术要求》《GB/T 46260-2025 家具 智能等级评定及标识》等行业标准，确保产品从设计、开发到交付全生命周期符合技术规范。

治理

公司构建多层次、跨职能的研发治理体系，研发中心下设智能产品部、研发部、技术部、专家部及用户研发部，聚焦从用户洞察到产品落地的全链路开发；同步设立睡眠研究院，下设睡眠研究部、知识产权部、项目管理部，专注于智能化睡眠领域的深度探索。公司制定并实施《产品设计和开发控制程序》《设计和开发控制程序》等内部管理制度，并配套实施《专利激励方案》，激发全员创新活力。

战略

公司清晰认识到产品研发失败、投入超支或市场接受度不足等潜在风险，也敏锐洞察到技术变革加速、用户需求升级和新兴市场崛起所带来的重大机遇。公司技术研发部门紧密围绕深度用户洞察，全面推行集成产品开发（Integrated Product Development, IPD）方法论，系统梳理从市场机会识别、产品定义、技术预研到开发落地与持续迭代的完整流程。

围绕“人工智能、智能制造、物联网、新材料”四大战略方向，公司持续加大研发投入，高效整合内外部资源，融合睡眠科学、人体工程学等基础理论，与智能物联、绿色材料等前沿技术深度融合，通过产品经理、设计工作室、开发工艺师、预研工程师、供应链协同开发等在终端产品上实现科学与艺术的融合，推动自有核心技术项目及知识产权落地，实现从市场机会到产品变现的全过程。

影响、风险和机遇管理

公司通过建立《风险和机遇控制程序》，从可能性、影响程度及机遇把握等三个维度系统评估创新项目，并基于公司发展阶段与风险偏好，灵活采取规避、减少、分担或接受等策略，确保创新投入的稳健性与有效性。

2025 年，公司积极把握家具消费趋势赛道机遇，聚焦核心产品创新与风格升级，推动销量快速增长。在床垫品类，公司重点围绕“0 胶水弹簧床垫”“可拆洗床垫”“卷装床垫”和“智能床垫”四大趋势方向进行开发，取得显著成效。

2025 年，面对儿童市场日益增长的需求，公司特别关注不同年龄阶段儿童的特点与需求，通过套系化的产品开发策略，为每个成长阶段提供定制化的睡眠解决方案。公司在立项阶段开展用户调研，锚定目标人群进行定性访谈与定量问卷测试，在方案评测阶段，针对产品的外观及核心技术功能组织实际用户测试，以避免开发过程中的潜在风险。



◇ 研发创新成果

2025 年，公司取得多项智能床垫研发进展，并通过科学技术成果鉴定，为智能睡眠产品的迭代升级奠定了坚实的技术基础。

| 喜临门 2025 年度智能床垫研发成果 |

战略方向	主要内容
软硬可调贴合舒适智能床垫	• 通过软硬可调设计及智能调控，满足不同用户的个性化睡眠支撑需求，有效缓解身体压力。
基于柔性智能织物传感器智能床垫	• 采用柔性智能织物传感技术，实现对用户睡眠状态的精准监测，兼具高舒适性、安全性和美观性，解决传统智能床垫厚重、柔软性差等问题，耐用性和支撑性更优。
基于双人远程传感睡眠监测智能床垫	• 采用多层复合结构，融合多种舒适材质，结合柔性气囊与压电传感技术，实现精准承托、软硬度自适应调节及非接触式呼吸异常监测等功能。
基于压力感应自动调节气垫床	• 采用压力感应自适应调节技术，提供个性化睡眠体验；双泵协同设计，实现快速充气与高精度气压调节；高效静音控制器，提升使用舒适性。

◇ 产学研实践

为推进智慧睡眠理念落地，公司和多家机构合作共建联合研发平台，共享技术资源与科研成果，并依托合作机构的专业优势，开展睡眠医学临床研究与用户场景化测试，加速前沿技术向智慧睡眠产品的转化落地。

| 喜临门 2025 年度产学研合作重要举措 |

智能睡眠

清华大学

- 建立“清华大学—喜临门家具股份有限公司智慧睡眠技术联合研究中心”，以健康睡眠寝具技术研究、产品开发和服务管理为主攻方向，重点突破人体健康状态量化分层、健康大数据融合分析、个性化健康助眠策略、睡眠机制的探索、睡眠环境的优化以及深睡眠诱导技术的研发等难点和瓶颈问题。

杭州市第七人民医院

- 联合推进“杭州市生物医药和健康产业发展扶持科技专项（第 14 期）建设任务书”，实现 aise 宝禄智慧床垫助眠效果与动态闭环调技术控制研究。

健康睡眠

浙江大学

- 拓展新材料在空气弹簧、主动助眠、智慧睡眠生态系统中的应用。

浙江大学上海高等研究院

- 建立“浙江大学上海高等研究院—喜临门家具股份有限公司大健康联合研究中心”，围绕睡眠与大健康领域开展深度前沿探索。

中国科学院城市环境研究所

- 深化催化除醛技术应用到床垫领域，该技术能实现在黑暗室温条件下持续高效催化分解床垫中的甲醛。

指标与目标

2025 年，公司将专利申请量、核心技术攻关进度等关键指标纳入绩效考核，驱动研发资源向战略方向高效集聚，促进整体研发效能提升与知识产权升级。

| 喜临门 2025 年度创新驱动相关目标及进展 |

指标	2025 年度目标	2025 年度进展
年度专利申请数量	≥ 1,000 件 (发明专利 100 件)	1,215 件 (发明专利 141 件, 含 PCT 31 件) 

供应链安全

喜临门高度重视供应链的安全、合规与可持续发展，将负责任采购深度融入企业治理与运营实践，公司主要供应商类型包括化工材料、面料、五金、木材及套子外协等。

公司严格遵循欧盟《零毁林法案》（EU Deforestation Regulation, EUDR）以及森林管理委员会（Forest Stewardship Council, FSC）的森林经营认证（Forest Management Certification, FMC）和产销监管链认证（Chain of Custody Certification, CoC）等国内外法律法规及相关认证要求，系统构建覆盖供应商全生命周期的责任管理体系，确保从源头到交付的每一个环节可控、可溯、可信。

治理

公司建立系统化的供应链责任管理机制，精益制造中心作为主管部门，负责供应商全生命周期管理，由品质部门把关供应商资质，生产基地执行现场操作规范并实施日程监督，同时依托供应商质量工程师（Supplier Quality Engineer, SQE）团队开展年度评审与风险评估，形成“准入—执行—监控—退出”的全流程闭环管理。

公司制定并实施《供应商管理制度》《采购价格管理制度》《新供应商准入管理制度》《供应商绩效管理办法》等内部管理制度，为供应链合规运行提供制度保障。

战略

面对供应商交付延误、材料缺陷或违规行为可能带来的成本上升、履约风险及客户关系受损等挑战，公司通过严格的准入机制、常态化绩效评估与第三方数据平台不定期风险扫描，有效降低材料缺陷与交付风险，减少因停线、返工、报废、违约及客户索赔等产生的额外成本。同时，公司也将供应商管理视为重要的发展机遇，通过构建稳定、透明和可持续的供应链体系，有助于提升关键物料保障能力，推动联合改进与技术协同。

公司对品质、采购、研发、生产制造等供应链关联部门确定品质标准，明确技术要求，严控生产过程。公司采用信息化管理系统来实现数据化管理，同步协调销售订单、材料需求、库存水位、供方产能等协同动作，实现订单式采购以及低库存的精益制造模式。

影响、风险和机遇管理

公司以制度化流程构建供应链风险识别、评估、管控、改进的闭环体系。在风险识别与评估层面，公司依据《供应商管理制度》，在供应商准入、年度审核及重大变更节点，系统识别供应商在质量稳定性、技术能力、合规水平、履约能力及经营等方面的潜在风险，开展多维度风险识别与定期评估，并据此对供应商实施分级分类管理。

在风险管控层面，公司通过《材料质量管理制度》《供应商索赔制度》等规范，严控来料检验、不合格品处理及质量责任追溯；依托《入库物料价格管理制度》《合同管理制度》，系统管控价格波动与法律合规风险；同时，围绕技术、质量、成本、交货和服务等关键指标对供应商开展动态绩效评估与分级管理，实现供应链风险的全流程、闭环式管控。



◇ 供应链安全稳定

为增强供应链韧性，公司注重与核心供应商建立长期共赢关系，严格执行“三家比价”机制，通过供应商大会、高层互访等方式深化战略协同，并采用“备货订单+正式订单”策略性模式，提升应对市场波动的能力。

在供应商准入环节，公司明确设置资金安全、重大质量事故、环境事故等否决性条件，严控合作门槛。公司实施供应商分类分级管理，制定月度考核规则，根据新供应商与合作供应商的不同阶段采取差异化评估方式，并将结果划分为“优秀、良好、合格、整改”等级，以实施针对性管理策略。

◇ 可持续供应链

在供应商 ESG 管理维度，公司明确规定新供应商准入的一票否决条件，例如，如近 1 年内有发生重大的环境检测不合格并且有损害职工健康的相关处罚事件、近 3 年内有发生质量监督管理局抽检不合格事件，公司新供应商现场考察小组有权立即终止考察。

针对合格准入后阶段，公司针对气味等行业关注重点对新供应商开展培训，采购部门根据《供应商气味管控要求》提报气味培训供应商和人员名单给供应商品质管理部门，由供应商品质管理部门在 1 个月内完成对供应商的气味培训。

公司对供应商进行红黄牌管理，如供方提供产品涉及健康和环保问题（如甲醛、VOC）、利器安全（断针、刀片、剪刀），供向宜家客户的供应商需满足宜家的健康环保标准要求，供向非宜家客户的供应商需满足包含但不限于 REACH、RoHS 等要求，如发生不合规现象，公司第一次给出质量警告函，第二次给出黄牌。

同时，公司要求供应商签订《保护环境承诺书》和《社会责任承诺书》，明确供应商需遵守环保法规（废水、废气、固废排放全面达标）、实施清洁生产与循环经济、强化环境风险防控与应急能力、禁止使用童工和强制性劳动、提供安全健康的工作环境、保障员工工时、保障员工工资满足基本需要、建立社会责任管理系统等，提升供应商环境保护和劳工保护的意识与能力。

客户宜家对公司及其供应链严格管控

公司客户宜家通过其供应商行为准则 IWAY Standard IKEA Supplier Code of Conduct 对供应链实施系统性管理，重点覆盖员工权益与环境管理等领域。在社会责任方面，相关要求包括规范工时与薪酬管理、严禁使用童工及强迫劳动等；在环境管理方面，强调污染物排放控制、废弃物管理及环境合规运营等要求。

在此基础上，针对木材等关键原材料，公司进一步加强来源合规性与可追溯性管理，通过推动供应链实现 FSC 认证全覆盖，确保原材料来源合法合规并符合可持续发展要求。



认证证书



公司积极推进可持续采购实践，例如，公司依据 FSC 认证标准，努力实现供应商木材来源可追溯。截至 2025 年底，公司相关木质产品已取得 FSC 认证，滨海生产基地已获得海关高级认证企业 (Authorized Economic Operator, AEO) 认证，标志着公司在绿色合规与贸易安全方面达到国际先进水平。



开展绿色物流实践

针对绿色物流，公司自 2023 年逐步要求国际物流国内段拖车服务商选用电、氢能等车辆类型，以降低碳排放及运营成本，截至 2025 年底，公司在该物流环节的头部供应商采用新能源货车的比例达到约 40%。

公司与顺丰合作并引入可循环使用的包装材料，使产品运输破损率由 0.8% 显著降低至 0.5%。



物流车辆

指标与目标

2025 年，公司持续以高标准推进供应链安全建设，围绕材料交付及时率及质量合格率等关键指标优化运营效能。

喜临门 2025 年度供应链安全相关目标及进展

指标	2025 年度目标	2025 年度进展
材料交付及时率	≥ 94.0%	99.09%
材料质量合格率	≥ 98.2%	98.90%

数据安全与客户隐私保护

喜临门将数据安全与客户隐私保护视为企业可持续发展的核心要素之一。公司主要涉及的客户信息为订单信息（联系地址及方式等），严格遵守《中华人民共和国数据安全法》《中华人民共和国个人信息保护法》等法律法规及监管要求，切实保障客户隐私权益。2025 年，公司未发生数据安全或客户隐私泄露相关重大事故。

◇ 信息安全体系

公司明确由经营管理中心负责整体信息安全事宜，制定《数据安全管理制度》《信息安全管理制度》《网络与信息安全应急预案》等内部管理制度，实施《基础架构部信息安全架构规划》，从顶层设计明确信息安全目标、责任分工与实施路径，为数据全生命周期管理提供制度保障。

| 喜临门信息安全体系架构 |

信息安全战略	
管理体系	认知（宣传、沟通、培训） 职责（建立安全组织） 监督（考核、审计）
策略体系	应急响应及业务连续性、人员安全管理、信息访问控制、商用软件获取与维护、自研软件开发与维护、网络与通信安全、物理环境与硬件设备安全
技术体系	身份认证、访问管理、密码技术、防恶技术、弱点加固、监控监测、审核跟踪、备份恢复、抗抵赖
信息安全政策法规和标准	

2025 年，公司持续加强信息安全基础设施投入，用于开展数据备份、灾难恢复演练、网络安全应急演练，以应对核心数据因硬件故障、重大灾难而丢失或损坏的风险，保障业务连续性与客户服务不中断。同时，公司落实源代码管理与信息审计机制，确保系统开发与运行过程的安全可控。

◇ 数据采集、使用及处理

公司实行定岗定责，严格控制数据访问权限，并定期举办信息安全与隐私保护培训课程，强化员工数据保护意识。同时，公司根据数据的重要性和敏感程度进行分级分类，对敏感数据实施加密存储，并通过硬件隔离与加密存储，防范数据被非法访问、泄露、篡改或损毁。

在数据采集环节，公司坚持“告知—同意”的原则，在信息采集前向用户明确说明数据明细及使用用途；在数据使用和查询场景中，对关键信息进行加密或脱敏处理。为保障履约过程中的隐私安全，公司采用支持加密发货的合作物流，或通过虚拟号码完成订单交付，有效降低用户信息泄露风险。

针对智能床垫等联网产品带来的特殊安全挑战，公司构建了多维度的隐私保护机制。在技术防护层面，公司采用多因素认证、TLS 1.3 加密传输、AES-256 数据加密、实时数据校验与脱敏；在数据分析和共享场景中，公司通过数据掩码、差分隐私等技术手段隐藏用户身份。

2025 年，公司 SAP ERP 系统、官网系统、文档管理（Document Management, DM）系统均已通过网络安全等级保护二级备案，切实履行了对用户隐私和数据资产的安全保护责任。



06 | 人才兴企, 履责笃行惠社群

员工雇佣与权益

喜临门秉持“以人为本”的理念, 积极创造就业岗位, 在吸纳试用员工、实习生及退休返聘人员的同时, 广泛引入少数民族员工、退伍复员军人及残疾员工, 促进多元化发展。

公司严格遵守《中华人民共和国劳动法》《中华人民共和国劳动合同法》《中华人民共和国税法》《中华人民共和国民法典》等法律法规及监管要求, 依法规范用工管理, 切实维护员工合法权益。

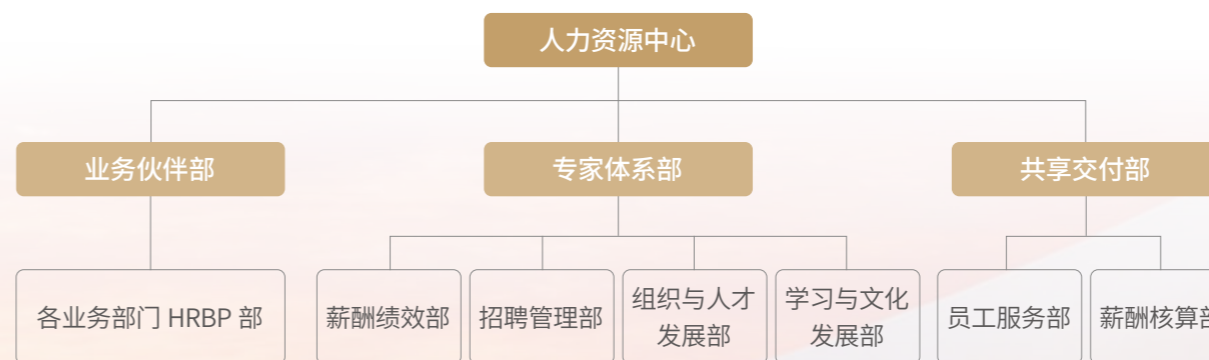
2025 年, 公司未发生任何因违反员工招聘与雇佣、工时与假期、晋升与平等机会等劳工准则相关的法律法规而受到相关部门处罚的事件。

治理

公司制定并严格执行《人事管理制度》《员工手册》《退休职工管理制度》《福利管理制度》《员工复职管理制度》《薪酬管理制度》《招聘管理制度》《童工管理程序》等内部管理制度, 为员工招聘录用、薪酬福利、离职退休等各环节管理提供清晰明确的规范要求。

公司建立权责清晰的员工管理三级架构, 进一步细化各层级管理职责与工作流程, 切实保障员工合法权益, 着力构建和谐稳定的劳动关系与积极向上的用工环境。

喜临门人力资源治理架构



战略

公司将人力资源管理确立为企业稳健运营的核心支撑，锚定“风险可控、人才升级、人才保留”三大策略，系统把控人力资源风险与机遇。公司通过制定覆盖全用工周期的人力资源风险地图，精准识别并防控劳动关系潜在风险；通过升级分层分类的人才梯队建设机制，稳步提升核心人才团队专业素养与综合能力；通过优化多元化福利体系与精细化员工关怀机制，有效降低关键岗位人才流失率。

喜临门员工雇佣与权益相关风险和机遇应对策略

维度	主要内容
风险可控	<ul style="list-style-type: none"> 从招聘与入职、在职管理、劳动关系处理环节识别风险并制定管控措施。
人才升级	<ul style="list-style-type: none"> 重点引进博士、博士后等，充实高精尖技能型人才队伍。
福利保障	<ul style="list-style-type: none"> 对《福利管理制度》进行系统完善，围绕重要节庆与时令特点，精心组织系列暖心活动，提升员工的归属感与满意度。

影响、风险和机遇管理

公司建立完善的员工雇佣与权益风险管理流程。员工服务部成立稽查专项小组，聚焦内部各分子公司人事工作风险问题，并通过开展内部线上线下稽查，持续强化风险管控，同时积极配合外部合规检查，主动识别并预防潜在风险。

◇ 员工招聘与雇佣

公司严禁任何形式的童工、强迫劳动和虐待行为。在平等雇佣方面，公司禁止任何基于民族、种族、国籍、宗教信仰、性别、年龄等方面的歧视行为，保障员工在聘用、报酬、培训机会、升迁、解职或退休等方面的平等权利。在童工管理方面，公司建立招聘前年龄核验（留存身份证原件校验记录）、入职后动态排查、异常情况处置的全流程机制，确保公司不雇佣未满 16 周岁的未成年人。

在招聘渠道方面，公司设置内部推荐、招聘网站、招聘会、劳务公司、猎头公司等渠道招聘优秀人才。公司在 2025 年核心人才招聘工作中取得显著成果，核心员工多数来自成熟度及关联度较高的大型上市企业。2025 年，公司持续引进 AI 领域博士人才，为全面强化研发创新能力贡献人才力量。

◇ 员工权益与福利

公司坚决保障员工合法权益，全面覆盖招聘、入职、在岗及离职全过程，确保各环节严格契合《中华人民共和国劳动合同法》及相关监管要求，从员工工时、休假、薪酬、福利等维度形成完善的管理机制。2025 年，公司员工工资支付率与社保覆盖率均达 100%。

喜临门员工权益保障重要举措

维度	主要内容
薪酬管理	<ul style="list-style-type: none"> 根据岗位特性采用目标年薪制、业务提成工资制、计时 / 计件制、固定工资制四种薪酬类型，确保员工的劳动所得匹配其劳动付出。 针对不同岗位类型、岗级设置相应的薪酬区间，同时根据地区设置不同的城市薪酬系数，以匹配当地的物价水平。
工时管理	<ul style="list-style-type: none"> 提倡员工充分利用正常工作时间提高工作效率，管理者合理安排员工工作，保障员工的身心健康。 如员工因工作任务需求不得不加班，公司确保员工加班时长符合《劳动法》规定，并根据员工加班时长支付加班费或给予调休。
法定福利管理	<ul style="list-style-type: none"> 根据国家法律规定及地方政策为员工缴纳社会保险（养老保险、医疗保险、工伤保险、失业保险和生育保险）。

喜临门员工福利体系

维度	主要内容
补贴	<ul style="list-style-type: none"> 提供免费工作午餐或发放餐费补贴；为部分外地引进的员工提供住房补贴。
女性员工福利	<ul style="list-style-type: none"> 办公区设置母婴室，为哺乳期员工提供私密空间；落实带薪育儿假政策，助力员工平衡工作家庭；三八妇女节开展暖心活动，为女员工送上节日礼品。
节日福利	<ul style="list-style-type: none"> 在春节、妇女节、端午节、中秋节四大重要节日，为员工筹备专属礼品。
员工活动	<ul style="list-style-type: none"> 组织喜二代小候鸟夏令营，守护员工亲子时光；组织开展全员运动会；员工可加入公司篮球、羽毛球、喜临门跑团等俱乐部。
其他福利	<ul style="list-style-type: none"> 为入司后领取结婚证及生育子女的员工赠送精美床垫一张，可各享受一次；为入职满五周年、十周年及十五周年的员工，赠送精美定制纪念品；夏季推行“送清凉”专项行动，为一线员工提供防暑降温保障；平日设置“甜蜜补给站”“冰淇淋小屋”等常态化关怀项目；针对达到法定退休年龄的员工，提供退休补贴和礼品。



喜临门篮球俱乐部



跑团马拉松活动



全员运动会



瑜伽活动



女神节福利



端午节活动

公司关心关爱每一位员工，开展一系列困难员工帮扶举措，并设立“双爱基金”，用于帮助遇有重大灾难、疾病的喜临门家庭共渡难关。



指标与目标

公司每年度制定《人力资源中心 2025 年组织绩效考核方案》，设置明确的组织绩效指标，包括关键岗位人才储备率、关键人才保留率等多项指标，并设置“门槛—基本—挑战”三层目标，根据目标达成情况计算绩效，驱动人力资源管理效能提升。

喜临门 2025 年度员工雇佣与权益相关目标及进展

指标	2025 年度目标			2025 年度进展
	门槛	基本	挑战	
关键岗位人才储备率增长百分比	5%	10%	20%	8%
关键人才保留率	88.44%	92.00%	94.00%	92.18%



员工培训与发展

喜临门始终将人才培养作为高质量发展的核心战略支撑。2025 年，公司完成了人才培养体系的全面优化，构建起覆盖全员的“四级培养体系”，精准提升员工胜任力与组织整体能力，更能通过明晰的职业路径增强员工归属感与留任率，支持公司形成可持续的人才梯队与业务发展格局。



喜临门四级人才培养体系



◇ 员工绩效考核

为提升组织、员工的工作积极性，并全面客观评价工作业绩，公司制定《绩效管理制度》，建立“PDCA”员工个人绩效管理框架，并将员工的绩效等级分为“S、A、B、C、D”五档，根据绩效考评等级发放绩效，并给予调整基本工资、绩效奖金、效益奖金以及晋升的机会。



为确保绩效评估的公平性，公司建立完善的绩效申诉机制。绩效考核成绩公布后，若员工对自己的绩效考核结果有异议，可以向对应人力资源业务伙伴（Human Resources Business Partner, HRBP）提出申诉，HRBP 分别向被考核者、考核者、间接上级、同级、客户等人员进行分别调研，并在一周内给予明确答复、确认。

◇ 员工晋升与发展

2025 年，公司重新设计职位职级体系，夯实“人岗匹配”原则，根据管理、专业、销售、技术、操作五大序列建立晋升通道，明确各通道职业发展的标准与进阶逻辑，构建标准化、多元化的人才发展框架，为后续薪酬体系优化、人才梯队建设工作奠定基础。

| 喜临门员工晋升路径优化措施 |

维度	主要内容
夯实“人岗匹配”原则	<ul style="list-style-type: none"> 明确强化职级与职务的对应关系，杜绝长期“挂职”现象，确保每位员工的职级真实反映其责任与能力，让员工贡献被看见、被认可，实现真正意义上的职业公平。
提供“特殊晋升”轨道	<ul style="list-style-type: none"> 常规晋升作为主渠道，提供持续、稳定的发展阶梯；特殊晋升则为在特殊情境下表现卓越的员工提供补充上升通道，确保各类人才都能找到适合自己的发展方式。 取消了形式化的“考察期”，为特殊晋升设置了更具实质意义的“代理期”。员工在代理期内可通过实际工作表现和业绩成果来证明自身能力，实现“以实绩说话”，让晋升更加贴近实际贡献与成长需要。

◇ 员工培训

公司制定《培训管理制度》《喜临门课程开发管理制度》《内部讲师管理制度》等内部管理制度，明确培训全流程的操作规范与管理要求，助力组织能力与人才梯队的迭代升级。公司通过“员工自荐”“中心推荐”和“公司提名”三种方式选拔产生内部讲师，并为讲师提供授课和课程开发激励。公司于每年年初结合员工需求、组织战略需求，制定年度培训计划并进行费用预算，从而保障所有员工获得必需的培训资源。

公司始终聚焦人才梯队建设与核心竞争力提升，结合行业发展趋势与内部岗位需求，稳步搭建并形成覆盖各序列、各层级、全类型的标准化、系统化培训体系，精准锚定各岗位能力短板与业务拓展痛点，精心策划并开展多项兼具实用性与前瞻性的针对性专项培训项目。

| 喜临门 2025 年度重点员工培训项目 |

维度	主要内容
通用能力培训	<ul style="list-style-type: none"> • 英语全员学：通过 E 学堂推送精选 BBC 英语短片、TED 演讲，并开放 200 个 AI 口语陪练会员名额，提升员工英语水平。 • 云端技能充电站：通过 E 学堂为全体员工推送各类主题培训内容，包括 AI 使用、思维训练、谈判技巧、工作效能等方面。
新员工培训	<ul style="list-style-type: none"> • “精睿管培生项目”：计划通过两年内三个无固定岗位轮岗和系统化学习，培养“喜家精神、全球视野、商业智慧”的喜家新秀。 • “优喜管培生项目”：以岗位实践为主，在岗培训和导师带教为辅。优喜人才可在中心内部、公司内部优先进行轮岗。
专业技能类培训	<ul style="list-style-type: none"> • 制造中心核心骨干培养：针对制造中心部分员工，分精益管理类、计划物流类、一线班组长三个方向培养具备领导力的骨干人才。
管理类培训	<ul style="list-style-type: none"> • “领先计划”：通过为期一年的系统化培养，重点提升经营管理、创新管理、业务推进与团队领导能力。 • “潜喜计划”：为各中心经营管理层梯队培养计划，打造一支懂业务、精运营、敢攻坚、有韧性的后备人才梯队。

 开展首期“领先计划”课程

公司于 2025 年正式启动“领先计划”干部培养项目。项目选拔 69 名核心管理骨干，通过为期一年的系统化培养，重点提升经营管理、创新管理、业务推进与团队领导能力。

本次课程开展了经营模拟实战，十支战队历经六个模拟财季的激烈博弈，战队成员在数据解析、战略推演与团队协作中提升了自身对公司经营、企业战略认知，并增强了同事间的凝聚力。



首期“领先计划”课程现场



健康与安全

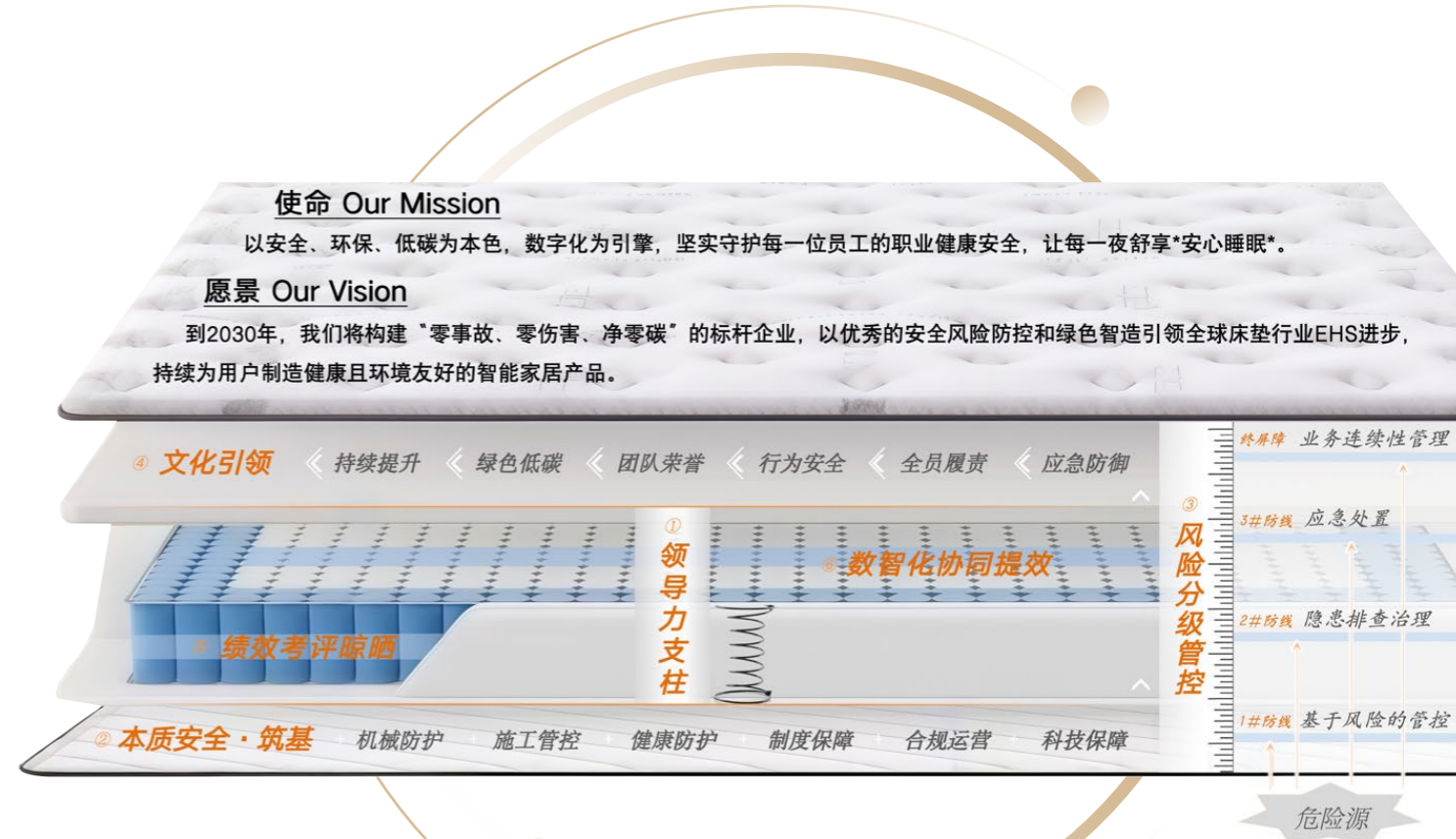
职业健康与安全

喜临门秉持“安全第一，生命至上”的核心价值观，持续提升安全生产水平，夯实企业高质量发展的安全基础。公司涉及的职业病危害因素包括木工粉尘、噪声以及化学品。

公司严格遵守《中华人民共和国安全生产法》《中华人民共和国职业病防治法》等法律法规及监管要求，制定《全员安全生产责任制》《安全风险分级管控与隐患排查治理制度》等内部管理制度，建立“安全管理委员会—安委会办公室（安环部）—生产基地负责人/厂长”的管理架构（具体职责详见“环境合规管理”议题），切实保障员工职业健康，筑牢生产经营安全防线。2025年，公司绍兴工厂、袍江工厂、酒家工厂、滨海工厂、北方工厂等主要生产基地继续维持 ISO 45001:2018 职业健康安全管理体系认证。

公司以“守护员工职业健康安全、缔造绿色安心睡眠生态”为核心，锚定 2030 年“零事故、零伤害、净零碳”标杆企业建设愿景，确立以安全、环保、低碳为底色，以数字化为引擎的 EHS 核心使命，构建“使命引领、六维支撑、全链防控”的安全环保管理战略，形成“本质安全筑基、风险分级防控、数智化赋能、文化凝心聚力”的闭环管理体系，全面保障员工职业健康安全，推动 EHS 管理体系与企业经营战略深度融合，引领床垫行业绿色智造与安全发展。

喜临门安全环保理念和管理机制



领导力支柱引领

- 将 EHS 管理纳入高管核心绩效考核，确立“全员履责”的责任传导机制，由核心管理层牵头制定 EHS 年度目标与中长期规划，统筹协调应急防御、团队荣誉建设等关键工作，为 EHS 战略落地提供顶层保障。

筑牢本质安全根基

- 以“本质安全·筑基”为核心，从源头防范安全风险。聚焦生产全流程，强化机械防护、施工管控、健康防护等基础措施，完善 EHS 制度保障体系，推动合规运营与科技赋能深度融合，构建 EHS 管理的第一道防线。

实施风险分级管控

- 建立“基于风险的管控—隐患排查治理—应急处置—业务连续性管理”的四级风险防控防线。针对生产全环节危险源，实施精细化分级管控，常态化开展隐患排查治理，优化应急处置机制，筑牢业务连续性管理的最终屏障。

强化EHS文化引领

- 以“文化引领”为内核，培育“行为安全”为核心的 EHS 文化。通过持续提升计划、绿色低碳理念宣贯、团队荣誉激励等方式，推动 EHS 理念深入人心，实现从“被动合规”到“主动守安”的文化转型。

深化绩效考评晾晒

- 建立量化、可追溯的 EHS 绩效考评体系，将 EHS 指标完成情况纳入各部门、各岗位考核，通过“考评晾晒”实现绩效透明化、管理精细化，以考核倒逼责任落实，推动 EHS 管理水平持续迭代。

数智化协同提效

- 以数字化为战略引擎，搭建 EHS 信息化协同管理平台，打通风险管控、隐患排查、应急管理、绩效考评各环节数据壁垒，实现 EHS 管理的实时监控、智能预警与高效协同，以数智化手段提升管理效率与防控精准度。

2025 年, 公司严格遵循策划、实施、检查、改进 (PDCA) 闭环管理逻辑, 系统推进职业健康安全管理体系高效运行, 并聚焦电动自行车管理、叉车作业安全治理、消防通道与安全培训、粉尘除尘系统标准化、重大火灾隐患排查等重点项目, 全面筑牢安全生产坚固防线, 切实守护员工职业健康与生命安全。

喜临门 2025 年度职业健康安全管理机制

维度	主要内容
策划	<ul style="list-style-type: none"> 规划环境、健康与安全 (EHS) 理念和管理机制; 辨识风险和机遇, 制定《公司年度重点工作计划》《EHS 投入计划》和《年度 EHS 目标指标》及考核方案。
实施	<ul style="list-style-type: none"> 有感领导 (Felt Leadership), 让现场安全“可见、可听、可感”; 开展每日安全工具箱会议 (EHS Tool Box Talks)。 开展新员工三级安全教育, 推进关键岗位 EHS 能力评估和提升; 建立关键工艺保命规则 (Life-Saving Rules), 补齐安全操作规程短板。
检查	<ul style="list-style-type: none"> 构建报告安环隐患应用, 激励员工主动一键上报在线闭环。 总部开展飞行检查、联合督查; 开展 EHS 隐患排查、关键 EHS 设施管控、EHS 相关人员资证管理等数字化应用, 赋能风险透明管理。
改进	<ul style="list-style-type: none"> 通过 EHS 事故记录信息化工具助力即时提报、调查分析和管理事故; 通过事故快报 (Safety Alert) 迅速推进事故学习和整改, 举一反三化解事故隐患。 施行“行为安全为本 (BBS)”, 推动员工向“我要安全”转变; 组织丰富的安全、职业健康、环境保护、防灾应急等活动。

喜临门 EHS 关键闭环运行机制

EHS“三同时”闭环

建设项目 EHS 三同时依法合规落地, 重大变更重新评审与审批, 实现源头风险可控。
执行《EHS 三同时工作管理制度》

监测应急闭环

对职业健康、消防、废水/气/声/渣等开展例行监测与趋势分析; 应急预案体系 (综合/专项/现场处置方案)、演练与评估改进闭环。
执行《消防安全管理程序》《环境和职业健康安全监测管理程序》等

相关方管理闭环

供应商/承包商准入—告知—过程监督—绩效评估—退出全流程管理。
执行《相关方 EHS 管理制度》

教育培训闭环

入厂三级教育、转复岗教育、特种作业取证与复审、年度再培训, 台账与效果评估闭环。
执行《EHS 教育培训管理制度》《EHS 工作会议管理制度》等

设备设施闭环

特种设备法定检验、预防性维护、点检润滑、联锁校验、报废更新有据可查。
执行《EHS 设备设施管理制度》等

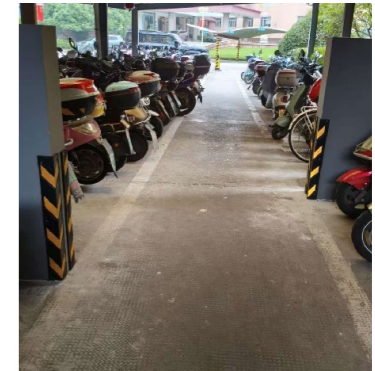
作业许可闭环

动火、受限、高处、临时用电等作业许可与过程监护、复核、关闭全流程留痕。
执行《动火作业安全管理制度》《有限空间作业管控程序》等



喜临门 2025 年度职业健康安全管理专项行动

维度	主要内容
搭建隐患报告平台	<ul style="list-style-type: none"> 线上搭建“报告安全隐患”平台，开展“隐患猎人”行动，激励员工主动一键上报在线闭环，2025 年累计在线提报隐患 700 余条，按期整改率 98.2%。
电动自行车安全管理	<ul style="list-style-type: none"> 制定《喜临门电动自行车停放、充电安全管理标准（试行）》，开展电动自行车充电区安全技术改造，包括地下室充电装置全部迁出至室外、新建防火分隔墙、增加排烟气窗、增加应急措施并演练。
叉车作业安全治理	<ul style="list-style-type: none"> 编制《叉车安全管理规范》，组织物流部管理线条与基地工厂安全管理人员召开叉车安全专题会议。 组织管理人员及叉车作业人员开展叉车安全作业培训，并对培训结果进行考核；对叉车作业人员的培训、劳保用品、操作规程及叉车充电区的火灾风险管控等方面提出安全管理要求并严格落实。
消防通道与安全培训	<ul style="list-style-type: none"> 完成 94 名关键岗位人员的消防安全培训（含生产车间核心岗位）。 自查发现的消防相关问题，100% 完成整改闭环。 实现厂区消防通道全畅通，人员应急安全意识显著提升。
粉尘除尘系统标准化	<ul style="list-style-type: none"> 征集 11 项标准优化意见并完善《粉尘除尘系统建设标准》；完成对 47 名相关人员标准解读培训，明确设备运维规范。 绍兴基地粉尘设备关键部位改造完成并投产，降低粉尘爆炸风险；升级木工粉尘管道系统，在岗位创新性增加手持吸尘管，利用“人等机”间隙，及时吸清粉尘，地面设备无积尘。
重大火灾隐患排查	<ul style="list-style-type: none"> 完成《GB 35181-2025 重大火灾隐患判定规则》标准的专项解读培训，明确重大隐患判定边界。 制定全公司自查自纠计划，各基地工厂完成首轮重大火灾隐患排查；覆盖消防设施、电气线路等重点风险点的排查落地。



电动车充电区防火改造



“隐患猎人”行动宣传图



召开集团安委会、部署重要工作



表彰优秀团队



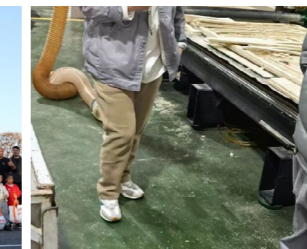
安全主题培训



安全生产责任书签署仪式



安环文化活动



创新采用手持吸尘管除尘

公司将职业病防治作为职业健康安全管理的核心内容，制定并实施《建设项目职业病防护设施“三同时”监督管理办法》《职业病预防管理程序》《噪声控制程序》等程序文件，构建覆盖“源头预防—过程控制—健康监护—应急处置”的全流程管理体系，确保职业病暴露风险可控、防治措施有效落地。

喜临门 2025 年度职业病防治重要举措

维度	主要内容
源头预防	<ul style="list-style-type: none"> 确保职业病防护设施与主体工程同时设计、同时施工、同时投入生产和使用： <ul style="list-style-type: none"> ☑ 设计：委托具备资质的机构编制《职业病危害预评价报告》，针对粉尘、噪声、化学品等危害因素，设计局部排风、隔音降噪、功能分区等工程措施。 ☑ 施工：EHS 部门监督施工单位落实防护设施建设，如化学品仓库防渗漏、发泡车间强制通风系统安装。 ☑ 验收：项目竣工后开展《职业病危害控制效果评价》，验收不合格不得投产。 采用低噪声、低化学品释放的设备： <ul style="list-style-type: none"> ☑ 采购木工锯、雕刻机等设备时，要求噪声值≤80dB，并加装减振基座、消声器。 ☑ 优先选用环保水性胶（无溶剂）、无甲醛热熔胶，从源头减少 VOCs、甲醛等职业病危害因素。
过程控制	<ul style="list-style-type: none"> 相关实践详见“污染物与废弃物管理”小节。
健康监护	<ul style="list-style-type: none"> 工厂任命健康管理负责人负责噪声、粉尘等职业病危害因素日常监测。 委托具有资质的第三方单位每年开展一次以上职业病因素全面检测。 接触职业病危害因素的员工按规定完成岗前体检和风险告知、岗中体检，调岗或离岗员工完成离岗体检。 2025 年，建立“OH 健康管理”信息化健康管理工具，通过数字化手段实现“风险实时监控、健康动态管理、责任闭环追溯”。
应急处置	<ul style="list-style-type: none"> 每半年开展化学品泄漏、粉尘爆炸等专项演练，重点训练员工自救互救技能。 发生急性职业病危害事故时，立即启动应急预案，送医救治并 24 小时内报告监管部门。



车间除尘设施



生产基地安全隐患排查

2025 年：

100% 各工厂三级安全教育和在岗培训计划均达成

56 次 累计开展 EHS 应急演练

其中，公司总部安环部：

62 次 开展 EHS 飞检

8 场 重点内容要求考试

25 次 组织 EHS 专题培训

1,796 人 考试参与

92.82% 首次及格率

消防月系列活动

2025 年，公司统筹开展覆盖全国多基地的消防宣传月系列活动，以“全民消防，生命至上”为主题，全面遵循公司“01234”系列消防安全行动框架，围绕“0 重大火灾隐患清零、1 支应急队伍升级、2 次综合疏散演练、3 项体系有效运行、4 类主题活动开展”系统部署，并特邀绍兴滨海新区消防救援大队联动共建。



“消防月”宣传海报

在公司统一组织下，河南、广东、成都、湖州及绍兴地区等十大生产基地同步响应、协同推进，通过实战演练与家庭体验双线融合，切实推动消防安全从意识转化为行动、从制度落地为习惯，实现消防意识与技能的全员覆盖、全程渗透。



消防演练及“消防月”活动

职业健康宣传周活动

2025 年 4 月 25 日至 30 日期间，公司各生产基地积极响应全国第 23 个《中华人民共和国职业病防治法》宣传周号召，组织开展了一系列“关注劳动者心理健康”主题活动。

活动期间，越城区疾控中心联合绍兴市疾控中心、绍兴市第七医院专家团队走进公司袍江基地，开展心理健康专题培训与现场咨询。活动现场吸引了约 200 名员工参与，各基地工厂也通过线上方式同步学习。

此次宣传周活动通过专家讲座、互动咨询等形式，帮助员工了解心理健康知识，提升自我调节能力，进一步营造了企业关爱员工心理健康的良好氛围。



心理健康知识宣传现场

公司通过线上管理系统对安全生产相关事故进行追溯，记录事故详情并进行闭环调查。同时，公司每月安排统一安全生产考核，围绕员工安全培训覆盖率、隐患及时整改闭环率、火灾事故数等相关指标，对生产第一责任人制定绩效考核目标要求并持续监测，以提升安全生产管理水平，稳步降低生产安全事故风险。

喜临门 2025 年度职业健康与安全相关目标及进展

指标	2025 年度目标	2025 年度进展
员工安全培训覆盖率	100%	100% <input checked="" type="checkbox"/>
隐患及时整改闭环率	≥ 98%	92.95%
职业健康体检覆盖率	100%	100% <input checked="" type="checkbox"/>
应急演练计划完成率	100%	100% <input checked="" type="checkbox"/>
火灾事故数	0 起	0 起 <input checked="" type="checkbox"/>
行政处罚次数	0 起	0 起 <input checked="" type="checkbox"/>
疑似 / 确诊职业病例数	0 起	0 起 <input checked="" type="checkbox"/>
化学品泄漏 / 污染事故数	0 起	0 起 <input checked="" type="checkbox"/>
安全责任事故导致员工死亡数	0 起	0 起 <input checked="" type="checkbox"/>
百万工时事故率	1.42 次 / 百万小时 (较 2024 年水平降低 15%)	1.45 次 / 百万小时 (较 2024 年水平降低 13.2%)

2025 年，公司 EHS 核心风险事件持续保持全“零”运行，火灾、化学品泄漏、环境污染等关键风险事件持续维持“零发生”，安全与环境风险的常态化管控能力得到稳定巩固。

化学品安全

喜临门生产过程中涉及的主要化学品为环保无甲醛热熔胶、水性胶黏剂、低 VOCs 溶剂型胶黏剂、机械润滑油、清洁剂、以及聚醚多元醇、改性异氰酸酯、表面活性剂等。公司制定并严格执行《危险化学品安全管理制度》《化学品入库管理程序》《化学品仓库管理制度》等内部管理制度，建立从采购到废弃全流程的化学品管理程序。

喜临门化学品安全管理流程

环节	主要内容
采购管理	<ul style="list-style-type: none"> 要求供应商提供化学品安全技术说明书 (Material Safety Data Sheet, MSDS)，及第三方检测报告。 要求胶黏剂等关键材料供应商提供无甲醛、低 VOCs 的环保型产品证明。
储存管理	<ul style="list-style-type: none"> 化学品仓库严格分区，危险化学品罐区配备防泄漏设施、通风系统及消防设备。 普通化学品存放于阴凉干燥处，避免阳光直射，定期检查包装完整性。
使用管理	<ul style="list-style-type: none"> 操作人员需接受专业培训，熟悉化学品特性及应急处理措施，佩戴必要的防护装备 (如手套、口罩)。 生产过程中严格控制用量，并对 VOCs 排放环节设置集气装置，降低环境影响。
废弃处理	<ul style="list-style-type: none"> 废胶黏剂、废润滑油等危险废物分类收集，委托具备资质的第三方机构合规处置，并跟踪处理记录。 普通化学品包装物优先回收利用，无法回收的按生活垃圾处理要求处置。



2025 年：

• 事故率同比 2024 年下降 **13.2%**。

• 所有自有工厂达成了**零工业废水排放**。

• 木制家具**全面停用油性漆**。

• 喜临门健康睡眠科技股份有限公司在浙江省安全分级中获评 **A 级**。

🏆 2025 年:

- 公司开展化学品安全相关培训 **10** 场, 包括覆盖全员的化学品基础知识培训、针对危险化学品岗位员工的危险化学品专项培训等。



2025 年, 公司通过跟踪法规变化、使用环保材料、进行智能化监控、开展应急演练等措施应对化学品安全风险, 保障化学品合规管理。

| 喜临门 2025 年度化学品安全管理措施 |

维度	主要内容
跟踪法规变化	• 主动遵守国内外高标准法规, 如欧盟《化学品注册、评估、许可和限制》, 提前布局全球市场, 避免贸易壁垒, 成为行业合规标杆。
使用环保材料	• 推广水性胶黏剂、无甲醛材料, 获取国内外绿色认证 (如环保标志), 减少有害化学品使用, 进一步降低员工健康风险。
进行智能化监控	• 引入物联网传感器 (如可燃气体检测仪、温湿度监控), 实时监测化学品储存与使用环境, 提前预警风险。
开展应急演练	• 针对潜在的化学品泄漏、人员接触等突发场景, 制定专项应急预案。 • 定期组织化学品泄漏专项应急演练, 必要时邀请消防部门进行专业指导。

公司明确化学品安全管理核心指标及目标, 核心目标包括实现化学品 MSDS 核对率 100%、危险化学品 100% 合规处置。2025 年, 公司化学品管理各项工作均达成既定目标, 危废处置实现零违规, 全面保障化学品管理工作的合规性与安全性。

| 喜临门 2025 年度化学品安全相关目标及进展 |

指标	2025 年度目标	2025 年度进展
化学品 MSDS 核对率	100%	100%
危险化学品合规处置率	100%	100%



社会贡献与乡村振兴

喜临门积极践行企业社会责任，从社会公益践行、睡眠领域研究两大维度发力，持续创造社会价值。

公司积极组织开展各类社会公益活动，将社会责任融入公司企业文化。面对社会弱势群体和特殊时期，公司第一时间传递爱心，通过捐赠物资、帮助灾区人民、捐助教育事业等行动，展现了企业的社会责任感。2025 年，公司对外捐赠共计 107.2 万元。

公司以“致力于人类的健康睡眠”为使命，2025 年 3 月，公司睡眠研究院联合中国社会科学院社会学研究所社会心理学研究中心，连续第十二年发布《中国睡眠研究报告》。该报告基于 2024 年中国居民睡眠状况线上调查数据，采用社会学、社会心理学的方法和理论，分析了 2024 年中国居民的睡眠健康状况，编制了睡眠指数来综合衡量民众睡眠状况及其变化，为改善居民睡眠状况提供理论指导。

07 | 绿色发展, 践行低碳促循环

应对气候变化

2025 年, 中国向《联合国气候变化框架公约》(UNFCCC) 正式提出新一轮国家自主贡献目标: 到 2035 年, 中国全经济范围温室气体净排放量峰值下降 7%—10%, 非化石能源消费占能源消费总量的比重达到 30% 以上。喜临门将气候变化纳入企业战略发展的重要考量范围, 视其为推动低碳转型与增强运营韧性的关键外部因素。

2025 年, 公司温室气体排放主要来源于运营过程中的直接排放 (如燃烧天然气、液化天然气、汽油、柴油) 和间接排放 (如使用外购电力)。

治理

公司构建由“董事会—董事会战略与可持续发展委员会—管理层”组成的气候管理架构, 明确气候相关责任、决策权限及报告机制。

董事会作为最高决策机构, 对气候相关战略方向、管理方针及阶段性目标承担最终责任, 确保与公司整体发展战略及业务规划高度协同。董事会定期审议气候相关风险与机遇管理情况, 评估其对公司运营、财务状况等方面的潜在影响。董事会下设战略与可持续发展委员会, 负责对公司气候变化等可持续发展相关重大事项进行研究并提出建议, 识别、评估气候相关风险与机遇, 每年至少向董事会汇报一次进展。

管理层负责气候相关执行与协调工作, 依据董事会及战略与可持续发展委员会决策, 推动各职能部门与生产基地落实气候相关管理措施。同时, 管理层建立监控措施和程序, 为气候相关数据收集、信息披露及对外沟通提供支撑。

2025 年, 公司成立处理突发事件领导工作小组, 负责公司突发事件的管理以及处置工作, 全面负责公司生产运营的副总裁任组长, 组员由其他高级管理人员及相关职能部门负责人组成, 以快速、高效应对包括环境类事件在内的突发情况, 降低气候变化带来的自然灾害对公司经营业务的影响。

战略

2025 年, 公司结合行业特征、业务布局及外部环境, 以上交所《指南》作为方法参考框架, 对气候变化可能带来的风险与机遇进行系统梳理, 通过综合判断风险和机遇的发生可能性及影响程度, 筛选出 2 项重要风险和 2 项重要机遇。

喜临门 2025 年度气候相关风险与机遇

风险 / 机遇类型	具体描述	价值链环节	财务影响
急性物理风险	极端天气（如暴雨、台风、洪涝、冰冻）可能影响原材料供应商和物流运输，导致公司生产延迟或库存积压，同时增加仓储及设施维护成本。	价值链上游 企业运营 价值链下游	运营成本增加 库存管理成本上升 营业收入下降
市场风险	下游客户及市场对家具产品的绿色环保要求提升，包括低碳材料、可回收认证及碳足迹披露，若公司产品未满足市场标准，可能导致市场份额下降或客户流失。	企业运营 价值链下游	研发投入增加 营业收入下降
产品和服务机遇	消费者对高质量、环保、可持续家具及智能家具产品需求增长，公司可通过低碳材料、模块化设计或智能健康功能的产品创新，提升品牌竞争力。	企业运营 价值链下游	研发投入增加 营业收入增加
声誉机遇	通过实施低碳生产、可持续材料应用和绿色产品认证，公司可增强市场和消费者对品牌的信任与认可，提升企业声誉。	企业运营 价值链下游	研发投入增加 营业收入增加

影响、风险和机遇管理

公司紧跟全球气候变化趋势，关注其对生产运营、供应链及下游市场的潜在影响，将气候变化纳入组织环境外部因素管理，并结合《组织环境与相关方要求管理程序》对其可能带来的风险和机遇进行系统化管理。此外，根据公司《突发事件应急预案管理制度》，在环境类突发风险事件的处置中，公司采取统一领导、快速响应、协同应对的原则，建立系统化的处理机制。

喜临门突发事件应急预案机制

维度	主要内容
识别与评估	<ul style="list-style-type: none"> 通过深入调查并了解当前国内外重大环境事件、政策变化及自然环境状况，评估其对生产、运营及供应链可能产生的影响。 召开经营管理层会议，针对上述情形讨论应对方案，最大限度地降低对公司造成的影响。 将处理意见及时上报董事会或股东会，以便必要时调整经营策略和投资方向。
处理与披露	<ul style="list-style-type: none"> 对于因自然灾害或社会公共事件已对经营项目造成严重影响的情况，立即派出相关负责人亲赴现场进行紧急处理，并及时上报现场处理情况。 按照规定做好信息披露工作，确保相关利益方及时了解事件处置进展。

2025 年，公司持续推进应对气候变化行动，以强化运营韧性与低碳转型能力。

针对气候相关物理风险，公司成立应对气候灾害联防联控工作组，并对执行效果进行联合飞行督查，各生产基地制定极端天气应急预案，明确在遭受台风、暴雨、雷电、洪水、高温等极端天气时的应急处置流程，确保在突发状况下维持生产与运营稳定。

2025 年：

- 公司通过足额投入财产保险相关费用，以提升面对台风、洪涝等自然灾害时的财务抗风险能力。



针对气候相关转型风险，公司在生产设备及工艺、物流运输等环节实施多项节能减排措施，努力减少温室气体排放，具体实践详见“能源利用”小节。

在产品碳足迹管理方面，公司针对核心产品（如布艺软体床、弹簧软床垫、发泡型床垫、皮革软体床、皮沙发、棕纤维弹性床垫等）开展碳足迹核查工作。

通过对产品从原材料获取、产品制造到储运和销售等阶段的碳排放进行精准追踪与量化，公司成功获得了多项重点产品的碳足迹评价报告。基于碳足迹核算结果，公司持续推进关键材料替代、能效提升与绿色供应链建设，推动产品从“合规披露”向“减排驱动型管理”转变，助力公司应对下游客户日益提升的低碳要求与绿色采购标准。



相关产品碳足迹核查报告



在物流运输方面，2025 年，公司实现新能源卡车保有量的稳步增长，助力降低物流环节的碳排放强度。



2025 年：

- 公司通过购买绿色电力交易证书（年度交易绿色电量达 **5,000** 兆瓦时，相当于减排 **3,048** 吨二氧化碳当量），实现了面向客户宜家的产品所消耗的电力均来自于可再生能源。

指标与目标

2025 年，公司通过能源结构优化、光伏发电设施建设等措施，持续推动温室气体减排行动，并计划制定《温室气体排放核算与报告制度》，旨在建立常态化的碳盘查机制，确保减排数据的准确性与可追溯性。

喜临门 2025 年度温室气体排放情况（单位：吨二氧化碳当量）

指标	2023 年	2024 年	2025 年
温室气体排放总量（基于市场）	9,953.61	23,866.96	19,045.39
范围 1 温室气体排放量	24.85	179.60	203.65
范围 2 温室气体排放量（基于市场）	9,928.67	23,687.36	18,841.74
范围 2 温室气体排放量（基于位置）	13,394.71	28,442.46	26,857.80
每万元营收温室气体排放量（基于市场）	0.011	0.027	0.022

注：2024 年，公司江西工厂等生产基地的新建厂房和工程陆续实施，因此 2024 年起温室气体排放量较 2023 年水平明显增长。



环境合规管理

喜临门将环境合规管理视为可持续运营的重要基石，严格遵守《中华人民共和国环境保护法》《中华人民共和国清洁生产促进法》《浙江省生态环境保护条例》等法律法规及监管要求，确保生产运营活动符合法律法规及行业标准要求。自喜临门酒店家具有限公司全面完成油性漆环保替代以来，经绍兴市生态环境局持续跟踪监测，2025 年成功从浙江省环境监管重点单位名录中移出，企业环境监管等级调整为 B 类。

2025 年，公司未发生任何突发重大环境事件，也未发生任何因环境事件受到生态环境等有关部门重大行政处罚或被追究刑事责任的情况。

◇ 环境管理体系

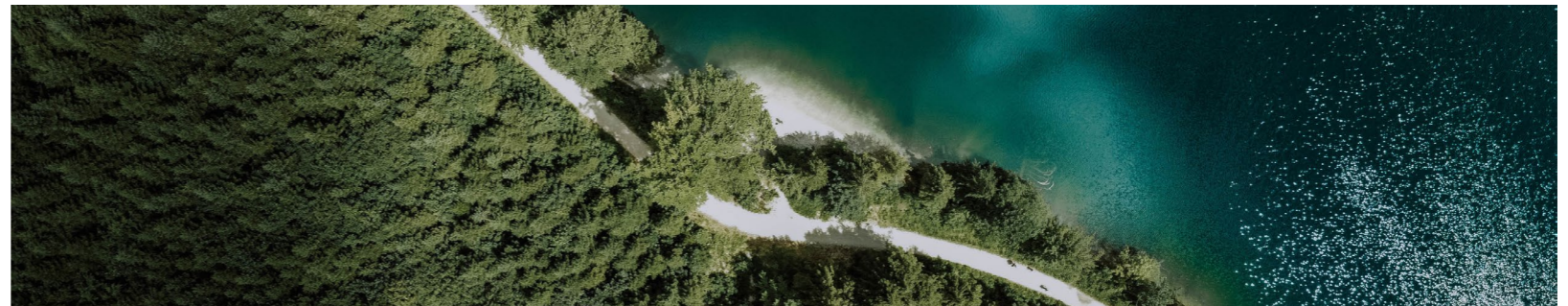
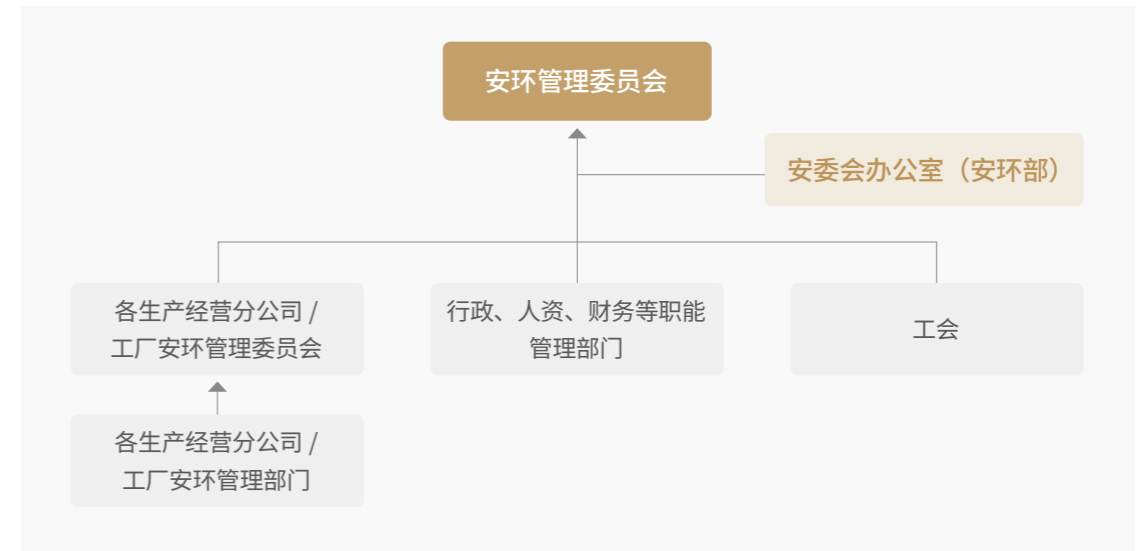
公司建立自上而下的由“安全管理委员会—安委会办公室（安环部）—各生产基地安环管理办公室”组成的环境管理架构，制定《环境管理手册》《环境因素识别与评价控制程序》《环境和职业健康安全监测管理程序》等内部制度，涵盖环境风险识别、危险物质管理、突发环境事件应急预案、环保验收及监控等方面。此外，公司安环部代表安全管理委员会对主要负责人进行“EHS 履职及目标绩效考核”，通过组织建设明确环境管理责任、规范操作流程、强化内部控制。

2025 年：

- 公司绍兴工厂、北方工厂等主要生产基地通过了 ISO 14001:2015 环境管理体系认证，并计划于 2026 年逐步扩大环境管理体系的认证范围。



| 喜临门 EHS 管理架构 |



| 喜临门 EHS 管理架构组织职责 |

组织	职责
安环管理委员会 (EHS 管委会)	<ul style="list-style-type: none"> 组织制定公司 EHS 工作规划、年度目标及实施计划。 健全公司各级 EHS 管理体系，配齐配强专业管理队伍，落实全员 EHS 责任制，组织签订责任状并审定考核奖惩方案。 每季度召开安环管委会会议，研判 EHS 形势，部署重点工作；统筹开展专项整治与隐患排查治理，建立长效管理机制。 审批各类 EHS 事件调查处理结果，监督整改及防范措施落实。 对各分公司、工厂 EHS 管理工作进行统一监督、指导与考核。
安委会办公室 (安环部)	<ul style="list-style-type: none"> 落实 EHS 管委会工作部署，统筹 EHS 日常管理工作。 建立健全 EHS 管理制度、操作规程及技术标准，指导各单位完善体系文件。 推进 EHS 垂直管控，强化队伍建设与能力提升；组织开展综合检查、专项督查及绩效考核，确保隐患整改闭环。 指导应急处置、事故事件调查分析，统筹 EHS 教育培训与应急演练。 考核各单位 EHS 负责人履职情况，协调外部检查及合规事宜。
各生产经营分公司 / 工厂安环管理委员会	<ul style="list-style-type: none"> 落实国家、地方法规及公司制度，结合本单位实际制定工作计划与实施方案。 健全本单位 EHS 管理组织，配齐车间、班组管理人员，落实全员 EHS 责任制与内部考核奖惩。 每月召开 EHS 工作会议，分析现场状况并部署管控工作。 组织隐患排查、专项治理、教育培训及应急演练，保障 EHS 投入与设施正常运行。 及时处置、上报 EHS 事件并配合调查整改，接受上级监督考核与资料报送。
各生产经营分公司 / 工厂安环管理部门	<ul style="list-style-type: none"> 落实公司及本单位 EHS 管理要求，结合现场细化管控细则。 负责日常安全巡查、环保设施运维及职业病危害管控，实现隐患闭环整改。 组织三级安全教育、岗位培训、特种作业管理及应急演练，做好危废、废气等合规处置与职业健康档案管理。 突发事件第一时间处置上报，配合调查并落实整改。 完善 EHS 档案并按时上报，配合监管部门检查及整改工作。

组织	职责
行政部门、人力资源部、财务部	<ul style="list-style-type: none"> • 行政部门：配合 EHS 管理委员会做好会议组织、文件传达与督办落实，统筹办公区、食堂、宿舍及公共区域安全、消防、卫生与环境管理；负责消防设施、监控、应急通道管理，做好外来人员与施工方安全准入，统筹防汛防灾及治安防范，配合 EHS 宣传演练与政府检查接待协调。 • 人力资源部：按要求配齐配强 EHS 管理人员，组织新员工入职 EHS 培训及全员年度再教育，负责特种作业人员取证与复审管理；落实员工职业健康体检与档案管理，将 EHS 绩效纳入考核评优晋升，保障工伤及职业病人员权益，配合 EHS 文化建设与评优工作。 • 财务部：按规定足额提取并保障安全生产、环保及职业健康资金投入；负责 EHS 专项费用审核核算与监督，配合建立投入台账并提供费用数据支持。
工会	<ul style="list-style-type: none"> • 依法对公司 EHS 工作、劳动防护用品配备及职业健康保护开展群众监督，收集反馈员工相关意见诉求，维护员工合法权益。 • 组织群众性 EHS 活动、劳动竞赛、隐患随手拍等工作，参与 EHS 事故调查处理，监督事故善后及防范措施落实。

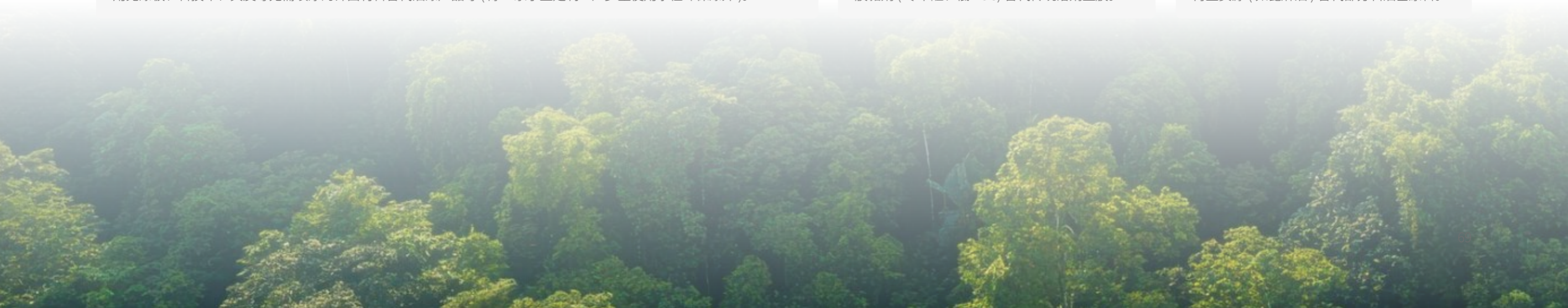
公司环境管理战略的核心是通过材料创新和工艺革新，从源头杜绝或大幅减少污染物产生，将环保合规要求转化为产品差异化和成本优势。

喜临门环境管理战略

在源头零排放方面，推广零胶床垫工艺，彻底消除胶黏剂使用环节的甲醛和 VOCs 排放；软床和沙发实现零油漆，全面采用免漆板、科技布、真皮等无需喷涂的饰面材料替代油漆产品等（除一家小型定制工厂少量使用水性环保漆外）。

在材料无害化方面，全面使用环保热熔胶、水性胶黏剂（零甲醛、低 VOC）替代传统溶剂型胶。

在资源可再生方面，采用生物基海绵，使用可再生资源（如蓖麻油）替代部分石油基原料。

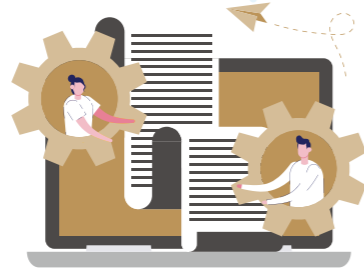


公司构建环境风险与机遇的常态化管理机制，通过制度化文件对相关工作进行统一规范。《风险和机遇控制程序》从组织职责、实施路径和管理要求等层面，对环境相关风险与机遇的管理作出系统安排，为各单位开展识别与管控工作提供依据。在此基础上，公司从环境影响后果、暴露范围、发生规律、资源消耗水平及外部关注度等多个角度，对相关因素进行综合分析，形成分级管理清单。依据分析结论，公司进一步明确管控重点与改进方向，匹配相应的管理措施和资源投入。

2025 年，公司通过多形式培训、内部审核及交流机制，强化员工环境管理意识、操作规范和应急能力，确保各环节严格落实环境管理要求。

◇ 环境管理目标

为进一步提升管理实效，公司制定“零重大环境事件，全指标合规排放”的环境目标，通过建立完善的环境绩效指标体系，将监测结果纳入管理层定期评审、内部考核及战略决策，为资源配置和持续改进提供可靠依据。



| 喜临门 2025 年度环境合规管理相关目标及进展 |

指标	2025 年度目标	2025 年度进展
突发环境事件次数	0 次	0 次
环境行政处罚次数	0 次	0 次
环境隐患排查整改率	≥ 95%	100%
应急预案演练完成率	100%	100%
环保培训覆盖率	100%	100%
危险废物合法处置率	100%	100%
污染物排放达标率	100%	100%

资源利用

能源利用

喜临门涉及能源利用的主要环节为生产制造、研发与办公运营，涉及的能源类型包括天然气、液化天然气、汽油、柴油、电力。

公司严格遵守《中华人民共和国能源法》《中华人民共和国节约能源法》《工业节能管理办法》等法律法规及监管要求，明确由精益工程部、设备部共同负责能源管理工作，并建立能源管理专项小组，通过《工厂用电要求》《节能降耗管理办法》等内部管理制度，对能源使用规范、用能管控重点及节能改进路径作出明确要求。

在节能实践方面，公司围绕设备升级、系统优化等方面持续推进多项举措。

2025年度能源利用重要举措

- 实施 LED 照明改造，并对楼梯间等公共区域导入声光控制系统。
- 推进数字化能源监测能力建设，加强对重点用能设备的实时监控与数据分析。
- 对空压机实施阶梯化管理及定频改变频改造，降低设备运行能耗。
- 开水箱用电定时管控，减少非生产性能源浪费。
- 引入新能源叉车，逐步替代传统燃油设备。

截至 2025 年底，公司 5 个生产基地已采用合同能源管理 (Energy Management Contracting, EMC) 模式部署光伏发电系统，光伏总装机量达约 13.5 兆瓦，光伏发电全年使用量占公司总用电量的比例达 29.40%，可再生能源使用水平稳步提升。

公司计划以节能技改与数字化管理为核心抓手，通过部署物联网智能电表与能源管理平台，实现能耗精准管控；针对弹簧机、空压机、中央空调及中央除尘器等关键设备实施升级改造，推广高效电机与余热回收系统。此外，公司将积极推进绿色工厂认证，并开展储能与微电网试点，构建高效、智能的现代化绿色制造体系。

公司在能源利用方面的核心目标为以“能效提升 + 清洁替代”双轮驱动，支撑国家“双碳目标”，构建韧性、低碳、经济的能源体系，并通过建立能源消耗相关指标体系，对能源消耗水平、能源结构及节能成效进行持续监测。



光伏发电设施

喜临门 2025 年度能源利用相关目标及进展

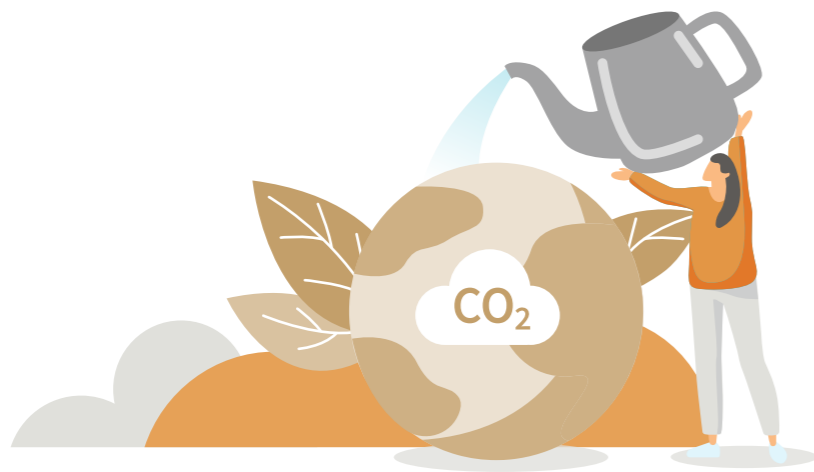
指标	2025 年度目标	2025 年度进展
清洁能源使用比例	≥ 25%	39.13%
每万元营收综合能源消耗量	≤ 0.0075 吨标准煤	0.0072 吨标准煤

水资源利用

喜临门涉及水资源利用的主要环节为办公运营，涉及的水资源类型为市政供水，同时在新建厂房同步规划雨水收集系统，将雨水作为应急池水使用，在水源的求取及使用方面暂无困难。

公司严格遵守《中华人民共和国水法》《国家节水行动方案》《工业水效提升行动计划》《城镇排水与污水处理条例》等法律法规及监管要求，制定《节约用水管理制度》等内部制度，对用水管理原则、节水要求及监督机制作出系统规范，各生产基地结合实际情况落实用水计划、用水统计与节水改进措施。

为有效管理水资源，公司制定“节水优先、循环利用”的行动纲领，通过推广节水器具、建设中水回用系统等措施系统性提升用水效率，降低运营成本与长期风险；同时将水资源绩效纳入供应商评估与 ESG 披露，以强化供应链韧性并提升品牌绿色形象，将水资源管理从合规要求转化为竞争力优势。



喜临门 2025 年度水资源利用相关目标及进展

指标	2025 年度目标	2025 年度进展
耗水量	≤ 200,000 立方米	198,362 立方米
每万元营收耗水量	≤ 0.24 立方米	0.22 立方米

循环经济

喜临门以循环经济理念为指导，遵守《中华人民共和国循环经济促进法》等法律法规及监管要求，将减量化、再利用、资源化的原则贯穿产品设计、供应链协同、生产运营等关键环节。

公司构建“战略决策—管理协调—执行操作”的三级治理体系，确保循环经济理念从宏观战略精准转化为具体行动。

由战略与可持续发展委员会组成的战略决策层负责制定全局目标并审批重大环保投资，统筹跨部门资源以评估整体绩效；管理协调层由研发、品质、安环、采购及滨海工厂可持续发展部等多部门构成，负责将战略指标拆解为年度任务，并完善相关管理流程与监督机制；执行操作层则深入到各工厂车间、班组及职能部门业务端，确保垃圾分类、工艺优化与材料替代等举措在日常工作中得到全面落实。

公司通过构建资源闭环体系，实现了多维度的价值跃迁。通过材料回用与废弃物资源化，公司显著降低了原材料成本并创造了额外收入，虽短期内需承担设备与研发的前期投入，但整体盈利水平更具韧性。此外，该模式极大减少了对原生资源的依赖与碳排放，通过大幅削减废弃物填埋量，切实缓解了环境负荷。

在产品端，公司积极开发生物基与回收材料应用方案，推进以蓖麻油为原料的生物基海绵研发，降低对化石基原料的依赖；在床垫、软床及沙发产品中，公司大范围导入回收面料、回收无胶棉、回收热熔棉毡及回收 PP 棉等材料，持续提升产品中再生材料比例，增强产品环境友好属性。同时，公司推进包装材料去塑化项目，从源头减少一次性塑料使用。



中国环保认证证书



绿色产品认证证书

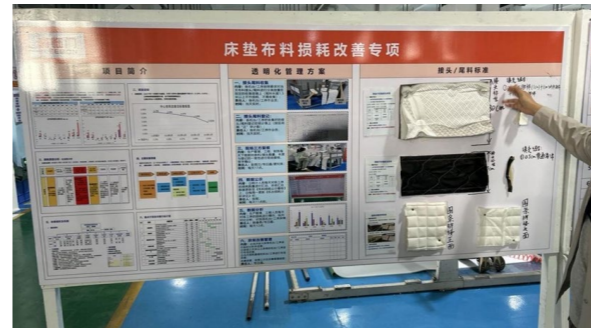
在供应链协同方面，公司与供应商共同推动回收钢丝项目，探索钢丝材料的回收再利用路径，以降低原材料碳足迹并提升资源循环效率。此外，公司通过优化包装设计并推广铁质循环托盘，有效降低物流过程中的包材消耗。

在生产运营环节，公司实施分类回收与资源化处置原则，对废海绵、废弹簧、塑料管、废纸板、塑料线及塑料袋等可回收物进行规范收集与存放，并与专业回收机构合作开展资源化处置，使可回收废弃物重新进入生产或材料体系，废木材被转化为生物质燃料，废金属实现 100% 正规回收。

2025 年：
2,093 吨
废弃物循环利用量达

实施专项材料损耗改善项目

2025 年，公司累计实施 249 项材料损耗改善项目，其中围绕布料、钢丝、真皮和海绵四类关键原材料开展损耗管理变革专项。布料专项通过接头与尾料管控、定制化长度及排产优化措施，使损耗率较前期下降 3.55%；钢丝专项通过报废称重、首检稽查及机台排产优化，损耗率下降 4.32%；真皮专项通过验皮裁剪规范、自动排版与出材率激励机制，出材率提升 3.20%；海绵专项通过余料分类存放、尺寸定制与混合排版，损耗率下降 8.05%，四类材料专项均配套信息化管理手段，确保数据透明与持续改进。



床垫布料损耗改善专项方案



检测弹簧放置区域



江西工厂损耗数据看板



绍兴工厂仪表盘

生态系统和生物多样性保护

喜临门将生物多样性保护理念融入原材料选择与供应链管理，重点关注木材与纸质材料、纺织及填充材料、天然材料等关键原材料来源与使用的合规性、可持续性，致力于降低产品全生命周期对生态系统的潜在影响。

在木材与纸质材料方面，公司宜家工厂使用的所有木材及纸质包装材料均来自通过 FSC 认证的供应商，同时公司相关木质产品亦通过 FSC 认证，确保森林资源的来源合法、可持续管理，避免对天然林和高保护价值区域造成不当影响。

在纺织及填充材料方面，公司使用的棉花类原料均来自通过良好棉花发展倡议 (Better Cotton Initiative, BCI) 认证的供应商，从农业环节推动节水减排、土壤友好与农户福祉改善，降低棉花种植对生态系统和生物多样性的潜在压力。

对于天然材料，公司坚持可追溯与认证优先原则，使用的所有乳胶、羊毛、马毛等天然材料均实现源头可追溯，并通过相应国际或行业认证，确保原料获取过程符合动物福利及生态保护要求，避免对生物资源的掠夺式利用。

通过构建以认证体系、源头可追溯和材料创新为核心的负责任采购机制，公司不断强化对生物多样性的间接保护作用，将产品可持续性与生态系统保护目标有机结合，推动企业价值创造与自然资本保护的协同发展。

污染物与废弃物管理

喜临门产生污染物与废弃物的主要环节涵盖生产制造、研发与办公运营。公司严格遵守《中华人民共和国大气污染防治法》《中华人民共和国水污染防治法》《中华人民共和国噪声污染防治法》《中华人民共和国固体废物污染环境防治法》《家具制造行业 VOCs 排放标准》《浙江省挥发性有机物污染整治方案》等法律法规及监管要求，制定《废水产生与处理控制程序》《废气产生与处理管理程序》《废弃物管理程序》《噪声控制程序》等内部制度，以规范污染物排放和废弃物处置行为，确保各类环境负荷得到有效控制。

| 喜临门 2025 年度污染物与废弃物类别及处置方式 |

类别	主要污染物 / 废弃物类别
大气污染物	其他粉尘 (中央除尘器)，厂界无组织排放 VOCs 或 NMHC，排油烟尾气 (餐厅油烟)，其他废气处理装置尾气 (施胶工艺尾气收集处理)
水污染物	pH，化学需氧量 (COD)，总磷 (TP)，总氮 (TN)，悬浮物 (SS)，氨氮 (NH ₃ -N)
噪声	厂界噪声
废弃物	<ul style="list-style-type: none"> 可回收废弃物：废海绵、废弹簧、塑料管、废纸板、塑料线、塑料袋、废面料、废木材及粉尘、报废设备设施等 危险废物：废活性炭、胶水桶、胶水废渣、漆雾渣及油漆桶、机器润滑油等 一般工业固体废弃物：除可回收和《国家危险废物名录》外的废弃物，如餐厨垃圾、生活垃圾等

公司致力于减少运营对周边的干扰。通过将工厂设立在工业区内并远离生态红线，有效缓解废气异味对周边居民的影响；在江西、河南等新工厂建设期间，公司通过科学施工管理，积极应对噪声及交通压力，保障社区生活品质。此外，虽然废气治理设施的建设与运行增加了合规成本，且需要警惕违规排放带来的处罚风险与订单流失，但公司通过“零”胶工艺及环保原料的应用，从源头减少了资源浪费并降低了治理成本。

| 喜临门 2025 年度污染物与废弃物管理重要举措 |

维度	主要内容
大气污染物	<ul style="list-style-type: none">• 木工区域安装中央除尘系统，设备单机配备布袋除尘器，确保粉尘捕集率$\geq 90\%$；安排专人每日对设备水压和气压进行检查，点检记录完整率达到 100%。• 收集的粉尘废料统一用布袋封装，布袋每两年更换一次，2025 年已完成一次更换，专人每周将粉尘废料清运至指定存放点。• 生产区域粉尘浓度达标率在 2025 年实现 100%，未出现二次扬尘问题。• 弹簧钢材淬火过程中产生的油烟，含有烃类化合物，经收集处理后有组织达标排放。• 溶剂胶施胶区设置局部排风罩（捕集效率$\geq 95\%$），发泡车间采用密闭投料系统。
水污染物	<ul style="list-style-type: none">• 确保宿舍及工厂使用的清洁剂和洗手液不含磷，并通过添加生物菌剂对废水进行处理。• 自有工厂的污水均为生活污水，经化粪池等处理后满足相关标准排至市政污水处理厂。
噪声	<ul style="list-style-type: none">• 对高噪音设备（如空压机）设置隔音房，操作岗位配备防噪音耳塞。
废弃物	<ul style="list-style-type: none">• 如木材边角料、废面料、海绵边角料及中央吸尘系统收集的粉尘等，统一分类收集并储存在室内，交由物资公司进行综合利用，实现资源的二次价值转化。• 通过危废仓库防渗管理与化学品全流程监控，严防废溶剂、废胶粘剂等危险废物渗漏，并规范一般固废与施工垃圾的分选处理，避免非法倾倒对土壤造成的潜在威胁。• 在宜家工厂，所有生产废弃物（包括危险废弃物）均委托专业第三方机构规范处置，实现 100% 零填埋。

08 | ESG数据绩效表

经济绩效表

指标	单位	2023 年	2024 年	2025 年
营业收入	万元	867,835.35	872,913.59	881,859.96
主营业务营业收入	万元	857,868.83	859,409.14	864,781.90
资产总额	万元	890,520.03	890,478.19	865,420.40
归属于上市公司股东的净利润	万元	42,887.38	32,236.14	24,141.01
现金分红总额 (含税)	万元	18,949.59	19,314.96	10,312.19
每 10 股派发现金股利 (含税)	元	5.00	5.20	2.80
纳税总额 ¹	万元	50,783.94	55,834.59	64,833.52

注 1: 2023 年至 2024 年的纳税总额统计口径不包含退税金额, 因此金额高于当年度合并报表中的“支付的各项税费”金额。2025 年纳税总额统计口径包含退税金额, 与合并报表“支付的各项税费”口径一致。

公司治理绩效

商业道德数据表¹

指标	单位	2023 年	2024 年	2025 年
接受反商业贿赂及反贪污培训的董事比例	%	100	100	100
接受反商业贿赂及反贪污培训的管理层比例	%	5.42	13.37	20.83
接受反商业贿赂及反贪污培训的员工比例	%	10.99	11.72	18.75
因公司不正当竞争行为导致诉讼或重大行政处罚的涉案金额	万元	0	0	0
公司反腐败政策和程序传达给供应商的百分比	%	100	100	100

注 1: 公司每年针对关键岗位开展反商业贿赂及反贪污相关的线下主题培训, 后续将根据业务实践逐步扩大培训覆盖范围。

社会绩效

产品质量管理与客户服务数据表

指标	单位	2023 年	2024 年	2025 年
产品和服务相关的安全与质量重大责任事故损害涉及的金额	万元	0	0	0

创新驱动数据表

指标	单位	2023 年	2024 年	2025 年	
研发人员数量	人	749	852	880	
研发人员占比	%	8.23	8.39	8.96	
研发投入金额	万元	17,984.90	16,216.47	19,897.04	
研发投入金额占主营业务收入比例	%	2.10	1.89	2.30	
报告期末应用于主营业务的发明专利数量	件	51	68	75	
报告期内专利申请数量 ¹	件	325	1,123	1,215	
报告期内专利授权数量 ¹	件	192	367	988	
报告期末有效专利数量 ¹	件	1,170	1,568	2,472	
按类别划分	发明专利	件	51	68	75
	实用新型专利	件	446	577	785
	外观设计专利	件	673	923	1,612

注 1: 2025 年, 为配合公司睡眠科技战略转型需要, 公司着力开展各类专利申请工作, 因此, 专利申请数量、专利授权数量和有效专利数量均较 2024 年水平大幅增长。

供应链安全数据表

指标	单位	2023 年	2024 年	2025 年
供应商总数	家	914	1,094	1,170
按地区划分	中国内地	909	1,085	1,163
	港澳台及海外	5	9	7
开展环境、社会影响评估的供应商数	家	323	335	315
开展评估后，经确定为具有实际和潜在重大负面环境、社会影响的供应商数	家	0	0	0
新供应商总数	家	231	170	196
使用环境标准筛选的新供应商数	家	70	69	60
使用社会标准筛选的新供应商数	家	70	69	60

数据安全与客户隐私保护数据表

指标	单位	2023 年	2024 年	2025 年
数据安全重大责任事件涉及的金额	万元	0	0	0
客户隐私泄露重大责任事件涉及的金额	万元	0	0	0

员工雇佣与权益数据表

指标	单位	2023 年	2024 年	2025 年
员工总人数	人	9,097	10,152	9,817
按性别划分	男性	5,352	5,656	5,646
	女性	3,745	4,496	4,171
按年龄划分	30 岁以下	1,844	2,144	1,815
	30 岁至 50 岁	5,893	6,582	6,708
	50 岁以上	1,360	1,426	1,294
管理层人数	人	646	669	636
按性别划分	男性	449	470	446
	女性	197	199	190
残疾员工人数	人	41	41	69
少数民族员工人数	人	282	708	923
退伍复员军人招募人数	人	32	37	31
雇佣当地员工人数	人	3,180	4,582	3,039
雇佣非当地员工人数	人	5,917	5,570	6,778
平均性别薪酬差异率	%	8.74	10.13	7.78
人均带薪年休假天数	天	2.70	4.07	3.62
享受产假员工人数	人	490	141	146
享受育儿假员工人数	人	522	153	198
享受育儿假返岗率	%	91.19	96.00	84.85

员工培训与发展数据表

指标	单位	2023 年	2024 年	2025 年
员工培训人数 ¹	人	4,655	13,778	11,925
其中, 接受培训的男性员工占比	%	67.02	53.54	50.03
其中, 接受培训的女性员工占比	%	32.98	46.46	49.97
员工培训总支出	万元	545.64	612.89	703.18
员工人均培训时长	小时	2.78	6.00	4.71
员工培训满意度	%	98.35	99.00	98.53

注 1: 员工培训人数统计口径包含当期流动员工, 因此 2024 年至 2025 年员工培训人数多于员工总人数。2023 年, 公司仅统计线下形式培训, 于 2024 年起扩大统计范围至包括线上和线下形式的培训, 因此培训次数大幅增加。

职业健康与安全数据表

指标	单位	2023 年	2024 年	2025 年
员工工伤保险投入金额	万元	344.77	639.59	645.43
员工工伤保险覆盖率	%	100	100	100
职业病发病员工人数	人	0	0	0
工伤发生次数 ¹	次	48	45	38

社会贡献与乡村振兴数据表

指标	单位	2023 年	2024 年	2025 年
对外捐赠金额	万元	188.69	30.00	107.20

指标	单位	2023 年	2024 年	2025 年
百万工时事故率 ²	次 / 百万小时	1.98	1.67	1.45
员工体检覆盖率	%	100	100	100
安全生产投入	万元	416.84	605.35	523.21
安全生产培训人数	人	4,438	9,480	9,362
安全培训次数	次	225	463	311
应急演练活动次数	次	43	107	87

注 1: 2025 年, 公司工伤事故总数降至 38 次, 较 2024 年显著下降。这主要得益于公司对叉车、木材加工机械等高风险作业的系统性改进, 使相关伤害大幅减少。然而, 本年度新增风险凸显, 如行走摔伤、搬运物体砸伤脚趾等事故有所上升。对此, 公司已着手加强行为安全管理, 并计划进一步优化工作环境与 PPE 配置, 以系统性控制风险, 持续提升职业健康安全绩效。

注 2: 【计算公式】百万工时事故率 = 工伤发生次数 / 员工总工作时长 * 1,000,000。

环境绩效

应对气候变化数据表¹

指标	单位	2023 年	2024 年	2025 年
温室气体排放总量 (基于市场)	吨二氧化碳当量	9,953.61	23,866.96	19,045.39
范围 1 ²	吨二氧化碳当量	24.85	179.60	203.65
按范围划分 范围 2 ³ (基于市场)	吨二氧化碳当量	9,928.76	23,687.36	18,841.74
范围 2 ³ (基于位置)	吨二氧化碳当量	13,394.71	28,442.46	26,857.80
每万元营收温室气体排放量 (基于市场)	吨二氧化碳当量	0.011	0.027	0.022

注 1: 2025 年, 公司温室气体排放相关数据的统计范围为绍兴工厂、北方工厂、江西工厂、成都工厂、湖州工厂等主要生产基地。2024 年, 公司江西工厂等生产基地的新建厂房和工程陆续实施, 因此 2024 年起温室气体排放量较 2023 年水平明显增长。2025 年, 公司通过采购绿证绿电而减少的范围 2 温室气体排放量较 2024 年水平增加 3,390 吨, 同比增长 39.31%, 因此基于市场的范围 2 温室气体排放量明显下降。

注 2: 范围 1 温室气体排放为液化天然气、天然气、汽油和柴油消耗产生的直接温室气体排放。各类能源排放因子参考《中国能源统计年鉴》(2023)、《陆上交通运输企业温室气体排放核算方法与报告指南(试行)》(2015)等。

注 3: 范围 2 温室气体排放为公司外购电力产生的间接温室气体排放。2025 年, 公司新增统计并披露 2023 年至 2025 年基于市场的范围 2 温室气体排放量, 排放因子参考生态环境部、国家统计局《关于发布 2023 年电力二氧化碳排放因子的公告》的全国电力平均二氧化碳排放因子(不包括市场化交易的非化石能源电量); 2025 年, 基于位置的外购电力温室气体排放因子参考生态环境部、国家统计局《关于发布 2023 年电力二氧化碳排放因子的公告》中的全国电力平均二氧化碳排放因子。

环境合规管理及资源利用数据表¹

指标	单位	2023 年	2024 年	2025 年
因环境事件受到生态环境等有关部门重大行政处罚的金额	万元	0	0	0
环保投入金额 ²	万元	877.98	625.95	502.46
能源利用				
综合能源消耗量 ³	吨标准煤	3,004.32	6,633.15	6,333.29
按类别划分 直接能源	吨标准煤	115.68	114.17	107.90
间接能源	吨标准煤	2,888.64	6,518.97	6,225.38

指标	单位	2023 年	2024 年	2025 年
每万元营收综合能源消耗量	吨标准煤	0.0035	0.0076	0.0072
按类别划分 天然气	立方米	28,580.00	28,401.00	27,043.00
液化天然气	吨	9.09	9.68	10.40
汽油	升	30,256.00	29,180.18	27,623.37
柴油	升	23,186.00	22,271.00	19,013.00
外购电力 ⁴	兆瓦时	23,487.14	53,004.95	50,617.80
按来源划分 可再生能源	兆瓦时	7,199.81	14,147.74	19,709.43
不可再生能源	兆瓦时	16,287.33	38,857.21	30,908.37
清洁能源用量	吨标准煤	939.49	1,794.81	2,478.29
按类别划分 天然气	%	4.05	2.10	1.45
液化天然气	%	1.70	0.95	0.74
太阳能	%	94.25	96.95	97.81
清洁能源占比	%	31.27	27.06	39.13
水资源利用				
耗水量 ⁴	立方米	40,848	188,666	198,362
每万元营收耗水量	立方米	0.05	0.22	0.22

注 1: 2025 年, 公司环境合规管理、资源相关数据的统计范围为绍兴工厂、北方工厂、江西工厂、成都工厂、湖州工厂等主要生产基地。

注 2: 环保投入金额包括废水、废气、废弃物的检测与处理, 以及环保设施改建等支出。

注 3: 直接能源包括天然气、液化天然气、汽油、柴油; 间接能源包括来源于可再生能源和不可再生能源的外购电力。

注 4: 2024 年, 公司江西工厂等生产基地的新建厂房和工程陆续实施, 因此 2024 年起外购电力用量、耗水量较 2023 年水平明显增长。

污染物与废弃物管理数据表¹

指标	单位	2023 年	2024 年	2025 年
污染物排放				
废水排放总量	立方米	171,538	238,738	299,325
按类别划分	生活废水	立方米	159,010	234,838
	工业废水	立方米	12,529	3,900
水污染物排放 ²				
化学需氧量 (COD) 排放量	吨	28.14	46.03	34.24
总氮 (TN) 排放量	吨	8.14	0.80	4.55
总磷 (TP) 排放量	吨	0.19	0.48	0.55
氨氮 (NH ₃ -N) 排放量	吨	2.60	3.00	5.34
悬浮物 (SS) 排放量	吨	6.88	23.80	11.17
大气污染物排放 ³				
排油烟尾气排放量	吨	3.19	0.15	3.79
木工除尘其他粉尘排放量	吨	27.51	22.20	26.92
尾气处理装置尾气排放量	吨	20.18	2.23	1.76
无组织排放的 VOCs 排放浓度	毫克 / 立方米	0.32	0.44	0.36
无组织排放的 NMHC 排放浓度	毫克 / 立方米	0.47	0.39	0.40

指标	单位	2023 年	2024 年	2025 年
废弃物处理				
废弃物产生总量	吨	1,440.46	2,276.75	2,133.90
按类别划分	有害废弃物	吨	251.63	427.80
	无害废弃物	吨	1,188.83	1,848.95
每万元营收废弃物产生量	千克	1.66	2.61	2.42
每万元营收有害废弃物产生量	千克	0.29	0.49	0.23
每万元营收无害废弃物产生量	千克	1.37	2.12	2.19
回收 / 再利用的有害废弃物品量	吨	201.30	342.24	163.47
回收 / 再利用的无害废弃物品量	吨	1,188.83	1,848.95	1,929.56
回收 / 再利用的废弃物比例 ⁴	%	96.51	96.24	98.08

注 1: 2025 年, 公司污染物与废弃物相关数据的统计范围为绍兴工厂、北方工厂、江西工厂、成都工厂、湖州工厂等主要生产基地。

注 2: 【计算公式】水污染物排放量 = (生活废水排放量 + 工业废水排放量) * 该类水污染物排放年平均浓度。

注 3: 【计算公式】大气污染物排放量 = 该类大气污染物排放平均速率 * 工厂年运行小时数。

注 4: 【计算公式】回收 / 再利用的废弃物比例 = 回收 / 再利用的废弃物总量 / 废弃物产生总量 * 100%。

09 | 对标索引表

《上海证券交易所上市公司自律监管指引第 14 号——可持续发展报告（试行）》索引表

议题	对应的本报告章节
《指引》设置的 21 项议题	
应对气候变化	应对气候变化
污染物排放	污染物与废弃物管理
废弃物处理	污染物与废弃物管理
生态系统和生物多样性保护	生态系统和生物多样性保护
环境合规管理	环境合规管理
能源利用	资源利用
水资源利用	资源利用
循环经济	资源利用
乡村振兴	社会贡献与乡村振兴
社会贡献	社会贡献与乡村振兴
创新驱动	创新驱动
科技伦理	年度专题：AI 陪伴开启睡眠新未来
供应链安全	供应链安全
平等对待中小企业	公司报告期末应付账款（含应付票据）余额不超过 30 亿元，占总资产的比重不超过 30%，且合并报表范围内企业均无需在国家企业信用信息公示系统披露逾期尚未支付中小企业款项信息。

议题	对应的本报告章节
产品和服务安全与质量	产品质量管理 客户服务
数据安全与客户隐私保护	数据安全与客户隐私保护
员工	员工雇佣与权益 员工培训与发展 职业健康与安全 公司所在行业不属于强制为员工缴纳安全生产责任险的行业，因此不披露安全生产责任险相关金额及覆盖率。
尽职调查	议题重要性评估
利益相关方沟通	议题重要性评估
反商业贿赂及反贪污	反商业贿赂及反贪污
反不正当竞争	反不正当竞争
自主披露的议题	
公司治理	公司治理
风险管理与合规经营	风险管理与合规经营
化学品安全	化学品安全



邮 编: 312000

电 话: 0575-85159531

传 真: 0575-85151221

邮 箱: xilinmen@sleemon.cn

地 址: 浙江省绍兴市斗门镇三江路 13-1 号喜临门袍江工厂