



# 奋楫破浪向前行

2025 环境、社会及公司治理报告  
上海物资贸易股份有限公司

# 目录

## 报告导读

## 关于我们

公司简介	03
公司架构	05
年度大事记	07

## 经济责任 稳步经营 夯实奋进之本

我们的业绩	25
国企使命 拓展产业共赢	26
深化合作 携手伙伴共荣	29
专注品质 增进品牌影响	30
创新驱动 蓄势高质量发展	32

## 员工责任 价值共创 拓宽奋进之域

规范劳动用工	47
保障合法权益	48
完善激励机制	49
搭建成长平台	49
关爱员工同行	55

## 读者反馈

## 董事长致辞

## 公司治理 完善治理 筑牢奋进之基

党建引领凝聚合力	11
规范治理固本强基	15
强化风控筑牢底线	18
实质性议题分析	21

## 环境责任 绿色发展 绘就奋进底色

坚持绿色经营	39
加强低碳节能	39
发展新能源业务	43
倡导绿色文化	44

## 社会责任 成就伙伴 凝聚奋进之力

慈善公益	61
携手共赢	63
安全守护	68

## 展望



## 报告导读

<b>报告简介</b>	<p>本报告是上海物资贸易股份有限公司向社会公开发布的2025年度履行社会责任的报告。</p> <p>本报告旨在真实反映上海物资贸易股份有限公司2025年度企业社会责任的发展与实践，向股东、客户、供应商、员工、社区公众等利益相关方公开报告企业运行情况，帮助利益相关方深入透视上海物贸的企业社会责任实践活动。</p>
<b>编制依据</b>	本报告依据《中国企业社会责任报告指南》等国内外社会责任报告相关标准及指引编制。
<b>时间范围</b>	本报告时间跨度为2025年1月1日至2025年12月31日，部分内容超出上述范围。报告内容涉及的财务数据与《上海物资贸易股份有限公司2025年年度报告》相符。报告展示了上海物贸在公司治理、质量安全、经济责任、员工发展、社会公益、环境保护等方面的措施。报告将于2026年出版。
<b>发布形式</b>	《上海物资贸易股份有限公司2025年度社会责任报告》为上海物贸披露的第四份社会责任报告，以印刷版和电子版两种形式发布，可在线浏览电子版或联系我们索取纸质版本。获取电子版请登录上海证券交易所网站 <a href="http://www.sse.com.cn/">http://www.sse.com.cn/</a>
<b>联系方式</b>	<p>若您在阅读过程中有任何意见或建议，请通过以下方式联系我们</p> <p>联系人：董事会办公室</p> <p>地址：上海市普陀区中山北路2550号3楼</p> <p>邮编：200063</p> <p>电话：021-63231818-4021</p> <p>传真：021-63292367</p> <p>电子邮箱：600822@shwmgf.com</p>

## 名词释义

本报告中简称	全称
物贸股份、物贸、本公司、公司、我们	上海物资贸易股份有限公司
百联集团、集团	百联集团有限公司
乾通投资、乾通	上海乾通投资发展有限公司
生资物流、生资	上海物贸生产资料物流有限公司
晶通化学、晶通	上海晶通化学品有限公司
交易中心、有色	上海有色金属交易中心有限公司
百联汽车、汽车	上海百联汽车服务贸易有限公司
旧车市场、旧车	上海市旧机动车交易市场有限公司
百联沪东、沪东	上海百联沪东汽车销售服务有限公司
百联沪北、沪北	上海百联沪北汽车销售有限公司
市北公司	上海市市北汽车销售服务有限公司
百联沪通、凯迪拉克店	上海百联沪通汽车销售有限公司
百合汽车、百合斯柯达、百合	上海百合汽车销售有限公司
悦安检测站、悦安	上海悦安汽车检测维修服务有限公司
悦新	上海悦新汽车修理有限公司
协通百联、协百	上海协通百联汽车销售服务有限公司
百联联合	上海百联联合二手车交易市场
众天达、ID交付中心	上海众天达企业管理有限公司
飞凡达、飞凡交付中心	上海飞凡达企业管理有限公司
联百沃	上海联百沃汽车销售服务有限公司
百联凯晨	上海百联凯晨汽车销售服务有限公司
百联荣泽	上海百联荣泽汽车销售服务有限公司
百联联众	上海百联联众汽车销售服务有限公司
智尚达	上海智尚达汽车销售服务有限公司
成都空港百联	成都空港百联汽车贸易有限责任公司

## 董事长致辞



上海物资贸易股份有限公司董事长：宁斌

2025年是全面贯彻落实党的二十大精神的关键之年，也是“十四五”规划的收官之年。回首这一年，上海物贸在复杂多变的内外部环境中，始终坚持以习近平新时代中国特色社会主义思想为指导，坚定信心、迎难而上，在挑战中寻机遇，在变局中开新局。我们以党建为引领，以改革为动力，以责任为担当，推动企业在高质量发展道路上稳步前行。

**这一年，我们以信仰铸魂，党建引领更加坚实。**深入开展党纪学习教育，持续强化党的领导和党的建设，推动党建与公司治理深度融合。“一体四翼”战略布局不断夯实，基层党组织的创新力、凝聚力和引领力显著增强。以“决胜十四五、奋斗在物贸”为主题，聚焦重点难点任务，揭榜破题、攻坚克难，为公司高质量发展提供了坚强的政治保障和组织支撑。

**这一年，我们以实干开路，发展步伐更加稳健。**面对外部市场的剧烈波动和内部改革的深入推进，坚持稳中求进，强化目标管理和任务闭环，推动汽车全生命周期服务链条持续优化，新车、二手车及售后业态协同发展。在有色金属领域，深化“数字基建+场景赋能”的区块链技术应用，推动行业向数字化、可信化、智能化方向迈进，为传统产业注入新动能。

**这一年，我们以创新破局，转型成效更加显著。**立足区域优势，加快半马苏河有色金属生产性互联网服务平台集聚区建设，推动“园区+平台”融合发展，交易数据中台初具规模，“货融通”等三大场景原型系统研发成功，初步实现数据要素化、价格指数化的发展目标。在仓储物流领域，与高校合作构建的指标体系荣获上海市质量品牌故事大赛创新案例三等奖，科技赋能下的仓储物流作业标准化成效初显。

**这一年，我们以责任立身，企业温度更加彰显。**坚持发展与责任并重，认真落实国企改革深化提升行动，三项制度改革、干部任期制契约化管理等关键环节取得实质性突破，公司治理体系更加完善。积极投身社会公益事业，持续关爱员工，提升职工的获得感、幸福感和安全感，努力打造一个有温度、有担当、有未来的企业。

积力之所举，则无不胜；众智之所为，则无不成。我们将以新五年规划为引领，以更加开放的视野、更加坚定的步伐，持续推动企业高质量、可持续发展。我们将继续秉持“高端、高质、高品”的发展理念，努力打造具有市场影响力的多业态综合服务商，为谱写上海物贸高质量发展新篇章贡献智慧与力量！

A handwritten signature in black ink, appearing to be the name '宁斌' (Ning Bi).

01

# 关于我们



上海物产贸易股份有限公司

### 公司简介

公司前身为上海物资贸易中心股份有限公司，一九九三年十月经上海市经济委员会批准改制为股份有限公司（中外合资股份有限公司），一九九四年二月在上海证券交易所上市，现注册资金4.96亿元。公司所属行业为物资流通类。

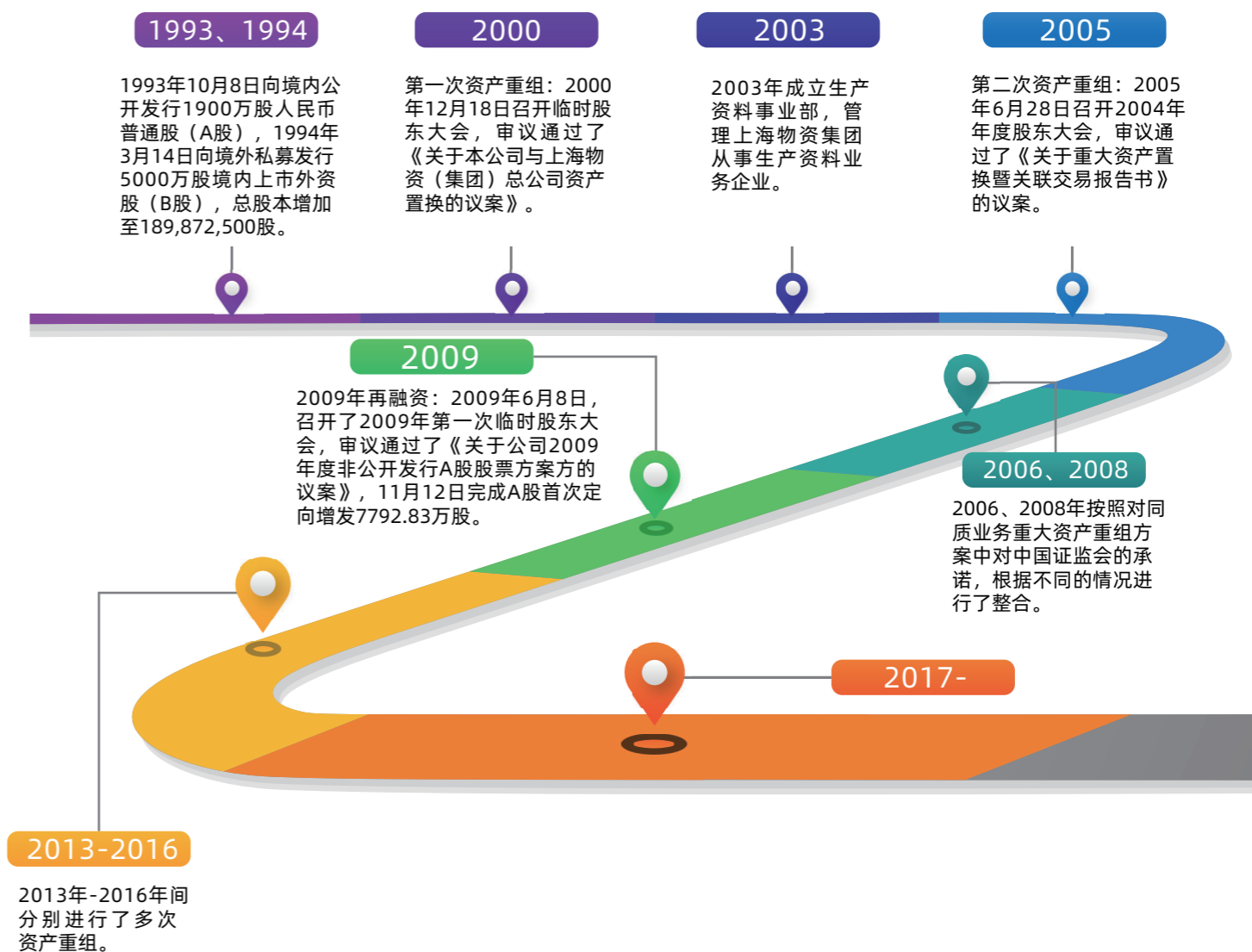
公司业务板块涵盖汽车、生产资料物流、化学品贸易与危化品市场管理、有色金属现货交易市场，聚集和提升企业的核心竞争力，致力于打造大宗商品专业集成服务，线上线下联动发展，成为具有市场影响力的综合服务商。



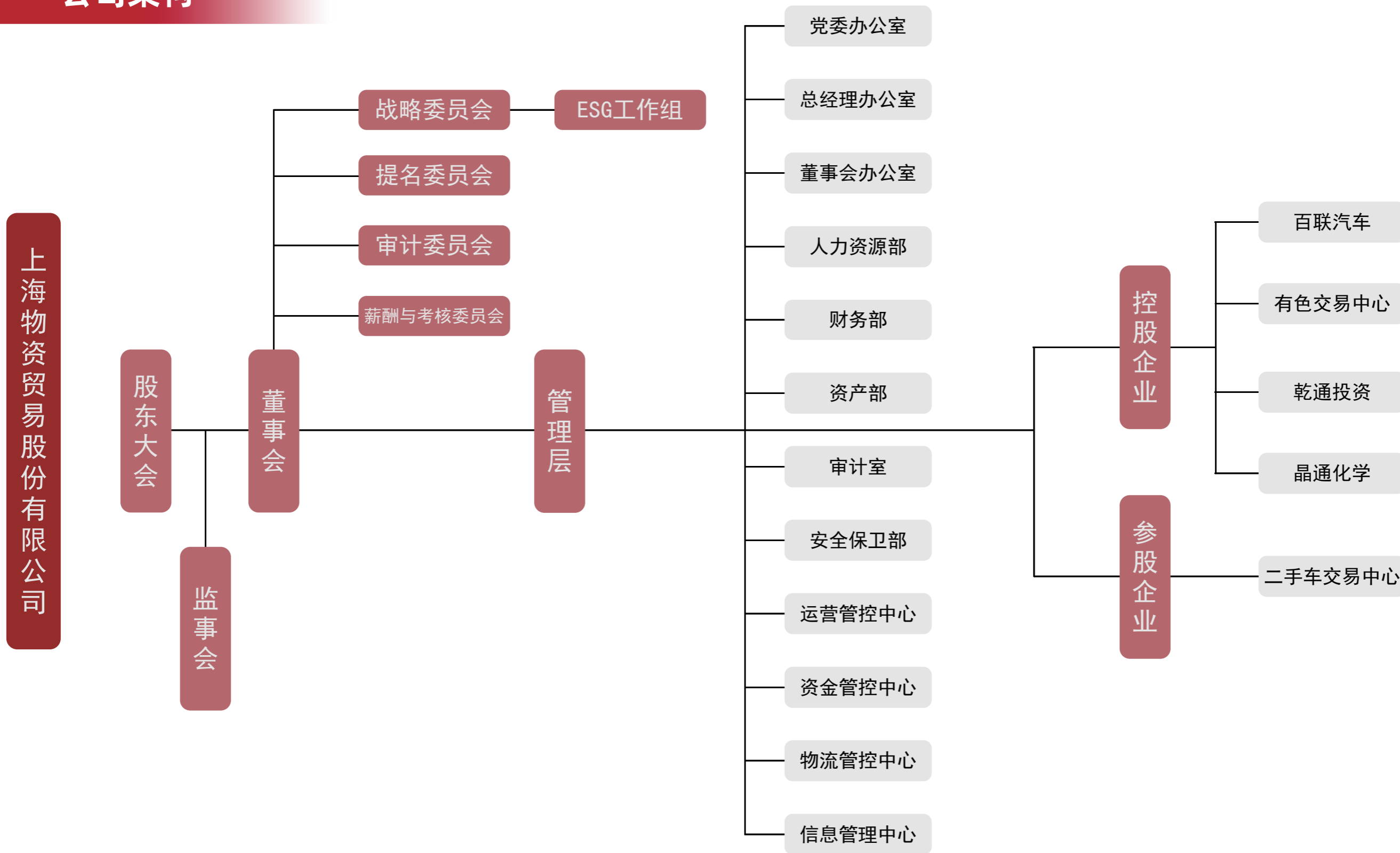
### 企业愿景

成为有市场影响力的综合服务商

## 企业历史沿革



# 公司架构



# 年度大事记



上海物贸荣获《有色金属现货交易员》新职业建设先进集团体

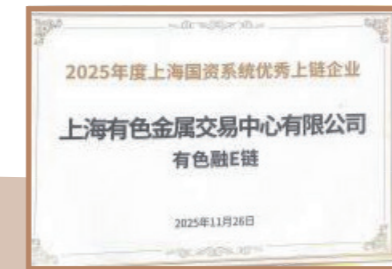
旧车市场荣获2025年度中国汽车流通行业二手车交易市场百强排行榜百强企业第18名



生资物流荣获2025年上海市群众性质量提升活动《上海市质量品牌故事大赛创新案例三等奖》



生资物流荣获2025年推进家庭友好型工作场所《“家庭日”活动优秀案例》



有色交易中心荣获2025年《上海国资系统优秀上链企业》



有色交易中心荣获《2025中国大宗商品供应链创新优秀案例》



百联沪东荣获2024年度上汽大众六星级经销商



上海百联智己荣获智己汽车2025年度销售五星奖、服务五星奖、领航大师奖、年度突出贡献奖、年度流量先锋奖、优秀经销总监奖、优秀市场奖、优秀店长奖、销售先锋奖

百联沪通荣获2024年度凯迪拉克品牌最佳销售五星奖、售后五星奖

协通百联荣获2024年度别克品牌五星授权销售服务中心、售后服务中心



百联阳光易手车荣获大众品牌官方认证二手车零售最佳实践赛全国精英团队二等奖

百联汽车、旧车市场有限公司、百联沪东、乾通投资发展、生资物流、物贸大厦争创2024-2026年度上海市文明单位称号

02

# 完善治理 筑牢奋进之基



公司治理作为企业长期稳定发展的核心机制，不仅是实现高质量和可持续发展的基石，更是促进经济健康运行、维护市场秩序和保护投资者权益具有至关重要的作用。上海物贸坚持提升公司治理水平，将完善治理结构、健全风险控制制度、恪守商业道德、严格履行信息披露义务等视为保护投资者及其他利益相关方权益的关键措施，为公司的长远发展保驾护航。

## 党建引领凝聚合力

公司坚持以习近平新时代中国特色社会主义思想为指导，深入学习贯彻党的二十届三中、四中全会精神，始终把坚持党的领导、加强党的建设作为企业治理的“根”和“魂”，持续增强基层党建创新力、凝聚力、引领力，为加快推进公司高质量发展提供坚强引领和保障。

### 强化理论武装

认真执行“第一议题”制度，严格执行《中心组理论学习制度》，扎实开展各级党组织学习贯彻习近平新时代中国特色社会主义思想主题教育，确保全体干部职工始终在思想上、政治上、行动上与党中央保持高度一致，增强“四个意识”，坚定“四个自信”，做到“两个维护”。

公司充分发挥党委把方向、管大局、保落实作用，督办推进公司治理优化提升项目，结合企业实际，完善公司审议决策事项清单“一张表单”，优化“三会一层”在公司治理中的权责分工，积极推动党的领导和企业治理有机融合。严格执行党委议事规则和《物贸股份党委关于党委履行前置程序研究讨论重大经营管理事项的实施细则》。

召开党委会

11次

讨论事项

93个

前置讨论事项

47个

上海物贸与兄弟企业联合举办中心组联组学习（扩大）会，强化问题导向、健全制度机制、保持警钟长鸣，筑牢贯彻落实中央八项规定精神的堤坝，坚定不移把全面从严治党进行到底。



## 深化正风肃纪

聚焦重要节点，强化监督检查，以“前置式”提醒明确纪律红线，筑牢思想防线；聚焦专项整治，形成监督合力，以“自查+督查”相结合的模式，强化执纪审查，坚决惩治腐败，纠治“四风”顽疾，推进招投标领域突出问题系统整治专项工作，构建多层次、宽领域的监督体系；依规依纪依法受理信访诉求、检举控告和申诉，多措并举畅通申诉与举报渠道，规范全流程，不断健全制度、堵塞漏洞；构筑党组织多层反腐倡廉“护廉网”，组织召开党风廉警示教育大会看警示教育片，用身边事教育身边人，强化震慑效果。

### 案例

物贸召开全面从严治党暨深入贯彻中央八项规定精神学习教育活动

上海物贸召开2025年全面从严治党暨深入贯彻中央八项规定精神学习教育警示教育会议，并集体观看了专题警示教育片并签署廉洁从业承诺书，进一步知敬畏、守戒惧，提升廉洁自律意识，强化拒腐防变能力。



## 坚持党业融合

公司坚持党业融合，编制《物贸股份党务工作实操手册》，健全完善企业党组织体系和党建工作制度，以“党组织带项目”为载体的共建模式互融互促；探索试行“党建指导员”，迭代升级“双建双带”，塑造以“价值创造”为导向的先进文化，为高质量发展激活澎湃内生动力。

百联汽车“真大路570号汽车产业园改造项目”在推进过程中始终贯穿“党员先锋岗”行动。

交易中心党总支围绕改革深化提升行动，将“有色金属生产性互联网服务平台集聚区1.0建设”作为攻坚项目，推进“货融通”平台上线。

### 案例

百联汽车党建领航促发展 实干攻坚开门红

百联汽车党委召开2025年党建工作会暨“开门红 促增长”劳动竞赛启动会，坚持党建与经营深度融合，以过硬作风凝聚发展合力，全力推动企业高质量发展。



案例 旧车市场攻坚破难 党建赋能二手车业务高质量发展

旧车市场党支部聚焦批量出租车过户痛点，组建党员攻坚小组，推行“全周期攻坚法”。通过梳理易错点、优化车位周转、制定新能源车辆“三查三验”预案，构建安全闭环管理。党员24小时驻场值守，30天连续攻坚实现零安全事故，高效完成400余台出租车过户，以党建引领保障安全运营与高效服务，彰显基层党组织先锋模范作用。



规范治理固本强基

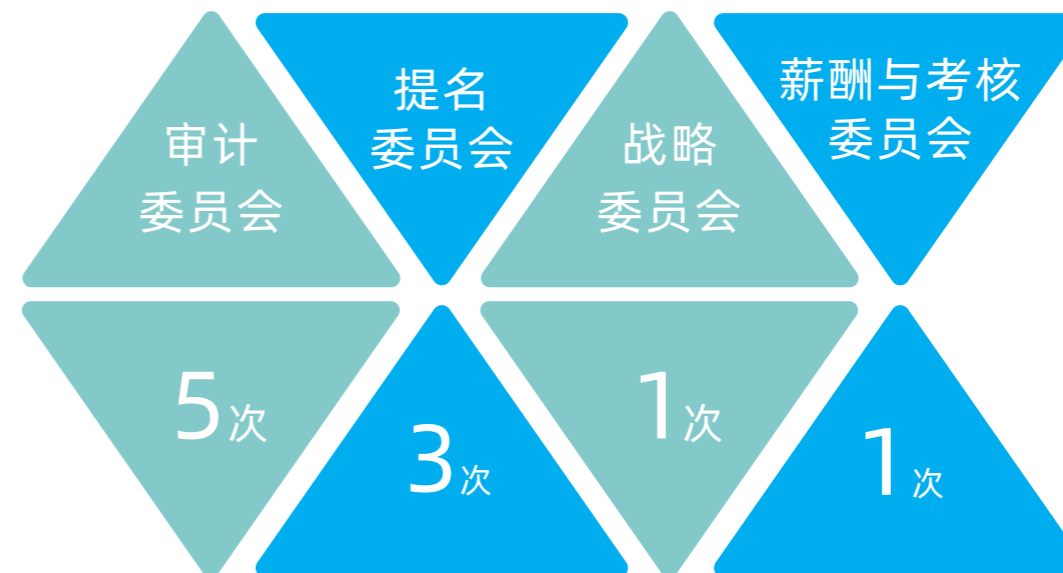
公司加强党的领导和完善公司治理相统一，完善中国特色现代企业治理制度，建设科学理性高效的董事会，优化运行机制，推动各经营主体高效沟通、积极协调，持续提升运行效能。

完善治理架构

公司严格遵照《中华人民共和国公司法》《中华人民共和国证券法》《上市公司治理准则》《上海证券交易所股票上市规则》等相关的法律法规和规范性文件要求，推进公司治理的规范性和有效性，持续完善“三会一层”的治理架构，充分发挥董事会、董事会各专门委员会及监事会职能，不断提升公司治理效能。



董事会作为公司最高决策机构，负责制定公司发展战略、决策重大事项，运营监督、信息披露及定期审查。董事会下设独立战略委员会、审计委员会、薪酬与考核委员会、提名委员会，各委员会权责清晰、各司其职，推动公司稳健发展，全年独立董事筹划现场履职5次。



### 强化ESG治理

公司董事会全面监督 ESG 事宜，积极领导并持续提升公司环境、社会及管治能力建设。战略委员会下设 ESG 工作组作为专门工作机构，主要负责制定、识别 ESG 相关风险、管理、执行等相关监督和制定工作；公司各职能部门及下属二级单位跨部门落实 ESG 相关工作。报告期内，公司加大 ESG 信息披露力度，完成 ESG 报告的编制工作。

2025年，公司组织召开了第十届十六次董事会，审议通过了《上海物资贸易股份有限公司2024年度环境、社会及治理报告》。

### 强化信披监管

公司严格按照上市规则的规定和要求，真实、准确、完整、及时、公平地进行信息披露，不断提升信息披露水平。

2025年，公司坚持法定信息披露与主动信息披露相结合，不断增强信息披露的针对性和有效性，高质量编制披露了定期报告，及时对生产经营信息、重大事项进行公告，全年共披露文件41份。

公司严格执行《内幕信息知情人管理制度》，严控内幕信息知情人范围，加强内幕信息知情人登记管理，有效防止内幕信息泄露。

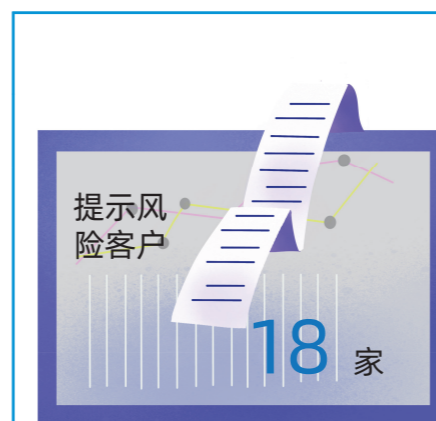
## 强化风控筑牢防线

公司坚持将风险管理放到更加突出的位置，深入推进法律合规建设，增强员工合规意识，筑牢企业依法合规经营底线，为长期稳健发展打下基石。2025年，公司总体风险可控，各项风险基本受控，未发生重大违规风险事件。

### 合规风险管理

#### 强化体系建设

公司不断完善与国有公司相匹配的全面风险管理体系，开展重大重要风险评估，加强对适应新形势下的长周期经营风险、现金流管控风险等风险的源头防控。



交易中心建立强而有力的风控体系，多维度加强对客户本质实控情况及当前实际情况的双“实”考察。不断优化客户管控体系，优化客户管理体系（BCLS）制度，完善管控适应性和覆盖面。2025年度共提示风险客户18家。

增强意识能力

开展合规管理专题培训、诉讼案件法律实务等培训，确保各项工作在合法合规的轨道上高效推进。参加培训人数共约128人次。

物贸股份召开了2025年企业合规体系推进会暨全员合规培训会，持续树立“依法治企、合规经营”理念，强化全员合规意识，持续推进合规体系建设工作，强化制度执行刚性。



推行公平竞争

公司强化主体责任，加强管理人员及员工的法律法规意识，制止不正当竞争行为，有效保护经营者和消费者的合法权益，推动市场经济健康发展。报告期内，公司组织法律知识培训班，共有60余人次参与培训。

案例

举办经营者集中专项培训 多角度探讨经营者集中合规



公司联合集团法务部举办了《经营者集中相关法律解读与企业合规风控建议》主题培训，以实际案例与权威数据解释，分别从监管、法务、律师多角度、立体式、全方位探讨经营者集中的合规化。

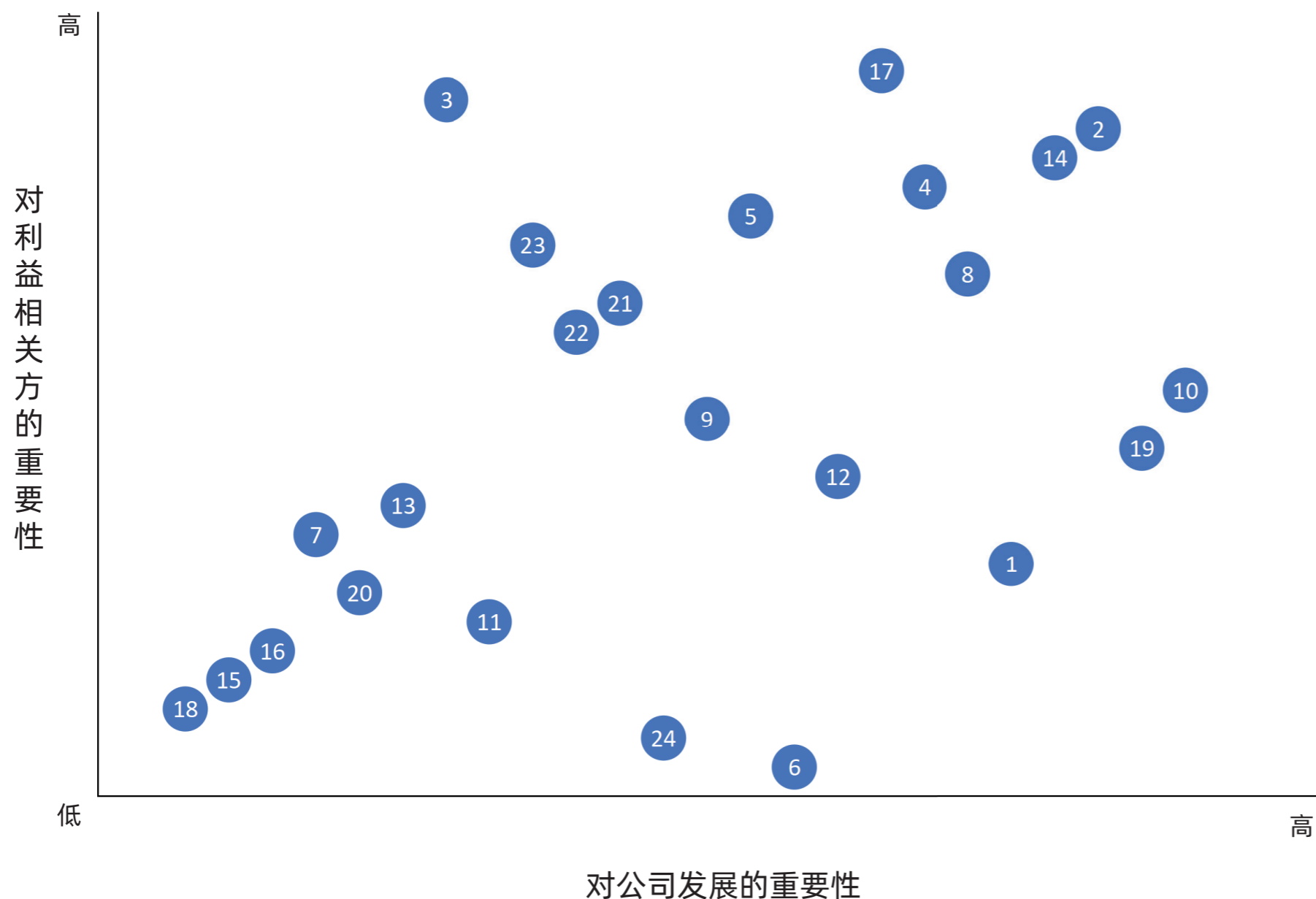
加强内部控制

公司切实推行“规定 + 办法 + 方案指引”的审查模式，全面开展内外部审计、专项检查以及整改落实。深化专项审计监督效能，把问题整改纳入绩效考核，强力推进审计结果运用。全面搭建职能监督与专职监督深度融合的监督格局，推动监督追责一体化。2025年全年完成审计项目7项。

## 实质性议题分析

公司基于社会责任标准、政府政策要求、先进企业对标，并结合公司自身发展规划，进行外部环境扫描和内部经营状况分析，对利益相关方最关注、与公司发展最密切的重要议题进行识别和梳理，有效提升可持续发展报告信息披露水平。

- 1 人权保护与员工权益保护
- 2 公司治理
- 3 股东权益保护
- 4 风险管理
- 5 客户关系
- 6 员工培训与发展
- 7 资源与环境管理
- 8 商品质量与安全
- 9 信息安全与隐私保护
- 10 安全生产
- 11 创新管理
- 12 反腐败与商业道德
- 13 社会价值创造
- 14 合规经营
- 15 应对气候变化
- 16 包容性与多元化
- 17 经济绩效
- 18 生态系统和生物多样性保护
- 19 党建引领
- 20 循环经济
- 21 促进行业发展
- 22 保护知识产权
- 23 公平待客合理营销
- 24 职业健康安全



03

# 稳步经营 夯实奋进之本



上海物贸深入学习贯彻党的二十大精神，服务国家发展大局，坚持精细化管理，强化创新驱动，严守底线红线，稳住“势”，突出“质”，聚焦“新”，夯实“基”，发挥产业优势，向着客户满意的大宗商品综合服务商的企业愿景迈进。

## 我们的业绩



营业收入  
16.82 亿元



利润总额  
4598.67 万元



总资产  
16.94 亿元



归母净利润  
2915.07 万元



资产回报率  
1.51%



净资产收益率  
2.39%

## 国企使命 拓展产业共赢

公司立足服务国家大局，充分发挥“国家队”的作用，积极融入和服务国家区域协调发展战略，扎根区域、服务区域的发展，优化产业布局，为区域高质量发展持续贡献“物贸方案”。

**聚焦协同发展** 公司依托区域“协同创新活力区、半马苏河品质区”的蓝图，不断推进“平台+园区”建设，旗下有色交易中心进一步加强区域交流互动，“链接”更多行业上下游优质企业，持续扩大合作共赢的“朋友圈”，推动产业链向资源端、生产端、流通端延伸，不断擦亮半马苏河有色金属生产性互联网服务平台集聚区显示度。

积极与区投促中心紧密合作，为企业做好政策宣讲、税收优惠等宣讲活动，吸引场外企业入驻园区。通过区投促中心共引进21家企业，合计租赁面积845平方米，实现月租金及物业管理费收入合计10万余元。



21家



10万元

增强平台活跃度和与客户粘性，引进江铜国贸、金田铜业等多家行业龙头企业参与平台交易，为交易额增量提供有力支撑。

2025年平台交易额完成指标153.82%；新增交易客户数18家。



### 聚焦新能源布局

公司锚定行业“电动化、数字化”转型趋势，优化汽车品牌结构与业务布局，推动新能源赛道成为营收利润核心增量，各业态协同发力构建可持续盈利体系。

### 案例 新能源渠道高效布局

百联汽车建立新能源品牌门店常态化数据监测机制，推进新能源渠道网络优化升级。结合品牌授权、市场占有及经营情况动态调整新能源布局，形成4S店、商超体验中心、快闪店及售后服务中心等多层级服务网络，构建多场景全链路服务体系。



### 案例 新能源业务领跑增长

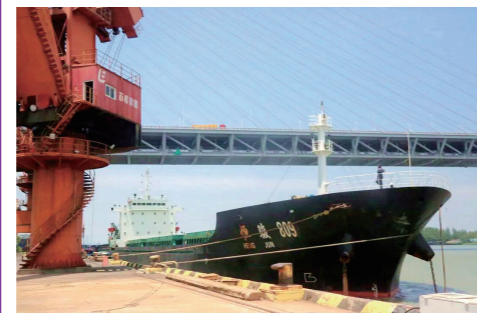


百联沪东推行“淘汰低效燃油品牌+新增优质新能源品牌”策略，通过上汽大众4S店新能源直销，智己品牌销量位列上海区域同品牌第三。

## 深化合作 携手伙伴共荣

公司力行不辍，积极参与行业标准制定，加强供应商管理，探索多元化市场推广模式与客户服务创新，助力业内信息互通、资源共享，推动业态产业链发展合力，携手打造利益共同体，推动行业高质量发展。

晶通化学以“信任、共赢、责任”为合作基石，将创造可持续经济价值作为战略合作的核心目标，与供应商共同构建可持续发展的商业生态。



生资物流“钢流新质先锋班”以专业操作能力和业务运行的稳定性，高效完成了恒骏809货轮大型型钢过驳作业，赢得了客户的高度认可。

## 专注品质 增进品牌影响

公司深耕品牌突出“高质高品”，在打造一流产品和服务过程中，旗下百联汽车、生资物流、有色交易中心等企业，充分考虑每一位客户的需求和体验，坚持以客户为中心，持续奉献高品质产品与服务，塑造良好可持续的客户关系，提升客户满意度、忠诚度，赋能品质生活。

### 聚焦差异化体验

公司以“共筑美好生活”为服务内核，创新构建差异化招商及服务体系，精准定位目标客群需求，打造场景化体验营销矩阵，结合数字化传播与定制化服务方案，全方位传递品牌价值主张，实现品牌影响力与市场拓展力的双向赋能。

### 案例

### 百联智己举办卡丁车挑战赛

百联智己汽车在浦东新区济阳路1875号胜道酷野国际卡丁车公园开展车友会卡丁车挑战赛，致力于打造车主之家乐园，共筑美好车生活。



### 案例 暖心配套赋能，共筑活力商圈

交易中心深谙“软环境”亦是“硬支撑”，通过引入精品咖啡吧、共享健身房等多元化生活配套，匠心打造集商务与休闲于一体的复合型空间。在优化了营商环境的同时，为专业园区可持续发展注入源源不断的“新活力”，更在细微之处提升了从业者的归属感与幸福感，不断促进市场的繁荣与高质量发展。



### 案例 以轻资产强体验服升级务

百联汽车探索“轻资产、强体验”运营模式，构建新能源业态4S店、商超店、交付中心多维布局；售后推行“透明车间”，实现工时、配件实时可视化，电子工单与结算100%覆盖。同时推出上门取送车、专属交付等差异化服务，以极致体验驱动客户满意度持续提升。

### 聚焦产学研合作

生资物流积极开展产学研合作研究，与海事大学合作开展物流品质服务项目研究，在“上海市质量品牌故事大赛”，凭借其在服务创新、质量管理及客户价值创造等方面的突出表现，荣获大赛“创新案例三等奖”，为品牌持续发展注入了新的动力。

### 创新驱动 蓄势高质量发展

公司坚持把创新作为高质量发展的重要支撑，聚焦平台建设、数字化转型与模式革新，精准响应客户期待并创造卓越价值，全方位提升企业创新能力，与客户及社会共创共享美好未来。

### 聚焦差异化体验

公司秉持致力为客户创造全方位、深层次的优质体验的服务理念，以市场需求为导向，积极引入前沿技术，提升服务的智能化与个性化水平，不断探索新的服务模式、拓展新的服务领域。

### 案例 创建新质班组提质增效

百联汽车聚焦“向新求质”战略，以新质班组创建为抓手，基层企业各业务板块深耕创新、精抓管理、优提服务，形成了“班组强则业务兴”的良好发展态势。



旧车市场“安心购车”班组引入“查博士”检测机制，配合“智慧车城”系统精准管理，实现车况透明化



百联沪通售后“双提”班组优化供应链管理，引进改装合作项目，为客户提供个性化维修方案



ID交付中心公益直播行动组打造差异化直播矩阵，创新营销模式成效显著



悦安检测以“优质服务、满意微笑”为标准，主动为企业免检车辆简化流程，协助客户解决“交管12123”操作难题

### 案例 重创新、求质效 立足经营增长

百联阳光易手车团队在大众品牌官方认证二手车零售最佳实践赛中喜提“全国精英团队奖”，全国精英个人最佳二手车总监奖。



### 推动数字化转型

公司积极推进“数字化发展”战略，深入探索数字化与业务的深度融合，推动数字化应用从“工具应用”向“业务重构”升级，以技术赋能，有效提升获客效率、运营精度和决策速度。

交易中心与上海浦江数链数字科技有限公司签署战略合作协议，全方位深化合作。双方充分发挥技术优势、产业优势和资源优势，运用区块链



区块链技术，协同创新，共同建设基于区块链技术的“数字基建+场景赋能”有色金属贸易综合服务链，推动行业向数字化、可信化、智能化方向转型，实现平台上链功能。

重点推进“货融通”平台系统开发，通过跨部门协作、敏捷开发及多方资源整合，推进生态合作、数据上链、星级商户、线上交易、测试体验等工作，驱动功能迭代升级，保障功能模块契合客户需求及系统尽快上线。

#### 案例

#### 数智驱动 构建全链路高效运营闭环

百联沪东建立库存中枢监测机制，搭建数据中台整合业务链，对接上汽大众E销与智己终端，引入AI客服实现24小时响应。依托EVHC与企业微信协同，构建“需求捕捉-智能派单-实时跟进-精准回访”全流程数字化闭环，重塑服务效能。

#### 案例

#### 智驱提质 效领增长

百联汽车深化推进新质班组建设，鼓励班组工作进一步重创新、求质效。下属沪东公司“智己汽车AI智能销售”班组，利用AI全方位提升核心能力，为稳居上海区域业绩前三奠定坚实基础。



#### 知识产权保护

公司高度重视知识产权工作，严格遵守《中华人民共和国专利法》《中华人民共和国著作权法》《中华人民共和国商标法》等法律法规，采取严密的知识产权保护措施，不断加强内部制度建设。

04

# 绿色发展 绘就奋进底色



上海物贸全面贯彻落实习近平生态文明思想，稳步推进企业生态环境保护  
和绿色低碳各项工作，推动生态环境治理能力的有效提升。

## 坚持绿色经营

公司以高度的政治责任感、使命感全力推进生态环境保护，将相关要求落  
实到具体的行动中，通过实施节能减排改造、优化能源结构、降本增效的  
等举措，不断提升资源利用效率和削减污染物排放，践行绿色低碳可持续  
发展。

## 加强低碳节能

公司强化能源消耗和降低碳排放量，通过汰旧换新设施设备、改进工艺和  
加强设施设备维护、引入智能控制系统和专人定时监测数据等系列措施，  
合理利用能源，降低能源消耗，提高经济效益。

### 案例 打造绿色可持续的经营场景

旧车市场推进硬件“绿色”改造，将立体车库原有灯具更换为LED节能灯  
管，亮度与展示效果明显提升，年节电30%以上，实现节能增效、低碳运  
营。

### 案例 持续加强设备设施改造，进一步节能降耗

交易中心大力推进楼宇节能措施的落实，构建并完善“三表”检查工作机  
制，在经营业务受外部环境有所下滑的情况下，重点保障了核心业务的  
能源供应，通过汰旧换新设施设备、改进工艺和加强设施设备维护、引入智  
能控制系统和专人定时检测数据等系列措施，单位设备运行能耗大幅下降。



### 案例 乾通投资优化能源管理降能耗

公司通过选择能效等级高的电器降低能耗、合理安排装卸作业效率减少设备  
电耗，持续巩固低电能耗成果。



案例 绿色建筑赋能低碳运营

百联汽车真大路570号项目聚焦绿色建造，以新能源与数字化双轮驱动为定位，通过更换天窗及环保外窗、增设屋面保温、安装能耗监测与智能照明系统、采用 VRF 空调及全热交换器等一系列举措，优化室内光环境与通风效率，提升能源利用效率，降低建筑整体能耗与碳排放，助力实现绿色低碳发展目标。



安装可循环、生产低污染、使用高节能、全生命周期低碳的75系列绿色节能门窗



案例 净化废气减排 践行绿色服务

百联联众在售后钣喷环节推行环保化、低排放作业模式。售后烤漆房采用活性炭吸附废气处理设施，高效吸附有机废气，确保废气达标排放。打磨环节启用无尘干磨机，改善车间作业环境。



## 发展新能源业务

公司持续加大新能源品牌布局与运营力度，以绿色出行为核心，构建高效、低碳的交通服务体系，通过完善新能源销售、交付、售后全链条服务体系，建设充电网络布局，助力“双碳”目标落地生根。

### 案例 聚力新能源 智启新出行

百联沪东推进新能源业务发展,网点建设快慢充一体化充电桩，全年提供充电服务超2000车次；通过新能源主题直播、社区试驾等活动普及绿色出行理念，全年完成燃油车置换新能源车180台，不断提升新能源服务能力与消费体验。



## 倡导绿色文化

公司积极围绕全国节能宣传周、全国低碳日等，开展宣传活动，增强员工节约意识、环保意识、生态意识。同时，大力推行绿色办公，倡导文明、节俭、绿色、环保的办公方式，科学合理使用办公资源，培育厉行节约和低碳办公的良好风尚。

### 案例 践行低碳节能 共建绿色市场



旧车市场从环保宣教、现场管理、设施升级等方面推进低碳环保工作，通过开展环保知识学习、垃圾分类培训、观看宣教视频、开设新能源汽车直播导购专场等活动，强化全员环保意识；与查博士合作提供新能源检测，增设公共充电桩对外服务，完善绿色配套设施，以实际行动推动二手车行业绿色、规范、可持续发展。

05

# 成就伙伴 凝聚奋进之力



上海物贸始终提倡以人为本的人力资源战略，积极维护和保障全体员工的各项权益，努力促进员工的福祉和多元化，为员工营造安全健康的工作环境以及公平公正的职业成长环境。

## 规范劳动用工

公司严格遵守《中华人民共和国劳动合同法》及相关法律法规，根据《上海物资贸易股份有限公司加强劳动用工管理实施意见》《上海物资贸易股份有限公司技能人才管理办法》等相关内部制度，坚持公平公正、人岗匹配等原则按需选拔人才。持续规范劳动用工管理，提供平等就业的机会，杜绝性别、民族、年龄、宗教等各种歧视。

按年龄

25周岁及以下	26-35周岁	36-45周岁
27人	162人	335人
46-50周岁	51-55周岁	55-60周岁
114人	55人	64人

按学历

硕士研究生	大学本科	大学专科
20人	268人	278人
中等学历	初中及以下	
150人	41人	



497 : 266

男女人数



6 人 校招



5 人 残疾

截至2025年底，公司员工总数达757人，女性员工比例35%，残障员工（弱势员工）5人。招聘应届大学毕业生6人。人员流动率25%。

## 保障合法权益

公司始终将维护员工合法权益摆在重要位置，切实保障员工各项基本权益。严格依照法律法规与员工签订劳动合同，并足额为员工缴纳“五险一金”。2025年度公司劳动合同签署率和社会保险覆盖率、工会专享基本保障及互助保障项目参与率均实现100%。

### 职工福利

依法保障员工享有法定节假日、婚假、病假、带薪年假等各项休假权利，定期组织健康体检，持续打造安全、健康、卫生的工作环境。

### 女性员工

严格执行《上海市女职工劳动保护办法》《上海市关于贯彻实施<女职工劳动保护特别规定>的通知》，不断改善女性职工工作环境，确保女职工享有哺乳假、产假、产检假、妇女节假日、育儿假期等权益；在年度员工健康体检项目中，为女性员工增加女性健康检查。

## 完善激励机制

公司建立以岗位价值和作业业绩为导向的薪酬分配体系，构建具备市场竞争力的考核激励机制，坚持员工收入与企业效益联动增长，践行“风险共担、效益共创、利益共享”原则。

推动员工价值与公司发展同步提升，有效发挥考核的激励作用，充分激发员工干事创业活力与动力，让员工切实共享企业高质量发展成果。

出台《人才职业发展双通道管理办法（试行）》，明确“管理+专业”并行路径，激发管理人才精治、专业人才深耕的内生动力。

## 搭建成长平台

公司认真贯彻“服务战略、系统设计、立足长远、加强领导”的人才工作方针，构建战略与人才发展联动机制。坚持“以人为本”，保障员工合法权益、畅通职业发展路径、帮助员工发展，为员工营造更有活力、开放、包容的工作环境，实现企业和员工共同发展。

## 构建人才体系

2025年，根据公司“十四五”人力资源战略规划，积极推进员工队伍分层分类管理，营造高品质的人才生态，培育核心骨干人才队伍，提高人才密度，完善人才培养和储备机制，为物贸高质量发展持续提供人才和智力支撑。

人力资源部协同各直属企业开展全面人才盘点工作，自上而下层层搭建人才培养和储备平台，扎扎实实地开展各具特色的人才培养项目。尤其聚焦业务渠道拓展、营销与运营、数字化应用、平台架构与开发、供应链金融服务人才的培养选拔，加速梯队人才储备。

交易中心持续推进“青蓝计划”。制定了2025年培养方案，通过能力建设与岗位实践，培育适应有色金属行业的专业人才队伍。



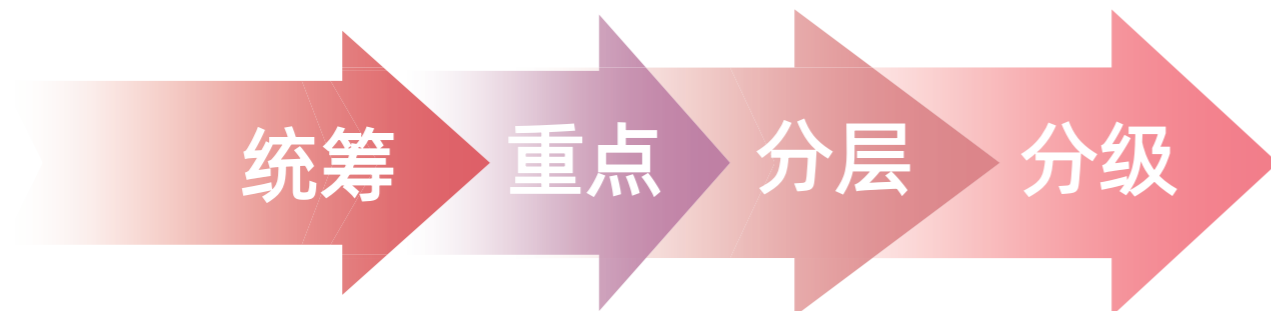
### 铺就成才之路

建立的双通道职业发展体系，为员工提供专业技术和管理并行的发展通道。积极搭建学习提升、职业发展与实践锻炼平台，落实管培生计划，赋能青年成才发展。

优化干部选拔任用机制，强化党管干部原则，抓“关键少数”，突出鲜明的选人用人导向，通过严格把关、精准识才、科学选配、动态调整，大力选拔敢担当、善作为、有实绩的干部，选优配强经营和管理团队。

### 加强能力培养

坚持统筹规划、突出重点、分层管理、分级负责的原则，多维度关注员工各成长阶段能力、素养需求，提供与之相适应的专项能力培训。



公司聚焦党的二十大精神与国企党建核心内容，严格落实党员教育规定动作，开展全覆盖式培训，累计参训360人次。



依托集团5级人才培养体系，全年选送3名“新秀”、17名“雏鹰”、3名“强鹰”参加人才专项培训。



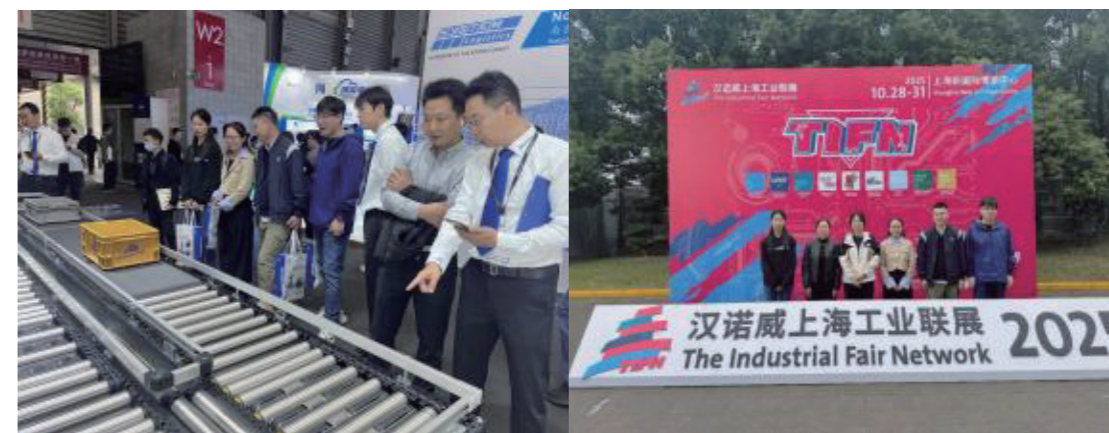
百联汽车聚焦行业转型推动团队能力从“销售导向”转向“客户价值导向”升级，百联汽车开展新能源汽车政策、智能驾驶技术、数字化营销等专项培训，培养一岗多能的销售顾问。

针对售后技师开展新能源售后维修认证培训，有效提升新能源车故障一次性修复率，持续培育复合型、专业型人才，实现员工成长与企业高质量发展同频共振。



交易中心围绕品类实操，开展《矿产品业务操作实务》等培训课程3场，为业务水平提升提供了有力支撑。

生资物流持续搭建多元化的学习与交流平台，鼓励青年职工将所见所学转化为创新动力，以更前瞻的视野投入到实际工作中，共同为推动公司数智化转型和高质量发展注入蓬勃的青春动能。



## 关爱员工同行

公司重视对员工的人文关怀，加强员工隐私保护，高度关注员工心理健康援助，倡导员工工作与生活的平衡，以形式多样的活动激发员工活力，不断提升员工幸福感和获得感。

2025年，投入帮扶资金20000元，帮扶困难职工5人，组织公司开展工会专项健康体检130人，为863名职工办理了2025年度市总工会基本保障集中参保，并全面落实和推进职工医疗互助保障计划。

### 关怀特殊员工

关心退休员工、困难员工、病患员工、女性员工等各类特殊群体，做实冬送温暖、夏送清凉、金秋助学。

全年送关爱等工会工作品牌，全力做好普惠性、常态化服务职工工作，让职工获得感、幸福感、安全感更加充实、更有保障、更可持续。覆盖单位20家，慰问职工1066人次，共购买防暑降温劳防用品213200元。



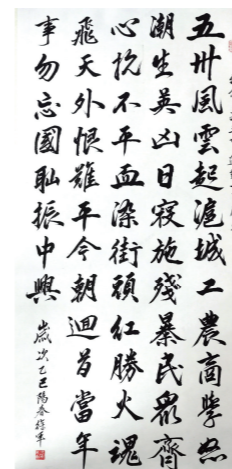
物贸股份领导班子成员分头带队赶赴基层企业开展高温慰问，为职工们送上清凉解暑礼包。

今年高温慰问职工近1100人，做到了全覆盖。

### 关爱员工生活

公司及下属企业倡导“快乐工作，健康生活”的理念，全方位贴心关怀员工生活，以文化凝心聚力，开展多样文体活动，动员广大干部职工积极参加集团文化节各项活动，缓解员工工作压力，平衡员工工作和生活，提升员工幸福指数。

选送集团文化节参赛作品，微电影2部、文化案例4篇以及征文、荐书、书法等作品共15个，8个人和集体获得奖项。



获奖书法作品



获奖微电影作品



案例 物贸股份举办“一体四翼”发现精彩之旅”行走活动

物贸股份开展“发现精彩之旅”，根据系统内各具有代表性的转型创新点位设计活动路线，“看”“听”“感”相结合“零距离”体验公司转型成果，构建企业与员工共同的使命价值。



案例 生资物流开展暖心聚爱系列亲子活动

生资物流工会组织职工及其子女开展暖心聚爱亲子活动，一年一度的暑期亲子系列活动荣获了2025年推进家庭友好型工作场所“家庭日”活动优秀案例。



案例 雅艺润心 绽放她力量

百联汽车工会举办“女神雅艺，扇韵串情”妇女节主题活动。活动在“雅逸轩”名贵木工作室分三批开展，女职工们执笔绘扇、巧手串珠，在沉浸式体验中感受传统文化魅力。



案例 开展“看上海、品上海、爱上海”活动

公司工会组织开展了2025年“看上海、品上海、爱上海”主题系列活动。实际参与人数510人，累计金额29.8万元，基层工会基本覆盖。



# 06

## 价值共创 拓宽奋进之域



上海物贸始终提倡以人为本的人力资源战略，积极维护和保障全体员工的各项权益，努力促进员工的福祉和多元化，为员工营造安全健康的工作环境以及公平公正的职业成长环境。

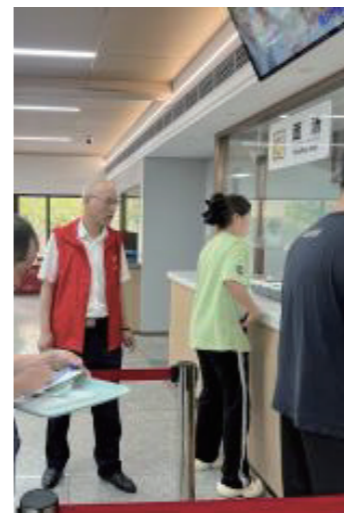
### 慈善公益

公司积极践行社会责任，在社会公益活动中充分彰显企业担当本色，共建暖心社区。公司购买贫困地区农产品投入91832元。

物贸股份青年志愿者参与第八届中国国际进口博览会服务保障工作，为来自全球的参展商和观众提供专业的引导与协助。



交易中心推进志愿服务常态化、规范化，用行动号召公司员工积极投身志愿行动，各类志愿者活动共计46人次参加。



悦安检测站参与崧二居委学雷锋志愿服务，为居民解答车辆年检疑问、普及检测知识。



百联汽车第三党支部联合临汾路街道开展学雷锋志愿服务集市。



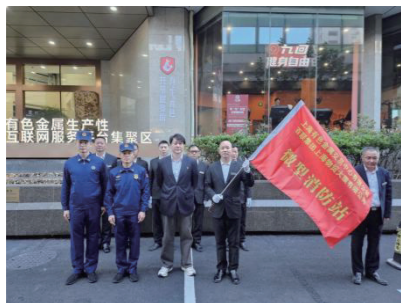
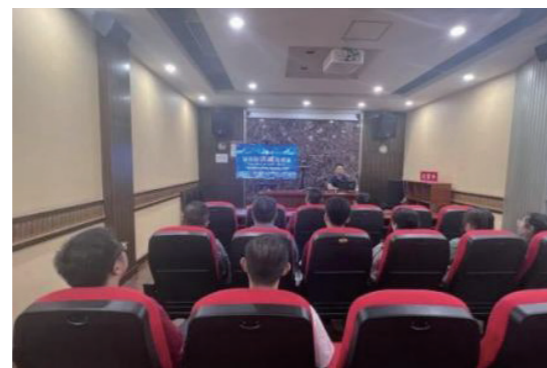
## 携手共赢

### 社区协同共建

公司秉承开放办企业的理念，携手属地社区共促共建，共同发展；为实现企业与地方和谐发展营造了良好的发展氛围。

### 案例 与属地消防共筑安全防线

乾通投资公司多年来一直坚持慰问周边的消防中队官兵，与他们共同开展消防培训和演练活动，共同构建了更加安全、稳定的社会环境。



武宁消防救援队为交易中心进行授旗，成立微型消防队，进一步提升应急响应和扑救初起火灾的能力和完美安全生产与应急管理体系。

### 案例 与属地共建服务网点

交易中心积极响应与区地共建的号召，深刻履行社会责任，交易中心携手长寿路街道共同致力打造一个具有多元发展特色的党群服务站，成立了“一站式服务”网点，为楼宇客户精心搭建了一个集政策咨询、协商议事、文体活动以及交流共建于一体的综合性活动空间，以实际行动推动区域的协同发展与进步。



### 案例 双向服务，聚势赋能

危化市场依托“数智楼宇”打造，构建起政企双向服务枢纽，精准对接政府监管要求与企业经营、存储需求，实现贸易、物流业态信息互联互通，持续释放产业集聚效应，融入区域发展大局。



悦安检测站与周边居委党支部开展联建共建，履行国企社会责任优化停车场地，新增停车位20个，累计提供85个，并与周边企业签订停车协议，解决社区停车难题。同时拓展摩托车检测业务，填补浦东北区市场空白，兼顾经营效益与民生需求，切实服务群众、共建和谐社区。

### 校企合作交流

公司持续推进校企融合，培养适应社会需求的复合型人才，为可持续发展尽责担当。



交易中心与上海财经大学信息管理与工程学院洽谈校企合作，共同探讨在数据分析与治理、区块链技术应用落地、复合型科技人才储备等领域打通校企资源，精准对接产业发展用人需求，着力培养兼具理论素养与实践能力的高素质科技人才，搭建产教融合新桥梁。

生资物流与上海海事大学物流科学与工程研究院的深度合作，共同开展了仓储物流作业标准化效能指标体系建设项目。

### 企企联合共建

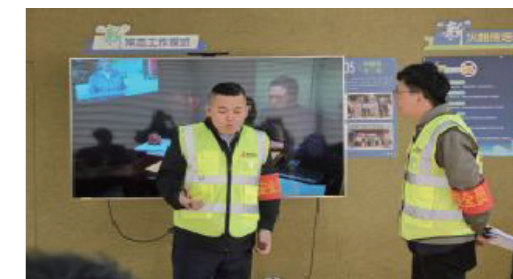
公司秉持合作共赢的理念，携手合作企业联合共建，共同进步，为达成企业间协同发展构建有利的合作环境。

#### 案例 物贸股份团委与兄弟单位举行联建活动

物贸股份团委携手第一医药团委、三联公司团总支，共同举办“英烈精神铸魂 企业青年续志”主题共建活动，深入贯彻党的二十届四中全会精神，以红色基因凝聚青春力量。



乾通投资联合兄弟单位现代物流共同举行第九届阅读马拉松活动



案例 交易中心与链上企业开展共建

交易中心与交通银行开展2场联学共建活动，集体学习《习近平关于加强党的作风建设论述摘编》书籍，共筑作风建设思想堤坝，共绘高质量发展同心圆。

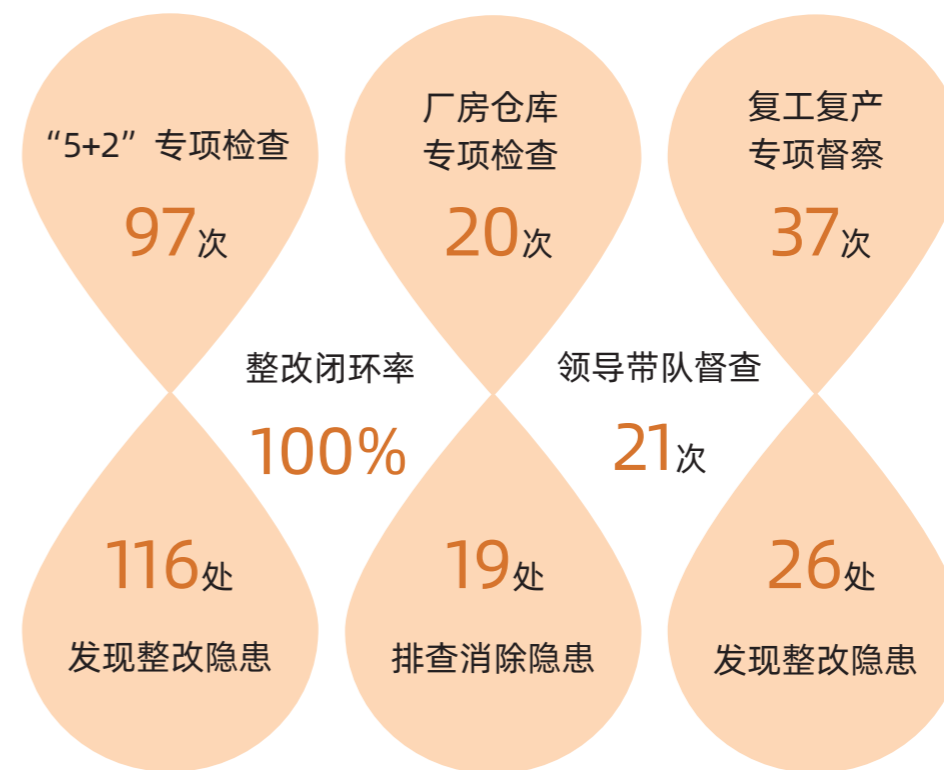


与普陀商发公司开展“党建联建赋能楼宇，行业集聚发展共赢”签约仪式，签署了合作共建协议，建立“投促中心+楼宇物业+企业”三位一体服务平台，助力有色金属产业在“半马苏河”集聚区茁壮成长。

## 安全守护

上海物贸始终秉承“安全第一、预防为主、综合治理”的方针，坚持企业发展与安全生产同频共振，坚持底线思维、红线意识，持续健全安全管理体系，落实安全主体责任，夯实安全生产基础，打造安全文化氛围，为企业创新发展营造良好的安全生产环境。

其中开展“5+2”专项检查97次，发现并整改各类安全隐患116处；厂房仓库专项检查20次，排查消除隐患19处；节后复工复产专项督察37次，其中开展领导带队督查21次，累计发现并整改隐患26项，整改闭环率达100%。



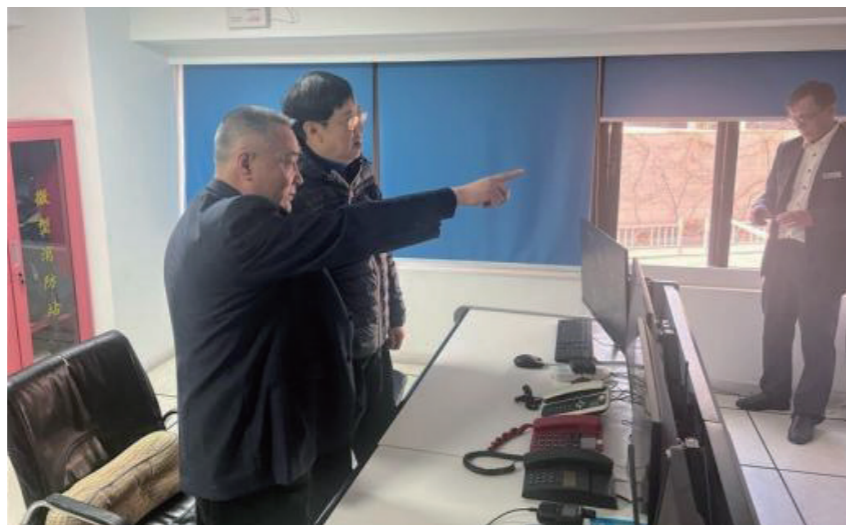
### 落实安全生产责任

深入贯彻习近平总书记关于安全生产重要论述和指示批示精神，切实将新《安全生产法》和安全生产治本攻坚三年行动要求落到实处，树立安全生产“重在思想认识、力在科学管理、贵在持之以恒”理念。

设置安委会，建立股份公司和直属企业安全管理体系，全面签订安全生产责任书，优化细化安全生产制度规范，持续提升安全生产水平。

### 强化隐患排查整改

深入推进“5+2”专项行动治理，有效开展老旧设施风险隐患排查治理、厂房仓库专项检查、质量安全大检查、岁末年初交叉检查、节后复工复产专项督察等工作，及时发现并消除安全问题隐患，落实闭环管理要求。



公司领导多次赴一线检查督导安全工作，检查对象涵盖物贸各层级企业。

### 开展安全教育培训

公司积极组织相关人员参加安全生产教育培训，不断强化各类人员的安全生产意识。2025年“安全生产月”期间，公司开展警示教育、组织征文活动、参加知识竞赛、开展评优评先，引导全员增强安全意识。

参加安全生产负责人、安全管理干部教育培训活动84人次。

公司选送11名安全条线管理人员参加“集团安全雏鹰培训班”，为打造高素质的安全管理队伍奠定了坚实基础。



### 案例 物贸股份携手四家单位联合举办安全技能大擂台活动

物贸股份联合五家兄弟单位，举办“雏鹰护航 数智赋能”安全技能大擂台活动。

来自各企业的20名“雏鹰计划”安全生产管理SPM加速营学员，围绕“安全知识竞答”、“AI生成安全海报分享”、“现场隐患排查与风险评估淬炼”、“新技术在安全管理中的应用案例思考”等多项竞技项目展开角逐，有效锤炼了安全管理能力。



### 案例 开展了“救护员”资格培训

在“119”消防宣传月来临之际，公司与普陀区曹杨路街道红十字会联合开展“救护员”资格培训活动，全面提升员工的专业技能和应急处置能力。



### 提升安全应急能力

开展各类消防应急演练，提升协同作战能力，防范化解重大风险隐患，进一步深化员工安全意识。



**案例 抓实消防安全 夯实运营保障**

旧车市场严格落实消防安全责任制，坚持每日三级安全检查与消防设施巡检，隐患即查即改、闭环管理，规范台账记录，推进安全标准化建设。

全年开展安全检查1100余次，实现零伤亡、零火灾、零盗窃、零群体性事件。组织安全培训及应急演练共3次，提升全员安全意识与应急处置能力，筑牢市场安全稳定防线。



**抓实抓细应急管理**

公司依据新修订的《安全生产法》及行业规范，全面梳理了安全生产管理制度清单，分类推进制度“立改废”工作，新增安全管理文件6个，为安全生产标准化建设提供制度保障。

**读者反馈**

尊敬的读者：

您好！非常感谢您阅读《上海物资贸易股份有限公司2025年社会责任暨ESG报告》。我们非常关注您对报告的意见，请您对本报告提出意见和建议并反馈给我们，以便我们对报告持续改进。

邮寄地址：上海市普陀区中山北路2550号A座3楼

邮政编码：200063

电话：021-63231818-4021

电子邮箱：600822@shwmgf.com

选择性问题：（请在相应的位置选择打“√”）

1. 您对报告的总体印象是：

很好  较好  一般  较差  很差

2. 您认为报告中所披露的社会责任信息质量：

很高  较高  一般  较低  很低

3. 您认为报告结构：

很合理  较合理  一般  较差  很差

4. 您认为报告版式设计和表现形式：

很好  较好  一般  较差  很差

开放性问题：

您对《上海物资贸易股份有限公司2025年社会责任暨ESG报告》的宝贵意见与建议，欢迎提出：

---



---



---

# 展望

征途风劲，重任在肩。2026年是“十五五”的开局之年，在新征程新起点上，公司将自信自强、守正创新、踔厉奋发、勇毅前行，进一步深化企业改革、夯实基础管理、加强合规经营、提升经营质量和效能，加快推进“四翼”共同发展，不断谱写上海物贸高质量发展新篇章。