

十月稻田®

2025年環境、社會及管治報告

(於中華人民共和國註冊成立的股份有限公司)

股份代号：9676



目錄

CONTENTS

關於本報告	02
董事會聲明	04
董事長致辭	06
關於我們	08
ESG戰略與管理	14

附錄

香港交易所《環境、社會及管治報告守則》內容索引	70
讀者反饋	79

01 築牢治理基石 恪守商業誠信

1.1 完善治理結構	21
1.2 風險與合規管理	22
1.3 廉潔與商業道德	24
1.4 構建和諧夥伴關係	28

02 匠造健康食糧 守護舌尖安全

2.1 產品安全與質量	35
2.2 營養與健康機遇	38
2.3 優質客戶服務	39

03 推進低碳營運 踐行綠色發展

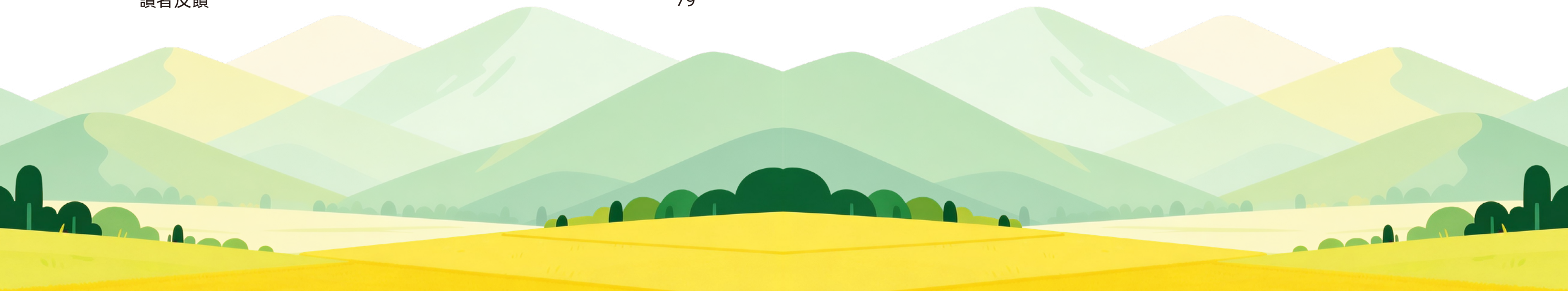
3.1 應對氣候變化	43
3.2 踐行綠色營運	46
3.3 保護生態環境	52

04 厚植人才沃土 賦能員工成長

4.1 尊重和保護權益	55
4.2 員工健康與安全	59
4.3 培訓與職業發展	62
4.4 薪酬和福利保障	64

05 履行社會責任 助力共同富裕

5.1 促進鄉村振興發展	67
5.2 奉獻社會公益事業	69





關於本報告

About This Report

本報告是十月稻田集團股份有限公司（以下簡稱「十月稻田」、「公司」、「集團」或「我們」）刊發的2025年度環境、社會及管治報告。本報告闡述了公司2025年在推進環境保護、承擔社會責任、加強公司管治等方面做出的努力，以回應各持份者的期望與關切。

時間範圍

本報告時間跨度為2025年1月1日至12月31日，部分內容可能超出上述時間範圍。

編寫標準

本報告參考香港聯合交易所（以下簡稱「香港聯交所」）刊發的《環境、社會及管治報告守則》編製。

數據及單位

報告信息數據均來自於我們正式文件和統計報告，以及所屬企業的匯總和統計。報告中的部分財務數據來自2025年年度財務報告，本報告所涉及的貨幣金額以人民幣作為計量幣種，特別說明的除外。

報告獲取渠道

本報告以電子版形式發佈，可在公司網站（<https://www.shiyuedaotian.com>）、香港交易所披露易網站（<http://www.hkexnews.hk>）查閱獲取。

組織範圍

包括十月稻田及下屬企業。

報告原則

本報告依據香港聯交所《環境、社會及管治報告守則》要求，遵循重要性、量化、平衡性和一致性原則：

- 重要性：通過與持份者溝通，識別ESG報告的重點議題，並於本報告披露；
- 量化：通過量化資料對公司ESG報告進行客觀評估；
- 平衡性：以公平及客觀方式展現本公司的ESG管理現狀；
- 一致性：編製ESG報告時的披露口徑及統計方法保持一致性。

語言版本

本報告有中文簡體、中文繁體、英文三個版本。若內容理解不一致，請以報告中文簡體版本為準。

董事會聲明

Board Statement



公司董事會按照香港聯交所《環境、社會及管治報告守則》要求，做出如下聲明：

十月稻田董事會承諾：本公司及董事會遵循香港聯交所《企業管治守則》《環境、社會及管治報告守則》的各項要求，持續推動公司完善環境、社會和公司管治（以下簡稱「ESG」）的管治體系，加強董事會在公司ESG事務中的監督與參與力度，積極主動將ESG融入公司發展戰略、重大決策與生產經營。

本董事會為公司ESG管治的最高管理機構，對十月稻田ESG管治工作承擔最終責任，決定公司的ESG發展戰略等重大政策，同時審閱和監督公司在產品安全與質量、風險與合規管理、公司管治、合規經營、應對氣候變化等關鍵議題的承諾和表現，以及公司發佈的年度ESG報告。

十月稻田根據經營管理實際與持份者關注重點，分析並確定與公司相關的可持續發展重點議題，持續完善可持續發展戰略和管理體系，立足公司業務特點，主動將ESG元素融入業務流程，建立目標管理機制，在重點業務環節設定具體環境目標，並定期跟進重點目標的達成情況，助推實現ESG管理目標，以實際行動促進經濟效益、社會效益與環境效益的共同實現。



董事長致辭

Message from Our Chairman

2025年，是我國「十四五」規劃收官、「十五五」規劃謀篇佈局的關鍵之年，全球可持續發展進入深度實踐階段，國內新質生產力加速賦能實體經濟轉型升級，食品行業正朝着綠色化、品質化、智能化的方向深刻變革。作為中國領先且快速增長的家庭食品企業之一，十月稻田始終堅守「為中國消費者提供健康、優質、安全的家庭食品」的使命，將可持續發展與企業戰略融合，在規範管治、品質保障、綠色轉型、員工發展、社會擔當等領域持續深耕，以初心守護品質，與各持份者共同向「打造中國有價值、有影響力的食品品牌」的願景邁進。

十月稻田集團股份有限公司
董事長 王兵



|| 我們深化ESG管治，築牢合規經營根基。

持續優化公司管治，強化董事會多元與獨立性，確保決策科學、執行有力。通過健全風險管理和內部控制三道防線，落實合規營運與商業道德建設，將ESG理念深度融入業務全鏈條，攜手各產業鏈合作夥伴，建設互利共贏生態，以透明、規範管治實踐護航企業穩健發展。

|| 我們堅守品質初心，守護國民舌尖安全。

始終將產品安全與品質作為企業發展的生命線，構建覆蓋採購、生產、倉儲、銷售全鏈條的質量管控體系，在各個環節嚴格把控，深耕營養健康產品創新，助力國民膳食營養升級。同時，我們堅守負責任營銷底線，完善客戶服務體系，全方位保障消費者合法權益，以品質產品與用心服務踐行民生責任。

|| 我們踐行綠色發展，厚植生態環保底色。

積極響應「雙碳」目標，將氣候風險管理納入公司戰略，持續優化綠色營運，提升能源與水資源利用效率，加強排放物管控和包裝材料管理，努力降低企業營運過程中對環境產生的影響。同時，我們深耕東北核心產區，積極以產業實踐推動黑土地保護與生態農業推廣，嚴守生態紅線，努力實現產業發展與生態保護協同共進。

|| 我們堅持以人為本，賦能員工共同成長。

始終將人才作為企業發展的第一資源，嚴格遵守勞動保障相關法律法規，全面保障員工平等就業、薪酬福利、休息休假等合法權益，搭建系統化的人才培育與晉升體系，打造公平包容、多元發展的職場環境。同時，我們始終視員工的生命安全與身體健康為企業營運的紅線，不斷完善職業健康安全管理，努力實現企業與員工共贏，為高質量發展注入持久動能。

|| 我們深耕產業報國，踐行社會責任擔當。

將國家戰略融入企業發展，以全鏈路佈局賦能農村農業現代化，帶動產區農戶致富，以實際行動助力鄉村振興。同時，我們積極投身社會公益事業，在多個領域開展社會公益項目，以具象化的公益行動傳遞品牌溫度，踐行企業公民責任，助力共同富裕。

守糧食於方寸，踐責任於長遠。展望未來，十月稻田將堅守初心使命，持續以ESG實踐驅動企業高質量發展，以產業創新賦能農業現代化升級，以品質初心守護國民膳食健康，以責任擔當踐行時代使命，與產業鏈及社會各界同心同行，共築農業高質量發展新格局，共赴人與自然和諧共生的可持續未來！

關於我們

About Us

十月稻田是中國領先且快速增長的家庭食品企業之一，擁有強大的多渠道品牌影響力，致力於為客戶提供預包裝優質大米、粟米、雜糧、豆類及乾貨產品。通過保持多渠道銷售覆蓋及滿足不斷變化的客戶需求，為中國家庭打造一系列家喻戶曉的品牌。

我們的產品

十月稻田以「為中國消費者提供健康、優質、安全的家庭食品」為使命，致力成為中國消費者信賴的首選品牌，持續豐富產品矩陣，滿足中國家庭多元飲食需求，讓大眾暢享品質消費，共赴溫馨美味餐食。

公司構建差異化品牌體系，緊扣消費者多元膳食需求、渠道人群特徵與市場營銷趨勢，穩步推進品類拓展；憑藉精準的需求洞察、高效的全鏈路營運、前瞻的優質糧源產地佈局，以及廣泛覆蓋的多渠道銷售網絡，收穫廣大客戶認可。

多品類佈局

構建以大米產品，粟米產品，雜糧、豆類及其他產品，乾貨及其他產品等為核心的產品矩陣。



多品牌佈局

建立並營運多個備受認可的品牌，主要包括「十月稻田」、「柴火大院」和「福享人家」。



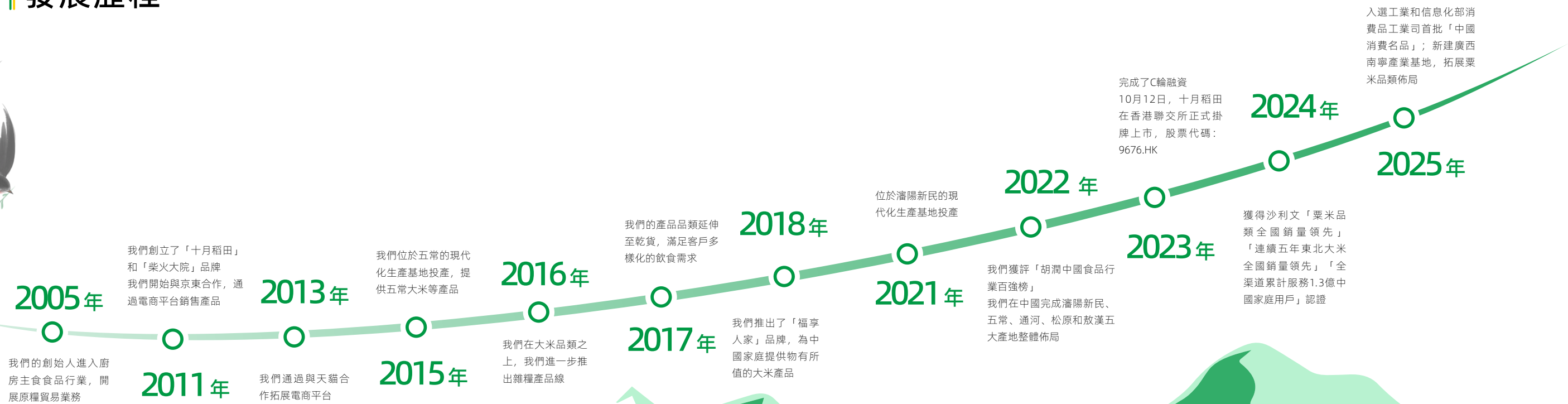
我們的戰略



我們的文化



發展歷程



獎項及榮譽

獎項 / 榮譽	頒發年份	頒發機構 / 部門
全球食品創新獎-卓越商業實踐企業類	2025年	iSSE全球獎
2025金鯤鵬中國財經價值榜「最具品牌價值上市公司」	2025年	香港商報
2025年度上市公司「ESG水晶球獎」	2025年	證券市場週刊
2025（第九屆）企業社會責任活動「ESG新銳榜樣」	2025年	深藍智庫
十月稻田上榜首批「中國消費名品名單」「時代優品」	2025年	工信部
中國上市公司品牌價值榜新銳榜TOP50	2024年	每經網
第六屆「金格獎」年度創新力獎	2024年	格隆匯
企業ESG鄉村振興典範	2024年	新華網
2024年度食飲ESG案例	2024年	封面新聞

獎項 / 榮譽	頒發年份	頒發機構 / 部門
「年度責任踐行公益活動（企業類）」優秀案例	2024年	澎湃新聞
年度影響力品牌	2023年	食業頭條
2023年胡潤全球獨角獸榜	2023年	胡潤研究院
2022年胡潤中國食品行業百強榜	2022年	胡潤研究院
新勢力品牌	2022年	天貓超市
2022年度超棒品牌 - 億元俱樂部	2022年	天貓超市
最佳合作夥伴	2022年	京東超市
農業產業化國家重點龍頭企業	2021年	中華人民共和國農業農村部及國家發展和改革委員會

ESG戰略與管理

ESG Strategy and Management

我們將可持續發展作為核心戰略，秉承「打造中國有價值有影響力的食品品牌」的願景，深度融入環境、社會和管治（ESG）理念，不斷優化ESG管治架構，完善ESG制度體系，將ESG理念嵌入業務全鏈條與日常營運，持續深耕綠色農業、產品安全與質量、鄉村振興與員工發展等關鍵領域，堅持以負責任的商業實踐推動企業前行，持續開創服務經濟、社會與環境可持續發展的新局面。

ESG管理

我們充分識別ESG相關議題可能帶來的潛在業務影響，深刻踐行環境與社會責任。我們將ESG理念深度融入企業戰略與日常營運，建立涵蓋「決策層-管理層-執行層」三個層級的ESG管治架構，通過頂層設計、統籌推進和精準落實，持續優化ESG管理，推動相關工作走深走實。



決策層

董事會為公司ESG管治的最高管理機構，對十月稻田ESG管理工作承擔最終責任，負責統籌制定公司的可持續發展戰略、目標框架及重大政策。



管理層

公司管理層設立ESG領導小組，由公司總經理，成員公司主要部門及工廠的負責人組成。ESG領導小組負責制定公司ESG戰略；確定公司ESG的評估框架及指標體系；確定公司ESG改善的內容、步驟並監督執行。



執行層

為有效統籌ESG相關事務開展，推進ESG工作落地實施，設立ESG工作小組，由各職能部門、各業務部門及各工廠相關部門負責人組成，開展各項ESG議題的歸口管理和日常實踐，具體職責包括：負責研究國際國內ESG政策、標準；制定公司ESG評估框架及指標體系；持續進行ESG管理診斷，向管理層提出改善、提升建議，督促各部門及工廠落實公司ESG各項績效目標等。

ESG聚焦領域

聚焦領域

行動要點

匠心品質

- 嚴格質量管控：建立覆蓋採購、生產、倉儲及銷售全鏈條的質量管控體系，確保產品符合食品安全與質量標準，持續為消費者提供優質、健康、新鮮的食品。
- 加速產品創新：聚焦營養均衡方向，開發滿足消費者日益增長的健康食品需求的創新產品。

新鮮保障

- 全價值鏈管理：依託覆蓋全價值鏈的業務模式，最大限度保留產品的天然風味與香氣，為客戶提供新鮮美味的食品。

鄉村振興

- 農業價值鏈升級：創造更多就業崗位，為當地農民提供農業技術培訓，提升其專業技能與收入水平。
- 現代農業推廣：優化現代農業產業體系，推動農業轉型升級，積極推廣生態農業模式，促進經濟與社會的可持續發展。

人才培養

- 培訓體系建設：構建系統化的培訓體系，提供多樣化培訓課程，提升員工的專業技能與綜合績效。
- 激勵機制完善：採用以人為本的激勵機制，推動企業與員工共同實現可持續發展。

持份者溝通

我們在日常經營服務的各個環節建立了與持份者常態化溝通機制，以多渠道、多元化的溝通交流形式，充分傾聽持份者的期望與訴求，積極回應持份者關切，持續提升與持份者的溝通成效。

持份者	關注議題	溝通渠道
股東和投資者	<ul style="list-style-type: none"> 財務表現 公司管治 合規經營 風險管理 ESG績效表現 	<ul style="list-style-type: none"> 股東大會 新聞稿、公告及定期信息披露 投資者調研與溝通會議 日常溝通及反饋
政府和監管機構	<ul style="list-style-type: none"> 合規經營 氣候風險 務地方發展 客戶權益保護 產品質量與安全 	<ul style="list-style-type: none"> 研究和落實相關政策 日常匯報與審批 相關調研與討論會議 定期信息披露
客戶	<ul style="list-style-type: none"> 產品質量安全 產品與服務創新 客戶權益保護 提升客戶體驗 商業道德 	<ul style="list-style-type: none"> 官網、微信等互動平台 消費者滿意度調查 客戶投訴熱線 產品宣傳與服務 日常溝通
員工	<ul style="list-style-type: none"> 保障員工權益 員工健康安全 員工職業發展 員工關愛 	<ul style="list-style-type: none"> 員工培訓 員工績效溝通 員工建議與投訴 員工關愛
供應商和合作夥伴	<ul style="list-style-type: none"> 供應鏈管理 商業道德 產品質量與安全 持份者參與 	<ul style="list-style-type: none"> 採購及招標 供應商考察 溝通會議 行業交流
社區	<ul style="list-style-type: none"> 服務社會民生 助力鄉村振興 促進社區發展 踐行社會公益 	<ul style="list-style-type: none"> 慈善捐贈 服務鄉村振興 社區項目建設 員工志願服務

重要性分析

我們結合國家戰略、披露標準、資本市場關注及自身所處行業和經營業務特點等方面，多維度識別與梳理本年度重要性議題，搭建重要性議題庫，開展可持續發展議題的識別、評估與排序工作，經過系統論證和審慎評估，確定2025年度ESG實質性議題矩陣，並於報告中對ESG重要事項進行披露與回應。

01

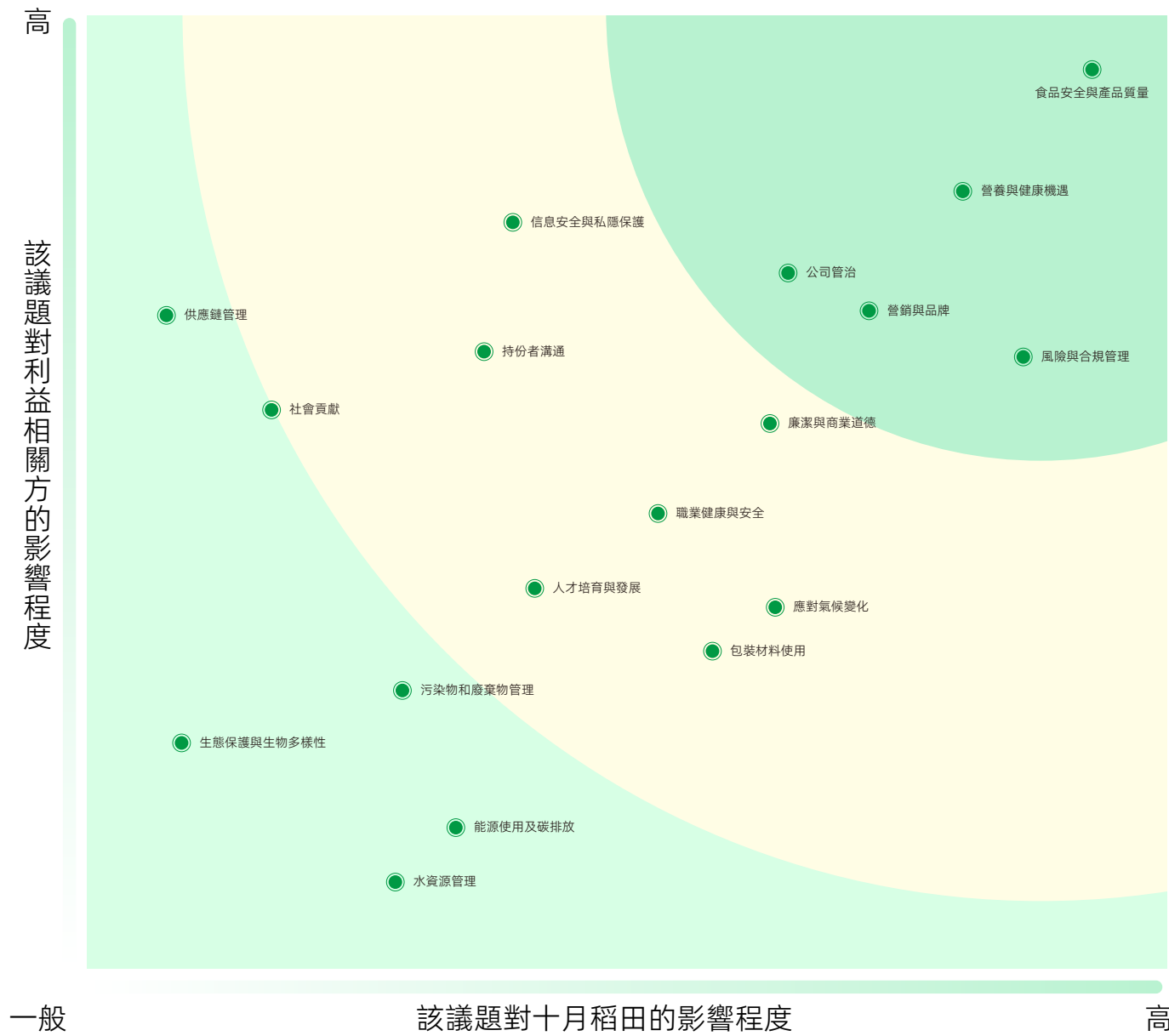
參考香港聯交所《環境、社會及管治報告守則》、可持續會計準則委員會（SASB）準則等標準和指引，開展宏觀政策與行業熱點分析，結合公司自身屬性特點及戰略方向，識別梳理出18項ESG重點議題。

02

深入瞭解持份者關注重點，對關注度較高的議題進行歸納總結。從ESG議題對持份者的影響程度、對十月稻田的影響程度進行評價，明確各項議題的重要性程度。

03

根據重要性評價構建「二維」矩陣，按照高度重要、重要及常規三個類別確定ESG議題的優先級排序，形成重要性議題矩陣。



序號	議題	範疇	序號	議題	範疇
1	公司管治	管治	10	人才培育與發展	社會
2	廉潔與商業道德	管治	11	社會貢獻	社會
3	風險與合規管理	管治	12	供應鏈管理	社會
4	持份者溝通	管治	13	能源使用及碳排放	環境
5	信息安全與私隱保護	管治	14	水資源管理	環境
6	營銷與品牌	社會	15	包裝材料使用	環境
7	食品安全與產品質量	社會	16	污染物和廢棄物管理	環境
8	營養與健康機遇	社會	17	應對氣候變化	環境
9	職業健康與安全	社會	18	生態保護與生物多樣性	環境

01

築牢管治基石，恪守商業誠信

完善的管治體系，是企業實現長期穩健發展、切實維護各方利益的關鍵支撐。十月稻田不斷健全權責明確、運轉協調、有效制衡的管治架構，着力提升董事會的多元化與專業化水平。在嚴守法律法規的前提下，以規範高效的管治模式，持續增強行業競爭力與綜合營運能力，為企業高質量、可持續發展築牢堅實基礎。

- 
 完善管治結構
- 
 風險與合規管理
- 
 廉潔與商業道德
- 
 構建和諧夥伴關係

1.1 完善治理结构

1.1 Improving Governance Structure

十月稻田堅持完善公司管治，嚴格遵守資本市場和行業監管規則，主動探索、創新公司管治實踐，持續加強董事會ESG管理能力建設，着力提升公司管治的規範性、有效性、科學性，不斷提升管治效能，以高質量的公司管治推進高質量可持續發展。

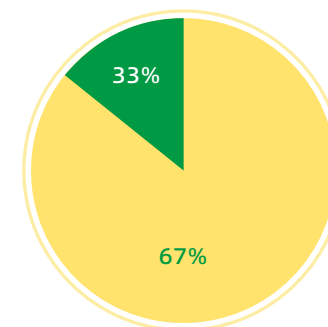
董事會組成及運作

我們嚴格遵循《公司法》《公司章程》以及《公司董事會議事規則》等相關法律法規與內部公司管治制度，搭建起規範高效的董事會運作體系。目前董事會共有9名成員，包括5名執行董事、4名獨立非執行董事，人員選聘與結構安排均合法合規，董事履職嚴謹到位，會議組織與決策流程均嚴格依照制度要求執行。

董事會多元化

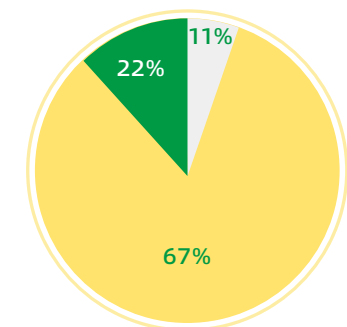
為提升決策科學性，我們積極推動董事會多元化發展，制定並遵守《董事會成員多元化政策》，從性別、年齡、文化及教育背景、專業技術、從業經驗等多方面考量，優化董事會成員結構，為公司經營決策提供多元支撐。截至2025年末，公司董事會有3名女性董事，佔比33.3%。

董事會性別構成



● 男性董事 ● 女性董事

董事會年齡構成



● 40歲以下 ● 41至50歲 ● 51歲及以上

董事會獨立性

董事會內部形成了合理的人員結構，執行董事與獨立董事搭配均衡，獨立董事佔比達到44.4%。憑藉豐富的行業經驗與專業素養，獨立董事獨立客觀發表專業意見，確保董事會決策的公允性與專業性。

1.2 風險與合規管理

1.2 Risk and Compliance Management

我們持續強化合規風控建設，完善風險管理體系，加強重點領域風險管治，提升公司經營管理水平及風險防範能力，保障公司平穩營運，為企業長期健康發展築牢風險防線。

風險管理與內部控制

公司建立了完善的風險管理和內部控制組織體系，包括董事會、審核委員會、公司管理層、內控部、審計部、法務部以及其他各部門。本公司各業務單元為風險管理和內部控制的第一道防線；公司管理層、內控部、法務部為第二道防線；審計部、審核委員會為第三道防線。

風險管理和內部控制三道防線

第一道防線	各業務單元
第二道防線	公司管理層、內控部、法務部
第三道防線	內部審計部、審核委員會

董事會是本公司風險管理及內部控制的最高領導機構，對整體風險管理體系的建設和有效運行負最終責任，其負責整體風險管理體系的建立、健全和有效運轉，並負責明確高級管理層、各業務單元在風險管理體系中的職責分工。同時，董事會已建立風險管理及內部控制系統，負責對本公司的風險管理及內部控制系統的充分性和有效性進行獨立審核，持續監督並每年至少檢討一次其運行的有效性。2025年，董事會完成審議公司風險管理（包括環境、社會及管治（ESG）有關的風險）及內部監控系統（包括舉報政策及反貪污政策）的有效性檢討。

依據內部環境、風險評估、控制活動、信息與溝通及內部監督等內部控制五要素的要求，公司每年對風險管理和內部控制系統的有效性進行全面評估，並優化更新風險管控機制。

ESG風險和機遇

隨着科技轉型的加速，新興風險不斷湧現，十月稻田持續對ESG相關風險進行識別、評估、監察及匯報，以明確其潛在的中長期影響，並制定相應的應對策略，以提升公司風險適應能力。

因素	潛在影響	應對措施
氣候變化	<p>風險：極端天氣（如暴雨、寒潮、旱災）頻發可能導致核心產區農作物減產、倉儲設施受損，推高原材料成本及物流成本。</p> <p>機遇：長期積溫增加可能優化部分種植區的作物佈局，提升單產潛力。</p>	<ul style="list-style-type: none"> 結合農業氣候區劃，科學優化生產基地佈局與種植結構。 建立健全極端天氣監測預警機制，動態更新《自然災害應急預案》，增強全產業鏈的氣候適應性。
食品安全	<p>風險：質量缺陷或安全事件可能引發法律訴訟、監管處罰及嚴重的品牌信任危機。</p> <p>機遇：高標準的安全記錄可構築核心競爭壁壘，提升品牌溢價與消費者忠誠度。</p>	<ul style="list-style-type: none"> 建立健全實施覆蓋原糧採購、倉儲物流、生產加工的全流程質量追溯體系。 嚴格落實《食品安全法》，推進ISO 22000及HACCP體系認證，強化全項檢測與常態化隨機抽查。
職業健康	<p>風險：生產一線存在的粉塵、噪音及機械傷害隱患可能導致職業病或安全事故，引發合規風險及人員流失。</p> <p>機遇：卓越的安全管理能提升員工歸屬感，降低工傷停工成本。</p>	<ul style="list-style-type: none"> 嚴格執行《職業病防治法》，落實生產現場分級管控與隱患排查管治，配備並定期升級防護設施。 開展專項安全技能培訓，落實年度員工健康體檢，確保安全生產管理標準執行到位。
人力資源	<p>風險：勞動力成本上升及人才斷層可能削弱企業的營運效率與創新動能。</p> <p>機遇：完善的激勵體系可吸引高素質人才，通過人才梯隊建設積累可持續競爭優勢。</p>	<ul style="list-style-type: none"> 建立常態化人才盤點機制，暢通管理與專業雙通道晉升路徑。 優化薪酬福利體系與績效考核，加強校園招聘及社會專業人才引進，強化僱主品牌建設。
信息安全	<p>風險：數字化業務鏈條一旦遭受網絡攻擊或數據洩露，將導致生產停滯及品牌聲譽受損。</p> <p>機遇：高效的數字化管治能優化供應鏈協同，提升經營透明度與決策效率。</p>	<ul style="list-style-type: none"> 嚴格遵守《中華人民共和國數據安全法》，完善信息安全應急響應預案，構建覆蓋網絡、主機與終端的全周期防控體系。 強化全員數據安全培訓，定期開展系統漏洞掃描，確保業務連續性。

1.3 廉潔與商業道德

1.3 Integrity and Business Ethics

我們堅守誠信合規、廉潔從業核心準則，恪守相關法律法規及內部制度要求，構建權責清晰、管控有效、監督到位的合規管治體系，堅持以制度築牢管理根基，以培訓強化全員合規素養，以多元渠道完善監督舉報與權益保護機制，持續培育風清氣正的廉潔文化與合規文化，以高標準的商業道德與合規管理，護航企業持續健康、規範有序發展。

廉潔與反腐敗

十月稻田始終堅持誠實守信、廉潔自律的經營理念，致力於打造公平、公正、公開的經營管理環境。公司嚴格遵守相關法律法規，持續完善監督與管治機制，通過強化制度約束、暢通舉報渠道及開展常態化教育，築牢反腐敗管理防線。

完善管理體系與監督機制

公司不斷健全內部控制與問責體系，確保權力運行透明、協調。

<p>制度保障</p>	<p>嚴格執行商業道德守則相關等內部規章，明確「行為紅線」，嚴厲打擊行賄、欺詐等各類違規行為。</p>
<p>合規核查</p>	<p>定期開展內部合規檢查與專項核查，對發現的違規問題採取嚴格的內部問責制，確保合規管理落到實處。</p>

強化合規意識與廉潔文化

公司將廉潔文化建設融入日常經營，通過多維度教育培訓提升全員職業素養。

全員教育培訓

定期針對高層管理者及基層員工開展合規與反腐敗專項培訓。2025年，反腐敗培訓累計覆蓋230人次，高級、中級管理人員的培訓覆蓋率達到100%。

簽署合規承諾

堅持「先培訓、後簽署」原則，受訓人員在培訓後均簽署反腐倡廉協議書。公司反腐敗承諾（廉潔從業協議）簽署率達100%。

員工行為準則

十月稻田嚴格遵守適用的法律和規章制度和內部商業道德規範指引，2025年度制定並發佈了《十月稻田集團股份有限公司反舞弊工作實施辦法》，嚴格監控舞弊等不合規行為，在集團範圍內培育反舞弊與合規文化。

本年度，公司舉辦3場集團反舞弊專題培訓，緊扣關鍵節點與核心區域，在北京辦公區及五個工廠張貼舉報海報，並發佈節假日廉潔提醒，為員工合規合法務工提供明確指引，營造風清氣正的合規文化氛圍。



【中秋節廉潔海報】

舉報及舉報人保護

我們為客戶、員工、供應商等持份者提供投訴與舉報渠道，並在相關協議、規範文件及宣傳材料中詳細明確了舉報信箱、舉報電話等聯繫方式。

舉報郵箱	jiandu@shiyuedaotian.com
舉報郵寄地址	北京市朝陽區伊莎文心廣場A座十月稻田審計部
舉報電話	13301211448; 400-0188-975

我們還規定了舉報人保護措施，對舉報人的信息及提供的資料嚴格保密，並禁止對舉報人進行任何打擊報復。2025年，我們於《十月稻田集團股份有限公司反舞弊工作實施辦法》中明確了舉報人保護的相關機制要求。

舉報人保護相關機制要求

- 審計部在收到舉報後，安排專人受理並對舉報內容進行調查核實。除參與調查的人員外，舉報人的個人信息將對其他人員保密。
- 調查人員在調查核實過程中，需嚴格遵守公司管理制度，對舉報人的個人信息和投訴事項嚴格保密。若有違反，公司將嚴肅處理。
- 宣傳報道舉報案例時，嚴禁公開舉報人的任何個人信息。發放舉報獎勵時，公司將以現金或其他隱秘的形式（具體形式將徵求舉報人意見）發放舉報獎勵，並在發放過程中嚴格保密舉報人的個人信息。
- 舉報人由於舉報舞弊案件受到打擊報復的，舉報人可向審計部進行投訴。經審計部調查核實，存在打擊報復行為的，追究相關人員的責任。

知識產權保護

我們高度重視知識產權的保護與管理，嚴格遵守《中華人民共和國商標法》《中華人民共和國商標法實施條例》《中華人民共和國專利法》《中華人民共和國著作權法》《中華人民共和國廣告法》等法律法規，通過完善制度建設、強化全流程管控及提升全員版權意識，切實維護自身及他方的合法權益。

公司制定並實施《知識產權管理制度》，確保在研發、生產及經營全過程中嚴格執行「支持正版、避免侵權」的原則，並通過技術手段與制度約束，全方位構建版權保護屏障，推動正版化建設。

堅持正版資源化	確保營運過程中使用的字體、圖片及音視頻資源均為正版。根據已購資源庫實時更新使用範圍，並以內部公告形式發佈版權指引。
嚴格發佈審核	建立公開發表物多級審核機制，重點審查違規用語及潛在侵權行為。2025年累計審核視頻782個，有效維護了公司品牌形象。
線上線下協同維權	線上：持續打擊互聯網侵權，本年度在京東平台針對知識產權侵權鏈接發起投訴477次。 線下：針對包裝、商標、字號侵權案件發起維權訴訟11起，向9家侵權企業發送告知函。同時，與專業第三方機構合作，定期開展商標監測，對近似商標及時採取防禦及打擊措施。

開展知識產權教育培訓

公司致力於提升員工的知識產權保護專業素養，針對不同職能團隊開展差異化培訓。

全員基礎培訓	將知識產權基礎知識納入新員工入職培訓體系。
專業深度培訓	針對設計、攝影及創始人IP製作團隊，開展關於包裝圖借鑒尺度、字體、圖片、聲效素材規範使用等專項培訓，確保創意產出符合法律規範。

1.4 構建和諧夥伴關係

1.4 Building Harmonious Partnerships

公司堅守互利共贏、可持續發展的合作理念，將和諧夥伴關係建設作為產業鏈高質量發展的核心支撐，統籌供應鏈管理與全渠道生態協同，構建全方位、負責任的夥伴合作體系。公司以制度為綱規範合作管理，嚴格落實供應商准入、考核與招標採購管控要求，推進本地化採購賦能區域產業發展；將社會責任、綠色環保、廉潔合規嵌入供應鏈全流程，強化夥伴賦能與風險防控，築牢供應鏈合規、安全、穩定根基。同時深化全渠道跨界合作，聯動上下游、線上線下渠道夥伴拓展市場佈局，以協同共生、價值共創為導向，攜手各類合作夥伴凝聚發展合力，打造互利互惠、長效穩定的產業生態，助力企業與產業鏈夥伴協同可持續發展。

踐行可持續採購

構建和諧的夥伴關係，是企業實現穩健發展的重要基石。十月稻田秉持可持續採購理念，在供應商選擇上，優先考慮環保表現突出、社會責任履行良好的合作夥伴，從源頭保障供應鏈的綠色化與可持續性。通過深化供應商管理體系，公司致力於與供應商建立長期穩定的合作機制，實現信息共享、風險共擔、共同成長。同時，公司積極推動產業協同，整合各方資源，助力技術創新與產業升級，攜手產業鏈上下游夥伴，共同打造互利共贏的商業生態，提升整體競爭力，以更強大的合力應對市場挑戰。

本地化採購

我們恪守自願、平等、互惠互利的合作準則，與水稻、大米、雜糧等當地原材料供應商簽訂框架及一次性採購協議，明晰質量標準、定價機制、違約責任與貨款結算周期等核心事項，依託市場化原糧收購定價體系，及時對賬支付貨款，切實維護供應商及農戶合法權益。

包裝採購方面，我們大力推進本地供應鏈培育，實施核心產區供應商審核綠色通道、採購份額優先傾斜等扶持政策，明確本地供應商採購佔比不低於60%，優先向其分配年度新增採購訂單，持續深化本地合作佈局。2025年，公司新增本地供應商7家，佔新開發供應商總數的60%，核心產區供應商審核周期由15個工作日壓縮至10個工作日。同時，依託本地供應鏈優化，公司物流配送周期、訂單響應效率與庫存周轉能力大幅提升，有效壓降運輸損耗及延誤風險，實現企業營運效能提升與本地供應鏈協同發展的雙向共贏。

負責任採購

勞工實踐管理

在供應商准入與評估階段，將勞工權益、安全生產等標準納入審核清單，並在合同與訂單條款中明確要求供應商遵守相關行為準則，通過績效評估與風險監控對供應商的勞工實踐進行持續監督，一旦發現問題則觸發糾正或退出流程。並與供應商簽訂社會責任協議，要求供應商遵循無歧視、無童工、無強制勞動等基本原則。

- 作業安全與健康保障：要求供應商為務工人員配備符合作業場景的防護用品，確保所有現場操作人員持健康證上崗，同時要求合作方制定現場作業安全規範、設置安全警示標識，杜絕違規操作引發安全事故。
- 多維度核查機制：通過日常核查重點查看作業現場、防護設施、健康檔案等，同時採取「不提前通知、直奔現場、匿名訪談員工」的飛行檢查方式，確保信息真實有效。

環境保護

優先考慮具備VOC認證、ISO14001:2015認證的供應商，鼓勵供應商使用環保產品及服務，並增加環境保護相關的供應商考核指標。

反腐敗

完善廉潔風險防控體系，通過制度更新與流程優化，構建「事前預防、事中管控、事後追責」的反貪污管理體系，在供應商准入環節，要求供應商簽訂《廉潔協議》，向供應商郵寄反腐海報，並要求供應商進行宣導。同時在合作過程中，開展定期廉潔巡查及不定期專項審計。

開展供應鏈反貪污專項培訓，培訓對象涵蓋公司供應鏈管理、採購、財務、審計等部門員工，培訓內容包括反貪污法律法規、公司反貪污政策制度、商業賄賂典型案例分析、廉潔風險防控要點等，培訓後組織考核。

案例 十月稻田助力印刷供應商健康安全管理提升

因印刷崗位員工長期接觸油墨、溶劑，此前存在防護用品佩戴不規範的情況，2025年公司為該供應商定製「印刷崗位專屬防護包」，含防毒口罩、耐溶劑手套、護目鏡、防護服，要求每月更換1次，建立領用台賬，該供應商通過職業健康安全管理體系認證，成為區域內印刷行業合規標杆，吸引多家同行上門交流學習。

同時，為確保原材料品質，我們向原材料提供商開展培訓與交流，使供需雙方溝通效率顯著提升，品質問題整改響應時效平均縮短2天，問題整改完成率達98%以上，供應鏈穩定性持續強化；並搭建分層分類培訓交流體系，統一品質認知；聚焦關鍵管控環節，強化標準落地執行，使包裝原材料品質指標顯著提升1個百分點，並且核心原材料指標波動幅度控制在合理範圍，有效減少因原材料問題導致的生產中斷風險。

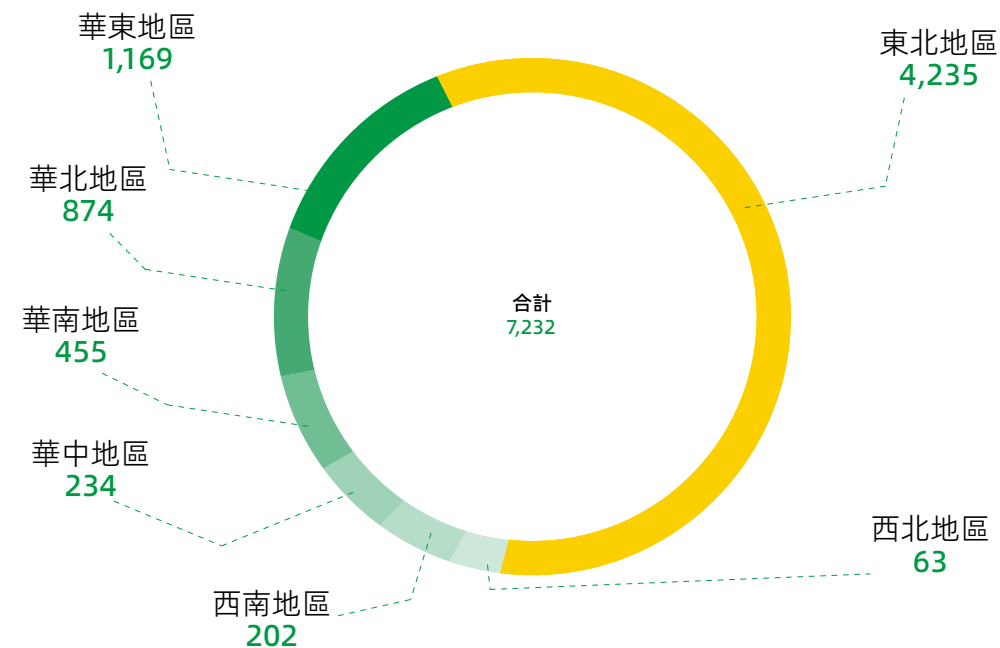
集中培訓	全年組織1次全品類集中培訓，每次培訓為期2天，2025年度於3月開展，覆蓋核心品質管控內容及年度重點工作要求。
高風險高複雜度項目	每半年組織1次工藝優化、指標管控難點等內容。
月度對接	每月通過線上會議或現場走訪形式開展1次品質對接，同步生產進度、反饋品質問題、跟進整改情況。

案例 瀋陽工廠針對供應商開展培訓及交流

2025年，瀋陽工廠為確保原材料品質，在採購水稻、粟米的過程中，組織專業人員前往供應商現場，與供方開展了針對性的培訓與交流指導活動。通過現場技術講解、標準宣貫和實操示範，有效提升了供應商對原材料品質要求的理解與把控能力，強化了雙方在質量管控上的協同機制，為後續穩定供應高品質原材料、保障工廠生產安全與產品質量奠定了堅實基礎，同時也深化了供應鏈夥伴關係，實現了供需雙方的互利共贏。

深化供應商管理

按地區劃分的供應商情況



規範招標採購流程

為確保招標採購工作的「公平、公正、公開、誠實信用」，使招標採購工作更好地服務於戰略目標，我們持續優化招標管理體系，由招標委員會全面負責集團招標採購工作的領導與決策，招標工作小組負責招標項目的具體組織與實施。

我們堅持三大招標原則

資質審查原則	所有投標單位均需經過資質預審，只有符合項目要求的投標單位才能參與投標。
透明公正原則	整個招標過程必須保持充分的透明度。各部門應加強溝通與協作、實現信息共享，堅決杜絕暗箱操作。
保密原則	必須做好投標文件、評標、定標等內容的保密工作，以確保招標的公正性與有效性。

|| 供應商准入與管理

我們制定了適用於所有供應商審核管理的《供應商審核制度》，明確了對供應商的審核流程，包含預審核、准入審核、巡檢審核、年度審核、特殊審批，並定期對供應商進行審核，確保其產品符合安全標準及監管要求。供貨商質量審核的頻率依據材料風險水平、供貨商現場風險水平、供應質量表現、材料重要性等因素確定。在驗廠過程中，我們對供應商的資質、規模、設備、環境等內容進行全面檢查。如供貨商所提供的原材料或產品不符合國家或我們自身的標準或政策，我們有權終止與其合作。若出現供貨商供貨導致質量問題，該供貨商需負責賠償。

<p>物流供應商</p>	<p>我們實施嚴格的准入審查制度，要求供應商提供基本信息和資質，確保其具備足夠的車輛運輸能力。同時，我們每月對物流供應商進行評估，若發現任何違規或不當行為，將根據具體情況終止合作或將其從供應商資源庫中移除。</p>
<p>包材供應商</p>	<p>我們制定了包材供應商管理相關制度，對供應商進行月度績效評價，以加強質量管理，增強供應商質量意識，提高其供貨質量。該制度對供貨商在資質、訂單、生產、發貨、發票、質量、倉儲等七個方面進行了詳細規定。若供應商出現質量問題，品控部門將對問題進行級別分類，對相應供應商進行記錄扣分，並依照問題的嚴重程度給予批次問題處理。同時這些問題體現於當月供應商績效考核評分表，用於年底供應商評定。</p>
<p>原糧供應商</p>	<p>我們制定了原糧供應商管理相關制度，明確了供應商考核和分級管理制度，並按月對供應商進行績效考核，以加強供應商管理，提升材料質量。北京公司採購部業務人員，集團品控部檢驗人員按照規定要求記錄，收集評價資料，並根據實際情況對相關供應商進行評價考核，以確保供應商落實安全，環保，商業道德表現的相關管理要求，管理舉措和進展情況。評價指標力求立體、全面，涵蓋質量、經濟、供應、支持與服務等多個維度。</p>

|| 加強行業合作

公司持續深化全渠道佈局，構建線上線下融合互通的多元化銷售網絡，實現全域市場高效觸達。公司與頭部綜合電商平台開展深度合作，同時發揮線下整合營運優勢，全面提升產品與服務的市場滲透效能；通過多渠道協同聯動，實時捕捉消費者體驗反饋與消費偏好趨勢，為業務科學決策提供核心支撐。

線上渠道，公司將產品供應至京東、天貓等主流綜合電商平台及社區團購平台，依託平台流量觸達終端消費群體；同時在第三方電商平台自主營運品牌官方旗艦店，建立直連消費者的銷售通路，精準歸集用戶需求與市場數據，驅動產品迭代優化及銷售策略精準調整。

線下渠道，公司依託線上積累的營運能力、全鏈路服務體系、高效供應鏈及品牌影響力，搭建廣泛覆蓋的現代商超銷售網絡，實現產品終端高效鋪貨；並通過深化經銷商戰略合作，拓展市場覆蓋邊界，提升產品終端可得性，進一步擴大消費群體觸達範圍。



02

匠造健康食糧，守護舌尖安全

十月稻田以守護公眾膳食健康為核心使命，構建覆蓋全產業鏈的品質管控體系，嚴把產品全流程質量關口，堅守食品安全與品質底線；緊跟國民健康消費趨勢，深耕營養健康食糧開發創新，傳遞科學膳食理念，賦能公眾健康生活。秉持以消費者為中心的理念，健全合規營銷、高效服務與信息安全保障體系，暢通消費者溝通渠道，築牢信息安全防線，全方位保障消費者合法權益，以品質產品與用心服務踐行民生責任，助力膳食健康升級。



產品安全與質量



營養與健康機遇



優質客戶服務

2.1 產品安全與質量

2.1 Product Safety and Quality

十月稻田嚴格遵循《中華人民共和國食品安全法》《中華人民共和國食品安全法實施條例》等法律法規，秉持「健康與安全」雙核心理念，持續完善覆蓋採購、生產、儲存、銷售及售後全鏈條的高標準食品安全與產品質量控制體系，全方位保障產品的安全與品質，確保原材料採購、加工生產、倉儲物流及市場銷售各環節均處於有效管理。

完善產品質量管理體系

我們組建專門的質量控制團隊，負責對產品從原材料採購到最終銷售的全過程進行質量管理，以確保產品原料可靠，生產和運輸符合安全與健康規定，避免產品在流通過程中出現質量問題。同時，在各主要生產基地，我們均成立了獨立的質檢部門，建立了質檢工作管理制度及檢驗流程標準，嚴控加工產成品的質量。

公司對食品安全實施嚴格的全流程管理，既從各環節開展正向管控，也從各終端逆向收集信息以評估食品安全風險。通過建立標準化流程，從銷售端、儲運環節等多渠道收集產品質量狀況及信息反饋，開展統計分析，精準評估食品安全風險並識別質量改善機會，從而持續提升產品質量，有效消除食品安全隱患。本年度，公司未發生重大質量事故及產品召回事件。

採購環節

公司建立了供應商准入、退出及年度能力評估制度，對各供應商進行選擇、培養及不滿足要求的進行退出。物料採購從認可的供應商處採購，同時向供應商索取食品安全符合性證明、出廠檢驗報告及第三方型式檢驗報告。

生產環節

對所有到貨物料，先評估供應商提供的食品安全符合性證明、出廠檢驗報告及型式檢驗報告，再按批次開展入廠檢驗。公司制定了嚴於國家標準的內控標準，生產過程嚴格遵循該標準，並同步實施出廠檢驗；每年還會將產品送至第三方檢驗機構，按執行標準進行檢測。

倉儲運輸環節

在倉儲運輸環節，嚴格管控區域進入權限；裝卸時仔細檢查產品外觀，不接受產品包裝Logo膠帶的非預期開啟；裝車前對車輛狀況進行全面檢查，確保運輸條件符合要求。

銷售及售後環節

建立從各銷售端、儲運環節收集產品質量狀況及信息反饋流程，並進行統計分析，評估食品安全風險及質量改善機會，以持續提升產品質量，消除食品安全風險。
定期對市場上出售產品進行隨機抽樣檢查，全面追蹤產品生命周期內的質量狀況，識別潛在風險，確保產品質量穩定；並積極配合市場監管部門、合作夥伴等開展的產品抽檢。
完善售後服務機制，保持與客戶及時溝通，確保在檢測到產品質量的相關問題或風險時，及時進行問題確認，並開展內部調查及風險控制。
制定有《產品撤回/召回控制程序》，一經發現有質量或食品安全問題產品流入市場，將嚴格及時啟動相關程序進行產品撤回/召回，對問題產品進行規範處置。

加強全鏈條質量管控

2025年度，公司緊密圍繞「健康與安全」雙核心，在產品與食品質量保障及提升方面開展了系統性工作，取得了顯著成效。
在管理體系強化方面，我們持續鞏固並優化覆蓋全產業鏈的質量管控網絡。各工廠嚴格遵循進貨檢驗、過程檢驗與產品檢驗的標準規範，對原料、半成品、成品及包裝材料實施定期定時檢測。
在產品安全與品質提升方面，我們以消費者健康需求為導向，加大了對綠色產品的投入。產品的營養成分數據均通過了第三方機構的嚴格營養檢測。所有產品的外包裝均嚴格依照《食品營養標籤管理規範》進行標識，確保營養成分信息透明、準確，充分保障消費者的知情權與選擇權。
在供應鏈與過程監控方面，我們將質量管理延伸至儲存、運輸及銷售全環節。質量控制團隊通過加強倉儲環境監察、物流過程防護及市場終端抽檢，有效降低了產品在流通環節中的質量風險，確保了交付到消費者手中的產品狀態與出廠時一致。

瀋陽信昌
工廠專業
認證證書



五常彩橋
工廠專業
認證證書



敖漢旗工
廠專業認
證證書



松原工廠
專業認證
證書



通河彩橋
工廠專業
認證證書



各工廠已獲得的專業認證證書（部分）

2.2 營養與健康機遇

2.2 Nutrition and Health Opportunities

我們緊跟健康營養膳食消費趨勢，積極履行企業社會責任，將消費者對高品質、高營養膳食的需求轉化為業務增長機遇，持續深耕綠色、健康、有機食糧產品的研發，通過強化產品健康屬性與倡導科學飲食理念，致力於成為公眾健康生活的守護者。

深化膳食健康研究

2025年，我們以《中國居民膳食指南（2022）》為科學指引，制定以「平衡膳食」為核心的產品策略，以主食創新推動公眾營養健康升級，秉持「主食既是能量來源，更是多元營養優質載體」的核心理念，推出「七色糙米飯團」系列產品，將膳食健康研究轉化為消費解決方案。我們通過科學配比踐行食物多樣原則，甄選糙米、黑米、燕麥、蕎麥等7種全穀物與雜糧科學配比，彌補現代飲食全穀物攝入不足的缺口，助力構建均衡膳食模式。以技術賦能平衡營養與口感，針對全穀物口感粗糙、烹飪不便的痛點，經十餘道標準化加工工藝處理，在保留核心營養的前提下優化適口性，實現「軟糯彈滑」，打破健康主食「不好吃、烹製煩」的固有認知，提升消費者長期食用依從性。以場景融合適配現代生活方式，支持微波加熱，讓均衡營養便捷融入早餐、正餐、加餐等場景，推動健康膳食落地日常。未來，我們將持續深化與營養學界的合作，依據最新膳食研究成果與國民健康數據優化拓展產品矩陣，履行企業推動全民營養健康的社會責任。



圖：「七色糙米飯團」系列產品

倡導健康與可持續生活理念

我們秉持「滋養生命，和諧共生」的核心理念，在推廣優質農產品的同時，以產品載體與文化傳播相結合的方式，向公眾系統性倡導健康生活理念，普及科學飲食與可持續農業知識。產品層面，以五常大米禮盒打造「品、知、行」融合的體驗場景，禮盒搭載黑土地優質五常大米，配套稻殼再生環保餐具與含真實稻種的可種植卡片，傳遞糧食從種子到米飯的全生命循環認知，引導公眾關注食物來源、踐行環保實踐，推動健康飲食教育與生態可持續理念具象化、生活化。理念傳播與科普層面，多維開展健康生態倡導：傳播「天地共生」生態健康觀，通過詳情頁「細觀·識大地生靈」內容，將產品與黑土地、虎、鹿、鶴等生命圖騰關聯，傳遞萬物共生理念，闡明人類健康與生態平衡、生物多樣性的依存關係，傳遞可持續農業與生態保護理念；科普「匠心質造」品質安全，依託「風物之成」系列傳播，透明化展示產品30道生產工序、15個質控節點及綠色食品認證等全流程品控體系，普及標準背後的自然尊重、安全保障與價值堅守，幫助消費者建立健康食品選擇認知框架，理解優質產品背後的科技、管理與責任投入。

2.3 優質客戶服務

2.3 Quality Customer Service

十月稻田將消費者權益保護視為品牌發展的生命線，統籌推進負責任營銷、客戶服務保障與信息私隱安全管理工作，以真實透明為準則規範營銷全流程，堅決維護公平健康的營銷秩序。搭建多元高效溝通機制，健全全流程服務與客訴閉環管理體系；構建信息與私隱保護制度體系管理架構，全流程築牢信息與網絡安全防線。公司以全鏈條、系統化的責任實踐，切實保障消費者合法權益，守護消費安全，助力構建可持續、可信賴的消費生態。

負責任營銷

十月稻田堅守合規經營底線，以信息真實、表述精準為營銷核心準則，秉持實事求是原則開展產品推介與推廣工作。公司各類營銷活動嚴格遵守《中華人民共和國廣告法》《中華人民共和國消費者權益保護法》《中華人民共和國食品安全法》等法律法規要求，針對消費者關切的產品關鍵信息，執行全面、詳實、透明的披露原則，並主動引入第三方權威檢測報告，夯實消費者信任基礎，提升品牌忠誠度。

在產品標籤標識管理方面，公司嚴格遵循《中華人民共和國食品安全法》《中華人民共和國食品安全法實施條例》《食品安全國家標準預包裝食品標籤通則》（GB7718-2011）及

《食品營養標籤管理規範》等規定，規範標註蛋白質、碳水化合物等營養成分信息；依法保障消費者知情權、自主選擇權、監督權與投訴權，確保交易行為恪守自願、公平、誠信原則，引導消費者理性消費，堅決杜絕誤導性、欺騙性廣告及營銷行為。同時主動申請第三方權威機構開展營養認證，進一步強化營養信息披露，充分響應消費者知情權訴求。

為保障食品營養成分等消費信息真實、充分傳遞，公司建立面向消費者的信息聯合審核機制，由法務、品牌、品控等部門協同履職，以商詳頁審核、廣告宣傳合規審核雙流程為核心，實現產品詳情與廣告活動審核的流程化、規範化，明確各部門審核職責與統一審核標準。

公司高度重視營銷合規人才培育，定期組織廣告宣傳違禁詞專項培訓與考核，深化員工對負責任營銷理念的認知，築牢營銷合規執行基礎。

客戶服務與反饋

公司始終以市場反饋與消費者訴求為核心，主動全面傾聽客戶需求與意見，持續搭建多元溝通渠道，已開通400熱線、售後專線、線上即時接待、線上售後處理等渠道，及時全面歸集消費者建議與訴求。

在服務體系建設方面，公司持續完善售前、售中、售後全流程服務標準，組建專業專職客戶服務團隊，實行全天候值守，第一時間響應消費者需求，不斷提升服務質量，保障消費者獲得優質滿意的服務體驗。

為實現客戶反饋及時高效閉環處理，公司制定《客訴管理制度》，定期系統梳理歸納客訴內容、處理流程及相關要求，搭建統一高效的客訴管理體系。該體系明確各部門職責，細化主要客訴類型並配套專業處理方案，快速響應解決客戶訴求，持續提升客戶滿意度。

2025年，公司累計受理產品及服務類投訴⁴ 516起，均第一時間處置整改，投訴處理率100%，實現全部投訴回復辦結。

⁴針對產品和服務的投訴統計口徑為消費者向工商行政部門提交的投訴

信息與私隱保護

公司高度重視信息與網絡安全，嚴格遵循《中華人民共和國網絡安全法》《信息安全技術個人信息安全規範》等法規標準要求，切實履行網絡與信息安全管理責任，制定《信息安全管理辦法》《信息安全管理手冊》及系列信息安全管理制度指引，規範信息業務全流程管理，保障信息在使用、流轉、保管各環節的安全可控。《信息安全管理辦法》明確全員參與信息安全工作的要求，界定信息安全組織架構與崗位職責，構建權責清晰的信息安全管理體系。

信息安全組織架構

公司搭建層級分明的信息安全管理組織體系，由總經理任命信息安全負責人，設立管理委員會、管控委員會、執行工作組，形成覆蓋高層至各部門負責人的閉環管理網絡。

信息安全決策層	主要由十月稻田總經理、公司高級管理層、區域負責人、職能部門總監等組成。
信息安全管理層	由來自高級管理層、職能部門和主要業務部門的代表組成的專門信息安全管理組織。
信息安全執行層	由各單位信息安全人員、業務系統負責人、業務系統運維人員、基礎設施管理人員、人力資源、行政部門等組成。

信息安全事件管理

公司設立應急響應小組，由信息安全管理層指派組長，組員涵蓋信息安全人員、各單位技術人員及業務負責人，負責安全事件的協調、處置、反饋與溝通工作，按事件類型調度專項力量處置。同時結合業務營運需求，制定信息安全總體應急預案與分類應急預案，分類預案覆蓋基礎設施、網絡通訊、信息系統、業務流程等關鍵領域。

信息安全檢查

信息安全執行組定期開展信息安全核查工作，每年實施一次全面檢查；並針對特定情形啟動專項檢查，包括新系統上線或系統重大變更、信息系統存在重大紕漏隱患、信息系統承擔重大運行任務、內部及同業發生重大信息安全事件、審計發現重大問題、監管單位下達檢查要求或發佈風險提示等情形，全方位排查安全風險，築牢信息安全防線。

信息安全培訓

公司建立完善的信息安全培訓體系，多措並舉提升全員安全防範意識與实操技能：制定分層分類培訓計劃，明確信息技術關鍵崗位、技術人員、業務人員及管理人員的培訓形式與核心內容；通過現場教學、新媒體應用等渠道，依託多種素材開展多元化培訓。建立新員工崗前信息安全專項培訓機制，按崗位開展針對性培訓，確保新員工掌握崗位相關安全制度與技能。2025年，公司開展2次覆蓋全信息化部門的信息安全主題培訓，參訓超50人次；每年至少組織一次信息安全預案演練，將網絡安全應急知識納入管理人員專項培訓，持續完善應急處置預案。

03

推進低碳營運，踐行綠色發展

十月稻田將綠色低碳理念深度融入企業管治與全產業鏈經營，嚴格遵循生態環保法律法規，對標TCFD框架及監管披露要求，統籌推進氣候應對、綠色營運與生態保護工作。公司構建氣候風險管理體系，強化能源、水資源利用及排放物、廢棄物全流程管控，嚴守生態紅線，推廣生態農業，完善環境管理體系認證，努力實現產業發展與生態保護協同共進，助力綠色高質量發展。



應對氣候變化



踐行綠色營運



保護生態環境

3.1 應對氣候變化

3.1 Addressing Climate Change

十月稻田參考監管機構、交易所信息披露規則要求和TCFD建議框架，將氣候變化維度納入公司管治與經營策略。通過識別氣候相關的風險與機遇，不斷提升全產業鏈的氣候韌性，以應對全球氣候變化帶來的挑戰。

管治

公司構建了由董事會最高負責、管理層積極參與的氣候管治架構，確保氣候議題深度融入頂層決策。2025年，董事會審議通過了《關於十月稻田集團股份有限公司檢討風險管理（包括環境、社會及管治（ESG）有關的風險）及內部監控系統（包括舉報政策及反貪污政策）的有效性的議案》，確立了氣候風險監察的有效性。管理層負責氣候風險與機遇的識別及日常管控，定期向董事會匯報2025年ESG報告編製進展及管理方案，確保監控措施與執行程序落地。

戰略

十月稻田公司管理層重視地理氣候因素對企業發展的影響，從戰略層面積極識別並統籌規劃相關風險與機遇。2025年，在深入調研評估基礎上，公司重點選定廣西等多地作為產能佈局區域，推進當地工廠的建設與生產安排。利用廣西等地區光照、降雨與土壤等條件，開展粟米類產品加工生產。在工廠建設過程中，主動考慮應對氣候風險、把握機遇，評估中主要考慮了廣西當地溫度降水等氣候環境的長期情況，以考慮粟米原糧供應的穩定性，並考慮了極端天氣事件頻率對生產、物流的不確定性影響。

風險管理

我們主動識別並評估氣候變化對公司營運及業務構成的重大風險及機遇，持續推進其風險和機遇管理工作，完善相關管理應對機制。

類別	具體描述	應對措施
氣候物理風險	急性風險：極端天氣事件（如暴雨、暴雪、乾旱、極寒等）發生頻率的上升，可能導致公司生產設施受損、業務營運中斷及物流成本增加。	建立健全極端天氣監測預警機制，動態更新自然災害應急預案並定期開展演練；加強倉儲設施與加工基地的結構穩固性，確保在災害天氣下保障資產安全與業務連續性。
	慢性風險：中長期氣候變遷可能改變核心原糧產區（如五常市）的有效積溫，導致農作物全生育期縮短，進而對原糧的品質穩定性及產量預期構成挑戰。	結合農業氣候研究優化生產基地佈局，推廣抗逆性更強的原糧品種；加強農事精準化管理，緩解氣候變遷對作物產量與品質的潛在衝擊。
氣候轉型風險	營運穩定性風險：能源轉型過程中可能面臨電力等能源供應波動（如限電、停電等），導致短期營運受阻。	開展節能技術改造，優化能源使用結構；在具備條件的工廠部署可再生能源設施，並制定電力保障相關應急預案，降低對傳統能源網的依賴。
	資本開支風險：為適應低碳政策要求，公司可能需要增加在能源設施綠色化改造、節能減排技術應用及相關運維方面的資金投入。	建立能源消耗監控體系，確保生產流程符合《中華人民共和國節約能源法》及地方環保標準；優先採購低能耗設備，實現降本增效與合規營運的平衡。
氣候相關機遇	產能提升機遇：若農業氣象災害（如霜凍、低溫冷害、洪澇等）發生頻次下降，可能延長農作物的適宜生育期並加快發育進程，從而提升氣候生產潛力，實現增產增收。	監測氣象動態與作物長勢，根據氣候利好條件動態優化田間管理方案，最大限度釋放土地的氣候生產潛力。
	市場轉型機遇：隨着綠色消費理念的普及，市場對綠色、有機、健康糧食產品的需求日益增長。公司通過深耕健康膳食領域，有助於提升品牌影響力並進一步擴大市場份額。	構建豐富綠色與有機產品矩陣；積極申請並維持《綠色食品》及《有機產品》等專業認證，通過透明的包裝標識與品牌傳播，將氣候友好屬性轉化為核心市場競爭力。

公司通過全面識別和科學評估，確定重要的環境因素，形成《重要環境因素清單》，該清單作為制定環境目標、指標和管理方案的依據。2025年，瀋陽信昌基於合規性和適用性的考量，對「環境管理體系」體系手冊和程序文件等進行了進一步修訂，依據ISO 14001: 2015標準，公司於25年10月份通過了「環境管理體系」年度監督審核。由安全環保部門負責識別和明確生產、技術、管理、環保各活動中存在的風險和機遇，採用現場調查、面談等方式進行，並制定風險和機遇的評估方式以及風險和機遇事件的應對措施的要求，評價這些措施的有效性方法。各部門根據本部門的活動、產品和服務過程，分析其風險和機遇，配合安全環保部門進行風險和機遇調查。

指標與目標

公司建立以管理績效為導向的指標體系，通過定量與定性指標跟蹤氣候行動成效。更多綠色營運相關指標情況請見於「踐行綠色營運」章節。



3.2 踐行綠色營運

3.2 Practicing Green Operations

十月稻田始終秉持和倡導綠色環保理念，持續深化綠色營運體系建設，將環保理念融入日常管理各環節。我們通過優化能源結構、提升利用效率，穩步降低生產營運中的能耗水平，推動自身能源使用結構的清潔化、低碳化；同時繼續加強排放物全過程管控，確保穩定達標。在包裝環節，有序推進可降解材料的應用，探索更加環保的包裝解決方案。通過多措並舉，在保障經濟效益的同時，實現對生態環境的有效保護。截至2025年末，我們未發生與環境保護相關並對環境有重大影響的違規事件。

能源高效利用

我們注重能源的高效管理與利用，已在主要生產基地建立能源管理小組，由各生產基地的總經理統籌協調能源供應，設備管理，能耗及水耗統計等工作，促進公司建立完善的环境管理体系。

為降低能源和資源消耗，提高能源資源利用率，不斷提升能源和資源管理水平，保護環境，瀋陽信昌制定《能源和資源管理制度》。安全環保部門負責節能法規、制度等的傳達，能源管理制度的編輯與修改，以及節能工作的部署與檢查。該制度明確能源計量和統計標準，並對用電、用水和辦公用品的管理進行了詳細規定。相關部門負責本部門所使用能源和資源的統計與管理，並積極配合，確保各項制度的落實，共同完成節能降耗工作任務。

指標名稱	單位	2024年	2025年
綜合能源消耗總量	兆瓦時	103,591.4	153,563.8
用電量	兆瓦時	75,235.5	113,334.1
柴油	千升	663.2	757.6
汽油	千升	135.1	176.2
天然氣	千標準立方米	1,860.6	2,835.8

指標名稱	單位	2024年	2025年
燃煤	噸	958.1	872.5
單位產品綜合能源消耗強度	千瓦時/噸產品	151.7	189.1
單位產值綜合能源消耗強度	兆瓦時/百萬元營業收入	18.0	22.6

註：（1）我們的能源消耗統計範圍覆蓋了瀋陽新民、五常、通河、松原、敖漢和廣西六個生產基地、北京行政中心及四家區域分公司（天津、上海、廣州、成都）。

（2）我們的綜合能源消耗總量根據公司於統計報告期內公司實際消耗的各種能源實物量，按規定的計算方法折算後的總和。各種能源折標準煤係數參考自《綜合能耗計算通則》（GB/T 2589-2020）。

（3）單位產品綜合能源消耗強度僅包含公司的自有生產的產品，未包含OEM產品；單位產值綜合能源消耗強度為綜合能源消耗量/營業收入，該部分營業收入包含由OEM產品的售出收入。

（4）2025年我們的能源消耗增加系因增建廣西生產基地、五常彩橋牛家粟米工廠投產、業務銷量及生產量增加所致。

為進一步降低我們的環境影響，我們積極實施如下目標和計劃。優化能源結構，推進電能替代。通過使用電能替代燃煤，汽柴油等化石能源，有助於減少硫氧化物，氮氧化物等污染物排放，並控制溫室氣體排放量。為達成該目標，我們將採取的措施包括：推進綠色電力交易；使用高效節能型烘乾設備替代傳統燃煤烘乾設備；採用電動車輛替代部分柴油車輛，減少柴油消耗和尾氣排放；擴大空氣能供熱設備的使用比例；主要採用稻殼進行烘乾工作。這些措施也有助於我們減少溫室氣體排放。



圖：五常彩橋購買5,000兆瓦時綠色電力

水資源管理

依據《中華人民共和國水法》《地下水保護利用管理辦法》等一系列相關法律法規要求，十月稻田在2025年持續強化水資源全流程管理，將節水理念貫穿於主要產品生產環節。我們通過完善內部管理制度、加強用水計量與定額管控，推動水資源利用效率穩步提升，切實履行保護和合理開發水資源的責任。

在公司的日常營運中，水資源的消耗主要集中在粟米、大米生產環節以及日常營運方面。目前，我們的取水來源主要是市政自來水，也有少量來自地下井水。

為了深化全員節水意識，營造良好節水氛圍，我們積極培育節水文化，在生產辦公各用水區域設置清晰的視覺警示標識，將節約用水的理念融入日常行為規範。同時，我們建立常態化監督機制，對各用水區域進行檢查，及時發現並糾正用水過程中的不規範行為，確保節水措施執行到位，堅決杜絕水資源浪費現象的發生，將水資源管理責任壓緊壓實。

指標名稱	單位	2024年	2025年
用水總量	噸	1,180,658.6	1,579,404.6

註：（1）我們的用水量統計範圍覆蓋了瀋陽新民、五常、通河、松原、敖漢和廣西六個生產基地、北京行政中心及四家區域分公司（天津、上海、廣州、成都）。

（2）2025年我們的用水總量增加系因增建廣西生產基地、五常彩橋牛家粟米工廠投產、業務銷量及生產量增加所致。

為有效管理水資源使用，我們識別了水資源短缺可能帶來的風險，並制定如下目標，以進一步降低水資源消耗：控制生產過程中的用水量。我們實施生產用水標準，每噸加工大米耗水量不超過13升。

減少員工生活用水量。我們設定了每名員工每年7.2噸的生活用水基準。通過定期檢查並及時更換老化或損壞的管網，以及更換部分感應水龍頭，我們倡導節約用水，鼓勵員工樹立節水意識。

排放物管理

本年度，十月稻田嚴格遵守大氣污染物與固體廢棄物相關法律法規，持續完善環保管理體系。針對生產過程中產生的大氣污染物，我們重點加強對煙塵、含硫氣體、含氮氧化物等排放物的檢測與管治，確保排放量與排放強度穩定受控。在廢棄物管理方面，公司對各類廢棄物實施分類管理制度，持續推進源頭減量與資源化回收利用，並通過重點行動將環保措施落實到實處。

溫室氣體排放

我們的溫室氣體排放主要來自於生產、行政辦公及自有車輛等環節的能源消耗。在糧食生產加工環節中不會產生中間過程的溫室氣體排放。我們已採取相關的節能減排措施，以控制和降低自身的溫室氣體排放。

指標名稱	單位	2024年	2025年
溫室氣體排放總量 (範圍1和2)	噸二氧化碳當量	46,666.6	69,594.5
範圍1溫室氣體排放量	噸二氧化碳當量	6,185.4	8,669.3
範圍2溫室氣體排放量	噸二氧化碳當量	40,481.1	60,925.3
範圍3溫室氣體排放量	噸二氧化碳當量	/	570.3
單位產品溫室氣體排放強度 (範圍1和2)	千克二氧化碳當量/噸產品	68.3	85.7
單位產值溫室氣體排放強度 (範圍1和2)	噸二氧化碳當量/百萬元營業收入	8.1	10.2

註：（1）我們的溫室氣體排放統計範圍覆蓋了瀋陽新民、五常、通河、松原、敖漢和廣西六個生產基地、北京行政中心及四家區域分公司（天津、上海、廣州、成都）。

（2）我們的溫室氣體排放量根據公司能源消耗進行計算。其中：範圍1直接溫室氣體排放的二氧化碳排放因子和溫室氣體排放因子來自《中國能源統計年鑒2021》附錄4、《公共建築運營企業溫室氣體排放核算方法和報告指南》和《能源消耗引起的溫室氣體排放計算工具指南（2.1版）》；2024年範圍2間接溫室氣體排放計算參考生態環境部發佈的《關於發佈2022年電力二氧化碳排放因子的公告》的中國區域電網平均CO2排放因子計算所得；範圍3溫室氣體排放根據生態環境部《中國產品生命周期溫室氣體排放係數集（2022）》中的排放因子計算所得。

（3）我們的單位產品溫室氣體排放強度根據公司的內部應佔產量計算，未包含OEM產品。

（4）2025年我們的溫室氣體排放增加系因增建廣西生產基地、五常彩橋牛家粟米工廠投產、業務銷量及生產量增加所致。

2025年度，十月稻田在價值鏈溫室氣體排放（範圍三）管理方面取得實質性進展。我們參考《企業價值鏈（範圍三）核算與報告標準》識別了主要的範圍三排放類別，包括「運輸外購的原料或商品」、「運輸出售的產品」、「商務旅行」等，並對「商務旅行」類別開展了系統化的數據追蹤與分析。

在物流環節，我們持續優化運輸體系，通過部署倉儲物流體系、應用運輸管理系統等，優化物流運輸線路，提升物流運輸效率，有效降低上下游物流活動帶來的能耗與碳排放。具體措施包括：推廣採用「公路+鐵路/海運」的混合運輸模式，減少單一公路運輸依賴；運用大數據技術動態優化運輸與配送路線，從源頭減少不必要的排放。

倉儲佈局方面，我們加快推進自營區域中心倉（RDC）及落地倉建設，減少與客戶之間的運輸距離，進一步降低產品運輸過程中的碳排放。截至2025年末，我們的鐵路運輸

合計超過40,000噸，涉及41個目的地城市，219個終點倉，綠色運輸佔比穩步提升。此外，我們還鼓勵員工通過遠程視頻會議等方式進行辦公協作，減少非必要的商務旅行，從而進一步降低範圍三的溫室氣體排放。未來，我們計劃根據《氣候信息披露指引》逐步加大對範圍三排放的統計和監測力度，擴大披露範圍，為全面氣候信息披露夯實基礎。

廢棄物排放

十月稻田持續加強對排放物的管理，各相關部門對生產活動中產生的環境因素進行有效控制，確保環境管理體系有效運行和持續改進，實現環境管理目標和環境績效。

<h3>危險廢棄物管理</h3>	<p>我們嚴格遵守危險廢棄物集中處置規定，對於產生的少量的廢機油、試劑等，與專業的廢棄物處置企業簽署危險廢棄物處置協議，並辦理危險廢棄物轉移聯單。同時，對生產過程中產生的籼穀稻殼、篩選碎米等有機廢棄物，我們以用作保溫材料、填充物及燃料等多種方式進行資源化利用。對生產過程中產生的粟米葉及粟米廢料及時出售。</p>
<h3>廢水排放控制</h3>	<p>根據環境評估報告，我們在生產大米及雜糧過程中不產生任何工業廢水，生產鮮食粟米過程中會產生部分工業廢水，其他排放的廢水主要包括生活廢水和食堂廢水。食堂廢水經由分離器處理後，與生活廢水一起排入防滲化糞池，經化糞池處理後的廢水最終通過市政管網排入當地污水處理廠。生產鮮食粟米產生的工業廢水，經工廠一體化污水處理設備處理後，通過市政管網排入當地污水處理廠。</p>
<h3>廢氣排放控制</h3>	<p>我們的廢氣污染源主要為原糧加工過程中產生的粉塵（顆粒物），燃煤和燃氣鍋爐產生的二氧化硫、氮氧化物、煙塵，以及自有車輛產生的尾氣排放。我們嚴格遵守《大氣污染物綜合排放標準》及《鍋爐大氣污染物排放標準》中有關污染物排放限值。我們還制定了環境保護管理制度及危險廢棄物管理制度等廢棄物相關的管理政策和制度，對各類廢棄物進行妥善的管理。具體而言，我們在各生產基地建設除塵設備、排氣管及集塵器，以確保粉塵顆粒得到妥善收集及處理。同時，我們配備綜合廢物管理設施，並聘請第三方機構定期檢測廢氣中的空氣污染物濃度，以確保其在允許範圍內。</p>

指標名稱	單位	2024年	2025年
硫氧化物	千克	8,604.8	8,044.7
氮氧化物	千克	8,270.9	9,605.3
粉塵顆粒	千克	9,900.1	19,917.2

註：（1）我們的大氣污染物排放統計範圍覆蓋了瀋陽新民、五常、通河、松原、敖漢和廣西六個生產基地、北京行政中心及四家區域分公司（天津、上海、廣州、成都）。

（2）我們的二氧化硫排放量主要來自燃煤、汽油、柴油、天然氣，其中：燃煤的硫氧化物排放因子8.62kg/噸；天然氣的硫氧化物排放因子0.17935 kg/千立方；汽油和柴油的硫氧化物排放因子參考自香港聯交所《如何準備環境、社會及管治報告之附錄二：環境關鍵績效指標匯報指引》，分別為：汽油0.0147克/公升，柴油0.0161克/公升。

（3）我們的氮氧化物排放量、氮氧化物排放量主要來自天然氣和車輛行駛。

（4）2025年我們的氮氧化物排放量、粉塵顆粒排放量增加系因增建廣西生產基地、五常彩橋牛家粟米工廠投產、業務銷量及生產量增加所致。

包裝材料使用

我們秉持環保可持續發展理念，在保證食品安全與質量的前提下，以使用環境友善材料或包材減量為目標，積極尋找可行的包材優化方案。2025年度，公司以使用環境友善材料或包材減量為目標，定期盤點現有產品包材之優化可行性。公司各類包裝材料總量、每單位產品包裝材料使用情況如下：

指標名稱	單位	2024年	2025年
製成品包裝材料使用總量	噸	25,235	28,748
其中：塑料包裝袋（PE）	噸	8,548	11,759
其中：塑膠紙包裝袋	噸	4,837	7,023
其中：鋁膠包裝袋	噸	8,151	1,616
其中：塑料編織袋（PE）	噸	612	1,006
其中：塑料瓶（PET）	噸	402	409

指標名稱	單位	2024年	2025年
其中：其它包裝材料	噸	2,685	6,935
單位產品包裝材料使用量	千克/噸產品	35.80	34.75

3.3 保護生態環境

3.3 Protecting the Ecological Environment

十月稻田深耕核心產區，致力於通過科學的土地管理與生態農業實踐，保護中國東北部珍貴的黑土地資源，推動農業農村現代化與生態文明建設的和諧統一。

黑土地保護與訂單農業

公司積極響應《國家黑土地保護工程實施方案（2021-2025年）》，將生產基地規劃與黑土地保護戰略深度融合。

深耕產區佈局	在中國東北核心產區科學規劃落地多個生產基地，通過推行「訂單農業」合作協議，建立穩定的利益聯結機制，助力東北地區農業高質量發展。
耕地資源維護	依託產業佈局，切實保護東北典型黑土區耕地面積，提升土壤質量與農田產出效能。

負責任選址與生物多樣性保護

公司在擴大生產規模的同時，嚴守生態紅線，確保業務發展與自然棲息地保護相協調。

合規准入	公司生產基地均按照要求依法編製環境影響報告書。項目選址嚴格遵守國家生態保護紅線與環境質量底線，確保建設用地均為合法工業用地。
生態紅線管控	公司堅決杜絕佔用基本農田、林地、各類飲用水水源保護區及自然保護區等特殊保護區域。
棲息地保護	嚴禁將農業用地擴張至自然棲息地，通過規範用地管理，有效規避生產活動對生物多樣性的負面影響。

生態農業推廣與管理體系建設

公司通過技術宣導與管理體系升級，與當地農民合作，共同維護健康、可持續的農田生態系統。

推廣減量增效	積極向農戶倡導生態農業理念，鼓勵減少化肥與農藥的施用，通過科學耕作保護土壤肥力與水體健康，共同維護農田生態平衡。
環境體系認證	公司持續推進各生產基地環境管理體系的規範化建設，截至2025年末，我們的瀋陽信昌、五常彩橋生產基地、十月稻田松原生產基地已通過ISO14001環境管理體系認證；五常彩橋生產基地獲得黑龍江省綠色工廠認證。



圖：瀋陽信昌環境管理體系認證證書

圖：五常彩橋環境管理體系認證證書

圖：松原工廠環境管理體系認證證書

04

厚植人才沃土，賦能員工成長

十月稻田秉承「以人為本」原則，將人才視為推動發展的第一資源，致力於打造多元化人才引進策略，為員工提供全面的培訓體系、清晰的職業發展路徑、保護員工權益，優化薪酬激勵機制，激發人才隊伍的活力，增強員工歸屬感和凝聚力，為高質量發展注入持久動能。



尊重和保護權益



員工健康與安全



培訓與職業發展



薪酬和福利保障

4.1 尊重和保護權益

4.1 Respecting and Protecting Rights and Interests

十月稻田視員工為企業最寶貴的財富。我們嚴格遵守《中華人民共和國勞動法》《中華人民共和國勞動合同法》等法律法規，通過完善的制度體系與多元的溝通機制，保障員工合法權益，確保平等用工，杜絕童工、強制勞動及任何形式的歧視，充分尊重員工自由與集體談判權，保障員工平等的就業、薪酬、休息休假等基本權利，並持續優化人才引進路徑，實現員工與企業的共同成長。

保障員工權益

公司構建了覆蓋招聘、入職及職場行為全過程的制度保障體系，致力於打造平等、和諧的職場環境。

合規僱傭

嚴格執行《招聘管理制度》與《勞動合同管理制度》，明確禁止僱傭童工。入職環節執行嚴密的身份核實流程，嚴禁強迫勞動，確保工作時間與休假安排均符合法定要求。

反歧視與反騷擾

堅持公平就業原則，制度中明確禁止任何形式的歧視。通過《員工行為規範管理制度》確立申訴機制，員工如遇騷擾或歧視，可經由專項渠道舉報。截至2025年末，公司未發生任何歧視或騷擾相關投訴事件。

民主管理

重視員工的參與感與歸屬感，通過多維度的溝通渠道確保員工訴求得到實質性響應；實施新員工「7-1-3」訪談計劃及離職訪談，主動挖掘員工需求。依託職工代表大會，保障職工的知情權與監督權，推動企業規範化管治。

案例 加強員工溝通，增強團隊凝聚力

瀋陽信昌工廠工會開展員工滿意調查，通過員工現場訪談式滿意度調查、設定匿名意見箱、線上匿名滿意度調查等方式全面瞭解員工的需求，提升員工工作的積極性。2025年該工會召開了年度職工代表大會，商議制定了員工的基礎保障問題。

松原工廠每月通過基層員工走訪面談、小組會議、團建活動等方式，建立良好的溝通渠道，促進了信息的傳遞和共享。設定員工意見箱，尊重採納員工意見和建議，有效地提高了工作效率和團隊合作能力。

人才招聘與多元引進

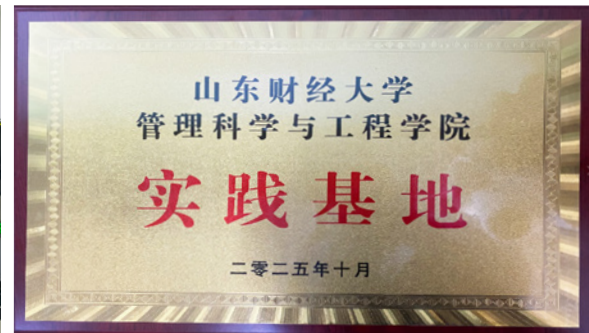
十月稻田致力於以企業發展帶動社會就業，構建了線上線下相結合的多層次人才配置體系。

拓寬引才渠道

整合主流招聘平台、獵頭、官方自媒體等資源，高效觸達優質人才。2025年，公司深入多所高校開展校招宣講與就業培訓，助力畢業生職場轉型。

深化校企合作

積極推動高校人才培養與企業需求的深度匹配。本年度，公司正式與山東財經大學達成校企合作協議，在人才聯合培養、就業實習基地建設等方面展開深度協作，為企業可持續發展儲備戰略性人才資源。



圖：山東財經大學校企合作

我們的員工構成情況

指標名稱	單位	2024年	2025年
員工總數	人	2,062	2,425
按性別劃分的員工數			
男性員工	人	977	1,118
女性員工	人	1,085	1,307
按僱傭類型劃分的員工數			
全職員工	人	2,031	2,380
兼職員工	人	31	45
按年齡劃分的員工數			
30歲及以下	人	569	724
31-50歲	人	1,322	1,510
51歲及以上	人	171	191
按地區劃分的員工數			
北京地區	人	394	717
其他地區	人	1,668	1,708

我們的員工流動情況

指標名稱	單位	2024年	2025年
新聘員工總數	人	960	1,389
流失員工總數	人	824	1,026
流失員工率	人	29	30
按性別劃分員工流失數量			
男性員工	人	390	443
女性員工	人	434	583
按年齡劃分的員工流失數量			
30歲以下	人	300	471
30-50歲	人	483	503
50歲以上	人	41	52
按地區劃分的員工流失率			
北京地區	%	35	28
其他地區	%	27	31

註：(1) 我們的各類別員工流失比率=該類別當年流失人數 / (截至當年末該類別員工總人數+該類別當年流失總人數) *100%

4.2 員工健康與安全

4.2 Employee Health and Safety

十月稻田始終視員工的生命安全與身體健康為企業營運的紅線。我們嚴格遵守《中華人民共和國安全生產法》《中華人民共和國職業病防治法》等法律法規，制定《安全生產事故管理制度彙編》《職業健康安全管理手冊》等系列規章制度，堅持「安全第一、預防為主、綜合管治」的安全生產方針，通過構建完善的管理體系與常態化的風險防控機制，全方位守護員工職業健康。

公司構建了權責清晰、覆蓋全員的安全生產組織體系，確保安全管理工作落到實處。各生產基地設立安全生產委員會，由總經理擔任主任，全面負責安全生產研究、協調及重大問題決策，從組織層面保障安全投入與政策執行。

目前，公司已在五常彩橋、瀋陽信昌兩大生產基地，依據ISO45001/OHSAS18001標準搭建職業健康安全管理體系，覆蓋工廠全體員工及各類作業活動，為員工職業健康與安全提供全方位保障。

針對廠區職業危害因素，公司嚴格按照職業健康安全管理體系要求，制定《危險源辨識風險評價表》，委託專業機構開展職業病危害因素全面檢測，並結合檢測結果落實針對性防控舉措：為重點區域員工配發防塵面罩、防護耳塞等勞動防護用品，降低危害因素接觸風險；定期組織員工開展職業健康體檢，為體檢合格人員核發健康證，及早篩查、預防職業病；加大設備更新投入，杜絕設備跑冒滴漏問題，從源頭削減職業危害因素。

完善組織架構

- 通河彩橋優化生產安全組織管理架構，設置安全責任人與專職安全員，並下設部門安全管理人員。2025年度每季度會召開例會，並在會議中對安全注意事項進行強調。
- 瀋陽信昌設置安全生產委員負責安全生產管理工作，研究協調生產及日常管理工作的重大安全問題。設有安全環保部門，設置有安全經理、安全環保專員、安全兼職職業衛生管理專員等崗位。2025年度共召開安委會4次。
- 廣西工廠設置安全生產委員負責安全生產管理工作，研究協調生產及日常管理工作的重大安全問題。2025年度按季度召開安委會，加強安全環保法律法規培訓。

<h3>安全風險排查</h3>	<ul style="list-style-type: none"> 五常彩橋、瀋陽信昌和通河彩橋等工廠開展年度職業病危害因素檢測，定期進行職業病危害項目申報。 瀋陽信昌2025年度公司重新對風險進行了識別與評估；依據評估結果分別制定了行之有效的分級管控措施。
<h3>安全生產培訓</h3>	<ul style="list-style-type: none"> 通河彩橋本年度多次舉辦安全生產培訓，全員參與，活動主題涵蓋消防安全、安全儲糧、職工安全培訓、作業安全、叉車安全等。 松原工廠本年度非正式安全會議次數10次，安全專題會2次。 五常彩橋和瀋陽信昌按年度計劃開展職業健康培訓。 敖漢旗工廠本年度開展手部安全專項培訓、滅火器的使用方法和注意事項、廠級安全培訓等安全生產教育。
<h3>職業健康防治</h3>	<ul style="list-style-type: none"> 五常彩橋、瀋陽信昌和通河彩橋組織有害因素接觸者進行職業健康體檢。 松原工廠生產相關崗位全部配備安全帽、手套、噪音耳塞、防塵面罩、防砸鞋等勞動防護用品。



圖：松原工廠安全生產實踐培訓

指標名稱	單位	2024年	2025年
安全環保培訓活動參與人次	人次	3,122	5,297
員工工傷事件數量 ¹	起	26	24
因工傷損失工作日	天	1,322	1,621

註：（1）我們的工傷事件主要為因誤操作和意外導致的輕度崙傷、挫傷，相關員工在康復和休養後均返回工作崗位。

指標名稱	單位	2023年	2024年	2025年
因公死亡人數	人	0	0	1

4.3 培訓與職業發展

4.3 Training and Career Development

十月稻田深度整合企業發展戰略與人才成長需求，構建了「全覆蓋、多層次、深融合」的人才培養體系。通過精準的人才識別、系統的能力培養及科學的導師制度，打造支撐企業長期高質量發展的人才引擎。

公司定期開展人才盤點與員工訪談，依託「2-7-1」人才選拔機制精準識別高潛管理人才，為表現優異、具備管理潛質的員工提供專項培養與適度授權，搭建成長施展平台，持續儲備後備管理力量；同時結合調薪、年終獎金等多元化激勵舉措，表彰優秀員工，充分激發員工工作積極性與創造力。

在團隊素養提升方面，公司建立集團+部門兩級標準化培訓體系。集團級培訓側重企業文化、通用可遷移技能及管理 ability 培育，強化員工企業認同感與綜合素養；部門級培訓聚焦專業知識、崗位实操技能傳授，助力員工精準適配崗位要求。公司常態化開展實習培訓、新員工入職培訓、在職進階培訓等多元項目，引導員工樹立專業職業態度、養成規範工作習慣、積累扎實業務能力。

為精準賦能員工職業成長，公司全面推行導師帶教制度：針對管培生制定系統化實習及入職培養方案，實習階段細化培訓計劃，幫助其快速熟悉業務與流程；入職後通過專屬導師一對一指導，提供全周期職業發展支持。2025年，公司專為應屆畢業生打造管培生專項培訓項目，課程覆蓋企業文化、核心業務、通用技能等關鍵內容，由各部門負責人擔任講師，提供專業化、體系化授課指導。

我們的員工培訓情況

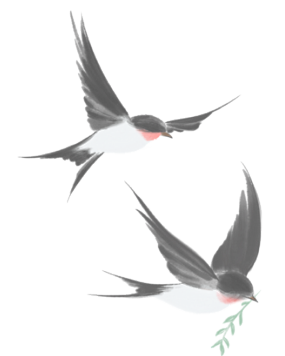
指標名稱	單位	2024年	2025年
年內開展培訓項目數量	場次	314	451
年內參與培訓員工人次	人次	9,520	17,417
員工培訓總時長	小時	6,327	8,358
員工培訓平均時長	小時	3.06	3.45
按性別劃分員工培訓時長			
男性員工	小時	2,386	2,421
女性員工	小時	3,941	5,937
按員工類別劃分員工培訓時長			
高級管理人員	小時	138	164
中層管理人員	小時	827	1,026
普通員工	小時	5,362	7,168



圖：2025年新員工入職培訓



圖：2025年管培生培訓



4.4 薪酬和福利保障

4.4 Compensation and Welfare Assurance

薪酬福利是企業踐行員工關懷、吸引與留存人才的核心支撐。十月稻田遵循公平合理、兼具市場競爭力的原則搭建薪酬體系，堅持績酬匹配、按勞取酬，保障員工勞動付出與經濟回報對等。

公司嚴格恪守勞動保障法律法規，依法為員工足額繳納「五險一金」，規範執行工時管理規定，保障產假、陪產假、帶薪年假等法定休假權益，全面落實用工合規要求。同時構建覆蓋多維度的多元化福利體系，從健康關懷、生活保障、人文激勵等層面關照員工需求，傳遞企業溫度，切實提升員工幸福感與歸屬感。

公司福利包含多項務實舉措：除法定「五險一金」外，設有免費員工食堂、免費通勤或交通油補、員工內推獎勵、內部員工購、節日慰問、年度健康體檢及常態化團隊建設活動等。2025年，瀋陽信昌工廠於三八婦女節專項開展女職工文化活動，並為女職工發放節日禮品，落實女性員工專屬關懷。



圖：五常彩橋2025年年會



圖：五常彩橋開展團建活動



圖：松原工廠兩節送溫暖慰問，一線員工發放米、面、油等生活物品

05

履行社會責任，助力共同富裕

十月稻田堅持產業賦能與公益踐行深度融合，以產業力量助力鄉村振興；深耕社區公益場景，踴躍奉獻於社會公益事業，回饋社會，以具象化行動詮釋企業擔當，為民生改善與美好社會建設持續貢獻力量。



促進鄉村振興發展



奉獻社會公益事業



5.1 促進鄉村振興發展

5.1 Promoting Rural Revitalization

作為連接「農田」與「餐桌」的橋樑，十月稻田通過市場化合作，為鄉村產業發展注入新動能，通過持續深化「產業鏈、創新鏈、人才鏈」融合，一方面提升產品品質，為消費者提供更健康的膳食選擇；另一方面秉持「以實促進」理念，發揮區域龍頭企業作用，推動農業與工業、服務業深度融合，打通優質農產品上行通道，讓產業鏈每個環節都能共享發展成果。

2025年10月，十月稻田聯合創始人王兵受邀走進新華社客戶端會客廳，與中國農業風險管理研究會會長、鄉村振興專家張紅宇教授一道，圍繞新質生產力如何推動食品行業升級等問題展開深度對話：

「新質生產力的價值，最終要落腳於老百姓的美好生活。鄉村振興不是口號，是讓農業更有奔頭，讓農民增加更多收益。」

——十月稻田集團股份有限公司董事長 王兵

完善全產業鏈佈局，夯實鄉村振興根基

公司依託產業影響力與全鏈條優勢，推動農業與加工製造、電商物流等多業態融合發展，打造從農田到餐桌的完整產業鏈路，覆蓋採購、訂單生產、加工、倉儲、物流、銷售、品牌服務全環節，築牢現代化農業發展根基，為農村產業發展注入新活力。

公司在糧食主產區佈局新民、五常、松原、通河、敖漢和廣西6大生產基地，搭建覆蓋全國的現代化倉儲配送體系，保障農產品高效流通；通過訂單化生產、標準化加工、智能化倉儲物流，為本地農民創造多元就業崗位，實現農民「田間種糧、倉邊就業」的雙重收益。

|| 驅動產業集群協同，激活鄉村經濟動能

作為銜接工農、聯通城鄉、覆蓋產銷的食品加工企業，十月稻田充分發揮產業鏈樞紐優勢，推進農業產業化聯合體建設，促進農業產業跨領域、全鏈條融合發展。以「產業集群聚力」為驅動，橫向推動農業與工業、服務業深度融合，縱向構建全產業鏈閉環，助力農村一二三產業協同發展；同時依託「線上訂單+快遞物流」模式，打通農產品上行通道，釋放農村消費潛力，延伸產業鏈價值、提升產業價值鏈。

案例

創新訂單農業模式，實現精準助農增收

自2017年起，公司在東北地區全面推行訂單農業模式。每年春耕期間，與當地農業合作社、農戶簽訂當季水稻《採購意向協議書》，並通過免費供應稻種、簽訂稻穀回收合同等舉措，深化農企合作、穩步擴大簽約種植規模，有效調動農戶種糧積極性。

2025年，通河彩橋基地落實訂單種植14,560畝，帶動本地就業100餘人，助力當地農戶均增收1,500餘元。

|| 堅持綠色生態引領，護航鄉村可持續未來

公司將生態保護融入全產業鏈營運核心環節，通過訂單農業引導科學輪作、土地養護，守護農田生態系統健康；2025年度累計投入約41億元用於原材料採購，兼顧產業發展與生態保護。同時以「生態匠心」為準則，推廣綠色加工技術、應用低碳物流模式，降低資源消耗與浪費，實現經濟效益與生態效益協同共贏。

5.2 奉獻社會公益事業

5.2 Contributing to Social Welfare Initiatives

十月稻田積極投身公益慈善活動，在多個領域開展廣泛的社會公益項目，鼓勵員工積極參加志願者服務活動，為弱勢群體、受災地區提供及時和必需的支持，以仁愛之心回報社會。

案例

以豐收致新生，十月稻田開展「十月誕生米」年度公益活動

2025年5月插秧節期間，十月稻田發起了一項充滿溫情與創意的「十月誕生米」年度公益活動，邀請100位預產期在十月的準媽媽，在新米豐收之際，贈送與新生兒等重的品牌定製「十月誕生米」一份，用獨一無二的新米重量，丈量每一位「十月寶寶」的份量。

「新生之喜 自然之禮」。十月稻田以豐收致新生，用全新視角和細膩洞察，讓誕生米成為承載祝福和儀式感的溫暖載體。這份跨越黑土與生命的禮物，是自然對生命的禮贊，是品牌對家庭的守護，更是千萬中國家庭對「中國味」的情感共鳴。這份溫暖與傳承的背後，也是十月稻田對企業社會責任的生動詮釋。

十月稻田通過自身在食品領域的核心優勢，以綠色安全的優質大米作為公益載體，讓公益價值與產品品質實現統一。這種互動公益形式，讓品牌與消費者之間搭建起堅實的情感橋樑，使社會責任不再是抽象的口號，而是可感知、可共鳴的體驗。

本年度，該公益項目入選澎湃新聞2025年度責任踐行公益項目優秀案例。



圖註：新生之禮公益活動海報

案例

瀋陽信昌積極參與「迎新春，送溫暖」慈善公益活動

2025年1月，新民市慈善總會開展的「迎新春，送溫暖」慈善公益活動中，瀋陽信昌給新民市興隆堡鎮、金五糧子鎮、大民屯鎮、羅家房鎮、婦聯、敬老院等貧困戶送去溫暖，捐贈506箱大米，價值10,1200元；慰問貧困老黨員捐贈2,000元；資助王明慧學費3,000元。綜上共計約10萬元。



圖：瀋陽信昌積極參與「迎新春送溫暖」慈善公益活動

附錄

香港交易所《環境、社會及管治報告守則》內容索引

主要範疇、層面、一般披露及關鍵績效指標		披露索引
A.環境		
層面A1：排放物		
一般披露	有關廢氣及溫室氣體排放、向水及土地的排污、有害及無害廢棄物的產生等的政策；及遵守對發行人有重大影響的相關法律及規例的資料。	3. 推進低碳營運，踐行綠色發展-踐行綠色營運
關鍵績效指標A1.1	排放物種類及相關排放數據。	
關鍵績效指標A1.2	[於2025年1月1日刪除]	
關鍵績效指標A1.3	所產生有害廢棄物總量（以噸計算）及（如適用）密度（如以每產量單位、每項設施計算）。	
關鍵績效指標A1.4	所產生無害廢棄物總量（以噸計算）及（如適用）密度（如以每產量單位、每項設施計算）。	
關鍵績效指標A1.5	描述所訂立的排放量目標及為達到這些目標所採取的步驟。	
關鍵績效指標A1.6	描述處理有害及無害廢棄物的方法，及描述所訂立的減廢目標及為達到這些目標所採取的步驟。	

層面A2：資源使用		
一般披露	有效使用資源（包括能源、水及其他原材料）的政策。	3. 推進低碳營運，踐行綠色發展-踐行綠色營運
關鍵績效指標A2.1	按類型劃分的直接及/或間接能源（如電、氣或油）總耗量（以千個千瓦時計算）及密度（如以每產量單位、每項設施計算）。	
關鍵績效指標A2.2	總耗水量及密度（如以每產量單位、每項設施計算）。	
關鍵績效指標A2.3	描述所訂立的能源使用效益目標及為達到這些目標所採取的步驟。	
關鍵績效指標A2.4	描述求取適用水源上可有任何問題，以及所訂立的用水效益目標及為達到這些目標所採取的步驟。	
關鍵績效指標A2.5	製成品所用包裝材料的總量（以噸計算）及（如適用）每生產單位估量。	
層面A3：環境及天然資源		
一般披露	減低發行人對環境及天然資源造成重大影響的政策。	3. 推進低碳營運，踐行綠色發展-踐行綠色營運
關鍵績效指標A3.1	描述業務活動對環境及天然資源的重大影響及已採取管理有關影響的行動。	

層面A4：氣候變化		
一般披露	[於2025年1月1日刪除]	
關鍵績效指標A4.1	[於2025年1月1日刪除]	
B. 社會		
僱傭及勞工常規		
層面B1：僱傭		
一般披露	有關薪酬及解僱、招聘及晉升、工作時數、假期、平等機會、多元化、反歧視以及其他待遇及福利的政策；及遵守對發行人有重大影響的相關法律及規例的資料。	4. 厚植人才沃土，賦能員工成長
關鍵績效指標B1.1	按性別、僱傭類型（如全職或兼職）、年齡組別及地區劃分的僱員總數。	4. 厚植人才沃土，賦能員工成長-尊重和保護權益
關鍵績效指標B1.2	按性別、年齡組別及地區劃分的僱員流失比率。	
層面B2：健康與安全		
一般披露	有關提供安全工作環境及保障僱員避免職業性危害的政策；及遵守對發行人有重大影響的相關法律及規例的資料。	4. 厚植人才沃土，賦能員工成長-員工健康與安全
關鍵績效指標B2.1	過去三年（包括匯報年度）每年因工亡故的人數及比率。	
關鍵績效指標B2.2	因工傷損失工作日數。	
關鍵績效指標B2.3	描述所採納的職業健康與安全措施，以及相關執行及監察方法。	

層面B3：發展及培訓		
一般披露	有關提升僱員履行工作職責的知識及技能的政策。描述培訓活動。	4. 厚植人才沃土，賦能員工成長-培訓與職業發展
關鍵績效指標B3.1	按性別及僱員類別（如高級管理層、中級管理層）劃分的受訓僱員百分比。	
關鍵績效指標B3.2	按性別及僱員類別劃分，每名僱員完成受訓的平均時數。	
層面B4：勞工準則		
一般披露	有關防止童工或強制勞工的政策；及遵守對發行人有重大影響的相關法律及規例的資料。	4. 厚植人才沃土，賦能員工成長-尊重和保護權益
關鍵績效指標B4.1	描述檢討招聘慣例的措施以避免童工及強制勞工。	
關鍵績效指標B4.2	描述在發現違規情況時消除有關情況所採取的步驟。	
營運慣例		
層面B5：供應鏈管理		
一般披露	管理供應鏈的環境及社會風險政策。	1. 築牢管治基石，恪守商業誠信-構建和諧夥伴關係
關鍵績效指標B5.1	按地區劃分的供應商數目。	
關鍵績效指標B5.2	描述有關聘用供應商的慣例，向其執行有關慣例的供應商數目，以及相關執行及監察方法。	
關鍵績效指標B5.3	描述有關識別供應鏈每個環節的環境及社會風險的慣例，以及相關執行及監察方法。	
關鍵績效指標B5.4	描述在揀選供應商時促使多用環保產品及服務的慣例，以及相關執行及監察方法。	

層面B6：產品責任		
一般披露	有關所提供產品和服務的健康與安全、廣告、標籤及私隱事宜以及補救方法的：政策；及遵守對發行人有重大影響的相關法律及規例的資料。	2. 匠造健康食糧，守護舌尖安全-產品安全與質量
關鍵績效指標B6.1	已售或已運送產品總數中因安全與健康理由而須回收的百分比。	
關鍵績效指標B6.2	接獲關於產品及服務的投訴數目以及應對方法。	2. 匠造健康食糧，守護舌尖安全-優質客戶服務
關鍵績效指標B6.3	描述與維護及保障知識產權有關的慣例。	1. 築牢管治基石，恪守商業誠信-廉潔與商業道德
關鍵績效指標B6.4	描述質量檢定過程及產品回收程序。	2.2. 匠造健康食糧，守護舌尖安全-產品安全與質量
關鍵績效指標B6.5	描述消費者資料保障及私隱政策，以及相關執行及監察方法。	2. 匠造健康食糧，守護舌尖安全-優質客戶服務
層面B7：反貪污		
一般披露	有關防止賄賂、勒索、欺詐及洗黑錢的：政策；及遵守對發行人有重大影響的相關法律及規例的資料。	1. 築牢管治基石，恪守商業誠信-廉潔與商業道德
關鍵績效指標B7.1	於匯報期內對發行人或其僱員提出並已審結的貪污訴訟案件的數目及訴訟結果。	
關鍵績效指標B7.2	描述防範措施及舉報程序，以及相關執行及監察方法。	
關鍵績效指標B7.3	描述向董事及員工提供的反貪污培訓。	
社區		

層面B8：社區投資		
一般披露	有關以社區參與來瞭解營運所在社區需要和確保其業務活動會考慮社區利益的政策。	5. 5. 履行社會責任，助力共同富裕-促進鄉村振興發展-奉獻社會公益事業
關鍵績效指標B8.1	專注貢獻範疇（如教育、環境事宜、勞工需求、健康、文化、體育）。	
關鍵績效指標B8.2	在專注範疇所動用資源（如金錢或時間）。	
氣候相關披露		
(I) 管治		
(I) 管治	((a) 負責監督氣候相關風險和機遇的管治機構（可包括董事會、委員會或其他同等管治機構）或個人的資訊。 (b) 管理層在用以監察、管理及監督氣候相關風險和機遇的管治流程、監控措施及程序中的角色。	ESG戰略與管理-ESG管理
(II) 策略		
氣候相關風險和機遇	發行人須披露其就任何有合理可能對發行人的業務模式、策略及現金流量、其融資渠道及其資本成本造成重大影響（可能會於短期、中期或長期內顯現）的氣候相關風險作出的評估。	3. 推進低碳營運，踐行綠色發展-應對氣候變化
業務模式和價值鏈	發行人須披露讓人瞭解氣候相關風險和機遇對其業務模式和價值鏈的當前和預期影響的信息。具體而言，發行人須作如下披露： (a) 描述氣候相關風險和機遇對發行人的業務模式和價值鏈的當前和預期影響； (b) 描述在發行人的業務模式和價值鏈中，氣候相關風險和機遇集中的地方（例如，地理區域、設施及資產類型）。	3. 推進低碳營運，踐行綠色發展-應對氣候變化

策略和決策	<p>有關發行人須披露讓人瞭解氣候相關風險和機遇對其策略和決策的影響的信息。</p> <p>(a) 發行人已經及將來計劃在其策略和決策中如何應對氣候重大風險及機遇的信息，包括發行人計劃如何實現任何其所設定的氣候相關目標，以及任何法律或法規要求達到的目標。</p> <p>(b) 有關發行人當前及將來計劃如何為根據(a)段披露的行動提供資源。披露先前各匯報期內按照上述所披露計劃的進度。</p>	3. 推進低碳營運，踐行綠色發展-應對氣候變化
財務狀況、財務表現及現金流量	<p>當前財務影響定性和量化資料的披露：</p> <p>(a) 氣候相關風險和機遇如何影響發行人在匯報期的財務狀況、財務表現及現金流量。</p> <p>(b) 當存在將導致下一匯報年度相關財務報表中的資產和負債賬面價值發生重要調整的時，關於第(a)段中識別的氣候相關風險和機遇的信息。</p>	3. 推進低碳營運，踐行綠色發展-應對氣候變化
	<p>預期財務影響定性和量化資料的披露：</p> <p>(a) 發行人經考慮其管理氣候相關風險和機遇的策略後，預期其財務表現在短期、中期及長期內將如何變化；</p> <p>(b) 基於發行人管理氣候相關風險和機遇的策略，其預計其財務業績及現金流量在短期、中期及長期的變化。</p>	3. 推進低碳營運，踐行綠色發展-應對氣候變化
氣候韌性	<p>策略及業務模式對氣候相關變化、發展或不確定性的韌性：</p> <p>(a) 發行人截至匯報日對其氣候韌性的評估；</p> <p>(b) 如何及何時進行氣候相關情景分析。</p>	/
(III) 風險管理		
氣候相關風險和機遇	<p>(a) 發行人用於識別、評估氣候相關風險和機遇，以及厘定當中輕重緩急並保持監察的流程及相關政策。</p> <p>(b) 發行人用於識別、評估氣候相關風險和機遇，以及厘定當中輕重緩急並保持監察的流程（包括發行人可有及如何使用氣候相關情景分析來確定氣候相關機遇的信息）；及</p> <p>(c) 氣候相關風險和機遇的識別、評估、優次排列和監察流程，是如何融入發行人的整體風險管理流程，以及融入的程度如何。</p>	3. 推進低碳營運，踐行綠色發展-應對氣候變化

(IV) 指針及目標		
溫室氣體排放	<p>發行人須披露匯報期內的溫室氣體絕對總排放量（以公噸二氧化碳當量表示），並分為：</p> <p>(a) 範圍1溫室氣體排放；</p> <p>(b) 範圍2溫室氣體排放；及</p> <p>(c) 範圍3溫室氣體排放</p>	3. 推進低碳營運，踐行綠色發展-踐行綠色營運
溫室氣體排放核算方法	<p>(a) 除非管轄機關或發行人上市之另一交易所另有要求，否則發行人須根據《溫室氣體核算體系：企業核算與報告標準（2004年）》計量其溫室氣體排放；</p> <p>(b) 披露其用於計量溫室氣體排放的方法；</p> <p>(c) 就披露的範圍2溫室氣體排放，披露其以地域為基準的範圍2溫室氣體排放，並提供有助於瞭解該排放的任何所需合約文書的信息；</p> <p>(d) 就披露的範圍3溫室氣體排放，根據《溫室氣體核算體系：企業價值鏈（範圍3）核算與報告標準（2011年）》所述的範圍3類別披露發行人計量範圍3溫室氣體排放中包含的類別。</p>	3. 推進低碳營運，踐行綠色發展-踐行綠色營運
氣候相關轉型風險	發行人披露容易受氣候相關轉型風險影響的資產或業務活動的金額及百分比。	/
氣候相關機遇	發行人須披露涉及氣候相關機遇的資產或業務活動的金額及百分比。	/
資本運用	發行人須披露用於氣候相關風險和機遇的資本開支、融資或投資的金額。	/
內部碳定價	<p>發行人須披露如下：</p> <p>(a) 闡釋發行人可有及如何在決策中應用碳定價；及</p> <p>(b) 發行人用於評估其溫室氣體排放成本的每公噸溫室氣體排放量定價；</p>	/

薪酬	發行人須披露氣候相關考慮因素可有及如何納入薪酬政策，或提供適當的否定聲明。	/
行業指標	鼓勵發行人披露與一項或多項特定的業務模式和活動有關的行業指標，或與參與有關行業常見特徵有關的行業指針。	/
氣候相關目標	披露(a)其為監察實現其策略目標的進展而設定的與氣候相關的定性及量化目標；及(b)法律或法規要求發行人達到的任何目標，包括任何溫室氣體排放目標。	3. 推進低碳營運，踐行綠色發展-踐行綠色營運
	披露設定及審核每項目目標方法，以及其如何監察達標進度。	/
	披露有關每項氣候相關目標的績效的信息以及對發行人績效的趨勢或變化分析。	/

註：公司將依據香港交易所於《優化環境、社會及管治框架下的氣候相關信息披露的諮詢總結》中所採納的《上市規則》及《守則》修訂（「2024年修訂」），關注有關附錄C2的D部分中載明的新氣候相關披露規定的分階段方法，並考慮在未來年度進行適當披露。

讀者反饋

Reader Feedback Form

您好！感謝您閱讀本報告。為了不斷改進報告編製工作，我們特別希望傾聽您的意見和建議。請您協助完成反饋意見表中的相關問題，並選擇以下方式反饋給我們：

郵寄地址：北京市朝陽區伊莎文心廣場A座十月稻田

聯繫電話：400-0188-975

郵箱：jiandu@shiyuedaotian.com



您的信息

姓名：

工作單位：

聯絡電話：

職位：

傳真：

電郵：

選擇題（請在相應位置打√）

選項	很好	較好	一般	較差	很差
1. 本報告全面、準確地反映了本公司對經濟、社會、環境的重大影響	<input type="checkbox"/>	<input type="checkbox"/>	<input type="checkbox"/>	<input type="checkbox"/>	<input type="checkbox"/>
2. 本報告對持份者所關心問題的回應和披露	<input type="checkbox"/>	<input type="checkbox"/>	<input type="checkbox"/>	<input type="checkbox"/>	<input type="checkbox"/>
3. 本報告披露的信息、指標、數據清晰、準確、完整	<input type="checkbox"/>	<input type="checkbox"/>	<input type="checkbox"/>	<input type="checkbox"/>	<input type="checkbox"/>
4. 本報告的可讀性，即報告的邏輯主線、內容設計、語言文字和版式設計	<input type="checkbox"/>	<input type="checkbox"/>	<input type="checkbox"/>	<input type="checkbox"/>	<input type="checkbox"/>

開放性問題

1. 您認為還有哪些您需要瞭解的信息在本報告中沒有反映？

2. 您對我們今後編製ESG報告有何建議？

衷心感謝您對十月稻田的關心和支持！

十月稻田®



十月稻田集团股份有限公司

