



齐鲁高速公路股份有限公司
QILU EXPRESSWAY COMPANY LIMITED

(於中華人民共和國註冊成立的股份有限公司)

股份代號：1576



2025

環境、社會及管治報告

目錄

| | |
|-------------------|-----------|
| 關於本報告 | 2 |
| 關於齊魯高速 | 4 |
| 董事長致辭 | 12 |
| 一、 固本浚源謀新篇 | 14 |
| 1. ESG治理 | 15 |
| 2. 明責協同促精進 | 21 |
| 3. 廉潔守法樹新風 | 27 |
| 二、 融通致遠築坦途 | 32 |
| 1. 路暢質優護遠航 | 33 |
| 2. 安全運營固根本 | 50 |
| 3. 通達未來譜新章 | 55 |



| | |
|------------------------|-----|
| 三、 引領低碳踐使命 | 59 |
| 1. 低 碳 運 營 強 發 展 | 60 |
| 2. 氣 候 變 化 應 對 | 72 |
| 3. 生 態 和 諧 創 未 來 | 82 |
| 四、 同心聚力共前行 | 85 |
| 1. 以 人 為 本 齊 並 進 | 86 |
| 2. 構 築 韌 性 供 應 鏈 | 98 |
| 3. 社 會 志 願 勇 擔 當 | 100 |
| 香港聯交所《環境、社會及管治報告守則》索引表 | 107 |



關於本報告

本報告為齊魯高速公路股份有限公司及其權屬單位發佈的第八份環境、社會及管治（以下簡稱「ESG」）報告，旨在系統披露公司在踐行可持續發展、履行社會責任方面的具體實踐與成效。

時間範圍

本報告載有公司直接控制的業務於2025年1月1日至2025年12月31日（下稱「本年度」或「報告期」）期間有關可持續發展的績效表現。

報告範圍

本報告所披露的內容涵蓋齊魯高速公路股份有限公司、濟荷運管中心、德莘運管中心、改擴建項目辦、山東舜廣實業發展有限公司、齊魯高速（香港）有限公司、山東港通建設有限公司、齊魯高速（山東）裝配有限公司、齊魯高速（山東）投資管理有限公司以及齊魯高速（山東）能源科技有限公司。

其中，「齊魯高速公路股份有限公司」在本報告中以「齊魯高速」「公司」和「我們」表示。「山東舜廣實業發展有限公司」在本報告中以「舜廣公司」「舜廣」表示，「山東港通建設有限公司」在本報告中以「港通公司」「港通」表示，「齊魯高速（山東）裝配有限公司」在本報告中以「裝配公司」表示，「齊魯高速（山東）投資管理有限公司」在本報告中以「投資公司」表示，「齊魯高速（山東）能源科技有限公司」在本報告以「能源科技公司」表示。

編製準則

本報告依據香港聯合交易所有限公司（聯交所）發佈的《證券上市規則》附錄C2所載的《環境、社會及管治報告守則》（以下簡稱《守則》）編製。報告已遵循《守則》中的所有「強制披露規定」及「不遵守就解釋」條文，並符合「重要性」「量化」「平衡」與「一致性」的匯報原則。讀者可通過本報告附錄中的聯交所《環境、社會及管治報告守則》索引進行快速查閱。

關於本報告

| | |
|-----|---|
| 重要性 | 我們已披露識別重大ESG議題的過程及標準。本年度通過重要性評估，並經管理層確認後，已將相關議題及其利益相關方溝通結果納入報告。 |
| 量化 | 報告中所披露的數據均已說明其統計標準、方法、計算工具及轉換因子的來源。 |
| 平衡 | 報告旨在客觀呈現公司在報告期內的表現，避免可能不當影響讀者決策或判斷的偏頗陳述、遺漏或呈現方式。 |
| 一致性 | 除特別說明外，本報告所披露數據的統計方法與標準均與以往年度保持一致。如有任何可能影響與往期數據可比性的變動，我們均已作出明確解釋。 |

數據說明

本報告引用的全部信息數據均來自自公司經審計的正式文件、統計報告與財務報告，由公司相關部門審核確認。本報告引用的全部信息數據僅供本公司ESG信息披露使用，不授權用於其他商業用途。如無特殊說明，本報告涉及貨幣金額均為人民幣。

報告審批

本報告在2026年3月31日已通過公司內部審閱程序，並獲得董事會批准。報告以中、英文版本發佈，當兩種語言文本有歧義或衝突時，請以中文版為準。

披露途徑

我們已在聯交所披露易網站(www.hkexnews.hk)正式發佈本ESG報告的電子版，以便查閱。如您對本報告或公司ESG相關事務有任何疑問、建議或需要進一步了解，歡迎訪問我們的官方網站，我們將竭誠為您解答。

網址：<http://www.qlecl.com/>

關於齊魯高速

公司簡介

齊魯高速公路股份有限公司是山東高速集團旗下的港股上市公司，主要負責濟菏高速(G35)、德上高速(G0321)(聊城至范縣段)和莘南高速(S28)共計240.8公里高速公路的建設、養護、管理及道路運營，並圍繞高速公路上下游產業鏈，穩步拓展相關多元化業務。公司總部設有10個職能管理部門，下轄濟菏、德莘兩個運營管理中心，控股及參股山東舜廣實業發展有限公司、齊魯高速(香港)有限公司、齊魯高速(山東)裝配有限公司、山東港通建設有限公司、齊魯高速(山東)投資管理有限公司、齊魯高速(山東)能源科技有限公司等6家子公司。

「十四五」期間，公司堅持以「智行美好未來」為企業使命，積極把握新時代現代化強省建設機遇，深度融入山東高速集團「一體兩翼三驅動」發展戰略，系統推進「主業引領、產融結合、雙輪驅動」的轉型發展路徑。在持續鞏固和提升高速公路運營主業質量與效益的基礎上，公司積極培育新業務模式，拓展新發展賽道，逐步構建以產業經營與資本運營協同發展的「雙輪驅動」新格局，不斷提升綜合服務能力和可持續發展水平，穩步邁向「成為一流高速公路綜合服務商」的戰略願景。

關於齊魯高速

2004

公司前身山東濟菏高速公路有限公司在山東省工商管理局登記註冊，由山東省交通廳公路局和山東魯能基礎工程投資有限公司發起設立，年底濟菏高速全面開工建設

2007

濟菏高速公路全線竣工通車當年榮獲全省交通重點工程立功競賽集體一等功

2009

公司通過CIS項目，最終形成了以「融心匯智凝和共濟」為核心價值觀的「和文化」體系

2011

公司獲得「十一五」創建文明行業先進單位稱號當年，中遠海運入股濟菏高速

2012

公司榮獲「十一五」全省公路養護管理工

2018

齊魯高速公路股份有限公司在香港聯合交易所主板掛牌上市
股票代碼：01576.HK
成為山東省高速公路板塊首家境外（香港）上市公司

2016

公司實現ETC全面覆蓋12月，公司更名為齊魯高速公路股份有限公司

2015

公司被評為「十二五」全國幹線公路養護管理優秀單位和全國公路交通系統「模範班組」當年，山東省交通廳公路局股權劃轉至齊魯交通集團

2014

公司「和文化」被評為山東省公路系統十大文化品牌

2020

公司併購德上高速（聊城至范縣段）和莘南高速公司9月，成為山東高速公路集團控股子公司

2022

確立「主業引領、產融結合、雙輪驅動」轉型發展戰略，推動公司高質量轉型發展

2023

發佈「智美齊魯行」企業文化體系，公司朝著成為一流的高速公路綜合服務商邁進

2024

濟菏高速改擴建工程全線建成通車，建成全國首條改擴建零碳高速

2025

山東省屬企業首家風電混塔全鏈條服務商——齊魯高速（山東）能源科技有限公司正式成立

關於齊魯高速

年度ESG亮點績效



固本浚源謀新篇

開展**10**項審計項目，**未發生**重大內部控制缺陷

董事參加反貪污培訓共計**15**人，接受反貪污培訓總時長達**15**小時

員工參加反貪污培訓共**468**人，接受反貪污培訓總時長為**25**小時

未發生貪污腐敗事件



融通致遠築坦途

優良路率**100%**，高速公路橋樑一、二類比例**100%**

重大節假日期間累計為**179.495**萬輛次車輛提供免費通行服務，車輛免收通行費**15,058.18**萬元

客戶滿意度**99.6%**以上

組織安全排查共**1,401**次，安全事故隱患整改率**100%**

未發生信息安全事件或相關投訴

關於齊魯高速



引領低碳踐使命

所有管理工程項目均**未發生**噪聲、粉塵、固體廢棄物及水源污染事件

已獲得**ISO 14001 環境管理體系認證**

溫室氣體排放強度為**0.04**噸二氧化碳排放當量／萬元



同心聚力共前行

員工受訓平均時數**229.2**小時，培訓覆蓋率**100%**

員工工會參與率**100%**

報告期內**未發生**工傷事故

過去三個年度（含本報告期）**未出現**因工作原因導致的員工死亡事故

組織**688**人次員工參與志願服務活動，累計時長**1,115**小時

關於齊魯高速

年度榮譽獎項

| 獎項／榮譽 | 頒獎機構 |
|---------------------------------|------------------------------------|
| 濟南市「項目深化年」勞動競賽一等獎(裝配公司) | 濟南市總工會 |
| 「擷華獎」企業微課大賽「百強優秀微課」 | 擷華獎企業微課大賽組委會 |
| 金芒獎 | 全國交投行業數字技能微課大賽組委會 |
| 2025年全國交通與能源融合創新案例 | 中國公路學會等 |
| 濟南工業綠色低碳創新發展大賽三等獎 | 濟南市工業和信息化局 |
| 山東省交通運輸科技創新應用大賽優秀獎 | 山東省交通運輸研究會 |
| 第20屆中國上市公司董事會「金圓桌獎」 優秀董事會獎 | 《董事會》雜誌 |
| 交通企業社會責任(ESG)傑出報告 | 中國交通企業管理協會 |
| 2025年度交通企業社會責任(ESG)傑出案例 | 中國交通企業管理協會 |
| 傑出ESG大獎：上市公司金獎 | 環境、社會及企業管治基準學會(IESGB) |
| 全國高速公路創新發展典型案例 | 《人民交通》雜誌社、交通運輸部「老交通」智庫等 |
| 「百佳ESG公司」 | 董事會秘書學會、聚董秘 |
| 「百佳IRM公司」 | 董事會秘書學會、聚董秘 |
| 2025年山東省應急安全科普作品 一等獎、二等獎、三等獎 | 山東省人民政府安全生產委員會辦公室、 山東省應急管理廳 |
| 全國無償獻血奉獻獎金獎、銀獎、銅獎 | 國家衛生健康委員會、中國紅十字總會、 中央軍委後勤保障部衛生局 |

關於齊魯高速

我們的使命與願景

智行

萬物互聯時代，科技發展日新月異，智慧交通引領未來。我們將不遺餘力地佈局智慧高速戰略，培育專業人才，努力提升高速公路運營服務的品質和技術水平，以科技創新驅動公眾智慧出行新方式。

美好未來

我們與時俱進，致力於實現經濟效益與可持續發展，不斷提升員工的價值實現感，持續為股東創造回報，為社會貢獻價值，增強公眾在交通出行中的獲得感、幸福感與安全感。通達四方，連接美麗城鄉與自然生態，賦能美好生活，共享時代未來。

一流

一流是我們追求的戰略高度。在新戰略階段，我們將持續提升企業經營效益與社會效益，提高決策與管理效率，努力構建經營管理一流、資本運作一流、科技創新一流、服務品質一流、人才文化一流的發展格局，並著力推動企業在精益化、品牌化、現代化、國際化等維度達到行業前列水平。

高速公路綜合服務商

我們新時期的戰略目標是牢牢聚焦高速公路主業，在保持核心業務穩健發展的同時，適度開展多元化投資佈局。我們將推動業務模式從單一收費管理，向基於「路—車—人—網」協同的智慧高速綜合服務商轉型升級。在追求經濟效益的同時，積極履行社會責任，努力成為受社會尊敬的行業標桿。放眼未來，我們將凝聚共識、銳意進取，共同推動公司實現更高質量、更可持續的發展。

關於齊魯高速

我們的發展原則



高速為基

高速公路運營始終是齊魯高速的主業主基。在新戰略時期，我們必須堅持以聚焦高速公路發展新動能為核心方向，橫向適度精準拓展，培育新賽道，縱向沿產業鏈適度延伸，審慎開展相關多元經營發展。

資本為器

充分發揮上市公司的資本平台功能，以資本為加速器，實施產融互動，強化投融資能力，高效推進資本運作。

服務為上

高速公路運營服務的具體體現是服務品質。在智慧高速時代，長期優質運營管理服務至關重要。我們要用心呵護人、車、路的和諧共處，真心實意為公眾客戶服務，用心搭建與客戶的情感交流平台，以熱情服務和真情溝通增強企業與社會的互動，全力打造齊魯高速精緻服務品牌。

關於齊魯高速

我們的ESG戰略

齊魯高速 智行未來



齊魯高速致力於打造智慧高速、暢安高速、舒美高速、和諧高速，持續推進可持續發展與高質量發展。我們秉持清新、環保、生機、平安的綠色理念，努力構建企業、人文與自然和諧共生的新格局。齊魯高速也代表著活力與溫度，以開放包容、積極創新的姿態融入時代發展。

我們高度重視可持續發展與ESG戰略，圍繞環境、人才、社區、運營等關鍵領域，系統推進ESG理念與實踐融合，在業務全過程中深化可持續發展意識，積極回應各方關切，努力為行業與社會創造長期價值。

董事長致辭

2025年，我們始於初心，成於匠心，積極投身新時代交通強國、交通強省和山東綠色低碳高質量發展先行區建設，圍繞戰略轉型升級大做文章、加快發展，業務佈局和發展路徑全面優化，向著「氣質更佳、顏值更高、活力更足」的高質量發展目標加快邁進，著力打造「發展方式新、公司治理新、經營機制新、佈局結構新」的「四新」國企，鑄刻著齊魯高速深化轉型升級的堅實步伐，彰顯齊魯高速對社會、股東和員工創造價值的使命擔當。

這一年，公司立足「十四五」戰略深化期，持續夯實企業治理基礎，深入推進治理體系的完善與優化。我們健全了涵蓋ESG治理架構、內部控制流程的全方位治理體系，持續推進組織框架的科學化與制度化。通過強化制度建設、優化內部流程、完善風險防控體系，公司有效支撐ESG管理體系的規範運行，為推動企業在合規、穩健與高質量發展的軌道上行穩致遠奠定了堅實根基。這一年，我們以治理能力的系統性提升，為公司高質量轉型發展築牢了制度屏障。

這一年，我們聚焦濟菏高速改擴建全線通車後的新運營格局，通過優化路網結構、強化精細化管理、深化智能化運營，有效應對日益增長的交通流量與複雜運行挑戰。我們堅持「路暢質優」的運營標準，完善三級調度指揮體系，建立「路長制」網格化管理機制，確保路網運行安全、暢通、高效。同時，公司以科技創新驅動服務升級，加快推進數字化轉型平台建設，運用AI智能稽核、無人機巡檢、大數據分析等前沿技術，提升道路保暢能力和應急響應速度，為客戶創造更加安全、便捷、舒適的出行體驗，為區域經濟社會發展提供堅實的基礎。

董事長致辭

這一年，我們積極響應國家生態文明建設和綠色低碳轉型號召，系統構建覆蓋運營與建設全場景的環境管理體系。我們紮實推進節能減排，通過能源精細化管理、清潔能源替代、綠色辦公推廣等舉措，持續降低運營過程中的資源消耗與排放。濟荷高速改擴建項目在梁山東收費站等場景規模化鋪設光伏設施，採用地源熱泵技術，構建以清潔電力為主的能源供應體系。我們同時加強氣候變化風險管理，建立氣候適應型基礎設施，推動生態保護與修復，致力於實現企業運營與生態環境的和諧共生，以實際行動踐行綠色發展使命。

這一年，我們持續完善覆蓋員工僱傭、發展、權益保障與健康安全的責任體系，構建公平透明的薪酬績效機制和暢通的晉升通道，為員工創造良好的職業發展環境。公司高度重視員工職業健康與安全，實現安全生產零事故，切實保障每一位員工的權益與福祉。同時，我們積極履行國企擔當，推動供應商遵守環保法規與社會責任標準，與行業夥伴共同打造負責任價值鏈。公司深入開展志願服務、公益獻血、社區共建等活動，將運營優勢轉化為社會價值，推動交通資源與區域發展深度融合，實現企業成長與社會進步的良性互動，與各方攜手共創美好未來。

2026年，我們始於信心，成於決心，在實施「十五五」規劃的開局之年，以產業轉型升級縱深推進、增量崛起深化為牽引，只爭朝夕，披荊斬棘，朝著打造具有核心競爭力的「國內一流高速公路綜合服務商」美好願景踔厲奮發、勇毅前行，持續向高而攀、向新而變、向數而融、向綠而行，在新征程上譜寫更高水平、更顯質效、更可持續的高質量發展新篇章。

固本浚源謀新篇

治理作為公司穩健運行與可持續發展的重要基石，對實現長期價值創造發揮著關鍵作用。公司高度重視夯實企業治理的基礎性工作，持續推進治理體系的完善與優化，涵蓋制度建設與組織框架優化、內部流程與運行機制的精細化管理，以及風險防控與內部控制體系的系統強化等多個方面。通過不斷鞏固和提升上述治理基礎，公司有效支撐ESG管理體系的運行，推動企業在合規、穩健與高質量發展的道路上持續前行。

本章節回應ESG相關重要議題：

- ESG治理
- 公司治理
- 合規與風險管理
- 商業道德與反腐敗
- 利益相關方溝通

本章節響應SDG聯合國可持續發展目標：



一、固本浚源謀新篇

1. ESG治理

我們高度重視環境、社會及管治(ESG)理念在企業治理和經營管理中的重要作用，持續將ESG原則融入戰略制定、業務運營及決策流程。公司關注經營活動對環境和社會的影響，積極回應利益相關者關切，不斷完善ESG管治體系，推動企業實現長期、穩健和可持續發展。

1.1 董事會聲明

公司認識到董事會在推動可持續發展和落實ESG理念中的核心引領作用，並將ESG理念系統性地融入公司治理架構和日常經營管理之中。作為公司的決策機構，董事會負責審議和制定ESG相關戰略與方針，明確中長期發展目標，並對ESG信息披露的完整性和準確性承擔最終責任。同時，董事會持續監督高級管理層在ESG戰略執行、目標落實及績效管理方面的工作成效，不斷完善和強化公司治理體系。

公司高度重視與可持續發展相關的風險管理以及ESG關鍵議題的識別與應對。本年度，公司依據ESG報告守則和監管要求，系統開展重要性評估工作。董事會密切關注ESG議題庫的動態更新，對識別出的相關議題進行科學分析和優先級排序，並審慎審議其重要性評估結果。在董事會的指導和監督下，高級管理層負責將ESG戰略要求有效融入具體經營活動，推動公司戰略目標與業務目標的協同落實。

在環境管理方面，公司將環境保護與應對氣候變化作為可持續發展的重點方向，重點關注環保實踐、綠色建造、污染物排放控制、能源利用效率提升以及氣候變化風險與機遇管理等議題。本年度，董事會已對公司ESG管理相關政策、管理措施、重點議題及環境目標的階段性完成情況進行了全面審閱。未來，公司將持續跟蹤相關目標的實施進展，並根據內外部環境變化適時完善和優化管理措施，穩步提升環境管理績效，推動公司實現更高水平的可持續發展。

一、固本浚源謀新篇

1.2 ESG管理架構

為提升ESG管理效能，公司已建立由董事會、ESG工作領導小組及其辦公室組成的三層治理架構，形成「決策－統籌－執行」協同機制，並制定了《企業可持續發展政策》，覆蓋全部業務與服務，明確了相關措施和監督機制。

齊魯高速ESG管理架構

決策層－董事會

- 負責制定和監督公司長期ESG戰略方向與發展目標，將ESG融入業務治理，確保戰略執行、合規披露與風險管控，並持續優化公司可持續發展策略。

管理層－ESG工作領導小組

- 負責統籌公司ESG工作機制，落實董事會決策，制定ESG計劃與管理制度，跟蹤目標進展，組織報告編製與信息披露，並負責ESG風險評估與重大事項的審議。

執行層－ESG工作領導小組辦公室

- 負責推動日常ESG工作執行，協調內部單位開展ESG相關任務，跟進評級與目標進度，收集與核驗ESG數據，編製報告並組織信息披露，定期向管理層匯報進展。

一、固本浚源謀新篇

1.3 重大性議題評估

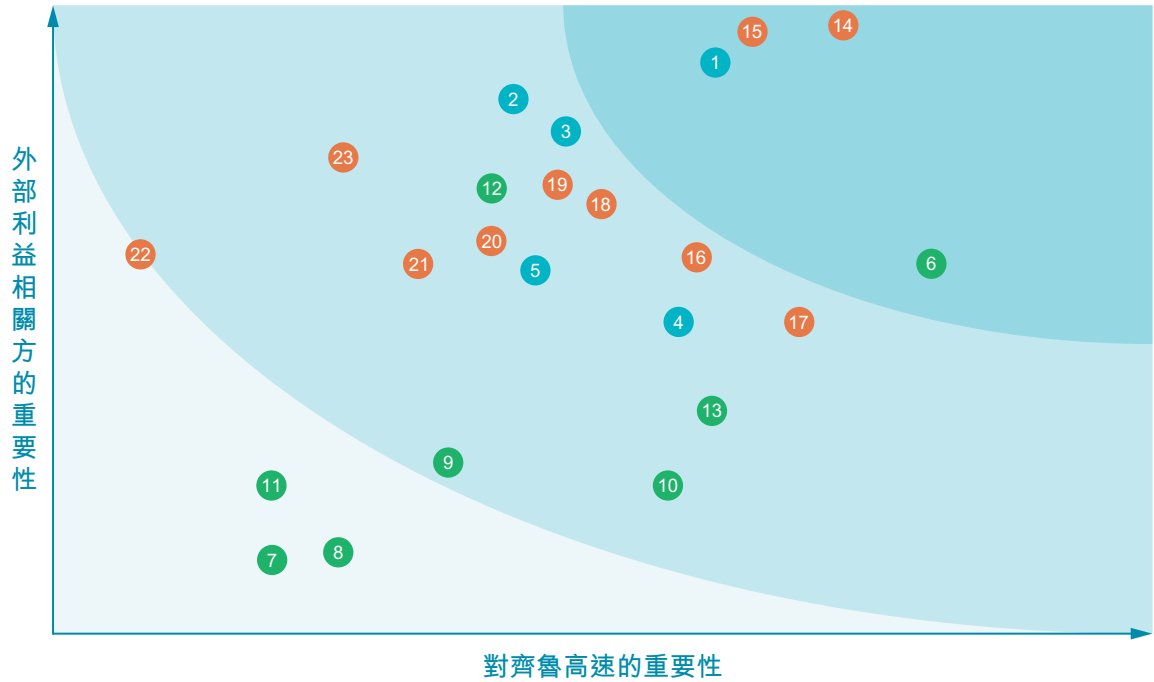
公司參考聯交所的《守則》、可持續發展會計準則委員會(Sustainability Accounting Standards Board「SASB」)及同行議題，建立了重大性議題分析工作流程，從影響重要性和財務重要性兩方面，針對我們已識別的23個涵蓋ESG方面的議題進行外部性影響評估，並識別其對公司經營發展的風險與機遇。

重大性議題評估流程



一、固本浚源謀新篇

齊魯高速2025年ESG重大性議題矩陣



治理

- 1 公司治理
- 2 商業道德
- 3 利益相關方溝通
- 4 盡職調查
- 5 合規與風險控制

環境

- 6 應對氣候變化
- 7 水資源利用
- 8 廢棄物處理
- 9 生物多樣性與土地利用
- 10 能源利用
- 11 污染物排放
- 12 循環經濟
- 13 環境合規管理

社會

- 14 公路品質與運營安全
- 15 智慧公路建設
- 16 員工平等與多元化
- 17 員工權益與保障
- 18 員工培訓與發展
- 19 信息安全與隱私保護
- 20 平等對待中小企業
- 21 供應鏈管理
- 22 鄉村振興
- 23 社區發展

一、固本浚源謀新篇

1.4 利益相關方溝通

公司致力於與利益相關方保持密切溝通，通過構建常態化的交流機制，積極傾聽並及時響應各利益相關方的期望與需求，確保他們的利益得到充分保障。包括但不限於電子郵件、面對面交流、電話溝通、會議討論、問卷調查、專業培訓、利益相關方會議及信息披露等多種方式，不斷提升ESG管理的透明度與有效性。



齊魯高速利益相關方溝通

| 利益相關者 | 溝通渠道 | 本年度溝通頻率 | 關注環境、社會及管治方面的議題 |
|---|-----------------------|---------|---|
|  股東／投資者 | 履行法定信息披露義務 | 一年多次 | ESG治理 公司治理 合規與風險管理 商業道德與反腐敗 利益相關方溝通 |
| | 舉行業績交流活動 | 一年多次 | |
| | 發佈定期報告、公佈業績 | 一年多次 | |
| | 通過投資者關係郵件等通訊交流，及時回應諮詢 | 一年多次 | |
|  客戶 | 公開服務質量承諾 | 長期 | 道路質量與安全 保障道路暢通 客戶服務與溝通 |
| | 開通熱線電話服務 | 一年多次 | |
| | 舉行客戶滿意度調查 | 一年多次 | |
| | 提供夏季消暑、冬季送溫暖等關懷互動 | 一年多次 | |

一、固本浚源謀新篇

| 利益相關者 | 溝通渠道 | 本年度溝通頻率 | 關注環境、社會及管治方面的議題 |
|---|---------------|---------|----------------------------------|
|  員工 | 成立各級民主委員會組織 | 公司成立工會 | 員工僱傭 員工發展與培訓 員工權益 健康與安全 |
| | 召開職工代表大會並報告工作 | 一年一次 | |
| | 舉辦各類員工培訓及活動 | 一年多次 | |
| | 設立投訴、反饋信箱 | 長期 | |
|  合作夥伴 | 舉行招投標會議 | 一年多次 | 供應鏈管理 數據安全與隱私保護 |
| | 分享管理經驗與技術標準 | 一年多次 | |
| | 合作談判及日常會晤 | 一年多次 | |
| | 舉辦合作夥伴培訓 | 一年多次 | |
| | 召開日常業務交流會議 | 一年多次 | |
|  社區 | 與當地社區對話 | 一年多次 | 公益慈善與社區建設 |
| | 社區走訪交流 | 一年多次 | |
| | 開展項目社會評價、環境評價 | 一年多次 | |
| | 開展知識宣傳教育 | 一年多次 | |
| | 增加信息披露 | 一年多次 | |

一、固本浚源謀新篇

| 利益相關者 | 溝通渠道 | 本年度溝通頻率 | 關注環境、社會及管治方面的議題 |
|--|-------------|---------|---|
|  政府及監管機構 | 貢獻企業經驗 | 一年多次 | 科技創新與發展 |
| | 關注社會反饋 | 一年多次 | |
| | 與政府部門開展戰略合作 | 一年多次 | |
| | 參加專題研討會議和論壇 | 一年多次 | |
|  非政府組織 | 貢獻企業經驗 | 一年多次 | 環境管理 水資源管理 能源管理 廢棄物管理 應對氣候變化 生物多樣性保護 噪聲管理 |
| | 參與相關活動 | 一年多次 | |
| | 促進商業交流 | 一年多次 | |

2. 明責協同促精進

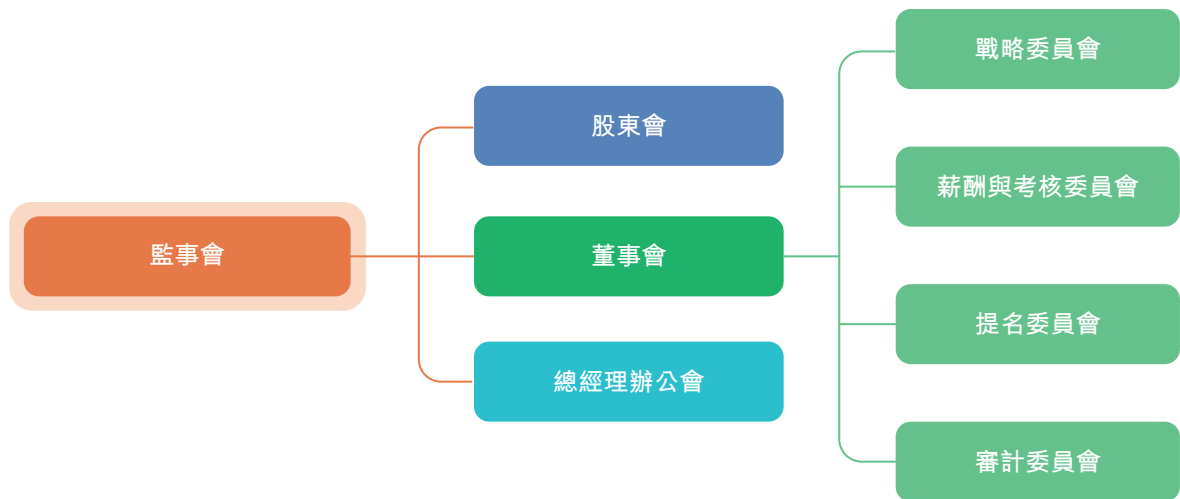
齊魯高速構建健全高效的治理體系。我們根據公司章程及相關內部管理制度，明確界定股東會、董事會、管理層及各職能部門的職責分工，並通過完善治理政策及工作機制，確保治理架構的清晰性與有效性。公司持續加強內部協調機制，推動廉潔及合規文化建設，對經營管理活動實施持續監督與改進。公司堅持信息披露的透明性與合規性，強化內部監控及風險管理安排，以支持企業的長期穩健及可持續發展。

一、固本浚源謀新篇

2.1 治理架構築根基

齊魯高速嚴格遵循《公司法》《證券法》及《上市公司治理準則》等相關法律法規與規範性文件，並通過《公司章程》嚴格規範企業制度，堅持規範化治理，完善公司治理架構，確保公司穩健前行。

在公司治理方面，齊魯高速報告期內堅持股東會、董事會、經理層及監事會各治理主體依法履職，確保權責明確、職責清晰，並形成有效的協同與制衡機制。為進一步優化本公司治理程序，公司於2025年12月參照《公司法》《上市公司章程指引》的相關要求取消監事會，並相應修訂《公司章程》《股東會議事規則》及《董事會議事規則》相關條款。2025年，公司共召開1次年度股東會和4次臨時股東會，審議並通過了多項重要議案。



一、固本浚源謀新篇

2.2 合規管理行致遠

合規管理

公司持續完善合規管理體系，確保制度健全、執行有力。同時，我們針對不同權屬單位的業務特點和風險狀況，分級分類推進合規管理體系建設，強化監督與評估，保障企業運營合法合規。

本年度，公司大力推進合規體系建設：

- 根據集團公司關於合規管理有效性自評價工作的統一部署，公司牽頭組織各部門及各權屬單位，嚴格對照通知要求與評價標準，逐項梳理問題清單，分解整改任務，並積極推動落實改進措施。
- 完善合規制度體系，執行《重大經營決策合規審查管理暫行辦法》，上線智慧法務系統重大決策合規審查流程。
- 推動全員法規及制度學習，高速E學平台參與率達98%，法務專題培訓覆蓋率達100%。
- 開展民法典宣傳月、憲法宣傳月及企業文化合規理念徵集活動，實現全員全覆蓋並取得良好宣貫效果。
- 組織各部門及權屬單位開展合規自查與整改，落實問題清單分解及改進措施，強化內部監督與持續改進機制。

一、固本浚源謀新篇

案例 齊魯高速舉辦民法典專題講座

5月22日，齊魯高速精心組織了一場別開生面的民法典專題講座，重在進一步強化民法典宣傳教育，提升員工法律意識和風險防範能力，積極推進企業法治建設。講座以「您身邊的民法典」主題展開，特邀律師擔任主講人，採用「法條闡釋+案例剖析」立體化授課模式，緊密圍繞職工日常生活中的高頻法律場景和關鍵要點深度解讀，有效擴大了普法教育的廣度與深度，使員工對民法典有了更全面、更深刻的認識。下一步，齊魯高速將推進民法典學習宣傳常態化，更加把法治理念融入企業治理全過程，努力打造「治理完善、經營合規、管理規範、守法誠信」的現代國有企業，在法治軌道上書寫企業高質量發展新篇章。



民法典專題講座

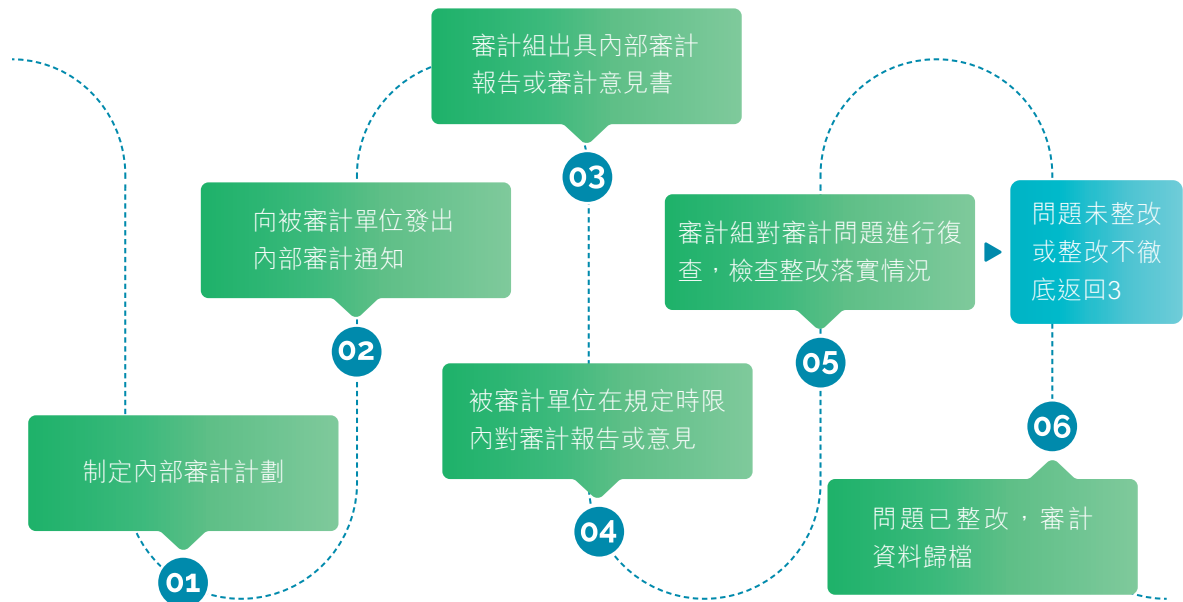
一、固本浚源謀新篇

內部控制

齊魯高速依據《內部控制手冊》的指導原則，已建立系統化的內部控制體系，覆蓋公司治理、運營管理、財務管理、人力資源、信息溝通與內部監督等多個方面，形成了「決策－監督－執行」三級管理體系。

公司每年聘請外部中介機構開展年度績效審計等工作。2025年度，齊魯高速通過日常監督與專項監督相結合的方式，對公司內部控制體系的執行情況進行持續監督與檢查。此外，公司開展10項審計項目，涉及績效審計、工程項目審計、內控審計和專項審計等，本年度內部控制監督與評價過程中未發現需提請關注的重大或重要內部控制缺陷。

齊魯高速內部控制流程



一、固本浚源謀新篇

風險管理

公司堅持以法律合規為風險管理的核心原則，完善風險管理流程，確保公司穩健運營。公司依託《風險管理辦法》，遵循「統籌推進、分類管理、自主實施、整合運行」的管理理念，全面構建了涵蓋戰略、運營、財務、法律及市場五大領域的180項關鍵風險點的分類體系，為公司風險管理提供了完整的框架。

齊魯高速積極加強風險識別、監測、評估與應對，通過全過程的風險管理確保各項業務在可控範圍內。2025年，公司推動法務培訓與普法宣傳活動，通過開展5期法務培訓、民法典宣傳月和2期憲法宣傳月活動，持續提升公司全員法律合規意識和風險防控能力。通過法務人員職業技能競賽，提升法務團隊的專業能力和整體素質，增強員工在複雜環境下的風險識別與應對能力。

信息披露

齊魯高速致力於提升公司透明度，通過公開其在ESG方面的績效和政策信息。我們參考《中央企業合規管理指引（試行）》《上市公司信息披露管理辦法》和《山東省屬控股上市公司ESG指標體系工作指引》等相關法規，確保我們的信息披露合法合規。我們承諾提供的信息將真實無誤、全面無缺，並且保證信息發佈的速度和公正性，避免任何虛假陳述、誤導性信息或重要信息的遺漏。

2025年，公司共發佈公告75次。

一、固本浚源謀新篇

3. 廉潔守法樹新風

廉潔反腐管理

齊魯高速嚴格遵守《中華人民共和國反壟斷法》《中華人民共和國反不正當競爭法》及《中華人民共和國反洗錢法》等相關法律法規，積極落實《齊魯高速公路股份有限公司紀律檢查建議制度》《中共齊魯高速公路股份有限公司委員會廉政談話制度》，持續強化監督執紀效能，夯實廉潔合規運營基礎。

公司建立並完善「大監督」體系建設，明確「誰主管、誰負責」的監督原則，各成員單位根據各自職責權限和業務領域內履行日常監督職責，重點聚焦「關鍵少數」、重點領域、關鍵環節及重大決策事項的執行情況。

齊魯高速廉潔監督架構

黨風廉政建設和反腐敗工作協調小組

協調監督檢查工作，及時發現並處理苗頭性、傾向性問題，提出改進措施和制度完善建議，推動紀委監督與各業務部門監督的有效銜接，形成監督合力，持續強化廉潔文化建設。

紀委辦公室

梳理公司權力事項，並協調推進黨風廉政風險防控工作。

2025年，公司及員工涉及並已審結的貪污訴訟案件數量為零。未發生因腐敗問題開除員工的情況，因腐敗受到紀律處分的員工數為零，亦不存在業務夥伴因腐敗被終止合同的事件。

一、固本浚源謀新篇

案例 齊魯高速召開監督工作領導暨黨風廉政建設和反腐敗工作協調小組會議

2025年11月5日，齊魯高速召開監督工作領導暨黨風廉政建設和反腐敗工作協調小組會議。公司黨委書記、董事長魏勇出席會議並講話。會議圍繞完善監督體系、壓實黨風廉政建設責任、加強反腐敗工作協同聯動進行研究部署，進一步明確監督重點和職責分工，推動監督工作與企業治理深度融合，為營造風清氣正的發展環境、保障公司高質量發展提供有力支撐。



監督工作領導暨黨風廉政建設和反腐敗工作協調小組會議

一、固本浚源謀新篇

反腐培訓

為提升全體員工的合規意識，我們實施定期的合規培訓計劃，並針對關鍵風險領域特別強化培訓力度。本年度，我們重點開展廉潔教育和反貪污的專題培訓，通過教育活動增強員工對合規重要性的認識。2025年，15名董事均參加反貪污培訓，接受反貪污培訓總時長達15小時；員工參加反貪污培訓共468人，接受反貪污培訓總時長為25小時。

案例 齊魯高速開展廉政警示現場教學

2025年6月18日，齊魯高速紀委組織幹部職工前往濟南監獄開展廉潔警示教育活動。在濟南監獄警示教育基地，幹部職工通過參觀服刑人員生活場景和觀看警示教育影片，直觀感受違紀違法行為帶來的嚴重後果。此次警示教育活動幫助員工進一步樹立了法紀觀念與廉潔意識，增強了風險防範與底線思維，為企業構建廉潔的經營環境提供了支撐。



廉政警示現場教學活動

一、固本浚源謀新篇

舉報程序

公司嚴格遵守《中國共產黨紀律檢查機關監督執紀工作規則》《監察機關監督執法工作規定》《山東省紀委監委機關問題線索管理處置工作辦法(試行)》等有關規定，並制定《紀委、監察專員辦公室問題線索管理處置細則(修訂)》，以規範公司紀委、監察專員辦公室問題線索管理處置工作。此外，公司定期組織對下屬部門舉報流程運行情況進行檢查評估，持續檢驗舉報機制的有效性，確保各類舉報渠道暢通無阻，並對收到的舉報線索及時核查、規範處置。


為鼓勵員工積極舉報內部腐敗、濫用職權或瀆職行為，公司已優化廉潔舉報機制，設立廉潔舉報公示牌，公開舉報電話、二維碼、電子郵箱和通信地址，便於員工通過便捷渠道反映問題。同時，公司承諾嚴格保護舉報人隱私，確保相關信息不洩露。通過上述舉措，公司致力於營造公開透明、公平公正的工作環境，充分調動員工參與監督的積極性，凝聚合力，共同維護企業風清氣正、廉潔規範的良好形象。

一、固本浚源謀新篇

公司廉潔舉報方式如下：

 舉報電話 0531—87207051

 郵箱 qlgsgfjw@163.com

 地址 濟南市高新區龍奧北路漢峪金谷A3-4棟2311室

 郵編 250101



對於涉及公司黨委管轄的黨組織和黨員違反黨的紀律、履職不力，以及公司監察範圍內的管理人員（包括各級擁有公權力的管理人員）涉嫌違法違紀、職務犯罪的舉報信件、電話記錄、來訪登記、網絡舉報，以及其他形式的文字、數據、音像資料，公司將嚴格按照黨紀國法進行嚴肅處理，並依法追究相關責任。

融通致遠築坦途

公司以構建高質量路網為目標，致力於提升道路基礎設施的運營能力與服務品質。通過持續優化路網結構、強化精細化管理與智慧化運營，我們有效應對日益增長的交通流量與複雜運行挑戰，確保路網運行安全、暢通、高效，為客戶提供更高標準的出行服務，共同營造安全、便捷、舒適的交通環境，為區域經濟社會發展提供堅實的交通支撐。

本章節回應ESG相關重要議題：

- 道路質量與安全
- 保障道路暢通
- 科技創新與發展
- 客戶服務與溝通
- 數據安全與隱私保護

本章節響應SDG聯合國可持續發展目標：



二、融通致遠築坦途

1. 路暢質優護遠航

齊魯高速致力於創造良好的高速公路運營條件，明確運營調度機制，完善突發事件處理流程，確保道路暢通。公司定期開展高速公路巡查養護，明確業務收費標準，提供優質客戶服務，為客戶打造安全舒適的出行環境。我們精益求精，持續優化高速公路出行體驗，為構建安全高效、公眾滿意的高速公路網絡而努力。

1.1 路網通達保暢行

運營調度

公司遵循《高速公路路產保護及路網運行管理辦法》《高速公路突發事件快速清障工作方案》《高速公路交通阻斷突發事件應急預案》等內部制度，構建涵蓋公司總部、運營管理中心、運行調度中心或路管中心的三級管理架構，對高速公路運營調度工作進行全面管理。我們依據「調度跟著風險走」原則，建立「風險導向、動態響應」的指揮調度體系，將指揮調度聚焦到堵車風險、事故風險、作業現場風險、惡劣天氣風險等重點場景，實現「哪裡有風險，調度就在哪裡」的工作目標。發生突發事件，我們會啟動應急響應，迅速調配應急救援設備，同步統籌應急救援人員，實時監控現場狀況，根據事態發展動態優化調度策略，確保突發事件的高效、有序處置。

二、融通致遠築坦途

「道路保暢」運營調度措施

具體措施

強化路網監測

利用視頻監控、電子地圖、氣象監測等系統，對高速公路路網交通運行狀況、基礎設施狀態、氣象環境變化等開展日常監測和重大情況監測。嚴格落實24小時應急值守制度，重點時段進行不間斷輪巡，及時掌握路網運行狀態。

完善路網指揮調度機制

根據交通堵塞長度和預計恢復通行時長將突發事件分為四級開展指揮調度；積極統籌內部資源，協調相關單位，匯集路況事件信息，快速處置路況事件。

及時開展道路清障工作

按照「重點保障、合理佈局、統籌規劃」的原則設置路管清障點，依據「先通後清、先急後緩、先路上後路側」的原則開展清障處置工作，在確保安全的前提下，優先保障通行暢通。

對40公里設置路管中心的路段，以及省內大中城市繞城高速、直通機場、高鐵站等出行要道，到達現場時間不超過20分鐘。其他路段到達現場時間原則上不超過30分鐘。所有路段完成清障時間不超過30分鐘。

二、融通致遠築坦途

案例 張寨北收費站精準護航巨型風電設備運輸

2025年8月1日，張寨北收費站主動靠前服務，精準對接莘縣三峽能源風電項目部，深入了解項目大件運輸車輛通行需求。獲悉企業需運輸一批寬度5.4米、長度達98米的巨型風電設備，對通行條件要求極為嚴苛後，收費站迅速響應，開啟專屬「綠色通道」，並立即組織專業力量協助企業進行現場詳細勘測。為確保這批「龐然大物」安全通行，張寨北收費站根據勘測結果，果斷對相關收費車道實施了針對性改造，優化通行空間。在收費站工作人員與三峽風電項目人員的緊密協作和精準引導下，車輛平穩、有序、安全地緩緩駛過專用車道，順利完成高速通行。



風電設備順利通過張寨北收費站

二、融通致遠築坦途

突發事件聯動處理

公司構建一路多方協同聯動體系，加強區域聯合調度，提高突發事件聯動處置能力。我們建立多層次省際協同機制，與臨省運營單位保持信息共享，防止跨省通道長距離擁堵。針對重要突發事件，我們協調相關單位實施遠端提示、分流與近端管控疏導，整合區域救援力量，推進順向清障與擁堵調流。同時，我們與氣象部門合作掌握最新動態，提前預警惡劣天氣；進一步深化與交警、交通執法的聯合巡查、駐勤及管制機制，完善聯動處置體系；加強與消防、衛健等外部單位協作，建立快速響應機制，確保在火災、危化品洩漏、人員受傷等緊急情況下能及時調度力量進行救援處置，有效保障人民群眾生命、健康與財產安全。

路況信息服務

為全面提升高速公路信息服務效能，公司致力於構建覆蓋信息匯集、審核、發佈、更新、撤銷全流程的智慧化管控體系。我們通過整合養護、路管、收費站、服務區以及交警、氣象等多部門信息，確保信息匯集全面、客觀、及時；信息審核環節實行雙人覆核模式，保障準確嚴謹；信息發佈環節依託網站、微博、微信公眾號、智慧出行小程序等多元渠道，提示出行公眾科學合理選擇出行路段、時段，精準管控可變情報板，在路況事件解除後5分鐘內完成信息撤銷，合理引導公眾安全便捷出行。

在對外服務與協同方面，我們深化與主流互聯網出行平台的戰略合作，通過數據共享，將實時路況、交通事件、施工管制、服務區狀態等信息精準推送至導航平台，實現路網流量的有效均衡，引導車輛避開擁堵路段，防止道路長時間擁堵。

「路長制」聯動工作機制

公司已建立特色化、制度化、系統化、常態化的「路長制」工作機制，構建「路長統攬協調、段長跟蹤管理、網格長具體落實」的三級責任體系，並通過科學劃分路長、段長和網格長的責任區域，確保權責明確、銜接無縫、覆蓋全面。我們持續規範網格化管理模式、信息匯總與調度處置等業務內容，壓實各環節責任，強化道路運營管控能力。

二、融通致遠築坦途

路長制三級責任體系

• 路長

各運管中心負責人擔任路長，作為管轄路段的總負責人，全面統籌本單位轄區內的路容路貌維護、道路暢通保障、機電運營維護、收費安全管理及運營調度指揮等日常工作。路長需組織協調內部各部門協同聯動，確保工作高效推進；同時負責對外溝通協調，與高速交警、地方交警以及相鄰運營管理單位建立常態化協作機制，提升路網整體運行效率與安全水平。

• 段長

各運管中心副主任擔任段長（也可根據實際情況由主任兼任），全面負責本轄區內影響路容路貌事件、通行安全事件及各類應急突發事件的發現、調度、跟蹤與處置工作。其主要職責包括將所轄路段合理劃分為若干網格，明確各網格長的管轄範圍與職責，確保各網格之間邊界清晰、無縫銜接、職責不重疊。

• 網格長

網格長由各運管中心中層管理人員擔任，全面負責本網格內的日常巡查與異常事件處置的跟進落實工作。其主要職責包括：依照計劃監督巡查任務的執行情況，系統匯總和分析巡查過程中發現的問題，並及時將問題反饋至相應責任部門推動整改處理，形成「巡查－反饋－整改－提升」的閉環處理機制，持續提升網格巡查的實際效果。

二、融通致遠築坦途

大車流管理

報告期內，公司制定《重大節假日高速公路運營保障管理辦法》，成立以主要領導任組長，值班領導任副組長的專項工作領導小組，負責節假期間高速公路運營保障的統籌指導和管理工作，成員單位包括總部各部室、各運管中心及各相關單位，明確節假期間應對大車流、擁堵及安全事件的處置體系。

在事前準備階段，公司適時召開內部節前工作部署會，開展一線員工備戰動員，統籌做好系統網絡調試、聯絡對講、補位巡查、設備調派、信息發佈、適用交通管控與引導措施的應對準備和應急預案演練工作。同時，我們與屬地交警部門組織召開聯席會議，優化完善快處快賠工作機制和應急車道特情啟動機制，提前安置臨時信號燈或指示標誌，實現關鍵運營節點的協同管理。

在事中運營階段，公司遵循「一日一研判、一堵點一方案、一日一復盤」原則，積極開展節假日車流管理工作。我們按照「整體性預測、階段性研判」工作方法，對路網運行整體特徵、階段性特點、交通量變化、易堵點位、高峰時段等進行預測研判，編製並發佈所轄高速公路《節假日出行服務指南》，並切實做好路網運行狀態的實時監測和指揮調度工作。針對高風險擁堵緩行路段，我們在前端安全位置設置備勤點、增配清障設備以及一線保障人員，根據車流潮汐變化特點協調交警部門錯時實行「借道通行」，有效緩解擁堵緩行狀況。重大節假期間，各運管中心數據統計工作實行專人負責，對當日路網運行情況和典型事件進行復盤總結和自評價，持續提升節假日高速公路調度管理能力。通過實施以上一系列舉措，我們有效保障了元旦、春節、五一、國慶等重要節假期間的道路安全與通行暢通。

二、融通致遠築坦途

1.2 路況精修固根基

公司嚴格遵循《公路養護技術標準》行業標準要求及《高速公路養護管理辦法》《高速公路橋樑養護管理辦法》等內部制度，設置運營事業部、運管中心、養護分中心三級養護管理機構，明確道路養護範圍涵蓋路基、路面、橋樑、涵洞、交通設施及沿線綠化維護等。本年度，公司新制定《高速公路汛期巡查管理辦法》《汛期養護應急值班制度》《汛期災害隱患排查行動方案》《自然災害突發事件應急處置預案》等制度，依照「廣泛覆蓋、突出重點、分級負責、部門聯動」原則，全面加強自然災害高發期內路況隱患排查、設施加固、災毀修復相關工作。我們對高速公路路基、路面、橋涵構造物、沿線設施等進行全面排查；重點排查高填方、臨水、臨崖、採空區、挖方路段、山嶺重丘涉水大橋及流量大、車速快路段等，以及時掌握公路基礎設施使用狀況。

我們落實「一崗雙責」，建立養護安全生產雙重預防體系，認真組織開展作業區沙盤模擬演練或實戰演練，確保一線養護管理人員、養護作業單位安全負責人能熟練掌握作業區佈設規程。在日常養護、大中修工程及橋樑隧道等專項養護中，我們科學制定並執行交通組織與安全保通方案，重視特殊氣象條件下的作業安全與應急管理，定期開展路況巡查，規範佈設作業控制區，並配備必要的安全設施，充分保障作業人員、通行人員和車輛設備的安全。

二、融通致遠築坦途

路況巡查機制

| 巡查類型 | 具體措施 |
|------|--|
| 養護巡查 | <ul style="list-style-type: none"> • 日常巡查：對高速公路進行常規性的日常巡視檢查，包括路基、路面、橋樑、涵洞、沿線設施等； • 專項巡查：發生颱風、強降雨等異常天氣時所進行的事前預防性、事中及時性和事後針對性檢查，採用「人巡+技巡」相結合的方式，加強對地質條件複雜的橋樑、高邊坡等關鍵部位的巡查，重要時段安排專人24小時值守。 |
| 路管巡查 | <ul style="list-style-type: none"> • 為保護公路、公路用地及附屬設施，定期或不定期對所轄公路及相關區域進行巡視檢查，以發現、制止和查處侵佔、損壞路產及影響公路安全暢通的管理行為。 |
| 視頻巡查 | <ul style="list-style-type: none"> • 採取自動識別和人工查看等方式開展。通過圖像識別、AI大模型等技術手段對視頻內容進行自動識別、自動分析、自動預警。保障視頻監控設施良好狀態，在線率不低於95%。汛期常規視頻巡查每天不低於6次。 |

二、融通致遠築坦途

案例 濟荷運管中心開展養護安全標準培訓

為提升濟荷高速「雙向八車道」安全暢通運營水平，濟荷運管中心開展全員高速公路養護安全標準專題培訓。培訓重點圍繞《高速公路養護作業安全實施標準》，採用「理論學習+沙盤推演+綜合考核」模式進行。理論學習階段，系統分析了風險辨識、安全區佈控、應急處置等關鍵環節，並通過案例分析與規程對照，強化了對「雙向八車道」高速公路通行下的多種高風險場景操作規範。沙盤推演環節，模擬了八車道複雜路況下的作業區佈控，科學提升了參訓人員實戰能力。



濟荷運管中心養護安全標準培訓

二、融通致遠築坦途

我們制定《養護檢查管理標準》，每年初組織制定覆蓋各層級的年度總體工作計劃，明確質量、安全、環境等關鍵領域的階段性目標，並對各運營管理中心的的養護工作表現進行定量考核，評估內容涵蓋綜合管理、質量管理、安全管理、資金管理、重點工作任務完成情況等。針對需現場考核的內容，我們隨機抽取路基邊坡、路面專項工程、橋樑、交通安全設施等進行檢查，確保考核準確性，有效提升養護管理人員、作業人員的質量安全意識及敬業度。

報告期內，公司德上高速（聊城至范縣段）PQI值（高速路面技術狀況）為94.55，莘南高速PQI值為97.05，優良路率100%，高速公路橋樑一、二類比例100%；濟菏高速實現雙向八車道全面通車。路基及沿線設施整體狀況良好，滿足道路安全通行條件。報告期內，公司已獲得 ISO 9001 質量管理體系認證。



齊魯高速 ISO 9001 質量管理體系認證

二、融通致遠築坦途

1.3 費明價公優環境

收費業務管理

公司始終將維護通行收費的公平公正作為核心原則，堅持以規範、透明的操作流程和服務標準，為所有客戶提供無差別、高品質的通行服務體驗。我們嚴格遵循《高速公路收費運營管理辦法》《收費稽核與監控管理辦法》《收費安全管理辦法》等內部制度；明確運管中心負責運營區域內的收費運營管理工作，各收費站負責本站收費運營具體工作的二級管理架構，確保收費運營業務穩健合規運行。

我們將偷逃費治理和保暢工作視為收費業務管理的重要環節。收費站對通行收費公路的車輛依法收取車輛通行費，對符合免費規定的車輛經查驗後免收通行費，對依法應當交納而拒交、逃交、少交通行費的車輛，追繳和補交應交納的通行費，並依法依規對禁止通行高速公路的車輛進行管控，保障正常出行車主的合法權益。我們每月定期開展收費稽查，通過內部稽查與外部稽查相結合的方式，對收費現場、票據管理和站區管理進行全面現場檢查，推動收費隊伍專業化、服務規範化，保證車輛通行費足額收取。

惠民措施

公司恪守《政策性減免車輛管理辦法》，制定《重大節假日小型客車免費通行保障專項應急預案》，嚴格落實綠色通道、節假日免費等惠民政策。加強外勤值守，優化特情業務的處置流程，持續推出精細化服務和便民服務，全力保障綠色通道暢通、重大節假日車輛快捷通行。報告期內，公司嚴格落實節假日小型客車免費通行等國家惠民政策，全年在春節、勞動節和國慶節等重大節假日期間累計為179.495萬輛次車輛提供免費通行服務，車輛免收通行費15,058.18萬元；遵循國家關於綠色通道、農機跨區作業的相關要求，有效保障公眾便捷出行，切實履行社會責任。

二、融通致遠築坦途

1.4 服務入微暖人心

公司積極承擔公共服務企業責任，致力於為客戶提供高品質服務。我們制定《高速公路收費運營管理辦法》《重大節假日高速公路運營保障管理辦法》《收費運營文明服務標準規範》等制度，明確標準化流程和規範式語言，指引提升客戶服務工作的效率和態度。

我們以「優質服務創享美好出行」為主線，重點圍繞「大客戶深耕、服務提質固基、稽核打逃增收、高速+交旅融合、道路保暢攻堅」五大攻堅方向，奮力實現「流量、收入、體驗」三大核心新突破，全力為公眾打造更暢通、安全、舒心、美好的高速公路出行新體驗。

客戶服務具體實施措施

| 客戶服務舉措 | 具體措施 |
|----------------|---|
| 便民服務點 | 各收費站設置便民服務點，開展具有當地人文特點、歷史文化、地域特色的文明收費優質服務活動，24小時提供熱水、應急藥品、路線諮詢、ETC故障排除、簡易維修等。 |
| 大客戶深耕：魯企高頻車流鎖定 | 在「高速+」品牌創建基礎上，深耕沿線大客戶群體服務，深入開展市場走訪，以「降低貨主成本、提升車主收入、吸引貨車上路」為著力點，精準識別具有高附加值、長運距、高時效、規模化特徵的貨源企業，開展實地考察調研，深度解析其運輸成本結構與通行需求。 |

二、融通致遠築坦途

| 客戶服務舉措 | 具體措施 |
|---------------------------|--|
| 服務提質固基：特色品牌打造 | 踐行「優服務、強理念、抓落實」理念，以體系性思維協同雙向發力「引進來」與「走出去」，創新推行多元舉措，著力構建新型收費站，紮實推進「收費站轉服務站」要求落地生根、見行見效。 |
| 高速+文旅融合：屬地矩陣構建 | 錨定「高速+旅遊」發展新坐標，深度整合地方特色旅遊資源，創新開拓多元化合作路徑，高效推動旅遊要素集聚與信息互聯互通，全面實現路旅融合的雙向賦能發展。 |
| 「服務提質展新貌擦亮窗口創標桿」：服務專項提升活動 | 統一窗口視覺標識，打造「微笑服務」品牌標籤，實現收費服務全流程標準化操作，服務差錯率降低50%以上；打造三至五個標桿收費站，培養9名以上「文明服務標兵」，形成可複製的服務經驗。 |

二、融通致遠築坦途

案例 德莘運管中心與景陽岡酒文化旅遊景區簽署「高速+旅遊」合作協議

2025年8月26日，聊城德莘運管中心與景陽岡酒文化旅遊景區開展合作交流，共同簽署「高速+旅遊」融合發展合作協議。按照協議約定：凡持聊城德莘運管中心所轄路段收費站當日內通行費電子發票的司乘人員，可享受景區門票5折優惠，每張發票限2人使用。景陽岡酒文化旅遊景區佔地面積100餘畝，以中華五千年酒文化為載體，充分展示黃河文化、農耕文化、水滸文化、運河文化及中華優秀傳統文化。「一路風塵德上過，滿城酒香景陽留」。齊魯高速溫馨提示「開車不喝酒，賞景更長久」。



德莘運管中心簽署「高速+旅遊」合作協議

二、融通致遠築坦途

為確保員工深刻了解公司客戶服務提升需求，踐行優質服務理念，我們以客戶需求為導向，開展多場客戶服務培訓，涵蓋企業協同、文明服務、應急演練等方向。

案例 莘縣收費站打造區域物流「賦能樞紐」

2025年5月，莘縣收費站組建了一支由多名業務骨幹組成的「服務攻堅隊」，先後走進周邊多家物流企業，與企業負責人和司機師傅展開深入業務交流，詳細了解企業需求、問題訴求和意見建議。走訪調研中，服務攻堅隊還提煉總結了「問運輸堵點、問政策盲點、問服務斷點」三問工作法，直面企業經營痛點，從流程優化、政策支持、配套完善、貼心服務等多個方面，加快完善切實可行的改進提升方案，力求全方位、強有力提升服務價值和賦能質效，為物流企業提供更優質、更高效的貼心服務。



莘縣收費站開展物流企業調研

二、融通致遠築坦途

案例 平陰收費站開展文明服務專項培訓

2025年6月13日，為進一步規範收費服務流程，提升收費人員文明服務水平，樹立良好窗口形象，平陰收費站根據濟菏運營管理中心「服務提質展新貌擦亮窗口創標桿」專項活動方案內容，組織開展文明服務專項培訓。培訓內容包括《收費運營文明服務標準規範》、「五二一微笑服務」流程視頻等，覆蓋收費站全體一線收費人員。本次培訓有效提升了參訓人員的思想認識，促進其將培訓內容落實到日常文明服務工作中。



平陰收費站文明服務專項培訓

二、融通致遠築坦途

客戶滿意度

齊魯高速始終將提供優質客戶服務置於日常運營的關鍵位置，致力於為客戶帶來良好的出行體驗，提升客戶滿意度。

公司已設立24小時服務熱線，接受客戶投訴，具體如下：

濟荷運營管理中心：0531-87367878

德莘運營管理中心：0635-7220111

在處理投訴時，工作人員充分了解投訴人姓名、車牌號、票據號、投訴內容、要求解決的問題、聯繫方式等信息，仔細查看錄像資料、值班記錄等進行核實，編製書面材料和音像資料存檔，形成《收費服務投訴處理單》。投訴自受理之日起，我們在1個工作日內及時響應，5個工作日內完成投訴處理並向客戶反饋處理意見。報告期內，公司服務熱線共受理各類投訴289起，投訴解決率100%。

為提升服務質量，公司要求各運營管理中心通過線上問卷等方式每年定期開展司乘人員滿意度調查。各收費站每季度開展一次客戶滿意度調查工作，並及時將數據反饋運營管理中心。2025年，聊城德莘運營中心司乘人員平均滿意度為99.46%，濟荷運管中心司乘人員平均滿意度為99.72%，公司整體客戶滿意度保持在99.6%以上，彰顯了公司高質量的客戶服務水平。

二、融通致遠築坦途

2. 安全運營固根本

齊魯高速始終將安全生產置於運營管理的核心地位，致力於構建全覆蓋、可追溯的安全保障機制。公司積極健全安全管理制度，嚴格執行標準化作業流程，加強運行監測與智能預警，系統提升安全水平。我們注重事前預防與過程管控，主動識別、評估和應對各類風險，動態優化防控措施；同時，我們持續強化應急事件管理能力，有效保障道路基礎設施及司乘人員的安全。

2.1 安全根基穩如磐

公司嚴格遵循《中華人民共和國安全生產法》《中華人民共和國道路交通安全法》等法律法規，於報告期內修訂了《安全生產管理辦法》《安全生產管理考核獎懲辦法》《安全生產突發事件綜合應急預案》等內部制度，新制定《電動自行車和電動汽車安全管理規定》，完善公司安全管理制度體系。我們通過精細化管理，提高應急處理能力，有效減少安全風險事件發生概率。

安全生產

為確保公司安全生產工作有效落實，公司印發《2025年安全生產工作要點》，強化主要負責人責任落實，持續完善全員安全生產責任制清單，組織全員簽訂2025年安全生產責任書。

報告期內，公司完善風險分級管控機制，開展安全生產風險識別工作並形成風險管控清單；持續推進重大事故隱患排查整治和重複隱患整治，分析隱患產生根源並形成整治方案，實現重複隱患動態清零；動態更新安全專家庫人員，組織專家參與重大隱患排查、重點時段安全生產專項整治、突發事件應對處置等工作。報告期內，公司各級單位累計組織安全排查共1,401次，安全事故隱患整改率100%，生產安全責任事故數與員工死亡、重傷事故數均為零。

二、融通致遠築坦途

我們持續幫助員工提升安全素養，開展「體驗式、場景化」宣教活動，結合各類安全檢查開展考核；同時，鼓勵員工加強學習註冊安全師、內訓師等相關知識，成為公司安全理論培訓的帶頭人。報告期內，我們開展各級安全生產培訓222場，參訓7,491人次，培訓時長874學時，安全生產培訓投入287,500元，安全教育培訓合格率100%。

案例 齊魯高速開展「知危行遠」安全生產月專項培訓

2025年6月19日，齊魯高速組織開展安全生產月專項培訓，以「知危行遠」為導向，聚焦理論知識學習、隱患排查標準掌握、責任機制落地等核心內容，通過文件解讀、案例分析、實操訓練等形式，強化安全管理能力。培訓設置考核環節，全體學員通過閉卷測試，核心考點正確率超90%；學員對隱患排查的應用熟練度顯著提升，如「消防設施檢查七步法」「電氣設備三級巡檢標準」等實操要點掌握率達95%。



「知危行遠」安全生產月培訓活動

二、融通致遠築坦途

消防安全

齊魯高速已構建消防安全責任體系，明確公司主要負責人為公司消防安全第一責任人，負責全面統籌單位消防工作，包括部署與檢查消防安全、監督落實逐級責任制、總結並規劃年度消防任務；工程管理部負責公司營業範圍內消防安全監督管理工作，開展宣教培訓、隱患排查、設施維保及應急演練等。

公司定期開展消防安全檢查工作，對轄區消防安全檢查每月不少於1次，確定消防重點部位並設置消防標誌，施行嚴格管理。我們制定安全檢查表，明確檢查項目和檢查內容，對於檢查中發現的消防隱患，以《安全隱患整改通知書》的形式向被檢查單位反饋。檢查中發現的隱患整改完成後，我們將對整改後的情況進行復查，確認整改合格，並做好復查記錄。

公司對消防器材進行嚴格管理，嚴格按照消防驗收或備案文件的規定，配足、配齊消防器材，實行統一編號、統一管理，並建立健全消防器材管理檔案，確保風險事件發生時擁有完備的減災防護材料。同時，公司所管轄的工作區已按照消防部門的要求，設置防火間距和消防車輛通道，有效降低火災蔓延風險；

公司持續加強消防安全教育、培訓，保證全體員工的行為符合崗位消防安全要求。我們制定消防安全教育培訓計劃，要求新員工上崗前必須進行消防安全培訓，提高應對火災事件的處理能力。

二、融通致遠築坦途

案例 齊魯高速開展「消防明白人」培訓及實戰化演練活動

2025年11月20日，齊魯高速緊扣「全民消防、生命至上——安全用火用電」主題，在安全體驗基地成功舉辦競賽式「消防明白人」培訓及實戰化演練活動。各權屬單位、總部各部室、改擴建項目辦共50餘名代表參與，通過「理論培訓+團隊競賽+實戰演練」的多元形式，開展「生死時速」疏散逃生演練和「烈火英雄」初期火災撲救演練，有效達成「懂理論、會實操、能落地」的培育目標，築牢公司安全生產防火牆。



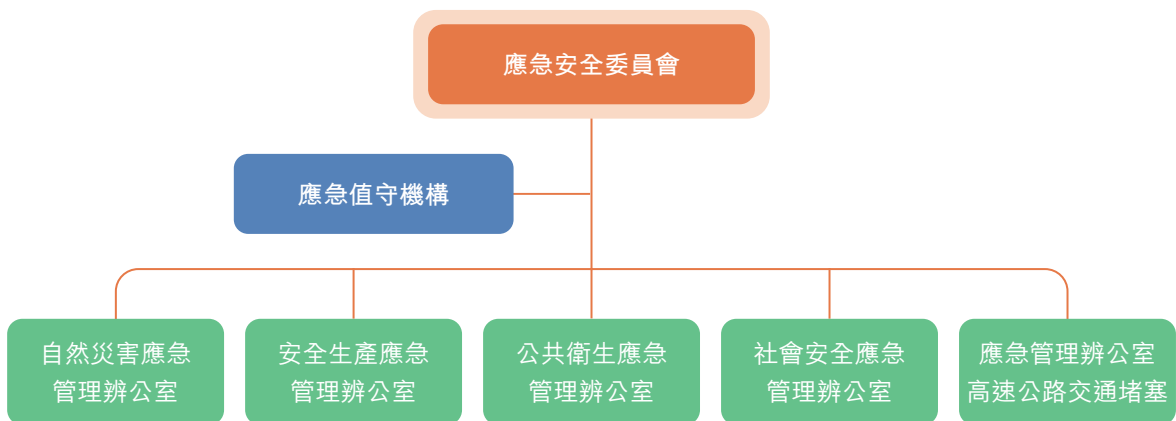
「消防明白人」培訓及實戰化演練活動

二、融通致遠築坦途

2.2 應急響應迅若風

公司嚴格遵循《生產經營單位生產安全事故應急預案編製導則》《公路交通突發事件應急預案》等法律法規及行業標準，結合公司安全管理實際，構建了系統化、規範化的應急管理制度體系，以《安全生產突發事件綜合應急預案》作為總體綱領，並配套多項專項預案與現場處置方案，旨在全面提升突發事件應對能力與救援效率，確保在自然災害、交通事故等緊急情況下響應迅速、處置有力，最大限度保障公路運營安全與暢通。

公司已構建完善的應急管理架構，成立應急管理委員會，負責公司運營相關緊急事件的決策、監督工作。應急管理委員會下設五個專業辦公室，分別負責自然災害、安全生產、公共衛生、社會安全以及高速公路交通堵塞等突發事件應急管理的日常工作。運營調度中心作為應急值守機構，負責公司24小時應急值守工作。



為有效應對各類應急安全風險，公司組織各運營單位形成綜合應急預案、專項應急預案及現場處置方案，涵蓋公共衛生、收費保暢、交通擁堵、路產清障、除雪防滑、防汛搶險、自然災害及滅火疏散等場景。我們與預案或方案涉及的政府有關部門及其它相關方相互銜接，統一聯動，提升應急事件協同治理效率，有效保障道路安全。

二、融通致遠築坦途

我們積極開展應急安全演練，提升員工處置應急風險的能力。公司、各運管中心每年至少組織1次綜合或者專項應急預案演練，每3年對所有專項應急預案至少組織1次演練，每年對所有現場處置方案至少組織1次演練。應急預案演練結束後，我們組織參演單位對演練的執行情況、預案的合理性和可操作性、指揮協調和應急聯動情況、應急人員的處置情況開展評估，提出對完善預案、應急準備、應急機制、應急措施等方面的意見和建議，提高應急風險處置水平。

3. 通達未來譜新章

齊魯高速以高質量發展為核心，構建了完善的信息安全管理體系，以創新機制推動數字化平台落地與科技成果轉化，推動公司運營不斷精益。我們將持續強化信息安全屏障，以科技創新賦能服務能力優化升級，為客戶帶來安全、便捷的出行體驗，為可持續發展注入強勁動能。

3.1 信息安瀾築屏障

公司致力於保障數據安全和客戶隱私。我們恪守《網絡安全工作管理辦法》，遵循「誰主管誰負責、誰運行誰負責、誰使用誰負責」和「屬地管理」的原則，成立網絡安全工作領導小組，明確公司總部及各權屬單位的主要負責人是網絡安全工作第一責任人，主管網絡安全工作的管理人員是直接責任人。

我們構建覆蓋全面、防禦主動、管理嚴格的信息安全保障體系，以全面風險識別為基礎，通過強化數據權限管控和加固網絡系統防線，確保數據的機密性、完整性和可用性。具體措施包括：

- 嚴禁非工作需要使用移動存儲介質接入收費專網計算機終端，嚴格執行移動存儲介質接入信息系統登記及移動存儲介質使用前殺毒措施。
- 在不同網絡區域間實行邊界安全防護，對網絡進行分區域管理，在不同安全域間實施嚴格訪問控制，訪問控制策略遵循滿足授權用戶工作所需的最小權限原則。
- 加強系統管理員責任和權限管理，加強系統用戶賬戶管理，嚴格規範用戶註冊審批，確保用戶密碼具備一定強度並定期更換，及時回收和註銷離職、離崗人員的字證書及賬戶。
- 在數字化建設項目設計階段融入安全設計，將網絡安全納入設計方案專家評審範圍。
- 驗收階段對數字化平台進行網絡安全等級保護測評，獲得二級等保測評備案。
- 開展互聯網側資產識別及掃描，並進行漏洞封堵。

二、融通致遠築坦途



網絡安全二級等保備案證明

為確保客戶隱私安全，公司在數據分析全流程中嚴格執行安全規範。所有涉及客戶信息的分析工作均在內部專用服務器上完成，確保數據不出內網環境。在數據輸出環節，我們將所有可能識別到個人身份的敏感信息均過濾，從根源上杜絕隱私洩露風險。報告期內，公司未發生信息安全事件或相關投訴。

3.2 創新落地結碩果

科技創新已成為齊魯高速可持續發展的重要生產力。公司嚴格遵循《科技項目管理辦法》，秉持「統籌規劃、分類實施、注重轉化、追求實效」的核心理念，通過科學化、系統化、規範化和制度化的管理，提升公司科技創新能力與水平，確保科技項目緊密貼合主營業務需求，服務公司戰略發展。公司構建「歸口管理+ 責任主體+ 專人負責」的多層級管理架構。企業管理部作為科技項目的歸口管理部門負責立項與評審，管理與監督科技項目實施等工作；科技項目承擔單位（部室）作為項目責任主體，負責落實科技項目經費及其他配套條件，及項目的組織實施；項目負責人確保按計劃完成項目規定的研究任務，並對項目實施過程進行科學規範管理。

二、融通致遠築坦途

數字化轉型

齊魯高速持續將主營業務與數字化技術相結合，以全面提升運營效能。公司成立數字化領導小組，牽頭搭建數字化平台，以精準應對運營管理、養護巡檢、指揮調度等關鍵業務中的現實挑戰。報告期內，公司已完成數字化平台的驗收評審，其智能稽核、車輛實時溯源、用戶觸達等功能獲專家一致好評。數字化項目共獲得軟件著作權6項、發明專利2項，另有2項發明專利獲得受理、1項論文被核心期刊錄用待刊發。依託本項目編寫的「AI管控平台及AI稽核研究」獲得山東省交通運輸科技創新應用大賽優秀獎。

創新成果研發應用

公司以《科技項目管理辦法》為制度核心，構建「公司統籌、部門歸口管理、權屬單位／部室具體實施、全員參與」的研發創新體系。各權屬單位明確專門機構和人員負責科技項目管理，科技項目管理納入公司年度科技創新專項考核，形成「制度保障－組織協同－考核驅動」的完整體系，確保研發創新工作有序開展。

我們採取自主研發與合作研發相結合的模式，圍繞主營業務需求，由項目承擔單位自主開展科學研究、技術開發；針對複雜技術問題或特定研發需求，開展合作研發，通過與協作單位優勢互補推進項目實施。區分創新研究類項目與應用推廣類項目，分別聚焦核心技術突破與基層實際問題解決，針對性開展研發活動，提升研發資源利用效率與成果實用性。

報告期內，公司創新研發取得顯著成果，研發經費投入810萬元。全年共徵集申報項目5項，立項4項，其中一項入選山東高速集團科技計劃課題；新增科技成果21項（含專利10項、團體標準3項、軟件著作權4項等），全部完成備案。同時，我們設定了2026年新增專利、軟件著作權等科技成果數量較2025年增長15%的目標。未來，我們將培育穩定精幹的科研隊伍，優化項目負責人選拔與培養機制；搭建產學研合作平台，規範合作研發項目管理；建立健全科技成果推廣應用長效機制，拓寬轉化路徑，提高成果轉化的規模化與產業化水平；推動科技成果與主營業務深度融合，助力公司核心競爭力持續提升。

案例 德莘運管中心「數智賦能」行動高質量開展

2025年8月，德莘運管中心「數智賦能」系列行動正式開展。中心堅持創新驅動，應用無人機巡檢道路，自動識別路面散落物、違章停車、交通擁堵等異常事件，有效提高應急處置效率。同時，收費站人工智能自助設備已在2站試點應用，站區通行效率顯著提高。在「五小創新」方面，智能防跟車監控提示器、擋車器不落桿警報裝置、智能匝道欄桿機等3項成果已落地應用，以創新活水促進服務升級。

二、融通致遠築坦途

知識產權管理

公司遵循《科技項目管理辦法》，系統規範知識產權的創造、保護、運用及成果轉化全過程。公司知識產權管理採取備案制，總部及各權屬單位對業務範圍內的專利、著作權、技術秘密進行管理，並在公司統一備案。針對違反公司知識產權保護有關規定，洩露技術秘密、擅自轉讓技術成果的行為，我們將根據國家有關知識產權相關法律追究相應責任，確保公司知識產權得到充分保護。報告期內，公司未發生因侵害他人知識產權導致的違規或訴訟事件。

齊魯高速知識產權績效

| | 發明專利 | 實用新型專利 | 軟件著作權 |
|----------|------|--------|-------|
| 新增專利授權數量 | 5 | 5 | 4 |
| 新增專利申請數量 | 8 | 8 | 4 |
| 保持註冊專利數量 | 11 | 22 | 20 |

3.3 廣宣聲名傳美譽

齊魯高速將信息宣傳的真實性、客觀性、準確性作為基本準則，通過建立健全信息披露流程與標準體系，確保所發佈內容及時、準確、規範。在廣告宣傳與信息披露過程中，公司嚴格遵循《中華人民共和國廣告法》《中華人民共和國消費者權益保護法》《中華人民共和國反不正當競爭法》等法律法規，制定並實施《商標使用許可協議》《公司規章制度》及《廣告管理制度》等內部規範堅決杜絕任何形式的虛假宣傳、誤導性陳述或欺騙性商業行為，切實維護客戶權益。

在輿情與風險管控方面，公司已制定並實施《突發敏感輿情預防和處置工作預案》，設立輿情應急處理領導小組及辦公室，專項負責輿情監測、研判與處置工作，全面提升工程業務板塊的輿情應對能力。2025年，我們持續強化信訪維穩機制，緊盯關鍵領域與重點環節，妥善處理12345、96659等熱線信訪事項，成功化解多起網絡輿情與潛在上訪風險，有效防止局部問題演變為系統性風險，為企業穩健運營營造了清朗健康的輿論環境。

本年度，公司未發生因商標、廣告違法違規行為而對公司產生重大負面影響的事件。

引領低碳踐使命

公司重視環境保護，並將其全面融入戰略規劃與日常經營。通過構建完整的環境管理制度、深入開展環保宣傳、推動綠色理念貫穿業務實踐，我們致力於在能源利用、資源節約、污染防控與生態保護等方面取得實質進展，持續降低運營中的資源消耗與排放，切實履行企業環境責任，追求企業與自然和諧共生的可持續發展。

本章節回應ESG相關重要議題：

- 環境管理
- 水資源管理
- 能源管理
- 廢棄物管理
- 應對氣候變化
- 生物多樣性保護
- 噪聲管理

本章節響應SDG聯合國可持續發展目標：



三、引領低碳踐使命

1. 低碳運營強發展

公司以國家環保法規為基準，構建並持續完善覆蓋運營與建設全場景的環境管理體系。我們根據運營管理與項目建設的不同特點，分別建立相應的管理架構與標準流程，統籌推進節能降耗、資源循環與污染防控，致力於實現企業運營與生態保護的協同共進。

1.1 環境合規嚴治理

公司遵循《中華人民共和國環境保護法》，構建並持續完善覆蓋各業務環節的環境管理體系。我們針對運營與項目場景建立相應管理架構，通過系統化監督與全流程管理，確保各項環保要求貫穿始終。

我們設置董事會為ESG決策監督機構，將氣候變化等ESG議題融入公司運營體系，並由各相關職能部門與業務部門具體執行。在項目場景中，公司確立項目經理擔任環保總負責人，同時設立三級管理架構。副經理與技術負責人分別統籌施工管理與技術方案，現場環保工作的檢查、監測及執行由專職人員落實。在此基礎上，公司持續推進環境管理體系建設與標準化，其中公司已獲得ISO 14001環境管理體系認證，裝配公司獲得GB/T 24001-2016/ISO 14001:2015體系認證，進一步提升了整體管理的規範性。

三、引領低碳踐使命



齊魯高速ISO 14001環境管理體系認證

基於上述管理體系，我們在具體項目中制定《實施性施工組織設計》方案，將環保目標與技術要求深度整合，確保治理措施高效落實於施工全過程。在項目啟動階段，我們組建專項環保領導小組，通過班前教育、專項技術交底系統提升全員環保意識與執行能力。在施工過程中，我們綜合運用低排放設備、標準化作業流程及常態化檢查機制，嚴格管控揚塵、廢棄物及危險品，並對施工物料進行規範回收與處置。通過對施工全過程實施標準化的環境管控，本年度公司所有管理工程項目均未發生噪聲、粉塵、固體廢棄物及水源污染事件。

三、引領低碳踐使命

1.2 減排降碳能為先

公司積極響應國家「雙碳」戰略，以能源精細化管理為核心，系統推動運營過程中的節能降耗與清潔替代，力求構建綠色、低碳的運營模式。

能源管理

公司嚴格遵守《中華人民共和國節約能源法》等相關法規與政策要求，建立常態化的能源數據統計與目標監督機制，通過定期對汽油、柴油、天然氣及電能等能源消耗分析，確保資源使用效率得到實質性提升。未來，公司致力於通過優化運營效率、推廣節能技術及加強管理，穩步降低能源消耗總量，實現綠色低碳發展。

能源消耗及強度

| 類別 | 單位 | 2025年 | 2024年 | 2023年 |
|----------|-------|-------------------|---------------|---------------|
| 電 | 千瓦時 | 11,940,112.87 | 9,343,454.10 | 8,036,298.46 |
| 汽油 | 噸 | 132.70 | 149.44 | 162.22 |
| 柴油 | 噸 | 112.63 | 95.03 | 155.41 |
| 煤氣 | 公升 | 0.00 ¹ | 3,900.00 | 4,500.00 |
| 天然氣 | 標準立方 | 1,151,607.00 | 2,361,164.00 | 1,258,763.00 |
| 綜合能源消耗量 | 千瓦時 | 27,326,667.07 | 37,810,487.81 | 25,499,244.74 |
| 綜合能源消耗強度 | 千瓦時／人 | 40,304.82 | 56,265.61 | 36,636.85 |

我們將綠色運營理念切實融入各業務環節，制定具體可行的綠色辦公措施、實施有針對性的節能改造項目及意識倡導。

¹ 本年度，因相關權屬單位已完成燃料替代，將原使用的煤氣全部改為天然氣，故該項數據為0。

三、引領低碳踐使命

節能舉措

| 分類 | 措施 |
|--------|---|
| 辦公空間節能 | <ul style="list-style-type: none">• 照明管理：劃分獨立控制的照明區域，在非經常使用區域安裝動態傳感器，根據實際需求優化燈具數量，並全面採用高能效燈具。• 空調系統管理：定期清洗空調濾網與盤管，為門窗加裝密封條，將夏季空調最低溫度設定為25.5攝氏度，並在非辦公時間關閉空調。• 員工行為倡議：容許在炎熱天氣推行便裝政策，減少對空調的依賴。 |
| 交通能源管理 | <ul style="list-style-type: none">• 車隊優化：定期保養公司車輛以維持其效能，優先選用電動或混合動力車輛，並為司機提供節能駕駛培訓。• 出行方式替代：鼓勵員工使用公共交通工具通勤，並推廣以視頻會議替代非必要的商務差旅。 |
| 設備效能提升 | <ul style="list-style-type: none">• 用電習慣與硬件管理：在非工作時間完全關閉非必要電子設備，拔除非使用中電器的電源插頭；通過服務器整合與虛擬化技術，減少設備數量與能耗。• 採購標準：在採購電子設備與空調時，優先選擇具備高能效標識的產品。 |

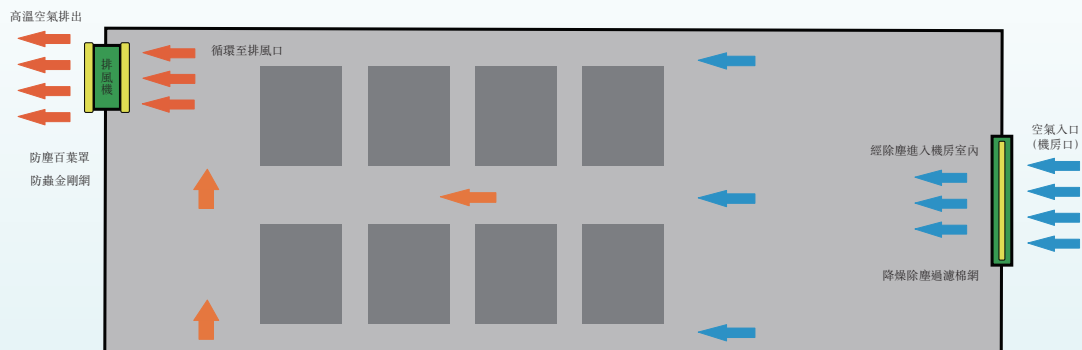
三、引領低碳踐使命

案例 莘縣收費站節能宣傳週及低碳日活動

2025年，莘縣收費站圍繞全國節能宣傳週與低碳日「節能增效，煥『新』引領」及「碳路先鋒、綠動未來」主題，組織開展系列宣傳活動。通過召開專題會議進行動員部署，並利用收費站外廣場及門廳顯示屏滾動播放宣傳標語，積極營造節能低碳氛圍。活動注重引導員工在日常工作中養成節約用水用電、減少紙張消耗、合理設置空調溫度、及時關閉設備等綠色辦公習慣，有效提升了全員節能環保意識與實踐能力。

案例 莘縣收費站空氣循環降溫系統

2025年，莘縣收費站針對機房及UPS室需常年控溫的運行特點，在機房安裝基於自然通風原理的空氣循環降溫系統，替代原有24小時運行的空調設備，實現節能改造。該系統利用熱壓通風形成對流，室外空氣經三級過濾後進入室內，保障溫濕度穩定。改造後機房環境維持在20-22℃的適宜範圍，預計每年可節約電費近4萬元，減少碳排放約20.4噸。此項成果具備推廣價值，如在聊城德莘運管中心所轄7個收費站全面應用，預計每年可進一步實現規模化節能，減少碳排放約140噸。



三、引領低碳踐使命

清潔能源

公司優化能源消費結構，探索並實施光伏發電等項目，倡議優先使用電動或混動車輛等，積極推動清潔能源替代傳統化石能源，減少運營碳排放。

案例 濟荷高速以技術創新推動交能融合與綠色轉型

2025年，濟荷高速改擴建項目在梁山東收費站等場景規模化鋪設光伏設施，並採用地源熱泵等技術，構建了以清潔電力為主的能源供應體系。通過光伏與高速公路結構一體化設計，在邊坡、服務區等場景形成分佈式發電網絡，配套建設智慧微電網實現高效消納。項目實現年供應綠色電力約126萬度，運營期年均碳減排量達2.25萬噸。



三、引領低碳踐使命

1.3 資源集約增效用

水資源管理

公司通過設置水資源平衡監測系統，並對各區域和設備實施嚴格的用水管理制度及多樣節水舉措，定期對用水情況進行總結評估，並跟蹤節水工作進展，持續落實優化節水管理。目前，公司運營用水均來源於市政供水，在報告期內未遇到取水障礙。

用水管理措施

食堂用水規範

- 灶台水管在不使用時必須及時關閉，加工用水依據材料特性進行定量管理，非必要情況使用容器盛裝，禁止長時間開啟流動水，並確保蓄水槽中的水不隔日使用；
- 蒸箱在不使用時立即關閉水源並排空積水，禁止使用流動水解凍原料；
- 操作區域清潔合理控制水量，禁止直接用水沖洗地面，需使用濕拖把清潔。

三、引領低碳踐使命

辦公區域用水管理

- 在各用水點張貼「節約用水」標識，提醒員工注意節水；
- 管理團隊定期檢查各樓層水電設施，確保設備完好並及時維修，以減少跑冒滴漏等不必要的浪費。

員工節水行為引導

- 鼓勵員工養成良好習慣，如及時關閉水龍頭、使用洗米水清洗蔬菜或餐具、收集洗衣水用於沖洗廁所等，並通過製作宣傳標語、設立節水專欄等方式持續開展宣傳教育，營造全員節水氛圍；
- 公司定期對用水情況進行總結評估，並跟蹤節水工作進展，以推動節水管理的持續優化與落實。

耗水量及強度

| 類別 | 單位 | 2025年 | 2024年 | 2023年 |
|-------|-------|------------|-----------|-----------|
| 總耗水量 | 立方米 | 198,633.00 | 72,745.00 | 71,815.00 |
| 總耗水強度 | 立方米／人 | 292.97 | 108.25 | 103.18 |

三、引領低碳踐使命

原材料管理

為提升資源使用效益、踐行可持續發展，公司在原材料使用上堅持以使用環保材料為導向，並對原材料消耗情況進行系統監控與精細管理，在保障項目高質量完成的基礎上，有效降低資源消耗，持續提升材料綜合利用率。

原材料使用情況

| 類別 | 單位 | 2025年 | 2024年 | 2023年 |
|----|----|------------|------------|------------|
| 水泥 | 噸 | 34,078.43 | 1,943.00 | 4,109.58 |
| 石子 | 噸 | 124,269.91 | 183,471.40 | 297,934.41 |
| 瀝青 | 噸 | 8,773.45 | 12,057.14 | 4,850.13 |

1.4 控排治污固根基

公司嚴格遵循《中華人民共和國固體廢物防治法》《危險廢物貯存污染控制標準》等廢棄物管理相關法律法規，並分別設置廢棄物、廢水及廢氣的針對性管理舉措，持續降低運營活動對環境的影響。

固體廢棄物

公司建立覆蓋運營與施工全過程的廢棄物管理系統，以有害與無害分類為基礎實施規範管控。我們在日常運營中推行無紙化流程，倡導雙面打印與電子化溝通，從源頭減少紙張等耗材使用。辦公區域通過設置分類回收設施，對有害廢棄物委託具備資質的專業單位進行規範處置，對無害廢棄物則協同物業單位推動資源化利用。

在施工項目管理中，公司於開工前制定並報批《施工廢棄物管理計劃》，建立涵蓋分類、回收與處置的全流程管控機制。我們推行廢棄物分級管理，在現場設立封閉式垃圾站，並依據可再利用性施行三級廢棄物管理制度，以此切實推動施工現場廢棄物的減量與回收。公司持續推行施工垃圾分類與資源化利用，積極探索再生材料應用，致力於實現建築材料包裝物100%回收、有毒有害廢物100%分類等目標，不斷提升資源循環效率。

三、引領低碳踐使命

固廢排放情況

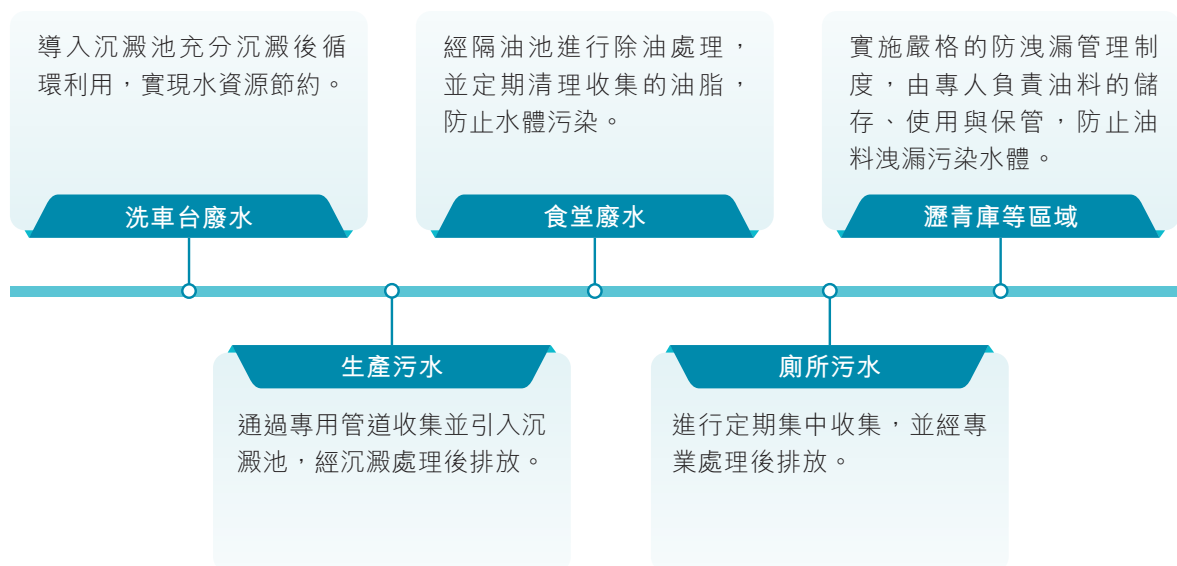
| 類別 | 單位 | 2025年 | 2024年 | 2023年 | |
|-------|-----------|-------|-----------|-----------|-----------|
| 有害廢棄物 | 廢活性炭 | 千克 | 1,536.00 | 1,028.00 | 806.00 |
| | 硒鼓及墨盒 | 千克 | 309.94 | 137.00 | 242.00 |
| | 熒光燈管 | 千克 | 83.00 | 75.00 | 76.00 |
| | 電池 | 千克 | 81.36 | 77.09 | 35.01 |
| | 總量 | 千克 | 2,010.30 | 1,317.09 | 1,159.01 |
| | 有害廢棄物產生強度 | 千克／人 | 2.97 | 1.96 | 1.67 |
| 無害廢棄物 | 紙張 | 千克 | 3,247.12 | 5,975.00 | 8,461.00 |
| | 生活垃圾 | 千克 | 78,496.50 | 82,087.00 | 75,200.00 |
| | 廚餘垃圾 | 千克 | 6,157.50 | 6,750.00 | 6,648.00 |
| | 總量 | 千克 | 87,901.12 | 94,812.00 | 90,309.00 |
| | 無害廢棄物產生強度 | 千克／人 | 129.65 | 141.09 | 129.75 |

三、引領低碳踐使命

廢水

公司依據廢水來源與性質的差異，建立了分類收集、分級管控的專業化處置機制。我們在各運營場所配置相應污水處理設施，通過標準化處理流程確保所有污水在排放前均得到有效淨化，並持續符合國家與地方環保排放標準。

廢水處理舉措



三、引領低碳踐使命

廢氣

公司廢氣來源於食堂餐飲、公務與養護車輛運行、公路標線施工及項目現場工程機械作業等多個環節。為加強廢氣排放管理，公司對公務車輛定期保養，控制車輛使用頻次，對排放源持續監控，並追溯其排放構成，為實施精細化管控和持續提升環境績效提供依據。

廢氣排放情況

| 類別 | 單位 | 2025年 | 2024年 | 2023年 |
|-------------------|----|----------|----------|----------|
| 二氧化硫 | 千克 | 235.99 | 210.75 | 91.03 |
| 氮氧化物 | 千克 | 2,549.84 | 3,100.73 | 2,666.73 |
| 懸浮顆粒 ² | 千克 | 1,482.82 | / | / |

² 本年度，齊魯高速新增披露該指標。

三、引領低碳踐使命

2. 氣候變化應對

作為交通運輸行業的重要參與者，齊魯高速深刻認識到行業既是能源消耗與溫室氣體排放的關鍵領域，也直接面臨極端天氣等氣候變化的實際影響。為此，我們參考聯交所氣候相關指引建議，從治理架構、應對策略、風險管理、指標和目標四個維度，全鏈路落實氣候管理工作，力求增強氣候韌性，實現可持續發展目標。

2.1 氣候變化治理

公司董事會作為氣候變化議題監督與管理機構，致力將氣候變化應對及治理融入公司業務及運營。我們制定《自然災害突發事件應急處置預案》《高速公路汛期巡查管理辦法》《汛期養護應急值班制度》等相關氣候風險管理制度，規範指導氣候風險識別、評估及應對工作。同時，我們持續關注溫室氣體排放情況，設定減排目標，跟蹤落實減排舉措，以切實行動參與氣候治理。

2.2 氣候變化策略³

我們圍繞高速公路運營與建設場景，識別各環節面臨的物理及轉型氣候變化相關風險與機遇，包括極端天氣與自然災害，並對其進行系統分析與歸類，制定相應管理舉措。

- 3. 報告期內，由於價值鏈信息尚不完整且行業核算標準尚未明確，公司暫無法完整界定氣候變化影響的價值鏈範圍。依據合理資料豁免原則，我們計劃在未來逐步完善此項評估。
- 報告期內，受限於內部專業能力與可獲數據，公司尚未能開展全面的氣候相關財務影響分析。依據合理資料與能力豁免原則，我們計劃在未來逐步推進定量分析工作。
- 報告期內，由於相關數據基礎薄弱及內部分析能力尚在建設中，公司尚未啟動正式的氣候情景分析。依據合理資料與能力豁免原則，我們計劃在數據與方法論完備後逐步開展此項工作。

三、引領低碳踐使命

風險與機遇識別及應對

| 風險與機遇類型 | 風險與機遇描述 | 財務影響 | 影響週期 | 應對措施 |
|---------|--|---|------|---|
| 物理風險 | <p>洪澇、氣旋、大霧等極端天氣</p> <ul style="list-style-type: none"> • 運營中斷風險：極端天氣可能導致部分路段通行量下降、業務臨時中斷或被迫關閉。 • 資產與運營壓力風險：極端天氣易導致路面等基礎設施損毀加劇、交通事故頻率增加。 | <ul style="list-style-type: none"> • 收入減少：因通行量下降及業務中斷，直接造成通行費收入減少。 • 成本增加：為應對路面損毀、事故處理，養護維修成本、事故處理費用及能源消耗成本將顯著上升。 | 短中期 | <ul style="list-style-type: none"> • 系統評估極端天氣對業務的潛在影響，制定並持續完善專項應急預案；定期組織應急演練，確保員工熟悉流程，能在天氣突變時迅速、有效地響應。 • 為一線員工配備必要的勞動防護用品、防暑降溫飲品及應急藥品，保障其職業健康與安全。 |

三、引領低碳踐使命

| 風險與機遇類型 | 風險與機遇描述 | 財務影響 | 影響週期 | 應對措施 |
|---------|---|---|------|---|
| | <ul style="list-style-type: none"> 綜合績效風險：收入減少與成本上升將共同擠壓利潤空間，同時運營效率因停產、安全等問題而下降。 | <ul style="list-style-type: none"> 盈利能力與穩定性受損：收入減少與成本增加的共同作用將壓縮利潤空間，同時運營效率下降進一步侵蝕盈利能力，影響整體經營穩定性。 | | <ul style="list-style-type: none"> 建立氣象信息實時跟蹤機制，數字化系統監控路況與天氣變化，為決策提供支持。 在新建與養護工程中，有意識地採用氣候適應性更強的技術與材料，提升道路、橋樑等關鍵基礎設施抵禦極端天氣的能力，從物理層面降低受損風險與後續成本。 |

三、引領低碳踐使命

| 風險與機遇類型 | 風險與機遇描述 | 財務影響 | 影響週期 | 應對措施 |
|---------|---|---|------|--|
| 平均氣溫升高 | <ul style="list-style-type: none">• 運營能耗風險：因平均氣溫持續升高，公司的製冷需求將顯著增加。• 資產加速老化風險：高溫環境可能加速道路、橋樑等有形基礎設施的材料疲勞與性能退化。 | <ul style="list-style-type: none">• 運營成本增加：為滿足增長的製冷需求，公司的能源消耗及相關成本將隨之上升，直接推高運營成本。 | 長期 | <ul style="list-style-type: none">• 建立並完善高溫等極端天氣的實時監測與預警機制，同步制定專項應急預案，以提升事前預警與事中響應能力，保障運營安全。 |

三、引領低碳踐使命

| 風險與機遇類型 | 風險與機遇描述 | 財務影響 | 影響週期 | 應對措施 |
|---------|---------|--|------|--|
| | | <ul style="list-style-type: none"> 維護成本上升與資產貶值：為應對更頻繁的維護和修復，有形資產的養護成本將增加。同時，資產的有效使用壽命可能縮短，導致折舊加速或提前置換，增加資本支出壓力。 | | <ul style="list-style-type: none"> 積極推行節能設備的使用以提升能源效率，同時研發針對高溫等特定氣候條件的專項養護技術，增強業務運營的氣候韌性。 建立先進的氣象監測系統，科學預測長期氣候模式變化，並據此調整道路養護、建設等中長期規劃，使基礎設施發展主動適應氣候變化趨勢。 |

三、引領低碳踐使命

| 風險與機遇類型 | 風險與機遇描述 | 財務影響 | 影響週期 | 應對措施 |
|---------------|---|--|------|--|
| 轉型風險 政策和法律 | <ul style="list-style-type: none"> 監管趨嚴風險：國內外關於碳排放控制與生態保護的政策法規日益嚴格，監管要求持續提升。 | <ul style="list-style-type: none"> 合規成本增加：為滿足更嚴格的環保與排放標準，公司在技術升級、設備改造、管理流程以及監測報告等方面的投入將相應增加，導致運營合規成本顯著提高。 | 短中期 | <ul style="list-style-type: none"> 動態跟進國內外氣候相關法規與政策動向，確保運營合規；在此基礎上，持續完善公司內部的碳管理架構與制度。 對日常運營的碳排放進行持續監測與盤查，定期評估減排績效與目標達成情況，形成管理閉環。 |

三、引領低碳踐使命

| 風險與機遇類型 | 風險與機遇描述 | 財務影響 | 影響週期 | 應對措施 |
|---------|---|---|------|---|
| 技術 | <ul style="list-style-type: none"> 技術轉型風險：為應對低碳轉型，公司需對新興低碳技術進行前瞻性投資與研發。 資產更新風險：現有設備與技術路線向低碳替代方案過渡的週期較長，涉及規劃、採購與實施等多個階段。 | <ul style="list-style-type: none"> 支出增加：對新興技術的研發投入以及相應的員工技能培訓，將直接增加公司的研發與培訓費用。 成本壓力：低碳技術及產品的替代過程需要長期且較大規模的資本投入，將在一定時期內推高企業的综合運營成本與資金壓力。 | 中長期 | <ul style="list-style-type: none"> 通過學習行業前沿知識與技術趨勢，主動規劃並投入資源用於新興低碳技術的研發與團隊能力建設，將此視為推動公司長期轉型與提升競爭力的必要投資。 系統評估並引入適用的低碳技術與產品，通過優化實施路徑與全生命週期管理，力求在較長的投入週期內控制綜合成本。 |

三、引領低碳踐使命

| 風險與機遇類型 | 風險與機遇描述 | 財務影響 | 影響週期 | 應對措施 | |
|---------|---|---|---|---|---|
| 聲譽 | <ul style="list-style-type: none"> 市場信心與期望風險：在氣候變化背景下，客戶與投資者可能對行業前景信心減弱，其態度趨於謹慎，同時對企業的氣候治理與轉型表現抱有更高期望。 | <ul style="list-style-type: none"> 融資壓力增大：市場信心的變化及更高的ESG期望，可能影響公司在債務或股權市場的融資渠道，並推高其融資成本。 | 長期 | <ul style="list-style-type: none"> 強化外部溝通與行業參與，通過主動對話回應各方關切，提升責任形象。 聚焦內部能力建設與價值傳播，以技術研發與管理升級支撐實踐成果，並通過專項宣傳展示領先行動。 | |
| 機遇 | 市場 | <ul style="list-style-type: none"> 政策激勵機遇：政府為鼓勵企業應對氣候變化，出台了包括稅收優惠、財政補貼在內的系列支持政策。 | <ul style="list-style-type: none"> 直接成本降低與收益增加：通過申請並獲取政府提供的稅收優惠與財政補貼，可直接降低公司運營成本，增加收益。 | 中長期 | <ul style="list-style-type: none"> 積極關注政府政策，及「雙碳」發展指引，促進政企合作，爭取獲得政策支持。 |

三、引領低碳踐使命

2.3 氣候變化風險管理

公司基於對氣候變化所帶來的系統性風險與行業轉型要求的認識，將氣候相關風險與機遇全面融入戰略與業務決策，並建立了涵蓋識別、評估與應對的全週期管理機制。在此框架下，公司制定《高速公路災害天氣分類分級預警叫應措施》，根據氣候變化影響程度對風險實施分級管控，從而確保氣候風險管理能夠及時啟動、精準響應並有效落實。

氣候變化風險管理機制



公司緊密圍繞高速公路運營、建設等主營業務場景，系統識別可能面臨的各類極端天氣與自然災害風險。這主要包括颱風、暴雨、大雪等氣象災害，洪水等水文災害，以及山體崩塌、滑坡、泥石流等地質災害，同時亦將地震、海洋災害等納入考量範圍，確保風險清單全面覆蓋業務所在區域的主要潛在威脅。



在識別的基礎上，公司對各類災害的風險等級、發生可能性及其對人員安全、資產保全與運營連續性的潛在影響進行綜合分析。此項評估旨在確定優先管理次序，並為後續應急資源的配置與預案的制定提供依據，確保管理措施聚焦於關鍵的風險環節。



為有效管控已識別的氣候風險，公司建立了健全的應急管理與救援工作機制，並將風險響應劃分為四個等級，分別制定了對應舉措。該機制致力於在災害事件發生時，能夠迅速啟動應急響應，高效組織救援，全力開展搶險救災，以最大程度保障人員與公司財產安全，維護業務穩定運行，降低災害影響。

三、引領低碳踐使命

2.4 氣候變化指標⁴

公司積極響應國家「雙碳」戰略，將溫室氣體排放與能源消耗納入常態化的監測與管理機制。我們的排放包括直接排放與間接排放，其中直接排放主要源自公務及工程車輛燃油和食堂天然氣燃燒，間接排放則主要源於外購電力。我們通過定期評估績效並公開披露進展，持續推動節能降耗與清潔能源替代，不斷優化能源結構，確保碳排放強度穩步下降，實現運營低碳化與高質量發展。

溫室氣體排放情況⁵

| 類別 | 單位 | 2025年 | 2024年 | 2023年 |
|-----------------------|------------------|----------|-----------|----------|
| 直接溫室氣體排放量 (範圍1) | 噸二氧化碳排放當量 | 3,272.19 | 6,280.54 | 3,978.87 |
| 間接溫室氣體排放量 (範圍2) | 噸二氧化碳排放當量 | 6,335.42 | 5,011.87 | 4,268.66 |
| 溫室氣體排放總量 (範圍1和範圍2) | 噸二氧化碳排放當量 | 9,607.62 | 11,291.58 | 8,247.53 |
| 溫室氣體排放強度 | 噸二氧化碳排放 當量／萬元 | 0.04 | 0.02 | 0.015 |

- ⁴ 報告期內，鑒於價值鏈排放數據難以完整獲取，公司暫未開展範圍三溫室氣體排放的核算與分析。依據合理資料豁免原則，我們將在數據條件具備時啟動相關工作。此外，目前公司暫未獲得具備足夠確定性、可合理取得的資料，以量化氣候相關風險和機遇對資本開支、融資及投資的財務影響。依據合理資料豁免原則，我們計劃持續推進相關數據收集與評估工作。
- ⁵
- 公司溫室氣體排放運營邊界包括直接排放（範圍一）和間接排放（範圍二）。
 - 範圍一溫室氣體直接排放主要來自汽油、柴油、天然氣等使用，二氧化碳排放因子主要參考《IPCC國家溫室氣體清單指南(2006)》。
 - 範圍二溫室氣體間接排放主要來自外購電力和外購熱力等使用，二氧化碳排放因子主要參考《關於發佈2023年電力二氧化碳排放因子的公告(生態環境部)》《公共建築運營企業溫室氣體排放核算方法和報告指南(試行)》。

三、引領低碳踐使命

3. 生態和諧創未來

齊魯高速深知公路建設和運營與沿線生態環境緊密關聯，始終將生態保護作為重要工作內容。我們穩步推進生物多樣性保護與生態修復相關工作，積極履行生態責任，著力降低工程與運營對自然生態的影響。

3.1 降噪防擾護宜居

公司重視施工與運營過程中的噪聲控制。我們嚴格遵循《中華人民共和國噪聲污染防治法》及《建築施工場界環境噪聲排放標準》等法規要求，建立健全的文明施工規範與噪聲控制責任制。通過實施常態化監測與動態管理，對施工全過程進行嚴密管控。公司制定長期、持續的噪聲監測計劃，由專人負責定期測量並記錄數據。一旦發現噪聲超標，立即啟動應急響應，調整現場施工方案，確保將噪聲對周邊環境和居民的影響降至最低。

為保護社區生態並有效控制噪聲影響，公司在施工與運營過程中實施全面的噪聲管控。我們於居民密集區域對強噪聲作業執行嚴格的時段限制，若需連續或夜間作業，將提前採取降噪措施，主動與周邊居民溝通，並在獲得主管部門批准後實施。同時，公司通過建立獎懲機制規範現場作業紀律，定期開展專項培訓，持續提升施工人員的防噪意識與操作規範性。

公司優先將砂漿攪拌、鋼筋製作等高噪聲工序安排在工廠或車間內完成，並在設備選型時選用低噪聲或配備消聲裝置的機械。設備選型階段，我們優先選用低噪聲或配備消聲裝置的機械，並對攪拌機、電鋸等強噪聲設備設置封閉式機械棚。同時，我們施工佈局盡量遠離居民區，並設置隔音牆、隔音罩等降噪設施。此外，公司積極研發並推廣如新型抗冰降噪瀝青混合料等環保材料，在提升路面安全性的同時有效降低行車噪聲，實現從源頭開始的噪聲預防與治理。

三、引領低碳踐使命



專利發明證書——一種抗冰降噪瀝青混合料及其製備方法

3.2 守護共生萬物諧

公司作為高速公路建設與運營方，始終將生態保護作為運營管理的重要組成部分。我們建立常態化的綠化養護機制，對德上高速（聊城至范縣段）、莘南高速及濟滄高速等重點路段的綠化帶、邊坡及互通區等進行定期維護與按需補植，持續推進沿線生態空間的修復與功能提升，形成的植被覆蓋有效促進區域生物多樣性保護與生態系統穩定。

三、引領低碳踐使命

公司將生態保護要求全面融入運營管理，建立常態化的生態跟蹤與評估機制，通過定期開展水質、土壤等環境指標監測，並對相關項目進行持續跟蹤與生態影響評估，及時識別運營中可能出現的生態擾動，並迅速採取修復措施。圍繞道路沿線生態修復、水土保持及生物多樣性保護等重點方向，我們紮實推進各項生態保護工作，最大程度降低對當地生態系統的潛在影響，切實履行企業生態環境保護責任。

案例 德莘運管中心組織植樹活動

2025年3月12日植樹節期間，德莘運管中心組織中心總部及所屬各單位共50餘名黨員幹部與志願者，在沿黃區域開展「共植一片綠 同護母親河」主題植樹活動。全體人員協同完成栽植任務，累計種植各類樹苗210株。此次活動將植樹綠化與黃河流域生態保護相結合，通過增植林木強化水土保持與水源涵養功能。



同心聚力共前行

齊魯高速秉持以人為本的發展理念，構建覆蓋員工僱傭、發展、權益保障與健康安全的責任體系，切實維護員工權益。公司推動供應商遵守環保法規與社會責任標準，與行業夥伴一道打造負責任價值鏈。同時，齊魯高速積極發揮國企擔當，將運營優勢轉化為社會價值，通過開展志願服務、深化社區關懷等行動，推動交通資源與區域發展深度融合，實現企業成長與社會進步的良性互動。

本章節回應ESG相關重要議題：

- 員工僱傭
- 員工發展與培訓
- 員工權益
- 健康與安全
- 供應鏈管理
- 公益慈善與社區建設

本章節響應SDG聯合國可持續發展目標：



四、同心聚力共前行

1. 以人為本齊並進

齊魯高速堅持平等僱傭，建立公平透明的薪酬體系和績效評估機制，為員工提供暢通的晉升通道和職業發展規劃，並通過培訓體系持續提升員工能力。同時，我們高度重視員工職業健康與安全，保障工作環境安全及員工身心健康，營造「以人為本」的企業生態，實現員工與企業的共同成就、共享價值。

1.1 合規僱傭守公平

齊魯高速嚴格遵守《中華人民共和國勞動法》《中華人民共和國勞動合同法》以及《禁止使用童工規定》等各項勞動與僱傭相關的法律法規，制定《員工公開招聘管理辦法》《員工能進能出管理辦法》，明確禁止並採取有效措施杜絕任何形式的僱傭童工和強制勞動，堅決反對和禁止針對性別、年齡、種族、地域、宗教、身體情況等任何形式的歧視或不當行為。

公司秉持「德才兼備、以德為先」的招聘理念，建立完善的員工僱傭管理體系，制定科學的招聘計劃與執行方案，持續優化用工結構。在招聘過程中，我們始終堅持「公開、公平、競爭、擇優」的原則，通過社會招聘、校園招聘等多元化的公開渠道引進人才，嚴格規範錄用流程，確保人崗匹配和組織效率提升。

我們積極構建開放透明、順暢有效的溝通文化，專門搭建數字化內部平台，通過常態化的雙向溝通，及時了解員工關切。報告期內，我們未發現公司內部針對員工的任何歧視或騷擾事件，亦不存在僱傭童工或任何形式的強迫勞動行為。

四、同心聚力共前行

員工僱傭情況

| 指標 | 指標單位 | 2025年全年數據 |
|--------------|---------|-----------|
| 員工人數 | 員工總數 | 人 678 |
| 按性別劃分的員工人數 | 男性 | 人 424 |
| | 女性 | 人 254 |
| 按僱傭類別劃分的員工人數 | 全職員工 | 人 678 |
| | 兼職員工 | 人 0 |
| 按年齡劃分的員工人數 | 30歲以下 | 人 35 |
| | 30歲至50歲 | 人 549 |
| | 50歲以上 | 人 94 |
| 按地域劃分的員工人數 | 華北地區 | 人 0 |
| | 東北地區 | 人 0 |
| | 華東地區 | 人 678 |
| | 華南地區 | 人 0 |
| | 西南地區 | 人 0 |
| | 華中地區 | 人 0 |
| | 西北地區 | 人 0 |
| | 港澳台地區 | 人 0 |
| 新進員工人數 | 新招聘員工 | 人 13 |
| 員工流失人數 | 員工流失總數 | 人 14 |
| | 員工流失比率 | % 2.06 |
| 按性別劃分的流失員工人數 | 男性 | 人 11 |
| | 女性 | 人 3 |

四、同心聚力共前行

| 指標 | 指標單位 | 2025年全年數據 |
|--------------------|---------|-----------|
| 按僱傭類別劃分的 流失員工人數 | 全職員工 | 人 14 |
| | 兼職員工 | 人 0 |
| 按年齡劃分的流失員工人數 | 36周歲以下 | 人 1 |
| | 36-55周歲 | 人 1 |
| | 55周歲以上 | 人 12 |
| 按地區劃分的流失員工人數 | 華北地區 | 人 0 |
| | 東北地區 | 人 0 |
| | 華東地區 | 人 14 |
| | 華南地區 | 人 0 |
| | 西南地區 | 人 0 |
| | 華中地區 | 人 0 |
| | 西北地區 | 人 0 |
| 按學歷劃分的流失員工人數 | 港澳台地區 | 人 0 |
| | 研究生及以上 | 人 5 |
| | 本科 | 人 6 |
| | 專科及以下 | 人 3 |

1.2 人才發展穩培養

員工的能力及成長直接關係到公司的業務成果。我們持續構建系統化的人才發展與培訓體系，激發每位員工的潛能，打造符合公司業務發展規劃的多維度專業人才。

四、同心聚力共前行

績效評估

公司始終將人才視為核心資產，通過構建與業務戰略緊密結合、兼具內部公平性與外部競爭力的全面薪酬福利體系，持續吸引和保留優秀人才。我們嚴格遵循國家及地方相關法律法規，制定包括《薪酬管理辦法》等系列制度規範，為人才選用育留、激勵發展與績效管理提供清晰一致的制度依據和實施框架。

我們遵循「按勞分配、以責定薪、貢獻導向」的原則，以崗位價值為基礎，建立制度化的績效考核體系，通過考核和反饋溝通，優化激勵模式，保障薪酬體系的公平與透明。我們針對公司員工設立完善的薪酬體系，薪酬結構全面覆蓋基礎工資、崗位工資、績效工資、加班工資、津貼補貼、各類福利及專項獎勵，激發員工自我驅動潛能與組織整體動能，推動個人職業發展與公司戰略目標協同共進。

發展與晉升

我們嚴格遵循《績效管理辦法》《職級管理辦法》等規定，構建清晰的職業發展通道和公平透明的晉升體系，為員工提供明確的成長階梯。我們採取積分制績效考核，績效考核結果與薪酬激勵直接聯動，通過強化價值貢獻導向，引導員工持續提升、驅動組織效能優化。同時，公司設立董事長事業基金，每年組織多元化獎項評選，對表現突出的團隊與個人予以專項表彰，營造創先爭優、共同成長的組織氛圍。

公司將女性員工作為組織發展的重要力量，在職業發展、權益保障、工作環境等方面給予充分關注和支持。我們依據《女職工權益保護專項集體合同》相關要求，制定專項發展計劃，為女職工提供平等的職業發展機會。同時，公司定期組織開展職業教育、管理能力提升等專項培訓項目，幫助女職工不斷提升專業素養和綜合能力。

四、同心聚力共前行

案例 聚力公眾美好出行，濟荷運管中心70餘名職工技能「通關」

2025年9月，濟荷運管中心70餘名職工順利通過山東高速集團2025年公路收費及監控員職業技能等級評價。等級評價依據行業標準設置理論、實操及消防應急處置三大模塊，內容緊密結合收費服務實際場景。考評前，運管中心通過組織專項培訓、題庫模擬與實操演練等方式，有效提升了職工技能水平與實戰能力。此次評價充分展現了職工紮實的業務素養，激發了精進業務、服務出行的責任意識。濟荷運管中心將持續加強技能人才隊伍建設，提升服務品質與運營效能，為公眾出行體驗升級貢獻力量。



四、同心聚力共前行

員工培訓

公司秉持「人才驅動發展」的理念，重視員工知識與能力的持續提升，構建學習型組織。我們建立覆蓋全員的培訓體系，並採用「線上平台自主學習+線下集中面授研討」的融合模式，兼顧規模化學習與個性化培養需求。每年公司結合戰略規劃與業務部門的具體需求，系統制定年度培訓計劃，統籌協調內外部資源，組織開展各類培訓項目與學習活動。我們積極引入行業專家、高校學者及專業機構等優質外部智力資源，定期舉辦專題研修與高端講座。同時，公司對培訓實施過程進行規範化管理，並對培訓效果進行評估與跟蹤，建立完整的學習檔案，確保培訓投入轉化為切實的組織能力提升與員工成長。

案例 聊城德莘運管中心開展「強素質優服務•創享美好之路」文明服務培訓

2025年1月2日及7日，聊城德莘運管中心分兩批次開展「強素質優服務•創享美好之路」文明服務培訓，對文明服務理論、著裝、儀容儀態、動作標準，服務用語等內容進行宣貫，促進員工提升個人修養及客戶服務能力，培訓共吸引233名員工參加。



四、同心聚力共前行

員工培訓情況

| 指標 | 指標單位 | 2025年全年數據 | |
|------------------|----------|-----------|-------|
| 受訓人數 | 員工受訓總人數 | 人 | 678 |
| 按性別劃分受訓僱員 | 男性 | 人 | 424 |
| | 女性 | 人 | 254 |
| 按僱傭類別劃分的受訓僱員 | 全職員工 | 人 | 678 |
| | 兼職員工 | 人 | 0 |
| 受訓時數 | 員工受訓平均時數 | 小時 | 229.2 |
| 按性別劃分的僱員受訓平均時數 | 男性 | 小時 | 194 |
| | 女性 | 小時 | 235 |
| 按僱傭類別劃分的僱員受訓平均時數 | 全職員工 | 小時 | 229.2 |
| | 兼職員工 | 小時 | 0 |
| 年度受訓僱員百分比 | 全體員工 | % | 100 |
| 按性別劃分的受訓僱員百分比 | 男性 | % | 100 |
| | 女性 | % | 100 |
| 按僱傭類別劃分的受訓僱員百分比 | 全職員工 | % | 100 |
| | 兼職員工 | % | 0 |

1.3 員工權利必保障

保障員工權利是我們構建穩定勞動關係、激發組織活力的根本。我們建立公平且具競爭力的薪酬福利體系，定開展促進融合與關懷的團隊文化活動，並通過健全的溝通與反饋機制落實員工民主管理，確保員工在涉及自身發展的重要事項上享有知情權、參與權和監督權，以增強凝聚力與歸屬感。

四、同心聚力共前行

薪酬福利體系

公司嚴格遵守《中華人民共和國社會保險法》《工資支付暫行規定》等國家勞動與社會保障相關法律法規，依照《齊魯高速公路股份有限公司企業年金方案》和《齊魯高速公路股份有限公司補充醫療保險方案》等內部制度，在足額繳納「五險一金」等法定福利基礎上，為員工提供企業年金與補充醫療保險等額外福利，增強員工養老與醫療的長遠保障，體現出公司對員工未來生活的持續關懷。

公司嚴格執行國家關於各類休假制度的規定，保障員工依法享有帶薪年休假、產假、婚假、喪假、病假、事假等假期，支持員工合理協調工作與生活，促進身心健康與家庭和諧。此外，公司每年組織全員健康體檢、按標準發放防暑降溫費、取暖補貼及午餐補助，並為員工投保團體意外傷害保險，持續提升員工的歸屬感、獲得感與幸福感。

員工關愛

公司營造開放包容、積極進取、和諧有序的工作氛圍。我們秉持人性化原則，倡導工作與生活平衡，存在加班需求時事先與員工協商一致，合理安排調休等事宜；常態化開展內容多元、形式豐富的員工活動，推動形成「工作有成就感、成長有獲得感、生活有幸福感」的良好局面，為企業的可持續發展注入持久的人文動力。

案例 齊魯高速開展「凝心聚力，健步前行」主題活動

為響應健康中國號召，齊魯高速在2025年11月組織開展「凝心聚力，健步前行」團隊健步活動。員工在秋日風光中結伴而行，既鍛煉了身體，也促進了交流，增強了團隊凝聚力。活動不僅體現公司對員工健康的重視，也進一步激發了工作熱情，為企業發展注入活力。



四、同心聚力共前行

案例 齊魯高速開展慶祝「三八」婦女節系列活動

在第115個「三八」國際婦女節到來之際，齊魯高速各單位組織開展形式多樣的慶祝活動，向奮鬥在各崗位的女職工致以誠摯的節日祝福，激勵廣大女職工立足崗位再建新功。濟菏運管中心組織女職工走進福瑞達美妝科技館與透明工廠；平陰收費站開展「巾幗織香 玫瑰禮暢行」玫瑰花鈎織主題活動；裝配公司開展觀影活動，以甜蜜與歡樂共慶節日。一系列豐富多彩的活動，進一步增強了隊伍的凝聚力與歸屬感，為企業高質量發展注入了溫暖的「她力量」。



四、同心聚力共前行

民主管理

齊魯高速建立完善的員工民主管理機制，以工會組織和職工代表大會為核心載體，切實保障員工的民主權利。公司遵循《工會委員會工作制度》《工會委員會會議制度》《職工代表大會制度》等內部制度，履行民主管理職能，暢通員工訴求表達渠道，通過常態化徵集員工建議，定期組織職代會提案徵集活動等形式，廣泛聽取員工意見建議，推動廠務公開規範化、制度化，保障員工的知情權和監督權。2025年，公司員工工會參與率100%。

案例 齊魯高速召開四屆三次職工（工會會員）代表大會暨2025年度工作會議

2月11日，齊魯高速召開四屆三次職工（工會會員）代表大會暨2025年度工作會議，總結過去一年工作，分析研判當前形勢任務。本次大會將充分發揚民主，廣泛聽取職工意見，凝聚集體智慧，為推動公司高質量發展、維護職工合法權益、構建和諧勞動關係提供堅實保障。



職工代表大會現場

四、同心聚力共前行

1.4 健康安全壘基石

公司始終將保障員工安全健康作為核心責任，全面遵循《中華人民共和國職業病防治法》《中華人民共和國安全生產法》《中華人民共和國勞動法》《職業健康檢查管理辦法》及《工傷保險條例》等法律法規，制定《安全管理制度》《安全操作規程》《消防管理制度》等內部制度，構建覆蓋安全生產、設備操作、人員管理、消防安全及風險監控的全方位安全管理體系。

我們結合崗位特點編寫安全操作說明書，並逐級簽訂安全責任書，實現安全責任落實到人。我們通過嚴格執行操作規程與應急預案，並定期組織現場安全檢查與風險評估，確保各項安全措施有效落實。報告期內，公司未發生任何違反工作場所安全及職業健康法律法規的行為，過去三個年度（含本報告期）未出現因工作原因導致的員工死亡事故，安全管理成效顯著。

齊魯高速2023-2025年工傷／工亡數據

| | 2023年 | 2024年 | 2025年 | 單位 |
|-----------|-------|-------|-------|----|
| 因工死亡員工數 | 0 | 0 | 0 | 人 |
| 因工死亡率 | 0 | 0 | 0 | % |
| 因工傷損失工作日數 | 295 | 172 | 0 | 日 |
| 工傷人數 | 1 | 2 | 0 | 人 |

報告期內，公司已通過「三標一體」體系認證，其中 ISO 45001 職業健康安全管理体系作為核心組成部分，為員工安全健康提供了系統性保障，相關認證證書如下所示：

四、同心聚力共前行



齊魯高速 ISO 45001 職業健康安全管理體系認證

公司高度重視員工安全教育，通過系統化、多層次的培訓活動，包括紮實開展「消防明白人」培訓及實戰化消防演練活動、組織「安全生產月」主題培訓、定期舉辦安全技能競賽等，持續強化全員安全意識與應急能力。我們注重培訓實效，邀請業內專家進行專題授課，結合真實案例剖析事故預防要點與應急處置流程。同時，我們積極創新培訓形式，通過提升活動趣味性和實戰化演練，增強員工參與感與體驗感，推動形成「人人關注安全、人人參與安全」的濃厚氛圍。

四、同心聚力共前行

2. 構築韌性供應鏈

公司重視與供應商建立長期穩定的戰略合作夥伴關係，共同致力於行業的可持續發展。我們嚴格遵守《中華人民共和國招標投標法》《中華人民共和國招標投標法實施條例》等國家法律法規，確保所有採購行為的合法與合規。同時，公司建立並持續完善包括《供應商管理原則》《招標採購管理辦法》《合同管理辦法》及《合同承包商履約評價管理辦法》等管理制度，對採購操作流程、供應商的評估篩選、審計監督與黑名單退出機制等進行規範。

公司設立招標採購領導作為招標採購工作最高領導及決策機構，下設招標採購領導小組辦公室，協同相關單位對招投標工作進行全過程監督與指導。對於符合標準和範圍的採購項目，堅持公開、公平、公正和誠實信用的原則，靈活運用公開招標、邀請招標、競價採購等多種方式，確保決策的科學性與合理性。所有招標採購項目均應通過山東高速招標採購平台完成，保障招標採購管理流程系統規範。在工程施工類項目的招標中，明確設定供應商在安全、質量、環保等方面的具體要求，涵蓋民工工資支付監督、安全生產管理制度、安全檢查程序、施工安全管理，以及監理人安全指示的嚴格執行等關鍵控制點，從而系統篩選出優質供應商，為工程質量的可靠性與穩定性奠定基礎。

四、同心聚力共前行

為持續優化供應商管理機制，公司依據《合同承包商履約管理辦法》，在服務期結束後對供應商開展系統性評價，覆蓋項目管理、合同履行、財務狀況、技術水平、設備條件及竣工驗收等關鍵環節，重點關注供應商內部管理是否嚴謹規範，所交付產品、服務與工程質量是否全面滿足合同約定及國家、行業技術標準。評價過程同步審查項目實施期間是否發生安全責任事故或廉政違規事件，並通過定性與定量相結合的評價方法，確保評估結果的客觀性與全面性。針對工程類項目，公司依據《公路施工企業信用行為評定標準》定期組織履約檢查，結合監理單位的評價意見，統籌形成履約檢查報告。對於評價結果為優秀、且通過非招標方式確立的長期合作單位，公司將建議延續合作關係並優先續約。如發現供應商存在違法違紀行為，或發生重大安全責任事故、嚴重質量問題及廉政事件，該公司將被列入供應商黑名單，並禁止參與後續所有招投標活動，且1年內不得恢復投標資格。

公司積極倡導並實踐綠色採購理念，優先採購對環境影響最小、符合國家標準的環保產品和服務，並實行「先購先用」原則，優化庫存管理，有效避免物資積壓和浪費。依據《合同承包商履約評價管理辦法》，在選擇和管理供應商時，要求承包方嚴格遵守國家環保法律法規及行業標準，並對施工噪聲控制、揚塵治理、水體污染預防等方面做出具體規定，確保各項環保措施在施工過程中落實到位。同時，我們嚴格要求供應商承諾並遵守所有關於反腐敗、反賄賂、商業道德、健康安全、勞工權益等方面的法律法規。公司明確要求供應商必須具備書面的行為準則政策，確保為員工提供公正的薪酬和工作環境，禁止使用童工和強制勞動。一旦發現供應商行為與公司政策要求不符，公司將視情況暫停或終止合作，直至其完成整改並符合標準。

四、同心聚力共前行

齊魯高速供應商分佈情況

| 地區 | 供應商數目 |
|---------|-------|
| 山東省 | 76 |
| 北京市 | 10 |
| 中國香港 | 5 |
| 江蘇省 | 1 |
| 其他國家或地區 | 8 |

3. 社會志願勇擔當

在踐行社會責任的道路上，齊魯高速始終步履堅定，以實際行動展現國企擔當與家國情懷。公司秉持回饋社會的初心，積極參與並支持各類公益事業，持續助力社會公益事業發展。我們積極關注並響應運營所在社區的實際需求，將社區利益融入企業經營決策，通過開展鄉村振興幫扶、社區志願服務等相關活動，推動企業發展成果與社會共享。公司鼓勵員工積極參與志願服務，奉獻愛心、服務社會，讓公益行動惠及更多群體。報告期內，公司累計投入公益資金2萬元，組織員工688人次，累計服務時長1,115小時。

四、同心聚力共前行

3.1 志願幫扶暖人心

齊魯高速員工積極履行社會責任，主動關愛弱勢群體，通過開展助老慰問、走進校園、無償獻血等形式多樣的志願服務活動，傳遞企業溫暖，弘揚正能量，致力於構建更加包容溫馨的社會生態。

案例

齊魯高速開展「迎七一、踐初心」志願服務活動

2025年6月28日，莘縣南收費站組織黨團員開展「迎七一、踐初心」志願服務活動，組織黨員和職工向困難家庭送去了生活用品，積極向困難群眾宣傳國家幫扶政策以及生活常識。全面了解和掌握農村留守兒童和困境兒童生活保障情況，與困境兒童家庭形成一對一結對幫扶，定期跟進落實結對關愛幫扶措施，注重解決實際問題，發揮黨員先鋒崗和黨員陣地建設，制定困難家庭和困境兒童幫扶計劃和幫扶台賬，有效增強社會群眾的幸福感和獲得感。



四、同心聚力共前行

案例 孝里收費站開展交通安全進校園志願服務活動

2025年6月，為助力「平安校園」建設，提升小學生交通安全意識與應急自護能力，孝里收費站開展了「交通安全進課堂」主題教育活動。收費站黨員同志走進校園，通過結合動畫視頻和實際案例，講解安全過馬路、識別交通信號、避開車輛盲區等知識，演示正確使用安全帶、安全乘坐公交車等要點。活動以寓教於樂的形式，穿插情景模擬與互動遊戲，鞏固所學知識，並在現場發放了《應急救護知識手冊》，幫助同學們掌握基本自救技能。



案例 長清收費站響應號召開展志願獻血活動

2025年3月13日，長清收費站黨支部聯合濟菏運管中心總部黨支部組織開展無償獻血主題活動。青年志願者前往長清大學城獻血屋，積極參與血小板捐獻，並協助開展現場引導、信息登記、體溫檢測等志願服務工作，以實際舉措詮釋了新時代雷鋒精神的內涵，為保障臨床用血貢獻積極力量，也為生命接力注入了堅實的「紅色動能」。



四、同心聚力共前行

案例 長清收費站開展敬老院送溫暖活動

2025年10月，在重陽佳節來臨之際，長清大學城收費站黨支部組織全體黨員及青年志願者，前往平安敬老院開展「黨建領航踐初心 敬老愛老暖人心」主題黨日活動，為老人們送上節日的關懷與祝福。活動中，支部黨員為敬老院帶去了米、面、油等慰問品，並與工作人員細緻交流，了解老人們的日常生活和身體狀況。隨後，志願者們拿起清潔工具，認真清掃院落、整理公共區域。經過大家的共同努力，敬老院環境變得更加整潔溫馨。



四、同心聚力共前行

案例 平陰收費站開展助力高考志願服務活動

2025年6月7日，平陰收費站黨支部組織黨員及青年志願者前往平陰縣高考考點開展助力高考志願服務活動，為考生提供溫馨周到的服務保障。活動現場，志願者們搭建帳篷，設立志願服務站，向考生及家長發放飲用水、應急藥品、清涼扇等防暑物資，並積極協助維護考場周邊秩序，努力為考生營造安定有序的考試環境。考試期間，志願者主動與在場外等候的家長交流溝通，緩解考生家長的焦慮情緒，同時提醒家長通過正規渠道了解高考相關資訊，防範招生詐騙風險。



3.2 社區共建築和諧

齊魯高速充分發揮高速公路運營對沿線社區發展的關鍵支撐作用，通過激活交通流量，帶動區域農業，將高速公路網絡打造為連接城鄉、促進共贏的發展紐帶；主動走進沿線社區與校園，開展形式多樣的安全知識普及活動，切實履行社會責任，帶動當地社區向好發展。

四、同心聚力共前行

案例 濟荷運管中心「高速+助農」模式強化經濟生態

2025年4月11日，濟荷運管中心與濟南市泉韻洪範生態農業發展公司簽署「高速+助農」合作協議。司乘憑5日內通行費電子發票，可在合作門店購買農產品享受專屬優惠，以此激活交通流量對區域農業的帶動效應。泉韻洪範公司通過「公司+合作社+農戶」模式，推動農產品品牌化運營，促進農業增效與農民增收。自濟荷高速「四改八」拓寬工程完工以來，通行能力顯著增強，進一步強化了高速對沿線經濟社會發展的支撐作用。截至目前，濟荷運管中心已累計簽署「高速+」合作協議34份，覆蓋旅遊、住宿、能源、救援等多類服務，持續拓展路衍經濟生態。



濟荷運管中心「高速+助農」合作協議簽約儀式

四、同心聚力共前行

案例 齊魯高速助力學生健康成長

2025年5月27日，濟荷運管中心東平收費站黨支部聯合濟荷路管中心、濟荷養護中心黨支部聯合開展「黨建引領潤童心 護苗成長築未來」主題黨日活動，組織黨員代表走進東平縣佛山小學。活動以「助學+安全+實踐」為框架，黨員化身「安全講師」，通過情景模擬講解交通安全知識，並開展防溺水技能實操培訓，提升學生應急自救能力。同時，黨員還在校園周邊開展交通疏導，維護上下學秩序，以實際行動築牢校園安全防線。



黨員幹部為學生發放「紅色成長禮包」

香港聯交所《環境、社會及管治報告守則》索引表

| 指標 | 詳情 | 對應章節 |
|------------|--|---------|
| 強制披露指標 | | |
| 管治架構 | | |
| | 披露董事會對環境、社會及管治事宜的監管。 | ESG治理 |
| | 董事會的環境、社會及管治管理方針及策略，包括評估、優次排列及管理重要的環境、社會及管治相關事宜(包括對發行人業務的風險)的過程。 | ESG治理 |
| | 董事會如何按環境、社會及管治相關目標檢討進度，並解釋它們如何與發行人業務有關聯。 | ESG治理 |
| 匯報範圍 | | |
| | 解釋環境、社會及管治報告的匯報範圍，及描述挑選哪些實體或業務納入環境、社會及管治報告的過程。若匯報範圍有所改變，發行人應解釋不同之處及變動原因。 | 關於本報告 |
| 「不遵守就解釋」指標 | | |
| A. 環境 | | |
| 層面A1：排放物 | | |
| 一般披露 | | |
| A1.1 | 排放物種類及相關排放數據。 | 低碳運營強發展 |
| A1.3 | 所產生有害廢棄物總量(以噸計算)及(如適用)密度(如以每產量單位、每項設施計算)。 | 低碳運營強發展 |
| A1.4 | 所產生無害廢棄物總量(以噸計算)及(如適用)密度(如以每產量單位、每項設施計算)。 | 低碳運營強發展 |
| A1.5 | 描述所訂立的排放量目標及為達到這些目標所採取的步驟。 | 氣候變化應對 |
| A1.6 | 描述處理有害及無害廢棄物的方法，及描述所訂立的減廢目標及為達到這些目標所採取的步驟。 | 低碳運營強發展 |

香港聯交所《環境、社會及管治報告守則》索引表

| 指標 | 詳情 | 對應章節 |
|--------------|--|-------------------------|
| 層面A2：資源使用 | | |
| 一般披露 | | |
| A2.1 | 按類型劃分的直接及／或間接能源（如電、氣或油）總耗量（以千個千瓦時計算）及密度（如以每產量單位、每項設施計算）。 | 低碳運營強發展 |
| A2.2 | 總耗水量及密度（如以每產量單位、每項設施計算）。 | 低碳運營強發展 |
| A2.3 | 描述所訂立的能源使用效益目標及為達到這些目標所採取的步驟。 | 低碳運營強發展 |
| A2.4 | 描述求取適用水源上可有任何問題，以及所訂立的用水效益目標及為達到這些目標所採取的步驟。 | 低碳運營強發展 |
| A2.5 | 製成品所用包裝材料的總量（以噸計算）及（如適用）每生產單位佔量。 | 由於本集團經營高速公路業務，不涉及包裝材料使用 |
| 層面A3：環境及天然資源 | | |
| 一般披露 | | |
| A3.1 | 描述業務活動對環境及天然資源的重大影響及已採取管理有關影響的行動。 | 低碳運營強發展 |

香港聯交所《環境、社會及管治報告守則》索引表

| 指標 | 詳情 | 對應章節 |
|------------|-----------------------------------|---------|
| B. 社會 | | |
| 層面B1：僱傭 | | |
| 一般披露 | | |
| B1.1 | 按性別、僱傭類型（如全職或兼職）、年齡組別及地區劃分的僱員總數。 | 以人為本齊前進 |
| B1.2 | 按性別、年齡組別及地區劃分的僱員流失比率。 | 以人為本齊前進 |
| 層面B2：健康與安全 | | |
| 一般披露 | | |
| B2.1 | 過去三年（包括匯報年度）每年因工亡故的人數及比率。 | 以人為本齊前進 |
| B2.2 | 因工傷損失工作日數。 | 以人為本齊前進 |
| B2.3 | 描述所採納的職業健康與安全措施，以及相關執行及監察方法。 | 安全運營固根本 |
| 層面B3：發展及培訓 | | |
| 一般披露 | | |
| B3.1 | 按性別及僱員類別（如高級管理層、中級管理層）劃分的受訓僱員百分比。 | 以人為本齊前進 |
| B3.2 | 按性別及僱員類別劃分，每名僱員完成受訓的平均時數。 | 以人為本齊前進 |
| 層面B4：勞工準則 | | |
| 一般披露 | | |
| B4.1 | 描述檢討招聘慣例的措施以避免童工及強制勞工。 | 以人為本齊前進 |
| B4.2 | 描述在發現違規情況時消除有關情況所採取的步驟。 | 以人為本齊前進 |

香港聯交所《環境、社會及管治報告守則》索引表

| 指標 | 詳情 | 對應章節 |
|------------|--|---------------------------------------|
| 層面B5：供應鏈管理 | | |
| 一般披露 | | |
| B5.1 | 按地區劃分的供應商數目。 | 構築韌性供應鏈 |
| B5.2 | 描述有關聘用供應商的慣例，向其執行有關慣例的供應商數目，以及相關執行及監察方法。 | 構築韌性供應鏈 |
| B5.3 | 描述有關識別供應鏈每個環節的環境及社會風險的慣例，以及相關執行及監察方法。 | 構築韌性供應鏈 |
| B5.4 | 描述在揀選供應商時促使多用環保產品及服務的慣例，以及相關執行及監察方法。 | 構築韌性供應鏈 |
| 層面B6：產品責任 | | |
| 一般披露 | | |
| B6.1 | 已售或已運送產品總數中因安全與健康理由而須回收的百分比。 | 由於本集團經營高速公路業務，沒有已售或已運送產品因安全與健康理由而須回收。 |
| B6.2 | 接獲關於產品及服務的投訴數目以及應對方法。 | 路暢質優護遠航 |
| B6.3 | 描述與維護及保障知識產權有關的慣例。 | 通達未來譜新章 |
| B6.4 | 描述質量檢定過程及產品回收程序。 | 由於本集團經營高速公路業務，沒有已售或已運送產品因安全與健康理由而須回收。 |
| B6.5 | 描述消費者數據保障及私隱政策，以及相關執行及監察方法。 | 路暢質優護遠航 |

香港聯交所《環境、社會及管治報告守則》索引表

| 指標 | 詳情 | 對應章節 |
|-----------|-------------------------------------|---------|
| 層面B7：反貪污 | | |
| 一般披露 | | |
| B7.1 | 於匯報期內對發行人或其僱員提出並已審結的貪污訴訟案件的數目及訴訟結果。 | 廉潔守法樹新風 |
| B7.2 | 描述防範措施及舉報程序，以及相關執行及監察方法。 | 廉潔守法樹新風 |
| B7.3 | 描述向董事及員工提供的反貪污培訓。 | 廉潔守法樹新風 |
| 層面B8：社區投資 | | |
| 一般披露 | | |
| B8.1 | 專注貢獻範疇（如教育、環境事宜、勞工需求、健康、文化、體育）。 | 社會志願勇擔當 |
| B8.2 | 在專注範疇所動用資源（如金錢或時間）。 | 社會志願勇擔當 |

香港聯交所《環境、社會及管治報告守則》索引表

氣候相關披露

| | | | |
|--------|-------|----------------|--------|
| 氣候相關披露 | 管治 | 管治 | 氣候變化應對 |
| | 策略 | 氣候相關風險及機遇 | 氣候變化應對 |
| | | 業務模式和價值鏈 | 氣候變化應對 |
| | | 策略和決策 | 氣候變化應對 |
| | | 財務狀況，財務表現以現金流量 | / |
| | | 氣候韌性 | 氣候變化應對 |
| | | 氣候相關風險及機遇的財務影響 | / |
| | 風險管理 | 風險管理 | 氣候變化應對 |
| | 指標及目標 | 溫室氣體排放 | 氣候變化應對 |
| | | 氣候相關轉型風險 | 氣候變化應對 |
| | | 氣候相關物理風險 | 氣候變化應對 |
| | | 氣候相關機遇 | 氣候變化應對 |
| | | 資本運作 | / |
| | | 內部碳定價 | / |
| | | 薪酬 | / |
| | | 行業指標 | / |
| | | 氣候相關目標 | 氣候變化應對 |
| | | 跨行業指標以及行業指標適用性 | / |



齐鲁高速公路股份有限公司
QILU EXPRESSWAY COMPANY LIMITED