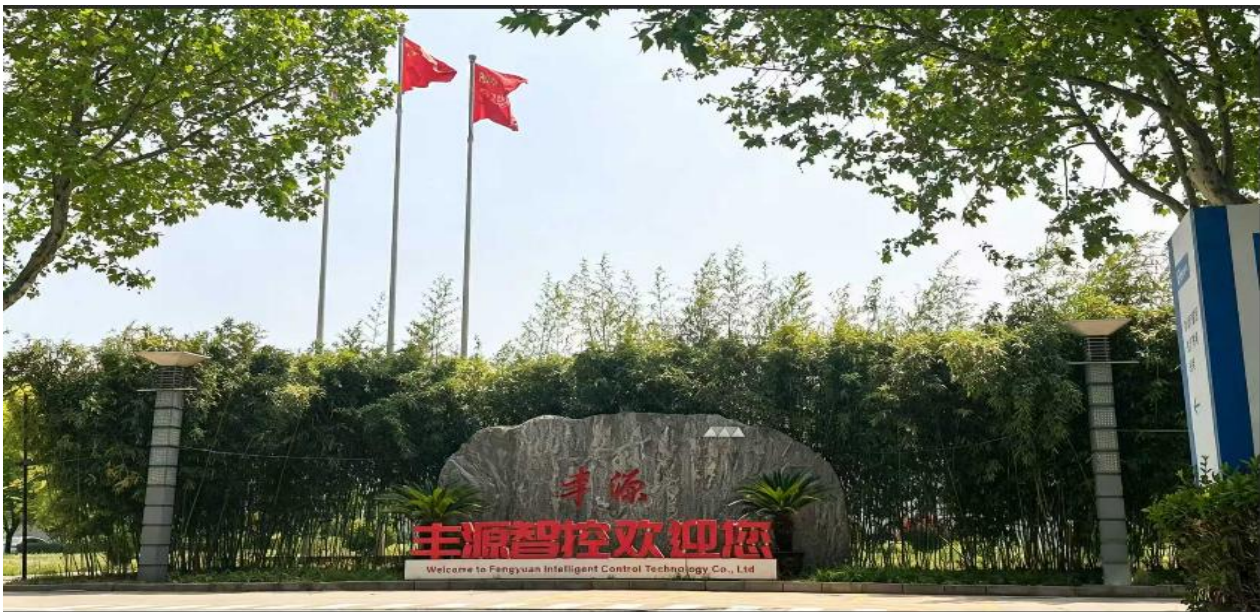




丰源智控
NEEQ: 833922

河北丰源智控科技股份有限公司
Hebei Foryon Intelligent Control Co.,Ltd



年度报告

— 2025 —

公司年度大事记

一、资质荣誉



公司实验室 2025 年 11 月 26 日获得中国合格评定国家认可委员会颁发认可证书。



公司水表检定站 2025 年 9 月 15 日获得专项计量授权证书。



2025 年获得建筑企业资质证书二级。



公司取得欧盟权威认证。

二、主要知识产权



2025 年丰源智控申请发明专利，基于质量法水表串联自动检定装置，并获得证书。



2025 年丰源智控申请实用新型专利，一种机电分离式防拆防盗物联网水表，并获得证书。



2025 年丰源智控申请软件著作权，数字孪生平台 V1.0，并获得证书。



2025 年丰源智控申请软件著作权，智慧物联网安防云管理平台 V1.0，并获得证书。

主要软件著作权：

序号	名称	版本号	证书号
1	超声波水表嵌入式软件 V1.0	V1.0	软著登字第 10631436 号
2	DMA 分区漏损监测系统软件 V1.0	V1.0	软著登字第 12066803 号
3	智慧运维 APPV1.0	V1.0	软著登字第 12067038 号
4	智慧水务 GIS 管网管理系统 V1.0	V1.0	软著登字第 12162071 号
5	综合数据采集用水监测与分析处理控制系统 V1.0	V1.0	软著登字第 12933031 号
6	智能仪表分析系统 V1.0	V1.0	软著登字第 13422605 号
7	水表采集集中器嵌入式软件 V1.0	V1.0	软著登字第 13483223 号
8	智慧供水运营信息云平台 V1.0	V1.0	软著登字第 13793747 号
9	用水计量与费用清单服务平台 V1.0	V1.0	软著登字第 13820159 号
10	智能 IC 卡水表售水软件系统 V2.0	V2.0	软著登字第 14003754 号
11	智能水表嵌入式软件 V6.2.2	V6.2.2	软著登字第 14209715 号
12	物联网水表 (Cat.1) 嵌入式软件 V3.0	V3.0	软著登字第 14280899 号
13	智能仪表分析系统 V3.0	V3.0	软著登字第 14291569 号
14	智慧供水运营信息云平台 V3.0	V3.0	软著登字第 14293761 号
15	物联网水表 (NB-IOT) 嵌入式软件 V3.0	V3.0	软著登字第 14666196 号
16	丰源水在线智控系统 V2.0	V2.0	软著登字第 14686461 号
17	水表采集集中器嵌入式软件 V3.0	V3.0	软著登字第 14704886 号
18	电子远传水表嵌入式软件 V3.0	V3.0	软著登字第 15102347 号
19	二网水力平衡智控系统 V3.0	V3.0	软著登字第 15119509 号
20	智能物联网安防云管理平台 V1.0	V1.0	软著登字第 15207310 号
21	分布式供热智控系统 V1.0	V1.0	软著登字第 7540269 号
22	供热质量评价系统[简称:温湿云]V1.1	V1.1	软著登字第 7540189 号
23	智慧供热自控云平台 V1.0	V1.0	软著登字第 7540190 号
24	智慧供热信息监管云平台 V1.0	V1.0	软著登字第 7541071 号
25	温湿度采集器自动化检测系统 V1.0	V1.0	软著登字第 7540268 号
26	一种评价供热质量管理体系 V1.0	V1.0	软著登字第 9992201 号
27	一种智能调控换热站的监测系统 V1.0	V1.0	软著登字第 9992210 号
28	智慧供热二网调控管理系统 V1.0	V1.0	软著登字第 9992219 号
29	智慧供热水力平衡智控系统 V1.0	V1.0	著登字第 10627254 号

30	智慧供热二网平衡智控系统 V1.0	V1.0	软著登字第 10631437 号
31	智慧热力智控平台 V1.0	V1.0	软著登字第 13469313 号
32	CAT.1 温湿度采集器嵌入式软件 V1.0	V1.0	软著登字第 13484354 号
33	智慧热力监管平台 V1.0	V1.0	软著登字第 13484338 号
34	环境检测平台 V1.0	V1.0	软著登字第 13734801 号
35	丰源智控热在线智控系统 V3.0	V3.0	软著登字第 13793753 号
36	中继能源站智控系统 V3.0	V3.0	软著登字第 14172501 号
37	环境监测平台 V3.0	V3.0	软著登字第 14357993 号
38	智慧供热信息监管云平台 V3.0	V3.0	软著登字第 14491500 号
39	城市级智慧供热(数字化)监控系统 V3.0	V3.0	软著登字第 14588903 号
40	智控计量一体化智能计量、收费系统 V3.0	V3.0	软著登字第 14678078 号
41	通断时间面积法智能计量、收费系统 V3.0	V3.0	软著登字第 14720756 号
42	温控计量一体化智能计量、收费系统 V3.0	V3.0	软著登字第 14742388 号
43	智慧热力监管平台 V3.0	V3.0	软著登字第 14749058 号
44	智慧供热无人值守换热站智控系统 V3.0	V3.0	软著登字第 14758062 号
45	智慧热力智控平台 V3.0	V3.0	软著登字第 14773581 号
46	智慧热网自控系统 V3.0	V3.0	软著登字第 14805004 号
47	分布式能源智控系统 V3.0	V3.0	软著登字第 14849262 号
48	温湿度采集器(CAT.1)嵌入式软件 V3.0	V3.0	软著登字第 14850602 号
49	智慧热网调度系统 V3.0	V3.0	软著登字第 14924777 号
50	超声波热量表嵌入式软件 V5.4.1	V5.4.1	软著登字第 14938055 号
51	采集计算器嵌入式软件 V3.0	V3.0	软著登字第 14944587 号
52	室温控制器开关嵌入式软件 V3.0	V3.0	软著登字第 14965584 号
53	热网水力平衡智控系统 V3.0	V3.0	软著登字第 14987173 号
54	热量采集器嵌入式软件 V3.0	V3.0	软著登字第 15007639 号
55	通断控制器嵌入式软件 V3.0	V3.0	软著登字第 15035147 号
56	室温控制器嵌入式软件 V3.0	V3.0	软著登字第 15052750 号
57	温湿度采集器插座嵌入式软件 V3.0	V3.0	软著登字第 15052955 号
58	户端温度智控系统 V3.0	V3.0	软著登字第 15077219 号
59	温湿度采集器开关嵌入式软件 V3.0	V3.0	软著登字第 15325059 号
60	数字孪生平台 V1.0	V1.0	软著登字第 15426425 号

重要提示

- 一、公司控股股东、实际控制人、董事、监事、高级管理人员保证本报告所载资料不存在任何虚假记载、误导性陈述或者重大遗漏，并对其内容的真实性、准确性和完整性承担个别及连带责任。
- 二、公司负责人张美林、主管会计工作负责人闫海霞及会计机构负责人（会计主管人员）闫海霞保证年度报告中财务报告的真实、准确、完整。
- 三、本年度报告已经挂牌公司董事会审议通过，不存在未出席审议的董事。
- 四、中兴华会计师事务所（特殊普通合伙）对公司出具了标准无保留意见的审计报告。
- 五、本年度报告涉及未来计划等前瞻性陈述，不构成公司对投资者的实质承诺，投资者及相关人士均应当对此保持足够的风险认识，并且应当理解计划、预测与承诺之间的差异。
- 六、本年度报告已在“第二节会计数据、经营情况和管理层分析”之“五、公司面临的重大风险分析”对公司报告期内的重大风险因素进行分析，请投资者注意阅读。
- 七、未按要求披露的事项及原因

公司所处行业目前处于转型发展期，市场竞争主体繁杂，竞争行为不规范，公司重要客户和供应商涉及业务发展、成本构成等核心商业密码，与公司发展和全体股东的利益创造与保护息息相关。

现公司已经与客户、供应商协商一致，尽力保护双方合作涉及的相关信息。豁免披露具体客户和供应商名称，有利于更好地实现公司发展，保护公司商业秘密和竞争资源，从而更好地为公司和全体股东创造最大利益。

目 录

第一节	公司概况	9
第二节	会计数据、经营情况和管理层分析	10
第三节	重大事件	38
第四节	股份变动、融资和利润分配	41
第五节	公司治理	44
第六节	财务会计报告	48
附件	会计信息调整及差异情况	131

备查文件目录	载有公司负责人、主管会计工作负责人、会计机构负责人（会计主管人员）签名并盖章的财务报表
	载有会计师事务所盖章、注册会计师签名并盖章的审计报告原件（如有） 报告期内在指定信息披露平台上公开披露过的所有公司文件的正本及公告的原稿
文件备置地址	董事会秘书办公室

释义

释义项目		释义
公司、股份公司、本公司、丰源智控	指	河北丰源智控科技股份有限公司
蔚蓝新能源	指	河北蔚蓝新能源科技有限公司
《公司法》	指	《中华人民共和国公司法》
《公司章程》	指	最近一次由股东会通过的《河北丰源智控科技股份有限公司章程》
三会	指	股东会、董事会、监事会
三会议事规则	指	《股东会议事规则》、《董事会议事规则》、《监事会议事规则》
管理层	指	董事、监事、高级管理人员的统称
高级管理人员	指	总经理、副总经理、财务负责人、董事会秘书的统称
关联关系	指	指公司与控股股东、实际控制人、董事、监事、高级管理人员及与其直接或间接控制的企业之间的关系，以及可能导致公司利益转移的其他关系
报告期	指	2025 年度
上期	指	2024 年度
会计师、中兴华	指	公司审计会计师，中兴华会计师事务所（特殊普通合伙）
元、万元	指	人民币元、人民币万元
恒泰长财证券	指	公司主办券商、恒泰长财证券有限责任公司

第一节 公司概况

企业情况			
公司中文全称	河北丰源智控科技股份有限公司		
英文名称及缩写	Hebei Foryon Intelligent Control Co.,ltd		
	Foryon		
法定代表人	张美林	成立时间	2009 年 8 月 28 日
控股股东	控股股东为（张美林）	实际控制人及其一致行动人	实际控制人为（张美林），一致行动人为（张美林、闫海霞）
行业（挂牌公司管理型行业分类）	制造业（C）-仪器仪表制造业（C40）-通用仪器仪表制造（C401）-供应用仪表及其他通用仪器制造（4019）		
主要产品与服务项目	将物联网技术应用在能源服务及计量仪器、仪表的信息采集和智慧水务、智慧热力自动化控制系统的研发、制造和销售，以及系列化关键产品的推广及应用。		
挂牌情况			
股票交易场所	全国中小企业股份转让系统		
证券简称	丰源智控	证券代码	833922
挂牌时间	2015 年 10 月 27 日	分层情况	基础层
普通股股票交易方式	<input checked="" type="checkbox"/> 集合竞价交易 <input type="checkbox"/> 做市交易	普通股总股本（股）	19,372,832.00
主办券商（报告期内）	恒泰长财证券	报告期内主办券商是否发生变化	否
主办券商办公地址	北京市西城区德胜门外大街 83 号德胜国际中心 B 座 3 层 301 室		
联系方式			
董事会秘书姓名	闫海霞	联系地址	石家庄市鹿泉区丰源路 8 号
电话	0311-83984433	电子邮箱	caiwubu@v.foryon.cn
传真	0311-83984433		
公司办公地址	石家庄市鹿泉区丰源路 8 号	邮政编码	050200
公司网址	www.foryon.cn		
指定信息披露平台	www.neeq.com.cn		
注册情况			
统一社会信用代码	91130100693493986Q		
注册地址	河北省石家庄市鹿泉区丰源路 8 号		
注册资本（元）	19,372,832	注册情况报告期内是否变更	否

第二节 会计数据、经营情况和管理层分析

一、 业务概要

(一) 商业模式与经营计划实现情况

商业模式

(一) 行业发展概述

在“数字中国”、“双碳”战略及城市更新三大国家政策驱动下，2025 年能源计量与智慧管控行业正从“设备驱动”全面转向“数据驱动”。依托物联网、大数据与 AI 技术的深度融合，向智能化、低碳化、一体化加速升级，呈现出智慧水务全域智控、智慧热力精准调控、产业生态跨界协同三大核心特征。

1. 智慧水务：从“单表计量”迈向“全域智控”

智慧水务行业已进入存量改造与增量市场并重的转型新阶段。国家《“十四五”水安全保障规划》、城乡供水一体化及 2026 年新《供水条例》等政策，推动市场重心从智能水表更换，转向 DMA 分区计量、管网漏损治理、二次供水智慧化与农村供水保障。

技术上，行业由远程抄表升级为数字孪生 + AI 预警，超声波水表、水质监测复合终端成为主流，数据资产化运营开始落地。行业集中度持续提升，头部企业凭借硬件 + 软件平台全链条解决方案建立竞争壁垒，整体向水务物联网 + 数据运营服务深度转型。

未来，智慧水务将走向技术深度融合、数据价值资产化、生态开放协同，全面融入城市大脑与一网统管，实现从被动抢修向主动预警的转变。

2. 智慧热力：低碳转型下的“精准调控”时代

供热行业全面迈入第四代供热技术，以清洁取暖、节能降碳与系统性降碳为核心导向。政策从单一清洁取暖转向低碳运营 + 韧性安全，供热计量收费改革、两部制热价、老旧管网更新与城市生命线工程，成为行业发展新引擎。

行业需求从末端计量延伸至源 - 网 - 站 - 端一体化调度，气候补偿、分时分区、二网平衡等智慧系统快速普及；AI 算法与模型预测控制（MPC）实现按需供热，南方分布式多能互补供暖打开新增长空间。

未来，智慧热力将呈现热源多元柔性、运营数智资产化、基础设施安全韧性三大趋势，依托数字孪生与 AI 大模型实现算法驱动调控，并探索数据资产与碳资产管理新盈利点。公司作为一站式解决方案提供商，以丰源睿智全链条产品体系聚焦精准计量与 AI 调控，已实现多省规模化落地，稳居行业第一

梯队。

3. 资本与生态：跨界融合与产业协同升级

能源计量与智慧管控行业进入跨界合作、生态共建的新阶段。企业与互联网、云计算、科研院所深度协同，推动人工智能（AI）、大数据、数字孪生、边缘计算、5G、4GCat.1 及NB-IoT技术在能源物联网落地，加速技术创新与标准统一。

头部企业突破传统仪表制造边界，向合同能源管理、第三方运维、数据增值服务延伸，通过技术中台与数据共享构建开放生态，形成产业集群，推动行业从制造向智造 + 服务 + 生态的复合型业态升级。

能源计量与智慧管控行业正处于政策驱动、技术迭代、模式创新的关键窗口期，智慧水务与智慧热力两大核心赛道同步向数据化、智能化、低碳化深度转型。依托全链条解决方案与生态协同能力，企业可抓住存量优化与增量拓展机遇，在行业升级中占据核心优势。

（二）公司主营业务概述

1、公司经营情况

河北丰源智控科技股份有限公司总部位于石家庄市鹿泉区，是专注于智慧供水、智慧供热领域的城市级公共能源信息化整体解决方案供应商，集研发、智能制造、销售、第三方运维服务于一体，为国家高新技术企业、双软认证企业、专精特新企业。

公司曾先后斩获评省级绿色工厂、市级工业设计中心、企业技术中心等重磅资质；石家庄市瞪羚企业、河北省工业企业质量标杆、河北省县域特色产业产业集群企业领跑者等荣誉称号，综合实力稳居河北省物联网仪器仪表行业第一梯队。

2025 年公司检测中心通过 CNAS 中国合格评定国家认可委员会权威认证，检测能力全面符合 ISO/IEC 17025 国际标准，检测数据具备国内外双重公信力；公司成功取得水表“二检合一”专项计量授权，实现出厂检定与首次强制检定一站式合并完成，产品出厂即办结法定检定流程，大幅压缩交付周期、全面提升市场响应效率，质量管控水平跻身行业前列。

2、业务体系

公司深度融合物联网、大数据、云计算、人工智能、边缘计算、数字孪生等前沿数字技术，打造标准统一、模型统一的智慧供水、智慧热力信息监管、自动控制、在线智能计量平台及室内温湿度采集分析系统，技术与产品在国内自动化控制、大数据应用、物联网云端服务领域保持领先优势。

核心系统已在华北、东北、西北等区域稳定落地运行，历经极寒天气与长期高负荷运营双重考验，赢得政府、企业及终端用户广泛认可与高度好评。

公司拥有完全自主知识产权的平台与产品体系，是国内为数不多可提供“省-市-县-企业”四级联动智慧水务、智慧热力全链条解决方案的专业服务商。

公司与国内多所重点高校深化产学研协同创新，与通信及互联网头部企业建立深度战略合作伙伴关系，持续参与国际行业技术交流，技术创新动能与市场核心竞争力持续攀升。

2025 年，公司坚守以客户为中心、以技术创新为核心驱动的发展理念，实现产品技术迭代与业务体系突破性升级，信息化、智能化建设水平显著跃升。

公司聚焦智慧水务、智慧热力计量与智慧管控核心赛道，构建“平台 + 终端 + 服务”一体化核心竞争力，形成软硬深度集成、端云高效协同、数据全面赋能的完整产品生态。

智慧水务业务：以智能水表销售为切入点，整合数字孪生、GIS、物联网、大数据技术，打造从源头到龙头全流程一体化智慧管控平台，提供计量监测、远程抄收、漏损控制、智能调度、运维管理等一站式服务，全力保障供水安全、助力节水降损。

智慧热力业务：以双碳目标与清洁取暖为战略导向，运用AI、建模仿真、模型预测控制核心技术，构建自感知、自优化、自适应的智慧供热系统，提供精准计量、室温调控、二网平衡、能耗监测、政府监管与企业智控平台，真正实现按需供热、节能降碳。

2025 年，公司持续深耕核心业务，积极拓展“城市大脑”、多能互补、公建合同能源管理、第三方运维、乡村水务及海外市场，致力成为低碳公共能源领域卓越服务商与行业领军者。

3、制造实力

公司坚持“智能制造”与“自主研发”双轮驱动战略，搭建行业领先的现代化生产体系与技术创新生态，为产品品质保障与技术快速迭代筑牢坚实根基。

（1）智能制造与精益生产

公司配备全自动智能化生产线及 20 条水、热智能化生产检测系统，实现了从零部件组装到成品检测的全流程自动化作业。通过深度集成 MES（制造执行系统）与 ERP（企业资源计划）的深度集成，生产全过程实现数字化精准管控，产能高效稳定，产品防护等级达到 IP68 标准，确保在极端环境下仍能保持高精度计量性能。

同时，公司严格遵循 ISO9001 质量管理体系，建立了覆盖原材料采购、生产过程、成品出厂的全生命周期质控体系，凭借“精益+智能制造”的全流程数字化质控优势，荣获“河北省工业企业质量标杆”称号，产品一次交验合格率长期保持在 100%。

（2）自主研发与知识产权布局

公司组建由博士、硕士领衔的高精尖软硬件研发团队，与清华大学、哈尔滨工业大学等高校建立产学研合作机制，持续攻坚智慧水务、智慧热力领域核心技术。

目前，公司已形成“平台+终端”全维度自主知识产权体系：在软件平台端，自主研发的智慧水务信息监管云平台、智慧热力智控云平台等系统，深度融合物联网、大数据、人工智能、数字孪生、边缘计算技术，实现了对供水、供热全流程的智能监测与精准调控；在室温调控智能终端产品矩阵、自动化控制产品矩阵、超声波热量表、物联网智能水表等核心产品拥有多项发明专利与实用新型专利。

截至 2025 年底，公司累计获得专利 50 余项、软件著作权 100 余项，完善的知识产权布局为公司巩固技术领先优势、构筑市场竞争壁垒提供强力支撑。

（3）资质认证与行业认可

凭借过硬的技术实力与制造水准，公司先后通过国家高新技术企业认定、“专精特新”中小企业评审，斩获省级“绿色工厂”等重磅荣誉。

2025 年公司检定站通过国家权威评审，同时作为河北省民用水表“两检合一”试点企业，进一步彰显了公司在行业内的权威地位与标杆价值。

4、研发实力

丰源智控始终将技术创新视为企业发展的核心引擎，拥有一支经验丰富、结构合理的专业化软硬件研发团队。团队深耕智慧水务与智慧热力领域多年，具备从底层计量传感、通讯传输、边缘计算到上层管理平台、大数据分析的全栈技术研发能力，能够为客户提供覆盖“源-网-站-端”全链条的产品与技术解决方案，连续多年在中国智能仪器仪表行业保持技术领先地位。

全栈式产品与平台自主研发：公司坚持自主创新，搭建完善的产品与平台体系。在硬件终端方面，成功打造了惠泽/冀腾牌系列水计量产品与热友牌系列热计量产品，涵盖超声波水表/热量表、IC 卡表、物联网远传表等多种类型，满足不同场景下的精准计量需求。

在软件平台方面，自主研发了“丰源睿智”系列核心系统，包括：

丰源水/热在线智控系统：实现对管网压力、流量、温度等关键参数的实时监测与远程智能调控。

丰源水/热企业智控运行系统：为供水、供热企业提供生产调度、能耗分析、设备管理等一体化运营支持。

丰源智慧水务运营管理系统与丰源智慧热力信息监管平台：面向政府监管部门与企业决策层，提供数据可视化、趋势预测与辅助决策智能服务，全力助推行业数字化转型。

5、主要产品

智慧水务产品系列

1) 智慧供水运营信息云平台及移动端

智慧供水运营信息云平台及移动端以供水管网地理信息系统（GIS）为基础载体，以管网水力模型为核心支撑，深度融合物联网、大数据、人工智能等技术，全面实现供水系统生产运营全流程的智能化升级，具体涵盖供水管网分区测漏自动化、水质水量监测现代化、信息资源整合共享化、管理决策科学化，构建“感知-分析-调度-运维”一体化的智慧供水运营管理体系。

核心功能模块包括：

(1) GIS 管网模块：整合管网空间位置、属性参数等核心数据，实现管网资产可视化管理、拓扑分析、空间查询及维护管控，为全流程运营管理提供空间数据支撑；

(2) DMA 分区测漏模块：基于分区计量管理（DMA）技术，实现管网漏损精准监测、漏点定位及漏损分析，降低管网漏损率，提升供水能效；

(3) 供水分析模块：通过多维度数据统计分析，生成水质、水量、能耗等核心指标可视化图表，为运营态势研判提供数据支撑；

(4) 生产调度模块：依托管网模型及实时监测数据，实现供水生产全流程智慧运维、动态调度及应急处置，保障供水系统稳定高效运行；

(5) 水在线系统：实现供水终端数据自动抄收、设备远程控制及运行状态实时监控，打通供水运营“最后一公里”，提升管控精细化水平。





2) 丰源水在线智控系统及移动端

丰源水在线智控系统作为智慧供水运营信息云平台的核心功能模块之一，深度衔接平台整体运营体系，以供水终端管控与运营服务一体化为核心目标，集成数据抄收、计量管控、费用收缴、异常报警等核心功能，为供水企业提供全流程、精细化的终端运营管理解决方案，助力企业提升终端管控效率、优化服务质量，打通供水运营服务闭环。

该系统核心功能模块包括：

- (1) 基础设置模块：搭建系统运行基础框架，配置系统参数、权限管理、数据标准等核心内容，保障系统稳定、规范运行；
- (2) 片区管理模块：按区域划分供水管控单元，实现片区内水表、设备、用户等资源的集中管理，提升区域化管控精准度；
- (3) 水表集抄模块：实现供水终端水表数据的自动采集、实时上传与精准统计，替代传统人工抄表，降低人力成本，提升抄表效率与数据准确性；
- (4) 设备报警模块：对水表、供水终端设备运行状态进行实时监控，针对数据异常、设备故障等情况自动触发报警，及时推送异常信息，为快速处置提供支撑；
- (5) 数据分析模块：对抄表数据、报警数据、缴费数据等进行多维度统计分析，生成可视化报表，为企业终端运营优化、决策制定提供数据支撑；
- (6) 设备控制模块：实现供水终端设备的远程操控、参数调试与运行状态管控，提升设备运维的便捷性与高效性；
- (7) 缴费管理模块：整合多元化缴费渠道，实现水费核算、收缴、对账等全流程线上化管理，简化

缴费流程，提升用户缴费体验。

针对不同用户群体，系统构建多端协同应用模式：用户可通过关注“丰源水在线”公众号，完成水表信息绑定、用水量实时查询、故障在线报修等操作，实现自主化用水管理；运维人员可通过“丰源智慧运维”小程序，接收平台下发的故障派单，依托系统实现派单精准匹配、工单实时更新与进度追踪，配合规范的审核与回访流程，结合数据分析优化运维策略，有效提升故障处置响应速度，进一步提高客户服务满意度，夯实供水企业终端服务能力。





3) 智慧水务系统配套智能终端

(1) 物联网 (IC 卡) 表

IC 卡冷水水表为一体化预付费计量终端，采用企业自研旋翼湿式基表结构，搭载干簧管采样采集技术，具备强磁防护、故障自检等多重防护机制。设备可实时监测欠压、刷卡异常、强磁干扰及设备故障等工况，通过蜂鸣预警实现故障主动告警，保障用水计量安全稳定。产品结构精简合理，安装部署便捷、日常操作简易，支持水费预存与余量补水功能，适配住宅小区、工商业等多场景预付费用水管理需求。

物联网 IC 卡水表在传统 IC 卡预付费水表基础上升级迭代，搭载工业级 Cat. 14G 通信模组，依托 4G 专网实现用水数据远程实时上传、设备状态在线监测。兼容远程线上充值、现场刷卡缴费双重计费模式，融合预付费管控与远程数据传输能力，兼具就地管控与云端智能化管理优势，全面适配智慧供水数字化、网络化运营管理需求。



（2）物联网超声波水表

阀控超声水表采用表阀一体化集成设计，融合精准超声计量与智能电动控阀单元，整机结构紧凑、布局合理，集成度高且安装适配性强。设备预留有有线、无线双通信接口，可无缝对接各类采集终端与物联网设备，快速搭建远程集抄、在线监控的智能化水务管理体系。产品搭载双模式预付费管控机制，支持本地 IC 卡刷卡充值扣费，同时兼容云端平台远程线上预付费、远程阀控管理。依托精准计量数据实时回传，可实现用户用水数据自动汇总、用水行为精细化监管，有效简化水务管控流程，降低人工管理成本，为供水企业数字化收费、节水管控、用水合规治理提供可靠的终端硬件支撑。



（3）物联网水表（4G/NB-IoT）

产品搭载 NB-IoT 窄带蜂窝通信技术，具备低功耗、广覆盖、大连接、强穿透等核心技术优势。该网络依托现有公网基础设施迭代升级，兼容 4G Cat.1 通信架构，无需水务企业单独搭建专用网络，有效节约基建投入、缩短项目落地周期。基于授权频谱传输，抗干扰能力强、通信稳定性高，可适配复杂管网与楼栋环境。设备数据传输稳定可靠，远程抄表命中率近乎 100%，大幅降低运维难度，为水务远程计量、在线监测、智能管控提供稳定高效的通信保障。



(4) 物联网水表 (NB-IoT/4G Cat. 1+蓝牙)

本款物联网水表搭载 NB-IoT/4G Cat. 1 全域通信与蓝牙近场双传输架构，双链路协同保障数据传输高速稳定。设备可实现用水数据自动采集、远程实时回传，大幅降低人工抄表成本，有效提升计量采集精准度。支持阶梯水价智能核算、用水数据动态监测，助力水务单位完成数字化表务管控。可实时捕捉异常用水、管道泄漏等故障信息并主动预警，强化用水安全管控。蓝牙本地运维模式，便于现场快速抄表、设备调试与检修，减少拆装操作引发的设备故障。产品整体功耗控制优异，运行稳定耐久，全面适配智慧水务规模化应用场景。



(5) 水表采集集中器

我司结合智慧水务行业发展趋势与物联网远传抄表技术迭代需求，自主研发设计新一代水表采集集中器，全面升级远程抄表综合管控能力。该设备为水务远程集中抄表专用智能终端，功能集成度高，支持单表定点抄读、整片区表计批量采集，兼容手动即时抄收、周期定时自动采集、历史数据冻结存储与主动上报、远程阀门控制等核心业务功能。

设备可与智慧水务管理平台联动协同运行，稳定实现计量数据实时上传、集中汇总分析。产品具备带载能力强、运行功耗低、通讯稳定可靠等优势，可大幅降低水务运维人力投入与作业强度，有效提升

表计数据采集的实时性、完整性与精准度，助力水务企业实现表务管理数字化、智能化、精细化升级。



（6）电子远传水表

本产品采用直透光电转换采集技术，传输链路简洁稳定，不受光照、温湿度等复杂环境因素及时间条件影响，可有效规避数据判读偏差与通讯误码问题。设备采集数据与基表机械计量数据完全同步一致，实现零误差实时远程抄读。依托专属加密编码算法，从根源解决传统直读仪表进位识别不准的行业痛点。

直读采集组件与基表计数机构无机械接触，无物理磨损与干涉，完全保留仪表原生计量精度，保障长期计量合规稳定。产品采用瞬时供电工作模式，常态无需持续供电，大幅降低整机功耗与运行故障率，延长设备服役周期。支持拓展远程阀控功能，可实现欠费关停管控；搭配唯一设备地址编码，便于水务统一建档、分区运维，全面适配智慧水务精细化管理需求。



智慧热力产品系列

1) 省级智慧供热信息监管云平台(含移动端)

省级智慧供热监管云平台，面向政府供热主管部门搭建全域一体化管控体系，覆盖热源、换热站、

管网及终端用户全供暖链路。平台可实时全域监测各类设备运行参数、供热负荷、室温达标情况等核心指标，实现供热运行状态可视化监管。同时搭载市政公用服务综合评价模型，构建供热质量动态研判与量化评估机制，实现供热服务标准化、数字化监管。依托移动端协同办公能力，打破空间限制，高效推进监管巡检、问题督办与运维调度，全面提升供热治理效能与民生服务保障水平。



2) 市级智慧供热信息监管云平台(含移动端)

结合各城市智慧供热管理服务平台建设规划与行业数字化升级要求，丰源智控自主研发城市级智慧供热信息监管平台。平台可全域汇聚、统一抽取辖区内供热企业核心运行数据，完成多维度实时监测、集中管控与智能分析研判。通过对供热关键运行参数的动态追踪、数据分析与趋势研判，平台可为热源调度优化、行业节能降耗、供热安全风控等工作提供科学化决策依据与真实有效的工程数据支撑。同时可自动生成标准化数据报表与专项报送文件，助力主管部门高效开展行业监管、节能管控与宏观决策，推动区域供热行业规范化、精细化、智能化高质量发展。



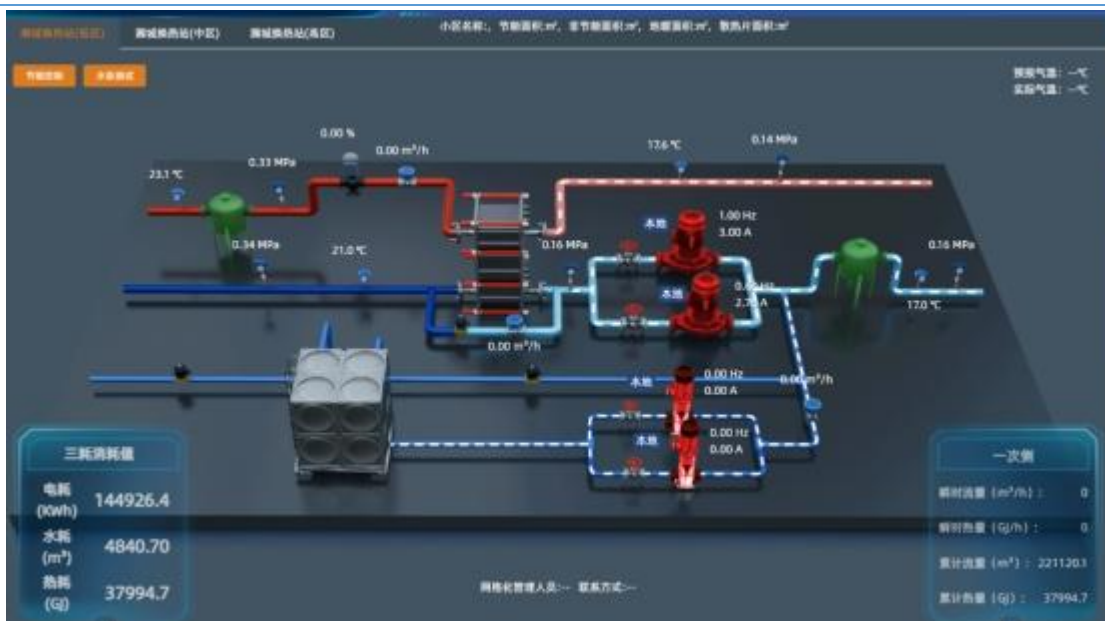


3) 企业级智慧热力智控平台(含移动端)

丰源智控自主研发的智慧热力智控平台，聚焦供热企业生产自动化升级与经营管理信息化改造，深耕智慧供热全链条一体化解决方案，助力企业实现节能降碳与高效运营。

平台深度整合远程管控、数据存储、信息查询、告警管理、故障诊断、智能调度、分区运维、数据分析、能耗核算、数据统计、网络安全、数据互通共享等核心能力，全面覆盖热力企业日常运营与生产管控全业务场景。可实现供热设备集约化管控、运行数据可视化分析、业务流程数字化落地，有效提升供热系统调度效率、运维水平与安全管控能力，为热力企业精细化管理、数字化转型及低碳可持续发展提供坚实技术支撑。





4) 环境监测平台终端产品

环境监测终端搭载高精度感知模块，具备温湿度实时采集、本地数据记录与长期存储能力，依托 NB-IoT 物联网通信技术，可将监测数据稳定、高效上传至后台服务器。设备支持自定义配置采集频率、数据上报周期及供暖运行时段，参数灵活可调，适配差异化监测需求。

产品兼容性强，可适配多款规格温湿度传感器，适用场景广泛，可全面覆盖居民住宅、办公楼宇等各类室内空间。通过全天候自动化在线监测，实现环境温湿度数据系统化管控，为室内环境评估、供热质量监管及精细化运维管理提供可靠的数据支撑。



5) 丰源热在线智控系统

丰源热在线智控系统，是面向热力企业打造的一体化能耗监测与智能管控软件平台。系统以节能降耗、降本增效为核心设计理念，整合热计量数据、室内温度、阀门运行状态等多类关键信息，实现全域数据的集中采集、远程上传、汇总统计与智能分析。

平台契合现代化供热数字化管控需求，构建“企业端可控调度、用户端自主调节”的远程智能化管理体系，精准支撑精细化供热运营。依托全链路数据联动与智能调控能力，科学实现按需供热、均衡供暖，在保障居民室内采暖舒适度的同时，有效挖掘节能潜力，助力供热行业低碳化、智能化、长效化高质量运营。





6) 智慧热力终端产品

(1) 小口径超声波热量表

小口径超声波热量表采用超声波时差法测量流量、PT1000 检测温差，用于分户计量供暖/空调用热量，无机械转动部件、不堵塞、精度高、压损小、寿命长，支持 MBUS 远传，适用于 DN15/20/25 入户安装小口径超声波热量表采用独特超声测流技术，不受磁场干扰，无机械转动部件，无磨损，维护量小，计量精准。表体材质为锻造黄铜，经一次锻压工艺制造而成，采用直管式结构，压损小（20KPa），不堵塞，适合北方供暖水质。具有始动流量小、计量精度高、微功耗、结构紧凑、牢固，抗破坏性好、数据远传、集中控制、易维护等特点。



(2) 大口径超声波热量表

大口径超声波热量表采用多声道/单声道超声时差法，计量楼栋、换热站、主管网热水热量，无活动部件、压损小、流量范围宽、耐腐蚀、寿命长，支持 MBUS/RS485 远传，适用于 DN50 及以上管网。采用管段直通一体结构，由精密锻铸工艺制造而成。测量机构无运动部件，计量准确度高，压损小。完全不受介质中杂质、化学物质和磁性材料影响，运行稳定可靠。水平、垂直安装方便。预留通讯串口，可以选择 RS485 或 M-BUS 远传抄表。冷/热计量及显示，满足 2 级计量精度。具有供、回水温度温差测量及显示，流量测量及显示，累计流量测量及显示，运行时间记录及显示，电源状态自动检测，故障状态记录、查询及显示，数据存储及查询等功能。





（3）通断控制器

通断控制器根据室内温度自动控制采暖阀门通断，记录阀门开启时间，配合楼栋热量表实现通断时间面积法分户热计量与室温调节。具有断电保护功能，断电时记录断电前数据，恢复供电后可以正常工作。根据室内温度、用户改变阀门通断的方式来控制供水流量，以达到用户实际意义上的节能目的。阀门采用一体式锻造阀门，开关次数可达 10 万次，阀门无故障，外漏和损坏。显示当前阀门状态和异常报警等信息，当通信中断或执行机构不能正常工作，控制器会发出异常报警提示用户，24H 内时钟误差低于 1S，24H 内通断计时之和误差低于 5S。



（4）户用流量调节阀

户用流量调节阀安装于入户采暖管道，用于调节水流量、平衡水力工况，稳定室温，防止冷热不均，兼具关断、限流与调节功能。安装在热用户的供水/回水管路上，实现智能调节阀门的开度、检测供水及回水温度功能，流量阀通过接收室温控制器或者回水温度传感器数据，智能自动调节阀门开度，控制室内温度，也可接收远程终端的控制指令，通过对阀门开度的控制，达到调节室温的目的。本阀门抗干扰性好，工作稳定可靠，易于安装使用。



(5) 室温控制器

采集室内温度，设定目标温度，自动控制通断控制器或采暖执行器，实现恒温控制与节能。温控器具有三种控制模式：即手动控制模式、舒适度控制模式、节能控制模式。温控器实测显示刷新温度周期为 10S，令用户可自行设定采样周期，最长周期每隔 30 分钟采集一次温度数据（可根据项目需求设定采集周期），掉电记忆功能，掉电后数据自动保存，省去用户重新设置的麻烦。



(6) 物联网智能平衡阀

智能平衡阀是一款具备无线远传功能的物联网阀门。该智能平衡阀支持液晶显示、蓝牙调试、远程控制、双路测温、双路测压等功能。智能平衡阀集数据采集、控制、信号传输为一体的高端全自动水力平衡阀，其内置控制与运算单元、采集单元、执行单元、通讯单元（各种通讯方式可选），用户只需设定相关数据参数（如：回水温度、供回水温差、供回水压差或阀门开度），其即可实现自行的监测与控制操作，大大节省了人工成本。



（三）经营模式概述

1、采购模式

公司采购实行供应链一体化管理，建立严格的合格供应商准入、分级评价与动态考核机制，重点筛选具备硬件生产资质、软件组件兼容性及行业服务经验的优质供应商，同步推进采购信息化升级，实现采购需求、库存管理、订单执行的全流程数字化管控，保障原材料及核心组件优质、稳定、低成本供应。

公司与供应商之间建立了稳定、高效的合作关系，针对智慧水务、智慧热力行业动态调整硬件、软件组件的库存储备，既确保生产交付的及时性，又有效平滑采购成本波动，通过实施市场价格、原材料跟踪及分析，确保采购物资综合性价比达到最优。

在采购质量的控制方面，公司对供应商提供产品的价格、质量、交货时间以及管理能力等多指标进行综合评估，建立详细的供方档案并持续进行考核，根据考核结果动态调整采购量。

2、生产模式

生产采用订单生产与合理备货相结合模式，定制化项目接单生产，常规通用产品适度备货，以自主生产为主，依托 CNAS 认可实验室与二检合一授权，全流程强化计量性能与质量一致性管控，严控产品质量与交付周期。

3、研发模式

研发以智慧水务、智慧热力行业实际场景需求为核心，以自主研发为主，紧扣国家“双碳”战略、节水节能政策及物联网、大数据、人工智能等技术前沿政策与技术前沿，持续加大节能、智能、低碳产品研发投入，实现技术快速迭代与场景落地。

4、销售模式

销售以直接销售为主，构建全国营销服务网络，精准聚焦智慧水务、智慧热力两大核心领域，重点服务市政、乡镇、企业等各类客户。联动通信运营商与各地行业主管部门，积极拓展乡村市场、公建能

源管理及海外市场。

5、售后服务模式

售后服务实施统一管理、快速响应的服务体系，提供全周期培训、调试、维护与技术支持，不断提升客户满意度与品牌忠诚度。

（四）资本市场拓展

公司通过全国中小企业股份转让系统定向增发募集资金，增强资本实力与经营规模；实施股权激励吸引与留住核心人才，优化人员结构与公司治理；积极引进战略投资者，通过参股、交叉持股等方式深化产业协同，整合优质资源，提升综合竞争力与资本运营能力，支撑公司长期高质量发展。

（二） 与创新属性相关的认定情况

√适用 □不适用

“专精特新”认定	<input type="checkbox"/> 国家级 <input checked="" type="checkbox"/> 省（市）级
“单项冠军”认定	<input type="checkbox"/> 国家级 <input type="checkbox"/> 省（市）级
“高新技术企业”认定	<input checked="" type="checkbox"/> 是
“科技型中小企业”认定	<input checked="" type="checkbox"/> 是
其他与创新属性相关的认定情况	CNAS、二检合一水表检定站、工业设计中心、企业技术中心、绿色工厂、河北省工业企业质量标杆、河北省县域特色产业集群领跑者、石家庄市瞪羚企业。
详细情况	<p>CNAS 认可：公司于 2025 年 11 月 26 日获得中国合格评定国家认可委员会认可。检测能力达到国际互认标准，为产品研发、质量控制、市场拓展提供权威技术支撑。</p> <p>二检合一水表检定站：公司于 2025 年 9 月 15 日获得河北省市场监督管理局认定为专项计量水表检定站。实现检定流程优化与效率提升，具备合法独立计量检定能力，进一步夯实企业在智能计量、新能源装备领域的创新能力、合规能力与核心竞争力。</p> <p>高新技术企业：公司于 2025 年第二批通过高新技术企业认定，认定有效期 3 年。认定后公司享受高新技术企业的优惠政策企业所得税从 25%降至 15%，使企业减轻了税负的压力。</p> <p>专精特新：2023 年 10 月 13 日公司获得河北省工业和信息化厅公布的第五批专精特新中小企业称号，有效期 3 年。该项目的认定推动企业加快转型升级，坚持创新、高质量发展，走“专精特新”发展之路。</p> <p>科技型中小企业：公司于 2023 年 7 月 05 日通过“河北省科技型中小企业”认定，有效期 3 年。认定后企业在进行企业所得税汇算清缴时可以享受研发费用加计扣除政策，降低企业税负压力。</p> <p>河北省工业企业质量标杆：公司获得河北省工业和信息化厅公布的河北省工业企业质量标杆称号。企业通过技术创新、管理创新和商</p>

	<p>业模式创新，运用先进适用的质量管理方法和质量工程技术，在系统提升产品和服务质量的实践过程中，形成的具有示范效应、可借鉴、可推广的质量管理方法。</p> <p>河北省县域特色产业集群领跑者：公司获得河北省工业和信息化厅公布的河北省县域特色产业集群领跑者称号。指集群内创新能力强、发展潜力大、质量效益优、有上市意愿，具有引领、示范、带动作用的优质中小企业。</p>
--	--

二、 主要会计数据和财务指标

单位：元

盈利能力	本期	上年同期	增减比例%
营业收入	44,332,698.57	23,674,725.29	87.26%
毛利率%	39.07%	25.29%	-
归属于挂牌公司股东的净利润	2,884,293.82	-6,022,674.15	147.89%
归属于挂牌公司股东的扣除非经常性损益后的净利润	2,845,953.09	-6,171,887.46	49.25%
加权平均净资产收益率%（依据归属于挂牌公司股东的净利润计算）	12.32%	-24.11%	-
加权平均净资产收益率%（依据归属于挂牌公司股东的扣除非经常性损益后的净利润计算）	12.32%	-24.71%	-
基本每股收益	0.15	-0.31	148.39%
偿债能力	本期期末	上年期末	增减比例%
资产总计	64,986,755.49	59,961,536.91	8.38%
负债总计	40,132,172.84	37,991,248.08	5.64%
归属于挂牌公司股东的净资产	24,854,582.65	21,970,288.83	13.13%
归属于挂牌公司股东的每股净资产	1.28	1.13	13.13%
资产负债率%（母公司）	63.69%	64.29%	-
资产负债率%（合并）	61.75%	63.36%	-
流动比率	1.39	1.30	-
利息保障倍数	5.12	-7.56	-
营运情况	本期	上年同期	增减比例%
经营活动产生的现金流量净额	4,035,434.66	-3,037,846.40	232.84%
应收账款周转率	1.22	0.74	-
存货周转率	3.05	2.42	-
成长情况	本期	上年同期	增减比例%
总资产增长率%	8.38%	5.95%	-
营业收入增长率%	87.26%	-43.11%	-
净利润增长率%	147.89%	-351.13%	-

三、 财务状况分析

(一) 资产及负债状况分析

单位：元

项目	本期期末		上年期末		变动比例%
	金额	占总资产的比重%	金额	占总资产的比重%	
货币资金	3,811,367.72	5.86%	5,000,146.16	8.34%	-23.77%
应收票据					
应收账款	33,394,775.82	51.39%	27,474,103.66	45.82%	21.55%
预付账款	2,209,072.91	3.40%	3,817,446.47	6.37%	-42.13%
其他应收款	2,091,647.37	3.22%	1,419,771.39	2.37%	47.32%
存货	10,131,173.75	15.59%	7,267,358.76	12.12%	39.41%
合同资产	3,698,354.18	5.69%	4,286,820.37	7.15%	-13.73%
固定资产	6,750,509.45	10.39%	7,706,141.67	12.85%	-12.40%
无形资产	2,330,814.89	3.59%	2,256,238.18	3.76%	3.31%
短期借款	18,200,000	28.01%	23,238,738.21	38.76%	-21.68%
应付账款	19,361,534.70	29.79%	12,495,629.98	20.84%	54.95%
合同负债	259,412.31	0.40%	725,599.04	1.21%	-64.25%
应付职工薪酬	654,993.27	1.01%	251,906.36	0.42%	160.01%
应交税费	972,577.86	1.50%	711,361.62	1.19%	36.72%
其他应付款	448,827.54	0.69%	367,128.93	0.61%	22.25%
预计负债	201,103.56	0.31%	106,556.07	0.18%	88.73%

项目重大变动原因

(1) 预付账款：本期末预付账款为 2,209,072.91 元，上期末预付账款为 3,817,446.47 元，降低了 1,608,373.56 元，降幅为 42.13%，主要原因为公司根据生产经营及订单情况，优化了采购付款节奏，减少了大额预付款项的支付规模，减少了预付款导致。

(2) 其他应收款：本期末其他应收款为 2,091,647.37 元，上期末其他应收款为 1,419,771.39 元，增加了 671,875.98 元，增幅为 47.32%，其主要原因为投标保证金、履约保证金、合作单位往来等暂付款项相应增加，且部分款项尚未到结算及收回节点，因此期末其他应收款余额较上期有所增长。

(3) 存货：本期末存货为 10,131,173.75 元，上期末存货为 7,267,358.76 元，增加了 2,863,814.99 元，增幅为 39.41%，其主要原因为订单增多，增加了原材料及库存商品备货量，部分存货尚未实现销售结转，使得期末存货余额有所上升。

(4) 应付账款：本期末应付账款 19,361,534.70 元，上期末应付账款为 12,495,629.98 元，增加了 6,865,904.72 元，增幅为 54.95%，其主要原因为本期采购规模扩大，原材料采购金额相应增加，且部分供应商款项尚未到结算支付期，尚未完成支付所致。

(5) 合同负债：本期末合同负债 259,412.31 元，上期末合同资产为 725,599.04 元，降低了 466,186.73 元，降幅为 64.25%，其主要原因为前期已预收款项的对应项目陆续完工交付、履约义务完成，相应结转

确认收入，同时本期新增预收款规模有所下降，综合导致期末合同负债余额降低。

(6) 应付职工薪酬：本期末应付职工薪酬为 654,993.27 元，上期末应付职工薪酬为 251,906.36 元，增加了 403,086.91 元,增幅为 160.01%，主要原因为项目奖金和提成未支付导致。

(7) 应交税费：本期末应交税费为 972,577.86 元，上期末应交税费为 711,361.62 元，增加了 261,216.24 元，增幅为 36.72%，主要原因为收入增加导致。

(9) 预计负债：本期末预计负债为 201,103.56 元，上期末预计负债为 106,556.07 元，增加了 94,547.49 元,增幅为 88.73%，主要原因为根据销售售后情况计提了部分售后维修费用导致。

(10) 应收账款：本期末应收账款 33,394,775.82 元，上期末应收账款为 27,474,103.66 元，增加了 5,920,672.16 元，增幅为 21.55%，其主要原因为本期公司订单规模增长，营业收入同步提升，期末未收回销售款项相应上升所致。

(二) 经营情况分析

1、利润构成

单位：元

项目	本期		上年同期		本期与上年同期 金额变动比例%
	金额	占营业收入的 比重%	金额	占营业收入 的比重%	
营业收入	44,332,698.57	-	23,674,725.29	-	87.26%
营业成本	27,010,755.91	60.93%	17,688,274.29	74.71%	52.70%
毛利率%	39.07%	-	25.29%	-	-
销售费用	3,090,282.60	6.97%	2,386,753.71	10.08%	29.48%
管理费用	6,172,649.93	13.92%	5,572,003.61	23.54%	10.78%
研发费用	2,337,844.84	5.27%	2,230,371.80	9.42%	4.82%
财务费用	712,438.03	1.61%	709,066.71	3.00%	0.48%
信用减值损失	-1,684,783.82	-3.80%	-1,061,821.77	-4.49%	-58.67%
资产减值损失	-526,719.61	-1.19%	-407,208.59	-1.72%	-29.35%
其他收益	544,088.22	1.23%	811,825.22	3.43%	-32.98%
营业利润	2,852,109.20	6.43%	-6,022,667.56	-25.44%	147.36%
净利润	2,884,293.82	6.51%	-6,022,674.15	-25.44%	147.89%

项目重大变动原因

(1) 营业收入：报告期营业收入为 44,332,698.57 元，上年同期为 23,674,725.29 元，增加了 20,657,973.28 元,增幅为 87.26%，主要原因为本期市场拓展成效显著，核心业务订单量增加，产品销量较上期扩大，同时项目履约进度加快，收入确认金额相应提升，综合导致营业收入同比增加。

(2) 营业成本：报告期内营业成本为 27,010,755.91 元，上年同期为 17,688,274.29 元，增加了 9,322,481.62 元，增幅为 52.70%，主要原因是营业收入增加，成本亦增加。

(3) 信用资产减值损失：报告期为-1,684,783.82 元，上年同期为-1,061,821.77 元，损失增加了 684,783.82 元,变化幅度为 58.67%，主要原因为本报告期内计提应收账款坏账准备增加。

(4) 营业利润：报告期内营业利润 2,852,109.20 元，上期营业利润为-6,022,667.56 元，增幅 147.36%，其主要原因为营业收入增加，营业成本降低导致。

2、收入构成

单位：元

项目	本期金额	上期金额	变动比例%
主营业务收入	44,332,698.57	23,674,725.29	
其他业务收入	-	-	
主营业务成本	27,010,755.91	17,692,360.45	
其他业务成本	-	-	

按产品分类分析

√适用 □不适用

单位：元

类别/项目	营业收入	营业成本	毛利率%	营业收入比上年同期增减%	营业成本比上年同期增减%	毛利率比上年同期增减百分比
水表	10,549,362.54	7,465,584.09	29.23%	-37.03%	-35.33%	-1.86%
热量表	15,985,347.96	12,301,778.60	23.04%	388.21%	304.99%	15.81%
供热节能控制系统	16,130,087.40	6,137,546.17	61.95%	536.76%	169.97%	51.70%
配件	97,291.46	38,992.50	59.92%	-55.96%	-78.96%	43.82%
室温采集	1,570,609.21	1,066,854.55	32.07%	75.66%	64.59%	4.57%
合计	44,332,698.57	27,010,755.91	39.07%	87.26%	52.70%	13.79%

按地区分类分析

√适用 □不适用

单位：元

类别/项目	营业收入	营业成本	毛利率%	营业收入比上年同期增减%	营业成本比上年同期增减%	毛利率比上年同期增减百分比
华北地区	17,042,983.88	10,252,378.10	39.84%	-16.90%	-30.73%	-67.68%
西北地区	3,474,159.63	2,313,039.39	33.42%	193.80%	131.57%	-48.95%
华东地区	5,992.92	821.44	86.29%	1,010.15%	213.71%	-137.79%
华中地区	2,088.50	896.79	57.06%	31.11%	-5.09%	-97.74%
东北地区	23,807,473.64	14,443,620.19	39.33%	1,102.06%	665.11%	-44.01%
合计	44,332,698.57	27,010,755.91	39.07%	87.26%	52.70%	-64.36%

收入构成变动的原因

本报告期内，公司聚焦智慧水务、智慧热力计量领域，依托在研发创新、市场拓展、技术服务等方面积累的优势，深耕主业，目前已实现以智慧水务信息监管云平台、智慧供水运营信息云平台；智慧供热信息监管云平台、智慧热力智控云平台；水、热（在线）智能计量；环境监测平台及相应智能感传终端为核心的产品体系，具有较强市场竞争力，并成功开拓东北地区及西北地区，实现业务多元化。

主要客户情况

单位：元

序号	客户	销售金额	年度销售占比%	是否存在关联关系
1	客户三十	19,779,747.02	44.88%	否
2	客户二十九	4,376,653.65	9.93%	否
3	客户三十一	3,180,037.16	7.22%	否
4	客户三十二	1,997,327.43	4.53%	否
5	客户三十三	1,966,371.68	4.46%	否
合计		31,300,136.94	71.02%	-

主要供应商情况

单位：元

序号	供应商	采购金额	年度采购占比%	是否存在关联关系
1	供应商三十五	5,846,714.36	21.65%	否
2	供应商三十六	1,936,816.27	7.17%	否
3	供应商三十七	1,473,066.02	5.46%	否
4	供应商三十八	1,253,453.67	4.64%	否
5	供应商十二	1,241,143.76	4.60%	否
合计		11,751,194.08	43.52%	-

(三) 现金流量分析

单位：元

项目	本期金额	上期金额	变动比例%
经营活动产生的现金流量净额	4,035,434.66	-3,037,846.40	232.84%
投资活动产生的现金流量净额	-279,161.60	-2,835,410.34	90.15%
筹资活动产生的现金流量净额	-5,138,924.12	8,022,438.31	-164.06%

现金流量分析

经营活动现金流量净额为 4,035,434.66 元，同比增加了 7,073,281.06 元，主要原因为本期公司订单增加，销售回款增加。

投资活动现金流量净额为-279,161.60 元，同比降低了 2,556,248.74 元，主要原因为 2024 年采购固定资产导致投资活动现金流出较多，2025 年度无相关投资事项。

筹资活动产生的现金流量净额为-5,138,924.12 元，同比降低了 13,161,362.42 元，主要原因为减少银行融资导致。

四、 投资状况分析

(一) 主要控股子公司、参股公司情况

适用 不适用

单位：元

公司名称	公司类型	主要业务	注册资本	总资产	净资产	营业收入	净利润
河北蔚蓝新能源科技有限公司	控股子公司	新能源和可再生能源供热、制冷应用及其技术研发、技术转让和技术服务	10,000,000	9,194,356.87	8,732,799.16	257,547.17	34,387.58
黑龙江丰源智控信息技术有限公司	控股子公司	消防设施工程施工；燃气经营；各类工程建设活动；建筑智能化工程施工	30,000,000	-	-	-	-

主要参股公司业务分析

适用 不适用

(二) 理财产品投资情况

适用 不适用

非金融机构委托理财、高风险委托理财或单项金额重大的委托理财

适用 不适用

(三) 公司控制的结构化主体情况

适用 不适用

(四) 合并范围内包含私募基金管理人的情况

适用 不适用

五、 公司面临的重大风险分析

重大风险事项名称	重大风险事项简要描述
1、控股股东及实际控制人控制风险	<p>张美林、闫海霞夫妻共同持有公司 78.5311%的股权,为公司实际控制人。张美林任公司董事长、总经理,闫海霞任公司董事、副总经理、财务负责人、董事会秘书。若实际控制人家族利用控股地位,通过行使表决权等方式对公司的经营决策、人事、财务等进行不当控制,可能给公司经营带来风险。</p> <p>应对措施:为切实保护公司和中小股东的合法权益,公司已根据《中华人民共和国公司法》、《中华人民共和国证券法》等相关法律、法规、其他规范性文件及《公司章程》的规定,结合公司实际情况,已着手制定《控股股东、实际控制人行为规范》,通过制度约束、内部监督,防范不当控制风险。</p>
2、企业转型升级不及预期的风险	<p>公司已完成向智慧水务、智慧供热系统供应商转型,正开拓北方市场,因技术迭代快、投入加大,转型效果存在不确定性,可能影响公司发展。</p> <p>应对措施:稳定传统主业,持续推进转型业务,依托报告期内转型成效,优化产品结构、拓展市场,提升新业务竞争力。</p>
3、存货余额较高的风险	<p>期末存货金额为 10,131,173.75 元,占总资产的比率为 15.59%,在资产构成中占比较高。若销售不畅,可能产生存货跌价损失,影响公司财务状况。</p> <p>应对措施:采用订单生产模式,根据客户订单安排采购与生产,减少存货积压,管控跌价风险。</p>
4、主要客户依赖度较高的风险	<p>公司目前的主要客户集中度较高,报告期内公司对前五大主要客户销售金额占公司当期营业收入的 71.02%,存在较高的依赖度。一旦出现主要客户流失的情况,将影响公司经营稳定性。</p> <p>应对措施:多渠道开拓市场,拓展多元化客户群体,同时深化与核心客户合作,降低客户依赖。</p>
本期重大风险是否发生重大变化:	本期重大风险未发生重大变化

第三节 重大事件

一、 重大事件索引

事项	是或否	索引
是否存在诉讼、仲裁事项	<input type="checkbox"/> 是 <input checked="" type="checkbox"/> 否	三.二.(一)
是否存在提供担保事项	<input type="checkbox"/> 是 <input checked="" type="checkbox"/> 否	
是否对外提供借款	<input type="checkbox"/> 是 <input checked="" type="checkbox"/> 否	
是否存在股东及其关联方占用或转移公司资金、资产及其他资源的情况	<input type="checkbox"/> 是 <input checked="" type="checkbox"/> 否	三.二.(二)
是否存在关联交易事项	<input checked="" type="checkbox"/> 是 <input type="checkbox"/> 否	三.二.(三)
是否存在经股东会审议通过的收购及出售资产、对外投资以及报告期内发生的企业合并事项	<input type="checkbox"/> 是 <input checked="" type="checkbox"/> 否	
是否存在股权激励计划、员工持股计划或其他员工激励措施	<input type="checkbox"/> 是 <input checked="" type="checkbox"/> 否	
是否存在股份回购事项	<input type="checkbox"/> 是 <input checked="" type="checkbox"/> 否	
是否存在已披露的承诺事项	<input checked="" type="checkbox"/> 是 <input type="checkbox"/> 否	三.二.(四)
是否存在资产被查封、扣押、冻结或者被抵押、质押的情况	<input checked="" type="checkbox"/> 是 <input type="checkbox"/> 否	三.二.(五)
是否存在被调查处罚的事项	<input type="checkbox"/> 是 <input checked="" type="checkbox"/> 否	
是否存在失信情况	<input type="checkbox"/> 是 <input checked="" type="checkbox"/> 否	
是否存在破产重整事项	<input type="checkbox"/> 是 <input checked="" type="checkbox"/> 否	

二、 重大事件详情（如事项存在选择以下表格填列）

（一）诉讼、仲裁事项

本报告期公司无重大诉讼、仲裁事项

（二）股东及其关联方占用或转移公司资金、资产及其他资源的情况

报告期公司无股东及其关联方占用或转移公司资金、资产及其他资源的情况

（三）报告期内公司发生的关联交易情况

单位：元

日常性关联交易情况	预计金额	发生金额
购买原材料、燃料、动力，接受劳务		
销售产品、商品，提供劳务		
公司章程中约定适用于本公司的日常关联交易类型		
其他		
其他重大关联交易情况	审议金额	交易金额
收购、出售资产或股权		

与关联方共同对外投资		
提供财务资助		
提供担保		
委托理财		
实控人为公司借款提供担保	8,000,000.00	8,000,000.00
企业集团财务公司关联交易情况	预计金额	发生金额
存款		
贷款		

重大关联交易的必要性、持续性以及对生产经营的影响

本次关联交易遵循公允原则，不影响公司独立性与自主经营决策。

违规关联交易情况

适用 不适用

(四) 承诺事项的履行情况

承诺主体	承诺开始日期	承诺结束日期	承诺来源	承诺类型	承诺具体内容	承诺履行情况
实际控制人或控股股东	2015年8月6日		挂牌	同业竞争承诺	详见“承诺事项详细情况”	正在履行中
董监高	2015年8月6日		挂牌	同业竞争承诺	详见“承诺事项详细情况”	正在履行中
实际控制人或控股股东	2015年8月6日		挂牌	关联交易承诺	详见“承诺事项详细情况”	正在履行中
董监高	2015年8月6日		挂牌	关联交易承诺	详见“承诺事项详细情况”	正在履行中

公司主要承诺事项如下：

1、控股股东、实际控制人和董事、监事、高级管理人员、核心技术人员为避免同业竞争的措施与承诺

公司全体股东、董事、监事、高管及核心技术人员签署了《避免同业竞争的承诺函》：本人作为河北丰源智控科技股份有限公司的股东，本人目前从未从事或参与与股份公司存在同业竞争的行为。为避免与股份公司产生新的或潜在的同业竞争，本人承诺如下：

本人将不在中国境内外直接或间接从事或参与任何在商业上对股份公司构成竞争的业务及活动，或拥有与股份公司存在竞争关系的任何经济实体、机构经济组织的权益，或以其他任何形式取得该经营实体、机构、经济组织的控制权。

本人在持有股份公司股份期间，本承诺为有效之承诺。

本人愿意承担因违反上述承诺，由本人直接原因造成的，并经法律认定的股份公司的全部经济损失。

2、控股股东、实际控制人、董事、监事、高级管理人员关于避免关联交易的承诺

为规范关联交易，公司主要股东、管理层出具《关于规范关联交易的承诺》：将严格遵守《公司法》、《公司章程》、《关联交易管理制度》等有关规定，避免关联方与公司发生与正常生产经营无关的资金往来行为；对于无法避免或者有合理原因而发生的关联交易，确保关联交易的价格原则上不偏离市场独立第三方的价格或收费标准，并严格遵守《公司章程》及相关规章制度规定的关联交易的审批权限和程序，以维护公司及股东、债权人的合法权益。

(五) 被查封、扣押、冻结或者被抵押、质押的资产情况

单位：元

资产名称	资产类别	权利受限类型	账面价值	占总资产的比例%	发生原因
银行存款	货币资金	共管账户管理	193,876.62	0.3%	保障项目顺利完成，合同约定。
固定资产	房屋建筑物	抵押	2,021,054.71	3.11%	银行借款抵押
无形资产	房屋建筑物	抵押	2,092,327.70	3.22%	银行借款抵押
总计	-	-	4,307,259.03	6.63%	-

资产权利受限事项对公司的影响

上述资产受限对公司正常经营无不利影响。

第四节 股份变动、融资和利润分配

一、普通股股本情况

(一) 普通股股本结构

单位：股

股份性质		期初		本期变动	期末		
		数量	比例%		数量	比例%	
无限售 条件股 份	无限售股份总数	7,941,450	40.99%	183,332	8,124,782	41.94%	
	其中：控股股东、实际控制人	3,575,000	18.45%	88,700	3,663,700	18.91%	
	董事、监事、高管	174,350	0.90%		174,350	0.90%	
	核心员工						
有限售 条件股 份	有限售股份总数	11,431,382	59.01%	-183,332	11,248,050	58.06%	
	其中：控股股东、实际控制人	10,725,000	55.36%		10,725,000	55.36%	
	董事、监事、高管	523,050	2.70%		523,050	2.70%	
	核心员工						
总股本		19,372,832	-	0	19,372,832	-	
普通股股东人数							12

股本结构变动情况

适用 不适用

(二) 普通股前十名股东情况

单位：股

序号	股东名称	期初持股数	持股变动	期末持股数	期末持股比例%	期末持有 限售股份 数量	期末持有 无限售股 份数量	期末持有的 质押股 份数量	期末持有的 司法冻 结股份 数量
1	张美林	11,000,000	913,700	11,913,700	61.4969%	8,250,000	3,663,700		
2	闫海霞	3,300,000		3,300,000	17.0342%	2,475,000	825,000		
3	张寅峻	3,050,000		3,050,000	15.7437%		3,050,000		

4	张美平	660,000		660,000	3.4068%	495,000	165,000		
5	石家庄欧玛贝贝科技有限公司	250,000		250,000	1.2905%		250,000		
6	张良德	155,801		155,801	0.8042%		155,801		
7	张美霞	37,400		37,400	0.1931%	28,050	9,350		
8	刘日蕾	183,332	-180,000	3,332	0.0172%		3,332		
9	刘良松	1,999		1,999	0.0103%		1,999		
10	高兴凯	300		300	0.0015%		300		
	合计	18,638,832	733,700.00	19,372,532	99.9984%	11,248,050	8,124,482		

普通股前十名股东情况说明

√适用 □不适用

张美林与闫海霞系夫妻关系，张美林与张寅峻系父子关系，闫海霞与张寅峻系母子关系，张美平与张美林系弟兄关系。张美林与闫海霞系一致行动人，张美林与张美平非一致行动人。

二、 控股股东、实际控制人情况

是否合并披露

□是 √否

（一）控股股东情况

张美林先生，董事长、总经理，1966年3月出生，中国国籍，无境外永久居留权，硕士学历。2009年8月至2015年4月25日，创办石家庄丰源仪表有限公司，担任总经理，执行董事；2015年4月26日至2015年7月2日任石家庄丰源仪表有限公司董事长、总经理；2015年7月3日至今任公司董事长、总经理。报告期内，公司控股股东未发生变化。

（二）实际控制人情况

张美林先生、闫海霞女士为公司的共同实际控制人。

张美林先生，详见“控股股东情况”。

闫海霞女士，董事、副总经理、财务负责人、董事会秘书。1970年9月出生，中国国籍，无境外永久居留权，大专学历。1997年至2009年5月自由职业；2009年8月至2011年11月，任职于石家庄丰源仪表有限公司，担任商务部经理；2011年12月至2015年4月25日，担任石家庄蔚蓝电气有限公司执行董事、总经理，期间同时任石家庄丰源仪表有限公司财务部经理；2015年4月26日起至2015年7月2日任石家庄丰源仪表有限公司董事；2015年7月3日至今任公司董事、副总经理、财务负责人；由于原董事会秘书杨丽欣离职，2018年6月12日公司董事会任命闫海霞为公司新任董事会秘书。

报告期内，公司实际控制人未发生变化。

是否存在尚未履行完毕的特殊投资条款

□是 √否

三、 报告期内的普通股股票发行及募集资金使用情况

(一) 报告期内的股票发行情况

适用 不适用

(二) 存续至报告期的募集资金使用情况

适用 不适用

四、 存续至本期的优先股股票相关情况

适用 不适用

五、 存续至本期的债券融资情况

适用 不适用

六、 存续至本期的可转换债券情况

适用 不适用

七、 权益分派情况

(一) 报告期内的利润分配与公积金转增股本情况

适用 不适用

利润分配与公积金转增股本的执行情况

适用 不适用

(二) 权益分派预案

适用 不适用

第五节 公司治理

一、 董事、监事、高级管理人员情况

(一) 基本情况

单位：股

姓名	职务	性别	出生年月	任职起止日期		期初持普通股股数	数量变动	期末持普通股股数	期末普通股持股比例%
				起始日期	终止日期				
张美林	董事长、总经理	男	1966年3月	2024年11月13日	2027年11月13日	11,000,000	913,700	11,913,700	61.4969%
闫海霞	董事、副总经理、财务负责人、董事会秘书	女	1970年9月	2024年11月13日	2027年11月13日	3,300,000		3,300,000	17.0342%
张美平	董事	男	1970年9月	2024年11月13日	2027年11月13日	660,000		660,000	3.4068%
郭艳梅	董事	女	1981年12月	2024年11月13日	2027年11月13日	-		-	-
林士强	董事、副总经理	男	1975年9月	2024年11月13日	2027年11月13日	-		-	-
张美霞	监事	女	1973年5月	2024年10月24日	2027年11月13日	37,400		37,400	0.1931%
薛欢	监事	女	1986年10月	2024年11月13日	2027年11月13日	-		-	-
许金鑫	监事会主席	男	1992年9月	2024年11月13日	2024年11月13日	-		-	-

董事、监事、高级管理人员与股东之间的关系

张美林与闫海霞系夫妻关系，张美平与张美林系弟兄关系，除此之外，张美林、闫海霞与其他人以及其他人与人之间均无关系。

(二) 审计委员会情况

□适用 √不适用

(三) 变动情况

□适用 √不适用

报告期内新任董事、监事、高级管理人员专业背景、主要工作经历等情况

□适用 √不适用

(四) 董事、高级管理人员的股权激励情况

□适用 √不适用

二、 员工情况**(一) 在职员工（公司及控股子公司）情况**

按工作性质分类	期初人数	本期新增	本期减少	期末人数
销售人员	24	3	5	22
技术人员	40	2	1	41
生产人员	40	10	12	38
财务人员	8	1	2	7
行政人员	14	3	5	12
员工总计	126	19	25	120

按教育程度分类	期初人数	期末人数
博士	0	0
硕士	1	1
本科	65	63
专科	41	38
专科以下	19	18
员工总计	126	120

员工薪酬政策、培训计划以及需公司承担费用的离退休职工人数等情况

员工薪酬包括基本工资、岗位工资、绩效、奖金等，同时依据相关法规，为公司员工缴纳社会保险。公司重视员工的职业规划和成长，制定了系列的培训计划，多层次、多形式地加强员工培训工作，包括新员工入职培训、在职员工业务培训、一线员工的操作技能培训、管理者提升培训等，不断提高公司员工的整体素质，以实现公司与员工的共同成长。

报告期内不存在公司承担费用的离退休职工情况。

(二) 核心员工（公司及控股子公司）情况

□适用 √不适用

三、 公司治理及内部控制

事项	是或否
投资机构是否派驻董事	□是 √否
内部监督机构对本年监督事项是否存在异议	□是 √否
管理层是否引入职业经理人	□是 √否
报告期内是否新增关联方	□是 √否

(一) 公司治理基本情况

报告期内，公司根据《公司法》、《证券法》、《非上市公众公司监督管理办法》以及全国中小企业股份转让系统有限责任公司制定的相关法律法规及规范性文件的要求及其他相关法律、法规的要求，不断完善法人治理结构，建立行之有效的内控管理体系，确保公司规范运作。报告期内，公司在公司管理实践中认真遵守《董事、监事和高级管理人员持有本公司股份及变动管理办法》、《董事会秘书工作细则》、《股东会议事规则》、《董事会议事规则》、《监事会议事规则》、《关联交易管理制度》、《对外投资融资管理办法》、《对外担保管理办法》等治理细则。公司股东会、董事会、监事会的召集、召开、表决程序符合有关法律、法规的要求，且均严格按照相关法律法规，履行各自的权利和义务，公司重大研发运营决策、投资决策及财务决策均按照《公司章程》及有关内控制度规定的程序和规则进行。

截至报告期末，上述机构和人员依法运作，未出现违法、违规现象和重大缺陷，能够切实履行应尽的职责和义务。

(二) 内部监督机构对监督事项的意见

公司监事会在报告期内的监督活动中，未发现公司存在重大风险事项，监事会对报告期内的监督事项无异议。

(三) 公司保持独立性、自主经营能力的说明

报告期内，公司始终维持健全、稳定的法人治理结构，在业务、资产、人员、财务、机构等方面独立于控股股东及其控制的其他企业，具有独立完整的运营管理体系以及面向市场自主经营的能力。

1、业务独立：公司独立从事业务经营，对控股股东及其关联企业不存在依赖关系。公司拥有独立的研发、生产、销售体系，产品的研发、生产不依赖于控股股东及其关联企业。公司拥有独立的软件著作权、专利权等知识产权和独立的技术研发队伍，业务发展不依赖于和不受制于控股股东和任何其他关联企业。

2、人员独立：公司董事、监事及其他高级管理人员均按照《公司法》及《公司章程》合法产生；公司的总经理、副总经理等高级管理人员未在控股股东及其控制的其他企业中担任除董事、监事以外的其他职务，未在控股股东及其控制的其他企业中领薪；公司财务人员未在控股股东及其控制的其他企业中兼职。

3、资产独立：公司拥有独立的采购、研发、生产、销售体系及配套设施，公司股东与公司的资产

产权界定明确。公司拥有的专利、软件著作权等取得手续完备，资产完整、权属清晰。

4、机构独立：公司已依法建立健全股东会、董事会、监事会等机构，聘请了总经理、副总经理等高级管理人员在内的高级管理层，公司独立行使经营管理职权，独立于公司的控股股东、实际控制人及其控制的其他企业，不存在机构混同的情形。

5、财务独立：公司设置了独立的财务部门，并建立了独立的财务核算体系和财务管理制度，公司独立做出财务决策，不存在控股股东不恰当干预公司资金使用的情形，公司在银行独立开户，依法自主纳税。

(四) 对重大内部管理制度的评价

公司已建立较为完善的会计核算、财务管理和风险控制等重大内部控制管理制度，并能够得到有效执行，较好的匹配了公司当前的发展需要。在报告期内实际执行过程中，暂未发现上述管理制度存在重大缺陷的情况。公司后续将根据发展需要，不断更新和完善相关制度，确保公司持续、健康的运行。

四、 投资者保护

(一) 实行累积投票制的情况

适用 不适用

(二) 提供网络投票的情况

适用 不适用

(三) 表决权差异安排

适用 不适用

第六节 财务会计报告

一、 审计报告

是否审计	是			
审计意见	无保留意见			
审计报告中的特别段落	<input checked="" type="checkbox"/> 无 <input type="checkbox"/> 强调事项段 <input type="checkbox"/> 其他事项段 <input type="checkbox"/> 持续经营重大不确定性段落 <input type="checkbox"/> 其他信息段落中包含其他信息存在未更正重大错报说明			
审计报告编号	中兴华审字（2026）第 00010383 号			
审计机构名称	中兴华会计师事务所（特殊普通合伙）			
审计机构地址	北京市丰台区丽泽路 20 号丽泽 SOHO B 座 20 层			
审计报告日期	2026 年 4 月 24 日			
签字注册会计师姓名及连续签字年限	刘海娟 0 年	陈旭 0 年	年	年
会计师事务所是否变更	是			
会计师事务所连续服务年限	0 年			
会计师事务所审计报酬（万元）	6 万元			

审 计 报 告

中兴华审字（2026）第 00010383 号

河北丰源智控科技股份有限公司：

一、 审计意见

我们审计了河北丰源智控科技股份有限公司（以下简称“丰源智控”）的财务报表，包括 2025 年 12 月 31 日的合并及母公司资产负债表，2025 年度的合并及母公司利润表、合并及母公司现金流量表、合并及母公司股东权益变动表以及相关财务报表附注。

我们认为，后附的财务报表在所有重大方面按照企业会计准则的规定编制，公允反映了丰源智控 2025 年 12 月 31 日合并及母公司的财务状况以及 2025 年度合并及母公司的经营成果和现金流量。

二、 形成审计意见的基础

我们按照中国注册会计师审计准则的规定执行了审计工作。审计报告的“注册会计师对财务报表审计的责任”部分进一步阐述了我们在这些准则下的责任。按照中国注册会计师独立性准则和中国注册会计师职业道德守则，我们独立于丰源智控公司，并履行了职业道德方面的其他责任。我们相信，我们获取的审计证据是充分、适当的，为发表审计意见提供了基础。

三、关键审计事项

关键审计事项是根据我们的职业判断，认为对本期财务报表审计最为重要的事项。这些事项的应对以对财务报表整体进行审计并形成审计意见为背景，我们不对这些事项单独发表意见。

收入确认	
关键审计事项	审计中的应对
<p>丰源智控公司主要从事水表及热量表的制造和销售、城市集中供热节能监控系统开发及应用、供热计量控制系统开发及应用、水表配件、热量表配件的制造及销售、室温采集器的制造及销售、水表热量表的安装。2025 年，丰源智控公司销售确认的主营业务收入为人民币 44,326,367.60 元（详见财务报表附注五、25），主要为国内销售产生的收入。丰源智控公司对于国内销售产品产生的收入是在公司销货单后安排发货，货物抵达并经客户验收合格后确认收入。</p> <p>由于收入是丰源智控公司的关键业绩指标之一，从而存在管理层为了达到特定目标或期望而操纵收入确认时点的固有风险，因此，我们将丰源智控公司收入确认识别为关键审计事项。</p>	<p>(1) 评价、测试管理层与收入确认相关的关键内部控制的设计和运行的有效性；</p> <p>(2) 选取样本检查销售合同，识别与商品控制权转移相关的合同条款与条件，评价丰源智控公司的收入确认时点是否符合企业会计准则的要求；</p> <p>(3) 对本年记录的收入交易选取样本，核对销售合同、发货单、发票，检查丰源智控公司是否按照收入确认的会计政策进行印证；</p> <p>(4) 选取样本，对收入及应收账款执行函证程序；</p> <p>(5) 就资产负债表日前后的收入交易记录，选取样本，核对验收单及其他支持性文件；</p> <p>(6) 检查相关的信息是否已在财务报表中作出恰当列报。</p>

四、其他信息

丰源智控公司管理层对其他信息负责。其他信息包括丰源智控公司 2025 年度报告中涵盖的信息，但不包括财务报表和我们的审计报告。

我们对财务报表发表的审计意见不涵盖其他信息，我们也不对其他信息发表任何形式的鉴证结论。

结合我们对财务报表的审计，我们的责任是阅读其他信息，在此过程中，考虑其他信息是否与财务报表或我们在审计过程中了解到的情况存在重大不一致或者似乎存在重大错报。

基于我们已执行的工作，如果我们确定其他信息存在重大错报，我们应当报告该事实。在这方面，我们无任何事项需要报告。

五、管理层和治理层对财务报表的责任

丰源智控公司管理层（以下简称管理层）负责按照企业会计准则的规定编制财务报表，使其实现公允反映，并设计、执行和维护必要的内部控制，以使财务报表不存在由于舞弊或错误导致的重大错报。

在编制财务报表时，管理层负责评估丰源智控公司的持续经营能力，披露与持续经营相关的事项（如适用），并运用持续经营假设，除非管理层计划清算丰源智控公司、停止营运或别无其他现实的选择。

治理层负责监督丰源智控公司的财务报告过程。

六、注册会计师对财务报表审计的责任

我们的目标是对财务报表整体是否不存在由于舞弊或错误导致的重大错报获取合理保证，并出具包含审计意见的审计报告。合理保证是高水平的保证，但并不能保证按照审计准则执行的审计在某一重大错报存在时总能发现。错报可能由于舞弊或错误所导致，如果合理预期错报单独或汇总起来可能影响财务报表使用者依据财务报表作出的经济决策，则通常认为错报是重大的。

在按照审计准则执行审计的过程中，我们运用了职业判断，并保持了职业怀疑。同时，我们也执行以下工作：

（一）识别和评估由于舞弊或错误导致的财务报表重大错报风险，设计和实施审计程序以应对这些风险，并获取充分、适当的审计证据，作为发表审计意见的基础。由于舞弊可能涉及串通、伪造、故意遗漏、虚假陈述或凌驾于内部控制之上，未能发现由于舞弊导致的重大错报的风险高于未能发现由于错误导致的重大错报的风险。

（二）了解与审计相关的内部控制，以设计恰当的审计程序，但目的并非对内部控制的有效性发表意见。

（三）评价管理层选用会计政策的恰当性和作出会计估计及相关披露的合理性。

（四）对管理层使用持续经营假设的恰当性得出结论。同时，根据获取的审计证据，就可能对丰源智控公司持续经营能力产生重大疑虑的事项或情况是否存在重大不确定性得出结论。如果我们得出结论认为存在重大不确定性，审计准则要求我们在审计报告中提请报表使用者注意财务报表中的相关披露；如果披露不充分，我们应当发表非无保留意见。我们的结论基于截至审计报告日可获得的信息。然而，未来的事项或情况可能导致丰源智控公司不能持续经营。

（五）评价财务报表的总体列报、结构和内容，并评价财务报表是否公允反映相关交

易和事项。

（六）就丰源智控公司中实体或业务活动的财务信息获取充分、适当的审计证据，以对财务报表发表意见。我们负责指导、监督和执行集团审计。我们对审计意见承担全部责任。

我们与治理层就计划的审计范围、时间安排和重大审计发现等事项进行沟通，包括沟通我们在审计中识别出的值得关注的内部控制缺陷。

我们还就已遵守与独立性相关的职业道德要求向治理层提供声明，并与治理层沟通可能被合理认为影响我们独立性的所有关系和其他事项，以及相关的防范措施（如适用）。

从与治理层沟通过的事项中，我们确定哪些事项对本期财务报表审计最为重要，因而构成关键审计事项。我们在审计报告中描述这些事项，除非法律法规禁止公开披露这些事项，或在极少数情形下，如果合理预期在审计报告中沟通某事项造成的负面后果超过在公众利益方面产生的益处，我们确定不应在审计报告中沟通该事项。

中兴华会计师事务所（特殊普通合伙） 中国注册会计师：刘海娟
（项目合伙人）

中国·北京

中国注册会计师： 陈旭

2026 年 4 月 24 日

二、 财务报表

(一) 合并资产负债表

单位：元

项目	附注	2025 年 12 月 31 日	2024 年 12 月 31 日
流动资产：			
货币资金	五、1	3,811,367.72	5,000,146.16
结算备付金			
拆出资金			
交易性金融资产			
衍生金融资产			
应收票据			
应收账款	五、2	33,394,775.82	27,474,103.66
应收款项融资			
预付款项	五、3	2,209,072.91	3,817,446.47
应收保费			
应收分保账款			
应收分保合同准备金			
其他应收款	五、4	2,091,647.37	1,419,771.39
其中：应收利息			
应收股利			
买入返售金融资产			
存货	五、5	10,131,173.75	7,267,358.76
其中：数据资源			
合同资产	五、6	3,698,354.18	4,286,820.37
持有待售资产			
一年内到期的非流动资产			
其他流动资产	五、7		38,246.54
流动资产合计		55,336,391.75	49,303,893.35
非流动资产：			
发放贷款及垫款			
债权投资			
其他债权投资			
长期应收款			
长期股权投资			
其他权益工具投资			
其他非流动金融资产			
投资性房地产			
固定资产	五、8	6,750,509.45	7,706,141.67
在建工程	五、9		320,135.33
生产性生物资产			
油气资产			

使用权资产			
无形资产	五、10	2,330,814.89	2,256,238.18
其中：数据资源			
开发支出			
其中：数据资源			
商誉			
长期待摊费用	五、11	569,039.40	375,128.38
递延所得税资产	五、12		
其他非流动资产			
非流动资产合计		9,650,363.74	10,657,643.56
资产总计		64,986,755.49	59,961,536.91
流动负债：			
短期借款	五、13	18,200,000.00	23,238,738.21
向中央银行借款			
拆入资金			
交易性金融负债			
衍生金融负债			
应付票据			
应付账款	五、14	19,361,534.70	12,495,629.98
预收款项			
合同负债	五、15	259,412.31	725,599.04
卖出回购金融资产款			
吸收存款及同业存放			
代理买卖证券款			
代理承销证券款			
应付职工薪酬	五、16	654,993.27	251,906.36
应交税费	五、17	972,577.86	711,361.62
其他应付款	五、18	448,827.54	367,128.93
其中：应付利息			
应付股利			
应付手续费及佣金			
应付分保账款			
持有待售负债			
一年内到期的非流动负债			
其他流动负债	五、19	33,723.60	94,327.87
流动负债合计		39,931,069.28	37,884,692.01
非流动负债：			
保险合同准备金			
长期借款			
应付债券			
其中：优先股			
永续债			
租赁负债			

长期应付款			
长期应付职工薪酬			
预计负债	五、20	201,103.56	106,556.07
递延收益			
递延所得税负债			
其他非流动负债			
非流动负债合计		201,103.56	106,556.07
负债合计		40,132,172.84	37,991,248.08
所有者权益（或股东权益）：			
股本	五、21	19,372,832.00	19,372,832.00
其他权益工具			
其中：优先股			
永续债			
资本公积	五、22	570,247.44	570,247.44
减：库存股			
其他综合收益			
专项储备			
盈余公积	五、23	906,549.93	906,549.93
一般风险准备			
未分配利润	五、24	4,004,953.28	1,120,659.46
归属于母公司所有者权益（或股东权益）合计		24,854,582.65	21,970,288.83
少数股东权益			
所有者权益（或股东权益）合计		24,854,582.65	21,970,288.83
负债和所有者权益（或股东权益）总计		64,986,755.49	59,961,536.91

法定代表人：张美林

主管会计工作负责人：闫海霞

会计机构负责人：闫海霞

(二) 母公司资产负债表

单位：元

项目	附注	2025 年 12 月 31 日	2024 年 12 月 31 日
流动资产：			
货币资金		1,942,375.26	530,141.64
交易性金融资产			
衍生金融资产			
应收票据			
应收账款	十二、1	32,710,550.74	26,866,259.83
应收款项融资			
预付款项		2,204,469.44	3,807,843.00
其他应收款	十二、2	1,298,316.62	1,427,078.39

其中：应收利息			
应收股利			
买入返售金融资产			
存货		10,076,721.79	7,212,906.80
其中：数据资源			
合同资产		3,678,326.66	4,264,567.57
持有待售资产			
一年内到期的非流动资产			
其他流动资产			2,057.90
流动资产合计		51,910,760.51	44,110,855.13
非流动资产：			
债权投资			
其他债权投资			
长期应收款			
长期股权投资	十二、3	9,739,139.94	9,739,139.94
其他权益工具投资			
其他非流动金融资产			
投资性房地产			
固定资产		6,697,515.31	7,653,714.79
在建工程			320,135.33
生产性生物资产			
油气资产			
使用权资产			
无形资产		2,330,814.89	2,256,238.18
其中：数据资源			
开发支出			
其中：数据资源			
商誉			
长期待摊费用		569,039.40	375,128.38
递延所得税资产			
其他非流动资产			
非流动资产合计		19,336,509.54	20,344,356.62
资产总计		71,247,270.05	64,455,211.75
流动负债：			
短期借款		18,200,000	22,638,014.04
交易性金融负债			
衍生金融负债			
应付票据			
应付账款		18,936,112.04	12,070,207.32
预收款项			
卖出回购金融资产款			
应付职工薪酬		617,707.78	207,231.97
应交税费		957,536.62	708,136.19

其他应付款		6,173,508.73	4,886,880.08
其中：应付利息			
应付股利			
合同负债		259,412.31	725,599.04
持有待售负债			
一年内到期的非流动负债			
其他流动负债		33,723.60	94,327.87
流动负债合计		45,178,001.08	41,330,396.51
非流动负债：			
长期借款			
应付债券			
其中：优先股			
永续债			
租赁负债			
长期应付款			
长期应付职工薪酬			
预计负债		201,103.56	106,556.07
递延收益			
递延所得税负债			
其他非流动负债			
非流动负债合计		201,103.56	106,556.07
负债合计		45,379,104.64	41,436,952.58
所有者权益（或股东权益）：			
股本		19,372,832.00	19,372,832.00
其他权益工具			
其中：优先股			
永续债			
资本公积		374,602.40	374,602.40
减：库存股			
其他综合收益			
专项储备			
盈余公积		906,549.93	906,549.93
一般风险准备			
未分配利润		5,214,181.08	2,364,274.84
所有者权益（或股东权益）合计		25,868,165.41	23,018,259.17
负债和所有者权益（或股东权益）合计		71,247,270.05	64,455,211.75

（三） 合并利润表

单位：元

项目	附注	2025 年	2024 年
一、营业总收入	五、25	44,332,698.57	23,674,725.29
其中：营业收入		44,332,698.57	23,674,725.29
利息收入			
已赚保费			
手续费及佣金收入			
二、营业总成本	五、25	39,813,174.16	28,901,522.55
其中：营业成本		27,010,755.91	17,688,274.29
利息支出			
手续费及佣金支出			
退保金			
赔付支出净额			
提取保险责任准备金净额			
保单红利支出			
分保费用			
税金及附加	五、26	489,202.85	315,052.43
销售费用	五、27	3,090,282.60	2,386,753.71
管理费用	五、28	6,172,649.93	5,572,003.61
研发费用	五、29	2,337,844.84	2,230,371.80
财务费用	五、30	712,438.03	709,066.71
其中：利息费用		700,185.91	703,536.90
利息收入		2,814.96	4,292.05
加：其他收益	五、31	544,088.22	811,825.22
投资收益（损失以“-”号填列）			
其中：对联营企业和合营企业的投资收益（损失以“-”号填列）			
以摊余成本计量的金融资产终止确认收益（损失以“-”号填列）			
汇兑收益（损失以“-”号填列）			
净敞口套期收益（损失以“-”号填列）			
公允价值变动收益（损失以“-”号填列）			
信用减值损失（损失以“-”号填列）	五、32	-1,684,783.82	-1,061,821.77
资产减值损失（损失以“-”号填列）	五、33	-526,719.61	-407,208.59
资产处置收益（损失以“-”号填列）	五、34		-138,665.16
三、营业利润（亏损以“-”号填列）		2,852,109.20	-6,022,667.56
加：营业外收入	五、35	32,792.89	30.00
减：营业外支出	五、36	608.27	36.59
四、利润总额（亏损总额以“-”号填列）		2,884,293.82	-6,022,674.15
减：所得税费用	五、37		
五、净利润（净亏损以“-”号填列）		2,884,293.82	-6,022,674.15
其中：被合并方在合并前实现的净利润			
（一）按经营持续性分类：	-	-	-

1. 持续经营净利润（净亏损以“-”号填列）			
2. 终止经营净利润（净亏损以“-”号填列）			
（二）按所有权归属分类：	-	-	-
1. 少数股东损益（净亏损以“-”号填列）			
2. 归属于母公司所有者的净利润（净亏损以“-”号填列）		2,884,293.82	-6,022,674.15
六、其他综合收益的税后净额			
（一）归属于母公司所有者的其他综合收益的税后净额			
1. 不能重分类进损益的其他综合收益			
（1）重新计量设定受益计划变动额			
（2）权益法下不能转损益的其他综合收益			
（3）其他权益工具投资公允价值变动			
（4）企业自身信用风险公允价值变动			
（5）其他			
2. 将重分类进损益的其他综合收益			
（1）权益法下可转损益的其他综合收益			
（2）其他债权投资公允价值变动			
（3）金融资产重分类计入其他综合收益的金额			
（4）其他债权投资信用减值准备			
（5）现金流量套期储备			
（6）外币财务报表折算差额			
（7）其他			
（二）归属于少数股东的其他综合收益的税后净额			
七、综合收益总额		2,884,293.82	-6,022,674.15
（一）归属于母公司所有者的综合收益总额		2,884,293.82	-6,022,674.15
（二）归属于少数股东的综合收益总额			
八、每股收益：			
（一）基本每股收益（元/股）		0.15	-0.31
（二）稀释每股收益（元/股）		0.15	-0.31

法定代表人：张美林

主管会计工作负责人：闫海霞

会计机构负责人：闫海霞

（四） 母公司利润表

单位：元

项目	附注	2025 年	2024 年
一、营业收入	十二、4	44,075,151.40	23,516,423.40
减：营业成本		27,000,755.91	17,688,274.29
税金及附加		488,006.25	314,199.35

销售费用		3,059,275.12	2,386,753.71
管理费用		6,013,644.74	5,299,056.86
研发费用		2,337,844.84	2,230,371.80
财务费用		697,731.45	687,551.52
其中：利息费用		686,229.26	663,711.61
利息收入		1,206.79	2,009.88
加：其他收益		544,088.22	798,825.22
投资收益（损失以“-”号填列）			
其中：对联营企业和合营企业的投资收益 （损失以“-”号填列）			
以摊余成本计量的金融资产终止 确认收益（损失以“-”号填列）			
汇兑收益（损失以“-”号填列）			
净敞口套期收益（损失以“-”号填列）			
公允价值变动收益（损失以“-”号填列）			
信用减值损失（损失以“-”号填列）		-1,679,765.36	-960,616.90
资产减值损失（损失以“-”号填列）		-524,494.33	-404,426.99
资产处置收益（损失以“-”号填列）			-138,665.16
二、营业利润（亏损以“-”号填列）		2,817,721.62	-5,794,667.96
加：营业外收入		32,792.89	30.00
减：营业外支出		608.27	36.59
三、利润总额（亏损总额以“-”号填列）		2,849,906.24	-5,794,674.55
减：所得税费用			
四、净利润（净亏损以“-”号填列）		2,849,906.24	-5,794,674.55
（一）持续经营净利润（净亏损以“-”号填 列）		2,849,906.24	-5,794,674.55
（二）终止经营净利润（净亏损以“-”号填 列）			
五、其他综合收益的税后净额			
（一）不能重分类进损益的其他综合收益			
1. 重新计量设定受益计划变动额			
2. 权益法下不能转损益的其他综合收益			
3. 其他权益工具投资公允价值变动			
4. 企业自身信用风险公允价值变动			
5. 其他			
（二）将重分类进损益的其他综合收益			
1. 权益法下可转损益的其他综合收益			
2. 其他债权投资公允价值变动			
3. 金融资产重分类计入其他综合收益的金额			
4. 其他债权投资信用减值准备			
5. 现金流量套期储备			
6. 外币财务报表折算差额			
7. 其他			

六、综合收益总额		2,849,906.24	-5,794,674.55
七、每股收益：			
（一）基本每股收益（元/股）			
（二）稀释每股收益（元/股）			

（五）合并现金流量表

单位：元

项目	附注	2025 年	2024 年
一、经营活动产生的现金流量：			
销售商品、提供劳务收到的现金		41,869,970.10	24,695,008.89
客户存款和同业存放款项净增加额			
向中央银行借款净增加额			
向其他金融机构拆入资金净增加额			
收到原保险合同保费取得的现金			
收到再保险业务现金净额			
保户储金及投资款净增加额			
收取利息、手续费及佣金的现金			
拆入资金净增加额			
回购业务资金净增加额			
代理买卖证券收到的现金净额			
收到的税费返还		389,839.51	543,845.93
收到其他与经营活动有关的现金		4,116,006.02	494,863.15
经营活动现金流入小计		46,375,815.63	25,733,717.97
购买商品、接受劳务支付的现金		30,561,349.95	17,074,844.74
客户贷款及垫款净增加额			
存放中央银行和同业款项净增加额			
支付原保险合同赔付款项的现金			
为交易目的而持有的金融资产净增加额			
拆出资金净增加额			
支付利息、手续费及佣金的现金			
支付保单红利的现金			
支付给职工以及为职工支付的现金		3,960,785.62	4,722,582.78
支付的各项税费		2,742,461.03	1,924,704.54
支付其他与经营活动有关的现金		5,075,784.37	5,049,432.31
经营活动现金流出小计		42,340,380.97	28,771,564.37
经营活动产生的现金流量净额		4,035,434.66	-3,037,846.40
二、投资活动产生的现金流量：			
收回投资收到的现金			
取得投资收益收到的现金			

处置固定资产、无形资产和其他长期资产收回的现金净额			5,000.00
处置子公司及其他营业单位收到的现金净额			
收到其他与投资活动有关的现金			
投资活动现金流入小计			5,000.00
购建固定资产、无形资产和其他长期资产支付的现金		279,161.60	1,595,436.34
投资支付的现金			
质押贷款净增加额			
取得子公司及其他营业单位支付的现金净额			
支付其他与投资活动有关的现金			1,244,974.00
投资活动现金流出小计		279,161.60	2,840,410.34
投资活动产生的现金流量净额		-279,161.60	-2,835,410.34
三、筹资活动产生的现金流量：			
吸收投资收到的现金			
其中：子公司吸收少数股东投资收到的现金			
取得借款收到的现金		10,200,000.00	62,225,000.00
发行债券收到的现金			
收到其他与筹资活动有关的现金			14,574.00
筹资活动现金流入小计		10,200,000.00	62,239,574.00
偿还债务支付的现金		14,618,876.11	53,526,123.89
分配股利、利润或偿付利息支付的现金		720,048.01	683,674.80
其中：子公司支付给少数股东的股利、利润			
支付其他与筹资活动有关的现金			7,337.00
筹资活动现金流出小计		15,338,924.12	54,217,135.69
筹资活动产生的现金流量净额		-5,138,924.12	8,022,438.31
四、汇率变动对现金及现金等价物的影响			
五、现金及现金等价物净增加额		-1,382,651.06	2,149,181.57
加：期初现金及现金等价物余额		5,000,146.16	2,557,469.73
六、期末现金及现金等价物余额		3,617,495.10	4,706,651.30

法定代表人：张美林

主管会计工作负责人：闫海霞

会计机构负责人：闫海霞

(六) 母公司现金流量表

单位：元

项目	附注	2025 年	2024 年
一、经营活动产生的现金流量：			
销售商品、提供劳务收到的现金		41,618,698.95	24,523,801.43
收到的税费返还		389,822.26	543,845.93
收到其他与经营活动有关的现金		36,169,432.14	476,336.06
经营活动现金流入小计		78,177,953.35	25,543,983.42

购买商品、接受劳务支付的现金		30,529,253.85	17,046,639.24
支付给职工以及为职工支付的现金		3,862,410.14	4,535,268.94
支付的各项税费		2,732,659.32	1,880,998.24
支付其他与经营活动有关的现金		34,431,864.14	4,967,712.00
经营活动现金流出小计		71,556,187.45	28,430,618.42
经营活动产生的现金流量净额		6,621,765.90	-2,886,635.00
二、投资活动产生的现金流量：			
收回投资收到的现金			
取得投资收益收到的现金			
处置固定资产、无形资产和其他长期资产收回的现金净额			5,000.00
处置子公司及其他营业单位收到的现金净额			
收到其他与投资活动有关的现金			
投资活动现金流入小计			5,000.00
购建固定资产、无形资产和其他长期资产支付的现金		279,161.60	1,595,436.34
投资支付的现金			
取得子公司及其他营业单位支付的现金净额			
支付其他与投资活动有关的现金			1,237,637.00
投资活动现金流出小计		279,161.60	2,833,073.34
投资活动产生的现金流量净额		-279,161.60	-2,828,073.34
三、筹资活动产生的现金流量：			
吸收投资收到的现金			
取得借款收到的现金		10,200,000.00	54,040,000.00
发行债券收到的现金			
收到其他与筹资活动有关的现金			34,850,093.03
筹资活动现金流入小计		10,200,000.00	88,890,093.03
偿还债务支付的现金		14,618,876.11	45,941,123.89
分配股利、利润或偿付利息支付的现金		705,367.19	663,711.61
支付其他与筹资活动有关的现金			36,444,180.98
筹资活动现金流出小计		15,324,243.30	83,049,016.48
筹资活动产生的现金流量净额		-5,124,243.30	5,841,076.55
四、汇率变动对现金及现金等价物的影响			
五、现金及现金等价物净增加额		1,218,361.00	126,368.21
加：期初现金及现金等价物余额		530,141.64	110,278.57
六、期末现金及现金等价物余额		1,748,502.64	236,646.78

(七) 合并股东权益变动表

单位：元

项目	2025 年												
	归属于母公司所有者权益											少数 股东 权益	所有者权 益合 计
	股本	其他权益工具			资本 公积	减： 库存 股	其他 综合 收益	专项 储备	盈余 公积	一般 风险 准备	未分配利润		
优先 股		永续 债	其他										
一、上年期末余额	19,372,832.00				570,247.44				906,549.93		1,120,659.46		21,970,288.83
加：会计政策变更													
前期差错更正													
同一控制下企业合并													
其他													
二、本年期初余额	19,372,932.00				570,247.44				906,549.93		1,120,659.46		21,970,288.83
三、本期增减变动金额（减少以“－”号填列）											2,884,293.82		2,884,293.82
（一）综合收益总额											2,884,293.82		2,884,293.82
（二）所有者投入和减少资本													
1. 股东投入的普通股													
2. 其他权益工具持有者投入资本													
3. 股份支付计入所有者权益的金额													
4. 其他													
（三）利润分配													

1. 提取盈余公积												
2. 提取一般风险准备												
3. 对所有者（或股东）的分配												
4. 其他												
（四）所有者权益内部结转												
1. 资本公积转增资本（或股本）												
2. 盈余公积转增资本（或股本）												
3. 盈余公积弥补亏损												
4. 设定受益计划变动额结转留存收益												
5. 其他综合收益结转留存收益												
6. 其他												
（五）专项储备												
1. 本期提取												
2. 本期使用												
（六）其他												
四、本年期末余额	19,372,832.00			570,247.44				906,549.93		4,004,953.28		24,854,582.65

项目	2024 年											少数 股东	所有者权益合 计
	归属于母公司所有者权益												
	股本	其他权益工具	资本	减：	其他	专项	盈余	一	未分配利润				

		优 先 股	永 续 债	其 他	公 积	库 存 股	综 合 收 益	储 备	公 积	般 风 险 准 备		权 益	
一、上年期末余额	19,372,832.00				570,247.44				906,549.93		7,143,333.61		27,992,962.98
加：会计政策变更													
前期差错更正													
同一控制下企业合并													
其他													
二、本年期初余额	19,372,832.00				570,247.44				906,549.93		7,143,333.61		27,992,962.98
三、本期增减变动金额（减少以“－”号填列）											-6,022,674.15		-6,022,674.15
（一）综合收益总额											-6,022,674.15		-6,022,674.15
（二）所有者投入和减少资本													
1. 股东投入的普通股													
2. 其他权益工具持有者投入资本													
3. 股份支付计入所有者权益的金额													
4. 其他													
（三）利润分配													
1. 提取盈余公积													
2. 提取一般风险准备													
3. 对所有者（或股东）的分													

配													
4. 其他													
(四) 所有者权益内部结转													
1. 资本公积转增资本 (或股本)													
2. 盈余公积转增资本 (或股本)													
3. 盈余公积弥补亏损													
4. 设定受益计划变动额结转留存收益													
5. 其他综合收益结转留存收益													
6. 其他													
(五) 专项储备													
1. 本期提取													
2. 本期使用													
(六) 其他													
四、本年期末余额	19,372,832.00				570,247.44				906,549.93		1,120,659.46		21,970,288.83

法定代表人：张美林

主管会计工作负责人：闫海霞

会计机构负责人：闫海霞

(八) 母公司股东权益变动表

单位：元

项目	2025 年
----	--------

	股本	其他权益工具			资本公积	减：库存股	其他综合收益	专项储备	盈余公积	一般风险准备	未分配利润	所有者权益合计
		优先股	永续债	其他								
一、上年期末余额	19,372,832.00				374,602.40				906,549.93		2,364,274.84	23,018,259.17
加：会计政策变更												
前期差错更正												
其他												
二、本年期初余额	19,372,832.00				374,602.40				906,549.93		2,364,274.84	23,018,259.17
三、本期增减变动金额(减少以“-”号填列)											2,849,906.24	2,849,906.24
(一) 综合收益总额											2,849,906.24	2,849,906.24
(二) 所有者投入和减少资本												
1. 股东投入的普通股												
2. 其他权益工具持有者投入资本												
3. 股份支付计入所有者权益的金额												
4. 其他												
(三) 利润分配												
1. 提取盈余公积												
2. 提取一般风险准备												
3. 对所有者(或股东)的分配												

4. 其他											
(四) 所有者权益内部结转											
1. 资本公积转增资本（或股本）											
2. 盈余公积转增资本（或股本）											
3. 盈余公积弥补亏损											
4. 设定受益计划变动额结转留存收益											
5. 其他综合收益结转留存收益											
6. 其他											
(五) 专项储备											
1. 本期提取											
2. 本期使用											
(六) 其他											
四、本年期末余额	19,372,832.00				374,602.40			906,549.93		5,214,181.08	25,868,165.41

项目	2024 年											
	股本	其他权益工具			资本公积	减：库存股	其他综合收益	专项储备	盈余公积	一般风险准备	未分配利润	所有者权益合计
		优先股	永续债	其他								
一、上年期末余额	19,372,832.00				374,602.40				906,549.93		8,158,949.39	28,812,933.72
加：会计政策变更												

前期差错更正												
其他												
二、本年期初余额	19,372,832.00			374,602.40				906,549.93		8,158,949.39	28,812,933.72	
三、本期增减变动金额（减少以“-”号填列）										-5,794,674.55	-5,794,674.55	
（一）综合收益总额										-5,794,674.55	-5,794,674.55	
（二）所有者投入和减少资本												
1. 股东投入的普通股												
2. 其他权益工具持有者投入资本												
3. 股份支付计入所有者权益的金额												
4. 其他												
（三）利润分配												
1. 提取盈余公积												
2. 提取一般风险准备												
3. 对所有者（或股东）的分配												
4. 其他												
（四）所有者权益内部结转												
1. 资本公积转增资本（或股本）												
2. 盈余公积转增资本（或股本）												

3.盈余公积弥补亏损												
4.设定受益计划变动额结转留存收益												
5.其他综合收益结转留存收益												
6.其他												
(五) 专项储备												
1. 本期提取												
2. 本期使用												
(六) 其他												
四、本年期末余额	19,372,832	0	0	0	374,602.40				906,549.93		2,364,274.84	23,018,259.17

财务报表附注

一、公司基本情况

河北丰源智控科技股份有限公司（以下简称本公司）前身为石家庄丰源仪表有限公司，成立于 2009 年 8 月 28 日，统一社会信用代码为 91130100693493986Q，实收资本为 1,937.2832 万元，公司住所为石家庄市鹿泉开发区昌盛大街丰源路，法定代表人为张美林。公司于 2015 年 10 月 27 日在全国中小企业股份转让系统挂牌成功，证券代码为 833922。公司最终控制方为张美林、闫海霞。

本公司及子公司实际从事的主要经营活动为水表及热量表的制造和销售、城市集中供热节能监控系统开发及应用、供热计量控制系统开发及应用、水表配件、热量表配件的制造及销售、室温采集器的制造及销售、水表热量表的安装。

财务报表批准报出日：本公司董事会于 2026 年 4 月 24 日批准报出本财务报表。

二、财务报表的编制基础

1. 编制基础

本公司财务报表以持续经营假设为基础，根据实际发生的交易和事项，按照财政部于 2006 年 2 月 15 日及以后颁布的《企业会计准则——基本准则》和各项具体会计准则、企业会计准则应用指南、企业会计准则解释及其他相关规定（以下合称“企业会计准则”），参照中国证券监督管理委员会《公开发行证券的公司信息披露编报规则第 15 号——财务报告的一般规定（2023 年修订）》的披露规定编制。

根据企业会计准则的相关规定，本公司会计核算以权责发生制为基础。除部分金融工具外，本财务报表均以历史成本为计量基础。资产如果发生减值，则按照相关规定计提相应的减值准备。

2. 持续经营

公司自报告期末起 12 个月内具有持续经营能力。

三、公司主要会计政策、会计估计

1. 遵循企业会计准则的声明

本财务报表符合企业会计准则的要求，真实、完整地反映了本公司 2025 年 12 月 31 日的合并及公司财务状况以及 2025 年度的合并及公司经营成果和现金流量。

2. 会计期间

本公司的会计期间分为年度和中期，会计中期指短于一个完整的会计年度的报告期间。本公司会计年度采用公历年度，即每年自1月1日起至12月31日止。

3. 营业周期

正常营业周期是指本公司从购买用于加工的资产起至实现现金或现金等价物的期间。本公司以 12 个月作为一个营业周期，并以其作为资产和负债的流动性划分标准。

4. 记账本位币

本公司以人民币为记账本位币。

5. 重要性标准确定方法和选择依据

项 目	重要性标准
重要的应收款项坏账准备收回或转回	影响坏账准备转回占当期坏账准备转回的 10% 以上，且金额超过 50 万元。
重要应付账款	账龄超过一年且金额超过 50 万元。
重要其他应付款	金额占期末余额 10% 以上。

6. 同一控制下和非同一控制下企业合并的会计处理方法

企业合并，是指将两个或两个以上单独的企业合并形成一个报告主体的交易或事项。企业合并分为同一控制下企业合并和非同一控制下企业合并。

(1) 同一控制下企业合并

参与合并的企业在合并前后均受同一方或相同的多方最终控制，且该控制并非暂时性的，为同一控制下的企业合并。同一控制下的企业合并，在合并日取得对其他参与合并企业控制权的一方为合并方，参与合并的其他企业为被合并方。合并日，是指合并方实际取得对被合并方控制权的日期。

合并方取得的资产和负债均按合并日在被合并方的账面价值计量。合并方取得的净资产账面价值与支付的合并对价账面价值（或发行股份面值总额）的差额，调整资本公积（股本溢价）；资本公积（股本溢价）不足以冲减的，调整留存收益。

合并方为进行企业合并发生的各项直接费用，于发生时计入当期损益。

(2) 非同一控制下企业合并

参与合并的企业在合并前后不受同一方或相同的多方最终控制的，为非同一控制下的企业合并。非同一控制下的企业合并，在购买日取得对其他参

与合并企业控制权的一方为购买方，参与合并的其他企业为被购买方。购买日，是指为购买方实际取得对被购买方控制权的日期。

对于非同一控制下的企业合并，合并成本包含购买日购买方为取得对被购买方的控制权而付出的资产、发生或承担的负债以及发行的权益性证券的公允价值，为企业合并发生的审计、法律服务、评估咨询等中介费用以及其他管理费用于发生时计入当期损益。购买方作为合并对价发行的权益性证券或债务性证券的交易费用，计入权益性证券或债务性证券的初始确认金额。所涉及的或有对价按其在购买日的公允价值计入合并成本，购买日后 12 个月内出现对购买日已存在情况的新的或进一步证据而需要调整或有对价的，相应调整合并商誉。购买方发生的合并成本及在合并中取得的可辨认净资产按购买日的公允价值计量。合并成本大于合并中取得的被购买方于购买日可辨认净资产公允价值份额的差额，确认为商誉。合并成本小于合并中取得的被购买方可辨认净资产公允价值份额的，首先对取得的被购买方各项可辨认资产、负债及或有负债的公允价值以及合并成本的计量进行复核，复核后合并成本仍小于合并中取得的被购买方可辨认净资产公允价值份额的，其差额计入当期损益。

购买方取得被购买方的可抵扣暂时性差异，在购买日因不符合递延所得税资产确认条件而未予确认的，在购买日后 12 个月内，如取得新的或进一步的信息表明购买日的相关情况已经存在，预期被购买方在购买日可抵扣暂时性差异带来的经济利益能够实现的，则确认相关的递延所得税资产，同时减少商誉，商誉不足冲减的，差额部分确认为当期损益；除上述情况以外，确认与企业合并相关的递延所得税资产的，计入当期损益。

通过多次交易分步实现的非同一控制下企业合并，根据《财政部关于印发企业会计准则解释第 5 号的通知》（财会〔2012〕19 号）和《企业会计准则第 33 号——合并财务报表》第五十一条关于“一揽子交易”的判断标准（参见本附注三、7（2）），判断该多次交易是否属于“一揽子交易”。属于“一揽子交易”的，参考本部分前面各段描述及本附注三、16“长期股权投资”进行会计处理；不属于“一揽子交易”的，区分个别财务报表和合并财务报表进行相关会计处理：

在个别财务报表中，以购买日之前所持被购买方的股权投资的账面价值与购买日新增投资成本之和，作为该项投资的初始投资成本；购买日之前持有的被购买方的股权涉及其他综合收益的，在处置该项投资时将与其相关的其他综合收益采用与被购买方直接处置相关资产或负债相同的基础进行会计处理（即，除了按照权益法核算的在被购买方重新计量设定受益计划净负债或净资产导致的变动中的相应份额以外，其余转入当期投资收益）。

在合并财务报表中，对于购买日之前持有的被购买方的股权，按照该股权在购买日的公允价值进行重新计量，公允价值与其账面价值的差额计入当期投资收益；购买日之前持有的被购买方的股权涉及其他综合收益的，与其相关的其他综合收益应当采用与被购买方直接处置相关资产或负债相同的基础进行会计处理（即，除了按照权益法核算的在被购买方重新计量设定受益计划净负债或净资产导致的变动中的相应份额以外，其余转为购买日所属

当期投资收益)。

7. 控制的判断标准和合并财务报表的编制方法

(1) 控制的判断标准

合并财务报表的合并范围以控制为基础予以确定。控制是指本公司拥有对被投资方的权力，通过参与被投资方的相关活动而享有可变回报，并且有能力运用对被投资方的权力影响该回报金额。合并范围包括本公司及全部子公司。子公司，是指被本公司控制的主体。

一旦相关事实和情况的变化导致上述控制定义涉及的相关要素发生了变化，本公司将进行重新评估。

(2) 合并财务报表编制的方法

从取得子公司的净资产和生产经营决策的实际控制权之日起，本公司开始将其纳入合并范围；从丧失实际控制权之日起停止纳入合并范围。对于处置的子公司，处置日前的经营成果和现金流量已经适当地包括在合并利润表和合并现金流量表中；当期处置的子公司，不调整合并资产负债表的期初数。非同一控制下企业合并增加的子公司，其购买日后的经营成果及现金流量已经适当地包括在合并利润表和合并现金流量表中，且不调整合并财务报表的期初数和对比数。同一控制下企业合并增加的子公司及吸收合并下的被合并方，其自合并当期期初至合并日的经营成果和现金流量已经适当地包括在合并利润表和合并现金流量表中，并且同时调整合并财务报表的对比数。

在编制合并财务报表时，子公司与本公司采用的会计政策或会计期间不一致的，按照本公司的会计政策和会计期间对子公司财务报表进行必要的调整。对于非同一控制下企业合并取得的子公司，以购买日可辨认净资产公允价值为基础对其财务报表进行调整。

公司内往来余额、交易及未实现利润在合并财务报表编制时予以抵销。

子公司的股东权益及当期净损益中不属于本公司所拥有的部分分别作为少数股东权益及少数股东损益在合并财务报表中股东权益及净利润项下单独列示。子公司当期净损益中属于少数股东权益的份额，在合并利润表中净利润项目下以“少数股东损益”项目列示。少数股东分担的子公司的亏损超过了少数股东在该子公司期初股东权益中所享有的份额，仍冲减少数股东权益。

当因处置部分股权投资或其他原因丧失了对原有子公司的控制权时，对于剩余股权，按照其在丧失控制权日的公允价值进行重新计量。处置股权取得的对价与剩余股权公允价值之和，减去按原持股比例计算应享有原有子公司自购买日开始持续计算的净资产的份额之间的差额，计入丧失控制权当期的投资收益。与原有子公司股权投资相关的其他综合收益，在丧失控制权时采用与被购买方直接处置相关资产或负债相同的基础进行会计处理（即，除了在该原有子公司重新计量设定受益计划净负债或净资产导致的变动以外，

其余一并转为当期投资收益)。其后，对该部分剩余股权按照《企业会计准则第2号——长期股权投资》或《企业会计准则第22号——金融工具确认和计量》等相关规定进行后续计量，详见本附注三、16“长期股权投资”或本附注三、11“金融工具”。

本公司通过多次交易分步处置对子公司股权投资直至丧失控制权的，需区分处置对子公司股权投资直至丧失控制权的各项交易是否属于一揽子交易。处置对子公司股权投资的各项交易的条款、条件以及经济影响符合以下一种或多种情况，通常表明应将多次交易事项作为一揽子交易进行会计处理：①这些交易是同时或者在考虑了彼此影响的情况下订立的；②这些交易整体才能达成一项完整的商业结果；③一项交易的发生取决于其他至少一项交易的发生；④一项交易单独看是不经济的，但是和其他交易一并考虑时是经济的。不属于一揽子交易的，对其中的每一项交易视情况分别按照“不丧失控制权的情况下部分处置对子公司的长期股权投资”（详见本附注三、16、（2）④）和“因处置部分股权投资或其他原因丧失了对原有子公司的控制权”（详见前段）适用的原则进行会计处理。处置对子公司股权投资直至丧失控制权的各项交易属于一揽子交易的，将各项交易作为一项处置子公司并丧失控制权的交易进行会计处理；但是，在丧失控制权之前每一次处置价款与处置投资对应的享有该子公司净资产份额的差额，在合并财务报表中确认为其他综合收益，在丧失控制权时一并转入丧失控制权当期的损益。

8. 合营安排分类及共同经营会计处理方法

合营安排，是指一项由两个或两个以上的参与方共同控制的安排。本公司根据在合营安排中享有的权利和承担的义务，将合营安排分为共同经营和合营企业。共同经营，是指本公司享有该安排相关资产且承担该安排相关负债的合营安排。合营企业，是指本公司仅对该安排的净资产享有权利的合营安排。

本公司对合营企业的投资采用权益法核算，按照本附注三、16（2）②“权益法核算的长期股权投资”中所述的会计政策处理。

本公司作为合营方对共同经营，确认本公司单独持有的资产、单独所承担的负债，以及按本公司份额确认共同持有的资产和共同承担的负债；确认出售本公司享有的共同经营产出份额所产生的收入；按本公司份额确认共同经营因出售产出所产生的收入；确认本公司单独所发生的费用，以及按本公司份额确认共同经营发生的费用。

当本公司作为合营方向共同经营投出或出售资产（该资产不构成业务，下同）、或者自共同经营购买资产时，在该等资产出售给第三方之前，本公司仅确认因该交易产生的损益中归属于共同经营其他参与方的部分。该等资产发生符合《企业会计准则第8号——资产减值》等规定的资产减值损失的，对于由本公司向共同经营投出或出售资产的情况，本公司全额确认该损失；对于本公司自共同经营购买资产的情况，本公司按承担的份额确认该损失。

9. 现金及现金等价物的确定标准

本公司现金及现金等价物包括库存现金、可以随时用于支付的存款以及本公司持有的期限短（一般为从购买日起，三个月内到期）、流动性强、易于转换为已知金额的现金、价值变动风险很小的投资。

10. 外币业务和外币报表折算

（1）外币交易的折算方法

本公司发生的外币交易在初始确认时，按交易日的即期汇率（通常指中国人民银行公布的当日外汇牌价的中间价，下同）折算为记账本位币金额，但公司发生的外币兑换业务或涉及外币兑换的交易事项，按照实际采用的汇率折算为记账本位币金额。

（2）对于外币货币性项目和外币非货币性项目的折算方法

资产负债表日，对于外币货币性项目采用资产负债表日即期汇率折算。为购建符合借款费用资本化条件的资产而借入的外币专门借款产生的汇兑差额，在资本化期间内予以资本化。

编制合并财务报表涉及境外经营的，如有实质上构成对境外经营净投资的外币货币性项目，因汇率变动而产生的汇兑差额，计入其他综合收益；处置境外经营时，转入处置当期损益。

以历史成本计量的外币非货币性项目，仍采用交易发生日的即期汇率折算的记账本位币金额计量。以公允价值计量的外币非货币性项目，采用公允价值确定日的即期汇率折算，折算后的记账本位币金额与原记账本位币金额的差额，作为公允价值变动（含汇率变动）处理，计入当期损益或确认为其他综合收益。

（3）外币财务报表的折算方法

境外经营的外币财务报表按以下方法折算为人民币报表：资产负债表中的资产和负债项目，采用资产负债表日的即期汇率折算；股东权益类项目除“未分配利润”项目外，其他项目采用发生时的即期汇率折算。利润表中的收入和费用项目，采用交易发生日的即期汇率折算。年初未分配利润为上一年折算后的年末未分配利润；年末未分配利润按折算后的利润分配各项目计算列示；折算后资产类项目与负债类项目和股东权益类项目合计数的差额，作为外币报表折算差额，确认为其他综合收益。处置境外经营并丧失控制权时，将资产负债表中股东权益项目下列示的、与该境外经营相关的外币报表折算差额，全部或按处置该境外经营的比例转入处置当期损益。

外币现金流量，采用现金流量发生日的即期汇率折算。汇率变动对现金的影响额作为调节项目，在现金流量表中单独列报。

在处置本公司在境外经营的全部所有者权益或因处置部分股权投资或其他原因丧失了对境外经营控制权时，将资产负债表中所有者权益项目下列示的、与该境外经营相关的归属于母公司所有者权益的外币报表折算差额，全部转入处置当期损益。

在处置部分股权投资或其他原因导致持有境外经营权益比例降低但不丧失对境外经营控制权时，与该境外经营处置部分相关的外币报表折算差额将归属于少数股东权益，不转入当期损益。在处置境外经营为联营企业或合营企业的部分股权时，与该境外经营相关的外币报表折算差额，按处置该境外经营的比例转入处置当期损益。

11. 金融工具

金融工具，是指形成一方的金融资产并形成其他方的金融负债或权益工具的合同。当本公司成为金融工具合同的一方时，确认相关的金融资产或金融负债。

金融资产和金融负债在初始确认时以公允价值计量：①对于以公允价值计量且其变动计入当期损益的金融资产和金融负债，相关交易费用直接计入当期损益；②对于其他类别的金融资产和金融负债，相关交易费用计入初始确认金额。金融资产和金融负债的后续计量取决于其分类。

金融资产或金融负债满足下列条件之一的，表明持有目的是交易性的：①取得相关金融资产或承担相关金融负债的目的，主要是为了近期内出售或回购；②初始确认时属于集中管理的可辨认金融工具组合的一部分，且有客观证据表明近期实际存在短期获利模式；③属于衍生工具，但符合财务担保合同定义的衍生工具以及被指定为有效套期工具的衍生工具除外。

（1）债务工具

债务工具是指从发行方角度分析符合金融负债定义的工具。债务工具的分类和后续计量取决于本公司管理金融资产的业务模式，以及金融资产的合同现金流量特征。不能通过现金流量特征测试的，直接分类为以公允价值计量且其变动计入当期损益的金融资产；能够通过现金流量特征测试的，其分类取决于管理金融资产的业务模式，以及是否将其指定为以公允价值计量且其变动计入当期损益的金融资产。

①以摊余成本计量。本公司管理此类金融资产的业务模式为以收取合同现金流量为目标，且此类金融资产的合同现金流量特征与基本借贷安排相一致，即在特定日期产生的现金流量，仅为对本金和以未偿付本金金额为基础的利息的支付，同时并未指定此类金融资产为以公允价值计量且其变动计入当期损益。本公司对于此类金融资产按照实际利率法确认利息收入。此类金融资产因终止确认产生的利得或损失以及因减值导致的损失直接计入当期损益。

②以公允价值计量且其变动计入其他综合收益。本公司管理此类金融资

产的业务模式为既以收取合同现金流量为目标又以出售为目标，且此类金融资产的合同现金流量特征与基本借贷安排相一致，即在特定日期产生的现金流量，仅为对本金和以未偿付本金金额为基础的利息的支付，同时并未指定此类金融资产为以公允价值计量且其变动计入当期损益。此类金融资产按照公允价值计量且其变动计入其他综合收益，但减值损失或利得、汇兑损益和按照实际利率法计算的利息收入计入当期损益。此类金融资产终止确认时，累计计入其他综合收益的公允价值变动将结转计入当期损益。此类金融资产列示为其他债权投资。

③以公允价值计量且其变动计入当期损益。本公司将持有的未划分为以摊余成本计量和以公允价值计量且其变动计入其他综合收益的债务工具，以公允价值计量且其变动计入当期损益，分类为以公允价值计量且其变动计入当期损益的金融资产，列示为交易性金融资产或其他非流动金融资产。

（2）权益工具

权益工具是指从发行方角度分析符合权益工具定义的工具。权益工具投资以公允价值计量且其变动计入当期损益，列示为交易性金融资产，但本公司管理层指定为以公允价值计量且其变动计入其他综合收益除外。指定为以公允价值计量且其变动计入综合收益的，列示为其他权益工具投资，相关公允价值变动不得结转至当期损益，且该指定一经作出不得撤销。相关股利收入计入当期损益。其他权益工具投资不计提减值准备，终止确认时，之前计入其他综合收益的累计利得或损失从其他综合收益转出，计入留存收益。

（3）金融负债

金融负债于初始确认时分类为以公允价值计量且其变动计入当期损益的金融负债及其他金融负债。

以公允价值计量且其变动计入当期损益的金融负债，包括交易性金融负债和指定为以公允价值计量且其变动计入当期损益的金融负债。满足以下条件之一时，金融负债可在初始计量时指定为以公允价值计量且其变动计入当期损益的金融负债：①该项指定能够消除或显著减少会计错配；②根据正式书面文件载明的风险管理或投资策略，以公允价值为基础对金融负债组合或金融资产和金融负债组合进行管理和业绩评价，并在公司内部以此为基础向关键管理人员报告。该指定一经作出，不得撤销。

指定为以公允价值计量且变动计入当期损益的金融负债，由公司自身信用风险变动引起的公允价值的变动金额，计入其他综合收益；其他公允价值变动，计入当期损益。该金融负债终止确认时，之前计入其他综合收益的累计利得或损失从其他综合收益转出，计入留存收益。

本公司其他金融负债主要包括短期借款。对于此类金融负债，采用实际利率法，按照摊余成本进行后续计量。

财务担保合同，是指当特定债务人到期不能按照最初或修改后的债务工具条款偿付债务时，要求发行方向蒙受损失的合同持有人赔付特定金额的合

同。贷款承诺，是指按照预先规定的条款和条件提供信用的确定性承诺。不属于以公允价值计量且其变动计入当期损益的金融负债的财务担保合同，以及以低于市场利率贷款的贷款承诺，本公司作为发行方的，在初始确认后按照以下二者孰高进行计量：①损失准备金额；②初始确认金额扣除依据《企业会计准则第 14 号——收入》确定的累计摊销额后的余额。

（4）金融资产和金融负债的终止确认

金融资产满足下列条件之一的，予以终止确认：

①收取该金融资产现金流量的合同权利终止；

②该金融资产已转移，且本公司将金融资产所有权上几乎所有的风险和报酬转移给转入方；

③该金融资产已转移，虽然本公司既没有转移也没有保留金融资产所有权上几乎所有的风险和报酬，但是放弃了对该金融资产的控制。

金融负债（或其一部分）的现时义务已经解除的，本公司终止确认该金融负债（或该部分金融负债）。

（5）金融工具的减值

本公司以预期信用损失为基础进行金融工具减值会计处理并确认损失准备。预期信用损失，是指以发生违约的风险为权重的金融工具信用损失的加权平均值。信用损失，是指按照原实际利率折现的、根据合同应收的所有合同现金流量与预期收取的所有现金流量之间的差额，即全部现金短缺的现值。

本公司计量金融工具预期信用损失的方法反映的因素包括：通过评价一系列可能的结果而确定的无偏概率加权平均金额；货币时间价值；在资产负债表日无须付出不必要的额外成本或努力即可获得的有关过去事项、当前状况以及未来经济状况预测的合理且有依据的信息。本公司按照下列方法确定相关金融工具的预期信用损失：

①对于金融资产，信用损失为本公司应收取的合同现金流量与预期收取的现金流量之间差额的现值；

②对于租赁应收款项，信用损失为本公司应收取的合同现金流量与预期收取的现金流量之间差额的现值；

③对于未提用的贷款承诺，信用损失为在贷款承诺持有人提用相应贷款的情况下，本公司应收取的合同现金流量与预期收取的现金流量之间差额的现值。本公司对贷款承诺预期信用损失的估计，与其对该贷款承诺提用情况的预期保持一致；

④对于财务担保合同，信用损失为本公司就该合同持有人发生的信用损失向其做出赔付的预计付款额，减去本公司预期向该合同持有人、债务人或

任何其他方收取的金额之间差额的现值；

③对于资产负债表日已发生信用减值但并非购买或源生已发生信用减值的金融资产，信用损失为该金融资产账面余额与按原实际利率折现的估计未来现金流量的现值之间的差额。

对于购买或源生的未发生信用减值的金融工具，每个资产负债表日，考虑合理且有依据的信息（包括前瞻性信息），评估其信用风险自初始确认后是否显著增加，按照三阶段分别确认预期信用损失。信用风险自初始确认后未显著增加的，处于第一阶段，按照该金融工具未来 12 个月内的预期信用损失计量损失准备；信用风险自初始确认后已显著增加但尚未发生信用减值的，处于第二阶段，按照该金融工具整个存续期的预期信用损失计量损失准备；自初始确认后已经发生信用减值的，处于第三阶段，按照该金融工具整个存续期的预期信用损失计量损失准备。处于第一阶段和第二阶段的金融工具，按照其账面余额和实际利率计算利息收入；处于第三阶段的金融工具，按照其摊余成本和实际利率计算确定利息收入。

对于购买或源生的已发生信用减值的金融资产，在资产负债表日仅将自初始确认后整个存续期内预期信用损失的累计变动确认为损失准备，其利息收入按照金融资产的摊余成本和经信用调整的实际利率计算确定。

损失准备的增加或转回，作为减值损失或利得，计入当期损益。对于持有的以公允价值计量且其变动计入其他综合收益的债务工具，减值损失或利得计入当期损益的同时调整其他综合收益。

（6）衍生工具及嵌入衍生工具

衍生工具初始以衍生交易合同签订当日的公允价值进行计量，并以其公允价值进行后续计量。本公司衍生工具公允价值变动而产生的利得或损失，直接计入当期损益。

嵌入衍生工具是指嵌入到非衍生工具（即主合同）中的衍生工具，与主合同构成混合合同。混合合同包含的主合同属于金融工具准则规范的资产的，本公司不从该混合合同中分拆嵌入衍生工具，而是将该混合合同作为一个整体适用金融工具准则关于金融资产分类的相关规定。

混合合同包含的主合同不属于金融工具准则规范的资产，且同时符合下列条件的，本公司从主合同中分拆嵌入衍生工具，将其作为单独存在的衍生工具进行处理：

①嵌入衍生工具的经济特征和风险与主合同的经济特征和风险不紧密相关；

②与嵌入衍生工具具有相关条款的单独工具符合衍生工具的定义；

③该混合合同不是以公允价值计量且其变动计入当期损益进行会计处理。

（7）金融资产和金融负债的抵销

当本公司具有抵销已确认金融资产和金融负债的法定权利，且目前可执行该种法定权利，同时本公司计划以净额结算或同时变现该金融资产和清偿该金融负债时，金融资产和金融负债以相互抵销后的金额在资产负债表内列示。除此以外，金融资产和金融负债在资产负债表内分别列示，不予相互抵销。

（8）金融工具的公允价值确定

存在活跃市场的金融工具，以市场参与者在计量日发生的有序交易中，出售一项资产所能收到或者转移一项负债所需支付的价格确定其公允价值。不存在活跃市场的金融工具，采用估值技术确定其公允价值。在估值时，本公司采用在当前情况下适用并且有足够可利用数据和其他信息支持的估值技术，选择与市场参与者在相关资产或负债的交易中所考虑的资产或负债特征相一致的输入值，并尽可能优先使用相关可观察输入值。在相关可观察输入值无法取得或取得不切实可行时，使用不可观察输入值。

12. 应收款项坏账准备的确认标准和计提方法

对于因销售商品、提供劳务等日常经营活动形成的应收票据、应收账款、应收款项融资和合同资产，无论是否存在重大融资成分，本公司均按照整个存续期的预期信用损失计量损失准备。

对于已发生信用减值的以及其他适用于单项评估的应收账款及合同资产，单项计提减值准备。对于未发生信用减值的应收账款及合同资产，根据以前年度具有类似信用风险特征的应收账款、合同资产组合的历史信用损失率为基础，结合当前状况以及对未来经济状况的前瞻性预测对历史数据进行调整，编制应收账款账龄天数与整个存续期预期信用损失率对照模型，计算预期信用损失。本公司依据信用风险特征将应收款项划分为若干组合，在组合基础上计算预期信用损失，确定组合的依据如下：

（1）应收票据组合

应收票据组合 1 商业承兑汇票

应收票据组合 2 银行承兑汇票

（2）应收账款组合

应收账款组合 1 账龄组合

应收账款组合 2 对子公司、联营企业及关联单位、关联个人

（3）其他应收款组合

其他应收款组合 1 账龄组合

其他应收款组合 2 对子公司、联营企业及关联单位、关联个人、备

用金、代垫个人所得税、代垫个人保险等性质款项

(4) 合同资产组合

合同资产组合 1 账龄组合

合同资产组合 2 对子公司、联营企业及关联单位、关联个人

13. 存货

(1) 存货的分类

本公司存货分为原材料、在产品、库存商品、周转材料、低值易耗品、包装物、发出商品等。

(2) 存货取得和发出的计价方法

本公司存货盘存制度采用永续盘存制，存货取得时按实际成本计价。原材料、在产品、库存商品、发出商品等发出时采用加权平均法计价；低值易耗品领用时采用一次转销法摊销；周转用包装物按照预计的使用次数分次计入成本费用。

(3) 存货跌价准备计提方法

本公司期末存货成本高于其可变现净值的，计提存货跌价准备。本公司通常按照单个存货项目计提存货跌价准备，期末，以前减记存货价值的影响因素已经消失的，存货跌价准备在原已计提的金额内转回。

(4) 存货可变现净值的确认方法

存货可变现净值是按存货的估计售价减去至完工时估计将要发生的成本、估计的销售费用以及相关税费后的金额。

14. 合同资产和合同负债

本公司根据履行履约义务与客户付款之间的关系在资产负债表中列示合同资产或合同负债。合同资产是本公司已向客户转让商品而有权收取对价的权利，且该权利取决于时间流逝之外的其他因素。合同负债是本公司已收或应收客户对价而应向客户转让商品的义务。

资产负债表日，对于不同合同下的合同资产、合同负债，分别列示。对于同一合同下的合同资产、合同负债，以净额列示，净额为借方余额的，根据其流动性分别列示为合同资产或其他非流动资产，已计提减值准备的，减去合同资产减值准备的期末余额后列示；净额为贷方余额的，根据其流动性列示为合同负债或其他非流动负债。

15. 持有待售的非流动资产或处置组

本公司将通过出售（包括具有商业实质的非货币性资产交换，下同）而非持续使用一项非流动资产或处置组收回其账面价值，并同时满足以下两个

条件的，划分为持有待售类别：(1)某项非流动资产或处置组根据类似交易中出售此类资产或处置组的惯例，在当前状况下即可立即出售；(2)本公司已经就出售计划作出决议且获得确定的购买承诺，预计出售将在一年内完成。(有关规定要求相关权力机构或者监管部门批准后方可出售的，已经获得批准。)

终止经营，是指本公司满足下列条件之一的、能够单独区分的组成部分，且该组成部分已经处置或划分为持有待售类别：①该组成部分代表一项独立的主要业务或一个单独的主要经营地区；②该组成部分是拟对一项独立的主要业务或一个单独的主要经营地区进行处置的一项相关联计划的一部分；③该组成部分是专为转售而取得的子公司。

本公司将专为转售而取得的非流动资产或处置组，在取得日满足“预计出售将在一年内完成”的规定条件，且短期（通常为3个月）内很可能满足持有待售类别的其他划分条件的，在取得日划分为持有待售类别。

本公司初始计量或在资产负债表日重新计量划分为持有待售的非流动资产和处置组时，其账面价值高于公允价值减去出售费用后的净额的，将账面价值减记至公允价值减去出售费用后的净额，减记的金额确认为资产减值损失，计入当期损益，同时计提持有待售资产减值准备。对于持有待售的处置组确认的资产减值损失金额，先抵减处置组中商誉的账面价值，再根据处置组中适用《企业会计准则第42号——持有待售的非流动资产、处置组和终止经营》计量规定的各项非流动资产账面价值所占比重，按比例抵减其账面价值。

后续资产负债表日持有待售的非流动资产公允价值减去出售费用后的净额增加的，以前减记的金额予以恢复，并在划分为持有待售类别后确认的资产减值损失金额内转回，转回金额计入当期损益。划分为持有待售类别前确认的资产减值损失不转回。

后续资产负债表日持有待售的处置组公允价值减去出售费用后的净额增加的，以前减记的金额应当予以恢复，并在划分为持有待售类别后适用《企业会计准则第42号——持有待售的非流动资产、处置组和终止经营》计量规定的非流动资产确认的资产减值损失金额内转回，转回金额计入当期损益。已抵减的商誉账面价值，以及适用《企业会计准则第42号——持有待售的非流动资产、处置组和终止经营》计量规定的非流动资产在划分为持有待售类别前确认的资产减值损失不得转回。

持有待售的非流动资产或处置组中的非流动资产不计提折旧或摊销，持有待售的处置组中负债的利息和其他费用继续予以确认。

非流动资产或处置组因不再满足持有待售类别的划分条件时，本公司不再将其继续划分为持有待售类别或非流动资产从持有待售的处置组中移除，并按照以下两者孰低计量：(1)划分为持有待售类别前的账面价值，按照假定不划分为持有待售类别情况下本应确认的折旧、摊销或减值等进行调整后的金额；(2)可收回金额。

终止确认持有待售的非流动资产或处置组时，本公司将尚未确认的利得

或损失计入当期损益。

16. 长期股权投资

本部分所指的长期股权投资，是指本公司对被投资单位具有控制、共同控制或重大影响的长期股权投资。本公司对被投资单位不具有控制、共同控制或重大影响的长期股权投资，作为交易性金融资产或其他权益工具投资核算，其会计政策详见附注三、11“金融工具”。

共同控制，是指本公司按照相关约定对某项安排所共有的控制，并且该安排的相关活动必须经过分享控制权的参与方一致同意后才能决策。重大影响，是指本公司对被投资单位的财务和经营政策有参与决策的权力，但并不能够控制或者与其他方一起共同控制这些政策的制定。

（1）投资成本的确定

对于同一控制下的企业合并取得的长期股权投资，在合并日按照被合并方所有者权益在最终控制方合并财务报表中的账面价值的份额作为长期股权投资的初始投资成本。长期股权投资初始投资成本与支付的现金、转让的非现金资产以及所承担债务账面价值之间的差额，调整资本公积；资本公积不足冲减的，调整留存收益。以发行权益性证券作为合并对价的，在合并日按照被合并方所有者权益在最终控制方合并财务报表中的账面价值的份额作为长期股权投资的初始投资成本，按照发行股份的面值总额作为股本，长期股权投资初始投资成本与所发行股份面值总额之间的差额，调整资本公积；资本公积不足冲减的，调整留存收益。通过多次交易分步取得同一控制下被合并方的股权，最终形成同一控制下企业合并的，应分别是否属于“一揽子交易”进行处理：属于“一揽子交易”的，将各项交易作为一项取得控制权的交易进行会计处理。不属于“一揽子交易”的，在合并日按照应享有被合并方股东权益在最终控制方合并财务报表中的账面价值的份额作为长期股权投资的初始投资成本，长期股权投资初始投资成本与达到合并前的长期股权投资账面价值加上合并日进一步取得股份新支付对价的账面价值之和的差额，调整资本公积；资本公积不足冲减的，调整留存收益。

对于非同一控制下的企业合并取得的长期股权投资，在购买日按照合并成本作为长期股权投资的初始投资成本，合并成本包括包括购买方付出的资产、发生或承担的负债、发行的权益性证券的公允价值之和。通过多次交易分步取得被购买方的股权，最终形成非同一控制下的企业合并的，应分别是否属于“一揽子交易”进行处理：属于“一揽子交易”的，将各项交易作为一项取得控制权的交易进行会计处理。不属于“一揽子交易”的，按照原持有被购买方的股权投资账面价值加上新增投资成本之和，作为改按成本法核算的长期股权投资的初始投资成本。原持有的股权采用权益法核算的，相关其他综合收益暂不进行会计处理。

合并方或购买方为企业合并发生的审计、法律服务、评估咨询等中介费用以及其他相关管理费用，于发生时计入当期损益。

除企业合并形成的长期股权投资外的其他股权投资，按成本进行初始计

量，该成本视长期股权投资取得方式的不同，分别按照本公司实际支付的现金购买价款、本公司发行的权益性证券的公允价值、投资合同或协议约定的价值、非货币性资产交换交易中换出资产的公允价值或原账面价值、该项长期股权投资自身的公允价值等方式确定。与取得长期股权投资直接相关的费用、税金及其他必要支出也计入投资成本。对于因追加投资能够对被投资单位实施重大影响或实施共同控制但不构成控制的，长期股权投资成本为按照《企业会计准则第 22 号——金融工具确认和计量》确定的原持有股权投资的公允价值加上新增投资成本之和。

（2）后续计量及损益确认方法

对被投资单位具有共同控制（构成共同经营者除外）或重大影响的长期股权投资，采用权益法核算。此外，公司财务报表采用成本法核算能够对被投资单位实施控制的长期股权投资。

①成本法核算的长期股权投资

采用成本法核算时，长期股权投资按初始投资成本计价，追加或收回投资调整长期股权投资的成本。除取得投资时实际支付的价款或者对价中包含的已宣告但尚未发放的现金股利或者利润外，当期投资收益按照享有被投资单位宣告发放的现金股利或利润确认。

②权益法核算的长期股权投资

采用权益法核算时，长期股权投资的初始投资成本大于投资时应享有被投资单位可辨认净资产公允价值份额的，不调整长期股权投资的初始投资成本；初始投资成本小于投资时应享有被投资单位可辨认净资产公允价值份额的，其差额计入当期损益，同时调整长期股权投资的成本。

采用权益法核算时，按照应享有或应分担的被投资单位实现的净损益和其他综合收益的份额，分别确认投资收益和其他综合收益，同时调整长期股权投资的账面价值；按照被投资单位宣告分派的利润或现金股利计算应享有的部分，相应减少长期股权投资的账面价值；对于被投资单位除净损益、其他综合收益和利润分配以外所有者权益的其他变动，调整长期股权投资的账面价值并计入资本公积。在确认应享有被投资单位净损益的份额时，以取得投资时被投资单位各项可辨认资产等的公允价值为基础，对被投资单位的净利润进行调整后确认。被投资单位采用的会计政策及会计期间与本公司不一致的，按照本公司的会计政策及会计期间对被投资单位的财务报表进行调整，并据以确认投资收益和其他综合收益。对于本公司与联营企业及合营企业之间发生的交易，投出或出售的资产不构成业务的，未实现内部交易损益按照享有的比例计算归属于本公司的部分予以抵销，在此基础上确认投资损益。但本公司与被投资单位发生的未实现内部交易损失，属于所转让资产减值损失的，不予以抵销。本公司向合营企业或联营企业投出的资产构成业务的，投资方因此取得长期股权投资但未取得控制权的，以投出业务的公允价值作为新增长期股权投资的初始投资成本，初始投资成本与投出业务的账面价值

之差，全额计入当期损益。本公司向合营企业或联营企业出售的资产构成业务的，取得的对价与业务的账面价值之差，全额计入当期损益。本公司自联营企业及合营企业购入的资产构成业务的，按《企业会计准则第 20 号——企业合并》的规定进行会计处理，全额确认与交易相关的利得或损失。

在确认应分担被投资单位发生的净亏损时，以长期股权投资的账面价值和其他实质上构成对被投资单位净投资的长期权益减记至零为限。此外，如本公司对被投资单位负有承担额外损失的义务，则按预计承担的义务确认预计负债，计入当期投资损失。被投资单位以后期间实现净利润的，本公司在收益分享额弥补未确认的亏损分担额后，恢复确认收益分享额。

③收购少数股权

在编制合并财务报表时，因购买少数股权新增的长期股权投资与按照新增持股比例计算应享有子公司自购买日（或合并日）开始持续计算的净资产份额之间的差额，调整资本公积，资本公积不足冲减的，调整留存收益。

④处置长期股权投资

在合并财务报表中，母公司在不丧失控制权的情况下部分处置对子公司的长期股权投资，处置价款与处置长期股权投资相对应享有子公司净资产的差额计入股东权益；母公司部分处置对子公司的长期股权投资导致丧失对子公司控制权的，按本附注三、7（2）“控制的判断标准和合并财务报表编制的方法”中所述的相关会计政策处理。

其他情形下的长期股权投资处置，对于处置的股权，其账面价值与实际取得价款的差额，计入当期损益。

采用权益法核算的长期股权投资，处置后的剩余股权仍采用权益法核算的，在处置时将原计入股东权益的其他综合收益部分按相应的比例采用与被投资单位直接处置相关资产或负债相同的基础进行会计处理。因被投资方除净损益、其他综合收益和利润分配以外的其他所有者权益变动而确认的所有者权益，按比例结转转入当期损益。

采用成本法核算的长期股权投资，处置后剩余股权仍采用成本法核算的，其在取得对被投资单位的控制之前因采用权益法核算或金融工具确认和计量准则核算而确认的其他综合收益，采用与被投资单位直接处置相关资产或负债相同的基础进行会计处理，并按比例结转当期损益；因采用权益法核算而确认的被投资单位净资产中除净损益、其他综合收益和利润分配以外的其他所有者权益变动按比例结转当期损益。

本公司因处置部分股权投资丧失了对被投资单位的控制的，在编制个别财务报表时，处置后的剩余股权能够对被投资单位实施共同控制或施加重大影响的，改按权益法核算，并对该剩余股权视同自取得时即采用权益法核算进行调整；处置后的剩余股权不能对被投资单位实施共同控制或施加重大影响的，改按金融工具确认和计量准则的有关规定进行会计处理，其在丧失控制之日的公允价值与账面价值之间的差额计入当期损益。对于本公司取得对

被投资单位的控制之前，因采用权益法核算或金融工具确认和计量准则核算而确认的其他综合收益，在丧失对被投资单位控制时采用与被投资单位直接处置相关资产或负债相同的基础进行会计处理，因采用权益法核算而确认的被投资单位净资产中除净损益、其他综合收益和利润分配以外的其他所有者权益变动在丧失对被投资单位控制时结转入当期损益。其中，处置后的剩余股权采用权益法核算的，其他综合收益和其他所有者权益按比例结转；处置后的剩余股权改按金融工具确认和计量准则进行会计处理的，其他综合收益和其他所有者权益全部结转。

本公司因处置部分股权投资丧失了对被投资单位的共同控制或重大影响的，处置后的剩余股权改按金融工具确认和计量准则核算，其在丧失共同控制或重大影响之日的公允价值与账面价值之间的差额计入当期损益。原股权投资因采用权益法核算而确认的其他综合收益，在终止采用权益法核算时采用与被投资单位直接处置相关资产或负债相同的基础进行会计处理，因被投资方除净损益、其他综合收益和利润分配以外的其他所有者权益变动而确认的所有者权益，在终止采用权益法时全部转入当期投资收益。

本公司通过多次交易分步处置对子公司股权投资直至丧失控制权，如果上述交易属于一揽子交易的，将各项交易作为一项处置子公司股权投资并丧失控制权的交易进行会计处理，在丧失控制权之前每一次处置价款与所处置的股权对应的长期股权投资账面价值之间的差额，先确认为其他综合收益，到丧失控制权时再一并转入丧失控制权的当期损益。

17. 固定资产及其累计折旧

(1) 固定资产的确认条件

本公司固定资产是指为生产商品、提供劳务、出租或经营管理而持有的，使用寿命超过一个会计年度的有形资产。

与该固定资产有关的经济利益很可能流入企业，并且该固定资产的成本能够可靠地计量时，固定资产才能予以确认。

本公司固定资产按照取得时的实际成本进行初始计量。

(2) 固定资产分类及折旧政策

本公司采用年限平均法计提折旧。固定资产自达到预定可使用状态时开始计提折旧，终止确认时或划分为持有待售非流动资产时停止计提折旧。在不考虑减值准备的情况下，按固定资产类别、预计使用寿命和预计残值，本公司确定各类固定资产的年折旧率如下：

类别	折旧方法	使用年限 (年)	残值率%	年折旧率%
房屋及建筑物	年限平均法	20	5	4.75
机器设备	年限平均法	10	5	9.50

运输设备	年限平均法	10	5	9.50
电子设备及其他	年限平均法	5	5	19.00

其中，已计提减值准备的固定资产，还应扣除已计提的固定资产减值准备累计金额计算确定折旧。

每年年度终了，本公司对固定资产的使用寿命、预计净残值和折旧方法进行复核。使用寿命预计数与原先估计数有差异的，调整固定资产使用寿命；预计净残值预计数与原先估计数有差异的，调整预计净残值。

（3）大修理费用

本公司对固定资产进行定期检查发生的大修理费用，有确凿证据表明符合固定资产确认条件的部分，计入固定资产成本。固定资产在定期大修理间隔期间，照提折旧。

18. 在建工程

本公司在建工程成本按实际工程支出确定，包括在建期间发生的各项必要工程支出、工程达到预定可使用状态前的应予资本化的借款费用以及其他相关费用等。

在建工程在达到预定可使用状态时转入固定资产。

19. 借款费用

借款费用包括借款利息、折价或溢价的摊销、辅助费用以及因外币借款而发生的汇兑差额等。可直接归属于符合资本化条件的资产的购建或者生产的借款费用，在资产支出已经发生、借款费用已经发生、为使资产达到预定可使用或可销售状态所必要的购建或生产活动已经开始时，开始资本化；构建或者生产的符合资本化条件的资产达到预定可使用状态或者可销售状态时，停止资本化。其余借款费用在发生当期确认为费用。

专门借款当期实际发生的利息费用，减去尚未动用的借款资金存入银行取得的利息收入或进行暂时性投资取得的投资收益后的金额予以资本化；一般借款根据累计资产支出超过专门借款部分的资产支出加权平均数乘以所占用一般借款的资本化率，确定资本化金额。资本化率根据一般借款的加权平均利率计算确定。

资本化期间内，外币专门借款的汇兑差额全部予以资本化；外币一般借款的汇兑差额计入当期损益。

符合资本化条件的资产指需要经过相当长时间的购建或者生产活动才能达到预定可使用或可销售状态的固定资产、投资性房地产和存货等资产。

如果符合资本化条件的资产在购建或生产过程中发生非正常中断、并且中断时间连续超过3个月的，暂停借款费用的资本化，直至资产的购建或生

产活动重新开始。

20. 租赁

租赁，是指在一定期间内，出租人将资产的使用权让与承租人以获取对价的合同。在合同开始日，本公司评估合同是否为租赁或者包含租赁，如果合同中一方让渡了在一定期间内控制一项或多项已识别资产使用的权利以换取对价，则该合同为租赁或者包含租赁。除非合同条款和条件发生变化，本公司不重新评估合同是否为租赁或者包含租赁。

（1）本公司作为承租人

合同中同时包含多项单独租赁的，将合同予以分拆，分别各项单独租赁进行会计处理。合同中同时包含租赁和非租赁部分的，将租赁和非租赁部分进行分拆，按照各租赁部分单独价格及非租赁部分的单独价格之和的相对比例分摊合同对价。（新租赁准则第十二条规定了采用简化处理情形，承租人可以按照租赁资产的类别选择是否分拆合同包含的租赁和非租赁部分。选择不分拆的，将各租赁部分及其相关的非租赁部分分别合并成租赁。此处根据公司的实际情况进行描述。）租赁期是本公司有权使用租赁资产且不可撤销的期间。

①使用权资产

使用权资产是指本公司可在租赁期内使用租赁资产的权利。本公司租赁资产的类别主要包括房屋建筑物、运输工具、其他设备。

在租赁期开始日，本公司按照成本对使用权资产进行初始计量，包括：**A.**租赁负债的初始计量金额；**B.**在租赁期开始日或之前支付的租赁付款额，存在租赁激励的，扣除已享受的租赁激励相关金额；**C.**发生的初始直接费用；**D.**为拆卸及移除租赁资产、复原租赁资产所在场地或将租赁资产恢复至租赁条款约定状态预计将发生的成本，但属于为生产存货而发生的，适用《企业会计准则第1号——存货》。

在租赁期开始日后，本公司采用成本模式对使用权资产进行后续计量，根据与使用权资产有关的经济利益的预期实现方式作出决定，以直线法对使用权资产计提折旧，并对已识别的减值损失进行会计处理。本公司按照租赁准则有关规定重新计量租赁负债的，相应调整使用权资产的账面价值。

②租赁负债

租赁负债反映本公司尚未支付的租赁付款额的现值。本公司按照租赁期开始日尚未支付的租赁付款额的现值对租赁负债进行初始计量。

租赁付款额，是指本公司向出租人支付的与在租赁期内使用租赁资产的权利相关的款项，包括：**A.**固定付款额及实质固定付款额，存在租赁激励的，扣除租赁激励相关金额；**B.**取决于指数或比率的可变租赁付款额，该款项在初始计量时根据租赁期开始日的指数或比率确定；**C.**本公司合理确定将行使购买选择权时，购买选择权的行权价格；**D.**租赁期反映出本公司将行使终止

租赁选择权时，行使终止租赁选择权需支付的款项；E.根据本公司提供的担保余值预计应支付的款项。

在计算租赁付款额的现值时，本公司采用租赁内含利率作为折现率；无法确定租赁内含利率时，采用增量借款利率作为折现率，以同期银行贷款利率为基础，考虑相关因素调整得出增量借款利率。

本公司按照固定的周期性利率计算租赁负债在租赁期内各期间的利息费用，并计入当期损益，但应当资本化的计入相关资产成本。

当购买选择权、续租选择权、终止租赁选择权的评估结果发生变化，续租选择权、终止租赁选择权实际行使情况与原评估结果不一致，根据担保余值预计的应付金额发生变动，用于确定租赁付款额的指数或比率发生变动，或者实质固定付款额发生变动时，重新计量租赁负债。

③ 租赁的变更

当租赁变更通过增加一项或多项租赁资产的使用权而扩大了租赁范围，且增加的对价与租赁范围扩大部分的单独价格按该合同情况调整后的金额相当时，该租赁变更作为一项单独租赁进行会计处理。未作为单独租赁进行会计处理的，分摊变更后合同的对价，重新确定租赁期，重新计量租赁负债。

④ 短期租赁和低价值资产租赁

本公司将在租赁期开始日租赁期不超过 12 个月，且不包含购买选择权的租赁认定为短期租赁；将单项租赁资产为全新资产时价值不超过 40000 元的租赁认定为低价值资产租赁。本公司转租或预期转租租赁资产的，原租赁不认定为低价值资产租赁。本公司对短期租赁和低价值资产租赁选择不确认使用权资产和租赁负债，将租赁付款额在租赁期内各个期间按照直线法或其他系统合理的方法计入相关的资产成本或当期损益。

⑤ 售后租回交易

对于售后租回交易，本公司按照《企业会计准则第 14 号——收入》的规定，评估确定售后租回交易中的资产转让是否属于销售，属于销售的，按原资产账面价值中与租回获得的使用权有关的部分，计量售后租回所形成的使用权资产，并仅就转让至出租人的权利确认相关利得或损失；不属于销售的，继续确认被转让资产，同时确认一项与转让收入等额的金融负债。

(2) 本公司作为出租人

本公司在租赁开始日将租赁分为融资租赁和经营租赁，实质上转移了与租赁资产所有权有关的几乎全部风险和报酬的租赁为融资租赁，此外为经营租赁。本公司作为转租出租人时，基于原租赁产生的使用权资产对转租赁进行分类。

① 融资租赁

在租赁期开始日，本公司对融资租赁确认应收融资租赁款，并终止确认融资租赁资产。对应收融资租赁款进行初始计量时，以租赁投资净额作为应收融资租赁款的入账价值。租赁投资净额为未担保余值和租赁期开始日尚未收到的租赁收款额按照租赁内含利率折现的现值之和。

租赁收款额，是指本公司因让渡在租赁期内使用租赁资产的权利而应向承租人收取的款项，包括：**A.**承租人需支付的固定付款额及实质固定付款额，存在租赁激励的，扣除租赁激励相关金额；**B.**取决于指数或比率的可变租赁付款额；**C.**购买选择权的行权价格，前提是合理确定承租人将行使该选择权；**D.**承租人行使终止租赁选择权需支付的款项，前提是租赁期反映出承租人将行使终止租赁选择权；**E.**由承租人、与承租人有关的一方以及有经济能力履行担保义务的独立第三方向本公司提供的担保余值。

本公司按照固定的周期性利率计算并确认租赁期内各个期间的利息收入。本公司取得的未纳入租赁投资净额计量的可变租赁付款额在实际发生时计入当期损益。

②经营租赁

租赁期内各个期间，本公司采用直线法，将经营租赁的租赁收款额确认为租金收入。未计入租赁收款额的可变租赁付款额在实际发生时计入当期损益。

经营租赁发生变更的，本公司自变更生效日起将其作为一项新租赁进行会计处理，与变更前租赁有关的预收或应收租赁收款额视为新租赁的收款额。

（3）售后租回交易

对于售后租回交易，本公司按照《企业会计准则第14号——收入》的规定，评估确定售后租回交易中的资产转让是否属于销售，属于销售的，根据适用的会计准则对资产购买和资产处置进行会计处理；不属于销售的，不确认被转让资产，但确认一项与转让收入等额的金融资产。

21. 无形资产

本公司无形资产按照成本进行初始计量，并于取得无形资产时分析判断其使用寿命。使用寿命为有限的，自无形资产可供使用时起，采用能反映与该资产有关的经济利益的预期实现方式的摊销方法，在预计使用年限内摊销；无法可靠确定预期实现方式的，采用直线法摊销；使用寿命不确定的无形资产，不作摊销。

本公司于每年年度终了，对使用寿命有限的无形资产的使用寿命及摊销方法进行复核，与以前估计不同的，调整原先估计数，并按会计估计变更处理。

本公司期末预计某项无形资产已经不能给企业带来未来经济利益的，将该项无形资产的账面价值全部转入当期损益。

22. 研究开发支出

本公司将内部研究开发项目的支出，区分为研究阶段支出和开发阶段支出。研究阶段的支出，于发生时计入当期损益。

开发阶段的支出，同时满足下列条件的，才能予以资本化，即：完成该无形资产以使其能够使用或出售在技术上具有可行性；具有完成该无形资产并使用或出售的意图；无形资产产生经济利益的方式，包括能够证明运用该无形资产生产的产品存在市场或无形资产自身存在市场，无形资产将在内部使用的，能够证明其有用性；有足够的技术、财务资源和其他资源支持，以完成该无形资产的开发，并有能力使用或出售该无形资产；归属于该无形资产开发阶段的支出能够可靠地计量。不满足上述条件的开发支出计入当期损益。

本公司相应项目在满足上述条件，通过技术可行性及经济可行性研究，形成项目立项后，进入开发阶段。

23. 长期待摊费用摊销方法

本公司发生的长期待摊费用按实际成本计价，并按预计受益期限平均摊销。对不能使以后会计期间受益的长期待摊费用项目，其摊余价值全部计入当期损益。

24. 长期资产减值

对于固定资产、在建工程、使用权资产、使用寿命有限的无形资产、以成本模式计量的投资性房地产及对子公司、合营企业、联营企业的长期股权投资等非流动非金融资产，本公司于资产负债表日判断是否存在减值迹象。如存在减值迹象的，则估计其可收回金额，进行减值测试。商誉、使用寿命不确定的无形资产和尚未达到可使用状态的无形资产，无论是否存在减值迹象，每年均进行减值测试。

减值测试结果表明资产的可收回金额低于其账面价值的，按其差额计提减值准备并计入减值损失。可收回金额为资产的公允价值减去处置费用后的净额与资产预计未来现金流量的现值两者之间的较高者。资产的公允价值根据公平交易中销售协议价格确定；不存在销售协议但存在资产活跃市场的，公允价值按照该资产的买方出价确定；不存在销售协议和资产活跃市场的，则以可获取的最佳信息为基础估计资产的公允价值。处置费用包括与资产处置有关的法律费用、相关税费、搬运费以及为使资产达到可销售状态所发生的直接费用。资产预计未来现金流量的现值，按照资产在持续使用过程中和最终处置时所产生的预计未来现金流量，选择恰当的折现率对其进行折现后的金额加以确定。资产减值准备按单项资产为基础计算并确认，如果难以对单项资产的可收回金额进行估计的，以该资产所属的资产组确定资产组的可收回金额。资产组是能够独立产生现金流入的最小资产组合。

在财务报表中单独列示的商誉，在进行减值测试时，将商誉的账面价值分摊至预期从企业合并的协同效应中受益的资产组或资产组组合。测试结果

表明包含分摊的商誉的资产组或资产组组合的可收回金额低于其账面价值的，确认相应的减值损失。减值损失金额先抵减分摊至该资产组或资产组组合的商誉的账面价值，再根据资产组或资产组组合中除商誉以外的其他各项资产的账面价值所占比重，按比例抵减其他各项资产的账面价值。

上述资产减值损失一经确认，以后期间不予转回价值得以恢复的部分。

25. 职工薪酬

本公司职工薪酬主要包括短期职工薪酬、离职后福利、辞退福利。其中：

短期薪酬主要包括工资、奖金、津贴和补贴、职工福利费、医疗保险费、生育保险费、工伤保险费、住房公积金、工会经费和职工教育经费、非货币性福利等。本公司在职工为本公司提供服务的会计期间将实际发生的短期职工薪酬确认为负债，并计入当期损益或相关资产成本。其中非货币性福利按公允价值计量。

离职后福利主要包括设定提存计划。其中设定提存计划主要包括基本养老保险、失业保险，相应的应缴存金额于发生时计入相关资产成本或当期损益。

在职工劳动合同到期之前解除与职工的劳动关系，或为鼓励职工自愿接受裁减而提出给予补偿的建议，在本公司不能单方面撤回因解除劳动关系计划或裁减建议所提供的辞退福利时，和本公司确认与涉及支付辞退福利的重组相关的成本两者孰早日，确认辞退福利产生的职工薪酬负债，并计入当期损益。但辞退福利预期在年度报告期结束后十二个月不能完全支付的，按照其他长期职工薪酬处理。

职工内部退休计划采用上述辞退福利相同的原则处理。本公司将自职工停止提供服务日至正常退休日的期间拟支付的内退人员工资和缴纳的社会保险费等，在符合预计负债确认条件时，计入当期损益（辞退福利）。

本公司向职工提供的其他长期职工福利，符合设定提存计划的，按照设定提存计划进行会计处理，除此之外按照设定受益计划进行会计处理。

26. 预计负债

如果与或有事项相关的义务同时符合以下条件，本公司将其确认为预计负债：

- （1）该义务是本公司承担的现时义务；
- （2）该义务的履行很可能导致经济利益流出本公司；
- （3）该义务的金额能够可靠地计量。

预计负债按照履行相关现时义务所需支出的最佳估计数进行初始计量，综合考虑与或有事项有关的风险、不确定性和货币时间价值等因素。货币时间价值影响重大的，通过对相关未来现金流出进行折现后确定最佳估计数。

如果清偿已确认预计负债所需支出全部或部分预期由第三方或其他方补偿，则补偿金额只能在基本确定能收到时，作为资产单独确认。确认的补偿金额不超过所确认负债的账面价值。

27. 股份支付

（1）股份支付的种类

本公司股份支付分为以权益结算的股份支付和以现金结算的股份支付。

（2）权益工具公允价值的确定方法

本公司对于授予的存在活跃市场的期权等权益工具，按照活跃市场中的报价确定其公允价值。对于授予的不存在活跃市场的期权等权益工具，采用期权定价模型等确定其公允价值。

（3）确认可行权权益工具最佳估计的依据

等待期内每个资产负债表日，本公司根据最新取得的可行权职工人数变动等后续信息作出最佳估计，修正预计可行权的权益工具数量。在可行权日，最终预计可行权权益工具的数量应当与实际可行权数量一致。

28. 收入确认

收入是本公司在日常活动中形成的、会导致股东权益增加且与股东投入资本无关的经济利益的总流入。本公司在履行了合同中的履约义务，即在客户取得相关商品或服务（简称商品）的控制权时确认收入。

合同中包含两项或多项履约义务的，本公司在合同开始日，按照各单项履约义务所承诺商品的单独售价的相对比例，将交易价格分摊至各单项履约义务，按照分摊至各单项履约义务的交易价格计量收入。

交易价格是本公司因向客户转让商品而预期有权收取的对价金额，不包括代第三方收取的款项。本公司确认的交易价格不超过在相关不确定性消除时累计已确认收入极可能不会发生重大转回的金额。合同中存在重大融资成分的，本公司按照假定客户在取得商品控制权时即以现金支付的应付金额确定交易价格，该交易价格与合同承诺的对价之间的差额，在合同期间内采用实际利率法摊销。

满足下列条件之一时，属于在某一时段内履行履约义务，否则，属于在某一时点履行履约义务：①客户在本公司履约的同时即取得并消耗本公司履约所带来的经济利益；②客户能够控制本公司履约过程中在建的商品；③本公司履约过程中所产出的商品具有不可替代用途，且本公司在整个合同期间内有权就累计至今已完成的履约部分收取款项。

对于在某一时段内履行的履约义务，本公司在该时段内按照履约进度确认收入。履约进度不能合理确定时，本公司已经发生的成本预计能够得到补偿的，按照已经发生的成本金额确认收入，直至履约进度能够合理确定。对

于在某一时点履行的履约义务，本公司在客户取得相关商品控制权时点确认收入。

① 商品销售收入

本公司确认收入，作为控制权转移的时点有如下：按照合同约定将商品运至约定交货地点，客户验收合格并签字（在合同约定的时间内，未提出异议的视为验收合格）作为控制权转移时点；（1）单个产品销售的项目，验收单签字单且货物所有权转移，确认收入；（2）甲方项目含产品采购和施工安装的，需要按照批次整体安装完毕后确认收入。合同中约定安装的，安装验收后作为控制权转移时点，确认收入。本公司给予客户的信用期，根据客户的信用风险特征确定，不存在重大融资成分。

② 提供劳务收入

本公司对外提供的劳务，根据已完成劳务的进度在一段时间内确认收入，已完成劳务的进度按照已发生的成本占预计总成本的比例确定。资产负债表日，本公司对已完成劳务的进度进行重新估计，以使其能够反映履约情况的变化。

本公司按照已完成劳务的进度确认收入时，对于已经取得无条件收款权的部分，确认为应收账款，其余部分确认为合同资产，并对应收账款、合同资产以预期信用损失为基础确认损失准备；如果本公司已收或应收合同价款超过已完成的劳务进度，则将超过部分确认为合同负债。本公司对于同一合同下的合同资产和合同负债以净额列示。

29. 政府补助

政府补助是指本公司从政府无偿取得货币性资产或非货币性资产，不包括政府以投资者身份并享有相应所有者权益而投入的资本。政府补助为货币性资产的，按照收到或应收的金额计量。政府补助为非货币性资产的，应当按照公允价值计量；公允价值不能可靠取得的，按照名义金额计量。按照名义金额计量的政府补助，直接计入当期损益。

当本公司能够满足政府补助所附条件，且能够收到政府补助时，才能确认政府补助。

政府补助分为与资产相关的政府补助和与收益相关的政府补助。与资产相关的政府补助，是指公司取得的、用于购建或以其他方式形成长期资产的政府补助。与收益相关的政府补助，是指除与资产相关的政府补助之外的政府补助。

与资产相关的政府补助，采用总额法，确认为递延收益，在相关资产使用寿命内按照合理、系统的方法分期计入损益，相关资产在使用寿命结束前被出售、转让、报废或发生毁损的，将尚未分配的相关递延收益余额转入资产处置当期的损益，已确认的政府补助需要退回的，冲减相关递延收益账面余额，超出部分计入当期损益。

与收益相关的政府补助，采用总额法，用于补偿公司已发生的相关成本费用或损失时，直接计入当期损益；用于补偿以后期间的相关成本费用或损失时，确认为递延收益，并在确认相关成本费用或损失的期间，计入当期损益。

对于同时包含与资产相关部分和与收益相关部分的政府补助，区分不同部分分别进行会计处理；难以区分的，整体归类为与收益相关的政府补助。

与公司日常活动相关的政府补助，按照经济业务实质，计入其他收益或冲减相关成本费用。与公司日常活动无关的政府补助，计入营业外收支。

30. 递延所得税资产和递延所得税负债

某些资产、负债项目的账面价值与其计税基础之间的差额，以及未作为资产和负债确认但按照税法规定可以确定其计税基础的项目的账面价值与计税基础之间的差额产生的暂时性差异，采用资产负债表债务法确认递延所得税资产及递延所得税负债。

与商誉的初始确认有关，以及与既不是企业合并、发生时也不影响会计利润和应纳税所得额（或可抵扣亏损）的交易中产生的资产或负债的初始确认有关的应纳税暂时性差异，不予确认有关的递延所得税负债。此外，对与子公司、联营企业及合营企业投资相关的应纳税暂时性差异，如果本公司能够控制暂时性差异转回的时间，而且该暂时性差异在可预见的未来很可能不会转回，也不予确认有关的递延所得税负债。除上述例外情况，本公司确认其他所有应纳税暂时性差异产生的递延所得税负债。

与既不是企业合并、发生时也不影响会计利润和应纳税所得额（或可抵扣亏损）的交易中产生的资产或负债的初始确认有关的可抵扣暂时性差异，不予确认有关的递延所得税资产。此外，对与子公司、联营企业及合营企业投资相关的可抵扣暂时性差异，如果暂时性差异在可预见的未来不是很可能转回，或者未来不是很可能获得用来抵扣可抵扣暂时性差异的应纳税所得额，不予确认有关的递延所得税资产。除上述例外情况，本公司以很可能取得用来抵扣可抵扣暂时性差异的应纳税所得额为限，确认其他可抵扣暂时性差异产生的递延所得税资产。

对于不是企业合并、交易发生时既不影响会计利润也不影响应纳税所得额（或可抵扣亏损）、且初始确认的资产和负债导致产生等额应纳税暂时性差异和可抵扣暂时性差异的单项交易，对该交易因资产和负债的初始确认所产生的应纳税暂时性差异和可抵扣暂时性差异，在交易发生时分别确认相应的递延所得税负债和递延所得税资产。

对于能够结转以后年度的可抵扣亏损和税款抵减，以很可能获得用来抵扣可抵扣亏损和税款抵减的未来应纳税所得额为限，确认相应的递延所得税资产。

资产负债表日，对于递延所得税资产和递延所得税负债，根据税法规定，按照预期收回相关资产或清偿相关负债期间的适用税率计量。

于资产负债表日，对递延所得税资产的账面价值进行复核，如果未来很可能无法获得足够的应纳税所得额用以抵扣递延所得税资产的利益，则减记递延所得税资产的账面价值。在很可能获得足够的应纳税所得额时，减记的金额予以转回。

31. 所得税

所得税包括当期所得税和递延所得税。除由于企业合并产生的调整商誉，或与直接计入所有者权益的交易或者事项相关的递延所得税计入所有者权益外，均作为所得税费用计入当期损益。

当期所得税是按照当期应纳税所得额计算的当期应交所得税金额。应纳税所得额系根据有关税法规定对本年度税前会计利润作相应调整后得出。

本公司根据资产、负债于资产负债表日的账面价值与计税基础之间的暂时性差异，采用资产负债表债务法确认递延所得税。

各项应纳税暂时性差异均确认相关的递延所得税负债，除非该应纳税暂时性差异是在以下交易中产生的：（1）商誉的初始确认，或者具有以下特征的交易中产生的资产或负债的初始确认：该交易不是企业合并，并且交易发生时既不影响会计利润也不影响应纳税所得额；（2）对于与子公司、合营企业及联营企业投资相关的应纳税暂时性差异，该暂时性差异转回的时间能够控制并且该暂时性差异在可预见的未来很可能不会转回。

对于可抵扣暂时性差异、能够结转以后年度的可抵扣亏损和税款抵减，本公司以很可能取得用来抵扣可抵扣暂时性差异、可抵扣亏损和税款抵减的未来应纳税所得额为限，确认由此产生的递延所得税资产，除非该可抵扣暂时性差异是在以下交易中产生的：（1）该交易不是企业合并，并且交易发生时既不影响会计利润也不影响应纳税所得额；（2）对于与子公司、合营企业及联营企业投资相关的可抵扣暂时性差异，同时满足下列条件的，确认相应的递延所得税资产：暂时性差异在可预见的未来很可能转回，且未来很可能获得用来抵扣可抵扣暂时性差异的应纳税所得额。

于资产负债表日，本公司对递延所得税资产和递延所得税负债，按照预期收回该资产或清偿该负债期间的适用税率计量，并反映资产负债表日预期收回资产或清偿负债方式的所得税影响。

于资产负债表日，本公司对递延所得税资产的账面价值进行复核。如果未来期间很可能无法获得足够的应纳税所得额用以抵扣递延所得税资产的利益，减记递延所得税资产的账面价值。在很可能获得足够的应纳税所得额时，减记的金额予以转回。

32. 重要会计政策和会计估计变更

（1）会计政策变更

无

（2）会计估计变更

本报告期公司主要会计估计未发生变更。

四、 税项

1. 主要税种及税率

税种	计税依据	税率%
增值税	应税收入	13、6
城市维护建设税	应纳流转税额	7
教育费附加	应纳流转税额	5
企业所得税	应纳税所得额	15、20

2. 优惠税负及批文

(1) 根据国家税务总局公告 2017 年第 24 号《国家税务总局关于实施高新技术企业所得税优惠政策有关问题的公告》：企业获得高新技术企业资格后，自高新技术企业证书注明的发证时间所在年度起申报享受税收优惠，并按规定向主管税务机关办理备案手续。企业的高新技术企业资格期满当年，在通过重新认定前，其企业所得税暂按 15% 的税率预缴，在年底前仍未取得高新技术企业资格的，应按规定补缴相应期间的税款。公司于 2025 年 12 月 2 日复审取得《高新技术企业证书》，证书编号：GR202513002806，有效期三年，享受高新技术企业减按 15% 的税率征收企业所得税。

根据财税〔2011〕100 号《财政部、国家税务总局关于软件产品增值税政策的通知》：增值税一般纳税人销售其自行开发生产的软件产品，按 13% 税率征收增值税后，对其增值税实际税负超过 3% 的部分实行即征即退政策，公司的软件销售符合上述政策，享受软件销售增值税即征即退政策。

根据财政部税务总局公告 2023 年第 7 号《关于进一步完善研发费用税前加计扣除政策的公告》：企业开展研发活动中实际发生的研发费用，未形成无形资产计入当期损益的，在按规定据实扣除的基础上，自 2023 年 1 月 1 日起，再按照实际发生额的 100% 在税前加计扣除；形成无形资产的，自 2023 年 1 月 1 日起，按照无形资产成本的 200% 在税前摊销。

(2) 子公司所得税税收优惠政策

根据财政部税务总局公告 2023 年第 6 号《关于小型微利企业和个体工商户发展所得税优惠政策的公告》：对小型微利企业年应纳税所得额不超过 100 万元的部分，减按 25% 计入应纳税所得额，按 20% 的税率缴纳企业所得税。

根据财政部税务总局公告 2022 年第 13 号《财政部、税务总局关于进一步实施小微企业所得税优惠政策的公告》：对小型微利企业年应纳税所得额超过 100 万元但不超过 300 万元的部分，减按 25% 计入应纳税所得额，按 20% 的税率缴纳企业所得税。

根据财政部税务总局公告 2023 年第 12 号《关于进一步支持小微企业和个体工商户发展有关税费政策的公告》：对小型微利企业减按 25% 计算应纳税所得额，按 20% 的税率缴纳企业所得税政策，延续执行至 2027 年 12 月 31 日。

五、合并财务报表项目注释

以下注释项目除非特别指出，期初指 2025 年 1 月 1 日，期末指 2025 年 12 月 31 日，本期指 2025 年度，上期指 2024 年度。

1. 货币资金

项 目	2025.12.31	2024.12.31
库存现金	14,281.74	38,105.57
银行存款	3,797,085.98	4,962,040.59
其他货币资金	-	
合 计	3,811,367.72	5,000,146.16
其中：存放在境外的款项总额		
存放财务公司款项		

注：截止 2025 年 12 月 31 日，存放于中国农业发展银行晋州市支行的银行存款余额 193,876.62 元，由于签订的业务合同要求，需要由客户晋州市水利局签章同意才能动用此款项。

2. 应收账款

(1) 以摊余成本计量的应收账款

项 目	2025.12.31			2024.12.31		
	账面余额	坏账准备	账面价值	账面余额	坏账准备	账面价值
应收账款	40,170,780.31	6,776,004.49	33,394,775.82	32,636,032.53	5,161,928.87	27,474,103.66
合计	40,170,780.31	6,776,004.49	33,394,775.82	32,636,032.53	5,161,928.87	27,474,103.66

(2) 坏账准备

本公司对应收账款，无论是否存在重大融资成分，均按照整个存续期的预期信用损失计量损失准备。

①2025 年 12 月 31 日，组合计提坏账准备：

组合——账龄组合

账 龄	账面余额	整个存续期预期信用损失率%	坏账准备
1 年以内	18,816,088.69	5.00	940,804.43
1 至 2 年	8,817,531.67	10.00	881,753.17
2 至 3 年	8,326,716.46	20.00	1,665,343.29
3 至 4 年	1,271,913.28	50.00	635,956.64

4 至 5 年	1,145,532.99	75.00	859,149.74
5 年以上	1,792,997.22	100.00	1,792,997.22
合计	40,170,780.31		6,776,004.49

②2024 年 12 月 31 日，组合计提坏账准备：

组合——账龄组合

	账面余额	整个存续期预期信用损失率%	坏账准备
1 年以内	15,284,012.87	5.00	764,200.64
1 至 2 年	11,275,144.84	10.00	1,127,514.48
2 至 3 年	2,107,423.08	20.00	421,484.62
3 至 4 年	1,392,133.52	50.00	696,066.76
4 至 5 年	1,698,623.40	75.00	1,273,967.55
5 年以上	878,694.82	100.00	878,694.82
合计	32,636,032.53		5,161,928.87

(3) 坏账准备的变动

项 目	2024.12.31	本期增加	本期减少		2025.12.31
			转回	转销或核销	
应收账款 坏账准备	5,161,928.87	1,614,075.62			6,776,004.49

(4) 报告期实际核销的应收账款情况

项目	核销金额
实际核销的应收账款	0.00

(5) 按欠款方归集的期末余额前五名情况：

对于同一客户期末同时存在应收账款余额、合同资产余额的，将二者合并计算，合并计算金额前五名如下。

单位名称	期末应收账款余额	期末合同资产余额	二者合并计算金额	占应收账款、合同资产期末总额合计数的比例(%)	二者合并计算坏账准备期末余额
客户二十八	6,810,522.00	181,476.00	6,991,998.00	15.59	699,199.80
客户二十九	4,797,250.04	148,368.56	4,945,618.60	11.02	247,280.93

客户三十	3,086,287.23	436,518.15	3,522,805.38	7.85	176,140.27
客户三	3,405,556.11	568,881.77	3,974,437.88	8.86	965,552.11
客户三十一	2,530,932.12	179,672.10	2,710,604.22	6.04	135,530.22
合计	20,630,547.50	1,514,916.58	22,145,464.08	49.36	2,223,703.33

3. 预付款项

(1) 账龄分析及百分比

账 龄	2025.12.31		2024.12.31	
	金 额	比例%	金 额	比例%
1 年以内	756,559.15	34.25	2,027,993.42	53.12
1 至 2 年	660,861.12	29.92	1,253,506.58	32.84
2 至 3 年	261,942.37	11.86	467,556.02	12.25
3 年以上	529,710.27	23.98	68,390.45	1.79
合 计	2,209,072.91	100.00	3,817,446.47	100.00

(2) 按预付对象归集的年末余额前五名的预付款情况:

单位名称	与本公司关系	金 额	占预付账款总额的比例%	账龄	未结算原因
供应商十七	供应商	517,340.00	23.47	1-2 年, 3 年以上	
供应商二十二	供应商	424,425.65	19.25	1 年以内, 1-2 年	
供应商七	供应商	100,584.17	4.56	1 年以内, 1-2 年	
供应商三十四	供应商	164,727.84	7.47	2-3 年	
供应商二	供应商	161,962.98	7.35	1 年以内	
合 计		1,369,040.64	62.10		

4. 其他应收款

项 目	2025.12.31	2024.12.31
应收利息		
应收股利		

其他应收款	2,132,926.35	1,419,771.39
合 计	2,132,926.35	1,419,771.39

(1) 其他应收款情况

项 目	2025.12.31			2024.12.31		
	账面余额	坏账准备	账面价值	账面余额	坏账准备	账面价值
其他应收款	2,252,911.02	161,263.65	2,091,647.37	1,510,326.84	90,555.45	1,419,771.39
合 计	2,252,911.02	161,263.65	2,091,647.37	1,510,326.84	90,555.45	1,419,771.39

① 坏账准备

A. 2025 年 12 月 31 日，处于第一阶段的其他应收款坏账准备如下：

项 目	账面余额	未来12月内 预期信用 损失率%	坏账准备	理由
单项计提：				
其他应收款单位 1				可能性
其他应收款单位 2				可能性
合计				
组合计提：				
组合1	2,252,911.02	7.16	161,263.65	
组合2				
合 计	2,252,911.02		161,263.65	

② 坏账准备的变动

坏账准备	第一阶段	第二阶段	第三阶段	合计
	未来 12 个月 内预期信用 损失	整个存续期预期 信用损失(未发生 信用减值)	整个存续期预期信 用损失(已发生信 用减值)	
2025 年 1 月 1 日余 额				
期初余额在本期	90,555.45			90,555.45
—转入第一阶 段				
—转入第二阶 段				
—转入第三阶 段				
本期计提	70,708.20			70,708.20

本期转回				
本期转销				
本期核销				
其他变动				
2025 年 12 月 31 余额		161,263.65		161,263.65

③其他应收款按款项性质分类情况

款项性质	2025.12.31	2024.12.31
备用金	86,259.31	70,908.66
押金保证金	108,356.00	211,244.07
暂借款	1,206,506.83	1,200,300.00
代垫个人社保、代交个税	16,707.14	27,874.11
代扣代缴	835,051.74	
合计	2,252,911.02	1,510,326.84

④其他应收款期末余额前五名单位情况

单位名称	是否为关联方	款项性质	期末余额	账龄	占其他应收款期末余额合计数的比例 (%)	坏账准备期末余额
黑龙江雪域电竞产业发展有限公司	否	暂借款	1,200,000.00	1 年以内, 1-2 年	84.64	95,000.00
石家庄水务集团有限责任公司二次供水分公司	否	押金保证金	79,416.00	1-2 年, 3-4 年	2.12	16,092.00
张倩倩	否	备用金	30,000.00	1-2 年	1.58	3,000.00
薛欢	否	备用金	22,358.98	1 年以内	5.60	1,117.95
代扣个人保险	否	代垫个人社保、代交个税	16,707.14	1 年以内	1.18	835.36
合计			1,348,482.12	—	95.11	116,045.31

5. 存货

(1) 存货分类

项 目	2025.12.31		
	账面余额	跌价准备	账面价值
原材料	3,933,645.22	13,507.65	3,920,137.57
库存商品	2,105,131.98	137,987.34	1,967,144.64

委托加工物资	19,476.43	-	19,476.43
发出商品	4,224,415.11	-	4,224,415.11
合计	10,282,668.74	151,494.99	10,131,173.75

(续)

项 目	2024.12.31		
	账面余额	跌价准备	账面价值
原材料	3,655,539.70		3,655,539.70
库存商品	2,736,744.31	137,987.34	2,598,756.97
委托加工物资	19,476.43	-	19,476.43
发出商品	993,585.66	-	993,585.65
合计	7,405,346.10	137,987.34	7,267,358.76

(2) 存货跌价准备

项 目	2025.01.01	本年增加金额		本年减少金额		2025.12.31
		计提	其他	转回或转销	其他	
原材料		13,507.65				13,507.65
在产品						
库存商品	137,987.34					137,987.34
合计	137,987.34	13,507.65				151,494.99

6. 合同资产

项目	2025.12.31	2024.12.31
合同资产	5,148,458.16	5,229,275.59
减：合同资产减值准备	1,450,103.98	942,455.22
小计	3,698,354.18	4,286,820.37
减：列示于其他非流动资产的部分		
——账面余额		
——减值准备		
合计	3,698,354.18	4,286,820.37

(1) 合同资产无论是否存在重大融资成分，本公司均按照整个存续期的预期信用损失计量损失准备。2025 年 12 月 31 日，计提减值准备的合同资产如下：

①组合计提减值准备的合同资产：

类别	账面余额	整个存续期预期信用损失率%	坏账准备	理由
组合 1	5,148,458.16	28.17	1,450,103.98	预期信用损失
组合 2				
合计	5,555,391.58		1,566,690.67	

(2) 按欠款方归集的期末余额前五名情况

参见 2.应收账款 (5) 按欠款方归集的期末余额前五名情况。

7.其他流动资产

项 目	2025.12.31	2024.12.31
待抵扣进项税	30,087.47	36,188.64
代扣代缴个人所得税		2,057.90
合 计	30,087.47	38,246.54

8. 固定资产

项 目	2025.12.31	2024.12.31
固定资产	6,750,509.45	7,706,141.67
固定资产清理		
合 计	6,750,509.45	7,706,141.67

(1) 固定资产及累计折旧

① 固定资产情况

A. 持有自用的固定资产

项 目	房屋建筑物	机器设备	运输设备	电子设备	办公家具及其他	合 计
一、账面原值						
1、年初余额	13,762,276.80	11,712,963.86	1,280,208.10	1,389,175.49	856,548.86	29,001,173.11
2、本年增加金额		64,070.79	30,000.00	110,989.93		205,060.72
(1) 购置		64,070.79	30,000.00	110,989.93		205,060.72
(2) 在建工程转入						-
3、本年减少金额						-
(1) 处置或报废						-
4、年末余额	13,762,276.80	11,777,034.65	1,310,208.10	1,500,165.42	856,548.86	29,206,233.83
二、累计折旧						-

1、年初余额	8,584,091.57	10,730,511.07	360,043.01	1,172,734.91	447,650.88	21,295,031.44
2、本年增加金额	653,708.04	69,851.19	256,231.48	73,442.34	108,027.15	1,161,260.20
(1) 计提	653,708.04	69,851.19	256,231.48	73,442.34	108,027.15	1,161,260.20
3、本年减少金额			567.26			567.26
(1) 处置或报废			567.26			567.26
4、年末余额	9,237,799.61	10,800,362.26	615,707.23	1,246,177.25	555,678.03	22,455,724.38
三、减值准备						-
1、年初余额						
2、本年增加金额						
(1) 计提						
3、本年减少金额						
(1) 处置或报废						
4、年末余额						
四、账面价值						
1、年末账面价值	4,524,477.19	976,672.39	694,500.87	253,988.17	300,870.83	6,750,509.45
2、年初账面价值	5,178,185.23	982,452.79	920,165.09	216,440.58	408,897.98	7,706,141.67

9.在建工程

项 目	2025.12.31	2024.12.31
在建工程		320,135.33
工程物资		
合 计		320,135.33

(1) 在建工程情况

项 目	2025.12.31			2024.12.31		
	账面余额	减值准备	账面价值	账面余额	减值准备	账面价值
在建工程				320,135.33		320,135.33
合 计				320,135.33		320,135.33

(2) 重要在建工程项目本年变动情况

工程名称	2025.01.01	本期增加		本期减少		2025.12.31	
		金额	其中：利息资本化金额	转入固定资产	其他减少	余额	其中：利息资本化金额
模拟实验室	320,135.33 -				320,135.33		

合计	320,135.33			320,135.33
----	------------	--	--	------------

注：2024 年度在建工程核算内容为模拟实验室装修支出，该项目于 2025 年度达到预定可使用状态，因其不构成固定资产实体，故转入长期待摊费用按受益期间摊销。

10. 无形资产

(1) 无形资产情况

项 目	土地使用权	专利权	软件	合 计
一、账面原值				
1、年初余额	3,084,512.00	406,631.69	148,517.05	3,639,660.74
2、本年增加金额			207,964.60	207,964.60
(1) 购置			207,964.60	207,964.60
(2) 内部研发				
(3) 企业合并增加				
3、本年减少金额				
(1) 处置				
(2) 合并范围减少				
4、年末余额	3,084,512.00	406,631.69	356,481.65	3,847,625.34
二、累计摊销				
1、年初余额	930,494.10	349,999.47	102,928.99	1,383,422.56
2、本年增加金额	61,690.20	40,663.20	31,034.49	133,387.89
(1) 摊销	61,690.20	40,663.20	31,034.49	133,387.89
(2) 企业合并增加				
3、本年减少金额				
(1) 处置				
(2) 合并范围减少				
4、年末余额	992,184.30	390,662.67	133,963.48	1,516,810.45
三、减值准备				
1、年初余额				
2、本年增加金额				
(1) 计提				
3、本年减少金额				
(1) 处置				

4、年末余额				
四、账面价值				
1、年末账面价值	2,092,327.70	15,969.02	222,518.17	2,330,814.89
2、年初账面价值	2,154,017.90	56,632.22	45,588.06	2,256,238.18

11. 长期待摊费用

项 目	2025.01.01	本期增加	本期摊销	其他减少	2025.12.31	其他减少 的原因 的原因
模具费用	188,667.44	15,195.57	121,729.39		82,133.62	
装修费	133,756.94	433,198.83	109,329.99		457,625.78	
服务器	52,704.00		23,424.00		29,280.00	
合 计	375,128.38	448,394.40	254,483.38		569,039.40	

12. 递延所得税资产

(1) 未确认递延所得税资产明细

项 目	2025.12.31	2024.12.31
可抵扣暂时性差异	8,739,970.67	6,194,939.54
可抵扣亏损	5,323,978.17	10,756,435.73
合 计	14,063,948.84	16,951,375.27

(2) 未确认递延所得税资产的可抵扣亏损将于以下年度到期

年 份	2025.12.31	2024.12.31	备注
2020 年		5,432,457.56	
2021 年			
2022 年	19,907.58	19,907.58	
2023 年			
2024 年	5,304,070.59	5,304,070.59	
2025 年			
合 计	5,323,978.17	10,756,435.73	

13. 短期借款

(1) 短期借款分类：

借款类别	2025.12.31	2024.12.31
信用借款	10,200,000.00	15,218,876.11

保证借款		
抵押借款	8,000,000.00	8,000,000.00
质押借款	-	
应付利息		19,862.10
合 计	18,200,000.00	23,238,738.21

注：抵押借款情况：本公司在华夏银行股份有限公司石家庄支行的银行借款，合同编号：SJZZX2310120250002，借款金额 800 万，期限 2025.2.13 至 2026.2.13，以其名下的土地和房产为此笔借款提供担保，最高额抵押合同编号：SJZZX2310120250002-21。法人张美林提供保证，担保金额为捌百万元整。

信用借款情况：1、本公司在中国银行股份有限公司石家庄市鹿泉支行的借款，以张美林，闫海霞，为共同借款人，借款金额 648 万元，合同编号鹿中银中小借 2024002 号；2、本公司在中国银行股份有限公司石家庄市鹿泉支行的借款，以张美林，闫海霞，为共同借款人，借款金额 240 万元，合同编号鹿中银中小借 2025031 号；3、本公司在交通银行股份有限公司河北省分行的借款，合同编号：Z2405LN15627130，循环额度为 1000 万元，授信期限自 2024 年 5 月 21 日至 2027 年 5 月 17 日，共同借款人为张美林；4、合同编号鹿中银中小借 2025005 号，流动资金借款合同，借款用途为购买生产产品所需原材料，信用贷款，借款人民币 280 万元。

14. 应付账款

(1) 应付账款列示

项 目	2025.12.31	2024.12.31
1 年以内	12,290,957.78	7,194,168.49
1 至 2 年	2,937,378.95	3,342,254.54
2 至 3 年	2,270,908.96	660,002.64
3 年以上	1,862,289.01	1,299,204.31
合 计	19,361,534.70	12,495,629.98

15. 合同负债

	2025.12.31	2024.12.31
合同负债	259,412.31	725,599.04
减：列示于其他非流动负债的部分		
合 计	259,412.31	725,599.04

(1) 分类

项 目	2025.12.31	2024.12.31
预收制造产品销售款	259,412.31	725,599.04
预收设计咨询费		
合 计	259,412.31	725,599.04

16. 应付职工薪酬

(1) 应付职工薪酬列示

项目	期初余额	本期增加	本期减少	期末余额
一、短期薪酬	251,906.36	4,244,678.65	3,841,591.74	654,993.27
二、离职后福利-设定提存计划	-	410,807.15	410,807.15	-
三、辞退福利				
四、一年内到期的其他福利				
合计	251,906.36	4,655,485.80	4,252,398.89	654,993.27

(2) 短期薪酬列示

项目	期初余额	本期增加	本期减少	期末余额
1、工资、奖金、津贴和补贴	239,967.19	3,852,417.33	3,453,013.78	639,370.74
2、职工福利费	-	153,040.36	153,040.36	-
3、社会保险费		165,794.29	165,794.29	
其中：医疗保险费		148,284.48	148,284.48	
工伤保险费		17,509.81	17,509.81	
生育保险费				
4、住房公积金		6,780.00	6,780.00	
5、工会经费和职工教育经费	11,939.17	66,646.67	62,963.31	15,622.53
6、短期带薪缺勤				
7、短期利润分享计划				
合计	251,906.36	4,244,678.65	3,841,591.74	654,993.27

(3) 设定提存计划列示

项目	期初余额	本期增加	本期减少	期末余额
1、基本养老保险		394,246.76	394,246.76	
2、失业保险费		16,560.39	16,560.39	
3、企业年金缴费		-	-	
合计		410,807.15	410,807.15	

17. 应交税费

税项	2025.12.31	2024.12.31
增值税	859,567.96	582,661.48
城市维护建设税	56,411.55	43,806.77

教育费附加	40,293.82	31,290.48
企业所得税		47,568.49
个人所得税	1,885.73	
印花税	14,418.80	6,034.40
合 计	972,577.86	711,361.62

18. 其他应付款

项 目	2025.12.31	2024.12.31
应付利息		
应付股利		
其他应付款	448,827.54	367,128.93
合 计	448,827.54	367,128.93

(1) 其他应付款

①按款项性质列示其他应付款

项 目	2025.12.31	2024.12.31
待付款项	259,121.03	301,608.44
员工款项	189,706.51	63,141.49
往来款	-	2,379.00
合 计	448,827.54	367,128.93

19. 其他流动负债

项 目	2025.12.31	2024.12.31
待转销增值税	33,723.60	94,327.87
合 计	33,723.60	94,327.87

20. 预计负债

项 目	2025.12.31	2024.12.31	形成原因
产品质量保证	201,103.56	106,556.07	产品保修期期间的维修义务
合 计	201,103.56	106,556.07	

21. 股本

项目	2025.01.01	本期增减					2025.12.31
		发行新股	送股	公积金转股	其他	小计	

股份总数	19,372,832.00					19,372,832.00
------	---------------	--	--	--	--	---------------

22. 资本公积

项 目	2025.01.01	本期增加	本期减少	2025.12.31
股本溢价	570,247.44			570,247.44
其他资本公积				
合 计	570,247.44			570,247.44

23. 盈余公积

项 目	2025.01.01	本期增加	本期减少	2025.12.31
法定盈余公积	906,549.93			906,549.93
任意盈余公积				
储备基金				
企业发展基金				
合 计	906,549.93			906,549.93

24. 未分配利润

项 目	金额	提取或分配比例
调整前上期末未分配利润	1,120,659.46	
调整期初未分配利润合计数（调增+，调减-）		
调整后期初未分配利润	1,120,659.46	
加：本期归属于母公司所有者的净利润	2,884,293.82	
减：提取法定盈余公积		
提取任意盈余公积		
提取一般风险准备金		
应付普通股股利		
转作股本的普通股股利		
期末未分配利润	4,004,953.28	

25. 营业收入和营业成本

（1）营业收入及成本列示如下：

项 目	2025 年度		2024 年度	
	收入	成本	收入	成本

主营业务	44,326,367.60	27,010,755.91	23,674,725.29	17,688,274.29
其他业务	6,330.97			
合计	44,332,698.57	27,010,755.91	23,674,725.29	17,688,274.29

(2) 主营业务收入及成本（分行业）列示如下：

行业名称	2025 年度		2024 年度	
	收入	成本	收入	成本
仪器仪表制造业	44,332,698.57	27,010,755.91	23,674,725.29	17,688,274.29

(3) 主营业务收入及成本（分产品）列示如下：

产品名称	2025 年度		2024 年度	
	收入	成本	收入	成本
水表	10,549,362.54	7,465,584.09	16,752,272.14	11,543,796.30
热量表	15,985,347.96	12,301,778.60	3,274,260.19	3,037,540.84
供热节能控制系统	16,130,087.40	6,137,546.17	2,533,131.93	2,273,403.27
配件	97,291.46	38,992.50	220,921.72	185,354.31
室温采集	1,570,609.21	1,066,854.55	894,139.31	648,179.57
合计	44,332,698.57	27,010,755.91	23,674,725.29	17,688,274.29

(4) 主营业务收入及成本（分地区）列示如下：

地区名称	2025 年度		2024 年度	
	收入	成本	收入	成本
华北地区	17,042,983.88	10,252,378.10	20,509,545.12	14,800,421.24
西北地区	3,474,159.63	2,313,039.39	1,182,497.36	998,851.05
华东地区	5,992.92	821.44	539.83	261.85
华中地区	2,088.50	896.79	1,592.92	944.87
东北地区	23,807,473.64	14,443,620.19	1,980,550.06	1,887,795.28
合计	44,332,698.57	27,010,755.91	23,674,725.29	17,688,274.29

(5) 营业收入按收入确认时间列示如下：

项目	产品销售	工程建造	提供劳务	其它
在某一时段内确认收入				
在某一时点确认收入	44,332,698.57			
合计	44,332,698.57			

(6) 履约义务相关的信息

本公司确认收入，作为控制权转移的时点有如下：按照合同约定将商品运

至约定交货地点，客户验收合格并签字（在合同约定的时间内，未提出异议的视为验收合格）作为控制权转移时点；合同中约定安装的，安装验收后作为控制权转移时点，确认收入。本公司给予客户的信用期，根据客户的信用风险特征确定，不存在重大融资成分。

26. 税金及附加

项 目	2025 年度	2024 年度
城市维护建设税	173,696.35	84,248.95
教育费附加	124,068.82	60,177.75
房产税	32,762.16	32,762.16
土地使用税	126,484.00	126,484.00
车船使用税	7,410.00	300.00
印花税	24,781.52	11,079.57
合 计	489,202.85	315,052.43

27. 销售费用

项 目	2025 年度	2024 年度
职工薪酬	1,103,247.50	330,849.94
检测费	3,000.00	137,793.40
办公费及其他	525,828.59	49,950.51
差旅费	154,498.24	111,639.07
宣传费	23,167.55	557,520.76
招待费	358,167.69	171,678.38
车辆费	601,119.34	74,813.94
折旧费	17,775.62	8,800.35
服务费	82,834.00	616,358.97
投保费及材料费	-46,539.14	187,593.79
标书费	267,183.21	139,754.60
合 计	3,090,282.60	2,386,753.71

28. 管理费用

项 目	2025 年度	2024 年度
职工薪酬	1,229,905.13	1,677,425.79
福利费	140,206.36	286,377.86
社会保险费	300,129.72	197,162.33
差旅费	317,353.83	316,105.73

咨询服务费	1,556,695.38	818,360.30
业务招待费	718,837.62	636,640.70
折旧费	537,451.48	580,811.24
无形资产摊销	133,387.89	139,005.12
车辆交通费	122,719.63	196,566.78
职工教育经费及工会经费	86,897.31	130,248.00
办公费及其他	997,225.95	430,685.58
维修费	31,839.63	105,711.48
长期待摊费用	-	56,902.70
合 计	6,172,649.93	5,572,003.61

29. 研发费用

项 目	2025 年度	2024 年度
超声波水表项目		512,913.27
物联网（Ca1）水表项目		488,776.31
水表采集集中器提质升级项目		175,928.74
室内环境检测装置开发项目		179,156.63
楼栋单元调节阀项目		211,637.24
大口径热量表提质升级项目		89,268.19
小口径超声波热量表提质升级项目		253,091.91
智慧供水运营信息云平台项目		319,599.51
物联网智能调节阀	468,710.58	
小口径超声波热量表升级优化	245,735.33	
采集计算器主控芯片替换及功能优化	145,836.32	
通断控制器主控芯片替换及功能优化	239,891.65	
客服机器人系统	231,129.67	
数字企业智能制造平台	209,824.29	
模拟实验室系统	372,092.56	
语音大模型数据查询系统	122,274.01	
智慧供热智能客服系统	300,000.00	
其他	2,350.43	
计	2,337,844.84	2,230,371.80

30. 财务费用

项 目	2025 年度	2024 年度
利息费用	700,185.91	703,536.90
减：利息收入	2,814.96	4,292.05
承兑汇票贴息		
汇兑损失		
减：汇兑收益		
手续费	15,067.08	9,821.86
合 计	712,438.03	709,066.71

31. 其他收益

项目	2025 年度	2024 年度
政府补助	543,471.10	810,889.82
个税手续费返还	617.12	935.40
其他		
合 计	544,088.22	811,825.22

政府补助的具体信息详见附注七、政府补助。

32. 信用减值损失

项 目	2025 年度	2024 年度
应收账款信用减值损失	-1,614,075.62	-1,027,021.32
其他应收款信用减值损失	-70,708.20	-34,800.45
合 计	-1,684,783.82	-1,061,821.77

33. 资产减值损失

项 目	2025 年度	2024 年度
存货跌价损失	-13,507.65	
合同资产减值损失	-513,211.96	-407,208.59
合 计	-526,719.61	-407,208.59

34. 资产处置收益

项 目	2025 年度	2024 年度	计入当期非经常性损益的金额
处置未划分为持有待售的非流动资产产生的利得或损失		-138,665.16	
其中：固定资产		-138,665.16	

无形资产			
合 计			-138,665.16

35. 营业外收入

项 目	2025 年度	2024 年度	计入当期非经常性损益的金额
捐赠利得			
盘盈利得			
政府补助			
其他	32,792.89	30.00	32,792.89
合 计	32,792.89	30.00	32,792.89

36. 营业外支出

项 目	2025 年度	2024 年度	计入当期非经常性损益
对外捐赠支出			
滞纳金		36.59	
其他	608.27		608.27
合 计	608.27	36.59	608.27

37. 所得税费用

(1) 所得税费用表

项目	2025 年度	2024 年度
当期所得税费用		
递延所得税费用		
合 计		

(2) 会计利润与所得税费用调整过程

项目	本期发生额
利润总额	2,849,149.36
按法定/适用税率计算的所得税费用	427,372.40
子公司适用不同税率的影响	-5,795.27
调整以前期间所得税的影响	-
非应税收入的影响	-
不可抵扣的成本、费用和损失的影响	100,145.84
使用前期未确认递延所得税资产的可抵扣亏损的影响	-
本期未确认递延所得税资产的可抵扣暂时性差异或可抵扣亏损的影响	-166,527.29

税率调整导致期初递延所得税资产/负债余额的变化	-
研发费用加计扣除	-350,676.73
所得税费用	0.00

38. 现金流量表补充资料

(1) 现金流量表补充资料

补充资料	2025 年度	2024 年度
1. 将净利润调节为经营活动现金流量:		
净利润	2,884,293.82	-6,022,674.15
加：信用减值损失	-64,854.92	407,208.59
资产减值损失	531,738.06	1,061,821.77
固定资产折旧、油气资产折耗、生产性生物资产折旧	1,147,037.86	1,268,081.88
无形资产摊销	132,820.63	139,005.12
长期待摊费用摊销	250,400.03	268,735.40
资产处置损失（收益以“-”号填列）		
固定资产报废损失（收益以“-”号填列）		138,640.28
公允价值变动损失（收益以“-”号填列）		
财务费用（收益以“-”号填列）	700,185.91	703,536.90
投资损失（收益以“-”号填列）		
递延所得税资产减少（增加以“-”号填列）		
递延所得税负债增加（减少以“-”号填列）		
存货的减少（增加以“-”号填列）	-3,020,674.78	-188,735.59
经营性应收项目的减少（增加以“-”号填列）	-9,069,422.76	-1,709,994.12
经营性应付项目的增加（减少以“-”号填列）	10,543,910.81	896,527.52
其他		
经营活动产生的现金流量净额	4,035,434.66	-3,037,846.40
2. 不涉及现金收支的重大投资和筹资活动:		

债务转为资本		
一年内到期的可转换公司债券		
确认使用权资产的租赁		—
.....		
3. 现金及现金等价物净变动情况:		
现金的期末余额	3,617,495.10	4,706,651.30
减: 现金的期初余额	5,000,146.16	2,557,469.73
加: 现金等价物的期末余额		
减: 现金等价物的期初余额		
现金及现金等价物净增加额	-1,382,651.06	2,149,181.57

(2) 现金和现金等价物的构成

项 目	2025 年度	2024 年度
一、现金	3,617,495.10	4,706,651.30
其中: 库存现金	14,281.74	38,015.57
可随时用于支付的银行存款	3,603,213.36	4,668,635.73
可随时用于支付的其他货币资金		
可用于支付的存放中央银行款项		
存放同业款项		
拆放同业款项		
二、现金等价物		
其中: 三个月内到期的债券投资		
三、期末现金及现金等价物余额	3,617,495.10	4,706,651.30
其中: 母公司或集团内子公司使用受限制的现金和现金等价物	193,872.62	293,494.86

39. 所有权或使用权受到限制的资产

项 目	期末账面余额/账面价值	受限原因
货币资金	193,876.62	销售合同签订时约定
固定资产	2,021,054.71	银行借款抵押
无形资产	2,092,327.70	银行借款抵押
合 计	4,307,259.03	

40. 租赁

(1) 本公司作为承租人

项目	2025 年度	2024 年度
计入当期损益的采用简化处理的短期租赁费用		
计入当期损益的采用简化处理的低价值资产租 费用		
租赁负债的利息费用		

六、在其他主体中的权益

1. 在子公司中的权益

(1) 企业集团的构成

本公司 2025 年度纳入合并范围的子公司共 2 户，本年度合并范围与上年度一致。

子公司名称	注册资 本	主要经 营地	注册地	业务性质	持股比例 (%)		取得方 式
					直接	间接	
河北蔚蓝新能源 科技有限公司	1000 万	石家庄 鹿泉区	石家庄 鹿泉区	新能源技术研发、技术转让、技 术服务；供热合同能源管理、节 能服务；可再生能源供热开发及 应用；热计量系统技术开发、咨 询、服务等	100		投资设 立
黑龙江丰源智控 信息技术有限公司	3000 万	哈尔滨 市松北 区	哈尔滨 市松北 区	消防设施工程施工；燃气经营； 各类工程建设活动；建筑智能化 工程施工；一般项目：技术服务、 技术开发、技术咨询、技术交流、 技术转让、技术推广；规划设计 管理；软件开发等	55.00		设立

七、政府补助

1. 计入当期损益的政府补助情况

补助项目	本期计入损益 金额	上期计入 损益金额	计入损益的 列报项目	与资产相关/与 收益相关
增值税即征即退		523,940.16	其他收益	与收益相关
专精特新补助			其他收益	与收益相关
高新技术企业奖补		50,000.00	其他收益	与收益相关

科技型中小企业认定市级奖补		13,000.00	其他收益	与收益相关
进项税加计抵减	531,166.10	87,643.89	其他收益	与收益相关
税收返还	617.12		其他收益	与收益相关
河北鹿泉经济开发区总工会补助	12,305.00		其他收益	与收益相关
市级工业设计中心奖励资金		66,400.00	其他收益	与收益相关
收“小升规”入统奖励资金		50,000.00	其他收益	与收益相关
收到退税（2022 年三季度房产税/城镇土地使用税）		19,905.77	其他收益	与收益相关
合计	544,088.22	810,889.82		

八、关联方及其交易

1. 本公司的母公司情况

本公司无母公司。

本公司的最终控制方为张美林、闫海霞。

股东	性质	与本公司关系	持股比例（%）	表决权比例（%）
张美林	自然人	董事长兼总经理	56.78	56.78
闫海霞	自然人	财务总监兼董事会秘书	17.03	17.03
合计			73.81	73.81

2. 本公司的子公司情况

本公司所属的子公司详见附注七、1.“在子公司中的权益”。

3. 本公司的合营和联营企业情况

本公司无合营和联营企业。

4. 其他关联方情况

其他关联方名称	与本公司的关系
张寅峻	股东
石家庄欧玛贝贝科技有限公司	股东
张美平	股东、董事、销售经理
饶晓丽	股东
刘日蕾	股东
张美霞	股东、职工代表监事
张良德	股东
薛欢	监事

林士强	董事
郭艳梅	董事
许金鑫	监事会主席
刘良松	股东
高兴凯	股东
智路宾	股东
王方洋	股东

5. 关联方交易情况

(1) 购销商品、提供和接受劳务的关联交易

无

(2) 关联受托管理/承包及委托管理/出包情况

无

(3) 关联租赁情况

无

(4) 关联担保情况

本公司作为被担保方

担保方	担保金额	担保起始日	担保终止日	担保是否已经履行完毕
张美林	8,000,000.00	2025-2-12	2026-2-11	否

(5) 关联方资金拆借

无

(6) 关联方资产转让、债务重组情况

无

(7) 关键管理人员报酬

项 目	2025年度	2024年度
关键管理人员报酬	754,703.44	757,944.83

(8) 其他关联交易

无

6. 关联方应收应付款项

(1) 应收项目

项目名称	关联方	2025.12.31		2024.12.31	
		账面余额	坏账准备	账面余额	坏账准备
其他应收款					

	林士强			7,272.07	
	郭艳梅	4,093.04	204.65	8,143.04	
	薛欢	22,358.98	1,117.95		
	戈振玉				
	张美平	8,348.42	417.42		

(2) 应付项目

项目名称	关联方名称	2025.12.31	2024.12.31
		账面余额	账面余额
其他应付款			
	郭艳梅		4,055.49
	林士强	2,550.00	
	张美平		
	薛欢	14,722.26	

7. 关联方承诺

无

九、承诺及或有事项

1. 重要承诺事项

无

2. 或有事项

截至 2025 年 12 月 31 日，本公司无需要披露的重大或有事项。

十、资产负债表日后事项

1. 重要的非调整事项

截至 2026 年 4 月 24 日，本公司无其他需要披露的资产负债表日后事项

2. 利润分配情况

无

3. 销售退回

无

十一、其他重要事项

无

十二、母公司财务报表主要项目注释

1. 应收账款

(1) 以摊余成本计量的应收账款

项目	2025.12.31			2024.12.31		
	账面余额	坏账准备	账面价值	账面余额	坏账准备	账面价值
应收账款	39,328,449.96	6,617,899.22	32,710,550.74	31,833,350.90	4,967,091.07	26,866,259.83
合计	39,328,449.96	6,617,899.22	32,710,550.74	31,833,350.90	4,967,091.07	26,866,259.83

(2) 坏账准备

本公司对应收账款，无论是否存在重大融资成分，均按照整个存续期的预期信用损失计量损失准备。

2025 年 12 月 31 日，组合计提坏账准备：

组合——账龄组合

账龄	账面余额	整个存续期预期信用损失率%	坏账准备
1 年以内	18,551,088.69	5.00	927,554.43
1 至 2 年	8,649,731.67	10.00	864,973.17
2 至 3 年	8,043,022.61	20.00	1,608,604.52
3 至 4 年	1,162,913.28	50.00	581,456.64
4 至 5 年	1,145,532.99	75.00	859,149.74
5 年以上	1,776,160.72	100.00	1,776,160.72
合计	39,328,449.96		6,617,899.22

组合——对子公司、联营企业及关联单位、关联个人

	账面余额	整个存续期预期信用损失率%	坏账准备
1 年以内			
1 至 2 年			

合计			
----	--	--	--

(3) 坏账准备的变动

项目	2025.01.01	本期增加	本期减少		2025.12.31
			转回	转销或核销	
应收账款 坏账准备	4,967,091.07	1,650,808.15			6,617,899.22

(4) 报告期实际核销的应收账款情况

项目	核销金额
实际核销的应收账款	

(5) 按欠款方归集的期末余额前五名情况：

对于同一客户期末同时存在应收账款余额、合同资产余额的，将二者合并计算，合并计算金额前五名如下。

单位名称	期末应收账款余额	期末合同资产余额	二者合并计算金额	占应收账款、合同资产期末总额合计数的比例（%）	二者合并计算坏账准备期末余额
客户二十八	6,810,522.00	181,476.00	6,991,998.00	15.59	699,199.80
客户二十九	4,797,250.04	148,368.56	4,945,618.60	11.02	247,280.93
客户三十	3,086,287.23	436,518.15	3,522,805.38	7.85	176,140.27
客户三	3,405,556.11	568,881.77	3,974,437.88	8.86	965,552.11
客户三十一	2,530,932.12	179,672.10	2,710,604.22	6.04	135,530.22
合计	20,630,547.50	1,514,916.58	22,145,464.08	49.36	2,223,703.33

2. 其他应收款

项目	2025.12.31	2024.12.31
应收利息		
应收股利		
其他应收款	1,298,316.62	1,427,078.39
合计	1,298,316.62	1,427,078.39

(1) 其他应收款情况

	2025.12.31			2024.12.31		
	账面余额	坏账准备	账面价值	账面余额	坏账准备	账面价值
其他应收款	1,417,829.28	119,512.66	1,298,316.62	1,517,633.84	90,555.45	1,427,078.39
合计	1,417,829.28	119,512.66	1,298,316.62	1,517,633.84	90,555.45	1,427,078.39

① 坏账准备

A. 2025 年 12 月 31 日，处于第一阶段的其他应收款坏账准备如下：

	账面余额	未来12月内 预期信用 损失率%	坏账准备	理由
单项计提：				
其他应收款单位 1				可能性
其他应收款单位 2				可能性
其他				可能性
合计				
组合计提：				
组合1	1,417,829.28	8.43	119,512.66	
组合2				
其他				
合计	1,417,829.28		119,512.66	

② 坏账准备的变动

坏账准备	第一阶段	第二阶段	第三阶段	合计
	未来 12 个月内 预期信用损失	整个存续期预期信 用损失(未发生信 用减值)	整个存续期预期信 用损失(已发生信用 减值)	
2025 年 1 月 1 日余额	90,555.45			90,555.45
期初余额在本期				
—转入第一阶段				
—转入第二阶段				
—转入第三阶段				
本期计提	28,957.21			28,957.21
本期转回				

本期转销			
本期核销			
其他变动			
2025 年 12 月 31 余额	119,512.66		119,512.66

③其他应收款按款项性质分类情况

款项性质	2025.12.31	2024.12.31
备用金	86,259.31	70,908.66
押金保证金	108,356.00	218,581.07
暂借款	1,206,506.83	1,200,300.00
代垫个人社保、代交个税	16,707.14	27,844.11
合 计	1,417,829.28	1,517,633.84

④其他应收款期末余额前五名单位情况

单位名称	是否为关联方	款项性质	期末余额	账龄	占其他应收款期末余额合计数的比例 (%)	坏账准备期末余额
黑龙江雪域电竞产业发展有限公司	否	暂借款	1,200,000.00	1 年以内, 1-2 年	84.64	95,000.00
石家庄水务集团有限责任公司二次供水分公司	否	押金保证金	79,416.00	1-2 年, 3-4 年	5.60	16,092.00
张倩倩	否	备用金	30,000.00	1-2 年	2.12	3,000.00
薛欢	否	备用金	22,358.98	1 年以内	1.58	1,117.95
代扣个人保险	否	代垫个人社保、代交个税	16,707.14	1 年以内	1.18	835.36
合计			1,348,482.12	—	95.11	116,045.31

3. 长期股权投资

(1) 长期股权投资

被投资单位	期初余额	本期增减变动				
		追加投资	减少投资	权益法下确认的投资损益	其他综合收益调整	其他权益变动
河北蔚蓝新能源科技有限公司	9,739,139.94					
合 计	9,739,139.94					

(续)

被投资单位	本期增减变动	期末余额	减值准备期末
-------	--------	------	--------

	宣告发放现金股利或利润	计提减值准备	其他		余额
河北蔚蓝新能源科技有限公司				9,739,139.94	
合计				9,739,139.94	

4. 营业收入和营业成本

(1) 营业收入及成本列示如下：

项 目	2025 年度		2024 年度	
	收入	成本	收入	成本
主营业务	44,068,820.43	27,000,755.91	23,516,423.40	17,688,274.29
其他业务	6,330.97			
合计	44,075,151.40	27,000,755.91	23,516,423.40	17,688,274.29

(2) 主营业务收入及成本（分行业）列示如下：

行业名称	2025 年度		2024 年度	
	收入	成本	收入	成本
仪器仪表制造业	44,075,151.40	27,000,755.91	23,516,423.40	17,688,274.29

(3) 主营业务收入及成本（分产品）列示如下：

产品名称	2025 年度		2024 年度	
	收入	成本	收入	成本
水表	10,549,362.54	7,465,584.09	16,593,970.25	11,543,796.30
热量表	15,985,347.96	12,301,778.60	3,274,260.19	3,037,540.84
供热节能控制系统	15,872,540.23	6,127,546.17	2,533,131.93	2,273,403.27
配件	97,291.46	38,992.50	220,921.72	185,354.31
室温采集	1,570,609.21	1,066,854.55	894,139.31	648,179.57
合计	44,075,151.40	27,000,755.91	23,516,423.40	17,688,274.29

(4) 主营业务收入及成本（分地区）列示如下：

地区名称	2025 年度		2024 年度	
	收入	成本	收入	成本
华北地区	16,785,436.71	10,242,378.10	20,351,243.23	14,800,421.24
西北地区	3,474,159.63	2,313,039.39	1,182,497.36	998,851.05

华东地区	5,992.92	821.44	539.83	261.85
华中地区	2,088.50	896.79	1,592.92	944.87
东北地区	23,807,473.64	14,443,620.19	1,980,550.06	1,887,795.28
合 计	44,075,151.40	27,000,755.91	23,516,423.40	17,688,274.29

(5) 营业收入按收入确认时间列示如下:

项 目	产品销售	工程建造	提供劳务	其它
在某一时段内确认收入				
在某一时点确认收入	44,075,151.40			
合 计	44,075,151.40			

十三、补充资料

1. 当期非经常性损益明细表

项 目	金额	说明
非流动性资产处置损益，包括已计提资产减值准备的冲销部分		
计入当期损益的政府补助，但与公司正常经营业务密切相关、符合国家政策规定、按照确定的标准享有、对公司损益产生持续影响的政府补助除外	12,922.12	
除同公司正常经营业务相关的有效套期保值业务外,非金融企业持有金融资产和金融负债产生的公允价值变动损益以及处置金融资产和金融负债产生的损益		
计入当期损益的对非金融企业收取的资金占用费		
委托他人投资或管理资产的损益		
对外委托贷款取得的损益		
因不可抗力因素，如遭受自然灾害而产生的各项资产损失		
单独进行减值测试的应收款项减值准备转回		
企业取得子公司、联营企业及合营企业的投资成本小于取得投资时应享有被投资单位可辨认净资产公允价值产生的收益		
同一控制下企业合并产生的子公司期初至合并日的当期净损益		
非货币性资产交换损益		
债务重组损益		
企业因相关经营活动不再持续而发生的一次性费用，如安置职工的支出等		
因税收、会计等法律、法规的调整对当期损益产生的一次性影响	-	

因取消、修改股权激励计划一次性确认的股份支付费用		
对于现金结算的股份支付，在可行权日之后，应付职工薪酬的公允价值变动产生的损益		
采用公允价值模式进行后续计量的投资性房地产公允价值变动产生的损益		
交易价格显失公允的交易产生的收益		
与公司正常经营业务无关的或有事项产生的损益		
受托经营取得的托管费收入		
除上述各项之外的其他营业外收入和支出	32,184.62	
其他符合非经常性损益定义的损益项目		
非经常性损益总额	45,106.74	
减：非经常性损益的所得税影响数	6,766.01	
非经常性损益净额	38,340.73	
减：归属于少数股东的非经常性损益净影响数		
归属于公司普通股股东的非经常性损益	38,340.73	

2. 净资产收益率及每股收益

报告期利润	加权平均净资产收益率 (%)	每股收益	
		基本每股收益	稀释每股收益
归属于公司普通股股东的净利润	11.58	0.15	0.15
扣除非经常损益后归属于普通股股东的净利润	10.90	0.14	0.14

河北丰源智控科技股份有限公司

2026年4月24日

附件 会计信息调整及差异情况

一、 会计政策变更、会计估计变更或重大差错更正等情况

(一) 会计数据追溯调整或重述情况

会计政策变更 会计差错更正 其他原因 不适用

(二) 会计政策、会计估计变更或重大会计差错更正的原因及影响

适用 不适用

二、 非经常性损益项目及金额

单位：元

项目	金额
计入当期损益的政府补助，但与公司正常经营业务密切相关、符合国家政策规定、按照确定的标准享有、对公司损益产生持续影响的政府补助除外	12,922.12
除上述各项之外的其他营业外收入和支出	32,184.62
非经常性损益合计	45,106.74
减：所得税影响数	6,766.01
少数股东权益影响额（税后）	
非经常性损益净额	38,340.73

三、 境内外会计准则下会计数据差异

适用 不适用