



茶百道

Sichuan Baicha Baidao Industrial Co., Ltd.

四川百茶百道實業股份有限公司

(A joint stock company incorporated in the People's Republic of China with limited liability)

(於中華人民共和國註冊成立的股份有限公司)

Stock code 股份代號 : 2555

2025 環境、社會及管治報告 Environmental, Social and Governance Report



目 錄

2 關於本報告

3 董事會聲明

4 關於我們

6 第一章：管治

8 (一) 公司治理

8 (二) 內控合規

10 (三) 商業道德與反腐敗

11 (四) ESG 管治

14 第二章：環境

16 (一) 應對氣候變化

18 (二) 環境管理





24 第三章：社會

- 26 (一) 產品與服務
- 38 (二) 員工成長
- 45 (三) 可持續供應鏈
- 48 (四) 加盟商管理
- 51 (五) 公益慈善

54 附錄

- 54 附錄 1 關鍵績效表
- 57 附錄 2 香港聯交所《環境、社會及管治報告守則》
內容索引



關於本報告

本報告是四川百茶百道實業股份有限公司發佈的第三份環境、社會及管治(ESG)報告。重點披露本公司及其附屬公司在ESG方面的管理舉措、亮點實踐與成效等。

● 時間範圍

本報告為年度報告，時間跨度為2025年1月1日到2025年12月31日，部分內容超出上述範圍。

● 報告邊界

本報告以四川百茶百道實業股份有限公司為主體，涵蓋公司所有附屬單位。

● 編製依據和原則

報告編製參照《香港聯合交易所有限公司證券上市規則》附錄C2《環境、社會及管治報告守則》，參考全球可持續發展標準委員會(GSSB)《GRI可持續發展報告標準》(GRI Standards)，同時遵循重要性、量化、平衡、一致性匯報原則進行信息披露。

● 信息來源

本報告的數據和資料來自公司內部正式文件、內部統計資料及有關公開資料。如無特殊說明，本報告中所涉及貨幣金額以人民幣為計量幣種。

● 指代說明

為了便於說明，報告中「茶百道」「公司」及「我們」均指代四川百茶百道實業股份有限公司。

● 報告獲取

本報告以電子版形式發佈，您可以在下列網站瀏覽和下載報告：

- 茶百道官網：www.chabaidao.com
- 香港聯交所網站：www.hkexnews.hk

● 聯繫我們

如對本報告及其內容有任何疑問或反饋意見，歡迎通過以下方式與我們聯繫：

電郵：ESG@chabaidao.com

地址：中國四川省成都市青白江區彌牟鎮糧食路55號1棟1層1號

董事會聲明

茶百道致力於將環境、社會及管治(ESG)融入公司戰略運營和業務決策中，遵循香港聯合交易所《環境、社會及管治報告守則》要求，強化董事會對公司環境、社會及管治(ESG)事務的監督和參與。董事會作為公司ESG事務的最高決策機構，負責審議公司的ESG目標、ESG戰略與管理方針，識別、評估和監督關鍵ESG事項，審閱年度ESG重大性議題與ESG報告，通過定期組織相關會議以監督公司ESG目標的實現進展。董事會成員積極參與ESG相關培訓，以提高其ESG管理能力。

公司管理層ESG委員會高度重視ESG和氣候變化風險與機遇的識別和管理，結合宏觀政策、監管要求以及行業ESG和氣候變化關注重點，主動分析和辨識公司的重大性議題及相關風險與機遇，評估各項議題的風險與機遇對公司業務發展和戰略規劃在短期、中期及長期的實際及潛在影響，並制定相關應對措施。負責設定公司ESG目標，識別ESG議題重要性排序結果，定期審閱ESG工作進展及成效並向董事會匯報。

本報告詳盡披露了茶百道2025年度在ESG領域取得的進展與成效，內容經董事會審議通過。未來，我們將繼續深化ESG相關工作，推動公司的可持續發展。

”

關於我們

2008年，第一杯茶百道在「天府之國」成都誕生。多年來，茶百道秉持着「做人人都喜愛的日常飲品」的品牌使命，堅持獨立自主的產品研發模式，以「好茶為底，製造新鮮」為品牌核心理念，專注產品構思，並不斷探索天然食材與中國茶的搭配。公司謹記「立足於持續滿足消費者對於品質、健康和體驗升級的需求，創造更多元的飲品風味與文化體驗」的願景不斷前進。

我們深耕國內市場，截至報告期末，國內門店數量為8,621家。我們戰略性地在選定城市經營少量直營店以打造沉浸式的消費者體驗，並作為我們品牌的代表性店舖，直營門店達13家。我們穩步推進全球化佈局，海外門店數量已經增長至38家，覆蓋韓國、泰國、澳大利亞和馬來西亞等多個國家和地區。

- **回歸初心：**專注好茶為底，只做最好的產品。
- **引領革新：**作為行業引領者，不斷突破圈層，傳遞好茶本質，培育消費者對好產品的認知。
- **用戶至上：**關注消費者體驗，優化從產品到各觸點的體驗，從消費者視角出發，深度理解每一位用戶的真實需求。
- **熊貓精神：**對茶、原料和產品秉持較真態度，堅守茶百道的初心。以「熊貓精神」為內核，專注好茶、嚴選原料，在品牌各觸點展現熊貓般挑剔的精神與形象。
- **持續探索：**圍繞「好茶」核心，不斷挖掘品牌發展的更多可能性。
- **國際視野：**立足成都，放眼世界。洞察全球趨勢，致力於打造全球消費者熱愛的品牌，將自身文化推向國際舞台。

公司 歷程

2008年

以「茶百道」名稱在四川成都開設首家茶百道門店

2010年

註冊「茶百道」商標

2015年

建立茶百道物流體系

2013年

建立茶百道加盟監管體系、培訓管理體系，開啟標準化運營模式

2012年

茶百道全國門店突破50家

2017年

建立冷鏈運輸體系、品牌運營體系

2018年

品牌VI全面升級、丁丁貓IP誕生

2019年

茶百道門店數量超過500家，建立區域營運中心模式，正式進軍北京、上海等一線城市

2022年

榮獲阿里巴巴本地生活授予的「年度最佳品牌」、窄門餐眼授予的「2022年至2023年年度門店增長Top 3」、美團授予的「年度最具影響力品牌獎」以及「中國飲品創變力TOP 50年度產品創新獎」

2021年

茶百道門店數量超過5,000家，全面進入集團化運營時代

2020年

茶百道門店數量超過3,000家，與瀘州老窖、敦煌博物館等IP合作推出聯名產品

2023年

實行全面的品牌升級，推出最新的品牌IP「茶茶」，門店數量超過7,000家

2024年

4月23日，茶百道正式在港交所主板掛牌上市；國內門店數量超過8,000家，海外門店數量13家，覆蓋韓國、泰國、澳大利亞和馬來西亞等國家

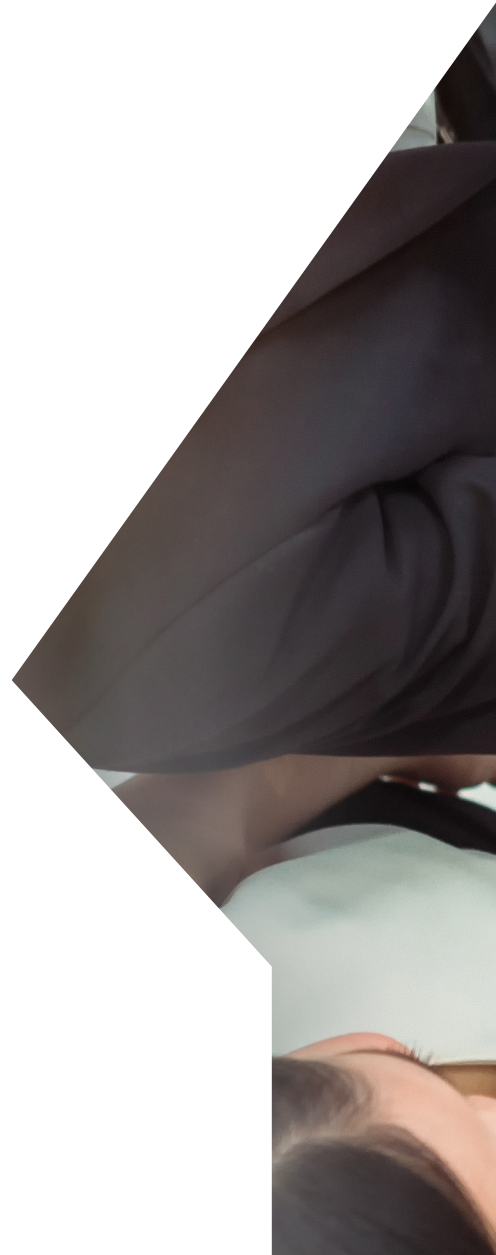
2025年

榮獲中華商標協會授予的「AAA知名商標品牌評價證書」、美團授予的「2025年度茶飲品牌引領獎」、中國飲品快報授予的「2025新鮮飲品品類之王」、京東外賣授予的「2025年京東品質餐飲年度產品創新獎」、抖音生活服務授予的「2025年度經營創新標桿獎」；國內門店數量達到8,621家，海外門店數量38家。

我們的行動

- 公司治理
- 內控合規
- 商業道德與反腐敗
- **ESG管治**

貢獻SDGs



管治

我們的績效

● 11 場
組織合規培訓

● 6 人
董事參加反貪污培訓人數

● 700 人次
員工參加反貪污培訓人次

(一) 公司治理

茶百道遵守《中華人民共和國公司法》《中華人民共和國證券法》《香港聯合交易所有限公司證券上市規則》《企業管治守則》等法律法規，建立健全公司治理架構，不斷提升治理水平，優化企業運營。我們重視董事會的獨立性和多元化，董事會成員擁有不同專業及經驗背景。截至報告期末，公司共有董事8名，其中包括執行董事4名，非執行董事1名，獨立非執行董事3名；女性董事2名。

(二) 內控合規

茶百道制定並遵守《百茶百道集團風險管理制度》《百茶百道集團法律合規風險評估及決策指引》以及新編《百茶百道集團流程管理辦法》等相關規範性文件，制定2025年風險管理及內部控制年度計劃，確保各項業務活動在可控範圍內進行。

公司開展內部專項審計，圍繞品牌市場投放、營運中心管理、門店資產補貼開展專項審計，重點核查合同管理、採購流程、資金使用、門店補貼發放等工作，並通過完善制度、規範流程、追回違規資金，強化內控執行與業務合規。

案例 境外法律培訓

公司開展境外法律培訓，圍繞境外運營合規、海外用工簽證、特許經營風險三大主題展開，面向境外相關部門講解了馬來西亞合規要求、多國簽證規範及特許經營合規風險與建議，強化海外業務合規管理。

案例 新員工法律培訓

公司面向新員工及全集團員工開展基礎法律培訓，圍繞合同、印章管理合規及對應系統操作開展培訓，覆蓋2025年全年新入職人員及全體員工，普及合規風險防範、系統實操規範。



新員工法律培訓現場

(三) 商業道德與反腐敗

茶百道嚴格遵守《中華人民共和國反壟斷法》《中華人民共和國反不正當競爭法》等相關法律法規要求，堅決杜絕賄賂、欺詐、勒索等任何違反商業道德的行為。公司制定並遵守《百茶百道集團反舞弊反賄賂條例》《百茶百道集團廉潔誠信制度》，持續完善商業道德管理體系。

2025年，公司規定所有新入職員工均須簽署《廉潔自律承諾書》，所有與茶百道合作的供應商亦須簽署《廉潔協議書》。報告期內，公司共發生2起訴訟案件均已移交司法機關處理。

我們積極培育廉潔文化，通過「陽光茶百道」微信公眾號定期發佈涵蓋反舞弊、審計、法律、合規等內容的宣導文章。公司高度重視商業道德及反腐敗文化建設，面向全體員工組織開展多樣化的培訓活動。在常規培訓方面，我們每月定期在新員工入職培訓中融入廉潔教育內容，築牢新員工的合規意識。2025年，公司特邀轄區人民檢察院以「廉潔護航•法治同行」為主題，通過線上與線下相結合的方式舉辦了覆蓋全公司範圍的專題講座，總時長為1小時。報告期內，公司累計開展廉潔文化培訓及警示教育會共計11場，持續強化員工的廉潔從業理念。



茶百道開展廉潔文化培訓、警示教育會(北京場)

我們鼓勵員工對任何違法、違紀、違規行為進行舉報，設立了道德與合規熱線(028-65786362)、電子郵箱(hegui@chabaidao.com)、「陽光茶百道」公眾號等多種公開投訴舉報渠道，接受公司內、外部人員投訴或舉報。

我們制定了規範的投訴處理流程，對於收到的舉報信息，將由公司風險管理中心組織開展針對舉報事件的調查，根據舉報提供線索的有效性，給予舉報人相應獎勵。對於證實有舞弊賄賂行為的人員，將被視為嚴重違反公司規章制度，公司將依據規定予以解除勞動合同的處罰，情節嚴重者將移送司法機關依法處理。發生舞弊賄賂事件後，公司應及時採取補救措施，對發生舞弊事件的環節進行評估並改進，必要時由責任部門向公司管理層提交改進控制的書面報告，以預防舞弊行為的再次發生。

公司嚴格執行舉報人保護，嚴禁洩露舉報人相關信息，不得向被調查人或被調查部門出示舉報信等涉及舉報人個人信息的材料，所涉及舞弊賄賂事件與本人或其近親屬存在利害關係的，應當實行迴避原則。舉報人由於舉報舞弊賄賂事件受到打擊報復的，可向人民法院申請司法救助，或向公司法務及內控中心投訴。經調查核實確有打擊報復行為的，公司將依據《員工手冊》第十章獎勵與處罰規定，對惡意處理下屬，以及對舉報人及其親屬實施侮辱、恐嚇威脅甚至暴力行為的相關人員予以記過、解除勞動合同等處罰，情節嚴重者移送司法機關依法處理。

指標名稱	單位	2024年	2025年
董事參加反貪污培訓人數	人	6	6
董事參加反貪污培訓平均小時數	小時	1	1
員工參加反貪污培訓人次	人次	704	700
員工參加反貪污培訓平均小時數	小時	1.1	0.6

(四) ESG 管治

茶百道持續完善ESG管理機制，推動ESG融入公司業務發展與運營，加強利益相關方溝通，主動回應利益相關方期望與關注，致力實現企業可持續發展。

1. ESG 管治架構

公司持續優化ESG管理體系，清晰界定各層級部門的職能與責任，確保ESG工作的有效執行。公司董事會負責審議公司ESG目標、戰略與管理方針，識別、評估及監督公司關鍵ESG相關事項，審閱年度ESG重大性議題與ESG報告。公司設立管理層ESG委員會，該委員會由具備ESG風險識別與管理能力的董事會成員及公司高層管理團隊部分成員組成。公司管理層ESG委員會負責依據相關政策制定具體的ESG目標，評估ESG相關風險與機遇，定期審閱ESG事項的實施進度和成效，並向董事會定期匯報。

2. 利益相關方溝通

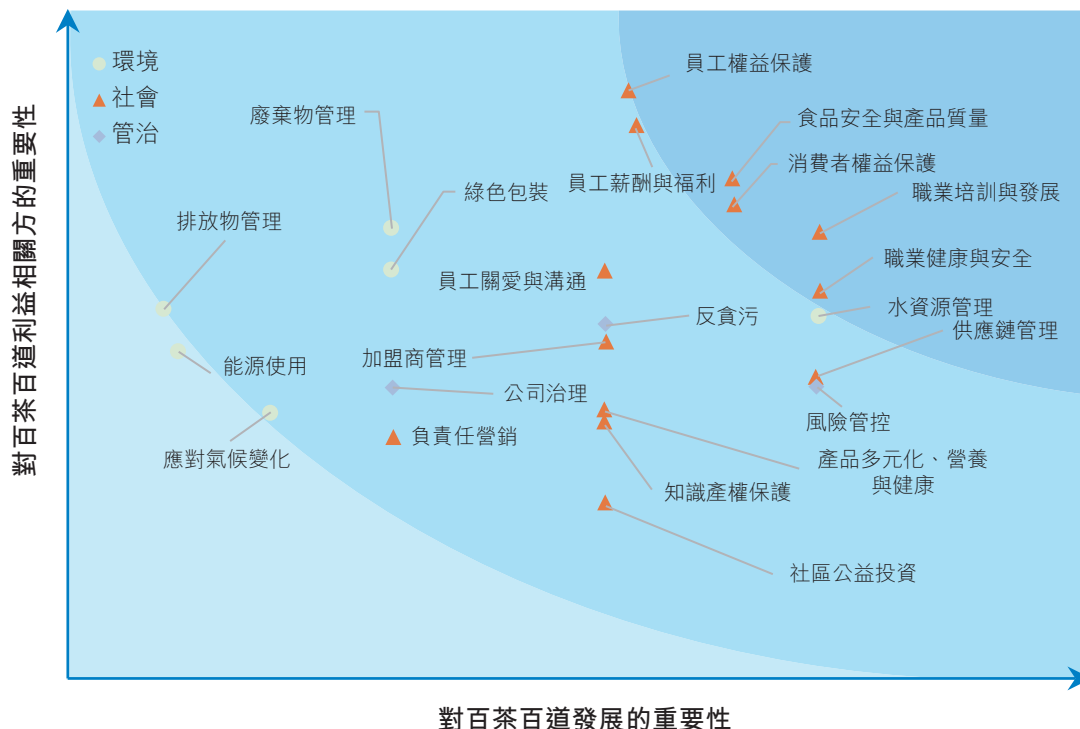
公司重視利益相關方的期望和訴求，通過多樣化的溝通渠道與回應，及時回應利益相關方關注重點，以滿足利益相關方的期待。

利益相關方	期望與訴求	溝通方式
政府／監管機構	<ul style="list-style-type: none"> • 風險管控 • 公司治理 • 應對氣候變化 	<ul style="list-style-type: none"> • 定期匯報溝通 • 走訪調研考察
股東／投資者	<ul style="list-style-type: none"> • 風險管控 • 公司治理 • 商業道德 • 知識產權保護 	<ul style="list-style-type: none"> • 定期披露經營信息 • 投資者溝通會 • 年度財務報告 • 周年股東會
員工	<ul style="list-style-type: none"> • 員工權益保護 • 員工薪酬福利 • 員工關愛 • 職業健康與安全 • 職業培訓與發展 	<ul style="list-style-type: none"> • 員工訪談 • 員工溝通會 • 員工投訴信箱 • 員工意見徵集活動 • 員工培訓活動 • 「陽光茶百道」微信公眾號
加盟商	<ul style="list-style-type: none"> • 職業培訓與發展 • 加盟管理 • 產品質量與安全 • 多元化產品 	<ul style="list-style-type: none"> • 加盟商培訓 • 門店巡查 • 經驗分享平台 • 加盟電話
消費者	<ul style="list-style-type: none"> • 產品質量與安全 • 多元化產品 • 消費者服務 • 負責任營銷 	<ul style="list-style-type: none"> • 客服熱線 • 官方網站 • 微信公眾號
供應商／合作夥伴	<ul style="list-style-type: none"> • 責任供應鏈 • 綠色包裝 • 商業道德 	<ul style="list-style-type: none"> • 定期溝通到訪 • 採購平台 • 交流會
社區公眾	<ul style="list-style-type: none"> • 排放管理 • 資源使用 • 水資源管理 • 公益慈善 	<ul style="list-style-type: none"> • 官方網站 • 投訴舉報電話 • 社交媒體 • 公益慈善活動

3. 重大性議題識別

公司結合國家政策動態、行業發展趨勢、監管機構ESG標準要求等，開展行業對標分析。結合自身業務發展實際和戰略佈局，篩選更新茶百道2025年ESG重大性議題清單。通過徵求內外部利益相關方建議，從「對茶百道發展的重要性」和「對茶百道利益相關方的重要性」兩個維度，對重大性議題進行分析排序，確定茶百道2025年ESG重大性議題分析矩陣。

茶百道2025年ESG重大性議題分析矩陣



高度重要性	食品安全與質量、職業培訓與發展、消費者權益保護、職業健康與安全
中度重要性	員工權益保護、員工薪酬與福利、水資源管理、員工關愛與溝通、供應鏈管理、風險管控、反貪污、加盟商管理、廢棄物管理、產品多元化、營養與健康、知識產權保護、綠色包裝、社區公益投資、公司治理、負責任營銷、應對氣候變化、排放物管理
一般重要性	能源使用

我們的行動

- 應對氣候變化
- 排放物管理
- 資源使用

貢獻SDGs



環境

我們的績效

1,939.90 噸標煤
綜合能源消耗總量

15,465,275.41 千瓦時
用電量

8,279.67 噸二氧化碳當量
溫室氣體排放量 (範圍1+範圍2)

(一) 應對氣候變化

茶百道積極響應國家的碳達峰碳中和目標，參考氣候相關財務信息披露工作組(TCFD)框架建議，主動推進氣候變化相關風險與機遇的識別工作，制定針對性的應對策略，與各方合作夥伴協作，共同應對氣候變化，推動社會低碳發展。

1. 管治

公司將氣候變化相關管治納入公司整體ESG管治架構中，董事會作為公司ESG事務的最高決策機構，負責審議和確定氣候變化相關目標。公司管理層ESG委員會高度重視氣候變化相關風險的識別與應對，積極推進氣候戰略和行動計劃的執行。

2. 策略

公司關注低碳經濟轉型相關政策動態、法律法規及行業市場發展趨勢，針對氣候變化物理風險和轉型風險進行識別與分析，評估自身氣候風險與機遇，並制定相應的應對措施。

風險類型	具體風險描述	對業務的可能影響	時間範圍
物理風險	極端天氣(如洪澇、乾旱)導致茶葉主產區減產或品質下降	原材料成本上升、供應鏈中斷、產品配方調整壓力	短期/中期
	高溫或寒潮天氣影響門店正常運營(客流減少、設備能耗增加)	門店銷售額波動、運營成本上升	短期
	海平面上升或極端降水對物流倉儲設施造成損壞	物流延誤、庫存損失、資產受損	中長期
轉型風險	碳稅或碳排放交易政策實施，增加企業合規成本	直接運營成本(如電力、冷鏈運輸)增加	中期
	消費者對低碳產品偏好增強，高碳足跡產品競爭力下降	市場份額流失、需投入研發低碳產品	中期
	監管要求加強供應鏈碳排放披露，上游供應商不達標導致合作受阻	供應鏈管理難度加大，需篩選或更換供應商	短期/中期
	因氣候政策變化導致的品牌聲譽風險(如被質疑環保不作為)	品牌形象受損，客戶忠誠度下降	中長期

機遇類型	具體機遇描述	對業務的潛在收益	時間範圍
資源效率	門店推廣節能設備(如高效製冷、LED照明)降低電力消耗	運營成本下降，減少範圍二排放	短期
能源來源	使用可再生能源(如購買綠電、安裝光伏)為門店或倉庫供電	降低碳足跡，規避未來能源價格波動風險	中期
產品與服務	開發低碳環保的茶飲產品(如本地採購、可降解包裝)	吸引環保意識消費者，提升品牌差異化	短期/中期
市場機遇	參與碳交易市場，通過減排項目獲取碳信用收益	創造額外收入來源	中長期
供應鏈韌性	與氣候適應性強的茶葉供應商建立長期合作，扶持生態農業	穩定原材料供應，降低氣候波動影響	中期
品牌聲譽	積極披露氣候行動，獲得ESG評級提升，吸引綠色投資者	融資成本降低，投資者信心增強	中長期
風險管理	建立氣候風險預警系統，優化物流路線和倉儲佈局	減少極端天氣造成的損失，提升運營韌性	短期

3. 風險管理

公司推動氣候變化相關風險和機遇的識別、評估、應對與監察納入公司ESG風險管理流程，其中包含氣候變化相關風險和機遇的識別、評估與應對，公司持續深入將氣候變化納入公司戰略規劃與管理實踐，推動企業長期健康發展。

公司子公司分別開展了氣候風險應急工作，其中，森冕新材料¹組織開展了由應急指揮小組發起的夏季暴雨天氣吸管車間防滲及物資轉移主題的口頭應急演練。清口茶業²為有效應對颱風等極端天氣帶來的物理風險，遵循政府預警信號，實行分級響應機制，根據不同預警級別明確從隱患排查、停止作業到全員撤離的具體措施。

4. 指標與目標

公司持續推動低碳環保理念融入日常業務營運及生產活動中，以2025年數據為基準，設定2026年溫室氣體排放量(範圍1+範圍2)強度(噸二氧化碳當量/百萬營收)同比下降1%的目標。

¹ 森冕新材料指森冕新材料科技(成都)有限公司，為四川百茶百道實業股份有限公司控股子公司。

² 清口茶業指福州市清口茶業有限公司，是四川百茶百道實業股份有限公司的控股子公司。

指標 ¹	單位	2025年
溫室氣體排放量(範圍1+範圍2)	噸二氧化碳當量	8,279.67
溫室氣體排放量強度(範圍1+範圍2)	噸二氧化碳當量／百萬營收	1.53
直接(範圍1)溫室氣體排放量	噸二氧化碳當量	73.79
直接(範圍1)溫室氣體排放強度	噸二氧化碳當量／百萬營收	0.01
間接(範圍2)溫室氣體排放量	噸二氧化碳當量	8,205.88
間接(範圍2)溫室氣體排放強度	噸二氧化碳當量／百萬營收	1.52
間接(範圍3)溫室氣體排放量－類別6(商務出行)	噸二氧化碳當量	1,300.92

(二) 環境管理

茶百道致力於構建完善的環境管理體系，持續規範自身運營對環境的管理，並定期開展環境因素評估與監測，以系統化方式降低經營活動對環境的影響。

1. 環境管理體系

公司遵守《中華人民共和國環境保護法》《中華人民共和國固體廢物污染環境防治法》等相關法律法規，規範生產過程和倉儲作業中廢棄物的收集、存放與處置管理。公司建立了《環境因素識別管理制度》《環保設施運行管理制度》等內部管理制度，定期對環境因素進行評估和監測，以減輕對環境的負面影響。2025年，公司未發生環境違規事件。

公司致力從源頭減少排放，在門店設計方面，我們確立了「安全耐久、便捷高效、健康舒適、資源節約、環境友好、運營管理」六大評價標準，堅持使用環保建築材料，降低有害氣體和物質排放。採用裝配式建築方法，減少現場濕作業和材料損耗，既降低了加盟商的投資成本，又避免了環境污染。同時，我們根據門店運營情況不斷優化施工工藝，提高門店裝修工程的耐久性，充分利用自然採光和通風，減少門店運營過程中的能源消耗。



森冕新材料科技(成都)有限公司獲得ISO 14001(環境管理體系證書)

¹ 與2024年相比，本報告期內公司用電量統計因新增辦公場地而口徑擴大，導致溫室氣體排放總量相關指標不具可比性；同時，為更精確地反映經營效率，相關強度指標的分母統一調整為「每百萬元人民幣營業收入」。此外，為響應交易所披露要求及應對氣候變化，公司已啟動範圍三溫室氣體排放的核算工作，後續將逐步擴展至其他類別排放源的統計。

2. 排放物管理

公司致力於構建完善的廢棄物管理體系，通過制定內部管理制度、建立管理台賬及推行分類舉措，對危險廢棄物與無害廢棄物實施全過程規範化管控，確保各類廢棄物得到合規、安全處置。

1) 危險廢棄物管理

公司制定了《危險廢棄物管理制度》《危險廢棄物識別標誌制度》內部管理制度，對危險廢棄物的產生、暫存和轉移等環節進行規範化管理。公司建立危險廢棄物台賬，詳細記錄危險廢棄物的種類、數量、利用、貯存、處置和流向等信息，嚴格執行危險廢棄物貯存庫的出入庫管理。公司委託有資質的專業機構對危險廢棄物進行安全、無害化處理。

為規範門店化學品的管理，公司出台《門店化學品管理制度》，確保門店合規、安全地使用和處置清潔消毒化學品等，要求門店設立專區存放化學品及其專用工器具，並用醒目的顏色或字體標識，清晰顯示化學品名稱及生產日期等信息，防止誤用。

2025年，公司產生的有害廢棄物主要包括森冕新材料運營產生的廢活性炭、廢沾染物，以及公司辦公區域產生的廢打印機硒鼓和廢棄乾電池，共計9.71噸，有害廢棄物排放強度為0.0018噸／百萬營收。公司以2025年數據為基準，設定2026年有害廢棄物產生量強度（噸／百萬營收）同比下降2%的目標。

2) 無害廢棄物管理

公司鼓勵員工參與垃圾分類，並在辦公場所和園區內推行垃圾分類制度，確保可回收垃圾與不可回收垃圾得到正確分類並交由有資質的第三方進行專業處理。

為了處理門店的過期產品和不合格品，公司制定《門店異常品銷毀處理制度》《門店不合格品處理制度》，明確了廢棄物銷毀處置的具體要求和流程。對於門店產生的食物垃圾，公司要求門店根據當地監管部門的規定配備垃圾桶，並正確放置、貼上標籤以便分類處理，以促進垃圾的資源化利用。

2025年，公司產生的無害廢棄物主要包括辦公區域的廚餘垃圾、辦公用紙、廢舊紙箱和包裝等，共計91.08噸；無害廢棄物排放強度為0.017噸／百萬營收。公司以2025年數據為基準，設定2026年無害廢棄物產生量強度（噸／百萬營收）同比下降3%的目標。

3. 資源使用

我們致力打造環境友好型企業，持續提升能源使用效益，推廣綠色運營。

1) 能源管理

公司制定《辦公環境及員工行為規範管理制度》《固定資產管理制度》《差旅管理制度》《車輛管理制度》等公司內部管理制度，規範公司能源的合理使用。

在園區工程設計方面，公司遵循綠建二星標準，採用3Ag-low（三銀節能玻璃）作為幕牆材料，以實現良好的保溫節能效果並減少光熱吸收。外牆設計包括保溫層，確保室內外熱量交換滿足國家建築物節能要求。在園區部分區域，公司安裝了聲控和紅外感應開關，實現無人超過半小時自動關閉照明。公司子公司清口茶業通過精細化能源管理，依據峰谷電價政策優化生產排班，將高耗電工序集中安排在電價最低的低谷時段，有效降低用電成本與能耗。同時，廠區內叉車等作業車輛已全部實現電力驅動，從源頭消除尾氣排放，以清潔能源替代持續推進綠色低碳運營。截至報告期末，公司以2025年數據為基準，設定2026年用電量強度（千瓦時／百萬營收）同比下降1%的目標。

指標 ¹	單位	2025年
綜合能源消耗總量	噸標煤	1,939.90
綜合能源消耗強度	噸標煤／百萬營收	0.36
用電量 ²	千瓦時	15,465,275.41
用電強度	千瓦時／百萬營收	2,866.59
汽油消耗量 ³	升	12,087.87
柴油消耗量 ⁴	升	5,389.17

¹ 受用電量口徑擴大、汽油消耗上升及新增柴油消耗等因素影響，2025年綜合能源消耗總量及相關數據與2024年對應數據不具可比性。

² 用電量增長主要因為2025年新增三處辦公場地（總部研發中心、昆明實操間、合肥實操間），取數口徑調整所致。

³ 汽油消耗量上升，主要與公司業務拓展及行政車輛使用需求增加有關。

⁴ 2025年新增柴油消耗主要用於園區發電機組。

2) 水資源管理

公司主要採用市政供水，為加強節約用水管理，公司定期檢查和更換老化的供水管道和用水設施，安裝感應水龍頭，張貼節水標誌，鼓勵員工養成節約用水的良好習慣，減少和避免自來水跑、冒、滴、漏現象，杜絕「長流水」現象。在園區，我們規劃建設了雨水回收及綠化灌溉系統。該系統通過自動棄流過濾裝置攔截初期雨水，經收集池儲存後進行過濾處理，並通過紫外線消毒器消毒，最終回用於綠化灌溉。公司以2025年數據為基準，設定2026年用水量強度（噸／百萬營收）同比下降1%的目標。2025年，茶百道用水量¹為82,189.46噸，用水強度為15.23噸／百萬營收。

3) 綠色包裝

公司持續加強對綠色包裝產品的研發和創新，與西南石油大學專家開展專家戰略合作，在生物降解購物袋、生物降解吸管、注塑杯開展多形式、多層次的科學技術交流。

公司積極投身綠色包裝標準建設，參與起草生物降解包裝袋及吸管團體標準，以技術創新驅動包材升級。通過全面採用PLA-PBAT/PBS等可生物降解材料替代傳統塑料，實現門店吸管的去塑化。公司推進包裝減量化與統一材質設計，在保障使用強度的同時降低材料密度，有效減少資源消耗。此外，通過優化配方提升可降解膜袋的穩定性，延長貨架壽命，從源頭減少包裝浪費。公司加大了對綠色包裝生產智能化的投入，通過MES系統監控單位產品能耗與物料損耗。2025年，茶百道包裝材料使用量²為2,796.40噸，包裝材料使用強度為0.52噸／百萬營收。



森冕新材料科技(成都)有限公司獲得ISO 9001(質量管理體系證書)

1 用水量增長主要因為2025年新增三處辦公場地(其中總部研發中心用水量增幅較大)，取數口徑相應調整所致。

2 包裝材料的增加是因為注塑杯和吸管產量均有顯著增長，導致包裝材料使用量相應增加。

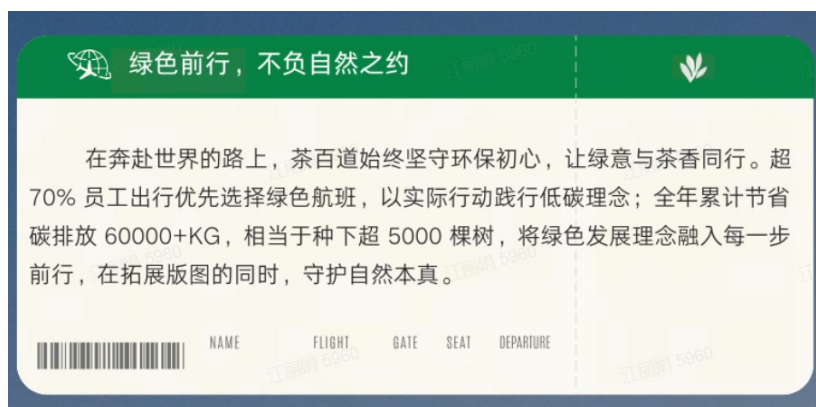
4) 綠色辦公

公司制定並遵守《辦公環境及員工個人行為規範管理制度》《百茶百道集團境內差旅管理制度》《百茶百道集團辦公用品管理制度》《百茶百道集團低值易耗品管理制度》，為綠色辦公提供了制度保障。

我們高度重視辦公區域的能源節約，優先租賃獲得綠色認證的辦公樓宇。在選擇原材料和供應商時，我們優先考慮符合環保標準且節能高效的選項，並堅持使用環保材料進行辦公區域裝修。

在日常運營中，我們使用節能燈具和智能照明控制系統，定期維護和清潔燈具以減少光源損耗。在自然光充足的情況下，我們盡量不開啟照明燈，並在公共區域安裝分路式開關，避免「白晝燈」和「長明燈」現象。夜間，我們鼓勵員工做到人走燈滅，並通過系統總控設置關燈時間，以確保用電安全與節約。此外，我們通過空調管理系統設定運行標準，控制空調溫度，避免開窗使用空調和無人辦公時開啟空調的情況。我們還為打印機、複印機等辦公設備設置了「省電模式」，減少待機能耗，並為會議屏等設備設定自動關機時間。

我們推廣無紙化辦公，通過飛書、電子郵件等在線方式完成文件審批、傳閱和各類手寫登記表單，提高雲文檔利用率，減少紙張和打印機的使用，同時提升協同工作效率。我們提倡雙面打印和單面打印用紙的再利用，設立了「回收再利用紙張收納處」，以便廢紙的二次利用。在辦公區，我們設置了共享辦公用品角，鼓勵共享使用非消耗性辦公用品，如訂書器、計算器、剪刀等。我們對各部門的耗材進行嚴格管理，降低辦公用品採購成本，並鼓勵員工使用水杯，減少一次性紙杯的消耗。此外，我們倡導員工綠色出行，在出差或公幹時優先選擇公共交通工具，嚴格管控公務車使用，禁止公車私用或公油私用，以降低油耗，並持續推廣新能源公務車的使用。



茶百道綠色出行總結



包材二次利用製作的活動展示品

我們的行動

- 產品與服務
- 員工成長
- 可持續供應鏈
- 加盟商管理
- 公益慈善

貢獻SDGs



社會

我們的績效

1,233 項
知識產權

860.97 萬元
公益捐贈

4,524 小時
公益投入時長

2,096 人
員工總數



(一) 產品與服務

茶百道致力於通過系統化的管理體系、持續的服務優化與前瞻性的研發創新，為消費者提供安全、優質的產品與卓越的體驗。

1. 食品安全與質量

茶百道通過系統性的標準與制度、常態化的風險監測、閉環化的過程管控以及數字化的治理工具，持續築牢安全防線、保障產品品質，致力於為消費者提供安全、可靠、優質的飲品。

1) 食品安全

公司嚴格遵守《中華人民共和國食品安全法》《餐飲服務食品安全操作規範》《網絡餐飲服務食品安全監督管理辦法》等相關法律法規，制定並執行《茶百道門店食品安全手冊》《食安評審表》，構建覆蓋全鏈條、權責清晰的食品安全治理體系。

公司建立三層監督網絡，將檢查結果納入數字化管理系統，並執行「檢查－反饋－整改－驗證」閉環管控流程。公司定期對檢查數據進行匯總與分析，識別系統性風險與流程短板，並將分析結論反饋至標準制定與培訓優化環節，驅動食品安全管理體系持續改進。

第三方審核

- 總部負責統籌計劃，委託專業機構進行審核。

總部稽查

- 針對重點風險項、輿情門店及高發問題開展深度稽核。

區域督導

- 開展高頻次的日常運營符合性檢查。

三層監督網絡

公司全面推行AI視頻巡檢系統，通過全天候圖像識別，自動檢測門店操作中的違規行為（如設備清潔不到位），並實時推送整改工單。基於歷史數據，系統還能預測高風險區域並優化巡檢路徑，降低同類問題發生率。針對督導每日需核驗的大量自檢圖片，公司應用AI技術自動判斷圖片合規性，督導僅需覆核AI標注的異常項，顯著提升門店自檢審核效率與準確性。

案例 茶百道用水安全專項提升行動

報告期內，茶百道針對門店用水及製冰設備開展專項提升行動，系統覆蓋培訓、自檢、審核與複檢全流程。公司強化直飲水系統維護，優化製冰機清潔消毒流程，落實定期監測驗證，有效提升區域直飲水與製冰機冰塊微生物合格率，顯著提高門店冰水產品的微生物安全水平，切實保障消費者用水安全。

案例 茶百道清口茶業茶葉篩選機制

茶百道建立了覆蓋原料源頭至終端成品的全鏈條茶葉篩選體系。在原料准入環節，我們嚴格依據國家食品安全標準及歐盟等出口目標市場法規，對每批次茶葉實施產地資質審核、感官品評及理化指標檢測，確保農殘、重金屬等關鍵指標符合限值要求。在生產加工環節，依托智能色選設備實現99.7%的異物剔除率，並通過生產過程中的多點檢驗與成品出廠檢驗，對茶葉外形、色澤、水分及微生物指標進行多重驗證。在倉儲環節，我們依據茶葉品類特性實施差異化溫濕度精準管控，如綠茶等品類控溫10℃以下、控濕50%以下，並採用食品級可回收鋁膜或者符合GB/T 8946的編織袋進行密封包裝，有效隔絕潮氣、氧氣與異味，形成「環境管控+包裝防護」的雙重保障。通過系統化的源頭把控、過程檢測與倉儲防護，確保所有茶葉原料在品質安全與合規性上均達到高標準。

- 食品安全文化培育

公司採用「請進來」與「走出去」相結合的策略，系統性地面向全體員工及加盟商開展食品安全文化培育與能力建設，以提升全鏈條食安治理水平。

「請進來」方面，公司主動搭建「監管方－品牌管理方－一線經營者」三方對話平台，邀請多地市場監管部門專家走進企業，開展「監管專家進公司」系列活動，累計舉辦專題研討會5場，覆蓋超過500人次，實現監管要求與官方指導向管理中樞及運營終端的精準、直接傳達。

「走出去」方面，公司積極推動核心骨幹參與外部專業認證培訓，組織總部及區域稽查管理人員參加HACCP、ISO 22000、ISO 9001等體系培訓。截至報告期末，共有28名骨幹獲得專業證書。

公司建立常態化培訓機制，通過標準化線上平台強制要求全國門店食品安全管理員完成學習與考核，落實持證上崗，並在新加盟商培訓中嵌入核心食安模塊，從源頭築牢食品安全意識防線。

案例 茶百道聯合CTI華測檢測開展體系認證專項培訓

2025年12月，茶百道與CTI華測檢測合作開展「三體系整合內審員專項培訓」，聚焦ISO 9001質量管理體系、ISO 22000食品安全管理體系及HACCP計劃。培訓以「理解體系結構－掌握核心條款－推動門店落地」為主線，涵蓋ISO 9001與ISO 22000管理體系概述、HACCP計劃制定與實施、審核流程與实操技能提升等內容，通過將標準條款與茶百道實際運營中的食品安全管理場景相結合，並輔以案例分析與互動討論，有效加深學員對體系標準的理解與應用能力。



開展三體系整合內審員專項培訓

2) 產品質量

公司嚴格遵守《中華人民共和國產品質量法》等法律法規，修訂《質量管理手冊》，持續改進和完善質量管理體系，致力於提升產品質量和客戶滿意度。公司設定明確的質量目標：市場監督抽檢合格率不低於99.8%，門店食用農產品抽檢覆蓋率100%，原物料客訴率不高於0.2%，無重大食品安全責任事故，產品全年無因質量問題被境外海關或市場監管部門召回或通報。

公司成功建設並推廣質量管理系統，覆蓋從供應商尋源到產品交付的全鏈條環節，實現供應鏈、生產及文件管理的質量數據可追溯。該系統通過流程線上化與操作自動化，顯著提升了質量管理的整體效率與數據準確性，並借助自動預警與規則引擎提前攔截潛在質量風險，從而有效降低了人為操作失誤與質量事故的發生率。

• 供應商質量管理

我們通過資質准入評估、樣品測試評估和現場審核評估等多重環節，對擬合作產品進行全面的質量風險評估與測試，確保其符合標準並通過審核。同時，我們採取駐廠人員專項監管輔導、定期抽樣檢測等方式，對供應商的生產過程進行監督，評估產品的風味及各項標準指標是否符合要求。此外，我們建立了客訴周報機制，針對產品客訴問題進行分析和跟蹤，確保供應商有效落實問題整改，並持續改進質量管理水平。

• 倉儲及配送質量管理

公司制定《倉庫管理規定》《倉庫5S管理規範》等內部制度，以及各品類物料倉儲及配送質量標準。針對水果原料，制定並嚴格執行《水果倉庫驗收標準》，明確抽檢規則及各品類的驗收要求，並配套制定細化的農藥及污染物殘留檢測項目清單；針對活菌酸奶等短保質期產品，實施覆蓋「到倉驗收—庫內貯存—產品出庫—到店交接」的全鏈路質量管理標準；針對鮮牛奶等冷鏈原料，設有專門的收貨與配送操作規範，確保溫度控制和物流時效符合食品安全要求。

針對實際運營中暴露的特定風險，如夏季高溫期間新品「鮮牛奶」出現的品質波動，公司食品安全與質量部門迅速響應，通過多次現場排查與測試，鎖定溫度控制為關鍵風險點，並進一步強化並細化該高危易腐原料在倉儲、運輸及門店接收環節的質量管控要求。

公司每季度依據QMS系統（質量管理系統）在倉銷售原料數據清單，通過「自提」或「計劃退單」方式隨機抽取批次樣品，委託第三方專業機構按國家、企業標準及相關規格書進行質量檢測。檢測完成後，對於檢測合格產品，繼續正常銷售；對不合格產品，立即對該批次執行退貨或下架處理。若作退貨處理，公司同步加強對同品類其他批次的抽檢力度，嚴格防止問題原料流入運營環節，從源頭控制產品質量風險。

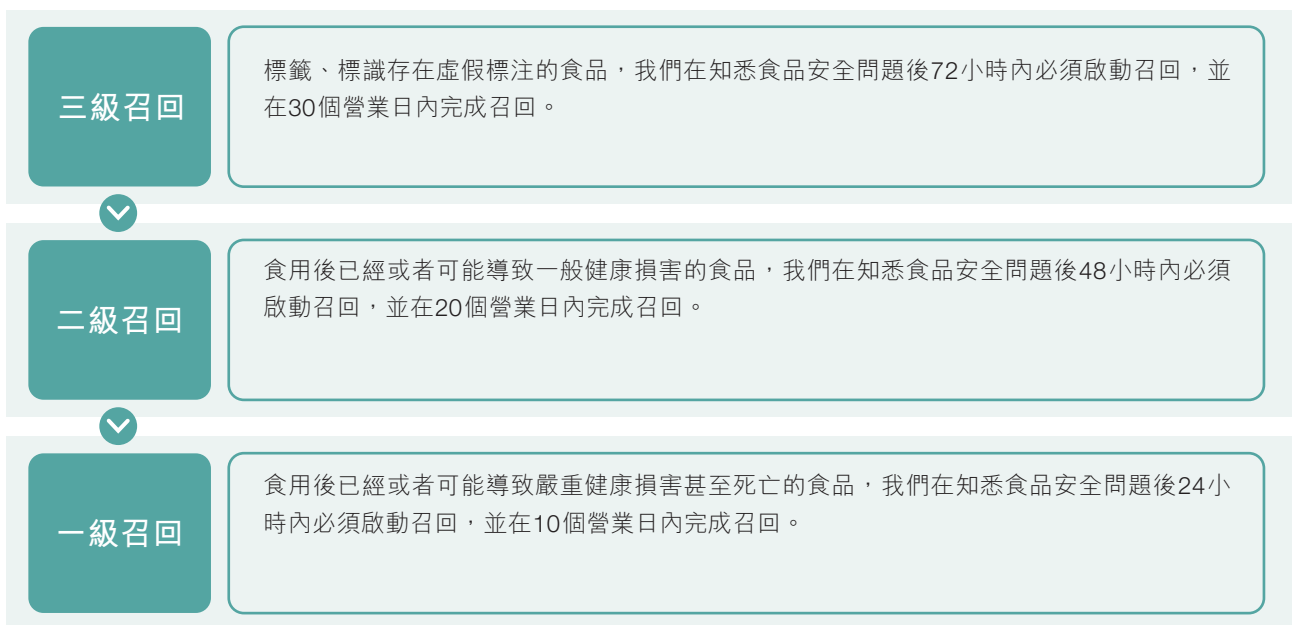
- 門店質量管理

針對水果、活菌酸奶、鮮牛奶等核心物料，公司制定門店端操作規範，明確其在收貨查驗、儲存條件及使用操作中的具體要求，並配套相應的質量評判標準與處置方式，確保物料在終端環節符合安全與品質要求。

公司制定並執行年度門店抽樣檢測方案，每月選取兩個城市約50家門店，委託第三方機構對冰塊、淨水等關鍵項目進行抽樣檢測，檢測結果反饋至區域督導與稽查部門，並督促門店針對問題立即落實相應整改措施，形成「檢測－反饋－整改」的管理閉環。

- 產品召回管理

公司制定《產品召回制度》，制定不合格品三級召回制度。



指標名稱	單位	2024年	2025年
因安全與健康問題導致的產品召回事件	件	0	0
已售或已運送產品總數中因安全與健康理由須回收的產品佔比	%	0	0

2. 優化服務體驗

茶百道以消費者為中心，基於不同消費場景與偏好打造多元化產品矩陣，以負責任的營銷深化品牌溝通，通過高效的客訴處理建立信任閉環，並將信息安全與隱私保護深度融入數字化服務，系統化提升各觸點的消費者滿意度與安全感，致力打造可信賴的品牌體驗。

1) 多元化產品

公司通過前瞻性的市場趨勢分析，鎖定關鍵消費元素，持續推出冰奶、液體蛋糕、固體甜品碗等系列新品，豐富產品矩陣。報告期內，冰奶系列獲得界面新聞「2025好食榜年度推薦果茶」獎項。

案例 茶百道研發蛋糕奶茶新品

公司通過月度競品監測和第三方專題數據報告，精準捕捉秋冬濃鬱口感奶茶的場景需求開始提升，提前開啟產品佈局，打造以布丁、半熟芝士等元素的創新甜品奶茶產品。蛋糕奶茶系列上線5天，銷量超170萬杯。



蛋糕奶茶系列產品

公司積極推動產品的健康化升級。公司主動優化產品配方，通過降低推薦甜度、提供零卡糖選項及「奶茶換鮮奶」等選擇，滿足消費者控糖與追求品質的需求。公司致力於強化產品的營養屬性，通過添加天然功能性成份，推動產品從「無負擔」向「有營養」升級。公司對產品脂肪、糖類、能量及咖啡因等營養成份進行檢測，並建立「產品身份卡」，借助掃碼等方式，向消費者透明展示產品成份與熱量信息，助力其做出更健康、更知情的選擇。

榮譽獎項

中國飲品快報2025新鮮飲品品類之王

京東外賣2025年京東品質餐飲年度產品創新獎

公司高度重視海外市場的本土化創新。針對不同國家與地區的消費者偏好，公司系統性地對產品的茶感、奶味、糖度及冰量等核心維度進行適應性調整，以確保風味更貼合本地市場需求。同時，公司堅持在當地採購新鮮水果與乳製品等主要原料，從源頭保障產品的品質與新鮮度，並以實際行動支持了本地農業的發展。

2) 負責任營銷

公司制定《廣告與營銷、商業宣傳合規指引》《品牌市場管理制度》等內部制度，並修訂總部及區域的《自媒體外宣審核標準管理制度》，進一步完善宣傳審核制度，加強對外宣傳工作的規範化管理，確保所有市場傳播行為均符合法律法規與商業倫理，杜絕虛假、誇大或誤導性信息。

為確保所有營銷活動符合當地法律法規、尊重當地文化習俗，公司建立並實施全流程、多層審核與風險管控體系。

專業化分工審核

- 營銷方案在落地前均需經過專業部門的串聯審核。

屬地化風險排查

- 針對屬地化營銷活動，當地的業務團隊和市場團隊會結合本地文化特色進行初步策劃，同時將其納入總部的標準化審核流程。
- 對涉及民族文化、性別議題等敏感內容，實施更為嚴格的審查。

合同方雙重約束

- 在聯合營銷活動需經過平台方內容合規審查；
- 明確雙方權責，規定問題處理流程與賠償責任。

營銷活動審核機制

3) 客戶投訴與處理

公司嚴格遵守《中華人民共和國消費者權益保護法》等相關法律法規，制定《客訴處理制度》，構建高效、透明、閉環的客戶投訴與處理體系，以系統性提升服務質量與客戶滿意度。

公司建立多元化投訴渠道，並將各分散入口整合為統一的「總客服」接口，確保服務體驗的一致性與高效性。具體渠道包括：

渠道	措施
400熱線	設立全國統一客服熱線，提供全年365天的接聽服務，支持智能語音導航與人工坐席。
官方小程序／APP	內置「在線客服」功能，提供全年365天9:00-21:00在線客服服務，方便消費者進行實時諮詢和投訴。
社交平台	在微信、微博、抖音、小紅書等平台設立官方客服賬號，並安排專人負責，接收並處理消費者反饋。
第三方監管	消費者可通過12345、12315、線上ODR及消費者協會等官方維權渠道提交投訴，公司設有「政府通道專項小組」，優先處理監管轉辦投訴，形成「企業自主和解+監管兜底保障」的完整鏈條。
第三方投訴平台	黑貓投訴、消費保等平台實行「30分鐘內響應、48小時內閉環」標準，處理結果同步公示。

公司建立標準化的投訴處理流程，確保每起客訴得到及時、專業的響應與解決。



客戶投訴處理流程

公司應用數字化手段提升服務效能。通過部署AI智能客服機器人，可自動應答80%以上的高頻諮詢。在400熱線引入智能語音導航(IVR)，實現需求精準分流。內部則通過客訴工單系統實現信息一鍵流轉與自動同步，將客訴流轉時間從平均30分鐘大幅壓縮至10秒以內，並做到責任到人，顯著提升了內部協同與處理效率。

指標名稱	單位	2024年	2025年
接獲關於產品及服務投訴數量	條	44,006	39,149
客訴處理率	%	100	100

公司建立「常態化案例複盤+情景化演練+產品與活動專項賦能」三位一體的培訓體系，確保團隊能力持續適配消費者需求與市場變化。

常態化案例複盤

- 每周案例探討：選取正面與負面典型案例，組織團隊進行根因分析與方案推演；
- 月度高頻場景沉浸式演練：針對食品安全、客訴升級、服務態度等高敏感場景，開展角色扮演模擬訓練，強化衝突調解、共情溝通與應急處理能力；
- 建立「案例知識庫」，將優秀應對話術、補救措施模板化，同步更新至客服系統智能提示欄。

專項能力進階與產品服務融合培訓

- 圍繞「客訴談判技巧」「溝通策略」等主題，定期開展專項培訓；
- 每款新品上市前，組織全客服團隊進行配方學習、实操體驗，通過筆試考試，確保客服能精準解答口味、原料、過敏原等問題；
- 針對促銷、聯名等大型活動，提前開展規則解讀、系統操作了解、輿情預判培訓，並設置線上考試，考試結果與績效掛鉤。

4) 信息安全與隱私保護

公司嚴格遵守《中華人民共和國個人信息保護法》《中華人民共和國數據安全法》《中華人民共和國網絡安全法》等法律法規，制定並實施《數據安全管理制度》《個人信息保護制度》《數據庫安全和配置規範》《數據資產安全管理制度》等一系列內部制度，系統構建覆蓋數據採集、傳輸、存儲、處理、使用到銷毀全生命周期的閉環管理體系。報告期內，公司獲得數據安全能力成熟度模型(DSMM)三級認證，以及信息安全等級保護三級認證。

在數據跨境傳輸管理方面，公司嚴格遵守運營所在國的數據安全法規，實行數據本地化存儲，海外業務數據原則上在產地存儲，不向中國境內回傳；將合規遵循作為首要前提，數據的具體存儲地點與處理方式均嚴格依照當地法律法規的要求執行。

3. 研發與創新

公司通過市場洞察與高效協同的產品開發機制，持續推動產品迭代與品類拓展；同時，公司依托全面的知識產權佈局與主動維權策略，為創新成果構建堅實的法律保障，從而在激烈的市場競爭中鞏固技術護城河，支撐品牌的可持續成長。

1) 產品研發

公司建立從市場洞察到產品落地的體系化工作流程。公司系統分析用戶評價數據與第三方平台行業趨勢洞察報告，持續追蹤消費趨勢與產品反饋，產品管理部門定期提煉洞察信息中的關鍵元素，並協同原料開發與產品開發部門，共同規劃原料儲備與研發方向，形成高效閉環。

公司構建產品生命周期數據監控體系，基於現有數據搭建研發中心產品看板，培養數據使用習慣。公司基於產品生命周期定義不同階段，監控公司產品矩陣的健康度與合理性，最終實現從研發到銷售的全過程數據化管控，為持續創新提供堅實的數據基礎。

公司試行內部創新競賽機制，讓不同研發團隊圍繞同一任務進行創意PK，以促進思維碰撞。同時，公司將產品創新與市場表現掛鉤，對通過測評上市的產品，以及月度、年度銷售排名前列的產品研發團隊，設置了相應的專項激勵獎金。

2) 知識產權保護

公司嚴格遵守《中華人民共和國專利法》《中華人民共和國著作權法》等法律法規要求，修訂《知識產權管理手冊》《知識產權管理制度》《保密管理制度》等內部制度，建立貫穿創造、保護、管理與維權的全鏈條知識產權管理，全方位保障品牌資產與創新成果。

「核心商標+防禦性商標」的護城河體系

- 核心覆蓋：對主商標在境內核心類別進行全類註冊；
- 防禦佈局：對網絡流行語、品牌暱稱等實施防禦性註冊；
- 跨國佈局：結合品牌出海戰略，提前在目標市場國進行商標申請，做到「市場未動，產權先行」。

爆款產品的「立體式」知識產權保護

- 配方保護：核心原材料配方與供應鏈信息納入高級別商業秘密管理體系，並與核心研發人員簽訂嚴格的競業限制和保密協議；
- 外觀保護：具有獨創性的產品外觀（如杯型、圖案），在上市前申請外觀設計專利；
- 文案保護：產品上的創意文案、插畫藝術等作品，及時進行著作權登記。

數字化檢測與主動維權機制

- 全網檢測：利用第三方AI監測系統及專職人員人工監測，對主流電商、社交及外賣平台實施7×24小時侵權掃描，確保侵權行為被及時發現與取證；
- 平台快速投訴機制：與各平台建立高效的知識產權投訴渠道；
- 司法維權：針對情節惡劣的侵權行為，公司綜合運用行政投訴、刑事舉報及民事訴訟等多種法律手段，形成多維度維權機制。

指標名稱	單位	2024年	2025年
知識產權總數量	個	885	1,233
新增授權專利數量	個	/	7
有效專利總數	個	/	47
新增授權商標數量	個	/	237
有效商標總數	個	/	1,012

(二) 員工成長

茶百道視人才為最寶貴的資產，以合規僱傭為基石，以有競爭力的薪酬與全面的福利為支撐，以職業健康與安全管理為重要保障，並通過體系化的培訓與發展通道為員工能力提升持續賦能，從而系統性地促進員工的全面成長與價值實現，夯實組織發展的核心人才基礎。

1. 合規僱傭

公司嚴格遵守《中華人民共和國勞動法》《中華人民共和國勞動合同法》等相關法律法規，制定《員工手冊》《勞動保護管理制度》等內部制度，規範僱傭全流程管理。

公司堅持平等僱傭原則，明確禁止基於民族、性別、宗教信仰等任何形式的歧視，堅決反對任何形式的騷擾行為，致力於營造並維護包容、平等、尊重的工作環境。報告期內，未發生任何歧視和騷擾事件。

公司嚴禁任何形式的強迫勞動，並嚴格執行國家關於最低就業年齡的規定，在用工全流程中實施身份核查，杜絕使用童工，切實保障所有員工的合法權益。若發生任何違規行為，公司將依據法律法規及內部制度嚴肅追責並採取相應糾正措施。報告期內，公司未發生任何僱傭童工和強迫勞動事件。

指標		單位	2024年	2025年
員工總數		人	2,319	2,096
按僱員類型劃分的員工人數	全職	人	2,319	2,096
	兼職	人	0	0
按性別劃分的員工人數	男性	人	1,166	1,038
	女性	人	1,153	1,058
按年齡劃分的員工人數	30周歲及以下	人	1,353	1,075
	31-50周歲	人	955	1,009
	50周歲以上	人	11	12
按地區劃分的員工人數	中國大陸地區	人	2,319	2,096
	港澳台及海外地區	人	0	0

2. 薪酬與福利

薪酬管理方面，公司秉持「以貢獻為準繩，以結果為導向」的理念，制定《薪酬管理制度》《績效管理制度》等內部制度，建立與戰略和績效緊密掛鈎的薪酬體系，薪酬根據崗位與層級設定差異化的浮動薪資比例，強化激勵有效性。公司定期開展績效考核，考核結果直接應用於薪酬分配、職位調整與發展規劃，驅動組織與員工協同成長。

公司建立系統化的績效溝通機制，確保考核結果有效傳遞、員工反饋得到及時響應，推動績效管理的閉環運行與持續改進。

績效面談

- 在績效考核結果確定後，直接上級需與考核對象進行績效面談，反饋結果並溝通績效達成過程，面談內容涵蓋績效結果的分析、影響因素探討及改進方向等。

績效申訴

- 員工如對考核結果有異議，可在規定時限內提交書面申訴。薪酬績效部將依次進行數據與程序自查、材料覆核，確保申訴得到客觀處理，最終結果將應用於績效成績與薪酬核算。

福利保障方面，公司建立「法定保障+特色關懷」雙層福利體系，增強員工的歸屬感與工作穩定性。

法定保障

- 依法為全體員工足額繳納養老保險、醫療保險、失業保險、工傷保險和生育保險等社會保險；
- 嚴格執行國家法定節假日帶薪休假制度；
- 提供帶薪年休假、婚假、喪假等各類假期。

特色關懷

- 設置司齡補貼；
- 對全勤員工給予月度全勤獎勵；
- 依據崗位特性，為外勤崗位提供交通補貼，為高頻聯絡崗位發放通訊補貼；
- 推行彈性工作安排與特殊天氣遠程辦公政策。

員工溝通方面，公司建立線上與線下相結合的員工渠道。線下層面，公司定期舉辦員工溝通會，邀請員工代表參與面對面交流，就公司發展、管理政策及工作體驗等進行深入溝通，並系統收集相關建議，據此優化經營管理。線上層面，公司通過飛書平台設立「茶點洞察HUB」專項建議通道，鼓勵員工隨時提交關於產品、運營等方面的創新構想與優化建議，並對有價值的採納方案予以激勵。

員工關懷方面，公司致力於構建全方位、有溫度的支持體系，以提升員工的幸福感。公司提供傳統節日特色福利，定期組織團隊建設活動，並支持各類員工興趣社團的開展，豐富員工業餘生活。同時，公司注重特殊群體關懷，通過工會對困難員工開展慰問與幫扶；針對女性員工，不僅在三八婦女節等節日提供專屬福利，還通過設立母嬰室等實際舉措，持續營造包容、尊重的工作環境。

指標		單位	2024年	2025年
員工流失率		%	35.83	36.96
按性別劃分的員工流失率	男性	%	40.57	36.48
	女性	%	31.05	37.45
按年齡劃分的員工流失率	30周歲及以下	%	38.88	43.08
	31-50周歲	%	31.52	29.63
	50周歲以上	%	36.36	17.39
按地區劃分的員工流失率	中國大陸地區	%	35.83	36.96
	港澳台及海外地區	%	0	0

3. 職業健康與安全

公司致力於為員工提供安全、健康的工作環境，嚴格遵守《中華人民共和國安全生產法》《中華人民共和國消防法》，制定《安全管理規範》《安全生產責任制》《勞動保護管理制度》，系統規範安全生產與勞動保護工作。

針對一線門店、物流等不同崗位的作業風險，公司為員工配備必要的勞動防護用品（如手套、護目鏡等），並依法提供季節性勞保福利。公司為一線崗位員工額外購買商業保險，以提供更全面的保障。同時，公司每年組織全員消防演練與安全培訓，強化員工的安全意識與應急能力。

森冕持續健全安全生產管理體系，制定並嚴格執行《安全生產責任制》及《安全生產費用提取和使用管理制度》，開展危險源辨識與風險評價，進行安全風險管控報告來加強管控。同時，森冕高度重視員工安全意識和能力的提升，制定並落實年度安全環保教育培訓計劃，通過組織安全知識考核及專項培訓，確保關鍵崗位人員持證上崗，不斷強化全員安全素養，為企業的穩健運營築牢安全防線。



森冕新材料科技(成都)有限公司獲得ISO 45001(職業健康安全管理体系證書)

指標名稱	單位	2025年	2024年	2023年
因工亡故人數	人	0	0	0
因工亡故比例	%	0	0	0
因工傷損失工作日數	天	0	0	/

4. 員工培訓與發展

公司完成「崗位體系重塑」，設置管理(M1-M5)、專業(P1-P5)和操作(O1-O3)三大序列，明確各層級的角色定位與能力要求，為員工提供清晰的晉升階梯。在符合業務發展需要且員工業績達標的前提下，公司支持員工在管理、專業、操作等不同序列及部門間進行輪崗，為員工提供多元化發展路徑。公司定期開展崗位評估與員工能力複盤，實施「能升能降」的動態調整機制，持續激發員工的內生發展動力，推動個人與組織共同成長。

公司建立系統化的員工培養體系，依據崗位與層級設計差異化課程，內容涵蓋企業文化、管理能力與專業技能等維度。公司於報告期內啟動「區域核心幹部人才梯隊建設班」等專項人才培養計劃，已完成20名核心候選人的儲備，為業務持續拓展提供人才支持。

公司實施差異化新員工培養路徑：基層員工培訓聚焦企業文化、制度規範與崗位技能；中高層管理者則採用個性化方案，包括跨中心交流、區域門店實地走訪，並在試用期內需提交工作規劃與建議，以確保其快速融入並精準把握業務方向。

指標名稱 ¹	單位	2024年	2025年
培訓總人次	人次	3,955	4,595
按性別劃分的受訓員工佔比	男性	%	49.06
	女性	%	50.94

¹ 數據不包含森冕和清口。

案例 成功舉辦AI效率先鋒大賽

本年度，公司成功舉辦第二屆「AI效率先鋒大賽」，賽前開展多輪「飛書+AI」專項培訓，為賽事奠定能力基礎。共12支團隊進入總決賽，參賽案例涵蓋社群運營、海外業務、營銷預算、業績管理等多個高價值業務場景，樹立一系列創新標桿案例。大賽評選出金銀銅及單項獎項，並對獲獎團隊予以獎勵。大賽通過以賽促學的方式，有效提升員工數字化能力和意識，激發全員學習、應用新技術的積極性。

指標名稱		單位	2024年	2025年
按僱員類別劃分的受訓員工佔比	高級管理層	%	2.07	1.64
	中級管理層	%	32.62	13.84
	基層員工	%	65.31	84.52
按性別劃分的員工受訓平均時數	男性	小時	8.46	7.39
	女性	小時	7.42	5.84
按僱傭類型劃分的員工受訓平均時數	高級管理層	小時	5.75	6.83
	中級管理層	小時	9.60	15.59
	基層員工	小時	6.86	4.97

(三) 可持續供應鏈

茶百道建立系統化的供應商管理制度體系，制定並嚴格執行《物流管理手冊》《採購管理手冊》等一系列核心制度，明確供應商從准入、績效評估到退出的全生命周期管控標準。公司積極開展與供應商的溝通交流及培訓賦能，持續提升供應鏈協同效率與綜合履責水平。

指標名稱		單位	2024年	2025年
按地區劃分供應商數量 ¹	中國大陸地區	家	339	600
	港澳台地區	家	338	0
	海外地區	家	1	0

1. 供應商准入

公司建立嚴格准入流程與標準。所有潛在供應商均需在SRM(供應商關係管理)系統中完成註冊，並滿足涵蓋註冊資本、質量體系認證、售後服務能力等多維度的准入標準。公司明確要求原料與包材供應商必須具備健全的質量管理體系，如持有ISO 22000、HACCP、FSSC 22000、BRC或IFS等認證。

新供應商須通過樣品測試、資質審核及現場評估後方可進入試用階段。正式合作後，如連續三個月經績效考核合格，則自動轉為正式合格供應商。針對資源稀缺的農副產品等戰略性原料，公司實行戰略採購並簽訂年度協議，對單一供應來源，則通過情報系統積極開發備選供應商，以降低供應風險。

指標名稱	單位	2024年	2025年
經嚴格標準機構外部認證的產品佔比 ²	%	／	90
原材料來源可追溯的產品佔比 ³	%	／	100

¹ 2024年數據口徑僅涵蓋總部，本年度供應商數量統計口徑已包含總部、森冕和清口子公司。

² 統計口徑為原材料及包材供應商。

³ 統計口徑為鮮牛奶與茶葉兩類核心原材料。

2. 供應商績效考核

公司建立系統化供應商績效考核體系，通過SRM系統定期對供應商進行考核，考核維度涵蓋質量、價格、供應保障及合作態度。考核實行「一票否決」制，若供應商出現重大不合格項，則直接視為不達標。

供應商績效結果按得分劃分為A、B、C三級：95分及以上為A級，85分及以上為B級，85分以下為C級。其中，A、B級為合格供應商，C級供應商需提交整改報告並接受跟蹤改進。公司針對不達標供應商組織績效改進輔導。

公司依據績效考核結果實施動態管理。對於連續兩年被評為C級，或質量整改不力、無法滿足要求，以及發生嚴重失信或合規問題的供應商，將啟動准出程序，並尋找替代資源，以確保供應鏈的穩定性與可靠性。

指標名稱	單位	2024年	2025年
審查供應商數量	家	/	185

3. 供應商反腐敗

公司對所有工業化物料的採購均執行公開、透明的流程，通過招標、詢比價等方式進行。採購決策由多部門組成的專業小組集體評審決定，從制度上排除個人權限過大可能帶來的風險。

公司要求所有供應商簽署《廉潔協議書》，並公開內部與外部舉報渠道。內控部門獨立負責相關調查，財務部門定期對採購成本進行覆核分析。此外，公司管理層對核心供應商保持必要的了解與溝通，從而形成涵蓋合同約束、專門調查、財務核查及管理層監督的多維度監督網絡。

公司為採購等關鍵崗位提供在當地市場具有競爭力的薪酬福利，在從源頭降低舞弊動機，實現「不必貪」。同時，公司定期組織廉政教育培訓，並邀請外部司法機關開展警示教育，持續宣貫公司對任何腐敗行為的「零容忍」立場，築牢員工拒腐防變的思想防線。

4. 供應鏈風險管理

公司針對鮮果等易受自然與市場波動影響的核心物料，搭建「核心產區+補充產區+戰略儲備產區」的三級供應網絡，並通過就近佈局加工基地縮短鏈路，保障供應的穩定性、安全性與成本可控性。基於三級網絡，公司對主要供應鏈風險進行了系統識別，並制定了針對性措施：

風險描述	應對措施
自然災害與氣候風險：颱風、乾旱、霜凍等導致減產、價格上漲	<ul style="list-style-type: none"> 制定「水果地圖」，將同一水果佈局於不同氣候帶產區以實現分散。 與產區合作社或大型農戶建立長期穩定合作。 推動種植戶投保農業保險，以對沖災害損失、穩定貨源與價格。
管理價格異常波動風險：季節性供需變化導致的價格快速上漲	<ul style="list-style-type: none"> 探索「現貨+期貨」的採購模式，即在低價期加大採購並於產地建立短期庫存，以平滑採購成本，保障供應價格的相對穩定。
控制品質與安全風險：種植標準不一與運輸損耗風險	<ul style="list-style-type: none"> 在產地設立品控團隊，進行採摘前檢測，並建立全流程溯源系統。 在倉庫到貨環節嚴格執行每批次的外觀、糖度及農殘等指標檢測，構築從源頭到入庫的雙重品控防線。

(四) 加盟商管理

茶百道建立涵蓋准入、日常運營到持續賦能的系統化管理體系，旨在實現品牌標準統一、風險可控與加盟商可持續發展，共同維護品牌聲譽與消費者權益。

1. 加盟商准入與退出

公司制定了嚴格的加盟商遴選標準與流程，對合作夥伴在經營能力、經營理念與合規意識等多個維度進行綜合評估，並依據評估結果實施分級管理。公司建立明確的合同續簽、考核與退出機制，對於無法持續滿足運營標準、觸碰管理紅線的加盟商，將依據合同約定及管理制度啟動退出程序，以保障網絡整體健康度。

針對境外加盟商，公司將勞工關係合規、食品安全合規及進出口貿易合規三項設為合作底線與「一票否決」前提，確保其行為符合品牌價值觀與當地法規。公司通過日常追蹤、遠程或現場抽查、員工訪談及文件調閱等方式進行持續監督，並建立從調查、約談、限期整改、處罰直至終止合作的分級閉環處理流程，以系統性管控跨境運營中的合規風險。

2. 加盟商運營風險管理

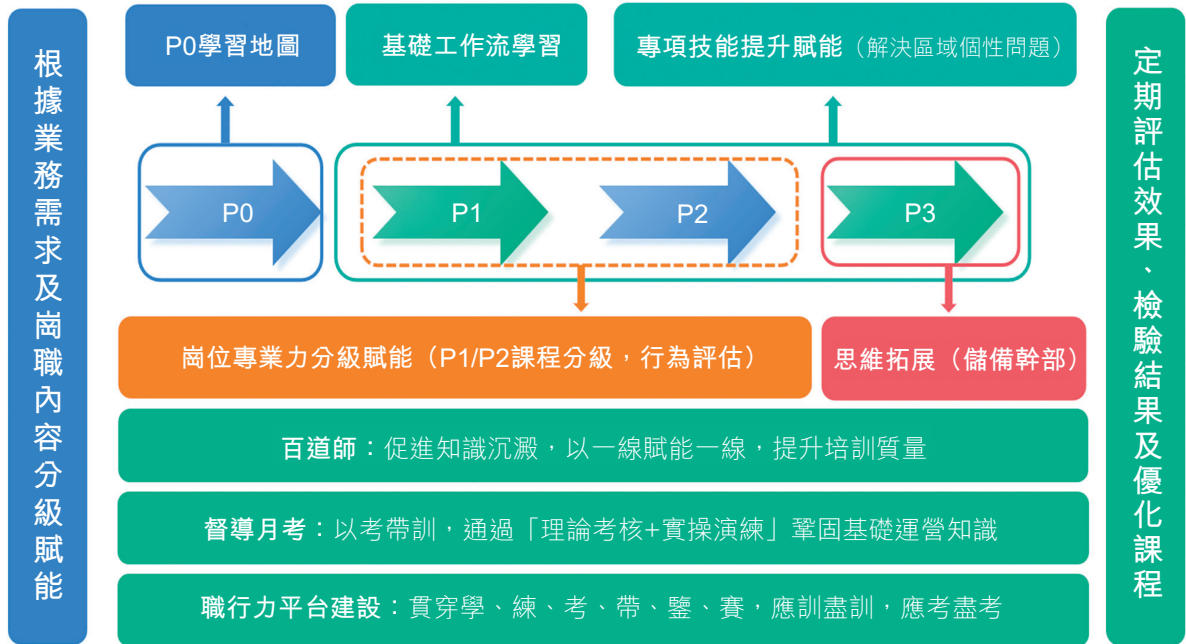
公司將稽查與督導作為加盟商全生命周期風險管理的核心，構建了標準化、數字化、閉環化的管控體系，具體措施如下：

- 標準化稽查體系：制定覆蓋食品安全、產品質量、服務規範及合規經營等維度的檢查標準，明確風險分析判定標準；
- 多形式稽查覆蓋：推行常態化「線上動態監控+線下門店飛行檢查+專項靶向稽核」相結合的稽查機制；針對新品上市等關鍵節點開展常規稽查；圍繞稽查體系標準開展巡檢工作；
- 分級處置與閉環整改：針對稽查發現的問題，建立「發現－交辦－整改－覆核」閉環處理流程；針對重大風險項，執行限期即刻整改；將觸碰食安紅線、合規底線的行為納入巡檢核心檢查項；
- 數字化稽查與專業培訓：搭建數字化稽查管理系統，實現巡檢數據實時上傳、分析與追溯；定期對稽查督導團隊進行專業培訓，保障其專業能力，同時將稽查發現的高頻風險點轉化為加盟商的專項培訓內容，從源頭提升風險防控能力。

公司制定全國督導培養方案，基於崗位畫像、職責及能力要求，結合實際工作場景，構建了體系化的培訓課程，涵蓋基礎工作流程、門店運營提升、崗位專業能力及專項技能深化，助力督導實現從基礎操作到專業管理的完整能力進階，全面提升團隊綜合素質與工作效能。

督導賦能體系

打造督導全鏈路培養路徑



督導賦能體系

案例 實施新督導帶訓項目

公司系統化推進新督導帶訓項目，構建「自學－新訓－帶教－考核－跟崗－統考」六階標準化培養路徑，課程聚焦加盟商利潤管理等實戰議題，並通過周度數據追蹤實現精細化過程管理。報告期內，累計入職新人督導67人，平均帶訓45天，理論考核均分93.8分，在職率85.3%，為重點區域業務發展提供了穩定、合格的人才保障。

3. 加盟商支持與賦能

公司採取多種舉措支持加盟商，保障中小加盟商的穩健經營。

- 投資風險管控：提供一站式數字化選址評估服務，為加盟商提供科學的門店投資決策依據，並制定了精細化的市場加密標準，保障新老門店的可持續發展空間；
- 資金與政策支持：提供加盟費減免、設備分期、開店補貼等在內的靈活招商政策，有效降低加盟商的初始投資門檻與資金壓力；
- 培訓與能力建設：公司制定「百道師」計劃，打造實戰型講師隊伍，將市場前沿經驗轉化為標準化賦能工具，形成「經驗－賦能－增長」閉環。報告期內，已認證講師50名，輸出課程49門，培訓學員360名。

針對境外加盟商的培訓與支持方面，公司根據所在國家與區域的具體情況，設計並實施了靈活、高效的培訓模式。培訓分為「理論授課－實操訓練－最終考核」三階段，考核維度涵蓋理論測試、實操評分、門店壓力測試及開業前動線校準與營運方案溝通，從多環節保障新店人員勝任力與運營標準的有效貫徹。

(五) 公益慈善

茶百道形成以產業鏈賦能為核心、以多元公益為延伸的系統化實踐模式，致力於實現商業價值與社會價值的共生發展。

1. 助力農業

公司開創了具有自身特色的產業鏈公益模式，緊密圍繞「鮮果」與「中國茶」兩大核心業務，將穩定的產品需求與敏捷的研發能力，轉化為對農業和產區的實質性支持。依托長期、大規模的產品採購訂單，公司為上游農戶提供了可靠的市場保障，系統化打造了融合商業價值與社會效益的助農產業鏈。2025年，公司累計採購鮮果近7.5萬噸，包括西瓜約3.8萬噸、芒果約8,000噸、鳳梨近7,000噸，檸檬與葡萄各超3,000噸，惠及全國超7,000戶農戶。

公司積極推動行業協同，參與發起並支持「新茶飲公益基金」的運營。該基金由茶百道等十家新茶飲品牌共同發起設立，並與中國鄉村發展基金會達成合作。基金以「助力鄉村振興、反哺產業上游」為核心目標，致力於通過全產業鏈賦能，支持地方特色茶果產業發展，為小農戶對接大市場搭建橋樑，從而系統性促進鄉村經濟與產業的可持續發展。

2. 公益慈善

公司開展多維度公益矩陣，涵蓋教育支持、老年與兒童關愛、退役軍人慰問以及反詐、禁毒、環保等主題宣傳，系統踐行企業社會責任。報告期內，公司公益捐贈金額860.97萬元，公益投入時長4,524小時，員工志願服務時長7,256小時。

1) 助力社會發展

- **鄉村兒童操場：** 茶百道加入美團和壹基金聯合發起的「鄉村兒童操場」公益計劃，在美團平台成交訂單中抽取善款，為欠發達地區幼兒園鋪設多功能運動場，幫助鄉村兒童獲得更安全、更完善的運動環境。截至報告期末，茶百道已經在四川、貴州、福建等23個省區捐建了45座鄉村兒童操場。



- 愛小丫基金女生加油計劃：

與中國社會福利基金會聯合開展，關愛欠發達地區女童健康成長。報告期內，公司向中國社會福利基金會捐贈10萬元。



- 「創意環保，綠色禁毒」公益活動：

活動融合環保倡導、人文關懷與禁毒宣傳，通過組織空瓶回收促進資源循環，並向環衛工人、交警、快遞員等戶外工作者贈送消暑飲品，傳遞社區關愛；同時開展禁毒知識互動，提升公眾意識，實現社會責任踐行與公益理念傳播的有效結合。

- 茶茶希望高中班項目：

2025年順利開展第二屆，持續資助四川省平武中學與瀘定中學高一年級的60名家庭經濟困難學生。受助學生均經過嚴格篩選，來自原建檔立卡、低保或因病致貧等家庭。其中漢族學生31人，藏族、羌族、彝族等少數民族學生29人。

2) 應急救災

- 2025年11月，香港大埔宏福苑發生五級火災，茶百道啟動捐贈500萬港元至香港特區政府公開設立的「大埔宏福苑援助基金」(Support Fund for Wang Fuk Court in Tai Po)，用於受災民眾的醫療、安置及災後重建等工作。

附錄 1 關鍵績效表

環境績效

指標分類	指標	2025年數據	單位
廢氣 ¹	氮氧化物排放量	28,402.43	克
	硫氧化物排放量	264.46	克
	顆粒物	2,091.21	克
排放物	有害廢棄物排放總量 ²	9.71	噸
	有害廢棄物排放強度	0.0018	噸／百萬營收
	無害廢棄物排放總量	91.08	噸
	無害廢棄物排放強度	0.017	噸／百萬營收
	廢水排放量	3,167.10	噸
	廢水排放強度	0.59	噸／百萬營收
資源使用	綜合能源消耗量 ³	1,939.90	噸標煤
	綜合能源消耗強度	0.36	噸標煤／百萬營收
	用電量 ⁴	15,465,275.41	千瓦時
	用電強度	2,866.59	千瓦時／百萬營收
	用水量 ⁵	82,189.46	噸
	用水強度	15.23	噸／百萬營收
	新鮮水取水量	11,701.16	噸
	汽油消耗量 ⁶	12,087.87	升
	柴油消耗量 ⁷	5,389.17	升
	天然氣	14,767.00	立方米
溫室氣體	包裝材料消耗量 ⁸	2,796.40	噸
	包裝材料消耗強度	0.52	噸／百萬營收
	溫室氣體排放量(範圍1 + 範圍2) ⁹	8,279.67	噸二氧化碳當量
	溫室氣體排放強度(範圍1 + 範圍2)	1.53	噸二氧化碳當量／百萬營收
	直接(範圍1)溫室氣體排放量	73.79	噸二氧化碳當量
	直接(範圍1)溫室氣體排放強度	0.01	噸二氧化碳當量／百萬營收
	間接(範圍2)溫室氣體排放量	8,205.88	噸二氧化碳當量
	間接(範圍2)溫室氣體排放強度	1.52	噸二氧化碳當量／百萬營收
	間接(範圍3)溫室氣體排放量－類別6(商務出行) ¹⁰	1,300.92	噸二氧化碳當量

¹ 廢氣排放物統計來源於公務車輛行駛，計算方法參考聯交所《環境關鍵績效指標匯報指引》。

² 有害廢棄物統計包括廢活性炭、廢沾染物、廢打印機硒鼓和廢棄干電池。

³ 茶百道綜合能源消耗量主要為公司公務車汽油消耗量、柴油消耗量、外購電力、天然氣使用產生的能耗，能耗系數參考《綜合能耗計算通則》(GB/T 2589-2020)。

⁴ 用電量增長主要因為2025年新增三處辦公場地(總部研發中心、昆明實操間、合肥實操間)，取數口徑相應調整所致。

⁵ 用水量增長主要因為2025年新增三處辦公場地(其中總部研發中心用水量增幅較大)，取數口徑相應調整所致。

⁶ 汽油消耗量上升，主要與公司業務拓展及行政車輛使用需求增加有關。

⁷ 2025年新增柴油消耗主要用於園區發電機組。

⁸ 包裝材料的增加是因為注塑杯和吸管產量均有顯著增長，導致包裝材料使用量相應增加。

⁹ 茶百道直接(範圍1)溫室氣體排放量來自公務車日常使用的汽油柴油消耗量及天然氣消耗量；間接(範圍2)溫室氣體排放量主要來自外購電力使用。相關數據參考香港聯交所《環境關鍵績效指標匯報指引》，其中外購電力的溫室氣體排放因子參考2023年電力二氧化碳排放因子。

¹⁰ 間接(範圍3)溫室氣體排放量－類別6(商務出行)是基於飛機、火車／高鐵、出租／網約車及長途客車四類差旅支出金額核算。

社會績效

指標分類	指標	2024年	2025年	單位	
員工僱傭	員工總數	2,319	2,096	人	
	按僱員類型劃分的員工人數	全職	2,319	2,096	人
		兼職	0	0	人
	按性別劃分的員工人數	男性	1,166	1,038	人
		女性	1,153	1,058	人
	按年齡劃分的員工人數	30周歲及以下	1,353	1,075	人
		31 – 50周歲	955	1,009	人
		50周歲以上	11	12	人
	按地區劃分的員工人數	中國大陸地區	2,319	2,096	人
		港澳台及海外地區	0	0	人
	員工流失率		35.83	36.96	%
	按性別劃分的員工流失率	男性	40.57	36.48	%
		女性	31.05	37.45	%
	按年齡劃分的員工流失率	30周歲及以下	38.88	43.08	%
31 – 50周歲		31.52	29.63	%	
50周歲以上		36.36	17.39	%	
按地區劃分的員工流失率	中國大陸地區	35.83	36.96	%	
	港澳台及海外地區	0	0	%	
健康與安全	因工死亡人數	0	0	人	
	因工傷損失工作日數	0	0	天	
發展與培訓 ¹	培訓總人次	3,955	4,595	人次	
	按性別劃分的受訓員工比例	男性	49.06	54.63	%
		女性	50.94	45.37	%
	按僱員類別劃分的受訓員工比例	高級管理層	2.07	1.64	%
		中級管理層	32.62	13.84	%
		基層員工	65.31	84.52	%
	按性別劃分的員工平均受訓時長	男性	8.46	7.39	小時
		女性	7.42	5.84	小時
按僱員類別劃分的員工平均受訓時長	高級管理層	5.75	6.83	小時	
	中級管理層	9.60	15.59	小時	
	基層員工	6.86	4.97	小時	

¹ 數據不包含森冕和清口。

指標分類	指標	2024年	2025年	單位	
產品質量與服務	因安全與健康問題導致的產品召回事件	0	0	件	
	接獲關於產品及服務投訴數量 ¹	44,006	39,149	條	
	客訴處理率	100	100	%	
知識產權管理	知識產權總數量	885	1,233	個	
	新增授權專利數量	/	7	個	
	有效專利總數	/	47	個	
	新增授權商標數量	/	237	個	
供應商管理	有效商標總數	/	1,012	個	
	供應商數量 ²	339	600	家	
	按地區劃分的供應商數量	中國大陸地區	338	600	家
		港澳台及海外地區	1	0	家
反貪污	已審結的貪污訴訟案件數量	2	2	件	
	參加反舞弊培訓的董事人數	6	6	人	
	董事參加反舞弊培訓的平均時長	1	1	小時	
	參加反舞弊培訓的員工人次	704	700	人次	
	員工參加反舞弊培訓的平均時長	1.1	0.6	小時	
社區投資 ³	公益捐贈金額	459.38	860.97	萬元	
	公益投入時長	2,448	4,524.00	小時	
	員工志願服務時長	1,792	7,256.00	小時	

¹ 產品及服務投訴數量統計範圍包含區域公司及總部數據。

² 本年度供應商數量統計口徑包含森冕、清口子公司。

³ 公益捐贈金額與2025年度報告口徑一致。其餘指標（公益投入時長、員工志願服務時長）在2024年及2025年的計算範圍均包括加盟門店數據。

附錄2 香港聯交所《環境、社會及管治報告守則》內容索引

主要範疇、層面、一般披露及關鍵績效指標		對應頁碼
A. 環境		
	一般披露 有關於廢氣排放、向水及土地的排污、有害及無害廢棄物的產生等的： (a) 政策；及 (b) 遵守對發行人有重大影響的相關法律及規例的資料。 註：廢氣排放包括氮氧化物、硫氧化物及其他受國家法律及規例規管的污染物。有害廢棄物指國家規例所界定者。	19
A1：排放物	A1.1 排放物種類及相關排放數據	19、54
	A1.2 [於2025年1月1日刪除]	/
	A1.3 所產生有害廢棄物總量（以噸計算）及（如適用）密度（如以每產量單位、每項設施計算）	19、54
	A1.4 所產生無害廢棄物總量（以噸計算）及（如適用）密度（如以每產量單位、每項設施計算）	19、54
	A1.5 描述所訂立的排放量目標及為達到這些目標所採取的步驟	19
	A1.6 描述處理有害及無害廢棄物的方法，及描述所訂立的減廢目標及為達到這些目標所採取的步驟	19
	一般披露 有效使用資源（包括能源、水及其他原材料）的政策。 註：資源可用於生產、儲存、運輸、樓宇、電子設備等	20-23
A2：資源使用	A2.1 按類型劃分的直接及／或間接能源（如電、氣或油）總耗量（以千個千瓦時計算）及密度（如以每產量單位、每項設施計算）	20、54
	A2.2 總耗水量及密度（如以每產量單位、每項設施計算）	21、54
	A2.3 描述所訂立的能源使用效益目標及為達到這些目標所採取的步驟	20
	A2.4 描述求取適用水源上可有任何問題，以及所訂立的用水效益目標及為達到這些目標所採取的步驟	21
	A2.5 製成品所用包裝材料的總量（以噸計算）及（如適用）每生產單位估量	21、54
A3：環境及天然資源	一般披露 減低發行人對環境及天然資源造成重大影響的政策	20-23
	A3.1 描述業務活動對環境及天然資源的重大影響及已採取管理有關影響的行動。	20-23

主要範疇、層面、一般披露及關鍵績效指標		對應頁碼
B. 社會		
僱傭及勞工常規		
B1：僱傭	一般披露 有關薪酬及解僱、招聘及晉升、工作時數、假期、平等機會、多元化、反歧視以及其他待遇及福利的： (a) 政策；及 (b) 遵守對發行人有重大影響的相關法律及規例的資料。	38
	B1.1按性別、僱傭類型（如全職或兼職）、年齡組別及地區劃分的僱員總數	39、55
	B1.2按性別、年齡組別及地區劃分的僱員流失比率	41、55
B2：健康與安全	一般披露 有關提供安全工作環境及保障僱員避免職業性危害的： (a) 政策；及 (b) 遵守對發行人有重大影響的相關法律及規例的資料。	42
	B2.1過去三年（包括匯報年度）每年因工亡故的人數及比率	42
	B2.2因工傷損失工作日數	42
	B2.3描述所採納的職業健康與安全措施，以及相關執行及監察方法。	42
B3：發展及培訓	一般披露 有關提升僱員履行工作職責的知識及技能的政策。描述培訓活動。 註：培訓指職業培訓，可包括由僱主付費的內外部課程。	43
	B3.1按性別及僱員類別（如高級管理層、中級管理層）劃分的受訓僱員百分比。	43、55
	B3.2按性別及僱員類別劃分，每名僱員完成受訓的平均時數。	43、55
B4：勞工準則	一般披露 有關防止童工或強制勞工的： (a) 政策；及 (b) 遵守對發行人有重大影響的相關法律及條款的資料。	38
	B4.1描述檢討招聘慣例的措施以避免童工及強制勞工。	38
	B4.2描述在發現違規情況時消除有關情況所採取的步驟。	38
B5：供應鏈管理	一般披露 管理供應鏈的環境及社會風險政策。	45-47
	B5.1按地區劃分的供應商數目	45
	B5.2描述有關聘用供應商的慣例，向其執行有關慣例的供應商數目，以及相關執行及監察方法。	45-47
	B5.3描述有關識別供應鏈每個環節的環境及社會風險的慣例，以及相關執行及監察方法。	45-47
	B5.4描述在揀選供應商時促使多用環保產品及服務的慣例，以及相關執行及監察方法。	45-47

主要範疇、層面、一般披露及關鍵績效指標		對應頁碼
B6：產品責任	一般披露 有關所提供產品和服務的健康與安全、廣告、標籤及私隱事宜以及補救方法的： (a) 政策；及 (b) 遵守對發行人有重大影響的相關法律及規例的資料。	26-36
	B6.1 已售或已運送產品總數中因安全與健康理由而須回收的百分比。	30、56
	B6.2 接獲關於產品及服務的投訴數目以及應對方法。	33-35
	B6.3 描述與維護及保障知識產權有關的慣例。	37
	B6.4 描述質量檢定過程及產品回收程序。	30
B7:反貪污	一般披露 有關防止賄賂、勒索、欺詐及洗黑錢的： (a) 政策；及 (b) 遵守對發行人有重大影響的相關法律及規例的資料。	10-11
	B7.1 於匯報期內對發行人或其僱員提出並已審結的貪污訴訟案件的數目及訴訟結果。	56
	B7.2 描述防範措施及舉報程序，以及相關執行及監察方法。	10-11
	B7.3 描述向董事及員工提供的反貪污培訓。	10
B8：社區投資	一般披露 有關以社區參與來了解營運所在社區需要和確保其業務活動會考慮社區利益的政策。	51-53
	B8.1 專注貢獻範疇（如教育、環境事宜、勞工需求、健康、文化、體育）。	51-53
	B8.2 在專注範疇所動用資源（如金錢或時間）。	56

氣候相關披露指標	描述	對應頁碼
管治	披露負責監督氣候相關風險和機遇的治理機構或個人信息，包括如何確定技能勝任力、獲悉風險機遇的方式頻率、在決策中如何考慮、監督目標制定及達標進度，以及管理層在相關流程中的角色及與內部職能整合情況	16
策略－業務模式和價值鏈	描述氣候相關風險機遇對業務模式和價值鏈的當前及預期影響，指出集中區域	16-17
策略－策略和決策	披露應對風險機遇的策略及計劃，包括業務模式變動、適應或減緩工作、轉型計劃、實現氣候目標的方式，以及行動的資源提供計劃和先前計劃進度	16-17
風險管理	披露用於識別、評估氣候相關風險與機遇，以及釐定當中輕重緩急並保持監察的流程及相關政策，以及氣候相關風險和機遇融入公司整體風險管理流程的情況	17
指標及目標－溫室氣體排放	披露匯報期內範圍1、範圍2和範圍3溫室氣體絕對總排放量，說明計量方法、輸入資料、假設及變更原因，披露範圍2按地域基準排放及範圍3包含類別	17-18
指標及目標－氣候相關目標	披露氣候相關定性及量化目標，包括設定指標、目的、適用範圍、期間、基準期、階段性目標、目標類型、與國際協議關聯；披露設定審核目標方法、監察達標進度指標及目標績效和趨勢分析；對溫室氣體排放目標，說明涵蓋氣體、排放範圍、總量或淨額目標等	17-18



茶百道

Sichuan Baicha Baidao Industrial Co., Ltd.

四川百茶百道實業股份有限公司