

2025年度社会责任报告

发展生物科技 造福人类健康



CONTENTS

目录

01

热景印象

关于报告	01
董事长致辞	03
责任聚焦	05
公司概况	07

04

社会风险管理

平等雇佣 民主管理	31
完善机制 关注发展	33
凝心聚力 共享美好	35

02

公司治理

加强党建引领	17
优化治理结构	21
强化内控管理	25
依法合规经营	26

05

价值创造

坚守初心 服务国家战略	37
践行使命 提升产业价值	41
牢记担当 贡献民生价值	47

03

环境风险管理

健全环境管理体系	27
加强环境保护工作	27
应对气候变化挑战	27
完善能耗废物管理	29

01

热景印象

关于报告	01
董事长致辞	03
责任聚焦	05
公司简介	07



关于本报告

编写依据

本报告经过专门工作小组资料收集、利益相关方访谈、利益相关方问卷调查、框架确定、报告编写、报告设计、部门与高层审核等环节完成编制。报告披露的信息和数据来源于公司统计报告和正式文件，经管理层确认后，于2026年4月23日获董事会通过。本公司承诺本报告不存在任何虚假记载或误导性陈述，并对内容的真实性、准确性和完整性负责。

参考标准及时间范畴

本报告主要参照《中国企业社会责任报告指南CASS—ESG5.0》、中国证监会《上市公司治理准则》、上海证券交易所《上海证券交易所上市公司自律监管指引第1号—规范运作》等文件进行编写，是北京热景生物技术股份有限公司（简称“热景生物”“热景”“公司”或“我们”）连续发布的第五份社会责任报告，覆盖的周期为2025年1月1日至2025年12月31日（简称“报告期”），部分内容追溯以往年份及涵盖至报告披露日。除特殊说明外，报告中涉及的货币均为人民币。

报告信息边界

除非有特殊说明，本报告主要描述热景生物从诊断到治疗总体战略下的主体及各业务单元热景（廊坊）生物技术有限公司（简称“廊坊热景”）、北京舜景生物医药技术有限公司（简称“舜景医药”）、北京禹景药业有限公司（简称“禹景药业”），以及战略参股公司、（北京尧景基因技术有限公司（简称“尧景基因”）、杭州翱锐生物科技有限公司（简称“翱锐生物”）、深圳智源生物医药有限公司（简称“智源生物”）等单位的经济、环境、社会方面的管理和绩效成果。

报告获取及联络方式

发布主体：北京热景生物技术股份有限公司
发布形式：本报告网络版可在上海证券交易所（www.sse.com.cn）和北京热景生物技术股份有限公司官网（www.hotgen.com.cn）查阅下载。
联系电话：010-50986527
邮政编码：102629
E-mail：hotgen@hotgen.com.cn
联系地址：北京市大兴区中关村科技园区大兴生物医药产业基地庆丰西路55号院7号楼1-5层

董事长致辞

林长青
董事长



“

我们相信在未来，不仅我们体外诊断能够高质量发展，我们的生物创新药也会在全球占据一席之地。”

”

刚刚过去的2025年，是热景生物“心念旧恩革故鼎新”的20周年。面对行业的周期性调整与市场的复杂变化，我们始终锚定“诊断、治疗”两大业务主线，在逆流中奋楫，于坚守中突破。这一年，我们聚焦“一般的速度就是毁灭的速度——唯一性、第一性”发展原则，在两大战略航道上，刻下了坚实的印记。在体外诊断的航道上，我们在国内深耕不辍、在国际市场扬帆远航。面对国内市场的挑战，我们将目光投向更广阔的大海。累计获境外资质认证900余项，上市LAS-H1、C800、C2100等新设备，打造学术品牌力，并推动数智AI诊断落地，实现了“国内+国际”市场的相互促进。在创新药的航道上，我们蓄力攀登，初见曙光。舜景医药与尧景基因取得多项进展，核心管线SGC001，SGT003与Kardia Shuttle™、SGLinker-Payload平台获得突破。面对医药研发的挑战，我们将继续以全球视野深耕布局，加速创新转化，与世界级MNC对接合作，为中国创新药再创奇迹！

两大战略共同支撑起我们从疾病诊断、精准治疗梦想。它们节奏不同，却交响共鸣；定位各异，却目标同向“发展生物科技，造福人类健康”。成绩的背后，是文化的力量。秉持崇高愿景，我们向善而行、向上而生，以务实笃行的社会责任行动实现善誉共进。这份产业报国的初心，已熔铸成热景最深厚的文化基因。我们始终相信，企业的价值不止于商业成功，更在于为社会大众创造真实、可持续的福祉。

展望未来，前行之路从无坦途。宏观层面，行业周期、技术迭代、竞争加剧、监管趋严等挑战并存；从自身出发，我们需持续提升组织效能、打破惯性依赖、追求极致专业、向每一个动作要价值。真正的强者，总是在挑战中锤炼成长——“重塑自我、创造奇迹”！我们必须勇于变革，将“重塑”化为日常，将资源聚焦于最具价值的方向，保持组织的敏捷与活力。我们发展的信心，源于对国家大健康产业长期向好的坚定信念，源于对两大战略布局的清晰规划，更源于我们这支能打硬仗、心怀热忱的热景军团。

2026年是“十五五”的开局之年，也是热景生物深化“创新驱动、全球布局、生态协同”的关键一年。我们要继续保持战略定力，诊断业务要“稳中求进”、创新药板块要“锐意攻坚”。

未来已来，唯创者先。让我们带着共同奋斗的记忆与成绩，保持敬畏之心、开放之态、攻坚之勇。坚定长期主义信念，做起而行之行动者、当攻坚克难的奋斗者。以「敢想」的自信心、「敢干」的行动力、「敢为先」的勇气共同穿越周期，奔赴下一个20年。

责任聚焦

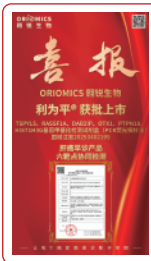
01 创新药临床顺利推进

热景生物控股公司舜景医药公布了全球首创急性心梗抗体药SGC001注射液的I期临床试验结果，展现了良好安全性和初步的有效性，已经进入II期临床；热景参股公司智源生物AA001单抗1b期临床完成首例患者入组。



06 早筛产品取得注册证

翱锐生物利为平®—TSPYL5、RASSF1A、DAB2IP、OTX1、PTPN18、HIST1H3G基因甲基化检测试剂盒（PCR荧光探针法）获得国内III类医疗器械注册证。翱锐生物将持续推动该产品在临床及大健康领域的应用，惠及更多肝癌高风险人群。



02 重磅新品发布

C2100全自动化学发光平台，实现12分钟全血快速检测，为胸痛中心、卒中中心等急救场景赢得黄金时间。LAS-H2mini流水线国内唯一搭载数智成文AI智能体的临床检验流水线，不仅高效支撑日常临床检测，更提供一站式科研辅助，实现常规诊疗与科研创新的深度融合。



07 小巨人，大能量

工业和信息化部公布第七批国家级专精特新“小巨人”企业名单，北京热景生物技术股份有限公司凭借在生物医药领域的核心技术优势、持续创新能力及细分市场领先地位，成功获此殊荣，标志着公司在“专业化、精细化、特色化、创新型”发展道路上迈上新台阶。



03 水火无情，热景有爱

2025年7月，北京极端强降雨造成重大灾害：北部山区损失严重，全市因灾死亡30人，热景生物密切关注灾情，紧急响应，通过北京市工商联捐赠人民币100万元，用于支持受灾群众的紧急救助、生活保障及后续灾后恢复重建工作；2025年11月，香港新界大埔宏福苑发生五级火灾，导致重大人员伤亡和财产损失，灾情牵动全国人民。热景生物迅速行动，向香港特别行政区政府设立的“大埔宏福苑援助基金”捐赠100万元人民币，专项用于受灾群众的紧急救援、生活安置及灾后重建。



08 创新发布，面向全球

第44届摩根大通医疗健康年会（J.P. Morgan Healthcare Conference）盛大启幕，热景生物参股企业尧景基因在同期举办的“2026中国FIC创新与合作峰会”上发表“The Rising Power of China in RNAi Therapeutics”主题演讲，并正式发布自主研发的Kardia Shuttle™小核酸心脏靶向递送平台技术，该技术实现siRNA、ASO等多种药物向心脏组织的精准定向递送。



04 中国创新 全球突围

热景生物联合医药魔方等多家行业领先机构和企业共同发起的“中关村FIC创新药全球战略发展联盟”在第五届中国医药决策者峰会上正式启动。该联盟旨在整合产业链上下游资源，推动中国具有全球首创潜力（First-in-Class，简称FIC）的创新药物研发与国际化进程，助力中国生物医药产业实现从“跟跑”到“领跑”的跨越。



09 肝基会研究课题圆满收官

北京大学基础医学院沈弢教授团队承担的“新型生物标志物诊断慢性HBV感染者显著肝组织病理损伤的临床意义”项目（课题编号GRG202301）成功结题，该项目是中国肝炎防治基金会“国人肝健康工程项目”资助的系列科研课题之一。研究成果为临床提供了ALT正常CHB肝脏损伤的新型诊断工具：以CK18-M65为中心的生物标志物作为无创、高效的血清学诊断工具有望减少不必要的肝穿刺，可有效筛选出存在隐性显著肝病理损伤的人群，助力早期干预，为我国乙肝个体化治疗提供了新的科学依据。该研究相关成果已发表在国际权威传染病学期刊《The Journal of Infectious Diseases》（JID，美国传染病协会官方杂志）上。



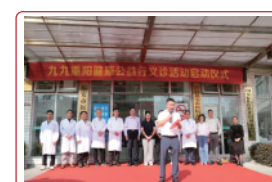
05 嘉奖与认可

毕马威中国正式发布“第三届生物科创领航50企业”榜单，舜景医药和翱锐生物凭借卓越的科技创新能力与突破性研发成果双双登榜。



10 生物技术回馈社会

热景生物注重运用产品和技术回馈社会，举办了一系列公益活动。“十年健康守护计划——肿瘤防治健康中国行”公益筛查活动已经连续举办7年；携手福安市医院、福安市人民医院等卫生医疗机构共同开展“肝癌防治健康中国行”之“九九重阳健康公益行”义诊活动；全国爱肝日热景生物联合北京航天总医院健康管理中心，面向航天系统、航空公司及国家事业单位启动“脂肪肝公益筛查”专项活动。



公司概况

—公司基本情况及企业文化

2005年6月

公司成立

热景生物创立于2005年,是一家聚焦于创新生物技术,布局并打造从疾病的早期筛查、诊断到治疗解决方案的生物高科技企业,也是国内IVD领域首家科创板上市企业。

公司始终践行“发展生物科技,造福人类健康”的企业使命。在诊断领域,立足“创新诊断,价值检验”的理念,不断探索自主创新诊断技术平台,积极研发拓展液体活检的癌症早筛技术;在治疗领域,探索前沿科技,积极布局抗体药物、核酸药物等生物制药领域前沿创新技术;基于健康中国发展战略,专注从诊断到治疗的发展战略。

自2005年创办以来,公司一直聚焦研制具有中国自主知识产权的体外诊断试剂,包括POCT、免疫诊断、核酸检测等领域;拥有十余种独家、首家获得注册证的产品;特别是肝癌早诊检验试剂,长达十余年的专注和聚焦,才得以研发具有自主知识产权的化学发光法肝癌早诊三联检(AFP/AFP-L3%/DCP)、高尔基体蛋白73(GP73)等创新体外诊断试剂,填补了国内空白,并达到世界一流水平。公司成立未来技术研究院,探索前沿科技,不断拓展公司战略业务,并通过子公司舜景医药、参股公司智源生物、尧景基因等积极布局抗体药物、核酸药物等生物制药领域前沿创新技术,打造从诊断到治疗的发展战略。

这一路走来,热景生物始终用实际行动践行初心与使命,以工作成效检验初心使命,品牌价值实现连年攀升。

品牌内涵



- **红色:阳光** 代表年轻人的创造力、激情,是年轻与活力的象征
- **绿色:生命** 代表热景生物的使命—发展生物科技,造福人类健康
- **黄色:大地** 代表热景生物的精神—求真务实,脚踏实地

愿景&使命

企业愿景

将被承认是一个富有创造力的、富有激情的、对社会大众的健康是具有积极贡献的、对社会富有责任感的世界一流的生物高科技企业!热景人一直把相互尊重、相互理解和相互信任作为共同奋斗、共同发展的基础与纽带,每一个热景人都不断践行“拼搏才能实现梦想,激情创业每人每天”的司训,从始至终都把大众健康和社会责任作为我们的长期追求!

企业使命

发展生物科技,造福人类健康。

核心价值观

质量决定企业生死;客户决定企业成败;
人才决定企业兴衰;创新决定企业未来。

公司概况 —未来战略布局

热景生物通过战略参与尧景基因(核酸药物)、舜景医药(抗体药物)、禹景药业(聚焦新型益生菌研发,肠道微生物与多种代谢和免疫疾病)及战略投资翱锐生物(肿瘤早筛及诊断)、智源生物(抗体药物)等多种战略,力图打造从早筛、早诊到精准治疗的闭环研发平台,为实现“发展生物科技,造福人类健康”的企业使命布局谋篇、努力奋斗。

01
尧景基因

核酸药物

- 致力于提供一流递送解决方案,研发突破性肝外靶向递送技术平台,已经实现肝外多个部位的递送。
- 由热景生物战略投资。
- 聚焦小核酸药物研发。

02
舜景医药

专门从事抗体药物研发的高新技术企业

- 创新驱动:原创性、新靶点、新机制、新抗体。
- 热景生物出资控股,孙志伟教授技术团队参与投资
- 国际化:国际专利,国际申报
- 主旨:提高中国抗体药物研发的核心竞争力,造福人类健康

03
禹景药业

聚焦新型益生菌研发

- 禹景药业专注于新型益生菌和后生元的研发,拥有领先的中国人群众微生物资源库和高通量微生物培养组学平台。

04
翱锐生物

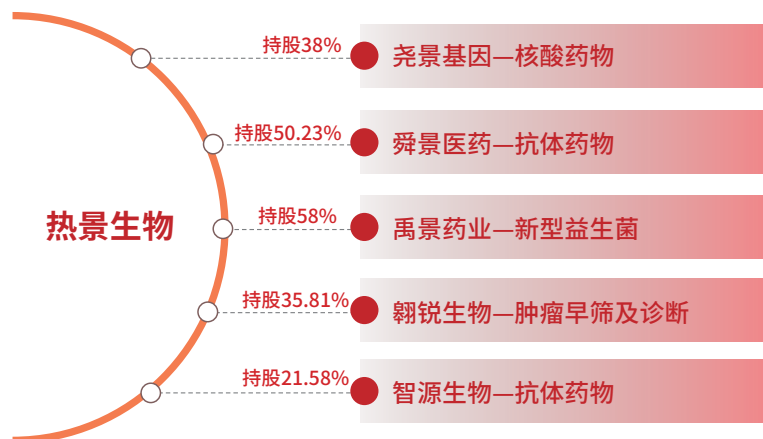
肿瘤早期筛查

- 热景生物战略投资企业。以循环肿瘤DNA(ctDNA)甲基化检测为基础,以多组学联合应用为平台,专注肿瘤早筛早诊,聚焦消化系统癌症。

05
智源生物

聚焦神经退行性疾病原创生物药物研发

- 热景生物战略投资企业。致力于研究神经退行性疾病新型治疗策略及其发病机理;聚焦于治疗阿尔茨海默病及帕金森病等神经退行性疾病的原创性生物技术药物的研发。



“深化公司
从诊断到治疗
的战略方向布局”

发展历程

2005年
公司成立

2006年

获批北京市专利试点企业、北京市高新技术企业

2010年

• 获批国家高新技术企业
• 专利项GP73试剂盒获SFDA批准上市

2011年

中国第一台发光全定量免疫分析仪—UPT上转发光免疫分析仪及配套试剂成功上市

2014年

• 获批“北京市生物应急与临床POCT重点实验室”
• 荣膺“2014年中关村高成长企业TOP100”
• 国家高新区先锋榜百快企业

2017年

• 磁微粒化学发光产品全面上市
• 药物滥用检测试剂上市
• 第二代AFP-L3%试剂全面上市
• 十三五重大专项获批

2020年

• 1月20日完成新冠核酸检测试剂盒研发
• 5月25日新冠UPT抗体检测试剂盒获得NMPA批准文号
• 9月8日，董事长荣获“全国抗击新冠肺炎疫情先进个人”
• C2000和MQ60plus入选优秀国产化学发光医疗设备

2022年

• 三发nature, 揭示GP73血糖控制新机制
• 上转发光技术获“创新之光”优秀成果奖
• 研发团队荣获“全国工人先锋号”表彰
• 荣登2022年科创板百强上市公司榜单
• 获中国新经济500强
• 细胞因子化学发光检测试剂文号达到11项
• 单人份小型发光MQ60 smart获证, 赋能基层医疗
• 研发出猴痘病毒检测试剂
• 国际首个乙肝病毒RNA定量PCR检测试剂获批上市

2023年4月

• 北京市共铸诚信企业
• 上海市科学技术奖二等奖

2023年7月

• 医疗器械50强企业

2023年8月

• 2023年全国上市公司综合竞争力百强

2023年11月

• 2023北京高精尖、制造业、服务业企业百强
• 2023京津冀制造业、服务业企业百强
• “2023年度十大硬核科技企业”称号

2007年

• 获得北京市中关村和国家科技部中小企业基金项目立项

2008年

• 专利项目甲胎蛋白异质体试剂盒获SFDA批准上市

2009年

• 获批中关村高新技术企业

2012年

• 承担体外诊断试剂863重大专项、北京市重大统筹项目
• 荣获北京市医疗器械质量管理示范企业

2013年

• 再次获得北京市中关村和国家科技部中小企业基金项目立项

2015年

• 再次获得2014年度“中关村高成长企业TOP100”荣誉称号
• 荣获国家技术发明奖二等奖
• 中国产学研示范基地

2016年

• 科技部创新创业人才
• 北京市生物医药G20企业
• “北京市高新技术成果转化项目”生物技术第一名
• 中关村高成长企业TOP100成就奖

2018年

• 北京民营科技创新百强
• 国家科技部(2018)国家重大科技专项
• 获批“中关村高精尖项目”
• 未来医疗百强
• 博士后科研工作站获批

2019年

• 肝硬化及肝癌早诊多指标
• 诊断系统(GP73、AFP-L3%、DCP)荣获中国体外诊断年度优秀创新产品金奖
• 科创板上市

2021年

• 荣获“2021最具价值科创板上市公司”
• 荣获中国证券报上市公司“金牛科创奖”
• 全自动上转发光免疫分析仪UPT6800、全自动化学发光免疫分析仪MQ60AUTO和上转发光免疫分析仪UPT2800三款仪器获得河北省高新技术企业协会评选的“高新技术产品”

2024年2月

• 民营科技发展贡献奖科技创新奖一等奖

2024年4月

• 获北京市科学技术进步奖一等奖

2024年5月

• 重磅新品超高速全自动化学发光免疫分析仪C6000获批上市
• 参股公司舜景医药急性心梗抗体药SGC001获得FDA临床试验许可

2025年4月

• 参股公司舜景医药、翱锐生物双双荣获第三届生物科创领航50企业
• 参股公司舜景医药荣获北京市模范集体

2025年10月

• SGC001心梗创新药产品Ib期临床研究取得积极结果

2025年11月

• 热景生物成为第七批入选工信部专精特新小巨人企业
• 参股公司翱锐生物六基因甲基化肝癌早诊试剂盒获批三类医疗器械注册证

2025年12月

• 热景生物完成对舜景医药的控股合并

2026年1月

• 参股公司尧景基因正式发布Kardia Shuttle™小核酸心脏靶向递送平台技术

2026年3月

• 重磅新品C2100全自动化学发光平台以及LAS-H2 mini流水线发布
• 参股公司智源生物AA001完成1b首例患者入组
• 控股公司舜景医药心梗抗体药SGC001完成临床II期首例患者入组

荣誉



国家技术发明奖二等奖

中华人民共和国国务院发布
国家级



中华医学科技奖二等奖

中华医学会发布
国家级



**民营科技发展贡献奖
科技创新奖一等奖**

中国民营科技促进会发布
国家级



**北京市科学技术奖
科学技术进步奖一等奖**

北京市人民政府发布
省级



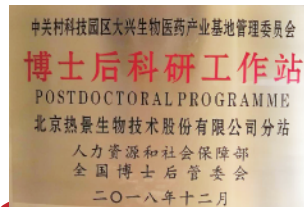
稀土科学技术奖二等奖

中国稀土学会发布
省级



**全国抗击新冠肺炎疫情
先进个人**

中华人民共和国国务院发布
国家级



博士后工作站

人力资源和社会保障部发布
国家级



专精特新“小巨人”企业

工业和信息化部
国家级



北京市重点实验室

北京市科学技术委员会发布
省级

荣誉

公司于2015年，以基于稀土纳米上转换发光技术的即时检测系统创建及多领域应用,获得中华人民共和国国务院颁发的**国家技术发明奖二等奖**,该检测方法学是目前国内医疗器械行业少有的获得此奖项的免疫诊断方法学;该技术的应用及产业化先后荣获**北京市科学技术进步奖一等奖、北京市科学技术奖二等奖、中华医学会科技奖二等奖**和中国稀土科学技术奖二等奖。



舜景医药和翱锐生物双双荣获毕马威第三届生物科创领航50企业



舜景医药荣获北京市模范集体



尧景基因和舜景医药双双荣获2025年未来医疗100强价值产品/解决方案



热景生物荣获华医榜最具影响力体外诊断企业

2025年4月

2025年4月

2025年5月

2025年9月

2025年12月

2025年12月

2025年11月

此外,公司荣获北京市知识产权局颁发的“北京市知识产权运营试点单位”、“北京市知识产权示范单位”、“北京市知识产权优势单位”,建成了“博士后科研工作站”、“北京市企业技术中心”、“生物应急与临床POCT北京市重点实验室”,认定成为国家级专精特新“小巨人”企业。



热景生物荣获“2025上市公司董事会办公室优秀实践”



深圳智源研发的治疗阿尔茨海默病(AD)原创I类新药获得创新药物研发国家科技重大专项的支持



热景生物成为第七批入选工信部专精特新小巨人企业

02

公司治理

加强党建引领	17
优化治理结构	21
强化内控管理	25
依法合规经营	26



加强党建引领

公司高度重视党建工作，坚持党建与公司治理相融合。近年来，热景生物党支部积极发挥示范引领作用，开创以党建促业务、以业务促发展的管理工作模式，大力推进基层党务建设并助推企业快速发展，建设了党建品牌“蝶·变”，代表着公司在技术创新、产品创新、人才培养创新等方向破茧成蝶；公司不断夯实党建根基，坚持将党的理论作为公司治理和建设指导，将公司业务与党建基本要求紧密结合，有效增强公司经营发展的科学性、预见性和主动性，促进全体员工在思想上、精神上积极向上、紧密团结、永葆干劲，所在支部获批“大兴区先进基层党组织”。



公司于2016年11月正式成立党支部，
报告期内在册党员86人，预备党员1人，
热景生物党支部积极发挥示范引领作用，通过积极行动践行中共党员的初心和使命。

聚焦政治建设，热景生物同向携行

党的力量来自组织，公司坚持党组织“塔顶”领导核心和政治核心地位，从党的政治建设入手，着力抓责任、抓制度、抓阵地。由党支部书记发挥“塔心”引领作用，抓实工作任务。同时全面强化基层党组织战斗堡垒作用，坚决打牢“塔底”基础，无怨无悔践行“发展生物科技，造福人类健康”的使命。



加强党建引领

聚焦强根固基, 思想行动同频共振

公司把深化习近平新时代中国特色社会主义思想学习作为首要任务, 扎实推进党史学习教育, 切实从学习教育中汲取宝贵的经验和智慧。



突出政治学习任务

公司坚持常态化开展“两学一做”、“不忘初心、牢记使命”主题教育, 系统性学习习近平新时代中国特色社会主义思想。树牢党员“四个意识”, 坚定“四个自信”, 坚决做到“两个维护”, 推动伟大思想往心里走、往深里悟、往实里做。



丰富政治学习载体

公司始终以“把党员培养成骨干, 把骨干发展成党员”作为公司队伍建设的核心, 并不断完善人才培养的相关机制, 截止目前公司约50%的高层领导都是党员。



完善人才培养机制

公司在主要办公楼专门规划党员活动室作为党员学习活动的场所, 并通过党日主题活动、理论教育的静态教学, 红色教育基地参观的现场学习, 形成具有热景特色的“凝聚红色力量·助力热景发展”的党建工作理念。

聚焦党员责任, 保持群众血肉联系

公司坚持以高质量党建引领高质量发展, 并不断加强党组织与群众的直接联系, 使党组织和党员在服务群众、贴近群众、团结群众、引导群众中更好地发挥战斗堡垒和先锋模范作用, 为推进社会治理体系、促进社会和谐善治, 贡献“热景力量”。

开展谈心谈话活动, 倾听员工真实声音

为推动公司事业发展, 实现发展战略落地, 公司在党内外开展谈心谈话活动, 达到了了解自身价值、诚勉提醒、消除隔阂、帮助提高、增进感情的目的。

征求意见

党员作为表率要毫不隐瞒地表明自身的困惑或问题, 并虚心诚恳地征求对方的批评意见或建议。

了解情况

党组织内部谈话时, 要特别注意对方的思想、作风、生活及家庭等方面的情况。

交流思想

谈话要深入, 聊心声, 不遮遮掩掩。对于分歧, 要交换意见, 反复沟通, 以互相理解并增进感情。

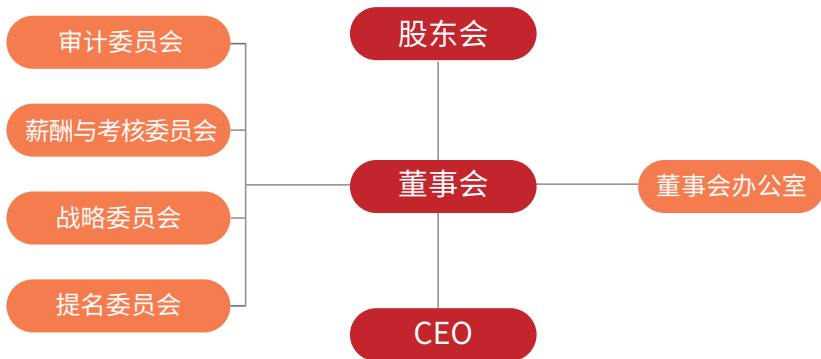
提醒帮助

谈话双方要负责, 真心实意指出问题和不足, 并帮助其认识问题, 改进提高。

优化治理结构

我们严格按照相关监管机构的规定与要求，结合公司实际情况，建立了完善的公司治理架构，并通过制定明确的制度体系和工作流程，进一步提升公司治理水平，确保公司持续、稳定、健康发展。

2025年，公司高度重视董事会的建设，持续提升董事会的独立性、专业性以及多元化程度。热景生物第四届董事会由7名董事组成，包括4名非独立董事和3名独立董事，并从管理、经营、财务方面独立于控股股东。其成员来自科研和业务一线，具备生物医学、经济金融、法律等多领域专业背景，在性别、知识结构、专业素质和经验等多个方面具有互补性，有效保障了董事会决策的科学性。公司今年共组织召开股东会6次、董事会会议13次，有效保障了各项经营管理工作顺利实施。



截至本报告期

股东会

股东会系公司最高权力机构。公司2025年召开的6次股东会均已经过公司聘请的律师事务所见证，股东会的召集、召开程序符合有关法律法规及《公司章程》的规定，出席会议的人员和召集人的资格合法有效，股东会的表决程序和表决结果合法有效。股东会的议案全部审议通过不存在否决议案的情况。

- 公司共召开股东会 **6** 次
- 年度股东会 **1** 次
- 临时股东会 **5** 次

董事会

- 公司设有董事会，对股东会负责。
- 董事会共有董事 **7** 名
- 独立董事 **3** 名

- 男性董事 **3** 名
- 女性董事 **4** 名
- 党员占比超 **50%**

- 公司共召开董事会 **13** 次
- 所有议案均全票通过，未出现异议情况。



截至本报告期

公司发布公告数量

154 份公告文件

开展投资者关系管理活动

61 次

召开了

3 次业绩说明会



知识产权管理

公司高度重视知识产权保护，严格按照国际知识产权规则处理知识产权事务，视知识产权为公司发展的战略性资源和国际竞争力的核心要素。公司形成了严格的知识产权保护机制，设置专门知识产权部门负责境内外专利的申报与维护工作。公司专利覆盖上转发光技术、糖捕获技术、磁微粒化学发光技术、基因重组及单克隆抗体技术等，为公司产品提供充分和长生命周期的专利保护。同时，公司制定了《保密协议》《劳动合同知识产权补充协议》等文件约定保密义务，规范签署并通过员工培训持续提高保密意识，做到有效保障公司知识产权及信息安全。

报告期内，公司新增授权专利**18**项，其中发明专利**12**项、实用新型专利**4**项、外观设计专利**2**项。新增国内医疗器械注册证/产品备案**61**项，国外医疗器械注册/产品备案证**471**项。发表SCI论文**4**篇。截至报告期末，累计获得国内外医疗器械注册证书/备案达**1268**项(其中国内**312**项、国外**956**项)。



国内医疗器械注册证/备案证	三类证书	28
	二类证书	245
	一类备案	39
	小计	312
国外认证	欧盟CE认证	270
	英国认证	10
	泰国认证	154
	印度认证	64
	其他国家及地区	458
	小计	956
合计		1268

公平竞争

我们严格遵守《中华人民共和国反不正当竞争法》等法律法规及相关要求，始终严格按照终端医院或其主管部门的采购流程及规范进行销售，对于需履行招投标方式销售的地区，公司严格遵循招投标相关程序，在招投标核定范围内销售；对于无须履行招投标等程序销售的地区，公司主要通过竞争性谈判的方式进行销售。2025年，公司严格按照相关法律法规的要求，合规经营，不存在因捆绑销售、商业贿赂及不正当竞争等情形被国家主管部门处罚的情形，以及因自身不公平竞争和反垄断方面的法律诉讼。

供应商与客户管理

公司依据国家的相关法规，制定了相应的供应商选择及评价机制，建立了《合格供方名录》，由采购部和质量保证部共同负责对供应商的选择、评价和再评价；采购部根据采购申请，依照物料的技术指标与质量要求在《合格供方名录》中选择供应商并进行采购。

公司长期以来秉持“精益求精、追求卓越、视质量为生命”的企业理念，以及“诚信无欺瞒、利他后利己”的企业行为理念，以诚信对待合作伙伴、客户及社会公众，坚持“发展生物科技，造福人类健康”的企业使命，积极维护供应商及客户的权益。报告期内，公司加强在生产、采购、销售等关键环节的监督检查，不断提升产品品质，为客户提供优质产品与服务，与供应商、客户建立了长期良好的合作关系。



强化内控管理

公司基于组织架构和运营模式建立了内部控制体系,包括法人治理结构、独立的组织机构体系、业务体系、会计核算体系以及人事劳动管理体系。公司及下属子公司的全部业务及流程均受该体系控制。

公司每年按照上市公司监管要求和公司实际情况,制定年度内控规范建设方案并组织实施。2025年,持续完善内控体系,优化制度流程,继续完善和执行《公司内部控制基本规范》《防范控股股东及关联方占用公司资金管理制度》《关联交易管理制度》等公司内控管理制度,无重大内控缺陷。

管理部门

- **董事会及战略委员会** 负责公司层面的发展战略、风险管理。
- **审计委员会** 负责公司的内控管理,包括发现内控缺陷和监督改进情况,对公司所有经营活动的控制状况进行独立的监督评价。

管理措施

- **内控自查** 审计部根据《企业内部控制基本规范》和有关规定组织各部门进行常态化的内控自查,通过自查及时发现内控缺陷并及时改正。
- **内控自评** 公司审计部组织年度内控自评,按日常评价和专项评价结论,对重要风险领域和关键控制点的设计和运行情况进行评价,出具《内控自我评价报告》,督促整改并关注整改情况。
- **内控审计** 公司聘请独立的外部会计师事务所,对公司内部控制运营情况进行独立、客观地评价,并出具《内部控制审计报告》。

依法合规经营

守法合规是公司持续经营的基本要求。热景一直恪守诚信守法经营的原则,在合规经营、公平竞争、知识产权保护、信息安全等领域,建立健全守法合规体系,确保公司业务活动合法化和规范化。

合规经营

公司严格遵守法律法规及各项监管规定,确保公司依法经营。持续完善各项管理制度,健全公司法制建设的规章制度,规范合同审核、商标登记等工作流程,为公司经营提供法制保障。同时不断增强员工的法律意识,定期组织员工内部法律法规知识培训,加大依法治企力度,切实将合规经营能力转化为推进公司治理现代化的驱动力。

2025年,我们根据相关法律法规及各项监管规定,对《公司章程》《董事会审计委员会议事规则》《独立董事工作制度》等多项规则、制度进行了更新和修订;定期向公众传递公司发展状况,及时更新官方网站投资者关系管理专栏,解决投资者问题,增强信息透明度,保障公司全体股东和投资者的合法权益。

03

环境风险管理

健全环境管理体系	27
加强环境保护工作	27
应对气候变化挑战	27
完善能耗废物管理	29

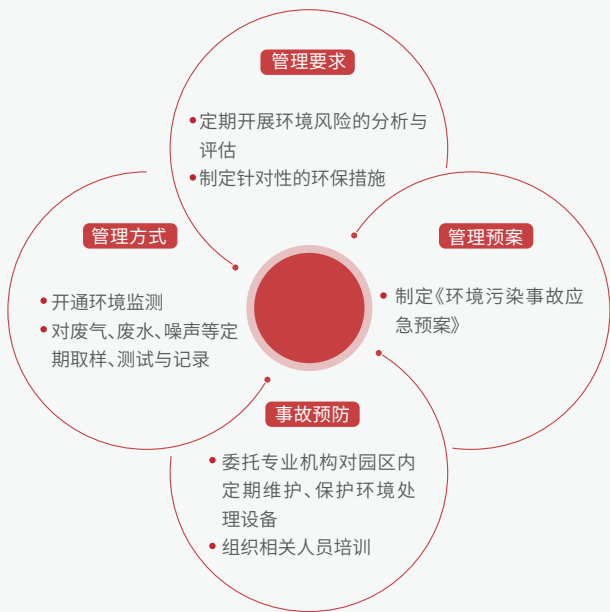


环境风险管理

公司高度重视环境管理风险，践行绿色发展理念，健全环境管理制度体系，完善化学品、生物制品的使用与管理、废弃物的处理和管理等的规定，同时建立了突发事件应急预案与员工定期职业健康检查制度。公司在生产过程中严格遵守《环境保护法》、《环境影响评价法》及《固体废物污染环境防治法》等法律法规要求，不断加强环境风险管理，确保公司生产运营符合相关法律法规和标准。报告期内，公司未出现任何环保投诉及污染事件。

健全管理体系

环境管理体系是企业内部管理工具，旨在帮助公司制定和实施其环境方针，并管理其环境因素。公司建立起一套科学而系统的环境管理体系，有效落实公司在各个运营环节中的环境保护与责任监督。



加强环境保护工作

公司高度重视生产经营过程中的环境保护工作，按照国家相关标准制定了《环境保护与无害化处理管理规程》并严格执行。生产经营中的主要环境污染物及主要处理设施如下：

主要污染物	主要处理设施	处理方式
废水	项目预处理池、项目污水处理站、化粪池	生产废水排入项目预处理池内，与反冲洗水一起进入项目污水处理站处理后与生活污水一起进入院内化粪池，经化粪池预处理后排入市政管网，最终进入污水处理厂处理。
噪声	隔声门窗、消声器	厂房内选择低噪声设备，设隔声门窗，降低对周围环境的影响，对空调风管加装消声器。
固体废物		生产过程中产生的危险废弃物，委托有资质单位安全处置；一般生产固废，外售给废旧物资回收单位进行资源再利用；办公、生活垃圾由环卫部门收走。

应对气候变化挑战

气候变化是全球广泛关注的话题，减少碳排放、积极应对气候变化，是社会未来发展面对的关键议题。公司将环境管理责任融入实验和运营环节中，积极开展电力需求管理和能效管理，不断降低能耗消耗，建设资源节约型、环境友好型公司，应对生态环境和气候变化挑战。



鼓励员工减少私家车出行，尽量采用绿色环保的方式出行。



采用更加节能的设备，同时推行“人走灯灭”等节能办公准则。



加大节能降耗的宣贯力度，加强绿色办公的企业文化建设等。

完善能耗废物管理

公司是一家以“发展生物科技，造福人类健康”为使命的生物高新技术企业。紧紧围绕创新生物技术，布局从疾病的早期筛查、诊断到治疗的解决方案，相关的体外诊断试剂及仪器是公司的主要产品；生物创新药领域是公司通过孵化并参股公司实施的重要战略布局。报告期内各生产经营主体未纳入环境保护部门公布的重点排污单位名单。

主要为设备清洗废水、纯水制备废水、实验废水和生活污水。设备清洗废水、纯水制备废水、实验废水必须经厂区生产废水处理系统后回用，不进行外排；外排废水主要为生活污水，排放执行《污水综合排放标准》(GB8978-1996)表4中三级标准并同时满足开发区污水处理厂入水水质指标。



温室气体排放

公司的生产经营活动不直接排放二氧化碳等温室气体，间接的温室气体排放主要为公司日常生产及办公过程中所使用的电能资源。公司始终坚持“创新生产，精益生产”的理念，努力做好节能降耗，生产减排等相关绿色环保工作，为减少温室气体排放贡献一份力量。



废水



固体废弃物

项目生产过程中产生的废包装物属于一般固废，实验废渣、废液、废化学试剂和污水处理污泥均属于危险废物，公司按照《危险废物贮存污染控制标准》和《危险废物转移联单管理办法》要求进行收集、储存、运输。



能源资源消耗

公司在研发生产以及日常运营中使用的主要能源资源包括电力和水，各项能源资源均由所在地相关机构稳定供应，未出现需求短缺、及超额使用浪费等现象。

04

社会风险管理

平等雇佣 民主管理	31
完善机制 关注发展	33
凝心聚力 共享美好	35



平等雇佣 民主管理

我们严格遵守国家法律法规并制定内部政策,确保招聘及雇佣的合法合规,规范招聘工作流程和要求,为员工提供公平合理的就业机会,坚持民主管理,营造公平公正、良好舒适的工作环境。

健全管理体系

我们严格遵守《中华人民共和国劳动法》《中华人民共和国劳动合同法》等相关法律法规,始终坚持公正、公平、公开的雇佣原则,杜绝使用童工,反对性别歧视、民族歧视以及任何形式的强迫劳动等现象;保障员工平等就业、取得劳动报酬、接受培训和继续教育、休息等基本权益。

优化薪酬福利

我们根据公司发展现状和人力资源管理策略框架,同时结合公司所在地区平均薪酬水平、员工岗位责任、个人能力和综合业绩确定相应的薪酬水平,并积极探索薪酬结构优化调整,推出股权激励计划等长效激励机制,让员工享受公司成长的红利,不断提升薪酬水平的竞争力。

实行民主管理

我们坚决保障员工依据公司规定参与公司决策与管理的权利,建立平等民主的沟通机制,及时了解员工诉求,以便员工能够充分沟通交流,随时表达自己的意见或建议。

营造安全环境

我们专门建立了负责安全生产的部门,将消防安全、环境安全等内容落实到对应责任部门责任人。对于工作场所除了每年委托专业机构进行环境监测,还对新员工和重点岗位人员开展针对性的安全生产培训,确保员工树立环境保护、环境安全的意识。

截止本报告期

员工总数	员工社保覆盖率	安全生产事故
946 人	100%	0 次
员工劳动合同签订率	安全培训	
100%	1000 人次	

员工福利

- 完整社保
- 公积金
- 股票激励
- 员工持股计划
- 产假和陪产假
- 法定节假日外的额外带薪假
- 提供班车、工作餐、年节福利、生日及婚育福利
- 提供免费体检及公司特色产品癌症早筛体检

完善机制 关注发展

我们持续深化和完善员工培养机制,积极开展符合各项岗位需求的员工培训,促进员工能力提升,明确员工晋升通道,优化激励制度,充分激发员工自我学习的热情,提升自学能力。



职业发展体系

我们设计了完善的职业发展体系,为不同能力倾向的员工设计不同的职业发展路径,即专业发展路径与管理发展路径。



人才培养方面

上承公司战略,下接组织绩效,主动深入业务,赋能业务部门进行人才培养和绩效提升,集内外资源,持续建设高素质、高效率、高文化认同的人才队伍。



培训管理工作

- 公司坚持“以人为本,以奋斗者为本,以长期奋斗者为本”的人才理念,贯彻“创造效益,致富员工”的企业宗旨,将人力资源建设提升到公司战略高度。公司通过建立“每周一课”、“读书会”、月度培训、月度考核,以及内部“管理干部学院”、外部管理培训、参访学习、EMBA学习等多层次的学习培训制度,以及轮岗、竞聘等培养体系,为公司培养、储备各级管理人才。公司举办首届AI应用大赛,旨在挖掘不同部门应用AI的潜在机会,为培养AI人才做准备,同时提高生产、工作效率,为公司发展注入新活力。
- 公司始终重视公司管理人才、核心技术人才等多层次、全方位培养。截至报告期末,公司已有董事长兼总经理林长青等5人获得大兴区“新国门”领军人才荣誉称号,并有核心技术人员柳晓利、许立达等20人被评为“大兴区优秀青年人才”,董秘石永沾多次被评为“科创板董秘之星”、“最受欢迎董秘TOP300”等荣誉。公司荣获2023年度清华大学经济与管理学院高管教育中心“最佳人才教育奖”。2025年5月,公司与北京大学医学人文学院合作共建创新实践教学基地。



营造安全环境

我们专门建立了负责安全生产的部门,将消防安全、环境安全等内容落实到对应责任部门责任人。对于工作场所除了每年委托专业机构进行环境监测,还对新员工和重点岗位人员开展针对性的安全生产培训,确保员工树立环境保护、环境安全的意识。



凝心聚力 共享美好

我们将关爱员工做到实处，帮助员工解决实际困难，加强员工凝聚力、向心力。鼓励员工与公司携手，为追求幸福生活共同奋斗、共创价值、共享美好。



员工关怀

感恩父母，一直是热景公司倡导的企业文化，公司持续组织员工父母体检开放日，将员工父母请到公司，让父母们看看自己孩子工作的企业，工作和生活的环境，也给父母和孩子一个特殊的交流机会。热景生物的发展离不开员工辛苦的努力和付出，员工全心全意的工作离不开家人尤其是父母的关心和支持。公司感恩员工的付出和父母的支持，坚持多种形式感恩员工、感恩父母活动，让员工安心，让父母放心。



公司团建

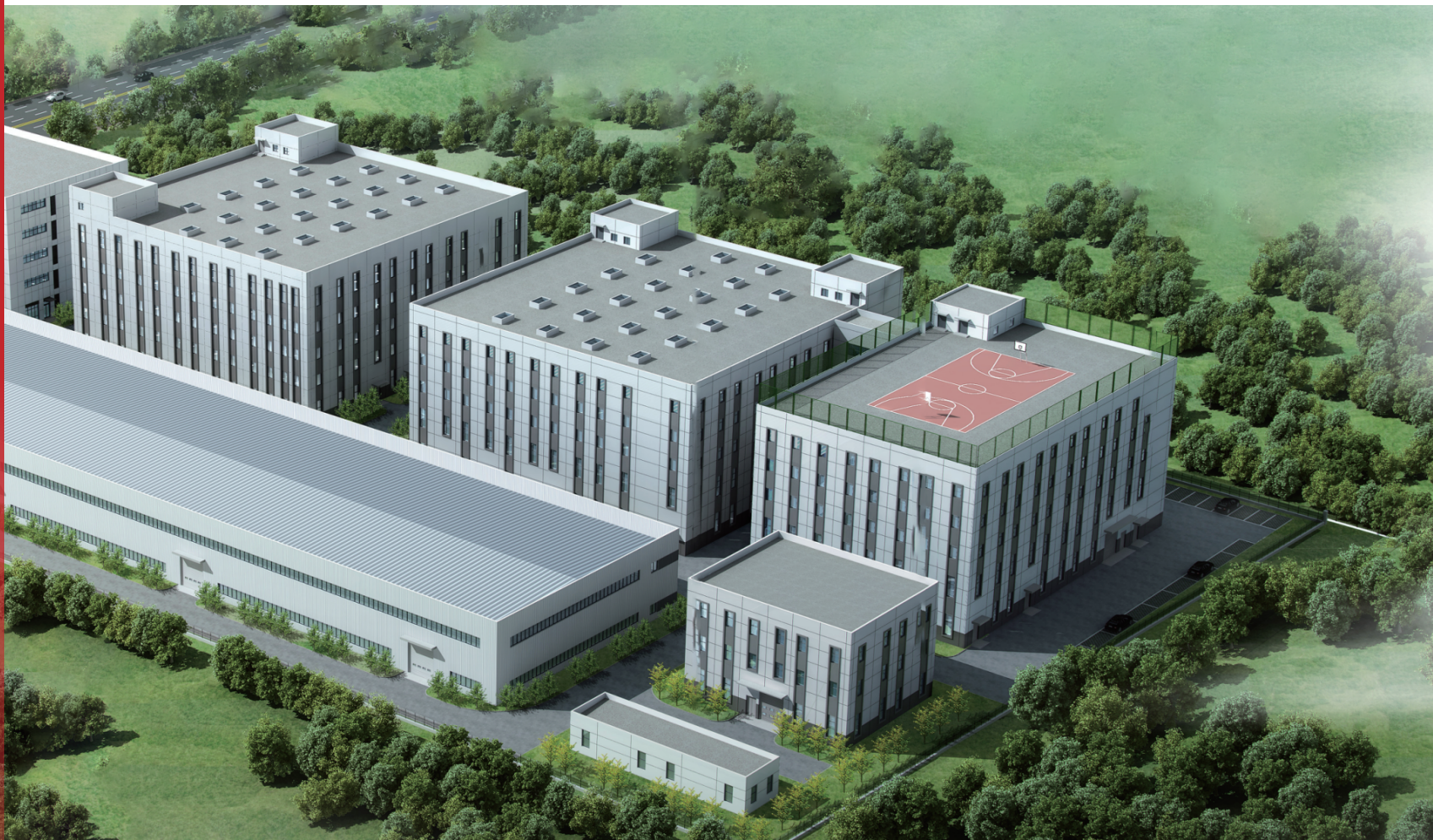
公司通过户外拓展、徒步、篮足球比赛、乒乓球比赛、电竞比赛、员工大赛等方式提高员工身体素质、保持身心愉悦，增强员工凝聚力、向心力。通过定期开展员工体检活动，保障职工身体健康。热景生物足球队勇夺“活力药谷”2025足球联赛冠军。



05

价值创造

- 坚守初心 服务国家战略 37
- 践行使命 提升产业价值 41
- 牢记担当 贡献民生价值 47



坚守初心 服务国家战略

健康中国行

公司始终以“发展生物科技，造福人类健康”为使命，关注人民群众健康问题，深耕肝癌早期诊断及肝病进程细分检测领域20年，建立了从肝炎至肝癌的肝病健康管理平台；并结合健康中国行公益活动、科普教育以及健康管理平台（健康保险、脂肪肝管理、肝癌早筛）等，深入推进“国人肝健康工程”，为实施健康中国战略贡献力量。

318全国爱肝日

“肝癌防治健康中国行”万人公益义诊

2025年3月18日是第25个“全国爱肝日”。今年的宣传主题为“中西医结合，逆转肝硬化”，旨在提高全社会对中西医结合防治慢性肝炎肝纤维化的认知，从而减少我国肝硬化和肝癌沉重的疾病负担。

2025年“3·18全国爱肝日”期间，“肝癌防治健康中国行”公益项目将迎来全新升级。此次升级版检测方案在原有肝癌三项、GP73基础上，首次引入基于中国病人群背景开发的肝癌风险诊断C-GALAD模型，以及脂肪肝门诊/减重门诊优选指标脂肪肝二项(CK18-M30、CK18-M65)等，通过“AI数字诊断+创新产品”推动肝癌早筛进入智能时代，为更广泛的目标人群提供精准、高效的肝病全周期健康管理服务。

此次活动在全国近30省份、近百家医疗机构协同下同步开展，此次活动通过免费检测+专家咨询+医院科普等线下形式，为相关人群提供全面的肝脏健康筛查和咨询服务，来自肝病科、感染科、消化科、肝胆科、健康管理中心等相关专家现场义诊，公益健康服务包（肝癌三项、GP73、脂肪肝二项-CK18-M30/M65等）由热景生物支持，活动惠及近万人。



坚守初心 服务国家战略

健康中国行

热景生物聚焦国人肝健康，围绕肝病领域深耕多年，已打造从肝炎到肝癌，从诊断到治疗的全流程肝健康管理平台。热景生物每年组织医疗卫生机构为肝癌高风险人群提供免费的肝癌早筛检测、肝病义诊，宣传肝健康科普知识等，将肝癌“扼杀”在早期，以实现肝癌的早筛查、早诊断、早治疗。

肿瘤防治健康中国行

“肿瘤防治健康中国行”公益筛查活动

2025年7月28日是第15个“世界肝炎日”，国家疾病预防控制局发布的主题为“社会共治 消除肝炎”，旨在强调通过全社会共同努力，推动病毒性肝炎防治工作迈向新阶段，朝着“2030年消除病毒性肝炎公共卫生危害”目标稳步迈进。

7月25日，由热景生物支持的“国人肝健康工程”系列公益——「7.28世界肝炎日」专场活动在全国30省、100+医疗机构的支持下全面启动，并将持续开展到七月底。今年的百院联动活动，延续专家面对面健康咨询、肝病筛查检查、检测结果解读等环节，并联合行业知名媒体检验医学网共同开展线上科普宣教，借助专业媒体平台扩大传播圈，引导公众科学认识肝炎、防治肝癌。本次活动采用肝癌三项（AFP、AFP-L3%、DCP）、GP73、脂肪肝二项（CK18-M30/M65）等免费检测项目，并将数智化AI肝癌风险预警模型C-GALAD模型检测深度融入“肝病全周期健康检测服务包”，通过智能算法优化“筛查—诊断—干预”全流程，将肝病全程管理的理念惠及广大群众。

公益义诊活动以医疗机构及患者易于接受的形式，为相关人群提供精准的诊疗服务，在达成我国癌症患者5年生存率46.6%目标的过程中，政府单位、医疗机构、社会团体、公益组织等多方协同的公益项目将成为新的着力点，发挥重要力量。



践行使命 提升产业价值

公司充分发挥与科研院校的合作优势，与军事医学科学院、厦门大学、北京大学、中国药科大学、河北医科大学、北京协和医院、北京医院、首都医科大学附属北京地坛医院、首都医科大学附属北京佑安医院、首都医科大学附属北京友谊医院、北京肿瘤医院等达成科研合作和创新实践教学基地，同时加强X-Gen AI新药发现与设计研究中心、博士后科研工作站、北京市企业技术中心的建设，保持公司研发的持续性和创新性，持续提升公司的核心竞争力。

公司与智源生物、舜景医药共同发起成立“国人脑健康工程”联合实验室，是公司深化脑健康相关疾病诊断、治疗领域布局的又一重要里程碑事件；同时，公司与北京安泰心血管医学研究院合作共建“心血管疾病生物创新药研发中心联合实验室”聚焦心血管领域抗体药、核酸药等生物创新药的研发，实现优势互补，为公司开拓新的增长方向。

截止本报告期

2025年

研发投入

16295.79 万元

研发投入占营业收入的

40.25%

核心技术

公司经过多年发展和持续不断的技术创新，已建立多种先进的企业技术平台，拥有糖捕获技术平台、微粒化学发光技术平台、上转发光技术平台和基于多组学的癌症筛查DNA甲基化技术平台、人源化抗体药物技术平台、AI创新药设计开发及生物技术原料平台等企业核心技术。

应用进展

- ◆ **糖捕获技术：**糖捕获技术是公司具有核心自主知识产权、居于国际领先技术水平的核心技术之一，公司深耕液体活检的糖捕获检测技术，积极拓展在“国人肝健康工程”、“国人脑健康工程”和“国人癌症早诊早筛工程”为核心的三大“国人健康工程”的前沿技术布局，通过大数据建模，建立了以肝癌早诊三联检产品（AFP、AFP-L3%、DCP）为核心的C-GALAD肝癌风险预警模型，可用于对肝癌患病风险的评估，展现了比国际两大主流肝癌预警模型更优异的性能，助力“国人肝健康工程”发展和实施。
- ◆ **磁微粒化学发光技术平台：**报告期内，公司进一步加大磁微粒化学发光技术研发力度，共计15项产品（包括5项III类产品）提交注册审批，涵盖小分子及其他多领域产品，累计已取得磁微粒化学发光注册证128项；公司开发出化学发光和上转发光的小分子双抗体夹心法试剂，已获得NMPA批准上市的产品包括甲功、激素和25-OH-VD，具有灵敏度更高、线性范围更宽、结果更精准的特点。在仪器平台方面，公司新上市了全血小发光C2100及LAS-H2mini生免流水线。C2100进一步完善了公司在急诊领域的布局，精准破解急诊检验对周转时间与操作便捷性的苛刻需求。LAS-H2搭载HOTminds AI科研助手、内置C-GALAD肝癌风险预警模型，免疫检测覆盖肝病全品类项目，不仅高效支撑日常临床检测，更提供一站式科研辅助，实现常规诊疗与科研创新的深度融合。
- ◆ **人源化抗体药物技术平台：**公司具备大容量噬菌体展示技术、昆虫-杆状病毒蛋白表达平台、单B细胞抗体制备技术等，构建了总库容量高达 1.6×10^{11} 的高质量、超大容量的噬菌体全人源合成抗体库，通过结构仿生性、实现了昆虫-杆状病毒蛋白表达技术平台的创新与突破，有效提升生物技术原料品质和效能，提升公司生物技术原料的核心竞争力。基于公司单克隆抗体技术平台研制的SGC001是一款针对急性心肌梗死病理机制研发的治疗性抗体。该项目目前已分别在健康志愿者中和在前壁ST段抬高型心肌梗死患者中完成了Ia期和Ib期临床研究。结果显示出其安全性与初步有效性的积极结果。该项目已于2026年3月完成II期临床实验首例患者入组。同时舜景医药也在积极进行SGC001拓展适应症开发，目前已经完成了SGC001在急性胰腺炎适应症上的临床前开发，即将递交临床实验注册申请。此外，SGT003注射液是一款基于舜景医药自主开发的新型双特异性抗体候选药物，旨在精准清除肿瘤微环境调节性T细胞，激活抗肿瘤免疫，已于2026年4月取得IND受理。

全场景应用免疫诊断系统

LAS-H2 mini全自动生免流水线

- ◆ AI样本质控、一键运行免人工
- ◆ 最小占地仅5m²，灵活模块化设计
- ◆ 搭载AI科研助手及C-GALAD肝癌风险预警模型
- ◆ 覆盖140余项检测
- ◆ 国人肝健康工程产品集群

全自动化学发光免疫分析仪(C800/C900/C2000/C3000/C6000)

- ◆ 全自动、高通量化学发光免疫分析平台
- ◆ 常规检测项目110+项
- ◆ 测试速度覆盖100T/小时-600T/小时
- ◆ “国人肝健康工程”产品集群

全血发光C2100

- ◆ 全血检测，12分钟出结果
- ◆ 自动开盖摇匀，HCT校准
- ◆ 小分子夹心法，结果精准
- ◆ 轨道式进样，随到随测
- ◆ 倾倒式反应杯，简单高效
- ◆ 双钢针设计，无需Tip

MQ60单人份化学发光平台(包括smart/proB/plus/Auto)

- ◆ 单人份化学发光，小型快速、简单准确
- ◆ 无液路系统，故障率低，易维护
- ◆ 试剂单人份包装，无耗材，可以全血检测
- ◆ 常规检测项目110+项

UPT上转发光POCT设备

- ◆ 仪器灵敏度高，稳定性好，检测结果可追溯
- ◆ 试剂常温储运
- ◆ 夹心法检测25-OH-VD，灵敏度更高，结果更精准
- ◆ 可用于真菌毒素、毒品等公卫领域检测
- ◆ 抗干扰性强，对检测环境要求不高



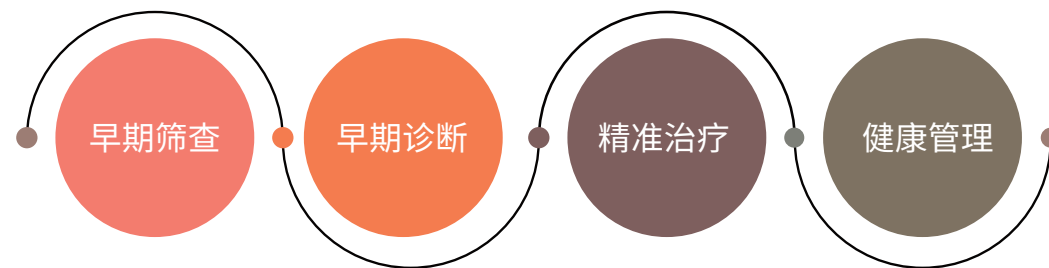
临床检测项目



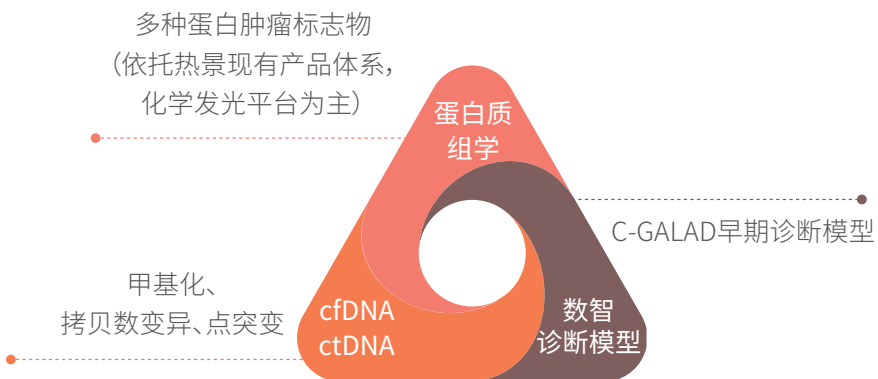
- ◆ **大型全自动化学发光:**原始管上机、全自动检测、通量大,可实现联机、单机检测双模式,配套独家肝癌三联检及特色细胞因子检测。
- ◆ **特殊检测模块:**独家集成肝癌早期诊断指标肝癌三联检 (AFP/AFP-L3%/DCP) 等多个模块。
- ◆ **临床意义:**比影像学提前 3-28 个月发现早期肝癌,实现早诊早治,提升癌症 5 年生存率具有重要意义。
- ◆ **首家PCR荧光探针法 HBV RNA检测,为我国乙肝防治提供又一利器。**

专注从诊断到治疗的发展战略

公司始终践行“发展生物科技，造福人类健康”的企业使命。在诊断领域，立足“创新诊断，价值检验”的理念，不断探索自主创新诊断技术平台，积极研发拓展液体活检的癌症早筛技术；在治疗领域，探索前沿科技，积极布局抗体药物、核酸药物等生物制药领域前沿创新技术；基于健康中国发展战略，专注从诊断到治疗的发展战略。



打造从早筛、早诊、精准治疗到健康管理的闭环战略



多组学肿瘤早筛技术平台



尧景基因



舜景医药



禹景药业

牢记担当 贡献民生价值

我们始终坚持为公益事业倾注热景力量,积极参与社会公益活动,组织开展公益捐赠等系列公益活动。

2025年部分公益慈善活动

- 向中国禁毒基金会捐赠价值**109.6万元**的物资以及**10万元**现金用于四川凉山彝族自治州购置毒品检测
- 向宁德福安民族医院捐赠**15万元**用于康厝乡60岁以上老人肿瘤筛查
- 2025年7月,向北京市工商联“京彩同心 北京抗汛救灾”公益项目捐赠人民币**100万元**,用于支持北京特大暴雨受灾群众的紧急救助、生活保障及后续灾后恢复重建工作
- 八一建军节来临之际,热景生物工会联合热景生物党支部,为生物医药基地消防站消防战士们送上了精心准备的防暑降温物资等慰问品
- 2025年11月,向香港特别行政区政府设立的大埔宏福苑援助基金捐赠**100万元**,专项用于受灾居民的紧急救援、生活安置及灾后重建等工作
- 向北京大学教育基金会捐款**15万元**用于医学部医学人文项目
- 向北京药盾公益基金会捐款**50万元**用于药学科普系列丛书编辑出版



附录:意见反馈

尊敬的读者:

您好!感谢您阅读《热景生物2025年社会责任报告》。我们非常重视并期望聆听您对热景生物社会责任工作报告的反馈意见。您的意见和建议是我们持续推进热景社会责任管理和实践的重要依据。请您协助完成反馈意见表中的相关问题,并通过邮件反馈给我们,非常欢迎并由衷感谢您提出宝贵意见!

选择题 (请在相应位置打√)

1. 您认为本报告是否能反应热景生物对治理、环境和社会的重大影响?

很好 较好 一般 较差 很差

2. 您认为本报告识别出的利益相关方及其与热景生物关系的分析是否准确、全面?

很好 较好 一般 较差 很差

3. 您认为本报告披露的信息是否全面?

很好 较好 一般 较差 很差

4. 您认为本报告披露的信息是否具有可读性?

很好 较好 一般 较差 很差

开放性问题

1. 您认为还有哪些您关注的信息未在本报告中披露?

2. 您认为本报告还有哪些可以改进的地方?

邮箱: hotgen@hotgen.com.cn