

MOG Digitech Holdings Limited

馬可數字科技控股有限公司

(於開曼群島註冊成立的有限公司)

股份代號：1942

# 2025

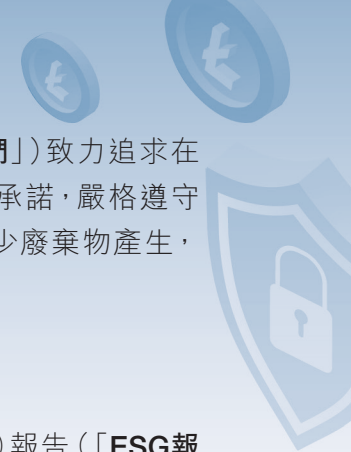
## 環境、社會及管治報告





## 目錄

關於本報告	2
報告範圍	2
報告框架及原則	2
ESG管理體系	3
持份者參與	4
重要性評估	6
環境	8
僱傭及勞工常規	16
營運慣例	22
社區	26
聯交所環境、社會及管治報告守則內容索引	27



馬可數字科技控股有限公司（「本公司」，連同其附屬公司，統稱「本集團」或「我們」）致力追求在其運營環境及所在社區中實現長期的可持續發展。本集團秉承對環境保護的堅定承諾，嚴格遵守相關環保法律法規，並積極採取有效措施，旨在提升資源利用效率、節約能源、減少廢棄物產生，並致力於服務社區，共同促進綠色和諧發展。

## 關於本報告

本報告乃為本集團自上市日期以來發佈的第七份環境、社會及企業管治（「ESG」）報告（「ESG報告」），根據香港聯合交易所有限公司（「聯交所」）主板證券上市規則附錄C2的《環境、社會及管治報告守則》（「ESG報告守則」），其中披露本集團於2025年1月1日至2025年12月31日期間（「報告期間」或「2025年」）所採取的相關ESG措施及表現。

## 報告範圍

本集團管理層結合本集團核心業務和主要收入來源，根據重要性原則討論及確認ESG報告範圍。本ESG報告涵蓋本集團中國數字化支付方案相關業務及馬來西亞光學產品零售業務。本集團將繼續評估不同業務的主要ESG問題，並在適用時擴大披露範圍。

## 報告框架及原則

本ESG報告依據聯交所主板上市規則附錄C2中的《環境、社會及管治報告守則》編製而成。為確保環境關鍵績效指標（「關鍵績效指標」）計算的精確性，本集團已委託一家專業顧問公司負責數據的計算與本ESG報告的撰寫工作。在編製本ESG報告的過程中，本集團實施了盡職調查，以確保遵循「重要性」、「量化」、「平衡」及「一致性」的報告原則。本ESG報告通過重要性評估，揭示了與我們的業務最為相關的環境、社會及管治議題。如適用，本ESG報告將詳細闡述所採用的標準、方法、假設及／或計算工具，以及轉換係數的來源，並對與以往報告存在的任何不一致之處進行說明。

## 重要性

董事會根據本集團業務活動所產生的影響水平釐定重大ESG議題。本ESG報告基於持份者參與及重要性評估流程所得出各項議題的重要性而編製。董事會已審閱並確認相關議題的重要性。進一步詳情請參閱「持份者參與」及「重要性評估」各節。

## 量化

本ESG報告根據ESG報告守則編製，並以量化方式披露關鍵績效指標。有關關鍵績效指標的標準、其方法及假設、所用的計算工具及所使用的轉換因素的來源的資料已適當地披露。

## 平衡

本ESG報告基於客觀公正的方式編製，以確保所披露資料如實反映本集團在ESG方面的整體表現。

## 一致性

除了報告範圍轉變外，本ESG報告所用統計方法與去年ESG報告基本一致。如有任何變動可能影響與去年報告的比較，本集團將於相應部份予以說明。

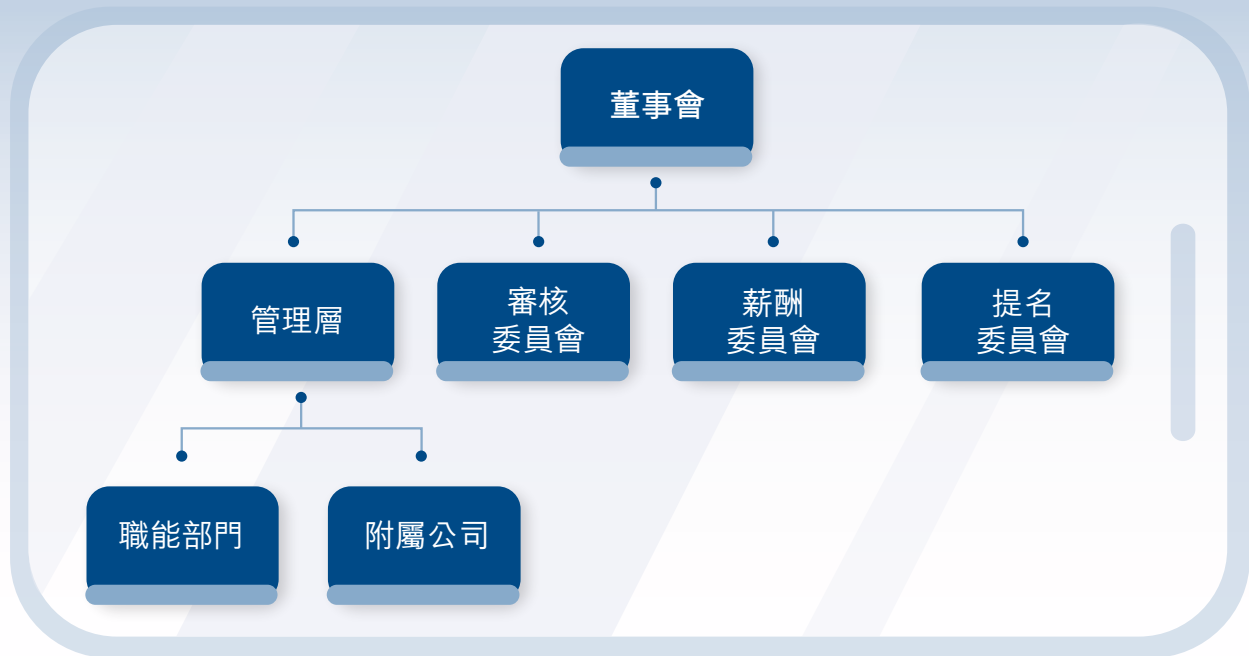
## ESG管理體系

在履行其企業社會責任的過程中，本集團努力朝著實現可持續發展的目標邁進。ESG管治架構包括董事會、管理層及職能部門。

本公司董事（「董事」）會（「董事會」）對ESG戰略及報告的制定與執行承擔全面責任。董事會成員構成多元，具備監督本集團ESG事務所需的合適技術能力、豐富經驗、專業知識及廣闊視野。為了更有效地管理本集團的ESG表現、相關議題及潛在風險，董事會定期集中討論ESG議題，評估並識別與ESG相關的風險與機遇，審查ESG議題的重要性，並每年至少一次檢討本集團在ESG目標上的表現。此外，董事會還負責確保本集團風險管理和內部監控系統的有效性，並審批ESG報告中的披露內容。為支持董事會履行其在ESG事宜上的職責，管理層每年至少向董事會匯報一次ESG工作的進展情況，並就相關問題提供專業建議，以持續提升本集團的ESG表現。

董事會已授權管理層系統性地識別和管理ESG事宜。管理層指派相關職能部門人員負責收集和 분석相關ESG數據，監測和評估本集團的ESG表現，跟蹤並審查ESG相關目標的進展，確保遵守ESG相關法律法規，協助開展重要性評估，並編製ESG報告。管理層每年至少召開一次會議，以評估、識別、監測和管理ESG相關風險，並審查ESG管理系統的有效性。

有關本集團的企業管治相關資料，請參閱年報「企業管治報告」一節。



## 持份者參與

本集團了解其業務的成功取決於其主要持份者的支持，而該等持份者(a)已投資或將投資於本集團；(b)有能力影響本集團的業績；及(c)對本集團的活動、產品、服務及關係的影響有興趣或受其影響或有可能受其影響。這使本集團能夠了解風險及機遇。本集團將繼續確保與各主要持份者進行有效溝通並保持良好關係。

本集團不時因應其角色及職責、戰略規劃及業務計劃對持份者進行重要性排序。本集團與其持份者溝通以建立互利關係，並尋求彼等對業務建議及計劃意見，同時促進市場、工作場所、社區及環境可持續發展。此外，本集團認識到從持份者的見解、詢問及對本集團業務活動的持續關注中獲得的資料及反饋的重要性。本集團已識別出對我們業務重要的主要持份者及建立了多種溝通管道。下表概述了本集團的主要持份者，以及用於聯繫、傾聽及回應的各種溝通平台及方法。

## 持份者

## 參與渠道

## 關注事項

政府及市場監管者

- 年度報告及公告
- 公司網站
- 監督及視察

- 遵守法律法規
- 正當交稅
- 披露資料

股東及投資者

- 年度報告、中期報告及公告
- 公司網站

- 資料披露及透明度
- 保護股東的利益及公平待遇
- 聲譽

僱員

- 培訓、研討會及簡介會
- 文化及體育活動
- 電郵
- 僱員調查

- 職業健康與安全
- 工作環境
- 職業發展機會
- 自我實現
- 薪酬與福利

客戶

- 公司網站、宣傳冊、年度報告及公告
- 零售店舖
- 客服熱線
- 社交媒體平台

- 安全及高品質產品
- 良好客戶服務
- 產品定價及推廣

供應商及業務  
合作夥伴

- 業務會議、供應商會議、  
電話溝通

- 長期夥伴關係
- 坦誠合作
- 產品及服務質量
- 定價及折扣
- 穩定性與可持續性

公眾人士及社區

- 慈善及社會投資
- 環境責任
- 社會責任

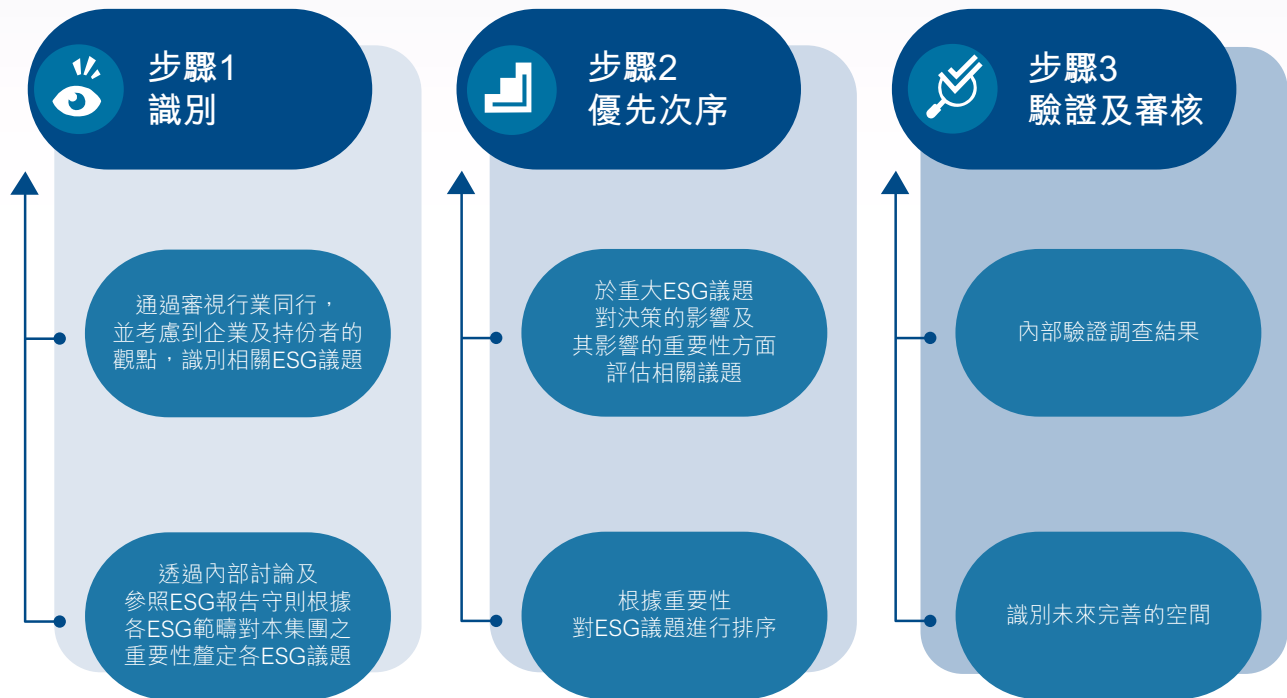
- 對社區發展的貢獻
- 社會責任
- 環境保護

## 重要性評估

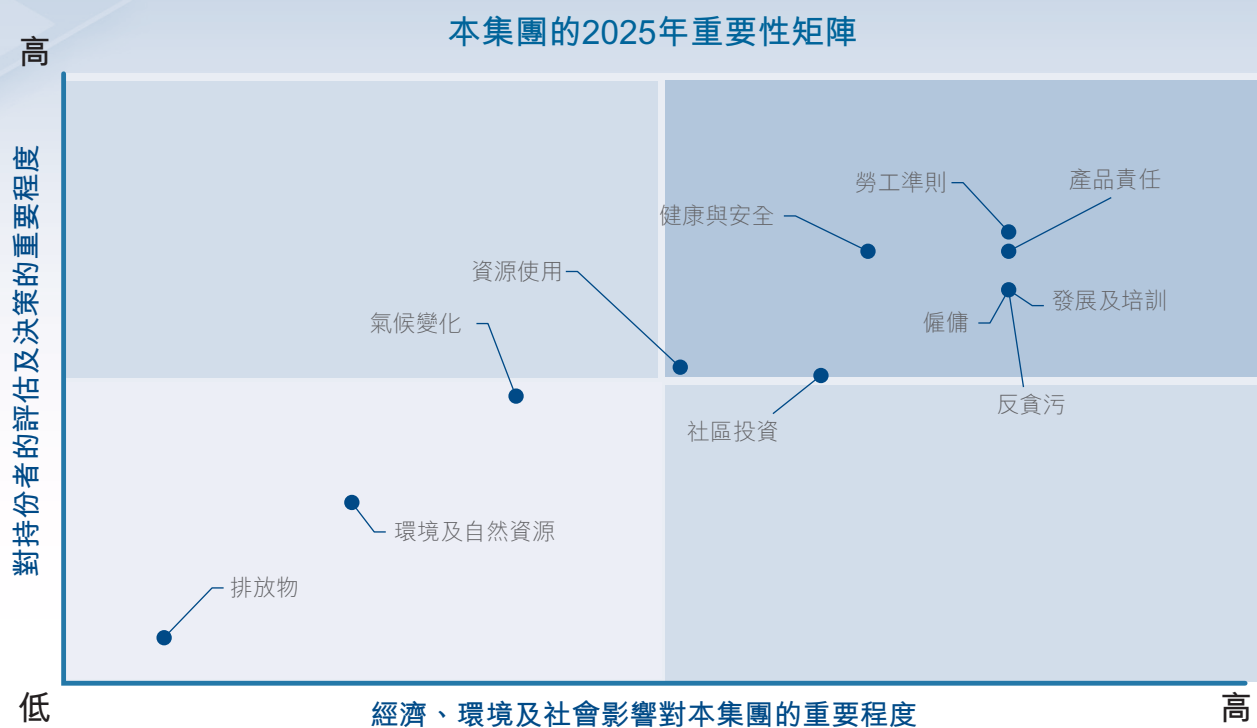
本集團深信，持份者的反饋不僅為我們提供了對ESG表現進行全面且客觀評估的機會，同時也為我們改進表現指明了方向。我們與主要持份者—包括股東、業務合作夥伴、員工、供應商、服務供應商及社區—保持持續互動，這為我們傾聽他們的關切並建立共同目標提供了平台。這種互動反過來推動我們的業務發展計劃朝著正確的方向前進，並確保我們的運營具有可持續性。因此，本集團通過業績公告、年度報告等多種渠道，以公開、誠實和積極的方式與持份者進行溝通。

本集團的運營影響著眾多持份者，如股東、僱員、供應商及服務供應商等，他們對本集團抱有不同的期望。本集團將持續與他們保持溝通，以不斷優化我們在ESG方面的策略和實踐。

本集團已通過採取下列步驟評估ESG方面之重要性及重大性：



雖然本集團的核心業務及ESG戰略與去年的一致，但本集團於2025年進行重要性評估調查以驗證及更新優先次序。評估結果如下：



根據重要性評估的結果，董事會認為對集團及其持份者最重要且最相關的可持續性議題包括如下：

- 勞工準則
- 產品責任
- 發展及培訓
- 反貪污
- 僱傭

## 環境

作為秉承企業社會責任的企業，本集團深知減少對環境的影響並最大限度地減少溫室氣體（「溫室氣體」）排放對於可持續發展的重要性。為履行本集團的企業社會責任並提升集團的ESG表現，我們制定了具體的環境目標，涵蓋節能、減排及廢物管理等領域，旨在支持當地政府實現碳中和的願景，並進一步增強企業的社會聲譽。

為實現這些目標，我們採取了包括優化生產工藝、引入可再生能源、實施節能減排技術等具體措施，並通過定期的環境審核評估進展情況。我們致力於在確保成本效益、資源效率及環境友好性之間找到最佳平衡，以減少能源消耗並提高資源利用效率。

在報告期內，我們遵守了所有適用的環境法律法規，並未發生任何嚴重違反環境相關法律及法規的事件。我們承諾將繼續加強與持份者的溝通，確保環境責任的透明性與可持續性。

### A1. 排放物

由於本集團的業務性質，本集團在經營過程中不會直接產生任何有害排放物及廢棄物。

#### 空氣污染物排放

由於本集團並未從事任何工業生產，因此在日常運營中不會產生大量的直接空氣污染物排放。我們認為，在報告期間產生的直接空氣污染物排放對本集團而言並不重大，故未在本報告中披露相關數據。儘管如此，我們仍然致力於通過節能、減少碳排放及廢棄物管理等措施，盡最大努力降低各類環境影響。

如果未來業務發生變化，涉及潛在的空氣污染物排放，我們將持續評估並採取適當的措施進行監控和報告。

## 廢棄物管理

### 有害廢棄物

本集團的主要業務活動並未直接涉及產生大量有害廢棄物。在日常辦公運營中，我們不可避免地產生一些有害廢棄物，如用於打印的墨水匣和老化設備更換所產生的電子廢物。為了確保廢棄物的合規處置，我們已委託當地經過批准的持牌廢棄物收集商進行定期處理。

儘管如此，我們認識到有害廢棄物的管理同樣重要，並將繼續通過減少廢棄物產生、提高廢物回收率等措施，減少環境影響。鑒於報告期內產生的有害廢棄物對本集團而言並不重大，因此我們未在本ESG報告中披露相關處理量及密度。未來，如有任何新的業務擴展或變動，我們將進一步審視並採取相應的管理措施。

### 無害廢棄物

無害廢棄物的產生乃主要來源於辦公室運營，如紙張及包裝物料。

無害廢棄物處理數據概述如下：

無害廢棄物類型	單位	2025年	2024年
紙張	噸	3.9	4.3
廢紙產生密度 <sup>1</sup>	噸／僱員	0.01	0.01

附註：

1. 截至2025年12月31日，本集團報告範圍內（即馬來西亞光學產品零售業務、中國和香港數字化支付方案相關業務）的僱員總數為267名。截至2024年12月31日，本集團報告範圍內的僱員總數為308名。本數據亦將用作計算本ESG報告的其他密度數據。

本集團已設定目標，以2023年為基準年（0.02噸／僱員），未來保持無害廢棄物密度的增長不超過5%。為了達到目標，本集團已實施下列措施以有效管理廢棄物，並鼓勵於運營中循環使用以降低其對環境的影響：

- 使用雙面列印；
- 用電子媒體溝通；
- 回收單面打印紙張；及
- 避免使用一次性用品。

## A2. 資源使用

於本集團的日常運營中，能源及用水均為主要的資源消耗源頭。為實現成本優化和資源節約，我們的管理層始終致力於通過合理配置和有效管理減少能源和水的使用。同時，我們提倡再利用、減少和循環使用的文化理念，並設定年度預算來控制能源、水以及其他資源（如印刷材料）的使用量，確保避免過度消耗。

我們還通過引入節能設備、優化工作流程以及定期評估資源使用效率等措施，不斷推進節能減排工作。為了進一步推動可持續發展，我們將繼續加強對資源使用的監控，並設立具體的節能和資源使用目標，努力減少環境影響。

本集團旨在積極提升資源效益，並及時監控業務運營對環境的潛在影響。本集團已識別主要的資源消耗為電力、水及紙張。為盡量減少使用該等資源，本集團已密切監控消耗模式，並實施相關措施以提高員工的意識。

### 能源消耗

本集團了解妥善管理及規範能源消耗以保持低經營成本及幫助減少環境影響的重要性。

能源消耗數據概述如下：

能源類型	單位	2025年	2024年
間接能源消耗			
— 外購電力	千瓦時	809,532.0	799,333.8
能源消耗總量	千瓦時	809,532.0	799,334.8
能源消耗密度	千瓦時／僱員	3,032.0	2,595.2

本集團已設定目標，以2023年為基準年（2,485.0千瓦時／僱員），未來保持能源消耗密度的增長不超過5%。由於業務活動增加，本集團於2025年的能源消耗密度較基準年增長超過5%。為了達到目標，本集團將評估及識別其經營地點的節能機會。行政部門須記錄用電數據，並對比年度的同期用量作能源使用分析。在可行或適用情況下，我們亦將常規照明方案更換為發光二極管（「LED」）。其他節能措施於「氣候相關披露」一節中的「溫室氣體排放」一節描述。

### 耗水量

本集團的水資源消耗主要為日常辦公及零售店鋪運營。本集團的水供應來自當地供水公司，因此我們於獲取適合用途的水方面沒有任何問題。

耗水量數據概述如下：

指標	單位	2025年	2024年
耗水總量 <sup>2</sup>	立方米	5,396.1	5,554.0
耗水量密度	立方米／僱員	20.2	18.0

附註：

- 由於本集團的中國數字化支付方案相關業務之相關水費計入物業管理費，故無法單獨提供該業務的耗水量數據。呈列的2024年數據僅涵蓋馬來西亞光學產品零售業務。儘管如此，本集團仍於2025年改進其數據收集方法以涵蓋中國業務運營。

由於本集團的業務性質，用水量相對有限。儘管如此，本集團設定目標，以2023年為基準年（17.0立方米／僱員），未來保持耗水量密度的增長不超過5%。由於業務活動增加，本集團於2025年的耗水量密度較基準年增長超過5%。為了達到目標，本集團將通過提高僱員節水意識，如通過於洗手間及餐具室周圍放置提醒標籤或告示來鼓勵僱員節約用水、提醒僱員關緊水龍頭及定期檢查及維護供水設施，積極尋找方法減少用水。

### 包裝物料

本集團於運營中並沒有使用大量包裝物料，原因為本集團並沒有有關工業生產或任何生產設施的業務活動。通常用於包裝製成品的包裝物料為紙袋。本集團將就多個訂單的銷量及交付計劃監測使用量，以優化最小包裝尺寸的使用，從而減少整體包裝及配送成本。

指標 <sup>3</sup>	單位	2025年	2024年
包裝材料消耗總量	千克	16,320.2	17,710.0
包裝材料消耗密度 <sup>4</sup>	千克／人民幣千元收益	0.09	0.10

附註：

- 由於本集團的中國數字化支付方案相關業務沒有大量消耗包裝材料，因此該數據僅涵蓋馬來西亞光學產品零售業務。
- 截至2025年12月31日止12個月，本集團於馬來西亞光學產品零售業務的收益約為人民幣191,385,000元（截至2024年12月31日止12個月：人民幣174,209,000元）。

本集團已指派一個專責部門按月收集及維護上述資源消耗的數據，並編製每月分析報告以作評估。倘發現任何重大的波動，將啟動調查並採取補救措施。

### **A3.環境及自然資源**

儘管本集團辦公室運營的性質對環境及自然資源的影響有限，但我們深知在實現可持續發展的過程中，最大限度減少運營對環境的負面影響是我們的責任。通過採納行業最佳做法，我們致力於減少自然資源的消耗、有效管理排放，並減輕活動對環境的影響，以為持份者和社區創造長期價值。

本集團定期評估業務的環境風險，並採取預防性措施降低這些風險，確保我們始終遵守相關法律法規。我們採取的相關環保措施已在A1和A2層面進行了詳細說明，包括能源管理和減少廢棄物產生等方面。

#### **環境意識**

作為推動綠色文化的積極倡導者，本集團提倡回收、重用和減少使用的理念，力求降低環境負擔，幫助恢復自然環境的健康狀態。為建立和維繫健康的工作環境，我們已經在辦公室周圍種植了更多樹木和花卉，並在日常運營中逐步實施節能減排措施。

### **D部分.氣候相關披露**

本集團意識到氣候變化是當今全球最為迫切的挑戰之一。作為一家負責任的企業，我們致力於通過識別氣候風險並制定相關措施，增強對氣候變化的應變能力，以減輕氣候變化對業務的影響。

#### **管治：**

董事會負責監察氣候議題。其職責包括但不限於制定本集團的可持續發展策略、監測氣候相關風險及批准氣候相關披露。董事會致力在其策略制定、業務規劃及運營過程（包括主要交易評估）中考慮氣候相關風險和機遇。氣候相關風險和機遇作為ESG議題的一部分，每年通過董事會會議討論。為確保有效監察氣候議題，董事會每年檢討其構成以維持ESG及氣候相關事宜方面的知識與經驗的適當平衡。目前，氣候相關績效指標並未納入本集團的薪酬政策。

同時，管理層受董事會委託，負責定期審查其溫室氣體績效、評估溫室氣體排放目標及對同行的實踐進行基準評估。管理層每年透過董事會會議向董事會報告，強調本集團的ESG績效、ESG管理的成效及已識別的氣候相關風險和機遇。與其他重大風險一樣，管理層採用其現有的風險矩陣、風險管理及內部監控程序評估及管理氣候相關風險和機遇。

#### **策略：**

儘管本集團的業務模式及價值鏈並未面臨重大及集中的氣候相關風險和機遇，本集團仍密切監測可能影響其運營的相關風險及努力把握任何相關機遇。

本集團已參照香港的氣候願景，界定中短期為2035年及長期為2050年。本集團已識別下列合理可能影響其財務表現的潛在氣候相關風險及機遇：

#### **物理風險（中短期）**

隨著極端天氣事件（如颱風、水災和熱浪）的頻發與加劇，僱員在工作或通勤過程中可能遭受傷害，建築物結構可能遭到損壞，電力短缺的風險可能增加，從而影響本集團的運營、增加運營成本及減低收益。極端天氣事件可能導致供應品運輸及供應商運營中斷，從而可能導致交付延遲及本集團整體運營受到干擾。

為了更好地應對這些物理風險，本集團已制定了業務持續性計劃，並定期審查和更新該計劃，以確保在極端天氣發生時能夠保持正常運作。

#### **轉型風險（中短期）**

轉型至低碳經濟的趨勢同樣可能給本集團帶來風險。預計短期到中期內將出台更多激進的氣候政策、法律和法規，以支持減碳目標，可能導致更為嚴格的環保法規，從而使本集團面臨的索賠和訴訟風險增加及營運成本上升。此外，未能滿足氣候變化合規要求，可能會對企業聲譽產生不利影響。

作為一家聯交所上市公司，本集團將致力加強氣候相關信息披露，並定期監測與氣候相關的新興趨勢、政策和法規，必要時提醒最高管理層，以避免因延誤應對導致的聲譽風險。

## 機遇（短期至長期）

本集團透過綠色運營（例如涵蓋節能及用水管理等措施）提升資源效益，降低資源消耗總量。這已直接降低資源開支，推動運營成本下降，通過我們的可持續發展工作創造明顯的財務效益。

基於風險評估，本集團預期不會因已識別的氣候相關風險和機遇而對其業務模式、策略及資源分配作出任何變動。本集團亦未遭遇重大當前財務影響，而已識別的氣候相關風險和機遇對下一個報告期間的資產及負債賬面值並無重大影響。當本集團在不必付出過多成本或努力的情況下即可取得更多資料時，本集團將單獨明確氣候相關風險和機遇的預期財務影響，並量化相關金額及財務狀況、財務表現及現金流量的變化。本集團將繼續增強其數據能力，並將於未來有關影響可予計量時作出有關披露。於報告期間，本集團並無利用任何投資及處置計劃或計劃資金來源管理氣候相關風險和機遇。

本集團致力增強其可用技能、能力及資源，以使用情景分析評估其氣候相關風險。由於本集團仍處於評估其氣候韌性的早期階段，潛在氣候相關風險和機遇的程度及出現時機存在極大的不確定性。本集團隨時間調整其策略的能力由其當前業務模式中內含的運營及規劃靈活性提供支持。本集團認為，其具備靈活及充分根據氣候變化調整或調節其策略及業務模式的能力。

本集團持續監察其溫室氣體排放表現，並設定短期溫室氣體排放目標。因此，轉型計劃目前不適用於本集團。本集團將持續評估制定長期氣候目標作為轉型計劃一部分的可行性。

## 風險管理：

氣候相關風險與其他類型的風險（例如戰略、財務、合規及運營風險）一樣是風險管理的一部分。評估包括主要的風險評估流程，確保妥善識別及充分評估、管理及監察主要企業風險。管理層每年審核評估結果。

為更有效識別及評估氣候相關風險，我們的評估持續納入預先釐定的風險承受能力上限，該等上限已考慮風險可能性及影響。影響評估考慮多項因素，例如財務損失、法律影響、企業聲譽、環境安全及業務運營。可能性評估基於歷史數據及本集團於報告期間合理可獲得的資料。可能性及影響的綜合評分用於將風險按不同嚴重程度分類。若基於分析，風險超出承受能力上限，每年將獲優先處理及報告至管理層及董事會。有關氣候相關機遇，本集團通過持份者參與、同行審查及市場最新資訊進行識別及評估。

## 指標及目標：

### 溫室氣體排放

本集團採用運營控制方法作為計量方法，以專注於本集團已控制的排放量，該方法與過往年度相同。本集團的主要溫室氣體排放來源為外購電力（範圍2）。

溫室氣體排放數據概述如下：

指標 <sup>5</sup>	單位	2025年	2024年
範圍1—能源直接溫室氣體排放	噸二氧化碳當量	—	—
	（「二氧化碳當量」）		
範圍2—能源間接溫室氣體排放 —外購電力（基於地點）	噸二氧化碳當量	453.2	554.7
範圍1及2排放密度	噸二氧化碳當量／僱員	1.7	1.7
範圍3—其他間接溫室氣體排放 —類別6：商務差旅	噸二氧化碳當量	10.6	—
溫室氣體排放總量	噸二氧化碳當量	463.8	554.7
溫室氣體排放密度	噸二氧化碳當量／僱員	1.7	1.7

附註：

5. 溫室氣體排放數據以二氧化碳當量列示，並根據（但不限於）世界資源研究所與世界企業永續發展協會發佈的「溫室氣體議定書：企業會計及報告標準」、聯交所發佈的「如何編備環境、社會及管治報告—附錄二：環境關鍵績效指標匯報指引」及Tenaga Nasional發佈的2024年可持續發展報告。於報告期間，本集團改進其數據收集方法及溫室氣體排放披露，將其擴大至其他間接溫室氣體排放（範圍3），溫室氣體排放以噸二氧化碳當量為單位披露，主要涵蓋二氧化碳、一氧化二氮及甲烷。

### 氣候相關目標

雖然法律或法規並無要求達到任何目標，但本集團仍以2023年為基準年（1.4噸二氧化碳當量／僱員），於2024年設定排放總量目標，以到2030年前將其溫室氣體排放（以二氧化碳當量（「二氧化碳當量」）計）密度降低2%。該目標涵蓋範圍1和範圍2排放。本集團每年計算溫室氣體排放密度數據（以二氧化碳當量／僱員計），以確保按計劃實現目標。該目標適用於「報告範圍」一節所列的業務。本集團將透過參考行業脫碳方法、行業指標及最新的國際氣候變化協議並取得第三方驗證，增強當前目標。未來，本集團可能考慮購買可靠的碳信用，優先利用碳消除項目抵銷排放。

為實現該目標，減少本集團的碳足跡，本集團持續採取以下措施來減少碳排放及控制碳排放量的增加：

- 長時間離開辦公桌或辦公室時，關閉所有電子電器；
- 在午餐時間關閉電燈及空調；
- 推廣節能文化；及
- 電力使用統計通知及認識。

#### 氣候相關轉型風險、物理風險、機遇及資本運用

倘若可取得合理及有理據支持的資料，本集團將披露容易受氣候相關轉型風險、物理風險和機遇影響的資產或業務活動的金額及百分比。目前並無任何金額的資本開支、融資或投資用於氣候相關風險和機遇。若有必要，本集團會透過運營預算分配資源。本集團亦無採用行業指標。

#### 內部碳定價

於報告期間，本集團並未維持內部碳定價。儘管如此，本集團將持續監測市場上的相關碳定價及與碳稅相關的最新法規，以盡量減低相關氣候風險。

#### 僱傭及勞工常規

##### B1. 僱傭

本集團深知，僱員是我們寶貴的資產，也是本集團持續成功的核心因素之一。為吸引和留住最優秀的人才，本集團致力於為僱員提供全面的培訓、具有競爭力的薪酬，並為員工提供在零售店內發展的機會，幫助其最大限度地發揮潛力，提升對公司的貢獻。同時，我們也高度重視員工的健康、滿意度及整體福祉，努力為他們創造一個積極向上的工作環境。

集團員工手冊涵蓋了與薪酬、解聘、招聘、晉陞、工作時數、多元化、反歧視、休息期間以及其他待遇和福利相關的標準，確保本集團在所有這些方面遵循公平與透明的原則。

為進一步提升員工滿意度和福祉，我們定期進行員工滿意度調查，評估員工對工作環境及福利的反饋，持續改進相關政策，並確保遵守所有適用的勞動法律法規，保障員工的權益。

在報告期間，本集團未得知任何重大違反僱員薪酬、解聘、招聘、晉陞、工作時數、休息期間及其他待遇和福利相關法律法規的情況。

截至2025年12月31日，本集團僱用267名全職僱員，並無兼職僱員。截至2024年12月31日，本集團於馬來西亞光學產品零售業務及中國數字人民幣業務僱用308名全職僱員，並無兼職僱員。

下表為按性別、年齡組別及地理位置劃分的僱員明細：

	2025年	2024年
<b>按性別劃分</b>		
男性	96	86
女性	171	222
<b>按年齡分佈劃分</b>		
30歲及以下	91	123
31至50歲	171	176
51歲及以上	5	9
<b>按地區劃分</b>		
馬來西亞	206	288
香港	14	3
中國	47	17

#### 僱員流失比率

鑒於零售店員工與辦公室職員在職稱和職責上的差異，零售店的員工流失率相對高於辦公室。為應對這一挑戰，本集團通過提供具有競爭力的薪酬待遇，結合完善的內部激勵機制和培訓計劃，旨在提升員工的工作滿意度，吸引潛在人才，並有效留住現有員工。

於報告期間，本集團錄得的流失比率<sup>6</sup>為約15.7%（2024年：約34.1%）。按性別、年齡組別及地區劃分的總僱員流失比率<sup>7</sup>概述如下：

	2025年 <sup>7</sup>	2024年
<b>按性別劃分</b>		
男性	<b>14.6%</b>	10.7%
女性	<b>16.4%</b>	23.4%
<b>按年齡分佈劃分</b>		
30歲及以下	<b>15.4%</b>	20.5%
31至50歲	<b>16.4%</b>	13.0%
51歲及以上	—	—
<b>按地區劃分</b>		
馬來西亞	<b>19.4%</b>	34.1%
香港	<b>7.1%</b>	—
中國	<b>2.1%</b>	—

附註：

6. 總流失比率=報告期間離職員工總數（不包括已出售實體的僱員）除以報告期末員工總數 X 100%。本集團已出售若干實體，該等實體涉及93名僱員。
7. 按類別流失比率=報告期間該類別離職員工總數除以報告期末員工總數 X 100%

### 一般僱傭政策

本集團制定了全面的人力資源管理政策，明確了僱員招聘流程及相關程序，確保在招聘過程中秉持機會平等、多樣性與反歧視的核心價值觀。

薪酬是吸引、挽留和激勵人才的重要手段。我們根據僱員的工作表現、經驗以及相關技能，提供具有競爭力的薪酬，以表彰他們對本集團作出的寶貴貢獻。

本集團致力於為僱員提供具有競爭力的福利制度，包括健康保障、員工折扣、節日福利及其他各類津貼。我們倡導僱員保持良好的工作與生活平衡，因此定期組織豐富的休閒活動，如節日聚會和年度晚宴，旨在促進健康的工作方式並增強僱員的歸屬感。

本集團秉承平等機會僱主的原則，致力於創建一個多元化且包容的工作環境，確保所有僱員在工作中都能獲得尊嚴與尊重。平等機會原則貫穿於所有僱傭政策，特別是在僱員招聘、培訓、職業發展和晉陞方面。我們提倡公平競爭，並堅決禁止任何基於性別、年齡、婚姻狀況、宗教信仰、種族、國籍、殘疾或任何受法律保護身份的歧視與騷擾。本集團在招聘、任命、晉陞及薪酬分配時，將嚴格依據客觀標準，如資歷、經驗、能力與貢獻，確保公正和透明。

我們為所有僱員提供平等的晉陞機會，鼓勵持續學習與提升工作表現。通過定期的績效評估，我們全面考核僱員的工作能力、行為表現及發展潛力，並依據評估結果進行職級劃分與崗位調整。我們致力於幫助僱員充分展現其才能，以實現個人職業發展目標，同時支持本集團的業務目標。為了獎勵僱員的貢獻，本集團設立了多項激勵計劃，旨在促進僱員實現業績目標，從而提升他們的工作滿意度。

## **B2. 健康與安全**

本集團通過制定詳細的工作場所安全指引，並實施職業健康與安全措施，確保嚴格遵守馬來西亞和中國的相關法律法規，同時保障僱員的健康與安全。在發生事故時，本集團將及時向相關部門報告，並採取必要的措施進行處理。我們持續致力於提升僱員對工作場所健康與安全標準的意識，不斷改進工作環境，力求實現零或最少可報告的嚴重工傷事件。

於報告期間，本集團並不知悉任何嚴重違反健康及安全相關法律及法規而對本集團產生重大影響的情況。

### **安全工作環境政策**

本集團已制定完善的健康與安全政策，為所有僱員提供一個安全的工作環境。我們為全體僱員投保足夠的保險，以確保在發生任何與工作相關的事故或傷害時，能夠提供有效的保障，並提供全面的醫療保險。管理層會定期對該政策及相關健康與安全措施進行年度審查，以評估保障範圍的適當性及充分性，確保持續改進和符合最新的安全標準。

於報告期間，本集團遵守健康及安全相關法律法規及保護僱員免受職業危害。過去三年（包括報告期間）並沒有錄得與工作有關的工傷及死亡，於報告期間亦無記錄因該等傷害而造成的損失工作日數。

### B3.發展及培訓

本集團致力於打造一個充滿學習機會的工作環境，確保每一位僱員都能獲得成長與發展的機會。我們通過多種渠道提供高質量、全面的培訓，包括面對面培訓、部門分享以及內部和外部培訓，持續推動學習與共享的文化，確保各級僱員能夠充分準備，在工作和生活中表現出色。

為了更好地滿足員工需求，本集團通過定期評估不斷優化培訓效果。這一舉措有助於我們不斷改進各層級的培訓計劃，從而提升僱員的個人表現，助力他們在各自崗位上的卓越發揮。

於報告期間，合共304名僱員<sup>8</sup>已接受培訓，其中男性佔36.2%，女性佔63.8%；按僱員類別劃分，高級管理層佔5.92%，中級管理層佔33.6%，一般員工佔60.5%。總受訓僱員百分比<sup>9</sup>為75.6%，每名僱員平均受訓時數<sup>10</sup>為16.1小時。下列圖表按性別及僱員類別顯示受訓僱員的百分比及平均受訓時數：

	受訓僱員 的百分比 <sup>11</sup> 2025年	平均 受訓時數 <sup>12</sup> 2025年
<b>按性別劃分</b>		
男性	74.8	16.0
女性	76.1	16.2
<b>按僱員類別劃分</b>		
高級管理層	81.8	16.7
中級管理層	69.4	14.8
一般員工	79.0	16.8

附註：

8. 總受訓僱員人數包括報告期間本集團已離職僱員。
9. 受訓僱員百分比=報告期間受訓僱員總數除以報告期間僱員總數（包括報告期間本集團已離職僱員）X 100%
10. 每名僱員平均受訓時數=培訓總時數除以報告期間僱員總數（包括報告期間本集團已離職僱員）
11. 按類別劃分的受訓僱員百分比=報告期間該類別受訓僱員總數除以報告期間該類別僱員總數（包括報告期間本集團已離職僱員）X 100%
12. 按類別劃分的平均受訓時數=該類別培訓總時數除以報告期間該類別僱員總數（包括報告期間本集團已離職僱員）

除進行面授培訓外，我們亦進行虛擬培訓，不僅更為方便及容易管理，更可讓更多員工參與其中，而無須考慮培訓的時間、日期和地點。此外，本集團亦獲若干供應商授予電子學習平台的使用權，有關平台會用作產品開發及培訓。

### 績效管理系統（「績效管理系統」）

自2022年起，本集團已啟動績效管理系統，旨在加強員工發展，推動本集團內部的公平與透明。通過引入該系統，員工能夠更加清晰地理解自己在實現個人關鍵績效指標與本集團整體目標方面的角色與責任。此系統將持續用於員工評估、改進與發展，幫助員工明確成長方向，同時確保績效管理的公正性與一致性。

## B4. 勞工準則

本集團高度重視並嚴格遵守馬來西亞和中國有關僱傭的所有適用勞動法律及法規，包括中華人民共和國勞動法、中華人民共和國未成年人保護法、馬來西亞僱傭法及馬來西亞兒童及青少年（僱傭）。於報告期間，本集團並不知悉任何嚴重違反與僱傭童工或強制勞工常規有關的法律及法規而對本集團產生重大影響的情況。

### 童工及強制勞工

本集團對童工和強制勞動持零容忍態度。在招聘和錄用過程中，我們會嚴格核查應聘者的個人身份證明，以確保其年滿16歲或以上。我們與員工簽訂公平的勞動合同，確保員工不會被強迫在正常工作時間以外工作。如發現任何違反此政策的情況，本集團將及時向相關部門報告，並追究相關人員的責任。

### 勞工慣例

為貫徹良好勞工標準慣例，本集團已編製的《員工手冊》，以確保每位僱員有權獲得平等及公正對待。本集團將每年審閱此手冊，以確保其符合及遵守適用法律及法規。

本集團為所有僱員提供一個開放、公平和平等的工作環境。有關薪酬、工作時間、加班、績效評估、招聘、報銷及法定假期等的僱傭政策已詳細列於《員工手冊》內。我們貫徹平等機會與反歧視政策，確保沒有任何僱員因性別、年齡、殘疾或種族等原因遭受歧視。此外，我們設有舉報政策，任何僱員或相關人士均可表達不滿，並向本集團投訴或舉報任何不道德或違法行為。具體細節將在B7層面「反貪污」部分中進一步說明。

### B5. 供應鏈管理

本集團深知與供應商保持良好關係以實現其近期及長期業務目標的重要性。本集團的採購政策概述其供應商的選擇、產品規劃、訂購、收貨及付款方面的流程及程序。執行董事全權負責政策的整體監督及管理，而採購總監應確保政策得到遵守。所有有關供應商均須遵守與聘用供應商相關的慣例。

#### 供應商內部認可名單

我們的供應商管理流程是確保供應商公正參與的核心基礎。在聘用和保留供應商時，我們嚴格遵循既定的選擇與評估程序。我們將採用多種評估方法，包括但不限於現場檢查和供應商審核，以全面評估供應商在交付效率、服務質量與可靠性、管理系統和程序控制等方面的表現。這一流程旨在確保我們與供應商的合作關係能夠始終保持高效、透明和可靠。

所有被選定的供應商必須通過本集團的內部選擇標準，方可進入內部認可名單。所有認可供應商均經過本集團的採購程序篩選，以確保本集團所採購的產品來自品牌所有者或授權供應商，並符合聲明的批准質量標準。根據集團的政策，認可名單將至少每年進行一次審查，以促進良好慣例的實施。

本集團秉持公平公正的原則，綜合考慮供應商的商品與服務質量、效率、資質及經驗等因素，進行全面評估，以確定哪些供應商可進入內部認可名單。為確保本集團的產品質量，若供應商未能達到標準，其將被從內部認可名單中移除。

#### 供應鏈的環境和社會風險管理

為了識別和管理供應鏈中的ESG風險，我們採用詳細的評估程序，審查供應商的環境和社會政策。評估內容涵蓋環境績效、職業健康與安全、人權與道德等多個方面。為了持續監控供應商的ESG表現，我們要求供應商制定並提交關於其環境和社會承諾的指導方針，並每年對其成效進行審查。對於指定供應商，我們還提供支持，幫助他們制定相關的政策和程序，從長遠來看，增強其在環境和社會責任方面的能力和表現。這一做法有助於確保供應鏈中的可持續發展與責任履行。

此外，本集團在日常運營中與供應商保持積極的溝通與互動，定期開展合作計劃的討論與交流，確保雙方在未來年度的合作中達成共識。我們還致力於將ESG元素融入我們的運營實踐中，力求最大限度地減少對社會、自然資源和生態系統的負面影響。同時，我們與供應商共享這一理念，推動供應鏈中各方共同努力，實現可持續發展的目標。

本集團大部分供應商都是本地供應商，以減少碳足跡。按購買的國家／地區劃分的貿易供應商數量概述如下。

國家／地區	2025年	2024年
馬來西亞	67	62
中國內地	21	20
香港	3	2
日本	1	1
韓國	-	1
菲律賓	-	1
泰國	1	-
總數	93	87

## B6. 產品責任

本集團深知產品質量及企業聲譽的重要性，並致力持續改善產品及服務。本集團與客戶保持溝通，以確保了解並滿足客戶的需求和期望。本集團亦透過內部監控積極監控其產品及服務的質量。於報告期間，本集團並不知悉任何嚴重違反與產品健康與安全、廣告、標籤及私隱事宜有關的法律及法規而對本集團產生重大影響的情況。

### 質量控制

為了確保產品和服務的質量，本集團確保所有合格的驗光師和配鏡師都接受過專業培訓，以為客戶提供高水平的服務。此外，本集團不斷升級現有設備和機器，引入最新的創新技術，以不斷提升客戶體驗和服務質量。

本集團的政策明確規定，所有國際品牌光學產品必須通過品牌所有者或其授權代理商或供應商進行採購，確保所售產品為正品。同時，所有產品質量必須符合規定的標準。本集團嚴格遵循質量控制程序，確保銷售的產品符合要求。所有產品在交付至本集團中央倉庫或零售店後，銷售部門或零售店的員工將進行目視檢查，以確認產品無損壞，且數量及類型與採購訂單一致。如果發現產品損壞或數量、類型與採購訂單不符，本集團將立即通知相關供應商，並安排退貨或更換。

於報告期間，本集團並沒有因安全及健康理由而須召回已售或已運送的產品（2024年：無）。倘發現有缺陷的產品需要向客戶召回，本集團將評估受影響的批次並聯繫相關客戶以進行退貨或更換。

### 客戶反饋

本集團感謝客戶提供的正面評價與寶貴意見。同時，我們同樣高度重視客戶的負面反饋及投訴，特別是那些可能影響集團整體聲譽的情形。對於一線零售店員工的投訴，通常由相關分店經理或助理分店經理處理，必要時會向集團市場部門報告，以進行深入審查並提出改進措施。客戶亦通過其他渠道（如電子郵件或本集團的社交平台）提交投訴，市場經理將負責對相關內容進行審查和處理。在多起相似投訴的情況下，本集團會為一線員工提供額外的培訓和指導，以防止類似事件的再次發生，並確保服務質量的不斷提升。

根據本集團的私隱政策，與客戶反饋有關的所有個人資料將嚴格保密。

於報告期間，本集團接獲19起對其產品或服務提出的投訴（2024年：無）。客戶投訴會立即通過溝通解決，並採取跟進行動，從而達致較高的客戶滿意度。

### 數據隱私

本集團秉承高度重視客戶隱私的原則，制定了完善的數據隱私政策，致力於保護客戶的個人信息安全。該政策詳細說明了本集團如何收集、存儲及使用客戶數據，以確保其隱私得到充分保障。所有與本集團業務及客戶資料相關的機密信息均受到嚴格的安全保護，僅限於內部使用。嚴禁將機密數據洩露給任何第三方。為確保隱私保護措施的持續有效性，本集團將定期對相關政策及流程進行審查與更新。

## 知識產權

本集團是馬來西亞最大的光學產品零售商之一，致力於提供廣泛的光學產品。這些產品涵蓋了國際知名品牌、本集團自有品牌以及製造商品牌，包括鏡片、鏡框、隱形眼鏡和太陽眼鏡等。為保護其合法權益，本集團已在馬來西亞知識產權局註冊了自己的商標，確保商標使用權不受他人侵害。針對自有品牌及製造商品牌下的光學產品，本集團的政策是嚴格審查其設計，確保與國際品牌的產品不發生知識產權衝突。同時，本集團亦會要求供應商確保所提供的光學產品不侵犯他人的知識產權。

## 廣告及標籤

由於本集團的業務性質，於報告期間，本集團並沒有任何重大廣告及標籤事宜須予處理。

## B7.反貪污

本集團對貪污和賄賂採取零容忍態度。所有僱員及代表本集團的人員，在任何業務過程中均不得提供或接受任何形式的賄賂、敲詐、欺詐及洗錢活動。本集團致力於通過健全的企業管治結構和有效的反貪污措施，確保所有員工參與其中，推動最高標準的透明度與誠信。

本集團每年至少為僱員及董事提供反貪污相關培訓或閱讀材料，並向董事及僱員提供相關的自學材料。對於新入職僱員，反貪污培訓是其入職培訓的一部分。本集團已向304名僱員提供2,432小時的反貪污培訓及向18名管理人員提供144小時的反貪污培訓。

於報告期間，本集團並不知悉任何嚴重違反與賄賂、敲詐、欺詐和洗錢有關的法律及法規而對本集團產生重大影響的情況，亦無針對本集團或其僱員的貪腐行為的法律案件。

## 舉報政策

本集團為僱員設立了有效的溝通渠道，允許其就本集團內部的任何不當行為、瀆職行為或違規行為提出質疑，從而便於舉報和反映問題。我們鼓勵所有知悉任何疑似不當行為的員工，通過書面報告向審計委員會主席反映相關情況。收到舉報後，本集團將立即啟動調查程序，並採取必要措施進行處理。同時，本集團將盡力保密投訴人的身份，以保護其免受報復。對於涉及刑事犯罪、腐敗或賄賂的案件，相關人員將面臨紀律處分，包括終止僱傭，並向有關執法機關報告。

本集團定期檢討反貪污及舉報的相關政策及程序，以確保其有效性。

## 社區

### B8. 社區投資

本集團始終秉持回饋所在社區的原則，深信履行企業社會責任有助於形成良性循環，不僅為可持續環境的建設與發展貢獻力量，也能為社會大眾帶來深遠益處。我們期望在未來的世界裡，人人都能享有美好生活，人與自然和諧共生。為了實現這一願景，本集團不斷探索在提供就業機會、提升環境意識及履行社會責任等方面，如何更好地惠及整個社區。未來，我們將繼續專注於社區關懷與員工發展，以積極參與社區活動、改善社會福祉為目標，推動社會進步。

### 社會責任

本集團一直尋找機會，藉著參與及支持為改善大眾福祉而舉辦的各項活動，幫助及支援社區。2025年，本集團持續通過定向捐款合共128,000令吉（約人民幣226,560元），致力於促進社區參與及社會發展。主要活動包括：

- 贊助由Sin Chew Media Corporation Berhad舉辦的星洲企業楷模獎頒獎晚宴，價值為14,000令吉（約人民幣24,780元），該獎項旨在表彰傑出的商業成就，促進馬來西亞企業界追求卓越表現。
- 向馬來西亞零售連鎖協會2025年春節慶祝活動捐款10,000令吉（約人民幣17,700元），為零售行業的節日聚會及聯誼活動提供支持，慶祝春節傳統及行業團結。
- 向聯合國兒童基金會惠及兒童的計劃作出100,000令吉（約人民幣177,000元）的高額捐款，凸顯我們對全球兒童福利、教育及保護的承諾。
- 通過購買Chapel of Kristus Aman的3個VVIP座位，為Church of the Holy Spirit, Kwasa Damansara的籌款活動提供支持，價值為3,000令吉（約人民幣5,310元）。
- 向Lembaga Pengelola SJK (C) Sam Chai捐款1,000令吉（約人民幣1,770元）。

強制披露要求	章節
管治架構	ESG管理體系
報告原則	報告原則
報告範圍	報告範圍

層面	一般披露／關鍵績效指標	索引／參考
----	-------------	-------

A.環境		
層面A1：排放物	<p>一般披露</p> <p>有關廢氣排放、向水及土地的排污、有害及無害廢棄物的產生等的：</p> <p>(a) 政策；及</p> <p>(b) 遵守對發行人有重大影響的相關法律及規例的資料。</p>	排放物
關鍵績效指標 A1.1	排放物種類及相關排放數據。	
關鍵績效指標 A1.2	於2025年1月1日作廢	
關鍵績效指標 A1.3	所產生有害廢棄物總量（以噸計算）及（如適用）密度（如以每產量單位、每項設施計算）。	
關鍵績效指標 A1.4	所產生無害廢棄物總量（以噸計算）及（如適用）密度（如以產量單位、每項設施計算）。	
關鍵績效指標 A1.5	描述所訂立的排放量目標及為達到這些目標所採取的步驟。	
關鍵績效指標 A1.6	描述有害及無害廢棄物的處理方法，及描述所訂立的減廢目標及為達到這些目標所採取的步驟。	

層面A2：資源使用	一般披露 有效使用資源（包括能源、水及其他原材料）的政策。	資源使用
關鍵績效指標 A2.1	按類型劃分的直接及／或間接能源（如電、氣或油）總耗量（以千個千瓦時計算）及密度（如以每產量單位、每項設施計算）。	
關鍵績效指標 A2.2	總耗水量及密度（如以每產量單位、每項設施計算）。	
關鍵績效指標 A2.3	描述所訂立的能源使用效益目標及為達到這些目標所採取的步驟。	
關鍵績效指標 A2.4	描述求取適用水源上可有任何問題，以及所訂立的用水效益目標及為達到這些目標所採取的步驟。	
關鍵績效指標 A2.5	製成品所用包裝材料的總量（以噸計算）及（如適用）每生產單位佔量。	
層面A3：環境及天然資源	一般披露 減低發行人對環境及天然資源造成重大影響的政策。	環境及自然資源
關鍵績效指標 A3.1	描述業務活動對環境及天然資源的重大影響及已採取管理有關影響的行動。	
層面A4：氣候變化	一般披露 識別及應對已經及可能會對發行人產生影響的重大氣候相關事宜的政策。	
關鍵績效指標 A4.1	於2025年1月1日作廢	

## B. 社會

## 僱傭及勞工常規

層面B1：僱傭 一般披露	<p>一般披露</p> <p>有關薪酬及解僱、招聘及晉陞、工作時數、假期、平等機會、多元化、反歧視以及其他待遇及福利的：</p> <p>(a) 政策；及</p> <p>(b) 遵守對發行人有重大影響的相關法律及規例的資料。</p>	僱傭
關鍵績效指標 B1.1	按性別、僱傭類型（如全職或兼職）、年齡組別及地區劃分的僱員總數。	
關鍵績效指標 B1.2	按性別、年齡組別及地區劃分的僱員流失比率。	
層面B2：一般 披露	<p>一般披露</p> <p>有關提供安全工作環境及保障僱員避免職業性危害的：</p> <p>(a) 政策；及</p> <p>(b) 遵守對發行人有重大影響的相關法律及規例的資料。</p>	健康與安全
關鍵績效指標 B2.1	過去三年（包括匯報年度）因工亡故的人數及比率。	
關鍵績效指標 B2.2	因工傷損失工作日數。	
關鍵績效指標 B2.3	描述所採納的職業健康與安全措施，以及相關執行及監察方法。	

## 層面B3：發展及培訓

一般披露	<p>一般披露</p> <p>有關提升僱員履行工作職責的知識及技能的政策。描述培訓活動。</p> <p>註：培訓指職業培訓，可包括由僱主付費的內外部課程。</p>	發展及培訓
關鍵績效指標 B3.1	按性別及僱員類別（如高級管理層、中級管理層等）劃分的受訓僱員百分比。	
關鍵績效指標 B3.2	按性別及僱員類別劃分，每名僱員完成受訓的平均時數。	
層面B4：勞工準則	<p>一般披露</p> <p>有關防止童工或強制勞工的：</p> <p>(a) 政策；及</p> <p>(b) 遵守對發行人有重大影響的相關法律及規例的資料。</p>	勞工準則
關鍵績效指標 B4.1	描述檢討招聘慣例的措施以避免童工及強制勞工。	
關鍵績效指標 B4.2	描述在發現違規情況時消除有關情況所採取的步驟。	

層面B5：供應 鏈管理	一般披露  管理供應鏈的環境及社會風險政策。	供應鏈管理
關鍵績效指標 B5.1	按地區劃分的供應商數目。	
關鍵績效指標 B5.2	描述有關聘用供應商的慣例，向其執行有關慣例的供應商數目，以及有關慣例的執行及監察方法。	
關鍵績效指標 B5.3	描述有關識別供應鏈每個環節的環境及社會風險的慣例，以及相關執行及監察方法。	
關鍵績效指標 B5.4	描述在揀選供應商時促使多用環保產品及服務的慣例，以及相關執行及監察的方法。	
層面B6：產品 責任	一般披露  有關所提供產品和服務的健康與安全、廣告、標籤及私隱事宜以及補救方法的：  (a) 政策；及  (b) 遵守對發行人有重大影響的相關法律及規例的資料。	產品責任
關鍵績效指標 B6.1	已售或已運送產品總數中因安全與健康理由而須回收的百分比。	
關鍵績效指標 B6.2	接獲關於產品及服務的投訴數目以及應對方法。	
關鍵績效指標 B6.3	描述與維護及保障知識產權有關的慣例。	
關鍵績效指標 B6.4	描述質量檢定過程及產品回收程序。	
關鍵績效指標 B6.5	描述消費者資料保障及私隱政策，以及相關執行及監察方法。	

層面B7：反貪污	<p>一般披露</p> <p>有關防止賄賂、勒索、欺詐及洗錢的：</p> <p>(a) 政策；及</p> <p>(b) 遵守對發行人有重大影響的相關法律及規例的資料。</p>	反貪污
關鍵績效指標 B7.1	於匯報期內對發行人或其僱員提出並已審結的貪污訴訟案件的數目及訴訟結果。	
關鍵績效指標 B7.2	描述防範措施及舉報程序，以及相關執行及監察方法。	
關鍵績效指標 B7.3	描述向董事及員工提供的反貪污培訓。	
層面B8：社區投資	<p>一般披露</p> <p>有關以社區參與來了解發行人營運所在社區的需要及確保其業務活動會考慮社區利益的政策。</p>	社區投資
關鍵績效指標 B8.1	專注貢獻範疇（如教育、環境事宜、勞工需求、健康、文化、體育）。	
關鍵績效指標 B8.2	在專注範疇所動用資源（如金錢或時間）。	

## D部分：氣候相關披露

主要範疇、層面、

一般披露及

關鍵績效指標

描述

章節／聲明

### 管治

19	發行人須披露有關以下方面的資料：	氣候相關披露— 管治
(a)	負責監督氣候相關風險和機遇的治理機構（可包括董事會、委員會或其他同等治理機構）或個人的資訊；及	
(b)	管理層在用以監察、管理及監督氣候相關風險和機遇的管治流程、監控措施及程序中的角色。	

### 策略

#### 氣候相關風險和機遇

20	發行人須披露其資訊，以讓人理解其合理預期可能在短期、中期或長期影響其現金流量、融資渠道或資本成本的氣候相關風險和機遇。具體而言，發行人須：	氣候相關披露— 策略
(a)	描述合理預期可能在短期、中期或長期影響發行人的現金流量、融資渠道或資本成本的氣候相關風險和機遇；	
(b)	就發行人已識別的每項氣候相關風險，解釋發行人是否認為該風險是與氣候相關物理風險或與氣候相關轉型風險；	
(c)	就發行人已識別的每項氣候相關風險和機遇，具體說明其合理預期可能影響發行人的時間範圍（短期、中期或長期）；及	

(d)	解釋發行人如何定義短期、中期及長期，以及這些定義如何與其策略決定規劃範圍掛鈎。	
<b>業務模式和價值鏈</b>		
21	發行人須披露讓人了解氣候相關風險和機遇對其業務模式和價值鏈的當前和預期影響的資訊。具體而言，發行人須作如下披露：	氣候相關披露一 策略
(a)	描述氣候相關風險和機遇對發行人的業務模式和價值鏈的當前和預期影響；及	
(b)	描述在發行人的業務模式和價值鏈中，氣候相關風險和機遇集中的地方（例如，地理區域、設施及資產類型）。	
<b>策略和決策</b>		
22.	發行人須披露讓人了解氣候相關風險和機遇對其策略和決策的影響的資訊。具體而言，發行人須披露：	氣候相關披露一 策略
(a)	有關發行人已經及將來計劃在其策略和決策中如何應對氣候相關風險和機遇的資訊，包括發行人計劃如何實現任何其所設定的氣候相關目標，以及任何法律或法規要求達到的目標。	
(b)	有關發行人當前及將來計劃如何為根據第22(a)段披露的行動提供資源。	

23.	發行人須披露先前各匯報期內按照第22(a)段所披露計劃的進度。	氣候相關披露一 策略
<b>當前財務影響</b>		
24.	發行人須披露以下定性和量化資料：	氣候相關披露一 策略
(a)	氣候相關風險和機遇如何影響發行人在匯報期的財務狀況、財務表現及現金流量；及	
(b)	當存在將導致下一匯報年度相關財務報表中的資產和負債帳面價值發生重要調整的重大風險時，關於第24(a)段中識別的氣候相關風險和機遇的資訊。	
<b>預期財務影響</b>		
25.	發行人須披露以下定性和量化資料：	氣候相關披露一 策略
(a)	發行人經考慮其管理氣候相關風險和機遇的策略後，預期其財務狀況在短期、中期及長期內將如何變化；及	
(b)	基於發行人管理氣候相關風險和機遇的策略，其預計其財務業績及現金流量在短期、中期及長期的變化。	

氣候韌性

26.	在考慮發行人已識別的氣候相關風險和機遇後，發行人須披露資訊，使他人了解發行人的策略及業務模式對氣候相關變化、發展或不確定性的韌性。發行人須按與其情況相稱的做法，使用與氣候相關的情景分析來評估其氣候韌性。提供量化資訊時，發行人可披露單一數額或區間範圍。具體而言，發行人須披露：	氣候相關披露－策略
(a)	發行人截至匯報日對其氣候韌性的評估；及	
(b)	如何及何時進行氣候相關情景分析。	

風險管理

27.	發行人須披露以下資訊：	氣候相關披露－策略－風險管理
(a)	發行人用於識別、評估氣候相關風險，以及釐定當中輕重緩急並保持監察的流程及相關政策；	
(b)	發行人用於識別、評估氣候相關機遇，以及釐定當中輕重緩急並保持監察的流程（包括發行人可及如何使用氣候相關情景分析來確定氣候相關機遇的資訊）；及	
(c)	氣候相關風險和機遇的識別、評估、優次排列和監察流程，是如何融入發行人的整體風險管理流程，以及融入的程度如何。	

指標及目標

溫室氣體排放

28.	發行人須披露匯報期內的溫室氣體絕對總排放量（以公噸二氧化碳當量表示），並分為：	氣候相關披露－ 指標及目標－溫室 氣體排放
(a)	範圍1溫室氣體排放；	
(b)	範圍2溫室氣體排放；及	
(c)	範圍3溫室氣體排放。	
29.	發行人須：	氣候相關披露－ 指標及目標－溫室 氣體排放
(a)	除非管轄機關或發行人上市之另一交易所另有要求，否則發行人須根據《溫室氣體核算體系：企業核算與報告標準（2004年）》計量其溫室氣體排放；	
(b)	披露其用於計量溫室氣體排放的方法；	
(c)	就根據第28(b)段披露的範圍2溫室氣體排放，披露其以地域為基準的範圍2溫室氣體排放，並提供有助於了解該排放的任何所需合約文書的資訊；及	
(d)	就根據第28(c)段披露的範圍3溫室氣體排放，根據《溫室氣體核算體系：企業價值鏈（範圍3）核算與報告標準（2011年）》所述的範圍3類別披露發行人計量範圍3溫室氣體排放中包含的類別。	

氣候相關轉型風險

30.	發行人須披露容易受氣候相關轉型風險影響的資產或業務活動的金額及百分比。	氣候相關披露— 指標及目標—氣候 相關轉型風險、 物理風險、機遇及 資本運用
-----	-------------------------------------	--

氣候相關物理風險

31.	發行人須披露容易受氣候相關物理風險影響的資產或業務活動的金額及百分比。	氣候相關披露— 指標及目標—氣候 相關轉型風險、 物理風險、機遇及 資本運用
-----	-------------------------------------	--

氣候相關機遇

32.	發行人須披露涉及氣候相關機遇的資產或業務活動的金額及百分比。	氣候相關披露— 指標及目標—氣候 相關轉型風險、 物理風險、機遇及 資本運用
-----	--------------------------------	--

資本運用

33.	發行人須披露用於氣候相關風險和機遇的資本開支、融資或投資的金額。	氣候相關披露— 指標及目標—氣候 相關轉型風險、 物理風險、機遇及 資本運用
-----	----------------------------------	--

內部碳定價

34.	發行人須披露如下：	氣候相關披露－ 指標及目標－內部 碳定價
(a)	闡釋發行人可有及如何在決策中應用碳定價（例如投資決策、轉移定價及情景分析）；及	
(b)	發行人用於評估其溫室氣體排放成本的每公噸溫室氣體排放量定價；	

薪酬

35.	發行人須披露氣候相關考慮因素可有及如何納入薪酬政策，或提供適當的否定聲明。這可能構成根據第19(a)(iv)段作出的披露的一部分。	氣候相關披露－ 管治
-----	---	---------------

行業指標

36.	本交易所鼓勵發行人披露與一項或多項特定的業務模式和活動有關的行業指標，或與參與有關行業常見特徵有關的行業指標。在決定披露哪些行業指標時，本交易所鼓勵發行人參考《〈國際財務報告可持續披露準則S2號〉行業披露指南》和其他國際環境、社會及管治報告框架規定的行業披露要求所述的與披露主題相關的行業指標，並考慮其是否適用。	氣候相關披露－ 指標及目標－氣候 相關轉型風險、 物理風險、機遇及 資本運用
-----	--	--

氣候相關目標

37.	發行人須披露(a)其為監察實現其策略目標的進展而設定的與氣候相關的定性及量化目標；及(b)法律或法規要求發行人達到的任何目標，包括任何溫室氣體排放目標。發行人須就每個目標逐一披露：	氣候相關披露— 指標及目標—氣候 相關目標
(a)	用以設定目標的指標；	
(b)	目標的目的（例如減緩、適應或以科學為基礎的舉措）；	
(c)	目標的適用範圍（例如目標是適用於發行人整個集團還是部分（如僅適用於某個業務單位或地理區域））；	
(d)	目標的適用期間；	
(e)	衡量進度的基準期間；	
(f)	階段性目標或中期目標（如有）；	
(g)	如屬量化目標，其屬絕對目標還是強度目標；及	
(h)	最新氣候變化國際協議（包括該協議產生的司法承諾）如何幫助發行人設定目標。	

38.	發行人須披露其設定及審核每項目標的方法，以及其如何監察達標進度，包括：	氣候相關披露— 指標及目標—氣候 相關目標
(a)	目標本身及設定目標的方法是否經第三方驗證；	
(b)	發行人審核目標的程序；	
(c)	用於監察達標進度的指標；及	
(d)	任何修訂目標的內容及原因。	
39.	發行人須披露有關每項氣候相關目標的績效的資訊以及對發行人績效的趨勢或變化分析。	氣候相關披露— 指標及目標—溫室 氣體排放
40.	就按第37至39段披露的每一項溫室氣體排放目標，發行人須披露：	氣候相關披露— 指標及目標—氣候 相關目標
(a)	目標涵蓋哪些溫室氣體；	
(b)	目標是否涵蓋範圍1、範圍2或範圍3溫室氣體排放；	
(c)	此目標是溫室氣體排放總量目標還是溫室氣體排放淨額目標。如為溫室氣體排放淨額目標，發行人須另外披露相關的溫室氣體排放總量目標；	
(d)	目標是否是採用行業脫碳方法得出的；及	
(e)	發行人計劃使用碳信用抵銷溫室氣體排放以實現任何溫室氣體排放淨額目標。	

主要範疇、層面、  
一般披露及  
關鍵績效指標

描述

章節／聲明

跨行業指標及行業指標的適用性

41.	在編制披露內容以符合第21至26及37至38段的規定時，發行人須參考跨行業指標（見第28至35段）及(ii)行業指標（見第36段）並考慮其是否適用。	氣候相關披露－ 指標及目標－氣候 相關目標
-----	--	-----------------------------