

公司代码：600576

公司简称：祥源文旅



浙江祥源文旅股份有限公司

2025 年年度报告摘要

第一节 重要提示

- 1、 本年度报告摘要来自年度报告全文，为全面了解本公司的经营成果、财务状况及未来发展规划，投资者应当到 www.sse.com.cn 网站仔细阅读年度报告全文。
- 2、 本公司董事会及董事、高级管理人员保证年度报告内容的真实性、准确性、完整性，不存在虚假记载、误导性陈述或重大遗漏，并承担个别和连带的法律责任。
- 3、 公司全体董事出席董事会会议。
- 4、 上会会计师事务所（特殊普通合伙）为本公司出具了标准无保留意见的审计报告。
- 5、 董事会决议通过的本报告期利润分配预案或公积金转增股本预案

公司2025年度利润分配预案为：不派发现金股利，不送红股，不以资本公积金转增股本。上述利润分配预案已经公司第九届董事会第十九次会议审议通过，尚需公司股东会审议通过。

截至报告期末，母公司存在未弥补亏损的相关情况及其对公司分红等事项的影响

适用 不适用

第二节 公司基本情况

1、 公司简介

公司股票简况				
股票种类	股票上市交易所	股票简称	股票代码	变更前股票简称
A股	上海证券交易所	祥源文旅	600576	祥源文化

联系人和联系方式	董事会秘书	证券事务代表
姓名	王琦	陈秋萍、祝央
联系地址	杭州市密渡桥路1号白马大厦12楼	杭州市密渡桥路1号白马大厦12楼
电话	0571-85866518	0571-85866518
传真	0571-87565771	0571-87565771
电子信箱	irm@600576.com	irm@600576.com

2、报告期公司主要业务简介

报告期内，公司主营业务主要覆盖旅游行业、商品消费、文化行业三大行业，核心所处行业为旅游行业。根据中国证券监督管理委员会发布的《上市公司行业分类指引》，公司属于“N78 公共设施管理业”。2025 年，在国家政策强力支持与市场需求刚性释放的双重驱动下，公司所处各行业均迎来高质量发展新机遇，产业融合趋势深化，新场景、新业态、新动能持续涌现。

1. 旅游行业

2025 年，我国旅游业在“十四五”收官之年加速迈入繁荣发展新周期，整体呈现“稳中有进、分域向好、质效双升”的高质量发展态势，行业发展从资源依赖向创新驱动深度转型，成为稳消费、扩内需、促增长的核心支柱产业。

1.1 政策层面：战略定位提升，政策红利持续释放

国家将文旅产业发展提升至国家战略高度，2025 年政府工作报告将文化旅游行业定位为支柱产业重点培育，把“多措并举提振消费”置于突出位置；《中共中央关于制定国民经济和社会发展的第十五个五年规划的建议》明确提出“推进旅游强国建设”的重要部署，为行业高质量发展指明方向。中央到地方政策密集出台，从多维度为文旅产业赋能：国务院办公厅印发《关于进一步培育新增长点繁荣文化和旅游消费的若干措施》，推出 18 项举措系统支持文旅产业发展；中共中央办公厅、国务院办公厅印发《提振消费专项行动方案》，将扩大文体旅游消费、推动冰雪消费作为服务消费惠民行动的重点任务；文化和旅游部组织开展 2025 年全国文化和旅游消费促进活动，通过“百城百区”金融支持与文旅消费补贴拉动市场；商务部等 9 部门印发《关于扩大服务消费的若干政策措施》，推动文旅消费场景创新优质资源供给。各省市同步出台配套政策，通过惠民举措与产业扶持，为旅游市场蓬勃发展注入强劲动能。

1.2 市场表现：全面跨越复苏，迈入新一轮增长周期

据文化和旅游部数据，2025 年国内居民出游人次达 65.22 亿，较上年同期增加 9.07 亿，同比增长 16.2%，创历史新高；国内居民出游花费达 6.30 万亿元，较上年增加 0.55 万亿元，同比增长 9.5%。两项核心指标稳步增长，标志着我国国内旅游业已从复苏周期全面转向高质量增长周期，大众旅游时代的市场潜力得到充分释放。

市场格局呈现“城镇稳基、农村提速”双轮驱动特征。前者倾向高品质、主题化、定制化产品，推动高端定制游、文化体验游等细分市场扩张；后者加速渗透大众旅游市场，释放下沉市场消费潜力。客群结构进一步优化，Z 世代（18-35 岁）、银发群体（60 岁以上）、家庭亲子成为三大核心客群，分别呈现“社交+旅游”、康养研学、自然教育等差异化消费偏好。消费理念从“规模消费”向“价值消费”全面升级，深度体验与情绪价值成为文旅消费新核心，“特种兵式旅游”

热度消退，“窝囊式旅游”等注重情绪体验的新方式兴起，游客从“打卡景点”向“深度体验目的地文化、获得情感共鸣”转变，倒逼文旅产业链价值重构。

1.3 产品供给：创新迭代加速，业态融合纵深发展

2025 年旅游市场产品供给端经历从“同质化观光”向“深度体验与价值创造”的深刻变革，文化 IP 开发进入“世界观构建”新阶段，影视、非遗等 IP 转化为可参与的沉浸式场景；“旅行+”融合业态成为主流，“演唱会+旅游”催生“票根经济”，“旅游+非遗”“旅游+冰雪”“旅游+体育”等业态持续繁荣，“为一场演出奔赴一座城”成为文旅消费新常态。基础设施与服务全面升级，高铁网络覆盖深化，交旅融合进入场景化落地、产业化赋能新阶段，2025 全国开行旅游列车 2485 列，同比增长 33.6%。技术创新驱动产品形态升级，VR/AR、数字孪生及人工智能深度赋能文旅发展，成为产业基础设施，通过沉浸式场景、智能交互与数字导览重塑“观赏—互动—体验”消费价值链。

1.4 产业趋势：文旅深度融合，市场下沉特征凸显

文旅深度融合在政策强力驱动与市场内生需求的双重作用下，呈现出系统性、创新性、产业化发展态势。“文旅+百业”融合催生大量创新融合模式，形成“一业兴、百业旺”的产业格局。湖南、四川、安徽等省市出台政策推动文旅融合，打造特色 IP、实现赛事、演艺与旅游消费的深度绑定，产业拉动效应显著。

旅游市场“下沉趋势”显著，消费重心从一线城市向三、四线城市、县域及农村地区加速转移，形成“县域旅游火爆”与“高端服务下沉”并行的结构性变革。据《中国县域旅游竞争力报告 2025》，中国旅游百强县旅游接待人次、总收入均实现两位数增长，增幅分别达 18.3%和 15.9%，旅游总收入与县域 GDP 之比平均达 69.6%，产业贡献稳步提升，县域旅游成为推动乡村振兴、拉动地方经济的核心力量。

1.5 未来趋势：休闲度假为主导、深度体验成核心

在“十五五”规划“推进旅游强国建设”的指引下，旅游行业将加速转型升级，“休闲度假、深度体验、数字赋能、绿色低碳”成为核心发展趋势。全市场需求从标准化观光向个性化、深度体验转变，“微度假”模式全面普及，文化遗产、生态探索等主题旅游成为强劲增长点，绿色低碳理念推动慢旅行、铁路出行等可持续方式快速发展；人工智能、VR/AR 等技术从辅助工具升级为产业基础设施，推动文旅体验向数字化、品质化全面跃升。

2.商品销售行业

公司商品销售业务以茶叶销售业务为核心。茶叶作为中国传统农产品与东方文化代表元素，行业发展兼具产业韧性与文化价值。中国茶叶市场品类丰富，涵盖绿茶、红茶、乌龙茶、白茶、黑茶、黄茶、花茶七大类，市场格局呈现多元化发展特征。

2025 年,中国茶业产业持续高质量发展,据中国茶叶流通协会统计,全国茶园面积将突破 5300 万亩,总产值约 3300 亿元,内销总量接近 260 万吨,全产业链总体规模约 1.13 万亿元。外销市场再创历史新高方面,海关数据显示,2025 年中国茶叶出口量达 41.88 万吨,同比增长 11.93%;出口额 15.46 亿美元,同比增长 8.91%,绿茶出口占比 88.11%,持续稳居出口主力军。

消费端呈现“品质化、多元化、文化化”趋势,消费者不仅关注茶叶品质与口感,更注重茶叶包装设计与文化内涵,国潮消费升温推动具有文化内涵的茶产品市场需求持续增长。茶企通过“茶+旅游”“茶+研学”“茶+非遗”等融合模式,拓展消费场景,实现产业融合发展,满足消费者多元化、个性化需求。

3.文化行业

2025 年,我国文化产业深入贯彻落实国家战略部署,深化体制机制改革,推动产业深度融合,新型业态蓬勃发展,整体呈现“稳中向好、韧性强劲、创新驱动”的发展态势,持续赋能经济社会高质量发展。2025 年全国规模以上文化及相关产业企业实现营业收入 152135 亿元,同比增长 7.4%;其中文化核心领域营业收入 103181 亿元,同比增长 11.5%,内容创作生产、新闻信息服务、创意设计服务三大行业实现两位数增长,增速分别达 13.5%、13.2%和 12.3%,核心领域成为文化产业增长核心引擎。

动漫产业发展势头迅猛,IP 衍生开发成为新风口,“谷子经济”(动漫游戏 IP 周边衍生品经济)快速增长,动漫 IP 与文旅、餐饮、服饰等领域跨界合作持续深化,周边产品呈现场景化、生活化发展趋势。AI 技术在动画制作中广泛应用,实现降本增效与制作模式创新,题材类型愈发多元,传统文化题材持续深耕,产业创新活力全面释放。

动画影视行业迎来爆发式发展,2025 年成为中国影史动画电影票房最高的一年。《哪吒之魔童闹海》以 154.46 亿元票房登顶中国影史票房冠军,跻身全球影史票房第五名,成为亚洲首部挺进全球票房前十的电影,打破 113 项票房纪录;二维动画电影《浪浪山小妖怪》凭借东方美学与职场共鸣,拿下 17.19 亿元票房,刷新中国影史二维动画票房纪录。动画影视不仅实现商业成功,更释放出强大的产业溢出效应,为文化与文旅、消费等产业融合发展提供广阔空间,市场潜力持续释放。

公司以“文旅与科技助力美好生活”为企业使命,以旅游目的地投资运营为核心,打造“文化 IP+旅游+科技”特色文旅产业模式,主营业务覆盖旅游、商品销售、文化三大行业,致力于成为全球领先的文旅产业服务商。公司业务布局全国核心文旅资源地,构建起全业态、全链条、全场景的文旅产业生态,为消费者提供一站式休闲度假服务。

1、旅游行业业务

公司旅游业务为核心主业，涵盖旅游景区业务、旅游度假业务、旅游服务业务三大板块，业务遍布“大湘西”“大黄山”“大南岭”“大川渝”等四大核心区域的 10 大旅游目的地，拥有一批稀缺性、高品质的核心文旅资源，形成了从资源开发、运营管理到服务体验的全产业链能力。

1.1 旅游景区业务

公司在旗下各景区提供景区交通、语音讲解、门票管理及配套设施运营等全场景服务，拥有张家界百龙天梯、黄龙洞游船及语音讲解、凤凰古城沱江游船、莽山五指峰门票索道电梯、广西大瑶山盘王界景区索道电梯、四川碧峰峡门票、景交及酒店住宿餐饮、齐云山景交及酒店住宿餐饮、丹霞山景交及酒店住宿餐饮等一批稀缺优质文旅资源，同时运营齐云山、碧峰峡、莽山五指峰、卧龙中华大熊猫苑神树坪基地等核心景区配套设施，为游客提供多元化、高品质的目的地综合服务。

湖南张家界百龙天梯：垂直高差 335 米，运行高度 326 米，每小时运载量逾 5500 人次，累计接待游客逾 7000 万人次，成为海内外知名的文旅打卡胜地，是张家界旅游的核心交通与体验地标。

湖南张家界黄龙洞：运营游船运输、洞内语音讲解、景区交通车等服务，景区涵盖 6 大游览区、100 余个景点，高转化率的配套服务成为景区体验的核心组成部分。

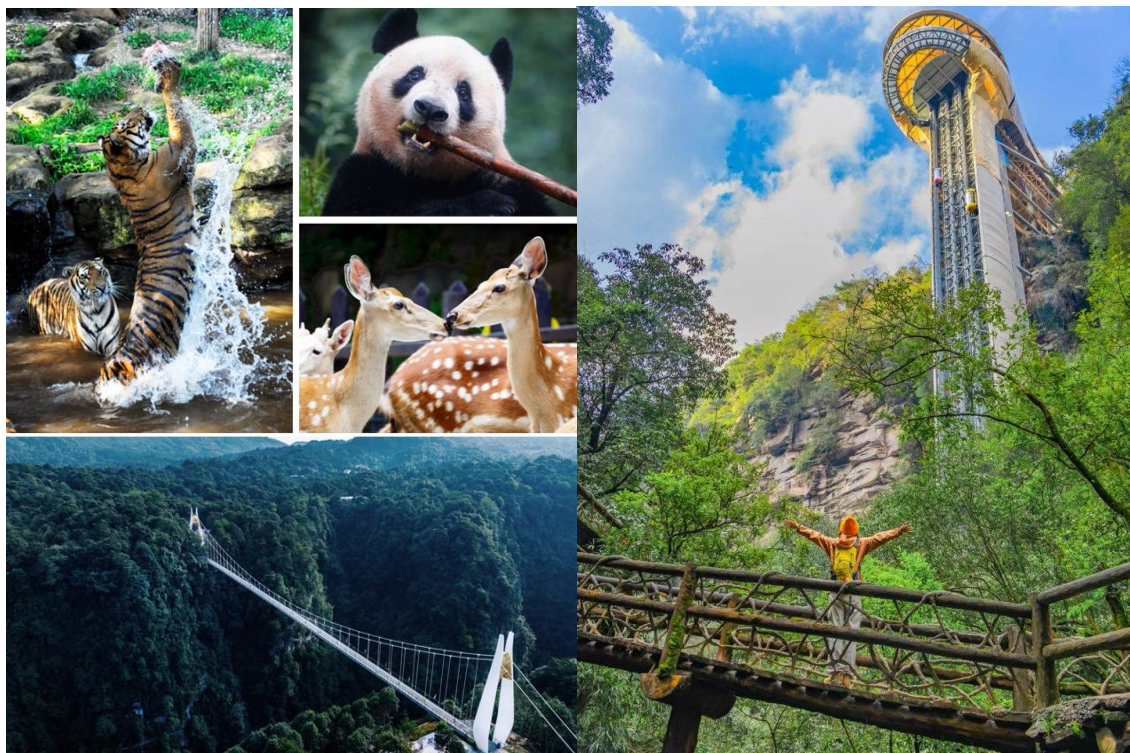
湖南凤凰古城：打造中国首个苗族文化沉浸式艺术游船光影秀“湘见沱江”，沱江泛舟成为核心体验产品，全景式展现湘西苗族人文风貌，成为凤凰古城旅游的必体验项目。

安徽齐云山旅游度假区：运营月华索道、横江竹筏漂流、景交车等交通服务，围绕“景区度假化”打造“复古游齐云”“小镇夜逍遥”等沉浸式古风体验，构建“白+黑”全时消费场景，打造山水人文度假标杆。



（左上：张家界百龙天梯；左下：黄龙洞游船及语音讲解服务；
右上：湖南凤凰古城沱江游船；右下：齐云山旅游度假区月华索道）

四川雅安碧峰峡旅游度假区：运营电梯、景交车等旅游运输服务，同时提供动物园门票、园内二消、大熊猫基地运营支撑等业务，覆盖“观光+ 体验+科普”全场景，满足游客多元化需求。



（碧峰峡旅游度假区）

四川卧龙中华大熊猫苑：负责大熊猫基地及景区全流程运营管理，涵盖日常维护、游客服务、设施管理及交通、餐饮、住宿等配套服务，是大熊猫科普旅游的核心目的地。



（卧龙中华大熊猫苑神树坪基地）

湖南莽山五指峰景区：以无障碍旅游为核心特色，提供景区管理、索道经营、交通、餐饮、住宿等全链条服务，推动湘粤区域景区联动发展，积极推动莽山景区创建国家 5A 级景区，打造无障碍旅游行业标杆。



(莽山五指峰景区)

广东丹霞山休闲旅游度假区：提供游船、竹筏、索道等旅游运输服务，打造“文化丹霞”“生命丹霞”等五大主题游线，推动景区从传统观光向现代休闲度假转型，积极争创“世界级旅游景区”，唱响大丹霞旅游品牌。



(丹霞山休闲旅游度假区)

广西大瑶山盘王界景区：位于“世界瑶都”广西金秀县，全国山岳型无障碍示范景区，融合生态、瑶族文化与无障碍特色，构建“无障碍旅游+轻游乐+自然科普+实景演艺+康养”多维度产品体系，打造全龄友好型山岳文旅目的地。

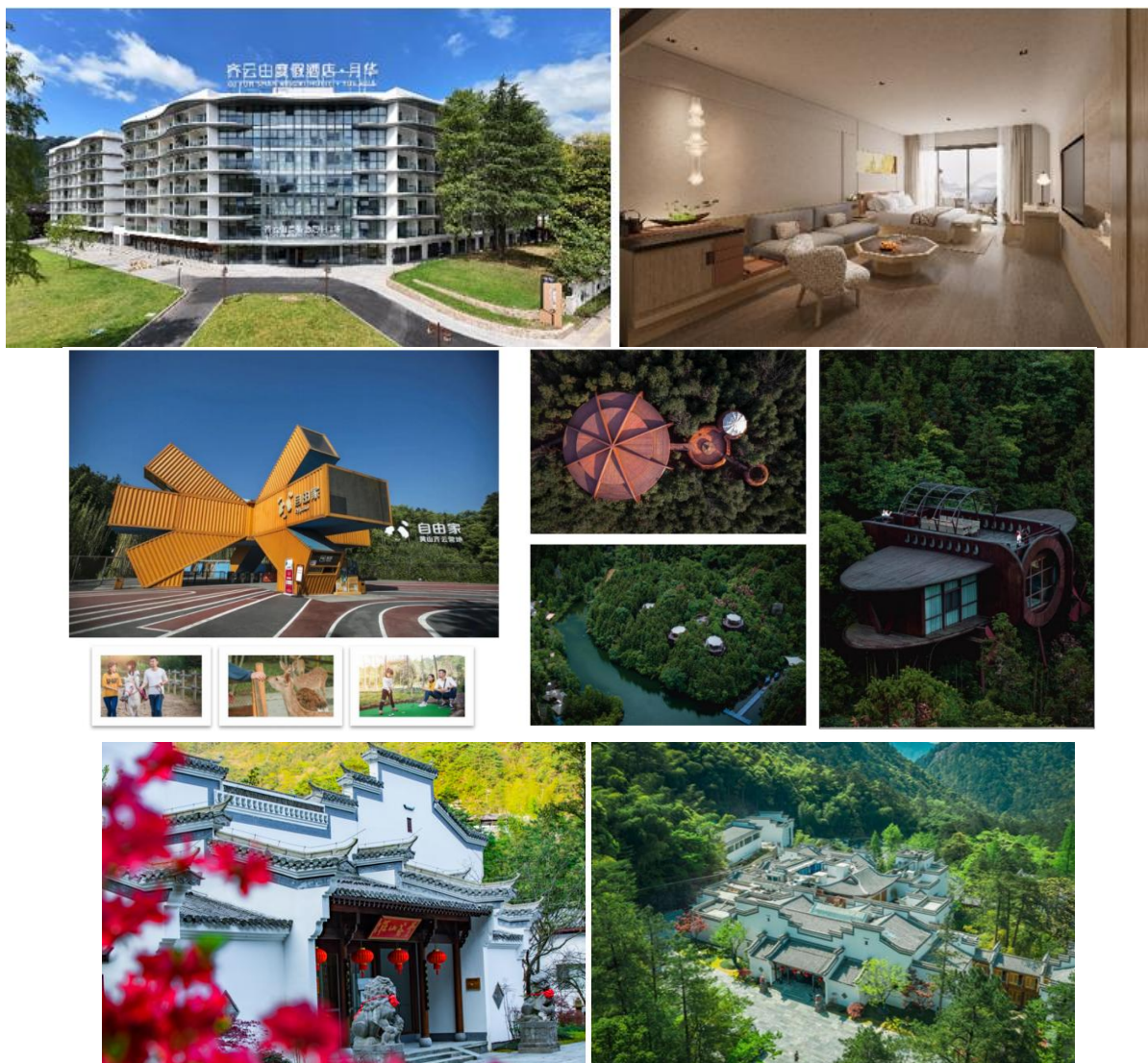


(大瑶山盘王界景区)

1.2 酒店服务

公司深化休闲度假目的地打造，围绕核心旅游目的地布局高品质酒店业态，提供酒店运营与托管服务，形成“高端度假+特色主题+精品民宿”多层次酒店产品体系，满足不同客群的住宿度假需求，助力景区延长游客停留时间、提升消费体验。

公司旗下酒店遍布齐云山旅游度假区、四川雅安碧峰峡旅游度假区、丹霞山休闲旅游度假区等，拥有齐云山度假酒店、齐云山自由家树屋世界、丹霞山自由家酒店、黄山祥源云谷度假酒店、碧峰峡萌趣动物主题酒店等自有酒店客房上千间，涵盖亲子酒店、特色温泉、江景生态、动物主题等多元形态，配套餐饮、会务、休闲等全功能服务。其中，齐云山自由家树屋世界拥有 21 种主题、62 间特色树屋，配套自由家营地俱乐部，打造沉浸式萌宠乐园、真人 CS、迷你高尔夫等特色体验，成为亲子度假核心目的地；黄山祥源云谷度假酒店为“新乡土运动”建筑代表作，配套温泉水疗、一站式景点讲解等增值服务，打造高端度假标杆。



（上：齐云山度假酒店；中：齐云山自由家树屋世界；下：黄山祥源云谷度假酒店）

公司通过祥堃源酒店托管运营凤凰古城熊公馆、万寿宫客栈等精品酒店，熊公馆为高端精品客栈，万寿宫客栈集餐饮娱乐、休闲度假、会议商务于一体，地处凤凰古城核心位置，打造高端度假体验。



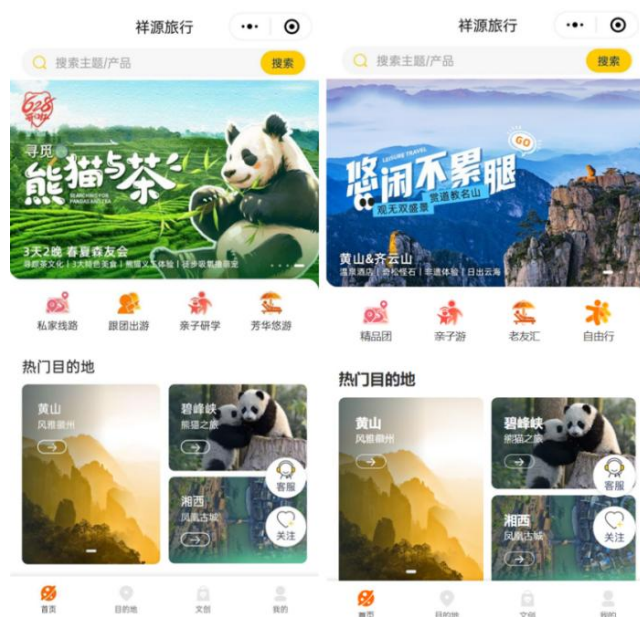
（熊公馆、万寿宫客栈酒店）

1.3 旅游服务业务

公司旅游服务业务以“祥源旅行”为核心品牌，聚焦智慧文旅、游轮及线路游、低空文旅三大方向，打造“线上+线下”全链路服务能力，实现从“资源运营”向“客户运营”的转型，为游客提供标准化、高品质的一站式旅行服务。

1.3.1 游轮及线路游业务

“祥源旅行”围绕“服务、科技、资源”三大核心，优化产品供给、聚焦用户运营，依托公司核心旅游目的地资源，融合“吃住行游购娱”全要素，通过数字化技术平台打造标准化旅行产品。同时与长江三峡游船深度合作，运营长江豪华游轮四大精品线路，打造高端游轮度假体验，实现“亲山近水、自在休闲”的尊享之旅，精准触达高端客群。



（“祥源旅行”小程序）

1.3.2 智慧文旅业务

公司旗下小岛科技，基于云原生架构、智能终端、大数据与 AI 能力，面向文旅行业提供智慧景区数字化解决方案，从事智慧文旅项目软硬件集成建设与数字化运营服务。打造了云票务系统、分销及清分结算系统、业务系统、酒店系统等核心产品，并构建支付平台、数据平台与 AI 平台，支撑全流程互联互通，形成覆盖游前、游中、游后及运营管理的全场景数字化产品体系。

公司业务覆盖全场景数字化产品，打通业务流、财务流与信息流，实现多业态数据集中管理与统一视图，助力景区提升管理效率与游客体验。同时，小岛科技协同政府及生态合作伙伴，对外输出可快速复制的数字化运营能力，通过“数字化+AI”，帮助景区实现降本增效、收入增长与智能化运营。

1.3.3 低空文旅业务

祥源通航作为公司低空文旅业务专业平台，专注于飞行基地运行、飞行业态运营、飞行项目开发三大核心业务，致力于成为全球领先的“低空+文旅”综合服务商。公司携手行业头部伙伴，探索低空经济与文旅消费场景融合的产业模式，打造飞行体验、航空营地等特色产品，推动 eVTOL 商业化运营试点，为文旅产业发展打造新引擎，助力低空经济高质量“高飞”（该业务尚待取得主管部门许可批复后正式商业化运营）。



（祥源通航试飞场景）

2、商品销售行业业务

公司商品销售业务以茶叶销售为核心，旗下祥源茶业是专业化的高品质茶叶产品及相关服务供应商，以“祥源茶”品牌为核心，构建起“祁门红茶、武夷岩茶”两大消费茶类，普洱茶、福建白茶、祁门安茶三大后发酵茶类的产品体系，兼具品质优势与文化底蕴。

祥源茶业拥有多位省、市级非物质文化遗产祁门红茶制作技艺代表性传承人，掌握核心制茶工艺；同时拥有世界第一条全自动工夫红茶生产流水线，生产规模与工艺水平居祁门红茶行业前列，实现传统工艺与现代科技的完美融合。2025 年，祥源茶业两款安茶产品祥源祁门安茶·神安 8825、虞氏胡·昌泰在 2025 中国（广州）国际茶业博览会“全国名优茶质量推选活动”中，分别斩获“特等金奖”与“金奖”，彰显公司茶叶产品的核心品质与行业认可度。



（“祥源茶”部分产品）

3、文化行业业务

公司文化业务聚焦动漫及其衍生业务，涵盖动漫及动画影视两大核心方向，以精品内容创作为核心，推动文化与科技、旅游深度融合，为公司“文化 IP+旅游+科技”产业模式注入核心文化内涵。

动漫业务：持续推动移动互联网新媒体动漫的创意、策划、制作、发行，以及动漫版权授权、衍生品开发运营等核心业务，打造优质动漫 IP。

动画影视业务：专注于动画电影、动画剧集、动画短视频等精品原创内容的创意、制作与投资，深耕传统文化题材，融合现代审美与技术手段，打造具有市场影响力的动画作品。

数字文旅融合：依托数字科技技术，与目的地“在地文化”深度创新结合，打造沉浸式数字文旅体验场景，推动“万古丹霞”、黄龙洞灯光升级，实现文化 IP 与旅游场景的深度融合，提升旅游体验的文化内涵与科技感。

4、其他业务

公司其他业务主要包括场所及物业租赁业务，作为核心主业的补充，与文旅主业形成协同效应，进一步丰富公司业务布局，提升资产运营效率。

3、公司主要会计数据和财务指标

3.1 近 3 年的主要会计数据和财务指标

单位：元 币种：人民币

	2025年	2024年		本年比上年增减(%)	2023年	
		调整后	调整前		调整后	调整前
总资产	5,211,955,69 6.14	5,219,263,79 8.14	4,589,299,27 2.66	- 0.14	3,804,503,91 7.52	3,696,366,90 3.40
归属于上市公司股东的净资产	2,577,588,35 3.64	2,973,677,60 2.80	2,814,036,79 0.85	- 13.32	2,785,742,42 4.86	2,731,704,08 3.36
营业收入	1,172,522,51 7.27	870,382,331. 53	864,119,442. 85	34.7 1	722,261,478. 80	722,261,478. 80
利润总额	199,417,378. 33	194,037,746. 41	194,741,087. 75	2.77	186,608,649. 11	186,713,252. 97
归属于上市公司股东的净利润	113,525,508. 93	145,516,979. 39	146,550,202. 82	- 21.98	151,296,275. 35	151,400,879. 21
归属于	101,212,348. 94	143,815,577. 46	143,815,577. 46	- 29.62	137,753,151. 67	137,753,151. 67

上市公司股东的扣除非经常性损益的净利润						
经营活动产生的现金流量净额	431,642,445.68	265,148,422.96	236,292,083.59	62.79	315,071,808.52	269,363,743.20
加权平均净资产收益率(%)	3.95	5.16	5.27	减少1.21个百分点	4.67	4.67
基本每股收益	0.11	0.14	0.14	-21.43	0.14	0.14

(元/股)						
稀释每股收益 (元/股)	0.11	0.14	0.14	21.43	0.14	0.14

3.2 报告期分季度的主要会计数据

单位：元 币种：人民币

	第一季度 (1-3 月份)	第二季度 (4-6 月份)	第三季度 (7-9 月份)	第四季度 (10-12 月份)
营业收入	218,282,741.07	296,781,868.04	359,710,819.99	297,747,088.17
归属于上市公司股东的净利润	28,876,406.74	59,152,397.07	67,499,849.23	-42,003,144.11
归属于上市公司股东的扣除非经常性损益后的净利润	27,508,048.89	51,420,902.85	64,391,922.37	-42,108,525.17
经营活动产生的现金流量净额	15,063,231.72	139,446,308.99	186,096,643.45	91,036,261.52

季度数据与已披露定期报告数据差异说明

适用 不适用

主要系本期发生同一控制下企业合并，按照会计准则对季度数据追溯影响。

4、 股东情况

4.1 报告期末及年报披露前一个月末的普通股股东总数、表决权恢复的优先股股东总数和持有特别表决权股份的股东总数及前 10 名股东情况

单位：股

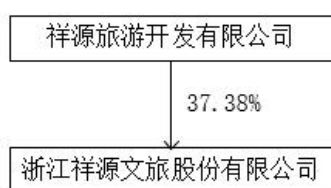
截至报告期末普通股股东总数（户）	52,011
年度报告披露日前上一月末的普通股股东总数（户）	45,991
截至报告期末表决权恢复的优先股股东总数（户）	/
年度报告披露日前上一月末表决权恢复的优先股股东总数（户）	/
前十名股东持股情况（不含通过转融通出借股份）	

股东名称 (全称)	报告期内增 减	期末持股数 量	比例 (%)	持有有限售 条件的股份 数量	质押、标记或冻 结情况		股 东 性 质
					股 份 状 态	数 量	
祥源旅游开发有 限公司	0	394,158,357	37.38	394,158,357	冻 结	394,158,357	境 内 非 国 有 法 人
安徽祥源文化发 展有限公司	0	216,831,958	20.56	0	冻 结	216,831,958	境 内 非 国 有 法 人
					质 押 冻 结	207,360,000	
张杰	12,771,900	40,224,800	3.81	0	无	0	境 内 自 然 人
陈世辉	13,356,300	13,356,300	1.27	0	无	0	境 内 自 然 人
上海弘尚资产管 理中心(有限合 伙)一弘尚资产 弘利2号私募证 券投资基金	11,400,000	11,400,000	1.08	0	无	0	未 知
北京天厚地德投 资管理中心(有 限合伙)	0	10,589,701	1.00	0	无	0	境 内 非 国 有 法 人
钱旭璋	9,442,540	9,898,000	0.94	0	无	0	境 内

							自然人
香港中央结算有限公司	2,275,101	8,139,299	0.77	0	无	0	未知
刘校嘉	3,385,000	3,385,000	0.32	0	无	0	境内自然人
钟国良	2,880,200	2,880,200	0.27	0	无	0	境内自然人
上述股东关联关系或一致行动的说明	公司股东祥源旅开与安徽祥源文化实际控制人均为俞发祥先生，两者为一致行动关系。祥源旅开和安徽祥源文化与上述其他股东不存在关联关系，公司未知上述其他股东之间是否存在关联关系或属于《上市公司股东持股变动信息披露管理办法》规定的一致行动人。						
表决权恢复的优先股股东及持股数量的说明	不适用						

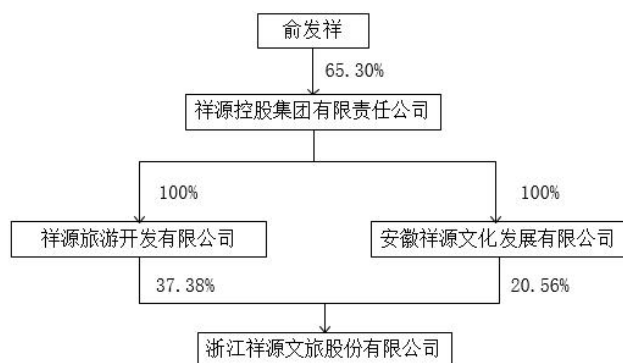
4.2 公司与控股股东之间的产权及控制关系的方框图

√适用 □不适用



4.3 公司与实际控制人之间的产权及控制关系的方框图

√适用 □不适用



4.4 报告期末公司优先股股东总数及前 10 名股东情况

适用 不适用

5、公司债券情况

适用 不适用

第三节 重要事项

1、公司应当根据重要性原则，披露报告期内公司经营情况的重大变化，以及报告期内发生的对公司经营情况有重大影响和预计未来会有重大影响的事项。

公司实现营业收入 117,252.25 万元，同比增长 34.71%；实现利润总额 19,941.74 万元，同比增长 2.77%；实现归属于上市公司股东的净利润 11,352.55 万元，同比下降 21.98%；经营性现金流净额 43,164.24 万元，同比增长 62.79%。截至 2025 年 12 月 31 日，公司总资产 521,195.57 万元，同比降低 0.14%；归属于上市公司股东的净资产为 257,758.84 万元，同比降低 13.32%，资产负债率 45.44%。

2、公司年度报告披露后存在退市风险警示或终止上市情形的，应当披露导致退市风险警示或终止上市情形的原因。

适用 不适用