

2025

可持续发展报告

SUSTAINABILITY REPORT FOR 2025

鹏欣资源2025年度可持续发展报告 SUSTAINABILITY REPORT FOR 2025



鹏欣环球资源股份有限公司
PENGXIN INTERNATIONAL MINING CO., LTD

WWW.PENGXINZY.COM.CN





全球领先的综合资源服务商
LEADING GLOBAL PROVIDER OF INTEGRATED RESOURCES

关于本报告

▶ 报告信息说明

《鹏欣资源2025年度可持续发展报告》是鹏欣环球资源股份有限公司（以下简称“鹏欣资源”、“公司”、“我们”）发布的第2份可持续发展报告（公司2017年至2023年持续发布社会责任报告）。本报告阐述了公司可持续发展理念和政策以及2025年在环境保护、社会责任、公司治理等方面做出的努力，回应利益相关方的期望与关切。

▶ 时间范围

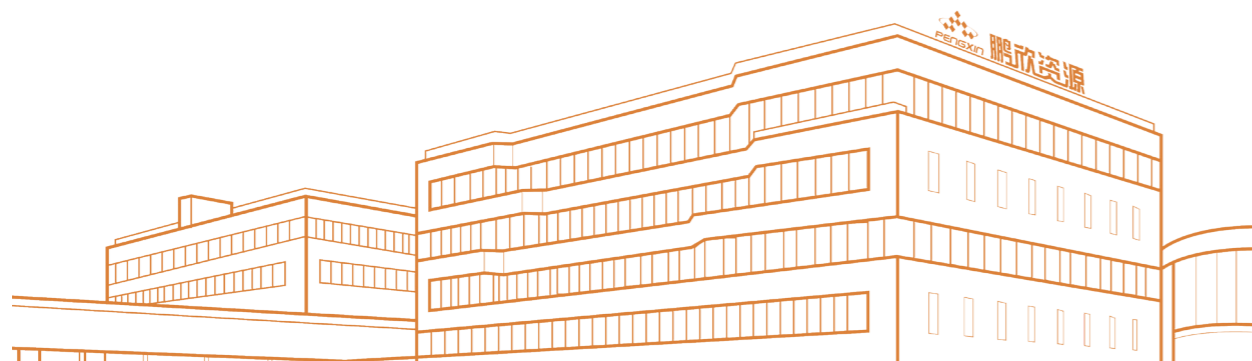
本报告时间跨度为2025年1月1日至2025年12月31日，为保持信息的连续性，对部分内容进行了回溯和延展。所涉及信息来源于公司内部数据以及公开资料。

▶ 组织范围

报告披露公司及子公司履行经济、社会、环境方面的责任信息，相关典型案例均来自公司及下属子公司，并与公司2025年年报所披露的范围保持一致。

▶ 数据说明

本报告所使用的数据及案例均来自公司实际运行记录并经过公司内部审核。本报告所披露的经营数据均来自《鹏欣环球资源股份有限公司2025年年度报告》（简称“年报”），如所列数据有异，均以年报为准。如无特别说明，报告中涉及货币金额均以人民币列示。



▶ 参考标准

本报告撰写基于以下ESG标准：

· 上海证券交易所《上市公司自律监管指引第14号—可持续发展报告（试行）》

· 上海证券交易所《上市公司自律监管指南第4号——可持续发展报告编制（2026年1月修订）》

· 财政部《企业可持续披露准则——基本准则（试行）》

· 气候相关财务信息披露工作组（TCFD）发布的《气候相关财务信息披露工作组建议报告》

· 联合国17项可持续发展目标（SDGs）

▶ 称谓说明

常用词语释义

公司、本公司、我们	指	鹏欣环球资源股份有限公司
SMCO	指	刚果(金)希图鲁矿业股份有限公司
CAPM	指	南非中非贵金属公司

▶ 获取途径

本报告以电子版发布，您可在鹏欣环球资源股份有限公司官网及上交所网站进行获取。具体网址：（www.pengxinzy.com.cn）及（<http://www.sse.com.cn>）

目录

01

报告开篇

管理层寄语	1
走进鹏欣资源	3

23

公司治理与合规经营

公司治理	25
商业道德与反腐败	29
合规经营	33
风险管理	35
党建引领	38

13

可持续发展 (ESG) 管理

可持续发展治理架构	15
尽职调查	16
利益相关方沟通	17
可持续发展重要性议题评估	18

39

气候行动与环境保护

应对气候变化	41
环境合规管理	49
污染排放管理	52
资源节约与利用	55
生态系统与生物多样性保护	58

59

伙伴关系与社会责任

负责任供应链	61
行业共进	64
社会公益与乡村振兴	65

95

产品质量与服务

创新驱动	97
产品质量与安全	101
客户服务	104
数据安全与客户隐私保护	105

71

员工发展与健康安全

员工发展管理	73
员工回报与参与	77
员工培训与发展	83
员工健康与安全	87

107

附录

关键绩效	107
指标索引	115

管理层寄语

2025年在董事会的领导下，公司管理层坚决以习近平新时代中国特色社会主义思想为指导，面对全球经济复苏放缓、地缘政治风险加剧、国内内需不足等极端复杂环境，秉持“聚焦、团结、变革”的总基调，践行“国内+国外、双轮驱动”，“内生式增长+外延式扩张”的发展战略，聚焦战略性矿产资源开发利用，不断夯实以黄金、铜等有色金属为主要着力点的矿产资源勘探、开采、冶炼加工及相关配套的贸易业务。实现南非金矿项目持续突破，刚果（金）项目稳产增效，推进贸易业务新模式，同时加快海内外产业布局扩张，增加矿产资源储备，提升公司综合竞争力。

鹏欣资源始终坚守初心，以实际行动践行绿色发展理念，在复杂多变的市场环境中稳健前行，为实现经济、社会与环境的协调发展不懈努力。

绿色理念是鹏欣资源高质量发展的重要底色。报告期内，公司将其贯穿于企业运营的全过程，持续完善气候治理和环境管理机制，推动环境管理要求嵌入经营全链条，提升环境风险识别、监测预警和闭环整改能力。围绕能源转型和运营提效，公司刚果（金）希图鲁铜矿项目不断优化生产工艺，采用余热发电系统，有效降低能源消耗并减少碳排放。在南非CAPM金矿项目，公司积极探索可再生能源的应用，推进海外办公区光伏项目试点，并将厂区光伏项目纳入目标计划，不断提升其在能源消耗中的占比。同时，公司围绕绿色提金试剂技术应用研发，新能源车置换燃油车，矿卡运输路径优化等不同举措持续推进绿色应用落地，推动减污降碳协同增效。污染排放方面，废水、废气、噪声及固体废弃物排放均严格达标并持续优化，有效降低生产对生态环境的影响。

产品质量始终是鹏欣资源立身之本。我们始终坚持高标准、严要求，持续强化全过程质量控制，不断提升产品稳定性与市场认可度。鹏欣资源始终秉持精益求精的态度，打造高品质产品。我们的黄金产品严格执行相关产品质量规范，均经LBMA认证精炼厂合格交割标准验证；阴极铜产品在市场上享有盛誉，被客户赞誉为“非洲质量最好的阴极铜”。从矿产勘探、开采到冶炼加工，每个环节都遵循国际高标准和规范。在技术创新的驱动下，我们不断优化生产工艺，提升产品品质，以卓越的产品赢得客户的信任和市场的认可。

完善的公司治理与合规经营是企业行稳致远的根本保障。我们构建了科学合理的治理架构，确保决策的科学性与公正性。报告期内，公司持续优化治理架构和制度体系，强化董事会及专门委员会作用发挥，推动战略管理、风险管理、审计监督和合规管理更加紧密衔接。围绕信息披露、投资者沟通、内部控制、商业道德、反腐败等重点领域，公司不断提升治理精细化和规范化水平，着力构建更加透明、高效、稳健的现代企业治理体系。

企业发展的价值，不仅体现在经营成果中，也体现在与员工、伙伴、社区共同成长的过程中。鹏欣资源坚持以人为本，重视员工权益保障、职业发展和健康安全，持续完善人才培养、薪酬激励、员工关怀和民主管理机制，推动员工与企业共同成长。报告期内，公司员工规模进一步扩大，安全培训和应急演练持续加强，职业健康与安全管理体系不断夯实。与此同时，公司坚持负责任供应链管理，强化供应商全生命周期管理和廉洁合作要求，持续推动供应链韧性提升与可持续发展。围绕社区发展，公司尊重项目所在地当地文化习俗，与供应商、合作伙伴建立了长期稳定的合作关系，共同推动区域经济发展。同时，公司在项目所在地持续开展社区职业教育支持、社区帮扶、健康关爱和基础设施改善等公益行动，努力让企业发展成果更好惠及当地社会。

展望未来，鹏欣资源将始终贯彻“集聚社会资本、开发自然资源、发展高新技术、平衡全球市场、为人类社会可持续发展做出贡献”的经营宗旨，坚守“积极开发自然资源、实现持续共生发展”的公司使命，深耕产品质量，强化公司治理，履行社会责任，稳步提高企业经济效益。公司将把握发展机遇，持续加大技术研发、产品创新和可持续发展方面的投入，积极应对全球挑战，向着“全球领先的综合资源服务商”的目标奋勇迈进，为全球可持续发展事业贡献更多的智慧和力量！

走进鹏欣资源

▶ 公司简介

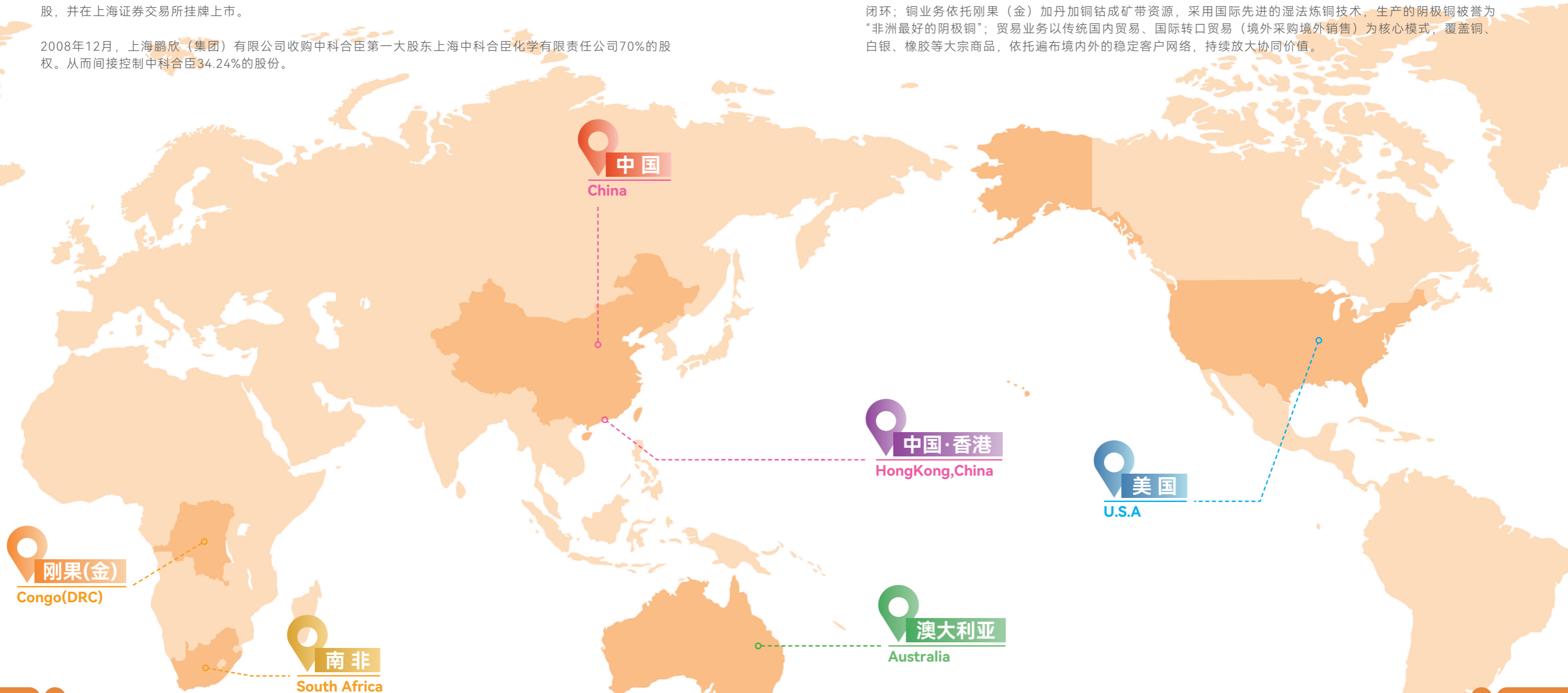
鹏欣环球资源股份有限公司，前身为上海中科合臣股份有限公司（以下简称“中科合臣”），2000年9月在中国上海成立，并于2003年在上海证券交易所上市，股票代码为600490。

中科合臣是2000年9月29日，经上海市人民政府批准，由上海中科合臣化学公司作为主发起人，联合多家法人单位及5名自然人共同发起设立的股份有限公司。中科合臣曾为中国“两弹一星”的研制做出重要贡献，1998年即被认定为上海市和国家级高新技术企业。2003年6月，经中国证监会批准，中科合臣成功发行了3000万股A股，并在上海证券交易所挂牌上市。

2008年12月，上海鹏欣（集团）有限公司收购中科合臣第一大股东上海中科合臣化学有限责任公司70%的股权。从而间接控制中科合臣34.24%的股份。

2013年7月25日起，经上海证券交易所核准，公司证券名称由“上海中科合臣股份有限公司”变更为“鹏欣环球资源股份有限公司”，证券简称由“中科合臣”变更为“鹏欣资源”。

鹏欣资源致力于成为“全球领先的综合资源服务商”，公司聚焦战略性矿产资源开发利用，不断夯实以黄金、铜等有色金属为主要着力点的矿产资源勘探、开采、冶炼加工及相关配套的贸易业务。黄金业务方面，南非奥尼金矿是公司全球资源布局的战略性重点项目，凭借资源量大、品位高等优势，已实现“地-采-选-冶”全产业链闭环；铜业务依托刚果（金）加丹加铜钴成矿带资源，采用国际先进的湿法炼铜技术，生产的阴极铜被誉为“非洲最好的阴极铜”；贸易业务以传统国内贸易、国际转口贸易（境外采购境外销售）为核心模式，覆盖铜、白银、橡胶等大宗商品，依托遍布境内外的稳定客户网络，持续放大协同价值。



鹏欣资源核心企业文化要素



愿景

全球领先的综合资源服务商



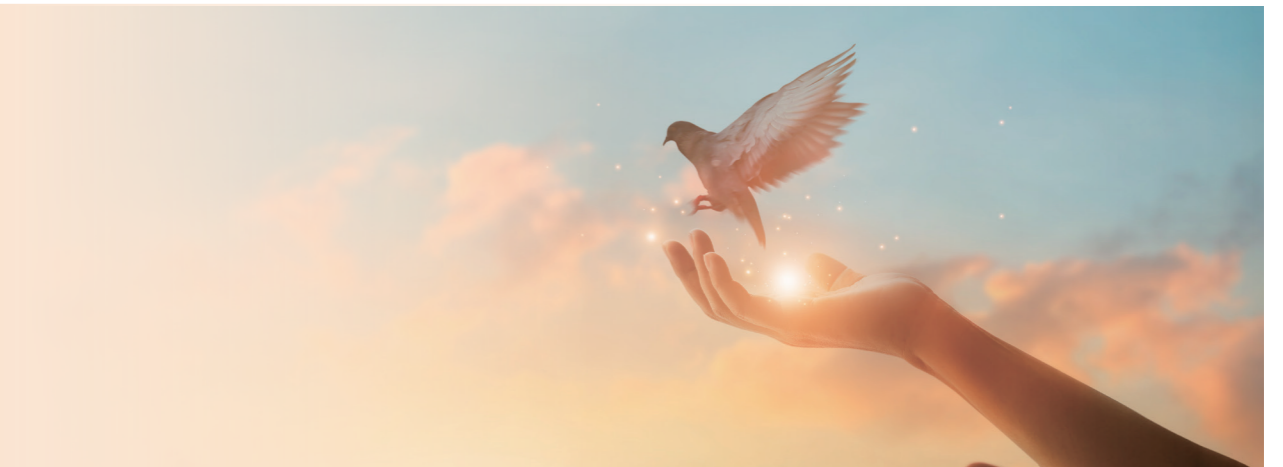
使命

积极开发自然资源、实现持续共生发展



核心价值观

成为业界同仁认可、资本市场青睐、增长价值共享、富有温度激情的公众公司





经营宗旨

集聚社会资本、开发自然资源、发展高新技术、平衡全球市场、
为人类社会可持续发展做出贡献



经营理念

依法合规、实事求是、积极行动、价值共享



发展路径

国内+国外 双轮驱动
内生式增长+外延式扩张



员工守则

忠诚、实干、担当、协作、进取



► 公司发展战略

公司致力于成为“全球领先的综合资源服务商”，践行“国内+国外、双轮驱动”，“内生式增长+外延式扩张”的发展战略，聚焦战略性矿产资源开发利用，不断夯实以黄金、铜等有色金属为主要着力点的矿业资源勘探、开采、冶炼加工及相关配套的贸易业务。积极践行国家资源储备战略，通过全球布局关键矿产资源，投资已覆盖南非、刚果(金)及澳大利亚等全球资源丰富的地区，增强抗风险能力和综合竞争力。

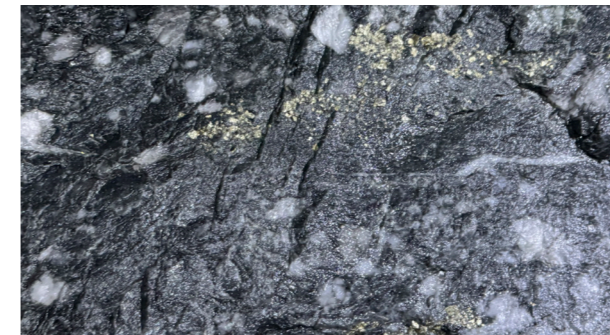


► 核心竞争力

优质资源储备获取能力优势

资源储备丰富且优质：公司在南非和刚果（金）拥有优质矿产资源。南非奥尼金矿位于维特沃特斯兰德盆地西北部，具备资源量大、品位较高、稳定层状分布等特点，为公司黄金生产提供了坚实基础；刚果（金）希图鲁铜矿地处世界著名加丹加弧形铜钴成矿带，铜钴资源丰富，且伴生多种有价金属，战略价值高，为公司铜钴业务发展奠定基础。

资源拓展与保障能力强：公司积极推进生产探矿工作，增加矿产储量，保障生产所需矿石原料；同时聚焦战略性矿产资源布局，不断丰富矿产资源储备，多元化矿产资源种类，提升资源保障能力，为可持续发展提供有力支撑。



技术创新能力优势

技术创新与合作：公司南非金矿项目通过与国内技术机构深度合作，系统引进中国制造的先进采矿设备，深化资源开发领域的技术协同与产业升级，持续扩大黄金规模产量。同时引入中科院新联超导电磁探矿技术探矿、完成和晶科技环保试剂与氰化物回收率对比试验。刚果(金)业务通过与中国瑞林合作完成的“含碱性脉石复杂氧化矿湿法提铜关键技术及产业化”项目，攻克难题，技术达到国际先进水平。

生产工艺成熟：公司南非奥尼金矿位于世界黄金史上最悠久的产区之一，已经形成涵盖地质勘探、机械化开采、高效选冶、精炼加工及可持续生态管理的成熟完整产业体系。南非奥尼金矿采用深井开采工艺，矿井采用竖井设计，通过钻爆法掘进，采用房柱法采矿，科学规划采矿工作面，最大化矿石回收率的同时，保留矿柱确保矿井结构的稳固。公司刚果(金)希图鲁铜矿已经连续顺利生产13年，采用湿法炼铜生产工艺，技术成熟。公司湿法炼铜生产工艺过程中，磨矿阶段采用半自磨球磨机，矿石处理量大，磨矿效率高；分级过程中采用高频振动筛，分级效率高；固液分离过程中采用真空带式过滤机，适用于大规模连续自动化生产，自动化程度高。整个生产工艺过程流畅，成本较低，生产指标良好，铜浸出率达90%以上。生产的阴极铜产品各项生产指标均达到设计要求，属世界先进水平，被客户誉为“非洲质量最好的阴极铜”。





全球化布局与完整产业链优势

积极践行国家资源储备战略，通过全球布局关键矿产资源，投资已覆盖南非、刚果（金）及澳大利亚等全球资源丰富的地区，增强抗风险能力和综合竞争力。

国际化专业化人才队伍优势

公司始终秉承“忠诚敬业、德才兼备、知人善任”的用人理念，打造了一支综合素质高、知识结构全面、专业能力突出、作风过硬的人才队伍。高级管理团队汇聚了众多深耕矿业领域多年的专家型人才，深谙国际矿业规则，精通矿山开采与矿石冶炼企业的全流程经营管理；海外一线员工队伍长期扎根项目所在地，忠诚可靠、跨文化沟通顺畅、执行力卓越。这支专业化、国际化、复合型的人才梯队，为公司全球业务的稳健运营与高质量发展提供了坚实支撑。

公司凭借优质资源立基、先进技术赋能、全球布局拓势、精英团队护航，持续锻造核心竞争力，提升公司价值，增厚股东回报。

荣誉与评级

ESG评级

机构	评级
Wind	BB
秩鼎	BB
中证	BBB



纳入指数

指数代码	950580.CSI	931922.CSI	866091.WI	931782.CSI
指数名称	上证580	新能源金属50	万得小金属指数	1000 ESG

社会荣誉

荣登2025上海百强企业榜单

鹏欣资源荣登2025上海百强企业多项榜单，位列“上海民营企业100强第74位”“上海制造业企业100强第52位”“上海民营制造业企业100强第27位”，彰显公司在矿业资源开发领域的综合竞争力。



获评“新能源新材料卓越竞争力上市公司”

鹏欣资源在2025年第十五届上市公司口碑榜中荣获“新能源新材料卓越竞争力上市公司”奖，体现公司在新能源金属资源布局与产业链发展的综合实力。



荣获财联社“最具投资价值奖”

鹏欣资源入选财联社年度最具影响力企业榜单并荣获“最具投资价值奖”，体现资本市场对公司战略布局、经营能力与长期发展潜力的认可。



参展第四届中国—非洲经贸博览会

鹏欣资源作为上海地区杰出民营企业代表参展由商务部与湖南省人民政府共同主办的第四届中国—非洲经贸博览会，集中展示公司南非CAPM及刚果（金）SMCO矿业合作成果，积极推动中非矿业合作与经贸交流。



可持续发展(ESG)管理

可持续发展治理架构

尽职调查

利益相关方沟通

可持续发展重要性议题评估



可持续发展治理架构

鹏欣资源以实际行动支持联合国《2030年可持续发展议程》，将环境、社会及治理（ESG）理念融入公司运营全过程，确保公司可持续发展理念得到有效贯彻。董事会战略与可持续发展委员会是董事会设立的专门工作机构，主要负责对公司长期发展投资决策、重大投资决策、可持续发展和ESG事项进行研究并提出建议。

本年度，公司围绕ESG工作开展了多轮培训，对一线填报人员进行数据采集指导和实时答疑，明确计算范围，确保数据准确可靠。在报告编制前，公司针对高管、总部各部门及下属单位组织ESG专题讲座，介绍最新行业政策与发展趋势，强化ESG理念的理解与实践能力。同时，公司对各运营点开展现场访谈，获取业务一线信息，丰富报告实地数据支撑。

鹏欣资源可持续发展治理架构

<p>董事会</p>	<ul style="list-style-type: none"> 全面负责公司ESG工作 发表董事会声明，审批可持续发展报告 提出ESG战略和目标决议 审阅董事会战略与可持续发展委员会就ESG风险表现提升ESG风险识别、措施、政策等的相关建议
<p>董事会战略与可持续发展委员会</p>	<ul style="list-style-type: none"> 代表董事会行使ESG工作职责 组织各专业委员会在本公司涉及的ESG重要议题上负责工作目标及计划的制定、执行、检讨和持续改进 审议ESG重大事宜，监察执行并检讨目标进度 复核可持续发展报告，提出披露建议 监督及检讨气候风险趋势及事宜 制定及检讨气候风险目标、策略、风险、措施、政策、重要性议题、管理方针及常规以及预算进行研究 监督及检讨气候风险目标、公司表现、采取行动计划的有效性 审议气候变化风险清单，组织制定气候变化风险应对措施
<p>ESG工作小组</p>	<ul style="list-style-type: none"> 制定ESG方针目标，配置资源 ESG重大事项商议 内部编制可持续发展报告 组织检查方针目标完成情况 组织开展ESG管理以及ESG相关制度的制定
<p>各部门、事业部及下属业务单位</p>	<ul style="list-style-type: none"> 各自承担执行自身领域内的ESG议题工作计划及向工作组汇报进展情况 和自身部门相关的利益相关方开展日常沟通工作 定期监督检查ESG工作及方针目标进展情况，提出改善建议

尽职调查

鹏欣资源始终将可持续发展深度融入公司战略，严格对标国际通行准则与国内实践要求，依据相关政策指引关于可持续发展报告的披露规范，构建全链条、系统化的尽职调查和风险管理体系，覆盖公司自身、子公司及供应链商业伙伴的环境、社会及治理各项核心领域，推动可持续发展目标与业务深度融合，为高质量发展提供合规与责任保障。

负责尽职调查的机构与职责

公司设立战略与可持续发展委员会作为ESG治理机构，统筹尽职调查、内部审计及ESG信息采集工作。职责包括审议ESG规划、监督流程规范性及执行效果、推动体系与整体治理架构衔接，确保尽职调查独立、系统与权威，为全流程工作提供顶层制度保障。2025年，公司继续强化内部控制审计机制，全年开展8次重点审计，覆盖环境管理、财务合规、劳动安全及供应链责任等领域。

尽职调查覆盖范围

公司构建多渠道、多维度的信息采集体系，包括内部数据、问卷、访谈，覆盖公司自身、子公司及供应链合作伙伴的投资、运营及供应链管理等环节，重点关注环境合规管理、员工、应对气候变化、反商业贿赂及反贪污等ESG实质性议题。采集的信息为风险识别和决策提供基础，并确保数据的完整性、可追溯性与可靠性。报告期内，审计部门在南非、刚果（金）现场执行审计时，同时向当地关键员工宣贯公司合规政策并访谈56名员工，确保信息真实可靠。

可持续发展风险识别







公司常态化开展全业务环节自查与专项抽查，重点围绕环境、人权、供应链等方面的“负面影响”，系统性开展风险识别。通过指标比对、场景分析等方式分析潜在风险点，分类梳理并形成动态风险清单，为可持续发展风险分级管控提供依据。2025年开展8项调查，形成9份报告，识别82个问题并提出68条改进建议，问题入库率100%，并纳入能耗、尾矿坝及社区投诉等绿色指标，强化环境与社区风险监控。

可持续发展风险管理

基于尽职调查结果和可持续发展风险清单，将可持续发展风险全面纳入公司整体风险管理体系，并构建ESG风险分级管控机制。鹏欣资源通过持续迭代优化尽职调查流程、指标体系与管控标准，确保风险应对与公司战略发展同频共振。

利益相关方沟通

鹏欣资源深知各利益相关方的意见与期望对公司的运营与发展有着重要的影响，时刻关注内外部利益相关方的意见与诉求，坚持构建多元化的沟通机制，同利益相关方建立紧密联系，通过更多渠道、更多方式与利益相关方积极开展沟通，持续优化公司的可持续发展策略并接受来自各利益相关方的监督。鹏欣资源参考证监会《上市公司治理准则》、《上海证券交易所上市公司自律监管指引第14号——可持续发展报告（试行）》、《上市公司自律监管指南第4号——可持续发展报告编制（2026年1月修订）》以及AA1000SES利害关系参与原则，结合其中对利益相关方的定义和描述，确定了股东/投资者、客户、供应商、员工、政府/监管机构、社区和媒体作为公司关键利益相关方的主要类型。

利益相关方类别	沟通渠道及频率	关注议题	鹏欣资源回应
 股东/投资者	股东会（年度） 业绩说明会（年度） 投资者交流会（不定期） 券商会议（不定期）	公司治理 信息披露 应对气候变化 运营安全 产品和服务安全与质量	合规经营 加强信息披露 明确双碳战略 强化安全管理 加强品质管理
 客户	客户满意度调查（不定期） 电子邮件（不定期） 电话会议（不定期） 在线客服（日常）	产品和服务安全与质量 环境合规管理 供应链安全 废弃物处理 平等对待中小企业	加强品质管理 遵守环保法规 强化供应链审核 合规处理废弃物 支持企业发展
 供应商	电子邮件（不定期） 电话会议（不定期） 现场访问（不定期） 供应商大会（不定期）	供应链安全 应对气候变化 平等对待中小企业	强化供应链管理 减少碳足迹 支持企业发展
 员工	职工代表大会（定期） 员工培训（定期） 员工考核（年度） 员工意见箱（不定期）	员工培训与发展 员工健康与安全 员工回报与参与	加强培训投入 加强安全投入 保障员工权益
 政府/监管机构	年度报告（定期） 专项会议（不定期） 行业相关会议（不定期） 税务申报（定期）	公司治理 应对气候变化 运营安全 环境合规管理	合规经营 减少碳足迹 加强安全管理 合规管理执行
 社区和媒体	社区沟通（不定期） 媒体沟通（不定期） 公司公告（不定期） 社交媒体更新（不定期） 可持续发展报告（定期）	社区 污染物排放 水资源利用 废弃物处理 生态系统和生物多样性保护	参与社区建设 控制排放量 优化水循环 合规处理废弃物 保护生态链

可持续发展重要性议题评估

准确地识别、评估重要性议题是开展可持续发展管理的重要环节，有助于公司聚焦关键领域，明确ESG战略规划与工作重点。2025年，鹏欣资源为完善自身ESG信息披露体系建设，综合考虑当下利益相关方对企业管理与发展的新期望，参考《上海证券交易所上市公司自律监管指引第14号——可持续发展报告（试行）》、《上市公司自律监管指南第4号——可持续发展报告编制（2026年1月修订）》、联合国可持续发展目标（SDGs）、GRI通用准则2021、ISO26000等可持续发展相关标准，结合所处行业特点和业务特点，开展ESG议题重要性评估工作。

梳理公司活动和业务背景关系：

- 1、了解公司活动和业务关系，包括公司的产品和服务、战略规划、上游和下游价值链等相关信息。
- 2、了解外部客观环境，分析公司相关的法律和监管政策，以及媒体报道、同业分析、特定行业标准、研究报告等特定公开文件。
- 3、了解主要受影响利益相关方，分析现有的利益相关者参与方式。

建立议题清单：

2025年度，公司继续以交易所《指引》设定的21项议题为基础，结合监管政策、区域法规及行业标准，同时参考同业及价值链上下游企业的可持续发展实践，形成年度实质性议题识别清单。在上一年度基础上，公司对少量议题进行了优化和调整。公司参考行业标准与同行可持续发展报告，将“冲突矿物管理”更名为“冲突矿产”，并将“绿色产品研发”与“知识产权管理”议题合并纳入“创新驱动”，实现议题结构的优化整合。通过上述优化调整，最终形成24项议题的清单，其中包含9个环境议题、11个社会议题以及4个可持续发展治理议题。

议题重要性的评估与分析：

参考交易所重要性议题识别流程，公司邀请可持续发展领域专家等利益相关方对议题重要性程度进行问卷填写，并结合内部员工对议题重要性程度的评价，分别从财务重要性和影响重要性两个方面对议题开展重要性评估。对于财务重要性，考虑议题是否预期在短期、中期和长期内对公司商业模式、业务运营、发展战略、财务状况、经营成果、现金流、融资方式及成本等产生重大影响。对于影响重要性，考虑在相应议题维度的表现是否会对经济、社会和环境产生实际或者潜在重大影响，同时也结合利益相关方调查问卷的结果来对议题的影响重要性进行量化评估。具体地，通过以下两个维度、六个指标的方式对议题重要性进行综合赋分：

财务重要性量化评分表

财务影响程度	量化打分	财务影响时间范围	量化打分
无影响	0	无影响	0
极小	1	短暂影响	1
轻度	2	近期影响	2
中度	3	中期影响	3
高度	4	长期影响	4
十分严重	5	永久性影响	5

影响重要性量化评分表

规模	量化打分	范围	量化打分	不可补救性	量化打分	可能性	量化打分
无	0	无	0	很容易补救	0	不可能	0
极小	1	有限	1	短期内相对容易补救	1	轻微可能	1
轻度	2	集中	2	可努力补救 (需要时间和成本)	2	一般可能	2
中度	3	中度	3	难以补救或需要在中期内补救	3	很可能	3
高度	4	广泛	4	很难补救或需要在长期内补救	4	非常有可能	4
严重	5	全部	5	无法补救	5	可能性极高	5

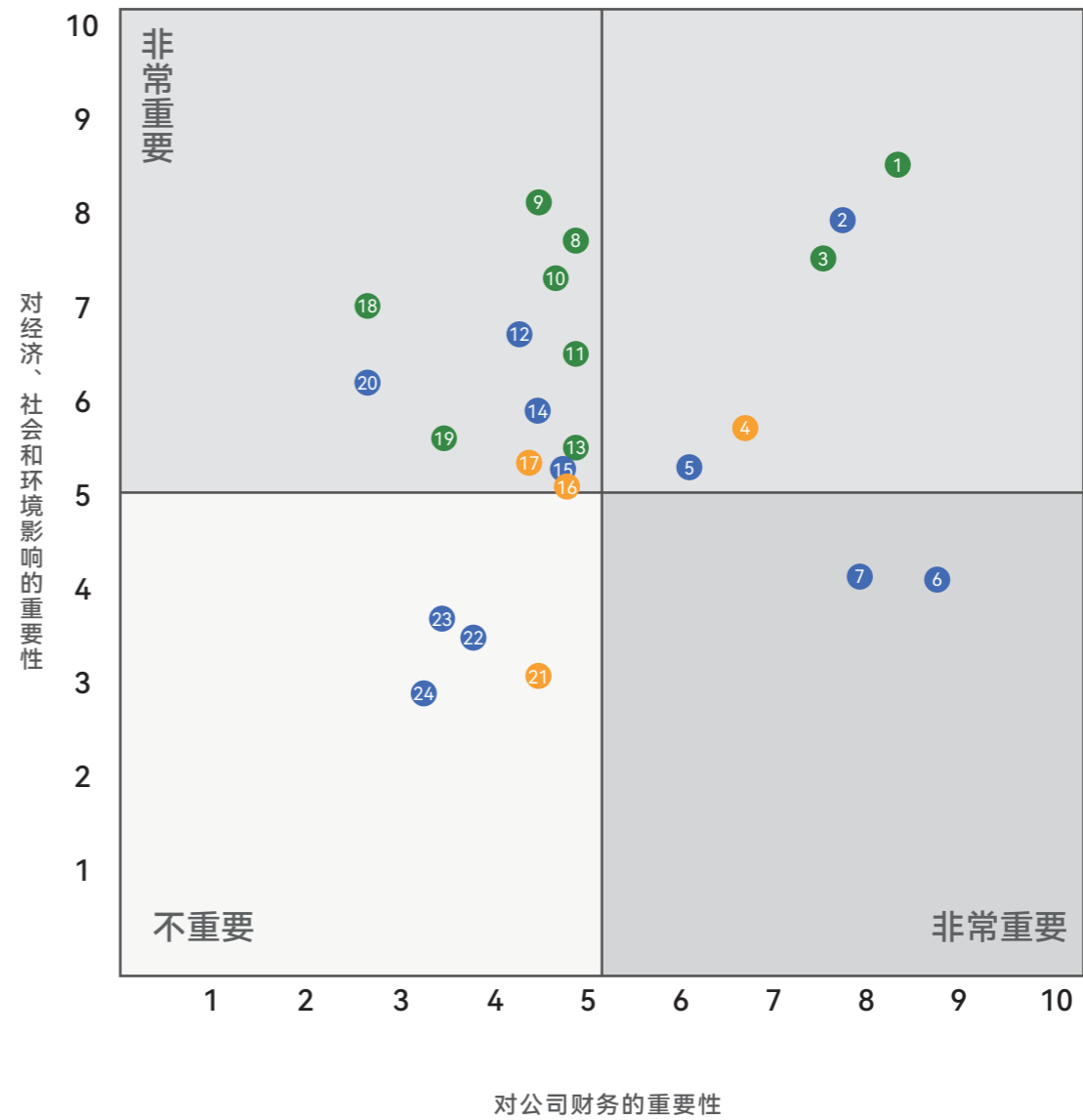
确认重要性议题:

鹏欣资源根据议题评价结果构建重要性分析矩阵，获得议题重要性高低的排序结果，对于重要性高的议题，报告进行重点披露。公司对议题设定阈值，并根据优先级排序，确保了资源能够集中投入到最为重要的ESG议题上，有效推动公司的可持续发展。

重要性议题分析结论

鹏欣资源根据以上评估流程，获得议题重要性判定结果并根据优先级排序，构建重要性分析矩阵，最终筛选出5项具有双重重要性的议题，包括环境合规管理、员工、应对气候变化、反商业贿赂及反贪污、产品和服务安全与质量。针对重要性的议题，公司在报告中重点回应与披露，确保资源能够集中投入到最为重要的ESG议题上，有效推动公司的可持续发展。

鹏欣资源重要性议题评估结果



象限	综合排名	重要性议题	议题归属类型
双重重要性议题	1	环境合规管理	环境
双重重要性议题	2	员工	社会
双重重要性议题	3	应对气候变化	环境
双重重要性议题	4	反商业贿赂及反贪污	可持续发展治理
双重重要性议题	5	产品和服务安全与质量	社会
财务重要性议题	6	创新驱动	社会
财务重要性议题	7	供应链安全	社会
影响重要性议题	8	尾矿管理	环境
影响重要性议题	9	水资源利用	环境
影响重要性议题	10	生态系统和生物多样性保护	环境
影响重要性议题	11	污染物排放	环境
影响重要性议题	12	促进区域经济发展	社会

影响重要性议题	13	废弃物处理	环境
影响重要性议题	14	社会贡献	社会
影响重要性议题	15	冲突矿产	社会
影响重要性议题	16	尽职调查	可持续发展治理
影响重要性议题	17	利益相关方沟通	可持续发展治理
影响重要性议题	18	能源利用	环境
影响重要性议题	19	循环经济	环境
影响重要性议题	20	数据安全与客户隐私保护	社会
一般议题	21	反不正当竞争	可持续发展治理
一般议题	22	平等对待中小企业	社会
一般议题	23	乡村振兴	社会
一般议题	24	科技伦理	社会

公司治理与合规经营

鹏欣资源持续推进公司治理与合规经营体系建设，严格按照法律法规和监管要求，不断完善治理架构与制度机制，保障公司规范运作。报告期内，公司围绕董事会运作、信息披露、投资者沟通、商业道德、反腐败、合规管理和风险防控等方面持续优化管理要求，推动治理水平稳步提升。公司注重将合规理念融入日常经营，持续加强内部控制和制度执行，为公司稳健发展和可持续经营夯实基础。

公司治理 商业道德与反腐败 合规经营 风险管理 党建引领

回应的SDGs可持续发展目标



公司治理

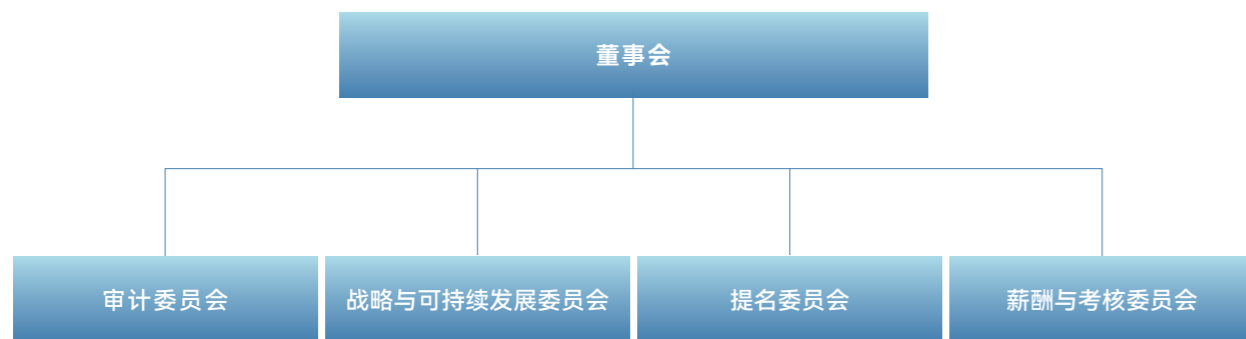
鹏欣资源董事会持续致力于维护公司和全体股东的合法权益，主动履行管理职责，不断提升公司治理能力，不断强化董事会的独立性与多元化建设，积极对话投资者并参与投资者关系管理，规范开展信息披露工作。

公司治理架构

公司严格按照《公司法》《证券法》《上市公司治理准则》《上海证券交易所股票上市规则》等法律法规、规范性文件的要求，健全治理机制、建立合理高效的公司治理结构，以确保公司规范运作，维护股东会作为公司最高权力机构的地位，充分发挥董事会以及董事会各专门委员会的职能和作用，明确股东、董事和高级管理人员的权利和义务，保证股东充分行使其合法权利。

公司第八届董事会设立审计委员会、战略与可持续发展委员会、提名委员会、薪酬与考核委员会。专门委员会对董事会负责，依照《公司章程》和董事会授权履行职责，提案应当提交董事会审议决定。专门委员会全部由董事组成，其中审计委员会、提名委员会、薪酬与考核委员会中独立董事占多数并担任召集人，审计委员会的召集人为会计专业人士。董事会负责制定专门委员会工作规程，规范专门委员会的运作。

【鹏欣资源董事会治理架构】



为提高公司应对各类舆情的能力，及时、妥善处理各类舆情对公司股票价格、公司商业信誉和正常生产经营活动造成的影响，同时切实提升公司投资价值，增强投资者回报，公司于2025年4月26日召开第八届董事会第十二次会议，审议通过《关于〈舆情管理制度〉的议案》及《关于〈市值管理制度〉的议案》。

根据2024年7月1日生效实施的《公司法》、中国证监会发布的《关于新〈公司法〉配套制度规则实施相关过渡期安排》、《上市公司章程指引》以及《上海证券交易所股票上市规则》的相关规定，公司不再设置监事会，由董事会审计委员会行使《公司法》规定的监事会的职权，《监事会议事规则》相应废止，公司于2025年12月10日召开第八届董事会第十六次会议及第八届监事会第十三次会议，审议通过《关于取消监事会及修订〈公司章程〉的议案》，并对相关议事规则的条款作出修订，同时制定了《内部审计制度》《董事、高级管理人员薪酬管理制度》及《董事离职制度》。公司于2025年12月26日召开2025年第一次临时股东大会，审议通过须股东会批准的相关制度。

董事会多元化与独立性

公司董事由股东会选举或更换，并可在任期届满前由股东会解除其职务。董事任期3年。董事任期届满，可连选连任。公司第八届董事会由7名董事组成，其中女性董事1名，独立董事3名，独立董事中，包括1名会计专业人士，董事会人数和人员构成均符合相关法律法规和《公司章程》的规定。报告期末，独立董事占比42.9%。报告期末，女性董事占比14.3%。



规范薪酬管理

公司薪酬与考核委员会负责根据董事会制定的经营策略和发展目标、行业发展趋势，以及公司董事及高级管理人员承担的具体职责等，制定和审查董事及高级管理人员的薪酬政策和方案，并对他们的考核事项提出建议。

同时，委员会对薪酬制度执行情况进行监督，并确保任何董事或其联络人不得参与拟定其自身的薪酬。在公司兼任高级管理人员或其他岗位职务的内部董事、监事、不在公司领取专门的董事、监事薪酬，其薪酬依据公司整体薪酬体系政策，按照公司相关薪酬管理执行。报告期内，公司董监高在公司年度报告中披露，详情请见公司《2025年年度报告》。

在公司高管的考核指标内，包含公司经营业绩、上市公司合规性、员工人身安全、环境安全等ESG指标，尤其是员工人身安全和环境安全指标，可就严重安全事故对整个考核结果进行一票否决制。

投资者权益保护

公司遵循中国证监会和上海证券交易所的相关规定，坚持遵守信息披露的“公开、公平、公正”原则，真实、准确、完整、及时地履行信息披露义务，保证了股东享有对公司重大事项和经营管理情况的知情权。2025年，公司高质量完成年度报告、半年度报告、季度报告的编制工作，发布临时公告及上网文件112个，不存在更正公告，信息披露及时，内容准确完整。

公司高度重视加强与股东及投资者的沟通，切实保护投资者特别是社会公众投资者的合法权益，促进公司与投资者之间建立长期、稳定的良性关系。公司指定专人管理维护公司官方网站，为广大投资者提供了解公司发展近况、查询公司定期报告及重大事项临时公告的渠道。同时，公司设立专人负责投资者咨询电话、传真、邮件以及上证E互动的回复工作，在不违反公司信息披露制度的前提下，认真回复投资者提出的相关问题，听取投资者的意见，并全力做好投资者对上市公司调研的接待工作。公司充分尊重和维持相关利益者的合法权益，实现股东、员工、社会等各方利益的协调平衡，共同推动公司持续、健康发展。

鹏欣资源 - 2025年上海辖区上市公司年报集体业绩说明会

路演时间: 2025-05-15 (周四) 15:00 - 16:30

鹏欣资源 600490

收藏

关注



2025年, 公司顺利召开2次业绩说明会, 回复投资者提问87条, 累计接听投资者电话600余次, 回复上证E互动问题71次。



规范信息披露

公司根据《上市公司治理准则》《上市公司信息披露管理办法》《上海证券交易所股票上市规则》等有关法律法规及《公司章程》的规定, 结合公司实际情况, 制定《信息披露事务管理制度》《信息披露暂缓与豁免业务内部管理制度》等规章制度, 规范公司信息披露行为, 保护公司、股东、债权人及其他利益相关者的合法权益。

股东回报

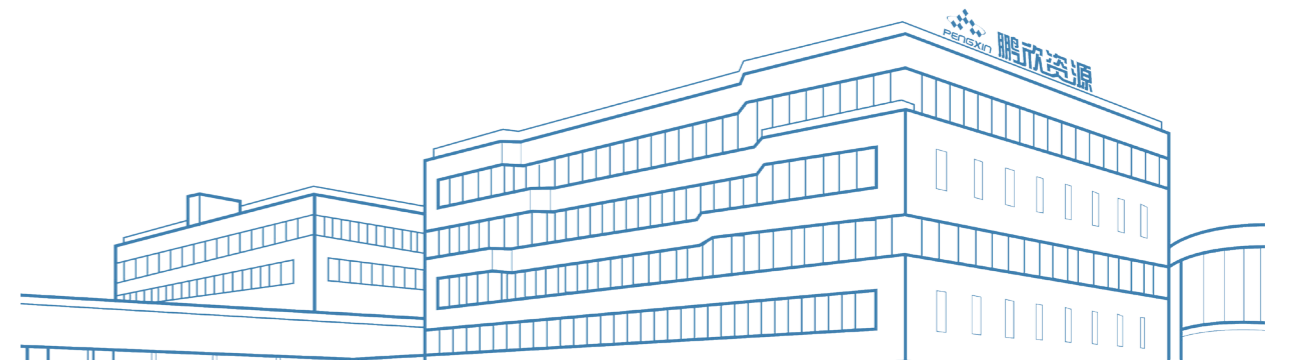
公司充分重视投资者特别是中小投资者的合理意见和诉求, 根据《公司法》《证券法》《上海证券交易所上市公司自律监管指引第1号—规范运作》等关于利润分配和现金分红的政策, 在《公司章程》中明确了不同分配形式下的利润分配条件和比例, 规范利润分配的决策程序和机制, 有利于更好地保护投资者特别是中小投资者的利益。

公司严格执行《公司章程》相关利润分配政策, 遵守利润分配的决策程序, 充分保护中小投资者的合法权益。公司董事会严格按照《公司章程》及股东大会的决议认真执行利润分配政策, 结合公司生产经营的实际情况制定合理的利润分配方案。同时, 独立董事勤勉尽责, 充分发挥其监督指导作用, 保证利润分配政策的稳定性和持续性, 使利润分配更加切合投资者预期和公司经营发展的实际需要, 切实提升对股东的回报。

管理制度全面规范

鹏欣资源以制度为抓手, 按照“合战略、全覆盖、易操作、可执行”的原则, 结合公司产业优化和组织架构的调整, 对目前及未来工作中所涉及的管理内容、运作体系、行为和流程, 进行了进步的梳理与规范, 在2024版《管理制度汇编》的基础上, 编制修订了相应的制度, 并经2025年职工代表大会审议通过, 形成了新版《管理制度汇编》。

鹏欣资源《管理制度汇编》内容涵盖上市公司、投资、贸易、生产技术、采购、财务、审计、法风控、人力资源、行政类, 共计102项公司制度, 新增了9个管理制度, 分别为《舆情管理制度》《市值管理制度》《内部审计制度》《董事、高级管理人员薪酬管理制度》《董事离职制度》《礼品礼金上交制度》《销售管理制度》《资金账户管理制度》《费用报销管理细则》。公司制度的严格执行进一步规范了公司管理体系、运营流程及员工行为, 新增的制度旨在加强业务规范、内部管理和监控, 明确相关操作细节, 进一步提升公司管理精细度。



商业道德与反腐败

鹏欣资源坚持以“零容忍”态度惩治腐败，不断完善反腐合规制度体系与监督管理程序，对权力运行的制约和监督更加有效，形成了公司良好的运营环境。

商业道德治理架构

公司构建了业务监管与专责监督相结合的商业道德与反腐败治理架构。公司审计法务部含监察职能，作为反商业贿赂工作的监督管理部门和监察工作的具体执行部门，保持内部监督体系独立性并实现监督全覆盖，统筹推进商业道德与反腐败工作并向监察长汇报。监察长全面负责公司日常经营和管理情况的监督、督察，各部门、事业部及下属业务单位负责人承担本部门、本业务单位反贿赂、反腐败、反舞弊的管理责任，为第一责任人。

鹏欣资源商业道德治理架构

层级/组织	职责
监察长	全面负责公司日常经营和管理情况的监督、督察
审计法务部 (含监察职能)	反商业贿赂监督管理与监察执行牵头，负责公司及所属子公司反商业贿赂工作实施，统筹商业道德与反腐败工作并向监察长汇报，组织廉政廉洁主题宣传教育等全员宣贯
各部门、事业部及 下属业务单位负责人	对本部门、本业务单位贿赂、腐败、舞弊风险防控与事件发生承担管理责任，为反贿赂、反腐败、反舞弊第一责任人

2025年以来，公司持续完善制度体系与执行透明度。公司修订《监察管理制度》保密条款，明确案件工作组调查案件时应遵守的保密规定。公司新增《礼品礼金上交制度》并设立廉洁账户，员工上交礼金礼品统一由廉洁账户收取，审计法务部定期公布礼品礼金上交及处理情况，进一步规范礼品礼金接收、登记与处置流程，防止利益输送和腐败行为。

商业贿赂及贪污风险识别

不同国家法律体系和商业文化不同，致使海外协调调查行动开展相对复杂，为应对全球商业风险，公司仍十分注重反舞弊调查。报告期内，开展海外公司和国内公司两项反舞弊调查行动，未发现贪污腐败情况。

报告期内，公司
未发现
商业贿赂及贪污事件

反商业贿赂及贪污培训

鹏欣资源将员工反腐败培训作为商业道德建设的重要抓手，通过提升员工对反腐败政策与实践的认知，帮助员工在日常工作中坚守职业操守、守住廉洁底线。公司构建覆盖全员、贯穿全周期的廉洁培训管理体系，面向各级部门和所有员工开展廉洁文化培训，实现高层、中层管理人员以及融资、物流采购、行政采购、供应商合作等关键岗位人员100%覆盖，同时聚焦新入职员工培训，形成从入职到在岗的廉洁意识管理闭环。

2025年度，公司围绕廉洁主题持续开展教育宣传与实践。公司组织“清风久久、心欣向廉”廉洁主题培训及线上考试，由审计法务部负责培训素材和相关法律法规内容准备，员工参与度高、互动积极。公司开展“5·10”思廉日活动，组织全员观看廉政教育影片《反腐为了人民》，并征集员工廉洁格言，营造廉洁文化氛围；同时组织党员和关键岗位、高风险岗位员工参观上海市闵行区廉政文化馆，增强廉洁教育的沉浸式体验与实践效果。

在海外业务单位，公司同步推进廉洁文化宣贯。审计法务部在刚果（金）SMCO监察巡查期间，结合前期主题培训内容开展当地反腐倡廉宣贯，并同步组织国内员工线上参加视频培训，进一步提升反腐倡廉教育的覆盖面与一致性。通过上述举措，公司持续加强国内外廉洁文化建设，推动形成不敢腐、不能腐、不想腐的立体化治理格局。



CAPM 廉洁海报宣传



SMCO 廉洁海报宣传



总部廉洁培训宣传



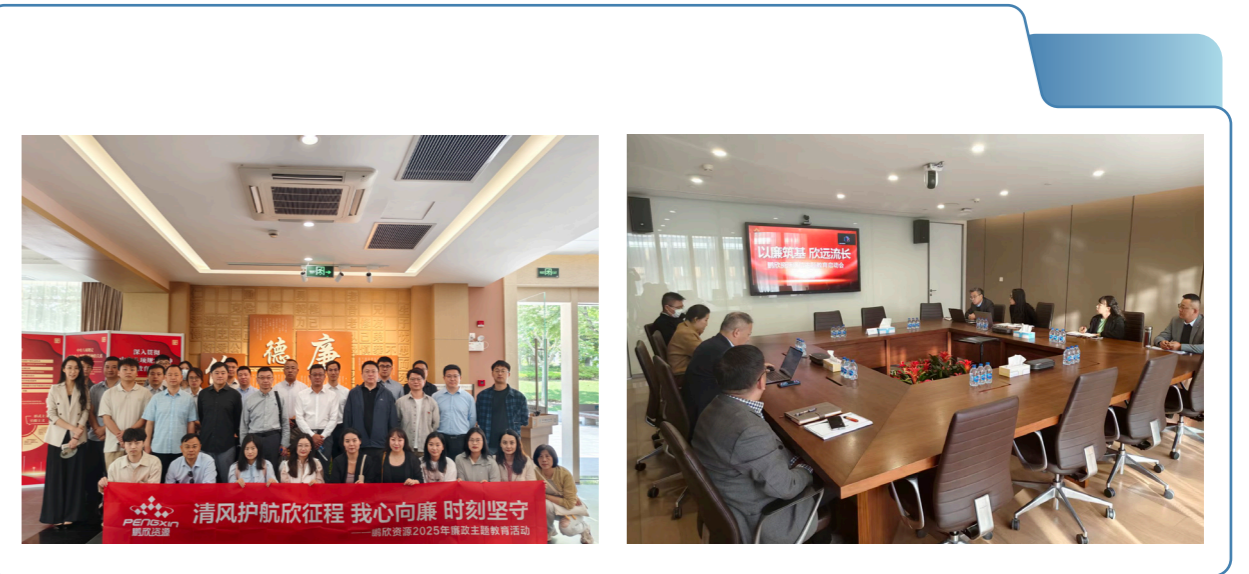
SMCO 廉洁主题培训



总部廉洁主题培训

案例 廉洁主题参观活动

为进一步深化企业廉洁文化建设，结合公司“5.10思廉日”主题教育活动部署，公司总部组织开展廉政主题教育实践活动，前往闵行廉政文化馆以沉浸式参观学习的方式夯实企业清廉文化根基。通过参观学习进一步提高了员工们的自身认识，并推动大家把学习感悟转化为职业操守，在工作中严守合规底线。通过制度建设与文化浸润双轮驱动，构建风清气正的企业文化生态，为企业高质量可持续发展注入有力动能。



▶ 举报人保护

公司设立监察通道，包括举报邮箱、举报电话/微信，专门用于接收各类腐败相关举报信息。公司审计法务部指定专人负责确保举报信息及时处理。公司对举报人相关信息严格保密，包括姓名（名称）、住址、电话、电子邮箱等身份信息，以及举报内容、处理情况等。保密措施贯穿接收、受理、办理、反馈等各个环节，确保信息不泄露。

公司鼓励各类利益相关方对公司提出商业道德方面任何形式的建议与反馈，并且对相关举报保密受理，设置相关政策条款并承诺在举报渠道及处理流程、举报人保护等方面将给予举报人公正的待遇，明确受理举报的相关人员不得以任何形式泄露举报人信息，切实保障举报人合法权益。

鹏欣资源公开举报渠道

电话/微信

邮件

设立专门的举报热线
13162186097



jubao@pengxinzy.com.cn; 该邮箱专门用于接收各类腐败相关举报信息，由公司合规管理部指定专人定期查看确保举报信息及时处理。

▶ 商业道德目标

公司将商业道德培训覆盖率保持100%作为目标，持续推动全体员工接受商业道德相关培训，强化合规经营意识和廉洁从业要求。通过常态化宣导与培训，公司不断提升员工对商业道德规范的理解和执行能力。

合规经营

合规治理体系

鹏欣资源秉持“合规创造价值”理念，将合规管理深度嵌入业务运营与管理的全链条，以合规赋能业务稳健发展。我们持续完善基于业务实际的合规制度体系，确保公司及员工行为全面符合法律法规、行业准则及内部规章要求。公司治理层面，董事会下设的审计委员会全面指导审计与合规工作，由审计法务部统筹执行审计、法务、合规及风控等具体职能。为提升合规工作质量、切实保护投资者权益，公司严格依据《中华人民共和国审计法》《中华人民共和国监察法》《审计署关于内部审计工作的规定》等法律法规，建立了覆盖公司治理、市场交易、劳动用工等关键领域的合规管理体系，并制定了《法务管理制度》《合同管理制度》《风险控制管理制度》《内部审计工作管理制度》等一系列核心制度。公司在2025年继续强化内部控制审计机制，聚焦环境、社会和治理 (ESG) 方面的合规性和有效性。我们遵循“计划准备、现场审计、数据分析、报告反馈、跟踪整改”的标准化审计流程。在2025年的内部审计过程中，我们共进行了8次重点审计，涵盖了环境管理、财务合规、劳动安全、供应链责任等多个领域，强化整改闭环避免同类问题重复发生，显著降低风险敞口，保障内控有效性。公司内部控制体系100%全覆盖，包括业务及管理部门、核心流程，每年对公司内部控制有效性进行评价，内控缺陷整改率100%。



合规培训与文化建立

公司将坚实的合规文化视为可持续发展的关键基石，积极推动合规理念从“被动遵守”向“主动践行”的深度转变，通过一系列多层次、跨地域的文化培育与实践活动，全力构建全方位的合规体系。报告期内，公司邀请海外员工访问公司总部了解合规文化，审计部门在南非、刚果（金）进行审计工作时，同时向当地关键员工宣贯并了解公司合规政策和具体要求落实情况，访谈各类员工56人。公司利用内部平台定期推送合规案例解析与警示，道德热线与举报邮箱确保所有疑虑能被安全、保密地提出并得到及时调查与回应。



反不正当竞争与反垄断

公司恪守《中华人民共和国反垄断法》《中华人民共和国反不正当竞争法》等相关法律法规，坚决杜绝任何混淆市场、误导消费者、限制市场竞争的行为，不实施贿赂等不正当竞争手段谋取交易机会维护市场竞争秩序。

关联交易管理

为规范公司的关联交易行为，保证公司关联交易的公允性，确保公司的关联交易不损害公司和全体股东的利益，控制关联交易的风险，使公司的关联交易符合公平、公正、公开的原则，根据《公司法》《上海证券交易所股票上市规则》《上海证券交易所上市公司自律监管指引第1号——规范运作》《上海证券交易所上市公司自律监管指引第5号——交易与关联交易》等法律法规、规范性文件以及《公司章程》的相关规定，公司制定了《关联交易管理制度》。

报告期内，公司发生的关联交易是基于公司正常生产经营及业务发展所需，属于正常的商业交易行为，遵循市场公平交易的原则，定价依据公允、合理，且均已履行了必要的决策程序及信息披露义务，不存在利用关联交易损害公司股东尤其是中小股东利益的行为。

依法纳税

税务管理方面，公司始终坚持合规经营、诚信纳税的原则，积极履行企业公民的税收贡献责任。我们致力于建立并维护一个透明、高效且负责任的税务管理体系，确保所有税务活动均符合中国及海外运营所在国的法律法规与监管要求。

报告期内，公司共计缴纳税款3.23亿元，较上年增加41.32%。公司税款贡献的增长，不仅体现了我们业务发展的健康态势，也为当地基础设施与公共服务的建设做出贡献。展望未来，公司将继续秉持负责任的税务理念，加强税务风险管控，严格遵守经营所在地的税收法律法规，持续优化税务管理流程，积极支持地方财政与经济社会发展，实现企业与社会共同可持续发展。



风险管理

► 风险管理体系

公司持续完善与经营管理相匹配的风险治理机制，推动风险管理、内部控制与可持续发展管理协同运行。2025年，公司进一步优化风险管理组织体系，在董事会层面统筹战略与可持续发展议题，并强化风险决策与专业管理衔接，形成分层管理、协同联动、覆盖全流程的风险治理框架。相关机制既服务于公司经营安全与合规稳健，也为气候风险、环境与社区影响、员工健康安全等ESG相关风险的识别、评估与应对提供组织保障。



风险类别	对应组织	治理架构与职责
监督与战略层	董事会战略与可持续发展委员会	负责制定并监督公司ESG战略、目标与政策，审议年度可持续发展报告并提出披露建议，评估气候相关风险及应对措施。
风险决策与统筹层	审计委员会	审计委员会监督外部审计与内部审计，监督财务信息及其披露，监督内部控制运行，承担财务信息把关、审计协调、内控质量监督职责。
	风控管理委员会 (2025年新设)	作为风险控制决策中枢，统筹总部与各业务单元风险管理，协同各职能条线，推动风险管理与内控体系融合优化，组织重大合同、投资协议、融资文件、衍生品交易文件及其他高风险法律文本的独立风控审查。

专业管理层	审计法务部	审计法务部负责风险管理制度执行、专业审查与日常推进，承接风控、法务、审计、监察协同管理。
执行层	各板块风控团队	开展风险识别、监测预警、过程控制、整改落实与反馈，推动总部制度要求在各业务流程和运营场景中落地。

► 风险识别流程

鹏欣资源建立并覆盖“制度化识别-量化分析-内控嵌入-持续披露”全流程的风险识别与管理体系。

步骤	内容
1. 风险信息收集	公司持续收集宏观经济、产业政策、融资环境、资源供给、法律法规、技术进步、自然灾害等外部信息，同时监控人力资源、组织机构、资产管理、财务表现、安全环保等内部数据，形成“内外双循环”的风险数据库。
2. 风险识别与分类	内部风险：聚焦职业操守、胜任能力、组织机构、经营方式、资产管理、业务流程、研发投入、财务安全、员工健康与环境保护等。 外部风险：关注经济周期、产业政策、融资条件、市场竞争、资源供给、法律法规、社会稳定、文化传统、技术进步、自然灾害等。
3. 风险分析与排序	采用“定性+定量”双轨模型：结合头脑风暴、FEMA（失效与后果分析）、情景分析等定性工具初筛，再用统一量化口径、阈值与风险等级映射、每日/每月的风险分布、VAR值评估等定量方法计算风险值，形成三套符合鹏欣资源业务板块的风控体系，并定期进行预算修正。
4. 风险应对与动态调整	根据公司整体风险承受度和业务层可接受水平，综合选择规避、降低、分担或承受策略；在并购、扩建、技改等重大节点，重新收集信息并即时调整策略；业务板块通过风险日报进行阈值监管，做出及时预警和提示。
5. 嵌入内部控制	将风险评估内容纳入《内部控制管理制度》，覆盖3大业务板块及管理部門、业务流程实现100%覆盖。2025年开展8次重点审计，缺陷整改率100%，形成闭环管理。

▶ 风险管理举措与成效

在运行机制上，公司坚持以制度为基础、以流程为载体、以监督为保障，推动风险管理要求嵌入业务前端研判、过程监控和事后复盘整改各环节。通过持续强化跨部门协同、专业审查、动态监测与闭环整改，公司不断提升风险治理的前瞻性、穿透性和执行有效性，支持公司在全球化经营背景下实现稳健运营与可持续发展。

鹏欣资源2025年风险管理重点工作及成效

维度	重点举措	进展/成效	ESG相关工作
审计监督	调查、审计报告与问题整改闭环	开展8项调查，形成9份报告，识别82个问题并提出68条建议；	通过问题识别、建议提出与整改跟踪，强化治理有效性与内控改进
	聚焦海外核心资产高风险领域	聚焦南非、刚果（金）核心资产，覆盖运营、采购、选厂支出等高风险领域	同步关注海外员工健康安全体系、工伤率、加班率等议题，保障一线矿场员工身心健康
风控监控	日报矩阵与异常预警机制	业务单位日报每日按时发布；异常信号12小时内预警	纳入能耗、尾矿坝、社区投诉等绿色指标，提升环境与社区相关风险监测能力
	现场巡检与问题入库	开展5项靶向检查，同步嵌入绿色巡检要求，问题入库率100%	重点核查危废存放、社区投诉闭环等事项，推动环境风险管理要求融入现场检查
业务赋能	高风险业务驻审与风险敞口压降	对衍生品、转口、矿石采购实施全程驻审	通过前置介入与过程控制，提升重大业务决策稳健性与可持续经营韧性

党建引领

2025年9月3日，公司总部组织全体党员同志观看北京举行的中国人民抗日战争暨世界反法西斯战争胜利80周年阅兵式实况转播。通过重温历史荣光，弘扬抗战精神，员工们增强了爱国情怀与使命感，并以观礼后的振奋精神投入到日常工作中。

为进一步强化党员廉洁文化建设，结合公司廉洁主题教育活动，组织公司党员赴闵行廉政文化馆开展沉浸式教育实践。员工通过参观“廉政历史沿革”“当代反腐实践”等展区，结合多媒体互动案例教学，直观感受古今清廉典范与反腐警示案例，系统了解廉政制度演进及新时代从严治党成果，夯实企业清廉文化根基。



气候行动与环境保护

鹏欣资源遵循“营造绿色环境、遵守法律法规、提高环境意识、实现污染防治、推进节能降耗”的环保理念。在开展业务时重视保护人类赖以生存的清洁空气、淡水、土壤、森林、能源和食物等生态环境，以此创造长期价值、践行社会责任。此外，气候变化问题已成为人类可持续发展共同面临的重大非传统安全挑战，如何有效地应对气候变化问题已成为全球迫在眉睫的任务，公司绿色理念融入经营管理，全方位推动可持续运营，助力全球低碳转型，为应对气候变化贡献力量。

应对气候变化 环境合规管理 污染排放管理 资源节约与利用 生态系统与生物多样性保护

回应的SDGs可持续发展目标



应对气候变化

气候变化已成为当前全球面临的突出严峻挑战。全球气温持续攀升，极端天气事件频发多发，全球气候格局发生深刻变革，气候变化带来的经济、社会影响逐步显现，也使企业经营发展面临多重气候相关风险与考验。鹏欣资源将应对气候变化作为增强企业韧性、保障长期稳健发展的重要战略任务，坚持以可持续发展理念引领企业与社会绿色转型，主动化风险为机遇，推动企业、生态环境与社会实现协同共赢、可持续发展。

气候治理架构

鹏欣资源将气候风险因素逐步纳入运营流程，持续完善气候治理架构，公司董事会战略与可持续发展委员会负责战略监督，各业务单位安全环保部门进行管理与执行。安全环保部门相关人员具备与履职相匹配的专业能力，涵盖安全环保、工程运营、能源管理等领域。公司通过定期组织气候环保专项培训，持续提升相关人员专业素养，确保治理决策的科学性与针对性。

公司建立了常态化的气候相关信息报告机制，保障治理机构及时、准确获取相关信息。各业务单位及职能部门定期向牵头部门报送气候相关数据指标、风险与机遇识别结果、目标完成情况等信息；牵头部门对信息进行汇总、分析与核实后，向管理层汇报；管理层将气候相关信息编制入公司年度可持续发展报告，并向董事会提交审阅。董事会通过审阅年度可持续发展报告中气候专题，监督气候相关战略执行、目标实现及制度落实情况。

公司正推进气候议题由合规管理向战略层面深度融合过渡。依托现有管理架构开展气候物理风险管控，同步启动清洁能源项目抢抓绿色转型机遇，为构建体系化气候治理体系筑牢根基。公司逐步将气候风险纳入全面风险管控范畴，常态化开展风险识别、评估与应对，推动气候相关因素深度融入经营决策全流程。

气候相关战略

鹏欣资源参照国内外应对气候变化的最新政策要求与行业标准，识别气候相关风险与机遇，致力于提升公司气候韧性与气候变化应对能力。

气候相关重大影响

公司经营活动及价值链环节对气候相关的整体影响可控。环境层面，生产运营及上下游协同过程中的碳排放对区域生态环境及全球气候治理的潜在影响有限；经济社会层面，公司积极落实各项低碳转型举措为利益相关方提供优质产品与服务，助力社会低碳发展目标实现的正向影响持续显现。

针对上述影响，公司通过优化生产运营流程、强化能源资源集约利用等轻量化措施，持续控制负面影响，放大正面效应，确保气候相关影响始终处于可控范围。

气候相关风险和机遇

鹏欣资源结合公司业务模式、价值链、行业特征以及利益相关方沟通结果，筛选和识别出企业面临的气候相关风险和机遇，并分析了每项风险和机遇的现期和预期财务影响及其影响时期。预期影响的时间范围分为短期（约1年），中期（约5年），长期（至2050年），分别对应公司下一年度短期发展目标、五年中期发展规划以及本世纪中叶长期发展规划。

风险 / 机遇类型	风险 / 机遇因子	影响时期	风险 / 机遇描述	财务影响
转型风险	气候政策合规	中期	可持续信息披露准则趋严，双碳目标下高碳主业面临更严苛的碳减排、环保监管，行业或纳入碳市场，未达标将触发合规风险、需额外购置碳配额	现期：碳核查、ESG信息披露产生人工与咨询成本，环保投入小幅增加 预期：中期碳合规、减排、环保投入持续加大，碳配额不足将推高成本，违规或未及时披露将产生营业外支出
	低碳技术转型	长期	双碳政策驱动低碳转型，需投入成本研发、部署节能环保技术	现期：投入节能改造、能源再利用、废水废气处理等低碳举措成本 预期：长期持续投入技术研发与落地成本，转型完成后相关投入逐步减少
	原材料供应链	长期	上游供应商受减排约束，或出现产能下降、成本上涨，传导至公司引发原材料供应紧张或采购成本上升	现期：原材料价格无明显波动，供应链整体稳定 预期：通过打造可持续供应链、构建循环经济体系，成本与供应波动影响可控
	ESG 声誉风险	短期	气候及ESG信息披露未达利益相关方预期，将损害企业声誉，降低资本市场认可度	现期：无相关负面事件影响，财务状况稳定 预期：依托完善ESG管理体系，负面事件的财务影响整体可控
物理风险	台风与洪涝	短期	上海办公区、海外矿山易受台风、洪涝/局地暴雨影响，易损毁设备、中断电力与开采，增加员工安全风险	现期：资产与运营未受影响，无相关损失 预期：需投入成本完善应急预案、配备应急物资，资本开支与维修成本小幅上升，整体影响可控
	平均气温升高	中期	办公区、矿山位于亚/热带地区，高温易致设备过热、员工健康受损，影响生产效率，增加制冷成本	现期：生产运营未受影响，无额外成本支出 预期：需投入成本完善制冷系统、发放高温津贴，制冷成本小幅上升，整体影响有限

物理风险	海平面上升	长期	上海总部海拔低、临海边，海平面上升加剧洪涝风险，极端情况需搬迁产生额外成本	<p>现期：无相关影响，无额外成本</p> <p>预期：需持续投入防汛预案成本，极端搬迁将产生资本开支，整体财务影响低</p>
	天气模式极端化	长期	洪水、台风、雷暴等极端天气频发，对海外矿山开采冲击较大，易中断经营	<p>现期：生产运营未受影响</p> <p>预期：需投入成本提升供应链稳定性、制定应急预案，营收或小幅波动，整体影响有限</p>
机遇	提升资源利用效率	短期	优化管理模式、更换节能设备、落地低碳技术，提升能/水/生产资源利用效率，实现节能降耗	<p>现期：推进绿色办公与生产优化，单位产品能耗降低，节省运营成本</p> <p>预期：资源利用率持续提升，生产办公资源消耗减少，运营成本稳步下降</p>
	可再生能源应用	短期	优化能源结构，提升光伏等可再生能源使用比例，减少化石能源依赖，降低碳排放	<p>现期：提升绿电使用占比，通过智慧技术实现能水高效管理，能源成本小幅下降</p> <p>预期：可再生能源占比持续提高，能源成本进一步降低，碳减排效果显著</p>
	绿色产品与服务	中期	借行业低碳转型趋势，技术创新推出低碳产品/服务，契合市场低碳需求，拓宽业务规模	<p>现期：布局产品低碳化升级，产生少量研发与碳核算成本</p> <p>预期：低碳产品市场需求扩大，业务规模稳步拓展，营业收入持续增长</p>
	拓展国际市场	短期	以低碳转型与规范碳披露满足国际客户可持续要求，提升国际声誉，助力海外市场拓展	<p>现期：海外营业收入持续增长，国际市场认可度逐步提升</p> <p>预期：海外业务布局深化，营收占比与市场份额稳步提升</p>
	企业气候韧性	短期	建立完善的气候风险与机遇管理体系，提升气候适应能力，有效管控风险、把握低碳机遇	<p>现期：气候风险造成的财务损失较小，市场规模稳步增长</p> <p>预期：风险损失持续可控，吸引长期投资与优质客户，推动营收与市场规模双增长</p>

气候转型计划

鹏欣资源围绕“能源转型”与“运营提效”双主线制定气候转型计划，稳步推进绿色低碳转型工作，目前已落地清洁能源试点举措，在海外业务单位部分办公区屋顶安装太阳能光伏板，通过自主建设光伏设施直接供应绿色电力，为后续规模化能源转型积累实践经验。

在核心减排与绿色转型的计划实施层面，公司明确相关关键举措：其一为系统性节能，通过行业对标精准识别生产运营中的高耗能环节，并针对性规划对生产关键设备实施节能改造，积极推进余热回收利用；其二为能源结构转型，已正式启动“矿区分布式光伏电站”的规划与建设，该项目以规模化替代外购电网电力为核心目标，是公司降低碳排放、削减能源成本的核心战略举措。

气候适应性评价

结合已识别的气候相关风险与机遇因子，以及当前和预期低碳转型工作，公司开展气候适应性评价工作。评估过程中重点考量极端天气发生频率、政策调整节奏、能源供应稳定性等不确定性因素。评估结果显示，气候变化对公司战略与业务模式的影响整体温和，公司已将气候适应性融入战略规划，通过优化业务布局、提升运营韧性等方式，适配低碳发展趋势，确保战略与业务模式的可持续性。

从短期至长期，公司始终具备良好的气候适应能力：财务层面拥有稳定现金流，可支撑低碳转型与风险应对；资产层面可通过设备升级、场地优化提升气候适应性；运营层面已建立常态化监测与应急响应机制，能有效应对气候相关波动，保障经营稳定。

气候风险与机遇管理

公司已建立基础的气候风险管治框架，将其纳入运营与战略风险管理范畴开展相关管理工作，整体遵循“定性识别为主，逐步向定量分析过渡”的原则推进，目前正从定性管理向“定性指导、定量支撑”深化，管理焦点也从单纯的“应对危害”逐步扩展到“驾驭转型”。

评估方法与工具

在评估方法学上，主要依托情景分析与历史事件复盘开展工作，例如结合历史极端降雨对生产经营造成的实际影响，推演未来更严峻气候情景下企业面临的潜在风险，为风险预判提供依据；在定量工具应用上，现阶段重点对企业“能源消耗与成本”开展定量追踪，同时已启动行业通用的排放因子法研究，用于核算温室气体排放，为未来科学设定碳减排基准线奠定数据基础。

可能性、影响及评估标准

公司明确了气候相关风险的可能性、影响途径与评估标准：物理风险为高可能性风险，极端天气会通过直接损毁资产、中断供应链等途径造成企业运营损失，其发生可能性结合历史气象数据与设施脆弱性综合判断；转型风险为中高可能性风险，政策与市场的低碳转型变化，会通过推高碳成本、改变客户需求等途径，影响公司盈利水平与市场准入资格。评估方面，当前主要依据“对生产连续性的威胁程度”和“对财务成本的潜在影响规模”进行定性分级，将可能导致企业全面停产或产生巨额碳税的风险列为高风险。

风险优先级考量

气候相关风险已全部纳入公司整体风险矩阵进行综合评估，并根据风险特性划定优先级：物理风险，尤其是洪水、干旱对供水的影响，因其会直接、即刻威胁生产安全与连续性，被视作与安全生产风险同等重要的高优先级风险；转型风险因影响周期更长，且与公司发展战略、融资成本深度绑定，被列为中长期战略性高优先级风险，由公司管理层直接关注推进管控。

监测机制与流程

公司建立了专人牵头、部门协同的气候风险日常监测机制，由安全环保部门牵头，协同生产部门负责具体的日常监测工作。针对不同类型风险制定差异化监测流程：对物理风险，通过天气预报预警、关键设施巡检的方式开展动态监测；对转型风险，通过持续跟踪政策法规变化、分析能源价格与碳市场动态的方式实施监测。同时建立定期汇总机制，定期将各类监测结果进行统一汇总，作为公司管理评审的重要输入依据。

融入整体风险管理的情况

目前气候风险已深度融入公司整体风险管理体系，其识别、可能性与影响评估环节，已明确纳入公司年度全面风险管理流程，防洪工程、光伏项目等气候风险应对措施，也被列为公司具体的风险缓解行动计划。

▶ 指标与目标

公司气候管理围绕两大核心目标推进，一是降低单位产品能耗强度，提升生产运营能效，二是建设矿区光伏电站，提升清洁能源使用占比，推动能源结构转型。目前矿区光伏电站项目已完成初步规划，进入立项准备阶段，推进进度符合预期。

报告期内，公司采用运营控制法界定组织边界，依据国家相关标准及排放因子法核算，公司温室气体总排放量151,316.34吨二氧化碳当量，其中范围一排放量为17,372.11吨二氧化碳当量，范围二排放量为133,944.23吨二氧化碳当量，碳排放强度44.37吨二氧化碳当量/百万营收。

为实现公司设置的气候目标，公司以能源替代为核心碳减排举措，规划建设矿区光伏电站，通过替代外购电力降低核心环节碳排放；碳信用项目方面，目前暂未参与CCER等碳信用项目的开发与交易，将持续关注相关政策动向；年度新技术研发上，开展绿色提金技术可行性研究；绿色运输方面，通过智能调度优化矿卡及物料运输路线、为大型矿卡加装九级智能防撞系统并做好车辆定期保养、调研固定线路引入新能源车辆的可行性，此外，公司商务用车新能源车辆置换，进一步节能减排。



案例 旧衣回收助力碳减排

2025年，鹏欣资源践行绿色环保与公益理念，组织开展温暖旧衣回收活动，切实减少资源浪费与环境污染。本次活动共计回收旧衣61.34kg，减少二氧化碳排放330kg，折算相当于节约422度电、1738立方天然气、364立方自来水。现场工作人员对旧衣统一整理打包，实现资源再利用，既为需要的人送去温暖，也让员工将环保理念落到实处，以点滴行动共建绿色未来。



CAPM光伏项目应用

环境合规管理

鹏欣资源严格遵守《环境保护法》《环境影响评价法》《建设项目环境保护管理条例》等国家法律法规及环境管理标准，制定相关制度，采取有效措施控制排污、废弃物排放量，合理利用水电气等能源，降低资源消耗，促进企业经济效益提高。

▶ 环境管理体系

鹏欣资源在全公司层面设立战略与可持续发展委员会与ESG工作小组，统一统筹环境管理方向与重点事项，推动环境管理要求在各生产项目业务单位一致执行。公司坚持“合规运营、源头预防、持续改进”的环境管理理念，将环境保护融入战略与日常运营，通过明确职责分工与闭环管理机制，持续提升环境合规水平与管理绩效。

公司核心业务单位分别建立“管理—执行”两级落地机制：南非CAPM由HSE总监统筹环境管理体系建立、实施与维护，安全环保部牵头合规监督、监测报告、内部审核与应急响应，工程/运营部门负责环保设施运行维护与技术改造；刚果（金）SMCO设立环境保护委员会，建立了完善的《环境保护管理制度》，由总经理担任安全第一责任人，安环部为主责部门开展环境风险监督、评估与治理，各生产车间负责现场执行与落实。

环境管理组织架构

战略决策层	董事会战略与可持续发展委员会统筹环境战略方向与重点事项	
监督管理层	CAPM	SMCO
	HSE总监：统筹环境管理体系建立、实施与维护，推动合规与绩效提升； 环境保护委员会：统筹厂区环境管理； 总经理：担任安全第一责任人； 安环部：厂区环境保护主责部门，负责全厂环境风险监督、环境风险评估与环境风险治理	

执行层	安全环保部：牵头环境合规监督、数据监测报告、内部审核、应急响应及对外沟通（含大气排放许可管理、组织烟囱监测、环境监测服务招标等）；负责环保设施日常运行、维护与技术改造，确保有效运行并从源头控制污染	各生产车间：作为执行部门，落实现场环境管理要求，配合风险治理措施实施与整改闭环
-----	--	---

报告期内公司环保投入245.95万元。



▶ 环境风险管理

公司在生产运营点分别建立了系统的环境风险管理体系。在南非，CAPM结合进一步业务发展，公司已获得用水许可证等环境合规许可，并严格遵守当地法律法规及批准的环境管理计划，持续开展监测与整改，确保运营活动符合合规标准。在刚果（金），SMCO为规范生产全流程的环境风险管理，公司制定了符合绿色发展理念的环境风险管理体系，采取“预防为主，防治结合”的原则，建立了动态风险管理机制，确保及时监测与处理。报告期内，公司未发生任何环保违规事件。

鹏欣资源环境风险识别与应对

风险类别	风险描述	公司应对措施
水供应连续性	矿区水资源短缺，生产经营面临用水不足，可能导致经营中断	<ol style="list-style-type: none"> 1 实施详实水资源调查和评估，制定合理的用水计划； 2 推动循环水利用技术，减少对自然水源的依赖。

水质污染	生产与生活污水排放，可能影响水源质量	<ul style="list-style-type: none"> 1 配备先进的水处理设施，严控污染物总量及浓度，确保依法合规排放。
土地退化	生产经营活动可能导致土壤物理化学与生物学变化，引起土地贫瘠、侵蚀等土地退化问题	<ul style="list-style-type: none"> 1 制定可持续土地管理计划，确保土地长期可用性和健康； 2 实施定期土地监测与评估，采取持续治理措施。
重金属污染	生产经营活动产生的重金属污染物可能因管理不善进入土壤，导致土壤污染	<ul style="list-style-type: none"> 1 严格遵守重金属排放标准，制定污染防治计划，确保排放符合法律法规； 2 引进先进的污染防治设备，减少重金属排放； 3 实施定期土壤和水质监测，及时发现重金属污染问题。
废弃物处理违规	生产营销活动产生废弃物的不当处理可能引起潜在污染	<ul style="list-style-type: none"> 1 废弃物进行分级管理，严格遵守相关法律法规； 2 定期监测； 3 引入合格第三方妥善处置废弃物。

▶ 环保文化宣传

公司持续推进环保文化宣传与能力建设，及时掌握监管要求、提升环保管理水平。报告期内，公司组织多次环保宣传及专业培训。



▶ 环境管理目标

公司将环境合规管理作为重点目标，致力于持续保持无环境处罚事件，并达到有害废弃物100%规范处置。

污染排放管理

鹏欣资源严格遵守《中华人民共和国水污染防治法》《中华人民共和国大气污染防治法》《中华人民共和国固体废物污染环境防治法》等法律法规，报告期内制定并完善《环境保护管理制度》，为生产和运营过程中产生的废水、废气、厂界噪声和固体废弃物明确了管理指引，确保环保设施运行正常，实现废水和废气的符合标准排放，厂界噪声的有效控制，以及固体废弃物的规范处理。

▶ 废水排放处理

针对废水排放管理，鹏欣资源严格按照相关法律法规，结合生产实际，制定相应《废水管理政策》，规范管理废水达标排放。公司对生产制造过程中产生的如COD、氨氮、悬浮物、总磷、总氮等污染物进行管理，确保水污染物排放的合规性。

鹏欣资源废水治理情况

监控范围

化学需氧量、氨氮、悬浮物、总磷、总氮

处置方式

所有外排废水经“沉淀+混凝+过滤”净水系统处理，达标后排放，并优先回用于生产

优化措施

运行水循环利用系统，减少新水取用与废水产生

▶ 废气排放处理

针对大气污染物排放管理，鹏欣资源严格按照相关法律法规，规范管理废气达标排放。对公司生产制造过程中产生的如氮氧化物、二氧化硫、颗粒物等污染物进行管理，确保大气污染物排放的合规性。同时，公司各生产基地根据自身情况积极开展减排措施。

鹏欣资源废气治理情况

监控范围

氮氧化物、二氧化硫、颗粒物等污染物

处置方式

固定源确保达标排放；无组织粉尘采用“洒水+密闭+通风”综合抑尘

优化措施

防漏为根本，定期检修设备，对漏点及时进行维修和保养，从源头控制有害气体泄漏；提高生产工艺，降低废气中有害气体的含量

▶ 噪声排放处理

针对噪声排放管理，鹏欣资源严格遵守相关法律法规要求，在公司层面制定并执行，规范噪声源识别、运行控制与监测管理。公司对生产制造过程中设备运行、物料输送等环节产生的厂界噪声实施全过程管控，确保噪声排放满足适用标准要求。同时，各生产基地结合现场实际，持续推进降噪减振等措施，降低噪声影响。

鹏欣资源噪声治理情况

监控范围

核心来源为厂区大型生产设备，尤其是选矿车间大型粉碎设备，功率大噪音高

处置方式

对高噪设备加装隔声罩、消声器，设置隔声屏障物理降噪，在核心设备上加装保护罩、减震装置，缓冲垫等措施，以降低噪音的产生；生物降噪，在车间周围大量植树，形成自然屏障，减少噪音传播

▶ 固体废弃物处理

针对公司生产运营过程中产生的固体废弃物，鹏欣资源严格依据《中华人民共和国固体废物污染环境防治法》等法律法规及地方环保要求，产生的一般工业固废和危险废物均委托有资质的单位进行合规处置，经评估其输入、活动和输出均未产生或可能导致相关环境和社会影响。公司产生的生活垃圾尽可能分类收集后集中转运和处理处置，亦未导致相关影响。

鹏欣资源固体废弃物治理情况

监控指标

一般工业固废、危险废物

处置方式

公司对固体废弃物实行分类处置。废石作为次级资源交由有资质的第三方加工利用，转化为道路基石、混凝土骨料等建筑材料；废弃电缆、废钢材、废轮胎等其他可回收物则分类收集、整理打包后交由再生资源回收商处置；有害废弃物，公司实行源头隔离、规范暂存和合规转移，统一交由具备资质的专业机构进行收集、运输和安全处置。

优化措施

铺设专用输送管道，减少运输过程中的扩散和泄漏；设立专门的尾矿库，确保矿渣得到正确地储存；采取防漏防渗措施，避免渗漏或扩散到环境中。

鹏欣资源报告期内废弃物产生总量1,819,931.06吨，有害固废生成量为83.89吨，有害固废妥善处置率100%。



资源节约与利用

鹏欣资源围绕“合规取用、循环优先、达标排放”的原则开展水资源管理，总部监督关键水议题，各运营点结合属地法规与生产特性落实责任分工、取水管控与水处理回用措施。CAPM侧重许可证合规与地下水循环利用，SMCO侧重地表取水净化与分类处置回用。

鹏欣资源水资源管理

CAPM	SMCO
<ul style="list-style-type: none"> • 责任分工：工程部负责水系统运行监控、维护及地下水循环利用；安全环保部负责数据收集报告、合规监督、定期审阅。 • 许可合规：严格按《用水许可证》核准的额度、用途、地点取水。 • 循环利用：建设地下水循环利用系统，处理后优先回用于降尘、选矿等生产环节，减少新水取用。 • 处理排放：外排水经专用净水系统处理，执行严于法定的内控要求，确保稳定达标后排放。 	<ul style="list-style-type: none"> • 责任分工：设备部负责供水设备的运行、维护及地下水循环利用；安全环保部负责数据护、保养及用水记录；技术部负责水质检测和化验；安环部负责河水污染的整体防控。 • 取水来源与规模：工业与生活用水均来自熊猫河支流地表水，2025年取水总量5,036,890吨（工业5,011,706吨、生活25,184吨）。 • 循环利用：通过工艺及管道改造进行废水处理并重复利用，减少新水取用。 • 净化保障：河水经蓄水池加药处理后输送至高位水箱二次加药静置；生活用水入生活区前增加专业净化过滤装置，提升用水质量。 • 处理排放：制定严格的废水排放管理规定，根据不同的废水性质执行对应排放措施。

案例 CAPM加入水资源保护组织

CAPM运行“地下水循环利用系统”，实现水资源在生产中的闭环使用。同时，CAPM已于2025年10月正式加入区域性水资源管理合作平台——Mooi River Schoonspruit Water Users Association（穆伊河斯洪斯普雷特用水户协会）。通过参与该协会，公司致力于与流域内其他利益相关方共同推动水资源的可持续利用与保护。

案例 SMCO节水工艺改造

SMCO通过工艺改进和管道改造，将原来直接排放的废水进入其他车间进行重复利用。报告期内，工业循环用水达到4761120吨，工业循环用水回水率达95%。节约用水成本约200万元。

报告期内耗水总量285,580.43吨。



能源管理

公司高度重视能源管理，持续完善能源管理体系，围绕能源使用、计量统计、节能运行等环节健全管理机制，不断提升能源利用效率和精细化管理水平。公司结合生产经营实际，持续推进节能技术改造和用能结构优化，努力降低能源消耗强度，提升资源利用水平，助力绿色低碳发展。

案例 CAPM从“清洁能源替代+精细化管理+专业支撑”三方面推进节能降耗

海外业务单位CAPM从“清洁能源替代+精细化管理+专业支撑”三方面推进节能降耗：在部分办公区安装太阳能光伏组件用于办公用电，并已启动矿区分布式光伏电站规划以提升可再生能源使用比例；落实设备定期保养制度，对照明、空调等实行分区管控等管理节能措施；配备高级能源管理工程师开展能效分析，统筹节能项目规划与实施。





案例 **SMCO 余热发电项目**

在硫磺制酸工艺中，焚硫炉燃烧液态硫磺会释放大量热能。基于此，SMCO积极践行绿色发展理念，在硫酸制备车间专门增设余热发电工序，主动回收利用这些余热进行发电。目前，车间内两套余热发电系统同时高效运行，取得了显著的能源利用和环保成效。经统计，报告期内发电量950万KW·h，减少碳排放5,488.15吨二氧化碳当量。

报告期内发电量

950

万KW·h

报告期内减少碳排放

5,488.15

吨二氧化碳当量



▶ **循环经济**

鹏欣资源循环经济工作聚焦废弃物减量、分类回收与资源化利用，通过“战略引领、部门协同、闭环执行”的方式推进落实。各运营点结合现场特点推进源头分类、合规回收与资源化处置，减少最终废弃量并提升价值回收。如CAPM将废电缆、废钢材、废轮胎等废旧物资分类收集、打包，交由具备资质的再生资源企业回收利用，SMCO将硫磺吨袋进行回收再利用，综合回收率30%，变废为宝。

生态系统与生物多样性保护

鹏欣资源持续关注其自身活动对生物多样性的影响，遵照国务院办公厅《关于进一步加强生物多样性保护的若干意见》《中华人民共和国土壤污染防治法》、国务院《地下水管理条例》等相关法律法规和政策开展风险因素识别、隐患排查等工作。报告期内，公司无位于自然保护区内部、附近或保护区外生物多样性丰富区域的生产基地和运营点。公司所有生产运营活动、产品和服务均未发现对于生物多样性造成重大影响。

伙伴关系与社会责任

鹏欣资源坚守负责任的供应链管理理念，构筑全面的供应商管理框架，确立明确的管理要求、标准及流程，通过跨部门协同合作，实现对供应商的全生命周期管理。公司识别与评估供应商的工商信息、经营风险和法律诉讼，采取针对性措施，预防和最小化供应链风险，确保供应商合规性和稳定性。此外，公司将推动当地社会经济发展和增进民生福祉作为使命，践行“一带一路倡议”，在当地吸纳就业、保护生态、推动教育等方面都积极奉献，勇挑重担，帮助社区人民提高生活水平、提升健康意识。我们以实际行动践行ESG理念，推动公司可持续发展。

负责任供应链

行业共进

社会公益与乡村振兴

回应的SDGs可持续发展目标



负责任供应链

鹏欣资源始终致力于构建互信互惠、合作共赢、持续发展的供应链生态，在保障采购需求、及时履行约定的同时，积极推动供应商提升可持续发展水平。公司从供应商准入、评价、退出等展开全流程管理，并有针对性地加入对供应商ESG风险的考量。

► 供应链管理体系

公司构建了以合规、高效、协同为核心的供应链管理体系，制定并严格执行了多项核心制度，包括《采购管理制度》《物流管理制度》《供应商管理制度》《货物验收制度》以及《中介机构聘用管理办法》。通过标准化的管理流程，公司有效连接国内的物资市场与海外矿山的运营需求，打通了两者之间的物流大动脉。

采购部作为关键枢纽，始终坚持“制度先行、分级管控”的原则，从需求计划、寻源比价、合同签订到物流发运和最终验收，形成了完整的供应链闭环管理机制。在系统运行上，公司强调“需求导向、全体协调”，确保了全流程的高效性和精确性。

截至报告期末，公司供应商393家，本地化供应商比例61.8%。



► 供应链风险识别与评估

在供应链风险管理方面，公司始终秉持“风控前置、制度管人”的理念，构建了完善的内部控制网络。

我们从多个环节实施了全流程的风险识别。例如，在寻源阶段，依据《供应商管理制度》我们严格审核供应商资质，确保其具备足够的能力与资质，以避免潜在的合作风险。在执行阶段，我们通过《货物验收制度》和《物流管理制度》，重点防范了货物与订单不符、运输损耗以及跨境物流延误等风险。在中介管理上，我们严格遵守《中介机构聘用管理办法》，对报关代理和物流代理进行深入管理，避免了任何合规漏洞。与此同时，公司还通过审计与法务部门定期对采购行为进行合规性检查，确保符合制度规定，从源头上有效避免了操作风险与法律风险的发生。

► 供应商全生命周期管理

公司严格按照供应商管理委员会和评审小组的评审方法及评审程序对供应商数据库中供方进行如下分类：合格供应商、潜在合格供应商、不合格供应商、黑名单。

采购部门每年定期整理供应商清单，汇总其采购额并进行排序，以此为依据制订当年下半年的供应商复审计划，交合规部门共同商定复审计划并进行供应商联合复审。所有供应商的新入和退出审批，应全部按照流程设置权限进行审批。包括常规新供应商、一次性供应商的准入、供应商供应范围变更、供应商信息变更、不合格供应商的退出。申请人应按照相关要求发起对应审批流程，并按要求上传对应资质和证明文件。经过审批后的供应商应在合格供应商名单里进行同步更新。

鹏欣资源供应商体系管理流程与要点

环节	措施
供应商选择	公司依据需求和技术规范，在现有供应商名录中优先挑选，不适合则在市场上选择，进行初步筛选，资料审核合格后进行深入评估。
供应商所供产品质量管理	供应商需对所供产品进行检验并提供合格报告或证明，如有变更须提前通知，更名需提交详尽资料，长期未供货或质量异常需重新评审或取消资格。
供应商的考核及再评价	实施动态管理，定期依据对供应商的审核报告等综合考核结果，对合格供应商名单进行修订。
供应商动态分级与管理	根据供应商的业绩评定结果，定期对供应商进行分级评定，并依此对供应商进行动态管理，以达到奖优汰劣、推动供应商不断提高产品质量和服务质量。

► 供应链ESG责任

鹏欣资源在供应链管理中，积极推动本土化合规与可持续发展。我们要求所有国内供应商严格遵守《中华人民共和国安全生产法》《中华人民共和国环境保护法》及《中华人民共和国劳动法》等国家法律法规及行业标准。在合规准入方面，我们将国家强制性标准（GB）纳入采购技术规范，要求所有供应商的产品必须符合国内质量安全标准。

我们优先选择那些已获得职业健康安全管理体系认证的企业，以确保供应商在劳动保护方面符合最高标准。绿色采购也是我们长期倡导的理念，公司鼓励供应商使用环保包装材料，优化物流运输路径，减少碳排放。通过常态化的沟通，我们不断向供应商传递ESG理念，推动合作伙伴在安全生产、环境保护和员工关怀等方面共同提升管理水平，建立一个负责任的供应链生态。

在供应链廉洁建设方面，公司始终坚持“零容忍”的态度，严禁商业贿赂行为，致力于建立透明、公正的商业合作环境。所有供应商必须签署《廉洁合作协议》，明确规定禁止回扣、礼金、宴请、旅游、借贷等各种形式的利益输送行为。如果发现供应商违反廉洁协议，公司将立即解除合同、暂停付款，并要求供应商支付涉案金额10倍的违约金（最低5万元人民币），同时保留追偿全部经济损失的权利。公司还设立了专门的举报渠道（邮箱和电话），接受员工和合作伙伴对索贿、受贿及围标串标等不正当行为的实名或匿名举报。在招投标过程中，公司严格遵守《中华人民共和国招标投标法》，杜绝围标、串标以及关联企业协同投标，确保整个采购过程公开、公平、公正。对于那些违反廉洁协议的供应商，公司会将其列入黑名单，视情节严重程度移交司法机关处理，坚决维护公司的利益和清正的商业环境。

▶ 冲突矿产

鹏欣资源致力于以负责任、符合道德的方式开展业务。公司深刻认识到，刚果民主共和国及其毗邻国家境内的武装冲突与侵犯人权行为，可能与部分矿产的开采和贸易存在关联。相关矿产通常包括锡 (Sn)、钽 (Ta)、钨 (W)、金 (Au)，即“3TG冲突矿产”。

鹏欣资源冲突矿产承诺与声明

类别	措施
政策立场	我们坚决支持并遵守《多德-弗兰克华尔街改革和消费者保护法案》第1502条、经济合作与发展组织 (OECD)《受冲突影响和高风险地区矿产负责任供应链尽职调查指南》以及相关法律法规的精神与要求。我们明确反对使用直接或间接资助或助长上述地区侵犯人权行为的冲突矿产。
尽职调查与供应链调查	为践行这一承诺，我们已对自身产品及供应链进行了系统性的审查与尽职调查： 内部审查：确认我公司所有产品均不直接含有或需要使用上述3TG矿产。 供应链沟通：我们已向所有相关供应商传达了公司的冲突矿产政策，并要求其遵守。我们通过调查问卷等形式，对供应商进行了筛查，要求其追溯其产品中所含的3TG矿产来源。
结论声明	基于目前的尽职调查结果，我们确信：截至2025年12月31日，鹏欣资源的产品中不含有来自刚果民主共和国及其毗邻国家冲突地区的“冲突矿产”。我们的供应链未使用此类矿产。
持续承诺	我们将继续保持这一状态，并承诺： 持续监控供应链的变化，定期对供应商进行复核； 要求所有新供应商承诺遵守本政策； 如有政策或供应链状况变化，我们将及时更新本声明。

▶ 供应链管理指标与目标

公司将供应商廉洁管理纳入供应链管理指标与目标体系，要求供应商签署《廉洁合作协议》，并力争签署覆盖率保持100%。通过持续强化廉洁准入要求和过程管理，公司不断提升供应链合规与诚信管理水平。

行业共进

▶ 引领行业发展

鹏欣资源在引领行业发展方面展现了独特的“技术试金石”逻辑。公司充分利用其在非洲矿区的真实应用场景，将国内采购部门转化为一个面向生产部门的技术双向反馈通道。这种模式超越了简单的买卖关系，形成了中国制造设备在海外实践中的“二次进化”。

通过《货物验收制度》下的深度反馈机制，现场技术人员将国产泵阀、冶炼设备在生产环境下的运行数据实时同步给国内厂家。这种精准的“工艺反哺”迫使国内供应商针对行业痛点进行材料学与结构的升级。例如，在湿法冶炼关键设备上的技术改进，不仅提升了鹏欣资源的生产稳定性，更带动了国产矿山机械向高端化、国际化转型。鹏欣资源不仅是优质产能的输出者，更是技术标准定义的参与者，通过“需求驱动研发”实现了中国技术与全球资源的深度协同，为中国矿业服务商在国际舞台上赢得了更高的技术话语权。

▶ 供应商培训

鹏欣资源将供应商培训视为企业供应链风险控制与ESG全链条管理的第一道关口。这种培训不仅局限于传统的技术规格交底，更核心的在于将廉洁合规与商业道德深度嵌入供应链。公司通过建立严密的《供应商管理制度》，要求全球范围内100%的合作伙伴签署《廉洁协议》，将诚信经营作为合作的“准入门槛”。

在培训内容上，公司兼顾了国内法律框架与资源国（如刚果（金）、南非）的法律合规准则，通过定期的合规约谈，明确传达对商业贿赂、围标、串标等行为的“零容忍”态度。这种培训机制的深度不仅体现在思想传达，更体现在后果传导上，一旦供应商违反合规红线，将面临被永久列入“黑名单”的严厉惩戒。这种从思想源头到制度保障的培训体系，不仅有效规避了企业的法律与合规风险，更在资源开采这一高风险领域推广了透明、诚信的价值观，起到了净化行业风气、提升商业文明底蕴的作用。



▶ 平等对待中小企业

鹏欣资源将“平等”视为维护商业尊严的核心，尤其体现在对中小企业财务信誉的守护上。在实际执行中，公司通过《采购管理制度》确保所有合作伙伴——无论规模大小，在付款流程、技术要求及竞标机会上均享有同等待遇。公司严格恪守合同约定，确保中小企业的账款处于良性支付周期，从制度上杜绝了因企业规模差异而产生的歧视性待遇。这种普惠发展的策略，不仅有效缓解了中小合作伙伴的经营压力，更在行业内营造了一种尊重契约、崇尚公平的商业氛围。通过这种极致的信誉管理，鹏欣资源成功吸引了一批高专业度、响应迅速的中小配套企业，共同构建了一个互信互惠、具备持久生命力的行业命运共同体。

2025年公司严格遵守与中小企业的合同条款，确保了所有符合合同约定的应付款项均按时支付。截至2025年末，公司应付账款（含应付票据）余额4.57亿元，未超过300亿元，且占总资产的比重5.88%，未超过50%，且公司不存在需通过国家企业信用信息公示系统向社会公示逾期尚未支付中小企业款项信息的情况。我们承诺继续维护与中小企业的良好合作关系，保持财务责任和稳健的资产管理，以确保对所有合作伙伴的平等对待。

社会公益与乡村振兴

鹏欣资源始终将履行社会责任、回馈社会作为企业发展的重要组成部分。近年来，公司围绕社区支持、灾害救助、扶贫济困、教育助学等领域，持续性地开展了一系列公益项目与慈善行动，以实际行动践行企业社会责任，推动共同富裕与社会和谐发展。

▶ 社会公益与乡村振兴

公司高度重视社会责任与可持续发展，将社会公益、志愿服务、社区建设、产业帮扶等工作纳入公司ESG治理体系统一管理。董事会及高级管理层对公司履行社会责任情况保持持续关注，并将社会公益与可持续发展目标纳入公司长期发展战略。在制度建设方面，公司通过《对外捐赠制度》对慈善捐赠事项进行规范管理，明确审批流程和执行要求，确保相关活动依法合规、有序开展。

公司关注当地社区发展、民生改善及公益项目，聚焦教育扶持、社区发展、基础设施建设及小微企业赋能等领域，改善社会福利，并配合志愿服务活动同步开展。相关投入与活动在当地形成了可见的支持效果，也为公司在运营地建立更稳定的社会关系提供支撑。通过持续开展公益与志愿服务，公司在所在地社区的公众认知与认可度得到提升，同时带动员工参与公益、强化团队凝聚力，并在一定程度上促进公司与社区的良性互动，为长期稳定运营营造更友好的外部环境。

鹏欣资源2025年志愿服务活动

活动	领域	志愿者人数(人)	人均服务时长(小时)	累计志愿服务时长(小时)
重阳节养老院公益讲座慰问活动	弱势群体关爱	6	4	24

职业博览会 (Career Expo)	就业支持	18	8	144
纳尔逊·曼德拉日社区房屋翻新项目	社区发展	4	10	40
妇女节关爱活动	弱势群体关爱	10	7	70
儿童健康关爱行动	弱势群体关爱	8	5	40
当地市政道路垃圾清运	社区发展	6	6	36
当地社区义务火灾救援	社区发展	20	5	100

鹏欣资源2025年公益服务活动

CAPM 参与职业博览会

南非CAPM联合当地教育部、市政府为周边学校150名学生举办职业博览会，助力其了解矿业及相关行业的职业发展路径。通过职业认知普及、励志引导及与行业专业人士的交流，为青年群体赋能。



CAPM在纳尔逊·曼德拉日改善当地社区居民居住条件

南非CAPM与当地政府合作，为一户困难家庭翻新房屋，并为家中三名儿童提供食品包、床上用品、窗帘、涂料及校服。通过改善其居住条件，为其重拾尊严。本次帮扶除房屋翻新外，还为该家庭配备了新床、为孩子购置校服，并提供食品包助力家庭度过冬季。活动现场有公司代表、当地市长、官员、社区领袖及居民到场见证，共叙社区温情与团结。

RESTORING HOPE: CAPM Tau Mine and Matlosana Municipality Uplift Khuma Family for Mandela Day

In the true spirit of Nelson Mandela Day, CAPM Tau Mine, in partnership with the Matlosana Local Municipality, extended a helping hand to a deserving family in Khuma by transforming their living conditions and restoring dignity where it had long been lost.

The intervention included a home renovation, new beds, school uniform for the children, and food parcels to help the family through the winter season. The event was attended by representatives from CAPM Tau Mine, Executive Mayor of Matlosana, local municipal officials, community leaders, and residents of Khuma who came to witness the act of kindness and community solidarity.

The Matlosana Municipality also expressed gratitude to the mine for actively supporting community upliftment, especially during a time when many families face economic hardship.

The day concluded with warm smiles, heartfelt thanks, and a powerful reminder that even one act of kindness can spark lasting change.

INTERNATIONAL NELSON MANDELA DAY

MAKE EVERY DAY A MANDELA DAY




CAPM儿童健康关爱行动

CAPM积极开展当地儿童健康关爱行动，向当地小学分发1840个苹果，开展健康饮食宣传活动，提升儿童营养意识，同时增强社区参与感和健康意识。



CAPM慈善高尔夫球赛赞助

CAPM为当地市政举办的慈善高尔夫球赛进行活动赞助，赛事所得捐赠款项将用于2026年学生助学金，助力教育公平。



CAPM食品包公益派发活动

为当地具名及养老院公益派发食品包，为困难家庭筑牢食品安全防线，为社区老年及残障群体提供生活支持。



SMCO积极投身当地社区公益

SMCO积极履行社会责任，为当地市政道路进行公益垃圾清运及社区公益火灾救援。



鹏欣资源养老院公益讲座慰问活动



鹏欣资源联合所在地老龄办于重阳佳节一同走进浦江颐养长照之家为全体老人们送上节日祝福、带来了暖心慰问品，并组织了一场公益讲座及手工活动。关爱老人是中华民族的传统美德，更是企业应尽的社会责任。公司始终秉持“取之于社会，回馈于社会”的理念，希望通过此次公益慰问活动，让老人们感受到来自社会的关怀与温暖。

社区交流

公司重视与矿区周边社区的常态化沟通与协作，通过公益项目、志愿服务及社区支持活动保持持续互动，及时了解社区需求并作出回应。公司将社区关系纳入运营管理，通过“本地优先、技能赋能、共同成长”的思路，将社区支持与日常经营相结合。

公司在同等条件下优先采购本地供应商服务，并要求主要承包商在用工中包含一定比例的本地居民；同时定期资助面向本地居民的免费职业技能培训（如设备操作、安全规程、电工、焊接等），并在传统节日开展慰问、支持教育与基础设施等小型公益项目，持续增进互信与协同。



SMCO 当地农地合作支持



SMCO 为当地社区资助修路设备

员工发展与健康安全

鹏欣资源坚持以员工为核心，构建全面的人才发展与安全健康管理体系。充分保障员工的合法权益，完善各项薪酬福利保障计划，重视员工培训与发展，成就每位员工的价值。同时，公司关注员工诉求和身心健康，不断提升员工满意度，致力于让每位员工在多元、平等、和谐的工作环境中创造价值、得到关爱、获得成长与分享。

员工发展管理

员工回报与参与

员工培训与发展

员工健康与安全

回应的SDGs可持续发展目标



员工发展管理

公司坚持依法合规用工原则，围绕业务发展需要开展员工雇佣与管理工作，通过规范招聘流程和用工管理，保障员工合法权益，支持组织稳定运行与可持续发展。

▶ 员工发展管理体系

公司员工发展战略由董事会统筹制定，人事行政部会同各子公司协同推进，负责合规雇佣、薪酬福利、培训发展及员工沟通等工作落地。公司已建立配套制度体系并持续执行，包括《人力资源规划管理制度》《招聘管理制度》等。各子公司均设有人事行政部门，保障日常管理运行与员工权益维护。

报告期内，公司更新编制《员工手册》，并经职工代表大会审议通过生效。《员工手册》内容包括了公司简介、企业文化、人事和行政相关制度，旨在帮助员工快速了解公司概况，知晓公司企业文化，及员工应当遵守的公司日常人事和行政管理规章制度。

雇佣管理架构



▶ 员工发展影响、风险与机遇

公司基于业务实际，通过内部制度审查、日常管理评估及员工反馈机制等方式，持续识别和评估员工发展管理相关的影响、风险与机遇，推动管理措施的持续完善。

鹏欣资源员工发展影响、风险与机遇

议题	风险/机遇	应对措施
权益保障	劳工纠纷风险	公司秉承公开、公平、公正的原则，致力于提升招聘工作效率和质量，推动公司人才战略的有效实施。为此，我们制定了《人力资源规划管理制度》《招聘管理制度》等制度，明确招聘流程和原则，确保招聘过程透明、公正。
	合规用工风险	<p>使用童工风险： 公司禁止雇用未满十六周岁的未成年人，我们通过招聘环节要求应聘者填写《新员工应聘表》提供身份证号及其他相关证明等方式，确保其符合法律规定的最低工作年龄要求。</p> <p>强迫劳动风险： 公司严格遵循《中华人民共和国劳动法》《中华人民共和国劳动合同法》以及《中华人民共和国社会保险法》等国家和地方相关法律法规以及相关要求，禁止强迫劳动，要求不得以任何非法手段强迫劳动者劳动，且我们鼓励员工在发现违反规定的行为时，及时上报给上级主管或人力资源部门，以便进行调查和处理。在中国大陆，公司实行每天8小时、每周40小时的标准工时制；在海外，公司严格按照当地相关法规实行标准工作时间制度。</p> <p>就业歧视风险： 公司遵守相关法律法规，禁止任何形式的歧视和骚扰，承诺在招募、任用、薪酬、培训、晋升、奖励、解雇或退休等事务上，因工作岗位性质本身之特殊条件，以及保护员工之合理考量之外，绝不存在任何基于种族、国籍、年龄、宗教、残疾、性别、性别取向、怀孕、信仰、政治立场、婚姻状况等的歧视行为。</p>
发展与激励	员工流失风险	公司优化薪酬激励机制。为确保关键人才的稳定，公司积极激励和保留当前能够支撑未来发展工作的员工，确保其过往贡献得到肯定，并通过持续的激励措施提升员工的工作动力。
	关键岗位稳定性提升	公司在留存人才时，平衡招聘人数和成本，主要针对核心关键岗位人才进行激励，依据公司战略重点和各岗位的责任价值，采取不同的人才留存策略。

员工发展战略

公司立足战略发展目标与业务实际需求，结合人才队伍结构现状，持续优化人才选育用留管理机制，通过多元化渠道匹配人才资源，为企业可持续发展提供坚实支撑。

公司通过设立优秀员工奖、完善晋升机制和实施专项激励，为表现突出的员工提供现金奖励、职位晋升及项目奖金，激发积极性与创造力，营造公平竞争、积极向上的工作氛围。同时，公司注重员工职业发展与长期培养，通过系统化培训与成长路径规划，增强员工发展信心与组织认同感。多元激励与发展并重的人才管理体系，有效促进了人才留存与核心团队的稳定，为企业可持续发展提供坚强的人才支撑。

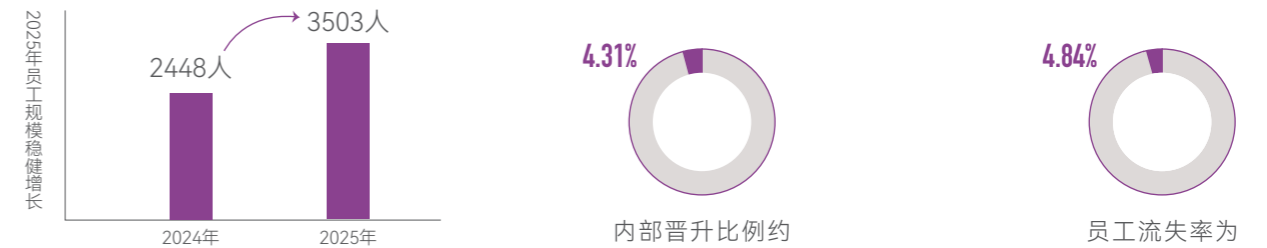
2025年度先进表彰

类别	事业部/部门/员工	
先进集体	SMCO	贸易物流部
	贸易事业部	业务三部
企业文化先进集体	人事行政部	
先进个人	CAPM	实验室 Rene
		西选厂 Vincent
		MRM地质部 Ndi
		产品计划部 Rudi
	SMCO	后勤 张建国
		设备部 吴远志
		选矿车间 纪忠
		硫酸车间 于大伟
		电积车间 唐得友
		电积车间 NGOIE WA MANGAZA REAGAN
		质检车间 SHIMBI NGOIE YVES
		矿务部 KAPYA KATSHIZA PATSON
		总图 KISHALA MUKUPA HUGUES
		选矿车间 SHIMBU ILUNGA ALBERT
		钴厂 NGOYI KIWAYA URBAIN
		贸易物流部 MUKALAY KABIMBI MARVA
		贸易事业部 王茜
		计划财务部 罗军
企业文化先进个人	CAPM 史伟锋	
投融资部 刘伟		

员工发展指标与目标

基于公司战略目标，公司在人力资源管理中重点关注雇佣合规性、员工稳定性及人力资源配置效率，确保人员结构与业务发展相匹配。

2025年员工规模稳健增长，公司从2448人扩增至3503人，内部晋升比例约4.31%。此外，员工流失率为4.84%。



员工结构

按类别划分	单位	2025年
员工总数	人	3503
男性员工数量	人	3031
女性员工数量	人	472
30岁以下员工数量	人	300
30~50岁员工数量	人	2459
50岁以上员工数量	人	744
大专及以下员工数量	人	3349
本科员工数量	人	122
硕士员工数量	人	30
博士员工数量	人	2
高级管理层数量	人	27
中级管理层数量	人	96
基层员工数量	人	3380

员工流失情况

按类别划分	单位	2025年
员工流失率	%	4.84
员工流失人数	人	144

员工回报与参与

公司将员工回报与参与作为人力资本管理的重要内容，通过建立规范、透明的薪酬管理体系，完善多元化的员工福利与关怀举措，并健全员工沟通与参与机制，保障员工合理回报与表达渠道，促进员工与公司之间的良性互动，支持组织稳定运行和可持续发展。

▶ 员工薪酬体系

公司制定并执行《薪酬福利管理制度》，建立了较为完整的薪酬管理体系。公司整体薪酬体系主要包括三部分：一是固定工资，作为依据劳动法规要求向员工支付的保障性收入；二是绩效奖金，与员工绩效考核结果挂钩，属于浮动性收入；三是激励机制，包括股权激励、员工持股计划，以及针对特定业务或团队设置的专项激励方案，作为阶段性、附条件的奖励安排。

此外，考虑到公司主要业务位于非洲，针对赴非洲工作的员工，公司设置驻外津贴，作为海外员工固定工资的补充，以更好匹配驻外工作的实际情况。

▶ 员工福利与关怀

公司致力于构建全面、多元、规范的员工福利体系，将员工权益保障、健康关怀与成长发展融入日常运营管理，持续提升员工福祉水平，以实际行动践行企业社会责任与人文关怀。公司为员工提供的非薪酬福利主要涵盖假期类福利和工作场所福利两大维度，并通过制度化不断完善相关安排，提升员工获得感、归属感与满意度。

在假期福利方面，公司依据《考勤与休假管理制度》，对各类假期的申请流程、审批要求、休假天数及待遇标准等作出明确规定。员工可依法依规享有年休假、病假、福利病假（增设）、事假、婚假、丧假、产假、哺乳时间、计划生育假、育儿假、陪护假（2025年新增）、少数民族假及其他假。在工作场所福利方面，公司依据《薪酬福利管理制度》对相关福利项目进行规范管理，主要包括制服、劳防用品、工作餐、茶水咖啡吧、健身房、定期体检、商业保险（适用于海外工作或出差）、节日礼物、生日礼物、活动奖励礼品，以及婚育病丧礼金或慰问金等。



健身区



读书角

案例 鹏欣资源2025年妇女节活动

2025年的妇女节，公司精心筹备并举办了一场令人眼前一亮的水拓丝巾活动。活动围绕古老而神秘的水拓艺术展开，水拓画，也被称作“湿拓画”，它发源于中国，随后在丝绸之路的商贸往来中流传至土耳其等地，是一门别具一格的绘画技艺。经过近两个小时的用心雕琢，女员工们陆续完成了自己的得意之作。大家怀着满满的成就感，将制作好的水拓丝巾挂在展示区展示，一条条色彩绚丽、图案精美的丝巾整齐排列，仿佛一片艺术的海洋，每一条都生动展现出女员工们卓越的创意与艺术天赋。活动接近尾声时，女员工们齐聚一堂，共同合影留念，相机的闪光灯定格下这充满欢乐与温馨的美好瞬间，成为大家心中一段珍贵的回忆。



SMCO为员工接种疟疾疫苗、加装灭蚊灯为员工身体健康保驾护航



SMCO 篮球赛



SMCO 为当地员工发放助学金



海外员工家属慰问



员工生日会

案例 CAPM 女员工乳腺癌筛查

CAPM邀请当地医院护士到矿区为女性员工开展乳腺癌筛查，为员工提供在便利且安全的环境下进行早期检测的机会。活动期间，所有参与者均获得巧克力和水果，以示感谢。该活动旨在提升健康意识，鼓励预防性护理，并增强女性员工的参与感和士气。



困难员工帮扶

针对困难员工，公司制定相应帮扶政策，为员工及家庭提供经济援助。报告期内，SMCO为本地员工发放员工家属儿童助学金，致力于帮助当地儿童提升文化教育水平，年度投入约30余万元。

民主管理与沟通

公司重视民主管理与员工沟通，将沟通视为增进理解、凝聚共识、促进协作和保障工作顺利开展的重要方式。公司建立了多层次、常态化的沟通机制，覆盖日常工作交流、意见建议反馈、民主参与、信息公开、举报监督及逐级向上沟通等场景，鼓励员工围绕工作改进、管理优化和合规监督积极表达意见。通过部门例会、临时会谈、职工代表大会、OA内部公告、员工意见箱、监察通道等渠道，公司持续畅通员工表达与反馈路径，并支持员工通过直接主管、逐级管理层或人事行政部门开展向上沟通，推动问题及时识别、有效反馈与持续改进。



鹏欣资源员工沟通渠道

沟通渠道	具体说明
部门例会	在部门例会上，员工可以讨论与工作有关的一切信息，大胆提出意见和建议。
临时会谈	管理层人员或人事部门可能会与员工进行临时会谈，目的是讨论构想、建议或疑难，这是向公司反映意见的好机会，员工可以踊跃发言。
职工代表大会	公司每年会组织召开职工代表大会，员工可以积极争取成为本选区员工代表或通过本选区员工代表发表提案，以帮助公司改善管理。
内部公告	对于重要的、与每一位员工相关的公司政策、通知或其他重要信息，员工可以通过公司OA的公告栏了解。
员工意见箱	公司总部设有员工“有话职说”建言箱，员工可通过记名或匿名方式表达意见和建议。
监察通道	公司设有专属监察通道。如果发现公司人员有违法违纪行为，员工可以该通道进行检举揭发，共同营造风清气正的工作环境。
向上沟通	公司鼓励员工与管理层进行沟通，但员工首先可与直接主管沟通；如果这一沟通无法解决问题，可以与上一级主管沟通；如果沟通依然无效，可与再上一级主管沟通，直至与公司最高层领导进行沟通。或者，员工亦可选择通过人事行政部向上沟通。同时，员工如果在工作时产生好的建议和想法，可以在适当的时候主动与主管或是同事进行讨论，集思广益。

案例 鹏欣资源2025年职工代表大会

公司以部门/业务单位为基础，将所有职工分为7个选区，其中，总部三个选区，矿业事业部一个选区，贸易事业部一个选区，刚果金一个选区，南非一个选区。对于不同选区，设置了不同的职工代表名额，并在各选区随机选择了职工作为选区的联络人，协助进行职工代表选举和职工代表提案的搜集工作。

本次各选区参加选举的人数都超过了2/3，总体参选人数达165人，占全体职工人数的75%。7个选区共推选出职工代表14位，占全体职工人数的6.4%，符合职工代表应占比超过5%的要求。17位职工代表中，2位为中层及以上干部，占比14%，其余12位为基层人员，占比85%。职工代表中，女性有4位，占比28%。同时，职工代表基本覆盖了所有部门和单位，具有广泛的职工代表性。

会议还进行了职工代表提案环节，在各选区联络人的积极推动下，共收到14位职工代表提交的提案22份，人均1.6份。22份提案中，主要涉及五个类别，按所占比例排序，依次为：行政管理类的，占比36%；经营管理类的，占比32%；人员管理类的，占比27%；员工福利类的，占比5%。本次职工代表大会提案回复率100%。



员工培训与发展

▶ 员工培训

公司制定《培训管理制度》，致力于通过为员工提供多元化的发展机会，帮助其实现个人价值与职业成功。我们持续投资于员工学习、进修与职业发展，为员工提供与岗位职责匹配的知识技能课程及能力训练，推动员工终身学习与持续成长，实现公司与员工的共同进步和双赢局面。

鹏欣资源员工培训体系

培训项目	培训对象	培训内容
入职培训	新进员工	介绍公司的发展历程、企业文化、规章制度，使新员工对公司有整体了解，对海外工作的员工，强调海外生活须知、海外相关政策法规等入职培训。
上岗培训	新进员工或新到岗员工	介绍公司组织结构、领导权限、各个部门之间协调关系，让员工明确知晓自身岗位职责，工作流程以及与工作相关业务知识，使员工更快适应工作环境，并对参加培训的新员工进行不同形式和内容的考核。
职业技能培训	高管人员	提高高级管理人员的综合素质，增强决策能力、战略开拓能力和现代经营管理能力，使高管的业务与技能能够满足公司战略发展需要。
	中层管理人员	培训重点放在技能提升、团队建设与后备人才培养、提高管理者的综合素质，增强综合管理能力、创新能力、领导力与执行力水平提升及企业文化传播等方面。
专业技能培训	专业人员及相关人员	对专业人员鼓励执业资格的培训，进一步提高技术理论水平和专业技能，增强科技研发、技术创新、技术改造能力。同时，利用公司内部资源，组织专业技术人员对相关人员进行主营业务基本知识和上市公司规范方面的普及化培训，提升公司整体专业化程度和规范化意识。
技术等级培训	技术工人	开展操作技能上岗证培训，强化持证上岗，遵守“先培训后上岗的原则”，不断提升操作人员的业务水平和操作技能，增强严格履行岗位职责的能力。
企业文化培训	全体人员	宣导公司企业文化，介绍企业目前发展的简要情况，使员工对公司企业文化的发展有一个全面、正确的认识，确保公司的核心理念与员工的价值观达成统一。

鹏欣资源2025年培训

2025年度，公司的培训着眼于业务能力提升及风险合规把控。公司开展了一系列资产数字化、期权交易、法律知识相关培训，进一步提升员工顺应发展、能力提升的实际需求。



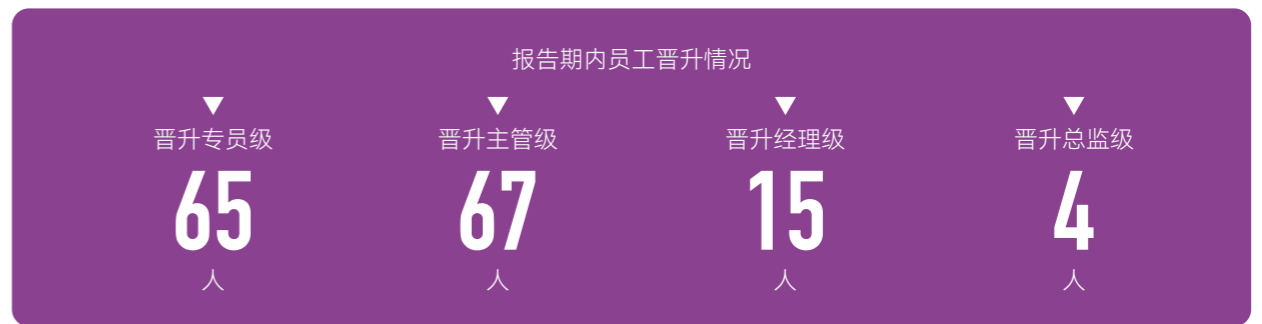
考核与晋升

我们始终将员工职业发展置于重要位置，致力于构建科学、透明且多元化的职业晋升体系，不断完善人才成长通道的建设工作，畅通职业发展通道，实现员工与企业协同发展的良好生态。公司制定了《职务任免管理制度》《人事异动管理制度》等制度文件，构建了明确的职级体系、内部晋升机制、转岗制度、竞聘标准以及人才发展长效机制，以保障晋升工作的公平性和公正性，助力员工快速成长和发展。

总部职级自上而下共14级，并划分为高层、中层和基层。公司员工晋升与选拔主要依据年度个人绩效考核结果，按照《绩效考核管理制度》分为A（卓越）、B（优秀）、C（称职）、D（待改进）、E（不称职）五个等级，其中获得A或B等级的员工可结合业绩贡献情况，经上级推荐和管理层审核后获得职级晋升机会。

公司建立了覆盖员工绩效管理全流程的沟通与反馈机制，为员工提供多层次、常态化的沟通渠道。通过定期绩效沟通、员工意见反馈及申诉机制，员工可就绩效评价结果、工作目标设定及相关管理事项与直属管理人员、人事行政部进行沟通和反馈。公司同步配套制度化的申诉与处理流程，明确受理、核查、反馈及改进等环节，确保员工意见和诉求能得到及时、客观和公正的处理。人事行政部负责组织实施，并根据实际运行情况持续评估和优化，支持绩效管理的公平性、透明度和有效性。

报告期内，鹏欣资源员工晋升专员级65人，晋升主管级67人，员工晋升经理级15人，晋升总监级4人。



培训发展指标与目标

2025年，公司持续加大培训资源投入，全年组织各类培训260场，培训总支出约43.63万元，较上年增长。公司实现全员培训覆盖，培训覆盖率达100%。

按类别划分	具体范围
覆盖率目标：100%	持续实现全员培训覆盖，确保每位员工享有平等发展机会。
时长目标：≥人均2.5小时	提升人均培训时长至2.5小时以上，重点提升高潜人才培训深度。

按类别划分	单位	2025年
员工培训支出金额	万元	43.63
员工培训覆盖率	%	100
员工培训总次数	次	260
员工接受培训平均小时数	小时	2.1

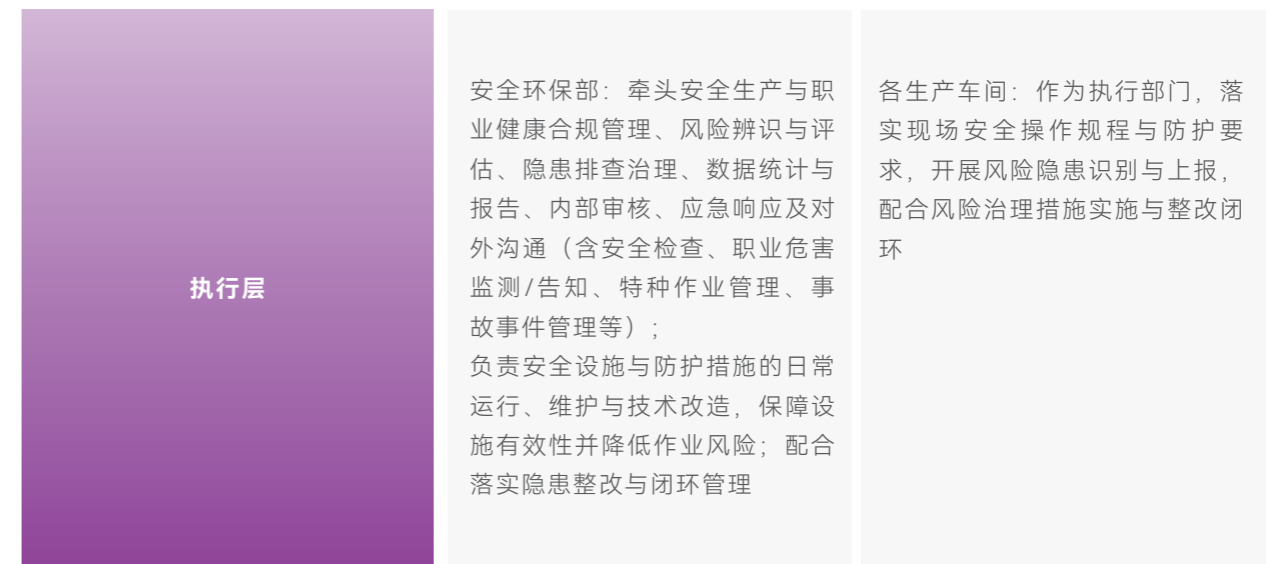
员工健康与安全

鹏欣资源严格遵守《中华人民共和国安全生产法》《中华人民共和国职业病防治法》《中华人民共和国环境保护法》《中华人民共和国消防法》等相关法律法规和政策规定，结合监管机构的年度新规要求，不断完善公司安全管理制度体系与管理体系建设，推动公司安全运营水平迈上新台阶。

健康安全管理体系

鹏欣资源统筹职业健康与安全战略与重点事项，并由运营点管理层牵头落实安全健康管理体系建设与运行，公司制定《安全生产管理制度》等制度，形成“集团统一—运营点负责—部门执行”的分级管理架构，推动安全责任落实、风险管控与持续改进。

鹏欣资源安全健康管理架构



健康安全风险识别与评估

公司高度重视危险源与职业病的识别与管理，制定《安全生产检查与整改管理细则》《安全隐患报告奖励细则》等制度，每年开展全面的危险源辨识和风险评估工作，确保识别并有效控制所有潜在的安全风险。

鹏欣资源CAPM安全生产与职业健康风险识别结果

风险分类	具体风险
地质与自然灾害	塌方；地震；地表洪涝（水涌入井筒）；井底淹水
设备与运载安全	提升机故障；井筒运输；井筒事故；轨道及无轨移动设备
气体、爆炸与化学品	有害气体、爆炸与火灾；重大危险化学品事故；放射性风险
通风与供能故障	通风故障；供电故障；供水故障
人身与社会因素	劳工行动；井下伤亡事故 / 大面积伤亡；人员被困；社区动乱；通讯故障；公共安全
其他安全隐患	逃生路线

经营所在国相关安全部门实行定期强制性检查，并出具权威的检查报告与整改通知。公司以此作为重要的外部风险识别来源，确保厂区安全运营严格符合所在地安全标准，并对所有整改要求予以闭环落实。

▶ 健康安全战略与举措

安全文化建设

鹏欣资源将员工安全知识培训作为职业健康安全保障工作的重要组成部分，各运营点建立完善的员工安全教育培训体系。

鹏欣资源主要运营点安全文化建设措施

CAPM	SMCO
<p>入矿培训：CAPM所有员工入矿均须参加入矿培训，培训内容覆盖安全健康议题。</p>	<p>制度保障：制定《安全教育管理细则》等制度，规范安全教育管理要求，明确培训组织与实施标准。</p>
<p>井下员工班前会：井下员工每日开工前必须参加班前安全会，重点提示当日作业区域特定风险、安全规程及应急措施。</p>	<p>培训体系：严格执行三级安全教育与定期复训，落实“先培训、后上岗”；对新工艺、新技术、新材料、新设备开展专项培训，主要负责人及安全管理人员按要求参加主管部门考核。</p>
<p>地表员工例会：地表员工每周组织定期安全例会，回顾本周安全情况、分析潜在风险并传达新的安全要求。</p>	<p>常态机制：安全部门每周召开安全培训及总结会议；一线班组长层面每天召开安全会议，作为常态化工作内容之一；每次培训及会议均建立档案，确保可追溯、可检查。</p>
<p>第三方人员培训：第三方人员如在矿场累计停留3天及以上，须参加相关培训并去指定医院参加体检项目，培训内容同样覆盖安全健康议题。</p>	<p>宣传载体：通过安全文化墙、标语、手册、安全生产专题会等形式开展宣传，营造安全文化氛围。</p>

鹏欣资源2025年安全培训



CAPM 当地员工培训



CAPM应急演练



SMCO 安全生产培训



SMCO 安全生产培训考核

南非矿场标识牌安装

南非矿场标识牌升级安装是有效的生产安全宣贯举措，旨在提升全员安全意识，引导规范作业行为，降低矿场全区域安全风险。项目通过强化安全驾驶规范、人员进出管控及安全要求执行力度，助力矿场实现“零伤害”目标。新安装的标识牌通过宣传安全驾驶、明确区域管控、普及风险知识，提升了员工、承包商及社区人员的安全意识，助力打造更安全、更规范的矿场作业环境。



报告期内，公司先后开展了安全知识培训19次，累计培训人数3614人次，安全教育培训覆盖率达到100%。



职业健康保护

鹏欣资源围绕粉尘、噪声、有害气体、高温等主要职业危害，建立“准入培训与复训—健康监护—危害控制—防护与宣贯”的职业健康保护体系。各运营点依据属地法规与生产特性落实工程控制、职业病危害监测与健康体检等措施，推动职业健康风险可识别、可监测、可防控。

鹏欣资源主要运营点职业健康保护措施

CAPM	SMCO
<ul style="list-style-type: none"> • 准入与复训：新员工（含承包商）岗前完成职业健康与安全培训并考试合格方可上岗；全员每年复训并考核。 • 强制健康监护：依据南非《矿山健康与安全法》，全员（含承包商）每年强制职业健康体检，重点监测听力、肺功能/矽肺筛查，并建立职业健康档案。 • 重点危害控制：以矽尘和噪声为重点，取湿式作业、通风除尘、呼吸防护等措施，95%以上个人矽尘暴露浓度控制在0.05 mg/m³以下；通过设备维护升级、隔音与听力防护推进噪声控制（目标至2034年设备噪声≤104 dB）。 • 宣贯与实操：通过班前会/例会持续宣导职业危害与防护要求，定期开展PPE正确佩戴与维护的实操演练。 	<ul style="list-style-type: none"> • 工程控制与综合治理：选矿阶段设置外部防护棚、加强洒水降尘；电解车间强化通风，防止酸雾扩散与氢气聚集；对高噪声设备采取隔声消声，对高温场所采取隔热与通风降温。 • 监测与评价：委托当地有资质机构定期开展职业病危害因素检测与评价。 • 劳保用品：每年定期采购专业级个人防护装备，持续为一线岗位配备并更新。 • 健康监护：配备医务室并外部合作2家医疗机构；不定期邀请中国驻刚果（金）医疗队开展健康检查，并每年为员工提供一次回国健康体检。

应急管理

鹏欣资源在两个主要运营点CAPM与SMCO均建立并运行应急管理机制，围绕“预案覆盖—演练验证—快速响应”提升突发事件处置能力。各运营点结合属地法规要求与现场风险特征，完善组织体系、应急预案、培训演练及现场保障措施，确保应急响应及时有效。

鹏欣资源主要运营点应急管理措施

CAPM	SMCO
<p>严格遵循南非《矿山健康与安全法》等法规，建立以生命安全为最高优先的应急管理体系。</p> <p>建立“即时避险授权”制度：员工发现直接危险时有权且必须立即停工撤离至安全地点，并向直属领导及安全经理报告。</p> <p>针对火灾、地质灾害、有害物质泄漏、人员受伤等主要风险制定专项应急预案，并定期演练验证有效性。</p> <p>定期组织全矿综合应急演练（警报触发、按预案路线撤离至集合点）及重点区域消防专项演练（报警、初期灭火、疏散、器材使用）。</p> <p>建立现场医疗救护机制：配备专属急救车辆24小时待命，常驻医生与护士提供初步诊断、紧急处置与生命支持。</p> <p>所有新员工入职必须接受应急响应培训（预案、逃生路线、警报识别、“即时避险授权”），全体员工每年复训。</p>	<p>成立应急管理小组/安全应急小组，突发安全事故时第一时间接手指挥，简化决策流程，为救援争取时间。</p> <p>针对各项风险制定《专项应急预案》，覆盖主要安全风险并明确处置流程，做到预案前置、防患于未然。</p> <p>定期开展应急演练，提升员工对突发安全事件的应对能力。</p> <p>针对刚果（金）边境地区武装冲突蔓延、区域安全形势恶化及治安事件频发，公司安全领导小组第一时间制定专项应急预案，明确撤离时间、撤离路线、撤离工具与方式，并配套突发情况处置方案并组织演练；同时紧急采购应急食品等储备物资，用于防范突发事件。</p>

案例 鹏欣资源SMCO消防应急演练

2025年6月是第24个全国“安全生产月”，SMCO公司坚持“安全第一，预防为主”的安全管理方针，围绕“人人讲安全，个个会应急--查找身边的安全隐患”的中心思想。全公司各部门在6月份深入地组织了“安全月活动”，从公司领导到一线员工全员参与，合计SMCO公司全员2000余人参与了安全月及消防演练等活动，并结合岗位实际，扎实开展“安全生产月”相关技能培训，提高全员的安全技能，以及通过对相关安全制度和法律法规知识学习，增强全员的安全意识和对安全责任的认知。



健康安全指标与目标

公司每年对安全投入、培训、演练等指标进行监测与评估，持续提升员工安全意识与应急能力，切实保障员工职业健康与作业安全。

公司职业健康与安全目标聚焦于零事故的目标，致力于通过严格的管理体系和持续改进，确保员工的健康与安全。

健康安全指标

按类别划分	单位	2025年
安全生产投入	万元	460.83
工伤保险投入金额	万元	473.50
工伤保险覆盖率	%	100
安全生产责任险投入金额	万元	126.81
安全生产责任险覆盖率	%	100
员工体检覆盖率	%	100
职业病发生人数	人	24
员工因工死亡人数	人	0
工伤率	%	0.20
重大安全事故发生次数	件	0

产品质量与服务

创新与产品责任对于我们的国际化发展至关重要。创新是提升竞争力的关键，促使公司在开采、冶炼技术上不断突破。产品责任关乎企业信誉，公司严格把控产品质量，所产黄金、阴极铜等产品均达高标准。面向高质量发展，公司建立完善质量管控体系，从原料到成品全程监督。同时，积极收集客户反馈，优化产品与服务，以创新驱动发展，用优质产品回馈社会，践行ESG理念。

创新驱动

产品质量与安全

客户服务

数据安全与隐私保护

回应的SDGs可持续发展目标



创新驱动

公司以“积极开发自然资源、实现持续共生发展”为使命，致力于成为“全球领先的综合资源服务商”。在这一愿景驱动下，科技创新成为公司发展的核心动力之一。公司注重在矿产资源开发利用的各个环节融入创新元素，追求资源利用效率的最大化和环境影响的最小化，以科技创新推动企业与社会、环境的和谐共生。

▶ 创新治理架构

公司结合经营发展规划，围绕工艺优化、安全环保与资源勘探等方面组织项目攻关，以创新为抓手，提质增效，引领公司高质量发展。

在制度流程方面，公司研发活动依据《研发项目与经费管理办法》规范运行，按“需求识别—立项评审—实施推进—过程跟踪—验收评估”的闭环流程管理，确保项目合规、资金有效、成果可评估。公司坚持“真创新、解难题”的导向，通过奖励与评价机制激发一线创新活力，同时通过行业交流持续跟踪技术动态。

类别	内容
治理架构	技术高级管理人员批项目、配资源、控进度；运营点组建跨部门临时项目组实施，实验室提供分析支持。
管理制度与流程	依据《研发项目与经费管理办法》运行；按“需求识别—立项评审—实施推进—过程跟踪—验收评估”闭环管理；强化经费合规与成果验收。
文化与激励	设立项目奖（对显著经济效益/环保价值项目现金奖励）；研发贡献纳入年度绩效与晋升评价；公开表彰与宣传创新成果，鼓励探索与试错。
外部参与	通过行业会议与客户交流跟踪技术动态；在执行行业标准基础上，逐步参与相关技术规范研讨。

▶ 研发影响、风险与机遇

风险类型	风险描述	风险管理策略
生产技术风险	包括采选冶相关工艺适配性不足、设备运行稳定性不足、技术升级效果不及预期等风险，可能影响生产效率 and 资源利用水平。	加强工艺评估和设备管理，持续推进技术优化和改造，提升生产稳定性和资源利用效率。
政策与环境风险	包括矿业、生态环保、安全生产等政策法规变化，以及环保要求提升对生产经营带来的影响。	持续关注政策变化，强化合规管理，将环保和安全要求纳入生产经营全过程。
资源与知识产权风险	括技术资料泄露、知识产权保护不足、合作中成果归属不清等风险。	完善知识产权保护和保密管理，明确合作中的技术成果归属和使用要求。
运营与管理风险	包括项目管理不善、团队协作不足、成本控制不到位等风险，影响经营效率和管理成效。	完善管理制度和风险评估机制，明确责任分工，加强团队建设和运营管控。

▶ 研发战略与举措

公司坚持开放协同创新，推进“产学研用”深度融合，持续优化研发流程的数字化管理。报告期内，鹏欣资源南非CAPM高标准实验室正式建成并投入使用，具备对全生产流程中的矿石、矿浆、合质金、尾矿等样品开展快速且精准的分析能力，为公司改进生产管理、降本增效提供有力支撑，该实验室的启用是公司强化质量核心、提升经济效益的战略性举措。同时，刚果(金)SMCO在半自磨机、重板给料机、萃取车间超声波除油槽、硫酸三、四期纤维除雾器、尾矿库截洪等生产工艺上不断强化创新技改落实，实现“环保治理+成本优化”的协同，以小技改积累绿色转型的大成效，为提产增效打下坚实基础。



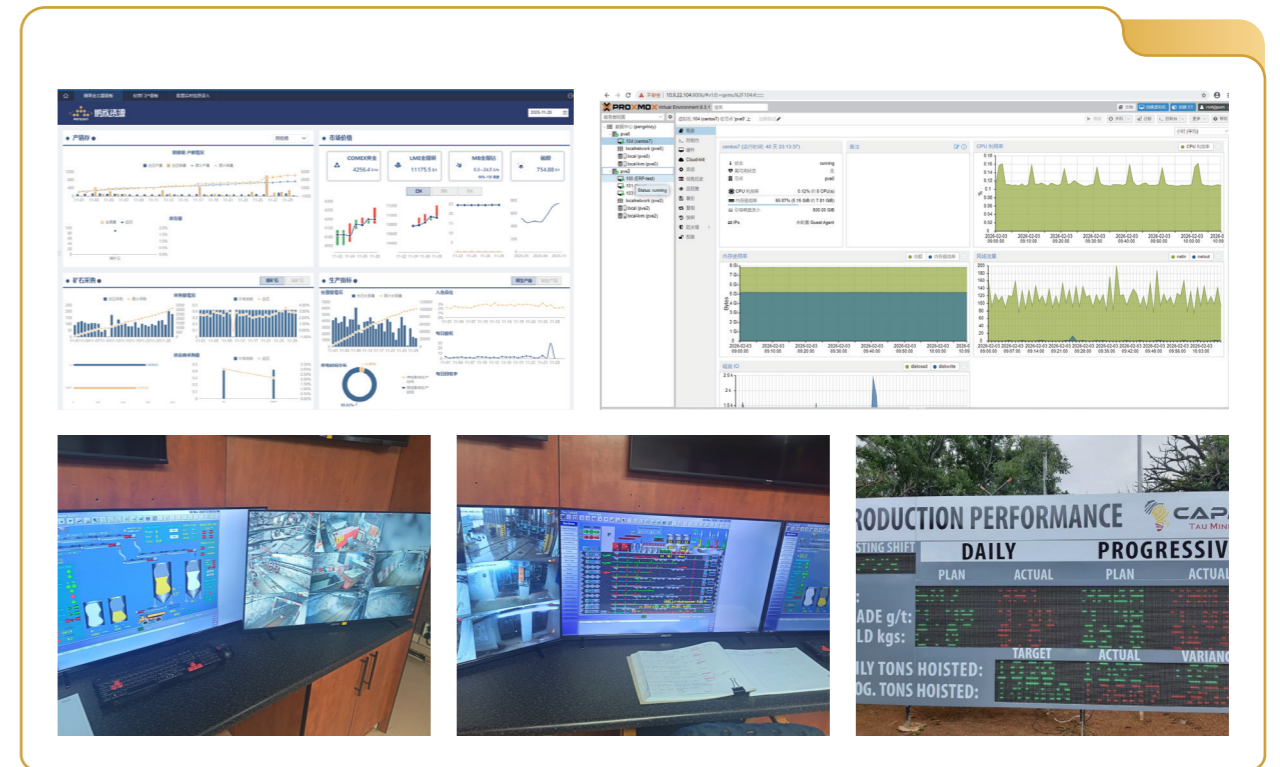
数字化与智能化

公司以“总部平台化支撑、运营点场景化落地”的方式推进数字化与智能化建设。总部重点提升财务与业务一体化、跨组织协同结算、资金安全管控、流程与档案数字化以及数据分析决策能力；运营点聚焦安全与能源等关键场景，推动本质安全和管理透明度提升。

鹏欣资源2025年数字化与智能化提升项目

项目	要点
资金管理与安全	引入前沿资金管理系统，可自动分类辨识与实时监测资金收支。其覆盖公司境内外超九成费用账户，精准抽取数据。且与多银行直联，同步交易流水，提升资金管理效率与安全性，为企业资金安全筑牢数字化铜墙铁壁。
BI决策支持	引进帆软BI，与刚果（金）ERP深度融合，数据萃取、净化、汇聚至BI可视化平台，形成智能决策报表。
金蝶云星空财务系统	以财务系统为基石全面升级，打造统一智能敏捷的财务管控新平台，引领财务管理数字化。重构跨境结算流程，打通关键节点，实现三流融合协同。优化采购供应链，升级结算、重塑管理，激发活力助企业出彩。
云平台与资源复用	云计算迁移计划；构建PVE云平台复用闲置服务器资源；虚拟机测试服务器与共享数据中心。
CAPM智能防撞	为所有重型移动设备加装九级防撞智能防撞系统；距人员5米处自动紧急制动，有效强化生产安全管理。
CAPM数字化看板	推行隐患整改电子工单系统；设立集成安全绩效的数字化生产日报看板；实现安全管理全流程在线追踪与数据透明化。

CAPM光伏与微电网规划	启动矿区分布式光伏发电项目可研、设计与规划；包含智能微电网管理系统设计，未来实现实时监控、优化调度与用电智能匹配。
档案与OA流程	档案系统与E10平台深度融合，达成前端业务数据自动归档与全周期数字化管理，保留数据资产；重建OA同步机制，统一高效办公，打造协同环境。



知识产权保护

鹏欣资源严格遵守《中华人民共和国民法典》和刑法、侵权责任法、专利法、商标法、著作权法、反不正当竞争法等涉及知识产权保护的相关法律法规，充分落实知识产权保护工作。

产品质量与安全

▶ 产品质量相关治理

鹏欣资源从矿产资源的勘探、开采，到冶炼加工等各个环节，公司都遵循严格的标准和规范。公司制定《质量管理体系》《工艺管理制度》《技术文件完整性及审核管理制度》等制度，南非CAPM对回收率与过程稳定负责，内部实验室依托火试金等方法实施全过程检测。黄金产品质量以LBMA认证精炼厂签发的交割证书或国家权威机构仲裁报告为准。公司配套执行《黄金生产质量控制规范》及实验室规程，并推动ISO9001体系认证申请、结合工艺优化同步更新操作制度，以确保产品纯度稳定满足市场要求。刚果（金）SMCO阴极铜生产线采用湿法炼铜技术，且各项生产指标均达到设计要求，所售产品被客户誉为“非洲质量最好的阴极铜”，这体现了公司在生产过程中对质量的严格把控，确保产品符合高质量标准。



▶ 产品质量影响、风险与机遇

CAPM产品质量风险

类别	内容	应对
成本转嫁风险	若产品杂质高或不稳定，将增加精炼厂处理难度，导致其提高加工费、压低采购价，直接侵蚀我方利润。	在冶炼过程中保证酸洗的彻底，针对不同的杂质增加相应的除杂流程，严格控制杂质的含量，保证产品质量稳定。
结算纠纷风险	我方检测品位与精炼厂结果若存在偏差，易引发结算扣款或长期商业信誉损失。	严格控制冶炼程序，保证结果偏差不出允差范围。
定价弱势风险	因质量不达“理想原料”标准，在议价中丧失主动权，利润空间被锁定。	按照冶炼厂需要的“理想原料”，有针对性的采取粗炼优化措施，针对不同杂质的含量增加不同的优化流程，保证产品质量。

▶ 产品质量战略与举措

产品检测与不合格产品处理

鹏欣资源制定了一系列严谨的措施，旨在保障产品质量、确保生产安全并保护环境。操作流程涵盖了产品生产、储存、销售及使用的各个环节，明确了相关流程和责任，以应对可能出现的问题。

产品质量文化建设

坚持以“数据驱动、过程控制”为核心的质量文化，建设内部实验室作为质量管理的科学中枢，以精准检测数据支撑生产决策并强化全员质量意识。公司围绕实验室开展检测标准、仪器校准与数据解读等技能培训，并通过班前会、宣传栏公示关键质量指标、宣导“下道工序是客户”，推动员工由被动检验转向主动关注参数，使质量成为跨部门共同目标与工作语言。

客户服务

▶ 客户服务管理体系

公司围绕客户渠道建设制定系统策略，明确执行原则与抓手，通过筛选优质合作伙伴、合理配置商务岗位、落实渠道政策等方式优化服务网络结构，提升客户服务的顺畅性与效率；在客户关系维护方面，公司坚持“合作共赢”，在业务往来中重视客户合理需求并严格履行合同承诺，即使面对市场波动亦保持履约与诚信经营，以稳定服务与长期合作为导向。

▶ 客户服务流程与客诉处理

本年度客户服务流程由“被动响应”转为“主动管理与持续预防”，通过多渠道收集客户对产品质量、规格一致性、单证准确性与物流时效等反馈，客户服务部联合质检、物流、单证等部门开展每周分析与根因排查，并形成纠正与预防措施（如装运前检验优化、在途质量监控强化、单证制作核对标准完善等），同时对重点客户实行分级拜访与主动关怀（A/B/C分类，制定年度/季度拜访计划），在了解需求变化、介绍保障能力、倾听建议与提供市场信息参考的基础上推动持续改进与增值合作。

▶ 客户满意度调查

公司建立贯穿交易全周期的主动式售后服务体系，明确职责流程与标准，配备专业人员并建立跨部门快速响应机制（销售、质量、物流、单证等），通过交易确认与发运预告、在途与到货跟进、质量核验与反馈征集等方式提升交付透明度；投诉处理坚持“公开、公正、高效、闭环”原则，依托专属对接人员与管理层访谈等渠道受理，对投诉开展根因分析、整改与回访并沉淀为流程优化、供应商评估标准修订与培训教材更新的重要输入。2025年，投诉处理最终满意率100%。



实验室

▶ 产品质量指标与目标

2025年，鹏欣资源矿产品合格率100%。

报告期内矿产品合格率

100

%

报告期内投诉处理满意度

100

%

▶ 负责任营销

公司坚持诚信、透明、专业的营销原则，确保关于产品规格、质量、价格、物流、供应链能力与服务承诺的对外表述基于事实与可验证数据，杜绝夸大、误导或欺诈行为并遵守《广告法》《反不正当竞争法》等法规；管理上由营销部门与法律部门共同负责营销合规，所有正式对外材料需完成“业务—技术—法务”三级审核并统一存档，引用数据须有内部统计或权威来源支撑，同时通过常态化专题培训与新员工入职培训强化诚信经营要求，并通过公开准入与询价渠道、探索供应链金融支持、提供技术咨询与知识共享以及在长期协议中尽力保障供应稳定等方式提升产品与服务可获得性，尤其支持中小客户的公平参与与稳定采购。

数据安全与客户隐私保护

▶ 数据安全

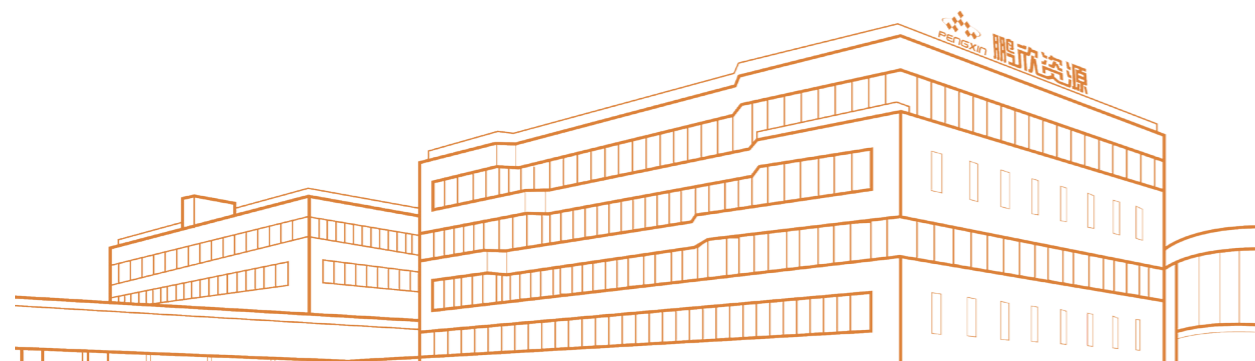
公司高度重视数据安全，持续加强信息系统、业务数据及重要资料的保护，努力防范数据泄露、篡改、丢失及滥用等风险。公司通过完善内部管理制度、规范数据使用权限、加强日常运维管理等方式，持续提升数据安全保障能力，确保经营管理信息的完整性、准确性和保密性。

同时，公司注重提升员工的数据安全意识，推动数据安全要求融入日常业务流程，强化对重点环节和关键岗位的管理，保障数据合规使用与安全运行，为公司稳健运营提供支撑。

▶ 客户隐私保护

在业务合作中，客户信息既是商业联系基础，也是涉及关键商业决策与商业秘密的核心资产。公司将客户信息（包括商业信息与可识别的个人联系信息）保护视为法律责任与商业道德要求，并将其作为建立长期信任的重要基础。

公司已建立覆盖信息全生命周期、权责清晰、多层防护的客户信息保护管理体系，由法律合规部牵头管理与监督，信息技术部提供技术支撑，业务部门落实“业务必须”原则，形成“制度+技术+流程”协同的常态化运行机制。



鹏欣资源数据安全与客户隐私保护管理架构

层级	职能
法律部门	制定/维护信息保护政策；组织培训宣导；监督执行并开展合规检查；作为客户信息查询/投诉外部接口；评估供应商与合作伙伴信息保护能力。
信息部门	OA/ERP/邮箱等系统安全架构设计与维护；实施数据加密、访问控制、防火墙、防入侵等技术措施；监控网络活动并处置技术性威胁。
业务部门（销售/运营等）	按“业务必须”原则收集与使用客户信息；落实纸质文件安全管理；在业务活动中履行保密义务。

公司将始终以严格措施保护客户在业务往来中提供或公司获知的任何非公开信息，包括客户身份与联系方式、交易习惯、合同条款、价格信息及其他合理认定为保密的信息。公司坚持合法合规、最小必要原则收集信息，信息仅用于约定的商业目的；未经客户明示同意，不向无关第三方披露、出售或出租，并采取必要的技术与组织措施防止信息被未授权访问、披露、篡改或丢失，同时尊重客户对其信息的知情与查询权，在法律框架内积极响应合理要求。

为落实上述承诺，公司建立并执行配套管理措施：在物理安全方面，对合同等纸质文件存放区域实施门禁管理，并配备碎纸设备对废弃文件进行销毁；在数字化安全方面，对办公电脑强制启用全盘加密与自动锁屏，禁止使用公共网络或未加密通信工具传输敏感业务信息，推广使用安全的内部通讯及文件传输平台，以降低信息泄露风险并维护客户信任。

附录

▶ 关键绩效

公司秉持“量化及一致性”原则，披露反映公司可持续发展管理成效的量化绩效，除特殊说明外，公司治理与经济数据统计范围与公司合并财务报表范围一致。

指标类别	指标名称	指标单位	2025年
可持续发展治理架构	ESG主题培训次数	次	2
三会运作	董事会召开次数	次	6
	审议董事会议案数量	项	62
	董事参会比例	%	100
	召开股东会、临时股东会次数	次	2
	审计委员会会议次数	次	8
	薪酬委员会会议次数	次	2
	提名委员会会议次数	次	1
董事会多元化	董事会成员的人数	人	7
	独立董事人数	人	3
	独立董事比例	%	42.86
	审计委员会独董占比	%	66.67

董事会多元化	提名委员会独董占比	%	66.67
	薪酬与考核委员会独董占比	%	66.67
	女性董事占比	%	14.29
	女性高管占比	%	11.11
投资者保护与可持续分红	交易所互动平台回复投资人问题次数	次	71
	对外发布公告数量	份	112
商业贿赂及贪污风险	商业贿赂及贪污事件发生次数	次	0
反腐败培训与文化教育	反商业贿赂及反贪污培训场次	次	3
	反商业贿赂及反贪污培训覆盖的董事总数	人	7
	反商业贿赂及反贪污培训覆盖的董事百分比	%	100
	反商业贿赂及反贪污培训覆盖的管理层人员总数	人	4
	反商业贿赂及反贪污培训覆盖的管理层人员百分比	%	100
	反商业贿赂及反贪污培训覆盖的员工总数	人	3503
	反商业贿赂及反贪污培训覆盖的员工百分比	%	100
	反不正当竞争与反垄断	因公司不正当竞争行为导致诉讼或重大行政处罚的涉案金额	万元
数据安全体系	报告期内发生的数据安全事件与泄露客户隐私事件涉及金额	万元	0
环境管理体系	环保总投入	万元	245.95

环境风险管理	环境行政处罚金额	万元	0.00
环保文化宣传	环保宣传与培训场次	次	5
	环保宣传与培训参与人数	人	2,581
污染物排放相关战略	因污染物排放受到的行政处罚金额	万元	0.00
污染物排放指标	工业废水总量	立方米	5,011,706
	生活废水总量	立方米	25,184
	废水排放总量	立方米	5,036,890
	化学需氧量 (COD) 排放量	吨	250.59
	生化需氧量 (BOD) 排放量	吨	25.06
	氨氮 (NH ₃ -N) 排放量	吨	2.51
	总氮 (TN) 排放量	吨	3.01
	总磷 (TP) 排放量	吨	1.50
	其他水污染物排放量 (请注明)	吨	1.50
	废气排放总量	立方米	121,049,080.97
	氮氧化物 (NO _x) 排放量	吨	3,367.45
	硫氧化物 (SO _x) 排放量	吨	5,770.48
	挥发性有机化合物 (VOC) 排放量	吨	27.96

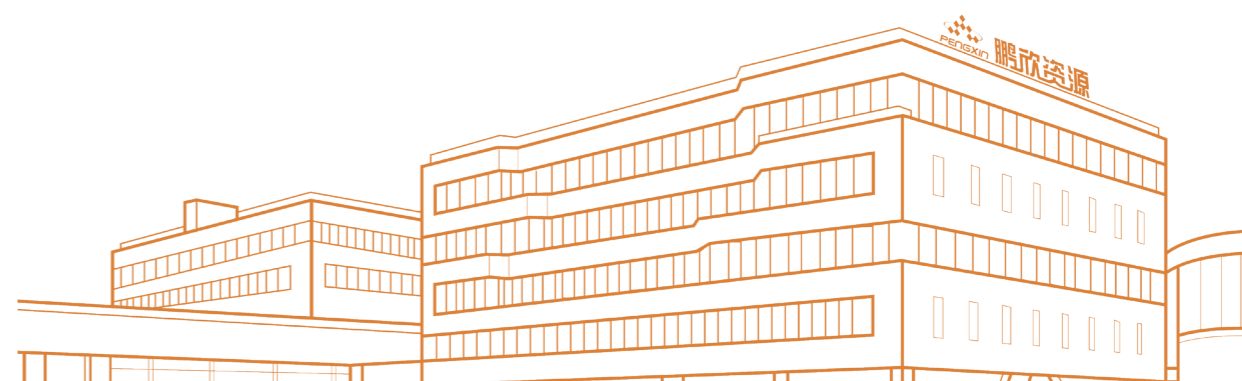
污染物排放指标	颗粒物 (PM) 排放量	吨	4,074.18
	其它大气污染物排放量: 硫酸雾	吨	4.84
废弃物处理指标	废弃物产生总量	吨	1,819,931.06
	无害废弃物产生总量	吨	1,819,847.17
	有害废弃物产生总量	吨	83.89
水资源管理指标	总耗水量	吨	285,580.43
	水资源使用强度	吨/万元	0.84
能源管理指标	综合能源消耗总量	吨标煤	36,639.95
	每百万营收综合能源消耗强度	吨标煤/百万元	10.74
	直接能源消耗量	吨标煤	5,615.11
	间接能源消耗量	吨标煤	31,024.78
	煤炭消耗量	吨标煤	0
	汽油消耗量	吨标煤	10.61
	柴油消耗量	吨标煤	5,604.50
	液化石油气消耗量	吨标煤	0
	电力消耗量	吨标煤	31,024.78
	蒸汽消耗量	吨标煤	0.00

能源管理指标	其他能源类型消耗量, 请说明	吨标煤	0.00
气候管理指标	温室气体排放总量	吨二氧化碳当量	151,316.34
	每百万元营收温室气体排放强度	吨二氧化碳当量/百万元	44.37
	范围1温室气体排放总量	吨二氧化碳当量	17,372.11
	范围2温室气体排放总量	吨二氧化碳当量	133,944.23
客户投诉	客户投诉数量	次	0
客户满意度调查	客户满意度	%	100
雇佣指标	员工总数	人	3,503
	男性员工数量	人	3,031
	女性员工数量	人	472
	30岁以下员工数量	人	300
	30~50岁员工数量	人	2,459
	50岁以上员工数量	人	744
	大专及以下员工数量	人	3,349
	本科员工数量	人	122
	硕士员工数量	人	30
	博士员工数量	人	2

雇佣指标	高级管理层数量	人	27
	中级管理层数量	人	96
	基层员工数量	人	3,380
	劳务派遣员工占比	%	0
	新雇佣员工数量	人	1,293
	员工流失率	%	4.84
员工薪酬体系	员工流失人数	人	144
	员工总薪资支出	万元	46,571
	员工人均薪酬	万元	13
员工福利保障	劳动合同签订率	%	100
	员工非薪酬福利支出	万元	1,986.95
	当年休育儿假的员工总数	人	10
员工培训	育儿假结束后在报告期内返岗员工总数	人	10
	员工培训支出金额	万元	43.63
	员工培训覆盖率	%	100
	员工培训总次数	次	260
	员工接受培训平均小时数	小时	2.10

安全文化建设	安全教育培训场次	次	19
	安全教育培训人次	人	3614
	人均安全教育培训时长	小时	13
	安全教育培训覆盖率	%	100
职业健康与安全生产指标	安全生产投入	万元	460.83
	工伤保险投入金额	万元	473.50
	工伤保险覆盖率	%	100
	安全生产责任险投入金额	万元	126.81
	安全生产责任险覆盖率	%	100
	员工体检覆盖率	%	100
	职业病发生人数	人	24
	员工因工死亡人数	人	0
	工伤率	%	0.20
重大安全事故发生次数	件	0	
供应链管理体系	供应商总数	家	393
	本地供应商采购比例	%	61.8

社会贡献	志愿活动时长	小时	294
	志愿活动参与人次	人	40
	人均志愿服务时长	小时	7.35
	公益慈善投入总金额	万元	1250.93
	退伍复员军人招募人数	人	1



▶ 指标索引

《上海证券交易所上市公司自律监管指引第14号——可持续发展报告（试行）》索引表

维度	序号	议题	对应条款	所在章节
环境	1	应对气候变化	第二十一条至第二十八条	气候行动与环境保护 应对气候变化
	2	污染物排放	第三十条	气候行动与环境保护 污染排放管理
	3	废弃物处理	第三十一条	气候行动与环境保护 污染排放管理
	4	生态系统和生物多样性保护	第三十二条	气候行动与环境保护 生态系统与生物多样性保护
	5	环境合规管理	第三十三条	气候行动与环境保护 环境合规管理
	6	能源利用	第三十五条	气候行动与环境保护 资源节约与利用
	7	水资源利用	第三十六条	气候行动与环境保护 资源节约与利用
	8	循环经济	第三十七条	气候行动与环境保护 资源节约与利用
社会	9	乡村振兴	第三十九条	伙伴关系与社会责任 乡村振兴
	10	社会贡献	第四十条	伙伴关系与社会责任 社会贡献
	11	创新驱动	第四十二条	产品质量与服务 创新驱动
	12	科技伦理	第四十三条	不涉及
	13	供应链安全	第四十五条	伙伴关系与社会责任 负责任供应链
	14	平等对待中小企业	第四十六条	伙伴关系与社会责任 行业共进

社会	15	产品和服务安全与质量	第四十七条	产品质量与服务/客户服务 产品质量与安全
	16	数据安全与客户隐私保护	第四十八条	产品质量与服务 数据安全与客户隐私保护
	17	员工	第五十条	员工发展与健康安全
可持续发展 相关治理	18	尽职调查	第五十二条	可持续发展 (ESG) 管理 尽职调查
	19	利益相关方沟通	第五十三条	可持续发展 (ESG) 管理 利益相关方沟通
	20	反商业贿赂及反贪污	第五十五条	公司治理与合规经营 商业道德与反腐败
	21	反不正当竞争	第五十六条	公司治理与合规经营 合规经营

