



中红医疗
ZHONGHONG PULIN



2025

中红普林医疗用品股份有限公司

可持续发展(ESG)报告

Sustainability (ESG) Report

关于本报告

本报告为中红普林医疗用品股份有限公司发布的第四份可持续发展/ESG/社会责任报告，秉持规范、透明、客观、全面的核心原则，旨在向各利益相关方呈现公司在经营管理、生态环保、社会公益等领域的履责实绩与发展成效。我们期望以本报告发布为契机，增进社会各界对公司可持续发展理念与实践行动的认知，持续深耕 ESG 领域，稳步推动企业履责能力与发展质效的提升。

| 编制参考标准

本报告遵循深圳证券交易所《上市公司自律监管指引第 2 号——创业板上市公司规范运作》《上市公司自律监管指引第 17 号——可持续发展报告（试行）》和《创业板上市公司自律监管指南第 3 号——可持续发展报告编制》，参照联合国可持续发展目标（SDGs）、全球可持续发展标准委员会（GSSB）《GRI 可持续发展报告标准》（GRI Standards）等进行编制。同时，本报告编制过程中借鉴了 Wind ESG 评级所关注的 ESG 议题。

| 报告范围

除特殊说明外，本报告所载资料时间范围为 2025 年 1 月 1 日至 2025 年 12 月 31 日，部分内容超出上述范围，适当追溯之前年份或后续年度。本报告涵盖范围包括中红普林医疗用品股份有限公司及下属分子公司。

| 数据来源

除特殊说明外，本报告的数据均来自公司内部资料、调查访谈记录及相关文件。公司董事会承诺本报告不存在任何虚假信息、误导性陈述，并对其内容真实性、准确性和完整性负责。本报告涉及货币种类及金额，如无特别说明，均以人民币计量。

| 称谓说明

为便于表述和阅读，本报告中“中红普林医疗用品股份有限公司”以“中红医疗”“公司”或“我们”表示。

其中，本报告涉及的子公司有：

“江西科伦医疗器械制造有限公司”以“科伦医械”表示；
“江西中红普林医疗制品有限公司”以“江西中红”表示；
“桂林恒保健康防护有限公司”以“恒保健康”表示；
“深圳迈德瑞纳生物科技有限公司”以“迈德瑞纳”表示。

其中，本报告涉及的分公司有：

“中红普林医疗用品股份有限公司唐山一分公司”以“唐山一分公司”表示；
“中红普林医疗用品股份有限公司唐山二分公司”以“唐山二分公司”表示；
“中红普林医疗用品股份有限公司唐山三分公司”以“唐山三分公司”表示；
“中红普林医疗用品股份有限公司唐山五分公司”以“唐山五分公司”表示；
“中红普林医疗用品股份有限公司唐山六分公司”以“唐山六分公司”表示；
“中红普林医疗用品股份有限公司唐山彩印包装分公司”以“彩印包装分公司”表示。

| 报告获取

您可以在深圳证券交易所官方网站 <https://www.szse.cn/index/index.html> 下载本报告的中、英文版本。如有歧义，请以中文版为准。

| 意见反馈

请扫描二维码反馈意见。



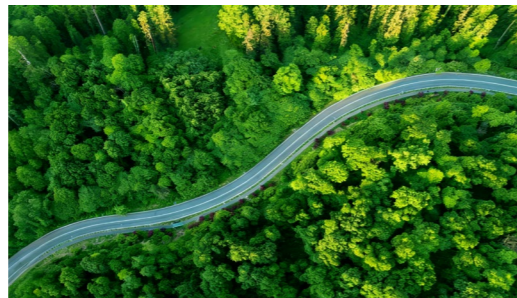
CONTENTS

目录

- 01 关于本报告
- 04 董事长致辞
- 06 走进中红医疗
- 10 可持续发展管理
- 14 专题：“数”造未来·“智”领医疗

18 以绿为基，倾心守护

- 20 环境合规管理
- 22 节约资源消耗
- 24 加强污废治理
- 25 倡导绿色办公



50 以责为先，初心指引

- 52 推广医疗可及
- 54 坚持合作共赢
- 55 投身社会公益



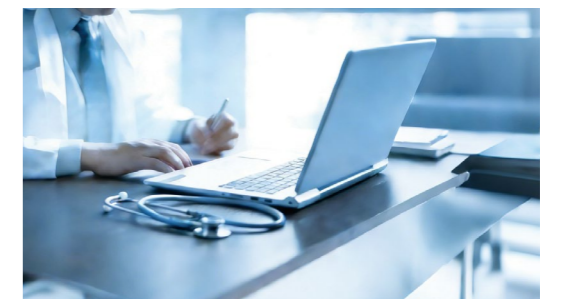
26 以质为魂，匠心服务

- 28 创新引领发展
- 31 供给可靠产品
- 34 可持续供应链
- 37 提供优质服务



56 以治为要，诚心经营

- 58 夯实治理根基
- 59 依法合规运营
- 61 恪守商业道德



40 以人为本，凝心聚力

- 42 保护员工权益
- 45 助力员工成长
- 46 职业健康安全



- 63 关键绩效表
- 66 指标索引表

董事长致辞

“

岁聿其莫，华章日新。

2025 年，是中红医疗锚定蓝图、蓄势跃升的奋进之年，更是践行“经营大于管理”理念、擘画“十五五”发展规划的关键之年。我们以全球化布局为翼，以技术创新为核，以责任担当为基，用实际行动诠释企业与社会共生、与环境共融、与时代共进的可持续发展理念。

”

2025 年，中红医疗与生态共融

我们以绿色生产筑牢可持续根基。依托国内五大生产基地，持续推进设备自动化改造与流程优化，在严控产品品质的同时，实现了产能提升与成本降低的双向突破，更通过节能降耗、低碳生产等举措，全方位夯实绿色制造底层能力，以高效、低碳的运营模式，为全球医疗防护产业绿色转型贡献力量。

2025 年，中红医疗与社会共振

我们以产业担当践行社会责任。国内市场上，我们新开发 700 余家合作医院，构建起覆盖广泛的营销网络，让高品质防护产品触达更多基层医疗场景；国际舞台上，“自建 + 并购”双轮驱动的出海战略成效显著，两大海外基地建设稳步推进，业务版图覆盖全球超百个国家和地区，让中国医疗防护技术与品质获得全球认可。

2025 年，中红医疗与责任共进

我们以卓越治理护航长远发展。公司完善多元利益相关方沟通机制，将各方诉求深度融入战略决策与风险管理，构建起抗风险、强韧性的产业生态。报告期内，公司荣膺中国橡胶工业协会乳胶分会理事长单位，通过规范的内控体系、透明的信息披露，为企业稳健增长夯实制度基础，树立行业治理标杆。

未来，中红医疗将以“十五五”战略规划为指引，在全球化竞争中乘势而上，持续深耕医疗防护领域，深化全球产业布局，提升国际竞争力，以“成为引领未来的智慧中红、备受信赖的百年中红”为目标，为全球医疗健康事业贡献更多中国力量，以更优异的成绩书写高质量发展新篇章。

砥砺前行，履践致远。

董事长
桑树军



走进中红医疗

公司简介

中红普林医疗用品股份有限公司（简称“中红医疗”）成立于 2010 年，是世界 500 强企业厦门国贸控股集团有限公司的核心成员企业。公司专注医疗健康产业，主要从事高品质一次性健康防护用品、医用无菌器械、生命支持综合解决方案等医用耗材与设备的研发、生产与销售，报告期内公司拥有健康防护、安全输注、创新孵化、国际发展四大事业部，在全球拥有七大生产基地，规模产能可有力保障稳定供货和持续的售后服务支持，已形成唐山研究院、上海研究院、宜春研究院、深圳研究院、桂林研究院和海南公司“五院一司”研发体系，入选“国有企业世界一流专业领军培育企业名单”，是中国医疗器械 50 强、中国品牌 500 强、国家高新技术企业，旗下恒保健康入选国家专精特新“小巨人”企业名单。

发展历程



企业文化

中红医疗深耕医疗健康产业，致力于成为高度数字化的现代企业惠及各利益相关方，引领行业未来的发展；成为备受客户、员工、合作伙伴、股东和社会信赖，健康可持续发展的百年企业。在企业使命的引领下，公司搭建共同的事业平台，成就员工事业和成长的梦想；提供一流的产品服务，为客户创造健康、有品质的生活；经营向善，造福美好社会的健康可持续发展，持续为利益相关方创造价值。

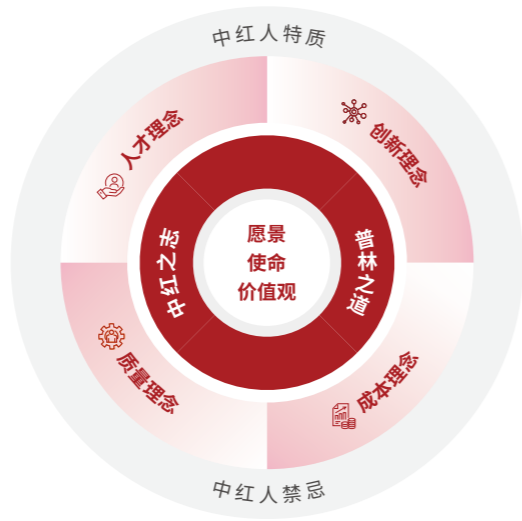
引领未来的智慧中红 备受信赖的百年中红

一流引领
真实担当
奋斗为本
共创共享



共筑成长梦想
造福健康生活

中红之志
至诚至精
致高致远



普林之道
利他、共赢



人才理念

用人之所长
用超我之人



创新理念

在整合中创新
在学习中超越



质量理念

严控品质
厉行标准



成本理念

精细管理
数字驱动

奖项荣誉

中红医疗

医疗器械营业收入前五十家企业

中国医疗器械行业协会

河北省制造业单项冠军企业

河北省工业和信息化厅

中国橡胶工业百强企业

中国橡胶工业协会

中国品牌 500 强

品牌联盟（北京）咨询
股份公司评估中心

2025 年度财联社致远奖

——ESG 先锋企业奖

财联社

上市公司金牛奖——
2024 年度金信披奖

中国证券报

2024 上海证券报质量奖
——ESG 奖

上海证券报

2025 年度上市公司
ESG 价值传递奖

深圳价值在线信息科技
股份有限公司

2025 年度上市公司
卓越投关建设奖

深圳价值在线信息科技
股份有限公司

金蜜蜂 2025 优秀企业
可持续发展报告
客户责任信息披露奖

金蜜蜂智库

2025 中国人才管理
卓越典范奖

Beisen 北森

第二十届中国上市公司董事会“金圆桌奖”优秀董事会奖

凤凰出版传媒集团《董事会》杂志

恒保健康

专精特新“小巨人”企业

中华人民共和国工业和信息
化部

高新技术企业

全国高新技术企业认定管理
工作领导小组办公室

广西壮族自治区
2025 年创新联合体

广西壮族自治区
科学技术厅

桂林市创新联合体

桂林市科学技术局

2024 年度永福县工业高
质量发展突出贡献企业奖

中共永福县委员会永福县
人民政府

迈德瑞纳

深圳市医疗器械
行业协会会员单位

深圳市医疗器械行业协会

可持续发展管理

中红医疗以 ESG 战略为核心驱动，持续优化可持续发展管理体系，依托董事会统筹下的三级管控架构，将 ESG 目标深度融入业务全流程，主动深化利益相关方沟通，通过定期调研、多方座谈等方式精准识别利益相关方需求与期望，完善可持续管理机制，推动跨部门协同落地 ESG 重点项目。同时，公司不断健全 ESG 政策制度，以体系化运营保障可持续发展战略从规划到执行的闭环，切实将可持续发展理念转化为企业长期价值增长的坚实支撑。

可持续发展管治架构

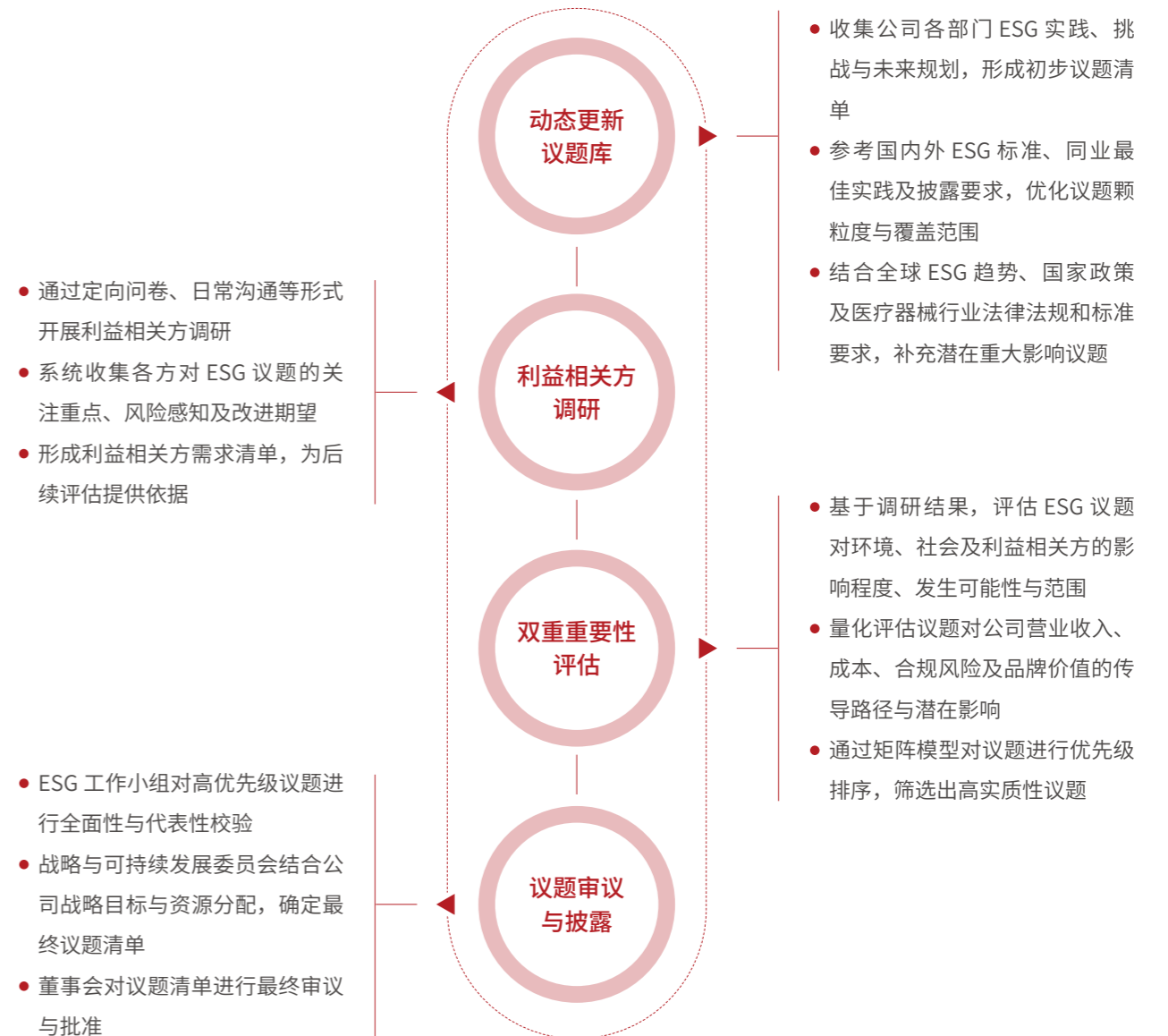
中红医疗从顶层设计出发，构建了以董事会为核心的“决策层 - 管理层 - 执行层”三层管治架构，董事会下设战略与可持续发展委员会，组建跨部门的 ESG 工作小组，确保 ESG 议题在公司决策中的高优先级。董事会统筹决策可持续发展相关工作，战略与可持续发展委员会负责制定 ESG 战略方向与目标，跨部门 ESG 工作小组则负责具体项目的推进与实施，形成了自上而下、高效协同的 ESG 管治体系，奠定公司可持续发展组织基础。



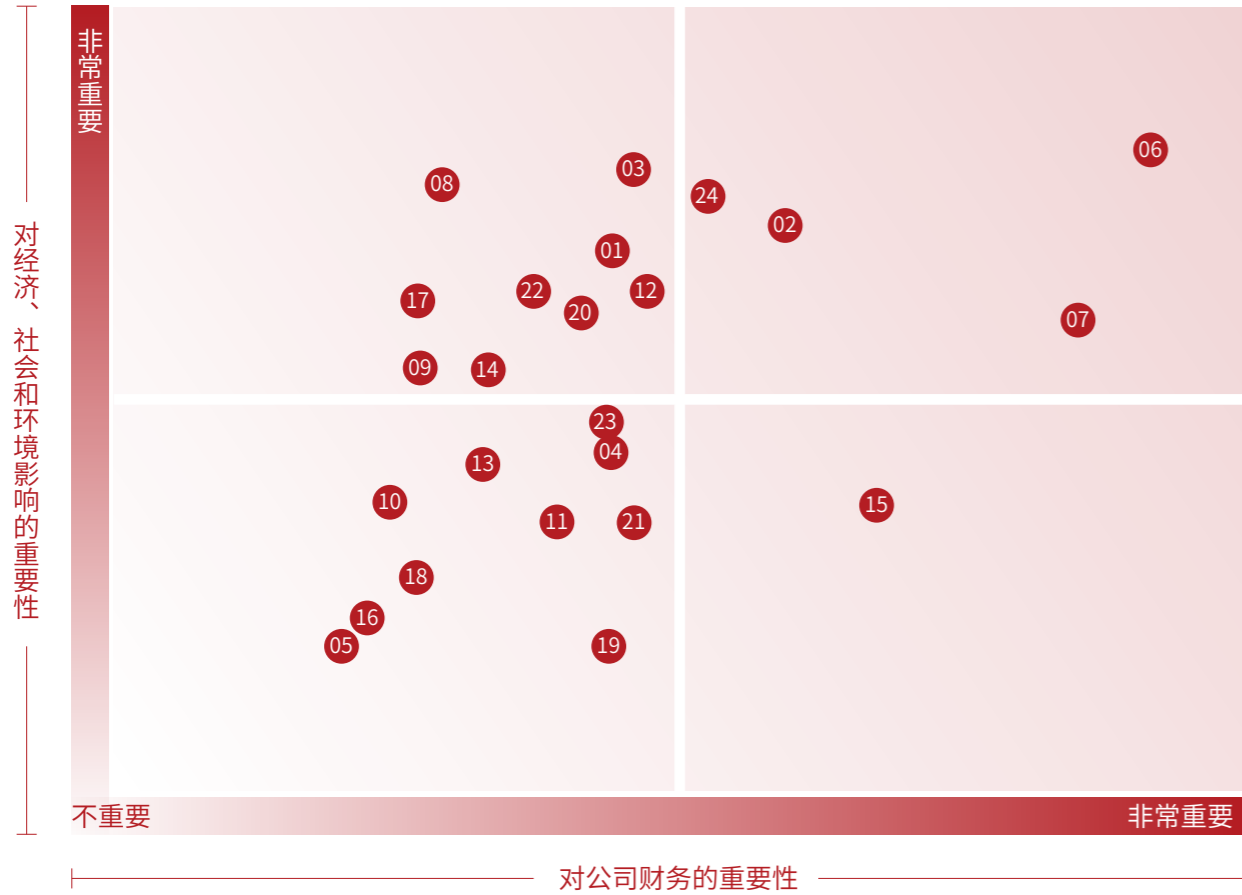
中红医疗可持续发展管理架构

双重重要性分析

2025 年，中红医疗在过往 ESG 影响重要性评估的基础上，引入财务影响专项分析，联合财务专家、外部可持续发展专业团队及内外部核心利益相关方开展深度沟通，系统审视各方关注焦点及其对公司经营成本、合规风险、供应链韧性与品牌价值的财务传导路径，并针对高实质性议题建立闭环管理与透明披露机制，推动可持续发展与公司业务战略深度融合。



中红医疗双重重要性分析流程



中红医疗双重重要性议题矩阵

- | | | | |
|---|---|--|---|
| <p>环境责任</p> <ul style="list-style-type: none"> 01 气候变化与碳排放 02 环境合规管理 03 资源使用 04 废弃物与污染物排放 05 绿色办公 | <p>产品责任</p> <ul style="list-style-type: none"> 06 产品质量与安全 07 科研技术与创新 08 建设责任供应链 09 医疗可及性 10 负责任营销 11 客户隐私保护 12 优质客户服务 | <p>社会责任</p> <ul style="list-style-type: none"> 13 平等就业与权益保护 14 员工培训与发展 15 职业健康与安全 16 员工关怀 17 行业发展 18 支持社区公益 | <p>治理责任</p> <ul style="list-style-type: none"> 19 公司治理 20 投资者关系管理 21 合规经营 22 商业道德与反腐败 23 信息安全 24 数智化转型 |
|---|---|--|---|

利益相关方沟通

中红医疗建立了多元、畅通的利益相关方沟通渠道，依据医疗器械产业链关联度，由业务部门牵头与利益相关方开展精准对话。公司充分倾听监管部门、供应商、员工及社区等核心相关方的关切与诉求，将各方的意见建议深度融入经营决策、可持续发展战略规划、风险与机遇的识别和应对，以及目标指标设定中，以协同共创推动企业与利益相关方和谐共生、共同发展。报告期内，公司共识别出七类主要利益相关方，包括政府与监管机构、股东与投资者、客户、员工、供应商与合作伙伴、环境及社区。

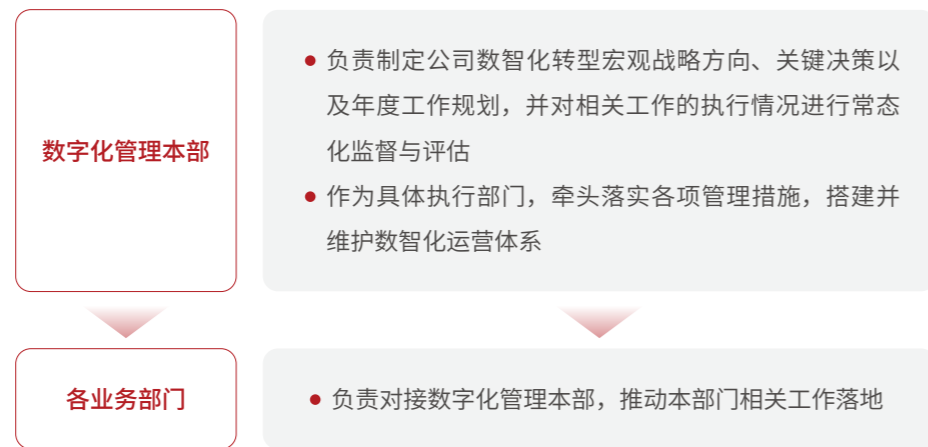
利益相关方	期望与诉求	沟通方式
 政府与监管机构	<ul style="list-style-type: none"> • 遵守法律法规 • 响应国家战略 • 规范公司治理 • 推进反腐倡廉 	<ul style="list-style-type: none"> • 落实监管政策指引 • 参与调研走访 • 日常监管汇报 • 信息披露
 股东与投资者	<ul style="list-style-type: none"> • 经营业绩稳健 • 公司治理完善 • 信息披露透明 • 全面风险管理 • 保护股东权益 	<ul style="list-style-type: none"> • 股东会 • 定期报告与信息公告 • 投资者调研与沟通会议 • 路演与反向路演 • 线上沟通平台
 客户	<ul style="list-style-type: none"> • 负责任营销 • 保护客户权益 • 提升服务质量 • 打通服务渠道 • 创新产品研发 	<ul style="list-style-type: none"> • 责任营销制度文件 • 客户投诉处理 • 产品说明会 • 客户座谈及回访 • 官网、官微、App 等沟通平台
 员工	<ul style="list-style-type: none"> • 保障员工权益 • 促进员工成长 • 职业健康与安全 • 薪酬与福利待遇 • 包容与多样性 	<ul style="list-style-type: none"> • 职工代表大会 • 员工座谈会 • 内部培训体系 • 绩效、薪酬管理体系 • 工会文体、关怀活动
 供应商与合作伙伴	<ul style="list-style-type: none"> • 平等协商 • 诚实守信 • 优势互补 • 互惠互利 	<ul style="list-style-type: none"> • 交流访问 • 座谈研讨 • 签订协议 • 行业研究
 环境	<ul style="list-style-type: none"> • 节能减排 • 绿色制造 • 绿色运营 • 绿色供应链 	<ul style="list-style-type: none"> • 落实节能减排政策 • 环境数据采集与披露 • 能源数字化管理平台 • 绿色公益活动
 社区	<ul style="list-style-type: none"> • 突发灾难及事故应对 • 投身公益事业 • 回应社会热点 	<ul style="list-style-type: none"> • 突发事件培训 • 全国性主题公益活动 • 爱心基金

专题： “数”造未来·“智”领医疗

2025 年，中红医疗围绕公司整体发展战略，深入践行“以数字化驱动业务创新、以智能化提升管理效能”的理念，统筹推进数智化转型重点工作，推动多项关键数字化项目落地实施，涵盖智能制造、办公协同、数据治理、流程优化等多个维度，实现了业务效率提升、运营成本优化、管理精度提高的良好成效，为 ESG 建设筑牢数智底座。

治理

中红医疗设立数字化管理本部作为公司数智化转型核心管理机构，数字化管理本部每季度召开一次专项会议，审议数智化转型工作进展、风险评估结果及重大举措，每月组织一次工作例会，协调解决日常工作中的问题，跟踪任务推进情况。同时，公司通过专业培训、技术交流等方式，提升员工在数智化技术应用等方面的专业素养，打造了一支高素质、专业化的数智化管理团队，确保各项数智化转型工作有序推进。



数智化转型管理架构

战略

中红医疗秉持“数字化赋能业务、智能化驱动发展”的转型理念，以“客户为中心、数据为核心、效率为目标”，推动数字化与业务深度融合，通过流程优化、技术创新、数据赋能，实现运营效率提升、管理模式升级及业务价值创造。

风险类别	风险描述	发生可能性	影响周期	财务影响	应对措施
技术风险	数字化技术快速迭代，对现有数字化系统适配性及技术应用能力提出更高要求	中	中期	初期管理费用增加，影响企业盈利水平	常态化开展技术对标与能力提升专项行动，动态优化系统迭代路径
执行风险	数字化转型涉及多部门协同，核心业务流程重构易出现信息衔接不畅、部门配合脱节问题	高	短期	运营成本增加	分阶段推进流程数智化重构，设置过渡期衔接方案，及时协调解决协同问题

机遇类别	机遇描述	发生可能性	影响周期	财务影响	应对措施
技术机遇	人工智能、大数据等新技术发展，为数智化转型提供创新解决方案	高	长期	运营成本降低	推进业务流程数字化重构，实现全流程数字化协同
管理机遇	数智化转型推动管理模式升级，提升企业整体运营效能与核心竞争力	高	长期	管理费用减少	构建数字化管理闭环体系，以数据驱动优化资源配置，强化跨层级管理协同效能

影响、风险和机遇管理

中红医疗建立“战略引领-动态研判-精准施策-闭环优化”的数智化转型风险管理机制,前瞻性识别数智化转型相关风险与机遇,通过分层推进、资源统筹、效能评估等流程,实现风险可控、机遇转化,保障转型成果稳健落地。

搭建数字化平台

搭建统一的数据中台,整合内外部数据资源,建立标准化的数据仓库,实现数据集中管理与共享,为业务决策提供数据支撑

业务流程数字化

推进业务流程数字化重构,梳理核心业务流程,消除信息孤岛,实现从订单管理、生产制造、物流配送至客户服务的全流程数字化协同

生产制造数智化

推动生产制造智能化升级,通过工业互联网平台,实现生产设备数据采集、分析与精准控制,提升质量管控,降低能源消耗

推广数字化办公

通过数字化办公工具,实现全员移动化办公,搭建协同办公平台,涵盖流程审批、文档共享、即时沟通、会议管理等功能

推动企业数智化转型



建设财务共享服务中心

2025 年,中红医疗完成财务共享服务中心的搭建与上线运行,通过整合全公司财务核算、费用报销、资金管理等业务,对财务数据进行集中管控、实时分析,实现财务流程标准化、自动化处理,报销单据可在线提交、智能审核、自动付款,财务核算效率提升 60%,人工操作失误率大幅降低。



搭建能源管理数智化平台

2025 年,中红医疗针对生产环节能源消耗较大的问题,打造能源管理数字化平台,实时采集、监测与分析电、气等能源消耗数据。同时,平台可自动识别能源消耗异常情况并发出预警,助力生产部门优化能源使用方案。报告期内,公司单位产品能耗同比下降明显,实现降本增效与绿色发展的双重目标。

指标和目标

中红医疗积极响应国家智能制造战略,持续加大对数字化转型的投入,积极打造先进的数字化工厂,引入智能化生产设备和管理系统,实现生产流程的自动化,充分利用数字化技术提高效率和精度,降低成本和风险,坚定不移地在数字化道路上阔步前行。



以绿为基 倾心守护

中红医疗始终恪守绿色发展初心, 持续完善环境管理体系, 筑牢合规运营与风险防控双重防线; 深耕资源管理效能提升, 通过技术革新与流程优化实现资源集约利用、循环增效; 狠抓污染防治关键环节, 严控各类污染物排放, 推动末端治理向源头减量、过程管控全链条升级, 助力生态环境持续改善与人与自然和谐共生。

实质性议题

- 环境合规管理
- 气候变化与碳排放
- 资源使用
- 废弃物与污染物排放
- 绿色办公

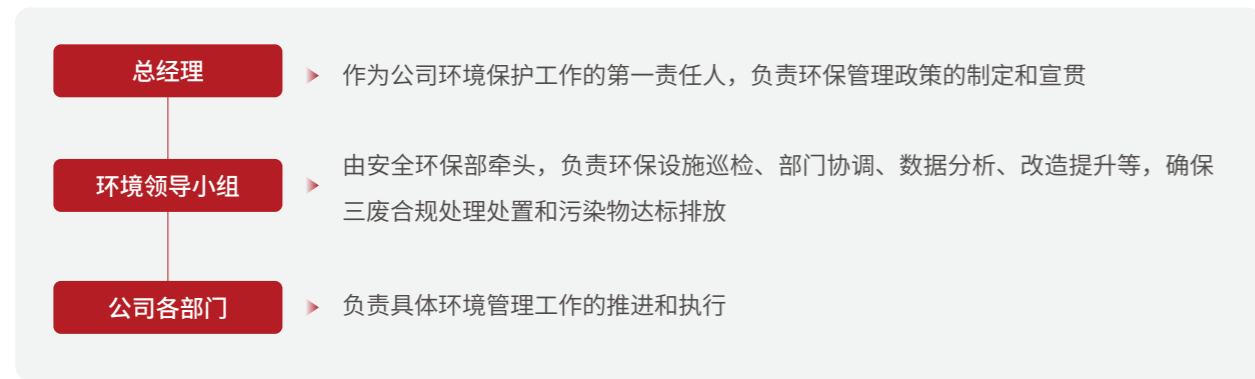
响应联合国2030 可持续发展目标 (SDGs)



环境合规管理

治理

中红医疗建设并通过 ISO 14001 环境管理体系认证，下属分子公司均建立完整的 EHS 管理制度，构建日常监督、环境影响评估、环境监测等立体监督机制，将环境管理相关指标和目标纳入管理层绩效考核，全面提高环境管理水平。2025 年，公司未发生环境行政处罚、环境污染事件及重大环境事故。



环境治理架构

战略

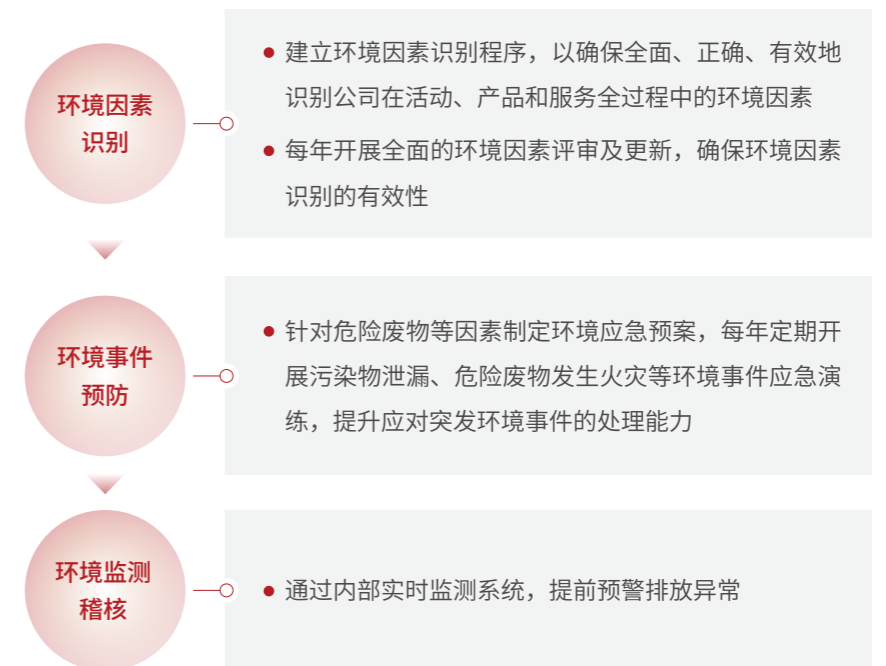
中红医疗秉持“绿色发展、合规先行”的环境保护战略，构建覆盖合规管理、资源节约、污染防控的一体化管理体系，以法律法规为遵循，通过制度建设、技术优化、流程管控强化环保治理，在资源利用上推行节能降耗、循环回收举措，在污染防控上建立全维度监测与精准治理机制，实现经济效益与生态效益的协同发展。

风险类别	风险描述	发生可能性	影响周期	财务影响	应对措施
污染物管控风险	医疗耗材行业对环保合规要求高，环保处理工艺升级不及时、管控不到位，易出现排放指标超标情况	中	中期	运营成本增加，收入减少	持续升级废气、废水处理系统，引入行业先进的环保处理工艺，建立生产全流程污染物排放实时监测体系
工艺风险	新技术和产品研发周期长，试产阶段易产生污染物，且工艺瓶颈会导致资源利用率低	高	长期	运营成本增加	融合钼基催化剂、软硬段梯度设计等技术，研发低耗低排新技术和产品，提升资源利用率、减少污染物排放

机遇类别	机遇描述	发生可能性	影响周期	财务影响	应对措施
绿色制造机遇	市场端对可降解、低污染的绿色医用防护产品需求持续提升	高	长期	收入增加，市场份额提升	加大绿色制造投入，持续推进“绿色工厂”建设，布局一次性防护用品的可回收、可降解解决方案，降低单位产值环保成本

影响、风险和机遇管理

中红医疗通过系统梳理生产运营中的环保隐患，科学研判风险等级，制定适配性防控措施，搭配常态化监测与动态管控，及时优化应对策略，构建“事前预警、事中处置、事后优化”的管理体系，有效防范合规风险与环境事故。



环境风险管理流程

指标和目标

环境管理目标	2025 年度进展
废气达标排放	完成
废水达标排放	完成
废弃物处置合规	完成

节约资源消耗

中红医疗始终将资源高效利用视为环境保护的核心引擎, 通过系统性战略布局与科技创新, 构建起覆盖能源、水资源及物料的全链条精细化管理体系, 为推动绿色低碳转型提供坚实支撑。

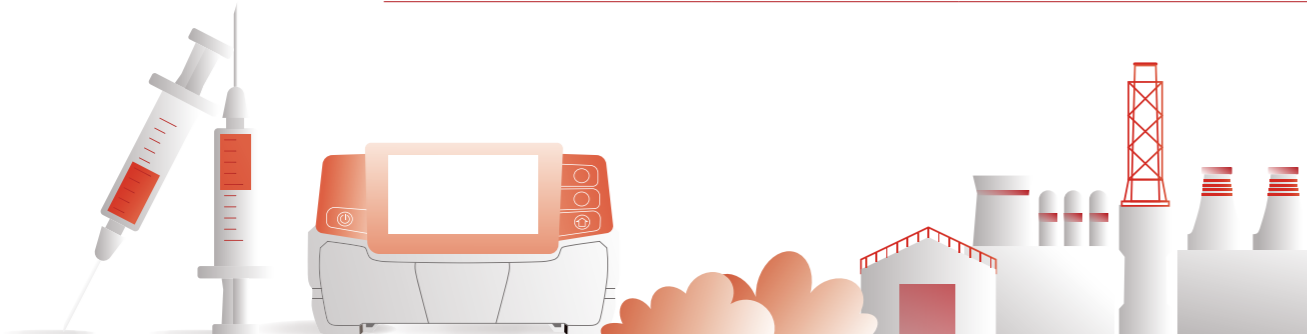
能源管理

中红医疗通过技术创新与精细化管控协同发力, 优化供能参数与生产工艺适配性, 积极推广节能技术与环保设备, 强化员工节能意识, 从技术应用、设备升级到人员管理多维度推进, 达成节能减排与成本优化的双重目标。

恒保健康推动节能降碳

恒保健康通过生产端与公用工程端双向优化实现节能降碳。生产端配置自动控温系统, 实时调节风机入烘箱温度, 精准控制用能需求, 有效节约蒸汽消耗; 公用工程端对中央空调及冷水机组实施人工干预监控, 动态调整回水温度、降低机组运行频率, 规避天气波动导致的耗电量上升。

指标	单位	2025 年
能源消耗总量	吨标煤	257,653.20
直接能源消耗总量	吨标煤	2,217.06
间接能源消耗总量	吨标煤	255,436.15
汽油	升	23,514.98
柴油	升	61,129.77
天然气	立方米	110,630.45
焦炉煤气	立方米	3,203,744.00
外购电力	兆瓦时	398,951.91
蒸汽	吨	2,138,596.71



公司范围一温室气体排放量主要来源于汽油、柴油、天然气、焦炉煤气等化石燃料的燃烧排放, 范围二温室气体排放量主要来源于外购电力、蒸汽产生的间接排放。

2025 年

温室气体排放总量	范围一温室气体排放量
851,780.57 吨二氧化碳当量	3,206.49 吨二氧化碳当量
温室气体排放强度	范围二温室气体排放量
3.5892 吨二氧化碳当量 / 万元	848,574.08 吨二氧化碳当量

水资源管理

中红医疗严格遵循《中华人民共和国水法》等法律法规, 秉持科学治水、节水优先的理念推进水资源管理, 通过探索优化水资源管控的有效路径, 加大水资源保护的投入力度, 将节水降耗要求全面融入生产运营全流程, 打造节水型企业。公司使用水资源主要为市政用水和地下水, 所有取水、排水都未对水资源产生重大影响。

2025 年

总耗水量	生活耗水量	工业耗水量
2,941,536.94 吨	295,803.64 吨	2,645,733.30 吨

包装材料管理

中红医疗秉持绿色环保理念, 将环保要求贯穿材料选用、包装回收全流程。材料选用上优选低 VOCs 环保原辅材料, 严格遵循相关执行标准把控质量; 包装管理推行回收再利用机制, 由供应商回收包装箱减少废弃物产生; 同时强化供应商环保评估、绿色采购管控、员工意识培训等, 实现资源高效利用和生态责任落实的良性发展。

恒保健康启动“减塑减碳”包装升级项目

恒保健康启动“减塑减碳”包装升级项目, 采用 FSC 认证牛皮纸卡搭配可回收 PE 窗口膜的非复合结构, 使用大豆油墨印刷产品信息, 替代传统复合膜包装, 减少重金属污染, 获得良好的客户反馈。

2025 年

包装材料使用量

13,643.71 吨

加强污废治理

中红医疗制定《危险废物防治责任制度》《废水、废气、噪声污染防治控制程序》等制度程序, 明确废气、废水、固体废物、噪声等污染物的排放标准、监控机制、处理流程; 公司构建“监测预警 - 精准防治 - 严格管控”的闭环体系, 建立废水、废气、噪声及废弃物多维度监测机制, 实现排放数据实时采集、上传与异常预警, 明确排放浓度与总量标准, 实现污染排放实时跟踪与动态监管。

2025 年

废水排放总量



固体废弃物总量



污染防治举措



废气

- 针对燃煤锅炉废气、挥发性有机物等各类废气污染物, 采用适配的组合式治理工艺进行高效净化处理, 治理后稳定达标排放



废水

- 推动生产工艺改进, 减少有害物质排放
- 推广废水处理技术和设备, 提高处理效率
- 实施雨污分流, 污水管道化、雨水明沟化



固体废弃物

- 有害废弃物: 委托具备相应资质的专业机构进行无害化处置, 严格执行合规转移流程, 同步建立并留存详细管理台账
- 无害废弃物: 优先实施分类回收, 瓦楞纸、包装内衬纸等可回收物交由具备资质的单位回收利用, 其余无害废弃物统一交由环卫部门规范处理



噪声

- 优化工业布局, 加强噪声防护措施
- 加强车辆噪声防治, 推广低噪声发动机和隔音设备

延伸阅读

更多污染物排放信息获取途径:
《中红医疗 2025 年度报告》

倡导绿色办公

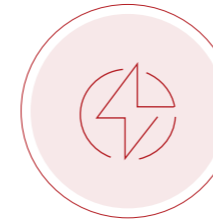
中红医疗积极践行绿色办公理念, 从数字化运营、用能管控、绿色出行及环保宣教等多维度推进节能降碳实践, 持续优化办公运营模式, 降低资源消耗与碳排放, 营造低碳环保的办公氛围。

绿色办公举措



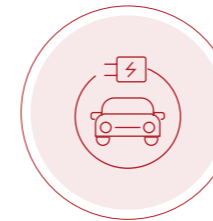
绿色办公

- 推行无纸化办公模式, 运用信息系统实现无纸化办公
- 推行双面打印, 减少打印纸使用
- 推广视频会议替代线下会面, 减少商务出行产生的碳排放



绿色用电

- 优化办公用能设备与管理, 采购高效空调并将夏季制冷温度设定不低于 26°C
- 改造照明系统, 替换为环保节能灯具, 严格执行“人走灯灭”, 降低办公用电损耗



绿色出行

- 在生产基地园区布设新能源充电桩, 鼓励员工使用新能源车辆通勤
- 倡导员工优先选择公共交通、共享单车等低碳方式出行, 减少通勤环节碳排放



绿色文化

- 常态化开展生态环保、节能降碳宣传教育活动, 强化员工绿色发展意识
- 组织植树造林、垃圾分类等实践活动, 推动环保理念落地





以质为魂 匠心服务

中红医疗严控产品全流程质量, 主动搭建规范化责任供应链体系, 健全高效便捷的客户服务响应机制, 持续提升客户体验与满意度, 系统性防范化解质量管控、供应链运营及客户服务中的各类潜在风险, 以客户诉求为核心牵引, 推动产品创新与服务迭代升级, 不断夯实品牌韧性。

实质性议题

- 科研技术与创新
- 产品质量与安全
- 建设责任供应链
- 优质客户服务
- 负责任营销
- 客户隐私保护

响应联合国2030 可持续发展目标 (SDGs)



创新引领发展

治理

中红医疗以研究院为创新研发核心归口管理部门, 其中包括唐山研究院、上海研究院、宜春研究院、深圳研究院、桂林研究院和海南公司, 形成“五院一司”研发体系, 由研究院统筹全流程研发活动, 包括组织编制年度研发计划、推动立项、实施研发、项目验收及专利申请等。在人员构成上, 公司通过专业硕博人才引进、搭建创新平台及完善晋升机制, 组建覆盖生产、技术、销售及管理的多部门联动研发团队, 明确研发人员职责边界。同时, 公司制定《研发管理办法》《研发人员成果奖励办法》《新产品开发管理办法》等研发创新管理制度, 保障研发团队专业能力与创新动力, 支撑企业在医疗器械领域的技术研发与战略布局。

战略

中红医疗坚持“在整合中创新, 在学习中超越”的创新理念, 以市场需求和行业前沿为导向, 深耕配方优化、工艺升级与功能拓展, 通过整合内部研发平台的人才、设备与数据资源, 打通“研发-中试-产业化”全链条, 实现技术成果快速转化, 以持续学习为核心驱动力, 通过行业对标、技术交流与全员培训, 强化前沿技术预研与储备, 不断拓宽产品边界, 提升产品核心竞争力。同时, 公司坚持开放式创新, 对内完善多部门协同研发机制与全流程管理制度, 以阶梯式激励政策激发全员创新活力; 对外积极链接高校、技术团队等外部创新资源, 开展联合研发与技术合作, 攻克行业技术瓶颈。

风险类别	风险描述	发生可能性	影响周期	财务影响	应对措施
技术风险	自主创新能力薄弱, 对行业前沿技术的前瞻性研究不足, 核心技术储备不足, 难以快速响应技术迭代需求	中	长期	营业收入增长乏力	常态化开展业务培训、跨企业技术交流及行业标杆对标学习, 系统性提升研发团队技术水平
市场风险	市场需求洞察体系不完善, 对市场趋势、客户潜在需求的预判能力不足, 产品研发与市场需求脱节	中	中期	营业收入下降	建立销售端、市场部与研发部门的联动机制, 实时共享市场需求信息, 精准捕捉客户潜在诉求
管理风险	研发全流程合规管理存在漏洞, 包括立项审批不规范、研发资料归档不及时、预算执行管控不严等	低	短期	合规成本增加	严格执行《研发管理办法》, 规范立项、实施、结题、成果转化等全流程操作, 确保各环节有章可循

机遇类别	机遇描述	发生可能性	影响周期	财务影响	应对措施
技术机遇	研发成果转化效率提升, 专利技术与核心工艺实现产业化应用, 形成独特技术优势, 核心竞争力持续增强	中	长期	营业收入增加	建立研发成果转化评估机制, 跟踪转化效果, 持续优化技术落地流程

影响、风险和机遇管理

中红医疗始终将研发风险与机遇管理融入创新全流程, 立足战略发展全局, 紧扣行业发展趋势与市场需求导向, 强化统筹规划与系统研判, 着力防范化解各类潜在风险, 精准捕捉把握发展机遇, 为研发创新活动稳健推进保驾护航。

识别

- 梳理技术研发瓶颈, 研判前沿技术储备情况
- 调研市场需求、竞品动态及政策导向, 收集客户改进要求
- 分析生产工艺优化需求与降本潜力
- 评估研发投入产出及合规成本相关风险

评估

- 量化分析研发创新相关风险与机遇等级
- 系统梳理风险与机遇核心信息, 明确重点关注对象评估研发投入产出及合规成本相关风险



复盘

- 对风险与机遇应对效果、资源投入、存在问题进行全面回顾评估
- 总结经验教训, 优化研发流程、奖励机制与风险防控体系
- 更新风险与机遇清单, 纳入下一年度研发计划

应对

- 针对风险制定技术提升、需求洞察、合规管控等专项方案, 围绕机遇推进新产品中试、工艺优化、项目申报、合作研发等工作
- 制定项目执行计划, 明确工作分工与时间节点

推动
技术创新

- 开展胶乳应用、硫化温度等工艺技术攻关, 通过硫化工艺精细化管控, 降低生产能耗与质量波动, 提升产品力学性能及耐用性
- 建立食品级丁腈手套安全检测内部方法, 保障产品合规性与消费安全

加强
产品研发

- 推出低克重高端丁腈手套, 填补细分市场空白, 满足多元化健康防护需求



恒保健康双项目入选创新联合体

2025 年, 恒保健康始终将“以企业为主体、市场为导向、产学研深度融合”作为技术创新的核心路径, 深度参与技术攻关与资源整合, 申报的两个项目“广西高性能聚合与可降解材料创新联合体”和“桂林市高性能乳胶应用技术创新联合体”分别成功入选广西壮族自治区 2025 年度创新联合体名单和第二批桂林市创新联合体名单, 致力于在关键领域实现更多从“0”到“1”的突破。



恒保健康第三代肤感 PI 材质迭代出新

市场上常见的医用手套、安全套材质多为天然橡胶胶乳, 普遍存在体验感欠佳、蛋白致敏风险等缺陷。恒保健康针对性自主研发第三代聚异戊二烯 (PI) 材料产品, 该产品具备更柔软、更贴肤、无过敏风险、高弹性保障等多重优势, 为消费者带来前所未有的舒适体验与安全保障。

指标和目标

中红医疗聚焦核心技术突破, 着力攻克健康防护领域“卡脖子”难题, 对标国际先进标准, 致力于打造兼具创新性与竞争力的产品矩阵, 以持续研发投入赋能全球化市场拓展, 助力医疗健康产业创新升级。

2025 年

研发投入 11,318.65 万元 研发员工 625 人 累计获得专利 240 项 其中, 发明专利 64 项 实用新型专利 128 项 外观设计专利 48 项

供给可靠产品

治理

中红医疗搭建产品质量治理架构, 形成从高层领导到基层员工全员参与的质量管理网络, 依据国内外医疗器械相关法律法规及标准要求, 建立质量手册、程序文件、管理制度、作业文件在内的产品质量管理制度体系。2025 年, 公司主动接受外部监督, 每年聘请第三方机构进行体系外部审核, 已成功通过欧盟 CE、美国 FDA、ISO 9001 质量管理体系、ISO 13485 医疗器械质量管理体系、MDSAP、BRC 等多项国际权威认证, 并坚持在产品质量管理体系运行过程中持续改进, 以保持其适宜性、充分性和有效性。公司组建了一支由多专业成员组成的跨部门产品质量管理团队, 包括各职能部门负责人、技术人员、质检人员、内审人员、销售人员、仓库管理人员、售后服务人员、采购人员和生产操作人员等, 从不同角度对产品质量进行全方位把控, 实现对产品质量的全流程、精细化管理。



ISO 9001 质量管理体系证书



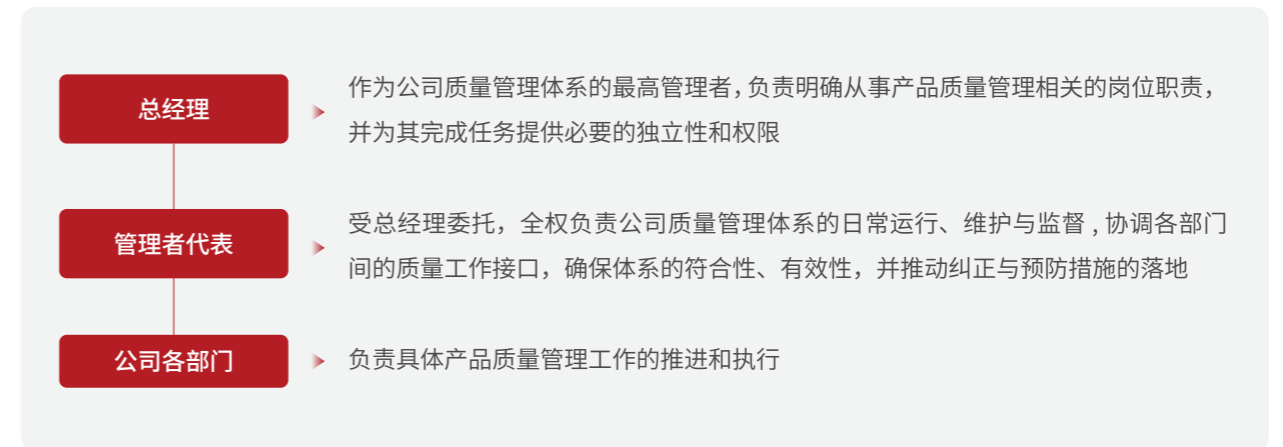
ISO 13485 医疗器械质量管理体系证书



MDSAP 五国联盟体系证书



BRC 英国零售业标准证书



产品质量治理架构

战略

中红医疗产品质量管理战略聚焦于“体系优化、风险防控、效率提升和可持续改进”的核心路径,旨在通过数字化转型、供应链强化和全员能力建设,确保产品质量稳定、合规高效,并支持业务扩展。

风险类别	风险描述	发生可能性	影响周期	财务影响	应对措施
政策风险	对于国家出台的医疗器械相关法律法规解读或落实到位,导致产品召回、公示处罚或停产	低	长期	合规成本增加,营业收入下降,市场份额减少	构建全员质量意识体系,强化员工对 ISO 标准、PPE、EN455 等法规的理解,提升全员质量意识
信任风险	产品质量不合格,引发公众及消费者对企业及产品的信任度下降,损害品牌声誉	中	长期	营业收入下降,市值降低	建立高效客诉响应机制,提升处理效率,加强数字化工具应用,从传统响应转向数据驱动的预防性管理
管理风险	利益相关方诉求识别不完整,导致产品质量管控存在盲区,无法满足外部质量要求	中	中期	营业成本增加,营业收入下降	优先构建和维护多标准质量管理体系,针对利益相关方反馈动态调整

机遇类别	机遇描述	发生可能性	影响周期	财务影响	应对措施
供应链优化机遇	淘汰不合格供应商,提升供应链质量安全水平,增强产品质量稳定性与企业核心竞争力	高	中期	营业成本降低,营业收入增加	通过供应商审核机制,识别并降低供应链质量风险,淘汰不合格供应商
品牌机遇	强化品质保证能力,增强公众及消费者对产品的信任与忠诚度	高	长期	营业收入增加,市值提升	加大质量技术投入,升级质量检测设备与管控体系

影响、风险和机遇管理

中红医疗制定《风险控制程序》《风险和机遇应对控制程序》等产品质量风险管控制度,构建起从风险识别、预警响应到应急处置的闭环管理体系,以系统化机制主动防范质量风险,保障产品全生命周期的安全可靠。



- 识别覆盖设计、采购、生产、检验、交付等环节中的潜在风险、机遇及利益相关方诉求,并制定应对策略
 - 梳理质量管理体系各过程的顺序与接口,识别过程间的风险传导路径
 - 结合利益相关方诉求,明确产品质量管理过程中的风险责任主体与管控权限
- 对已识别的风险、机遇进行分析,评估风险发生的可能性、影响周期、影响程度和风险等级
 - 针对不同等级的风险预设对应管控措施,明确过程运行的准则、方法及监视测量要求,形成产品质量风险管控文件
 - 提前配置产品质量风险管控所需的资源与信息,保障管控措施可落地执行
- 按产品质量风险管控文件要求执行产品质量管理过程,确保生产、检验等环节的操作符合风险防控规范
 - 对关键产品质量风险点进行日常监视,实时收集过程数据,及时识别风险异常信号
 - 当产品质量风险触发预警时,启动应急响应机制,采取临时措施遏制风险扩散

产品质量风险管理流程

质检工艺优化	管理能力提升	市场认可增强	考核机制保障
增加原辅料进料检验项目并引进相关设备,围绕配料、浸渍等关键工序更新 SOP,细化参数标准	开展 12 场质量专项培训,覆盖近 900 人次,内容包含 ISO 标准、PPE、EN455 等法规,针对生产管人员强化 SOP 培训,针对管理人员培训质量风险评估等方法	完成 38 项委外测试,获取 10 个客户的 PPE 延展证书,保障产品质量符合标准	定期检查工厂生产、质量控制、设备情况,将检查结果纳入绩效考核,确保工厂运营稳定

指标和目标

2025 年
质量管理体系认证覆盖的业务范围连续六年

100%

未发生产品召回和召回事件

产品质量管理指标	2025 年目标	2025 年进展	完成情况
丁腈制品退货率	0.2% 以下	0%	已达成
质量培训覆盖率	95% 以上	100%	已达成
订单交付及时率	90% 以上	95.76%	已达成
产品客户满意率	95% 以上	99.91%	已达成
采购产品合格率	98% 以上	100%	已达成
体系外审通过率	98% 以上	100%	已达成

可持续供应链

中红医疗持续完善供应链管理体系, 主动洞察供应链风险变量与发展机遇, 通过多元供应布局、应急体系搭建强化抗风险韧性, 借数字化浪潮与可持续发展趋势拓宽增长赛道, 凝聚供应链合力, 协同共筑 ESG 价值共同体。

供应商管理

中红医疗以《供应商管理控制程序》为制度支撑, 形成覆盖准入、评估、审核、激励、退出的全周期闭环管理机制, 建立跨部门协同管控模式, 明确各环节职责边界, 通过专业化团队运作与常态化培训赋能, 筑牢供应商管理执行基础。

2025 年

供应商总数

934 家

本地供应商总数

636 家

本地化采购金额

93,276 万元



供应商管理流程

2025 年

因社会责任不合规被否决的潜在供应商

0 家

因社会责任不合规被终止合作的供应商

0 家

中红医疗在供应商准入环节深度融入环境与社会考量, 严格审核供应商环保合规、劳工权益保障等情况, 优先选择具备 ISO 14001 认证的合作伙伴。合作过程中, 公司通过定期评估、现场审核、专项审计等多元手段, 强化环保、社会等维度的动态监管, 要求供应商签订《供应商社会责任审核检查表》《供应商遵守和不断改进社会责任承诺书》, 在合同中明确环境和社会责任条款, 推动责任供应链建设。



开展供应商现场审核

供应商社会责任要求



2025 年

供应商本地化比例

68%

本地化采购比例

79%

中红医疗以数字化转型为驱动, 搭建阳光采购平台, 实现全流程透明化管控, 辅以定期巡查抽查筑牢廉洁防线; 积极践行绿色采购, 优选环保材料, 降低环境影响; 推行本地化采购策略, 优化供应链布局, 助力地方经济发展, 全方位构建合规、透明、绿色、韧性的可持续供应链生态。

阳光采购体系

- 秉持“公开透明、科学规范、集体议定、流程顺畅、监督保证、信息共享”原则, 建立阳光采购制度
- 定制开发集信息发布、流程管控、合同签订、付款结算于一体的阳光采购平台, 通过权限分离、分级管控与双重保密机制保障数据安全, 实现采购全流程电子化、透明化运作
- 明确阳光采购流程, 由需求部门提出采购申请并明确要求, 多渠道筛选评估潜在供应商, 经谈判签订采购合同后下达订单并跟踪执行, 货物验收合格后按合同约定付款

绿色采购体系

- 制定绿色采购政策, 规定采购过程中应遵循的环保原则、采购标准和供应商选择流程, 确保采购的物料和服务符合环保要求
- 优先开发通过 ISO 14001 环境管理体系认证的供应商

本地化采购

- 积极提高原材料和零部件的本地采购比例, 优先从当地市场获取所需产品和服务, 支持本地经济发展
- 与表现优秀的本地供应商签订长期合作协议, 确保供应链的稳定性和可靠性

责任采购

中红医疗持续深化可持续采购理念, 以多元沟通机制筑牢合作基础, 以精准培训体系赋能供应商成长, 通过全流程协同发力, 推动供应链可持续发展, 致力于构建互信共赢的责任供应链。

供应商沟通

通过电话与短信、电子邮件、定期面对面会议、行业展会和论坛等渠道, 加强与供应商的沟通和协作, 为双方提供分享经验、探讨问题和共同制定解决方案的平台

供应商培训

积极开展供应商培训活动, 培训内容涵盖质量管理、供应链管理、技术创新等多个方面, 提高供应商综合竞争力

提供优质服务

中红医疗坚持以客户为中心, 将优质服务融入经营发展全流程, 通过全周期服务体系、多渠道沟通机制、客户权益全方位保障及负责任营销落地, 持续优化服务能力与体验, 以专业、高效、合规的服务筑牢客户信任。

提升服务质效

中红医疗在优化产品线、深化技术创新、严控产品质量、升级供应链与物流管理体系、优化服务流程与完善售后支持等领域协同发力, 持续提升客户服务质量, 赢得客户的信赖与支持。

2025 年

发出并收回客户满意度调查问卷

20份

客户满意度

100%

完善客户服务流程

精细化售前服务

组建专业服务团队, 为客户提供全方位商品咨询与定制化入院方案, 精准对接客户需求, 协助其挑选最适配的产品, 并全程跟进客户入院流程, 提供全周期指导支持

高效化售中服务

建立快速响应的订单处理机制, 确保订单接收、审核、处理全流程及时准确, 同步提供高效发货服务与订单实时跟踪功能, 让客户清晰掌握产品交付进度

全方位售后服务

搭建完善的售后服务体系, 涵盖产品操作培训、临床技术支持、客户投诉快速响应与闭环处理等核心服务, 推动客户复购与口碑传播, 筑牢长期合作根基

公司以客户需求为导向, 围绕产品与服务全生命周期, 构建多维度、立体化反馈体系, 全面、及时捕捉客户健康安全等各类问题诉求。

直接沟通渠道

在日常客户拜访、业务对接过程中, 主动与客户沟通产品使用体验、存在问题及改进建议, 形成《客户沟通记录表》并及时反馈至相关部门

专属服务渠道

通过服务热线、官方微信公众号、专属客户服务邮箱等线上渠道, 为客户提供 24 小时反馈入口, 安排专人负责信息筛选、分类与记录

合作沟通渠道

与经销商、代理商建立定期沟通机制, 每月召开合作方座谈会, 收集终端客户的集中反馈与市场诉求, 形成反馈汇总报告

行业交流渠道

积极参与行业展会、学术会议等活动, 在与医护人员、行业专家、同行企业的交流中, 收集产品使用过程中的潜在问题与改进方向

畅通客户沟通渠道

维护客户权益

中红医疗高度重视客户隐私保护，构建覆盖客户信息全生命周期的管理体系，建立“统一管理、分工负责、协同配合”工作机制，成立由部门负责人牵头的隐私保护专项小组，明确市场、销售、售后、信息技术等相关部门的职责边界。同时，公司定期开展制度宣导与专项培训，确保全体员工熟练掌握隐私保护要求；搭建安全可靠的客户信息管理系统，对客户信息实行加密存储与分级授权管理，严格控制访问权限，防止未授权访问；常态化开展隐私保护合规自查与风险评估，及时排查并消除潜在隐患，保障制度体系高效落地运行。报告期内，公司未发生任何客户隐私泄露事件。

加强客户隐私保护



2025 年

客户投诉数

306 次

客户投诉处理完成率

100%

中红医疗建立完善的售后服务管理体系，制定《顾客反馈控制程序》《客户投诉控制程序》，明确客户投诉应对处理流程，积极解决客户问题。公司组建专业的客户投诉处理团队，开通客户服务热线、邮箱等客户投诉渠道，对于产品使用过程中的技术问题，客服团队承诺在 24 小时内给出解决方案，复杂问题于 48 小时内安排技术人员上门协助，确保客户诉求得到快速响应。

中红医疗秉持负责任营销理念，从宣传信息审核、产品标识规范到服务能力提升多维发力，通过制度约束、专业培训、全链路管控等举措，严守宣传真实性底线，规范产品信息传递，履行企业营销社会责任。

践行负责任营销

确保宣传真实性

- 建立严格的信息审核机制，所有对外宣传使用的产品资料，均须通过公司相关部门审核
- 严格执行“先审查、后公开”及“一事一审”原则，根据信息发布范围进行分类审核，保障宣传内容真实准确，防止虚假或夸大信息对外传播

避免误导消费者

- 在产品宣传中严格遵守统一的品牌标准，规范使用产品信息及相关标识，包括品牌名称、商标、宣传口号、包装设计等要素，确保在不同渠道、不同地区的宣传中保持形象一致，避免因标识使用混乱或错误而误导消费者判断



以人为本 凝心聚力

中红医疗珍视每一位员工的付出与期待，以人才创新驱动企业发展，以体系化保障支撑员工成长。全方位构筑员工发展生态，合力营造公平、包容和尊重人权的工作环境，有力保障员工职业健康安全与身心健康，携手员工共筑企业可持续发展的坚实力量。

实质性议题

- 平等就业与权益保护
- 员工培训与发展
- 职业健康与安全
- 员工关怀

响应联合国2030 可持续发展目标 (SDGs)



保护员工权益

中红医疗致力于构建和谐、稳定、健康的劳动关系, 聚焦人权保护、薪酬福利、民主沟通与员工关怀等核心, 全方位守护每一位员工的合法权益, 以公平公正、开放包容的企业氛围, 最大化激活员工价值潜能。

合规雇佣

2025 年

员工总数

3,884 人

少数民族员工人数

208 人

残疾人员工人数

44 人

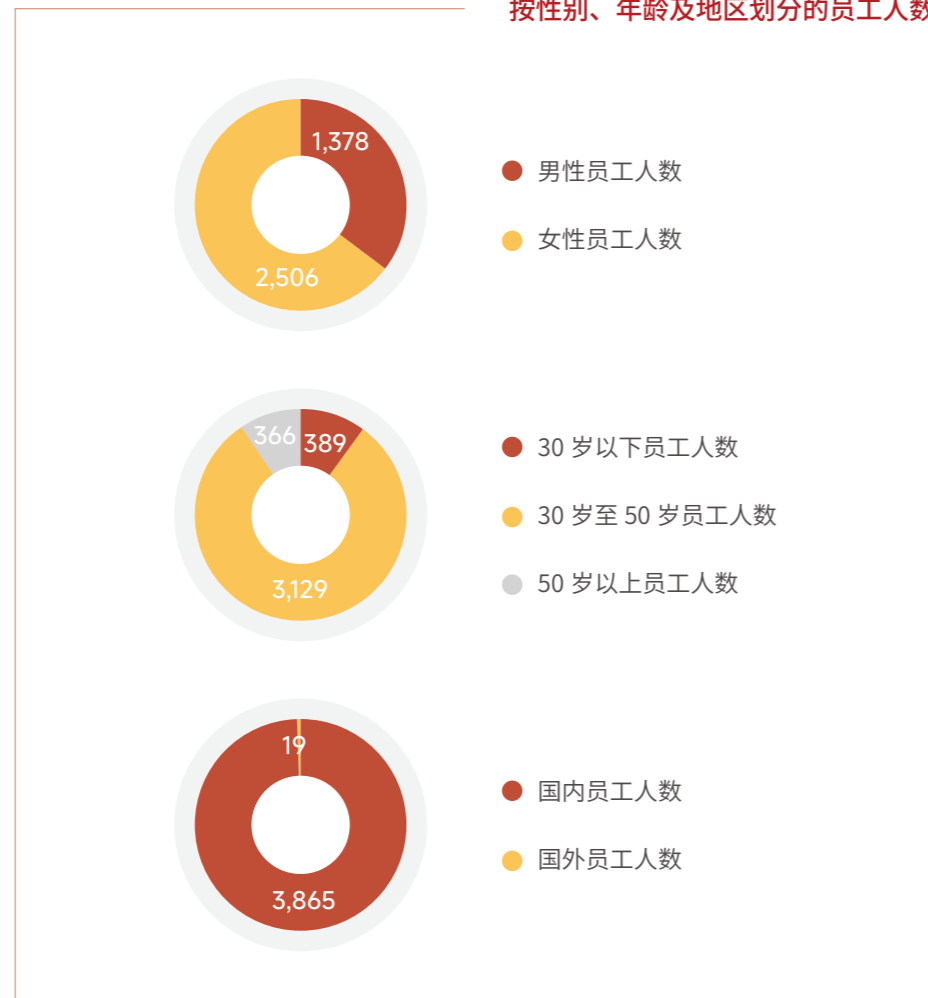
员工总流失率

29.05%

我们严格遵守《中华人民共和国劳动法》《中华人民共和国劳动合同法》《禁止使用童工规定》及其他运营地内相关法律法规, 同时遵照《国际人权公约》《世界人权宣言》《残疾人权利公约》等国际公约的精神与原则, 制定落实《员工招聘控制程序》《员工手册》等制度规范, 践行公平、公正、公开的招聘政策, 拓宽渠道吸纳各类人才, 筑好人才“蓄水池”。

我们坚决杜绝雇佣童工, 将“不得招录未满 18 周岁人员”明确写入《人力资源管理办法》, 在招录环节严格审核候选人身份和年龄信息, 妥善保管入职员工录用登记与核查材料, 以全流程管控体系防范用工风险。报告期内, 未发生使用童工事件。

按性别、年龄及地区划分的员工人数



- 实习生计划**
 - 通过暑期实习、校企合作项目选拔优秀在校生, 实习表现优异者可优先获得正式录用资格
- 校园招聘**
 - 通过参与高校大型招聘会、举办校园专场宣讲会等, 增强校企合作, 吸纳高校毕业生, 为长期发展储备核心力量
- 社会招聘**
 - 在公司官网“加入我们”板块、微信公众号、微博、抖音等平台发布招聘资讯, 公开招聘岗位、岗位职责、任职要求等信息, 提升招聘流程规范性
 - 加深与主流招聘网站以及医疗行业垂直平台合作, 更好地吸引适配人才
 - 对接国家就业扶持政策, 扩大常规岗位供给、搭建就业服务平台, 重点吸纳农村劳动力, 带动重点人群就业
- 内部选聘**
 - 内部公开选拔和调动技术及管理人才, 鼓励员工内部推荐符合岗位要求的候选人, 提升招聘效率

劳工准则

我们制定《人力资源管理办法》《禁止强迫性劳工管理控制程序》, 在招聘、录用、薪酬、晋升、培训等全用工流程中, 坚决反对因性别、年龄、民族、地域、婚姻状况及宗教信仰等因素而发生的歧视行为, 坚持同工同酬, 杜绝强制劳动和骚扰虐待, 为每一位员工提供平等就业和发展机会。扎实推进海外员工本地化, 严格依据当地法律法规开展合规雇佣及人力资源管理工作, 在泰国、墨西哥、马来西亚等新进员工均为本地员工, 保护海外劳工权益, 营造多元、包容与平等的企业氛围。报告期内, 未发生强制劳动及歧视骚扰事件, 未涉及重大劳动争议事件, 且未收到有关人权问题的投诉。

2025 年

通过倡议商界遵守社会责任组织 BSCI 验厂

通过负责任的全球成衣制造 WRAP 对公司社会责任的审核认证



薪酬福利

中红医疗提供具有竞争力的工资待遇和发展机会, 制定《员工评定管理办法》《中层管理人员薪酬考核管理办法》等, 明确基本工资与绩效工资组成及确定标准, 定期开展序列岗位等级评估工作, 确保员工的薪酬与职位、任职能力和绩效紧密挂钩; 形成高效、科学的绩效评估机制, 健全激励、约束与沟通机制, 切实吸引和留住优秀人才。我们注重员工福祉, 合理安排工时, 及时足额发放员工劳动报酬, 足额缴纳养老、医疗、工伤、生育、失业等社会保险及住房公积金, 确保员工合理享有病假、事假、婚假、产假、陪产假、哺乳假、育儿假等各类法定节假日的权益。

民主管理

中红医疗尊重员工自由结社与集体协商权利, 制定《民主管理制度》《合理化建议制度》等, 持续推进以职工代表大会为基本形式的民主管理, 充分发挥员工民主管理、民主监督作用。成立劳动争议仲裁调解委员会, 设立劳动调解室和监察室, 收集、反馈并及时处理员工关于人权、绩效及晋升方面的问题及投诉; 成立员工工会, 并就工作条件、薪酬福利、职业健康与安全等事项与公司达成书面协议, 集体合同覆盖全体员工。2025 年, 解决员工申诉事件 2 起。

员工关爱

中红医疗致力于建设有温度的幸福职场, 设立“职工之家”, 提供心理健康咨询, 组织亲子运动会、迎国庆长跑比赛等丰富多彩的活动, 帮助员工平衡工作与生活; 通过总裁基金帮扶困难员工, 建设“爱心小屋”为女员工提供有特殊、临时需求的场所, 持续提升员工满意度。



▶ 组织新春游园会、节日庆祝、迎国庆长跑等员工活动

助力员工成长

中红医疗坚持人才引领发展, 持续完善人才“选、用、育、留”全过程机制, 制定落实《员工评定管理办法》《职业发展管理规定》《培训管理办法》《员工试用期综合考核管理办法》等制度, 以健全的培训体系、公平的激励机制、畅通的晋升通道, 持续促进员工与公司共同成长。

2025 年中红医疗荣获“2025 中国人才管理卓越典范奖”

员工培训

中红医疗制定《培训管理办法》, 构建“岗位专业培训”与“个人能力拓展培训”双轨培训体系, 通过新员工入职培训、专业技能提升培训、管理培训等系列培训课程, 以及数字化专项及管理类、商务支持类培训, 精准赋能员工成长, 分层分类覆盖战略投资、研发技术、营销、人力财务等核心业务单元。依托“中红学苑”学习平台, 通过线上和线下相结合的方式为各业务条线、各职级员工提供包含领导力发展、专业技能、通用知识素养等内容的培训课程。

2025 年
培训总投入

22.98 万元

开展各类培训

432 次

员工接受培训人数

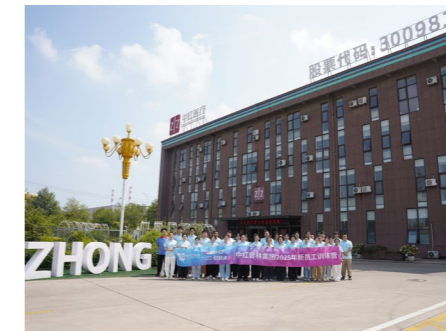
2,321 人

员工接受培训总时长

17,532.40 小时

员工培训覆盖率

59.76 %



▶ “才聚中红, 引领未来” 2025 新员工训练营



▶ “走进中红 共创未来” 校企合作计划——华北理工大学实践调研



晋升通道

中红医疗制定《职业发展管理规定》，构建管理与专业的“双通道”发展模式，明确各职级常规晋升与破格选拔的条件、资格，以透明化政策激励员工提升能力，为所有员工的职业发展提供清晰路径，充分激发了员工主动提升自我的内生动力。同时，通过《中红医疗各公司、部门岗位说明书》《一线干部选拔办法》《中层管理岗选任工作管理办法》等一系列科学严谨的选拔制度，全方位挖掘、培养和任用人才，支持人才干部在职业素养、专业技能与管理能力等方面不断提升。

职等	管理通道		专业通道			
	管理序列		运营序列		技术序列	
	层级	职级	层级	职级	职级	
11		总经理 (一级)		资深 (项目) 总监	资深工程师	
10		总经理 (二级)		高级 (项目) 总监	高级工程师	
9	中层管理	常务副总经理	总监层	(项目) 总监	A	
8		副总经理		(项目) 副总监	一级工程师	B
7		总经理助理		(项目) 助理总监	C	
6		经理		高级 (项目) 经理	A	
5	基层管理	副经理	经理层	(项目) 经理	二级工程师	B
4		主管		(项目) 主管	C	
3			高级职员		A	
2	职员层		中级职员		助理工程师	B
1			初级职员		C	

中红医疗职业发展“双通道”

职业健康安全

职业健康与安全是企业可持续发展的底线要求。中红医疗构建全流程职业健康管理体系，做好职业病防治、健康监测与干预，强化安全文化宣导，全方位保障员工在生产过程中的身心安全。报告期内，公司未发生重大安全事故。

治理

中红医疗严格遵守《中华人民共和国安全生产法》《中华人民共和国消防法》《中华人民共和国职业病防治法》《危险化学品安全管理条例》《工作场所职业卫生监督管理规定》等法律法规，通过 ISO 45001 职业健康安全管理体系认证，制定落实《安全生产管理办法》《职业病防治管理制度》《职业病危害警示与告知制度》等内部管理制度。同时，公司与各部门签订 2025 年度安全责任书，实行“一岗双责”工作制度，将工伤、职业病、安全事故数量等纳入相关管理层绩效考核。



通过 ISO 45001 职业健康安全体系认证 | 组织安全责任人、下属公司签署年度 EHS 目标管理责任书

战略

中红医疗贯彻“安全第一，预防为主，综合治理”的方针，建立健全安全管理网络管理，制定《安全生产治本攻坚三年行动方案（2024 年至 2026 年）》《职业病防治计划和实施方案》等实施规划，持续改进安全生产措施，提升员工安全与职业健康意识，致力于营造健康、安全的工作环境。

风险类别	风险描述	发生可能性	影响周期	财务影响	应对措施
政策风险	伴随安全生产与职业健康相关法律法规趋严，未及时识别并按最新法律法规要求实施，可能面临违法处罚与监管追责	低	短期	合规成本增高	定期跟踪最新法律法规变更信息，完善职业健康安全管理全流程记录，对内组织内部合规自查
生产作业安全风险	生产车间可能因员工操作不当或未合规佩戴劳保用品，导致职业病、机械操作误伤、有害气体泄漏等后果，引发职业健康伤害或生产安全事故	低	短期	运营成本增高	定期开展危险源识别与隐患排查治理，完善应急预案，提升本质安全水平，加强员工安全文化培训

机遇类别	机遇描述	发生可能性	影响周期	财务影响	应对措施
企业声誉机遇	通过智能化改造降低职业伤害率，防治职业病发生，提升生产效率与稳定性，保护员工安全健康权益，维护企业的良好形象和声誉	中	长期	企业运营效率提升，长期利润空间提升	加大数智化投入，持续进行自动化设备升级，开展全员健康安全宣传与培训，加强日常安全规范

影响、风险和机遇管理

中红医疗将职业健康与安全工作和企业生产经营活动紧密结合, 定期开展危险源识别与风险评估, 强化危险化学品管理, 全面、系统地辨识和评估所有危险有害因素, 预防、控制和消除安全隐患与职业病危害, 保护员工健康权益。

风险评价控制

- 健全双重预防机制, 定期组织全面风险辨识与评估, 按照《风险分级管控方案》, 对不同风险等级安全风险实施差异性管理, 强化重点安全风险管控, 提升本质安全水平
- 加强职业健康安全风险辨识管控, 完成年度工作场所职业病危害评估, 对职业病危害因素及风险进行分级判定, 梳理得出《岗位人员接触职业病清单》, 针对性完善职业病防护措施

隐患排查治理

- 落实《安全风险管控和隐患排查治理工作手册》, 定期组织安全环保考核, 常态化排查安全隐患, 布置节假日前安全生产、安全生产月检查以及生产安全合规化检查, 制定有效预防措施形成管理闭环, 2025 年督促整改安全问题近 100 项

健全应急管理

- 建立全面应急管理体系, 制定《综合应急预案》《突发环境事件应急演练方案》《特种设备事故应急预案汇编》等综合和专项应急预案, 明确管治架构与响应流程, 定期组织应急演练, 提升全员应急响应能力

职业健康管理

- 落实全员体检, 建立职业健康检查档案, 组织职业健康危害岗前、岗中、离岗体检, 通过职业健康知识培训及职业病防护宣传提升全员健康意识
- 制定《劳保用品管理制度》, 合规发放劳保用品及特殊劳动防护用品, 并定期对防护设施的使用情况进行检查, 加强其维护与保养工作

安全文化培育

- 每年制定安全生产培训计划, 至少开展一次全员安全培训, 覆盖安全生产法律法规、岗位安全操作规程、应急处置措施等, 营造“人人讲安全”的氛围



▶ 组织安全文化培训



▶ 开展安全应急演练

指标和目标

目标	2025 年进展
一般及以上安全生产零事故	完成
安全风险评价结果 100%	完成
职业病发病率为零	完成
全员安全培训教育覆盖率 100%	完成

2025 年

一般及以上安全生产事故发生率	过去三年因工亡故人数	过去三年因工亡故比率	员工工伤保险投入金额
0%	0 人	0%	219.29 万元
危险作业人员持证上岗率	特种设备设施检测检验率	存在职业病危害的劳动者职业卫生培训覆盖率	
100%	100%	100%	
员工安全培训参与人次	员工安全培训总时长	安全应急演练	参与安全演练
24,655 人次	53,881.50 小时	62 次	13,860 人次



以责为先 —— 初心指引

中红医疗秉持开放协同、责任共担的发展初心,深耕产业、反哺社会,立足自身优势助力医疗可及,凝聚上下游合力,推动行业高质量发展;传递健康温度,以实际行动回馈社会、赋能民生,在责任担当中共筑可持续的健康未来。

实质性议题

- 医疗可及性
- 行业发展
- 支持社区公益

响应联合国2030 可持续发展目标 (SDGs)



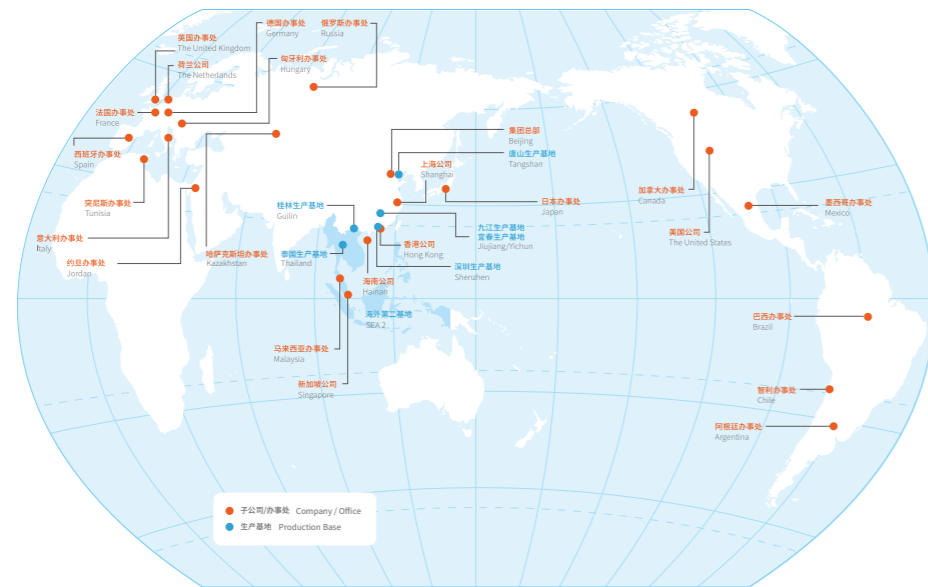
推广医疗可及

中红医疗聚焦医疗行业防护需求, 建立完善的医疗可及性管理体系, 优化产品布局, 发力成为中国医用手套品类最齐全的供应商; 以技术创新赋能医疗普惠, 结合运营地经济发展、市场特征及医疗健康水平, 提升供给能力; 推动优质医疗资源下沉, 被中国出口信用保险公司评为 V 级客户, 努力让安全、高效的医疗产品与服务惠及更广泛群体。

扩大产品覆盖

中红医疗持续优化全球供给网络与服务布局, 完善区域仓储、配送与服务体系, 提升产品可及性与供应稳定性; 构建多元化渠道, 通过创新产品及服务模式吸引更多潜在客户关注, 拓宽产品触达路径, 以优质产品服务全球公共卫生事业。

全球产品可及



2025 年
产品惠及北美、欧洲、中东、日本、非洲等国家和地区

100 余个

新开发及稳定合作国内医院 (含全国性或省级标杆医院) 超

3,000 家

合作海外客户累计约

450 个

在北京、中国香港、美国、荷兰等地设立子公司, 在全球设立超过

20 个办事处

以年生产手套百亿只的规模居世界前列

产品分布布局

健康防护系列

- 医用检查手套
- 医用外科手套
- 医用射线防护手套
- 非医用防护手套
- 聚异戊二烯手套
- 避孕套
- 检查指套
-

安全输注系列

- 输液器
- 注射器
- 留置针
- 采血管
- 鼻氧管
- 消毒接头
- 一次性使用雾化器
-

创新孵化系列

- 输液泵
- 注射泵
- 营养泵
- 医用传感耗材及导联线
- DS50 Series 工作站
- 数字化体温管理解决方案
- 一次性使用医用温度传感器
-

推进新品研发

▶ 推进食品级丁腈手套、超轻薄丁腈手套、特种丁腈手套等多项产品的研发与产业化进程, 调研输注线、产品线新产品共 10 个

响应带量采购

▶ 深度参与全国 11 个省级及以上项目, 超过 10 种产品中选, 新增服务医疗机构超 120 家

创新渠道模式

▶ 构建线上线下融合、多赛道并进的立体化网络, SPD 合作医院拓展至 40 余家, 布局民营医疗、宠物医疗等新兴赛道, 新增与 15 家民营集团建立合作关系

优化产品组合

▶ 形成高端创新型、主力利润型和基础普及型三大产品矩阵, 针对三级医院需求推出 4 款高附加值新品, 精准回应不同层级市场需求

稳定运输供应

▶ 精细化供应链管理, 实现采购成本合理管控, 积极运用物联网、大数据分析等现代化物流管理技术, 提升运输效率, 确保产品按时、安全交付至客户手中

聚焦特定需要

中红医疗聚焦重点人群与多元医疗场景的实际需求, 以坚实的研发能力着力弥补国内相关领域技术短板, 不断推出安全可靠、实用高效、经济普惠的医疗器械。

麦迪斯脱蛋白手套

采用业内超前的分解脱离蛋白技术, 充分减少过敏源, 降低乳胶过敏人群的风险

麦迪斯聚异戊二烯手套

采用超软聚异戊二烯配方, 不含天然橡胶胶乳, 适合乳胶过敏人群

麦迪斯 KBD 手套

通过正电荷产生技术, 保护医护人员的同时减少手术创口的感染, 适用于高危易感染等手术场景

麦迪斯医用射线防护手套

具备高防辐射性能, 适用于放射介入治疗及诊断场景, 保护医护人员免遭辐射影响

华盾高阻隔避孕套

通过三层防护结构, 有效杜绝“渗透 + 传播”、阻隔艾滋病毒

长寿命高性能长臂核防护手套

以微纳米级高效核辐射屏蔽材料为核心, 辅以高强度橡胶基质, 提供卓越的抗渗透和抗化学物保护

长寿命高性能氯丁橡胶手套箱手套

以优质进口氯丁胶乳为原料, 手套过敏风险极低, 适用于各类重油强酸强碱严苛工况的工作环境



降低医疗成本

中红医疗在保障产品品质的情况下, 通过工艺改进与精益管理持续压缩成本, 使更多基层医疗机构和价格敏感型用户能够以可负担的价格获得安全可靠的医疗产品; 通过规模化订单推动供应链整合与生产流程优化, 有效控制整体运营成本, 中选带量采购的产品均价下降约 40%, 显著减轻了医疗机构的采购压力与患者的经济负担; 综合考虑海外市场情况、人均收入及医疗健康水平, 制定符合当地发展情况的差异化合理价格, 积极参与当地政府投标, 以可负担的产品定价逐步增强新兴市场与发展中国家人民健康意识。

推广健康理念

中红医疗立足医疗行业责任, 积极参与行业学术交流与专业论坛, 主动分享实践成果, 与行业专家、科研学者开展深度研讨; 依托官方网站、新媒体及各类公众传播平台, 持续开展健康知识科普与医疗器械规范使用宣传; 将健康公益与专业服务深度结合, 积极开展多元化健康教育与公益活动, 联合行业权威学术机构、医学协会, 针对临床重点科室医生开展专项培训, 助力提升公众健康素养与医疗专业人员服务能力。

2025 年

月均推送公众号超过

15 篇

视频号超过

3 篇

覆盖医械安全使用、医疗常识科普、生理健康、鼻腔健康、过敏知识、身体防护等多元内容

坚持合作共赢

中红医疗坚持开放协同、合作共赢的发展理念, 积极构建多元联动的产业生态。深化产学研合作, 推动科研成果与产业实践深度融合; 积极参与国内外行业展会, 加强与产业链伙伴、客户及行业机构的交流对接, 拓展合作空间、共享发展机遇; 主动献力行业标准编制工作, 以实践经验助力标准体系完善, 推动行业规范化、高质量发展。



- 组织参与海内外展会、学术会议、品牌活动等近 50 场, 累计触达客户超 3,000 人
- 主持起草行业标准《胶乳制品单位产品能源消耗限额》, 并报批中国橡胶工业协会公示征求意见
- 参与制定推荐性国家标准《洁净室用天然胶乳手套》《洁净室用丁腈手套》《一次性使用普通用途橡胶手套》及强制性国家标准《医用手套安全技术要求》
- 迈德瑞纳作为主要起草单位, 参与制定《输液信息采集系统》行业协会团体标准

行业协会	成员资格
中国橡胶工业协会	主席团单位, 乳胶分会理事长单位
中国化学学会	会员单位
河北省应急产业联盟	副理事长单位
中国纺织品商业协会安全健康防护用品委员会	会员单位
马来西亚橡胶手套制造商协会 MARGMA	会员单位



产教融合, 共育可持续创新动力

为夯实人才根基、赋能长远发展, 中红医疗积极搭建校企合作平台, 与深圳技术大学、深圳职业技术大学等高校建立深度合作关系, 创新探索“产教研”三位一体协同育人模式。通过整合高校智力资源与企业实践场景, 推动理论研究、技术研发与产业应用的有机衔接, 构建起精准匹配行业需求的“人才蓄水池”, 持续提升技术攻关与创新研发能力。



中红科伦与宜春学院共建产教研实践教学基地

2025 年 10 月, 中红科伦正式挂牌“宜春学院教学实践基地”, 围绕人才培养、技术创新展开全面深度合作。目前共有 4 名博士入驻中红科伦, 共同推动现有产品的优化设计、新材料的应用和研发、新产品的合作开发, 精准嫁接高校科研成果与企业真实需求, 加速创新技术的产业化应用。

投身社会公益

中红医疗秉持“守护健康、回馈社会”的核心理念, 积极履行企业社会责任, 深度融入地方社区发展, 通过开展志愿服务、文化共建、爱心帮扶等多元活动, 搭建企业与社区良性互动的桥梁, 助力构建包容、温暖、可持续发展的社会生态。



恒保健康志愿服务情暖书屋

为弘扬志愿服务精神, 营造积极向上的企业文化氛围, 恒保健康积极开展志愿服务活动, 助力职工书屋建设, 进一步丰富了员工精神文化生活, 传递互助奉献的责任理念。

以治为要 —— 诚心经营

完善的公司治理是企业行稳致远的根基, 更是适配复杂市场格局、凝聚利益相关方共识的核心支撑。中红医疗始终恪守诚信合规与商业道德准则, 持续优化治理体系与组织架构, 强化内控管理与风险防控能力, 提升运营透明度与责任践行水平, 以规范高效的治理实践, 护航企业高质量发展。

实质性议题

- 公司治理
- 投资者关系管理
- 合规经营
- 商业道德与反腐败
- 信息安全

响应联合国2030 可持续发展目标 (SDGs)



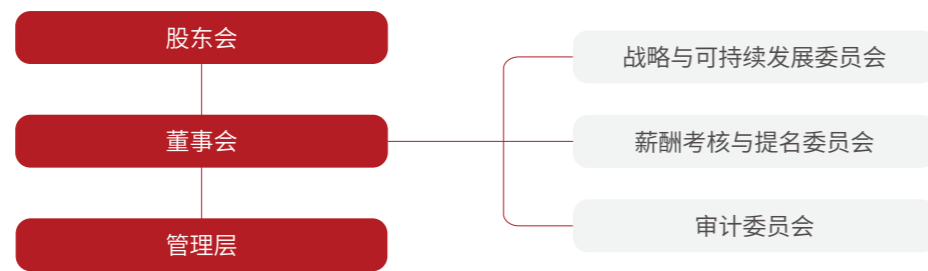
夯实治理根基

中红医疗严格遵循《中华人民共和国公司法》《中华人民共和国证券法》《上市公司治理准则》《深圳证券交易所股票创业板上市规则》等法律法规要求, 着力构建透明、负责、高效的现代公司治理机制, 不断夯实治理根基、强化治理实效。

公司治理

中红医疗依据《公司章程》《股东会议事规则》《董事会议事规则》等内部制度, 持续完善委员会议事规则、《控股子公司管理制度》等配套规则; 落实最新修订《中华人民共和国公司法》要求, 稳妥撤销监事会, 由董事会审计委员会全面承接监督职能, 保持以股东会、董事会、管理层为核心的治理架构, 股东会作为公司最高权力机构, 董事会为核心治理机构并定期向股东会汇报工作, 管理层负责日常经营执行, 各方权责清晰、协同运转, 同时作为高管薪酬与考核的最高决策机构, 负责审批公司高管年度和任期绩效指标、考核结果及薪酬分配方案; 董事会下设战略与可持续发展、审计、薪酬考核与提名等专门委员会, 统筹推进公司发展决策、审计监督、可持续发展管理等内部工作, 年度审议通过海外新建与并购项目、关联交易、高管薪酬方案、取消监事会等事项, 持续健全内部治理体系。

公司董事会由 9 名董事组成, 包含 3 名独立董事及 1 名女性董事, 董事遴选综合考量年龄、性别、教育背景及专业能力等多元因素, 成员均具备行业运营、财务审计、法律法规、企业管理等领域深厚经验, 兼具履职所需的专业知识与综合素养。修订《独立董事专门会议工作制度》, 定期开展董事会独立性评估与报告工作, 完善独立董事履职支撑保障机制。全体董事合规出席相关会议, 定期参与法律法规及监管要求培训, 依法审慎行使职权、规范履职, 董事会人员构成及资格均符合法律法规与《公司章程》规定。



中红医疗治理架构

延伸阅读

更多公司治理与财务信息获取途径:

《中红医疗 2025 年度报告》或公司官网

<https://www.zhonghongmedical.com/list-49-1.html>

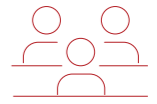
2025 年

董事会成员平均任期

4.14 年

董事会及高管年龄标准差

8.33 岁



召开董事会

10 次

董事会成员出席率

100%

召开战略与可持续发展委员会

3 次

薪酬考核与提名委员会

5 次

审计委员会

12 次

均符合《深圳证券交易所股票创业板上市规则》和职权范围议事规则要求

投资者关系管理

中红医疗持续完善信息披露与投资者关系管理, 修订《信息披露管理制度》《投资者关系管理制度》等制度, 规范披露财务信息和非财务信息, 主动披露公司战略布局、重大事项、经营动态与财务状况等关键信息, 提升公司透明度; 通过券商策略会、组织路演、业绩说明会等方式与机构投资者深度交流, 常态化接听投资者热线、回复平台问询, 与个人及机构投资者保持高效顺畅沟通, 切实维护全体股东特别是中小股东的知情权与收益权。

2025 年

在深交所发布报告、公告等

193 份



依法合规运营

中红医疗深入贯彻依法治企, 坚持稳健的经营策略, 以法律合规、风险防范贯穿企业生产经营主线, 顺应环境及政策的变化, 持续完善合规制度体系和工作机制, 强化风险管控与内部控制, 推动公司高质量发展。

合规、内控与风险管理

中红医疗始终将合规经营作为底线准则, 通过健全内控体系、强化风险防控, 依托“制度体系支撑、审计监督保障、文化培育赋能”的多维协同模式, 构建“事前预防 - 事中管控 - 事后优化”的全流程管理闭环, 为公司高质量发展筑牢合规屏障。



合规管理体系

- 修订《合规风险管理工作指引》，明确各层级在合规管理中的职责分工与工作流程，建立常态化、制度化的合规运行机制，提升管理效率
- 强调合规委员会运行，推行首席合规官配备，发挥各部门、所属企业合规管理员作用
- 将合规审查作为必经程序嵌入经营管理流程，定期对合规管理工作进行评价，推进合规管理体系不断完善和有效运行
- 集中组织法律、合规方面的专题培训 4 场，开展形式多样的宣贯活动，提高全体员工的法律、合规意识



内部控制体系

- 健全完善内控体系，发布《内部控制手册（2025 版）》和 2 部并购企业的《内部控制手册（分册）》，确保手册内容与业务实际、监管要求匹配
- 优化核心业务流程，精简审批环节，明确各岗位权责边界与操作标准，强化流程时限管理，提升执行效率
- 发挥内部审计监督作用，全年完成 8 项内部审计项目，接受外部审计、检查 5 次，将整改事项纳入负责人绩效，限期整改事项完成率 100%
- 做实内控监督评价，组织总部及 23 家所属企业的内部控制自我评价，实现自我评价范围全覆盖



风险管理体系

- 启动风险管理体系优化，健全权责清晰、流程顺畅、覆盖全面、标准统一的风险管理基础框架，显著提高风险识别、评估、应对的速度和准确性
- 强化重大风险应对，制定更精准、有效、符合公司偏好的重大风险应对策略，提升对重大风险的主动管理能力和决策水平
- 更新风险监控指标和预警规则，形成《风险监测指标库》，通过检查每项指标的预警规则及指标临界值，量化判断标准，确保预警阈值区间闭合、覆盖全场景
- 深入开展风险评估监测和风险综合分析，定期召开风险管理工作小组会议，动态评估风险影响，推动切实提升防范化解风险能力

知识产权保护

中红医疗将知识产权作为技术创新与核心竞争力构建的重要支撑，严格遵循国家《中华人民共和国专利法》《中华人民共和国商标法》等法律法规，建立健全全流程知识产权管理体系，将知识产权管理融入研发、生产、经营各环节，完善专利挖掘、申请、保护机制；强化知识产权风险防控，规范商标使用与商业秘密保护；常态化开展知识产权专项培训，覆盖研发、生产、市场等全岗位人员，强化全员知识产权合规与保护意识。报告期内，公司未发生重大知识产权侵权或纠纷。

2025 年

申报发明专利 实用新型专利

4 项 5 项

外观专利 发表学术论文

1 项 3 篇

2025 年参与标准编制

- GB 24788-2025 《医用手套安全技术要求》
- GB/T 46165-2025 《洁净室用丁腈手套》
- GB/T 46166-2025 《洁净室用天然胶乳手套》
- GB/T 《一次性使用普通用途橡胶手套》
- T/CRIA 《胶乳制品单位产品能源消耗限额》

恪守商业道德

中红医疗坚守商业道德准则，坚持诚信合规经营，严格防范腐败与商业贿赂行为，坚决抵制不正当竞争，切实强化信息安全管理，健全全流程风险防控机制，以规范运营守护公平市场秩序，保障企业与各利益相关方合法权益。

反腐败

中红医疗严格遵守反腐败、反商业贿赂相关法律法规，遵循《员工职业道德规范》《廉洁风险防控手册》等制度要求，与员工、商业伙伴等共享针对腐败的零容忍要求。对内，要求全员签署清廉承诺，通过内部宣贯、廉洁提醒、警示教育等持续强化反腐倡廉的从业意识；对外，要求采购员 100% 签署《廉洁从业承诺书》、合作伙伴签署《廉洁协议》，强化采购、销售等重点环节廉洁风险防控，防范腐败、贪污、贿赂等违规行为发生。

公司设立公开举报邮箱与热线，畅通邮件、信件、面谈等举报渠道，支持客户、员工、供应商等相关方向监察室举报不当行为。我们承诺对举报人及举报线索严格保密，对举报线索按照流程进行调查，绝不包庇任何人、任何违规行为，对违规泄露或报复举报人的行为，依法依规进行处置。



举报邮箱: tsjb@zhonghongpulin.cn

举报电话: 0315-4169049



▶ 组织开展警示教育

反不正当竞争

公司坚守合规经营底线，明确禁止虚假宣传、滥用优势地位、商业贿赂、侵犯商业秘密等不正当竞争行为，建立风险排查、违规处理、责任追究等全流程工作机制；在市场竞争中，始终尊重竞争对手，不在社交平台、新闻媒体等渠道散播贬损竞争对手声誉的虚假信息，切实维护公平竞争的营商环境和市场主体合法权益。2025 年，公司未发生因不正当竞争导致的诉讼案件或行政处罚。

信息安全

规范竞争行为

完善营销活动合规审核机制, 所有营销方案、宣传资料、投标文件等在发布或提交前, 均由法务部审核确认不涉及违规行为

商业秘密保护

明确商业秘密范围, 与核心员工签订保密协议, 加强办公环境与信息系统安全管理, 规范离职员工交接流程, 防范商业秘密泄露

常态风险排查

定期开展不正当竞争风险排查, 重点关注销售、投标、宣传等关键环节, 建立风险排查台账, 及时落实整改措施, 形成“排查 - 整改 - 复盘”的闭环管理

合规意识强化

定期开展反不正当竞争相关培训, 通过案例分析、合规解读等学习相关法律法规, 提升全体员工合规竞争意识

中红医疗已通过 ISO 27001 信息安全管理体系认证, 通过“培训宣贯 + 落地执行 + 监督审计 + 持续优化”的闭环管理实现体系持续优化。公司每年组织覆盖全员的信息安全培训和网络安全应急演练, 强化员工信息安全意识和突发事件应急处置能力; 搭建安全运营中心 (SOC), 部署防火墙、入侵检测系统、漏洞扫描工具等安全设备, 通过常态化执行检查、定期漏洞扫描和修复和每半年一次的专项审计, 全面筑牢信息安全防护屏障。2025 年, 公司未发生信息安全事件。

公司尊重和保护利益相关方的隐私信息, 信息收集、保留、处理、共享均取得相关方的知情同意, 所有数据采集来源均合法合规, 采用数据加密、异地备份、访问权限控制等方式, 实现数据全生命周期安全管控。

内控审计

- 开展信息安全专项审计, 覆盖公司所有关键信息系统, 针对发现的 8 项问题, 完成限期整改

意识培训

- 组织 4 次全员信息安全培训, 包括网络安全基础知识、钓鱼邮件识别、恶意代码防治、数据安全保护规范等内容
- 开展“网络安全宣传周”活动, 通过海报、案例分享、知识竞赛等形式, 提升员工网络安全意识

应急演练

- 组织开展数据泄漏应急演练, 模拟核心客户数据泄漏场景, 针对演练发生问题进行应急预案优化

关键绩效表

经济指标

指标名称	单位	2024 年	2025 年
营业收入	万元	245,665.07	237,320.68
资产总额	万元	723,036.08	743,779.81
所有者权益	万元	562,068.56	542,169.62
利润总额	万元	-6,690.34	-12,410.92
净利润	万元	-8,583.04	-11,647.73
归属于母公司股东的净利润	万元	-8,712.89	-11,238.32

环境指标

指标名称	单位	2024 年	2025 年
环保总投入	万元	1,008.82	2,257.33
温室气体排放总量	吨二氧化碳当量	818,075.31	851,780.57
范围 1 温室气体排放量	吨二氧化碳当量	9,453.28	3,206.49
范围 2 温室气体排放量	吨二氧化碳当量	808,622.03	848,574.08
温室气体排放强度	吨二氧化碳当量 / 万元	3.3300	3.5892
废水排放总量	立方米	2,553,541.44	2,792,250.90
工业废水总量	立方米	2,330,200.54	2,519,299.21
生活废水总量	立方米	223,340.90	272,951.69
废弃物总量	吨	3,041.05	2,965.35
有害废弃物总量	吨	1,276.65	764.43
有害废弃物密度	吨 / 万元	0.0052	0.0032
无害废弃物总量	吨	1,764.40	2,200.92
无害废弃物密度	吨 / 万元	0.0072	0.0093
煤炭消耗量	吨	1,619.48	0.00
汽油消耗量	升	6,578.66	23,514.98
柴油消耗量	升	59,997.43	61,129.77
天然气消耗量	立方米	346,615.00	110,630.45
焦炉煤气消耗量	立方米	6,026,192.00	3,203,744.00
外购电力	兆瓦时	363,324.69	398,951.91
蒸汽消耗量	吨	2,019,403.85	2,138,596.71
直接能源消耗量	吨标煤	5,401.93	2,217.06

环境指标

指标名称	单位	2024 年	2025 年
间接能源消耗量	吨标煤	242,501.18	255,436.15
综合能源消耗量	吨标煤	247,903.11	257,653.20
能源使用强度	吨标煤 / 万元	1.0091	1.0857
清洁能源使用量	兆瓦时	3,751.00	1,197.22
包装材料使用量	吨	18,533.02	13,643.71
总耗水量	吨	2,541,786.74	2,941,536.94
生活耗水量	吨	304,806.94	295,803.64
工业耗水量	吨	2,236,979.80	2,645,733.30
水资源使用强度	吨 / 万元	10.3466	12.3948

社会指标

指标名称	单位	2024 年	2025 年
员工总数	人	4,228	3,884
男性员工人数	人	1,443	1,378
女性员工人数	人	2,785	2,506
30 岁以下员工人数	人	444	389
30 岁至 50 岁员工人数	人	3,473	3,129
50 岁以上员工人数	人	311	366
劳务派遣员工人数	人	39	32
少数民族员工人数	人	173	208
残疾人员工人数	人	-	44
员工总流失率	%	-	29.05
员工工伤保险投入金额	万元	198.95	219.29
员工工伤保险覆盖率	%	97.28	93.77
因工亡故人数	人	0	0
因工亡故比率	%	0	0
员工培训支出金额	万元	22.48	22.98
开展员工培训次数	次	403	432
员工培训总人数	人	2,826	2,321
员工培训覆盖率	%	66.84	59.76
员工每年接受培训的平均时长	小时	4.68	7.55
接受定期绩效和职业发展考核的员工比例	%	-	41.92

社会指标

指标名称	单位	2024 年	2025 年
志愿活动参与人次	人次	-	13
志愿活动时长	小时	-	26
纳税总额	万元	4,676.84	5,405.23
供应商总数	家	958	934
因健康与安全原因须撤回和召回的产品百分比	%	0	0
客户投诉数量	次	-	306
客户投诉处理完成率	%	100	100
研发投入总额	万元	9,831.42	11,318.65
研发投入总额占主营业务收入比例	%	4.00	4.77
研发人员数量	人	516	625
研发人员比例	%	12.20	16.09
发明专利总数	项	63	64
发明专利申请数	项	10	4
发明专利授权数	项	12	14
有效专利数	项	225	240

治理指标

指标名称	单位	2024 年	2025 年
董事总数	人	9	9
女性董事总数	人	2	1
独立董事总数	人	3	3
股票质押比例	%	0	0
股东会召开次数	次	4	5
在交易所发布公告	份	155	193
数据安全事件涉及的具体金额	万元	0	0
所涉重大诉讼、仲裁事项等风险事件数量	件	0	0
所涉违规处罚次数及所支付的罚款总金额	元	0	0
反商业贿赂及反贪污培训覆盖的董事总数	人	9	9
反商业贿赂及反贪污培训覆盖的董事百分比	%	100	100
反商业贿赂及反贪污培训覆盖的管理层人员总数	人	30	32
反商业贿赂及反贪污培训覆盖的管理层人员百分比	%	100	100
反商业贿赂及反贪污培训覆盖的员工总数	人	4,228	3,884
反商业贿赂及反贪污培训覆盖的员工百分比	%	100	100

指标索引表

GRI 指标索引

使用说明	中红医疗在 2025 年 1 月 1 日至 2025 年 12 月 31 日参照 GRI 标准报告了在此份 GRI 内容索引中引用的信息。
使用的 GRI 1	GRI 1: 基础 2021

GRI 标准	披露项	页码 / 备注
GRI 2: 一般披露 2021	2-1 组织详细情况	6
	2-2 纳入组织可持续发展报告的实体	1
	2-3 报告期、报告频率和联系人	1
	2-4 信息重述	报告期内无信息重述
	2-5 外部鉴证	信息欠缺 / 不完整 (未开展)
	2-6 活动、价值链和其他业务关系	6-8、34-39
	2-7 员工	42-43
	2-8 员工之外的工作者	42-43
	2-9 管治架构和组成	58
	2-10 最高管治机构的提名和遴选	58
	2-11 最高管治机构的主席	58
	2-12 在管理影响方面, 最高管治机构的监督作用	58
	2-13 为管理影响的责任授权	58
	2-14 最高管治机构在可持续发展报告中的作用	10
	2-15 利益冲突	详见《中红医疗 2025 年度报告》
	2-16 重要关切问题的沟通	58
	2-17 最高管治机构的共同知识	58
	2-18 对最高管治机构的绩效评估	58
	2-19 薪酬政策	58
	2-20 确定薪酬的程序	58
	2-21 年度总薪酬比率	保密限制 (涉及商业秘密)
	2-22 关于可持续发展战略的声明	4
	2-23 政策承诺	15、20、28、32、47

GRI 标准	披露项	页码 / 备注
GRI 2: 一般披露 2021	2-24 融合政策承诺	59
	2-25 补救负面影响的程序	34-39、44
	2-26 寻求建议和提出关切的机制	44
	2-27 遵守法律法规	59-62
	2-28 协会的成员资格	55
	2-29 利益相关方参与的方法	12-13
	2-30 集体谈判协议	44
GRI 3: 实质性议题 2021	3-1 确定实质性议题的过程	11-12
	3-2 实质性议题清单	12
经济		
GRI 204: 采购实践 2016	3-3 实质性议题的管理	34-36
	204-1 向当地供应商采购的支出比例	36
GRI 205: 反腐败 2016	3-3 实质性议题的管理	61
	205-1 已进行腐败风险评估的运营点	61
	205-2 反腐败政策和程序的传达及培训	61
GRI 206: 反竞争行为 2016	205-3 经确认的腐败事件和采取的行动	61
	3-3 实质性议题的管理	61-62
GRI 206: 反竞争行为 2016	206-1 针对反竞争行为、反托拉斯和反垄断实践的法律诉讼	61
	环境	
GRI 301: 物料 2016	3-3 实质性议题的管理	23
	301-1 所用物料的重量或体积	23
	301-2 所用循环利用的进料	信息欠缺 / 不完整 (暂未统计, 未来完善)
GRI 302: 能源 2016	301-3 再生产品及其包装材料	23
	3-3 实质性议题的管理	22
	302-1 组织内部的能源消耗量	63-64
	302-2 组织外部的能源消耗量	信息欠缺 / 不完整 (暂未统计, 未来完善)
	302-3 能源强度	64
GRI 303: 水资源和污水 2018	302-4 降低能源消耗量	22
	302-5 降低产品和服务的能源需求量	20、22
	3-3 实质性议题的管理	23-24
GRI 303: 水资源和污水 2018	303-1 组织与水作为共有资源的相互影响	23-24
	303-2 管理与排水相关的影响	23-24

GRI 标准	披露项	页码 / 备注
GRI 303: 水资源和污水 2018	303-3 取水	23
	303-4 排水	24、63
	303-5 耗水	23、64
	3-3 实质性议题的管理	22
	305-1 直接 (范围 1) 温室气体排放	23、63
GRI 305: 排放 2016	305-2 能源间接 (范围 2) 温室气体排放	23、63
	305-3 其他间接 (范围 3) 温室气体排放	信息欠缺 / 不完整 (暂未统计, 未来完善)
	305-4 温室气体排放强度	23、63
	305-5 温室气体减排量	信息欠缺 / 不完整 (暂未统计, 未来完善)
	305-6 臭氧消耗物质 (ODS) 的排放	不适用 (无 ODS 排放)
	305-7 氮氧化物 (NOX)、硫氧化物 (SOX) 和其他重大气体排放	详见《中红医疗 2025 年度报告》
	3-3 实质性议题的管理	24
GRI 306: 废弃物 2020	306-1 废弃物的产生及废弃物相关重大影响	24
	306-2 废弃物相关重大影响的管理	24
	306-3 产生的废弃物	24、63
	306-4 从处置中转移的废弃物	24、63
	306-5 进入处置的废弃物	24、63
GRI 308: 供应商环境评估 2016	3-3 实质性议题的管理	35
	308-1 使用环境评价维度筛选的新供应商	35
	308-2 供应链的负面环境影响以及采取的行动	35-36
社会		
GRI 401: 雇佣 2016	3-3 实质性议题的管理	42
	401-1 新进员工雇佣率和员工流动率	42
	401-2 提供给全职员工 (不包括临时或兼职员工) 的福利	44
	401-3 育儿假	44
GRI 403: 职业健康与安全 2018	3-3 实质性议题的管理	46-48
	403-1 职业健康安全管理体系	46-47
	403-2 危害识别、风险评估和事故调查	48
	403-3 职业健康服务	48-49
	403-4 职业健康安全事务: 工作者的参与、意见征询和沟通	48
	403-5 工作者职业健康安全培训	48-49
	403-6 促进工作者健康	48-49

GRI 标准	披露项	页码 / 备注
GRI 403: 职业健康与安全 2018	403-7 预防和减缓与业务关系直接相关的职业健康安全影响	47-48
	403-8 职业健康安全管理体系覆盖的工作者	46-47
	403-9 工伤	49
	403-10 工作相关的健康问题	48
	3-3 实质性议题的管理	45
GRI 404: 培训与教育 2016	404-1 每名员工每年接受培训的平均小时数	65
	404-2 员工技能提升方案和过渡援助方案	45
	404-3 接受定期绩效和职业发展考核的员工百分比	65
GRI 405: 多元化与平等机会 2016	3-3 实质性议题的管理	42-43
	405-1 管治机构与员工的多元化	42-43
	405-2 男女基本工资和报酬的比例	保密限制 (商业秘密)
GRI 406: 反歧视 2016	3-3 实质性议题的管理	43
	406-1 歧视事件及采取的纠正行动	无此类情况
GRI 408: 童工 2016	3-3 实质性议题的管理	42
	408-1 具有重大童工事件风险的运营点和供应商	无此类情况
GRI 409: 强迫或强制劳动 2016	3-3 实质性议题的管理	43
	409-1 具有强迫或强制劳动事件重大风险的运营点和供应商	无此类情况
GRI 413: 当地社区 2016	3-3 实质性议题的管理	55
	413-1 有当地社区参与、影响评估和发展计划的运营点	55
	413-2 对当地社区有实际或潜在重大负面影响的运营点	55
GRI 414: 供应商社会评估 2016	3-3 实质性议题的管理	35
	414-1 使用社会评价维度筛选的新供应商	35
	414-2 供应链的负面社会影响以及采取的行动	35-36
GRI 416: 客户健康与安全 2016	3-3 实质性议题的管理	37
	416-1 评估产品和服务类别的健康与安全影响	37
	416-2 涉及产品和服务的健康与安全影响的违规事件	无此类情况
GRI 417: 营销与标识 2016	3-3 实质性议题的管理	39
	417-1 对产品和服务信息与标识的要求	39
	417-2 涉及产品和服务信息与标识的违规事件	无此类情况
	417-3 涉及营销传播的违规事件	无此类情况
GRI 418: 客户隐私 2016	3-3 实质性议题的管理	38
	418-1 涉及侵犯客户隐私和丢失客户资料的经证实的投诉	无此类情况

《深圳证券交易所上市公司自律监管指引第17号—— 可持续发展报告 (试行) 》内容索引

维度	序号	议题	对应条款	报告页码
环境	1	应对气候变化	第二十一条至第二十八条	23
	2	污染物排放	第三十条	24
	3	废弃物处理	第三十一条	24
	4	生态系统和生物多样性保护	第三十二条	不适用
	5	环境合规管理	第三十三条	20-21
	6	能源利用	第三十五条	22
	7	水资源利用	第三十六条	23
	8	循环经济	第三十七条	23、25
社会	9	乡村振兴	第三十九条	不适用
	10	社会贡献	第四十条	52-55
	11	创新驱动	第四十二条	28-30
	12	科技伦理	第四十三条	不适用
	13	供应链安全	第四十五条	34-36
	14	平等对待中小企业	第四十六条	58
	15	产品和服务安全与质量	第四十七条	31-33、37-39
	16	数据安全与客户隐私保护	第四十八条	14-17、38
	17	员工	第五十条	42-49
可持续发展 相关治理	18	尽职调查	第五十二条	34-35、59-60
	19	利益相关方沟通	第五十三条	12-13
	20	反商业贿赂及反贪污	第五十五条	61
	21	反不正当竞争	第五十六条	61-62



本报告采用环保纸张印刷



地址：河北省唐山市滦南经济开发区城西园区中大街与锦绣路交汇口西南
邮编：063500