

# 博纳影业集团股份有限公司

## 2025年度内部控制评价报告

### 博纳影业集团股份有限公司全体股东：

根据《企业内部控制基本规范》及其配套指引的规定和其他内部控制监管要求（以下简称企业内部控制规范体系），结合本公司（以下简称公司）内部控制制度和评价办法，在内部控制日常监督和专项监督的基础上，我们对公司2025年12月31日（内部控制评价报告基准日）的内部控制有效性进行了评价。

### 一、重要声明

按照企业内部控制规范体系的规定，建立健全和有效实施内部控制，评价其有效性，并如实披露内部控制评价报告是公司董事会的责任。经理层负责组织领导企业内部控制的日常运行。公司董事会及董事、高级管理人员保证本报告内容不存在任何虚假记载、误导性陈述或重大遗漏，并对报告内容的真实性、准确性和完整性承担个别及连带法律责任。

公司内部控制的目的是合理保证经营管理合法合规、资产安全、财务报告及相关信息真实完整，提高经营效率和效果，促进实现发展战略。由于内部控制存在的固有局限性，故仅能为实现上述目标提供合理保证。此外，由于情况的变化可能导致内部控

制变得不恰当，或对控制政策和程序遵循的程度降低，根据内部控制评价结果推测未来内部控制的有效性具有一定的风险。

## 二、内部控制评价结论

根据公司财务报告内部控制重大缺陷的认定标准，于内部控制评价报告基准日，不存在财务报告内部控制重大缺陷，董事会认为，公司已按照企业内部控制规范体系和相关规定的要求在所有重大方面保持了有效的财务报告内部控制。

根据公司非财务报告内部控制重大缺陷认定标准，于内部控制评价报告基准日，公司未发现非财务报告内部控制重大缺陷。

自内部控制评价报告基准日至内部控制评价报告发出日之间未发生影响内部控制有效性评价结论的因素。

## 三、内部控制评价工作情况

### （一）内部控制评价范围

公司按照风险导向原则确定纳入评价范围的主要单位、业务和事项以及高风险领域。纳入评价范围的主要单位包括：公司本部以及下属控股子公司。

纳入评价范围单位资产总额占公司合并财务报表资产总额的100%，营业收入合计占公司合并财务报表营业收入总额的100%。

**纳入评价范围的主要业务和事项包括：**公司及控股子公司内部控制环境、风险评估、控制活动、信息与沟通、检查监督。

**重点关注的高风险领域主要包括：**内部控制环境中的销售与

收款管理、采购与付款管理、资金管理、资产管理、对外担保、关联交易等。

## 1、 内部控制环境

### （1） 治理结构

公司依照《公司法》《证券法》等相关法律法规的要求，持续优化以股东会、董事会和管理层为核心的法人治理结构。董事会下设审计委员会、提名委员会、薪酬与考核委员会和战略发展委员会，为提升决策质量与提高信息透明度奠定基础。2025年9月16日及11月17日，公司分别召开股东会，先后审议通过修订《公司章程》的议案，决定取消监事会以及在董事会总人数保持不变的情况下，将独立董事人数由3人增加至4人。

本年度，公司在取消监事会、由审计委员会承接其职权的背景下，着力强化董事会审计委员会职能。通过对《董事会审计委员会工作细则》《独立董事工作制度》《内部审计制度》等进行系统修订，进一步突出审计委员会在财务信息及披露审核、内外部审计监督、内部控制评估等方面的核心作用。同时，公司同步完善制度衔接、优化流程配套、强化资源保障，确保相关职能平稳落地、有效履行，持续提升内控与风险管理能力，为高质量发展筑牢治理基础。

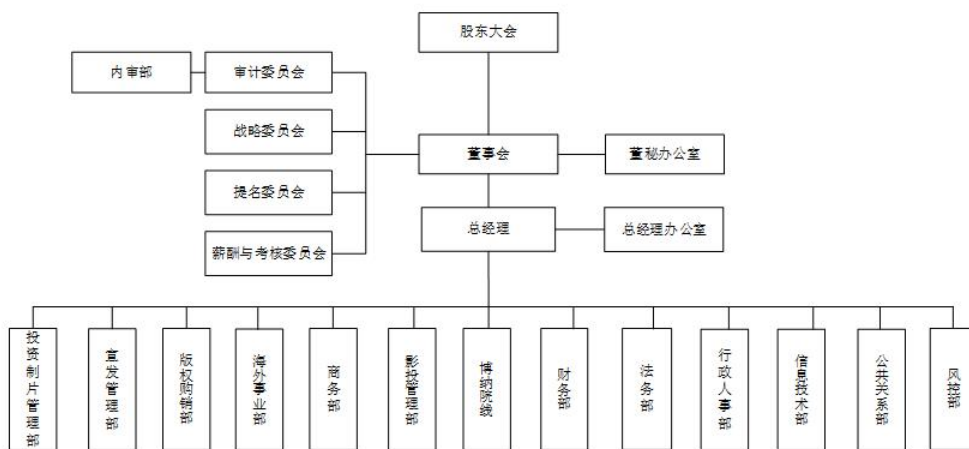
### （2） 管理层的理念和经营风格

公司始终秉持“以人为本、专注专业、守正创新、合作共赢”的经营理念，以人才为核心，以专业为基石，努力经营，优化资

资源配置，不断夯实全产业链布局。通过强化业务协同，公司实现了各项业务之间的优势互补，充分发挥了产业链的协同效应。本年度，公司通过精细化管理和资源配置的持续优化，进一步打通了产业链条，强化了业务板块间的协同联动，实现了优势互补与效能提升。基于内部的整合与成本管控，公司夯实了可持续发展根基，为实现整体利益最大化提供了坚实保障。

### (3) 组织架构

公司根据战略发展规划，结合业务特点和内部控制的要求已合理的设置相应的组织结构，确保各部门权责明确、分工适当，明确权责分配、正确履行职权。公司的内部组织架构图如下：



### (4) 人力资源

公司已建立并实施了较为科学的人事管理制度，涵盖聘用、培训、轮岗、考核、奖惩、晋升和淘汰等关键环节，规范了公司人力资源的管理，持续提升组织控制水平和管理效能，助力公司经营目标的实现。

本年度，公司持续推进人力资源管理的优化升级，通过优化

组织架构、精简冗余岗位、提升人岗匹配度等措施，在有效降低人力成本的同时，着力完善人才梯队建设和核心人才培养，为公司可持续发展提供坚实的人力资源保障。

## （5） 企业文化

公司始终坚持“弘扬时代精神，拍好中国故事，推动产业发展”的经营宗旨，并将其融入日常业务流程的设计和运行中。公司倡导精益管理，注重实效，通过优化流程和鼓励创新不断提升运营效率。公司坚持以人为本，尊重员工价值，营造开放协作、务实高效的工作氛围，推动员工与企业共同成长。

## 2、 风险评估

根据公司战略目标及发展规划，结合行业特点，建立了科学、系统的风险评估机制，并形成了内控三道防线，这种分层防御机制确保了重要重大风险管理的全面覆盖和有效执行。

第一道防线由业务部门构成，负责日常风险识别和控制。业务部门通过定性和定量的标准，对各类风险进行初步识别和评估。本年度，电影板块，针对项目投资决策风险，公司持续优化项目立项过会机制、持续推行多部门联合评审机制，确保投资决策更加客观审慎。在电影院板块，近年新开影院在立项阶段对主要风险进行了识别并采取了相应控制措施，从目前运营情况看，整体表现基本符合预期，投资决策有效性显现。

第二道防线由财务、法务、风控等职能部门组成，负责监督和评估业务部门的风险管理活动。通过采用定性和定量的方法，

多维度识别和评估重大风险；通过定期审查和评估，确保风险管理措施有效实施，协同保障业务稳健运行。本年度，公司围绕项目结算与资金管理两个关键控制点，持续强化第二道防线的监督职能。针对项目结算风险，公司对《项目结算制度》进行系统性修订，厘清部门职责边界，细化控制节点，为项目履约和资金回笼提供了制度保障。针对资金管理方面，公司上线CBS系统并实现账户集中监控，将资金管理从事后优化为事前预警与事中控制，增强了资金调度的透明度和安全性。

第三道防线由内审部构成，独立负责审查和评估整个内控风险管理体系的有效性。内审部定期对风险管理和内部控制的效率效果进行专项审计，重点关注内控制度的制定及执行有效性、重大事项和经营活动合法合规性与真实完整性，并对潜在舞弊风险保持合理关注。针对发现的重大或重要问题，内审部及时向管理层和董事会汇报，并督促相关业务部门整改落实，推动问题在业务层面形成闭环。

针对已识别的风险，公司积极采取适当的应对措施，合理运用风险规避、风险降低、风险分担和风险承受等策略，完善和改进相应地控制活动，确保风险管控措施的有效落地，为公司稳健经营和可持续发展提供坚实保障。

### 3、 控制活动

#### （1） 不相容职务分离控制

公司系统全面地分析和梳理业务流程中所涉及的不相容岗

位，通过组织架构、制度要求和岗位职责等规定，科学合理的设置分工和职责权限，严格贯彻不相容职务相分离原则，各岗位已形成相互制衡的机制。不相容的职务主要包括：公章与其他印章保管、银行账户UKEY操作及复核、授权批准与业务经办、业务经办与会计记录、会计记录与财产保管、业务经办与业务稽核、授权批准与监督检查等。

## （2） 授权审批控制

公司具备完善的授权审批控制体系，明确了各岗位业务事项的授权范围、审批程序和相应责任，实现权责明晰、流程规范。

在日常经营活动中，公司采用一般授权，按照相关授权逐级审批，严禁越权审批，以保障业务执行的合规性和可控性。本年度，公司重视授权体系的动态变化、业务发展需求及内外部环境的变化，及时调整审批权限，促使授权审批机制与实际业务需求相匹配，以提升审批效率。

对于重大决策、重大交易、对外投资、对外担保和关联交易等重大事项，公司严格依据《公司法》《证券法》等法律法规制定相应的管理制度，并持续予以修订与完善。相关制度明确了股东会和董事会重要事项审批权限，并严格执行相关规定。本年度，公司重大事项严格按照经审批的权限和程序执行，审议程序合规、风险可控。

## （3） 会计系统控制

公司依据《公司法》《公司章程》和相关法律法规，持续加

强财务核算体系建设，力求财务工作规范运行。本年度，公司严格落实《会计核算办法》、《影院财务管理制度》等内控制度要求，围绕凭证流转、会计核算、费用管理、资金管理、会计报表编制等关键环节强化过程管控，以实现原始单据齐全、收支清晰可查、重大交易可控、财务数据真实完整。同时，公司进一步完善动态财务管理机制：一方面建立常态化准则跟踪机制，指定专人定期追踪最新政策动态，促使团队知识体系与最新政策同步；另一方面，严格落实财务留痕管理，对系统录入、修改、审核等关键操作实行记录管理，确保流程可追溯、责任可倒查。

本年度，为严格履行项目合同相关结算条款，明确部门分工并全面提升项目结算效率，公司对《项目结算制度》进行了系统性优化。本次修订重点包括：成立专门集团结算小组，统筹协调结算工作；进一步梳理和扩充结算范围，明确各类适用情形；针对影片结算等重点环节，细化各内控点的责任归属，提升操作规范性和可追溯性。通过这次修订，进一步完善了项目结算体系，推动形成职责清晰、流程顺畅、管控严密的管理机制，为项目顺利履约与资金高效回笼提供有力保障。

#### （4） 财务报告控制

本年度，公司财务报告工作严格遵循编制、复核及对外披露的流程控制要求。在编制环节，严格以各单体报表为基础，系统执行合并抵消分录的编制工作；在复核环节，实行多层次沟通复核机制，通过层层把关确保复核意见即时反馈与有效落实；在披

露环节，财务部门与董秘办落实双重复核机制，通过跨部门交叉核对，保障披露数据的准确性与一致性，有效防范信息披露风险。

#### （5） 资产保护控制

为保证公司资产的安全、完整及计量的准确性，公司从多维度完善资产价值确定及资产日常管理体系建设。

在资产价值评估层面，公司严格遵循相关减值制度，定期对影片等项目进行系统梳理。针对存在减值迹象的项目，公司从多维度进行综合考量，并经管理层充分讨论后合理判断减值计提的必要性和具体金额，力求减值处理审慎、计提金额准确。同时，公司在财务报告中对资产价值的确认条件、计量方法和评估依据进行披露，提高了财务信息透明度。

在日常管理层面，公司持续完善资产日常管理制度建设，强化资产增减审批权限管理，严格规范资产购置、处置及调拨流程；对资产的使用、调拨及登记制定了明确的规定，并落实至各管理部门，严格限制未经授权人员接触和处置财产，以保证公司资产的安全。同时，公司定期和不定期对各项资产进行盘点，及时核查和分析盘点差异，确保资产账实相符，有效保障资产的安全与完整。

#### （6） 资金保护控制

为确保公司资金的安全与合理使用，防范资金风险，公司依托《货币资金管理办法》，持续强化资金规范管理。本年度，公司围绕现金收支、对外资金划拨、银行存款、报销及付款、借款

及理财产品等环节，严格落实资金授权审批流程，明确审批人职责和权限，推动资金使用合规。同时，公司上线 CBS 系统并与企业内部系统实现了直联对接，通过整合各银行账户数据，实现对集团资金的集中监控与精细化管理，有效提升资金管理的安全性和效率，为资金统筹调度提供有力保障。

面对不确定的经济环境和行业特性，公司持续强化资金流动性管理。本年度，通过优化应收账款管理、积极拓展多元化融资渠道等方法，强化资金回笼的及时性和稳定性。同时，公司通过加强成本控制、科学统筹资金调度与配置，多措施并举缓解可能存在的短期资金压力，进一步优化资金使用效率。

#### （7） 预算控制

本年度，公司围绕预算编制、审定、下达及执行等关键环节，持续优化预算管理机制，强化预算管理和经营目标的协同联动，通过定期跟踪分析与偏差整改，不断提升预算管理的规范性和有效性。公司将进一步深化预算管理体系的建设，强化预算刚性约束与动态调整机制，为公司高质量可持续发展提供有力支持。

#### （8） 运营分析控制

在电影业务方面，本年度公司在主投主控的影片上仍面临一定的市场挑战。管理层对此高度重视，通过召开系列复盘研讨会，深入剖析问题根源，为后续项目在科学决策与精准运营积累关键经验。首先，公司着力强化源头管理机制：制片部门内部建立了更严格的内部过会机制，对项目开展多维度、前置性的可行性论

证；在集团决策机制上，通过多部门参与联合评审，广泛吸纳各业务条线专业意见，提升投资决策的科学化。本年度，公司在坚持严格立项质量标准的基础上，积极把握市场机遇，实现项目立项数量显著增长。与此同时，公司进一步完善了针对影片资产的减值内控机制，建立了基于市场动态与项目表现的定期评估机制。对于已上映影片，系统检测其票房表现、口碑趋势、版权销售等关键指标；对于尚在开发或制作的未上映影片，综合评估其市场前景、制片进展及潜在风险。在此基础上，公司财务协同业务部门定期对相关项目可收回金额进行审慎评估，以保障资产质量与财务稳健。

面对日益严峻的宣发环境，公司多维度加强宣发管控。在成本管控上，坚持从严从紧，统筹考量影片成本、票房预期、影片完成度等核心要素，经多轮研讨审慎确定宣发预算，并严格监控执行，推动预算精确落地、资源高效投入。在档期选择上，持续完善决策机制，结合影片定位、竞品动态、市场舆情等多维度因素，通过多频次测评和集体论证，提升档期选择的合理性；在宣发策略上，宣发方案经多轮打磨，确保方向清晰、执行有力，并高度重视转化率，力求“响鼓重锤、声声有效”；在风险防控上，持续开展第三方影片测评，对潜在风险进行前置识别并予以规避。通过上述举措，公司宣发板块有效提升了资源配置效率与抗风险水平，为业务稳健发展奠定了坚实基础。

在电影院业务方面，公司本年度通过深化科学管理和精细化

运作，聚焦影院成本优化、资产盘活与完善内控管理，为影院业务稳健发展夯实基础。在影院投资管理方面，公司持续强化结构优化与成本控制。结构优化方面，公司近年来新开业影院整体运营表现良好，投资决策有效性显现；针对综合评估连年亏损严重且无盈利潜力的影院，有序启动闭店程序，并同步完善闭店处置流程，最大限度减少损失。成本控制方面，公司积极推进减租降租，通过与业主方多轮商务谈判，争取租金优惠，切实降低影院固定运营成本，提升抗风险能力。在工程管理方面，公司聚焦降本增效，通过优化设计、结算精细化管理及合理利用闭店拆卸旧设备等方式，在保证工程品质和观众观影体验的前提下，有效降低影院新建及改造成本。在院线经营管理方面，公司持续巩固周例会、月度经营分析等常态化数据跟踪机制，夯实经营分析与决策支撑。围绕日常经营管理关键环节，进一步完善并落地执行各项标准化操作规范，强化全过程监督管控与合规审查。通过定期开展风险排查、规范审批流程、加强制度宣贯与培训，有效堵塞管理漏洞，全面提升运营效率与风险防范能力，为影院业务持续健康、稳健发展提供坚实保障。

在 AI 技术应用方面，公司持续推进 AIGC 技术的研发与全流程应用落地，不断完善 AI 商业生态，巩固战略先发优势。业务实践中，本年度，公司已将 AI 深度融入剧本创作、影片制作等环节，有效实现降本增效。例如，在电影《四渡》后期制作中，创新运用 AI 进行配音与场景生成，兼顾质量提升与成本控制。

同时 AI 制作为东方超写实灵智共创长篇电影《三星堆：未来往事》在剧本开发、美学建立、人机协作与后期打磨提供高效赋能。在商业层面，“AI+影视”商业化进程全面加速，“博乐一键 AI 短剧”平台正式上线，标志着公司构建起“从创作到落地”的全链条解决方案。宣发领域也积极探索并运用 AI 技术开展物料制作，有效提升制作效率，显著降低了宣发成本。在技术保护方面，公司高度重视 AI 相关无形资产的全周期保护，通过全流程操作留痕等综合措施，不断强化技术安全与合规保护，构建起完善的防护体系。

#### （9） 绩效考评控制

公司制定了《绩效管理制度》，在遵循客观、公平、公正和保密的原则下，全方位、多维度的开展定期及不定期的考评，包括自我考评、部门考评和管理层考评等，考评结果作为薪酬福利调整的依据。有效的绩效考评体系优化了公司人员结构、营造了员工奋发向上的工作氛围。

未来，公司将持续加强绩效管理，进一步细化考评指标，结合公司战略目标和员工个人发展需求，动态调整考评体系，确保其科学性和适应性。同时，公司将加大对绩效结果的运用力度，将考评结果与人才培养、晋升机制和激励机制深度结合，激发员工潜能，推动组织效能提升，为企业的可持续发展提供坚实的人才保障。

#### （10） 控股子公司管理

为对子公司的各项经营活动的有效监督和管理，公司制定了《控股子公司管理制度》，对重大事项管理、财务管理、信息管理、人事管理等事项进行详细规定。涉及子公司重大事项，如控股子公司的股权变更、收购兼并、抵押及其他形式担保等，均需报告公司批准，并严格按照授权规定报公司董事会或股东会审议后，控股子公司按照法定程序进行审议；涉及子公司各职能部门管理，子公司严格遵循公司制度及审批流程。本年度，控股子公司均严格按照有关规定规范运作。

#### **4、 信息与沟通**

公司建立了有效的信息沟通机制，明确了相关信息收集、处理、传递的要求，并通过信息系统的支持，确保信息在公司上下级、各部门之间能够准确有效地传递。重要事项能够得到及时通知并得到及时反馈，信息传递畅通高效。

同时，公司管理层高度重视信息系统的建设与维护，提供了适当的人力、财力支持，以保障信息系统的正常、有效运行。本年度，公司信息沟通机制和信息系统运行良好。

#### **5、 检查监督**

为完善公司治理结构，强化内部控制与风险管理，公司设立董事会审计委员会，并成立内审部，独立客观地行使审计职权。本年度，审计委员会承接了监事会监督职能要求，内审部在审计委员会的监督指导下，持续优化《内部审计制度》，强化履职效能，为审计委员会有效履行监督职能提供支撑。内审部积极开展

审计工作，重点对内控制度的完整性、合理性和实施有效性进行检查和评估；对重大事项、反映财务收支及有关经济活动的合法性、合规性、真实性、完整性进行审计；持续优化反舞弊机制，定期定向开展反舞弊宣导，从源头上减少舞弊的可能性。内审部就重大事项、审计发现问题及整改情况按季度向审计委员会汇报，为审计委员会履行监督职能提供信息支持。公司高度重视内部审计发现的问题，并采取针对性措施及时纠正控制运行中产生的偏差，确保内部控制体系持续性改进。公司接受外部机构的监督和审计，通过内外结合的监督机制，进一步确保内控体系的有效运作和财务报告的真实准确。

上述纳入评价范围的单位、业务和事项以及高风险领域涵盖了公司经营管理的主要方面，不存在重大遗漏。

## （二）内部控制评价工作依据及内部控制缺陷认定标准

公司依据企业内部控制规范体系及公司内部控制制度组织开展内部控制评价工作。

公司董事会根据企业内部控制规范体系对重大缺陷、重要缺陷和一般缺陷的认定要求，结合公司规模、行业特征、风险偏好和风险承受度等因素，区分财务报告内部控制和非财务报告内部控制，研究确定了适用于本公司的内部控制缺陷具体认定标准，并与以前年度保持一致。公司确定的内部控制缺陷认定标准如下：

### 1、 财务报告内部控制缺陷认定标准

公司确定的财务报告内部控制缺陷评价的定量标准如下<sup>1</sup>：

缺陷性质	资产总额潜在错报	营业收入潜在错报
重大缺陷	潜在错报 $\geq$ 资产总额的 1%	潜在错报 $\geq$ 营业收入总额的 3%
重要缺陷	资产总额的 0.5% $\leq$ 潜在错报 $<$ 资产总额的 1%	营业收入总额的 1% $\leq$ 潜在错报 $<$ 营业收入总额的 3%
一般缺陷	潜在错报 $<$ 资产总额的 0.5%	潜在错报 $<$ 营业收入总额的 1%

公司确定的财务报告内部控制缺陷评价的定性标准如下：

缺陷性质	定性标准
重大缺陷	<p>(1) 董事和高级管理人员舞弊；</p> <p>(2) 已公布的财务报告存在重大错报，影响其真实性、完整性、公允性，公司予以更正；</p> <p>(3) 注册会计师发现当期财务报表存在重大错报，而内部控制在运行过程中未能发现该错报；</p> <p>(4) 公司审计委员会和内审部对内部控制的监督无效。</p>
重要缺陷	<p>(1) 未依照公认会计准则选择和应用会计政策；</p> <p>(2) 未建立反舞弊程序和控制措施；</p> <p>(3) 对于非常规或特殊交易的账务处理没有建立相应的控制机制或没有实</p>

<sup>1</sup> 定量标准中所指的财务指标值均按照公司上年度经审计的合并报表数据进行计算。

缺陷性质	定性标准
	施且没有相应的补偿性控制；  （4）对于期末财务报告过程的控制存在一项或多项缺陷且不能合理保证编制的财务报表达达到真实、准确的目标。
一般缺陷	除上述重大缺陷、重要缺陷之外的其他控制缺陷。

## 2、非财务报告内部控制缺陷认定标准

公司确定的非财务报告内部控制缺陷评价的定量标准如下：

非财务报告内部控制缺陷评价的定量标准参照财务报告内部控制缺陷评价的定量标准执行。

公司确定的非财务报告内部控制缺陷评价的定性标准如下：

缺陷性质	定性标准
重大缺陷	（1）重大事项缺乏合法决策程序，或决策过程不规范造成决策重大失误；  （2）违反国家法律法规，情节特别严重，受到刑事处罚或责令停产停业、暂扣或者吊销许可证、暂扣或者吊销执照的行政处罚；  （3）中高级管理人员或高级技术人员流失严重；  （4）公司重要业务缺乏制度控制或制度体系失效；  （5）媒体频现负面新闻，导致公司股价急剧大幅下跌，直接影响公司

缺陷性质	定性标准
	生存发展。
重要缺陷	<p>(1) 公司民主决策程序存在但运行不畅或决策程序不规范，出现较大失误；</p> <p>(2) 违反国家法律、法规、规章或规范性文件，受到除责令停产停业、暂扣或者吊销许可证、暂扣或者吊销执照以外的行政处罚；</p> <p>(3) 中高级管理人员或高级技术人员流失较多；</p> <p>(4) 公司重要业务制度存在较大缺陷。</p>
一般缺陷	除上述重大缺陷、重要缺陷之外的其他控制缺陷。

### (三) 内部控制缺陷认定及整改情况

#### 1、 财务报告内部控制缺陷认定及整改情况

根据上述财务报告内部控制缺陷的认定标准，报告期内公司不存在财务报告内部控制重大缺陷和重要缺陷。

#### 2、 非财务报告内部控制缺陷认定及整改情况

根据上述非财务报告内部控制缺陷的认定标准，报告期内未发现公司非财务报告内部控制重大缺陷和重要缺陷。

### 四、其他内部控制相关重大事项说明

公司代码：001330

公司简称：博纳影业

报告期内，公司不存在可能对投资者理解内部控制评价报告、评价内部控制情况或进行投资决策产生重大影响的其他内部控制信息。

董事长（已经董事会授权）：〔签名〕

〔公司签章〕

博纳影业集团股份有限公司

2026年04月23日