



目录

关于本报告	02
关于润建股份	04
2025 年关键绩效	10
2025 年企业荣誉展示	12

附录	92
----	----

01 治理为本： 筑永续发展基石

可持续发展管理	16
党建引领	21
企业管治	23
合规经营	26

02 创新为核： 守客户信赖根基

强化研发实力	32
保障产品品质	38
优化服务体验	44
数据安全与隐私保护	46

03 绿色为纲： 建低碳运营体系

应对气候变化	50
环境合规	55
绿色运营	58

04 人才为翼： 塑健康共进职场

员工权益	64
员工发展	67
职业健康与安全	71
员工关怀	74

05 生态为链： 创协同共享价值

责任供应链	80
产业协同	84
社会共创	87

关于本报告

○ 报告简介

本报告是润建股份有限公司（以下简称“润建股份”“公司”或“我们”）发布的第四份环境、社会及公司治理（以下简称“ESG”）报告。

本报告依据客观、规范、透明和全面的原则，详细披露了公司及其控股子公司于 2025 年期间为践行 ESG 理念所做出的努力及取得的成效，旨在加强与利益相关方的沟通与联系，回应各方的关切和期望。

○ 编制依据

本报告结合公司实际情况，并参照中国社科院《中国企业社会责任报告编写指南（CASS-CSR6.0）》《深圳证券交易所上市公司自律监管指引第 17 号——可持续发展报告（试行）》、全球报告倡议组织（GRI）发布的《可持续发展报告标准》编写。

○ 报告范围

时间范围：本报告的时间范围是 2025 年 1 月 1 日至 2025 年 12 月 31 日。为提高报告的可比性和完整性，部分内容适当向前后延伸。

组织范围：本报告以润建股份有限公司为主体，相关章节涵盖润建股份及其下属企业、分支机构等，除特别说明外，本报告范围与公司年报范围保持一致。

○ 信息来源

报告使用数据来源为润建股份正式文件、统计报告及财务报告，以及经由公司统计、汇总与审核的各职能部门、各经营单位的可持续发展实践信息。

本报告的财务数据以人民币为单位，若有与财务报告不一致之处，以财务报告为准。

○ 报告确认及批准

本报告于 2026 年 4 月 24 日获公司董事会批准，并与年报同期发布。董事会承诺对报告内容进行监督，并确保其不存在任何虚假记载或误导性陈述，并对内容真实性、准确性和完整性负责。

○ 报告获取

本报告可以在深圳证券交易所（<http://www.szse.cn>）、巨潮资讯网（<http://www.cninfo.com.cn>）或润建股份有限公司官网（<http://www.runjian.com>）查阅和下载。

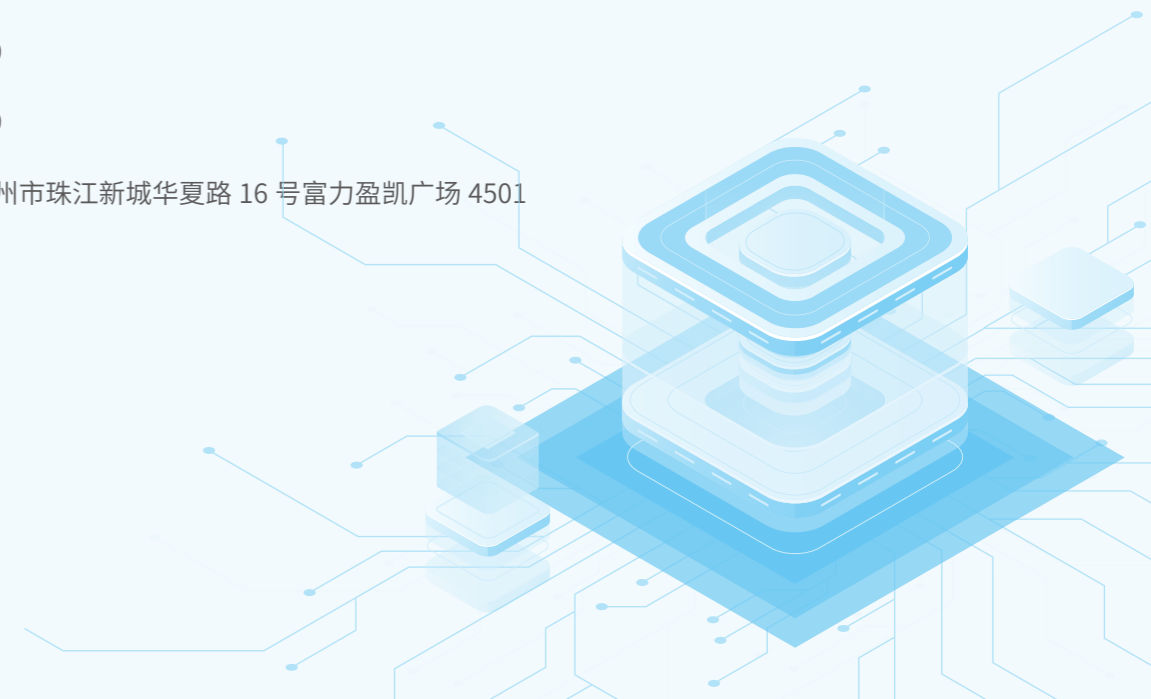
○ 意见反馈

如您对本公司的可持续发展有任何意见或建议，欢迎通过下述联系方式反馈意见，帮助我们对报告进行持续改进。

电话：020-37392999

传真：020-37392999

联系地址：广东省广州市珠江新城华夏路 16 号富力盈凯广场 4501




关于润建股份

公司简介

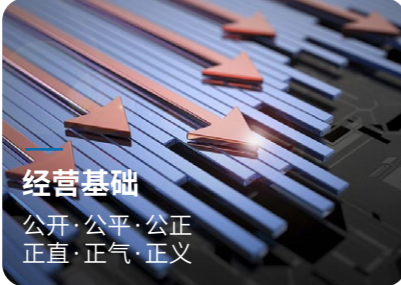
润建股份有限公司成立于 2003 年，2018 年在深交所上市 (股票代码 :002929.SZ)。作为领先的数字化智能运维 (AIOps) 服务商、中国软件百强企业、中国服务业 500 强企业，润建股份以“AI 驱动、绿算协同、智维百业”为业务发展战略，逐步向“Token 服务商”战略定位发展。公司以算力服务、数据服务为基础，通过公司自主研发的“曲尺”生成式人工智能行业模型开发平台，锻造具有核心竞争力的行业模型、产品、解决方案，赋能通信网络、数字网络、能源网络等领域。

企业文化


核心理念



发展观
安全就是我们的生命



经营基础
公开·公平·公正
正直·正气·正义



经营哲学
情义·共享·凭良心



基础理念



使命
做万物互联的管维者



愿景
让天下没有难用的网络



价值观
奋进 高效 创新 和谐

行为准则



组织发展准则
诚信为本，言出必践，开放学习，协作创新

团队建设准则
一支军队，一所学校，一个家庭

业务交付准则
客户评价力争第一，项目验收一次通过

比武竞赛准则
必争第一，包揽奖项

干部任用准则
能者上，平者让，庸者下

激励员工准则
多劳动，多贡献，多荣誉，多收入

主营业务

业务布局

算力服务

算力中心管维

公司为算力中心提供全生命周期一站式服务，以提高算力中心运行效率为核心指标，重点提供算力运维服务，同时涵盖咨询设计、建设、运维、节能改造、优化、运营等环节，并提供算力调优、调度等服务。

智算云服务

在五象云谷智算中心项目基础上，公司加大投入升级算力服务，采购高性能算力服务器，打造润建股份智能算力中心，采取 Token、卡时等灵活计费模式，转型“Token 工厂”模式。

润建股份智能算力中心是智能时代面向社会全域多主体的新型公共基础设施，定位于“立足广西，面向全国，辐射东盟”，建成后主要提供 AI 大模型训练、推理算力、图形渲染算力服务，服务于人工智能大模型、行业模型等，赋能千行百业。

平台服务

“曲尺”平台

提供多模态行业模型开发服务，依托五象云谷智算中心资源，专注于训练视觉、语音、文本的人工智能算法，引入大模型和智能体能力。

数据集管理与小模型算法开发

“曲尺”平台具备数据集管理工具，实现图像、语音、文本数据的标注、训练和部署。

大语言模型及 AI agent 开发

提供大模型全生命周期的开发支持，内置多种开源通用模型，支持开发者进行精调优化。

数据服务

公司可为客户提供一体化的 AI 模型及数据服务，包括数据治理、训练、调优、算法工具箱等，助力行业模型应用落地。同时公司沉淀了海量的专有样本数据，为 AI 行业模型开发提供坚实的数据基础。

场景赋能

通信网络业务

公司是通信网络管维领域规模最大的民营企业，自主研发“通信运维行业大模型”，为通信基础设施提供建设运维及通信综合能源管理等全面服务。

能源网络业务

以“绿算协同”为发展方向，为新能源电站提供建设运维服务，自主研发新能源 AI 管理、虚拟电厂等产品和算法。

数字网络业务

以“曲尺”人工智能开放平台为底座，打造超过 100 款 AI 智能体应用，AI+ 教育、农业、能源、园区、社会治理等产品快速推广。

海外业务

锚定东盟核心区域，业务布局已覆盖区域内 10 个国家和地区，重点拓展 AI 应用、算力和新能源管维等核心业务，累计承接东盟本地项目超 500 个，交付数据中心或算力中心项目约 30 个。

发展里程碑

发展历程



2025 年关键绩效

经营绩效

营业收入	归属于上市公司股东的净利润	支付的各项税费总额
103.49 亿元	3,791.62 万元	2.09 亿元

创新研发

研发总投入	研发基地	研发中心
3.55 亿元	6 个	15 个
研发人员总数	累计获得专利、软著等知识产权	
超 1,500 人	超 1,000 项	

质量服务

获得 ISO 9001 质量管理体系认证的子公司数量		
17 家		
接受质量培训的人次	质量培训考核通过率	客户满意度全年平均分
1.5 万人次	99.2%	98 分

安全环保

重大安全事故	员工工伤保险覆盖率达	重大环境事故
0	99.7%	0

员工绩效

员工人数	少数民族员工占比	员工满意度
7,023 人	14.0%	99.7%
员工培训总投入	员工培训覆盖率	
57.92 万元	100%	

公益绩效

公益总投入	乡村振兴相关捐赠	教育发展相关捐赠
616.65 万元	超 310 万元	305 万元
抢险救灾、重大保障工作参与人数	抢险救灾、重大保障工作时长	
1,045 人	98,363 小时	

2025 年企业荣誉展示



01 中国软件和信息技术服务竞争力百强企业

02 中国服务业企业 500 强

06 2025 年中国移动一级集采优秀供应商 (A 级)

07 中国铁塔 2025 年度优秀合作单位

03 国家知识产权优势企业

04 国家火炬计划重点高新技术企业

08 中国联通优秀合作伙伴

09 纳税信用“10 连 A”企业

05 第七届广西壮族自治区主席质量奖

10 2025 ESG 领袖峰会“社会关爱企业卓越奖”

11 2025 ESG 领袖峰会“亚洲社会关爱领袖奖”

01 治理为本： 筑永续发展基石

润建股份深信，卓越的治理是承载企业可持续发展愿景的核心要素。我们致力于构建一个以战略远见为引领、以合规诚信为底线、以透明高效为原则的治理生态系统。通过将 ESG 管理深度融入公司战略决策，持续完善董事会领导下的治理架构，并系统化推进风险管控、商业道德与利益相关方参与，我们旨在筑牢发展根基，确保公司在复杂多变的环境中行稳致远，以负责任的治理实践引领长期价值创造，实现公司与各利益相关方的共同永续发展。

本章议题

企业管治、利益相关方参与、尽职调查、风险管理、商业道德与反贪腐

SDGs



可持续发展管理



润建股份将可持续发展深度锚定为公司的核心战略与长远价值源泉。我们致力于通过构建坚实的 ESG 治理体系、建立系统化的利益相关方沟通参与机制，并科学识别与管理对公司和利益相关方均具有重大影响的议题，从而将经济、环境与社会责任的平衡发展系统性地融入公司决策与运营全流程，推动公司在复杂的商业与社会环境中行稳致远，持续创造共享价值。

ESG 管理体系

我们已构建由董事会战略监督、专业委员会支持、管理层统筹执行、各部门协同落实的清晰、高效治理架构，以此推动 ESG 理念系统性融入公司战略规划、决策与运营全流程，保障可持续发展目标的有效实现与持续优化。

- 董事会作为最高决策与最终责任主体，承担对 ESG 事宜的最高监督责任，负责审定 ESG 战略、风险及重大事项，确保 ESG 因素全面纳入公司治理与决策流程。
- 董事会下设战略与决策委员会，履行监督审议、目标审核及报告把关职责，为董事会决策提供专业支持。
- 在董事会领导下，高级管理层负责 ESG 策略的统筹实施、资源配置与督导，推动 ESG 要求在运营、供应链及产品服务核心环节的嵌入与整合。
- 公司各职能部门协同参与 ESG 执行落地与日常运营，包括安全质量管理部、人力资源部、市场部、供应链中心、公共事务部、润建学院、数智创新部、综合管理部等，共同保障可持续发展理念在具体业务中的有效落实。

同时，公司持续完善 ESG 合规与披露机制，积极回应利益相关方关切，推动 ESG 管治效能与可持续治理水平的持续提升。

ESG 管治架构



利益相关方参与

公司在创造经济价值的同时，高度重视与股东、客户、员工、供应商、社区及监管机构等各方的互动，致力于通过多元化、常态化的沟通渠道，广泛倾听各方声音，系统识别并回应其关切与诉求。公司努力来自利益相关方的有价值的意见与反馈，切实融入公司战略决策与运营优化之中，以构建并维护长期互信、协同共赢的可持续发展生态。

利益相关方识别	沟通平台	利益相关方诉求	沟通与回应
员工 	<ul style="list-style-type: none"> 座谈会 意见反馈 工作评核 	<ul style="list-style-type: none"> 领导约谈 公司走访慰问 职工代表大会 	维护员工权益与福利 畅通的沟通渠道 健全职业发展体系 良好的工作环境 建立合理薪酬福利体系 丰富员工关爱活动 开展多元化员工培训
股东及投资者 	<ul style="list-style-type: none"> 投资者调研与交流 业绩说明会 信息披露 	<ul style="list-style-type: none"> 股东会 互动易 	保障股东权益 投资者关系管理 信息披露真实准确 规范公司治理 防范经营风险 拓宽投资者沟通渠道 定期报告与公告 股东会
客户 	<ul style="list-style-type: none"> 日常运营沟通 售后服务 客户座谈 	<ul style="list-style-type: none"> 专业销售团队 官方微信平台 	提供优质服务 稳定技术及解决方案 保障客户合法权益 诚信交易 完善产品质量管理体系 客户满意度调查
供应商 	<ul style="list-style-type: none"> 日常沟通 市场调研 采购政策及招标程序 	<ul style="list-style-type: none"> 专题会议 供应商交流会 	保持良好合作 公开、公平采购 诚信互惠 遵守商业道德 依法履行合同 开展项目合作 公开、公平招标
政府或 监察机构 	<ul style="list-style-type: none"> 走访、信息报送 工作汇报 	<ul style="list-style-type: none"> 现场检查 	合法合规运营 促进经济发展 承担社会责任 定时披露经营信息 加强日常沟通及汇报

利益相关方识别	沟通平台	利益相关方诉求	沟通与回应
媒体 	<ul style="list-style-type: none"> 公众媒体平台 	<ul style="list-style-type: none"> 媒体采访 	信息披露真实准确 保持良好合作 加强日常沟通 组织联合活动
行业协会 	<ul style="list-style-type: none"> 日常沟通 信息披露 	<ul style="list-style-type: none"> 商业协会活动 	畅通的沟通渠道 推动行业发展 积极开展协会活动 参与商业会议
公益组织或 社区组织 	<ul style="list-style-type: none"> 公益慈善活动 社区共建活动 	<ul style="list-style-type: none"> 文化交流 	关注弱势群体 保障应急通信 支持社区建设 扶危济困 开展公益慈善活动 及时响应应急保障

投资者关系管理

2025 年，公司严格遵循监管要求，将投资者权益保护置于核心位置，持续完善投资者关系管理体系，制定《投资者关系管理制度》，以“公平、透明、高效、互信”为核心原则，搭建全方位、多层次的投资者沟通桥梁。我们利用互动易平台、业绩说明会、策略会、路演、反路演、现场调研、电话及邮件等多种方式，与资本市场保持高效畅通的沟通，围绕公司战略、治理及经营等情况与投资者开展清晰、及时的双向交流，积极听取投资者意见建议，精准传递公司长期投资价值。

关键绩效

维护中小权益：公司举办投资者交流会 **2 次**，确保沟通渠道畅通，切实保障中小投资者知情权、参与权与监督权，持续提升中小投资者对公司的认知度与信任度。

精准价值传递：线下积极开展机构调研，定期参加券商策略会，获得 **20 余家** 券商研究所覆盖和推荐，精准传递公司在新兴业务领域的战略布局、竞争优势，同步深度解读行业政策导向与公司整体战略规划。

重大性议题管理

润建股份将 ESG 实质性议题管理提升至战略高度，持续推动其与企业发展的深度融合。我们系统分析国家宏观政策、行业趋势，并参考国内外优秀实践及相关评级标准，结合自身战略规划，从“对公司发展的重要性”和“对利益相关方的重要性”双重视角，识别并评估关键实质性议题。本报告将重点披露这些议题及对应的管理措施，旨在推动公司在实现经济效益的同时，积极践行环境与社会可持续发展的责任。



党建引领



润建股份始终坚持以习近平新时代中国特色社会主义思想为指导，全面贯彻新时代党的建设总要求，将党的领导深度融入公司治理与战略发展全过程。报告期内，公司党总支以提升组织力为重点，持续推动党建工作与经营发展、企业文化、社会责任深度融合，将党组织的政治优势、组织优势转化为企业的创新优势、发展优势和竞争优势，以高质量党建引领保障企业高质量发展。

坚持思想引领

公司始终将政治建设摆在首位，教育引导全体党员、员工深刻把握国家发展战略与产业方向。报告期内，通过组织专题学习、书记讲党课、沉浸式教育等多种形式，深入学习党的创新理论、重要会议精神及爱国主义精神，全年开展集中学习研讨、线上学习 12 场，支部书记讲党课 6 场，覆盖全体党员。通过组织观看 9.3 阅兵纪录片、体验《守望光明——南宁电厂保卫战》红色工运剧目、开展读书捐书等活动，不断筑牢信仰之基，激发担当作为的内生动力。

强化组织建设

公司以标准化、规范化建设为抓手，持续夯实组织基础。报告期内，顺利完成党总支及下属党支部的换届选举，进一步优化了基层党组织班子结构。在党员发展与教育管理上，重点吸纳业务骨干与管理人员，年度内接收预备党员 3 名，确定入党积极分子 11 名，并依托“微课堂”、“榜样馆”等创新形式提升教育实效。我们严格规范落实“三会一课”、主题党日制度，围绕“AI 赋能”等业务主题开展特色组织生活，增强了组织的凝聚力与战斗力。

深化党业融合

公司坚持围绕发展抓党建、抓好党建促发展，推动“党建链”与“产业链”、“创新链”、“人才链”深度融合。报告期内，我们以“党建引领促合创·AI 赋能共发展”为主线，与政府单位、央企、高校等开展政策研讨、技术攻关、场景对接等主题的党建共建与合创活动 56 场，有效破解合作壁垒，促进了资源共享与业务协同。在重大任务保障中，我们积极履行社会责任，党员先锋冲锋在前，多次参与抗震抢险、抗洪救灾等应急通信保障，锻造了“通信铁军”的过硬品牌，实现了党建工作与中心工作的同频共振、互促共赢。

三 党建引领指方向，技术赋能绘蓝图

润建股份党组织与市自然资源局机关第三党支部开展了“党建共建学习交流”活动。双方通过参观与座谈，重点围绕 AI 技术如何赋能城市规划与管理进行了深入探讨，具体交流了 AI 在自动生成三维规划场景、辅助城市设计与空间规划、优化基础设施布局以及智能化审批流程等领域的应用前景，是推动“党建+业务”深度融合、以技术交流促进行政效能提升的务实举措。



三 党建引领促协作，区域气象谋新篇

润建股份党组织与广西壮族自治区气象台开展了“以高质量党建赋能东盟气象服务高质量发展”联合主题党日活动。双方围绕党建经验、区域气象服务挑战及信息技术应用前景等议题进行了深入交流，并就人工智能在气象大数据平台建设、智能预报系统研发等方面的合作达成共识，是公司聚焦“一带一路”建设和东盟区域发展，以党建引领业务协同发展的具体实践。



三 廉政共建扬清风，AI 赋能创新促发展

润建股份党组织与广西壮族自治区公安厅证件制作中心党支部联合开展了“AI 赋能创新发展 廉政建设扬清风正气”廉政主题党日活动。活动结合廉洁教育、中央八项规定精神学习与参观交流，是将技术创新交流与廉洁风险防控相结合，实现党建、业务与廉政建设协同推进的典型范例。



企业管治



润建股份始终将健全、规范、透明的企业治理视为公司行稳致远的根本保障。公司严格遵守《公司法》《证券法》《上市公司治理准则》《深圳证券交易所股票上市规则》《公司章程》等法律法规，构建并持续优化以股东会、董事会、专门委员会及管理层为核心的权责清晰、有效制衡、科学决策的治理架构。公司确立了以股东会为最高权力机构、董事会为决策核心、董事会专门委员会为独立监督主体的三会运作治理架构，持续优化治理流程，我们不断提升治理效能，保障公司合规运营与可持续发展，切实维护全体股东权益，为创造长期可持续价值奠定坚实基础。

股东会

股东会是公司的最高权力机构。公司规范股东会的召集、召开、审议与表决程序，采用现场投票与网络投票相结合的方式，并对中小投资者表决单独计票，切实保障所有股东，特别是中小股东的知情权、参与权、表决权等合法权益，确保股东能平等、充分地参与公司重大决策。

关键绩效

2025 年，公司累计召开股东会

6 次

审议通过议案

17 项



董事会

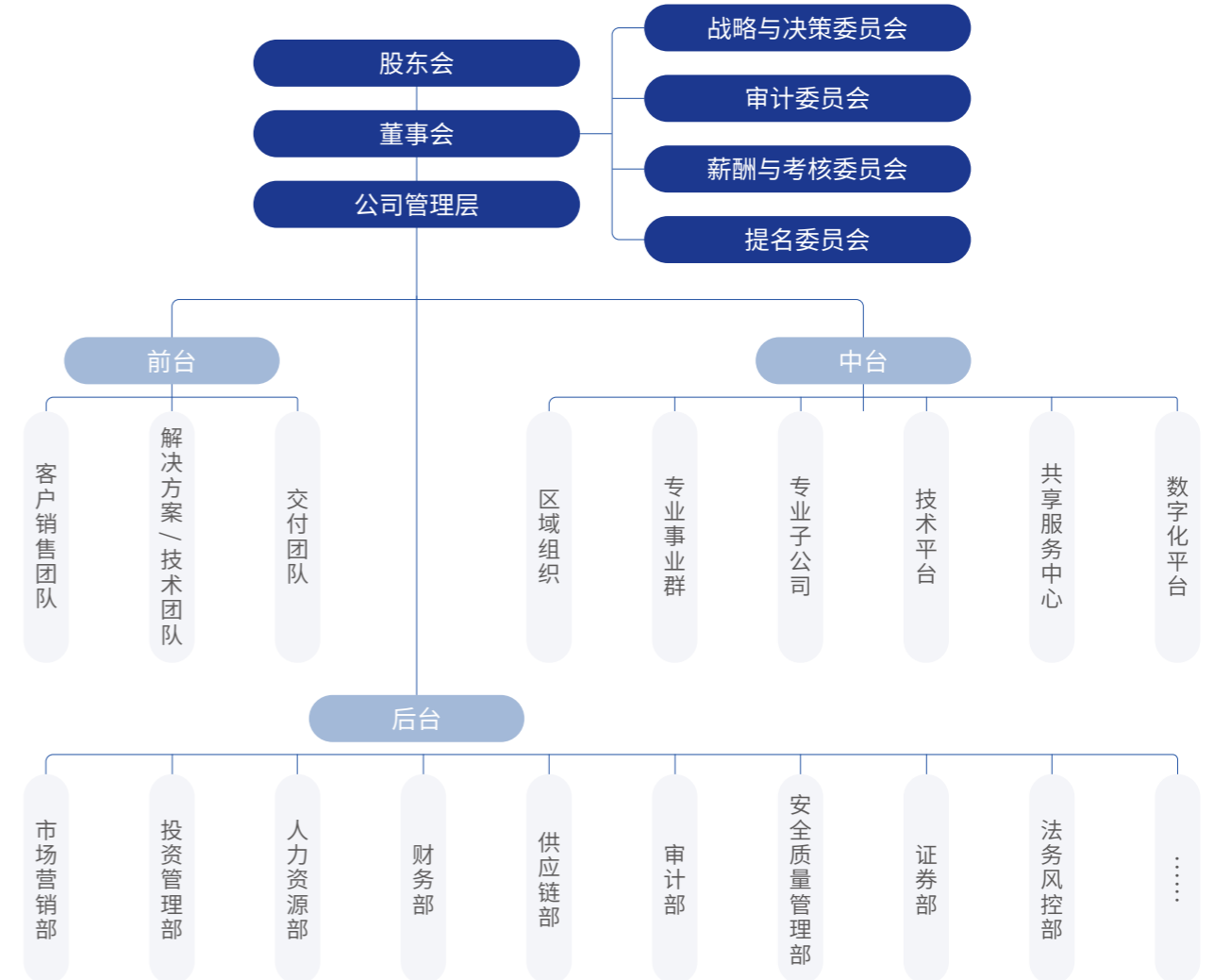
公司董事会制定《董事会议事规则》，确保议事与决策程序规范。报告期内，董事会勤勉履职，依法行使职权，审慎决策，切实维护公司与股东利益。全体董事恪尽职守，以专业知识和经验为公司的经营管理、项目运营与内部控制提供指导，持续推动公司治理水平与运营透明度的提升。



我们认识到多元化的董事会对于提升公司治理水平和决策质量具有重要价值。在董事选聘及继任中，我们系统性地将多元化因素纳入考量范围，考量的维度包括但不限于性别、年龄、文化与教育背景、专业经验、技能、知识结构及任期等。我们相信，多元化的视角与经验有助于董事会更全面地审视公司战略、风险与机遇，从而更有效地维护公司及全体股东的长远利益，以增强公司在复杂市场环境中的应变能力与风险抵御能力。

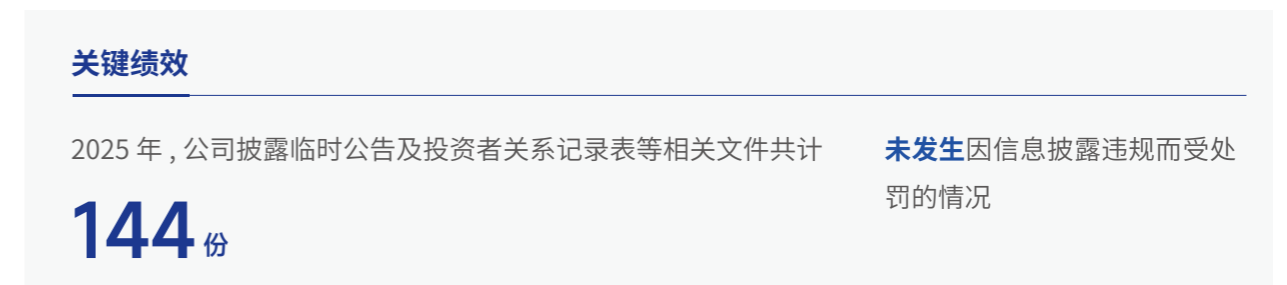


润建股份管治架构



信息披露

公司严格执行信息披露相关规定，依据《深圳证券交易所股票上市规则》《上市公司信息披露管理办法》等法规及《公司章程》，制定《信息披露事务管理制度》等内部制度，坚持以真实、准确、完整、及时、公平为原则，披露公司经营、财务及其他重大信息，确保所有投资者能够平等、充分地获取公司信息，切实保障投资者的合法权益。



合规经营



润建股份始终坚持合规经营，严格遵循国家法律法规及监管要求，建立了贯穿法律遵从、风险管控与廉洁从业的系统性管理体系。通过完善制度设计、落实责任机制、强化执行监督并开展持续宣导，公司将合规诚信理念深度植入组织文化与业务流程，确保所有经营活动在法律与道德框架内规范开展，为公司可持续成长与价值创造提供有效支持。

风险管理及内部控制

润建股份高度重视风险管控与内控体系建设。润建股份将全面、前瞻的风险管理视为保障公司稳步发展的关键机制。我们致力于建立完善的风险管理体系，通过科学的识别、专业的评估、有效的管控与持续的监测，将风险管理深度融入决策与业务流程，旨在主动防范与妥善应对各类不确定性，保障公司运营的健康稳定发展。

公司依据《企业内部控制基本规范》及《公司章程》，制定了《内部控制管理规定》及《内部审计管理制度》，并设立审计部，明确其职责与权限，旨在通过独立、客观的监督与评价活动，提升内审质量，强化经营管理效能，保障资产安全，维护公司与股东的合法权益。

公司密切关注监管政策更新，配合做好各类合规核查工作，通过对照自查，对公司 27 项治理制度进行修订，落实监管机构要求的合规检查和整改工作，进一步提升公司规范运作水平。

内部控制评价

公司已建立涵盖治理、运营、财务管理等各关键环节的内部控制体系，并定期对制度执行情况进行检查与评估。报告期内，公司对总部及各下属单位的内部控制体系有效性进行了全面评价，评价结果显示，公司内部控制体系在设计及运行方面未发现重大缺陷。

关联交易

为保障关联交易的公平、公正与透明，防止损害公司及股东利益的情形发生，公司制定了《关联交易管理制度》及《防范大股东及关联方占用公司资金管理制度》，明确界定了关联方与关联交易范围，规范了审批程序与信息披露流程，确保所有关联交易行为合法合规。

依法纳税

公司严格遵守国家税收法律法规，恪守诚信纳税原则，准确核算，按时足额缴纳各项税款。公司财务部负责公司的税务申报、筹划及咨询工作，以及研究税收政策变化及其对公司的影响。在税务内控方面，公司严格执行标准化的工作流程，通过信息化手段加强对税务工作的监控，切实履行企业公民的社会责任。报告期内，公司凭借税务合规管理与良好纳税记录，连续 10 年获得纳税信用评级 A 级企业。

关键绩效

2025 年，公司风险管理与内部控制主题培训员工覆盖率

100%



风险管理与内部控制主题培训

关键绩效

连续 10 年获得纳税信用评级 A 级企业

2025 年，公司支付的各项税费总额为

2.09 亿元



商业道德与反贪腐

润建股份恪守商业道德，已建立并持续完善商业道德与反贪腐管理体系，通过健全的制度约束、清晰的权责分工、常态化的培训宣导与严格的监督问责，将诚信廉洁理念全面融入各业务环节。公司制定了《红线管理办法》，在关键业务领域设立明确的行为规范与管理要求，系统性地引导和约束员工行为，前瞻性防范经营风险，保障运营的廉洁与合规，以此维护公平透明的商业环境，赢得利益相关方的长期信任，守护公司的核心声誉与价值。



商业道德与反贪腐管理组织架构

举报机制

公司建立完善的举报机制，保障全体员工均有权对违反《红线管理办法》的行为进行监督举报。公司鼓励如实举报，我们承诺保护举报人并对举报信息严格保密，对经查证属实的实名举报予以奖励。公司在微信公众号提供电话、短信、微信、信函、电子邮件及当面投诉等多种举报渠道，由审计部统一受理。同时，公司坚决反对任何诬告、诽谤等恶意举报行为，一经查实，将视情节严重程度给予相应处分或依法移交司法机关处理。

公司总裁投诉渠道

- ☎ 投诉电话：18312228269
- 📱 投诉微信：TS18312228269
- ✉ 投诉邮箱：rjsj@runjian.com



为弘扬公司“三公三正”企业文化，秉承“有报必查，查实必究”管理要求，举报贪腐行为或严重管理问题经公司查实，且举报金额明确，公司按实名 5 倍、匿名 0.5 倍对举报人予以奖励；举报金额不明确的，根据被查处人员处理等级、成功协助查处程度、实名匿名举报对举报人予以奖励。

商业道德培训

为持续提升员工的商业道德与合规意识，公司定期组织开展商业道德培训。公司通过线上课程与线下宣讲相结合的方式，引导员工牢固树立正确的价值观，明确行为边界，严格遵守法律法规与公司制度，坚决抵制商业贿赂与贪污腐败，为公司持续健康发展营造风清气正的环境。



商业道德培训

关键绩效

2025 年 8 月，公司组织 2025 年反腐倡廉警示教育大会，覆盖全体员工，其中现场会议覆盖约

其余未到现场参加的员工通过观看录播课程，实现培训覆盖率

3,300 名员工

100%

02 | 创新为核： 守客户信赖根基

润建股份坚持创新驱动与品质为本，强化知识产权布局与成果转化保护，持续提升客户需求响应效率与数据治理水平，推动业务模式升级与价值创造能力提升，着力打造高质量、可信赖、有韧性的数字化服务生态。

本章议题

产品质量与安全、创新管理、
数据安全与客户隐私保护

SDGs



强化研发实力



公司秉持“让技术成为追求、让创新成就梦想”的理念，以技术创新驱动发展，聚焦产品与技术研发、绿色低碳产品孵化以及知识产权体系构建方面的投入与布局，致力于通过系统性的创新实践提升产品核心竞争力，保障创新成果的安全与价值转化，推动行业长久可持续发展。

产品与技术创新

公司始终坚持将技术创新作为企业发展的第一驱动力，通过制定《润建股份创新工作管理制度》等内部管理制度，逐步建立完善的创新管理体系，系统规范了创新活动申报、激励与成果转化流程，并将科技伦理要求纳入研发全生命周期，严格遵守国家法律法规，确保不会发生违反科技伦理相关的情况。截至 2025 年 12 月 31 日，公司未发生任何违反科技伦理的行为事件。

公司依托广西数智转型与产业化创新联合体、广西企业技术中心、广西博士后科研实践基地等 12 个高水平创新平台，累计承担各级政府科研攻关项目 40 余项，形成覆盖“基础研究、技术攻关、成果转化”的全链条创新体系。其中，公司作为核心共建单位之一，联合桂林电子科技大学等高校与科研机构共同建设“广西人工智能实验室”，聚焦人工智能基础理论与产业技术应用，有力推动公司创新技术提升与区域数字经济高质量发展。

此外，公司建立了以市场为导向、产品研发并进的“研发创新分享激励方案”，以激发全体员工的创新潜能、提高技术开发效率，促进创新成果的培育、提升和推广。

创新激励机制



项目分享奖励

建立以项目毛利为基础的权责匹配机制，覆盖市场交付与研发等环节，确保责任履行与收益共享同步，强化团队协作与成果落地。



长期激励

推行项目与产品双轨制股权激励，将创新成果与团队价值绑定，由负责人按贡献统筹分配，促进技术沉淀与长期价值创造。



董事长特别奖励

聚焦高成长性与标杆性创新成果，通过积分评估体系分级授予，激励团队持续突破关键技术，打造行业影响力。

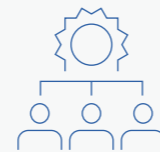
关键绩效

公司已在全球布局

6 大研发基地 与 **15** 大研发中心

组建专业研发团队

超 **1,500** 人



为技术攻关与产品迭代提供了人才与技术双支撑。



2025 年，润建股份及旗下子公司在各领域持续深化创新布局，积极推动技术攻关与产业应用，凭借扎实的研发积累与前瞻性的创新实践，在多项权威评选中获得荣誉与认可，充分展现企业的创新实力与行业影响力。

2025 年创新领域奖项

奖项名称	表彰单位	颁发机构
第七届广西壮族自治区主席质量奖	润建股份有限公司	广西壮族自治区人民政府
广西科技进步奖二等奖： 基于信任的“端-边-云”协同计算与服务调度 关键技术与应用（排名 5）	润建股份有限公司	中国共产党广西壮族自治区委员会、广西壮族自治区人民政府
广西科学技术奖二等奖： 弱联型多异质能源系统灵活组网及高保障供能 关键技术与应用（排名 5）	润建股份有限公司	中国共产党广西壮族自治区委员会、广西壮族自治区人民政府
2024 年度山东省科学技术奖二等奖： 真实复杂网络环境下的智慧城市安全管理技术创新及 产业化（排名 2）	润建股份有限公司	中国共产党山东省委员会、山东省人民政府
国家级 2025 年企业数字化绿色化协同转型发展典型案例	润建股份有限公司	中华全国工商业联合会经济服务部、中央网络安全和信息化委员会办公室信息化发展局、全国民营企业绿色低碳发展联盟
南宁人才之家 -- 人工智能领域	润建股份有限公司	南宁市人力资源和社会保障局
2024 年 ¹ 广西光学学会科学技术进步奖特等奖	润建股份有限公司	广西光学学会
2025 年度八桂人工智能科学技术奖三等奖 《网络行为智能泛化分析与流调度技术研究与应用》 （排名 1）	润建股份有限公司	广西人工智能学会
2025 年度八桂大数据科技成果一等奖 （润建为第一完成单位）（成果名称：政务大数据 治理一体化平台关键技术研发与应用）	润建股份有限公司	广西大数据学会

¹ 润建股份有限公司所获的“2024 年广西光学学会科学技术进步奖特等奖”于 2025 年颁发。

绿色产品创新

公司积极响应国家“双碳”战略，系统性布局绿色产品体系，聚焦新能源领域建立“智能运维、智慧运营”的双轮驱动模式，打造“风、光、储”一体化综合能源电站解决方案。通过 AI 算法优化能源调度与设备运行效率，公司推动能源系统向清洁化、低碳化、智能化升级，助力客户提升能源利用效率。

绿色产品

智能运维产品 依托能源数字化研究院的创新能力，公司构建“智能孪生、智能监测、智能决策、智能作业、智能装备”五大模块的协同运营体系，通过多模块高效联动，实现清洁能源项目的全周期运维支持，在提升设备运行效率的同时，有效降低运维成本，为项目稳定运行提供技术支撑。

智慧运营产品 依托 AI 虚拟电厂的核心技术，公司打造了具备预测、申报、分解与控制功能的智慧运营系统，实现分布式电源、储能、灵活负荷资源等多元化资源的协同聚合，高效参与需求侧响应和电力辅助服务市场，为客户构建自主式的智慧运营体系，在提升经济效益的同时降低用能成本。

风光储一体化产品 公司持续发展“风、光、储”一体化综合能源电站建设能力，推出 RunDo 智慧能源系列产品，为客户提供定制化的能源管理系统，实现多能互补、智能调度与节能优化，节能效率可达 15%—30%，有力支持新型电力系统建设。

平台赋能产品 基于自研的 AI 能源管理平台、光伏运维平台等，公司打造覆盖新能源设计、建设、运维、运营全生命周期的智能化运营体系，并在 AI+ 零碳园区、光储一体化等场景实现项目落地，以数字化手段提升新能源管理效率。

生态共建产品 公司通过“聚能环”“根系”“出海”三大计划推动能源生态建设，对内联合产学研及产业链伙伴打造绿能产业生态，对外携手马来西亚等国的区域合作伙伴，共建东南亚智慧能源枢纽，并面向行业输出实践经验，发布多份 AI 赋能能碳管理、新能源运维白皮书，推动新能源技术标准化、体系化发展。

三 AI 光伏管维平台赋能，驱动数据智能提升

马来西亚领先的某能源基础设施服务商，在合作前因管理方式粗放、缺乏数字化手段，其管理的光伏电站规模长期停留在约 200 个，效率和增长面临瓶颈。为此，润建股份与其积极展开合作，为其引入的 AI 光伏管维平台融合了大模型等先进技术，实现了对光伏电站“监、管、控、维、析”的一体化智能管理。此举帮助该服务商实现了从“人工驱动、分散管理”到“智能协同、数据闭环”的转型，其管理的光伏站点数量迅速增长，有效提升了发电量、降低了运维成本、保障了资产安全，并成功将该平台解决方案推广至马来西亚市场，助力区域新能源企业实现高效运维与精细化管理，树立了国际化合作的典范。



AI 光伏管维平台

知识产权保护

公司严格遵守《中华人民共和国专利法》《中华人民共和国商标法》等法律法规，制定《知识产权管理制度》《禁止滥用知识产权排除、限制竞争行为规定》等内部管理制度，严禁非法获取、侵占他人知识产权或利用知识产权谋取不正当利益，违反者将按照相关规定实施处罚，营造尊重创新、合规经营的企业环境。

关键绩效

截至 2025 年，公司目前已获得专利、软著等知识产权

超 **1,000** 项

公司建立由 IT 与流程部、公共事务部牵头，研发与市场部门执行，信息管理员协同支撑的知识产权管理架构，形成知识产权挖掘、申请、维护、保护、应用的全流程闭环管理，以确保知识产权权属清晰、风险可控、价值最大化。

知识产权管理流程

挖掘

建立从立项检索到成果登记的全流程挖掘机制，形成《知识产权挖掘清单》作为申报基础。

申报

专利申报需配备技术交底书、权利要求书等材料，国内专利须在技术公开前申报，海外专利应提前完成专利检索与合规评估，著作权成果统一登记备案。

维护 & 使用

通过台账与缴费跟踪管理知识产权有效期，知识产权使用需符合标识、类别与授权范围，使用第三方知识产权需取得合法授权。

商业秘密保护

依据密级程度实行分类管理，与涉密员工签订保密协议，技术防护覆盖加密、授权、操作留痕，物理防护强化核心区域门禁与文件管控。

转化 & 运用

技术类知识产权优先内部应用，经审批可对外许可、转让或作价出资，并建立转化激励机制以奖励贡献突出的部门与个人。

为提升全员知识产权意识与风险防范能力，公司建立了覆盖常态化的培训与宣传机制。我们针对全体员工普及知识产权合规的基础知识，并提供线上学习资源支持随时学习；面向技术与业务团队重点提供专利权界定、成果保护与侵权应对等专业培训。同时，我们在项目启动、合同签署等关键业务节点嵌入制度性合规提醒，将知识产权管理深度融入日常业务操作。

保障产品品质



润建股份始终坚持“以客户为中心，以质量为基础，以管理控风险，以创新谋发展”的质量方针，严格执行通信、政企、新能源等多领域行业施工标准与工艺规范，恪守“安全为纲、质量为基”的核心原则，系统构建“人人抓质量、个个懂规范、事事求精益”的全员质量工作格局，持续推动质量意识入脑入心、质量标准落地生根、质量行为规范养成，全力筑牢项目交付质量防线。

润建股份质量文化



质量方针

- 以客户为中心，以质量为基础
- 以管理控风险，以创新谋发展



质量管理目标与核心思想

- 项目验收一次性通过，客户评价数一数二
- 全员参与，持续改进
- 数据决策，标准先行



质量四大核心管控机制

- 分级质量计划管理
- 多层级常态化检查
- 分级会议与培训
- 闭环问题处理与考核

品质体系健全

公司严格遵守《中华人民共和国产品质量法》等法律法规，制定并落实《公司质量管理制度》《质量奖惩条例》等内部管理制度，致力于打造全过程、全链条、全员参与的质量管理体系，持续提升产品与服务品质。同时，我们设置年度质量目标，要求相关部门与人员签订《2025 年安全质量环保目标责任书》，并将目标达成情况与其绩效挂钩。

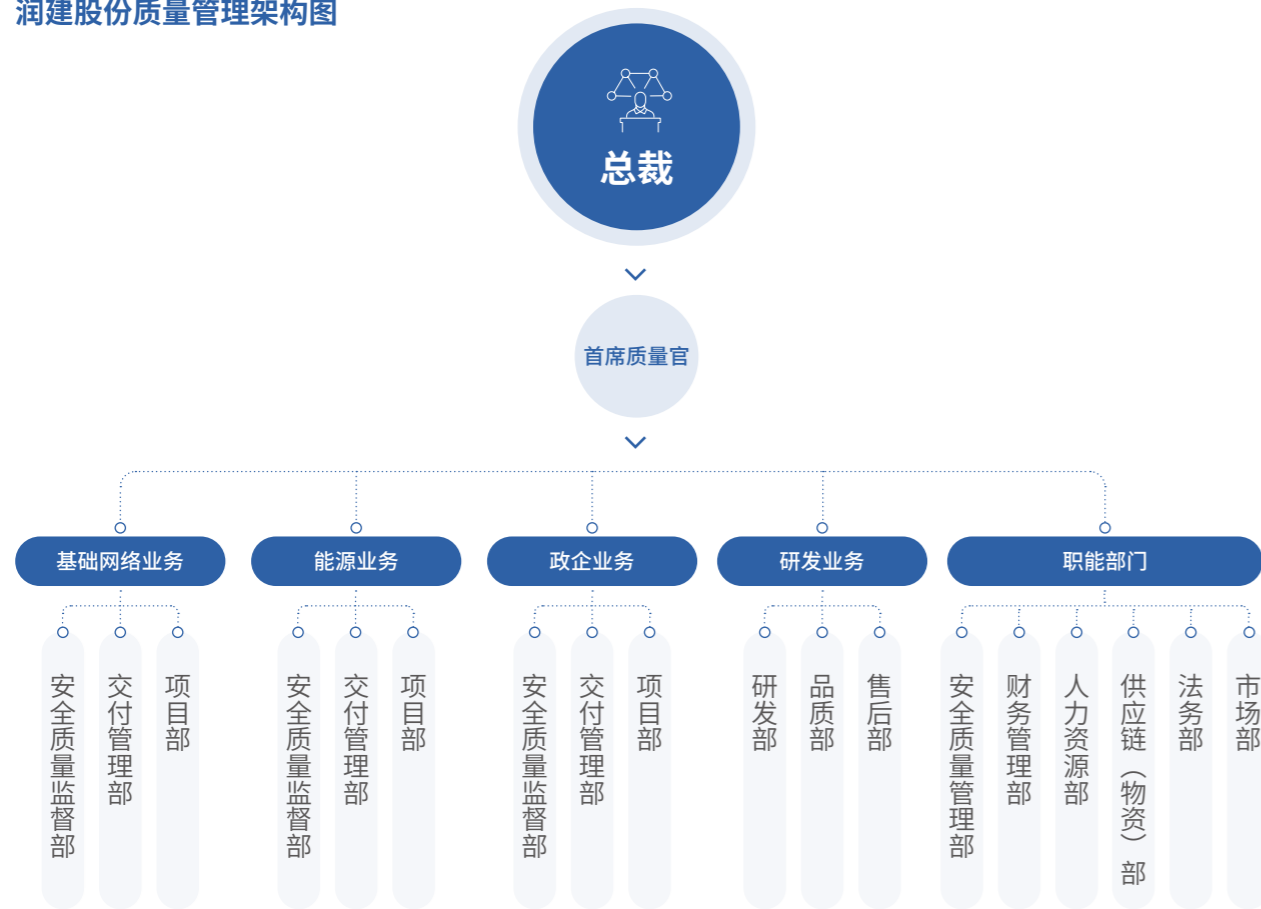
质量目标

新能源项目工程一次验收合格率	100%
核心设备（光伏逆变器、风电控制柜）安装质量抽检合格率	100%
工程一次交付检验合格率	>98%
软件开发验证一次性合格率	90%
施工技术交底覆盖率	100% <small>每道工序前专项交底，记录完整率 100%</small>
合同履约率	100%
代维代办项目顾客年度考核	≥ 95分

为全面落实质量安全责任，公司建立了专业的管理组织架构，围绕质量目标开展质量管理工作，明确各级职责，强化过程管控，实现质量风险可防、可管、可控。其中，最高管理者负责质量管理方针与目标的最终决策与发布，管理者代表组织各部门目标的制定与审核，安全质量管理部牵头组织管理目标实施方案的编制，各部门负责目标的分解、执行、过程监控及问题整改，人力资源部统筹目标统计、考核、检查与改进闭环管理，并负责新员工方针宣贯与绩效考核机制建设，确保方针目标在全公司范围内协同推进、有效落地。



润建股份质量管理架构图



针对项目质量的日常管理，公司在各交付项目组应设立质量安全岗，负责项目质量统筹与客户日常对接，确保沟通渠道 24 小时畅通。在项目实施过程中，我们每季度定期开通过培训与考核，要求考核合格率大于 90%，确保全员遵守客户与公司相关规范及质量标准。针对复杂项目，我们提前编制完整的施工组织设计方案，明确人员、设备、质量控制、工期及关键技术方案，并严格执行。

产品质量控制

在产品品质管理方面，公司通过建立贯穿来料检验、生产过程监控、不合格品追溯闭环及设备预防性维护的全流程管控机制，有效构筑了产品质量防线，在各个环节预防质量问题发生，持续提升产品一致性与可靠性。

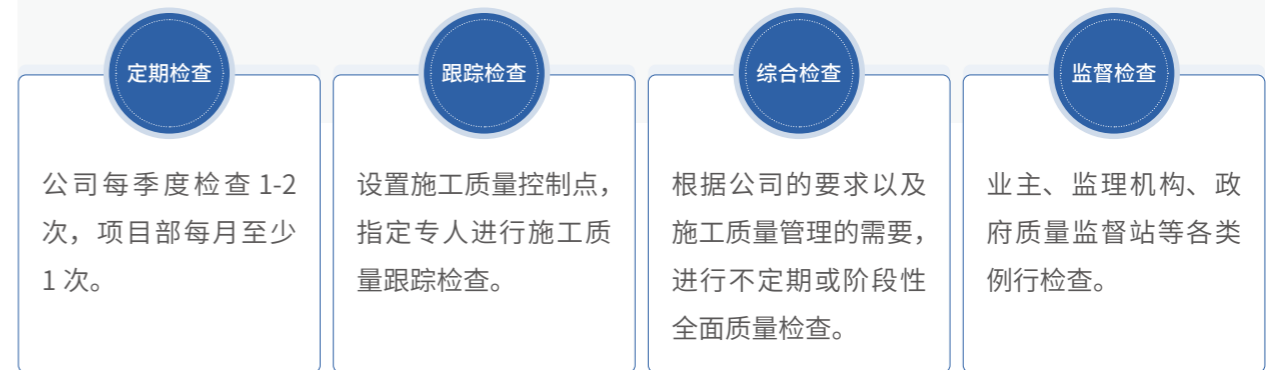
■ 源头管理

公司依据一体化管理要求，对工程材料、构配件及设备的采购、验收、现场管理与不合格品控制实施全程监督与检查。在采购环节，通过对供应方进行评价以明确质量标准；在验收环节，按规定执行验收、记录，并对不合格品严格遵循《不合格品控制程序》处理；对于不合格产品，则采取记录、标识、隔离等控制措施，防止其被误用。

■ 过程管理

在施工前，公司确保全体人员清晰理解作业项目的技术特点、工艺流程、质量标准与安全措施。在施工过程中，各项目依据作业内容建立具体的质量标准并积极执行质量检查，同步建立完整的质量记录并跟踪问题整改，同时，通过对施工过程与进度实施系统标识，确保关键工序具备可追溯性。

质量检查方式



■ 验收管理

公司严格遵循《质量管理制度》的规定，在工程竣工后执行系统化的质量验收流程。项目技术负责人负责收集与整理全部质量记录，并依据公司内部工程质量自检规范组织自查。自查完成后，交付管理部对相关记录与成果进行审核检查。对于通过最终检验的竣工项目，公司会实施相应的成品保护措施。

■ 不合格品控制

对于查出的质量缺陷，公司严格依据《不合格品控制程序》进行处理，通过开展不合格评审，杜绝不合格工序未经处置流入下道工序。根据不合格项的严重程度，分别按返工、返修或让步接收、降级使用、拒收或报废四种方式处置；若构成等级质量事故，则按照国家相关法律、法规进行处置。同时项目部定期组织召开质量分析会，针对已出现的质量问题或不合格信息，制定并落实相应的纠正与预防措施。

关键绩效

截至 2025 年 12 月 31 日，公司及下属

17家

子公司获得了 ISO 9001 质量管理体系认证

报告期内

未发生

任何因产品质量导致的召回或诉讼事件

生产设备管理

公司制定《检测设备维修保养制度》，要求施工机具与设施的使用和维护必须严格遵守国家现行相关标准及管理制度，严禁违章作业。另外，操作人员需经考核合格、持证上岗，并负责对所用设备进行日常维护与定期保养，以确保仪器设备的功能与精度持续处于良好状态，从而满足检验、检测工作的要求，保障最终结果的准确性与可靠性。

三 电站严标作业风险，固本强质保安全

在泉升光伏电站的运维质量管理中，润建股份以“预防在先、一次做对、全程管控、责任到人”为指引，执行《项目交付质量管理办法》，开展标准化倒闸操作与高压设备检修。我们现场落实“双人操作、一人监护、一人执行”机制，同步执行设备状态核实、操作票逐项核对与工序自检；同时，采用标准化水印记录关键节点，构建“行为有规范、过程可复盘、责任可落实”的闭环管理。该实践有效防范操作风险与设备隐患，持续提升项目运行安全与服务质量。



泉升光伏电站开展标准化倒闸操作与高压设备检修作业

三 智算运维质量筑基，预防管控全闭环

润建股份在五象云谷智算中心的日常运维中积极落实质量方针，通过开展机柜保洁、柴油发电机组与 UPS 系统等关键设备的月度预防维护，从源头管控运行风险；现场人员严格执行标准化着装与作业规范，并采用包含时间、地点、责任人、作业内容等要素的标准化水印记录全过程，实现质量行为与操作过程可追溯。该实践有效保障了数据中心持续安全稳定运行，为公司夯实质量基础、提升服务可靠性提供了典型范例。



五象云谷智算中心运维作业

质量文化建设

在质量教育推进方面，公司建立并持续完善“分层分类、持续赋能”的培训体系，通过总部、事业群和省公司的三级联动机制，实现质量教育的系统覆盖。其中，总部按年规划、按季开展公司级培训，事业群和省公司每月组织专项培训，内容涵盖质量工艺、标准操作与风险防控等关键领域。同时，我们针对不同层级的人员精准施教，面向管理层侧重质量战略与风控意识，针对一线员工强化操作规范与自检技能，并为新员工设置“质量入门考核”，确保从起点夯实质量基础。公司亦进一步创新采用“现场观摩+远程视频+实操考核”相结合的模式，并构建“培训-考核-复训”的闭环管理机制，有效推动知识向能力转化。

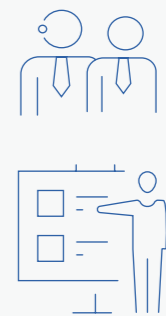
关键绩效

2025 年，润建股份全年累计开展质量培训面向

1.5 万人次

考核通过率达

99.2%



项目管理人员履职能力提升培训



优化服务体验



公司始终坚持以客户为中心，通过构建覆盖项目策划、施工交付、运维保障、售后响应全生命周期的系统化、精细化客户关系管理体系，为通信、新能源、政企业务及海外项目客户提供连贯一致、专业可靠的全流程服务体验。我们致力于与客户建立长期稳固、互信共赢的战略伙伴关系，与客户共担风险、共享成果，持续提升客户满意度与业务黏性，最终实现双方的双向赋能、可持续成长与长期价值共赢。

在日常运营与项目全流程管控中，公司始终锚定“项目验收一次性通过、客户评价数一数二”的核心质量目标，将客户需求与反馈贯穿于质量管理的每一个环节。在严格把控交付质量的同时，建立健全客户诉求快速响应机制，制定《客户满意度管理办法》等专项管理制度，通过标准化的客户诉求分级处理、投诉闭环整改、全周期满意度调查与复盘改进流程，全面规范各业务线条的客户服务标准，推动服务质量与客户体验的持续迭代升级，以优质交付与贴心服务赢得客户的长期信赖与认可。

客户投诉与满意度管理目标



公司建立多渠道客户反馈机制，客户可以通过客服热线、官方网站在线留言与投诉入口、官方微信公众号反馈通道、项目现场服务对接人、书面函件、指定投诉邮箱等方式反馈意见，确保诉求表达畅通无阻。所有意见按服务产品投诉、服务质量投诉、合同投诉三大类别进行分类管理，并依据服务或产品问题的严重程度划分质量事故类型，形成《客户投诉记录表》，实现统一登记、限时响应、闭环处理。

客户投诉处理流程



在客户满意度管理中，公司市场部作为客户满意度的管理部门，每年至少进行一次满意度调查，通过发放调查问卷、电话沟通、客户走访、客户的正式通告、第三方调查等多种方式收集客户意见建议，根据客户满意度调查结果，最终整理形成《客户满意度调查分析报告》，按季度汇总并上报至公司管理层。同时，公司设立相关奖励与惩罚措施，将客户满意度与相关责任部门与人员考核挂钩，激励担当作为，促进服务提质增效。

关键绩效

2025 年，客户满意度全年平均分为

98 分



润建股份在积极维护客户关系的同时，亦重视通过品牌形象构建与市场感知以提升服务体验。通过整合党央级权威媒体、行业重点活动、主流媒体、区域头部渠道、产业 KOL 及海外传播矩阵，我们打造了全方位、多层次的品牌声量传播体系，落实事件报道、行业解读与高层专访相结合的内容传播策略，形成持续、多角度的正向宣传浪潮，有效提升润建股份“科技品牌”的社会认知与行业影响力，推动品牌价值与公众信任不断攀升。

数据安全与隐私保护



在日常运营中，公司坚持保障信息安全与客户隐私，不断完善相关管理与操作规范并将其融入业务流程、技术系统与组织文化，在保障公司内部信息的同时，为客户提供可信赖的服务体验，筑牢业务运营的安全屏障，推动公司的长期稳健发展。

信息数据安全

公司重视信息安全管理，在运营过程中严格遵守《中华人民共和国网络安全法》《中华人民共和国数据安全法》《中华人民共和国个人信息保护法》《中华人民共和国国家安全法》等法律法规，制定并落实《信息管理制度》《数据安全管理制度》《个人信息保护制度》《网络安全管理制度》等内部管理制度，建立信息安全的流程管理体系。截至 2025 年 12 月 31 日，公司已获得 ISO 27001 信息安全管理体系认证，报告期内未发生数据安全事件。

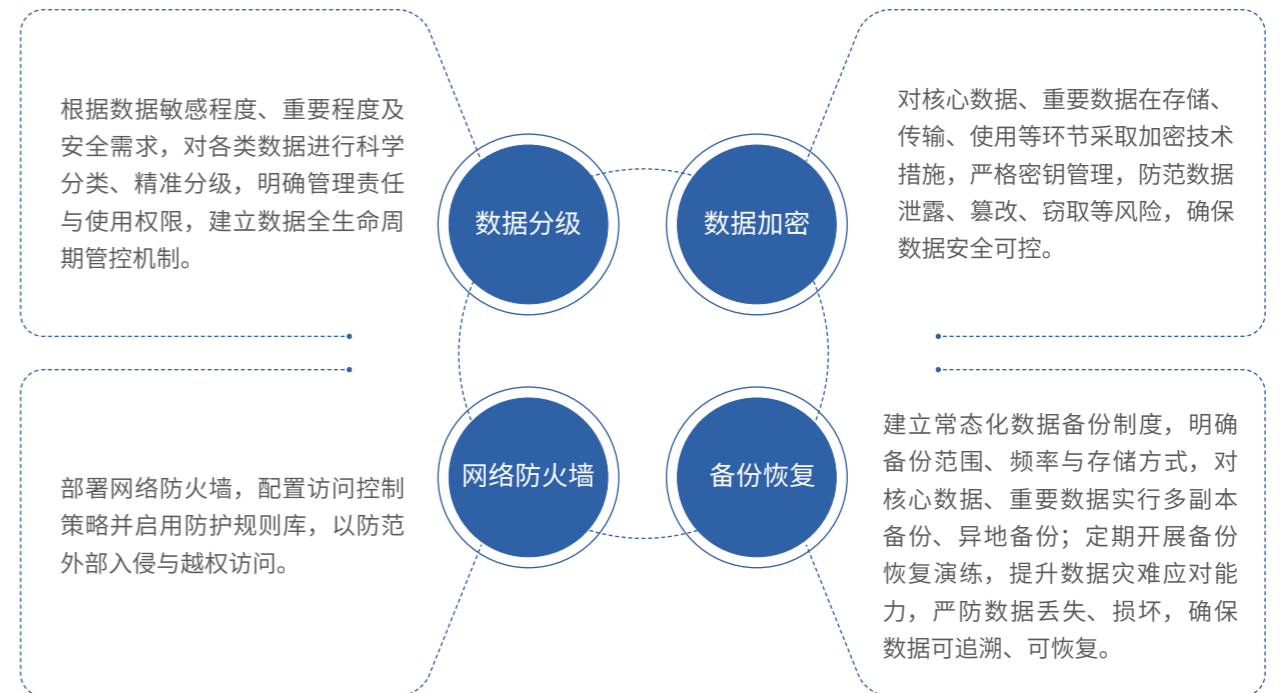
公司设置完善的信息安全管理架构，将信息安全委员会作为公司信息安全工作的最高决策与领导机构，负责信息安全战略制定与监督指导事宜。同时，下设网络安全委员会和数据安全委员会两大机构以保障公司信息安全工作，其中网络安全委员会负责网络基础设施的规划、运维、安全域配置与日常安全监控审计工作，数据安全委员会负责统筹数据全生命周期的安全管理，包括制度制定、权限管控、风险监测、重大事件处置与汇报工作。

信息安全管理组织架构



为筑牢信息安全防线，公司坚持管理与技术并重，围绕数据资产与网络基础设施构建了系统化、层级化的防护体系，重点在数据分类分级、加密防护、网络访问控制及容灾备份等方面建立了健全的管理措施与技术规范。

信息安全管理措施



客户隐私保护

公司将客户隐私保护要求全面嵌入日常管理与业务流程中，通过建立常态化的宣贯与操作提示机制，明确界定各业务环节的隐私保护职责与操作规范，确保全员在日常工作中能够准确识别、自觉遵循并严格执行相关要求。

我们围绕权限管控、技术防护、第三方合作管理三大核心维度，系统性构建了客户隐私保护体系。在权限管理层面，我们严格遵循“最小必要”原则，在信息留存时限与使用权限上实施双重管控，其中客户个人信息仅保留至实现处理目的所需的最短期限，超期后即予删除或匿名化，并仅向业务直接相关的岗位授予对应的信息操作权限。在技术防护层面，我们综合应用数据加密、脱敏及异常行为监测等手段，为数据安全提供多重保障。同时，我们明确禁止将非必要的客户信息交由第三方委托处理，从源头严控数据流转风险，确保客户隐私得到全链条保护。截至 2025 年 12 月 31 日，公司未发生客户隐私泄露事件。

为确保各项保护措施有效落地，公司建立了“全员必修 + 岗位选修”的常态化、差异化培训体系。我们要求所有新员工入职时均须接受基础的隐私保护培训，同时针对数据处理、客户服务等关键岗位人员，按需开展专项、深入的技能培训，并均需签订保密协议，以强化其岗位责任与法律意识，打造具备专业隐私保护能力的员工队伍。

03 绿色为纲： 建低碳运营体系

润建股份将应对气候变化作为企业可持续发展的核心战略方向，并以此引领全面的绿色运营转型。我们通过强化治理、设定明确目标、实施精准管理等方式积极管理气候相关风险与机遇，将绿色低碳理念深度融入业务决策与日常实践，持续降低环境足迹，提升运营韧性，为实现企业高质量发展与生态环境保护的和谐统一奠定坚实基础。

本章议题

应对气候变化、能源管理、水资源管理、排放与废弃物管理、生物多样性、环境合规管理

SDGs



应对气候变化



润建股份深刻认识到气候变化带来的系统性风险与转型机遇，已将应对气候变化全面纳入公司治理体系与长期发展战略，锚定国家“双碳”目标，践行“绿水青山就是金山银山”理念。我们构建了覆盖战略决策、制度执行、监督考核、应急保障的全链条管理框架，系统性识别并管控气候相关风险，明确分阶段量化减排目标与实施路径，在通信、新能源、政企及海外业务全流程推进低碳转型，实现“降碳、减污、扩绿、增长”协同推进，为全球气候治理贡献企业力量。

气候治理

润建股份将气候治理作为环境管理的核心组成部分，遵循《中华人民共和国环境保护法》《中华人民共和国气象法》及国家突发事件应急管理相关法律法规，参考国际主流框架与标准，建立了“董事会 - 环境管理委员会 - 执行部门”三级垂直管控体系，将极端天气应对与气候相关风险纳入运营连续性管理核心环节。

- 董事会作为最高决策机构，负责审批气候战略、年度环境预算及重大低碳投资项目，每季度召开专题会议听取气候管理工作报告，对重大气候风险事项进行决策；
- 环境管理委员会由分管副总裁任主任，整合安环、技术、交付、采购、财务等跨部门资源，并聘请外部专家提供技术支撑，每月召开工作例会，制定年度气候目标、实施方案及风险应对措施；
- 安全质量管理部配备不少于 3 名专职安环人员负责制度落地与日常监督，各项目组设置专职安环专员，实行“项目环保一票否决制”，气候与环保不达标项目不得竣工验收。

公司同步建立“企业自查 - 项目巡查 - 专项监管 - 董事会督查”四级联动防控机制，每年聘请具备碳核查资质的第三方机构开展 ISO 14001 环境管理体系认证及全范围碳核查，核查结果纳入年度 ESG 报告披露；制定《气象灾害防御指引》及《突发环境事件应急预案》，完善气候风险预警与应急处置流程；建立全员气候与环保培训体系，新入职员工需经培训考核合格方可上岗，在职工每年相关培训时长不少于 8 学时。

同时，公司将气候与环境绩效纳入部门及员工 KPI 考核（权重 $\geq 20\%$ ），建立明确的奖惩机制，对超额完成减排目标、成功打造绿色项目的团队给予专项奖励。未来，公司将持续完善气候管理体系，动态更新减排目标与路径，将气候议题深度融入战略决策与业务全流程，不断提升企业气候韧性与绿色竞争力。

气候策略

在应对气候变化的战略规划中，润建股份坚持“风险防控与机遇把握并重”原则，系统性识别并分级评估气候相关物理风险与转型风险，针对性制定减缓与适应措施，同时深度挖掘低碳转型带来的绿色增长机遇，依托新能源业务优势，大力发展光伏、风电等清洁能源项目建设与运维服务，积极打造绿色示范工程，推动绿色技术与管理经验的复制推广。

风险识别与管控

公司结合通信基站运维、新能源电站建设运营、建筑施工等核心业务场景，对历史运营数据进行复盘分析，重点识别：

物理风险：

极端高温、暴雨、台风等天气对设备运行安全、施工进度及电力供应稳定性的影响；

转型风险：

环保政策趋严、碳排放成本上升、绿色技术迭代及市场需求变化带来的经营压力。

基于风险分级评估结果，公司建立重点风险清单并实施动态管控：通过施工现场扬尘在线监测、危险废物规范化管理、应急物资储备等措施降低运营环节环境风险；推行“三色预警”整改机制，对重大气候与环境问题实行 7 日内制定方案、1 个月内闭环整改。

确保监管发现问题整改闭环率

100%



气候变化风险应对措施

风险名称	风险描述	潜在影响	减缓措施
暴雨、台风等极端天气	由气候变化引发的极端天气事件，如台风、暴雨、热浪、寒潮等。	在台风季节，公司运营面临因强降雨与洪涝灾害引发的潜在风险，可能导致临时停产、设备损毁、物流中断等运营中断情况，进而影响产品交付时效与客户服务质量。此外，极端天气事件亦可能对供应链稳定性造成冲击，尤其是关键物料的运输与仓储环节，可能进一步影响生产连续性并推高运营成本。	<ul style="list-style-type: none"> • 建立应急管理体系，制定极端天气专项应急预案，明确组织职责与响应流程。 • 定期组织应急演练，与气象部门保持联动，依据预警实施分级防护，及时加固设施、转移物资。 • 制定业务连续性计划，评估关键设施与供应链的脆弱性，通过预防性维护与多点布局提升运营韧性。

风险名称	风险描述	潜在影响	减缓措施
转型风险			
政策与法规影响	监管机构持续强化公司信息披露要求，比如“双碳”政策及相关法规的实施，对环保要求提升。	随着国家“双碳”目标的推进及相关法规的完善，监管机构对企业在清洁能源使用、碳排放数据、ESG 表现及环境管理等方面的信息披露标准显著提升，若公司相关数据管理与披露机制未能同步完善，将面临合规风险。	<ul style="list-style-type: none"> 建立并持续完善 ESG 合规管理体系，确保运营活动符合日益严格的环保、碳排放及信息披露法规。 制定《环境因素识别、评价和更新控制程序》等内部制度，系统管理环境行为与排放物。 持续完善政策跟踪机制，实时了解并响应最新的环保政策和法规。
政策与法规影响	相关政策法规对企业和产品的环保要求日趋严格。	环保法规对企业运营及产品的环保要求日趋严格，若公司或供应商在污染物排放（如有害废弃物处理）等环节未能满足法规要求，可能因违规而导致环境污染问题，进而引发行政处罚、运营中断及成本上升。	<ul style="list-style-type: none"> 将 ESG 管理纳入公司治理，由董事会监督，主动识别、量化并披露环境数据与 ESG 绩效。 加强对供应商的环境合规管理，将环保要求纳入采购协议与评估体系。
技术风险	产品或技术研发可能滞后于可持续转型趋势。	随着市场对低碳、环保产品需求的不断提升，公司需持续推动产品与技术的绿色升级。若研发创新进度滞后，未能及时响应可持续转型趋势，可能导致产品竞争力下降，进而影响市场份额与客户黏性。	<ul style="list-style-type: none"> 在产品设计与研发初始阶段纳入环境因素，推行绿色设计，优化产品能效与材料选择。 持续投入低碳、环保技术的研发与创新，确保技术路线适应市场可持续转型需求。 加强与客户的沟通，深入了解其对产品环保性能的期望，并据此调整研发方向。
市场风险	公众环保意识的增强促使更多客户偏好低碳产品和可持续生产企业，消费趋势的改变为企业带来潜在市场风险。	客户与合作伙伴在选择供应商时，日益重视其在环保表现、碳足迹及 ESG 管理方面的水平。若公司未能及时优化产品结构、服务模式及相关披露，可能难以满足市场需求，面临客户流失风险，并对营业收入产生负面影响。	<ul style="list-style-type: none"> 优化产品与服务结构，开发并推广低碳、高能效的解决方案，响应市场对可持续产品增长的需求。 建立供应商环境评估机制，优先与环保表现良好的供应商合作，构建绿色供应链。 加强与客户的沟通，透明披露公司及产品的环境绩效，提升品牌形象与客户忠诚度。

风险名称	风险描述	潜在影响	减缓措施
转型风险			
声誉风险	利益相关方日益关注气候变化及 ESG 相关信息。	投资者、客户、监管机构等利益相关方对企业 ESG 表现，尤其是气候变化应对与碳排放管理的关注度不断提高。若公司在相关领域表现不足，可能引发负面舆情，损害企业公众形象与资本市场声誉，进而对融资能力与长期发展带来不利影响。	<ul style="list-style-type: none"> 建立气候相关风险识别与分级管控体系，主动管理可能引发负面舆情的环境问题。 保持与投资者、客户、社区等利益相关方的定期、透明沟通，积极回应其关切并将合理建议纳入管理。 通过持续提升自身 ESG 表现与加强合规披露，积极塑造并维护负责任的企业形象。

■ 低碳转型实施路径

围绕 2030 年单位产值碳排放较 2025 年下降 30%、绿色建材使用率达 80%、打造 10 个以上省级绿色示范项目的长期目标，公司从多维度推进减排行动：

施工运营低碳化

在建筑施工领域严格落实扬尘、噪声、废弃物管控要求，实现建筑垃圾资源化利用率不低于 30%、可回收物回收率不低于 80%；在新能源与通信运维环节推广节能技术与设备，降低运营能耗。

绿色办公全覆盖

2025 年期间完成 LED 照明改造与空调智能变频控制，推行无纸化办公（内部文件线上流转率 ≥ 95%），实现人均办公能耗较 2024 年下降 15%。

绿色供应链建设

建立供应商环保分级制度，将环境绩效纳入招标评分体系（权重 ≥ 15%），优先选择 A 级供应商，持续提升绿色建材与环保产品采购比例。

低碳出行推广

2025 年期间实现新能源公务及生产用车占比不低于 50%，建立员工碳普惠机制，鼓励绿色通勤。

🌿 风险管理

为前瞻性管理气候变化带来的风险与机遇，公司未来将把气候相关因素全面、系统地纳入整体风险管理框架。我们将遵循识别、评估、应对与监测的闭环流程，逐步建立并持续完善相关管理能力，以增强业务韧性。公司将持续完善气候相关风险与机遇的识别机制，系统审视其在短期、中期及长期内，对公司运营与价值链各环节的潜在影响。

公司已制定并下发《气象灾害防御指引》，通过预防、响应与恢复的闭环管理流程体系，避免和减轻台风、暴雨、雷雨大风、高温等气象灾害造成的损失，提升全员防灾抗灾意识与能力，确保在面临气候相关物理风险时能够实现科学、有序、精准的应对，从而保障业务运营的稳定与安全。未来，针对识别出的重点风险，公司将持续完善现有的应急管理体系，制定相应的管理策略与应对措施，强化预防、响应与恢复能力。

指标与目标

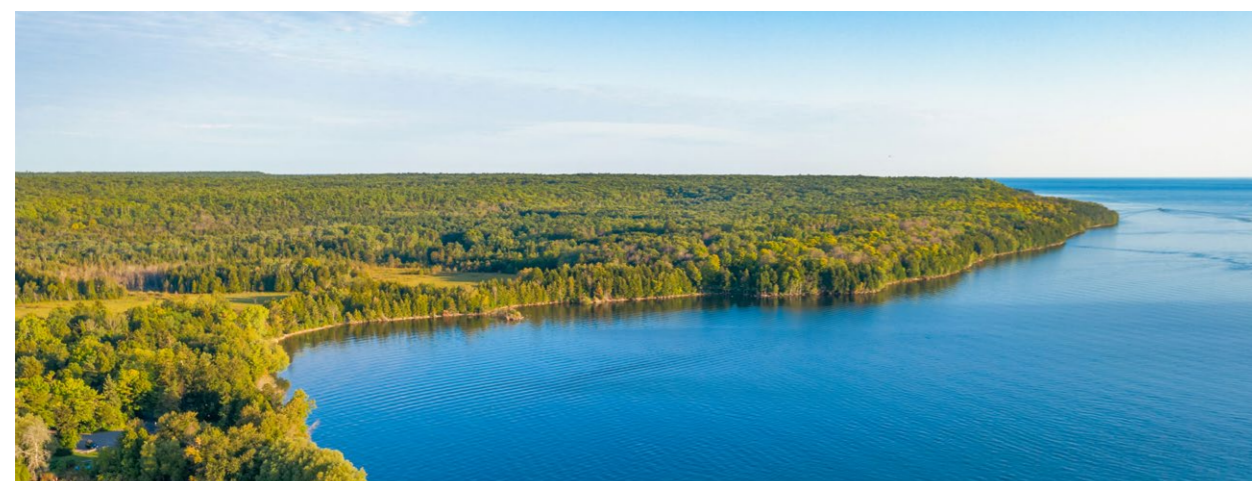
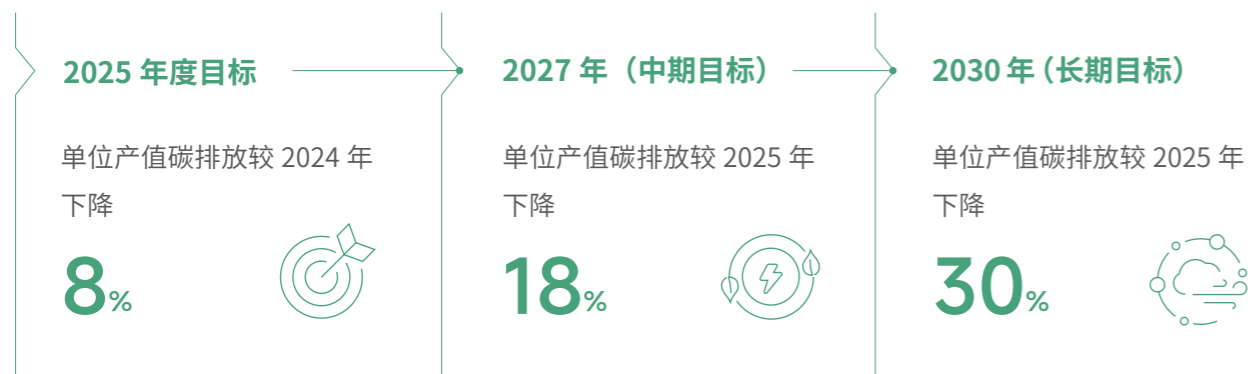
润建股份严格遵守国家及地方碳排放管理相关法规，建立由环境管理委员会统筹决策、安全质量管理部牵头执行、多部门协同联动的温室气体数据收集与核算机制，系统开展全运营环节温室气体排放的识别、计量、核算与全流程管控。我们不仅聚焦自身运营碳足迹的持续降低，更依托新能源电站建设运维、智慧能源管理等核心业务能力，为客户提提供低碳解决方案，带动产业链上下游协同减碳，在更广范围内助力“双碳”目标实现。

公司已建立并持续完善自身运营（范围一、范围二）的温室气体排放数据统计体系，范围一、范围二的

排放数据详见“附录 ESG 数据指标绩效表”。公司将在未来推进对价值链（范围三）排放的系统性盘查，为全面碳管理奠定数据基础。

在持续夯实碳排放数据基础的同时，公司参照国家“双碳”战略部署，以历史排放数据为基准，规划明确的降碳目标，并将通过持续投资清洁能源、深化运营节能改造、发展绿色低碳业务等组合策略，确保目标的达成。公司承诺将定期审视目标进展，并依据内外部变化进行动态管理，确保减排行动与公司发展战略协同，稳步推进低碳转型。

降碳目标



环境合规



润建股份严格遵守国家及地方各项环境保护法律法规、行业标准及监管要求，秉持“管业务必须管环保”的原则，将环境合规要求深度融入公司战略决策、项目全生命周期管理及日常运营的各个环节，覆盖通信、新能源、政企及海外所有业务领域。通过健全制度体系、明晰责任边界、强化过程执行、严格监督考核与闭环整改，确保所有业务活动在法律与道德框架内规范运行，实现重点项目环保合规率 100%、监管发现问题整改闭环率 100%、重大环境风险事件零发生的合规目标，切实防范环境合规风险，为公司绿色低碳高质量发展筑牢法治根基。

环境管理体系

润建股份严格遵循《中华人民共和国环境保护法》《中华人民共和国环境影响评价法》《中华人民共和国大气污染防治法》《中华人民共和国固体废物污染环境防治法》及《生态环境保护督察工作条例》等国家法律法规与行业标准，对标 ISO14001 国际环境管理体系要求，建立了系统化、标准化、可追溯的内部环境管治体系。公司制定并持续完善《环境管理制度》《生态环境保护监管工作条例》《突发环境事件应急预案》《废弃物管理制度》等核心制度，配套出台《建筑施工环保作业指导书》《供

应商环保绩效评价办法》《环境绩效考核与奖惩细则》等专项文件，明确了环境管理的方针目标、组织架构、职责分工、操作流程与责任追究机制，形成“制度引领、标准先行、流程管控、责任到人”的管理格局。

公司建立“董事会 - 环境管理委员会 - 执行部门”三级垂直管控体系，并配套“企业自查 - 项目巡查 - 专项监管 - 董事会督查”四级联动防控机制，实现环境管理责任层层传导、全面覆盖：

<h3>董事会</h3> <p>作为环境管理最高决策机构，审批公司环境战略、年度环境预算及重大环保投资项目，每季度召开专题会议听取环境管理工作报告，对重大环境风险事项进行决策；</p>	<h3>环境管理委员会</h3> <p>由分管安全质量副总裁任主任，整合安环、技术、交付、采购、财务、人力等跨部门核心资源，聘请外部专家提供技术支持，每月召开工作例会，审定年度环境目标、实施方案及重大问题整改方案；</p>	<h3>总部安全质量管理部</h3> <p>总部安全质量管理部配备不少于 3 名专职安环人员负责制度落地、日常监督与数据管理；各子公司、分公司及项目部设置专职安环专员，实行“项目环保一票否决制”，环保措施不达标、未通过环保验收的项目不得竣工验收。</p>
--	---	---

关键绩效

公司及主要子公司均获得 ISO 14001 环境管理体系认证。

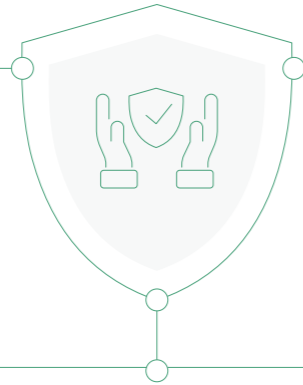


关键绩效

2025 年，公司
未发生
重大环境污染与生态破坏事故

2025 年，润建股份完成环保培训的
重点项目共计
10↑

具体举措



提供应急管理保障

应急队伍与能力建设：组建专职应急救援队伍，每季度开展技能培训，并聘请外部环保应急专家提供技术支持；

应急物资、资金与设备保障：设立应急物资储备库，按标准储备防护装备、处置物资及监测设备；设立专项应急经费，确保资金专款专用；建立 24 小时应急通讯联络表，并在信号薄弱区域设置应急通讯基站；

全员培训与演练机制：每年组织全员应急培训，考核上岗新员工；每年组织应急演练，演练后形成总结报告并优化流程。

建立严格的监督考核与持续改进机制

内外监督与核查并行：遵循“四不两直”方式随机抽查在建项目，对检查结果形成整改报告并完成闭环；聘请第三方机构进行环境体系认证与碳核查并公开披露；

环境考核与绩效挂钩：将环境绩效纳入 KPI 考核，对完成减排目标的团队，按营收给予奖励，并对获评“绿色项目”的团队额外奖励；对涉及项目环保违规的责任人，依规扣除绩效并追责。

针对突发环境事件，制定分级响应与现场处置措施

废气超标排放事件处置：立即停止产污环节，启动备用处理设施，实时监测废气浓度并疏散周边人员，修复后经监测合格方可恢复生产；

废水泄漏事件处置：关闭阀门、启用应急截留沟及应急池，封堵泄漏点并对受污染土壤、地下水进行采样监测与修复；

危险废物泄漏事件处置：作业人员佩戴防护装备，使用专用工具收集泄漏废物，对泄漏区域进行中和处理，并按危险废物管理规定交由有资质单位处置。

排放物与废弃物管理

润建股份高度重视运营全流程中排放物与废弃物的合规管控，严格遵守《中华人民共和国固体废物污染环境防治法》《中华人民共和国大气污染防治法》《中华人民共和国水污染防治法》等国家及地方相关法律法规，结合通信网络建设运维、新能源电站开发运营、政企业务等多场景运营特点，建立覆盖办公运营、项目建设、全生命周期运维的一体化环

境管理机制。公司不涉及生产制造活动，整体污染物排放水平较低，主要环境影响来自项目施工建设及日常办公运营环节，通过源头管控、过程监督、闭环整改，确保各类排放与处置行为 100% 合规。

公司无工业废水及工艺废气排放，针对办公及项目施工环节产生的各类排放物实施精细化管控：

废水管理：办公场所产生的生活污水全部纳入市政污水管网统一处理；建筑施工环节严格控制施工废水排放，设置沉淀池对基坑排水、混凝土养护废水进行沉淀处理，达标后回用或排入市政管网，严禁未经处理直接排放。

废气与扬尘管控：办公及运营环节废气主要来自车辆尾气，公司通过推广新能源公务及生产用车、优化车辆调度、推行绿色通勤等方式降低尾气排放；建筑施工领域全面落实扬尘治理要求，有效控制施工扬尘污染。

噪声管控：严格执行建筑施工现场噪声排放标准，采取有效措施最大限度降低噪声对周边环境的影响。

在废弃物管理方面，公司遵循“减量化、资源化、无害化”的核心原则，对日常运营过程中产生的废弃物进行分类管理。一般废弃物主要为办公垃圾及可回收物，分类收集后交由具备资质的单位统一处理；对于少量危险废弃物（如电子设备更换产生的废旧电子元件等），公司严格按照法规要求进行规范收集、贮存及转移处置，确保全过程合规可追溯。未来，公司将持续推进绿色运营理念，进一步减少资源消耗与废弃物产生。

关键绩效

2025 年，公司在废弃物管理方面严格遵守相关法规

未发生 违规事件



绿色运营



润建股份将绿色运营深度融入企业发展基因，视其为践行可持续发展承诺的核心路径。我们致力于在能源利用、水资源管理及生态保护等领域推动企业运营与自然环境和谐共生，持续提升资源效率，为实现经济、环境与社会效益的多赢奠定坚实基础。

能源管理

润建股份已建立系统化的能源管理体系，通过技术革新、流程优化与清洁能源应用，持续降低运营能耗与碳排放，积极践行节能降耗的企业责任。

润建股份严格遵守《中华人民共和国节约能源法》等能源管理法律法规，系统化推动能源结构绿色转型。公司已制定并实施《节约能源资源控制程序》等内部能源管理制度，核心节能平台与项目严格遵循 ISO 50001 能源管理体系国际标准。公司构建系统化的能源管理架构，明确能源管理的归口部门与职责，建立覆盖战略规划、项目执行与效果评估的管理体系，以系统化方式推动能源转型与能效提升。

关键绩效

2025 年，润建股份主体获

ISO 50001 认证



公司注重自身运营能源管理，推行全面的绿色办公举措，旨在持续提升运营能效：

推行无纸化办公

提倡黑白与双面打印，逐步建立并完善无纸化办公流程。



提升设备能效

提高节能型办公设备和清洁能源的使用占比，监督员工非工作时段关闭办公设备，避免非必要的待机能耗。



倡导绿色出行

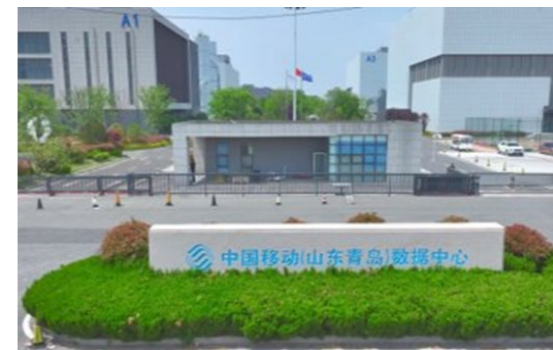
鼓励低碳通勤方式，并实施严格的公务用车规范管理。



此外，公司积极为客户提供的智慧能源解决方案。润建股份在多个商业大厦与园区项目中帮助客户实现节能率的提升，有效促进区域绿色电力消纳，引领行业迈向更智能、更清洁的未来，为实现“双碳”目标贡献力量。

三 山东移动通信机房节能降碳项目

润建股份为山东移动打造了集 BIPV、屋顶分布式光伏与光伏车棚于一体的绿色解决方案。项目通过建筑光伏一体化、屋顶优化布局及车棚光伏系统建设，实现年发电量达 208.5 万 kWh，其中约 70% 为自用电，有效降低电力成本并提升能源自给率。预计年节省电费约 141 万元，全周期运维成本显著低于传统供电方式。在环境方面，年均可减排二氧化碳约 1,773 吨，相当于节约标准煤 636 吨，并助力降低当地大气污染物排放，实现经济与环境双重效益。



山东青岛数据中心



光伏项目优秀合作伙伴

关键绩效

对广东省 6 个地市、14 个核心机楼进行节能改造，年化 PUE 由 1.51-1.68 降低至

1.35-1.48

为广西某运营商提供节能降碳技改服务，改造完成后实现年平均 PUE

< 1.5

水资源管理

润建股份在运营全过程中积极贯彻节约与循环利用理念。我们通过完善管理制度、应用节水技术、强化过程监控与提升员工意识，系统推进水资源消耗的减量化与效率提升，切实履行水资源可持续利用的企业责任。

润建股份严格遵守《中华人民共和国水法》水资源管理相关法律法规，并将水资源节约与保护的要求全面融入公司环境管理制度体系。我们倡导节约用水理念，在办公及生产区域张贴节水标识，提升全员节水意识；定期对供水管网及用水设备进行巡检与维护，及时发现并修复“跑冒滴漏”隐患，减少不必要的资源消耗。未来，公司将持续完善水资源管理体系，强化用水效率跟踪与评估，推动节水目标落地，助力水资源可持续利用。

关键绩效

2025 年，公司在水资源使用方面严格遵守相关法规，

未发生 违规事件



生物多样性

润建股份认识到健康的生态系统是企业与社区可持续发展的基础。尽管公司主营业务不直接位于生态环境高度敏感区域，我们仍郑重承诺在一切运营活动中贯彻生态保护理念，致力于避免和减少对自然环境与生物多样性的潜在影响，推动工程建设与生态和谐共生。

润建股份严格遵守《中华人民共和国环境保护法》《中华人民共和国野生动物保护法》等国家及项目所在地的相关生态保护法律法规。公司将生物多样性保护要求纳入环境管理体系，在项目全生命周期中，始终秉持审慎原则，力求通过科学规划与管理，将对动植物及其栖息地的影响降至最低。

在生态环境保护措施方面，公司严格依法评估所有新建、改扩建项目，从源头识别和规避对生物多样性及生态环境的潜在影响。在项目规划与选址阶段，公司优先规避自然保护区、风景名胜区、饮用水水源保护区等环境敏感区。

在施工建设与运维过程中，我们实施多项措施以降低生态干扰：

① 植被保护

严格控制施工活动范围，减少不必要的土地开挖和植被砍伐。在施工结束后，及时进行土地复垦或生态修复。



② 施工管理

严格执行扬尘、废水、固体废弃物（特别是危险废物）的管理规定，防止污染物进入土壤和水体，破坏生态平衡。通过采用低噪声设备、优化施工时间等方式，控制噪音与振动，减少对周边野生动物，尤其是鸟类的惊扰。



未来，润建股份将继续深化对生物多样性议题的理解与管理，积极探索在业务运营中实现生态效益的实践路径，为守护自然生态、促进人与自然和谐共生贡献企业力量。

关键绩效

2025 年，公司在生态保护方面严格遵守相关法规，

未发生

因破坏生物多样性或生态保护不当而受到监管部门处罚的事件





04 | 人才为翼： 塑健康共进职场

润建股份始终秉持“以人为本、人才兴企”的理念，持续践行合规雇佣，提供多样化福利，切实保障员工合法权益。我们时刻关注员工的专业技能提升，亦注重其全面发展与身心健康，致力于为员工提供开放包容、合规公平、温暖有爱的工作环境。

本章议题

劳工权益、员工健康与安全、员工发展与培训

SDGs



员工权益



人才是推动企业持续创新、稳健发展的关键力量。润建股份坚持合规用工，积极开展招聘工作，倡导平等包容，努力营造相互尊重的工作氛围，让每一位员工都能在这里发挥潜能，与公司共同成长。

合规雇佣

润建股份严格遵守《中华人民共和国劳动法》《中华人民共和国劳动合同法》《中华人民共和国就业促进法》等相关法律法规，制定并完善内部管理制度，搭建招聘录用管理体系，以保障雇佣流程的合法性与公平性。我们将用工管理制度与红线要求贯穿员工录用和劳动关系管理全环节，明确招聘规范与用工行为。

公司反对任何形式的骚扰、歧视或区别对待行为，为不同性别、年龄、地域、民族、家庭状况、婚姻状况、宗教、残疾等的员工提供同等的发展机会。我们严格遵循《中华人民共和国妇女权益保障法》等法律法规，在内部制定《反歧视管理制度》等管理制度，全面保障女性员工的各项合法权益，依法落实女性员工产假等福利。我们为女性员工提供公

平的职业发展通道，通过开展多元化活动，帮助女性员工平衡工作与生活，推动其实现个人与职业的协同发展。

我们严格执行劳动合同管理制度，在平等自愿、协商一致的基础上依法确立劳动关系，明确禁止童工及任何形式的强迫劳动，并建立多元、畅通的申诉与举报机制，一旦发现相关雇佣违规事件，我们将第一时间深入调查，并对违规雇佣行为进行严肃处理。我们持续推进员工关系规范化管理与数字化建设，通过覆盖各子公司及业务单元的集约化管理模式为员工“入、转、调、离及合同续签”等全流程提供支持。同时，我们强化用工风险识别与预警机制，推动风险管理由人工识别向数字化预警转型，有效提升用工管理的规范性、透明度及响应效率。



关键绩效

2025 年，润建股份 **未发生** 任何雇佣童工或强迫劳工事件

2025 年，公司员工总数为

7,023 人

其中新进员工

1,284 人

劳动合同签订率为

100%

社保缴纳率为

99.7%

在职残疾员工人数

52 人

外籍员工

29 人

少数民族员工

986 人

占比

0.74%

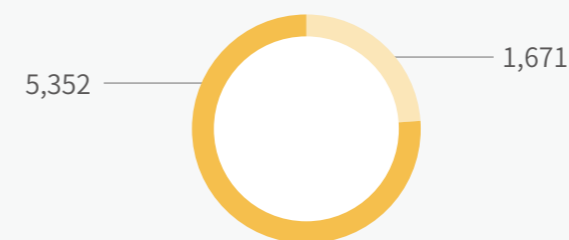
占比

0.41%

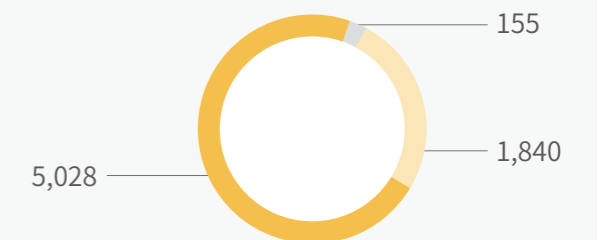
占比

14.0%

按性别划分员工人数



按年龄划分员工人数



■ 男性员工 ■ 女性员工

■ 30 岁及以下 ■ 31-50 岁 ■ 51 岁及以上

薪酬管理

公司秉承“多劳动，多贡献，多荣誉，多收入”的薪酬分配理念，注重为员工提供公正透明、具备市场竞争力的薪酬。我们严格遵守相关法律法规，制定《薪酬管理办法》等内部管理制度，明确薪酬管理具体流程与执行标准，有力推动薪酬管理的规范化进程。我们持续完善员工薪酬福利体系建设，实行“一岗多薪、同岗多级”的宽幅薪酬分配机制，确保员工薪酬水平与市场标准、生活成本及员工个人工作经验与能力相匹配，充分发挥其激励作用。

润建股份薪酬结构



公司聚焦月度工作履职、季度工作履职、年度经营目标达成情况及个人对单位创造的价值，对员工开展月度、季度及年度三层绩效考核工作，将绩效等级划分为 A、B、C、D 四档。年度绩效等级结果直接作为判定员工晋升、调薪、淘汰、年度分享和长期激励的重要依据，以激发员工个人成长，促进员工个人目标与公司发展目标的高度协同，从而提升公司的整体竞争力。

关键绩效

报告期内月度绩效核算覆盖

107人

年度绩效核算覆盖

238人

员工发展



润建股份深知卓越的员工队伍是企业茁壮成长的基石。我们持续完善培训体系，提供丰富的学习资源，着力培养高素质、高技能人才队伍。通过打造多元化职业发展路径与公平的竞争环境，我们让每位员工都能充分发挥自身价值，实现职业理想，为公司可持续发展提供源源不断的内生动力。

培训体系完善

公司严格遵守相关法律法规，制定并实施内部培训管理制度，围绕“以客户为中心、以员工为中心”的原则，系统开展员工培训与发展工作。我们采用“培训需求收集、课程开发、培训开展、效果评估”的 PDCA 闭环管理模式，推动培训流程运行更加规范、高效。

润建 PDCA 培训管理模式



我们专门建立“权威指引企业学习发展方向；辅助指导业务部门进行人员绩效行为改进；成为企业学习资源整合及研发中心；输出学习文化实现价值理念传承”的中台机构——润建学院，为全体员工提供贯穿职业生涯的学习发展平台。

润建学院培训理念

专注人才发展

新人养成体系

- 面向新入职员工，促进其对公司业务的理解和文化、价值观的融入，巩固润建文化底层基因。

专业力养成体系

- 面向领军人才 / 关键人才 / 后备梯队人才的管理 / 领导 / 综合技能提升。

职业力发展体系

- 面向全体员工的职业技能培养，提升全员职业素养，帮助其养成良好的职业习惯。

一体化解决方案

专业力养成体系

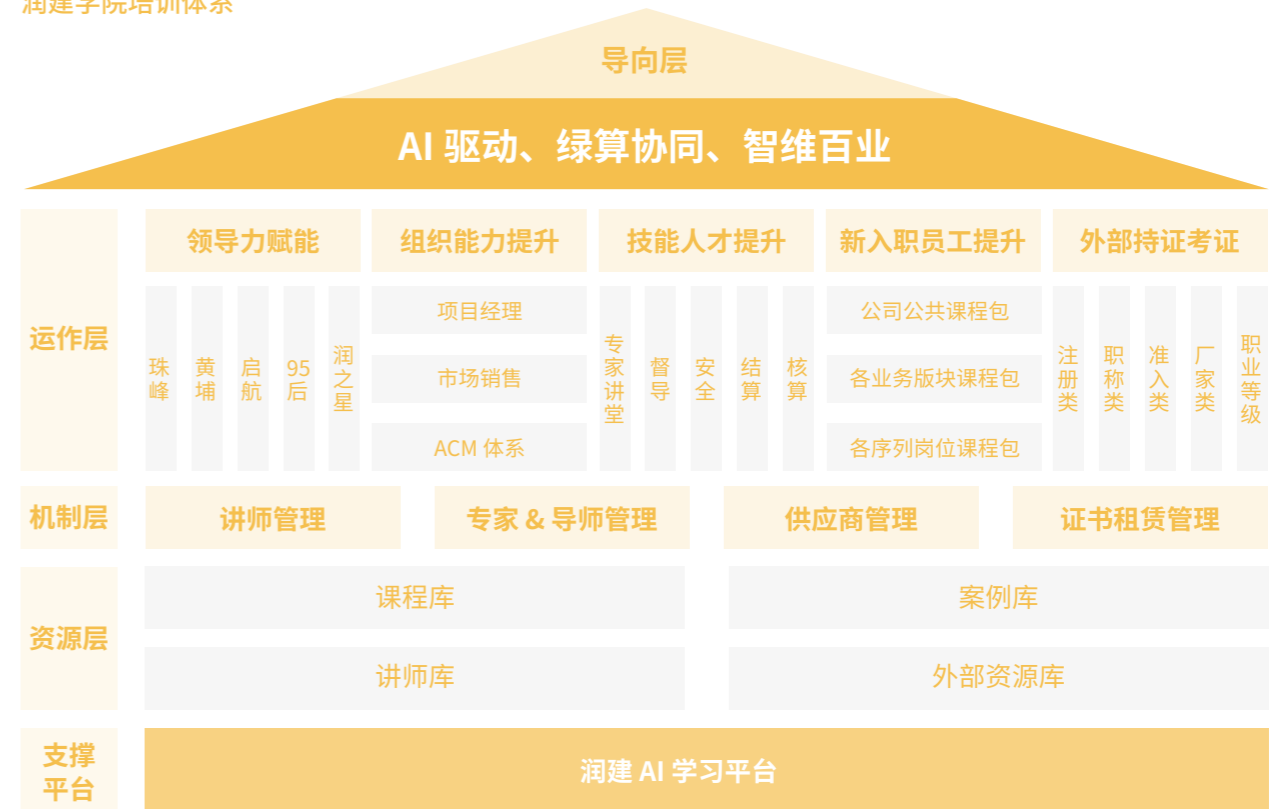
- 负责面向公司全员需要的岗位专业技能培养、专业资格认证、继续教育等，协同业务（综合）学院分部开展各类培训活动。

政企、高校及合作伙伴培养体系

- 面向社会，举办行业交流等活动；面向高校，举办创新比赛等，前置校招流程；面向合作伙伴，提供客户 / 供应商等专项培训。

我们依托智能化培训云平台及数智化、场景化资源，为员工培训提供有力支撑，并优化课程内容与客户需求和一线工作需求紧密结合，保证培训内容“有用、能学、能用”。我们通过采用视频在线培训、直播互动培训、三维场景模拟培训、VR 全景培训等四大创新方式，提升员工学习乐趣、增强学习体验，激发员工学习自驱力。

润建学院培训体系



我们致力于员工专业技术与管理能力的全面提升，提供新员工培训、技术骨干培训、项目部经理培训和高层管理干部培训等全流程培训课程，并结合课堂教学、案例教学、场景化教学和网络教学等多种方式，实施员工分层分类培养。此外，我们培养与组建内训师团队，以持续增强组织内部知识沉淀与传承。

2025 年曲尺“AI-CityMall”营销实训

2025 年 9 月至 11 月，公司开展 2025 年曲尺“AI-CityMall”跨区域轮训，覆盖全国 5 城，共完成 8 期集训，参训率达 82.01%，涵盖营销、技术、管理等关键岗位。培训以“认知—能力—实战”为主线，通过战略解读、智能体实操、案例复盘与工具赋能等方式，帮助员工实现营销知识输入到实战转化。



2025 年曲尺“AI-CityMall”营销实训

关键绩效

2025 年，公司员工培训总投入

57.92 万元

共开展培训

81 场

覆盖员工

100%

培训总时长

11,754 小时

人均培训时长

1.67 小时



职业发展畅通

公司高度重视员工职业发展，秉持“发展依靠员工、发展为了员工、发展成果由员工共享”的理念，着力构筑公正、公平、透明、多元、畅通的职业发展通道，围绕待遇留人、发展留人、情感留人和事业留人四个方面推进员工激励与留任工作。

润建股份员工激励与留任

待遇留人

- 短期激励 - 薪酬
- 中期激励 - 分享

发展留人

- 建立职业双通道发展体系
- 晋升机制

情感留人

- 福利激励
- 荣誉激励

事业留人

- 长期激励 - 股权

在职业发展体系设计方面，我们已搭建以岗位学习地图为基础、Y 型发展通道为核心的员工成长机制。该机制强调培训与发展的动态性，将学习内容从静态课程体系，延伸至与岗位轮换、晋升节点紧密衔接的动态发展路径。我们构建涵盖 7 大序列、9 个职级的职业发展通道，支持员工根据自身规划，在

纵向晋升与横向跨序列发展中实现多元成长。员工依据所处职位，从初做者成长为有经验者时，需选定对应职位序列作为发展通道，并通过公司认证培训持续提升专业能力。当其进一步迈向专业技术骨干或管理岗位时，则可进入专项人才培养项目，系统提升岗位所需的专业技能及管理能力。

职业健康与安全



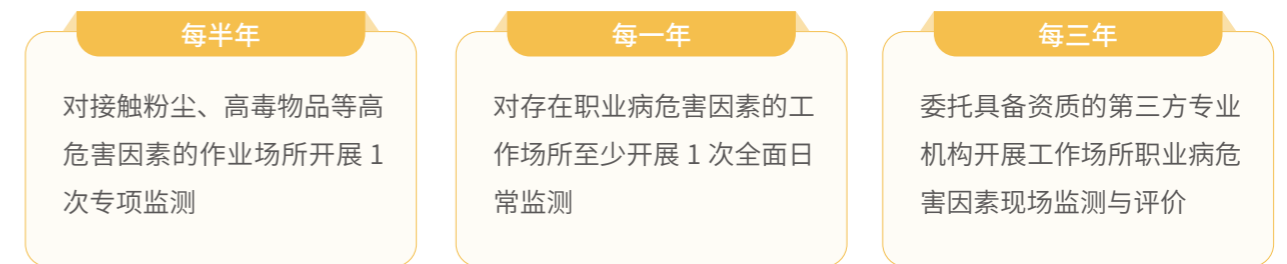
润建股份始终将员工职业健康与安全置于公司运营的核心地位，通过风险防控、现场管理、健康保障、教育培训协同发力，致力于为所有员工打造一个安全、健康的工作环境。公司依据《中华人民共和国职业病防治法》《工作场所职业卫生管理规定》等相关法律法规，制定内部管理制度，建立并优化职业健康保障体系，推动职业病防治和职业健康管理工作系统化、常态化开展。2025 年，公司已获得 ISO 45001 职业健康与安全管理体系认证。



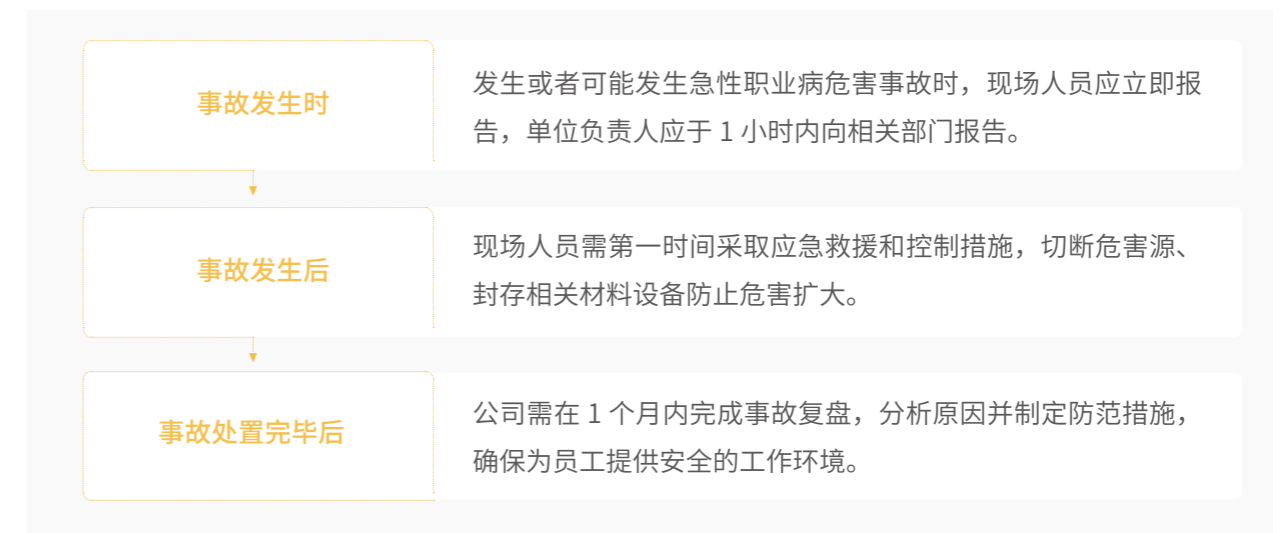
ISO 45001 职业健康与安全管理体系认证

公司建立职业病危害因素监测与评价机制，当生产工艺、设备、原材料发生重大变化或工作场所发生职业病危害事故时及时开展专项评估，根据监测及评估结果制定解决措施，并迅速落实整改，确保危害因素可控、可消除。

润建股份职业病监测与评估频率



职业病危害事故处置流程



在职业健康监护方面，我们建立覆盖全员、全周期的系统化管理体系，监护范围涵盖所有接触职业病危害因素的在岗、新入职及离岗员工。公司新员工入职前需完成上岗前职业健康检查，在岗期间按规定周期进行定期体检，离岗时则进行离岗职业健康检查。我们为每位员工建立“一人一档”的职业健康监护档案，保证档案自员工离职起保存不少于 30 年。在监护过程中，如发现员工存在职业禁忌症或疑似职业病，我们将及时将其调离原岗位，并安排其进行进一步医学检查与诊断。对于确诊职业病的员工，公司将积极协助其办理职业病诊断、工伤认定等相关手续，并严格依照国家规定，落实其治疗、康复及抚恤等方面的应有待遇。

同时，我们制定个人防护用品计划、采购、验收、

发放、使用、更换和报废的全流程管理机制，安全质量管理部每月至少开展 1 次专项检查、每季度至少开展 1 次全面排查，全面监管员工安全防护用品。

我们持续优化职业健康与安全培训方案，按季度识别安全宣传教育培训需求，并按年度制定培训计划，建立“一人一档”员工安全教育培训档案，每半年对培训效果进行评估，依据评估结果灵活调整培训计划。此外，我们通过企业文化平台、公示栏、张贴标语和发放宣传手册等形式，每季度至少开展 1 次职业健康与安全宣传活动，并定期组织“职业病防治法宣传周”专题活动，帮助员工将职业健康与安全内化于心、外化于行。

润建股份职业健康与安全分层培训要求



润建股份河南公司 2025 年度应急救护演练及高危作业双训联动专项活动

2025 年 4 月至 6 月，润建股份河南公司工程与维护交付中心组织应急救护演练与高危作业双训联动专项活动。活动通过多场景实战演练，覆盖心肺复苏、有限空间救援、登塔及中毒应急处置等关键环节，显著提升作业人员规范操作与应急处置能力。



应急救护演练及高危作业双训现场



润建股份广东公司 2025 年生产安全事故应急救援演练

2025 年 7 月，润建股份广东公司联合广东移动工程建设部，于威创科技园区组织生产安全事故应急救援现场演练。演练聚焦有限空间作业、动火作业两大高风险场景，采用“标准操作示范 + 违规操作警示”模式，覆盖员工共计 161 名。通过实战模拟，我们有效检验生产安全事故应急预案实操性，提升参与人员的安全意识与应急处置能力。



生产安全事故应急救援演练现场



报告期内，公司持续加强员工职业安全保障，通过安全应急演练和培训全面提升员工的安全意识与应急处置能力，为保障生产运营的安全稳定提供有力支撑。

关键绩效

2025 年，公司全年投入工伤保险及安全生
产责任险

169.42 万元

员工工伤保险覆盖率达

99.7%

公司因工死亡人数为

0 人

员工关怀



润建股份不断完善员工福利体系，深切关注员工的身心健康、工作生活平衡及整体工作体验。我们设置多元化员工沟通渠道，认真倾听员工心声，积极开展员工关爱活动，持续营造一个充满人文关怀与和谐氛围的幸福职场环境。

员工福利

公司严格遵守相关法律法规，制定并完善《福利管理办法》《职工带薪年休假条例》等内部管理制度，并确保在日常运营中有效实施，以保障全体员工的福利待遇真正落实。我们明确规定员工上下班时间及加班、休假管理要求，切实保障员工休假权益，传递企业温度。

润建股份员工休假类型

- 法定节假日
- 事假
- 病假
- 婚假
- 丧假
- 产假
- 陪产假
- 育儿假
- 带薪年假

我们依法依规建立非薪酬福利体系，在提供养老、医疗、失业、工伤、生育保险、住房公积金等法定福利的基础上，面向全体员工推出多样化的额外福利和关爱活动，全方位展现公司对员工深切的关怀，进一步增强了员工的归属感和幸福感。

润建股份员工福利体系

<p>生活福利</p> <ul style="list-style-type: none"> ▶ 住院探病慰问 ▶ 节假日加餐补贴 ▶ 团建及节日福利 	<ul style="list-style-type: none"> ▶ 高温补贴 ▶ 餐费补贴 ▶ 探亲差旅费用 	<p>岗位福利</p> <ul style="list-style-type: none"> ▶ 外派补贴 	<p>成长福利</p> <ul style="list-style-type: none"> ▶ 学习讲座 ▶ 技能培训 	<p>健康福利</p> <ul style="list-style-type: none"> ▶ 员工体检 ▶ 日常备用药品
---	--	---	---	---

同时，我们举办丰富多样的员工文化活动，设立员工俱乐部，通过积极开展各类文化活动、体育比赛、节日活动及团建活动，帮助员工促进工作与生活的平衡，减轻工作压力，增强员工间的交流与合作，提升团队凝聚力。

“凝心聚力拓新局·众志成城创佳绩”主题文化学习活动

2025 年 1 月，润建股份广西公司铁塔监控项目部组织开展“凝心聚力拓新局·众志成城创佳绩”主题文化团建活动。我们组织参观人工智能展厅，使团队与客户沉浸式体验公司“AI 驱动、绿算协同、智维百业”的战略布局。同时，我们开展企业文化专项培训，深入阐释公司核心价值观与行为准则，并设置交流分享会，促进新老员工围绕智能运维等实践进行经验与心得分享。此外，我们还开展户外团建，在准备餐食、参与游戏的轻松氛围中增强员工团队默契以及与公司的情感联结。本次活动有效强化员工对公司战略与文化的认同感与使命感，为后续工作的协同高效开展奠定良好基础。



“凝心聚力拓新局·众志成城创佳绩”主题文化学习活动合影

组织团建活动，激发员工活力

2025 年，润建股份组织多地下属公司积极开展各种员工团建活动。活动通过设置趣味游戏、风采展示、共同备餐等环节，增强员工团队凝聚力，加强团队协作默契，提高员工对公司的归属感。



南宁公司“同心筑梦，策马相伴，不负遇见，砥砺前行”团建活动合影

广西公司铁塔监控项目部“凝心聚力拓新局·众志成城创佳绩”团建活动现场

三 “军营巾帼绽芳华，策马护航新征程” 主题“三八”国际劳动妇女节活动

2025 年 3 月，为庆祝“三八”国际妇女节，润建股份广西公司贵港工程项目部以“军营巾帼绽芳华，策马护航新征程”为主题，组织开展女性员工关怀活动。活动中，我们为女性员工送上花束，关注女性员工的身心健康，提升女性员工工作幸福感。



广西公司贵港工程项目部“军营巾帼绽芳华，策马护航新征程”主题“三八”国际劳动妇女节活动合影

三 “激情篮球，热血开展” 2025 年篮球友谊赛

2025 年 4 月，润建股份湖北公司组织员工开展“激情篮球，热血开展”2025 年篮球友谊赛，员工积极参与、挥洒汗水，充分释放工作中的压力，激发团队凝聚力。



篮球友谊赛合影

三 润建股份智慧能源工程三公司乌兰察布项目部夏日送清凉活动

2025 年 8 月，润建股份智慧能源工程三公司乌兰察布项目部开展“炎炎夏日送清凉、情系一线暖人心”慰问活动。我们向一线工作人员发放防暑物资、普及健康知识，并强化现场监督，切实保障一线工作人员职业健康与作业安全，营造安全、温暖的工作氛围。



夏日送清凉活动现场

员工沟通

为有效促进公司与员工的双向沟通与良性互动，润建股份遵循《企业民主管理规定》《广东省企业民主管理条例》等法律法规，制定《职工代表大会章程》等内部管理制度，定期开展职工代表大会，保障公司员工依法享有民主管理权利。

我们搭建高效的员工沟通机制，设立多种员工沟通渠道，包括润建股份公众号、润建家园圈、举报反馈邮箱等的全方位沟通平台，广泛收集员工的意见与建议、申诉与需求及遇到的困难，并及时传达至相关部门。我们要求各责任部门积极研讨员工反馈，制定并逐步实施有效的改善与解决方案，确保形成良好的沟通与反馈闭环，为与员工构建和谐劳动关系提供有力支撑。

我们始终高度重视员工的满意度，定期开展员工满意度调查，旨在全面了解员工对于公司各方面的感受与看法，以便更好地优化管理、提升员工体验。2025 年度调查内容覆盖企业文化、领导、工作安排等多个重要方面。通过此次调查，我们深入挖掘员工的真实需求和期望，为后续的公司管理决策提供有力的数据支持，进一步打造一个让员工更加满意、舒心的工作环境。

为持续优化内部管理、提升员工归属感与敬业度，润建股份高度重视并定期开展员工满意度调查工作。2025 年度，公司沿用科学、系统的调研方法，围绕企业文化、领导力效能、工作安排与负荷、职业发展通道、薪酬福利公平性及团队协作氛围等六大核心维度，面向全体员工开展年度满意度调查。本次调查覆盖公司各层级、各业务板块及主要区域。调查结果显示，2025 年度公司员工综合满意度为 86.7%，较上一年度稳步提升。针对调查中员工集中关注的“跨部门沟通效率”及“工作与生活平衡支持”等问题，公司已组织相关责任部门深入分析，并将其纳入 2026 年度管理提升行动计划。

关键绩效

2025 年，员工满意度为

99.7%



05 | 生态为链： 创协同共享价值

在追求商业价值的同时，公司始终履行承担自身的社会责任与担当，不断构建负责任与透明坚韧的供应链体系，积极拓展产业协同的边界，携手伙伴激发创新活力，同时主动投身于社会事业，与各相关方共同构筑包容、繁荣的社会氛围。

本章议题

可持续供应链、社会参与、乡村振兴

SDGs



责任供应链



公司积极承担供应链的可持续发展责任，构建了供应商“准入 - 合作 - 评估 - 退出”的全链条管理体系。我们制定并落实《供应链管理办法》《可持续供应链政策》《供应商引入与绩效管理办法》《供应商行为准则》等内部管理制度，将供应链关键绩效指标纳入人员考核，在管理层面由供应链决策委员会负责重大决策，下设供应链部负责制度目标与平台建设，在执行层面由品类与供应商共享中心、服务共享中心、物资管理中心、采购共享中心共同构成供应链共享中心，负责供应商的寻源与管理，实现集约化运营与资源共享，在项目操作层面由子公司及项目部人员落实具体采购跟单、物流与仓储作业。同时，公司制定了明确的供应商管理目标，以阶段性任务结合战略导向，持续推动供应商稳定交付，支撑公司长远发展。

供应链管理组织架构

供应链决策委员会

供应链部

供应链共享中心

省公司 / 分公司 / 项目部

供应商类型与分布

按类型划分

生产型供应商

1,115 家

辅助型供应商

8,092 家

软件供应商

281 家

服务供应商

5,582 家



按区域划分

中国内地

15,058 家

海外地区

12 家



供应商管理平台

为提升供应商管理的标准化水平，公司搭建了 ISC（集成供应链，Integrated Supply Chain）线上管理平台，并配套《ISC 系统操作手册》，全面覆盖供应商全生命周期管理。该平台以流程线上化、可视化为核心，统一入口、简化审核节点，并与“天眼查”等外部系统对接，实现供应商资质实时监控、绩效动态评估、寻源与合同无缝衔接、订单仓储全链路追踪，有效打通了各环节信息，强化协同效率与过程管控，为供应商稳定交付与公司供应链持续优化提供了强力支撑。

供应商选择与准入

公司坚持“统一标准、分类管理”的准入原则，遵循“筛查 - 评审 - 审批”流程，通过系统化的供应商筛选、多维度的综合能力评审与规范化的分级审批授权，从源头甄别优质伙伴、管控潜在风险。同时，我们要求供应商签订《诚信廉洁合作承诺书》，发布《供应商行为准则告知书》以告知供应商我们在商业道德、社会责任、职业健康安全及环境保护等方面的基本要求，致力于与供应商共同遵守相关规定，建立长期、稳定、互信的商业合作关系。

供应商管理目标

🕒 短期（1 年）目标：实现战略与优秀供应商的 ESG 评估 100% 覆盖。

📅 中长期（3 年）目标：计划建立供应商碳管理平台、构建 ESG 风险预警系统，并打造行业领先的绿色供应链示范项目。

供应商引入流程

环节	要求与标准
黑名单筛查	所有潜在供应商须通过 ISC 黑名单核查，有记录者原则上禁入。
信息登记与初审	供应商须在 ISC 真实完整注册，采购 BP/ 品类经理按需求与产能初筛。
资质审核	供应商持有营业执照、ISO 14001 环境管理体系认证等的证照和资质，财务正常，具备相应生产或代理能力。
ESG 风险评估	100% 的新供应商需通过准入 ESG 筛查，近两年有严重环保安全处罚、使用童工或强迫劳动、或涉商业贿赂司法判决 / 重大舆情的，一票否决。
能力评估	产品类供应商须有资质并送样检测，标准不低于国标、行标或公司标准；服务类供应商须提交方案或案例，由需求部门评审；战略型供应商或高价值采购的供应商须现场考察。
审批与纳入	评审通过后，在 ISC 系统完成审批。

供应商考核与分级

在供应商考核中，公司实行“一单一评”日常评估与周期性综合评估相结合的机制，定期对供应商绩效进行系统性的监控、反馈与评定。其中，日常评估聚焦单次履约质量与服务响应效率，实现实时跟踪与闭环管理；半年度的综合评估则围绕供应商质量绩效、成本竞争力、交付可靠性、可持续发展四大维度开展全面评价，推动供应商绩效管理持续提升，有力保障供应链的稳定性、合规性与综合竞争力。

供应商综合绩效得分由日常评估平均分占 60% 与半年度评估得分占 40% 加权计算，公司依据最终绩效结果将供应商划分为 A（核心供应商）、B（优秀供应商）、C（合格供应商）、D（不合格供应商）四级，实施差异化管理策略与资源分配。

供应商退出

公司建立“触发即启动、闭环全管控”的供应商退出与黑名单管理机制，凡符合连续两个周期被评 D 级、存在严重失信行为、导致重大质量或环保事故、公司业务调整不再需要其产品服务的任一条件，均须启动退出程序；存在商业贿赂、串通投标、重大事故致损、恶意诉讼或严重违反《供应商行为准则》的供应商，均须列入黑名单。在执行中，公司依据《供应商退出 / 黑名单申请单》开展部门联审，经书面通知、款项清算与物料清退后，在 ISC 系统中同步供应商状态为“已退出”或“黑名单”，并永久归档相关记录，确保程序规范、风险闭环。

供应商赋能

公司通过多层次的赋能机制，全面提升供应商的综合能力。在系统培训方面，我们围绕战略合规、质量管理、可持续发展、数字化与信息安全四大主题，每年定期开展供应商集中培训。针对绩效或审计中发现的问题，我们落实精准赋能行动，组织专家开展现场诊断与辅导，实施“一对一”改进计划。同时，我们通过组建联合攻关小组、举办季度专题交流会、每月推送最佳实践与政策动态等方式，深化与核心供应商的协同创新，推动供应链整体能力的持续优化与价值提升。

责任采购

公司始终坚持在采购管理中积极落实绿色、廉洁的采购行动。我们执行《供货方环境行为影响控制程序》，依据国家标准对供应商产品质量、安全、节能环保及技术性能进行评价，从源头保障绿色可持续采购。同时，我们通过采购相关管理办法引导公司员工、供应商及相关利益方严格遵守国家法律法规、行业规章制度、公司行为准则及反腐败规定，通过电话、微信、电子邮箱等渠道建立实名举报机制，保护举报人信息与权益，严禁对举报人进行任何方式的歧视、刁难、压制或打击报复等违纪行为，营造诚信、健康、可持续的合作生态。

公司的采购类型主要分为项目设备及材料、技术服务、劳务服务、固定资产、工具仪器仪表、安防劳保用品六大类。针对采购材料中可能涉及的冲突矿产，公司计划自 2026 年起开展对蓄电池、油机等核心部件供应商实施关键矿物（钴、锂、镍等）供应链专项尽职调查，要求供应商遵守负责任矿产供应链相关国际标准（如 RMI、OECD 等标准），并推进完善相关报告与证据的存档机制，从源头防范材料中的冲突矿产风险。

产业协同



公司持续强化产业协同能力，主动链接行业领先企业、科研机构与生态伙伴，以技术融合、平台联动、场景驱动为路径，推动产业链资源高效整合与创新要素深度协同，激发协同创新活力。

产业合作共赢

公司高度重视产业协同与生态共建，致力于与行业领先力量共同驱动技术进步与规模化应用。2025 年，公司进一步深化与包括钉钉、阿里云在内的顶尖科技企业及权威科研机构的战略合作，通过技术共享、平台对接、场景共建等方式，实现从底层算力、算法模型到行业解决方案的全链路协同，共同为相关行业提供可复制、可推广的智能化解解决方案，助力提升行业生产力与运营效率。

与钉钉签署战略合作协议，共拓企业数字化与智能化新未来

为拓展企业数字化与智能化新未来，公司于 2025 年钉钉生态大会期间与其正式签署战略合作协议，双方围绕组织数字化协同、行业解决方案共创、AI 技术融合与应用创新三大领域展开深度合作。润建股份基于自研的“曲尺”人工智能开放平台和五象云谷智算中心的算力服务，为企业提供覆盖“营销-交付-财务-人力-经营-物资-综合”七大业务环节的全流程、一体化智能服务。此次合作整合了双方在平台、技术、资源与市场方面的优势，共同推动了企业数字化与智能化产品的研发、联合营销与市场拓展，为千行百业的数字化转型提供了支持。



润建股份 & 钉钉战略合作签约仪式

携手施耐德电气，推动算力基础设施绿色升级

为响应国家“双碳”战略与数字经济对绿色高效算力基础设施的需求，公司在第八届中国国际进口博览会上与施耐德电气正式签署战略合作协议，围绕算力基础设施建设与绿色低碳发展两大领域，聚焦以下三个具体方向展开合作：一是共建端到端的协同合作机制，形成“方案共商、项目共拓、服务共保”的运作模式；二是共建存量算力基础设施改造服务体系，对老旧 IDC 机房等进行系统性升级与智能化改造；三是共建算力基础设施绿色节能服务体系，整合润建股份的机房全域运维技术与施耐德电气的先进节能解决方案。此次合作共同推动了算力基础设施向高质量、低能耗方向升级，为行业绿色化、智能化发展提供了切实可行的解决方案。



润建股份 & 施耐德电气签约仪式

联合湖北顶好智慧能源、羲和，共筑智慧能源新生态

为共同推动智慧能源产业发展，润建股份与湖北顶好智慧能源、湖北羲和新能源正式签署战略合作框架协议。三方将围绕新能源基础设施建设、光伏电站智慧运维等重点领域展开合作，其中润建股份凭借全国交付网络与 AI 智能运维能力，为项目提供从选址、建设到运维的全链条支持。此次合作重点深耕新能源充电设施、光储一体化及智慧能源管理三大方向，共同构建绿色低碳的智慧能源体系，为区域新能源发展注入新动力。



润建股份与湖北顶好、羲和签约仪式

三 联合阿里云举办医疗 AI 研讨会，探索智慧医疗应用落地

为共同探索“人工智能+医疗健康”的融合创新与技术落地路径，公司与阿里云联合主办了“医疗算力及人工智能落地应用研讨会”。在此次研讨会上，公司分享了我们人工智能开发平台“曲尺”如何支持多模态大模型的训练与推理，以及在“医疗智能体”方面的开发实践，阿里云则分享了其在医疗垂直行业的 AI 解决方案与行业洞察。双方在会上表达了聚焦“医疗全场景智能体”的联合发展意愿，整合各自的算力、平台与技术优势，共同为医疗行业的数字化转型与高质量发展提供解决方案。



医疗算力及人工智能落地应用研讨会

普惠算力服务

公司积极践行平等协同理念，以普惠算力为纽带，在中小企业产业赋能、地方高校人才共建方面协同发力，支持区域内外人工智能技术创新与应用发展，推动构建创新、可持续的产业新生态。

面向中小企业及科研机构，公司依托“五象云谷智算中心”持续提供普惠化的算力服务，降低中小企业在人工智能技术应用方面的算力门槛与成本，并通过推动人工智能技术与能源、医疗、教育等关键民生领域的深度融合，赋能中小企业联合开发行业智能化解决方案，助力其数字化转型与创新发展。未来，公司将持续拓展普惠赋能的广度与深度，将成熟的赋能模式与服务体系从东盟地区延伸至中亚、非洲及其他新兴市场，支持当地中小企业跨越数字鸿沟，促进包容、可持续的数字化发展，在全球范围内共建开放、共赢的数字生态。

公司持续深化校企协同育人机制，与广西大学、桂林电子科技大学、广西民族大学等多所高校建立普惠算力的战略合作，构建“实训+培训+创业”一体化人才培养模式。我们计划在三年内培养人工智能技能人才不低于 10,000 名，数据生产人才不低于 1,000 名，人工智能项目经理不低于 100 名，并引进科技创新领军人才 10 名以上，系统提升区域 AI 人才供给能力，助力中国—东盟人工智能“普惠”计划落地实施。

社会共创



公司秉承“情义、共享、凭良心”的核心价值观与“润泽千家万户，建设美好未来”的公益理念，始终将社会责任融入企业发展战略。我们依据《中华人民共和国慈善法》《中华人民共和国公益事业捐赠法》《志愿服务条例》等法律法规，制定了《公益慈善管理办法》《社会捐赠工作指引》《社区投资工作机制》等内部制度，依法合规开展社会捐赠与公益活动，并依托自身科技与产品能力，聚焦精准扶贫、乡村振兴、教育发展等重点领域，持续推动社会价值创造，以实际行动回馈社会。

社会共创事业组织职责

人力资源部	信息中心	财务共享中心	各单位人力综合部
管理公益慈善活动制度和流程，指导监督活动进行。	归档各项慈善活动证明材料，确保公益活动的可追溯性和透明度。	归档公司各项慈善活动财务凭证，明确记录与监督捐赠支出。	依照公司统一部署和要求，积极配合开展公益慈善活动。

关键绩效

2025 年公司社会捐赠总投入	其中乡村振兴相关捐赠	教育发展相关捐赠
616.65 万元	超 310 万元	305 万元



乡村振兴助力

公司积极响应国家号召，围绕乡村振兴战略，结合地方实际，因地制宜、循序渐进地推进相关工作，力求实现企业效益与社会价值的共同提升。

三 响应乡村振兴号召，助力消费帮扶专项行动

2025 年是巩固拓展脱贫攻坚成果同乡村振兴有效衔接的关键一年，我们积极践行社会责任，响应号召，与中国移动携手参与了 2025 年央企消费帮扶专项行动。我们全年累计采购脱贫地区农特产品销售额达 15 万元，并捐赠资金 5 万元，为当地农特产品拓展销路、助力农户增收致富作出了重要贡献，有力支持了脱贫地区产业培育，为推动乡村振兴贡献了企业力量。

三 技术解构农业痛点，AI 赋能乡村振兴

公司积极响应国家“人工智能+”战略与“十五五”规划，投身乡村振兴，依托“算力+平台+行业应用”的全栈 AI 能力，打造智慧农业云平台，提供“遥感监测-智能防控-决策指挥”一体化服务，实现了对农业病虫害的精准识别与科学防治，有效助力农业数字化转型，并因此荣获“中国移动合作伙伴乡村振兴贡献金奖”，彰显了我们技术赋能乡村发展的显著成效。



2025 年中国移动供应链生态合作大会颁奖现场



中国移动合作伙伴乡村振兴贡献金奖

公益事业践行

公司积极履行社会责任，鼓励并组织全体员工参与形式多样的公益活动。通过实际行动，员工们深入社会服务一线，多次参加各类抢险救灾活动，在奉献与实践中切实体会助人自助、服务社会的价值与精神。

关键绩效

2025 年，公司组织抢险救灾工作、开展重大保障工作共

投入人数

投入总时长达

29 次

1,045 人

98,363 小时

三 响应定点帮扶倡议，支持医疗事业发展

为认真贯彻落实巩固拓展脱贫攻坚成果同乡村振兴有效衔接的决策部署，润建股份有限公司积极响应中国移动通信集团有限公司作为定点帮扶单位的倡议号召，主动参与社会公益帮扶，于 2025 年 11 月向白沙黎族自治县人民医院捐赠资金 1 万元，专项用于车载 DR 设备和临床培训中心建设。此笔捐赠通过车载 DR 设备优化医疗服务模式、提升服务可及性，通过临床培训中心建设夯实医疗人才基础，两者相辅相成，共同助力完善区域医疗服务体系，推动分级诊疗制度落实，为全县居民提供更优质、便捷的医疗服务。

三 全力保障女儿节活动，圆满完成网络支撑任务

2025 年 8 月至 9 月，中国（广元）女儿节在广元举办，本次活动历时一个多月，广元市政府高度重视，我们积极响应、全方位配合，承担重要保障任务，紧急筹备 9 组 20 余人专项保障组，与移动人员协同开通临时站点 80 多个、应急车 7 次，布放临时光缆 8 余公里，连续 2 周坚持对保障区域开展发电、线路巡检保障。润建股份的专业支撑有效确保了活动期间网络稳定运行，得到市委、市政府领导的充分肯定，赢得群众和社会各界广泛赞誉，为广元女儿节保障工作的圆满完成作出了重要贡献。

三 参与森林火灾救援，提供稳定网络支持

2025 年 3 月 26 日，巴中通江县春溪沟突发森林火灾，救援工作面临时间紧迫、任务艰巨的双重挑战。我们启动应急响应，紧急跨区县调度 7 车 15 人连续奋战 2 天 1 夜，为消防队无人机及卫星站供电，紧急开通 4G 小区 3 个、5G 小区 2 个保障指挥部信号传送，开通卫星站 1 个并值守电信基站正常运行，为火灾抢救提供了坚实网络保障。

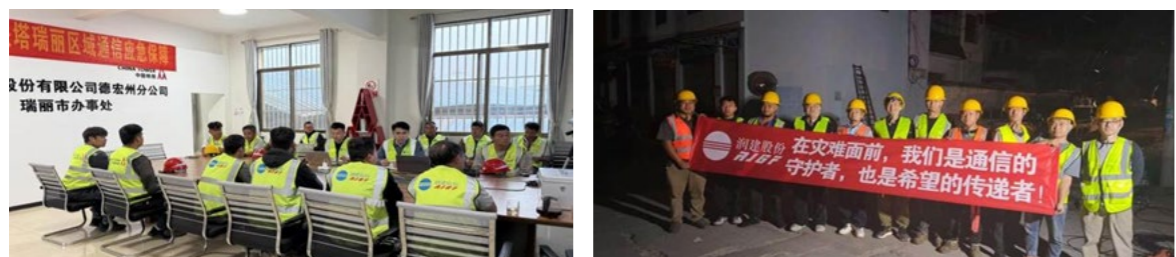
3 月 27 日，在南江八庙森林防火保障中，我们严格按照森防要求推进工作，伐青 4-10 米隔离确保基站屹立不倒，同时为受损基站发电，布放 4.3KM 光缆力保关键通信节点不断线，最终实现通信财产未受损失、业务未中断，获得市、县公司高度赞赏，充分彰显了公司在应急保障领域的专业能力与责任担当。



火灾网络保障现场

三 快速响应地震灾害，全面恢复通信网络

2025 年 3 月，德宏州发生地震灾害，导致全州 508 个基站停电、130 个站点退服、13 段传输中断，通信网络遭受严重冲击。我们的应急保障小组迅速响应，第一时间向德宏铁塔汇报抢修保障情况，在中国移动、中国铁塔各级领导的指导下，全体保障人员全力以赴、连续奋战，截至 3 月 29 日 4 时，所有故障全部修复，网络运行全面恢复正常。为防范后续余震风险，我们组织专业人员对全州 106 个无线站点、63 个重要汇聚节点进行地毯式排查，检修 81 段重要电力路由、31 段关键传输路由，共发现并处理电力隐患 28 处、传输隐患 74 处，以实际行动诠释了通信保障队伍的责任与担当。



地震响应会议现场

地震故障抢修现场

三 深入暴雨抢险现场，力保基站断点恢复

2025 年 5 月底，受持续强降雨影响，云南省怒江州贡山县独龙江乡遭遇泥石流、滑坡、洪涝等自然灾害，通信基站大面积中断、停电，独龙江乡陷入“断路、断电、断网”的“三断”危机。润建股份云南公司闻“汛”而动，启动跨区域应急调度支援预案，从周边地区抽调 5 组支援队伍、5 张应急保障车辆驰援，组织现场维护人员对光缆进行紧急排查抢修。同时，公司领导深入灾区一线靠前指挥，实地查看受灾情况，中台调度中心根据现场反馈综合指挥调度应急车辆及人员，确保抢险资源合理分配与高效利用。我们以专业能力和敬业精神为独龙江地区网络的恢复重建提供了坚实的通信支撑，赢得了当地政府、村民以及合作伙伴的高度赞誉。



暴雨应急调度现场

暴雨应急抢修现场

三 响应台风支援需求，抢修保障通信畅通

2025 年 10 月 5 日，强台风“麦德姆”正面袭击雷州半岛，导致中国联通湛江市分公司基站大面积停电、杆塔倒伏、光缆中断，通信网络遭受严重破坏，抢修任务极为艰巨。我们第一时间响应支援号召，迅速调集精干力量与装备，全力配合完成各项应急通信保障抢修任务，有效克服了灾后恶劣环境的影响，为湛江联通抗台保障工作的成功开展作出了重要贡献，充分彰显了双方“风雨同舟”的深厚情谊。



湛江市徐闻县赠与锦旗

中国移动湛江分公司赠与锦旗

附录

ESG 指标索引

报告章节	《全球可持续发展报告标准》 (GRI Standards)	深圳证券交易所上市公司自律监管 指引第 17 号——可持续发展报告 (试行)
关于本报告	2-2/2-3/2-4	/
关于润建股份	2-1	/
治理为本： 筑永续发展基石	可持续发展管理	2-29/3-1/3-2/3-3/403-1 第五十三条
	党建引领	/
	企业管治	2-9/2-10/2-12/2-27 /
	合规经营	205 第五十二条 第五十五条
	强化研发实力	/
创新为核： 守客户信赖根基	保障产品品质	416 第四十二条 第四十三条
	优化服务体验	416-2 第四十七条
	数据安全与隐私保护	418 第四十七条
绿色为纲： 建低碳运营体系	应对气候变化	305 第二十一条至第二十八条
	环境合规	305/306 第三十条 第三十一条 第三十三条
	绿色运营	101/302/303 第三十二条 第三十五条 第三十六条

报告章节	《全球可持续发展报告标准》 (GRI Standards)	深圳证券交易所上市公司自律监管 指引第 17 号——可持续发展报告 (试行)
人才为翼： 塑健康共进职场	员工权益	2-7/401-1/401-3/403-1/403-6/405-1/406-1 第五十条
	员工发展	404
	职业健康与安全	403
生态为链： 创协同共享价值	员工关怀	401
	责任供应链	308/414 第四十五条
	产业协同	2-6/2-28 第四十六条
附录一：ESG 指标索引	社会共创	203 第三十九条 第四十条
	附录二：ESG 数据指标绩效表	/
附录三：意见反馈表	201/302/303/305/306	/

ESG 数据指标绩效表

关键绩效表

指标	单位	2025 年
环境议题		
温室气体排放量及密度		
范围一温室气体排放总量	吨二氧化碳 (CO ₂) 当量	55,864.23
范围二温室气体排放总量 (基于市场)	吨二氧化碳 (CO ₂) 当量	4,516.96
温室气体排放总量 (范围一、范围二)	吨二氧化碳 (CO ₂) 当量	60,381.19
温室气体排放强度 (范围一、范围二)	吨二氧化碳 (CO ₂) 当量 / 百万元营收	5.83
排放物与废弃物		
NOx(氮氧化物) 排放量	吨	97.70
SOx(硫氧化物) 排放量	吨	0.37
颗粒物排放量	吨	9.36
有害废弃物	吨	1.47
有害废弃物密度	吨 / 百万元营收	0.0001
无害废弃物	吨	784.53
无害废弃物密度	吨 / 百万元营收	0.08
能源及资源使用		
能源消耗总量	兆瓦时	234,530.81
汽油	吨	15,226.30
柴油	吨	3,648.55
天然气	立方米	14,254.78
外购电力	千瓦时	7,539,614.08
用电密度	千瓦时 / 百万元营收	728.54
外购热力	吉焦	4,694.93
总能耗强度	兆瓦时 / 百万元营收	22.66
总耗水量	吨	519,074.45
水资源使用强度	吨 / 百万元营收	50.16
社会议题		
可持续供应链		
在库供应商总数	家	15,070
中国内地供应商	家	15,058
中国港澳台供应商	家	0
海外供应商	家	12

指标	单位	2025 年
员工雇佣		
员工雇佣总数	人	7,023
按性别划分员工雇佣人数		
男性员工	人	5,352
女性员工	人	1,671
按年龄划分员工雇佣人数		
<30 岁员工	人	1,840
30-50 岁员工	人	5,028
>50 岁员工	人	155
按地区划分员工雇佣人数		
中国内地员工	人	6,994
中国港澳台员工	人	0
海外员工	人	29
按职位划分员工雇佣人数		
技术岗员工	人	5,368
行政岗员工	人	893
财务岗员工	人	151
销售岗员工	人	599
生产制造岗员工	人	12
员工离职总人数	人	1,564
员工离职率	%	22.27
按性别划分员工流失率		
男性员工流失率	%	22.37
女性员工流失率	%	21.96
按年龄划分员工流失率		
<30 岁员工流失率	%	28.04
30-50 岁员工流失率	%	20.17
>50 岁员工流失率	%	21.94
按地区划分员工流失率		
中国内地员工流失率	%	22.36
中国港澳台员工流失率	%	0
海外员工流失率	%	0
员工发展与培训		
员工受训总人数	人	7,023
年度员工培训覆盖率	%	100

指标	单位	2025 年
按性别划分员工培训覆盖率		
男性员工	%	100
女性员工	%	100
按职位划分员工培训覆盖率		
技术岗员工	%	100
行政岗员工	%	100
财务岗员工	%	100
销售岗员工	%	100
生产制造岗员工	%	100
员工年受训总小时数	小时	11,754
员工年平均受训时数	小时	1.67
按性别划分员工平均受训时数		
男性员工	小时	1.60
女性员工	小时	1.91
按职位划分员工平均受训时数		
技术岗员工	小时	1.67
行政岗员工	小时	1.67
财务岗员工	小时	1.67
销售岗员工	小时	1.67
生产制造岗员工	小时	1.68
员工健康与安全		
因工亡故人数	次	0
因工伤损失工作日数	天	0
数据安全与客户隐私保护		
信息安全事件数量	件	0
客户隐私事件数量	件	0
社会参与		
公益慈善投入总金额	万元人民币	616.65
创新驱动		
研发投入金额	亿元人民币	3.55
管治议题		
反贪腐受训总人数	人	7,023
反贪腐培训覆盖率	%	100

意见反馈表

感谢您阅读《润建股份有限公司 2025 年度环境、社会及公司治理 (ESG) 报告》。我们非常重视并期望聆听您对公司 ESG 工作和此份 ESG 报告的反馈意见。您的意见和建议，是我们持续提高企业信息披露水平、推进企业 ESG 管理和实践的重要依据。您可填写下表，通过邮寄或电子邮件反馈给我们。我们欢迎并由衷感谢您提出宝贵意见！

我们的联系方式

电话：020-37392999

传真：020-37392999

联系地址：广东省广州市珠江新城华夏路 16 号富力盈凯广场 4501

读者意见反馈表

1. 您属于以下哪类利益相关方？

股东或投资者 政府或监管机构 员工 客户 供应商 社区及公众

公益或社区组织 行业协会 媒体 其他 _____

2. 您对本年度 ESG 报告的整体评价如何？

很满意 满意 一般 有待改进

3. 您认为本报告内容的清晰度和完整性如何？

清晰且完整 较清晰完整 一般 有待提升

4. 您所关注的信息在本年度 ESG 报告中是否都有所体现？

是 否

(如“否”，您还希望看到哪些信息？_____)

5. 您对我们 ESG 报告、ESG 工作或可持续发展管理还有哪些意见或建议？