



**ZJ 中基長壽科學**  
ZHONG JI LONGEVITY SCIENCE

**Zhong Ji Longevity Science Group Limited**  
**中基長壽科學集團有限公司**

(於百慕達註冊成立之有限公司)  
股份代號：767

**2025**  
**環境、社會及  
管治報告**

# 1. 關於本報告

中基長壽科學集團有限公司(下稱「本公司」)及其附屬公司(下稱「本集團」或「我們」)已按照香港聯合交易所有限公司(下稱「聯交所」)《證券上市規則》附錄C2 —《環境、社會及管治報告指引》(下稱「《指引》」)的披露責任編製環境、社會及管治(下稱「環境、社會及管治」)報告(下稱「本報告」)。本報告總結二零二五年一月一日至二零二五年十二月三十一日止年度(下稱「二零二五年度」或「報告期」)有關本集團環境、社會及管治方面的行動及量化表現，亦是與持份者建立及保持良好關係的溝通管道之一。有關管治方面的資訊，可透過本集團二零二五年度年報中的「企業管治報告」章節了解。

## 報告範圍

本集團管理層根據重要性原則對報告範圍進行討論、識別及確認，並考慮核心業務及主要收益來源。由於本集團的主要的營運據點為本集團的香港辦公室，其運作對本集團在環境方面的關鍵績效指標(「關鍵績效指標」)有重大影響，因此本報告中的環境方面只包括本集團的香港辦公室，而本報告中社會方面的報告範圍與本集團二零二五年度年報的範圍一致。除非另有說明，本報告的報告範圍與二零二四年一月一日至二零二四年十二月三十一日止年度(「二零二四年度」)的環境、社會及管治報告一致。

## 報告框架

本集團在編製本報告過程中高度重視重要性、量化和一致性。在編製本報告時，本集團採用了上述《指引》中的匯報原則，如下所示：

**重要性：**本集團於報告期內通過重要性評估分析本集團的重大環境、社會及管治議題，將已確認的重大環境、社會及管治議題作為編製本報告的重點。不同重大環境、社會及管治議題的重要性已由本公司的董事會(「董事會」)及管理層審閱及確認。有關進一步詳情，請參閱「持份者溝通」及「重要範疇評估」兩節。

**量化：**本報告在適合的情況下比較了量化的關鍵績效指標，並在解釋性說明中列明瞭計算相關數據時的標準、方法、假設，以及主要換算因素的來源。

**一致性：**本報告在適合的情況下對公開範圍和計算方法發生變化的數據進行描述。

## 報告語言

本報告以繁體中文及英文版本發佈。本報告內容如有任何歧義，以中文版為準。本報告的電子版可通過聯交所網站進行閱讀和下載。

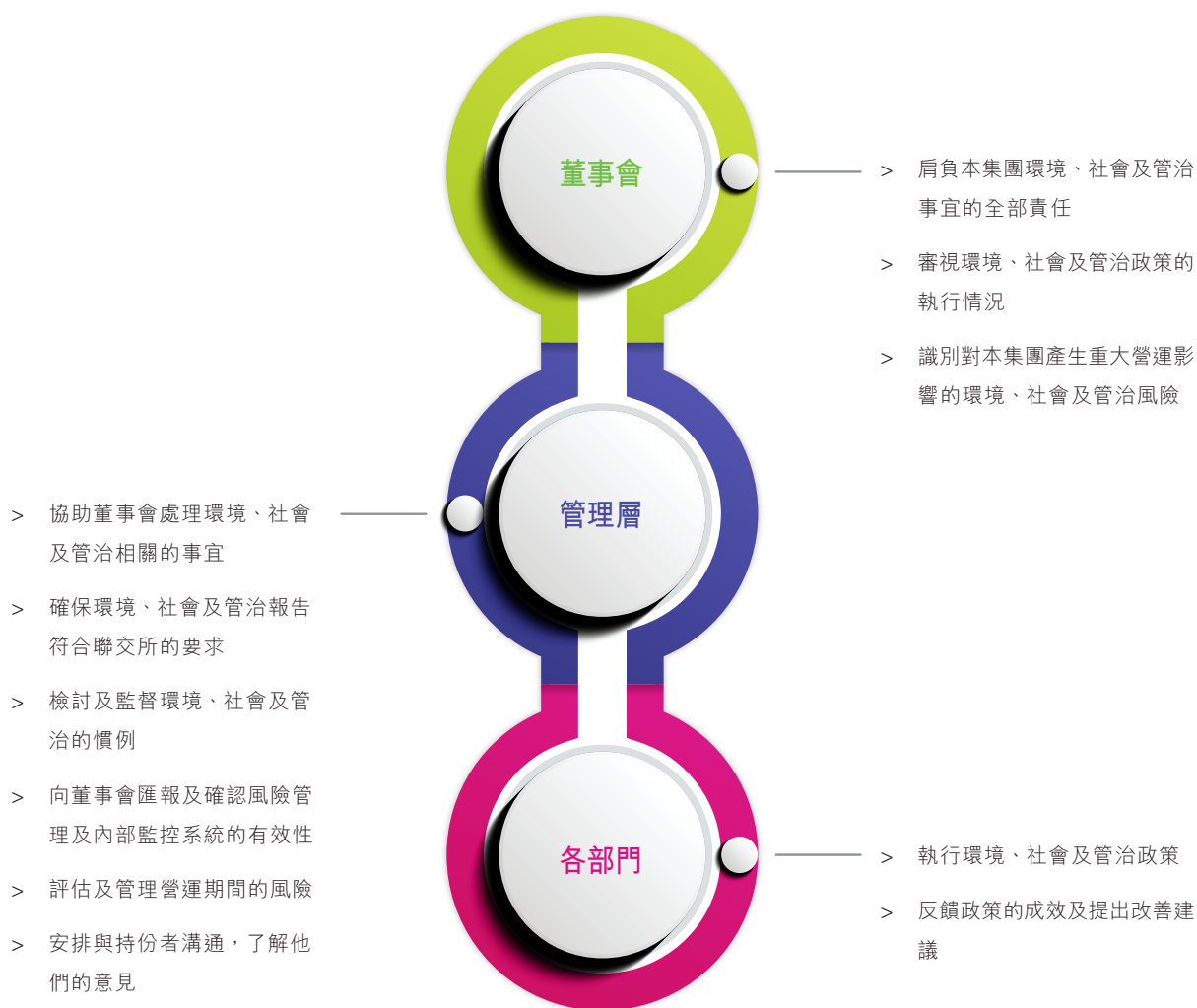
## 聯繫方式

我們非常重視您對本報告的看法，若閣下就本報告或本集團在可持續發展方面的表現有任何查詢或建議，歡迎以電郵形式發送至以下郵箱：[ir@zhongji.com.hk](mailto:ir@zhongji.com.hk)。

## 2. 關於可持續經營

本集團致力遵守最高標準的商業行為和慣例及提升僱員的企業社會責任意識，體現出本集團在關注業務發展的同時，關注環境及社會議題。

董事會，本集團管理層及本集團各部門由上至下管理及評估環境、社會及管治相關的事宜。董事會肩負起本集團環境、社會及管治事宜的全部責任，包括制定策略，審視環境、社會及管治政策的執行情況，識別對本集團產生重大營運影響的環境、社會及管治風險，以及審批環境、社會及管治報告內的披露資料。董事會具備管理環境、社會及管治事宜所需的適當技能、經驗、知識及觀點，並需要每年最少一次討論、制定和審查環境、社會及管治相關的管理方針、策略、原則及優次，以確保本集團的環境、社會及管治管理與時並進，並貼合本集團整體發展方向。管理層則協助董事會處理環境、社會及管治相關的事宜，管理本集團的環境、社會及管治的慣例、政策及目標，並安排與持份者溝通，了解他們的意見。其需每年最少一次向董事會報告其工作進展。管理層其下各部門則負責執行環境、社會及管治政策並反饋政策的成效及提出改善建議。本集團上下各單位的环境、社會及管治管理職責如下：



## 3. 關於重要性

### 3.1 持份者溝通

本集團搭建不同渠道與各持份者有效地溝通。為加強與持份者溝通，了解他們的意見並長遠而正面地改善本集團營運，我們識別了政府及監管機構、股東及投資者、客戶、員工、供應商和社區及公眾作為本集團的主要持份者，本集團和各主要持份者的溝通渠道及其期望和關注如下：

持份者	期望和關注	溝通渠道
政府及監管機構	<ul style="list-style-type: none"><li>負責任營運</li><li>符合法律法規</li></ul>	<ul style="list-style-type: none"><li>會議</li><li>對公眾諮詢的回應</li></ul>
股東及投資者	<ul style="list-style-type: none"><li>業務增長</li><li>投資回報</li><li>集團品牌</li></ul>	<ul style="list-style-type: none"><li>股東週年大會與其他股東大會</li><li>中期報告與年報</li><li>業績公佈</li><li>投資者會議</li><li>日常資訊披露</li></ul>
客戶	<ul style="list-style-type: none"><li>服務質素及滿意度</li><li>資訊安全</li><li>集團品牌</li></ul>	<ul style="list-style-type: none"><li>日常營運及交流</li><li>服務熱線及郵箱</li></ul>
員工	<ul style="list-style-type: none"><li>培訓及發展</li><li>勞工準則</li><li>具競爭性的福利待遇</li><li>良好工作環境</li><li>健康與安全</li></ul>	<ul style="list-style-type: none"><li>員工意見調查</li><li>工作表現評核</li><li>小組討論</li><li>員工溝通大會</li><li>員工內聯網</li></ul>
供應商	<ul style="list-style-type: none"><li>誠信合作</li><li>規範採購行為</li><li>遵守商業道德</li></ul>	<ul style="list-style-type: none"><li>供應商管理程式</li><li>供應商評估制度</li></ul>
社區及公眾	<ul style="list-style-type: none"><li>促進社會和諧</li><li>支援公益活動</li><li>施行綠色運營</li></ul>	<ul style="list-style-type: none"><li>公益活動</li><li>志願者服務</li></ul>

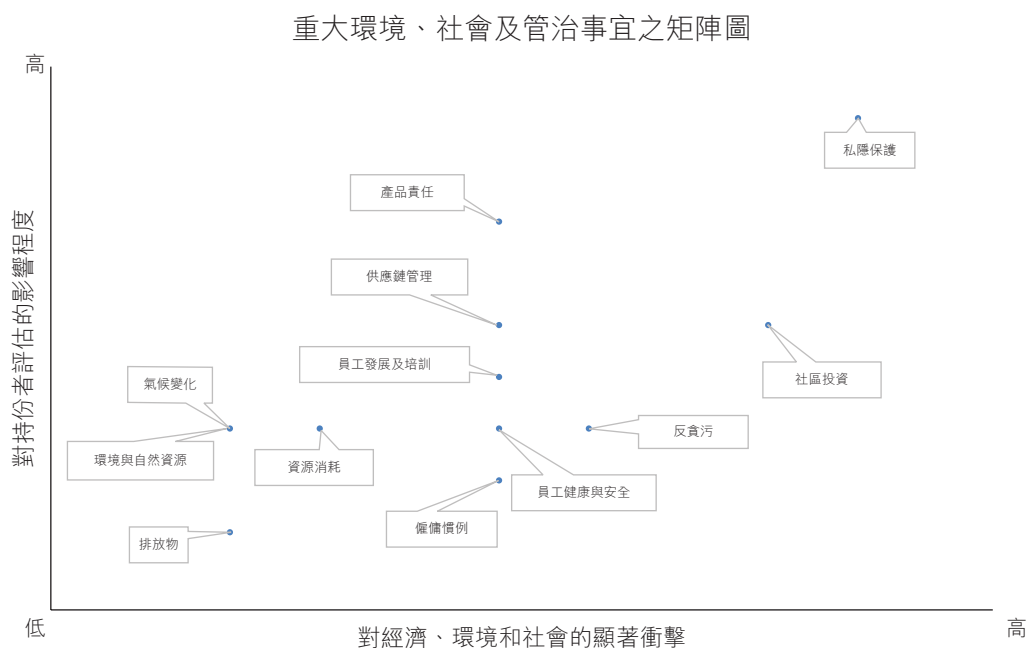
我們已辨別「關於環境」、「關於員工」、「關於營運」及「關於社會」四大範疇為本報告的披露議題，以納入各持份者的意見及建議。

# 3. 關於重要性

## 3.2 重要範疇評估

本集團各主要職能的管理層與員工均有參與編製本報告，以協助本集團檢討其運作情況及鑑別環境、社會及管治相關事宜。為更有效了解持份者對本集團之環境、社會及管治表現的意見及期望，我們根據重大環境、社會及管治事宜編製問卷。我們向本集團持份者，包括但不限於員工及管理層發放問卷調查，分析問卷結果並編製本集團重大環境、社會及管治事宜之矩陣圖。

以下為本報告所載屬本集團重大環境、社會及管治事宜之矩陣圖：



於報告期內，本集團確認已就環境、社會及管治事宜設立合適及有效的管理政策及監控系統，並確認所披露內容符合有關《指引》的要求，並已遵守有關《指引》中「不遵守就解釋」條文的披露要求。

## 4. 關於環境

本集團重視營運對環境的影響，在辦公室致力推動環保舉措，並收集及審視環境表現，將負面影響減至最低。我們的業務已嚴格遵守營運所在地的法律法規。於報告期內，本集團並不知悉任何嚴重違反環境保護的相關法律及法規而對本集團造成重大影響的情況，包括但不限於香港《空氣污染管制條例》、《廢物處置條例》、《水污染管制條例》及《噪音管制條例》。

為更好地管理本集團營運對環境的影響，本集團已於報告期內制定溫室氣體（「溫室氣體」）排放、管理廢棄物、管理能耗及管理用水四個方面的目標。本集團將繼續為既定目標而努力，並由管理層每年對目標實現的進度、本集團採取的管理措施進行審核與檢討，並至少每年向董事會匯報一次既定目標的實現進程，在適當的時候向董事會就相關事宜提出建議。

### 4.1 廢氣及溫室氣體排放

為規範本集團運營中產生之廢氣排放和廢棄物，本集團已制定相關政策，規管本集團營運對環境之影響。本集團密切留意地區及國際對相關議題的最新動態，包括《中國應對氣候變化的政策與行動》和《國家適應氣候變化戰略》等政策。

於報告期內，本集團並無廢氣排放及因消耗燃料產生的直接溫室氣體排放（範圍1）。本集團的溫室氣體排放主要來自間接排放（範圍2及範圍3），主要排放源為營運時的電力使用以及棄置到堆填區的廢紙。為減少來自電力使用和廢棄物所產生的溫室氣體排放，本集團已實施多項措施，詳情請參照「管理能耗」和「管理廢棄物」兩節。

於報告期內，本集團已定立目標，積極回應香港政府的「2050年香港氣候行動計劃」，努力在目標時期內實現碳中和。本集團二零二五年度的溫室氣體排放密度為0.91公噸二氧化碳當量（「公噸二氧化碳當量」）／員工<sup>2</sup>。為達成相關目標，本集團已進行溫室氣體排放盤查，監察溫室氣體排放，並實施減排政策。

## 4. 關於環境

本集團的主要溫室氣體排放如下：

指標 <sup>1</sup>	單位	二零二五年度	二零二四年度
能源間接溫室氣體排放(範圍2)	公噸二氧化碳當量	30.21	8.11
其他間接溫室氣體排放(範圍3)	公噸二氧化碳當量	2.46	3.59
<b>總量</b>	<b>公噸二氧化碳當量</b>	<b>32.67</b>	<b>11.70</b>
密度	公噸二氧化碳當量／員工 <sup>2</sup>	<b>0.91</b>	<b>0.59</b>

備註：

1. 溫室氣體排放數據以二氧化碳當量的形式呈列，基於但不限於世界資源研究所及世界可持續發展工商理事會發佈的《溫室氣體盤查議定書：企業會計和報告標準》、聯交所發佈的《如何準備環境、社會及管治報告 — 附錄二：環境關鍵績效指標匯報指引》、政府間氣候變化專門委員會發佈的《第六次評估報告(AR6)》的《全球升溫潛能值》、中華電力有限公司刊發的《二零二四年可持續發展報告 — 環境、社會及管治數據庫》、以及港燈電力投資刊發的《二零二二年可持續發展報告》。
2. 截至二零二五年十二月三十一日，本集團香港辦公室的總員工人數為36名(截至二零二四年十二月三十一日：20名)，有關數據將會用於計算其他密度數據。

### 4.2 環保營運

本集團透過相關政策，積極於辦公室推動綠色環保舉措及向員工宣導環保意識。我們會在用電、用紙、廢棄物及用水方面闡述已採取的措施，亦會嚴格監測各方面的表現。

#### 管理能耗

於報告期內，本集團並無直接能源消耗。本集團的能源消耗主要來自電力使用所產生的間接能源消耗。本集團重視正確地耗用能源，提倡以負責任行為去珍惜能源。於報告期內，本集團已定立目標，於二零二五年度參加由世界自然基金會(「世界自然基金會」)舉辦的「地球一小時活動」，教育員工節電方法。本集團已於二零二五年度參加相應活動，並將於二零二六年一月一日至二零二六年十二月三十一日止年度(下稱「二零二六年度」)繼續設立該目標。另外，我們亦不斷實施可提高節能效果及降低能耗的措施，並披露用電量作監測之用。

空調系統為辦公室的主要能耗，我們會定期安排清洗過濾網及進行檢查，避免降低其效能及出現製冷劑洩漏。為免浪費能源，我們亦會將系統調校至合適的溫度及培養員工離開辦公室前關掉空調的習慣。我們會避免在太陽直接照射到的位置下安裝冷氣機及於門窗加上密封條。

## 4. 關於環境

至於照明系統方面，辦公室均安裝了高能源效益的燈具，保持亮度之餘亦能減少能耗。我們會在不影響工作環境及保障員工健康的前題下，安裝合適光度的燈具。此外，辦公室劃分成不同區域，並設置可獨立控制的開關，達至不使用該區域就不開燈的效果。

辦公室的列印機都設有定時器，可設定在非工作時間完全關掉列印機或進入休眠狀態。此外，辦公室均使用高效能的多功能列印機，可以用較少的列印機台數滿足本集團辦公室日常運作所需，同時亦能減少列印機的耗電。

本集團的主要能源消耗表現如下：

指標 <sup>3</sup>	單位	二零二五年度	二零二四年度
間接能源消耗 — 電力使用	千瓦時	62,262	21,350.00
<b>總量</b>	<b>千瓦時</b>	<b>62,262</b>	<b>21,350.00</b>
<b>密度</b>	<b>千瓦時／員工</b>	<b>1,447.95</b>	<b>1,067.50</b>

備註：

3. 能源消耗數據的單位換算方法乃基於國際能源署所發佈之《能源數據手冊》。

### 管理用水

基於本集團的營運地點，本集團在求取適用水源上並沒有任何問題。此外，因我們與其他租戶共用洗手間，未能量度耗水的情況。然而，本集團於報告期內已設立目標，於二零二四年度參加「世界水日」活動，教育員工節水方法，以促進員工的節水意識，減少本集團營運對水資源的影響。本集團已於二零二四年度參加相應活動，並將於二零二五年度繼續設立該目標。

### 管理廢棄物

本集團業務活動所產生的無害廢棄物主要為紙張。本集團為確保環境的可持續性，已實行了「少用少浪費」的文化，主張減少廢棄物，以「減量化，再利用，再循環」概念提高資源的利用率及實現經濟效益。於報告期內，本集團已設立目標，於二零二四年度進行至少一次減廢相關活動。本集團已於二零二四年度進行相應活動，並將於二零二五年度繼續設立該目標。本集團將努力實現相關目標，並實施如下的減廢措施。

## 4. 關於環境

我們會使用替換筆芯和重複利用筆桿，避免棄用整支筆，儘量避免使用一次性用品及在茶水間放置重複使用的餐具供員工使用等。辦公室的列印設備都已使用可循環再造的碳粉盒／墨水匣，避免產生不必要的廢棄物。用紙方面，我們已採取以下的措施並監控紙張耗用量，以減少用紙：

- 以電子辦公系統取代紙張為本的辦公室行政系統；
- 只列印必要的文檔和電子郵件；
- 重用或使用雙面紙張及信封；
- 設有回收站，收集如廢紙、海報、信件及信封等；
- 使用廢紙記事；及
- 除包含保密資訊的紙張外，所有廢棄紙張均送往廢紙回收公司進行循環處理等。

除了電池、廢墨水匣及碳粉盒等辦公室廢物應被視為低度有害的廢物外，本集團的業務概無產生任何有害廢棄物。所有產生的廢墨水匣、廢碳粉盒都已安排回收。由於本集團香港辦公室的業務性質，辦公室之營運並無消耗大量包裝材料。於報告期內，由於本集團推出了新產品，共消耗95千克紙箱用於包裝。

於報告期內，本集團香港辦公室所產生的無害廢棄物主要為紙張，由於本集團於二零二五年度縮減中國業務，並增加使用電子表格，以取代紙張，因此用紙量有所減少。本集團無害廢棄物表現如下：

指標	單位	二零二五年度	二零二四年度
紙張	千克	269.31	748.44
總量	千克	<b>269.31</b>	<b>748.44</b>
密度	千克／員工	<b>6.26</b>	<b>37.42</b>

### 4.3 環境及天然資源

本集團追求實踐環境保護的最佳做法，並注意到我們的業務對環境及天然資源的影響，因此我們會定期評估其業務模式的環境風險，採取適當的預防措施減低風險。除了遵循環境相關法規及國際準則外，我們亦將保護環境和天然資源理念融入內部管理及日常營運當中，並制定環保相關政策，適切地保護自然環境，以實現環境的可持續發展。本集團要求員工節約使用通訊器材、辦公設施、紙張文具、水、電等辦公資源，不得浪費、濫用或者損壞資源，並努力保持辦公區域的環境整潔，以減少資源消耗，為員工提供整潔安全的工作環境。

## 4. 關於環境

### 4.4 氣候變化

全球氣候變化對全球生態和不同產業帶來的影響日益顯著，本集團亦深刻意識到氣候變化將在不同方面影響其業務運營。本集團已建立適當的治理架構，以相應監督及監察相關風險與機遇。

#### 治理架構

董事會負責監督氣候相關風險與機遇。董事會在定期會議（每年至少兩次）上聽取管理層對氣候相關風險與機遇的報告，並在監督本集團戰略、重大交易決策及風險管理流程時考慮氣候相關因素。董事會監督氣候相關目標的設定，並監察實現該等目標的進展。目前，本集團已制定《氣候變化政策》，但尚未將氣候相關績效指標納入薪酬政策中。

管理層負責氣候相關風險及機遇的日常監察、管理及監督。此職責由風險控制委員會履行，該委員會由風險管理部、業務發展部及會計及財務部組成，共同協助監督氣候相關風險及機遇，並與其他內部職能整合。

#### 戰略

本集團已識別以下與氣候相關的風險及機遇，可合理預期會影響本集團短期、中期或長期的現金流量、融資途徑或資本成本。本集團將「短期」界定為一至三年，「中期」界定為三至五年，而「長期」界定為五年以上。

風險類型	風險描述	時間範圍	潛在影響
過渡風險 — 政策與規例	可持續政策與報告規定趨嚴，可能導致更高的合規成本	短期至中期	合規成本增加
過渡風險 — 市場	客戶及投資者對綠色金融產品需求增加	中期至長期	商業模式調整
物理風險 — 急性	颱風、風暴及暴雨等極端天氣事件的頻率及嚴重程度加劇	短期至長期	業務中斷、員工安全
物理風險 — 慢性	氣溫上升導致辦公室空調能耗增加	長期	營運成本增加

## 4. 關於環境

在氣候相關機遇方面，本集團可探索綠色金融及醫療保健相關產品及服務，以把握向低碳經濟轉型所帶來的機遇。

為將潛在物理風險降至最低，本集團已制定緩解計劃，包括彈性工作安排，以及在惡劣或極端天氣情況下的預防措施。為應對轉型風險中的政策及法律風險，本集團持續監察法律或法規的任何變動，以避免成本增加、違規罰款或聲譽風險。此外，本集團將繼續致力控制能源消耗及碳排放。

於報告期內，本集團尚未制定氣候相關過渡計劃。本集團將繼續評估制定正式過渡計劃的可行性及時間表。

有關氣候相關風險及機遇對本集團財務狀況、財務表現及現金流量的影響，鑒於本集團的業務性質屬金融服務，直接氣候風險相對較低。於報告期內，氣候相關風險並未對本集團財務狀況造成重大影響，且需要於下一年度報告期內對資產及負債賬面值作出重大調整的風險亦不重大。

### 風險管理

本集團實施風險管理，以識別及緩解氣候相關風險。氣候相關風險已納入本集團的全面風險管理系統。本集團採用定性評估方法，考量風險的性質、發生的可能性及影響程度，藉此識別、評估及按緩急排列氣候相關風險。本集團定期監察氣候相關風險，並於必要時更新風險評估。與上一報告期相比，本集團的氣候相關風險管理流程並無重大變動。

本集團亦識別氣候相關機遇，包括探索綠色金融及醫療保健相關產品及服務的可能性。識別、評估、按緩急排列及監察氣候相關風險及機遇的流程，已整合至本集團的整體風險管理流程中。

### 指標與目標

本集團依據《溫室氣體盤查議定書：企業會計和報告標準》(二零零四年)測量其溫室氣體排放。溫室氣體排放數據已於上文4.1廢氣及溫室氣體排放一節披露。

本集團目前並未將碳定價納入決策考量。於報告期內，本集團並無使用碳信用額度。本集團的氣候相關目標主要為逐步降低碳排放密度並提升能源效率。該等目標涵蓋範圍2及範圍3溫室氣體排放，並適用於本集團的整體業務。該等目標尚未經第三方驗證，且未採用行業脫碳方法。

## 5. 關於員工

員工是維持本集團持續發展的基石。我們公平對待每位員工，珍視他們的貢獻及付出。此外，我們時刻聆聽員工的需要，不但提供具競爭力的薪酬及福利，更在培訓與發展的範疇支援他們，以提高競爭力及確保員工的權益得以保障。於報告期內，本集團並未發現任何重大違反與人力資源相關的法例法規而對本集團產生重大影響的情況，包括但不限於香港《僱傭條例》、中國內地《中華人民共和國勞動法》及《中華人民共和國勞動合同法》。

### 5.1 僱傭政策

本集團編製《人力資源管理制度匯編》，明確所有員工需遵守的行為標準，所擁有的權利和義務，達至促進本集團事業發展的同時，有效保護員工的合法權益。

本集團在工作間倡導公正平等，提供同等機會予員工。我們以面試的方式選擇人才，並只按其工作經驗、表現、與崗位的匹配度及技能進行甄選，絕不容許有年齡、性別、身心健康狀況、婚姻及家庭狀況、人種、膚色、國籍、宗教信仰、政治立場及性取向等方面的歧視；在晉升方面，我們會先考慮內部晉升，後考慮外部聘請。截至二零二四年十二月三十一日，本集團的總僱員人數為43名。按性別、僱傭類型、年齡及地區劃分的分佈如下：

指標	單位	截至二零二五年 十二月三十一日
<b>按性別劃分</b>		
男性	人數	24
女性	人數	19
<b>按僱傭類型劃分</b>		
全職	人數	43
兼職	人數	—
<b>按年齡劃分</b>		
30歲以下	人數	18
30-50歲	人數	20
50歲以上	人數	5
<b>按地區劃分</b>		
中國內地	人數	7
中國香港	人數	36

## 5. 關於員工

員工可按其意願與我們解除僱傭關係，但需按照合同的規定在通知期內做好交接的工作。人力資源部的負責人亦會安排會談，了解離職原因。我們亦會密切監察流失情況，以規劃相關措施來減低流失率及保持良好的僱傭關係。本集團二零二五年度僱員平均流失率為21.82%<sup>4</sup>，二零二四年度僱員平均流失率為5.17%，按性別、年齡及地區劃分之流失率如下：

指標	單位	二零二五年度
<b>按性別劃分</b>		
男性	%	(26.32%)
女性	%	47.22%
<b>按年齡劃分<sup>4</sup></b>		
30歲以下	%	5.26%
30–50歲	%	35.48%
50歲以上	%	—
<b>按地區劃分<sup>4</sup></b>		
中國內地	%	80%
中國香港	%	(80%)

備註：

4. 流失率計算方法：年內(該類別的)流失僱員人數 ÷ (年內(該類別的)流失僱員人數 + 年終(該類別的)僱員人數) \* 100%。

### 防止童工及強制勞工

本集團根據法律及法規，嚴格禁止童工及強制勞工。

應徵者已透過面試加深對工作範圍的了解，本集團亦會按照香港《僱傭條例》及中國內地《中華人民共和國勞動合同法》的要求簽訂僱傭合約，訂明僱員應得權益。此外，本集團之《僱員手冊》上已列明僱員的工作時間及相關權益。上述舉措有效地杜絕強制勞工的情況。一旦發現任何違規行為，本集團將立即對導致該等情況的相關僱員展開調查、進行處罰或解僱。

此外，人力資源部會在員工入職前收集及嚴格審查其身份證明檔，防止僱用童工。如有發現聘用童工之情況，本集團將立即中止相關員工合約。本集團將定期檢討並進一步完善打擊違法行為的勞動機制。

# 5. 關於員工

## 5.2 福利待遇

### 福利

本集團按《員工福利管理辦法》提供具吸引力和競爭力的福利，制定和執行員工福利的方案。除法定福利(如：有薪年假、產假及待產假、喪假、婚假、病假等假期及為中國內地及香港合資格的員工分別辦理五險一金及強制性公積金(「強積金」)計劃等)外，在香港工作的員工更享有以下與健康關懷、生活、素質提升、文藝體育有關的福利：

- 員工團體醫療保險
- 人壽保險
- 年度員工身體檢查
- 發放節日慰問金、慰問品

### 待遇

本集團以《員工薪酬管理辦法》和《薪酬政策》規範薪酬體系，吸引、激勵、開發和保留關鍵人才。我們既考慮內部公平性，又會考慮外部市場競爭性，建立市場導向的薪酬結構，並會進行年度對薪酬結構的審閱。員工的薪酬由固定薪酬和浮動薪酬(獎金)所組成。此外，我們亦定期為員工安排考核，全面評價他們的各項工作表現，公平合理地進行員工的教育培訓、職務調整、崗位調整、薪資調整、獎懲等，幫助員工發展與進步。

## 5.3 培訓與發展

本集團相信有規劃的培訓工作可直接提升員工的競爭力。我們著力聽取員工的意見和需要，規劃針對性的內部培訓機會予每名員工，構建一個富發展機會的企業。本集團已定立政策，定明本集團會為僱員提供適當在職培訓以提高其現有工作表現及晉升機會。於報告期內，本集團約95.00%<sup>5</sup>僱員已參加職業發展相關的培訓，平均受訓時數約為6.11小時<sup>6</sup>。

## 5. 關於員工

二零二五年度本集團按性別及僱員類別劃分的平均受訓時數概述及受訓僱員百分比如下：

	平均受訓時數 <sup>6</sup>	受訓僱員百分比 <sup>7</sup>
<b>按性別劃分</b>		
男性	3.3	35.57%
女性	7.6	64.43%
<b>按僱員類別劃分</b>		
高級管理層	3.5	9.40%
中級管理層	5.5	36.91%
一般員工	8	53.69%

備註：

5. 總受訓僱員百分比：年內總受訓僱員人數 ÷ 年末總僱員人數 \* 100%。
6. 平均受訓時數：年內(該類別的)僱員受訓時數 ÷ 年內(該類別的)總受訓僱員人數。
7. 受訓僱員百分比：年內該類別的受訓僱員人數 ÷ 年內總受訓僱員人數 \* 100%。

### 5.4 健康與安全

保障員工健康與安全是本集團至關重要的工作。我們在營運時遵守香港《職業安全及健康條例》、中國內地《中華人民共和國職業病防治法》及《工傷保險條例》等相關法律法規，於報告期內，本集團並不知悉任何重大不遵守健康及安全相關法律法規，包括但不限於香港《職業安全及健康條例》、中國內地《中華人民共和國勞動法》、《工傷保險條例》、《中華人民共和國職業病防治法》及《中華人民共和國消防法》，而將會對本集團造成重大影響的情況。

## 5. 關於員工

本集團已於《員工守則》中要求員工積極配合本集團實施的各項防火、防盜、防疫及其他安全、衛生措施，禁止無故移動或毀損本集團設置的安全警告指示、消防器材、警報器等，並已落實了以下的措施以保障僱員健康和

- 在下班前認真檢查辦公區域，切斷不必要的電源，關好門窗以消除不安全隱患；
- 如發現不安全而足以引起意外的設備，需向相關部門及時匯報及進行整改；
- 保持通風良好的工作場所；
- 避免過度擁擠的工作場所；
- 在危險區域加上警告標誌，以警告他人不要靠近；
- 在辦公間放置基本的急救設備；
- 出現意外時，需立即通報相關人士及作合適的處理；及
- 提出整改方案，避免出現類似的事件等。

本集團會定期檢討有關措施，確保措施有效。

於報告期內，本集團並無重大安全及工傷事故及因工傷損失工作日數，因工作關係而死亡的比率為0%，亦無因該等事件而向其僱員支付索償或補償。本集團於包括報告期在內之過去三年內並無發生工作相關死亡事故。

## 6. 關於營運

本集團著重負責任和合規經營，亦致力為客戶提供優質服務。我們會持續優化與產品責任，供應鏈及企業治理架構相關的範疇，減緩運營風險。

### 6.1 合規經營

本集團禁止以任何形式的腐敗或瀆職等賄賂，洗錢，敲詐和欺詐行為影響業務經營。本集團嚴格遵守香港《打擊洗錢及恐怖分子資金籌集條例》、中國內地《中華人民共和國反洗錢法》及《中華人民共和國刑法》等相關法律法規。於報告期內，概無針對本集團或其僱員貪污行為的已審結法律案件。本集團並不知悉任何重大不遵守任何有關賄賂、勒索、欺詐及洗錢的法律法規包括但不限於香港《防止賄賂條例》、中國內地《中華人民共和國刑法》及《中華人民共和國公司法》，而將會對本集團造成重大影響的情況。

本集團制定了《員工守則》及《員工紀律規定》，促進員工廉潔自律及加強對他們行為的規範和引導，提升員工遵章守紀的責任意識和自覺性。規定明確指出員工不得於任何情況下利用職權和職務上的便利謀取不正當的利益或授意、指使、強令其他員工從事違法亂紀和違反公司規章制度等損害本集團利益的行為。

如員工發現違法違規行為，可循保密的舉報投訴管道（專線電話、信箱或書面等）提出投訴或舉報，本集團會確保以公平公正的方式收集資料及客觀地提供調查結果，作出相應的處分或會循法律途徑追究責任，並承諾會確保舉報人免受不公平對待，及保證其身份報密。為確保該機制的有效性，本集團將定期進行檢討。

本集團承諾每年最少一次提供反貪污培訓或相關閱讀材料供董事及員工自行學習，以增強彼等廉潔的理念及商業道德操守。於報告期內，本集團已為董事及員工提供反貪相關閱讀材料，供其自行學習，內容包括反貪腐法律、反貪腐資訊等。

## 6. 關於營運

### 6.2 保障信息安全

本集團十分著重資訊安全，客戶私隱及知識產權的領域。我們已制定《資訊安全管理制度》及《應急事件處理制度》，亦於《員工個人資料的保密》及《員工守則》規範員工相關行為，遵守了以下的法律法規及採取了以下措施，並會定期檢討相關的慣例，以確保其有效性。

資訊安全	
法律法規	香港： 《刑事罪行條例》； 《電訊條例》 中國內地： 《中華人民共和國網絡安全法》； 《中華人民共和國計算機信息系統安全保護條例》
措施	<ul style="list-style-type: none"><li>— 妥善保管所持有的涉密資料，不得擅自將涉密資料帶離辦公場所；</li><li>— 不得在處理涉密資料時留下洩密隱患；</li><li>— 不得複印或以其他方式複製標有「絕密」、「機密」、「秘密」、「內部資料，不得外傳」等密級字樣的資料；及</li><li>— 按職位需要為電腦設置訪問權限等。</li></ul>

## 6. 關於營運

客戶隱私	
法律法規	香港： 《個人資料(私隱)條例》 中國內地： 《中華人民共和國個人訊息保護法》
措施	<ul style="list-style-type: none"> <li>— 確保所收集的資訊只用於特定用途；</li> <li>— 使用正確管道收集客戶資料，亦需有充足理由的情況下取得客戶資訊；及</li> <li>— 為需處理客戶資訊的員工安排培訓，加強其意識等。</li> </ul>
知識產權	
法律法規	香港： 《版權條例》 中國內地： 《中華人民共和國知識產權法》； 《中華人民共和國著作權法》
措施	<ul style="list-style-type: none"> <li>— 確保本集團商標、商業及技術秘密、軟件等知識產權不受侵害；</li> <li>— 定期監測市場上的知識產權；及</li> <li>— 使用受版權保護的應用軟件，並避免安全性漏洞和軟件的版權所產生的法律糾紛等。</li> </ul>

## 6. 關於營運

### 6.3 建立品牌

我們按客戶的需要提供以客為本的服務計劃，更鼓勵他們提出意見，以改善服務質量和提升本集團的競爭力。我們設立了既定的投訴處理程式。倘本集團接獲任何投訴，本集團將盡力即時採取有效的糾正行動解決問題，確保大部分客戶都得到滿意的反饋。

我們嚴格監察本集團的宣傳資料及使用正確的標籤，確保沒有違反香港《商品說明條例》，中國內地《中華人民共和國廣告法》等相關法律法規，更對未經核實就發佈信息採取零容忍的態度。

本集團的業務涉及金融及投資諮詢業務，因此本集團十分重視服務質素。本集團已訂立政策，規範對金融及投資諮詢業務前線各層級員工在經驗、知識、技能等各方面的標準，以確保顧客可以得到專業、優良的服務。另外，本集團亦十分重視長壽科學產品的質量。我們的政策要求產品需嚴格依據相關質量控制程序生產，並由第三方公司進行質量檢驗，本集團亦會對質量檢驗結果進行覆檢，確保產品符合要求。如有發現不合格產品流出市場，本集團的銷售部門或客戶服務部門將召回不合格產品，並為已購買不合格產品的顧客安排退貨。被召回的不合格產品會被銷毀。

於報告期內，本集團並不知悉任何重大不遵守任何有關所提供產品及服務的健康及安全、廣告、標籤及私隱以及糾正方法事宜的法律法規，該等法律法規包括但不限於香港《個人資料(私隱)條例》、中國內地《中華人民共和國消費者權益保護法》、《中華人民共和國產品質量法》、《中華人民共和國專利法》及《中華人民共和國廣告法》，而將會對本集團造成重大影響的情況。於二零二四年度，本集團並無接獲任何有關產品或服務之投訴，亦未出於安全及健康原因而進行任何產品召回。

## 6. 關於營運

### 6.4 供應鏈管理

我們會與供應商保持良好的關係，確保他們所供應的物品或服務質量符合本集團的期望。為此，本集團制定了《採購管理制度》規模採購流程。採購前需編製採購計劃，評估物料用量和倉庫存量，再經批准後才可組織採購，避免不必要的採購。此外，為管理社會及環境風險及在選擇供應商時推廣環保產品及服務，我們在甄選供應商時會考量其是否能提供環保產品以及對社會負責任的經營等因素，並優先選用可以供應環保產品及服務的供應商。在監察方面，我們會定期安排供應商評估，在品質、價格，交貨日期等範疇進行評分，結果有機會影響與本集團來年合作的機會。本集團會定期檢討相關的慣例，以確保其有效性。

於二零二五年度，本集團共有3家主要供貨商，2家來自中國內地，1家來自中國香港，均已通過有關聘用供應商的慣例。

## 7. 關於社區

本集團專注於為有需要人士和慈善機構作出貢獻，以不同管道接觸深入瞭解社區的需要，更會鼓勵員工自發參與志願項目及／或社區活動。本集團已採納有關政策來應對相關承諾。展望未來，本集團會充分運用其業務優勢，為社區作出貢獻；亦會以捐款和參與社區活動的方式支援社區發展。

# 附錄一：聯交所有關《指引》內容索引

指標內容		相關章節	
強制披露規定			
管治架構		關於可持續經營	
匯報原則		報告框架	
匯報範圍		報告範圍	
<b>A. 環境範疇</b>			
A1：排放物	一般披露	有關廢氣及溫室氣體排放、向水及土地的排污、有害及無害廢棄物的產生等的政策及遵守對發行人有重大影響的相關法律及規例的資料。	4關於環境
	關鍵績效指標A1.1	排放物種類及相關排放數據。	4.1廢氣及溫室氣體排放
	關鍵績效指標A1.2	溫室氣體排放量及密度。	4.1廢氣及溫室氣體排放
	關鍵績效指標A1.3	所產生有害廢棄物總量及密度。	4.2環保營運
	關鍵績效指標A1.4	所產生無害廢棄物總量及密度。	4.2環保營運
	關鍵績效指標A1.5	描述所訂立的排放量目標及為達到這些目標所採取的步驟。	4.1廢氣及溫室氣體排放
	關鍵績效指標A1.6	描述處理有害及無害廢棄物的方法，及描述所訂立的減廢目標及為達到這些目標所採取的步驟。	4.2環保營運

# 附錄一：聯交所有關《指引》內容索引

指標內容			相關章節
A2：資源使用	一般披露	有效使用資源(包括能源、水及其他原材料)的政策。	4.2環保營運
	關鍵績效指標A2.1	按類型劃分的直接及／或間接能源(如電、氣或油)總耗量及密度。	4.2環保營運
	關鍵績效指標A2.2	總耗水量及密度。	4.2環保營運
	關鍵績效指標A2.3	描述所訂立的能源使用效益目標及為達到這些目標所採取的步驟。	4.2環保營運
	關鍵績效指標A2.4	描述求取適用水源上可有任何問題，以及所訂立的用水效益目標及為達到這些目標所採取的步驟。	4.2環保營運
	關鍵績效指標A2.5	製成品所用包裝材料的總量及每生產單位估量。	4.2環保營運
A3：環境及天然資源	一般披露	減低發行人對環境及天然資源造成重大影響的政策。	4.3環境及天然資源
	關鍵績效指標A3.1	描述業務活動對環境及天然資源的重大影響及已採取管理有關影響的行動。	4.3環境及天然資源

# 附錄一：聯交所有關《指引》內容索引

指標內容			相關章節
<b>B. 社會範疇</b>			
B1：僱傭	一般披露	有關薪酬及解僱、招聘及晉升、工作時數、假期、平等機會、多元化、反歧視以及其他待遇及福利的政策及遵守對發行人有重大影響的相關法律及規例的資料。	5關於員工
	關鍵績效指標B1.1	按性別、僱傭類型、年齡組別及地區劃分的僱員總數。	5.1僱傭政策
	關鍵績效指標B1.2	按性別、年齡組別及地區劃分的僱員流失比率。	5.1僱傭政策
B2：健康與安全	一般披露	有關提供安全工作環境及保障僱員避免職業性危害的政策及遵守對發行人有重大影響的相關法律及規例的資料。	5.4健康與安全
	關鍵績效指標B2.1	過去三年(包括匯報年度)每年因工亡故的人數及比率。	5.4健康與安全
	關鍵績效指標B2.2	因工傷損失工作日數。	5.4健康與安全
	關鍵績效指標B2.3	描述所採納的職業健康與安全措施，以及相關執行及監察方法。	5.4健康與安全
B3：發展及培訓	一般披露	有關提升僱員履行工作職責的知識及技能的政策。描述培訓活動。	5.3培訓與發展
	關鍵績效指標B3.1	按性別及僱員類別(如高級管理層、中級管理層)劃分的受訓僱員百分比。	5.3培訓與發展
	關鍵績效指標B3.2	按性別及僱員類別劃分，每名僱員完成受訓的平均時數。	5.3培訓與發展

## 附錄一：聯交所有關《指引》內容索引

指標內容			相關章節
B4：勞工準則	一般披露	有關防止童工或強制勞工的政策及遵守對發行人有重大影響的相關法律及規例的資料。	5.1僱傭政策
	關鍵績效指標B4.1	描述檢討招聘慣例的措施以避免童工及強制勞工。	5.1僱傭政策
	關鍵績效指標B4.2	描述在發現違規情況時消除有關情況所採取的步驟。	5.1僱傭政策
B5：供應鏈管理	一般披露	管理供應鏈的環境及社會風險政策。	6.4供應鏈管理
	關鍵績效指標B5.1	按地區劃分的供應商數目。	6.4供應鏈管理
	關鍵績效指標B5.2	描述有關聘用供應商的慣例，向其執行有關慣例的供應商數目，以及相關執行及監察方法。	6.4供應鏈管理
	關鍵績效指標B5.3	描述有關識別供應鏈每個環節的環境及社會風險的慣例，以及相關執行及監察方法。	6.4供應鏈管理
	關鍵績效指標B5.4	描述在揀選供應商時促使多用環保產品及服務的慣例，以及相關執行及監察方法。	6.4供應鏈管理

# 附錄一：聯交所有關《指引》內容索引

指標內容			相關章節
B6：產品責任	一般披露	有關所提供產品和服務的健康與安全、廣告、標籤及私隱事宜以及補救方法的政策及遵守對發行人有重大影響的相關法律及規例的資料。	6.3建立品牌
	關鍵績效指標B6.1	已售或已運送產品總數中因安全與健康理由而須回收的百分比。	6.3建立品牌
	關鍵績效指標B6.2	接獲關於產品及服務的投訴數目以及應對方法。	6.3建立品牌
	關鍵績效指標B6.3	描述與維護及保障知識產權有關的慣例。	6.2保障信息安全
	關鍵績效指標B6.4	描述質量檢定過程及產品回收程序。	6.3建立品牌
	關鍵績效指標B6.5	描述消費者資料保障及私隱政策，以及相關執行及監察方法。	6.2保障信息安全
B7：反貪污	一般披露	有關防止賄賂、勒索、欺詐及洗黑錢的政策及遵守對發行人有重大影響的相關法律及規例的資料。	6.1合規經營
	關鍵績效指標B7.1	於匯報期內對發行人或其僱員提出並已審結的貪污訴訟案件的數目及訴訟結果。	6.1合規經營
	關鍵績效指標B7.2	描述防範措施及舉報程序，以及相關執行及監察方法。	6.1合規經營
	關鍵績效指標B7.3	描述向董事及員工提供的反貪污培訓。	6.1合規經營

# 附錄一：聯交所有關《指引》內容索引

指標內容			相關章節
B8：社區投資	一般披露	有關以社區參與來了解營運所在社區需要和確保其業務活動會考慮社區利益的政策。	7 關於社區
	關鍵績效指標B8.1	專注貢獻範疇(如教育、環境事宜、勞工需求、健康、文化、體育)。	7 關於社區
	關鍵績效指標B8.2	在專注範疇所動用資源。	7 關於社區

# 附錄一：聯交所有關《指引》內容索引

## D部分：氣候相關披露

指標	詳情	對應章節
<b>D部分：氣候相關披露</b>		
<b>(I) 管治</b>		
19(a)	負責監督氣候相關風險和機會的治理機構或個人的資訊	氣候變化
19(a)(i)	該機構或個人如何釐定當前或將來是否有適當的技能和勝任能力來監督應對氣候相關風險和機會的策略	氣候變化
19(a)(ii)	該機構或個人獲悉氣候相關風險和機會的方式和頻率	氣候變化
19(a)(iii)	該機構或個人如何考慮氣候相關風險和機會	氣候變化
19(a)(iv)	該機構或個人如何監督有關氣候相關風險和機會的目標制定並監察達標進度	氣候變化
19(b)	管理層在用以管理氣候相關風險和機會的角色	氣候變化
19(b)(i)	該角色是否被委託給特定的管理層人員或委員	氣候變化
19(b)(ii)	管理層可有使用監控措施及程序	氣候變化
<b>(II) 策略</b>		
20(a)-(d)	氣候相關風險與機會的描述、分類及時間範圍	氣候變化
21(a)-(b)	氣候相關風險和機會對業務模式和價值鏈的影響	氣候變化
22(a)	發行人在其策略和決策中如何應對氣候相關風險和機會	氣候變化
22(a)(iii)	氣候相關轉型計畫	本集團並未制定與氣候變遷相關的轉型計畫
22(b)	發行人如何為行動提供資源	氣候變化
23	先前報告期間所披露計畫的進展	不適用
24(a)-(b)	氣候相關風險與機會的當前財務影響	氣候變化
25(a)-(b)	氣候相關風險與機會的預期財務影響	氣候變化
26	氣候韌性及情景分析	氣候變化

## 附錄一：聯交所有關《指引》內容索引

指標	詳情	對應章節
<b>(III) 風險管理</b>		
27(a)-(c)	識別、評估及管理氣候相關風險的流程	氣候變化
<b>(IV) 指標與目標</b>		
28(a)-(c)	範圍1、範圍2及範圍3溫室氣體排放	氣候變化
29(a)-(d)	計量溫室氣體排放的方法	氣候變化
30-32	容易受氣候相關轉型風險影響的資產或業務活動	氣候變化
33	用於氣候相關風險和機會的資本開支	氣候變化
34	內部碳定價	本集團未實施碳定價
35	薪酬政策中的氣候相關考量	薪酬政策中未納入任何與氣候相關的考量因素
36	有關的行業指標	尚未納入有關行業的指標披露
37-40	氣候相關目標	應對氣候變化
38(a)	目標是否經第三方驗證	目標未經第三方驗證
40(d)	目標是否是採用行業脫碳方法得出的	未採用行業脫碳方法
40(e)	使用碳信用	本集團於報告期間未使用碳信用

**ZJ** 中基長壽科學  
ZHONG JI LONGEVITY SCIENCE

Zhong Ji Longevity Science Group Limited  
中基長壽科學集團有限公司