



股票代码: 300859



环境保护 | 社会责任 | 公司治理

邮 编: 831500
联系电话: 0994-3225611
电子邮箱: xylygf@163.com
地 址: 新疆昌吉州阜康市准噶尔路229号



2025 | 年度可持续发展报告

西域旅游开发股份有限公司

目录

关于本报告

01



董事长致辞

03



走进西域旅游

05



07 / 公司简介

11 / 公司景区

14 / 企业战略与文化

15 / 公司大事记

19

议题重要性评估



21 / 利益相关方沟通

22 / 双重重要性分析

25

守合规底线 夯实治理根基



27 / 党建引领

29 / 公司治理

31 / 内控与合规

32 / 投资者关系管理与信息披露

33 / 商业道德

40 / 可持续发展治理

41

践行绿色发展 守护生态未来



43 / 环境管理

43 / 资源利用、废弃物处理与循环经济

48 / 生态系统和生物多样性保护

50 / 应对气候变化

53

筑牢安全防线 精进服务体验



55 / 安全管理

65 / 游客服务

68 / 数据安全与客户隐私保护

73 / 供应商管理

77

践行人本关怀 彰显社会担当



79 / 员工雇佣与权益

81 / 员工培训与发展

83 / 员工薪酬与福利

85

践行公益责任 传递文旅温情



附录

89



89 / 公司遵从的相关法律及指代说明

90 / 关键绩效表

94 / 指标索引表

95 / 读者意见反馈表



关于本报告

主营业务

本报告是西域旅游开发股份有限公司发布的首份可持续发展报告。本着真实、准确、客观的原则，本报告详细披露了西域旅游开发股份有限公司在可持续发展方面的治理情况与实践绩效。

编制依据

本报告主要参照《深圳证券交易所上市公司自律监管指引第17号——可持续发展报告（试行）》《深圳证券交易所创业板上市公司自律监管指南第3号——可持续发展报告编制（2026年修订）》《中国企业社会责任报告编写指南（CASS-ESG6.0）》、国务院国资委《关于国有企业履行社会责任的指导意见》及全球报告倡议组织（GRI）《可持续发展报告标准》（GRI 2021）等文件，并结合公司的实际情况编制而成。

时间范围

本报告覆盖的时间范围为2025年1月1日至2025年12月31日（下称“本年度”或“报告期内”）。

报告周期

本报告为年度报告。

数据说明

本报告中的财务数据来源于《西域旅游开发股份有限公司2025年年度报告》，货币单位为人民币。其他数据来自公司内部文件和统计，部分适当追溯以前年份。

报告保证

本报告经董事会审核后发布。公司董事会审阅并确认公司年度可持续发展目标和计划，定期检视公司在可持续发展方面的进展和绩效，持续监督可持续发展方向及工作落实情况。

指代说明

释义项	指	释义内容
西域旅游、公司、我们	指	西域旅游开发股份有限公司
天池游艇	指	阜康市天池游艇经营有限公司
天池国旅	指	新疆天山天池国际旅行社有限责任公司
古海温泉	指	新疆准东经济技术开发区古海温泉有限责任公司
新疆文旅投集团	指	新疆文化旅游投资集团有限公司
《公司章程》	指	《西域旅游开发股份有限公司章程》

报告获取

本报告可以在深圳证券交易所网站（<http://www.szse.cn/>）在线阅读或下载报告电子版。

联系方式

邮 编：831500

电子邮箱：xylygf@163.com

联系电话：0994-3225611

地 址：新疆昌吉州阜康市准噶尔路229号



董事长致辞



岁月鎏金，笃行致远。2025年，是公司深入践行“旅游兴疆”战略，奋力推进高质量发展的重要一年。公司正式纳入新疆文旅投集团体系，迈入提质增效的全新阶段。我们努力把握发展机遇，聚力攻坚，以责任为笔、以实干为墨，在治理提升、文旅融合、生态保护、责任担当等方面扎实迈进，奋力书写公司高质量发展新篇章。



党建领航筑基，以规范善治护航行稳

以党建引领强治理，以合规运营固根基。我们始终把党的领导贯穿公司治理全链条，将党建工作深度融入景区运营与企业发展各环节，探索“党建+景区治理”融合模式，把组织优势转化为服务效能与发展动能，确保企业发展战略与自治区文旅产业发展方向同频共振。2025年，公司健全现代公司治理体系，完善内部控制

制度，通过常态化监督强化风险防控，以高标准治理为企业长远发展保驾护航。

守护绿水青山，以绿色发展守护景区风貌

以生态保护为底线，以绿色发展为底色。公司锚定“环保旅游”战略目标，始终践行“绿水青山就是金山银山”理念，扎实推进景区环境治理与生态守护。持续推

进天山天池等景区清洁能源替代，逐年更新纯电动区间车、投用电动游船，实现景区降噪减碳、环境优化，为游客打造静谧舒适的游览体验，以绿色运营守护新疆大美风光，筑牢精品景区生态根基。

创新融合赋能，以文旅升级激活增长动能

以创新驱动谋突破，以文旅融合拓新局。我们紧跟文旅消费升级趋势，积极拓展新业态，重点布局低空旅游、沉浸式演艺、特色营地等新产品，拓展“空中看新疆”观光新维度，深化“旅游+文化+消费”融合，推动旅游与文化深度融合发展，为游客带来全新的消费体验与服务体验。

人本初心铸魂，以责任担当践行国企使命

以人本理念暖人心，以责任担当践行国企使命。公司以标准化服务体系与安全运营管理流程为抓手，持续迭代运力保障与服务品质，为游客打造高品质、高安全的文旅体验；构建系统化人才培养体系，强化员工技能培训

与权益保障，为员工提供广阔的职业舞台，创造充满活力、和谐共进的良好氛围；主动履行国企社会责任，助力乡村公益助农，吸纳本地居民就业，带动景区周边牧民就近增收、改善民生，传递企业温暖，践行文旅惠民初心。

征程万里风正劲，重任千钧再出发。2025年的每一份收获，皆源于坚守与拼搏；未来的每一段征途，更需奋进与担当。站在新的发展起点，公司将在集团引领下，坚守初心、勇担使命，以更高标准推进ESG治理、更实举措守护生态底色、更强力度推动文旅创新、更深情怀践行社会责任，在助力新疆文旅产业高质量发展的道路上笃定前行，再创文旅发展新辉煌！

西域旅游开发股份有限公司董事长
吕美蓉

走进西域旅游

- 公司简介
- 公司景区
- 企业战略与文化
- 公司大事记

公司简介

西域旅游开发股份有限公司（以下简称“公司”或“西域旅游”）成立于2001年1月18日，是经新疆维吾尔自治区人民政府批准设立的新疆首家旅游开发股份制企业。2020年8月6日，公司在深交所正式挂牌上市，成为新疆旅游第一股。

公司主营业务涵盖旅游运输、湖面游艇观光、文化旅游开发、索道观光车、文化演艺、温泉旅游、民俗文化村、国际旅行社、低空飞行、数字平台、房车营地等多元文旅业态。公司通过公开招标依法有偿取得天池景区湖面、道路、马牙山索道、餐饮广场等项目30年特许经营权。

2001年1月18日

公司成立时间



30年

特许经营权时间

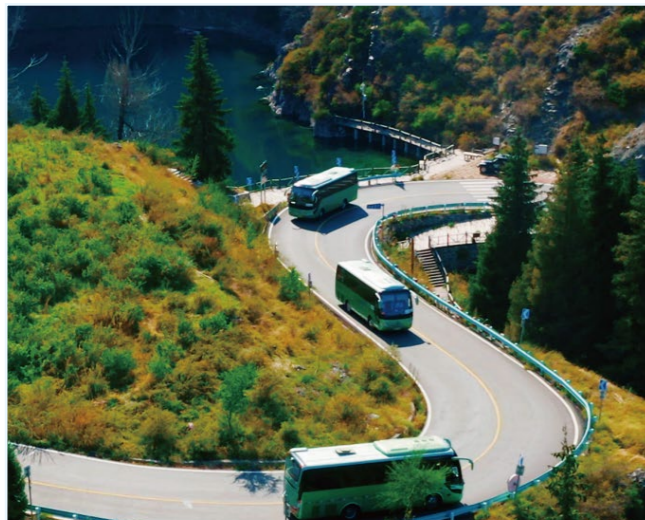


2025
旅游兴疆

2025年，公司密切关注文旅行业走势，努力把握发展机遇，稳中求进，充分发挥上市平台服务实体业务的功能，取得了较好的经济效益和社会效益。公司作为新疆旅游行业的龙头企业，是推动新疆旅游产业发展的重要力量，具有资源垄断优势和资源整合优势，在自治区实施“旅游兴疆”战略的大趋势下，公司在地区的重要地位及市场份额将继续呈现稳定发展的态势。



◆ 主营业务



旅游客运



温泉酒店



索道运输



旅行社



游船



沉浸式演艺



公司景区

世界自然遗产地、国家5A级景区天山天池景区

天山天池风景区以高山湖泊为中心，雪峰倒映，云杉环拥，碧水似镜，风光如画。天山天池风景区以天池为中心，包括天池上下4个完整的山地垂直自然景观带，总面积380.69平方公里。天池湖面呈半月形，长3400米，最宽处约1500米，面积4.9平方公里，最深处约105米。湖水清澈，晶莹如玉。四周群山环抱，绿草如茵，野花似锦，有“天山明珠”盛誉。挺拔、苍翠的云杉、塔松，漫山遍岭，遮天蔽日。天池自然保护区可分为“大天池北坡游览区”“大天池游览区”“十万罗汉涅槃木山游览区”“娘娘庙游览区”和“博格达峰北坡游览区”，每区八景，五区四十景。



国家4A级景区吐鲁番火焰山景区

火焰山位于吐鲁番盆地北缘，古书称赤石山，维吾尔语称克孜勒塔格（意为红山）。它全长98公里，南北宽9公里，最高峰海拔831.7米，呈东西走向，东起鄯善县兰干流沙河，西至吐鲁番桃儿沟，形成于喜马拉雅山运动期间。这里夏季气温高，是全国最热之地，火焰山景区位于主峰区域。

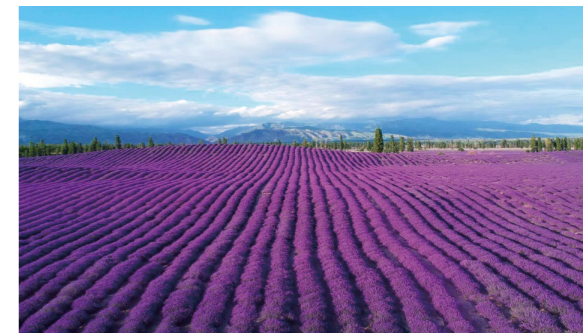


2004年，火焰山被评为“自治区级风景名胜”；2007年，被评为“新疆摄影之乡”；2009年，被命名为“自治区级文明旅游风景区”；2011年，被评为国家AAAA级景区，2015年成功登录新三板。

火焰山景区融合自然与人文景观，将火焰山地貌及高昌国名人历史浓缩于地宫，地宫内有西游文化长廊等，地面有相关西游人物雕塑。游客可参与骆驼骑行、动力三角翼等互动项目，领略火焰山魅力，品味西域文化精髓。

国家4A级景区伊犁解忧公主薰衣草园景区

解忧公主两个薰衣草景区，是伊犁旅游的第一迎宾馆，位于伊犁旅游的门户入口，更是离赛里木湖最近的两个薰衣草景区，一个管“文化深度”，一个管“视觉震撼”。



国家AAAA级旅游景区解忧公主薰衣草园，位于霍城县清水河镇，是中国首家全景展示薰衣草产业文化的“中国美丽田园”，是“最受消费者喜爱的新疆十大特色景区”“自治区研学旅游基地”“新疆维吾尔自治区科普教育基地”，以及“自治州中小学生学习实践教育基地”。园区内的解忧公主薰衣草博物馆是“新疆特色博物馆”。

国家AAA级旅游景区解忧公主薰衣草农场是解忧公主薰衣草园的姊妹园，位于霍城县芦草沟镇四官村，是“中国美丽乡村”全景展示薰衣草种植业全貌的薰衣草特色农业产业园、薰衣草花海主景观区，形成了“雪山花海、万亩花田”的辽阔大美景观，被誉为“中国最美的山地薰衣草花海”，是中国薰衣草花海观光旅游首选目的地。

国家3A级景区五彩湾温泉景区

五彩湾古海温泉位于新疆昌吉回族自治州吉木萨尔县境内。公司于2001年投资近4000万元进行开发建设，打造形成现有运营规模。景区目前配备五套豪华别墅，别墅均设有内外温泉泡池，标准间44套，一个可同时接待200人就餐的清真餐厅，并配套1座大型露天温泉泡池及4个药浴特色泡池。同时，景区丰富休闲体验业态，开设沙漠卡丁车、沙滩排球、射箭、飞碟打靶等娱乐项目，并延伸推出5公里外梭梭林、小盐湖观光及玛瑙滩徒步等户外活动，构建多元化文旅体验场景。

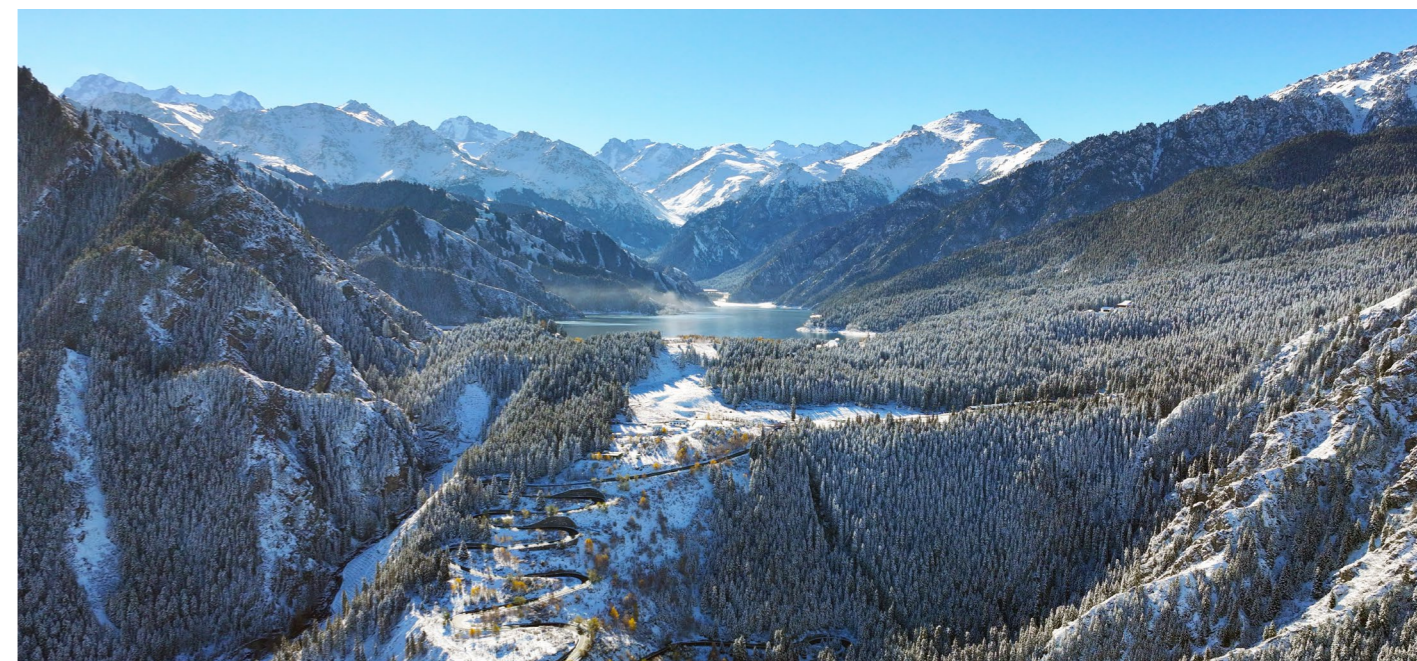




依托核心资源优势，公司业务版图持续拓展，已在国家5A级景区喀什古城布局“遇见喀什”沉浸式文化演艺项目，在国家5A级景区赛里木湖打造“遇见赛里木湖”沉浸式体验中心，不断丰富文旅产品供给与体验场景。



公司秉持服务诠释价值的发展理念，立足天山天池，顺应旅游大发展趋势，深耕新疆优质旅游资源开发、特色文旅产品打造与高品质旅游服务供给，持续以专业运营助力区域旅游产业升级。凭借稳健经营与规范管理，公司先后获评省级100家重点培育成长性企业、重点支持旅游拟上市企业、AAA级质量信誉客运企业、五一劳动奖先进集体等多项荣誉。

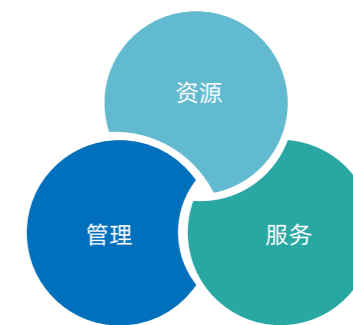


企业战略与文化

公司立足于天山天池世界自然遗产地，以保护自然和人文资源、提升景区形象和旅客满意度为宗旨，围绕“环游天山—千里黄金线”旅游线路，依托环天山—博格达山的世界自然遗产、挖掘丝绸之路—天山廊道的文化遗产，将其建设为顶级国际旅游度假目的地和国家旅游文化输出地。公司将创新旅游经营模式，充分依托和发挥天山天池这一新疆旅游标志性景区的资源优势和带动效应，突出旅游主业，进一步优化旅游业务布局，丰富和完善服务能力，重点开发一批带动性强的旅游产品和业态与公司经营项目形成合力，扩大景区游客承载量，同时着力于疆内旅游景区景点的开发与打造。

公司将充分发挥企业上市资本投融资功能，进一步优化旅游业务布局，依托公司长期积累的丰富管理

经验和规模优势，充分利用公司“资源+管理+服务”的竞争优势，真正打造新疆龙头、西部领先、全国知名的旅游综合性服务企业，成为丝绸之路经济带旅游建设排头兵，推动新疆旅游业高质量发展。



企业竞争优势

公司大事记

1月



元旦迎新祈福活动



新疆昌吉首届天山天池国际冰上帆船公开赛



“瑞蛇启福年·瑶池迎春”春节七天乐活动

3月



妇女节主题游园活动



“春满天山·携手共赢”年度奖励兑现暨景区项目推介签约大会

5月



天山天池民俗风情园开园仪式



端午节主题文化活动



天山天池景区马牙山生态科普教育观光平台提升改造项目正式开工建设

7月



西域旅游召开第七届董事会第六次会议，吕美蓉女士当选公司董事长

11月



阜康市第二届旅游行业劳动和技能竞赛暨公司职工技能竞赛



公司召开中共西域旅游开发股份有限公司党总支委员会改选大会



元宵节冰上龙舟赛



天池景区第六届“开湖节”启动仪式

4月



2024“天山天池”联袂营销奖励兑现大会暨2025全域旅游产品发布会

2月



古尔邦节期间举办第五届天山天池环湖健身跑活动



国庆、中秋“明月出天山·礼赠游天池”系列活动，包括国庆红歌打卡、环湖健身跑、“明月出天山·礼赠游天池”古风演绎活动

10月



举办《西域旅游安康杯第四届安全知识竞赛》活动

6月



大锅羊肉节暨天山天池婚姻登记中心幸福启航仪式



公司董事会荣获第20届中国上市公司董事会“金圆桌奖”——优秀董事会荣誉奖项

12月

2025关键绩效

经济绩效

营业收入	资产总额	纳税总额
32,594.75 万元	112,560.67 万元	3,360.43 万元

环保绩效

总耗水量	温室气体排放总量
24,527 吨	5,217.81 吨二氧化碳当量
总耗水强度	温室气体排放密度
0.75 吨/万元营收	16.01 吨二氧化碳当量/百万营业收入

社会绩效

员工总数	员工工伤保险覆盖率	应急演练总次数
662 人	100%	18 次
安全生产投入总金额	安全生产培训总人次	
320.24 万元	2,495 人次	

荣誉奖项



首届天山天池国际冰上帆船公开赛
卓越组织单位



2024年度文旅集团
MBI百强品牌



客运索道类别安全生产
标准化二级企业



道路旅客运输类别安全生产
标准化一级企业

01

议题重要性评估

- 利益相关方沟通
- 双重重要性分析

利益相关方沟通

西域旅游高度重视与各利益相关方的良性互动，致力于通过高效、顺畅的沟通机制共同创造长期价值。公司已建立涵盖电话、电子邮件、投资者互动平台、网上业绩说明会、机构调研等方式等多元化、常态化的沟通渠道，及时回应各方关切。在此基础上，公司积极推动利益相关方深入参与可持续发展进程，不断完善公司可持续发展治理。

主要利益相关方	关注内容	应沟通与回应
 政府及监管机构	<ul style="list-style-type: none"> 地方经济发展 合规经营 依法纳税 旅游安全 党建引领 生态系统和生物多样性保护 	<ul style="list-style-type: none"> 落实国家政策 创造就业机会 纳税资料申报落实 风险管理及内控体系建设 安全管理体系建设 开展环境治理
 股东及投资者	<ul style="list-style-type: none"> 保障股东权益 风险管理 投资者关系管理 信息披露透明 	<ul style="list-style-type: none"> 风险管理及内控体系建设 加强与资本市场的沟通 制定投资者关系管理制度 定期及不定期信息披露
 员工	<ul style="list-style-type: none"> 员工权益保障 培训与发展 职业安全与健康 薪酬福利 	<ul style="list-style-type: none"> 遵循劳工准则 开展员工培训 建立职业健康安全管理体系 员工满意度调查
 游客	<ul style="list-style-type: none"> 优质游客服务 游客隐私保护 保障游客权益 	<ul style="list-style-type: none"> 响应游客需求 建立信息安全管理体系统 游客满意度调查
 合作伙伴	<ul style="list-style-type: none"> 行业发展 互利共赢 	<ul style="list-style-type: none"> 产业链协同发展 加强日常沟通
 社会和公众	<ul style="list-style-type: none"> 公益慈善 乡村振兴 	<ul style="list-style-type: none"> 开展公益活动 推动乡村振兴工作

双重重要性分析

西域旅游严格遵循《深圳证券交易所上市公司自律监管指引第17号——可持续发展报告（试行）》（以下简称“《指引》”）的相关要求，参照《深圳证券交易所创业板上市公司自律监管指南第3号——可持续发展报告编制（2026年修订）》，并结合旅游行业特点及自身业务实际，系统开展了可持续发展议题的重要性分析工作。



步骤一：了解公司活动和业务关系背景

为全面识别公司运营对环境和社会的实际及潜在影响，公司本年度系统开展了内部调研，对公司本部及主要子公司进行了全面梳理。同时，深入开展同业对标分析，积极借鉴行业优秀实践，并通过与利益相关方的广泛沟通，深入理解公司各项活动及业务关系所产生的影响，为后续议题的筛选奠定了坚实基础。



步骤二：建立议题清单

基于《指引》中明确的21个议题，结合旅游行业特点及公司战略发展实际，对相关议题进行了全面识别与梳理，初步建立了覆盖环境、社会及治理维度的议题清单，具体如下：

维度	议题名称		
环境	<ul style="list-style-type: none"> 应对气候变化 污染物排放 废弃物处理 	<ul style="list-style-type: none"> 环境合规管理 能源利用 生态系统和生物多样性保护 	<ul style="list-style-type: none"> 循环经济 水资源利用
社会	<ul style="list-style-type: none"> 创新驱动 员工雇佣与权益 数据安全与客户隐私保护 平等对待中小企业 	<ul style="list-style-type: none"> 科技伦理 员工培训与发展 游客服务 社会贡献 	<ul style="list-style-type: none"> 安全管理 员工薪酬与福利 供应链安全 乡村振兴
可持续发展相关治理	<ul style="list-style-type: none"> 内部控制 反商业贿赂及反贪污 	<ul style="list-style-type: none"> 反不正当竞争 	<ul style="list-style-type: none"> 负责任宣传



步骤三：议题重要性的评估与确认

本年度，公司严格依据《指引》要求，采用“双重重要性”评估逻辑，对议题清单进行了影响重要性与财务重要性的双重分析，以确认对公司及利益相关方最具实质性的可持续发展议题。

在“影响重要性”评估方面：我们通过深入的利益相关方沟通机制，广泛听取内外部各方意见，充分了解其对不同议题的关注程度及核心诉求，进而综合判断议题在环境和社会层面所产生的外部影响程度。

在“财务重要性”评估方面：公司聘请专业第三方ESG机构，通过对重点业务部门进行访谈、开展同业对标分析，并结合议题对公司业务运营、财务状况及现金流的影响程度进行审慎评估。在此基础上，综合各职能部门的管理意见，最终筛选并确认本年度的关键重要性议题。

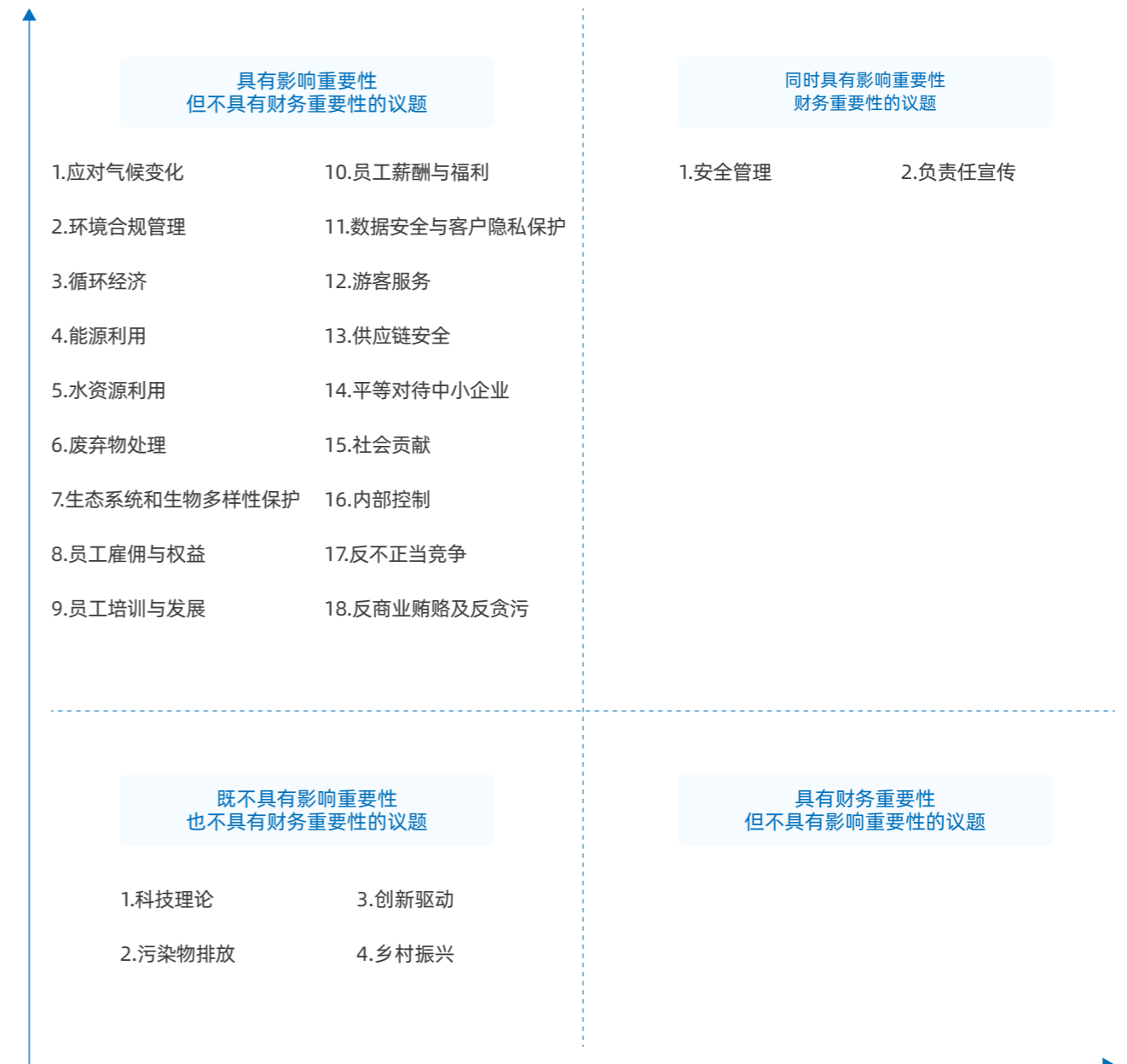
经评估，公司本年度共识别筛选出**24项**重要性议题；其中**2项**议题具有双重重要性；**18项**议题仅具有影响重要性；**4项**议题既不具有影响重要性，也不具有财务重要性；另外，利益相关方沟通、尽职调查作为公司重要性议题评估的重要步骤，在此不再作为议题进行评估。

2025
旅游兴疆

双重重要性议题**2**项 有影响重要性议题**18**项 不具有影响重要性议题**4**项

2025年度具有财务重要性的议题：

议题	影响环节	主要风险/机遇	财务影响	回应章节
安全管理	自身运营 价值链下游	自然类安全风险 火灾风险 设备安全风险 游客意外伤害	营业收入下降 管理费用上升 营业外支出上升	职业健康与 安全管理
		声誉机遇	营业收入上升	
负责任宣传	自身运营 价值链下游	声誉风险 政策风险	营业收入下降 营业外支出上升	商业道德
		产品机遇 品牌机遇	营业收入上升	



注：

(1) 公司所属的旅游业不涉及生命科学、人工智能等科技领域，故与科技伦理议题无直接关联。同时，公司运营中极少涉及污染排放、产品生产及研发相关内容，因此经评估，不涉及污染排放、创新驱动两项议题。针对“产品和服务安全与质量”议题，鉴于旅游产品不同于传统生产类产品，其安全与质量主要体现于服务过程与体验交付，故将其拆分为“安全管理”与“游客服务”两个议题分别进行披露。

(2) 本年度，公司不涉及乡村振兴相关工作，故未将其识别为重要性议题。

(3) 利益相关方沟通、尽职调查是公司议题重要性评估的重要步骤，不作为议题进行评估。

02

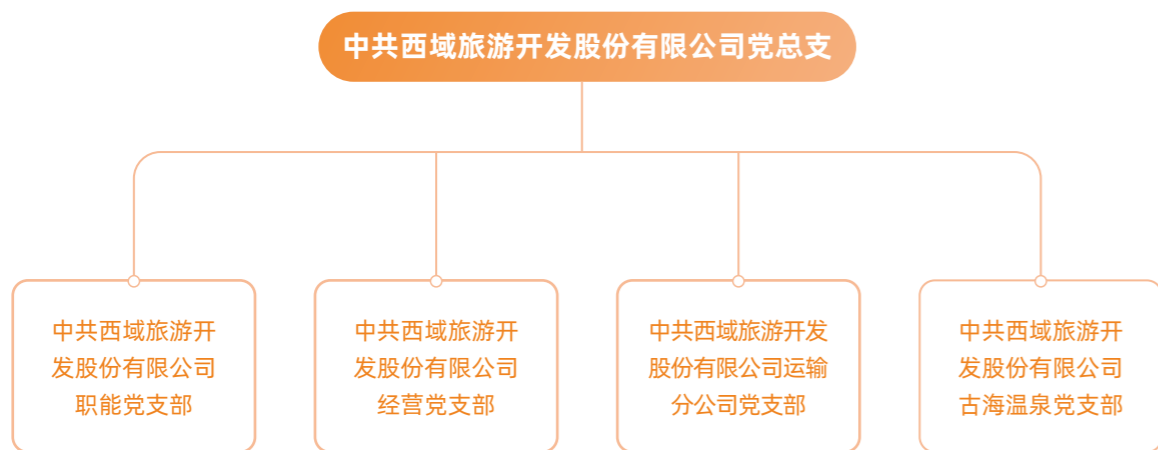
守合规底线 夯实治理根基

- 党建引领
- 公司治理
- 内部控制
- 投资者关系管理与信息披露
- 商业道德
- 可持续发展治理



党建引领

西域旅游开发股份有限公司是新疆首家旅游开发股份制企业、旅游上市第一股，2002年成立党总支，现设4个党支部、62名党员，党组织体系扎根景区一线，凭借党建与业务深度融合的扎实实践，斩获“马牙山”国家级最美工会驿站、文旅集团MBI百强品牌等多项荣誉，以“党建红”引领“文旅蓝”，绘就了企业高质量发展的鲜活画卷。



公司党总支立足新疆文旅发展实际，紧扣“旅游兴疆”战略部署，充分发挥政治核心作用，致力于打造“红帆领航·天池筑融”党建品牌，构建四维融合体系，推动党建优势转化为发展优势、融合优势与服务优势，以红色引擎驱动企业高质量可持续发展。同时，公司深入学习贯彻党的二十届四中全会精神及习近平总书记关于文化和旅游工作的重要指示批示精神，将党建引领全面融入公司治理与景区运营全流程，对标自治区先进经验，创新探索适配旅游上市企业的党建模式，以“党建+景区治理”为抓手，把组织优势转化为服务游客、优化治理、助推发展的核心动能。

红帆赋能 党建+治理强引领

坚持“党管干部”原则，有序完成董事会换届与管理层调整，确保企业战略与自治区文旅产业方向同频共振。2025年，圆满完成党总支委员会委员改选工作，落实党总支书记、董事长“一肩挑”，推动党建工作与经营工作有机融合。

新一届经营管理团队与党总支班子协同发力，成为引领公司高质量发展的中坚力量。公司“三重一大”事项严格履行相关股东会、董事会程序，保障企业合规运营、行稳致远。



红帆铸魂 党建+思想领旗帜

坚持把学习贯彻习近平总书记重要讲话精神，特别是关于党的建设、国企改革、文旅发展等重要指示批示精神作为党组织“三会一课”、理论学习、主题党日、党员大会等组织生活的第一要务。

以专题党课、研讨交流为载体，构建党总支领学、支部研学、党员自学的常态化学习机制，推动理论学习走深走实。全年各级党组织开展学习150余次，举办“党旗映天山”主题党日48场次，持续提升党员干部政治素养与纪律意识，把学习成果转化为坚定信念、推动工作的强大动力。

红帆强基 党建+经营强根基

坚持党建与生产经营深度融合，将党的领导嵌入发展理念、公司治理与业务运营，推动政治优势、组织优势转化为企业高质量发展优势。以党建引领、党员带动，项目开拓、项目推进，实现党建与经营同频共振、同向发力，为景区可持续发展筑牢根基。

秉持“党建领航、文旅兴企”核心理念，不断建强“支部在一线、党员亮窗口”的格局，设立“党员先锋岗”。党员在旅游旺季全员下沉，保障客流疏导、应急保障与服务品质，带动景区游客满意度保持98%。

红帆聚心 党建+文化聚民心

坚持以党建为引领深耕文旅融合赛道，以天池景区、《遇见喀什》演艺为载体，深挖丝路与民族文化故事，将铸牢中华民族共同体意识融入文旅服务。以山水为媒、以文化为桥，促进各民族交往交流交融，让文旅成为民族团结连心桥。



铸牢中华民族共同体意识宣教



民族团结一家亲活动

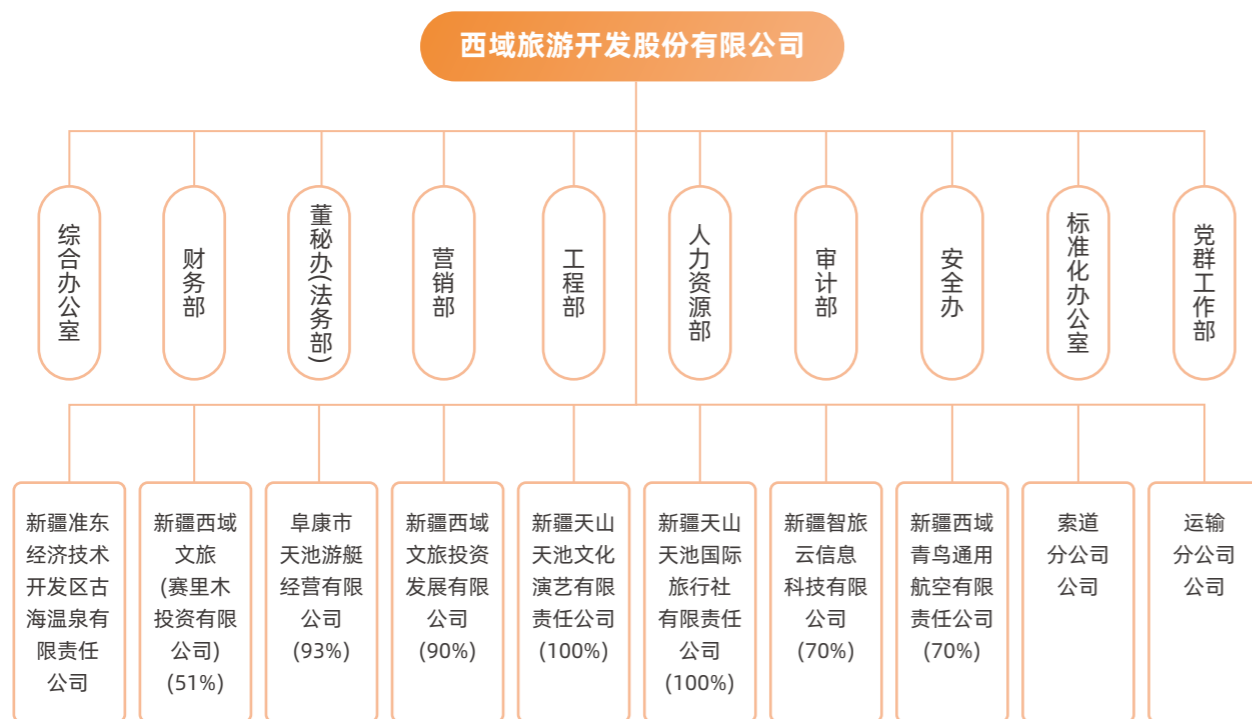


国庆节“升国旗”和国旗下宣讲铸牢中华民族共同体意识知识

公司治理

西域旅游严格遵循《公司法》《证券法》《深圳证券交易所创业板股票上市规则》《深圳证券交易所上市公司自律监管指引第2号——创业板上市公司规范运作》等相关法律法规及监管要求，持续构建权责分明、有效制衡、运作规范的现代公司治理体系。

年度内，公司依据新《公司法》精神及监管导向，对《公司章程》进行了系统性修订，取消了监事会设置，并将原监事会的监督职能整合调整至董事会下设的审计委员会。调整后，审计委员会的成员构成与履职机制进一步强化，全面承接对公司财务信息、内部控制及风险管理的监督职责。



股东会

股东会作为公司治理结构中的最高权力机构，严格遵循《公司法》《证券法》等法律法规及《公司章程》的规定规范运作。报告期内，公司股东会的召集、召开程序、出席人员资格及表决结果均符合相关规定，确保全体股东尤其是中小股东充分行使权利。

2025
旅游兴疆

报告期内，西域旅游共召开了1次年度股东会和2次临时股东会。

董事会

董事会作为公司经营决策机构，对股东会负责，依法行使经营决策权。全体董事均能依据《董事会议事规则》开展工作，按时出席董事会和股东会，积极参加相关培训，熟悉有关法律法规。公司注重董事会成员构成的专业性与履职能力，董事会下设战略委员会、提名委员会、薪酬与考核委员会、审计委员会四个专门委员会，作为董事会的常设机构，对日常经营管理事项提供专业意见与决策支持，保证董事会议事、决策的专业化和高效化，为公司规范运作与健康发展提供坚实治理保障。

公司董事会共由9名成员组成，包括6名非独立董事，3名独立董事，董事会成员专业背景涵盖财务、企业管理、金融、法律及旅游行业等多个领域，知识结构互为补充，形成了多元化的专业构成。这种多元化的董事会结构，既保证了决策的专业性与科学性，也增强了董事会的独立性与客观性，为公司战略决策提供了坚实保障与有力支撑。

公司独立董事恪守独立履职原则，严格遵照法律法规及公司制度要求，秉持审慎勤勉准则，依托专业专长参与公司治理与董事会重大决策。针对公司内部控制制度的建设及执行、公司年度审计与年报编制工作、关联交易等关键事项，独立客观发表专业意见，同时，对董事会决议执行情况进行了监督，切实发挥监督制衡作用，有效提升董事会决策的科学性与规范性，全力维护公司及全体股东尤其是中小股东的合法权益。

姓名	职务	管理层任职	是否在股东单位任职	性别	学历	背景
吕美蓉	董事长	-	是	女	本科	财务
李新萍	董事	总经理	否	女	硕士	企业管理
方燕	董事	财务总监	否	女	本科	财务
李斌	董事	-	是	男	本科	企业管理
李强	董事	-	是	男	本科	企业管理
李新云	董事	-	是	男	本科	企业管理
林素	独立董事	-	否	女	硕士	财务
王永宏	独立董事	-	否	男	本科	法律
许新强	独立董事	-	否	男	硕士	财务

2025
旅游兴疆

报告期内，西域旅游共召开董事会会议9次，各类专门委员会会议9次。

公司女性董事占比为4/9，由9名成员组成，包括6名非独立董事，3名独立董事。

内部控制

公司严格按照《公司法》《证券法》《深圳证券交易所创业板股票上市规则》《深圳证券交易所上市公司自律监管指引第2号——创业板上市公司规范运作》等法律法规和规范性文件的要求，持续修订和完善相关内部控制制度，加强内部管控，优化业务结构和管理流程。同时，通过对内部控制运行情况进行持续监督与有效评价，公司不断改进各项重要业务流程，及时完善内部控制体系。

当前，公司已形成了由董事长分管、总经理及其领导班子负责组织领导企业内部控制管理体系，

并依照《组织结构管理规定-组织管理》及其他相关规定履行职责。财务部、审计部、党群工作部等一级机构，以及运输分公司、索道分公司、天池游艇等二级机构，均按照内部管理要求明确主要职责，从而构建了各司其职、各负其责、相互配合、相互制约、环环相扣的内部控制体系。

在此基础上，公司已制定《内部控制制度》《内部控制管理规定》《内部审计规定》等内部控制相关制度，覆盖了货币资金管理、全面预算管理、采购管理、资产管理、销售与收款、工程管理、担保管理、财务报告管理、合同管理、信息系统管理等多个领域。此外，公司通过内部专项检查、外部审计等工作，对发现的问题与不足进行全面评估，并将评估结果作为完善《内部控制制度》、健全相关管理制度及加强内部监控的重要依据，进一步夯实公司内部管理水平。



内部控制监督：公司对内部控制建立的合规性和执行的有效性进行持续监督，包括日常监督和专门监督两种方式。

日常监督

主要体现在不相容岗位相分离和部门职责监督两个层面。公司通过制定各岗位职责，明确不相容岗位相互分离的原则，确保各岗位在相互配合的同时形成有效制约。

专门监督

公司依据《内部控制管理规定》和《内部审计管理规定》，由审计部围绕各职能部门及分（子）公司与财务收支相关的各项经济活动，依法开展专项审计。目前已建立并逐步完善离任审计、经济责任审计、工程招投标审计、大型材料设备采价及审核等工作程序，持续强化内部控制执行力。

投资者关系管理与信息披露

投资者关系管理

公司始终将投资者关系管理作为完善公司治理、保障股东权益的核心工作，严格遵循《公司法》《证券法》等法律法规及证券监管规则要求，制定并落地《投资者关系管理制度》，构建起规范、透明、高效的投资者关系管理体系。明确董事会为决策机构、董事长为第一责任人、董事会秘书全面统筹管理工作。董事会办公室作为专职部门负责日常事务落地，保障各项工作规范有序开展。

信息披露

公司高度重视信息披露工作，制定了《信息披露管理制度》《对外投资管理制度》等规定，严格履行信息披露义务，真实、准确、完整、及时、公平地进行信息披露，保障投资者的知情权、参与权的实现，为维护广大投资者权益提供重要支撑。公司通过电话、电子邮件、投资者互动平台、网上业绩说明会、机构调研等方式与投资者建立了良好的沟通，持续提高信息披露透明度，与资本市场保持准确、及时的信息交互传导。

2025
旅游兴疆

报告期内，公司

共披露4份定期报告、53份临时公告

召开股东会/临时股东会3次

接待来访调研5次

开展业绩说明会1次

线上回复投资者问答190次

商业道德

反商业贿赂及反贪污

廉洁治理

西域旅游持续完善廉洁治理体系，制定了《内部控制管理规定》《内部审计管理规定》等内部制度。根据制度要求，审计部需协助建立健全反舞弊机制，明确反舞弊的重点领域、关键环节与核心内容，并在内部审计过程中合理关注和检查可能存在的权钱交易、侵占公司财产等舞弊行为。审计部人员需坚守客观公正、实事求是、廉洁奉公的职业准则，确保审计工作始终保持独立、客观、公正。

此外，公司已将商业道德与廉洁诚信要求延伸至供应链管理，明确要求供应商遵守相应行为准则，并将其签署《供应商诚信承诺书》及《廉洁承诺合同》作为开展采购合作的前提条件，以此构建可信且具有韧性的供应链。

廉洁教育

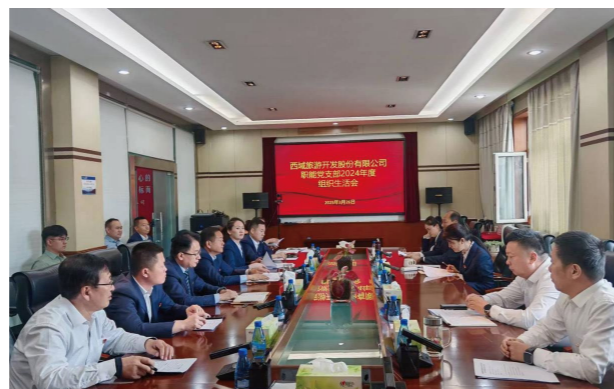
公司高度重视员工廉洁意识的培养，通过廉政课堂、警示教育、微信推送、会议宣贯等多种形式，持续督促党员严格遵守各项纪律要求，切实强化廉政意识，进一步筑牢了党员反腐倡廉的思想防线。

认真开展中央八项规定精神学习教育，贯彻落实上级党组织关于学习教育的相关文件精神，制定学习教育计划。

大力开展警示教育，结合市纪委、财政局综合委员会通报的各类违纪违法案件，用身边事教育身边人，着力打造清正廉洁的党员队伍。

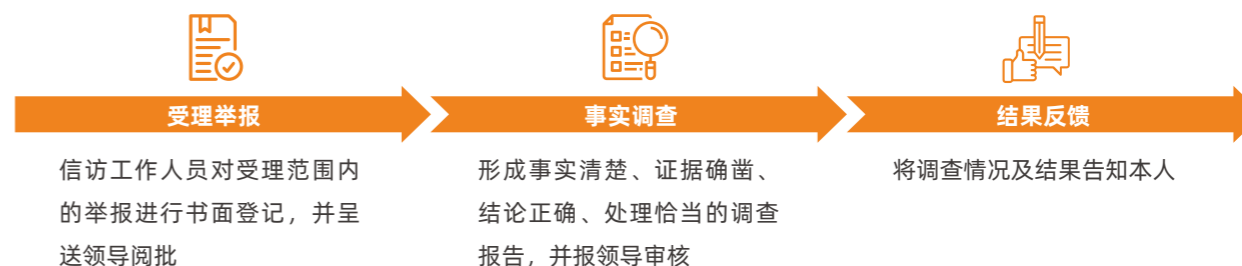
学党章党规、读纪律条例、专题廉政党课和节前廉政谈话等多种形式，提升纪律规矩意识。

采用微信群转发或者会议宣传党风廉政教育内容，时刻督促党员严格遵守各项纪律要求，切实增强廉政意识，严防各种“节日病”。



举报机制

西域旅游坚决打击损害群众及公司利益的行为，制定并严格执行《投诉举报管理办法》，成立由党总支书记、党总支成员、总经理及党群工作部组成的领导机构，负责参与重要、复杂举报事件的处理。同时，为切实保障举报人的合法权益，公司对举报信息及调查处理情况实行严格保密制度，一旦发现泄密行为，将严肃追究相关责任人的责任。



公司积极倾听群众意见，搭建了电子邮件、群众来访、群众来信、电话等多元化举报渠道，并严格按照公司规定程序，开展保密受理、独立调查与处理工作。

举报电话
0994-8850880、8850656

举报邮箱
xylygf@163.com

反不正当竞争

公司严格遵从《反不正当竞争法》等相关法律法规，坚持公平竞争、诚信经营的原则，在经营活动中自觉维护市场竞争秩序。公司建立健全内部管理制度，明确禁止商业贿赂、虚假宣传等行为，并将相关要求纳入合同管理与员工行为规范。公司通过开展合规培训与宣传，持续提升员工法律意识和合规经营理念，营造公平、透明、诚信的竞争环境。

◆ 负责任宣传

西域旅游严格遵循《广告法》《旅游法》等法律法规，将ESG理念融入公司营销战略中，坚守旅游行业经营底线，彰显公司的企业责任与使命。

治理

公司结合自身情况，制定《西域旅游公司责任营销管理办法》，计划搭建跨部门的责任营销审核小组，明确景区运营、产品推广、合作管理等各环节的责任营销细则、考核标准及奖惩机制，建立“事前审核、事中管控、事后复盘”的全流程合规管控机制，杜绝虚假宣传、夸大宣传、强制消费、隐性消费等行业乱象。

战略

西域旅游深刻认识到负责任宣传对公司经营的重要性，并对相关风险与机遇展开了深度分析。

风险名称	影响周期	潜在影响		应对措施
		业务影响	财务影响	
声誉风险	短期 中期 长期	在信息高速传播的背景下，不实或具有误导性的宣传内容可能引发广泛的信息失真，导致客户信任度下降、品牌声誉受损，甚至可能对公司运营的可持续性构成直接风险。	营业收入下降	通过合同约定和专业培训规范合作方营销行为，防范营销末端声誉风险。
政策风险	短期 中期	随着市场监管机构对营销活动合规性要求的持续强化，涉及虚假宣传、数据使用失范或违背社会公序良俗的营销行为，可能引发监管调查或重大行政处罚。	营业收入下降 营业外支出上升	成立责任营销审核小组，强化营销信息审核工作，严守合规底线。

机遇名称	影响周期	潜在影响		应对措施
		业务影响	财务影响	
产品机遇	短期 中期 长期	将负责任宣传理念与绿色发展、文化弘扬深度融合，以真实透明的叙事严谨呈现产品的环保价值与人文内涵，从而强化产品差异化特征，提升产品市场竞争力。	营业收入上升	大力开发绿色发展、文化历史等积极向上的旅游产品，以满足客户对绿色低碳及历史研学的需求。
品牌机遇	长期	将负责任宣传融入日常运营，传递诚信、友善、奋进的正向价值观，以此夯实与客户的信任基础，塑造特色品牌，提升公司品牌影响力。	营业收入上升	坚持积极正向的营销宣传，杜绝虚假宣传、夸大宣传、捆绑消费等不正当行为。

影响、风险和机遇管理

西域旅游恪守“合规经营”与“文化传承”的负责任宣传理念，致力于打造一流的消费环境，做到诚实守信，明码标价，塑造诚信旅游的市场环境。



合规经营，筑牢负责任宣传底线

景区宣传

如实披露景区资源、服务标准、收费项目、安全须知等核心信息，杜绝误导游客的行为。

产品推广

坚守“明码标价、全程透明”的经营准则，杜绝捆绑销售、强制购物等违规行为。

合作管理

将旅行社、供应商、服务商等纳入合规营销体系，通过合同约定、专业培训，规范合作方营销行为，确保营销全流程合规可控。

全员参与，提升负责任宣传意识

公司定期开展责任营销培训，着力提升各部门、各岗位员工的责任营销意识，推动营销人员、景区服务人员、管理人员及利益相关方积极参与责任营销实践。



天池游艇春季安全服务责任培训



西域旅游运输分公司开展日常安全责任培训



天池国旅标准化宣传培训



职能部门开展服务责任宣传培训

文化遗产，传递正向文旅价值

公司依托新疆地域文化，将文化遗产与营销深度融合，打造具有西域特色的文旅营销模式，践行文化传播责任。通过深度挖掘景区背后的历史文化与民俗风情，开展正向营销宣传，杜绝低俗、不当营销行为，坚守文化自信，传递诚信、友善、奋进的正向价值观，助力新疆地域文化的传承与弘扬。



保护传承十二木卡姆



哈萨克族刺绣等非遗保护传承



铸牢中华民族共同体意识，各民族文化交流交融——川剧变脸



铸牢中华民族共同体意识，各民族文化交流交融——英歌舞

指标与目标

西域旅游结合旅游行业发展趋势与自身经营实际，制定了《西域旅游开发股份有限公司责任营销管理理念及战略目 标》，明确了公司责任营销的长期战略规划。公司设置了短期（1-2年）、中期（3-5年）及长期（5年以上）目标，分 阶段推进责任营销落地，确保各项目标可量化、可追溯。

目标类型	目标描述	2025年度目标达成情况
短期目标	<ul style="list-style-type: none"> 游客对营销合规性的满意度提升至95% 广告合规率、景区信息披露准确率、收费透明率达100% 环保宣传覆盖率100% 责任营销培训覆盖率100% 	<ul style="list-style-type: none"> 游客对营销合规性的满意度提升至95% 广告合规率、景区信息披露准确率、收费透明率达100% 环保宣传覆盖率100% 责任营销培训覆盖率100%
中期目标	<ul style="list-style-type: none"> 完善责任营销考核体系，将责任营销指标的合规性、绿色营销成效、民生贡献、文化传播等纳入各业务部门绩效考核，形成“人人重责任、事事讲合规”的营销氛围。 	推进中
长期目标	<ul style="list-style-type: none"> 实现责任营销与ESG战略深度融合，成为公司核心竞争力，提升公司品牌影响力。 	推进中

关联交易管理

公司严格遵循各项法律规定，结合经营实际制定并持续完善《关联交易管理制度》，规范关联交易行为，保护公司和非关联 股东特别是中小投资者的合法权益。公司严格执行制度确立的管 理原则，明确关联人认定标准与交易范围，建立分级授权审批机 制，刚性执行关联方回避表决制度，恪守公平、公正、公开、等 价有偿的定价原则，严格履行信息披露义务。报告期内，公司所 有关联交易均合规履行审批与披露程序，未发生损害公司及股东 合法权益的情形。



可持续发展治理

ESG治理架构

为保障ESG工作的有效开展，公司建立了由董事会统一领导、董秘办统筹协调、各单位具体落实的三层ESG治理架 构。董事会作为最高决策机构，负责ESG报告的审议及重大事项审批；董事会秘书办公室牵头负责ESG信息披露及管理体 系的搭建工作；各职能部门及子公司则作为执行主体，全面落实公司各项ESG管理要求，共同推动公司可持续发展水平 的提升。



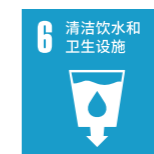
ESG培训交流

为提升公司ESG管理能力，深化各层级对可持续发展的认知与实践，本年度公司组织开展了ESG专项培训。培训邀请 外部专业机构，面向公司本部及各主要子公司的ESG工作相关人员，围绕ESG核心理念、政策趋势、信息披露要点以及行 业优秀实践等内容进行系统讲解与互动交流。通过培训，相关工作人员进一步理解了ESG工作的内涵与要求，专业素养 得到有效提升。

03

践行绿色发展 守护生态未来

- 环境管理
- 资源利用、废弃物处理与循环经济
- 生态系统和生物多样性保护
- 应对气候变化



环境管理

公司严格遵守《环境保护法》《风景名胜区条例》及《新疆维吾尔自治区风景名胜区管理条例》等法律法规，依据公司《环境质量管理办法》，对天山天池风景名胜区和五彩湾古海温泉景区内的资源环境实行统一规划、统一管理、严格保护、永续利用。

各分子公司在其生产生活和经营过程中，自觉落实环境保护措施，向资源保护部门提交环境保护措施方案，并接受监督检查。公司建设项目严格落实环境保护“三同时”制度，确保环保设施与主体工程同时设计、同时施工、同时投产使用，相关方案向资源保护部门备案并接受监督。



报告期内，公司未发生重大环境事件，未因环境问题受到生态环境部门重大行政处罚。

资源利用、废弃物处理与循环经济

能源利用

公司经营过程中的能源消耗主要来自索道、游船、客运车辆运营及办公、住宿等环节，涉及外购电力、汽油、柴油、天然气等能源类型，公司持续推进能源管理体系建设，通过优化运营调度、升级节能设备、加强日常管理等举措，不断提升能源利用效率。

索道运营节能

公司马牙山索道采用法国波马公司进口设备，配备先进的电气控制系统，通过优化运行速度调节，根据客流量合理调整索道运行速度，减少设备空转能耗。根据《设备设施运行管理制度》《设备润滑管理制度》要求，定期对驱动轮、迂回轮、托轮等关键部件进行维护保养和润滑，确保设备处于良好运行状态，降低运行摩擦阻力。索道站房照明系统逐步更换为LED节能灯具，机房设备实行分区供电，非运营时段关闭非必要设备电源。

游船运营节能

公司在天池湖面为游客提供游船观光运营服务，游客可以选择乘坐画舫、电动游船，公司按照景区专业化管理和打造“环保旅游”的战略目标，为旅客提供休闲舒适的乘船旅游环境。此外，公司根据《船舶航行值班制度》《船舶技术资料、图纸台账管理制度》要求，定期对船舶发动机、螺旋桨等关键部件进行维护保养，确保燃油燃烧效率。在运营过程中，合理规划航行路线，根据客流情况优化船次调度，减少空驶和等待时间。冬季冰上项目设备采用电力驱动，减少化石能源消耗。

客运车辆节能

公司景区客运车辆严格执行《车辆维护保养制度》《车辆技术管理制度》，定期检查发动机工况、轮胎气压等，确保车辆处于良好技术状态，降低燃油消耗。通过GPS动态监控系统优化调度，减少空驶里程。驾驶员接受节能驾驶培训，倡导平稳驾驶、减少急加速急刹车。公司逐步更新淘汰老旧车辆，优先采购低排放、低油耗车型。





温泉及酒店节能

五彩湾古海温泉酒店区域推行绿色客房管理，客房采用智能温控系统，根据入住情况调节空调运行；公共区域照明采用声光控感应控制，减少长明灯现象。餐饮厨房采用节能灶具，合理控制设备启停时间。

办公节能

公司总部及分子公司办公区域推行绿色办公，优先采购节能设备，照明灯具逐步更换为LED，空调温度严格执行夏季不低于26℃、冬季采用集中供热，下班后关闭办公设备电源，减少待机能耗。推广视频会议系统，减少公务出行能源消耗。

报告期内，公司综合能源消耗总量为**3,135.09吨标准煤**，其中直接能源消耗**2,509.37吨标准煤**，间接能源消耗**625.72吨标准煤**。单位营收综合能源消耗强度为**0.10吨标准煤/万元**。

水资源管理

公司用水主要来源于市政供水，用于游客服务、酒店运营、餐饮洗涤等环节。公司严格遵守《节约用水条例》等法律法规，积极落实节水措施，推进水资源循环利用。

景区运营节水

在天池景区各服务点，安装节水型水龙头、节水型便器等节水器具，加强用水设备日常维护，定期排查管网漏损，及时修复漏水点。游客集中区域设置节水宣传标识，引导游客节约用水。

温泉水与循环利用

五彩湾古海温泉是全国唯一地处沙漠的温泉，由古海相沉积水自喷形成的温泉，水龄约**7.7亿年**，温泉资源珍贵稀缺。公司高度重视温泉水资源保护，建立严格的用水管理制度，合理控制温泉泡池换水频次，对温泉废水进行处理后回用于绿化灌溉和道路冲洗，实现水资源循环利用。温泉区采用节水型淋浴设施，减少用水量。此外，公司严格控制温泉水外排，统一排入蒸发池进行自然蒸发。

酒店及餐饮节水

酒店区域推广使用节水设备，客房安装节水型马桶和淋浴花洒；推行“绿色客房”倡议，鼓励客人减少床单、毛巾更换频次，降低洗涤用水量。餐饮厨房安装节水型清洗设备，合理控制用水量，避免浪费。





◆ 废弃物处理与材料循环使用

公司废弃物主要分为无害废弃物和有害废弃物两类。无害废弃物主要包括游客和员工产生的生活垃圾、餐厨垃圾、包装物等；有害废弃物主要包括设备检修产生的废润滑油、废机油、废电池、废灯管等。

生活垃圾处理

公司在区间车场、索道站房、游船码头、酒店等区域设置分类垃圾桶，引导游客和员工正确投放垃圾。生活垃圾由景区环卫部门统一清运处理，做到日产日清。索道站、游船码头、客运车辆等运营区域定期清理，保持环境整洁。

餐厨垃圾处理

酒店、餐厅产生的餐厨垃圾，严格按照规定分类收集，交由具备资质的专业单位进行资源化处理，转化为有机肥料或生物质能源。建立餐厨垃圾收运台账，记录产生量、去向等信息。

危险废物管理

索道设备检修、车辆船舶维修产生的废润滑油、废机油、废电池、废灯管等危险废物，严格按照《运输公司废机油驻村与出售实施方案》规定进行分类收集、暂存，设置专用危废暂存间，采取防渗漏、防雨淋措施，并委托具备危险废物经营许可证的单位进行规范处置，建立危险废物管理台账，确保全过程可追溯。

演艺及办公废弃物

“遇见喀什”“遇见赛湖”演艺项目产生的舞台道具废弃物、宣传物料等，分类处理，可回收物交由回收单位处置。办公区域推行无纸化办公，减少纸张消耗，纸张双面打印，废旧纸张统一回收。墨盒、硒鼓等办公耗材由供应商回收处理。

报告期内，公司一般办公及生活废弃物为**33.50吨**，回收废弃灯管**36个**、废弃硒鼓**37个**、废弃墨盒**23个**。

包装材料减量与回收

公司采购物资优先选择可回收、可降解的环保包装材料，减少一次性塑料制品使用。峨眉雪芽茶叶产品包装采用环保材料，减少过度包装。采购环节推行“先利库、后采购”原则，减少库存积压和包装浪费。

生态系统和生物多样性保护

公司业务覆盖天山天池景区内的道路客运、索道、游船、温泉、演艺等业务，运营区域涉及自然保护区、风景名胜区等生态敏感区域。公司严格执行《环境质量管理办法》规定，景区内严禁开山采石、破坏植被、乱扔垃圾、擅自野外用火、向天然水体和环境排放污染物、倾倒垃圾、挖山土、采集野生植物、偷砍滥伐林木、偷猎盗猎野生动物等破坏资源的行为。在幼林地和核心景区内严禁砍柴、放牧。



◆ 建设期生态保护

索道、游船码头、游客中心等项目建设中，严格控制施工范围，减少对植被和地形的破坏。施工临时设施尽量利用已有场地，减少新增占地。施工结束后及时开展生态修复，恢复临时占用的绿地，选用乡土树种进行植被恢复，确保与周边景观协调。

◆ 索道运营生态保护

马牙山索道采用架空敷设方式，最大限度减少对地表植被的影响。索道运营期间，加强线路巡查，关注沿线植被生长状况。索道支架周边定期清理杂物，保持环境整洁。



◆ 游船运营生态保护

天池湖面游船运营严格执行环保要求，减少对水体的扰动和对水生生物的影响。定期清理湖面漂浮物，维护水体清洁。冬季冰上项目严格控制活动范围，减少对湖面生态环境的干扰。公司坚持打造“环保旅游”的战略目标。

◆ 客运运营生态保护

景区客运车辆严格按照规定路线行驶，严禁驶入非指定区域，减少对景区植被和土壤的碾压。车辆定期维护。冬季运营期间，根据天气和路面情况合理安排班次。

◆ 温泉区运营生态保护

公司加强温泉区域生态环境保护，严格控制开发和运营范围，保护原生植被。温泉区废水经处理后回用，减少对周边环境的影响。

◆ 旅游演艺生态保护

“遇见喀什”“遇见赛湖”演艺项目在选址和建设中，优先利用现有设施，减少新建项目对环境的扰动。演出场地周边加强绿化美化，与周边环境协调融合。演出过程中严格控制灯光、音响等设备的使用。

◆ 野生动物生态保护

景区内实施野生动物保护管理制度，开展野生动物救护。野生动物繁育期，严格控制游客进入野生动物繁育区。景区内严禁采集野生植物、偷砍滥伐林木、偷猎盗猎野生动物。

◆ 生态保护宣传

公司在景区游客中心、索道站房、游船码头等区域设置生态保护宣传标识，向游客普及生态保护知识，倡导文明旅游、爱护环境。各分子公司有植树造林美化景区的义务，按照天池管委会及公司制定的造林计划完成造林任务。

应对气候变化

治理

公司积极落实国家“碳达峰、碳中和”战略部署，将气候变化应对纳入公司ESG治理体系。根据《环境质量管理办法》相关规定，公司成立景区自然灾害突发事件指挥部，编制自然灾害突发事件应急预案，在景区水土流失和地质灾害易发区设立警示牌，定期组织应急演练，以应对气候变化引发的极端天气事件。综合办公室统筹景区资源保护监督管理工作，各分子公司根据实际运营情况制定极端天气应急预案，提升对暴雨、暴雪、大风等极端天气的应对能力，最大限度降低气候变化对景区运营和游客安全的影响。



战略

公司依据《深圳证券交易所上市公司自律监管指引第17号——可持续发展报告（试行）》相关要求，建立气候变化风险与机遇的识别、评估与管理。公司通过系统识别与自身运营相关的气候变化风险与机遇，评估各项风险与机遇对业务和财务的潜在影响，并将应对措施融入日常管理实践，持续提升气候适应能力，保障景区安全稳定运营。

风险名称	影响周期	潜在影响		应对措施	
		业务影响	财务影响		
转型风险	政策法律风险	中长期	随着气候变化相关法律法规的逐步完善以及国家“双碳”政策的深入推进，旅游行业企业面临更高的能源管理要求，公司需在设备运行优化、能源使用效率提升等方面加大投入，或将导致运营成本和管理费用的相应增加。	运营成本上升	关注政策动态，开展ESG培训。同时建立能源管理体系，并根据公司制度严格执行。
物理风险（急性）	极端天气风险	短期	极端天气事件可能导致索道停运、道路客运中断、游船无法航行、景区临时关闭，引发游客滞留或出行受阻，或引发游客及员工安全风险。	营业收入下降 营业外支出上升 管理费用上升	每年组织一次应急预案演练；在景区水土流失和地质灾害易发区设立警示牌，及时向天池管委会汇报；组织应急分队进行救灾。
	地质灾害	短期	地质灾害可能导致索道支架受损、道路中断、游船码头损坏，影响景区正常运营，或引发游客及员工安全风险。	营业收入下降 业务支出上升 管理费用上升	在景区水土流失和地质灾害易发区设立警示牌，及时发现隐患并向天池管委会汇报；发生灾害时立即组织应急分队进行救灾。
物理风险（慢性）	极端气候风险	中长期	气温上升、干旱等长期气候变化趋势，可能导致温泉水资源补给减少，影响温泉可持续运营；冬季气温升高可能缩短冰雪项目运营期；夏季持续高温可能影响游客出行意愿和游览体验。	营业收入下降 运营成本上升	定期对索道设备进行维护保养，降低运行能耗；非运营时段关闭非必要设备电源；推行绿色办公，减少办公能耗；各酒店区域推广使用节水设备，降低水资源消耗；推行“绿色客房”倡议，减少洗涤能耗和水耗等。

机遇名称	影响周期	业务影响		应对措施
		业务影响	财务影响	
市场机遇	长期	良好的气候生态保护成效有助于保持天池景区自然景观的稳定性和吸引力，游客对生态保护良好的景区偏好增强，有助于提升游客满意度和重游率。	营业收入上升	公司坚持打造“环保旅游”的战略目标，电动游船、电力驱动冬季冰上项目等环保设施逐步应用；各分子公司有植树造林美化景区的义务，按照造林计划完成任务。
品牌机遇	长期	将负责任宣传融入日常运营，传递诚信、友善、奋进的正向价值观，以此夯实与客户的信任基础，塑造特色品牌，提升公司品牌影响力。	营业收入上升	坚持积极正向的营销宣传，杜绝虚假宣传、夸大宣传、捆绑消费等不正当行为。

影响、风险和机遇管理

公司深刻认识到气候变化对景区运营、游客安全及业务可持续发展的潜在影响，推动将气候变化应对纳入ESG治理体系的工作。根据《环境质量管理办法》相关规定，公司成立景区自然灾害突发事件指挥部，编制自然灾害突发事件应急预案，在景区水土流失和地质灾害易发区设立警示牌，定期组织应急演练，以应对气候变化引发的极端天气事件。综合办公室统筹景区资源保护监督管理工作，各分子公司根据实际运营情况制定极端天气应急预案，提升对暴雨、暴雪、大风、山洪、地质灾害等极端天气的应对能力，最大限度降低气候变化对景区运营和游客安全的影响。公司通过强化能源管理、水资源循环利用、生态保护等措施，持续提升气候适应能力，保障景区安全稳定运营。

指标与目标

指标	单位	2025
温室气体排放总量	吨二氧化碳当量	5,217.81
温室气体排放密度	吨二氧化碳当量/百万营业收入	16.01
范围1：直接温室气体排放量	吨二氧化碳当量	4,265.97
范围2：间接温室气体排放量	吨二氧化碳当量	951.84

注：

- 本次报告数据收集范围包括，天池游艇、古海温泉、运输分公司、索道分公司。
- 能源消耗总量的计算方式、系数基于《综合能耗计算通则》（GB/T2589-2020）。
- 温室气体排放量的计算方式基于的《企业温室气体排放核算方法与报告指南发电设施》，范围二中，外购电力的排放因子采用2023年全国电力平均二氧化碳排放因子0.5306kgCO₂/kWh计算。

04

筑牢安全防线 精进服务体验

- 安全管理
- 游客服务
- 数据安全与客户隐私保护
- 供应商管理



安全管理

公司始终坚守“安全第一、预防为主、综合治理”的安全生产工作方针，严格遵循《安全生产法》《新疆维吾尔自治区安全生产条例》等法律法规及监管要求，以《安全生产责任制》为核心搭建全流程、全覆盖的安全生产管理体系，全面压实全员安全生产主体责任，持续深化安全生产标准化建设，防范化解各类安全风险，切实保障公司运营稳定、员工生命健康与财产安全。



制度方面，公司各单位应依据《安全生产责任制》的相关要求，并结合自身承接的业务实际，分别制定相应的安全管理制度。

部分分子公司的安全管理制度

索道分公司

《安全生产信息化管理制度》
《安全教育与职业卫生培训考核制度》
《日常安全检查制度》
《保险管理制度》
《应急预案管理制度》等

运输分公司

《安全生产管理机构和安全管理人员管理制度》
《车辆安全管理制度》
《安全培训、教育制度》
《应急救援预案管理制度》等

天池游艇

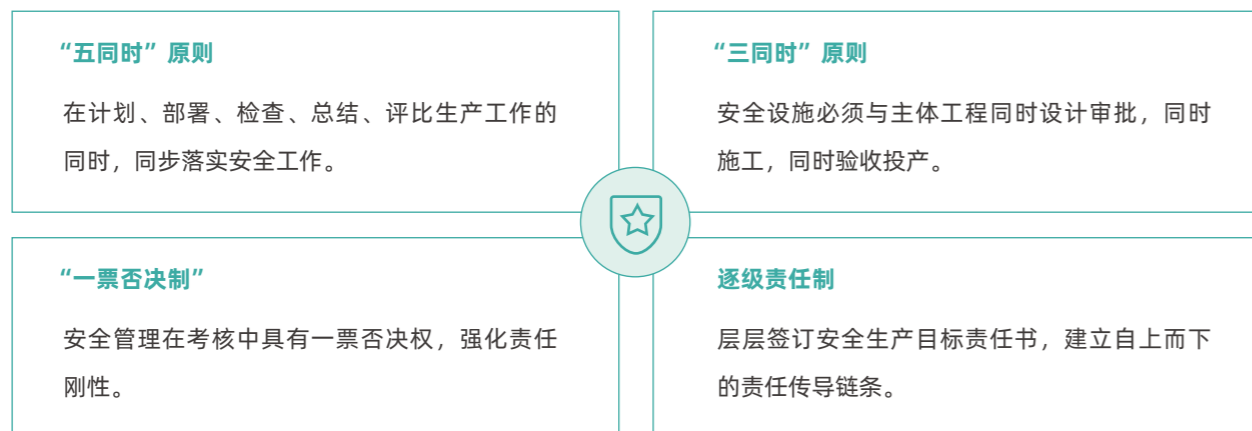
《安全生产投入保障制度》
《安全生产事故隐患排查制度》
《安全培训教育制度》
《旅客安全检查制度》
《企业事故应急救援预案制度》等

治理

公司构建了“统一领导、责任落实、分级管理”的安全生产治理架构，明确安全生产委员会（安委会）为安全生产最高领导机构，负责顶层决策、统筹协调与重大事项审批。安委会由董事长、总经理、高管、安全总监、各分子公司及部门负责人、基层安全管理人员组成，实施半年度动态调整，确保组织覆盖与责任落实。

在安委会领导下，公司设置安全总监岗位，并设立安全专职管理部门（安全办），承担日常安全管理、体系建设、监督检查与应急协调职能。各分子公司、部门、班组均明确第一责任人，形成“高管抓安全、专职机构查安全、职能部门协同监督、基层落实责任”的四级治理链条。同时，公司全面落实《安全生产责任制》要求，组织各经营单位、职能部门及各分子公司逐级签订安全责任书，截至报告发布日，签订率达**100%**。

公司建立以《安全生产责任制》为核心的制度体系，明确以下关键机制



战略

公司紧密围绕《安全生产治本攻坚三年行动方案（2024-2026年）》统筹推进安全生产各项工作，立足客运、索道、游船等文旅主营业务及子公司承做相关业务的管理实际，持续健全安全生产标准化体系，深化风险分级管控与隐患排查治理双重预防机制建设，将安全管理贯穿于业务运行全过程。报告企业，公司结合ESG相关要求，系统分析公司安全生产流程管理的工作情况：

风险名称	影响周期	潜在影响		应对措施
		业务影响	财务影响	
自然类安全风险	短期 中期 长期	地质灾害、气象灾害影可能导致索道停运、道路中断、湖面结冰等造成安全隐患，影响景区正常运营。	营业收入下降 管理费用上升 营业外支出上升	建立气象灾害预警联动机制，制定极端天气停运标准，定期排查地质灾害隐患点，完善应急预案。
森林火灾风险	短期 中期 长期	景区周边林草资源丰富，游客活动、电气线路等引发火灾隐患。火灾威胁游客与员工生命安全，可能导致景区封闭、生态破坏，影响长期经营。	营业收入下降 管理费用上升 营业外支出上升	加强火源管控与防火巡查，完善消防设施配置，开展消防演练，建立与属地消防部门的应急联动。

风险名称	影响周期	潜在影响		应对措施
		业务影响	财务影响	
设备安全风险	短期 中期 长期	索道、客运车辆、游船、温泉设备、演艺舞台设施等特种设备突发故障或老化，导致运营中断，严重时可引发安全事故，影响游客体验与公司信誉。	营业收入下降 管理费用上升 营业外支出上升	建立设备全生命周期管理档案，定期检测与维护保养，推进老旧设备更新改造。
游客意外伤害	短期	游客在景区游览、乘坐交通工具、参与游乐项目过程中发生跌倒、摔伤、扭伤等意外等影响游客体验，或可引发投诉纠纷。	营业外支出上升	公司为车辆、游艇、索道购买含意外保险的保障；景区关键节点配置急救箱；在陡坡、湿滑路面等区域设置安全警示牌与语音提醒；一线员工接受急救技能培训。
员工意外伤害	短期 中期	员工在工作中发生意外伤害，可能导致岗位空缺，影响日常工作运营效率；若发生重大人身伤害，可能导致景区停运、声誉受损，或引发强监管调查、行政处罚。	营业收入下降 管理费用上升 营业外支出上升	依法为员工提供岗前、在岗及离岗职业健康检查，如实告知职业病危害及防护措施，定期开展职业健康与安全培训，提高安全防范意识、应急处置能力，按岗位配备并指导正确使用劳动防护用品，全员足额缴纳工伤保险。

机遇名称	影响周期	潜在影响		应对措施
		业务影响	财务影响	
声誉机遇	长期	规范的安全提示标识、完善的防护设施、专业的应急响应能力，增强游客安全感知与信任度，提升品牌美誉度。	营业收入上升	持续推动深化安全管理体系建设，实现安全管理与品牌建设的正向互动。

影响、风险和机遇管理

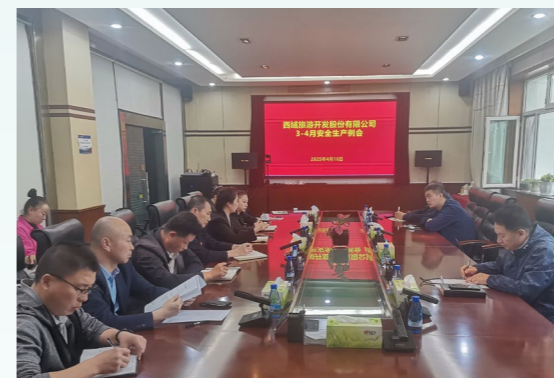
公司以系统化流程贯穿安全生产风险识别、评估、管控、监督与改进全过程，严格按照《安全生产法》《安全生产责任制》等规定，建立健全安全检查、隐患治理、应急演练、第三方评估等常态化管理机制，致力于保障游客安全、员工健康及景区运营稳定。

安全文化建设

在安全文化建设方面，公司通过内部网络会议、班组晨会、三级教育培训会等多种形式，及时传达各级主管部门关于安全生产的文件、会议精神及领导指示，夯实安全工作基础。通过组织开展安全月文化宣传活动，组织开展安全知识竞赛、安全工作交流会，营造安全文化氛围。组织安全生产年度三级教育培训，组织安全员外出观摩学习，参与经营单位应急救援演练等活动。

安全月活动

年度内，公司举办**3次**《安全生产工作大家谈》、**1次**公司第四届安康杯安全知识竞赛，参与**3次**外部安康杯竞赛，召开**1次**安委会专题会议，扩大安全宣传覆盖面。



安全生产工作会议



索道安全春季培训



安全生产月宣传展板



安全生产月宣传布标

安全风险分析及整改

公司通过联合大检查、专项检查、综合检查等多种形式，覆盖客运、索道、游船、温泉、演艺、旅行社等各业务板块，同时通过竞价引入第三方安全咨询机构，对全公司进行整体安全评估，覆盖股份公司、游船公司、温泉公司开展双重预防机制建设及风险评估工作并针对检查暴露出的问题，进行针对性整改，完善各类制度，夯实安全生产基础工作。

本年度，公司累计开展各类检查**55次**，其中联合大检查**3次**、专项检查**5次**、综合检查**47次**，全年检查出问题**151项**，均为一般隐患，针对排查出的隐患，明确整改责任人、整改时限及整改措施，定期跟踪整改进度。截至目前所有隐患已全部整改完毕，整改率达**100%**，有效化解了各类安全风险。



2025年度安全生产检查

游客安全防护

公司通过广播系统、宣传告示牌等多种渠道，向游客全面告知安全须知，内容涵盖索道乘坐安全注意事项、乘船安全须知、景区游览安全提示，同时明确标注紧急疏散通道位置、应急电话等关键信息，实现游览全环节安全提示全覆盖。除此之外，公司还通过门票及项目票内置意外保险、景区医务室及急救药箱配备、重点区域安全警示与语音提示、护栏及救生圈设置、快艇巡查以及设施设备定期检查维护等举措，全方位保障游客安全。

保险保障机制

针对不同业务场景，公司为游客提供全面的保险保障：区间车票含承运人责任险、交强险、第三者责任险；游船乘坐票、索道乘坐票含公众责任险。

应急医疗资源配备

景区门票大厅和山顶游客服务中心（访客中心）均设有医务室，配备专用急救药箱和专业医护人员白天值班，另外访客中心配备120救护车一辆。马牙山索道游客休息室配备了专用急救药箱。

重点区域安全防护与动态巡查

在景区环湖步道、森林步道等各类游客步行观光道，景区管委会和项目经营单位均设置了安全警示牌、提示牌。在游客较为集中的游艇码头等周边近水区域，防止游客翻越护栏靠岸戏水设置了护栏，两侧加装倒刺铁丝网；在码头步道放置安全警示牌、提示牌，和便携式喇叭，不间断播放语音提示游客远离岸边、注意溺水安全；在护栏上配备多个救生圈，另外安排一艘快艇定时在码头周边水域巡查。

设施设备定期检查维护

公司定期对安全防护设施、应急照明、疏散通道开展检查维护，确保各类设施设备始终处于正常运行状态，全链条持续保障游客安全。

消防安全

景区是一级防火单位，各经营单位的电器设备、线路等复杂多样，消防工作尤为重要，本着“预防为主、防消结合”的原则，公司把消防工作列为安全生产重要事项。

公司建立消防安全管理制度，各分子公司按规定配备消防设施器材，定期开展防火检查和消防演练。运输公司在车辆上配备灭火器、消防沙箱等设施，严禁携带易燃易爆品上车，定期开展消防知识培训和灭火演练；索道公司建立健全义务消防队伍，对站房、机房、油库等重点区域加强防火监控，严格执行动火审批制度，消防器材定点存放、定期检查，每年至少组织一次防火应急预案演练；天池游船船舶按规定配备灭火器、水枪、水带、沙箱等消防设施，航行中乘务员对客舱进行防火巡查，确保应急通道畅通。公司结合景区特点，加强对林草区域的火灾防范，在营业场所设置禁烟标识，严禁游客携带火种进入防火区域，定期清理周边易燃物，防范森林火灾风险。



生活区火灾逃生演练及灭火器使用

应急管理

应急管理领导小组是公司应急管理工作的最高领导机构，由董事长担任组长、总经理担任常务副组长，财务总监、董事会秘书、副总经理担任副组长，成员涵盖各分子公司负责人、各职能部门负责人及关键岗位管理人员。领导小组全面负责应急工作的统筹协调、资源调配与重大决策。安全办为应急领导小组常设办事机构，主要负责应急预案的编制、修订、报批，及向上级主管部门备案工作。具体执行由各部门、分子公司及一线应急救援小分队负责。



应急管理领导小组

负责全公司应急培训与演练的组织；事故救援的整体指挥；应急设备、物资的统筹管理；突发事件及自然灾害发生时应急力量的统一调度；传达执行上级指令，指挥人员紧急撤离与逃生；成立事故调查组，监督事故调查处理工作。



安全办

负责应急预案的编制、修订、报批及向上级主管部门备案；组织协调应急培训、演练活动；跟踪应急物资储备情况；对接第三方专业机构提供技术支持。



各部门及分子公司

落实领导小组指令，组织开展本单位应急预案培训与演练；配备并维护应急物资装备；发生突发事件时及时上报并启动应急响应，组织现场先期处置。



一线应急救援小分队

落实领导小组指令，负责现场的快速响应与先期处置；确保现场值班联络畅通，严格执行值班记录制度；执行上级应急指令，负责人员撤离疏散等现场工作。

在应急管理工作中，公司严格遵循各项制度规定，并引入第三方专业机构提供技术支撑，确保应急管理的科学性、针对性与时效性。公司制定《应急救援管理制度》，明确应急预案的编制、评审、备案要求，并通过培训、演练及应急资源保障等方式强化制度执行与落实。同时，公司结合经营特性、设备特点及景区特征，制定并持续优化14项应急措施，确保其具备可操作性。在此框架下，各分子公司根据自身运营模式差异，在总体制度基础上组织制定相应的应急管理制度，并严格贯彻执行。



游艇恶劣天气应急演练



索道事故应急演练



特种设备应急演练



车辆轮胎事故应急演练

气象灾害联动预警

阜康市气象局天池景区气象站对景区24小时天气进行实时监测和预警，通过景区管委会宣教中心、调度指挥中心系统发布灾害预警。极端天气（雨雪、大风等）发生后，景区指挥中心对当天道路通行、地质灾害发生情况进行综合研判，在不符合安全通行的情况下景区采取闭园措施，同时向社会发布闭园信息。

定期排查地质灾害隐患

公司防灾减灾工作在天池管委会的统一领导下，将不断夯实防灾减灾救灾基层基础，以灾害事故处置实战需求为导向，由景区管委会相关处室制定气象、水旱、地震、地质、森林草原火灾等自然灾害和生产安全事故的应急响应预案，公司区间车、游艇、索道等经营项目的人员组成应急分队进行统一配合行动。

截至报告期末，公司天池景区马牙山索道区域共有地质灾害预警点位15个。其中，马牙山步道10个、索道上站1个、索道下站2个、马牙山道路2个。



职业健康安全管理

公司坚持以人为本、预防为主的职业健康安全管理理念，严格遵循《安全生产法》《职业病防治法》等法律法规，将员工职业健康保护纳入安全生产责任体系统筹推进。在《安全生产责任制》框架下，工会履行劳动保护与职业病防治监督职责，人力资源部门负责员工入职体检、工伤认定及事故善后处理，安全办组织开展职业健康相关培训与应急演练，形成分工协同的管理机制。

职业健康管理举措

职业健康监护



公司按照相关规定组织从业人员进行上岗前、在岗期间、离岗时的职业健康检查，将检查结果如实告知从业人员并建立职业健康监护档案。对检查结果异常的从业人员，及时安排就医并定期复查。公司不为未经职业健康检查的从业人员安排接触职业病危害的作业，不安排有职业禁忌的从业人员从事禁忌作业。

危害告知与警示



公司在与从业人员订立劳动合同时，将工作过程中可能产生的职业病危害、后果和防护措施如实告知从业人员。对存在或产生职业病危害的工作场所、作业岗位、设备、设施，在醒目位置设置警示标识和中文警示说明，公布职业病防治的规章制度、操作规程、职业病危害事故应急救援措施和工作场所职业病危害因素检测结果。

职业健康教育



公司按照《安全教育与职业卫生培训考核制度》《安全培训教育制度》等规定，将职业健康知识纳入安全教育培训体系，新员工上岗前**100%**完成三级安全教育，考核合格后方可上岗；对在岗员工定期组织职业健康知识培训，重点岗位、特种作业人员按相关制度要求复训、持证上岗。同时，公司通过“安全生产月”、职业卫生宣传周等契机开展专题宣传教育，提升员工职业健康防护意识和能力。

职业病危害防护



公司对存在职业危害因素的工作场所，按照GBZ1等标准要求设置相应的职业病防护设施，为接触职业病危害的从业人员提供个人使用的职业病防护用品。公司建立《劳动防护用品管理制度》，根据岗位特点发放工作服、安全帽、安全带、绝缘鞋、绝缘手套、防尘口罩、防毒面具等防护用品，并监督从业人员正确佩戴和使用。

工伤保险保障



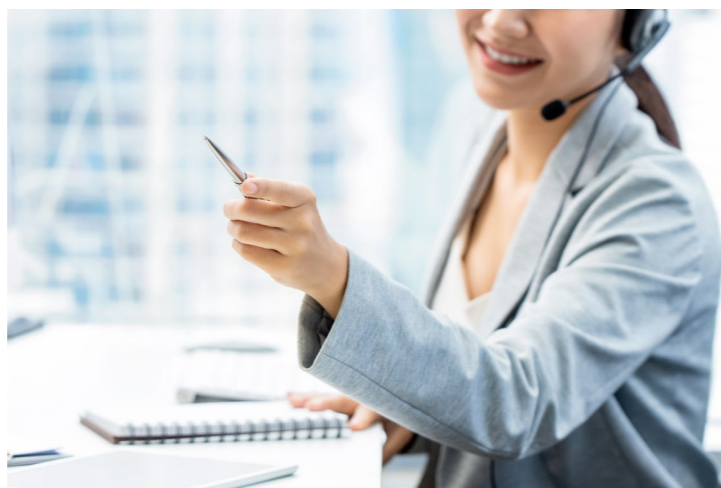
公司按规定为从业人员缴纳工伤保险，建立工伤保险管理制度，保障因工作遭受事故伤害或患职业病的职工获得医疗救治和经济补偿。财务部确保保险资金按时支付，办公室负责工伤职工医疗管理，协助办理工伤认定、伤残鉴定及保险赔付等事宜。年度内，公司工伤保险实现**100%**覆盖，并按照法定标准足额缴纳，合计**36.80万元**。

指标与目标

目标描述	2025年度目标达成情况
新员工上岗前100%完成三级安全培育	全部完成
员工工伤保险实现100%覆盖	
相关人员《年度安全生产目标责任书》签订率达100%	
每月至少完成一次安全检查	
年度内不发生重大安全事件	

游客服务

西域旅游作为新疆首家文旅类上市企业，积极落实“文化传承与创新，产业升级与融合”的发展理念，通过资源整合、业态创新、科技赋能、营销升级等多元举措，以服务诠释价值，为游客提供高质量服务与沉浸式的体验。

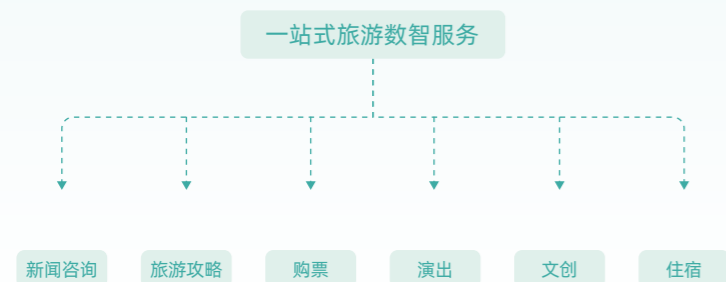


资源整合

公司提供的旅游场景涵盖湖面游艇观光、索道观光车、文化演艺、温泉旅游、民俗文化村、房车营地等领域，各板块相互赋能，形成协同发展的旅游生态，通过整合各类资源，为游客提供一站式旅游服务。

西域旅游数智服务

西域旅游依托数字化平台搭建以游客为核心的在线服务体系，该平台整合了天山天池、火焰山、五彩湾古湖温泉、克孜尔尕哈烽燧及乌什县燕泉山风景区等多景区资源，推动多景区联动经营与智慧旅游布局，为游客提供从新闻资讯、旅游攻略、购票、演出、文创到住宿的一站式服务，以满足游客需求，提升其旅游体验。



业态创新

公司坚持创新驱动，以市场为导向，持续推动旅游产品创新，引发游客情感共鸣，提升游客的满意度与获得感，为游客带来全新的消费体验与服务体验。

“遇见喀什”文化体验项目

《遇见喀什》是西域旅游与喀什古城文化旅游有限公司联合打造的大型室内沉浸式情景体验剧。该项目以国家级非物质文化遗产“十二木卡姆”的传承与守护为主线，让游客以第一视角沉浸其中，感受新疆浪漫而温柔的人文风情。



天山天池旅游景区太空舱营地项目

西域旅游于2024年在国家AAAAA级景区天山天池投资建立并运营太空舱营地，为希望深度体验天山天池的游客提供了全新选择。营地得以让游客深度沉浸于当地的自然风光、夜色星辰与野生动物之中，实现与大自然更亲密地接触。



科技赋能

我们积极拥抱科技发展，将先进科技充分赋能于游客服务的关键环节，全面提升游客的旅游体验。

《遇见赛湖》

2025年，西域旅游在新疆博州赛里木湖西海草原建成《遇见赛湖》沉浸式体验中心。该中心运用LED透声屏技术、多声道全景声系统等先进技术，打造360度全景舞台；借助全息投影呈现的四季湖光、AR互动还原的千年游牧文化，实现视听深度融合，以“自然+科技”的创新模式，推动人文体验的升级。



营销升级

公司依据《项目营销企划管理办法》，由营销部系统开展市场调研，全面收集并深入分析市场数据与消费者需求，以此科学制定并持续优化营销策略。通过精准提升客户满意度，有效增强品牌知名度与美誉度，进而推动品牌价值持续提升。

天山天池首届冰上国际帆船赛

2025年1月，首届天山天池国际冰上帆船公开赛成功举办。赛事为来自6个国家和地区的50名帆船高手保驾护航，吸引了全球媒体的广泛关注与深入报道，使天山天池迅速成为国际旅游的焦点，形成了“旅游+赛事”的创新营销模式。



数据安全与客户隐私保护

公司始终将数据安全与客户隐私保护作为内部控制、合规经营与可持续发展的核心工作之一，严格遵守《网络安全法》《数据安全法》《个人信息保护法》等国家法律法规，建立了覆盖数据全生命周期的安全管理体系与客户隐私全流程保护机制，将相关管控要求全面嵌入信息系统建设、业务运营、员工管理等各环节，切实保障公司数据资产安全与客户隐私合法权益，筑牢旅游服务数字化运营的安全防线。



数据安全管理体系

西域旅游以制度建设为根基、组织权责为保障、技术防护为支撑、全流程管控为核心、监督审计为闭环，构建了全方位、多层次的数据安全管理体系，实现数据安全管理的规范化、标准化、全周期可控。

数据安全制度体系建设

公司根据《内部控制手册》制定并落地通过与信息技术相关岗位员工及合作方签署标准化《保密协议书》，建立了明确、完善的正式数据安全管理制度体系。制度体系明确了数据安全管理的总体原则、权责划分、操作规范与违规责任，对公司各类数据的采集、存储、传输、使用、共享、销毁全流程实施规范化管控，同时将数据安全全面纳入公司内部控制体系，保障制度要求刚性执行。

数据安全组织与岗位职责管理

公司建立了权责清晰、不相容岗位严格分离的数据安全管理组织架构，明确综合办公室为数据安全管理的归口部门，统筹负责公司信息系统建设、数据安全管控、制度落地监督等工作。

数据安全技术防护体系建设

公司构建了软硬件结合、物理环境与网络防护全覆盖的立体化数据安全技术防护体系，为数据安全提供坚实的技术支撑。



基础设施物理安全保障

公司数据存储由第三方提供服务，从底层保障数据基础设施的安全稳定。



硬件网络边界防护

硬件层面配置web应用防火墙、审计服务器、堡垒机等专业安全设备，构建了完整的网络边界防护屏障，实现对网络访问的精细化管控、全操作行为审计与异常访问拦截，有效抵御非法入侵与网络攻击。



终端与病毒恶意代码防护

软件层面在平台所有服务器上均安装安全终端及防病毒系统，实现对终端设备的全周期安全管控；定期开展系统升级、漏洞修复与病毒、木马查杀，防范恶意程序对系统与数据的侵害，保障终端与系统运行安全。



访问权限精细化管控

建立完善的用户管理制度与访问权限管理体系，严格遵循最小必要、岗责匹配原则配置数据访问权限，员工仅能在本职工作必要范围内申请和使用数据访问权限，严禁越权访问、借用/冒用他人权限、非法提升自身数据访问权限；定期对系统账号与权限进行全面审阅，及时清理无效、冗余账号，从源头防范非法授权访问风险。

数据全生命周期安全管控

公司针对数据采集、存储、传输、使用、共享、销毁六大环节，制定了标准化、全流程的安全管控要求，实现数据全生命周期的安全闭环管理。



数据采集

严格实行采集权限分级管理，仅在公司书面授权范围内开展数据采集工作；采集前向相关方清晰、明确告知数据采集的具体范围、使用场景及用途，以电子可追溯形式取得明确授权，严禁超权限、超范围、无授权采集任何数据，不得采集与本职工作无关的公司及用户数据。



数据存储

对所有存储数据严格执行加密保护专项规定，按数据密级采取对应的加密存储措施，严禁擅自破解、篡改、绕过存储加密防护措施；对公司核心数据、敏感数据，严格实行物理隔离或等效技术隔离措施，建立专属存储管理服务器，严禁违规接触、拷贝、移动核心存储数据。



数据传输

传输公司各类数据必须使用指定的加密传输通道、专用工具及合规传输路径；严禁通过非授权通讯工具、公共网络、私人社交渠道等传输公司数据；传输前对数据进行必要加密处理，传输过程中做好数据校验，确保数据传输全程不泄露、不丢失、不被篡改。



数据加工及使用

数据加工与使用范围不得超出采集时告知获得授权的目的，不得将数据用于本职工作以外的任何用途；涉及个人敏感信息、商业敏感数据的，按要求采取脱敏、去标识化等安全处理措施；重要数据、核心数据的导出、复制、修改操作，须经公司相关负责人书面审批并完整留存操作记录，未获审批不得擅自导出、操作任何数据。



数据共享

明确规定公司采集的数据不得作任何形式的违规数据共享，严禁未经公司书面特别授权，向任何第三方加工、销售、分享公司任何数据。



数据销毁

对不再需要使用、保管的纸质数据资料，按公司数据销毁管理规定，采取粉碎、焚毁等不可逆的安全销毁处理措施；对电子数据（含存储介质中的数据），使用公司指定的专业工具进行彻底删除、格式化处理，对报废存储介质进行永久保留，不得擅自留存、恢复、转移已销毁的数据及存储介质。

数据安全监督

公司将数据安全纳入内部控制监督的核心范畴，定期对数据安全管理制度执行情况、系统权限管理、数据操作合规性、技术防护有效性等开展专项监督检查与内控评价；对检查发现的内部控制缺陷与安全隐患，督促相关责任部门制定整改措施及时限，并对整改落实情况进行后续跟踪审查，形成“检查——整改——复核”的闭环管理。

客户隐私保护

公司始终将客户隐私保护作为旅游服务的核心准则，结合景区旅游服务全场景，建立了完善的客户隐私保护管理体系，严格规范游客个人信息处理行为，全方位保障游客的知情权、决定权、更正权、删除权等个人信息合法权益。



客户信息采集合规管理

公司严格遵循合法、正当、必要、诚信的原则开展客户信息采集工作，仅在为客户提供旅游服务的必要范围内采集客户信息，不采集与提供服务无关的客户信息。采集客户信息前，公司通过清晰、易懂的方式，向客户明确告知信息采集的具体范围、使用场景、用途、保存期限以及客户享有的相关权利，以电子可追溯形式取得客户的明确授权，严禁超权限、超范围、无授权采集客户信息。针对客户个人敏感信息，公司在采集环节即采取脱敏处理措施，从源头保障客户隐私信息安全。

客户信息使用与存储管控

公司对客户信息的使用实施全流程严格管控，客户信息的使用范围严格限定在采集时告知并获得客户授权的旅游服务场景内，不得用于与提供服务无关的任何其他用途；严禁未经客户单独授权，擅自加工、使用、向第三方分享客户隐私信息。

在客户信息存储方面，公司将客户信息统一存储于部署在昌吉市天翼云基地机房的专属数据平台，采用专项加密存储措施对客户信息进行保护，对客户核心敏感信息实行物理隔离或等效技术隔离措施；建立客户信息存储与操作台账，对客户信息的存储、访问、调取、修改等操作进行全流程留痕记录，确保客户信息存储安全、所有操作可追溯。

客户隐私权益保障与监督机制

公司建立了常态化的客户隐私保护监督检查机制，定期开展对客服专项检查，对发现的违规行为与风险隐患及时督促整改；对违规泄露、滥用客户隐私信息的行为，严格按照公司制度规定与协议约定，严肃追究相关人员责任，情节严重的依法移交相关机关处理。

同时，公司建立了完善的游客信息反馈与投诉处理机制，在各景区设置游客信息反馈渠道，公开游客建议与投诉受理途径，针对客户提出的隐私信息相关咨询、异议、投诉与更正、删除申请，安排专人负责及时响应、核实与处理，切实保障客户的各项合法权益。针对超过保存期限、不再需要使用的客户信息，公司严格按照数据销毁管理规定，采取不可逆的安全销毁措施，确保客户隐私信息全生命周期的安全保护。

如您有任何与个人信息保护或隐私保护相关的问题、意见或建议，您可以通过拨打我们的客服电话与我们联系。

一般情况下，我们将在三十天内回复或者法定期限内回复，以两者中较短的期限为准。如果您对我们的回复不满意，特别是我们的个人信息处理行为损害了您的合法权益，您还可以向消费者保护协会等监管部门进行投诉，投诉方式如下：



消费者投诉举报电话：
12315



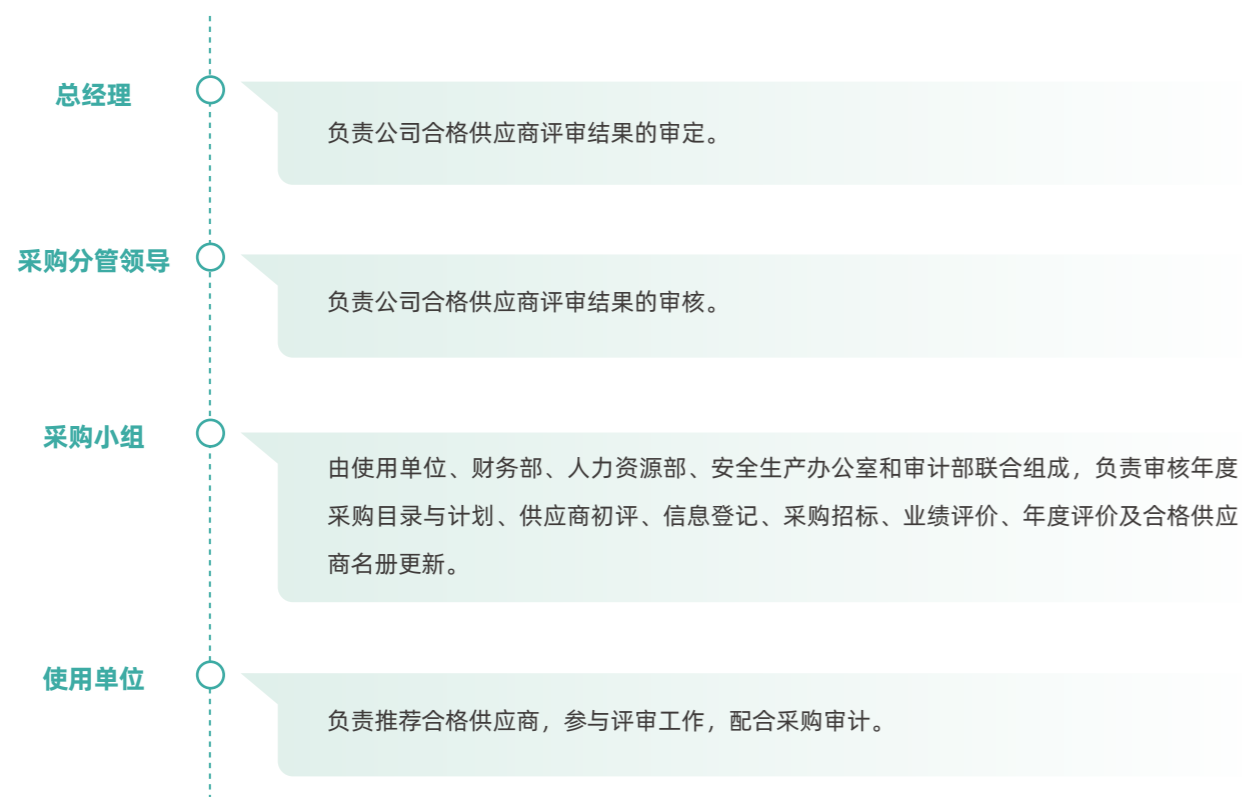
供应商管理

公司依据《供应商管理办法》，建立覆盖供应商引进、分级、考核、淘汰的全生命周期管理机制，确保供应商的服务及质量满足公司要求，构建优质诚信、合作共赢的供应链体系。



管理原则与组织职责

公司供应商管理遵循“优质诚信，合作共赢；动态考核，分级管理”的基本原则，建立了由总经理负责合格供应商评审结果审定、采购分管领导负责评审结果审核的供应商管理体系。在此基础上，公司组建了由使用单位、财务部、人力资源部、安全生产办公室和审计部联合组成的采购小组，负责供应商初评、信息登记、业绩评价、年度合格供应商评价及合格供应商名册更新等工作。



供应商准入管理

公司严格按照《供应商管理办法》规定开展供应商准入管理，潜在供应商在满足公司的基础标准要求后，进入供应商引进程序。

潜在供应商需要满足的基础标准：

企业资质齐全，特种作业企业需要有相关许可证书

副食品供应商必须有健康证

具备一定规模，财务管理制度健全，具备较大的资金风险承受能力

具有良好的商业信誉，近三年经营活动中无违法记录和重大法律纠纷

供应商引进工作由采购小组统筹实施。采购小组通过网络媒介、市场考察、内部推荐等多种方式收集供应商信息，建立供应商资源库。在此基础上，根据采购规模、产品重要性及对供应商的熟悉程度，视情况安排现场考察，并形成考察报告。考察内容涵盖商品质量、保供及承接能力、进货渠道、商业信誉、销售价格、服务措施等方面，考察结果一并计入《供应商评价表》。对初评通过的供应商，采购小组及时将其信息登录至《合格供应商名册》，经分管领导审核、总经理批准后生效。

供应商评价表：

A类（80-100分）、B类（70-80分）、C类（60-70分）、不合格（59分及以下）。A、B、C类供应商列入《合格供应商名册》，不合格供应商不得纳入。公司在《合格供应商名册》范围内开展年度采购招标，A类供应商在同等条件下优先获得采购订单。未列入《合格供应商名册》的供应商，公司不得与之合作。



◆ 采购招标

公司严格遵照《采购和招标管理办法》开展全流程规范化招标采购管理。公司各使用单位每年向采购小组申报下年度采购目录及采购计划量，为年度采购工作的统筹推进提供依据。

公司招标采购采用邀请招标和公开招标两种方式。其中邀请招标的评标委员会由股份公司审计部牵头，联合财务部门、综合办公室、职工监事等相关人员组成，成员人数为5人以上的单数；评标委员会成员需严格遵守评标纪律，不得私下接触投标人，不得泄露评标相关情况，保障招标采购全流程合规有序。



◆ 廉洁管理

公司明确要求供应商遵守相应行为准则，并将其签署《供应商诚信承诺书》及《廉洁承诺合同》作为开展采购合作的前提条件。

《廉洁承诺合同》重要内容：

- 乙方有权了解甲方廉政建设方面的各项制度和规定，并主动配合甲方遵守执行。
- 乙方不得向甲方行贿、提供回扣或其他好处费等；不得向甲方人员馈赠有价证券和贵重物品；不得给甲方报销任何费用；不得邀请甲方人员参加对执行公务有影响的娱乐活动、宴请等一切可能影响甲方公允判断的行为。
- 乙方有责任对本单位工程项目工作人员进行廉政教育，按时参加甲方廉政会议。
- 乙方发现甲方人员有不廉政的暗示或行为，必须在**48小时**内署名报告甲方纪检监察人员或有关领导。

此外，在廉洁管理方面，公司对内部员工也有明确要求。根据公司《工程项目管理规定》规定，公司明确在工程发包、物资采购、工程预结算、工程签证等工作中，严禁以任何借口收取回扣和好处费。对于违反规定的员工，公司将依据规定处理，情节严重的，将移送司法机关。



◆ 供应商审核及剔出

每年，审计部会同使用单位对上年度供应商的年度采购协议履行情况、廉政承诺书遵守情况以及综合表现开展年度评价。评价内容涵盖公司资质、公司治理、廉洁管理、服务质量、价格、安全及环境防暑措施等事项。若供应商在一年内两次被发现严重违反年度采购协议或廉政承诺书，将被移出股份公司《合格供应商名册》。

◆ 平等对待中小企业

公司将公平合作、互利共赢的理念融入采购与供应链管理全流程，在供应商准入、招标采购、年度评审等环节执行统一、无差别的评审标准，为中小企业供应商营造公平开放的竞争环境。

公司承诺不以自身市场优势地位故意拖欠中小企业款项，建立规范的账款支付全流程管理体系，为中小企业设置合理公允的账期，严格按照采购合同约定及时足额支付款项。

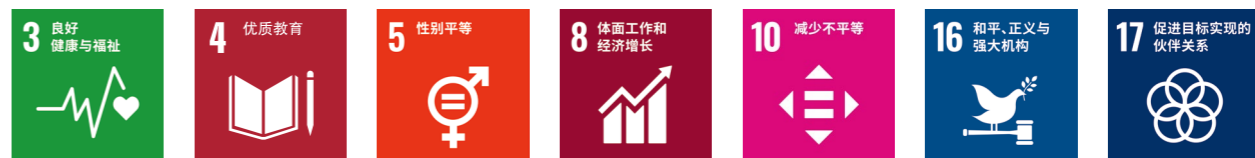
截至报告期末，公司应付账款（含应付票据）余额为**7,402.02万元**。

05

践行人本关怀 彰显社会担当



- 员工雇佣与权益
- 员工培训与发展
- 员工薪酬与福利



员工雇佣与权益

西域旅游严格遵循《劳动法》《劳动合同法》及新疆维吾尔自治区相关法律法规，结合自身实际情况，制定了《招聘管理办法》《劳动合同试用规定》《薪酬福利管理办法》《员工培训管理办法》《考勤与假期管理办法》《绩效考核管理办法》《员工奖惩管理办法》《先进评选表彰管理办法》《后备人才管理办法》《离职管理办法》等内部政策，围绕招聘入职、合同关系、薪酬福利、工时休假、奖惩制度、离职争议全链条，构建了完善的员工管理体系，以保障劳资双方合法权益，营造和谐稳定的劳动关系。

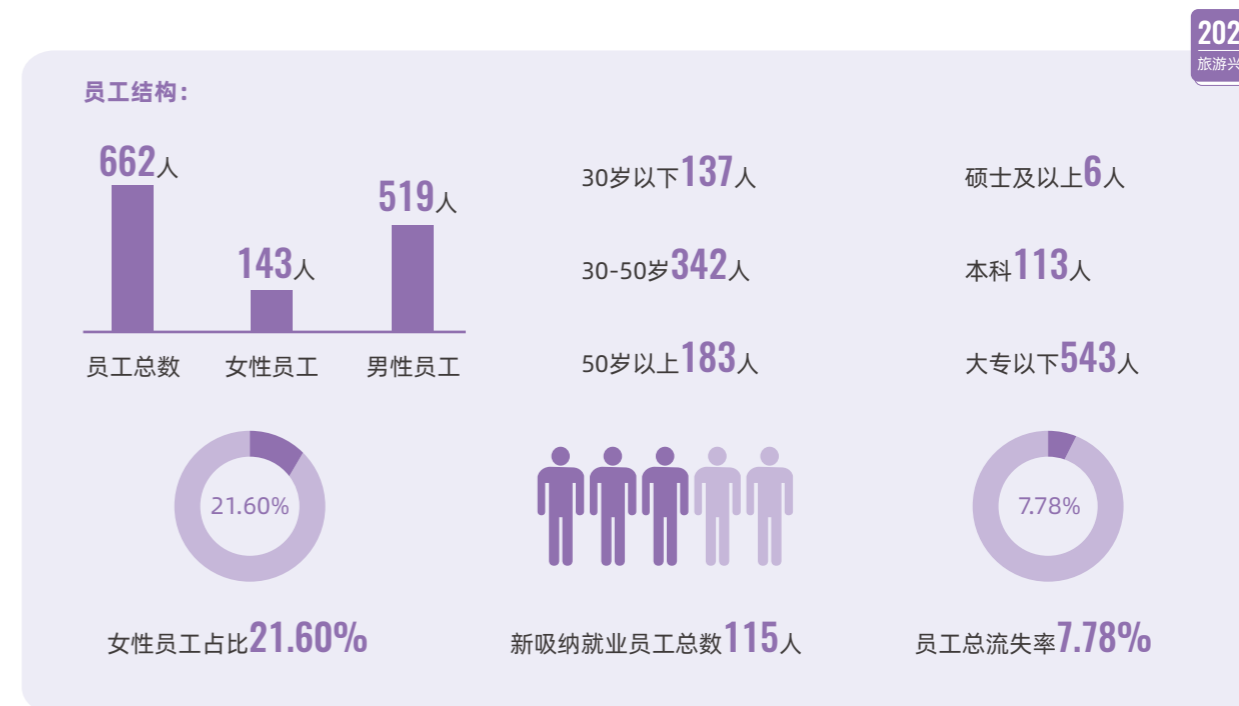
合规雇佣与多元平等

西域旅游在招聘过程中严格遵循公平、公正、公开的原则，严禁在招聘中基于性别、年龄、民族、宗教信仰、教育背景、家庭背景等因素实施歧视行为，致力于为求职者营造公平、和谐、包容的职业发展环境。公司依据《劳动合同试用规定》政策，确保所有新入职员工在一个月内签订书面劳动合同，明确双方在试用期、合同变更、解除与终止等环节的权利与义务，保障劳动关系的合规性、公平性与透明性。

公司坚决反对雇佣童工与强制劳动行为。在《劳动合同试用规定》中明确规定，所有用工均须依法签订劳动合同。如发现违法用工事件，公司将依法履行告知与备案义务，杜绝此类行为发生。



报告期内，西域旅游劳动合同签订率达**100%**，未发生雇佣童工或强制劳动事件，员工总数为**662人**，其中女性员工占比**21.60%**。



员工民主沟通

公司高度重视职工民主管理，不定期召开职工代表大会，听取和审议公司职工薪酬福利等涉及职工切身利益的重大事项，充分发挥职代会的重要作用，为各项决策的顺利实施打下了坚实的群众基础。

本年度，公司举行了就取消跟投的议案和企业年金的修订方案的职代会，共有**101名**员工参加，就以上问题进行无记名投票表决。公司职代会认真履行职责，跟踪督促职代会决议落实，持续增强职工的归属感与凝聚力，助推公司实现可持续发展。



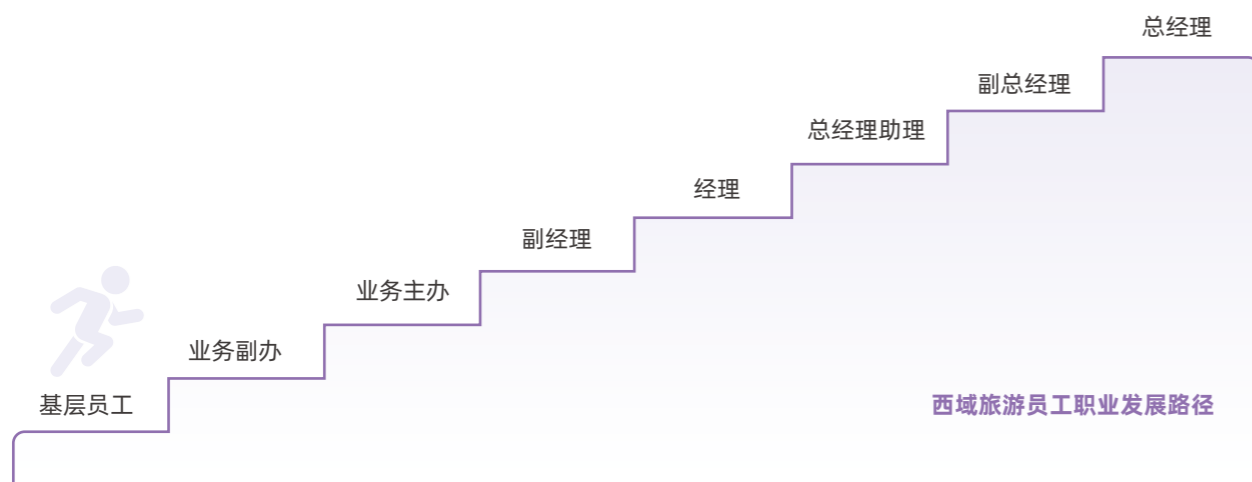
职工代表大会

员工培训与发展

员工晋升、选拔与职业发展机制

西域旅游始终将人才视为企业的核心资产，持续优化人才结构，建立完善的人才选拔、晋升与职业发展机制。公司着力搭建“公开透明、德才兼备、梯次递进、动态成长”的人才培养体系，保障晋升渠道公平、公正、透明，为业务发展提供有力支撑。

公司依据《员工奖惩管理办法》《后备人才管理办法》《员工岗位转岗管理办法》等内部政策，为员工提供多路径、多层次的发展机会。目前，公司已构建八层清晰的职业发展阶梯，员工可逐级晋升；对表现优异者，可予以跳级破格晋升；对不适应岗位的员工，则通过转岗机制调整至合适岗位，保障员工的横向发展，实现人才的持续优化与合理配置。同时，公司坚持权责对等原则，明确各层级的权限与职责范围，确保“事事有人管、人人有专责”，让员工在不同岗位上都能获得学习与进步的空间。



员工职业发展培训体系

西域旅游在拓展员工职业路径的同时，高度重视对员工能力的培养与提升，通过制定《员工培训管理办法》《后备人才管理办法》等相关制度，建立了覆盖全员、贯穿各职业阶段的培训体系。课程体系的设置坚持“内部培养为主，外部招聘为辅”且类型全面，包括岗位职能类、转岗能力培养、人才梯队建设，以及综合职业素养培育等内容，为员工持续成长提供系统性支持。

- 新员工入职培训**：涵盖企业文化、规章制度、安全合规、职业素养等内容，帮助新人快速融入团队，适应岗位要求。
- 基层员工赋能培训**：聚焦岗位技能、操作规范、安全生产与基础业务流程，提升执行力。
- 骨干员工进阶培训**：加强专业深度、项目管理能力与跨部门协同技巧。
- 管理能力提升培训**：针对管理层，聚焦战略思维、资本运作、公司治理与宏观管理能力。

公司构建了闭环式培训管理流程，通过计划、实施、考核、评估、归档等环节，将培训成果与员工职业发展、薪酬激励体系有效衔接，形成人才成长与组织发展的良性循环。

2025
旅游兴疆

报告期内，公司

共进行职业发展培训 2165 人次	人均培训时长 8 小时	职业发展培训覆盖率 100%
职业发展培训投入金额 19.14 万元		

公司通过内部培养

晋升中层管理人员 5 名	通过梯队人才培养 21 名	高级景区职业经理人 12 名
---------------------	----------------------	-----------------------



西域旅游新员工入职培训



海员海事法律法规培训

员工薪酬与福利

◆ 员工薪酬

西域旅游将薪酬福利视为员工激励与价值共享的重要工具。公司严格遵循相关法律法规，按时足额发放薪酬，并结合实际情况，制定《薪酬管理实施细则》《绩效考核管理制度》等内部制度，保持薪酬政策的公开透明。

公司在严格执行同工同酬原则的基础上，构建了以“岗位价值为基准”“绩效结果为导向”，且覆盖全体员工（包括非管理与非销售岗位）的薪酬福利体系。公司通过基本工资与非基本工资体现岗位价值；通过绩效工资与奖金等激励机制，彰显员工在岗位上的优秀表现。公司严格遵守相关法律法规，同时，建立与社会薪资水平及企业经营效益联动的动态调整机制，使员工收入与公司业绩紧密挂钩，推动员工与公司共同成长。

◆ 员工绩效考核与申诉

员工绩效考核是员工晋升与薪酬结构的重要依据，为此公司制定了《绩效考核管理办法》，构建了由绩效考核工作小组、绩效考核工作督查小组、人力资源部、审计部、安全办、各部门、各子公司组成的绩效考核组织架构，保障绩效考核的客观公正。公司实行月度及年度考核，将经营目标、廉洁从业、安全生产、岗位职能作为考核指标，并作为员工晋升、薪酬、潜能开发、培训等福利待遇及解聘和岗位调整的重要依据，构建了系统、科学的员工管理体系。

公司致力于为员工提供能够表达意见的平台，对考核结果有异议的员工可向人力资源部及行政部进行申诉，人力资源部收到申诉信息后对一般申诉进行调查协调并提出意见，由绩效考核工作领导小组作为员工考核申诉的最终决策机构。

◆ 员工福利

西域旅游高度重视员工权益与福祉，持续健全福利保障体系，从法定保障、薪酬福利及人文关怀等维度出发，着力营造温馨和谐的工作氛围。

公司依法为员工足额缴纳养老、医疗、失业、工伤、生育等社会保险及住房公积金，严格执行带薪年假、产假、婚丧假等国家规定的休息休假制度，并确保相关假期的薪酬待遇全面落实。在法定保障的基础上，公司建立了包含专项津贴及各类工作补贴的薪酬福利，以有效激发员工的工作积极性。

同时，公司高度关注员工的身心健康与生活关怀，通过组织全员定期健康体检、开展节日慰问、落实困难员工帮扶机制等一系列人文关怀举措，持续提升员工的归属感、获得感与幸福感。



职工趣味运动会



职工国企健身跑

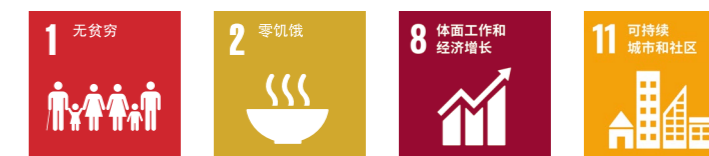


节日慰问

报告期内，公司社保覆盖率**100%**；员工满意度为**98%**；困难员工帮扶人数**1人**。

06

践行公益责任 传递文旅温情



公司始终坚守国有企业社会责任，立足景区运营实际，聚力生态环境保护，助力乡村公益助农，以实际行动践行ESG发展理念，传递企业温暖，助力社会协同发展，彰显文旅企业的责任与担当。

深耕生态公益守护景区本色

公司重视生态保护，积极开展景区生态公益行动。常态化开展景区杂草清理、垃圾清运、树木刷白养护等工作，重点在节假日及旅游旺季加大环境整治力度，有效防治林木病虫害，守护景区自然风貌，兼顾生态保护与游客游览体验，以实际行动践行文旅企业生态责任。

投身公益帮扶传递国企温情

公司积极响应社会公益号召，开展公益捐赠与帮扶行动。向市工会捐赠旧衣物帮扶困难群体，向驻地部队捐赠体育用品，扎实推进军民共建与民生帮扶，以点滴行动传递企业温度。

深化产业帮扶赋能民生改善

公司积极将企业发展与地方民生改善深度融合，切实履行社会维度民生赋能责任。运营中优先吸纳本地居民就业，带动群众就近增收；依托景区资源优势，积极推广本地农副产品、手工艺品，助力区域特色产业；同时开展公益讲解、暖心服务等公益活动，关心帮扶困难群体。

公司创新推行“公司+合作社+牧民”经营模式，与三工乡旅游合作社深度合作，签订**12年**长期合作协议，为牧民提供稳定收益保障；带动**102户**牧民实现就近就业创业，提供就业岗位**168个**，并开展创业培训、运营指导、客源引流等服务，有效推动牧民从传统游牧向旅游从业者转型，实现生态保护、经济增收、文化传承与社会稳定协同发展，以实际行动赋能民生改善。



附录

◆ 公司遵从的相关法律及指代说明

释义项	指	释义内容
《公司法》	指	现行《中华人民共和国公司法》
《证券法》	指	现行《中华人民共和国证券法》
《反不正当竞争法》	指	现行《中华人民共和国反不正当竞争法》
《广告法》	指	现行《中华人民共和国广告法》
《旅游法》	指	现行《中华人民共和国旅游法》
《环境保护法》	指	现行《中华人民共和国环境保护法》
《固体废物污染环境防治法》	指	现行《中华人民共和国固体废物污染环境防治法》
《网络安全法》	指	现行《中华人民共和国网络安全法》
《数据安全法》	指	现行《中华人民共和国数据安全法》
《个人信息保护法》	指	现行《中华人民共和国个人信息保护法》
《劳动法》	指	现行《中华人民共和国劳动法》
《劳动合同法》	指	现行《中华人民共和国劳动合同法》
《安全生产法》	指	现行《中华人民共和国安全生产法》
《职业病防治法》	指	现行《中华人民共和国职业病防治法》

◆ 关键绩效表

经济绩效

指标	单位	2025年
营业收入	万元	32,594.75
归属于上市公司股东净利润	万元	74,68.15
资产总额	万元	112,560.67
纳税总额	万元	3,360.43

环境绩效

指标分类	指标	单位	2025年
应对气候变化	温室气体排放总量	吨二氧化碳当量	5,217.81
	其中，范围一：直接温室气体排放量	吨二氧化碳当量	4,265.97
	范围二：间接温室气体排放量	吨二氧化碳当量	951.84
	温室气体排放密度	吨二氧化碳当量/百万营收	16.01
能源利用	综合能源消耗量	吨标煤	3,135.09
	其中：外购电力消耗量	千瓦时	5,091,291.00
	汽油消耗量	吨	138.28
	柴油消耗量	吨	395.93
	天然气消耗量	立方米	1,301,461.50
	综合能耗强度	吨标煤/万元营收	0.10

指标分类	指标	单位	2025年
水资源利用	总耗水量	吨	24,527
	总耗水强度	吨/万元营收	0.75
废弃物处理	废弃灯管	个	36
	废弃硒鼓	个	37
	废弃墨盒	个	23
	一般办公及生活废弃物	吨	33.50

注:

1. 本次报告环境数据收集范围包括, 天池游艇、古海温泉、运输分公司、索道分公司。
2. 能源消耗总量的计算方式、系数基于《综合能耗计算通则》(GB/T2589-2020)。
3. 温室气体排放量的计算方式基于的《企业温室气体排放核算方法与报告指南发电设施》, 范围二中, 外购电力的排放因子采用2023年全国电力平均二氧化碳排放因子 0.5306kgCO₂ /kWh 计算。

社会绩效

指标分类	指标	单位	2025年
员工雇佣	员工总数	人	662
	其中, 男性员工	人	519
	女性员工	人	143
	女性员工占比	%	21.60
	其中, 30岁以下	人	137
	30-50岁	人	342
	50岁以上	人	183

指标分类	指标	单位	2025年
员工雇佣	其中, 硕士及以上	人	6
	本科	人	113
	大专及以下	人	543
	其中, 核心管理人员	人	5
	中层管理人员	人	30
	基层管理人员	人	63
	新吸纳就业员工总数	人	115
员工流失率	员工流失率	%	7.78
	其中, 男性员工	%	4.79
	女性员工	%	2.99
	其中, 30岁以下	%	5.69
	30-50岁	%	2.10
	50岁以上	%	0.00
员工福利	员工满意度	%	98
	社会保险覆盖率	%	100
	困难员工帮扶人数	人	1
员工职业发展与培训	员工职业发展培训投入金额	万元	19.14
	员工职业发展培训覆盖率	%	100
	员工职业发展培训人均时长	小时	8
	员工职业发展培训总人次	人次	2,165

指标分类	指标	单位	2025年
安全管理	安全生产投入总金额	万元	320.24
	安全生产投入占营业收入比例	%	0.98
	员工工伤保险投入金额	万元	32.98
	员工工伤保险覆盖率	%	100
	年度安全生产事故	起	0
	工伤人数	人	0
	因公亡故人数	人	0
	安全生产培训总人次	人次	2,495
	安全生产培训总时长	小时	266
	安全生产培训平均时数	小时	58
	安全生产培训覆盖率	%	100
	应急演练总数	次	18
	应急演练参与总人次	人次	1,126
	自检次数	次	435
	第三方检查次数	次	71
安全检查	自检发现安全隐患	处	330
	第三方检查发现安全隐患	处	41
	年度内整改数量	处	371
	报告期末应付账款（含应付票据）余额	万元	7,402.02
平等对待中小企业	报告期末应付账款（含应付票据）余额占总资产的比重	%	6.58
	供应链管理	供应商总数	家

指标索引表

报告章节目录		《上海证券交易所上市公司自律监管指引第14号——可持续发展报告（试行）》
关于本报告		/
走进西域旅游		/
第一章 议题重要性评估	利益相关方沟通	利益相关方沟通、尽职调查
	双重重要性分析	
第二章 守合规底线 夯实质理根基	党建引领	/
	公司治理	/
	内控与合规	内部控制
	投资者关系管理与信息披露	/
	商业道德	反不正当竞争、反商业贿赂及反贪污、 负责任宣传
	可持续发展治理	/
第三章 践行绿色发展 守护生态未来	环境管理	环境合规管理
	资源利用、废弃物处理与循环经济	循环经济、能源利用、水资源利用、废弃物处理
	生态系统和生物多样性保护	生态系统和生物多样性保护
	应对气候变化	应对气候变化
第四章 筑牢安全防线 精进服务体验	安全管理	产品和服务安全与质量、 安全管理
	游客服务	产品和服务安全与质量、 游客服务
	数据安全与客户隐私保护	数据安全与客户隐私保护
	供应商管理	供应链安全、平等对待中小企业
第五章 践行人本关怀 彰显社会担当	员工雇佣与权益	员工、 员工雇佣与权益
	员工培训与发展	员工、 员工培训与发展
	员工薪酬与福利	员工、 员工薪酬与福利
第六章 践行公益责任 传递文旅温情	/	社会贡献

注：

- 1.本年度，上交所《指引》中设置的创新驱动、科技伦理、污染物排放、乡村振兴议题对西域旅游不具有重要性，详细原因已在“议题重要性评估”章节进行说明。
- 2.蓝色字体为西域旅游自主识别的议题。

读者意见反馈表

尊敬的读者：

您好！

非常感谢您阅读《西域旅游2025年度可持续发展报告》。为深入了解各利益相关方对本报告的评价，我们诚挚邀请您提出宝贵的意见与建议。

1、相对于公司而言，您的身份是：（请在相应位置打√）

消费者 员工 合作伙伴 政府 媒体

其他（请注明）

您对本报告的评价：（请在相应位置打√）

2、您认为本报告结构安排和表现形式：

很好 较好 一般 较差 很差

3、您认为本报告是否回应了您对公司ESG方面的诉求？

很好 较好 一般 较差 很差

4、您认为本报告的内容编排与版式设计是否便于获取ESG信息？

很好 较好 一般 较差 很差

5、您最为关注哪些ESG议题？

6、您认为本报告中还有哪些需要补充的信息？

7、您对我们未来发布ESG报告有哪些建议？

欢迎您通过以下方式与我们交流：

邮 编：831500

电子邮箱：xylygf@163.com

联系电话：0994-3225611

地 址：新疆昌吉州阜康市准噶尔路229号