

商汤集团股份有限公司
港交所代號：0020（港幣櫃檯）80020（人民幣櫃檯）



2025

可持續發展報告

目錄 CONTENTS

報告編製說明	01
董事長致辭	03
關於商湯	05
發展歷程	07
2025年大事記	09
商湯可持續發展表現	11
ESG管治	15

專題

堅持原創突破,推動AI邁向跨越式發展新階段	19
-----------------------	----

附錄

關鍵績效	97
《GRI標準》指標索引	99
香港聯合交易所《環境、社會及管治報告守則》索引	103

01 02 03 04 05 06

聚焦前沿 科技創新引領未來

深化科技創新	31
堅守AI倫理底線	34
共促行業繁榮	40

微光成炬 科技向善傳遞溫暖

AI賦能基礎教育	49
AI助力無障礙生活	51
AI推進醫療普惠	53
AI支持鄉村振興	54

逐綠而行 數字賦能低碳未來

應對氣候變化	57
生物多樣性保護	66
強化環境管理	66

以人為本 同心同行共築夢想

多元、平等與包容	71
吸引與保留人才	74
築夢職業發展	76

堅守匠心 攜手多方共創價值

嚴守產品責任	81
傾聽客戶之聲	83
打造負責任供應鏈	84

穩健治理 牢築開放可信基石

提升企業管治效能	89
合規與商業道德	91
信息安全和隱私保護	94

報告編製說明

關於本報告

歡迎閱讀商湯集團股份有限公司及其附屬公司及合併聯屬實體（簡稱為「本集團」「集團」「商湯科技」「商湯」或「我們」）面向各利益相關方發佈的 2025 年可持續發展報告。本報告主要披露我們在 2025 年度將企業環境及社會責任融入集團管理和運營，助力經濟、社會、環境均衡發展，提升企業和利益相關方綜合價值等方面的表現和成效。

報告範圍

本報告內容涵蓋本集團的主營業務。報告時間範圍為 2025 年 1 月 1 日至 2025 年 12 月 31 日（簡稱「報告期」），為保證報告完整性，部分內容或超出上述時間範圍。

報告依據

本報告依據香港聯合交易所有限公司《上市規則》附錄 C2《環境、社會及管治報告守則》（簡稱「ESG 守則」），參考全球報告倡議組織（Global Reporting Initiative, GRI）發佈的《GRI 可持續發展報告標準》（簡稱「GRI 標準」）以及聯合國可持續發展目標（United Nations Sustainable Development Goals, UNSDGs）編寫。

匯報原則

重要性原則	本報告已納入利益相關方溝通及實質性評估過程，作為厘定重要 ESG 議題的依據。
量化原則	本報告採用量化數據的方式展現環境與社會層面的關鍵績效指標（KPI），並附帶說明，以闡述其目的和影響。
平衡原則	本報告遵循平衡原則，不偏不倚地呈報我們的 ESG 表現。
一致性原則	若無特殊說明，本報告的數據披露及統計方法與 2024 年 ESG 報告保持一致，確保信息的可比性。

董事會聲明

本集團董事會及所有董事鄭重聲明本報告內容不存在虛假記載、誤導性陳述或重大遺漏，並對董事會的 ESG 監督及管理工作出如下聲明：董事會為本集團 ESG 管理的最高責任機構，負責監督本集團 ESG 事宜。商湯已成立集團 ESG 管治架構，審閱 ESG 目標執行情況，並建立 ESG 風險管理及內部監控系統。具體管治架構詳見本報告「ESG 管治—治理架構」章節。董事會已審閱本集團對 ESG 事宜的評估、優先級排序及管理工作，詳見「ESG 管治—雙重重要性評估」及「ESG 管治—利益相關方溝通」章節。

報告語言

本報告以中文簡體、中文繁體和英文三種語言發佈，若在對不同語言報告的理解上發生歧義，請以中文簡體報告為準。

聯繫方式

對報告的內容如有疑問或建議，歡迎通過以下聯絡方式與我們聯繫。

電子郵箱	csr@sensetime.com ir@sensetime.com
中國總部及主要營業地點	中國 上海市 徐匯區虹梅路 1900 號 郵編：200233
香港總部及主要營業地點	香港 沙田 香港科學園 科技大道東 12 號 海濱大樓 1 座 2 樓
本集團網站	https://www.sensetime.com



徐立

商湯科技
董事長兼首席執行官（CEO）

董事長致辭

人工智能正以前所未有的速度重塑全球經濟格局、社會結構和人類生活方式。我們認為，技術有了溫度，創新才能成為福祉。2025 年，商湯在不斷追求技術突破的同時，將可持續和負責任的發展置於核心，致力於讓人工智能賦能千行百業、走進千家萬戶，更好服務社會發展。

”

這一年，我們堅持長期主義，為時代浪潮「立標引航」。商湯致力於通過基礎研究與技術突破，為智能時代提供持久動力。我們在計算機視覺領域持續定義行業最高標準，並在此基礎上，構建了全新的多模態視覺算法生產體系。同時，我們發佈原生 NEO 架構，重新定義多模態模型效能邊界，讓 AI 成為普惠的生產力要素。商湯「小浣熊」智能助手已服務超 300 萬用戶，通過封裝專業能力，以 AI 生產力工具賦能「超級個體」。我們持續探索視頻生成智能體 Seko，致力於降低高質量內容創作的門檻，用想像力激發創造力。這些服務的堅實底座是商湯 AI 大裝置 SenseCore。我們持續強化自身「最懂大模型的 AI 基礎設施」定位，為客戶與生態夥伴提供可靠、高效、全棧的模型開發與部署支持，夯實產業智能化的基石。

這一年，我們踐行低碳承諾，為美麗家園「增藍添綠」。我們始終以長遠眼光審視發展與環境的關係，將應對氣候變化視為重要命題，以清晰路徑引領可持續轉型。我們前瞻性地與生態夥伴及儲能行業領導者緊密合作，落地「算電協同」標杆項目，在全國範圍內率先打通了從算力調度到儲能節電的閉環系統，實現了能源資源的動態優化與高效利用，更為行業提供了可複製的綠色解決方案。我們持續推進綠色數據中心建設，全年平均 PUE 降至 1.265，達到國際一流水平；穩步提升可再生能源使用比例，數據中心綠色電力使用量佔總用電量約 5.8%。我們將科技能力延伸至自然生態領域，在中東紅海積極探索生物多樣性保護路徑，以 AI 賦能生態系統保護與科學治理。同時，我們持續強化自身環境管理，系統推進水資源精細化管理，提升用水效率，加強廢棄物分類管理與循環利用，讓綠色成為我們發展的底色。

這一年，我們以數字賦能，為幸福生活「添磚加瓦」。我們始終秉持開放合作、共謀發展的理念，推動建立更加規

範的標準體系，持續深化行業交流與人才培養，為行業可持續發展積蓄專業力量。我們秉承「科技向善」理念，在教育、醫療、無障礙服務及鄉村振興等領域深化應用，關注長者與青少年，以技術提升公共服務可及性。我們堅持負責任的產品與服務，強化合規營銷與服務管理，不斷提升客戶體驗與滿意度；攜手合作夥伴，共同構建負責任供應鏈，實現產業鏈上下游互利共贏。我們關注員工成長，致力於打造多元、平等與包容的職場環境，完善激勵與發展機制，讓員工與企業在共同成長中實現價值共創。

這一年，我們以穩健治理，為基業長青「夯基固本」。我們持續完善現代化企業治理體系，推動董事會規範、高效運作，暢通股東溝通渠道，切實加強股東權益保護，夯實集團長期穩健發展的治理基礎。我們高度重視合規與商業道德，將廉潔從業理念融入經營管理各環節，營造誠信、透明、規範的經營環境。我們將客戶隱私與信息安全視為企業生命線，將隱私保護要求融入產品全生命週期管理，通過多維度舉措不斷提升信息安全保障能力。面向人工智能快速發展帶來的新課題，我們前瞻佈局 AI 倫理治理，建立系統化的倫理治理架構，推進產品全流程倫理審核，深化倫理培訓與責任生態建設，努力推動人工智能安全、可靠、可控發展。我們積極參與全球人工智能治理討論，促進全球人工智能建設與公平受益。我們不斷深化 ESG 管理實踐，持續完善 ESG 治理架構與管理機制，將可持續發展理念融入戰略決策與日常運營，成為驅動企業長期增長的內生力量。

面向未來，商湯將以更篤行的信念開拓創新，以更開放的姿態擁抱合作，以更審慎的態度推進治理，以更堅定的行動履行責任，推動人工智能在先進、可信、安全的軌道上發展，努力為構建更加智能、包容與可持續的未來貢獻力量。

關於商湯

商湯是一家成立於 2014 年 10 月的人工智能軟件公司，旨在持續引領人工智能前沿研究，持續打造更具拓展性、更普惠的人工智能軟件平台，推動經濟、社會和人類的發展，並持續吸引及培養頂尖人才，共同塑造未來。



商湯科技擁有深厚的學術積累，並長期投入於原創技術研究，不斷增強行業領先的多模態、多任務通用人工智能能力，涵蓋感知智能、自然語言處理、決策智能、智能內容生成等關鍵技術領域，同時包含 AI 芯片、AI 傳感器及 AI 算力基礎設施在內的關鍵能力。

商湯科技業務涵蓋生成式 AI、視覺 AI 和創新業務，以高效率、低成本、規模化的 AI 創新和落地，打通商業價值閉環，引領人工智能進入工業化發展階段。商湯前瞻性打造新型人工智能基礎設施——商湯 AI 大裝置 SenseCore，打通算力、算法和平台，並在此基礎上建立「商湯日日新

SenseNova」大模型及研發體系，以低成本解鎖通用人工智能任務的能力。此外，商湯科技持續領跑計算機視覺市場，商湯方舟 SenseFoundry 以多年積累的計算機視覺能力，輔以前沿多模態大模型，為國內外各行業提供更加穩定高效的視覺 AI 支撐。

商湯倡導「平衡發展」的人工智能倫理觀，並積極參與有關數據安全、隱私保護、人工智能倫理道德和可持續人工智能的行業、國家及國際標準的制訂，與多個國內及多邊機構就人工智能的可持續及倫理發展開展了密切合作。

* 本圖片由人工智能生成

發展歷程

- 商湯註冊成立
- 自主研发 DeepID 系列人臉識別算法，突破工業化應用門檻

2014

- 著手研發 SenseCore 的核心—深度學習訓練框架 SenseParrots
- 在 ImageNet 大規模視覺識別挑戰賽的大規模視頻目標檢測中榮獲第一

2015

- 推出智慧生活軟件平台 SenseME 以及 SenseMARS
- 著手研發自動駕駛平台 SmartAuto，並刷新行人及車輛識別領域世界紀錄

2016

- 著手研發城市方舟平台
- 開始與本田合作開發適合乘用車場景的 L4 級自動駕駛方案

2017

- 被指定為智能視覺國家新一代人工智能開放創新平台
- 開始研發專用人工智能芯片

2018

- 創辦中國增強現實和新技术產業聯盟並擔任創始主席
- 當選人臉識別技術國家標準工作組組長單位，推進國家標準制定工作
- 開始研發人工智能傳感器

2019

- 完成首個專用人工智能芯片 STPU 流片
- 成為首個取得個人資訊管理體系、資訊安全管理系統及個人可識別資訊保證國際標準化組織 (ISO) / 國際電工委員會 (IEC) 三重認證的人工智能公司

2020

- 商湯《AI 可持續發展道德準則》被聯合國人工智能戰略資源指南選錄，並於 2021 年 6 月發表，成為亞洲唯一獲此殊榮的人工智能公司

2021

- 建造了世界上最大的計算機視覺模型，參數超 300 億
- 成功在香港交易所主板掛牌上市

2022

- 入圍 IDC 城市智能計算平台報告領導者象限並在戰略能力廠商排名中保持第一
- 發佈第一代 AI 智能質檢方案，全棧賦能智能製造轉型升級
- 商湯智算中心（上海臨港 Artificial Intelligence Data Center, AIDC）正式啟動運營
- 發佈商湯首個家庭消費級 AI 產品：「元蘿蔔 SenseRobot AI」下棋機器人

- 推出「商湯日日新 SenseNova」大模型體系，為行業提供創新引擎

- 商湯「SenseEarth 3.0」智能遙感雲平台發佈，首次帶來數據即服務的創新服務模式

- 商湯聯合發佈千億級參數大語言模型「書生·浦語」（InternLM）

- 商湯聯合團隊獲國際計算機視覺與模式識別會議最佳論文，推出首個感知決策一體化自動駕駛通用大模型

- 商湯發佈升級版醫療健康大語言模型「大醫」，面向產業端正式提供服務

- 商湯發佈 SenseTrust 治理平台，護航生成式 AI 可信發展

2023

2024

- 商湯大裝置全面助力粵港澳大灣區大規模領先智算中心正式啟動

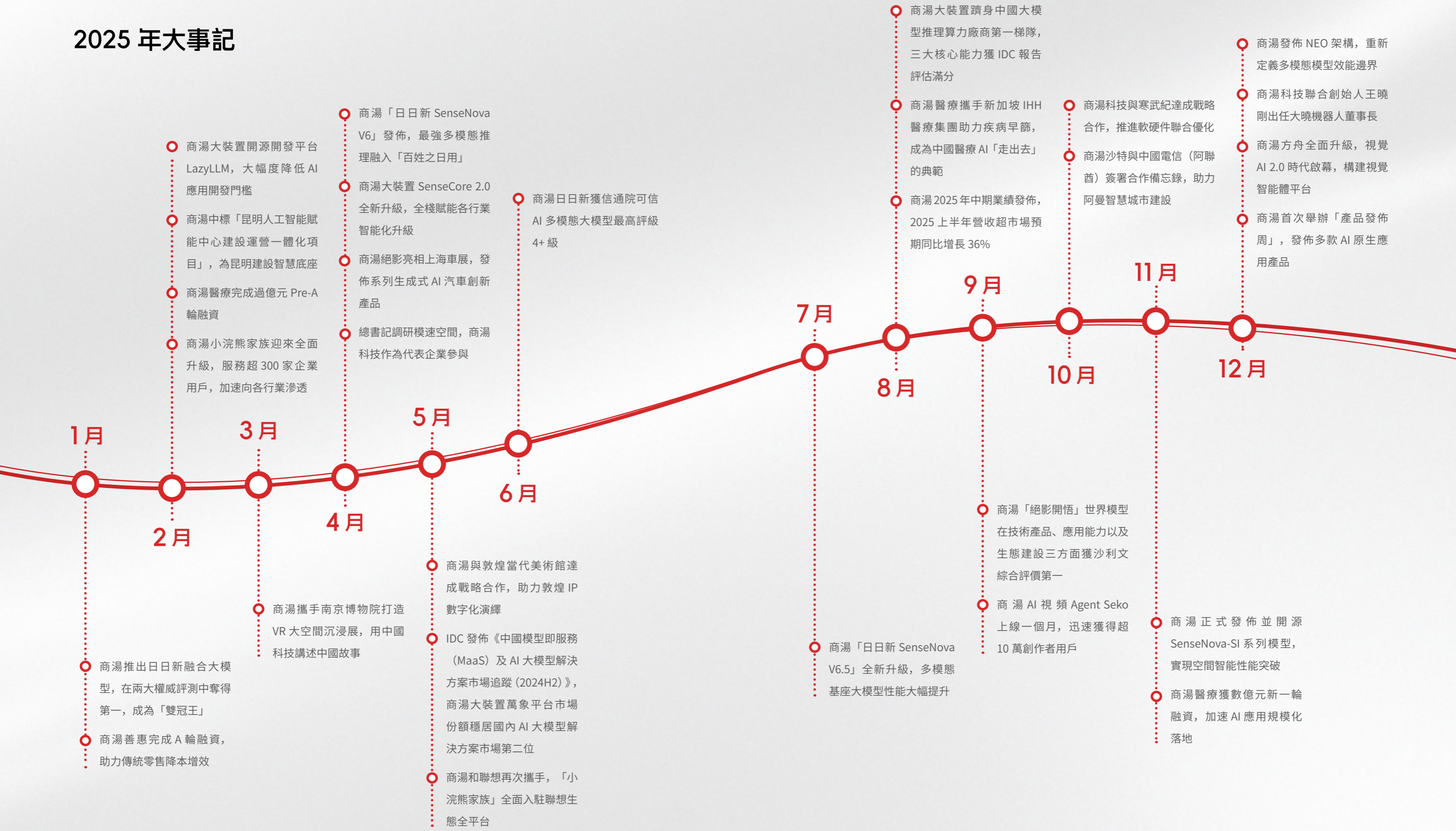
- 發佈數據分析工具「辦公小浣熊」

- 商湯案例榮獲聯合國人工智能向善全球峰會 (AI for Good Global Summit) 「最佳包容性影響獎」

- 商湯牽頭起草國家標準《信息技術客服型虛擬數字人基礎能力技術要求》

- 商湯醫療榮膺工信部、國家藥監局聯合公佈「人工智能醫療器械創新任務揭榜優勝單位」

2025 年大事記



商湯可持續發展表現

2025 年可持續發展亮點

環境



我們的目標	我們的舉措	
2025 年計劃實現 碳達峰	上海臨港 AIDC 實現全年平均 PUE (Power Usage Effectiveness) 值 1.265	上海臨港 AIDC 累計消納綠色電力達 950 萬度
2030 年力爭實現 運營碳中和	躋身 國際一流行列	佔總用電量約 5.8%
2050 年實現 淨零排放		

社會



攜手員工成長			
報告期內	報告期內		
13.80 小時	133 門	1,750 餘門	91%
人均培訓小時數	數字化學習平台新增課程	累計上線課程	學習平台使用率

釋放創新價值

	為國內率先實現多模態下的深度思考能力的大模型	
「日日新 V6.5」大模型		40,400 petaflops
全新發佈		商湯大裝置運營規模

促進科技向善

截至報告期末	截至報告期末		打造智慧醫院解決方案，賦能地市級醫院普惠醫療
近 300 場	100 餘場	120 餘場	
「元蘿蔔」各類活動的舉辦及參與，其中			國內外棋類賽事 科技館及公益科普活動

管治



強化倫理治理	守護信息安全	
截至報告期末	報告期內	
80 餘項	獲得可信雲系列 雲數據保護認證	超 2,100 人次
AI 倫理相關標準制定的參與	工信部 通用保護三級證書	員工參與信息安全培訓
	進一步完善集團認證體系	

恪守商業道德

100%	100%
全職員工、兼職員工與派遣員工參與反舞弊培訓	供應商簽署《反商業賄賂承諾書》或在合作合同中設有反商業賄賂條款

聯合國可持續發展目標響應

專題：堅持原創突破，推動 AI 邁向跨越式發展新階段



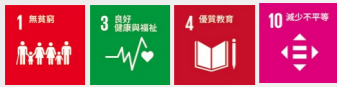
以原創技術為核心，深化戰略佈局、夯實 AI 技術底座，推動技術與產業深度融合，構建多元生態矩陣，引領人工智能行業邁向跨越式發展新階段。

聚焦前沿 科技創新引領未來



錨定 AI 技術原創突破，築牢研發體系、堅守倫理底線，聯動產學研共建創新生態，以技術創新驅動產業升級，攜手各方共促行業高質量發展。

微光成炬 科技向善傳遞溫暖



秉持科技向善理念，以 AI 賦能基礎教育、無障礙生活、醫療普惠與鄉村振興，彌合資源鴻溝，讓科技成果惠及更多人群，助力社會公平與民生改善。

逐綠而行 數字賦能低碳未來



將「雙碳」目標融入發展戰略，以 AI 技術賦能氣候應對與生物多樣性保護，踐行綠色運營，守護生態可持續發展。

以人為本 同心同行共築夢想



視人才為核心資產，打造多元平等包容的職場環境，完善激勵與培養體系，保障員工權益、助力職業發展，實現員工與企業共生共贏、共同成長。

嚴守匠心 攜手多方共創價值



嚴守產品全生命週期安全管理，傾聽客戶需求、提升服務體驗，構建負責任供應鏈體系，推動上下游協同發展，以匠心打造可持續的產業價值生態。

穩健治理 牢築開放可信基石



完善現代化企業治理體系，堅守合規與商業道德，築牢信息安全與隱私保護防線，強化 AI 倫理治理，以穩健治理為企業可持續發展築牢可信基石。

可持續發展榮譽



2026 最值得關注 ESG 傑出項目 沙特紅海	致遠獎 ESG 先鋒企業	英華獎港股 ESG 示範案例
彭博商業週刊	財聯社	中國基金報
2025 年度 十大綠色發展案例	2025 企業社會責任活動 低碳榜樣	2025 上市公司卓越大獎
新京報零碳研究院	北京商報深藍媒體智庫	信報
2025 中國人工智能 TOP 50 企業	人工智能領軍企業 TOP 20	最佳大模型 TOP 20
胡潤	機器之心	
2025 出海全球化 TOP 30 旗艦企業	可持續創新發展企業 【人工智能領域唯一入選企業】	2025 中國人工智能科技企業 TOP 50
福布斯		
2025 年度 人工智能領航企業	2025 年度 人工智能焦點人物 王曉剛	年度 人工智能傑出產品商湯大裝置
量子位		
年度 人工智能傑出產品商湯小浣熊	年度傑出 人工智能解決方案日日新大模型	2025 好公司 50 創新發展大獎
量子位		界面新聞
2025 「鼎革獎」年度卓越企業獎	2025 年度 「人工智能+」產學研領航企業	年度 卓越人工智能應用企業
財經雜誌		格隆匯
2025 中國 AI 大模型 產業創新服務商 TOP 20	2025 年度 科技價值上市公司	高質量發展研究案例之新質生產力 卓越應用典型案例商湯大裝置
億歐	21 世紀經濟報道	
「InnoForce50」年度智能生產力 -Seko	年度產品力營銷銀獎	2025 年度 上市公司科技創新榜
極客公園	2025 第九屆金匠獎	和訊財經風雲榜

ESG 管治

商湯將 ESG 理念全面融入企業戰略與運營，持續優化 ESG 治理體系，提升 ESG 治理水平，積極回應利益相關方訴求與期望，致力於將 ESG 內化為集團核心競爭力，以可持續發展理念引領技術創新與業務實踐，不斷提升集團商業韌性與長期價值創造能力。

治理架構

作為人工智能行業的先行者，商湯力求以自身的可持續實踐為各利益相關方創造更多的價值。商湯建立「企業管治委員會—可持續發展委員會—ESG 聯合工作組—ESG 各相關部門」的多層級管治架構，推動 ESG 理念深度融入戰略決策與日常運營，全面提升可持續發展治理效能。



在董事會監管層面，本集團發佈《可持續發展委員會章程》，董事會為 ESG 管理的最高責任機構，負責監督商湯環境、社會及管治事宜，並每年不少於兩次接受來自可持續發展委員會就 ESG 相關議案及表決結果的書面匯報。同時，董事會負責審閱本集團對 ESG 事宜的評估、優次排序、管理工作以及年度可持續發展報告，並定期對 ESG 戰略及相關目標的執行情況進行審閱，以實現對 ESG 工作自上而下的監管。

報告期內，集團針對董事會開展專項能力提升培訓，內容涵蓋 ESG 管理體系建設、氣候相關風險管理與信息披露等核心內容，持續增強董事會在 ESG 領域的戰略洞察力與專業決策力。

ESG 戰略

我們以「以人為本，AI 向善」為發展理念，並由企業文化與員工認同為驅動，制定了商湯的 ESG 策略。商湯將從合規經營、產業賦能、業務夥伴、員工關懷、社區公益、氣候變化六大領域發力，推動自身與社會的可持續發展。



雙重重要性評估

重要性議題評估是商湯開展 ESG 管理與披露的基礎。商湯定期開展雙重重要性議題評估，緊密跟蹤國內外最新法律法規、監管政策、行業標準及資本市場趨勢，通過系統性調研與內外部專家研判，不斷完善 ESG 議題識別及優先級排序，確保商湯 ESG 工作與集團戰略發展、業務運營及利益相關方訴求高度契合。

2025 年，我們基於《歐洲可持續報告準則》（European Sustainability Reporting Standards, ESRS）等國際主流評估框架與方法，開展 ESG 議題雙重重要性評估工作，系統梳理集團 ESG 工作的核心議題與優先級，評估工作分三階段有序開展：

步驟一 | ESG 議題識別

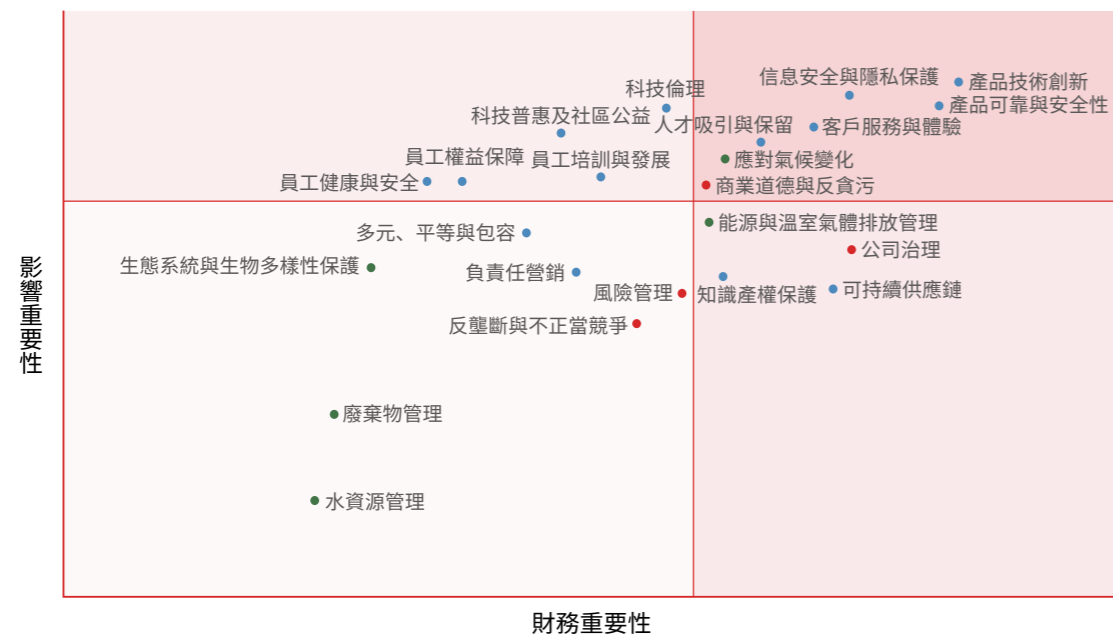
結合人工智能行業的特點以及本集團的發展規劃，同時參考國內外 ESG 披露標準與資本市場的關注點，我們對 ESG 議題庫進行更新迭代，確定了與業務活動最相關以及利益相關方最關注的 23 個 ESG 議題及其相關影響、風險和機遇清單。

步驟二 | ESG 議題雙重重要性評估

通過內外部利益相關方問卷調研等形式，我們針對 23 個 ESG 議題分別開展影響重要性和財務重要性評估，確定議題的優先排序，並根據評估結果繪製雙重重要性評估矩陣。此次評估基於 66 份問卷調研，覆蓋了 8 類內外部利益相關方群體。

步驟三 | 驗證評估結果

為確保評估結果的準確性、有效性與關聯性，本集團董事及可持續發展委員會對雙重重要性評估結果進行了審閱與檢討，最終評估結果如雙重重要性議題矩陣所示。



商湯雙重重要性議題矩陣

利益相關方溝通

商湯高度重視利益相關方的期望與訴求，建立了完善的利益相關方溝通機制和多元化的溝通渠道。我們的主要利益相關方包括股東及投資者、政府及監管機構、媒體及非政府組織、供應商、合作夥伴、用戶、員工以及社區及公眾。我們定期與各類利益相關方開展溝通交流，並將利益相關方的建議納入本集團開展 ESG 工作的重要參考。

利益相關方	關注議題	溝通方式
股東及投資者	<ul style="list-style-type: none"> • 公司治理 • 商業道德與反貪腐 • 知識產權保護 	<ul style="list-style-type: none"> • 股東大會 • 定期報告與公告 • 投資者郵件及會議溝通
政府及監管機構	<ul style="list-style-type: none"> • 溫室氣體排放管理 • 廢棄物管理 • 能源管理 • 水資源管理 • 應對氣候變化 	<ul style="list-style-type: none"> • 信息披露 • 日常溝通與匯報 • 監管檢查 • 來訪接待
媒體及非政府組織	<ul style="list-style-type: none"> • 負責任營銷 	<ul style="list-style-type: none"> • 社交媒體 • 官方網站 • 新聞發佈會 • 會議溝通
供應商	<ul style="list-style-type: none"> • 可持續供應鏈 	<ul style="list-style-type: none"> • 項目採購 • 合同與協議 • 邀請招投標 • 供應商管理大會
合作夥伴	<ul style="list-style-type: none"> • 產品技術創新 	<ul style="list-style-type: none"> • 企業論壇 • 合作夥伴峰會 • 項目合作 • 技術交流
用戶	<ul style="list-style-type: none"> • 科技普惠 • 科技倫理 • 信息安全與隱私保護 • 產品可靠與安全性 • 客戶服務與體驗 	<ul style="list-style-type: none"> • 官方網站 • 用戶反饋渠道 • 產品調研反饋 • 社交媒體
員工	<ul style="list-style-type: none"> • 多元、平等與包容 • 人才吸引與保留 • 員工權益 • 員工培訓與發展 • 員工健康與安全 	<ul style="list-style-type: none"> • 內部會議 • 管理委員會 • 員工培訓 • 社交媒體
社區及公眾	<ul style="list-style-type: none"> • 社區公益 	<ul style="list-style-type: none"> • 社區活動 • 官方網站 • 社交媒體

專題

堅持原創突破 推動 AI 邁向跨越式發展新階段

商湯以「堅持原創，讓 AI 引領人類進步」為使命，持續引領人工智能前沿發展，致力於讓人工智能實現物理世界和數字世界的連接，成為推動社會進步、產業升級與美好生活的重要力量。

◎ 前瞻佈局，錨定 AI 發展新坐標

報告期內，商湯深入實施「AI 基礎設施—大模型—應用」三位一體的戰略，前瞻性洞察 AI 模型性能提升與基礎設施能力之間的協同關係，打造「1+X」的新架構，聚焦核心資源，深化核心業務，圍繞場景化 AI 與細分市場需求，加速構建多元的生態企業矩陣，推動集團與生態業務形成深度協同、資源互濟的發展格局，實現在 AI 2.0 時代的算力、模型和應用的無縫集成，致力成為「最懂模型的算力服務商」與「最懂算力的模型服務商」，為通用人工智能（Artificial General Intelligence, AGI）的探索道路奠定堅實基礎。



🎯 夯實底座，打造智能核心引擎

商湯基於「三位一體」新戰略，打造大裝置智慧底座，持續優化算力資源；不斷迭代模型性能提升，推動日日新大模型達到行業領先水平，構建模型與算力雙向賦能的良性閉環；基於視覺 AI 的深厚積累，深耕高價值的應用場景，推進技術力高效轉化，成為驅動行業變革的核心引擎。

SenseCore：大裝置打造智慧底座

商湯打造業界領先的 AGI 時代基礎設施「SenseCore AI 大裝置」，其算力規模已超過 40,400 petaflops，可支撐超過 20 個千億超大模型同時訓練，並支持萬億參數大模型的全生命週期生成，智算節點覆蓋長三角、粵港澳、京津冀、中西部等重點區域，並實現全國聯網統一調度。報告期內，商湯大裝置 SenseCore 2.0 全新升級，打造「高效率、低成本、端到端」的一站式賦能方案，依託更敏捷、更靈活、更可靠的平台能力，提供更高性價比的產品服務和一系列行業解決方案。

中國大模型平台市場份額 TOP3¹

<p>國產化創新</p> <p>5,000 張</p> <p>國產 GPU 集群上實現大規模異構混訓，算力利用率高達 80%</p> <p>聯合十餘家國產生態夥伴，發佈「算力 Mall」</p>	<p>場景化能力</p> <ul style="list-style-type: none"> 先進科研機構 服務北上深 多個國家級 科研機構和頭部高校 視頻生成 服務 頭部三家 AIGC 創業企業 具身智能 市場唯一 完整端到端方案 工程設計 聯合頭部工程設計企業打造 行業首個 多模態大模型應用平台 智慧城市 聯合上海市規劃和自然資源局 發佈全國規劃資源領域首個 基礎大模型
<p>算電協同</p> <p>能源需求預測準確率 90% 以上 決策準確率達 93% 以上</p> <p>PUE 降低至 1.265</p> <p>榮獲中國 IDC 產業「算電協同先鋒獎」 新京報 2025 年度「十大綠色發展案例」</p>	

¹ 來源《IDC 中國大模型平台市場份額 2024：市場正在形成》，2025 年 8 月

SenseNova：大模型驅動智能未來

基於「SenseCore AI 大裝置」，我們打造了 SenseNova 大模型體系。報告期內，我們正式發佈了「日日新 SenseNova V6.5」大模型——國內率先實現多模態下的深度思考能力的大模型。該模型擁有強大的實時交互、視覺識別、記憶思考、持續對話和複雜推理等能力，全面賦能辦公、教育、文旅、自動駕駛等多個關鍵場景，讓 AI 完成從「生產力工具」邁向「生產力」的全新階段，加速釋放 AI 在產業應用中的深層價值。

技術升級

「日日新 SenseNova V6.5」大模型率先在大模型中引入形象思維，成為國內首個實現圖文交錯思維的商業級大模型。同時，我們基於原生多模態架構，同步推出空間智能大模型 SenseNova-SI，促進多模態技術向具身智能與世界模型方向延伸，並通過多模態模型的融合架構改進，促進跨模態早期融合，從而使感知更高效、模態融合更深，形成從「多模態能力基礎融合」向「多模態深度融合」、從「理解與生成分離」向「理解—生成統一」的關鍵技術躍遷。

權威測評

在 SuperCLUE-VLM 2025 年度權威評測中，SenseNova V6.5 Pro 綜合表現穩居國內第一，全球排名僅次於 Gemini 3.0 Pro；在空間智能領域多項國際權威基準評測中，SenseNova-SI 在多個核心指標上超越 Gemini 2.5 Pro、GPT-5 等。

日日新 SenseNova

「湯之盤銘曰：『苟日新，日日新，又日新。』——《禮記·大學》」，寓意在模型的迭代速度及處理問題的能力上可以日日生新，不斷解鎖 AGI 的更多可能。

SenseFoundry：視覺 AI 賦能現實感知

商湯作為最早佈局視覺 AI 領域的先行者之一，長期深耕計算機視覺與智能感知技術，形成了扎實的技術積澱與系統化研發能力。集團推出的「商湯方舟」平台實現了規模化落地與多場景深度應用。隨著多模態大模型的快速演進，我們推動傳統視覺能力與視覺大模型、多模態大模型的深度融合，持續驅動應用創新與能力升級，迭代形成方舟多模態新智平台 SenseFoundry VL，構建起面向複雜場景的新一代視覺算法生產模式，不斷提升算法研發效率與應用泛化能力，致力於打造開放、智能的下一代城市智能底座。報告期內，商湯連續九年蟬聯中國計算機視覺市場**第一**，市場佔有率達 **22.8%**¹。

¹ 來源《IDC 中國人工智能軟件市場份額 2024：智能體是未來》，2025 年 8 月

📖 深拓場景，加速智能價值落地

人工智能的生命力在於應用。商湯堅持以場景為牽引、以價值為導向，構建多層次、多維度的應用生態，廣泛覆蓋智慧商業、智慧城市、智慧醫療、智慧生活等關鍵領域，不斷帶來更加智能、高效、人性化的工作方式與生活方式，讓技術真正轉化為價值。

AI 推進商業模式新升級

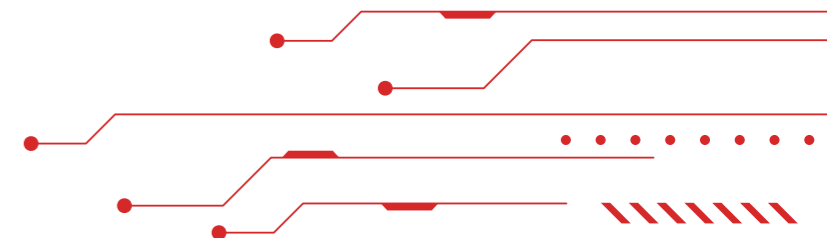
商湯依託多元化的 AI 技術與全棧式產品矩陣，深度融入各行業核心場景，持續推動商業模式智能化躍遷。從生產力提升、風險控制升級，到智慧零售轉型與直播電商創新，全方位推動各領域商業模式智能化新升級，以技術創新釋放產業發展新動能。

案例 | 軟件研發——小浣熊家族賦能千行百業生產力提升

商湯小浣熊家族以大模型數據分析平台和 AI 代碼生成工具為核心產品，聚焦大模型驅動的軟件研發。憑藉綠色算力優化、節能降碳、數字化減排及數據安全隱私保護等優勢，深度適配金融、辦公軟件、科技、電商等多行業需求。通過私有化部署、能力集成等方式，小浣熊顯著提升數據處理與分析效率，降低研發成本，加速決策響應，大幅節省從業者時間，有效降低數據使用門檻，釋放數字生產力，助力千行百業實現業務決策智能化與軟件研發自動化，以 AI 能力切實提升各行業生產力水平。

案例 | 金融行業——金融智腦賦能風險管控

商湯金融智腦深度賦能金融行業風控全鏈路升級，針對銀行、保險等金融機構風控及業務運營中的數智化水平低、數據使用難、審核效率低等痛點，打造定制化智能解決方案。為某銀行落地 AI 智能貸後項目，研發重大風險語義識別大模型，實現貸後風險批量自動監測、多維度風險智能解析，大幅壓縮貸後報告填報時間，強化異常客戶風險管控。為某保險集團打造多模態智能審核項目，基於多模態大模型打造從理賠諮詢、智能報案到材料解析、定責理算、核賠報告生成的全流程智能審核體系，實現理賠業務 24 小時處理，提升服務與案件審核合理性，核驗理賠金額並規避不必要成本，全方位推動金融行業風控向智能化、高效化、精準化升級。



案例 | 零售行業——零售智能櫃實現「無人值守 + 遠程運維」

商湯智慧零售「善惠」為解決傳統智能櫃訂單識別中單一算法對非標特色商品易出錯、純人工識別低效高耗的問題，依託成熟的 AI 商品識別技術與智能運營方案，打造「算法識別 + 人工覆核」協同模式的遠程接單體系，配套智能訂單處理、智能庫存監控、異常情況預警三大核心功能，在實現商品秒級識別與自動結算的同時，有效提升了對複雜商品場景的識別精準度與運營效率，助力零售終端實現降本增效、智能可控發展。



商湯善惠零售智能櫃示意圖

案例 | 直播電商行業——商湯數字人全天候智能服務

商湯打造的「商湯如影 SenseAvatar」AI 數字人生成平台，相比傳統數字人需要 3 到 6 個月的製作週期，只需上傳一段一分鐘的視頻，即可快速生成栩栩如生的數字分身。目前，商湯數字人已經廣泛應用於傳播、電商等多個行業。在為某國潮品牌打造的直播間中，商湯數字主播能夠像真人一樣實現實時互動，全天候 7×24 小時在線，即使真人主播休假或回家過年，數字人也能在無人操作的情況下堅守崗位，持續提供優質服務。



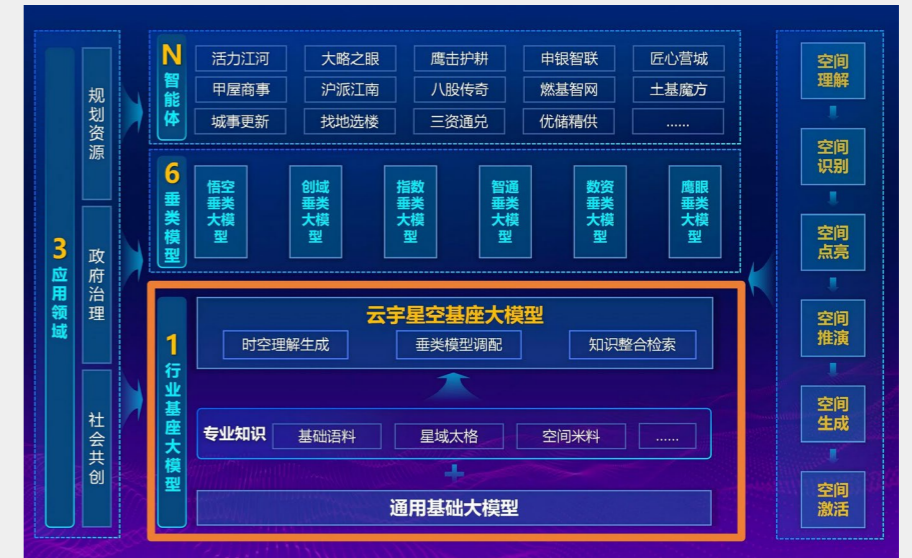
數字人打造超級直播間

AI 賦能城市治理新路径

商湯大裝置實現「算力底座」與「行業模型」的深度協同，全面賦能城市治理，推動 AI 在城市治理場景中落地的「最后一公里」。

案例 | 商湯大裝置 SenseCore 助力構建全國規劃資源領域首個基礎大模型

商湯大裝置 SenseCore 助力推進上海量子城市建設，攜手上海市規劃和自然資源局，研發全國規劃資源領域首個基礎大模型「雲宇星空大模型（專業版）」，兼具通用智能與行業深耕能力。模型基於海量高質量多模態的行業語料，進行了城市空間治理領域全鏈路認知與決策能力的突破性構建，具備「問不倒、能調圖、會統計、能識圖、會報告」的專業能力，覆蓋規劃資源、政府治理、社會共創等三大領域十大核心場景，成為城市治理專業人員的「AI 夥伴」，推動城市治理向科學化、精細化、智能化升級。



SenseFoundry 商湯方舟基於「多模態感知 + 深度思考」的「智視」雙引擎組合，為城市治理、公共服務領域提供靈活機動、穩定可靠的長效支撐。截至報告期末，SenseFoundry 已經在國內外多個城市部署，包括北京、上海、深圳、迪拜及新加坡等大都市。

案例 | 商湯助力昆明智慧城市建設

商湯助力昆明打造雲南省首個人工智能賦能中心「昆明人工智能賦能中心建設運營一體化項目」，該項目以人工智能為新質生產力標杆，以「AI 賦能場景應用」為核心目標，致力於構建一個全面、多層次的 AI 服務體系。基於 AIGC 技術和傳統計算機視覺技術，構建包含語言大模型、圖像大模型、城市視覺中樞及多模態大模型的強大 AI 底座，項目形成覆蓋政務、社區、城市管理、城市更新、應急、水務等多個領域的智能化應用，為昆明乃至整個雲南省的城市管理數字化轉型注入強大動力。

AI 創新農業管理新實踐

商湯開發「稷睿」農業種植決策大模型，圍繞智慧農場提效、降本、增產三大核心訴求，聚焦耕地播種、精準灌溉、精準施肥、精準打藥、精準收割等全流程生產環節，賦能規模化農場種植的智慧升級。

案例 | 商湯「稷睿」大模型打造智能溫室管理新模式

商湯基於自研的「稷睿」種植決策基礎大模型框架，聚焦長三角地區玻璃溫室蔬菜種植面臨的越夏難、生產週期短、能源消耗高等核心痛點，創新研發串番茄溫室種植決策大模型及智能決策平台，打造適配長三角氣候與農業場景的溫室作物生長與環境調控一體化解決方案。該模型深度融合環境感知與 AI 預測能力，精準調控溫室內的溫度、光照、濕度等關鍵因子，在顯著降低能源消耗的同時，實現串番茄在高溫夏季的穩定越夏，有效延長生產週期。同時還可以結合市場供需與價格波動動態數據，智能優化產量規劃與上市時間，有效解決了溫室種植蔬菜週期和產量不穩定問題。

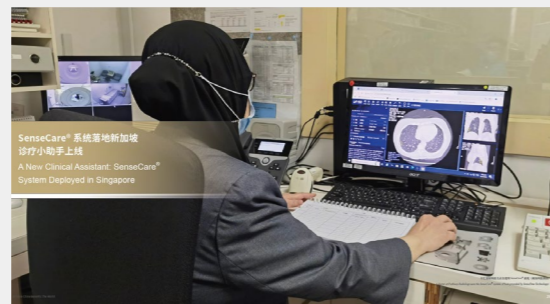


AI 打造智慧醫療新範式

商湯將自身定位為「醫療大模型驅動的『未來醫院』設計者與賦能者」，致力於通過原創 AI 技術，為醫療機構構建具備持續自我進化能力的智慧系統。以自研「商湯大醫®」醫療大模型為基座，打造「大醫智能體開發平台」「多模態基礎模型應用生產平台」兩大賦能中台，推進診療進化、服務進化、管理進化、科研進化。從頂尖三甲醫院的「未來醫院」頂層規劃，到區域醫療中心的普惠實踐，再到賦能藥企的科研創新，商湯正攜手合作夥伴，推動醫療行業從「功能疊加」邁向「智能進化」的新階段。

案例 | 商湯胸部 CT 智能分析系統落地新加坡 IHH 醫療集團，助力疾病早篩

商湯 SenseCare® 胸部 CT 智能分析系統獲得新加坡衛生科學局（Health Sciences Authority, HSA）頒發的 AI 醫療器械註冊證，成為首批在此類別獲得認證的產品之一，並已於新加坡 IHH 醫療集團正式投入使用。該系統深度融入診療流程，在肺癌早篩與肺結節精準管理中發揮關鍵作用，實現工作流程智能化，將隨訪對比效率提升新高度。該產品作為「中國智慧醫療方案」高質量出海的典範，入選 2025 年世界人工智能大會（World Artificial Intelligence Conference, WAIC）開幕式白皮書，標誌著中國智慧醫療創新成果獲得國際頂級平台認可，並具備了在高端國際市場規模化複製的成熟能力，是商湯技術實力、臨床價值與商業化落地能力的全球性證明。



SenseCare® 系統在新加坡 IHH 醫療集團百匯放射科正式上線

案例 | 商湯攜手瑞金醫院打造覆蓋全院多場景的智慧技術底座，助力「未來醫院」建設

商湯與上海交通大學醫學院附屬瑞金醫院建立戰略合作關係，雙方圍繞「未來醫院」建設構建覆蓋全院多科室、多場景的智慧化技術底座。在臨床端，聯合打造高精度、可交互的「醫學數字人」虛擬人體模型，並基於該模型孵化出 SenseCare® 肝臟智能手術規劃系統，實現肝臟病灶的精準定位、三維重建與手術路徑智能規劃，將傳統數小時的三維重建流程壓縮至 2~5 分鐘，效率提升超 90%。截至報告期末，該系統已輔助完成超 400 例複雜肝臟手術。

在智慧病理領域，雙方聯合發佈中國首本《數字化智慧病理科建設白皮書》，合作推動病理科數字化轉型。目前已上線近 10 款 AI 病理輔助系統，覆蓋消化道、宮頸、乳腺等多病種，將單張切片閱片時間從 3~5 分鐘壓縮至 1 分鐘以內，顯著提升診斷效率。未來，雙方將進一步打造全院統一的智慧影像雲平台，實現影像數據互聯互通與遠程會診，為多院區協同與分級診療提供堅實支撐。



商湯助力瑞金醫院建設面向未來的「智慧醫院」標杆

案例 | 商湯協助上海市肺科醫院部署病理大模型 AI 應用平台，助力醫療科研創新

商湯針對上海市肺科醫院在肺部疾病病理診斷與科研創新方面的核心需求，為其部署了數智病理 AI 輔助診斷系統與多模態大模型標訓平台，構建「臨床—科研—技術」三位一體的閉環賦能體系。在臨床端，上線胸腹水細胞學、呼吸道細胞學、PD-L1 定量分析等 AI 輔助診斷應用，有效提升病理診斷效率與質量，並將病理報告生成時間縮短近 50%，能夠顯著降低醫生的工作負荷；在科研端，醫院依託 PathoEngine® 病理大模型 AI 應用生產平台，圍繞「冰凍結節」等特色臨床課題開展自主 AI 模型訓練與迭代（目前已完成 373 例高質量標注與超 200 輪迭代訓練），實現從「使用 AI 工具」到「自主研發 AI 工具」的轉型，為專科醫院的智能化升級提供了「臨床驅動、科研反哺」的全新路徑。該實踐作為上海市衛生健康人工智能建設的代表性成果，入選《2025 人工智能+ 衛生健康上海實踐》白皮書，成為專科病理數智化轉型的「肺科樣板」。



商湯助力肺科醫院實踐入選 2025 年《上海市衛生健康人工智能建設成果案例集》

AI 點亮美好生活新體驗

商湯致力於將前沿 AI 能力轉化為觸手可及的美好生活體驗，將 AI 技術應用於智能座艙、個人記賬助手、智慧相機、智慧文旅導覽等多元應用場景，讓 AI 技術更自然地融入日常生活與工作之中，持續以 AI 創新創造更高品質的數字生活方式。

案例 | 商湯「絕影哨兵」打造全場景出行智能防護體系

商湯「絕影哨兵」產品融合視覺、震動、模型能力，依託行業首創的「跨攝像頭追蹤」技術，在機動車和非機動車場景構建起智能安全防護體系。通過搭載多模態感知框架，實現行人、機動車、自行車、電瓶車等全類別目標精準捕捉。同時，商湯實現了量產首個車載醫療 AI 大模型產品「旅醫」，能夠對車上用戶進行健康監測，打造全出行週期的健康管家。此外，「絕影哨兵」還可通過傳感器檢測駕駛員狀態，一旦識別出異常駕駛狀態，系統將自動執行安全停車並撥打求救電話，全方位保障出行生命健康安全。

案例 | 商湯「呔皮記賬」賦能個人財務智能規劃

商湯「呔皮記賬」作為「個人財務助手」，借助 AI 技術大幅降低個人財務記錄與預算管理的使用門檻。該產品支持語音、文本、截圖等多種自然輸入方式，結合賬單導入與定時記賬等功能，實現消費信息的高效提取與自動記錄。同時，用戶可依據月份與類目靈活設定預算限額，系統實時跟蹤支出進度，並在臨近閾值時自動觸發預警提示，幫助用戶構建理性、可持續的消費規劃習慣。



案例 | 商湯「Kapi 相機」讓影像表達觸手可及

商湯「Kapi 相機」堅持「讓不懂攝影和調色的用戶也能穩定出片」的理念，在相機內置 AI 輔助功能，可智能識別拍攝場景與主體，並精準推薦適配濾鏡及優化方案，顯著降低用戶在風格選擇與後期調整中的學習成本，讓普通用戶無需借助專業軟件或複雜調色技能，也能拍出質感穩定、風格鮮明的優質作品，輕鬆實現個性化的影像表達。



案例 | 商湯「AI 問客」重構文化導覽的「溫度」與「深度」

商湯依託「日日新 SenseNova」大模型，攜手敦煌當代美術館聯合打造了 AI 智能講解器——「AI 問客」。該產品致力於為遊客提供「可感知、會思考、有溫度」的講解敘事體驗。遊客可通過拍照、語音等多種交互方式，與 AI 實時問答互動，了解展項介紹、延伸故事等內容，並借助 AR 技術沉浸式感受敦煌洞窟的文化瑰寶，為大眾帶來全方位、多視角的傳統文化新體驗。



小朋友使用「AI 問客」的小方機講解器



AI 問客全程陪伴，讓遊客從「打卡式」到「深度體驗」

通過 AIGC 技術，圍繞敦煌 IP 角色進行一站式視頻生成，打造出富有故事性的短片，敦煌文化的獨特魅力以全新的方式展現，為觀眾帶來更加生動、沉浸的文化體驗。





01

聚焦前沿 科技創新引領未來

商湯堅持以技術創新驅動發展，不斷加大研發投入，夯實核心技術壁壘；堅守AI倫理底線，確保技術創新始終向善、可控、可信；積極構建開放共贏的行業生態，攜手合作夥伴推動技術賦能與產業協同，共同拓展人工智能時代的價值邊界。

深化科技創新

堅守AI倫理底線

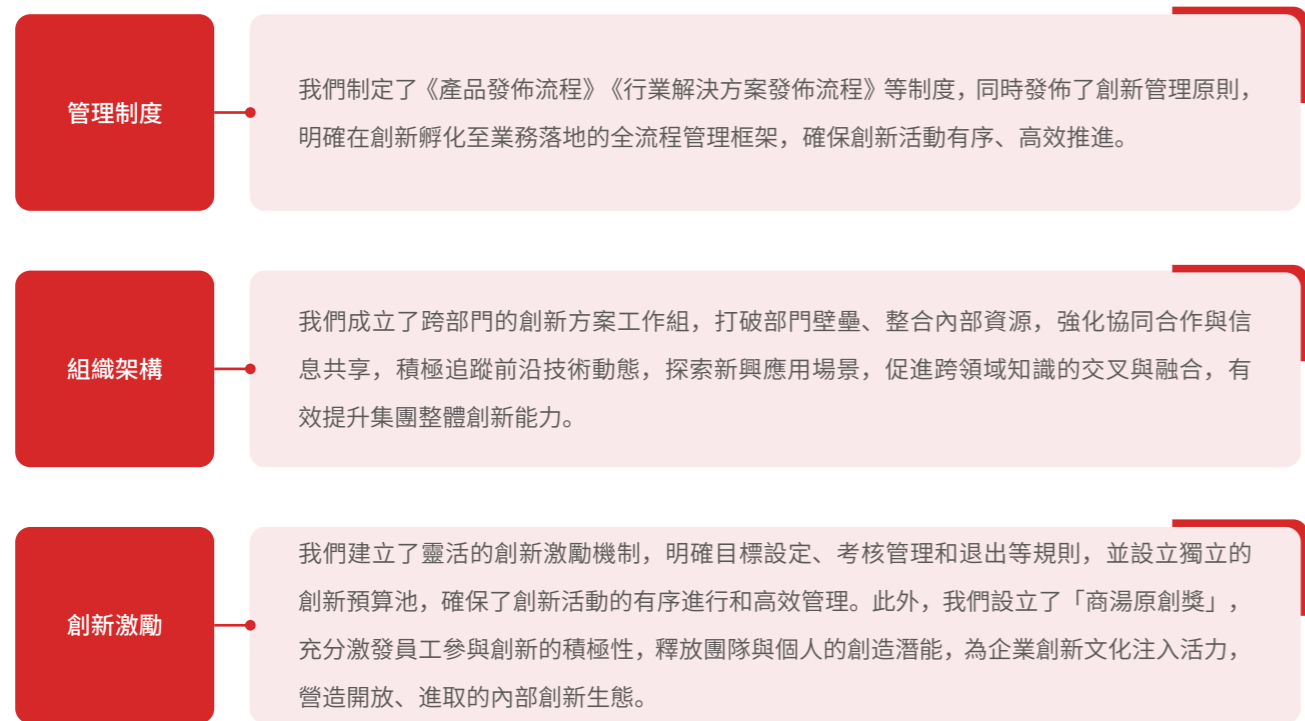
共促行業繁榮

深化科技創新

商湯基於對行業趨勢的前沿技術洞察，在多個關鍵技術領域積極佈局，持續加大研發投入、優化創新資源配置，不斷提升技術儲備與核心競爭力，旨在引領行業技術發展路徑，推動科技向生產力的高效轉化。

完善創新體系

商湯始終將創新視為企業可持續發展的核心生命力，秉持規範化與創新力並重的戰略導向，致力於構建全面、系統的創新體系。



構建創新生態

商湯致力於構建開放協同的創新生態，持續深化與國內外頂尖高校及科研機構的創新合作，涉及多模態大模型、視頻生成、智能汽車、智慧健康、芯片、智能影像等不同行業和領域。截至報告期末，商湯已與清華大學、上海交通大學、香港中文大學等高等院校共建聯合研究中心 / 研究院，並與近 60 所國內外高校和科研院所建立密切合作關係，聯合研究項目累計 390 餘項，2025 年內共聯合開展 11 個創新項目；商湯及其聯合實驗室在計算機視覺與模式識別會議（Conference on Computer Vision and Pattern Recognition, CVPR）、國際計算機視覺大會（International Conference on Computer Vision, ICCV）、歐洲計算機視覺大會（European Conference on Computer Vision, ECCV）等海內外頂級會議上共發表 965 篇人工智能領域研究論文，持續在人工智能領域保持全球領先的學術研究地位。

商湯與上海交通大學、北京航空航天大學聯合發表的《Pre3: Enabling Deterministic Pushdown Automata for Faster Structured LLM Generation》，獲國際計算語言學頂級學術會議 ACL 2025 Outstanding Award 論文獎 (1/25)。



案例 | 商湯與上海交通大學共建「清源研究院」，推動人工智能基礎研究與技術創新

商湯和上海交通大學聯合共建產學研科技創新平台「清源研究院」，專注於人工智能的基礎理論研究與技術創新。截至報告期末，「清源」項目吸引 14 位海內外頂尖人才加入，累計開展 50 餘個科研合作項目。同時，項目通過設立「清源人工智能全日制專業碩士試點班」，累計培養 AI 應用技術方面的碩博士生超過 130 餘名，為人工智能高質量發展輸送人才，打造校企協同育才的新標杆。

案例 | 商湯聯合南洋理工大學開展多項合作，攜手引領 AI 發展新方向

2025 年 10 月，商湯聯合南洋理工大學等權威學術機構發佈論文《Thinking with Camera: A Unified Multimodal Model for Camera-Centric Understanding and Generation》，提出名為「Puffin」的 AI 模型，通過「將相機理解為語言」並引入「與相機共思」的理念，消除了「視覺—語言—『相機』」模態間的鴻溝，從而使 AI 能夠更全面、更交互地進行空間推理，並可以靈活擴展至多種跨視角任務，為穩健的空間智能奠定了基礎，能夠顯著提升自動駕駛與具身智能的環境理解與決策能力，推動 AI 從被動感知邁向主動認知。

同月，商湯正式發佈並開源了與南洋理工大學 S-Lab 合作研發的全新多模態模型架構——NEO，作為行業首個可用的、實現深層次融合的原生多模態架構，通過核心架構層面的多模態深層融合，實現了性能、效率和通用性的整體突破，重新定義了多模態模型的效能邊界，標誌著人工智能多模態技術正式邁入「原生架構」的新時代。

保護知識產權

管理制度

商湯制定了《知識產權管理制度》《著作權管理制度》《商標管理辦法》，明確了知識產權、著作權、商標的申請與登記、管理與使用、變更與轉讓的全生命週期實施規範，確保知識產權工作流程清晰、權責明確、風險可控。

第三方知識產權管理

商湯制定了《產品專利侵權風險管理工作指引》，規範專利侵權風險管理工作的流程，確保產品從研發到上市各階段不侵犯第三方知識產權，切實保障集團產品實施自由。集團定期開展產品知識產權專項排查，全面梳理潛在侵權風險點，有效規避知識產權爭議與糾紛。同時，集團持續關注中國及所有海外業務所在國家與地區的法律法規變化，動態調整內部合規策略，積極排查並妥善處理相關風險，為全球業務穩健發展提供堅實保障。

激勵機制

商湯制定了《知識產權獎勵與報酬管理辦法》，規範了知識產權成果的獎勵與報酬機制，明確了適用範圍、激勵標準及發放流程，有效激發員工參與知識產權創造與申報工作。報告期內，商湯專利「人體輪廓關鍵點檢測方法、圖像處理方法、裝置及設備」「用於人臉圖像識別的方法和系統」分別獲得中國專利優秀獎、中國專利銀獎。

截至報告期末累計知識產權數量（件）

17,372

全球及中國專利申請

4,859

授權專利

4,185

註冊商標

5,246

商標申請

800

軟件版權

185

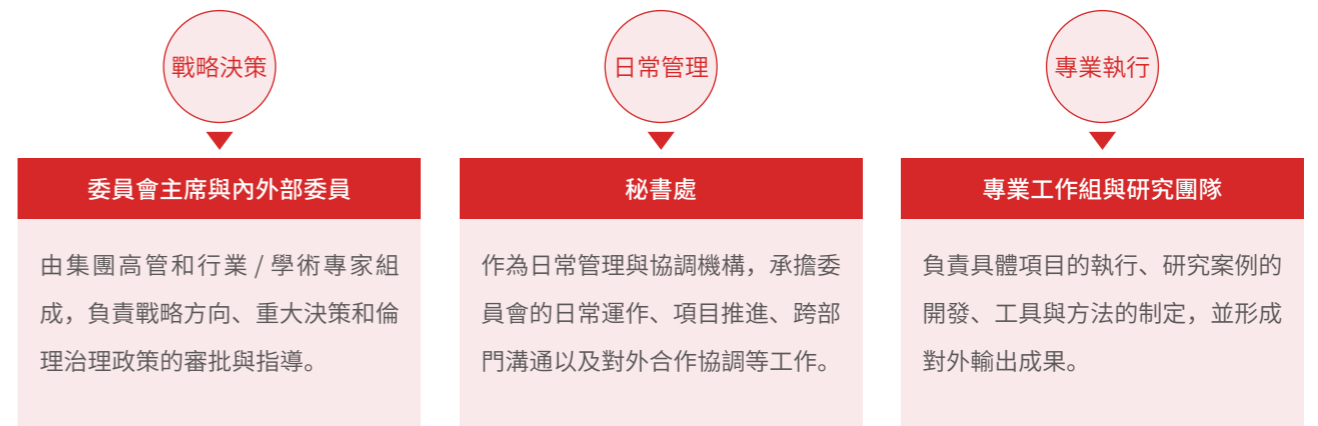
作品版權

堅守 AI 倫理底線

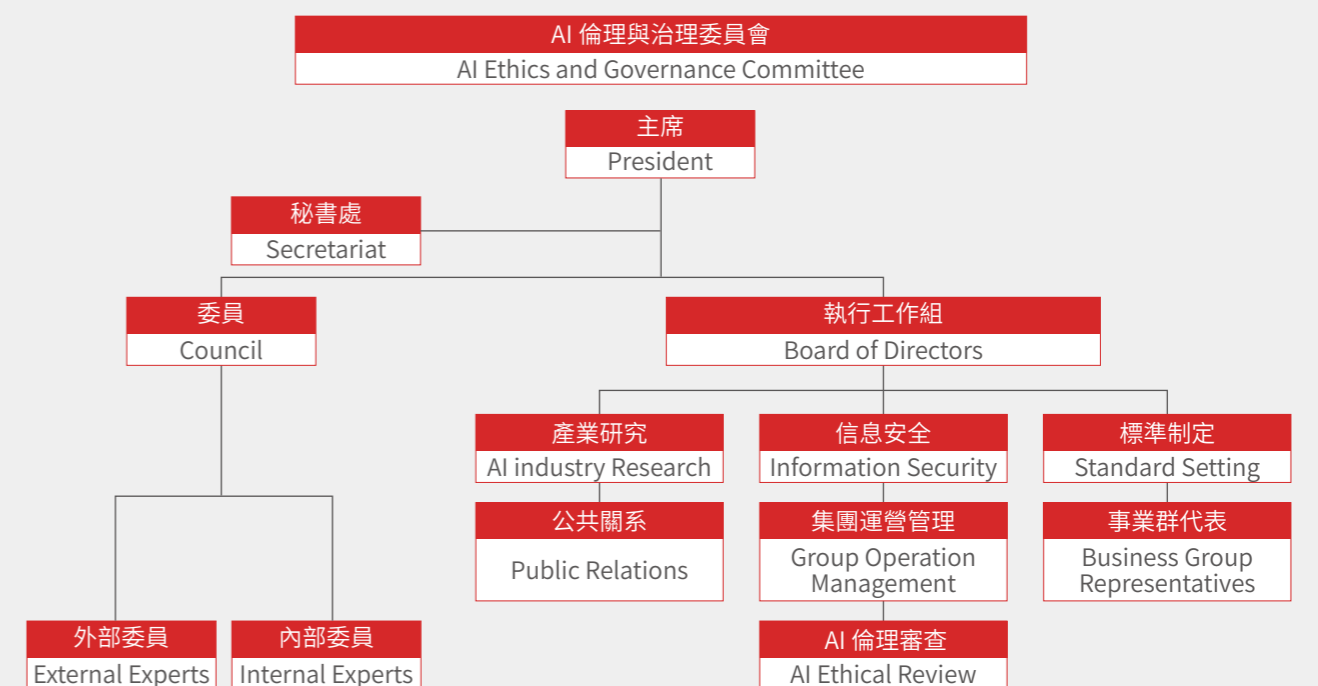
商湯致力於發展負責任且可評估的人工智能，始終秉持「平衡發展」的倫理觀，遵循「以人為本、技術可控、可持續發展」的倫理原則，通過規範治理機制、持續完善倫理審查流程、加強行業協作與經驗共享，推動 AI 技術在更安全、可信和公平的前提下持續為社會創造積極價值。

倫理治理組織架構

商湯成立了 AI 倫理與治理委員會，作為集團 AI 倫理治理體系的核心決策機構。委員會採用「委員會 + 工作組」的協同管理模式，構建「戰略決策—日常管理—專業執行」的三級治理模式，確保商湯在 AI 研發、產品部署及國內外合作中，能夠系統、全面地落實倫理與治理要求，保障倫理治理工作的科學性、專業性與全球視野。



商湯人工智能倫理與治理委員會組織架構



倫理治理制度體系

商湯以「以人為本、技術可控、可持續發展」為核心治理原則，構建了系統化、多層次的倫理治理制度體系，該體系從組織與決策、技術規範、風險防控及生態協同四個方面入手，為集團的 AI 倫理治理工作提供全面的制度支撐，確保技術發展與社會價值相協調。

商湯 AI 倫理治理制度體系

組織與決策機制

- 《人工智能倫理與治理委員會章程》：確立委員會的核心職能與議事規則，統籌倫理治理戰略。
- 《人工智能倫理委員會外部委員制度》：引入多元視角，保障決策獨立性與專業性。
- 《規章制度管理流程》：確保制度動態優化，匹配技術演進與監管要求。

技術研發全流程規範

- 《產品倫理風險評審指引》：嵌入研發全生命週期，前置化識別算法偏見、隱私風險等議題。
- 《大模型安全管理規定》：配套審查模板，針對生成式 AI 設定數據合規、內容安全紅線。
- 《數據採集安全管理辦法》《代碼平台管理制度》：規範數據源頭治理與技術資產管控。

風險防控與應急響應

- 《網絡安全事件管理辦法》《個人信息洩露應急規定》：建立分級響應機制，最小化倫理風險影響。
- 《員工對外傳播行為管理辦法》：明確技術傳播邊界，防止誤導性信息擴散。

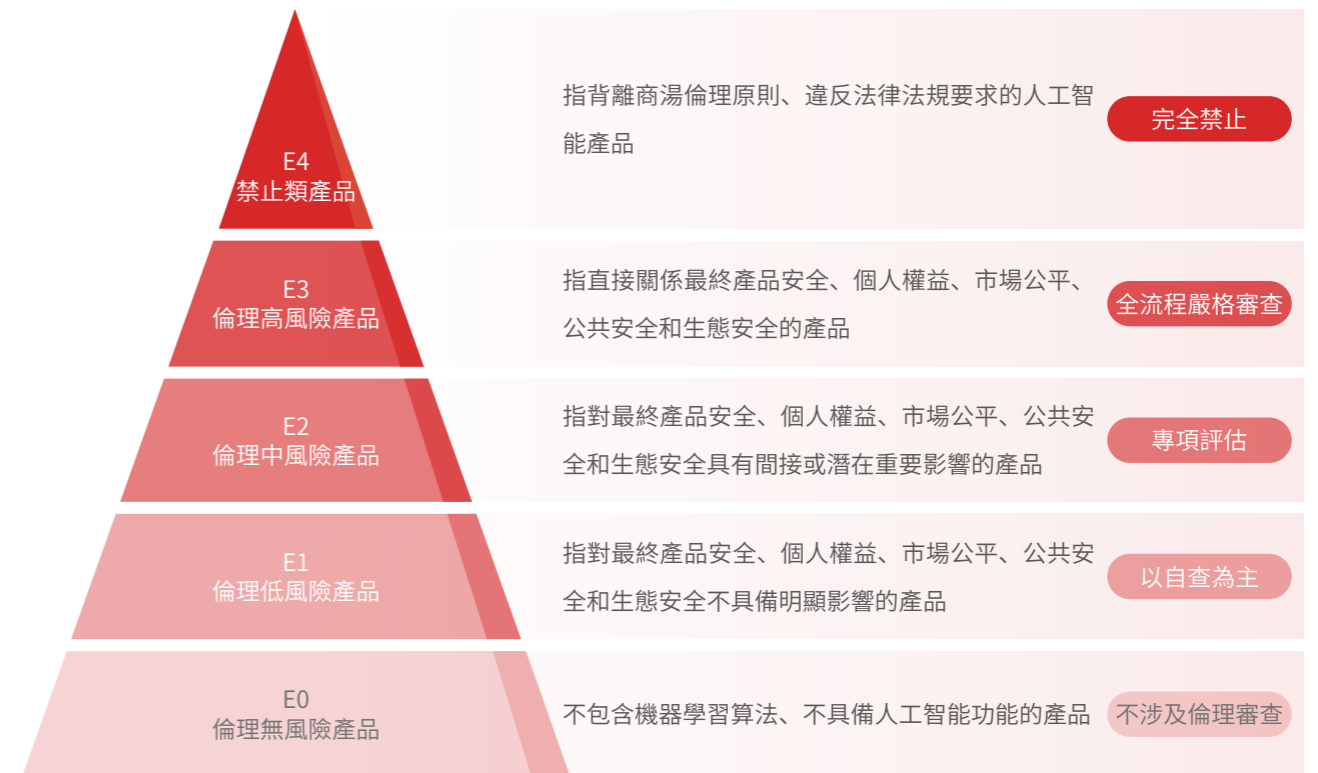
生態協同責任

- 《供應商行為準則》：將倫理要求延伸至供應鏈，推動合作夥伴共擔責任。
- 《數據跨境安全評估流程》：遵循全球合規標準，保障跨境業務合法有序。

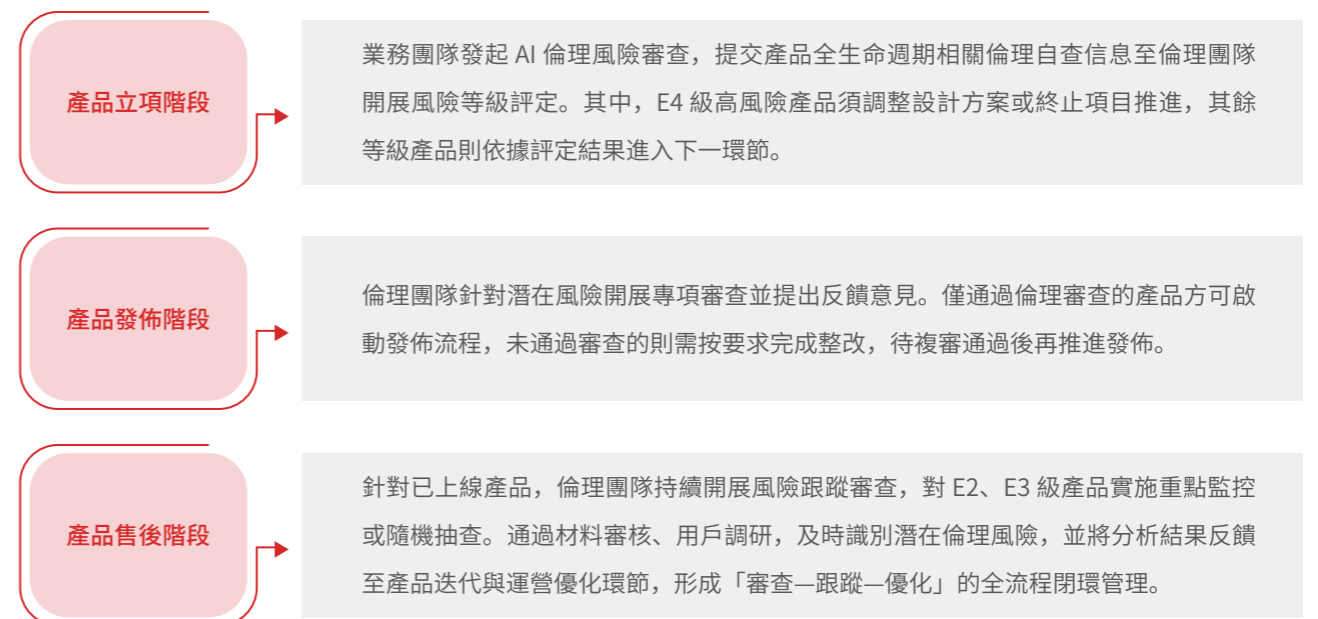
全生命週期倫理審查機制

商湯建立了覆蓋全生命週期的 AI 倫理審查機制，實現對產品從研發、發佈到運營的全流程管控。我們在關鍵階段設置倫理審查節點，重點審查安全與權益保護、公共影響及法律合規性等方面的內容。同時，基於風險金字塔（E0—E4）對產品進行風險等級劃分，根據風險等級採取差異化審查策略。同時，通過持續售後反饋，不斷迭代審查機制，優化審查標準，形成完整的治理閉環，為集團「負責任 AI」戰略的落地提供了系統化的支撐。

風險金字塔產品分級及審查策略



全生命週期倫理審查機制



倫理治理能力建設

商湯系統推進倫理培訓與理念宣貫工作，通過多維度、全方位的知識宣傳，將倫理意識深度融入日常業務實踐。同時，積極面向公眾開展科技倫理教育，提升社會對人工智能倫理議題的認知與理解，推動技術向善發展。

強化自身倫理能力建設

- 針對研發、產品、銷售及管理崗位，設計差異化倫理培訓課程，並將相關內容納入線上學習平台、新員工培訓，切實提升員工的倫理素養與責任意識。
- 組織開展了《生成式 AI 風險治理：從算法到倫理合規》專題培訓，同時全面梳理各業務環節中的代表性倫理案例，將其轉化為可供討論與學習的教學素材，納入常態化培訓體系，推動倫理建設從理論認知走向行動落實。

提升公眾倫理共識認知

- 編製發行了《AI 倫理與治理宣傳手冊》，系統總結了商湯 AI 倫理實踐，旨在向社會傳遞負責任的 AI 發展理念，促進相關知識的普及與行業共識的形成。

開放包容倫理生態

商湯始終秉持開放協同理念，積極推動與學術機構、行業組織、政府監管機構及社會各界的深度合作與持續對話，著力構建多方參與、共建共享的行業倫理治理生態。

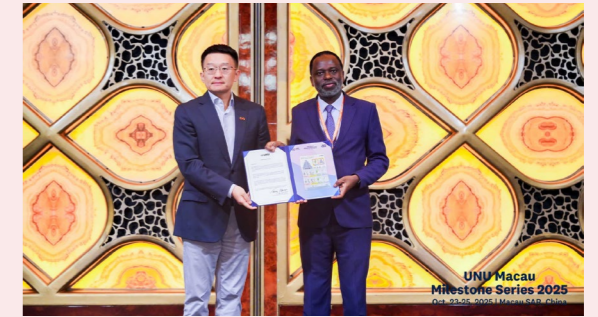
開展產學研合作

商湯與全球頂尖高校及科研院所攜手搭建聯合研究平台，聚焦倫理與技術的深度融合方向開展專項研究，推動理論成果與產業實踐的雙向轉化。

倫理治理產學研合作研究成果

- 與上海交通大學合作完成《生成式人工智能的版權合規問題研究》《人工智能的立法與政策課題》《AI 大模型引發的公平競爭與反壟斷問題研究》等三項課題研究；
- 與浙江大學等機構合作編寫《金融大模型之 RAG（檢索增強生成）生態治理白皮書》，該書聚焦金融垂直領域 RAG（Retrieval Augmented Generation）系統可信治理方案，為金融風控、智能信貸等領域實現從數據資產到智能決策的可信路徑；
- 與亞太經合組織工商諮詢理事會（APEC Business Advisory Council, ABAC）以及 SG Tech（新加坡科技工商協會）探索合作編寫「Digital Trust Advisory-Prepared for ABAC AI&Digital Innovation Working Group—2025 Now&Next Digital Economy Developments&Insights Report」，為亞太地區的人工智能可信發展輸入前瞻性內容。

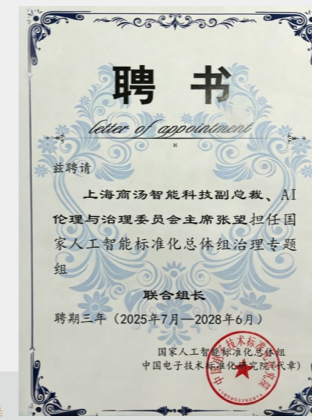
- 支持聯合國大學（United Nations University, UNU）完成研究報告「Interoperability in AI Safety Governance: Ethics, Regulations, and Standards」。



UNU 校長馬瓦拉先生向商湯人工智能倫理與治理委員會主席頒發紀念證書，以表彰商湯在全球 AI 倫理與治理研究中的貢獻

推動倫理標準制定

商湯主動參與國內外人工智能倫理相關標準、規範的研討與制定工作，以豐富的產業實踐經驗和前沿技術視角，持續探索兼具可行性與示範效應的行業治理路徑，為全球 AI 倫理治理標準體系完善貢獻力量。



國家人工智能標準化總體組人工智能治理專題組聯合組長

報告期內，商湯倫理與治理委員會主席受聘擔任國家人工智能標準化總體組人工智能治理專題組聯合組長，在國家層面推動並引領 AI 治理標準與倫理規範的制定與落地，強化產業責任意識，提升人工智能技術的安全性、可控性與社會信任度。



科技倫理（審查）委員會管理體系認證試點

報告期內，商湯參與科技部與國家市場監督管理局聯合發起的科技倫理（審查）委員會管理體系認證試點，為形成國家級人工智能倫理認證框架貢獻可複製經驗。

構建跨界交流機制

商湯致力於推動構建開放協同的跨界交流機制，通過主辦或參與行業高端論壇、專題工作坊、線上研討會等多元活動，持續分享自身在 AI 倫理治理領域的實踐經驗，促進多方觀點碰撞、凝聚行業治理共識。

案例 | 商湯成功舉辦「智匯商湯·清朗領航」開放日活動

2025 年 4 月，商湯積極響應上海市委網信辦「清朗浦江·2025」網絡生態治理旬行動號召，成功舉辦了首屆「智匯商湯·清朗領航」開放日活動。活動圍繞未成年人保護、AI 倫理道德建設等核心議題，深入探討了 AI 大模型技術的現狀與未來。此次活動彰顯了商湯作為行業領軍者在科技倫理治理與社會責任方面的擔當，有力推動 AI 技術創新與倫理規範的深度融合。



案例 | 商湯與印尼政府合作，共築 AI 倫理治理全球協作新範式

商湯積極投身國際人工智能倫理治理進程，積極參與印尼國家級人工智能戰略路線圖與倫理治理指南相關文件草案的專家意見徵詢工作，貢獻中國企業在 AI 倫理與治理領域的實踐經驗。

2025 年 7 月，在世界人工智能大會（WAIC）期間，商湯與印度尼西亞國家政府正式簽署《人工智能倫理、教育與創新合作框架》，標誌著雙方在 AI 倫理治理、人才培養與技術創新領域建立長效協作機制，成為全球 AI 治理領域標杆性跨國政企實踐，彰顯了商湯在負責任 AI 時代的卓越領導力與擔當。



共促行業繁榮

商湯始終秉持開放合作、共謀發展的理念，致力於推動行業的整體繁榮。積極參與行業標準的研討與制定，推動建立更加規範的標準體系；注重人才培養，持續為行業輸送高素質的專業人才；致力於搭建多元化交流平台，促進行業夥伴間的對話與合作，凝聚行業智慧，共同推動行業進步。

參與行業標準制定

作為行業領軍企業，商湯在多個國內國際 AI 領域標準化組織中擔任重要職務，持續參與並主導多項國際標準、國家標準及行業標準的制定工作，圍繞模型推理服務、智能算力、代碼大模型、數字人及安全合規等重點領域，系統推進標準化建設，精準支撐相關業務與技術落地。

報告期內，商湯牽頭發佈了國內數字人領域**首個國家標準**《信息技術 客服型虛擬數字人通用技術要求》，以及**行業首項**《人工智能語言模型推理部署技術規範》；牽頭起草了行業首項智能算力服務行業標準《智能算力服務能力要求》，並牽頭推進**國際標準**《IEEE P3378.6 Standard for Large-Scale Deep Learning Models for Coding》的制定工作，持續提升集團在人工智能領域的標準影響力與行業話語權。

AI 領域標準化組織	商湯職務
全國信息技術標準化技術委員會人臉識別國家標準工作組	組長
全國信息技術標準化技術委員會生物特徵識別分技術委員會	委員
全國信息技術標準化技術委員會雲計算和分布式平台分技術委員會	委員
全國信息技術標準化技術委員會計算機圖像及多媒體分技術委員會國家人工智能標準化總體組	委員 / 聯合組長
工業和信息化部人形機器人與具身智能標準化技術委員會	委員 / 聯席組長
工業和信息化部人工智能標準化技術委員會	委員
國際電氣電子工程師學會（Institute of Electrical and Electronics Engineers, IEEE）智能體評測標準工作組	主席
上海市地方標準化技術委員會	副主任委員
金融人工智能國際標準工作組	專家

案例 | 商湯主導完成我國虛擬數字人領域首項國家標準

2025年11月，商湯作為牽頭單位，主導完成了我國虛擬數字人領域首項國家標準——《信息技術 客服型虛擬數字人通用技術要求》（GB/T 46483—2025）的起草與制定工作。在該標準的形成過程中，商湯聯合30餘家產學研用單位，共同完成了標準框架的搭建與細節的完善，為客服型虛擬數字人系統的設計、開發、測試、應用及維護等環節提供了統一的技术規範與參考指南，標誌著我國客服型虛擬數字人產業邁入規範化發展新階段。



培養行業人才

商湯始終致力於行業人才培養體系的構建與完善，聚焦加強產學研協同培養機制、開展人工智能通識教育、推進海外人才培養三大維度，系統推進培養創新型、複合型人才，為行業可持續發展提供堅實的人才支撐。

推動產學研協同培養

商湯深化產學研協同的人工智能人才培養體系，形成人工智能人才培養共同體，充分發揮自身優勢，促進人才培養與學科前沿、產業需求緊密結合。



共建人才實踐基地

自2016年起，商湯持續深化與國內頂尖高校的合作，共建人工智能人才聯合培養基地，持續推進實踐教學體系建設，累計聯合培養本碩博學生400餘名，有效推動了學術研究向產業應用的轉化，為人工智能領域的技術創新與人才儲備提供了堅實支撐。



設立「商湯獎學金」

「商湯獎學金」致力於發現、鼓勵和培養更多國內優秀的人工智能領域本科生，獲獎學生將有機會與商湯的頂尖研究員及資深工程師開展交流，並在專業導師的一對一指導下，嘗試解決來自產業實踐中的前沿問題與真實挑戰。自設立以來，「商湯獎學金」已累計資助國內20餘所頂尖高校的250名傑出青年學子。

案例 | 2025 商湯獎學金夏令營

2025年7月，商湯獎學金夏令營在上海圓滿落幕，作為國內AI領域頂尖本科生交流平台，本屆活動匯聚了國內知名高校的30名獎學金得主。獲獎學生在人工智能理論與應用方面展現出卓越潛力和突出成果，專業背景覆蓋計算機科學、電子信息、交叉學科等多個方向；在學術交流環節中，學生們通過主題報告、論文速講、海報展示等多種形式，展開了跨校、跨領域的思維碰撞與學術對話，進一步促進了學術視野的拓展與創新能力的提升。



加強人工智能通識教育

商湯依託自身技術與資源優勢，持續推進人工智能通識教育，通過開發適配義務教育需求的教育內容與工具、促進人工智能知識的廣泛傳播與能力建設，致力於儲備人工智能未來人才。



完善基礎教育

推進將人工智能基礎納入義務教育，面向小學、初中、高中各學段，通過共同建設人工智能教育試點學校、開發人工智能課程體系，以及編製人工智能教材等方式，有效推進了人工智能教育走進校園、融入日常教學，促進人工智能教育在基礎教育階段的落地。



拓展研學項目

打造「Magic Lab」創新教育平台，深度融合商湯在前沿技術與人工智能教育領域的經驗積累，涵蓋科技創新、海外遊學、名校訪學等多個主題，為廣大學生提供了廣闊的學習和實踐平台，先後獲評「上海市（青少年）科創教育基地」「上海市學生社會實踐基地」等榮譽稱號。

案例 | 商湯走進盧灣中學科技節，帶來前沿 AI 體驗

商湯與上海市盧灣高級中學攜手共建人工智能標杆學校，並掛牌「商湯科技實驗中學」，致力於為學生打開通往人工智能世界的大門，系統培育面向未來的創新人才。2025年1月，商湯攜「商小鳴」智能機器人、秒畫 AIGC 創作平台、AR 創作平台等 AI 教育產品亮相上海市盧灣高級中學科技節，為學生搭建起與前沿人工智能技術零距離接觸的橋樑。通過現場互動與體驗，學生們不僅直觀理解了計算機視覺等核心技術原理，更在實踐中激發了對人工智能的探索熱情。



學生體驗商湯秒畫 AIGC 創作平台

案例 | 商湯支持「締造未來」香港青少年 AI 科技行活動

2025年8月，商湯積極支持中國宋慶齡基金會「締造未來」青少年創新發展項目，接待近130名香港青少年參訪，向學生們展示了計算機視覺、大模型、智慧健康及智能汽車等領域的創新應用，讓學生們親身體驗前沿 AI 技術，有效延伸了課堂教育邊界，在實地互動中激發了青少年對科技創新的興趣與熱情。



香港青少年走進商湯，體驗前沿 AI 技術

推進海外人才培養

商湯通過開發人工智能課程、產學研合作共建等形式，支持海外科技人才的成長，促進全球範圍內的知識共享與技術創新，為構建開放協同的國際科技人才生態貢獻積極力量。

案例 | 商湯沙特助力沙特打造 AI 教育與人才生態

商湯沙特（SenseTime MEA）積極投身沙特 AI 教育與人才生態建設，與國家教育體系深度融合，打造可複製、可持續的人工智能人才培養新模式。

AI 教育普及：商湯沙特聯合沙特數據與人工智能管理局、教育部共同推出人工智能教育項目，涵蓋教師培訓與專業發展、學生課程與學習資源、基礎設施與機構支持三大核心板塊，目前已培訓近 2,200 名教師，惠及超 3 萬名學生；推動將 AI 內容納入國家認證課程和學校標準；開發首套適合不同年齡段的阿拉伯語人工智能教材，構建可複製、可推廣的規模化教育模式，助力教育公平與數字人才儲備。



AI 人才培養：商湯沙特與沙特國王大學（King Saud University, KSU）共建人工智能創新中心，圍繞推動教學與科研創新發展、聯合開展前沿 AI 課題研究、建設算力基礎設施三方面工作，旨在打通學術界與產業界的壁壘，為學生提供實戰化 AI 學習機會，並將高校研究成果轉化為醫療、能源、智慧城市、環境監測和空間科學等關鍵領域的可落地解決方案。



深化行業交流

商湯持續深化多維度、跨領域的行業交流與生態合作，攜手各界夥伴，在研發創新、業務拓展及生態建設等方面緊密協同，致力於構建資源共享、能力互補、價值共贏的 AI 產業生態。

案例 | 商湯臨港人工智能計算中心（AIDC）賦能上海智能算力調度平台

2025 年 3 月，上海市智能算力統籌調度平台於「智算申城」高峰論壇正式上線。該平台以市場算力需求為導向，接入市內各類閒置智能算力資源，實現跨區域、跨資源池、跨廠商的異構智能算力資源調度和交易，形成多元參與、多方協同的靈活供給格局，服務和保障上海市高校、科研院所、中小企業的智能算力和科學計算需求。作為平台核心算力夥伴，商湯臨港 AIDC 是全國首個 5A 級智算中心，截至 2025 年末，商湯在全國範圍運營超過 40,400 petaflops 的算力資源，將持續為平台注入強大的基礎算力支撐。



案例 | 商湯攜手傅利葉，以大模型深度賦能人形機器人

2025 年 4 月，商湯與具身智能頭部企業傅利葉達成戰略合作。此次合作基於商湯升級的「日日新 SenseNova V6」大模型，對傅利葉 GRx 通用人形機器人進行深度賦能，使其具備深度思考能力，能夠融合圖像、語音等多模態信息進行複雜推理，並顯著增強了上下文語義分析與情感感知等核心能力。此次合作不僅推動具身智能機器人實現更生動、更智能的人機互動體驗，也使其在導覽諮詢、科研教育、醫療康復等多類應用場景中展現出更卓越的性能。



案例 | 商湯攜手行業夥伴共建石化 AI 大模型聯合實驗室

2025 年 6 月，商湯與山東東明石化集團、北京好雅創新科技有限公司正式簽署戰略合作協議，三方將共建石化 AI 大模型聯合實驗室，圍繞石化產業人工智能基礎設施建設、智慧油田與生產優化、智能工廠與設備巡檢、碳管理與能效優化等多個關鍵環節開展戰略合作，全面助力石油和天然氣行業智能化轉型。



案例 | 商湯與寒武紀達成戰略合作，推進軟硬件聯合優化

2025 年 10 月，商湯與國內 AI 芯片領軍企業寒武紀簽署戰略合作協議，雙方將深化軟硬件聯合優化，圍繞國產化 AI 基建、垂直業務開拓、科技出海等議題展開長期合作，共同探索軟硬協同的階梯式產品創新體系，加速推動產業智能化轉型，持續提升人工智能關鍵環節的自主創新能力與生態影響力。



案例 | 商湯攜手大曉機器人與中科曙光共同推動具身智能落地

2025 年 12 月，商湯與大曉機器人、中科曙光達成戰略合作，三方圍繞國產化人工智能基礎設施與具身智能關鍵技術方向，依託各自技術與產業優勢，協同推動軟硬一體的「算力基礎設施 + 世界模型 + 具身智能」生態建設，支撐具身智能實現從感知到行動的關鍵跨越，進一步加速 AI 能力向物理世界延展。



案例 | 商湯攜手香港科技園聯合舉辦「2025 商湯科技 AI 論壇」

2025 年 12 月，商湯與香港科技園公司聯合舉辦「2025 商湯科技 AI 論壇」，論壇匯聚了業界領袖及人工智能專家，圍繞 AI 大模型的技術演進、商業應用實踐、未來機遇與挑戰等議題展開深入交流與分享。各方共同探討大模型時代的創新路徑，旨在為香港科技創新生態注入新思維、凝聚新動力，攜手推進創科生態圈的繁榮發展。



微光成炬

科技向善傳遞溫暖

02

商湯始終秉持「科技向善」的理念，將前沿AI技術轉化為傳遞溫暖、惠及民生的多元力量，致力於推動科技進步與人文關懷深度融合，讓技術的溫度持續滲透基礎教育、民生福祉、鄉村振興等領域，推動構建更加包容、溫暖、可持續的美好社會。

AI賦能基礎教育

AI助力無障礙生活

AI推進醫療普惠

AI支持鄉村振興

AI 賦能基礎教育

商湯致力於以人工智能賦能教育發展，圍繞青少年及兒童多元成長需求，助力提升其綜合素養，促進全面發展；推進 AI 公共職業化教育，面向社會公眾開放 AI 技能課程，幫助更多人把握未來數字化時代的機會。

多元化素質教育

商湯積極關注青少年及兒童的成長發展需求，深入教育與生活場景，圍繞圍棋、編程等啟智類項目，開發場景化、互動化的素質培育產品與活動，著力激發其邏輯思維、創新意識與實踐能力，助力推進青少年及兒童全面發展、健康成長。

案例 | 「元蘿蔔」賦能棋藝啟蒙

商湯「元蘿蔔」依託領先的 AI 視覺與決策智能技術，構建覆蓋中國象棋、國際象棋、圍棋等多品類的下棋機器人產品矩陣。自 2022 年以來，「元蘿蔔」累計舉辦及參與各類活動近 300 場，其中參與國內外棋類賽事 100 餘場、科技館及公益科普活動 120 餘場。報告期內，「元蘿蔔」先後走進全國 14 家科技館，開展「AI 棋遇未來」嘉年華活動，讓各地的孩子都能親身體驗到「人工智能 + 棋藝」帶來的樂趣，覆蓋人群超 87 萬人。



商湯向四川科技館捐贈 6 台「元蘿蔔」機器人

案例 | 10 歲開發者用「代碼小浣熊」獨立開發五子棋遊戲

在 2025 全球開發者先鋒大會上，一位 10 歲的小開發者借助商湯「代碼小浣熊」工具，僅用數分鐘便獨立開發出「哪吒版」五子棋遊戲。該工具憑藉全面的編程輔助能力，顯著提升開發效率，有效降低了技術門檻，充分激發了青少年的創新思維。



男孩利用商湯「代碼小浣熊」編程，將傳統黑白子替換成哪吒與敖丙，製作出「哪吒版」五子棋小遊戲

案例 | 錢學森 AI 數字人亮相「人機共創大會」，激發青少年科技創新熱情

在 2025 年 3 月舉辦的「人機共創·2025AI 賦能正能量創作大會」上，商湯基於自主開發的數字人生成平台，成功創建了錢學森 AI 數字人。數字人與來自「中國—東盟青少年藝術團山水童聲合唱團」的孩子們開啟了一場圍繞科學精神、探索未知的對話。這次對話不僅是技術創新與人文關懷的融合，更激發了孩子們對於科技創新的熱情。



錢學森的 AI 課

案例 | Seko 2.0 使語文課堂跨越表達邊界

依託 Seko 2.0 視頻生成智能體，山西一位語文教師創新教學方式，將學生的作文內容轉化為生動視頻，真正讓文字「活」了起來。在這個過程中，AI 並非替代人的寫作，而是作為輔助工具，將學生筆下的文字世界轉化為直觀、生動的影像表達，既激發了學生的創作興趣，也拓展了語文教學的表達邊界，實現了技術賦能與人文教育的深度融合。



老師用 AI 將學生作文轉化為視頻作品

AI 公共職業化教育

商湯致力於推進 AI 技術的「平民化」，面向全社會系統推廣公益性、標準化的 AI 工具使用培訓，支持優質課程資源開放共享，開展面向不同群體的培訓活動，幫助勞動者掌握 AI 工具，增強就業競爭力，促進就業形態多元化發展。

案例 | 商湯助力上海人工智能公共技能培訓體系建設

上海產訓融合技能發展中心漕河涇人工智能分中心充分發揮平台鏈接功能，有效整合政府、高校、企業等多方資源，通過開展定制化技能培訓，有力推動了技能人才培养與產業需求的精準銜接。商湯積極參與產訓協同共建，依託自身在人工智能領域的技術與資源優勢，與上海市人力資源和社會保障局合作錄製系列人工智能公開課，為持續完善公共職業培訓體系、提升職業技能培訓質量貢獻力量。



商湯在漕河涇人工智能分中心揭牌儀式上做分享

AI 助力無障礙生活

商湯堅持以 AI 技術為核心，持續構建更友好、便捷的無障礙環境，推動無障礙服務精準化、高效化與個性化，幫助特殊人群更好地融入社會、享受溫暖生活，讓科技的關懷觸及每一個角落。

AI 溫暖銀齡生活

商湯堅持以科技服務老齡社會，將「元蘿蔔」AI 下棋機器人作為重要載體，以智慧互動溫暖銀齡生活，讓每一位老年用戶都能在科技發展中感受到尊重，獲得陪伴與歡樂。

案例 | 積極參與社區公益科技賦能項目，籌辦「銀髮 AI 課堂」系列活動

2025 年，商湯深入社區開展 AI 助老行動，通過系統普及人工智能基礎知識，使用大模型等數字化工具進行輔助教學，助力老年人跨越「數字鴻溝」。活動兼具教育性與陪伴性，有效提升了老年人在人工智能時代的反詐騙意識與數字認知。同時，通過一線走訪，系統了解老年人的真實需求和反饋，積極探索具身智能與大模型在養老場景的試點應用。



商湯獲社區贈送錦旗

商湯員工為社區老年人進行 AI 知識普及

案例 | 「元蘿蔔」科技助老賦能品質生活

養老機器人的研發與應用，正以智能化、人性化的方式為傳統養老模式注入全新活力，助力構建更加溫暖、便捷的銀髮未來。「元蘿蔔」AI 下棋機器人通過「棋局 + 陪伴」的互動場景，為老年居民提供便捷、友好的機器人對弈體驗，在滿足棋藝切磋需求的同時，有效填補了老年群體在日常生活中的情感陪伴空缺，讓科技真正融入晚年生活。報告期內，「元蘿蔔」AI 下棋機器人成功入選工信部《2025 年老年用品產品推廣目錄》。



「元蘿蔔」向深圳市首批銀髮產業園—貴湖塘老圍捐贈 2 台機器人，作為園區的智慧文旅場景核心設備，助力打造「文旅 + 康養」融合新模式，為老年人提供更豐富、更有溫度的銀齡生活體驗。

「元蘿蔔」先後走進北京、深圳、上海等多地社區，參與社區敬老活動。



在深圳一家養老護理院，「元蘿蔔」作為養老機器人已深度融入長者的晚年生活，陪老人聊天、下棋，成為日常互動的好夥伴。老人在與下棋機器人的互動中，不斷感受著科技進步帶來的生活變化。

河南許昌的一家新潮養老院通過引入「元蘿蔔」AI 下棋機器人，輕鬆解決老人下棋難尋對手的問題，豐富了老人們的養老生活。

AI 賦能殘障人士

商湯致力於為殘障群體構建更包容、便利的智慧生活，從研發專業助盲產品與陪伴型智能設備，到積極培育助殘創新力量，持續推動無障礙環境建設，以科技普惠為殘障群體點亮生活新可能。

案例 | AI 助盲眼鏡改善視障群體生活

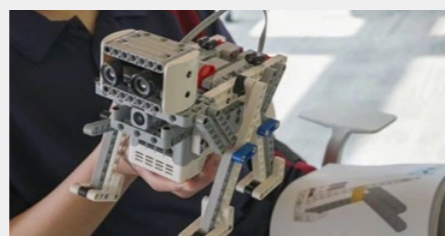
商湯研發基於多模態感知與人工智能的智能助盲眼鏡系統，通過構建視障專屬多模態感知大模型，開發出行、生活等多場景智能體，集成高精度傳感器與輕量化硬件，實現環境感知、障礙預警、文字轉讀、語音交互等功能。系統具備實時性、高精度與強適應性，可顯著提升視障人士的自主出行能力與生活質量。



商湯助盲眼鏡獲第 22 屆中國—東盟博覽會銀獎

案例 | 商湯攜手青麟平台研發電子導盲犬

2025 年 6 月，商湯攜手青麟平台開展電子導盲犬研發項目，在資深工程師指導下，學生利用機器學習技術，完成了產品設計、編程、硬件搭建、算法訓練和系統調試的全流程開發，項目不僅鍛煉了學生的工程實踐與創新思維，更引導他們深入關注視障群體的真實需求，將技術研發與人文關懷緊密結合，為培育兼具專業素養與社會責任感的社會創新人才提供了生動範例。



電子導盲犬成爲視障人士的「第二雙眼睛」

AI 推進醫療普惠

商湯持續推進 AI 技術在醫療領域的應用深化，促進優質醫療資源普惠可及，讓智能醫療不再局限於城市大醫院，而真正成爲民眾「用得上、用得起、用得好」的醫療工具。

案例 | 商湯醫療攜手常州市第一人民醫院共建地市級智慧醫院標杆

商湯以病理數字化爲切入點，爲常州市第一人民醫院打造覆蓋影像 AI、手術規劃、AR 導航等 20 餘項應用的智慧醫院解決方案，構建「專科突破—多場景融合—全院賦能」的漸進式建設路徑。系統落地後不僅提升了全院級診療效率，更通過多模態大模型訓練平台開展本地化模型研究，爲推動地市級醫院「可進化的智慧化轉型」提供了可落地、可複製的實踐參考，助力降低技術應用門檻，加速全國地市級醫療智慧化進程。



商湯醫療與常州市第一人民醫院簽署戰略合作協議

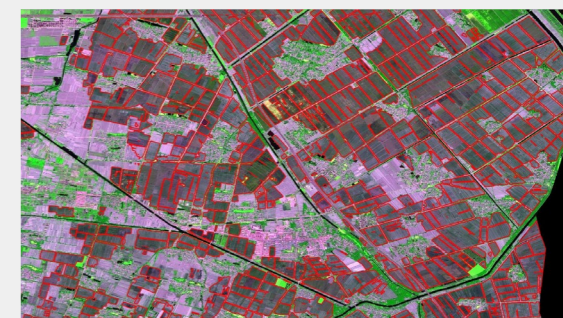
AI 支持鄉村振興

商湯依託 SenseEarth「地界」遙感大模型的核心能力，深度賦能農業金融保障、政策落地等關鍵環節，用科技力量暢通惠農服務渠道，全方位支持鄉村振興與「三農」高質量發展。

案例 | 「地界」AI 遙感大模型助力農業保險智能化升級

商湯「地界」AI 遙感大模型通過全國範圍的農險承保區域面積和農業種植遙感識別面積的自動化匹配分析，以及農業災害程度和損失面積的全自動化核定，實現了農險業務全流程的數字化重構。該技術徹底改變了傳統農業遙感技術需要大量人工參與的模式，有效提高了農險承保數據和理賠數據的真實性、時效性、客觀性，極大降低了小微農業經營主體獲取保險服務的門檻。

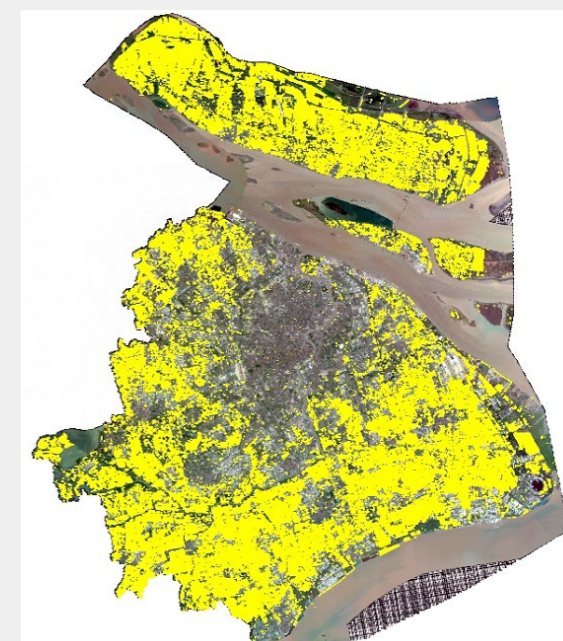
同時，因數據採集與分析效率的大幅提升，理賠週期從以往的數周縮短至最快三天，從而幫助被保險人，尤其是中小農戶及經營主體能夠迅速獲得賠款，及時緩解災害損失，支持農業生產的快速恢復與持續經營。目前，「地界」AI 遙感大模型已服務超過 20 萬個農業主體，有力推動了農險普惠落地與「三農」經濟快速發展，爲農業可持續發展提供了堅實的技術支撐。



「地界」AI 遙感大模型水稻識別效果

案例 | 「地界」AI 遙感大模型幫助水稻補貼「免申即享」

「免申即享」是上海市推出的便民利民舉措，旨在運用技術手段簡化優惠政策申領流程，讓符合條件的對象無需主動申請即可享受政策支持。在農業領域，主糧種植補貼的申領長期因爲種植範圍難以核定而導致「種而未申，申而未種」的問題。報告期內，上海市農業農村委員會借助商湯「地界」AI 遙感大模型，實現對全市水稻種植範圍進行地塊級的精準識別與核定，爲上海市水稻種植補貼發放實現「免申即享」打下了堅實的數據基礎，有助於大幅簡化補貼發放流程，同時提升補貼發放的真實性和準確性，有力支持種糧農戶的生產經營。



「地界」AI 遙感大模型上海全域耕地地塊識別



逐綠而行

數字賦能低碳未來

03

商湯積極應對全球氣候變化這一重大挑戰，將碳達峰碳中和融入發展戰略，推進AI技術在氣候適應和減緩、加強生物多樣性保護方面發揮關鍵作用；積極踐行綠色運營，持續推進環境合規與資源循環利用，致力於構建科技與自然共生的可持續發展路徑。

應對氣候變化

生物多樣性保護

強化環境管理

應對氣候變化

氣候變化是全球共同面臨的嚴峻挑戰。在碳中和趨勢下，商湯逐漸形成內部發展自驅力，將積極應對氣候變化視為自身可持續發展的內在要求，致力於為全球氣候治理貢獻力量，彰顯推動構建人類命運共同體的責任擔當。

治理

商湯將氣候變化融入企業的日常決策與管理，建立了自上而下的氣候治理架構。董事會為氣候變化治理的最高責任機構，董事會下設企業管治委員會，負責監督氣候相關事宜。集團在規劃層設立可持續發展委員會，委員會主席由集團高管擔任，負責識別、評估和管理重要的氣候變化風險與機遇，下設 ESG 聯合工作組，負責協調相關部門落地執行 ESG 工作。董事會定期召開會議，每年聽取一次或以上企業管治委員會關於氣候目標進展情況及氣候相關風險和機遇相關匯報，確保氣候治理工作有序落地。

為提升董事對於氣候相關議題的認知與履職能力，報告期內，本集團面向全體董事開展 ESG 專項培訓，重點圍繞全球氣候變化相關的披露要求、發展趨勢及議題內涵進行系統介紹與解讀。

氣候治理架構		具體職責
策略層	董事會	<ul style="list-style-type: none"> 作為氣候相關事宜的最高責任機構，負責監督商湯氣候相關事宜 監管氣候相關議題的管理及審閱本集團對重要氣候風險和機遇的評估和排序 制定氣候相關議題的通報機制（包括流程、方式及頻率） 審批《氣候信息披露報告》的發佈和氣候相關信息的對外披露 監察及檢討氣候相關指標、目標、以及行動計劃的執行情況
	企業管治委員會	<ul style="list-style-type: none"> 監督氣候相關事宜
規劃層	可持續發展委員會	<ul style="list-style-type: none"> 負責領導 ESG 聯合工作組，識別、評估和管理重要的氣候變化風險與機遇 制定本集團的氣候相關策略和優先事項 評估、管理及監察氣候相關議題以提供分析、建議及更新，供董事會討論 確定及管理為識別、減緩、管理及監察氣候相關議題而需分配的成本及資源
	ESG 聯合工作組	<ul style="list-style-type: none"> 負責支持可持續發展委員會開展工作，例如日常聯絡、會議組織 梳理氣候相關目標，設定與氣候相關策略相一致的行動計劃並跟進進度 協調相關部門，以促進彼此的有效合作
	各相關部門	<ul style="list-style-type: none"> 制定各部門氣候相關目標，落實相關措施，確保目標的有效完成 推動氣候相關實踐，定期向 ESG 聯合工作組同步最新進展

戰略

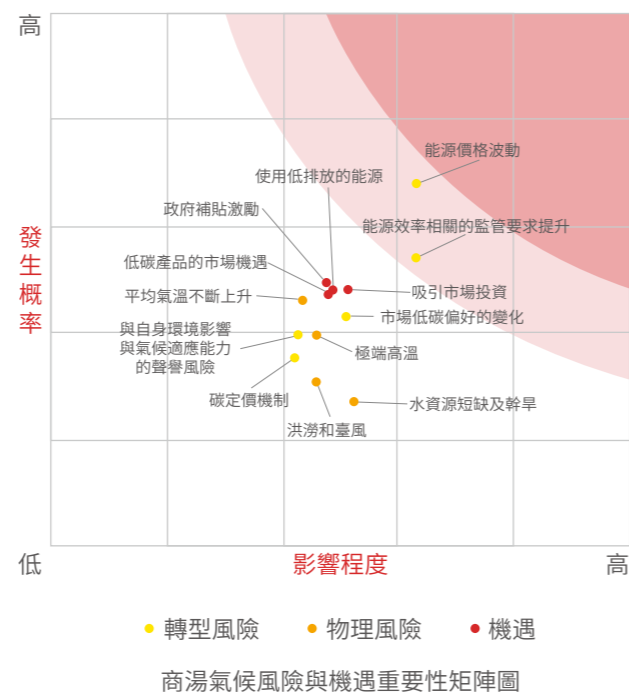
我們在充分考量外部政策和法律、技術、市場、聲譽以及自然因子等因素的基礎上，結合自身業務特性和行業調研結果，識別出 13 項氣候相關風險和機遇，其中轉型風險 5 項，實體風險 4 項，機遇 4 項。

商湯氣候相關風險和機遇清單

氣候風險 / 機遇	風險 / 機遇名稱	風險 / 機遇	描述
轉型風險	能源效率相關的監管要求提升	政策和法律風險	因響應全球新興氣候政策，國家對多行業能效和算效提出了更嚴格的環境監管要求，例如《中華人民共和國節約能源法》《關於嚴格能效約束推動重點領域節能降碳的若干意見》等。為了符合監管要求，可能增加提升能源效率的投資及經營支出。
	碳定價機制	政策和法律風險	全球因限制溫室氣體排放量總量而實施碳權交易、徵收碳稅、碳邊境稅等舉措，溫室氣體排放成本可能逐年增加，使商湯面臨較高的經營成本。
	能源價格波動	市場風險	隨著碳達峰碳中和的目標發展，能源價格的波動與可再生能源供需不平衡會導致能源價格的上漲，會給商湯帶來更高的用能成本。
轉型風險	市場低碳偏好的變化	市場風險	商湯的客戶為應對全球氣候變化趨勢以及達成自身的降碳目標，可能對商湯的產品 / 服務提出更加綠色低碳的要求，商湯現有數據中心若因能耗、高碳排放無法滿足客戶要求，可能造成營業收入下降。
	與自身環境影響與氣候適應能力的聲譽風險	聲譽風險	監管機構、投資人、客戶等利益相關方正不斷加強對企業自身表現影響與業務連續性氣候適應能力的關注，若商湯表現不佳，聲譽可能受到負面影響。
實體風險	極端高溫	急性風險	極端高溫發生頻率和嚴重程度增加，可能引起電力供給短缺，影響用電設施連續運轉，增加數據中心冷卻降溫需求；同時，極端高溫也給員工帶來潛在安全和健康風險。
	洪澇和颱風	急性風險	全球洪澇和颱風發生頻率和嚴重程度的持續增加，可能造成數據中心及集團日常營運業務受到影響，造成財產損失或人員傷亡。
	平均氣溫不斷上升	慢性風險	全球平均氣溫上升將面臨加大對數據中心的冷卻、降溫需求，增加能源支出等營運成本。
	水資源短缺及乾旱	慢性風險	在全球水資源分佈不均、水資源短缺及乾旱頻發的背景下，商湯可能會因數據中心無法獲取水資源或散熱功能受限，影響業務的連續性運營，導致收入減少、使用電量增加、能源成本增加。

氣候風險 / 機遇	風險 / 機遇名稱	風險 / 機遇	描述
機遇	吸引市場投資	市場機遇	綠色和可持續金融趨勢日益增強，商湯若符合相應綠色金融的要求，能夠獲得更低成本的資金，從而激勵對綠色和減緩氣候變化型項目和研發的投資。
	政府補貼激勵	能源來源機遇	通過開展積極的氣候行動獲得政府政策獎勵，並促進與公共部門在環保等領域的合作。
	使用低排放的能源	能源來源機遇	在加快實現綠色轉型升級過程中，商湯若能優化能源結構，尋求更低排放的可再生能源，將實現能源成本的降低，並獲得良好的聲譽。
	低碳產品的市場機遇	產品和服務機遇	<p>向低碳經濟轉型的背景下，客戶會選擇符合偏好的低碳產品，商湯可以提供更加低碳綠色的產品，可能會增加市場份額；並且針對碳排放提供零排放技術解決方案，商湯若能主動尋求開發可持續發展型服務，將滿足消費者或客戶不斷變化的需求，並可能獲得更多的商業機會。</p> <p>商湯通過創新應用，助力能源、工業、交通等多個碳密集型行業實現綠色低碳轉型，為構建更加環保、可持續的未來貢獻力量。</p>

基於時間範圍、價值鏈影響環節、影響程度、發生概率四個維度，我們將氣候風險和機遇分為高、中、低三個等級，並繪製氣候風險與機遇重要性矩陣圖。根據矩陣結果，商湯評估出 2 項中等級氣候風險，11 項低等級氣候風險和機遇。我們針對中高等級風險與機遇開展情景分析和財務影響分析，從定性和定量的維度評估氣候風險與機遇對業務、戰略和財務的潛在影響，以加深本集團對於中高風險的了解程度，檢驗並提升氣候韌性。更多情景分析和財務影響分析相關內容，請參見《氣候信息披露報告》。



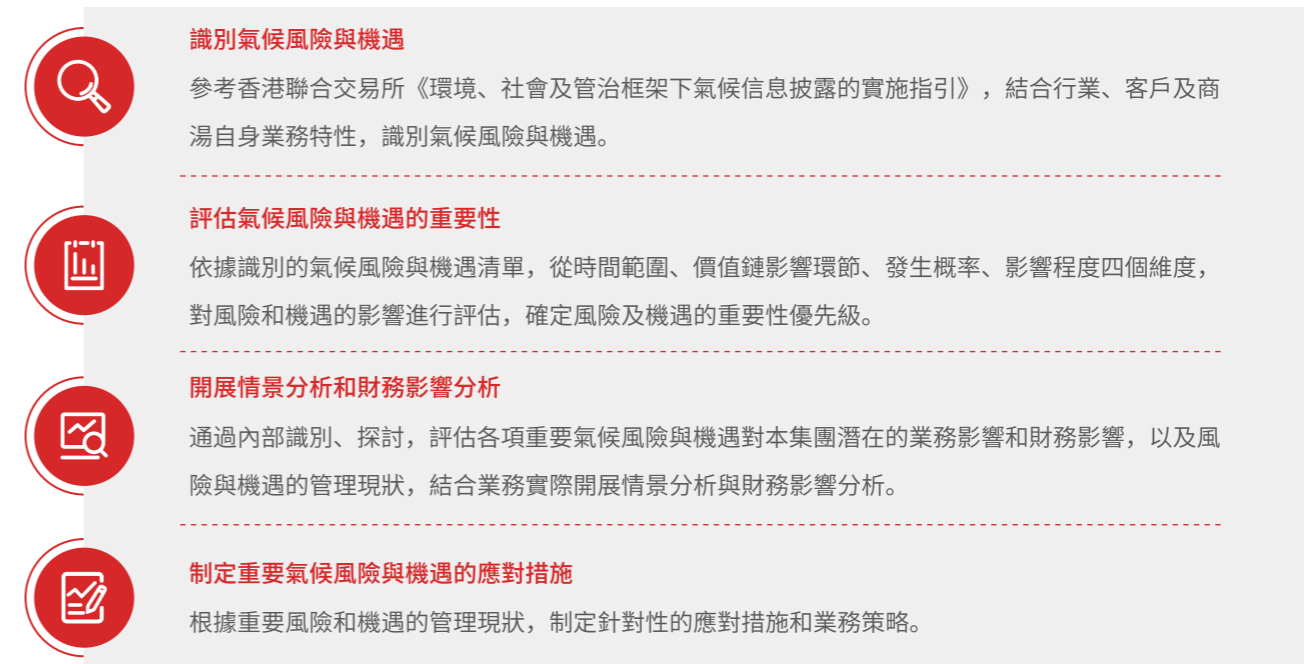
商湯識別的中等級氣候風險

類別	氣候風險	時間範圍	影響價值鏈	潛在財務影響	應對措施
轉型風險	政策和法律風險	短期 中期 長期	營運	<ul style="list-style-type: none"> 為提高能源效率，可能導致節能提效改造項目支出增加 開展高能效設備模式或技術研發及運維工作，可能導致經營成本增加 	<ul style="list-style-type: none"> 實施綠色數據中心建設、建築節能改造等措施 探索實施算電協同一體化管理，基於算力變化趨勢，通過精準用能、需求響應實現效率提升 推進光伏、儲能項目建設
	市場風險	短期 中期 長期	營運	<ul style="list-style-type: none"> 為了滿足自身運營的能源需要，採購價格持續上漲的能源，可能導致能源成本增加 為實現自身碳中和的目標，額外採購價格較高的可再生能源，將會導致經營支出增加 	<ul style="list-style-type: none"> 開展節能高效的運營模式 推進光伏、儲能項目建設

風險與機遇管理

商湯持續關注氣候變化對集團業務運營產生的影響，識別出未來可能出現的轉型和實體風險以及氣候機遇，評估其對商湯的潛在影響；建立氣候風險管理流程，並將其納入集團整體風險管理體系，以增強集團的氣候韌性。

商湯氣候風險管理流程



綠色數據中心

商湯通過實施科學的選址規劃，不斷優化運營管理，系統推進能源結構向清潔化轉型，顯著降低了數據中心整體碳足跡，在保障業務連續性的同時，致力於提供更加綠色、高效、可持續的算力服務。

數據中心的選址

在數據中心選址時充分考慮當地近 20 年極端天氣發生概率，避免氣候物理風險及其他環境風險的影響：

- 選擇地勢較高、排水良好、不易發生泥石流等次生災害的位置，在降水量大時有效減少積水，降低洪澇災害的風險，並儘量將設備放置於室內或集裝箱內。
- 避開產生粉塵、油煙、有害氣體以及生產或貯存腐蝕性、易燃、易爆物產品的工廠、倉庫等。
- 遠離高速路、鐵路 1,500 米以上，以避免震動對設備的影響。

數據中心的運行

作為集團的核心算力樞紐，商湯人工智能計算中心 AIDC 始終踐行「綠色低碳、高效智能」的運營理念，自 2022 年投運以來，始終將 ESG 理念融入基礎設施建設與運營的各個環節，嚴格遵循《能效管理制度》等內部制度，致力於通過技術創新與精細化管理，實現能源效率與業務增長的協同發展。報告期內，商湯人工智能計算中心 AIDC 實現全年平均 PUE 值 1.265，躋身國際一流行列。

- **能效改進：**
 - 利用自然冷卻方式供冷，全年運行累計時間約為 3,100 小時，較機械製冷年節約電度量 94 萬 kWh。
 - 設置冷熱通道封閉隔離，通過合理調整氣流分佈實現空調能耗降低 33%，年節約電度量 8.7 萬 kWh。
 - 應用 9MW 液冷服務器，試點冷板式液冷技術，液冷 PUE 可低至 1.14。
 - 測試不間斷電源（Uninterruptible Power Supply, UPS）節能（Ecology、Conservation、Optimization, ECO）模式，實現能效水平提升 3%~5%，年節約電度量高達 182 萬 kWh，未來進一步推動電力模塊 + 鋰電的整套供電架構，進一步提升供電效率。
- **儲能：**報告期內，臨港 AIDC 完成 18MW/36MWh 儲能系統的並網運行，通過儲能系統的削峰填谷作用，有效平滑了電網側負荷波動，提升了區域電網的穩定性和能源利用效率。
- **綠色電力使用：**報告期內，臨港 AIDC 累計消納綠色電力達 950 萬度，佔總用電量約 5.8%，切實降低了碳足跡，體現了商湯在清潔能源應用與可持續發展方面的積極實踐。

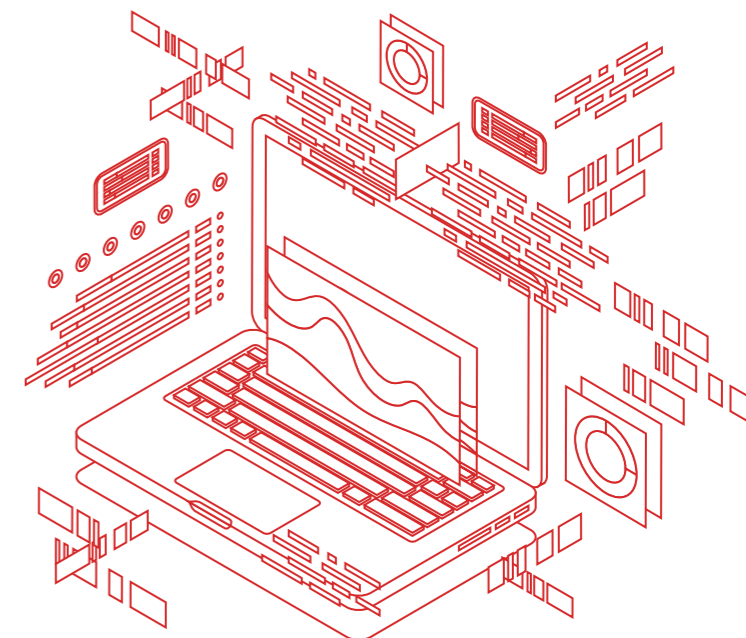
數據中心的業務連續性

- **制定應急管理制度及預案：**制定《應急管理制度》《地震應急預案》。報告期內，對《防雷專項應急預案》《異常天氣應急預案（風雨雷電）》《供配電系統應急預案》《雙冷源故障冷卻塔旁通管啟用應急預案》等制度文件進行了優化。
- **日常運營管理：**堅持定期巡檢電氣系統、制冷暖通系統、消防安防系統等關鍵設施，確保設備處於最佳運行狀態；定期清理排水裝置，保持管道暢通，預防積水導致的安全隱患。
- **應急物資與演練：**AIDC 為應對可能發生的極端天氣事件，準備了充足的應急物資，包括防汛沙袋、排水用具、應急燈等；制定《應急演練年度計劃與實施統計表》，並配備了應急服務技術團隊，定期組織員工進行培訓和演練，形成《應急演練報告》，不斷提高應急響應能力。
- **市電中斷專項預案：**專門制定《單路市電中斷應急預案》《雙路市電中斷應急預案》，對可能出現的故障和操作流程進行分類，明確各類故障操作流程、位置、執行人和預計耗時，並要求在處理各類故障時對開始和完成時間、指揮人、實際耗費時間等關鍵信息進行記錄，規範供配電系統故障的處理流程和責任分配。

算電一體化協同

隨著 AI 技術飛速演進，算力中心迎來規模化發展，其負載特性為電力系統帶來了前所未有的挑戰。商湯基於自身實踐，形成了一套覆蓋基礎設施層、機櫃層、GPU 服務器層、軟件管理層和業務運營層的「算電一體化協同」算效管理方案，旨在促進算力資源的優化配置與電力資源的靈活調度，從而提升整體效能，構建商湯未來發展的核心競爭力。

商湯的算電一體化協同方案通過精準預測算力和用電趨勢，實現算力與電力資源的高效協同管理，實現電力網絡和算力基礎設施的統一規劃、智能調度。在發電側，商湯積極探索提升電網綠電比例，合理分配電力資源並完善電力響應機制，從而有效降低用戶用電成本。在用戶側，商湯實現了基於算力的電力負載預測和基礎設施精準用能、負載抗峰，提升算效的同時有效降低 PUE 值。



案例 | 商湯大裝置聯合發佈「算電協同平台」，建設綠色智算中心「樣板間」

在 2025 世界人工智能大會（WAIC）期間，商湯聯合達卯科技、寧德時代旗下唯一產投平台溥泉資本發佈「臨港 AIDC 算電協同平台」。通過構建人工智能與能源深度融合的智能基礎設施，構建「電力帶動算力綠色化升級、算力賦能電力系統智能化轉型」的雙向路徑，建立算力與電力「同頻呼吸、融合共生」的發展模式，實現智能基礎設施綠色轉型。算電協同平台打造從「數據—算法—策略—執行—驗證」的全鏈條智能調度系統，通過「算隨電用」「電隨算動」的雙向應用閉環，實現算力與能源的精準匹配，能源需求預測準確率達到 90% 以上，決策準確率達到 93% 以上。



臨港 AIDC 算電協同平台工作模式

推進運營降碳

商湯在運營管理中切實貫徹可持續發展理念，積極推進系統降碳實踐。其中，上海新洲大廈已於 2020 年取得了由美國綠色建築委員會頒發的綠色建築 LEED 金級認證，並於 2021 年獲得由國際 WELL 建築研究院頒發的 WELL 金級認證。

樓宇能耗監測與管理

- **照明節能：**設定工位照明自動啟閉時間為每日，並可根據實際辦公情況進行動態調整。設置大堂照明夜間關閉時點，降低非必要能耗。
- **辦公空調能耗管控：**在辦公區域部署空調智能定時控制系統，夜間統一切斷非加班區域電源；系統每小時自動斷電一次，員工如需加班可手動開啟；週末根據實際加班情況，動態啟停空調設備，避免全區域運行造成的能源浪費。
- **運行巡查與現場管理：**配備 24 小時安保巡邏人員，對無人辦公區域進行巡查，及時關閉空調及相關用電設備，杜絕能源空轉，持續提升用能精細化管理水平。

指標和目標

商湯致力於對溫室氣體排放和能源消耗的全面管控，持續監測相關排放和消耗指標，並不斷完善企業溫室氣體和能源使用數據收集、核算和披露機制，以追蹤我們的氣候行動進度與管理成效。報告期內，我們積極採購綠色電力，可再生電力使用量達 9,615.87MWh，同時，我們持續加強範圍三碳排放的管理，進一步擴大排放類別的統計與核算，範圍三碳排放為 31,151.85 噸二氧化碳當量。

指標	單位	2025	2024	2023
直接溫室氣體排放量（範圍一）	tCO ₂ e	138.37	222.4	227.3
間接溫室氣體排放量（範圍二）	tCO ₂ e	93,730.15	83,660.4	73,127.3
溫室氣體排放總量（範圍一 + 範圍二）	tCO ₂ e	93,868.52	83,882.8	73,354.6
溫室氣體排放強度（範圍一 + 範圍二）	tCO ₂ e/萬元收入	18.72	22.24	21.54

附注：

1. 溫室氣體排放計算採用運營控制權法確定組織邊界。
2. 範圍一溫室氣體排放主要來自食堂用天然氣及發電機消耗柴油所產生的直接溫室氣體排放，按二氧化碳當量呈列。核算依據包括聯合國政府間氣候變化專門委員會《2006 年 IPCC 國家溫室氣體清單指南（2019 修訂版）》《IPCC 第六次評估報告（AR6）》、國家發改委《公共建築運營企業溫室氣體排放核算方法和報告指南（試行）》及《綜合能耗計算通則》（GB/T 2589—2020）中的計算方法及因子。
3. 範圍二溫室氣體排放主要來自外購電力所造成的能源間接溫室氣體排放，按二氧化碳當量呈列。境內外購電力所產生的溫室氣體依據生態環境部和國家統計局《關於發佈 2023 年電力二氧化碳排放因子的公告》中公佈的最新全國電力平均二氧化碳排放因子進行計算；境內外購電力所產生的溫室氣體依據各國家和地區政府及供電公司發佈的電力排放因子進行計算。範圍二溫室氣體排放使用基於位置的計算方法，基於市場的計算值為 101,789.73tCO₂e。
4. 範圍三溫室氣體排放包含類別 2 固定資產、類別 3 燃料與能源相關活動、類別 4 上游運輸與配送、類別 5 運營中產生的廢物、類別 6 商務旅行、類別 8 上游租賃資產、類別 13 下游租賃資產產生的排放。計算方法參考《溫室氣體核算體系：企業價值鏈（範圍三）核算與報告標準》，排放因子來源於《中國產品全生命週期溫室氣體排放系數庫》、中國環境投入產出數據庫（CEEIO）、生態環境部、國家統計局和國家能源局《關於發佈 2024 年電力碳足跡因子數據的公告》、生態環境部和國家統計局《關於發佈 2023 年電力二氧化碳排放因子的公告》。



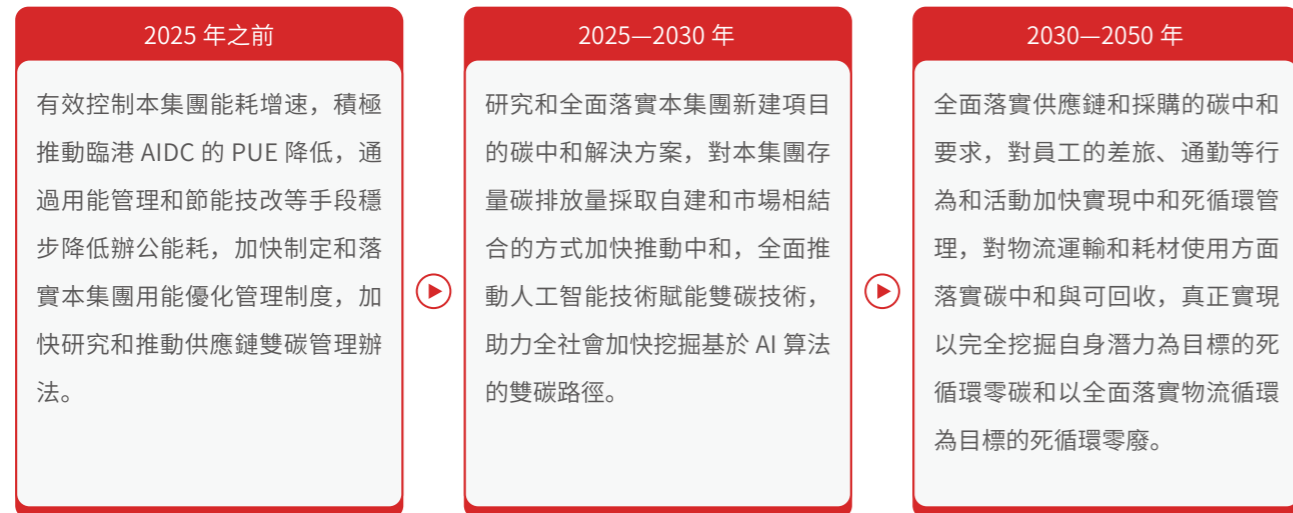
指標	單位	2025	2024	2023
能源消耗總量	兆瓦時	177,338.07	157,030.2	132,555.5
直接能源消耗總量	兆瓦時	10,238.00	1,054.1	1,114.3
• 天然氣	兆瓦時	425.75	854.1	1,030.2
• 柴油	兆瓦時	196.38	163.8	48.0
• 可再生電力	兆瓦時	9,615.87	-	-
間接能源消耗總量	兆瓦時	167,100.07	155,976.2	131,441.2
• 外購電力	兆瓦時	167,100.07	155,976.2	131,441.2
能源消耗密度	兆瓦時 / 百萬元收入	35.36	41.63	38.92

附注：

1. 能源消耗總量依據《綜合能耗計算通則》（GB T2589—2020）中提供的有關換算因子進行計算。

商湯持續踐行應對氣候變化相關的堅定承諾，對溫室氣體排放進行全面管控，包括設定定量目標和跟蹤進展。我們已於2021年設立「2025年計劃實現碳達峰，2030年力爭實現運營碳中和，2050年實現淨零排放」的戰略目標，並規劃了清晰的碳中和減排路徑。

商湯碳中和戰略規劃



為了推動商湯碳中和戰略規劃的穩步實現，我們設定了數據中心 PUE 目標，並通過系統性舉措有效推動數據中心降低 PUE。報告期內，商湯通過持續開展能效改進與技術優化，將年均 PUE 控制在 1.265 以內，成功達成現階段能效目標。

商湯數據中心 PUE 目標值

年份	2025 年	2030 年	2050 年
PUE 目標值	1.28	1.20	1.10

生物多樣性保護

商湯高度關注生態系統與生物多樣性保護，通過 AI 賦能，實現對物種分佈、棲息地變化及生態系統的動態感知與長期跟蹤，為科學保護與可持續管理提供數據支撐與技術支持。

案例 | AI 守護蔚藍海域：商湯沙特可持續生態智能平台落地紅海

紅海是世界上最獨特的珊瑚礁生態系統之一，以其豐富的生物多樣性和美麗的水下景觀而聞名，目前卻面臨著環境污染、溫度異常、生物多樣性減少等不斷加劇的生態威脅。商湯沙特 SenseTime MEA 在此打造了全球首個 AI 賦能的一站式可持續生態智能平台——「AI Eco-360 生態全景分析平台」（以下簡稱「AI Eco-360 平台」）。該平台通過佈設衛星遙感、水下無人機、物聯網浮標等 18 類、逾 1000 個智能傳感終端，覆蓋衛星遙感、水下無人機、聲吶浮標等設備，可對 50 多項環境指標進行實時監測，識別超過 15 個物種群體。同時，AI Eco-360 平台搭載分辨率達 5 毫米的珊瑚礁 3D 數字孿生系統，擁有多場景預測模型，能夠對紅潮事件實現最長 14 天的提前預警，幫助沙特紅海地區提供 360 度全景監測與智能分析管理。

基於商湯多年沉澱的計算機視覺與大模型能力，AI Eco-360 平台運行一年以來，人工巡檢頻次下降約 65%，生態調查成本降低約 75%，突發環境事件平均響應時間由 48 小時縮短至約 12 小時。通過將創新的人工智能解決方案融入可持續發展工作中，商湯正在為沙特阿拉伯帶來可衡量的運營效率、環境保護以及數字化轉型方面的顯著改善，同時助力推進 SDG13（氣候行動）和 SDG14（水下生物）等全球發展議程。

AI Eco-360 平台對氣候、水質、空氣、光照、物種影像等超過 50 種環境要素的全景式監測

強化環境管理

商湯嚴格遵循《中華人民共和國環境保護法》及其他運營所在地適用的法律法規，並根據自身各運營場所的適用情況，制定並持續完善各項環境管理制度，夯實環境管理基礎，積極開展環境風險管理，加強極端天氣應急建設，開展環保相關宣貫和培訓，不斷提升環境管理水平。

環境合規管理

環境管理體系

商湯以環境管理體系為引領開展環境管理工作。報告期內，集團持續推進環境管理體系有效運行，確保其各項環保措施能夠落到實處。我們通過開展環境管理體系內審工作，對發現的問題積極整改，並結合當地及上下游合作夥伴要求，主動開展第三方認證工作。截至報告期末，集團已有包括北京市商湯科技開發有限公司、上海商湯智能科技有限公司等在內的 11 家企業通過 ISO 14000 環境管理體系認證。

環境風險防控

商湯高度重視環境相關風險管理，將其融入企業發展戰略，並建立了完善的環境風險管理體系，通過定期評估運營活動中的環境風險，確保及時識別並應對潛在威脅，對面臨的事故和對應的後果、各項工作負責人職責等做了進一步明確。我們採用先進科技手段監測環境指標，實施實時預警機制，一旦發現風險立即採取措施。

加強水資源管理

本集團嚴格遵循《中華人民共和國水法》《中華人民共和國水污染防治法》及其他運營所在地適用的法律法規，建立完善的水資源管理體系。本集團使用的水源來自市政自來水供水，主要應用於各職場和臨港 AIDC 的運營。

用水管理

我們在臨港 AIDC 園區建立了《用水管理制度》，通過明確職責分工、結合用水分類制定管理要求、定期進行用水消耗的計量、審計和水質監控、加強設備和系統的運行維護及應急處置、加強宣傳節水行為教育等措施，確保園區內所有區域的水資源得到有效利用。我們在園區內部設置蓄水裝置，在市政水源故障期間，依然可以滿足生產用水的需求。報告期內，臨港 AIDC 制定了節水目標，年度水資源使用效率（Water Usage Effectiveness, WUE）不超過 2.17。

臨港 AIDC 水資源管理措施

- 採用海綿城市和雨水回收系統，收集雨水用於景觀灌溉，有效減少對水資源的消耗；
- 部分機房採用間接蒸發冷卻機組（AHU），充分利用室外低溫空氣為機房降溫，以降低水資源消耗；
- 動態調整冷源設備的運行模式，實現製冷供需平衡，防止過度製冷，減少生產冷卻水資源的浪費；
- 新投入的液冷機房通過閉式冷卻塔和高溫運行水溫，在滿足業務安全運行的前提下，降低水資源的消耗；
- 定期對水資源的使用情況進行跟蹤監督，發現問題及時調整優化；
- 嚴格按照年度運維計劃，對用水設備進行巡檢及維護保養，確保設備運行高效且無水資源的跑冒滴漏現象；
- 定期進行節水教育，並建立對應考核機制，提高員工對於水資源保護的意識。

廢水排放管理

我們在臨港 AIDC 園區建立了《污水排放管理制度》，旨在系統規範智算中心運行過程中各類廢水的收集、處理與排放行為，明確要求對所有廢水進行分級管控、合規處置與動態監測，全面降低對環境的影響。在辦公職場，我們建立雨污分流、清污分流管網系統，定期安排巡檢維護。制定水質監測計劃，定期委託第三方檢測 COD、氨氮、懸浮物等指標。

指標	單位	2025	2024	2023
水消耗總量	噸	317,522.04	290,489.5	187,205.9
水消耗密度	噸 / 百萬元收入	63.32	77.01	54.97
廢水排放總量	噸	270,956.60	261,440.5	168,485.3
廢水排放密度	噸 / 百萬元收入	54.03	69.31	49.47

附注：

1. 本集團使用的水源來自市政自來水供水。
2. 我們運營過程中產生的排放物主要為少量生活污水，排入市政管道處理，廢水排放總量根據用水量進行估算。

包裝與廢棄物管理

商湯關注廢棄物管理與資源循環利用，制定《廢棄物料管理制度》，持續完善廢棄物全流程管理體系，實現從源頭減量到末端處理的精細化管理。

包裝管理

- 日常運營過程中使用的包裝材料主要為紙箱，已基本實現塑料包裝零使用。未來我們將持續優化包裝設計與生產工藝，積極探索使用再生紙、循環塑料等環保材料，推動包裝環節的綠色低碳轉型。

其他廢棄物管理

- 積極推行無紙化辦公、紙張重複利用、按需訂餐等舉措，從源頭降低資源消耗。在辦公區域設置分類回收點，強化紙張及其他辦公用品的循環利用，完善廢棄物回收體系。
- 針對危險廢棄物，我們制定了《環境管理—危險廢棄物處理管理規程》《應急準備和響應—危險化學品洩漏應急處置》等制度，將廢舊電池、墨盒等危險廢棄物由具備專業資質的第三方機構統一回收處理，實現全過程合規管理。

指標	單位	2025	2024	2023
包裝材料消耗總量	噸	115.90	124.0	142.0
包裝材料消耗密度	千克 / 百萬元收入	23.11	32.87	41.69
無害廢棄物總量	噸	607.00	646.8	646.8
無害廢棄物密度	噸 / 百萬元收入	0.12	0.17	0.19

以人為本 同心同行共築夢想

04

當前人工智能行業迭代速度持續加快，產業規模化發展與技術創新突破，均離不開高素質人才的支撐與賦能。作為一家以原創技術為核心驅動力的人工智能企業，商湯視人才為核心資產，助力企業創新突破與行業持續進步。我們既注重吸引優秀人才，也持續關注員工的福祉和職業發展。通過打造多元、平等與共融的職場環境，我們致力於為員工搭建兼具成長空間與創新活力的發展平台，實現人才價值提升與企業戰略發展的雙向賦能、共生共贏。

多元、平等與包容

吸引與保留人才

築夢職業發展

多元、平等與包容

商湯積極營造包容、尊重的工作氛圍，確保每一位員工都能找到歸屬感和成就感，為集團的長期發展奠定了堅實的人才基礎。

原創驅動的文化

商湯以「堅持原創，讓 AI 引領人類進步」為使命，傾力投入人才的全週期培養。在加強本土 AI 人才梯隊系統化培養的同時，以更開放的姿態和更有競爭力的環境，吸引國際頂尖人才，形成「人才引領技術、技術帶動產業、產業集聚人才」的良性循環。商湯持續深耕原創技術，尤其注重青年人才的吸引與發展。

在人才吸引渠道上，商湯構建了多元招聘體系，涵蓋校園招聘、社會招聘、員工推薦、校企合作人才培養項目以及實習生計劃等。商湯積極佈局適合新一代人才的社交平台，精準鏈接潛在候選人，並在中高端人才挖掘方面形成獨特優勢。

校招生始終是商湯最重要的人才基石。我們不僅致力於自主培養優秀青年，而且為全球 AI 領域輸送頂尖力量。為匯聚更多有潛力的新生力量，商湯推出「AI 先鋒·頂尖實習生計劃」，面向全球招募高潛力青年，提供「頂峰戰場、頂尖實力、頂級培養、頂配回報」，共同應對 AI 領域的世界級挑戰。

在校園招聘中，我們構建了形式多樣、富有儀式感的創新活動矩陣，通過進校宣講會、城市宣講會 Open Day、AI 新青年論壇以及面向已錄用同學的簽約儀式等活動，全面加強與青年人才的深度互動。這些活動不僅增強了新生代的體驗感與儀式感，也有效提升了未來員工對商湯的認同感與歸屬感。



商湯校園宣講會



香港 Open Day 簽約儀式

商湯在上述人才吸引方面的舉措贏得了社會與行業的廣泛認可。報告期內，商湯相繼榮獲福布斯中國、《哈佛商業評論》等國內外權威機構頒發的多項僱主獎項。這些榮譽既是對商湯人才理念的肯定，也見證了我們與每一位員工共同成長、攜手前行的歷程。



合規僱傭

商湯致力於保障員工的合法權益，嚴格遵守《世界人權宣言》《國際勞工公約》等國際公約，以及《中華人民共和國勞動法》《中華人民共和國勞動合同法》《禁止使用童工規定》等所在國家和地區的法律法規。商湯與所有員工依法簽訂勞動合同，並制定了《員工手冊》《員工試用期轉正流程制度》《員工內部調動流程制度》等一系列內部文件，以確保員工能夠獲得應有的權益。在深圳和上海的職場，商湯已經成立了工會，通過加強多維度的溝通，確保員工的權益得到切實保障，推動平等就業環境的建設。

商湯堅決禁止任何形式的童工和強制勞工。在招聘過程中，商湯嚴格審查應聘者的身份信息，確保招聘過程的合法性和合規性，杜絕童工錄用。如果發現並核實存在童工情況，商湯將立即解除與該員工的勞動合同，並將其送回原居住地，交由其父母或其他法定監護人。同時，商湯根據國家和地方政策執行休假管理，並在與員工簽訂的勞動合同中明確規定工作時間和休假安排，保障員工享有合理的休息時間。報告期內，商湯未發生任何僱傭童工或強制勞工等違法違規的用工情況。

員工多樣化

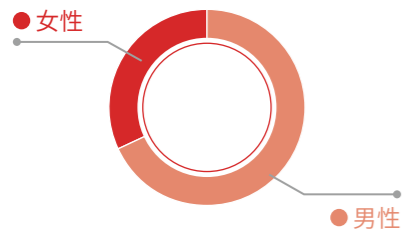
商湯致力於營造包容、多元和公正的工作環境，在上海、北京、深圳、杭州、成都、西安、武漢、中國香港、新加坡、利雅得、阿布扎比等 42 個城市設立辦公室，吸引全球各地、不同文化背景的人才共同合作。我們始終以員工的職位、個人能力、工作表現、貢獻度等為客觀標準，在招聘錄用、培訓、晉升發展、職務調動、薪酬、福利等事項中為每一位員工提供平等機會，禁止年齡、性別、身體健康情況、婚育情況、種族、膚色、國籍、宗教、性取向等方面的歧視。同時，商湯提供了靈活的轉崗機制和全球工作機會，使員工能夠在滿足個人發展需求的同時，也滿足商湯的業務需求，實現個人與集團的共同成長。

商湯制定並遵循《員工行為守則之歧視及騷擾處理制度》《員工行為規範指引》等內部管理文件，明確禁止員工對他人進行任何形式的歧視和騷擾。我們設立了相應的投訴舉報程序以及舉報人保護的申訴渠道，承諾在 24 小時內對投訴給予回覆處理。

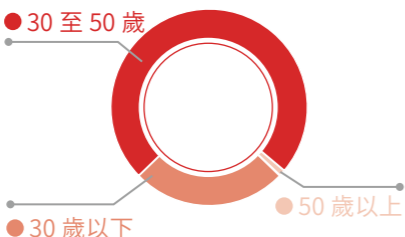
商湯始終相信，當女性智慧與 AI 相融合，科技創新將綻放出更具溫度的光芒。我們持續關注女性員工的職業成長與身心健康，積極打造包容的發展機會與成長平台。報告期內，我們推出「She Power | 看見商湯 Ta 力量」專題報道，深入採訪在商湯取得突出貢獻、快速成長的女性管理者、員工及實習生，講述她們的成長故事，展現女性力量，進一步營造平等、支持、關愛的工作氛圍。

員工總人數 2,472

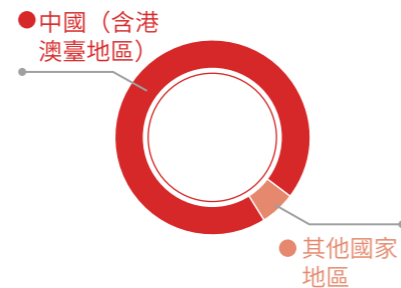
按性別劃分



按年齡劃分



按地域劃分



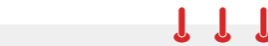
788 1,684

1,814 633 25

2,330 142



截至報告期末，商湯女性員工、少數民族員工佔比：



2025年 2024年

管理層女性佔比



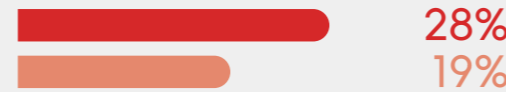
非管理層女性佔比



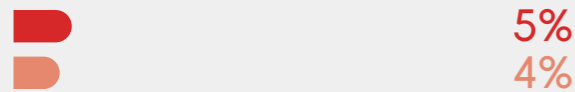
研發崗位中女性佔比



校招生中女性佔比



少數民族佔比



員工溝通

商湯致力於構建尊重、歸屬、共融的組織氛圍，搭建公平透明的溝通體系。商湯建立了公平、透明的對話機制，推行24小時閉環反饋機制，確保員工訴求得到及時響應與高效解決。

通過定期舉辦全員大會、Town Hall 交流會、高管午餐會及部門月/季度例會等多層次溝通平台，鼓勵管理層與員工深度對話，既助力戰略共識凝聚，也為員工參與集團決策開闢暢通渠道。同時，各職場均搭建企業微信溝通矩陣，保障重要信息精準及時地觸達全員，支持員工隨時諮詢反饋，實現敏捷高效的扁平化溝通，持續提升員工滿意度與組織認同感。

此外，商湯每年定期舉辦春茗、夏聚等文化活動，為管理層與員工創造深度交流場景：管理層解讀戰略佈局，員工積極建言獻策，在共話發展藍圖的過程中，進一步強化戰略共識，激發員工的使命感與參與感。

案例 | 春茗、夏聚，連接全球員工

2025年，商湯延續文化傳統，以全球直播的形式，分別在2月和8月舉辦「春茗」與「夏聚」活動，為海內外員工與管理層搭建起同頻共振的溝通橋樑。CEO 深度解讀集團戰略藍圖，與管理層代表一同開啟零距離對話，針對員工關切的問題現場坦誠交流、逐一答疑，強化員工的歸屬感與團隊向心力。



吸引與保留人才

商湯始終將人才引進、培養與保留作為發展核心，高度重視員工激勵，構建精神與物質雙重激勵體系，以多元方式激發員工內生動力與創造熱情。我們秉持以人為本理念，傾力打造安全健康、舒適便捷且充滿人文關懷的工作環境，堅守為員工提供有溫度、有價值的福利初心，通過健全的福利體系實現對員工及其家人的全方位關懷，以扎實的物質保障與福利支持，助力員工平衡工作與生活。憑藉精神激勵的引領力、物質激勵的驅動力與完善福利的保障力，商湯持續增強員工的歸屬感、認同感與幸福感，構築極具吸引力的人才發展生態，實現人才的有效吸引、深度培育與長期保留。

激勵體系

為支持可持續發展並踐行「以價值創造者為本」的核心人才理念，商湯致力於構建業界領先、體系全面、導向清晰的薪酬激勵體系。我們始終認為，科學的激勵機制不僅是吸引與保留人才的基礎，更是驅動組織創新、深化戰略認同、實現共創共享的關鍵紐帶。為此，我們系統整合短期回報與長期價值、物質回報與精神榮譽，形成多層次、差異化、富有彈性的全面激勵架構，以激發每一位員工的潛能，共同奔赴集團戰略目標。

我們堅持「業績導向、績效優先、兼顧公平」的薪酬策略，並依託「崗位價值、績效貢獻、能力發展」三維評估模型，實現薪酬與價值貢獻的精準匹配，確保激勵資源向高績效、高潛力和關鍵崗位傾斜，從而持續激發組織活力與創造力。

為應對快速變化的市場環境與業務需求，我們亦建立了多元的激勵機制：通過即時激勵支持重大項目突破與突出貢獻，以高業績高激勵導向激發銷售團隊動能，通過股權激勵計劃與集團的核心人才構建長期利益共同體，打造核心人才高地。

商湯將繼續迭代薪酬激勵體系，強化其戰略支撐性，致力於讓每一位奮鬥者獲得公平的回報、看得見的成長與可期待的未來，最終實現員工與集團的共同可持續繁榮。

在精神激勵方面，商湯建立了豐富多元的榮譽表彰體系。集團每年舉辦年度頒獎盛典，隆重頒發商湯獎、黑羊獎、團隊獎、X 特別貢獻獎及「未來之星」等獎項，表彰年度卓越團隊與個人。我們通過全球直播、專題紀錄片及深度報道等多維形式，廣泛傳播獲獎者的典範事蹟與奮鬥精神。

對於各業務線湧現出的重大項目突破，以及對於技術攻堅戰給予實時認可與激勵。在各垂直領域設置專項激勵，鼓勵業務開拓和技術創新，包括針對銷售人員的銷售榮譽激勵 /winner club、針對技術創新的院長創新獎 / 小荷尖獎。

對於員工在日常工作中的突出貢獻，商湯通過 CEO 全員信、即時表彰信等方式給予實時認可與激勵。為感謝員工的長期奉獻，商湯特別為入職滿十周年的員工舉辦榮譽授予儀式與深度訪談，並頒發專屬紀念品，以此銘記其重要付出，激勵全體員工持續深耕、共同成長。

員工福利

商湯秉承「以人為本」的理念，為員工打造「羊很幸福」福利體系，為員工提供全方位、有溫度的關懷福利。該計劃貫穿員工整個職業生涯，涵蓋風險保障、健康管理、員工關懷、津貼補助、精彩假期、便捷生活、文化活動、成長激勵和節日福利等豐富的福利項目，圍繞員工及員工家人提供完善的福利體驗，全方位保障員工快樂工作和無憂生活，讓愛無處不在，讓幸福觸手可及。



商湯福利體系全景圖

商湯關懷員工的家庭生活，積極支持並鼓勵員工平衡生活與工作，為結婚、懷孕、生育的員工設置專項關懷津貼，滿足條件的員工依法享有哺乳假和育兒假，讓員工撫養子女期間能充分得到關懷和支持，同時更好地平衡工作和家庭責任，以提高他們的工作滿意度和幸福感。

商湯嚴格遵守《中華人民共和國勞動法》等運營地所在國家和地區的法律法規，通過 ISO 45001 職業健康安全體系認證，並制定《辦公環境標準日常管理規範》。我們嚴格執行室內空氣質量、飲用水質量、照明度和噪聲等標準，並建立定期檢測機制，確保辦公環境符合健康標準。我們在海內外所有辦公點均配置了自動體外除顫器（AED）及急救箱等緊急救援設備，以有效應對突發事件。同時，我們持續開展形式多樣的健康促進活動，通過提供健身房與駐場教練、配備人體工學椅、聯合醫院及健康諮詢機構為員工提供健康管理服務等多種形式，全方位支持員工的身心健康。

案例 | 商湯舉辦「525 健康周」

2025 年，商湯在北上深三地同步開展為期五天的「525 健康周」活動，設置中醫講座、現場把脈、急救培訓、一對一專屬醫生上門問診、科學育兒講座等多元內容，切實提升員工健康意識與急救技能，為員工及家庭提供實用健康知識。



關懷活動

商湯致力於為員工營造積極、溫暖、幸福的職場環境。每年定期舉辦春茗遊園會、中秋節、元宵節、婦女節、端午節及集團周年慶典等文化主題活動，並在各地職場持續提供茶歇、水果與飲品福利等日常關懷，持續增強員工的歸屬感與幸福感。

基於「共創」的文化理念，商湯每年開展司服原創設計大賽，鼓勵員工與團隊參與創作，為每一位商湯人提供才華展示的平台，傳承原創精神，凝聚文化認同。「文化觀影之旅」作為集團標誌性傳統文化活動，定期組織員工走進影院，在光影共鳴中深化情感聯結、凝聚團隊力量，有效提升團隊向心力與凝聚力。

2025 年，商湯策劃開展了十一周年司慶體育聯賽、「小黑羊拍照打卡」等豐富多彩的特色活動，大力弘揚拼搏進取、勇於突破的精神，傳遞「黑羊文化」內核，營造積極向上、奮勇爭先的團隊正能量氛圍。

案例 | 商湯文化之旅《浪浪山小妖怪》觀影活動

報告期內，商湯組織海內外員工集體觀看了電影《哪吒 2》與《浪浪山小妖怪》。這兩部富含原創精神與突破勇氣的影片，不僅是一場光影聚會，更是一次對創新、無畏精神的集體共鳴，進一步激發了團隊的凝聚力。



築夢職業發展

商湯不僅注重人才引進，更重視人才的培養與發展。通過提供豐富的培訓資源、職業發展路徑和創新的工作環境，為員工創造了良好的成長條件，使他們能夠充分發揮潛力，實現個人價值與商湯發展的雙贏。

職業成長

商湯持續迭代晉升體系，以「貢獻立足、聚焦高潛、夯實梯隊」為導向，構建面向未來的複合型人才梯隊。通過對晉升制度的系統化升級，進一步強化了人才發展的制度保障，使員工晉升路徑更加清晰。在此基礎上，建立價值創造導向的多元評估體系，通過系統化人才盤點與項目實戰考察，精準識別高潛人才，充實領軍人才與關鍵崗位儲備。同時為核心人才定制加速成長計劃，形成人才集聚效應，為組織的可持續創新與高質量發展注入源源不斷的活力。

人才評估

商湯堅信，高效、公正且透明的績效評價機制是激發員工潛能、推動集團持續發展的關鍵。

績效管理與評估

我們持續優化績效管理與人才評估機制，通過績效管理體系將集團戰略目標逐層分解至部門與個人，實現組織與個人目標對齊。考核激勵緊密圍繞業務成果與價值觀踐行，落實貢獻導向的分配機制。績效結果應用於激勵、薪酬、晉升及人才培養，堅持「高績效、高回報」，推動資源向高價值貢獻傾斜。

績效反饋

我們依託定期績效面談、導師制度及智能 HR 系統，為員工提供持續反饋與成長支持，構建「目標—支持—反饋—賦能」的發展循環，致力於營造公平、正向的組織環境，吸引、保留並激發頂尖人才，為商湯長期創新與商業成功奠定堅實基礎。

幹部隊伍建設

我們實施管理者 360 度評估。依託領導力模型全面評價管理者行為與效能，支撐幹部發展、任用與梯隊建設。結合績效與評估數據，開展動態人才盤點，精準識別高潛與核心人才，優化人才配置，激發組織活力。

人才培養

AI 產業躍遷離不開人才的核心驅動力。商湯始終將人才培養視為支撐技術突破與業務增長的底層戰略。報告期內，我們持續深化人才培養體系建設，通過分層分類的培養機制、業務場景化的賦能模式與數字化學習技術的深度融合，全方位幫助每一位員工提升崗位競爭力。

領導力培訓

商湯高度重視管理者的成長，針對不同階段的管理者打造精準賦能方案。報告期內，結合業務戰略及對管理者的核心要求，迭代新任管理者培養項目。同時，啟動面向青年管理者培養項目，通過定制化培養加速高潛人才向核心管理崗位躍遷，為組織長期發展儲備中堅力量。

專業力培訓

商湯針對專業人才，持續打造專業化、共享型的內部知識平台，推動人才成長與技術演進同頻共振。圍繞職業發展各階段的專業需求，打造「績效管理工具包」「晉升賦能」等專項課程體系；同時，基於業務需求，聯動各業務團隊，開展商業管培生培養、業務聯合人才發展計劃等，深化業務場景與人才培養的融合。

案例 | 商湯專業培訓品牌項目「子曰講壇」

「子曰講壇」是商湯品牌化學習項目，項目融合內部分享與外部講座，定期邀請行業領軍學者、技術大咖及實戰先鋒，圍繞人工智能前沿趨勢、關鍵技術突破與產業落地實踐，開展高質量專題分享。講壇開設「日日新技術」「AI 技術安全」等課程，幫助員工及時掌握 AI 領域最新動態，提升專業能力，激發跨團隊協作與創新思維。報告期內，項目覆蓋超 2,300 人次。



新員工培訓

商湯針對校招與社招新員工，設置了「標準化數字人課程+線上/線下」的培訓模式，貫穿新人入職融入、崗位勝任至能力進階的全週期，實現對新員工成長路徑的系統化支持與持續性賦能。

案例 | 商湯 2025 屆校招新員工培訓活動

商湯高度重視校招生培養與發展，為校招新員工定制系統化成長方案。新員工入職後，將通過 180 天融入攻略、應知應會系列課程及導師一對一輔導，快速熟悉商湯並夯實職場發展基礎。開展「AI 領航員起飛計劃」線下集訓，設置歡迎儀式、管理層業務分享、深度對話、文化課程、職場 panel 等豐富環節，幫助校招生深入理解商湯文化與業務。課後持續推送專業課程，長週期跟進校招生成長。

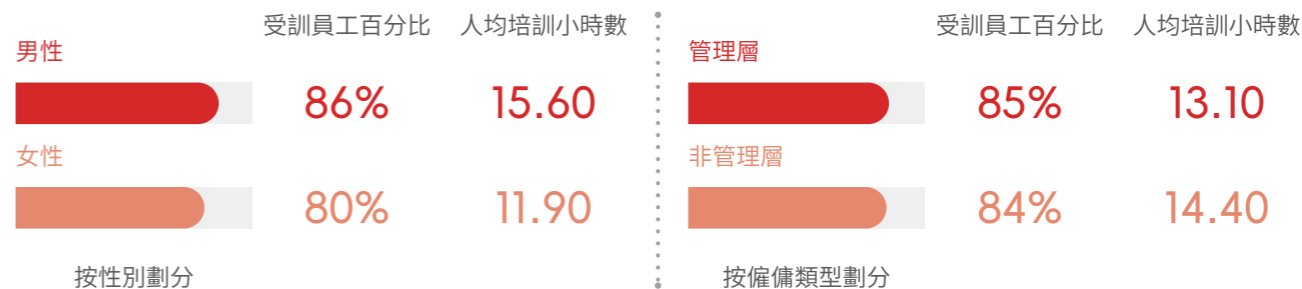


數字化學習平台

商湯打造了覆蓋業務全場景的數字化學習平台，通過「領導力—通用力—專業力—業務發展」四維課程體系，致力於為員工提供更加便捷、優質的學習體驗和學習資源。報告期內，以 AI 技術重塑員工學習體驗，應用成熟的數字人課程技術、引入 AI 演練場景等，推動學習從「被動接收」向「主動實踐」轉變。報告期內，新增 133 門課程，累計上線 1,750 餘門課程。



受訓員工百分比 **84%** 人均培訓小時數 **13.80**



堅守匠心 05

攜手多方共創價值

商湯始終追求卓越品質，嚴守產品質量安全底線，以匠心守護對客戶的承諾；積極傾聽客戶之聲，將其作為產品與服務迭代的核心驅動力；致力於打造透明、綠色、負責任的供應鏈，攜手合作夥伴協同共創，實現價值的可持續增長。

嚴守產品責任

傾聽客戶之聲

打造負責任供應鏈



嚴守產品責任

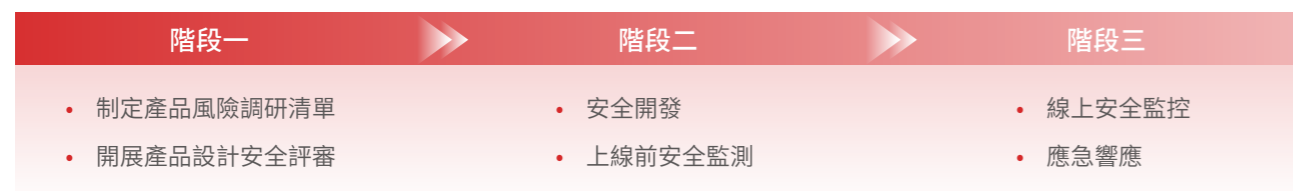
商湯始終把產品質量放在首位，用心保障消費者和客戶的使用體驗和權益。建立完善的產品全生命週期安全管理體系，確保每個環節都嚴格符合安全和質量標準，不斷優化產品質量，有力提升品牌的信任度和市場競爭力。

全生命週期安全管理

商湯嚴格遵循《中華人民共和國產品質量法》《中華人民共和國消費者權益保護法》等相關法律法規，制定並實施《產品立項管理流程》《產品發佈流程》《軟件交付管理制度》《大模型安全管理規定》《產品停售流程制度》等產品的全生命週期管理規範，確保每個階段都符合倫理、安全、合規等要求。

商湯將安全理念貫穿於產品設計、開發、測試、上線的全過程，從源頭降低安全風險。我們開展了產品設計安全評審、上線前安全測試、系統安全檢查及定制化專項安全測試等多層次的安全保障措施。此外，商湯在現有的安全運營中心（Security Operations Center, SOC）平台、模型評測平台、內容安全平台、數據標注平台等基礎上，構建了全面的人工智能產品內容安全、算法模型安全、數據安全與個人信息保護及人工智能倫理審核等能力，切實防範算法、模型及數據洩露帶來的風險，保護客戶及個人信息主體的合法權益。

SOC 平台運行流程



產品全生命週期安全管理流程



針對硬件生產管理，我們與供應商協同保障產品物料安全，審查供應商的質量管理體系認證情況，同時制定嚴格的質量指標，以精準評估並有效把控其生產交付能力，嚴格把控產品生產製造及出廠前的檢驗標準。同時，我們制定了《產品標識及包裝規範》等內部制度，針對硬件產品，規範產品標識和包裝的使用標準。報告期內，我們未發生任何因健康和安全問題而召回產品的事件。

負責任營銷

商湯對提供的所有產品及相關銷售、營銷和廣告策略、宣傳材料進行嚴格的合規審核，堅決杜絕任何虛假、誤導性或不合標準的內容，確保所有產品信息準確、透明，符合消費者的期望，符合相關法律法規、行業標準和集團內部規範。報告期內，未發生任何涉及產品和服務在信息與標識方面相關的違規事件。

傾聽客戶之聲

商湯始終秉持「以客戶為中心」的服務理念，主動聆聽客戶的需求與反饋，不斷優化服務體系，致力為客戶提供更專業、更貼心的高品質服務體驗。

客戶投訴管理

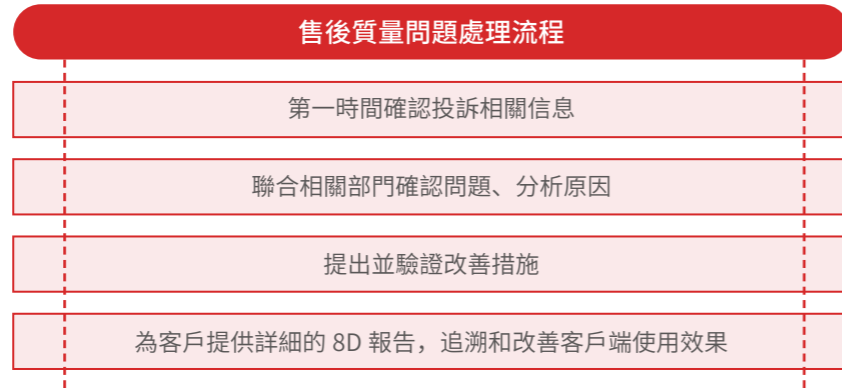
商湯認真對待每一筆客戶投訴，致力於提升消費者與客戶服務質量。通過制定《售後服務處理流程》等一系列內部制度，規範售後服務流程，打造統一售後服務平台，為軟件、硬件、軟硬一體產品提供及時、專業的售後服務。此外，我們組建了一支專業的服務團隊，始終保持與客戶的緊密聯繫，及時傾聽並收集客戶的反饋與意見，確保客戶的訴求得到迅速響應並有效解決。

我們持續完善客戶投訴響應機制和客服管理體系，通過郵件、電話、微信公眾號、網站等多種途徑準確收集和處理客戶意見及相關需求，採取敏捷響應、閉環管理的方式進行客訴處理。報告期內，我們收到的客戶投訴數量為 0。

客戶滿意度管理

商湯高度重視客戶滿意度管理，通過實施數據驅動決策、服務前置化和閉環協同機制，將滿意度管理從「被動響應」轉向「主動創造價值」。在大模型、雲計算等業務領域，我們按月開展客戶滿意度調查，邀請客戶從產品質量、項目交付、技術支持、合作體驗等多維度進行綜合評價，以幫助我們精準識別服務短板與改進機會，實現客戶滿意度的持續優化。

為保障客戶權益與體驗的連貫性，我們對產品停售的客戶服務流程進行專門規定，確保為客戶提供持續、可靠的服務支持，全面構建覆蓋產品全生命週期的客戶保障體系。同時，為進一步了解客戶需求、加強客戶關係維護，我們制定《客戶拜訪—系統操作指導》《客戶拜訪—紙禪—拜訪指引》《KA 客戶分級制度》等一系列制度及指引文件，明確各類客戶拜訪的標準、頻率與執行要求，實現拜訪管理的標準化與精細化。每季度我們依據「客戶拜訪計劃」完成客戶拜訪，並對拜訪進展定期複核，確保客戶服務有效落地，有效提升客戶體驗。



針對專項業務投訴，商湯制定了系統化、精準化的專項管理方案，建立包含售後問題處理流程、售後故障分析流程、未發現故障流程及售後索賠流程等在內的完善售後管理體系，高效處理客戶投訴，提升問題處理效率與客戶滿意度。



打造負責任供應鏈

商湯致力於構建負責任供應鏈，持續完善供應商動態管理機制，規範供應商行為，積極推動供應商履行社會責任，提升供應鏈韌性，與供應商攜手共創長期價值。

供應商全流程管理

商湯建立了完善的供應商管理體系，制定了《供應商管理制度》，明確供應商在開發與導入、考核、保留與淘汰的全流程管理規範，助力打造高質量供應鏈。



全流程供應商管理體系

截至報告期末，商湯直採生產類供應商數量為 **375** 家，具體分佈情況如下：

供應商地區劃分	數量（家）
供應商總數	375
中國（含港澳臺地區）	345
其他國家地區	30

供應商開發與導入

商湯建立《直採供應商導入及考核管理制度》，明確在供應商準入環節的具體要求流程。我們圍繞 ESG 體系建設、人權與勞動者權益、道德行為與管理制度、數據隱私與知識產權等多維度開展供應商綜合評價，並將供應商劃分為 A、B、C、D、E 五個等級。其中，A 類為合格供應商，符合全部準入標準，可進入後續合作流程；B、C、D 類供應商需針對評估中識別的不符合項，在規定期限內完成整改，經複審確認達標後，方可納入合格供應商名錄；E 類供應商將被列為不合格供應商，不予準入。為全面核實供應商運營實際狀況，我們根據供應商類型開展現場審核，確保其符合集團標準後方可導入合作體系。

供應商績效考核

商湯建立《供應商績效考核評價管理辦法》，建立了更加健全、科學、公正和長效的供應商績效管理機制，針對已入庫供應商每年度開展績效考核，考核維度涵蓋質量平台管理、人員資格與培訓、有害物質管理、環境管理、社會責任管理、供應商產品與服務安全等 16 項考核維度。

供應商保留與淘汰

商湯根據供應商年度考核評估結果，將供應商劃分為 A、B、C、D 四級並實施差異化的激勵、約束與淘汰機制。對於 D 級供應商，我們組織召開專項評審會議，並與供應商進行溝通交流，明確改進要求與時限，督促其在規定週期內提升至合格水平。若供應商在整改期滿後仍無法達到要求，集團將啟動退出程序，予以淘汰。通過持續的評估與動態管理機制，不斷優化供應商結構，為構建穩健、可持續的供應鏈體系奠定了堅實基礎。

供應商 ESG 風險管理

商湯制定《供應商行為準則》，關注供應商在人權保障、環境保護、勞工權益維護、數據隱私保護等 ESG 領域的表現，旨在促進供應商合規經營與可持續發展能力提升，推動供應鏈長期價值創造。

環境層面

- 必須遵守適用的環境法律
- 提高能源效率，最大限度地減少能源消耗和溫室氣體排放
- 有效管理和處置有害物質
- 加強水、固體廢棄物、空氣污染物的管理
- 遵守有關產品的包裝標籤、材料含量、回收及處理等方面的要求

社會層面

- 保證員工和工作場所不存在騷擾、非法歧視和報復行為
- 為所有員工提供一個安全健康的工作環境
- 禁止僱傭童工、禁止使用強迫勞動力、囚工和販賣人口
- 尊重和保護知識產權
- 為所有員工提供公平的報酬
- 遵守所有當地隱私和數據保護法律並建立數據安全保護機制
- 遵守最高工時和休息日相關要求
- 針對特定類別的供應商，要求其簽署《不使用衝突礦產承諾書》

管治層面

- 完善反賄賂、反腐敗、反洗錢等商業道德相關管理制度
- 建立違規行為舉報機制
- 要求所有供應商簽署《供應商安全承諾函》《保密承諾函》《供應商聲明》《反商業賄賂行為的承諾》等文件

簽署文件名稱	已簽署供應商數量	應簽署供應商數量	已簽署供應商佔相關供應商比例 (%)
《不使用衝突礦產承諾書》	30	30	100
《供應商安全承諾函》	18	18	100
《保密承諾函》	375	375	100
《供應商聲明》	375	375	100

在選擇加工製造類和基礎原材料類供應商時，我們在同等條件下優先選擇具備 ISO 9001、ISO 45001、ISO 14001、QC 080000 等體系認證及具有良好 ESG 表現的供應商。對於特定類別的供應商，我們還明確要求其提供 RoHS (Restriction of Hazardous Substances) 有害物質監測報告，以確保產品符合環保標準，以此強化供應鏈的可持續性發展。截至報告期末，獲得各類體系認證的加工製造類和基礎原材料類供應商數量及佔比如下所示：

體系認證類型	已獲得認證供應商數量	應獲得認證供應商數量	佔比 (%)
ISO 9001 質量管理體系	43	43	100
ISO 45001 職業健康安全管理体系	20	20	100
ISO 14001 環境管理體系	40	40	100
QC 080000 有害物質管理體系認證	20	20	100

商湯積極倡導供應商採用綠色環保材料，如鼓勵高耗能供應商使用綠色電力，優先選用各類環保材料，並優化數據中心的能源管理，以降低碳排放和資源消耗。此外，我們還傾向於選擇交通便利、距離較近的供應商，以減少運輸過程中的溫室氣體排放。

提升供應鏈韌性

商湯始終秉持「預防為主、技術引領、持續改進、安全至上、誠信為本」的供應鏈安全管理理念，致力於打造一個安全、可靠的供應鏈體系。

我們建立了由首席運營官參與、多部門協同的供應鏈安全管理機制，定期開展供應鏈安全風險評估與規劃，確保供應鏈人員管理、倉儲物流管理、應急響應機制等各項管理得到有效實施，並嚴格執行檢查與糾正程序，定期開展管理評審。

我們積極推動供應商本地化、多元化，構建更加穩健的供應網絡。針對核心供應商，我們採取「Second Source」(第二供應商) 戰略，以確保在核心供應商因外部因素受到影響時，能夠及時更換供應商，保障業務的連續性。

供應商能力建設

商湯不斷加強與供應商的溝通合作，建立了多元和有效的供應商交流渠道，打造開放、包容的合作環境。通過技術賦能與資源協同，以線上平台與實地走訪的形式，開展雙向互動，推動供應鏈能力全面提升。我們定期開展供應商培訓和輔導，及時向供應商傳遞本集團對於產品質量、交付以及 ESG 等方面的要求，有效幫助供應商優化提高自身管理能力，攜手供應商夥伴共同成長。

穩健治理 牢築開放可信基石

商湯將卓越治理作為可持續發展的基石，持續完善企業治理架構，不斷提升企業管治水平；嚴守合規底線，將商業道德嵌入業務運營的每一個環節；持續守護信息安全與客戶隱私，以領先的技術與機制構建信任基石，全方位保障用戶與合作夥伴的利益。

提升企業管治效能

合規與商業道德

信息安全和隱私保護

提升企業管治效能

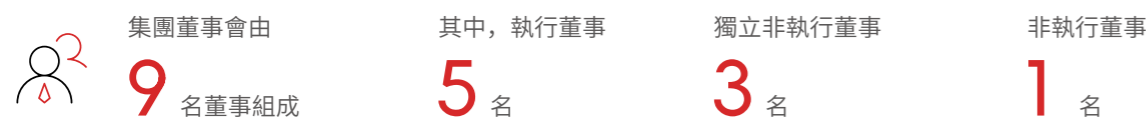
商湯遵循《中華人民共和國公司法》《香港聯合交易所有限公司證券上市規則》等法律法規及監管要求，持續完善企業治理架構，推動董事會規範運作，致力於構建科學高效的企業管治體系，切實保障全體股東合法權益，為集團實現可持續發展奠定堅實的治理基礎。

董事會建設

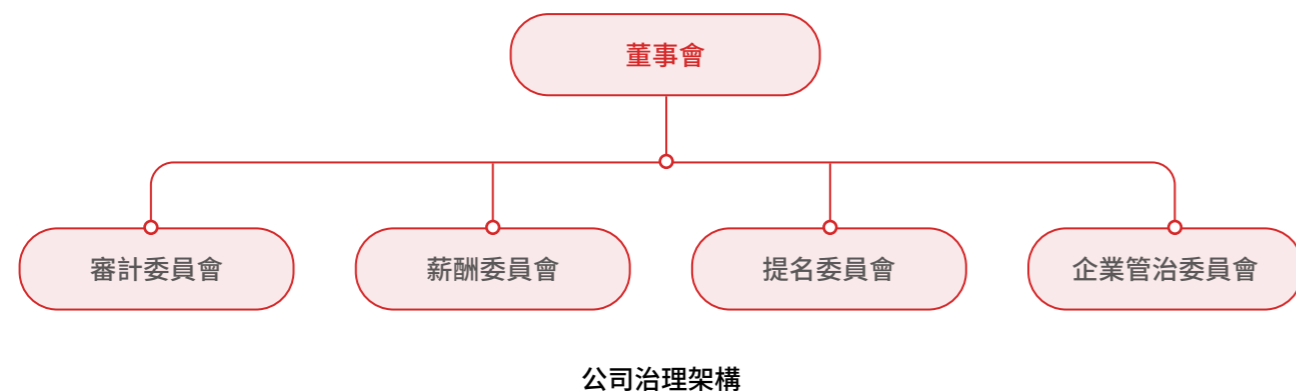
商湯致力於構建權責明晰、分工協作、有效制衡的董事會架構。股東大會是最高權力機構，負責重大項目決策；董事會是經營決策機構，下設立審計委員會、薪酬委員會、提名委員會及企業管治委員會四大專門委員會。董事會通過下屬委員會指導管理層制定並推行戰略、監督運營及財務表現、以及確保本集團設有良好的風險管理和內部監控制度等，實現自上而下的全面監督和透明管理。

截至報告期末，集團董事會由 9 名董事組成，其中，執行董事 5 名，獨立非執行董事 3 名，非執行董事 1 名。報告期內，共召開董事會及其專門委員會會議 16 次，審議議案 73 項。其中，董事會會議 8 次，審議議案 31 項；董事會專門委員會會議 8 次，審議議案 42 項，全體董事勤勉履職，會議出席率達 98.78%。

截至報告期末



報告期內



董事會獨立性

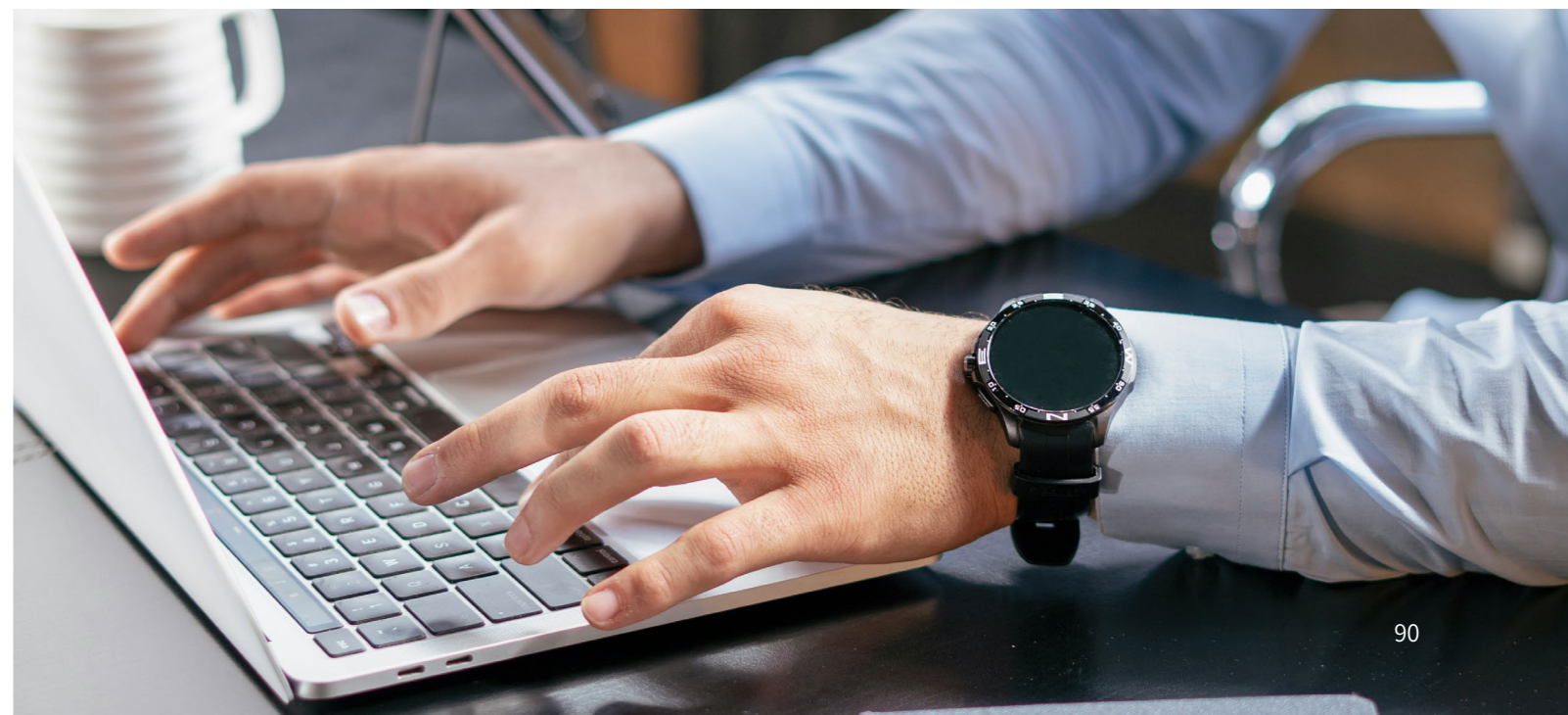
為提升獨立董事履職能力，充分發揮獨立董事作用，商湯董事會及董事會提名委員會每年對董事的獨立性進行評估，評估因素包括學術背景、專業資格、財務管理經驗，並審查是否在本集團或其任何附屬公司擔任任何其他職位，或持有集團股份等可能影響獨立性的情形。截至報告期末，集團共有獨立董事 3 名，佔董事會總人數的三分之一，符合港交所《上市規則》相關要求。報告期內，獨立董事持續向董事會提供獨立、客觀、公正的意見，有效維護所有股東、尤其是中小股東的權益和利益。

董事會多元化及專業性

商湯深刻認識到董事會多元化對提升決策質量、增強企業競爭力的重要性。集團制定《董事會多元化政策》，旨在根據本集團的情況於董事會成員中實現適當程度的多元化，該政策由提名委員會每年度進行審閱，以確保其持續有效性和適用性。董事會的所有委任將遵循任人唯賢的原則，在充分考量多元化為董事會帶來的價值的基礎上，以客觀標準進行評選。審查和評估過程綜合考量多維度因素，包括但不限於候選人的技能、知識、專業經驗及資歷、行業及地區經驗、文化及教育背景、年齡、性別以及能為董事會帶來的潛在貢獻。截至報告期末，集團共有 9 名董事，其中女性董事 1 名；各董事專業背景涵蓋整體業務管理、研發、財務與會計等多個關鍵領域。

保障股東權益

商湯始終將維護股東合法權益作為公司治理的核心目標之一，持續完善信息披露管理制度，搭建多渠道、常態化的股東溝通機制，全面提升集團經營信息透明度。集團嚴格按照監管要求及時、準確、完整地開展信息披露工作，常態化與股東、投資者開展高效溝通。通過年度及中期財務報告、股東大會、香港聯合交易所指定披露平台、集團官方網站、企業通訊及其他正式出版物等多元渠道，向股東及投資者披露集團經營發展、財務狀況、重大戰略決策等核心信息，充分保障股東的知情權、參與權與監督權。



合規與商業道德

商湯始終將合規經營視為企業的生命線，圍繞制度建設、組織保障和執行監督等多維度加強合規管理。我們不斷完善反舞弊及反商業賄賂措施，強化舉報人保護機制，優化利益衝突管理，並積極開展商業道德培訓，致力於構建一個公正、誠信的企業環境。

恪守合規經營

商湯構建並持續優化覆蓋全集團的合規管理體系，確保各項經營活動始終在法治框架下穩健運行。



制度建設

依託集團內部法務部及外部豐富的法律顧問資源，動態監測中國大陸及各境外業務所在司法轄區的法律法規更新。一旦識別到外部法規變化可能對運營產生影響，及時修訂業務流程、完善業務規則，全面排查、處置相關合規風險，確保集團所有業務實踐均符合適用法律法規的要求。



落地執行

集團常態化開展合規巡察工作。通過定期、定向的巡察機制，在業務部門管理流程、員工合規意識培育、日常及差旅費用報銷規範等方面實現了持續檢視與針對性提升，推動合規管理真正融入日常運營，形成持續改進的良性循環。報告期內，本集團未發生因違反法律法規而導致處罰的情形。

反壟斷與貿易合規

商湯致力於維護健康、有序的市場環境，推進市場環境更加公平、透明。

反壟斷

商湯嚴格遵守國內外適用的反壟斷法律法規，堅決杜絕反壟斷法相關規定禁止的行為，避免不正當競爭，提升員工反壟斷合規意識與專業能力。報告期內，組織員工參加 1 場由外部顧問律師講授的中國反壟斷法律法規的培訓。截至報告期末，集團未涉及任何反壟斷相關的法律訴訟或行政處罰。

貿易合規

商湯嚴格執行海內外適用的貿易法律法規，確保包括出口管制、海關事務和稅務遵從在內的各項規則得到全面落實。同時，集團開展覆蓋新入職員工在內的全面貿易合規培訓，並根據各業務單位的需求和實際情況，不定期提供有針對性的培訓，推動貿易合規要求在業務一線落地見效。

反舞弊與反商業賄賂

完善組織架構

商湯嚴格遵循《中華人民共和國刑法》《中華人民共和國不正當競爭法》《中華人民共和國反洗錢法》等所在國家和地區的法律法規，制定《反舞弊管理制度》，建立反舞弊委員會作為集團反舞弊管理的最高決策機構，委員會主席由集團 CEO 任命，委員會成員由人力資源部、法務部、內部審計部、合規監察部等相關職能部門指派人員擔任。委員會負責推進反舞弊制度的建設與完善，以及相關流程的實施與監督，確保推動集團反舞弊工作的持續改進與優化。

加強廉潔管理

針對內部員工

制定了《員工收受禮品管理制度》，規範員工的收受禮品行為，明確員工在無法拒收或退還禮品的情況下的登記與上交流程，同時設立了明確的處置標準，促進員工合規廉潔從業。報告期內，未發生對本集團及員工提出並已審結的貪污訴訟案件。

針對供應商

要求供應商嚴格遵循反商業賄賂要求，要求所有合作供應商簽署《反商業賄賂承諾書》。對於部分因涉及海外法律法規等特殊情況而無法簽署承諾書的供應商，要求在合作合同中增加反商業賄賂條款，以確保反商業賄賂要求覆蓋所有合作方。報告期內，集團供應商 100% 簽署《反商業賄賂承諾書》或在合作合同中設有反商業賄賂條款。

舉報與舉報人保護

商湯鼓勵來自內外部各方對本集團商業實踐的監督，並在官網的「商業合規」版塊以及《合規廉潔倡議書》中公開舉報渠道，支持 7×24 小時的郵件舉報，確保監督渠道全天候暢通。同時，我們提供中英文雙語舉報渠道，方便各地員工與合作夥伴使用。一旦接到舉報，我們將在規定的期限內完成情況核實與調查。

舉報渠道

舉報郵箱: jiancha@sensetime.com

舉報電話: +86 010-83471000 #81315



舉報處理流程

步驟 1: 及時接收舉報

步驟 2: 啟動調查程序，並在規定的時間內進行處理

步驟 3: 持續跟蹤案件進展，根據實際情況向舉報人提供適當的反饋，告知其處理結果或調查進展

商湯建立舉報人保護機制，要求所有可能接觸舉報人信息的人員對舉報人信息進行嚴格保密，嚴禁洩露舉報人姓名、工作單位、所在部門以及舉報內容等信息，切實保護舉報人權益，維護開放、廉潔的環境。

利益衝突管理

為有效防範利益衝突風險，商湯構建了覆蓋員工從入職前至在職期間的全流程利益衝突管理體系。集團常態化開展年度利益衝突申報、審查及《利益衝突承諾書》簽署工作，最大程度預防因利益衝突引發的任何不當行為。截至報告期末，簽署《利益衝突承諾書》的員工覆蓋率達到 100%。

擬入職審查

- 對於擬入職的候選人，將在員工入職前進行全面的利益衝突核查。如發現潛在的利益衝突問題，要求候選人在整改後方可辦理入職。

入職時簽署

- 通過利益衝突核查後，新入職員工需簽署《利益衝突承諾書》，確保合規管理落實。

在職期間申報

- 每年定期開展員工利益衝突申報工作，要求員工根據個人實際情況如實申報。
- 如員工在職期間擔任名譽教授、客座講師，或與重點項目合作夥伴產生關聯關係等可能引發利益衝突的情況，要求主動進行申報，並通過集團行政辦公系統進行統一審核與批准。

商業道德培訓

商湯堅信誠信是企業持續發展的基石，不斷強化員工商業道德的意識，致力維持最高的商業道德標準。積極推動反舞弊培訓與宣貫工作，向董事和員工傳遞廉潔要求，通過「線上+線下」的培訓形式，開展涵蓋反舞弊相關制度等內容的系統性培訓。積極開展警示教育，通過分享典型違法違規案例，幫助員工深入理解可能產生的風險與後果，有效提升了員工的商業道德水平，增強了集團廉潔合規意識。報告期內，集團面向全體董事組織了「香港上市公司上市規則下合規義務培訓」，員工反舞弊培訓覆蓋 100% 的全職員工、兼職員工與派遣員工。

信息安全和隱私保護

商湯嚴格遵循《中華人民共和國網絡安全法》《中華人民共和國數據安全法》《中華人民共和國個人信息保護法》及《電信和互聯網用戶個人信息保護規定》等全球各運營國家及地區的相關法規，構建完善的信息安全管理體系，不斷提升信息安全風險防範與應急響應能力，為用戶築牢安全可靠的數字環境防線。

健全組織架構

商湯以信息安全管理委員會作為信息安全的最高決策機構，建立了自上而下的信息安全管理架構，委員會負責制定並落實集團各項安全制度與流程，統籌推進集團各業務條線在安全管理、內容安全及產品功能安全等方面的工作。此外，設置信息安全監督層對本集團信息安全工作開展審計監察，督促和指導信息安全管理體系的改進。

信息安全管理委員會組織架構



完善制度框架

商湯制定並執行《產品數據安全管理規範》《數據安全管理規定》《信息安全風險管理規定》《信息安全組織管理規定》《安全培訓管理規定》及《個人信息管理規範》等 15 項管理規範，從產品數據安全、數據安全、信息安全風險管理、信息安全組織管理、安全培訓和個人信息管理等方面，對信息安全進行詳細規定，確保信息安全管理體系有效運行。

夯實認證基礎

商湯不斷完善信息安全相關認證體系，積極推進信息安全管理標準化與規範化。報告期內，我們獲得可信雲系列雲數據保護認證、工信部通用保護三級證書，為業務穩健運行與客戶信任奠定了堅實的基礎。

商湯集團

- ISO 27001 信息安全管理體系認證
- ISO/IEC 29151 個人身份信息保護管理體系認證
- ISO/IEC 27701 隱私信息管理系統體系認證
- BS 10012 個人信息管理體系認證

智能汽車業務領域

- ISO/SAE 21434 汽車信息安全流程認證
- ISO/SAE 21434 汽車網絡安全產品認證
- 可信信息安全評估 TISAXAL3 認證
- BS 10012 個人信息管理體系認證

商湯大裝置

- ISO 27001:2022 信息安全管理體系認證
- ISO/IEC 27701 隱私信息管理系統體系認證
- ISO/IEC 27017 公有雲信息安全管理體系認證
- ISO/IEC 27018 公有雲隱私信息安全管理認證
- 可信雲系列雲數據保護認證
- 工信部通用保護三級證書
- 工信部軟件供應鏈安全能力評估優秀級認證
- 公安部信息系統等級保護 IAAS 證書
- 公安部信息系統等級保護 PAAS 證書



強化技術防線

商湯將信息安全視為集團運營和發展的底線和紅線，通過實施信息安全檢測、數據洩露應急管理、信息安全審計與培訓等 措施，不斷提升安全運營能力，切實保障用戶隱私和數據安全。



信息安全檢測

- 開展信息安全檢測，涵蓋網絡安全、系統安全、應用安全等多個方面，以發現並修復潛在的安全漏洞。



紅藍攻防演練

- 定期組織內部紅藍攻防演練，模擬真實網絡攻擊場景，全面檢驗並持續提升網絡安全防護體系的實戰能力。
- 參與國家和市區級網絡安全實戰攻防演練行動，以防守方的角色接受監管部門的攻擊滲透，通過攻防對抗查找問題補足短板，切實增強整體安全防禦水平。



信息安全事件管理

- 制定《數據洩露應急響應預案》，對潛在的數據洩露安全事件進行分級分類，並明確了不同級別事件對應的響應流程、處置措施及溝通機制，確保在發生安全事件時能夠迅速、有序、高效地採取應對行動，最大限度降低事件影響，保障數據安全與業務連續性。



信息安全審計

- 開展信息安全審計，全面檢查集團的信息安全狀況，識別潛在風險並提出改進建議。報告期內，我們針對安全管理制度內容和落地情況開展了內部審計，發現問題並及時完善，切實滿足安全管理的需要。



信息安全培訓

- 持續開展信息安全培訓，系統提升員工信息安全意識與能力。報告期內，面向全體員工上線必修課程《2025 年商湯集團安全紅線培訓》，信息安全培訓覆蓋員工超 2,100 人次，其中，參加 App 隱私合規和雲數據治理專項培訓的人數超 610 人次。

全流程隱私保護

商湯制定《個人信息安全管理規範》《產品個人信息及隱私數據影響評估規定》等制度，明確規範了個人信息及個人敏感信息在收集、存儲、使用、處理、傳輸與銷毀等全生命週期的管理要求。秉持「最小必要」原則，嚴格控制數據采集與使用範圍；實施數據分類分級保護機制，對存儲環節採用強制隔離與落盤加密，傳輸過程通過加密信道進行，並嚴格執行最小權限訪問控制。在研發測試等非生產環境中，所有個人信息均須經過脫敏處理後使用。此外，我們還建立了個人信息定期備份機制與風險評估流程，相關操作日誌均按規定進行記錄、留存和備份，全面保障個人信息的安全與合規。報告期內，我們對 AIGC 產品的內容安全與對抗安全基準評測系統進行了迭代升級，並在產品上線前實施全面的安全評估，確保上線產品不斷滿足高標準安全要求。

附錄

關鍵績效

指標	單位	2025年	2024年	2023年
A1 排放物				
廢水排放總量	噸	270,956.60	261,440.5	168,485.3
廢水排放密度	噸 / 百萬元收入	54.03	69.31	49.47
溫室氣體排放總量 (範圍一 + 範圍二)	噸二氧化碳當量	93,868.52	83,882.8	73,354.6
直接溫室氣體排放 (範圍一)	噸二氧化碳當量	138.37	222.4	227.3
間接溫室氣體排放 (範圍二)	噸二氧化碳當量	93,730.15	83,660.4	73,127.3
溫室氣體排放強度 (範圍一 + 範圍二)	噸二氧化碳當量 / 百萬元收入	18.72	22.24	21.54
無害廢棄物總量	噸	607.00	646.8	646.8
無害廢棄物密度	噸 / 百萬元收入	0.12	0.17	0.19
A2 資源使用				
能源消耗總量	兆瓦時	177,338.07	157,030.2	132,555.5
直接能源消耗總量	兆瓦時	10,238.00	1,054.1	1,114.3
間接能源消耗總量	兆瓦時	167,100.07	155,976.2	131,441.2
能源消耗密度	兆瓦時 / 百萬元收入	35.36	41.63	38.92
水消耗總量	噸	317,522.04	290,489.5	187,205.9
水消耗密度	噸 / 百萬元收入	63.32	77.01	54.97
包裝材料消耗總量	噸	115.90	124.0	142.0
包裝材料消耗密度	千克 / 百萬元收入	23.11	32.87	41.69
B1 僱傭				
員工總數 ¹	人	2,472	3,756	4,531
按性別劃分的員工人數	男性	1,684	2,768	3,367
	女性	788	988	1,164
按年齡劃分的員工人數	<30 歲	633	1,121	1,229
	30-50 歲	1,814	2,610	3,260
	>50 歲	25	25	42
按地區劃分的員工人數	中國 (含港澳臺地區)	2,330	3,685	4,310
	其他國家地區	142	71	221
總員工流失率	%	13.63	12.6	11.1
按性別劃分的員工流失率	男性	14.78	12.6	10.8
	女性	11.06	12.7	11.8

指標	單位	2025年	2024年	2023年	
按年齡劃分的員工流失率	<30 歲	%	16.27	15.5	15.0
	30-50 歲	%	12.70	11.4	9.6
	>50 歲	%	10.71	10.7	2.3
按地區劃分的員工流失率	中國 (含港澳臺地區) ²	%	13.45	-	-
	其他國家地區	%	16.47	24.5	23.0
B2 健康與安全					
因工亡故人數	人	0	0	0	
因工傷損失工作日數	天	300	269	265	
B3 發展與培訓					
員工受訓比例	%	84	89	99	
按僱傭類別劃分的受訓比例 ³	管理層	%	85	86	-
	非管理層	%	84	84	-
按性別劃分的受訓比例 ³	男性	%	86	87	-
	女性	%	80	75	-
人均受訓時數	小時	13.80	12.3	12.6	
按性別劃分的人均受訓時數	男性	小時	15.60	17.9	12.8
	女性	小時	11.90	11.8	12.3
按職級劃分的人均受訓時數	管理層	小時	13.10	12.8	17.3
	非管理層	小時	14.40	10.8	12.2
B5 供應鏈管理					
供應商總數 ⁴	家	375	363	377	
按地區劃分的供應商數量	中國 (含港澳臺地區)	家	345	341	353
	其他國家地區	家	30	22	24
B6 產品責任					
因安全與健康須回收的百分比	%	0	0	0	
B7 反貪污					
貪污訴訟案件	起	0	1	1	
員工反舞弊培訓覆蓋率	%	100	100	100	
B8 社區投資					
慈善及其他捐款	萬元人民幣	382	253	90	

附注:

¹ 集團員工總數的統計口徑為全職員工。

² 2025年, 集團調整按地區劃分的員工流失率統計範圍, 將中國及港澳臺地區合併區域進行統計。

³ 按性別及僱傭類別劃分的員工受訓比例自2024年起統計口徑調整, 計算方法為: 受訓員工百分比 = 報告期內該類別員工受訓人數 / 該類別員工人數 * 100%。

⁴ 集團供應商總數的統計口徑為直採生產類供應商。

《GRI 標準》指標索引

使用說明	商湯集團股份有限公司在 2025 年 1 月 1 日至 2025 年 12 月 31 日參照 GRI 標準報告了在此份 GRI 內容索引中引用的信息。
使用的 GRI1	GRI1: 基礎 2021

GRI 標準	披露項	位置
GRI1: 一般披露 2021		
2-1	組織詳細情況	關於商湯
2-2	納入組織可持續發展報告的實體	報告編製說明
2-3	報告期、報告頻率和聯繫人	報告編製說明
2-4	信息重述	/
2-6	活動、價值鏈和其他業務關係	關於商湯
2-7	員工	多元、平等與包容 附錄 1: 關鍵績效
2-9	管治架構和組成	ESG 管治 應對氣候變化 提升企業管治效能
2-10	最高管治機構的提名與遴選	提升企業管治效能
2-12	在管理影響方面，最高管治機構的監督作用	ESG 管治 應對氣候變化 報告編製說明
2-13	為管理影響的責任授權	ESG 管治 應對氣候變化
2-14	最高管治機構在可持續發展報告中的作用	ESG 管治 應對氣候變化
2-16	重要關切問題的溝通	ESG 管治 提升企業管治效能
2-17	最高管治機構的共同知識	ESG 管治 應對氣候變化
2-22	關於可持續發展戰略的聲明	ESG 管治
2-24	融合政策承諾	合規與商業道德
2-25	補救負面影響的程序	合規與商業道德
2-26	尋求建議和提出關切的機制	報告編製說明 合規與商業道德
2-27	遵守法律法規	合規與商業道德
2-28	協會的成員資格	關於商湯 堅持 AI 倫理底線 共促行業繁榮
2-29	利益相關方參與的方法	ESG 管治

GRI 標準	披露項	位置
GRI3: 實質性議題 2021		
3-1	確定實質性議題的流程	ESG 管治
3-2	實質性議題清單	ESG 管治
3-3	實質性議題的管理	ESG 管治
經濟		
GRI201: 經濟績效 2016		
201-2	氣候變化帶來的財務影響以及其他風險和機遇	應對氣候變化
GRI203: 間接經濟影響 2016		
203-1	基礎設施投資和支持性服務	專題: 堅持原創突破, 推動 AI 邁向跨越式發展新階段
203-2	重大間接經濟影響	專題: 堅持原創突破, 推動 AI 邁向跨越式發展新階段 AI 賦能基礎教育 AI 助力無障礙生活 AI 推進醫療普惠 AI 支持鄉村振興
GRI205: 反腐敗 2016		
205-2	反腐敗政策和程序的傳達及培訓	合規與商業道德
205-3	經確認的腐敗事件和採取的行動	合規與商業道德
環境		
GRI301: 物料 2016		
301-1	所用物料的重量或體積	強化環境管理
GRI302: 能源 2016		
302-1	組織內部的能源消耗量	應對氣候變化 附錄 1: 關鍵績效
302-3	能源強度	應對氣候變化 附錄 1: 關鍵績效
302-4	減少能源消耗	應對氣候變化
302-5	產品和服務的能源需求下降	應對氣候變化
GRI303: 水資源與污水 2018		
303-1	組織與水作為共有資源的相互影響	強化環境管理
303-2	管理與排水相關的影響	強化環境管理
303-3	取水	附錄 1: 關鍵績效
303-4	排水	附錄 1: 關鍵績效

GRI 標準	披露項	位置
303-5	耗水	附錄 1：關鍵績效
GRI305：排放 2016		
305-1	直接（範圍 1）溫室氣體排放	應對氣候變化 附錄 1：關鍵績效
305-2	能源間接（範圍 2）溫室氣體排放	應對氣候變化 附錄 1：關鍵績效
305-3	其他間接（範圍 3）溫室氣體排放	應對氣候變化
305-4	溫室氣體排放強度	應對氣候變化 附錄 1：關鍵績效
GRI306：廢棄物 2020		
306-1	廢棄物的產生及廢棄物相關重大影響	強化環境管理
306-2	廢棄物相關重大影響的管理	強化環境管理
306-3	產生的廢棄物	強化環境管理
GRI308：供應商環境評估 2016		
308-1	使用環境評價維度篩選的新供應商	打造負責任供應鏈
社會		
GRI401：僱傭 2016		
401-1	新進員工僱傭率和員工流動率	多元、平等與包容
401-2	提供給全職員工（不包括臨時或兼職員工）的福利	吸引與保留人才
401-3	育兒假	吸引與保留人才
GRI403：職業健康與安全 2018		
403-1	職業健康安全管理體系	吸引與保留人才
403-2	危害識別、風險評估和事故調查	吸引與保留人才
403-3	職業健康服務	吸引與保留人才
403-5	工作者職業健康安全培訓	吸引與保留人才
403-6	促進工作者健康	吸引與保留人才
403-7	預防和減緩與業務關係直接相關的職業健康安全影響	吸引與保留人才
403-8	職業健康安全管理體系覆蓋的工作者	吸引與保留人才
403-9	工傷	附錄 1：關鍵績效

GRI 標準	披露項	位置
GRI404：培訓與教育 2016		
404-1	每名員工每年接受培訓的平均小時數	築夢職業發展 附錄 1：關鍵績效
404-2	員工技能提升方案和過渡援助方案	築夢職業發展
404-3	定期接受績效和職業發展考核的員工百分比	築夢職業發展
GRI405：多元化與平等機會 2016		
405-1	管治機構與員工的多元化	多元、平等與包容
GRI406：反歧視 2016		
406-1	歧視事件及採取的糾正行動	多元、平等與包容
GRI413：當地社區 2016		
413-1	有當地社區參與、影響評估和發展計劃的運營點	AI 賦能基礎教育 AI 助力無障礙生活 AI 推進醫療普惠 AI 支持鄉村振興
GRI414：供應商社會評估 2016		
414-1	使用社會評價維度篩選的新供應商	打造負責任供應鏈
GRI416：客戶健康與安全 2016		
416-1	評估產品和服務類別的健康與安全影響	嚴守產品責任
416-2	涉及產品和服務的健康與安全影響的違規事件	附錄 1：關鍵績效
GRI417：營銷與標識 2016		
417-1	對產品和服務信息與標識的要求	嚴守產品責任
417-2	涉及產品和服務信息與標識的違規事件	嚴守產品責任
GRI418：客戶隱私 2016		
418-1	涉及侵犯客戶隱私和丟失客戶資料的經證實的投訴	信息安全和隱私保護

香港聯合交易所《環境、社會及管治報告守則》索引

層面、一般披露及關鍵績效指標	描述	報告位置
A. 環境		
層面 A1: 排放物		
一般披露	有關廢氣排放、向水及土地的排污、有害及無害廢棄物的產生等的： (a) 政策；及 (b) 遵守對發行人有重大影響的相關法律及規例的資料	強化環境管理
關鍵績效指標 A1.1	排放物種類及相關排放數據	強化環境管理 附錄 1: 關鍵績效
關鍵績效指標 A1.3	所產生有害廢棄物總量（以噸計算）及（如適用）密度（如以每產量單位、每項設施計算）	強化環境管理
關鍵績效指標 A1.4	所產生無害廢棄物總量（以噸計算）及（如適用）密度（如以每產量單位、每項設施計算）	強化環境管理 附錄 1: 關鍵績效
關鍵績效指標 A1.5	描述所訂立的排放量目標及為達到這些目標所採取的步驟	強化環境管理
關鍵績效指標 A1.6	描述處理有害及無害廢棄物的方法，及描述所訂立的減廢目標及為達到這些目標所採取的步驟	強化環境管理
層面 A2: 資源使用		
一般披露	有效使用資源（包括能源、水及其他原材料）的政策	應對氣候變化 強化環境管理
關鍵績效指標 A2.1	按類型劃分的直接及 / 或間接能源（如電、氣或油）總耗量（以千個千瓦時計算）及密度（如以每產量單位、每項設施計算）	應對氣候變化 附錄 1: 關鍵績效
關鍵績效指標 A2.2	總耗水量及密度（如以每產量單位、每項設施計算）	強化環境管理 附錄 1: 關鍵績效
關鍵績效指標 A2.3	描述所訂立的能源使用效益目標及為達到這些目標所採取的步驟	應對氣候變化
關鍵績效指標 A2.4	描述求取適用水源上可有任何問題，以及所訂立的用水效益目標及為達到這些目標所採取的步驟	強化環境管理
關鍵績效指標 A2.5	製成品所用包裝材料的總量（以噸計算）及（如適用）每生產單位佔量	強化環境管理 附錄 1: 關鍵績效
層面 A3: 環境及天然資源		
一般披露	減低發行人對環境及天然資源造成重大影響的政策	應對氣候變化 生物多樣性保護 強化環境管理
關鍵績效指標 A3.1	描述業務活動對環境及天然資源的重大影響及已採取管理有關影響的行動	應對氣候變化 生物多樣性保護 強化環境管理

層面、一般披露及關鍵績效指標	描述	報告位置
B. 社會		
僱傭及勞工常規		
層面 B1: 僱傭		
一般披露	有關薪酬及解僱、招聘及晉升、工作時數、假期、平等機會、多元化、反歧視以及其他待遇及福利的： (a) 政策；及 (b) 遵守對發行人有重大影響的相關法律及規例的資料	多元、平等與包容 吸引與保留人才
關鍵績效指標 B1.1	按性別、僱傭類型（如全職或兼職）、年齡組別及地區劃分的僱員總數	多元、平等與包容 附錄 1: 關鍵績效
關鍵績效指標 B1.2	按性別、年齡組別及地區劃分的僱員流失比率	多元、平等與包容 附錄 1: 關鍵績效
層面 B2: 健康與安全		
一般披露	有關提供安全工作環境及保障僱員避免職業性危害的： (a) 政策；及 (b) 遵守對發行人有重大影響的相關法律及規例的資料	吸引與保留人才
關鍵績效指標 B2.1	過去三年（包括匯報年度）每年因工亡故的人數及比率	附錄 1: 關鍵績效
關鍵績效指標 B2.2	因工傷損失工作日數	附錄 1: 關鍵績效
關鍵績效指標 B2.3	描述所採納的職業健康與安全措施，以及相關執行及監察方法	吸引與保留人才
層面 B3: 發展及培訓		
一般披露	有關提升僱員履行工作職責的知識及技能的政策。描述培訓活動	築夢職業發展
關鍵績效指標 B3.1	按性別及僱員類別（如高級管理層、中級管理層）劃分的受訓僱員百分比	築夢職業發展 附錄 1: 關鍵績效
關鍵績效指標 B3.2	按性別及僱員類別劃分，每名僱員完成受訓的平均時數	築夢職業發展 附錄 1: 關鍵績效
層面 B4: 勞工準則		
一般披露	有關防止童工或強制勞工的： (a) 政策；及 (b) 遵守對發行人有重大影響的相關法律及規例的資料	多元、平等與包容
關鍵績效指標 B4.1	描述檢討招聘慣例的措施以避免童工及強制勞工	多元、平等與包容
關鍵績效指標 B4.2	描述在發現違規情況時消除有關情況所採取的步驟	多元、平等與包容

層面、一般披露及關鍵績效指標	描述	報告位置
營運慣例		
層面 B5：供應鏈管理		
一般披露	管理供應鏈的環境及社會風險政策	打造負責任供應鏈
關鍵績效指標 B5.1	按地區劃分的供貨商數目	打造負責任供應鏈 附錄 1：關鍵績效
關鍵績效指標 B5.2	描述有關聘用供貨商的慣例，向其執行有關慣例的供貨商數目，以及相關執行及監察方法	打造負責任供應鏈
關鍵績效指標 B5.3	描述有關識別供應鏈每個環節的環境及社會風險的慣例，以及相關執行及監察方法	打造負責任供應鏈
關鍵績效指標 B5.4	描述在揀選供貨商時促使多用環保產品及服務的慣例，以及相關執行及監察方法	打造負責任供應鏈
層面 B6：產品責任		
一般披露	有關所提供產品和服務的健康與安全、廣告、標籤及私隱事宜及補救方法的 (a) 政策；及 (b) 遵守對發行人有重大影響的相關法律及規例的資料	嚴守產品責任
關鍵績效指標 B6.1	已售或已運送產品總數中因安全與健康理由而須回收的百分比	嚴守產品責任 附錄 1：關鍵績效
關鍵績效指標 B6.2	接獲關於產品及服務的投訴數目以及應對方法	傾聽客戶之聲
關鍵績效指標 B6.3	描述維護及保障知識產權有關的慣例	深化科技創新
關鍵績效指標 B6.4	描述質量檢定過程及產品回收程序	嚴守產品責任
關鍵績效指標 B6.5	描述消費者資料保障及隱私政策，以及相關執行及監察方法	信息安全和隱私保護
層面 B7：反貪污		
一般披露	有關防止賄賂、勒索、欺詐及洗黑錢的 (a) 政策；及 (b) 遵守對發行人有重大影響的相關法律及規例的資料	合規與商業道德
關鍵績效指標 B7.1	於匯報期內對發行人或其僱員提出並已審結的貪污訴訟案件的數目及訴訟結果	合規與商業道德
關鍵績效指標 B7.2	描述防範措施及舉報程序，以及相關執行及監察方法	合規與商業道德
關鍵績效指標 B7.3	描述向董事及員工提供的反貪污培訓	合規與商業道德
社區		
層面 B8：社區投資		
一般披露	有關以社區參與來了解營運所在社區需要和確保其業務活動會考慮社區利益的政策	AI 賦能基礎教育 AI 助力無障礙生活 AI 推進醫療普惠 AI 支持鄉村振興

層面、一般披露及關鍵績效指標	描述	報告位置
關鍵績效指標 B8.1	專注貢獻範疇（如教育、環境事宜、勞工需求、健康、文化、體育）	AI 賦能基礎教育 AI 助力無障礙生活 AI 推進醫療普惠 AI 支持鄉村振興
關鍵績效指標 B8.2	在專注範疇所動用資源（如金錢或時間）	AI 賦能基礎教育 AI 助力無障礙生活 AI 推進醫療普惠 AI 支持鄉村振興 附錄 1：關鍵績效
D. 氣候相關披露		
(I) 管治		
管治	發行人須披露有關以下方面的資料： (a) 負責監督氣候相關風險和機遇的治理機構（可包括董事會、委員會或其他同等治理機構）或個人的信息； (b) 管理層在用以監察、管理及監督氣候相關風險和機遇的管治流程、監控措施及程序中的角色。	應對氣候變化
(II) 策略		
氣候相關風險和機遇	發行人須披露其信息，以讓人理解其合理預期可能在短期、中期或長期影響其現金流量、融資渠道或資本成本的氣候相關風險和機遇。具體而言，發行人須： (a) 描述合理預期可能在短期、中期或長期影響發行人的現金流量、融資渠道或資本成本的氣候相關風險和機遇； (b) 就發行人已識別的每項氣候相關風險，解釋發行人是否認為該風險是與氣候相關物理風險或與氣候相關轉型風險； (c) 就發行人已識別的每項氣候相關風險和機遇，具體說明其合理預期可能影響發行人的時間範圍（短期、中期或長期）；及 (d) 解釋發行人如何定義短期、中期及長期，以及這些定義如何與其策略決定規劃範圍掛鉤。	應對氣候變化
業務模式和價值鏈	發行人須披露讓人了解氣候相關風險和機遇對其業務模式和價值鏈的當前和預期影響的信息。具體而言，發行人須作如下披露： (a) 描述氣候相關風險和機遇對發行人的業務模式和價值鏈的當前和預期影響；及 (b) 描述在發行人的業務模式和價值鏈中，氣候相關風險和機遇集中的地方（例如，地理區域、設施及資產類型）。	應對氣候變化

層面、一般披露及關鍵績效指標	描述	報告位置
策略和決策	<p>發行人須披露讓人了解氣候相關風險和機遇對其策略和決策的影響的信息。具體而言，發行人須披露：</p> <p>(a) 有關發行人已經及將來計劃在其策略和決策中如何應對氣候相關風險和機遇的信息，包括發行人計劃如何實現任何其所設定的氣候相關目標，以及任何法律或法規要求達到的目標；</p> <p>(b) 有關發行人當前及將來計劃如何為根據第 (a) 段披露的行動提供資源。</p> <p>發行人須披露先前各匯報期內按照第 (a) 段所披露計劃的進度。</p>	應對氣候變化
財務狀況、財務表現及現金流量	<p>當前財務影響</p> <p>發行人須披露以下定性和量化資料：</p> <p>(a) 氣候相關風險和機遇如何影響發行人在匯報期的財務狀況、財務表現及現金流量；及</p> <p>(b) 當存在將導致下一匯報年度相關財務報表中的資產和負債賬面價值發生重要調整的重大風險時，關於第 (a) 段中識別的氣候相關風險和機遇的信息。</p> <p>預期財務影響</p> <p>發行人須披露以下定性和量化資料：</p> <p>(a) 發行人經考慮其管理氣候相關風險和機遇的策略後，預期其財務表現在短期、中期及長期內將如何變化；及</p> <p>(b) 基於發行人管理氣候相關風險和機遇的策略，其預計其財務業績及現金流量在短期、中期及長期的變化。</p>	應對氣候變化
氣候韌性	<p>發行人須披露信息，使他人了解發行人的策略及業務模式對氣候相關變化、發展或不確定性的韌性。具體而言，發行人須披露：</p> <p>(a) 發行人截至匯報日對其氣候韌性的評估；及 (b) 如何及何時進行氣候相關情景分析。</p>	應對氣候變化
(III) 風險管理		
氣候相關風險和機遇	<p>發行人須披露以下信息：</p> <p>(a) 發行人用於識別、評估氣候相關風險，以及厘定當中輕重緩急並保持監察的流程及相關政策；</p> <p>(b) 發行人用於識別、評估氣候相關機遇，以及厘定當中輕重緩急並保持監察的流程（包括發行人可有及如何使用氣候相關情景分析來確定氣候相關機遇的信息）；</p> <p>(c) 氣候相關風險和機遇的識別、評估、優次排列和監察流程，是如何融入發行人的整體風險管理流程，以及融入的程度如何。</p>	應對氣候變化
(IV) 指標及目標		
溫室氣體排放	<p>發行人須披露匯報期內的溫室氣體絕對總排放量（以公噸二氧化碳當量表示），並分為：</p> <p>(a) 範圍 1 溫室氣體排放；</p> <p>(b) 範圍 2 溫室氣體排放；及</p> <p>(c) 範圍 3 溫室氣體排放。</p>	應對氣候變化 附錄 1：關鍵績效

層面、一般披露及關鍵績效指標	描述	報告位置
溫室氣體排放核算方法	<p>發行人須：</p> <p>(a) 除非管轄機關或發行人上市之另一交易所另有要求，否則發行人須根據《溫室氣體核算體系：企業核算與報告標準（2004 年）》計量其溫室氣體排放；</p> <p>(b) 披露其用於計量溫室氣體排放的方法；</p> <p>(c) 就披露的範圍 2 溫室氣體排放，披露其以地域為基準的範圍 2 溫室氣體排放，並提供有助於了解該排放的任何所需合約文書的信息；及</p> <p>(d) 就披露的範圍 3 溫室氣體排放，根據《溫室氣體核算體系：企業價值鏈（範圍 3）核算與報告標準（2011 年）》所述的範圍 3 類別披露發行人計量範圍 3 溫室氣體排放中包含的類別。</p>	應對氣候變化
氣候相關轉型風險	發行人須披露容易受氣候相關轉型風險影響的資產或業務活動的金額及百分比。	/
氣候相關物理風險	發行人須披露容易受氣候相關物理風險影響的資產或業務活動的金額及百分比。	/
氣候相關機遇	發行人須披露涉及氣候相關機遇的資產或業務活動的金額及百分比。	/
資本運用	發行人須披露用於氣候相關風險和機遇的資本開支、融資或投資的金額。	/
內部碳定價	<p>發行人須披露如下：</p> <p>(a) 闡釋發行人可有及如何在決策中應用碳定價（例如投資決策、轉移定價及情景分析）；及</p> <p>(b) 發行人用於評估其溫室氣體排放成本的每公噸溫室氣體排放量定價；或適當的否定聲明，確認發行人沒有在決策中應用碳定價。</p>	/
薪酬	發行人須披露氣候相關考慮因素可有及如何納入薪酬政策，或提供適當的否定聲明。	集團計畫將氣候相關因素納入高管績效考核，強化管理層對氣候相關議題的職務責任
行業指標	鼓勵發行人披露與一項或多項特定的業務模式和活動有關的行業指標，或與參與有關行業常見特徵有關的行業指標。	/
氣候相關目標	發行人須披露 (a) 其為監察實現其策略目標的進展而設定的與氣候相關的定性及量化目標；及 (b) 法律或法規要求發行人達到的任何目標，包括任何溫室氣體排放目標。	應對氣候變化
氣候相關目標	發行人須披露其設定及審核每項目標的方法，以及其如何監察達標進度。	應對氣候變化
氣候相關目標	發行人須披露有關每項氣候相關目標的績效的信息以及對發行人績效的趨勢或變化分析。	應對氣候變化



商汤集团股份有限公司