



WINOX

盈利時控股有限公司

(於開曼群島註冊成立之有限公司)

股份代號：6838

2025

環境、社會及管治報告

# 目錄

|                       |    |
|-----------------------|----|
| 公司概覽                  | 2  |
| 可持續發展                 | 2  |
| 報告期及報告範圍              | 2  |
| 董事會參與                 | 3  |
| 環保政策                  | 7  |
| 環保行動                  | 7  |
| 氣候韌性及減緩               | 10 |
| 僱員                    | 16 |
| 健康及安全                 | 18 |
| 發展與培訓                 | 18 |
| 客戶、供應商及其他業務夥伴         | 19 |
| 反貪污政策                 | 21 |
| 關心社區                  | 22 |
| 環境表現數據                | 23 |
| 社會表現數據                | 24 |
| 《環境、社會及管治報告指引》內容索引    | 26 |
| 上市規則附錄C2下的D部分氣候相關披露索引 | 32 |

# 環境、社會及管治報告

## 公司概覽

盈利時控股有限公司(「本公司」)及其附屬公司(「本集團」或「集團」)主要從事開發及生產精鋼產品，如錶帶、手機外框及零件、智能穿戴式裝置外框及零件以及流行飾物，主要以OEM(原設備製造商)形式，為客戶提供服務。客戶包括瑞士及歐洲多個國家的國際著名品牌。

我們致力為客戶提供全面及一站式的產品開發及製造方案，並以可靠的質量標準、靈活多變的設計風格及生產工藝、具競爭力的價格及準時交貨等優勢，與客戶建立及維持緊密合作關係，切合其要求。

我們總部設於香港，並於中國內地設有兩個生產廠房。

## 可持續發展

本集團採用產品多元化的模式，該模式提供重要平台以擴闊我們的客戶基礎和拓展我們在行業的市場佔有率。我們有策略地調配資源、提升我們技能和技術，以令產品種類更多樣化、質素更精密細緻。我們竭誠與客戶緊密合作，有效率地向客戶交付優質及具成本效益的產品，從而保持我們與持份者的長期業務關係。我們訂下目標，將不斷努力鞏固我們的運營效率，成就業務長遠的可持續性和進步發展。

我們每年均檢討可持續發展政策，務求減低經營運作對環境及天然資源所造成的不利影響，確保政策符合相關法規要求的同時，亦切合業務需要，與時並進。我們明白，若要為持份者及本地社區締造長期價值，必須減少業務營運對環境的負面影響。除排放和資源使用外，本集團業務對環境或天然資源並無其他重大影響。

## 報告期及報告範圍

本報告乃載述本集團截至二零二五年十二月三十一日止年度，報告期間為二零二五年一月一日至二零二五年十二月三十一日。除非另有註明，本報告的涵蓋範圍包括本集團香港辦事處、中國內地辦事處及兩個生產廠房的數據及活動。

本報告根據香港聯合交易所有限公司(「聯交所」)證券上市規則(「上市規則」)附錄C2所載之「環境、社會及管治報告指引」(「ESG指引」)編製。披露於報告期間在ESG指引中本集團重要而相關的方面的可持續發展表現。

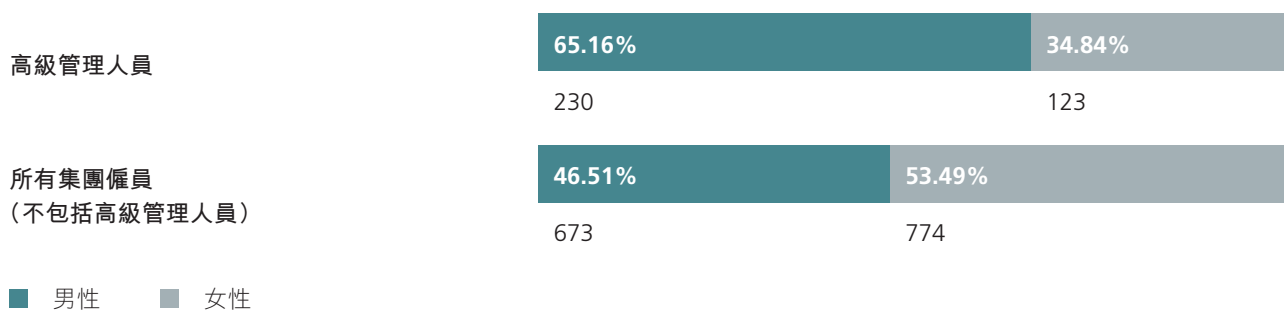
## 多元文化

本集團致力建立和維持多元共融的工作場所，並營造開放和充滿活力的工作環境，讓員工能夠發揮所長及潛能。

本集團致力在僱傭相關常規方面秉持多元共融的原則，包括：

- 在作出所有與僱傭相關的決定時，遵守所有適用的平等機會及良好管理常規；
- 讓所有員工享有平等工作機會，消除歧視、騷擾和詆毀；
- 確保所有與僱傭相關的決定均基於員工的情況，當中不存在任何形式的歧視或偏見；
- 透過定期培訓來提升員工的多元共融意識；及
- 提供不同機制讓員工可以提出與工作環境相關的關切事項。

截至二零二五年十二月三十一日，集團僱員的性別比例如下。截至二零二五年十二月三十一日，高級管理人員中的女性比例佔約34%。



## 董事會參與

隨著社會及各大監管機關對環境、社會及管治(「ESG」)事宜的重視程度與日俱增，本集團加強了對ESG議題的管理及監察，並納入公司策略責任。

本公司董事(「董事」)會(「董事會」)負責監察更廣泛的可持續發展趨勢、風險及機遇，評估當中對集團長期發展和定位的影響。董事會也負責監察我們的風險管理架構及可持續發展風險，包括與氣候相關的風險，以及在季度董事會會議匯報和商議重大可持續發展議題。我們亦透過審核委員會及企業風險管理(ERM)系統，定期進行各種風險識別、分析和檢視管理程序，包括在企業風險登記冊記錄摘要。管理層將在例行董事會會議上向董事會匯報ESG問題的最新進展。

董事會發表了聲明：「除了承擔對環境、社會及管治事宜以及將其納入本集團策略的責任，亦負責對相關之環境、社會及管治議題的管理及監察。該等議題均考慮了 ESG 委員會之建議而確立。」

董事會已審議本集團的 ESG 策略及本報告，並本集團高級管理人員已審批本報告。

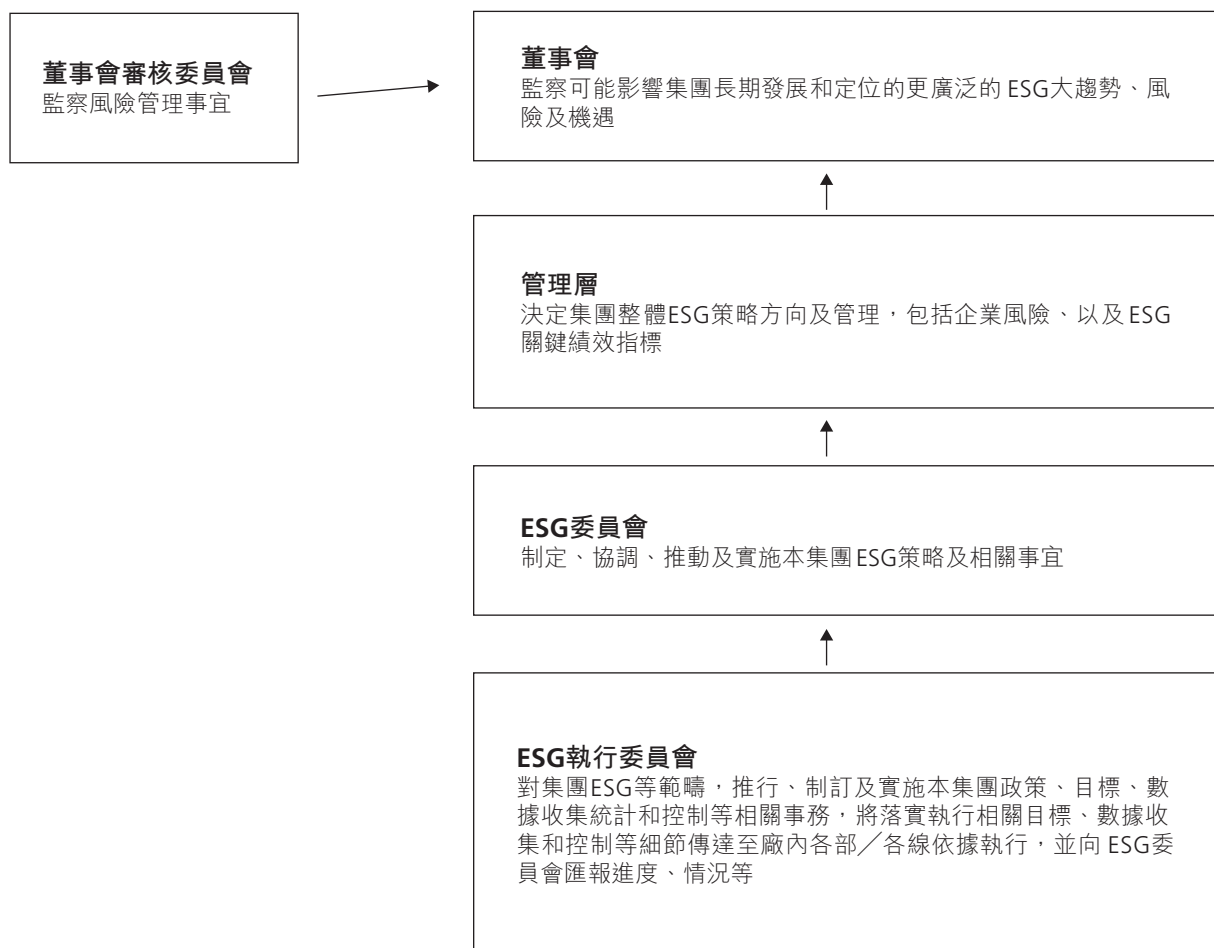
### ESG 委員會

本公司已成立 ESG 委員會。該委員會職責，是就管理本集團 ESG 的事宜，向董事會提供建議及協助。相關事宜包括管治、政策、執行工作、表現及報告。ESG 委員會由執行董事領導，成員來自不同部門，包括財務及會計部和行政部。

同時，本集團成立了 ESG 執行委員會，成員包括不同中國內地廠房及部門代表，對集團 ESG 等範疇，推行、制訂及實施本集團政策、目標、數據收集統計和控制等相關事務，將落實執行相關目標、數據收集和控制等細節傳達至廠內各部門／各線依據執行，並向 ESG 委員會匯報進度、情況等。

### 可持續發展監管架構

ESG 委員會由執行董事領導，成員來自不同部門，包括財務及會計部及行政部，而 ESG 執行委員會成員包括中國內地廠房及其各重要部門代表。



### 持份者參與

本集團與持份者(包括客戶、僱員、供應商、媒體、股東、監管機構及社區)保持緊密溝通。通過反覆討論及直接溝通，本集團得以了解重要持份者最切身關注的核心議題。通過重要持份者從內部及外部視角了解關鍵議題，從而制定集團企業戰略、目的、目標、計劃及舉措，以促進整體業務的可持續性。

多年來，本集團一直持續調整可持續發展的關注點，以解決迫切的問題。我們透過如下所示多樣化的參與渠道，從而得悉持份者的期望：

### 持份者的溝通渠道

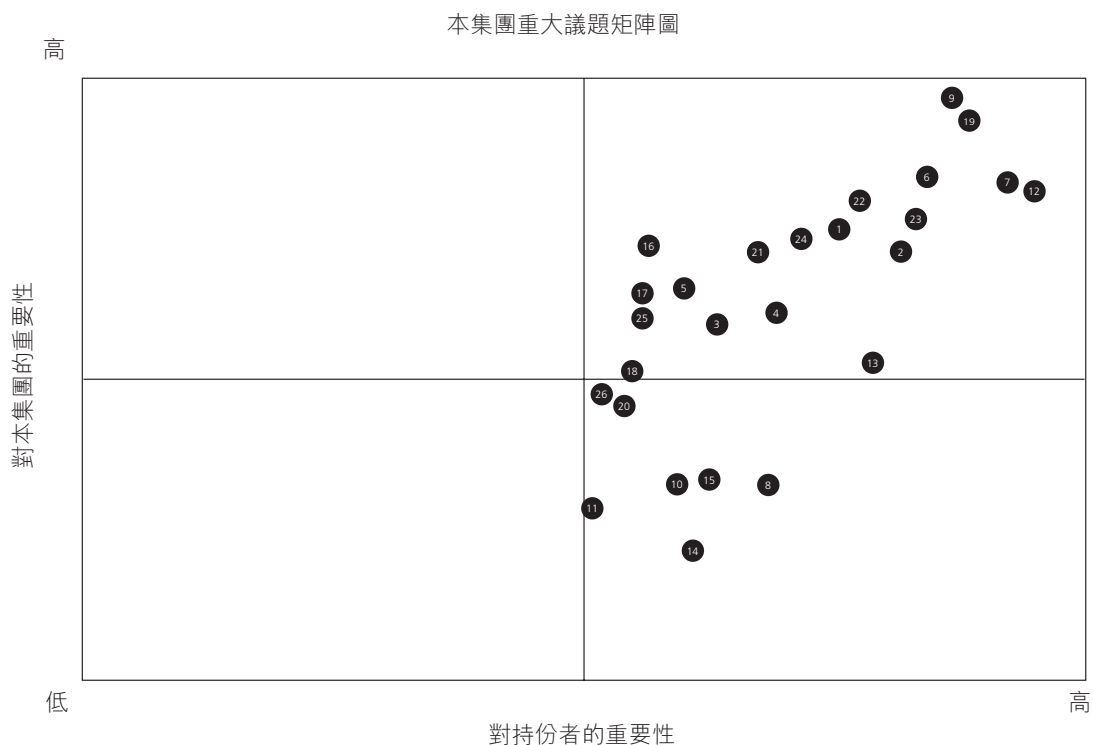
| 持份者     | 參與渠道   |
|---------|--|
| 聯交所     | 於聯交所網站的公告、會議通知、通函<br>電郵、直接對話、電話會議                                |
| 政府及監管機構 | 法定文件及通知<br>探訪及政府調查   |
| 股東及投資者  | 股東週年大會及其他股東大會<br>年度及中期報告<br>公告、會議通知及通函                           |
| 客戶      | 公司網站<br>定期會面及溝通<br>電郵、直接對話、電話或會議(視乎日常營運需要)                       |
| 供應商     | 採購過程<br>審計與評估<br>定期進度會議<br>定期評估                                  |
| 僱員      | 培訓項目、研討會及簡介會<br>績效回顧及評核<br>促進公司各職級職業發展並提高競爭力<br>定期會面及內部備忘錄<br>電郵 |
| 媒體及公眾   | 電郵、直接對話、電話或會議<br>捐贈及贊助<br>新聞發佈會及探訪<br>ESG 報告                     |

本集團致力透過不同參與渠道與持份者保持積極溝通。同時，本集團亦會加強重要性、量化、平衡及一致性的匯報原則，界定 ESG 報告的內容及呈列資料以更符合持份者的期望。

### 重要性原則

本集團已於本報告中採納重要性原則。於報告期內，本公司已進行重要性評估。重要性評估的目標旨在識別對本集團的營運而言屬重大及相關的ESG議題。我們參考ESG指引並提出可能評估的議題，以識別於本報告中披露的潛在重大議題。

下圖展示了本集團的重大議題矩陣圖：



- 1 遵守相關環境保護法規
- 2 可靠的產品及服務
- 3 反貪污
- 4 勞工權益保障
- 5 溫室氣體排放
- 6 污水處理及回用
- 7 水資源消耗及節水
- 8 健康及安全的工作環境及配套
- 9 能源消耗及節能
- 10 氣候變化
- 11 廢棄物管理
- 12 客戶關係
- 13 技術創新
- 14 生態環境及生物多樣性保護
- 15 負責任和可持續的採購
- 16 供應鏈管理
- 17 僱員待遇
- 18 僱員培訓及職業發展機會
- 19 可再生能源的使用
- 20 僱員多元化及平等機會
- 21 僱傭關係
- 22 客戶隱私
- 23 保障知識產權
- 24 社區貢獻
- 25 大氣污染物排放
- 26 降低社區影響

## 環保政策

作為一家具有環保意識的企業，本集團致力減低在經營運作及生產流程中對環境所造成的負面影響，全面考慮各種環境因素，以有效善用資源及減少廢物，嚴格遵守所適用的環保法規及其他法定要求，並積極鼓勵各持份者為環保出一份力。

我們遵照以下原則，以盡量減低集團於營運上對環境的影響：

- 遵守相關的環保法規及其他法定要求；
- 定期監察及檢討集團經營活動對環境的影響；以及
- 要求員工履行環保責任，如於辦公室實施綠色措施，以提高其環保意識。

## 環保行動

本集團業務對環境造成的影響主要與能源使用、污水及廢物產生有關。為了減少業務對環境所造成的影響，我們致力減少在生產過程中所造成的污染及碳排放量，以符合相關的環境、法律及其他法定要求，如《中華人民共和國大氣污染防治法》所規定的大氣污染物排放限制，並依照ISO 14001:2015環境管理體系要求落實環境管理工作。

與此同時，湖鎮豐采廠於二零二五年成功認證IATF 16949：2016汽車行業品質管理體系及ISO 9001：2015質量管理體系，並於二零二五年十月獲頒有關體系證書，進一步加強管控工作。

本集團致力於追求穩健及可持續發展，透過各項節能減排措施，提倡循環利用及回收的環保理念，減少溫室氣體排放量、減少有害及無害廢物，提高能源使用效益及用水效益，從而達致於營運層面碳中和的目標。

汽車排放量並非本集團空氣污染物的主要來源，並無於廢氣排放方面對環境造成重大影響。本集團匯報的溫室氣體排放，並不包括與香港辦事處相關之排放，該等數據對於整體的排放表現並沒有重大影響。

## 減少溫室氣體排放

針對生產過程中所產生的廢氣及溫室氣體排放，我們採取以下環保措施，設立常規檢查，密切監察運作情況，定期向環保局呈交環評報告，並取得有關環境批文及獲得經營相關的排放污染物許可證。

| 生產過程中產生的廢氣及溫室氣體 | 減低廢氣及溫室氣體措施                                  |
|-----------------|--|
| 打磨、拋光、磨光工序的粉塵廢氣 | 設立風機收集粉塵廢氣、經循環水噴淋後、採用活性炭吸附處理後達標排放。           |
| 發電機廢氣           | 設立廢氣收集塔、採用鹼液噴淋處理達標後高空排放。                     |
| 廚房煮食的油煙廢氣       | 設立風機收集油煙廢氣、經廢氣收集塔、採用鹼液噴淋處理、通過油煙淨化器處理後達標高空排放。 |

以上廢氣處理設施曾進行升級改造，改造完成後，廢氣處理後排放達到廣東省《大氣污染物排放限值》規定的標準，從而降低有害廢氣的排放。

除了在生產時控制排放廢氣外，我們亦多用綠色能源設備，如選用電動車，以減少車輛廢氣。此外，我們亦由專屬部門負責收集數據，包括單位基本情況、年度溫室氣體排放情況、活動水平數據及來源、排放因子數據及來源等，並作出分析供行政部製訂節能減排指標，供各部門執行控制，在可行情況下建議改善方法與節能措施。

### 污水處理

針對生產過程中所產生的污水，我們採取以下減低污水之措施，定期監測，以向環保局呈交環評報告，取得有關環境批文及獲得經營相關的排放污染物許可證，以遵照內地環保法規及標準，如《中華人民共和國水污染防治法》。

| 生產過程中產生的污水  | 減低污水排放措施  |
|---|---|
| <p>綜合廢水</p> <ul style="list-style-type: none"> <li>磨光清洗工序產生的廢水</li> <li>乾溜、水溜拋光工序的廢水</li> </ul> | <p>自建污水處理站，設立網管收集各工序車間廢水到處理站、經二級加藥混凝沉澱處理、再經石英砂、活性炭吸附、纖維精密PP綿過濾處理，處理達標後回收再用於拋光、磨光清洗工序，剩餘按環保部門指示排放。</p> |

污水處理站進行升級，改造完成後，污水處理達標後排放回用到生產車間。

二零二五年全年污水處理量為35,889噸，回用生產的水量為21,051噸，污水回用率達58.66%，從而降低新鮮用水量，達到減少廢水排放量。

### 水資源管理

本集團的目標是於業務營運過程中盡可能節約及循環用水，因此本集團致力培養員工節約用水意識，鼓勵員工留意工作場所的用水量，以及採取多項節約用水的措施。例如，我們定期檢查水管系統及水龍頭，確保其運作正常，以及防止各個工作場所出現漏水情況。此外，我們亦通過監察每月耗水量，以控制用水及達到我們的水資源管理目標。

### 物料使用

本集團亦重視善用原材料和包裝物料，因此我們於採購前先評估物料用量，避免存貨過多而造成資源浪費。同時，我們盡量減少使用一次性材料及以可循環再用的材料代替，並致力回收從生產、活動或服務過程中產生的可循環利用的物料，並加以善用。此外，我們亦計劃使用可降解的包裝物料。

### 廢物處理

本集團亦致力在生產過程中所產生的廢物減至最少，把所有廢物及垃圾分類存放，並把有收集的廢物按所在地的法律法規搬運、丟棄及處理。廢物主要分為有害及無害廢物處理。

### 有害廢物處理

本集團有害廢物主要為污泥及廢蝕刻液。針對有害廢物處理方面，我們採取了以下措施，以符合相關法例，包括《中華人民共和國固體廢物污染環境防治法》：

- 建立二次防漏設施；
- 設有危險廢物存貯倉庫，由專人管理收集及存貯；
- 聘請一間擁有處理危險廢物經營許可證的中國化學廢棄物處理公司，以收集、儲存及處理於生產過程中所產生的化學廢棄物；
- 僱用回收公司，以銷售及回收精鋼殘渣及生產過程所產生的廢物；
- 聘請受中國地方環保部門批准的外部代理安裝廢物處理設施；
- 在轉交危廢品予處理公司前，會先將化學廢棄物分類，正確包裝並貼上適當標籤，以便識別；以及
- 向內地廠房員工發出清晰的工作指引。

### 無害廢物處理

本集團內地公司設有生活垃圾倉庫，由專人進行收集及管理，生活垃圾交由當地鎮環衛所集中處理，對有回用價值的廢物（如紙類，塑膠類、五金類）進行分類存貯，交由廢品回收公司處理。此外，我們亦採取了減少生活垃圾產生量的措施，包括在設備維修單、採購申請單方面，使用電腦系統登記，以替代手寫單；員工上下班使用指模拍卡機替代卡紙拍卡；以及複印機使用電子拍卡監管使用等，以上措施有效降低紙品的使用量，減少廢物的產生。

我們亦在員工宿舍內，張貼宣傳單張，提高員工垃圾分類意識，設置分類回收桶，進行分類回收來減少垃圾的產生。

### 綠化管理

為了有效管理資源使用，我們在辦公室進行綠化管理，加強員工環保意識。我們於中國內地廠房引入節能設備，如廠內照明更換為光二極管(light-emitting diodes, LED)及智能燈，以增加能源效益。

在綠色辦公室政策下，我們訂立了辦公室之環保守則，要求員工履行環保責任，如不使用電器(如電腦或電燈)時，需關掉電制，以有效善用能源。

廠房內大啤500T油壓機升級換代，由使用伺服控制500T油壓機(31.4KW)替代原500T油壓機(11KW)，節電效率提升約38%，每台機每年節約用電量約12,540千瓦時。我們亦使用空壓機餘熱生產熱水供生產車間使用，每天生產熱水約3噸，每年節約用電量約8,136千瓦時。同時，我們於二零二三年底開始使用部分智能空壓機，加強節約能源。

此外，員工宿舍以熱泵熱水系統替代原柴油鍋爐生產熱水，飯堂由電磁爐替代柴油爐加工食品，實現火煙廢氣零排放。

此外，本集團加裝節能水簾系統，利用對流原理減低生產過程中產生的熱氣及降低廠房的室溫，並保持整個區域空氣流通。有關系統在一端裝上抽氣扇，將室內空氣往外排走；而在另一端則裝上水簾系統，將外界冷空氣導入室內，使室內濕度提升及室溫降低。

另外，中國內地廠房內的供水主網管（鍍鋅管）及消防水管由於使用有十年以上，出現不同程度的鏽蝕穿孔滲漏。自二零一三年開始，我們根據水管的腐蝕程度，有計劃的分段分區，在不影響生產的情況下進行更換，至今已完成約75%供水主網管的更換。

在原材料使用方面，本集團設立了一套特定的指標及獎勵制度，鼓勵員工盡量避免在生產工序中出現人為錯誤及造成損耗，以控制備件用量，避免整體原材料成本超出預算，從而減少浪費，達到環保節約的目標。

另外，本集團中國內地廠房進行綠化園林計劃，增加廠房園區的綠化面積，以改善空氣質素，為員工提供優質的綠化環境。此外，大朗廠房已購買約2,429張綠證，加強節能管理，足以抵消本公司的範圍2排放量2,429,000千瓦時，以避免因未達標而受罰。

## 氣候韌性及減緩

本集團明白到氣候變化會為我們的業務及社區帶來風險，同時也帶來機遇。因此，我們制訂了氣候變化策略，將氣候風險評估納入集團的風險管理架構，建立溫室氣體減排指標，致力減緩氣候變化的影響，全面優化業務營運的資源效益，響應國家的碳中和目標及《巴黎協定》的目標，以應對全球氣候變化。

本集團業務遵守所有相關的環境、法律及法定要求，不斷檢討集團的環境管理系統和減碳方案，從而有效控制供應鏈及日常運作的溫室氣體排放。

## 氣候變化政策

事實上，氣候轉變問題已引起全球警覺，一些國家甚或稱之為氣候「緊急狀態」。作為一間對環境負責任的公司，本集團承諾肩負減少溫室氣體排放的責任，並深明潛在氣候相關影響會為集團業務及社區帶來挑戰。我們制定了氣候變化策略，以應對風險，同時盡量把握發展良機，確保我們的業務策略能應對氣候變化的長遠趨勢，並靈活應付商業環境中不可避免的變化。這有助我們的氣候轉型計劃，增強我們適應氣候變化、氣候緩解及抗逆能力。

在氣候變化方面，ESG委員會負責：

- 評估、了解和管理潛在的氣候相關風險（包括有關風險的性質、可能性及影響程度），以及我們的業務營運及價值鏈的發展機會，並將氣候風險評估納入集團風險管理框架，以檢討氣候變化的風險及機遇，從而審視應對氣候變化的戰略及重大政策；
- 監督氣候變化相關工作的實施，管理其進度及績效；
- 根據國際公認標準披露氣候相關風險與機遇及其管理方法；
- 制定溫室氣體減排目標，並尋求持續改進溫室氣體減排；以及
- 分配資源以制定及實施氣候轉型計劃。

ESG委員會將直接向董事會匯報及提出建議。董事會在接納ESG委員會的建議後，將進一步審閱及討論，以判斷是否批准相關建議。在評估本集團的風險管理有效性時，董事會及審核委員會亦考量環保、社會及管治方面的相關風險，包括氣候變化相關風險。

本集團已實行國際認可的環境管理體系 ISO 14001:2015，以規範公司管理方法，減低本集團營運對環境所帶來的影響。

與此同時，我們鼓勵低碳工作模式，以營造可持續的工作環境和提高效能提供實用資訊，鼓勵員工減少用紙，以及多使用數碼化工具，善用節能裝置，來提高能源效益。

### 管治

#### 風險及機遇識別

本集團 ESG 執行委員會在本年度內舉行了定期會議，已確保潛在氣候風險已得到妥善監察、衡量及緩解，以檢討氣候變化策略及改進措施，並評估在實現氣候相關目標及指標方面的政策實施情況。另一方面，ESG 委員會負責管理與氣候相關的風險及機遇，同時監督實施各項政策及措施，以實現董事會批准的策略願景和方向。

兩個委員會均監察各職能部門在氣候相關措施方面的達標情況，從經濟、環境和社會方面評估實現集團策略目標所涉及的氣候相關風險的性質及程度，並定期向董事會匯報最新和業界所重視的氣候相關事宜。

與此同時，我們制定了可持續發展計劃，以應對與氣候相關的風險及機遇，確保公司能有效地貫徹執行在可持續發展方面的持續改進計劃及方針，並檢討本集團的風險管理及監控程序在識別及監察氣候相關風險方面的成效，及向審核委員會匯報任何重大發現。

業務執行和運作層面，我們鼓勵管理層和員工積極參與氣候相關的學習工作，了解行業最新動態，推動員工完成從氣候風險認知到應對技能的認知升級，並通過培訓及宣傳，培養員工注意環境問題及氣候變化問題，亦要求供應商採取與氣候變化相關的風險預防措施，以管理及監察氣候變化相關風險。二零二五年，我們亦針對氣候變化應對相關部門管理層開展了氣候變化應對培訓，內容涵蓋了氣候變化國內外最新趨勢與監管要求，以及氣候管理提升建議等，致力於通過提升管理層的氣候意識與管理能力，有效提升氣候韌性。

此外，於二零二五年，本集團高級管理人員的薪酬並未與氣候相關目標掛鉤。事實上，本集團尚未將氣候相關績效指標納入薪酬政策，主要因氣候管理體系仍處於建設階段，相關量化評估標準尚未成熟。後續計劃於二零二七年前完成氣候績效與薪酬掛鉤的可行性研究，探索將節能減排目標、低碳產品研發進度等指標納入高級管理層薪酬評估體系，具體實施方案將根據集團氣候轉型進度動態調整。

### 策略

#### 風險及機遇識別

我們必須了解當前及未來的氣候風險，方能保護資產免受即時損害，同時針對未來的影響規劃長遠的適應措施，並依據風險評估的結果，及風險的級別和性質，採取不同的應對策略，風險應對包括減少風險、接受風險、規避風險、分擔風險等。二零二五年，我們展開了新一輪氣候相關風險及機遇的識別與評估，識別重大氣候相關風險及機遇，氣候變化風險分短期、中期及長期，二零二五年為當前，二零三零年為短期，二零三五年為中期，二零四零年為長期，以制定了緩解及適應措施來應對各種風險。

與此同時，本集團將每年分析重大風險成因，建立預警機制並持續監測，制定應急預案並動態調整控制措施。

此外，我們在生產環節採取完善能源管理體系、提升智能化管理、節能技術改造和設備升級等多項措施，從管理提升和技術改進的角度不斷挖掘提高能源利用效率的機會，提高可持續運營水平，以減少能源消耗與溫室氣體排放。

另外，本集團尚未建立內部碳定價體系，未將碳定價納入當前投資決策、運營管理及戰略規劃流程。

#### 氣候相關的轉型風險

本集團目前識別了邁向低碳、減少污染及綠色經濟的轉型風險。短期內，我們面對的風險包括本地及內地監管部門將繼續增強排放匯報責任，故會增加本集團的合規成本。

事實上，全球對企業綠色轉型的監管要求日益收緊。本公司上市所在地香港便更新及發佈了附錄C2《環境、社會及管治報告守則》，對上市公司氣候披露提出了更加嚴格的要求。另一方面，為了實現「雙碳」目標，中國已制定一系列節能減排計劃，致力於在二零二一年到二零二五年期間，將單位GDP的能耗每年下降約2.5%。

故此，本集團將持續關注國內外法律法規的最新動態，並持續提升可持續發展績效，截至本報告期末，本集團未涉及重大違規處罰。然而，隨著針對節能減排、塑料包裝、生態保護等領域的監管和審查日益嚴格，預料本集團將要付出更多的合規成本。如發生違規處罰，將進一步影響我們的產品銷量與營收。此外，本集團的供應商為應對合規要求可能將提高原材料售價，進而導致我們的成本上升。

#### 氣候相關的物理風險

從中期來看，本集團識別到物理風險包括極端天氣事件造成的嚴重風險，如水浸、熱帶氣旋、自然災害等。

隨著氣候變化日益嚴峻，颱風、洪水等極端天氣事件的發生頻率與嚴重程度也隨之上升。極端天氣可能會造成我們的生產、儲存、運輸等環節中斷，影響本集團正常運營生產，並增加運營成本。另一方面，極端天氣亦可能使本集團廠房的建築、設備、設施受損，威脅員工的健康與安全，造成資產價值減損，以及防災投入和保險費用增加。

近年來，颱風對我們的運營生產造成影響。然而，二零二五年極端天氣對我們的財務與業務影響極小，包括廠房設備損耗維修費用、停產損失、原材料受損損失、財產保險費等。

從長期來看，我們亦預計到水資源短缺、降雨模式轉變和天氣模式極端變化等物理風險。中期、長期嚴重和慢性物理風險均會影響本集團的運作，可能造成資產撇銷、保險費用上升，以及因產能下降和供應鏈中斷而導致收入減少。

本集團過往因與氣候相關的極端天氣事件而受到的影響並不顯著，因此並無任何容易受到實際氣候風險影響的高風險或中高風險地點。我們亦將持續監察氣候模式的轉變及其對本集團的影響。

### 氣候相關的機遇

氣候風險雖然對本集團帶來壓力，但亦制造了很多機遇。在短、中及長期內，我們會繼續實施高效生產鏈，並與供應商合作，盡量減少消耗及用電量，從而降低生產成本。

| 風險描述        | 業務模式和價值鏈的潛在影響 | 風險或機遇  |               |  |
|-------------|---------------|--|---------------|--|
|             |               | 影響程度－短期、中期及長期影響  | 應對措施及計劃－風險與機遇 |  |
| <b>轉型風險</b> |               |  |               |  |
| 政策及法律風險     | 氣候相關法規收緊      | 有關氣候變化在排放的新監管規定及排放報告的要求加強，導致營運成本增加。<br><br>同時，政策變化可能導致現有資產提前報廢，亦可能要為合規而部署新型實務運作和流程。<br><br>價值鏈方面，預計對高排放產品及服務的需求將會減少。 | 短期            | 我們增強應變能力，以應對最新的政策和法律要求，並密切留意有關排放最新監管規定。        |
|             | 增加排放相關的匯報責任   | 排放報告責任增加合規成本。  | 短期            | 我們將繼續根據相關披露要求修訂本集團的數據收集系統。                     |
|             | 面對訴訟風險        | 違規事件的發生概率上升，如環保違規，將導致重大罰款及處罰，增加合規成本增加。   | 中期            | 透過通過定期審查，以了解最新的環境監管規定，並會適時調整內部政策以確保合規。         |
| 聲譽風險        | 投資者喜好改變       | 如無法滿足業務有關人士對可持續發展績效的期望，本公司聲譽可能受損。  | 中期            | 就本集團最新的可持續發展策略，我們加強與股東及業務有關人士在可持續發展報告及溝通方面的工作。 |

| 風險描述        | 業務模式和價值鏈的潛在影響  | 風險或機遇<br>影響程度 –<br>短期、中期<br>及長期影響 | 應對措施及計劃 – 風險與機遇   |
|-------------|--|-----------------------------------|---|
| <p>科技風險</p> | <p>改用循環再造原材料、再生能或綠色能原，以及低碳技術</p> <p>產品和製造流程的減排技術要求提升，投資回報存在不確定性，令生產成本增加。</p> <p>事實上，部分客戶要求，本集團採用較高比例的不銹鋼(80–85%)循環再造原材料，而原材料採購供應商亦要求提高和原材料單價提升。另外，有客戶要求多採用再生能源或綠色能源。此等要求，將導致生產成本上升。</p> <p>價值鏈方面，預計對高排放產品及服務的需求將會減少。</p> | <p>長期</p>                         | <p>本集團已實行國際認可的環境管理體系ISO 14001:2015，實施低碳工作模式，鼓勵員工減少用紙，並實施數碼化管理。</p> <p><b>機遇：</b><br/>我們向高度自動化和智能製造模式轉型，進一步降低資源消耗，並透過為機器進行升級和優化生產來提高生產效率和減少能源使用。</p> <p>另一方面，我們會採用更高效率的運輸方式，及進行回收再利用，並減少用水量和耗水量。</p> <p>目前，本集團現有原材料供應商可以提供循環再造達80至85%的原材料，而內地廠房盡可能將所使用照明裝更換為LED光源。二零二三年度，我們已成功將空壓機供氣系統更換為高效智能壓縮空氣系統，有效降低空壓機供氣電力消耗。另一方面，我們亦研究太陽能發電。</p> |

| 風險描述        |                      | 業務模式和價值鏈的潛在影響  | 風險或機遇<br>影響程度－<br>短期、中期<br>及長期影響 | 應對措施及計劃－風險與機遇   |
|-------------|----------------------|--|----------------------------------|---|
| <b>物理風險</b> |                      |  |                                  |   |
| 嚴重物理風險      | 極端天氣事件               | <p>極端天氣事件的嚴重程度增加，例如：熱帶氣旋、河溪氾濫及風暴。</p> <p>設施損壞，影響生產，導致收入下降。額外緊急應變開支及保險費，造成財務損失。</p> <p>勞動力的方面，亦可能出現負面影響，如多人缺勤。</p> <p>供應鏈方面，可能因運輸困難，而導致產能下降，甚至中斷，而業務中斷導致銷量或產出降低。位處「高風險」地區的資產預期難以投保。</p> | 中期                               | <p>目前，本集團已因應氣候轉變風險制定保障員工安全措施，包括嚴格遵守政府頒佈的相關極端天氣指引。我們已訂定緊急情況指引及措施以減低日後災難來襲的損害，包括根據當地政府提供的信息發佈預警，及時通知員工，於需要時採取特別的工作安排，以保障員工的健康與安全。</p> <p>同時，本集團每棟建築物(樓房)頂部都做有防雷系統(防雷帶)，每年颱風季節前修剪樹枝等措施，以防範雷電、颱風、暴雨的極端天氣。</p> |
| 長期物理風險      | 長期熱浪                 | 由於氣溫上升，生產廠房空調系統能耗大幅增加，推高營運成本。  | 長期                               | 本集團對不同的工作環境進行改善工人的工作環境的措施，如車間安裝空調、環保空調、水簾降溫設備和負壓風機、排風扇、抽風管道等通風系統；鐵皮房頂安裝水噴淋降溫系統和道路安裝噴霧降溫系統。  |
|             | 生產區域因暴雨水浸或因乾旱而出現水源短缺 | <p>生產區域可能因暴雨而水浸，令現有資產的資本成本增加、需要撇銷及提早退役。</p> <p>工廠和設施的公用設施，如水，可能因乾旱供應不足</p>   | 長期                               | <p>中國兩地大朗及湖鎮廠房定期維護雨水收集系統，確保收集管道狀況良好，並無出現任何淤塞，以減少發生水浸的情況。</p> <p>此外，我們亦密切留意供水情況。</p>   |

| 風險描述   | 業務模式和價值鏈的潛在影響 | 風險或機遇<br>影響程度 –<br>短期、中期<br>及長期影響               | 應對措施及計劃 – 風險與機遇 |                            |
|--------|---------------|---|-----------------|----------------------------|
| 長期物理風險 | 自然資源短缺        | 內地廠可能受到政府的限電措施或大規模停電影響，影響生產能力，導致替補方案支出增加，而收入減少。 | 長期              | 兩個內地廠房均採用後備發電機，以應付日常運作及生產。 |

目前，本公司於氣候情景分析所需之內部數據整合能力、專業模型工具及外部情景參數的應用經驗尚處於初步建立階段，因此暫不具備條件對氣候相關風險與機會進行全面且具財務重大性之情景分析。故此，與氣候相關的轉型與物理風險，以及機遇所造成的相關財務影響暫時難以預計。我們將密切留意監管變動並建立內部能力，務求將該等風險所帶來不利影響減至最低。

#### 指標和目標

本公司認為，跨行業指標與行業指標均不適用，原因在於它們範圍過於寬泛，且所需數據分散於眾多供應商與客戶處，難以準確獲取與驗證。

為了以可持續方式，本公司有效地貫徹執行持續改進計劃和可持續發展與氣候變化方針，制定了可持續發展計劃。基於對氣候相關風險和機遇的識別與評估，本公司著重分析其對資產和業務活動的潛在影響，以明確氣候管理的優先事項。年內，本公司用於應對氣候相關風險和機遇的資本支出不大。

在可持續發展計劃中，我們的二零二六年溫室氣體減排目標是按收入計算的溫室氣體排放密度按年減少1%。同時，集團ESG委員會將每年對氣候目標的合理性、可行性及推進進度開展審核，結合政策變化、行業趨勢及業務發展動態優化目標體系與實施路徑，確保氣候目標與集團可持續發展戰略深度融合。

#### 僱員

本集團所從事的業務屬密集勞動型，要求產品質素精密細緻，故一向視員工為寶貴的資產。他們為維持集團競爭力及提供最佳服務的關鍵。我們信賴及尊重員工，以平等機會及反歧視為原則，訂立了清晰的薪酬及福利政策，符合或超過中國內地及香港的最低法例要求，包括《中華人民共和國勞動法》、《中華人民共和國勞動合同法》、國務院《禁止使用童工規定》及香港《僱傭條例》。

我們亦按照中國內地《工傷保險條例》、《失業保險條例》、《企業職工生育保險試行辦法》，向國內員工提供社會保險，包括基本養老保險、失業保險、生育保險、工傷保險及基本醫療保險。

### 反歧視政策

本集團在制定聘用、薪酬、培訓、晉升、解僱及退休政策及實務方面時，均以平等機會及反歧視為原則，不容許因種族、民族、社會等級、宗教、殘疾、年齡、性別、性取向、婚姻狀況等因素所造成的歧視情況。

我們亦不會干涉員工行使遵奉信仰及風俗的權利，保護員工的基本人權，務求公平對待每名員工。我們亦對在工作場所、員工宿舍和其他設施範圍內，進行任何身體、心理或言語上騷擾、威脅、虐待、侮辱、歧視及剝削等，採取零容忍政策。

此外，本集團建立申訴及投訴機制，一旦發現有任何歧視行為，員工可直接向工人代表或高層代表投訴，並會安排沒有利益衝突的指定人員徹查，以及採取相應補救行動。

### 嚴禁聘請童工及強制勞工

我們制定了內部《社會責任手冊》，嚴禁聘請童工及強制勞工，旗下所有員工均須符合中國內地及香港相關法例所規定的最低工作年齡要求，以及社會責任標準 SA8000 的要求。如有發現違規情況，將按廠規處理。本集團內地公司，在招聘時，將會採取有效措施，鑑別工人的真實年齡，嚴禁應徵者提供虛假年齡文件，確保工人入職時至少達 16 歲，並將此禁止使用童工及強制勞工的要求應用於我們的供應商及分包商。

此外，我們亦禁止採用任何限制勞動自由的行為，如扣押身份證件，收取押金或抵押物、扣工人工資、使用監視或監聽器、強迫搜身、限制工人出入工廠和強迫加班等。

一旦本集團中國內地廠房發現童工，便會立即停止其工作，並指定專人安排身體健康檢查，查清原因，並通知當地勞動局；如果該童工身體健康，則需經勞動局同意安排專人將其送到父母身邊，公司負責全部費用；如果需要治療，則公司應負擔全部費用直至痊癒；如必要時，公司提供適當的經濟資助和其他資源，確保該童工完成法定義務教育。

於二零二五年，本公司不曾獲悉在其僱用員工方面有任何嚴重違反與補償及解僱、聘任及晉升、工時、休息時間、平等機會、多元化、反歧視及其他福利及福祉相關的僱傭及勞工常規法例及法規的事宜。

### 持續改善員工工作及生活環境

本集團持續改善中國內地員工的工作及生活環境，提供多項康樂設施，包括運動場、大型足球場、籃球場、乒乓球場、羽毛球場、健身徑、圖書館、超級市場、上網室、卡拉OK室及放映室等。

我們亦尊重及保護工人自由結社的權利，內地公司成立了員工聯合會及企業文化推動委員會，為工人爭取應有的權益，以及籌辦各類文化體育活動，加強員工之間的互動及溝通。

在二零二五年度期間，有關員工活動包括東莞工會向本公司工會成員派發食品迎新春活動；舉行 6S 季度頒獎典禮；在蓮塘頭村舉行宴會，向退休老人派發紅包；舉行聚餐、文藝表演、抽獎、員工表彰活動等；舉行表揚領先單位及優秀員工活動；舉行消防疏散演習、環境應急預案演習、氨氣洩漏演習，以及危險化學品洩漏事故演習；為退伍軍人舉行聚餐及安排小遊戲；為員工舉行反詐騙講座；邀請大朗婦聯及新馬蓮村委組織員工刺繡教學活動；鼓勵員工參與新馬蓮村委和東莞血站合辦的捐血活動；向 CNC 及相關員工進行職業技能等級考評，使其獲得國家認可的職業技能認定證書；以及於冬至前夕向員工派發愛心加餐。

我們也舉辦多項義工活動，包括舉行提高保護生態環保意識活動，到大朗鎮蓮塘頭水庫邊進行保護水源及清理垃圾活動；協助東莞市中心血站進行員工捐血活動；舉行反欺凌活動；舉行宣揚蚊蟲防治活動；到公司困難員工家庭進行溫情慰問。

為了加強員工之間凝聚力及團隊精神，我們亦舉辦多個興趣班，包括社交舞及廣場舞，讓員工在工作與生活之間，取得平衡。

## 健康及安全

本集團力求締造健康及安全工作環境，中國內地附屬公司盈泰精密制造科技(東莞)有限公司(「盈泰」)已於二零二一年七月五日已取得職業安全與健康管理系統ISO 45001:2018認證。我們建立了一套完善勞動安全制度，有系統地評估、避免及消除所有工作中的潛在危害，以實現「零意外」的目標，以及符合中國內地及香港之職業健康安全法例。

為了減低意外發生，我們制定了操作安全指引及手冊，如消防手冊及生產安全手冊，列明為防止在生產設施發生事故而必須遵守的規定及程序，以確保生產設施符合適用的安全標準，以及盡可能減少工作環境中存在的危害隱患。

所有生產設施在投產前均須進行全面測試，而操作人員則須接受培訓，然後才可操作有關設備，以策安全。培訓內容包括危險化學品儲存及使用安全知識、消防、安全急救及逃生演習、職業病防護、危險工種教育、急救手冊常識等。

另外，本集團已委任一位高層管理代表，負責確保本集團可為所有員工提供安全的工作環境，並負責執行當局所訂的要求。本集團內地公司亦特別成立安全委員會，監測公司安全系統整體績效、定期進行安全生產大檢查及召開安全生產大會、定期監督安全管理方案，聯絡內地認可單位監測設備及工作環境，以確保符合與安全相關的法律法規要求。一旦發生工傷事故，安全委員會將作出深入調查，舉行會議，就事故發生原因、糾正及預防措施的有效性，作出檢討報告及建議，並保留工傷事故的書面記錄。

## 防範於未然

我們為從事高風險工種類別員工，提供相應及有效的個人防護裝備，於廠房場地內設置安全警示標誌，並為他們進行定期健康檢查及按照有關法律及法規的規定提供工傷保險。

此外，本集團內地公司已建立系統來偵測、防範或應對危害員工(特別是懷孕的女工)健康與安全的潛在危險，並採取適當的措施，以消除對其健康及安全的風險。

年內，本集團中國內地廠房並無因生產設施故障而遭受任何重大或長期生產中斷，於生產過程中亦無發生任何重大事故。

## 發展與培訓

本集團相信要保持競爭力，必須從培養人才方面著手，設立培訓制度，務求為每一位員工帶來公平的培訓機會，從而自我增值及發展個人潛能，推動本集團業務發展。

本集團的產品要求精密細緻，對員工的技能有較高要求。本集團內地公司設立培訓中心，不斷檢討員工的培訓需要、籌辦培訓課程、監督各部門的培訓的工作及進行評估。

另外，本集團亦為每名新入職員工，提供入職培訓，包括公司簡介及企業文化、規章制度與日常行為規範、ISO 9000 基礎知識、職業健康及安全知識、RoHS和REACH基本知識、職業道德及保密義務、SA8000社會責任標準及6S管理基礎知識等。

另一方面，本集團每年均制定全年培訓計劃，並設不同培訓主題，內容涉及不同範疇，並對全廠分三級培訓，公司級、廠級及部門級，進行培訓，從而提升員工知識及專業技能。

二零二五年培訓主題包括信息安全培訓；輻射安全與防護培訓；電氣電子產品污染管控；管理要求合規；危化品安全生產管理人員培訓；救護員培訓；安全主要負責人及安全管理員年度培訓；以及B廠安全培訓。

我們亦不斷檢討員工的培訓需要，以制定合適的人才發展及培訓計劃，且每年自行派員外出或聘請導師到廠作培訓。

另一方面，我們亦會定期舉辦講座及工作坊，並資助各職級員工報讀與工作有關的課程。

### 客戶、供應商及其他業務夥伴

#### 供應鏈管理

本集團認為，完善的供應鏈管理及良好採購管理，對集團的可持續營運至關重要，而可持續發展的供應鏈可為各持份者（包括客戶及供應商）、集團本身，甚至是整個行業帶來好處。我們以對社會和環境負責的態度來管理我們的供應鏈，並向遵守企業社會責任要求的認可供應商進行採購。

我們注意到，極端事件足以令物資供應受到延誤，而部分主要生產活動的性質，亦可能會構成社會和環境風險。為紓緩本集團及其客戶的風險，我們設立了完善的供應鏈管理系統，以監察供應商的質素及他們在可持續發展方面的表現，從而消除可能影響我們供應鏈效力的潛在干擾。

我們建立嚴格的內部監控系統及制定了品質管理流程，以監察供應商質素，從而減低當中潛在的風險，包括環境及社會方面。我們全面推行及實施最受廣泛認可的品質管理系統ISO 9001，並分別於二零零八年、二零一零年及二零一七年獲頒ISO 9001:2000 認證、ISO 9001:2008 認證及ISO 9001:2015 認證，作為對我們所設立的品質管理系統的認可。

在評估及挑選供應商方面，本集團制定了外部供應產品服務過程及外部供方管理程序，採取審慎態度，採取樣辦檢測、問卷調查、現場審核等方式，對新供應商進行審核，並制定了有關保密、知識產權、環保、品質管理、社會責任、反貪污及反賄賂方面的供應商指引。本集團的採購準則不只取決於供應商的價格、品質、交付能力和聲譽，而且還會考慮供應商的誠信、社會和環境責任。

我們亦會要求供應商簽署供應商行為守則協議，清楚明白守則內容，遵守對環保、品質安全及保密性的規定，並申報當中是否有利益衝突。

此外，本集團嚴格規定，所有供應商所提供之原材料或產品，符合歐美對有害物質的環保條例及法規使用規定，當中包括歐盟修訂鎳釋放準則EN 1811、歐盟指令RoHS（危害性物質限制指令）、REACH（歐盟關於化學物質的註冊、評估、授權及限制法）限制使用有毒及有害物質的規定、CP65（California's Proposition 65，美國加州一九八六年安全飲用水和有毒物質執行法）有關飲用水資源免受致癌等有害化學物污染的規定，以降低相關違規風險。為此，我們要求供應商提供材料安全數據表(MSDS)，以驗證供應商所提供之產品符合集團所定的安全標準。

為了給予供應商更清晰的指引，我們另編製有害物質測試項目列表，並要求供應商就不同產品類別，每季度提供相關測試報告，例如第三方檢測機構的有害化學物質測試報告(包括RoHS及REACH)，以及協力廠商檢測機構的EN 1811 鎳釋放測試報告，以證明所供應的產品及配件，符合有害化學物質管理的法規規定，以及鎳釋放測試標準。

同時，我們亦要求若干供應商簽署「衝突礦產」(Conflict Minerals)協議，即(鎢(tungsten)、錫(Tin)、鈹(Tantalum)與金(Gold)(簡稱3T1G)等，以確保原材料中的金屬並非來自剛果民主共和國與周邊國家的武裝部隊所控制的衝突地區。此外，對於衝突礦產進口商(Importers)、冶煉廠(Smelters)與精煉廠(Refiners)在年進口量超過設定的門檻時，我們便會進行強制性的盡職調查，以確認礦產來自非衝突地區，以符合歐盟及美國要求。

此外，本集團每半年會對各供應商作表現評估，包括品質、交貨期、服務和價格等，並會制定供應商年度評估計劃表，並要求供應商對二級、三級供應商進行監控管理。

本集團亦制定培訓計劃，將有關之含化學物質管理體系知會公司員工，向供應商進行指導及培訓，定期每年最少培訓一次。

為確保最終產品的卓越質素，本集團必須要有可持續的供應鏈，秉持互信精神，透過與供應商建立長期合作關係來達致上述目標，而所有採購工作，均以公平、客觀和專業的標準進行。

## 產品責任

本集團致力確保產品安全遵守有關健康及安全標準、規管測試的法規。

本集團中國內地大朗及湖鎮兩地廠區均推行ISO 9001 質管理體系，盈利時錶業(東莞)有限公司和盈泰分別於二零零八年和二零二零年通過認證。為保證相關體系有效執行及產品質量得以保證，本集團大朗品質保證部及湖鎮品質管理部每年均統籌並實施內部審核，以確保相關體系有效執行及持續改善。

品質管理部的主要職責為制定及實施系統化品質管理政策及本集團操作流程的標準操作規程，以監督本集團不同部門遵守品質管理政策及程序的情況，以及進行內部審核以識別需要改善的範疇。

除於製造過程中進行各品質檢驗及測試外，我們制定全面審核架構，對供應商及其上游供應商進行定期審核，到其廠房實地考察，以監控其品質管理工作，當中包括抽樣檢查。一旦發現供應商有違規情況，便會要求他們在限期內作出糾正。倘該供應商持續地不能達到規定的標準，則會取消其資格。於截至二零二五年十二月三十一日止年度，沒有供應商因對環境造成負面影響而被剔除。

另外，我們亦會要求供應商推行有效的品質管理體系(如ISO 9001)，維持及不斷改善有關的管理系統，以提升品質管理系統；如其品質管理體系的認證狀態有任何改變，亦必須立即通知；對還沒有設立符合國際標準品質管理體系的供應商，則要求他們設下時間表，切實推行有關品質管理體系，以符合法律法規的要求。

當品質事故發生時，本集團各相關部門將會組成產品召回小組負責召回，營業部將於24小時內向客戶發佈召回公佈，而召回產品將按不良品控制處理。

於截至二零二五年十二月三十一日止年度，並沒有已售或已運送產品數中因安全與健康理由而須回收，且沒有關於回收產品投訴。

我們會從處理投訴本身、與投訴有關的技術問題和管理問題這三方面，以解決客戶投訴及引起問題的原因，積極落實糾正及預防措施，預防問題再次發生，並與客戶保持持續的溝通，迅速處理客戶的投訴。

於二零二五年度，本集團並不知悉任何有關所提供產品及服務的健康與安全、廣告、標籤及私隱事宜以及補救方法不符合相關法律及法規而對本集團構成重大影響的事件。

### 知識產權管理

在知識產權管理方面，本集團嚴格遵守《中華人民共和國專利法》、《中華人民共和國著作權法》、《中華人民共和國反不正當競爭法》、《企業知識產權管理規範》、《工業企業知識產權管理指南》、《知識產權對外轉讓有關工作辦法(試行)》等相關法律法規，並持續推進本集團相關規範制度的制定與細化。

本集團於二零一八年一月啟動「知識產權貫標」活動，大朗廠(除盈泰外)和湖鎮廠於二零一九年一月成功取得有關知識產權管理體系《企業知識產權管理規範》認證 GB/T29490：2013，盈泰則於二零二一年十二月二十二日成功認證。透過認證，我們建立了一套系統完整的知識產權管理模式，強化知識產權創造、運用、管理和保護，對研發、生產和保密等方面進行更規範的管理，以加強客戶保護知識產權措施，並按客戶要求各相關員工簽定保密協議。

此外，本集團已制定與知識產權管理的相關政策以規管本集團內部資訊科技管理。資訊科技部負責就本集團於業務營運中使用的軟件、硬件及資料取得適當牌照，而從互聯網複製或下載資料、軟件及圖像須經相關部門批准。

### 保障資料私隱

本集團會因應不同需要，而收集供應商等持份者的資料，並採取適當程序，以確保所得的資料僅供合法及相關用途，以及嚴格遵守有關處理敏感資料的相關法律及法規。

此外，本集團在處理商業機密、客戶信息、供應商信息等專有信息時，亦相當嚴謹，規定員工在受聘期間必須就一切業務上所接觸的信息保密，並須簽訂保密協議。

年內，本集團並無發現任何嚴重違反對集團構成重大影響的相關法律及規例之事宜。

### 反貪污政策

本集團致力維持高水平的企業管治，務求能在各方面貫徹嚴謹的道德及誠信操守。我們設立了一套健全的內部監管制度，以防止欺詐及貪污情況發生，並遵照香港、及其他地區及國家法例的業務操守準則，如香港的《防止賄賂條例》以及中國內地相關的反貪腐法例，禁止集團任何高級職員、僱員及供應商，向政府官員、政黨、或團體，給予金錢或提議給予任何有價值物品等利益。

本集團亦安排員工定期接受反貪污及內部監控培訓，以加強他們對行為守則的認識和理解。

於二零二五年，作為我們持續專業發展計劃的一部分，我們於中國內地廠房組織了反貪污培訓課程，如誠信道德與廉潔培訓。另外，我們亦向董事提供以反貪污為主題的培訓，涵蓋香港特別行政區廉政公署的「上市公司防貪系統實務指南」，以滿足 ESG 指引對董事及有關員工的要求。

### 鼓勵違規舉報

本集團旨在建立和維持一個可讓員工安心採取適當行動而不必擔心遭報復的環境，以信守集團的承諾，確保集團內的誠信和道德行為。我們按公平、誠實、開放、正派、正直和尊重等原則開展業務，設立了舉報政策，以支持及鼓勵員工在保密情況下，舉報及披露任何欺詐、貪污舞弊、違規等不當或非法活動，並會對該等舉報和披露作出全面調查，以杜絕貪污等違規情況出現。

我們亦會處理任何對舉報和披露不當或非法活動的員工所作出或企圖作出的干擾、報仇、報復、威脅、脅迫或恐嚇等行為，以保護該等挺身而出舉報此等活動的人士。集團內部審計部會進行內部監控審閱，確保機制可有效運作。

### 明確員工內部守則

本集團設有員工內部守則，當中涉及利益衝突、貪污及內部管理等範疇，向所有員工清楚傳達集團反貪污政策，並要求他們遵守相關守則及內容。

於二零二五年，本公司不曾獲悉職員在其僱用的國家有任何嚴重違反與賄賂、勒索、欺詐或洗黑錢有關的法例及法規的情況，且並無任何當前或待決的監管行動或其他預期對本集團有重大影響的訴訟。

### 關心社區

作為負責任的企業公民，本集團積極關心社會及社區，鼓勵員工主動參與不同的義工活動，關心弱勢社群，為社會及社區作出貢獻。

本集團作為廣東省東莞市外商投資協會會員，以及大朗鎮重點知名企業之一，每年熱心參與各項慈善募捐活動。

### 發揮互助互愛精神

我們希望能宣揚互助互愛精神，舉辦多項義工活動，鼓勵員工參與，包括以『綠色出行，環保拾廢』為主題的志願服務活動，以提高環保意識與生態意識。本集團內地公司員工於每年農曆新年期間，均到東莞大朗鎮新馬蓮村，探訪村內的長者，希望在新春佳節期間，為社區送上絲絲的暖意及無限的祝福。

## 環境表現數據

下表呈現了本公司於報告期間的環保表現數據：

| 層面                                 | 2025年          | 2024年          | 變動<br>百分比(%)        |
|------------------------------------|----------------|----------------|---------------------|
| <b>環境</b>                          |                |                |                     |
| <b>溫室氣體排放總量</b>                    |                |                |                     |
| 直接排放(範圍1) <sup>1</sup>             | 88噸二氧化碳當量      | 157噸二氧化碳當量     | -43.9%              |
| 溫室氣體減除量(範圍1) <sup>1&amp;3</sup>    | 1,793噸二氧化碳當量   | 1,804噸二氧化碳當量   | -0.6%               |
| 能源間接排放(範圍2) <sup>1</sup>           | 11,919噸二氧化碳當量  | 15,043噸二氧化碳當量  | -20.8%              |
| 溫室氣體排放密度(範圍1及範圍2) <sup>2</sup>     | 0.0192         | 0.0197         | -2.5%               |
| 範圍3 <sup>4</sup>                   | 165噸二氧化碳當量     | 不適用            | 不適用                 |
| 範圍3一類別5營運中產生的廢物 <sup>5</sup>       | 158噸二氧化碳當量     | 不適用            | 不適用                 |
| 範圍3一類別6商務差旅 <sup>6</sup>           | 7.05噸二氧化碳當量    | 不適用            | 不適用                 |
| 溫室氣體排放密度(範圍1、範圍2及範圍3) <sup>2</sup> | 0.0228         | 不適用            | 不適用                 |
| <b>排放</b>                          |                |                |                     |
| 關鍵績效指標A1.3 有害廢物                    | 93,983公斤       | 122,202公斤      | -23.1%              |
| 有害廢物密度 <sup>2</sup>                | 0.1762公斤/千港元   | 0.1793公斤/千港元   | -1.7%               |
| 關鍵績效指標A1.4 無害廢物                    | 158,250公斤      | 200,720公斤      | -21.2%              |
| 無害廢物密度 <sup>2</sup>                | 0.2967公斤/千港元   | 0.2944公斤/千港元   | 0.8%                |
| <b>資源使用</b>                        |                |                |                     |
| 關鍵績效指標A2.1 耗電量                     | 19,536,503千瓦時  | 24,656,744千瓦時  | -20.8%              |
| 耗電量密度 <sup>2</sup>                 | 36.6305千瓦時/千港元 | 36.1707千瓦時/千港元 | 1.3%                |
| 關鍵績效指標A2.2 用水量                     | 109,533噸       | 191,876噸       | -42.9% <sup>7</sup> |
| 用水密度 <sup>2</sup>                  | 0.2054噸/千港元    | 0.2815噸/千港元    | -27.0%              |
| 關鍵績效指標A2.5 包裝材料總量                  | 78,218公斤       | 107,234公斤      | -27.1%              |
| 包裝材料密度 <sup>2</sup>                | 0.1467公斤/千港元   | 0.1573公斤/千港元   | -6.7%               |

附註：

- 根據香港科技大學與綠色和可持續金融跨機構督導小組所編製的用戶指南內的排放系數計算所得。
- 以本集團截至二零二五年十二月三十一日止年度533,340,000港元(二零二四年：681,678,000港元)的營業額計算。有關營業額較去年下跌21.8%。
- 根據中華人民共和國生態環境局(2019)的中國國家的電力類別排放系數計算所得。
- 範圍3的類別涵蓋了與集團相關且有數據可用的範圍。披露的兩個範圍3排放類別與集團的營運相關。本表不包括類別1至4，以及類別7至12的排放，因為它們與集團的業務性質不相關或並未有資料。
- 範疇3類別5營運活動中產生的廢棄物：此乃指營運中產生的無害廢物第三方處置及處理產生的間接排放。排放系數乃參考美國環境保護署發佈的2025年溫室氣體排放因子中心。
- 範疇3類別6商務差旅：此乃指集團董事及僱員商務差旅有關的排放，包括航空、鐵路。商務差旅有關的排放是根據航空和鐵路的行程距離計算。排放系數乃參考英國DEFRA二零二二年指引/英國能源與氣候變遷部(DECC)溫室氣體轉換系數。
- 用水量大幅下跌其中原因是兩地廠房實施了有效的污水管控措施，將污水循環再用，令用水量得以減少。

## 社會表現數據

下表呈現了本公司於報告期間的社會表現數據：

| 僱傭 (關鍵績效指標 B1.1) |              |  |              |
|------------------|--------------|--|--------------|
| 指標               | 2025 年度      |  | 2024 年度      |
| <b>僱員人數總數</b>    | <b>1,800</b> |  | <b>2,429</b> |
| 按性別              |              |  |              |
| 男性               | 918          |  | 1,297        |
| 女性               | 882          |  | 1,132        |
| 按年齡組別            |              |  |              |
| 30 歲以下           | 207          |  | 389          |
| 30 至 50 歲        | 1,391        |  | 1,764        |
| 超過 50 歲          | 202          |  | 276          |
| 按僱員類別            |              |  |              |
| 高層及管理層           | 82           |  | 89           |
| 中層管理層            | 271          |  | 292          |
| 一般職員及工人          | 1,447        |  | 2,048        |
| 按地區              |              |  |              |
| 香港               | 29           |  | 27           |
| 中國內地             | 1,771        |  | 2,402        |
| 按受聘合約類別及性別       |              |  |              |
| 長期(男)            | 905          |  | 1,251        |
| 長期(女)            | 895          |  | 1,178        |

註： 員工總數按照全年各月平均人數計算。

| 僱員流失 (關鍵績效指標 B1.2)  |            |              |            |              |
|---------------------|------------|--------------|------------|--------------|
| 指標                  | 2025 年度    |              | 2024 年度    |              |
| <b>僱員流失人數及比率(%)</b> | <b>820</b> | <b>3.80%</b> | <b>528</b> | <b>1.81%</b> |
| 按性別                 |            |              |            |              |
| 男性                  | 505        | 4.58%        | 311        | 2.00%        |
| 女性                  | 315        | 2.98%        | 217        | 1.60%        |
| 按年齡組別               |            |              |            |              |
| 30 歲以下              | 236        | 9.50%        | 171        | 3.66%        |
| 30 至 50 歲           | 357        | 2.14%        | 314        | 1.48%        |
| 超過 50 歲             | 227        | 9.36%        | 43         | 1.30%        |
| 按地區                 |            |              |            |              |
| 香港                  | 2          | 0.57%        | 1          | 0.31%        |
| 中國                  | 818        | 3.85%        | 527        | 1.83%        |

| 健康與安全 (關鍵績效指標 B2.1)  |  |  | 過去 3 年 |
|----------------------|--|--|--------|
| 過去 3 年因工作關係而死亡的人數及比率 |  |  | 0      |

| 健康與安全 (關鍵績效指標 B2.2) |  | 2025 年度 | 2024 年度 |
|---------------------|--|---------|---------|
| 因工傷損失工作日數           |  | 501     | 476     |

| 培訓及發展 (關鍵績效指標 B3) | 2025 年度 | 2024 年度 |
|-------------------|---------|---------|
| 培訓開支總額 (人民幣)      | 32,581  | 30,333  |
| 僱員接受培訓總時數         | 5,948   | 10,128  |
| <b>接受培訓僱員百分比</b>  |         |         |
| 按性別               |         |         |
| 男性                | 58.4%   | 62.9%   |
| 女性                | 41.6%   | 37.1%   |
| 按僱員類別             |         |         |
| 高層及管理層            | 11.3%   | 9.3%    |
| 中層管理層             | 32.6%   | 21.0%   |
| 一般職員及工人           | 56.1%   | 69.7%   |
| 每名員工接受平均培訓時數      | 15      | 10      |
| 按性別               |         |         |
| 男性                | 16      | 10      |
| 女性                | 14      | 11      |
| 按僱員類別             |         |         |
| 高層及管理層            | 15      | 12      |
| 中層管理層             | 11      | 11      |
| 一般職員及工人           | 18      | 10      |

| 供應鏈管理 (關鍵績效指標 B5.1) | 2025 年度   | 2024 年度   |
|---------------------|-----------|-----------|
| 按地區劃分的供應商數目         |           |           |
| <b>主要供應商數目</b>      | <b>19</b> | <b>33</b> |
| 按地區                 |           |           |
| 亞洲                  | 1         | 1         |
| 歐洲                  | 0         | 0         |
| 香港                  | 1         | 2         |
| 中國內地                | 17        | 30        |

註： 主要供應商指向集團提供合約總值超過200萬港元(或200萬人民幣)產品及/或服務的供應商。

| 產品責任 (關鍵績效指標 B6.1)          | 2025 年度 | 2024 年度 |
|-----------------------------|---------|---------|
| 已售或已運送產品總數中因安全與健康理由而須回收的百分比 | 0       | 0       |

| 反貪污 (關鍵績效指標 B7.1)                  | 2025 年度 | 2024 年度 |
|------------------------------------|---------|---------|
| 於匯報期內對發行人或其僱員提出並已審結的貪污訴訟案件的數目及訴訟結果 | 0       | 0       |

## 《環境、社會及管治報告指引》內容索引

| 主要範疇及層面      | 聯交所<br>關鍵績效指標 | 描述   | 頁數  |
|--------------|---------------|--|---|
| <b>A. 環境</b> |               |  |   |
| 層面 A1：排放物    | 一般披露 A1       | 有關廢氣及溫室氣體排放、向水及土地的<br>排污、有害及無害廢棄物的產生等的：<br>(a) 政策；及<br>(b) 遵守對發行人有重大影響的相關法律<br>及規例的資料。 | 第 7 至 10 頁  |
|              | 關鍵績效指標 A1.1   | 排放物種類及相關排放數據。  | 本集團的業務營運並無於<br>廢氣排放方面對環境造成<br>重大影響。有關本集團的<br>空氣污染監控措施，請參<br>閱第 7 至 8 頁。 |
|              | 關鍵績效指標 A1.3   | 所產生有害廢棄物總量(以噸計算)及(如<br>適用)密度(如以每產量單位、每項設施計<br>算)。                                      | 參閱環境表現數據表   |
|              | 關鍵績效指標 A1.4   | 所產生無害廢棄物總量(以噸計算)及(如<br>適用)密度(如以每產量單位、每項設施計<br>算)。                                      | 參閱環境表現數據表   |
|              | 關鍵績效指標 A1.5   | 描述所訂立的排放量目標及為達到這些目<br>標所採取的步驟。   | 第 7 至 10 頁  |
|              | 關鍵績效指標 A1.6   | 描述處理有害及無害廢棄物的方法，及描<br>述所訂立的減廢目標及為達到這些目標所<br>採取的步驟。                                     | 第 9 頁   |

| 主要範疇及層面    | 聯交所<br>關鍵績效指標 | 描述   | 頁數        |
|------------|---------------|--|-----------|
| A2：資源使用    | 一般披露          | 有效使用資源(包括能源、水及其他原材料)的政策。                                 | 第8頁       |
|            | 關鍵績效指標 A2.1   | 按類型劃分的直接及／或間接能源(如電、氣或油)總耗量(以千個千瓦時計算)及密度(如以每產量單位、每項設施計算)。 | 參閱環境表現數據表 |
|            | 關鍵績效指標 A2.2   | 總耗水量及密度(如以每產量單位、每項設施計算)。                                 | 參閱環境表現數據表 |
|            | 關鍵績效指標 A2.3   | 描述所訂立的能源使用效益目標及為達到這些目標所採取的步驟。                            | 第7至10頁    |
|            | 關鍵績效指標 A2.4   | 描述求取適用水源上可有任何問題，以及所訂立的用水效益目標及為達到這些目標所採取的步驟。              | 第8頁       |
| A3：環境及天然資源 | 關鍵績效指標 A2.5   | 製成品所用包裝材料的總量(以噸計算)及(如適用)每生產單位估量。                         | 參閱環境表現數據表 |
|            | 一般披露 A3       | 減低發行人對環境及天然資源造成重大影響的政策。                                  | 第7至10頁    |
|            | 關鍵績效指標 A3.1   | 描述業務活動對環境及天然資源的重大影響及已採取管理有關影響的行動。                        | 第7至10頁    |

| 主要範疇及層面        | 聯交所<br>關鍵績效指標 | 描述   | 頁數     |
|----------------|---------------|--|--------|
| <b>B. 社會</b>   |               |  |        |
| <b>僱傭及勞工常規</b> |               |  |        |
| B1：僱傭          | 一般披露 B1       | 有關薪酬及解僱、招聘及晉升、工作時數、假期、平等機會、多元化、反歧視以及其他待遇及福利的：<br>(a) 政策；及<br>(b) 遵守對發行人有重大影響的相關法律及規例的資料。 | 第 16 頁 |
|                | 關鍵績效指標 B1.1   | 按性別、僱傭類型（如全職或兼職）、年齡組別及地區劃分的僱員總數。   | 第 24 頁 |
|                | 關鍵績效指標 B1.2   | 按性別、年齡組別及地區劃分的僱員流失比率。  | 第 24 頁 |
| B2：健康與安全       | 一般披露 B2       | 有關提供安全工作環境及保障僱員避免職業性危害的：<br>(a) 政策；及<br>(b) 遵守對發行人有重大影響的相關法律及規例的資料。                      | 第 18 頁 |
|                | 關鍵績效指標 B2.1   | 過去三年（包括匯報年度）每年因工亡故的人數及比率。  | 第 24 頁 |
|                | 關鍵績效指標 B2.2   | 因工傷損失工作日數。   | 第 24 頁 |
|                | 關鍵績效指標 B2.3   | 描述所採納的職業健康與安全措施，以及相關執行及監察方法。   | 第 18 頁 |

| 主要範疇及層面  | 聯交所<br>關鍵績效指標 | 描述   | 頁數          |
|----------|---------------|--|-------------|
| B3：發展及培訓 | 一般披露 B3       | 有關提升僱員履行工作職責的知識及技能的政策。描述培訓活動。                            | 第 18 至 19 頁 |
|          | 關鍵績效指標 B3.1   | 按性別及僱員類別（如高級管理層、中級管理層）劃分的受訓僱員百分比。                        | 第 25 頁      |
|          | 關鍵績效指標 B3.2   | 按性別及僱員類別劃分，每名僱員完成受訓的平均時數。                                | 第 25 頁      |
| B4：勞工準則  | 一般披露 B4       | 有關防止童工或強制勞工的：<br>(a) 政策；及<br>(b) 遵守對發行人有重大影響的相關法律及規例的資料。 | 第 17 頁      |
|          | 關鍵績效指標 B4.1   | 描述檢討招聘慣例的措施以避免童工及強制勞工。                                   | 第 17 頁      |
|          | 關鍵績效指標 B4.2   | 描述在發現違規情況時消除有關情況所採取的步驟。                                  | 第 17 頁      |

| 主要範疇及層面     | 聯交所<br>關鍵績效指標 | 描述   | 頁數          |
|-------------|---------------|--|-------------|
| <b>營運慣例</b> |               |  |             |
| B5：供應鏈管理    | 一般披露 B5       | 管理供應鏈的環境及社會風險政策。   | 第 19 至 20 頁 |
|             | 關鍵績效指標 B5.1   | 按地區劃分的供應商數目。   | 第 25 頁      |
|             | 關鍵績效指標 B5.2   | 描述有關聘用供應商的慣例，向其執行有關慣例的供應商數目，以及相關執行及監察方法。                                       | 第 19 至 20 頁 |
|             | 關鍵績效指標 B5.3   | 描述有關識別供應鏈每個環節的環境及社會風險的慣例，以及相關執行及監察方法。  | 第 19 至 20 頁 |
|             | 關鍵績效指標 B5.4   | 描述在揀選供應商時促使多用環保產品及服務的慣例，以及相關執行及監察方法。   | 第 19 至 20 頁 |
| B6：產品責任     | 一般披露 B6       | 有關所提供產品和服務的健康與安全、廣告、標籤及私隱事宜以及補救方法的：<br>(a) 政策；及<br>(b) 遵守對發行人有重大影響的相關法律及規例的資料。 | 第 20 至 21 頁 |
|             | 關鍵績效指標 B6.1   | 已售或已運送產品總數中因安全與健康理由而須回收的百分比。   | 第 25 頁      |
|             | 關鍵績效指標 B6.2   | 接獲關於產品及服務的投訴數目以及應對方法。  | 第 20 頁      |
|             | 關鍵績效指標 B6.3   | 描述與維護及保障知識產權有關的慣例。   | 第 21 頁      |
|             | 關鍵績效指標 B6.4   | 描述質量檢定過程及產品回收程序。   | 第 21 頁      |
|             | 關鍵績效指標 B6.5   | 描述消費者資料保障及私隱政策，以及相關執行及監察方法。  | 第 21 頁      |

| 主要範疇及層面   | 聯交所<br>關鍵績效指標 | 描述  | 頁數          |
|-----------|---------------|---|-------------|
| B7：反貪污    | 一般披露 B7       | 一般披露<br>有關防止賄賂、勒索、欺詐及洗黑錢的：<br>(a) 政策；及<br>(b) 遵守對發行人有重大影響的相關法律<br>及規例的資料。 | 第 21 至 22 頁 |
|           | 關鍵績效指標 B7.1   | 於匯報期內對發行人或其僱員提出並已審<br>結的貪污訴訟案件的數目及訴訟結果。                                   | 第 25 頁      |
|           | 關鍵績效指標 B7.2   | 描述防範措施及舉報程序，以及相關執行<br>及監察方法。  | 第 22 頁      |
|           | 關鍵績效指標 B7.3   | 描述向董事及員工提供的反貪污培訓。   | 第 22 頁      |
| <b>社區</b> |               |   |             |
| B8：社區投資   | 一般披露 B8       | 有關以社區參與來了解營運所在社區需要<br>和確保其業務活動會考慮社區利益的政策。                                 | 第 22 頁      |
|           | 關鍵績效指標 B8.1   | 專注貢獻範疇（如教育、環境事宜、勞工<br>需求、健康、文化、體育）。                                       | 第 22 頁      |
|           | 關鍵績效指標 B8.2   | 在專注範疇所動用資源（如金錢或時間）。   | 第 22 頁      |

## 上市規則附錄 C2 下的 D 部分氣候相關披露索引

| 上市規則附錄 C2 下的 D 部分氣候相關披露說明   | 頁數          |
|---|-------------|
| <b>(I) 管治</b>   |             |
| 19. 發行人須披露有關以下方面的資料：  |             |
| a) 負責監督 <b>氣候相關風險和機遇</b> 的治理機構(可包括董事會、委員會或其他同等治理機構)或個人的資訊。具體而言，發行人須指出有關機構或個人及披露以下資訊：  | 第 10 至 12 頁 |
| 註：該機構或個人應在其職權範圍、授權、角色描述和其他適用於該機構或個人的相關政策中體現其責任。   |             |
| (i) 該機構或個人如何釐定當前或將來是否有適當的技能和勝任能力來監督應對 <b>氣候相關風險和機遇</b> 的策略；   |             |
| (ii) 該機構或個人獲悉 <b>氣候相關風險和機遇</b> 的方式和頻率；  |             |
| (iii) 該機構或個人在監督發行人的策略、重大交易決策和風險管理程序及相關政策的過程中，如何考慮 <b>氣候相關風險和機遇</b> ，包括該機構或個人是否有考慮與該等 <b>氣候相關風險和機遇</b> 相關的權衡評估；  |             |
| (iv) 該機構或個人如何監督有關 <b>氣候相關風險和機遇</b> 的目標制定並監察達標進度(見第 37 段至第 40 段)，包括是否將相關績效指標納入薪酬政策以及如何納入(見第 35 段)；及  |             |
| (b) 管理層在用以監察、管理及監督 <b>氣候相關風險和機遇</b> 的管治流程、監控措施及程序中的角色，包括以下資訊：   | 第 10 至 12 頁 |
| (i) 該角色是否被授權給特定的管理層人員或管理層委員會，以及如何對該人員或委員會進行監督；以及  |             |
| (ii) 管理層可有使用監控措施及程序協助監督 <b>氣候相關風險和機遇</b> ；如有，這些監控措施及程序如何與其他內部職能部門進行整合。  |             |
| 註：發行人按第 19 段的要求而進行披露時，應避免與第 13 段所披露內容有不必要的重複。例如，雖然發行人應提供本第 19 段要求的資訊，但若發行人集中管理對環境、社會及管治相關(包括氣候相關)風險及機遇的監督工作，則應進行整合的管治披露，而不必單獨就每個與環境、社會及管治相關的風險及機遇進行披露，從而減少重複披露。 |             |

**(II) 策略**

**氣候相關風險和機遇**

20. 發行人須披露其資訊，以讓人理解其合理預期可能在短期、中期或長期影響其現金流量、融資渠道或資本成本的**氣候相關風險和機遇**。具體而言，發行人須：
- (a) 描述合理預期可能在短期、中期或長期影響發行人的現金流量、融資渠道或資本成本的**氣候相關風險和機遇**；
  - (b) 就發行人已識別的每項氣候相關風險，解釋發行人是否認為該風險是與**氣候相關物理風險**或與**氣候相關轉型風險**；
  - (c) 就發行人已識別的每項**氣候相關風險和機遇**，具體說明其合理預期可能影響發行人的時間範圍(短期、中期或長期)；及
  - (d) 解釋發行人如何定義短期、中期及長期，以及這些定義如何與其策略決定規劃範圍掛鈎。

註：

1. 在根據第 20 段識別**氣候相關風險和機遇**時：
  - (a) 發行人須使用在匯報之日其可以無需付出不必要成本或努力即可獲得的一切合理且有依據的資料，包括有關過去事件、當前狀況及對未來狀況的預測的資料；及
  - (b) 本交易所鼓勵發行人參考《(國際財務報告準則 S2 號)行業實施指南》中定義的行業**披露主題**，並考量其是否適用。
2. (a) 如在下文附註 2(b)所載的有限情況下，發行人認為根據本 D 部分的任何規定披露有關氣候相關機遇的資訊屬於商業敏感資訊，發行人可不用披露有關資訊。
- (b) 只有在下述情況下，發行人才符合上文註 2(a)中所述寬免的條件：
  - (i) 關於氣候相關機遇的資訊尚未可公開獲得；
  - (ii) 可以合理預期，若然披露該資訊，將嚴重損害發行人追求該機遇能夠實現的經濟利益；及
  - (iii) 發行人已確定，其不可能以既不嚴重損害其追求該機遇所能夠實現的經濟利益，又達到披露規定目的的方式(例如匯總方式)披露該資訊。

## 上市規則附錄 C2 下的 D 部分氣候相關披露說明

頁數

(c) 若發行人選擇使用上文註 2(a) 所述的寬免，則針對每一項略去不披露的資訊，發行人須逐一：

- (i) 披露其使用了該項寬免的事實；及
- (ii) 在每個匯報日重新評估該資訊是否符合寬免條件。

## 業務模式和價值鏈

21. 發行人須披露讓人了解**氣候相關風險和機遇**對其**業務模式**和**價值鏈**的當前和預期影響的資訊。具體而言，發行人須作如下披露：

第 13 至 16 頁

- (a) 描述**氣候相關風險和機遇**對發行人的**業務模式**和**價值鏈**的當前和預期影響；及
- (b) 描述在發行人的**業務模式**和**價值鏈**中，**氣候相關風險和機遇**集中的地方（例如，地理區域、設施及資產類型）。

註：發行人須使用在匯報之日其可以無需付出不必要成本或努力即可獲得的一切合理且有依據的資料去確定其**價值鏈**的範圍，包括其涵蓋範圍和構成。

## 策略和決策

22. 發行人須披露讓人了解**氣候相關風險和機遇**對其策略和決策的影響的資訊。具體而言，發行人須披露：

第 11 至 13 頁

- (a) 有關發行人已經及將來計劃在其策略和決策中如何應對**氣候相關風險和機遇**的資訊，包括發行人計劃如何實現任何其所設定的氣候相關目標，以及任何法律或法規要求達到的目標。具體而言，發行人須披露以下資訊：
  - (i) 因應**氣候相關風險和機遇**而在當前及預期將來對發行人**業務模式**（包括資源配置）作出的變動；
  - (ii) 已經或預期將進行的任何適應或減緩工作（直接或間接）
  - (iii) 發行人任何與**氣候相關轉型計劃**（包括制定轉型計劃時使用的主要假設的資訊，以及該計劃所依賴的因素），或若發行人並未有這樣的計劃，則作適當的否定聲明；
  - (iv) 發行人計劃如何實現第 37 至 40 段所述的任何氣候相關目標（包括任何**溫室氣體**排放目標（如有））；及
- (b) 有關發行人當前及將來計劃如何為根據第 22(a) 段披露的行動提供資源。

| 上市規則附錄 C2 下的 D 部分氣候相關披露說明   | 頁數          |
|---|-------------|
| 23. 發行人須披露先前各匯報期內按照第 22(a) 段所披露計劃的進度。   | 第 11 至 12 頁 |
| <b>財務狀況、財務表現及現金流量</b>   |             |
| <b>當前財務影響</b>   |             |
| 24. 發行人須披露以下定性和量化資料：  | 第 12 至 16 頁 |
| (a) <b>氣候相關風險和機遇</b> 如何影響發行人在匯報期的財務狀況、財務表現及現金流量；及                                   |             |
| (b) 當存在將導致下一匯報年度相關財務報表中的資產和負債帳面價值發生重要調整的重大風險時，關於第 24(a) 段中識別的 <b>氣候相關風險和機遇</b> 的資訊。 |             |
| 註：  |             |
| 1. 發行人應根據《香港財務報告準則》、《國際財務報告準則》、《中國企業會計準則》或聯交所接納的其他海外財務匯報準則的規定，於財務報表中說明氣候相關事宜。       |             |
| 2. 若根據上文第 24 段披露的量化資料並未於財務報表中作為單獨項目列示，發行人須解釋有關資料如何於其財務報表中反映（例如識別相關財務項目）。            |             |
| <b>預期財務影響</b>   |             |
| 25. 發行人須披露以下定性和量化資料：  | 第 12 至 16 頁 |
| (a) 發行人經考慮其管理 <b>氣候相關風險和機遇</b> 的策略後，並考慮到以下各項，預期其財務狀況在短期、中期及長期內將如何變化：                |             |
| (i) 其投資及處置計劃；及  |             |
| (ii) 其為實施策略所需的資金的計劃資金來源；及   |             |
| (b) 基於發行人管理 <b>氣候相關風險和機遇</b> 的策略，其預計其財務業績及現金流量在短期、中期及長期的變化。                         |             |
| 註：  |             |
| 1. 提供有關當前或預期財務影響的量化資料時，發行人可披露單一數額或區間範圍。   |             |
| 2. 在準備披露氣候相關風險或機遇的預期財務影響時，發行人須：   |             |
| (a) 使用在匯報之日其可以無需付出不必要成本或努力即可獲得的一切合理且有依據的資料；及  |             |
| (b) 採用與發行人現有技能、能力和資源相稱的方法編備披露內容。  |             |

| 上市規則附錄 C2 下的 D 部分氣候相關披露說明 | 頁數 |
|---------------------------|----|
|---------------------------|----|

3. 如發行人確定有以下情況，其毋須提供有關氣候相關風險或機遇的當前或預期財務影響的量化資料：
  - (a) 有關影響無法單獨識別；或
  - (b) 用以評估這些影響的計量方式不確定性太高，估量的量化資訊沒有參考價值。
4. 此外，如發行人不具備提供有關氣候相關風險或機遇的預期財務影響的量化資料的技能、能力或資源，則其毋須提供預期財務影響的量化資料。
5. 如發行人確定根據上述註 3 或 4 中的準則，其毋須提供有關氣候相關風險或機遇的當前或預期財務影響的量化資料，發行人須：
  - (a) 解釋為何未提供量化資料；
  - (b) 提供有關這些財務影響的定性資料，包括指出相關財務報表中可能或已經受到氣候相關風險或機遇影響的明細項目、總計和小計；及
  - (c) 提供有關該氣候相關風險或機遇與其他氣候相關風險或機遇以及其他因素的綜合財務影響的量化資料，除非發行人確定有關綜合財務影響的量化資料沒有用處則作別論。

### 氣候韌性

26. 在考慮發行人已識別的**氣候相關風險和機遇**後，發行人須披露資訊，使他人了解發行人的策略及**業務模式**對氣候相關變化、發展或不確定性的韌性。發行人須按與其情況相稱的做法，使用與氣候相關的情景分析來評估其**氣候韌性**。提供量化資訊時，發行人可披露單一數額或區間範圍。具體而言，發行人須披露：
  - (a) 發行人截至匯報日對其**氣候韌性**的評估，其有助於了解：
    - (i) 發行人的分析結果對其策略和**業務模式**的影響(如有)，包括發行人需要如何應對氣候相關情景分析中確定的影響；
    - (ii) 發行人對**氣候韌性**的評估中考慮的重大不確定因素的範疇；及
    - (iii) 發行人根據氣候發展調整其短期、中期和長期策略和**業務模式**的能力；

第 10 至 16 頁

- (b) 如何及何時進行氣候相關情景分析，包括：
- (i) 使用的輸入數據，包括：
    - (1) 發行人在分析中使用的氣候相關情景及其來源；
    - (2) 分析是否涵蓋多種不同的氣候相關情景；
    - (3) 分析所使用的氣候相關情景是否與**氣候相關轉型風險**或**氣候相關物理風險**有關；
    - (4) 發行人在其情景中是否使用了與**最新氣候變化國際協議**相一致的情景；
    - (5) 發行人為何認為所選擇的氣候相關情景與評估其氣候相關變化、發展或不確定性的韌性相關；
    - (6) 發行人在分析中所使用的時間範圍；及
    - (7) 發行人分析所涵蓋的營運範圍（例如分析所涵蓋的營運地點及業務單位）；
  - (ii) 發行人在分析中所作的關鍵假設；及
  - (iii) 進行氣候相關情景分析的匯報期。

註：發行人須確定其作出氣候相關情景分析的方法，可以使其將匯報之日其可無需付出不必要成本或努力即可獲得的一切合理且有依據的資料納入考量。釐定使用哪種方法時，須依據發行人對其本身所面對**氣候相關風險和機遇**以及其可用技能、能力和資源的評估來決定。

**(III) 風險管理**

27. 發行人須披露以下資訊： 第 10 至 16 頁

- (a) 發行人用於識別、評估氣候相關風險，以及釐定當中輕重緩急並保持監察的流程及相關政策，包括有關以下方面的資訊：
  - (i) 發行人使用的輸入資料及參數(例如資料來源及程序所涵蓋的業務範圍)；
  - (ii) 發行人可有及如何使用氣候相關情景分析來識別氣候相關風險；
  - (iii) 發行人如何評估有關風險的影響的性質、可能性及程度(例如發行人可有考慮定性因素、量化門檻或其他所用標準)；
  - (iv) 發行人可有及如何就氣候相關風險相對於其他類型風險的優次排列；
  - (v) 發行人如何監察其氣候相關風險；及
  - (vi) 與上一個匯報期相比，發行人可有及如何改變其使用的流程；
- (b) 發行人用於識別、評估氣候相關機遇，以及釐定當中輕重緩急並保持監察的流程(包括發行人可有及如何使用氣候相關情景分析來確定氣候相關機遇的資訊)；及
- (c) **氣候相關風險和機遇**的識別、評估、優次排列和監察流程，是如何融入發行人的整體風險管理流程，以及融入的程度如何。

註：發行人為符合本第 27 段中的要求而進行披露時，須避免與根據第 13(ii) 段和第 14 段(重要性)的披露有不必要的重複。例如，雖然發行人應提供本第 27 段要求的資訊，但若發行人是集中管理對環境、社會及管治相關(包括氣候相關)風險及機遇的監督工作，則其應進行整合的風險管理披露，而不必單獨就每個與環境、社會及管治相關的風險及機遇進行披露，從而減少重複披露。

| 上市規則附錄 C2 下的 D 部分氣候相關披露說明 | 頁數 |
|---------------------------|----|
|---------------------------|----|

**指標及目標**

**溫室氣體排放**

28. 發行人須披露匯報期內的**溫室氣體**絕對總排放量(以公噸**二氧化碳當量**表示)，並分為：
- (a) **範圍 1 溫室氣體排放**；
- (b) **範圍 2 溫室氣體排放**；及
- (c) **範圍 3 溫室氣體排放**。
29. 發行人須：
- (a) 除非管轄機關或發行人上市之另一交易所另有要求，否則發行人須根據《溫室氣體核算體系：企業核算與報告標準(2004年)》計量其**溫室氣體**排放；
- (b) 披露其用於計量**溫室氣體**排放的方法，包括：
- (i) 發行人用於計量其**溫室氣體**排放的計量方法、輸入資料及假設；
- (b) (ii) 發行人為何選擇該計量方法、輸入資料及假設計量**溫室氣體**排放；及
- (iii) 發行人在匯報期對計量方法、輸入資料及假設進行的任何變更以及變更原因；
- (c) 就根據第 28(b)段披露的**範圍 2 溫室氣體排放**，披露其以地域為基準的**範圍 2 溫室氣體排放**，並提供有助於了解該排放的任何所需合約文書的資訊；及
- (d) 就根據第 28(c)段披露的**範圍 3 溫室氣體排放**，根據《溫室氣體核算體系：企業價值鏈(範圍 3)核算與報告標準(2011年)》所述的**範圍 3 類別**披露發行人計量**範圍 3 溫室氣體排放**中包含的類別。

註：

1. 發行人在選擇用於計量其**範圍 3 溫室氣體排放**的計量方法、輸入資料及假設時，須使用在匯報之日其可以無需付出不必要成本或努力即可獲得的一切合理且有依據的資料。
2. 發行人根據第 28 段的規定計量其**溫室氣體**排放時，也可使用與其自身匯報期不同的匯報期資料，前提是該資料是取自其**價值鏈**中匯報期與發行人不同的實體，並且符合以下條件：

上市規則附錄 C2 下的 D 部分氣候相關披露說明 頁數

- (a) 發行人是使用其**價值鏈**中這些實體提供的最新數據(過程中可以無需付出不必要成本或努力)來計量和披露其**溫室氣體**排放;
  - (b) 匯報期長度相同; 及
  - (c) 發行人披露其**價值鏈**中實體的匯報期與發行人的環境、社會及管治報告日期之間發生的重大事件和與其**溫室氣體**排放相關的情況變化的影響。
3. 如發行人的活動包括資產管理、商業銀行或保險, 本交易所鼓勵發行人披露有關其第 15 類溫室氣體排放或與其投資相關的額外資訊(融資排放)。

**氣候相關轉型風險**

30. 發行人須披露容易受**氣候相關轉型風險**影響的資產或業務活動的金額及百分比。 第 12 至 16 頁

**氣候相關物理風險**

31. 發行人須披露容易受**氣候相關物理風險**影響的資產或業務活動的金額及百分比。 第 12 至 16 頁

**氣候相關機遇**

32. 發行人須披露涉及氣候相關機遇的資產或業務活動的金額及百分比。 第 12 至 16 頁

註: 發行人為符合第 30 至 32 段的要求而進行披露時, 須使用在匯報之日其可以無需付出不必要成本或努力即可獲得的一切合理且有依據的資料。

**資本運用**

33. 發行人須披露用於**氣候相關風險和機遇**的資本開支、融資或投資的金額。 第 16 頁

**內部碳定價**

34. 發行人須披露如下: 我們現時在決策中未有應用內部碳價格。
- (a) 闡釋發行人可有及如何在決策中應用碳定價(例如投資決策、轉移定價及情景分析); 及
  - (b) 發行人用於評估其**溫室氣體**排放成本的每公噸**溫室氣體**排放量定價;
- 或適當的否定聲明, 確認發行人沒有在決策中應用碳定價。

| 上市規則附錄 C2 下的 D 部分氣候相關披露說明   | 頁數     |
|---|--------|
| <b>薪酬</b>   |        |
| 35. 發行人須披露氣候相關考慮因素可有及如何納入薪酬政策，或提供適當的否定聲明。這可能構成根據第 19(a)(iv) 段作出的披露的一部分。   | 第 11 頁 |
| <b>行業指標</b>   |        |
| 36. 本交易所鼓勵發行人披露與一項或多項特定的 <b>業務模式</b> 和活動有關的行業指標，或與參與有關行業常見特徵有關的行業指標。在決定披露哪些行業指標時，本交易所鼓勵發行人參考《(國際財務報告可持續披露準則 S2 號) 行業披露指南》和其他國際環境、社會及管治報告框架規定的行業披露要求所述的與 <b>披露主題</b> 相關的行業指標，並考慮其是否適用。 | 第 16 頁 |
| <b>氣候相關目標</b>   |        |
| 37. 發行人須披露 (a) 其為監察實現其策略目標的進展而設定的與氣候相關的定性及量化目標；及 (b) 法律或法規要求發行人達到的任何目標，包括任何 <b>溫室氣體</b> 排放目標。發行人須就每個目標逐一披露：   | 第 16 頁 |
| (a) 用以設定目標的指標；  |        |
| (b) 目標的目的 (例如減緩、適應或以科學為基礎的舉措)；  |        |
| (c) 目標的適用範圍 (例如目標是適用於發行人整個集團還是部分 (如僅適用於某個業務單位或地理區域))；   |        |
| (d) 目標的適用期間；  |        |
| (e) 衡量進度的基準期間；  |        |
| (f) 階段性目標或中期目標 (如有)；  |        |
| (g) 如屬量化目標，其屬絕對目標還是強度目標；及   |        |
| (h) <b>最新氣候變化國際協議</b> (包括該協議產生的司法承諾) 如何幫助發行人設定目標。   |        |
| 註：有關目標不一定是本守則 C 部分關鍵績效指標 A1.5、A1.6、A2.3 及 A2.4 項下的指標。   |        |

