

2025

环境、社会和公司治理 (ESG)报告

浙江捷昌线性驱动科技股份有限公司



目录

关于本报告	1
领导致辞	3
走进捷昌驱动	5

ESG 管理	15
● ESG 治理	15
● 利益相关方沟通	16
● 实质性议题分析	17

附录	93
● 指标索引	93
● 关键绩效	95

意见反馈	101
------	-----

19

精细治理，高效运营

- 党建引领 21
- 公司治理 23
- 合规内控 26
- 商业道德 27
- 投关管理 29



31

生态优先，绿色发展


- 应对气候变化 33
- 环境管理 36
- 能源管理 39
- 资源利用 43
- 绿色运营 45



47

创新赋能，产业兴荣

- 创新驱动 49
- 产品质量安全 55
- 客户权益保障 59
- 供应商管理 63



67

和谐同行，携手共进

- 员工权益保护 69
- 员工薪酬福利 73
- 员工成长发展 77
- 职业健康与安全 81



89

公益领航，贡献担当

- 社会贡献 91



关于本报告

本报告是浙江捷昌线性驱动科技股份有限公司（以下简称“捷昌驱动”“公司”或“我们”）对外发布的环境、社会和公司治理报告（以下简称“ESG报告”）。本报告依据客观、规范、透明和全面的原则，详细披露了公司2025年度环境、社会和公司治理的实践及绩效。

报告范围

本报告以捷昌驱动为主体，包括下属分子公司，除特别说明外，本报告范围与本公司年报范围保持一致。

时间范围

2025年1月1日至12月31日（简称“报告期”）。为增强本报告的对比性和前瞻性，部分内容适当追溯以往年份或具有前瞻性描述。本报告的发布周期为一年一次，与财务年度保持一致。

参考标准和依据

- 上海证券交易所《上海证券交易所上市公司自律监管指引第14号——可持续发展报告（试行）》
- 上海证券交易所《上海证券交易所上市公司自律监管指南第4号——可持续发展报告编制》
- 中国企业改革与发展研究会《中国企业社会责任报告指南（CASS—ESG 6.0）》
- 全球报告倡议组织《GRI可持续发展报告标准（GRI Standards）》“参考标准”
- 联合国可持续发展目标（SDGs）
- 欧洲联盟理事会《欧洲可持续发展报告标准（ESRS）》
- 可持续发展会计准则委员会《SASB标准应用指南》
- 《气候相关财务信息披露工作组（TCFD）披露建议》

数据说明

报告使用数据来源包括公司实际运行的原始数据、政府部门公开数据、年度财务数据、内部相关统计报表、第三方问卷调查、第三方评价访谈等。本报告的财务数据以人民币为单位，若与财务报告不一致之处，以财务报告为准。

释义说明

释义项	释义内容
捷昌驱动、公司、我们	浙江捷昌线性驱动科技股份有限公司
海仕凯科技、海仕凯	宁波海仕凯驱动科技有限公司，系公司全资子公司
居优智能、居优	浙江居优智能科技有限公司，系公司全资子公司

领导致辞

2025年，全球制造业正经历智能化与绿色化的深度变革，线性驱动行业迎来技术升级与市场拓展的双重机遇，也面临着低碳转型与全球供应链协同的全新挑战。捷昌驱动始终坚守“用捷昌产品来驱动人们的生活品质，打造社会广泛尊重的行业标杆企业”的愿景，以科技驱动智慧生活，深耕线性驱动核心领域，稳步推进全球布局，在高质量发展的道路上持续精进，全年营业收入稳步增长，核心产品市场竞争力进一步提升。

可持续发展是捷昌驱动行稳致远的核心底色，ESG理念已深度融入公司战略规划与日常运营的每一个环节。我们坚信，优秀的ESG实践不仅是企业应对时代挑战的底气，更是连接股东、员工、客户、供应商等所有利益相关方的纽带，是推动产业升级、实现共生共赢的核心动力。2025年，公司持续完善董事会、战略与ESG委员会、ESG工作小组三级治理架构，将可持续发展理念融入企业决策与日常运营。让精细化治理成为企业高效运营的基石，让绿色发展成为产业升级的方向，让责任担当成为企业发展的温度。

作为制造业企业，我们深知绿色低碳发展是时代赋予的必答题。2025年，公司通过数字化、智能化改造，在提升生产效率的同时有效降低能源消耗；光伏电站稳定高效运行，绿色原材料得到广泛应用，碳足迹核算体系持续完善，全年温室气体减排成效显著。面对全球气候变化带来的市场与政策挑战，我们积极布局可再生能源应用，构建绿色产品体系，推动升降桌、智能推杆等产品在智慧办公、医疗康护、智能家居等领域实现节能降耗，以实际行动践行“双碳”承诺。

创新是捷昌驱动的核心竞争力，而人才是创新的根本。我们始终坚持以人为本，完善员工权益保障体系，搭建多维度职业发展通道，开展超千场培训赋能员工成长，让每一位捷昌人都能共享企业发展成果；我们深耕供应链可持续发展，与合作伙伴签署反商业贿赂协议，实现100%廉洁合作，携手打造稳定、高效、共赢的产业链生态；我们亦不忘践行社会担当，投身公益事业、开展志愿服务，以点滴行动回馈社会。

2025年取得的各项成绩，离不开每一位利益相关方的信任与鼎力支持。展望未来，捷昌驱动将继续以ESG为重要抓手，坚守制造初心，深耕技术创新，持续深化绿色转型与全球化布局——离客户更近一点、响应更快一点。公司将以更加完善的治理体系、更加坚定的绿色实践、更加厚重的责任担当，携手产业链上下游伙伴，与社会各界同心同行，在推动线性驱动行业高质量发展的同时，为共建可持续发展的美好未来贡献捷昌力量。

走进捷昌驱动

2025年ESG亮点绩效

精效治理·廉洁经营

可持续发展治理

- 编制《ESG管理制度》

商业道德

- 合作伙伴《反商业贿赂协议》签署率100%；法律合规培训8次

创新赋能·质效同行

创新研发

- 检测中心实验室通过CNAS认可
- 新产品开发项目数116个；专精特新企业认证2个；国家高新技术企业4个
- 参与制定：6个国家标准，3个行业标准，6个团体标准及2个浙江制造标准
- 已获得专利1020项

产品质量安全

- 公司及子公司海仕凯均获得ISO9001认证
- 质量培训61次；5333人次参与培训
- 产品合格率为99.51%

客户权益保障

- 客诉解决率100%；客户满意度92.86%

供应链管理

- 供应商廉洁协议签署率达100%
- 供应商管理培训54次；培训总时长1520小时；970人次参与培训
- 供应商数量为319家；拥有质量管理体系认证的供应商数量204家；拥有环境管理体系认证的供应商数量77家；拥有职业健康安全管理体系认证的供应商数量30家

包容赋能·守护共进

包容职场

- 公司及子公司海仕凯已通过amfori BSCI合格认证
- 管理人员中女性人数比例为20.7%
- 产假女员工返岗率89.8%

员工发展

- 员工平均受训时长16.2小时

员工关怀

- 员工满意度调研参与率80.96%
- 员工整体满意度77.51%

职业健康与安全

- 公司及子公司海仕凯均取得ISO 45001认证
- 员工体检覆盖率100%

社会贡献

- 公益总投入53.015万元

绿运减碳·品续致远

绿色运营

- 公司及子公司海仕凯均获得ISO 14001和ISO 50001认证
- 国家级绿色工厂1家；省级绿色工厂1家
- 报告期内，环保投入590.37万元

应对气候变化

- 光伏发电使用量6704640kwh，占比15.8%
- 通过节能降耗及使用光伏发电，全年减少碳排放3581.06吨
- 万元产值综合能耗较2024年降低4.52%
- 电动推杆单位产品综合能耗较2024年降低22.8%

产品可持续性

- 升降桌获得全球绿色标签产品认证证书
- JCB35N系列控制器待机功耗降低90%。从1W降低到0.1W
- Nature配套的蜂窝桌板减少65%木材消耗

公司介绍

捷昌驱动成立于2000年3月，并于2018年9月在上海证券交易所上市，（603583.SH），公司专注于线性驱动产品研发、生产及销售。公司整合全球资源，为智慧办公、医疗康护、智能家居、工业自动化、汽车及机器人等关联产业提供驱动及智能控制解决方案，以科技驱动智慧生活。

公司自2011年起连续被评定为国家高新技术企业；荣获国家级制造业单项冠军企业、国家知识产权优势企业、国家级绿色工厂、浙江省未来工厂、浙江省出口名牌、浙江省科技小巨人企业、绍兴市市长质量奖等荣誉。公司牵头起草了中国《直流电动推杆》《电动升降桌》等15项国家标准、行业标准及团体标准，填补行业标准空白，推动行业标准化和产业化进程。公司拥有博士领衔的研发团队，并与浙江大学、上海交通大学、宁波材料所等科研机构合作，共同探索行业前沿技术。

目前，公司在亚太、欧洲、美洲等地区设有子公司和生产基地，总占地面积达60万平方米，拥有5000多名员工，其中研发工程师700多人。公司强大的研发实力为快速响应客户需求，定制开发领先市场的差异化产品提供了有力保障。

同时，公司建有行业领先的自动化生产线，装备自动切割生产线、激光焊接机器人、自动电机生产线、半自动成品装配线等先进生产设备，可高标准、高效率地交付客户订单。

在发展的同时，捷昌积极履行社会责任，特别是在慈善公益、绿色环保、关爱员工、缴纳税收、支持创业等方面持续发力。

子公司

中国 | 美国 | 马来西亚 | 地利 | 匈牙利 | 德国 | 新加坡 | 巴西 | 日本 | 印度

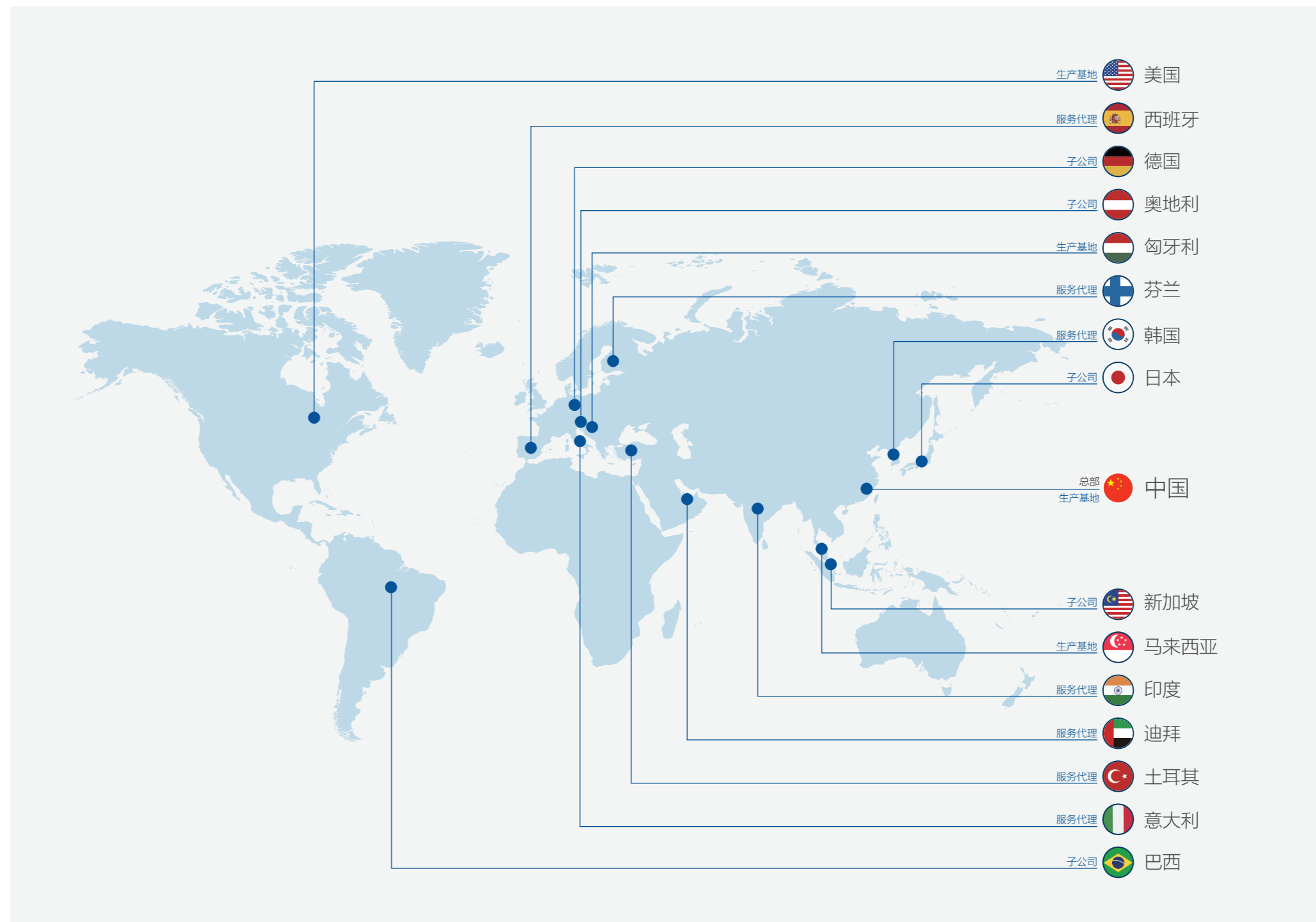
生产基地

中国 | 美国 | 马来西亚 | 匈牙利

服务代理

韩国 | 土耳其 | 芬兰 | 迪拜 | 印度 | 意大利 | 西班牙

全球布局





企业文化 >>



企业愿景

用捷昌产品来驱动人们的生活品质，打造社会广泛尊重的行业标杆企业



企业使命

提升社会大众的工作环境和生活品质，让所有员工和合作伙伴的生活更美好



价值观

尊重专业，求是创新，追求卓越，精诚共进

工作理念

执行理念

认真第一 | 速度第一 | 团队第一 | 结果第一

品质理念

精研设计 | 精选材料 | 精工制造 | 精密测试

服务理念

方案更全 | 技术更优 | 品质更高 | 响应更快

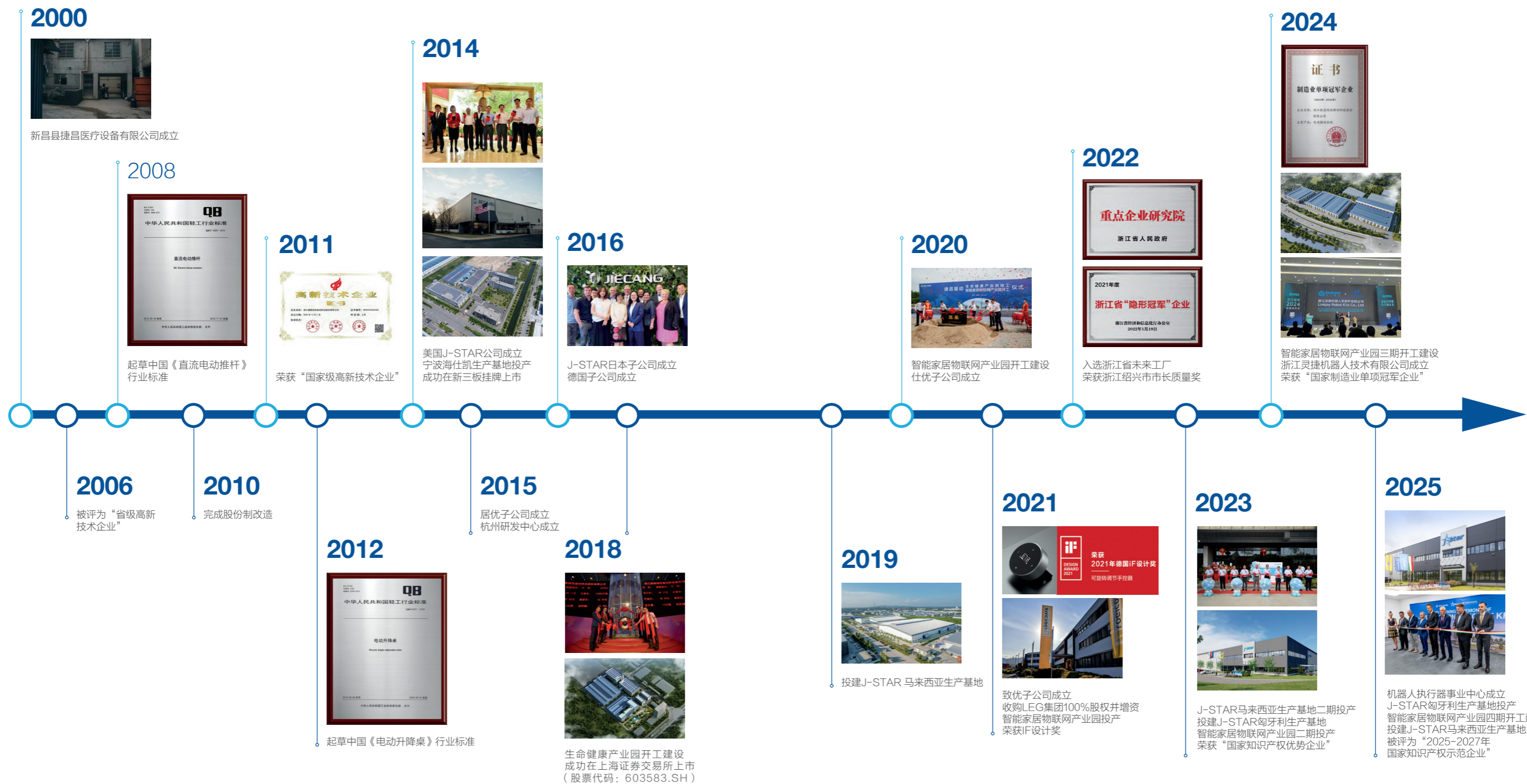
合作理念

诚信规范 | 专业品质 | 协作赋能 | 共同发展

人才理念

捷昌员工品行正直，热爱学习，善于协作，紧盯结果
捷昌员工用成果来获取个人发展与回报
公司坚定不移地与员工分享企业的发展成果

发展历程



2025 年大事记

2025.1

捷昌驱动
机器人事业中心成立

居优参与制定的
国家标准《智能床》颁布实施



2025.6

捷昌驱动
正式将“工程师文化”定义为
核心文化底色



2025.8

捷昌驱动作为共同起草单位发布
GB/T 46015—2025《适老家具 设计指南》
GB/T 10357.7—2025
《家具力学性能试验 第 7 部分：桌类稳定性》
两项重要国家标准



2025.10

捷昌驱动被评为
“5A 级 2024 年度劳动保障诚信企业”
“2025-2027 年知识产权
强国建设示范企业”



2025.12

捷昌驱动荣获 2025 年度
浙江省民营跨国公司“领航企业”称号
“2025 年度国家家具标准化工作先进集体”称号
“Steelcase 年度优质供应商”称号



2025.5

捷昌驱动
荣获 2025 绍兴市对外贸易出口 10 强

捷昌驱动
荣登 2025 中国品牌价值榜

捷昌驱动被评为
“2025 年浙江省先进级智能工厂(第一批)”



2025.7

J-Star HU 生产基地举行投产运营仪式



2025.9

捷昌驱动智能家居物联网产业园
第四期开始建设

马来西亚生产基地三期开始建设



2025.11

捷昌驱动承担的
“小体积高爆发电机驱动器技术”项目
被列入 2026 年度“尖兵”项目

宁波海仕凯
“大推力密度低噪声智能线性驱动系统关键技术及应用”项目
获得宁波市科学技术进步一等奖

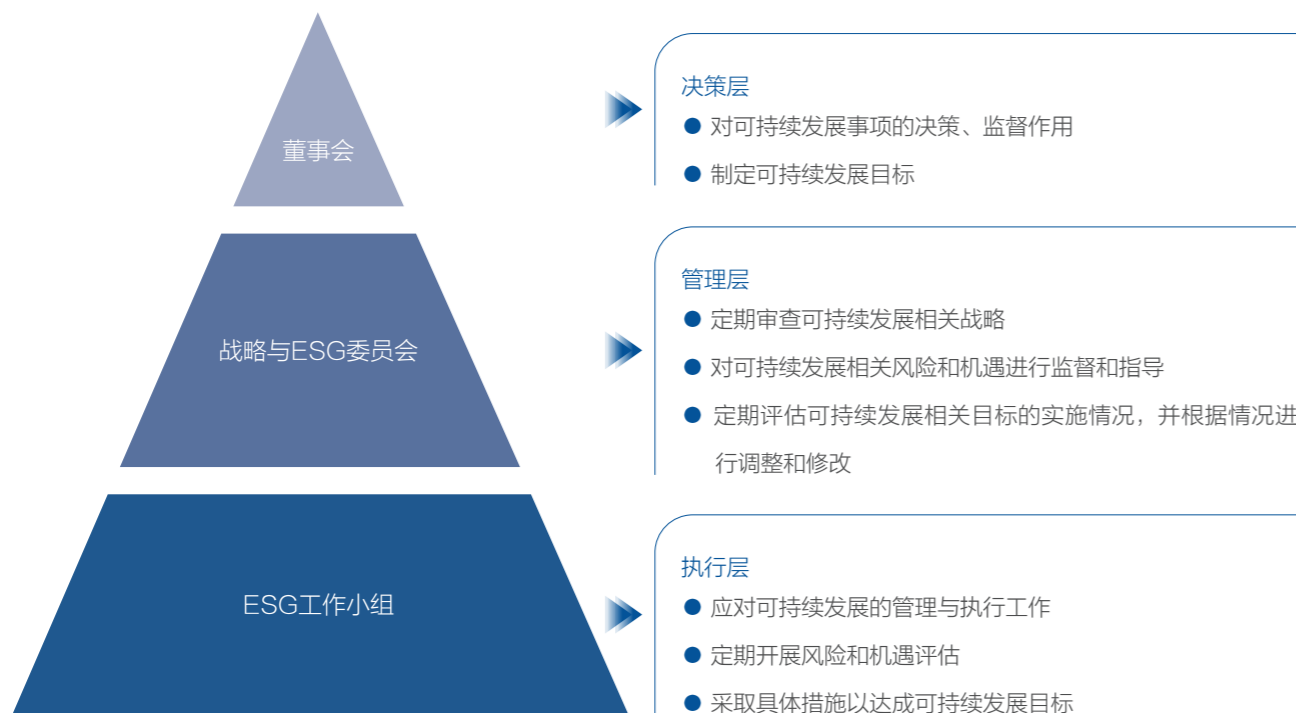
宁波海仕凯
被评为“宁波市绿色工厂(四星级)”

仕优电机驱动技术研发中心
获评“市级企业技术研发中心”

ESG 管理

ESG 治理

捷昌驱动将可持续发展融入公司发展战略，构建系统性的可持续发展治理体系，确保 ESG 理念贯穿于公司运营的各个环节。公司制定《ESG管理制度》，搭建董事会、ESG委员会、ESG工作小组三级ESG治理架构，形成层层递进、权责明确的管理体系，确保ESG工作高效运作和持续改进，不断提升环境保护、社会责任和公司治理水平，为公司长期可持续发展奠定坚实基础。



利益相关方沟通

捷昌驱动建立常态化的利益相关方沟通机制，通过多元化的渠道及时了解并积极回应利益相关方的诉求，实现与利益相关方的良性互动、共创共赢。

利益相关方类别	诉求与期望	沟通与回应
<p>政府及监管机构</p>	响应国家政策 守法合规 依法纳税 产业发展	数字化转型 诚信经营 足额纳税 参与标准制定
<p>供应商及合作伙伴</p>	廉洁采购 商业道德 合作共赢 供应链可持续发展	阳光采购 制定供应商行为准则 公开透明的商业原则与流程 供应商 ESG 管理
<p>投资者及股东</p>	投资回报 稳健经营 沟通渠道	股东回报 加强风险管理 股东会 业绩说明会 日常投资者交流
<p>员工</p>	权益保障 薪酬与福利 职业发展 培训教育 职业健康 关爱互动	职工代表大会 员工满意度调查 健全晋升机制 完善培训机制 职业健康体检 组织各类员工活动
<p>客户</p>	优质的产品与服务 保障质量安全 信息安全与隐私保护	产品研发与创新 强化质量管理 健全信息安全保障体系
<p>社区与公众</p>	公益慈善 志愿服务 社区发展	捐助教育事业 积极参与公益事业 支持社区发展

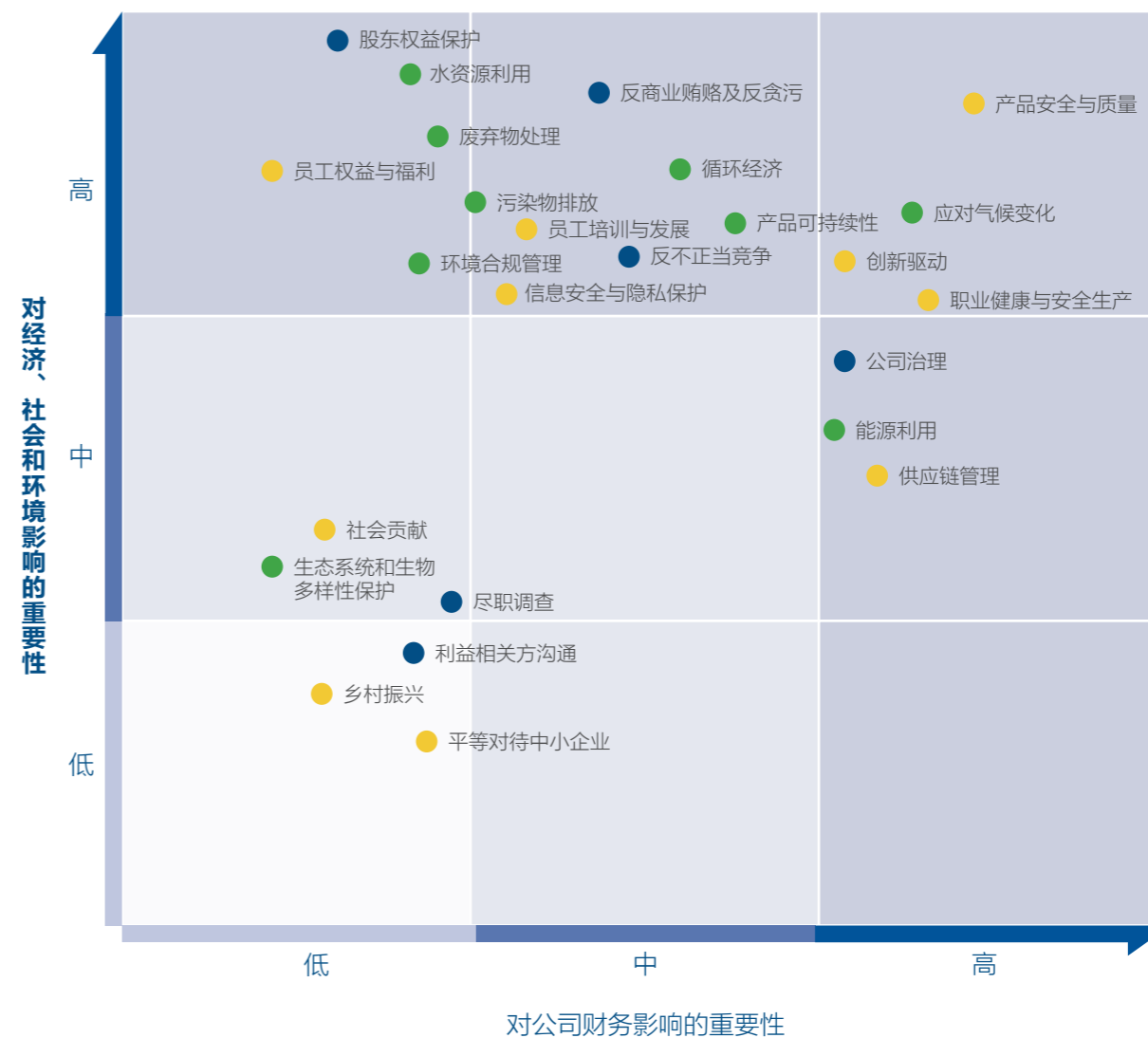
实质性议题分析

公司依据双重重要性原则开展实质性议题分析，参照上海证券交易所《上海证券交易所上市公司自律监管指引第14号——可持续发展报告（试行）》和全球报告倡议组织（GRI）标准，开展问卷调查，并结合公司实际，从“对公司财务影响的重要性”与“对经济、社会、环境影响的重要性”这两个维度进行排序分析，系统梳理识别出25个实质性议题，其中具有双重重要性的议题4个，具有财务重要性的议题7个，针对具有财务重要性的议题公司在本报告中进行了重点回应。

2025 年双重重要性评估流程



实质性议题矩阵图



具有双重重要性的议题

产品安全与质量、应对气候变化、创新驱动、职业健康与安全生产

01

精细治理，高效运营

我们的行动

- 股东权益保护
- 反商业贿赂及反贪污
- 反不正当竞争

回应 SDGs



党建引领

自2006年成立党支部以来，捷昌驱动始终高度重视党建工作。随着公司规模的不 断扩大和党员队伍的日益壮大，2021年，公司党支部正式升格为党总支，2025年11月升格为党委。捷昌驱动党委是全市第三批“五星双强”两新组织，先后获得七星街道2018年、2019年、2024年“先进基层党组织”，新昌县2021年“先进基层党组织”，2023年、2025年“优秀党务工作者”等荣誉。

捷昌驱动党委始终围绕“认真贯彻党建工作，情系捷昌促发展”的党建思路，形成了捷昌“党建家”文化品牌，捷昌作为捷昌人的大家庭，以党建为地基，所有党员同志切实做好模范带头作用，坚持“认真第一、速度第一、团队第一、结果第一”的执行理念，情系捷昌促进公司更好地发展，凝聚党员队伍，助力促成企业发展和党建工作相协调，打造温暖、高幸福感的“党建家”。

捷昌驱动党组织架构



新昌县 2021 年“先进基层党组织”



七星街道 2020 年“先进基层党组织”

关键绩效

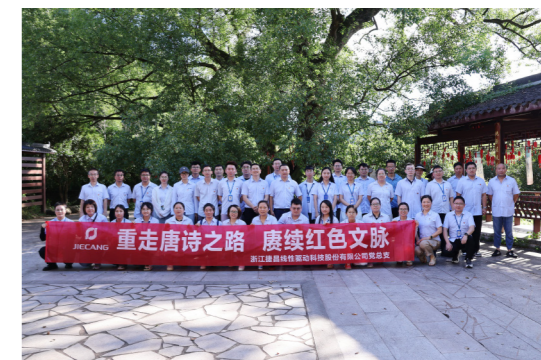
截至报告期末，公司下设 **4** 个基层党支部，现有 **107** 名党员，其中管理层党员占比达到 **14%**。

为了进一步提升党员队伍的整体素质，公司党委采取多种形式的党建教育行动，扎实有效地推进党员队伍的思想、组织、作风建设。通过形式多样的主题党日活动，我们不断提升党员的政治觉悟和业务能力，力求以党员的先锋模范作用带动员工群众共同进步、共同提高。这些党建活动不仅增强了党员的凝聚力和战斗力，也为公司的文化建设和发展提供了有力支撑。

案例

重走唐诗之路 赓续红色文脉

为了让党员们感受新昌的历史韵味和自然风光，丰富党员教育实践活动内容，6月30日下午，捷昌驱动党委组织党员前往新昌县桃源村，开展“重走唐诗之路 赓续红色文脉”主题党日活动，在诗意与历史中汲取奋进力量。



案例

方寸光影照岁月 铭记历史聚同心

为丰富党员同志的业余文化生活，增强支部凝聚力，激发党员工作热情，8月22日晚，捷昌驱动党委精心组织了《南京照相馆》主题观影活动，以光影为桥，带党员们展开了一场穿越时光的情感之旅，活动现场反响热烈。

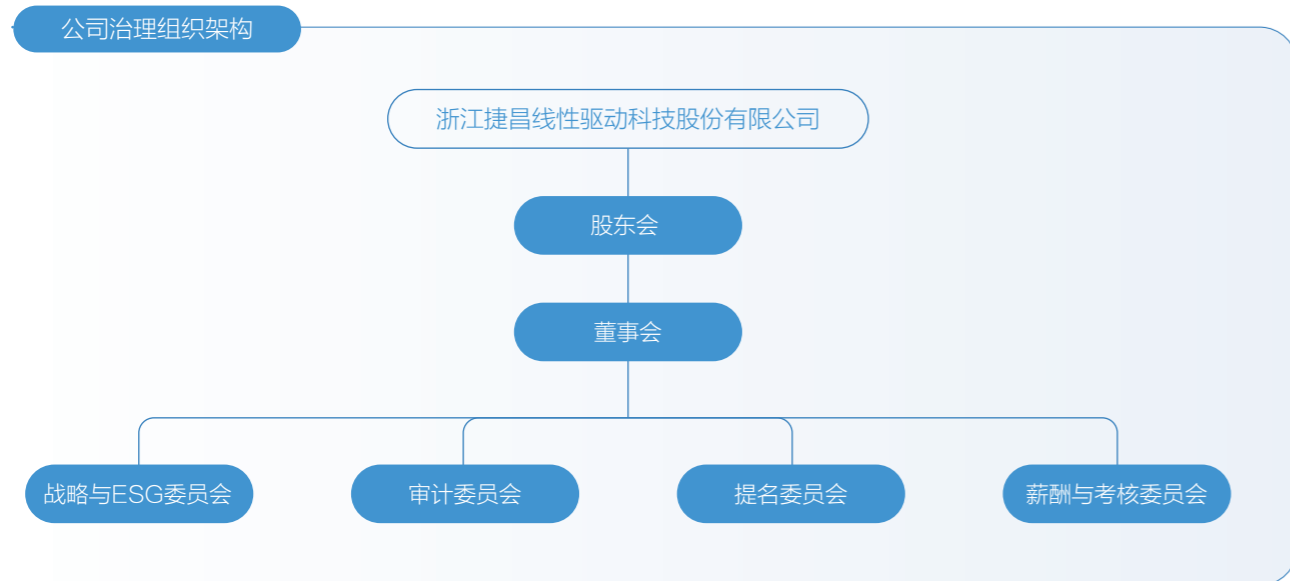
此次观影活动，为党员们搭建了一个共同感受历史、交流情感的平台。在繁忙的工作之余，大家暂时放下手中的事务，一同沉浸在影片所营造的历史氛围中，让原本分散在各岗位的党员们，在共同的历史记忆里完成了一次心灵的相聚。



公司治理

三会运作

捷昌驱动严格遵守《中华人民共和国公司法》《中华人民共和国证券法》《上海证券交易所股票上市规则》等相关法律法规，规范公司的组织和行为，完善公司的治理结构。公司构建了一套权责分明、运作有序的治理体系，股东会、董事会及董事会专门委员会等治理主体各司其职，权力与责任的边界清晰明确，为公司的规范运作奠定了坚实的基础。



股东大会

股东会是公司的权力机构，公司严格按照《公司章程》《股东会议事规则》的规定和要求召集、召开股东会，保障公司全体股东尤其是中小股东的平等权利，确保他们能够充分行使自己的表决权，参与该决策。此外，为了进一步保障股东的合法权益，公司特聘请律师列席股东会，对股东会的召开和表决程序进行全程监督，并出具法律意见书，以充分尊重和维护全体股东的合法权益。

关键绩效

报告期内，公司共召开股东会 2 次，共审议通过议案 19 项。

董事会

董事会是公司的决策机构，对股东会负责。公司严格按照《公司章程》《董事会议事规则》的规定召集、召开董事会会议，并不断完善公司董事会内部机构、议事方式和决策程序，促进董事和董事会有效地履行其职责，提高董事会规范运作和科学决策水平，充分发挥公司董事特别是独立董事在公司规范运作中的积极作用。

公司董事会成员来自不同行业和专业领域，拥有良好的文化教育背景以及丰富的专业经验，专业领域涵盖机械制造、自动控制、工商管理、会计学等。在决策过程中，董事会全体成员始终秉持勤勉、诚信、务实的工作原则，积极出席董事会会议，认真审议各项议题，切实履行职责，确保公司决策的科学性和公允性。

董事会下设审计、薪酬与考核、战略与ESG、提名专门委员会，专门委员会对董事会负责，专门委员会成员全部由公司董事组成，其中审计委员会、提名委员会、薪酬与考核委员会中独立董事占多数并担任召集人，审计委员会的召集人为会计学专业人士。董事会负责制定专门委员会工作规程，规范专门委员会的运作。

关键绩效

董事会由 9 名董事组成，其中独立董事 3 名，女性董事 1 名。

报告期内，公司共召开董事会 7 次，审议并通过 54 项议案，召开专门委员会会议 14 次，其中：审计委员会 6 次，

薪酬与考核委员会 3 次，战略委员会 2 次，提名委员会 2 次。



监事会

公司已取消监事会，监事会的职权由董事会审计委员会行使，公司不再设监事会。在公司取消监事会前，各监事认真履行自己的职责，对公司重大事项、关联交易、财务状况以及公司董事及其他高级管理人员履行合法、合规的监督，为公司的稳健发展提供支撑。



关键绩效

报告期内，公司召开监事会会议 **2** 次，审议并通过 **23** 项议案。

董事、高级管理人员薪酬管理

公司严格依照《中华人民共和国公司法》《公司章程》等相关规定，建立高级管理人员的薪酬与绩效考核综合体系。公司薪酬与考核委员会结合当前经营状况和行业薪酬水平，制定了2025年度公司董事、高级管理人员薪酬方案，使经理层成员个人利益与企业长远健康发展紧密联系，调动高级管理人员积极性，提高经营效益和经营质量，确保公司经营目标的实现。

2025年度公司董事、高级管理人员薪酬方案



合规内控

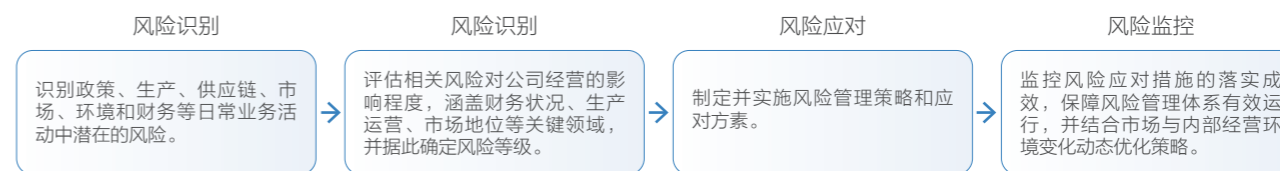
风控内控

公司严格遵守《企业内部控制基本规范》等法律法规及监管要求，高度重视风险管理与内部控制体系建设，将合规经营与风险防控作为公司治理的核心基石。我们已建立并持续完善《风险管理制度》《对外担保管理制度》《对外投资管理制度》《关联交易管理制度》《募集资金管理制度》《内部审计制度》等一系列核心管理制度，形成了覆盖公司经营全流程的制度体系。同时，公司明确设立由审计法务部全面统筹的风险管理职能部门，负责公司全面风险管理工作，包括制定跨部门的重大决策、重大风险、重大事件和重要业务流程的判断标准与机制，以及对全面风险管理有效性进行独立评估与监督。

公司建立了完善的风险管理信息系统，涵盖从收集风险管理初始信息，风险评估，制定风险管理策略，到提出和实施风险管理解决方案，以及风险管理的监督与改进等各个环节。我们采用“风险管理魔方”的管理模式，每年进行一次以上的部门风险内审和集中评审，以及及时识别公司已有的和潜在的风险，提前做好预防措施。

在内部控制方面，公司结合自身业务特点，建立了较为完善的内部控制管理体系，公司内部控制的目的是合理保证经营管理合法合规、资产安全、财务报告及相关信息真实完整，提高经营效率和效果，促进实现发展战略。报告期内，通过公司内部控制自我评价和内部审计双重监督机制，我们达到了公司内部控制的的目标，有效提升了经营管理水平和风险防范能力，确保公司不存在重大缺陷和重要缺陷。

我们将持续优化和完善管理制度体系及业务控制流程，加大内部控制执行及监督检查力度，保持内部控制的有效性和充分性，不断提升公司经营管理水平和风险防范水平，促进公司健康可持续发展。



公司风险管控流程



关键绩效

报告期内，公司开展内部审计 **8** 次，发现问题 **72** 个，提出审计建议 **80** 项，整改 **77** 项，问题整改率 **96.25%**。

税务管理

公司严格遵守经营场所所在地的各项税务法规，以严谨的态度进行税费核算，并确保及时、准确地申报税额。同时公司密切关注运营所在地的税法要求变动，及时评估并应对潜在的税务风险，全方位保障公司依法纳税，确保在合规轨道上稳健前行。



关键绩效

报告期内，公司纳税总额 **24,084.44** 万元。

商业道德

反腐倡廉

公司严格遵守《中华人民共和国刑法》《中华人民共和国反垄断法》等各项法律法规，确保公司经营活动的合法合规。我们坚持高标准的商业道德规范，坚决反对一切形式的贪污腐败行为。我们致力于在与客户、供应商、政府机构和其他第三方打交道时遵守最高标准的道德行为，并要求员工和业务合作伙伴同样遵守。

在与合作伙伴进行商业合作时，公司会签订《反商业贿赂协议》，共同制止商业贿赂行为及其他不正当竞争行为，维护各自及双方共同的合法权益。公司内部制定《员工手册》，对公司和员工行为进行规范管理，确保在开展业务、行权履职中坚决防止贪污、贿赂等违法情况发生。我们严禁任何形式的贿赂、腐败、勒索和挪用公款，并反对任何直接或间接提供或接受贿赂以获取新业务或保留现有业务的行为。

此外，为加强举报管理，公司设置邮箱、电话、官网匿名举报链接等多种途径，公司法务部负责对举报材料进行管理，公司接受内外部对公司的监督和举报，并对举报人及内容严格保密，严防任何威胁或实施打击报复的行为。报告期内，公司未发生贪污和贿赂等违反商业道德的情况。

关键绩效

报告期内，公司合作伙伴《反商业贿赂协议》签署率 **100%**。

举报渠道

投诉举报邮箱
sunhl@jiecang.com

投诉举报电话
18067660873

检举资料邮寄地址
浙江省绍兴市新昌县菜盛路
2号捷昌驱动法务部收

反不正当竞争

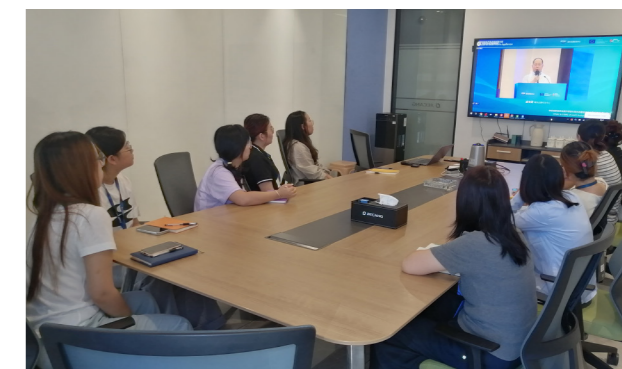
公司遵守《中华人民共和国反不正当竞争法》等法律法规，坚守“不得串通投标、固定价格、抵制、串通市场分配、搭售和捆绑产品、使用欺骗性贸易行为、滥用市场支配地位”的原则，致力于营造一个公平、公正、透明的市场环境。报告期内，公司未发生因不正当竞争行为导致的诉讼或重大行政处罚。

关键绩效

报告期内，公司开展法律合规培训 **8** 次，参与培训人数约 **753** 人，培训时长约 **486** 小时。



廉洁自律及商业秘密保护培训



欧盟智能家电产品合规政策介绍

投关管理

信息披露

公司严格按照有关法律法规及公司《信息披露管理制度》的要求，严格做好信息披露前的保密工作，积极履行信息披露义务，主动加强与监管部门的沟通与联系，认真完成各项定期报告和临时公告的披露工作，真实、准确、完整、及时地披露有关信息，确保所有股东公平、及时地获取公司应披露的信息。公司指定上海证券交易所网站和《上海证券报》《证券时报》《中国证券报》为公司信息披露网站和媒体。报告期内，公司未发生因信息披露方面违规而受到处罚的事件。

关键绩效

报告期内，公司披露定期报告 **4** 份，临时公告文件 **55** 份。

公司高度重视与股东的沟通与交流，致力于加强公司与投资者和潜在投资者之间的信息沟通，加深投资者对公司的了解和认同，建立与投资者之间长期、稳定的良性合作关系，促进公司诚信自律、规范运作，提升公司投资价值。公司制定《投资者关系管理制度》，由董事会秘书负责组织和协调投资者关系管理工作，通过公司官方网站、上海证券交易所网站和上证E互动平台、新媒体平台、电话、传真、邮箱、投资者教育基地等渠道，采取股东会、投资者说明会、路演、分析师会议、接待来访、座谈交流等形式，与投资者沟通交流。

关键绩效

报告期内，公司共接待投资者现场调研次数 **8** 次，共计接待调研人数 **87** 人，解答投资者问答约 **53** 个；
在上证E互动上与投资者互动 **50** 次，回复率为 **100%**。

股东回报

公司重视股东的合理投资回报，为进一步规范公司的股利分配政策，建立对股东持续、稳定、科学的回报机制，保持股利分配政策的连续性和稳定性，不断完善董事会、股东大会对公司利润分配事项的决策程序和机制，报告期内，公司结合实际情况，制定了《浙江捷昌线性驱动科技股份有限公司未来三年（2022年-2025年）股东分红回报规划》，以明确公司对新老股东合理投资回报，增加利润分配决策的透明度和可操作性，便于股东对公司经营和利润分配进行监督。

年份	每股现金分红（单位：元/股）	现金分红比例（%）
2023 年	0.17（含税）	31.74
2024 年	0.30（含税）	40.80
2025 年（利润分配预案）	0.31（含税）	30.11

近三年公司利润分配情况



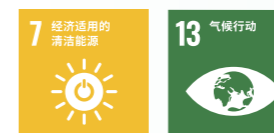
02

生态优先，绿色发展

我们的行动

- 应对气候变化
- 环境合规管理
- 能源利用
- 水资源利用
- 污染物排放
- 废弃物处理
- 循环经济
- 产品可持续性

回应 SDGs



应对气候变化

治理

全球气候变化的形势日益严峻，其影响和风险具有长期性、复杂性。可持续发展关系着人类前途和未来，积极应对气候变化已形成全球化共识。捷昌驱动建立了董事会作为最高责任机构的应对气候变化治理架构，全面监督本公司气候相关事宜。同时，董事会下设ESG委员会直接负责气候变化相关事务，并组建ESG工作小组负责应对气候变化的管理与执行工作，确保贯彻执行股东会及董事会及ESG委员会的决策。

战略

公司高度重视气候变化对企业发展的影响。为此，我们依据《上海证券交易所上市公司自律监管指引第14号——可持续发展报告（试行）》以及气候相关财务信息披露工作组（TCFD）指引，由ESG工作小组定期开展风险与机遇评估，制定应对气候变化计划和行动，并及时跟进并协调气候相关事务的执行情况。

风险类型	风险描述	发生概率	影响大小	影响的时间范围 ^①	影响的价值链环节	优先级排序	潜在财务影响	应对措施
转型风险	市场风险	中	中	长期	运营	高	营业收入减少	强化产品全生命周期碳管理能力，推动绿色产品开发。
	政策与法律风险	中	高	短、中期	运营、下游	高	运营成本增加、营业收入减少	(1) 开展产品碳足迹核算，将碳排放纳入采购和运营决策。 (2) 依据 ISO 14064 定期进行温室气体盘查，并建立碳排放数据管理的常态化机制。

机遇类型	机遇描述	发生概率	影响大小	影响的时间范围	影响的价值链环节	优先级排序	潜在财务影响	应对措施
机遇	能源替代	高	高	中期	运营	高	运营成本减少	积极应用太阳能光伏等可再生能源，提高清洁能源使用比例。
	市场机遇	中	高	长期	运营、下游	中	运营成本减少	增加低碳原材料使用比例，加大对可循环的材料的采购。

影响、风险和机遇管理

为有效应对气候变化带来的挑战与机遇，公司立足业务实际，紧密结合内外部环境动态变化，制定了标准化的气候风险识别、评估与管理流程，以系统性识别重大气候风险与机遇，并全面评估其对公司生产运营、研发创新、产品服务及市场拓展的影响。在此基础上，公司依据风险与机遇的发生概率及影响程度，进行科学排序，明确优先处理顺序，聚焦关键问题，确保高效管理气候风险，从而保障公司在低碳经济转型中把握机遇，创造长期的经济与生态价值



^① 本报告所披露的影响的时间范围分别为长期、中期、短期。长期指公司ESG报告期间结束后5年以上；中期指公司ESG报告期间结束后3年至5年；短期指公司ESG报告期间结束后3年以下。

为全面提升员工对碳减排与温室气体管控的认知水平，强化绿色发展意识，报告期内，公司组织参与三次低碳管理专题培训。2025年2月，公司选派中高层管理人员参加由县质量协会主办的碳足迹管理体系专题培训，由杭州万泰认证有限公司专家授课，重点围绕汽车产业链减排分析、欧盟CBAM法规解读、产品碳足迹管理体系建设路径及碳足迹核算等内容开展学习，帮助参训人员掌握专业知识与实操技能，提升应对全球绿色贸易壁垒的能力，助力公司低碳发展目标落地。2025年4月，公司特邀宁波亿衡碳科技有限公司专家开展零碳工厂建设专题培训，系统讲解零碳工厂建设要点与实施方法，进一步提升员工低碳管理能力，为公司推进低碳转型、实现可持续发展提供有力支撑。2025年9月，公司内部由检测中心组织产品碳足迹培训，围绕温室气体核算方法、科学碳目标设定、行业优秀案例及CBAM碳关税等内容进行深入分享，持续夯实公司碳管理基础能力。



捷昌零碳工厂建设专题培训



碳足迹培训现场

关键绩效

报告期内，公司共计开展2次碳排放相关培训，培训时长共计223.5小时，培训人次共计109人次。

产品碳足迹

公司聘请外部专业机构，依据ISO14040:2006、ISO 14044:2006及ISO 14067:2018标准，对公司典型型号升降桌开展生命周期环境影响与碳足迹评估。同时，公司内部已建立并持续完善碳足迹核算体系，全面为产品设计、物料采购及生产管控提供碳排放数据支撑，助力企业打造碳中和品牌、践行绿色制造战略，为申报绿色工厂与绿色产品奠定坚实基础，推动企业实现绿色低碳高质量可持续发展。



碳足迹研究报告

指标和目标

为深入贯彻绿色低碳高质量发展理念，公司立足长远，制定应对气候变化的战略规划，旨在把握气候变化带来的机遇，实现中长期发展目标。我们将积极响应国家“碳达峰、碳中和”战略，努力减少温室气体排放，致力于生产运营的低碳转型，持续深化节能减碳工作，推动各运营环节的绿色升级。

定量披露项	单位	2024年	2025年
温室气体排放总量	吨二氧化碳当量	23,912.20	26,025.98
范围1温室气体排放量	吨二氧化碳当量	5,998.0	5,294.42
范围2温室气体排放量	吨二氧化碳当量	17,914.20	20,731.56
温室气体排放强度	吨二氧化碳当量 / 万元营业收入	0.065	0.064
光伏使用占比	%	10.85	15.83
通过节能降耗及使用光伏发电，共计减少温室气体排放	吨二氧化碳当量	2,914.12	3,581.06

(数据范围：莱盛路、新涛路、梅褚厂区及海仕凯，不包含海外厂区。)

- (1) 本报告所披露的温室气体排放总量涵盖范围1温室气体排放量、范围2温室气体排放量，计算方法依据ISO 14064-1:2006
- (2) 范围1温室气体排放量涵盖消耗固定源燃烧的直接排放、移动源燃烧的直接排放以及逸散排放
- (3) 范围2温室气体排放量涵盖外购能源的间接排放

环境管理

管理体系

公司遵循“符合环境法规、提高环境意识、预防环境污染、持续环境改善”的环境管理方针，努力构建科学化、标准化的环境治理体系，系统化管控环境风险，持续推动绿色低碳转型。公司严格遵守《中华人民共和国环境保护法》《中华人民共和国水污染防治法》《中华人民共和国大气污染防治法》《中华人民共和国固体废物污染环境防治法》等法律法规，结合自身实际情况编制《废水废气噪声土地污染控制程序》等制度，确保公司对各种潜在的环境影响因素实施有效控制和管理。公司建立环境管理组织架构，配有专职的安全环保管理人员，全面负责公司环境管理相关事宜，并由各相关部门配合工作。报告期内，公司及子公司海仕凯均已通过ISO 14001环境管理体系认证。公司在环保领域持续努力，凭借卓越的绿色制造实践和显著的节能减排成果，被评定为“浙江省绿色低碳工厂”。

2025年
捷昌 ISO 三体系证书



2025年
海仕凯 ISO 三体系证书



环境管理体系认证证书

关键绩效

报告期内，公司环保投入 **590.37** 万元，环境领域违法违规事件 **0** 起。公司污染物监测合格率 **100%**，环保设施同步运转率 **100%**，建设项目环保“三同时”执行率 **100%**。

污染防治

废水排放

公司废水主要为清洗废水和生活污水，清洗废水经隔油沉淀预处理后汇同化粪池预处理的生活污水纳入园区污水管网，纳管废水执行《污水综合排放标准》；（GB8978-1996）三级标准最终经嵊新污水处理厂处理达《城镇污水处理厂污染物排放标准》（GB18918-2002）一级标准中的A标准后排入曹娥江。

废气排放

公司工艺废气主要为焊接废气、点胶、烘干废气、破碎粉尘、注塑、烘干废气，其中手工焊接废气经收集后由15m高排气筒排放；波峰焊、回流焊焊接废气、点胶、烘干废气经收集后经活性炭吸附处理后15m排气筒排放；破碎粉尘经布袋除尘预处理后汇同注塑、烘干废气经收集后15m排气筒排放。



烘干、注塑废气收集系统现场



焊接、点胶、烘干废气收集系统现场

废气排放管理措施

污染物	污染因子	产生环节	治理措施	排放形式
废气	烟尘、异丙醇	波峰焊、回流焊	活性炭吸附	15m排气筒有组织排放
	二甲苯	点胶、烘干		
	颗粒物	破碎	布袋、收集系统	15m排气筒有组织排放
	丙烯腈、苯乙烯、非甲烷总烃	注塑、烘干		
	颗粒物	手工焊接		

废弃物管理

公司产生的固体废弃物主要包含废包装材料、金属边角料、废活性炭、废机油、废切削液、焊渣、不合格品、生活垃圾。针对不同类型的废弃物，公司采取不同的处置方式。对于一般废弃物，废金属边角料、废塑料会经收集后，公司外售综合利用；生活垃圾委托环卫部门统一清运。对于危险废弃物，公司专门收集起来存放在专门的场所，并建有危废产生、存放、处置台账，废活性炭累积到一定量时，公司及时委托有资质的单位处置；废机油和废切削液等均委托第三方机构处置。

关键绩效

报告期内，公司一般废弃物处置量 **901.173** 吨，危险废弃物处置量 **88.766** 吨，危险废弃物回收利用率 **100%**，废弃物合规处置率 **100%**。

（数据范围：莱盛路及梅褚厂区，不包括海仕凯及海外厂区。）

有害物质管控

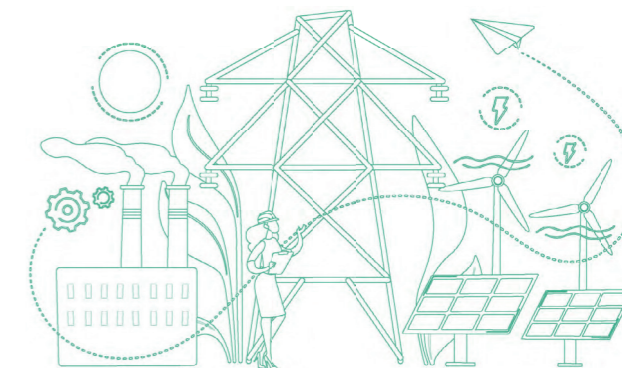
为践行环境责任，公司建立完善的有害物质管控体系，制定《有害物质管理办法》作为管控核心依据，覆盖全部已供货物料，严格遵循EU RoHS、REACH等国际环保标准，明确采购、研发、品管、检测四大核心部门权责，形成分工明确、协同高效的管控闭环。

采购部负责供应商环保管控，签订环保保证书，要求其每年提供权威检测报告，新增物料检测报告须备案。研发、品管、检测中心分别负责样品验证、来料检验与有害物质检测，建立超标物料隔离、复检、追责处置机制。

未来，公司将持续优化有害物质管控体系，密切关注国际环保法规最新动态，强化供应商环保管理与合作，推动供应链绿色升级，坚守环保合规底线。

噪声防治

为了有效控制和降低噪声污染，公司采取了多项措施。首先，通过合理布局车间，将高噪音设备如空压机、注塑机等均设置在车间中部，远离员工工作区域，以减少噪声对员工的影响。其次，公司采取了隔音、减震措施，以进一步降低噪声传播。



清洁生产

公司积极响应《中华人民共和国清洁生产促进法》，完善清洁生产组织，设立固定的清洁生产管理办公室，由总经理总负责监督实施清洁生产方案、组织员工教育和培训、启动审核及日常管理。此外，公司制定清洁生产奖惩制度，激励员工积极参与，对贡献突出者给予奖励，对不遵守规定者进行惩罚。

环保文化培育

公司高度重视环保工作，积极开展环保培训，通过系统化、专业化的培训课程，全面提升全体员工的环保意识。环保培训内容涵盖环保法律法规、绿色生产技术、节能减排实践等方面，确保员工深刻理解环保的重要性，并将绿色理念融入日常工作中。

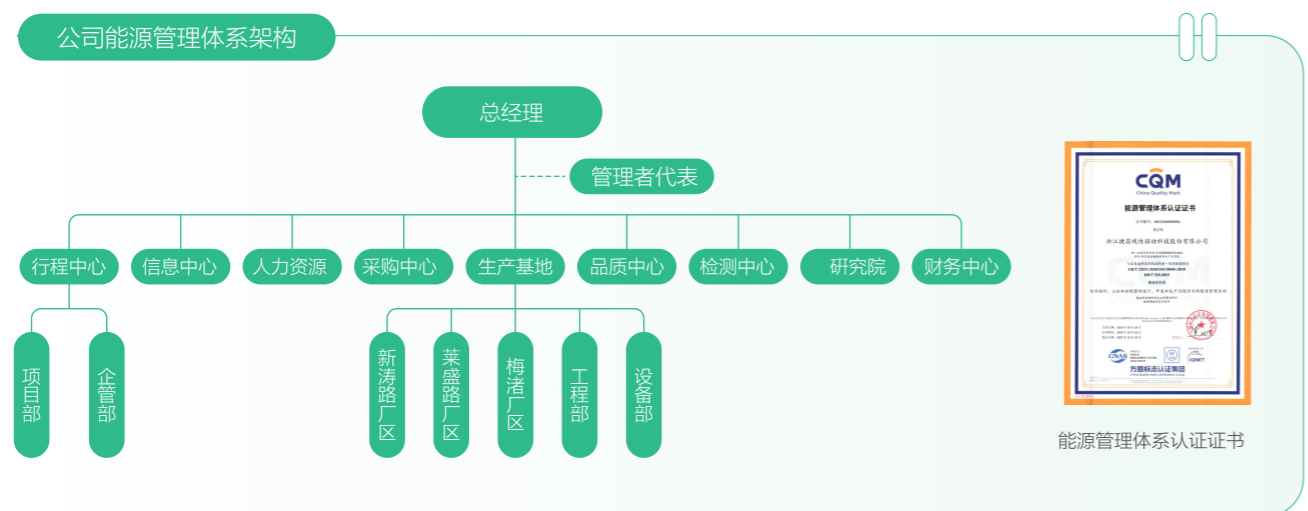
关键绩效

报告期内，公司组织环保培训 **62** 次，培训共计 **1,450** 人次参与，环保培训总时长 **945.5** 小时。

能源管理

能源治理

公司依据 GB/T23331-2020 (idt ISO50001:2018) 《能源管理体系 要求及使用指南》、GB/T29456-2012 《能源管理体系 实施指南》、国家能源法律法规，结合公司的实际情况，编制了《能源管理体系手册》等能源管理相关制度文件。公司建立了由高层、各部门领导及生产车间负责人组成的三级能源管理体系，确保能源管理工作的有效执行。此外，公司企管部管理人员负责日常能源管理的组织、监督、检查和协调工作，并设专人负责统计公司日常能源消耗统计以及分析等工作。



能源战略

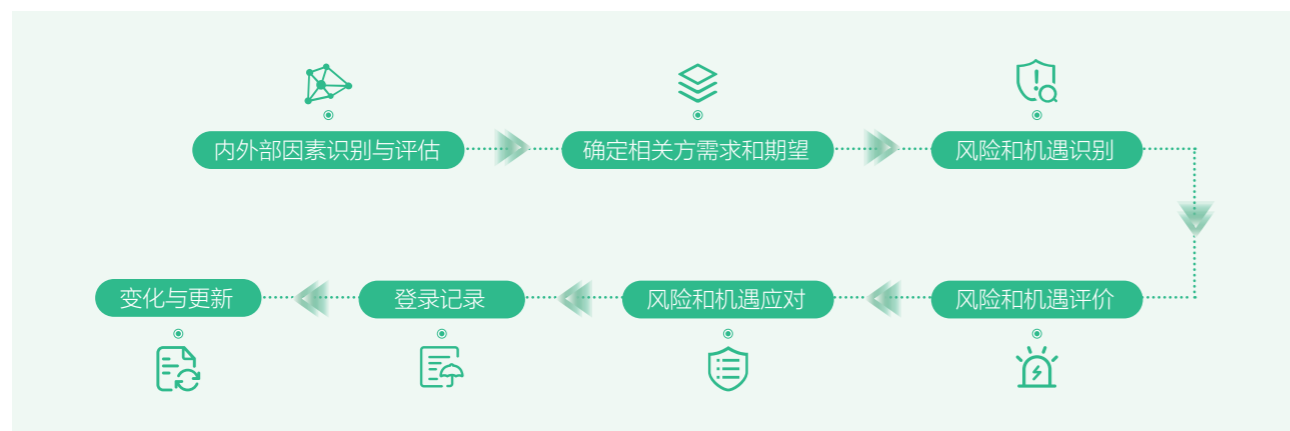
为推动公司可持续发展并提升能源管理效能，公司充分考虑政策、市场、内部管理 etc 内外部因素，结合自身业务特点，全面识别和分析能源利用相关风险和机遇，科学评估其对公司整体战略、业务和财务的影响，并结合绿色制造、节能减排等方面制定适应性策略，以推进能源管理体系的持续优化，降低能源消耗，提升能源利用效率，助力公司在市场竞争中保持资源效率优势，实现可持续发展的长远目标。

风险类型	风险描述	发生概率	影响大小	影响的时间范围	影响的价值链环节	优先级排序	潜在财务影响	应对措施
设备老化与技术落后	老旧落后设备运行过程中能源消耗较大，生产效率低下，导致能源浪费严重，增加公司能源成本。	中	中	长期	运营	中	运营成本增加	根据生产需求，增加新型环保设备并替换耗能高的设备。
员工技能水平不足、节能意识淡薄	员工技能水平低，操作不熟练，可能导致设备运行效率低下。员工无节能意识，或对节能培训不重视，可能导致节能措施难以落地。	中	低	短、中期	运营	低	运营成本增加	(1) 稳定员工队伍，定期培训，开展技能竞赛。 (2) 加强员工节能意识教育，鼓励员工自觉节能，积极参与节能行动。

机遇类型	机遇描述	发生概率	影响大小	影响的时间范围	影响的价值链环节	优先级排序	潜在财务影响	应对措施
技术机遇	引入和应用高尖技术，可为提升运行效率和能源利用效率带来显著优势。	高	高	中期	运营	高	运营成本减少	充分把握高尖技术带来的能源利用机遇，加大研发投入，提高研发能力。
成本与效率机遇	随着生产规模的扩大，公司在能源采购和管理方面能够实现显著的规模效应，可为公司提供优化能源管理的机会。	中	高	中期	上游、运营	中	运营成本减少	在扩建过程中，考虑引入节能技术和购买先进的生产设备，提升效率与质量。

影响、风险和机遇管理

为确保公司能源管理体系的有效运行，公司制定《组织内、外部环境因素、相关方需求和期望及风险和机遇管理程序》，并据此识别与公司宗旨和战略方向相关的内外部环境因素，以及这些因素对能源管理体系实现预期目标的影响。同时，公司充分考虑相关方的需求和期望，进而确认内外部环境所带来的风险和机遇。在此基础上，公司对能源相关风险与机遇进行了系统评估，形成《风险和机遇识别清单及应对措施》，为制定有效的能源管理策略提供了有力支撑，确保能源管理体系的持续优化和高效运作。



管理程序与过程

公司自2018年已经开始实施屋顶光伏发电，减少传统能源的消耗和温室气体的排放。报告期内，公司持续推进节能降碳技术改造，通过更换节能型注塑机、回流焊设备，从源头提升用能效率；实施空压机管道自动化控制改造，加装压力传感器与电动阀门，实现异常工况自动切换，保障系统稳定高效运行；开展波峰焊喷口优化升级，采用一体式喷口及单电机驱动，有效降低设备能耗；对老化设备热量排放系统进行完善，增设通风管道与散热口，将余热集中外排，改善车间环境。上述节能措施全年累计节约用电约204608kWh，有效提升了整体能源利用效率。同时，开展波峰焊炉改造，增设助焊剂选择性喷雾装置，通过视觉图像拍照编程，仅对线路板焊点区域精准喷雾，大幅减少无效消耗，年度节约助焊剂约936L，进一步提升资源利用效率，降低生产运营碳排放。

更新节能设备



回流焊



注塑机

指标和目标

为全面提升运营的可持续性，公司始终致力于优化能源管理机制。我们建立了完善的能源计量与监测体系，公司主要能源消耗为天然气、汽油、柴油和电力，其中电力来源于社会电网购入及自有光伏发电，目前公司每月进行总用电量、各主要车间、食堂和宿舍区域用电统计核算，通过定期采集数据，全面掌握能源消耗的实际状况，进而发现潜在的节能机会，以优化能源使用效率，降低能源消耗成本，同时减少对环境的影响。公司每年严格依据GB/T 23331-2020 (idt ISO 50001:2018)《能源管理体系 要求及使用指南》标准中规定的过程与要素，开展能源管理体系内部审核，并按要求出具《能源管理体系内部审核报告》，持续保障能源管理体系合规、有效运行并不断改进。

定量披露项	24年数据	能源目标	25年数据	达成情况
万元产值综合能耗 (kgce/万元)	19.7937	19.7739	18.90	达成目标，对比24年降低4.52%
电动推杆单位产品综合能耗 (kgce/件)	0.1548	0.1547	0.1195	达成目标，对比24年降低22.8%
控制器单位产品综合能耗 (kgce/件)	0.0914	0.0913	0.108	未达成目标，对比24年增加18.16%

指标	单位	2024年	2025年
综合能源消耗量	吨标煤	7,752.73	8,068.24
其中：按能源类型分类			
天然气	立方米	2,467,678	2,152,767
汽油	吨	80.27	88.24
柴油	吨	92.04	80.99
外购电力总量	千瓦时	32,720,345	42,363,044
直接能源消耗量	吨标煤	4,457.56	2,861.82
间接能源消耗量	吨标煤	3,295.17	5,206.42
能源消耗强度	吨标煤/万元营收	0.02	0.02
光伏发电使用量	千瓦时	3,549,475	6,704,640

(数据范围：中国厂区，不包括海外厂区。)

资源利用

水资源管理

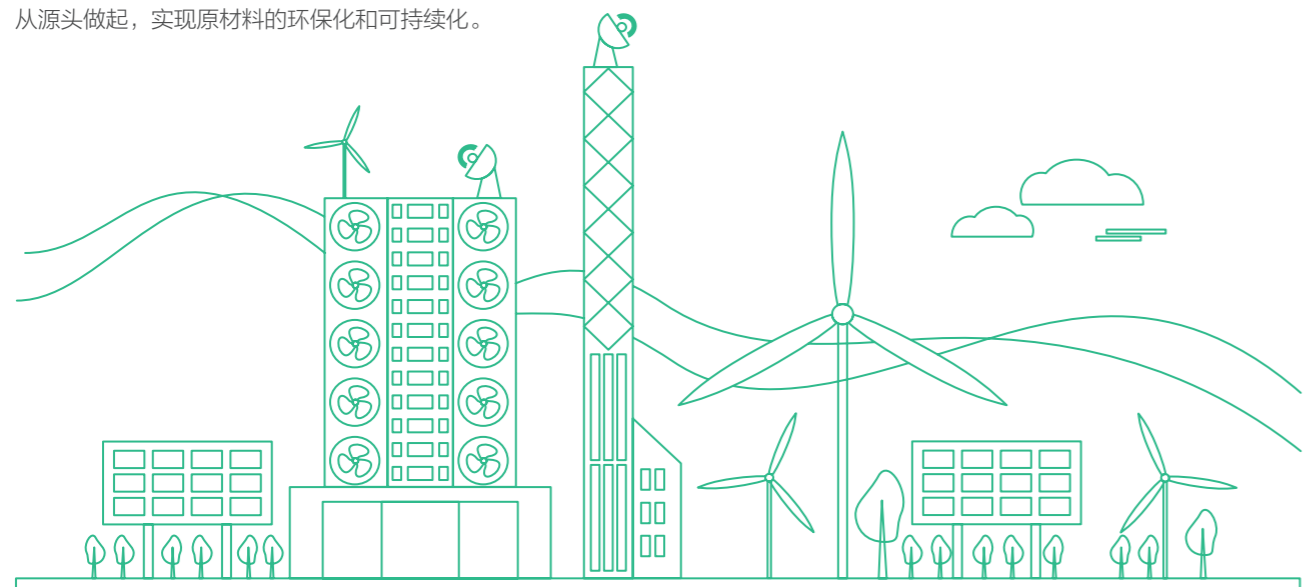
公司严格遵守《中华人民共和国水法》及其他相关法律法规, 切实规范用水管理。2023年, 公司整理修订了《节约用水管理制度》以加强公司节水工作, 提高水资源利用效率, 减少公用经费支出。公司目前主要用水环节为超声波清洗用水、注塑机冷却用水和员工办公、食堂用水, 以及宿舍生活用水。公司拥有注塑机冷却水塔, 循环水系统通过将冷却水送至注塑机的液压油冷却器和模具冷却通道, 吸收热量后返回冷却水塔, 通过风扇和喷淋水的作用将热量散发到空气中, 从而实现冷却效果, 保证注塑机的稳定运行, 同时冷却水还可循环使用, 减少水资源浪费, 间接冷却水循环利用率约为98.7%。

关键绩效

报告期内, 公司总用水量 **121,281.96** 吨, 总取水量为 **113,908** 吨, 循环用水量 **7,373.96** 吨。

绿色原材料

在原材料选择上, 公司高度重视可持续发展, 优先选用可循环利用或易于降解的绿色原材料, 如PVC-FREE线材、秸秆、碳化竹、再生铝和环保塑料等, 以减少对环境的负面影响, 推动资源的可持续利用。我们积极推进产品全生命周期的绿色管理, 确保从源头做起, 实现原材料的环保化和可持续化。



绿色包装

公司积极践行绿色包装理念, 在包装设计方面通过优化结构设计, 减少材料使用量, 并确保包装易于回收和再利用, 以降低包装废弃物对环境的影响。针对运输包装环节, 我们结合“转运货物”的特性, 采用“可回收、可循环使用”的周转铁丝网箱, 适用于跨国界基地间的货物周转, 有效替代传统纸箱, 实现包装环节的绿色化与可持续发展。



可重复利用的吸塑托盘



使用魔术贴封口的 PP 板箱



可以重复使用的 EPE 转运盒

关键绩效

报告期内, 公司包装材料总使用量为 **1136.74** 吨。
(数据范围: 公司医疗设备零部件产品线)

绿色运营

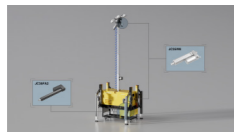
绿色产品

公司将绿色、环保理念融入企业发展的各个环节，构建绿色制造体系，推进产品全生命周期绿色管理，公司的升降桌产品已通过产品绿色认证，此外，公司的产品还广泛应用于新能源领域，加快清洁能源供应体系的形成，并为实现碳达峰、碳中和目标贡献了一份力量。



产品绿色认证

太阳能灯车



在太阳能灯车场景中，捷昌电动推杆驱动光伏板实时追光，最大化能量捕获效率，同时与智能控制系统协同，精准调控灯光转向，实现昼夜能源闭环。客户案例显示，光伏板日间蓄能可支持夜间**10**小时以上照明，且系统能耗大幅降低，续航能力显著增强。这一方案不仅减少对传统能源的依赖，更契合“双碳”目标下的环保要求

智能化养殖



随着全球畜牧业向智能化、集约化转型，自动化设备成为核心路径。捷昌驱动电动推杆 JC35FA21 凭借高精度、智能化与高可靠性，成为自动喂料系统关键驱动力，助力行业升级。近年来，物联网、AI 等技术推动养殖向精准管理转型，可降本**30%**以上、提饲料利用率**15%-20%**。电动推杆作为核心执行元件，以精准直线运动连接智能决策与机械动作，为养殖提供高效稳定动力支撑。

控制器 0.1W 待机功率



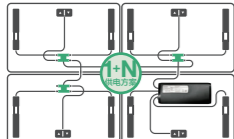
控制器作为公司驱动系统中的关键部分，时刻处于待机状态，其待机功率直接决定了整套系统的能耗。公司经过多年技术改进，使 JCB35N 系列控制器待机功耗降低**90%**。从 1W 降低到 0.1W，单个制器每年将节约**8**度电每年销售的 100 万个控制器将节约**800**万度电。

蜂窝板升降桌



Nature 配套的蜂窝桌板是一种保护生态环境、符合可持续发展的新型绿色资源。它具有轻、强、稳的优点。相比常规桌板，蜂窝桌板减少**65%**木材消耗，减重**60%**，更加环保。

1+N 供电系统



单台电源为多组升降桌单元提供动力，实现**高效**布线与统一控制，适配规模化智能办公场景。

公司绿色产品

绿色运输

公司在绿色能源的运输领域，积极履行企业社会责任，致力于推动低碳、环保的运输方式。为此，公司与世界知名的航运巨头签署了长期固定的运输协议，确保绿色能源的稳定、高效运输。在协议签订过程中，公司严格筛选船型，优先选择符合国际海事组织 (IMO) 环保标准的船舶，与 COSCO、MAERSK、MSC、CMA-CGM 等全球领先的航运公司建立了 BCO (货主直接合作协议)。

这些协议不仅保障了公司绿色能源的运输需求，更体现了公司对国际海事组织设立的 2030 年、2040 年和 2050 年脱碳关键节点目标和雄心的坚定支持。通过策应绿色运输的需要，公司旨在减少运输过程中的碳排放，助力全球航运业的绿色转型，为实现可持续发展目标贡献力量。



带 Eco Container 标志的环保集装箱

绿色办公

为推动公司迈向绿色可持续发展之路，公司推进数字化办公，引入办公 OA 系统，利用系统强大的流程引擎和表单设计器，进行业务流程重构，实现从申请审批到任务分配再到结果反馈等一系列环节的全程电子化管理，减少纸质文件的使用。此外，公司还推行纸张双面打印以减少纸张浪费，鼓励员工使用公共交通工具、对空调等设备的使用进行优化以减少能源浪费，并在办公区及生产车间显眼位置设置环保提示标语和宣传海报，营造绿色、低碳、可持续的办公环境。



空调使用标语

生物多样性保护

公司严格遵守《中华人民共和国环境保护法》《中华人民共和国野生动物保护法》等相关生态保护法规，确保生产活动未对周边环境及生物多样性造成负面影响，切实维护生态环境的和谐与稳定。

03

“ 创新赋能，产业兴荣 ”

我们的行动

- 创新驱动
- 供应链管理
- 产品安全与质量
- 信息安全与隐私保护

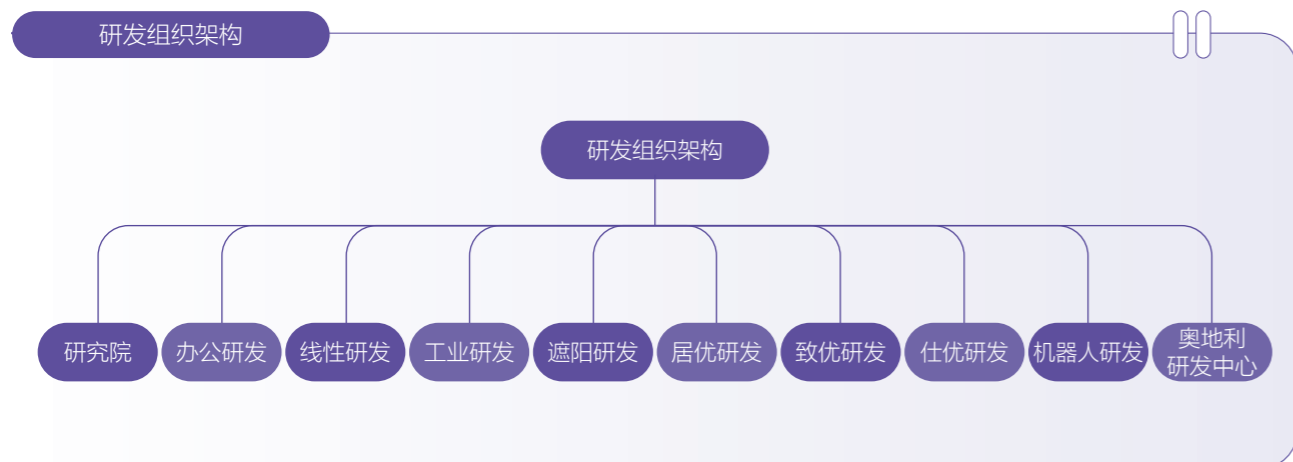
回应 SDGs



创新驱动

研发创新体系

为了构建高效、规范的研发体系，捷昌驱动制定《设计和开发管理程序》等内部制度，规范新产品设计开发步骤，从而保障项目按时、顺利完成。公司构建完善的研发组织架构，该架构下设研究院、办公研发、线性研发和工业研发等多个专业部门，形成了分工明确、协同高效的研发格局。通过这样的组织架构设计，公司实现了“科技”与“转型”“创新”与“发展”的深度融合，不断推动高质量发展。



公司在技术创新与行业引领方面取得了显著成就，先后荣获多项国家级与省级荣誉，包括国家制造业单项冠军企业、国家知识产权优势企业、国家高新技术企业、浙江省未来工厂、浙江省科技小巨人企业、浙江省管理对标提升标杆企业、浙江省隐形冠军、国家知识产权示范企业等。公司建有浙江省重点企业研究院、浙江省企业技术中心、浙江省海外研发中心及院士专家工作站等高水平研发平台，为持续创新提供了坚实支撑。同时，公司检测中心获得了中国合格评定国家认可委员会(CNAS)的认可，表明公司在检测技术能力体系和质量管控流程方面达到国际标准认证要求，在核心检测技术环节与规范化运作环节形成可靠支撑，有效提升产品研发创新能力。



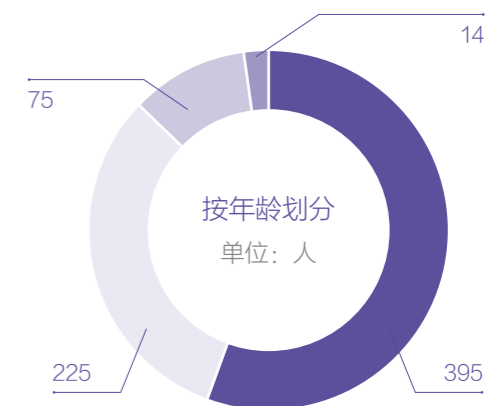
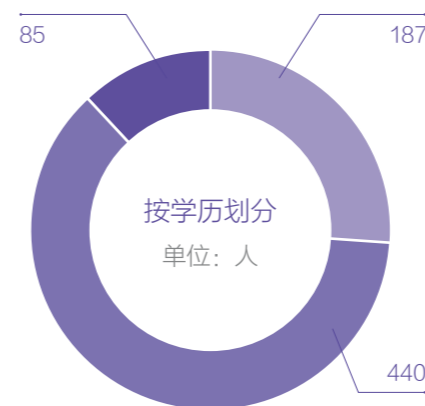
关键绩效

报告期内，公司的研发费用为**24,558.73**万元，研发费用占营业收入比例为**6.08%**。

新产品开发项目数**116**个。公司共获得专精特新企业认证**2**个，国家高新技术企业**4**个。

研发团队建设

公司高度重视研发团队建设，着力构建多层次、专业化人才梯队，发挥技术引领作用，进一步增强科技创新能力。为提升科研人员的积极性，健全成果转化激励机制，公司制定《项目奖金评定准则及发放制度》，规范了项目奖金管理流程，并确保项目奖金在项目完成当月进行发放，激发企业和员工创新动力。截至报告期末，公司研发人员共计712人，其中助理工程师131人、中级工程师149人、高级工程师23人、正高级工程师4人。



■ 硕士及以上
■ 本科
■ 本科以下

■ 30岁以下
■ 30~40岁
■ 40~50岁
■ 50~60岁

为持续提升研发团队的核心竞争力，公司构建了系统化、多层次的技术培训体系，涵盖前沿技术拓展与专业领域深化。报告期内，公司层面聚焦研发体系优化与关键技术突破，先后组织各类外部专项培训，涵盖金属材料热处理原理与工艺、产品研发全流程项目管理、金属材料组织与性能调控、变压器和电感基础知识与应用、材料分析及表征方法等核心课程，精准补齐研发团队在材料应用、项目管理、器件研发等领域的能力短板，强化核心技术支撑；同时持续关注行业技术发展趋势，确保培训内容与研发业务需求同频，助力团队夯实专业基础、拓宽技术视野。在部门层面，公司以业务需求为导向，由各技术团队主导开展针对性内训，包括项目开发Charter报告问题解析、滚轧丝杆规格选型及检验规范、工程变更控制程序&EC流程培训、产品研发全流程项目管理课后测试、研发项目技术规范等内容，聚焦研发全流程中的重点、难点问题，确保工程师在细分领域的专业能力持续精进。为保障培训实效，公司建立对应考核机制，通过现场问题、笔试测评等方式检验学习成果，确保知识落地应用。通过这些系统化培训，公司有效提升了研发人员的专业技能和知识水平，为推动技术创新和产品发展奠定了坚实基础。

此外，公司持续推进产学研协同创新，与浙江大学、上海交通大学、同济大学、宁波材料所等高校及科研机构达成战略合作，联合开展关键技术攻关。深度产学研融合推动了技术成果转化，为公司创新发展和产业升级注入新动力。

案例

材料分析及表征方法等相关知识培训

2025年10月15日，公司特邀浙江工业大学徐立新院长开展专题培训，围绕材料分析及表征方法等专业知识进行系统授课，进一步提升技术团队在材料应用与检测分析方面的专业能力，为产品研发质量与技术创新水平的持续提升提供有力支撑。



材料分析及表征方法等相关知识培训

关键绩效

报告期内，公司共计开展研发类培训 **259** 次，培训时长共计 **13,226.15** 小时，

培训人次共计 **6,257** 人次。

研发成果

公司依托长期积累的检测领域技术优势，积极参与国家标准、行业标准及团体标准制定工作，充分发挥自身技术优势，促进相关领域技术应用规范化发展，为推动行业标准化进程做出重大贡献。

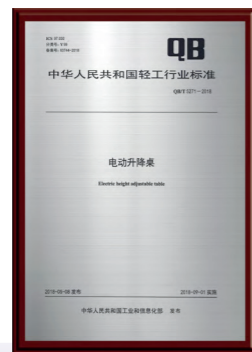
公司参与制定的标准		
标准名称	类别	作用
QB/T4288-2012《直流电动推杆》	行业标准	牵头
QB/T5271-2018《电动升降桌》	行业标准	牵头
GB/T43814-2024《智能家具通用技术要求》	国家标准	参与
GB/T46260-2025《家具 智能等级评定及标识》	国家标准	参与
GB/T10357.7-2025《家具力学性能试验 第7部分：桌类稳定性》	国家标准	参与
GB/T46015-2025《适老家具 设计指南》	国家标准	参与
GB/T46486-2025《温室气体 产品碳足迹量化方法与要求 家具》	国家标准	参与
GB/T45231-2025《智能床》	国家标准	参与
QB/T5975-2024《塑料家具绿色工厂评价要求》	行业标准	参与
T/ZZ2234-2021《电动升降桌》	浙江制造标准	牵头
T/ZZB1147-2019《电动调节装置》	浙江制造标准	参与
T/CNFA019-2023《绿色设计产品评价技术规范 金属家具》	团体标准	参与
T/CNFA027-2024《智能家具 升降桌》	团体标准	参与
《T/ZFA9.1-2023智慧健康办公指南 第1部分 总则》	团体标准	参与
《T/ZFA9.2-2023智慧健康办公指南 第2部分 办公工位》	团体标准	参与
《T/ZFA9.3-2023智慧健康办公指南 第3部分 办公空间》	团体标准	参与
《T/ZFA9.4-2023智慧健康办公指南 第4部分 服务平台》	团体标准	参与

关键绩效

截至报告期末，公司共参与 **6** 个国家标准， **3** 个行业标准， **6** 个团体标准及 **2** 个浙江制造标准的制定。



T/CNFA027-2024《智能家具 升降桌》



QB/T5271-2018《电动升降桌》



GBT 46486-2025《温室气体 产品碳足迹量化方法与要求 家具》

深耕线性驱动行业25年，捷昌驱动始终坚持以技术创新为核心，依托在智能家居、健康养老、办公家具等领域的深厚积累，积极参与与标准化工作，将实际应用中的技术经验转化为行业共同遵循的规范，助力中国家具行业迈向更高水平的质量安全与用户体验。未来，公司将继续发挥在智能驱动技术领域的专业优势，携手行业协会、科研机构及产业链伙伴，共同推动更多高水平、适用性强的标准出台，为中国制造向中国创造、中国标准国际化贡献更多力量

捷昌承办全国家具标准审定会，推动线性驱动与家具产业融合创新

2025年8月14日，《办公家具办公椅》、《电动升降桌》等7项标准审定会在浙江新昌召开。本次会议由全国家具标准化技术委员会主办，上海市质量监督检验技术研究院有限公司、浙江捷昌线性驱动科技股份有限公司、浙江省质量科学研究院、南京林业大学联合承办。来自全国各地的质量监督研究院、家具协会和企业专家代表共计120余人参加会议。



凭借在电动升降桌驱动系统领域的深厚积累和技术领先地位，捷昌驱动成为此次《电动升降桌》标准升级的核心推动力量。作为最早牵头制定中国市场电动升降桌行业标准（QB/T5271-2018）的企业之一，捷昌驱动将十余年的技术积淀与最新市场发展需求注入此次标准升级。



浙江捷昌线性驱动科技股份有限公司凭借在标准化建设方面的持续投入与突出贡献，荣获2025年度“全国家具标准化先进集体”称号。



知识产权保护

为强化知识产权战略管理，激发全员创新效能，公司严格遵守《中华人民共和国专利法》《中华人民共和国商标法》《中华人民共和国著作权法》等相关法律法规，制定《知识产权管理制度》《立项、研发过程中知识产权管理规定》《知识产权工作人员职责及任职条件》等内部制度，构建了完善的知识产权管理体系。公司设立知识产权工作小组作为专门管理职能部门，负责全程管理立项和研发过程中的知识产权，明确职务发明创造权属，规范从立项论证到成果转化的全流程管控，确保研发人员合法权益。通过实施需要知悉原则和分割原则，强化商业秘密保护，并将保密工作纳入各部门考核。同时，公司加强员工保密教育，提升保密意识，确保全体员工严格遵守知识产权管理规定，营造尊重知识、鼓励创新的企业文化氛围。

关键绩效

截止报告期末，公司已取得各项专利 **1020** 项，其中发明专利授权数 **279** 项，
实用新型专利授权数 **609** 项，外观设计专利授权数 **132** 件。
截至 2025 年底，公司软件著作权累计数 **98** 项，商标累计数 **178** 项。

行业沟通交流

公司始终积极参与各项行业展会，致力于推动行业交流与进步。报告期内，公司亮相多个重要展会，展示其创新产品和解决方案。2025年5月，公司先后参展Interzum德国科隆展、R+T Asia亚洲门窗遮阳展及迪拜国际家具展（INDEXDUBAI），面向全球市场呈现线性驱动在家具、建筑遮阳、智能家居等领域的前沿应用，深化国际产业协同与高端市场布局；2025年6月，公司亮相国际人形机器人与机器人技术展、国际太阳能光伏与储能展（SNEC），展示线性驱动在机器人运动控制、光伏储能设备等新兴领域的创新解决方案，拓展技术应用边界；2025年9月，公司参展FMC2025中国家具高端制造展、CMEF中国国际医疗器械（秋季）博览会，分别展示家具制造领域智能升降系统与医疗康护领域专业驱动产品；2025年11月，公司先后亮相MEDICA德国杜塞尔多夫医疗展、义乌装博会（浙江义乌国际智能装备博览会），面向全球医疗市场输出智能康护驱动方案，并在国内工业装备领域展示自动化驱动技术成果，推动跨行业技术交流与合作。



CMEF中国国际医疗器械博览会

通过参加展会，公司不仅展示了其在办公家具、智能家居和工业自动化等领域的最新技术和产品，还加强了与行业内的交流合作，推动了整个行业的技术进步和市场发展。公司始终坚持用创新驱动发展，以科技助力行业转型，致力于为市场提供更优质、更智能的产品和解决方案。



Interzum德国科隆展

产品质量安全

治理

公司秉持“管理科学、产品优质、服务一流”的质量方针，严格遵守《中华人民共和国产品质量法》，制定《质量目标管理程序》《质量手册》《产品保存管理程序》《有害物质管理办法》等内部制度，构建由总经理直接领导、结构严谨、分工明确的质量管理体系架构，该体系包括管理者代表以及行政中心、人力资源、财务中心、信息中心、采购中心等多个关键部门，确保了质量管理工作的全面覆盖和高效执行。公司持续完善产品质量管理体系，将质量管控贯穿研发、生产、检测及售后服务全流程，保证公司产品符合环境标志的要求，适用于最终的使用要求并满足合同规定。截至报告期末，公司及子公司海仕凯均获得ISO9001认证。



捷昌驱动 / 海仕凯 ISO 9001 认证

战略

公司高度重视产品质量，通过识别并分析产品质量风险与机遇，全面评估其对公司战略、业务及财务的整体影响，并据此制定针对性举措，优化生产与检测流程，从而实现产品质量的持续提升。

风险类型	风险描述	发生概率	影响大小	影响的时间范围	影响的价值链环节	优先级排序	潜在财务影响	应对措施
技术风险	线性驱动系统的技术复杂性较高，涉及多个领域。如果公司技术研发能力不足，可能导致产品性能不稳定、精度不够、使用寿命短等问题，影响产品质量。	低	中	短期	运营	中	营业收入减少	(1) 加大研发投入，引进高端技术人才，与科研机构合作开展技术攻关。 (2) 建立严格的产品测试流程，确保新产品在推向市场前经过充分验证。
重大质量事故风险	如质量出现重大事故，导致不能通过顾客验收而被迫返工增加成本	低	高	短期	运营	中	运营成本增加	建立完善的质量管理制度，加强现场的监督管理，及时发现质量隐患，及时整改，规避重大事故风险。

机遇类型	机遇描述	发生概率	影响大小	影响的时间范围	影响的价值链环节	优先级排序	潜在财务影响	应对措施
技术机遇	智能控制技术如传感器技术、自动控制算法等不断发展，将其融入线性驱动系统，能够实现更精准的位置控制、速度调节和力的输出提高产品的智能化水平和性能表现，满足高端应用场景对产品质量的高要求。	中	高	长期	运营	高	运营成本减少	(1) 加强与科研机构、高校的合作，引进智能控制领域的专业人才，积极开展技术研发和创新。 (2) 建立专业测试平台，对融合智能控制技术的全面、严格的测试。
市场机遇	客户对线性驱动系统的精度稳定性、可靠性等质量指标提出了更高的要求。这为公司提供了向高端市场进军的机会，通过满足高端客户的需求，提升产品质量形象，增强品牌竞争力。	高	高	中期	运营	高	营业收入增加	(1) 深入了解高端市场的需求特点和技术标准，加大研发投入，引进先进的生产设备和检测仪器。 (2) 建立严格的质量管理体系，并加强与高端客户的沟通与合作，根据客户反馈不断优化产品质量。

影响、风险和机遇管理

为强化产品质量管控效能，确保质量管理体系的有效运行，公司运用“体系内审+管理评审”的方式，定期开展内部审核工作。通过系统核查年度与月度目标的达成情况以及核心绩效指标，公司能够精准识别、评估、监测并应对产品质量风险。在此基础上，公司制定并实施了一系列针对性措施，持续优化管理策略，从而有效提高产品质量，降低风险影响。

公司制定《生产计划管理程序》《产品生产工艺流程》，对生产和服务的运作过程进行全生命周期产品质量管理，全方位管控生产与服务流程，对产品物料、产成品进行抽检，如有特殊要求时进行全检并标识对应的产品供应商、产品物料批次、生产日期、生产批次及操作人员等信息，严格把控各环节。同时，建立标识确认机制，实现产品质量有效追溯，持续提升产品质量管控水平，推动公司高质量发展。

公司重视产品质量培训工作，针对质量管理体系内员工，定期组织开展制程不良培训、SPC应用等专项技能培训活动。公司通过系统讲解、案例分析、实操演练等多元化方式，强化员工在制程不良识别与解决、统计过程控制方法运用等方面的专业技能，不断提升员工的品质意识，有效防止不良品流出生产线，切实保障质量体系的高效运行。



质量三大KPI智能化报表功能培训

关键绩效

报告期内，公司开展质量培训 **61** 次，共计 **5,333** 人次参与。

指标与目标

公司管理层负责制定年度产品质量目标，并分解至各部门及质量控制环节，定期审核与跟踪执行情况，并通过配套考核激励办法，将目标完成度与团队奖励挂钩，调动员工工作积极性，确保各环节质量管控有效落实，为企业长期稳定发展提供保障。

考核指标	考核目标	达成情况
客诉率	11.6%	12.0%
质损率(国内)	0.40%	0.36%
集团质损率(含国外工厂)	0.48%	0.48%

关键绩效

报告期内，产品合格率为 **99.51%**，年度质量内审次数 **2** 次，聘请第三方机构抽检 **4** 次。

产品召回

公司制定了《不合格品控制程序》《产品召回制度管理办法》等制度，通过在生产与检验环节实施标识管理，区分不同类别、规格、充装批次及检验时间的产品。公司建立了完善的召回流程，包括产品标识、质量追踪、召回条件、计划制定与审批、实施、产品处置以及后续工作等环节。通过相关流程管理，公司确保一旦发现不合格或存在缺陷的产品，能够迅速、全面地启动召回程序，从而最大限度地减少对客户造成的损失。报告期内，公司没有发生因健康与安全原因须撤回和召回的产品事件。

产品召回流程



全员质量管理

为提升全员质量管理意识，公司持续开展质量画像评价及QCC活动。

质量画像——卓越成果需依赖科学严谨的过程管理。为提高管理质量、减少执行偏差、防范风险失控，公司修订了《质量画像评分细则》，并运用质量画像工具，对质量策划、质量控制到质量改善的全流程进行系统化管控，精准识别关键环节，构建覆盖质量管理痛点与实物质量专项的质量画像资源池。画像资源池具备动态性与差异性：结合各事业部与基地质量表现，原则上每季度调整抽查专项，并匹配差异化专项以精准管控。公司每月开展抽样检查：通过体系审查、现场抽查等方式，对39项核心质量指标核查，输出检查结果与扣分记录。

通过质量画像系统化、可视化的综合描述，全面呈现各事业部与生产基地的过程质量状况，依托横向对比、奖励挂钩的激励机制，激发团队持续改进过程质量的内在动力，推动问题闭环整改与流程优化，确保各项质量计划与经营目标得以稳健推进。

QCC活动——公司从2023年开始开展QCC活动，随着获得持续推进，QCC项目数量逐步增加，范围逐步扩大，收益持续提升。2025年QCC活动主题“持续改善臻卓越，学习成长铸辉煌”，25年活动收益427万元，并促进参与活动人员问题分析解决能力、沟通协调能力及质量意识的提升。2026年活动覆盖范围中持续扩容，涵盖集团各平台部门、事业部、生产基地及各分子公司，进一步拓宽了品质改善的覆盖范围与活动影响力。本期活动还将“产品”与“管理”作为双轮驱动，设置两大赛道，鼓励全员将改善意识融入日常工作点滴，以全员参与、全域改善助推企业发展。



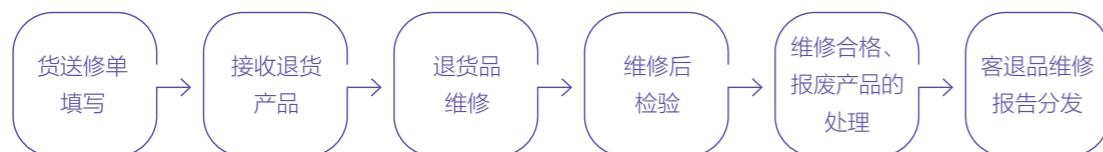
质量画像培训

客户权益保障

售后服务

为规范退货产品维修管理，提升处理效率，公司制定《退货维修相关管理规定》，明确责任分工，强化全流程节点管控，在保障客户权益的基础上实现服务响应提速，进一步优化客户体验。

退货维修流程



公司高度重视售后服务，定期开展售后服务专项培训，培训内容涵盖退货维修相关规定、客户投诉管理办法、客户质量奖惩管理办法等多方面内容。通过开展系统、全面的培训，提升服务团队的专业能力，确保每一位员工都能够熟练掌握售后服务流程和技巧，从而为客户提供更加优质、高效的服务。在培训过程中，公司不仅注重理论知识的传授，还结合实际案例进行分析和讨论，以提高员工解决实际问题的能力。此外，公司还定期对培训效果进行评估和考核，确保培训成果能够真正转化为服务质量的提升。同时，公司持续完善售后服务体系，优化服务流程，提升服务响应速度。通过建立快速响应机制，确保客户在遇到问题时能够得到及时、有效地解决。公司还加强售后服务团队的建设，提升团队的整体素质和服务水平。

关键绩效

客户投诉响应专项培训人次为 **668** 人次，培训次数 **17** 次，培训总时长 **461.2** 小时，

培训考核通过率为 **100%**。

客诉处理

公司严格遵守《中华人民共和国消费者权益保护法》等法律法规，制定《管理手册》《客户投诉管理办法》等内部制度，建立了完善的处理流程，涵盖反馈、调查、确认、整改、验证和归档等步骤，明确客户投诉责任归属及考核范围，完善客诉处理工作流程，确保客户投诉问题能够得到快速、有效地处理，并从根源上避免投诉的再次发生，最终实现客户满意和持续改进的目标。

关键绩效

报告期内，客户投诉数量为 **126** 份，投诉解决率为 **100%**。

责任营销

公司始终遵循国内外相关营销法规，坚定践行责任营销理念。在营销活动中，我们严格遵循公平、公正、透明的原则，确保广告宣传真实、准确，不夸大其词，不误导消费者。为了进一步提升全员的责任营销意识，公司积极开展责任营销相关培训，培训内容涵盖营销法律法规、职业道德、消费者权益保护等多个方面，旨在提高员工的法律法规意识和职业道德水平。

关键绩效

报告期内，公司开展责任营销培训 **34** 次，共计 **883** 人次参与，培训总时长为 **3,354.2** 小时。

客户满意度

公司制定《顾客满意度管理程序》，通过测定客户满意程度相关指标，并与同行业厂家或竞争对手进行对比分析，针对不满意的指标采取纠正措施，持续改进服务质量，以实现客户满意的目标。

2025年，公司通过问卷调查等形式，对各销售区域前十大客户的满意度进行了调查，共收回有效问卷128份，其中国内79份，国外49份，综合满意度得分为92.86分。针对客户反馈的意见，公司高度重视，并组织相关部门进行深入分析和讨论。公司规定由营销中心物流部负责客户满意度资料、信息的收集、分析及相关部门整改情况的验证，确保整改措施的有效性和及时性。同时，明确相关部门负责不符合情况的整改，确保每一项问题都得到妥善解决。

关键绩效

报告期内，客户满意度调查合计收回有效问卷 **128** 份，客户满意度为 **92.86%**。

数据安全与客户隐私保护

为了维护公司信息安全，确保公司不因信息安全问题遭受损失，公司严格遵守《中华人民共和国网络安全法》《中华人民共和国数据安全法》《中华人民共和国个人信息保护法》等法律法规，制定《信息安全管理制度》，规范数据保护管理、信息安全管理等方面的相关管理细则，确保公司信息系统安全，提高网络安全保护能力。报告期内，公司未发生信息安全事件。

公司不断完善信息安全组织架构，公司设置信息安全员，负责监督检查各部门的信息安全情况，并每月进行考评。考评结果将纳入信息总监的绩效考核指标体系，确保信息安全事件得到有效管理和控制，进一步强化信息安全责任落实。核心信息安全岗位人员已取得CISO注册信息安全管理人员专业认证，具备规范、专业的信息安全管理能力。

公司始终坚守客户隐私与数据安全的底线，明确不收集个人隐私数据。对于因商务沟通合作所需而收集的相关数据，公司会提前告知客户，并严格限定其使用范围，仅用于商务沟通与合作目的，全力保障客户信息安全。公司已制定并发布《隐私政策》，全面规范个人信息的收集、使用、披露与保护，明确用户权利与数据安全保障措施，严格遵循《网络安全法》《数据安全法》《个人信息保护法》等法律法规要求，切实维护用户数据权益。此外，公司制定《信息安全风险识别与评价管理程序》，通过风险评估，识别潜在风险，并采取有效的应对措施，降低信息安全事件发生的可能性，保障公司信息资产的安全与稳定。

保障数据安全的措施

- 通过部署数据加密系统与分级权限管控，确保所有信息在存储和传输过程中全程加密。
- 严格限制外接设备使用权限，禁用非授权 U 盘拷贝，并建立员工操作行为追踪机制。
- 同时为关键文档添加动态水印，既防范信息篡改风险，又实现操作全链路可追溯，全面筑牢数据防护体系。

为应对信息系统可能发生的突发事件，公司制定《系统应急响应及恢复预案》，明确了应急启动、执行、恢复等环节的技术操作方案，为系统相关组织和人员处理紧急情况提供清晰指导，确保在突发事件发生时能够快速响应、高效处置，保障信息系统的稳定运行。

案例

容灾演练

2025年12月11日，公司成功开展OA系统容灾演练。通过在异地机房启动虚拟机并验证业务功能，确认系统满足灾难恢复要求；备份点同步机制有效，可在指定时间点快速恢复数据，演练后自动清理虚拟机，未对主站点业务造成影响。针对演练中发现的优化空间，公司计划建立每季度一次的定期演练机制以持续验证容灾能力，并部署实时流量分析工具，监控主备站点切换时的响应时间、错误率等性能指标，持续提升业务连续性保障水平。

关键绩效

报告期内，公司数据安全投入金额 **330.96** 万元，开展信息审计 **1** 次。



👤 供应商管理

治理

为加强供应商评估、考核与管理，公司严格遵守相关法律法规，建立健全供应商管理体系，明确采购中心、品质中心等各职能部门的职责分工。同时，公司制定《供应商管理程序》，加强对供应商的评估及考核，持续提升供应商产品安全与质量水平，不断增强供应链的稳定性和可持续性。

公司品质中心SQ科根据上年度供应商质量绩效情况，制定《年度供应商审核计划》和《年度供应商帮扶计划》。审核计划聚焦供应商质量体系、生产能力及管理水平，通过定期评估确保其符合公司标准；帮扶计划则针对供应商实际需求，提供技术培训、流程优化及管理指导等支持，帮助其提升质量与交付能力。同时，SQ科对供应商实施过程进行监督，及时反馈并协助改进，助力供应商与公司共同发展。

战略

公司积极识别、评估、分析供应商管理的风险和机遇对公司业务和运营带来的潜在财务影响，以了解相关风险与机遇等对于公司业务、战略和财务规划的影响及未来发展趋势，并通过供应商管理培训、阳光采购措施，持续优化供应商管理能力。

风险类型	风险描述	发生概率	影响大小	影响的时间范围	影响的价值链环节	优先级排序	潜在财务影响	应对措施
运营风险	从新供应商采购和不熟悉的供应商采购造成原材料质量上的风险	低	中	短期	运营	低	运营成本增加	1. 实施供方质量保证能力，供货能力调查，降低供货风险； 2. 建立试用流程，确认质量后列入合格供方名录。 3. 必要时需支付一定保证金。 4. 与优秀供应商建立长期合作关系。
市场风险	因供应市场价格波动分析、判断失误、询价方法不当等造成采购价格偏高、存货不足、滞库等损失。	低	中	短期	运营	低	运营成本增加	1. 建立多渠道采购 2. 严格控制单一供方供货，避免独家供货风险； 3. 定期发布采购信息进行比价询价。

机遇类型	机遇描述	发生概率	影响大小	影响的时间范围	影响的价值链环节	优先级排序	潜在财务影响	应对措施
市场机遇	公司的线性驱动产品在智能家居、智慧办公、医疗康护等领域需求旺盛，尤其在海外市场，渗透率仍有较大提升空间。	高	高	中	运营	中	营业收入增加	1. 进一步优化供应商管理，确保供应链的稳定性和灵活性，以满足快速增长的市场需求。 2. 通过供应商帮扶计划，提升供应商的交付能力和质量水平。
数字化转型机遇	随着公司业务的快速发展，捷昌驱动通过引入 SRM 系统，实现供应商管理的数字化升级。通过规范采购流程、搭建供应商协同平台、优化采购成本和数据管理，提升供应链效率和响应速度。	高	中	中	运营	中	运营成本降低	1. 与专业数字化服务商合作，构建完整的采购管理和供应商协同平台。 2. 通过 SRM 系统，实现从采购需求到物流配送的全流程管理，提升采购决策的科学性和精准性。

影响、风险和机遇

公司建立了完善的供应链风险管理体系，综合考虑公司运营状况和供应商现状等多方面因素，积极主动地识别并深入分析潜在的供应链风险。针对识别出的供应商管理风险，公司制定一系列应对措施，规范供应商准入流程、评估标准及现存供应商的日常管理，完善供应商全流程管理，为供应链稳定性和采购质量提供坚实保障。

供应商赋能

供应商不仅是企业供应链的核心，更是企业发展的重要战略资源。伴随市场持续演进，合作共赢已成为不可逆转的趋势。捷昌驱动高度重视与供应商维持紧密的合作关系，全力构建多元化的沟通渠道。为了提高供应商的可持续供应链建设能力，并帮助供应商进行可持续管理，我们定期面向采购人员及供应商开展培训。

案例

捷昌驱动2025供应商精益赋能训练营

为深化与供应商的战略协同，捷昌驱动于2025年3月至9月开展首期供应商精益赋能训练营，为期6个月，并于9月21日圆满结营。

训练营围绕生产精益、品质管理、PMC管理、财务管理、经营管理等领域，共组织20场专题课程分享，单场参训供应商代表超60人，累计覆盖25家供应商企业。同时，公司组建工程、生产、品质、采购等多部门骨干团队，深入供应商现场开展辅导，推动组织架构优化、品质标准落地、5S现场管理规范及工艺目视化改善等实践，助力供应商提升管理效能与运营水平。

通过本次赋能项目，供应链上下游实现了能力协同升级与价值共创，为构建更具韧性的可持续供应链奠定了坚实基础。



供应商精益赋能训练营

关键绩效

报告期内，公司共计组织 **54** 次采购技能类培训，培训时长共计 **1,520** 小时，培训共计 **970** 人次。

可持续供应链

公司致力于打造可持续供应链，确保公司、供应商和客户的长期利益，公司制定了严格的供应商管理程序，并要求供应商遵守安全生产协议和反商业贿赂协议。公司建立了完善的供应商评估体系，从寻源、初评、送样、验证、试生产到最终合格供应商名录的建立，每个环节都严格把控，确保供应链的稳定性和可靠性。我们要求供应商提供的产品和服务必须符合国家相关法律法规和行业标准，满足公司对质量的要求，同时公司与供应商签署安全生产协议，要求供应商严格遵守国家安全生产法律法规，并采取有效措施预防安全事故的发生。

此外，公司致力于营造公平、公正的商业环境，确保供应链的透明度和廉洁性，我们与所有供应商签署反商业贿赂协议，明确禁止任何形式的商业贿赂行为，并建立了举报机制，鼓励供应商积极举报违规行为。公司通过不断优化供应商管理体系，提升供应商的合规意识和能力，共同构建安全、高效、可持续的供应链，为社会创造更大的价值，报告期内，公司不存在逾期未支付中小企业货款的情形。

案例

为持续提升供应链管理的专业能力与行业影响力，公司积极参与采购与供应链领域标杆活动，与行业同仁交流实践、共促发展。

2025年11月29日，捷昌驱动受邀参加第十一届中国好采购年度盛会，线性事业中心总经理余斌先生上台发表主题演讲《企业供应链布局的稳定性——海外布局的新机遇与挑战》，分享公司在全球化供应链布局中的实践经验与思考，为行业提升供应链稳定性与可持续发展能力提供参考借鉴。



关键绩效

报告期内，公司供应商廉洁协议签署率达 **100%**。

指标与目标

公司采购中心每年制定本年度经营目标，并根据管理目标持续优化供应商管理流程。通过样品及时率、样品合格率、首次来料合格率等管理指标，公司严格把关供应商的交付质量，确保供应链的稳定。

管理目标与达成情况

管理指标	管理目标	达成情况
研发新物料采购及时率	98.8%	99.6%
研发新物料采购合格率	98.8%	99.68%
开模送样及时率	95%	98.68%
采购降价	950万	已达成

关键绩效

报告期内，公司供应商数量为 **319** 家，拥有质量管理体系认证的供应商数量为 **204** 家，

拥有环境管理体系认证的供应商数量为 **77** 家，拥有职业健康安全管理体系认证的供应商数量为 **30** 家。



04

“ 和谐同行，携手共进 ”

我们的行动

- 员工权益与福利
- 员工培训与发展
- 职业健康与安全生产

回应 SDGs

 <p>3 良好健康与福祉</p>	 <p>4 优质教育</p>	 <p>5 性别平等</p>	 <p>8 体面工作和经济增长</p>
--	---	---	--

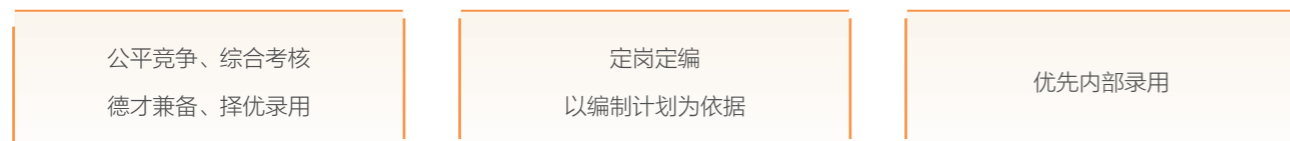
员工权益保护

规范雇佣

捷昌驱动严格遵守amfori BSCI行为准则及《中华人民共和国劳动法》《中华人民共和国劳动合同法》《禁止使用童工规定》等法律法规，建立完善的社会责任管理体系，坚决杜绝招募童工，禁止使用任何形式的强迫劳动，员工可以在合理通知的情况下自由离职或终止雇佣关系。公司坚持平等雇佣原则，制定《人事管理制度》《用人申请流程说明》等用人管理制度，规范员工招聘及入职流程，确保招聘工作公平、公正、有序开展，为社会提供更多就业岗位。

公司致力于在整个集团实现多元化、公平和包容，充分尊重员工因地域、历史、语言、文化、习惯、宗教信仰等方面的差异所带来的多样性，杜绝因性别、年龄、种族、国籍、宗教信仰或其他社会及个人因素导致的歧视行为。同时，公司承认并尊重当地法律范围内员工自由结社和集体谈判的权利。多样性、公平获得机会、包容性、公平待遇和非歧视是公司整个组织中得到尊重的核心价值观。报告期内，公司及子公司海仕凯已通过amfori BSCI合格认证，未来，我们将持续增强社会责任管理体系建设，不断提升社会责任履行水平。

招录原则



广纳贤才

捷昌驱动秉持公平雇佣、多元引才原则，深化人才盘点与校企合作，统筹开展社会招聘与校园招聘，广纳高素质人才，优化人力资源结构，为企业可持续发展提供坚实人才保障。

社会招聘方面，聚焦生产保障与管理效能提升，引进生产类员工530人、管理类员工460人；通过多渠道精准招聘，保障核心业务人力供给。校园招聘方面，以储备青年人才为目标，开展校园宣讲2场、专场招聘会60场，经线下集中面试择优录用应届毕业生222名，较上年显著增长，持续优化人才梯队结构，为公司长期发展注入新动力

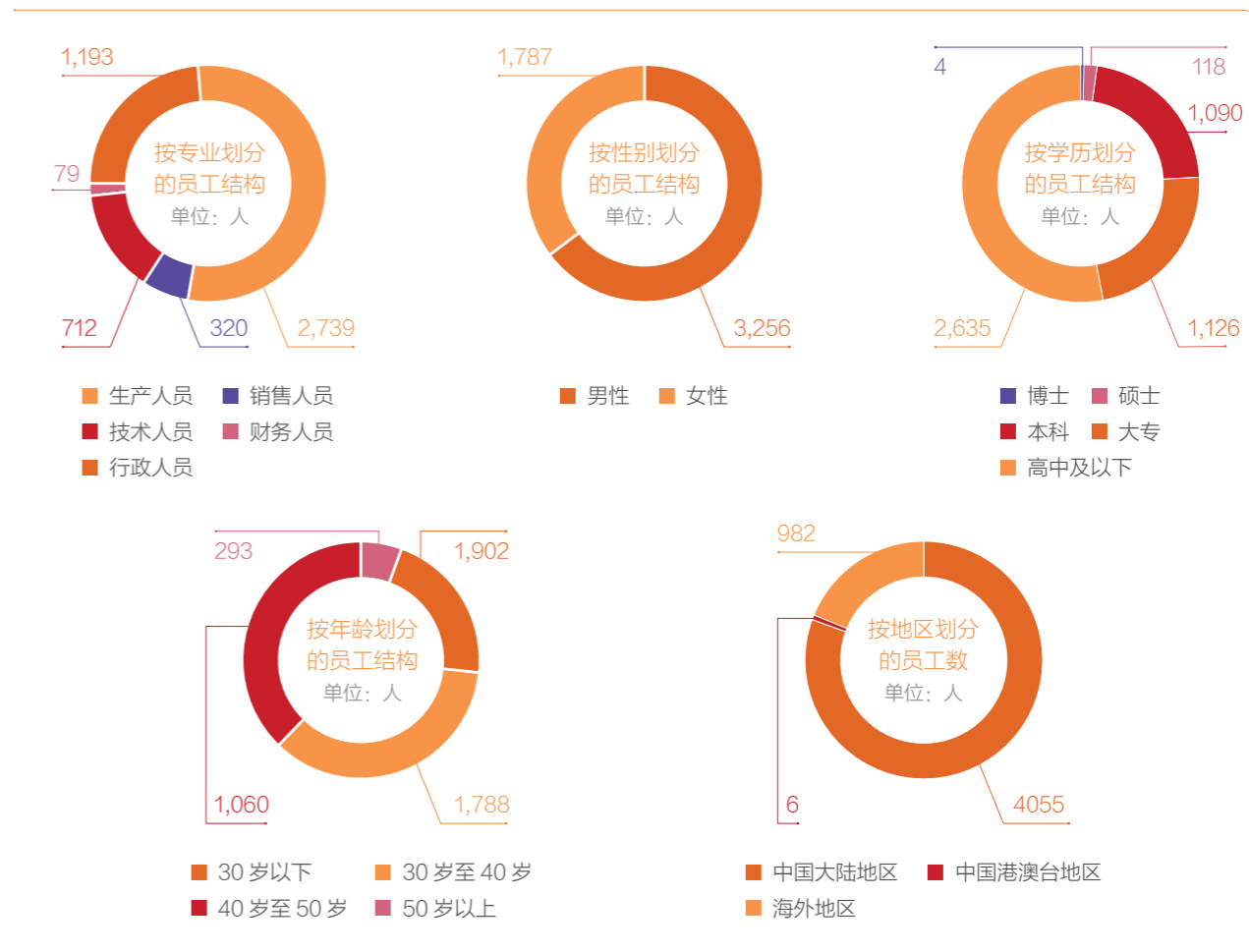
关键绩效

报告期内，公司劳动合同签订率 **100%**，社会保险覆盖率 **97.47%**；

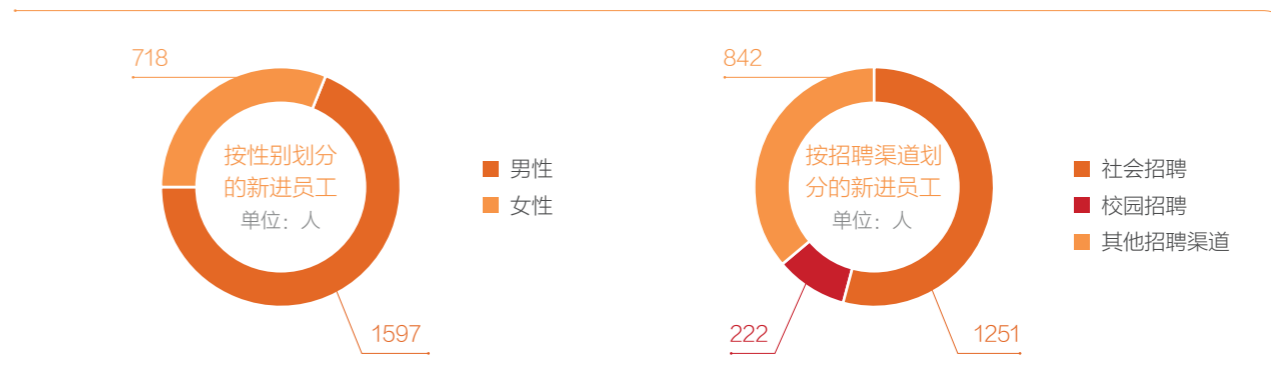
公司员工总数 **5,043** 人，其中残疾员工 **33** 人，少数民族员工 **330** 人，管理层中少数民族员工 **4** 人；

员工流失率 **28.76%**，劳动纠纷案件 **0** 宗。

员工结构



2025 年新员工招聘情况



薪酬福利

理念与制度

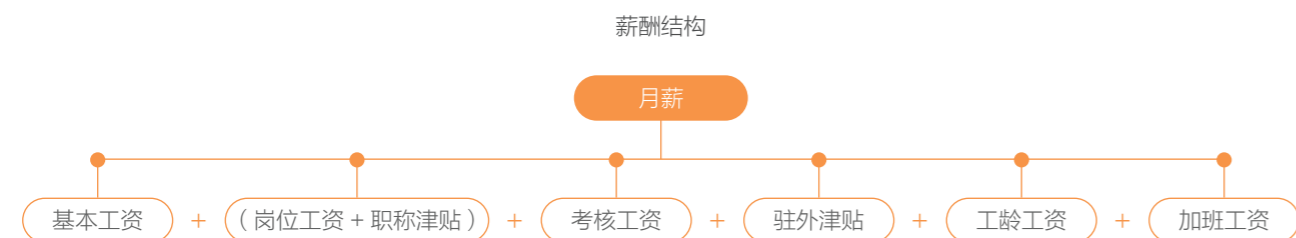
公司坚持“多劳多得，按效益和绩效定量考核”的薪酬原则，构建包含年薪制、计件工资制、职能工资制及各类津贴在内的薪酬体系，以此调动员工的工作积极性和主观能动性，充分发挥薪酬制度对人才的激励作用。此外，公司还为员工按时足额缴纳“五险一金”，提供员工宿舍、带薪年假、产假等福利。

股权激励

为完善法人治理结构，健全长效激励约束机制，公司制定股权激励计划，旨在吸引、留住优秀人才，充分调动核心团队积极性与创造性，将股东、公司与核心团队利益深度绑定，共同关注企业长远发展。该计划依据《公司法》《证券法》等相关法律法规及《公司章程》制定，遵循激励与约束对等原则，在保障股东利益的前提下，确保公司战略与经营目标的实现。

薪酬结构

公司不断完善薪酬管理制度，促进薪酬结构科学合理，员工月薪由多部分构成，基本工资保障员工基本生活，彰显对员工基本价值的肯定；岗位工资与职称津贴联动，依据岗位特性与个人专业能力给予相应报酬；考核工资挂钩工作绩效，激励员工提升工作成效；驻外津贴补偿驻外员工额外生活成本，体现人文关怀；同时，公司综合各方因素调整激励机制，适当调整员工薪资收入，为员工争取更多薪酬福利，彰显公司尊重员工劳动。



绩效考核

公司绩效管理体系的设计、实施都围绕着全面、客观地评价员工的综合绩效，提高员工素质、能力、业绩表现和岗位要求的匹配度，促进员工和公司共同可持续发展。公司定期安排员工接受绩效考核，以激励员工不断提升个人能力，员工考核等级分为：优（A）、良（B）、甲（C）、乙（D）、丙（E）五个等级，员工的绩效结果按部门实施正态分布，针对不同考核等级的员工，公司为其制定个性化的提升和改进方案，便于员工有针对性地提升绩效和能力。员工如对考核结果有任何疑问，可通过公司邮箱、企业微信等渠道进行反馈。

关键绩效

报告期内，定期接受绩效考核的员工占比 **55.61%**。

绩效考核原则

<p>逐级分解</p> <p>将公司战略目标和年度目标层层分解至各部门、各岗位，明确职位 KPI 指标及衡量标准，实现：人人有事做，事事有人做；日事日毕，日清日高，确保公司年度目标和战略目标的实现。</p>	<p>双向沟通</p> <p>在确定考核内容和结果时，上下级之间应进行沟通反馈。</p>	<p>结果应用</p> <p>与薪酬、晋升、调整、培训、奖励等进行挂钩。</p>
--	---	---

民主管理

公司持续完善以工会和职工代表大会为核心的民主管理体系，建立健全管理层与职工代表的沟通机制，通过协商会议、专项调研、意见征集等多维渠道，充分激发员工参与企业治理的积极性，促进个人职业发展与企业经营效益的有机统一，切实保障员工知情权、参与权、表达权和监督权的有效行使。

关键绩效

报告期内，公司召开 **1** 次职工代表大会，审议通过 **1** 项议案；召开 **2** 次工会会议，审议通过 **2** 项议案；

工会会员占在职员工占比为 **100%**。

员工薪酬福利

福利保障情况

公司心系员工福祉，持续完善员工的各项福利待遇，全方位、多维度为员工打造福利体系，落实员工病假休息、带薪休假、身心健康关怀等福利，按照国家和地方相关规定，及时足额为员工缴纳养老、医疗、工伤、生育、失业等社会保险及住房公积金。

福利保障体系



女性权益保护

公司严格遵循《中华人民共和国妇女权益保障法》《女职工劳动保护特别规定》等法律法规，公司通过设立母婴室、举办妇女节主题活动、开展女性健康知识讲座及“孕享会”等专项关怀项目，构建全方位女性员工关爱体系，营造尊重女性、关爱女性的组织氛围，持续提升女性员工归属感与幸福感。

关键绩效

报告期内，管理人员中女性人数比例为**20.7%**，公司享受产假、育儿假女员工**49**名，
产假女员工返岗率**89.8%**。



妇女节活动



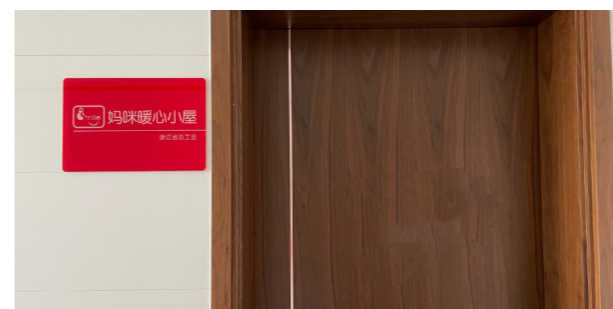
妇女节礼品



女性健康知识讲座



孕享会



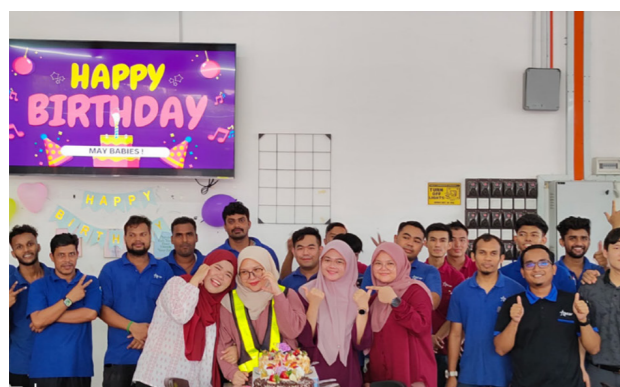
妈咪爱心小屋



员工关怀与帮扶

公司关注员工诉求，关心员工生活，做好员工关怀，致力于为员工提供全方位保障。报告期内公司开展员工生日派对、端午拔河比赛、中秋联欢等员工活动，深化人文关怀；组织文体赛事、青年联谊等团队建设活动，增强组织凝聚力；提供“员工子女暑托班”“夏送清凉”、退休员工欢送会等特色关怀项目，解决员工实际需求；公司切实将员工关爱融入日常管理，有效促进员工间的情感联结，培育积极向上的组织文化氛围，持续激发团队创新活力。

员工活动



员工生日派对



端午拔河比赛



员工歌手比赛



员工篮球赛



员工疗休养



夏日送清凉



员工子女暑托班



春季踏青活动

公司成立爱心基金会，秉承关爱之心，汇聚每一份微小的力量，构筑起帮扶员工的互助桥梁。当公司员工及其家人面临困难之时，公司爱心互助基金会第一时间送上关怀与帮助，用实际行动为每一位有困难的员工及其家庭提供帮助，并鼓励他们以积极的心态应对生活的挑战。



帮扶困难员工



关键绩效

报告期内，公司帮扶困难员工 **5** 人，发放帮扶金 **6.9** 万元；召开员工心理健康培训 **4** 次。

员工满意度

2025年，公司系统开展年度员工满意度调研，通过匿名制问卷调查的形式，围绕发展前景、企业文化、工作环境、薪酬福利、学习发展及认可机制六大维度，全面收集员工意见与建议。调查结果显示，员工满意度调研参与率80.96%，员工整体满意度达77.51%，其中，员工对公司战略前景认同度、文化践行感知度及职场环境满意度表现尤为突出。

公司高度重视调研结果并系统分析，持续优化工作环境与激励机制，提升员工幸福感与组织效能，打造更具归属感与成长价值的职场生态。同时，公司将调研结果及改进落实情况定期向员工公开，主动接受员工监督，鼓励员工共同参与企业发展与提升。

员工成长发展

理念与制度

捷昌驱动将人才队伍视为公司发展的内在驱动力，公司以“系统性、制度化、主动性、多样化、针对性和效益性”为培训原则，制定《员工培训管理制度》，由人力资源中心负责公司的各项培训工作，由各职能部门负责调研员工培训需求，制定部门员工年度、月度培训计划。报告期内，公司为员工提供了内部培训、外部培训、线上培训等全方位多维度的培训，培训项目涵盖企业文化、专业技能、项目、产品知识、负责任营销、领导力等，以满足员工职业发展需求。

专业类

实施员工本专业和相关专业新知识的培训及专业技能的培训，使其具备完成本职工作所必需的基本知识和迎接挑战所需的新知识

管理类

实施各层级人员个人发展、管理技能、团队领导力、价值观的培训

通用类

提高员工综合素养，丰富企业文化活动，使员工建立正确的价值观、积极的工作态度和良好的思维习惯

关键绩效

报告期内，员工培训投入为 **149.89** 万元，培训共计开展 **1601** 次，

接受培训共计 **38,443** 人次，培训总时长为 **81,734** 小时，

每名员工接受培训平均时长 **16.2** 小时。



25年大学生集训



巅峰团训

员工培训体系

为全面提升员工的管理能力和专业素养，公司构建了线上线下相结合的培训模式，打造多层次、立体化的培训体系。线上方面，公司依托外部在线学习平台，为员工打造了多系列课程培训体系，构建了涵盖业务赋能、人才发展及专题研修三大模块的培训矩阵。该平台配套完善的教学资源库，突破了传统线下集中式培训的时空限制，支持碎片化学习与个性化进度管理，为员工职业成长与组织效能持续提升提供了有力支撑。

在线上培训资源中，“精品课程资源”面向企业中高层管理者，结合经典商学院MBA课程体系及新时代管理者所需能力，围绕“战略管理、公司金融、管理经济学、组织管理、领导哲学、人力资源、市场营销、数字变革”等 8 项领导能力项，深入培养并提升管理能力；“量子特色专栏”由著名经济学家、国务院政府特殊津贴获得者王德培领衔，提供深入的经济分析和智慧；“链接行业资源”板块则专注于金融科技，帮助员工掌握前沿的金融科技知识，增强行业竞争力。

线上课程资源															
专题系列					人才发展系列					业务赋能系列					
Mini-MBA	MTP	大客户营销	金融五篇大文章	降本增效	国际人才培养	经典管理类			职场通用类		专业岗位类				
						高层管理者	中层管理者	基层管理者	技能类	素养类	人力资源类	财务管理类	市场营销类	互联网运营	生产管理类

线下方面，公司关注人才培育，按需赋能，针对不同层次的员工进行多层次、多元化的专业培训。报告期内，公司围绕公司级、部门级开展培训课程，针对公司级开展采购、管理、品质和生产等八大类培训，针对职能部门开展精准化部门级培训，系统推进多层次培训体系建设，确保员工能力满足企业发展需求，为公司高质量发展提供坚实的人才支撑和保障。

通过线上线下培训的有机结合和多层次、立体化的培训体系设计，公司致力于打造一支高素质、适应新时代发展要求的管理团队和员工队伍，为企业的持续发展和竞争力提升奠定坚实基础。

2025 年捷昌驱动分类培训情况

公司级	部门级
管理类课程	各个部门培训课程
通用类课程	
采购计划类课程	
供应商类课程	
供应商赋能培训课程	
研发类课程	
生产类课程	
品质检测类课程	
新员工类课程	

内训师团队建设

为同步提升培训质量和人员培训水平，公司组建内训师团队，内训师在各自的专业领域具备深厚的知识储备与丰富的实践经验，为公司员工开展营销类、管理类、财务类、技术研发类和通用类培训课程，全面提升员工的专业技能与综合素养，为公司的稳健发展奠定坚实基础。

员工职业发展

公司构建了完善的职业发展体系，为员工提供多元化的成长机会。公司采用销售序列、管理序列和技术序列三序列并行的职业发展通道，员工可根据个人特质与职业规划选择适合的发展路径。

公司晋升评估采用多维评价体系，综合考量个人品德、任职资格、工作绩效、能力素质、职业态度等核心维度，并结合笔试、面试等标准化测评结果。公司建立“能者上、优者奖”的晋升机制，为勤勉敬业、能力突出且价值观契合的优秀人才提供优先发展通道。

💡 关键绩效
📌

报告期内，员工内部调动或内部应聘的人数为 **882** 人，比例为 **17.49%**。

职业发展路径

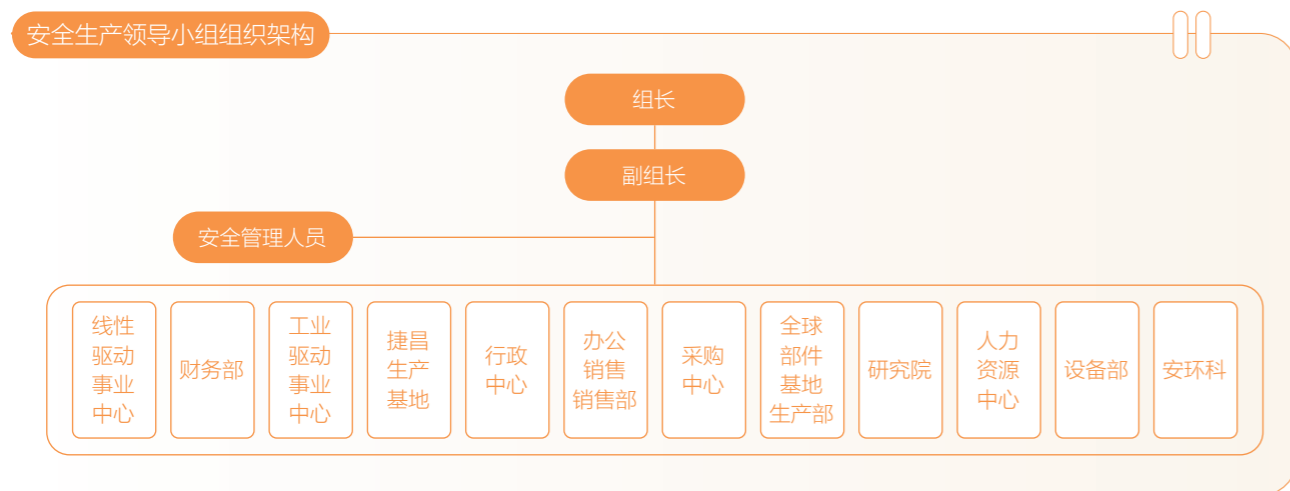


职业健康与安全

健康安全的工作场所是一切工作的基础，公司致力于建立和维护健康安全的工作场所，严格遵守《中华人民共和国安全生产法》《中华人民共和国职业病防治法》等相关法律法规，建立完善的职业健康与安全管理体系，认真落实各项安全生产与职业健康举措，全方位保障员工健康安全。

治理

公司高度重视职业健康安全管理，制定《职业健康管理制度》《职业病危害应急救援与管理制度》《安全生产检查制度》《安全生产责任制管理制度》等制度，成立安全生产领导小组，负责安全生产检查的领导工作，由行政部负责安全生产检查具体工作及考评，各职能部门、生产车间参与安全生产检查的落实及整改工作，工会负责安全生产检查工作的监督。同时，公司建立安全生产责任制，与员工和相关安全管理人员签订《安全目标管理责任书》，并进行安全生产绩效考核，落实安全生产责任制。报告期内，公司已通过了职业健康安全管理体系认证。



捷昌驱动 / 海仕凯职业健康安全管理体系认证

战略

公司高度重视员工职业健康与安全的风险识别工作，建立环境识别、危险源辨识、风险评价程序，制定《2025年危险源识别与评价调查表》，对生产过程中职业健康安全的风险和机遇形成完善的评估机制，分析相关风险和机遇对于公司业务运营、财务的影响以及未来发展趋势，从而制定应对策略，全方位筑牢安全防线，打造一个安全稳定、让员工安心的工作环境。

风险类型	风险描述	发生概率	影响大小	影响的时间范围	影响的价值链环节	优先级排序	潜在财务影响	应对措施
运营风险	生产运营中员工可能所处配电房、空压机房、柴油库等工作区域，如果电闸防护装置失效、化学品泄漏，可能发生爆炸、火灾等危险事故	低	大	短	运营	中	运营成本增加	1.制定《应急准备和响应管理程序》《消防安全管理制度》《紧急情况应急预案》等制度并严格落实 2.布置完善生产现场应急照明、逃生指示标志、逃生平面示意图和消防设施，保持逃生通道畅通； 3.严格遵守消防规范使用管理各类气瓶，对设施设备定期进行维护、保养； 4.油桶存放在阴凉通风处，严禁在非指定区域抽烟。

机遇类型	机遇描述	发生概率	影响大小	影响的时间范围	影响的价值链环节	优先级排序	潜在财务影响	应对措施
技术机遇	运用自动化生产和远程监控与操作技术，减少员工在危险区域暴露的风险，降低职业危害和事故发生率。	低	中	长期	运营	高	运营成本增加	1.引进自动化生产：采用自动化生产线，利用机械臂、传送带等设备代替人工操作，能使员工远离危险区域； 2.加装远程监控系统：在危险区域安装高清摄像头、传感器等设备，将实时数据和图像传输到监控中心。员工可以在监控中心远程观察危险区域的情况，无需亲自进入。

影响、风险和机遇管理

公司通过分析生产工艺、进行现场调查和定期检测，识别各工种接触的职业病危害因素，并评估其危害程度和风险等级。根据风险评估结果，公司制定并实施相应的风险控制措施，例如改进生产工艺、提供个人防护用品、加强职业健康培训和应急演练等，以确保员工的安全健康。同时，公司也积极开发职业健康机遇，例如采用新型设备、提高自动化水平等，以降低职业病危害风险，提高生产效率和产品质量。通过持续的监测和评价，公司不断完善职业健康管理措施，为员工创造安全健康的工作环境，促进企业的可持续发展。

公司为避免安全生产事故的发生，针对配电房、机械操作、噪声粉尘等潜在危险源，制定《2025年重点控制危险源清单》，并采取一系列风险预防和控制措施，例如：加强消防管理，定期检测维护设备，规范操作流程，提供个人防护用品，以及开展职业健康培训和应急演练等，以确保员工的生命安全，营造安全健康的工作环境。此外，公司定期进行职业病危害因素检测，识别潜在的职业健康风险，针对识别出来风险制定并实施职业病危害控制措施，包括工程技术控制措施、个体防护措施和组织管理措施等。

关键绩效

报告期内，公司员工体检覆盖率 **100%**，特种作业人员持证上岗率 **100%**，职业病危害因素检测率 **100%**，职业病危害因素监测合格率 **100%**，隐患排查整改率 **100%**，新增职业病数 **0** 宗。

安全生产应急演练

公司建立《职业健康安全运行控制程序》《应急准备和响应控制程序》《火灾救援应急预案》，并开展专项人员培训，提高员工应急响应能力。为推动安全生产走深走实，公司各单位以强化现场应急救援、提升应急处置能力为出发点，不断调整优化应急响应指挥体系，做好物资、装备和人员等保障，有针对性地开展各类应急演练活动。

案例

2025年危废泄露应急演练

2025年6月，为加强员工对危废泄露相关知识的了解与认识，增强危废安全防范意识，掌握危废泄露应急处置技术，提升员工自救互救能力及应对危废泄露突发事件的应变能力，熟悉应急物资的操作方法，公司组织开展了危废泄露应急演练。演练结束后，总指挥组织全体参与人员总结复盘，收集改进建议，进一步完善危废泄露应急预案，强化员工应急处置能力，筑牢公司危废安全防线



危废泄露应急演练

案例

消防逃生演练

2025年6月为加强员工对消防知识的了解和认识，增强消防意识，掌握消防技术，并具备自救与互救能力，提高应对突发事件的应变能力，熟练掌握消防知识和设备的操作方法，公司对员工开展了一次消防疏散演习训练。演习中员工有序疏散、规范操作灭火器，切实提升了突发事件应对能力。



消防逃生演练

关键绩效

报告期内，公司开展安全生产应急演练 **2** 次。

安全教育培训

公司注重培养员工的安全意识，制定并严格执行《特种设备及人员安全管理制度》《安全培训教育管理制度》等安全制度，要求公司的安全管理人员、危化品人员、特种作业人员、特种设备操作人员等必须持相关专业资质。对于新入厂员工，必须接受公司级、车间级、班组级的三级安全教育培训，经考试合格后方可上岗和发放劳动防护用品。公司每年开展多个面向公司全体员工及特定岗位员工的安全培训项目，定期开展职业卫生防护用品的使用、危险废物的存放与处置、安全生产知识、火灾及触电救助、车间危化品知识等安全培训课程，营造安全氛围，提升全体员工的安全素养和安全意识。

案例

2025年安全生产月系列活动

为贯彻落实国家的安全生产方针，树牢安全发展理念，从6月1日起，捷昌驱动围绕“始终把安全生产放在各项工作的首要位置”的指导思想，组织开展了宣传贯彻、应急演练、讲座培训、知识闯关等活动，全面提升员工安全意识和应急处置能力，为企业高质量发展保驾护航。



安全事故案例宣讲会



工作安全之危险源识别

关键绩效


安全教育培训 **60** 场

参与安全教育培训 **1230** 人次

安全教育培训时长 **1971.68** 小时

安全教育培训覆盖率 **100%**

安全风险防护培训覆盖率 **100%**



职业安全防护管理

公司高度重视员工健康与安全，严格遵守《中华人民共和国职业病防治法》《工作场所职业卫生监督管理规定》等相关法律法规，每年开展职业病危害因素检测，并在职业卫生公告栏公布《职业病危害因素检测报告》，主动告知相关岗位员工职业病危害，做好相关职业安全防护管理，保障员工职业健康安全。

<p>职业病防护</p>	<p>公司严格执行职业病防护的各项规定，要求员工在工作期间必须佩戴个人防护装备，如颗粒物防护口罩、防噪耳塞及护耳器等，并在高温区域实施严格的降温措施，如设备采用保温材料、车间和电气车间设有排风扇、空调等，切实保障员工健康。</p>
<p>职业病危害因素检测</p>	<p>公司每年委托机构对作业场所职业病危害因素进行全面检测，出具检测报告，评估职业病防护设施对危害因素的防护效果，对不符合国家职业卫生标准的作业场所和防护设备进行及时整改。报告期内，公司检测出部分岗位噪声超标情况，已及时整改到位。</p>
<p>职业病危害告知</p>	<p>公司加强职业健康宣传，普及职业病防治知识，并通过设立明显的职业病危害告知牌等方式，让员工充分了解岗位潜在的职业危害，严格要求员工佩戴好防护装备作业。</p>
<p>职业病体检</p>	<p>公司每年为员工安排全面的职业病体检，通过专业医疗机构对员工进行全面的身体健康评估，及时发现潜在的职业健康问题，为员工提供必要的医疗干预和健康管理建议。</p>



职业病危害告知牌

相关方安全管理

公司高度重视与供应商、承包商等相关方合作开展安全管理工作。公司通过与相关方签订安全协议书，开展安全教育培训，要求所有进入公司作业区域的相关方严格落实公司的安全标准与流程，共同维护作业现场安全秩序。

部分相关方安全管理措施

<p>01</p> <p>严格要求承包商施工人员进入施工现场前，必须制定切实可行的安全施工方案，并组织对施工人员进行安全教育，认真落实安全措施，以确保施工安全。</p>	<p>02</p> <p>严格要求承包商施工人员进入生产、施工现场时穿戴好劳动防护用品，特别是高空吊物，运输材料、高空作业时，必须按规定正确使用和佩戴劳动防护用品。</p>
<p>03</p> <p>严格审核承包商特种作业人员是否具备国家规定的特种作业操作资格。</p>	<p>04</p> <p>严格要求承包必须安排专门的安全管理人员进行施工现场的安全监护、检查，并与公司安全管理部门保持紧密联系。</p>

指标与目标

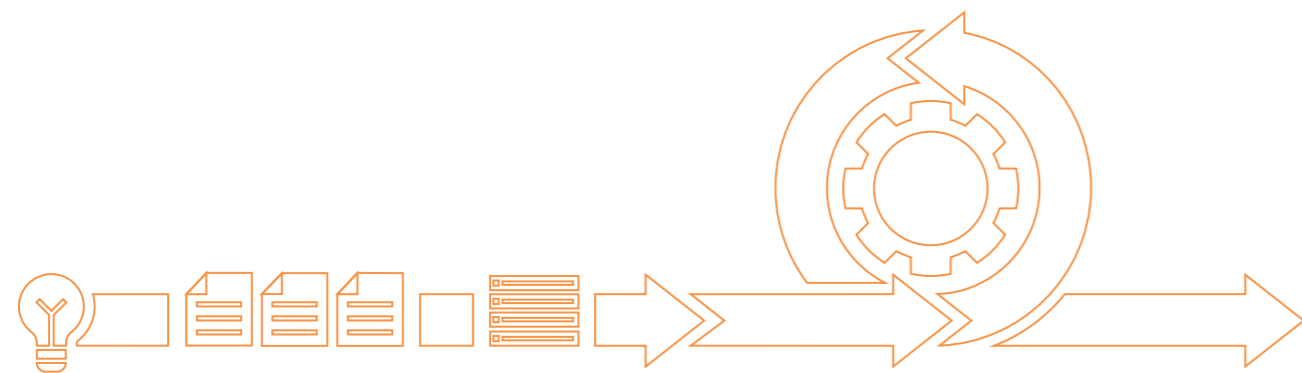
报告期内，公司设立明确的安全管理目标，制定《2025年职业健康安全目标、指标管理方案》，进一步提升安全生产投入，未来将继续对职业病安全防范、安全防护设施、安全隐患整改、安全教育培训等项目加强投入，切实提升安全管理绩效，全面升级公司的安全管理体系。

2025年 安全生产目标

- (1) 因工死亡事故为零；
- (2) 重伤事故为零；
- (3) 不发生一次直接经济损失超过20000元的设备损坏和爆炸事故；
- (4) 不发生一次直接经济损失超过20000元的火灾事故；
- (5) 不发生一次直接经济损失超过20000元的工伤事故；
- (6) 事故隐患整改率为100%，防止事故发生的替代措施采取率为100%；

达成情况

已达成



💡 关键绩效
📌

工伤保险的投入金额 **188.32** 万元

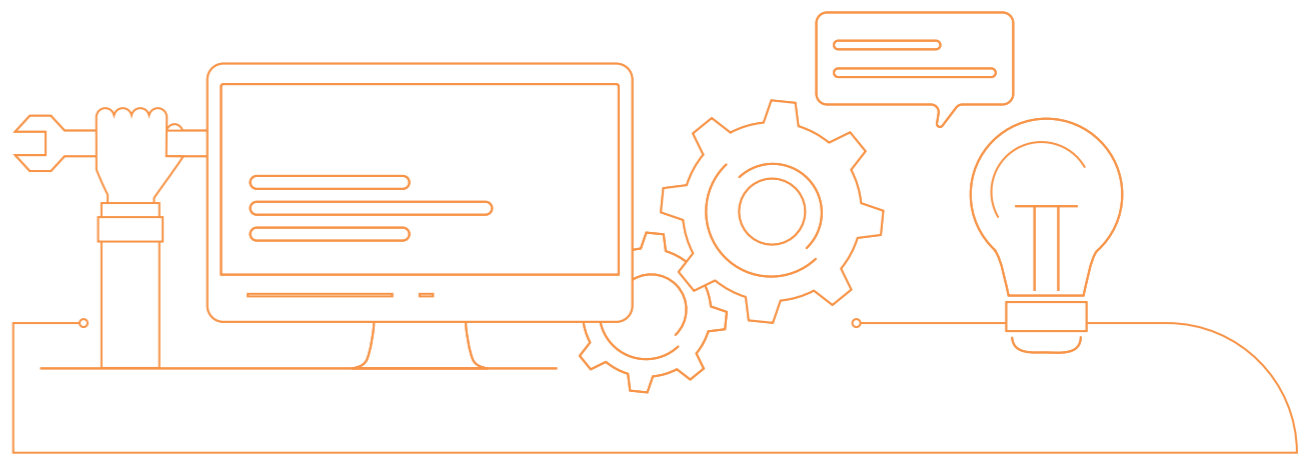
工伤保险人员覆盖率 **100%**

安全生产总投入 **123.4** 万元

安全生产轻微事故 **10** 起

因工作死亡人数 **0** 人

因工伤损失工作日数 **473.32** 个工作日




05

“ 公益领航，贡献担当 ”

我们的行动

- 社会贡献

回应 SDGs

 <p>1 无贫穷</p>	 <p>2 零饥饿</p>	 <p>4 优质教育</p>	 <p>11 可持续城市和社区</p>
--	--	---	--

社会贡献

公司主动践行企业社会责任，积极投身于各类社会公益事业，扎实推进各项社区志愿服务工作，不断优化志愿服务内容与形式，用实际行动奉献爱心、服务群众，展现企业担当，努力实现公司经济效益与社会效益的协同共进。

案例

捐赠新昌县慈善总会

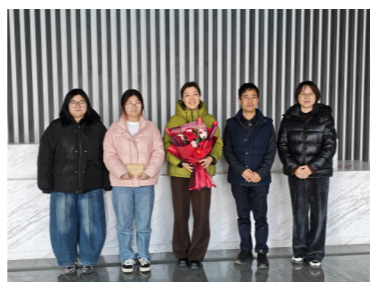
2025年12月，公司通过新昌县慈善总会实施定向慈善捐赠5万元，专项支持新昌肿瘤康复协会开展肿瘤患者康复关怀及相关公益事业。本次捐赠聚焦患者身心照护、康复支持与人文关怀，以实际行动践行企业社会责任，助力地方公益慈善事业发展，传递对生命健康的关爱与社会温度。



案例

爱心助学捐款活动

2025年初，公司党委发起“点亮微心愿，传递温暖情”爱心助学捐款活动，全体党员积极响应、踊跃参与，累计募集善款1.5万余元，以实际行动为困境学子送去关怀与支持，切实减轻其学习生活压力，助力学子安心求学、逐梦前行，彰显企业温度与社会责任担当。



慰问老人



志愿献血



交通文明劝导

关键绩效

报告期内，公司公益总投入 **53** 万元，志愿活动 **2** 次，志愿活动参与 **94** 人次，

志愿活动总时长 **210** 小时。

附录

指标索引

《上海证券交易所上市公司自律监管指引第 14 号——可持续发展报告（试行）》议题索引

维度	议题	对应条款	对应本报告的章节
环境	应对气候变化	第二十一条至第二十八条	应对气候变化
	污染物排放	第三十条	环境管理
	废弃物处理	第三十一条	
	生态系统和生物多样性保护	第三十二条	绿色运营
	环境合规管理	第三十三条	环境管理
	能源利用	第三十五条	能源管理
	水资源利用	第三十六条	资源利用
	循环经济	第三十七条	
社会	乡村振兴	第三十九条	(报告期内, 公司暂未开展乡村振兴行动)
	社会贡献	第四十条	社会贡献
	创新驱动	第四十二条	创新驱动
	科技伦理	第四十三条	(公司科学研究、技术开发等活动不涉及生命科学、人工智能等科技伦理敏感领域)
	供应链安全	第四十五条	供应商管理
	平等对待中小企业	第四十六条	(报告期内, 公司未发生对中小企业供应商的账款逾期支付情况)
	产品和服务安全与质量	第四十七条	产品质量安全
	数据安全与客户隐私保护	第四十八条	客户权益保障
可持续发展相关治理	员工	第五十条	员工权益保护 员工薪酬福利 员工成长发展 职业健康与安全
	尽职调查	第五十二条	ESG 管理
	利益相关方沟通	第五十三条	
	反商业贿赂及反贪污	第五十五条	商业道德
反不正当竞争	第五十六条		

《中国企业可持续发展报告指南 (CASS-ESG6.0)》《GRI可持续发展报告标准 (GRISTandards)》指标索引

对应本报告的章节	CASS-ESG 6.0	GRI Standards	
关于本报告	P1.1/P1.2	2-2/2-3	
走进捷昌驱动	P3.1-P3.4	2-1/2-6/2-9	
ESG 管理	G1.1.1-G1.1.6/G1.1.9/G1.1.10/G1.2.1/G1.2.2/G1.3.1/G1.3.2	2-12/2-13/2-14/2-16/2-29/3-1/3-2/3-3	
专题聚焦: 打造未来工厂, 荣膺单项冠军	/	2-6/203-1/203-2	
精细治理, 高效运营	公司治理	/	2-9/2-10/2-19/2-27/405-1
	合规内控	/	2-27/201-1/207-1/207-2/207-3
	商业道德	G2.1.1-G2.1.3/G2.1.7/G2.1.8/G2.2.2/G2.2.3	2-26/2-27/205-2/205-3/206-1
	投关管理	G1.3.1-G1.3.2	2-27/201-1/2-29
生态优先, 绿色发展	应对气候变化	E1.1.1-E1.1.8/E1.1.12-E1.1.16	2-27/201-2/305-1/305-2/305-4/305-5
	环境管理	E2.1.1/E2.1.3/E2.1.5/E2.1.6/E2.1.8/E2.2.1/E2.2.3/E2.2.5/E2.2.6	2-27/303-2/305-7/306-1/306-2/306-3/306-4/306-5
	能源管理	E3.1.1-E3.1.5	2-27/302-1/302-2/302-3/302-4/302-5
	资源利用	E3.2.1-E3.2.4/E3.2.3-E3.3.5	2-27/301-2/301-3/303-1/303-3/303-5/308-1
创新赋能, 产业兴荣	绿色运营	E2.3.3	304-2/308-1
	创新驱动	S2.1.2-S2.1.7/S2.1.9-S2.1.13	2-6/2-27/2-28/203-2
	产品质量安全	S3.3.1-S3.3.3/S3.3.5	2-8/2-27/416-1/416-2/414-2
	客户权益保障	S3.3.4/S3.3.6/S3.4.1-S3.4.4	2-25/2-27/417-1/417-2/417-3
和谐同行, 携手共进	供应商管理	S3.1.1-S3.1.4	2-27/308-1/308-2/414-1/414-2
	员工权益保护	S4.1.1/S4.1.3/S4.1.4/S4.1.6/S4.1.8/S4.1.9/S4.1.11	2-7/2-27/401-1/405-1/406-1/407-1/408-1/409-1
	员工薪酬福利	S4.1.5/S4.1.7/S4.1.12	2-20/2-27/201-3/401-2/401-3
	员工成长发展	S4.3.1-S4.3.4/S4.3.6	2-27/404-1/404-2
公益领航, 贡献担当	职业健康与安全	S4.2.1-S4.2.6	2-25/2-27/403-1/403-2/403-3/403-4/403-5/403-6/403-7/403-8/403-9/403-10
	社会贡献	S1.2.1-S1.2.4	203-1/203-2/413-1
附录	指标索引	A3	/
	关键绩效	A2	/
	意见反馈	A6	/

关键绩效

经济绩效

指标		单位	2023年	2024年	2025年
经济表现	资产总额	万元	670,829.67	691,246.32	684,300.75
	营业收入	万元	303,399.10	365,201.63	403,611.44
	纳税总额	万元	12,976.89	17,731.48	24,084.44
	归母净利润	万元	20,596.25	28,197.67	39,720.71
	每股收益	元/股	0.54	0.74	1.04

公司治理

指标		单位	2023年	2024年	2025年
股东会	股东大会召开总次数	次	2	2	2
	审议通过事项	项	16	17	19
董事会	董事会成员人数	人	9	9	9
	董事会召开次数	次	8	5	7
	审议通过事项	项	46	32	54
薪酬政策	董事、高级管理人员报酬(包含现任和离任)	万元人民币	655.32	736.44	783.00
合规	开展法律培训次数	次	5	2	8
	开展法律培训时数	小时	633.5	3,082	486
	参与法律培训人数	人	418	1,541	753
党建	党总支数量	个	1	1	1
	党支部数量	个	2	2	4
	召开党委会次数	次	12	12	12
	党员数量	人	73	75	110
内部审计	开展内部审计次数	次	/	9	8
	内部审计发现问题	个	/	79	72
	提出审计建议	条	/	75	80
信息披露	审计问题整改率	%	/	95	96.25
	对外披露定期报告数量	份	4	4	4
	对外披露临时报告数量	份	62	44	55

环境绩效

指标		单位	2023年	2024年	2025年
环境管理	环保投入	万元	/	196.64	590.37
	污染物监测合格率	%	100	100	100
	环保设施同步运转率	%	100	100	100
	建设项目环保“三同时”执行率	%	100	100	100
	环保培训次数	次	54	44	62
	环保培训参加人次	人次	1,705	1,327	1,450
	环保培训时长	小时	647	1,255	945.5
应对气候变化	温室气体排放总量	吨二氧化碳当量	/	23,912.20	26,025.98
	范围1温室气体排放量	吨二氧化碳当量	/	5,998.0	5,294.42
	范围2温室气体排放量	吨二氧化碳当量	/	17,914.20	20,731.56
	温室气体减排量	吨二氧化碳当量	/	2,914.12	3,581.06
废弃物	一般废弃物处置量	吨	504.953	955.632	901.173
	危险废弃物处置量	吨	21.021	48.672	88.766
水资源利用	公司总用水量	吨	169,529.00	195,587.59	113,908.00
	总取水量为	吨	168,817.00	191,287.00	113,908.00
	循环用水量	吨	712	4,300.59	7,373.96
能源利用	综合能源消耗量	吨标煤	/	7,752.73	8,068.242
	光伏发电使用量	千瓦时	/	3,549,475	6,704,640

社会绩效

指标		单位	2023年	2024年	2025年
劳动关系管理	员工总人数	人	3,749	4,737	5,043
	残疾员工人数	人	27	31	33
	少数民族员工	人	226	362	330
	管理层中少数民族员工数	人	4	3	4

指标	单位	2023 年	2024 年	2025 年
按地区划分的员工数				
中国大陆地区	人	3,030	3,878	4,055
中国港澳台地区	人	6	6	6
海外地区	人	713	853	982
按性别划分的员工数				
女性	人	1,348	1,673	1,787
男性	人	2,401	3,064	3,256
按专业划分的员工数				
生产人员	人	1,834	2,465	2,739
销售人员	人	257	257	320
技术人员	人	549	653	712
财务人员	人	66	71	79
行政人员	人	1,043	1,291	1,193
按年龄划分的员工数				
30 岁以下	人	1,340	1,707	1,902
30-40 岁	人	1,444	1,776	1,788
40-50 岁	人	758	1,004	1,060
50 岁及以上	人	207	250	293
按学历划分				
博士	人	16	16	4
硕士	人	133	145	188
本科	人	682	856	1,090
大专	人	841	983	1,126
高中及以下	人	2,077	2,737	2,635
劳动合同签订率	%	100	100	100
社保覆盖率	%	98.25	97.37	97.47
公司新进员工数量	人	2,404	3,198	2,315
按性别划分的新进员工				
女性	人	770	540	718
男性	人	1,634	1,090	1,597

劳动关系管理

指标	单位	2023 年	2024 年	2025 年
按招聘渠道划分的新进员工				
社会招聘	人	1,615	784	1,251
校园招聘	人	103	61	222
其他招聘渠道	人	686	785	842
员工流失率	%	31.98	35.18	28.76
管理人员中女性人数比例	%	19.14	19.30	20.70
享受产假员工数	人	43	43	49
享受产假返岗率	%	90.70	100.00	89.80
定期接受绩效考核的员工占比	%	51.08	47.96	55.61
人均带薪年假	天	3.59	3.34	3.9
困难员工帮扶人数	人	6	8	5
困难员工帮扶金额	万元	4.0011	6.7757	6.9121
民主管理				
召开职工代表大会次数	次	/	1	1
职工代表大会审议议案数	项	/	2	1
工会召开次数	次	/	2	2
工会审议议案数	项	/	3	2
工会会员占在职员工的比例	%	100	100	100
发展与培训				
员工培训投入	万元	72.02	150.92	149.89
培训场次	场次	1,665	1,596	1,601
接受培训总人次	人次	46,810	35,545	38,443
培训总时长	小时	67,749.93	67,749.93	81,734.00
员工每年接受培训的平均时长	小时	21.33	14.30	16.21
员工内部调动或内部应聘的人数	人	359	563	882
员工内部调动或内部应聘的比例	%	9.58	11.89	17.49
定期接受绩效和职业发展考核的员工比例	%	51.08	47.96	55.61

劳动关系管理

民主管理

发展与培训

指标	单位	2023 年	2024 年	2025 年	
职业健康与安全	员工体检覆盖率	%	100	100	100
	开展应急演练	次	2	2	2
	隐患排查整改率	%	100	100	100
	特种作业人员持证上岗率	%	100	100	100
	工伤保险的投入金额	万元	66.55	107.61	188.32
	工伤保险人员覆盖率	%	100	100	100
	安全生产总投入	万元	102.5	113	123.4
	安全生产轻微事故	起	20	7	17
	因工作关系死亡人数	人	0	0	0
	总工伤人数	人	20	20	17
	因工伤损失工作日数	个工作日	676.7	305.42	790.32
	安全教育培训	场	50	40	60
	安全教育培训覆盖率	%	100	100	100
	职业病危害因素检测率	%	100	100	100
	职业病危害因素监测合格率	%	100	100	100
新增职业病数	宗	0	0	0	
社会公益	公益总投入	万元	/	167.5	53.015
	志愿活动次数	次	/	2	2
	志愿活动参与人次	人次	/	87	94
	志愿活动总时长	小时	/	182	210
创新驱动	研发费用	万元	20,818.86	23,232.32	24,558.73
	研发费用占营业收入比例	%	6.86	6.36	6.08
	新产品开发项目数	个	109	116	116
	新产品销售收入	万元	224,903.27	225,954.50	222,638.65
	研发团队总人数	人	549	653	712
	授权专利累计数	项	809	941	1,020
	软件著作权累计数量	项	79	86	98
	商标累计数量	项	176	177	178

指标	单位	2023 年	2024 年	2025 年	
产品和服务安全与质量	产品合格率	%	99.16	99.18	99.51
	年度质量内审次数	次	2	2	2
	聘请第三方机构抽检次数	次	4	4	4
	质量培训人次	人次	1,537	1,484	5,333
	质量培训次数	次	58	35	61
	客户培训	参与调查的客户数量	人	155	164
参与调查的客户占比		%	37	74	91
客户投诉响应专项培训人次		人次	492	572	10
客户投诉响应专项培训次数		次	4	4	1
应对客户投诉响应考核通过率		%	100	100	100
供应商管理		供应商总数	个	/	319
	拥有质量管理体系认证的供应商数目	个	/	162	204
	拥有环境管理体系认证的供应商数目	个	/	84	11
	拥有职业健康安全管理体系认证的供应商数目	个	/	59	30
数据安全与客户隐私保护	数据安全总投入情况	万元	252.71	173.45	280.04

意见反馈 >>

尊敬的读者:

非常感谢您阅读本报告。我们非常重视并期望聆听您对本报告的反馈意见。您的意见和建议,是我们持续提高企业 ESG 信息披露水平、推进企业 ESG 管理和实践的重要依据。我们欢迎并由衷感谢您提出宝贵意见!

1. 对于捷昌驱动来说,您的身份是:

员工 客户与消费者 股东或投资人 供应商 政府及监管机构 媒体/行业协会 其他(请注明)

2. 您对公司 ESG 报告的总体评价是:

非常好 好 一般 较差 差

3. 您认为我们在利益相关方沟通方面做得如何?

非常好 好 一般 较差 差

4. 您认为我们在产品责任方面做得如何?

非常好 好 一般 较差 差

5. 您认为我们在环境、安全和职业健康方面做得如何?

非常好 好 一般 较差 差

6. 您认为我们在员工责任方面做得如何?

非常好 好 一般 较差 差

7. 您认为本报告的内容安排和版式设计如何?

非常好 好 一般 较差 差

8. 您对我们履行 ESG 及本报告有何意见和建议?

