

股票代码:301261



河北恒工精密装备股份有限公司

环境、社会和公司治理报告

ENVIRONMENTAL, SOCIAL AND
GOVERNANCE REPORT

2025

地址：河北省邯郸市成安县商城镇工业园区经四路
电话：0310-5238885
邮箱：ir@hebei-bar.com

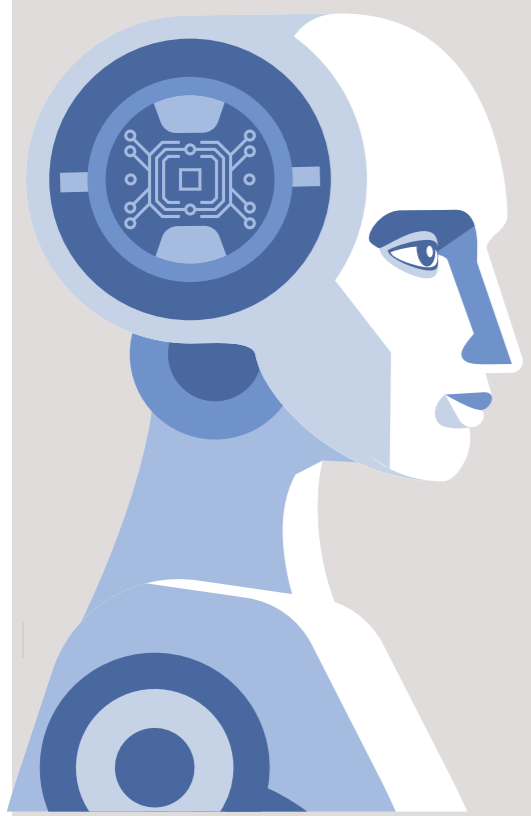
Contents

目录

报告前言

关于本报告 01

董事长致辞：
守责笃行强根基，实干奋进谋长远 03



01

走进恒工精密

公司概况	05
2025年度亮点绩效	09

04

同绘绿水青山，守护生态家园

应对气候变化	31
环境合规管理	35
资源管理	38
生态系统保护	44

07

助力公益事业，共筑美好家园

助力乡村振兴	87
凝聚向善力量	87

02

ESG管理

ESG目标与愿景	11
ESG治理体系	12
利益相关方沟通	13
重要性议题管理	14

05

秉持精益理念，铸就价值高地

创新驱动	47
供应链管理	56
产品和服务安全与质量	60
信息安全与隐私保护	67

展望未来

附录

指标索引表	89
意见反馈表	92

03

筑牢合规防线，夯实发展根基

坚持党建引领	19
规范公司治理	22
保护投资者权益	26
坚持诚信经营	27

06

厚植成长沃土，赋能全面发展

职业健康与安全	71
保护员工合法权益	77
员工培训与发展	83



报告前言

关于本报告

报告简介

本报告是河北恒工精密装备股份有限公司发布的第一份环境、社会和公司治理报告。本报告依据客观、规范、透明和全面的原则，详细介绍了恒工精密及下属子公司2025年度在环境、社会和公司治理方面所采取的实践举措和取得的成效。

报告范围

时间范围：报告的时间范围是2025年1月1日至12月31日（以下简称“报告期”），为增强报告的可比性和完整性，部分内容适当追溯以往年份或具有前瞻性描述。

组织范围：本报告以“河北恒工精密装备股份有限公司”为主体，包括下属子公司，除特别说明外，本报告范围与公司年报范围保持一致。

发布周期

本报告为环境、社会和公司治理报告，每年度发布一次。

编制依据

- ◆ 《深圳证券交易所上市公司自律监管指引第2号——创业板上市公司规范运作》
- ◆ 《深圳证券交易所创业板上市公司自律监管指南第3号——可持续发展报告编制》
- ◆ 《深圳证券交易所上市公司自律监管指引第17号——可持续发展报告（试行）》
- ◆ 中国企业改革与发展研究会《中国企业可持续发展报告指南（CASS—ESG6.0）》
- ◆ 气候相关财务信息披露（TCFD）框架
- ◆ 可持续发展会计准则委员会SASB准则
- ◆ 联合国可持续发展目标（SDGs）
- ◆ 全球报告倡议组织《GRI可持续发展报告标准（GRI Standards）》

数据来源

本报告的数据来源于恒工精密内部原始台账、公司文件及审计报告等资料，部分财务数据来自公司2025年年度报告。如无特别说明，本报告所涉及的货币金额均以人民币为计量币种。

称谓说明

为了便于表述和阅读，“恒工精密”“公司”“我们”均指河北恒工精密装备股份有限公司。

报告获取和反馈

本报告可在深圳证券交易所官方网站（<http://www.szse.cn/>）、巨潮资讯网（<http://www.cninfo.com.cn/>）及公司官网（<https://www.hengong.com.cn/>）查阅和下载。

若对报告有任何意见或建议，请通过以下方式联系我们：

地址：河北省邯郸市成安县商城镇工业园区经四路

电话：0310-5238885

邮箱：ir@hebei-bar.com



董事长致辞： 守责笃行强根基，实干奋进谋长远



当下，可持续发展是全球产业升级的核心导向，ESG承载企业长期价值，更是我们深耕智能制造与高端装备领域的重要底色。多年来，公司聚焦液动力机械、空压及真空领域、注塑机及配件制造、传动部件、汽车零部件、机器人零部件等领域深耕细作，始终将ESG理念融入战略核心，以环境责任守底色、以社会责任聚合力、以优质治理强根基，践行长期发展初心。

在环境治理方面，我们扎实践行绿色制造理念，优化生产工艺，严控污染物排放，推动节能降耗；重视水源保护，规范生产废水处理；同步推进厂区屋顶分布式光伏发电，替代传统能源消耗，高效实现节能减碳；新项目深度融合智能化升级与节能减排，更注重坚守绿色生产底线。

在社会责任维度，我们坚守初心使命，兼顾多方价值共赢。对内筑牢员工权益保障根基，用心打造安全健康、公平包容且兼具多元性与可持续发展的工作生活环境，助力员工成长成才；对外深耕产业协同，严守供应链合规标准，赋能上下游合作伙伴提质升级，共建良性产业生态；积极践行公益担当，聚焦教育帮扶，资助贫困学生，践行企业社会使命。

在公司治理层面，我们以战略思维夯实发展根基，以规范治理护航长远成长。深耕合规运营，完善内控体系，成立审计部强化全过程监督，精准防范运营风险，筑牢稳健经营防线；发力数字化升级，迭代U9管理软件、搭建智能工厂，以数字化赋能生产运营全链条，精进管理与运营效能，筑牢产业竞争优势；严守产品质量生命线，搭建全流程质量控制体系，推进工艺迭代与技术创新，提升生产效率与产品精度，以优质产品赋能产业链升级，助力行业高质量发展；坚守诚信经营初心，重视投资者关系维护，畅通沟通渠道，凝聚发展共识，夯实企业品牌公信力与行业影响力。

立足产业发展浪潮，ESG既是责任，更是企业高质量发展的核心竞争力。未来，恒工精密将始终坚守初心，精进治理效能，厚植环保理念，延续责任担当，以更坚定的步伐、更务实的行动，携手全体同仁与合作伙伴，共赴发展新征程，互利共赢新未来！

河北恒工精密装备股份有限公司董事长 魏志勇

走进恒工精密

公司概况

企业简介

河北恒工精密装备股份有限公司成立于2012年，位于邯郸市成安县，于2023年7月10日在深圳证券交易所上市（股票简称：恒工精密，股票代码：301261）。

公司专注于流体科技新材料的研发、生产加工和销售，主要产品为液压阀块、螺杆转子等，产品广泛应用于液压工程机械、空气压缩、注塑机、新能源汽车、机器人、低空飞行器等领域，销售和服务遍布全球40多个国家和地区，为20多个行业超1,000家企业提供高品质、低成本、低能耗的一站式解决方案。

公司是国家级专精特新“小巨人”，是连续铸铁行业的高新技术企业，潜心打造装备制造业高端竞争能力，已迈

入国内装备核心零部件主力制造商行列。公司创新“一站式服务平台”业务模式，打通了装备制造产业链上从“原材料”直至“精密零部件”的各个环节，并拥有多个环节的技术积累，满足了客户“一站式采购”需求。公司与全球知名企业三一重工、中联重科、格力电器、卡特彼勒、博世力士乐、丹佛斯、阿特拉斯、英格索兰、西门子等企业建立长期战略合作关系。

未来，公司将进一步发挥“先进材料及生产工艺”与“一站式服务”制造的协同优势，迈向更多的应用领域、研发更多具有核心技术的产品，为中国装备制造提供一站式解决方案。

企业文化

企业愿景

成为全球工业部件智造的领航者

企业使命

为客户创造价值
为奋斗者实现梦想

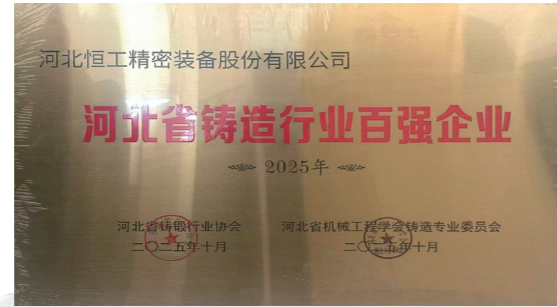
核心价值观

勤学、奋斗、创新、公平

发展历程



企业荣誉



授奖时间：2025年
奖项名称：河北省铸造行业百强企业
授奖单位：河北省铸锻行业协会、河北省机械工程学会铸造专业委员会



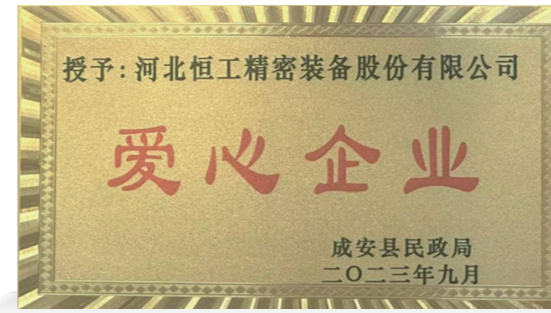
授奖时间：2025年
奖项名称：河北省工业设计协会先进单位
授奖单位：河北省工业设计协会



授奖时间：2023年
奖项名称：河北省创新型中小企业
授奖单位：河北省工业和信息化厅



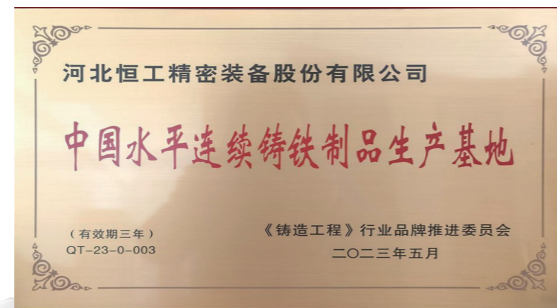
授奖时间：2023年
奖项名称：河北省制造业单项冠军企业
授奖单位：河北省工业和信息化厅



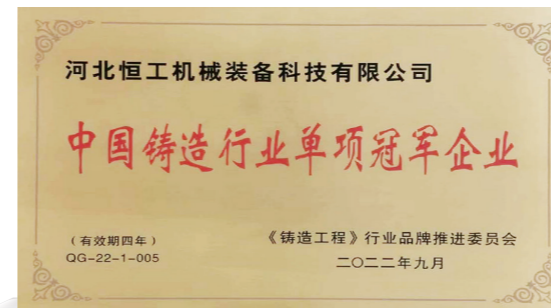
授奖时间：2023年
奖项名称：爱心企业
授奖单位：成安县民政局



授奖时间：2023年
奖项名称：企业信用评价AAA级信用企业
授奖单位：中国铸造协会



授奖时间：2023年
奖项名称：中国水平连续铸铁制品生产基地
授奖单位：《铸造工程》行业品牌推进委员会



授奖时间：2022年
奖项名称：中国铸造行业单项冠军企业
授奖单位：《铸造工程》行业品牌推进委员会



2025年度亮点绩效

经营绩效

营业收入	归属于上市公司股东净利润	资产总额
11.01 亿元	0.89 亿元	23.40 亿元
派现总额 (含税)	支付的各项税费	
52,734,117.60 元	51,175,934.41 元	

环境绩效

温室气体排放总量 (范围1和范围2)	光伏发电	环保投入
109,410.44 吨二氧化碳当量	690,500 千瓦时	106 万元
环境处罚及违规事件		
0 起		

治理绩效

独立董事占比	女性董事占比
42.86 %	28.57 %
互动易投资者问题回复率	参加反商业贿赂及反贪污培训人数
100 %	11 人

社会绩效

研发投入	产品合格率	安全培训场次
4,185.43 万元	95.66 %	762 场
安全生产投入	安全隐患整改率	员工满意度
455.35 万元	100 %	94.2 %

ESG管理

ESG目标与愿景

恒工精密积极对标联合国2030可持续发展目标（SDGs），围绕绿色发展与社会责任等重点领域开展系统性实践，助力可持续目标实现。

SDGs	可持续发展目标内容	恒工精密行动
	在世界各地消除一切形式的贫困	助力乡村振兴 参与社会公益
	确保健康的生活方式、增进各年龄段人群的福祉	安全生产管理 职业健康防护
	确保包容、公平的优质教育，促进全民享有终身学习机会	完善培训机制 畅通晋升通道 实施“恒星助学计划”
	实现性别平等，为所有妇女、女童赋权	反对性别歧视 关爱女性员工
	确保安全的饮水和卫生设施	推动水资源节约与循环利用 废水合规处理
	确保人人获得可负担、可靠和可持续的现代能源	清洁能源使用 强化能耗管控

	促进持久、包容、可持续的经济增长，实现充分生产性就业，确保人人享有体面工作	拓宽招聘渠道 保障员工权益
	建设有风险抵御能力的基础设施、促进包容的可持续工业，并推动创新	鼓励研发创新 保护知识产权
	采取紧急行动应对气候变化及其影响	节能减排行动 气候风险与机遇管理
	保护、恢复和促进可持续利用陆地生态系统，可持续管理森林，防治荒漠化，制止和扭转土地退化，遏制生物多样性的丧失	生态系统保护
	促进有利于可持续发展的和平和包容社会、为所有人提供诉诸司法的机会，在各层级建立有效、负责和包容的机构	规范公司治理 坚持合规经营 遵守商业道德
	加强执行手段、重振可持续发展全球伙伴关系	推进负责任采购

ESG治理体系

恒工精密以可持续发展为导向，将经营管理层、各职能部门、各业务板块纳入ESG管理体系中，构建权责清晰、协同高效的ESG工作推进机制。公司董事会负责审议ESG相关事项，审批ESG报告等；各职能部门负责开展ESG工作并推动落地实施。同时，公司持续完善ESG相关制度标准与工作流程，优化风险防控、绩效评估及信息披露机制，推动ESG要求贯穿生产运营、环境保护、社会责任履行等各环节，持续提升ESG治理的规范化、体系化水平，为企业可持续发展高质量发展筑牢根基。

利益相关方沟通

恒工精密重视利益相关方沟通，对内倾听员工诉求、对外对接客户供应商需求，向投资者合规披露信息、回应社区关切，推动企业与利益相关方双向赋能、共赢发展。

利益相关方	期望与诉求	沟通与回应
政府和监管机构	<ul style="list-style-type: none"> 合规经营 依法纳税 环境保护 促进地方发展 	<ul style="list-style-type: none"> 遵守法律法规 主动纳税 贯彻绿色发展理念 创造就业岗位
股东与投资者	<ul style="list-style-type: none"> 经营业绩提升 完善公司治理 信息披露 投资者权益保护 风险管理 	<ul style="list-style-type: none"> 持续稳健经营 信息披露透明 投资者交流活动 提升内控水平
客户	<ul style="list-style-type: none"> 优质产品和服务 提升客户满意度 	<ul style="list-style-type: none"> 加强质量管控 持续研发投入 客户权益保障 及时响应诉求
供应商	<ul style="list-style-type: none"> 合作共赢 公平采购 	<ul style="list-style-type: none"> 供应链管理 阳光采购 定期沟通交流
员工	<ul style="list-style-type: none"> 良好的福利待遇 职业发展 维护员工权益 保障职业健康 	<ul style="list-style-type: none"> 完善薪酬福利体系 提供多元化培训项目 建立职业晋升路径 建立民主沟通机制 员工关怀活动 加强职业健康安全管理
社区与公众	<ul style="list-style-type: none"> 社会贡献 开展志愿活动 	<ul style="list-style-type: none"> 参与公益事业

重要性议题管理

公司充分参考《深圳证券交易所上市公司自律监管指引第17号——可持续发展报告（试行）》（以下简称“《指引》”），并紧密结合所处行业特性及公司经营实际情况，全面评估公司在各相关议题方面的表现状况，判断其是否会对经济、社会以及环境层面产生重大影响（即影响重要性），同时考量每个议题是否会对公司商业模式、业务运营、发展战略、财务状况、现金流、融资方式及成本、价值链等带来较大影响（即财务重要性）。通过对此双重重要性的考量，同时参照国际主流可持续发展报告标准相关要求，对公司议题库内议题进行重要性分析，具体实施步骤如下：

议题评估流程

步骤一：了解公司背景

基于全球大趋势、中国产业发展趋势的宏观环境、所处行业、公司的商业模式进行分析，识别公司的利益相关方与公司面临的影响、风险与机遇。

步骤二：议题初步筛选

使用《指引》中设置的21个议题作为议题清单基础，参考国际主流可持续发展报告标准相关要求，以及同行业相关议题，对标联合国可持续发展目标（SDGs），建立公司2025年度ESG议题库，共计28个议题。

步骤三：议题重要性评估

影响重要性评估

梳理各议题对外部环境、社会和经济的潜在或实际的正面或负面影响，结合专家判断，评估出具有影响重要性的议题。

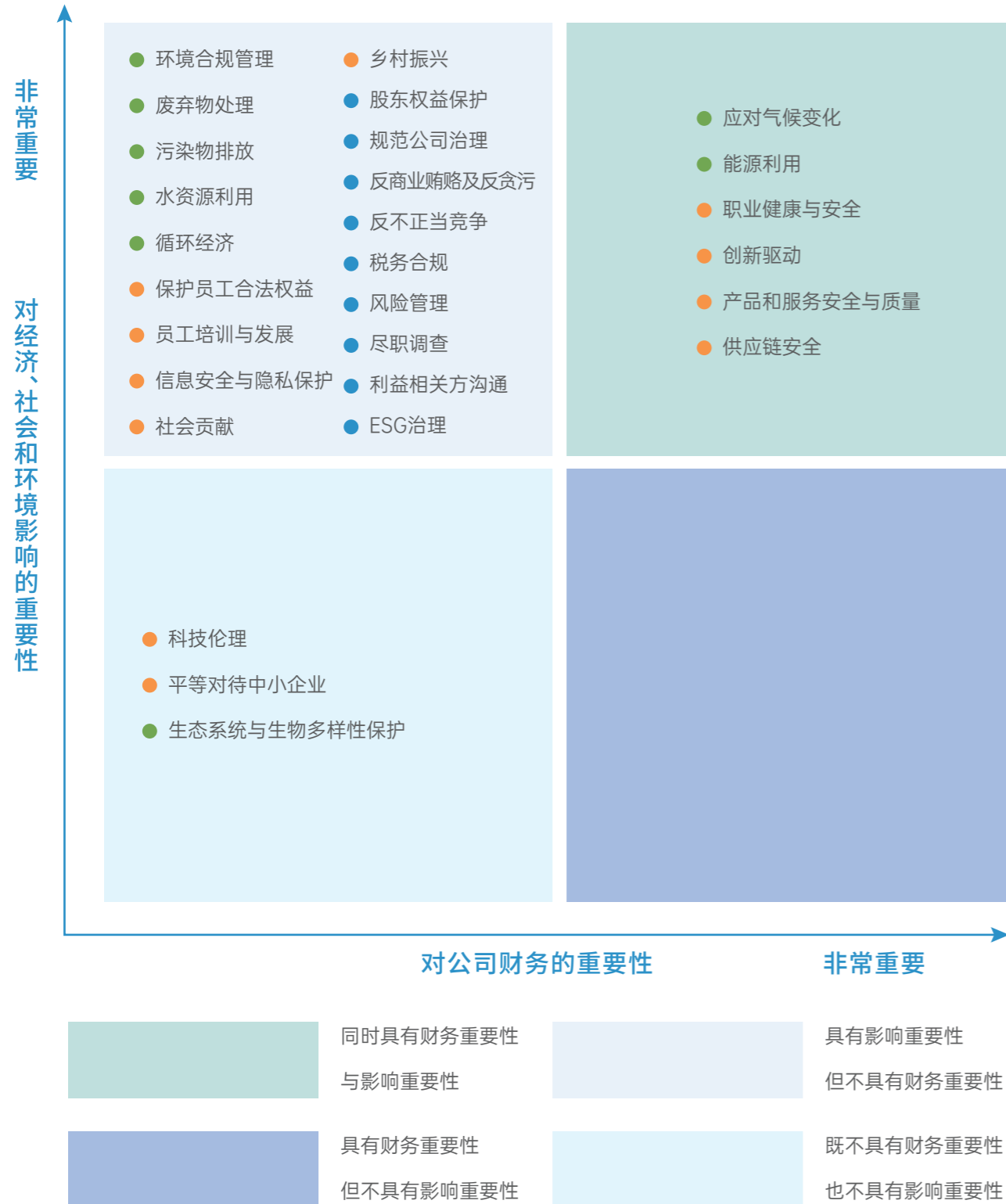
财务重要性评估

通过影响、依赖性和其他因素分析，结合专家判断，以及公司各部门风险识别和评估清单，识别和评估相关议题下的风险和机遇，评估出具有财务重要性的议题。

步骤四：议题确认与审批

形成影响重要性和财务重要性议题清单，并确保相关议题透明、平衡且完整地披露于报告中。

恒工精密重要性议题矩阵



恒工精密重要性议题识别清单

重要性说明	议 题		
	环境维度	社会维度	治理维度
同时具有财务重要性与影响重要性的议题	应对气候变化 能源利用	职业健康与安全 创新驱动 产品和服务安全与质量 负责任供应链管理	/
具有财务重要性但不具有影响重要性的议题	/	/	/
具有影响重要性但不具有财务重要性的议题	环境合规管理 污染物排放 废弃物处理 水资源利用 循环经济	保护员工合法权益 员工培训与发展 信息安全与隐私保护 社会贡献 乡村振兴	股东权益保护 规范公司治理 反商业贿赂及反贪污 反不正当竞争 税务合规 风险管理 尽职调查 利益相关方沟通 ESG治理
既不具有财务重要性也不具有影响重要性的议题	生态系统与生物多样性保护	科技伦理 平等对待中小企业	/

03

筑牢合规防线 夯实发展根基

恒工精密致力于构建权责明确、运作规范、制衡有效的现代企业治理体系。公司建立科学合理的决策机制与健全的内控制度，确保战略制定与经营管理活动规范、透明、高效。公司坚守合规经营底线，全面加强风险管理体系，平衡兼顾股东、客户、员工等各方权益，追求可持续的健康成长。

- 坚持党建引领 ○
- 规范公司治理 ○
- 保护投资者权益 ○
- 坚持诚信经营 ○

响应的SDGs



坚持党建引领

党建体系

恒工精密党支部严格落实党中央和上级党组对党建工作要求，制定党支部工作相关制度，常态化开展民主评议党员与党内监督，强化批评和自我批评，不断加强党建创新工作，牢固树立“四个意识”，坚决做到“两个维护”。按照全县党纪学习教育部署要求，公司党支部高度重视，精心谋划，组织全体党员深度学习，不断提高党员队伍的组织纪律性，加强党员队伍管理，并严格按照“六有”标准，建立集教育、管理、监督、宣传、凝聚、服务群众于一体的党群活动阵地，以阵地建设为抓手，增强基层党组织政治功能和组织力，打造特色鲜明、内涵深厚、辐射广泛、载体丰富的党建品牌。

2025年，恒工精密党支部共有党员**9**名，召开党员大会**7**次。

党建平台

公司党支部自成立以来，始终注重发挥战斗堡垒作用和党员先锋模范作用，积极打造“智慧党建”线上平台与线下党群活动中心，推动党建工作提质增效，持续激发党组织内生动力与创新活力。



智慧党建

建设党建公众平台，促使全体员工了解党建相关理论知识，党的路线方针政策、恒工企业发展建设、企业文化等内容，并将先进党员、先进员工、劳动模范等先进事迹加入平台，不断完善平台内容，全面开创智慧党建。



党群活动中心

建设文化走廊、学习室及台球室、乒乓球室、健身房等活动场所，进一步开展党政工作。

党建荣誉

公司以习近平新时代中国特色社会主义思想为核心，结合装备制造业的工作宗旨，致力于把党支部建设成为成安工业园区基层党建的示范点，为建设富裕、美丽、幸福的新成安做出积极贡献。2018年，在省市非公党建示范点观摩中，公司党支部取得优异成绩，得到上级的一致赞誉。2021年，公司党支部先后荣获“省先进基层党组织”和“邯郸市非公基层党组织建设示范点”称号。



党建荣誉证书

党建活动

公司党支部积极开展主题党日活动，通过集中学习、专题研讨、实践服务等多种形式，持续强化党员理论武装与党性锻炼，有效提升组织生活质量，增强党员的创造力、凝聚力、战斗力。

案例 “九三”阅兵直播集体观礼活动

2025年9月3日，值中国人民抗日战争暨世界反法西斯战争胜利80周年之际，公司组织全员集中观看阅兵盛典直播，引导全体员工直观感受国家力量、汲取奋进精神，以庄重仪式凝聚爱国共识，以集体共鸣传递奋斗力量。



“九三”阅兵直播集体观礼活动

案例 “正风肃纪守底线，砥砺奋进迎七一”主题党日活动

2025年6月，在“七一”党的生日来临之际，公司党支部紧扣全面从严治党主线，开展“正风肃纪守底线，砥砺奋进迎七一”主题党日活动。公司党支部组织开展专题党课，结合典型案例与工作实际，教育引导党员干部知敬畏、存戒惧、守底线，进一步强化党员的党性修养与使命担当，巩固党支部的战斗堡垒作用。

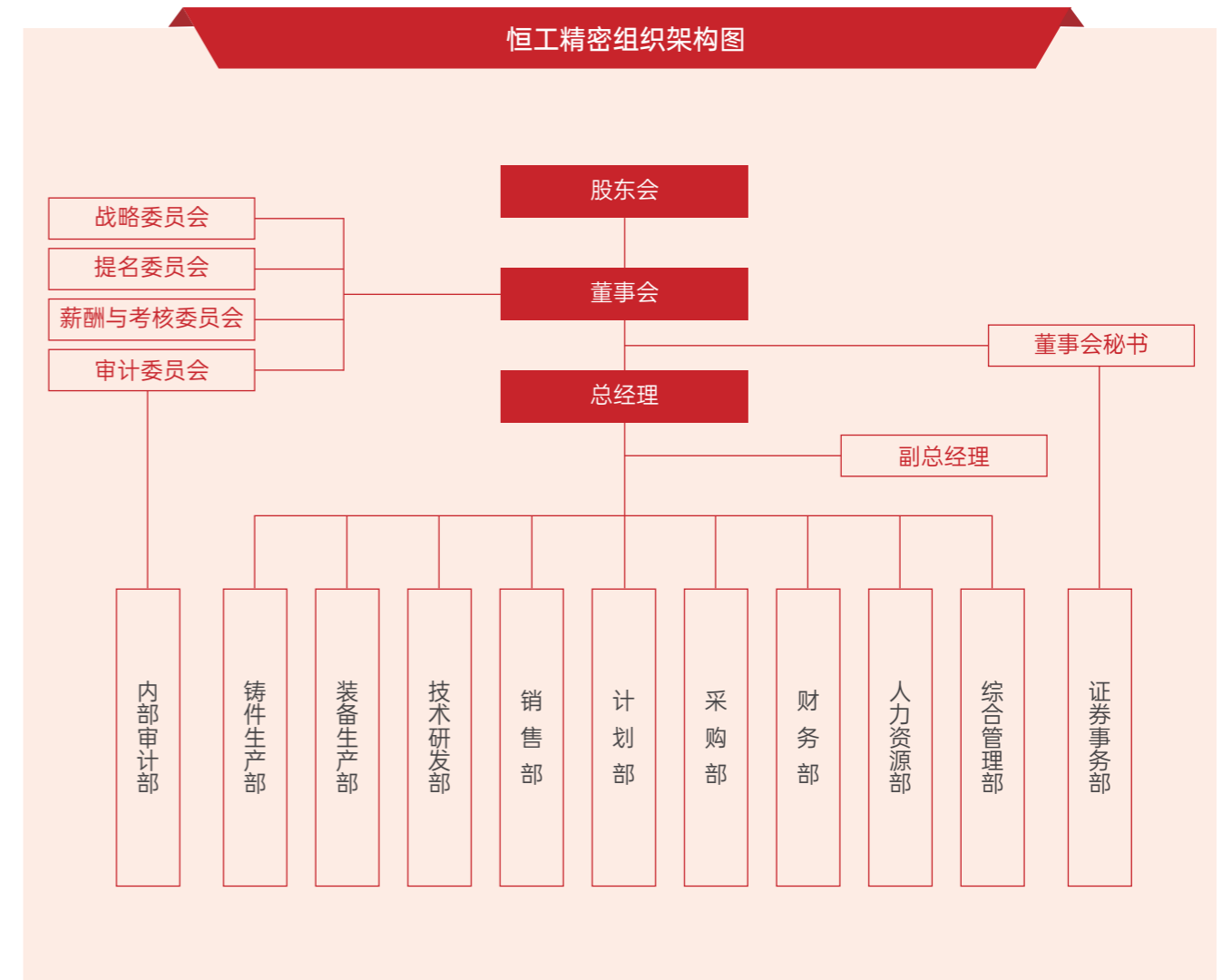
案例 深入贯彻中央八项规定精神学习教育

2025年全国两会后至7月底，公司党支部面向全体党员干部开展中央八项规定精神学习教育，一体推进学习研讨、查摆问题、集中整治、开门教育四项工作。公司依托理论中心组和党支部开展分层学习，并举办读书班、观看警示教育片；通过自查互查与群众评议方式，建立问题台账，明确责任人与整改时限；针对查摆问题，制定专项整改方案、细化整改措施，定期开展“回头看”，确保整改不走过场；通过设立意见箱、问卷调研、座谈等方式广泛听取意见，并主动公开教育进展和整改成果，接受社会监督，推动教育工作走深走实。

规范公司治理

治理架构

公司严格遵循《中华人民共和国公司法》（以下简称“《公司法》”）《中华人民共和国证券法》（以下简称“《证券法》”）《深圳证券交易所创业板股票上市规则》等相关法律法规，制定了《河北恒工精密装备股份有限公司章程》（以下简称“《公司章程》”）等内部管理制度，建立了由股东会、董事会和高级管理层组成的现代公司治理架构。公司不断完善公司治理结构，进一步提高公司规范运作水平。



运作机制

股东会

公司严格按照《公司法》《上市公司股东会规则》等法律法规及《公司章程》的有关规定，制定了《股东会议事规则》，规范股东会的召集、通知、召开及表决程序。股东会采用现场会议与网络投票相结合的方式，为股东提供便利。对于影响中小投资者利益的重大事项，公司严格执行对中小投资者表决单独计票并及时公开披露计票结果，以保障中小股东的参与权与表决权。

报告期内			
公司共召开股东大会 ¹	年度股东大会	临时股东大会	审议并通过议案
3 次	1 次	2 次	27 项

¹公司于2025年10月发布最新版《公司章程》，公司权力机构的名称由“股东大会”正式变更为“股东会”。本报告中所提及的“股东大会”，系指在《公司章程》完成修订之前召开的会议。

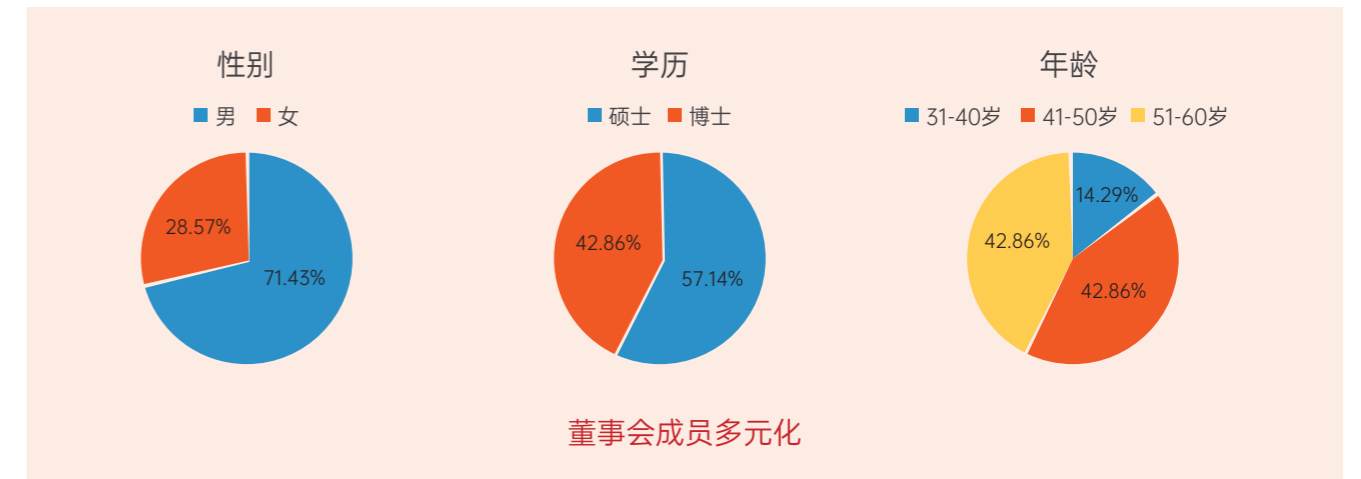
董事会

公司董事会是公司的经营决策和业务领导机构，执行股东会决议，对股东会负责。公司严格按照《董事会议事规则》的规定召开董事会，对公司重大事项进行科学决策。报告期内，董事勤勉履职，按时出席董事会会议，维护公司和全体股东的合法权益。公司董事会下设战略、审计、提名、薪酬与考核委员会四个专门委员会，各专门委员会依据相应工作细则履行职责，为董事会决策提供专业支持。公司不设监事会，由审计委员会行使《公司法》规定的监事会的职权。

报告期内		
公司共召开董事会会议	审议通过议案	董事会出席率
6 次	60 项	100 %
召开专门委员会会议	审计委员会	薪酬与考核委员会
7 次	4 次	3 次

多元化与独立性

公司注重董事会多元化，严格按照《公司章程》及《提名委员会工作细则》规定的程序选聘董事，在选聘过程中综合考量候选人的性别、年龄、教育背景、专业能力及从业经验等因素。董事会成员在财务、工商管理、机械及行业专业领域具有多元化背景，为董事会科学决策提供支持。公司制定《独立董事工作制度》，独立董事独立履行职责，在董事会中发挥参与决策、监督制衡和专业咨询的作用，维护公司整体利益和中小股东合法权益。



报告期内		
公司董事会成员共	独立董事	独立董事占比
7 名	3 名	42.86 %

薪酬管理

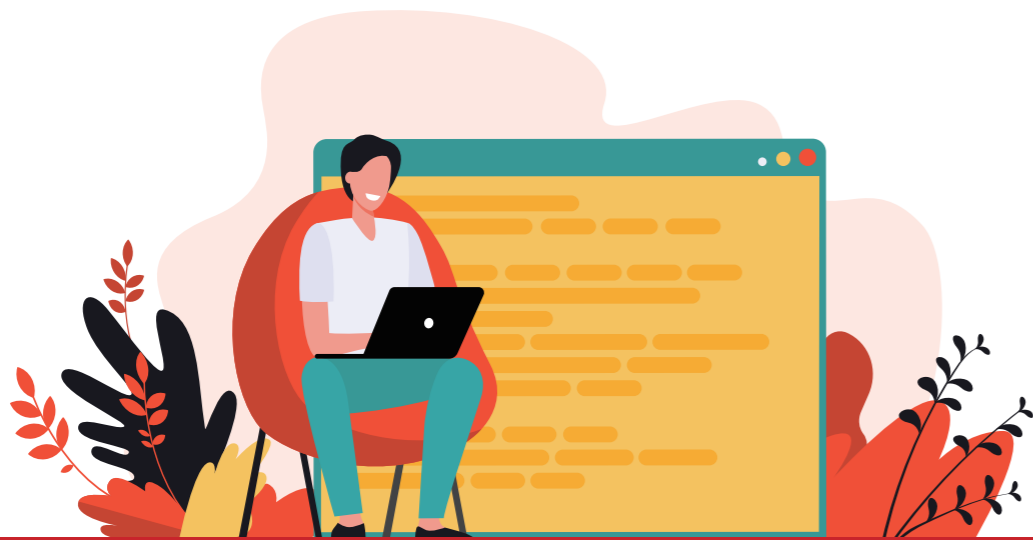
公司董事及高级管理人员薪酬管理严格遵循《公司章程》《薪酬与考核委员会工作细则》及相关薪酬方案规定。薪酬方案制定综合考量行业发展特点、公司经营实际、区域薪酬水平及个人岗位职责等多重因素，实现董事及高级管理人员薪酬与公司经营业绩、个人工作绩效的紧密挂钩。薪酬计发实行差异化管理，在公司任职的非独立董事及高级管理人员按所任管理职务计发薪酬，其中高级管理人员薪酬由固定工资与绩效奖金两部分构成；独立董事领取固定津贴；未在公司担任具体职务的非独立董事不发放薪酬。薪酬方案履行规范化审批流程，董事及高级管理人员薪酬方案均经董事会薪酬与考核委员会审议，其中高级管理人员薪酬方案报董事会批准，董事薪酬方案提交股东会审议通过后实施，以严谨的决策与审批机制，保障薪酬管理工作的规范性与透明度。

合规经营

内部控制

公司依据《企业内部控制基本规范》等法律法规及监管要求，对公司的内部控制体系进行持续改进、优化，以适应不断变化的外部环境及内部管理要求。公司董事会负责内部控制的建立健全和有效实施，并对内部控制评价报告的真实性和完整性负责；审计委员会在监督及评估内部控制方面承担核心职责；公司内部审计部负责内部控制评价与监督的日常工作，对审计委员会负责并报告工作。公司定期开展内部控制自我评价，报告期内，公司内部控制未存在重大缺陷，在所有重大环节保持了有效的内部控制。

公司制定《内部审计管理制度》，明确了内部审计的职责、权限和工作程序。内部审计工作涵盖公司及所有子公司，审计范围包括组织结构、发展战略、资金活动、采购与销售业务、资产管理、财务报告、信息系统等主要业务与事项，并重点关注销售、采购、资产管理、资金活动、研发及财务报告等高风险领域。内部审计部至少每季度向审计委员会报告工作，内容涵盖内部审计计划的执行情况以及发现的问题。报告期内，公司共开展4个审计项目，审计问题整改率95%。



税务管理

公司严格遵守《中华人民共和国税收征收管理法》《中华人民共和国企业所得税法》等国家法律法规和政策的规定，坚持依法诚信纳税，致力于建立规范的税务管理流程，以准确、及时地履行各项纳税申报与税款缴纳义务。在日常经营中，公司积极关注税收政策变化，主动防范税务风险。公司将持续完善税务相关管理实践，以支持业务的稳健发展。

保护投资者权益

信息披露

公司严格遵守《上市公司信息披露管理办法》《深圳证券交易所创业板股票上市规则》等法律法规及监管规定，制定《信息披露管理制度》《年报信息披露重大差错责任追究制度》《信息披露暂缓、豁免管理制度》等制度，明确了信息披露的原则、内容、程序及责任追究机制，以保障信息披露的真实、准确、完整、及时与公平。报告期内，公司严格遵循信息披露相关规定履行信息披露义务，未发生因信息披露违规而受到证券监管部门处罚的情形。

2025年，公司共披露	
定期报告	4份
临时公告	124份

投资者关系管理

为保障与投资者之间沟通的规范化与常态化，公司制定《投资者关系管理制度》，旨在通过系统、透明、高效的沟通，增进投资者对公司的了解和认同。公司董事会是投资者关系管理的决策机构；董事会秘书是投资者关系管理工作的直接负责人，全面统筹协调相关工作；证券事务部作为常设执行机构，负责投资者关系管理的具体事务。

同时，公司建立了多元化的投资者沟通渠道，包括但不限于：业绩说明会、投资者咨询专线、电子邮箱、深圳证券交易所互动易平台。公司积极与投资者保持沟通，就公司经营业绩、发展战略、行业情况等问题进行交流，与投资者保持长期稳定、和谐的互动关系。

报告期内

公司在互动易与投资者互动

79次

投资者问题回复率

100%

举办投资者开放交流会次数

2次

接听投资者电话次数

35次

股东权益保护

公司股东回报政策遵循《公司法》及《公司章程》的相关规定，在制定利润分配方案时，综合考虑所处发展阶段、盈利水平、资金需求及未来发展规划等因素，兼顾股东的合理投资回报与公司的可持续发展。

指标 ²	单位	2023年	2024年	2025年
派现总额（含税）	元	43,945,098.00	43,945,098.00	52,734,117.60
占合并报表中归属于上市公司股东净利润的比例	%	34.70	63.08	59.17

²统计口径为现金分红所属年度，与年报口径一致。

坚持诚信经营

反贿赂与反贪污

廉洁体系

恒工精密始终坚持合规经营，恪守商业道德，将廉洁理念视为企业文化的重要组成部分。公司通过与全体员工签订《廉洁自律协议》，进一步强化了员工的纪律意识与责任承诺。在此基础上，公司对员工进行廉洁自律教育，组织《员工手册》及各项规章制度的专题培训，引导员工树立正确的职业价值观。报告期内，公司未发生商业贿赂及贪污事件相关的重大处罚。

报告期内

公司开展反贿赂与反贪污培训

1次

参与培训人数

11人

廉洁监督

公司建立了覆盖内外部的廉洁监督机制，对外与供应商签订《廉洁共建协议》，明确禁止任何形式的利益输送，一经发现立即取消供应商准入资格，永不得作为公司合格供应商。对内，公司要求所有采购人员严格保守商业秘密，并鼓励员工对采购过程中的舞弊、徇私等行为进行实名或匿名举报。对于违反采购纪律的行为，公司将交由监察部门严肃查处，情节严重者将移送司法机关依法追究法律责任，以此构建公开、透明、可信赖的供应链合作环境。

反垄断与反不正当竞争

恒工精密始终秉持公平自由的竞争原则，严格遵守《中华人民共和国反不正当竞争法》《中华人民共和国反垄断法》等相关法律法规，系统化规范市场竞争行为，致力于维护诚信、公平、自由的市场秩序和商业环境。报告期内，公司未发生因违反反垄断法、反不正当竞争法导致的诉讼或行政处罚情况。



04

同绘绿水青山 守护生态家园

恒工精密严格遵守环境保护相关法规标准，持续加强环境管理体系建设，推动绿色低碳理念全员渗透，通过资源高效利用、污染合规排放等关键举措，提升环境管理实效，打造绿色可持续发展模式。

- 应对气候变化 ○
- 环境合规管理 ○
- 资源管理 ○
- 生态系统保护 ○

响应的SDGs



应对气候变化

治理

当前全球气候问题日益严峻，公司深刻认识到气候治理的重要性与紧迫性，不断完善气候变化治理体系，明确管理层对气候变化治理工作的整体把控、统筹推进职责，同时安环部牵头开展气候变化相关工作，强化节能降碳、绿色运营等关键实践，持续提升企业气候适应能力与可持续发展韧性。

战略

恒工精密积极开展应对气候变化工作，依据国际气候相关财务披露工作组（TCFD）的建议，识别与自身相关的气候风险和机遇，并以此为基础，制定应对策略。

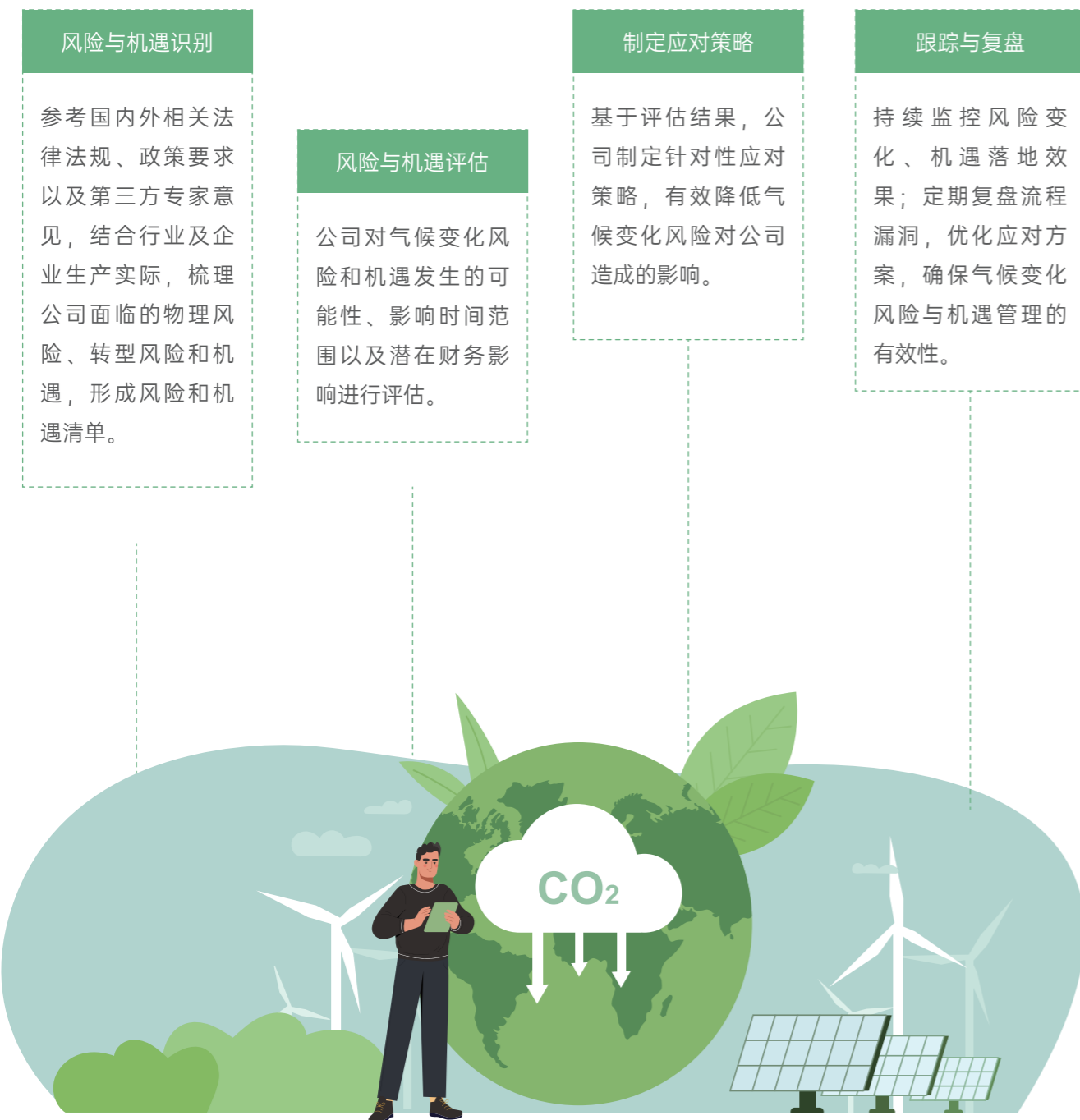
风险/机遇类型	风险/机遇描述	发生的可能性 ³	影响时间范围 ⁴	预期财务影响	应对措施
物理风险	急性风险 暴雨、寒潮等极端天气可能导致供应链中断或基础设施损坏。	高	短期	成本增加，压缩利润空间	建立极端天气预警机制，提前做好原材料安全库存、产能调配规划，保障核心生产环节的物料供应。
	慢性风险 全球气候变暖导致的极端高温天气可能会影响设备运行和员工身体健康。	中	中长期	成本增加，收入减少	1.采取高温防暑措施，改善员工作业环境； 2.加强温度调控。

³发生可能性是指风险/机遇发生的频次间隔、发生的可能性，主要根据历史发生的概率、外部情景、政策实施的进展和专家预测判断。发生可能性从“低”到“高”。
⁴影响时间范围是指不同的气候相关风险和机遇将在不同时间段对公司产生影响，公司将影响的时间范畴划分为短期（0-1年）、中期（1-5年）、长期（5年以上）。

风险/机遇类型	风险/机遇描述	发生的可能性 ³	影响时间范围 ⁴	预期财务影响	应对措施
转型风险	市场风险 下游客户对环保产品的需求增加；上游原材料价格受碳成本影响而上涨。	高	中长期	市场份额与收入减少	1.优先采购绿色环保材料； 2.开发绿色产品，匹配绿色市场需求。
	政策风险 国家相关法律法规趋严，可能导致公司碳管理成本及信息披露合规风险增加。	低	短中长期	成本增加	1.持续关注气候变化相关政策动态，加强气候变化相关的信息披露； 2.推行绿色制造，开展节能降耗工作。
机遇	资源效率 依托节能技术和设备，提升能源、原材料利用率，契合低碳转型需求。	高	短中长期	成本降低	推动节能技术和设备升级。
	产品与服务 随着新能源汽车市场规模的持续扩大，电池、电机、电控等核心零部件的需求会愈发旺盛，为企业带来更多的订单和利润空间。	高	短中长期	收入增加	关注新兴领域以及增长潜力较大的市场，谋求新的业务增长点。
	能源来源 通过可再生能源的使用，进一步降低碳排放。	高	短中长期	收入增加	大力建设分布式光伏项目。

影响、风险和机遇管理

恒工精密持续完善气候变化风险与机遇管理流程，通过定期识别与评估，精准应对物理及转型风险，抢抓低碳赛道发展机遇，助力企业可持续发展。



指标与目标

恒工精密主动响应低碳发展号召，以稳步降低碳排放强度、实现绿色可持续发展为目标导向，结合企业生产运营实际制定减排措施，并持续跟踪实施效果，为实现碳达峰碳中和目标贡献力量。

报告期内⁵

直接（范围1）温室气体排放	间接（范围2）温室气体排放
1,586.45 吨二氧化碳当量	107,823.99 吨二氧化碳当量
温室气体排放总量（范围1和范围2）	每百万营收温室气体排放总量（范围1和范围2）
109,410.44 吨二氧化碳当量	99.39 吨二氧化碳当量

⁵温室气体核算工作严格遵循《机械设备制造企业温室气体排放核算方法与报告指南（试行）》附录二、《综合能耗计算通则》(GB/T 2589 - 2020)、《中国能源统计年鉴》附录4各类能源折标准煤参考系数、《2023年电力二氧化碳排放因子》及《中国电力行业年度发展报告2024》等规范文件开展。核算以活动数据x排放因子为核心计算逻辑，主要对固定源、移动源两类排放源进行数据统计与量化核算；本次核算暂未涵盖工业生产过程排放及逸散性排放相关数据，相关核算结果未经第三方核查机构核验。

直接（范围1）温室气体排放量为天然气、柴油使用产生的温室气体排放，间接（范围2）温室气体排放量为外购电力所导致的温室气体排放。

温室气体排放管理

恒工精密紧扣国家“双碳”目标要求，以能源结构优化、生产工艺升级为抓手，系统推进温室气体减排工作。公司积极使用清洁能源，在厂区建设5,040kWp屋顶分布式光伏发电项目，面积约64,000平方米，大幅降低对传统化石能源的依赖。报告期内，公司光伏发电量690,500kWh，相当于减少了火力发电产生的二氧化碳排放量566.90tCO₂e。同时，公司强化生产工序、设备运行、能源消耗等关键环节的排放管控，通过工艺节能改造、生产精细化管理等方式，减少生产过程中的温室气体排放。



屋顶分布式光伏

环境合规管理

环境管理体系

恒工精密严格遵守《中华人民共和国环境保护法》等法律法规，制定《环保管理手册》《环境保护管理规定》《污染源管理制度》《废水废气废物管理制度》等一系列环境管理内部制度。公司总经理为公司环保工作第一责任人，安环部具体负责环保管理工作以及对外协调工作。各部门负责人对本部门的环保工作负主要责任，各部门要设立专职或兼职安环员，组成环保管理网络。报告期内，公司已通过ISO 14001环境管理体系认证，未发生环境处罚及违规事件。

公司通过各种途径向广大员工宣传国家环境保护的方针、政策、法律和法规，并进行环境保护知识的教育，有计划地安排环境保护知识教育，增强员工的环境意识和技术素质，营造人人关心环保工作、人人重视环保工作的良好氛围。



环境管理体系认证证书

案例 环境保护培训教育

2025年5月21日，公司组织开展了环境保护专项教育培训，培训包括环境污染概述、环境保护法律法规、公司污染物种类及管控措施等内容，系统提升员工的环保意识与合规履职能力。培训结束后，公司对参训人员进行了考核，以巩固学习成果，为企业持续落实环境管理工作提供了有力支持。



环境保护培训教育

环境隐患排查与应急演练

恒工精密定期组织开展隐患排查工作，并对发现的问题形成统计台账。在此基础上，公司严格执行整改流程，明确整改责任与时限，逐项落实整改措施，确保隐患得到有效消除，持续提升运营安全与环境管理效能。

公司严格遵循《突发环境事件应急管理办法》等法规要求，制定《突发环境事件应急预案》，规范了各类环境突发事件的应急响应程序与处置流程，确保职责清晰、响应有序。同时，通过开展应急演练，检验应急预案的可行性与有效性，并基于演练结果不断优化应急机制，有效提升整体应急响应与风险控制能力。

2025年，公司共组织开展环境应急演练**2**次；开展环保隐患排查**5**次，隐患整改率**100%**。

案例 危险废物泄漏事件应急演练

2025年8月22日，公司组织开展乳化液泄漏应急处置实战模拟演练，按真实事故状态进行完整应急处置流程的演练，提高员工对危险废物泄漏的应急处置能力，确保快速、规范、安全地控制污染源。



危险废物泄漏事件应急演练



污染物排放

恒工精密及其子公司均不属于环境保护部门公布的重点排污单位，在日常生产经营中严格遵守《中华人民共和国水污染防治法》《中华人民共和国大气污染防治法》等相关法律法规，针对废水、废气等污染物制定相关的内部管理制度。公司设立三级监测体系（公司、部门、班组），委托有资质的第三方对全公司的各污染源进行定期和不定期监测，并出具检测报告，各部门做好自测工作确保污染物经治理后达标排放。报告期内，公司未发生因污染物排放受到处罚及违规事件。

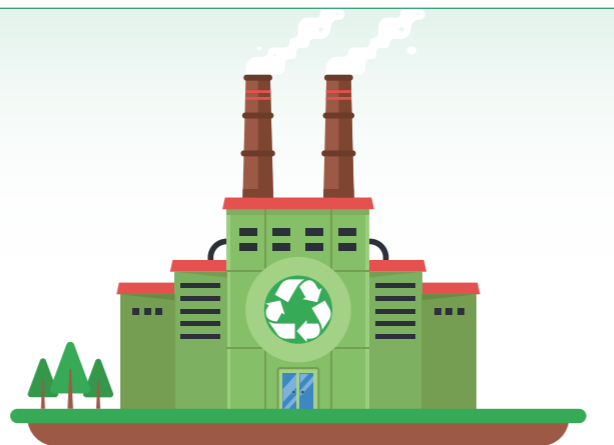
公司针对生产经营过程中产生的废气、废水实施分类治理。公司使用全电炉设备，不存在因燃料燃烧而产生的废气排放，对于熔炼工序产生的一定量烟尘，通过集气罩收集并经袋式除尘器过滤后排放。废水方面，公司对冷却水进行循环利用，不对冷却水进行排放，无工业废水外排，仅产生生活污水。

2025年，公司废水排放量**24,221**立方米，废气排放量**214,239.82**万立方米。

废弃物管理

恒工精密严格遵守《中华人民共和国固体废物污染环境防治法》等相关法律法规及标准文件，制定《危险废物管理制度》等管理制度。公司对机加工环节产生的废矿物油、废乳化液等危险废物实施统一收集，并委托具备资质的单位进行合规处置。同时，公司持续推动生产工艺优化，着力提升自然资源利用率，从源头减少废物产生，全面落实环境责任并推动生产运营的绿色转型。

2025年
公司一般废弃物产生总量**21,781.74**吨
危险废物产生总量**2.67**吨
废弃物自行利用总量**20,485**吨。



废弃物管理措施

一般废弃物

- ◆ 对于生产经营中产生的固废，主要包括金属废品、铁屑等，公司对此部分固废会进行重复利用，不进行排放。
- ◆ 无法被重复利用的湿铁屑，此部分固废交由金属回收公司处理。

危险废弃物

- ◆ 各车间负责本车间产生危险废物的收集、分类、标示和数量的统计，及危险废物台账的建立。
- ◆ 危险废物由专人、专车进行转运，车间负责对转运危险废物进行统计上账。
- ◆ 危险废物储存场所必须符合国家标准，并有醒目的警示标示。
- ◆ 危险废物确保由具备危险废物处理资质的单位进行处理，保证按国家规定由具备相关资质的运输方依法运输，填写并保存《危险废物转移联单》。

资源管理

能源利用

治理

恒工精密严格遵守《中华人民共和国节约能源法》《中华人民共和国清洁生产促进法》等有关法律法规的要求，持续完善公司能源管理体系，建立健全公司节能减排管理制度，配套制定节能减排考核指标和任务，确保节能减排工作规范化、常态化推进。为降低公司能源消耗总量，提高能源管理水平，恒工精密实行公司、车间和生产线三级能源管理，并成立节能工作领导小组，由总经理任小组组长，对全公司的节能减排工作负总责，能源部为能源管理职能部门，全面负责公司日常能源管理的组织、监督、检查和协调工作。截至报告期末，公司已获得ISO 50001能源管理体系认证。



能源管理体系认证证书

战略

恒工精密结合自身经营实际，系统开展能源领域的风险与机遇识别工作，为公司优化能源管理、实现绿色可持续发展奠定基础。

风险/机遇类型	风险/机遇描述	发生的可能性	影响时间范围	预期财务影响	应对措施
风险	能源价格波动风险 公司核心生产环节能耗较高，受能源市场供需、市场化改革等因素影响，能源价格易出现波动，推高运营成本。	高	短中期	运营成本增加，利润下降	加强能源管理，在低谷时段安排高耗能生产工序。
机遇	技术机遇 通过技术升级进一步提升能源利用效率，降低生产能耗。	高	短中长期	成本降低	推动技术改造，淘汰高耗能设备。

影响、风险和机遇管理

恒工精密持续完善能源风险与机遇管理流程，结合行业趋势与企业生产用能情况，依次开展能源领域风险与机遇的识别、分析与评估工作。基于评估结果制定科学的应对策略与落地实施计划，明确责任主体与执行时限，同步搭建常态化的监控跟踪、效果复盘及动态调整机制，确保能源风险有效防控、能源机遇充分挖掘。



指标与目标

恒工精密以规范用能行为、提升能源利用效率、持续降低能源消耗总量为核心目标，建立定期追踪复盘机制，对公司生产过程的能源消费量、消费特点、节能潜力进行分析、研究，根据实际情况及时优化调整管理策略，明确能效提升、能耗管控的关键方向，保障能源管理工作有序推进。



节能措施

恒工精密持续开展节能减排工作，制定节能减排计划并组织实施节能减排技术改进措施，合理有效地利用能源。公司淘汰高耗能落后设备，优化生产工艺，布局分布式光伏项目，同时强化生产全流程能源消费分析，精准把控能源利用状况。此外，公司优化车间照明、空调等公用设施的运行策略，杜绝能源浪费；定期开展节能降耗专项培训，引导员工践行日常节能举措。

案例 节能技改

2025年，公司持续推进生产装备升级与产线优化工作：铸造车间完成除尘系统、天车、电动叉车等设备的更新迭代，机加工车间重点更新老式的数控车床及部分加工设备，进一步改善生产条件，提升生产效率和装备智能化水平，同时有效降低能耗。

案例 节能培训

2025年4月，公司组织节能降耗专项培训，围绕碳中和、日常节能方法、耗能设备与能效标准等核心内容授课，同步通过考试检验学习成效，切实强化员工节能意识与实操能力。



案例 节水工作例会

2025年8月，公司召开节水工作例会，组织各部门负责人参会。会议通报月度用水情况与检查发现的问题，并指出当前节水工作中的现存不足，动员全员参与节水监督与落实工作。



水资源利用

恒工精密严格遵守《中华人民共和国水法》等有关法律法规，制定《节约用水管理制度》《计划用水量管理制度》，规范用水量与日常管控，通过推广节水器具、管控生产用水、落实奖惩机制、开展节水培训等举措，全面提升水资源利用效率。公司建立协同高效的节水管理机制，明确各部门分工与责任，成立节约用水工作领导小组，统筹推进公司节水工作。

生产工序节水措施

- ◆ 搭建专用循环冷却系统，冷却水使用后经冷却塔、板式换热器等设备降温处理后重新输送至生产工序，实现生产冷却水的循环复用、零外排。
- ◆ 按生产环节划分用水单元，针对性设计循环用水方案。
- ◆ 升级生产设备的节水配件，更换节水型喷头、低流量阀门，减少生产过程中的跑冒滴漏。
- ◆ 建立用水计量台账，对各工序用水量实时监控，分析用水损耗节点，持续优化循环系统效率。

2025年



循环经济

恒工精密践行循环经济理念，构建完善的原材料与包装材料管理体系。公司制定《存货管理办法》等制度，由仓储部统筹开展相关工作，对原材料入库、生产领用、回炉料回收、退货处置等关键环节实施标准化管控，严控原材料消耗，有效减少资源闲置与浪费，实现原材料的高效利用。同时，公司积极推行绿色包装方案，优选可降解、可循环的环保型包装材料，建立包装材料回收与再利用机制，减少一次性包装使用，持续降低包装环节的资源消耗与环境影响，夯实绿色低碳发展基础。

绿色办公

恒工精密以“减耗、回收、环保”为核心，将绿色办公理念融入日常运营全流程。公司围绕节水、节电、节纸、垃圾处理等方面落地举措，以微小行动汇聚绿色发展力量。



节约用电

- ◆ 全面更换LED节能灯，搭配感应或定时开关，减少无效照明。
- ◆ 办公设备（电脑、打印机、空调）设置自动休眠模式，非工作时段统一关闭电源。
- ◆ 推行“人走灯灭、人离机关”制度，鼓励员工下班前检查用电设备。
- ◆ 空调温度夏季不低于26℃、冬季不高于20℃，减少能源损耗。



节约用水

- ◆ 办公区域水龙头更换为节水型器具，杜绝滴漏现象。
- ◆ 张贴节水提示标语，提醒员工及时关闭水龙头，避免长流水。
- ◆ 定期检查水管、阀门等设施，发现破损及时维修，降低水资源浪费。



节约用纸

- ◆ 推行“无纸化办公”，优先使用OA、YS、邮箱等线上工具传递文件。
- ◆ 打印机默认设置为“双面打印/复印”，设置纸张回收箱，废纸可二次利用。
- ◆ 减少不必要的纸质文件打印，确需打印时控制页数，避免超额用纸。
- ◆ 采购再生纸作为办公备用纸张，优先选择环保认证的纸制品。



垃圾处理与回收

- ◆ 办公区域设置分类垃圾桶，明确分类标识。
- ◆ 可回收物（废纸、废塑料、废金属等）集中收集，联系正规回收渠道资源化利用。
- ◆ 减少一次性用品使用，鼓励员工自带水杯、餐具，不提供一次性纸杯、塑料袋。



其他环保举措

- ◆ 办公区域摆放绿植，净化空气的同时提升环境舒适度。
- ◆ 鼓励绿色通勤，倡导员工乘坐公共交通、班车、骑行或步行上下班。
- ◆ 定期开展绿色办公宣传活动，如环保知识讲座提升员工环保意识。
- ◆ 采购办公设备时，优先选择节能认证、环保材质的产品，减少高能耗、高污染用品采购。



节约用电标识



节约用水标识

生态系统保护

恒工精密严格遵循国家及地方环境保护法律法规，在经营活动中注重生态保护，其经营活动不直接影响生态系统及生物遗传资源。公司重视项目开发过程中的生态系统保护，将环境影响评价作为项目实施前的必要环节，系统评估新建、改建、扩建及挖潜项目对周边生态环境的潜在影响，防止环境污染和生态破坏事故的发生。



05

秉持精益理念 铸就价值高地

恒工精密立足产业核心需求，以严苛品质管控筑牢发展根基，以持续创新驱动技术与产品迭代，同时严守供应链稳定与数据安全底线，多维度协同构建坚实产业价值，为客户提供兼具可靠性与竞争力的产品及服务支撑。

创新驱动 ○

供应链管理 ○

产品和服务安全与质量 ○

信息安全与隐私保护 ○

响应的SDGs

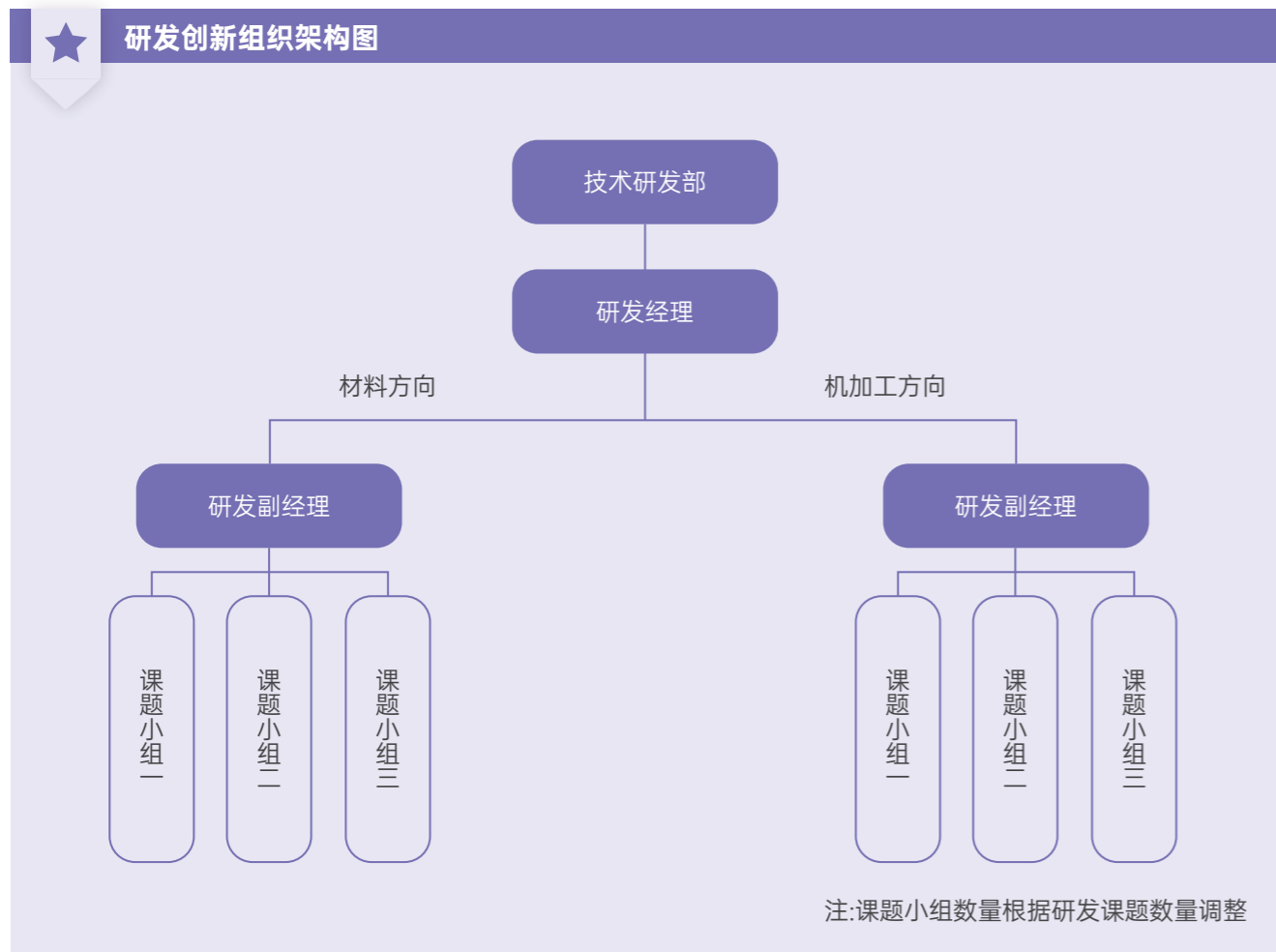


创新驱动

创新管理体系

治理

恒工精密制定《研发项目管理制度》，构建完善的产品研发与科技创新治理体系，由技术研发部统筹创新研发工作，依据公司发展战略和经营规划，实施新产品开发和产品技术改良、创新工作。公司总经理负责确定公司在未来一定期间的整体发展方向，拟定公司产品开发方向和经营规划。公司作为高新技术企业，将创新治理融入研发、生产全流程，保障创新工作规范化、流程化落地。



公司完善科研人才培养体系，搭建专业研发团队，常态化开展科研创新人员培训与宣贯工作，持续提升研发质量与创新效率，为公司创新驱动发展战略落地提供人才支撑。

研发团队

指标	单位	2023年	2024年	2025年
研发人员数量	人	111	149	169
研发人员数量占比	%	11.25	10.70	10.28

按学历划分

本科	人	15	45	44
硕士	人	1	2	3
其他学历	人	95	102	122

按年龄划分

30岁以下	人	16	40	44
30-40岁	人	64	68	74
其他年龄段	人	31	41	51

战略

公司结合精密铸造、机械加工核心业务，立足行业竞争格局与政策导向，梳理创新驱动过程中可能面临的各类风险与机遇，明确其影响路径及应对举措，保障创新战略稳步落地。

风险/机遇类型	风险/机遇描述	发生的可能性	影响时间范围	预期财务影响	应对措施
风险	高端精密部件研发面临技术瓶颈，核心工艺突破难度较大，研发成果转化效率不及预期，影响创新产品落地进度。	中	中期	营业成本增加	引进高端科研人才，搭建多技术研发路线，加强研发过程管控，提升成果转化效率。
	创新产品推向市场后，面临同行业竞品迭代冲击，市场接受度不及预期，难以实现规模化销售。	中	中长期	营业收入减少	加强市场调研与需求分析，精准定位创新产品方向，优化产品性能与性价比，加大市场推广力度，培育核心客户群体。
机遇	国家大力支持高端制造、科技创新产业，出台研发费用加计扣除、高新技术企业税收优惠等扶持政策，助力企业创新发展。	高	长期	营业成本降低	积极对接各类扶持政策，合理申报相关补贴与优惠，加大研发投入力度，依托政策支持推进核心技术攻关与创新产品研发。

影响、风险和机遇管理

公司结合行业政策趋势、市场竞争格局及公司内部管理情况，建立创新驱动相关风险与机遇的全流程管理机制，确保管理工作规范化、流程化落地。



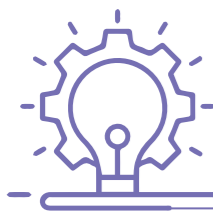
指标与目标

研发创新目标与规划

恒工精密制定知识产权年度考核目标，定期追踪目标完成情况并记录，形成《知识产权年度考核目标及完成情况表》，确保目标进度稳步推进。

目标内容	达成情况
一年内申请专利不低于20件	已完成
专利转化率不低于30%	已完成
项目立项前的专利检索率为100%	已完成

研发投入



	2023年	2024年	2025年
研发投入	2,955.85 万元	3,865.69 万元	4,185.43 万元
研发投入占营业收入比例	3.35%	3.74%	3.80%

研发创新举措及成效

鼓励研发创新

恒工精密坚持尊重知识、尊重人才、鼓励自主创新和攀登科学技术高峰，为提高科研人员的积极性，激发科研潜能，公司制定《科技成果管理与激励制度》，奖励在推动公司的技术进步、技术创新、科技成果转化、发展高新技术产业等科技活动中作出突出贡献的组织和员工。同时，研发创新人员绩效奖金也与研发成果和研发创新能力相挂钩。

激励类别	激励内容
科学技术奖	涵盖产品生产技术提升突出贡献奖、产品生产技术提升进步奖、产品生产技术改进创新奖，同时对获得发明专利的个人或团体予以奖励。
研究成果收益	依据科研经费来源确定分配比例，科研人员及技术研发部分占比20%—60%不等；成果应用于生产产生效益后，提取生产效益的部分作为研发人员和技术研发部收益；该激励与年薪制、绩效奖励并行实施。

研发平台建设

公司以核心研发平台为纽带持续深化产教融合、校企合作，与西安理工大学、邯郸工程技术学校等单位建立长期稳定的合作关系，打通产学研协同创新链条，通过联合技术攻关、定向人才培养、科研成果转化等合作模式持续赋能研发平台功能迭代，为核心技术突破与产业高质量发展注入持久创新动能。2024年，公司获批国家级博士后科研工作站。



研发成果展示

报告期内，公司依托完善的研发治理体系与激励机制，聚焦精密铸造、机械加工等主营业务领域的技术痛点与市场需求，围绕产品性能优化、工艺效率提升、核心技术突破开展系统性研发工作，在关键技术攻关与成果转化方面取得阶段性成效，形成一批具有实际应用价值与市场竞争力的研发成果，为公司主营业务高质量发展注入强劲动力。

研发项目名称	项目实现效果及对公司的影响
基于连铸条件下等温淬火球墨铸铁生产工艺的研究开发	项目完成后可达成材料高强度、高韧性、轻量化升级及近无缺陷生产；ADI作为球墨铸铁的高端化迭代产品，若研发成功可使公司突破传统连铸球墨铸铁的产品边界，实现从普通精密材料向高性能高端材料的跨越，并依托技术优势成功切入高附加值领域并实现“以铁代钢”替代，推动客户结构升级，同时强化技术壁垒与市场竞争力，提升行业话语权，为公司长期发展奠定坚实基础。
RV减速机零部件加工工艺的开发与研究	项目完成后可攻克RV减速机核心零部件（如摆线轮、针齿壳、行星架等）加工过程中的高精度成型、复杂曲面加工、尺寸稳定性控制等关键技术难题。通过对加工工艺的优化设计，实现了关键零部件加工精度的显著提升。RV减速机作为机器人等高端装备的核心部件，对RV减速零部件的精度、稳定性要求极高，市场前景广阔、附加值高，项目的实施使公司成功切入高端机器人赛道，实现了产品结构的优化升级。

共建行业发展

恒工精密秉持开放协同、共建共享的发展理念，积极参与各类行业创新展会与交流互动，主动搭建技术对话、经验互鉴与资源链接的桥梁。通过展会平台，公司既全方位展示核心研发成果与技术创新实力，也深度洞察行业发展趋势、前沿技术动态及市场需求导向，与产业链上下游企业及行业伙伴凝聚发展共识、探寻合作机遇。

案例 恒工精密亮相2025 WAIC 世界人工智能大会

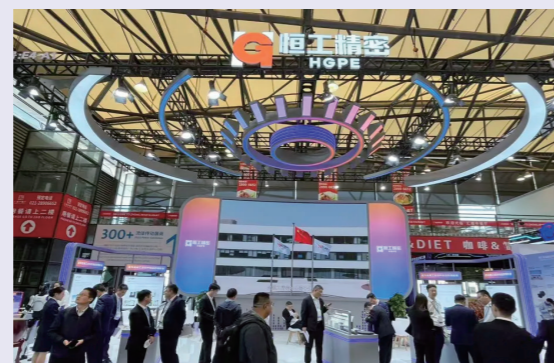
2025年7月，恒工精密亮相2025世界人工智能大会（WAIC），集中展示面向人形机器人、四足机器人及精密减速机系统的核心零部件解决方案，涵盖高精度减速机零部件、机器人核心零部件及相关制造组装能力。公司的展品以优异的性能与可靠性，充分展现了公司在机器人产业链关键环节的技术积累与产品实力，获得业内关注与认可。



世界人工智能大会展台现场

案例 恒工精密亮相上海PTC ASIA 2025展会

2025年10月，恒工精密亮相上海2025亚洲国际动力传动与控制技术展览会（PTC ASIA）。展会期间，公司集中展示液压、空压领域高可靠性关键零部件、机械性能优异的连续铸铁新材料，以及机器人/减速机核心产品、具身智能领域最新成果与高精度减速机零部件，全面呈现从核心部件到先进运动单元的整体解决能力。公司展品充分彰显了公司在多元应用领域的技术积累与创新实力，获得海内外专业观众与行业伙伴的广泛关注。



PTC ASIA展会现场

知识产权保护

管理体系

恒工精密严格遵守《中华人民共和国专利法》《中华人民共和国著作权法》等相关法律法规，构建了以总经理为第一责任人、管理者代表统筹协调、综合管理部归口管理、技术研发部为主责部门、各业务部门协同参与的管理架构。公司通过制定《知识产权手册》等一系列知识产权相关制度，规范知识产权获取、维护、运用、保护全流程，制定“拥有核心自主知识产权，全面建成创新型企业”的知识产权长期目标。截至报告期末，公司已通过知识产权管理体系认证。

知识产权相关管理制度

- ◆ 《知识产权合规管理手册》
- ◆ 《知识产权程序文件》
- ◆ 《专利管理制度》
- ◆ 《商标管理制度》
- ◆ 《著作权管理制度》
- ◆ 《知识产权保密制度》
- ◆ 《知识产权合规管理制度》
- ◆ 《内部员工申请专利的奖励方法》



知识产权管理体系认证证书

指标	单位	2023年	2024年	2025年
授权专利累计数	项	109	121	162
专利申请数	项	12	20	48
每百万元营收有效专利数	项	0.12	0.12	0.15
按专利类型划分				
授权发明专利累计数	项	11	13	49
授权实用新型专利累计数	项	98	108	113
其他知识产权				
软件著作权累计数	项	0	1	1
商标累计数	项	30	30	30

保护措施

公司从制度执行、风险防控、权益维护、激励政策等多维度强化知识产权保护，构建全流程风险防控机制，既防范侵权风险，又保障自身知识产权权益，推动创新成果有效转化。



科技伦理

恒工精密在持续推进技术创新与业务发展的过程中，始终坚守合规经营底线，严格遵循行业规范与相关法律法规要求。公司聚焦高端装备核心零部件研发制造，所有研发、生产及经营活动均不涉及科技伦理相关争议领域。



供应链管理

供应链管理体系

治理

公司制定《供应商管理办法》，规范供应商管理流程，以建立统一的供应商管理体系，确保供应商管理的合理性、准确性、及时性，授权审批的有效性。公司建立了跨部门协同的供应商管理组织架构，采购部作为供应商管理的牵头部门，负责供应商的开发、寻源、准入审核、日常协调及合同管理等工作；品质部负责对供应商提供的物资进行质量检验、数据统计与质量问题判定；技术研发部则参与供应商的技术可行性评审及质量问题整改措施的确认，提供专业技术支持。此外，生产部及仓储部也在各自环节承担质量信息反馈与物资管理职责。各部门协同运作，保障供应商管理流程的顺畅执行。



2025年，恒工精密合作供应商合计**425**家。其中，河北省供应商**147**家，供应商本地化占比**34.59%**，本地化采购占比**53.75%**。

战略

风险/机遇类型	风险/机遇描述	发生的可能性	影响时间范围	预期财务影响	应对措施
风险	供应商提供的原材料或零部件在进货检验或生产过程中出现批次性质量问题，导致生产线停线、返工或最终产品性能不达标，影响订单交付与客户满意度。	中	短期	运营成本增加	1.严格执行《供应商管理办法》中的质量验收程序与问题反馈机制； 2.对多次整改无效的供应商启动“暂停供货”程序； 3.加强供应商年度审核，重点关注其质量保证能力。
机遇	通过科学的供应商绩效评估与分级管理，淘汰不合格供应商，培育和发展一批高效、高可靠性的战略合作伙伴，构建更具韧性和响应速度的供应网络。	中	长期	运营成本减少	1.优化供应商绩效评估与分级管理； 2.依据分级结果实施差异化的采购策略与合作深度； 3.完善“优胜劣汰”的供应商动态管理机制。

影响、风险和机遇管理

公司高度重视供应链的稳健与可持续性，将风险与机遇管理深度融入采购业务全流程。公司已建立了贯穿采购活动始终的风险内控体系，致力于将供应链韧性建设、成本优化及合规运营转化为长期竞争优势，确保供应链支持公司战略目标的实现。

风险识别

通过供应商准入审核、采购市场询价、合同评审及生产质量反馈等多渠道，系统识别潜在的质量、交付、价格与合规风险。

风险监测

利用ERP系统对采购合同履行、到货验收及付款进行全过程线上跟踪与记录，实现风险动态监控。

风险评估

综合供应商历史绩效、市场条件及合同条款，对风险发生的可能性与影响进行评价，并依据供应商分级结果确定风险优先级。

风险应对

针对不同风险等级，采取沟通整改、退换货、索赔、调整供货份额或启动备用供应商等分级应对措施。



指标与目标

指标

报告期内，公司共开展供应商评审**276**家。其中：



目标

目标内容	达成情况
到货及时率 ≥ 95%	已完成
采购物料合格率 ≥ 95%	已完成

打造责任供应链

供应商ESG管理

公司将ESG考量逐步融入现有的供应商管理全生命周期，持续完善尽职调查机制，筑牢供应链合规防线。在供应商准入与选择阶段，公司通过资质审查与现场考察，初步评估其合规经营与基本社会责任履行情况。在后续的合作中，公司通过定期的绩效评估与审核，关注供应商在质量、交付、服务等方面的表现，并将其商业道德与知识产权状况纳入核心评估维度。公司致力于引导和推动供应商提升其ESG管理水平，共同构建更具韧性、负责任的供应链生态体系，以管理长期风险并创造可持续价值。

责任采购

公司秉承负责任采购理念，严格执行《采购管理办法》，规范采购行为，防范采购风险。在廉洁采购方面，公司要求所有供应商签署《廉洁共建协议》，明确禁止任何形式的商业贿赂与不正当利益输送，并通过内部监督与供应商退出机制筑牢廉洁防线。在绿色采购方面，公司积极倡导环境友好型采购，逐步将环保资质、能耗水平、废弃物管理等环境绩效纳入供应商评估体系，优先选择符合环保标准的材料与服务，推动供应链绿色转型。在智慧采购方面，公司依托ERP系统实现采购全流程线上化、数字化管理，提升采购效率与透明度；通过数据分析和供应商绩效动态监控，优化采购决策与库存管理，降低运营成本与资源消耗。公司通过制度、流程与技术的协同，将责任采购内化为核心竞争力，驱动供应链与公司自身的可持续发展。

平等对待中小企业

公司在供应商开发与选择过程中，遵循“公开、公平、公正”的原则，通过多元化的寻源渠道为包括中小企业在内的各类市场主体提供平等的参与机会，并依据统一的资质与绩效标准进行评估，致力于构建开放、竞争、共赢的供应链合作生态。报告期内，公司不存在逾期未支付中小企业款项行为。

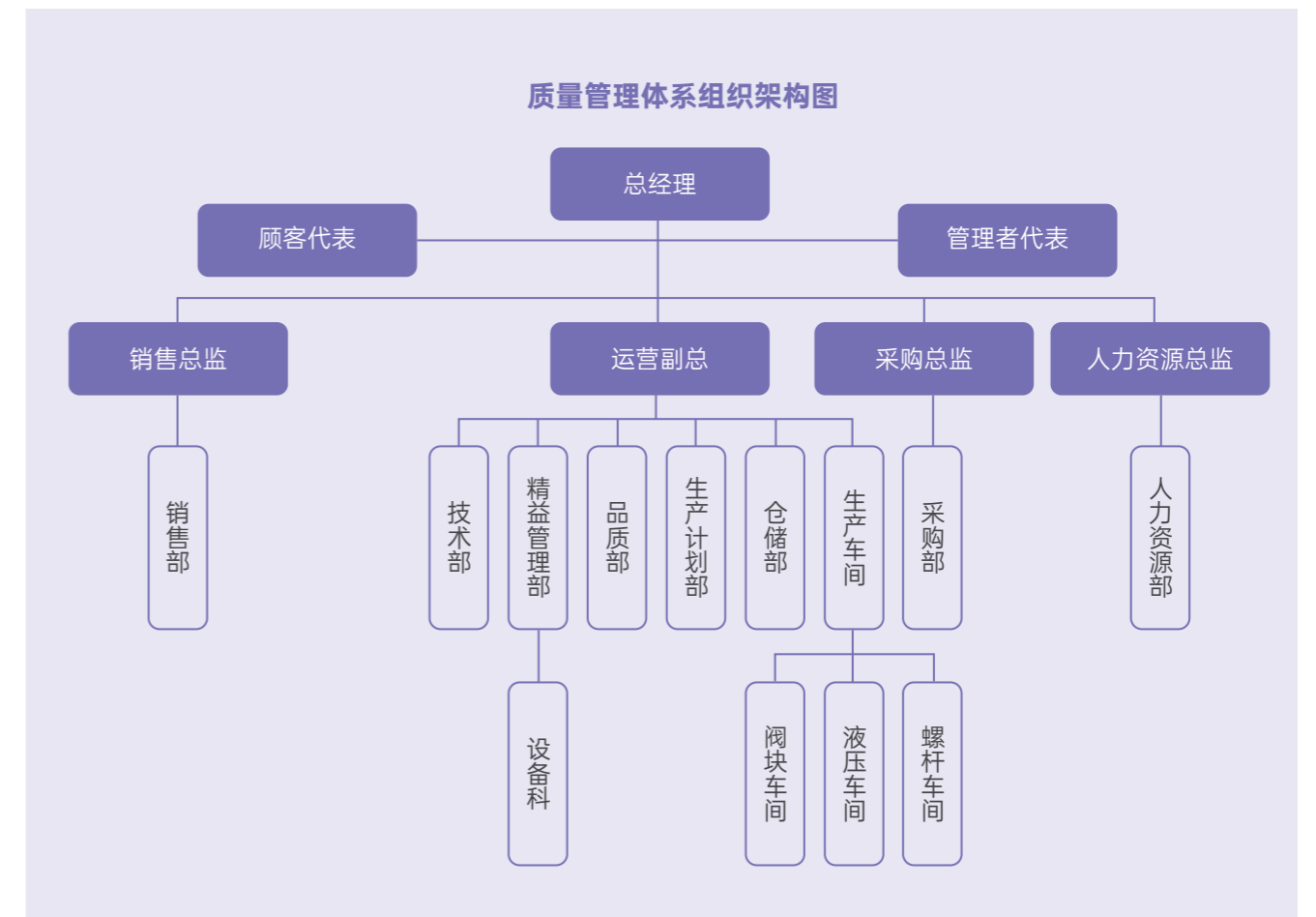


产品和服务安全与质量

质量保障体系

治理

恒工精密秉持“服务顾客，持续改进，建一流品质，创卓越品牌”的质量方针，构建覆盖产品全生命周期的质量管理体系。总经理负责组织建立实施和保持质量管理体系，确定质量方针，批准质量目标、质量手册、经营计划；管理者代表负责确保质量管理体系所需的过程得到建立、实施和保持，实现公司的质量方针和质量目标。公司制定《质量手册》，以品质部为归口管理部门，各生产车间、技术部、采购部等协同落实质量职责，形成“全员参与、全程管控、持续优化”的质量管控格局。截至报告期末，公司已通过ISO 9001:2015和IATF 16949:2016质量管理体系认证，为产品安全与质量稳定提供保障。





IATF 16949质量管理体系
认证证书

ISO 9001质量管理体系
认证证书

战略

恒工精密立足行业竞争格局、市场需求变化及价值链传导逻辑，梳理产品和服务安全与质量相关核心风险与机遇，形成《风险与机会评价与应对策列表》。

风险/机遇类型	风险/机遇描述	发生的可能性	影响时间范围	预期财务影响	应对措施
风险	生产与交付过程风险	低	短中期	营业成本增加，营业收入减少	1.合理计算公司的实际产能； 2.依据产品特点和本公司的实际产能合理安排生产计划； 3.安排跟单员全程跟进生产计划的实现过程。
	内部质量审核风险	中	短中长期	营业成本增加	1.对内审员实施培训，经考核合格后获取内审证书，安排内审员时必须获得内审员资格证书的人员； 2.对内审开出的不符合项目，责任部门必须落实改善对策，审核员持续跟进，直至不符合项目关闭。
机遇	渠道拓展机遇	高	中长期	营业收入增加	制定区域扩张战略，开拓新市场份额；布局线上和海外销售渠道，完善电商运营体系。

影响、风险和机遇管理

公司高度重视产品与服务安全质量的风险与机遇管理，明确各部门职责分工，通过制度规范、流程管控、审计监督等多重举措，系统性开展风险识别、评估、监测与管理工作。

- 风险识别**：相关部门定期收集内外部风险信息，涵盖原材料采购、生产制造、交付售后等全流程，识别包括供应链波动、生产过程异常、市场竞争等各类质量相关风险与机遇。
- 风险评估**：采用严重程度、发生概率、可探测性三维度分析方法，将风险划分为不同级别，对识别的风险与机遇进行量化评估，明确重点管控事项，为后续应对措施制定提供依据。
- 风险监测**：开展内部质量审核、过程审核与产品审核，每年至少进行一次管理评审；建立客户投诉登记与处理机制，通过8D报告跟踪整改效果；各部门按周期监控关键指标，及时捕捉风险变化动态。
- 风险管理**：针对不同等级风险制定专项应对措施，如供应链风险通过供应商评审与备用资源开发管控，生产风险通过过程能力策划与标识管理防范；健全纠正和预防措施控制程序，持续优化管理体系。

指标与目标

指标



目标

目标内容	达成情况
装备事业部月度客诉次数 ≤ 10次	已完成
铸造事业部良品率 ≥ 94%	已完成
顾客满意度 ≥ 90%	已完成

产品质量管理举措

全生命周期管理

恒工精密构建覆盖产品全生命周期的质量管理体系，通过明确各部门职责权限、规范关键流程节点、建立绩效监测指标，确保产品和服务安全与质量全程可控。

管理阶段	管控措施
采购与供应链管理	建立合格供方名录，实施供方评价与绩效监视，通过进货检验、第二方审核或第三方机构检验验证外购物料符合性，传递产品安全要求至供应链。
生产过程控制	推行标准化作业，编制作业指导书与控制计划，对关键工序实施连续监控，开展作业准备与停工后验证，实施设备预防性维护与工装管理。
检验与放行	按进货、过程、完工、最终检验阶段开展产品检视和测量，执行全尺寸检验与功能性试验，规范不合格品标识、隔离与处置流程，严格执行产品放行准则。
交付与售后	做好产品包装、防护与物流管控，确保交付及时率达标；建立顾客反馈与投诉处置机制，对客户投诉通过8D报告进行回复并跟进效果，开展顾客满意度调查。

产品质量培训

恒工精密将产品质量培训作为保障质量管理体系有效运行的重要支撑，构建覆盖全员、贴合业务的质量培训体系。2025年1月，公司组织开展质量手册、乌龟图及绩效一览表专项培训，由内部讲师主讲，精益管理部、技术部、品质部、各生产车间等多部门共22名员工参与。培训聚焦质量管理体系核心文件解读、过程分析工具应用及关键绩效指标认知，通过理论讲解与实际案例相结合的方式，帮助员工明确质量职责、掌握质量控制要点与绩效评价标准。



质量培训现场

指标	单位	2025年
质量培训人次	人次	180
质量培训总时长	小时	350
质量培训次数	次	6

产品召回

公司建立规范的产品召回管理机制，制定《产品保修管理规定》以快速响应产品质量安全风险、保障客户权益为核心，明确召回流程、职责分工与处置标准。

产品召回流程

保修需求发起

客户提出返工、返修、退货和换货等保修需求时，销售部与顾客沟通明确要求，在OA上发起保修申请流程，通过后安排问题件退回；仓储部负责保修产品的状态确认、包装防护和发货，避免返回途中产生额外质量问题。

保修产品分析评审

品质部组织技术部、生产车间开展分析评审，使用卡尺、三坐标、光谱等检测设备，针对客户反馈的尺寸、外观、包装、性能问题进行检测分析并记录；若判定为非公司质量责任或NTF件，品质部通知仓储部放入不合格品区，由销售部与客户沟通。

实施维修和检验

技术部制定《返工返修作业指导书》，生产车间按该文件实施返工、返修；品质部质检员依据《返工返修作业指导书》及检验规范进行检验，填写《成品检验记录》，合格则签字放行，不合格需重新返工、返修。

产品储存与返还

返工返修合格的产品由仓储部入库，需客户让步放行的做好醒目标识，不得与正常产品混放混发；销售部根据客户要求下达发货订单并注明“保修产品返还”，仓储部按订单发货。

报告期内，公司产品召回数量**0**件，产品召回比例**0**%。

提高产品可及性

公司始终将提升产品可及性作为拓展市场、服务全球客户的重要举措，依托多元化技术布局与全球化战略视野，持续拓宽产品触达渠道。通过积极参与汉诺威工业博览会等全球顶级行业展会，公司向60多个国家和地区的参展商与客户集中展示液压工程机械、新能源汽车、人形机器人等多领域创新产品，搭建高效的国际交流与合作平台。同时，公司深化国际产业链协同，聚焦关键环节技术升级与一站式解决方案打造，以高精度加工技术与多元化产品矩阵满足不同区域、不同领域客户的差异化需求，不断打破市场壁垒，提升产品在全球市场的覆盖范围与获取便捷性，让“中国智造”的优质产品更好地服务全球工业发展。



展会现场

客户服务管理

恒工精密根据《企业内部控制基本规范》《企业内部控制应用指引第9号—销售业务》制定《销售与收款管理办法》等客户服务相关制度，制度规定总经理是公司销售业务管理的主要责任人，销售部是销售业务的具体执行机构，形成权责清晰的客户服务管理机制。

公司核心服务举措贯穿产品销售的全过程：前期通过多渠道开发客户并完成评级授信，规范订单接收、合同评审与签订流程；中期按计划组织生产，严控产品出库检验与物流交付，确保交付及时率达标；后期高效响应客户反馈，规范退换货与售后问题处置，建立质量信息库推进工艺改进。同时，公司通过定期满意度调查、客诉统计、客户服务相关人员培训等持续优化服务质量，保障客户权益。

案例 大客户营销攻略培训

8月29日，公司邀请外部专家讲师为销售团队开展《大客户营销攻略》培训，60名学员参训。课程覆盖大客户筛选、档案构建、策略制定等关键模块，学员通过ORID、FABE等结构化工具开展实战演练与小组研讨，提升了客户需求梳理、方案价值传递及项目推进等实操技能，为大客户维护与深度跟进筑牢基础。



培训现场

报告期内，公司客户投诉数量**127**件，客户投诉解决数量**127**件，客户投诉解决率**100**%；参与满意度调查的客户数量**57**人，客户满意度为**93.46**%。

信息安全与隐私保护

信息安全管理体系

公司严格遵循《中华人民共和国网络安全法》《中华人民共和国数据安全法》等法律法规，制定了《公司网络安全管理制度》《信息系统管理制度》等制度，加强公司网络及信息安全管理，保障公司信息安全。公司信息技术中心作为高层指导机构，下设专职的信息化部，全面负责公司信息系统的管理，其核心职责包括系统安全运行保障、网络安全监控、数据备份管理、设备管理及应急预案制定与实施。

报告期内，公司未发生数据安全事件及客户隐私泄露事件。

常态化安全治理措施

为保障信息系统与数据隐私安全，公司在日常运营中持续实施多类型常态化安全治理措施，确保数据与隐私保护机制有效运行。

信息安全与数据隐私保护措施

日常防护与检测

对所有联网计算机实施病毒防护，定期更新病毒库，并对移动存储设备接入前进行病毒扫描。
严格控制上网权限，根据岗位需要审批开通，并对上网行为进行日常监督。
定期对数据库敏感信息进行加密状态检查与密钥更新。

监控与审计

记录系统操作日志，实施安全审计，监测异常登录与数据访问行为。
对员工上网行为进行日常监管，发现违规行为及时处理并记录。
定期审查用户权限，及时关闭或删除闲置账户。

备份与恢复验证

定期执行数据备份，包括交易数据、财务数据及系统配置数据，并验证备份完整性。
定期开展恢复演练，测试备份数据的可恢复性与恢复流程有效性。

人员安全培训与意识提升

定期开展信息安全培训，提升员工对敏感信息保护、网络安全的认识。
实施离岗交接流程，确保人员变动时账户、权限、资料等安全交接。

物理与环境安全巡检

定期对机房供电、UPS、空调、消防等设施进行检查与维护。
实施机房进出登记与监控，确保物理访问受控。



应急事件管理

为保障公司网络与信息系统的稳定运行及数据安全，公司建立系统化的应急事件管理机制，制定《网络系统应急预案及灾难恢复制度》，确立了“统一领导、综合协调、重点突出、快速恢复”的应急工作原则，实行分级负责、预防为主、及时响应的管理模式，确保应急工作有序开展。公司设立应急处理领导小组与应急处理工作小组，领导小组负责重大决策与资源调度，工作小组负责具体事件的排查、恢复与协调；同时与外部技术支持单位建立联动机制，保障应急事件得到专业支援。

公司通过日常监测、日志审计、安全巡检等方式，对网络与信息系统进行持续监控，建立事件报告制度，确保异常情况及时上报、快速评估，并依据事件性质启动相应预警，实现事前防范与事中可控。针对黑客攻击、数据泄露、数据泄露与系统破坏、网络与设备故障等潜在事件，公司制定了专项预案，并通过定期演练、硬件冗余、备份恢复机制及外部技术协作，持续提升应急响应能力，确保在突发事件中能够迅速行动，最大限度降低运营影响与数据风险，切实保护客户、员工及合作伙伴的信息安全与隐私权益。

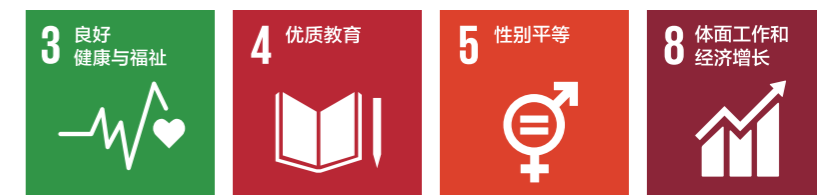
06

厚植成长沃土 赋能全面发展

恒工精密严格遵守劳动法律法规，依法保障职工合法权益，通过开展形式多样的文体活动，增强团队凝聚力，丰富员工的精神文化生活。公司始终坚持德才兼备的用人原则，关注员工综合能力提升和个人职业发展，根据发展战略和人力资源规划，努力实现员工自身价值和企业发展，达到个人职业生涯规划与企业发展目标的最大契合，使员工与公司共同成长。

- 职业健康与安全 ○
- 保护员工合法权益 ○
- 员工培训与发展 ○

响应的SDGs



职业健康与安全

安全健康管理体系

治理

公司贯彻落实“安全第一、预防为主、综合治理”的安全生产方针，严格遵循《中华人民共和国安全生产法》《中华人民共和国职业病防治法》等法律法规，制定并不断完善《安全管理规章制度》《职业病危害防治责任制度》等一系列职业健康与安全管理规章制度，加强安全生产管理，落实各项安全防范措施，保障全体员工的生命健康安全。公司总经理为安全生产第一责任人，同时成立安全部，全面把控安全事务，监督落实安全工作的开展，坚守安全生产底线。报告期内，公司通过ISO 45001职业健康安全管理体系认证。



职业健康安全管理体系认证证书

此外，公司制定并实施《安全生产责任制度》，明确各级安全主体责任，逐级签订安全生产责任书，确保年度安全生产目标有效落实。



战略

公司全面识别与评估运营全流程中存在的安全风险和机遇，科学制定并落实管控措施与优化方案，进一步提升安全管理水平，防范安全风险。

风险/机遇类型	风险/机遇描述	发生的可能性	影响时间范围	预期财务影响	应对措施
风险 技术风险	若出现设备故障、安全防护设备及防护用品不到位等问题，可能会导致生产事故或职业病的发生。	中	中长期	营运成本增加	1.严格做好设备改造和维护工作，提高设备、设施的稳定性； 2.定期检查安全保护装置，确保装置的正常运行； 3.配备合规的劳动防护用品，并定期检查、更换。
机遇 管理效率	优化职业健康与安全管理体系，提升公司整体管理效率，降低事故发生率，避免大额财务支出。	高	中长期	减少费用支出	1.建立隐患排查与整改闭环机制，推动管理持续改进； 2.制定完善的事故应急预案，持续优化应急响应组织和流程。

影响、风险和机遇管理

公司制定并实施《安全生产检查制度》《重大危险源监控和重大隐患整改制度》《生产安全事故报告和调查处理制度》《安全逐级监察及事故隐患排查、整改制度》，不断优化风险管理机制，对各类安全风险开展常态化识别、评估与管控，全面提升风险防范与应对能力。



风险分级管控

公司对安全风险进行全面、系统地辨识与评估分级，制订切实可行的管控措施，有效防控风险。



隐患排查

公司定期进行安全检查、巡查和隐患排查，及时发现并整改问题，确保生产环境的安全性。全年累计排查隐患1,510条，隐患整改率100%。



应急预案

公司制定《生产安全事故综合应急预案》，规范生产安全事故的应急管理工作，提高应对风险和防范事故的能力，最大限度地保证员工安全、减少财产损失、环境损害和社会影响；定期开展应急演练，增强员工安全意识及处理突发安全事件能力。报告期内，公司共开展安全应急演练27次。

案例 消防应急演练

2025年9月，公司组织安全部、生产管理处、设备管理处等部门人员开展消防应急演练。本次演练设定的核心目标为提升人员应急反应与自我保护能力，实现紧急状况下安全、有序疏散，并检验完善应急预案。



消防应急演练活动

指标和目标

指标

2025年

安全培训总投入 150 万元	安全培训场次 762 场	参与安全培训人次 5,326 人次	安全培训总时长 1,524 小时
安全培训覆盖率 90%	安全生产投入 455.35 万元	因工死亡人数 0 人	工伤人数 2 人
因工伤损失工作日数 52 日	新增职业病 0 起		



目标

公司制定2025年度安全目标与指标，定期跟踪执行情况，并对安全工作目标与指标的完成情况进行综合考核，压实各级责任，推动公司生产运营持续、稳定、有序发展。

目标内容	达成情况
全年因工死亡、重伤事故发生率为0	已完成
全年火灾事故发生为0	已完成
全年部门轻微事故和一般事故低于8起	已完成
直接经济损失50,000元以上事故0起	已完成
部门涉及特种作业人员持证上岗率100%	已完成
日常安全隐患整改完成率100%	已完成
涉及政府部门检查，现场各项要求100%落实到位	已完成

安全生产管理

公司制定《安全教育培训考核制度》，常态化、系统化推进全员安全教育工作，通过集中授课、案例警示与现场实操相结合，强化新员工三级安全教育与在岗人员定期复训；聚焦关键岗位与高风险作业，开展专项技能与应急培训。

案例 消防安全月专项培训

2025年11月，公司组织开展消防月安全培训，共36人参与。本次培训涵盖消防安全常识、设备使用、火灾类型分析、隐患分析、应急措施及疏散自救办法等内容，并通过事故案例视频与培训考核强化学习效果，全面提升员工的火灾防控与应急处置能力。



安全专项培训

案例 “安全技能大比武”活动



“安全技能大比武”活动

2025年6月23日，公司组织开展“安全技能大比武”活动，比赛项目紧扣生产一线实际，针对性设置搭桥救火消防应急演练、安全帽接力、伤员紧急转运等项目，切实提升员工应急处置与协同作战能力，不断夯实企业安全生产基础。

案例 “强化安全根基 共筑平安恒工”安全知识竞赛

2025年6月16日，公司举办了以“强化安全根基 共筑平安恒工”为主题的安全月知识竞赛活动，通过精心设计的必答题、抢答题和趣味气球题，将严肃的安全知识学习与活泼的竞赛形式完美结合，有效检验了员工的安全知识水平，极大激发了全员学习安全、重视安全、践行安全的主动性和积极性。



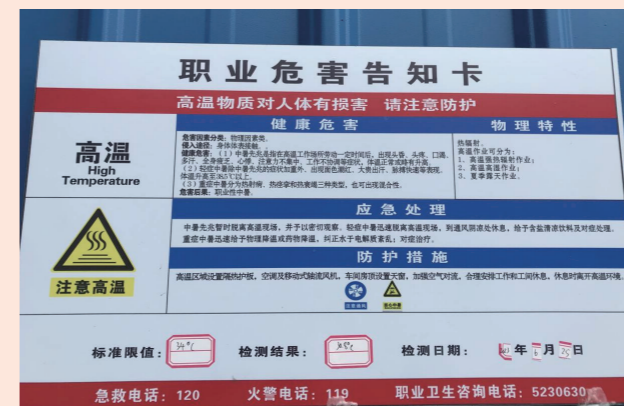
安全知识竞赛

职业健康防护

公司制定《职业病危害监测及评价管理制度》《职业病危害警示与告知制度》《劳动防护用品发放和管理制度》《员工定期体检管理制度》《职业病危害防治宣传教育培训制度》等制度文件，全面落实各项职业病防护措施，预防、控制和消除职业危害，有效防治职业病，保护全体员工的身体健康。

职业病防护措施

- 职业病危害因素检测**
 定期委托具有相应资质的职业卫生技术服务机构开展职业病危害因素检测，并依据检测结果采取防护措施。报告期内，职业病危害因素检测合格率100%。
- 职业病危害告知及警示**
 在工作场所设置警示标识和中文警示说明。
- 职业健康防护设施及防护用品**
 为员工提供符合标准的劳动防护用品，同时做好劳动防护用品的选型、配备以及劳保用品正确穿戴的监督管理工作。
- 职业健康体检**
 建立员工职业健康监护档案，对从事具有职业危害因素的岗位人员，安排上岗前、在职期间、离岗时的职业健康体检。
 2025年4月，公司组织133人进行在岗期间职业健康检查，未发生新增职业病例。
- 职业健康培训**
 定期开展职业健康知识培训，增强员工职业病防护意识和能力。



职业病危害告知卡



劳动防护用品

案例 职业健康培训

2025年7月，公司组织熔炼处49名员工开展职业健康教育培训，培训围绕车间实际存在的职业危害——高温、噪声与金属粉尘，系统讲解了职业病定义、防护用品选用标准及使用要求、事故应急处置流程等内容，强化了员工对职业病的防范意识，切实保障员工健康权益。



职业健康培训

保护员工合法权益

员工权益保障

人权保障

恒工精密严格遵守《中华人民共和国劳动法》《中华人民共和国未成年人保护法》等法律法规，坚决反对任何形式的歧视和差别对待，在招聘、录用、晋升等环节，不因性别、年龄等因素而歧视或不公正对待员工，为员工提供公平的就业环境。公司禁止录用未满16周岁的童工，在招聘过程中严格核查候选人身份信息，避免误招童工。公司充分尊重员工的人权和自由，不强迫员工从事违背其意愿的劳动，保障员工的合法休息权利。报告期内，公司未发生任何用工歧视、雇佣童工和强制劳动等违法违规事件，劳动合同签订率为100%。

女性权益保障

恒工精密严格遵循《中华人民共和国工会法》《女职工劳动保护特别规定》等法律法规及政策要求，制定《女职工劳动保护管理制度》，并与工会委员会签订《女职工权益保护专项集体合同》，维护和保障女性员工的合法权益。

公司坚持男女平等原则，在招聘、晋升、培训等关键环节，保障女性员工享有与男性员工同等的薪酬和机会。同时，公司加强女性员工在经期、孕期、产期、哺乳期期间的保护，为女性员工提供带薪产假、妇女节半天假期等专属福利，并积极开展女性关怀活动，营造温暖、尊重、支持的工作氛围。



三八妇女节活动

人才招聘与留任

员工招聘

恒工精密秉持“公开招聘，竞争上岗，择优录用”的招聘原则，制定《招聘管理制度》，进一步规范招聘工作，提高招聘效率和质量，优化人力资源配置，为公司健康持续发展提供强有力的人才队伍支撑。人力资源部为公司招聘工作的归口管理部门，负责统筹组织全公司各岗位招聘工作。

公司根据招聘岗位性质、人才层次、成本效益等因素，灵活选择最适宜的招聘渠道，以确保人才引进的效率与质量。公司招聘渠道涵盖现场招聘、网络招聘、校园招聘、传统媒体广告、人才介绍机构、员工推荐、内部招聘等多种形式，并结合实际采用人事外包、人才租赁等灵活方式。此外，公司积极履行社会责任，依据相关政策与公司实际需求，面向退伍军人组织开展专项招聘活动，进一步丰富公司人才结构，增强组织的凝聚力和责任感。



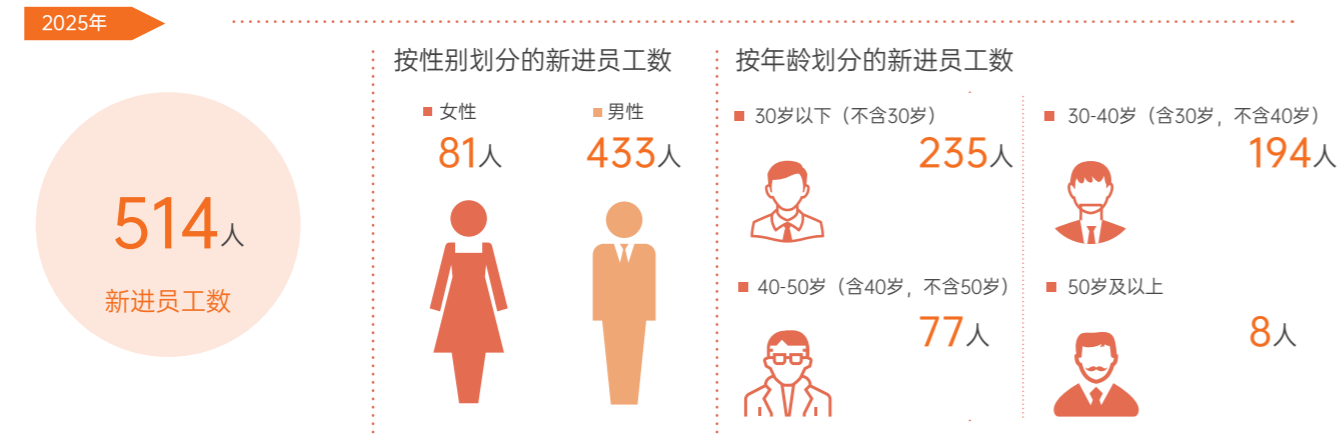
社会招聘



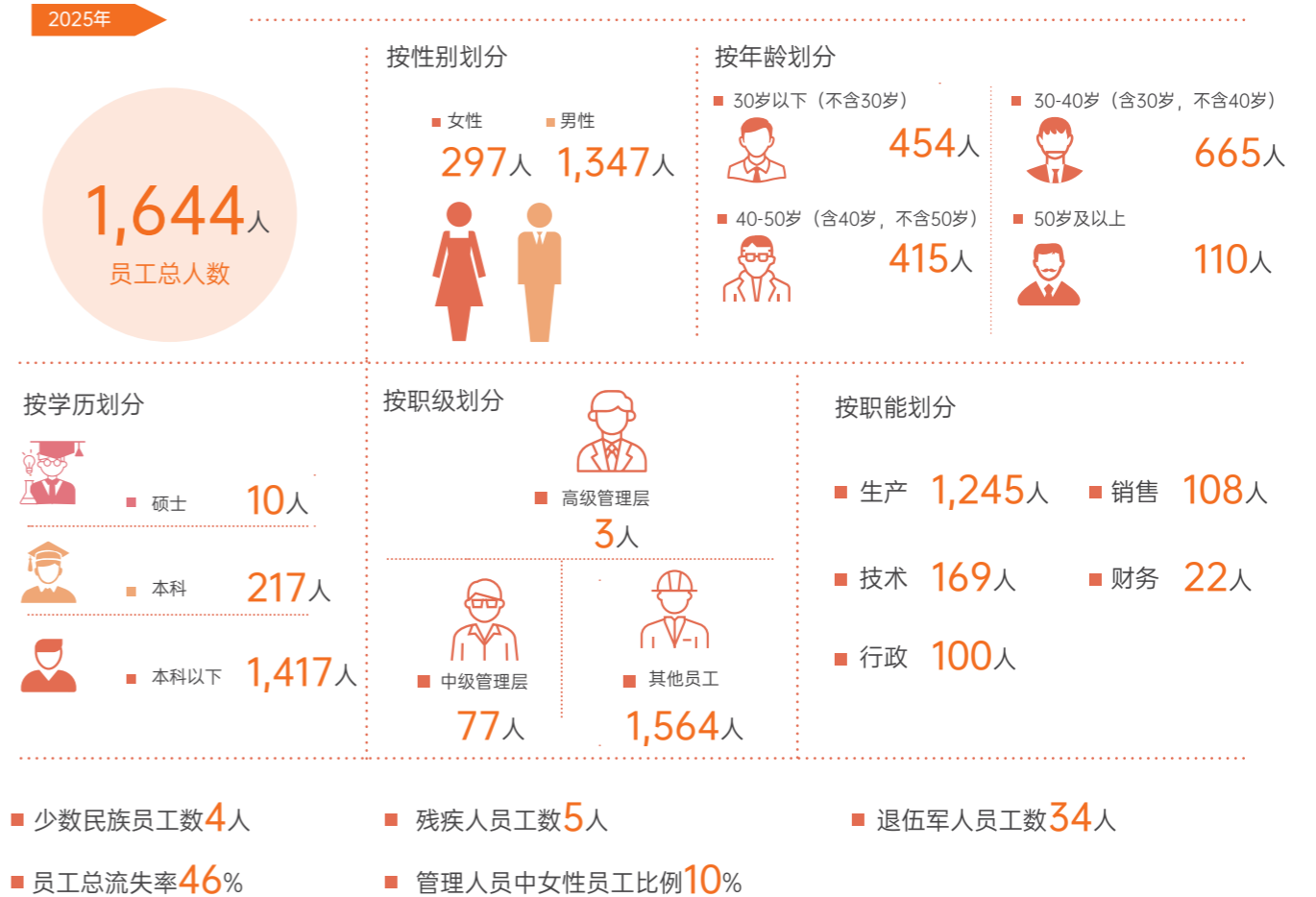
校园招聘



退役军人招聘



员工结构



薪酬福利管理

员工薪酬与福利

公司遵循“合规性、激励性、公平性”原则，制定《薪酬与福利管理制度》，为全体员工提供全面且富有竞争力的薪酬福利体系，以激发员工的工作积极性和创造力。员工工资主要由基本工资、加班工资、岗位/技能工资、综合考核、工龄奖、全勤奖、补贴、奖金组成。公司根据岗位特点与管理需要，实行多元化的薪资结构，包括结构工资制、综合工资制、提成工资制及协议工资制等，以适配不同岗位类型，实现薪酬的合理分配与有效激励。

员工依法享有带薪年假等法定假期、社会保险等法定福利及合同约定福利，并享受高温补贴等额外福利。报告期内，员工社会保险覆盖率100%。

绩效考核管理

公司制定《绩效管理暂行办法》，建立科学、公正、透明的绩效考核机制，全面评估员工的工作表现与贡献。



股权激励

公司于2025年9月25日推出《2025年限制性股票激励计划（草案）》，实施股权激励计划，确定以2025年10月27日为首次授予日，向符合授予条件的127名激励对象授予第二类限制性股票35.88万股，占本激励计划草案公告日公司股本总额的0.41%。

加强民主管理

民主管理机制

公司积极推进民主管理，设立工会与职工代表大会，并依据《中华人民共和国工会法》《中国工会章程》等法律法规，制定《企业工会制度》《职工代表大会制度》，确保相关工作有章可循、规范运作，切实保障员工的知情权、参与权、表达权和监督权等民主权利。

公司高度重视民主沟通与劳动关系建设，成立劳动争议调解委员会，由工会主席担任委员会主任，做好劳动争议调解工作，保护公司与员工双方的合法权益，构建和谐稳定的劳动关系。同时，公司积极搭建企业与员工的沟通桥梁，通过职代会、官方公众号等渠道，鼓励员工提出意见、建议和问题，营造开放、透明、诚信的职场氛围，促进企业健康持续成长。



员工满意度调查

为了更好地了解公司的客观现状和员工的真实想法，公司定期面向全体员工开展满意度调查，从专业角度帮助公司诊断组织管理工作中的不足之处，吸取合理化建议，进一步完善各项管理工作，提高员工满意度。2025年，公司向全体员工发放《员工满意度调查表》，调查内容涵盖企业文化氛围、个人发展、企业管理情况等维度，员工满意度为94.2%。

员工关怀

公司始终坚持以员工为中心，将人文关怀融入企业发展，开展形式多样的文体活动，营造温馨和谐、充满活力的工作氛围，不断增强团队凝聚力与员工幸福感。



秋季运动会



端午节活动

员工培训与发展

员工培训管理

人才培养体系

人力资本是关系公司经营发展的第一生产力，创建学习型组织是公司实现健康可持续发展的重要保证。公司制定《培训与开发管理制度》，持续完善“学-练-用-评”的闭环培养机制，满足员工自我价值提升需求和公司发展战略需要，持续打造高素质的人才队伍。

公司建立“远程学堂”“恒工商学院”等线上学习平台，为员工提供便捷、丰富的学习资源。同时，公司积极建设讲师队伍，整合内部专家与外部专业师资，确保培训内容兼具实践性与前瞻性。通过线上线下联动的综合培养模式，持续赋能员工与企业共同成长。

多元化培训项目

公司构建覆盖公司级、部门级、岗位级的培训体系，培训内容丰富多元，涵盖入职培训、安全教育培训、在岗培训及特殊岗位培训等，并通过内部授课、外聘专家讲座、外派学习、线上学习、竞赛比拼等多种形式，灵活组合、精准施教，持续提升员工的综合素质与专业技能。



案例 《实效执行力》培训

2025年8月30日至31日，苏州公司组织开展《实效执行力》全员培训，邀请中旭教育老师主讲。课程围绕危机意识、商业人格、责任担当与结果思维四大核心模块，通过案例教学与互动游戏相结合的方式，推动员工树立职业化行为标准，强化结果导向与协同效能。



实效执行力培训



⁶员工培训统计口径不包含公司安全培训。

员工发展通道

公司设置管理序列、专业序列、技术序列、操作序列及销售序列五大职系发展通道，赋能员工多元成长，并设计薪酬等级矩阵，实现宽带薪酬与职级体系紧密挂钩，确保激励有效、发展清晰，全面支持员工职业生涯进阶。此外，公司制定《员工调派管理制度》，规范内部调动、借调、调岗及外派等人才流动机制，促进内部人力资源合理流动与优化配置，充分激发组织效能与员工潜能。

07

助力公益事业 共筑美好家园

恒工精密积极践行企业社会责任，长期聚焦教育支持与社区关怀，通过捐资助学、志愿服务等行动，传递企业温暖，凝聚向善力量。

- 助力乡村振兴 ○
- 凝聚向善力量 ○

响应的SDGs



助力乡村振兴

恒工精密秉承“发展企业，回报社会”的核心理念，主动投身乡村振兴事业。公司聚焦产业发展痛点，以精准帮扶强化乡村造血能力，先后向东坊城堡村累计捐赠15万元，用于村集体蔬菜分拣台、分拣车间建设，有效解决农户农产品分拣难题，推动蔬菜种植特色产业规模化发展。

凝聚向善力量

恒工精密始终将履行社会责任内化为企业发展的核心动力，坚信企业的价值不仅在于创造经济财富，更在于切实回馈社会、贡献长远未来。公司在追求自身卓越的同时，积极投身社会公益，为社会可持续发展注入温暖而坚实的企业力量。

公司持续实施“恒星助学计划”，通过资助优秀大学生，为其减轻经济负担、创造安心向学的环境，激发更多青年学生的学习热情和创新精神，培养更多具有社会责任感、创新能力和实践能力的优秀人才。



展望未来

恒工精密将继续秉持“为客户创造价值，为奋斗者实现梦想”的使命，积极履行环境、社会与治理责任，与各方携手推进智能制造与高端装备行业发展，努力实现经济效益、环境效益与社会效益共赢，为可持续的未来贡献恒工力量。

在环境领域，我们将持续深化绿色制造理念，推广节能降碳技术，系统推进清洁能源替代与节水管理，依法依规处理污染物与危险废弃物，持续减少资源消耗与碳排放，积极保护生态环境。

在社会领域，我们将始终坚持以人为本的发展理念，保障员工权益与福祉，营造安全、健康、包容的工作环境。我们将持续推动技术与产品的创新迭代，深化与供应链伙伴的负责任合作，共同构建良性发展的产业生态。我们将继续坚定履行企业社会责任，积极参与社会公益事业，助力乡村振兴。

在治理领域，我们将持续完善治理体系，强化风险管控与合规运营，注重保护投资者权益，通过高质量信息披露构建长期信任，坚守诚信经营，护航企业可持续发展，维护公平健康的市场环境。



附录

指标索引表

报告章节	《全球可持续发展报告标准》 (GRI Standards)	《中国企业可持续发展报告指南 (CASS-ESG 6.0)》	《深圳证券交易所上市公司自律监管指引第17号——可持续发展报告（试行）》	
关于本报告	2-2/2-3	P1.1/P1.2	第四条/第六条	
董事长致辞：守责笃行强根基，实干奋进谋长远	/	P2.1	/	
走进恒工精密	企业简介	2-1	P3.1/P3.3	
	企业文化	/	P3.2	
	发展历程	/	/	
	企业荣誉	/	/	
	2025年度亮点绩效	201-1	A2	/
ESG管理	ESG目标与愿景	/	/	
	ESG治理体系	2-14	G1.1.1/G1.1.8	第十二条
	利益相关方沟通	2-16/2-29	G1.3.2	第九条/第五十三条
	重要性议题管理	3-1/3-2/3-3	G1.1.9	第五条
筑牢合规防线 夯实发展根基	坚持党建引领	/	/	
	规范公司治理	2-9/2-10/2-11/2-12/ 2-13/2-18/2-19/ 2-20/2-27/207-2	/	第五十一条
	保护投资者权益	2-16	/	/
	坚持诚信经营	2-25/2-27/205-2/ 205-3/206-1	G2.1.2/G2.1.7/G2.1.8/ G2.2.2/G2.2.3	第五十四条/第五十五条 第五十六条

报告章节	《全球可持续发展报告标准》 (GRI Standards)	《中国企业可持续发展报告指南 (CASS-ESG 6.0)》	《深圳证券交易所上市公司自律监管指引第17号——可持续发展报告（试行）》	
同绘绿水青山 守护生态家园	应对气候变化	201-2/305-1/305-2/ 305-4/305-5	E1.1.1/E1.1.2/E1.1.3/E1.1.4/ E1.1.5/E1.1.6/E1.1.7/ E1.1.8/E1.1.16/E1.1.19/ E3.1.4/E3.3.3	第十一条/第二十条 第二十一条/第二十二条 第二十三条/第二十四条 第二十七条/第三十五条
	环境合规管理	303-2/303-4/306-1/ 306-2/306-3/306-4	E2.1.1/E2.1.2/E2.1.3/ E2.1.4/E2.1.6/E2.2.1/ /E2.2.3/E2.2.5/E2.2.6/ E2.4.1/E2.4.2/E2.4.3/ E2.4.4/E3.3.4/E3.3.5	第二十九条/第三十条 第三十一条/第三十三条
	资源管理	302-1/302-3/303-5	E3.1.1/E3.1.2/E3.1.3/ E3.1.4/E3.1.5/E3.2.1/E3.2.2/ E3.2.3/E3.2.4/E3.3.1/ E3.3.2/E3.3.6	第十一条/第三十四条 第三十五条/第三十六条 第三十七条
	生态系统保护	101-8	E2.3.2	第三十二条
	创新驱动	/	S2.1.1/S2.1.2/S2.1.3/ S2.1.4/S2.1.5/S2.1.6/S2.1.7/ S2.1.10/S2.1.11/S2.1.12/ S2.1.13	第十一条/第四十一条 第四十二条/第四十三条
秉持精益理念 铸就价值高地	供应链管理	2-6/308-1/308-2/414-1/ 414-2	S3.1.1/S3.1.2/S3.1.3/ S3.1.4/S3.2.1	第十一条/第四十五条 第四十六条
	产品和服务安全与质量	416-1/416-2/417-1/417-2/ 417-3	S3.3.1/S3.3.2/S3.3.3/ S3.3.4/S3.3.5/S3.3.6	第十一条/第四十七条
	信息安全与隐私保护	418-1	S3.4.1/S3.4.2/S3.4.4	第四十八条

报告章节	《全球可持续发展报告标准》(GRI Standards)	《中国企业可持续发展报告指南》(CASS-ESG 6.0)》	《深圳证券交易所上市公司自律监管指引第17号——可持续发展报告(试行)》	
厚植成长沃土 赋能全面发展	职业健康与安全	403-1/403-2/403-3/403-4/403-5/403-6/403-7/403-8/403-10	S4.2.1/S4.2.2/S4.2.3/S4.2.4/S4.2.6	第十一条/第四十九条第五十条
	保护员工合法权益	2-7/201-3/401-1/401-2/405-1/406-1/408-1/409-1	S4.1.1/S4.1.2/S4.1.3/S4.1.4/S4.1.5/S4.1.6/S4.1.8/S4.1.10/S4.1.11/S4.1.12	第四十九条/第五十条
	员工培训与发展	404-1/404-2	S4.3.1/S4.3.2/S4.3.3/S4.3.4/S4.3.5/S4.3.6	第四十九条/第五十条
助力公益事业 共筑美好家园	助力乡村振兴	/	S1.1.2/S1.1.3	第三十八条/第三十九条
	凝聚向善力量	/	S1.2.1	第三十八条/第四十条
展望未来	/	A1	/	
附录	指标索引表	/	A3	第五十七条
	意见反馈表	/	A6	/

意见反馈表

感谢您阅读《河北恒工精密装备股份有限公司2025年度环境、社会和公司治理报告》。为改进恒工精密在环境、社会和公司治理等方面的工作，进一步提升公司可持续发展的能力和水平，加强与社会各界的沟通交流，我们衷心地希望您能够在百忙之中对我们的工作和报告提出宝贵的意见和建议。

您的信息

姓名: _____ 联系电话: _____
 单位: _____ 电子邮箱: _____

选择题 (请在相应位置打 ✓)

1.您对恒工精密2025年度环境、社会和公司治理报告的总体评价:

好 一般 待提高 不了解

2.您认为恒工精密在客户服务方面做得如何?

好 一般 待提高 不了解

3.您认为恒工精密在科技创新方面做得如何?

好 一般 待提高 不了解

4.您认为恒工精密在公司治理方面做得如何?

好 一般 待提高 不了解

5.您认为恒工精密在员工队伍建设方面做得如何?

好 一般 待提高 不了解

6.您认为恒工精密在社会公益方面做得如何?

好 一般 待提高 不了解

7.您认为恒工精密在环境保护方面做得如何?

好 一般 待提高 不了解

8.您认为恒工精密在可持续供应链方面做得如何?

好 一般 待提高 不了解

9.您对恒工精密在ESG工作方面的其他意见?
