



安徽开润股份有限公司



公司地址:上海市松江区中心路1158号21B幢16楼

电子邮箱:support@korrund.com

联系电话:021-57683170-1872

网 址:http://www.korrund.com



**2025**

**环境、社会与公司治理报告**

安徽开润股份有限公司

# 关于本报告

## 报告简介

本报告披露和展示了安徽开润股份有限公司2025年度在环境、社会、公司治理领域的表现和绩效，以回应利益相关方的期望和需求。本报告经公司董事会审阅，并对所载信息的真实性及有效性负责。

## 报告范围

**时间范围：**本报告涵盖的时间范围若无特殊说明，均为2025年1月1日至2025年12月31日。

**企业范围：**本报告覆盖安徽开润股份有限公司及其子公司，与财务报告合并报表范围一致。

## 信息来源

本报告全部信息数据来源包括政府部门公开数据、公司的正式文件、内部统计文件、公开披露文件等。如有与公司2025年年度报告内容不一致之处，请以年度报告为准。

## 数据处理

如无特殊说明，本报告所涉及货币金额以人民币作为计量币种。环境数据均按国家规定或行业标准统计计算，参考《工业企业温室气体排放核算和报告通则》（GB/T 32150-2015）、温室气体核算体系（Greenhouse Gas Protocol）、《其他行业企业温室气体排放核算方法与报告指南（试行）》《组织层次上对温室气体排放和消除的量化和报告的规范及指南（ISO 14064-1:2018）》《中国能源统计年鉴2023年》《综合能耗计算通则》（GB/T 2589-2020）等。

## 编制依据

本报告重点参考以下标准，同时结合公司实际情况进行编制：

- 深圳证券交易所《上市公司自律监管指引第17号——可持续发展报告（试行）》《上市公司自律监管指南第3号——可持续发展报告编制（2026年修订）》
- 全球报告倡议组织（GRI）《可持续发展报告标准》
- 联合国可持续发展目标（SDGs）
- 国际可持续准则理事会（ISSB）《国际财务报告可持续披露准则第1号——可持续相关财务信息披露一般要求（IFRS S1）》和《国际财务报告可持续披露准则第2号——气候相关披露（IFRS S2）》
- 国际标准化组织ISO 26000:2010《社会责任指南》

## 称谓说明

开润股份、开润、公司、我们、集团、开润集团	指	安徽开润股份有限公司
上海润米	指	上海润米科技有限公司
滁州米润	指	滁州米润科技有限公司
上海嘉乐、嘉乐	指	上海嘉乐股份有限公司

## 报告发布

本报告以电子版形式发布，可在深圳证券交易所网站（<http://www.szse.cn>），巨潮资讯网（[www.cninfo.com.cn](http://www.cninfo.com.cn)）获取。

## 读者回应

为持续提升公司ESG信息披露质量、推进企业完善ESG管理和实践，针对本报告，特向读者征求意见（详见附录二“读者意见表”），并请读者将意见反馈至公司邮箱support@korrund.com。

# 目录 CONTENTS



关于本报告	01
董事长致辞	05
关于开润	07
责任管理	21

<b>01</b>	<b>治理篇</b>	
	行稳治理之道	27
	涵养合规文化	31
	回报股东信任	37

<b>02</b>	<b>环境篇</b>	
	应对气候变化	41
	恪守环境合规	48
	精益绿色运营	63

<b>03</b>	<b>社会篇</b>	
	守护健康安全	71
	精益产品责任	77
	保障客户权益	89
	锻造责任链网	94
	践行社会担当	97
	凝聚人才发展	99

	绩效展示	113
	附录一：指标索引表	121
	附录二：读者意见表	123

# 董事长致辞

星霜荏苒，居诸不息。在此，我谨代表开润股份全体同仁，向长期支持公司发展的股东、投资者、合作伙伴及社会各界朋友，致以最衷心的感谢和最诚挚的问候！

2025年是开润成立二十周年。过去二十年，我们一路深耕细作，成长为全球箱包制造领域的领军企业，并扎实迈进针织面料及成衣制造领域，实现了软包、硬箱、成衣、面料的全产业链横向跨越与纵深布局。站在第三个十年的新起点，面对AI时代的变革浪潮，我们心中既有沉淀的底气，更涌动着前所未有的使命感——唯有不断自我进化，方能立于潮头。

## 道阻且长，行则将至

回首2025年，我们坚定不移走高质量发展之路，依托印尼、印度的全球化产能布局，有效应对了国际物流波动、区域关税调整等多重挑战，让公司在全球产业链重构的浪潮中，始终站稳脚跟、稳步前行。2025年，印尼与加拿大、欧盟相继签署全面经济伙伴关系协定，将大幅降低公司产品出口至北美、欧洲市场的关税成本，进一步巩固了我们在全球供应链中的核心竞争优势。

在打造第二增长曲线方面，公司完成对嘉乐100%控股收购，将箱包制造中的自动化、智能化与精益管理经验快速复刻至针织面料及成衣业务，协同效应持续释放。箱包代工与服装代工互相赋能，在优衣库以外帮助嘉乐快速拓展adidas、PUMA、MUJI等重要客户，并为箱包业务反哺了优衣库、adidas等优质客户资源。

品牌经营方面，自有品牌“90分”亮相德国奥芬巴赫ILM国际箱包皮具展、上海时装周、2025世界设计之都大会等国内外展会，入选“2025年上海品牌100+”，成功进驻马来西亚主流高端百货商场，并覆盖吉隆坡国际机场等核心枢纽。与小米品牌合作的“小米/米家”箱包持续推出新品，与小米宣传矩阵的合作持续加强，在“618”“双十一”等电商活动中取得了优异的成绩，品牌影响力持续扩大。

## 拥抱AI，拥抱未来

面对AI浪潮，我们将“全面拥抱AI”确立为核心战略。2025年，公司持续深化AI技术在核心经营场景的落地应用：业务端，建立智能化报价管理系统；研发端，引入AI样衣试穿系统；供应链端，建立智能样品管理系统；合规端，上线智能合同审核助手；战略决策端，构建全域智能化市场洞察体系。AI场景的落地深耕持续转化为公司经营提效、客户深耕、价值增长的核心动能，让我们在全球产业链快速变革的浪潮中，始终把握先机、稳步前行，为公司长期稳健发展注入源源不断的创新活力。

## 聚才筑梦，厚植根基

人才是公司最坚实的护城河。我们持续深耕全球化人才赋能体系，通过“青藤班”“青苗班”等分层培养项目，覆盖中国、印尼、印度三地，报告期内累计开展各类专项培训超百场。KITE跨国人才交流项目成功实现属地化管理转型，印尼基地中高层属地人才占比大幅提升，将“人口红利”转化为“管理复利”，为全球化运营注入持久活力。

## 价值共享，高质发展

2025年，中国资本市场迈入价值重估元年。开润始终坚持以投资者为本，我们将深度契合“十五五”规划导向，全力培育新质生产力；以提升“公司质量”为根本，持续优化公司治理体系；以增强“股东回报”为核心，与全体投资者共享企业成长红利。同时，我们将ESG理念深度融入经营全流程，持续推进绿色制造、低碳运营，在员工发展、供应链协同、环境保护、社会公益等领域持续发力，努力打造更具责任感与可持续发展能力的全球化企业。

二十载风雨兼程，我们从中国制造的浪潮中走来，凭借对品质的坚守、对产业的深耕，逐步成长为全球箱包制造领域的领军者；踏上第三个十年的全新征程，我们正朝着科技驱动的世界级创新型消费品公司全力迈进。从“超越制造”到“拥抱AI”，公司产业升级方向持续优化，战略布局重心不断调整，不变的是我们长期主义的坚守、为用户创造价值的初心、为股东创造回报的承诺。

我们笃信：唯创新者进，唯变革者强，唯长期主义者稳行致远。立足新起点，开润股份将以开放姿态拥抱变革，以战略定力深耕产业，以扎实经营厚植价值，全力打造成为受尊敬的世界级创新型消费品公司！

安徽开润股份有限公司 董事长

范劲松

# 关于开润

## 公司简介

开润（股票代码“300577”，股票简称“开润股份”）创建于2005年，2016年12月在深圳证券交易所上市，是中国箱包行业首家A股上市公司。公司设立代工制造业务和品牌经营业务两大业务板块，聚焦箱包和服装业务领域，围绕全球化战略布局规划，锚定高质量可持续发展赛道，致力于提供世界一流的产品与服务。



### 代工制造业务

代工制造业务以先进的研发能力和出众的原创设计为支撑，为NIKE、adidas、PUMA、优衣库、VF集团、迪卡侬、惠普、戴尔、华硕等知名品牌提供箱包类产品代工服务，产品品类包括运动休闲包袋、商务包袋、其他功能性软包、拉杆箱等；同时，公司也为优衣库、adidas、PUMA、MUJI等品牌提供针织面料及成衣产品。

公司在中国、印度尼西亚、印度建有生产基地，在中国北京、中国香港、中国台湾、新加坡、越南、日本等地设有办事处，全力推进全球化生产和布局。

### 品牌经营业务

#### 自有品牌（90分）

“90分”为公司自有品牌，主要通过天猫、京东、抖音、微信小店、线下分销、KA等渠道为时尚青年提供高颜值、高品质、有调性的拉杆箱、包袋、生活配件等泛出行产品，并在海外通过线上跨境电商及线下分销渠道逐步打造成为全球化箱包品牌，为人们的出行提供一站式解决方案。

#### 合作品牌（小米）

作为小米生态链战略合作方，由公司负责“小米/米家”产品的整体设计研发、供应链管理和销售运营，“小米/米家”品牌及商标权归属于小米集团。“小米/米家”产品主要通过小米等电商渠道（包括小米天猫店、小米箱包店、小米京东店、小米网、小米之家等）为年轻白领、学生等人群提供强性能、科技属性的拉杆箱、包袋等产品。

代工制造业务合作品牌:



品牌经营业务涵盖品牌:



## 品牌价值

公司产品多次荣获德国红点设计概念大奖、德国IF工业设计大奖、当代好设计奖、中国制造之美奖、“上海品牌”认证等多项荣誉。



德国 IF 工业设计大奖



德国红点设计奖



当代好设计奖



上海品牌认证



中国制造之美奖

## 企业文化



企业使命

让出行更美好

企业愿景

成为受尊敬的世界级创新型消费品公司



核心价值观

正直、创新、协同、高效、节俭、客户第一、员工成长

发展战略

优质出行，为用户提供完整产品解决方案



# 荣誉 2025

## 集团荣誉

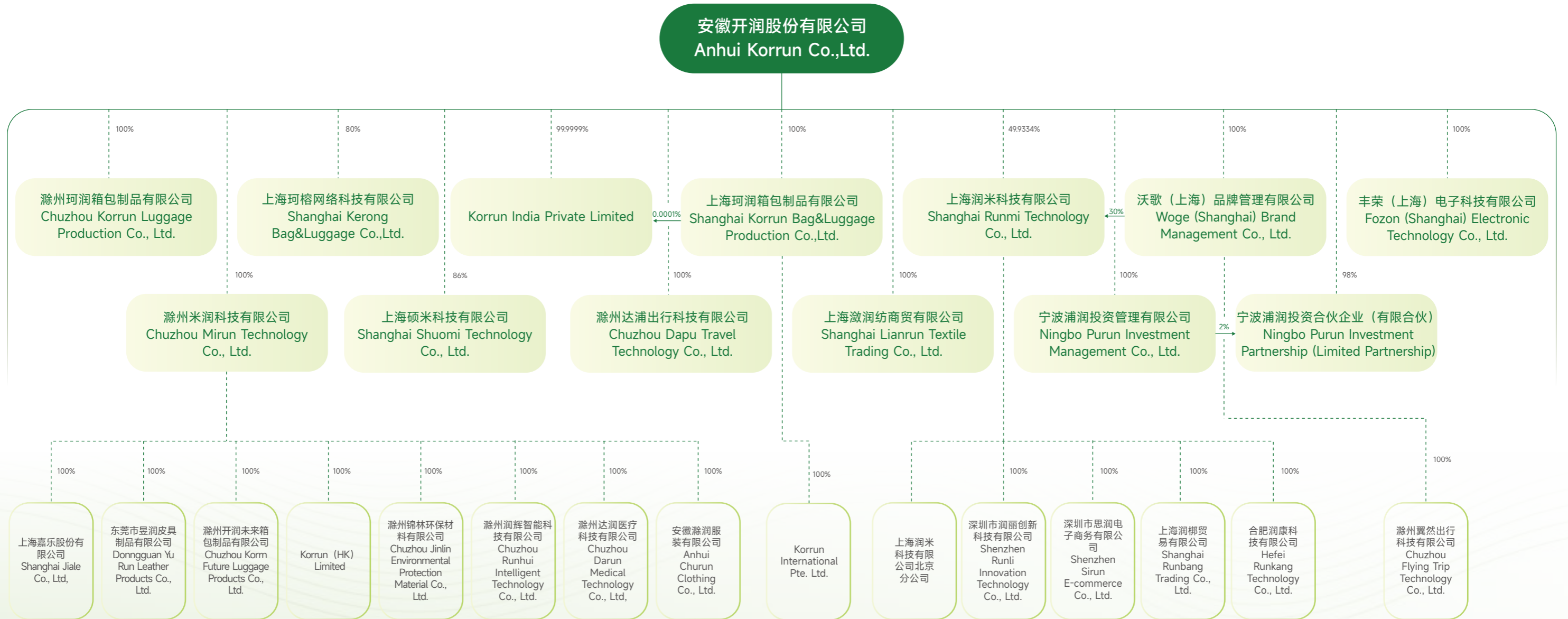
获奖单位	获奖时间	奖项名称	颁奖/认证单位	奖项图片
开润股份	2025年7月	中国轻工业二百强企业、中国轻工业皮革行业十强企业	中国轻工业联合会	
	2025年9月	技能人才自主评价规范企业	安徽省人力资源和社会保障厅	
	2025年12月	复核通过安徽省“专精特新”中小企业（有效期三年）	安徽省工业和信息化厅	
	2024年2月	皖美品牌示范企业（有效期四年）	安徽省市场监督管理局	
	2023年10月	国家高新技术企业认证（有效期三年）	安徽省科学技术厅 安徽省财政厅 国家税务总局安徽省税务局	

## 旗下公司 / 品牌荣誉

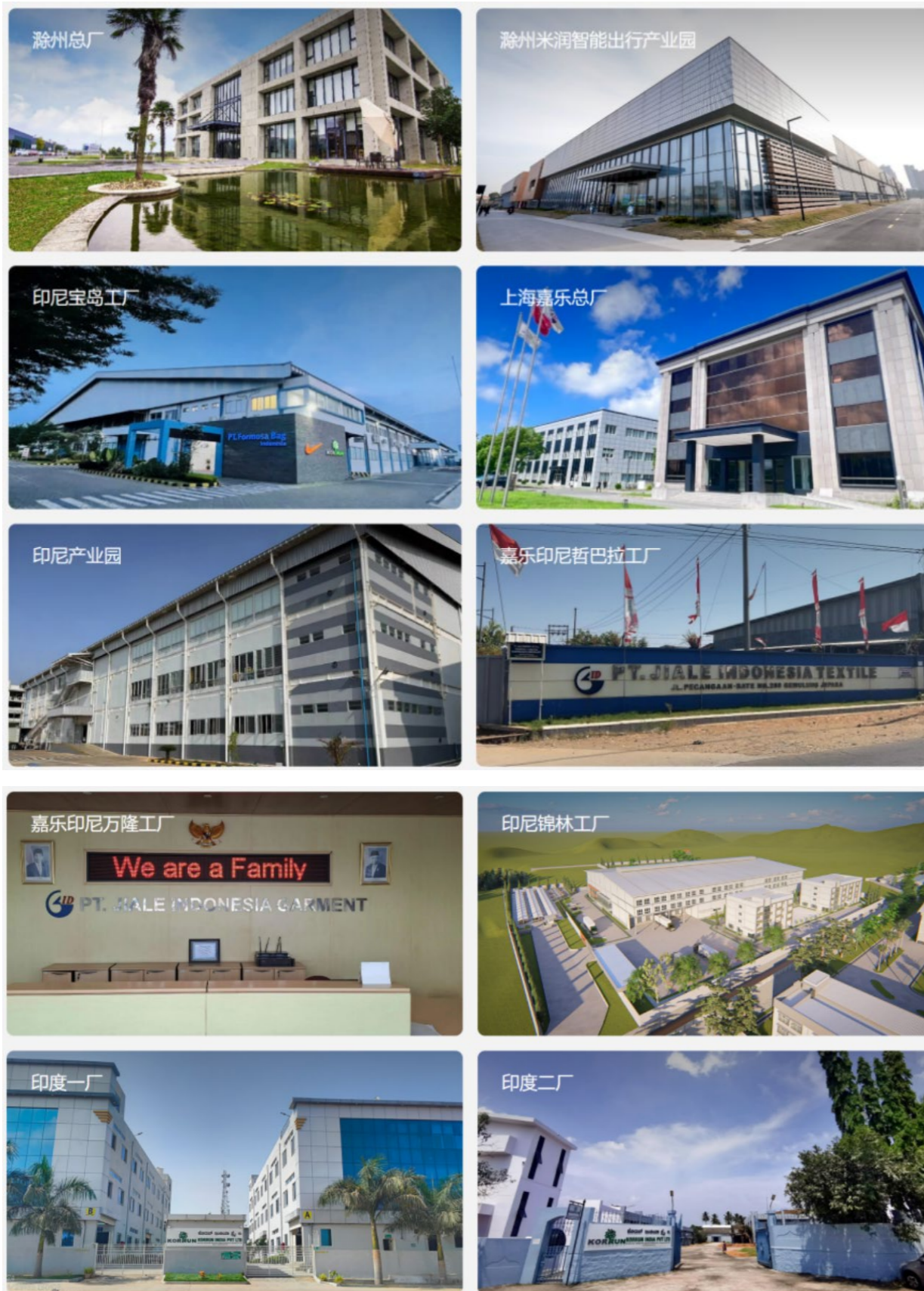
获奖单位	获奖时间	奖项名称	颁奖/认证单位	奖项图片
上海润米	2025年7月	2024-2025年松江区质量金奖	上海市松江区人民政府	

获奖单位	获奖时间	奖项名称	颁奖/认证单位	奖项图片
上海润米	2025年9月	2025上海百强成长企业100强	上海市企业联合会 上海市企业家协会 解放日报社	
	2025年10月	2025年上海市时尚引领标杆企业	上海市经济和信息化委员会	
	2024年2月	上海市“专精特新”中小企业（有效期三年）	上海市经济和信息化委员会	
	2023年11月	国家高新技术企业认证（有效期三年）	上海市科学技术委员会 上海市财政局 国家税务总局上海市税务局	
	2023年7月	上海市品牌培育示范企业（有效期三年）	上海市经济和信息化委员会	
滁州米润	2024年10月	国家高新技术企业认证（有效期三年）	安徽省工业和信息化厅 安徽省财政厅 国家税务总局安徽省税务局	
	2023年1月	安徽省“专精特新”中小企业（有效期三年）	安徽省经济和信息化厅	
上海嘉乐	2026年3月	2025年上海市“专精特新”中小企业（有效期三年）	上海市经济和信息化委员会	
	2025年9月	2025上海百强成长企业100强、2025上海民营制造业企业100强	上海市企业联合会 上海市企业家协会 解放日报社	
	2024年12月	国家高新技术企业认证（有效期三年）	上海市科学技术委员会 上海市财政局 国家税务总局上海市税务局	

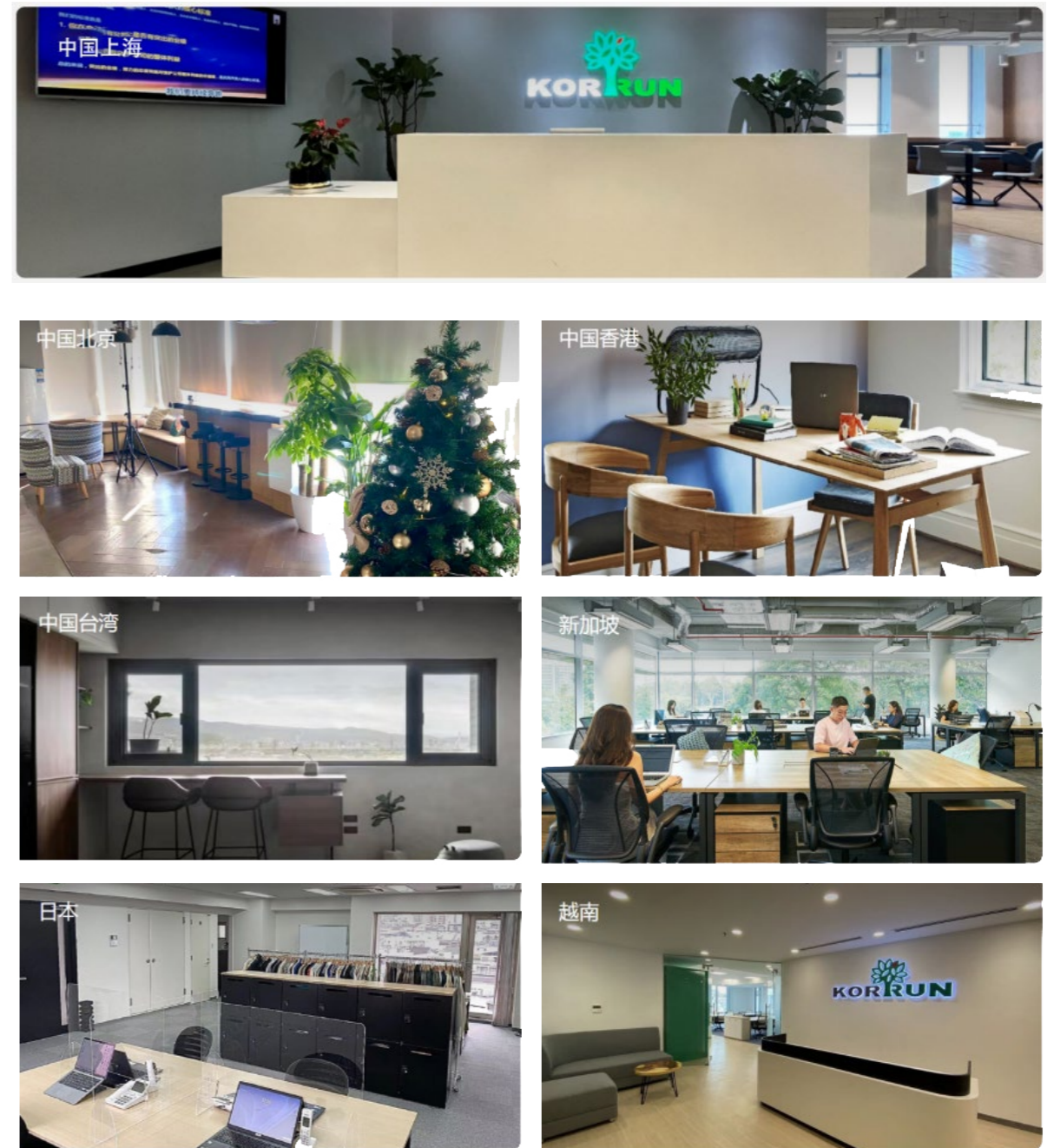
# 组织架构<sup>1</sup>



<sup>1</sup> 本章节组织架构图仅列示至三级子公司层级。对于公司控制的四级及以下子公司，其ESG管理已纳入上级主体统一管控，相关绩效数据已在对应板块中合并披露。有关公司完整的合并报表范围，请参阅公司年度财务报告。



开润旗下生产制造基地



开润全球办公点



# 发展历程



# 数说开润

## 经济绩效

- 资产规模 **577,014.08**万元
- 营业总收入 **489,163.96**万元
- 归属于上市公司股东的净利润 **33,108.17**万元
- 基本每股收益 **1.38**元/股

## 治理绩效

- 董事会董事出席率 **100%**
- 独立董事占比 **3/7**
- 女性董事占比 **2/7**
- 风控合规培训总时数 **3,360.50**小时
- 信息安全培训时数 **380**小时
- 数据泄露事件发生数目 **0**件
- 披露公告数量 **215**份

## 环境绩效

- 温室气体排放强度 **0.1631**吨二氧化碳当量/万元营收
- 综合能耗强度 **0.0214**吨标准煤/万元营收
- 水资源消耗强度 **3.6751**吨/万元营收
- 自有光伏发电电量 **356.20**万千瓦时
- 危险废弃物合规处置比例 **100%**
- 一般工业固废合规处置比例 **100%**
- 环境培训参与人次 **31,050**人次
- 环境培训覆盖员工比例 **100%**

## 社会绩效

- 研发投入金额 **10,143.87**万元
- 年度新增授权专利数量 **33**件
- 质量管理相关培训参与人次 **31,055**人次
- 安全培训参与人次 **170,927**人次
- 员工总数 **28,340**人
- 员工满意度 **96%**
- 员工培训总时数 **3,619.50**小时

# 责任管理







公司在关注自身高质量发展的同时，积极承担对各利益相关方的责任，将ESG理念与生产经营深度融合，健全公司ESG治理架构，长期保持与利益相关方的良好沟通与交流，深入了解并及时回应利益相关方的期望与诉求，积极搭建沟通桥梁，认真听取各方意见和反馈。公司积极识别利益相关方对关键议题的关注程度，增强责任意识，强化责任担当，持续提升与利益相关方的沟通成效，追求高质量可持续发展。

# ESG 治理

开润持续完善ESG治理架构，建立ESG协同工作机制。董事会是公司ESG战略和ESG管理事项的核心决策机构，下设ESG报告小组，在中国、印尼、印度等主要生产基地均设立了专门的CSR部门。公司将风控合规、职业健康与安全、科技创新、环境合规等ESG相关重要指标纳入高管绩效考核，并与高管薪酬挂钩；面向员工开展ESG环境可持续发展、社会责任与可持续发展体系培训、商业道德培训等ESG相关培训，确保可持续发展战略在各区域有序落地实施，ESG风险得到有效管控。



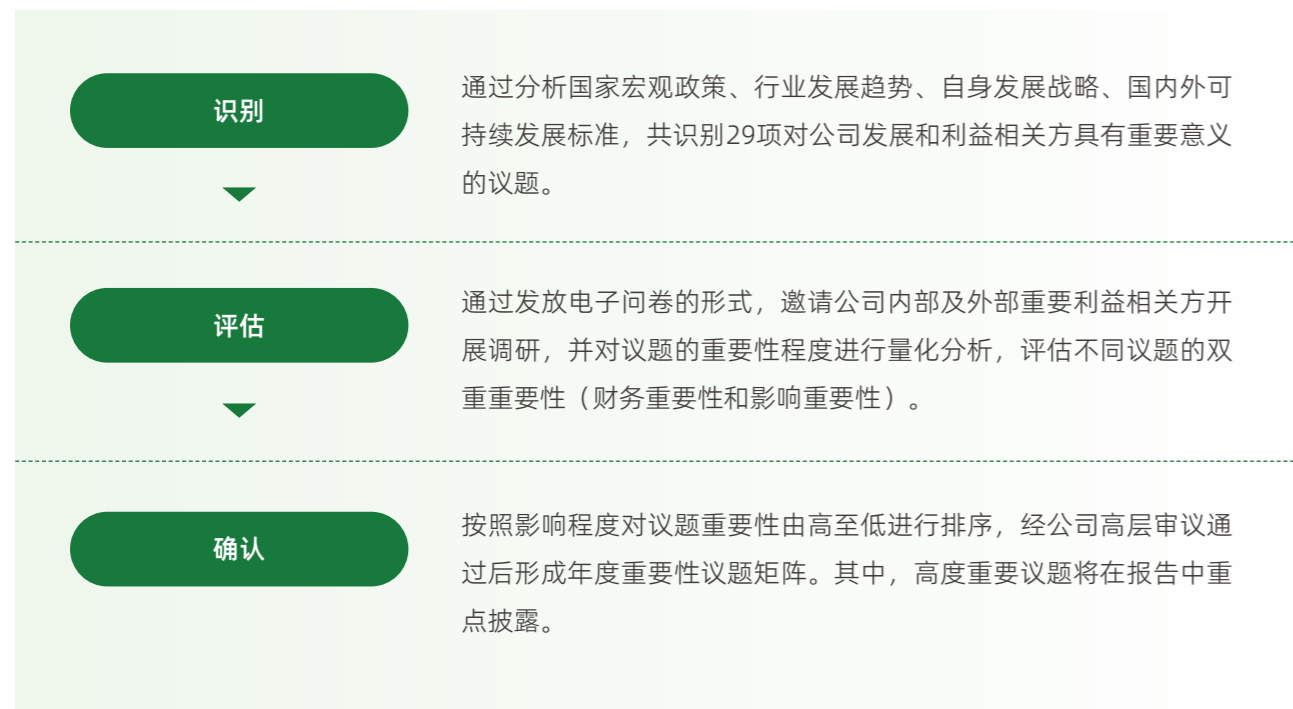
# 利益相关方沟通

主要利益相关方	期望和诉求	沟通与回应
 政府及监管机构	依法合规经营 依法缴纳税款 创造就业机会	<ul style="list-style-type: none"> <li>响应监管机构要求，建立健全风控机制，强化监督手段，严格执行相关政策；</li> <li>加强税务管理，积极履行纳税义务；</li> <li>创造就业岗位，广纳人才</li> </ul>
 投资者/股东	规范公司治理 强化风险管理 保护股东权益 完善信息披露	<ul style="list-style-type: none"> <li>完善公司治理机制；</li> <li>健全公司风控合规管理体系；</li> <li>召开股东会，保证股东回报；</li> <li>建立信息披露机制，合规披露定期报告和临时披露事项，确保信息的真实性、准确性、完整性、及时性；</li> <li>通过业绩说明会、分析师会议、投资者热线等形式加强投资者沟通</li> </ul>
 客户/合作伙伴	维护客户权益 保证产品质量 保护隐私安全 响应客户需求 提升服务品质	<ul style="list-style-type: none"> <li>建立健全客户产品质量跟踪机制；</li> <li>及时高效对客户咨询与投诉；</li> <li>遵守商业道德，保护客户隐私安全；</li> <li>提供优质的产品与服务</li> </ul>
 员工	保障基本权益 完善薪酬福利 保护健康安全 助力职业发展 落实民主管理	<ul style="list-style-type: none"> <li>建立完善的员工雇佣制度，健全薪酬福利体系；</li> <li>落实职业健康与安全管理措施，关注员工心理健康；</li> <li>建立员工发展与培训机制；</li> <li>开展员工满意度调查，广泛征询员工意见与建议</li> </ul>
 供应商	公平公正采购 长期稳定合作	<ul style="list-style-type: none"> <li>建立供应链管理机制和供应商沟通机制；</li> <li>加强供应商廉洁管理，落实绿色阳光采购</li> </ul>
 社区/社会公众	加强社区贡献 支持社区发展 带动经济发展 参与公益慈善	<ul style="list-style-type: none"> <li>积极举办和参与公益活动，鼓励员工参与志愿者活动；</li> <li>通过开展属地采购、属地人才培养等方式带动所在地区经济、社会发展</li> </ul>

# 重要性议题分析

开润持续完善重要性议题的识别与管理，通过发放电子问卷等形式充分了解利益相关方的关注，对识别出的29项重要议题加强实践与披露管理，指导公司有目标、有重点地推进可持续发展工作。

## 重要性议题判定过程



# 重要性议题判定结果

开润以矩阵图形式展现29项议题的重要程度，其中高度重要议题位于矩阵右上方，低度重要议题位于左下方。



# 01 | 治理篇

开润持续完善治理架构与决策机制，稳步推进治理体系现代化，全面提升合规管理与风险防控能力。同时，公司高度重视投资者关系与利益相关方沟通，切实保障各方合法权益，筑牢可持续经营的治理根基，护航企业行稳致远。

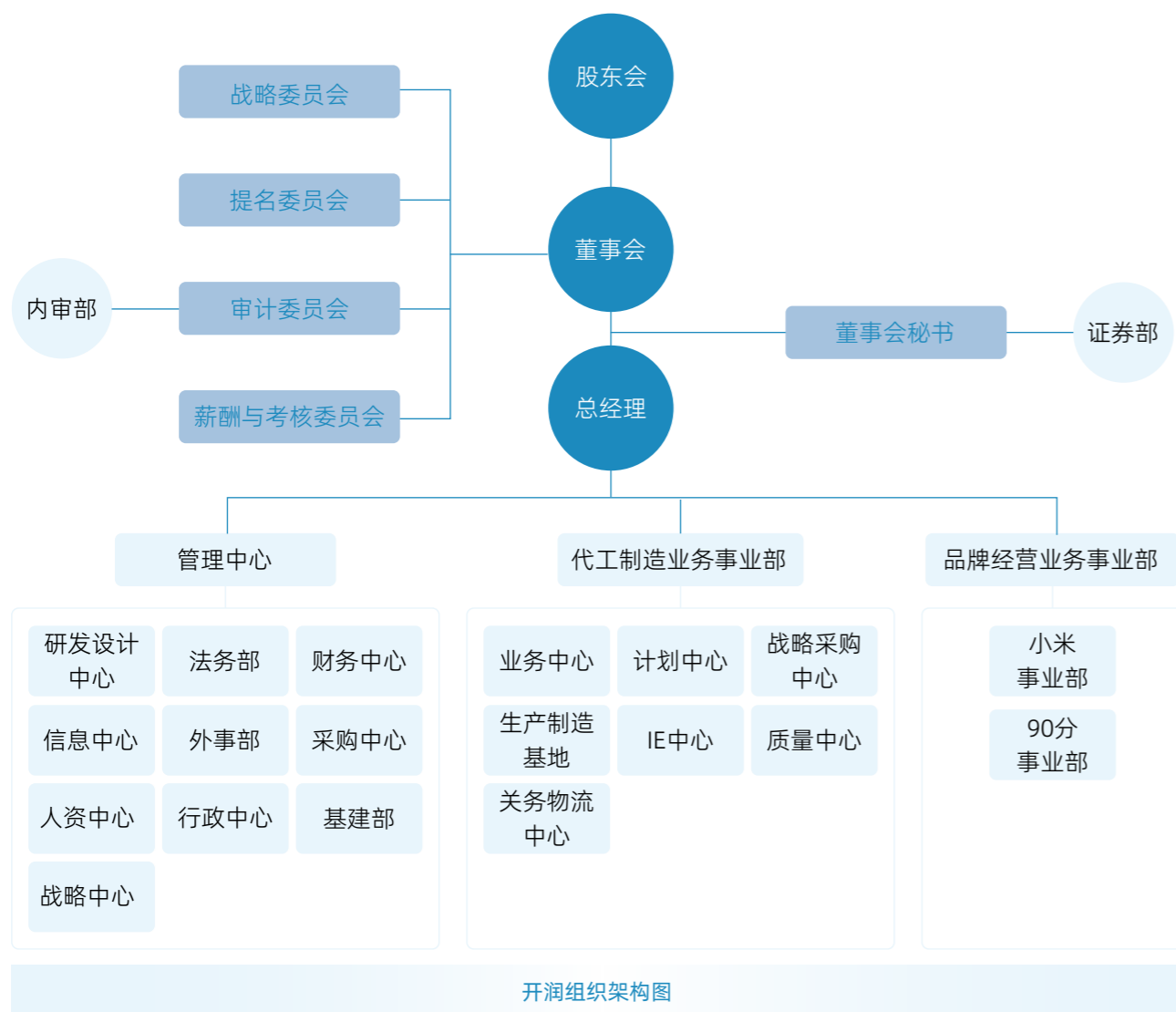


# 行稳治理之道

开润以规范的治理架构为核心，持续推动治理机制的科学化与高效化运作。我们严格遵循《中华人民共和国公司法》《上市公司治理准则》等法律法规，依托公司章程及配套制度，不断优化董事会及管理层的职责边界与协同机制。通过强化会议决策程序、提升信息透明度与落实履职监督，有效保障了决策的科学性、执行的效率与监督的效力，为公司战略推进与可持续发展奠定了坚实的治理基础。

## 治理架构

开润构建了以股东会、董事会以及高级管理层为核心的法人治理结构，形成所有权、决策监督权与经营权之间权责分明、各司其职、相互制衡的运行机制，为公司稳健经营筑牢根基。2025年，公司积极响应监管新规，优化治理架构，取消监事会，由审计委员会履行监督职能，并同步完成《公司章程》修订及25项内部制度的制定与修订工作。



## 股东会

股东会是公司治理的最高权力机构，开润严格按照《公司章程》及相关法律法规规范，制定《股东会议事规则》，召开股东会会议，充分保障所有股东，特别是中小投资者的合法权益，确保其平等行使知情权、参与权与表决权。2025年度，公司共召开股东会会议4次，高效审议并决策了包括高管薪酬分配、公司架构及制度更新在内的多项关键议题。

股东会治理绩效

指标	单位	2025年数值	2024年数值
股东会举行次数	次	4	5
出席股东会的董事人次	人次	5	9
股东会审议议案数目	项	17	17

## 董事会

公司董事会下设审计委员会、战略委员会、薪酬与考核委员会、提名委员会，并制定了《董事会议事规则》、各委员会及独立董事的工作细则。各委员会自设立以来充分发挥专业优势，本着勤勉尽责的原则，按照相关法律法规、规范性文件及本公司各专门委员会议事规则的有关规定开展相关工作。

公司持续加强董事会多元化建设，董事提名以能力和专业素养为首要标准，选举过程公开透明，董事会成员在性别、年龄、文化背景、专业经验、技能、知识、服务年限、行业与地区等方面实现均衡组合，进一步增强决策的科学性和全面性。截至2025年末，公司董事会共由7名董事组成，其中，独立董事3名，占比3/7；女性董事2名，占比2/7；职工代表董事1名。董事会成员依法行使职权，勤勉尽责地履行职责和义务，积极参加董事会会议，在其辖下委员会的协助及建议下，制定本公司发展的战略及方向，同时管理层确保董事会的决定被传达并实施。



董事会人员组成

姓名	性别	职务	行业经验	学历背景
范劲松	男	董事长	管理	本科
高晓敏	女	职工代表董事	管理	硕士研究生
钟治国	男	董事	运营管理	硕士研究生
王海岗	男	董事	运营管理	本科
文东华	男	独立董事	会计	博士研究生
李青阳	女	独立董事	管理	硕士研究生
陈永东	男	独立董事	管理	博士研究生

董事会独立性与多元化绩效

指标	单位	2025年数值
独立董事数量	人	3
独立董事占比	/	3/7
女性董事数量	人	2
女性董事占比	/	2/7
审计委员会独立董事占比	/	2/3
薪酬与考核委员会独立董事占比	/	2/3
提名委员会独立董事占比	/	2/3
战略委员会独立董事占比	/	1/4

董事会治理绩效

指标	单位	2025年数值
董事会举行次数	次	14
董事会董事出席人次	人次	98
董事会董事出席率	%	100
董事会审议议案数目	项	49
审计委员会会议次数	次	6
薪酬与考核委员会会议次数	次	5
提名委员会会议次数	次	1
战略委员会会议次数	次	2

### 高级管理层

高级管理层作为核心执行机构，在董事会领导下全面负责公司的战略实施与日常运营。公司建立了规范的高管选聘、考核与激励机制，严格遵循《中华人民共和国公司法》及内部规章，制定《总经理工作细则》，通过绩效评估、长期股权激励等多元化薪酬体系，促进管理层与公司发展的利益协同，为持续稳健经营提供坚实保障。

截至2025年末，公司高级管理层共由4名成员组成，其中女性高管1名，占比1/4。公司高级管理层专业结构合理，兼具管理、财务等多领域经验，具备优秀的战略执行与决策能力，在董事会批准的授权范围内履行日常管理职责并及时作出相关决策，为公司的高质量发展保驾护航。

高级管理层人员组成

姓名	性别	职务	行业经验	学历背景
范劲松	男	总经理	管理	本科
钟治国	男	副总经理	运营管理	硕士研究生
徐耘	女	副总经理、董事会秘书	管理	硕士研究生
刘凯	男	财务总监	财务	本科

# 涵养合规文化

开润坚信合规经营是公司稳健持续发展的基石，始终秉承依法合规、诚信经营的原则，坚守廉洁自律底线，完善内部监督体系，持续强化风险管控，筑牢信息安全屏障，推动公司稳健高效运作。

## 风控合规管理

公司持续推进风控合规体系建设，围绕法律合规管理、内控机制优化、风险识别预警与合规文化培育等方面，有效防范化解经营中的风险，厚植合规法治文化，全面提升依法治企能力与风险抵御水平。持续推动风险点识别、评估与整改落地，构建覆盖14大类风险的风险识别清单台账，涵盖外部环境、公司架构、劳工、网络安全、资产、安全环保、税务、法律文件、诉讼仲裁等维度，全面筑牢风险防线。

2025年，公司完成不动产与人员安全风险摸排、印度资产安全风险分析、全集团人力资源管理风险排查及整改；对全集团保险合同进行梳理，识别投保遗漏及金额不匹配项目，研究新增投保险种，为续签提供基础支撑。



风控合规培训绩效

指标	单位	2025年数值
风控合规培训总次数	次	7
风控合规培训总时数	小时	3,360.50
风控合规培训参与人次	人次	517

## 法律合规管理

公司严格遵守境内外运营所在地法律法规，持续完善合同管理、知识产权保护、广告宣传、个人信息处理等领域的合规制度，制定《归档管理制度》《个人信息处理管理办法》《红线管理办法》，明确合同双归档、用印管理、广告宣传、集团红线等执行标准与流程。

2025年，公司不定期进行新法新规课题的学习及分享，开展商标与著作权培训、合同生命周期风险管理培训、印章管理培训、广告宣传合规培训等；针对印尼、印度高管开展属地劳动法合规专项培训，提升全员合规意识与属地化应对能力；并搭建法律科普飞书订阅号“开润法律角”，每月一期推送普及工作类及生活类法律知识。

法律合规培训（部分）



印度劳动法专题培训



广告宣传合规内训



合同全生命周期风险管理培训



印章管理培训

## 内部审计监督

公司设立独立内部审计部门，由内审中心负责人统筹，各所属单位的内部审计部门根据其规模设立内审总监，配备具备专业能力与职业素养的内部审计人员，整体遵循《国际内部审计实务标准》及《职业道德规范》开展工作。制定并施行《内部审计章程》，经董事会批准，作为内部审计工作的基本制度，明确审计机构的独立性、职责权限与质量控制要求。

公司内部审计以独立、客观的保证与咨询活动为核心职能，旨在评价并改善风险管理、内部控制及公司治理流程的有效性。审计范围覆盖中国区及海外所有业务单元，涵盖遵循性审计、经营审计、财务审计、信息系统审计等，同时提供顾问、培训、流程优化等咨询服务。

同时，公司审计工作高度重视运营中的贪污风险评估。公司强化舞弊调查，审计重点聚焦于以欺骗等违法违规手段谋取个人不当利益、损害公司正当利益的内外部人员或组织，以及通过谋取不当公司利益为个人输送私利的行为，严防各运营环节的贪污风险。

此外，公司建立年度审计计划机制，内审部门每年基于风险评估结果与管理层要求制定年度审计计划，报送董事会批准后实施。内部审计工作执行质量控制制度，通过指导、监督、分级复核、自我评价及持续质量检查等方式，对审计流程与结果进行有效管理，定期汇总质量检查结果并上报高级管理层。

审计培训绩效

指标	单位	2025年数值
审计培训总次数	次	2
审计培训参与总人次	人次	3
审计培训总时长	小时	12

## 反贪腐反舞弊

开润股份秉持正直诚信的企业文化，构建覆盖全员、全业务单元的反贪腐反舞弊管理体系，明确红线行为界定、举报机制、调查程序与处罚措施，常态化开展管理层及员工反贪腐反贿赂培训，持续维护公平透明的商业环境。

公司制定《红线管理办法》，明确七类红线行为，包括不正当利益输送、资产侵占与财务舞弊、商业秘密与知识产权侵犯、职业操守破坏、越权商务授权、调查妨碍及其他违法违规行为。《举报管理制度》规范舞弊行为的定义、举报受理、调查流程及整改跟踪，明确实行举报人保密制度，建立完善的反舞弊工作机制。

公司设立多元化举报渠道，包括举报热线、举报邮箱、微信公众号“阳光开润”及信函举报等，并在公司醒目位置张贴舞弊举报告示。公司对举报人信息及举报内容严格保密，严禁任何打击报复行为，打击报复本身按红线行为处理。

### 举报渠道

举报热线

17709600996

举报邮箱

jubao@korrun.com

举报通信地址

滁州市同乐路 1555 号 开润股份有限公司 内审部收 邮编：239000

举报微信公众号

阳光开润

当面向公司内审中心反映问题

公司内其他部门转发的举报信息

内审部门是红线行为的主要调查机构，遵循公正、客观、保密原则开展调查。调查过程中，保障涉事员工的陈述与申辩权利，形成书面调查报告。经核实触及贪污腐败红线的行为，公司有权立即解除劳动合同，并要求赔偿经济损失；对性质严重的涉案员工给予开除、赔偿全部经济损失、列入招聘黑名单永不录用等处分；涉嫌犯罪的，移送司法机关处理；对违规违纪供应商终止所有合作业务，并将其列入供应商黑名单，永不合作。调查发现的流程漏洞，由相关管理层制定整改措施并跟踪落实。举报调查结果向公司董事会及所涉业务单元高级管理层报告，实名举报人获调查结果通报。

2025年，公司参与阳光诚信联盟主办的“2025企业廉洁合规华东区域研讨会”及上海市犯罪学学会、华东政法大学等联合主办的“企业内控与反舞弊第七届行业论坛”，持续跟进反舞弊领域实务动态与专业经验。



阳光诚信联盟®  
2025 年企业廉洁合规华东区域研讨会

会议时间：2025 年 11 月 14 日（星期五）

会议地点：上海市普陀区中江路 388 弄 6 号 8 座 2 楼

主办单位：阳光诚信联盟®

参与企业反舞弊相关论坛及研讨会

## 反垄断与公平竞争

公司严格遵守《中华人民共和国反垄断法》《中华人民共和国反不正当竞争法》，维护市场秩序，营造公平竞争的市场环境，促进市场健康良性发展。2025年，公司常态化组织专业岗位员工参与反垄断反不正当竞争培训，围绕“反不正当竞争法再次大修，企业不可忽视的要点盘点”主题开展1场专题培训。

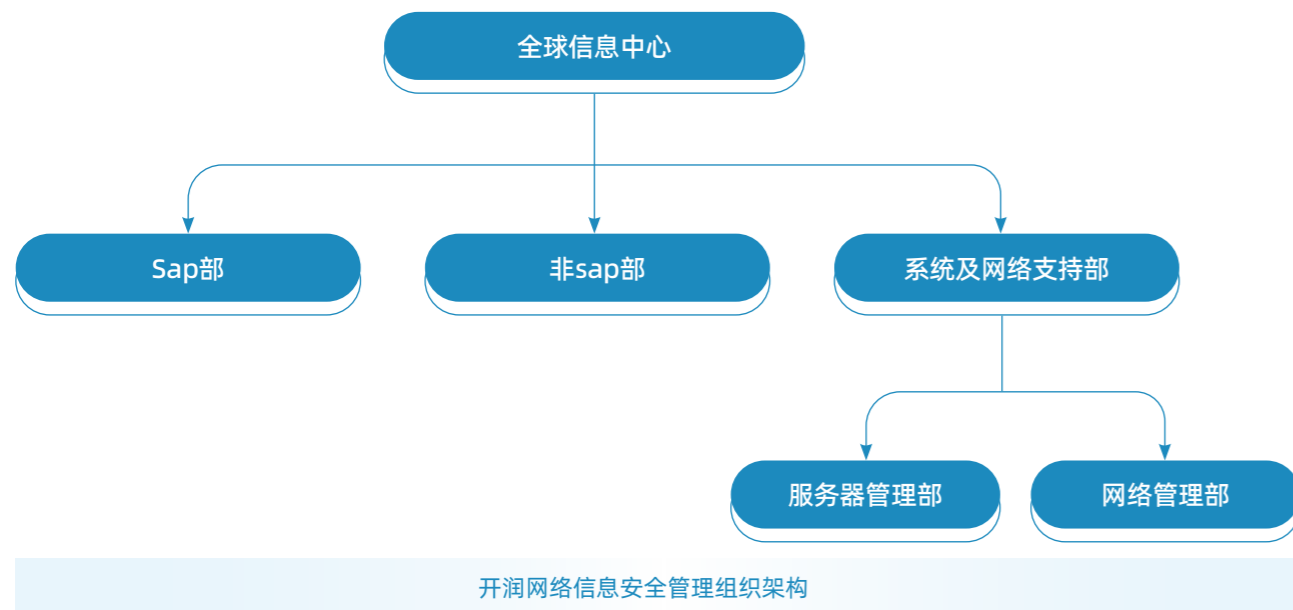
## 网络信息安全

开润股份深入开展信息化建设，2025年，公司信息化建设投入超2,000万元。同时，公司全面夯实网络信息安全根基，持续推进网络信息安全管理建设，围绕数据安全、系统安全、访问控制与应急响应等核心环节落实管理举措，保障公司信息资产的机密性、完整性与可用性。

### 信息安全体系

公司设立全球信息中心，下设SAP部、非SAP部、系统及网络支持部、服务器管理部、网络管理部，分工负责信息系统规划、运维与安全保障工作。

公司制定施行《IT信息安全管理制度》《数据安全管理制度》《数据安全事故应急预案》等规范，明确信息资产分类、访问控制、数据加密、备份恢复、安全事件管理等要求，适用于全体员工、第三方合作伙伴及任何访问公司信息系统的员工。



### 数据安全治理

公司根据数据重要性与敏感程度，将数据划分为机密数据、内部数据和公开数据，实施分类分级保护；在数据传输与存储环节采用加密协议，对敏感数据在传输和存储过程中进行加密；建立数据备份与恢复机制，定期备份重要数据并开展恢复测试，确保备份数据可用性，对不再需要的敏感数据按流程安全销毁，并保留销毁记录。

### 访问控制与系统安全

公司信息访问遵循最小权限原则，用户账户需经审批创建，定期审查更新，离职或调岗人员权限及时撤销调整。密码管理要求符合复杂性标准并定期更换。部署防火墙、入侵检测系统，实施网络分段管理，远程访问须通过VPN，确保网络安全。机房设置门禁系统，重要设备放置于安全区域，访客登记并由专人陪同。

### 信息安全应急管理

公司建立数据安全事件报告机制与响应流程，任何安全事件须立即报告信息安全管理部。应急领导小组由公司高层及相关部门负责人组成，应急执行小组负责具体处置与技术分析。事件发生后，按分级响应流程实施隔离、修复、通知等措施，处理后进行复盘分析并推动改进。

### 第三方信息安全管理

公司与第三方合作前开展信息安全评估，在合同中明确数据安全责任条款。同时，公司定期开展数据安全内部审计，必要时邀请第三方进行数据安全外部审计，确保符合国家法律法规与行业标准要求，对违反信息安全制度的行为按规定予以处理，造成重大损失的依法追究责任。

### 信息安全培训

公司制定《信息安全培训手册》，定期开展信息安全培训，提升员工安全意识与防护技能，通过邮件、公告等方式持续宣传信息安全知识，提醒员工防范网络钓鱼、恶意软件等常见威胁。

信息化建设与信息安全管理绩效

指标	单位	2025年数值
信息安全培训次数	次	2
信息安全培训时数	小时	380
信息安全培训参与人次	人次	95
数据泄露事件发生数目	件	0

## 回报股东信任

开润严格遵守《中华人民共和国公司法》《中华人民共和国证券法》《上市公司治理准则》《深圳证券交易所创业板股票上市规则》《深圳证券交易所上市公司自律监管指引第2号--创业板上市公司规范运作》等法律法规，以及《公司章程》等相关规定，完善投资者权益保护机制，通过规范的信息披露管理与积极的投资者关系管理，保障全体投资者的知情权、参与权与决策权，与投资者共享发展成果，实现互利共赢。

## 信息披露管理

公司信息披露管理和投资者管理工作由以董事长为主要负责人、董事会秘书领导的证券部为中心开展，制定并修订《信息披露管理制度》《年度报告重大差错责任追究制度》《信息披露暂缓与豁免管理制度》《证券事务合规制度指引》等专项制度，明确信息披露的基本原则、内容标准、事务管理流程及责任追究机制。

公司遵循真实、准确、完整、及时、公平的信息披露原则，确保所有投资者平等获取信息。公司对年报信息披露实施重大差错责任追究，明确财务报告及其他年报信息披露重大差错的认定标准、处理程序与问责机制，保障年报信息的真实性与准确性。2025年，公司在深圳证券交易所信息披露考评结果由B提升至A，首次获得A评级，信息披露质量与合规水平显著提升。

内幕信息管理方面，公司严格执行《内幕信息知情人登记管理制度》，对内幕信息的范围、知情人范围、登记备案流程及保密责任作出明确规定，在内幕信息依法披露前，将知情人员控制在最小范围，防止信息泄露与内幕交易。

开润信息披露绩效

指标	单位	2025年数值
披露公告数量	份	215
发布定期报告数量	份	4
发布临时公告数量	份	211

## 投资者关系管理

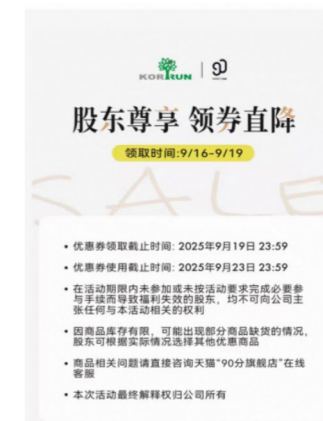
公司遵循《上市公司投资者关系管理工作指引》，制定《投资者关系管理制度》，投资者关系管理工作在公司董事会领导下开展，接受证券监督管理部门、深圳证券交易所的管理和指导。公司董事会秘书为投资者关系管理工作负责人，证券部为公司投资者关系管理工作的日常办事机构，负责投资者关系的具体事务工作。2025年，公司凭借其在投资者沟通与管理方面的卓越表现荣获金曙光投资者关系奖。



开润股份荣获2025年《证券市场周刊》金曙光投资者关系奖

公司通过多元化渠道与方式加强与投资者的沟通交流，设立投资者热线、投资者关系邮箱、公司官网投资者关系专栏等沟通渠道，保证工作日线路畅通、专人负责。通过业绩交流会、路演、反路演、券商行业策略会、实地调研等形式，公司与投资者保持常态化互动，提升公司治理透明度与投资者认同度。2025年，公司共开展8次投资者沟通活动，其中包括2次业绩说明会，覆盖投资者200余人次；通过互动易平台回复投资者提问269条，回复率100%。

此外，公司高度关注股东回报水平，通过实施中期分红、股东实物回馈等措施，与投资者共享企业发展成果，公司于2025年10月17日完成2025年半年度利润分配，合计派发现金红利3,735.15万元（含税），如本次2025年度利润分配方案经公司2025年度股东会审议通过并实施完成后，公司2025年度累计现金分红总额为9,950.32万元（含税）。2025年，公司开展股东回馈活动，参与人数286人，进一步增强股东获得感与认同感。



开润股份开展股东回馈活动

投资者沟通绩效

指标	单位	2025年数值
开展投资者沟通活动数量	次	8
回复互动易提问数量	条	269
接待各类投资者	人次	200+

# 02 | 环境篇

开润深入理解并积极履行企业环境责任，探索企业发展与自然生态和谐共生之道，积极响应全球气候治理号召，筑牢环境合规风险防线，持续深化绿色生产制造，实现全年环保“零处罚”纪录，为行业绿色转型贡献开润力量。



# 应对气候变化

应对气候变化是全球面临的紧迫课题，也是推动经济社会绿色转型的核心驱动力。开润积极响应国家“双碳”目标，持续探索气候变化应对策略，不断探索实践制造业实现碳中和的有效路径，致力于在气候行动中发挥积极作用，以绿色韧性锻造企业可持续发展底色。

## 治理

开润将气候变化治理纳入公司最高决策层级，董事会负责对包括应对气候变化在内的ESG重大议题进行监督与指导，确保气候战略与公司发展方向一致；ESG报告小组负责识别、评估和分析气候相关风险与机遇，协同各业务部门制定、推动落实具体应对策略与行动方案，推动气候目标达成。

## 战略

开润将应对气候变化纳入公司长期战略规划，参照国际可持续准则理事会（ISSB）发布的《国际可持续披露准则第2号——气候相关披露》（IFRS S2）框架，系统识别与生产运营活动相关的物理风险与转型风险，结合公司发展战略和业务重点，针对性制定风险应对措施，致力于增强企业气候适应性。公司识别的关键气候变化风险及应对策略如下：

气候变化风险清单

风险类型	风险描述	潜在财务影响	应对措施
转型风险	政策与法律风险	各国政府对于应对气候变化愈加关注，我国“双碳”政策深入推进。	日趋严格的碳排放监管要求将增加企业合规成本。 及时跟踪碳排放相关法律法规、碳市场政策更新，确保无碳管理相关行政处罚； 推广应用清洁能源，推动生产环节和供应链碳减排，逐步降低企业碳足迹。
	技术风险	绿色低碳技术日渐成熟，绿色生产方式逐渐得到推广。	低碳技术前期投入大且迭代迅速，大额资本支出影响现金流，投资回收期延长，投资回报不确定性增加； 新技术应用需要配套人才储备，增加培训成本。 建立技术评估机制，由学术委员会进行科研项目可行性论证； 在现有技术研发体系基础上，加大对绿色低碳技术的专项研发投入； 与高校/科研机构合作开发定制化解决方案。

风险类型	风险描述	潜在财务影响	应对措施
转型风险	市场风险	品牌客户对供应商提供低碳产品的需求增强。	若无法满足客户需求，可能导致订单流失风险，市场竞争力和品牌影响力下降 实施生产线绿色改造，降低单位产品碳排放； 使用可循环原材料，制定可持续性面料研发战略，减少染色环节带来的污染，积极打造绿色产品。
	声誉风险	社会公众和各利益相关方对公司在应对气候变化、响应“双碳”目标方面的表现关注度增强。	若未满足利益相关方对于碳管理碳减排，积极应对气候变化的期望，将导致品牌形象受损，客户终止合作，订单流失。 提升信息披露透明度，与政府、客户等利益相关方保持密切沟通； 建立舆情风险管理机制、负面舆情应急管理预案。
物理风险	急性风险	气候变化加剧导致暴雨、洪水、高温、干旱等极端天气频发，可能导致工厂停工、人员伤亡、物流中断或设备损坏，对公司生产运营造成影响。	订单交付延迟，违约风险提升，灾后修复成本增加。 全面评估生产基地所在地区的气候风险，建立健全极端天气应急预案和应急响应机制，预防气候风险。
	慢性风险	长期气温上升导致东南亚生产基地制冷能耗增加、水资源短缺，员工健康受到威胁，影响生产工序。	增加企业保护员工职业健康及维护生产运营安全稳定的成本。

开润擘画清晰的低碳发展路径，逐步构建覆盖全价值链的气候风险应对体系。聚焦提升清洁能源使用占比、推动生产环节节能降碳，部署本地化采购缩短物料运输半径，开展绿化工程增强生态固碳能力，努力打造“清洁供能 - 高效用能 - 循环降耗”的闭环管理模式，为减缓气候变化贡献实质力量。

## 推广应用清洁能源

公司积极推动能源结构转型，推广应用生物基清洁能源锅炉和太阳能供暖系统，构建“自发自用+市场采购”的绿色电力应用体系，充分利用厂区闲置屋顶和车棚规模化布设分布式光伏发电设施，采购可再生能源证书，参与绿电直购交易，持续扩大绿色电力使用规模，逐步降低化石能源消费占比。

清洁能源应用绩效

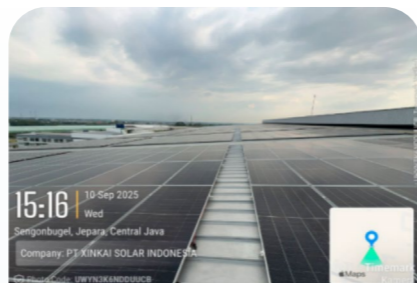
用电类别	单位	2025年数值	2024年数值
光伏发电电量	万千瓦时	356.20	186.93
购买绿色电力电量	万千瓦时	106.40	119.00
购买绿证电量	万千瓦时	1,238.47	918.37
木屑颗粒、棕榈仁壳等生物能使用量	兆焦耳	386,346,524.47	42,845,487.58
B40生物柴油	升	35,948.04	19,094.20



滁州产业园屋顶光伏板



开润滁州总厂屋顶分布式光伏



印尼生产基地厂区屋顶太阳能光伏板

## 促进生产环节降碳

公司以升级绿色生产工艺为核心，大力推广和应用低碳生产技术与高效节能设备，聚焦高耗能生产环节，开展节能降碳技术改造，提升重点用能设备能效水平，优化生产流程以降低单位产品的碳排放强度。同时，积极倡导循环经济理念，通过推动资源的高效循环利用，减少生产全过程的碳足迹，加速低碳化转型。

## 推动供应链碳减排

公司将碳减排理念融入供应链管理，打造“本地化优先-精益化管控-低碳化协同”的采购管理体系，坚持资源统筹，深化本地配套，国内生产基地优先选用本地供应商，海外生产基地大力推进属地采购，提升供应链的灵活性和响应速度，有效降低因原材料长距离运输所产生的温室气体排放。2025年，公司持续拓展属地采购品类，丰富当地供应链生态，并积极鼓励和支持国内优质供应商在海外配套设厂，与合作伙伴共同探索和实践供应链碳减排。

本地采购赋能碳减排措施



### 中国生产基地

优先选用本地供应商，箱包业务及需外协加工类的材料采购持续保持100%本地化采购。



### 印尼生产基地

2025年，在原有本土化采购基础上，进一步实现了无纺布、丝绵、EVA、头框类材料本地采购，并推动两家国内供应商至海外配套生产。



### 印度生产基地

部分原料实现本地开发采购，本地采购比例提升至40%。

## 加强生态协同降碳

公司将生态保护理念融入厂区规划与建设，通过实施绿化提升工程，增加厂区内的绿植覆盖面积，提升生态系统的固碳能力。同时不断优化生产布局和物流路径，减少内部运输、仓储等环节的能源消耗和碳排放，努力构建生产活动与生态建设协同增效的降碳格局。

## 影响、风险和机遇管理

公司接轨国际，采用科学方法，识别、评估和管理气候相关风险对公司财务表现及可持续发展的影响，结合企业运营策略，制定契合实际的气候战略与碳减排行动路径，确保气候风险管理的有效性、前瞻性。

### 管理流程



## 指标与目标

为有效驱动气候行动并衡量进展，公司设定了与气候变化相关的指标和目标，为跟踪绩效、驱动改进提供指引。2025年，公司在应对气候变化方面的各项既定目标均取得良好进展，核心绩效指标符合预期。

### 指标与目标

#### 应对气候变化指标

指标涵盖温室气体排放、能源消耗、可再生能源使用量等。

#### 应对气候变化目标

##### 短期目标

**碳足迹管理：**上海嘉乐于2026年底前完成重点产品碳足迹核算试点，逐步建立产品碳标识管理能力。

**碳减排：**设定2026年碳减排目标如下：

- 中国生产基地：温室气体排放总量降低4.62%；
- 印尼生产基地：软包工厂温室气体排放强度降低0.0001kwh/pcs，服装工厂实现20%绿电替代率；
- 印度生产基地：温室气体排放强度控制在0.1029kg/bag以内。

##### 中期目标

**碳减排：**开润滁州箱包生产基地，2029年较2019年碳排放减少85.07%。

**能源结构优化：**上海嘉乐力争到2030年，非化石能源在能源消费结构中的占比达到25%。

##### 长期目标

**能源高效利用：**严格执行能源消费总量与强度“双控”向碳排放总量与强度“双控”转型要求，加快高耗能设备节能改造与清洁能源替代，推广绿色运维模式。

**管理体系建设：**将碳排放因素全面纳入公司环境管理体系，完善碳排放监测、报告与核查机制，上海嘉乐力争监测数据完整率、准确率达到100%。

#### 2025年完成情况

**碳足迹管理进展：**中国生产基地已启动产品碳足迹核算试点；印尼生产基地逐步开展碳足迹测试与管理工作。

**碳减排目标进展：**

- 中国生产基地：温室气体排放总量降低4.62%，达成目标。
- 印尼生产基地：软包工厂温室气体排放强度降低0.001kwh/pcs，达成目标；服装工厂逐步淘汰煤炭使用，实现屋顶光伏覆盖。

**正在推进，**2025年，开润碳排放减少11.59%。

**正在推进**



为有效监督和跟踪目标实现，公司制定实施《温室气体控制程序》，建立碳排放统计核算机制，持续开展碳排放监测、核算与报告工作，为精准识别和管控高碳排放环节提供数据支持。

公司以箱包产品为试点，逐步开展从原材料获取、原料运输到生产制造各环节的产品全生命周期碳足迹测算，识别各环节的碳排放情况，以此为基础不断提升碳管理能力，向实现全价值链碳排放数据“可监测、可计量、可追踪”的目标迈进。2025年，公司各生产基地温室气体排放总量为79,779.24吨二氧化碳当量，较上一年度降低11.65%。

温室气体排放绩效

指标	单位	2025年数值	2024年数值 <sup>2</sup>
温室气体排放总量	吨二氧化碳当量	79,779.24	90,294.40
其中：中国生产基地	吨二氧化碳当量	9,963.53	11,805.81
印尼生产基地	吨二氧化碳当量	69,768.00	78,459.12
印度生产基地	吨二氧化碳当量	47.70	29.47
直接温室气体排放量（范围一）	吨二氧化碳当量	43,248.34	55,124.13
其中：中国生产基地	吨二氧化碳当量	5,045.15	4,404.18
印尼生产基地	吨二氧化碳当量	38,170.69	50,690.48
印度生产基地	吨二氧化碳当量	32.50	29.47
间接温室气体排放量（范围二）	吨二氧化碳当量	36,530.89	35,170.27
其中：中国生产基地	吨二氧化碳当量	4,918.38	7,401.63
印尼生产基地	吨二氧化碳当量	31,597.31	27,768.64
印度生产基地	吨二氧化碳当量	15.20 <sup>3</sup>	0.00 <sup>4</sup>
温室气体排放强度	吨二氧化碳当量/万元营收	0.1631	0.2129

<sup>2</sup>2024年温室气体排放数据已追溯调整

<sup>3</sup>2025年I-REC（国际可再生能源证书）抵消部分温室气体排放

<sup>4</sup>2024年I-REC（国际可再生能源证书）抵消532.74吨温室气体排放

## 恪守环境合规

开润严格遵守各生产基地所在地区环境法律法规，持续优化环境管理体系，将绿色发展理念深度融入日常运营，从源头把控环境污染风险，推进能效管理及资源循环利用，积极培育全员参与的环保文化，致力于实现企业与区域生态环境的协同发展。

## 治理

公司构建了完善的环境管理制度体系，制定实施《环境管理程序》《环境运行控制程序》《环境政策》等内部规范，全面覆盖环境因素识别和监测、污染物和废弃物管理、资源能源管理、环境应急管理等领域。

公司在各生产基地设有HSE小组，形成以各厂区环境管理主任为领导的四级环境管理组织架构，层层压实环境保护责任，监督各项环保制度与规划的落地实施，确保“三废”排放、资源和能源消耗等重要环境因素始终处于受控状态，保障生产基地ISO 14001环境管理体系运行有效。截至2025年末，公司及部分子公司已获得ISO 14001环境管理体系认证。



开润及部分子公司ISO14001:2015环境管理体系认证

公司积极践行清洁生产理念，制定并严格执行《废水、废气、噪声、固体废弃物污染控制程序》等内部制度，同时全面落实排污许可主体责任，确保所有运营单位依法取得排污许可证并规范执行。公司积极引进和应用先进的污染治理技术，并建立常态化的检查机制，确保污染治理设施稳定、高效运行，持续提升污染防治水平，确保废气、废水等污染物排放符合《国家排污许可证》要求及地方排放标准。截至2025年末，公司已成功获得国家级及省级“绿色工厂”认证，充分彰显了公司在环境管理、生态保护和绿色发展领域的卓越实践。



开润绿色工厂认证

## 战略

公司将环境合规视为战略任务，致力于前瞻识别和评估环境风险，并将其转化为提升管理水平的机遇。通过技术工艺升级和精细化运营管理，确保主要污染物排放稳定达标，并积极探索废弃物的资源化利用路径，推动循环经济发展，实现环境效益与经济效益的双赢。

环境风险/机遇识别清单

风险/机遇类型	风险/机遇描述	潜在财务影响	应对措施
政策与法律风险	随着“双碳”目标推进及国内国际环保法规趋严，公司在中国、印尼、印度等地的生产基地运营面临更高的环境合规成本。若未能及时应对污染物及废弃物排放管理等政策变化，可能面临行政处罚、停产整顿甚至法律诉讼风险。	环境合规成本增加	<p>持续跟踪与分析国内外环保法律法规，修订完善环境管理内部制度，严格污染物与废弃物的合规处置措施，确保持有有效的排污许可证；</p> <p>利用在线监测设备，对废水、废气进行监控，确保数据完整准确，避免超标；</p> <p>定期开展环保专项检查和隐患排查，制定并演练环境突发事件应急预案；</p> <p>将环保合规纳入绩效考核，开展内部培训，提升员工环保意识。</p>

风险/机遇类型	风险/机遇描述	潜在财务影响	应对措施
技术风险/机遇	传统印染及整理等高耗水、高污染工艺面临改造压力，升级环保设备需求愈加迫切，同时带来技术升级的机遇。通过研发应用无水/少水染色、低浴比染色等清洁生产技术，可从源头削减污染物，降低长期治污成本。	<p>技术研发及设备升级投入成本增加；</p> <p>长期治污成本降低</p>	<p>推广低浴比染色等绿色工艺，减少染料、助剂使用，降低印染污泥、废染液等危废产生；</p> <p>优化面料裁剪与成衣缝制工艺，采用自动化裁剪、精准排版技术，减少面料浪费；</p> <p>建立智能化废弃物管理系统，对危废的分类、贮存、处置进行全程追踪；</p> <p>持续开展清洁生产审核工作，按计划实施清洁生产技术方，实现节能降耗与减排。</p>
市场机遇	国际品牌客户对供应链的可持续性要求日益严苛，偏好使用回收材料、通过GRS认证的供应商。同时，消费者对循环经济模式的关注度提升，为公司拓展再制造、回收等业务提供了新市场空间。	<p>拓展绿色产品市场份额，收入增加，品牌声誉及影响力增加</p>	<p>设定可持续性面料研发及交付绿色产品目标，通过GRS全球回收标准认证，增强对国际客户的吸引力。</p> <p>建立边角料回收体系，拓展“回收-拆解-再制造”业务模式，打造闭环产业链。</p>



## 影响、风险和机遇管理

公司在生产运营全过程贯彻环境风险闭环管理理念，通过系统识别、科学评估、持续监测和提前预防，有效排查和管控环境风险隐患。利用在线监测设备对关键环保排放指标进行实时监控和异常预警，确保各生产环节污染物达标排放，环境风险可控在控。

### 管理流程



### 案例 启动防虫害项目

2025年1月，开润滁州制造基地全面启动防虫害管控项目。



防虫害管理培训

### 案例 “厂边植绿” 植树公益活动

2025年3月，公司组织员工志愿者在厂区南侧闲置空地开展“厂边植绿”植树公益活动，共种植红叶石楠、女贞等乡土绿化苗木30余株，打造“工厂生态缓冲带”。活动同步配套环保公益宣传，向厂区员工及周边社区居民普及“身边植绿、低碳办公”的环保理念。活动现场设置“植绿护绿”科普展板，向员工讲解乡土苗木的生态价值，以及厂区绿化对降低热岛效应、净化空气的作用。公司建立月度养护机制，由志愿者轮值负责浇水、除草、病虫害检查，预计1年后该区域植被覆盖率将提升至85%，有效减少泥沙流失，同时为厂区增添生态屏障。



植树活动现场

案例 世界清洁日活动

2025年9月，公司印度基地组织开展世界清洁日活动。活动上，CSR经理和总经理讲解了世界清洁日的目的和重要性。随后，员工积极参与清理工厂周边环境，体现了公司在日常运营中践行可持续环境的承诺。



活动现场

环境意识宣贯绩效

指标	单位	2025年数值
环境培训次数	次	35
环境培训时长	小时	35.25
环境培训参与人次	人次	31,050
环境培训覆盖员工比例	%	100
环保公益活动次数	次	4
环保公益活动参与人次	人次	77

## 指标和目标

公司围绕环境管理，设立指标和目标，并配套制定管理方案与执行计划，明确责任追究机制，确保各项环境目标得以实现。2025年，公司未发生重大环境污染事故及环保行政处罚，年度设定的各项环境管理目标基本达成。

开润中国区环境管理指标与目标

环境管理指标

指标包括污染物和废弃物排放量、重大环境事件发生次数、因环境事件受到的行政处罚金额、环境投入等。

环境管理目标

废气排放

废气排放严格符合国家及地方标准，废气污染物排放达标率100%；  
油烟排放符合相关标准限值。

废水排放

外排废水排放全面遵循国家及地方及相关标准规定，处理达标率100%。

废弃物处置

危险固体废物回收处置达标率100%；  
滁州箱包生产基地固体废物分类回收率98%以上。

噪声控制

厂界噪声排放符合相关标准要求，达标率100%。

环境监测

废水、废气、噪声等环境因素定期监测覆盖率100%，监测数据完整率、准确率100%。

环境合规与  
风险防控

无重大环境污染事故、无环保行政处罚，环境风险隐患整改合格率100%；及时跟踪环保法律法规更新，合规性评价覆盖率100%。

环保培训与  
意识提升

开展全员环保知识培训，培养员工绿色生产习惯，把环保理念融入日常运营各环节。

生态保护

逐步优化生产工艺，减少环境负荷，推动生产过程绿色化转型，年度环境绩效持续提升。

## 污染物和废弃物管理

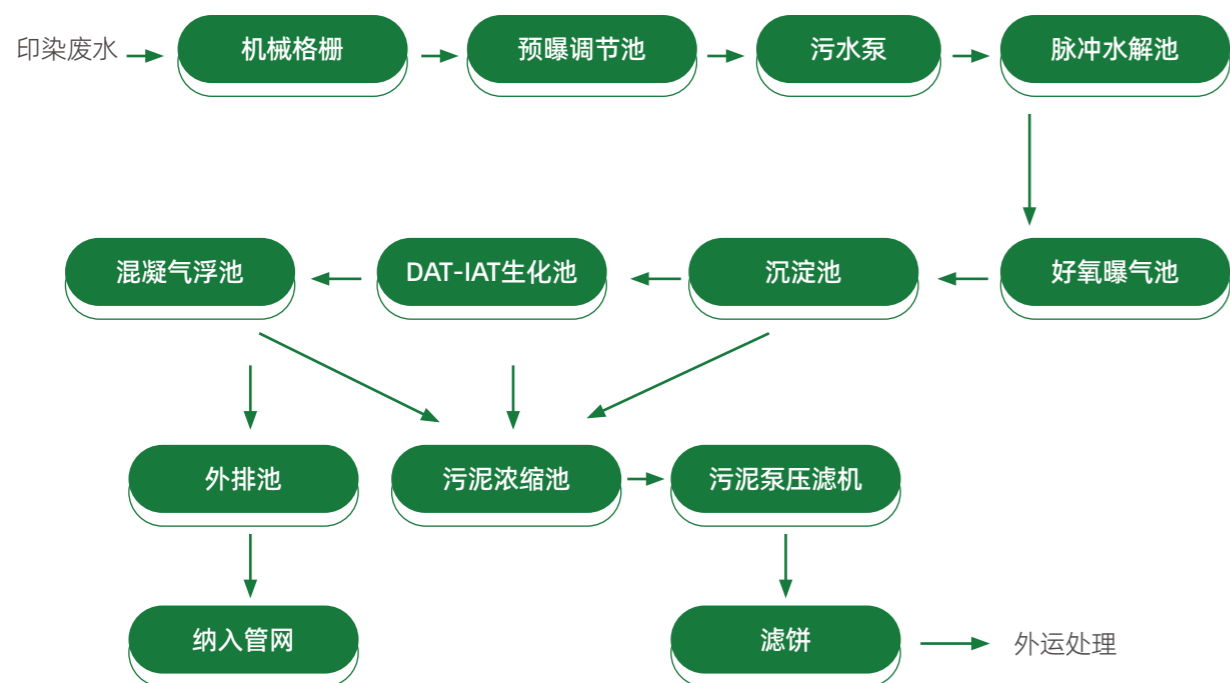
公司严格遵守运营地环保法律法规，定期向国内以及海外监管机构报送生态环境监测数据，严格执行新建、改建、扩建项目环境影响评价及环保“三同时”制度；聚焦生产工艺优化，推广清洁生产技术，从源头减少原材料消耗与污染物产生，坚守污染预防、持续改进原则，降低环境负荷。

截至2025年末，公司及其子公司《排污许可证》均处于有效期内，海外生产基地的废水、废气等污染物排放均取得当地监管机构的正式许可。



### 废水管理

公司产生的废水主要包括印染、定型等工序产生的生产废水，以及食堂、卫生间等生活设施产生的生活污水。公司执行《废水管理程序》，厂区全面采用雨污分流制。生产废水和生活污水均进入自建污水处理站，采用“水解酸化+好氧”等组合工艺进行有效处理后，达标排入园区或市政污水管网。



嘉乐印染废水处理流程

公司对污水处理设施实施常态化运行巡视检查和维护保养，并委托有资质的第三方检测机构定期对废水水质进行抽样检测，确保废水中各项污染物的排放浓度和总量持续满足生产基地所在地区的法律法规和排放标准要求。

废水治理绩效

指标	单位	2025年数值		2024年数值 <sup>5</sup>	
		中国生产基地	印尼生产基地	中国生产基地	印尼生产基地
废水排放总量（含工业废水与生活污水）	吨	504,706.16	664,163.85	408,571.83	827,651.94
其中：COD	吨	7.33	98.64	5.44	63.25
氨氮	吨	0.07	7.02	0.07	1.36
总氮	吨	3.36	28.20	2.34	10.10
总磷	吨	0.01	0.13	0.01	0.08
硫化物（H <sub>2</sub> S）	吨	0.00	0.38	0.00	0.07
BOD	吨	0.00	32.06	0.00	24.65
TSS	吨	0.00	26.75	0.00	20.08
油和脂肪	吨	0.00	1.05	0.00	1.46
Crom	吨	0.00	0.04	0.00	0.14
苯酚	吨	0.00	0.04	0.00	0.06

<sup>5</sup> 为确保数据可比性，2024年废水排放数据统计口径已调整与2025年保持一致

## 废气治理

公司依据《废气排放管理程序》，对生产运营中的各类废气排放源进行全面梳理和管控。通过源头控制、过程管理以及末端部署高效废气治理设施，确保所有废气排放口均实现稳定达标排放。

废气污染防治措施

废气类别	废气来源	治理措施
生产废气	烫边、刷胶等工艺产生的工业废料废气、拉毛车间颗粒物、织造车间油雾等	<ul style="list-style-type: none"> <li>• 源头减排，使用绿色环保无异味的皮革、布料等原材料；</li> <li>• 安装低氮燃烧器、油雾分离器、布袋除尘器等废气处理设施；</li> <li>• 加强环保设施运维管理，确保脱硫处理设施等高效稳定运行，最大化发挥减排效能。</li> </ul>
施工废气	施工地面扬尘及其他废气	<ul style="list-style-type: none"> <li>• 在土方开挖、拆除等易产生扬尘的施工作业中，采用洒水车或喷雾设备进行湿法作业；在工地出入口设置车辆清洗设备；</li> <li>• 施工采用螺栓链接，避免焊接工序产生的废气排放。</li> </ul>
其他废气	机动车尾气、食堂油烟废气	<ul style="list-style-type: none"> <li>• 加强机动车辆尾气排放管理，主动淘汰超标排放的机动车辆，禁止使用含铅汽油；</li> <li>• 食堂安装油烟处理装置，烟气通过排气烟囱，经活性炭吸附箱过滤后再排放。</li> </ul>

中国生产基地废气治理绩效

指标	单位	2025年数值
废气排放总量	万立方米	45,976.90
其中：氮氧化物排放量	吨	0.55
二氧化硫排放量	吨	0.13
烟尘排放量	吨	1.23

## 废弃物管理

公司实施《废弃物控制程序》，对生产运营过程中产生的危险废弃物和一般固体废弃物实施严格的全过程管理，构建“制度+技术+管理+监督”四维减排体系，实施生产计划精准管控，减少因订单变更、工艺调整产生的半成品废弃物；加强设备维护保养，降低因设备故障导致的物料浪费与危废产生；推行车间5S管理与物料节约考核，将固废、危废产生量纳入车间绩效，激励全员参与源头减量；完善废弃物的分类收集、规范贮存、安全分类存放与合规处置，全面推进绿色生产与循环经济。

公司依据《国家危险废物名录》，对产生的废油、废染料及涂料废物、污染布料等危险废弃物进行严格分类、规范包装和安全贮存，交由具备资质的第三方机构进行合规收集、转运和处置。海外生产基地建设危废品专用仓库，实行分区分类存放和出入库台账管理，并与当地有资质的回收公司签订协议，确保定期安全回收。同时，公司对危险化学品的采购、运输、储存、使用到废弃物处理的全过程实施严格的安全管理，配置相应应急设施，避免对环境造成污染。2025年，公司中国生产基地、印尼生产基地、印度生产基地工业危废的合规处置率均达到100%。



危险化学品仓库

中国生产基地危险废弃物治理绩效

指标	单位	2025年数值	2024年数值
危险废弃物产生总量	吨	4.37	8.32
其中：废油	吨	0.05	1.56
废化学桶和容器	吨	0.52	0.38
空压机废水、丝网印刷设备清洗废水	吨	0.32	0.15
废活性炭	吨	0.95	0.97
染料、涂料废物	吨	0.58	1.45
受污染废布料、包装物	吨	1.91	3.00
废手套	吨	0.04	0.01

公司对生产经营各环节产生的一般固体废弃物采取源头减量、分类管控、资源化利用、无害化处理的综合处置措施，建立固废回收台账，实现“产生 - 收集 - 贮存 - 转移 - 处置”全过程可追溯，最大限度减少对环境的影响。

固体废弃物措施

生产经营环节	固废排放源	处置措施
生产制造	皮革、布料、塑料废渣、废旧设备和材料等	<ul style="list-style-type: none"> <li>规范贮存、分类存放，委托具备资质的第三方公司进行回收或综合利用；</li> <li>生产边角料采取“杂色剩余碎料整合二次退仓补强使用”以及“边角料回收利用制作其他类型产品”两条技术线路，回收用于箱包产品部分薄弱位置的补强及小配件的制作，其他较小边角料、废塑料件售予其他厂家，用于生产钱包、拖鞋、马桶垫等产品，边角料回收利用率达到100%。</li> </ul>
物流运输	包装物	<ul style="list-style-type: none"> <li>优化包装设计，选用可回收的高强度瓦楞纸板制作服装外箱，减少塑料使用，降低环境污染；</li> <li>搭建回收体系，在工厂内部设置专门的回收点，统一收集废弃包装材料，运送至回收区分类存放。</li> </ul>
办公生活	纸张、废弃办公用品、餐厨垃圾	<ul style="list-style-type: none"> <li>源头减量化处置，推行无纸化办公，利用OA、ER等线上系统实现办公流程电子化，减少纸质文件使用；鼓励按需领用办公用品，提倡双面打印，设置纸张回收区，以减少浪费并实现资源再利用；</li> <li>生活垃圾及餐厨垃圾实施分类回收，委托有资质的第三方公司定期清运、合理处置。</li> </ul>



一般工业固废治理绩效

指标	单位	2025年数值		
		中国生产基地	印尼生产基地	印度生产基地
一般工业固废产生总量	吨	916.02	4,609.75	294.89
其中：织物、纺织品（含面料、松紧带、拉链、边角料等）	吨	367.37	2,114.27	245.76
橡塑类	吨	2.98	28.47	0.00
纸箱、纸管、纸板、纸皮	吨	21.08	671.73	17.46
木材	吨	0.00	155.87	0.00
纸	吨	0.10	74.28	0.00
珍珠棉类	吨	2.35	0.00	0.00
PE膜、胶带	吨	4.23	0.00	0.00
EVA棉、复合料边角料（不可回收）	吨	129.56	89.84	31.67
污泥	吨	383.16	1,346.39	0.00
其他生产相关（含线轴锥、托盘、非织物废料等）	吨	0.00	18.95	0.00
其他非生产相关（含废铁、聚苯乙烯泡沫塑料等）	吨	5.20	75.75	0.00
一般工业固废合规处置比例	%	100	100	100

## 噪声治理

公司重视噪声污染防治，严格执行国家和地方相关标准。结合生产活动的实际情况，采取有效的隔声、降噪措施，确保厂界噪声达标，并致力于降低噪声对员工职业健康的潜在影响。

噪声管理措施

噪声管理	具体措施
源头管控	<ul style="list-style-type: none"> <li>▶ 对噪声污染源采取隔音措施；</li> <li>▶ 施工项目预制装配式构件，钢结构主结构在加工厂进行加工，降低作业现场噪声；</li> <li>▶ 严格监管施工噪音、控制机械噪声，优化作业时间，避免晚间作业。</li> </ul>
防护完善	<ul style="list-style-type: none"> <li>▶ 为接触噪声污染源的职工配备耳塞等防护装置；</li> <li>▶ 开展降噪设备改造。</li> </ul>
噪声监测	<ul style="list-style-type: none"> <li>▶ 依据《噪声检测管理程序》，定期对厂界噪声进行监测，如有超标及时改进</li> </ul>



# 精益绿色运营



开润贯彻落实绿色生产制造理念，致力于打造资源节约型与环境友好型企业，全力推动企业的可持续发展。2026年1月，嘉乐完成为期三年的清洁生产审核验收工作，提出的13项清洁生产方案全部实施完成，节约柴油4.66吨，节电42.84万度，节约天然气18.78万立方，折合减少标准煤消耗374.30吨，减少二氧化碳排放935.75吨，节约自来水17,747.00吨，减排废水11,589.00吨；单位产品综合能耗较2023年下降6.90%；2025年单位产品废水排放量较2023年下降3.60%，成功实现了节能、降耗、减污、增效的目标。

## 能源管理

开润生产运营消耗的能源主要为电力和天然气，公司制定实施《节约资源、能源控制程序》《能源管理手册》等内部制度，明确质量中心为能源管理的主责部门，各生产基地成立能源管理领导小组和工作小组，制定节能计划方案，明确监督考核责任，持续开展形式多样的节能宣传活动，培养员工节能意识，不断提升生产和办公区域的能源管理水平。

公司设定能源管理目标为加快节能降碳技术改造，持续优化能源结构，实现能源高效利用，逐步降低单位产品能耗。2025年，公司持续推进各项能源管理目标，综合能耗强度为0.0214吨标准煤/万元营收。

### 能源管理措施

能源管理举措	具体措施
 源头管控	<ul style="list-style-type: none"> <li>▶ 建立能源使用巡视检查制度，加强对办公及生产区域内照明、空调、电脑、打印机等用电设备设施的管理，及时维修故障设备，采用分区照明；</li> <li>▶ 定期清洗空调滤网和冷凝器，提升换热效率，降低压缩机能耗。</li> </ul>
 能源计量	<ul style="list-style-type: none"> <li>▶ 配备满足管理需要的能源计量器具，实时监测用电情况，定期统计、分析能源消耗数据，各分子公司建立台账，建立能耗统计分析机制，针对性降低高耗能环节能耗，实现能源高效利用与污染减排协同；</li> <li>▶ 推广应用ENMS能源管理系统，实现对高能耗设备的运行监控、能耗管理及智能运维，为开展节能改造提供支撑。</li> </ul>

### 节能管理

- ▶ 推广节能高效技术与设备，替换LED灯、安装空调变频控制器、采购新能源公务车、更换高效电机等；
- ▶ 优化生产工艺，将天然气间接燃烧定型机升级为直接燃烧，提高能源利用效率，降低温室气体排放，实现低碳运营；
- ▶ 开展节能技术可行性评价，与职工共同探索节能操作的可行性，鼓励节能减排的创新行为，推动生产工艺节能改造，并予以奖励。

### 能源转型

- ▶ 以绿色转型为核心，推广绿色电力、天然气、生物质能等清洁能源替代，优化车间生产用能结构，实现多能互补利用。中国生产基地在园区部署安装太阳能光伏板，印尼生产基地逐步淘汰煤炭，使用生物质作为锅炉燃料。

### 能源考核

- ▶ 建立《能源评审管理程序》，每年开展能源评审，考核公司能源管理情况、能源利用现状、遵法贯标情况等，并识别能源绩效改进机会，制定改进措施；
- ▶ 嘉乐根据年度节能目标制定节能计划和节能考核办法，对能源结构、能源品种标准、能源消耗定额和节能目标完成情况进行监督和考核评价。

### 案例 ENMS能源管理系统

为提升能源管理的精细化和智能化水平，开润在生产基地积极推广安装ENMS能源管理系统。该系统通过在关键电力节点部署传感器和数据采集设备，能够实时收集并分析区域能源消耗数据，并以可视化看板的形式，动态展示公司每日、月度及年度的二氧化碳排放量、碳排放总量、单位产品碳排放量以及不同区域的能耗对比等关键指标。ENMS系统的应用，为公司实行能源定量化管理、制定科学的产品能耗定额、考核用能绩效以及精准识别节能技改机会，提供了强大的数据支撑和决策依据。



ENMS能源管理系统运营看板

能源管理绩效

指标	单位	2025年数值			2024年数值		
		中国生产基地	印尼生产基地	印度生产基地	中国生产基地	印尼生产基地	印度生产基地
综合能耗总量	吨标准煤	4,285.58	6,128.85	76.96	4,158.54	25,797.41	83.54
电力使用量	万千瓦时	994.69	4,293.79	55.45	1,334.32	4,421.08	58.41
天然气	万立方米	229.78	0.00	0.00	191.57	0.00	0.00
煤炭	兆焦耳	0.00	199,568,193.00	0.00	0.00	546,292,658.90	0.00
汽油	升	6,512.28	80,669.49	0.00	33,389.74	78,954.67	0.00
柴油	升	0.00	308,999.90	7,200.69	0.00	284,949.00	9,600.86
LPG	千克	0.00	22,177.57	0.00	0.00	19,344.00	0.00
清洁能源使用量（太阳能）	万千瓦时	373.51	89.08	0.00	305.93	0.00	0.00
清洁能源使用量（生物能）	兆焦耳	0.00	387,609,524.47	0.00	0.00	43,516,400.58	0.00

## 水资源利用

公司生产运营用水主要来自市政管网供水，以及收集利用的雨水和处理后回用的中水。公司严格遵守运营地环保政策，制定实施《水资源管理控制程序》，采取多项节水措施，促进水资源高效合理利用。公司设定水资源管理目标为持续加装节水设备设施；严格控制水污染，并稳步提升中水回用率。2025年，公司各项水资源管理工作有序推进，水资源消耗强度为3.6751吨/万元营收，循环用水量达81,590.69吨，占总用水量的4.54%，较上一年度增长2.30%。

水资源管理措施

水资源管理举措	具体措施
循环利用	<ul style="list-style-type: none"> <li>▶ 雨水循环利用于绿化、清洁等非生产用途；</li> <li>▶ 建立中水回用系统，处理后的废水用于厂区绿化、道路清洗、冲厕等用途。</li> </ul>
设备升级	<ul style="list-style-type: none"> <li>▶ 在升级替换节水设备、加装节水装置、水表等计量工具方面持续投入资金；</li> <li>▶ 使用平幅水洗机替代传统水洗，提高水洗效率，减少水洗用水量。</li> </ul>
工艺改进	<ul style="list-style-type: none"> <li>▶ 优化生产工艺，减少用水环节，研发无水染色针织面料；</li> <li>▶ 施工项目在浇筑完混凝土后初期第一次养护浇水后，用塑料薄膜缠绕混凝土表面，减少施工用水。</li> </ul>
节水管理	<ul style="list-style-type: none"> <li>▶ 在用水区域张贴节水标识，贯彻节水理念；</li> <li>▶ 注重用水设备的日常检修与维护，定期巡视、检查、维护水管和水龙头等用水设备，严防“跑、冒、滴、漏”现象，杜绝“长流水”。</li> </ul>



水资源管理措施

指标	单位	2025年数值			2024年数值		
		中国生产基地	印尼生产基地	印度生产基地	中国生产基地	印尼生产基地	印度生产基地
水资源消耗总量	吨	685,327.35	1,097,824.32	14,563.49	540,218.01	1,388,643.00	13,239.67
新鲜水用水量	吨	648,896.66	1,055,585.32	11,642.49	540,218.01	1,348,513.00	9,797.07
循环水用水量	吨	36,430.69	42,239.00	2,921.00	0.00	40,130.00	3,442.60

## 循环经济

开润将发展循环经济作为实现可持续发展的重要路径，创新性地将回收废弃物原材料应用于自身产品之中，推出绿色箱包产品。锚定可持续性面料研发策略，从目标设定、原材料采购到工艺升级等多个环节协同发力，全力推进年度可持续发展目标的实现。2025年，公司顺利完成“交付面料实现90%环保可回收”的年度目标，部分客户已达到100%环保可回收水平。

### 案例 90分咖啡箱--以循环理念重塑绿色出行体验

90分咖啡箱是业内首款将回收咖啡渣与工程塑料（聚碳酸酯）创新融合的旅行箱产品，实现了箱内天然香氛缓释与长效抗菌功能。项目秉承“自然香氛，轻简出行”理念，将咖啡渣回收再利用于箱体材料，赋予产品天然的咖啡香气。

咖啡渣PC复合材料具备天然抗菌性能，在箱体内部及长期接触部位均能发挥抑菌作用，有效抑制异味滋生。同时，因咖啡渣的加入，材料具备一定生物降解特性，有助于减少塑料废弃物对环境的影响。



90分咖啡箱产品

可持续性面料研发策略



可持续性面料研发

2025年，公司顺利通过GLOBAL RECYCLED STANDARD (GRS) 全球回收标准认证，充分彰显公司支持循环经济、在产品中积极使用回收材料的坚定承诺和实践成果。



开润GRS认证证书

此外，公司中水回用、固废资源化利用体系日趋完善，资源循环利用水平持续提升。施工项目产生的废弃木料、钢筋、塑料等可回收固体废物均交由有资质的回收商进行资源化处理，逐步形成了“减排 - 增效 - 循环”的绿色运营模式，为企业可持续发展奠定坚实基础。

# 03 | 社会篇

开润股份坚持以人为本，将员工的健康与安全置于首位；以创新为驱动，致力于为客户提供精益求精的产品与服务；以责任为纽带，携手供应链伙伴共建和谐产业生态；以回馈为初心，在全球运营中传递温暖与关怀。



<b>1</b> 无贫穷 	<b>3</b> 良好健康与福祉 	<b>5</b> 性别平等 	<b>8</b> 体面工作和经济增长 
<b>9</b> 产业、创新和基础设施 	<b>10</b> 减少不平等 	<b>12</b> 负责任消费和生产 	

# 守护健康安全

开润始终将员工的生命安全与身心健康置于企业发展的核心位置，致力于构建完善的职业健康与安全管理体系统，通过风险防控、安全培训和持续优化的作业环境，全方位守护每一位员工的健康与安全。

## 治理

公司严格遵守生产基地所在地区法律法规，构建完善的职业健康与安全管理体系统，包括《安全生产责任管理制度》《安全检查及隐患治理管理制度》《职业健康管理规定》等，覆盖安全奖惩、特种设备安全、外来人员安全、危险作业安全、消防安全、劳动防护用品管理等重点领域。

公司总经理为安全生产第一责任人，全面领导职业健康与安全工作。各生产基地设立HSE小组，由工厂负责人对工厂的日常安全生产运营进行直接管理，下设宣传员、调查员、监督员、稽核员等专职岗位，形成职责清晰、层层落实的组织体系，确保各项安全管理制度能够有效落地、安全风险得到精准防控。截至2025年末，公司及部分子公司已获得ISO 45001职业健康与安全管理体系统认证。



开润及子公司职业健康安全管理体系统认证

# 战略

公司将员工生命安全和身体健康置于战略高度，规范开展安全风险辨识与分析，实施精细化闭环管理，通过强有力的监督确保各项措施落实到位，职业健康与安全风险防控到位，从根本上消除安全隐患。

职业健康与安全风险识别清单

风险类型	风险描述	潜在财务影响	应对措施
生产作业风险	箱包及服装生产中裁剪、缝制、定型等环节涉及机械设备操作，存在机械伤害、触电、化学品泄漏等风险；同时，厂区、食堂、宿舍等区域存在消防与电气安全隐患，台风、暴雨等自然灾害也可能对生产安全构成威胁。	安全事故导致的人员伤亡赔偿、生产中断及订单交付延迟损失； 可能面临的监管罚款与强制性安全整改投入； 重大安全事故或合规问题将严重损害企业声誉，影响客户合作与融资成本。	健全完善安全管理体系，定期开展全覆盖的安全检查与隐患排查，制定并演练覆盖各类场景的生产安全事故应急预案。
职业健康风险	面料加工、印染及整理等工序中存在粉尘、高温、噪声、化学品挥发等多种职业病危害因素。员工若长期暴露于超标环境，可能诱发职业性疾病。	职业病的诊断、治疗、康复及赔偿费用； 员工因病缺勤、转岗或流失导致的生产效率下降； 监管部门的处罚及潜在的劳动纠纷，以及由此引发的声誉损失。	定期对职业健康危害因素进行全面检测与评价，优化作业环境；在危险作业岗位设置清晰的警示标识和危害告知卡，严格配备并监督使用劳动防护用品；组织员工定期进行职业健康体检，建立并持续跟踪员工健康档案。
安全意识风险	员工安全意识薄弱、新员工或转岗员工对操作规程不熟悉，可能导致违章作业、未正确佩戴防护用品、违规操作设备等不安全行为，诱发安全事故。	关键岗位误操作可能引发设备损坏、生产中断及高额的维修成本； 不安全行为直接导致的人员伤亡赔偿及停工损失。	实施覆盖全员的、分层分类的安全教育培训体系，常态化开展事故案例警示教育；将安全行为表现纳入绩效考核，定期召开安全生产工作会，持续强化全员安全意识和底线思维。

## 影响、风险与机遇管理

公司秉持“预防为主、防治结合”的原则，系统识别、科学评估、精准管控职业健康与安全风险。以高标准、严要求、务实举措，致力于打造安全、健康、和谐的工作场所。

### 职业健康与安全管理流程



风险识别

- 定期对工作场所职业病危害因素进行全面检测与科学评价，包括高温、噪声、化学有害因素、空气中粉尘及有毒物质等，及时公布检测结果；
- 定期组织职业病筛查，2025年度，公司入职体检率为100%；涉害岗位在岗职业病体检率100%。



风险评估

- 将识别出的作业活动、设备设施等安全风险因素根据发生的可能性和严重性进行科学评估，划分为四级实施分级管理；
- 持续跟踪职业病危害因素控制成效，并形成《职业病危害控制效果评价报告》。



风险监测

- 建立并动态更新员工职业健康档案，持续跟踪员工健康状况；
- 建立常态化的安全检查机制，包括日常检查、月度检查、季节性排查、节假日前检查以及消防、电气等专项检查，全面覆盖厂区、食堂、宿舍等区域，对排查出的安全隐患建立台账，明确责任人与整改时限，实现动态清零和闭环管理。



风险应对

- 在危险作业岗位设置清晰的安全警示标识和职业病危害告知卡，明确危害、后果及防护措施。对存在职业危害的岗位，提供符合国家标准的劳动防护用品，通过培训和监督确保员工正确佩戴和使用。同时，为员工投保高危工种雇主责任险、安全生产责任险、职业伤害保险及工伤保险。
- 制定实施《生产安全事故应急预案》，成立应急预案执行工作组。针对火灾爆炸、化学品泄漏、有限空间作业事故、触电、机械伤害、高处坠落，以及台风暴雨等极端天气可能引发的各类事故场景，制定专项应急预案和现场处置方案。同时，定期组织应急培训和演练，不断提升员工的应急避险意识与自救互救能力。
- 搭建多层次、全覆盖的安全教育培训体系，规定新员工须完成安全三级教育培训，在岗员工定期复训，转岗员工接受专项培训，对施工人员进行安全培训，持续强化全员安全生产履职能力和安全意识，营造浓厚的安全教育氛围。定期对员工进行心理健康辅导，关爱员工身心健康，营造“人人讲安全、事事为安全”的浓厚氛围。



组织员工进行2025年职业病岗中体检

风险点名称	机械设备维修作业	主要危险源	由于人员误操作、设备缺陷、外力因素等导致设备故障，引发触电、机械伤害等事故。
风险点编号	01	主要风险等级	1. 拆卸前进行检查，穿三防鞋； 2. 设备停电，各电柜上锁，悬挂正在维修标识牌，戴防护手套； 3. 制定完善的安全操作规程，并严格执行。
风险等级	< 级	主要事故类型	触电、机械伤害等
责任部门	综合管理部	应急处置措施	1. 立即疏散厂房及周边人群，对事故现场实施隔离和警戒； 2. 对受伤人员进行及时抢救，并拨打120、119电话求救； 3. 现场发现事故人员立即按照企业制订的《生产安全事故应急救援预案》规定的流程向企业相关管理人员进行事故报告。
责任人			
联系电话			

机械设备维修作业风险点告知卡



对施工人员进行安全培训



暴雪应急演练



印度生产基地安全日活动



消防演练



“人人讲安全，个个会应急”消防安全知识竞赛



职业健康与安全风险管理绩效

指标	单位	2025年数值
安全检查		
安全检查和隐患排查次数	次	1,850
隐患整改率	%	95 <sup>6</sup>
应急管理		
开展安全应急演练次数	次	49
安全应急演练参与人次	人次	27,260
教育培训		
开展安全培训次数	次	250
开展安全培训时数	小时	620.50
安全培训参与人次	人次	170,927
安全培训覆盖员工比例	%	100
健康体检		
新员工入职体检率	%	100
涉害岗位在岗职业病体检率	%	100

## 指标与目标

公司制定并严格执行《安全生产目标管理制度》，以逐级签订安全目标责任书的形式，层层分解落实部门及岗位安全生产责任，将安全目标考核结果纳入绩效奖惩，构建“目标制定 - 分解实施 - 结果考核 - 评审优化”的全流程闭环管理体系，确保安全生产责任落到实处。2025年，公司中国生产基地在职业健康与安全生产投入107.54万元；全面达成了年度设定的各项职业健康与安全管理目标，安全生产形势持续稳定向好。

开润中国区职业健康与安全管理指标与目标

职业健康与安全管理指标

- 指标包括火灾爆炸事故起数、安全隐患排查与整改率、安全培训与演练覆盖人次、职业病发病人数、关键岗位持证上岗率等。

职业健康与安全管理目标

- 全年不发生重大安全因伤死亡事故，控制伤残事故次数和频率；
- 全年不发生火灾爆炸事故；
- 全年不发生管理干部违章指挥，员工违章作业和违反劳动纪律的行为；
- 定期召开安全生产工作会和安全生产检查，事故隐患整改合格率100%；
- 职业病发病人数为0；
- 全员安全培训合格率100%；
- 安全劳动防护设施、器具配备率100%；
- 特种作业人员持证率100%；
- 特种设备定期检验率100%；
- 逐步改善员工的劳动条件和作业环境，各项安全资金到位率100%。

<sup>6</sup>公司HSE小组将持续检查并监控整改措施的完成进度，将未完成的整改项统一纳入下一年度整改计划，实现隐患治理的跨年度衔接与闭环管理。

## 精益产品责任

开润股份以科技创新为驱动，将精益理念贯穿产品全生命周期。健全覆盖全流程的质量管理体系，并借助数字化赋能生产制造，提升产品的可靠性。通过不断优化工艺与流程，公司致力于以高品质、可信赖的产品与服务，为全球客户创造可持续价值。

## 科技创新

公司以创新为引擎，持续驱动产品与服务的迭代升级。聚焦关键核心技术攻关，优化研发机制，加速科技成果转化。通过将创新势能转化为产品与服务的核心竞争力，以科技赋能产业升级，为企业的可持续发展注入源源不断的活力。

## 完善创新体系

公司坚持自主创新为核心驱动力，设立学术委员会，健全科研项目管理与研发费用核算制度，构建起覆盖项目申报、审批、过程检查及结题验收的全流程管控机制，形成以专业技术优势为支撑的自主创新科技体系。公司始终以市场需求为导向，组建专业化的产品研发团队，确保研发方向与市场应用精准对接，持续获得客户认可。为加速科技成果转化，设置科技创新专项推广基金，为科技创新项目的落地与推广提供充足资金支持，助力创新成果快速实现产业化应用。

截至2025年末，安徽开润股份有限公司、滁州米润科技有限公司、上海润米科技有限公司、上海嘉乐股份有限公司均获评高新技术企业和专精特新中小企业。

研发投入绩效

指标	单位	2024年数值	2025年数值
研发投入金额	万元	9,745	10,143.87
研发投入占营业收入比例	%	2.30	2.07
研发人员数量	人	308	313
研发人员占员工总人数比例	%	1.12	1.10

## 知识产权管理

公司持续完善知识产权管理体系，细化《新产品开发管理实施细则》，强化专利相关活动的全流程风险管控，确保技术研发与专利申请的规范性与安全性。聚焦核心技术壁垒的构建，针对具有技术含量的产品积极申请发明专利或实用新型专利，巩固创新成果；基于品牌推广的战略考量，持续推进境内外商标的注册与布局。截至报告期末，公司累计拥有授权专利431件，通过全方位、多层次的知识产权保护，为企业核心竞争力和品牌价值提供坚实保障。



上海润米知识产权合规管理体系认证

2025年上海嘉乐科技创新成果



一种抗紫外及单向导湿轻薄舒适面料

一种凉感提花针织面料及其织造方法

一种阳离子涤纶提花导湿针织面料的制备方法

相关奖项（部分）



《舞虹丝阳离子涤纶提花导湿舒适针织面料的开发》获第八届“东纺明珠奖”优秀论文三等奖

《生物基聚酰胺凉感针织面料的开发》获第八届“东纺明珠奖”优秀论文三等奖





精益生产培训



### 深化产学研用

公司持续深化产学研用融合，在夯实自主研发基础上，积极整合外部创新资源，与上海纺研院、东华大学等科研院所建立全方位合作，精准对接技术前沿与市场需求。截至报告期末，公司已搭建16个不同层级的研发平台，为技术创新与成果转化提供了坚实的体系支撑。

2025年，开润携手盐城工学院，共同推进“光敏变色/抗紫外/防水多功能MOFs基复合织物”的研发项目，探索功能性面料的技术创新。

开润研发平台情况

指标	单位	2025年数值
国家级研发平台	个	1
省级研发平台	个	7
市级研发平台	个	7
公司研发平台	个	1

公司秉持开放合作的理念，持续深化产学研用融合的创新生态。截至报告期末，公司已加入9个行业协会，与6家机构建立产学研合作关系，并与东华大学签署国际学生实习协议，共建长效育人机制。

同时，公司积极参与全国针织创新技术研讨会、上海国际功能性纺织品展览会等行业活动，精准对接前沿技术与市场需求。通过对外交流与资源整合，公司不断强化前瞻性技术布局，为成果转化注入持续创新动能。

### 案例 深化印尼校企合作，共育国际化复合型人才

开润与印尼共同希望语言学院（STBHB）签署2025-2026年度实习合作协议。双方基于长期战略伙伴关系，以“产教融合”模式培养“中文+专业技能”复合型人才。开润将为学院学生提供赴中爪哇生产基地的带薪实习机会，涵盖生产管理、人力资源及合规审计等关键岗位，致力于为印尼纺织服装产业打造国际化人才梯队。



实习生合影

### 案例 深化行业交流，激发创新活力

开润携手迪卡侬发起并作为东道主组织“迪卡侬开发中心工作坊”活动。活动搭建了行业深度对话与思想碰撞的重要平台，汇聚了来自不同领域、不同层级的多个重量级客户高管及团队参与，包括迪卡侬法国品牌经理、设计师及总监、产品工程师及总监、箱包全球负责人、买手及采购负责人、三位中国DPP、中国流程总监，BOC、法国材料ICT、ME团队，以及由Rocky带领的开润及SC团队。本次工作坊充分印证了开润坚持“客户第一”、以“创新”驱动发展的价值理念，将以更加坚定的决心、持续创新的勇气，携手客户共同迎接挑战，在深化合作中实现质量双升，开启价值共创的新篇章。



“迪卡侬开发中心工作坊”活动

## 质量控制

开润严格执行《质量环境职业健康安全管理手册》，以“品质第一，顾客满意，持续创新，规范管理”的质量方针，将质量理念融入组织架构与日常运营。公司持续完善《生产过程品质控制流程》《成品品质控制流程》及《面辅料检验标准》，对产品从原材料入库、生产制造到成品出库的每一个环节实施严格的过程控制与标准化检验，确保产品稳定、一致地符合规格要求。

同时，公司建立了完善的《产品撤回召回管理程序》，明确了从问题发现、风险评估到市场行动的全链条响应机制，确保能对潜在的质量安全问题做出快速、有效地处置。

公司成立质量风险管理小组，依据《风险与机遇识别和评价控制程序》识别各环节质量风险。质量体系部作为企业质量管理体系及相关活动中风险管理的归口部门，负责组织风险识别活动，并协同推进公司风险管控工作。

公司定期开展质量目标评审，将质量绩效纳入各部门考核，并积极组织面向全体员工的质量意识、标准作业及检验技能培训。通过开展质检考试检验和巩固培训成效，持续强化全员质量意识，筑牢产品质量根基。2025年，公司圆满达成零重大质量事故的质量目标。

### 质量管理架构

#### 总经理

- 负责制定并批准质量方针与目标，建立健全质量管理组织架构，任命管理者代表，确保持续改进所需资源，主持管理评审，批准颁布《质量环境职业健康安全手册》，并对最终产品质量负总责。

#### 管理者代表

- 负责质量管理体系的建立、实施与持续改进；
- 主持内部质量审核，处理质量相关外部联络事宜；
- 审核质量目标，监督重大质量改进项目；
- 审核质量手册、程序文件，组织文件评审及管理评审。

#### 各部门经理/主管

- 作为本部门质量管理的第一责任人，负责贯彻执行公司质量方针，制定并落实部门质量目标；
- 识别与控制质量风险，组织质量问题的应急响应与整改；
- 确保人员按程序作业，开展质量培训与自查，持续改进部门质量绩效。

#### 各职能部门

- 依据质量职能分工，严格执行质量管理体系相关文件与流程，规范开展本部门质量工作，确保过程受控、记录完整，持续推动质量改进。

### 公司质量目标与承诺

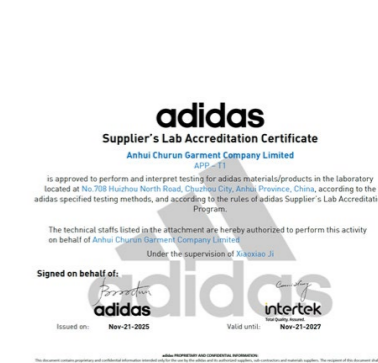
#### 年度质量目标

- 2026年重大质量事故：0次/年

#### 质量安全承诺

- 持续保持质量管理体系，并不断改进其有效性；
- 公司保证交付经检验合格的产品，为客户提供符合要求的产品和客户满意的售后服务。

报告期内，公司未发生产品召回事件。截至2025年末，公司及部分子公司已取得ISO 9001质量管理体系认证，以稳定可靠的产品品质兑现对消费者的坚定承诺。



开润及子公司质量管理体系认证证书

安徽滁润服装有限公司实验室adidas 供应商实验室认可证书

质量管理绩效

指标	单位	2025年数值
质量管理相关培训次数	次	1,763
质量管理相关培训总时长	小时	1,030.50
质量管理相关培训参与总人次	人次	31,055



产品质量培训现场

凭借严格的质量管控，公司产品获得了市场与行业的广泛认可。开润旗下90分品牌成功入选“上海品牌100+（时尚消费品）”“时尚100+时尚服饰”，彰显出90分在时尚消费品领域的出色创新实力与市场影响力。上海嘉乐自主研发与联合开发的多款面料，接连荣获“中国流行面料”及“中国针织产品流行趋势”多项大奖，充分证明了公司从原材料到成品全链条的品质创新能力。



2025年上海品牌100+（时尚消费品）



2025年时尚100+时尚服饰

面料研发相关奖项



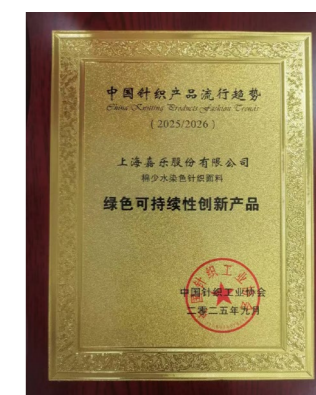
“再生涤汗布”  
获中国国际面料设计大赛优秀奖



“阳涤锦纶小提花”  
获中国国际面料设计大赛优秀奖



“Hidclad汗渍防透视针织面料”  
获舒适性创新产品



“棉少水染色针织面料”  
获绿色可持续性创新产品



“再生阳涤鸟眼面料”  
获中国时尚面料设计奖 优秀奖



“强捻凉爽针织面料”  
获中国针织产品流行趋势舒适性入围产品

# 数字赋能

开润积极把握数字经济机遇，持续推进数字化生态系统的构建与升级。公司规划数字化业务蓝图，制定数字化路线，通过强化数字化基础、深化生产环节数字化应用及优化运营管理、链接客户系统等，重塑生产方式与业务流程。数字化赋能的深入，有效提升了生产效率与产品质量，为企业实现精益化、智能化发展注入了持续动力。



## 案例 面料厂中控系统织机数据采集系统上线

### • 织机采集

通过机联设备对织机转数进行自动实时采集，数据自动上传至管理系统后，可直接精准核算挡车工产量与设备运行效率；同时系统对织机故障（如断纱等）实现自动识别与预警，并实时推送至机修工，快速响应处理，提升运维效率与生产连续性。

### • 中控系统

通过工业网关将染色车间各染缸设备统一接入染色中控系统，实现染缸设备的集中联网与数据互通，并构建集团级集中管控平台。管理者可实时监控生产运行状态，自动下发现场设备工艺参数等关键数据，全面掌握生产一线实时情况，实现远程监管、数据追溯与统一调度。



## 案例 探索精益生产

2025年，公司精益生产工作聚焦全价值链协同与智能制造深化。通过推行技术转移前置及KIPLING款式效率提升规划项目，优化技术准备流程，提升材料利用率，从源头杜绝浪费，材料利用率较之前提升6%。在生产制造环节，构建平衡连续流并启动试生产项目，有效缩短生产周期，提升交付柔性。KIPLING生产第一阶段效率平均值提升至57%，第二阶段效率平均值提升至80%；试生产项目28个model款式实现100%通过，首单验货合格率达100%。

2025年，公司荣获“AAA数字化转型管理体系”和“AAA两化融合管理体系”双重认证，数字化转型将为开润业务发展与运营提效带来显著效果。



“AAA数字化转型管理体系”和“AAA两化融合管理体系”双重认证

## 保障客户权益

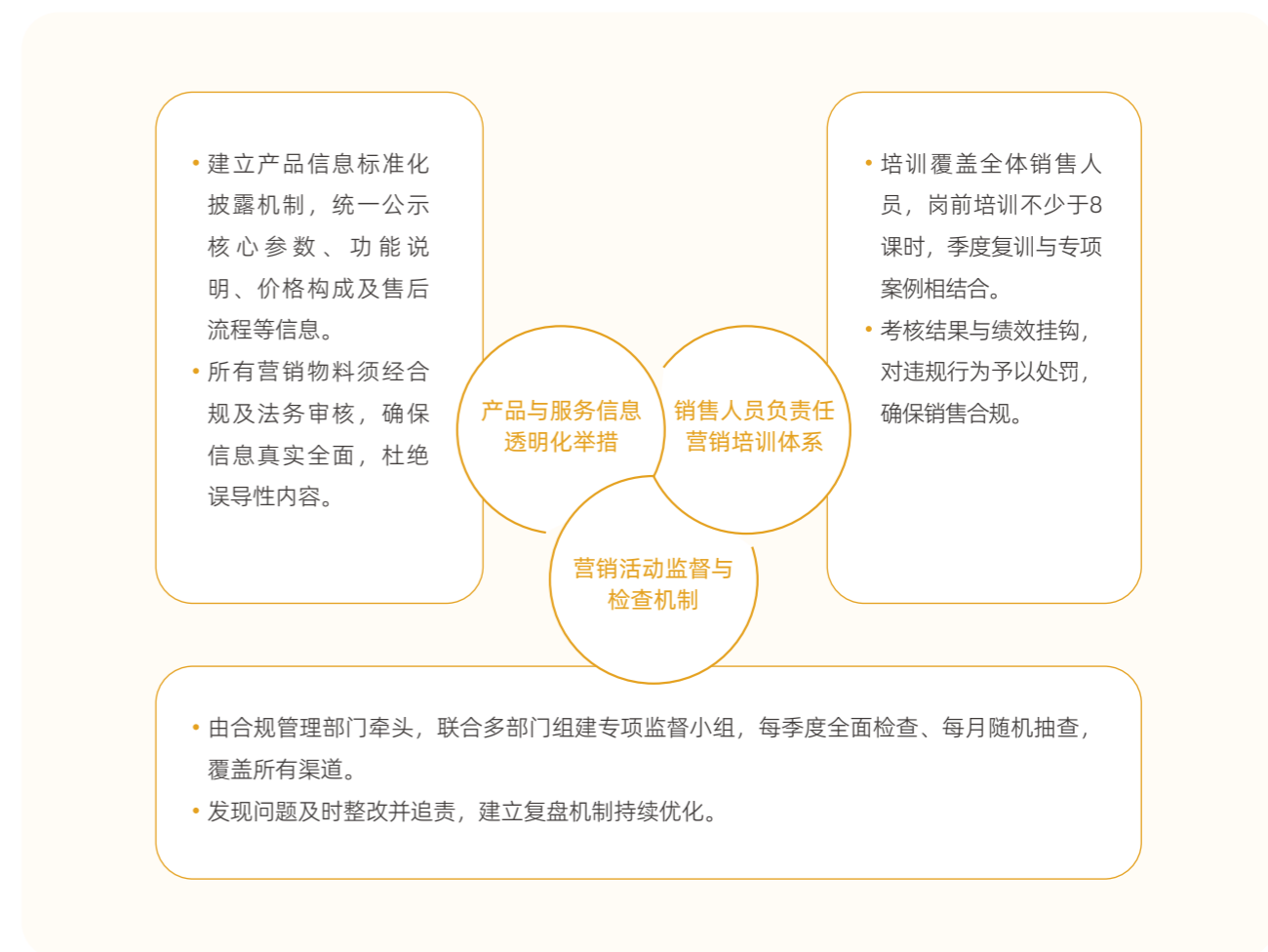
开润始终坚持以客户为中心，设立客服部门专职管理客户需求，用心守护消费者权益。公司致力于搭建真诚的沟通桥梁，用心倾听市场声音，持续完善售后服务体系；同时，通过强化客户隐私保护与坚持负责任营销，构建透明、可信赖的消费环境。



## 负责任营销

开润始终秉持诚信透明的营销理念，坚持向消费者传递真实、准确的品牌信息。我们尊重每一位消费者的选择，以负责任的态度开展市场推广，维护健康有序的消费环境，致力于在每一次触达中赢得长久信赖。

作为开润旗下成员，上海润米承袭集团理念，提出“诚信经营、尊重权益、合规自律、价值共生”的营销理念。上海润米严格遵守法律法规与行业规范，切实保障消费者知情权、选择权与隐私权，坚决抵制虚假宣传；以真实、全面的信息传递产品价值，兼顾社会公共利益与环境可持续性，推动商业价值与社会价值的协同统一，携手构建透明可信的市场生态。



## 畅通沟通渠道

公司秉承“客户第一”的价值观，畅通客户诉求及意见反馈渠道，接待客户来访，始终将客户需求置于首位，驱动自身产品及服务质量改进，为深化长期稳定合作关系奠定坚实基础。公司所属上海润米切实关切广大消费者权益，获得消费维权联络点殊荣。

案例 开润印度制造基地接待迪卡侬客户来访

2025年2月，开润印度制造基地接待迪卡侬法国客户团队来访，在参观过程中向客户展示了基地在自动化、数字化以及品质控制、生产效率等方面所取得的显著进展，赢得了客户的高度认可。



接待客户来访



## 完善售后服务

开润以制度化建设为基石，持续完善涵盖售后服务、质量投诉、隐私保护等在内的客户管理制度体系，致力于搭建多元畅通的沟通渠道。依据《客户投诉处理流程》，对客户反馈实行分类分级闭环管理，客诉专员2小时内启动初步响应，并协同多部门于2天内完成原因分析与改善方案制定，确保客户诉求得到高效解决。

得益于高效的服务机制，2025年公司凭借在响应速度、流程规范及服务成效等方面的突出表现，获得五星级售后服务认证，充分彰显了开润对客户负责的态度与卓越的品质服务能力。



开润五星级售后服务认证证书

产品/服务绩效

指标	单位	2025年数值
服装制造		
产品/服务客户投诉率	%	0.068
产品/服务客户投诉回应率	%	100
产品/服务客户投诉解决率	%	100
箱包制造		
产品/服务客户投诉率	%	0.048
产品/服务客户投诉回应率	%	100
产品/服务客户投诉解决率	%	100
品牌		
产品/服务客户投诉率	%	0.080
产品/服务客户投诉回应率	%	100
产品/服务客户投诉解决率	%	100



迪卡侬来访开润滁州基地



VF来访印尼生产基地



YETI来访印尼生产基地



CW来访印尼生产基地



MUJI来访印尼产业园



PUMA来访印尼生产基地



UQ客户来访印尼生产基地



公司参访特步生产基地



上海润米获得“消费维权联络点”授牌

公司依据《客户满意度控制程序》，识别客户需求与期望，将“以客户为关注焦点”的理念贯穿于研发、生产及服务的全流程。同时，公司通过年度满意度调查、常态化沟通及客户档案管理，精准收集反馈并推动内部持续改进。

客户满意度情况

指标	单位	2025年数值	2024年数值
品牌			
客户满意度	%	99.64	99.58

## 保护客户隐私

公司将客户隐私保护视为核心责任，依据《保密管理制度》及相关法律法规，建立健全覆盖信息收集、传输、存储、使用全生命周期的隐私保护机制。采用加密技术、防火墙、入侵检测系统等多重技术手段，防止数据泄露与非法访问。同时，公司设立应急响应机制，明确隐私泄露事件的处理流程与责任人，最大限度降低客户潜在风险与损失。

2025年，公司开展信息安全及隐私保护相关培训26次，累计培训时长16小时，覆盖15,503人次。

信息安全与客户隐私保护绩效

指标	单位	2025年数值
客户信息与隐私保护违法违规损失金额	万元	0
信息安全/客户隐私保护培训次数	次	26
信息安全/客户隐私保护培训时长	小时	16
信息安全/客户隐私保护培训人次	人次	15,503

## 锻造责任链网

开润将责任采购贯穿供应链全流程，通过《供应商管理办法》《供应商评鉴管理办法》《关键物料及供应商风险控制程序》等制度，严格规范准入、评价与退出机制，确保供应链合规高效。公司强化风险控制与阳光采购，深化供应商交流合作，并积极推动供应链减排，携手合作伙伴共同构建透明、绿色、可持续的供应链生态。

## 供应商管理

公司以制度化、流程化为导向，建立覆盖供应商开发准入、日常评鉴、绩效改进及退出的全周期管理体系。准入阶段，潜在供应商须填写《供应商基本情况调查表》系统评估其合规性与供货能力。随后由采购、研发、质量等部门联合开展现场审核，依据《供应商实地考察认证表》从采购控制、生产管理、品质保证、环保管控及劳工权益等维度综合评估，确保供应商具备完善的质量保障体系。通过审核后，供应商须签署采购框架合同、质量协议、环保协议、廉洁协议及反商业贿赂条款等，明确双方权责与社会责任要求，从源头构筑诚信合规的合作基础。

截至2025年末，公司合作供应商总数1,188家，始终秉持公平合作的理念，平等对待所有中小企业伙伴，报告期内未发生逾期支付中小企业款项的情况。

开润供应商概况

指标	单位	2025年数值
供应商总数	家	1,188
供应商拥有ISO 14001环境管理体系认证数量	家	550
供应商拥有ISO 9001质量管理体系认证数量	家	730
供应商拥有ISO 45001职业健康安全管理体系认证数量	家	284

## 供应商评鉴

对合作期供应商，公司依据《供应商评鉴管理办法》，每半年对采购额排名前50名的供应商实施绩效评鉴。评鉴涵盖品质、交期、价格及配合度等多个维度，通过量化评分将供应商划分为A至E五个等级。针对评鉴结果，公司对D等级供应商启动辅导程序，要求其限期整改并跟踪落实；E等级供应商则直接淘汰，以持续优化供应商队伍。通过闭环绩效管理机制，推动供应商不断提升交付水平与服务能力。

在绩效评鉴基础上，开润将风险管理贯穿供应链全流程。依据《关键物料及供应商风险控制程序》，对供应商实施分级评估与动态监控，确保关键物料来源合规。同时，借助信息化系统强化供应商管理，并严格开展尽职调查，考核供应商在劳工权益等方面的合规表现，以制度化举措提升供应链的韧性与稳定性，共同保障供应链健康运行。

## 供应商赋能

公司开润积极构建开放共赢的供应链伙伴关系，制定并落实年度供应商交流计划。公司定期邀请供应商来司交流，及时传递政策动态与行业信息，推动信息双向流通与经验共享。同时，针对优质供应商，公司组织团队实地走访，共同研讨未来发展方向。通过常态化、多层次的交流机制，开润不断增进与合作伙伴的互信共识，携手推动供应链的协同发展。



供应商交流培训会



## 供应链可持续发展

开润将可持续发展理念融入供应链管理，持续完善由采购、仓储、质量等多部门协同的包装物与原材料管理体系，与合作伙伴携手共建绿色、负责任的产业生态。公司积极推动环境与社会责任在供应链中的传导与协同，通过理念共识与行动共识，持续提升供应链的韧性与可持续性，与伙伴一同迈向更加健康、长远的未来。

### 阳光采购

公司始终坚持阳光采购原则，在合作前要求供应商及采购人员签署《反商业贿赂协议》，明确禁止任何形式的商业贿赂行为，从源头防范腐败风险。在新供应商准入环节，公司将其廉洁管理作为资质审核的重要部分，要求签署《诚信廉洁协议》，确保供应商的合规性与诚信度，持续推动供应链廉洁文化建设。

### 绿色采购

公司积极推行绿色采购，将环保理念融入供应链管理全流程，覆盖原材料准入、过程监控与持续改进全链条。在采购合同签订前，公司即与供应商签署原材料环保承诺书，明确要求所有物料必须符合环保标准；同时，供应商须提供物料的环保测试报告，作为准入的必要依据。在此基础上，公司定期委托第三方机构对大货物料进行环保抽检，确保批次合规性。

公司积极采用含回收成分的原料及色纱工艺面料，从源头减少染色环节的环境负荷。开润滁州箱包生产基地设定原材料管理目标为：有害物质含量超标批次每年不超过1批，2025年如期达成目标，有效降低对环境的影响。此外，公司部分纸箱、吊牌等包装材料选用FSC认证（Forest Stewardship Council）材质，以降低资源消耗，并积极倡导包装材料的二次循环利用，持续推动绿色供应链建设。

中国生产基地包装物使用绩效

指标	单位	2025年数值
纸箱使用量	吨	1,782
PE袋使用量	吨	440

# 践行社会担当

开润始终秉持回馈社会的初心，积极践行企业公民责任。持续在全球范围内支持公益事业，鼓励员工深度参与社区服务与慈善捐赠，以实际行动传递企业温情。致力于将发展成果惠及社区，展现对民生福祉的真切关怀，在创造经济价值的同时，与社会同享发展硕果，传递企业温暖。

2025年，公司聚焦印尼生产基地周边社区，以特殊教育群体、孤儿及残障人士为重点对象开展公益志愿活动。从高层引领到员工广泛参与，从物资捐赠到情感互动，从单次走访到长期共建，公司将企业资源精准对接社区需求，致力于构建基于尊重与平等的伙伴关系，以实际行动传递企业温度。

## 案例 开润关爱印尼特殊群体，构建平等社区伙伴关系

公司聚焦印尼生产基地周边社区，对特殊教育群体及孤儿开展深度关爱行动。10月至11月，公司通过管理层走访、志愿者互动及邀请师生回访产业园等形式，与国立特殊教育学校（SLB Negeri Jepara）建立长期联系，关注特殊学生就业与技能培训。



与SLB Negeri Jepara的深度互动



同期，公司团队走访Grobogan国立特教学校及两所孤儿院（PANTI ASUHAN UMMUL YATAMA 与 PANTI ASUHAN DARUL FALAAH），进行物资捐赠与慰问。系列行动超越了单次援助，致力于构建基于尊重与平等的社区伙伴关系，将开润的关爱深植于海外社区。



Grobogan周边孤儿院慰问与物资捐

## 案例 开润积极支持世界残疾人日系列活动

2025年11月至12月，开润集团积极参与印尼当地世界残疾人日纪念活动。11月27日，集团全球组织文化总监出席哲巴拉地区活动；12月3日，印尼软包制造基地总经理参加格罗博甘地区活动，并向学校捐赠4台工业缝纫机。通过高层代表亲身参与及物资支持，公司以实际行动表达对残障人士权益的关怀，助力特殊学生职业技能培养，倡导社会包容与平等的价值观。



公司积极支持世界残疾人日活动

## 案例 情暖印度社区，关爱孤寡老人

开润印度基地总经理带队深入周边社区，走访当地社工培训基地及老人院，亲切看望近40名孤寡老人，为他们送去关怀问候，并资助改善其生活居住环境，以实际行动积极践行企业的社会责任。



访问现场

报告期内，公司于印尼地区累计开展/参与8场公益活动，覆盖特殊教育学校师生约580人、孤儿院儿童及看护人员约110人，惠及周边社区居民近700人。活动共发动集团及各基地员工40余人次参与。系列行动不止于单次援助，更注重情感联结与持续赋能，将开润的关怀深植海外社区，同时增强了员工的全球公民意识与社会参与感。

报告期内印尼公益活动案例

活动内容

- ◆ 首次参访Jepara国立特殊教育学校SLB Negeri Jepara
- ◆ 公司管理层走访和慰问SLB Negeri Jepara
- ◆ 参与SLB Negeri Jepara课间活动
- ◆ SLB Negeri Jepara校长及师生到访开润mayong产业园
- ◆ 走访Grobogan国立特殊教育学校（SLB Negeri Grobogan）和两所孤儿院（PANTI ASUHAN UMMUL YATAMA & PANTI ASUHAN DARUL FALAAH）
- ◆ 哲巴拉世界残疾人日活动
- ◆ 公司组织文化团队&产业园工会孤儿院慰问
- ◆ 印尼软包制造基地总经理出席Grobogan残疾人日活动

## 凝聚人才发展

开润秉持“正直、创新、协同、高效、节俭、客户第一、员工成长”的核心价值观，持续深化“以人为本”的人才管理理念，致力于构建平等包容的雇佣环境、科学系统的培养体系、公平激励的薪酬机制与健康安全的职业保障，赋能每位员工的成长与价值实现，激发组织潜能，共同迈向卓越未来。2025年，公司所属印尼锦林获得WRAP黄金级认证。



印尼锦林WRAP认证

## 平等雇佣

开润始终将人才视为企业可持续发展的核心动力，严格遵守全球运营所在地的各项雇佣法律法规。公司制定实施《员工手册》《招聘管理制度》，构建公平、公开、透明的雇佣管理体系，在员工招聘、雇佣、晋升等环节严格落实反歧视原则，确保所有应聘者与员工均享有平等机会，不受性别、容貌、年龄、婚育状况、民族、种族、宗教信仰、籍贯、户籍、国籍、党派、教育背景以及口音等因素影响。

公司建立了严格的招聘审批与背景调查机制，从源头杜绝童工与强制劳工现象，坚持男女同工同酬、平等发展机会原则，实现劳动合同签订率100%，切实保障员工合法权益。结合全球化布局，公司通过与印尼高校合作开展专项招聘及实习实训项目，积极吸纳当地人才，不仅满足了多元化业务需求，更以实际行动践行了企业的全球社会责任。报告期内，公司新增员工共计761名，员工总数达28,340人。

开润供应商概况

指标		单位	2025年数值	2024年数值
员工总数		人	28,340	27,579
按性别划分的雇员人数	男性员工总数	人	10,881	10,863
	女性员工总数	人	17,459	16,716
按年龄组别划分的雇员人数	30岁及30岁以下员工总数	人	15,248	16,033
	大于30岁且小于50岁员工总数	人	11,903	10,492
	50岁及50岁以上员工总数	人	1,189	1,054
按学历划分的员工人数	大专及以上学历员工总数	人	26,590	25,988
	本科学历员工总数	人	1,629	1,459
	硕士及以上学历员工总数	人	121	132
按职级划分的雇员人数	高级管理人员	人	4	5
	中层管理人员	人	362	366
	基层员工人员	人	27,974	27,208
按地区划分的雇员人数	安徽省	人	2,756	2,744
	国内其他省份（含港澳台）	人	1,544	1,602
	海外（不含外派）	人	24,040	23,233
按民族划分的国内雇员人数	少数民族	人	22	32
	非少数民族	人	4,278	4,314
劳务派遣员工人数		人	9	24
兼职员工人数（不包含临时工）		人	0	4
新增员工人数		人	761	14,931
员工离职率		%	4.00	3.00

## 薪酬福利

开润始终视人才为企业发展的核心资源，致力于构建公平、共享、有温度的薪酬福利体系。我们坚持以科学的薪酬管理激发员工潜能，以多元的福利保障回馈员工付出，让每一位奋斗者都能共享企业发展成果。通过完善的激励与保障机制，不断强化员工的归属感与向心力，凝聚起推动企业高质量发展的内生动力。

### 薪酬管理

公司践行公平与效率并重的管理理念，遵循“同工同酬、按劳分配”原则，搭建以岗位价值贡献为基础、以能力与绩效为核心的薪酬体系。将绩效考核结果作为晋升与奖金发放的核心依据，并建立年度调薪机制，确保薪酬与公司效益同步增长，全面发挥薪酬激励的导向作用，有效驱动员工与企业共同发展。

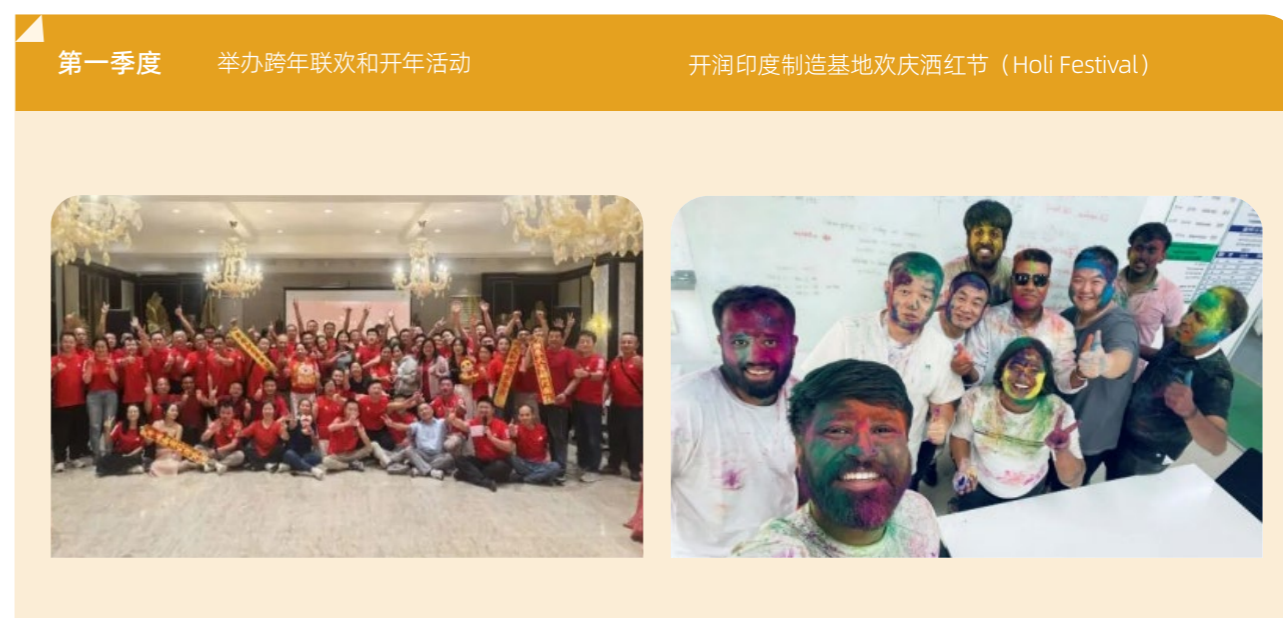
公司严格依据《员工手册》执行绩效反馈与申诉管理，将绩效沟通贯穿考核全流程，定期开展反馈交流并组织年终绩效面谈。若员工对考核结果存有异议，可在规定时限内提出书面申诉；公司将依规启动调查核实程序，组织申诉会议或重新实施考核，确保员工合法权益得到有效保障。

### 福利保障

公司依法保障员工享有法定节假日及带薪年假权利，足额缴纳社会保险。2025年，公司员工社会保险覆盖率达95.20%<sup>7</sup>，通过完善的法定福利体系，为员工构筑起坚实的后防线，确保员工权益得到全面、有效地保障。

在此基础上，公司不断丰富福利内涵，提供节日礼品、重病慰问金等多元关怀。报告期内，完成2022年及2023年限制性股票激励计划、第二期员工持股计划归属，让员工共享企业发展成果。同时，公司高度重视员工身心健康，报告期内共组织文体活动144次，积极营造和谐互助、积极向上的文化氛围，持续增强员工的归属感与幸福感，致力于打造富有温度的“开润快乐之家”。

<sup>7</sup>退休返聘人员及新入职员工当月未纳入社保缴纳范围



第一季度 举办跨年联欢和开年活动

开润印度制造基地欢庆洒红节（Holi Festival）



第二季度 开润印尼基地“乐在印尼”活动

开润各地开展端午节特别活动

第三季度 开润印尼制造基地庆祝独立日

开润海外各基地开展团建活动



## 员工关爱

公司将员工关爱融入企业日常管理，积极构建多元帮扶体系，重点面向困难职工、受灾职工及女性员工等群体，通过走访慰问、发放福利及慰问金等形式，实现物质帮扶与精神关怀的有机结合，有效缓解了员工的后顾之忧，显著提升了员工的幸福感与归属感，为企业构建和谐稳定的劳动关系、实现可持续发展注入了浓厚的人文动力。

### 案例 开润印尼制造基地走访优秀员工家庭

开润印尼箱包和服装基地总经理分别带领核心团队走访了优秀员工家庭；同期，开润印度基地核心管理层也开展了家访行动。通过家访，公司向员工及家属传递感谢和尊重，强化员工凝聚力。



走访优秀员工家庭

第四季度 在滁州经济技术开发区第四届职工羽毛球赛中荣获季军

开润上海松江办开展万圣节与圣诞节特别活动



案例 开润印尼制造基地开展员工家访

开润印尼软包与服装基地的核心管理团队共走访了30位员工的家庭，并送上生活物资。家访旨在传递公司关怀，提升员工归属感，持续优化员工关怀体系，打造温暖融洽的工作环境。



开展员工家访

公司充分尊重女性员工价值，致力于构建性别平等的职业发展平台，为女性提供公平的晋升与任用机会。公司严格落实女职工在孕期、产期和哺乳期的特殊保护措施，切实保障其合法权益。在“三八”国际劳动妇女节期间，开润国内办公室及海外基地同步开展庆祝活动，通过举办多彩活动与发放节日礼包，向女性员工致以诚挚关怀与敬意，持续营造多元、包容、温暖的职场环境。

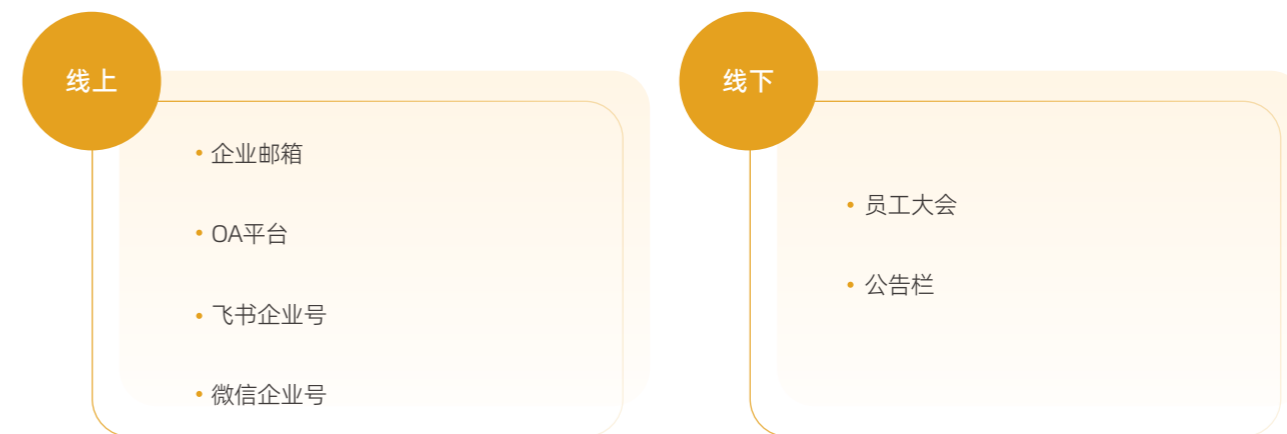


举办妇女节系列活动

# 员工沟通

开润始终倡导平等、坦诚的沟通文化，致力于营造开放包容、协作共赢的职场氛围，以此凝聚团队共识，赋能组织战略目标的实现。公司人力资源中心作为员工关系的主责部门，全面负责员工满意度提升、权益保障及申诉处理，搭建起线上线下结合的交流网络，确保员工诉求能够得到及时响应。2025年9月，公司组织召开2025年第一次职工代表大会，并顺利完成职工代表董事的重新选举。

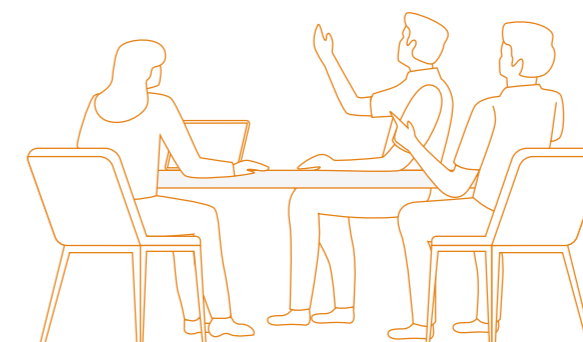
### 开润交流网络



公司通过常态化的员工满意度调查，搭建起畅通的内部沟通渠道。采用问卷调查与面对面访谈相结合的方式，广泛收集员工对公司业务发展及内部管理的真实反馈，鼓励员工坦诚表达意见与建议。2025年，公司员工满意度为96%。

2025年，公司面向全体员工开展全球行政满意度在线调研，了解员工对于行政制度、流程的建议，从而针对性的制定解决措施，提高行政工作效率。公司共收集到有效问卷711份，其中，中国区域员工填写502份，印尼区域员工填写200份，印度区域员工填写9份，司龄1-3年员工占比最高。

报告期内，开润印尼软包与服装基地组织召开了6场员工座谈会，覆盖人数约120人，通过搭建畅通的沟通桥梁持续提升员工满意度、优化本地管理并助力人才发展。





开润印尼服装基地开展员工座谈会



开润印尼制造基地召开员工座谈会



## 员工成长

开润深耕员工成长沃土，为员工搭建公平广阔的发展平台。通过构建多元成长路径与赋能体系，致力于实现员工职业理想与组织长远发展的同频共振，让成长的力量生生不息。

### 员工晋升

公司始终将人才视为企业发展的根基，致力于构建公平、公正的人才选拔与晋升机制。公司坚持以价值贡献为导向，为优秀员工提供清晰透明的成长通道，让每一位奋斗者都能在公开竞聘中展现才华，实现职业理想。

公司持续优化职级体系与人才甄选流程，确保发展路径与业务需求精准匹配。报告期内，公司在晋升季期间组织多场述职答辩，共72位评委参与评审。经过多轮严格审核，108名来自各业务板块的优秀员工获得职级晋升，实现了个人价值与组织目标的深度融合。



## 人才培养

公司致力于构建系统化、全球化的学习发展体系，通过完善的培训机制与运营标准，赋能各层级员工成长。公司以开润精神为轴心，搭建起覆盖通用类、专业类、领导力类、新人培训及海外学习全域培训架构，并配套标准化的运营机制与资源池，通过精准的需求调研与体验设计，实现对人才的深度赋能与组织智慧的持续沉淀。

开润培训体系



2025年，公司培训体系精准聚焦各层级成长需求：领导力项目分层分类推进，通过“青藤班”等项目打造卓有成效的管理共同体；专业赋能覆盖项目管理、法务合规、AI应用、人力资源、办公技能、客户管理六大核心领域，助力员工协同成长。同时，公司以全球化视野深化本土人才培养，“印尼语提升项目”助力140名员工突破语言壁垒，KITE项目则通过来华实战与文化浸润，为21名海外高潜人才注入发展动能，有力支撑了集团全球化业务的人才布局。

案例 开润“青藤班”腰部领导力培训圆满收官

2025年8月，开润集团“青藤班”项目历时四个月后圆满收官。此次项目以“五期四站”为核心框架，跨越上海、滁州、印尼、印度四大区域，通过“理论输入-实战输出-跨区赋能”的闭环路径，实现全球中层管理者的管理哲学统一与实战效能提升。项目通过精选课程与行动学习，助力管理者在业务变化中持续精进，成为卓有成效的团队中坚。



“青藤班”培训

案例 开润第二期全球化人才KITE项目

2025年6月至9月，开润第二期KITE项目圆满落地，来自印尼、印度软包及服装制造基地的21名高潜管理干部来华进行为期三个月的深度学习。项目围绕专业能力精进、管理能力跃升、文化价值融合三大维度，通过导师带教、轮岗实战与文化浸润，助力学员将中国工厂的先进管理经验内化于心、外化于行，并推动知识在海外基地的有效转化与传播。



全球化人才KITE项目

案例 项目管理赋能实战工作坊

2025年，公司组织项目管理实战工作坊，以训战结合的方式强化学员的全流程管理思维与跨部门协作能力。通过课前调研、案例演练及工具赋能，学员在需求变更、进度管控等典型场景中提升实战问题解决能力，推动业务执行效率与规范化水平的双向提升。



HR赋能培训

案例 “开润全球化” 印尼语学习项目

2025年9月，公司面向印尼基地中国籍中干启动印尼语学习项目，通过“录播课程+直播答疑+小组协作+系统监督”的混合式学习模式，系统提升学员在基础交流与工作场景中的语言应用能力。项目有效促进了中印团队的文化理解与工作协同，为集团在印尼市场的深度运营提供了坚实的沟通保障。



印尼语培训激励

员工培训绩效

指标	单位	2025年数值
员工培训总次数	次	697
员工培训总时数	小时	3,619.50
员工培训总人次	人次	24,444
员工培训支出费用	万元	88.57



# 绩效展示

## • 经济表现

指标名称	指标单位	2025年数值
资产规模	亿元	57.70
营业总收入	万元	489,163.96
归属于上市公司股东的净利润	万元	33,108.17
基本每股收益	元/股	1.38

## • 治理表现

指标名称	指标单位	2025年数值
股东会举行次数	次	4
出席股东会的董事人次	人次	5
股东会审议议案数目	项	17
董事会成员人数	人	7
独立董事数量	人	3
独立董事占比	/	3/7
女性董事数量	人	2
女性董事占比	/	2/7
审计委员会独立董事占比	/	2/3
薪酬与考核委员会独立董事占比	/	2/3
提名委员会独立董事占比	/	2/3
战略委员会独立董事占比	/	1/4
董事会举行次数	次	14
董事会董事出席人次	人次	98
董事会董事出席率	%	100
董事会审议议案数目	项	49
审计委员会会议次数	次	6
薪酬与考核委员会会议次数	次	5
提名委员会会议次数	次	1
战略委员会会议次数	次	2
高级管理层成员人数	人	4
女性高管占比	/	1/4
风控合规培训总次数	次	7

指标名称	指标单位	2025年数值
风控合规培训总时数	小时	3,360.50
风控合规培训参与人次	人次	517
审计培训总次数	次	2
审计培训参与总人次	人次	3
审计培训总时长	小时	12
信息安全培训次数	次	2
信息安全培训时数	小时	380
信息安全培训参与人次	人次	95
数据泄露事件发生数目	件	0
披露公告数量	份	215
发布定期报告数量	份	4
发布临时公告数量	份	211
开展投资者沟通活动数量	次	8
回复互动易提问次数	次	269
接待各类投资者	人次	200+

## • 环境表现

指标名称	指标单位	2025年数值
温室气体排放总量	吨二氧化碳当量	79,779.24
其中：中国生产基地	吨二氧化碳当量	9,963.53
印尼生产基地	吨二氧化碳当量	69,768.00
印度生产基地	吨二氧化碳当量	47.70
直接温室气体排放量（范围一）	吨二氧化碳当量	43,248.34
其中：中国生产基地	吨二氧化碳当量	5,045.15
印尼生产基地	吨二氧化碳当量	38,170.69
印度生产基地	吨二氧化碳当量	32.50
间接温室气体排放量（范围二）	吨二氧化碳当量	36,530.89
其中：中国生产基地	吨二氧化碳当量	4,918.38
印尼生产基地	吨二氧化碳当量	31,597.31
印度生产基地	吨二氧化碳当量	15.20 <sup>9</sup>
温室气体排放强度	吨二氧化碳当量/万元营收	0.1631

<sup>9</sup>2025年I-REC（国际可再生能源证书）抵消部分温室气体排放

指标名称		指标单位	2025年数值
废水排放总量（含工业废水与生活污水）	中国生产基地	吨	504,706.16
	印尼生产基地	吨	664,163.85
其中：COD	中国生产基地	吨	7.33
	印尼生产基地	吨	98.64
氨氮	中国生产基地	吨	0.07
	印尼生产基地	吨	7.02
总氮	中国生产基地	吨	3.36
	印尼生产基地	吨	28.20
总磷	中国生产基地	吨	0.01
	印尼生产基地	吨	0.13
硫化物（H2S）	中国生产基地	吨	0.00
	印尼生产基地	吨	0.38
BOD	中国生产基地	吨	0.00
	印尼生产基地	吨	32.06
TSS	中国生产基地	吨	0.00
	印尼生产基地	吨	26.75
油和脂肪	中国生产基地	吨	0.00
	印尼生产基地	吨	1.05
Crom	中国生产基地	吨	0.00
	印尼生产基地	吨	0.04
苯酚	中国生产基地	吨	0.00
	印尼生产基地	吨	0.04
废气排放总量	中国生产基地	万立方米	45,976.90
其中：氮氧化物	中国生产基地	吨	0.55
二氧化硫	中国生产基地	吨	0.13
烟尘	中国生产基地	吨	1.23
危险废弃物产生总量	中国生产基地	吨	4.37
其中：废油	中国生产基地	吨	0.05
废化学桶和容器	中国生产基地	吨	0.52
空压机废水、丝网印刷设备清洗废水	中国生产基地	吨	0.32
废活性炭	中国生产基地	吨	0.95
染料、涂料废物	中国生产基地	吨	0.58
受污染废布料、包装物	中国生产基地	吨	1.91
废手套	中国生产基地	吨	0.04

指标名称		指标单位	2025年数值
危险废弃物合规处置比例		%	100
一般工业固废产生总量	中国生产基地	吨	916.02
	印尼生产基地	吨	4,609.75
	印度生产基地	吨	294.89
其中：织物、纺织品（含面料、松紧带、拉链、边角料等）	中国生产基地	吨	367.37
	印尼生产基地	吨	2,114.27
	印度生产基地	吨	245.76
橡塑类	中国生产基地	吨	2.98
	印尼生产基地	吨	28.47
	印度生产基地	吨	0.00
纸箱、纸管、纸板、纸皮	中国生产基地	吨	21.08
	印尼生产基地	吨	671.73
	印度生产基地	吨	17.46
木材	中国生产基地	吨	0.00
	印尼生产基地	吨	155.87
	印度生产基地	吨	0.00
纸	中国生产基地	吨	0.10
	印尼生产基地	吨	74.28
	印度生产基地	吨	0.00
珍珠棉类	中国生产基地	吨	2.35
	印尼生产基地	吨	0.00
	印度生产基地	吨	0.00
PE膜、胶带	中国生产基地	吨	4.23
	印尼生产基地	吨	0.00
	印度生产基地	吨	0.00
EVA棉、复合料边角料（不可回收）	中国生产基地	吨	129.56
	印尼生产基地	吨	89.84
	印度生产基地	吨	31.67
污泥	中国生产基地	吨	383.16
	印尼生产基地	吨	1,346.39
	印度生产基地	吨	0.00
其他生产相关（含线轴锥、托盘、非织造废料等）	中国生产基地	吨	0.00
	印尼生产基地	吨	18.95
	印度生产基地	吨	0.00

指标名称		指标单位	2025年数值
其他非生产相关（含废铁、聚苯乙烯泡沫塑料等）	中国生产基地	吨	5.20
	印尼生产基地	吨	75.75
	印度生产基地	吨	0.00
一般工业固废合规处置比例		%	100
综合能耗强度	吨标准煤/万元营收	0.0214	
综合能耗总量	中国生产基地	吨标准煤	4,285.58
	印尼生产基地	吨标准煤	6,128.85
	印度生产基地	吨标准煤	76.96
其中：电力使用量	中国生产基地	万千瓦时	994.69
	印尼生产基地	万千瓦时	4,293.79
	印度生产基地	万千瓦时	55.45
天然气	中国生产基地	万立方米	229.78
	印尼生产基地	万立方米	0.00
	印度生产基地	万立方米	0.00
煤炭	中国生产基地	兆焦耳	0.00
	印尼生产基地	兆焦耳	199,568,193.00
	印度生产基地	兆焦耳	0.00
汽油	中国生产基地	升	6,512.28
	印尼生产基地	升	80,669.49
	印度生产基地	升	0.00
柴油	中国生产基地	升	0.00
	印尼生产基地	升	308,999.90
	印度生产基地	升	7,200.69
LPG	中国生产基地	千克	0.00
	印尼生产基地	千克	22,177.57
	印度生产基地	千克	0.00
清洁能源使用量（太阳能）	中国生产基地	万千瓦时	373.51
	印尼生产基地	万千瓦时	89.08
	印度生产基地	万千瓦时	0.00
清洁能源使用量（生物能）	中国生产基地	兆焦耳	0.00
	印尼生产基地	兆焦耳	387,609,524.47
	印度生产基地	兆焦耳	0.00
光伏发电电量	万千瓦时	356.20	
购买绿色电力电量	万千瓦时	106.40	
购买绿证电量	万千瓦时	1,238.47	
木屑颗粒、棕榈仁壳等生物能使用量	兆焦耳	386,346,524.47	
B40生物柴油	升	35,948.04	

指标名称		指标单位	2025年数值
水资源消耗强度		吨/万元营收	3.6751
水资源消耗总量	中国生产基地	吨	685,327.35
	印尼生产基地	吨	1,097,824.32
	印度生产基地	吨	14,563.49
新鲜水用水量	中国生产基地	吨	648,896.66
	印尼生产基地	吨	1,055,585.32
	印度生产基地	吨	11,642.49
循环水用水量	中国生产基地	吨	36,430.69
	印尼生产基地	吨	42,239.00
	印度生产基地	吨	2,921.00
中国生产基地包装物使用量	纸箱使用量	吨	1,782
	PE袋使用量	吨	440
环境培训次数		次	35
环境培训时长		小时	35.25
环境培训参与人次		人次	31,050
环境培训覆盖员工比例		%	100
环保公益活动次数		次	4
环保公益活动参与人次		人次	77

### • 社会表现

指标名称	指标单位	2025年数值
安全检查和隐患排查次数	次	1,850
安全隐患整改率	%	95 <sup>9</sup>
开展安全应急演练次数	次	49
安全应急演练参与人次	人次	27,260
开展安全培训次数	次	250
开展安全培训时数	小时	620.50
安全培训参与人次	人次	170,927
安全培训覆盖员工比例	%	100
新员工入职体检率	%	100
涉害岗位在岗职业病体检率	%	100
中国生产基地职业健康与安全生产投入	万元	107.54
研发投入金额	万元	10,143.87
研发投入占营业收入比例	%	2.07
研发人员数量	人	313
研发人员占员工总人数比例	%	1.10
截至年底，累计授权专利总件数	件	431
授权发明专利	件	47

<sup>9</sup>公司HSE小组将持续检查并监控整改措施的完成进度，将未完成的整改项统一纳入下一年度整改计划，实现隐患治理的跨年度衔接与闭环管理。

指标名称	指标单位	2025年数值	
授权实用新型专利	件	133	
授权外观专利	件	251	
年度新增授权专利数量	件	33	
授权发明专利	件	9	
授权实用新型专利	件	7	
授权外观专利	件	17	
年度内申请专利数量	件	40	
申请发明专利	件	20	
申请实用新型专利	件	8	
申请外观专利	件	12	
截至年底, 累计获得软件著作权数量	件	17	
截至年底, 累计获得商标等知识产权数量	件	751	
截至年底累计制定标准数量	件	18	
制定国家标准	件	7	
制定行业标准	件	6	
制定团体标准	件	5	
年度新增制定标准数量	件	1	
制定国家标准	件	0	
制定行业标准	件	1	
国家级研发平台数量	个	1	
省级研发平台数量	个	7	
市级研发平台数量	个	7	
公司研发平台数量	个	1	
质量管理相关培训次数	次	1,763	
质量管理相关培训总时长	小时	1,030.50	
质量管理相关培训参与总人次	人次	31,055	
产品/服务客户投诉率	服装制造	%	0.068
	箱包制造	%	0.048
	品牌	%	0.080
产品/服务客户投诉回应率	服装制造	%	100
	箱包制造	%	100
	品牌	%	100
产品/服务客户投诉解决率	服装制造	%	100
	箱包制造	%	100
	品牌	%	100
客户满意度	品牌	%	99.64
客户信息与隐私保护违法违规损失金额	万元	0	
信息安全/客户隐私保护培训次数	次	26	
信息安全/客户隐私保护培训时长	小时	16	
信息安全/客户隐私保护培训人次	人次	15,503	

指标名称	指标单位	2025年数值	
供应商总数	家	1,188	
拥有ISO14001环境管理体系认证的供应商数量	家	550	
拥有ISO9001质量管理体系认证的供应商数量	家	730	
拥有ISO45001职业健康安全管理体系认证的供应商数量	家	284	
员工总数	人	28,340	
按性别划分的雇员人数	男性员工总数	人	10,881
	女性员工总数	人	17,459
按年龄组别划分的雇员人数	30岁及30岁以下员工总数	人	15,248
	大于30岁且小于50岁员工总数	人	11,903
	50岁及50岁以上员工总数	人	1,189
按学历划分的员工人数	大专及以上学历员工总数	人	26,590
	本科学历员工总数	人	1,629
	硕士及以上学历员工总数	人	121
按职级划分的雇员人数	高级管理人员	人	4
	中层管理人员	人	362
	基层员工人员	人	27,974
按地区划分的雇员人数	安徽省	人	2,756
	国内其他省份(含港澳台)	人	1,544
	海外(不含外派)	人	24,040
按民族划分的雇员人数	少数民族	人	22
	非少数民族	人	4,278
劳务派遣员工人数	人	9	
兼职员工人数(不包含临时工)	人	0	
新增员工人数	人	761	
员工离职率	%	4.00	
员工社会保险覆盖率	%	95.20 <sup>10</sup>	
组织文体活动次数	次	144	
员工满意度	%	96	
获得职级晋升的员工数量	人	108	
员工培训总次数	次	697	
员工培训总时长	小时	3,619.50	
员工培训总人次	人次	24,444	
员工培训支出费用	万元	88.57	

<sup>10</sup>退休返聘人员及新入职员工当月未纳入社保缴纳范围

# 附录一：指标索引表

目录	全球可持续发展标准委员会 (GSSB) 《GRI可持续发展报告标准》	深圳证券交易所《上市公司自律监管指引 第17号——可持续发展报告(试行)》
关于本报告	2-2 纳入组织可持续发展报告的实体 2-3 报告期、报告频率和联系人	第一章 第六条
董事长致辞	2-11 最高管治机构的主席 2-17 最高管治机构的共识	/
关于开润	2-1 组织详细情况 2-6 活动、价值链和其他业务关系	/
责任管理	2-22 关于可持续发展战略的声明 2-29 利益相关方参与的方法 3-1 确定实质性议题的过程 3-2 实质性议题清单 3-3 实质性议题的管理	第一章 第五条 第一章 第九条 第二章 第十三条 第五章 第五十一条 第五章 第五十三条
治理篇	行稳治理之道 2-1 组织详细情况 2-9 管治架构和组成 2-10 最高管治机构的提名和遴选 2-12 在管理影响方面，最高管治机构的监督作用 2-13 为管理影响的责任授权	第二章 第十二条
	涵养合规文化 205-2 反腐败政策和程序的传达及培训 2-13 为管理影响的责任授权 2-27 遵守法律法规 207-2 税务治理、控制及风险管理	第五章 第五十四条 第五章 第五十五条 第五章 第五十六条
	回报股东信任 2-16 重要关切问题的沟通	第四章 第四十四条
环境篇	应对气候变化 201-2 气候变化带来的财务影响和其他风险与机遇 305-1 直接(范围1)温室气体排放 305-2 间接(范围2)温室气体排放 305-4 温室气体排放强度 305-5 温室气体减排量	第三章第二十一条 第三章第二十二条 第三章第二十三条 第三章第二十四条 第三章第二十五条 第三章第二十七条
	恪守环境合规 303-2 管理与排水相关的影响 303-4 排水 305-7 氮氧化物、硫氧化物和其他重大气体排放 306-1 废弃物产生以及与废弃物有关的重大影响 306-2 管理与废弃物有关的重大影响 306-3 产生的废弃物	第三章第二十九条 第三章 第三十条 第三章 第三十一条 第三章 第三十三条
环境篇	精益绿色运营 302-1 组织内部的能源消耗 302-3 能源强度 302-4 减少能源消耗 303-1 组织与水作为共有资源的相互影响 303-3 取水 301-3 再生产品及其包装材料	第三章第三十四条 第三章 第三十五条 第三章 第三十六条 第三章 第三十七条
	社会篇 守护健康安全 403-1 职业健康安全管理体系 403-2 危害识别、风险评估和事故调查 403-5 工作者职业健康安全培训 403-6 促进工作者健康 403-7 预防和减缓与业务关系直接相关的职业健康安全影响 403-8 职业健康安全管理体系覆盖的工作者	第四章 第五十条

目录	全球可持续发展标准委员会 (GSSB) 《GRI可持续发展报告标准》	深圳证券交易所《上市公司自律监管指引 第17号——可持续发展报告(试行)》
精益产品责任	2-6 活动、价值链和其他业务关系 416-2 涉及产品和服务的健康与安全影响的违规事件 417-1 对产品和服务信息与标识的要求	第四章 第四十一条 第四章 第四十二条 第四章 第四十七条 第五章 第五十四条
	保障客户权益 416-2 涉及产品和服务的健康与安全影响的违规事件 417-3 涉及营销传播的违规事件 418-1 涉及侵犯客户隐私和丢失客户资料的经证实的投诉	第四章 第四十七条 第四章 第四十八条
社会篇 锻造责任链网	2-6 活动、价值链和其他业务关系 301-1 所用物料的重量或体积 308-1 使用环境评价维度筛选的新供应商 414-1 使用社会评价维度筛选的新供应商	第四章 第四十四条 第四章 第四十五条
	践行社会担当 203-1 基础设施投资和支持性服务 413-1 有当地地区参与、影响评估和发展计划的运营点	第四章 第三十八条 第四章 第四十条
社会篇 凝聚人才发展	2-7 员工 2-19 薪酬政策 2-20 确定薪酬的程序 201-3 固定福利计划义务和其他退休计划 401-1 新进员工雇佣率和员工流动率 401-2 提供给全职员工(不包括临时或兼职员工)的福利 404-2 员工技能提升方案和过渡援助方案 403-6 促进工作者健康 405-1 多元化与平等机会 406-1 歧视事件及采取的纠正行动 408-1 具有重大童工事件风险的运营点和供应商 409-1 具有强迫或强制劳动事件重大风险的运营点和供应商	第四章 第四十九条 第四章 第五十条
	绩效展示	/
指标索引表	/	第六章 第五十七条
读者意见表	/	/

## 附录二：读者意见表

尊敬的读者：

感谢您阅读本报告。我们非常重视并期望聆听您对本报告的反馈意见，请您将意见反馈至公司邮箱support@korrund.com。您的意见和建议，是我们持续提高企业ESG信息披露水平、推进企业ESG管理和实践的重要依据。我们欢迎并由衷感谢您提出宝贵意见！

1.您对我们履行ESG的总体评价是：

非常好     好     一般     较差     差

2.您对本报告的总体评价是：

非常好     好     一般     较差     差

3.您认为我们在利益相关方沟通方面做得如何？

非常好     好     一般     较差     差

4.您认为我们在可持续发展方面做得如何？

非常好     好     一般     较差     差

5.您认为我们在环境保护方面做得如何？

非常好     好     一般     较差     差

6.您认为我们在产品和服务质量管理方面做得如何？

非常好     好     一般     较差     差

7.您认为我们在公司治理方面做得如何？

非常好     好     一般     较差     差

8.您对我们履行ESG及本报告有何意见和建议？

---