

公司代码：688695

公司简称：中创股份

**山东中创软件商用中间件股份有限公司**  
**2025年年度报告摘要**

## 第一节 重要提示

1、 本年度报告摘要来自年度报告全文，为全面了解本公司的经营成果、财务状况及未来发展规划，投资者应当到上海证券交易所网站（www.sse.com.cn）网站仔细阅读年度报告全文。

### 2、 重大风险提示

公司已在本年度报告中描述可能存在的风险，敬请查阅“第三节 管理层讨论与分析”之“四、风险因素”部分，敬请投资者注意投资风险。

3、 本公司董事会及董事、高级管理人员保证年度报告内容的真实性、准确性、完整性，不存在虚假记载、误导性陈述或重大遗漏，并承担个别和连带的法律责任。

4、 公司全体董事出席董事会会议。

5、 致同会计师事务所（特殊普通合伙）为本公司出具了标准无保留意见的审计报告。

### 6、 公司上市时未盈利且尚未实现盈利

是 否

### 7、 董事会决议通过的本报告期利润分配预案或公积金转增股本预案

公司2025年度利润分配方案：根据《上市公司监管指引第3号——上市公司现金分红》《公司法》及《公司章程》等相关规定，鉴于公司2025年实际经营情况，综合考虑宏观经济环境、行业现状、公司经营情况及发展规划等因素，为更好地维护全体股东的长远利益，保障公司长期稳定发展，经公司第七届董事会第十五次会议审议通过，公司2025年度拟不进行利润分配，不派发现金红利，不送红股，不进行公积金转增股本。

以上利润分配方案尚需公司2025年年度股东会审议通过。

### 母公司存在未弥补亏损

适用 不适用

### 8、 是否存在公司治理特殊安排等重要事项

适用 不适用

## 第二节 公司基本情况

### 1、公司简介

#### 1.1 公司股票简况

√适用 □不适用

公司股票简况				
股票种类	股票上市交易所及板块	股票简称	股票代码	变更前股票简称
A股	上海证券交易所科创板	中创股份	688695	不适用

#### 1.2 公司存托凭证简况

□适用 √不适用

#### 1.3 联系人和联系方式

	董事会秘书	证券事务代表
姓名	曹骥	杨旭
联系地址	济南市历下区千佛山东路41-1号	济南市历下区千佛山东路41-1号
电话	0531-81753702	0531-81753702
传真	0531-81753668	0531-81753668
电子信箱	infors_ir@cvicse.com	infors_ir@cvicse.com

### 2、报告期公司主要业务简介

#### 2.1 主要业务、主要产品或服务情况

##### 1.主要业务

公司是国内领先的基础软件中间件产品与服务提供商，主要为党政、军工、金融、能源、交通等国民经济重点行业领域提供中间件软件销售、中间件定制化开发和中间件运维服务。

公司自成立以来深耕中间件领域，凭借丰富的行业积淀与扎实的技术储备，多次牵头及主要参与中间件相关国家科技重大专项，积极主导、参与行业技术标准构建，累计参与制定 19 项国家标准与 6 项行业标准，以标准引领行业规范化发展，彰显核心引领地位。在技术自主创新层面，公司已全面攻克中间件领域核心技术壁垒，牢牢掌握主要产品全部核心源代码的自主知识产权，构建起自主可控的技术体系；截至本报告期末，公司累计拥有发明专利 172 项、软件著作权 246 项，依托核心技术优势，打造出兼具高可靠、高性能、高可用、高安全四大特性的全系列中间件产品矩阵，成功打破 IBM、Oracle 等国外主流厂商在中间件领域的长期技术垄断，持续推动行业核心技术自主化进程，为国内中间件产业高质量发展注入强劲动力。

##### 2.主要产品及服务

按照业务类型的不同，公司主要向客户提供中间件软件销售、与中间件相关的定制化开发服

务及运维服务。

(1) 中间件软件销售

面向新一代信息技术，公司形成了基础中间件和广义中间件协同发展的格局，包括应用服务器中间件、负载均衡中间件、分布式数据缓存中间件、消息中间件、工作流中间件、企业服务总线、数据存取管理中间件、中间件统一管理平台、API 网关软件、分布式数据检索软件、物联网监管平台软件、业务信息和电子文件交换系统、PaaS 平台软件、大数据治理与智能分析平台、中创元穹 AI 模型管理平台、中创数据流处理平台、中创智能体平台共十七大类中间件产品。公司产品列示如下：

类别	具体产品	简介
基础中 间件	应用服务器中间件 InforSuite AS	主要为分布式网络应用提供基础的开发、运行、管理环境，其位于操作系统之上，应用软件之下，起到“承上启下、左右互联”关键支撑作用的中间件产品，提供“所说即所得”的智能运维体验
	负载均衡中间件 InforSuite LB	将用户的请求分发给多个服务节点，实现多节点的集群功能，并进行服务节点的健康检测和故障转移，提升系统整体的高并发处理能力、容灾能力的中间件产品
	分布式数据缓存中间件 InforSuite RDS	基于高性能内存存储技术实现的分布式数据缓存软件，全面兼容 Redis API，支持多种数据结构的高速读写，支持高可用集群化部署，为信息化系统提供数据缓存、数据加速和数据分享功能
	消息中间件 InforSuite MQ	支撑消息传输功能的中间件产品，在网络环境中为应用系统及智能体之间提供可靠的同步传输、异步传输功能的消息传输类中间件产品
	工作流中间件 InforSuite Flow	遵循国际相关标准规范，覆盖了流程管理从梳理、执行到分析优化的全生命周期，能够为客户提供企业级统一流程平台，实现企业无缝地将业务战略链接到流程执行
	企业服务总线 InforSuite ESB	解决多个应用系统的整合问题，将各应用系统间的服务调用、数据转换、消息交换规范化，便于各应用系统接入的中间件产品
	数据存取管理中间件 InforSuite ETL	为重要存储数据提供缓冲存取、格式转换、解压等提供便捷操作的中间件产品
	中间件统一管理平台 IMMP	是一款中间件管理平台，支持虚拟机和容器云环境，实现多中间件品类的产品管理、制品管理、集中管控、统一配置、统一监控
	中创 API 网关软件 InforSuite AG	是企业云原生服务治理、大模型高效安全落地应用的核心支撑工具。作为企业微服务架构与 AI 大模型能力的统一流量入口，其统一承载流量调度与全域管控能力，有效简化架构复杂度、保障业务稳定运行、筑牢大模型与微服务场景的访问安全防线。
	分布式数据检索软件 InforSuite Search	面向海量数据场景的搜索型数据库产品，提供高性能全文检索、结构化查询与实时分析能力。适用于日志分析、AI 网关审计、业务检索、数据分析等场景。
广义中	物联网监管平台	集 IT 基础设施、物联网设备、运行环境、业务应用采集监控于一

中间件	软件	体的全景多维综合运维监管平台产品，实现统一纳管、智能诊断和预警分析。
	业务信息和电子文件交换系统	遵循国家相关标准规范，提供全网各层级的“单位、个人、应用”之间端到端的标准化交换服务，为各级部门电子文件传递、业务信息共享和业务协同提供可靠可信、可管可控的平台支撑，具备跨区域、跨领域、跨层级、跨部门、跨系统的传输交换能力
	PaaS 平台软件	基于云原生技术打造的企业级容器化应用服务管理平台，面向私有云和混合云应用场景，为业务应用提供安全可靠、稳定高效的自动化运行和管理平台。支持云边端架构分布式部署和集中式管理，兼容国产软硬件环境，能够帮助政府企业实现服务资产的统一管理和持续治理
	中创数据流处理平台	专注高效处理连续数据流，能实时采集、分析并响应海量数据，低延迟输出精准洞察。支持多场景，助力企业敏捷决策，在实时物联响应、金融风控、智能运维等领域，让数据价值在流动中即时释放
	大数据治理与智能分析平台	面向大数据采集与治理、数据共享及价值挖掘、展现与应用等数字化转型场景提供平台化支撑，助企业构筑 AI 原生的本体化业务模型及数据基础设施。
	中创元穹 AI 模型管理平台	AI 模型管理平台，覆盖模型全生命周期。能集成多种框架，提供可视化操作，实现模型训练、评估、部署一站式管理，助企业高效处理数据，优化模型性能，加速 AI 项目落地
	中创智能体平台	企业智能体平台以大模型为核心，融合知识检索与流程编排，提供智能体构建、调度管理与协同执行能力。打通企业业务系统，实现自主决策、任务自动化与多角色协同，兼顾安全合规，赋能企业智能化转型与高效运营。

### (2) 中间件定制化开发

中间件定制化开发服务是指公司为满足特定客户的个性化需求，在中间件产品、中间件技术基础上进行二次开发，公司在产品个性化定制、复杂业务场景支持、新产品适配完善等方面具有丰富的经验。

### (3) 中间件运维服务

中间件运维服务是公司为满足客户中间件产品运维需求，通过互联网支持、电话支持、现场技术支持、健康巡检、故障诊断分析等方式提供的服务，旨在保障客户中间件产品运行的稳定性与持续性。

## 2.2 主要经营模式

### 1. 销售模式

公司的销售模式为直接销售，通过商务谈判、公开招标等方式获取订单。在获取订单后，公

司与客户签订销售合同，根据合同要求向客户提供产品，并提供安装、部署、调试、售后等相关服务。公司的销售模式在报告期内未发生变化。

## 2. 服务模式

公司的服务模式分为中间件定制化开发及中间件运维服务。中间件定制化开发服务是指公司为满足特定客户的个性化需求，在中间件产品、中间件技术基础上进行二次开发，公司在产品个性化定制、复杂业务场景支持、新产品适配完善等方面具有丰富的经验。

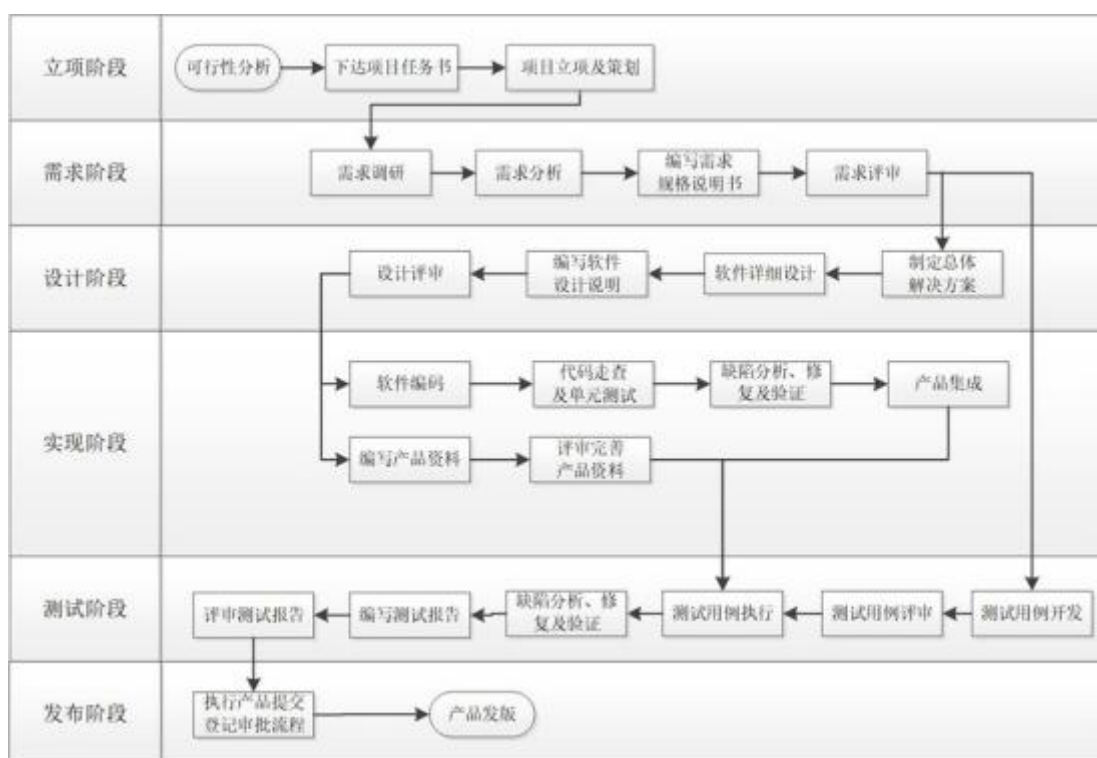
中间件运维服务包括互联网支持服务、电话支持服务、现场技术支持服务、健康巡检、故障诊断分析等，保障用户运维需求。

## 3. 采购模式

公司系基础软件开发企业，所销售的自主研发的软件产品具有可批量复制的特性，公司主要采购与日常经营相关的包装物、光盘等介质，以及与定制化开发服务、运维服务等相关的软硬件产品及技术服务。

## 4. 研发模式

公司以支撑国家重大科技战略需求为目标，坚持核心产品与关键技术自主创新，以市场需求为导向，遵循 CMMI DEV 5 级资质等质量体系，全面应用并持续快速完善基于 AI 的智能研发体系建设，协同研发中心、营销中心、质量管理部门，深入产品需求、设计、实现、测试、发布等全过程，保证产品的功能性能与市场需求相匹配。公司具体研发流程如下：



## 5. 盈利模式

经过多年的发展，公司已形成了较稳定的盈利模式。公司盈利主要来自于销售自行研发的中间件产品及提供中间件相关的定制化开发服务、运维服务。通过持续研发创新提升产品技术含量、丰富产品功能、提高服务质量，系公司实现盈利的重要途径。

## 2.3 所处行业情况

### (1). 行业的发展阶段、基本特点、主要技术门槛

公司主营业务为中间件软件的研发、销售，并提供相关技术服务。根据《国民经济行业分类与代码》(GB/T 4754-2017)和《中国上市公司协会上市公司行业统计分类指引》(2023年)，公司所属行业为“I65 软件和信息技术服务业”。

#### (1) 行业发展阶段

中间件软件作为与操作系统、数据库并列的三大基础软件之一，是现代信息系统的核心基础设施，也是人工智能技术落地应用的关键支撑载体。随着人工智能技术的爆发式增长，中间件作为连接操作系统与上层企业级应用的“数字化中枢”，其战略地位进一步提升，正从基础支撑向智能协同演进。中间件不仅是确保信息系统高效、稳定、安全运行的关键力量，更成为构建自主可控技术底座、赋能业务敏捷创新与智能化转型的核心组件。

从市场格局来看，行业国产化替代进程全面推进，替代产品种类逐步由单一产品为主向全栈式中间件替代演进。国产商用中间件凭借自主可控的技术优势、贴合本土场景的产品特性，市场认可度持续提升，尤其在金融、能源、电信、交通、政务等关键领域国产替代落地案例持续增多，已基本具备对标国外优秀产品规模化应用的能力。

从技术发展来看，信息行业已全面迈入智能原生与云原生深度融合的迭代升级新阶段，技术创新与场景化落地能力成为企业核心竞争力。当前，中间件技术正朝着 AI 原生嵌入、云原生深度演进、信创全栈安全支撑等方向加速发展，企业数据治理、大模型能力与业务流程深度融合，应用软件架构向服务网格与微服务体系普及，容器化、云边端一体化部署成为主流，持续推动中间件产品向高性能、高可用、高安全、高适配、智能化、轻量化全面升级，更好支撑社会及企业数字化转型与产业高质量发展。另外，AI 编程（大模型辅助开发、AI 代码工具、智能研发平台）正在从效率、架构、质量、生态、交付模式五个维度，深刻重塑行业研发全流程，成为软件厂商技术迭代与竞争力升级的关键变量。

从竞争格局来看，行业呈现“主流引领、新兴突围”的多元化竞争态势。主流国产厂商凭借多年技术积淀、大规模部署案例及全栈产品矩阵，构建起坚实的市场竞争壁垒，在国产化政策牵

引下抢占市场先发优势，积极布局广义中间件市场及智能体平台市场；新兴厂商则聚焦细分场景，加大研发投入，依托灵活的产品适配能力抢占细分市场份额，推动行业竞争从“价格竞争”向“技术竞争、生态竞争”转型，行业生态日益成熟。

随着信创产业深入推进以及“十五五”规划的启动实施，国产中间件将迎来更广阔的市场空间。同时，云原生、人工智能、边缘计算等前沿技术与中间件的融合创新将持续深化，催生更多新应用场景与产品形态，为中间件行业发展注入新活力。面对机遇与挑战并存的产业环境，只有持续加大研发投入、紧跟技术趋势、深度贴合行业需求，并强化合规治理与服务质量保障的厂商，才能在激烈的市场竞争中脱颖而出，推动中间件行业迈向更高发展阶段。

## (2) 主要技术门槛

中间件作为连接上层应用、数据库与底层操作系统、硬件的核心基础软件，核心价值在于屏蔽底层操作系统的技术复杂性，高效解决分布异构环境下的数据传输、数据访问、应用调度、系统构建、系统集成及流程管理等核心痛点，为应用软件的高效开发、稳定部署与安全运行提供不可或缺的技术支撑。中间件应用场景广泛，适配不同行业、不同业务需求衍生出多种品类，但各类中间件的底层技术体系具有高度一致性，均需深度掌握网络通信技术、远程调用技术、消息传输技术、事务处理技术、资源调度技术、流程技术及应用集成技术等核心底层技术。相较于应用软件，中间件研发周期长、技术攻坚难度高，对研发团队的底层技术积累、工程化实践能力及持续迭代能力要求极高，由此构成了本行业较高的技术门槛，成为新进入者及行业内企业持续发展的核心挑战与核心竞争力。

## (2). 公司所处的行业地位分析及其变化情况

公司自成立以来致力于推动中间件的技术创新与产品化、产业化。公司核心产品已具备规模化替代国外主流中间件（如 Oracle、IBM）及开源产品的能力，在实现安全能力加固的同时，全面兼容主流国产芯片、操作系统、数据库等基础软硬件设施。凭借在中间件领域的技术实力、企业管理与市场领导力，公司成为最早一批涉足信创产业的中间件厂商，亦是首批加入信息技术应用创新工作委员会的成员，并继续获评“信创工委卓越贡献成员单位”。公司为突破国产中间件“卡脖子”困境提供了有力支撑，在基础软件国产化替代进程中做出显著贡献，整体处于国内中间件行业的领先地位。

## (3). 报告期内新技术、新产业、新业态、新模式的发展情况和未来发展趋势

### (1) AI 与中间件深度融合

人工智能已成为全球共识的新兴生产力，其技术爆发正推动中间件产业加速向“智能原生”方向迭代演进。一方面，AI 技术深度赋能传统中间件，重构开发、运维与运营全流程，实现智能化升级，例如通过自然语言交互构建处理模型，完成智能性能调优、弹性伸缩及故障自愈，提升运维效率与系统稳定性；另一方面，为适配复杂 AI 应用架构的需求，专门服务于 AI 场景的新型中间件品类应运而生，包括支撑智能体开发管理的智能体平台、基于本体的数据治理平台、面向企业 AI 治理的 AI 网关、支撑 RAG 技术的向量缓存等，为 AI 应用落地提供高性能、高可靠的基础支撑。同时，行业标准也迅速跟进，中国信通院已启动“中间件+AI”体系研究工作，并发布了《中间件智能化能力要求》标准，从功能性、安全性等维度进行规范。

### (2) 云原生技术深化

云原生已成为中间件技术演进的核心主航道，也是中间件软件高质量发展与架构升级的核心方向之一。面对数字化转型提速下业务快速迭代、场景持续拓展与算力需求激增的双重挑战，中间件全面云原生化已从可选技术选择转变为行业发展的必然趋势。当前，主流厂商持续聚焦架构革新，积极打造一体化云原生中间件平台，不断深化容器化、微服务、混合云适配等云原生技术的融合落地与场景应用，进一步强化弹性调度、轻量化部署、分布式协同等核心能力，全面输出全栈化、高适配、智能化的基础支撑服务。

### (3) 安全能力提高

在网络安全威胁日趋复杂、安全合规要求不断提升的背景下，大模型应用普及、智能体规模化落地催生全新安全风险，模型数据泄露、prompt 注入、越权调用、AI 行为不可控等新型安全隐患凸显，为产业安全治理带来系列全新挑战。中间件作为企业应用架构的关键支撑与业务调度核心枢纽，其安全能力需要持续迭代升级。产品围绕身份认证、传输与存储加密、精细化访问控制、操作审计、漏洞防护、权限隔离、企业智能体安全围栏、大模型调用安全管控等核心安全维度，构建覆盖业务流转、数据交互、AI 调度全生命周期的纵深安全防护体系，有效抵御传统网络攻击与大模型、智能体衍生的新型安全威胁，保障企业业务应用稳定可靠运行及核心数据资产安全合规，为企业数字化转型与关键信息基础设施建设筑牢 AI 与业务融合场景下的坚实安全底座。

## 3、公司主要会计数据和财务指标

### 3.1 近 3 年的主要会计数据和财务指标

单位：元 币种：人民币

	2025年	2024年	本年比上年 增减(%)	2023年
总资产	822,702,023.01	859,989,449.60	-4.34	451,864,879.78

归属于上市公司股东的净资产	771,742,553.76	811,318,364.93	-4.88	393,656,570.31
营业收入	148,554,373.04	194,253,698.38	-23.53	179,927,539.64
扣除与主营业务无关的业务收入和不具备商业实质的收入后的营业收入	145,491,012.89	194,144,834.66	-25.06	179,927,539.64
利润总额	-33,750,786.54	40,979,014.82	-182.36	71,557,001.08
归属于上市公司股东的净利润	-27,668,618.25	38,716,796.74	-171.46	66,663,365.22
归属于上市公司股东的扣除非经常性损益的净利润	-35,490,779.50	35,794,595.86	-199.15	63,194,917.39
经营活动产生的现金流量净额	-18,955,006.23	-16,798,090.71	不适用	10,145,927.12
加权平均净资产收益率(%)	-3.50	5.51	减少9.01个百分点	18.50
基本每股收益(元/股)	-0.33	0.49	-167.35	1.05
稀释每股收益(元/股)			-	
研发投入占营业收入的比例(%)	48.32	29.04	增加19.28个百分点	23.29

### 3.2 报告期分季度的主要会计数据

单位：元 币种：人民币

	第一季度 (1-3 月份)	第二季度 (4-6 月份)	第三季度 (7-9 月份)	第四季度 (10-12 月份)
营业收入	32,018,516.83	27,817,962.41	30,866,635.74	57,851,258.06
归属于上市公司股东的净利润	-1,743,729.32	-6,213,046.70	-11,566,386.82	-8,145,455.41
归属于上市公司股东的扣除非经常性损益后的净利润	-6,450,417.11	-6,865,469.32	-13,040,678.80	-9,134,214.27
经营活动产生的现金流量净额	-16,400,388.27	-10,917,935.82	-14,695,992.29	23,059,310.15

季度数据与已披露定期报告数据差异说明

适用 不适用

## 4、 股东情况

### 4.1 普通股股东总数、表决权恢复的优先股股东总数和持有特别表决权股份的股东总数及前 10 名股东情况

单位：股

截至报告期末普通股股东总数(户)	4,970
------------------	-------

年度报告披露日前上一月末的普通股股东总数(户)					5,271		
截至报告期末表决权恢复的优先股股东总数(户)							
年度报告披露日前上一月末表决权恢复的优先股股东总数(户)							
截至报告期末持有特别表决权股份的股东总数(户)							
年度报告披露日前上一月末持有特别表决权股份的股东总数(户)							
前十名股东持股情况(不含通过转融通出借股份)							
股东名称 (全称)	报告期内 增减	期末持股 数量	比例 (%)	持有有限 售条件股 份数量	质押、标 记或冻结 情况		股东 性质
					股 份 状 态	数 量	
山东中创软件工程股份有限公司	0	21,450,000	25.22	21,450,000	无	0	境内非国有法人
山东省高新技术创业投资有限公司	-3,061,788	10,588,212	12.45	0	无	0	国有法人
济南创业信息技术发展有限公司	0	6,352,400	7.47	6,352,400	无	0	境内非国有法人
吴晋阳	-390,000	2,310,000	2.72	0	无	0	境内自然人
北京华软创新投资合伙企业(有限合伙)	-757,600	1,942,400	2.28	0	无	0	其他
济南汇元投资合伙企业(有限合伙)	0	1,349,500	1.59	1,349,500	无	0	其他
樊友文	1,340,691	1,340,691	1.58	0	无	0	境内自然人
景新海	0	1,260,000	1.48	1,260,000	无	0	境内自然人
程建平	0	1,244,000	1.46	1,244,000	无	0	境内自然人
济南舜通投资合伙企业(有限合伙)	0	1,125,000	1.32	0	无	0	其他
上述股东关联关系或一致行动的说明				1.山东中创软件工程股份有限公司为公司控股股东，景新海、程建平为一致行动人、公司实际控制人； 2.济南创业信息技术发展有限公司系公司实际控制人景新海、程建平控制的企业； 3.吴晋阳与北京华软创新投资合伙企业(有限合伙)构成一致行动关系，系一致行动人。 除此之外，公司未知上述其他股东之间是否存在关联关系或属于一致行动人的情形。			
表决权恢复的优先股股东及持股数量的说明				不适用			

存托凭证持有人情况

适用 不适用

截至报告期末表决权数量前十名股东情况表

适用 不适用

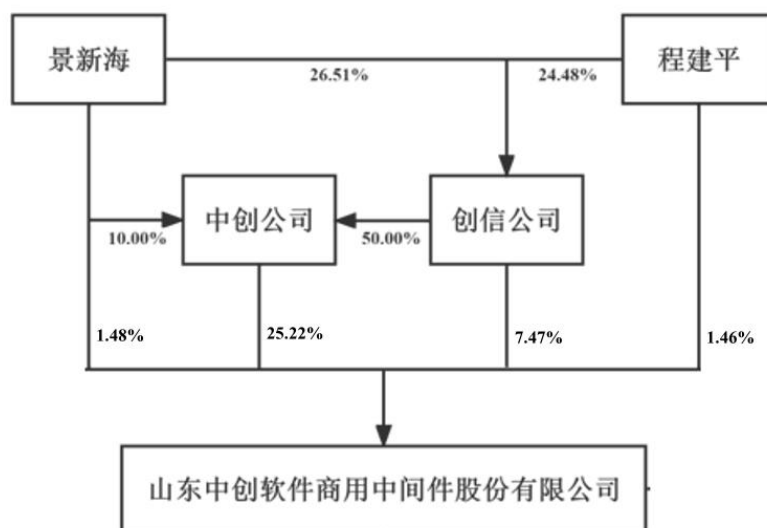
4.2 公司与控股股东之间的产权及控制关系的方框图

√适用 □不适用



4.3 公司与实际控制人之间的产权及控制关系的方框图

√适用 □不适用



4.4 报告期末公司优先股股东总数及前 10 名股东情况

□适用 √不适用

5、公司债券情况

□适用 √不适用

第三节 重要事项

1、公司应当根据重要性原则，披露报告期内公司经营情况的重大变化，以及报告期内发生的对公司经营情况有重大影响和预计未来会有重大影响的事项。

公司实现营业收入 14,855.44 万元，同比减少 23.53%；实现归属于上市公司股东的净利润

-2,766.86 万元；实现归属于上市公司股东的扣除非经常性损益的净利润-3,549.08 万元。

2、 公司年度报告披露后存在退市风险警示或终止上市情形的，应当披露导致退市风险警示或终止上市情形的原因。

适用 不适用