



泓淋电力  
HONGLIN ELECTRIC



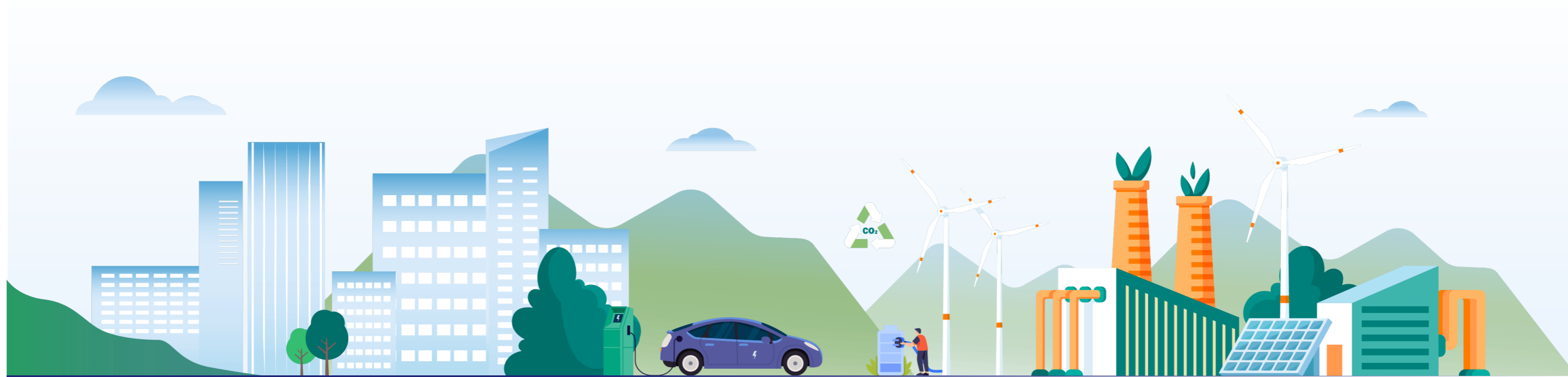
2025年泓淋电力

# 可持续发展报告

SUSTAINABILITY REPORT FOR 2025

# 目录

# CONTENTS



关于本报告	01
董事长致辞	03
走进泓淋电力	04
未来展望	91
数据表及附注	93
对标索引表	105
意见反馈	106

## 01 可持续发展管理

可持续发展治理体系	11
可持续发展能力建设	13
可持续发展平台建设	13
利益相关方沟通	14
实质性议题分析	15

## 02 强化治理基础

夯实党建引领	19
强化治理体系	22
规范合规建设	24
增强投关管理	27

## 03 推动绿色发展

应对气候变化	31
严防环境风险	34
提高能源效能	43
践行循环发展	47

## 04 提升产业价值

创新驱动发展	51
筑牢产品安全	57
打造品质服务	62
负责任供应链	64
保护信息安全	69

## 05 共建以人为本

守护职业健康	73
员工权益保障	80
践行社会公益	88

## 关于本报告

本报告是威海市泓淋电力技术股份有限公司（以下简称“泓淋电力”“公司”或“我们”）发布的年度可持续发展报告。本报告依据客观、规范、透明和全面的原则，详细披露了公司 2025 年度环境、社会与公司治理的实践及绩效。

## 报告范围

本报告以“威海市泓淋电力技术股份有限公司”为主体，包括下属分子公司，除特别说明外，本报告范围与本公司年报范围保持一致。

## 时间范围

本报告时间跨度为 2025 年 1 月 1 日至 2025 年 12 月 31 日，为保持信息的连续性，对部分内容进行了回溯和延展。所涉及信息来源于公司内部数据以及公开资料。

## 编制依据

- ▶ 全球报告倡议组织《GRI 可持续发展报告标准（GRI Standards）》(2021 年版)
- ▶ 联合国可持续发展目标 (SDGs)
- ▶ 《深圳证券交易所上市公司自律监管指引第 17 号——可持续发展报告（试行）》
- ▶ 深圳证券交易所上市公司自律监管指南第 3 号——可持续发展报告编制（2026 年修订）

## 数据说明

本报告所披露的信息和数据来源于公司实际运行的原始记录、政府部门公开数据、经审计的年度财务报告、内部统计报表、专项问卷调查及第三方评价访谈等。



## 释义说明

释义项	释义内容
泓淋电力、公司	威海市泓淋电力技术股份有限公司
泰国泓淋	Honglin Electric Power Technology (Thailand) Co.,Ltd.
惠州泓淋新能源	惠州市泓淋新能源科技有限公司
达为互联	深圳达为互联科技有限公司

## 确认及批准

本报告由公司管理层牵头组织相关职能部门收集、汇总与编制，经过内部合规性审阅和信息披露审查程序后，于 2026 年 4 月 27 日提交公司董事会审议并获得批准对外发布。公司董事会承诺对本报告的内容进行监督并对其真实性、准确性和完整性承担责任，确保报告不存在任何虚假记载、误导性陈述或重大遗漏。

## 报告获取

本报告以电子版形式对外披露，社会公众和利益相关方可通过以下渠道免费查阅和下载：

- ▶ 公司官方网站：[www.honglinpowertech.com](http://www.honglinpowertech.com)
- ▶ 深圳证券交易所网站：[www.szse.cn](http://www.szse.cn)
- ▶ 巨潮资讯网：<http://www.cninfo.com.cn/new/index>

## 董事长致辞

### 尊敬的利益相关方：

回顾 2025 年，泓淋电力在全球经济结构性变革中稳步前行。作为全球电能传输与连接解决方案的实践者，我们始终坚守“沟通世界，连接未来”的初心，将可持续发展作为公司高质量转型的核心驱动力。在过去的一年里，我们立足技术迭代与市场需求的的双重变化，深化对企业社会责任的理解，持续推进 ESG 实践与业务发展的深度融合。

智造领航，夯实绿色根基。我们深知绿色发展是新质生产力的关键支撑。2025 年，泓淋电力聚焦新能源汽车配套、高压快充及高速数据通讯等领域，通过工艺创新与节能减排技术的应用，探索产品全生命周期低碳管理路径。我们积极响应国家“双碳”目标，将绿色理念融入生产运营各环节，以技术创新推动产业生态升级。

韧性治理，筑牢合规防线。面对复杂的国际贸易环境，我们不断完善 ESG 治理架构，强化董事会对可持续发展事务的战略引领。通过升级合规管理体系与风险防控机制，提升全球供应链的抗风险能力，在商业道德、数据安全及多元化发展等领域持续优化管理实践。诚信透明是我们经营的基本准则，也是赢得全球合作伙伴信赖的核心基础。

价值共生，传递温暖力量。企业的价值在于创造经济价值与社会价值的协同成长。2025 年，我们携手合作伙伴探索负责任的供应链管理，推动行业可持续发展；坚持以人为本，健全员工权益保障体系，激发组织活力。同时，我们积极参与社区共建与公益行动，以实际行动践行企业公民责任，让发展成果惠及更多群体。

凡益之道，与时偕行。展望未来，泓淋电力将继续秉持可持续发展理念，以低碳转型为方向，依托智能制造提升运营效率，凭借可靠连接创造长期价值，坚定迈向绿色、智能、包容的发展新征程。我们愿与所有利益相关方携手，在时代变革中寻找确定性，共同连接更加清洁、公正且美好的未来。

威海市泓淋电力技术股份有限公司董事长  
迟少林



## 走进泓淋电力

### 公司简介

威海市泓淋电力技术股份有限公司创立于 1997 年，总部位于山东威海。公司专注为计算机、家电、新能源汽车、终端零售市场、数据通讯等领域客户，提供电源线组件、精密电器配线、特种电缆、新能源电动汽车充电连接产品、高速铜缆连接产品等系列产品。其中高速铜缆是适配数据中心、AI、云计算等场景的高速率通信电缆，具备高频段、小型化、高速传输等特点，公司已推出 100G 至 1.6T 系列解决方案。凭借多年深耕，公司已成长为国家级“制造业单项冠军示范企业”，拥有“国家企业技术中心”，并获评工信部“国家级制造业绿色工厂”。公司接轨国际顶尖环保标准，主持及参与行业环保标准起草，构建起一体化垂直产业链，具备全工序自动化生产能力，在成本控制与品质管控方面形成显著竞争优势。

作为行业内少数安规认证体系齐全的企业之一，公司产品获多国多地区安规认证，可服务全球大部分市场。凭借雄厚的技术实力与稳定可靠的产品品质，公司积累了广泛优质客户资源，是戴尔、海尔、海信、三星、LG、冠捷、台达、惠普、小米、沃尔玛、劳氏、家得宝、吉利集团、上汽通用五菱等国内外一流企业的核心供应商。未来，泓淋电力将坚守初心，持续聚焦技术升级与绿色生产，致力于打造安全环保的高品质连接产品，向着全球电源连接系统行业领军企业的目标迈进。

### 企业文化

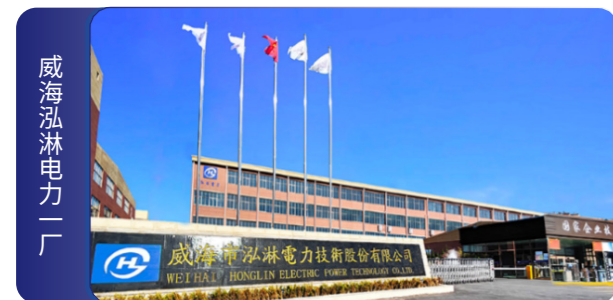
公司已建立起深度融合战略与治理的企业文化体系，将愿景、精神、核心价值观及使命转化为公司治理与日常经营的行动指南。



## 业务布局

公司依托行业领先的客户资源、高度整合的产业链体系及先进的生产自动化水平，打造了具备差异化的核心竞争力，形成了立足国内、辐射全球的高端制造业务布局。

**全球化战略布局** 公司高度重视全球市场开拓，已建立起威海、泰国双生产基地的全球化布局，有效提升在国际竞争中的客户粘性、成本竞争力及风险承受力。



威海泓淋电力一厂  
主营产品：电源线组件、橡胶线等



威海泓淋电力二厂  
主营产品：汽车高低压线材及充电枪；家用电器配线、船用及工业设备用特种电缆、高分子及金属材料研发及加工等



深圳达为互联  
主营产品：高速通信线缆等



惠州泓淋新能源  
主营产品：新能源汽车充电产品、光伏线缆等



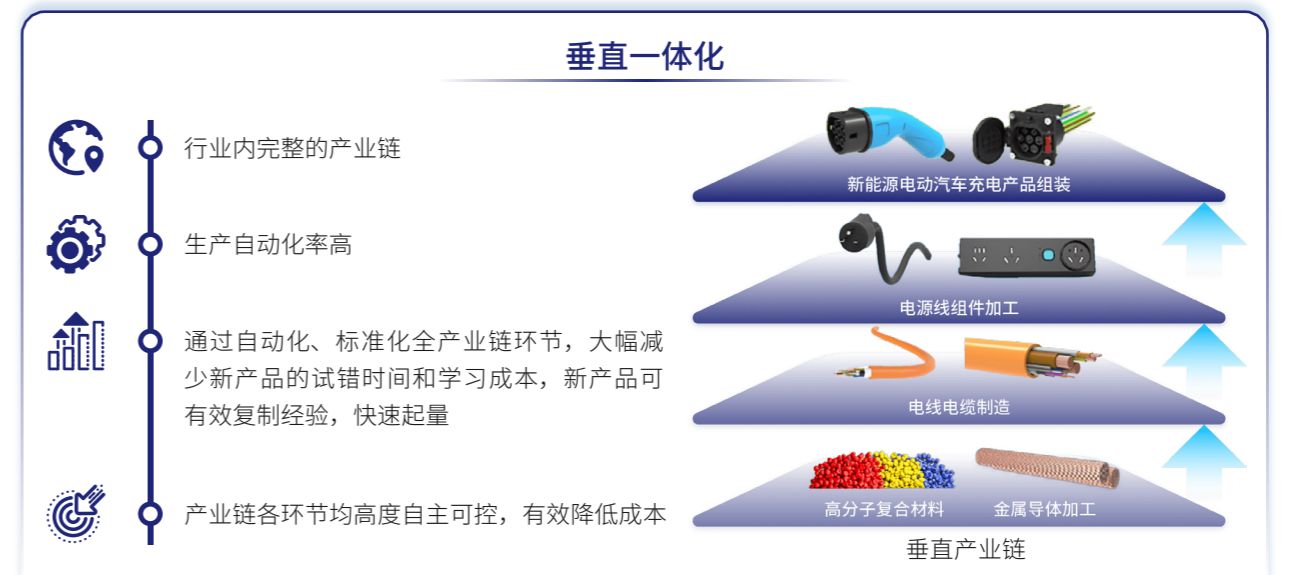
泰国泓淋一厂  
主营产品：电源线组件等



泰国泓淋二厂  
主营产品：汽车高低压线材、充电线、光伏线、注塑件等

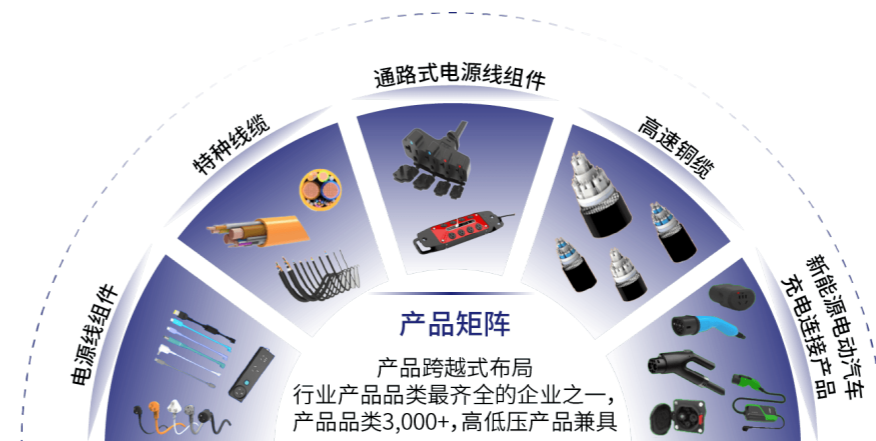
## 全产业链垂直整合

公司经过多年的发展，已建立起从高分子复合材料研究与生产、金属导体加工、电线电缆制造、电子加速器辐照、电源线组件加工等一体化完整配套的产业链，产业链各环节均高度自主可控，有效降低成本，形成了上下游产业垂直整合的优势。



## 多元化产品矩阵

公司围绕“存量深耕+增量拓展”的业务发展战略，构建了涵盖电源线组件、精密电器配线、橡胶线、特种电缆以及新能源汽车充电连接产品、高速铜缆连接产品在内的多元化产品体系，产品规格数量超过 3,000 项。报告期内，境内外市场协同发展的业务格局基本形成，为公司后续增长奠定了稳固的业务基础。



下游覆盖领域最广的企业之一，覆盖消费电子、工业设备、新能源汽车及服务器等市场，应用领域 20+，既覆盖传统稳定增长的行业，又有红利爆发在即的赛道。

### 关键绩效

2025 年，公司实现营业收入 396,752.52 万元；归属于上市公司股东的净利润为 20,081.68 万元。

在主要客户方面，公司为戴尔、海尔等国内外知名企业的核心供应商，公司电源线组件等产品全球交付量超 10 亿件。

## 发展历程

### 创业初始

1997

公司成立，主要承接韩国来料加工业务，奠定了在电源线组件领域的制造基础

### 多元化快速发展

2015

进入新能源电动汽车充电连接领域，业务版图从传统家电和信息设备进一步拓展至新能源汽车等新兴应用场景

2018

实施自动化、信息化、智能化升级改造，生产效率、品质管控水平与精益制造能力显著提升

### 转型升级

2000

成功实现由来料加工向自主生产与销售的转型，开始打造自主品牌与自有市场渠道

2004

着手建立垂直一体化产业链，逐步向精密电器配线、橡胶线、特种电缆等关键环节延伸，产业链完整度不断提升

2011

开始高分子材料的研发和制造，增强核心材料的自主保障能力，为后续产品性能提升和绿色材料应用打下基础

### 全球化布局

2019

被认定为国家企业技术中心，创新平台和研发体系建设得到权威认可，科技创新能力迈上新台阶

2022

被评为国家级制造业单项冠军示范企业，在电源线组件细分领域的领先地位和综合竞争力进一步确立

2023

在深圳证券交易所创业板成功上市，为公司未来发展提供更加稳固的资本市场支撑

2025

进入高速铜缆领域，持续向高端连接产品与新兴应用方向延伸，推动业务结构向高附加值领域升级

## 2025 年所获荣誉

公司深耕电源连接系统领域多年，在技术研发、绿色制造和行业贡献等方面的综合实力得到多维度认可，在行业标准构建和绿色制造实践中发挥了示范作用。



“2025 中国电动汽车充电用电缆十大品牌”榜单



上市公司金牛奖（金信披奖）



2025 年度上市公司 ESG 价值传递奖



2025 年度上市公司卓越投关建设奖



2025 “财闻奖”

工会工作优秀等次

威海市信息产业协会副会长单位

An aerial photograph showing a large, modern, curved building complex situated on the right bank of a wide, blue lake. The building has multiple stories and a glass facade. In the background, a city skyline with various skyscrapers is visible under a blue sky with scattered white clouds. The foreground shows a paved path and lush green trees along the lake's edge.

01

---

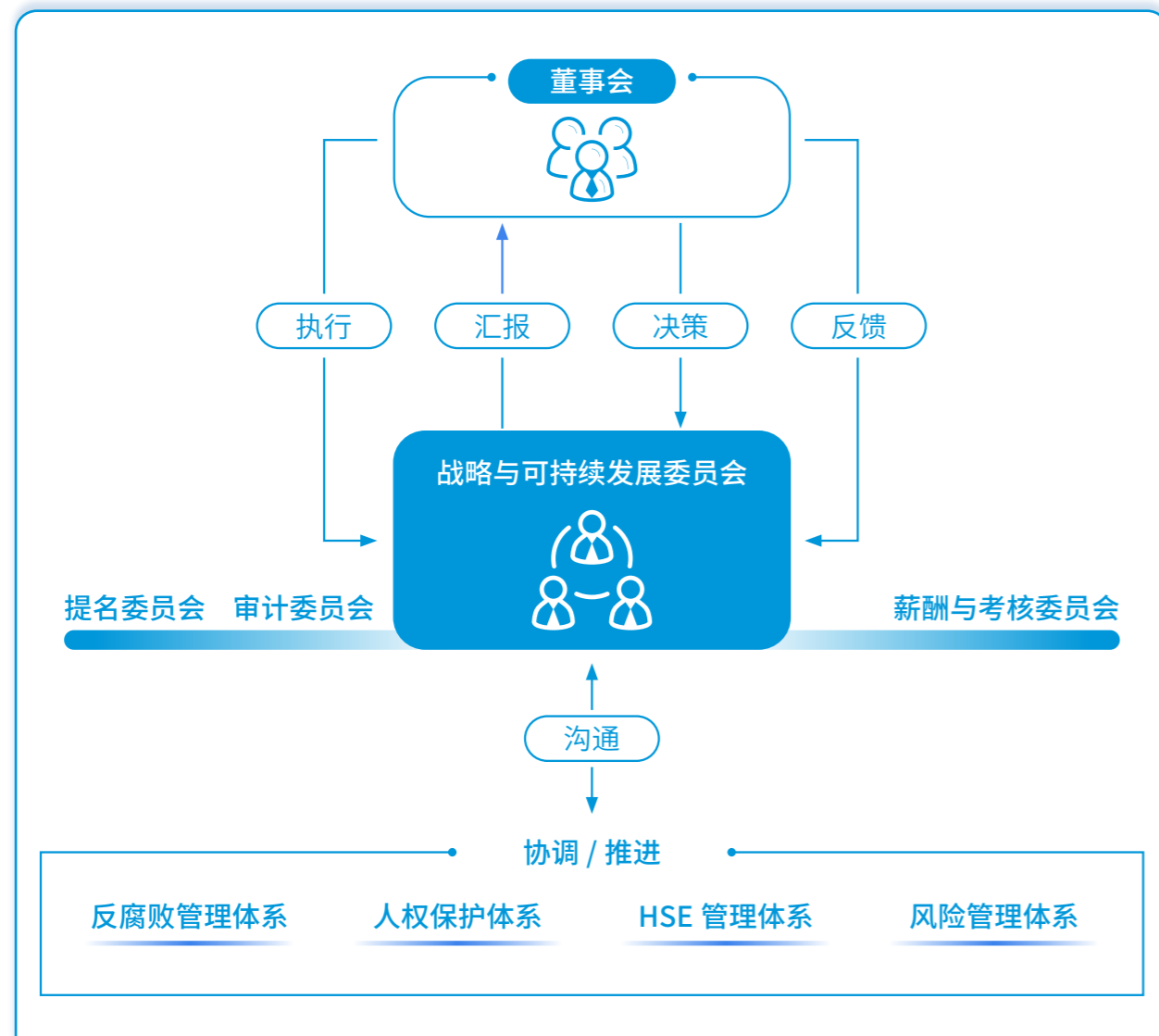
## 可持续发展管理

泓淋电力深刻认识到，可持续发展是企业长青的基石。面向未来，公司顺应信息化、智能化、绿色化的发展趋势，紧抓新能源和国际化布局带来的机遇，通过企业治理、绿色智造与人才赋能，驱动企业实现高质量、可持续的增长。

## 可持续发展治理体系

公司已构建“决策层、监督层、执行层”三级可持续发展管理体系，形成由董事会统筹领导、各职能部门与子公司分层履责的治理链条。

### 泓淋电力 ESG 治理架构



## 泓淋电力 ESG 职责



## 运行机制与管理流程

公司将可持续发展嵌入经营决策与内控体系，构建“决策同步评估、评价覆盖职责、问题整改闭环”机制。重大项目审议同步开展社会效益评估，综合考量环境、员工、社区及利益相关方影响。董事会在内部控制评价中纳入可持续发展职责，结合风险识别制定改进方案，落实整改形成闭环管理。

## 可持续发展能力建设

公司将可持续发展能力建设作为提升治理水平与长期价值的重要抓手，围绕 ESG 战略推进组织赋能与专业培训。通过分层分类的能力培养体系，强化董事会、管理层及业务骨干对 ESG 理念、政策与实务的理解，推动 ESG 要求向制度层、执行层延伸。报告期内，公司开展 ESG 专题培训，围绕监管政策、框架搭建、信息披露及案例进行讲解，为完善 ESG 体系建设提供支撑。



上市公司 ESG 实操讲解培训现场

## 可持续发展平台建设

公司持续推进可持续发展平台建设，以数字化转型带动运营质效提升。围绕“智能生产中枢”，公司深化 MES 系统应用，实现计划排产与工艺执行的全流程可视化，为精益生产与成本核算提供数据底座。在质量管理方面，公司构建全流程协同管控与溯源体系，提升质量数据的真实性与可追溯性，强化生产过程透明监管，夯实产品合规基础。同时，公司运用 BI 系统打通关键数据链路，挖掘质量运行数据价值，前移质量风险识别与预警，推动管理向智能化、精细化升级。

## 利益相关方沟通

公司依据《可持续发展管理制度》建立了常态化、多层次的利益相关方信息沟通机制，持续开展信息沟通与意见反馈，提升互动的及时性与有效性。

### 尽职调查与利益相关方

公司利益相关方包括股东 / 投资者、客户、供应商、员工、政府 / 监管机构、社区和媒体。各业务部门负责与对应利益相关方沟通，传达其关切和期望，通过多样化渠道保持信息双向流通。报告期内，公司通过多种方式倾听各方诉求，并将其转化为 ESG 战略优化的重要输入，建立意见反馈闭环机制，确保关切得到及时回应。

公司梳理了各利益相关方重点关注的实质性议题及常态化沟通渠道，具体如下：

利益相关方类别	沟通渠道	关注议题	泓淋电力回应
股东 / 投资者	年度股东大会	创新驱动	持续研发投入
	定期报告	产品和服务安全与质量	加强产品质量管理
	投资者交流会议	公司治理	健全治理体系
	在线投资者互动平台	信息披露与透明度	规范定期信息披露
客户	电话会议	创新驱动	持续研发投入
	电子邮件	公司治理	健全治理体系
	现场访问	供应链安全	强化供应链管理
	客户满意度调查	产品和服务安全与质量	提升产品安全
供应商	年度报告	应对气候变化	碳中和目标明确
	电子邮件	资源高效利用	提高资源利用效率
	电话会议	供应链安全	推进供应链透明化
	现场访问	环保材料使用	开展绿色材料采购
	供应商大会	应对气候变化	推进碳中和合作

利益相关方类别	沟通渠道	关注议题	泓淋电力回应
员工	电子邮件	员工薪酬与流动	进行员工流失率分析
	内部会议	员工培训与发展	制定系统培训计划
	员工培训	员工薪酬与福利	完善福利待遇
	员工满意度调查	健康与安全	优化工作环境与设施
政府 / 监管机构	政府报告提交	公司治理	健全治理体系
	监管会议	供应链安全	强化供应链管理
	政策更新研讨会	产品和服务安全与质量	提升产品安全
	合规审查	数据安全与客户隐私保护	加强数据加密和访问控制
	专题会议交流	环境合规管理	严格遵守环保法规要求
	日常监管沟通	应对气候变化	推进低碳运营
社区和媒体	社区会议	污染物排放	制定减排行动承诺
	环境报告	环保材料使用	开展绿色材料采购
	在线调查	绿色产品与设计	推进产品绿色化设计
	社交媒体更新	循环经济	构建循环利用体系
	线下公益活动	生态系统和生物多样性保护	开展生态环境保护相关公益活动

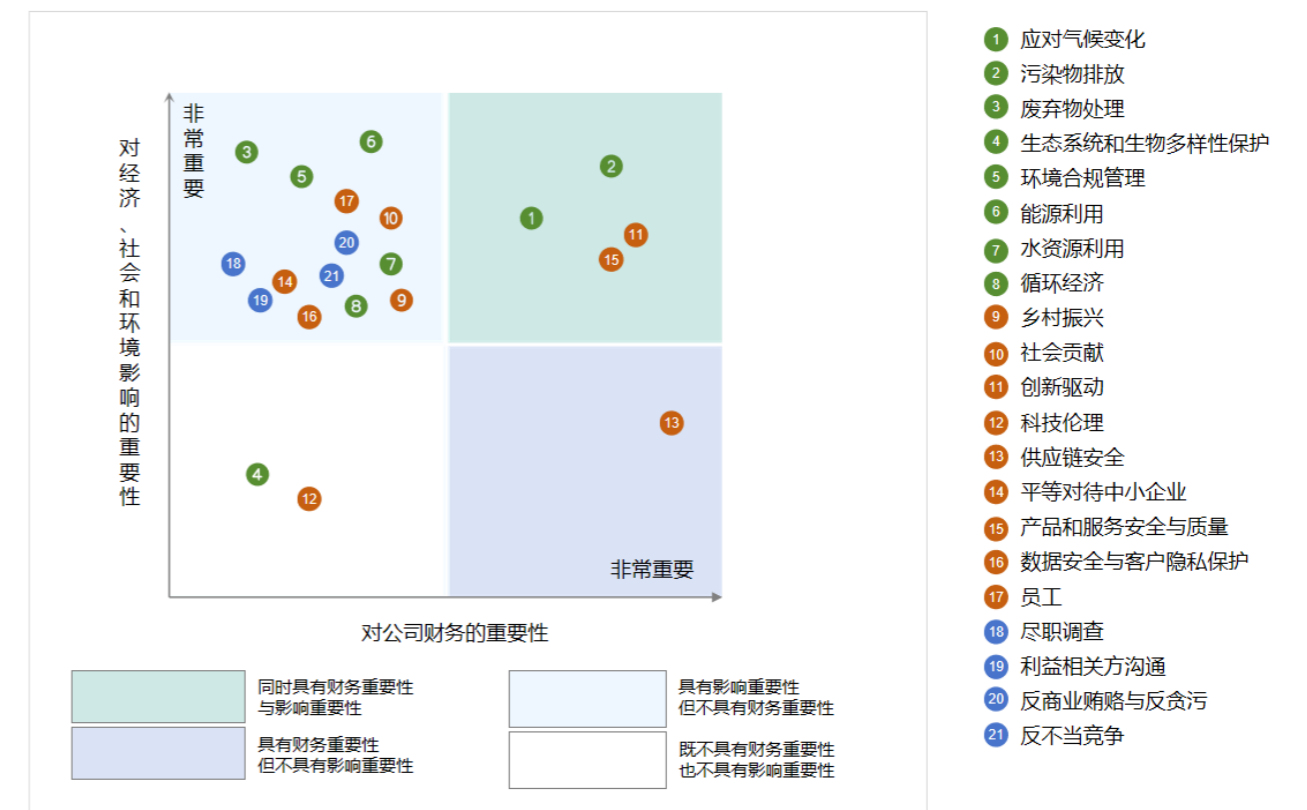
## 实质性议题分析

公司依据深交所可持续发展报告披露指引、GRI 标准等评估方法，结合行业特征、公司经营实际及利益相关方关注重点，对环境、社会和治理三大领域的 21 个潜在议题进行了系统识别与双重重要性评估。评估过程综合考虑了议题对公司经营业绩、现金流和资产负债结构等财务表现的潜在影响，以及公司活动对环境、社会、经济体系及利益相关方可能产生的实际或潜在影响，形成 2025 年度可持续发展议题矩阵。

## 识别方法与评估流程

- ▶ **全面识别：**根据深交所可持续发展报告披露指引、GRI 标准、SASB 行业标准等评估方法，公司结合电气机械及器材制造行业特征与同业对标分析，初步构建了 21 项议题清单。
- ▶ **利益相关方调研：**通过员工访谈、调查问卷、供应商座谈及管理层研讨会等形式收集关切点，对议题进行初步排序。
- ▶ **管理层评估：**结合公司战略规划、行业监管要求及风险管理体系，从经营绩效影响度和经济、社会、环境影响广度两个维度进行评分。
- ▶ **矩阵确定：**识别高权重议题并确定双重重要性议题。

## 2025 年度泓淋电力可持续发展议题矩阵



生物多样性保护、科技伦理议题与公司电力线缆制造主业关联度较低，经实质性识别评估，暂不具备重大实质性影响。

# 02

## 强化治理基础

### 我们的行动

泓淋电力将合规治理视为可持续发展的基石，通过完善治理架构、强化风险管理、提升透明度，为利益相关方创造长期价值。我们严格遵守法律法规，积极响应 ESG 倡议，将可持续发展理念融入公司治理的每一个环节。

### 响应的 SDGs

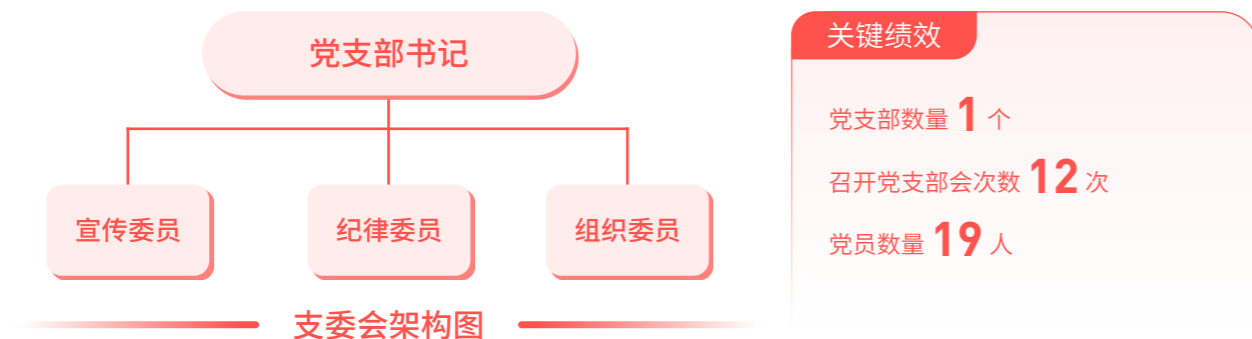


## 夯实党建引领

泓淋电力党支部持续完善党建工作制度体系，涵盖《公司党建工作制度》《党日活动制度》《“三会一课”制度》《民主生活会制度》等一系列制度。通过始终坚持党建引领，公司将党建工作全面融入生产经营各环节，不断夯实党组织建设基础，有力推动了党组织各项工作与公司经营管理实现深度融合、协同发展。

### 党组织建构

公司党支部坚持强基固本，优化基层党组织设置，完善组织体系，发挥领导核心作用。报告期内，推动各职能板块党组织架构优化，将党组织向生产一线和业务前沿延伸，实现核心业务板块全覆盖。党支部书记统筹全局，委员各司其职，确保决策部署在基层落地生根。



### 党建品牌

公司党支部创新提出“牵线蓄电”工作法，以党建引领企业高质量发展。“牵线”寓意筑牢党建主线，强化组织根基；“蓄电”象征积蓄发展动能，推动管理、人才、文化协同增效，该工作法涵盖管理创新、人才集聚、文化兴企三个方面：

<p><b>管理创新实施 “三节电” 模式</b></p> <ul style="list-style-type: none"> <li>▶ 直流电：优化组织设置形成，党员领衔智能产线；</li> <li>▶ 交流电：创新学习模式打造互动；</li> <li>▶ 脉冲电：量化考核激发争先。</li> </ul>	<p><b>人才集聚构建 “三条线” 体系</b></p> <ul style="list-style-type: none"> <li>▶ 地线：实施双向培养机制筑牢骨干；</li> <li>▶ 零线：建设博士后工作站疏通引才；</li> <li>▶ 火线：组建党员创新工作室架设攻坚。</li> </ul>	<p><b>文化兴企激活 “三效能”</b></p> <ul style="list-style-type: none"> <li>▶ 培育红色动能；</li> <li>▶ 提升暖心效能；</li> <li>▶ 强化社会责任效能。</li> </ul>
--	---	--

## 组织建设

### 案例 打造高效“直流电”：泓淋电力组织管理创新实践

公司党支部聚焦管理创新，实施“三节电”模式，将党组织设置与车间设置相结合，优化组织管理，增强筑企强企“直流电”。公司通过“支部书记带着党员干，党员带动其他职工干”的双向带动机制，实现党建与生产经营深度融合，提升企业运营效能。



支部书记在车间带领党员



党员带领技术攻坚团队攻克难题

### 案例 “脉冲电” 激发创先争优活力

公司党支部创新党员管理机制，通过量化考核激发争先“脉冲电”，建立多维度党员评分体系，实行月度考核，评分结果与年终评优挂钩。公司开展先锋党员评选活动，为先锋党员提供优先享受外出培训、技能竞赛等机会，有效激发党员创先争优活力，推动企业形成“比学赶超”的良好局面。



优秀共产党员评选

### 案例 创新学习模式，激活党建“交流电”

公司党支部创新学习方式，打造互动“交流电”。通过主题党日、车间课堂、班组晨会等多样化学习形式，结合空中课堂和党员帮带机制，有效破解党员流动性强的教育难题，实现党员学习全覆盖，激发员工创先争优的工作热情。



党员学习会议场景



主题党日活动

## 思想引领

### 案例 打造高质量党员培养与成长通道

报告期内，公司以“党建领航，人才强企”为理念，搭建多元化党员成长通道，将党性教育融入日常业务培训，通过“理论筑基、实践赋能、先锋引领”三维培养体系，让党员在学习中进步、在实践中成长，实现个人价值与企业发展同频共振。



培养一线骨干成为预备党员



提拔党员任公司中层管理岗位



入党积极分子和发展对象培训班



主题党日活动

### 案例 强化政治引领，主题教育走深走实

2025年，公司组织党员赴天福山革命遗址、一战华工纪念馆、威海市方志馆等本地红色教育基地开展实地研学3次，通过现场讲解、重温入党誓词等沉浸式体验活动，强化党员党性修养。



活动现场大合影



入党誓词活动现场

## 使命践行

### 案例 志愿先锋显担当，真情服务暖社区

报告期内，公司开展“党员优质服务月”“志愿如火 关爱如风”等主题活动，组织党员深入社区参与志愿服务10余次，通过定期走访困难家庭、开展便民服务等形式，以实际行动践行社会责任，传递企业温度。



走访家庭现场



## 强化治理体系

泓淋电力依据《公司法》《证券法》《上市公司治理准则》及《公司章程》等要求，搭建了完善的治理体系与制度。涵盖《董事会秘书工作制度》《董事会议事规则》《独立董事工作制度》《股东会议事规则》，以及《审计委员会工作细则》《提名委员会工作细则》《薪酬与考核委员会工作细则》《战略与可持续发展委员会工作细则》四大专门委员会的工作细则，同步配套《总经理工作细则》，通过制度刚性确保公司治理各环节有章可循、高效协同。

## 股东大会

公司股东大会由全体股东组成，作为公司最高权力机构，依法行使选举更换董事、审议批准董事会报告及利润分配方案等重要职权。公司严格遵循《股东大会议事规则》，采用现场投票与网络投票相结合的方式召集并召开会议，充分保障股东依法享有知情权、质询权与表决权，切实落实股东平等对待原则。

## 董事会

董事会对股东大会负责，是公司经营管理的决策机构。下设四门专门委员会，独立董事在各委员会中占比过半数，充分发挥独立监督与专业咨询作用，保障公司合规运作与股东权益。

### 关键绩效

报告期内，公司董事会召开会议**4**次，审议议案**36**项；股东大会召开会议**2**次，审议议案**18**项。

## 董事会多元化

公司秉持“专业化、多元化、规范化”的董事会组建原则，在成员配置上注重专业背景的多样性与互补性。董事会汇集了会计、法律、企业管理等多领域专业人才。

### 关键绩效

报告期内，公司董事会成员共**9**人，治理结构特征如下：

**独立性制衡**：独立董事**3**名，占比**33.3%**。

**性别包容性**：女性董事**3**名，占比**33.3%**。

**专业化素养**：博士**3**人、本科**2**人，

本科及以上学历占比超**55.6%**。

**梯队化结构**：董事会成员年龄覆盖**40**至**70**岁区间。

## 专门委员会

公司董事会下设审计、提名、战略与可持续发展、薪酬与考核四个专门委员会，各委员会依据配套《工作细则》独立开展工作。

### 审计委员会

主要负责监督公司财务报告的真实性和准确性，审查内部控制制度的有效性，协调外部审计机构的审计工作。

### 提名委员会

制定董事及高级管理人员的选任标准和程序，对候选人进行资格审查，并向董事会提出合理的遴选建议。

### 战略与可持续发展委员会

聚焦公司中长期发展战略和产业布局，研究可持续发展相关议题，对重大投资项目开展可行性论证。

### 薪酬与考核委员会

制定董事及高级管理人员的薪酬政策和绩效考核体系，平衡短期激励与长期发展需求，完善公司激励约束机制。

### 关键绩效

报告期内，审计委员会召开**4**次会议；提名委员会召开**2**次会议；

战略与可持续发展委员会召开**1**次会议；薪酬与考核委员会召开**1**次会议。

## 薪酬管理

公司严格遵循合法合规、权责匹配、绩效挂钩的薪酬管理原则，由董事会薪酬与考核委员会统筹管理，制定并实施《董事、高级管理人员薪酬管理制度》。该制度建立了与公司经营业绩、岗位价值、个人绩效及长远发展战略相匹配的薪酬考核体系，实现短期激励与长期价值创造的有机结合，为公司可持续发展提供有力的人才激励保障。

## 规范合规建设

泓淋电力致力于构建可持续的治理根基，将合规经营深度融入发展战略。我们持续完善以风险为导向、以内控为抓手的合规管理体系，通过制度化的风险管理架构、系统化的内部控制流程与常态化的全员培训，不断强化各业务环节的合规韧性。

## 合规管理体系

公司持续完善合规管理体系，建立并实施《印章使用管理制度》《法律纠纷案件管理制度》《对外授权管理规定》《合同管理制度》等一系列内部管理制度，强化全过程合规管控与风险防范，推动公司依法合规、稳健运营。

防线层级	责任部门	核心职责
第一道防线	业务部门	1. 日常合规执行与风险防控
		2. 合规风险识别与排查
		3. 风险事项上报
		4. 内部合规培训与整改落实
第二道防线	法务部	1. 合规体系建设与维护
		2. 法律法规跟踪与政策解读
		3. 重大合规事件处置
		4. 重点领域合规审查与违规调查
第三道防线	审计部	1. 独立监督与审计
		2. 违规事件处理与危机应对
		3. 体系漏洞评估与改进建议提供

## 风险管理

公司建立全面风险管理机制，通过《内部控制管理手册》系统化规定风险管理工作。战略层面，总经理办公室负责公司风险管理，副总经理室负责各事业部风险管理，董事会为最高决策机构。管理层成立风险管理领导小组，由高级管理层担任组长、副组长，通过定期会议开展风险识别、评估与分级研判，形成专项报告支持决策。

## 内部控制

报告期内，公司新修订了《内部控制管理手册》，建立覆盖战略、经营及财务等方面内部管理机制，在董事会领导下由管理层和各职能部门协同实施。公司依托既有内部控制评价机制，对不足之处及时整改，并由审计部持续监督评价，确保风险控制和内部管理体系有效运行，为公司合规经营、资产安全和稳健发展提供制度保障。报告期内，公司依据内部评价程序与方法，完成年度内控评价并编制《2025年度内部控制自我评价报告》。

## 合规管理培训

为持续提升公司合规管理水平，报告期内公司系统开展了一系列合规管理专项培训，通过线上线下相结合的形式，配合针对性考核机制，为公司构建系统化、常态化的合规管理体系奠定坚实基础。

### 案例 合同审批流程培训

2025年4月，公司法务部围绕合同审批单规范填写及签署过程中的关键风险控制点进行系统培训。本次培训以线上形式开展，覆盖全体行政岗位人员，有效提升了员工在合同签订前、中、后各阶段的风险辨识与防范能力，进一步筑牢公司合规经营与风险管控的基础。本次培训共200人参加，出席率100%，培训人员均通过考核。

### 案例 合规法治培训

2025年7月，为持续筑牢员工合规与廉洁从业防线，公司特邀人民法院资深法官，面向全员开展职务犯罪专题警示教育宣讲，倡导全体员工坚守职业操守，坚决杜绝任何触碰法律与道德底线的行为。培训共92人参加，出席率100%。



合规法治培训现场



### 案例 法务制度培训

2025年11月，公司组织开展了法务合规制度体系线上培训，面向全体行政管理人员系统讲解了《合同管理制度》《印章使用管理制度》等九项核心制度，确保各业务环节严格遵循公司内部控制要求。本次培训共635名员工参加，出席率100%。

## 税务管理

公司严格遵循《企业内部控制规范》《会计法》《企业所得税法》等法律法规，通过《内部控制管理手册》对税务管理流程制度进行规范，明确报税员、应交税费会计、财务主管和财务负责人的具体职责。公司审计部对税费内部控制实施独立监督检查，确保税务合规与内控有效执行，持续提升公司税务管理的规范性与透明度。

## 反腐败管理体系

公司坚持“惩防并举、重在预防”以及“举报保护、调查问责”的反舞弊工作基本原则，制定并实施《反舞弊及举报管理制度》《利益冲突申报管理办法》，重点覆盖董事、监事、中高层管理人员及关键岗位员工，倡导廉洁、勤勉、敬业的工作作风，防止任何损害公司和股东利益的行为发生。

同时，公司与供应商及合作方签署《廉洁及诚信交易承诺书》，并与员工签订《廉洁协议书》，持续营造风清气正、诚信合规的经营环境。此外，审计部每年组织内控测评，对反舞弊程序和控制进行测试并形成测评报告。

### 案例 高管反舞弊培训

报告期内，公司邀请专业律师为高级管理人员开展反舞弊专题培训，通过案例分析和警示教育，重点讲解职务侵占、利益输送等高风险领域及相关法律后果，提升高管风险防范能力和合规意识。



高管反舞弊专题培训

### 案例 员工反舞弊专题培训

报告期内，公司开展员工反舞弊专题培训，强化员工廉洁意识和职业道德建设，为营造诚信透明的企业文化奠定了坚实基础。



员工反舞弊专题培训

## 举报机制

公司重视商业道德建设和廉洁合规经营，持续完善反舞弊与举报管理机制，明确由法务部、总务部和审计部负责举报事项的接收与处理，畅通电话、电子邮箱、二维码等举报渠道，方便员工等利益相关方对违反商业道德的行为进行反映。

此外，公司对举报信息严格保密，规定不得以任何形式泄露举报人信息，切实维护举报人的合法权益，营造诚信、透明、规范的经营环境。

## 反不正当竞争

公司严格遵守《反不正当竞争法》《反垄断法》等相关法律法规，坚持依法合规经营，公平参与市场竞争。公司建立并完善合规管理与内部控制体系，防范不正当竞争和垄断风险，坚决杜绝商业贿赂等违法违规行为。

### 关键绩效

参加反商业贿赂及反贪污培训的总人数 **1,062** 人 其中：董事及高级管理人员 **10** 人  
提供的反商业贿赂及反贪污培训总时长 **3,186** 小时 其中：董事及高级管理人员 **15** 小时  
接受反商业贿赂及反贪污培训的平均时长 **3** 小时 / 人 其中：董事及高级管理人员 **1.5** 小时 / 人  
廉洁协议等有关商业行为书签署人数 **2,737** 人 廉洁协议等有关商业行为书签署率 **100%**  
反垄断与公平竞争的培训活动次数 **1** 次 反垄断与公平竞争培训总时长 **2** 小时

## 增强投关管理

泓淋电力将投资者关系管理作为完善公司治理体系和实现可持续发展的重要组成部分，持续加强信息披露管理，深化与投资者的沟通交流，切实保障股东特别是中小股东的合法权益，不断提升信息透明度、沟通有效性和治理规范性，促进公司价值与股东价值的长期协同增长。

## 加强信息披露

公司根据《公司法》《证券法》等相关法律法规，并结合公司具体情况制定《信息披露管理制度》《信息披露暂缓与豁免业务管理制度》《互动易平台信息发布及回复内部审核制度》，与投资者建立良好的沟通机制，保证公司信息披露的及时性、公平性、真实性、准确性和完整性，持续提升公司治理水平。

## 投资者交流

公司重视投资者交流工作，持续完善投资者关系管理体系，依法依规履行信息披露义务，通过股东大会、业绩说明会、投资者热线、投资者实地调研、互动易等多种渠道加强与投资者及潜在投资者的沟通交流，保障信息披露的公平性和透明度。报告期内，公司在创业板上市公司 2024-2025 年度信息披露工作评价中获评 B 级。

### 案例 2024 年度网上业绩说明会

报告期内，公司举办 2024 年度网上业绩说明会，向投资者等利益相关方介绍经营成果、财务表现及发展战略等内容。公司坚持透明合规的信息披露原则，提升投资者对可持续发展的信心。



### 案例 省证监局考察交流

2025 年 9 月 25 日，公司积极配合山东省证监局监管部门来司考察，加强与监管机构的沟通交流，进一步促进了公司与监管机构之间的良性互动。



### 关键绩效

接待投资者活动次数 **3** 次，其中：接待投资者调研人次 **144** 人次，  
在互动易投资者提问总数 **287** 次，在互动易投资者回答问题数 **287** 次，  
在互动易投资者回复率 **100%**

## 股东权益保障

为加强公司与投资者之间的信息沟通，公司制定并实施《投资者关系管理制度》《利润分配管理制度》，增进投资者对公司的理解与认同，持续提升公司治理水平和整体价值创造能力。同时，公司规范利润分配管理，建立科学、稳定的分红机制，切实维护中小投资者合法权益。

### 关键绩效

2024 年：  
派现总额（含税） **116,730,542.70** 元  
每股现金分红 **0.30** 元 / 股  
占合并报表净利润的比例 **59.40%**

# 03

## 推动绿色发展

### 我们的行动

泓淋电力将绿色发展作为核心战略，积极应对气候变化，严防环境风险，提高能源效能，践行循环发展。我们将可持续发展理念融入生产运营全流程，推动企业与自然和谐共生。

### 响应的 SDGs



## 应对气候变化

泓淋电力作为电力传输与智能制造领域企业，深度锚定国家“双碳”目标，将应对气候变化融入公司发展顶层设计。通过优化能源结构提升可再生能源占比，推行循环用水、无纸化办公等绿色运营举措，从生产到办公各环节落实低碳实践，系统发力助力行业低碳转型。

### 治理

泓淋电力作为电力传输与智能制造领域企业，锚定国家“双碳”目标，将应对气候变化融入发展顶层设计。制定《温室气体管理规定》，明确2030年前碳达峰、2050年碳中和阶段性目标，从能源结构优化、生产工艺改进等维度系统发力。公司成立由总经理牵头的管理委员会，统筹推进减排战略落地，通过分布式光伏电站建设、生产设备节能改造等措施，逐步降低碳排放强度。

泓淋电力的组织温室气体排放已通过第三方权威机构依据ISO 14064-1:2018标准进行的核查，并获得认证。



### 战略

公司围绕“双碳”目标，将应对气候变化全面融入发展顶层设计，系统识别气候变化相关风险与机遇并制定应对策略，推动行业低碳转型。

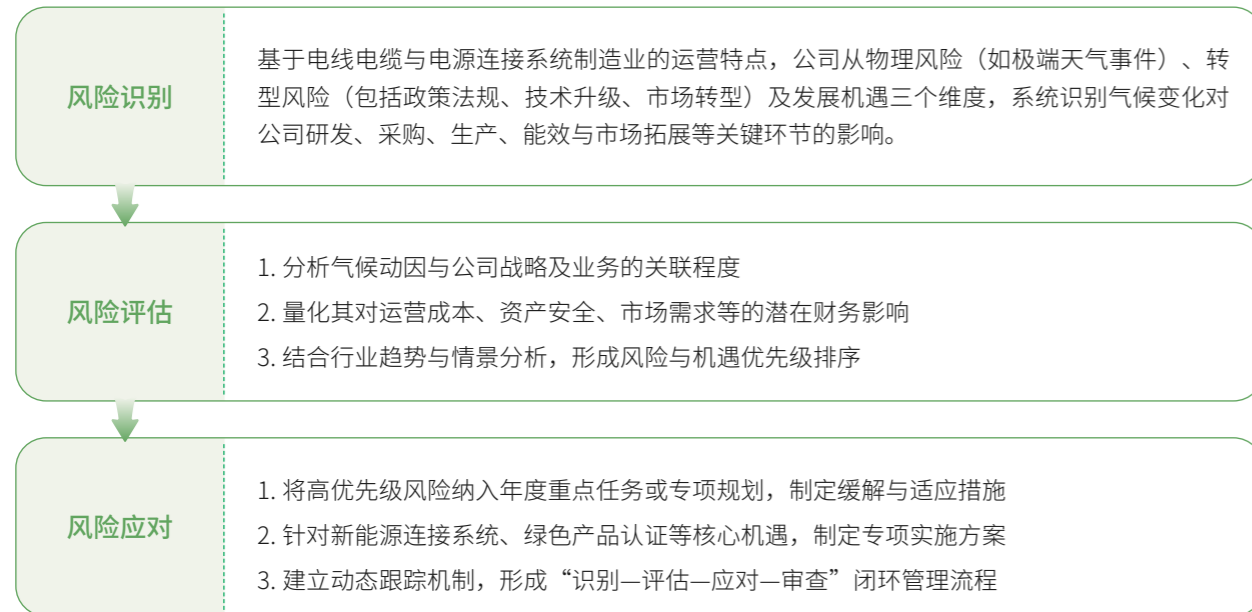
风险 / 机遇描述	财务影响	影响周期	影响程度	发生可能性	应对措施
<b>物理风险</b>					
暴雨洪涝风险：所在区域年均暴雨1—2次（历史最大降雨量150mm/24h），可能淹没生产车间，导致停产	增加工程修复成本、运营中断损失	短期	高	中	<ul style="list-style-type: none"> <li>完善厂区排水系统，排水能力提升</li> <li>每年制定应急预案，明确人员疏散、设备保护流程</li> <li>定期开展应急预案演练，确保员工熟练掌握</li> </ul>
夏季高温风险：夏季极端温度达40℃，导致车间温度超标（>30℃），影响设备效率与员工健康	设备效率降低导致生产损失，增加防暑降温成本	短期	中	中	<ul style="list-style-type: none"> <li>生产车间安装工业空调，确保温度控制在30℃以内</li> <li>为员工配备防暑物资，定期开展健康检查</li> </ul>

风险 / 机遇描述	财务影响	影响周期	影响程度	发生可能性	应对措施
水资源短缺风险：长期气候干旱导致区域水资源供应紧张，影响生产用水	用水成本上升，可能导致生产受限	长期	低	低	<ul style="list-style-type: none"> <li>安装水循环利用系统，生产用水重复利用</li> <li>每月监测区域水资源供应情况，建立用水预警机制</li> <li>研发节水工艺，减少新鲜水消耗</li> </ul>
<b>政策法律风险</b>					
碳排放权交易政策调整：地方碳交易试点扩围或配额分配收紧，公司可能面临配额不足，需额外购买配额	增加碳配额购买成本	中长期	中	中	<ul style="list-style-type: none"> <li>优先通过光伏等减排项目减少配额消耗</li> <li>与碳交易机构建立合作，及时获取配额交易信息</li> </ul>
<b>市场需求风险</b>					
低碳产品市场需求变化：客户要求提供产品碳足迹报告，未达标产品面临市场淘汰	传统业务市场份额下滑	中长期	中	中	<ul style="list-style-type: none"> <li>2025年起开展产品碳足迹核算，出具碳足迹报告</li> <li>研发低碳产品，提升产品竞争力</li> <li>将低碳属性纳入产品宣传，拓展低碳市场</li> </ul>
<b>清洁能源利用</b>					
光伏项目开发：利用厂区屋顶面积搭建光伏发电设施，替代外购电力	减少外购电力成本，获取政府补贴	中长期	高	中	<ul style="list-style-type: none"> <li>2025年前完成新建厂房的光伏搭建</li> <li>将新厂区光伏项目并网，对接地方电网补贴政策</li> <li>建立光伏电站运维机制，确保年发电效率≥85%</li> </ul>
<b>工艺优化</b>					
高能耗工艺节能改造：优化注塑、拉丝、押出等高能耗工艺，降低单位产品能耗	降低单位产品生产成本，提升利润率	中长期	高	中	<ul style="list-style-type: none"> <li>每年梳理高能耗工艺清单，制定改造计划</li> <li>采用高效节能设备，降低单工艺能耗</li> <li>改造后跟踪能耗数据，每季度评估改造效果</li> </ul>
<b>资源节约</b>					
办公资源节约：减少办公耗材浪费，实现办公区域低碳运营	降低办公成本，提升企业社会形象	中长期	中	高	<ul style="list-style-type: none"> <li>推行无纸化办公，降低纸张消耗</li> <li>更换节能办公设备</li> <li>建立办公耗材领用登记制度，降低浪费</li> </ul>

注：我们将影响周期的短期、中期、长期分别定义为1~3年、3~5年、5年以上；影响程度的高、中、低分别定义为对公司生产经营产生严重影响、适度影响、轻微影响；发生可能性的高、中、低分别为极有可能发生、较大可能发生、不太可能发生。

## 影响、风险与机遇管理

公司制定了标准化的流程以系统性地识别、评估与管理气候变化相关风险与机遇，并定期审查流程的有效性，确保应对策略的及时与高效。



## 指标与目标

关键指标	基准单位	2025年
温室气体排放总量	吨二氧化碳当量	33,808.8
直接（范围1）温室气体排放	吨二氧化碳当量	1,247.24
固定源排放	吨二氧化碳当量	617.77
移动源排放	吨二氧化碳当量	215.96
工业制程排放	吨二氧化碳当量	177.13
无组织逸散排放	吨二氧化碳当量	236.38
能源间接（范围2）温室气体排放	吨二氧化碳当量	32,307.15
其他间接（范围3）温室气体排放	吨二氧化碳当量	254.41
温室气体排放强度	吨二氧化碳当量 / 百万元	8.52

## 严防环境风险

泓淋电力以“守正创新、绿色环保”为环境管理方针，秉持“风险预控、全员责任、持续改进”的核心思路，将环境风险管控深度嵌入从原材料采购到产品交付的全过程，通过系统化的治理架构与流程化的管控措施，确保环境风险可知、可控、可接受，为企业可持续发展奠定坚实的安全基础。

### 治理

为筑牢环境风险管理的制度根基，公司构建了以《体系手册》为纲领，以《环境因素/危险源识别与评价管理程序》等为核心支撑的制度体系，明确了风险识别、评价、控制和应急响应的全流程标准。公司建立了“总经理总体负责、管理者代表统筹推进、体系科专业监督、各部门属地落实”的治理架构，形成了覆盖全员、贯穿全程的责任网络。此外，公司已获得 ISO 14001:2015 环境管理体系认证。



ISO14001:  
2015 环境管理体系认证

### 战略

基于公司运营实际与外部环境趋势，系统识别了当前面临的关键环境相关风险，并对其财务影响、影响周期、可能性及程度进行了综合评估，以制定针对性的应对策略。

风险 / 机遇描述	财务影响	影响周期	影响程度	发生可能性	应对措施
<b>环保合规风险</b>	国家与地方环保法规持续收紧，电线电缆行业涉及的挥发性有机物 (VOCs) 排放、固体废物（特别是含铜废物）管理、噪声及污水排放标准日益严格，排污许可证后监管趋严。	中长期	高	高	<ul style="list-style-type: none"> <li>• 建立环保法规动态跟踪与内部适用性评价机制，及时识别新要求</li> <li>• 严格落实新、改、扩建项目环保“三同时”，规范管理环保验收资料</li> <li>• 规范排污许可证延续流程，确保监测数据与执行报告的合规填报</li> </ul>

风险 / 机遇描述	财务影响	影响周期	影响程度	发生可能性	应对措施
<b>生产安全与环境风险</b>					
厂内危化品（如拉丝液、绝缘油）使用与储存、电气火灾、废气处理设施故障等，可能引发安全事故及次生环境污染。	导致人员伤亡、财产损失、生产中断，并产生高额的应急处置、修复赔偿及政府罚款。	短期	高	中	<ul style="list-style-type: none"> <li>完善危险化学品与危险废物全生命周期管理制度，强化储存与使用监管</li> <li>定期开展废气处理设施（RTO等）维护保养与效能检测</li> <li>制定并演练针对火灾、泄漏及极端天气的专项应急预案，加固重点区域防护</li> </ul>
<b>能效提升与成本节约</b>					
电线电缆生产属于高耗能过程，通过设备节能改造（如高效电机、余热回收）、能源管理系统优化及厂区光伏建设，可显著降低电力与天然气消耗成本。	直接降低能源采购支出，提升产品成本竞争力，并可能获得节能补贴或税收优惠。	中长期	高	高	<ul style="list-style-type: none"> <li>实施空压机、挤出机等主要用能设备的系统性节能诊断与改造</li> <li>扩大分布式光伏发电装机容量，提高清洁能源自用比例</li> <li>建立能源计量与在线监测系统，实现用能精细化管理</li> </ul>
<b>绿色市场与产品升级</b>					
下游新能源、高端装备等领域对绿色低碳线缆（如无卤低烟、高能效、可回收材料）需求快速增长。提升产品环保性能与获得绿色认证，是开拓高附加值市场的关键。	获得新产品市场份额与溢价，提升品牌形象，吸引注重供应链绿色的优质客户。	中长期	中	高	<ul style="list-style-type: none"> <li>加大绿色环保型线缆（如新能源汽车用线、光伏电缆、低烟无卤阻燃电缆）的研发与市场推广力度</li> <li>积极推动产品获取国内外绿色产品、低碳产品或能效标识认证</li> <li>主动核算并披露主要产品的碳足迹，响应客户绿色采购要求</li> </ul>

注：我们将影响周期的短期、中期、长期分别定义为1~3年、3~5年、5年以上；影响程度的高、中、低分别定义为对公司生产经营产生严重影响、适度影响、轻微影响；发生可能性的高、中、低分别为极有可能发生、较大可能发生、不太可能发生。

## 影响、风险与机遇管理

公司依据《环境因素/危险源识别与评价管理程序》，建立了“识别—评价—控制—更新”的全闭环环境风险管理体系，旨在系统性管控环境合规风险，并将环保要求转化为运营优化与创新机遇。

### 环境因素识别

#### 核心任务

全面识别公司活动、产品及服务中能够控制或可期望施加影响的环境因素

- ▶ 采用输入输出分析、工艺流程分析与现场排查相结合的方法。
- ▶ 覆盖过去、现在、将来三种时态，以及正常、异常、紧急三种状态。
- ▶ 由体系科组织，各相关部门依据职责范围进行初步识别与提报。

### 环境风险评价

#### 核心任务

对已识别的环境因素进行科学分级，聚焦重要环境因素

- ▶ 采用多因子评价法（MSE法），从量值、敏感度、发生频率三个维度进行综合评价。
- ▶ 依据评价准则，判定重大环境因素明确需优先管控的风险与可优先转化的机遇。

### 风险控制实施

#### 核心任务

针对重大环境因素，制定并落实差异化管控与改进方案

- ▶ 对评价出的重大环境因素，制定具体可行的环境目标、指标及管理方案，或通过修订程序文件、完善作业指导书予以控制。
- ▶ 必要时，将其纳入应急预案进行管理。

### 动态更新监督

#### 核心任务

确保管理体系的持续适用性、充分性与有效性

- ▶ 由体系科组织，每年至少进行一次全面评审与更新。
- ▶ 在法律法规变更、公司业务活动发生重大变化等情况下，启动专项评审，实现动态更新。

## 指标与目标

关键指标	基准单位	2025年
环保投入总金额	万元	388.38
环保培训次数	次	33
环保培训参加人次	人次	1,714
环保培训时长	小时	2,769
因环境事件受到生态环境等有关部门重大行政处罚的处罚事件	件	0

### 环境管理目标

持续完善环境管理体系，保障各类污染物稳定达标排放，杜绝重大环境违法违规事件发生。

## 环境监测

公司构建“全域覆盖监测、常态滚动排查、闭环落地整改”的全链条环境管理体系，通过精准化监测实时掌握环境态势，以常态化风险排查筑牢环保防线，确保生产运营全流程合规可控、绿色可持续。

### 全维度监测覆盖

监测范围覆盖废气（氯化氢、锡及其化合物、颗粒物、VOCs）、废水（化学需氧量、氨氮、pH）、油烟等核心指标，覆盖厂区东西排口、焊锡工艺等多台排气筒及关键区域，兼顾日常运营与异常工况。

### 多元化监测方式

2025年2月委托有资质的三方机构开展三废及油烟专项检测，通过规范采样与专业分析，确保监测数据真实可追溯，全面评估环境管理成效。

### 监测成果达标

厂区污水排放满足城镇下水道水质及污水综合排放三级标准要求。固定源废气中氯化氢、锡及其化合物、颗粒物、VOCs等污染物排放浓度和速率，以及无组织废气厂界各监测点相关指标，均符合国家及地方大气污染物排放相关标准。

## 隐患排查

为筑牢环境安全防线，公司将持续完善“分层分级、全面覆盖”的隐患排查机制。公司严格按照《突发环境事故隐患排查和治理实施手册》要求，构建了系统化、规范化的隐患排查治理体系，有效预防和控制环境风险，成立以单位主要负责人为组长、各部门负责人为组员的突发环境事件隐患排查和治理领导小组，统筹协调隐患排查治理工作，明确各部门职责分工。

公司将重点围绕以下关键环节开展精细化排查：

### 污水排放

1. 检查厂区污水管网是否存在老化、破损、堵塞，防止泄漏污染土壤和地下水。
2. 全面检查污水处理设施运行状况、工艺稳定性及药剂使用，确保处理效果稳定达标。
3. 检查雨污分流系统是否完善，防止雨水混入或暴雨时污水溢流污染环境。

### 废气排放

1. 检查各工序废气收集系统的密封有效性，确保废气完全收集，减少无组织排放。
2. 关注废气处理设施（如活性炭吸附、布袋除尘器）运行状况与处理效果，定期维护更换。
3. 检查排气筒高度、直径等参数是否符合标准，确保废气有效扩散。

### 环境管理

1. 评估环境监测管理制度，确保监测计划覆盖全面、频率合规。
2. 检查环境应急预案的完备性与可操作性，定期组织应急演练。

## 应急预案

公司建立了系统化、规范化的环境应急管理体系，公司编制了《危险废物应急处置专项应急预案》，适用于厂区内危险废物暂存环节突发事件的应急处置工作。预案经专家评审合格，符合国家及生态环境主管部门的要求。公司涉及的危险废物主要包括废油墨、废活性炭、废拉丝油等，均按《危险废物贮存污染控制标准》规范贮存于危废库。

公司每年至少组织一次危险废物应急演练，并对员工进行相关培训。发生泄漏时，员工须佩戴防护器具从上风方向处置，控制后及时进行覆盖、收容与清理，防止二次污染。

### 案例 模拟废机油泄漏燃烧应急演练

2025年5月19日，公司在危废库开展突发环境应急演练，模拟废机油泄漏燃烧，启动预案灭火并上报处置。



应急演练现场



## 清洁生产

公司严格遵循相关法律法规，结合电源线组件和特种线缆制造业特性，建立“生产工艺—资源消耗—污染物排放—综合利用—环境管理”多维度绿色生产体系，持续推进清洁生产，提升绿色制造水平。

## 资源节约与循环利用

类别	措施及成效
清洁生产审核	持续开展清洁生产审核，通过“限定性指标+分级加权评价”方法评定清洁生产水平，识别生产过程中的环境问题和改进机会，制定并实施清洁生产方案。
技术创新与工艺优化	1. 橡胶类特种线缆产品采用高能电子束辐照交联新型工艺，替代传统热硫化工艺，降低能源消耗和污染物产生。 2. 引入高分子材料研发、电源线组建自动化生产等8项核心技术，提高生产效率，降低能耗和废弃物产生。 3. 研发推广生物基绝缘材料电源线产品，推动材料绿色化转型。
清洁生产培训与宣传	定期开展清洁生产培训和宣传活动，增强员工的清洁生产意识和参与度。将清洁生产指标纳入绩效考核体系，激励员工积极参与清洁生产工作。

## 绿色办公

公司注重绿色办公管理，通过识别办公设备节能浪费现象，采取了一系列针对性的管控措施，有效降低办公能耗，实现绿色可持续发展。

设备类型	节能管控措施
电脑设备	1. 开启“自动睡眠”（闲置30分钟进入睡眠）、“屏幕自动关闭”（闲置10分钟关闭屏幕）模式； 2. 明确“人走机关”要求，下班前关闭电脑主机及显示器电源，笔记本电脑拔掉充电线。
打印/复印设备	1. 默认模式设为“双面”打印/复印，开启“深度休眠”降低待机能耗； 2. 优先线上传递文件，确需打印时按“最小必要”原则使用； 3. 清理设备组件确保高效运行，将老旧设备纳入更新计划，优先采购一级能效设备。

设备类型	节能管控措施
空调设备	1. 上班时间开机运行、下班及时关闭，专人管理并设定合理温度区间； 2. 要求员工使用空调时关闭门窗； 3. 每季度清理空调滤网、冷凝器，每年全面检修，保障设备节能运行。
饮水设备	1. 加装定时开关，仅工作日8:00-18:00通电； 2. 每3个月更换滤芯，每月检查设备，及时维修故障。
其他办公设备	1. 投影仪使用结束后关机散热再断电，碎纸机按最大碎纸量操作避免过载； 2. 公共设备指定专人管理，新增设备优先选择“低待机功耗”产品。
照明设备	1. 办公区域更换为LED节能灯； 2. 厂区使用太阳能灯具，设定定时开关。
办公纸张	1. 推行无纸化办公，搭建数字化平台实现线上审批和资料共享； 2. 工程图纸等通过PLM系统线上查看，避免纸质浪费。

公司严格遵循《环境保护法》《中华人民共和国大气污染防治法》《中华人民共和国水污染防治法》《中华人民共和国固体废物污染环境防治法》等相关法律法规，建立了《废弃物管理办法》《危险化学品管理办法》等制度文件，规范废弃物管理流程、分类管理、处理管理、综合利用管理的基本要求，确保废弃物管理符合相关法规。同时，公司成立了环境管理机构，明确各部门职责分工，形成了从污染预防、治理到环境监测的完整管理体系。

## 废水管理

公司秉持“节水优先、循环利用、合规排放”原则，聚焦废水减排降耗、精细化管控与水资源高效利用，通过制度规范与技术升级实现绿色生产目标。

### 废水管理具体措施

#### 源头节水减排

推进循环用水举措，安装水循环处理设备，实现水资源梯级利用，提高水的重复利用率，减少新鲜水取用及污水排放。优化生产用水流程，降低单位产值水耗。

#### 过程精准管控

生产过程中无工业废水产生，生活污水经市政管网纳入城市污水处理系统集中处理。建立生活污水排放台账，定期巡查排水管道完好性，确保污水合规排放。

#### 合规排放监测

每年委托第三方机构对生活污水进行全面检测，涵盖pH、化学需氧量、悬浮物、动植物油、氨氮等指标，检测结果符合GB/T31962-2015《污水排入城镇下水道水质标准》表1B级和GB8978-1996《污水综合排放标准》。2025年2月专项检测显示，厂区东西排口各项污水指标均达标。

关键指标	基准单位	2025年
废水排放量	吨	67,425.62
废水排放强度	吨/百万元	16.99
化学需氧量 (COD)	吨	19.6
五日生化需氧量 (BOD5)	吨	7.28
悬浮物	吨	3.46
氨氮 (NH3-N)	吨	1.5
总磷 (以 P 计)	吨	0
动植物油	吨	0.21

## 废气管理

公司秉持“源头管控、过程治理、末端达标”的废气治理原则，聚焦废气减排、达标排放与资源化利用，通过制度约束与技术优化实现环保目标。

### 废气管理具体措施

#### 源头管控

在生产工艺源头优化设计，减少废气产生；采用先进的低排放设备，降低废气污染物浓度；加强设备密封与维护，防止无组织废气泄漏。

#### 过程治理

焊锡工序排出的含锡及其化合物废气经袋式除尘器处理后外排；PVC造粒工序产生粉尘颗粒物和有机废气、押出和打码工序产生的有机废气经过活性炭吸附过滤后进行处理。

#### 合规监测与排放

2024年第三方检测显示粉尘排放符合国家要求，各类废气排放均符合 GB16297-1996《大气污染物综合排放标准》。2025年2月委托山东天弘质量检验中心有限公司检测，废气各指标均满足相关标准。定期对废气处理设施进行检查维护，确保稳定运行，达标排放。

### 无组织废气管控

**管控措施：**通过生产过程密闭管理、设备密封维护、废气处理设施稳定运行减少无组织废气逸散。

**排放达标：**2025年2月第三方检测显示厂界无组织废气中锡及其化合物、颗粒物、氯化氢、VOCs等指标均符合 GB16297-1996《大气污染物综合排放标准》及 DB37/2801.6-2018《挥发性有机物排放标准》相关要求。

关键指标	基准单位	2025年
氮氧化物 (NOX) 排放量	吨	0.24
挥发性有机化合物 (VOC) 排放量	吨	1.2
颗粒物 (PM) 排放量	吨	0.81

## 废弃物管理

公司秉持“分类施策、规范处置、变废为宝”原则，构建“源头减量化—过程规范化—处置资源化”全链条固废管理体系，通过科学分类、专业暂存与合规处置实现废弃物环境风险可控与资源循环利用。

### 废弃物管理具体措施

#### 分类精准收集

建立一般工业固废与危险废弃物分类识别标准，一般固废包括生产边角料、包装材料等采用专用周转箱收集，危险废弃物包括废油墨、废活性炭等采用密闭容器分类存放。

#### 暂存规范管理

危险废弃物置于符合国家标准危废暂存间，配备防渗、防漏与应急防护设施；一般固废暂存区设置防雨、防风覆盖设施，定期清理转运。

#### 合规循环处置

一般工业固废通过专业渠道回收再利用，生活垃圾由市政环卫部门统一清运处理；危险废弃物委托具备资质的专业机构合规处置，2025年实现各类废弃物100%合规处置。

关键指标	基准单位	2025年
废弃物产生量	吨	1,540.14
其中：有害废弃物	吨	149.61
其中：无害废弃物	吨	1,390.53
废弃物处置量	吨	1,540.14
其中：有害废弃物	吨	149.61
无害废弃物	吨	1,390.53
废弃物合规处置率	%	100
其中：有害废弃物	%	100
无害废弃物	%	100

## 其他污染防治

公司同步开展油烟、噪声、无组织废气等其他污染物的防控管理，构建全面覆盖、多点协同的绿色环保治理体系，确保各类污染物排放均符合国家及地方相关标准要求。

### 油烟污染防治

**治理措施：**厂区食堂油烟采用静电式油烟净化器处理，定期维护设备确保净化效率。

**排放达标：**2025年2月第三方检测显示油烟排放符合 DB37/597-2006《饮食业油烟排放标准》“大型”标准要求，去除效率达92.8%（限值为90%）。

### 噪声污染防治

**管理要求：**将噪声达标排放纳入污染物日常监测范畴，定期开展厂界噪声监测，确保符合国家相关标准。

**管控目标：**通过设备降噪、合理布局生产区域等方式减少噪声对外环境影响，实现噪声排放合规。

## 提高能源效能

泓淋电力严格遵循国家节约能源相关法规政策，落实“碳达峰、碳中和”战略要求，将节能降耗、提升能源利用效率作为绿色生产的核心方向，通过健全制度体系、强化技术应用与优化管理流程，推动能源利用与环境效益协同提升。

### 治理

公司构建完善的能源治理体系，制定《节约资源、能源控制办法》作为能源管理纲领性文件，明确各部门能源管理权责划分，覆盖用水、用电、用纸等资源管理全流程。同时，配套《纠正与预防措施管理程序》形成闭环管理机制，针对能源用量异常情况协同相关部门分析原因并落实整改，确保能源管控问题及时解决。

公司实行“职能归口+业务分级”能源管理架构，通过技术改造、系统升级提升能效，建立月度统计与年度更新机制，形成“目标引领—过程管控—监督调整”闭环管理。

### 战略

针对不同能源类型的管理需求，公司制定差异化管控策略，构建精细化能源管理体系：

风险 / 机遇描述	财务影响	影响周期	影响程度	发生可能性	应对措施
<b>能源——运营风险</b>					
生产设备运行效率不足，非必要电能消耗偏高；传统电力依赖度高，受电价波动影响显著	单位产品能耗上升，压缩盈利空间；电价上涨增加运营成本	中长期	高	高	<ul style="list-style-type: none"> <li>推行节能设备改造，提升电能利用效率</li> <li>优化生产工艺参数，减少非必要能耗</li> <li>实行错峰用电策略，降低电价波动影响</li> </ul>
<b>能源——市场风险</b>					
原材料价格波动导致能源投入成本增加；市场需求变化影响生产负荷，导致设备空载能耗上升	能源投入成本波动影响产品定价策略；设备空载能耗增加运营成本	短期—中长期	中	中	<ul style="list-style-type: none"> <li>与供应商签订长期采购协议，锁定能源价格</li> <li>优化生产计划排程，合理安排设备启停时间，降低空载能耗</li> </ul>
<b>水资源——运营风险</b>					
供水管道老化泄漏导致水资源浪费；新鲜水供应不稳定影响生产连续性	水资源损耗增加运营成本；供水中断影响生产流程，增加应急处置成本	短期—中长期	中	中	<ul style="list-style-type: none"> <li>定期巡检供水设施，及时更换老化管道</li> <li>安装水循环处理设备，提高水资源重复利用率</li> <li>建立水资源分配预案，保障关键环节用水稳定</li> </ul>

风险 / 机遇描述	财务影响	影响周期	影响程度	发生可能性	应对措施
<b>能源——政策机遇</b>					
响应国家节能政策，可争取节能技改项目补贴与政策支持	降低节能改造投入成本，提升项目可行性	中长期	中	中	<ul style="list-style-type: none"> <li>跟踪节能政策动态，积极申报绿色生产项目</li> <li>强化能源管理系统运行，确保数据符合监管要求</li> </ul>
<b>能源——技术机遇</b>					
引入智能能源管理系统，实现能耗精准管控；开展节能技术研发优化生产工艺	提升能源管理科学性，进一步降低单位产品能耗	中长期	高	中	<ul style="list-style-type: none"> <li>规划建设能源在线监测系统，实现能耗数据实时监控</li> <li>联合科研机构开展节能技术攻关，优化生产工艺流程</li> </ul>
<b>水资源——运营机遇</b>					
推广水循环利用技术，提升水资源重复利用率	保障生产连续性，减少应急损失	中长期	中	中	<ul style="list-style-type: none"> <li>深化水循环处理设备应用，优化水资源梯级利用方案</li> <li>建立水资源消耗台账，动态调整水资源分配策略</li> </ul>

注：我们将影响周期的短期、中期、长期分别定义为1~3年、3~5年、5年以上；影响程度的高、中、低分别定义为对公司生产经营产生严重影响、适度影响、轻微影响；发生可能性的高、中、低分别为极有可能发生、较大可能发生、不太可能发生。

## 影响、风险和机遇管理

公司秉持“防患未然、快速处置、闭环管理”的能源风险管理理念，依托《纠正与预防措施管理程序》及相关应急预案，针对停水、停电等突发能源风险建立系统性防控机制，确保生产运营稳定。

管理模块	核心内容
风险识别与分类	主要包括水资源风险（管道泄漏、供水中断）、电能风险（供电不稳定、设备故障）、办公用纸风险（过度打印）
风险管理机制	建立“分级管控体系+定期监控预警+前置预防措施”三位一体管理模式，明确各部门风险管控责任
应急处置流程	涵盖“异常识别—分级响应—事后复盘”全流程，实现风险闭环管理
重点风险处置要点	停电启动备用发电设备，保障关键环节供电；供水中断启用应急备用水源，优先保障生产冷却用水；办公用纸强化无纸化办公审批机制

## 指标与目标

公司在资源利用和能源管理方面，始终以高效利用资源、降低能耗和减少环境影响为核心目标，积极探索创新技术和管理模式，推进节能减排和清洁能源的应用。

### 能源管理目标

**2026 年度目标：**减少非必要能源消耗，生活用水量降低 10%，办公区域照明能耗降低 8%，办公用纸消耗量减少 15%。

**长期愿景：**到 2027 年实现生产设备能源利用率提升 15%，单位产值综合能耗较 2025 年下降 20%，全面构建低能耗、高效率的绿色生产模式。

指标	单位	2025 年
能源消耗总量	吨标准煤	45,039.14
能源消耗强度	吨标准煤 / 百万元	11.35
外购电力总量	千瓦时	66,828,026.6
天然气用量	万立方米	31.49
汽油	吨	70.57
柴油	吨	90.14
光伏发电	千瓦时	11,141,753.71
不可再生能源消耗量	吨标准煤	11,227.55
可再生能源消耗量	吨标准煤	3,342.53
直接能源消耗总量	吨标准煤	11,448.52
间接能源消耗总量	吨标准煤	17,457.26
清洁能源使用总量	吨标准煤	2,446.54
清洁能源使用占比	%	5.43
可再生能源消耗占比	%	7.42

### 水资源管理目标

**长期愿景：**以“节水优先、循环利用、绿色发展”为核心理念，持续优化水资源管理体系，通过技术升级与工艺革新，构建低耗高效的用水模式。

指标	单位	2025 年
新鲜水取水总量	吨	257,266.00
市政购水	吨	257,266.00
总用水量	吨	257,266.00
其中：新鲜水用量	吨	257,266.00
用水强度	吨 / 百万元	64.84

## 节能管理措施

公司全面落实节能降耗管理要求，构建覆盖制度建设、技术改造与日常管控的节能管理体系。通过制定《节约资源、能源控制办法》明确各部门节能责任，推行“随手关闭水龙头、一水多用”节水举措与“人离电停”用电管理等，实现能源资源利用效率持续提升。此外，厂区部分区域采用光伏发电系统，利用清洁能源降低传统电力依赖。

### 案例 分布式光伏发电项目

公司建设光伏发电系统，通过太阳能发电替代部分传统电力消耗，有效降低对电网电力的依赖。该项目助力公司减少碳排放，践行绿色发展理念，同时优化能源供应结构，增强能源供应稳定性，为企业可持续发展注入绿色动力。



光伏发电项目现场

## 水资源管理

公司严格遵循国家水资源管理相关法规，将节水优先作为水资源管理核心原则，通过完善制度建设、强化技术应用与优化日常管控，全面提升水资源利用效率，实现水资源节约与环境效益协同发展。

公司制定《节约资源、能源控制办法》明确水资源管理责任分工，总务科作为归口部门负责供水设施维护、用水统计与节水措施推广；制造部落实生产环节用水管理，各部门负责所辖区域生活用水管控。建立月度用水量统计与年度方案更新机制，实时掌握水资源消耗情况。

### 节水措施

**源头节水：**推行随手关闭水龙头、一水多用等日常节水举措，普及节水型器具，减少水资源非必要浪费

**日常管控：**定期巡检供水管道，及时修复泄漏点；按季度统计各部门用水情况，对用水异常部门及时整改

### 水循环

构建水资源梯级利用体系，将生产过程中产生的冷却水经处理后再次投入使用，提升水资源重复利用率

### 案例 水资源管理专题培训

2025 年，公司组织开展水资源管理专题培训，围绕节水技术、政策法规及案例进行讲解，提升员工节水意识与实操能力。



水资源培训现场

## 践行循环发展

泓淋电力秉持循环发展理念，以精细化物料管理为核心，搭建覆盖物料全生命周期的管理体系，筑牢可持续运营根基。

### 管理体系

泓淋电力构建“制度牵引、部门协同、流程管控”的物料管理体系，以《产品防护管理程序》为核心，覆盖物料全生命周期管理。建立“资材科牵头、多部门协同”模式：资材科负责物料流动控制与收发管理，制造部承担物料防护与包装职责，品控部监督周转质量，采购科管控供应商来料防护，各部门配合完成单据作业，形成权责清晰的管理格局。

### 风险管理

公司在原材料管理过程中构建全面风险管控体系，依托《产品防护管理程序》《风险和机遇管理程序》等制度文件，识别并管控原材料全流程潜在风险，确保原材料供应稳定与质量安全。

主要风险点	关键控制措施	风险等级	潜在机遇
<b>采购风险——供应商管理</b>			
供应商原材料质量不达标、供货延迟或价格波动影响生产进度	建立供应商评审与考核机制，签订长期合作协议锁定价格，发展备用供应商	中	筛选优质供应商建立战略伙伴关系，降低采购成本
<b>存储风险——库存管理</b>			
原材料存储过程中因环境不适、存放不当导致品质下降或损耗	严格执行分区存储与先进先出原则，控制存储环境温湿度，对超期原材料启动重验机制	中	优化库存管理模式，减少库存积压与资金占用
<b>领用风险——生产管理</b>			
生产领用环节出现错领、多领或浪费现象，增加生产成本	采用领料单审批制，推行限额领料制度，建立退料与余料管理机制	中	强化生产物料管控，提升生产效率与成本控制能力
<b>质量风险——品质管理</b>			
原材料本身存在质量缺陷，导致成品质量不达标	强化 IQC 来料检验流程，与供应商明确质量责任，建立来料品质异常处理机制	高	严格原材料质量把控，提升产品整体品质与市场竞争力

### 管理措施

泓淋电力通过开展原材料收发流程培训、制定领退入管理办法以及规范成品包装周转箱使用，构建完善的物料管理机制，提升物料流转效率与质量安全保障能力。

#### 案例 成品包装周转箱标准化应用

公司采用标准化成品包装周转箱，将成品整齐码放在木质托盘上，提高仓储与运输效率，同时避免产品在流转过程中受损，保障产品质量安全。周转箱按批次分类管理，严格执行先进先出原则，优化库存管理模式。



成品包装周转箱

#### 案例 原材料收发流程培训

2025年3月公司组织原材料收发流程培训，21名参训人员测试成绩全部满分，有效提升员工对原材料收发流程的理解与执行能力，减少物料管理环节失误。

### 生态环境保护与生物多样性

泓淋电力作为电力传输与智能制造领域的绿色践行者，将生态环境保护与生物多样性保护融入企业发展全流程。严格遵循环保法规，落实三废治理、清洁生产举措，降低生产对周边生态的影响；推行绿色办公与循环经济，优化能源结构减少碳排放；联动供应链伙伴共同落实环保标准，以实际行动助力构建人与自然和谐共生的绿色发展格局。



# 04

## 提升产业价值

### 我们的行动

泓淋电力以创新驱动为核心，筑牢产品安全底线，打造高品质服务体系，构建负责任供应链，保护信息安全。我们将可持续发展理念融入产业价值创造全链条，推动企业高质量发展。

### 响应的 SDGs



## 创新驱动发展

泓淋电力将创新驱动纳入可持续发展战略，持续提升研发投入与创新治理水平，增强关键技术攻关与成果转化能力。公司聚焦电力行业核心技术方向，完善从研发立项到产业化应用的全流程管理，并通过产学研协同及知识产权保护与运用，推动技术创新支撑业务发展。

### 治理

公司建立系统化科技创新治理架构，将技术创新战略纳入公司治理体系。通过《企业创新创业平台管理办法》实现创新资源优化配置，以《科技创新成果转化管理办法》加速科技成果产业化。

设立研发中心作为技术创新核心机构，通过《研发中心岗位职责管理条例》明确权责边界，依托《研发中心技术委员会工作条例》建立技术决策与评审机制。技术委员会由高管、技术专家及外部顾问组成，负责审议研发规划、评估技术路线、监督项目执行。

此外，公司将研发投入强度、专利产出质量、成果转化效率等创新指标纳入管理层关键绩效指标体系，推动创新战略系统性落地。

总经理室 / 管理层	审批创新研发治理架构与重大技术事项；决策关键研发资源与重大项目。
技术研发中心	组织研发项目全流程管理；负责研发制度与日常运行保障；开展科研信息管理与学术交流。
技术委员会	编制科技发展规划；决定科研与产品开发计划；审批重大技术决策；审议科研经费预决算；组织项目评审与考核。
技术研发中心办公室	协助处理日常行政事务；起草各类文件与规划；管理文件、资产与经费；出版简报和年报。
产品开发科	组织项目申报与科研方向论证；制定科研管理文件；开展学术交流与合作；统计学术成果并上报信息。
财务部	审核研发经费预算和报销；管理外部项目经费；处理经费分配和回收。

### 研发团队

公司构建多层次、专业化技术人才体系，研发团队聚焦电源连接系统、高分子材料、新能源技术、智能制造等核心技术领域，形成技术方向明确、专业配置合理的人才梯队。公司实施人才引进与内部培养双轮驱动策略，通过校企合作、产学研联合培养、行业人才交流等渠道引进高端技术人才，通过系统化培训体系、技术交流平台、职业发展通道等机制培养内部技术骨干，并建立与创新绩效挂钩的薪酬体系，对重大技术突破、关键技术攻关、高价值专利产出给予专项奖励，对核心技术人员实施中长期激励计划，增强团队稳定性与创新动力。

### 战略

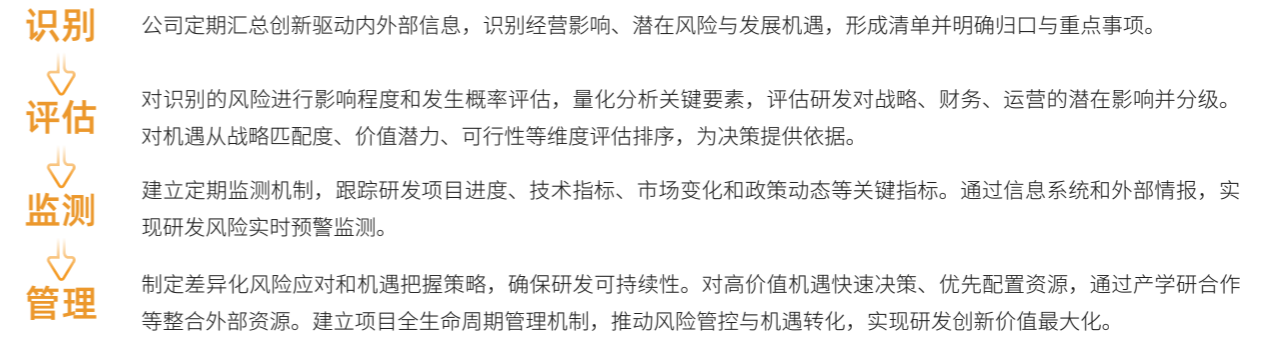
风险 / 机遇描述	财务影响	影响周期	影响程度	发生可能性	应对措施
<b>技术风险</b>					
前瞻性预研不确定性较高，导致技术路线偏离	研发费用增加、项目延期导致收入递延、机会成本	中期	高	中	门控里程碑评估；专家评审；产学研协同分险
<b>市场风险</b>					
贸易管制致获单、交付承压	收入减少	短期	高	中	建立合规预警机制，动态调整研发交付
<b>产品风险</b>					
研发方向与市场需求不匹配	影响营业收入；库存积压	中期	中	中	加强市场调研与客户需求分析
<b>研发风险</b>					
研发需求错配致新品接受度低	补贴减少致收益下滑，研发调整推高成本	长期	高	低	跟踪政策动态，灵活调整研发
<b>知识产权风险</b>					
专利侵权纠纷	诉讼和解费用、技术替换成本	中期	高	中	专利预警布局，签订保护协议，购买知产保险

风险 / 机遇描述	财务影响	影响周期	影响程度	发生可能性	应对措施
<b>人才流失风险</b>					
核心研发人员离职导致关键技术中断或技术泄密	人力成本上升、研发进度延误	中期	中	中	股权激励，薪酬体系，职业通道，竞业协议，校企联培
<b>财务风险</b>					
研发投入过大或项目周期延长导致现金流紧张	费用率上升、现金流压力、资产减值风险	中期	中	中	预算动态管理，申请政府资金，引入战略投资，平衡长短期项目
<b>产业化风险</b>					
技术成果工程化验证不足，产业化推广遇阻	研发中试投入增加，交付延期致收入减少	中期	高	中	完善中试验证，示范应用，产业链协同，试用反馈，分阶段产业化
<b>政策机遇</b>					
“双碳”目标推动清洁能源等领域快速发展	增收综合能源或能效管理服务、降低合规成本	长期	高	高	跟踪政策，申报项目，加大导向投入
<b>市场机遇</b>					
电动化趋势带动需求增长	收入增长；产品结构优化	长期	高	高	聚焦产品研发认证
<b>商业机遇</b>					
客户合作开发新品	订单可持续性提升	中期	中	高	建立面向客户需求的产品规划与导入管理
<b>技术机遇</b>					
智能电网储能数字化技术突破带来产品升级新场景	新技术产品溢价能力提升；技术服务收入增加	中期	中	高	加大技术投入，校企深度合作
<b>产业链机遇</b>					
设备智能化升级推动产业链协同	产业链合作项目收入增加；降低采购成本	中期	中	中	产业链协同合作，参与联盟，联合攻关，建立战略伙伴

注：我们将影响周期的短期、中期、长期分别定义为1~3年、3~5年、5年以上；影响程度的高、中、低分别定义为对公司生产经营产生严重影响、适度影响、轻微影响；发生可能性的高、中、低分别为极有可能发生、较大可能发生、不太可能发生。

## 影响、风险和机遇

公司建立研发创新风险管理机制，将风险管理嵌入研发项目全生命周期。通过“识别—评估—监测—管理”闭环流程，跟踪风险信号与指标。



## 指标与目标

指标	单位	2025年
研发投入	万元	14,493.93
研发投入占主营业务收入比例	%	3.65
研发团队总人数	人	281
研发人员占员工总人数比例	%	10.27
研发人员性别结构		
男性	人	201
女性	人	80
研发人员年龄结构		
30岁以下（不含30岁）	人	133
30-40岁（含30岁，不含40岁）	人	85
40岁及以上	人	63
研发人员学历结构		
本科	人	117
硕士	人	2
大专	人	65
大专以下	人	97

## 研发平台与成果

公司构建多层次研发平台体系，覆盖国家级、省级、市级创新平台，为研发活动提供设备、实验条件与资源保障。平台围绕电源连接系统、高分子材料、新能源充电技术、高速铜缆等方向，配备研发与检测能力，支持产品开发、性能测试、质量控制及认证检测等关键环节。公司实验室获得 CNAS 以及 DEKRA、TUV 等机构认可，具备依据相关国际标准开展测试与认证的能力，为产品全球化提供技术支持。

### 创新平台资质认定

#### ☆ 国家级认定

- 国家企业技术中心
- 国家级制造业单项冠军示范企业

#### ☆ 省级认定

- 山东省企业技术中心
- 山东省高新技术企业
- 山东省博士后创新实践基地
- 山东省工业设计中心
- 山东省工程研究中心
- 山东省工程技术研究中心
- 山东省博士后科研工作站



## 行业技术交流

公司将行业技术交流作为创新驱动的重要抓手，依托国际展会、行业论坛及专题研讨等外部平台，持续获取线缆与新能源相关领域的前沿技术信息、关键工艺迭代方向与应用场景变化，并将交流成果纳入研发立项与技术路线优化的闭环管理。

### 案例 “美国拉斯维加斯五金园艺展览会”

2025年3月，泓淋电力公司参加“美国拉斯维加斯五金园艺展览会”，围绕北美市场应用场景开展产品展示与客户交流，重点介绍电源连接与线缆类产品的安全合规要点、质量控制与交付能力。



### 案例 “第四届上海国际充电桩及光储充展览会”

2025年6月，泓淋电力参加“第四届上海国际充电桩及光储充展览会”，展示新能源充电连接技术及系列产品，强化与行业客户的沟通与合作。公司荣获“2025中国充换电行业十大充电枪品牌”称号，进一步提升了品牌影响力与行业认可度。



### 案例 “第二十七届中国国际高新技术成果交易会”

2025年11月，泓淋电力参加“第二十七届中国国际高新技术成果交易会”，在深圳国际会展中心面向产业链客户与合作伙伴开展产品展示与技术交流，围绕电源线组件、特种线缆及新能源电动汽车充电连接产品等核心方向集中呈现应用方案，并结合展会供需对接与行业交流活动跟踪市场需求变化，形成潜在合作线索与场景反馈。



## 知识产权保护

公司将知识产权保护纳入合规经营与研发创新管理。为降低侵权事件对合规、声誉与成本的影响，公司制定《知识产权侵权事件应急预案》，明确集团及各子公司的响应范围与处置原则。公司建立专案化处置机制，由所属公司总经理牵头组织相关部门协同推进，审计部及相关部门提供支持并跟进结案，确保过程留痕、责任可追溯。

公司同步完善处置流程，形成报告、核查、止损、沟通、改进、归档的闭环管理要求，并配套关键时限与资料管理规则。在创新管理方面，公司将知识产权创造与合规要求嵌入研发项目管理与绩效管理，结合高价值成果沉淀、关键技术布局与成果转化，设置相应激励与认可机制，推动研发成果规范确权与合规运用。同时，公司将知识产权培训纳入合规宣导与研发管理安排，面向关键岗位开展分层培训，强化第三方权利合规使用、自主成果保护与侵权风险识别能力，提升执行一致性。

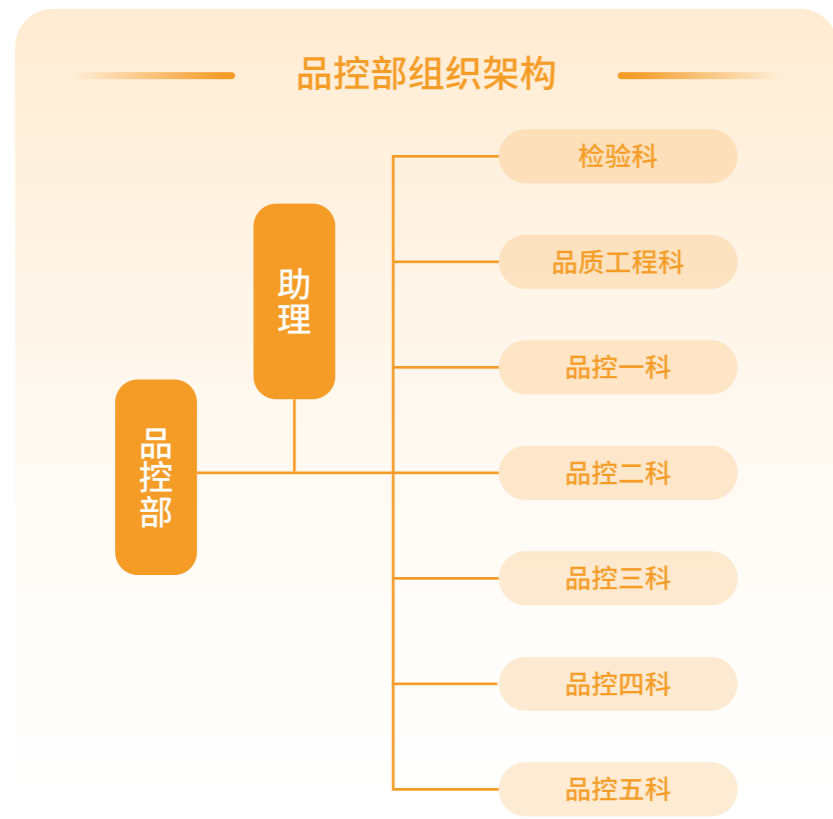
关键指标	基准单位	2025年
授权专利累计数（有效期内的专利数）	项	136
专利申请数	项	35
按专利类型划分		
授权发明专利累计数	项	13
授权实用新型专利累计数	项	11
授权外观设计专利累计数	项	11
软件著作权累计数	项	13
商标累计数	项	37
企业创新能力认证		
专精特新企业	个	1
国家高新技术企业	个	3
国家认定企业技术中心	个	1

## 筑牢产品安全

泓淋电力始终将产品质量与安全视为企业可持续发展的核心要素。公司以贯穿产品全生命周期的管理体系为基础，对各类风险和机遇进行系统化管控，践行企业可持续发展的责任承诺。

### 产品治理

报告期内，公司新修订《体系手册》并同步调整质量目标，进一步完善全流程管理机制。公司建立起覆盖研发、采购与供应商管理、生产过程控制、检验检测及交付服务等环节的质量治理体系，体系科作为核心协调与监督机构，负责体系运行维护与推进，品控部负责产品检验与测试。公司通过定期内部审核、管理评审、目标考核及合规性评价等机制，持续监测产品与服务质量符合性，推动体系有效运行与持续改进。



此外，公司已获得 ISO 9001:2015 认证及 IECQ QC 080000:2017 认证，公司所有产品均符合 RoHS2.0 环保要求。



ISO 9001:2015  
质量管理体系认证



IECQ QC 080000:2017  
有害物质过程管理认证

## 产品战略

泓淋电力始终将产品质量与安全视为企业可持续发展的核心要素。公司以贯穿产品全生命周期的管理体系为基础，对各类风险和机遇进行系统化管控，践行企业可持续发展的责任承诺。

风险 / 机遇描述	财务影响	影响周期	影响程度	发生可能性	应对措施
<b>出口检验风险</b>					
出口产品在国外检验不合格，未满足客户要求	公司信誉度下降，进出口资格取消	短期	中	低	<ul style="list-style-type: none"> <li>境外产品出货前采取 100% 再检验</li> <li>各出口产品主管分工巡视确认</li> </ul>
<b>原材料质量风险</b>					
因验收标准偏差或把关失误，造成产成品批量质量事故	不合格品流入市场，影响公司信誉	短期	中	低	<ul style="list-style-type: none"> <li>IQC 进料检验时每批抽样产线试做</li> <li>制程品保对上线原材料依据工程标准进行确认，合格方可上线</li> </ul>
<b>生产过程控制质量风险</b>					
不良品和良品无标识，混放造成质量事故	不合格产品流入客户端或市场，造成经济损失	短期	中	低	<ul style="list-style-type: none"> <li>设立各不良品箱及不良挂钩，以便不良品及良品存放分开</li> <li>不良品品保确认后绑上不良品流程卡，跟踪直至返修合格</li> <li>制定不良品追溯表并进行追踪</li> </ul>
<b>市场机遇</b>					
全球电子设备普及和新能源产业爆发，电线电缆行业市场稳步提升，对产品质量与安全提出更高要求	业务量增加，收入增长	中长期	高	中	<ul style="list-style-type: none"> <li>持续深化全球化布局，以“一带一路”倡议为战略支点，通过技术 + 产能双输出模式加速开拓新兴市场</li> <li>强化产品质量管理体系，以高质量产品支撑规模扩张，主动响应市场升级需求</li> </ul>
<b>质量管理机遇</b>					
公司构建了全面的质量管理体系，从源头把握产品质量	因产品质量和安全的损失降低，提高公司声誉	中长期	高	高	<ul style="list-style-type: none"> <li>每半年组织一次职能部门质量监督模拟检查，验证品质系统的完善及产品质量符合性</li> <li>设立专门人员对产品品质信息进行全面搜集，做好质量情报管理，以便及时、准确地进行品质分析管控</li> </ul>

注：我们将影响周期的短期、中期、长期分别定义为 1~3 年、3~5 年、5 年以上；影响程度的高、中、低分别定义为对公司生产经营产生严重影响、适度影响、轻微影响；发生可能性的高、中、低分别为极有可能发生、较大可能发生、不太可能发生。

## 产品风险管理流程

公司对产品质量与安全的风险进行系统性梳理，通过风险识别、评估、应对、管理监督与改进的全流程管理机制，确保风险管控的闭环运行与有效性，为业务稳健运营与可持续发展提供坚实保障。

### 风险识别

利用头脑风暴、历史数据分析、专家意见、因果图等方法识别产品质量与安全风险。

### 风险评估

对已识别的风险的严重程度和发生频度进行评价，并以此确定风险系数及对应的风险等级，划分为高风险、一般风险或低风险，并确定应对风险采取的措施。

### 风险应对

根据评估结果对风险采取措施，风险应对方法包括风险接受、风险降低和风险规避。对风险所采取的措施应考虑尽可能的消除风险，在无法消除或者采取消除风险的方法的成本高出风险存在造成的损失时，再选择采取降低风险或者风险接受的风险应对方法。

### 风险管理监督与改进

对于各部门识别出的风险按照《风险评估分析表》的措施实施后，残余风险仍然为一般或高风险的项目，由体系科跟踪各部门风险采取措施的实施情况。

## 产品目标与指标

报告期内，公司品控部制定并实施《2025年体系目标指标实施计划表》，围绕品控管理等方面明确年度目标，并建立月度跟踪与评估机制。对月度未达成事项，公司及时开展原因分析、制定改进措施并持续跟踪整改效果，形成闭环管理。报告期内，各项体系目标均按计划完成。

关键指标	基准单位	2025年
产品合格率	%	99.82
年度质量内审次数	次	6
聘请第三方机构抽检次数	次	48
产品召回数量	件	0
产品或服务相关的安全与质量重大责任事故所涉及金额	万元	0

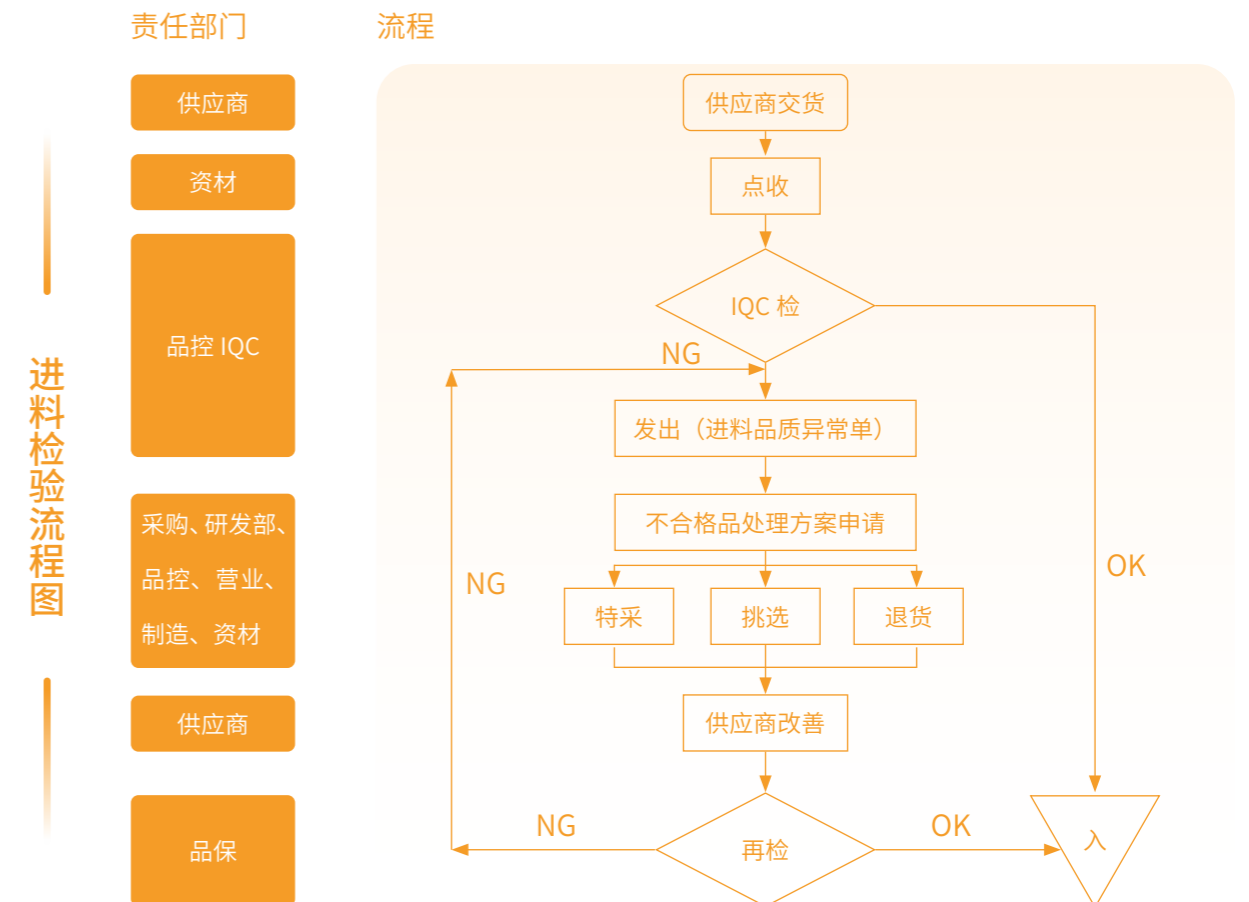
2025年品质目标		2025年达成情况	
主料不合格率	0.41% 平均值	√	已达成
辅料不合格率	0.02% 平均值	√	已达成
上线不合格件数	≤ 20 件 / 年	√	已达成
制程外观	0.17% 平均	√	已达成
ZD 不良率	0.56% 平均	√	已达成
QZD 不良率	0.56% 平均	√	已达成
QZD 电气不良率	0.56% 平均	√	已达成
制程电气	≤ 7PPM/ 月	√	已达成
客户抱怨件数	≤ 12 件 / 年	√	已达成
信赖性测试合格率	100%	√	已达成
OQC 出货合格率 (市场合格率)	100%	√	已达成
FQC 批退率	≤ 0.30%	√	已达成

## 产品质量全生命周期管控

报告期内，公司对一系列质量管理文件进行修订，包括《进料检验规范》《制程检验规范》《电源线成品通用检验规范》《双头电源线 QC 工程图》，对产品从原材料采购、生产制造、成品入库直至放行全生命周期实施系统化质量管控，明确质量职责、检验标准和异常处置要求，确保产品质量安全可控、过程可追溯。

来料阶段	所有原材料须进行抽样检验，重点核对规格、数量、批次及环保属性，检验合格后方可入库，对不合格物料实施隔离、退货或异常处置，并通过系统进行追溯管理；对无法内部检测项目，要求供应商提供检测报告，必要时引入第三方检测机构复核。
生产过程	依据制程检验规范实施首件检验、巡检和关键工序抽检，对参数偏差、异常工况及不合格品及时停线、分析和整改，确保制程稳定受控。
成品阶段	按规定频次进行入库检验和抽样验证，检验合格后方可放行。

同时，公司对不合格品实施全过程标识、隔离、评审和追溯管理，并通过供应商质量评价和持续改进机制，降低产品质量与安全风险，保障产品符合安全和合规要求。



## 产品召回

报告期内，公司对《不合格品管理程序》进行修订，进一步优化并明确了自动化巡检频次等相关管理要求。公司建立起产品召回与不合格品处置机制，并将其纳入质量风险防控体系进行规范化管理。

在生产、检验或售后环节，如发现产品不合格，尤其是环境管控物质不符合要求时，公司将第一时间对相关批次产品或原材料进行标识、隔离和追溯，并逐级上报至环境管理及质量管理最高责任人进行判定。经确认不符合要求的，将对问题原材料或产品的流向实施全流程追踪。若成品已交付客户或流入市场，则须经管理层审批后，依法依规启动撤回或召回程序，并同步做好召回、处置及整改全过程记录。同时，公司通过 FQC、OQC、MRB 评审等机制，对不合格原因进行分析，明确责任单位及改进措施，确保问题闭环管理，持续降低产品质量与合规风险，切实保障客户与消费者权益。

## 有害物质监测

报告期内，公司新修订了《有害物质测试管理办法》，对原材料、半成品、产成品及客户退回品中的有害物质实施全流程监测与管控，确保符合国家、国际及客户相关环保要求。公司按照内部技术标准，对重点管控物质进行筛查，对接近或超限样品启动委外检测，第三方检测机构须通过 ISO 17025 认可。检测结果由相关质量环节实施标识、隔离与管控，对不符合环保要求的产品按不合格品管理程序及时处置和追溯，持续防范产品环境合规风险。

## 意识培养与能力提升

公司持续将质量管理意识培养与专业能力提升作为质量管理体系建设的重要抓手，通过系统化培训不断强化员工对产品质量风险的认知与责任意识。

关键指标	基准单位	2025 年
质量培训人次	人次	956
质量培训总时长	小时	4,130
质量培训次数	次	59

### 案例 过程检验规范专题培训

2025年4月3日，公司组织开展单头电源线类过程检验规范专题培训，围绕制造过程中的质量控制要求，对检验标准、检验范围及关键控制点进行系统讲解。本次培训共14名品控部员工参加，出勤率100%，参训人员均通过考核。



过程检验规范培训

### 案例 电力产品质量风险培训

2025年11月7日，公司邀请专业律师面向研发、工程、生技、采购及品控等相关部门开展了产品质量风险识别与防控专题培训，系统讲解了产品质量管理中的主要风险点及合规要求，增强了员工对产品质量风险的识别与理解能力。



电力产品质量风险的识别与防控培训

## 打造品质服务

泓淋电力系统推进客户服务管理、客户满意度管理及客户服务培训等相关工作，通过规范售前、售中和售后的服务流程，持续开展客户满意度调查并落实改进措施，同时不断提升相关人员的服务意识和专业能力，全面提升客户服务质量与客户体验。

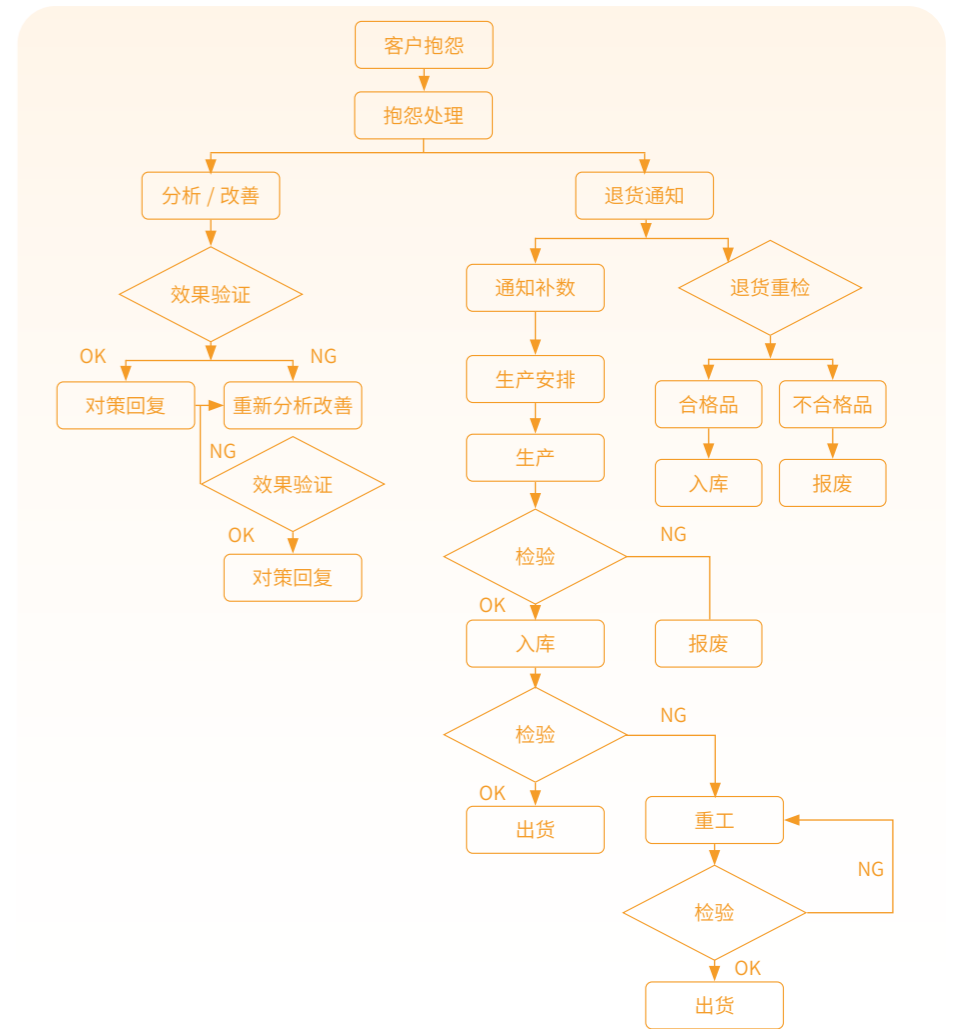
## 客户服务管理

公司制定《客户服务与沟通管理流程》《客诉管理办法》，建立了覆盖售前、售中和售后的客户服务管理机制，由营业部牵头，联合品控部、研发部等相关部门，负责客户关系维护、订单与交付服务、客户反馈和投诉处理等工作。

对客户投诉、不合格及异常情况，按规定程序进行确认、处理和改进，并及时向客户反馈。同时，在发生重大异常或不可抗力情形时，按要求与客户沟通说明并采取应急措施，持续提升客户服务质量与客户满意度。

### 客户抱怨处理流程

- 营业部
- 品控部
- 营业部  
品控部
- 营业部  
品控部
- 品控部  
生控部
- 品控部  
制造部
- 品控部
- 制造部
- 品控部
- 品控部  
制造部
- 品控部
- 资材部



关键指标	基准单位	2025年
客户投诉数量	次	42
其中：客户投诉解决数量	件	42
应对客户投诉响应考核次数	次	29
应对客户投诉响应考核通过率	%	100

## 客户满意度

报告期内公司新修订《客户满意管理程序》，将客户满意度调查作为质量管理体系、环境及 HSPI 体系运行有效性的重要衡量手段。营业部定期组织开展客户满意度调查，调查结果经汇总与分析后，用于识别客户需求和明确改进方向，并由品控部对整改措施实施效果进行跟踪，以持续提升客户满意度。

### 关键绩效

报告期内，参与调查的客户共 **103** 人，

客户满意度 **98%**。

## 客户服务培训

为持续提升客户服务水平和投诉处理规范性，公司以实际业务管理要求为导向，定期开展客户服务专项培训。

### 案例 客诉管理培训

报告期内，公司组织开展了客户投诉管理办法专题培训，围绕客户诉求处理流程、责任划分及服务规范等内容进行系统学习，共 17 名业务人员参加，培训时长累计 4 小时，全体参训人员均通过笔试考核。



客诉管理办法学习

## 负责任供应链

泓淋电力将供应链治理纳入可持续发展战略，将其作为企业可持续发展的重要基础。

### 治理

公司将供应链治理纳入可持续发展框架，通过完善制度与规范流程提升采购与供应商管理的规范化和透明度。采购部负责执行《采购管理程序》《物料承认管理办法》《请购流程管理办法》等制度，明确供应商准入及采购要求，从材料验证、质量保障、价格、交货周期、服务、调查情况、资质信誉等多维度评估，确保采购合规透明可控。供应商合作前需签署合规承诺文件，公司通过日常管理和定期审查监督制度执行。公司建立供应商持续监控评估机制，将产品质量、安全生产、环境保护及合规经营等纳入管理评价，识别并应对潜在风险，提升供应链管理水。

公司通过 ISO9001:2015、ISO14001:2015、ISO45001:2018 等管理体系认证，并将体系要求融入采购及供应商管理流程，关注供应商在质量、环境、职业健康安全方面的体系建设，作为负责任供应链管理和评估的重要参考。

#### 采购部

执行采购流程，下达订单；跟踪交期，处理异常；组织供应商考核评鉴；管理供应商开发、资格与淘汰；负责采购合同签署执行；组织供应商会议沟通。

#### 品控部

检验采购物料质量；主导供应商质量考核评鉴；处理供应商质量及环保异常；参与供应商现场评鉴及改善验证；处置不合格物料。

#### 工程部

开展新材料及新供应商技术评估与开发；参与供应商现场评鉴、样品确认及量产前评估；维护合格供应商名单；评价供应商技术及设计支持能力；为客户或产品技术相关供应商事项提供支持。

#### 资材部

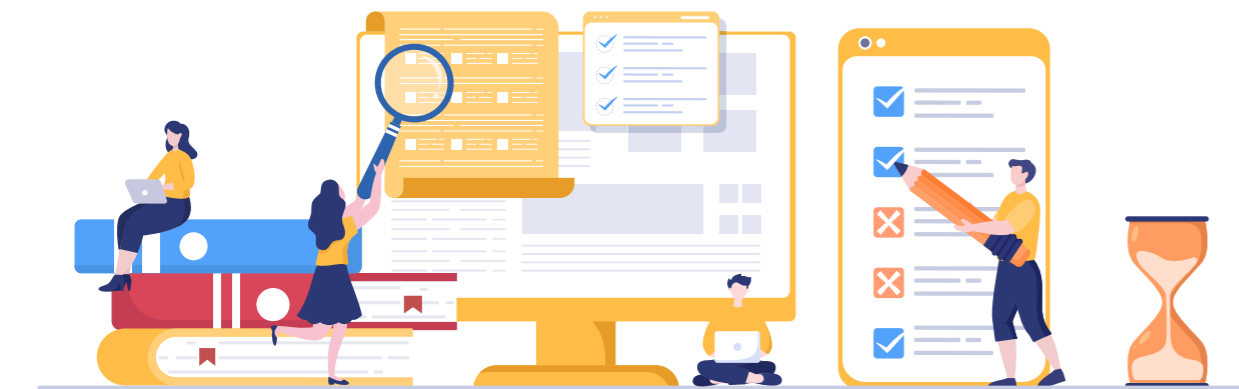
负责采购物料清点、收货、仓储与发放；配合采购及品控完成到货确认与库存管理。

#### 体系科

参与供应商评鉴及审核；监督并支持供应商管理流程合规性。

#### 财务部

配合供应商环保或质量异常时货款冻结及解冻管理；支持采购付款流程及财务审核。



## 战略

公司重视供应链的可持续发展和韧性建设，将可持续发展理念深度融入供应链管理战略。通过完善供应商筛选、评估、培训和协作机制，公司致力于构建稳定、负责且高效的供应链体系，保障业务连续性并创造长期价值。

风险 / 机遇描述	财务影响	影响周期	影响程度	发生可能性	应对措施
<b>原材料价格波动风险</b>					
核心原材料铜材及铜线占比高，国际铜价大幅上涨或波动将推高采购成本，压缩毛利率	采购成本直接上升，压缩毛利率；极端情况下导致产品定价调整或利润率下降	中期	中	高	开展期货套期保值。优化供应商组合以分散价格风险
<b>集中风险</b>					
核心原材料供应商集中度较高，可能引发供应中断	生产停滞、订单延误	短期	高	中	推动供应商多元化同时建立，定期开展绩效评估与现场审计
<b>海外风险</b>					
泰国工厂受地缘政治冲突、政策变化影响	运营中断、资产没收、额外关税或罚款	长期	高	高	建立政策监测机制。加强与当地政府及行业协会沟通
<b>汇率风险</b>					
海外业务占比高，泰铢、美元等汇率波动影响采购成本、销售收入及汇兑损益	交易损失或收益不确定性；进口成本上升或出口收入下降，影响现金流与利润。	短期	中	高	优化结算币种结构
<b>气候变化与环境合规风险</b>					
供应商环保合规能力不足导致供应链碳足迹超标	合规罚款、碳税增加	中期	中	高	披露范围 3 排放数据。推动低碳材料替代

风险 / 机遇描述	财务影响	影响周期	影响程度	发生可能性	应对措施
<b>供应链人权与劳工风险</b>					
供应商或海外工厂存在劳工权益或职业健康安全隐，违背国际劳工标准	巨额罚款、诉讼赔偿；品牌声誉受损导致销量下滑与股价下跌	中期	高	中	实施供应商社会责任审计。建立申诉机制
<b>原材料可持续采购风险</b>					
原材料来源可能涉及冲突矿产或生态破坏，未能满足责任采购要求	原材料价格上涨或供应中断；可持续认证要求增加采购成本	长期	高	中	推动冲突的矿产尽职性调查
<b>信息披露与治理透明度风险</b>					
原材料来源可能涉及冲突矿产或生态破坏，未能满足责任采购要求	监管罚款、投资者诉讼；资本市场估值折价或融资成本上升	中期	中	中	完善 ESG 数据收集机制；对标 SASB、TCFD 等国际标准
<b>绿色供应链转型</b>					
推动供应商采用可回收材料；促进全链条减排与循环经济	长期运营成本下降；获得绿色融资优惠；新收入来源	长期	高	高	融资成本降低；吸引 ESG 基金等长期机构投资者
<b>品牌溢价与高端市场拓展</b>					
提升供应链 ESG 表现，塑造责任品牌形象，进入高标准国际市场	高端市场份额增长；品牌资产价值提升	长期	高	高	获取第三方机构可持续认证。针对高端客群的精准营销，推出绿色高端产品线

注：我们将影响周期的短期、中期、长期分别定义为 1~3 年、3~5 年、5 年以上；影响程度的高、中、低分别定义为对公司生产经营产生严重影响、适度影响、轻微影响；发生可能性的高、中、低分别为极有可能发生、较大可能发生、不太可能发生。

## 影响、风险和机遇

公司重视供应链可持续发展，将供应链风险管理融入整体可持续发展治理体系，通过系统化的识别、评估、监测和管理机制，确保供应链稳定性和韧性。

- 识别** 公司定期开展供应商尽职调查，识别潜在风险，包括供应链中断、环境合规及社会责任等方面。通过行业分析和内部评估，识别关键供应商的相关风险类别，确保覆盖供应链全链条。
- 评估** 公司采用风险矩阵方法评估风险影响程度和发生概率，对关键零部件供应商进行评分矩阵分析，评估供应中断对公司生产连续性的潜在财务损失。
- 监测** 建立定期监测机制，对供应商绩效审核和季度关键指标跟踪，包括关键指标和动态监测。同时通过信息系统和外部情报来源，实现对供应链风险的实时预警和监测。
- 管理** 公司制定多元化供应商策略和应急响应措施，确保供应链连续性。通过与供应商合作，推动可持续实践提升，共同防控和缓解识别的风险。

关键指标	基准单位	2025年
供应商总数	个	720
拥有质量管理体系认证的供应商数目	个	471
拥有环境管理体系认证的供应商数目	个	376
拥有职业健康安全管理体系认证的供应商数目	个	154
因不合规被中止合作的供应商数目	个	5
因不合规被否决的潜在供应数目	个	3

## 打造可持续供应链

### 供应商全生命周期管理

公司致力于通过供应商全生命周期管理构建韧性强、可持续的供应链体系。该管理体系涵盖供应商准入、评估、开发、绩效监控直至退出全过程，通过规范化、数字化手段实现闭环管理，确保供应链的稳定性和可持续性。在供应商准入阶段，公司严格执行尽职调查程序，评估潜在供应商的环境影响、劳工权益和社会责任表现，仅与符合公司可持续发展标准的供应商建立合作关系。在合作期间，公司通过定期绩效评估和现场审核，持续监控供应商在质量、交付、ESG表现等方面的指标，并提供针对性指导与支持，帮助供应商提升能力。对于表现不佳或存在重大风险的供应商，公司制定改进计划，直至必要时的有序退出机制，以最大程度降低供应链中断风险。



### 供应商 ESG 管理

公司重视供应商的环境、社会和治理表现，将 ESG 要求深度融入供应链管理之中。通过专业的 ESG 评估工具和第三方审核机制，公司对供应商实施严格的风险筛查与管控，重点关注碳排放、能源使用、水资源管理、劳工权益、职业健康安全以及反腐败等关键领域。所有供应商均需签署《廉洁及诚信交易承诺书》，并接受定期 ESG 自评与现场核查。对于高风险供应商，公司制定整改计划并跟踪改进进度，直至达标或终止合作。



### 平等对待中小企业

公司坚持公平、包容的供应链理念，关注中小企业供应商的合法权益，确保其在合作中获得平等对待。公司严格遵守合同约定，优化付款流程，保障对所有供应商尤其是中小企业的及时付款，付款周期控制在合同约定范围内。同时，公司通过专项支持举措，为中小企业提供融资对接、能力提升等帮助，推动其更好地融入可持续供应链生态。

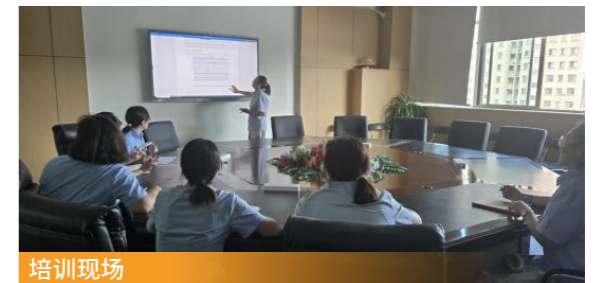


### 供应商培训

公司定期组织采购部门员工参加可持续发展相关培训，内容涵盖可持续采购政策、ESG 风险识别、供应商评估标准以及绿色采购实践等，帮助采购人员在供应商选择和合作中融入可持续发展要求。

#### 案例 公司开展采购部门员工培训

公司定期开展采购部门员工培训，涵盖采购流程、供应商管理、成本控制、合规政策及市场动态等内容。通过理论结合实操的方式，提升员工专业能力与合规意识，保障采购活动高效合规开展，助力供应链优化与可持续发展。



培训现场

#### 关键绩效

公司针对供应商开展 ESG 培训 **2** 次，总共培训 **3** 小时；ESG 培训共覆盖 **92** 个供应商；

签署廉洁协议供应商总数是 **720** 个，供应商廉洁协议签署率是 **100%**。

## 保护信息安全

泓淋电力重视信息安全管理体系的建设，将其视为保障企业可持续发展和保护利益相关方权益的核心要素。

### 管理体系

公司建立了完善的信息安全治理架构。集团信息管理部负责整体监督、ERP制度的制定修订与稽核工作，信息科牵头制定并执行《计算机及网络管理制度》。通过制定并持续优化《BPM 流程管理办法》《ERP 流程管理办法》等制度，明确信息资产全生命周期管理流程，有效管控信息安全风险。

公司定期开展风险评估和内部审计，积极应对数字化转型带来的挑战。在电力技术领域，注重与供应链伙伴的信息安全共享与协同，确保业务合作的合规性与安全性。

### 管理措施

公司坚持分类分级管理原则，对不同类别信息实施针对性管控措施，以防范数据泄露和不当使用风险。在运营实践中，公司严格规范系统访问权限，确保仅授权人员能够进行运维操作，并记录全过程以便追溯。同时，所有员工及相关方均需签署保密协议，明确保密义务和违约责任，涵盖商业秘密、客户数据及内部技术信息。公司还引入技术防护工具，如加密传输、访问控制和入侵检测系统，对敏感信息进行多层保护。在电力线组件和特种线缆生产过程中

### 客户隐私保护

在客户隐私保护方面，公司重视生产过程中客户数据的隔离管理。在电力线组件和特种线缆生产环节，公司通过物理隔离、逻辑分区和访问权限分级等措施，确保生产数据与客户隐私信息严格分离，避免交叉风险。同时，公司遵守相关法律法规要求，对涉及客户个人信息的数据进行匿名化处理或加密存储，并定期开展客户隐私保护影响评估，以持续提升客户数据保护水平。



### 信息安全应急预案

公司制定了完善的信息安全应急预案，有效应对突发信息泄露危机及其他信息系统风险。依据《业务持续性计划实施方案 故障排除指南》，公司建立了针对软件故障、病毒攻击、硬件故障、断电、断网及灾害等场景的标准化响应流程。该预案明确了故障识别、应急措施、责任分工及恢复步骤。对于其他可能引发信息泄露的风险，预案同样强调数据备份、快速切换及与相关方的及时沟通。

报告期内，公司定期审查并优化该预案，确保其适用性与有效性。通过上述机制，公司能够快速识别、隔离和缓解信息泄露风险，最大限度减少对利益相关方的潜在影响。

### 信息安全培训

公司视员工保密意识为信息安全防线的关键环节，定期开展多层次的信息安全培训，以提升全员风险防范能力。培训内容涵盖法律法规解读、常见威胁识别、数据保护最佳实践及应急响应技能，结合《信息安全培训》专项计划，通过线上平台、线下讲座和案例分析等多种形式实施。



公司开展员工信息安全培训活动

### 目标与指标

关键指标	基准单位	2025年
数据安全 / 客户隐私保护相关培训场次	次	3
数据安全 / 客户隐私保护相关培训总时长	小时	1,005
数据安全 / 客户隐私保护相关培训平均时长	小时	1.5
参与数据安全 / 客户隐私保护相关培训的人数	人	670
发生泄露客户信息事件数量	件	0

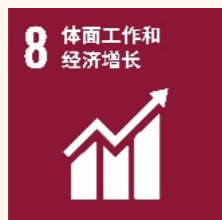
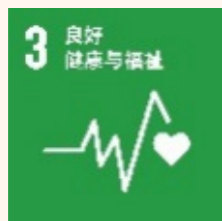
# 05

## 共建以人为本

### 我们的行动

泓淋电力秉持以人为本的可持续发展理念，守护职业健康，保障员工权益，践行社会公益。我们将社会责任融入企业发展血脉，实现企业发展与社会福祉的协同共进。

### 响应的 SDGs



## 守护职业健康

泓淋电力通过制度化的职业健康与安全管理体系开展管理与监督，明确职责分工、审批规则与监督评审要求，推动目标制定、分解落实与持续改进形成闭环。公司围绕职业健康与安全生产相关影响、风险与机遇，形成“决策审批、统筹管理、监督跟踪、执行改进”的职责链条。

### 治理

公司依据 GB/T45001-2020/ISO45001:2018 标准要求，建立并稳健运行职业健康安全管理体系。报告期内，公司通过执行《环境及职业健康安全目标指标方案管理程序》《质量、环境及职业健康目标分解》及《健康和安全生产程序文件》等核心制度，落实了安全管理责任。

公司成立安全生产委员会，由总经理担任委员会主要负责人、公司高级管理人员及部门主管层出任委员会委员。

泓淋电力健康安全管理架构如下：

#### 安全生产委员会

制定公司安全生产战略规划；组织建立、考核、奖惩安全生产与健康管理部门。

#### 安全生产管理部：

制定安全生产规章制度和操作规程；组织实施安全生产教育和培训计划；监督安全生产投入资源；督查检查安全生产管理工作，评估事故隐患；制定并实施安全生产事故应急救援预案；及时、如实报告安全生产事故并组织调查。

#### 体系科：

组织各部门制定分项目标指标与管理方案；跟踪验证与监督执行进度与结果，汇总管理公司层面目标达成情况。

#### 各事业部安全生产管理：

落实本事业部重大危险源安全管理措施；组织或参与本单位应急救援演练；制止和纠正违章指挥、冒险作业及违规操作行为；执行落实安全生产整改措施；建立健全安全生产责任制并实施考核奖惩，定期汇报；督促跟踪安全生产投入有效实施；明确各岗位安全生产责任。



职业健康安全管理体系认证证书

### 战略

公司为系统识别并管理职业健康与安全生产相关的潜在影响、风险与机遇，通过结合内外部因素以及员工和其他相关方的需求与期望，从发生可能性与后果严重性两大维度对风险事项进行分级，组织开展了覆盖关键业务活动与管理场景的风险识别与评估工作。

风险 / 机遇描述	财务影响	影响周期	影响程度	发生可能性	应对措施
<b>急性风险</b>					
员工因个人失误或意外导致严重工伤，影响员工身心健康与家庭，并可能造成公司财产损失	工伤赔付与医疗支出增加；误工与局部停线导致产能损失；隐患整改与安全投入增加	短期	高	中	<ul style="list-style-type: none"> <li>成立安全小组</li> <li>定期安全检查与隐患整改闭环</li> <li>强化安全教育宣导</li> <li>设备安全防呆</li> </ul>
<b>政策和法律风险</b>					
对当地法规了解不清、未及时收集最新法规、法规要求未贯彻宣传，可能导致违规经营并引发停业、罚款与声誉受损	行政处罚与罚款；停业停产造成收入损失；合规整改与外部咨询培训投入增加	中长期	高	高	<ul style="list-style-type: none"> <li>聘请有资质第三方培训当地法律法规要求事项</li> <li>设置专门岗位收集、评估并主导内部法规执行</li> </ul>
<b>声誉风险</b>					
有害物质管控标准与流程培训不到位，导致有害物质超标的物料或产品流出，可能危害员工健康并造成客户经济损失，进而冲击经营	客诉索赔与潜在召回 / 返工成本；合规处置与整改投入；订单与客户关系波动带来的收入风险	中期	高	高	<ul style="list-style-type: none"> <li>新人入职将公司标准纳入培训</li> <li>为员工配发环境物质管控标准卡</li> <li>流程培训纳入年度培训计划</li> </ul>

风险 / 机遇描述	财务影响	影响周期	影响程度	发生可能性	应对措施
<b>运营韧性</b>					
通过常态化安全检查、隐患整改闭环与安全教育前置，降低事故发生率与停线概率，提升生产连续性与交付稳定性	降低赔付与误工损失；减少非计划停线带来的成本波动；提升产能利用率与交付稳定性	中期	高	中	<ul style="list-style-type: none"> <li>建立数字化台账与移动巡检机制，实现隐患发现、整改验证全流程闭环机制</li> <li>推进标准化作业与关键工序节拍优化</li> </ul>
<b>业务连续性</b>					
通过应急预案建设与演练提升突发事件应对能力，降低灾害与公共卫生事件对人员与经营连续性的冲击	降低突发事件导致的中断损失与恢复成本；提升业务连续性，降低现金流波动	中期	高	低	<ul style="list-style-type: none"> <li>做好重大灾害风险应急预案及定期演练</li> <li>落实传染病预防及应急方案与防护措施</li> </ul>

注：我们将影响周期的短期、中期、长期分别定义为 1~3 年、3~5 年、5 年以上；影响程度的高、中、低分别定义为对公司生产经营产生严重影响、适度影响、轻微影响；发生可能性的高、中、低分别为极有可能发生、较大可能发生、不太可能发生。

## 影响、风险与机遇管理

公司建立了职业病危害因素定期检测与风险控制机制，通过岗位识别与风险辨识，结合现场检测结果，形成“识别评估，制定措施，落实管控，效果验证，持续改进”的闭环管理模式，确保职业健康风险得到前置管控与过程控制。

风险识别	在业务与项目现场，设定专业的安全管理团队处理与监督一般生产行为。
风险评估	委托具备资质的第三方机构，按工艺流程、车间单元及岗位类别系统识别职业病危害因素，定期开展监测与评价，并据此建立岗位清单和风险点台账，实行动态更新管理。
风险应对	<ol style="list-style-type: none"> <li>对不符合项和高风险点制定治理方案，优先采取工程与设备层面的改进，优化作业制度与人员暴露管理，配套个人防护与培训要求；</li> <li>落实责任部门、完成时限与验证方式，开展通风、防护设施、设备维护、PPE 佩戴等日常检查与抽查；</li> <li>对治理措施进行复核验证，必要时复测，形成整改闭环记录并纳入管理评审与持续改进。</li> </ol>

## 隐患排查

报告期内，公司坚持“预防为主、闭环管理”的安全管理思路，将风险控制与隐患排查嵌入日常生产运营的关键环节，形成以制度规范为牵引、以现场检查为抓手、以整改验证为闭环的管理机制。公司结合岗位作业特点与现场风险点，明确排查重点与整改责任，推动隐患问题从“发现”到“治理”再到“复查”的全过程跟踪落实，持续提升本质安全水平与现场安全管理的有效性。

关键指标	基准单位	2025 年
已整改完成的隐患数量	个	546
排查出的隐患总数	个	546
隐患排查整改率	%	100

### 案例 安全隐患排查

报告期内，公司将安全隐患排查作为安全风险控制的重要手段，聚焦用电安全、设备设施完好性、机械伤害防护以及消防与疏散保障等重点环节，定期开展现场检查并同步组织整改维修。

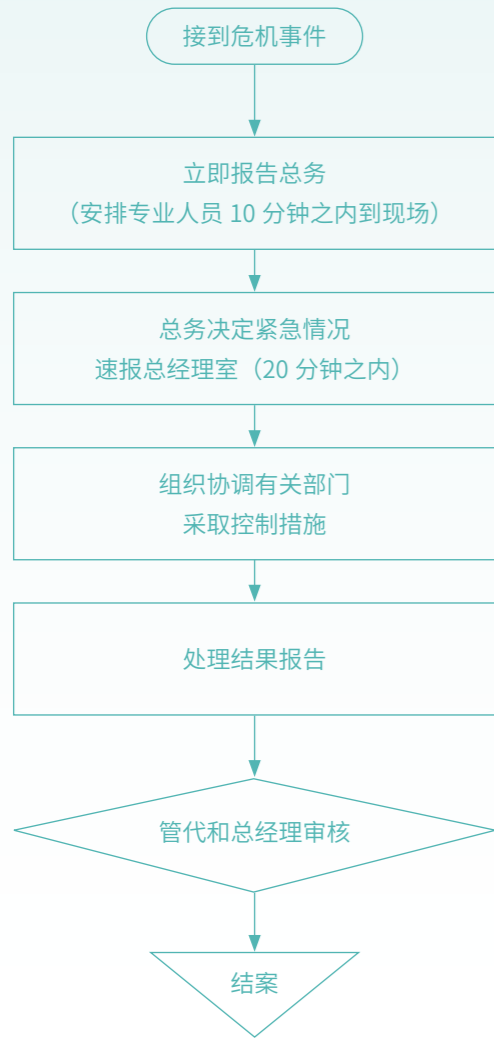


## 安全应急预案

公司依据《公司潜在事故和紧急事件应急预案》，构建了涵盖自然灾害、生产事故及社会安全事件的全方位应急管理体系。同时，确立了以总经理为核心的资源保障机制，协同人力资源、总务及各业务部门形成“分级管控、快速响应”机制，严格落实日常巡查与事后复盘改进措施，确保应急管理体系实现预防、响应、处置、改进的闭环运行。报告期内，公司多次开展与火灾、泄漏等场景相关的应急教育与演练，提升员工自救互救与现场处置能力，降低职业健康与安全事件的发生概率与影响程度。



### 公司潜在事故和紧急事件处置流程



关键指标	基准单位	2025 年
安全应急演练次数	场次	12

#### 案例 开展消防“四个能力”专项演练

2025 年 4 月 18 日，公司以推进消防安全“四个能力”建设为核心，组织开展了年度消防应急专项演练。演练聚焦实战，通过模拟真实火情场景，重点对火灾预警响应、人员紧急疏散及初起火灾扑救等环节进行了全流程检验。



消防应急演练

#### 案例 开展天然气泄漏应急处置专项演练

2025 年 9 月 9 日，公司组织开展了天然气泄漏专项应急演练。演练严格遵循“预防为主、统一指挥”的原则，对泄漏响应、污染控制及人员疏散等关键环节进行了全要素模拟。



专项应急演练

### 指标与目标

公司围绕职业健康与安全生产管理，设定了以“零职业病、零工伤”为导向的年度安全目标，并同步配置对应的安全绩效指标用于计量与监督。

关键指标	基准单位	2025 年
安全生产投入金额	万元	798.78
安全生产投入占营业收入比例	%	0.20
安全培训总投入	万元	5.95
安全培训场次	场	27
参与安全培训人次	人次	10,948
参与安全培训人数	人	2,737
安全培训总时长	小时	10,948
人均安全培训时长	小时 / 人	4
安全培训员工覆盖率	%	100
安全生产事故数	起	0

### 职业健康安全

公司严格遵守《职业病防治法》等相关法律法规，并制定《危险作业管理制度》，构建了以风险预防为核心的安全防护体系，致力于保障全体员工的职业健康安全。2025 年 2 月，公司委托第三方检测机构开展作业场所职业病危害因素检测，覆盖 30 个岗位、17 个作业地点（包括有毒物质、粉尘及噪声等），进一步强化风险管控与健康防护实效。

此外，公司实行安全准入与全过程监管，制定供应商贸易安全评估考核。通过资质核验、入场培训及现场督导，将承包商纳入统一安全管理体系，结合贸易安全评估，强化人员与信息、运输及应急管理，全面降低外部作业风险。

#### 风险识别与健康监护

围绕噪声、粉尘及化学性危害，建立“识别、控制、防护、应急”闭环体系。公司落实《职业病危害因素告知书》发放及签署，定期开展上岗前及在岗期间健康检查，确保员工身体状况与岗位要求匹配。

#### 防护措施与物资管理

坚持源头预防，定期维护防护设施。依据《PPE 管理制度》，对劳保用品实施从采购验收到培训报废的全流程标准化管理。

#### 高风险作业管控

建立作业许可制度，覆盖高处、动火、受限空间等关键场景，严格执行作业前交底、过程中监督及后期验收留痕，确保现场风险受控。



在构建坚实的制度防线之外，公司高度重视职业健康监护的针对性与实效性，依据各岗位实际接触的职业病危害因素差异（涵盖噪声、粉尘及相关化学因子等），为不同工种的员工量身定制体检项目，建立了基于岗位风险特征的差异化健康监测机制。

关键指标	基准单位	2025年
特种作业人员持证上岗人数	人	120
应持有特种作业操作证的特种作业人员总人数	人	120
特种作业人员持证上岗率	%	100
工伤保险的投入金额	万元	73.35
应参加工伤保险的总人数	人	2,737
工伤保险人员覆盖率	%	100
安全生产责任险的投入金额	万元	71.36
已参加安全生产责任险的员工人数	人	2,208
应参加安全生产责任险的总员工人数	人	2,208
安全生产责任险人员覆盖率	%	100
员工体检人数	人	2,737
员工体检覆盖率	%	100

### 案例 定期体检，健康相伴

报告期内，公司组织开展员工职业健康体检，覆盖上岗前及在岗期间检查安排，并结合岗位风险特点匹配体检项目，重点关注噪声、粉尘及相关化学因素等职业病危害因素。



员工职业健康体检

## 提升安全意识

公司将安全意识培育作为职业健康与安全管理的基础性工作，通过体系化培训与宣导相结合的方式，推动管理要求从“制度文本”落实到“岗位行为”，持续提升员工对风险识别、规范操作与应急处置的理解与执行力。

### 案例 环境与职业健康安全管理体系专题学习

2025年2月21日，公司体系科相关人员参加环境与职业健康管理体系标准培训，围绕ISO45001、ISO14001标准要点进行学习，重点覆盖风险识别与评价、过程控制、合规要求落实、记录管理与持续改进等关键环节。



专题培训现场

## 员工权益保障

泓淋电力不断深化组织凝聚力，构建多元化、包容性与进取性并重的职场生态，全面落实规范用工、职业发展通道建设及员工福祉保障机制，通过持续优化组织效能与人文关怀体系，确保员工在合规、透明的治理环境中实现个人价值与企业战略的协同发展，切实履行社会责任。

### 招聘管理

公司恪守合规经营与公平雇佣原则，制定并实施《招聘与配置管理制度》《员工守则》，对招聘全流程进行标准化管控。在严格遵循《劳动法》等法律法规的基础上，公司坚持“公开透明、择优录用”，杜绝裙带关系，确保人岗精准匹配。公司严格执行身份核验程序，坚决禁止招聘童工，切实规避用工合规风险。

公司围绕经营发展与岗位需求，持续拓宽招聘渠道，形成“内部选拔、社会招聘、校企合作、第三方协同”的引才组合，并面向退伍军人开放相关岗位，支持多元化就业与人才供给。

▶ **内部竞聘：**公司内部以岗位公示、竞聘与部门推荐为主，优先激活内部人才流动；

▶ **外部招聘：**通过BOSS、智联网络平台、线上/线下招聘会等渠道提升覆盖面与匹配效率；积极推进校企合作，持续补充技能型与储备人才；

▶ **体系科：**针对关键岗位引入第三方机构支持，提升专业化招聘能力；

指标		2025年
员工总数		2,737
其中：残疾员工数		31
退伍军人员工数		3
按性别划分	男性	1,612
	女性	1,125
按年龄划分	30岁以下（不含30岁）	996
	30-50岁（含30岁，不含50岁）	1,458
	50岁及以上	283
按地区划分	中国大陆	1,752
	港澳台地区	1
	国外	984
按教育程度划分	研究生	6
	本科	324
	大专	327
	大专以下	2,080
按职能划分	生产	2,067
	销售	94
	技术	281
	财务	25
	行政	270

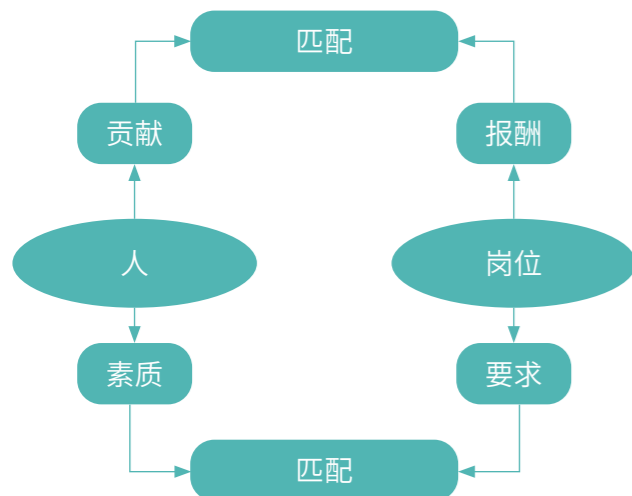
### 关键绩效

公司劳动合同签订率 **100%**，共新进员工数为 **1,350** 名。

全年未发生任何雇用童工、强迫劳动、职场骚扰及歧视等事件。

## 人才吸引与留任

公司坚持公平公正、合法合规与竞争择优的用人原则，保障应聘者平等机会与选拔透明度。同时，通过优先内部流动与岗位匹配，降低用工错配引发的离职风险，增强员工发展预期与组织稳定性，为人才留任提供制度化支撑。



### 关键绩效

报告期内，  
公司推动建设“国家级博士后科研工作站”，  
引进培养泰山系列高层次人才 **2** 名；  
威海市产业领军人才 **3** 名；  
威海市产业紧缺人才 **1** 名。

### 案例 校企合作

2025年6月，泓淋电力与烟台市南山职业技术学院签署校企合作协议书，旨在推动学生理论学习与岗位实践相结合，通过组织顶岗实习等方式搭建人才培养与选用衔接通道，持续补充技能型人才与后备力量，并为公司岗位用工与人才梯队建设提供稳定支撑。



校企合作合影

### 案例 校企携手探索产教融合新路径

2025年11月6日，昆明理工城市学院党委书记带领语言工程系杨主任、信息工程系王主任、招生与就业办邹主任及各系教师代表一行，莅临威海市泓淋电力技术股份有限公司参观考察，并就深化校企合作开展交流研讨。



现场合影

### 案例 实施“人才领航计划”

报告期内，公司选派22名后备人才参与工作站实训，培养出站博士后1人，为科技攻关输送了人才力量，为企业持续健康发展注入强劲力量。

## 薪酬与绩效考核

为保障薪酬体系的外部竞争性与内部公平性，公司构建了多元化的全面薪酬架构。我们的薪酬组合由固定薪酬（覆盖高层、中层及基层管理人员）、激励薪酬（与通用/专业能力培训体系及绩效挂钩）以及津贴福利共同构成，并建立了全周期的绩效管理闭环体系。

在定薪策略上，公司严格遵循以下五项核心原则，以确保资源配置的科学性：

- 绩效导向原则：收入分配向高绩效贡献者倾斜。
- 市场竞争原则：保持薪酬水平在同行业中的竞争力。
- 资源倾斜原则：关键资源优先配置给核心岗位与关键人才。
- 合法合规原则：严格遵守国家及运营所在地法律法规。
- 全面薪酬原则：拓宽职业发展通道。

## 员工福利与关怀

公司坚持“合规为本、保障先行”，修订完善《员工福利管理制度》，设立覆盖全员的多层次福利保障体系，并建立了困难员工分级建档与帮扶机制，结合员工经济状况与实际需求开展动态管理，由党支部联合会等群团组织推进结对关爱，落实暖心举措。

### 泓淋电力员工福利体系

#### 基础保障类

社会保险和公积金

法定节假日

高温补贴

午餐补贴

夜班补贴

社会保险和公积金

入职体检

职业健康检查

健康证体检

商业保险

节日关怀

福利品

#### 安居乐业类

员工宿舍  
员工福利房  
开年津贴  
红会（慈善）救助

司龄生日礼品  
婚育关爱礼品  
长期服务纪念奖  
退休关爱

#### 安居乐业类

带薪年假  
病假、丧假  
婚假、产假  
陪产假等

#### 学习成长类

教育培训

#### 文化团建类

文化活动  
团建文化活动



### 关键绩效

报告期内，协助解决家庭贫困、子女入学、医疗困难等急难愁盼问题 **13** 件，持续增强党员职工向心力。

### 案例 践行互助文化

2025年12月19日，面对员工遭遇的突发意外或重疾挑战，公司迅速启动专项帮扶通道，集结组织力量提供及时的经济援助与心理抚慰，构筑起抵御风险的坚实防线。



捐款现场合影

### 案例 健康巡讲，减压赋能

报告期内，公司持续投入专项经费，通过常态化的技能培训与职工心理健康辅导，持续提升员工的岗位胜任力与职业自信，从源头降低职场焦虑，实现员工身心健康与职业发展的良性共振。



职工心理健康巡讲——第八期

### 案例 关爱在岗，温暖在心

报告期内，公司组织开展员工生日会活动，通过集中庆生、互动交流与暖心慰问等方式，为员工营造有温度的工作氛围，增强员工归属感与团队凝聚力。活动结合员工需求进行安排。



员工生日会

## 女性友好

公司严格遵循《妇女权益保障法》等法律法规要求，坚持职场性别平等，依法落实女性员工在孕期、产期及哺乳期的劳动保护与职业健康安全要求，持续营造包容友好的工作环境。自2016年起，公司严格实施《妇女“三期”保护程序》，将“三期”管理纳入招聘、岗位安排与休假管理等关键流程，尊重女性平等发展权利和追求个人事业的愿望，不以怀孕、生育等理由限制女性员工的晋职和晋级，杜绝任何形式的职场性别歧视。

### 招聘管理

招聘环节坚持零歧视，不因婚育状况影响录用。

### 在岗权益

在岗期间不降低基本工资、不解除劳动合同；严格管控劳动强度与禁忌作业，避免安排从事国家规定的限制性岗位。

### 工时安排

对孕晚期及哺乳期员工，依法不安排夜班与加班，落实哺乳时间等支持措施。

### 制度保障

按制度执行产假等法定权益保障，确保女性员工在特殊生理阶段获得必要支持与充分保护。

### 生育支持

积极支持和奖励有生育的女性员工，并对相关家庭给予一定的教育支持。

### 案例 健康赋能，关爱同行

报告期内，公司围绕妇女职工健康关怀与健康素养提升，组织开展女性健康知识讲座，邀请相关专业人员围绕常见妇科健康问题预防、体检与筛查要点、日常健康管理及心理调适等内容进行科普宣讲，并结合现场问答与互动交流，解答员工关切。



女性职工健康知识讲座

### 案例 母婴友好，安心哺育

公司结合女性员工实际需求，设置并完善母婴室等配套空间，提供相对独立、私密、便利的哺乳与休息环境，并配备必要的基础设施与日常管理安排，提升孕产期及哺乳期员工的工作便利性与舒适度。



母婴室

案例 花艺活动，关怀女工

公司在“三八”妇女节期间为员工提供放松与沟通的平台，组织开展插花主题活动，通过花艺体验与互动交流，丰富女性员工文化生活，传递节日关怀与尊重支持。

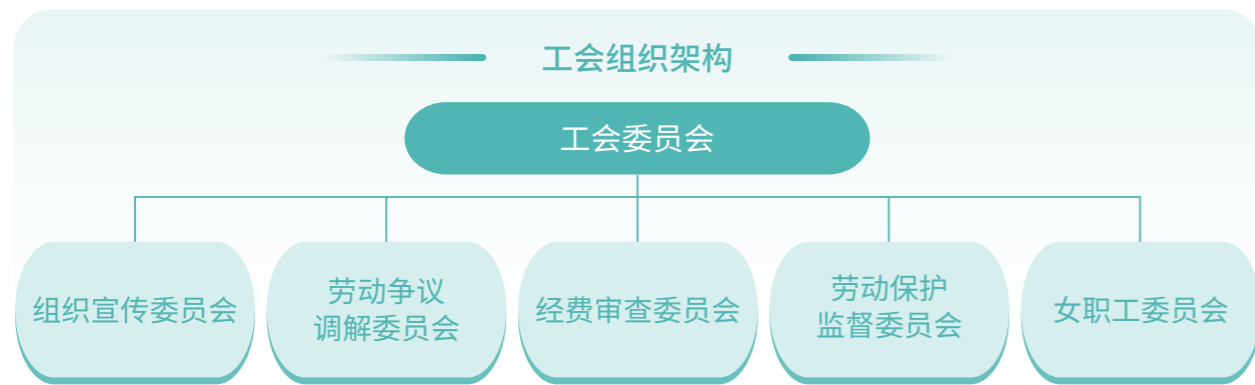


泓淋电力 2025 年妇女节活动

关键指标	基准单位	2025 年
管理人员中女性人数	人	58
管理人员中女性人数比例	%	37
有权享受育儿假的员工总数	人	549
休育儿假的员工总数	人	23
育儿假结束后在报告期内返岗的员工总数	人	23
享受育儿假员工返岗率	%	100

民主管理

公司以既有工会组织为纽带，常态化开展民主管理工作，通过职工代表大会等机制保障员工知情权、参与权、表达权与监督权，形成“提出意见有渠道、事项审议有程序、决议落实可跟踪”的闭环管理。



关键指标	基准单位	2025 年
职代会审议通过项目数	项	3
工会审议通过项目数	项	3
工会会员人数	人	146
工会会员占在职员工的比例	%	5

员工满意度

公司建立了健全的员工沟通与满意度管理制度和畅通且保密的员工申诉与举报机制，倡导“开门沟通”文化，形成多层次意见收集与反馈渠道，并定期开展员工意见调查并由人力资源部门组织统计分析，形成满意度调查报告与改善报告，推动员工关切“件件有回应、项项可落地”。

泓淋电力员工申诉与沟通渠道



泓淋电力员工申诉与举报途径

公司建立了畅通且保密的员工申诉与举报机制

我们在内网创建线上投诉与建议入口  
开设员工论坛、服务热线 0631-3678518  
HR 公共邮箱 sales@honglincable.com

**关键绩效**

报告期内，公司组织开展员工满意度调查，覆盖 2,737 名员工，总体满意度 92%。未来，公司将继续深化员工体验建设，聚焦员工关切的重点事项进行针对性投入与改善，切实将关爱员工落到实处，推动和谐劳动关系的构建。

## 人才培养

泓淋电力将人力资本视为可持续发展的重要支撑，依据《培训管理办法》建立覆盖全职业周期的培训管理体系及多维评估机制，以系统化培养降低人才风险、提升核心竞争力。

为应对技术迭代带来的知识传承与能力更新需求，公司推进“内生式”知识管理。2025年，经多轮评审认证，24名业务骨干获评内部讲师，覆盖研发、品控、工程等关键部门，有效促进经验与最佳实践沉淀复用。同时，针对入职两年内的本科及以上学历招员工，公司设置了“认知培训、中期汇报、技能培训、转正汇报”四阶段路径，支持新员工加速完成角色适应与能力提升。

我们坚持“分级管理、按需施教”的原则，构建了闭环式的培训管理流程：

**制度保障：**明确界定了新员工、试用期及在职员工的培养路径。特别规定间接员工年度培训时长基准，并将培训学时与晋升资格强制挂钩，从制度层面确立了学习型组织的建设导向。

**资源投入：**实行三级计划管理（集团战略级、公司业务级、部门技能级），确保培训预算精准匹配业务需求，培训费用预算控制在年度销售额的特定比例以内，保障资源的持续投入。

### 关键绩效

报告期内，公司开展《干部管理与人尽其才》《精细化管理落地》《00后领导力》等系列课程，截止2025年8月，累计培训203人，课程满意度均达到100%。



智学堂线上培训平台

关键指标	基准单位	2025年
员工培训投入	万元	44.33
员工培训场次	场次	573
接受培训总人次	人次	45,236
接受培训总人数	人	2,737
员工培训覆盖率	%	100
员工培训总时长	小时	116,849
每名员工每年接受培训的平均时长	小时	42.69

## 发展通道

泓淋电力秉持“绩效导向”的人才发展理念，依据《员工晋升管理制度》，构建了“管理职务与专业职级”双通道并行的职业发展阶梯。该机制旨在通过多元化的晋升路径，拓宽员工的职业成长空间。具备管理潜质的员工可通过“职务晋升”承担核心管理职责，而深耕专业技术领域的员工亦可通过“职级晋升”获得薪酬待遇与专业地位的提升。公司实施常态化的年度绩效评价机制，根据经营目标达成情况及员工综合考评结果，对员工职级进行动态调整，坚持公正公平、合法合规、因事设岗、竞争择优与德才兼备等原则，优先通过内部流动实现人岗匹配，降低用工错配与人才流失风险，并由人力资源科对异动流程进行监督、备案与档案归集，确保激励机制与员工的实际贡献及能力成长高度匹配。

## 践行社会公益

回馈社会不仅是企业公民应尽的责任，更是驱动企业长青的内在动力。公司将社会公益与乡村振兴战略深度融入公司的可持续发展体系，致力于通过创造共享价值，夯实高质量发展的社会基础，以实际行动践行企业社会责任。

## 社区关爱

公司始终秉持睦邻友好、共建共享的社区关系理念，将社区关爱作为履行社会责任的重要落脚点。报告期内，公司组织志愿者团队深入一线，开展了形式多样的关爱行动，致力于构建和谐融洽的邻里关系。

### 案例 社区共建，志愿通行

公司组织员工参与社区志愿服务活动，围绕公共设施维护与维修等具体需求开展现场服务，协助改善社区公共环境与设施使用体验。公司通过常态化志愿参与，推动员工公益实践与社区共建相结合，提升企业社会参与与邻里互助氛围。



社区志愿服务活动

## 爱心捐助

公司始终怀揣饮水思源感恩之心，将投身慈善公益视为回馈社会最直接、最有效的途径。报告期内，公司聚焦教育助学、困难群体帮扶、一线志愿服务保障等重点领域，定向捐赠与专项帮扶，致力于将企业的经济发展成果转化为切实可感的社会福祉。

### 案例 物资捐赠，助力创城

公司向社区志愿者捐献相关物资，用于支持一线志愿服务保障与日常工作开展。



### 案例 关爱儿童，温暖相伴

公司以公益捐赠为载体，关注弱势群体需求，持续传递企业关怀与社会温度。报告期内，公司向威海市儿童福利院开展爱心捐赠，为儿童生活与成长提供力所能及的支持。



### 案例 走访慰问，帮扶到户

2025年，公司在西苑街道党群服务中心协助组织下，开展社区困难家庭走访慰问，了解困难家庭实际需求并提供相应关怀支持，推动公益帮扶更贴近民生、落到实处。



## 就业帮扶

公司充分发挥行业龙头企业的吸纳带动作用，积极参与政府主导的跨区域劳务协作机制。结合公司产能扩张与人才梯队建设需求，我们面向重点帮扶地区持续释放就业岗位，构建了包容性的用工体系。通过完善的入职培训与生活保障，公司致力于让异地务工人员“进得来、留得住、融得进”，在解决社会就业难题的同时，也为公司的持续运营储备了坚实的产业工人力量，实现了企业发展与社会责任的同频共振。

### 案例 送岗春风携暖意，劳务协作正当时

2025年2月19日，18名云阳籍务工人员抵达威海，泓淋电力工作人员在站台提前等候并做好接驳安排。此次“出家门、上车门、下车门、进厂门”的全流程闭环输送，由威海、云阳两地人社部门协同组织，作为2025年首批“点对点”劳务协作行动，标志着新一轮鲁渝劳务协作有序启动。



## 未来展望

站在新的发展起点，泓淋电力将继续以可持续发展为核心战略导向，将 ESG 理念深度融入企业运营的全生命周期。

在环境责任方面，我们将持续探索绿色低碳转型路径，优化能源结构，提升资源利用效率。通过技术创新和管理升级，不断降低生产运营对环境的影响，致力于成为行业绿色发展的践行者。

在社会责任层面，我们将进一步深化与社区的协同发展，积极参与公益事业。同时，我们将持续完善员工关怀体系，打造公平公正、多元包容的职场环境，让每一位员工都能在企业发展中实现个人价值。

在公司治理领域，我们将不断完善 ESG 治理架构，提升信息披露的透明度和规范性。通过强化内部管理和外部监督，确保企业运营合法合规，为利益相关方创造长期价值。

未来，泓淋电力将继续秉持“责任创造价值”的理念，与合作伙伴携手共进，共同推动能源行业的可持续发展，为建设美丽中国贡献力量。



## 数据表及附注

治理维度		
指标	单位	2025 年
营业收入	万元	396,752.52
净利润	万元	20,081.68
指标	单位	2024 年
派现总额（含税）	元	116,730,542.7
每股现金分红	元 / 股	0.30
占合并报表净利润的比例（%）	%	59.40

议题	指标	单位	2025 年
夯实党建引领	党支部数量	个	1
	召开党支部会次数	次	12
	党员数量	人	19
强化治理体系	股东大会召开总次数	次	2
	审议通过事项	项	18
	董事会成员人数	人	9
	按性别划分		
	男性	人	6
	女性	人	3
	按类型划分		
	独立董事	人	3
	非独立董事	人	6
	董事会召开次数	次	4
	审议通过事项	项	36

议题	指标	单位	2025 年
规范合规建设	参加反商业贿赂及反贪污培训的总人数	人	1,062
	其中：董事及高级管理人员	人	10
	提供的反商业贿赂及反贪污培训总时长	小时	3,186
	其中：董事及高级管理人员	小时	15
	接受反商业贿赂及反贪污培训的平均时长	小时 / 人	3
	其中：董事及高级管理人员	小时 / 人	1.50
	廉洁协议等有关商业行为书签署人数	人	2,737
	廉洁协议等有关商业行为书签署率	%	100
	反垄断与公平竞争的培训活动次数	次	1
	反垄断与公平竞争培训总时长	小时	2
增强投关管理	接待投资者活动次数	次	3
	接待投资者调研人次	人次	144
	在互动易投资者提问总数	次	287
	在互动易投资者回答问题数	次	287
	在互动易投资者回复率	%	100

环境维度				
议题	指标	单位	2025年	
应对气候变化	温室气体排放总量	吨二氧化碳当量	33,808.80	
	直接（范围1）温室气体排放	吨二氧化碳当量	1,247.24	
	固定源排放	吨二氧化碳当量	617.77	
	移动源排放	吨二氧化碳当量	215.96	
	工业制程排放	吨二氧化碳当量	177.13	
	无组织逸散排放	吨二氧化碳当量	236.38	
	能源间接（范围2）温室气体排放	吨二氧化碳当量	32,307.15	
	其他间接（范围3）温室气体排放	吨二氧化碳当量	254.41	
	温室气体排放强度	吨二氧化碳当量 / 百万元	8.52	
	严防环境风险	环保投入总金额	万元	388.38
		环保培训次数	次	33
环保培训参加人次		人次	1,714	
环保培训时长		小时	2,769	
因环境事件受到生态环境等有关部门重大行政处罚的处罚事件		件	0	
废水排放量		吨	67,425.62	
废水排放强度		吨 / 百万元	16.99	
化学需氧量（COD）		吨	19.60	
五日生化需氧量（BOD5）		吨	7.28	
悬浮物		吨	3.46	
氨氮（NH3-N）		吨	1.50	

议题	指标	单位	2025年
严防环境风险	总磷（以P计）	吨	0
	动植物油	吨	0.21
	氮氧化物（NOX）排放量	吨	0.24
	挥发性有机化合物（VOC）排放量	吨	1.20
	颗粒物（PM）排放量	吨	0.81
	废弃物产生量	吨	1,540.14
	其中：有害废弃物	吨	149.61
	其中：无害废弃物	吨	1,390.53
	废弃物处置量	吨	1,540.14
	其中：有害废弃物	吨	149.61
	其中：无害废弃物	吨	1,390.53
	废弃物合规处置率	%	100
	其中：有害废弃物	%	100
	其中：无害废弃物	%	100
	能源消耗总量	吨标准煤	45,039.14
	能源消耗强度	吨标准煤 / 百万元	11.35
	外购电力总量	千瓦时	66,828,026.6
	天然气用量	万立方米	31.49
	汽油	吨	70.57
	柴油	吨	90.14

议题	指标	单位	2025 年
严防环境风险	光伏发电	千瓦时	11,141,753.71
	不可再生能源消耗量	吨标准煤	11,227.55
	可再生能源消耗量	吨标准煤	3,342.53
	直接能源消耗总量	吨标准煤	11,448.52
	间接能源消耗总量	吨标准煤	17,457.26
	清洁能源使用总量	吨标准煤	2,446.54
	清洁能源使用占比	%	5.43
	可再生能源消耗量占比	%	7.42
	新鲜水取水总量	吨	257,266.00
	市政购水	吨	257,266.00
	总用水量	吨	257,266.00
	其中：新鲜水用量	吨	257,266.00
	用水强度	吨 / 百万元	64.84

社会维度			
议题	指标	单位	2025 年
创新驱动发展	研发投入	万元	14,493.93
	研发投入占主营业务收入比例	%	3.65
	研发团队总人数	人	281
	研发人员占员工总人数比例	%	10.27
	研发人员性别结构		
	男性	人	201
	女性	人	80

社会维度			
议题	指标	单位	2025 年
创新驱动发展	研发人员年龄结构		
	30 岁以下（不含 30 岁）	人	133
	30-40 岁（含 30 岁，不含 40 岁）	人	85
	40 岁及以上	人	63
	研发人员学历结构		
	本科	人	117
	硕士	人	2
	大专	人	65
	大专以下	人	97
	授权专利累计数（有效期内的专利数）	项	136
	专利申请数	项	35
	按专利类型划分		
	授权发明专利累计数	项	13
	授权实用新型专利累计数	项	11
	授权外观设计专利累计数	项	11
	软件著作权累计数	项	13
	商标累计数	项	37
	企业创新能力认证		
	专精特新企业	个	1
	国家高新技术企业	个	3
国家认定企业技术中心	个	1	

议题	指标	单位	2025 年
筑牢产品安全	产品合格率	%	99.82
	年度质量内审次数	次	6
	聘请第三方机构抽检次数	次	48
	产品召回数量	件	0
	产品或服务相关的安全与质量重大责任事故所涉及金额	万元	0
	质量培训人次	人次	956
	质量培训总时长	小时	4,130
	质量培训次数	次	59
	打造品质服务	客户投诉数量	次
其中：客户投诉解决数量		件	42
应对客户投诉响应考核次数		次	29
应对客户投诉响应考核通过率		%	100
参与调查的客户数量		人	103
客户满意度 / 满意度总分		分 / 分	98
负责任供应链		供应商总数	个
	拥有质量管理体系认证的供应商数目	个	471
	拥有环境管理体系认证的供应商数目	个	376
	拥有职业健康安全管理体系认证的供应商数目	个	154

议题	指标	单位	2025 年	
负责任供应链	因不合规被中止合作的供应商数目	个	5	
	因不合规被否决的潜在供应数目	个	3	
	针对供应商开展的 ESG 培训次数	次	2	
	针对供应商开展的 ESG 培训时长	小时	3	
	ESG 培训覆盖的供应商数量	个	92	
	签署廉洁协议的供应商总数	个	720	
	供应商廉洁协议签署率	%	100	
	保护信息安全	数据安全 / 客户隐私保护相关培训场次	次	3
		数据安全 / 客户隐私保护相关培训总时长	小时	1,005
数据安全 / 客户隐私保护相关培训平均时长		小时	1.5	
参与数据安全 / 客户隐私保护相关培训的人数		人	670	
发生泄露客户信息事件数量		件	0	
守护职业健康	已整改完成的隐患数量	个	546	
	排查出的隐患总数	个	546	
	隐患排查整改率	%	100	
	安全应急演练次数	场次	12	
	安全生产投入金额	万元	798.78	

议题	指标	单位	2025 年
守护职业健康	已整改完成的隐患数量	个	546
	排查出的隐患总数	个	546
	隐患排查整改率	%	100
	安全应急演练次数	场次	12
	安全生产投入金额	万元	798.78
	安全生产投入占营业收入比例	%	0.20
	安全培训总投入	万元	5.95
	安全培训场次	场	27
	参与安全培训人次	人次	10,948
	参与安全培训人数	人	2,737
	安全培训总时长	小时	10,948
	人均安全培训时长	小时 / 人	4
	安全培训员工覆盖率	%	100
	特种作业人员持证上岗率	%	100
	工伤保险的投入金额	万元	73.35
	应参加工伤保险的总人数	人	2,737
	工伤保险人员覆盖率	%	100
	安全生产责任险的投入金额	万元	71.36
	已参加安全生产责任险的员工人数	人	2,208
	应参加安全生产责任险的总员工人数	人	2,208
安全生产责任险人员覆盖率	%	100	

议题	指标	单位	2025 年	
员工权益保障	员工体检人数	人	2,737	
	员工体检覆盖率	%	100	
	员工总人数	人	2,737	
	其中：残疾员工数	人	31	
	退伍军人员工数	人	3	
	按性别划分员工数			
	女性	人	1,125	
	男性	人	1,612	
	按年龄划分员工数			
	30岁以下（不含30岁）	人	996	
	30-50岁（含30岁，不含50岁）	人	1,458	
	50岁及以上	人	283	
	按地区划分员工数			
	中国大陆	人	1,752	
	港澳台地区	人	1	
	国外	人	984	
	按教育程度划分员工数			
	研究生	人	6	
	本科	人	324	
	大专	人	327	
大专以下	人	2,080		

议题	指标	单位	2025年
员工权益保障	按职能划分员工数		
	生产	人	2,067
	技术	人	281
	销售	人	94
	财务	人	25
	行政	人	270
	劳动合同签订的员工人数	人	2,737
	劳动合同签订率	%	100
	管理人员中女性人数	人	58
	管理人员中女性人数比例	%	37
	有权享受育儿假的员工总数	人	549
	休育儿假的员工总数	人	23
	育儿假结束后在报告期内返岗的员工总数	人	23
	享受育儿假员工返岗率	%	100
	参保人数	人	2,737
	社会保险覆盖率	%	100%
	职代会审议通过项目数	项	3
	工会审议通过项目数	项	3
	工会会员人数	人	146
	工会会员占在职员工的比例	%	5
	员工满意度	%	92

议题	指标	单位	2025年
员工权益保障	参与满意度调查的员工数量	人	2,737
	员工敬业度	%	90
	参与敬业度调查的员工数量	人	1,957
	敬业度调查的员工参与率	%	72
	员工培训投入	万元	44.33
	员工培训场次	场次	573
	接受培训总人次	人次	45,236
	接受培训总人数	人	2,737
	员工培训覆盖率	%	100
	员工培训总时长	小时	116,849
	每名员工每年接受培训的平均时长	小时	42.69
	按职能划分平均受训时长	人	1
	生产	小时/人	39.79
	技术	小时/人	48.68
	销售	小时/人	58.94
	财务	小时/人	41.80
	行政	小时/人	51.87

## 对标索引表

交易所披露要求	对应的本报告章节
应对气候变化	应对气候变化
污染物排放	严防环境风险
废弃物处理	严防环境风险
生态系统和生物多样性保护	践行循环发展
环境合规管理	严防环境风险
能源利用	提高能源效能
水资源利用	提高能源效能
循环经济	践行循环发展
乡村振兴	不涉及
社会贡献	践行社会公益
创新驱动	创新驱动发展
科技伦理	不涉及
供应链安全	负责任供应链
平等对待中小企业	负责任供应链
产品和服务安全与质量	筑牢产品安全
数据安全与客户隐私保护	保护信息安全
员工	守护职业健康、员工权益保障
尽职调查	不涉及
利益相关方沟通	利益相关方沟通
反商业贿赂及反贪污	规范合规建设
反不正当竞争	规范合规建设

## 意见反馈

尊敬的读者：

非常感谢您阅读本报告。我们非常重视并期望聆听您对本报告的反馈意见。您的意见和建议，是我们持续提高企业 ESG 信息披露水平、推进企业 ESG 管理和实践的重要依据。我们欢迎并由衷感谢您提出宝贵意见！

### 选择题（请在相应位置打√）

1. 您对我们履行 ESG 的总体评价是：

非常好  好  一般  较差  差

2. 您对本报告的总体评价是：

非常好  好  一般  较差  差

3. 您认为我们在利益相关方沟通方面做得如何？

非常好  好  一般  较差  差

4. 您认为我们在产品责任方面做得如何？

非常好  好  一般  较差  差

5. 您认为我们在环境、安全和职业健康方面做得如何？

非常好  好  一般  较差  差

6. 您认为我们在员工责任方面做得如何？

非常好  好  一般  较差  差

7. 您认为我们在 ESG 方面做得如何？

非常好  好  一般  较差  差

8. 您对我们履行 ESG 及本报告有何意见和建议？

---