

2025

普瑞眼科医院集团股份有限公司

可持续发展报告

SUSTAINABILITY REPORT



目录

CONTENTS

| 关于本报告

| 董事长致辞

| 走进普瑞眼科

公司简介	05
企业文化	05
业务布局	06
发展历程	07
荣誉资质	09
数说 2025	11

| 一、以责守光 永续发展

可持续发展治理	15
利益相关方沟通	16
实质性议题分析	17

| 二、以规立信 行稳致远

党建铸魂定向	21
良治赋能增效	23
投关提质创值	27
商业道德立基	28

| 三、以绿为念 守护视界

低碳医疗行动	31
医疗环境合规	33
生态院区建设	36

| 四、以智赋能 提升品质

精进医疗保障	39
普惠医疗可及	47
筑牢供给保障	52

| 五、以智为擎 创新引领

聚焦研发创新	55
数据隐私保护	66

| 六、以爱为伴 成长共赢

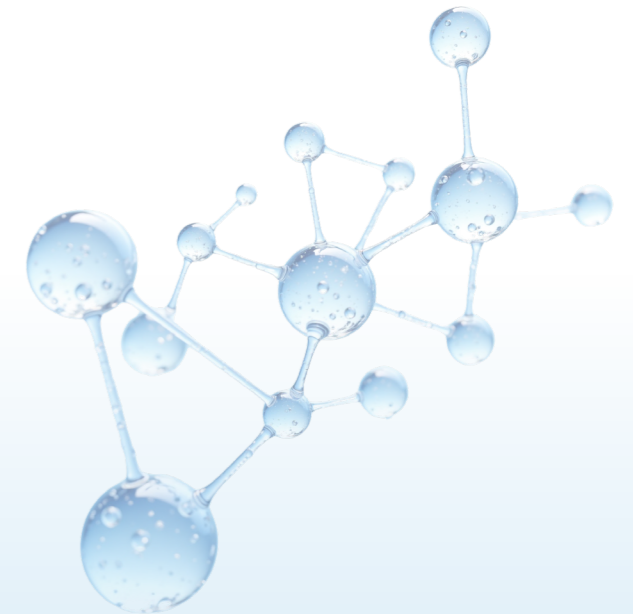
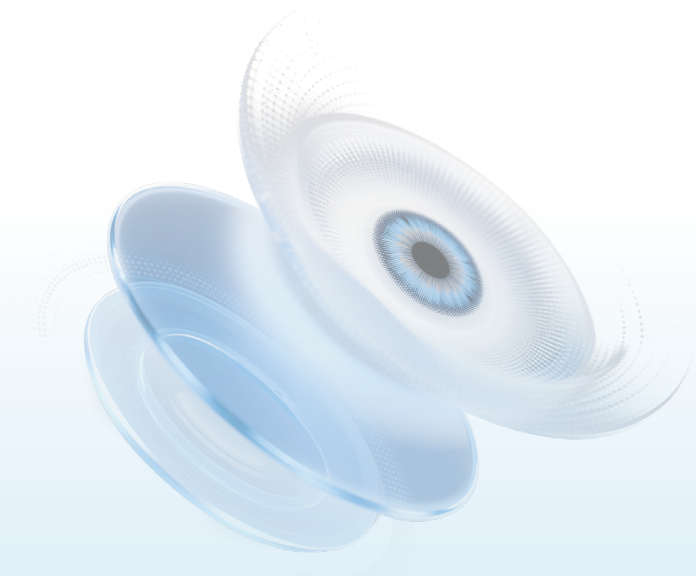
职业健康管理	71
员工权益护航	73
员工成长赋能	77
员工关怀实践	80

| 七、以仁为驻 回馈社会

推进志愿公益	85
深化社区共建	88
助力乡村振兴	90

| 八、附录

关键绩效表	91
指标索引表	97
意见反馈表	99



关于本报告

报告简介

本报告是普瑞眼科医院集团股份有限公司（以下简称“普瑞眼科”“集团”“公司”或“我们”）面向利益相关方发布的第四份环境、社会和公司治理报告（以下简称“本报告”）。本报告依据客观公正、规范严谨和全面完整的原则，阐述公司 2025 年度在环境保护、社会责任及公司治理等方面的工作内容与具体成果。

报告范围

本报告以普瑞眼科医院集团股份有限公司为主体，涵盖下属分、子公司，除特别说明外，本报告范围与本公司年报披露范围保持一致。

时间范围

本报告时间跨度为 2025 年 1 月 1 日至 2025 年 12 月 31 日（以下简称“报告期”），为增强报告的可比性及前瞻性，部分内容适当追溯以往年份或具有前瞻性表述。

编制依据

- ▶ 深圳证券交易所《深圳证券交易所上市公司自律监管指引第 17 号——可持续发展报告（试行）》
- ▶ 深圳证券交易所《深圳证券交易所创业板上市公司自律监管指南第 3 号——可持续发展报告编制》
- ▶ 《企业可持续披露准则——基本准则（试行）》
- ▶ 中国企业改革与发展研究会《中国企业可持续发展报告指南（CASS—ESG 6.0）》
- ▶ 中国国家标准化管理委员会《社会责任指南》（GB/T 36000-2015）
- ▶ 全球报告倡议组织《可持续发展报告标准》（GRI Standards 2021）
- ▶ 联合国 2030 可持续发展目标（SDGs）
- ▶ 可持续发展会计准则委员会准则（SASB Standards）
- ▶ 气候相关财务信息披露工作组（TCFD）《气候相关财务信息披露报告》

数据来源

本报告使用数据来源包括公司实际运行的原始数据、政府部门公开数据、年度财务数据、内部相关统计报表、第三方问卷调查、第三方评价访谈等。如无特别说明，本报告的财务数据以人民币为单位，若与财务报告不一致之处，以财务报告为准。

称谓说明

释义项	释义内容
普瑞眼科、集团、公司、我们	普瑞眼科医院集团股份有限公司
乌鲁木齐普瑞	乌鲁木齐普瑞眼科医院有限公司
南昌普瑞	南昌普瑞眼科医院有限责任公司
武汉普瑞	武汉普瑞眼科医院有限责任公司
兰州普瑞	兰州普瑞眼科医院有限责任公司
上海普瑞	上海普瑞眼科医院有限公司
合肥普瑞	合肥普瑞眼科医院有限责任公司
重庆普瑞	重庆普瑞眼科医院有限公司
北京华德	北京华德眼科医院有限公司
贵州普瑞	贵州普瑞眼科医院有限公司
南宁普瑞	南宁普瑞眼科医院有限公司
广州普瑞	广州普瑞眼科医院有限公司
广州番禺普瑞	广州番禺普瑞眼科医院有限责任公司
湖北普瑞	湖北普瑞眼科医院有限公司
深圳南山普瑞	深圳普瑞眼科医院
深圳罗湖普瑞	深圳普瑞星耀眼科医院
南昌红谷滩普瑞	南昌红谷滩普瑞眼科医院有限责任公司
兰州普瑞眼视光	兰州普瑞眼视光医院有限责任公司
昆明普瑞	昆明普瑞眼科医院有限责任公司
昆明星耀普瑞	昆明普瑞眼科医院有限责任公司星耀分公司
乌鲁木齐高新普瑞	乌鲁木齐普瑞眼科医院有限公司高新区分公司
上海普瑞宝视	上海普瑞宝视眼科医院有限公司
济南普瑞	济南普瑞眼科医院有限公司

报告获取

本报告可以深圳证券交易所网站（<http://www.szse.cn>）或巨潮资讯网站（<http://www.cninfo.com.cn>）查阅或下载。

董事长致辞

尊敬的各位股东、合作伙伴及社会各界同仁：

我谨代表普瑞眼科董事会及全体同仁，向长期以来信任、支持我们的各界朋友，致以最诚挚的感谢与最美好的祝福！过去一年，全体普瑞人凝心聚力，全国 36 家医院及 4 家门诊部稳步发展，“全国布局 + 区域龙头”的战略步伐愈发坚实。

以技术为先，攀登医疗高峰

我们成功引进蔡司新一代全飞秒 VISUMAX 800 设备，以顶尖技术为患者带来更精准、更安全的诊疗体验；我们在屈光手术领域的技术积淀愈发深厚，SMILE pro 手术累计完成量突破 8,000 例；我们正式成为“EVO+ICL (V5) 临床研究联盟成员单位”，多名专家荣膺 EVO ICL 临床贡献奖，专业实力获得了行业高度认可。每一次技术的突破，都是为了给患者带来更清晰的世界。

以学术为擎，驱动质量提升

为持续提升医疗质量，我们正式成立学术委员会，并顺利完成屈光学组、眼底病学组的换届改选。通过搭建高水平的学术交流平台，我们推动专科医院向学术高地转身，促进医、教、研一体化深度融合，让每一次学术创新最终转化为临床诊疗能力的提升，惠及广大患者。

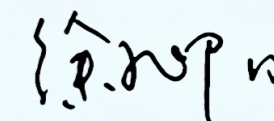
以人文为怀，传递医疗温度

我们坚持“专业医疗 + 生动科普”患教模式，原创科普书籍《拯救干眼》及手术影片《盛开的花朵》分别荣获首届健康科技与科普大会“年度优秀科普传播作品——最佳创新作品”及第二十六届眼底病论坛暨国际视网膜研讨会蔡司电影节“最佳影片奖”，普瑞眼科致力于将眼健康知识送入千家万户。我们为偏远山区儿童捐赠护眼物资，为贫困眼病患者实施公益复明手术；我们积极开展数百场眼健康科普讲座；我们发起护理液空瓶回收计划，传递环保理念。凭借多年来对眼健康公益事业的深耕，公司获选“2025 华夏公益·担当者十大典范案例”。一路走来，我们用行动诠释着“用爱传递光明”的宗旨。

以治理筑基，迈向永续发展

在追求高质量发展的道路上，我们持续深化“八大体系”治理闭环，从医疗质量管控到数字化发展，从人才培育到 ESG 管理，形成了稳固的治理架构。通过定期医疗质量巡查、全员合规培训、国家政策研究机制，我们筑牢风险防线，确保每一步发展都稳健而坚实，为长期价值创造奠定基础。

回望二十载深耕积淀，普瑞眼科已站上新的起点。我们将继续坚守“诚信、仁爱、创新、卓越”的价值观，以患者为中心，以医疗为本质，以科技赋能医疗公平，以绿色引领持续发展，在守护国民眼健康的道路上，书写新的辉煌。



走进普瑞眼科

公司简介

普瑞眼科自 2005 年创立以来，始终深耕眼科医疗服务领域，致力于为患者提供涵盖诊断、治疗、保健及医学验光配镜在内的全科诊疗服务。公司持续深化全国性战略布局，已在北京、上海、广州、深圳等二十余个城市投资运营了 36 家普瑞眼科医院及 4 家眼科门诊部。2022 年 7 月 5 日，公司成功登陆 A 股创业板（证券代码：301239.SZ），开启了“全国连锁化+同城一体化”战略加速的新篇章。

依托 20 年的探索积淀，普瑞眼科在医疗技术、科研创新、人才培养及品牌服务等方面构筑了核心优势，通过构建高质量的眼健康服务体系，为全年龄段患者提供覆盖全程视力与全视觉场景的诊疗服务。公司始终秉持“使人人享有高品质的视界”的使命，以“大力发展中国的眼科事业、提高中国眼科的服务能力”为己任，致力于提供高性价比、高质量的医疗服务。

企业文化



业务布局

普瑞眼科打造了以屈光、白内障、医学视光及综合眼病为核心的业务矩阵，全面覆盖屈光手术、白内障、眼底病、青光眼、斜视与小儿眼科、角膜病、眼眶病、眼外伤、泪道疾病及医学验光配镜等领域，致力于为百姓提供全生命周期、全方位的眼健康解决方案。

公司深入贯彻“全国连锁化+同城一体化”发展战略，坚持内生增长与外延拓展双轮驱动。为顺应城市发展趋势，在直辖市及省会城市积极布局“一城多院”经营模式，通过同城一体化运营深化区域精耕，并以中心城市为战略支点，逐步向周边地区辐射延伸，打造多层次、广覆盖的眼科医疗服务网络，形成了独具竞争优势的行业布局。

医院布局



发展历程



社会认可

普瑞眼科



- 北京理工大学共同富裕与人力资源开发研究中心
 - ※ 2025 年中国企业慈善公益投入比例 500 强
 - ※ 2025 年中国上市公司慈善公益投入比例 500 强
 - ※ 2025 年中国上市公司慈善公益 500 强
 - ※ 2025 年中国企业乡村振兴 500 强
 - ※ 2025 年中国服务业民营企业慈善公益 500 强
 - ※ 2025 年中国民营企业慈善公益 500 强
 - ※ 2025 年中国服务业企业慈善公益 500 强
 - ※ 2025 年中国企业慈善公益 500 强
- 华夏时报社
 - ※ 2025（第五届）华夏公益论坛“华夏公益·担当者”典范案例
- 四川新闻网、中国西部网
 - ※ 第十届西部财经论坛暨四川 CSR（企业社会责任）优秀案例征集之公益责任案例
- 《董事会》杂志
 - ※ 2025 年第二十届中国上市公司董事会“金圆桌奖”优秀董事会

上海普瑞



- 上海市长宁区人民政府
 - ※ 上海市长宁区 2025 年第一届“长宁慈善奖”慈善捐赠奖企业
- 上海市长宁区生态环境局
 - ※ 上海市长宁区 2025 年“无废城市细胞”典型案例企业
- 上海市卫生健康系统院务公开工作领导小组办公室
 - ※ 上海市 2019-2023 年民主管理先进单位

南昌普瑞、南昌红谷滩普瑞



- 南昌市市场监督管理局
 - ※ 南昌市 2025 年诚信计量自我承诺示范单位

贵州普瑞



- 贵阳市生态环境局
 - ※ 贵阳市 2025 年“无废细胞”无废医院

乌鲁木齐普瑞



- 新疆维吾尔自治区市场监督管理局
 - ※ 新疆 2025 年三季度放心消费承诺单位
- 乌鲁木齐市民族事务委员会
 - ※ 乌鲁木齐市 2025 年模范集体

合肥普瑞、昆明普瑞、普瑞眼科、南昌普瑞



- 国家眼部疾病临床医学研究中心
 - ※ 中国眼科新技术科普联盟单位

获奖单位	荣誉称号
普瑞眼科	全普瑞全飞秒™微创手术示范单位
普瑞眼科	新一代全飞秒™ VISUMAX™ 800 新微创全飞秒™ SMILE pro 手术质量先锋奖
南昌普瑞	新微创全飞秒™手术 SMILE pro 飞跃奖
合肥普瑞	新微创全飞秒™手术 SMILE pro 突出贡献奖
深圳南山普瑞	微创全飞秒™手术质量贡献奖

数说 2025

经济绩效

总资产	营业收入	纳税总额
45.56 亿元	27.97 亿元	1.40 亿元

研发绩效

研发总投入	研发团队总人数
1,081.65 万元	95 人
累计授权专利	发表论文数
20 项	76 篇

医疗绩效

门诊服务量	住院服务量
158.73 万人次	9.01 万人次
手术量	患者满意度
18.69 万台	93%
平均医院处方合格率	平均医嘱合格率
98%	99%

员工绩效

员工总人数	医疗人员人数	副高及副高以上
5,018 人	2,799 人	301 人
员工培训场次	员工培训总时长	
1,812 场次	461,656 小时	
员工接受培训总人次	员工培训覆盖率	
76,904 人次	94.38%	

环境绩效

能源消耗量强度	总用水量强度
1.73 吨标准煤 / 百万营收	0.80 吨 / 万元营收
医疗废弃物合规处理率	污染物排放合规率
100%	100%

社会绩效

公益投入	志愿者服务时长
501 万元	10,000 小时
义诊次数	义诊受益人数
210 次	172,806 人次

01

以责守光 永续发展



可持续发展治理	15
利益相关方沟通	16
实质性议题分析	17

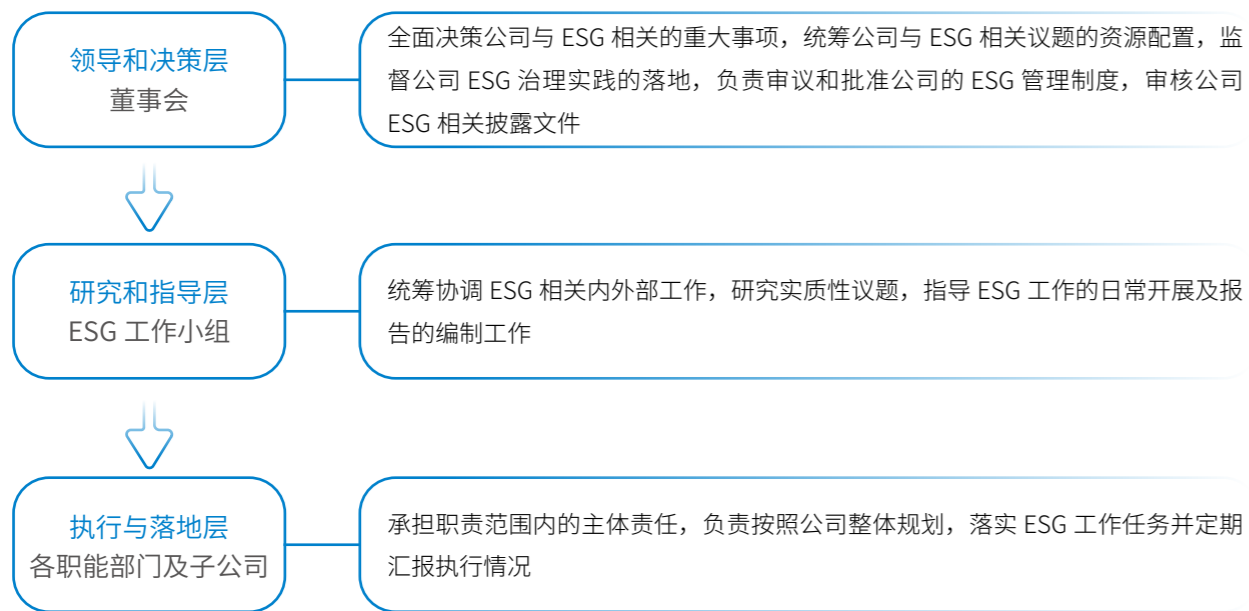


可持续发展治理

普瑞眼科始终秉持“用爱传递光明”的宗旨，将可持续发展理念深度融入日常运营与管理，致力于实现环境、经济与社会价值的和谐统一。公司坚持社会效益优先，通过强化生态保护、积极履行社会责任及健全治理体系，持续提升治理能力、市场竞争力、创新驱动能力、风险防范能力和股东回报能力，全面推动自身与经济、社会、环境的可持续发展。

公司制定了《环境、社会及治理（ESG）管理制度》，构建起由董事会领导、高层统筹、各职能部门联合执行的 ESG 管理架构，确保 ESG 理念贯穿决策与执行全过程。为进一步完善 ESG 治理体系建设，公司积极探索建立 ESG 表现与高级管理人员薪酬挂钩的激励约束机制，同时引入专业机构提供系统化建议，并通过开展 ESG 专题培训与能力建设活动，不断增强内部认知与履责能力，保障战略规划与可持续发展目标的高度契合。

ESG 管理架构



利益相关方沟通

为深化与利益相关方的良性互动，普瑞眼科搭建了多元化、高效能的沟通体系，借助访谈、座谈、问卷等多种途径，主动倾听、积极回应各方诉求与建议，并将相关成果转化为可持续发展实践，携手各方共创长期价值与美好未来。

利益相关方	关注内容	沟通方式	回应措施
股东 / 投资者	风险管控 投资回报 权益保护 信息披露 合规治理	互动易 股东会 信息披露 邮件沟通 路演与调研 投资者服务热线	完善治理体系 强化合规经营 加强风险管控 如实信息披露 业绩稳定增长 投资者关系管理
患者	医疗质量安全 医疗服务保障 患者信息安全 患者权益保障	满意度调查 患者参观 客服热线	提供专业服务 提升服务品质 患者隐私保护 优化反馈机制
职工	员工权益与福利 职业健康与安全 员工培训与发展	工会 / 职工代表大会 员工培训 / 活动 员工座谈会 满意度调查 部门例会	开展丰富文体活动 组织培训交流活动 完善薪酬福利体系 晋升流程公开透明 营造安全工作环境
供应商 / 合作伙伴	商业道德 绿色采购	交流互访 考核评估 现场检查 日常沟通	责任采购 诚信经营
政府部门 / 监管机构	合规经营 依法纳税 反腐倡廉 环境保护	监督检查 信息披露 公文往来 工作汇报 现场来访	合法合规经营 及时足额纳税 坚守商业道德
行业协会 / 科研机构	科研创新 互利共赢 行业发展	商务洽谈 行业论坛 技术讨论	推动行业发展 医疗技术进步
社区组织	医疗可及 社会公益	社区沟通 志愿服务 社区活动 公益活动	普及健康知识 实施帮扶项目 参与公益活动

实质性议题分析

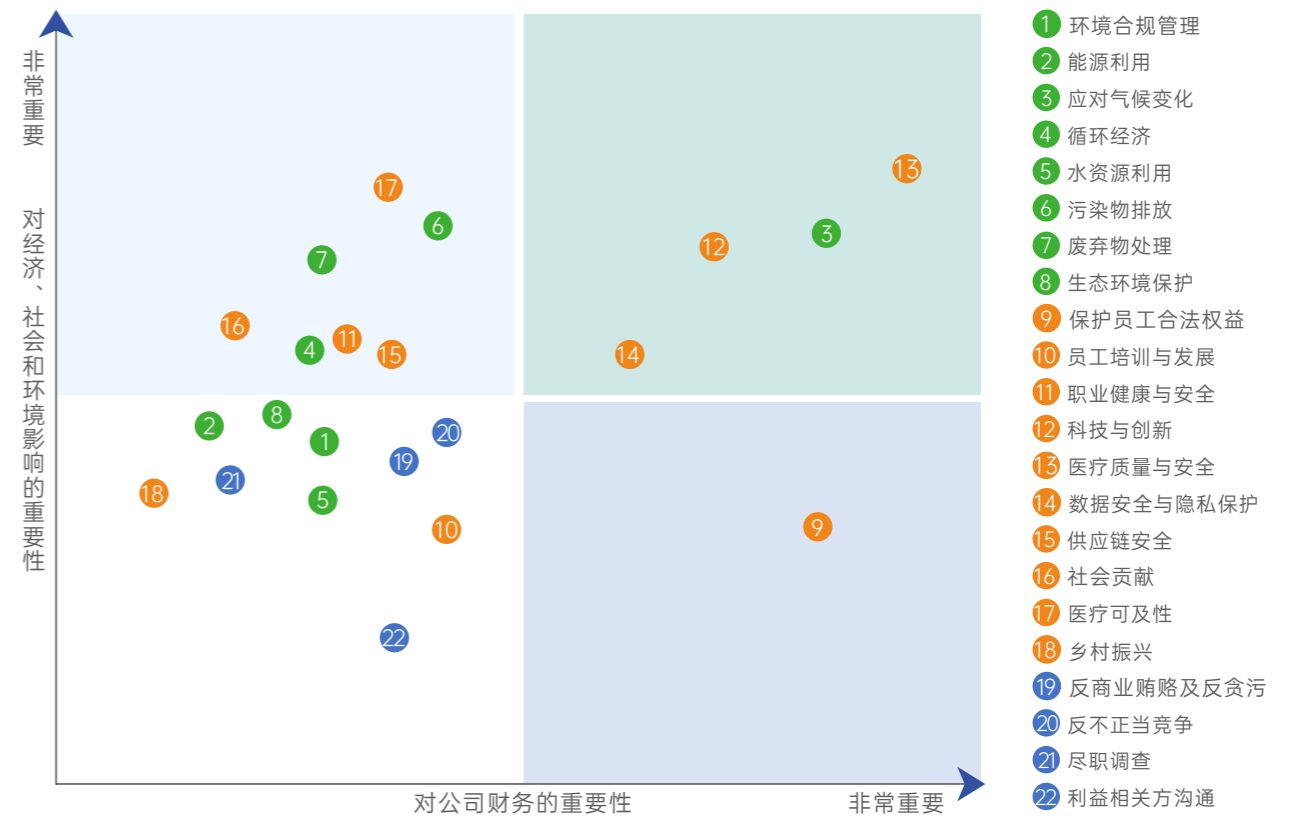
普瑞眼科密切跟踪国内外 ESG 发展趋势，结合国内外 ESG 披露标准、国家政策导向、市场动态、医疗行业特性及同业优秀实践，立足公司运营实际，充分兼顾各利益相关方诉求与期望，采用“财务重要性”与“影响重要性”双重评估维度开展 ESG 重要性议题识别。

议题识别流程



报告期内，公司结合行业发展趋势、政策环境及自身运营情况开展持续评估，且内外部经营环境、业务布局及利益相关方关注点未发生重大变化，实质性议题矩阵与上一报告期保持一致。

实质性议题矩阵



双重重要性	应对气候变化、科技与创新、医疗质量与安全、数据安全与隐私保护
仅财务重要性	保护员工合法权益
仅影响重要性	循环经济、污染物排放、废弃物管理、职业健康与安全、供应链安全、社会贡献、医疗可及性
一般重要性	环境合规管理、能源利用、水资源利用、生态环境保护、员工培训与发展、乡村振兴、反商业贿赂及反贪污、反不正当竞争、尽职调查、利益相关方沟通

02

以规立信 行稳致远



- 党建铸魂定向 21
- 良治赋能增效 23
- 投关提质创值 27
- 商业道德立基 28

联合国可持续发展目标 (SDGs) 响应:



党建铸魂定向

党旗所指，光明所向。2025 年，普瑞眼科党委坚持以习近平新时代中国特色社会主义思想为指导，全面贯彻落实党的二十大和二十届三中、四中全会精神，扎实开展深入贯彻中央八项规定精神学习教育，引导党员干部深刻领悟“两个确立”的决定性意义，增强“四个意识”、坚定“四个自信”、做到“两个维护”，进一步筑牢党的政治建设的思想自觉、政治自觉和行动自觉，把旗帜鲜明讲政治贯穿全年党建工作全过程，让全体党员干部把准政治方向、强化政治担当、提高政治能力、永葆政治本色。

淬炼强堡垒

普瑞眼科党委始终坚持将党组织建设作为固本培元的关键举措，通过制定《党委工作办法》《党组织工作制度及职责》等制度，持续完善党建工作体系，充分发挥党委把方向、管大局、保落实的重要作用，强化政治引领与监督保障。公司党委深度推进党建与人才战略融合，加强对优秀职工的政治吸纳和培养，不断夯实基层战斗堡垒，切实发挥党员先锋模范作用，为公司高质量发展注入红色动能。

报告期内，公司党委申报的党建典型案例《探索超大城市新兴领域“党建引领有高度、服务发展有力度、反哺社会有温度”的实践案例，普瑞党委织密建强党的组织体系助力企业高质量发展》成功入选“2025 年度成都市新兴领域党建典型案例”。在党委有力推动下，深圳罗湖普瑞、上海普瑞宝视相继成立党支部，党组织覆盖面持续扩大。截至报告期末，公司党委直属党支部及各医院党支部共 32 个，党员人数达 340 余名。



深圳罗湖普瑞党支部



上海普瑞宝视党支部

上好必修课

普瑞眼科党委始终将理论学习作为首要政治任务，引导党员干部以习近平新时代中国特色社会主义思想武装头脑、指导实践。报告期内，公司各党支部通过召开组织生活会和民主评议党员，巩固深化党纪学习教育成果；党委扎实推进中央八项规定精神学习教育，印发实施方案、讲授专题党课、开展警示教育，引导党员严守纪律底线、加强作风建设。此外，各党支部坚持深学细悟，结合医疗行业特点强化医德医风，优化患者服务、整治“文山会海”，切实为临床减负，以优良作风赋能医疗服务提质增效，推动学习教育走深走实。



中央八项规定精神学习教育

凝聚公约数

普瑞眼科党委坚持党建引领与文化聚心深度融合，着力打造“以患者为中心、善待员工、回报社会”的企业文化，各党支部广泛开展雷锋日“先锋引领 志愿同行”志愿服务、清明祭先烈、“七一”主题党日、“八一”建军节、观看九三阅兵主题教育片、重阳节敬老等活动，在传承中不断增强职工归属感与团队凝聚力。同时，公司党委积极推动党建共建，将“单兵行动”转化为“联合作战”，实现“组织联建、理论联学、资源联享、工作联动”，把眼健康服务延伸至社区一线，以高品质医疗服务回馈社会。



清明祭先烈活动

雷锋日志愿服务活动

观看九三阅兵

党建共建

品牌聚合合力

为深入贯彻落实党的二十大精神，落实新形势下党的建设要求，普瑞眼科党委创建了“普瑞先锋 逐梦追光”党建品牌。通过构建“党建引领、文化铸魂、业务强基”的党建工作机制，完善“1+N+5”的党建工作体系，推动实施“党建+”工程，实现党建工作与业务发展有机融合、互促共进，持续提升党建工作质量，切实以党建品牌建设凝聚发展合力、树立标杆示范。

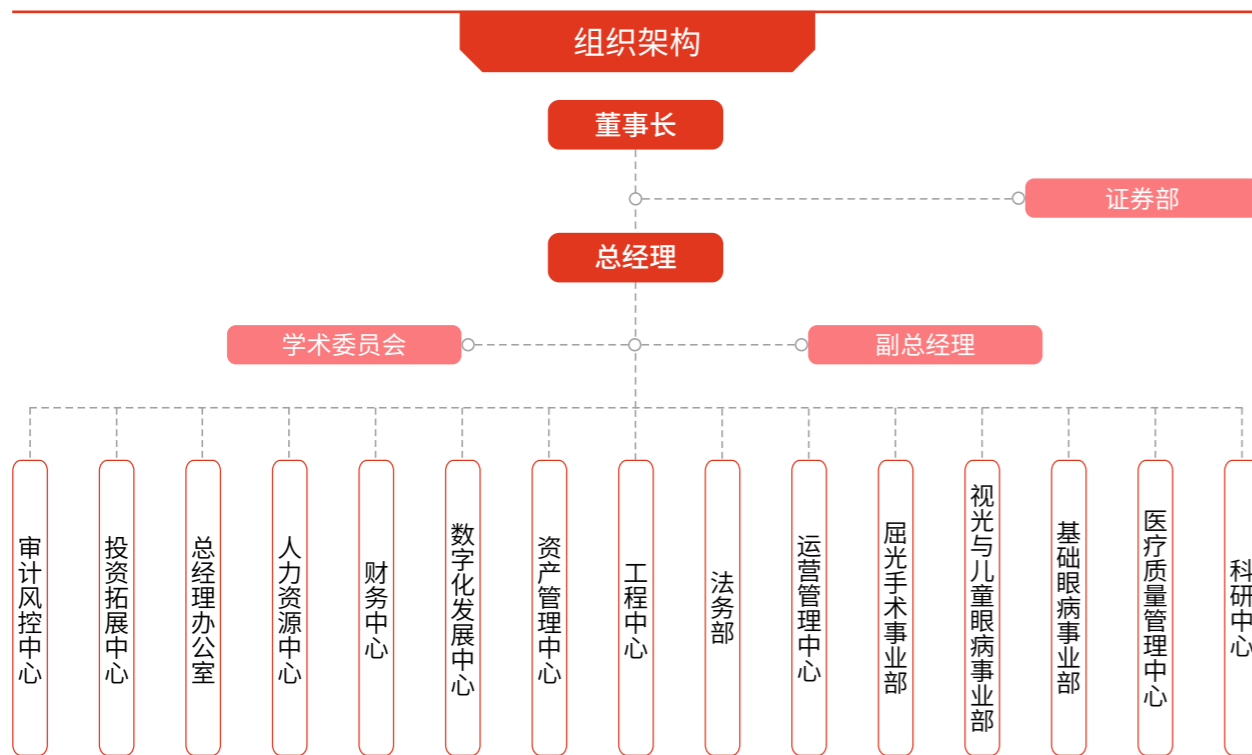


良治赋能增效

夯实治理架构

普瑞眼科严格按照《中华人民共和国公司法》《中华人民共和国证券法》《上市公司治理准则》等法律法规及相关规范性文件的要求，持续完善公司治理结构，制定并完善《公司章程》《股东会议事规则》《董事会议事规则》等核心制度，构建起系统完备、科学规范、运行高效的治理体系。

在治理运行层面，公司已形成股东会、董事会、管理层权责分明、协调运转的治理格局，有效保障了决策的科学性、执行的高效性和监督的有效性，推动公司各项业务合规、稳健、有序开展。报告期内，公司根据监管要求及自身治理需要，依法取消监事会，并相应修订《公司章程》及其他内部管理制度，确保治理体系与公司发展战略、合规要求相匹配。



股东会

股东会作为公司最高权力机构，对公司重大事项行使最终决策权。公司严格依照《公司章程》及《股东会议事规则》组织召开股东会，持续优化会议召集、提案、表决、信息披露等全流程管理，充分保障全体股东特别是中小股东享有平等的法律地位与治理参与权，确保股东依法行使知情权、参与权、质询权、表决权等核心权利，切实维护中小投资者合法权益。

关键绩效	
共召开股东会	审议议案
2 次	15 项

董事会

董事会作为公司经营决策机构，对股东会负责，依据《公司章程》《董事会议事规则》规范行使职权。公司持续加强董事会规范化建设，注重优化董事会成员结构，突出专业性、独立性与多元化导向，在董事提名与选举过程中综合评估候选人专业素养、行业阅历、职业操守等，不断提升董事会科学决策与风险把控能力。公司严格按照《独立董事工作细则》保障独立董事充分行使职权，发挥独立监督和专业咨询作用。同时，公司积极研究探索董事会有效性评估机制，对董事及专门委员会选聘、多元化布局、专业能力匹配、议事规则执行、与管理层协同效能等进行全面评价，持续提升董事会规范运作水平。报告期内，全体董事坚守忠实勤勉义务，始终站在维护全体股东共同利益的立场依法履职。董事会现有成员 5 名，其中独立董事 2 名，成员涵盖财务、法律、医疗等专业领域。

董事会下设战略委员会、审计委员会、薪酬与考核委员会、提名委员会四个专门委员会，各专门委员会依据各自工作细则为董事会决策提供前置研究与专业建议，有效提升决策科学性与专业性。

关键绩效				
董事会召开	审计委员会召开	提名委员会召开	战略委员会召开	薪酬与考核委员会召开
8 次	5 次	2 次	1 次	1 次
审议议案	审议议案	审议议案	审议议案	审议议案
39 项	23 项	6 项	2 项	2 项

优化薪酬管理

为进一步规范董事及高级管理人员薪酬管理，健全长效激励约束机制，充分发挥薪酬体系的激励与导向作用，普瑞眼科建立了科学合理、规范透明的薪酬管理机制。公司薪酬与考核委员会负责拟订董事履职评价办法及薪酬方案，经董事会审议通过后提交股东会审议决定；同时负责拟订并审核高级管理人员绩效考核办法与薪酬方案，对高级管理人员履职情况及经营业绩进行综合评估，相关事项报董事会批准，如涉及股东会职权范围的，按规定提交股东会审议。

报告期内，公司董事及高级管理人员薪酬方案综合参考行业薪酬水平、公司发展规模及岗位履职要求等因素科学制定。高级管理人员薪酬与公司整体经营业绩、个人绩效考核结果紧密挂钩，实现激励与约束相统一，有效激发管理团队活力，促进公司持续健康发展。

董事和高级管理人员报酬 (包含现任和离任)	2025 年 487.08 万元
--------------------------	-------------------------

精进税务管理

普瑞眼科建立健全税务合规管理体系，在《财务管理制度》框架下对会计核算、账目管理、纳税申报等关键环节作出系统性规范，明确各岗位税务管理职责，严格依照法律法规履行纳税申报与税款缴纳义务，确保纳税行为真实、合法、规范。同时，建立常态化涉税风险自查机制，主动识别、评估并整改潜在税务风险；定期组织相关人员开展税收法规及业务技能培训，强化风险预警、风险控制与风险防范能力，持续完善税务风险管控体系，全面提升税务管理规范化、专业化水平。

筑牢合规经营

普瑞眼科始终将合规经营视为企业持续稳健运行的根本保障，已建立并完善《合同管理制度》等合规管理制度文件，持续优化合规管理体系，大力推进合规文化建设，全面提升内部管控水平，为合同管理、制度建设、重大事项决策及日常经营管理提供系统化合规指引，确保公司合规管理工作规范、有序、高效开展。

公司高度重视合规意识培育与能力提升，在定期组织常规合规培训及专项合规培训的基础上，推行“一周一案”案例化培训模式，通过对典型案例的深度剖析与合规要点解读，切实增强管理人员法律意识与实操能力，提升企业法律风险识别、评估与应对处置能力，进一步筑牢合规经营防线。通过系统性合规建设与培训宣贯，有效提升全体员工法律合规意识，持续夯实合规管理基础，为公司业务合法合规、稳健运营提供有力支撑。

关键绩效

开展法律培训次数 **66** 次 开展法律培训时长 **173** 小时 参与法律培训人数 **2,893** 人



闭环风险管控

普瑞眼科持续深化风险管理工作，不断健全风险管理制度体系，建立常态化、动态化的风险监控机制，对经营管理中各类风险实施及时识别、科学评估与全过程管控。为保障风险管理体系规范高效运行，公司构建了“三道防线”风险管理架构：以各职能部门为第一道防线、总经理办公会议为统筹协调防线，董事会审计委员会及其领导下的审计风控中心为监督防线。公司通过明确各层级职责边界、强化风险信息的及时报送与反馈，定期开展风险排查、整改督导及跟踪问效，确保管理层全面掌握公司及下属子公司风险状况，实现风险隐患早发现、早处置。

风险管理架构



各职能部门（第一道防线）

按照部门的业务特点及流程，对风险进行识别、分析，制定应对方案



总经理办公会议（第二道防线）

各部门发现的风险涉及跨部门或者重大情况的，进行集中讨论处置及应对方案拟订



董事会审计委员会及其领导下的审计风控中心（第三道防线）

审计风控中心主要负责实时识别风险、监督风险控制措施的落实；审计委员会主要负责督导内部审计工作，督促风险事件的整改计划和整改情况

公司以强化风险管控为目标，坚持日常监督与专项检查并重，根据外部政策环境及内部管理要求持续优化内部控制体系。审计风控中心严格依据《内部审计制度》组织实施内部审计工作，对下属医院实行年度全覆盖审计。通过风控评估调查表，对各医院在运营管理、行政管理、采购管理、财务管理、人力资源管理等关键领域的内部控制自评结果进行核查与评价，形成专项审计报告，梳理审计发现问题，建立整改台账并实行销号管理，对整改进度持续跟踪督导，构建完整有效的闭环管理体系。

关键绩效

内部风险培训次数 **13** 次 内部风险控制培训总人次 **201** 人次 内部风险控制培训总小时 **45** 小时

投关提质创值

信披重规范

普瑞眼科始终将信息披露的合规性与透明度作为公司治理的重要抓手与核心环节，严格遵循《信息披露管理制度》及相关监管要求履行信息披露义务，坚持真实、准确、完整、及时、公平的基本原则，充分保障全体股东的平等知情权，确保投资者能够及时、准确、全面地了解公司经营发展状况与内在投资价值。

为持续提升信息披露工作质量，公司不断强化信息披露责任主体的责任意识与合规意识，积极组织并参与监管部门开展的信息披露专项培训，从严防范信息披露错报、漏报、迟报等风险，确保信息披露行为合法合规、内容真实可信。与此同时，公司严格执行《内幕信息知情人登记管理制度》，持续健全内幕信息全流程管理机制，规范内幕信息知情人登记、备案、保密及责任追究等环节，强化内幕信息闭环管理，切实防范内幕信息泄露及内幕交易风险，维护公司合规经营形象与资本市场稳定。

关键绩效

对外披露定期报告 **4** 份 对外披露临时公告 **108** 份 因信息披露违规而受到处罚次数 **0** 次

投关精管理

普瑞眼科高度重视投资者关系管理工作，制定并落实《投资者关系管理制度》，通过规范信息披露管理、保障信息披露真实透明，不断拓宽沟通渠道、深化互动交流，切实维护投资者合法权益、积极回馈广大投资者，着力构建规范、透明、和谐的投资者关系生态。

公司始终致力于建立高效畅通、公开透明的投资者沟通机制，持续提升互动交流质量与层次，增强自身市场信誉与投资者信任。通过举办业绩说明会、运用互动易平台、开通专线电话及电子邮箱等多种方式，与各类投资者开展全方位、多层次、常态化沟通交流。公司认真倾听并积极回应投资者关切，及时收集、处理与反馈投资者意见建议，不断增进相互理解与信任，持续提升投资者关系管理规范化、专业化水平。

关键绩效

投资者问题回复率 **100%**
 在互动易与投资者互动次数 **18** 次
 举办投资者开放交流会次数 **1** 次
 接听投资者电话次数 **62** 次

股东优回报

普瑞眼科在切实保障自身长期、稳定、持续、健康发展的前提下，始终高度重视对投资者的合理回报，不断优化完善利润分配机制，积极与广大投资者共享经营发展成果。公司发布《未来三年（2025 年—2027 年）股东回报规划》，进一步健全股东回报长效机制，切实维护投资者合法权益。

商业道德立基

普瑞眼科始终倡导以诚信正直为核心的企业文化，坚持惩防并举、重在预防的工作方针，建立并持续完善反贪污腐败与反不正当竞争体系。通过制定并严格实施《反舞弊制度》《阳光职务行为准则》等内部管理制度，系统规范员工在经济活动、资源配置及内外部交往中的行为边界，要求全员恪守依法履职、诚实守信的基本准则，坚决防范和杜绝商业贿赂、腐败行为及各类借助违法违规手段谋取不正当利益、实施不正当竞争的情形。

公司构建权责清晰、运行高效的多层次管理架构：董事会负责督促管理层建立健全包含反贪污腐败与反不正当竞争在内的内部控制体系并监督其运行；审计委员会履行专业指导与监督职责；管理层作为责任主体，对防范贪污腐败及不正当竞争风险承担全面责任，负责内控机制的搭建、执行与持续优化，有效防控相关风险；审计风控中心作为专职日常工作机构，具体承担反贪污腐败与反不正当竞争工作的组织落实。审计风控中心通过不定期组织专题研讨会议，深入剖析贪污腐败与不正当竞争行为的特征、识别要点、调查流程及处置机制，持续提升专业能力与风险防范水平。

为厚植廉洁合规文化土壤，公司将反贪污腐败与反不正当竞争制度宣讲列为新员工入职培训必修内容，并多样化开展宣传教育活动，强化员工法治意识与职业操守，同时组织全体员工签订《反腐倡廉协议书》。面向外部商业伙伴，公司稳步扩大与供应商廉洁协议的签署范围，明确并公开投诉举报渠道，构建双向监督机制。报告期内，公司未发生任何贪污腐败、不正当竞争相关违法违规事件。

为维护公平公正的市场秩序与商业环境，公司建立健全举报投诉受理机制，积极鼓励员工参与反贪污腐败与反不正当竞争监督工作。员工可通过举报电话、电子邮箱、书面函件等多种渠道，向审计风控中心或公司高级管理人员举报投诉；同时，公司亦受理与公司存在直接或间接经济往来的社会主体的相关举报，并对举报属实、发挥重要作用的人员酌情给予奖励。公司严格执行举报人保密制度，对举报人信息及举报内容实施严格管控，严禁任何形式的打击报复行为，一经查实将依据公司制度严肃追责，切实维护举报人合法权益。

关键绩效

反垄断与公平竞争培训活动次数 **8** 次
 反垄断与公平竞争培训参与人数 **95** 人
 反垄断与公平竞争培训总时长 **8.2** 小时
 董事接受反商业贿赂及反贪污培训人数 **5** 人
 董事接受反商业贿赂及反贪污培训总时长 **5** 小时
 管理层接受反商业贿赂及反贪污培训人数 **26** 人
 管理层接受反商业贿赂及反贪污培训总时长 **5** 小时
 员工接受反商业贿赂及反贪污培训人数 **721** 人
 员工接受反商业贿赂及反贪污培训总时长 **5** 小时
 员工反腐倡廉协议书签署率 **100%**

举报渠道

举报邮箱：puruishenji@purui.cn

举报电话：021-63620283

02 以绿为念 守护视界



- 低碳医疗行动 31
- 医疗环境合规 33
- 生态院区建设 36

联合国可持续发展目标 (SDGs) 响应:

 6 清洁饮水和卫生设施	 11 可持续城市和社区	 12 负责任消费和生产
 13 气候行动	 15 陆地生物	



低碳医疗行动

气候变化治理体系

普瑞眼科深刻认识到应对气候变化对于长远发展的重要意义，将其作为实现可持续发展的内在责任与必然选择，坚决贯彻落实国家应对气候变化战略部署，持续强化全员生态环保意识与责任担当，以实际行动为全球气候目标实现贡献力量。公司牢固树立人类命运共同体意识，积极践行绿色发展理念，在推动产业转型升级与日常运营管理中系统推进节能降碳工作，坚定不移走生态优先、绿色低碳的高质量发展道路，主动融入全球气候治理体系，为全球气候治理进程贡献力量。

气候变化风险机遇

风险描述	发生概率	影响周期	财务影响性说明	应对措施
物理风险——极端天气事件				
暴风雨、干旱和洪灾等极端天气事件可能造成医疗设施损坏，导致手术延期或取消；同时可能引发电力中断，影响医院正常运营秩序	低	短期	运营成本上升： 医疗设施损坏需投入资金进行修复或重建；医院运营受阻期间需启用备用发电机等应急设备，增加运营成本	<ul style="list-style-type: none"> 加强医疗基础设施的建设与日常维护，及时识别并修复潜在隐患 制定并完善应急预案，定期组织开展应急演练
转型风险——健康风险				
随着气候变化加剧，紫外线辐射增强、空气污染加重等因素可能诱发白内障、青光眼、结膜炎等眼部疾病，导致相关患者数量增加	中	短期 - 中期	医疗资源紧张： 患者数量激增可能引发医疗资源紧张，影响诊疗效率，医院需投入更多资源用于设备、人力和药品配置，运营成本相应上升	<ul style="list-style-type: none"> 开展面向公众的健康教育活动，普及紫外线防护、空气污染防护等知识，提升公众眼健康意识 根据患者数量变化趋势合理配置医疗资源，保障诊疗效率与服务质量



机遇描述	发生概率	影响周期	财务影响性说明
绿色能源转型			
顺应全球应对气候变化的趋势，医院可在运营中逐步提升绿色能源使用比例，例如在建筑顶部铺设太阳能光伏设施，推动能源结构优化，践行生态环保理念	中	中期 - 长期	品牌价值提升： 绿色能源转型能够提升品牌价值与社会影响力，增强对可持续投资方的吸引力，为企业带来长期的品牌溢价与融资便利

气候变化风险管理

普瑞眼科将气候变化风险管理融入日常运营体系，围绕医院运行、医疗设施、患者服务及供应链等关键环节，持续开展气候相关风险的识别、分析与评估工作。结合各类风险的发生概率与影响周期，公司制定针对性应对策略并动态迭代调整，秉持系统化布局、前瞻性防范的原则，持续提升运营韧性，有效降低气候变化带来的潜在影响。

气候变化指标目标

普瑞眼科始终坚持绿色低碳发展理念，致力于将低碳理念全面融入运营管理各环节，通过优化能源利用效率、严控废弃物排放等具体措施，积极探索适配医疗行业的绿色技术与低碳服务模式，加强员工低碳理念培育，持续降低诊疗过程中的碳排放水平。为构建全链条绿色发展体系，公司将供应链绿色转型纳入核心考核指标，引导并要求上下游合作伙伴共同履行环境责任，强化协同减排，推动绿色供应链建设；同时，公司将重点开展气候变化与眼部疾病的关联性研究，系统梳理气候变化对眼部健康的影响，为相关疾病的预防、诊断与治疗提供科学依据和技术支持。

温室气体排放源类别	2024 年度	2025 年度	单位
直接温室气体排放量（范围一）	1,559.74	1,558.79	吨二氧化碳当量
间接温室气体排放量（范围二）	12,662.04	17,398.15	吨二氧化碳当量
温室气体排放总量	14,221.78	18,956.94	吨二氧化碳当量
温室气体排放强度	5.31	6.78	吨二氧化碳当量 / 百万营收

注：因统计口径变化，追溯调整 2024 年柴油数据，温室气体排放数据同步调整；温室气体排放数据参考《2023 年电力二氧化碳排放因子》《工业其他行业企业温室气体排放核算方法与报告指南（试行）》附录二提供的排放因子进行计算。

医疗环境合规

普瑞眼科严格恪守《中华人民共和国环境保护法》《中华人民共和国大气污染防治法》《中华人民共和国水污染防治法》《中华人民共和国固体废物污染环境防治法》《中华人民共和国传染病防治法》等法律法规，持续推进环境管理体系的建设，着力控制医院建设与日常运营对生态环境的潜在影响，保障生态环境质量及公共卫生安全。报告期内，公司未发生因违反环境法规而受到行政处罚的情形。

关键绩效

环保投入总金额	开展环保培训次数	环保培训参加人次	环保培训时长
203.79 万元	38 次	570 人次	76 小时

运营排放管理

普瑞眼科始终坚持绿色发展与合规经营，对日常运营中产生的废水、废气及固体废弃物实施从严管控，确保各类污染物稳定达标排放，切实减少对周边环境的影响，主动履行企业生态环境保护责任。

公司废气主要来源于油烟废气及车辆尾气，经有效处理后均符合排放标准要求。针对医疗污水与生活污水，公司严格依照《医疗机构水污染物排放标准》等法律法规及监管要求，制定《污水收集与排放管理制度》，全面落实卫生与环保部门各项规定，持续加强污水日常监测、收集处理与规范排放管理，从源头防范生态环境污染事件发生，保障生态环境安全。

医院污水管理措施

- ※ 保持污水排放系统顺利通畅，定期对医院污水排水系统进行维修保养
- ※ 每日检测污水余氯、pH 值，经化验符合国家规定标准方可排放
- ※ 做好日常监测工作，每月抽取一次以上处理后的污水水样进行检测，检测主要内容为粪大肠菌群的情况
- ※ 对消毒设备进行定期检修维护保养，对污水池进行定期清洗、消毒，确保污水处理设备运行安全可靠
- ※ 传染病人或疑似传染病人的排泄物，应当按照国家规定严格消毒，达到国家规定的排放标准后，方可排入污水处理系统
- ※ 在传染病流行期间，应根据相关规范要求增加污水处理消毒剂的投放量，并做好相关监测，保证污水符合排放标准

废水排放情况	2024 年度	2025 年度	单位
废水排放总量	163,397.48	185,988.75	吨

注：因统计口径变化，追溯调整 2024 年废水排放总量数据。

公司严格遵循《医疗废物管理条例》《医疗卫生机构医疗废物管理办法》《医疗废物包装物、容器标准和标识》等相关文件，制定并执行《医疗废物收集、转运及清洁消毒操作程序》，对各医院医疗废物的分类、收集、贮存及运送等环节实施规范化管理。各医院均配备医疗废物管理员，严格按照科室需求经专用通道将医疗废物转运至临时收集点，完成称重、登记与交接后转运至专用暂存室存放，并按规范对暂存场所及转运器具开展定期清洁与消毒作业。

在暂存过程中，各医院严格执行分类存放、密封包装、定期消毒等操作规范，实现医疗废物院内流转全程安全管控，有效降低对员工、患者及社区环境的潜在风险。为实现废弃物科学处置与资源循环利用，公司对不同类别废弃物实行分类处置：未被病人体液污染的医用塑料瓶及玻璃瓶由各科室分类收集后，交由具备资质的单位进行回收再利用；感染性、损伤性、药物性、化学性、病理性的有害医疗废物，在外包装袋上粘贴“医疗废物”警示标识后转运至医疗废物暂存室，并在 48 小时内交由具备专业资质的单位清运，送至指定场所进行无害化焚烧处理。

固体废弃物排放情况	2024 年度	2025 年度	单位
医疗无害废弃物产生量	6.70	22.70	吨
医疗无害废弃物处置量	6.70	22.70	吨
医疗有害废弃物产生量	139.00	130.23	吨
医疗有害废弃物处置量	139.00	130.23	吨
医疗废弃物合规处置率	100	100	%



为切实防范环境风险，公司构建了完善的环境突发事件应急管理体系，制定涵盖洪水、台风、地震等自然灾害的综合应急措施，并专项制定《医院环境、污水意外事件应急预案》，定期组织应急培训及应急演练活动，强化全员风险防范意识与应急处置能力，确保突发事件发生时能够快速响应、科学处置，最大限度减轻对周边环境的冲击。

能源资源管理

普瑞眼科依据《中华人民共和国节约能源法》《中华人民共和国水法》等相关法律法规要求，将节能节水理念融入日常运营管理，稳步推进节能节水型企业建设。立足医疗机构用能用水特征，从优化能源结构、改进设备设施等维度系统施策，同步运用节水技术、雨水回收等举措，降低整体能耗，减少资源损耗，提升集约利用效率，保障节能节水工作有序开展。

能源资源使用情况			
指标名称	2024 年度	2025 年度	单位
直接能源消耗总量	807.80	799.77	吨标准煤
——汽油	255	278.06	吨
——柴油	103.87	100.12	吨
——天然气	211,455.72	184,019.92	立方米
间接能源消耗总量	2,932.84	4,029.84	吨标准煤
——外购电力	23,863,632.87	32,789,576.56	千瓦时
能源消耗总量	3,740.63	4,829.61	吨标准煤
能源消耗强度	1.40	1.73	吨标准煤 / 百万营收
总用水量	235,959.30	222,700.12	吨
用水强度	0.88	0.80	吨 / 万元营收

注：因统计口径变化，追溯调整 2024 年柴油数据，直接能源消耗总量、能源消耗总量、能源消耗强度数据同步调整；直接能源消耗总量、间接能源消耗总量、能源消耗总量按照中华人民共和国国家标准的《综合能耗计算通则》（GB/T 2589-2020）换算因子进行核算。

在物料使用与包装材料管理方面，公司遵循绿色采购与循环利用原则，将环境友好理念融入物料管理各环节。采购环节优先选用环保型、可降解或可回收的包装材料，使用环节持续优化包装结构与设计方案，合理削减包装材料用量，积极构建循环经济发展模式，降低运营活动带来的环境负担。

绿色运营实践

普瑞眼科从运营细节入手，制定《各诊疗及非诊疗区域节能行动指引》，将环保理念融入手术室、供应室、病区及门诊等区域，并对办公用水、用电及用纸实行常态化监督，引导员工形成节约资源的良好习惯，打造绿色低碳的办公与诊疗环境。

绿色运营举措

- ※ 将人走灯灭、及时拔掉电器插销等要求列入安全检查项目，将节能降耗落实到日常工作中
- ※ 积极采用 LED 照明等节能设备取代传统高耗能设备，采购耗材时尽量选择具备绿色认证的材料
- ※ 净化手术间及净化辅房（包括走廊及无菌室等除外手术间的全部区域）夏天维持室温 24°C、冬季维持 22°C 左右，湿度维持在 55%-60%
- ※ 合理控制高压锅的运行频次；根据手术量，选择隔日灭菌或每周 2 次集中灭菌，增加敷料包备包基数，减少 BD 空载运行的能耗；日常连台手术，可选择小型灭菌器灭菌
- ※ 按规范要求，调节污洗区、包装区、灭菌区的温度，不可过高或过低
- ※ 病房 7 点至 21 点保持基本照明，其余时间开床头灯
- ※ 所有区域温度在 10 至 26 度之间不开空调，无自然通风时开启换风系统
- ※ 办公室、公共区域等保持基本的照明，分区到人或部门，做到下班前巡查，人走灯（机）关
- ※ 严格管理和控制各类功率高的电器使用

生态院区建设

普瑞眼科在运营中恪守《关于进一步加强生物多样性保护的意见》等法律法规要求，秉持尊重自然、顺应自然、保护自然的发展理念，在日常运营中主动落实生态友好相关举措，避免医疗活动对周边生态环境产生不利影响。同时将绿色理念融入院区规划设计、设施建设与日常运营管理，打造健康、舒适、可持续的就诊环境，在服务患者的同时促进企业与自然的和谐共生。



04

以智赋能 提升品质



精进医疗保障	39
普惠医疗可及	47
筑牢供给保障	52

联合国可持续发展目标（SDGs）响应：



精进医疗保障

医疗质量管理体系

普瑞眼科严格遵守《中华人民共和国基本医疗卫生与健康促进法》《中华人民共和国医师法》《医疗质量管理办法》等国家法律法规要求，将医疗质量与安全管理纳入核心治理体系，制定《医疗管理制度与规范》《医疗安全管理制度》《手术核心制度》《药品处方集》《各病种诊疗操作规范》等制度文件，并结合定期学习交流、巡查监督等方式，全面强化医疗质量安全管理。

在子医院层级，公司建立《科室管理制度》，对医疗机构科室运营实行标准化、规范化管理；制定《人员岗位职责》，实现岗位权责清晰、履职规范。通过推动各院严格落实医疗质量核心制度，全面开展病案管理、临床检验、药事管理、感染控制等专业医疗质量管理工作，持续提升医疗质量安全水平，为患者提供安全、可靠、规范的医疗服务。

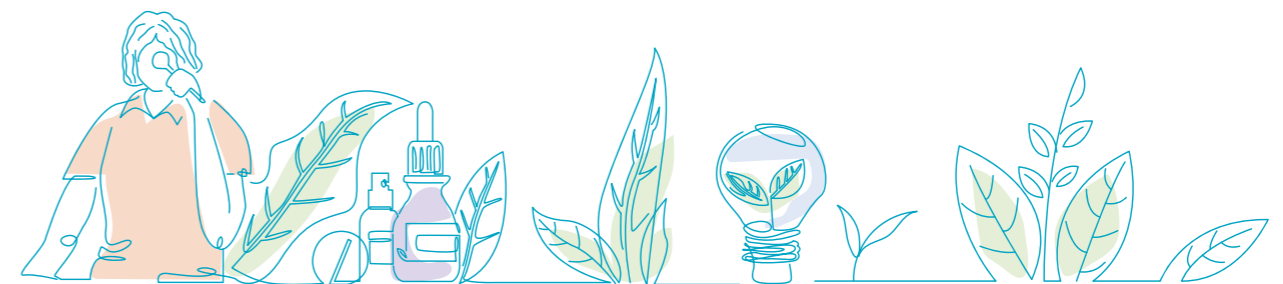
公司构建全面、全程的医疗质量与安全管控框架，设立由医务部、护理部和感控部组成的医疗质量管理中心，负责统筹制定医疗质量与安全管理制度、操作规程，并对各院制度执行、服务质量及安全管理实施专业指导、质量控制与内部监督；成立医疗质量委员会、医疗技术临床应用管理委员会、药事管理与药物质量管理委员会、病案管理委员会以及医学伦理委员会五大委员会，从制度、技术、管理、伦理等多层面系统监督和管理各院运营，确保医疗质量与安全始终维持高标准、稳定可控。

医疗质量风险机遇

风险描述	发生概率	影响周期	财务影响性说明	应对措施
管理风险				
医疗资源配置失衡、管理流程欠规范、管理制度存在疏漏等，可能引发医疗事故或患者投诉，进而影响医院声誉与患者信任度	中	中期 - 长期	营业收入减少： 资源利用率低及管理内耗直接影响服务供给效率，导致收入增长乏力；声誉受损加剧患者流失，进一步拉低营业收入	<ul style="list-style-type: none"> · 依据发展规划与患者需求，科学评估并动态调整医疗资源配置 · 推行标准化操作流程与管理规范，确保医疗服务一致性 · 完善内部控制制度，明确职责权限，建立相互监督机制 · 搭建专项质量反馈渠道，广泛收集各方意见并持续改进

风险描述	发生概率	影响周期	财务影响性说明	应对措施
设备技术风险				
若未能及时引进先进设备或技术，或设备因老化、维护滞后、软件漏洞等出现故障，可能导致诊疗与治疗效果不佳，甚至影响检查结果的准确性	中	中期 - 长期	业务收入下滑： 设备技术滞后或运行不稳直接削弱诊疗能力与患者体验，导致患者外流及收入下滑；设备故障频发增加维修成本与潜在医疗纠纷风险	<ul style="list-style-type: none"> · 密切追踪行业技术发展趋势，适时引进先进技术与设备，提升诊疗效果 · 制定并严格执行设备维护计划，确保设备始终处于良好运行状态

机遇描述	发生概率	影响周期	财务影响性说明
数字医疗			
<ul style="list-style-type: none"> · 运营管理升级：借助智慧医院系统，实现医疗服务全流程数字化、信息化与智能化，提升运营效率与管理水平 · 患者体验改善：支持 APP/ 网站预约挂号、报告查询、在线咨询等功能，简化就医流程，减少患者等待时间 · 诊疗协同增强：促进医疗信息共享与互联互通，医生可实时调阅完整病历及检查结果，保障诊疗服务的连续性与协调性 	高	中期 - 长期	<ul style="list-style-type: none"> · 降低运营成本：流程简化与工作效率提升，有效降低医院运营成本 · 品牌形象提升：服务体验升级增强患者满意度与忠诚度，提升品牌形象及市场竞争力，助力收入持续增长



医疗质量风险管理

为实现医疗质量风险全流程闭环管理，普瑞眼科搭建了覆盖诊疗全环节的医疗质量风险管控体系，明确风险预防、动态监控、应急处理、复盘总结及持续改进各环节的工作标准、流程规范与责任分工。公司定期组织开展医疗质量风险评估与脆弱性分析工作，精准排查眼科诊疗、护理、医技等关键环节的安全隐患，主动防范各类医疗差错事故的发生；同时通过全员经验分享、案例警示教育等方式，汲取经验教训、优化防控措施，持续降低医疗质量风险发生率，切实保障患者就医安全。

提升应急响应水平

为进一步健全患者安全管理体系，强化紧急救治能力，确保各类突发紧急情况能够迅速启动救治流程、高效实施救治措施，最大限度保障患者生命安全，公司系统制定《应急预案汇编》，明确各类医疗紧急情况的处置标准、流程规范与责任分工。公司定期组织开展应急预案演练，通过实战化模拟，持续提升医护人员应对突发事件的快速响应、应急处置及跨科室协同配合能力，为患者突发意外时获得及时、有效、科学的救治提供全方位保障，不断夯实患者安全管理基础。

案例 手术患者转运坠床应急演练

2025 年 11 月，重庆普瑞组织手术室患者转运坠床应急处置演练，模拟白内障术后患者转运中突发跌倒场景。演练过程中，医护团队迅速响应，严格按照应急处置流程，快速完成伤情评估、现场救治、事件上报、术后监护等各项工作，确保患者安全。演练后召开复盘分析会，梳理薄弱环节并制定整改措施，强化风险防范意识与应急处置能力，全力保障患者转运安全。



强化督导管控效能

公司始终将医疗质量与安全作为核心发展要务，推出科室管理“八大本”，制定《科室医疗质量与安全月度考核办法》，明确临床科室自我检查、自我管控的责任与要求，推动院科两级医疗质量管理制度落地生根、执行到位。

为实现医疗质量常态化、规范化提升，公司建立健全质量考核体系与标准化考核标准，要求下属各医疗机构每月定期组织开展医疗质控活动，严格按照时限完成自查自纠、问题梳理及整改落实工作；专门成立医疗督导组，构建常态化督导检查机制，依据医疗质量与安全考核实施方案，定期对各下属医院开展现场督导检查，重点聚焦依法执业、合规行医、制度执行、安全管理等关键领域，通过科学评估各项管控措施的实施成效，及时排查短板、精准提出改进方案，推动医疗质量持续循环优化、稳步提升。

加强药物警戒管理

公司高度重视临床用药安全管理，结合眼科诊疗用药特点建立健全药物警戒体系，对药品使用全过程开展规范化监测与风险管控。在日常诊疗过程中，持续对眼科用药不良反应进行主动监测、及时收集与规范上报，重点关注滴眼液、围手术期用药等重点品种的安全风险。公司严格按照《医疗安全不良事件分级报告与处置管理办法》，制定《抗菌药物分级管理制度》《抗菌药物临床应用监测细菌耐药监测及超常预警规定》等，将药品不良反应纳入医疗安全不良事件统一管理，执行分级上报、调查分析、应急处置及跟踪回访流程。同时，通过健全药物警戒管理制度、开展用药安全培训、强化临床药师巡查与医嘱审核、定期开展不良反应复盘分析等措施，持续提升全员药物警戒意识与风险识别处置能力，切实防范用药安全风险，保障患者就医安全。

提升医疗质量水平

立足行业特点与发展需求，公司构建“质量文化培育—质量知识强化—实践能力转化”的标准化培训机制，形成全方位、多层次、常态化的培训体系。通过定期组织内部专题培训、积极参与外部行业培训，系统宣贯医疗相关法律法规、诊疗操作规范、风险防控要点等核心知识，夯实医技护人员的知识基础；推行“一对一带教制”，结合常态化培训考核，强化知识吸收与实践应用，提升医技护人员的质量意识、责任意识与实操能力；依托医疗质量专项分析会、不良事件复盘会等载体，引导全员深化闭环管理思维，总结经验、排查短板、优化举措。通过多维度培训与实践，实现从知识传递到行为转化的深度渗透，达成质量意识培育与专业技术提升的双向赋能，持续夯实医疗质量与安全的人才支撑，推动医疗服务水平稳步提升。

关键绩效

质量培训人次 **6,892** 人次

质量培训总时长 **3,346** 小时

质量培训场次 **1,484** 场

案例 大湾区干眼赋能培训

2025 年 4 月，普瑞眼科大湾区干眼赋能培训会在深圳召开，通过“理论授课+案例研讨+实操演练”三维赋能模式，共绘大湾区干眼诊疗高质量发展蓝图，旨在进一步提高公司大湾区干眼项目的运营和诊疗水平，为干眼患者提供更优质的服务。



案例 临床科室主任管理能力提升培训研讨会

2025 年 3 月，为提升医疗服务质效与精细化管理水平，夯实医疗质量安全管理，合肥普瑞举办临床科室主任管理能力提升培训研讨会。本次培训内容兼具理论高度与实践深度，针对性强、实用性高，有效促进临床医技科室交流协作，助力医疗服务质量安全持续优化，对提升医院整体医疗水平、改善患者就医体验意义重大。



提供优质医疗服务

普瑞眼科恪守“用爱传递光明、用心温暖他人”的服务宗旨，将建设三级医院作为核心战略目标，严格遵循高起点规划、高标准建设、高质量推进的发展要求。医院以患者需求为根本服务导向，强化医疗服务体系化建设，着力打造全方位、多层次的优质医疗服务格局，通过持续深化“五心级服务”落地实施，把人文关怀贯穿诊疗全流程，切实提升患者就医体验，稳步提高患者服务满意度。



五心服务

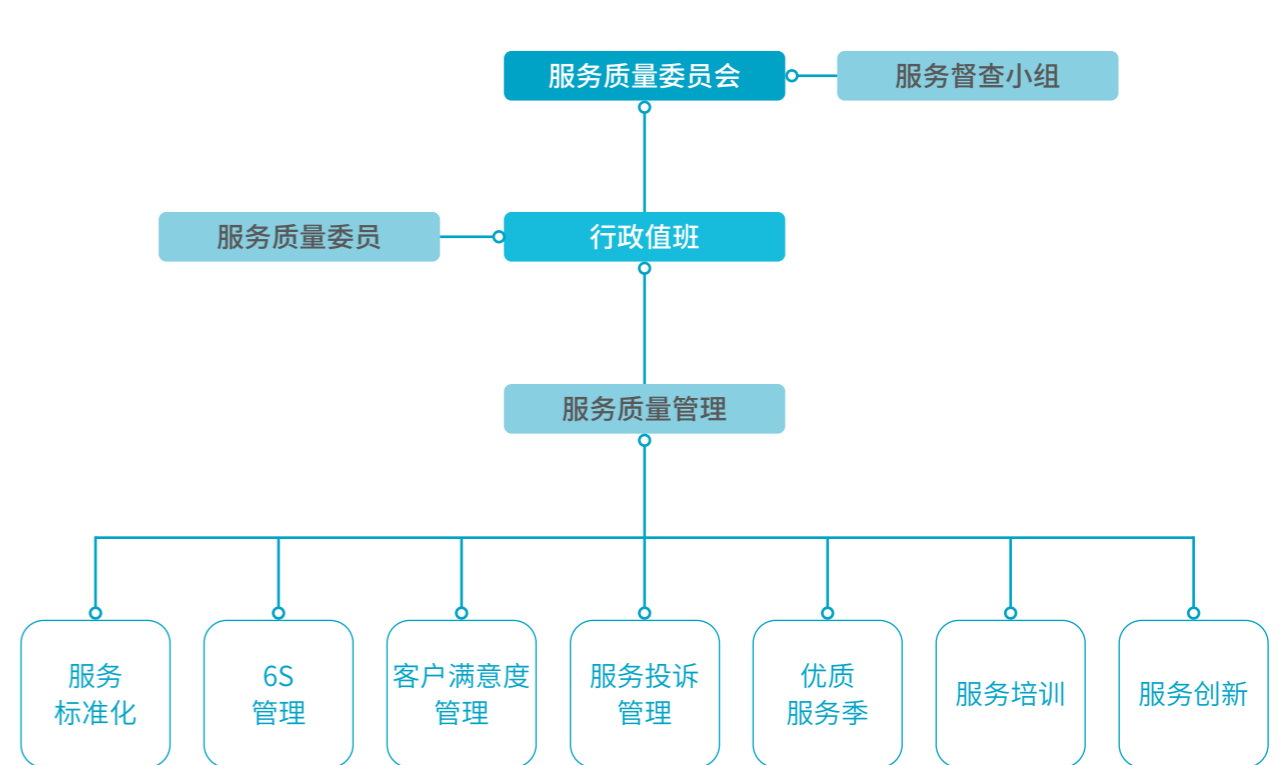
热心、专心、细心、贴心、安心

严控服务过程质量

公司着力构建系统化、标准化的服务管理体系，先后制定《普瑞眼科环节服务 70 条》《患者满意度提升与服务质量优化管理办法》等一系列服务管理制度，配备专职客服人员，与运营及临床科室紧密协作，对院前咨询、院中诊疗、院后随访各环节服务细节实施全程质控，持续推动服务质量提升、就诊流程优化及硬件环境改善，不断优化患者就医体验，切实提高患者满意度。各医院均设立服务质量管理委员会，由执行院长牵头担任组长，客服部及各临床、医技科室主任共同参与，形成齐抓共管的全流程服务管理格局。

公司持续完善服务管理体系，全面推行 6S 精细化管理，强化全员服务意识，推动服务标准落地执行，通过对岗位职责、服务规范、人员培训、岗位考核实施全方位、全过程管理，持续提升医务人员服务理念与专业素养，保障医院规范化管理与高效率运营，为广大眼疾患者提供多元化、多层次、高质量的眼健康医疗服务。

服务质量管理体系



案例 // “患者服务中心” 正式启动 | 以服务温暖医疗 以专业守护光明

为更好响应“以患者为中心”的医疗服务理念，满足广大患者对高质量就医体验的需求，2025年10月，广州普瑞“患者服务中心”正式启动，标志着其在优化服务流程、提升就医体验方面迈出重要一步，让医疗更有温度，让服务更贴近人心。



案例 // “名医+MDT 模式” 获评上海市社会医疗机构 “服务创新” 示范案例

2025年11月，上海市社会医疗机构协会四届三次会员代表大会暨第十二届管理年会隆重召开。上海普瑞“名医工作室联合MDT模式——一站式疑难眼病诊疗服务新模式”凭借其创新性、实用性及显著成效，荣获上海市社会医疗机构“服务创新”示范案例奖，成为眼科领域服务创新的标杆典范。



保障患者合法权益

公司致力于构建和谐稳定的医患关系，建立系统化的患者投诉管理体系，制定《医疗纠纷预防与患者权益保障实施细则》，明确医疗投诉受理、调查、处置与反馈流程，并成立医疗纠纷防范领导小组，确保各类医疗纠纷得到公平、高效、妥善处理，充分维护患者合法权益。

公司搭建住院患者恳谈会、线上二维码评价、投诉热线等多维度沟通渠道，广泛征集患者意见与改进建议。针对投诉事项实行快速响应机制，及时开展调查核实，并依据事项性质与管理层级，在规定时限内向投诉人反馈处理结果。公司不断完善患者满意度监测与改进机制，定期开展患者满意度调研，精准把握就医需求，根据反馈持续优化服务流程；同时定期归集互联网平台真实评价，动态监测服务质量，对发现问题建立台账、限期整改，形成闭环管理，以持续改进推动服务品质稳步提升。

关键绩效



案例 // 银龄视界 品质守护！诚信医疗座谈会圆满举办

“3·15”国际消费者权益日期间，兰州普瑞举办“银龄视界 品质守护”诚信医疗座谈会，组织核心管理层、资深眼科专家、医护人员代表与患者代表，围绕老年眼健康服务开展深度沟通与建言。以本次活动为抓手，持续弘扬诚信医疗理念，提升老年眼病诊疗服务水平，切实保障老年患者权益与视觉健康，不断增强老年群体就医获得感与幸福感。



践行责任营销理念

公司始终坚持合法合规经营，构建全方位、全流程的负责任营销体系，在市场端、营销端、服务端全面落地负责任营销政策。公司坚守诚信经营底线，坚决杜绝发布夸大宣传、虚假误导、具有欺骗性质的营销内容，始终以尊重患者、诚信沟通为核心原则，以透明规范、合法合规为营销执行标准，保障患者知情权与合法权益。

公司将负责任营销要求嵌入所有对外沟通、品牌推广及宣传传播环节，建立营销信息严谨审核机制，对所有拟传递的宣传信息进行多维度分析与严格评估，确保宣传全过程合法合规、营销内容真实有效、不误导消费者。此外，公司定期组织负责任营销专题培训，确保每位员工深入理解并严格执行相关法律法规与营销准则，严禁开展虚假、夸大宣传等违规行为，持续强化合规营销意识，推动公司品牌形象正向传播。

关键绩效



普惠医疗可及

普瑞眼科始终聚焦群众就医需求，不断创新医疗服务模式、拓展医疗服务网络，同时积极联动各方力量，推进基层医疗能力提升，常态化开展公益免费筛查、用眼健康知识普及等活动，为弱势群体提供就医保障，持续深化医疗可及性体系建设，确保广大群众能够公平、便捷地获取高质量眼科诊疗服务，以实际行动践行企业社会责任，助力医疗资源均衡发展。

拓展医疗服务网络

自成立以来，普瑞眼科始终坚持“直营连锁”发展模式，持续完善全国眼科医疗服务网络布局。在立足北京、上海、广州、深圳等核心城市，不断巩固区域医疗服务优势的基础上，通过机构拓展、医联体共建、对口帮扶及技术协作等多元化路径，持续扩大优质眼科医疗资源的范围，推动优质医疗服务向基层下沉、向医疗资源薄弱地区延伸。同时，针对患者在日常就诊中普遍存在的挂号缴费繁琐、异地就诊不便等痛点问题，公司稳步推进互联网医院建设，陆续上线多项便民惠民服务功能，持续优化患者全流程就医体验，进一步拓宽眼科医疗服务的可及性，以数字化建设助力实现眼科医疗服务更加公平、可及。

案例 优化服务体验 传递医疗温度

2025 年，重庆普瑞“互联网智慧医院”平台全面上线，集预约挂号、门诊缴费、报告查询、候诊提醒、价格公示、费用查询等一站式服务，实现“信息多跑路，患者少跑腿”；同步成立的“患者服务中心”，构建覆盖院前、院中、院后的全周期随访机制，推动服务从“诊疗结束”向“健康守护”延伸，以有温度的服务实践诠释“用爱传递光明”的宗旨与初心。

为进一步夯实基层医疗能力，公司持续深化医联体建设与跨区域技术协作。湖北普瑞与江夏金口中心卫生院范湖分院共建青少年视力防控基地；武汉普瑞与通山县妇幼保健院、孝昌人和眼科医院建立技术协作机制；南昌普瑞与江西中医药大学第二附属医院搭建医联体合作平台；乌鲁木齐高新普瑞与当地社区卫生服务中心开展联合诊疗服务。通过专家派驻、技术指导、双向转诊等形式，有效提升基层医疗机构的眼科诊疗能力。



此外，公司积极投身公益医疗支援与对口帮扶工作。上海普瑞赴云南红河县开展沪滇协作医疗支援，开展义诊手术、临床示范带教并捐赠医疗物资；武汉普瑞与多家县域医疗机构开展技术协作，派遣专家团队开展手术带教与专业培训，让基层患者在家门口就能享受到优质眼科诊疗服务。针对边疆及医疗资源相对匮乏地区，依托“眼健康 7 号”流动筛查车，深入新疆阿勒泰、莎车县等地开展对口帮扶，把专业、便捷的眼科健康服务真正送到基层群众身边。

普及健康科普知识

普瑞眼科持续加强基层眼健康科普能力建设，通过盘活各类科普阵地、健全专业化科普队伍、丰富多元化科普活动、加强高质量原创科普内容产出，系统推进眼健康知识普及工作，让社会公众及时了解眼健康领域的最新研究成果与防治理念，推动爱眼护眼意识更加深入人心，切实履行维护国民眼健康的社会责任与时代使命。

报告期内，公司持续开展形式多样的眼科知识科普活动，进一步提升公众对眼健康重要性的认知水平。同时，凭借在科普传播领域的长期深耕与创新实践，原创科普书籍《拯救干眼》在首届健康科技与科普大会上荣获“年度优秀科普传播作品——最佳创新作品”奖项，充分展现了专业医疗技术与大众科普传播深度融合的良好成效。

案例 旗聚韩家·至善至美暨医脉连街守护眼健康行动启动

2025 年 6 月，武汉普瑞联合硚口区韩家墩街道、简易社区共同举办了以“6.6 全国爱眼日——关注普遍的眼健康，旗聚韩家·至善至美暨医脉连街守护眼健康行动”为主题的活动。此次活动落地社区，聚焦全年龄段眼健康，旨在为民众传递科学护眼理念，倡导“早发现、早诊断、早治疗”的眼健康理念，进一步提升居民幸福感，共建和谐社区。



案例 获评“广东省科普志愿服务试点基地”

2025 年 12 月，由广东省科学技术普及志愿者协会、广东省科普教育基地联盟、广东省研学旅行协会、广东省中小学校长联合会联合主办的“千帆入海·科普远航——2025 广东省科普研学生态大会”在广州成功举办。广州普瑞在会上荣获“广东省科普志愿服务试点基地”授牌，这不仅是对医院长期致力于眼健康科普工作的高度认可，更是鞭策医院通过持续的眼健康科普工作，进一步提升公众眼健康认知、推动全民科学用眼的重要推动力。



案例 // 与“每周半天计划”同行，带学子探索视界奥秘

作为深圳市眼健康领域的权威机构和备受信赖的校外实践基地，深圳南山普瑞深知自身在新时代科学教育中的责任与使命，主动融入教育强国建设浪潮，以专业的医疗资源和成熟的科普体系，为这一重大教育创新实践提供坚实支撑。2025 年 10 月，深圳南山普瑞眼健康教育基地以其高标准的专业配置与沉浸式的科普体验，分批接待了深圳一学校的 200 余名师生，成功举办了一场深度与趣味兼具的眼健康科普实践活动。



开展便民惠民行动

为更好地服务群众眼健康需求，普瑞眼科持续推进便民惠民服务升级，各地医院通过优化服务流程、创新服务形式、提升服务质量，将优质、细致的医疗服务覆盖就诊全过程，不断传递医疗人文关怀，提升患者整体就医体验。公司旗下所有医疗机构均已纳入医保定点体系，在白内障、青光眼、眼底病等基础治疗与常规检查项目上，严格执行国家医保控费相关规定，顺应 DRG/DIP 付费改革及药品耗材集中采购政策要求，形成规范透明的价格体系；并通过充分释放集采降价、支付方式优化等政策红利，持续减轻患者诊疗经济压力，有效提升眼科医疗服务的可及性与普惠性。

案例 // 启动“云南万人摘镜圆梦计划”

2025 年 4 月，昆明普瑞联合昆明广播电视台启动“云南万人摘镜圆梦计划”，推出千人免费眼健康筛查、20 个公益摘镜名额、困难毕业生近视手术专项援助等惠民举措，为近视群体提供技术到费用的全方位支持。



案例 // 阿柏西普“艾惠宝”公益援助启动

为强化公众对眼底疾病的认知与重视，普及早期筛查和规范治疗的重要性，2025 年 5 月，重庆普瑞启动“关爱眼底健康 共筑光明希望”阿柏西普“艾惠宝”公益援助活动。该项目旨在通过药品费用减免、诊疗流程优化及全周期健康管理服务，减轻患者经济负担，提升眼底病规范化治疗率，助力更多患者重获光明未来。

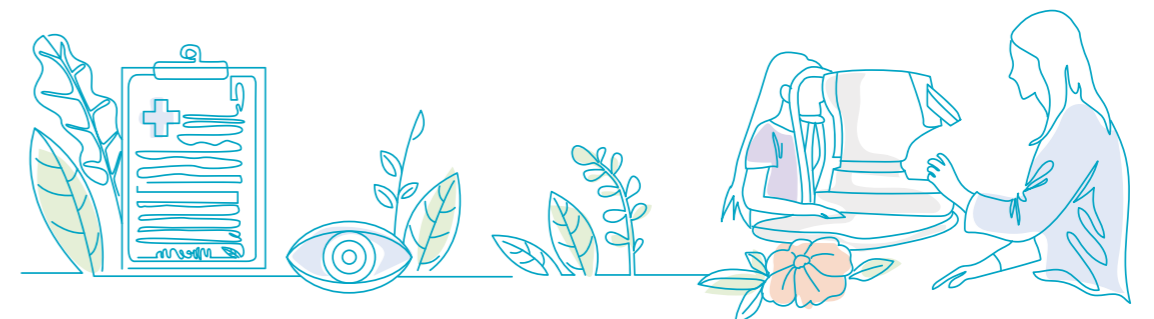


案例 // 医保落地降药费，减轻眼底病患者诊疗负担

2025 年 1 月，法瑞西单抗正式纳入医保，单支价格由原来的 9,000 元降至 3,608 元，广东省职工医保报销比例高达 70%~88%，居民医保则为 60%~70%，具体报销金额根据各地医保政策而定。广州普瑞为当地首位受惠患者完成注射，患者自付费用较此前显著减少，切实降低眼底病患者的诊疗经济负担。

聚焦特殊人群关怀

为深入践行“以病人为中心”的服务理念，普瑞眼科持续推进服务模式创新与服务体系升级，着力构建“门诊—住院—出院—院外延续”的全周期医疗服务模式。全国各普瑞医院积极开展延伸护理等优质便民服务，多地护理团队提供护理上门服务，满足失能人群、慢性病患者及老年眼病患者的居家护理需求，切实解决行动不便患者就医难、护理难的实际问题；上海、昆明等多家普瑞眼科医院率先开设“视觉与学习困难门诊”，针对因视觉功能缺陷导致学习障碍的青少年群体开展专业化评估与诊疗，帮助青少年改善视觉功能，缓解在阅读、学习中因视觉问题带来的困扰；同时，面向残疾人、困难家庭、特殊户外职业群体等重点人群，通过开展专项眼健康筛查、开通绿色就医通道、实施公益手术救助等举措，提升特殊群体眼健康服务的眼健康保障水平。



案例 // 守护环卫工人眼健康，落实重点职业人群健康干预

2025 年，上海普瑞通过“政-医-社”联动模式，为长宁辖区 694 名环卫工人提供公益眼科体检、一对一健康指导，建立专属眼健康档案并同步反馈数据；此外，上海普瑞还开展了多场眼健康科普宣教活动，通过通俗易懂的讲解、案例分享等形式，向环卫工人普及紫外线防护、粉尘防护、眼疲劳缓解等实用知识，赠送防紫外线护目镜，相关活动通过多家媒体报道，唤起社会对劳动者眼健康的关注。



案例 // “汇爱工程·助明行动”眼病救助项目（深圳站）正式启动

2025 年 4 月，由广东省残疾人公益基金会发起、深圳南山普瑞承办的“汇爱工程-助明行动”眼病救助项目（深圳站）启动仪式隆重举行。项目将通过专业医疗团队深入社区筛查、建立救助绿色通道等方式，为深圳地区白内障等眼病患者提供救助，预计惠及超 300 名困难群体。深圳南山普瑞将充分发挥其在白内障等领域的诊疗优势，为项目提供全方位的医疗技术支持。



案例 // 「重见光明·百人公益计划」助 100 名白内障患者重获清晰视界

2025 年 7 月，由大湾区医疗专业发展协会主办，上海普瑞公益基金会 联合 奥疾同行基金会有限公司 合办，并由普瑞眼科全力支持的跨境公益医疗项目「重见光明·百人公益行动」计划在香港正式启动。目标是在未来一年内为 100 位有经济困难、有手术急需的白内障患者提供全额手术资助，助力患者重获光明，为跨境医疗协作公益实践添彩。



筑牢供给保障

规范供应商管理流程

普瑞眼科严格遵循《中华人民共和国药品管理法》《中华人民共和国药品管理法实施条例》《医疗器械监督管理条例》等法律法规，建立健全供应商管理体系，制定并执行《供应商管理制度》，对采购与招标流程实施标准化管理，对供应商准入审核、考核评价及退出机制进行清晰界定，严格筛选具备合法资质与良好信誉的合作方，确保医院药品、医疗器械等医用物资来源合法合规、质量安全可控，切实守护患者生命健康与合法权益。

为保障供应链安全稳定，避免因外部波动造成供应中断或不足，公司对非单一来源产品实行多源供应策略，建立并维护至少两家及以上合格供应商储备库，并根据合作表现实施动态更新与优化调整。公司持续监测国内外市场及供应链形势变化，基于运营实际科学设定合理库存水平；在应急状态或需求高峰阶段，结合临床诊疗需求与历史同期数据开展精准分析，及时提升相关物资储备规模，全方位保障供应链的稳定性与连续性。

此外，公司全面推行供应链数字化管理模式，将首营审批、采购、验收、仓储、销售、出库及复核等环节纳入统一信息系统管控，实现全流程可追溯、可监测、可管控，持续提升供应链精细化、智能化管理水平，为医疗服务运营提供高效、精准、可靠的保障。

供应商规范管理

供应商的准入

※ 实行严格的准入机制，全方位审核供应商的资质条件、财务状况、商业信誉、产品质量、售后服务、履约能力等条件，将满足条件的供应商纳入合格供应商库

供应商的评估

※ 对供应商实施分级管理，从质量管理、商务条件、物流交期、售后服务、配合度等进行综合评估
 ※ 实行竞争机制，引入市场同类别供应商与其进行对比重新评估

供应商的退出

※ 将不能满足公司发展需求的供应商移出供应商名单
 ※ 将严格违反公司相关规定的行为的供应商纳入黑名单，并不再与其合作

打造透明阳光供应链

普瑞眼科积极推行阳光采购机制，严格执行“公平、公正、公开、诚信”的采购原则，全面规范采购及招投标全流程管理。为确保供应链廉洁自律，公司在合作准入阶段强制要求供应商签署《供应商廉洁承诺书》，明确廉洁合作条款，从源头切断违规利益链，防范商业风险，打造合规透明的供应链环境。同时，响应国家绿色发展战略，在采购管理中践行绿色采购理念，优先甄选环保、低碳、可循环利用的产品与服务，致力于减少资源消耗与环境足迹，推动供应链向绿色、低碳、可持续方向发展。

05

以智为擎 创新引领



聚焦研发创新 55

数据隐私保护 66

联合国可持续发展目标（SDGs）响应：



聚焦研发创新

完善研发治理

普瑞眼科深入实施创新驱动发展战略，持续夯实科研创新根基，不断完善科研创新体系建设。为规范科研创新全流程管理，公司制定《科研项目管理办法》《科研经费使用管理办法》《产品研发管理制度》等专项制度，明确科研项目立项、实施、验收及经费使用等各环节的管理标准与要求，推动科研创新工作向专业化、规范化、系统化方向发展，为提升眼病诊疗技术水平、促进科研成果高效转化筑牢制度基础，切实增强科技创新对公司高质量发展的引领力与支撑力。

公司设立科研中心作为科研创新工作的归口管理部门，全面负责科研工作的统筹规划、资源协调、流程管控，确保各项科研任务顺畅、健康、有序、规范推进；同时成立科学学术指导委员会，充分发挥专业优势，对科研项目的立项、实施、评审进行全程把关、监督与指导，保障科研工作的科学性、规范性与前瞻性。



明确研发战略

风险描述	发生概率	影响周期	财务影响性说明	应对措施
技术风险				
眼科技术研发难度高、迭代快，易出现项目延期、技术落后或商业化受阻，影响市场竞争力	高	长期	<p>营业利润下降：技术落后导致患者选择流失，核心业务收入下降</p> <p>运营成本上升：研发周期长、投入高，若技术失败或被淘汰，需追加投入重新研发</p>	<ul style="list-style-type: none"> · 组建高素质研发团队，提升创新与问题解决能力 · 制定科学风险评估流程，及时应对技术不确定性 · 与高校、科研机构合作开展技术研发 · 密切关注行业技术趋势，动态调整研发方向

风险描述	发生概率	影响周期	财务影响性说明	应对措施
政策风险				
医疗监管政策持续收紧，若无法及时适配新规或满足监管要求，将约束业务开展与合规运营	中	中期	<p>营业利润下降：政策限制可能导致部分高价值服务项目无法开展，影响营收增长</p> <p>运营成本上升：满足监管要求需加大研发投入以改进技术或服务流程</p>	<ul style="list-style-type: none"> · 密切关注政策动态，及时评估政策对公司业务的影响 · 提前布局合规化改造，确保服务与技术符合监管标准
市场风险				
新技术 / 服务易面临患者接受度低、推广难，或行业竞争加剧，导致患者流失、营收增长乏力	高	中期	<p>营业利润下降：患者对新技术认知不足或信任度低，选择该技术的患者数量有限，直接影响医疗服务收入</p> <p>运营成本上升：需加大科普宣传与患者教育投入</p>	<ul style="list-style-type: none"> · 研发前充分开展市场调研，精准匹配患者需求与竞争格局 · 提升技术安全性与有效性，降低患者风险担忧 · 通过科普宣传、患者教育、在线咨询等方式增强患者信任与接受度
知识产权风险				
核心技术易遭侵权、泄露，或存在无意侵权风险，可能引发法律纠纷、丧失竞争优势	中	短期 - 中期	<p>营业利润下降：技术泄密或被侵权将削弱产品竞争力，影响销售收入与利润</p> <p>运营成本上升：侵权诉讼可能导致高额经济赔偿</p>	<ul style="list-style-type: none"> · 建立健全知识产权管理制度，确保核心技术及时确权与保护 · 强化技术保密机制，防范核心技术泄露 · 定期监测市场与竞争对手知识产权状况，提前应对潜在风险

机遇描述	发生概率	影响周期	财务影响性说明
技术机遇			
借助 AI 与大数据研发智能眼科诊断技术，可快速精准检测多种眼病，辅助医生诊断，优化院内诊疗流程、减少患者等待；同时打破地域限制，拓展医疗服务覆盖范围	高	长期	<p>营业利润增加：智能诊断带来新服务与盈利模式，技术成熟后进一步提升商业价值</p> <p>运营成本下降：自动化处理眼部影像数据，减少医生手动分析工作量，降低人力成本、提升运营效率</p>

强化风险管控

普瑞眼科持续健全并完善科研风险管控机制，为科研创新活动安全有序开展提供坚实保障。公司通过构建风险识别体系，定期组织专家团队对科研项目开展全面评估，精准捕捉研发过程中的潜在风险点；对各项风险进行系统性分析，量化评估风险发生概率及影响程度，明确风险优先级，为后续风险应对策略的制定提供数据支撑与决策依据；根据评估结果制定并落地实施针对性的风险管控方案，切实降低风险发生概率并削弱其冲击影响。在科研推进过程中，公司建立动态风险监测与反馈机制，实时跟踪风险变化趋势，根据实际情况及时调整风险应对策略，确保科研项目执行效率与质量稳步提升，保障科研活动安全、可控。

优化创新管理

加强团队建设

公司秉持“精准引才、精心育才、精诚用才”的人才理念，不断优化科研人才结构，夯实人才储备基础。公司紧密围绕各专业学组建设与学科发展需要，系统谋划科研布局，着力打造特色突出、方向明确、结构稳定的专业科研创新团队。通过以专业学组为单元开展临床大数据研究与联合攻关，推动资源共享与协同创新，加速培养临床与科研并重的复合型高层次人才，为眼科医疗技术进步与行业发展提供强有力的人才支撑和创新动能。为持续提升科研创新能力，公司建立年度专项科研培训体系，多渠道、多层次开展能力提升活动，包括科研立项申报、科研方法与论文写作等专项培训，并积极选派科研骨干参与国内外学术交流与研讨活动，使科研团队精准把握眼科领域前沿动态，持续更新知识结构，全面提升科研创新水平与综合业务能力。



落实创新激励

公司坚持以激励促创新、以保障强动力，为充分调动科研工作者的创造性、主动性与积极性，推动科研创新工作提质增效，制定并落地实施《科研奖励办法》，设置科研立项奖、科研论文奖、科研成果奖、发明专利奖等奖励项目，明确奖励标准、申报流程与发放机制，对在科技创新、技术研发、成果转化等领域作出突出贡献的组织和个人给予奖励，切实调动科研人员的创新积极性与主动性，营造浓厚的创新氛围，为公司科研实力提升注入持续动力。

为进一步拓宽科研人员发展空间、激发研发活力，公司同步设立中青年科研项目计划、重大科技攻关项目计划、对外科技合作计划、专项技术研发计划、学术活动专项计划等，满足科研人员成长需求，为科研人员提供发展机遇、激发攻坚热情、促进知识交流，切实满足科研专项需求、营造浓厚学术氛围，充分释放科研人员研发动力。

搭建创新平台

为构建完善的医教研一体化创新平台与人才发展体系，夯实学科发展基础、提升学科综合实力，公司立足长远发展，成立医教研发展战略专家委员会，充分发挥专家智库的专业优势，承担决策咨询、技术指导与“传帮带”职责，为医教研工作的科学推进提供有力支撑。公司持续优化医教研一体化组织架构，以各专业学组为核心抓手，系统推进学科建设提质、人才队伍培育、科研合作深化、国际交流拓展，推动科技创新与产品、服务创新协同发力，持续增强行业话语权与影响力。凭借多年深耕眼科领域积累的全国性服务网络、丰富的临床诊疗经验，以及多地域、多中心的优质临床数据资源，公司强化新技术应用的临床数据反馈，推动科研成果与临床应用深度衔接，实现“临床促科研、科研反哺临床”的良性循环。同时，公司积极搭建产学研协同创新平台，深化与高水平科研院所、高等院校的合作，聚焦眼科与生物工程、光学、计算机科学、AI 技术等交叉领域，开展多元化应用场景研究，着力打造医教研协同创新与科研成果产业化一体化平台，为公司高质量创新发展注入强劲动力。



关键绩效

研发人员数量 **95** 人 研发人员占比 **1.89%**

研发团队构成情况

指标		2025 年数值 (人)
按学历划分	博士	15
	硕士	26
	本科	49
	专科	5

规范科技伦理

公司高度重视科研伦理建设，设立医学伦理委员会，明确其核心职责为统筹开展涉及人体生物医学研究项目的伦理审查工作，严格规范审查流程，全面覆盖初始审查、中期跟踪审查、结题复审等各个环节，确保每一项涉及人体的生物医学研究都符合伦理要求。为进一步强化伦理审查能力、规范科研行为，定期组织开展科研伦理审查专项培训，系统提升科研人员与审查人员的伦理认知水平和合规操作能力，确保科研活动全程恪守科学伦理准则，有效防范各类科研伦理风险，为科研工作的健康有序推进提供坚实的伦理保障。

布局知识产权

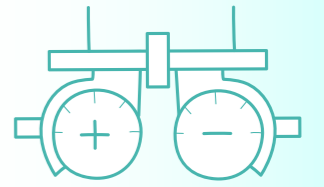
公司始终坚守“保护知识产权就是保护创新”的发展理念，将知识产权保护纳入企业核心发展战略，构建起涵盖知识产权申报、运用、保护、管理全流程的完善体系，对知识产权的申报、注册、使用、维护等环节进行精细化管控，确保自主创新成果得到有效保护，推动创新活力持续释放。同时，注重强化全员知识产权保护意识，通过系统宣导与培训，引导全体员工在各项业务开展过程中，严格恪守知识产权相关法律法规，自觉规避侵犯他人知识产权的行为，切实维护知识产权领域的公平竞争环境。

关键绩效



制定研发规划

立足国家眼健康事业发展规划，精准对接市场临床诊疗需求，公司紧扣自身战略发展布局，科学合理规划科研方向与发展路径，深耕眼科医疗创新领域。公司持续优化医教研一体化平台建设，推动前沿科技在眼科诊疗中的深度应用与场景拓展，加强新设备、新技术临床应用的常态化数据收集与反馈分析，研发更具精准性、高效性、个性化的眼科诊疗技术与方案，持续推动产品迭代、技术升级与服务优化，全面提升各连锁医院的医疗技术水平与服务质量，增强行业核心影响力，切实履行守护大众眼健康的社会责任。



创新成就视界

普瑞眼科持续推进前沿眼科技术引进与临床应用，不断更新高端医疗设备，升级核心专科诊疗能力。通过推广精准化、微创化、智能化诊疗技术，进一步优化诊疗流程，提升手术安全性与治疗精准度，持续改善患者就医体验与术后康复效果。同时，深度参与多项眼科行业标准、专家共识与技术规范的制定工作，将临床实践经验转化为行业指引，推动学科规范化发展，以技术创新与标准引领双轮驱动，全面提升专科诊疗能力与行业影响力，为患者提供更安全、优质的眼科医疗服务。



案例 成功开展全国首例超高度近视龙晶®PR 型晶体“双眼四襻同步植入”手术

2025 年 4 月，广州普瑞多学科联动，成功开展国内首例超高度近视（右眼 1,725 度、左眼 2,300 度）“双眼四襻同步植入”手术，通过植入首款国产龙晶®PR 型晶体，助力一名超高度近视合并外隐斜及右眼上睑下垂患者重获清晰视界。新技术应用大幅地缩短了手术时间，标志着国产近视矫治技术迈向新高度，更为复杂超高度近视患者提供了更安全、个性化的治疗选择。





案例 // AI+ 干频优视 2.0-Foresight 新技术发布会盛大启幕

2025 年 4 月，重庆普瑞举办“AI+ 干频优视飞秒 2.0-Foresight 新技术发布会·重庆站”，正式发布 AI+ 干频优视飞秒 2.0-Foresight 屈光手术新技术，标志着重庆普瑞迈入“精准化、智能化、可视化”的全新阶段，正式开启屈光手术可预测新时代。



案例 // 迈入近视矫正“超快智能”新时代

2025 年 5 月，普瑞眼科隆重宣布，全球知名屈光手术设备——蔡司新一代全飞秒 VISUMAX 800 及新微创手术 SMILE pro 正式投入临床使用，并成功完成首批手术。广州普瑞、成都普瑞、合肥普瑞、昆明普瑞、南昌普瑞五家眼科医院成为全国首批实现该技术临床落地的医疗机构，为近视患者带来更快速、更智能、更安全的视觉矫正体验。



案例 // 全国首批 EVO+ICL (V5) 植入手术完成

2025 年 12 月，南昌普瑞成功完成全国首批 EVO+ICL (V5) 有晶体眼人工晶体植入手术，标志着这一全球前沿的近视矫正技术正式在江西省落地，也为华中地区近视患者提供了更多元化、高品质的近视矫正选择。



深化合作共赢

普瑞眼科以开放姿态构建协同创新生态，以共赢精神深化产学研融合，携手行业伙伴推进技术攻关与成果转化，全面助力眼科医疗领域创新升级与技术进步。

校企合作

案例 // 上海大学医学院与普瑞眼科战略合作 共促眼科医疗发展

2025 年 1 月，上海大学医学院与普瑞眼科携手共建“上海大学医学院附属眼科中心”及“眼视光研究中心”，为眼科医疗领域注入新活力。双方将以此为契机，聚焦人才培养与科技创新，致力于提升眼科诊疗技术与服务质量，为眼科医学进步注入新动能。



案例 医教结合新发展

2025 年 2 月，上海健康医学院附属普瑞宝视眼科医院正式揭牌，此次合作标志着上海健康医学院与上海普瑞宝视的深度合作迈向新阶段，为眼科医疗与医学教育的融合注入新动力，为患者提供更专业、优质的眼科医疗服务，同时也将成为培养眼科专业人才的重要基地。



案例 深化校企合作，推动产教融合

2025 年 6 月，温州医科大学眼视光学院代表团到访兰州普瑞，双方围绕学术科研、人才培养及公益项目合作等展开深入交流。此次活动不仅加深双方校企合作关系，更为后续双方在人才培养、科研合作、实践就业等方面的深入合作奠定了坚实基础。双方将以此为契机，在人才培养和供需对接上建立长效机制，聚焦学术科研、临床大数据开展全方位合作，共同探索校企合作的新模式、新路径，促进医教研一体化再上新台阶。



学习交流

案例 高质创新为翼 精护患儿眼眸

2025 年 4 月，普瑞眼科视光与儿童眼病学组学习与工作会议在合肥召开，旨在通过系统性、阶段性的专业输入，推动科室主任在新环境、新业务模式下的思维升级与效能飞跃，以创新管理为业务增长注入强劲动能，进一步夯实普瑞眼科在视光与儿童眼病领域的引领力与临床竞争力。



案例 聚焦干眼精准诊疗新路径

2025 年 11 月，美国医学博士、眼科学会认证眼科医生到访合肥普瑞，与角膜与眼表项目团队就干眼症精准诊疗的精准诊断与有效治疗展开深入交流，并为双方长期合作奠定基础。



案例 高质量研讨驱动屈光性白内障手术数字化革新

2025 年 12 月，由普瑞眼科主办的“EQ Workplace 数字化精准”高质量屈光白内障手术研讨会隆重举行。本次研讨会不仅是一次技术成果的集中展示，更是一场关于“精准视觉”理念与“数智医疗”路径的深度对话。从引进国际前沿平台，到推动本土化临床转化；从单点突破，到体系化建设——普瑞眼科正以“数智+精准”双引擎，加速屈光性白内障与老视手术向标准化、智能化、高质量发展迈进。



案例 智见眼底 聚势共生

2025 年 12 月，为推动眼底病诊疗技术创新，强化学科人才队伍建设，促进区域眼科医疗服务差异化发展，普瑞眼科召开眼底病高质量发展研讨会，40 余位眼科专家、学者及普瑞眼科各医院骨干医师齐聚一堂，围绕眼底病诊疗前沿动态、技术革新及临床难点等议题展开深度研讨。

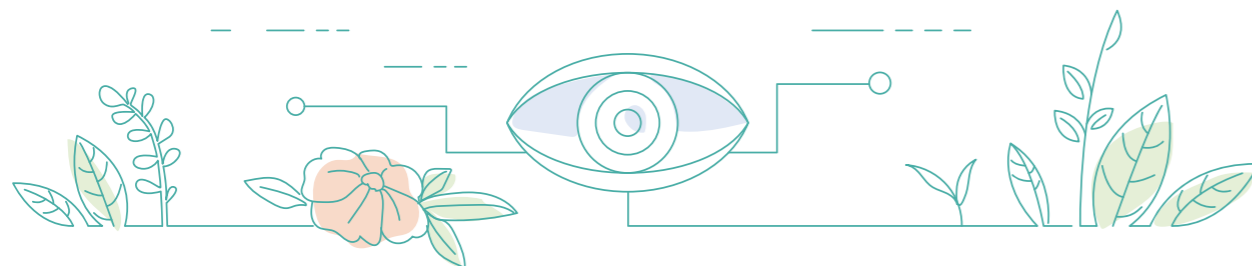


数字转型赋能

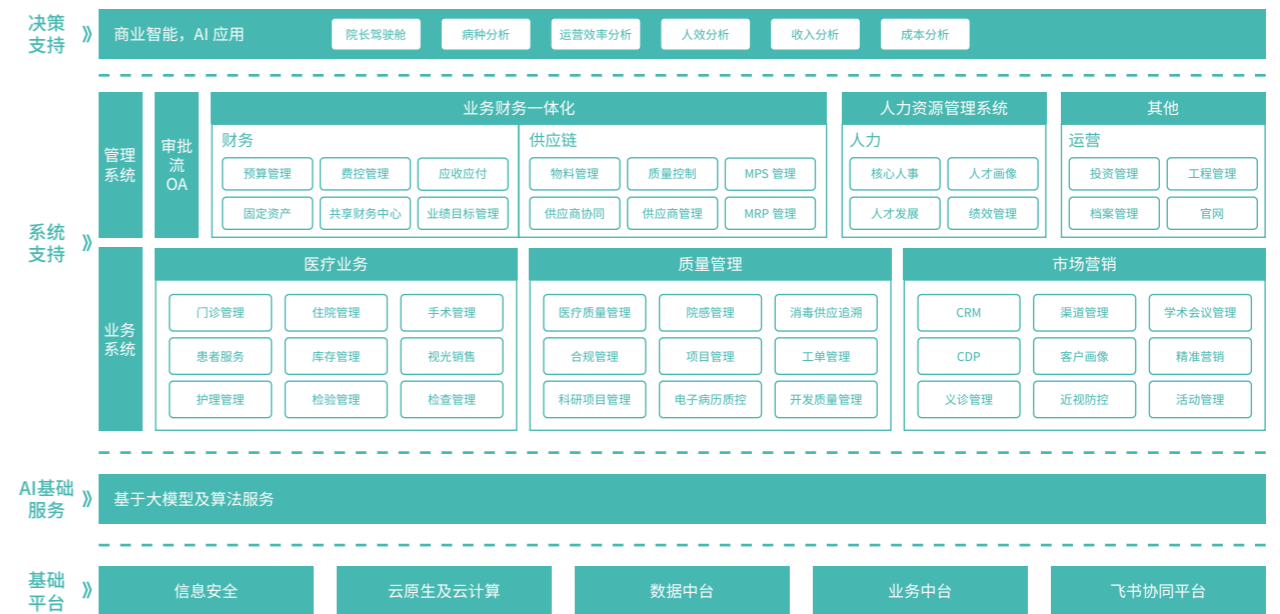
顺应数字化转型浪潮，普瑞眼科全面升级数字化发展中心，组建由资深软件工程师、数据分析师及医疗信息化专家组成的专业开发团队，核心聚焦医院数字化改造与智慧医院体系构建。通过部署新一代数字化管理信息系统，实现门诊预约、手术排期、病历管理等核心业务全流程在线化运营，有效提升员工操作效率、缩短患者候诊时间，推动医院精细化管理水平与医疗服务质量同步提升。在数据基础设施建设层面，公司统一 HIS、LIS、CRM 等系统的数据标准，搭建综合型数据中心，有效打破各业务系统间的信息孤岛，实现诊疗数据与运营数据的实时互通共享，为企业高质量发展提供科学决策支撑。

面对人工智能技术快速发展的行业趋势，公司持续在智慧医疗领域深耕探索，坚持自主研发与生态合作双轮驱动，将 AI 技术深度融入诊疗全流程，让科技创新切实服务于医患实际需求。目前，数字化发展中心已稳步推进人工智能与医疗场景的深度融合，构建起“一个中心、两个平台、六大系统”的数字化基建底座：以 AI 辅助诊断为核心打造精准诊疗中枢，以智慧医院与患者服务中心构建线上线下一体化的全域服务网络，依托全集团统一电子病历与病种数据库搭建真实世界科研智能引擎，并打造以产业链数字化协同为特色的生态协同平台。

未来，公司将继续深化人工智能技术在更多医疗场景的落地应用，持续拓展智慧医疗服务边界，通过不断优化算法模型、深度挖掘数据价值，持续提升智慧医疗服务的专业性与全面性，以更精准、高效的医疗方案守护广大患者的眼健康。



数字化建设



数据隐私保护

信息安全治理

普瑞眼科始终践行“数据安全至上、隐私保护优先”的核心管理理念，持续筑牢信息安全坚实屏障，为业务稳健运营与患者合法权益保障提供有力支撑。公司高度重视数据安全与网络安全建设，不断强化信息安全防护体系，先后制定《医院数据安全管理制度》《医院网络安全管理制度》等一系列规章制度，清晰明确信息安全管理目标、责任主体、技术防护措施及应急响应流程，全方位保障医院数据的完整性、安全性与可用性。

在患者隐私保护方面，公司始终坚持合规审慎原则，建立《医疗质量安全核心制度之患者诊疗信息安全保护制度》等专项规范，对患者信息在收集、使用、存储、传输、处理及发布等全生命周期环节的管理要求与操作标准作出明确界定，严防患者信息发生泄露、篡改或丢失。

为进一步压实安全管理责任，公司专门成立医疗信息安全领导小组，并下设医疗信息安全小组，对患者隐私数据界定范围、诊疗信息获取与修改规范、信息安全事故责任追溯机制等关键事项进行细化规定，确保患者隐私数据在脱敏处理、匿名保护、信息录入、病历管理、加密存储、访问控制、发布审核、数据利用及数据流通等各个环节均得到严格、规范、有效的保护。

信息安全战略

风险描述	发生概率	影响周期	财务影响性说明	应对措施
数据滥用风险				
内部员工或第三方合作机构可能未经患者同意，擅自将患者的诊疗数据、个人信息用于商业推广、学术研究外包或超出授权范围的二次分析，导致患者隐私边界被侵犯	中	短期	营业利润下降： 患者信任度降低，导致客源流失，品牌声誉受损影响新患者招募 运营成本上升： 面临患者集体诉讼赔偿、监管部门罚款，以及合规改造与法律顾问费用的增加	·实施严格的访问控制，仅授权必要人员查看必要数据 ·在数据共享或用于非诊疗目的时，进行去标识化或匿名化处理 ·与第三方签订严密的保密协议，明确数据使用边界与违约责任
系统漏洞风险				
核心业务系统存在未修复的高危漏洞，或因员工误点钓鱼链接，导致黑客入侵、勒索软件攻击，造成患者敏感信息批量泄露或业务中断	中	中期	运营成本上升： 需支付数据恢复费用、系统重建费用，面临高额监管罚款及潜在的勒索赎金	·定期进行漏洞扫描与渗透测试，及时修复系统弱点 ·部署入侵检测与防御系统，实时监控异常流量 ·建立完善的容灾备份机制，确保数据可恢复，抵御勒索软件攻击

机遇描述	发生概率	影响周期	财务影响性说明
技术机遇			
引入 AI 驱动的智能威胁检测与响应平台，利用机器学习分析用户行为与系统日志，实时识别异常访问、潜在数据泄露或攻击行为，并自动联动安全设备进行阻断，减少人工监控压力	中	长期	运营成本降低： 减少安全运维人力投入，降低误报漏报造成的处置成本；通过快速响应避免数据泄露事件，规避监管罚款、诉讼赔偿及品牌修复费用，保障业务连续性

信息风险管理

普瑞眼科持续强化信息安全风险全流程管理，秉持“预防为主、安全发展”的工作理念，构建多层次、立体化的信息安全风险防控体系。公司定期开展信息系统安全检测与漏洞扫描，及时排查并修复潜在安全隐患；建立健全数据安全审计机制，对信息系统内部控制的合规性与有效性进行常态化审计与动态监控；安排专职信息安全专员开展日常巡检排查，对发现的安全问题及时通报并督促责任部门限期整改；同时搭建全天候、全覆盖的内部实时监控体系，对异常数据行为快速响应、及时处置。通过持续完善数据与网络安全防护体系，切实实现信息安全风险早发现、早预警、早处置。

关键绩效

数据安全总投入 **40.05** 万元 发生信息安全与隐私保护违规事件次数 **0** 次

信息安全应急

为全面提升数据安全事件应急处置能力，公司制定《医疗质量安全核心制度之医院系统故障应急预案及演练方案》，对各类信息安全事件的应急响应流程作出明确规范。通过定期组织信息安全应急演练，确保突发事件发生时能够快速响应、高效处置，最大限度降低事件影响，保障信息系统持续、稳定、高效运行。

信息安全培训

公司高度重视员工信息安全意识培育，将信息安全培训纳入员工必修课程体系。通过开展多层次、多维度的内部培训与外部专业培训，系统覆盖信息安全管理、安全规范要求、信息分类分级指引等核心内容，全面提升全员信息安全意识与综合防护素养。

关键绩效

数据安全培训次数 **20** 次 数据安全培训人数 **1,272** 人

信息安全规划

以保障患者隐私与数据安全为核心目标，普瑞眼科覆盖全连锁机构的信息安全与隐私保护体系，严格遵循医疗数据合规要求，完善数据分级分类、加密存储、访问管控与安全审计机制，规范患者诊疗信息、个人资料的采集、存储、使用与销毁全流程；持续强化全员信息安全意识与合规培训，建立常态化风险排查与应急响应机制，严防数据泄露、滥用与非法访问，切实守护患者隐私权益，保障集团信息系统稳定运行，为医疗服务与数字化运营筑牢安全防线。

04 以爱为伴 成长共赢



职业健康管理	71
员工权益护航	73
员工成长赋能	77
员工关怀实践	80

联合国可持续发展目标（SDGs）响应：



职业健康管理

普瑞眼科始终将员工职业健康与安全放在重要位置，制定《医务人员职业安全防护制度》《医务人员感染性病原体职业暴露预防、处置及上报制度》《医疗废物管理人员健康检查管理制度》等内部规范，明确专人专岗职责，形成系统化、规范化的职业健康管理机制。公司采取线上线下相结合、多部门协同联动的方式，常态化开展职业健康与安全防护培训及专业指导，持续提升员工安全防护意识与应急处置能力。同时，集团每周对各下属医院职业健康安全管理情况进行动态跟踪，结合各院实际运营特点提供个性化指导，依托集团化管理模式强化院际协同与应急处置能力，推动职业健康安全管理水平整体提升。在此基础上，公司建立健全安全监督与考核机制，对职业健康安全评估的目的、适用范围、实施方法及评价结论等内容作出明确规定，确保职业健康安全管理有据可依、有序推进、有效落地。

关键绩效

安全事故数 **0** 起 因工死亡人数 **0** 人 工伤人数 **1** 人

安全风险管控

普瑞眼科持续开展职业健康危害因素监测与系统性评估工作，全面识别生产运营全流程中存在的各类职业健康风险，识别范围覆盖物理性、化学性、生物性等多类危害因素，精准明确各类危害的来源、性质及分布区域，为后续实施风险分级管控提供科学依据。针对已识别的职业健康危害因素，公司系统开展风险评估工作，综合考量危害程度、发生概率及潜在影响范围，分级分类制定针对性管控措施，覆盖工程控制、操作控制及个人防护等多个维度。通过推行标准化作业流程、规范消毒作业程序、落实医疗废弃物分类处置等内容，严格按照岗位需求配备口罩、手套、护目镜、防护服等个人防护用品，并通过定期培训与现场行为督导，确保防护措施落实到位。

关键绩效

安全风险防护培训覆盖率 **100%**
 工伤保险的投入金额 **102.42** 万元
 工伤保险人员覆盖率 **100%**



筑牢安全防线

普瑞眼科聚焦职业安全与公共卫生风险防控，持续完善应急管理体系，为院区安全稳定运营筑牢坚实基础。针对各类突发场景，公司制定《职业安全防护应急预案》《突发公共卫生事件应急预案》《生物安全事故处理应急预案》《消防应急处理预案》等专项预案，明确各类突发事件的应急响应流程与规范处置措施，组建专职应急处置队伍，建立健全常态化应急响应机制。

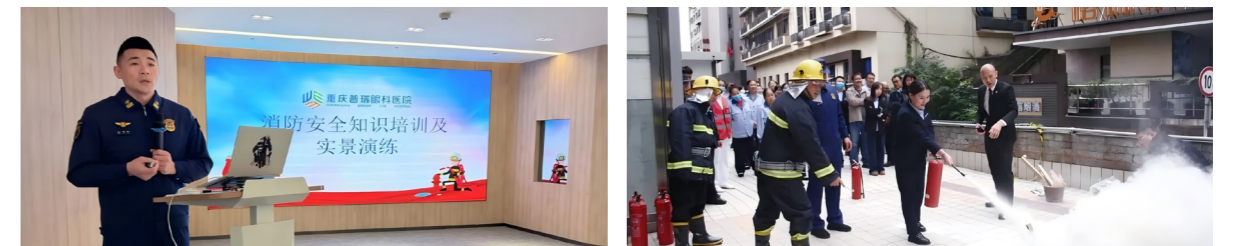
同时，公司积极联动属地消防等专业机构，在各院区开展消防安全、医疗应急等关键领域专项培训，并结合形式多样的内部安全宣传教育活动，持续强化全员安全防范意识。通过常态化实景化应急演练，推动安全知识向实操能力有效转化，不断扩大安全宣传教育覆盖面，实现应急处置能力与全员安全文化素养同步提升，切实保障员工职业安全、患者就医安全及院区整体运营平稳有序。

关键绩效

安全教育培训总投入 **26.10** 万元
 安全教育培训场次 **439** 场次
 参与安全教育培训人次 **7,377** 人次
 安全教育培训覆盖率 **100%**

案例 强化安全意识，筑牢安全“防火墙” | 消防安全知识培训及实景演练

2025年11月，重庆普瑞联合渝中区消防中队开展消防安全培训及实景演练，活动涵盖理论授课、器材实操与应急疏散。并通过结合医疗场所特点，模拟门诊火情场景，检验医院应急指挥系统响应效率。全院员工按照预案有序疏散、规范灭火，切实提升初期火灾处置与自救互救能力。



案例 警钟长鸣筑防线——消防安全专题培训

2025年12月，合肥普瑞开展“汲取火灾教训，筑牢安全防线”为主题的消防安全专题培训。培训结合香港重大火灾事故案例，通过理论授课、案例剖析与实战演练相结合的方式，全面强化全员消防安全意识与应急处置能力。



员工权益护航

员工治理体系

普瑞眼科致力于构建以人为本、合规稳健的员工治理体系，严格恪守《中华人民共和国劳动法》《中华人民共和国劳动合同法》等法律法规要求，制定《员工手册》《人力资源管理手册》等内部管理制度，全面规范劳动用工管理行为，持续优化人力资源管理体系，切实保障员工各项合法权益。人力资源部作为员工管理体系的核心职能部门，统筹负责员工招聘、培训发展、绩效评估、薪酬福利及劳动关系管理等关键工作，并通过跨部门协同联动，保障医院人力资源管理工工作高效规范、有序运转。

员工管理战略

风险描述	发生概率	影响周期	财务影响性说明	应对措施
职业健康风险				
医护人员日常接触患者眼部及分泌物，防护不当易感染；长时间精细操作易导致身体疲劳，可能引发职业相关疾病或工伤	中	中期	运营成本上升： 工伤赔付、防护用品及健康管理投入增加	<ul style="list-style-type: none"> ·提供充足防护用品，定期开展职业健康检查 ·提供心理健康服务，合理排班避免过劳 ·严格执行无菌操作规范，加强环境消毒
职业道德风险				
员工可能因利益诱惑收受红包、泄露患者隐私，违反职业操守，损害患者权益并引发法律纠纷，影响医院声誉	中	短期 - 中期	运营成本上升： 法律诉讼、赔偿及合规整改费用增加 营业利润下降： 职业道德问题可能损害企业品牌形象，导致患者流失和口碑下降，降低市场竞争力	<ul style="list-style-type: none"> ·加强职业道德教育与法律培训 ·建立内部监督机制，及时纠正违规行为 ·设立匿名举报渠道，鼓励员工和患者监督

风险描述	发生概率	影响周期	财务影响性说明	应对措施
人才流失风险				
若薪酬福利、职业发展或工作环境缺乏竞争力，可能导致高素质技术人才和管理人才流失，影响医疗服务质量与运营稳定性	中	中期 - 长期	营业利润下降： 关键人才缺失导致服务质量下滑，患者满意度降低，进而影响消费 运营成本上升： 招聘、培训新员工需重新投入人力、物力、财力	<ul style="list-style-type: none"> ·提供有竞争力的薪酬福利，建立清晰的职业发展路径 ·优化工作环境，提升员工满意度 ·定期开展员工需求调查，针对性改进管理

机遇描述	发生概率	影响周期	财务影响性说明
职业发展机遇			
随着眼科医疗技术的不断创新，员工有机会接触并学习前沿技术，催生新的岗位需求和业务板块，为员工提供更广阔的职业发展空间，实现个人价值提升	中	长期	运营成本降低： 员工专业技能和工作效率提升，降低运营成本；增强归属感和忠诚度，降低人才流失率，减少招聘和培训新员工的成本 营业利润上升： 员工掌握前沿技术后提供更高水平医疗服务，吸引更多患者，增加收入；推动创新项目成功实施，提高投资回报率

员工风险管理

在员工风险管理工作中，普瑞眼科聚焦劳工合规、职业健康与员工权益保障三大核心维度，通过持续健全用工管理制度、打造安全健康的工作环境、密切关注员工身心状况、不断优化薪酬福利体系等多项举措，切实增强员工归属感与幸福感，有效防范和降低员工管理风险，积极营造和谐稳定的职场氛围，为企业持续稳健发展提供坚实保障。

合规用工管理

普瑞眼科坚决抵制基于民族、种族、国籍、籍贯、性别、年龄、宗教信仰等任何因素的歧视行为，严格杜绝雇佣童工及强迫劳动的情形，坚持平等雇佣与同工同酬，依法与员工签订劳动合同，积极营造包容、多元、公平公正的职场环境。

关键绩效

劳动合同签订率 **100%** 用工歧视事件 **0** 件 雇佣童工事件 **0** 件 强迫劳动事件 **0** 件

为保障人员聘用全流程公开透明，公司从面试选拔至人员退休返聘均实行规范化管理，先后制定《招聘管理办法》《面试官管理办法》等制度，严格遵循公平、公正、公开原则，以综合素质、专业能力与岗位匹配度作为核心录用标准，确保招聘工作合法合规，为求职者提供平等竞争与透明选拔的机会。为持续充实人才储备、优化人才梯队，公司制定《人才库管理办法》《内部伯乐奖推荐奖励办法》等配套制度，通过内部选拔、社会招聘、校园招聘及网络招聘等多元化渠道，广泛吸纳适配企业发展的优秀人才，为集团长期可持续发展筑牢坚实的人才支撑。

关键绩效

员工总人数 **5,018** 人 残疾员工 **3** 人 少数民族员工 **368** 人
 兼职员工人数 **113** 人 员工流失率 **20.15%** 新进员工 **585** 人

员工构成情况		
指标	2025 年 (人)	
按性别划分员工数	女性	3,819
	男性	1,199
按专业划分员工数	销售	1,336
	财务	304
	行政	579
	医疗	2,799
按学历划分员工数	博士	53
	硕士	339
	本科	2,209
	其他	2,417

员工薪酬福利

为构建规范有序的薪酬管理体系，普瑞眼科制定《薪资管理办法》《绩效奖金管理办法》等制度，秉持“价值创造、激励进取”理念，在为员工提供合理薪酬回报的基础上，对积极创造经济价值与社会价值的员工给予额外精神及物质奖励，充分激发员工干事创业热情。公司薪酬体系以简洁实用为导向，推行宽带薪酬策略，遵循公平、竞争、激励、经济、合法原则，构建包含基本工资、技能工资、绩效奖金、特殊津贴及特别奖励的多元化薪酬结构，并持续完善长期激励机制，通过员工持股计划与股权激励，有效吸引、激励并留住核心优秀人才。

关键绩效

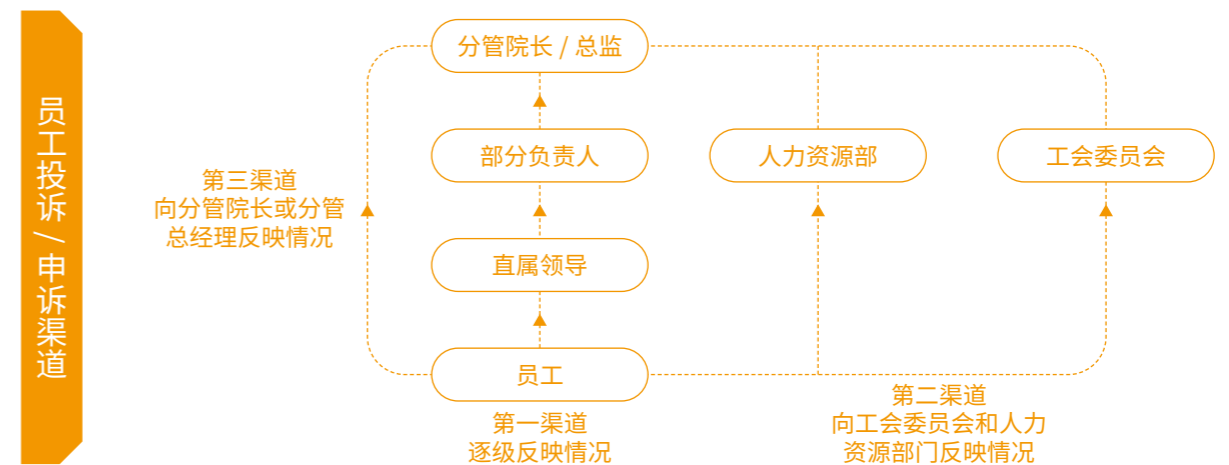
社会保险覆盖率 **100%**
 人均带薪年假天数 **5** 天

围绕战略目标落地与整体绩效提升，公司坚持“客观公正、绩效导向、多维度评价、定量与定性相结合”的原则开展绩效考核，推动员工个人成长与企业发展同频共振，确保员工付出与回报相匹配。为保障考核公平公正，公司建立完善的绩效申诉机制：员工如对考核结果存在异议，可通过邮件或书面形式向人力资源部提交申诉，由人力资源部核实情况并与部门负责人沟通协调，形成处理方案；若员工仍有异议，相关事项将上报绩效管理委员会作出最终裁决，切实维护绩效考核的公正性与透明度。

为持续提升员工幸福感与获得感，公司不断优化员工福利保障体系，制定《员工关怀管理制度》，在依法落实五险一金、法定节假日、带薪年假等法定福利基础上，增设年节慰问费、生日礼金、婚育慰问金、住房补贴、就餐补贴、食堂补贴及夜班津贴等多元化福利，全方位关心员工生活与身心健康，不断增强员工满意度、归属感与幸福感。同时，公司严格执行工时与休假制度，持续改善工作环境与条件，积极营造温暖和谐、积极向上的工作氛围。

员工民主管理

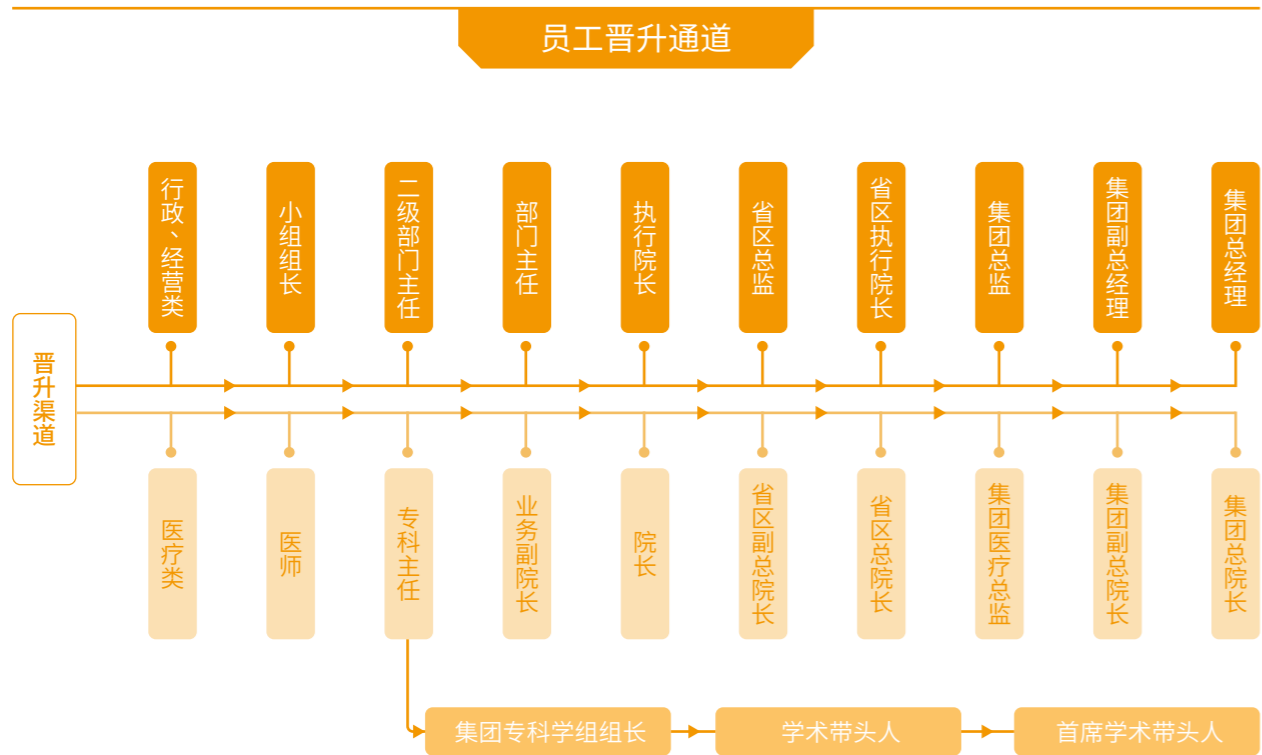
普瑞眼科积极倡导民主管理，充分发挥工会与职工代表大会的桥梁纽带作用，为员工搭建了解公司运营、参与企业管理、监督内部事务的制度化渠道。公司制定《员工建议与申诉管理办法》，鼓励员工积极提出合理化建议，主动举报违法违纪行为，切实关心并高度重视职工的合理诉求。同时，公司始终尊重并认真倾听员工心声，通过定期召开员工座谈会、常态化开展员工满意度调查、建立线上线下相结合的多元反馈机制，保障申诉渠道畅通、办理流程公开透明，确保员工意见能够及时、有效传递，持续推动公司劳资关系和谐稳定发展。



员工成长赋能

员工晋升发展

普瑞眼科持续优化员工职业晋升体系，着力打造公平、公开、透明的良性竞争机制，切实为每一位员工提供平等的职业发展机遇。围绕员工能力提升与职业成长，公司构建了经营管理类与医疗专业类并行的双通道晋升机制，明确各通道晋升标准、流程与路径，并确保晋升过程公开公正、晋升结果透明可追溯，帮助员工结合自身专业特长、职业规划与发展意愿，选择适配的晋升路径，实现个人职业目标与公司发展战略同频共振，让员工在实现个人价值提升的同时，为公司持续高质量发展注入持久动力。



员工培训建设

普瑞眼科始终将医疗专业人才与管理人才的培养发展置于核心战略位置，制定《培训管理办法》，精准聚焦人才成长全周期四大关键阶段——引入期、成长期、成熟期与稳定期，针对性搭建分层分类的培训及课程体系，有效衔接企业战略发展目标与员工职业生涯发展需求。人力资源部对培训工作实施全流程闭环管理，从培训计划制定、组织实施、过程管控到学习数据统计均完整记录归档，并按月度、季度及年度开展汇总复盘，持续优化培训效能。

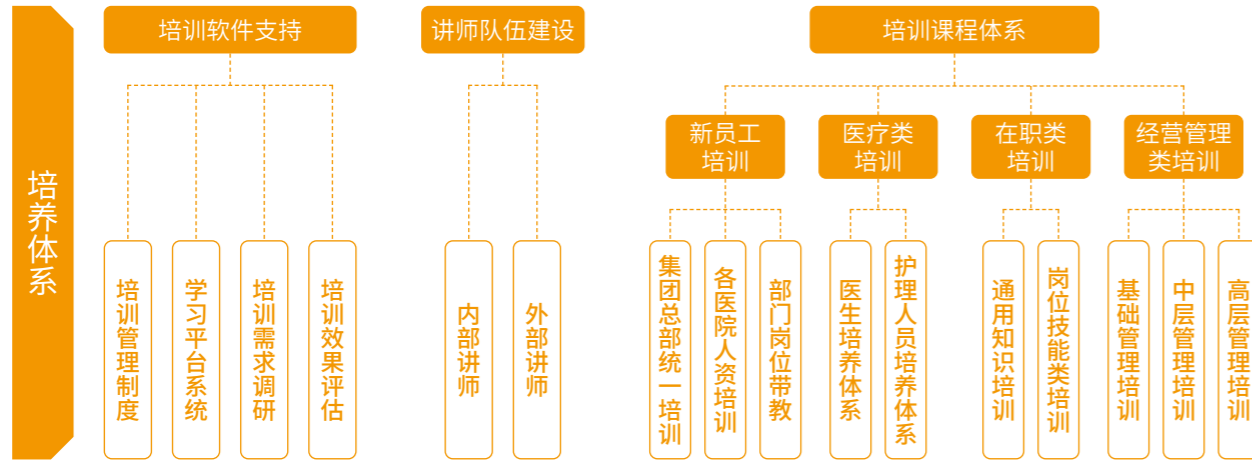
公司围绕岗位需求与人才能力短板，持续强化以岗施训、按需施训，综合运用线下面授、师徒带教、外部委培、线上直播授课等多元化培训形式，全方位搭建课程体系。为推动内部专业知识、实践经验与核心技能的传承交流，实现员工能力提升与企业效益增长的良性互动，公司制定《内部讲师培训管理办法》，系统搭建并规范内部讲师队伍管理机制，为内部知识沉淀与规模化人才培养提供坚实支撑。

在专项人才培养方面，公司内部重磅推出“英才培育计划”与“丁香花青年骨干医生培养计划”，依托系统化继续教育、国内外权威专家带教、顶尖医疗机构进修深造等多维培养模式，快速提升青年医师专业技术水平与临床诊疗能力。同时，开设领导力培训与管理能力提升课程，“雄鹰计划”管理干部特训营、“华山计划”储备运营中心班相继圆满结业，通过体系化管理课程与实战化演练培养，为集团战略布局储备了一批兼具医疗专业素养与综合运营能力的复合型管理人才，为企业高质量可持续发展注入源源不断的内生动力。

关键绩效

员工培训投入 143 万元	员工培训场次 1,812 场次
接受员工培训总人数 4,736 人	接受员工培训总人次 76,904 人次
员工培训覆盖率 94.38%	员工培训总时长 461,656 小时
每名员工每年接受员工培训的平均时长 92 小时 / 人	





案例 // 第一期规范化培训班（西南区）成功举办

2025年4月，2025普瑞眼科EVO ICL第一期规范化培训班（西南区）成功举办。本次会议以“技术革新·规范引领·协作共赢”为核心，汇聚了国内权威眼科专家，通过前沿理论研讨、多场景实战演练及全流程体系化展示，正式开启屈光手术区域高质量发展新篇章。



案例 // 以学赋能 蓄力成长！卓越成长营圆满结业

2025年11月，乌鲁木齐普瑞卓越成长训练营结业汇报大会顺利举行。课程内容覆盖面广、针对性强，从战略规划、团队管理到创新思维、文化建设，全方位填补管理短板，拓宽思维边界，助力学员从专业骨干向复合型管理人才转型，真正发挥“火车头”的引领作用。通过系统化、多元化的培训，全面提升中高层领导与骨干力量的综合素养。

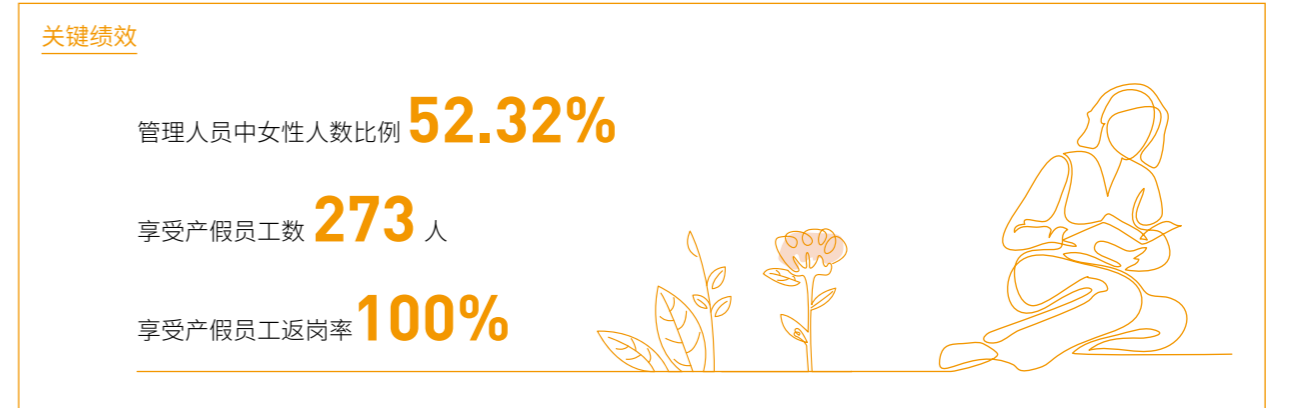


员工关怀实践

女性权益关怀

普瑞眼科高度关注女性员工的健康与福祉，切实维护女性员工在孕期、产期、哺乳期等特殊时期的合法权益，严格依照当地政府相关规定足额给予相应假期及福利待遇，充分保障女性员工的特殊权益。在招聘录用、职业晋升、职称评级、职务评定等全流程管理中，公司始终坚持男女平等、机会均等的基本原则，确保女性员工享有与男性员工同等的职业发展权利，尊重并全力支持女性员工追求个人事业发展与职业理想。

为进一步增强女性员工的归属感与幸福感，公司不定期举办各类关怀主题活动，内容涵盖女性健康知识讲座、专业心理辅导、趣味运动拓展、多元文化交流等，全方位提升女性员工的身心健康水平与生活品质，着力营造尊重、包容、温暖的工作与生活环境，助力每一位女性员工在岗位上绽放属于自己的光彩。



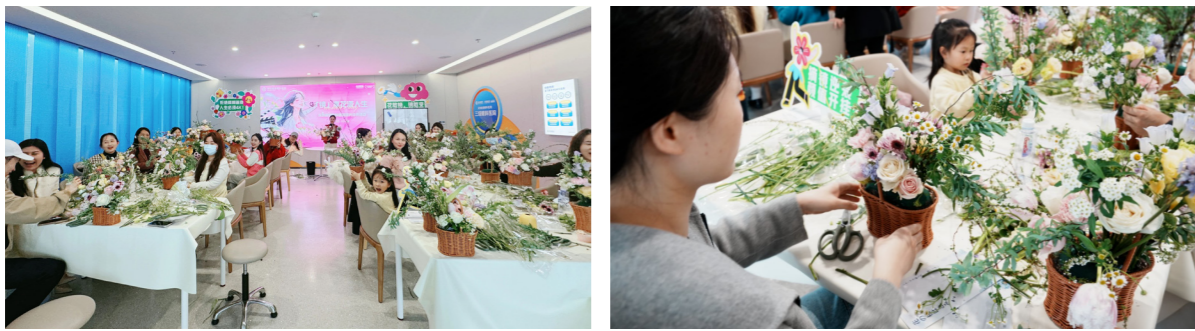
案例 // “三八”国际妇女节深港文化交流活动

2025年3月，深圳罗湖普瑞携手南湖街道等单位举办“巾帼绽芳华 聚力创未来”“三八”国际妇女节深港文化交流活动，活动通过健康讲座与文艺汇演的形式，为南湖街道辖区女性送上节日关怀，传递积极的生活态度，彰显医院对女性健康的关注与支持。



案例 女神节会员活动 | 以花为媒，点亮清晰视界

2025年3月，深圳南山普瑞举办「镜」享花漾人生三八节主题活动，将艺术美学与眼健康关怀相融合。活动现场花海环绕，参与者专业指导下创作节日花礼，于花香与专注中感受身心疗愈，展现女性自信风采，传递医院对女性身心健康的温暖关注。

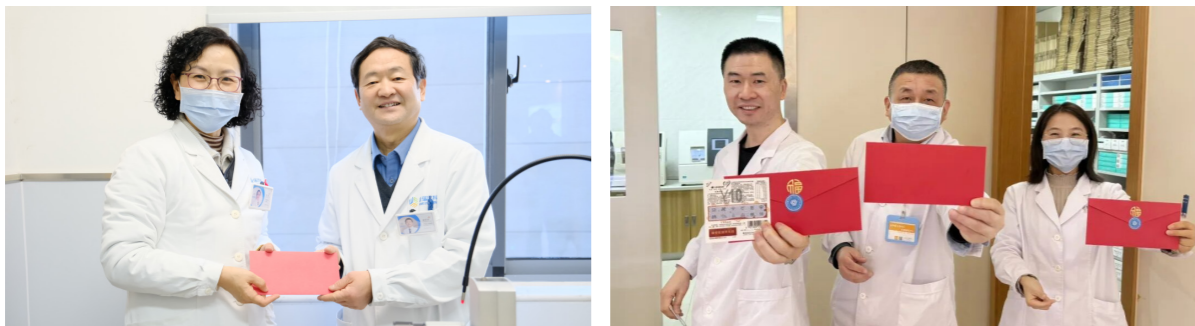


困难员工帮扶

普瑞眼科始终以人文关怀为底色，设立专项慰问金制度，建立健全员工关怀帮扶机制。通过为因病住院的员工发放住院慰问金并适时组织爱心捐款，为直系亲属离世的员工提供逝世慰问金，切实减轻员工家庭负担，帮助员工平稳渡过困难时期。同时，公司充分发挥自身医疗资源优势，为员工及其直系亲属提供就医优惠服务，守护家人眼健康，以实际行动传递企业关怀与温暖。

案例 岁寒情暖，关怀相伴 | 新春走访慰问活动

2025年1月，为进一步凝聚发展合力，把职工关心关爱工作抓到细处、做到深处、落到实处，切实增强职工的幸福感和归属感，合肥普瑞组织开展走访慰问活动，深入临床医技科室、行政后勤职能部门及各门诊部，看望慰问坚守在工作一线的职工，并送去节日的问候和新春的祝福，让大家在节日里感受到了融融暖意。



员工多彩活动

普瑞眼科秉持“劳逸结合、身心并重”理念，积极策划开展员工运动会、户外团建等多元化文体活动，不断丰富员工业余生活，助力员工舒缓压力、涵养身心，营造积极健康的团队氛围，有效提升团队协作能力与企业凝聚力。



深圳南山普瑞 - 国际护士节活动



深圳罗湖普瑞 - 中国医师节活动



广州普瑞 - 职工趣味运动会



广州普瑞 - 团建徒步嘉年华活动

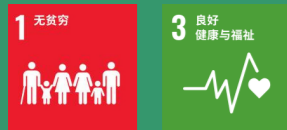


07 以仁为驻 回馈社会



推进志愿公益	85
深化社区共建	88
助力乡村振兴	90

联合国可持续发展目标（SDGs）响应：



推进志愿公益

普瑞眼科始终秉持“用爱温暖世界、用公益感召社会、用专业提供救助”价值理念，持续履行社会责任、健全公益体系。依托专业医疗优势，通过持续深耕公益项目、积极参与社会公共事业，传递爱心与希望，为社会和谐发展添砖加瓦。

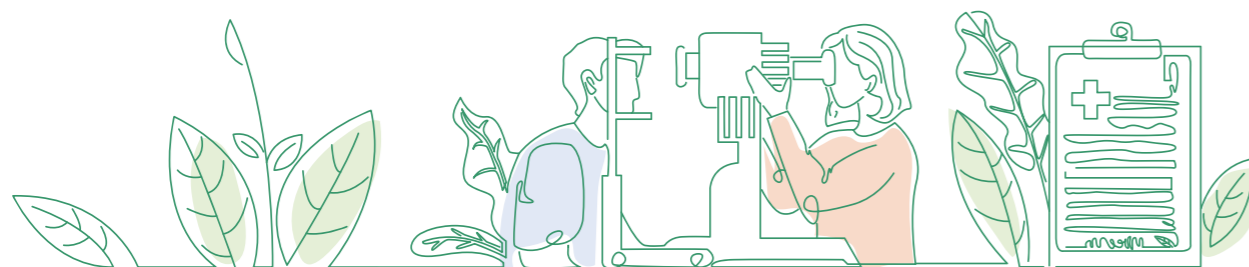
我们的使命

通过持续性的公益慈善项目和志愿者活动赢得社会大众的信任
回报患者和社会各界的支持

我们的公益理念

我们所从事的公益活动专注在眼科这个我们所擅长的专业领域	不让每一个普瑞所接触和了解到的眼病患者因为贫穷而失去光明的权利	积极与社会各方公益力量合作，共同推动公益事业的发展	除了经济和医学上的帮助，我们应该力所能及的给予患者更多心灵的慰藉	我们不满足于现状，积极开拓，寻求突破
01	02	03	04	05
明眸计划 少儿公益援助	守护光明 白内障复明工程	天使计划 志愿者计划	丁香花 基层眼科医生培养计划	
专业人员、合理流程、志愿服务、积极的传播和倡导 普瑞阳光爱眼基金 用爱传递光明				

我们的公益体系



华夏公益·担当者十大典范案例（企业类）- 普瑞眼科



“2025年度爱心慈善合作伙伴”旗帜 - 广州普瑞



爱心单位 - 乌鲁木齐高新普瑞



十佳优秀志愿者团队 - 乌鲁木齐普瑞

关键绩效

公益总投入 501 万元	志愿者活动数量 30 次
志愿者活动参与人次 199 人次	志愿者活动总时长 10,000 小时

案例 // 致敬敦煌文物守护者 “眼里的光” 公益收官之旅启航

2025 年 3 月，“眼里的光”公益活动之“你守护世界敦煌 我守护你眼里的光”项目迎来了收官之行，普瑞眼科再次前往敦煌研究院所辖的“一院六处石窟”，开展眼健康公益检查，为文物守护者们提供全面、专业的眼科诊疗服务，共同守护他们眼里的光。



案例 // “守护明眸” 关爱行动，困境儿童乐享眼健康科普与清晰视界

2025 年 7 月，由广州市慈善会、上海普瑞公益基金会联合主办，广州普瑞合作开展的“守护明眸关爱眼健康”项目首场集体配镜活动顺利举行。首批经过严格筛选的广州市困境儿童在工作人员陪伴下走进医院，不仅首次真切感受到清晰视界的美好，体验专业免费验光配镜服务，更在“榕树下的科普馆”开启了生动有趣的眼健康探索之旅。



案例 // 沪疆携手助力眼健康公益行，为莎车县青少年“点亮明眸”

2025 年 4 月，在国家对口援疆政策的推动下，上海市人民政府驻新疆办事处、上海普瑞公益基金会、新疆红石慈善基金会，联合当地教育局、共青团等单位共同组织开展了“点亮明眸”眼健康公益行动。乌鲁木齐普瑞、乌鲁木齐高新普瑞，联合来自昆明、北京、西安等地的优质医疗资源共同参与本次活动，为当地青少年送去了专业的眼健医疗公益救助，救助内容包括为当地的孩子免费验配 2,000 副高品质的近视眼镜，为斜视的孩子实施免费手术。



各地普瑞医院始终以全年龄段人群的眼健康需求为核心导向，常态化组织专业医疗团队开展健康科普与公益义诊志愿服务，并在雷锋日、党建主题日、全国爱眼日、世界青光眼日、联合国糖尿病日等重要节点集中开展专项活动，切实推动眼科优质医疗服务常下基层、常在基层、常惠基层。



“明眸行动，点亮视界”——开展雷锋月志愿者眼健康关爱活动



“糖网守护·光明同行” 糖尿病日健康公益行



“粽情端午·明眸安康” 关爱退役军人眼科普查

深化社区共建

普瑞眼科将社区建设作为践行社会责任的重要阵地，各医院立足所在地实际，以健康义诊、科普宣教、文化活动、群众评议等多种形式，把眼健康惠民“服务圈”延伸到社区，实现“组织联建、理论联学、资源联享、工作联动”，将优质眼科医疗服务送到居民“家门口”。



优秀社区合伙人 - 广州普瑞

社区共建



广州番禺普瑞 - 桥南街道 14 个村（社区）



武汉普瑞 - 荣东社区



武汉普瑞 - 学堂社区



南宁普瑞 - 星湖社区



武汉普瑞 - “群众参访评议员”



贵州普瑞 - 西湖路街道社区卫生服务中心



南宁普瑞 - 建园社区



南宁普瑞 - 南宁轨道交通运营有限公司

助力乡村振兴

普瑞眼科持续助力“援疆援藏”“健康中国”“健康扶贫”等重大战略落地实施，立足自身眼科医疗专业优势，聚焦边疆地区、偏远乡村等医疗资源薄弱区域的眼健康服务短板，以专业力量切实推动相关民生问题得到有效解决。为深化边疆公益帮扶工作，公司依托“点亮明眸”“睛彩明眸”等公益项目，组建专业医疗志愿团队，深入新疆喀什、阿勒泰、奎屯等地区，借助专属眼健康筛查车，常态化开展青少年视力普查、免费配镜、斜弱视手术救助等精准帮扶举措，同步广泛推进眼健康科普宣教工作，着力补齐基层地区近视防控与眼病救治的短板，切实守护当地群众的眼健康。

关键绩效

实现乡村振兴项目 **6** 项
乡村振兴投入 **50** 万元
惠及人数 **17** 万人

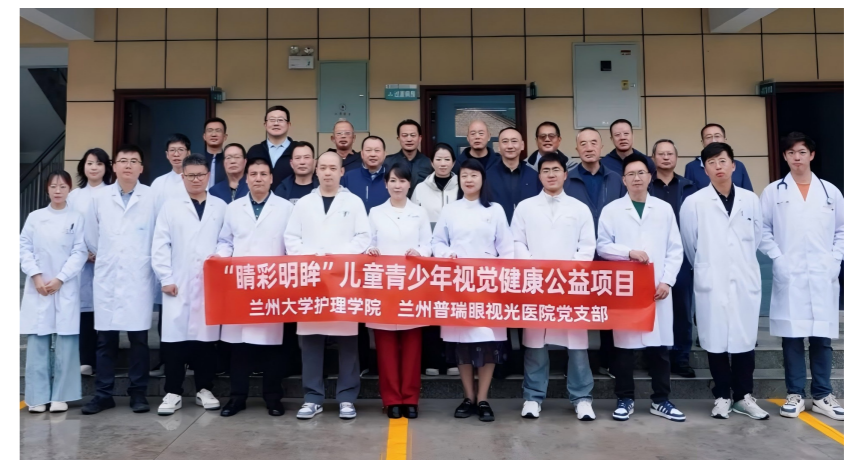
案例 传承红色基因 助力乡村振兴

2025 年 6 月，由济南干休四所联合商河县人武部、济南普瑞主办举办的“传承红色基因助力乡村振兴”义诊帮扶活动在商河县怀仁镇开展。在济南干休四所和商河县人武部的指导与组织下，由干休所门诊部医护人员与济南普瑞精英医护团队为当地党员、退役军人和广大村民开展多项健康筛查，并通过眼健康检查帮助居民发现眼病隐患、防患于未然。



案例 健康帮扶——联合兰州大学护理学院走进平凉峡门乡

为进一步推进乡村振兴，加强农村地区健康帮扶工作，2025 年 9 月，兰州普瑞眼视光联合兰州大学护理学院走进平凉市崆峒区峡门乡，在峡门小学、峡门中学开展“睛彩明眸”儿童青少年视觉健康公益行动，为近 80 名学生提供视力检测与健康用眼知识普及，并为 38 名近视未矫或欠矫的孩子免费验配近视防控眼镜。



关键绩效表

经营绩效

关键指标	单位	2024 年	2025 年
营业收入	亿元	26.78	27.97
纳税总额	亿元	2.02	1.40
总资产	亿元	45.98	45.56

环境绩效

关键指标	单位	2024 年	2025 年
环境合规管理			
环保投入总金额	万元	109.63	203.79
环保事故	件	0	0
环境领域违法违规事件	件	0	0
污染物监测合格率	%	100	100
环保设施同步运转率	%	100	100
建设项目环保“三同时”执行率	%	100	100
环保培训次数	次	12	38
环保培训参加人次	人次	408	570
环保培训时长	小时	50	76
温室气体排放 ¹			
温室气体排放总量	吨二氧化碳当量	14,221.78	18,956.94
直接温室气体排放量（范围一）	吨二氧化碳当量	1,559.74	1,558.79
间接温室气体排放量（范围二）	吨二氧化碳当量	12,662.04	17,398.15
温室气体排放强度	吨二氧化碳当量 / 百万营收	5.31	6.78

1. 注：因统计口径变化，追溯调整 2024 年柴油数据，温室气体排放数据同步调整

关键指标	单位	2024 年	2025 年
能资源管理 ²			
能源消耗总量	吨标准煤	3,740.63	4,829.61
——直接能源消耗总量	吨标准煤	807.80	799.77
——间接能源消耗总量	吨标准煤	2,932.84	4,029.84
能源消耗强度	吨标准煤 / 百万营收	1.40	1.73
总用水量	吨	235,959.30	222,700.12
用水强度	吨 / 万元营收	0.88	0.80
污染物排放			
污染物排放合规率	%	100	100
废水排放总量 ³	吨	163,397.48	185,988.75
医疗无害废弃物产生量	吨	6.70	22.70
医疗无害废弃物产生强度	吨 / 百万营收	0.0025	0.0081
医疗无害废弃物处置量	吨	6.70	22.70
医疗有害废弃物产生量	吨	139	130.23
医疗有害废弃物产生强度	吨 / 百万营收	0.0519	0.0466
医疗有害废弃物处置量	吨	139	130.23
医疗废弃物合规处置率	%	100	100

2. 因统计口径变化，追溯调整 2024 年柴油数据，直接能源消耗总量、能源消耗总量、能源消耗强度数据同步调整

3. 因统计口径变化，追溯调整 2024 年废水排放总量数据

社会绩效

关键指标	单位	2024 年	2025 年
员工权益			
劳动合同签订率	%	100	100
雇佣童工事件数	件	0	0
劳工歧视事件数	件	0	0
强迫劳动申诉事件	件	0	0
社会保险覆盖率	%	100	100
员工体检覆盖率	%	100	100
人均带薪年假天数	天	5	5

关键指标		单位	2024 年	2025 年
员工雇佣				
员工总人数		人	5,121	5,018
— 残疾员工人数		人	50	3
— 少数民族员工数		人	395	368
— 兼职人员		人	151	113
按性别划分员工数	女性	人	3,827	3,819
	男性	人	1,239	1,199
按职级划分员工数	高级管理层	人	13	14
	中级管理层	人	608	627
	基层员工	人	4,445	4,377
按专业划分员工数	销售	人	1,397	1,366
	财务	人	305	304
	行政	人	618	579
	医疗	人	2,801	2,799
按学历划分员工数	博士	人	55	53
	硕士	人	309	339
	本科	人	2,147	2,209
	其他	人	2,610	2,417
员工流动情况				
新进员工数		人	726	585
按性别划分的新进员工	女性	人	525	435
	男性	人	201	150
按招聘渠道划分的新进员工	社会招聘	人	498	417
	校园招聘	人	187	123
	其他招聘渠道	人	41	45
员工离职数		人	492	1,013
员工总流失率		%	9.61	20.15

关键指标		单位	2024 年	2025 年
员工发展与培训				
员工培训投入		万元	150	143
员工培训场次		场次	2,692	1,812
接受员工培训总人数		人	4,660	4,736
接受员工培训总人次		人次	79,786	76,904
员工培训总时长		小时	430,610	461,656
每名员工每年接受员工培训的平均时长		小时 / 人	85	92
员工培训覆盖率		%	91.00	94.38
员工关怀				
困难员工帮扶人数		人	1	0
困难员工帮扶金额		万元	19	0
女性权益				
管理人员中女性人数比例		%	58.94	52.32
享受产假员工数		人	250	273
享受产假返岗率		%	100	100
职业健康与安全				
安全生产事故数		起	0	0
安全教育培训总投入		万元	190.50	26.10
安全风险防护培训覆盖率		%	100	100
工伤保险的投入金额		万元	95.23	102.42
工伤保险人员覆盖率		%	100	100
研发与创新				
研发总投入		万元	801.97	1,081.65
研发团队总人数		人	93	95
授权专利累计数		项	18	20
— 授权发明专利累计数		项	4	4
— 授权实用新型专利累计数		项	13	15
— 授权外观设计专利累计数		项	1	1
软件著作权累计数		项	25	25
商标累计数		项	46	44
发表论文数		篇	103	76

关键指标	单位	2024 年	2025 年
客户服务			
患者投诉数量	次	3,178	3,112
患者投诉解决率	%	100	100
患者满意度	%	91	93
患者投诉响应专项培训人次	人次	3,800	3,696
患者投诉响应专项培训总时长	小时	24	24
患者投诉响应专项培训次数	次	60	71
责任营销培训人次	人次	1,482	1,352
责任营销培训总时长	小时	521	603
责任营销培训次数	次	396	417
信息安全与隐私保护			
数据安全培训次数	次	20	20
数据安全培训人数	人	1,253	1,272
实践、培训的员工覆盖率	%	24.47	25.52
数据安全总投入	万元	38.52	40.05
报告期内信息安全与隐私保护违规事件发生次数	次	0	0
违反客户信息及隐私保护相关法律法规造成的损失	万元	0	0
质量培训			
质量培训人次	人次	6,738	6,892
质量培训总时长	小时	2,513	3,346
质量培训场次	场次	1,371	1,484
供应链管理			
逾期未支付中小企业款项的金额	万元	0	0
公益慈善			
公益总投入	万元	500	501
志愿者活动参与人次	人次	224	199
志愿者活动数量	次	23	30
志愿者活动总时长	小时	23,480	10,000
乡村振兴			
乡村振兴投入	万元	150	50
惠及人数	万人	10	17
实现乡村振兴项目	项	2	6

治理绩效

关键指标	单位	2024 年	2025 年
公司治理			
股东会召开总次数	次	3	2
股东会审议通过事项	项	13	15
董事会召开次数	次	9	8
董事会审议通过议案	项	35	39
商业道德			
反垄断与公平竞争的培训活动次数	次	4	8
反垄断与公平竞争参与人数	人	80	95
反垄断与公平竞争培训总时长	小时	6	8.2
报告期内因公司不正当竞争行为导致诉讼或重大行政处罚的涉案金额	万元人民币	0	0
董事接受反商业贿赂及反贪污培训人数	人	7	5
董事接受反商业贿赂及反贪污培训总时长	小时	6	5
管理层接受反商业贿赂及反贪污培训人数	人	20	26
管理层接受反商业贿赂及反贪污培训总时长	小时	6	5
员工接受反商业贿赂及反贪污培训人数	人	500	721
员工接受反商业贿赂及反贪污培训总时长	小时	6	5
员工反反腐倡廉协议书签署率	%	100	100
合规管理			
法律培训次数	次	53	66
法律培训时长	小时	106	173
法律培训人数	人	2,650	2,893
内部控制与风险管理			
内部风险培训次数	次	10	13
内部风险控制培训总人次	次	180	201
内部风险控制培训总小时	小时	30	45
投资者关系管理			
投资者问题回复率	%	100	100
在互动易与投资者互动次数	次	38	18
举办投资者开放交流会次数	次	1	1
接听投资者电话次数	次	88	62
对外披露定期报告	份	4	4
对外披露临时公告	份	105	108
因信息披露方面违规而受到处罚次数	次	0	0

指标索引表

报告章节	《全球可持续发展报告标准》(GRI Standards)	《中国企业社会责任报告指南》(CASS-ESG 6.0)	《深圳证券交易所上市公司自律监管指引第 17 号——可持续发展报告(试行)》	
关于本报告	2-1/2-2/2-3	P1.1/P1.2	第四条 / 第六条	
董事长致辞	2-22	P2.1/A1	/	
走进普瑞眼科	2-1/2-2/2-6/201-1	P3.1-P3.4	/	
以责守光 永续发展	可持续发展治理	2-17/2-22	G1.1.1-G1.1.3/ G1.1.5-G1.1.7	第十一条 / 第十二条
	利益相关方沟通	2-16/2-29	G1.3.2	第九条 / 第五十三条
	实质性议题分析	3-1/3-2/3-3	G1.1.8-G1.1.10/ G1.2.3	第五条 / 第十一条 / 第十八条 / 第五十二条
以规立信 行稳致远	党建铸魂定向	/	/	/
	良治赋能增效	2-9/2-10/2-11/2-12/ 2-13/2-17/2-18/ 2-19/2-20/207-1/ 207-2/405-1	/	/
	投关提质创值	2-16/2-29	/	/
	商业道德立基	205-2/205-3/206-1	G2.1.1-G2.1.8/ G2.2.1-G2.2.3	第五十四条 / 第五十五条 / 第五十六条
以绿为念 守护视界	低碳医疗行动	201-2/305-1/ 305-2/305-4	E1.1.1-E1.1.8/ E1.1.16	第二十条 / 第二十一条 / 第二十二条 / 第二十三条 / 第二十四条 / 第二十六条 / 第二十七条
	医疗环境合规	2-27/303-2/303-4/ 306-1/306-2/306-3/ 302-1/302-3/302-4/ 303-1/303-3/303-5/ 301-3	E2.1.1-E2.1.3/ E2.1.6-E2.1.8/ E2.2.1/E2.2.3/ E2.2.5-E2.2.6/ E2.4.1-E2.4.3/ E3.1.1-E3.1.3/ E3.2.1-E3.2.4/ E3.3.2/ E3.3.4-E3.3.5	第二十九条 / 第三十条 / 第三十一条 / 第三十三条 / 第三十四条 / 第三十五条 / 第三十六条 / 第三十七条
	生态院区建设	2-27/101-2	E2.3.2-E2.3.3	第三十二条

报告章节	《全球可持续发展报告标准》(GRI Standards)	《中国企业社会责任报告指南》(CASS-ESG 6.0)	《深圳证券交易所上市公司自律监管指引第 17 号——可持续发展报告(试行)》	
以智赋能 提升品质	精进医疗保障	2-27/416-1/ 416-2/417-1	S3.3.1-S3.3.6	第四十七条
	普惠医疗可及	/	/	/
	筑牢供给保障	2-27/308-1/308- 2/414-1	S3.1.1-S3.1.4	第四十五条
以智为擎 创新引领	聚焦研发创新	/	S2.1.1-S2.1.7/ S2.1.10-S2.1.11/ S2.1.13	第四十一条 / 第四十二条 / 第四十三条
	数据隐私保护	418-1	S3.4.1-S3.4.4	第四十八条
以爱为伴 成长共赢	职业健康管理	2-27/403-1/ 403-2/403-3/ 403-5/403-6/ 403-7/403-8/ 403-9/403-10	S4.2.1-S4.2.6	第四十九条 / 第五十条
	员工权益护航	2-7/2-27/401-1/ 401-2/401-3/ 404-1/404-2/ 404-3/405-1/ 406-1/408-1/ 409-1	S4.1.1/ S4.1.3-S4.1.7/ S4.1.9/ S4.1.11-S4.1.12/ S4.3.1-S4.3.6	第四十九条 / 第五十条
	员工成长赋能			
	员工关怀实践			
以仁为驻 回馈社会	推进志愿公益			
	深化社区共建	415-1	S1.1.2-S1.1.4/ S1.2.1-S1.2.5	第三十八条 / 第三十九条 / 第四十条
	助力乡村振兴			
附录	关键绩效表	/	A2	第六条
	指标索引表	/	A3	第五十七条
	意见反馈表	/	A6	第九条

意见反馈表

尊敬的读者：

您好！非常感谢您百忙之中阅读本报告，我们十分重视您对公司 ESG 报告工作和可持续发展管理的宝贵意见，您的建议将是我们改进 ESG 工作、提升可持续发展管理的重要依据，在此诚邀您协助完成意见反馈表，并通过以下方式反馈给我们，再次感谢您对我们 ESG 工作的鼎力支持！

✉ 邮箱：ir@purui.cn

☎ 联系电话：021-52990538

📍 地址：上海市长宁区茅台路 899 号

1、您属于以下哪类利益相关方？

股东或投资者 政府或监管机构 员工 客户或合作伙伴 供应商 社区或公众 其他

2、您对本年度 ESG 报告的整体评价：

好 较好 一般 较差 差

3、您认为本报告：

信息披露： 好 较好 一般 较差 差

版式设计： 好 较好 一般 较差 差

可读性： 好 较好 一般 较差 差

4、哪些议题最引起您的关注？（可选 3 项）

治理议题： 反商业贿赂及反贪污 反不正当竞争 尽职调查 利益相关方沟通

社会议题： 保护员工合法权益 员工培训与发展 职业健康与安全 科技与创新 医疗质量与安全

数据安全与隐私保护 供应链安全 社会贡献 医疗可及性 乡村振兴

环境议题： 环境合规管理 能源利用 应对气候变化 循环经济 水资源利用 污染物排放

废弃物处理 生态环境保护

5、您所关注的信息在本年度 ESG 报告中是否都有所体现？

是 否（您还希望看到哪些信息 _____）

6、您对我们 ESG 工作和可持续发展管理方面还有哪些意见或建议？

再次感谢您对我们工作的理解与支持！