



专注成长

北京银行股份有限公司  
BANK OF BEIJING CO., LTD.

中国北京市西城区金融大街丙17号 邮编 100033  
No.17 Financial Street, Xicheng District, Beijing, P. R. China  
Zipcode: 100033  
办公电话 / Tel: 86-10-66426500  
客服电话 / Hotline: 95526  
传真 / Fax: 86-10-66426519  
投资者热线 / Tel: 86-10-66223826  
www.bankofbeijing.com.cn



微信扫描二维码  
关注北京银行公众号



微信扫描二维码  
关注北京银行微银行公众号

北京银行股份有限公司 BANK OF BEIJING CO., LTD.



2025年可持续发展报告

伴您一生的银行  
2025年  
可持续发展报告

# 报告说明

## 关于本报告

本报告是北京银行股份有限公司（本报告中简称“北京银行”“本行”或“我们”）发布的《北京银行股份有限公司 2025 年可持续发展报告》。报告重点披露本行在环境、社会和治理（简称“ESG”）领域的可持续发展相关信息，以回应利益相关方的期望与关切，促进本行持续提升 ESG 表现。

## 报告时间范围

2025 年 1 月 1 日至 2025 年 12 月 31 日，部分内容超出上述范围。

## 报告组织范围

报告覆盖北京银行股份有限公司总行、分支机构及投资机构，另有注明除外。

## 报告发布周期

年度报告。

## 报告编制原则

报告依据《上海证券交易所上市公司自律监管指引第 14 号——可持续发展报告（试行）》《上海证券交易所上市公司自律监管指南第 4 号——可持续发展报告编制》，并参考全球可持续发展标准委员会（GSSB）《可持续发展报告标准》（2021 版）、联合国《可持续发展目标（SDGs）企业行动指南》、联合国环境规划署金融倡议（UNEP FI）《负责任银行原则（PRB）》（2024 版）、财政部《企业可持续披露准则——基本准则（试用）》、中国人民银行《金融机构可持续信息披露指南》、原中国银行业监督管理委员会《关于加强银行业金融机构社会责任的意见》、中国银行业协会《中国银行业金融机构企业社会责任指引》等国内外信息披露标准及相关要求编写。

## 报告释义

在本报告中，除非文义另有所指，下列词语具有如下涵义。

北银金租：北银金融租赁有限公司

北银理财：北银理财有限责任公司

北银消费：北银消费金融有限公司

## 报告数据说明

本报告所涉及数据来自银行内部统计数据、审计报告等材料，部分数据如与年度报告有差异，以年度报告数据为准。若无特殊说明，本报告所使用的货币单位均为人民币元。

## 报告保证方式

本行董事会及全体董事保证本报告内容不存在任何虚假记载、误导性陈述或重大遗漏，并对其内容的真实性、准确性和完整性承担个别及连带责任。

## 报告发布形式

您可在下述网站查阅《北京银行股份有限公司 2025 年可持续发展报告》：<http://www.sse.com.cn> 及北京银行股份有限公司网站：<http://www.bankofbeijing.com.cn>

## 报告备置地点

北京银行董事会办公室。

# 目录 CONTENTS

报告说明	01
年度致辞	04
关于北京银行	06
年度荣誉奖项	08
数说北京银行 2025	10
可持续发展管理	12

## 环境篇

01

气候与环境相关治理体系	24
应对气候变化	25
绿色金融	32
绿色运营	38

## 社会篇

02

科技金融	46
普惠金融	50
养老金融	59
数字金融	61
服务区域高质量发展	65
服务高水平对外开放	67
文化金融	68
消费者权益保护	69
数据安全与隐私保护	77
员工	83
社会贡献	90

## 治理篇

03

公司治理	96
风险管理	100
商业道德与内控合规	103

## ESG 责任绩效

环境绩效	108
社会绩效	110
治理绩效	115

## 第三方独立鉴证报告

116

## 指标索引

《上海证券交易所上市公司自律 监管指引第 14 号—可持续发展 报告（试行）》索引	119
《金融机构可持续信息披露指南》索引	120
负责任银行原则（PRB）进展报告	122
GRI Standards 索引	130
意见反馈表	136





# 年度致辞

2025年是“十四五”规划收官之年，也是北京银行坚守初心、深耕高质量发展的关键一年。这一年，我们坚持以习近平新时代中国特色社会主义思想为指导，深入贯彻党的二十大和二十届历次全会精神，完整、准确、全面贯彻新发展理念，坚定践行金融工作的政治性、人民性，积极推动经济价值、社会价值、环境价值协同共创、一体提升，在可持续发展道路上迈出更加坚实的步伐。

## 厚植绿色底蕴， 以责任之心共建美丽中国

我们积极应对气候变化，将绿色发展置于战略优先位置，深耕绿色金融大文章，构建多层次、立体化、方案式的绿色金融服务体系。创新推出“零碳园区建设综合服务方案”与“绿电贷”特色产品，全行绿色贷款增速超28%。成功发行100亿元绿色金融债券，绿色债券投资规模突破300亿元，承销落地全国首单《绿色金融支持项目目录（2025年版）》蓝色债券，在资本市场擦亮绿色金融特色。积极探索转型金融创新实践，落地全国首笔电子信息行业可持续发展（ESG+危废强度）双挂钩贷款，推广“绿棕贷”拳头产品，助力重点行业低碳转型。落地生物多样性贷款、海洋碳汇质押贷款、林业碳汇预期收益权质押贷款等多笔创新业务，以金融力量守护生态安全。大力推进绿色运营，总行大厦100%使用绿电，碳减排成效显著；落地北京市核证低碳出行减排量交易，以金融实践助力首都低碳城市建设，让绿色成为高质量发展最鲜明的底色。

## 服务实体经济， 以金融之力托举百行千业

我们始终坚守金融服务实体经济的根本使命，胸怀“国之大者”，紧扣现代化产业体系建设、新质生产力培育等重点，扎实做好金融“五篇大文章”。聚焦科技创新主战场，构建“1+18+N”科技金融专营架构，创新推出“科创e贷”“领航AI贷”“研发贷”等特色产品，上线“科创雷达”评价体系，

打造“撮共赢平台”，服务专精特新企业超3万家，科技金融贷款余额超4,400亿元。深入落实小微融资协调机制，发布“京心‘乡’伴”乡村金融服务品牌，创新推出“乡伴e贷”线上产品，着力构建精准高效、有温度的普惠金融服务体系。主动服务高水平对外开放，升级“京行百币达”“中亚速汇宝”等跨境服务，国际收支及跨境人民币结算业务增幅达42%，以全球化视野助力企业“走出去、引进来”。

## 坚守为民初心， 以暖心服务守护万家灯火

我们始终坚持以人民为中心，将“伴您一生”的理念融入全生命周期金融服务，用专业与温度守护人民对美好生活的向往。守护儿童成长，打造“京萤计划”儿童金融服务体系，构建“产品+平台+教育”三位一体服务，儿童金融客户规模突破247万户；创新推出京津冀家庭金融服务体系，以儿童友好成就家庭美好。全力服务人才强国战略，打造“成就人才梦想的银行”，“英才卡”“英才贷”惠及众多人才客户。用心关爱银发群体，大力发展养老金融，个人养老金账户开户数达到192万户，持续推进网点适老化改造，让金融服务更有温情。深化工会金融服务，工会卡覆盖648万职工。推出手机银行App10.0，用户规模与活跃度稳步提升。数字服务更加便捷普惠。扎实推进乡村振兴，构建立体服务网络，设立乡村振兴特色支行，与北京市委农工委市农业农村局联合发布“乡创未来”成长助力计划。健全人才培养体系，构建“1+6+X+N”教育培训

体系，赋能员工成长。连续19年捐助“紫禁杯”奖励基金，积极参与公益慈善事业，以实际行动践行金融为民、金融向善的初心使命。

## 夯实治理根基， 以精细化管理实现行稳致远

我们始终坚持党的全面领导，推动党的领导与公司治理深度融合，切实发挥党组织“把方向、管大局、保落实”作用，以高质量党建引领可持续发展。持续完善全面风险管理体系，将ESG因素嵌入授信审批、风险监测全流程，提升气候风险与转型风险应对能力。深入开展“风险管理攻坚年”“合规管理深化年”活动，健全内控合规体系，牢牢守住不发生系统性金融风险的底线。持续深化廉政治理体系建设，一体推进惩治金融腐败和防控金融风险，营造风清气正、清明向上的良好生态。加快全面数字化经营，推动AI技术与业务场景深度融合，不断提升运营效率、服务效能与管理水平，向着国际一流数字银行目标笃定前行。

2026年是“十五五”开局之年，也是北京银行成立三十周年。站在新的历史起点，北京银行将坚持以习近平新时代中国特色社会主义思想为指导，坚决贯彻落实党中央、国务院决策部署，以及北京市委市政府工作要求，坚守初心、锐意进取、真抓实干，把可持续发展理念深度融入战略规划、公司治理与经营管理全过程，坚定不移走好中国特色金融发展之路，努力为广大利益相关方创造更大价值，为以中国式现代化全面推进强国建设、民族复兴伟业贡献更大金融力量！



## 关于北京银行



### 公司简介

北京银行成立于1996年，总部位于北京，是中国系统重要性银行之一，于2005年引入荷兰ING集团作为战略投资者，成为一家中外资本融合的商业银行。2007年9月19日，在上海证券交易所主板上市，股票代码601169，成为一家公众持股银行。2025年，按一级资本在英国《银行家》杂志全球千家大银行排名第49位。

北京银行紧紧抓住金融改革开放的时代机遇，相继实现一系列战略突破，经营网络覆盖北京、天津、石家庄、济南、青岛、上海、南京、苏州、杭州、宁波、深圳、南昌、长沙、西安、乌鲁木齐等全国十余个中心城市，在香港特别行政区、荷兰设有代表处，形成了以商业银行为主体，涵盖消费金融、人寿保险、金融租赁、基金、理财、农村金融等多个领域的综合金融服务平台，积极为客户提供一体化、一站式、一揽子的综合金融服务解决方案。

北京银行始终坚持差异化、特色化的发展导向，发挥服务城乡居民、服务中小企业、服务地方经济的生力军作用，持续深化金融产品服务创新，全力做好金融“五篇大文章”，在科技金融、绿色金融、普惠金融、养老金融、数字金融等领域形成了鲜明的服务特色，推出了“小京卡”“领航e贷”“爱薪通”等一系列深受市场认可、客户信赖的服务方案以及金融产品；以专注成长为牵引，迭代升级特色银行体系，打造“儿童友好型银行”“伴您一生的银行”“专精特新第一行”“成就人才梦想的银行”“人工智能驱动的商业银行”，为客户创造更大价值。

## 年度荣誉奖项

奖项类别	颁奖机构	奖项
 综合类	英国《银行家》	按一级资本在英国《银行家》杂志全球千家大银行排名第49位
	中国银行业协会	2025年商业银行陀螺评价城商行榜单榜首
	中国上市公司协会	2025年上市公司可持续发展最佳实践案例
	财联社	ESG金融年度大奖
	中国金融传媒	ESG品牌建设案例
	安永	安永可持续发展年度最佳奖项 2025 优秀案例
	人民日报海外网、中华环保联合会、中国质量认证中心	2025年中国企业 ESG 蓝皮书案例
	万得 (Wind)	Wind ESG 评级由 A 提升至 AA
 环境类	北京绿色交易所	2024 年度优秀参与人“绿色金融奖”
	彭博	入选彭博绿金“2026 值得关注绿色金融机构”权威榜单
	中国经济信息社	第四届“新华信用金兰杯”可持续发展实践成果“绿色金融实践成果”
	新浪财经	年度卓越绿色金融银行

奖项类别	颁奖机构	奖项
 社会类	证券时报	2025 年度科技金融服务银行天玑奖
	证券时报	2025 年度普惠金融服务银行天玑奖
	中国人民大学 中国普惠金融研究院	金融支持乡村振兴奖
	中国人民大学 中国普惠金融研究院	普惠金融特别贡献奖
	中国证券报	2025“金牛银行支持科创奖”
	北京广播电视台	第二届“首都金融卫士”展播活动十佳优秀视频之“金融知识普及类”和“防非反诈宣传类”奖项
	《亚洲银行家》	中国最佳数字化公司银行平台
	《亚洲银行家》	中国最佳城市商业零售银行
	中国通信学会	“金融操作系统”建设工程获“十四五”金融科技 innovation 成果及科普实践成果 - 领航案例
	2025 全球数字经济大会	AIB 人工智能创新平台入选“北京数字经济十大标杆应用”
 治理类	中国上市公司协会	2025 上市公司董事会最佳实践案例
	中国上市公司协会	2025 上市公司董办最佳实践
	中国上市公司协会	2025 年报业绩说明会最佳实践

## 数说北京银行 2025

### 助力低碳转型

绿色贷款余额	较年初增长	成功发行绿色金融债券	年度绿电使用量为
2,703.70 亿元	28.53%	100 亿元	436.6 万千瓦时

- 绿色贷款余额 2,703.70 亿元，较年初增长 28.53%。
- 落地全国首笔电子信息行业可持续发展（ESG+ 危废强度）双挂钩贷款。
- 承销落地全国首单《绿色金融支持项目目录（2025 年版）》蓝色债券。
- 成功发行 100 亿元绿色金融债券。
- 年度绿电使用量为 436.6 万千瓦时，减少二氧化碳排放量约 2,569.09 吨。

### 践行金融为民

儿童金融客户规模突破	“英才卡”累计发卡	个人养老金账户累计开户	全年累计开展金融知识普及活动近
247 万户	3.1 万张	192 万户	6,000 次

- 儿童金融客户规模突破 247 万户。
- “英才卡”累计发卡 3.1 万张。
- 个人养老金账户累计开户 192 万户。
- 手机银行个人客户规模达到 1,985 万户。
- 全年累计开展金融知识普及活动近 6,000 次。

### 服务实体经济

科技金融贷款余额	制造业贷款余额	普惠小微企业贷款余额
4,489.97 亿元	2,849.57 亿元	2,564.84 亿元

- 科技金融贷款余额 4,489.97 亿元，较年初增长 23.26%。
- 制造业贷款余额 2,849.57 亿元，较年初增长 19.95%。
- 普惠小微企业贷款余额 2,564.84 亿元，较年初增长 14.97%。
- 涉农贷款余额 1,397.50 亿元，较年初增长 19.10%。

### 筑牢治理根基

董事会全年召开会议	审议或听取议案共	不良贷款率	组织开展反洗钱培训
11 次	148 项	1.29%	690 次

- 董事会全年召开 11 次会议，审议或听取议案共 148 项。
- 不良贷款率 1.29%，较年初下降 0.02 个百分点。
- 组织开展反洗钱培训 690 次，覆盖人次 56,228 人。

## 可持续发展管理



### 可持续发展战略

本行高度重视可持续发展相关工作，将可持续发展上升至全行战略层面，印发《北京银行 ESG 三年行动方案（2025-2027 年）》（以下简称“行动方案”），在行动方案中明确未来全行 ESG 发展的总体目标、总体原则，涵盖绿色金融、应对气候变化、普惠金融、消费者权益保护等二十项重点工作，将可持续发展理念深度融入公司治理、业务发展、风险防控、品牌建设、人才培养等方面，全力打造中国银行业“ESG 领先银行”。

### 可持续发展治理架构

#### 决策层

##### 董事会

本行董事会负责制定可持续发展战略，指导和监督管理层开展绿色金融、风险管理、消费者权益保护、数据安全等 ESG 工作，审议或听取 ESG 相关工作汇报。2025 年，董事会审议通过《北京银行股份有限公司 2024 年社会责任暨 ESG 报告》《北京银行绿色金融三年发展战略规划（2025-2027 年）》《2024 年度全面风险管理报告》《2024 年度消费者权益保护工作总结及 2025 年工作计划》等议案，持之以恒将 ESG 理念全面融入公司治理体系，持续深化 ESG 治理。

本行董事会成员覆盖金融经济、财务会计、法律合规、风险管理、数字化转型、投资管理等领域，独立董事均为行业资深专家，具备注册会计师、律师等专业资质，具备足够的专业技能和能力，能有效履行对可持续发展相关工作的监督管理职责。报告期内，本行积极开展董事专业培训，持续强化董事履职支持与专业能力建设，详见公司治理章节。

#### 战略与社会责任（ESG）委员会

本行董事会战略与社会责任（ESG）委员会负责推动 ESG 体系建设，研究制定本行 ESG 发展战略与基本管理制度，审议 ESG 相关工作报告，定期评估 ESG 发展战略执行情况等。2025 年，董事会战略与社会责任（ESG）委员会审议通过《北京银行股份有限公司 2024 年社会责任暨 ESG 报告》《北京银行绿色金融三年发展战略规划（2025-2027 年）》等议案。

#### 消费者权益保护委员会

本行董事会消费者权益保护委员会负责指导、督促消费者权益保护工作，定期对消费者权益保护重点领域进行监督，并就消保工作的战略、政策及目标向董事会提出建议。2025 年，董事会消费者权益保护委员会审议通过《消费者权益保护 2024 年工作总结及 2025 年工作计划》《2025 年上半年消费者权益保护工作总结及下半年工作计划》等议案。

#### 风险与合规管理委员会<sup>1</sup>

本行董事会风险与合规管理委员会负责监督指导包括 ESG 风险管理在内的全面风险管理，定期听取授信业务指导意见、金融科技风险管理、内控体系等报告，推动 ESG 要素融入全面风险管理体系。2025 年，风险与合规管理委员会听取《2024 年度全面风险管理报告》《2024 年度全行资产质量报告》《2025 年度风险管理策略》《2024 年度金融科技风险管理工作报告》《2024 年度内控体系工作报告》等议案。

#### 管理层

本行管理层积极落实董事会战略部署，下设消费者权益保护工作委员会、金融科技管理委员会、数据治理与安全委员会等 ESG 相关委员会，负责推动绿色金融、普惠金融、ESG 风险管理、消费者权益保护、数据安全与隐私保护等 ESG 相关工作，将可持续发展理念贯穿到业务经营各环节各层面。

#### 执行层

本行董事会办公室设立 ESG 与综合管理室，负责识别可持续发展相关议题，推动落实本行 ESG 发展战略和年度工作计划，起草 ESG 相关制度规定，组织开展 ESG 信息披露等工作。总行各部门、各分行及投资机构结合自身发展情况和职能定位，在经营管理活动中落实 ESG 和可持续发展理念，完成 ESG 年度工作计划，与利益相关方保持密切沟通，并设置 ESG 工作联络员，定期报送工作进展、目标完成情况、典型案例等。

1. 2026 年 4 月 27 日，北京银行董事会 2026 年第三次会议审议通过《关于北京银行股份有限公司董事会风险管理委员会更名的议案》，将风险管理委员会更名为风险与合规管理委员会。

## 可持续发展工作机制

### 信息报告机制

本行已建立可持续发展信息的内部报告机制。董事会及相关专委会每年审议可持续发展报告，听取绿色金融、消费者权益保护等工作汇报。董事会办公室作为 ESG 工作牵头部门，常态化跟进 ESG 重点工作，定期收集汇总工作进展、评估工作成效，并向董事会和管理层汇报，确保董事会能够有效监督可持续发展战略执行情况。

### 监督机制

本行已建立可持续发展监督机制，在议事规则和决策清单中明确董事会及相关委员会在可持续发展工作中的相关职责，定期审议或听取可持续发展相关议题的工作汇报，有效监督全行可持续发展工作推进。

### 考核机制

本行已将总监绩效考核与可持续发展及 ESG 指标深度挂钩，推动社会责任内化为战略刚需，驱动全行可持续发展水平提升。具体详见“公司治理”章节。

## 可持续发展议题识别与重要性分析

本行遵循《上海证券交易所上市公司自律监管指引第 14 号——可持续发展报告（试行）》相关要求，系统开展可持续发展重要性议题识别与分析工作。本行依据《上海证券交易所上市公司自律监管指南第 4 号——可持续发展报告编制》的方法与流程，结合银行业特征及自身发展阶段，综合考虑商业模式、经营业务特点及价值链情况，识别并形成可持续发展议题清单。在此基础上，本行从“影响重要性”与“财务重要性”两个维度进行议题分析，综合判定对于本行具有“双重重要性”的可持续发展议题，并在本报告中予以重点披露和回应。

### 背景分析

在开展可持续发展议题识别前，本行结合自身发展战略与经营规划，系统梳理经营活动、业务关系及相关背景情况，重点分析商业模式、主要业务板块、产品和服务特征等，明确本行可持续发展关键环节与价值定位。同时，本行综合研判宏观形势、行业发展趋势及相关法律法规与监管政策要求，并参考同业实践，系统识别外部环境变化对本行经营活动的影响。在此基础上，本行依托既有利益相关方沟通机制，持续了解和汇总利益相关方在环境、社会及治理领域的关注重点，为后续议题识别与重要性分析提供参考依据。

## 建立可持续发展议题清单

在背景分析的基础上，本行结合政策趋势、监管要求、行业特征及自身实际，系统梳理可持续发展相关议题，并综合参考国内外可持续发展披露准则、ESG 相关评级要求、同业实践及利益相关方关注重点，对相关议题进行整合、归纳与筛选，形成涵盖环境、社会和治理领域的可持续发展议题清单。

## 议题重要性评估

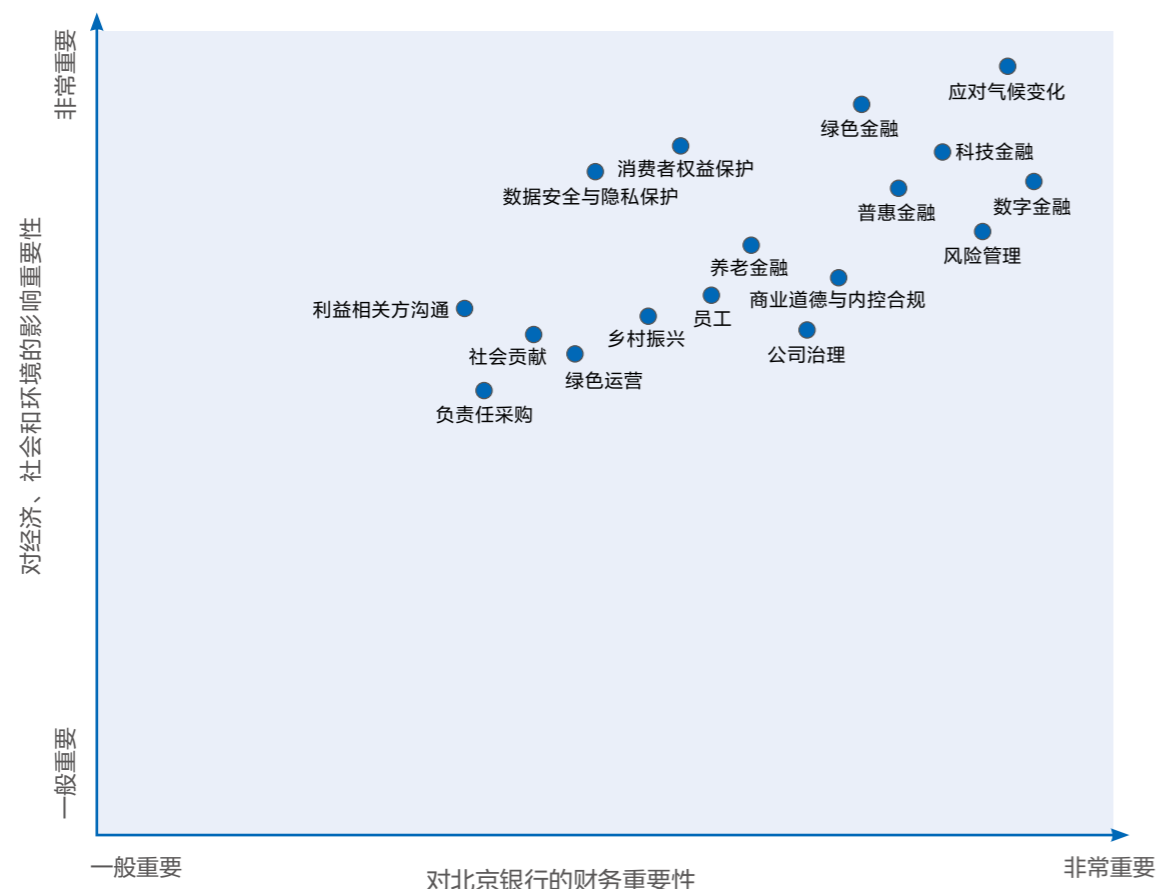
基于可持续发展议题清单，本行采用利益相关方调研与专家评估相结合的方式，对各项可持续发展议题开展双重重要性量化评估，从影响重要性和财务重要性两个维度，综合分析相关议题的实际或潜在外部影响及规模程度，以及对本行财务状况、经营成果和长期发展带来的风险与机遇。

## 确定重要性排序

本行整合影响重要性与财务重要性评估结果，对各项可持续发展议题的重要性水平进行综合判断与排序，形成本行 2025 年可持续发展议题双重重要性分析结果，并据此明确具有双重重要性的重点议题，作为本报告重点披露和管理关注的依据。

表：北京银行 2025 年可持续发展议题双重重要性分析结果

可持续发展议题	是否具有财务重要性	是否具有影响重要性
应对气候变化	是	是
绿色金融	是	是
绿色运营	否	否
科技金融	是	是
普惠金融	是	是
养老金融	否	是
数字金融	是	是
乡村振兴	否	是
消费者权益保护	否	是
数据安全与隐私保护	否	是
员工	否	是
社会贡献	否	是
负责任采购	否	否
公司治理	否	是
风险管理	是	是
商业道德与内控合规	否	是
利益相关方沟通	否	是



图：北京银行 2025 年可持续发展重要性议题矩阵图

## 可持续发展议题影响、风险和机遇分析

针对识别出的具有双重重要性的议题，本行结合自身经营情况，对议题进行影响、风险和机遇分析。

表：财务重要性议题影响、风险和机遇分析

应对气候变化	
影响分析	<p>将气候相关因素纳入业务管理与决策，有助于引导金融资源支持低碳、节能及转型项目，促进温室气体减排和资源高效利用。</p> <p>通过信贷和投资活动对企业环境表现的约束与引导，推动实体经济提升环境管理水平与气候韧性，发挥金融支持绿色转型的引导作用。</p> <p>若对高排放、高环境风险行业和项目管控不足，可能通过资金配置在间接层面对生态环境和气候目标产生负面影响。</p>

风险和机遇分析	<p><b>风险：</b>气候相关政策、监管要求及产业结构调整，可能通过转型风险影响部分行业客户的经营能力和偿债能力，从而影响本行资产质量。同时，气候物理风险可能对部分地区和行业客户经营活动造成冲击，通过信用风险和操作风险传导至本行。气候相关风险管理能力建设复杂性较高，短期内会产生一定成本。</p> <p><b>机遇：</b>在绿色发展的背景下，绿色金融与转型金融需求持续增长，为本行拓展业务领域、优化资产结构提供机遇。增强气候风险管理能力有助于本行提升可持续发展能力，增强长期经营稳定性与韧性。</p>
时间范围	短期、中期、长期
应对措施	详见环境篇——应对气候变化
绿色金融	
影响分析	通过提供各类绿色金融产品和服务，有助于引导金融资源支持节能环保、清洁能源及绿色产业发展，服务经济社会发展全面绿色转型，助力国家“双碳”目标落地。
风险和机遇分析	<p><b>风险：</b>绿色产业受政策变化、技术路径调整及市场波动影响较大，可能带来信用风险识别难度；绿色项目认定标准变化可能增加合规管理压力。</p> <p><b>机遇：</b>绿色金融需求持续增长，有助于拓展优质绿色客户群体，优化资产结构，提升差异化竞争能力，并增强长期可持续发展能力。</p>
时间范围	短期、中期、长期
应对措施	详见环境篇——绿色金融
科技金融	
影响分析	加大对科技型企业金融支持，支持科技创新与成果转化，服务高水平科技自立自强和科技强国建设。
风险和机遇分析	<p><b>风险：</b>科技企业技术迭代快、市场不确定性高，风险识别难度较大。</p> <p><b>机遇：</b>可拓展具备高成长性的优质科技客群，优化客户结构与资产组合。</p>
时间范围	短期、中期、长期
应对措施	详见社会篇——科技金融
普惠金融	
影响分析	强化普惠金融产品和服务体系建设，提升金融服务实体经济实效，助力共同富裕目标的最终实现。

<b>风险和机遇分析</b>	<b>风险：</b> 小微企业信息透明度低，风险抵抗力弱，存在信用风险管理压力。 <b>机遇：</b> 服务传统金融覆盖不足的长尾客户，市场空间广阔。
<b>时间范围</b>	短期、中期、长期
<b>应对措施</b>	详见社会篇——普惠金融
<b>数字金融</b>	
<b>影响分析</b>	充分发挥数字技术和数据要素的双轮驱动作用，驱动业务增长，赋能金融服务提质增效，助力数字经济建设。
<b>风险和机遇分析</b>	<b>风险：</b> 数字金融深化使数据流转加速，需强化客户隐私保护与数据合规管理，防范数据泄露、滥用等风险；AI 模型大规模应用可能存在算法偏见、决策黑箱等问题，需加强模型验证、监控与迭代，避免风险误判。 <b>机遇：</b> 数字金融的发展能够打破传统金融服务的时空限制，拓展银行业务的覆盖范围，提升金融服务的普惠性和可得性。
<b>时间范围</b>	短期、中期、长期
<b>应对措施</b>	详见社会篇——数字金融
<b>风险管理</b>	
<b>影响分析</b>	通过完善风险管理机制，有助于提升资产质量管控能力，增强风险抵御能力，保障业务稳健运行。
<b>风险和机遇分析</b>	<b>风险：</b> 外部经济环境变化、行业周期波动及市场不确定性可能加大风险管理复杂性，对风险计量与监测能力提出更高要求。 <b>机遇：</b> 持续提升风险管理能力，有助于优化资产结构、提升风险定价能力和资本使用效率，增强长期竞争优势。
<b>时间范围</b>	短期、中期、长期
<b>应对措施</b>	详见治理篇——风险管理

## 可持续发展目标与进展

针对具有双重重要性的议题，本行结合政策趋势、监管要求、行业特征及自身实际，制定可持续发展目标，并披露本年度工作进展。

表：可持续发展目标与进展情况表

<b>应对气候变化</b>	
<b>目标</b>	通过可再生能源应用，助力实现碳减排工作目标。总行可再生能源利用率每年提升 5%。
<b>指标</b>	可再生能源利用率
<b>本年度进展</b>	2025 年，总行大厦使用绿电 436.6 万千瓦时，累计减少二氧化碳排放量 2,569.09 吨。
<b>绿色金融</b>	
<b>目标</b>	持续加大绿色贷款政策倾斜力度，绿色贷款增速不低于全行各项贷款平均增速。
<b>指标</b>	绿色贷款增速
<b>本年度进展</b>	截至 2025 年末，全行绿色贷款余额 2,703.70 亿元，较年初增长 28.53%。本年度绿色贷款增速不低于全行各项贷款平均增速。
<b>科技金融</b>	
<b>目标</b>	提升科技金融专业服务能力，助力科技强国和金融强国建设。
<b>指标</b>	科技金融贷款余额
<b>本年度进展</b>	截至 2025 年末，全行科技金融贷款余额 4,489.97 亿元，较年初增长 847.18 亿元，增速 23.26%。
<b>普惠金融</b>	
<b>目标</b>	服务实体经济，实现全行普惠业务高质量发展。
<b>指标</b>	普惠小微企业贷款余额
<b>本年度进展</b>	截至 2025 年末，普惠型小微企业贷款余额 2,564.84 亿元，较年初增长 333.98 亿元，增速 14.97%。
<b>数字金融</b>	
<b>目标</b>	1. 引领“全面数字化经营”向高质量发展，加速生成业务能力价值。 2. 推动“ALL in AI”战略布局向纵深发展，积极打造“AI 驱动的商业银行”。
<b>指标</b>	1. 信息科技投入占营业收入比重不低于 4.5%。 2. 年度召开金融科技管理委员会会议 2 次。
<b>本年度进展</b>	2025 年，本行信息科技投入占营业收入比重为 4.77%，组织召开金融科技管理委员会会议 3 次。
<b>风险管理</b>	
<b>目标</b>	持续完善全面风险管理体系，加强 ESG 风险管理，提升数字化风控水平，推动本行资产质量稳中向好。
<b>指标</b>	信用风险、流动性风险、操作风险等相关风险指标
<b>本年度进展</b>	详见《北京银行股份有限公司 2025 年年度报告》

## 利益相关方沟通

本行在日常经营服务的各个环节建立了与利益相关方常态化沟通机制，以多渠道、多元化的沟通交流形式，充分倾听利益相关方的期望与诉求，积极回应利益相关方关切，持续提升与利益相关方的沟通成效。

利益相关方	议题	沟通渠道	回应举措
 政府	科技金融 绿色金融 普惠金融 养老金融 数字金融 社会贡献 乡村振兴	政策研究与落实 专题工作汇报 参与政策调研与座谈 政银合作机制	<ul style="list-style-type: none"> <li>★ 持续增强金融“五篇大文章”服务能力，积极对接国家和地方重大战略部署，服务实体经济高质量发展；</li> <li>★ 深化政银协同机制，加强政策传导和落地执行，提升金融服务对区域协调发展和民生支持效能；</li> <li>★ 加大对乡村振兴的金融支持力度，完善差异化、精细化金融服务模式。</li> </ul>
 监管机构	风险管理 商业道德与内控合规 公司治理 数据安全与隐私保护	研究执行相关政策 日常监管沟通 数据报送与信息披露 参与调研与走访	<ul style="list-style-type: none"> <li>★ 严格落实金融监管要求，持续完善风险管理、公司治理及内控合规体系，提升合规经营和稳健运行水平；</li> <li>★ 加强与监管机构的日常沟通与信息报送，确保监管要求有效传导和执行；</li> <li>★ 持续提升数据治理和信息系统管理能力，强化数据安全与隐私保护相关管理；</li> <li>★ 积极配合监管调研与现场走访，及时回应监管关注事项。</li> </ul>
 投资者	应对气候变化 公司治理 风险管理	定期报告与临时公告 业绩说明会、路演与反向路演 投资者调研与沟通 股东大会、投资者热线、董秘信箱、 上证 e 互动平台	<ul style="list-style-type: none"> <li>★ 不断提升价值创造能力，保障股东长期稳定回报；</li> <li>★ 加强 ESG 相关信息披露，提升透明度与可比性；</li> <li>★ 持续回应投资者关切，提升沟通效率。</li> </ul>
 客户	普惠金融 消费者权益保护 数据安全与隐私保护	客户需求与满意度调查 客服热线与线上服务平台 营业网点日常沟通 投诉与意见反馈机制	<ul style="list-style-type: none"> <li>★ 持续加强消费者权益保护和数据安全与隐私保护；</li> <li>★ 丰富普惠金融产品供给，提升服务可得性和便利性；</li> <li>★ 通过产品创新和科技赋能，不断优化客户体验与服务质量。</li> </ul>
 供应商与合作伙伴	负责任采购 商业道德与内控合规	日常沟通 招投标与采购管理 合同履约与风险评估 合作交流与专题会议	<ul style="list-style-type: none"> <li>★ 加强供应商管理与风险防范；</li> <li>★ 持续沟通与协同合作，推动合作伙伴共同提升可持续发展与风险管理水平。</li> </ul>
 员工	员工 公司治理	职工代表大会 员工意见征集与内部沟通平台 培训交流与文化活动 申诉与举报机制	<ul style="list-style-type: none"> <li>★ 完善员工发展体系和职业成长通道，持续开展分层分类培训；</li> <li>★ 保障员工合法权益，健全薪酬福利与激励机制；</li> <li>★ 强化公司治理和内部沟通，营造公平、包容、健康的工作环境。</li> </ul>
 环境	绿色金融 应对气候变化 绿色运营	气候风险识别与应对 绿色金融产品创新 持续推进绿色运营	<ul style="list-style-type: none"> <li>★ 加强气候风险管理能力，提升气候韧性；</li> <li>★ 推进绿色金融产品和服务创新，引导金融资源支持绿色低碳发展；</li> <li>★ 持续推进绿色运营举措，降低自身运营对环境的影响。</li> </ul>
 社区	乡村振兴 社会贡献	乡村振兴与社区建设 公益活动 员工志愿服务	<ul style="list-style-type: none"> <li>★ 围绕乡村振兴和社区发展需求，持续开展金融支持和社区建设相关工作；</li> <li>★ 通过公益活动和志愿者活动，积极履行社会责任。</li> </ul>

# 01 环境篇

本行坚持以服务生态文明建设为引领,牢记“绿水青山就是金山银山”,以金融之力服务经济社会发展全面绿色转型。打造“绿融+”绿色金融产品服务体系,积极探索转型金融和生物多样性金融,高质量做好绿色金融大文章。积极应对气候变化,加强气候风险与机遇识别,构建 ESG 风险管理体系。深化绿色低碳运营,推动形成绿色生产生活方式,以实际行动服务美丽中国建设。

气候与环境相关治理体系	24
应对气候变化	25
绿色金融	32
绿色运营	38



## 气候与环境相关治理体系

本行高度重视气候与环境治理体系建设，为应对气候变化，推动绿色金融、ESG 风险管理、绿色运营等工作筑牢治理基石。

### 01

#### 董事会

董事会及董事会风险与合规管理委员会负责监督指导包括 ESG 风险管理在内的全面风险管理并承担最终责任，推动 ESG 要素融入全面风险管理体系。

董事会及董事会战略与社会责任（ESG）委员会负责统筹确立绿色金融发展战略，每年审议《绿色金融业务发展情况汇报》等绿色金融相关议案，对绿色金融战略及其落实成效进行指导与监督。

### 02

#### 管理部门

总行风险管理部将 ESG 风险管理纳入全面风险管理体系，实施授信业务全流程 ESG 风险管理。各经营单位在开展具体业务时，需在尽职调查环节，调查客户 ESG 风险，并在尽职调查报告中体现。总行公司银行部加挂绿色金融部，负责制定绿色金融工作重点，统筹推动绿色金融业务开展。

### 03

#### 分支机构

分行成立由业务负责人和绿色金融专员组成的绿色金融团队，形成绿色金融业务垂直管理体系。打造特色网点模式，成立通州绿色支行、门头沟绿色支行，批量授牌 14 家绿色金融特色经营机构，充分发挥绿色金融特色经营机构示范作用，持续提升本行在绿色金融领域的专业化、特色化服务能力。

## 应对气候变化

本行积极应对气候变化，响应国家“双碳”战略目标，主动识别气候变化导致的影响、风险与机遇，持续加强气候风险管理，探索构建 ESG 风险管理体系，推动全行可持续发展。

### 气候相关战略

#### 气候风险、机遇识别与应对

在气候变化方面，本行主要通过投融资行为对经济、环境和社会产生影响。本行持续加大绿色贷款政策倾斜力度，积极探索转型金融，通过投融资行为间接影响客户碳排放行为，促进绿色产业发展和高碳产业转型，进而减缓温室气体排放，助力国家“双碳”战略目标实现。

本行根据气候相关财务信息披露工作组（TCFD）对气候风险的定义与分类，围绕物理风险与转型风险开展识别与分析，并结合上海证券交易所《可持续发展报告编制指南》相关要求（《第一号 总体要求与披露框架》《第二号 应对气候变化》），开展气候相关风险和机遇的识别工作，并采取措施积极应对气候变化。

#### 时间范畴定义

依据《上海证券交易所上市公司自律监管指南第 4 号——可持续发展报告编制》中关于时间范围定义的考虑因素，本行结合经营管理与资产负债特征，对时间范畴作如下界定：



风险类别	风险类型	风险因子	风险影响分析	金融风险	时间范畴	本行应对措施
物理 风险	急性 风险	台风、洪水等 极端天气事 件等	影响本行业务连续性，主要包括对本行各地分支机构、办公场所、信息网络及数据中心等基础设施的破坏；影响客户企业生产经营，导致其盈利能力下降，从而增加贷款违约的风险。该类风险可能阶段性推升本行信用成本与运营支出，并对拨备计提与盈利表现带来压力。	操作风险 信用风险	短期	<ul style="list-style-type: none"> <li>★ 积极关注气象局等最新发布，制定针对极端天气等气候突发事件的应急预案，科学、高效应对处置各类运营中断事件，控制、抵消和消除各类灾害造成的损失和影响；</li> <li>★ 严格按照相关要求建设数据中心与灾备中心，充分考虑地势、气候等因素的影响，提升重点区域网点与数据中心的气候韧性。</li> </ul>
	慢性 风险	平均气温上 升、海平面 升高、缺水 干旱等	平均气温上升、海平面上升及缺水干旱等慢性气候变化，可能对本行重点区域及沿海、干旱地区相关客户的生产经营与资产使用效率产生持续影响，导致部分行业客户订单、产能与成本结构发生变化，进而影响其盈利能力与偿债能力。该类风险更可能体现为客户经营现金流走弱、回款周期拉长及展期 / 续贷需求上升，对本行利息收入实现节奏与资金回笼形成阶段性扰动，并间接影响经营成果表现。	信用风险	长期	<ul style="list-style-type: none"> <li>★ 印发《北京银行 2025 年度风险管理策略》，明确 ESG 风险管理偏好，强调优先支持在环境、社会和治理方面表现突出和具有良好实践的企业；</li> <li>★ 深化气候与环境压力测试，为本行授信政策制定和资本管理提供支撑。</li> </ul>
转型 风险	政策与 法律 风险	监管部门发布 降碳减排转型 政策及法律 法规	伴随监管降碳减排政策持续收紧，高碳行业约束不断升级，钢铁、煤炭等“两高”行业面临产能调整、碳成本上升压力，相关授信客户的信用风险与市场风险进一步凸显。相关客户可能因合规改造投入增加、盈利承压导致经营现金流走弱、回款周期拉长，从而影响其还本付息能力；上述变化可能在报告期内对本行相关授信资产的风险成本与利息收入实现节奏产生阶段性影响，并在必要时带来减值计提压力。	政策风险 信用风险 市场风险	中期	<ul style="list-style-type: none"> <li>★ 在《2025 年授信业务指导意见》中，将绿色金融划为优先支持类，强调坚持“绿色聚焦 + ESG 风控”双轮驱动，以绿色产业为核心，围绕“降碳、减污、扩绿”，做好短期收益与长期目标的平衡；坚持环保一票否决制，加强 ESG 风险评估，全流程嵌入 ESG 要素；</li> <li>★ 印发《北京银行 2025 年度风险管理策略》，明确 ESG 风险管理偏好，强调优先支持在环境、社会和治理方面表现突出和具有良好实践的企业。</li> </ul>
	市场 风险	投资者偏好变 化与客户消费 观念改变	受可持续投资与绿色消费政策驱动，投资者与客户需求加速向低碳领域倾斜，高碳业务占比较高的客户面临市场份额下滑风险，进而引发本行资产质量波动与产品结构调整压力。该类变化可能推升相关行业风险溢价，本行授信定价与结构调整压力加大，相关利息及中间业务收入可能出现阶段性波动；同时，风险管理成本上升对当期经营成果形成压力。	市场风险	中期	<ul style="list-style-type: none"> <li>★ 完善可持续信息披露，倡导可持续发展投资理念；</li> <li>★ 推动绿色金融产品和服务创新，匹配绿色金融需求；</li> <li>★ 紧抓转型金融发展机遇，为客户提供低碳转型服务。</li> </ul>
	声誉 风险	负面舆论	利益相关方对于可持续发展议题关注与日俱增，若本行授信企业或项目发生环境违规等负面事件，本行声誉可能遭受连带影响。声誉受损可能引发客户信任下降与业务机会减少，增加品牌维护、合规处置及沟通应对成本，并对相关业务收入与当期经营成果形成阶段性压力。		中期	<ul style="list-style-type: none"> <li>★ 坚持“环保一票否决”，坚决限制或退出环保不达标、产能落后的企业与项目；</li> <li>★ 针对钢铁、有色、煤炭、建材、化工等高耗能、高污染及产能过剩行业，严格执行国家准入政策；</li> <li>★ 加强 ESG 相关舆情监控，前置风险预警，及时处置负面事件。</li> </ul>

<b>机遇因子</b>	<b>资源效率及能源转型</b>
<b>机遇影响分析</b>	通过可再生能源通过运营端清洁能源应用、绿色建筑改造及低碳技术推广，提升资源能源使用效率，降低运营成本，同时拓展可再生能源项目投资机遇。相关举措有助于减少本行日常能耗与维护支出，改善成本费用结构并提升经营成果；同时，节能改造与绿色项目投放在带来阶段性投入的同时，可通过费用节约与业务增量逐步形成现金流回收与收益贡献。
<b>本行应对措施</b>	<ul style="list-style-type: none"> <li>★ 将可持续发展理念融入日常办公经营，积极倡导绿色办公、绿色出行、绿色采购；</li> <li>★ 不断优化用能结构，加快实施可再生能源替代行动，探索使用绿电等可再生能源。全行范围新增和更新车辆原则上为国产新能源汽车；</li> <li>★ 加强碳排放管理，规范开展年度碳核查工作。</li> </ul>

<b>机遇因子</b>	<b>产品、服务与市场变化</b>
<b>机遇影响分析</b>	依托“十五五”绿色金融与普惠金融协同发展政策落地，市场对“气候+普惠”产品与跨境碳金融工具的需求快速增长，《绿色金融支持项目目录（2025年版）》等规范推动产品标准升级，为本行业务创新与客户拓展提供空间。相关机遇有助于带动绿色信贷、绿色债券与碳金融相关业务规模增长，提升利息收入与中间业务收入贡献并优化收入结构；同时，通过吸引绿色资金与提升披露透明度，可能改善融资渠道与资金成本，对当期经营成果形成正向支撑。
<b>本行应对措施</b>	<ul style="list-style-type: none"> <li>★ 制定《北京银行“十五五”时期绿色金融发展规划》，明确未来主要工作目标、重点任务并推动落实；</li> <li>★ 持续加大绿色贷款政策倾斜力度，为优质企业和项目提供利率优惠；</li> <li>★ 积极探索绿色债券、绿色 REITs、绿色 ABS 等创新绿色金融产品；</li> <li>★ 结合《上海证券交易所自律监管指引第 14 号——可持续发展报告（试行）》及相关配套指南要求，持续完善绿色金融与气候相关信息披露，增强投资者信心，吸引绿色资金流入。</li> </ul>

## 气候相关转型计划

本行积极应对气候变化带来的影响、风险和机遇，制定《北京银行 ESG 三年行动方案（2025-2027 年）》《北京银行“十五五”时期绿色金融发展规划》，明确主要工作目标、重点任务，未来将加大对绿色发展和低碳转型支持力度，丰富绿色金融产品服务，提升气候环境风险应对能力，统筹推进节能减排降碳。

## 气候相关风险管理

### ESG 风险管理制度

为规范授信业务 ESG 风险管理，本行起草《北京银行授信业务环境、社会和治理风险管理规定（征求意见稿）》，后续将按照全覆盖原则、全程管控原则、分类管理原则，完善 ESG 风险管理制度。印发《北京银行 2025 年度风险管理策略》，明确 ESG 风险管理偏好，强调优先支持在环境、社会和治理方面表现突出和具有良好实践的企业。

#### 全覆盖原则

将 ESG 风险管理覆盖到全部客户、表内外各类授信业务，纳入全面风险管理体系。

#### 全程管控原则

将 ESG 风险管理要求嵌入客户评级、客户分类、尽职调查、审查审批、放款审核、授信后管理等授信业务各环节，实施授信业务全流程管控。

#### 分类管理原则

根据客户面临的潜在 ESG 风险程度，将其分为不同的风险类别，针对 ESG 风险评估情况，实施差别化管理措施。

### 授信业务全流程风险管控

- ▶ **尽职调查环节** 经营单位在开展具体业务时，需在尽职调查环节，调查客户 ESG 风险，并在尽职调查报告中体现。ESG 风险尽职调查内容包括客户的环境风险、是否符合国家及属地环保政策、环保相关资质情况等。
- ▶ **授信审批环节** 将客户环境风险性质及严重程度作为信贷审批的重要依据，坚持环保一票否决制。
- ▶ **贷后管理环节** 将环境风险纳入“冒烟指数”风险预警管理体系，动态监测客户环保舆情情况，对有潜在风险的客户，制定并实行有针对性的管理措施。

## 重点行业信贷政策

### 绿色金融总体授信政策

本行印发《2025年授信业务指导意见》，将绿色金融划为优先支持类，强调坚持“绿色聚焦+ESG风控”双轮驱动，以绿色产业为核心，围绕“降碳、减污、扩绿”，做好短期收益与长期目标的平衡；坚持环保一票否决制，加强ESG风险评估，全流程嵌入ESG要素。

### 重点行业信贷政策

#### 能源行业

积极支持绿色发展，围绕清洁低碳，积极支持非化石能源、清洁能源产业，支持能源企业绿色低碳转型发展。



**煤炭行业：**煤炭行业为审慎支持类行业。优先支持符合“先进产能”评价标准或达到能效标杆水平的大型煤炭企业。坚决压缩、退出不符合国家产业政策规定的落后产能企业，或环保、能耗、质量、安全生产、技术等达不到强制性标准且整改无望的企业。要求客户应严格执行国家各项环保政策，提高煤炭清洁高效转化利用率，定期披露所属煤炭排污以及污染防治情况，规避环保风险影响。



**石油天然气行业：**石油化工行业为审慎支持类行业。重点支持由符合国家产业规划的炼化一体化、节能减排技术改造、资源综合利用以及油品质量提升项目。优先支持利用清洁能源（加氢裂化、连续重整、异构化、烷基化技术）、智能控制等先进技术的生产装置的炼油项目。天然气行业为优先支持类行业。重点支持央企石油石化企业、省属天然气公司、全国性大型燃气集团的天然气开采、运输、储存环节的优质项目。



**电力行业：**优先支持光伏发电、风电、核电等清洁能源发展，审慎支持火力发电，严格火电客户准入底线，客户须安装脱硫、脱硝、除尘等环保装置，符合国家相关环保排放标准。

#### 农业



积极支持现代农业和特色农业，围绕农业示范园区，积极支持高新技术农业、绿色农业和优质特色品种产业，加强观光农业、体验农业、休闲农业、旅游农业等新业态的现代农业的支持力度。重点支持国家农业绿色发展先行区等农业示范园区内的大型产业化联合体。重点支持绿色循环优质高效特色农业促进项目。严禁介入不利于生态环境保护的开荒性农业开发项目以及破坏林地、湿地、草地的农业开发项目。

#### 采矿业



钢铁采矿业为审慎控制类行业，原则上仅限于支持符合准入标准钢铁冶炼企业的配套铁矿采选企业，不介入单一铁矿采选企业。重点支持符合产业布局，具有成本优势、深加工优势、规模优势的绿色环保的大型企业和集团公司，有色金属行业细分领域优势性企业及能效标杆水平的企业。严禁介入不符合国家环保标准企业。

## 气候风险压力测试

2025年，本行针对电力、化工和石化三个高碳行业开展气候风险宏观情景压力测试，建立回归分析模型，考察宏观经济下行和碳价上升对本行资产质量和资本充足水平的不利影响。

压力测试结果显示，电力、化工和石化行业在本行的信贷规模占比较小，行业风险状况对整体信贷质量影响有限，核心一级资本充足率、一级资本充足率及资本充足率均能够满足监管要求，风险可控。结合压力测试结果，未来将持续加强高碳行业差异化管理与结构调整，切实推进环境气候风险纳入全面风险管理体系。同时持续优化气候风险压力测试数据基础与方法，不断提升气候风险识别与应对能力。

## 气候相关指标与目标

本行将持续完善气候变化相关管理机制，深入开展气候影响、风险与机遇识别，加强ESG风险管理，深耕绿色金融大文章，加大对绿色发展和低碳转型支持力度，积极倡导绿色办公、绿色出行。本行温室气体排放、绿色金融相关数据详见“ESG责任绩效”章节，相关目标设定详见“可持续发展管理”章节。

## 绿色金融

本行持续深耕绿色金融大文章，打造立体化绿色金融产品服务体系，以绿色金融高质量发展服务美丽中国建设。报告期内，本行在中国人民银行北京市分行 2025 年金融机构绿色金融评估中获评“优秀”。

### 绿色金融相关战略

本行将绿色金融上升为全行重要发展战略，制定《北京银行“十五五”时期绿色金融发展规划》，明确未来主要工作目标、重点任务并推动落实，为践行绿色发展理念、加快全行绿色转型、更好支持绿色发展奠定坚实基础。关于绿色金融的影响、风险与机遇分析详见“可持续发展管理”章节。

### 完善“绿融+”产品服务体系

#### 绿色信贷

本行持续加大绿色贷款政策倾斜力度，为优质企业和项目提供利率优惠。发布“北京银行零碳园区建设综合服务方案”与“绿电贷”产品，提升绿色金融细分领域专业化、方案式服务能力。截至 2025 年末，全行绿色贷款余额 2,703.70 亿元，较年初增长 28.53%。

#### 绿色债券

##### 绿色债券投资

截至 2025 年末，本行绿色债券投资余额 303.89 亿元，较年初增 46.18%。募集资金用途专门用于支持清洁能源、节能环保、清洁生产、生态环境、基础设施绿色升级、绿色服务等绿色产业重大项目，推动绿色金融产业化发展，服务国家“双碳”战略目标，全面助力实体经济低碳绿色可持续发展。

#### 绿色债券发行

2025 年，本行成功发行 100 亿元绿色金融债券，存续的绿色金融债券余额 200 亿元。本期债券募集资金将全部用于《绿色金融支持项目目录（2025 版）》规定的绿色项目，涵盖节能环保产业、清洁能源产业、生态环境产业和基础设施绿色升级四大产业领域，为本行践行绿色发展理念、加快绿色转型、支持绿色金融发展提供重要保障。

#### 绿色债券承销

2025 年，本行承销绿色债券 18 只，规模合计 48.91 亿元。募集资金主要投向新能源发电、水污染防治、绿色交通等绿色项目，积极支持实体企业绿色转型及可持续发展，助力实现经济效应与社会效应的双赢。

#### • 案例 •

##### 承销落地全国首单《绿色金融支持项目目录（2025 年版）》蓝色债券

2025 年，本行作为牵头簿记行，助力中国电力国际发展有限公司 2025 年度第四期绿色中期票据（蓝色债券）发行。该笔债券为全国首单《绿色金融支持项目目录（2025 年版）》蓝色债券，同时也是本行首笔牵头簿记的熊猫债券。本期债券发行规模 20 亿元，期限 3 年，募集资金投向兼具能源转型与海洋环境友好的海上风电项目，促进海洋保护和海洋资源的可持续利用。

#### 绿色 REITs

2025 年，本行积极开展绿色 REITs 业务，参与全国首单央企气电公募 REITs——华夏华电清洁能源 REIT 网下投资，以金融创新支持清洁能源产业发展，为“双碳”目标注入新动能；参与市场首单“混装资产”公募 REITs 扩募项目——中航京能国际能源 REIT 扩募战配投资，积极支持新能源领域 REITs 创新发展。

## 绿色 ABS

本行持续加大绿色资产支持证券类产品投资，2025年累计落地绿色、碳中和类 ABS 产品 16 笔，金额合计 25.25 亿元，底层资产包括绿色供应链、绿色建筑、新能源汽车等。截至 2025 年末，本行投资绿色、碳中和类 ABS 产品余额合计 75.95 亿元，积极为企业和社会低碳转型发展贡献金融力量。

2025 年累计落地绿色、碳中和类  
ABS 产品 16 笔，金额合计

**25.25** 亿元

截至 2025 年末，本行投资绿色、  
碳中和类 ABS 产品余额合计

**75.95** 亿元

## 绿色理财

北银理财聚焦金融“五篇大文章”，以专业能力引导金融资源配置“绿色金融”重点领域。截至 2025 年末，投资“绿色金融”领域信用债、资产支持证券等资产余额合计 77 亿元。重点参与中航京能光伏 REITs 扩募和华夏华电 REITs 等项目，共获配 5,300 万元。此外，有效运用“银河证券-北银理财绿色普惠债券篮子”“中证北银理财央企能源产业股债恒定比例指数”等策略，进一步优化资产配置，引导前瞻布局。

## 绿色租赁

2025 年，北银金租围绕国家“双碳”目标，支持清洁能源、绿色交通、环境治理等绿色低碳产业，助力经济社会发展绿色低碳转型。全年绿色租赁投放占总投放金额的 39.49%，较 2024 年提升 13.2 个百分点；截至 2025 年末，绿色租赁存量业务占比 32.93%，较年初提升 2.59 个百分点。凭借在绿色租赁良好表现，北银金租获得上海市融资租赁行业协会“中国绿色租赁 50 强”称号。

2025 年，绿色租赁  
投放占总投放金额的

**39.49%**

2025 年末，绿色租赁  
存量业务占比

**32.93%**

## 积极探索转型金融

本行紧抓转型金融发展机遇，围绕重点高排放产业场景，制定北京银行转型金融发展规划，在转型金融业务机会识别、业务准入、转型融资、碳核算、企业转型目标跟踪、转型进展披露等方面构建转型金融服务能力。创新推出“绿棕贷”等转型金融产品，持续加大对传统行业领域绿色低碳转型的金融支持，助力企业实现转型发展。

### • 案例 •

#### 落地全国首笔电子信息行业可持续发展（ESG+ 危废强度）双挂钩贷款

2025 年，本行苏州分行成功为国家级专精特新小巨人企业—苏州某科技有限公司投放流动资金贷款 2,000 万元。该笔贷款为全国首笔可持续发展（ESG+ 危废强度）双挂钩贷款。贷款以 ESG 得分的高低和单位产值危废产生量的大小作为利率优惠的重要依据，鼓励借款人积极采取措施降低单位产值危废产生量及提高 ESG 得分，同时引入第三方环境认证机构（北京国家金融科技认证中心）全程跟踪评估，定期出具专项评估报告，确保 ESG 得分及单位产值危废产生量目标有效落地，开创了“金融 + 生态”融合的新模式。

### • 案例 •

#### 落地“降碳贷”创新业务

“降碳贷”是中国人民银行深圳市分行指导辖内金融机构，围绕深圳企业碳账户开发的新型信贷服务模式，将贷款利率与企业碳评级结果等指标挂钩，为企业碳减排贡献进行精细化管理。2025 年，本行深圳分行为深圳市某科技公司发放“降碳贷”1,500 万元，贷款利率与企业碳账户能源效率得分挂钩，给予专项利率优惠，有效支持企业绿色低碳转型。

### • 案例 •

#### 助力无废城市建设

2025 年，本行城市副中心分行通过“无废贷”产品，为某全彩光伏功能材料及废旧光伏组件综合利用项目提供银团贷款支持 3,000 余万元，以满足项目建设资金需求，保障项目高效推进。该项目为城市副中心（通州区）气候投融资项目库入库项目，通过将废旧太阳能组件变为可循环利用的全彩光伏功能材料，实现废旧光伏组件的再利用，助推光伏产业全链条绿色发展，助力“无废城市”建设。

## 保护生态系统和生物多样性

本行积极支持生态系统和生物多样性保护，为生态区域建设、海洋经济、林业经济等领域提供融资支持，以金融之力守护地球家园。

### • 案例 •

#### 落地全行首笔生物多样性贷款

2025年，本行乌鲁木齐分行成功为某文化旅游投资集团投放首笔生物多样性贷款，贷款金额2,000万元，贷款资金用于新疆某景区关键生态区域保护与修复工程，将有效提升区域生物多样性水平，改善生态系统服务功能，对保护特定珍稀物种及其栖息地产生直接且积极的影响。该项业务经有权机构认证，符合生物多样性金融目录，为金融资源精准滴灌生物多样性保护领域提供可复制、可推广的实践案例。



乌鲁木齐分行支持景区关键生态区域保护与修复工程

### • 案例 •

#### 落地全行首笔海洋碳汇质押贷款

2025年，本行南京分行成功落地全行首笔海洋碳汇质押贷款，贷款金额1,000万元，向专注于生态农林发展的江苏某生态农林公司提供信贷支持。该笔业务创新性地以企业在盐城市大丰区北部海域的贝壳养殖项目所产生的碳汇远期收益权作为补充质押增信手段，标志着本行在盘活海洋生态资源价值、拓宽绿色融资渠道方面取得新的进展。

### • 案例 •

#### 落地林业碳汇预期收益权质押贷款

2025年，本行南昌分行落地本年度全行首笔林业碳汇预期收益权质押贷款，成功为江西某碳资产运营有限公司落地500万元流动资金贷款，专项用于抚州市乐安县林业碳汇项目开发。该笔贷款以“江西丰林碳汇造林项目”预计15万吨CCER未来收益权为质押，有效盘活企业持有的林业碳汇资产，同时促进生态资源价值变现。



南昌分行支持“江西丰林碳汇造林项目”

## 绿色金融培训与合作

### 做好专业培训

2025年，本行持续加强绿色金融相关培训，学习国际国内绿色金融标准、产品和最佳实践，把握绿色发展新形势，推动从业人员知识赋能。年内开展绿色金融专题培训10余次，主题覆盖生态碳汇与环境权益交易、生态产品价值核算、转型金融、生物多样性金融、零碳园区、碳减排支持工具等，兼顾政策解读与业务场景落地。

### 加强课题研究

2025年，本行持续做好绿色金融相关标准和课题研究工作。在中国金融学会绿色金融专业委员会指导下，作为绿色金融创新研究组成员共同完成《2025年绿色金融创新研究报告》，提供转型金融的政策演进和金融机构实践发展研究思路，扩大本行专业影响力。

## 绿色金融指标与目标

本行聚焦“双碳”目标，精准服务产业低碳转型。制定完善绿色金融发展规划，定期检视可持续发展目标达成进度，构建总分支联动、全集团协同的业务管理体系。持续加大对绿色低碳领域的支持力度，探索多元化场景融资服务，助力经济社会可持续发展。相关目标设定详见“可持续发展管理”章节。

## 绿色运营

本行将可持续发展理念融入日常办公经营，积极倡导绿色办公、低碳出行，持续加强能源管理、碳排放管理、水资源管理、纸张管理、废弃物管理，探索使用可再生能源，推动形成绿色生产生活方式。报告期内，本行未发生突发重大环境事件。



### 能源管理

#### 用电管理方面



聚焦照明用电管控，深化精细化用电管理。建立场景化、分时化用电管控规则，按区域、时段、使用需求精准调控照明开启模式，明确专人巡检责任，通过制度管控 + 日常巡检的组合方式，实现照明用电的精准化、高效化管理。积极倡导员工下班后自觉关闭电脑电源，杜绝办公区域长明灯、过度照明等浪费现象，保证“人走灯灭、机停电断”。

#### 空调管理方面



建立空调统一管控机制，严格执行国家规定的公共建筑室内温度控制标准。在春夏和秋冬过渡季节，适时开启门窗通风换气，合理调整空调开启时间和强度，尽可能减少空调使用。定期对中央空调机组进行清洗、维护，有效降低空调风阻、空调箱电子负荷和制冷机组能耗。

#### 公务车管理方面



坚持以“降本增效”为目标，不断深化全行公车制度改革。2025年，北京地区集中处置淘汰了206辆车况差、维护成本高、使用率低的老旧机动车。继续稳步推进公车“新能源化”工作，全行范围新增和更新车辆原则上为国产新能源汽车。

#### 可再生能源使用方面



不断优化用能结构，加快实施可再生能源替代行动。2025年5月起，总行大厦率先实现100%绿色电力使用，年度绿电使用量为436.6万度，累计减少二氧化碳排放量2,569.09吨。总行大厦绿电应用的落地执行，为本行绿色低碳发展转型提供坚实实践支撑，助力转型工作取得实质性进展。

### 碳排放管理

自身运营碳排放方面，修订完善《节能减排管理规定》，落实制度引领各项工作；强化节能降碳意识，常态化开展节能宣传周、低碳日等主题活动；规范开展年度碳核查工作，对总行及分行办公场所的能耗数据进行统计、核算与复核，为碳减排目标提供准确的数据支撑。投融资碳排放方面，本行部分分行已开展投融资核算试点工作，未来将探索扩大投融资碳核算范围，完善碳核算方法，不断提升投融资碳核算工作质效。

碳普惠方面，成功落地北京市核证低碳出行减排量（BCER—P）交易。2025年，与百度公司、北京绿交所开展合作，成功购买2,933吨北京市核证低碳出行减排量，用于北京市碳排放履约，通过低碳出行减排量的流转，助力北京市交通场景碳普惠机制高效平稳运行，以金融实践助力首都低碳建设。

## 水资源管理

发布《北京银行大厦绿色行动倡议书》，引导干部员工做到“四个一”（节约一滴水、节约一度电、节约一张纸、节约一粒米）。积极推广使用节约型水具，严格杜绝“长流水”现象，提倡二次水的再使用。内部会议不提供瓶装矿泉水，提倡自带水杯参会。



## 废弃物处理

### 无害废弃物

建立健全楼宇大厦垃圾分类处置的常态化、长效化机制，规范无害废弃物分类收集与处置流程，做到分类投放、定点存放，切实实现无害废弃物规范化处置。

### 有害废弃物

针对达到报废标准的各种电子类有害废弃物，严禁擅自处理，统一由具备专业资质的环保机构进行回收、处理，确保有害废弃物全流程合规处理，杜绝环境污染风险。

## 污染物排放管理

完善运营端排污管控体系，明确办公场所生活污水、食堂油烟、办公固废等核心排污环节管理责任，对办公区域排污关联设施（如食堂油烟净化设备、污水排水系统）定期开展检修维护，确保设施合规运行、污染物达标排放。

## 纸张管理

### 办公无纸化

坚持会务低碳化、材料电子化，提倡“线上+无纸”会议模式。积极推进会务申请线上办理，减少纸质材料流转；在安全保密的前提下，充分运用行内现有软件工具分享会议文件材料、生成会议纪要。

### 运营无纸化

在全行深化推广“免填单+电子签名”服务，全年柜面凭证节约量同比增长50%，累计节约纸张超3,000万张；全年业务自动化用印量突破3,800万次；实现全流程线上化向智能审批迭代，累计线上处理审批事项超5,000笔，大幅降低纸张使用与人工流转成本。

## 绿色数据中心

本行聚焦数据中心绿色低碳转型，持续提升能源利用效率与运营精细化水平。通过制定数据中心节能规范，组建专项节能工作专班，不断健全节能管理机制。报告期内数据中心全年平均PUE值为1.48，低于设计标准，年节电目标超额达成，累计节电超200万kWh，节能成效显著。

报告期内数据中心  
全年平均PUE值为

1.48

年节电目标超额达成，  
累计节电超

200万KWh

数据中心聚焦核心设备与系统能效提升，多项节能技术落地见效。水冷系统实现基于负载变化与环境参数的智能自动切换，同步推动水泵能耗降低30%；全面采用LED智能照明系统，实现机房“黑灯运行”模式，大幅降低照明能耗；启用UPS ECO节能模式，通过智能切换供电路径优化能源效率，UPS系统效率可达95%-99%的行业领先水平；优化冷热通道封闭设计，有效减少冷量损耗，提升制冷系统运行效率。同时，搭建DICM基础设施管理平台，可精准掌控电力消耗、空间利用率、制冷容量等核心指标，实现节能管理精准调控。

## 绿色采购

### 锚定绿色标准，强化采购环节环保要求。

针对家具、窗帘、凭证印刷、装修等采购项目，在采购文件中明确列明有关环境保护、节能减排、安全和绿色施工等技术参数及资质要求，在评分标准中融入绿色采购导向，推动绿色采购要求落地见效。

### 依托数字赋能，推动采购流程低碳转型。

优化集中采购管理系统，实现采购合同审批线上化和电子签章，在提高采购效率的同时降低采购活动中相关纸张、印刷等资源和成本的消耗。在京 mall 商城内，全面推广数电票应用，实现发票全流程无纸化，有效降低资源消耗与碳排放。

## 绿色理念传播

本行通过组织参加绿色环保活动、发布环保倡议书等形式，积极倡导绿色环保理念。2025年，在行内发布《关于践行绿色办公理念 提高节能低碳意识的倡议书》《北京银行大厦绿色行动倡议书》《“节能增效，焕‘新’引领”倡议书》，通过“线上+线下”宣传活动，深入宣传低碳发展理念，普及应对气候变化知识，将绿色低碳理念融入日常，推动形成绿色生产生活方式，引导员工自觉践行低碳生活、绿色办公、绿色出行，共同打造低碳高效的办公环境。



低碳生活



绿色办公



绿色出行

### 案例

#### 组织开展“垃圾分类在行动”实践活动

本行组织总行机关及在京地区分行开展全员“垃圾分类在行动”实践活动，切实营造党员带头、全员参与的工作局面。完成签订承诺书人数 9,149 名，签订率 100%，参加“桶前值守”活动人数 9,149 人，值守率 100%，通过垃圾分类实践活动，加深了员工对垃圾分类工作的认识，提升了对生活垃圾分类的知晓率、参与率和正确投放率。

### 案例

#### 举办“绿色回收·碳循未来”活动

在第 56 个世界地球日之际，本行举办“绿色回收 碳循未来”3C（计算机类、通信类、消费类）电子产品回收活动，累计回收废旧电子产品近百件，以创新实践展现金融企业的责任担当。



“绿色回收·碳循未来”活动



长沙分行组织开展公益植树活动



中关村分行组织“‘植’此青绿，共‘树’未来”植树活动

# 02 社会篇 04

本行始终恪守服务实体经济的初心使命，坚定“首都银行”的发展定位，扎实做好做深科技金融、绿色金融、普惠金融、养老金融、数字金融五篇大文章，服务高水平科技自立自强，助力小微企业茁壮成长，服务乡村全面振兴。加强消费者权益保护，强化数据安全治理和客户隐私保护。重视员工全面发展，营造良好职场氛围。积极参与社区公益，践行企业社会责任，为经济社会高质量发展贡献京行力量。

科技金融	46
普惠金融	50
养老金融	59
数字金融	61
服务区域高质量发展	65
服务高水平对外开放	67
文化金融	68
消费者权益保护	69
数据安全与隐私保护	77
员工	83
社会贡献	90



## 科技金融

科技创新是发展新质生产力的核心要素。本行高度重视科技金融，将打造“专精特新第一行”与做好科技金融大文章紧密结合，支持高水平科技自立自强，为科技创新型企业提供全链条、全生命周期的金融服务，为加快培育新质生产力源源不断注入金融动能。



### 科技金融治理体系

本行董事会和管理层高度重视科技金融发展，总分支协同联动打造“1+18+N”科技金融专营架构，包括总行科技金融部、18家分行科技金融部、N家科技金融特色经营机构（87家科技特色/专营支行、46家专精特新特色/专营支行），持续完善科技金融专营机制。

本行将科技金融、专精特新相关指标纳入考核指标体系，配套专项奖励，围绕科技金融特色经营机构制定相关管理规定。



## 科技金融相关战略

2025年，本行制定“十五五”时期科技金融发展规划，构筑科技金融更加专业化的服务体系、优质的经营结构、数字化的发展动能、均衡化的区域布局、智能化的业务生态，打造“更懂科技企业的银行”。关于科技金融的影响、风险和机遇分析详见“可持续发展管理”章节。

## 科技金融产品服务

本行面向专精特新企业升级发布“领航AI贷”，面向初创期科技小微企业推出线上信用贷款产品“科创e贷”，聚焦企业研发需求推出“研发贷”并落地中关村科创金融服务中心首笔“科技研发贷”，上线“科创雷达”评价体系，量化评估企业科技创新能力，进一步增强支持全链条创新的能力。打造知识产权价值评估模型，升级修订知识产权质押贷款操作规程，发布知识产权综合金融服务方案，升级专属产品，提升知识产权金融专业服务能力。

发布“人工智能+”服务计划，推出专项金融产品方案，加大人工智能领域支持力度。打造“撮合赢平台”，聚焦客户间市场，打造集需求发布、AI智能撮合、洽谈对接等功能于一体的智能撮合服务平台。强化集团协同与公私联动，深化专精特新企业组合金融服务，提升“股贷债保租”“商行+投行+私行”的综合服务能力。

## 科技金融培训与合作

### 组织培训

本行联合浙江大学举办“京心领航”科技金融领军人才专题培训班，围绕经济金融趋势、科技创新模式、人工智能发展及应用、产业集群发展、专精特新培育等主题开展培训，打造既懂金融又懂产业的专业化服务队伍。围绕“领航e贷”“科创e贷”等专属产品以及“科创雷达”评价体系、知识产权内评模型、“撮合赢”等平台工具，对经营单位开展培训，提升业务人员营销服务能力。

### 课题研究

本行获批成为北京市知识产权金融生态综合试点单位，重点针对“扩大知识产权质押物范围”开展调查研究，系统梳理动植物新品种权、数据知识产权等纳入质押范畴的实施路径、政策需求，形成意见建议。

## 生态合作

本行与北京市科委、中关村管委会签署战略合作协议，围绕支持重大科技项目、助力科技成果转化等方面深化合作。参与中国中小企业服务网“惠企添利”行动，上线利率优惠券功能，助力中小企业降本增效。作为战略伙伴深度参与金融街论坛、中关村论坛、服贸会，以金牌伙伴身份支持 HICOOL 2025 全球创业者峰会、参加第二十七届中国北京国际科技产业博览会，举办“和君小镇·专精特新企业发展论坛”，深化与政、产、学、研等各方合作，积极对接服务科技型企业。联合北京广播电视台推出《专精特新研究院》节目第四、五季，深化与产业园合作，共建创新生态。



《专精特新研究院》第五季播出



北京银行参加第二十七届北京科博会

## 科技金融业务案例

### • 案例 •

#### 以全生命周期金融服务护航摩尔线程成长壮大

摩尔线程是国内专注于 GPU 技术的高科技企业，其生产的全功能 GPU 芯片对于 GPU 国产化替代和国内算力基础设施建设都具有重要意义。企业早期面临芯片研发投入大、规模量产、生态构建资金需求高的挑战。本行适时为企业提供授信支持，高效落地首贷支持，并协助企业申请北京市首贷贴息政策，有效降低融资成本，助力其第二代芯片“春晓”的成功流片。目前，本行与摩尔线程的合作，已从初期信贷支持，深化为涵盖品牌共建、生态协同、业务互助的全周期战略伙伴关系。

### • 案例 •

#### 落地全国首笔自然景物数据资产质押业务

2025 年，本行北京分行携手门头沟区政府及北京国际大数据交易所，为昇腾公司发放 1,000 万元数字资产质押融资，充分挖掘企业数据资产的潜在价值，助力企业解决融资难题。这是全国首笔自然景物数据资产质押业务暨门头沟区首笔数据资产质押业务，也是北京分行与政府机构联手支持企业发展、创新金融服务思路的一次重要实践。

### • 案例 •

#### 落地全国首单科创供应链票据 ABN 投资业务

2025 年，本行杭州分行落地全国首单科创供应链票据 ABN 投资业务。投资金额 3,620 万元，项目基础资产近九成票据承兑人涉及多领域高新技术企业、专精特新企业。该产品连通票据市场与债券市场，引导债券市场资金为核心企业上下游提供支持，有效赋能科技型企业的研发投入与设备更新。

## 科技金融指标与目标

本行将不断完善同科技创新相适应的科技金融体制，持续提升科技金融专业服务能力，助力科技强国和金融强国建设。截至 2025 年末，本行科技金融贷款余额 4,489.97 亿元，较年初增长 847.18 亿元，增速 23.26%。相关目标设定详见“可持续发展管理”章节。

截至 2025 年末，  
本行科技金融贷款余额  
**4,489.97** 亿元

较年初增长  
**847.18** 亿元

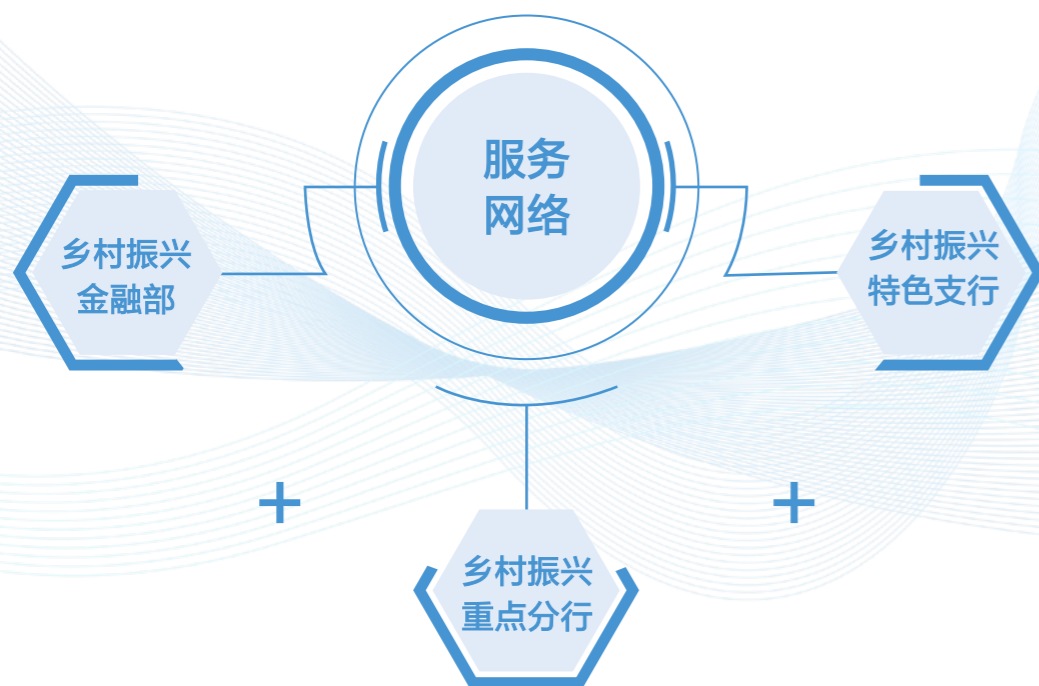
增速  
**23.26%**

## 普惠金融

本行坚定不移地把做好普惠金融作为一项长期性、战略性工作深入推进，着力打造有特色、有效率、有温度的普惠金融服务体系，助力小微企业茁壮成长，加强涉农金融服务，发展儿童金融、人才金融、工会金融、医疗金融，助力消费市场繁荣，强化金融服务渠道建设，不断提升金融服务的普惠性、可得性、可及性。

### 普惠金融治理体系

本行构建覆盖总行、分行、支行的三层普惠金融组织架构。总行层面，科技金融部负责统筹推动普惠金融业务；分行层面，组建普惠专营团队，建立信贷工厂、小微专属审批中心；支行层面，组建普惠金融客户经理团队，高效推动业务开展。乡村振兴方面，打造“乡村振兴金融部+乡村振兴重点分行+乡村振兴特色支行”服务网络，加大总分联动力度，推动乡村振兴工作下沉。



本行将普惠金融纳入核心指标体系，设置普惠贷款专项奖励方案，加大优惠激励，对普惠贷款在同期限贷款FTP基础上给予下浮优惠。印发《北京银行2025年助力乡村振兴工作要点》，为全行乡村振兴工作提供制度指引。通过单列涉农贷款、普惠涉农贷款信贷计划等措施，完善考核激励机制，强化涉农指标考核，促进涉农信贷投放。

## 普惠金融相关战略

本行制定《北京银行普惠金融发展规划（2025-2029年）》，围绕“全面数字经营”“普惠特色发展”“组合金融服务”三项重点做大做强普惠金融，提升普惠金融的服务覆盖面、产品竞争力和品牌影响力。乡村振兴金融方面，制定未来五年发展规划，务实笃行、守正创新、立足资源优势、完善服务架构，将乡村振兴金融发展成为北京银行差异化发展的新引擎。关于普惠金融的影响、风险和机遇分析详见“可持续发展管理”章节。

## 支持小微企业

### 推动数字化平台建设

开展智拓平台、统e融2.0、撮合赢平台、三化塑型平台等数字化平台建设、成果运用推广，赋能银企生态建设。

### 提升业务双客体验

升级“统e融”一站式融资服务平台2.0，打造特色及普惠客户线上服务统一窗口。

### 强化生态建设

支持2025全球数字经济大会、2025中国普惠国际金融论坛举办，荣获“普惠金融特别贡献奖”“普惠金融服务银行天玑奖”等奖项。参加“金融街论坛年会”民营经济高质量发展论坛，“统e融”入选金融赋能民营经济高质量发展十大案例。

### 案例

#### “津质贷”精准破解中小微企业融资难题

本行天津分行创新推出“津质贷”产品，以企业质量信用、管理能力、品牌价值、基础资质与创新潜力五大质量要素为核心增信依据，构建“质量要素赋能+金融创新”服务模式，精准破解本地优质中小微企业传统融资难题。该产品聚焦质量建设突出企业，如荣获政府质量奖、拥有品牌认证的市场主体，可通过打造企业“质量画像”提供信用支持。某获“天津市质量攻关奖”的制造业小微企业，曾因抵押物不足融资受限，分行依托其优质质量信用与管理水平，以“津质贷”授予授信，助力企业完成生产线升级、提升竞争力。

• 案例 •

### 发明专利质押融资服务方案盘活企业无形资产

山东某化妆品有限公司是一家以互联网销售为主的本土护肤品牌，实行轻资产经营与 OEM 生产模式。本行济南分行调研时发现，该企业虽无厚重资产沉淀，但拥有自主研发的核心技术，核心团队深耕互联网销售领域且具备带领企业持续成长的核心素养。因此，济南分行打破传统授信模式的束缚，为企业量身定制发明专利质押融资服务方案，不仅有效盘活企业的知识产权等无形资产，更助力企业成功对接政府融资补贴政策，大幅降低了融资成本。合作至今，企业年营收复合增长率达 35%，员工规模实现翻番。

### 服务支持重点领域

深度参与首都农产品保供体系建设，通过中标新发地猪肉厅统一收单系统项目、打造“京新惠农·智商兴市”专项计划，以智能化工具提升市场数字化水平与商户体验，全力守护首都“菜篮子”安全。积极赋能农业科技创新，大力支持农业中关村与“种业之都”建设，与北京市平谷区政府建立战略合作，参与相关金融合作机制，引导金融资源向农业科技前沿聚集。创新运用融资工具，成功发行全行首单绿色与乡村振兴双贴标债券、首单“乡村振兴+科技创新”债券，募集资金专项用于乡村清洁能源、农村电网升级及现代农机研发等领域，以多元融资方式巩固脱贫成果、驱动产业升级。

## 加强涉农金融服务

### 强化业务布局

发布“京心‘乡’伴”金融服务品牌，为首批 12 家“乡村振兴特色支行”挂牌。参与北京市乡村振兴人才优秀创业项目评选，与市农委联合发布“乡创未来”成长助力计划。

### 加快产品创新

聚焦乡村振兴重点领域及各类主体的差异化金融需求，打造标准化打分卡式涉农信贷产品“乡村振兴龙头贷”，扩大对国家级、省级农业龙头企业的服务覆盖范围。创新推出全行首款线上化涉农产品“乡伴 e 贷”，入选北京市金融科技赋能乡村振兴示范工程，涉农金融服务线上化取得关键突破。

### 构建多元服务生态

深化跨领域协同，与北京团市委共建“党团共建+金融赋能+青年建功”服务体系；与北京农业职业学院战略合作，促进科研成果转化与产学研融合；积极参与“信贷直通车”平台建设，合力构建“政银担”一体化、数字化农村金融服务场景。

• 案例 •

### “猕猴桃商圈贷”助力周至县猕猴桃产业发展

陕西省周至县被誉为“中国猕猴桃之乡”，猕猴桃产业已成为当地农民增收致富的重要途径。本行西安分行深入调研周至猕猴桃产业的发展需求和资金需求，为猕猴桃收购商、加工企业和销售商提供个性化的金融服务方案，推出专属信贷产品“猕猴桃商圈贷”，在猕猴桃的加工与销售环节给予信用贷款资金扶持。2025 年秋季猕猴桃上市期间，西安分行通过该业务为当地猕猴桃果农发放信用贷款 8 户、金额 630 万元，进一步支持了农产品的有效稳产保供，促进了猕猴桃的顺畅销售。



■ 西安分行客户经理调研猕猴桃加工与销售环节

## 践行金融为民

### 儿童金融

#### 推进儿童友好体系化建设

打造“京萤计划”儿童综合金融服务，以小京卡、小京压岁宝、“京苗俱乐部”亲子共创平台为产品及服务依托，搭建“产品+平台+教育”三位一体专属服务架构。截至2025年末，儿童金融客户规模突破247万户。

#### 串联儿童友好优势资源

连续开展“萤光心愿”六一专题活动；携手中国中央电视台《名师有名堂》、北京广播电视台《卡酷春晚》、“外研社杯”全国中学生外语素养大赛，以优质教育资源为纽带，贯通“银政企校”融合模式，共建儿童友好服务生态。



举办“萤光心愿”六一专题活动

#### 拓展儿童友好实践空间

本行作为唯一金融机构上榜《城市儿童友好空间建设可复制经验清单》，建设融入财商教育、文体活动、亲子互动等特色体验的儿童友好网点，为儿童成长链接社会实践。



儿童友好型网点

#### 推出儿童友好区域化家庭服务方案

2025年服贸会期间，推出全国首家“京津冀家庭金融服务体系”，串联京津冀区域协同资源，共同为三地儿童友好城市建设注入动力。

### 人才金融

本行秉持金融为民的服务理念，积极履行支持人才发展的社会责任，集全行资源服务人才客户，持续打造“成就人才梦想的银行”，作为唯一银行机构成为首批“北京人才服务生态伙伴”单位。报告期内，本行持续完善人才金融服务体系，深化“人一家一企”一体化服务落地实效，全方位助力人才创新创业。纵深推进银政企校四方协同，成功与北京市人才局，北京海外学人中心，北京市怀柔区、通州区、门头沟区等7区政府部门，深圳外国语学校、济南历城二中等学校单位达成人才金融服务合作实践。截至2025年末，本行“英才卡”累计发卡3.1万张，英才贷放款量达18亿元。

### 助力消费市场繁荣

本行贯彻落实“扩大内需、促进消费升级”的战略部署，积极推动金融产品与服务创新，强化金融服务与消费场景相融合，加强消费重点领域金融支持，助力消费市场繁荣。

#### 深耕拳头产品，提升服务质效

打造线上信用贷款特色产品——“京e贷”，支持随借随还和多种还款方式，合理设置贷款额度与期限，提高客户消费融资便利度。报告期内，持续优化产品服务，构建“京e分”客户评价体系，以京e贷为抓手联动零售全产品服务，着力提升金融机构专业化服务能力。

#### 多元品牌营销，释放消费活力

联动支付宝、京东、抖音、美团、云闪付等支付平台，推出“信用卡积分抵现”业务，利用第三方流量平台，加大业务曝光度，以低门槛刺激客户消费潜力释放。开展多元化营销活动，特惠活动全国在线门店数达万余家，营销场景涵盖餐饮、零售、商圈、便利店、观影、萌宠等。

#### 拓宽消费场景，满足信贷需求

优化家装、教育等重点场景的金融服务方案，推进数字化变革，实现当天办理当天放款，丰富收息方式，精准满足消费者多样化分期需求。同时深耕账单分期业务，通过开展多形式营销活动、设置多档还款期限，有效降低用户还款压力。聚焦手机新机开展免息分期营销，以“品类扩容+精准营销+优惠让利”组合拳激发消费活力。

北银消费充分发挥消费金融“小额、分散、灵活”的机制优势，坚持“金融+场景”的融合发展路径，深化与头部互联网平台的战略合作，将信贷服务无缝嵌入电商购物、商旅出行、货运物流等高频消费场景。升级新市民专属产品“e启贷”，配套推出客群专属营销活动，有效释放居民消费潜力，为消费市场的复苏与繁荣注入金融动能。

## 工会金融

本行与北京市总工会携手建设“工会金融”服务新生态，工会卡发卡 648 万张，服务建会单位超 10 万家，打造以工会卡为核心载体的综合服务体系。

### 一是打造“一个平台”。

联合北京市总工会打造“京喜惠”首都职工权益平台，吸引央国企入驻，2025 年发放消费补贴超 150 万元，惠及近 100 万人次。

### 二是拓宽“两种渠道”。

依托网点渠道，聚焦“两新”群体，持续建设北京市 200 余家“工会驿站”，升级打造 56 家“户外劳动者驿站”；拓宽上门渠道，共建“工建指导员队伍”，提升服务会员能力。



### 四是开展“四季活动”。

围绕“文商旅体融合发展”，2025 年开展“京彩消费季”“周二会员日”等特色活动 58 期，超 300 万人次享受免费抽奖、绿色出行、文旅补贴等普惠权益。

### 三是深化“三级对接”。

持续深化总分支和工会市、区、街乡“三级对接”机制，聚焦服务共促，2025 年支持市总工会举办“职工、企业沟通会”超万场，服务超 10 万职工。



本行积极开展工会金融服务

## 医疗金融

2025 年，为打通医保服务在基层的“最后一公里”，北京市医疗保障局启动在银行网点、定点医疗机构及街镇乡办事处的医保服务合作网点建设。本行作为全市首批试点银行，率先完成城市副中心分行营业部、运河东大街支行及双榆树支行的改造工作，在厅堂设立服务专区，包括自助服务区、窗口服务区、帮办服务区、政策宣传区和 AI 数字人区，可提供医保政策咨询、参保信息查询、居民参保登记、个人信息变更等多项服务内容。



城市副中心分行营业部医保服务合作网点

## 提升金融服务可及性

### 网点覆盖情况

截至 2025 年末，本行共有分支机构 609 家，包括一级分行 14 家，二级分行 18 家，分行级专营机构 2 家，综合性支行 445 家，社区及小微支行 128 家，覆盖全国 12 个省份、直辖市及自治区，并在香港特别行政区、荷兰设有代表处。分支机构建设以优化布局为主，注重资源的合理分配，旨在为当地的企业和市民提供优质的金融服务，为本行高质量发展奠定基础。

### 网点适老适残服务

本行聚焦网点适老适残服务提质增效，落地营业网点适老服务设施配置，完成无障碍通道、低位服务设施等硬件改造，为适老设备配置家具优化方案。未来，将依据适老适残服务相关标准，搭建全行统一的无障碍建设标准，将适老助残无障碍功能全面纳入网点设计、建设、验收、运维全生命周期管理，推动无障碍服务硬件保障与运维能力达到标准统一、运维规范、设施完好的水平，切实履行社会责任。

## 线上服务渠道建设

### 京彩生活 App

本行手机银行 App 以线上服务升级为核心，围绕三大主线系统构建优质服务体系，持续提升数字金融服务的均衡性与可及性。在财富陪伴方面，深化全生命周期财富管理，通过丰富产品货架、嵌入陪伴式服务全面优化客户体验。同步上线远程视频柜员服务，打造高效、安全、便捷的线上服务新模式，实现金融服务能力的跨越式升级。在客户体验方面，多维焕新服务生态，持续拓展生活、政务等多元化场景，推出更具针对性的本地化特色服务。通过优化专属产品与权益体系，深化与客户的情感连接，成功打造便捷、暖心、覆盖全场景的金融服务体验，以实际行动践行“金融为民”的责任担当。截至 2025 年末，本行手机银行个人客户规模达到 1,985 万户，月活客户规模超 789.9 万户。

### 对公电子渠道建设

本行积极推动渠道数字化革新，通过“全渠道协同、智能化升级、安全化创新”，构建“更好用、更聪明”的对公服务门户。报告期内，发布“京行·无界”开放银行品牌，专区化、开放式服务融入直联企业 SaaS 数字化系统，开放银行注册客户数同比提升 35%。践行“以客户为中心”的服务理念，应用 AI 模型 + 多模态数字人技术，提升数字化运营质效，丰富用户交互体验，成为企业财务全天候智能伙伴。截至 2025 年末，新增公司客户网银开通率达到 98.31%，交易笔数增长 33.74%。

截至 2025 年末，  
新增公司客户网银  
开通率达到

98.31%

交易笔数增长

33.74%



## 普惠金融指标与目标

本行以助力共同富裕为目标，积极探索普惠金融的高质量发展路径，以可负担的成本、可持续的模式，提升金融服务的普惠性与包容性。截至 2025 年末，本行普惠小微企业贷款余额 2,564.84 亿元，较年初增长 333.98 亿元，增速 14.97%；涉农贷款余额为 1,397.50 亿元，较年初增长 224.08 亿元，增速 19.10%。相关目标设定详见“可持续发展管理”章节。

## 养老金融

本行积极响应政策号召，做好养老金融大文章，从养老金金融、养老服务金融、养老产业金融全面发力，助力推动多层次、多支柱的养老保险体系建设和国家养老事业高质量发展。

### 养老金融治理体系

零售条线成立养老金融工作组，由行领导任组长，总行财富平台部牵头开展养老金融政策研究，协同多部门统筹全行资源，同时加强与公司条线协同联动，凝聚业务合力，推动养老金融高质量发展。

### 养老金融产品与服务



本行积极服务养老特色客群，充分发挥个人养老金首批展业优势，持续拓展账户规模、提升缴存质量，成为首都市民办理个人养老金的首选银行。截至 2025 年末，本行个人养老金账户累计开户 192 万户。



- 丰富储蓄、基金、理财、保险四大类个人养老金产品供给超百只，鼓励客户长期投资，以建立丰厚的养老金储备。
- 北银理财为银发客群推出专属理财产品 3 只，投资策略稳健，资产稳定性高，采用持有期模式运作，兼顾投资稳健性与资金流动性需求。
- 线上推出尊贵版手机银行 App，布局清晰、内容简洁、重点突出，且在保障依法合规、风险可控前提下，优化业务流程，让操作更便捷。
- 线下推进网点适老化改造，设置适老化专区，配备硬件设施等，同时推出智能柜员机适老化功能，包括“放大镜”、存折预约取款、便捷取号等，满足老年客群服务需求。
- 与泰康集团、大家保险集团等合作，联合提供养老社区在线参观、洁牙体验等增值服务。



养老产业金融

成立养老产业金融专项工作团队，提供综合金融服务方案。以对公产品矩阵为抓手，为养老产业客户提供涵盖日常结算、流动资金贷款、项目融资、票证函、供应链金融等全产品、全业务、全流程的综合金融服务。

推进政银企协同合作。积极对接多地民政部门，走访养老机构，推进养老机构预收费资金监管业务，助力养老金融生态安全建设。加大服务消费与养老再贷款货币政策工具应用，搭建政策传导桥梁。

## 养老金融生态合作

本行整合养老生态圈资源，组织开展“悠养人生·情暖重阳”敬老月主题活动，从展会对接到社区深耕，为老年人提供有温度、有力度、有深度的养老金融服务。联合北京市东城区妇联、青少年家庭教育专委会，创新打造并正式揭牌跨界融合的“五老”工作室，由具备专业特长的“五老”（老干部、老战士、老专家、老教师、老模范）领衔，汇聚银发智慧，发挥余热的重要阵地。

邀请派出所民警开展专题反诈宣传，增强老年人的风险防范意识和能力，并在北京卫视《北京您早》节目中进行报道；联合北京市大兴区人社局开展“社保服务进万家”宣传活动，通过线上直播实时解答社保问题。与北京市老龄产业协会对接，积极参与第十一届北京国际老龄产业博览会，设置“京行悠养”展台，在互动中传递金融知识和养老规划理念。



北京银行参与第十一届北京国际老龄产业博览会

## 数字金融

北京银行深耕数字化转型战略，以科技创新赋能业务模式重塑和服务效率提升，秉持“All in AI”理念，加快建设“人工智能驱动的商业银行”，积极参与数字人民币试点工作，做深做实数字金融大文章。

### 数字金融治理体系

本行管理层设立金融科技管理委员会，负责审议金融科技战略规划、年度工作计划以及金融科技重大项目和事项。报告期内共组织召开会议3次，推动识别形成2025年二十个重大项目清单，统筹监督金融科技资源的有效运用，强化金融科技对业务创新的支持。

在科技治理过程中，创新性建立专班工作机制，根据问题复杂度与紧急程度，灵活组建由多部门骨干组成的临时性攻坚团队，实行扁平化指挥与集中攻坚模式，大幅压缩决策链条与信息衰减。专班运作中，通过明确共同目标、统一行动标准、建立即时反馈机制，将部门力量凝聚成有机整体。

### 数字金融相关战略

本行聚焦“大模型、大算力、大安全、大数据”，加快打造一流数智银行。秉持“All in AI”理念，积极构建“三大体系”，即“大模型+通用机器学习模型”一体双擎驱动的技术体系、“AI+”场景应用体系、多方参与的生态伙伴体系。关于数字金融的影响、风险与机遇分析详见“可持续发展管理”章节。

### 数字化赋能业务发展



零售客户服务

立足手机银行、掌上银行家、远程银行三大触客渠道协同经营，持续调优数据模型、迭代经营策略。推动客户画像更精准，全渠道触达体验更丝滑，产品与权益推荐更符合客户需求，实现数字化客群经营更高效、精准、敏捷。深度应用“零售水晶球系统”，全面推动经营管理模式向数据驱动转型。

上线“科创雷达”评价体系，打造知识产权价值内评模型，赋能营销风控；提升数智服务效能，升级“统e融”一站式融资服务平台2.0，打造特色及普惠客户线上服务统一窗口。



公司客户服务



内部运营管理

完成“运营数字化经营管理平台”主体建设并投入试运行。视频柜员系统打造“线上+线下”的智能服务模式，实现与银企户联、手机银行等四个前端渠道对接，累计完成 4,500 余户公司客户视频下户，办理 7,400 余笔手机银行渠道业务。

## 打造“AI 驱动的商业银行”

### 筑牢算力与模型基础底座

建成一体化算力底座，统筹算力与模型的协同管理，实现智算资源统一纳管，大幅提升运营效率，强化数据联动与分析能力；构建大模型治理体系，将主力大模型收敛至 DeepSeek 与 Qwen 两大技术赛道，依据不同业务场景的响应速度与内容复杂度需求，打造十余种共享式 LLM 接入服务，实现大模型能力的场景化适配。

### 构建知识与智能体创新生态

搭建企业级统一知识库平台，形成覆盖零售、对公、科技等业务领域的总分支三级知识体系，夯实 AI 应用的数据与知识支撑；升级 AI-Agent 智能体创作平台并面向全行开放，以解决业务痛点为核心，驱动全员创新。

### AI 赋能日常办公

打造人人可用的 AI 工具矩阵，上线 DeepResearch、小京财智、邮件助手、智能会议助手等实用工具，将 AI 能力下沉至业务一线，提升客户与员工的双重体验。

### AI 赋能业务场景

深度融合人工智能技术，构建覆盖智能体场景的高效工具矩阵，以解决业务场景痛点为核心，累计建成反洗钱智能分析、新风智能报告生成、冒烟指数 AI 助手等业务场景智能体 280 余个，赋能各业务环节实现提质增效。

## 提升科技创新能力

近年来，本行高度重视科技创新工作，持续加大科技研发投入。2025 年，北京银行全行信息科技投入 31.25 亿元，信息科技投入占营业收入比重为 4.77%，投入比重保持稳定。



2025 年，北京银行  
全行信息科技投入

31.25 亿元

信息科技投入  
占营业收入比重为

4.77%

### ① 强化创新机制建设

以重大项目和敏捷交付为抓手，围绕自主研发开展员工培训、SA 考核认证、流程优化、绩效考核，通过优化人员结构，增加研发岗位人员占比，组建自研突击队，从零售、对公和风险、核心、平台、办公、数据、测试七大领域，坚定不移增强自主研发能力。

将人工智能深度融入研发全流程，完成代码助手工具的落地与推广，通过搭建私有化部署的代码大模型，对接行内开发工具与代码库，打造出具备“银行大脑”特质的专属编程助手，以技术创新驱动自主研发升级。

### ② AI 技术赋能自主创新

### ③ 加强创新人才培养

举办两期北京银行“超级 BA 训练营”，总行各部门、各分行及投资机构 1,250 余名学员参与线上课程培训，250 余名学员进行线下集中课题实战。

举办两期测试经理训练营，聚焦测试工具平台建设、质量精细化管理、测试效率提升等核心要点，结合上机实战演练和培训知识测验等多种方式，帮助学员掌握从测试计划到落地管控的全流程方法，强化质量风险识别与预防能力。

打造“软开大讲堂”特色学习品牌，邀请内部技术骨干、业务专家和外部行业专家登台分享前沿专业知识，全年累计举办讲座 30 期。



## 加快数币银行建设

本行“数币银行”建设聚焦构建安全、高效、便捷的数字人民币服务体系，积极服务数字人民币试点工作，创新应用场景，推动数字人民币与业务场景的融合。

### 拓展数字人民币在债券业务领域的应用场景

落地数字人民币债券承销业务场景，支持以数字人民币归集债券募集资金；实现企业客户、个人客户通过数字人民币在二级市场购买上海市政府柜台债。

### 创新试点科技型企业并购贷

落地全国首单数字人民币科技企业并购贷款试点业务。

### 积极服务北京市数字人民币试点工作

连续三年完成石景山专精特新数币代发补贴发放，全力践行市属金融机构的企业责任。

### 推动数字人民币零售消费场景应用

推出“京影随行·数币WE来”数字人民币红包活动，通过发放数字人民币消费红包，助力个人客户畅享数币支付的便捷与实惠。

## 科技创新合作情况

本行积极开展科技研发合作，推动数字金融生态建设。报告期内，与北京百度网讯科技有限公司联合创办金融联合创新实验室，开展课题研究，形成金融行业大模型全栈国产化适配解决方案一套；构建金融行业大模型一个、大模型预训练数据集一套、大模型微调指令集一套；研发面向大模型的金融数据工程、国产环境下的领域模型训练工具集各一套；围绕金融行业智能化场景形成示范应用。

## 科技伦理

本行积极落实国家对科技伦理的相关要求，严格遵守中国人民银行《金融领域科技伦理指引》等有关政策，持续加强科技伦理治理，防范科技伦理风险。2025年，本行未发生违反科技伦理的情况。

## 数字金融指标与目标

本行以数字化转型战略为核心，以“All in AI”战略为指引，推动数字金融从“业务辅助”向“战略引擎”跨越，以硬核技术实力助力业务发展提质增效。相关目标设置详见“可持续发展管理”章节。

## 服务区域高质量发展

本行立足服务首都发展定位，紧跟国家区域协调发展战略布局，积极支持京津冀协同发展、长三角一体化发展、粤港澳大湾区建设等区域重大战略，持续加大信贷资源投放力度，以金融之力服务区域高质量发展。

## 服务首都发展大局

本行坚持立足服务首都发展定位，聚焦“四个中心”建设，不断强化“主场优势”。

### 积极服务首都经济建设。

持续加大信贷资源投放支持，截至报告期末，北京地区人民币公司贷款（不含贴现）规模4,657亿元，当年累计投放2,810亿元。

北京地区人民币公司贷款（不含贴现）规模

4,657 亿元

当年累计投放

2,810 亿元

### 持续加强重点项目支持。

有力支持轨道交通22号线、新国展二期、顶点公园、白塔寺及棉花片A3地块城市更新等重点项目建设。

### 持续深化智慧化民生服务。

参与建设标准化“医保服务驿站”，提供参保信息查询等多项医保便民服务。配合市区两级社保推动“社银合作”服务创新，完成北京市16区社银同窗网点部署。

## 服务重点区域发展

### 服务京津冀协同发展

完善京津冀协同机制建设。总行牵头成立京津冀协同敏捷小组，定期组织召开京津冀协同发展工作推进会，实现京津冀三地分支机构的全面覆盖与紧密联动；强化客户协同营销。定期召开京津冀协同客户对接会，主动了解客户需求并快速提出解决方案；做好外迁雄安客户服务工作，全面提升客户服务层级，以实际行动助推京津冀协同发展走深走实。

### 服务长三角一体化发展

持续完善区域一体化发展体制机制，积极运用金融创新工具，动态优化信贷政策和资源配置，推动长三角地区存贷规模稳步增长；成立长三角审批中心，充分发挥贴近市场优势，加强区域产业研究，制定契合长三角特点的风险管理策略，加强条线协同联动，有效提升审批质效，更好地服务长三角一体化发展。

### 服务粤港澳大湾区建设

本行深圳分行与近 450 家地处粤港澳大湾区的央企及省、市级大型国企深入合作，积极对接重大项目建设，深度支持大湾区产业发展；积极支持大湾区科技产业创新，服务专精特新企业超 3,600 户，科技金融贷款规模近 380 亿元；为湾区客户提供全方位跨境金融服务，累计服务跨境客户近 800 户，提供跨境融资超 200 亿元。



服务专精特新企业超

3,600 户

科技金融贷款规模近

380 亿元

提供跨境融资超

200 亿元

## 服务高水平对外开放

本行坚持以服务高水平对外开放为己任，不断增强跨境金融服务效能，以全方位、多层次金融服务体系建设，专注为“走出去”企业提供更稳健、更便捷的金融支持，努力成为企业出海路上的“金融护航者”。

### 贯彻国家高水平对外开放要求

细分进出口、海外工程、境外上市、专精特新客群，升级跨境金融服务方案，提升外汇展业数字化服务能力。

### 落实国家“稳外贸”政策

深化小微融资协调机制，推出十项跨境金融举措服务外贸企业，运用“京贸融”政策性工具降低企业融资成本。

### 助力企业高质量“出海”发展

升级“京行百币达”服务一带一路、推出“中亚速汇宝”提速跨境人民币结算时效、新增坚戈币种服务中亚，年内国际收支及全口径跨境人民币结算业务增幅达到 42%。

### 践行汇率风险中性监管要求

发布“京智避险”子品牌，延长服务时间，创新推出海鸥期权等产品，外汇衍生业务快速增长。

01

03

02

04

### 案例

#### 为客户量身定制“外债融资 + 外汇掉期”组合方案

本行城市副中心分行充分利用北京地区跨境贸易投资高水平开放试点政策，创新跨境金融产品组合，帮助小微外贸企业应对跨境经营风险。某企业计划在境内采购货物，需要使用人民币资金支付，为填补资金缺口，客户联系本行为其设计融资方案和汇率避险方案。本行获悉该企业在英国已设立子公司，经营稳健且有一定收益留存，提出借用外债解决境内资金缺口的方案，并为客户设计“近结远购”外汇掉期套期保值方案，有效帮助企业降低融资成本，提升整体资金效率。

## 文化金融

本行立足首都城市战略定位，深度融入首都文化中心功能建设。2025年，本行通过“统筹规划、银政协同、渠道对接、服务支撑”四维发力，明确推动文化新质生产力发展路径，夯实于北京市广电局、文旅局、电影局等银政合作生态，做深做实视听、文旅、演艺等细分领域文化金融服务。

### 强化统筹规划

编制推动文化新质生产力发展规划，结合业务实际和区域特色，针对性赋能文化产业新业态及新质生产力高质量发展，推动本行文化金融规模和业务质量再上新台阶。

### 深化银政协同

与北京市广电局、电影局签订战略合作协议，与北京市文旅局在2025北京国际文旅消费博览会联合发布“文旅消费金融服务行动计划”，联同北京市委宣传部主办2025北京文化论坛-文化产业投资人大会，银政协同探索产业端、人才端、消费端业务合作。

### 夯实服务支撑

围绕电影、电视剧、广告、超高清视听领域，制定《北京银行微短剧企业营销指引》《北京银行广告企业营销指引》《北京银行超高清视听企业营销指引》，与北京市市场监督管理局、北京市地方金融管理局联合发布“京彩广告贷”服务方案，加大行业支持力度。

### 拓展渠道合作

参加中关村论坛“超高清视听科技创新发展”平行论坛，发布超高清视听产业金融服务计划；参加第十五届北京国际电影节“电影投融资论坛”，发布“新影擎计划”。参加第十届中国国际版权博览会，作为唯一金融机构荣获2025年中国版权金奖。

### • 案例 •

#### 文化金融助力国漫IP全产业链布局

针对中文在线“决胜IP”战略核心诉求，本行北京分行打破传统信贷思维局限，深入调研文化企业并购业务特点，通过量身设计授信方案、匹配实际用款需求，为企业收购原创动漫头部IP“罗小黑”量身定制并购贷款专项方案。成功发放文化企业并购类贷款8,000万元，有效满足企业大额资金周转需求，助力中文在线快速完成IP全产业链布局。在本行金融支持下，《罗小黑战记2》顺利上映，同时成功登陆欧美院线，实现中国原创动漫海外拓展的重要突破，彰显金融服务对文化产业创新发展的核心保障作用。

## 消费者权益保护

本行严格落实消费者权益保护相关法律法规和监管要求，紧密围绕全行战略，坚守“金融为民”初心，紧扣监管要求与客户需求，在提升消保服务意识、完善数字化消保管理体系、运用多元化解手段解决消费纠纷和提升网点服务质效等方面取得明显成效，进一步筑牢消保根基，夯实业务稳健发展的基础。

### 治理体系



决策层

董事会负责制定消费者权益保护相关战略，统筹全行消保工作；召开董事会消费者权益保护委员会会议，审议消费者权益保护相关议题。2025年，董事会审议通过《消费者权益保护工作2024年工作总结和2025年工作计划》《消费者权益保护工作2025年上半年工作总结和下半年工作计划》等议案。



管理层

在高级管理层设立消费者权益保护工作委员会，负责领导全行消保工作，确保消保战略和政策得到有效落实。2025年，消费者权益保护工作委员会共召开2次会议，推动消保管理、消保考核、消保整改、消保制度和条例培训等多项工作落实。



执行层

总行层面设立消费者权益保护工作办公室（“接诉即办”办公室），负责牵头开展消费者权益保护各项工作，组织、协调、督促、指导其他部门及分支机构，共同开展消费者权益保护工作。

### 制度建设

本行制定《北京银行消费者权益保护工作管理规定》，作为全行消保工作的总括性制度，并制定《北京银行消费投诉工作管理规定》《北京银行消费者权益保护审查管理规定》《北京银行特殊群体网点服务规范管理规定》等12项消保制度，以及《北京银行个人投资者风险承受能力评级管理规定》等多项专项制度，持续强化消保意识，提升全行消保工作能力。

## 产品与服务审查

本行高度重视产品服务审查工作，不断完善工作机制建设，持续规范审查流程，严格开展审查工作，充分保障产品与服务的合规性，切实保护消费者合法权益。2025年，总行共完成消保审查1,932笔，其中实质性意见815笔。

### 管理架构

本行董事会负责制定产品及服务审查方面的工作战略、政策及目标。董事会消费者权益保护委员会负责对产品与服务审查工作的全面性、及时性、有效性进行监督。

高级管理层设置消保工作委员会，负责指导全行健全审查工作机制。

各级消费者权益保护工作办公室负责对面向消费者提供的产品和服务，在设计开发、定价管理、协议制定、营销宣传等环节进行评估审查，对相关风险进行识别和提示，并提出明确、具体的审查意见。

### 产品与服务审查工作机制

本行制定《北京银行消费者权益保护审查管理规定》和《北京银行信用卡中心消费者权益保护审查管理办法》，在制度中明确了审查主体、审查范围、审查要点、审查流程等内容，不断健全消保审查管理制度体系。同时，结合客户投诉、内外部检查、审计等情况，定期开展消保审查要点更新，加强消保审查专题培训，持续提升审查人员的专业技能。

## 客户投诉管理

本行持续完善投诉管理机制，优化投诉管理流程，加快投诉管理数字化转型，不断提升投诉管理质效。2025年，本行共办理客户投诉41,790件，投诉处理完结率100%。

### 管理架构

本行董事会消费者权益保护委员会是全行消费投诉管理工作的最高决策机构，负责全面领导消费投诉处理工作，协调处理重大投诉事项，每年定期召开消费者权益保护委员会会议，审议、听取包括投诉管理在内的消保工作汇报，监督管理层开展投诉管理相关工作。

消费者权益保护工作委员会作为全行消费投诉管理工作的执行委员会，负责制定消保主要政策，统筹消保管理工作。总行消费者权益保护工作办公室牵头全行消费投诉处理工作的管理、指导和考核工作；在所有分行设立消保办，设置投诉处理专业岗位，建设消保投诉管理队伍。

报告期内，积极参与北京金融纠纷联合人民调解委员会的各项工作，北京地区5家支行挂牌枫桥工作室，总分支11名员工获聘人民调解员，践行新时代枫桥经验。

## 投诉管理工作机制

### 加强制度建设

本行制定《北京银行消费投诉工作管理规定》《北京银行消费投诉分级分类管理规定》，明确投诉工作的管理架构、基本规定和投诉处理相关要求。报告期内，修订《北京银行“接诉即办”工作管理规定》，进一步加强投诉管理体制机制建设，并全行范围内开展制度宣贯、推动落地实施。

01

### 提升投诉管理能力

报告期内，开展投诉管理专项培训3场、高管层培训2场、消保服务大会培训1场，覆盖超5,000人次，内容涵盖政策解读、案例分析、沟通技巧等投诉管理实战内容，持续锻造专业化消保队伍。

03

### 夯实投诉管理基础

报告期内，开展全行重大消费投诉应急演练，提升应急处突能力；开展全行投诉（含“接诉即办”）处理专项检查、积案包案专项治理、重点保障时期高发投诉及投诉舆情风险排查，确保“零重大投诉、零恶性舆情”。

02

### 加快数字化赋能进程

报告期内，迭代升级投诉管理与消保探针系统，将全流程管理要求嵌入平台功能，通过系统刚性约束确保时限、质量标准落地，持续提升投诉管理数智化能力。

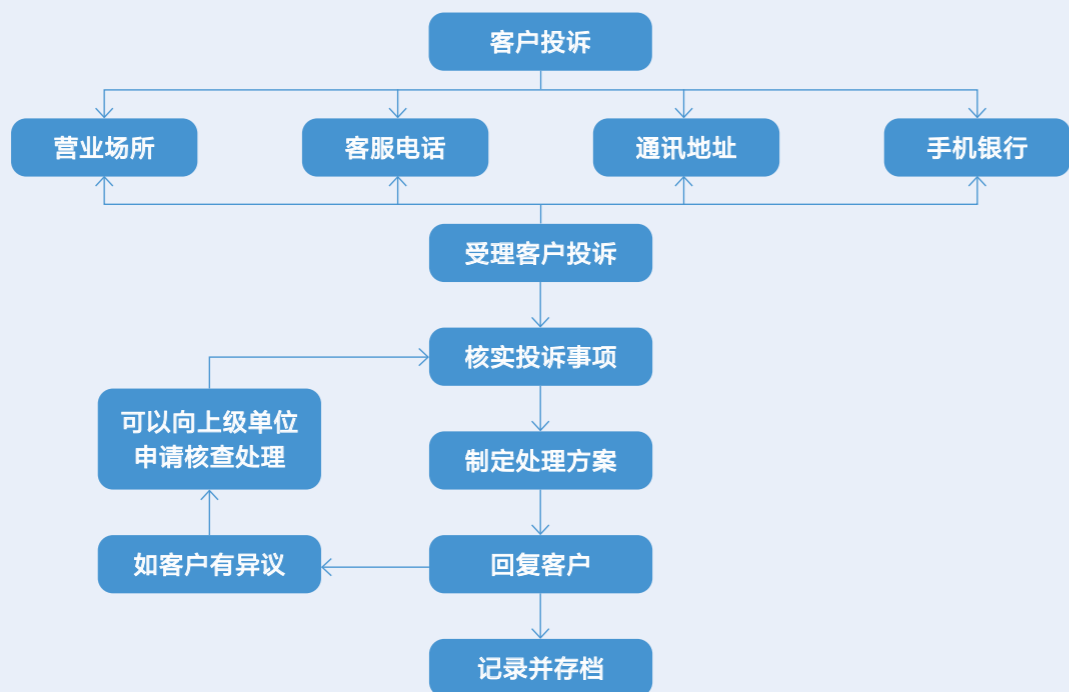
04

## 投诉渠道及处理流程

本行持续畅通投诉受理渠道，通过营业网点、24小时客服电话、移动客户端等多个渠道受理客户投诉，并在官方网站首页、移动客户端、营业现场、微信公众号醒目位置，公示消费投诉渠道信息和消费投诉流程，提供7\*24小时人工坐席和移动客户端自助服务，确保客户投诉顺畅高效受理。报告期内，本行改造消保热线网络线路，大幅提升消保热线的接听承载能力。



### 北京银行投诉处理流程



## 严格债务催收

### 个人贷款业务

**催收制度建设：**严格遵守债务催收管理相关法律法规，持续完善《北京银行个人贷款委外催收机构管理规定》《北京银行个人贷款贷后管理规定》等制度，建立完善的全产品类型业务管理流程，确保业务平稳有序开展。

**合规催收与培训：**加强对合作机构管理，定期对合作催收机构开展现场检查与质检工作，对重点合规问题以及监管政策进行及时宣导，催收时严格做好消费者权益保护，加强借款人隐私数据保护，确保客户个人金融信息安全。严格规范催收话术，减少催收问题投诉的产生。

### 信用卡业务

**催收制度建设：**严格遵守债务催收管理相关法律法规，依据《北京银行信用卡业务催收管理规定》《北京银行信用卡高期委外催收机构管理规定》等多项管理制度，明确信用卡业务催收的工作职责、基本规定和流程管理，规范信用卡业务催收工作。

**规范催收工作：**通过电话、短信、邮件、信函、App催收等多种方式，及时提醒逾期客户进行还款。严格规范催收话术及作业行为，通过协议明确退出机制，依法合规开展催收作业。

**强化系统建设：**要求催收机构统一使用行内催收系统，确保数据安全；依据智能质检系统结合人工抽检开展稽核工作，利用数字化能力做好行为管控。

**加强催收培训：**定期组织委外催收机构开展合规、消保培训。2025年，共完成合规培训19次、消保培训11次、催收机构及经营单位合规催收培训5次、催收机构线上合规考试4次。

## 公平营销

本行通过《北京银行消费者权益保护工作管理规定》《北京银行消费者权益保护审查管理规定》等制度规定，要求营销宣传活动应遵循分类负责、统一审核、实事求是、依法合规等原则，严格落实销售适当性原则，防范违规销售行为，保护金融消费者合法权益。

本行对个人代销产品的营销宣传材料实施全面审查，严格规范营销宣传行为，杜绝夸大、虚假或误导性宣传，切实保护消费者合法权益。同时，持续加强代销产品营销宣传中的消费者权益保护教育与培训，定期组织面向产品宣传及销售人员的合规营销专题培训，建立健全长效培训机制。在事后监督环节，进一步强化代销业务的合规性检查，对违反相关规定的营销行为依法依规开展责任追究，确保代销业务健康、规范发展。

## 反电信诈骗

2025年，本行持续完善反电诈制度与管理体系，强化全行反诈工作的统筹协调与资源整合，为反诈工作高效开展提供制度保障。持续优化反诈模型预警机制，优化模型27次，完善反电诈系统建设，开展电话号码“一对多”持续治理工作，并持续加强反诈宣传。个人涉案账户较2024年下降62%，反电诈工作成效显著。

## 加强消保培训

本行积极开展消费者权益保护工作培训，提升员工消保服务意识。根据《北京银行消费者权益保护工作管理规定》，每年至少开展一次金融消费者权益保护专题培训，培训范围包括中高级管理人员、基层业务人员和新入职人员，培训覆盖全行所有面向客户的员工。

2025年，围绕消保管理、服务管理、投诉管理、消保审查、适老及特殊群体服务管理等举办多次全行性消保专题培训，聚焦产品营销、热点投诉与问题处理、服务规范化等重点内容。培训采用政策解读、案例解析、实战演练、场景运用等多种形式，通过线上线下相结合的模式打通“政策理解—落地执行—协同联动—风险防控”全环节，进一步提升相关人员技能水平，推动全行消保工作从“合规达标”向“主动治理”升级。2025年，全行共开展消费者权益保护培训94次，消费者权益保护培训覆盖人次超50,000人。

2025年，全行共开展  
消费者权益保护培训

94次

消费者权益保护  
培训覆盖人次超

50,000人



## 开展消保审计

本行建立消费者权益保护工作监督机制，制定消费者权益保护工作内部审计指引，明确消费者权益保护审计工作总体思路、基本原则、审计内容、评价要素等，通过审计监督推动本行消费者权益保护工作不断完善。

## 金融知识普及

本行开展丰富多彩的金融知识普及活动，持续提升百姓金融知识水平。2025年，全年累计开展活动近6,000次，投入人员5万人次，受众客户数达千万人次，获得良好的宣传效果。

## 丰富金融知识普及活动

本行积极响应监管要求，开展“春节金融知识宣传”“3·15金融消费者权益保护教育宣传周”“5·15全国投资者保护宣传日”“普及金融知识万里行”“金融教育宣传周”“清廉金融文化宣传月”等活动。同时，创新开展“消保面对面”“消保周周说”“网点行长接待日”等活动，以“一老一小一新一外”为重点群体，联动多业务部门，运用新媒体渠道、网点阵地、外拓宣传等多种方式，持续做好消费者教育工作，有效提升客户金融素养和消保意识。



宁波分行积极参与“3·15”金融消费者权益保护主题活动

## 加强金融教育合作

本行积极创新与高校、行业协会的合作形式，与中央财经大学金融消费者权益保护法治研究中心合作编写《提升消保能力推动北京消费金融发展研究报告》，助力金融消保发展。

## 面向重点人群开展金融知识普及

### 青少年群体

围绕青少年金融素养启蒙，本行走进中小学、高校及青少年活动中心，开展“金融伴成长”主题宣教活动。内容涵盖理性消费、储蓄理财、征信常识及网络支付安全等，采用互动游戏、趣味问答等形式激发兴趣。通过寓教于乐的方式，引导青少年树立正确的金钱观和信用观，从小培养良好的金融行为习惯。同时通过进校园的模式，帮助在校学生增强对不良网络借贷业务的认识、甄别及抵制能力，警惕校园贷违法犯罪，远离校园贷非法侵害，有效保障个人信用和财产安全。



长沙分行在湖南女子学院普及金融知识



石家庄分行为青少年讲解金融知识

老年人群体

聚焦老年人金融安全需求，本行深入社区、养老机构开展宣传活动。通过通俗易懂的语言、情景模拟和案例讲解，向老年客户普及防范电信诈骗、识别非法集资、安全使用智能设备等知识。活动现场设置咨询台、发放图文手册，并组织“一对一”辅导，帮助老年人掌握基础金融操作技能，提升风险防范意识，切实守护好老年群体的“养老钱”。



天津分行送金融知识进社区

农村地区居民

结合农村地区特点，本行依托村镇银行、村委会等渠道，开展“金融知识下乡”系列活动。围绕惠农政策、涉农信贷、假币识别、防范“高息理财”陷阱等内容，用方言讲解、广播宣传等方式进行普及。同时加强与基层干部协作，打通金融教育“最后一公里”，助力农民提升金融素养，守好“钱袋子”。

针对新市民在城市生活中面临的金融服务需求，本行联合街道、企业单位等，开展形式丰富的系列宣教活动。重点讲解账户开立、工资卡使用、反诈防骗、合理借贷等实用知识，提供便捷的咨询服务。通过贴近生活场景的案例分享，帮助新市民快速融入城市金融环境，增强自我保护能力，享受安全、便捷的金融服务。

新市民群体



总行营业部为厅堂客户讲解常见金融风险

## 数据安全与隐私保护

本行高度重视数据安全与客户隐私保护工作，严格遵守《中华人民共和国个人信息保护法》《中华人民共和国数据安全法》等法律法规要求，持续强化数据安全治理和个人金融信息保护工作，守护客户隐私和财产安全。报告期内，未发生重大数据安全及重大客户隐私泄露事件。

### 治理体系

本行高度重视数据安全治理体系建设，明确党委对数据安全工作负主体责任，构建涵盖董事会、数据治理与安全委员会、数据管理部、信息科技条线、总行各部门、分行机构，覆盖数据安全决策层、管理层、执行层的数据安全管理组织架构。

#### 决策层

董事会负责制定数据安全的战略方向，审批与数据安全相关重大事项，监督数据安全战略和政策执行。2025年，董事会先后审议《2024年数据治理与安全工作汇报》《北京银行数据安全管理规定》等相关议案。

#### 管理层

成立数据治理与安全委员会，由总行行长担任主任委员，负责推动落实数据安全相关要求，建立数据安全管理体系，审定数据安全管理制度等工作。2025年，委员会先后审议《数据安全技术防护体系工作汇报》《数据治理与数据安全自评估报告汇报》等工作汇报。

#### 执行层

数据管理部作为数据安全的归口管理部门，负责全行数据安全策略的制定、执行和监督。信息科技条线是数据安全的技术保护部门，负责全行数据安全技术保护的落实。同时，按照“谁的业务谁负责、谁的渠道谁负责、谁的场景谁负责”的原则，明确各业务部门、技术部门及分支机构在数据安全管理工作中的具体职责，形成跨部门协作机制，共同推进数据安全管理工作。

## 制度建设

### 数据安全相关制度

本行依据国家法律法规与监管要求，持续完善数据安全管理制度体系，数据安全政策已覆盖全部业务条线、各分支机构及子公司。制定并发布《北京银行数据安全管理制度》《北京银行数据分类分级管理规定》《北京银行数据安全评估管理规定》《北京银行数据安全事件应急管理暂行规定》四项数据安全领域相关管理制度，明确全行数据安全的基本原则、各部门机构职责权限，提出数据全生命周期各环节分类分级安全管控要求，规范数据安全评估、数据应急管理的机制流程。同时拟定《北京银行数据对外提供安全管理规定》《北京银行数据出境安全管理规定》，进一步强化数据对外提供场景下的数据安全管控机制。

### 信息安全相关制度

本行制定《北京银行信息安全管理规定》《北京银行网络安全事件管理规定》《北京银行网络安全漏洞管理操作规程》等相关规章制度，建立涵盖总体目标、方针、网络安全、访问控制和运行安全等 15 个安全领域，39 项制度的信息安全制度体系，明确相关管理职责和管理流程，有效防范内控与操作风险，保障信息安全工作合法合规。

### 个人金融信息保护相关制度

本行积极落实国家个人信息保护法律和监管要求，遵循合法、正当、必要和诚信原则，建立并持续完善个人金融信息保护制度体系。制定《北京银行个人金融信息保护管理规定》，涵盖个人金融信息保护基本原则、基本规定、控制要求等内容，规范收集、存储、使用、删除、销毁等个人金融信息处理活动。

## 信息与网络安全管理

本行持续完善网络安全纵深防御体系，覆盖网络准入管理、入侵防御、WEB 应用防护、主机防护、终端管理、数据泄露保护等多方面，不断增强网络安全防御能力。

### 网络威胁监测



本行安排 7x24 小时网络安全监控值守人员，基于态势感知平台等对数据中心进行实时告警监控，确保及时发现和处置网络攻击行为。监控人员进行网络攻击监控、安全设备运行监控、安全事件应急响应等工作，实时监控、记录、上报、统计本行的网络安全事件。在接到紧急事件报告后，由处置人员实时响应进行事件处置，完成应急响应闭环。

### 渗透测试



本行协同推进上线前渗透测试与上线后常态化渗透测试，强化安全漏洞全生命周期管理，实现漏洞精准发现与高效处置。

一是组织对本行互联网系统开展多轮周期性渗透测试。采用多家安全厂商竞争性测试与交叉复核相结合的模式，显著提升漏洞挖掘深度与验证准确性。所有识别出的漏洞均严格纳入漏洞全生命周期闭环管理流程，通过项目全过程管理系统实现线上跟踪与督办，确保各类风险隐患 100% 整改到位。

二是借助上线前安全通行证机制，对上线前的系统进行增量功能渗透测试，落实从问题发现、整改到系统上线的全过程管控，杜绝整改不到位、系统带病上线等现象，从源头上强化对信息系统的安全管控和风险防范化解。

## 数据与隐私安全保护

### 数据安全保护技术

本行基于国产密码算法建立加解密基础设施，通过安全加密隧道保障业务访问安全，设置签名认证机制确保关键交易合法性，使用加密解密功能保障敏感数据安全，为业务系统数据安全防护提供支持。通过建立统一终端安全基线，封堵数据外发端口，防范非法外联，对病毒和恶意文件进行实时查杀，为全行办公终端提供数据安全防护能力；通过水印技术和终端行为日志，对关键行为进行追溯，确保终端使用合规，持续提升办公终端数据安全水平。

### 数据分类分级管理

本行发布《北京银行数据分类分级管理规定》，依据监管要求和行业标准，制定行内数据分类分级参考标准，部署自动化分类分级工具，按照“谁管业务、谁管业务数据、谁管数据安全”的原则，推动全行开展数据安全分类分级工作，同时明确数据全生命周期的分级管控和保护要求。

### 数据安全应急响应机制

本行发布《北京银行数据安全事件应急管理暂行规定》，明确规定数据安全事件定级标准、数据安全事件应急组织架构与职责、数据安全事件处置流程、应急预案与演练等事项，持续加强数据安全应急管理能力和水平。

### 事前预防

本行建立有效的数据安全风险监测机制，主动识别潜在的数据安全隐患，推动总分行制定各自业务领域的数据安全应急预案，组织重要信息系统开展数据安全事件应急演练，提高数据安全防范意识，将数据安全事件发生的可能性降到最低。

### 事后管控

如发生数据泄露、篡改、丢失等数据安全事件，本行将立即组织成立工作小组或组织事发单位对数据安全事件进行处置，及时控制事态和消除隐患。数据安全事件发生后，本行将研判数据安全事件的性质、来源、发展状态、影响范围等，按照数据安全事件分级标准初步确定等级，根据研判结果采取应对措施并及时报告，充分运用多元化解机制，处置数据安全事件，控制事态发展，并防止数据安全事件二次发生。

## 客户信息最小化收集和留存

本行遵循合法、正当、必要和最小化原则收集与留存客户信息。明确要求在业务开展中，处理个人金融信息需具有明确、合理的目的，并与处理目的直接相关，收集个人金融信息限于实现处理目的的最小必要范围，采取对个人金融信息主体权益影响最小的方式，不过度收集个人金融信息。个人金融信息的留存时间需满足国家法律法规与行业主管部门有关规定要求，并符合客户授权使用的目的所必需的最短时间要求。

## 保障个人信息控制权

本行尊重个人信息主体参与，保障个人在个人信息处理活动中的权利，包括查询、复制、更正、删除等，以及撤回授权同意、注销账户等权利。

### 访问、复制、更正及更新权

根据《北京银行电子银行用户隐私政策》相关规定，客户有权访问、复制、更正、更新个人信息。在经过身份验证后，客户可以在手机银行 APP 中获取自己的个人信息副本，可以在“我的 - 设置”中，查询、修改个人基本信息，并可在“安全中心”中查询、修改相关安全设置。

### 删除权

根据《北京银行电子银行用户隐私政策》相关规定，客户有权删除个人信息，包括删除邮寄地址，删除或解绑银行卡等。若本行在处理客户个人信息的行为违反了法律法规，客户可以通过拨打客服电话 95526 等方式与本行联系提出删除个人信息的请求。

### 改变授权同意范围

根据《北京银行电子银行用户隐私政策》相关规定，客户有权决定是否继续对个人信息采集、使用进行授权。在使用手机银行 APP 过程中，客户可以通过开通或关闭位置服务权限、拍摄照片和录制视频权限、读取联系人权限等，随时给予或撤销授权同意。

### 注销

根据《北京银行电子银行用户隐私政策》相关规定，客户注销用户后，本行将不再通过手机银行 APP 或个人网上银行收集客户的个人信息，并将删除有关注册用户的一切信息，法律法规或监管机构对个人信息存储时间另有规定的除外。

## 第三方数据及隐私安全管理

根据《北京银行数据安全管理规定》，本行对第三方合作数据安全提出明确要求。

- ▶ 一是合作前对第三方开展准入审查，对于数据委托处理、对外共享等场景开展影响评估；
- ▶ 二是要求第三方签订《北京银行数据安全保护承诺书》或补充条款，明确数据处理的用途、范围、期限等，规范双方数据安全保护责任和义务；
- ▶ 三是监督第三方机构数据安全保护措施落实情况。

根据《北京银行个人金融信息保护管理规定》，本行严禁将客户的个人金融信息出租、出售或提供给第三方作为完成交易或服务以外的用途。因金融产品或服务需要，需将收集的个人信息委托给第三方处理的，应确保受托方具备足够的数据安全能力，提供足够的数据安全保护措施，并对受托方进行有效监督。

## 信息安全外部认证

根据国家标准和金融行业标准要求，每年聘请第三方测评机构开展网络安全等级保护测评，保证每年完成一次三级系统的等级保护测评，每两年完成一次二级系统的等级保护测评。通过静态评估、现场测试、综合评估等相关环节和阶段，从安全物理环境、安全通信网络、安全区域边界、安全计算环境、安全管理中心、安全管理制度、安全管理机构、安全管理人员、安全建设管理、安全运维管理等多个方面开展测评，并出具《网络安全等级保护测评报告》。2025年，本行已完成7套三级系统的等级保护测评工作。

## 信息与数据安全审计

本行审计部独立实施审计监督工作，2025年共开展信息与数据安全相关审计16项，重点关注数据在处理、存储、传输、备份、恢复等各环节的安全性、数据安全技术与监测处置的合规性、敏感信息防控设置的有效性等方面，促进本行信息与数据安全能力提升。同时，每年开展年度财报审计时会包括相关信息系统（IT）外部审计，持续加强外部审计监督。

## 信息安全、数据安全与隐私保护相关培训

### 01 数据安全培训

本行积极开展数据安全培训工作，培训范围覆盖全行所有员工。2025年，组织开展2场数据安全专题培训，内容包括数据安全法规政策解读、数据安全处罚案例分析等。同时通过数据安全屏保页、行内公众号图文宣传等开展数据安全文化宣贯，提升全行数据安全文化意识和能力。

### 02 信息安全培训

2025年，面向全行开展1次安全意识培训、1次安全制度培训，从网络安全态势分析和网络安全管理要求等维度出发，重点关注账号口令安全、日志管理安全、资产管理安全等领域；面向科技部门开展3次运维安全意识培训，从终端安全管理、网络安全事件应急处置、运维操作安全风险等方面展开讲解，通过实操演示训练员工应急处置能力，全面提升员工信息安全保护意识和安全运维水平。针对安全意识培训配套考试，2025年通过在线学习平台面向全行发布1次全行安全意识试题，切实检验员工安全意识培训成效。

### 03 个人金融信息保护培训

本行积极开展个人金融信息保护培训，2025年，共组织2场个人金融信息保护专题培训，内容涵盖法律法规、监管政策，并通过案例分析与情景模拟，提高全行对隐私保护重要性的认识。

## 员工

本行高度重视人力资本发展，将人才视为全行高质量发展的第一资源。坚持平等就业，充分保障员工合法权益。构建“1+6+X+N”教育培训体系，畅通职业发展路径，为员工成长成才提供丰富资源和广阔舞台。坚持“以人为本”，关心关爱员工生活，为员工提供各类福利关怀以及丰富的文体活动，营造温馨和谐的职场家园。

## 员工招聘与雇佣

本行严格遵守《中华人民共和国劳动法》《中华人民共和国劳动合同法》等法律规定，坚决杜绝雇佣童工、强迫劳动等违法行为。依法为全体员工缴纳五险一金，并建立企业年金制度，切实保障员工的合法权益。

本行制定《北京银行员工招聘管理规定》，坚持“公开招聘、公平竞争、择优录取、依法合规”的原则，通过校园招聘与社会招聘相结合的方式，为各类人才提供平等就业机会，杜绝任何形式的就业歧视。

2025年，本行进一步拓宽招聘渠道，采用线上线下相结合的模式，举办校园宣讲会31场，参与各类就业双选会58场。通过北京市国资委“京企直聘”、北京市人社局服务平台、北京银行官网及高校就业信息网等多渠道开展招聘活动，搭建高效人才引进平台。



## 员工薪酬管理

本行构建市场竞争力与可持续性并重的薪酬管理体系，确保薪酬激励与战略发展目标协调一致。薪酬分配兼顾短期绩效与中长期价值，充分体现风险抵扣与稳健经营要求，促进客户价值、股东价值、员工价值和社会价值的共同提升。

本行实行统一的薪酬管理制度，年度薪酬总额纳入全面预算管理，真正体现“业绩升、薪酬升，业绩降、薪酬降”的价值导向。近年来持续优化薪酬分配，推动薪酬资源向一线员工倾斜，向价值创造者倾斜，切实落实“以人民为中心”的发展理念。

## 员工培训与发展

### 01 人才发展战略

本行高度重视人才发展，积极组织落实《北京银行“十四五”时期人才发展规划》，始终坚持党管干部、党管人才原则，紧密围绕全行战略中心任务，以服务高质量发展为导向，全面统筹推进人才的“引育用留”。本行较好地完成了“十四五”规划中主要指标，全行人才工作体系持续完善，学历与专业结构不断优化，队伍建设质量显著提升，为“二次创业”和战略转型提供了坚强的人才保障与核心动能。

### 02 完善员工培训体系

本行制定《北京银行2025年培训工作安排》，紧密围绕全行战略布局，为服务全行高质量发展提供坚强组织保证与人才支撑。构建“1+6+X+N”教育培训体系，以“金融大讲堂”为重要平台，实现重点人群培训全覆盖。聚焦 ESG、并购金融、人工智能等年度重点工作主题，立足业务实际推出系列特色培训项目。2025年，共组织各类培训 5,100 余项，累计 2.7 万学时，参训超 72 万人次。

#### 新员工培训

持续加强青年人才培养，开展“京星训练营”大学生入职培训、“星火计划”未来英才训练营，运用多元学习方式，设置理想信念教育、企业文化、专业知识与创新思维等内容，有效提升专业素养和综合能力。

#### 领导力培训

分层分级做好管理人员培训，举办“雄鹰计划”支行长系列培训班、“雏鹰计划”新任年轻干部培训班、新任管理人员网上专题培训班等，按需施训、精准赋能，着力提高干部员工践行总行党委战略的思维水平与履职能力。

#### 国际化人才培养

创新开展境外培训，2025年组织管理人员、业务骨干分别赴 ING 新加坡分行、荷兰 ING 银行开展能力提升培训，系统学习国际前沿理念、洞察行业发展趋势、掌握先进实践经验，提升并购金融服务能力、ESG 管理与赋能新质生产力能力。

#### ESG 培训

积极构建线上线下相结合的 ESG 培训体系。面向 ESG 工作联络员举办可持续信息披露专题培训，开展绿色金融、消费者权益保护、数据安全、个人金融信息保护等 ESG 相关培训，并在线上学习平台提供相关培训课程，持续提升全行员工 ESG 专业素养。

### • 案例 •

#### 开展“金融大讲堂”系列活动

为深入推动建设学习型企业、打造学习型组织、培养学习型人才，自 2022 年 2 月起，本行组织开展“金融大讲堂”系列活动，旨在通过政治理论学习、前瞻业态分析、思想交流碰撞，充分挖掘市场机遇、解决发展难题、深化改革创新、促进业绩提升，切实将学习效能转化为促进企业发展的内生动力，推动北京银行实现高质量发展。截至 2025 年末，“金融大讲堂”已举办 124 期（2025 年共开展 26 期），授课内容涵盖国内外政治经济形势、金融行业动态及发展趋势、国企深化改革创新、银行业数字化转型、党建和企业文化等多个领域。

### 03 培训平台建设

本行持续推动“在线学习”平台迭代升级，优化平台功能与用户体验。整合内外部课程资源，高质量打造“京行小课堂”“投行讲堂”“超级 AIB 特训营”等品牌系列课程，满足员工多元化学习需求。2025 年，“在线学习”平台共上线课程 409 门，累计学习近 40 万人次。

### 04 教育机构合作培训

本行注重依托行外优质教育培训资源，与复旦大学、浙江大学、中国人民大学等一流高校开展合作培训项目，围绕政策法规解读、专业能力塑造、管理能力提升等方面，为干部员工提供内容丰富、形式多样的学习交流机会。

### 05 专业资质认证及学位提升

本行积极推进学习型组织和学习型银行建设，鼓励员工获取专业资格认证。认真执行员工专业资格证书管理有关规定，进一步明确报销范围、精简审批流程，覆盖注册会计师（CPA）、注册金融分析师（CFA）、金融风险管理师（FRM）等约 60 项专业资格证书，充分激发主动学习积极性。同时，支持员工在高质量开展工作的同时攻读在职学历学位，多措并举拓宽思维视野、提高能力水平。

### 06 畅通职业发展通道

本行搭建管理序列和专业序列并行的“双通道”发展路径，为不同类型员工提供多元化成长空间。持续开展常态化交流培养，构建集团人才交流机制，通过轮岗交流等方式丰富员工履职经验，激发人才活力和潜力。加大优秀年轻干部培养选拔力度，开展管理人员竞争性选拔，落实竞争上岗和人才储备。推动青年骨干实践锻炼，不断优化年轻干部成长路径，加强递进式培养，选派青年骨干到基层一线、高质量发展最前沿任职，不断磨炼本领、增长才干。

## 员工沟通与反馈

### 职工代表大会

本行扎实推进以职工代表大会为核心的企业民主管理工作，充分保障职工依法享有的民主权利。2025年，有序组织召开职工代表大会，深入开展工资集体协商，签订工资集体协商协议书；审议并表决通过《北京银行不良资产问责管理规定》《北京银行问责制度》《北京银行员工行为管理办法》等制度文件，专题听取企业巡视整改工作阶段性进展的汇报。通过规范严谨的民主程序，全面保障职工在企业治理中的知情权、参与权、表达权与监督权，切实筑牢民主管理的实践根基。

### 企业数智共创平台

“萤火社区”是北京银行践行新时代网上群众路线、深化“行员治行”实践的全员参与型数智共创平台。平台始终秉持“听民意、汇民智、解民忧、聚民力”核心理念，着力将每一位员工“金点子”转化为驱动银行创新发展动力。2025年，平台持续推进智能分办、智能批办、反馈评价等系统迭代升级，全面提升运营管理效率、优化员工服务体验，推动网上群众路线深度融入银行治理体系，以员工智慧精准赋能业务高质量发展。截至2025年末，“萤火社区”访问量215万人次，办复率100%，有效回应和高效解决了员工关切“急难愁盼”。

截至2025年末，  
“萤火社区”访问量

215 万人次

办复率

100%



### 绩效评估与反馈

本行建立常态化绩效考评机制，持续强化激励约束，按期开展各层级干部员工绩效考核工作。管理者通过持续反馈与辅导，分析改进方向，制定提升计划，促进员工绩效提升与职业发展。

## 员工福利与关怀

### 职业安全与健康

#### 组织员工体检

本行高度重视员工职业安全与身心健康，定期组织健康体检，提供综合医疗保障服务，定期举办体检报告解读及医疗咨询活动，营造健康安全的工作环境。

#### 开展急救培训

邀请北京市求实职业技能培训学校专业团队授课，以“理论+实操+考核”模式，助力员工掌握心肺复苏、AED使用等核心知识，以及“黄金急救4分钟”“生命链”等关键点，参与本次活动的员工均获北京市红十字会核发的“救护技能证”，有效提升职工的安全防护意识，为职场与生活筑牢生命安全的“第一道防线”。

#### 组织健康活动

开展“秋韵本草·京行相伴”中药蜜丸减压养生活动。活动现场，员工系统学习立秋养生知识及中药蜜丸、利咽饮的制作方法，亲手搓制蜜丸、分装5小袋茶饮，在沉浸式体验中有效缓解工作压力，掌握实用养生技能，切实提升员工幸福感。

### 职工福利保障



#### 假期福利

充分保障全体员工（涵盖全部合同制员工和劳务派遣员工）休息休假权利，设立带薪年假、带薪病假、婚假、丧假等假期。积极响应国家生育政策，延长产假，设置生育假、育儿假、独生子女陪护假等专属假期。



#### 福利补贴

建立企业年金制度，提供补充医疗保险、意外伤害险等保障。开展重大节日慰问及员工生日、婚嫁、生育等关怀活动，增强员工归属感。



#### 职工子女 托管服务

开设暑期托管班，为职工子女提供学习辅导、文体活动、阅读指导、体能训练、特色财商课等丰富活动，并贴心提供营养午餐与下午加餐，切实解决员工实际困难，让职工子女在快乐中成长。

## 关爱女性员工

本行积极营造性别平等、友善包容的工作环境，严格落实女性员工产假、生育假等权益。在总行及分行大厦设置母婴室，每年国际劳动妇女节组织专项慰问及文体活动，支持女性员工职业发展与生活平衡。2025年，本行在节日期间开展丰富多彩的女员工活动，让女干部和员工在放松与创作中，度过一个充实又欢乐的节日。



本行举办庆祝国际劳动妇女节插花手作活动

## 员工慰问帮扶

本行开展节日慰问，生日慰问，“婚、丧、病、育、退”慰问，送温暖、送清凉等活动，通过办好“锦上添花”的事，办实“雪中送炭”的事，不断增强广大职工的获得感、幸福感、安全感，传递温暖与关怀。

## 丰富文体活动

本行积极组织开展文体活动，通过设立各类文艺、体育兴趣协会，打造职工的“工会朋友圈”，丰富员工业余生活和精神世界，提升员工归属感、幸福感，努力打造健康向上的人文环境。

● 开展“阅读庆华诞、学习促发展”全民终身学习活动周，推荐书籍528本，累计阅读（含课程学习）时长10,331小时，让书香与企业文化深度绑定。

● 开展“三十华章，‘健’行京彩”全民健身活动，3,492名员工参与，消耗卡路里超3,333万大卡。

● 开展员工书画摄影大赛，为本行高质量发展注入精神力量。大赛共收到546件员工原创作品，数量创历年新高。



员工书画摄影大赛展区



上海分行举办“心所至，梦必达”职工艺术节



石家庄分行举办“金秋健步行 京彩新征程”健步走活动



杭州分行举办全员健身月活动



长沙分行举办员工乒乓球比赛

## 社会贡献

本行始终践行金融为民的初心使命，扎实做好精准帮扶工作，积极投身公益慈善事业，广泛开展社会公益活动，鼓励员工参加志愿者服务，为弱势群体传递温暖和关怀，为受灾地区提供支持和帮助，以实际行动践行企业责任，以仁爱之心回报社会。



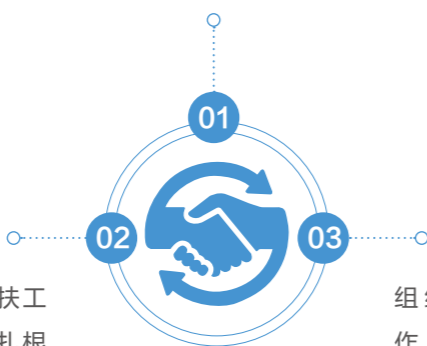
### 做好帮扶工作

#### 定点帮扶

扎实做好新疆阿孜乃巴扎村、陕西棋盘村、江西旱田村等地区的定点帮扶工作，多种帮扶方式并举，促进帮扶地区农业增效益、农村增活力、农民增收，助力帮扶地区高质量发展。

#### 助力京内帮扶

抓紧抓实北京市集体经济薄弱村帮扶工作，全力协助第七批驻村第一书记扎根一线，为帮扶村发展精准谋划、务实施策。2025年，本行对口帮扶的怀柔区汤河口镇大蒲池沟村、古石沟门村、东黄梁村均已完成年度集体经济增收指标。



#### 消费帮扶

组织参加“京彩西品”“京长合作 品味长治”等活动，加大消费帮扶力度，全行共实现消费帮扶采购859.74万元。

## 公益品牌建设

### “大爱基金”平台

本行坚持支持社会公益事业，2014年与中华慈善总会联合设立北京银行“大爱基金”，聚焦教育帮扶工作。2025年，本行通过“大爱基金”定向捐助18万元，用于帮助孤独症儿童贫困家庭。

### “紫禁杯”教育基金

作为市属银行，本行始终根植首都沃土，牢牢把握金融工作政治性、人民性，紧跟首都“四个中心”战略定位，与北京市教委开展深入合作，积极投身公益事业，坚定支持首都教育事业高质量发展。自2006年起，连续19年出资支持北京市“紫禁杯”奖励基金。2025年，联合市教委举办北京市“第二届幼儿园紫禁杯优秀教师评选活动”以及“第37届北京市中小学紫禁杯优秀班主任暨第12届北京市中小学学生喜爱的班主任评选表彰交流活动”。截至2025年末，共奖励中小学紫禁杯优秀班主任7,210人，幼儿园紫禁杯优秀教师260人。

截至2025年末，共奖励  
中小学紫禁杯优秀班主任

7,210人

截至2025年末，共奖励  
幼儿园紫禁杯优秀教师

260人

### “京华助学计划”

2017年，本行上海分行联合上海韩哲一扶贫教育基金会成立“京华助学计划”，致力于帮助贫困学生顺利完成学业。截至2025年末，“京华助学计划”已完成12次助学金发放，累计资助金额达28.4万元，见证了10名学子的成长。两名受助学生顺利毕业走上工作岗位后，主动向助学计划回赠善款，从“受助者”成长为“助人者”，让善意在接力中生生不息。

截至2025年末，“京华助学计划”已完  
成12次助学金发放，累计资助金额达

28.4万元

见证成长学子

10名

## 公益慈善捐赠

### 助力抢险救灾

2025年11月26日，香港大埔宏福苑发生五级严重火灾，造成重大人员伤亡与财产损失，深深牵动社会各界的心弦。作为长期根植香港、积极履行社会责任的金融机构，北京银行秉持“守望相助、共度时艰”的精神，迅速行动，捐助款项200万港元，与香港社会各界同心协力，助力受灾同胞早日渡过难关、重建家园。

### 组织“共产党员献爱心”捐献活动

总行党委于“七一”期间在全行组织开展了以“爱心惠民生 奋进新征程”为主题的“共产党员献爱心”捐献活动。全行各级党组织高度重视此次活动，积极组织党员和群众广泛参与。全行共11,681人参与此次捐款活动，共捐款108.57万元。

全行共11,681人参与  
此次捐款活动，共捐款

108.57万元

## 社区志愿服务

### 暖心伴考 为梦护航

2025年高考期间，本行北京分行开展暖心伴考活动，辖内网点在部分考场门口设立爱心志愿服务点，分行五十余名“京心同行”志愿者主动向陪考家长递上清凉矿泉水、扇子及反诈知识手册，积极履行社会责任。



北京分行设立爱心助考服务驿站

### 弘扬雷锋 精神传递 爱心能量

为弘扬新时代雷锋精神，积极践行社会责任，本行杭州分行组织开展“弘扬雷锋精神 传递爱心能量”无偿献血活动。活动当天，分行党员干部、青年员工踊跃参加，现场设置临时献血车，在医务人员引导下，员工有序完成登记、体检、初筛和采血流程。同时，青年志愿者全程服务，为献血者送上暖心补给与关怀。



杭州分行开展学雷锋无偿献血活动

### “京彩青 年服务队” 筑牢老年 金融安全 防线

本行青岛分行组建“京彩青年服务队”一金融消保志愿服务队伍，聚焦助老帮扶等公益服务。针对农村地区金融知识薄弱、老年群体易受诈骗侵害的痛点，服务队创新采用方言讲解、案例教学的形式，围绕防范电信诈骗、识别非法金融活动、合理理财及个人信息保护等核心内容，以“拉家常”的亲切方式，为老年居民剖析“养老理财陷阱”“保健品投资骗局”等典型案例，用接地气的表达将金融风险知识讲透讲实，帮助老年群体守护好“钱袋子”。



“京彩青年服务队”开展消保志愿服务

# 治理篇

本行高度重视公司治理，积极推动党的领导融入公司治理环节，着力提升公司治理的规范性、有效性、科学性。建立持续稳定、科学合理的分红机制，与股东共享公司经营发展成果。完善全面风险管理体系，不断提升数字化风控水平。强化内控合规管理，积极开展反洗钱、反腐败工作，为全行高质量发展筑牢合规防线。

公司治理	96
风险管理	100
商业道德与内控合规	103



16 和平、正义与强大机构



17 促进目标实现的伙伴关系



## 公司治理

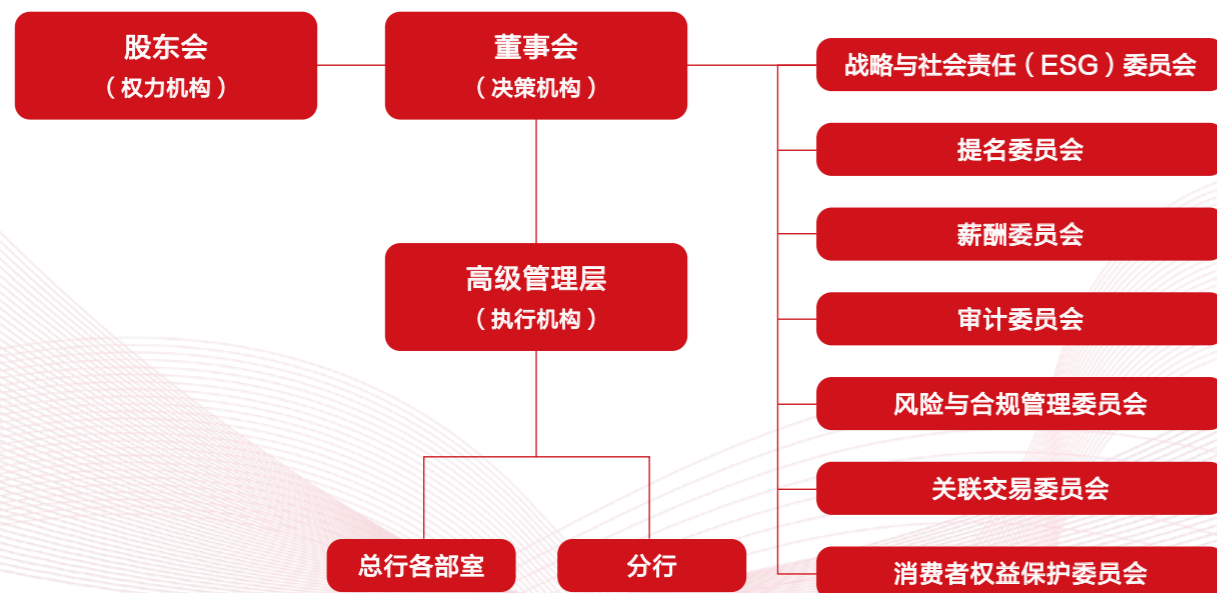
### 党建引领

本行积极推动党的领导融入公司治理各环节，切实发挥党组织“把方向、管大局、保落实”的领导作用。严格遵守资本市场和行业监管规则，主动探索、创新公司治理实践，持续完善公司治理架构，将党的领导进一步融入公司治理各环节，着力提升公司治理的规范性、有效性、科学性，不断完善可持续发展工作体系，以高质量的公司治理推动高质量可持续发展。

### 公司治理架构

本行构建了以股东会为权力机构、董事会为决策机构、管理层为执行机构的有效公司治理架构。报告期内，本行严格遵守相关法律法规及规范性文件要求，认真落实监管部门相关规定，结合本行实际情况，不断完善公司治理结构，提高公司治理水平。

北京银行公司治理架构图



### 董事会

#### 董事会运行情况

本行董事会充分履行“定战略、作决策、防风险”的治理职责，有效推动全行高质量发展。报告期内，共计召开11次会议，审议或听取定期报告、董事会工作报告、年度经营情况、财务报告等议案共148项。董事会各专门委员会全年召开31次会议，审议或听取议案共145项。董事会出席率为99%，董事会专门委员会出席率为100%。

#### 董事会独立性

本行始终高度重视董事会独立性建设，严格按照监管要求持续优化独立董事占比与人员结构，独立董事人数及占比均符合法律法规及监管规定。截至2025年末，本行共有董事14名，其中独立董事5名，女性董事1名，独立董事在董事会成员总数占比超过1/3。本行董事会审计委员会、提名委员会、薪酬委员会、关联交易委员会的主任委员均由独立董事担任。

本行独立董事来源多元、专业突出，具备良好的职业道德、履职能力和独立判断能力，在审议重大关联交易、风险管控、财务审计、高级管理人员聘任及薪酬考核等重大事项中，能够独立发表专业、客观、审慎的意见，充分发挥独立监督、制衡把关、科学决策的重要作用，有效维护本行及全体股东特别是中小股东的合法权益，为提升公司治理有效性、保障董事会规范运作提供坚实支撑。

#### 董事会多元化

本行高度重视董事会多元化建设，严格遵循监管要求与市场化原则，建立科学规范的董事选聘机制，持续优化董事会成员结构。目前董事会成员专业背景完备、结构多元，覆盖宏观经济、财务会计、法律合规等关键领域，汇聚一批具有深厚理论功底与丰富实践经验的专家学者，为本行董事会科学决策、有效监督提供坚实的人才支撑与专业保障。

## 董事会专业性

本行高度重视董事会专业化建设，持续优化董事专业结构。董事会成员覆盖金融经济、财务会计、法律合规、风险管理、数字化转型、投资管理等领域，独立董事占比达标且均为行业资深专家，具备注册会计师、律师等专业资质，形成互补型专业智库。

报告期内，本行持续强化董事履职支持与专业能力建设，构建全周期、多元化的履职服务体系。在履职调研方面，本行科学制定年度董事调研计划，聚焦实体经济、绿色金融、风险防控等重点领域，采用“实地走访+专题座谈+数据研判”相结合的靶向调研模式，帮助董事全面、精准把握经营实际，为科学决策提供坚实支撑。在专业培训方面，本行围绕监管要求与履职需要，系统组织董事参加专业培训。2025年共组织董事参加上交所、北京上市公司协会等外部培训，并开展反洗钱等行内专题培训合计7次，持续提升董事专业素养与合规履职能力。

## 董事履职评价

本行制定《北京银行股份有限公司董事、高级管理人员职业规范与价值准则》《北京银行股份有限公司董事监事履职评价办法（试行）》，从制度层面强化董事履职管理，建立董事履职动态评价机制，细化履职评价体系，提升董事履职意识。根据《上市公司独立董事管理办法》，优化独立董事述职，确保独立董事参与决策、监督制衡、专业咨询作用得到充分发挥。

根据《北京银行股份有限公司董事监事履职评价办法（试行）》相关规定，本行每年组织开展董事履职评价工作。2025年，严格遵循规定评价程序与相关要求，围绕忠实义务、勤勉义务、履职专业性、履职独立性与道德水准、履职合规性五个评价维度，综合运用列席会议、资料分析、履职测评等多种方式，对全体董事年度履职情况进行全面、客观评价。经综合评定，全部参评董事2025年度履职评价结果均为“称职”。

## 绩效考核与可持续发展挂钩

本行已将总监绩效考核与可持续发展及 ESG 指标深度挂钩，推动社会责任内化为战略刚需，驱动全行可持续发展水平提升。考核体系覆盖环境、社会及治理三大维度：环境方面，设置绿色金融贷款增量指标，支持清洁能源、节能环保等领域的信贷投放，引导金融资源向低碳产业倾斜；社会方面，设置普惠金融、消费者权益保护等相关指标；治理方面，将国有企业改革深化提升行动列为考核指标，推动完善现代企业制度与风险合规体系。

## 投资者关系管理

### 投资者沟通交流

本行高度重视投资者关系管理工作，一方面，创新做好业绩路演宣传工作，采取线上与线下相结合的形式召开2024年年度业绩说明会、2025年半年度业绩说明会，展示本行经营成果，有效传递公司价值，入选中国上市公司协会“2024年报业绩说明会最佳实践”，通过网络文字互动形式召开2025年第三季度业绩说明会，坦诚回应中小投资者关注；另一方面，积极组织投资者交流活动，邀请主流分析师、机构投资者线下深入交流，深度解读本行经营发展成果，有效增进资本市场对本行长期投资价值的认同与信心。

### 股东回报

本行高度重视股东利益，建立持续稳定、科学合理的分红机制，持续与股东共享公司经营发展成果，与利益相关方互利共赢。自上市以来，本行累计分红已达715.33亿元人民币，现金分红比例长期保持在30%以上，为股东创造稳定、可持续的价值回报。

### 信息披露

本行牢固树立信息披露合规意识，不断提高以投资者需求为导向的信息披露工作质量，传递发展理念与市场价值。2025年，高质量完成4次定期报告、65项临时公告的编制和披露工作。持续健全信息披露制度，全面提升信息披露工作标准化和流程化管理水平，强化信息披露工作的合规性。

## 高级管理层

### 薪酬追索与扣回机制

本行根据监管要求及风险管理需要，制定《绩效薪酬延期支付与追索扣回管理办法》，对本行管理的高级管理人员以及与全面风险管理相关的岗位人员实施绩效薪酬延期支付与追索扣回机制，延期比例为40%，其中，任职资格由监管部门批复的总监及以上高级管理人员延期比例为50%，延期支付期限不低于3年。如出现违法违规、大额潜在风险或资产损失超常暴露等情况，将根据监管政策及内部规定，对延期支付薪酬采取冻结、止付、清零及追索扣回等措施，强化风险责任约束。

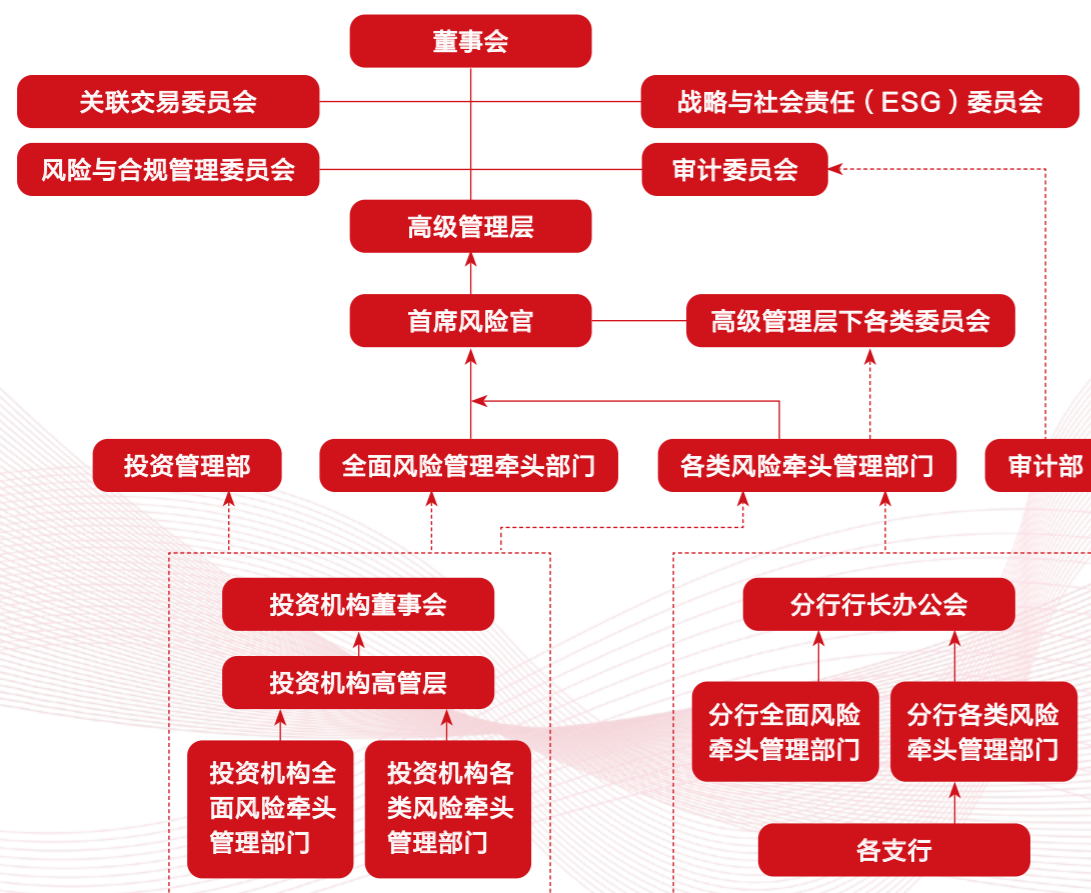
## 风险管理

2025年，本行持续完善全面风险管理体系，做好信贷政策指引，优化 ESG 风险管理流程，提升数字化风控水平，资产质量进一步优化。

### 风险管理治理体系

本行董事会负责制定风险管理战略，审议风险管理重大事项，承担风险管理的最终责任。董事会下设风险与合规管理委员会、审计委员会、关联交易委员会等，分别审议相关风险议题。高级管理层负责领导全行风险管理工作，确保风险管理战略及政策有效实施。总行风险管理部、资产负债部、法律合规与内控部、党委宣传部等相关部门分别牵头开展信用风险、流动性风险、操作风险、关联交易风险、声誉风险等各类风险管理工作，并组织、协调、监督其他部门及下级机构落实相关风险管理责任。

本行风险管理架构图



### 风险管理相关战略

本行高度重视风险管理工作，将风险管理上升至全行战略层面，深入推进“全面从严治党、全面从严治行、全面风险管控、全面数字化经营”向纵深发展。关于风险管理的影响、风险和机遇分析详见“可持续发展管理”章节。

### 加强全面风险管理

#### 确定风险管理策略和偏好

制定 2025 年度风险管理策略，明确 2025 年度总体管理思路，并制定风险管理“七个一”工作策略。统一全行风险偏好，确定 11 个板块 34 个指标组成的风险偏好指标体系及相应阈值，按季跟踪风险偏好指标执行情况。

#### 强化信贷政策指引

一是印发《北京银行 2025 年授信业务指导意见》，以“科技引领、价值创造、客群建设”为导向，从信贷结构优化、客群差异化服务、组合金融、数字化风控等四方面，深入落实全行任务要求，推动全行信贷结构优化转型。

二是制定重点行业及重点产品负面清单。明确业务准入底线要求，并将负面清单、准入标准等嵌入新风系统，对系统流程中的客户经理、签批人、审批人进行风险提示或刚性控制。

#### 做好动态授权管理

制定年度信贷业务授权方案并完成年中授权方案调整，适度收紧大额授信审批权限，加强对建筑业等重点行业的授信额度管控。整合主动授信白名单、授权白名单，加大对重点客户、重点地区、重点业务的支持力度，支持业务高质量落地。

#### 加强重点领域风险排查

完成出口导向型企业排查，主动评估、定期跟踪，根据排查结果强化高风险客户管理；组织开展建筑行业风险排查，深入分析全行建筑业客户结构、产品结构、不良分布及成因等，做好前瞻性风险管控；组织开展违规新增隐债行为排查，督导经营单位不得触碰监管红线，做好排查结果分析及典型案例培训；做好小额贷款公司备案工作，加强小额贷款公司准入管理，主动防范金融风险传染。

## 强化全行合规意识

本行注重员工风险管理知识的培训及检验。依据国家金融法律法规、监管文件及行内规章制度，编纂形成《北京银行信贷学习手册（2025年版）》，成功举办2025年公司信贷业务考试，全行共9,000多人参加考试。通过“以题代训、以训促干”，推动全行干部员工深刻领会并践行风险合规理念。

## 提升数字风控能力

本行持续提升数字化风险防控能力，推动智慧风控体系向AI智能化、数字化、高效化、精准化转型迈出坚实步伐。2025年，新风系统二期项目成功上线投产，实现“全授信覆盖、全产品再造、全流程贯通、全功能构建、全数据迁移”，推动全面风险管理进入新阶段。细化模型验证和管理，完成11个线上业务模型投产前验证、2次预期信用损失模型半年模型参数调整投前验证，助力业务稳健发展。提升风险计量专业和数字化水平，持续调研ESG评级模型建设思路，开展可行性分析，推动ESG评级体系建设。



## 风险管理审计

本行内部审计工作遵循独立性原则，实施垂直的内部审计管理体系，独立于业务经营、风险管理和合规管理，独立、客观地开展监督、评价工作。2025年度，审计部结合各项监管要求和年度审计项目计划安排，将全面风险管理纳入内部审计范畴，采取现场检查及非现场检查结合等方式，对本行全面风险管理的充分性、有效性进行评价，促进本行风险管理能力提升。

## 风险管理指标与目标

本行将始终坚持统筹发展和安全，持续强化涵盖全机构、全资产、全风险、全流程、全人员的全面风险管理体系建设，坚持守牢底线，确保稳健合规发展。有关风险管理相关指标详见《北京银行2025年年度报告》。

## 商业道德与内控合规

本行始终坚守合规经营底线，持续强化内控合规管理，厚植审慎合规文化，不断增强全行员工法治观念与合规底线意识。深化“教育、监督、惩处、保护”廉政治理体系建设，一体推进惩治金融腐败和防控金融风险，为建设清朗美丽银行提供坚强作风保障。

## 内控合规建设

### 内控合规治理体系

#### 内部控制管理方面

董事会作为决策机构，高级管理层作为执行机构，高管层下设内控、操作风险与案防管理委员会，定期督导本行内控工作开展。总行法律合规与内控部作为内部控制管理职能部门，总行审计部履行对内部控制的监督职能，总行各部门及各分行在职责范围内，承担并履行各项内部控制管理职能，对内部控制管理承担直接责任。

#### 合规风险管理方面

董事会对本行经营活动的合规性负最终责任。高级管理层有效管理本行的合规风险。总行法律合规与内控部牵头全行合规风险管理工作，推动落实各项合规管理工作。总行各部门负责管理本部门及所辖业务领域内的合规风险。各分行负责管理本机构及辖内各支行的合规风险。为确保合规工作的有效落实，在总行各部门、分行、支行各机构均设立了由业务骨干组成的合规风险管理队伍。

### 内控合规制度建设

本行根据《商业银行内部控制指引》规定，制定《北京银行内部控制管理程序》，确定了由董事会领导的内部控制机构体系，明确了各机构内部控制管理职责和内部控制管理的主要内容，为本行内部控制工作提供基本制度依据。

本行制定《北京银行合规风险管理程序》，明确董事会、高级管理层以及总、分、支各机构的合规风险管理职责及主要内容，构建分工合理、职责明确、汇报关系清晰的合规风险管理架构体系，为合规风险管理工作提供基本制度依据。

## 加强内控合规管理

2025年，本行开展“合规管理深化年”活动，不断提升全行内控合规管理水平。



### 一是强化委员会工作质效。

组织召开北京银行内控、操作风险与案防管理工作会，明确各级机构操作风险三道防线管理职责，构建操作风险三道防线齐抓共管局面。



### 二是在全行范围内开展“啄木鸟行动”。

发动全员查找行内制度、产品、流程、系统等方面存在的操作风险隐患或漏洞，推动形成“发现问题—优化流程—防控风险”的闭环管理，共同构筑操作风险坚固防线。



### 三是在全行范围内开展制度大体检工作。

通过制度大体检，及时完善业务和管理制度，确保各项业务和管理事项均有制度依据、制度可执行、无制度空白。

## 合规文化建设

本行以“合规管理深化年”为契机，持续加强合规宣教及培训力度，丰富合规宣教内容与形式，多形式多角度开展合规宣教活动，不断增强全员法治观念与合规底线意识。

### 一是打造总、分行首席风险官讲“合规第一课”品牌。

总行首席风险官、17家分行首席风险官讲授“合规第一课”，推动全员主动合规入脑入心。

### 二是编制“三本手册”，不断筑牢合规理念。

编制印发《合规手册（2025年版）》，聚焦监管新规，强化员工行为管理规定及业务主要规定。编制《风险控制手册（2025年版）》，提炼重点业务风控环节，明确业务操作中的风险防控要点。编制《合规检查手册（2025年版）》，以表格形式列举合规检查要点、检查方法、涉及制度及部门分工，有针对、有重点地推动检查走深走实。

### 三是建立合规“日日谈”“月月考”“季季评”的合规教育体系。

结合最新监管精神及行内制度要求，每日在“合规日日谈”专栏发布合规管理要点；每月围绕监管新规、行内制度，开展“依法合规应知应会”系列测试，每月编制《合规管理月刊》，包括工作动态、工作亮点、监管动态等模块，助力全员学习合规知识，持续厚植合规文化；每季度对各分行的内控合规、案件防控及法律风险管理情况进行考核，进一步强化管理要求，提高全员合规意识。

## 员工行为管理

本行持续加强员工行为管理，修订《北京银行员工行为守则》，制定《北京银行员工行为管理办法》。推进员工行为管理数字化转型，搭建员工行为管理系统，对潜在风险动态识别和预警，及时发现和解决问题，做到防微杜渐。通过多层次宣导培训，提升全体员工合规意识与行为规范水平，强化监督与管理，筑牢合规经营底线。

## 反腐败

本行始终保持反腐败斗争高压态势，按照“点面结合、突出重点，上下联动、逐步深入”工作布局，持续深化“教育、监督、惩处、保护”廉政治理体系建设，一体推进惩治金融腐败和防控金融风险，大力推进清廉美丽北京银行建设。

### 01 反腐败工作机制

本行坚持严的基调不动摇，开展违规吃喝专项整治，持续做好群众身边不正之风和腐败问题集中整治，严肃查处违纪违法问题。充分发挥大监督机制作用，召开2025年大监督工作联席会议，强化各业务单位、部门“管业务必须强监管”理念。凝聚纪检、审计、内控合规等监督力量，组织开展重点问题贯通整改专项整治、不良资产根因性专项治理，增强监督治理效能。

## 02 反腐败培训

本行面向全体员工开展反贪污反腐败培训，以正反两方面教育为抓手，夯实清正廉洁思想根基。发挥正面教育示范引领作用，组织开展清廉金融文化建设月活动，举办廉洁先进典型评选、“结合自身岗位谈清廉”征文、观看《清风传家》纪录片等活动，营造崇廉拒腐浓厚氛围。发挥反面教育警示震慑作用，召开全行警示教育大会，组织开展“以案为鉴、以案促改、以案促治”专题警示教育活动，制作并组织全行观看行内违纪违法案件警示教育片，分层分类开展座谈交流，推动干部员工知敬畏、存戒惧、守底线。

## 03 供应商廉洁管理

本行以《北京银行集中采购管理规定》为制度基石，专项制定《北京银行采购供应商廉洁从业行为准则》《北京银行采购人员廉洁从业行为准则》《北京银行采购人代表行为管理规定》等制度，分别规范采购供应商、采购人员廉洁从业行为，明确采购人代表评审职责和纪律要求，强化采购廉洁风险防控。关注供应商廉洁诚信表现，要求供应商签署《北京银行合作项目供应商廉洁承诺书》，严禁商业贿赂、干预采购、泄露秘密、故意违约等行为。

## 04 举报人保护

本行严格贯彻落实《信访工作条例》《北京市信访条例》等法规要求，通过制度化建设全面强化信访工作管理。2024年，重新修订《北京银行信访管理操作规程》，系统规范信访事项受理转办、办理时限、归档办结等全流程工作机制，构建信访工作闭环管理体系。严肃信访工作纪律，对涉密事项及信访人要求保密的内容做好保障措施，并做好信访人信息和相关权益的保护，严禁打击报复信访人的行为，切实维护信访群众的合法诉求及个人信息安全。

## 商业道德审计

本行依据《北京银行内部审计章程》《北京银行内部控制评价管理规定》，以及内部控制管理、员工行为管理等制度要求，通过开展专项审计、内控评价、经济责任审计等方式，运用数字化审计手段，将现场审计与非现场审计相结合，每年对商业道德相关事项的审计覆盖所有分支机构。

本行加强对商业道德标准建设及执行情况的审计监督，重点关注权力集中、资金密集、资源富集等重点机构和关键岗位可能存在的舞弊、不规范经营行为及员工异常行为等，并持续健全审计整改跟踪机制，深化贯通协同，更好发挥监督整改合力。

## 反洗钱

本行始终秉持“制度先行”的工作理念，以制度规范业务合规发展。根据外部反洗钱法律法规及监管政策的变化与行内实际工作情况，及时修订完善反洗钱各项内控制度，以保证内控制度完整性和有效性。2025年，本行立足新《反洗钱法》实施要求，迭代完善制度体系，修订印发《北京银行洗钱风险管理程序》等6项专项制度，总行层面共计已印发15项反洗钱专项制度文件，涵盖反洗钱组织架构与管理机制、客户洗钱风险评级、大额交易和可疑交易报告等方面。

本行建立反洗钱培训常态化机制，在总分行组建反洗钱内训师队伍，通过分层分级开展反洗钱知识培训工作，持续提升各级人员反洗钱专业知识和履职能力，为进一步做好反洗钱工作奠定基础。2025年，本行开展反洗钱培训690次，反洗钱培训覆盖56,228人次。

## 反不正当竞争

本行依据《中国银行业反不正当竞争公约》等规范制度，持续强化内部管控机制，注重落实反不正当竞争相关要求。根据《北京银行消费者权益保护工作管理规定》《北京银行消费者权益保护审查管理规定》等制度规定，针对营销宣传材料，严格杜绝虚假宣传或引人误解的陈述，禁止夸大产品收益、隐瞒限制条件或风险、贬低同业等不当内容；同时加强对比较性广告、有奖销售行为的审查，确保经营活动公平、诚信，严禁扰乱金融市场秩序。通过将反不正当竞争要求结构化、流程化融入消保审查全环节，有效从源头规范经营行为，防范相关风险。

## 知识产权保护

本行始终高度重视，认真落实知识产权管理和保护工作。



一是制定《知识产权管理规定》等制度规定，明确了各部门知识产权管理的职责，并在日常工作中始终严格按照制度要求执行。



二是积极申请注册知识产权。对商标、专利、著作权等结合金融企业特点及时依法合规予以注册，做到及时申请，及早保护。



三是持续向各业务部门、经营单位宣导重视知识产权的理念，不仅注意加强知识产权的保护和防范管理工作，巩固金融创新成果，同时各类广告、宣传活动中注意避免因工作疏忽导致侵权行为的发生，维护和树立本行良好的企业社会形象。

# ESG 责任绩效

## 环境绩效

### 绿色运营<sup>2</sup>

关键指标	单位	2023 年	2024 年	2025 年
<b>温室气体排放<sup>3</sup></b>				
温室气体排放总量 (范围 1+ 范围 2)	吨二氧化碳当量	112,034.22	124,747.42	128,188.67
人均温室气体排放强度 (范围 1+ 范围 2)	吨二氧化碳当量 / 人	5.76	6.19	6.42
范围 1 温室气体排放	吨二氧化碳当量	7,535.76	8,424.77	7,292.33
范围 2 温室气体排放	吨二氧化碳当量	104,498.46	116,322.65	120,896.34
范围 3 温室气体排放	吨二氧化碳当量	22,297.72	21,957.99	20,862.81
一类别 1: 外购的货物与服务 - 纸张	吨二氧化碳当量	1,296.80	1,787.17	1,191.06
一类别 6: 商务差旅	吨二氧化碳当量	9,664.27	8,610.00	7,960.92
一类别 7: 员工通勤	吨二氧化碳当量	11,336.65	11,560.82	11,710.83
<b>能源管理<sup>4</sup></b>				
综合能源消耗量	吨标准煤	27,616.27	30,780.80	34,332.27
人均能源消耗量	吨标准煤 / 人	1.42	1.53	1.72
直接能源消耗量	吨标准煤	3,629.33	4,164.36	3,838.51
间接能源消耗量	吨标准煤	23,986.94	26,616.44	30,493.76
汽油消耗量	升	1,132,498.91	1,116,625.97	1,076,926.61
柴油消耗量	升	416.88	416.88	496.88
天然气消耗量	立方米	1,986,644.90	2,441,288.89	2,207,984.60

关键指标	单位	2023 年	2024 年	2025 年
外购电力	兆瓦时	147,879.82	165,938.57	168,627.40
外购热力	百万千焦	173,964.60	186,238.12	292,393.56
清洁能源消耗量 <sup>5</sup>	吨标准煤	/	/	536.58
清洁能源消耗量占总能耗比例	%	/	/	1.56%
因使用清洁能源带动的温室气体减排量	吨二氧化碳当量	/	/	2,569.09
总行数据中心平均 PUE <sup>6</sup>	/	1.71	1.54	1.48
<b>水资源管理</b>				
耗水量	吨	548,878.06	608,136.66	622,237.20
人均耗水量	吨 / 人	28.23	30.20	31.15
<b>废弃物管理<sup>7</sup></b>				
有害废弃物总量	吨	28.66	85.60	37.49
无害废弃物总量	吨	1,233.30	1,307.65	2,137.69
<b>纸张管理</b>				
办公用纸总量	吨	753.94	1,039.05	692.48
信用卡电子账单使用率	%	96.58	96.78	96.91
新卡单页及信封包装的纸张使用量	万张	145.05	153.97	157.35
电子渠道业务分流率 <sup>8</sup>	%	94.94	97.14	98.03

2. 本报告温室气体排放、能源消耗、水资源消耗、废弃物处理、办公用纸数据统计口径包括总行各办公大楼、17 家分行及辖内全部网点，较《北京银行股份有限公司 2024 年社会责任暨 ESG 报告》中披露的统计口径进一步拓宽，因此较去年报告披露的数据有明显增长。

3. 本报告温室气体排放数据核算严格遵循国际标准 ISO 14064-1，其中范围 1 核算对象包括天然气、汽油、柴油、液化石油气、生活废水排放；范围 2 核算对象包括外购电力及外购热力排放；范围 3 核算对象包括纸张消耗、员工差旅、员工通勤排放。

4. 直接能源消耗量的统计范围包括天然气、汽油、柴油消耗，间接能源消耗量的统计范围包括外购电力及外购热力。

5. 清洁能源消耗量仅统计绿电使用量。

6. 总行数据中心平均 PUE 统计范围包括科技研发中心西区数据中心机房用电量和 IT 设备用电量。

7. 有害废弃物统计范围主要包括废电池、废荧光灯管等；无害废弃物包括废纸、废塑料、废玻璃、废金属及废物等。

8. 电子渠道业务分流率 = 电子渠道发生的交易笔数 / 全行所有渠道发生的交易笔数。

### 绿色金融

关键指标	单位	2023年	2024年	2025年
绿色贷款余额 <sup>9</sup>	亿元	1,469.85	2,103.50	2,703.70
绿色债券投资余额	亿元	181.6	207.86	303.89
绿色债券承销规模	亿元	10.61	34.02	48.91
绿色租赁业务规模 <sup>10</sup>	亿元	165.25	173.62	182.51

## 社会绩效

### 科技金融

关键指标	单位	2023年	2024年	2025年
科技金融贷款余额	亿元	2,592.36	3,642.79	4,489.97

### 普惠金融

关键指标	单位	2023年	2024年	2025年
普惠小微企业贷款余额	亿元	2,035.38	2,230.86	2,564.84
涉农贷款余额	亿元	922.84	1,173.42	1,397.50

### 养老金融

关键指标	单位	2023年	2024年	2025年
个人养老金累计开户数	万户	130	173	192

### 数字金融

关键指标	单位	2023年	2024年	2025年
信息科技正式员工数	人	977	1,101	1,068
科技人员占全行员工比例	%	5.02	5.47	5.35
信息科技投入金额	亿元	28.87	31.15	31.25
信息科技投入占营业收入比例	%	4.47	4.62	4.77
报告期内发明专利申请数	个	11	11	20
报告期内发明专利授权数	个	7	10	17
报告期内有效专利数	个	24	41	66
应用于主营业务的发明专利数量	个	1	8	21

### 服务渠道建设

关键指标	单位	2023年	2024年	2025年
全行分支机构数	个	639	628	609
农村及县域地区网点数	个	17	18	19
手机银行用户数	万户	1,585	1,780	1,985
手机银行月活用户	万户	635.3	703.9	789.9

9. 本报告中绿色贷款余额按照中国人民银行、金融监管总局、中国证监会联合印发的《绿色金融支持项目目录（2025年版）》进行统计。

10. 本报告中绿色租赁业务规模按照中国人民银行、金融监管总局、中国证监会联合印发的《绿色金融支持项目目录（2025年版）》进行统计。

### 消费者权益保护

关键指标	单位	2023年	2024年	2025年
审查新制度、新产品和新服务笔数	笔	504	1,932	1,932
全年共受理客户投诉	件	35,713	41,058	41,790
投诉处理完结率	%	100	100	100
按业务类型分				
个人贷款业务投诉占比	%	35.77	39.81	43.12
信用卡业务投诉占比	%	32.25	30.67	30.86
借记卡业务投诉占比	%	16.60	16.65	7.97
银行代理业务占比	%	5.29	3.84	1.58
人民币储蓄业务	%	2.52	1.77	5.98
其他中间业务占比	%	1.85	1.82	0.95
支付结算业务占比	%	1.82	1.98	0.11
其他业务占比	%	3.90	3.46	9.43
按业务办理渠道分				
前台渠道投诉占比	%	44.54	53.21	69.14
中后台渠道投诉占比	%	55.46	46.79	30.86
按投诉地区分				
北京地区投诉占比	%	69.25	67.67	55.84
京外地区投诉占比	%	30.75	32.33	44.16
95526 客户服务热线服务满意度	%	99.63	99.63	99.64
金融知识普及活动次数	次	9,000	7,000	6,000
金融知识普及活动支出	万元	260	220	270
消费者权益保护培训次数	次	204	184	94
消费者权益保护培训覆盖人次	人	17,000	70,000	52,115

### 员工构成情况

关键指标	单位	2023年	2024年	2025年
员工总数	人	19,445	20,138	19,975
按用工类型分类的员工数量				
合同制员工	人	17,771	18,485	18,393
派遣及聘用协议员工	人	1,674	1,653	1,582
按性别类型分类的员工数量				
男员工数量	人	8,172	8,561	8,498
女员工数量	人	11,273	11,577	11,477
按职级分类的员工数量				
公司高管数量	人	9	7	7
中层干部数量	人	250	263	263
基层干部、员工数量	人	19,186	19,868	19,705
按学历分类的员工数量				
研究生及以上	人	4,869	5,260	5,400
本科	人	13,341	13,725	13,578
其他学历	人	1,235	1,153	997
按年龄分类的员工数量				
30岁及以下	人	6,944	6,812	6,088
31-50岁	人	11,652	12,371	12,835
50岁以上	人	849	955	1,052
多元化与平等机会				
女性员工占比	%	57.97	57.49	57.46
中高层管理人员女性占比	%	34.36	33.70	35.93
少数民族员工数	人	996	1,039	1,007
少数民族员工占比	%	5.12	5.16	5.04
残疾员工人数	人	13	12	14
残疾员工占比	%	0.07	0.06	0.07
退伍复员军人员工数	人	84	85	85
退伍复员军人占比	%	0.43	0.42	0.43

### 员工流动情况

关键指标	单位	2023年	2024年	2025年
年内新进员工总数	人	2,159	1,420	566
—校园招聘员工数	人	1,265	735	255
—社会招聘员工数	人	750	517	234
—其他类新进员工数	人	144	168	77
—新进男员工数	人	966	723	280
—新进女员工数	人	1,193	697	286
退伍复员军人招聘人数	人	1	1	2
员工离职率	%	3.41	3.00	2.81
—男员工离职率	%	1.63	1.53	1.47
—女员工离职率	%	1.78	1.47	1.34

### 员工培训情况

关键指标	单位	2023年	2024年	2025年
员工培训活动次数	次	4,306	5,413	5,132
员工培训总时长	小时	2,069,781	3,660,473	5,399,770
人均培训时长	小时	116	198	294
员工培训总投入	万元	4,140	3,298	3,313
人均培训投入	万元	0.23	0.18	0.18
接受培训总人次	人	1,032,567	749,298	720,799
员工培训覆盖率	%	100	100	100

### 员工权益情况

关键指标	单位	2023年	2024年	2025年
劳动合同签订率	%	100	100	100
社会保险覆盖率	%	100	100	100
公积金覆盖率	%	100	100	100
工会建会率	%	100	100	100

### 社会公益情况

关键指标	单位	2023年	2024年	2025年
对外捐赠	万元	9,010	5,564	2,571
志愿服务活动人次	人	1,315	1,266	2,217
人均志愿服务活动时长	小时	3.5	4.7	1.9

## 治理绩效

### 董事会基本情况

关键指标	单位	2023年	2024年	2025年
董事数量	人	14	13	14
男董事数量	人	13	12	13
女董事数量	人	1	1	1
执行董事数量	人	4	4	3
独立非执行董事数量	人	6	6	5
其他非执行董事数量	人	4	3	6
独立董事占比	%	43%	46%	36%
董事会召开次数	次	9	9	11
董事会成员平均出席率	%	99%	97%	99%

### 商业道德与内控合规

关键指标	单位	2023年	2024年	2025年
开展合规培训次数	次	2,309	2,155	2,478
合规培训覆盖人次	人	206,222	289,420	332,139
开展反洗钱培训次数	次	250	239	690
反洗钱培训覆盖人次	人	75,001	70,006	56,228
反腐败培训覆盖率	%	100	100	100

## 第三方独立鉴证报告



审验声明：北京银行 2025 年度可持续发展报告和 PRB 报告

### 对北京银行股份有限公司 2025 年可持续发展报告和 负责任银行原则进展报告的独立审验声明

#### 致北京银行股份有限公司的管理层及利益相关方：

北京商道融绿咨询有限公司（以下简称“商道融绿”）受北京银行股份有限公司（以下简称“北京银行”）的委托，对其《北京银行股份有限公司 2025 年可持续发展报告》（以下简称“《可持续发展报告》”）和《北京银行股份有限公司 2025 年负责任银行原则进展报告》（以下简称“《PRB 报告》”）披露的有关信息进行独立的第三方审验。商道融绿的审验情况如下。

#### 审验范围

##### 1. 时间范围

本次审验时间范围限于《可持续发展报告》和《PRB 报告》披露的 2025 年 1 月 1 日至 2025 年 12 月 31 日期间的信息，报告期之外的任何相关信息均不在本次审验范围之内。

##### 2. 信息范围

本次审验的范围限于《可持续发展报告》和《PRB 报告》涵盖的北京银行的信息，不包括北京银行的供应商等其他第三方的信息。对于《可持续发展报告》和《PRB 报告》中披露的已经通过独立第三方机构审计或审验的信息和数据，本次不再重复审验。

##### 3. 审验范围

本次审验范围包括三方面：一为评估《可持续发展报告》和《PRB 报告》是否有不符合 AA1000AP (2018) 中包容性、实质性、回应性和影响性原则的情况；二为评估《PRB 报告》中有影响分析、目标设定、目标的实施和监控以及《负责任银行原则》实施相关的治理结构是否有不符合《审验机构指南：为报告提供有限保证》的要求的情况；三为评估选定《可持续发展报告》中的特定绩效信息的可靠性和质量，特定绩效信息包括：

- |                  |                        |
|------------------|------------------------|
| · 绿色贷款余额（亿元）     | · 个人养老金累计开户数（万户）       |
| · 绿色债券投资余额（亿元）   | · 农村及县域地区网点数（个）        |
| · 绿色债券承销规模（亿元）   | · 员工培训活动次数（次）          |
| · 科技金融贷款余额（亿元）   | · 范围 1 温室气体排放（吨二氧化碳当量） |
| · 普惠小微企业贷款余额（亿元） | · 范围 2 温室气体排放（吨二氧化碳当量） |

#### 责任

北京银行的管理层对《可持续发展报告》和《PRB 报告》的编制和内容负全部责任，并保证《可持续发展报告》和《PRB 报告》的内容以及提供给商道融绿的资料信息的完整性和真实性，不存在重大错误陈述。

商道融绿的责任是根据北京银行提供的资料信息，依据 AA1000 审验标准 v3 (AA1000AS v3) 出具独立的审验声明。

#### 标准

商道融绿使用 AA1000AS v3 作为审验服务参照的标准。AA1000AS v3 是指由 AccountAbility 创建的审验标准。本次审验类型和深度为“类型二、中度审验”。

商道融绿依据《商道融绿非财务报告审验方法》编制本审验声明。

商道融绿同时参考的标准、原则及倡议还包括：UNEP FI《负责任银行原则》/UNEP FI《审验机构指南：为报告提供有限保证》/全球报告倡议组织（GRI）《可持续发展报告标准》/香港联交所《环境、社会及管治报告守则》/沪深北三大交易所《上市公司可持续发展报告指引》/气候相关财务信息披露工作组（TCFD）框架/国际可持续准则理事会（ISSB）《国际财务报告可持续披露准则第 1 号——可持续相关财务信息披露一般要求》/《国际财务报告可持续披露准则第 2 号——气候相关披露》/欧盟《企业可持续发展报告指令》（CSRD）/温室气体核算体系（GHG Protocol）等。



审验声明：北京银行股份有限公司 2025 年可持续发展报告和 PRB 报告

#### 审验方法

##### 1. 制定审验计划

商道融绿在审验计划中记录关键的资源需求、需收集的证据、任务、活动、可交付成果和时间表，形成审验计划书。

##### 2. 收集信息

商道融绿依据明确性、平衡性、完整性、时效性的原则，评估所收集信息的质量。

##### 3. 进行审验

- 开展访谈，访谈人员包括董事会办公室负责可持续发展相关工作的人员。
- 审验北京银行所提供的相关文件资料。
- 审验《可持续发展报告》和《PRB 报告》的信息是否符合 AA1000AP (2018) 中包容性、实质性、回应性及影响性原则。
- 审验选定《可持续发展报告》中的特定绩效信息的可靠性和质量。
- 审验《可持续发展报告》是否根据上海证券交易所《上海证券交易所上市公司自律监管指引第 14 号——可持续发展报告（试行）》编制。
- 审验《PRB 报告》的信息和数据是否符合《审验机构指南：为报告提供有限保证》的要求。

##### 4. 商道融绿认为其他必要的工作

#### 独立性和能力

##### 1. 独立性

商道融绿声明，与北京银行为完全相互独立的第三方，对该公司不存在偏见和利益冲突。

##### 2. 能力

商道融绿专注于为客户提供环境、社会和公司治理（ESG）评级、绿色金融战略规划、环境和社会风险管理（ESRM）、绿色金融产品创新、绿色金融与责任投资研究、绿色债券评估认证、绿色信贷和责任投资能力建设等可持续金融方面的专业咨询、研究和培训等服务。

商道融绿已获得使用 AA1000AS v3 的许可。该许可授权商道融绿使用和遵守 AccountAbility 的 AA1000AS v3，以及使用与此类可持续性审验服务相关的 AA1000AS v3 标志。

商道融绿审验团队人员拥有 AA1000 认证可持续发展审验师（CSAP）证书、ISO14001 内审员资质、CFA-ESG 证书、EFFAS-CESGA 证书、GRI 培训证书、碳资产管理师等可持续发展领域的资质，团队由拥有丰富可持续发展领域经验的专业人士构成，其对 AA1000AS v3 标准有全面的理解。

#### 局限性

商道融绿在本次《可持续发展报告》和《PRB 报告》审验中，所需的信息和数据完全依赖北京银行提供的相关信息和数据，未从其他外部渠道搜集信息，亦未对外部利益相关方进行访谈。

#### 审验内容

##### 1. AA1000AP (2018) 原则审验

包容性：北京银行识别了主要利益相关方，通过不同的方式持续与主要利益相关方沟通，并对外展示沟通情况。北京银行为利益相关方参与提供了必要的能力建设。

实质性：北京银行确立了实质性议题的分析流程，收集了主要利益相关方的意见，识别出了与公司高度相关的 ESG 议题，并有明确的方法来确定实质性议题的优先度。

## 指标索引

### 《上海证券交易所上市公司自律监管指引第 14 号—可持续发展报告（试行）》索引

维度	序号	议题名称	披露位置
环境	1	应对气候变化	环境篇——气候与环境相关治理体系 环境篇——应对气候变化
	2	污染物排放	环境篇——绿色运营
	3	废弃物处理	环境篇——绿色运营
	4	生态系统与生物多样性保护	环境篇——绿色运营
	5	环境合规管理	环境篇——环境相关治理体系 环境篇——绿色运营
	6	能源利用	环境篇——绿色运营
	7	水资源利用	环境篇——绿色运营
	8	循环经济	环境篇——绿色运营
社会	9	乡村振兴	社会篇——社会贡献
	10	社会贡献	社会篇——社会贡献
	11	创新驱动	社会篇——科技金融 社会篇——数字金融
	12	科技伦理	社会篇——数字金融
	13	供应链安全	环境篇——绿色运营 治理篇——商业道德与内控合规
	14	平等对待中小企业 <sup>11</sup>	社会篇——普惠金融
	15	产品和服务安全与质量	社会篇——消费者权益保护
	16	数据安全与客户隐私保护	社会篇——数据安全与隐私保护
	17	员工	社会篇——员工

11. 报告期内，本行已按照规定在国家企业信用信息公示系统中公示企业年度报告，无逾期尚未支付中小企业款项。



商道融绿  
Syntao Green Finance

审验声明：北京银行股份有限公司 2025 年可持续发展报告和 PRB 报告

回应性：北京银行对其主要利益相关方关注的实质性议题做出了回应，将 ESG 理念融入公司全面风险管理体系，且在能力建设和资源投入方面有所行动。

影响性：北京银行建立了衡量、评估和管理公司的影响的流程，并将部分影响纳入公司的实质性议题和战略目标。

**2. 负责任银行原则审验**

影响分析：北京银行披露了影响分析和目标确定的方法，数据和绩效指标选取合理，并遵循了相关治理流程。

目标设定：北京银行的目标设定与影响分析中确定的重大影响有关，设定的阶段性目标是具体的、可衡量的、可实现的、相关的和有时限的，与国内外的相关政策保持一致。

目标的实施和监控：北京银行制定了目标实施监测计划，计划为所制定的目标实施行动，明确了负责监测的部门和人员。北京银行已披露其每个既定目标方面取得的进展及其所产生的影响。

《负责任银行原则》实施的治理架构：北京银行建立包含决策层、管理层、执行层的管理架构，决策层定期审查目标的落实情况，且已将总绩效考核与可持续发展及 ESG 指标深度挂钩。

**3. 特定可持续发展绩效信息审验**

核证《可持续发展报告》中 10 项特定绩效信息的质量和可靠程度。

**结论**

- 商道融绿未发现《北京银行股份有限公司 2025 年可持续发展报告》和《北京银行股份有限公司 2025 年负责任银行原则进展报告》有不符合 AA1000AP (2018) 中包容性、实质性、回应性和影响性原则的情况。
- 对于《北京银行股份有限公司 2025 年负责任银行原则进展报告》中影响分析及目标设定，商道融绿未发现影响其可靠性和质量的信息和数据，未发现不符合 UNEP FI《审验机构指南：为报告提供有限保证》的情况。
- 商道融绿没有发现任何事项影响《北京银行股份有限公司 2025 年可持续发展报告》中选定的 10 项特定可持续发展绩效信息的可靠性及质量。这些特定绩效信息可供利益相关方使用。
- 商道融绿未发现《北京银行股份有限公司 2025 年可持续发展报告》有不根据上海证券交易所《上海证券交易所上市公司自律监管指引第 14 号—可持续发展报告（试行）》编制内容的情况。



AA1000  
Licensed Report  
000-543/V3-SI0TL

审验机构：北京商道融绿咨询有限公司  
审验负责人：吴艳静



2026 年 4 月 24 日 中国，北京

维度	序号	议题名称	披露位置
可持续发展相关治理	18	尽职调查	境篇——气候与环境相关治理体系 环境篇——应对气候变化 治理篇——风险管理
	19	利益相关方沟通	可持续发展管理 治理篇——公司治理
	20	反商业贿赂与反贪污	治理篇——商业道德与内控合规
	21	反不正当竞争	治理篇——商业道德与内控合规

## 《金融机构可持续信息披露指南》索引

编号	内容	披露位置
概况	a) 金融机构应概述金融机构的基本情况。若金融机构的基本情况在年度报告等定期报告中已有详细披露，金融机构可提供链接，避免不必要的复述。	关于北京银行
	b) 金融机构应概述报告期内与可持续相关的战略、治理、政策制度、业务发展、风险管理及工作成效等。	可持续发展管理
战略规划	金融机构应披露与可持续相关的战略规划及实施情况。	可持续发展管理
治理结构和治理活动	金融机构应披露可持续相关公司治理结构及开展的治理活动情况。	可持续发展管理
政策制度	金融机构应披露本机构制（修）定和执行可持续发展相关政策制度情况。	可持续发展管理 环境篇——应对气候变化 环境篇——绿色金融 社会篇——科技金融 社会篇——普惠金融 社会篇——养老金融 社会篇——数字金融 社会篇——消费者权益保护 社会篇——数据安全与隐私保护 社会篇——员工 治理篇——公司治理 治理篇——风险管理 治理篇——商业道德与内控合规

编号	内容	披露位置
可持续相关风险和机遇	风险与机遇描述。	可持续发展管理
	气候变化。	环境篇——应对气候变化
	生物多样性。	环境篇——绿色金融 环境篇——绿色运营
金融机构投融资活动可持续信息	投融资业务对可持续发展的影响。	数说北京银行 2025 可持续发展管理 环境篇——绿色金融 ESG 责任绩效
	绿色投融资业务的环境效益。	数说北京银行 2025 环境篇——绿色金融 ESG 责任绩效
金融机构自身运营可持续相关信息	自身运营活动的碳排放信息。	ESG 责任绩效
	自身运营活动的其他环境信息。	ESG 责任绩效
研究与交流成果	金融机构可披露围绕绿色金融、环境风险分析等方面所进行的国内外各项研究与交流合作。	环境篇——绿色金融
典型实践与案例	金融机构可披露代表性绿色金融实践和案例。	环境篇——绿色金融
其他可持续相关信息	金融机构可披露其认为除上述内容外的其他适合披露的信息。	环境篇——绿色运营 社会篇——科技金融 社会篇——普惠金融 社会篇——养老金融 社会篇——数字金融 社会篇——服务区域高质量发展 社会篇——服务高水平对外开放 社会篇——文化金融 社会篇——消费者权益保护 社会篇——数据安全与隐私保护 社会篇——社会贡献 社会篇——公司治理 社会篇——风险管理 社会篇——商业道德与内控合规

## 负责银行原则（PRB）进展报告

### 摘要

<b>负责银行原则</b>	<b>原则 1：一致性</b>
<b>内容</b>	本行支持联合国可持续发展目标（SDGs）、《巴黎气候协定》等国际框架、协议，将可持续发展上升至全行战略高度，全力打造中国银行业“ESG 领先银行”。
<b>链接和参考资料</b>	可持续发展管理 – 可持续发展战略
<b>负责银行原则</b>	<b>原则 2：影响与目标设定</b>
<b>内容</b>	深耕绿色金融大文章，打造立体化绿色金融产品服务体系，积极践行环保理念，推动绿色低碳运营。支持高水平科技自立自强，为科技创新型企业提供全链条、全生命周期的金融服务，为加快培育新质生产力源源不断注入金融动能。
<b>链接和参考资料</b>	可持续发展管理 – 可持续发展目标与进展 绿色金融 绿色运营 科技金融
<b>负责银行原则</b>	<b>原则 3：客户与顾客</b>
<b>内容</b>	持续加大绿色贷款政策倾斜力度，为优质企业和项目提供利率优惠，积极探索转型金融，积极支持生态系统和生物多样性保护。面向专精特新企业升级发布“领航 AI 贷”，面向初创期科技小微企业推出线上信用贷款产品“科创 e 贷”，聚焦企业研发需求推出“研发贷”并落地中关村科创金融服务中心首笔“科技研发贷”，进一步增强支持全链条创新的能力。
<b>链接和参考资料</b>	应对气候变化 绿色金融 科技金融

<b>负责银行原则</b>	<b>原则 4：利益相关方</b>
<b>内容</b>	本行在日常经营服务的各个环节建立了与利益相关方常态化沟通机制，以多渠道、多元化的沟通交流形式，充分倾听利益相关方的期望与诉求，积极回应利益相关方关切，持续提升与利益相关方的沟通成效。
<b>链接和参考资料</b>	可持续发展战略与管理 – 利益相关方沟通
<b>负责银行原则</b>	<b>原则 5：管理与文化</b>
<b>内容</b>	本行持续完善可持续发展管理体系，形成“决策层 – 管理层 – 执行层”三层可持续发展治理架构。将可持续发展理念深度融入经营管理中，开展绿色金融相关培训，组织绿色环保相关活动，并在对高管的考核内容中纳入可持续发展相关指标，积极推动形成负责银行文化。
<b>链接和参考资料</b>	可持续发展管理 – 可持续发展治理架构 绿色金融 绿色运营
<b>负责银行原则</b>	<b>原则 6：透明度与负责制</b>
<b>内容</b>	本行已对《负责银行原则报告》开展独立审验。
<b>链接和参考资料</b>	第三方独立审验报告

## 原则 1：一致性

我们将确保业务战略与联合国可持续发展目标（SDGs）、《巴黎气候协定》以及国家和地区相关框架所述的个人需求和社会目标保持一致，并为之作出贡献。

<b>业务模式</b>	（概括）描述贵行业务模式，包括所服务的主要客户群体、提供的主要产品和服务类型，以及在贵行经营或提供产品和服务的主要地理区域内的主要行业和活动类型。另外，请通过披露例如贵行的投资组合的地域和部门（即按资产负债表和/或资产负债表外）分布（%）或通过披露服务的客户和顾客数量，对相关信息进行量化。
<b>链接和参考资料</b>	详见《北京银行股份有限公司 2025 年可持续发展报告》“关于北京银行”章节、《北京银行 2025 年年度报告》
<b>回应</b>	本行经营网络覆盖北京、天津、石家庄、济南、青岛、上海、南京、苏州、杭州、宁波、深圳、南昌、长沙、西安、乌鲁木齐等全国十余个中心城市，在香港特别行政区、荷兰设有代表处，形成了以商业银行为主体涵盖消费金融、人寿保险、金融租赁、基金、理财、农村金融等多个领域的综合金融服务平台，积极为客户提供一体化、一站式、一揽子的综合金融服务解决方案。报告期内，本行对公客户数 35.97 万户，零售客户数 3239.43 万户。
<b>战略一致性</b>	请描述贵行如何调整和/或计划调整其战略以符合可持续发展目标（SDG）、《巴黎气候协定》、昆明-蒙特利尔全球生物多样性框架（GBF）、联合国《工商业与人权指导原则》（UNGPs）、即将出台的关于塑料污染框架等国际框架。  也请补充列出贵行遵守或保持一致的国家和/或地区框架。
<b>链接和参考资料</b>	详见《北京银行股份有限公司 2025 年可持续发展报告》“可持续发展管理”章节-可持续发展战略
<b>回应</b>	本行支持联合国可持续发展目标（SDGs）、《巴黎气候协定》等国际框架、协议，全力推动落实国家“双碳”战略目标。印发《北京银行 ESG 三年行动方案（2025-2027 年）》，将可持续发展理念深度融入公司治理、业务发展、风险防控、品牌建设、人才培养等方面，全力打造中国银行业“ESG 领先银行”。

## 原则 2：影响与目标设定

我们将不断提升正面影响，同时减少因我们的业务活动、产品和服务对人类和环境造成的负面影响并管理相关风险。为此，我们将针对我们影响最大的领域设定并公开目标。

<b>影响分析</b>	说明贵行如何识别、优先排序和衡量与其投资组合相关的最重要影响（包括正面和负面影响）。确定目标设定的优先领域。包括以下细节：范围、投资组合构成、政策背景和绩效衡量。影响分析建议初步或持续参考《引领可持续未来之路：全球负责任银行业的优先事项》中列出的四个重点领域。
<b>链接和参考资料</b>	详见《北京银行股份有限公司 2025 年可持续发展报告》“可持续发展管理”章节-可持续发展议题识别与重要性分析、“应对气候变化”章节-气候风险压力测试、“绿色金融”章节、“科技金融”章节
<b>回应</b>	2023 年，中央金融工作会议首次提出，“做好科技金融、绿色金融、普惠金融、养老金融、数字金融五篇大文章”。2025 年 3 月，国务院办公厅印发《关于做好金融“五篇大文章”的指导意见》。2025 年 4 月，中国人民银行联合多部门发布《金融“五篇大文章”总体统计制度（试行）》。2025 年 5 月，科技部、中国人民银行等七部门印发《加快构建科技金融体制 有力支撑高水平科技自立自强的若干政策举措》。2025 年 6 月，中国人民银行、金融监管总局、中国证监会印发《绿色金融支持项目目录（2025 年版）》。在《中共中央关于制定国民经济和社会发展第十五个五年规划的建议》中，对“加快建设金融强国”作出部署，再次强调“大力发展科技金融、绿色金融、普惠金融、养老金融、数字金融”。  本行深入贯彻落实国家战略部署，扎实做好金融“五篇大文章”。制定“十五五”时期科技金融发展规划，构筑科技金融更加专业化的服务体系、优质化的经营结构、数字化的发展动能、均衡化的区域布局、智能化的业务生态，打造“更懂科技企业的银行”。制定《北京银行“十五五”时期绿色金融发展规划》，明确未来主要工作目标、重点任务并推动落实，为践行绿色发展理念、加快全行绿色转型、更好支持绿色发展奠定坚实基础。截至 2025 年末，科技金融贷款余额 4,489.97 亿元，增速 23.26%；全行绿色贷款余额 2703.70 亿元，增速 28.53%。  本行依据《上海证券交易所上市公司自律监管指南第 4 号——可持续发展报告编制》的方法与流程，结合银行业特征及自身发展阶段，综合考虑商业模式、经营业务特点及价值链情况，识别并形成可持续发展议题清单，并从“影响重要性”与“财务重要性”两个维度进行议题分析，综合判定对于本行具有“双重重要性”的可持续发展议题，识别、优先排序和衡量与投资组合相关的最重要影响。

2025 年, 本行针对电力、化工和石化三个高碳行业开展气候风险宏观情景压力测试, 建立回归分析模型, 考察宏观经济下行和碳价上升对本行资产质量和资本充足水平的不利影响。压力测试结果显示, 电力、化工和石化行业在本行的信贷规模占比较小, 行业风险状况对整体信贷质量影响有限, 核心一级资本充足率、一级资本充足率及资本充足率均能够满足监管要求, 风险可控。

**目标、目标实施和行动计划 / 转型计划**

证明贵行已制定并公布了至少两个 SMART 目标, 这些目标涉及贵行在影响分析中确定的最重要影响的至少两个不同领域。一旦设定目标, 请解释所采取的行动和取得的进展。包括以下方面的详细信息: 一致性、基线、目标、目标实施与监测 (含关键绩效指标)、行动方案 / 转型计划和里程碑。

鼓励银行根据《我们引领可持续未来之路: 全球负责任优先事项》提出的四个重点领域披露相关工作进展。

**链接和参考资料**

详见《北京银行股份有限公司 2025 年可持续发展报告》“可持续发展管理”章节 - 可持续发展目标与进展、“绿色金融”章节、“科技金融”章节

**回应**

本行持续深耕绿色金融大文章, 打造立体化绿色金融产品服务体系, 持续加大绿色贷款政策倾斜力度, 为优质企业和项目提供利率优惠。具体目标为绿色贷款增速不低于全行各项贷款平均增速, 基线为 2025 年, 截至 2025 年末, 全行绿色贷款余额 2703.70 亿元, 增速 28.53%。

本行高度重视科技金融发展, 将打造“专精特新第一行”与做好科技金融大文章紧密结合, 支持高水平科技自立自强, 为科技创新型企业提供全链条、全生命周期的金融服务, 为加快培育新质生产力源源不断注入金融动能。具体指标设定为科技金融贷款余额, 并在《北京银行科技金融发展规划(2025-2029 年)》中设定相关目标, 基线为 2024 年, 截至 2025 年末, 科技金融贷款余额 4,489.97 亿元, 增速 23.26%。

**链接和参考资料**

详见《北京银行股份有限公司 2025 年可持续发展报告》“应对气候变化”“绿色金融”章节

**回应**

本行起草《北京银行授信业务环境、社会和治理风险管理规定(征求意见稿)》, 将 ESG 风险管理覆盖到全部客户、表内外各类授信业务, 纳入全面风险管理体系, 并将 ESG 风险管理要求嵌入客户评级、客户分类、尽职调查、审查审批、放款审核、授信后管理等授信业务各环节。持续加大绿色贷款政策倾斜力度, 为优质企业和项目提供利率优惠。紧抓转型金融发展机遇, 创新推出“绿棕贷”等转型金融产品, 持续加大对传统行业领域绿色低碳转型的金融支持, 助力企业实现转型发展。

**业务机遇**

描述贵行已确定的、有关增加正面影响和减少负面影响的战略业务机遇和 / 或在报告期内如何处理这些问题。提供现有产品和服务的相关信息、在货币价值 (以美元或人民币计价) 方面和 / 或您的投资组合下开发的可持续产品的相关信息, 以及贵行正在努力产生积极影响的可持续发展目标 (SDGs) 或影响领域 (如绿色抵押贷款——气候、社会债券——普惠金融等)。

\* 请提供用于评估可持续投融资规模的可持续融资框架 / 标准 / 分类标准的信息

**链接和参考资料**

详见《北京银行股份有限公司 2025 年可持续发展报告》“绿色金融”章节、“科技金融”章节

**回应**

本行持续深耕绿色金融大文章, 打造立体化绿色金融产品服务体系, 以绿色金融高质量发展服务美丽中国建设。发布“北京银行零碳园区建设综合服务方案”与“绿电贷”产品, 落地全国首笔电子信息行业可持续发展 (ESG+ 危废强度) 双挂钩贷款, 落地全行首笔海洋碳汇质押贷款, 提升绿色金融细分领域专业化、方案式服务能力。

本行面向专精特新企业升级发布“领航 AI 贷”, 面向初创期科技小微企业推出线上信用贷款产品“科创 e 贷”, 聚焦企业研发需求推出“研发贷”并落地中关村科创金融服务中心首笔“科技研发贷”, 上线“科创雷达”评价体系, 量化评估企业科技创新能力, 进一步增强支持全链条创新的能力。升级修订知识产权质押贷款操作规程, 发布知识产权综合金融服务方案, 提升知识产权金融专业服务能力。发布“人工智能+”服务计划, 推出专项金融产品方案, 加大人工智能领域支持力度。

**原则 3: 客户与顾客**

我们本着负责任的原则与客户和顾客合作, 鼓励可持续实践, 促进经济活动发展, 为当代和后代创造共同繁荣。

**客户和顾客参与**

描述贵行如何和 / 或计划如何与客户和顾客合作, 以鼓励可持续实践、促进经济活动可持续发展。其中应包括相关政策的信息、为支持客户转型而计划 / 实施的行动、有关客户参与的选定指标, 以及所取得的影响 (如有)。

## 原则 4：利益相关方

我们将主动且负责任地与利益相关方进行磋商、互动和合作，从而实现社会目标。

<b>利益相关方的识别和咨询</b>	请描述贵行为实施《原则》并改善贵行影响而确定并开展意见征询、沟通、协作或合作的利益相关方（或利益相关方群体 / 类型），其中应概述贵行如何识别相关利益相关方、解决了哪些问题 / 取得了哪些结果以及如何融入行动计划流程。
<b>链接和参考资料</b>	详见《北京银行股份有限公司 2025 年可持续发展报告》“可持续发展管理”章节 - 利益相关方沟通、“公司治理”章节 - 投资者关系管理
<b>回应</b>	本行在日常经营服务的各个环节建立了与政府、监管机构、投资者、客户、供应商与合作伙伴、社区等利益相关方常态化沟通机制，以多渠道、多元化的沟通交流形式，充分倾听利益相关方的期望与诉求，积极回应利益相关方关切，持续提升与利益相关方的沟通成效。报告期内，召开 2024 年年度业绩说明会、2025 年半年度业绩说明会，展示本行经营成果，有效传递公司价值。

## 原则 5：管理与文化

我们将通过有效的公司治理和负责任银行文化来履行我们对这些原则的承诺。

<b>负责任银行原则实施的治理架构</b>	请描述贵行已实施 / 计划实施的相关治理架构、政策和程序，以管理重大的正面和负面（包括潜在）影响（包括行政问责制、内部流程中明确界定的可持续发展事务的角色和责任等），并支持负责任银行原则的有效实施。
<b>链接和参考资料</b>	详见《北京银行股份有限公司 2025 年可持续发展报告》“可持续发展管理”章节 - 可持续发展治理架构
<b>回应</b>	本行持续完善可持续发展管理体系，形成“决策层 - 管理层 - 执行层”三层可持续发展治理架构。董事会负责制定可持续发展战略方针，审议 ESG 相关议题工作汇报，指导和监督管理层开展 ESG 工作。管理层积极落实董事会战略部署，将可持续发展理念贯穿到业务经营各环节各层面。执行层负责开展 ESG 具体工作，与利益相关方保持密切沟通。

<b>形成负责任银行文化</b>	描述贵行在员工中形成负责任银行文化而采取的举措和措施（如能力建设、线上学习、面向客户岗位的可持续发展培训、纳入薪资结构和绩效管理以及领导力沟通等）。
<b>链接和参考资料</b>	详见《北京银行股份有限公司 2025 年可持续发展报告》“绿色金融”章节 - 绿色金融培训与合作、“消费者权益保护”章节 - 加强消保培训、“数据安全与隐私保护”章节 - 信息安全、数据安全与隐私保护相关培训、“员工”章节 - 员工培训与发展、“公司治理”章节 - 高级管理层
<b>回应</b>	本行积极组织开展绿色金融、可持续信息披露、消费者权益保护、数据安全与隐私保护等 ESG 相关培训，并在线上学习平台推出 ESG 相关课程，持续提升全行 ESG 专业素养。本行已将总监绩效考核与可持续发展及 ESG 指标深度挂钩，推动社会责任内化为战略刚需，驱动提升全行可持续发展水平。
<b>风险与尽职调查流程</b>	请描述贵行已配备了哪些尽职调查流程来识别和管理与投资组合相关的环境和社会风险，其中可能包括诸如识别重大 / 显著风险、环境和社会风险缓解和行动方案定义、监测和风险报告和现有的申诉机制，以及为监督风险而建立的治理架构等
<b>链接和参考资料</b>	详见《北京银行股份有限公司 2025 年可持续发展报告》“应对气候变化”章节 - 气候相关风险管理
<b>回应</b>	本行起草《北京银行授信业务环境、社会和治理风险管理规定（征求意见稿）》，后续将按照全覆盖原则、全程管控原则、分类管理原则，完善 ESG 风险风险管理制度。印发《北京银行 2025 年度风险管理策略》，明确 ESG 风险管理偏好，强调优先支持在环境、社会和治理方面表现突出和具有良好实践的企业。

## 原则 6：透明度与负责制

我们将定期评估我们每一家银行和所有签署行对这些原则的履行情况，公开披露我们的正面和负面影响以及我们对社会目标的贡献，并对相关影响负责。

负责任银行签署方工作进展报告中提供的信息是充分的。如果已进行第三方审验，请提供审验范围的详情以及独立（有限）审验声明链接

本行已聘请专业第三方为《北京银行股份有限公司 2025 年可持续发展报告》以及《负责任银行原则 (PRB) 进展报告》开展独立鉴证工作。详见《北京银行股份有限公司 2025 年可持续发展报告》“第三方独立鉴证报告”。

## GRI Standards 索引

编号	内容	披露位置
<b>GRI 2: 2021 一般披露</b>		
<b>组织及其报告做法</b>		
2-1	组织详细情况	P7
2-2	纳入组织可持续发展报告的实体	P1
2-3	报告期、报告频率和联系人	P1
2-4	信息重述	/
2-5	外部鉴证	P116-118
<b>活动和工作者</b>		
2-6	活动、价值链和其他业务关系	P7、P20-21
2-7	员工	P83-89
2-8	员工之外的工作者	/
<b>治理</b>		
2-9	治理架构和组成	P12-13、P96-97
2-10	最高治理机构的提名和遴选	P96-99
2-11	最高治理机构的主席	P96-99
2-12	在管理影响方面最高治理机构的监督作用	P12-13、P96-99
2-13	为管理影响的责任授权	P12-13
2-14	最高治理机构在可持续发展报告中的作用	P1、P12-13
2-15	利益冲突	P106-107
2-16	重要关切问题的沟通	P20-21、P99
2-17	最高治理机构的共同知识	P12-13、P96-99
2-18	对最高治理机构的绩效评估	P14、P98-99
2-19	薪酬政策	P83、P98-99
2-20	确定薪酬的程序	P83、P98-99
2-21	年度总薪酬比率	/

编号	内容	披露位置
<b>战略、政策和实践</b>		
2-22	关于可持续发展战略的声明	P12-13
2-23	政策承诺	P12-13、P24-25、P32-39、P46-51、P64-74、P77-81、P83-86、P96-99、P101-107
2-24	融合政策承诺	P12-19
2-25	补救负面影响的程序	P29-31
2-26	寻求建议和提出关切的机制	P20-21、P134-135
2-27	遵循法律法规	P1、P32-39、P46-51、P64-74、P77-81、P83-86、P96-99、P101-107
2-28	协会的成员资格	P8-9
<b>利益相关方参与</b>		
2-29	利益相关方参与的方法	P20-21
2-30	集体谈判协议	P86
<b>GRI 3: 2021 实质性议题</b>		
3-1	确定实质性议题的过程	P14-16
3-2	实质性议题清单	P14-16
3-3	实质性议题的管理	P14-16
<b>GRI 201: 2016 经济绩效</b>		
G201-1	直接生产和分配的经济价值	P10-11、P110-112
G201-2	气候变化带来的财务影响以及其他风险和机遇	P16-19、P26-29
G201-3	义务性固定福利计划和其他退休计划	P87
G201-4	政府给予的财政补贴	/
<b>GRI202: 2016 市场表现</b>		
G202-1	按性别标准起薪水平工资与当地最低工资之比	/
G202-2	从当地社区雇佣高管的比例	/
<b>GRI 203: 2016 间接经济影响</b>		
G203-1	基础设施投资和支持性服务	P52-55、P56-62、P65-67

编号	内容	披露位置
G203-2	重大间接经济影响	P110-112
<b>GRI 204: 2016 采购实践</b>		
G204-1	向当地供应商采购支出的比例	/
<b>GRI 205: 2016 反腐败</b>		
G205-1	已进行腐败风险评估的运营点	P103-107
G205-2	反腐败政策和程序的传达及培训	P103-107
G205-3	经确认的腐败事件和采取的行动	/
<b>GRI 206: 2016 反竞争行为</b>		
G206-1	针对不正当竞争行为、反托拉斯和反垄断实践的法律诉讼	/
<b>GRI 207: 2019 税务</b>		
G207-1	税务方针	详见年报
G207-2	税务治理、控制及风险管理	详见年报
G207-3	与税务相关的利益相关方参与及管理	详见年报
G207-4	国别报告	/
<b>GRI 301: 2016 物料</b>		
G301-1	使用物料的重量或体积	不适用
G301-2	使用的回收进料	
G301-3	回收产品及其包装材料	
<b>GRI 302: 2016 能源</b>		
G302-1	组织内部的能源消耗量	P108-109
G302-2	组织外部的能源消耗量	P108-109
G302-3	能源强度	P108-109
G302-4	减少能源消耗量	P108-109
G302-5	降低产品及服务中的能源需求	P33-37、P38-39
<b>GRI 303: 2018 水资源和污水</b>		
G303-1	组织与水（作为共有资源）的相互影响	P40

编号	内容	披露位置
G303-2	管理与排水相关的影响	不适用
G303-3	取水	不适用
G303-4	排水	不适用
G303-5	耗水	P40、P109
<b>GRI 304: 2016 生物多样性</b>		
G304-1	组织所拥有、租赁、在位于或邻近于保护区和保护区外生物多样性丰富区域管理的运营点	/
G304-2	活动、产品、服务对生物多样性的重大影响	P36、P38-42
G304-3	受保护或经修复的栖息地	/
G304-4	受运营影响的栖息地中已被列入 IUCN 红色名录及国家保护名册的物种	/
<b>GRI 305: 2016 排放</b>		
G305-1	直接温室效应气体（GHG）排放量（范围1）	P108-109
G305-2	能源间接温室效应气体（GHG）排放量（范围2）	P108-109
G305-3	其他间接温室效应气体（GHG）排放量（范围3）	P108-109
G305-4	温室效应气体（GHG）排放强度	P108-109
G305-5	温室效应气体（GHG）减排量	P108-109
G305-6	臭氧消耗物质（ODS）的排放量	/
G305-7	氮氧化物（NO <sub>x</sub> ）、硫氧化物（SO <sub>x</sub> ）及其他重大气体	/
<b>GRI 306: 2020 废弃物</b>		
G306-1	废弃物的产生及废弃物相关重大影响	P40-41
G306-2	废弃物相关重大影响的管理	
G306-3	产生的废弃物	P108-109
G306-4	从处置中转移的废弃物	/
G306-5	进入处置的废弃物	/
<b>GRI 308: 2016 供应商环境评估</b>		
G308-1	使用环境标准筛选的新供应商	P42
G308-2	供应链对环境的负面影响以及采取的行动	P42

编号	内容	披露位置
<b>GRI 401: 2016 雇佣</b>		
G401-1	新进员工和员工流动率	P113-114
G401-2	提供给全职员工（不包括临时或兼职员工）的福利	P87-89
G401-3	育儿假	P87-89
<b>GRI 402: 2016 劳资关系</b>		
G402-1	有关运营变更的最短通知期	/
<b>GRI 403: 2018 职业健康与安全</b>		
G403-1	职业健康安全管理体系	P87-89
G403-2	危害识别、风险评估和事件调查	P87-89
G403-3	职业健康服务	P87-89
G403-4	职业健康安全事务：工作者的参与、协商和沟通	P87-89
G403-5	工作者职业健康安全培训	P87-89
G403-6	促进工作者健康	P87-89
G403-7	预防和减轻与商业关系直接相关的职业健康安全影响	P87-89
G403-8	职业健康安全管理体系适用的工作者	P87-89
G403-9	工伤	/
G403-10	工作相关的健康问题	P87-89
<b>GRI 404: 2016 培训教育</b>		
G404-1	每名员工每年接受培训的平均小时数	P114
G404-2	员工技能提升方案和过渡协助方案	P84-86
G404-3	定期接受绩效和职业发展考核的员工百分比	P84-86
<b>GRI 405: 2016 多样化与平等机会</b>		
G405-1	治理机构与员工多样性	P113
G405-2	男女基本工资和报酬的比例	/
<b>GRI 406: 2016 反歧视</b>		
G406-1	歧视事件及采取的纠正行动	P83
<b>GRI 407: 2016 结社自由与集体谈判</b>		
G407-1	结社自由与集体谈判权利可能面临风险的运营点和供应商	不适用

编号	内容	披露位置
<b>GRI 408: 2016 童工</b>		
G408-1	具有重大童工事件风险的运营点和供应商	不适用
<b>GRI 409: 2016 强迫或强制劳动</b>		
G409-1	具有强迫或强制劳动事件重大风险的运营点和供应商	不适用
<b>GRI 410: 2016 安保实践</b>		
G410-1	接受过人权政策或程序的培训的安保人员	不适用
<b>GRI 411: 2016 原住民权利</b>		
G411-1	涉及侵犯原住民权利的事件	不适用
<b>GRI 413: 2016 当地社区</b>		
G413-1	由当地社区参与、影响评估和发展计划的运营点	P91-93
G413-2	对当地社区有实际或潜在重大负面影响的运营点	不适用
<b>GRI 414: 2016 供应商社会评估</b>		
G414-1	使用社会标准筛选的新供应商	P42
G414-2	供应链对社会的负面影响以及采取的行动	不适用
<b>GRI 415: 2016 公共政策</b>		
G415-1	政治捐赠	不适用
<b>GRI 416: 2016 客户健康与安全</b>		
G416-1	对产品和服务类别的健康与安全影响的评估	P69-74
G416-2	对产品和服务类别的健康与安全影响的评估	/
<b>GRI 417: 2016 营销和贴标</b>		
G417-1	对产品和服务信息与标识的要求	P69-73
G417-2	涉及产品和服务信息与标识的违规事件	/
G417-3	涉及市场营销的违规事件	/
<b>GRI 418: 2016 客户隐私</b>		
G418-1	与侵犯客户隐私和丢失客户资料有关的经证实的投诉	/

