

2025年度

环境、社会和公司治理(ESG)报告

企业使命

呵护人类健康 提升生命质量

企业愿景

专注健康领域 成为具有特色的国际知名企业

经营理念

规范、专业、发展

企业价值观

正直诚信 求真务实 拼搏进取 创新共赢



珠海润都制药股份有限公司

联系电话: 86-756-7630378

公司传真: 86-756-7630035

电子信箱: rd@rdpharma.cn

联系地址: 广东省珠海市金湾区三灶镇机场北路6号

珠海润都制药股份有限公司



目录

CONTENTS

领导致辞	01
公司简介	03
附录	
报告编制说明	47
ESG 绩效表	48
ESG 指标索引	52

可持续发展治理

ESG 管理	5
利益相关方沟通	6
实质性议题分析	7

01 合规经营 筑牢生命健康基石

公司治理	11
合规及风险管理	13
商业道德	14
党建引领	16

03 仁心润都 共筑社区员工福祉

客户关系管理	29
员工关系管理	30
社区关系管理	33
医疗可及性	34

02 绿色引擎 驱动生态友好药企

应对气候变化	19
环境合规管理	20
污染防治	22
资源使用	23
生物多样性保护	26

04 科创引领 质效并行护航安全

研发创新	37
产品质量及安全	39
供应链管理	42
携手行业同行	44

领导致辞

2025 年是润都股份深化可持续发展战略、将 ESG 理念全面融入企业运营的关键之年。回首过去一年，面对医药行业深刻变革与全球可持续发展的时代浪潮，我们始终秉持“呵护人类健康，提升生命质量”的企业使命，以“营造绿色环境，共筑健康未来”为 ESG 愿景，在稳健经营中践行责任，在创新突破中回馈社会。

在环境维度，我们以实际行动践行绿色发展承诺。公司坚定不移推进“双碳”战略，持续优化能源结构与生产工艺，稳步提升清洁能源占比。我们深入推进水资源循环利用，循环利用率已达 10.36%。同时，所有生产排放均严格达标，环保管理体系持续通过 ISO 14001 认证，以实际行动守护绿水青山。

在社会维度，我们以仁心守护患者健康与员工福祉。公司积极参与国家及省级药品集采，核心产品覆盖全国多个联盟地区，推动优质药品惠及基层群众；针对儿童与老年等特殊群体，研发推广伏立康唑干混悬剂（适用于两岁以上儿童）、老年慢性疾病治疗领域的药品，切实提升用药安全性与可及性。在员工层面，我们坚持平等雇佣与包容发展，建立覆盖职业发展、健康安全与人文关怀的全方位保障体系，全年开展各类文化活动与培训，员工满意度持续提升。同时，公司积极助力乡村振兴，以企业力量回馈社区发展。

在治理维度，我们以规范透明筑牢发展根基。公司持续完善法人治理结构，董事会成员专业背景涵盖医药技术、经营管理、法律合规与投资战略，形成科学制衡与多元互补的决策格局。我们高度重视合规经营与风险管控，将反腐倡廉、商业道德及信息安全纳入常态化管理，开展反商业贿赂培训，签署廉洁承诺书涵盖相关岗位及核心供应商，确保企业行稳致远。研发创新方面，公司依托国家企业技术中心等平台，加速推进研发创新。

展望未来，润都股份将继续以创新为驱动、以质量为生命、以责任为担当，将可持续发展理念贯穿于每一个业务环节。我们将与全体员工、合作伙伴及社会各界携手同行，在守护人类健康的道路上笃行不怠，为构建更加绿色、包容、健康的美好未来贡献润都力量。

董事长：陈新民

RUNDU PHARMA

公司简介

珠海润都制药股份有限公司是一家集药物研发、生产、销售为一体的现代化科技型医药企业，坐落于广东省珠海市金湾区，成立于 1999 年。2018 年 01 月 05 日，公司在深圳证券交易所上市（证券简称：润都股份；股票代码：002923），注册资本 3.35 亿元。

公司主营业务为化学药制剂、化学原料药、中间体的研发、生产和销售，产品应用范围涵盖心脑血管系统类、抗感染类、消化系统类、解热镇痛类、麻醉类等治疗领域。公司一直以来高度重视药品质量安全，已建设全方位、全生命周期的质量管理体系，现有产品生产线（涵盖原料药、片剂、胶囊剂、注射剂、干混悬剂、制剂中间体（微丸）等）均通过了国家 GMP 符合性检查，部分特色原料药产品通过了美国 FDA、欧盟、世界卫生组织、日本、巴西等官方认证或市场准入许可。公司抗高血压沙坦类原料药及中间体的生产规模和品种在全球生产企业中处于中上水平，国内处于领先地位。



企业使命

呵护人类健康 提升生命质量

企业愿景

专注健康领域成为具有特色的国际知名企业

经营理念

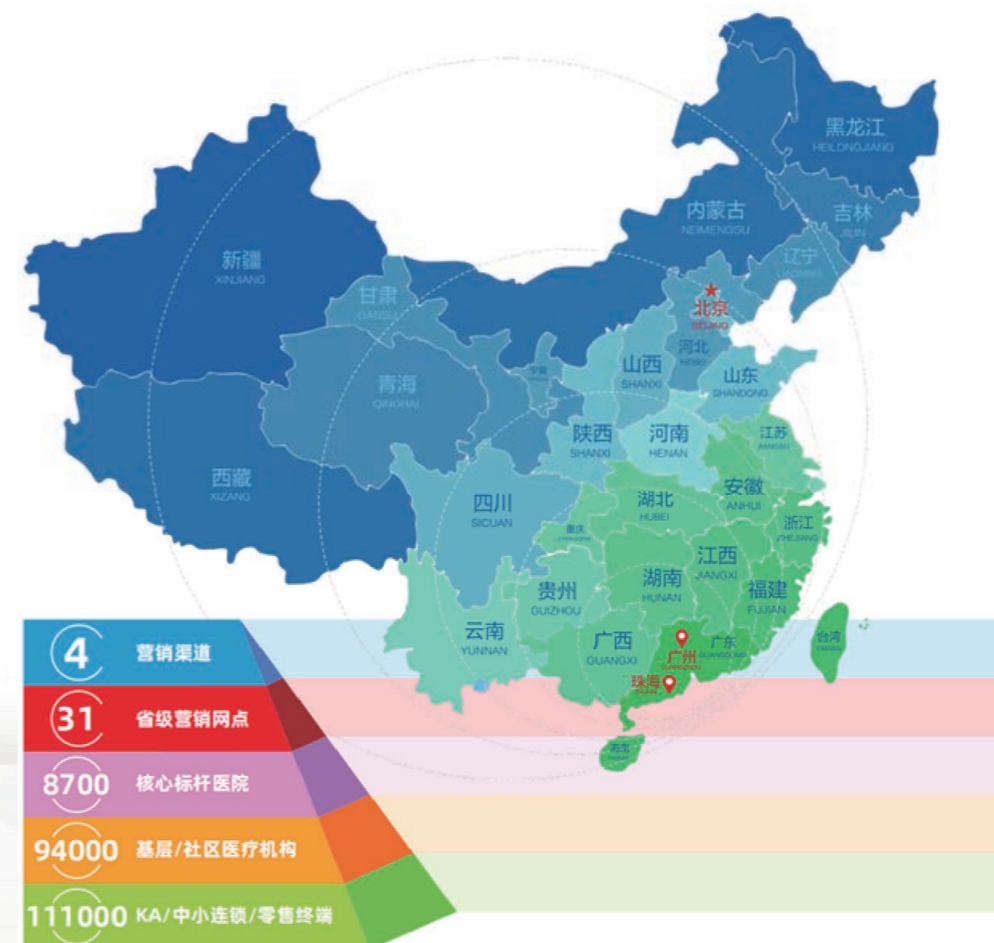
规范 专业 发展

企业价值观

正直诚信 求真务实 拼搏进取 创新共赢

企业荣誉

- ▶ 广东省化学制药 20 强
- ▶ 广东省医药工业 50 强
- ▶ 广东省制造业 500 强
- ▶ 珠海市创新百强企业 - 经济贡献 100 强
- ▶ 珠海市创新百强企业 - 创新综合实力 100 强
- ▶ 珠海 630 助力乡村振兴活动爱心企业
- ▶ 金湾区产业发展重点企业名录
- ▶ 医药行业 - 质量管理先进企业
- ▶ 党建强创新强“双强”企业
- ▶ 公益慈善优秀贡献奖
- ▶ 国家高新技术企业
- ▶ 国家企业技术中心
- ▶ 国家博士后科研工作站
- ▶ 国家绿色工厂
- ▶ 国家知识产权优势企业
- ▶ 广东省缓控释微丸胶囊制剂工程技术研究中心



来源：标准地图服务系统，<http://bzdt.ch.mnr.gov.cn>。本图仅为公司业务规模和布局示意。

可持续发展治理

润都股份以“营造绿色环境，共筑健康未来”为 ESG 愿景，秉持“润心聚力，履责于行”的行动方针，致力于为股东、客户、员工、供应商、合作伙伴和社会等利益相关方创造共享价值。环境层面，公司持续推进碳减排与资源高效利用，加快绿色制药技术应用；社会层面，关注患者健康，回馈社区发展，支持教育、健康及弱势群体事业，构建包容多元的员工文化；治理层面，坚持透明合规，将道德标准与可持续发展理念融入决策，以稳健治理保障长期价值创造。

ESG 管理

为积极践行绿色发展理念，助力公司实现“营造绿色环境，共筑健康未来”的愿景，公司成立 ESG 管理委员会，并下设 ESG 工作组，制定《ESG 管理制度》《ESG 风险监测机制管理制度》，进一步明确 ESG 管理目标，组织分工与职责。同时，公司已将安全、环保、职业健康（生产等相关岗位的安全、环保、职业健康考核合计占比不低于 15%），精益管理（考核占比一般不低于 15%），团队建设、管理提升和人才发展（考核合计占比为 10%）等 ESG 项目纳入到公司管理层的年度绩效考核中，若没有按照既定的考核指标完成，年度考核奖金做相应比例的扣除。

ESG 管理层级	成员	职责
 ESG 管理委员会 (领导机构)	主任：董事长 副主任：高级管理人员	1. 研究及制订公司 ESG 治理方针、战略及目标； 2. 审议批准重要的 ESG 制度及 ESG 风险管理办法； 3. 审议批准公司 ESG 的管理架构及工作细则； 4. 指导 ESG 工作的日常开展； 5. 审议公司 ESG 报告并提交至董事会。
 ESG 工作组 (执行机构)	组长：总经理 副组长：其他高级管理人员 组员：各职能部门负责人 子公司负责人	1. 贯彻落实公司 ESG 发展战略与目标，组织和安排各部门实施 ESG 工作； 2. 拟定 ESG 制度文件、相关议题、阶段性工作计划及实施方案等； 3. 负责收集、汇编公司 ESG 信息，编制公司 ESG 报告及相关文件； 4. 定期向相关部门报告风险变化情况。

关键绩效

报告期内，公司 ESG 培训场次 **6** 场。

同时，公司依照企业风险管理框架（COSO）评估公司环境、社会及公司治理相关风险和机遇，对 ESG 治理相关议题、活动事宜进行识别、监督及管理，推动可持续发展战略有效落实。2025 年，公司未发生 ESG 方面重大风险事件。

利益相关方沟通

润都股份重视利益相关方的沟通与参与，搭建多途径、多形式的沟通渠道和平台，积极回应利益相关方期望和诉求。

表注：利益相关方沟通

利益相关方	对公司的期望	沟通方式与回应
 政府与监管机构	<ul style="list-style-type: none"> 依法合规经营、依法纳税 环境保护、安全生产 	<ul style="list-style-type: none"> 合规经营、依法纳税 日常监督与检查
 客户	<ul style="list-style-type: none"> 产品质量与交付 隐私保护与信息安全 售后问题处理效率 	<ul style="list-style-type: none"> 沟通会议 客户意见反馈与处理 客户满意度调查
 供应商	<ul style="list-style-type: none"> 诚信合作 透明采购 共赢发展 	<ul style="list-style-type: none"> 项目合作 工作会议 日常沟通
 环境	<ul style="list-style-type: none"> 减少对环境的影响 应对气候变化 资源循环利用 	<ul style="list-style-type: none"> 环境信息披露 绿色环保活动
 员工	<ul style="list-style-type: none"> 保障基本权益 保障安全健康 畅通发展通道 关怀员工生活 	<ul style="list-style-type: none"> 转正谈话 定期会议 常态化培训 交流活动
 社区	<ul style="list-style-type: none"> 支持公益慈善 带动社区发展 	<ul style="list-style-type: none"> 志愿服务 党建引领

实质性议题分析

为厘清公司 ESG 工作的重点关注领域，我们结合全球可持续发展趋势、公司发展现状、行业实质性议题以及内外部利益相关方对潜在议题的调研结果，识别与公司相关的 ESG 议题。

流程

内容



议题识别

- 分析公司所处的可持续发展背景；
- 根据公司业务发展，梳理利益相关方期望与诉求；
- 《可持续发展报告标准》（GRI Standards）、可持续发展会计准则委员会（SASB）准则、联合国可持续发展目标（SDGs）等；
- 研究同业企业 ESG 发展战略、管理以及报告体现的实质性议题。



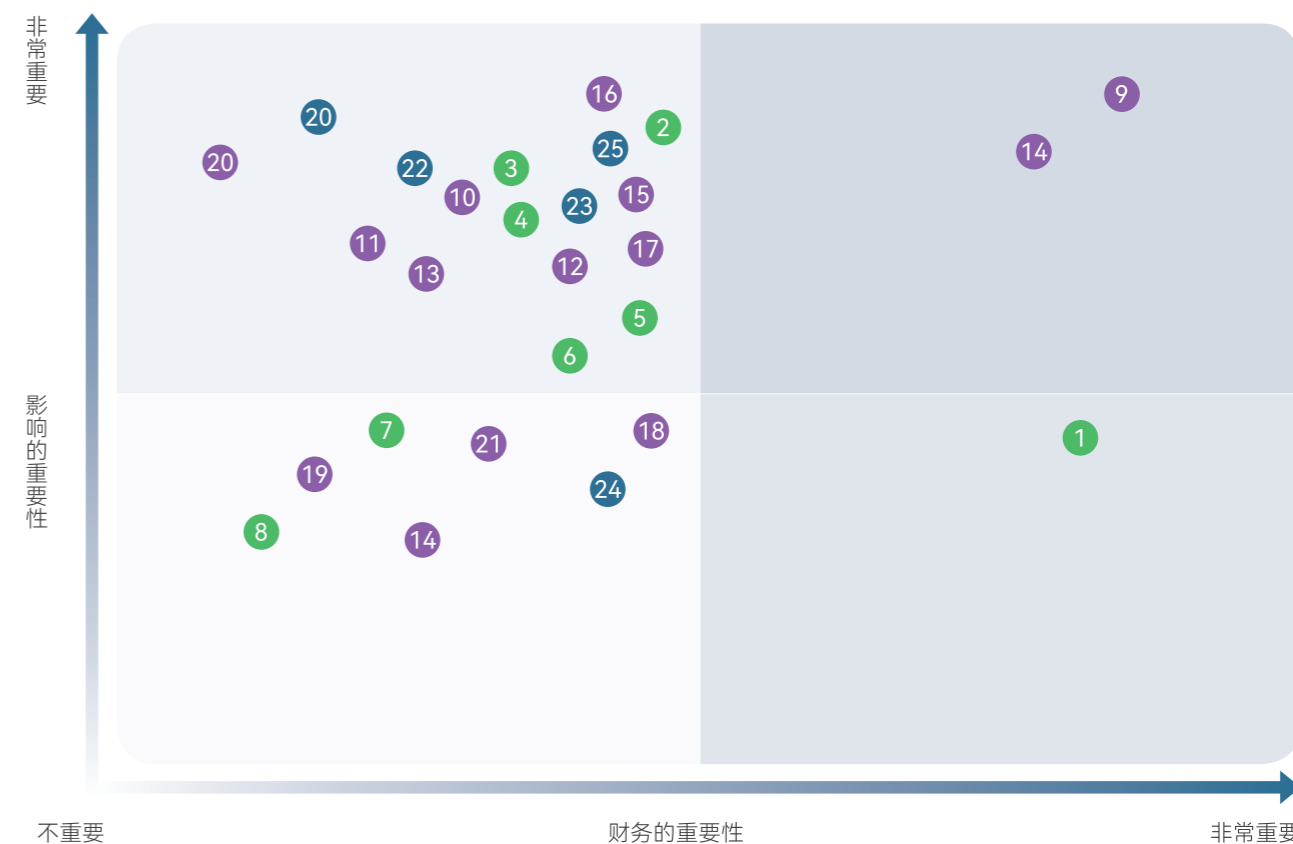
议题评估

- 通过内外部利益相关方访谈及专家评估等方式，筛选核心议题，对其进行重要性排序，在报告中进行详细披露。



议题审核

- 由公司领导层根据发展战略、职能部门根据管理实践对议题评估结果进行审核，结合外部专家建议，最终确定润都股份核心议题及其重要性。



环境范畴		社会范畴		治理范畴	
序号	重要议题	序号	重要议题	序号	重要议题
1	环境合规管理 *	9	产品安全与质量 *	17	知识产权保护
2	应对气候变化	10	职业健康与安全	18	客户关系管理
3	污染物排放	11	员工薪酬与福利	19	数据安全与客户隐私保护
4	废弃物处理	12	员工培训与发展	20	乡村振兴与社会贡献
5	能源利用	13	员工权益保障	21	行业发展与合作
6	水资源利用	14	产品研发与技术创新 *	22	公司治理与合规经营
7	循环经济	15	供应链安全	23	ESG 管理策略
8	生态系统和生物多样性保护	16	普惠医疗	24	全面风险管理
				25	利益相关方沟通
				26	商业道德与反贪腐

01

合规经营

筑牢生命健康基石

公司治理

合规及风险管理

商业道德

党建引领

回应 SDGs 目标



公司治理

治理架构

润都股份严格遵守《中华人民共和国公司法》《中华人民共和国证券法》等有关法律法规的要求，建立了由股东会、董事会及其下属各专门委员会、监事会及经营班子组成的所有权与经营权分离、规范有序的法人治理结构，形成了权责分明、互相制衡和协调互补的治理机制，有效保障了公司稳定、合规、高效运营。

关键绩效

报告期内，公司

共召开 **4** 次股东会 **3** 次监事会 **6** 次董事会 **12** 次专业委员会

董事会多元化

维度	呈现
性别构成	<ul style="list-style-type: none"> 报告期内，公司董事会女性董事 2 名，男性董事 6 名，女性占比达 25%。女性董事在人力资源管理、市场营销等关键领域具备丰富经验，为董事会决策注入更多元的视角。
民族与国籍	<ul style="list-style-type: none"> 董事会成员以中国籍为主，深耕本土政策与市场环境；同时吸纳外籍成员，如拥有加拿大籍的 LIAORAN 先生，其在材料工程及跨境投资方面的专业背景，助力公司对接国际资源、推动国际化战略落地。全体中国籍成员均为汉族，文化背景高度契合国内经营需求，兼具本土深度与国际广度。
教育背景	<ul style="list-style-type: none"> 董事会成员学历层次丰富，涵盖本科、硕士及博士，其中博士 2 名、硕士 3 名，高学历占比达 62.5%。所学专业覆盖药学、材料工程、法律、管理科学与工程、人力资源管理等多个领域，形成知识结构互补、专业背景多元的良好格局。
专业构成	<ul style="list-style-type: none"> 董事会成员背景涵盖医药核心技术、经营管理、法律合规及投资战略等多个维度。

董事会独立性

公司严格依照法律法规及公司章程规定构建董事会治理体系，从任职选聘、合规声明等全环节保障董事会独立规范运作。报告期内，公司有独立董事 3 名，占比 37.5%，不在公司担任其他职务。2025 年度评估显示，全体独立董事持续符合独立性要求，在关联交易等重大事项中有效发挥监督制衡作用，切实维护股东权益。

董事会有效性

公司围绕董事出席率、议案审议质量与决策支撑效能三大核心指标，建立健全董事会有效性评估体系，全面检验履职成效。2025 年，全体董事出席率保持高位，无缺席、弃权影响决策的情形；所有议案均经充分讨论，审议流程合规高效。独立董事结合专业背景提供独立意见，有效提升决策科学性。同时，董事会依托审计委员会等专门机构履行监督职责，定期核查财务报告与内控运行情况；并持续跟踪经理层对董事会决议的执行情况，形成有效的风险闭环管理。

2025 年，公司充分考虑董事会履职需求，围绕合规运营、专业能力与战略视野开展了一系列针对性培训。内容上紧密结合医药行业监管动态及国际化发展需要，围绕新《公司法》解读、舆情管理与风险防控等实务问题展开；形式上则采取内部研讨、专家授课与案例分析相结合的方式，并积极组织董事参与监管部门专项培训，确保学习路径多元、内容落地。通过精准匹配履职实际，培训有效提升了董事的专业素养与合规意识，为董事会科学决策提供了有力支撑。

投资者关系管理

公司始终将信息披露作为投资者关系管理的基石，严格执行“董事会秘书牵头、各部门协同”的多级审核机制，确保信息披露的合规、及时、准确与完整。2025 年，公司信息披露内容全面覆盖定期报告、公司治理及重大经营事项，并制定了《自愿性信息披露管理制度》，保障所有投资者平等获取关键信息。针对敏感信息，公司建立严格的内幕信息知情人登记与管理机制，全年无信息披露违规情形，信息披露考核保持良好。

公司通过完善治理机制与优化回报体系，切实保障股东尤其中小股东的合法权益。推行累积投票制，保障中小股东在董事选举、重大事项决策中的话语权；建立中小股东意见反馈机制，通过专人对接、定期汇总的方式，及时回应中小股东诉求，并进行反馈跟进的闭环管理。股东大会采用“现场会议 + 网络投票”相结合的方式，为股东提供便捷的投票渠道，尤其方便中小股东远程参与表决。



关键绩效

报告期内，公司

全年共发布 **9** 场投资者交流活动记录表，完成互动易回复 **129** 条。

合规及风险管理

合规经营

润都股份立足医药行业强监管特性，建立“董事会—审计委员会—各业务部门”三级合规管理体系，董事长为公司合规管理第一责任人；制定《内部控制制度》《信息披露管理制度》《合规管理制度》等一系列制度，为合规风险识别、评估提供明确的制度依据和操作规范，构建覆盖治理、业务、内控等领域的合规管理制度体系。同时，公司通过“培训+考核+监督”三维机制保障合规制度落地：将合规制度培训纳入董事、高管及全员年度培训计划；内部审计机构每年开展合规制度执行专项审计，及时发现并整改合规漏洞，并全程进行监督整改成效。

流程

举措



识别

- 明确覆盖全业务流程及各子公司的识别范围，全面收集内外部法规、行业及公司信息，为风险识别奠定基础。



评估

- 坚持预防为主，成立由董事长任组长的应急处置工作小组，统一领导和协同应对重大风险及突发事件。



解决

- 通过流程梳理、案例对标与专家访谈等方法，精准定位各环节潜在合规风险点，实现风险管控无盲区。

风险管理

公司董事会下设审计委员会负责全面统筹内外部审计监管工作，涵盖主导构建全面风险管理与合规管控体系，督导完善内部审计规范框架等重要职能。公司已制定《风险管理控制程序》等文件，通过“现场评价+自我评估”监管机制，对各职能部门及子公司实施穿透式内控诊断，系统筛查业务流程中的潜在风险敞口与内控薄弱环节，建立缺陷清单并实施动态反馈机制，推动管理层制定专项整改方案。

税务管理

润都股份始终将依法纳税作为企业公民的基本责任，严格遵守国家税收法律法规，建立健全税务风险内控体系，确保各项税款及时、足额申报缴纳。公司秉持诚信经营理念，主动配合税务机关的监督与管理，将合规纳税融入日常运营全过程。通过规范的税务管理，公司不仅保障了自身经营的稳健性，更为地方经济发展与社会公共事业建设提供了有力支持，切实履行了企业的社会责任与担当。

信息安全保护

公司成立信息部并配备专职网络管理员，制定《信息化管理制度》以构建安全、稳定、经济、高效、可持续的信息支撑体系，同时通过积极参与粤网安攻防演练活动，在实战中持续检验并提升网络防护能力。

商业道德

反商业贿赂及反贪污

公司构建了以“预防为主、惩防结合、全员参与、责任到位”为核心的反腐倡廉管理体系，高级管理层对反腐倡廉工作负总责。公司制定了《商业行为管理制度》《润都股份廉洁自律准则》，将廉洁从业要求融入各项业务与管理流程。同时，制定了与外部合作伙伴的《廉洁合规承诺书》《廉洁自律承诺书》，并连续多年组织施工商座谈会并签署年度《廉洁自律承诺书》。

公司组织对全体员工的廉洁培训与考核，入职的管理干部与涉外业务部门员工在入职时进行廉洁自律学习并签署《廉洁自律承诺书》。内审部每年度组织各部门开展反腐倡廉的交流与自查，对反腐倡廉工作进行查漏补缺；各级管理人员对其管辖范围内的反腐倡廉工作承担直接管理责任；全体员工均有责任遵守公司政策；监督职能部门按职责分工履行监督、检查、调查、问责的专业责任。

针对商业道德建设，公司建立了完善的举报受理与处罚机制，确保相关制度得到有效执行。员工发现任何违反《商业行为管理制度》的行为，可通过直属领导、人力资源部、内审部进行实名投诉举报或通过总经理信箱匿名举报，收到投诉举报后，相关部门应立即启动调查程序，核实举报内容的真实性。经查证属实的违规行为，视情节轻重对当事人进行内部处罚，包括警告、降职、解除劳动合同等。情节严重者，移交司法机关处理。



举措	内容
 员工入职时	<ul style="list-style-type: none"> 所有管理干部与涉外业务职员在入职时，优先开展反腐倡廉学习，并签署《廉洁自律承诺书》。
 员工年度考核	<ul style="list-style-type: none"> 所有管理干部年度绩效考核均将反腐败反不正当竞争纳入考核指标内，为一票否决形式，一经发现，年度绩效即为零，同时将视情节情况后续处理； 人员在晋升评审时，将廉洁自律纳入评审指标内，一经发现违规情况，终止晋升评审。
 员工离职时	<ul style="list-style-type: none"> 管理干部与涉外业务的关键职员在离职时，部门负责人将审查其廉洁自律情况，或者提请审计部开展离职审查。
 部门廉洁建设方面	<ul style="list-style-type: none"> 每年度由内审部组织各部门开展廉洁自查，检讨内部在廉洁建设方面的成效，根据审查发现的不足加以改善。



图注：公司反贪腐理念宣讲现场图

关键绩效

报告期内，公司

反商业贿赂及反贪污培训开展次数为 **4** 次。

反垄断与公平竞争

公司严格遵守《中华人民共和国反垄断法》《中华人民共和国反不正当竞争法》等规定，明确把商业行为管理纳入自查范围。2025 年度公司经调查确认未发现内部不正当竞争行为的违规事件。

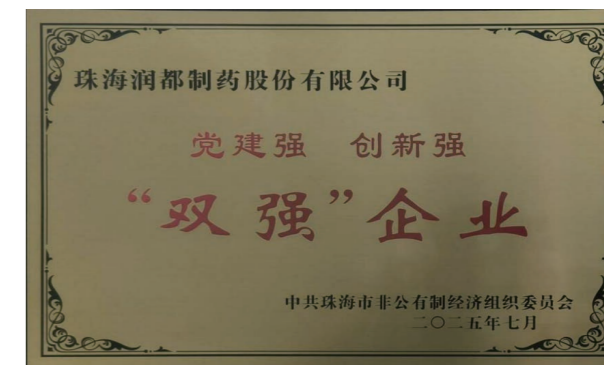
举报人保护机制

公司在《润都股份廉洁自律准则》中，明确注明举报的渠道有电话和邮箱两种方式。为确保举报人敢监督、愿发声，公司对举报人身份、举报内容等信息实行分级保密管理，仅限必要知情的调查人员接触，违规泄露者将受严肃处理。同时，明确禁止因员工依法举报而对其采取调岗、降薪、解雇、歧视或其他不利待遇。一经查实，将对实施报复者从严处理。如举报人因举报面临不公正压力或明显风险，公司可酌情采取调整工作汇报关系、提供法律咨询支持等临时保护措施。

监督邮箱：rdlj@rdpharma.cn 监督电话：0756-7636082

党建引领

润都股份始终把学习贯彻习近平新时代中国特色社会主义思想作为首要政治任务，严格落实“第一议题”制度，党总支委员会、各支部党员大会，认真开展三会一课，全年两个支部累计开展集中学习 16 次，专题研讨 1 次，实现党员学习全覆盖。开展党的二十届四中全会精神专题培训，组织专题党课 2 场。2025 年，公司获得中共珠海市非公有制经济组织委员会评选的“双强”企业。



02

绿色引擎

驱动生态友好药企

应对气候变化

环境合规管理

污染防治

资源使用

生物多样性保护

回应 SDGs 目标



应对气候变化

面对全球气候变化的严峻挑战，绿色低碳转型已成为国际社会的共同选择。润都股份主动响应“双碳”战略目标，持续探索行业的碳中和最优解。

治理

公司持续优化碳排放与气候风险管理架构，评估、监控与管理环境和气候风险，并统筹企业双碳运营工作，深入研究减碳降碳技术，确保温室气体排放得到有效管理，缓解气候变化相关风险，推动实现降碳目标。

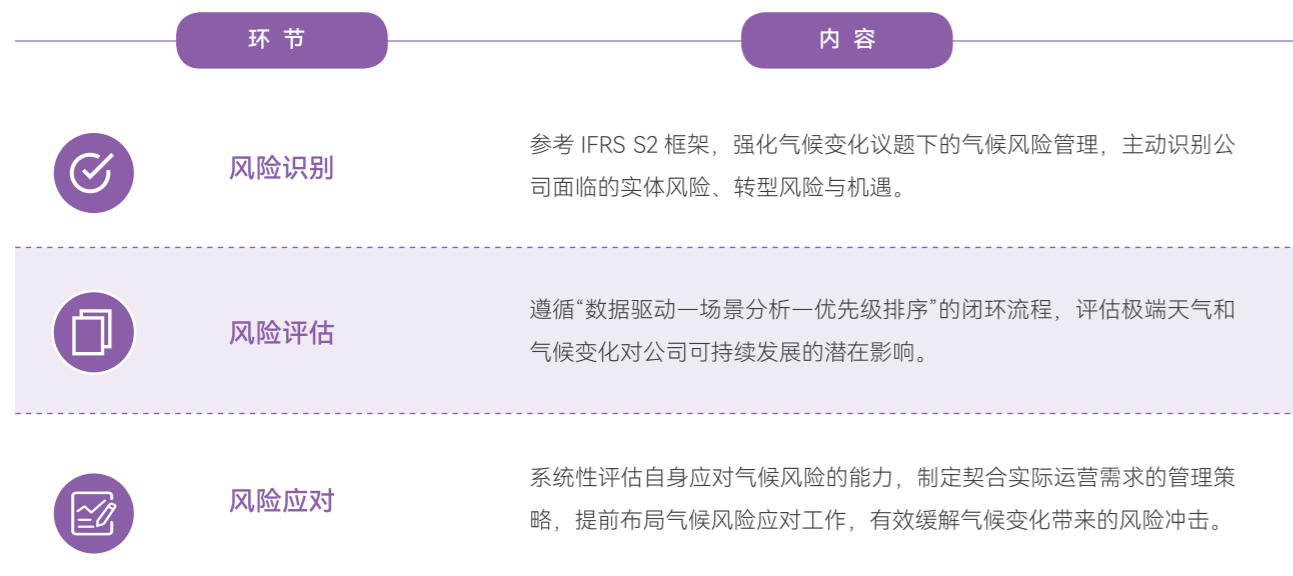
战略

公司坚守绿色制药、低碳运营、合规发展核心方向，严格遵守环保法律法规与行业标准，以污染防治、资源节约、清洁生产为抓手，持续降低环境负荷，推动公司经营与生态保护协同发展，打造合规、高效、低碳医药制造环境管理体系。

影响、机遇和风险管理

公司接轨国际，采用科学方法全面捕捉气候相关风险对公司财务和可持续发展的影响，系统性识别、评估和管理气候相关风险和机遇，结合企业运营战略，制定契合实际的气候战略和“双碳”行动路径，确保气候风险管理的有效性。

表注：气候变化风险管理流程



指标和目标

公司以国家“碳达峰、碳中和”目标为指引，基于自身气候风险和机遇的识别情况，以及生产运营的实际情况，科学设定 2026 年温室气体年度排放总量较上年度减少 1% 的目标，以实际行动践行温室气体减排承诺。

表注：2025 年温室气体排放量汇总表

指标	排放量 (tCO ₂ e)
温室气体年度排放总量	43,229.84
直接（范围一）温室气体排放	8,878.88
能源间接（范围二）温室气体排放	34,350.96

环境合规管理

公司建立自上而下的环境管理架构，由总经理担任第一责任人全面统筹，总经理助理协调资源，环保部及各子公司环保部落实具体任务，并将安全环保绩效纳入考核体系，确保环保职能全覆盖。公司于 2017 年首次通过 ISO 14001 环境管理体系认证，并持续通过每年监督审核及每三年再认证审核，报告期内顺利通过年度审核，实现体系规范化运行。



公司严格贯彻环境管理体系“PDCA”闭环管理模式，通过内审员培训、年度审核计划及内外审实施，对发现问题开具不符合报告并落实整改，形成持续改进机制。同时充分利用《风险管理控制程序》等多项管控程序，自主开展风险识别与隐患排查、属地维护及环保设施提升改善项目。

报告期内，公司系统开展环境管理内外部审计与清洁生产审核，对发现的不符合项立行立改，实现闭环管理；及时完善突发环境事件应急预案并完成备案，联合多部门开展综合应急演练，有效提升协同处置与应急响应能力。同时，稳步推进项目“三同时”（同时设计、同时施工、同时投入使用）及环保验收，夯实环境合规管理基础。



2025 年，公司围绕安全环保文化建设，组织开展了多场次、广覆盖的安全环保培训与宣传活动。培训内容涵盖法规政策、公司管理体系、固废合规处置等专业领域，有效提升了员工的安全环保意识与应急操作技能，强化了合规底线。同时，通过组织“净山”及义务植树等环保实践活动，将绿色理念融入日常，推动全员从认识到行动，营造了浓厚的环保共治氛围。



污染防治

润都股份坚持“保护环境 预防污染 遵守法规 持续改进 和谐共存”的方针，开展各项环境管理工作，并每年不定期更新法律法规清单，严格恪守《中华人民共和国固体废物污染环境防治法》等公司清单内的适用法规条款，致力于构建覆盖废弃物全生命周期的精细化、合规化管理体系。

公司制订了《污染防治责任管理规定》《废气控制管理规定》《废水控制管理规定》《废弃物管理规程》以及《噪声控制管理规定》，由总经理全面统筹，设立专职部门管理相关工作，确保“三废”合规处置及稳定达标排放。在监测机制方面，公司在各级环保主管部门系统上填报相关污染物排放情况并上传第三方检测报告；并设立信息公示屏，定时更新厂区污染物排放情况。

2025 年公司引入广东优废环保科技有限公司一体化智能地磅系统，实现危废全流程数字化闭环管控。该系统具备自动称重、二维码打码及数据实时上传功能，并与广东省固体废物环境监管信息平台无缝对接，确保危废“产生即入库、全程可追溯”。投用后，危废入库响应时间显著缩短，称重数据误差率降低 95%，台账合规率及“五即”执行率均达 100%，有效降低了环境合规风险，为废弃物管理提供坚实数据支撑。报告期内，公司“三废”均按标准完成处置，噪声控制管理亦经第三方检测全部达标。

☑	废水包括	废水来自生产废水和生活污水。
☑	主要污染物	主要为 COD 和氨氮等。
☑	处理方式	经过污水技术改造，已将制剂类生产废水与化学合成生产废水合并成为综合废水进行处理。经过环保回收车间以及 MVR 预处理后的综合废水经调节池调节，依次进行 HIC 高效厌氧反应、二级 A/O、污泥沉淀等生化系统处理后达标排放入三灶水质净化厂。
☑	废气包括	废气主要为锅炉废气、原料生产车间有机废气以及制剂生产时的粉尘废气。
☑	主要污染物	二氧化硫、氮氧化物和粉尘。
☑	处理方式	有机废气处理分别采用“液氮深冷 + 活性炭吸附脱附”、“两级碱洗喷淋 + 除雾 + UV 光解 + 活性炭吸附”工艺进行分类处置，主要污染物为非甲烷总烃、总挥发性有机物、苯系物等，处理达标经高空排放；制剂废气处理采用烧结板除尘工艺，主要污染物为粉尘，处理达标经高空排放。
☑	废弃物包括	固体废弃物主要分为一般固体废弃物和危险废弃物。一般固体废弃物包括生产过程产生的纸箱、锡箔纸等包装材料；危险废弃物主要为污水处理站污泥、生产过程产生的废有机溶剂、废釜残、废药品以及废气处理设施更换的相关耗材等。
☑	处理方式	生活垃圾送环卫部门统一处理；厨余垃圾经有资质的回收单位每天定时清理。危废仓库内设计漫坡、导流槽、收集池，地板采取防渗措施，有效防止危废物外溢等环境污染事件，同时按照分类收集和综合利用的原则，委托具有相关资质的单位进行处理。

资源使用

能源利用

公司主要使用电力、天然气两种能源。其中，电力广泛应用于生产设备驱动、环境控制、照明及实验运行等领域；天然气作为清洁化石燃料，主要用于锅炉制备工艺蒸汽，以支持生产用热需求。同时，秉持“高效、节约、清洁、可持续”的能源使用理念，公司在生产用热领域已全面采用天然气制备蒸汽，相较于传统燃煤、燃油方式，显著降低了硫化物及颗粒物等污染物的排放；我们正积极评估与推进可再生能源在电力领域的应用，并将屋顶光伏发电、绿电采购等清洁能源替代方案纳入中长期发展规划，持续推动能源结构的绿色低碳转型。

公司建立了由总经理作为第一责任人、能源管理委员会或生产总监统筹执行的能源管理组织架构，设备部设专职能源管理员负责日常监督与协调，各生产车间及设备、环保、安全、物控、行政等部门在职责范围内协同落实节能措施。公司已将单位产品能耗、总能耗控制等关键指标纳入相关部门及负责人的年度绩效考核，与奖惩挂钩以驱动目标达成，制定并依据《能源管理制度》系统运行能源管理体系，已实现覆盖能源使用、计量、分析及改进等管理。

举措	内容
 技术节能	<p>设备升级：采用高效变频电机、节能空压机、LED 照明。</p> <p>工艺优化：优化蒸汽管网保温，回收冷凝水预热锅炉进水；空调系统根据洁净区要求智能调节温湿度与送风量。</p>
 管理节能	<p>宣传培训：2025 年节能知识培训完成四次，线上全员培训 1 次；开展全员节能宣传与培训，推行节约能源知识。</p> <p>能源管理系统 (EMS)：已建立有能源管理系统，集成能源数据，进行可视化监控、负荷分析、能效对标与预警，支撑管理决策。</p>
 能源结构转型	<p>绿色采购：优先采购能效等级高的设备和产品。</p> <p>清洁能源 / 可再生能源使用情况：目前，公司生产用热全部采用天然气，属于清洁化石能源。在电力方面，公司 2025 年总用电量为 5636 万度，购买国内绿证 2200 张，对应可再生能源电量 220 万度，占全年总用电量的 3.9%。</p>

节能设施改造

降低冷水机组能耗项目 ▶

针对高温季节冷却水温度偏高导致冷机能耗上升、效率下降的问题，润都股份通过系统分析，确认冷却塔冷却能力不足和冷机与工艺冷却水系统共用为两大要因，并实施三项对策：回收空调冷冻水补充冷源、维修受损冷却塔恢复温降 5℃、新建独立冷却塔实现冷机与工艺用水系统分离。2025 年 5—10 月，8 台冷水机组冷却进水温度平均下降 3℃，在车间增产背景下实际节电 32.01 万度。



微生物区域空调系统节能优化 ▶

针对微生物实验室 6 套空调系统在周末依赖固体 1 车间中央冷冻站供冷、导致大型机组低负载运行能效极低的问题，公司新增一台 130kW 风冷冷水模块机组，并通过电动阀门与中央空调系统实现互锁控制——中央空调运行时模块机组自动关闭，中央空调停机时模块机组独立供冷。改造后，周末不再启动整套中央冷冻系统，大幅降低主机及附属设备空耗，同时提升供冷经济性与运行灵活性。



循环水泵节能 ▶

针对原料八九车间长期开启两台 75kW 循环水泵供压、电能浪费严重的问题，经排查发现：进水口软连接因吸力吸瘪导致流量减小，止回阀因长期未清理轴杆卡滞造成水流回流，二者共同导致单台泵供压不足。改善措施为在软连接内增加支撑圈防止吸瘪，拆解清理止回阀并建立半年一次的维保制度。整改后，开一台循环水泵即可满足车间正常使用需求，每月电能用量由 84,550kWh 降至 57,721kWh，月节约电量 26,829kWh。



图注：改善前



图注：改善后

水资源使用

公司用水以自来水为主，主要应用于生产制造（含工艺用水、设备清洗及蒸汽制备）以及办公生活等配套场景。在节水实践中，公司重点推进水资源循环利用，已实现对 5 套纯化水系统产生的废水及空调冷凝水的回收，用于冷却塔补水。

在水资源管理方面，公司依托《能源管理制度》建立了覆盖能源管理的组织架构，通过技术改造与管理优化、定期开展水平衡测试以识别优化空间、安装智能水表实施动态监控，同步结合 QCC 精益提案等创新激励机制，开展节能知识宣传教育，持续降低单位产品水耗。

关键绩效

报告期内，公司

水循环利用率为 **10.36%**。

原材料管理

润都股份总经理统筹管理医药原材料 / 包装材料，采购部依据《珠海润都制药招投标管理规程》《办公用品管理制度》《物料分类及编号管理程序》等制度规范，开展原辅包材管理工作，目标是保障物料质量稳定、供应连续、符合 GMP 及药品生产质量要求，降低物料风险对产品质量和交付的影响。同时，公司依托质量管理、内部控制及审计监督机制，对采购、验收、生产、质量放行等环节进行持续跟踪。此外，我们通过工艺优化、生产过程精细化管理、供应链协同及持续改进，降低物料损耗、提高利用效率，如在原料生产环节对乙酸乙酯、乙醇等常用溶剂实行回收再利用（截至报告期末，乙醇循环利用率达 80%-90%）。

生物多样性保护

公司将生物多样性保护融入企业环境管理，严格遵守生态保护法规，通过优化工艺减少污染物排放，降低对土壤、水体及大气的影响。公司注重厂区生态建设，因地制宜保留绿化空间。同时，我们倡导绿色采购，引导合作伙伴共同履行生态责任，持续探索生产经营与自然和谐的可持续发展路径。



03

仁心润都 共筑社区员工福祉

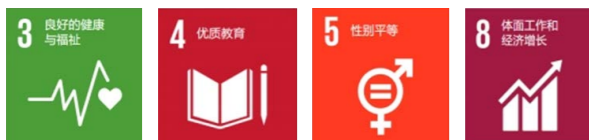
客户关系管理

员工关系管理

社区关系管理

医疗可及性

回应 SDGs 目标



客户关系管理

润都股份建立了权责清晰、跨部门联动的客户服务治理体系。由总经理审定客户关系管理战略规划，总经理及客服、质量总监统筹资源与监督，客户服务中心联合质管、注册、不良反应监测等部门协同执行，合规部全程嵌入核查，并制定《销售管理制度》，确保服务流程与药品安全管理无缝衔接。在考核层面，我们设定覆盖合规、专业、时效、客户体验及运营管理五大维度的 KPI 体系，将销售导向、疗效夸大、不良反应迟报漏报、重大客诉处置不力等行为列为“一票否决”项，持续提升服务专业化水平。此外，公司建立客户安全用药管理体系，用以保护客户身心健康：提供完整、清晰的产品说明书与用药指南；开展不良反应监测与报告，建立客户健康档案（匿名化处理）；定期收集临床使用反馈并纳入质量改进。

此外，公司建立分级风险预警与快速响应机制，一般问题 2 小时内处理，重大问题 30 分钟内启动跨部门协同。配套常态化专业与合规培训，推动从流程优化到源头改进的持续提升。同时，公司已建立了全天候响应机制，执行限时调查、闭环整改等举措，确保每项反馈均得到高效处理，形成质量改进的良性循环。

负责任营销

公司严格遵守国家医药行业相关监管要求，规范产品与服务管理，依法保障消费者及合作方的知情权与使用权。公司执行统一的产品标识标准，确保营销行为合规、标识信息真实准确。公司设立专门的对外信息发布审核工作小组，对所有对外发布内容开展知识产权、合规性等风险审核与监控；实行审核编码管理与有效期制度，经审核通过的内容赋予唯一版本码，审核有效期为一年，到期须重新提交审核。

举措

内容



产品营销管理

- 营销内容严格贴合产品说明书及国家药品监管要求，明确标注产品的适应症、用法用量、禁忌、不良反应等核心信息，不隐瞒产品风险，不夸大产品功效；针对处方药、非处方药实行分类营销管理，严格遵守处方药不得在大众媒介发布广告的规定，学术推广活动聚焦专业交流，不涉及违规宣传。



服务营销管理

- 规范产品配套服务的营销推广，如实宣传服务能力，不承诺无法实现的服务；针对患者提供的用药指导、健康咨询等服务，确保服务内容专业、准确，贴合产品特性与患者需求，杜绝误导性服务宣传；加强对合作医疗机构、经销商的营销管控，签订合规营销合作协议，明确双方合规责任，严禁合作方开展违规营销行为。



营销档案管理

- 建立完善的营销档案管理制度，对营销素材、审核记录、推广活动资料、合作协议、培训记录等进行分类归档，留存期限符合行业监管要求，确保营销全环节可追溯、可核查，便于后续监督检查与合规复盘。



图注：提升销售人员风险识别和客户风险评估培训现场图

关键绩效

报告期内，公司

质量征询意见收集抽查的 **90** 家重点客户的满意度是 **100**%。

标识管理

公司严格按照国家《药品管理法》《药品说明书和标签管理规定》，规范产品标识（药品标签、说明书、外包装等）的设计、印制与使用，确保标识信息真实、准确、完整、清晰；标识需明确包含产品通用名称、规格、生产企业、生产日期、有效期、批准文号、适应症、用法用量、禁忌、不良反应、储存条件等核心信息，无虚假标注、遗漏标注情况，标识样式经质量、合规部门审核通过后方可使用。公司建立产品与营销标识的常态化管控机制，定期检查标识的使用情况，及时整改标识模糊、破损、信息错误、不合规等问题；加强对标识印制、流通、使用全环节的管理，杜绝不合规标识流入市场；根据产品升级、监管要求更新，及时优化标识信息，确保标识始终合规、准确。

员工关系管理

员工权益

公司始终坚持平等雇佣原则，严格依据岗位任职资格与候选人能力进行录用，杜绝任何形式的歧视与偏见。所有劳动合同均基于诚实守信、平等自愿的原则签订，确保招聘录用程序合规透明。公司根据国际劳工组织核心公约 (ILO) 和联合国全球契约组织 (United

Nations Global Compact) 的十项原则及《中华人民共和国劳动法》等相关规定, 制定了公司《劳动与人权管理制度》, 内容涵盖禁止使用童工和童工补救管理程序、员工自由结社的管理程序、女工保护的管理程序、禁止强迫劳动的管理程序、反歧视管理程序和惩罚性措施管理程序。在招聘环节, 严格执行身份审核, 确保符合最低工作年龄要求; 在日常管理中, 杜绝任何聘用、薪酬、晋升等环节歧视行为。

在基本人权保障方面, 公司尊重员工依法自由结社和集体谈判的权利。在特殊人群保护方面, 公司建立女工保护管理程序, 提供免费健康咨询与培训; 同时积极吸纳残疾人加入团队, 并协助申请相应社会补贴, 营造包容平等的就业氛围。

民主管理

2025 年 10 月, 公司工会召开第四届第二次工会会员代表暨第四届第二次职工代表大会, 通过民主表决, 同意职工董事一职的担任。我们还给员工提供法律援助, 邀请交警开展驾驶安全的培训, 积极开展工会活动等。

薪酬福利

公司制定《薪酬福利管理制度》, 建立健全以公平公正为导向的薪酬绩效管理体系。考核机制覆盖月度绩效与年度奖金, 由部门负责人初评、人力资源部汇总核算、考核领导小组复核申诉。员工有权了解个人考核结果, 如有异议可通过部门或人力资源部申诉, 确保考核过程透明、结果公正。

公司依法为全体员工缴纳社会保险及住房公积金, 为员工提供年度健康体检、员工生产责任险、工作餐及加班伙食补助, 关注员工身心健康。每逢春节、中秋、端午、妇女节等节日, 公司为员工发放节日礼品或礼金; 员工生日、婚育及直系亲属丧悼等人生重要时刻, 亦予以关怀慰问。此外, 公司定期组织集体旅游及企业文化活动, 营造温暖和谐的团队氛围。

员工关爱

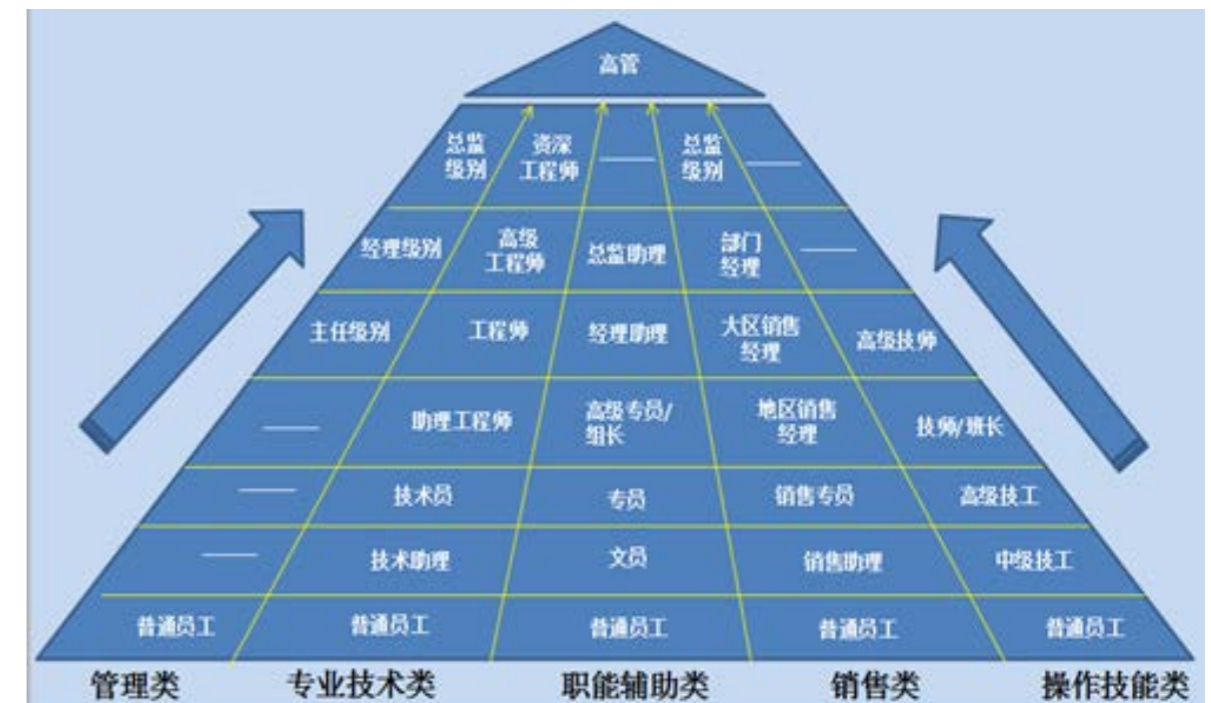
公司始终秉持人文关怀理念, 通过多元化活动营造温暖有爱的大家庭氛围。在员工关怀方面, 我们特别关注女性员工、单身员工及困难群体, 如三八妇女节为全体女性员工派发礼品, 生产一线部门还专门举办茶话会倾听女性员工心声, 传递细致关怀; 在文化活动方面, 公司依托职工文体中心与各类协会, 常态化开展丰富多彩的团队活动, 如举办表彰大会及迎新晚会以凝聚团队力量, 组织第九届春季徒步活动以 15 公里徒步锤炼意志, 主办第四届乒乓球赛激发竞技热情, 并在端午、中秋等传统节日为全体员工派发礼品、举办游园活动。



培训与发展

公司构建了以内部培训为主、外部培训为辅的立体化培训体系, 致力于打造学习型组织, 全面提升员工综合素质与工作效率。培训内容涵盖规章制度、岗位职责、专业技能及通用素养, 通过自学阅读、授课教学与技能操作相结合的方式, 确保培训内容与实际工作深度融合。同时, 我们严格遵循《培训与资质确认管理规程》, 由专门部门负责在培训前做好需求确认与资源筹备, 培训中规范签到与考核记录, 培训后及时归档并评估效果, 形成闭环管理。公司积极培育内部专业讲师队伍, 持续拓宽员工视野与知识边界。

针对不同岗位需求, 公司制定了管理类、专业技术类、职能辅助类、销售类、操作技能类等人才序列的多维度发展路径, 并匹配对应内训课程、行业认证、在线学习平台等培训资源。依托生产 / 研发 / 营销关键岗历练、导师带教等培养机制, 并结合评估持续优化培养方案, 最终实现干部梯队结构的持续优化与组织核心竞争力的稳步提升。我们积极推进精益管理, 对公司管理层、班组提供培训赋能。在职业晋升方面, 公司建立管理类、专业技术类等多维度职业发展双通道, 通过关键岗位历练持续优化培养方案, 同时积极吸纳外部优秀人才, 实现干部梯队结构优化与组织核心竞争力稳步提升。此外, 我们推荐培训机构给员工, 给予核心岗位人员学历以及职称提升的专项奖励。



职业健康与安全

公司高度重视安全生产工作，持续坚持“六无一减少”（无死亡和重伤事故、无重大火灾燃爆事故、无严重生产工艺或泄漏中毒事故、无重大设备损坏或大面积停产、无职业病发生、无违规叫停处罚和受伤事件逐步减少）的安全总目标，不断完善安全生产、职业卫生管理制度。在 2025 年内再次顺利通过 ISO45001: 2018 职业健康安全体系年度监督审核。公司重视安全信息化建设，在前两年已建立特殊作业电子票管理系统、安全培训管理系统基础上，2025 年增加了人员定位管理系统，为提高敏捷应急和劳动纪律管理打下良好基础。公司目前正整合各类安全信息化模块融合作用，推动了现场风险管控和隐患排查治理更高效。



公司不断提升员工的职业健康、安全意识，2025 年度内组织了各层级人员的安全微课堂学习，举办了一线人员工艺安全竞赛、应急技能比武活动。公司全年组织各类高质量面授的安全及职业健康培训 62 场次，总参与 18173 人次，共计 8131.2 小时，安全教育培训覆盖率 100%。报告期内，公司（含施工商施工人员）全年未发生重大、较大及一般级生产安全事故。



社区关系管理

润都股份始终秉持企业初心，在推动自身稳健发展的同时，积极投身公益慈善事业。2025 年，公司累计投入 12 万元助力乡村振兴：7 月通过区政协捐赠 2 万元，专项用于扶贫济困等慈善工作；10 月再次捐赠 10 万元，支持习水县程寨镇大合水村和美乡村建设，与社会各界携手共建和谐美好家园。

医疗可及性

润都股份积极响应国家医药政策，构建完善的医疗可及性管理体系，珠海市民彤医药有限公司具体负责相关工作，并由副总经理进行统筹管理。同时，我们通过《药品招投标管理制度》规范参与国家及区域集采项目。公司以“为群众提供实惠的优质产品”为核心，立足在心脑血管、消化、解热镇痛等领域高频使用的慢病及日常药品的优势，推动化药制剂产品、健康科普向基层、偏远地区及慢病群体延伸，降低群众医疗负担。完善员工医疗保障体系，打造兼具公益性与可持续性的医疗可及性发展模式，助力全民健康，彰显责任担当。

公司积极通过国家及省级药品带量采购扩大优质药品覆盖范围，12 个产品合计 20 个品规在 1-8 批国采续标中选，核心产品如单硝酸异山梨酯缓释胶囊、缬沙坦氢氯噻嗪片、布洛芬缓释胶囊等已在江苏、广东、河南等多个联盟地区中选，惠及全国多数省份患者。在满足特殊人群需求方面，公司精准聚焦儿童与老年群体，设置适老化说明书，研发的伏立康唑干混悬剂作为儿童适用剂型，已在 40 余家三级医院服务上千名重症感染患儿；同时，多款核心产品采用缓释微丸技术，提升老年患者用药耐受性与安全性；公司通过工艺优化、产能提升及储运环节优化持续降本增效，所有在销产品均已纳入国家医保目录，有效减轻患者治疗负担，践行“为群众提供实惠优质药品”的医疗可及性承诺。此外，公司与具有区域配送中心链的承运商进行合作，扩大产品覆盖范围。

公司组建由执业药师与医学顾问构成的专业团队，深入社区开展高血压、心血管病等主题健康讲座，以案例讲解与互动答疑帮助居民建立科学健康观念；同时，依托与大参林、老百姓、益丰等全国百强连锁及区域龙头的战略合作，在药店终端常态化开展免费血压血糖检测、用药指导及健康咨询，为到店群众提供一站式健康支持。2025 年，公司参与珠海金湾区三灶镇渔村及斗门区井岸镇坭湾村村民健康讲座，以专业知识普及提升群众合理用药认知率，以实际行动践行扎根社区、服务民生的企业担当。

04

科创引领 质效并行护航安全

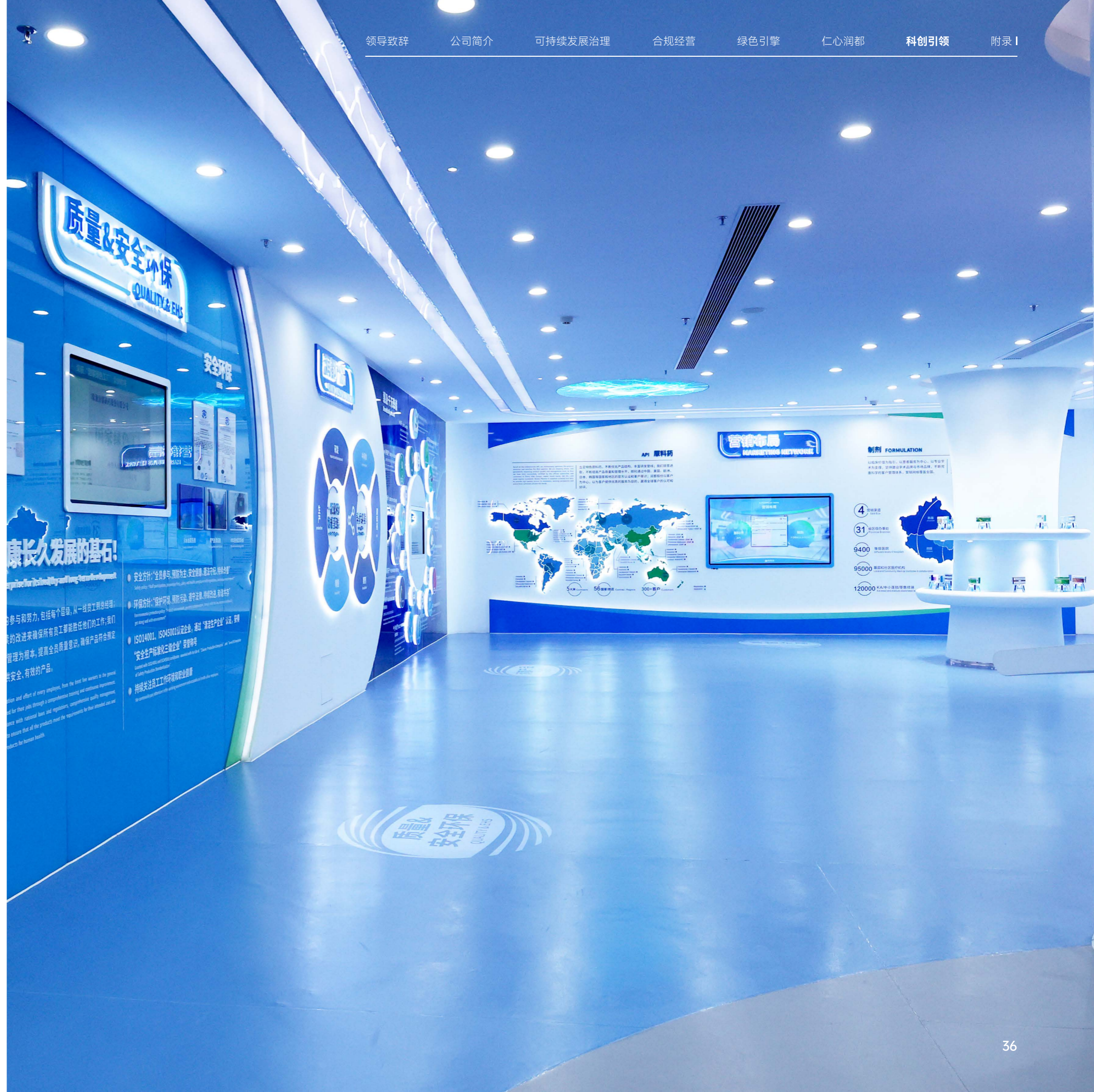
研发创新

产品质量及安全

供应链管理

携手行业同行

回应 SDGs 目标



研发创新

治理

公司组建了一支由化学合成、制剂、临床研究等领域学术带头人引领的高层次科研团队，专业覆盖化学、生物、药学、医学等多个学科，形成了博士创新、高工技术与专家学术三大人才梯队，全面支撑新药研发与工艺革新。公司研发项目的立项由立项委员会进行审批，立项委员会成员为：董事长、总经理、研究院负责人。公司制定《研发项目立项管理制度》《研发项目管理规程》，规范科研管理工作，并将研发与创新纳入绩效考评。

战略

公司始终秉承“规范、专业、发展”的理念，以专注成就卓越，以技术承载未来，聚焦健康领域，坚持创新发展，充分发挥肠溶、缓控释制剂和沙坦类药物、拉唑类药物等核心技术优势，积极推动绿色化和智能化新技术的应用，加快仿制药和创新药的研发上市，加强与国内外科研机构合作，构建具有高技术壁垒和自主知识产权的产品管线。

影响、风险与机遇管理

公司通过《立项与研发活动知识产权控制程序》《研发项目管理规程》等制度，将研发创新风险与机遇识别贯穿研发全生命周期，有效防范侵权风险、把握差异化创新方向，保障创新成果价值最大化。



环节

举措



立项管理

公司建立了由董事长、总经理及研究院负责人组成的立项委员会，对研发项目实行统一审批。产品发展部从临床价值、市场潜力及知识产权等维度进行多轮调研评估，经董事长、总经理确认立项意向后，再组织相关部门深入论证可行性，确保研发资源精准聚焦于契合公司战略、具备临床价值与市场前景的优质项目。



内部可行性分析

公司对通过立项意向审批的项目开展系统的内部可行性分析，由产品发展部统筹协调研究院、营销及生产体系，分别从技术可行性（包括研发资源匹配度、难度及成功率）、市场可行性（销售网络适配性、价格走势及盈利空间）及生产可行性（设备厂房匹配、工艺可及性）三大维度进行评估，同时协同知识产权部完成专利风险分析，为项目决策提供全面严谨的专业支撑。



立项审批与

终止管理

公司对研发项目实行全周期闭环管理，在立项环节由产品发展部整合技术、市场、生产及知识产权等多维度可行性分析，形成完整的立项调研报告与审批表，提交立项委员会最终审定。

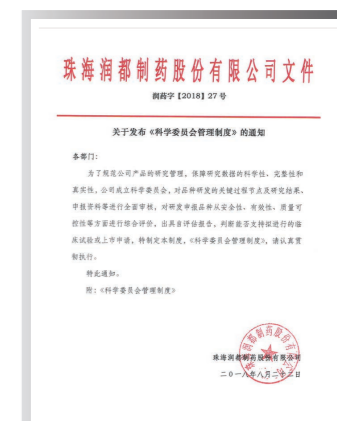
在研过程中，若因技术瓶颈无法突破，由研究院提出终止报告并经评估后报批；若因政策、市场变化或战略调整需终止项目，则由产品发展部评估后协同研究院完成终止报告并提交公司审批，确保研发资源的精准投放与动态优化。

知识产权保护

公司依据《专利法》《企业知识产权管理规范》等法规要求，建立了涵盖《知识产权手册》《专利管理制度》等在内的全流程知识产权管理体系。在研发过程中，通过定期开展专利检索与动态跟踪、规范知识产权申请评估、加强合作研发权属审查及研发档案归档管理，实现对创新成果的严密保护与风险防控。截至报告期末，公司已通过知识产权合规管理体系认证。

科技伦理

润都股份在推动医药创新过程中，始终将科技伦理贯穿于研发创新全过程。公司严格遵守科研伦理规范与临床试验伦理准则，确保所有研发活动在科学合规的前提下开展。公司成立科学委员会，要求科学委员会成员具备较高的专业技术能力或公司各主要职能部门的负责人，组成科学委员会成员库，人数要求在 10-25 人。同时，公司建立了《科学委员会管理制度》，制度要求进入临床试验环节的药品必须经过科学委员会的严格审核评估，科学委员会在决策时，将科技伦理作为重要评估依据。此外，公司制定《临床实验供应商管理规程》，按照相关规定筛选符合科研伦理规范与临床试验伦理准则的临床实验供应商。



指标与目标

公司坚持以研发和技术创新驱动发展，围绕化学药制剂、原料药及中间体持续开展研发、工艺优化和质量提升工作，目标是增强产品竞争力、丰富产品梯队、提升经营质量并支撑中长期发展。



产品质量及安全

治理

润都股份由总经理并作为质量安全第一责任人，下设质量保证、质量检验及药物警戒三大职能中心，全面负责体系维护、过程控制与药品安全监测。质量安全指标已纳入公司年度绩效考核体系，涵盖产品合格率、偏差发生率、抽检合格率等核心维度，实行“质量一票否决”并与管理层及生产、质量部门薪酬直接挂钩。公司具有完善的质量管理体系，已建立并持续运行 FDA、EUGMP 及中国药品 GMP 结合的质量管理体系，实现从研发到销售的全过程覆盖；严格按照国家 GMP 要求建立药品生产制造中心，现有产品生产线（涵盖原料药、片剂、干混悬剂、胶囊剂、制剂中间体（微丸）等）均通过了国家新版 GMP 认证，凭借卓越的质量控制，公司多款产品通过美国 FDA、WHO、EDQM、巴西 ANVISA 等国际权威机构的认证与认可。

经系统升级后，公司实验室凭借过硬的检测能力获得中国合格评定国家认可委员会（CNAS）的认可，认可范围覆盖十余个检测项目，标志着质量实验室的管理体系正式跻身国际认可标准化实验室行列。

公司已建立全方位培训体系，确保每位员工持续提升质量责任意识。根据公司制定的《培训与资质确认管理规程》，质量保证部每年均制定公司质量培训计划并组织按时开展。除定期培训外，公司每年都会举行为期一个月的 GMP 知识竞赛质量月活动。公司制定了《药品安全事件应急预案》，涵盖事件分类、报告流程、召回程序、信息发布与危机沟通等内容。2025 年，公司组织应急演练 1 次，包括模拟产品不良反应安全事件的质量追溯与召回演练，演练评估结果良好。“质量月”系列活动期间，公司组织 GMP 知识竞赛，参与人数超过 600 人；开展“检验、复检管理规程相关案例及注意事项”、“6S 管理基础培训”、“质量工具的使用”、“历年官方检查缺陷案例分享”等“质量经验分享”系列培训共计 11 场，累计参训超 1200 人次；实施岗位技能考核。

战略

依据润都股份总体规划，公司设定了具体的年度质量目标，并定期跟踪这些目标的实现情况。我们通过持续优化工艺、提升产品质量，在客户的产品研发和商业化生产各阶段工作中，积极为客户提供定制化、质量优良的产品和高效的服务，满足客户需求。

影响、风险与机遇管理

公司通过《质量风险管理规程》建立系统化的风险管控机制，对可能影响最终产品质量的因素进行全流程识别、评估与控制，确保质量安全贯穿产品生命周期。该规程覆盖新产品上市、工艺参数设定、变更评估、偏差调查、仪器确认及产品召回等关键环节，并将风险评估内嵌于各项验证方案之中。


全生命周期质量与安全管理

公司遵循《中国药典》和全球主流国家和地区标准，如美国 FDA、欧盟、日本、韩国、巴西的注册标准，建立了覆盖原料、辅料、中间产品及包装材料的检验操作规程与实验室管理规程，确保检验检测有据可依。同时，制定《不合格品管理规程》与《产品召回管理规程》，对不合格品的标识、隔离、评估处置及产品召回的全流程予以规范。2025 年，公司未发生上市产品召回事件，所有不合格品均按规定程序处理并完整记录，切实保障产品质量安全与患者权益。

阶段	举措
 研发	<ul style="list-style-type: none"> 实施“质量源于设计”理念，开展工艺稳健性研究与设计空间确定，从源头保障产品质量。
 采购	<ul style="list-style-type: none"> 执行严格的供应商审计与原料入厂双重检验，确保采购物料质量符合标准。
 生产	<ul style="list-style-type: none"> 通过实时过程控制、持续工艺确认及周期性工艺验证，实现生产全过程质量动态管控。 生产工艺参数控制实现自动化升级，产品出厂严格执行双检机制，每批次均需通过理化检验与微生物指标双重检测，确保完全符合注册工艺与质量标准要求。
 流通	<ul style="list-style-type: none"> 对流通环节实施温湿度实时监控与追溯系统全覆盖，并严格规范运输条件，保障药品流通安全。

药物警戒

公司建立了以药品安全委员会为最高决策机构、药物警戒部为执行核心的药物警戒管理体系，全面负责药品风险信号的识别、评估、沟通与最小化策略的制定与实施。通过动态监测产品安全性信息，及时修订说明书以保障临床用药安全；同时构建覆盖质量目标设定、变更控制、自检审计及纠正预防措施的全流程质量保证机制，确保持续满足法规要求。2025 年，公司药物警戒体系运行稳健，有效实现了对产品风险的主动管控与闭环管理。

阶段	举措
 <p>上市前</p>	<ul style="list-style-type: none"> • 确确保不间断积极及时地对临床研究期间不良事件报告进行收集，将严重不良事件 (SAE) 和可疑且非预期严重不良反应 (SUSAR) 向国家药品监督管理局药品审评中心 (CDE) 报告。 • 临床研究期间定期安全性分析报告 (DSUR) 按照 1 年为一个报告周期向 CDE 提交。 • 临床期间风险管理计划 (RMP)

安全性信息的收集与评价

- 确保不间断积极及时地对不良事件报告进行收集、处理、随访、分析和向监管部门报告。
- 对涉及产品潜在安全性信号的医学文献进行定期检索，对潜在的安全性信号统一分析评价。

安全性风险信号的管理与风险控制

- 定期安全性分析报告 (PSUR) 以 5 年为一个报告周期向省级药品不良反应监测中心提交。
- 对产品的安全性特征进行持续监测，包括信号检测、安全性审查。
- 对已确认的安全风险，以及时的方式，对产品标识文档 (说明书、标签) 中的安全性信息进行更新。
- 及时进行调查、处置，采取适当的风险控制措施，并向所在地省级药品监督管理部门和药品不良反应监测机构报告。
- 对已确认的风险进行风险控制，包括但不限于：1) 说明书的修订与沟通，2) 对销售人员的安全性知识培训，3) 制作和完善教育材料，4) 直接与医护人员交流，产品安全性知识培训。

上市后

有害物质管控

公司持续完善安全环保管理体系，动态识别并更新适用的法律法规与标准，组织专项培训，系统开展危险有害因素、环保设施及现场隐患的排查治理。在工艺改进中优先替代有毒、高污染溶剂；并配套毒害物质安全投料防护装置，从源头削减与过程控制两方面有效减少有害物质的产生与排放。

患者安全及产品追溯

公司重视药品质量与安全，通过原辅包材控制、过程控制、检验放行、质量问题评估与处置等方式识别和管理产品健康风险，旨在保障客户与患者用药安全。

此外，公司建立了覆盖原料至成品的全流程追溯体系，已实现所有上市制剂产品与阿里健康“码上放心”追溯平台对接，构建起“一品一码”全流程溯源机制。完成产品赋码后，下游合作方即可实时查询并关联产品的生产批次数据、质检报告及企业资质信息。该系统不仅实现了产品数据的结构化存储与智能化应用，更通过数字化手段确保客户能够即时调取所需的合规性证明文件，确保药品真伪。2025 年 4 月，公司组织了一次涵盖产品质量追溯与召回的全链条应急演练，模拟产品不良反应安全事件，生产、质量、销售、物流及公关等部门全程参与，演练评估结果良好。

产品召回

公司制定《产品召回规程》，规范药品质量和安全相关的信息的调查评估以及召回的处理流程，以控制和收回存在质量问题或其他安全隐患的药品，保障公众用药安全。

根据药品质量问题或者其他安全隐患的严重程度，药品召回分为一级召回、二级召回和三级召回。一级召回、二级召回的产品召回计划经质量受权人、总经理批准，三级召回的产品召回计划经质量受权人批准后，向药品生产企业（针对委托生产品种）、药品经营企业、药品使用单位等发出召回通知，并同时调查评估报告、召回计划和召回通知提交给省药品监督管理部门备案，同时提交市级药品监督管理部门。

指标与目标

指标	目标	2025 年实现状态
制剂产品质量合格率	≥ 99.5%	99.9%
原料药质量合格率	≥ 99.3%	99.6%
市场抽检合格率	100%	100%
药物警戒年度报告及时上报率	100%	100%

供应链管理

治理

润都股份秉持“公平竞价、招标采购、质量优先”的原则，制定《采购管理制度》《供应商管理规程》等制度，构建了覆盖供应商准入、分级与动态管理的全流程供应链治理体系。公司采购部负责医药原材料 / 包装材料采购，并由总经理负责。在准入环节，通过现场、问卷或电话审计对潜在供应商进行多维风险评估，并严格执行资质审核、样品检测、工艺验证及稳定性考察，确保从源头把控质量。根据物料风险程度，公司对供应商实施分级管理，合作期间持续评估其质量、交付与服务，通过反馈机制督促改进，对不达标的供应商予以降级或淘汰。

战略

公司坚持以质量优先与风险可控为核心，通过严格的供应商准入、分级动态管理与多部门协同评审，从源头保障物料安全；前瞻性布局多元化供应渠道与应急储备机制，提升供应链抗风险能力。同时，公司将环境、社会及合规要求融入供应商管理，推动绿色采购与诚信经营，与合作伙伴共建可持续的产业生态。

影响、风险与机遇管理

在供应链管理方面，实施供应商准入评估与周期复审机制，动态维护合格供应商名录，严格依据年度供应商审计计划执行供应商资质审查与绩效评估流程，持续优化供应链管理体系。

韧性管理

在供应链管理方面，公司实施供应商准入评估与周期复审机制，动态维护合格供应商名录，严格依据年度供应商审计计划执行供应商资质审查与绩效评估流程，持续优化供应链管理体系，报告期内，公司严格按照《药用辅料与药包材附录检查指导原则》及《药包材附录检查指导原则》，修订质量协议，强化现场审计，将供应商体系有效性纳入核心评价。在生产管理方面，公司生产工艺参数控制实现自动化升级，产品出厂严格执行双检机制，每批次均需通过理化检验与微生物指标双重检测，确保完全符合注册工艺与质量标准要求。公司通过地域分散布局、安全库存储备及前沿工艺储备防范供应中断风险。

可持续供应链建设

公司积极构建可持续供应链体系，从诚信合规、阳光采购及环境社会因素多维度强化供应商管理。公司明确要求供应商遵守法律法规，禁止弄虚作假、恶意欺诈等行为，对违规者采取警告、禁入乃至永久终止合作等措施。在供应商筛选中，坚持多部门联合参与（采购、质量、工程、用户等），通过资料评估、样品测试、现场考察及小试等多环节层层把关，确保流程透明公正。同时，公司将环境与社会因素纳入管理，与供应商签订安全环境协议，明确生产、运输环节的环保与应急要求，并通过《相关方管理规程》持续宣贯。此外，公司公布投诉渠道，鼓励利益相关方共同监督，携手营造合规、透明、绿色的商业生态。

平等对待中小企业

公司建立公开透明的供应商准入机制，不设规模门槛，平等对待各类型中小企业合作伙伴，在商业行为管理制度中禁止歧视行为。在合作过程中，我们严格履行合同约定，保障付款周期合理稳定，并设立多部门协同的沟通渠道，及时响应中小企业诉求。

指标与目标

指标	目标	2025 年实现状态
物料采购合格率	≥ 98.5%	98.8%
供料及时率	≥ 99.3%	100%
供应商审计实施率 (非内部原因未实施的除外)	≥ 98%	100%

携手行业同行

润都股份秉持开放共赢理念，积极携手行业伙伴共同推动医药产业高质量发展。公司深度参与行业协会交流、技术研讨及标准制定，围绕药品研发、质量控制、绿色制造等领域分享实践经验，促进知识共享与协同创新。通过建立产学研合作平台，公司与科研院所、上下游企业联合攻克关键技术，推动产业链整体效能提升。同时，我们倡导行业自律与合规经营，与合作伙伴共同营造公平、透明、可持续的市场环境，为构建协同共进的医药生态贡献润都力量。

附录

报告编制说明

概况

本报告是珠海润都制药股份有限公司（以下简称“润都股份”、“公司”、“我们”）发布的第二份环境、社会及公司治理（ESG）报告。本报告详细披露了润都股份 2025 年度在环境、社会及公司治理等责任领域的实践和绩效，旨在向各利益相关方阐述我们在环境、社会及公司治理方面的政策、措施及成果。

报告范围及边界

本报告为年度报告，时间界限为 2025 年 1 月 1 日至 12 月 31 日，部分内容超出上述范围，在所涉及处予以说明。

编制依据

全球可持续发展标准委员会《可持续发展报告标准》（GRI Standards）；

深圳证券交易所上市公司自律监管指南第 3 号——可持续发展报告编制；

联合国可持续发展目标（SDGs）；

数据来源与可靠性声明

报告使用数据来源包括内部相关统计报表、行政文件及报告等。本报告披露的所有内容和数据已经由润都股份经营管理层审议通过。

报告获取

为践行低碳环保理念，我们将以电子版形式发布本报告。若您需要获取本报告，可登录公司官网（www.rdpharma.cn）和巨潮资讯网（www.cninfo.com.cn）阅读电子版报告。

ESG 绩效表

指标	单位	2025 年
董事会总成员数	人	8
其中：女性成员数	人	2
其中：执行董事人数	人	/
其中：独立董事人数	人	3
董事会中女性董事占比	%	25
董事会中执行董事占比	%	/
董事会中独立董事占比	%	38
审计委员会独立董事占比	%	66.67
薪酬委员会独立董事占比	%	66.67
提名委员会独立董事占比	%	66.67
董事会全体会议次数	次	6
董事会审计委员会会议次数	次	8
董事会提名委员会会议次数	次	1
董事会薪酬与考核委员会会议次数	次	1
董事会战略委员会战略与 ESG 委员会（如有）会议次数	次	2
董事会平均出席率	%	100
股东大会召开次数	次	4
反商业贿赂及反贪污培训开展次数	次	4
反商业贿赂及反贪污培训覆盖的董事总数	人	5
反商业贿赂及反贪污培训覆盖的管理层人员总数	人	70
反商业贿赂及反贪污培训覆盖的管理层人员百分比	%	95
反商业贿赂及反贪污培训覆盖的员工总数	人	101
反商业贿赂及反贪污培训覆盖的员工百分比	%	9
签署廉洁承诺书的员工人数	人	91
签署廉洁承诺书的员工比例	%	8
签署反贿赂承诺书的供应商数量	家	534
签署反贿赂承诺书的供应商比例	%	100
数据安全与客户隐私保护培训次数	次	1
持有专利数量	件	232

指 标	单 位	2025 年
单位营收有效专利数	件 / 每百万营收	229
持有发明专利数量	件	104
应用于主营业务的发明专利数量	件	101
持有软件著作权数量	件	3
单位营收软件著作权数	件 / 每百万营收	0
年度新增专利数量	件	21
在审专利数量	件	120
持有著作权数量	件	63
持有商标等	件	389
员工合规培训人数	人	21,324
员工合规培训时数	小时	24,737.6
公司组织的合规培训场次	次	112
综合能源消耗量	吨标准煤	11,650.15
能源使用强度	吨标煤 / 万元营收	0.1172
其中：天然气	立方米 (m³)	4,010,000
其中：电力	兆瓦时 (MWh)	53,650
外购电力总量	兆瓦时 (MWh)	53,650
总耗水量	吨	510,652
水资源使用强度	吨 / 万元营收	4.341
净淡水耗用总量	立方米 (m³)	510,652
按取水来源划分的取水量：市政供水	立方米 (m³)	510,652
循环 / 再利用水量	立方米 (m³)	36,066
水循环利用率	%	10.36
产生的无害废弃物总量	吨	150
每亿营收产生的无害废弃物总量	吨 / CNY	12.75
产生的有害废弃物总量	吨	3,091.72
每亿营收产生的有害废弃物总量	吨 / CNY	262.82
废水排放量	吨	131,345
每百万营收废水排放量	吨 / CNY	111.65
氨氮排放量	吨	0.41979
每亿营收氨氮排放量	吨 / CNY	0.03568
化学需氧量	吨	9.903
每亿营收排放的化学需氧量	吨 / CNY	0.8418

指 标	单 位	2025 年
氮氧化物排放量	吨	0.791179
每亿营收氮氧化物排放量	吨 / CNY	0.06726
硫氧化物排放量	吨	0.001313
每亿营收硫氧化物排放量	吨 / CNY	0.0001116
悬浮粒子与颗粒物 (PM) 排放量	吨	0.003
每亿营收悬浮粒子与颗粒物 (PM) 排放量	吨 / CNY	0.0001116
挥发性有机化合物 (VOCs) 排放量	吨	29.08273
每亿营收挥发性有机化合物 (VOCs) 排放量	吨 / CNY	2.4723
非甲烷总烃排放量	吨	29.08273
持久性有机污染物排放量	吨	6.96734
总员工人数	人	1,655
劳务派遣员工人数	人	243
兼职员工人数	人	0
新聘请员工人数	人	118
新聘请全职员工人数	人	118
女性员工人数	人	535
男性员工人数	人	1,120
女性员工比例	%	32
男性员工比例	%	68
本科以下员工人数	人	1,186
本科员工人数	人	429
硕士员工人数	人	34
博士员工人数	人	6
少数民族员工数量	人	147
少数民族员工比例	%	8.88
研发人员总数	人	183
研发人员占比	%	11.06
员工离职人数	人	453
员工流失 / 离职率	%	27
员工自愿离职人数	人	175
员工自愿离职率	%	11
员工社保缴纳覆盖率	%	100
人均薪酬	万元	11.94

指 标	单 位	2025 年
经确认的歧视事件	例	0
经确认的强迫劳动事件	例	0
经确认的童工事件	例	0
职业健康、生产安全类培训总时长	小时数	8,131.2
人均培训总时长	小时数	7.4
安全演习（火灾、有毒气体泄露等）次数	次数	16
安全生产总投入	万元人民币	917.5
安全生产总投入占营业收入比例	%	0.78
员工工伤保险投入金额	万元人民币	30.5
员工安全生产责任险投入金额	万元人民币	1.925
员工生产责任险覆盖率	%	6.36
因工受伤（轻伤及以上）人数	人	6
因工死亡人数（如无则填 0）	人	0
培训总时长	小时	848
人均参与培训时长	小时	0.85
全年培训总场次	次	763
员工培训总投入	万元人民币	6.9
员工培训人数	人	18,352
员工培训覆盖率	%	100
供应商数量	家	534
本地供应商数量	家	190
供应商考核覆盖率	%	72
供应商考核合格率	%	99.90
社会公益投入金额	万元人民币	18.8
员工志愿活动参与人次	人次	48
员工志愿活动人均时长	小时 / 人	6.8
乡村振兴总投入金额	万元人民币	12
产品（药品）召回事件数	件	0
捐赠支出	万元人民币	31.95

ESG 指标索引

维 度	序 号	议 题	对应条款	对应章节
环 境	1	应对气候变化	第二十一条至第二十八条	应对气候变化
	2	污染物排放	第三十条	污染防治
	3	废弃物处理	第三十一条	污染防治
	4	生态系统和生物多样性保护	第三十二条	生物多样性保护
	5	环境合规管理	第三十三条	环境合规管理
	6	能源利用	第三十五条	资源使用
	7	水资源利用	第三十六条	资源使用
	8	循环经济	第三十七条	不适用
社 会	9	乡村振兴	第三十九条	不适用
	10	社会贡献	第四十条	社区关系管理
	11	创新驱动	第四十二条	研发创新
	12	科技伦理	第四十三条	研发创新
	13	供应链安全	第四十五条	供应链管理
	14	平等对待中小企业	第四十六条	供应链管理
	15	产品和服务安全与质量	第四十七条	产品质量及安全
	16	数据安全与客户隐私保护	第四十八条	信息安全保护
	17	员工	第五十条	员工关系管理
可持续发展 相关治理	18	尽职调查	第五十二条	不适用
	19	利益相关方沟通	第五十三条	可持续发展治理
	20	反商业贿赂及反贪污	第五十五条	商业道德
	21	反不正当竞争	第五十六条	商业道德

反馈意见表

尊敬的读者：

您好！感谢您阅读《润都股份 2025 年度环境、社会和公司治理（ESG）报告》。我们真诚地期待您对本报告进行评估，提出宝贵意见以便我们持续改进工作，提高履行社会责任工作的能力和水平！

您可以选择以下方式反馈您的意见：

地址：广东省珠海市金湾区三灶镇机场北路 6 号

电话：86-756-7630378

传真：86-756-7630035

邮箱：rd@rdpharma.cn



选择题（请在相应位置打√）

1. 对于润都股份，您的身份是

- 政府 投资者 员工 客户 供应商 / 承包商 合作伙伴 社区和公众
- 媒体 非政府组织 其他（请注明）

2. 您认为润都股份履行 ESG 表现：

- 很好 较好 一般 较差

3. 您对报告的总体印象是：

- 很好 较好 一般 较差

4. 您认为报告中所披露的 ESG 信息质量

- 很好 较好 一般 较差

5. 您认为报告结构：

- 很好 较好 一般 较差

6. 您认为报告的易读性：

- 一般 很好 较好 较差

7. 您认为报告版式设计和表现形式

- 很好 较好 一般 较差

您对润都股份社会责任工作推进或 ESG 报告的建议：
