



2025

可持续发展报告

广东星徽精密制造股份有限公司



地址：广东省佛山市顺德区北滘镇经济开发区工业园科业路3号

公司国际互联网网址：WWW.SH-ABC.CN

CONTENTS

目录

关于本报告	03
董事长致辞	05
走进星徽股份	07
ESG 管理	13

年度专题

【专题一】向绿而生·星徽筑低碳根基	19
【专题二】以智为擎·星徽启数字新程	27

01 责任治理 共赢未来发展

夯实治理根基	35
规范公司运营	38

02 环保为先 守护绿水青山

应对气候变化	45
环境合规管理	50
践行清洁生产	56

03 创新驱动 筑牢核心价值

夯实创新能力	63
锻造研发成果	64
保护知识产权	67

04 关爱员工 坚守安全底线

促进员工发展	71
筑牢安全根基	85

05 践行责任 共创美好社会

严控产品品质	93
深耕客户服务	97
推行责任采购	99
倾力回馈社会	107

主要绩效展示	111
附录一：指标索引表	118
附录二：读者意见表	119



关于本报告

报告简介

本报告是广东星徽精密制造股份有限公司发布的第一份环境、社会及公司治理（ESG）报告。本报告依据客观、规范、透明和全面的原则，向利益相关方等披露和展示公司在环境、社会和公司治理领域的绩效。

时间范围

本报告涵盖时间范围若无特殊说明，均为 2025 年 1 月 1 日至 2025 年 12 月 31 日。为保证报告的完整性和可比性，对部分信息时间范围进行了前后延伸。

报告范围

本报告涵盖广东星徽精密制造股份有限公司及下属全资子公司，数据披露范围与年度报告合并报表范围一致。其他范围与此有差异的内容，将会在报告中进行说明。

数据来源

本报告全部信息数据来源包括公司的正式文件、公开披露文件和内部相关统计等。报告所引用的财务数据源自 2025 年报所载经审计的财务报告。本报告中所涉及货币金额以人民币作为计量币种，特别说明的除外。



编制依据

本报告重点参考深圳证券交易所《深圳证券交易所创业板上市公司自律监管指南第 3 号——可持续发展报告编制（2026 年修订）》《深圳证券交易所上市公司自律监管指引第 17 号——可持续发展报告（试行）》、全球报告倡议组织（GRI）《可持续发展报告标准》（2021 版）、ISSB（国际可持续准则理事会）《国际财务报告可持续披露准则》等国内、国际通行的 ESG、可持续发展和社会责任相关框架编制，同时注重立足行业背景，突出企业特色。

称谓说明

公司名称	公司简称
广东星徽精密制造股份有限公司	星徽股份、公司、我们
广东星徽创新技术有限公司	星徽创新
清远市星徽精密制造有限公司	清远星徽

报告可靠性保证

公司保证本报告内容的真实、准确、完整，不存在虚假记载、误导性陈述或重大遗漏，并对其内容的真实性、准确性和完整性负责。

报告发布

本报告以 PDF 电子文件形式发布，欢迎登录广东星徽精密制造股份有限公司官方网站（<https://sh-abc.cn>）获取更多信息并下载报告。

董事长致辞



2025年，制造业高端化、智能化、绿色化转型浪潮奔涌向前，星徽股份锚定“为全人类享受价廉物美、安全、舒适的家居五金产品”的企业使命，携三十余年五金行业深耕积淀，在坚守中创新，在笃行中担当，稳步书写高质量发展答卷。

星徽股份从基础五金制造起家，逐步构建起“五金主业+跨境电商”的发展格局，业务辐射智能家具、家用电器、全屋定制等多个领域；从零散践行社会责任到系统推进可持续发展，公司每一步成长都离不开对品质的极致追求、对创新的执着坚守，更承载着客户、股东与社会各界的信任与期许。本报告是公司发布的第一份可持续发展报告，既是公司对过往实践的全面复盘，更是面向未来的郑重承诺。

深耕主业强根基，绿色转型筑底色。

我们始终坚持以主业为根、绿色为脉，筑牢高质量发展根基。星徽股份深耕高端精密五金领域，聚焦智能铰链、滑轨等核心产品，通过高精度自动化产线与MES系统赋能，搭建全流程精细化管理体系，凭借稳定品质深度服务全球知名客户，实现业务量质齐升。同时积极响应“双碳”战略，推进光伏电站建设，在电商领域广泛推行资源循环理念，以高标准合规性保障产品的绿色属性与低碳特质，让绿色制造贯穿运营全程。

协同赋能筑生态，践行责任显担当。

我们深耕产业生态，坚持以客户需求为核心，建立从需求对接、产品研发到售后保障的全周期服务机制，精准响应个性化、高端化需求，持续提升客户满意度与品牌忠诚度。同时推行责任采购体系，对上下游供应商开展合规与绿色资质审核，通过技术指导、标准共享赋能伙伴，引导全产业链践行绿色合规理念。我们重视员工成长，优化工作环境与安全保障，完善薪酬福利、技能培训及晋升体系，搭建共成长平台。对外主动投身公益帮扶、环保宣传等事业，以实际行动传递企业温度，兑现社会责任承诺。

规范治理固根本，数字赋能促升级。

我们持续优化法人治理结构，完善运作机制，明确权责边界，秉持透明诚信原则，健全全流程合规与风险防控体系，强化内部审计与廉洁管控，规范信息披露，维护各方合法权益。公司将ESG理念深度融入发展战略，构建系统化ESG管理机制，定期复盘优化绩效。同时推进ERP、SMOM等数字化系统落地，打通全流程数据壁垒，以数字化工具提升生产效能、管控精度与运营效率，推动经营与ESG绩效协同进阶，为全球化发展注入动力。

新征程启幕，新使命在肩。站在新起点，星徽股份将以可持续发展报告为基础，坚守制造初心，深耕核心主业，持续深化绿色转型、数字化升级与产业链协同，稳步拓展全球市场。我们将以更坚定的决心、更务实的作风，携手各方同心共筑优质高效的产业生态，用精密制造赋能产业升级，书写星徽高质量发展新篇章。

广东星徽精密制造股份有限公司董事长

蔡耿锡

走进星徽股份

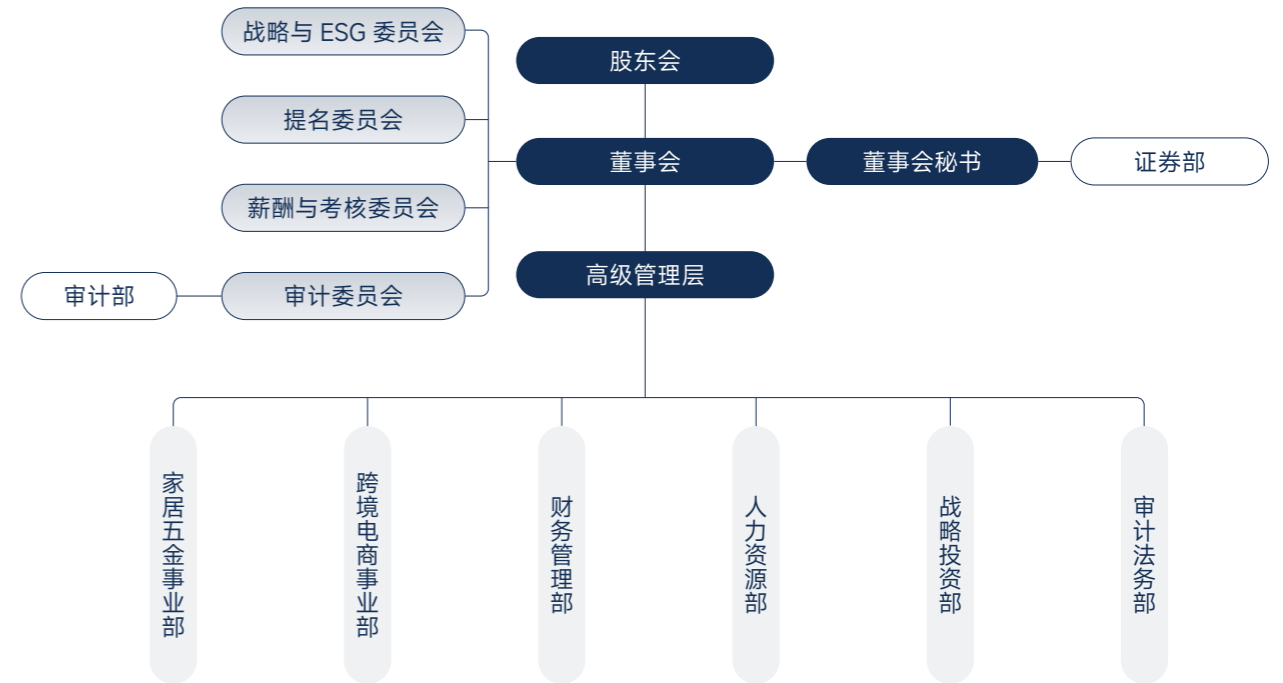
公司概况

广东星徽精密制造股份有限公司成立于1994年，是2015年6月在深交所上市（证券代码：300464）的国家高新技术企业，公司总部位于广东佛山市顺德区，业务版图辐射全球，已在意大利、美国、德国、法国、日本等国家和地区，以及中国香港、湖南长沙、广东深圳、清远等地设立子公司，核心业务涵盖家居五金制造和消费类产品设计及品牌运营两大板块。

作为家居五金领域的重要企业，公司专注于滑轨、铰链等核心产品的研发、制造、销售，凭借优质的产品与完善的渠道布局，服务商、代理商、分销商覆盖全国主要城市，产品远销50多个国家及地区，精准对接全球消费者的多元化需求，打造“中国制造+全球交付”的特色跨境发展模式。



> 公司组织架构图



产业布局

公司主营业务布局家居五金、跨境电商两大核心板块，构建全球化经营格局。

精密家居五金领域

深耕滑轨、铰链核心品类，配套厨卫功能五金、收纳五金等多元产品，广泛应用于定制家居、家具、家用电器、卫浴、汽车等多场景，以智能化、高品质产品打造行业领先优势，致力于成为高端家居五金领域标杆服务商。

跨境电商领域

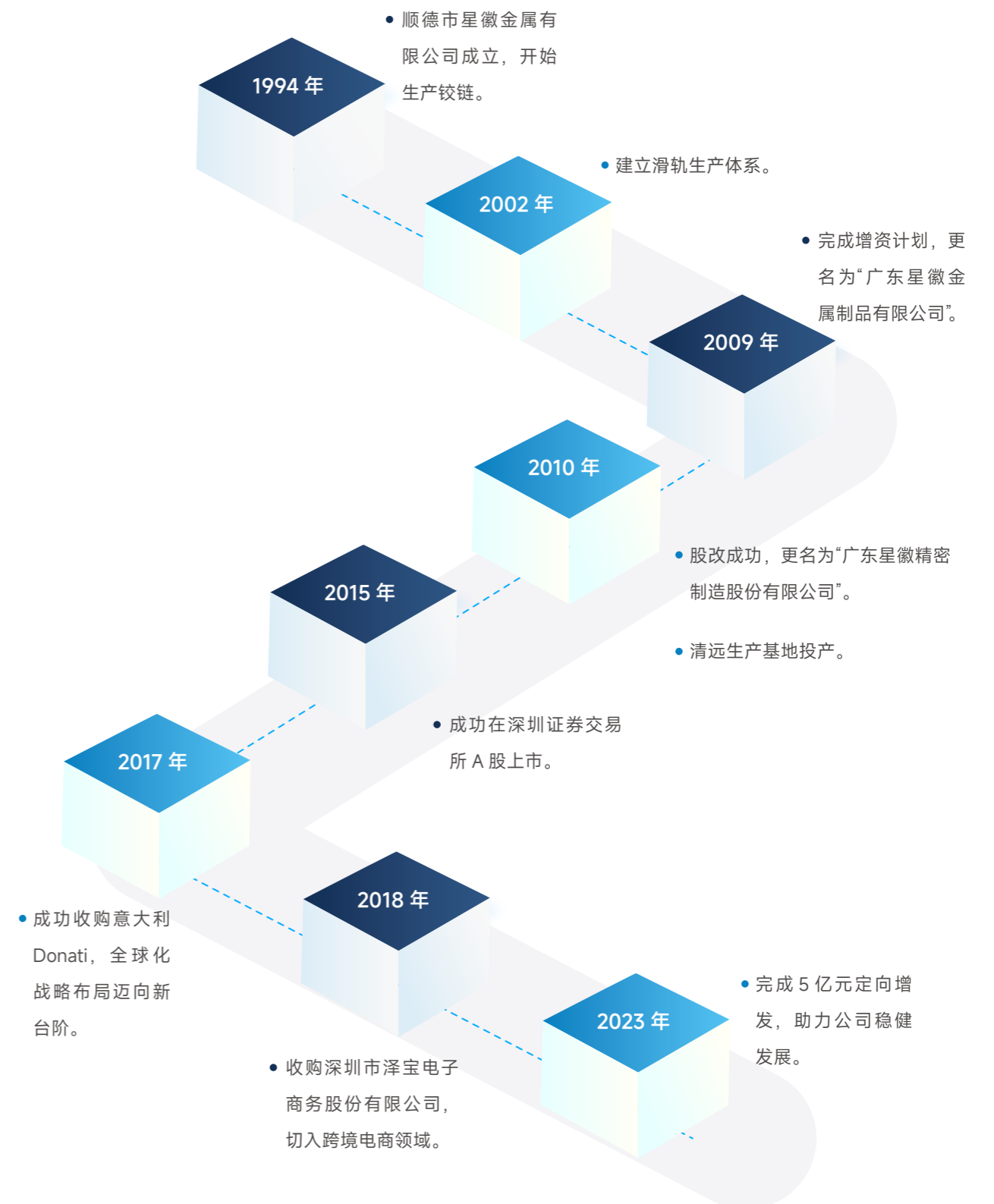
以“线上平台+线下渠道”双模式布局全球，线上入驻亚马逊、沃尔玛等主流平台，线下覆盖百思买、Costco等国际连锁商超及区域经销商，主营智能小家电、电源、电脑手机周边、家私等品类，产品远销北美、欧洲、日本、中东等全球核心市场，形成“五金制造根基稳固、跨境渠道全球辐射”的协同发展模式。

企业文化

> 星徽企业文化



发展历程



年度重要荣誉

星徽股份 2025 年度重要荣誉

- 广东省制造业 500 强 (第 246 位)
- 2025 年度佛山企业国际化 TOP30 (第 6 位)



- 2025 顺德企业 100 强 (第 63 位)，顺德制造业 100 强 (第 43 位)，顺德民营制造业 100 强 (第 39 位)
- 专精特新中小企业
- 高新技术企业



子公司 2025 年度重要荣誉

- 星徽创新—安全生产标准化三级企业 (轻工)
- 星徽创新—2025 年科技型中小企业
- 星徽创新—2025 年创新型中小企业
- 星徽创新—高新技术企业

- 清远星徽—2025 年创新型中小企业
- 清远星徽—高新技术企业



ESG 管理

ESG 治理结构

星徽股份搭建起权责清晰的 ESG 治理架构，制定《战略与 ESG 委员会议事规则》，构建了分层决策、专业统筹、协同落地的全链条 ESG 管理体系。

战略与 ESG 委员会是公司 ESG 治理的最高决策与监督机构，对 ESG 事务拥有最终审批权，负责审定 ESG 发展战略、整体目标与实施计划，全面监督 ESG 风险和机遇的识别、评估、管理与控制，考核高级管理层对 ESG 目标的执行与达成情况，审批重要 ESG 项目，以及批准 ESG 相关信息披露。总裁办作为公司 ESG 责任部门，全面负责 ESG 战略的落地执行与日常运营，涵盖 ESG 相关政策制定、目标拆解、跨部门协作统筹、数据收集与管理、重点项目实施及信息对外沟通与披露事宜等。ESG 工作组由生产、供应链、安全环保及人力资源等各部门代表组成，负责具体推进各项 ESG 工作的落实与执行。公司还引入外部专业智力支持，邀请行业专家、咨询机构或第三方机构提供专业建议和培训，提升 ESG 管理体系的科学性与透明度。

此外，公司已将环境管理、安全管理等 ESG 相关内容纳入管理层考核，通过有效的绩效机制传导提升公司可持续发展的主动性与能力。



> 星徽股份 ESG 管理体系



- 审定 ESG 发展战略、整体目标及年度实施计划；
- 监督重大 ESG 风险识别与管理，并对相关机遇的挖掘进行指导；
- 审批重要 ESG 项目；
- 批准对外发布 ESG 报告等。



- 组织研究并拟定 ESG 发展战略、目标及年度计划的草案，提交董事会审议；
- 系统识别、评估重大 ESG 风险，挖掘相关机遇，并向董事会汇报；
- 统筹协调管理层及各职能部门推进重大 ESG 项目；
- 跟踪 ESG 目标与计划的执行进展，为董事会考核管理层提供数据与评估支持；
- 协调推进重要 ESG 项目，组织编制 ESG 报告，确保其符合董事会要求等。



- 具体推进与本部门相关的各项 ESG 工作的落实、执行与跨部门协作。



- 邀请行业专家、咨询机构或第三方机构提供专业建议和培训。







ESG 战略规划

星徽股份以核心能力建设驱动高质量可持续增长，立足 ESG 战略导向，公司编制《2026—2028 三年战略规划》，锚定长期价值责任担当，用实际行动践行对地球、社会、产业生态的积极推动，持续提升企业可持续发展价值。



利益相关方沟通

星徽股份高度重视利益相关方的沟通和合作，为利益相关方搭建有效的沟通桥梁，与政府、监管部门及行业协会、股东与投资者、员工、客户、供应商及社区公众建立常态化、高效沟通机制，识别利益相关方期望，积极回应各方诉求，在为各方创造更大利益价值的同时提升 ESG 表现。

利益相关方	期望和诉求	回应方式
<p> 政府、监管部门及行业协会</p>	<ul style="list-style-type: none"> • 响应国家战略 • 依法合规经营 • 引领行业发展 • 助力区域经济发展 	<ul style="list-style-type: none"> • 执行国家政策 • 合规运营管理 • 技术创新与研发 • 履行纳税义务
<p> 股东与投资者</p>	<ul style="list-style-type: none"> • 稳健价值创造 • 保障股东权益 • 信息披露透明 • 完善公司治理 	<ul style="list-style-type: none"> • 保障股东长期收益 • 举办投资者交流会 • 提升信息披露质量 • 健全治理机制
<p> 员工</p>	<ul style="list-style-type: none"> • 保障员工权益 • 提供有竞争力的薪酬福利 • 员工职业发展 • 职业健康与安全 • 员工人文关怀 	<ul style="list-style-type: none"> • 召开职工代表大会 • 优化薪酬福利体系 • 畅通晋升渠道 • 保障员工健康安全 • 丰富员工活动
<p> 客户</p>	<ul style="list-style-type: none"> • 产品质量与安全 • 加强客户关系管理 • 维护客户权益 	<ul style="list-style-type: none"> • 完善质量管理体系 • 积极响应客户诉求 • 保护客户隐私 • 客户满意度调查
<p> 供应商</p>	<ul style="list-style-type: none"> • 诚信互惠合作 • 遵守商业道德 • 促进供应链可持续发展 	<ul style="list-style-type: none"> • 践行责任采购 • 坚持公开透明的商业原则 • 优化供应商管理体系
<p> 社会公众</p>	<ul style="list-style-type: none"> • 支持公益事业 • 关注社区发展 	<ul style="list-style-type: none"> • 积极参与公益事业 • 投身志愿服务 • 创造就业机会

实质性议题分析

星徽股份基于“双重重要性”原则，从议题是否对企业价值产生重大影响（财务重要性）和企业在该议题表现是否对经济、社会和环境产生重大影响（影响重要性）两个维度开展 ESG 实质性议题分析，确定议题的优先级排序。

> 实质性议题判定流程



> 星徽股份 2025 年实质性议题评估结果



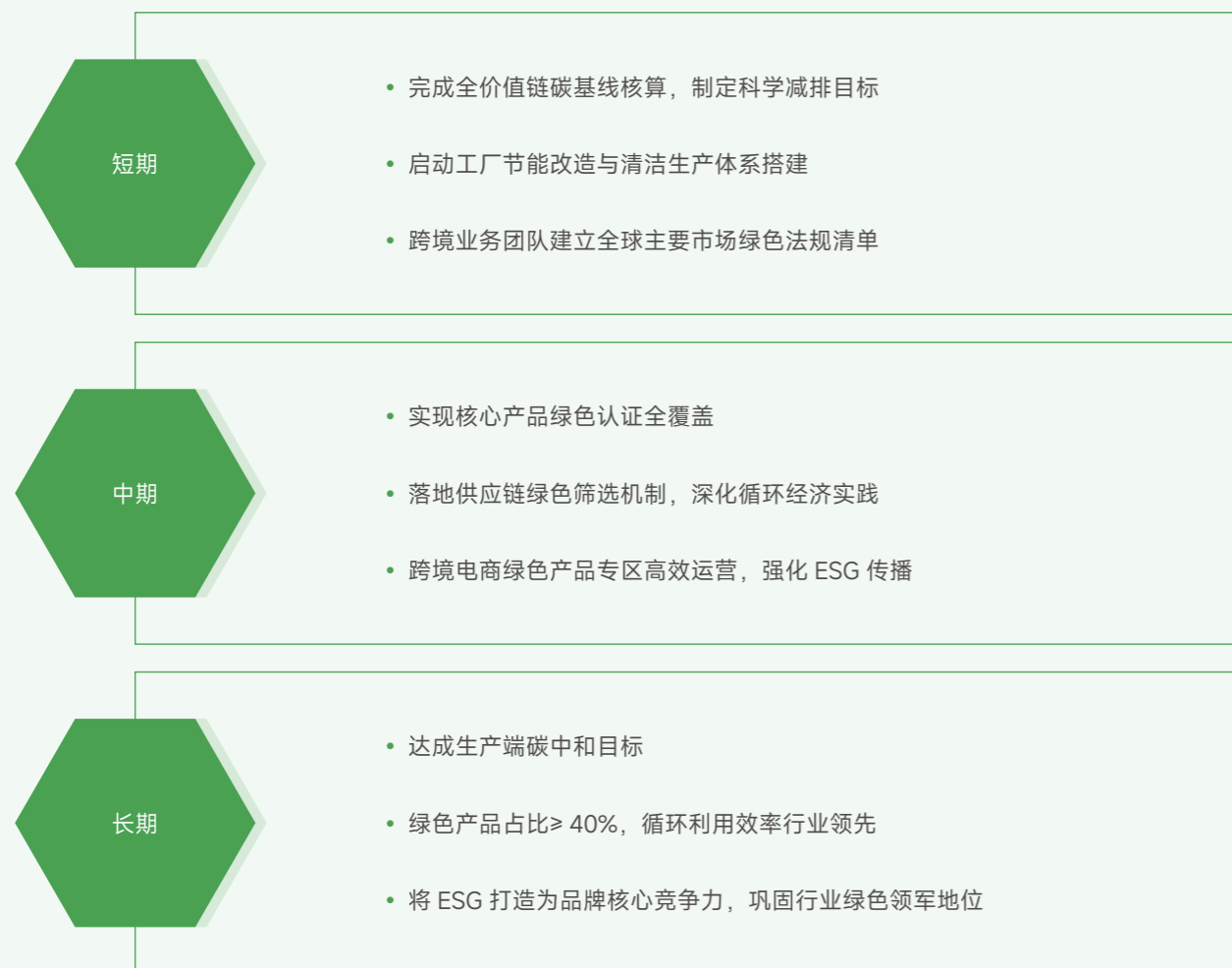
年度专题一

向绿而生 · 星徽筑低碳根基

战略引领：锚定长远目标，铺就绿色发展蓝图

星徽股份将绿色转型确立为企业核心发展战略，通过“短期筑基、中期突破、长期引领”的三阶路径，系统性推进低碳发展，以清晰量化的目标彰显转型决心与行业担当。

> 公司绿色发展战略三阶实施路径



在全球可持续发展浪潮纵深推进、我国“双碳”战略全面实施的时代背景下，星徽股份立足家居五金主业，将绿色发展理念深度融入战略顶层设计与业务全流程实践，构建起“低碳战略引领—产品革新筑基—能源清洁赋能—资源循环闭环”的多维发展体系。作为“广东省专精特新中小企业”，公司主动响应《广东省循环经济发展实施方案（2022—2025 年）》要求，以切实的转型举措践行企业社会责任，为行业绿色升级提供可落地、可复制的实践范本。

星徽股份以打造行业标杆为己任，锚定能源清洁化、资源循环化、产品绿色化的核心方向，设定兼具挑战性与可行性的量化目标，呼应国家“双碳”目标与行业转型趋势，为企业可持续发展注入持久动力。

> 公司绿色发展核心目标

目标维度	具体内容	进展
能源清洁化	2024 年实现部分厂区生产用能 100% 绿电覆盖	已达成
资源循环化	2030 年实现全价值链 100% 可再生资源利用	五金成品出货全面采用纸托盘替代传统木托盘、编织袋二次利用等，实现物料循环复用
产品绿色化	2026 年实现核心产品规模化应用含 95% 以上回收废钢原材料	部分含 95% 以上回收废钢原材料已导入生产
低碳认证	2026 年核心产品完成碳标签认证	在核心产品制造中逐步引入经过碳标签认证的新材料

产品革新：嵌入绿色基因，筑牢低碳源头防线

星徽股份以“全生命周期减碳”为核心，将绿色理念贯穿产品设计、材料选型与生产制造全环节，从源头降低环境影响，坚守高品质与合规性底线。

在设计层面，公司突破传统五金产品功能导向局限，深度融入循环经济理念。公司的高端滑轨、铰链等核心产品在设计中聚焦长使用寿命与高承重性能优化，通过结构工艺革新减少材料消耗，从根本上降低产品替换频率与全周期环境足迹；同时顺应行业易回收、可循环的发展趋势，在产品结构设计中预留拆解便利条件，为后续资源再生利用奠定基础。

在材料选型上，公司建立严格的绿色准入标准与升级体系。目前公司高端产品广泛应用 304 不锈钢等环保材质，凭借优异的耐腐蚀性与结构稳定性延长产品使用寿命，减少资源损耗，用低碳材料逐步替代传统涂层，从源头杜绝有害物质释放，践行“长效使用”的产品理念。



> 五金业务可持续产品设计案例

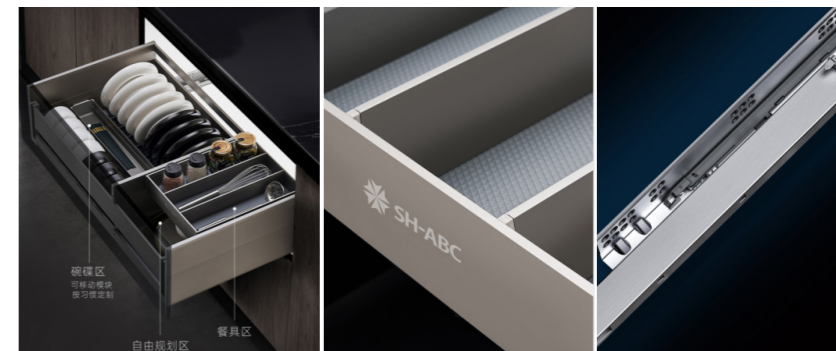
MZ 骑马抽——快速拆装设计减少资源浪费

MZ 骑马抽设置 3D 六向调节系统实现全方位安装调节，简化安装流程；创新设计免工具拆装系统，并优化面板结构设计，通过一体化锁扣组件实现抽屉整体快速拆卸，减少安装过程中的资源浪费，延长产品使用寿命，从产品全生命周期角度减少资源的不必要使用，增加产品可持续性。



星云抽中抽橱柜拉篮系列——高空间利用率增加可持续性

星云抽中抽橱柜拉篮系列采用多层抽拉方式开合，通过导轨组件实现灵活组合，增加空间利用率，减少材料消耗，配备星徽隐藏同步缓冲滑轨，实现开合过程无碰撞，大幅增加产品使用安全性。



报告期内，公司积极推进回收材料规模化应用，重点聚焦于含 95% 以上回收废钢原材料的可行性验证。其中，部分高回收比原材料试产顺利，已正式导入生产线。

关键目标

- 2026 年，公司计划规模化应用 **468** 吨的含 95% 以上回收废钢原材料，助力合作客户达成可再生资源使用目标。




含 95% 以上回收废钢原材料试产现场

在跨境电商业务领域，公司已实现产品合规认证对全球主要市场的覆盖。其中，面向欧洲市场的产品 100% 符合 RoHS 法规要求，供应美国市场的产品全面满足加州 65 法案及 CPSC 安全标准，国内销售产品均通过国家环保标准核检。通过构建多维度合规保障体系，公司为全球市场拓展奠定了坚实的绿色基础。

> 电商业务海外产品获认证案例

Baby Night Light 产品

公司 Baby Night Light 产品已通过美国 FCC 认证、欧洲 RoHS 认证、英国 UKCA 认证及物流空运鉴定书等多项权威认证，从原材料甄选、生产工艺管控到成品检测全流程，均严格遵循各目标市场的环保准入要求，以高标准合规性切实保障产品的绿色属性与低碳特质，全面契合全球主流销售区域的安全环保规范。



能源转型：清洁能源替代，构建清洁生产体系

星徽股份以能源结构优化为核心，通过清洁能源替代、节能改造与能效提升，打造低耗、高效、清洁的生产制造体系，推动生产环节绿色转型落地见效。

在清洁能源布局上，公司在厂区建筑物屋面部署总装机容量达 1,849.46 千瓦的光伏发电系统，该系统采用“自发自用、余电上网”的并网模式。根据测算，该系统 20 年预期总发电量可达 4,144.73 万千瓦时，年均发电量为 207.14 万千瓦时。所发电量将优先满足厂区生产用能需求，余电并入广东电网，实现可再生能源高效循环利用，为清洁生产提供稳定、绿色的动力支持。



公司厂房屋顶光伏板

此外，公司在报告期内累计采购绿证 527 个，以标准化、合规化方式实现绿电应用全覆盖，彰显企业深度减碳的坚定决心。

关键绩效



公司建设的光伏系统年均发电量 **207.14** 万千瓦时，相当于每年减少 **1,099.08** 吨二氧化碳排放。

公司在光伏系统的基础上，进一步搭建智慧储能系统，建设智慧储能系统管理平台，通过能源存储技术应用提高可再生能源消纳能力，持续降低外购电力依赖度，优化能源消费结构，扩大可再生能源使用范围，不断减少温室气体排放，推动能源自给率与利用效率双提升。



公司智慧储能系统管理平台

公司还着力推进能源替代，一是部分厂区将原有 3T 柴油叉车全面置换为电动叉车，减少柴油使用带来的碳排放与环境污染；二是在厂区广泛部署节能设备，优化生产车间通风、照明等辅助系统，采用节能技术与设备降低非生产性能耗。多管齐下提升用能效率，推动清洁生产向精细化、高效化迈进。



公司车间电动叉车

资源循环：全链协同发力，打造循环经济生态

星徽股份秉持“资源高效利用、废弃物最小化”理念，构建覆盖生产、包装、物流、供应链的全链条资源循环体系，推动循环经济理念深度落地。

在包装环节，电商产品通过优化包装尺寸与设计减少资源消耗，并优先使用可回收纸质包材，少部分必须使用塑料时，均采用吸塑包装、珍珠棉包装等可降解环保材料；同时，全面推行电子说明书替代实物纸张说明书，从源头减少纸张消耗与废弃物产生。五金成品出货环节在部分厂区严格要求“去塑化、减少木材使用”，采用纸托盘替代传统木托盘，纸箱包装通过环保胶类材料黏合固定，减少铁制钉类使用，从包装端降低环境影响。



公司在出货环节使用纸托盘

在物流环节，公司创新推行装箱模式与算法升级，将传统 FCL（整箱货）装箱模式调整为 LCL（拼箱货）模式，同步引入 AI 装箱优化算法，通过智能测算实现集装箱装载率显著提升，减少运输批次与碳排放量。公司结合线上平台产品尺寸要求，为各 SKU 制定装箱数量与尺寸的最优方案，在保障产品运输安全的前提下，同步降低物流费用与包装材料消耗，实现环保效益与经济效益双赢。

在生产废料回收环节，公司建立协同回收渠道，车间电镀物料使用后的编织袋通过每日物料周转收集空袋转运至清远进行二次利用，实现包装材料循环复用；其他金属边角料等生产废料通过分类回收、专业处理实现再生利用，提升资源循环效率，践行循环经济理念。



公司编织袋经转运后二次利用

> 公司生产原材料及包装材料使用情况

指标	单位	2025 年数值
金属原材料用量	吨	72,538
木材原材料用量	吨	1,200
纸箱包装材料用量	吨	3,767
塑料包装材料用量	吨	1,291

> 星徽绿色低碳行动与成果

产品绿色化

- 以循环经济理念引领产品设计，聚焦长效使用与可回收性优化；
- 优选环保材质与回收材料，推进 95% 回收废钢等绿色替代方案规模化应用；
- 建立全链条绿色合规体系，确保产品符合全球主要市场环保法规要求。

- 布局光伏电站等可再生能源项目，搭配绿证采购构建“自发绿电 + 合规补足”模式，实现部分厂区生产用能 100% 绿电覆盖；
- 建设智慧储能系统，提高可再生能源消纳能力，降低外购电力依赖度，持续优化能源消费结构；
- 推进生产设备节能改造与清洁能源替代，提升用能精细化管理水平。

能源清洁化

资源循环化

- 推广可回收、可降解包装材料应用，优化包装设计实现减量化；
- 建立生产废料分类回收与循环复用机制，强化供应链绿色协同，通过绿色供应商筛选、跨境循环包装推广等举措降低全链路环境影响。

星徽股份始终以全链路减碳为核心导向，构建从产品源头到资源末端的闭环低碳体系，作为家居五金行业绿色转型的引领者，星徽股份将坚守“向绿而生”的发展信念，持续深化绿色发展战略，以更坚定的决心、更务实的举措、更开放的态度，践行企业社会责任，推动行业绿色升级，稳步向 2030 年全价值链 100% 可再生资源利用的长远愿景稳步迈进，为全球可持续发展贡献星徽智慧与力量，铸就兼具生态价值、经济价值与社会价值的星徽绿色品牌。

年度专题二

以智为擎 · 星徽启数字新程

在数字经济与制造业深度融合的浪潮下，星徽股份立足行业发展趋势，以“数字化平台+自动化设备”为核心双驱，锚定“全业务数字化覆盖、全流程智能化升级”的发展方向，全面推进全价值链数字化转型与智能化升级，通过打通业务数据壁垒、优化生产制造流程、强化产学研协同创新，构建起高效协同、数据驱动、智能迭代的现代化运营体系，为企业高质量发展注入强劲数字动能，树立家居五金行业数字化转型标杆。

数字化平台：全链贯通，构建高效协同运营体系图

星徽股份聚焦业务核心场景，搭建起覆盖全价值链的数字化系统矩阵，实现从研发设计、生产制造到供应链管理、办公协同的全流程数字化管控，推动运营效率与管理精细化水平双提升。目前公司已建成稳定高效的应用系统网络，实现大规模设备、人员与信息系统的深度互联，数据自动采集覆盖营销管理、售后服务、生产管控、质量管理等 12 大业务环节。



关键绩效



报告期内，公司业务数字化管理覆盖 **80%** 以上业务环节，生产设备数字化率近 **80%**，数字化改造后月均产品合格率同比从 **98.56%** 增加至 **99.54%**，综合运营效能大幅提升。

> 公司数字化系统建设案例

ERP 系统

- 公司核心业务流程实现线上化与标准化，生产、采购、库存、财务数据实时共享互通，减少线下对账与重复沟通
- 库存准确性提升，成本核算更规范精细，财务自动记账效率明显提高
- 审批流程线上留痕，内控更严谨，各类经营数据可实时查询，为管理决策提供了可靠支撑

SMOM 生产制造平台

- 生产计划、车间执行、质量检验、产品模具、设备管理等环节实现线上化管理，生产过程透明可视
- 报工、领料、耗材、入库质检、数据传输等流程无纸化作业，数据实时采集可追溯，异常问题响应更及时
- 减少生产员工手工统计的工作量，生产效率与过程管控能力得到明显提升

PLM 产品全生命周期管理平台

- 实现产品研发、设计、工艺等资料的统一线上管理
- 研发文档与物料数据规范统一，版本清晰可追溯更加规范高效
- 跨部门数据共享更顺畅，减少重复建码与设计错误，缩短新产品研发与落地周期，产品数据管理更加严谨可控

BI 可视化商业分析平台

- 实现生产、财务、销售等核心数据的集中整合与可视化展示
- 整合多业务系统数据分散到各类报表自动生成，替代大量手工汇总，数据实时准确、查询便捷
- 管理层可直观掌握业务状况，有效提升数据分析效率与经营决策的科学性、及时性

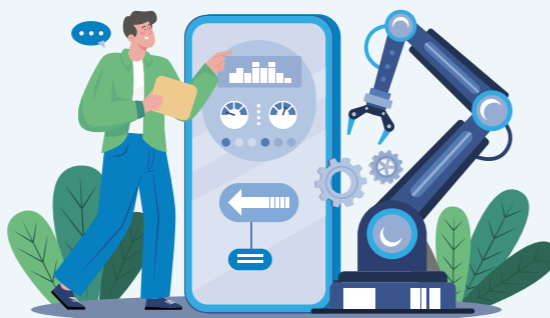
OA、EHR、API 平台、主数据平台等

- OA 办公、人事管理流程全面线上化，审批高效规范
- API 平台实现各系统间数据互通，打破信息孤岛，主数据平台统一物料、客户、供应商等基础数据，确保全公司口径一致
- 整体运营效率提升，数据准确性与系统协同性显著增强

自动化升级：智造赋能，打造精益生产新范式

星徽股份将自动化升级作为核心战略支点，以“全工序智能化、关键环节无人化”为目标，在智能制造领域持续加大资源投入，从检测、生产、包装全流程发力，大规模部署自动化设备、优化生产工艺、革新作业模式，完成智能检测、核心生产工艺、包装全流程的自动化设备规模化部署与生产模式革新，构建起覆盖生产全链条的智能化体系，实现生产效率、产品品质与资源利用率的同步飞跃，为智能制造筑牢硬件根基。

在智能检测方面，公司构建多维度、全流程智能检测矩阵，通过六大核心检测方式实现生产场景品质管控全覆盖，有效弥补传统检测模式的不足，提升检测精准度与效率。



> 公司智能检测技术应用案例

探针检测

通过探针探入产品内部判定零部件安装状态，适配部分空间狭小无法安装感应器的场景，确保零部件安装到位



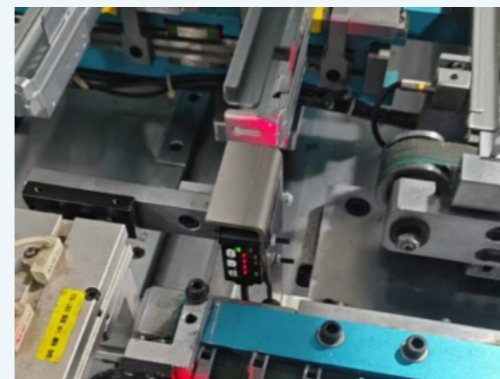
0V 触碰检测

利用金属导电性使检测探头接触产品形成回路，检测产品是否到位，替代传统易损感应器，优化感应距离误差，提升产品定位准确性



激光传感器

以产品一端为固定基准，利用激光反射原理显示反射距离判定产品尺寸，替代人工过检具工序，提升尺寸检测效率



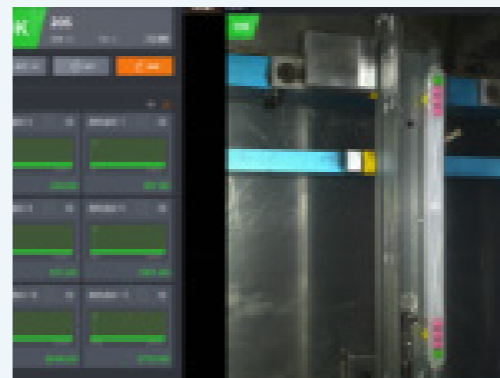
CCD 智能筛选

依托视觉软件深度学习能力，判别经过镜头前的物料是否存在缺陷，解决人工筛选速度慢、漏检等问题



CCD 在线检测

实时抓拍设备生产过程中的漏料情况，在装配环节及时识别漏珠等问题，避免不良品流入下一道工序造成返工



油量定量监控

通过定量阀控制每次加油量，确保油量固定可控，避免受气压影响导致的加油量不稳定，保障生产一致性



在核心生产工艺方面，公司以提升全流程效率、优化成本为目标，推行工序优化与设备升级，通过对关键工艺实施自动化革新，公司逐步构建起柔性、高效的生产新模式。

> 公司智能制造应用案例

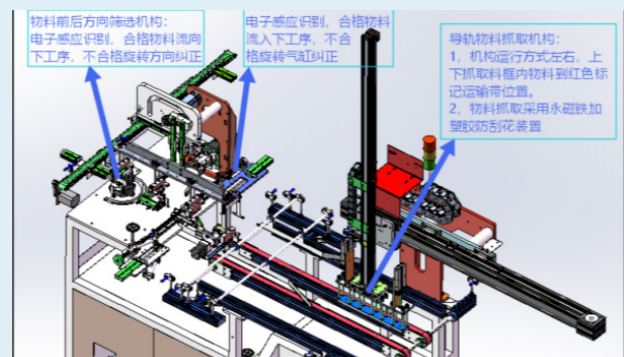
工序连线革新

实现拉轨冲压工序连线生产，减少人工摆料与物料流转环节，一方面降低人力成本投入，另一方面减少物料搬运过程中的外观损伤，提升产品品质稳定性，达成减人增效与品质提升的双重目标



自动上料系统

量身打造适配导轨 / 滑轨行业装配线的自动上料设备，可兼容多类型物料，支持来料有序与无序放置场景，设备调试、产品换型及维护便捷高效，有效替代人工作业，降低劳动强度的同时提升上料效率与精准度



包装自动化

打造从检测到装箱的全流程自动化包装线，CCD 视觉检测错漏混，封膜自动包装机智能化一键调节，输送带载具定点投放物料，自动装箱替代人工摆放物料，智能称重，实现“检测—投放—装箱—称重”一体化管控，全面提升包装环节的效率与品质稳定性



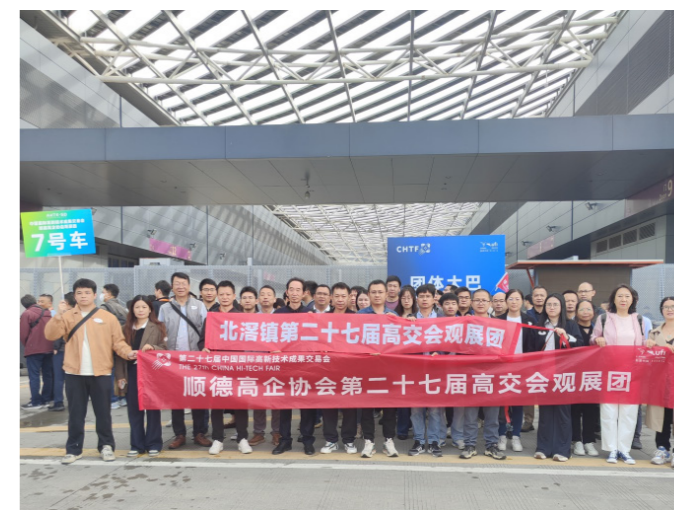
此外，为攻克核心技术瓶颈、深化智能制造能力，公司积极开展产学研合作，与高校共建创新平台，借助外部智力资源推动技术迭代与产业升级。

案例 公司与江西理工大学合作开展自动化研究

星徽股份与江西理工大学建立了紧密的产学研合作关系，共同设立“装备自动化研究所”和“自动化制造研究所”。研究所汇聚 120 名专业技术人员，聚焦关键工序设备自主研制，将劳动强度大、工艺烦琐的多个工序集成为一体化自动化生产方案，成功攻克自动化设备与智能控制设备核心技术，帮助公司掌握关键工序设备自主研制能力，形成校企协同创新典范。

案例 公司赴第二十七届高交会参观学习

2025 年 11 月 14 日，星徽股份组织核心技术与管理团队赴第二十七届高交会参观学习，展会聚焦智能制造、数字经济等前沿领域，汇聚全球数千项高新技术成果与行业标杆案例。团队对自动化生产设备、数字化管理系统、产学研协同创新等相关展区进行了重点考察，深入学习先进技术应用与转型实践经验，为公司后续深化数字化与自动化升级、拓展创新合作渠道提供了新思路，助力企业持续夯实智能制造核心竞争力。



未来，星徽股份将继续聚焦智能制造领域，持续加大技术研发与设备升级投入，深化产学研合作广度与深度，不断探索柔性化、无人化生产新场景，以更坚定的决心、更务实的举措，推动企业向更高水平的智能制造业迈进，铸就数字时代的行业领军品牌。

01

责任治理 共赢未来发展

- 夯实治理根基
- 规范公司运营

联合国可持续发展目标 (SDGs) 响应

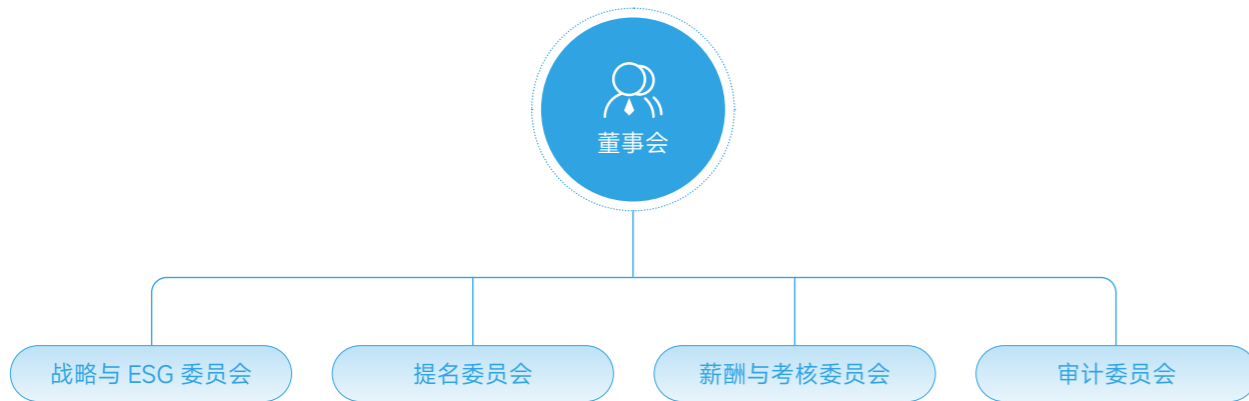


夯实治理根基

规范公司治理

星徽股份严格遵守《中华人民共和国公司法》《上市公司治理准则》等法律法规及监管要求，构建了自上而下、权责清晰、运转协调的治理架构。公司以董事会为治理核心，下设战略与 ESG 委员会、提名委员会、薪酬与考核委员会、审计委员会四大专业委员会，各机构各司其职、协同发力，为公司稳健经营与长远发展筑牢治理根基。公司持续完善《董事会议事规则》《董事、高级管理人员薪酬管理制度》等一系列规范化制度体系，有效确保公司董事会会议高效开展，为进一步提升董事会规范运行提供制度保障。

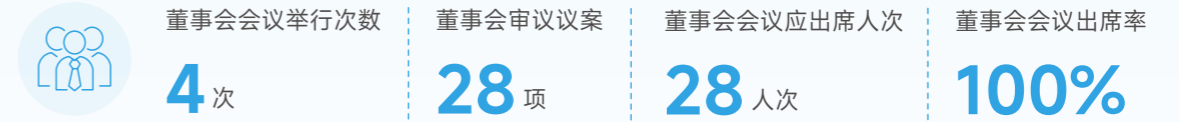
> 董事会组织结构图



公司坚信董事会成员多元化是提升公司经营发展质效，落地可持续发展战略目标的核心支撑，同时高度重视董事会决策有效性的保障与提升。目前，公司董事会由 7 名董事组成，成员兼具多元行业背景与专业学术积淀，其中独立董事 3 名、女性董事 2 名。董事团队深耕金融、财务、企业管理、生产运营等多个领域，拥有丰富的实战经验，能够凭借多元的专业视角与深厚的行业认知，为公司重大决策提供科学、全面的专业支撑，筑牢公司可持续发展的决策根基。



董事会会议召开情况



股东会召开情况



> 专门委员会会议召开情况

指标	单位	2025 年数值
战略与 ESG 委员会会议次数 ¹	次	0
提名委员会会议次数 ²	次	0
薪酬与考核委员会会议次数	次	1
薪酬与考核委员会审议议案数目	项	2
审计委员会会议次数	次	6
审计委员会审议议案数目	项	21

¹ 报告期内，公司战略与 ESG 委员会严格按照《公司章程》《董事会战略与 ESG 委员会议事规则》履行职责，因 2025 年度公司无重大长期发展战略调整、重大投融资、重大资产重组、重大资本运作等需要提交战略与 ESG 委员会审议的事项，因此本年度未召开会议。报告期内，战略与 ESG 委员会持续跟踪公司年度经营计划执行情况、行业发展趋势与战略落地成效，切实履行战略监督与建议职责。

² 报告期内，公司提名委员会严格按照《公司章程》《董事会提名委员会议事规则》履行职责，因 2025 年度公司非职工代表董事、高级管理人员未发生换届增补、解聘及任职资格调整等事项，无需要提交提名委员会审议的议题，因此本年度未召开会议。报告期内，提名委员会持续履行对公司非职工代表董事、高级管理人员的任职资格监督职责，确保公司治理合规有效。

畅通投资者沟通

星徽股份积极履行信息披露职责，严格遵循《信息披露管理制度》等规定，真实、准确、完整、及时、公平地披露信息，监控每日舆情，保证投资者信息获取渠道的公正透明。

2025年，公司通过投资者热线、邮箱、深交所互动易平台等多渠道、多形式保持投资者沟通交流，回复率100%，并开展2次线上业绩说明会（年报、中报）和1次线下机构投资者调研，维护公司与投资者良好沟通关系，树立公司良好形象。

护航信息安全

公司筑牢信息安全技术屏障，全面应用网络安全与数据安全产品及服务，通过身份认证实施严格的网络准入管理，同步部署防火墙系统，推进网络分区分控，并实现终端安装杀毒软件全覆盖。公司针对数据安全建立全生命周期防护体系，落地数据加密、备份、恢复、脱敏及分级分类保护全流程管控措施，自行并同时委托专业评估机构开展网络安全风险定期评估，全方位守护公司数据与系统安全。2025年，公司未发生任何数据泄露事件。

同时，公司积极组织信息安全专项培训、参与内外部权威交流活动，以理论学习与实践研讨相结合的方式提升全员信息安全防护能力，筑牢信息安全双重防线。

案例 星徽股份开展信息安全培训

2025年10月，星徽股份围绕“个人隐私保护”与“数据泄漏防范”两大核心主题开展信息安全专项培训，不仅向员工系统传授信息安全基础知识、明确日常工作需遵循的安全操作规范，更结合实际案例具象化剖析信息安全对企业稳健运营的关键意义，有效强化了全员数据保护意识，助力企业从源头规避因数据泄露引发的信誉与运营风险。



规范公司运营

坚守商业道德

星徽股份制定《预防商业贿赂管理规定》《红线管理制度》《员工廉洁从业准则》《干部管理办法》等反腐败和贿赂相关内部制度，建立有效的廉洁机制，并积极推动员工签署《廉洁自律承诺书》，开展廉洁文化培训，学习《商业反贿赂法》，禁止在任何对外商业活动中的行贿和受贿行为，强化廉洁从业意识，营造风清气正的廉洁文化氛围。



案例 星徽股份开展反贪腐培训

星徽股份开展内部反贪腐培训。本次培训聚焦近年来企业内部发生的典型贪腐案例，深入剖析了职务侵占、商业贿赂、利益输送等违法违纪行为，通过案例还原、数据分析、法律解读等形式，直观向员工传递贪腐行为对企业经济、声誉的双重损害，以及对个人职业生涯的毁灭性影响，促使员工引以为戒，自觉遵守职业道德规范。



> 反贪腐培训情况

指标		单位	2025 年数值
反贪腐培训次数	管理层	次	1
	员工		1
反贪腐培训时长	管理层	小时	1
	员工		1
反贪腐培训参与人次	管理层	人次	5
	员工		15

公司主动拓展多维监督维度，设置举报邮箱和来电等公开监督渠道，支持其向审计部提出举报，确保监督渠道全程畅通高效。公司郑重承诺对举报人信息严格保密，对举报事项快速核查、及时跟进，并依规公开调查处置结果，保护举报人的合法权益。

星徽股份举报渠道

☎ 举报电话：18923106016

✉ 举报邮箱：xinghui@sh-abc.cn



星徽股份始终秉持公平自由的竞争原则，严格遵守反垄断及反不正当竞争相关法律法规，并制定《反垄断与反不正当竞争制度》，禁止与具有竞争关系的经营者、交易相对人达成垄断协议，禁止滥用市场支配地位和高风险敏感行为，定期进行合规审查和培训，规范市场竞争行为，致力于维护诚信、公平、自由的市场秩序和商业环境。2025 年，公司未发生与不正当竞争及垄断相关的重大法律诉讼事件。

> 星徽股份反垄断与反不正当竞争架构



- 审定公司反垄断与反不正当竞争合规管理的战略、目标及年度计划
- 监督重大合规风险与机遇



- 建立并不断完善公司反垄断与反不正当竞争合规管理体系
- 牵头编制公司重大合规管理文件
- 组织开展反垄断与反不正当竞争合规培训
- 建立合规考核机制，将考核结果纳入绩效考核
- 设立内部举报渠道，接受员工对违反反垄断与反不正当竞争原则行为的举报



- 在本部门业务范围内执行反垄断与不正当竞争合规管理要求
- 识别和防范相关风险，配合审计法务部开展合规管理工作



合规内控管理

星徽股份制定《风险管理控制程序》，搭建“风险分类与识别—风险计划—风险控制—风险响应实施—风险跟踪监察—风险验证—风险变更”的全流程、闭环式风险管理体系。营销中心、财务中心、生产车间及品管部等 11 个核心部门协同发力，全面排查产品全生命周期各环节可能存在的自然风险、社会风险、项目风险、法律风险等各类潜在隐患，实现风险识别无死角、全覆盖。公司严格依据风险严重程度、发生频率双重评价准则，科学测算风险系数，明确将各类风险划分为 I 级、II 级、III 级三个等级，针对性制定差异化风险控制措施，统一纳入《风险识别控制表》，筑牢风险管理防线。

公司持续推进全员风险管理责任和合规意识提升，定期组织召开全面风险管理复盘会议，梳理公司经营管理及运营全流程中高风险项目的核心风险点，明确风险成因与潜在影响，助力公司稳健运营。

> 风控合规培训情况

指标	单位	2025 年数值
风控合规培训次数	风控类	2
	合规类	15
风控合规培训时长	风控类	2
	合规类	30
风控合规培训参与人次	风控类	30
	合规类	150

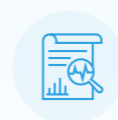
提升审计效能

星徽股份始终重视内部审计体系建设，持续健全内部审计治理机制，制定《内部审计制度》，构建起以董事会统筹全局、全面领导，审计委员会监督把关、专业指导，审计部具体执行的三级治理架构。审计部配备专业专职审计人员，夯实审计工作基础，严格执行垂直汇报机制，确保审计工作独立于经营管理环节，切实保障内部审计工作的客观性与独立性，确保审计结论的公正权威。审计部至少每季度向审计委员会提交专项工作报告，实现审计工作的常态化、规范化管控。

在审计覆盖范围上，公司内部审计实现全方位、无死角覆盖，涵盖公司各内部职能机构、控股子公司，并延伸至对公司经营发展具有重大影响的参股公司。审计工作聚焦公司经营活动核心领域，重点围绕与财务报告真实性、信息披露合规性密切相关的关键环节开展深度审计，具体包括销货及收款、采购及付款、存货管理、固定资产管理等 9 个核心业务环节，全面排查经营管理隐患，强化流程管控，助力公司合规发展。2025 年，公司开展专项审计 52 次，问题整改率为 82.59%。



审计培训情况



审计培训次数

56 次

审计培训时长

32 小时

审计培训参与人次

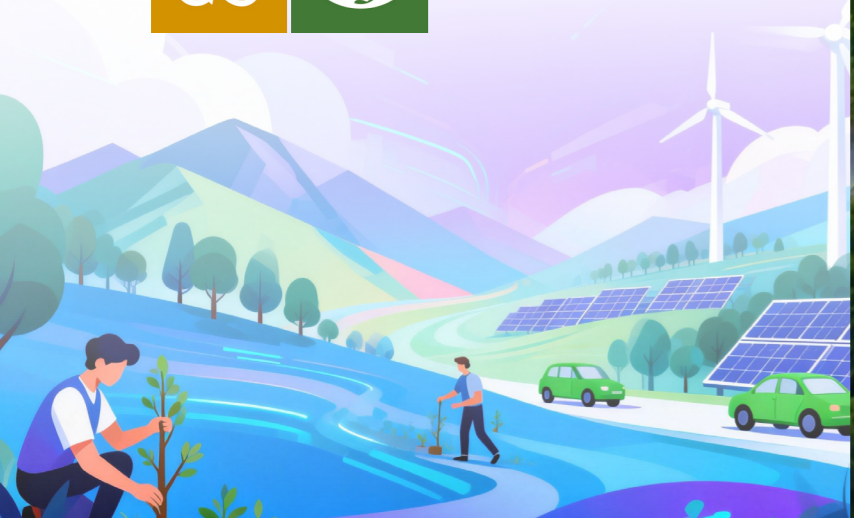
600 人次

02

环保为先 守护绿水青山

- 应对气候变化
- 环境合规管理
- 践行清洁生产

联合国可持续发展目标 (SDGs) 响应



应对气候变化

气候变化是当今全球面临的核心风险之一，既关乎生态环境与人类健康，更对企业长期可持续发展构成系统性影响。星徽股份高度重视国家“双碳”政策导向，积极将气候因素嵌入战略全流程，促进可持续增长与行业龙头目标深度协同。我们参考 ISSB（国际可持续准则理事会）《国际财务报告可持续披露准则》要求，依据《深圳证券交易所上市公司自律监管指引第 17 号——可持续发展报告（试行）》文件，从治理战略，影响、风险与机遇识别，指标和目标四个维度，开展气候风险管理工作，筑牢绿色发展根基。

治理

为持续提升气候变化应对管理水平，强化战略落地效能，公司制定《温室气体管理制度》，明确气候变化相关风险和机遇的管控标准，规范温室气体排放全流程管理，为直营工厂碳管控、跨境业务绿色合规提供制度支撑。




气候变化相关风险和机遇由董事会监督、总裁办组织识别及影响评估，制定并汇总应对措施；碳排放管理由总经理审定管理政策，并任命温室气体管理代表，协同行政办公室及相关部门统筹管理全公司范围内的碳排放及碳减排工作，包括碳排放数据监测、碳排放数据核算、培训与教育、监督检查与考核，将碳减排目标与直营工厂产能优化、跨境产品合规要求、绿色供应商管理挂钩，从实践层面科学推进温室气体排放控制，真正将应对气候变化融入公司战略规划、业务运营及长期发展目标，夯实企业绿色转型基础。

战略

公司定期识别和评估气候变化带来的风险及机遇，以及相关风险和机遇对公司造成重大影响的时间范围（短期 0-1 年、中期 1—5 年、长期 5 年以上），有针对性地制定气候应对措施，有效把握低碳转型机遇，持续提升可持续发展能力。



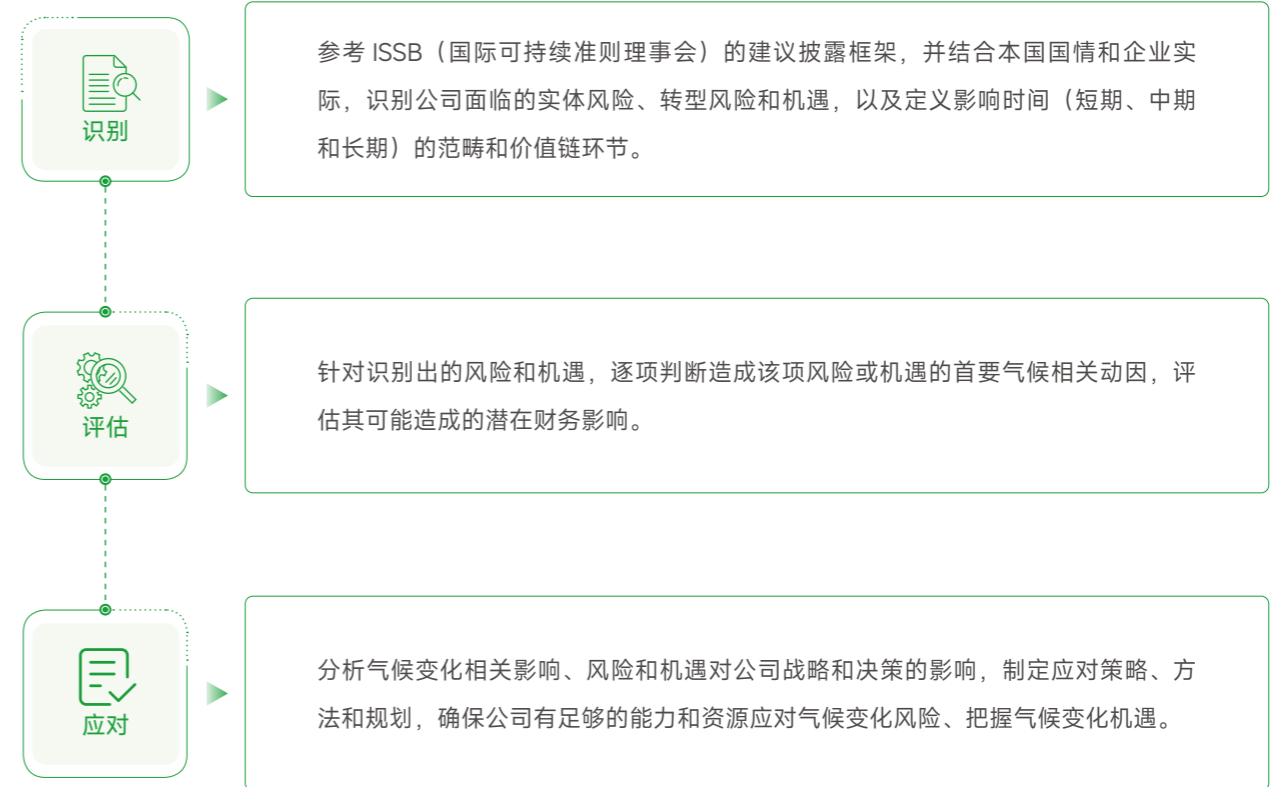
> 风险和机遇的识别与应对

风险识别与应对						
风险类型	风险描述	时间范围	影响的价值链环节	财务影响	应对措施	
实体风险	 <p>台风、暴雨等极端天气</p> <p>极端天气引发生产中断、供应链受阻、仓储损失，影响生产、供应链与仓储稳定性；佛山及供应链沿线为气候灾害敏感区，风险频发概率较高</p>	短期 - 中期	生产制造、仓储物流、跨境运输	运营成本上升，利润空间受挤压	优化直营基地灾备设施，提前制定避险预案；推进海外仓管理优化，加固仓储防护设施，依托 ERP 信息系统对全球仓储进行全链路统一管理，实时追踪货物状态，提升供应链与仓储抗灾韧性	
政策和法律	 <p>政策和法律</p> <p>碳关税（CBAM）、绿色法规提升合规成本，对跨境业务影响显著；传统模式碳数据分散、追溯难，跨境业务面临目标市场绿色法规壁垒</p>	中期 - 长期	生产制造、研发设计、跨境销售、供应链管理	合规成本增加，海外市场拓展受限	搭建跨境绿色法规动态数据库，实时追踪目标市场绿色标准及更新动态；依托工厂直营优势，建立生产全流程碳数据采集与管控机制，精确统计碳排放数据；基于现有生产工艺推进绿色改造，使产品符合海外市场绿色准入要求	
转型风险	 <p>市场和科技</p> <p>下游客户绿色采购偏好增强，对产品与品牌提出更高要求，无绿色标签产品竞争力下降；融资端 ESG 要求趋严，影响企业估值与资金成本</p>	短期 - 长期	研发设计、市场营销、客户合作、融资、品牌建设	产品竞争力弱化，融资成本上升	依托直营工厂迭代绿色五金产品，聚焦低能耗、可回收品类研发；完善 ESG 信息披露体系，定期发布 ESG 报告，强化绿色品牌建设；对接绿色金融机构，优化融资结构，以优质 ESG 表现降低融资成本，巩固核心客户合作关系	

机遇识别与应对					
机遇类型	机遇描述	时间范围	影响的价值链环节	财务影响	应对措施
产品升级	客户绿色采购需求增长，低能耗、可拆解、长寿命五金产品缺口扩大，绿色认证可构建竞争壁垒，契合绿色建筑、智能家居发展趋势	短期-中期	研发设计、生产制造、市场营销	产品附加值提升，市场竞争力增强，盈利空间扩大	依托直营工厂生产管控优势，优先采用再生钢材、生物基涂层等低碳环保材料，优化产品结构以提升节能性与可回收性；推进核心产品绿色认证；联动研发与生产部门建立绿色产品迭代机制，对接绿色建筑、智能家居行业需求，打造差异化绿色产品矩阵
供应链优化	绿色供应链协同减排成趋势，推行绿色供应链管理可降低成本，跨境电商链路缩短能减少中间环节碳排放，提升运营效率与韧性	中期	供应链管理、生产制造、跨境物流	供应链成本下降，运营效率提升，抗风险能力增强	优先选择具备低碳认证的现有合作伙伴，推动供应商协同减排；基于现有跨境物流链路优化路线，减少中间中转环节，合理规划物流配送路线，降低物流环节碳排放，同步提升供应链响应效率
市场拓展	海外绿色市场需求扩容，跨境电商可快速响应海外绿色需求，提升市场渗透率；ESG表现优异可优化融资环境	中期-长期	跨境销售、市场营销、融资活动、品牌建设	海外市场份额提升，融资成本降低，品牌价值增长	依托现有跨境电商平台布局，精准定位海外不同区域绿色市场需求，针对性上架绿色五金产品；完善ESG组织架构与披露体系，强化绿色品牌线上线下传播，以优质ESG表现对接绿色金融资源，降低融资成本，助力海外市场持续渗透
运营提效	节能技改与数字化可降低能耗成本、提升管理效率，同时增强生产运营韧性，契合直营工厂精细化管理需求	短期-中期	生产制造、运营管理、数据管理	运营成本下降，管理效率提升，盈利能力增强	在直营新生产基地按规划部署光伏设备、节能机床等环保节能设施，推进生产环节节能技改以降低能耗支出；依托数字化工具优化生产调度与运营管理，提升直营工厂精细化运营水平，增强生产端抗风险能力

影响、风险与机遇管理

公司针对气候变化相关的影响、风险与机遇，形成识别——评估——应对的管理机制。



指标与目标

公司坚持绿色发展的基调，积极响应“碳达峰、碳中和”目标，聚焦温室气体排放管理，持续推进全生产流程减碳，设立明确的温室气体排放强度目标。

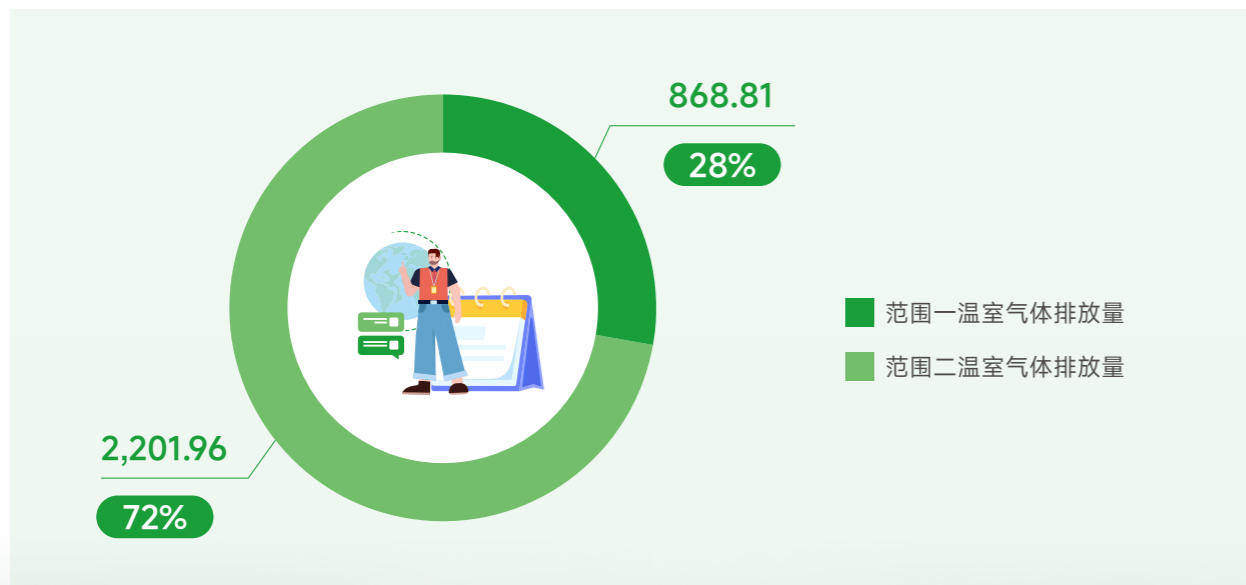


报告期内，公司规范进行温室气体核算和管理工作，积极开展减碳实践，提升温室气体治理效能。

> 温室气体排放绩效

范围	单位	2025 年数值
直接（范围 1）温室气体排放量	吨二氧化碳当量	868.81
间接（范围 2）温室气体排放量	吨二氧化碳当量	2,201.96
温室气体排放总量（范围 1 和范围 2）	吨二氧化碳当量	3,070.77
温室气体排放强度（范围 1 和范围 2）	吨二氧化碳当量 / 百万元营收	2.05

> 温室气体排放量



环境合规管理

环境合规管理是企业履行生态环保责任的根本保障，构筑了绿色生产经营的法律底线与管理基础。星徽股份严格贯彻执行《中华人民共和国环境保护法》《中华人民共和国大气污染防治法》等国家环保法律法规，全面推进企业环保责任体系建设，在运营的各个环节之中融入环境保护意识并付诸实践，确保环境保护工作高效有序开展。

环境管理体系

公司积极履行企业环保主体责任，制定《环境管理制度》《突发环境事件应急预案》等一系列环境管理相关制度，在公司范围内建立起环境责任人员组织架构，在集团层级明确安环委员会主席及副主席，在各部门、清远及顺德两个制造中心明确安环负责人，确保各层级高效协作，环保责任精确落实到人。

> 环境管理组织架构



公司严格落实环保“三同时”制度，所有建设项目均遵照环评批复文件的具体要求，完成从项目建设、环保设施验收至正式投产的全流程闭环管理。报告期内，公司按规定对新建滑轨生产线项目开展环境影响评价工作，未发生任何重大突发环境事件，无任何环保行政处罚记录。

关键绩效



2025 年，公司环保投入共 **215.17** 万元，占营业收入 **0.14%**

报告期内，公司及下属子公司星徽创新、清远星徽的 ISO 14001 环境管理体系认证均现行有效。



环境管理体系认证证书



同时，公司立足长远发展战略，制定并实施量化环境管理目标，从意外事件控制、废弃物处理、噪声管理等多方面确立明确的管控标准，持续推动绿色低碳发展。

> 环境管理目标及完成情况

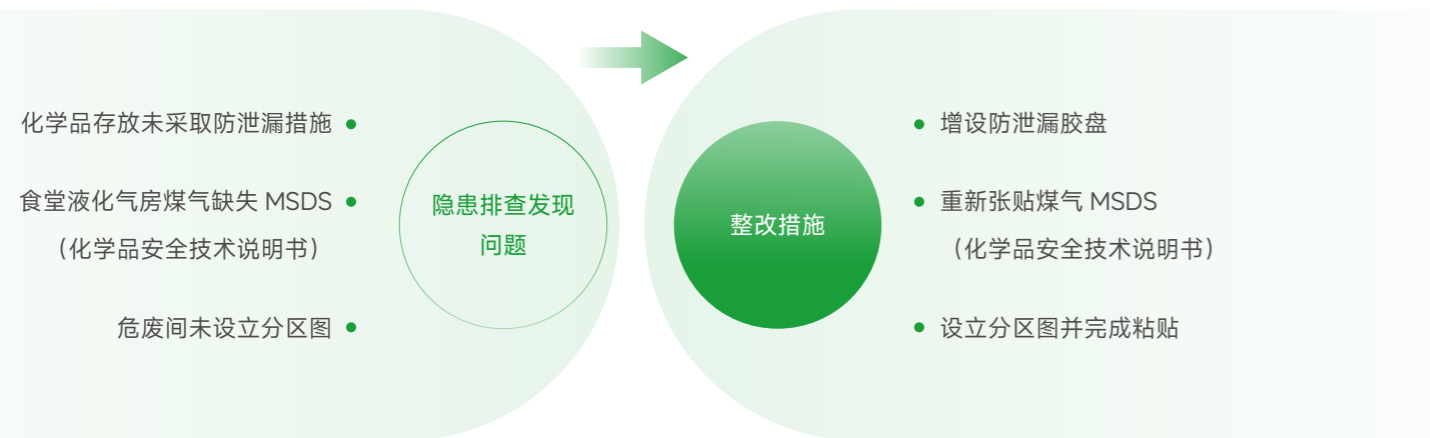
目标	指标	完成情况
杜绝火灾发生	火灾事故发生率为 0	✓ 已完成
废弃物处理符合法规要求	危险废弃物回收处理率 100%	✓ 已完成
防止化学品泄漏遗洒	一般固体废弃物分类处置率 100%	✓ 已完成
噪声合规排放	化学品泄漏遗洒 3 次 / 年以内	✓ 已完成
废水排放符合标准要求	厂界噪声监测值白天 ≤ 65dB、晚上 ≤ 55dB	✓ 已完成
油烟排放符合标准要求	符合水污染物排放限值标准 DB44/26-2001	✓ 已完成
	符合大气污染物排放限值标准 DB44/27-2001	✓ 已完成

环境风险管控

星徽股份坚持“预防为主、综合治理”原则，不断建立健全环境风险管控机制，定期开展环境因素识别，识别范围涵盖各部门，对各部门经营范围内的环境因素进行识别，并对各因素从时间、状况、环境影响等维度进行综合评估，出具《环境因素识别评价表》，根据评级结果对重要环境风险因素进行控制，确保各项环境风险早发现、早处置。

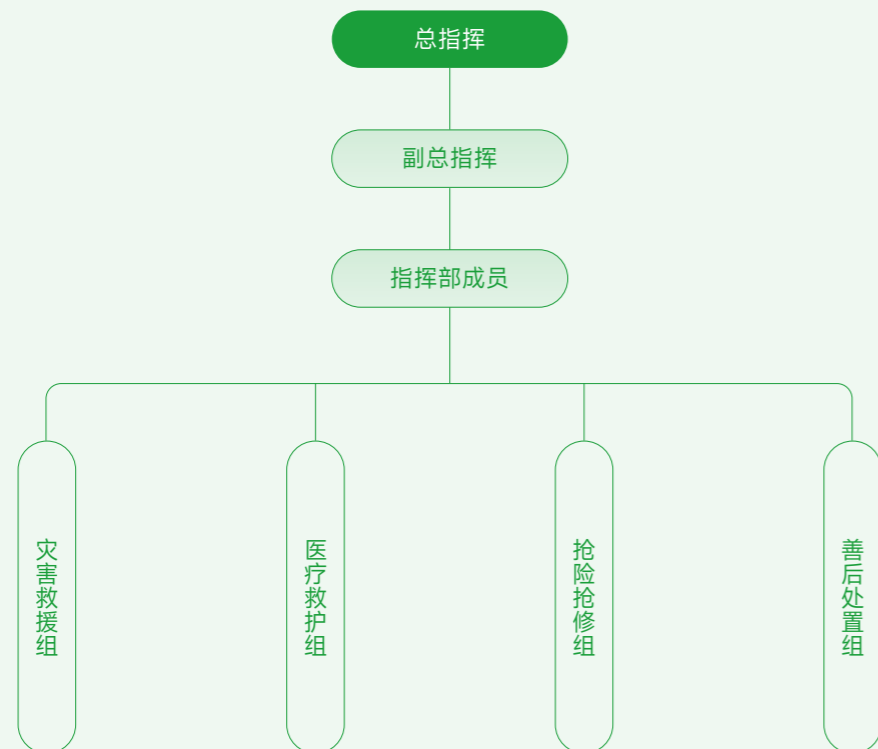
除定期开展环境风险因素识别外，公司常态化开展环保隐患排查，针对排查出的问题，迅速落实针对性整改措施，严格执行整改验收与效果复核，实现隐患排查—整改落实—效果验证的全闭环管理，保障生产经营与环境保护协同推进。

> 公司环保隐患排查整改案例



公司制定《突发环境事件应急预案》，搭建完善的风险防范机制，在公司内部设立应急救援指挥部和应急救援专项队伍，并对应急响应过程中的处理流程、响应机制等做出明确规定，建立起紧急情况下快速、科学、有效的事故抢险、救援应急管理体系。

> 公司应急救援组织架构



案例 公司开展年度消防应急演练

2025年6月9日，公司在顺德厂区开展2025年度消防应急演练，演练内容包含现场模拟火灾疏散逃生、初起火灾灭火器实操演练与室外消火栓操作演练三个过程，并邀请消防队人员现场进行消防知识的讲解，帮助全体员工增强消防意识，提升全体员工应对消防事故疏散逃生技能、快速反应的能力。



2025年度消防应急演练现场

星微股份重视培养员工环境保护意识，持续关注并跟踪国家环保政策动态，并向员工广泛宣贯环保政策要求，构建全员参与、全员监督、全员践行的绿色发展氛围。在日常办公中，公司通过全面双面打印、非必要不彩色打印、流程审批电子化、办公电子化、空调定时关闭等措施全方位提升员工的环保认知、实操技能与自觉意识，将生态保护内化于心、外化于行。

公司深入贯彻落实节水理念，全面加强水资源管理，严格监测各环节用水情况，积极推进水资源管理措施落地，在生产经营中尽可能采用节水设备，持续优化生产线用水工序，呼吁员工在日常办公和生活当中节约用水，多措并举提升水资源利用效率。

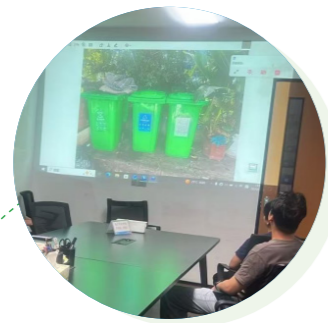


公司空调管理张贴提示语



公司 SMOM 线上流程管理系统

报告期内，公司针对性开展垃圾分类专项环保培训，聚焦分类标准、投放规范及资源化价值等关键点，在生产车间内均设置分类投放垃圾桶，确保员工能够有效分类垃圾，促进资源的分类回收和利用，推动绿色理念转化为全员自觉行动。



公司垃圾分类专项培训



公司车间分类垃圾桶

> 公司环境保护绩效

指标	单位	2025 年数值
环境应急演练次数	次	2
环境保护培训开展次数	次	2
环境保护培训参与人次	人次	80
环境保护培训时长	小时	3
办公用纸消耗量	吨	3.63
生活用水消耗量	吨	123,051



践行清洁生产

星徽股份秉持“高效利用、循环再生、低碳减排”的理念，将资源管理全面融入生产运营、战略规划与公司治理各环节，建立健全能源管理体系与污染物全流程管控机制，持续降低资源消耗强度，规范各类污染物处置，推动资源利用效率与生态环境保护水平协同提升，为构建绿色制造体系、实现高质量发展筑牢根基。

能源高效管理

能源管理是可持续管理的核心板块，公司以“高效用能、绿色转型”为目标，通过搭建专业化管理体系、明确阶段性发展目标、落地关键节能项目，稳步推进能源结构优化与利用效率提升。

公司制定一系列能源管理相关制度，构建“决策 - 统筹 - 执行”三级联动的能源管理体系，明确各层级职责边界，形成权责清晰、协同配合的管理格局，确保能源管理工作系统化、规范化、高效化推进，为能源管理目标的落地提供坚实组织保障。

> 能源管理组织架构



在绿色发展战略指引下，公司明确了清晰的能源管理目标与中长期规划，稳步推进能源结构低碳化转型。

> 公司能源消耗情况

指标	单位	2025 年数值
外购电力总量	兆瓦时	5,052.98
光伏发电自用量	兆瓦时	903.03
汽油消耗量	吨	14.96
柴油消耗量	吨	266.15
能源消耗总量	吨标准煤	1,141.81
能源消耗强度	吨标准煤 / 百万元营收	0.76

公司通过光伏建设、购买绿色电力及绿色电力证书等方式，推进生产环节能源消费的低碳转型，为绿色生产筑牢坚实基础。

指标	单位	2025 年数值
购买绿色电力证书	张	527
绿电购买总量	兆瓦时	527

公司聚焦生产运营各环节能源浪费痛点，系统性实施多元化节能改造，通过冲床设备优化、照明系统升级、空压机改造等措施降低各环节能源消耗，其中空压机系统节能升级与能效管理优化项目为核心重点项目，节能成效显著。

案例 公司开展空压机系统节能改造

2025 年，公司启动空压机系统节能升级与能效管理优化项目，针对原有空压系统产能无法满足生产运营需求的问题，对 2 台高能耗工频空压机进行处置，引入 2 台搭载智能控制系统的节能型变频空压机，动态调节电机转速，实现“按需供气”，大幅提升系统运行效率。

改造后，空压机系统使用台数大幅降低，在最高产气量基本持平、完全满足生产需求的前提下，系统运行功率降低约 7%，整体能源节约率约 24.8%，实现经济效益与环境效益的双赢。



公司空压机系统

保障清洁排放

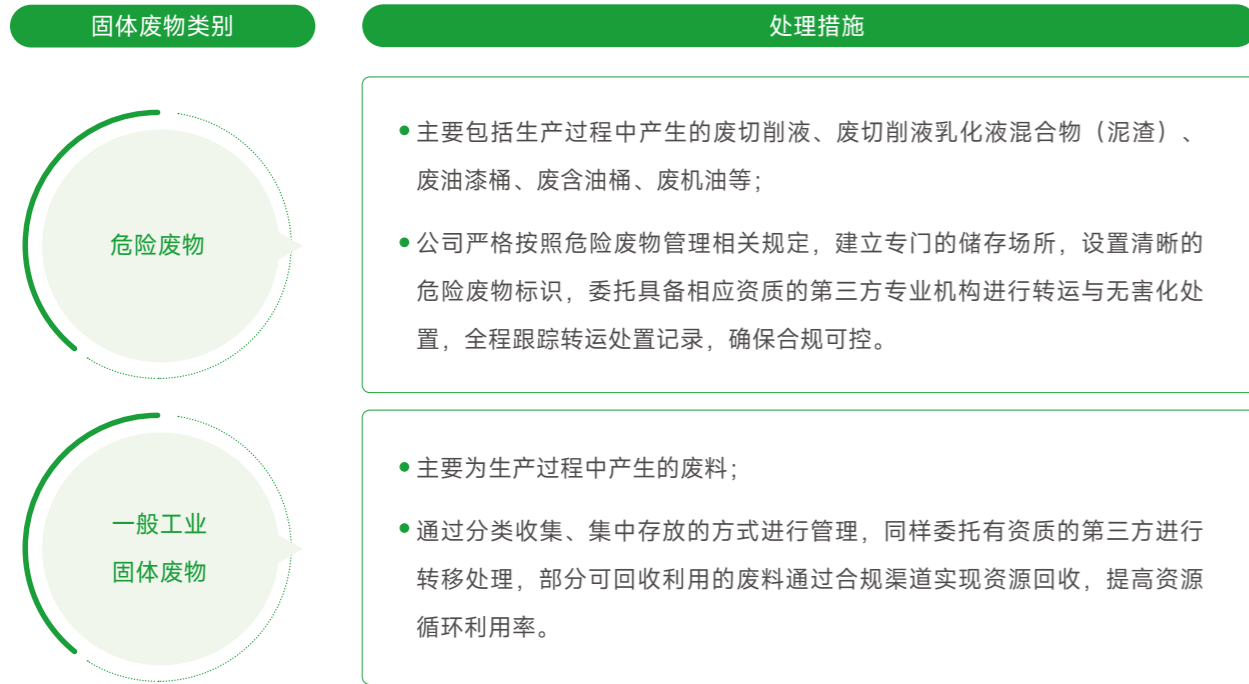
公司坚持污染物和废弃物“减量化、资源化、无害化”的处理原则，建立健全固体废物、废水、废气全流程管控体系，明确各类污染物的产生源头、处理标准、减排措施与责任主体，确保污染物合规处置，最大限度降低对生态环境的影响，切实履行企业环境保护责任。

公司每年邀请有资质的第三方对公司进行废水、废气、噪声排放检测，报告期内，检测结果均符合相关国家标准要求，各类排放物全部达标。此外，公司生产经营活动及选址均不涉及任何生态敏感区域，从空间布局上规避了对生态脆弱区域的潜在影响。

固体废物管理

固体废物管控是公司环境管理的重点领域，公司针对不同类型固体废物的特性，实施分类管控、精准施策的管理策略，形成覆盖“源头 - 过程 - 末端”的全链条管控体系，确保处置流程合规、减排措施有效。

> 固体废物处理措施



> 固体废物减排措施



分类管理

- 生活垃圾执行分类投放，在办公区、生产区、生活区设置分类垃圾桶，引导员工规范投放；
- 危险废物按照危险废物名录分类储存，明确区分不同类别危废的储存区域，避免混存导致危废种类增多或危害性加剧，为后续处置提供便利。

管理强化

- 建立固体废物产生、转移、处置全流程电子与纸质台账，详细记录产生量、转移去向、处置方式、接收单位等关键信息，落实总量控制目标，确保管理全程可追溯、可核查。

废水管理

公司生产过程当中不产生工业废水，仅产生生活污水，污水主要来源为办公楼厕所用水、食堂餐饮用水、员工宿舍用水及车间厕所用水，废水水质相对简单，污染物浓度较低，经三级沉淀处理后排入城镇污水管网。

废气管理

公司生产环节不产生复杂工业废气，仅食堂烹饪过程中产生少量油烟废气，公司在食堂厨房安装静电式油烟净化器，净化处理后有组织排放，有效降低油烟对周边环境的影响。

噪声控制

公司每年委托有资质的第三方专业机构对生产车间、办公区域等工作场所的噪声进行全面检测，精准掌握噪声分布情况与超标点位，对产生高噪声的生产设备，针对性安装防护罩、减震垫等降噪设施，优化设备布局，设置隔音屏障；针对噪声超标岗位，为员工统一配备符合标准的耳塞等噪声防护用品，并建立日常检查机制，对未按要求佩戴的员工进行提醒教育，确保防护到位，切实守护员工职业健康与周边环境安宁。

公司污染物及废物排放情况



生活废水排放量

61,525.5 吨

一般废物产生量

56.28 吨

危险废物产生量

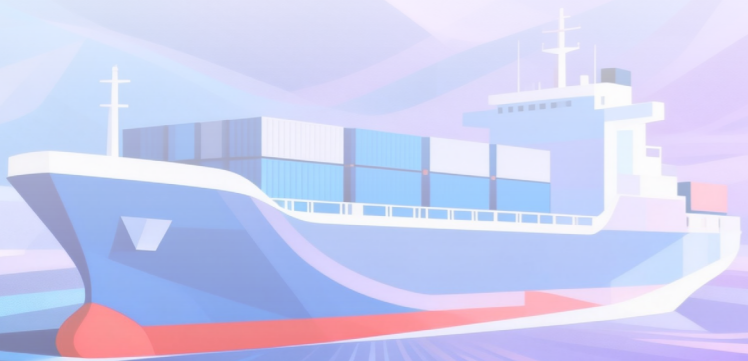
35.5 吨

03

创新驱动 筑牢核心价值

- 夯实创新能力
- 锻造研发成果
- 保护知识产权

联合国可持续发展目标 (SDGs) 响应



夯实创新能力

星徽股份将创新贯穿企业发展全流程，以“夯实创新能力为基石、锻造研发成果为核心、保护知识产权为保障”，构建起覆盖体系建设、技术突破、产权护航的全链条创新生态，凭借持续的技术迭代与成果转化，在家居五金行业树立起创新发展的标杆。

公司以数字化能力建设为核心，搭建架构完善、权责清晰的研发与创新管理体系，由研发总监、研发工程师、研究员、研发项目经理等共同形成“多层次分工、全流程协同”的管理模式，实现对研发项目从立项到规划、执行、验收、后评估等关键环节的全生命周期管控，确保创新流程标准化推进。

报告期内，公司和下属子公司凭借扎实的创新实践斩获多项权威资质荣誉。此外，清远星徽还获得 GB/T29490-2013 知识产权管理体系认证证书。



清远星徽知识产权管理体系认证证书

> 科技创新荣誉资质（部分）

星徽股份

高新技术企业

广东省专精特新中小企业

国家专利密集型产品认证

广东省名优高新技术产品认证

专利密集型产品认证

顺德高新技术产品认证

佛山标准产品认证

.....

清远星徽

高新技术企业

2025 年创新型中小企业

广东省专精特新中小企业

国家专利密集型产品认证

广东省名优高新技术产品

清远市高校毕业生就业见习基地

星徽创新

2025 年科技型中小企业

2025 年创新型中小企业

广东省名优高新技术产品

顺德高新技术产品

在数字化转型战略与行动上，公司制定了清晰且具前瞻性的目标与规划，计划在自动化智能化设备升级方面继续加大投入，通过提升生产精准度减少原材料浪费，同时按百亿规模规划建设新智能工厂，从硬件基础上优化资源利用率，为创新成果产业化提供坚实载体。

报告期内，公司研发团队人数达 193 人，占总员工数的 13.18%，研发投入 3,935.67 万元，占营业收入比例 2.63%，为技术研发提供充足的人力与资金保障。此外，为激发研发团队创新积极性，公司建立专利专项奖励机制，对获得授权的专利发明人、设计人直接发放奖金，形成“研发有动力、成果有回报”的良性循环。

锻造研发成果

星徽股份依托扎实的创新体系与持续的资源投入在研发创新领域获得众多成果。公司历年主导和参与多项行业标准、团体标准及地方标准的制定与修订，以技术话语权引领行业规范化发展。

> 标准制定参与情况

参与制定
行业标准

- 《QBT2189-2013 家具五金杯状暗铰链》
- 《QBT2454-2013 家具五金抽拉导轨》

参与制定
团体标准

- 《TCNHA1031-2020 全装修用及类似用途的家居五金 抽屉导轨》
- 《TFSS 43-2022 佛山标准 家居五金 抽屉导轨》
- 《TFSS 44-2022 佛山标准 家居五金 暗铰链》
- 《TFSS 94-2023 佛山标准 家用不锈钢水槽》
- 《TFSS M001-2024 精益 - 六西格玛管理实施指南》
- 《TSDHW0004-2019 智能净化清洗不锈钢水槽》

在知识产权储备方面，公司形成规模化、高质量的专利与软件著作权布局，构建起坚实的技术保护屏障。

> 知识产权绩效表

指标	单位	2025 年数值
累计有效授权专利总数	件	483
其中：授权发明专利	件	98
授权实用新型专利	件	274
授权外观设计专利	件	111
年度新增授权专利	件	39
其中：授权发明专利	件	11
授权实用新型专利	件	19
授权外观设计专利	件	9
累计主导、参与制定行业标准数量	份	2
累计主导、参与制定团体标准数量	份	1,432
年度新增主导、参与制定团体标准数量	份	49
累计参与科研项目数量	项	29
年度新增参与科研项目数量	项	22

在核心产品创新方面，公司以用户需求为导向，推出多款兼具安全性、实用性与美学价值的专利产品。

互锁缓冲钢珠滑轨



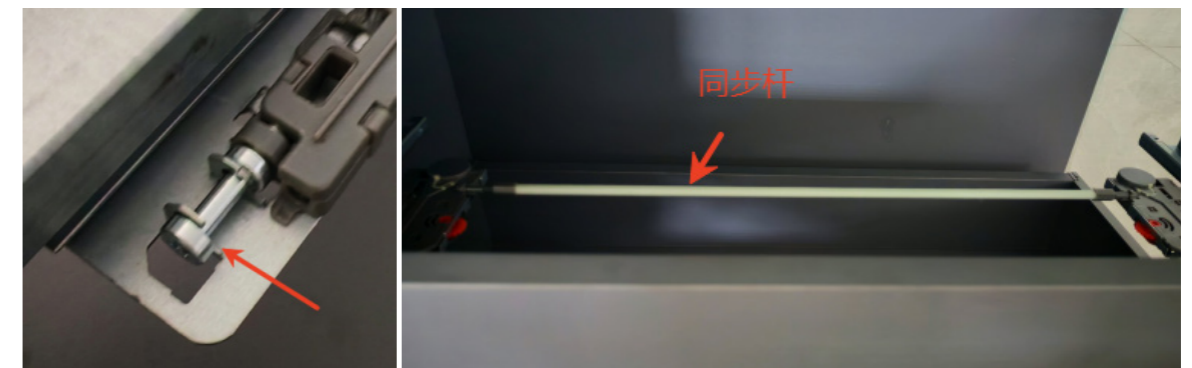
- ▶ 聚焦安全痛点，创新采用多层互锁结构，互锁机构设于滑轨头部，安装简便，可实现“一次仅能拉开一个抽屉”，有效防止柜体倾翻，特别适配儿童家具；
- ▶ 滑轨尾部配置阻尼油缸缓冲机构，搭配静音技术与小拉力双弹簧设计，实现抽屉缓慢关闭、无噪音且抽拉顺畅，避免夹伤风险，充分体现对用户安全的重视。



同步反弹结构



- ▶ 针对安装与使用痛点，打造门缝可调功能，极大降低安装精度要求，确保抽屉面板缝隙均匀，兼顾按压反弹功能与“一体式”极简美学；
- ▶ 通过同步杆设计，解决超宽抽屉单边按压解锁不完全的问题，无论按压面板任意位置均可实现两侧滑轨同步解锁，避免抽屉扭曲与滑轨变形，带来沉稳顺滑的高级操作手感。

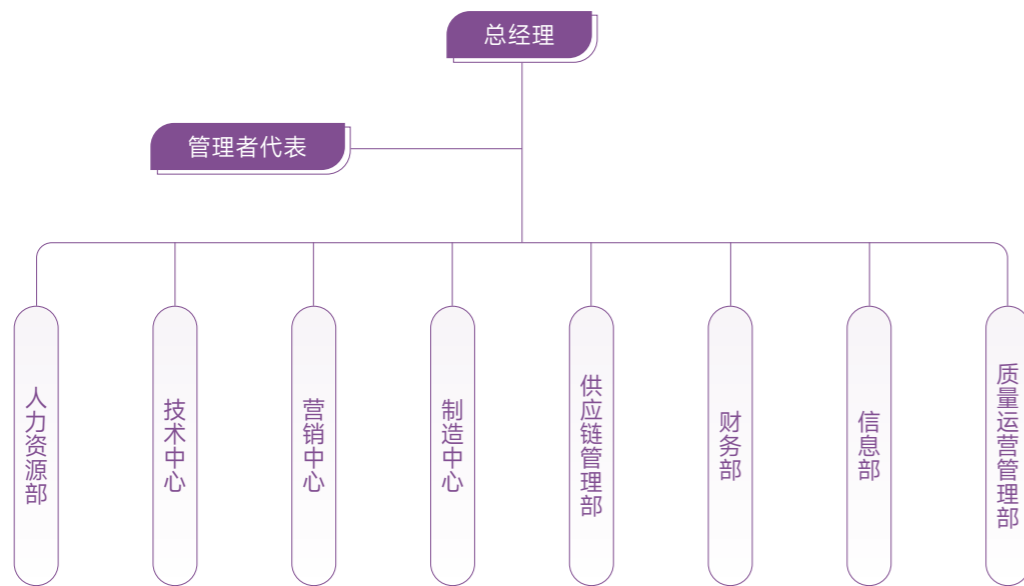


保护知识产权

星徽股份高度重视知识产权保护工作，构建“制度完善、责任明确、措施到位、能力提升”的全链条保护体系，为创新成果保驾护航。公司制定《知识管理控制程序》《专利管理办法》等一系列管理制度，构建以人力资源部为归口管理部门、总经理统筹、各中心协同的知识产权管理架构，确保管理工作系统化、规范化推进。报告期内，公司知识产权投入 40.86 万元。

近年来，公司凭借规范的管理实践斩获“广东省知识产权示范企业”等多项知识产权领域荣誉。

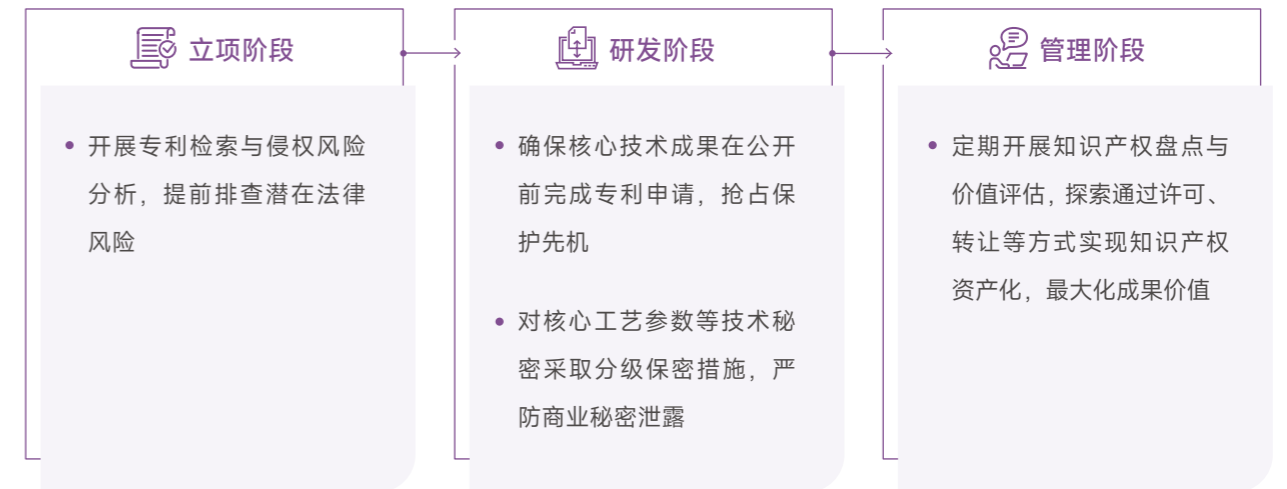
> 公司知识产权管理组织架构



> 公司科技创新荣誉资质



公司形成覆盖研发全流程的知识产权管控机制，从项目立项阶段开展专利检索与侵权风险分析，到核心技术成果通过及时申请专利予以确权和保护，最后通过定期知识产权盘点与价值评估实现资产化运作，每一环均形成标准化管理流程。

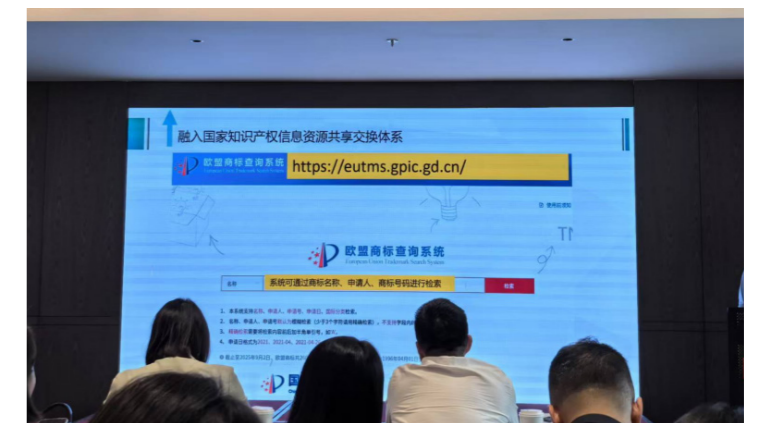


知识产权培训绩效表

知识产权培训次数	知识产权培训时长	知识产权培训参与人次
10 次	15 小时	218 人次

案例 公司参加知识产权质押融资入园惠企培训

2025 年 10 月，公司组织相关人员参与知识产权质押融资入园惠企培训。培训围绕知识产权价值评估、质押融资流程、政策支持解读等内容展开，助力参训人员掌握知识产权资产化运作的关键方法，了解如何通过知识产权质押融资拓宽企业融资渠道，进一步推动公司知识产权从“保护”向“增值”延伸，最大化创新成果的商业价值。



知识产权质押融资入园惠企培训现场

04

关爱员工 坚守安全底线

- 促进员工发展
- 筑牢安全根基

联合国可持续发展目标 (SDGs) 响应



促进员工发展

星徽股份坚持人才引领驱动，保障员工基本权益，健全人才招聘和培养体系，完善薪酬激励考核机制，畅通民主沟通渠道，加强员工关怀和帮扶，打造多元、包容、安全的工作环境，聚天下英才而用之。

治理

星徽股份严格遵守《中华人民共和国劳动法》《中华人民共和国劳动合同法》《中华人民共和国妇女权益保障法》《禁止使用童工规定》等相关法律法规，尊重和保障员工合法权益，禁止雇佣童工、非法劳工及强制劳动，通过严谨的身份核验程序，严防用工风险，并坚决反对任何基于性别、地域、年龄、种族、宗教等因素的歧视、骚扰或威胁行为，确保员工享有同工同酬、平等发展的机会。

公司已建立覆盖员工招聘、薪酬福利、绩效管理、晋升管理、培训管理及民主沟通的完善人力资源管理制度体系，并通过《禁止下级供应商使用童工及补救措施》将合规要求延伸至供应链管理。公司定期对制度进行审视与修订，持续提升人力资源管理规范性与执行效能。

公司构建集团统筹、事业部协同的人力资本治理架构，由集团人力资源部统筹管理，精密五金及跨境电商两个事业部各设人资部门依据板块特性制定差异化政策，确保集团人才治理精准适配业务经营特征。

战略

星徽股份结合国内外用工政策和同业实践，主动识别人力资源相关的风险与机遇，以及可能带来潜在财务影响，并积极制定应对策略。



机遇识别与应对				
风险类型	风险描述	时间范围	财务影响	应对措施
<p>政策与合规风险 (劳工准则)</p>	随着国内外劳工法规深化、链主企业对劳工合规监管的强化，精密五金及跨境电商业务面临海内外市场对强迫劳动、工时管理及人权保障的严苛审查	中长期	违规可能导致精密五金板块链主企业终止合作、海外电商平台关店、产品下架、罚款及法律诉讼成本	建立一套兼具本土合规性与国际领先性的人力资源与人权管理体系； 加强员工工时监测，确保符合劳动法
<p>市场风险 (人才竞争与流失)</p>	精密五金制造及跨境电商领域对高端研发、品牌运营人才竞争激烈，关键岗位人才流失可能导致业务中断或核心技术外泄	短期	招聘成本增加、项目进度延迟、研发投入回报率降低	完善股权激励及多元化薪酬与福利体系； 建立适合高潜人才的晋升机制；实施关键岗位储备人才培养项目

机遇识别与应对				
机遇类型	机遇描述	时间范围	财务影响	应对措施
<p>声誉机遇 (雇主品牌建设)</p>	通过在劳工保护、多元包容方面的卓越表现，打造“负责任雇主”形象，吸引全球优秀人才加盟	长期	降低招聘成本，提升品牌溢价及客户（尤其是重视 ESG 的海外链主企业及经销商）信赖度	完善劳工保护、多元包容方面的管理与制度体系； 在 ESG 报告中透明披露人才多元化指标
<p>技术机遇 (人力资源数字化)</p>	利用大数据和 AI 进行人效分析、人才画像匹配及智能排班，提升组织整体运营效率	中期	优化人力资源配置，降低管理费用率，提高人均产值	持续投入飞书等数字化管理系统升级； 推广智能排班系统应用； 利用数字化手段优化员工入职、离职流程及福利体验

影响、风险和机遇管理

星徽股份建立健全人力资源管理与风险防控体系，通过差异化人才吸引、合规平等用工、薪酬绩效机制、明晰晋升路径、全方位培养体系、多元沟通渠道及关爱帮扶举措，为可持续发展夯实人才根基。

人才吸引

针对精密五金与跨境电商两大业务板块的差异化需求，公司构建规范化、分层级的分类人才招聘机制，由人力资源体系统筹实施，明确招聘计划制定、审批及录用流程。



> 人才招聘程序

校园招聘

精密五金板块：通过校园双选会及校企合作方式引进青年人才，面向在校生及毕业两年内毕业生实施管培生计划。项目设置基层实习及系统培养周期，结合集中培训与实践项目，期满后实施定岗定薪。

跨境电商板块：每年度设立管培生引进计划，并针对不同岗位制定差异化培养方案。

社会招聘

精密五金板块：根据组织编制与人员流动情况，按月制定分级招聘计划。录用流程涵盖岗位沟通、薪酬确认、流程签批及正式录用通知等环节，确保招聘过程透明、合规。

跨境电商板块：实行年度编制预审制，核心岗位招聘由 CEO 及董事长最终审批，确保高端人才引进与战略发展高度匹配。

合规雇佣

公司致力于构建多元包容的职场环境，不仅严守合规底线，更通过主动吸纳特殊群体，赋予其平等的职业发展机会。

> 特殊群体雇佣

脱贫及长期失业人员

公司积极响应国家号召，主动吸纳脱贫及失业半年以上重点群体。2025 年，公司招用的脱贫人员和长期失业人员清单已惠及 39 人，并获得了政府关于“企业吸纳重点群体就业”的认定证明。

残疾人

公司倡导无障碍招聘文化，在渠道中明确表达对残障人士的欢迎，并提供文字、视频等多种形式的辅助支持。截至报告期末，公司已雇佣 17 名残疾人员工，雇佣比例超过国家法定要求。

退伍军人

公司高度珍视退伍军人的专业技能与优良作风，积极吸纳优秀退伍军官及士兵加入技术团队，帮助其实现从军旅到职场的平稳过渡。

员工薪酬与绩效

公司建立以“高价值获取高回报”为核心的薪酬绩效管理体系，通过科学的考核评价与完善的反馈申诉机制，确保分配公平透明，持续驱动人才效能与组织活力的双重提升。

> 薪酬与绩效管理

薪酬管理

- 建立与不同岗位序列相匹配的多元化薪酬体系，岗位基本工资、浮动工资（绩效工资、提成奖金及年度分红）构成，与事业部经营业绩及个人工作绩效相挂钩。

绩效管理

- 建立以战略目标分解为导向的绩效管理体系，建立以战略目标分解为导向的绩效管理体系，以 OKR 作为核心管理工具，推动组织目标对齐与过程追踪，考核结果作为薪酬分配、职务调整及员工发展的重要依据。
- 设立规范的绩效反馈与申诉流程渠道，保障员工对考核结果的知情权与申诉权。

员工发展与培训

公司围绕精密五金与跨境电商两大业务板块，构建覆盖全员全职业周期的人才发展体系，通过分层分类的晋升通道与系统化的人才培养机制，为组织发展与人才成长提供持续支撑。

公司构建五序列并行的多元化晋升通道体系，涵盖管理、技术、专业、销售、操作序列，建立透明评价机制，综合考量绩效表现、专业能力与胜任力，通过测评、实操及评议等多维度手段确保晋升评价的公平公正。

> 职业发展管理

精密五金 板块

- 通过《培训管理制度》实现制度化运作，建立由总部统筹、制造中心实施、部门落实的三级培训管理架构。
- 构建了覆盖全员、穿透职业周期的课程体系，涵盖综合通用、营销、生产及管理四大系列。通过线上线下混合教学模式确保培训精准落地，持续为组织发展及人才成长提供支持。

跨境电商 板块

- 设有线上知识分享系列课程《勤悟学堂》，通过《内部讲师管理及激励方案》建立可持续内部讲师培养机制，激发员工参与内部知识分享积极性。

> 星徽精密五金板块人才发展培训体系



案例 新员工“安全第一课”

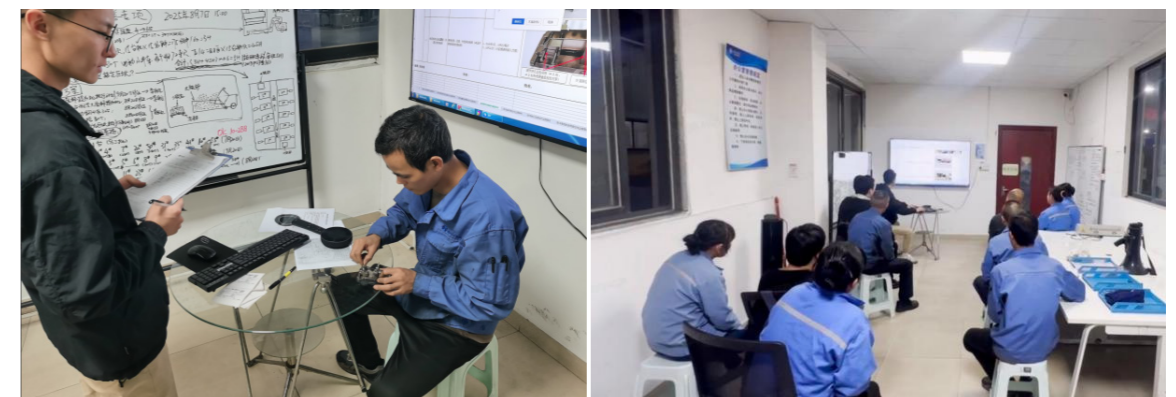
为确保新员工快速、安全地融入工作环境，公司将安全培训置于入职培训的核心内容。所有新员工在到岗首周必须完成涵盖工厂安全规程、消防安全、岗位风险识别及应急处理的“安全第一课”系列培训。



新员工安全第一课培训

案例 铰链装配车间标准化操作轮训

为持续提升运营效率与产品质量一致性，公司定期组织对关键岗位标准作业程序（SOP）进行评审与更新，并在铰链装配车间启动全员标准化操作轮训。培训采用“理论讲解+现场演示+实操考核”的闭环模式，确保每位一线员工均能精准掌握最新规范，通过技能评估实现100%持证上岗，有效支撑了精密五金业务的品质卓越。



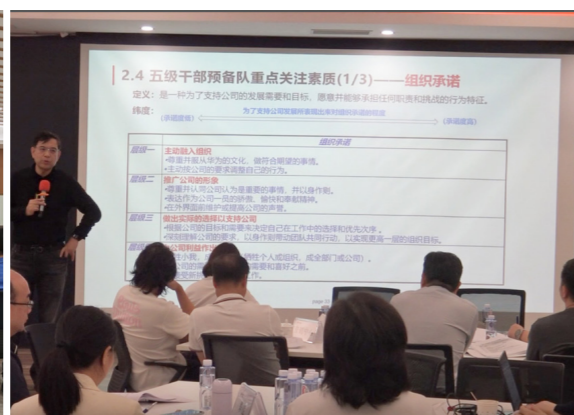
铰链装配车间在岗培训

案例 管理层赋能计划

公司针对不同层级管理者的能力短板，设计系统化赋能路径。对于基层骨干，开设“班组长训练营”，重点培养现场管理、团队沟通、效率改善等实战技能。对于中高层管理者，实施“三倍速”领导力发展项目，聚焦战略思维、变革领导、业务创新等课题，通过高管辅导、标杆学习、实战课题等方式，加速其领导力提升，以驱动组织实现跨越式发展。



“三倍速”领导力项目共创工作坊



外部讲师管理层培训

案例 AI 智能体培训

2025年，公司面向全体员工开展AI智能体专项培训，通过“6小时线下实操+14小时线上学习”的双轨模式，帮助学员掌握ERP自动化、流程设计等核心能力。参训员工通过考核可获得“实在智能”官方认证，优秀者直接参与公司内部自动化项目开发。此举有效提升了员工数字化实操水平与工作效率，为公司智能化转型储备核心骨干人才。

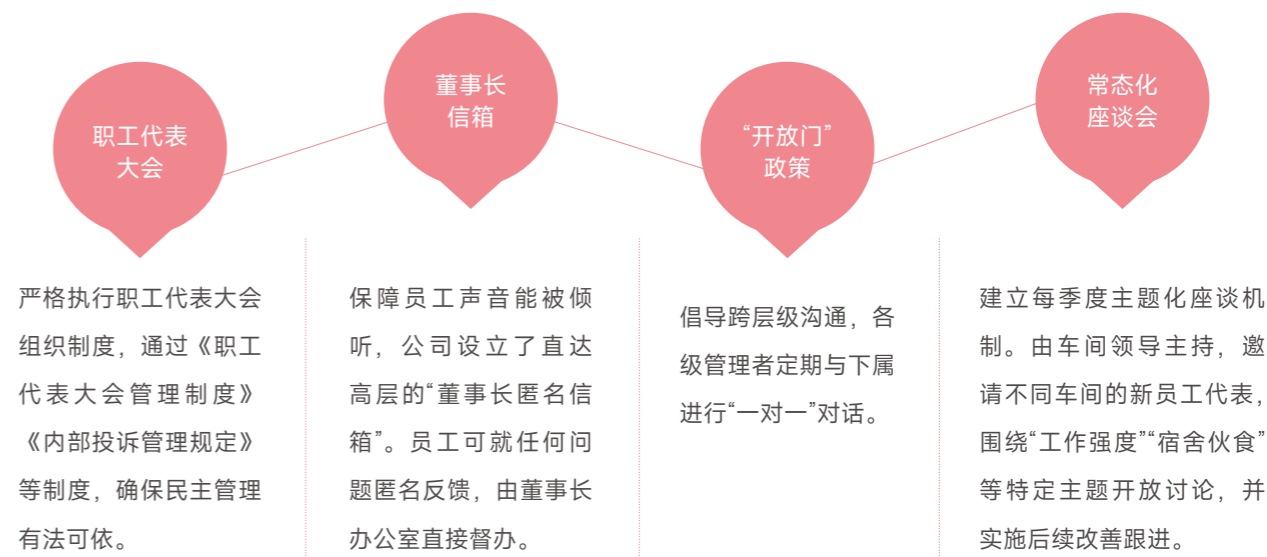


AI智能体学习培训

民主管理与沟通

公司高度重视员工的知情权、参与权与表达权，通过完善民主管理制度、畅通多元化沟通渠道及开展全员满意度调研，公司积极引导职工依法理性表达利益诉求，构建和谐、透明的劳动关系。

> 民主沟通



案例 董事长匿名信箱——倾听基层员工声音

为保障员工声音能被即时倾听，公司设立了直达高层的“董事长匿名信箱”。员工可就任何问题匿名反馈，由董事长办公室直接督办，确保问题得到有效解决与反馈。



董事长匿名信箱

公司高度重视员工反馈，将其视为评估人力资源管理效能及优化职场环境的关键抓手。2025年，公司分业务开展匿名满意度调研，精密五金、跨境电商板块分别得分85.41%、8.1/10，根据调查结果启动食堂质量专项整治，由工会介入开展压力疏导活动，并进一步细化各平台运营序列的晋升标准与赋能计划。

员工关爱与帮扶

公司重视员工身心健康，基于制造业特点建立全面的福利保障体系，通过基础保障、宿舍慰问、假期权益、节日关怀与丰富的文化活动，主动营造开放包容的工作氛围，在全方位保障员工权益的同时，持续提升员工的归属感与满意度。

> 基础关怀

基础保障

为员工缴纳五险一金，提供员工宿舍及食堂，生产员工免费用餐。

宿舍慰问

定期组织管理层走进员工宿舍，发放实用生活用品，关怀员工生活状况及身心健康，舒缓员工压力，并发放心理健康问卷。

假期权益

员工享有法定假期、年休假、产假、丧假等带薪假期。

节日关怀

节假日发放汤圆、粽子、月饼、妇女节礼物等礼品，同步开展节庆活动。

文体活动

各板块组织周度羽毛球及网球活动，总部和各厂区组织年度运动会等文体项目，丰富员工业余生活。



端午粽子分发



冬至主题节庆



公司户外团建



职工技能大赛



夏日送清凉



员工运动会

公司尊重员工的多元化，致力于通过实际行动深化职场性别平等，为特殊群体提供关怀。

> 定向群体关怀

女性员工

- 公司鼓励女性员工申请国家“三期”政策规定的带薪假期。2025年“三八节”，公司为全体女性员工提供节日慰问，以实际行动关怀女性员工，进一步提升女性员工归属感。

贫困群体

- 公司关注内部员工中来自欠发达地区的经济困难群体，通过协助申请政府补贴等方式实施精准扶助。

案例 绽放巾帼力量，共筑温情职场

2025年3月8日，星徽清远制造中心举办了星光下午茶品鉴会，邀请女职工品尝美味点心，并送出专属洗漱礼盒。公司为全体女性员工发放了节日慰问礼品，并组织了温馨的节日互动活动。通过实实在在的物质关怀与精神鼓励，公司向在研发、运营、生产及管理岗位上发光发热的女性致以崇高敬意。



在常规福利体系基础上，公司通过专项基金解决员工的“燃眉之急”与“安居难题”，构筑坚实的组织后盾。

困难职工帮扶基金

由工会主导建立《扶助基金管理办法》，为遭遇突发重大疾病、意外伤害、自然灾害或其他特殊困境的员工及其家庭提供及时的经济援助与精神支持。



员工帮扶

员工购房专项帮扶

为支持员工在工作地安家落户，公司设立了总额为500万元人民币的员工购房专项帮扶资金。

案例 免息借款助力员工“安居计划”

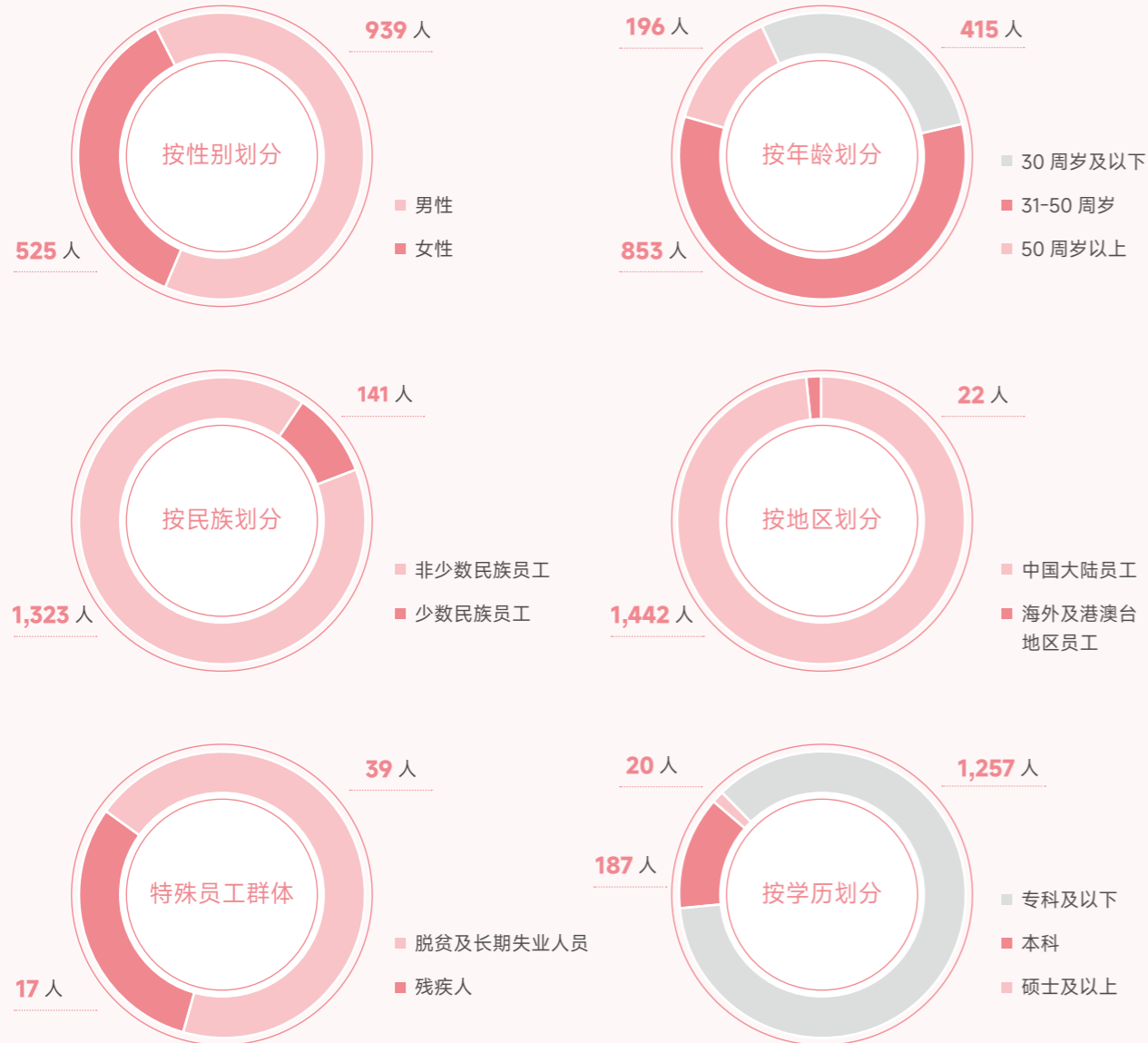
星徽股份设立总金额为人民币500万元的员工购房专项帮扶资金，向在职员工提供购买首套商业住房的免息借款支持。每名符合条件的员工可申请最高不超过购房总金额30%且总额不超过15万元的免息借款。该资金专款专用，通过循环使用机制，持续赋能员工在工作地实现安居梦想。

指标与目标

星徽股份秉持“以人为本、价值共创”的人才理念，建立体系化的人力资源绩效监测体系，通过对员工结构、人才吸引与流失、培训覆盖度及基础保障与关怀等关键指标的动态跟踪，持续优化组织人才效能。

> 员工构成情况

员工总数 **1,464** 人



员工流失情况

员工流失率 **9.31%**



员工培训绩效

员工培训总投入	2.7 万元	员工培训总次数	192 次	员工培训总时长	155.55 小时
员工培训总人次	6,257 人次	员工平均培训时数	2.62 小时 / 人		

员工基础保障及关怀情况

劳动合同签署率	100%	社会保险覆盖率	100%	经济困难员工帮扶人数	20 人
每百万营收困难员工帮扶人数	0.01 人				

筑牢安全根基

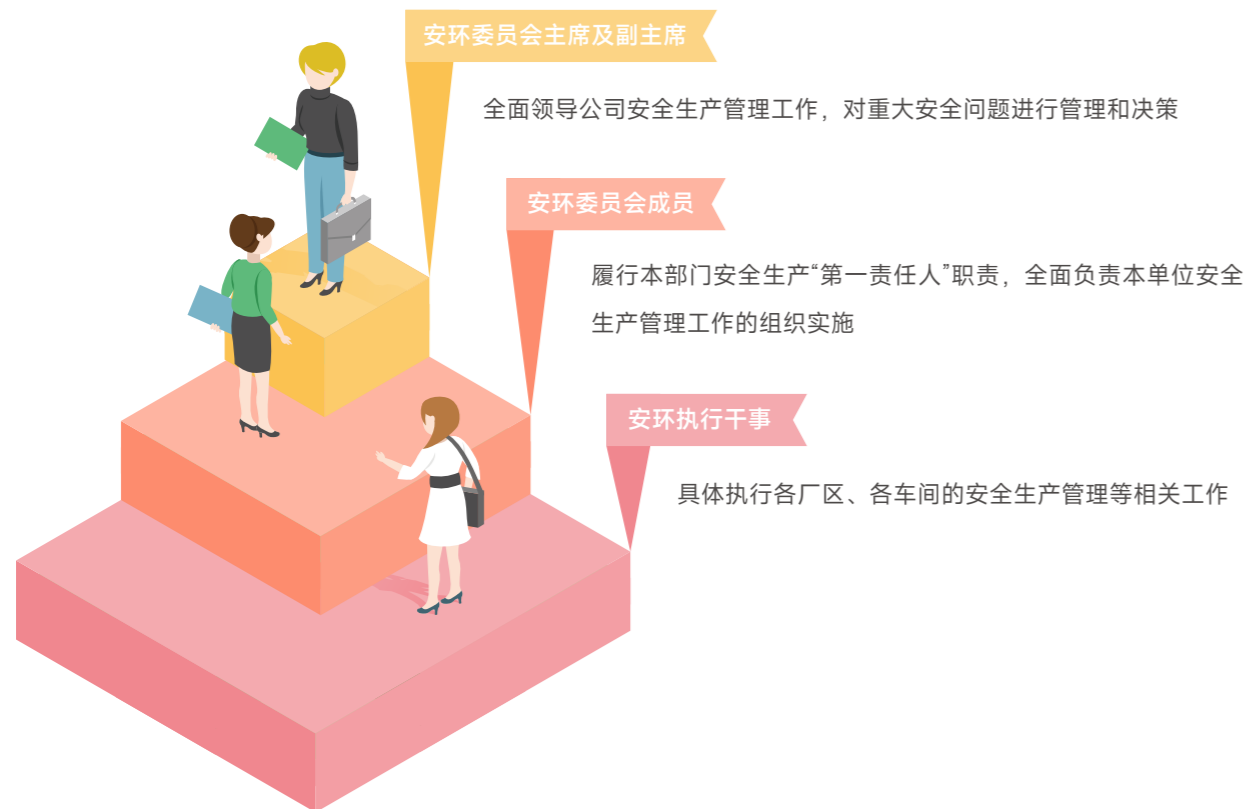
围绕精密五金制造及跨区域生产经营特点，星徽股份持续完善安全生产与职业健康管理体系，通过健全制度架构、强化风险管控及落实职业健康保障措施，系统夯实安全生产基础，切实保障员工生命安全与身体健康。

安全生产管理体系

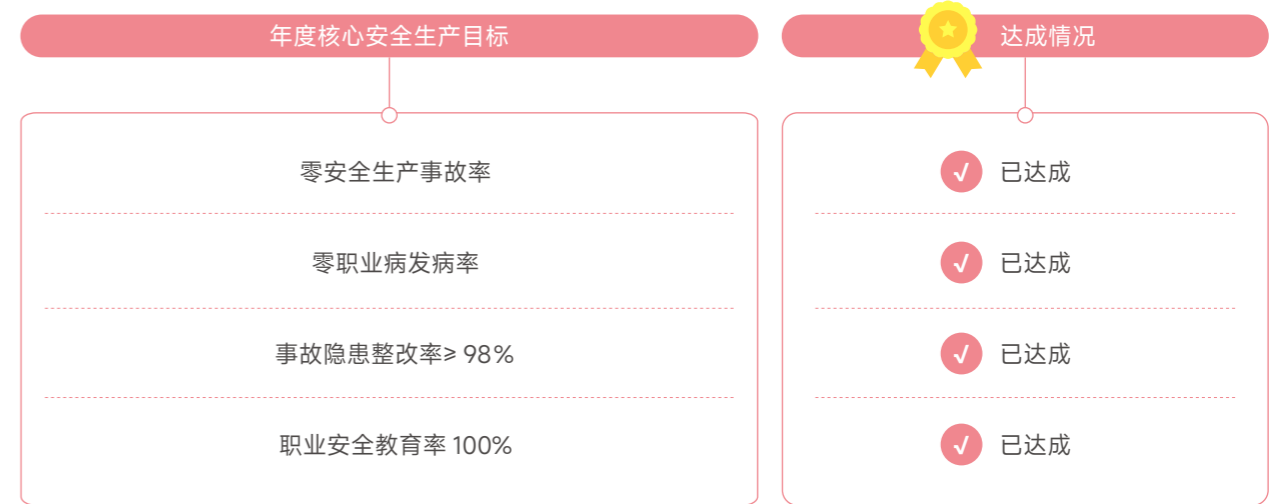
星徽股份严格遵守《中华人民共和国职业病防治法》《工作场所职业卫生管理规定》等法律法规，按照安全生产标准化要求，以制度建设为抓手，建立并完善《安全体系管理办法》《工伤事故管理制度》等一系列规章，构建起“用制度规范行为、以流程管控风险”的标准化管理机制。

公司落实“管业务必须管安全、管生产必须管安全”的要求，建立了涵盖“领导层-管理层-执行层”的三级职业健康安全管理体系，通过逐级签订安全生产责任书，压紧压实安全生产主体责任，确保安全管理网络“横向到边、纵向到底”。

> 安全生产管理组织架构



公司设置总体及年度安全生产目标，并对目标完成情况进行持续跟踪与评估。2025年，公司安全生产事故率、职业病发病率、事故隐患整改率及职业安全教育覆盖率等核心指标均实现既定目标。



安全生产风险管控

星徽股份以“预防为主、风险前移”为原则，开展安全生产风险识别、评估与分级管控，建立安全风险分级管理机制。通过风险识别与风险评价，公司形成《主要安全风险清单》及安全风险四色图，并在各岗位配备相应颜色的岗位安全风险告知卡，清晰标识风险类型、易发生事故类型、管控措施及应急处置要求。针对重点领域，通过专项检查、设备升级、技术改造等措施，有效降低安全风险。



安全风险四色图



岗位安全风险告知卡



公司编制并实施《危险源辨识和评价表》，按作业部门及作业类型系统识别物理性（电磁辐射）、化学性（易燃易爆物）、生物性（致病性微生物）、心理及生理性（心理异常）、行为性（监护失误）等各类危险源，并结合风险状态、时态、危险源对象及风险指数进行综合评价，作为风险管控和隐患治理依据。

公司定期组织现场安全检查，持续推进安全隐患排查与整改落实，制定并更新《安全生产应急预案（2025年）》，覆盖触电、高处坠落、物体打击、火灾、消防、机械伤害、工伤事故以及地震、洪涝等突发事件的预防与应急处置流程。

> 安全管理绩效表

指标	单位	2025年数值
安全隐患整改率	%	99.5
安全应急演练次数	场次	5
安全生产投入金额	万元	60.3
重大安全生产事故数	起	0
重大工伤人数	人	0
因工死亡人数	人	0
因重大工伤损失工作日数	天	0

守护职业健康

星徽股份高度重视员工职业健康保障，坚持“预防为主、防治结合”的方针。公司定期开展职业健康风险识别与评估，形成《职业病危害因素检测报告》，重点针对辐射、噪声、粉尘等危害因素制定落实防控措施，通过优化生产环境与升级防护设施，从源头杜绝职业危害发生。公司在生产现场设置并张贴醒目的安全警示标识，提示员工关注作业风险和防护要求，并为员工免费配备并发放防护耳塞、手套、护目镜、劳保鞋及安全帽等劳动防护用品，对佩戴和使用情况进行管理。

公司严格落实职业健康“三岗”（上岗前、在岗期间和离岗时）体检要求，每年组织员工开展健康检查，并完善“两档”（职业卫生档案、职业健康监护档案）管理，确保职业健康信息完整可追溯。

公司持续加强安全生产培训与能力建设。2025年，公司组织开展班组长安全生产管理培训，围绕班组长安全管理职责、安全生产法律法规、新员工三级安全培训执行、安全检查标准、职业病预防、劳保用品管理及生产现场“三违”作业排查等内容进行系统培训。同时，公司针对叉车作业岗位开展专项技能操作培训，培训内容覆盖叉车日常点检、个人防护、设备隐患排查、作业标准及应急处置等，切实提升员工安全意识和规范操作水平。所有相关培训资料均已纳入公司档案管理。

安全教育绩效表



安全培训人次
4,328 人次

安全培训时长
326 小时

安全培训次数
288 次



案例 强管理、精技能，构建安全生产纵深防御——清远工厂开展分级分类精准培训

清远工厂系统开展班组长安全管理和叉车操作专项培训，从管理到实操全面强化安全标准与风险防控能力。

班组长安全生产管理培训

聚焦安全管理职责和安全生产法律法规、新员工三级安全培训执行、安全检查标准、职业病预防、劳保用品管理及生产现场“三违”作业排查等内容进行系统培训，提高班组长安全生产管理水平、强化管理标准、确保安全生产。

叉车技能操作培训

针对叉车作业岗位开展专项技能操作培训，通过叉车日常点检、个人防护、设备隐患排查、作业标准及应急处置等培训内容，提升员工安全意识和规范操作水平。



清远工厂培训

案例 内外赋能，筑牢客户合规基石——车间安全生产培训体系

星徽股份高度重视核心客户对供应商的合规性要求，车间建立了一套师资专业、覆盖全员且闭环管理的专项安全培训体系。公司实行“选贤任能”的讲师选聘机制，涵盖设备安全（设备部经理）、精益管理（工厂经理）及EHS职业健康安全（EHS工程师）；执行月度《培训计划》，引入《培训效果评估表》，对培训实施进行动态跟踪与成效确认。通过理论考核与现场观察相结合的方式，确保员工能够准确理解并内化培训核心，为实现全员安全生产打下坚实基础。



车间现场安全培训

05

践行责任 共创美好社会

- 严控产品品质
- 深耕客户服务
- 推行责任采购
- 倾力回馈社会

联合国可持续发展目标 (SDGs) 响应



严控产品品质

星徽股份将产品品质视为企业生命线，通过质量管理体系建设，不断优化覆盖产品全生命周期的质量控制流程，积极推动各业务板块开展质量管理标准化与数字化升级，致力于以卓越的产品回馈全球客户。



治理

星徽股份秉持“质量第一，持续改进”的经营理念，恪守《中华人民共和国产品质量法》等相关法律法规和质量标准，针对不同业务板块经营特性制定差异化质量管理体系。精密五金板块依据《质量环境管理手册》及《工艺流程图及控制计划》，把控从原材料入库到成品出库全链条品质管理，跨境电商板块建立以《RMA 改善管理规范》为核心的成品检验机制，确保出口产品符合国际市场准入要求与用户体验标准。

公司构建了以总经理为第一责任人、管理者代表全面监控的品质管理架构。公司质量管理部下设的测试中心、品管部、供应商质量管理及体系管理四个专业模块，协同技术、供应链、制造、营销及人力等部门，实现了从研发设计、供应商评审、原辅料检验到生产过程监控、成品出货及售后反馈的全生命周期品质闭环管控。报告期内，公司及下属子公司星徽创新、清远星徽及广东星徽的 ISO 9001 质量管理体系认证均现行有效，覆盖导轨、铰链、五金配件等的设计、生产和销售。



质量管理体系认证证书

战略

星徽股份积极识别产品品质相关的风险与机遇，通过主动管理提升品牌信誉。

风险识别				
风险类型	风险描述	时间范围	财务影响	应对措施
品质稳定性	钢材等原材料品质波动、模具损耗或自动化生产线失准导致的一致性风险； 跨境电商业务中因产品缺陷导致的RMA（退货授权）率升高	短期	导致废品率提升、返工成本增加及大客户订单交付延迟； 推高退换货物流成本及退款损失，减损品牌商誉	严格执行《工艺流程图及控制计划》，实施模具全生命周期管理，推广自动化视觉检测系统，实现制程严控；落实《RMA 改善管理规范》
合规与市场准入	国际质量标准（如 RoHS、REACH）迭代，以及链主企业 / 经销商对精密五金件及电子产品在品质、环保认证方面的准入要求升级	中长期	无法满足准入标准将导致核心客户订单流失，面临出口受阻、产品下架及合规性违约产生的罚款或法律诉讼成本	建立国际标准动态追踪机制，管理不同产品线在目标市场的强制性与推荐性标准更新，确保认证全覆盖

机遇识别				
机遇类型	机遇描述	时间范围	财务影响	应对措施
供应链协同	深度赋能供应商质量管理体系，通过品质穿透管理构建稳固、高标准的全球供应生态圈	短期	降低采购端因质量瑕疵产生的损失费（如废品率及二次加工费），通过高品质物料供应提升资金周转率及整体供应链韧性	严格执行供应商准入及质检流程，定期开展品质审核、技术辅导与风险评估，实现产业链互利共赢
品质溢价	通过卓越的稳定性及科技创新获得国际链主企业及高端家居市场信赖，提升市场份额	中长期	稳步增加来自高粘性战略客户的订单份额，通过高附加值、差异化产品提升整体毛利率及市场渗透率	强化精密五金测试中心职能，升级制程控制水平，对标国际一流品质标准进行生产线智能化改造

影响、风险和机遇管理

星徽股份以最高标准严格把控产品质量，致力于通过全生命周期的质量管理、领先的自动化制造体系以及深厚的质量文化建设，打造高品质家居五金领导品牌并提升跨境电商产品的全球竞争力。

公司构建精准赋能经营业务性质的差异化全生命周期质量管控。精密五金板块依托《工艺流程图及控制计划》将质量监督贯穿于从物料入库、审核验收到成品出货的全过程，在模具、冲压与装配关键工序设置过程控制点及尺寸链控制，并经首检、巡检、终检三道程序进行全标准管控。跨境电商板块明确“样品测试验证—大货金样确认—成品出货检验（OQC）—RMA改善及ECN变更管控”的闭环流程，保证销售产品品质可控。

公司通过自动化、智能化制造升级驱动品控提升。公司已构建覆盖加工至检测的自动化精密制造体系，依托进口全自动辊轧成型系统、工业机器人工作站及二次元/三次元精密测量等先进设备，以及对国际先进工艺的本土化改造与优化，显著提升了冲压、装配、包装等关键工序的自动化水平，减少人工干预，精准控制装配尺寸链误差，减少产品不良率。

公司将质量意识融入企业基因，通过建立多层次的培训体系与质量管理机制，营造全员追求卓越、持续改进的文化氛围。通过对内开展每月常规质量培训、员工技能大赛提升品管能力，对外加强供方现场指导赋能供应链，公司不仅解决了生产中的即时隐患，更构建了“防范先行”的预防机制，确保品质管理水平的全面提升。

案例 工会赋能，职场溜技

2025年11月，星徽股份以职工技能大赛为核心载体，开展多岗位靶向性质量技能培育。培训聚焦图纸识绘、专业软件操作与设备性能把控，夯实技术应用基础；强化加工工艺、精密制造标准及尺寸精度控制，保障产品质量合规；融入设备维保、故障排查与异常处理技能，提升质量风险管控效率；涵盖量具规范使用、自检送检流程，筑牢全流程质量防线；通过“一人多机”实操训练与工艺改进能力培养，培育复合型质量人才，为公司可持续发展注入强劲动能。



职工职业技能大赛

案例 强化内审能力，深耕质量体系建设

2025年10月，公司品质经理组织品管部全体成员开展ISO 9001质量管理体系专项培训。课程涵盖体系审核准备、实施流程及改善追踪等关键节点，旨在让各级人员深度掌握质量管理工具，通过视频学习与实操讲解，确保将体系标准精准落实到日常质量管控工作中。



质量管理体系专项培训

指标与目标

星徽股份始终坚持“以质取胜”的经营方针，建立质量绩效监测体系，通过将质量目标分解至研发、生产、供应链及售后各环节，对品质风险进行动态跟踪与精细化管理。

> 年度核心质量目标达成情况

年度核心质量目标	目标达成情况
精密五金板块	
客户验货一次合格率 ≥ 99%	✓ 已达成
生产合格率 ≥ 99%	✓ 已达成
报废率 ≤ 2.01%	✓ 已达成
跨境电商板块	
出货检验批次合格率 95%	✓ 已达成

报告期内，公司产品品控维持良好水平，未发生产品召回事件。

> 产品质量绩效

指标	单位	2025 年数值
产品合格率（精密五金）	%	99.56
检验批次合格率（跨境电商）	%	95.10
年度质量内审次数	次	2
聘请第三方机构抽检次数	次	2
产品召回数量	件	0
产品召回比例	%	0


深耕客户服务

星徽股份秉持“以客户为中心”的服务理念，恪守《中华人民共和国消费者权益保护法》《中华人民共和国个人信息保护法》等法律法规，制定《销售作业流程》《客诉与退货工作》及《信息安全管理办法》等一系列制度，针对不同业态、B 端与 C 端、线上与线下等多元化客户群体，设立差异化客户权益保障机制，确保从销售触达、交易过程到售后反馈的全流程均有章可循、有据可依。

公司构建适应不同业态的差异化客户服务治理架构，两大业务板块均设销售部统筹各自业态的客户权益管理，精密五金板块针对不同客群设置国际、国内 KA、渠道及商务拓展组，跨境电商板块根据销售渠道划分为线上与线下部，通过合理职能区分实现客户权益精准保障。

星徽股份建立了规范化的客户权益保障机制，围绕客户全生命周期，在负责任营销、客户沟通、隐私保护、投诉响应及产品可及性等关键环节实施了一系列规范化举措。

> 客户权益保障举措



负责任营销

- 所有营销环节中涉及的精密五金、3C 产品性能数据及文字声明，均以内部检测或权威第三方测试报告为依据，确保宣传内容真实、准确。
- 通过品牌官方网站及产品外包装等渠道，清晰、完整地公开产品相关信息，杜绝任何形式的隐瞒、夸大或虚假宣传。



客户沟通渠道

- 在主要客户所在地设立联络处，通过定期拜访、电话、电子邮件及在线客服等多渠道与客户保持密切沟通。
- 系统记录客户反馈的产品使用及服务需求，用于驱动内部服务质量改进，并确保对客户需求的快速响应。
- 每年定期开展客户满意度调查，将调查结果作为评估与优化客户体验的重要输入。



客户权益提升

- 跨境电商线上销售部在各品牌官方网站明确展示产品质保政策与隐私政策，保障消费者知情权，并建立基于客户差评与退货率的数据分析机制，针对性优化产品质量与客服流程。
- 跨境电商线下销售部通过提前备置 3% 售后备品，确保能够快速响应并解决渠道售后问题。



客户隐私保护

- 构建多层次的信息技术安全防护体系，综合应用华为云 ERP（含堡垒机、备份与安全套件）、防火墙（Cisco ASA、华为）、终端杀毒软件（卡巴斯基）、行为管理（深信服）、网络准入控制及备份软件等技术与管理措施，严格保护客户个人信息安全。报告期内，公司未发生信息安全事故。



产品召回程序

- 精密五金板块已制定《客诉与退货工作》及《顾客投诉处理程序》，明确客户投诉及产品退货的处理流程与职责，形成从接收、分析、处理到验证关闭的完整管理闭环。
- 针对跨境电商以 To C 为主的销售模式，公司严格遵循各平台售后政策处理客户诉求。截至目前，未发生需批量召回的产品质量事件。



产品可及性

- 为提高产品使用的可及性与用户体验，跨境电商板块已推行数字化产品指南。客户可通过扫描产品二维码，便捷获取电子版说明书与操作演示视频，降低使用门槛，提升服务便利性。

星徽股份将客户服务体验视为可持续发展基石，建立客户服务绩效监测与评估机制，将“客户至上”理念转化为可量化、可追踪的目标，并贯穿于从服务触达、关系维护到闭环改善的客户全生命周期管理中。

> 年度核心客户服务目标达成情况



报告期内，精密五金板块客户服务相关绩效指标数据如下：

> 客户服务绩效

指标 ³	单位	2025 年数值
客户满意度	%	98
参与调查的客户占比	%	91

推行责任采购

星徽股份致力于建设安全、高效、可持续的供应链，通过强化全链条协同，深化采购风险联防联控，践行可持续发展理念，系统性提升供应链质量、效率与风险防控能力，实现资源优化配置与全生态链协同发展。

³ 客户满意度统计口径为精密五金板块。

治理

星徽股份构建规范化、标准化、信息化的供应商全生命周期管理体系。公司遵守《中华人民共和国招标投标法》等法律法规，制定《供应商管理作业程序》《供应商业绩评价与考核管理规定》等管理制度，健全供应商准入评估、分类与变更、定期考察、动态管控、综合评价及监察改进全流程管理机制。针对专门服务于特定大客户产品的外发电镀、外发瓦楞类包材供应商，管控要求需同步满足特定客户工艺规范等相关标准。

公司建立由总经理牵头领导、多部门协同联动的供应商治理架构。总经理全面统筹供应商管理工作，对供应商引入、绩效评估等重大事项行使最终审批权；供应链管理、SQE、品管部、计划物流部协同运作，统筹供应商评审与整改跟踪、来料质量管理、供应商业绩考核、工程变更对接及交期与服务管理等核心工作；生产技术与研发中心从技术维度提供专业支撑，支持供应商技术评审、样品及批量试产验证、工程与物料变更评定，确保供应商管理各项要求落地执行。

> 供应商管理组织架构



报告期内，公司共有 4 家供应商完成 FSC 产销监管链（COC）认证。



FSC 产销监管链认证

战略

星徽股份高度重视供应链环节潜在风险和机遇的识别和管理工作，将其作为构建供应链韧性，提高行业竞争力的战略环节，把握驱动创新与价值增长的契机。

风险识别与应对				
风险类型	风险描述	时间范围	财务影响	应对措施
供应链稳定性波动	精密五金业务面临钢材等原材料价格波动、供应商产能不足风险	短期	导致原材料采购成本上升，核心订单交付延迟，造成缺货损失，影响资金周转	建立钢材等核心原材料锁价机制与规模化采购体系，建立供应链中断应急响应机制
绿色供应链合规升级	国际市场及链主企业对供应商的绿色生产、低碳物流要求持续提高，环保合规压力向下级供应链传导	中长期	产品出口因环保合规壁垒受限，供应链绿色化整改产生额外的技术升级、产线改造投入，对企业盈利水平和资金周转形成双重挤压	提前布局绿色技术研发与投入，确保供应链各环节绿色合规要求层层落地、全程可控

机遇识别与应对				
机遇类型	机遇描述	时间范围	财务影响	应对措施
供应链绿色化	响应全球低碳发展趋势，布局绿色供应链建设，打造绿色采购、绿色生产、绿色物流的全链路体系，契合客户的绿色采购需求	中长期	获得链主企业绿色订单溢价，提升粘性战略客户合作，依托绿色供应链优势树立行业标杆，提升产品毛利率与市场竞争力	制定绿色供应链发展规划，推动上游供应商进行绿色产线改造，研发环保型五金产品与可循环跨境电商包装
供应链数字化	借助数字化、智能化技术实现供应链全流程升级，打通采购、生产、物流、销售数据壁垒，实现库存与订单的智能匹配，打造智慧供应链体系	中长期	大幅提升供应链库存周转率与订单响应速度，降低运营及管理成本，精准捕捉市场需求，提升运营效率	持续加大供应链数字化投入，升级智能化供应链管理系统，实现数据实时监控与分析，引入 AI 订单预测、智能物流调度等技术

影响、风险和机遇管理

星徽股份秉承“公平、公正、公开”的原则，持续规范供应商管理，严格把控供应商开发、录用、评价、退出等流程，建立健全供应商准入退出机制，确保供应商管理的有效性。

> 供应商管理流程



公司致力于构建安全、可持续、数字化、共赢的供应链生态体系，通过实施多元化供应布局与深度库存协同，积极推行可持续采购与中小企业扶持政策，携手合作伙伴共同提升产业链韧性 with 价值创造能力。

> 供应链管理举措



公司高度重视与合作伙伴的生态协同，通过常态化的培训赋能、深度的行业交流与市场洞察，推动供应链上下游共同发展。

> 生态协同举措

供应商赋能与沟通

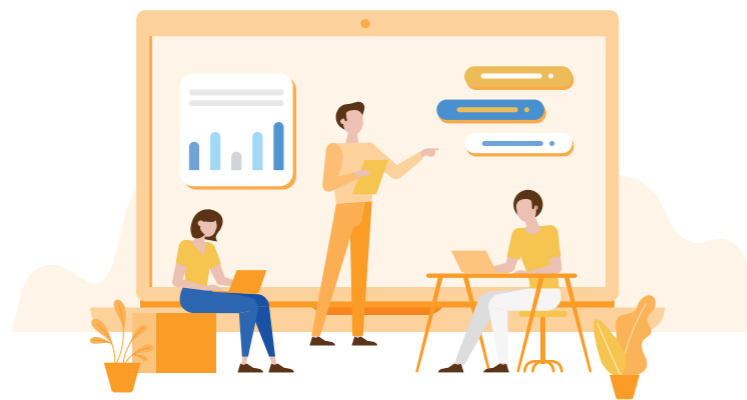
- ▶ 建立线上线下结合的供应商培训体系，在报告期内围绕体系管理、产品检验标准及 DOE（实验设计）测试用例开展质量培训
- ▶ 针对战略合作伙伴建立定期高层沟通机制
- ▶ 针对重点产品设立 RMA（退货授权）等品质售后专项沟通会，共同攻克质量难题

行业交流与市场洞察

- ▶ 参与行业展会与调研活动，通过非官方组织了解友商渠道覆盖及新品特性，并定期参加充电技术、储能技术及消费电子展会，掌握行业技术演进趋势
- ▶ 调研下游市场规模以推算上游容量，通过实地拜访收集用户痛点，基于渠道访谈与竞对分析，确立了“本土化体验最优”的新品开发方向，成功实现了从市场洞察到产品创新的转化

案例 赋能供方，建立质量整改指导机制

星徽股份对某供应商开展稽查后整改指导与培训辅导，针对上料、冷却防锈等工序的不符合项实施“问题清单+责任闭环”整改。此次培训不仅协助供方更换压伤横担、重新规划进料架，更帮助供方建立稽查机制，从源头降低重复问题的复发率。



案例 以精制之作链接全球客商，广交天下全球招商

2025年10月，星徽股份亮相中国进出口商品交易会（广交会），凭借深耕家居五金领域三十一年之精密制造技术与多项权威认证及专利，展现了中国制造的“精制”底气。公司坚持“技术与世界同步”的导向，通过展会与全球优质客商进行深度行业交流与市场洞察，强化全球服务网络的信任背书。星徽致力于与全球合作伙伴聚势同行，在推动供应链上下游共同发展的同时，共享家居五金全球市场的新机遇，共创协同共赢的产业生态。



2025年广交会星徽股份展区现场

指标与目标

星徽股份围绕供应商全生命周期管理，建立以供应商结构、ESG 管理及能力培训为核心的供应商绩效监测体系，将目标要求落实到供应商布局、资质认证、廉洁合规及培训赋能等关键环节。

报告期内，公司拥有 243 名供应商，覆盖我国华南、华东和西南地区。

供应商概况



> 供应商 ESG 管理绩效⁴

指标	单位	2025 年数值
供应商拥有 ISO 14001 环境管理体系认证比例	%	90
供应商拥有 ISO 9001 质量管理体系认证比例	%	100
供应商拥有 ISO 45001 职业健康安全管理体系认证比例	%	80

供应商培训绩效

供应商培训次数	供应商培训时长	供应商培训参与人次	核心供应商培训覆盖率
135 次	240 小时	450 人次	100%

倾力回馈社会

星徽股份秉承企业社会责任理念，坚守回馈社会的使命担当，开展社会公益活动，投身于企业运营所在地的社区建设，用实际行动传递温暖、回馈社会，向社会贡献企业高质量发展成果。

乡村振兴

星徽股份积极响应中央、省、市、县关于巩固脱贫攻坚成果与乡村振兴衔接的政策指引，聚焦乡村建设，在黔东南等地区通过产业及消费帮扶、脱贫劳动力就业、爱心捐赠等举措，推动脱贫人口稳定增收与乡村可持续发展。

案例 星徽创新结对帮扶黔东南州革一村

2025 年，星徽创新与黔东南州革一村签约结对帮扶协议，双方围绕加强基层党建、深化产业合作、推进劳务输出、开展消费帮扶、推动乡村振兴、探索爱心服务等方面协作，助力打造乡村振兴示范村，推动脱贫人口持续稳定增收。

⁴ 注：供应商拥有 ISO 14001、ISO 9001、ISO 45001 体系认证及廉洁协议签署率比例统计口径为跨境电商板块。

社会公益与志愿服务

星徽股份视履行企业社会责任为己任，积极推动公益事业的多元化发展，开展医疗支持、长者关怀等形式多样的社会公益活动，在做实做强做大自身的同时，以实际行动践行责任担当，通过公益善举为品牌注入温情底色，传递美好希望。

> 公益志愿活动开展情况

指标	单位	2025 年数值
公益志愿活动参与总次数	次	6
公益志愿活动参与总人次	人次	16
公益志愿活动参与总时数	小时	8
公益志愿活动惠及总人数	人	308
社会公益捐赠总额	万元	14.8

案例 北潯余荫院“暖冬行动”

2025 年，公司管理层与志愿者团队走进北潯余荫院，为长者送去生活必需品，并通过一对一交流提供情绪支持。公司已坚持余荫院慰问活动 20 年，旨在通过持续的物质支持与精神陪伴，提升本地社区长者的生活品质与幸福感，并号召社会力量共同关注老龄群体。

案例 爱心汇聚，情暖社区——无偿献血公益

星徽股份积极履行社会责任，通过开展献血知识科普提升员工参与意识，确保采血流程专业安全。活动倡导全程自愿参与，并提供充足的营养补给与休息保障。广大员工踊跃投身公益，以实际行动传递生命希望，展现了公司融入社区、传递温暖的人文情怀与公益精神。

社区共建与海外履责

星徽股份积极投身于企业运营所在地的社区建设。公司境内各工厂及旗下日本、美国、法国、德国子公司在海外项目建设与运营过程中，不仅满足合法合规运营的需求，降低企业运营对社区的负面影响，更主动识别社区需求，通过就业帮扶、公益慈善等多元化方式，最大限度地让当地社区从企业发展中获益。

为强化青年群体就业扶持，公司境内工厂建立“高校毕业生就业见习基地”，积极开发适合毕业生的优质见习岗位。

案例 建立清远就业见习基地，赋能高校生职场起航

公司积极响应党中央及广东省关于“高校毕业生等青年就业”的决策部署，在清远工厂建立“高校毕业生就业见习基地”，积极开发适合毕业生的优质见习岗位。委派经验丰富、技术水平高的核心骨干担任见习指导老师，为见习生提供“手把手”的专业技能传授，帮助青年群体提升岗位实践经验与技术水平。严格保障见习人员合法权益，除提供不低于当地最低工资标准的生活补贴外，统一购买人身意外伤害保险或工伤保险，并提供餐饮、宿舍等后勤保障。公司通过持续提供具备技术含量的制造业见习岗位，有效提升了见习青年的就业竞争力和职业转换能力，为地区就业稳定与高端制造业人才储备贡献星徽力量。



见习基地挂牌

公司各海外子公司及工厂在推进本土化运营的同时，积极实施针对边缘人群的公益慈善项目，打造“有温度”的国际化品牌。

案例 星徽 SVJ 日本“清周寮”青少年关怀计划

清周寮作为日本首家针对贫困或家暴家庭青少年的支援机构，接收 15-20 岁无法正常生活的年轻人。自该机构运营以来，星徽 SVJ 坚持在每年圣诞节期间向其寄送公司电子产品，通过实实在在的物质关怀，帮助受助青少年感受到社会的温暖与支持。



主要绩效展示

治理绩效

指标名称	单位	2025 年数值
董事会会议举行次数	次	4
董事会审议议案	项	28
董事会会议应出席人次	人次	28
董事会会议出席率	%	100
股东会举行次数	次	2
应出席股东会的董事人次	人次	14
股东会审议议案	项	16
董事在股东会的出席率	%	100
战略与 ESG 委员会会议次数	次	0
提名委员会会议次数	次	0
薪酬与考核委员会会议次数	次	1
薪酬与考核委员会审议议案数目	项	2
审计委员会会议次数	次	6
审计委员会审议议案数目	项	21
管理层反贪腐培训次数	次	1
员工反贪腐培训次数	次	1
管理层反贪腐培训时长	小时	1
员工反贪腐培训时长	小时	1
管理层反贪腐培训参与人次	人次	5
员工反贪腐培训参与人次	人次	15

指标名称	单位	2025 年数值
风控培训次数	次	2
风控培训时长	小时	2
风控培训参与人次	人次	30
合规培训次数	次	15
合规培训时长	小时	30
合规培训参与人次	人次	150
审计培训次数	次	56
审计培训时长	小时	32
审计培训参与人次	人次	600

环境绩效

指标名称	单位	2025 年数值
环保投入	万元	215.17
环境应急演练次数	次	2
环境保护培训开展次数	次	2
环境保护培训参与人次	人次	80
环境保护培训时长	小时	3
办公用纸消耗量	吨	3.63
生活用水消耗量	吨	123,051
直接（范围 1）温室气体排放量	吨二氧化碳当量	868.81
间接（范围 2）温室气体排放量	吨二氧化碳当量	2,201.96
温室气体排放总量（范围 1 和范围 2）	吨二氧化碳当量	3,070.77
温室气体排放强度（范围 1 和范围 2）	吨二氧化碳当量 / 百万元营收	2.05

指标名称	单位	2025 年数值
外购电力总量	兆瓦时	5,052.98
光伏发电自用量	兆瓦时	903.03
汽油消耗量	吨	14.96
柴油消耗量	吨	266.15
能源消耗总量	吨标准煤	1,141.81
能源消耗强度	吨标准煤 / 百万元营收	0.76
购买绿色电力证书	张	527
绿电购买总量	兆瓦时	527
生活废水排放量	吨	61,525.5
一般废弃物产生量	吨	56.28
危险废弃物产生量	吨	35.5

指标名称	单位	2025 年数值
其中：授权发明专利	件	11
授权实用新型专利	件	19
授权外观设计专利	件	9
累计主导、参与制定行业标准数量	份	2
累计主导、参与制定团体标准数量	份	1,432
年度新增主导、参与制定团体标准数量	份	49
累计参与科研项目数量	项	29
年度新增参与科研项目数量	项	22
知识产权投入	万元	40.86
知识产权培训次数	次	10
知识产权培训时长	小时	15
知识产权培训参与人次	人次	218

员工		
员工总数	人	1,464
按性别划分		
男性	人	939
女性	人	525
按年龄划分		
30 周岁及以下	人	415
31-50 周岁	人	853
50 周岁以上	人	196
按民族划分		
非少数民族员工	人	1,323
少数民族员工	人	141

社会绩效

指标名称	单位	2025 年数值
科技创新		
研发团队人数	人	193
研发投入	万元	3,935.67
累计有效授权专利总数	件	483
其中：授权发明专利	件	98
授权实用新型专利	件	274
授权外观设计专利	件	111
年度新增授权专利	件	39

指标名称	单位	2025 年数值
按地区划分		
中国大陆员工	人	1,442
海外及港澳台地区员工	人	22
按学历划分		
专科及以下	人	1,257
本科	人	187
硕士及以上	人	20
特殊员工群体		
脱贫及长期失业人员	人	39
残疾人	人	17
员工流失率	%	9.31
员工培训总投入	万元	2.7
员工培训总次数	次	192
员工培训总时长	小时	155.55
员工培训总人次	人次	6,257
员工平均培训时数	小时 / 人	2.62
劳动合同签署率	%	100
社会保险覆盖率	%	100
经济困难员工帮扶人数	人	20
每百万营收困难员工帮扶人数	人	0.01
安全生产		
安全隐患整改率	%	99.5
安全应急演练次数	场次	5
安全生产投入金额	万元	60.3

指标名称	单位	2025 年数值
重大安全生产事故数	起	0
重大工伤人数	人	0
因工死亡人数	人	0
因重大工伤损失工作日数	天	0
安全培训人次	人次	4,328
安全培训时长	小时	326
安全培训次数	次	288
质量管理		
产品合格率（精密五金）	%	99.56
检验批次合格率（跨境电商）	%	95.10
年度质量内审次数	次	2
聘请第三方机构抽检次数	次	2
产品召回数量	件	0
产品召回比例	%	0
客户满意度	%	98
参与调查的客户占比	%	91
供应链管理		
供应商总数量	家	243
其中：华东地区	家	29
华南地区	家	213
西南地区	家	1
供应商拥有 ISO14001 环境管理体系认证比例	%	90
供应商拥有 ISO9001 质量管理体系认证比例	%	100
供应商拥有 ISO45001 职业健康安全管理体系认证比例	%	80

指标名称	单位	2025 年数值
供应商培训次数	次	135
供应商培训时长	小时	240
供应商培训参与人次	人次	450
核心供应商培训覆盖率	%	100
社会责任		
公益志愿活动参与总次数	次	6
公益志愿活动参与总人次	人次	16
公益志愿活动参与总时数	小时	8
公益志愿活动惠及总人数	人	308
社会公益捐赠总额	万元	14.8

附录一：指标索引表

一级标题	二级标题	《可持续发展报告标准》 (GRI Standards)	《深圳证券交易所上市公司自律监管指引 第 17 号——可持续发展报告（试行）》
关于本报告		2-1/2-2/2-3	/
董事长致辞		2-22	/
走进星徽股份		2-1/2-6	/
ESG 管理		3-1/3-2/3-3/2-14/2-29	利益相关方沟通
向绿而生·星徽筑低碳根基		/	创新驱动
以智为擎·星徽启数字新程		/	创新驱动
责任治理， 共赢未来发展	夯实治理根基	/	利益相关方沟通
	规范公司运营	/	反不正当竞争，反商业贿赂及反贪污
环保为先， 守护绿水青山	应对气候变化	305-1/305-2/305-4/305-5	应对气候变化
	环境合规管理	/	环境合规管理
	践行清洁生产	302-1/302-3	污染物排放；废弃物处理； 能源利用，水资源利用
创新驱动， 筑牢核心价值	夯实创新能力	/	创新驱动
	锻造研发成果	/	创新驱动
	保护知识产权	/	创新驱动
关爱员工， 坚守安全底线	促进员工发展	2-7/401-1/401-2/402-2/404-1/404-2/405-1	员工
	筑牢安全根基	403-1/403-2/403-3/403-5/403-7/403-9	员工
践行责任， 共创美好社会	严控产品品质	417-1	产品和服务安全与质量
	深耕客户服务	/	产品和服务安全与质量， 数据安全与客户隐私保护
	推行责任采购	308-1/308-2/414-1/414-2	供应链安全，尽职调查
	倾力回馈社会	/	社会贡献
主要绩效展示		2-7/201-1/302-1/305-1/305-2/305-4/305-5/401-1/403-5/403-9/404-1	/
指标索引表		/	/
读者意见表		2-16	/

附录二：读者意见表

尊敬的读者：

感谢您阅读本报告。为了向您及各利益相关方提供更有价值的信息，并有效推进公司 ESG 管理与实践、持续提高公司 ESG 信息披露水平，我们欢迎并由衷感谢您提出宝贵意见！

您的信息

姓名：_____ 工作单位：_____

联系电话：_____ E-mail: _____

1. 您对我们履行 ESG 的总体评价是：

非常好 好 一般 较差 差

2. 您对本报告的总体评价是：

非常好 好 一般 较差 差

3. 您认为我们在利益相关方沟通方面做得如何？

非常好 好 一般 较差 差

4. 您认为我们在绿色发展方面做得如何？

非常好 好 一般 较差 差

5. 您认为我们在社会贡献方面做得如何？

非常好 好 一般 较差 差

6. 您认为本报告披露的信息、数据、指标的清晰、准确、完整程度如何？

非常好 好 一般 较差 差

7. 您认为本报告的内容安排和版式设计是否方便阅读？

是 否

8. 您对我们履行 ESG 及本报告有何意见和建议？

注：请您在相应的“”内打“√”