



2025

Sustainability Report

ZHONGLU CO.,LTD.
可持续发展报告

上海市宝山区真大路560号
021-52860258
021-61181899
600818@zhonglu.com.cn



中路股份

2025年度可持续发展报告

股票代码 600818 (A股) 900915 (B股)

CONTENTS

目录

1 THE REPORT 报告开篇

- 03 报告信息说明
- 05 董事长致辞
- 07 关于中路股份

2 ESG GOVERNANCE 可持续发展(ESG)管理

- 17 ESG治理体系
- 20 可持续发展重要性议题
- 21 议题重要性分析结论

3 CORPORATE GOVERNANCE 守正治业, 稳进笃行

- 25 党建引领聚合力, 融合发展谱新篇
- 29 持续完善治理体系
- 35 商业道德与反腐败
- 38 合规经营
- 41 风险管理

4 QUALITY & INNOVATION 匠心铸质, 安行致远

- 45 产品质量与安全
- 49 构建低碳骑行新生态
- 57 持续优化客户服务
- 58 数据安全与客户隐私保护
- 59 创新不止, 突破前行

5 CLIMATE ACTION 绿色驱动, 共筑低碳

- 65 环境合规管理
- 70 应对气候变化
- 80 资源利用
- 81 循环经济
- 82 生物多样性与生态保护

6 CARE FOR EMPLOYEES 关爱员工, 共促发展

- 85 员工雇佣
- 88 员工福利与关怀
- 92 员工培训与发展
- 93 畅通员工沟通渠道
- 94 职业健康与生产安全

7 SOCIAL RESPONSIBILITY 携手同行, 聚力兴业

- 101 负责任供应链
- 102 行业共进
- 103 社会公益

8 APPENDIX 报告附录

- 105 量化数据绩效表
- 109 指标索引表

THE REPORT

报告开篇

| | |
|--------|----|
| 报告信息说明 | 03 |
| 董事长致辞 | 05 |
| 关于中路股份 | 07 |

报告信息说明

本报告是中路股份有限公司(以下简称“中路股份”“公司”“我们”,证券代码:600818)发布的第2份可持续发展报告。报告阐述了公司可持续发展理念和政策以及2025年在环境保护、社会责任、公司治理等方面做出的努力,回应利益相关方的期望与关切。

◆ 报告周期

本报告为年度报告,与年报同时发布。报告时间范围为2025年1月1日至2025年12月31日,为保持信息的连续性,对部分内容进行了回溯和延展。所涉及信息来源于公司内部数据以及公开资料。

◆ 组织范围

报告披露公司及子公司履行经济、社会、环境方面的责任信息,相关典型案例均来自公司及下属子公司。报告内容涉及的关键财务数据以及所覆盖的范围与《中路股份有限公司2025年年度报告》相符。

◆ 编制依据

- 《上海证券交易所上市公司自律监管指引第14号——可持续发展报告(试行)》
- 《上海证券交易所上市公司自律监管指南第4号——可持续发展报告编制(2026年1月修订)》
- 全球可持续发展标准委员会(Global Sustainability Standards Board, GSSB)《可持续发展报告标准》(2021年版)
- 联合国可持续发展目标(Sustainable Development Goals, SDGs)
- 气候相关财务信息披露工作组(简称“TCFD”)披露框架

◆ 获取途径

本报告以电子版形式供您阅读,您可登录上海证券交易所网站(www.sse.com.cn)进行查阅。

◆ 意见反馈

- 任何反馈意见,请联系:
- 电话:021-52860258
 - 传真:021-61181899
 - 邮箱:600818@zhonglu.com.cn
 - 地址:上海市宝山区真大路560号

常用词语释义

| | | |
|---------------------|---|--------------------------|
| 中路股份、公司、我们 | 指 | 中路股份有限公司 |
| 中路集团 | 指 | 上海中路(集团)有限公司 |
| 中路实业 | 指 | 上海中路实业有限公司 |
| 永久 | 指 | 上海永久自行车有限公司 |
| 广东高空 | 指 | 广东高空风能技术有限公司 |
| 元 | 指 | 除特别指明外,指人民币元 |
| Factor/Factor Bikes | 指 | Factor Bikes Pty Ltd |
| 中路优势 | 指 | 中路优势(天津)股权投资基金合伙企业(有限合伙) |
| 观砚投资 | 指 | 观砚(厦门)私募基金管理有限公司 |
| 厦门罗塞塔一号 | 指 | 厦门罗塞塔一号股权投资合伙企业(有限合伙) |
| 上交所、交易所 | 指 | 上海证券交易所 |

◆ 免责声明

本报告所包含信息不构成任何投资建议,投资者不应以该等信息取代其独立判断或仅根据该等信息作出决策,本公司亦不对因使用本报告中的信息而引发或可能引发的损失承担任何责任。本公司所刊载信息真实准确,若有与法定披露文件不一致之处,以法定披露文件为准。

本报告若构成前瞻性陈述,不构成对公司未来行动的约束,本公司无义务且不承诺会对本文件所刊载前瞻性陈述(如有)作出修订。

董事长致辞



尊敬的各位同仁、合作伙伴、各界朋友们：

大家好!2025年是复杂多变的一年,也是公司深耕主业、锐意创新的关键一年。中路股份凭借全体同仁的辛勤耕耘与协同奋进,在传承中创新,在奋进中笃行,交出了一份兼具责任厚度与发展温度的可持续发展答卷。

2025年,我们以党建为引领,筑牢ESG治理根基。公司党委以强化政治引领为核心,深化理论武装,推动党建与业务深度融合,通过设立党员先锋岗、技术攻关小组等形式,让“红色引擎”在创新突破、市场开拓、风险防控中充分发力,为ESG实践落地注入了强劲的组织动力。

在环境责任方面,我们深耕绿色发展,践行低碳使命。在设计研发阶段,“龙牌”优先选用高强度、轻量化的环保材料,延长产品的使用寿命周期,减少资源消耗与废弃物产生;在制造阶段,旗下FOREVER BLU生产基地入驻零碳产业园,100%使用可溯源绿色电力,从源头降低碳排放;在生产运营阶段,持续推进节能降耗,通过优化生产工艺、推广绿色办公、规范资源利用等举措,推动能源高效利用,积极响应国家“双碳”目标,为生态环境可持续发展贡献企业力量。

在新能源业务领域,中路股份持续推进高空风能发电技术的研发与产业化。2025年,公司作为核心参与单位,在国家重点研发计划中成功完成全球最大5,000平方米做功伞的工程化验证,并于12月牵头启动上海市科委“高能量密度多场景适配的一体化高空风力发电设备研究及示范应用”重点项目。

在社会责任方面,我们秉持以人为本,凝聚发展合力。不断完善薪酬福利体系与员工培训发展激励机制,赋能员工个人成长;关爱员工身心健康,组织职工运动会、生日会等文体活动,积极帮扶困难职工,营造温暖和谐的职场氛围。在社会贡献上,我们积极投身公益事业,参与慈善捐赠、收养退役缉毒犬等,以实际行动传递企业温情。

在产业赋能方面,我们坚持创新驱动,引领行业发展。2025年适逢“永久”品牌85周年,在夯实品牌根基的同时,我们也将目光投向更广阔的全球舞台,通过跨境投资持有英国顶级公路车品牌Factor的部分股权,将中国工程化、规模化及供应链协同能力推向全球舞台,展现中国智造的实力与价值。

展望未来,中路股份将继续以 ESG 理念为引领,持续深化治理体系建设,聚焦绿色创新、员工发展、社会责任三大核心维度,不断提升可持续发展能力。我们将坚守匠心品质,推动产业升级,与全体股东、合作伙伴同心同行,在绿色发展的道路上笃定前行,奋力书写企业高质量发展的崭新篇章!

谢谢大家!

中路股份有限公司董事长、总经理

陈闪



关于中路股份

About Zhonglu 2025

● 公司介绍

中路股份有限公司(股票代码:600818、900915)起源于历史悠久的上海自行车厂,经过上海中路(集团)有限公司的注资与改革,现已成为集聚传统工业制造、股权投资、新能源投资的综合性企业。公司以“环保低碳、绿色康体”为发展宗旨,深度践行“绿色运动、健康生活”理念,将可持续发展融入战略布局与业务运营,聚焦股东价值最大化的同时,全力推动产业绿色升级。

中路股份旗下的“永久牌”自行车,作为拥有85年历史的“中华老字号”,以849的品牌强度、44.16亿元的品牌价值登榜“2025中国品牌价值评价信息”榜第八名,凭借其强大的品牌影响力年销售量近400万辆。“永久牌系列自行车(组件)”更入选国家文物局与工信部联合公布的“共和国印记”见证物榜单,彰显中国自行车工业发展的辉煌成就。

此外,公司致力于以自主研发的“高空风能发电技术”为核心的新能源产业,助力我国能源结构的转型升级,为实现“3060”双碳目标提供强有力的技术支撑。公司在上海宝山、浦东新区还自有自建多个综合产业园区。其中宝山园区聚焦文创产业,公司还特别将销售总部设立于此,并成功引进逾百家新兴业态,涵盖销售总部、创意办公、设计展览、电商直播、运动体验等板块。



85 | 年

中华老字号

44.16 | 亿元

品牌价值

近 **400** | 万辆

年销售量

● 业务布局

公司目前主要从事自行车等制造业务以及对外股权投资业务,形成了双主业的业务模式。

◆ 自行车业务

公司生产销售自行车及零部件、助力车等各类特种车辆和与自行车相关的其他配套产品,产品结构丰富,品类众多,覆盖两轮车全生命周期,涵盖儿童系列产品、童车、青少年车、通勤车、山地车、公路车、电助力车、两轮电动自行车、两轮电动摩托车、三轮电动摩托车等产品,全品类累计近5,000种。

◆ 高空风能新能源业务

公司致力于高空风能发电技术产业化。高空风能发电,具有发电输出稳定、满负荷发电时间长、成本低、功率大、占地面积小、对环境生态无影响等诸多优点。公司自主研发的“伞梯组合式高空风能发电技术”拥有完全自主知识产权,已获得42项专利。国内首创高空风能发电项目“绩溪高空风能发电新技术示范项目”成功发电成为我国首个可并网的兆瓦级高空风能发电示范项目。

◆ 对外股权投资业务

公司对股权投资进行投后管理和适时的股权退出。

◆ 物业开发与管理业务

公司在上海宝山、浦东新区自有自建多个综合产业园区。其中宝山园区聚焦文创产业,并成功引进逾百家新兴业态,涵盖销售总部、创意办公、设计展览、电商直播、运动体验等板块。此外,公司南六公路区域地块开发整体规划正在落实,将开发建设成集高科技研发、智能化生产和高端商业配套的大规模、多功能文化综合园区。

关键绩效

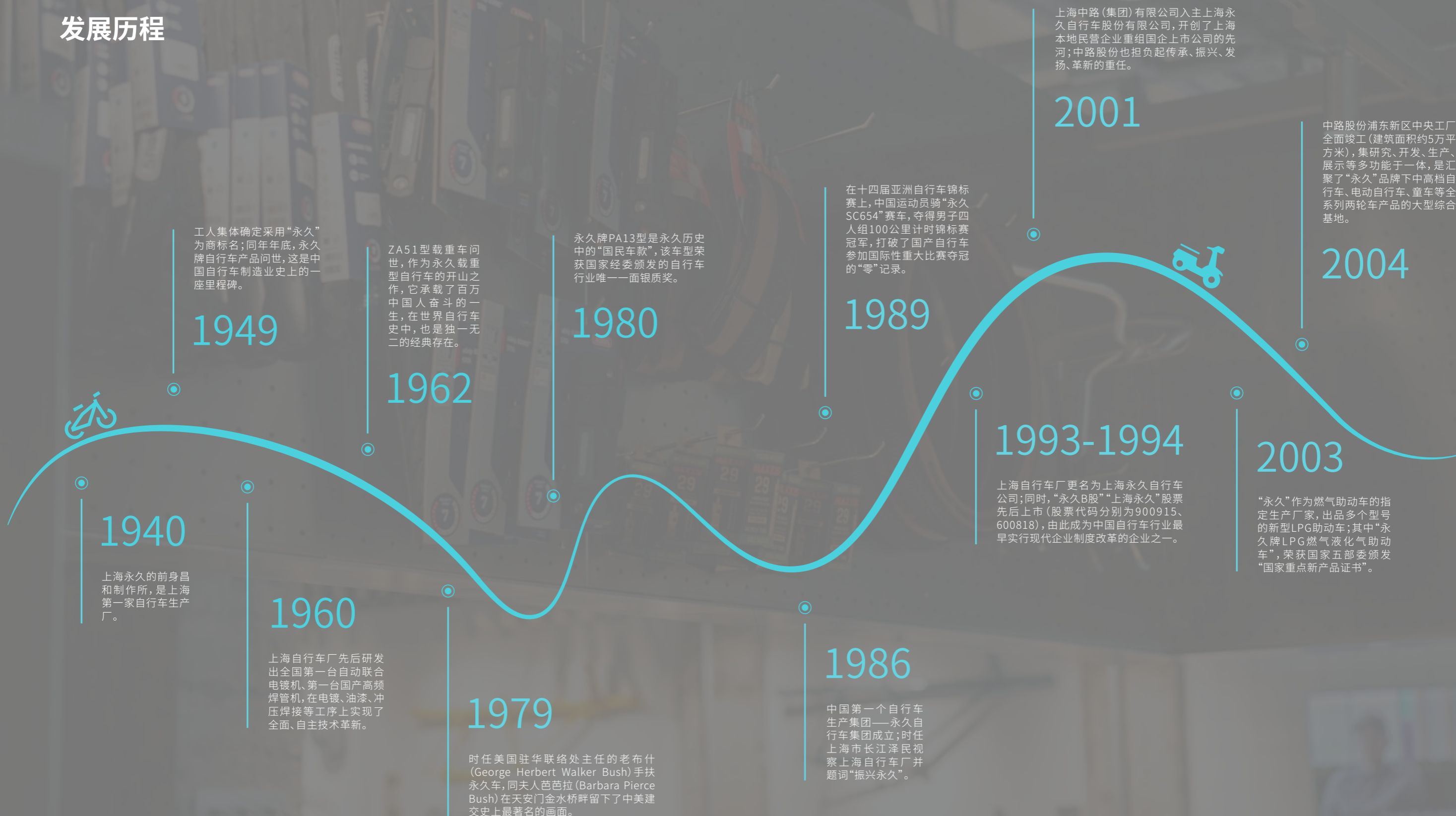
5,000 | 种

全品类累计近

42 | 项

已获得专利

发展历程



发展历程

2008 中路股份在国内率先引入“公共自行车租赁系统”，建立起以“政府购买服务、企业投资项目运营”的模式，在全国累计投放单车超10万辆；2010年，该项目获得法国动态城市基金会颁布的“城市交通出行创新实践竞赛”优秀奖。

2011 “永久”注册商标获中华人民共和国商务部“中华老字号”认定证书。

2015 企业转型升级的重要成果，全球首座2.5兆瓦高空风能发电试验电站在安徽省芜湖市开工建设。同期，公司在芜湖建立了伞梯试验研发中心和生产测试基地。

2019 庆祝中华人民共和国成立70周年大会在北京天安门广场隆重举行。一群青年男女骑行永久牌自行车亮相天安门广场，见证了“永久”与共和国一同成长的珍贵岁月。

2021 中国能源建设股份有限公司与中路股份在北京举行签约仪式。双方将携手并进、共研共建，推动高空风能发电技术发展和产业化，助力国家实现“3060”双碳目标。

2023 作为永久品牌升级的旗舰项目，“永久1940”落户上生新所。致力于传播户外骑行生活方式，“永久1940”以骑行行为介质打破空间界限，致力将全球最潮流的自行车文化、最顶级的自行车制造工艺以及最经典传承的车型，一一呈现给热爱生活的每一个人。

2025 2025年3月，中路股份通过中路优势和观砚投资管理的厦门罗塞塔一号共同持有全球知名环法自行车品牌Factor Bikes 52.87%股权。同年9月，Factor中国首个快闪店于上海静安区兴业太古汇正式启幕。同年11月，Factor联合高性能骑行服饰品牌Rapha打造的全球首个联合零售概念空间于东湖路20号启幕。

2010 “永久C”系列车型亮相第二十届中国国际自行车展览会。设计团队保留了经典“二八大杠”的复古车架，通过改良色彩、线条、配件以及采取全线上销售模式，赋予了“永久C”年轻新中式生命力。

2014 永久“青梅竹马”系列自行车获“年度上海轻工优秀创新产品奖”。其材料、结构、外观设计的大胆革新，不仅体现了永久对中国传统文化的尊重，更蕴含了品牌对返璞归真、低碳环保之生活方式的一贯坚持。

2017 中路股份参加第五届中国（上海）国际技术进出口交易会，企业代表展示高空风能发电项目，并受到时任上海市委书记韩正、市长应勇等领导关注。

2020 公司积极响应政府推动“腾笼换鸟”的号召，对位于宝山区真大路560号的地块进行了综合改造，打造北上海经典城市更新典范项目。2020年，中路股份总部乔迁至“永久1940”文创产业园区。

2022 安徽省绩溪县高空风能电站完成地面设备安装，35KV输出线路工程全线贯通。

2024 清华大学(航院)-中路股份高空伞梯能集技术联合研究中心正式揭牌。

2025



● 主要荣誉

◆ 中路股份有限公司

| 荣誉名称 |
|----------------------------------|
| 财联社2025年度“最具品牌价值奖” |
| 证券之星“探路践行者奖” |
| 价值在线“2025年度上市公司ESG价值传递奖” |
| 聚董秘“百佳ESG公司” |
| 价值在线“2025年度上市公司卓越投关建设奖” |
| 同花顺“2025年度投关创新奖” |
| 中国上市公司产业发展论坛“2025年度未来制造产业之星上市公司” |

◆ 上海永久自行车有限公司

| 荣誉名称 |
|-----------------------------------------|
| 上海市宝山区大场镇优秀企业 |
| 上海市宝山区市场监督管理局“2025年宝山区品牌故事三等奖” |
| 2025中国品牌价值评价结果通知书(品牌强度849, 品牌价值44.16亿元) |
| 中国自行车电动自行车设计大赛金奖 |
| 中国自行车协会40周年 卓越贡献领军企业 |
| 2025年度上海设计100+ 全球竞赛 TOP100项目 |
| 2025 CHINA CYCLE 创新奖评选 优秀奖 |

◆ 上海永久进出口有限公司

| 荣誉名称 |
|-----------------------|
| S创上海2025大赛“未来交通”赛道第一名 |

◆ ESG评级

| | |
|------|----|
| Wind | A |
| 秩鼎 | A |
| 联合赤道 | A+ |
| 商道融绿 | B+ |



ESG GOVERNANCE

可持续发展 (ESG) 管理



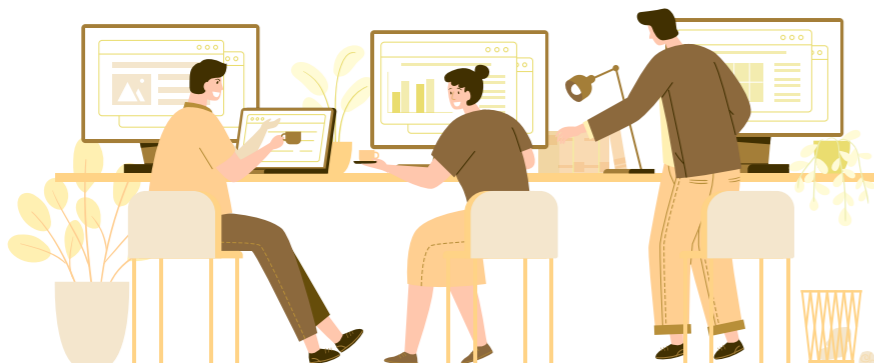
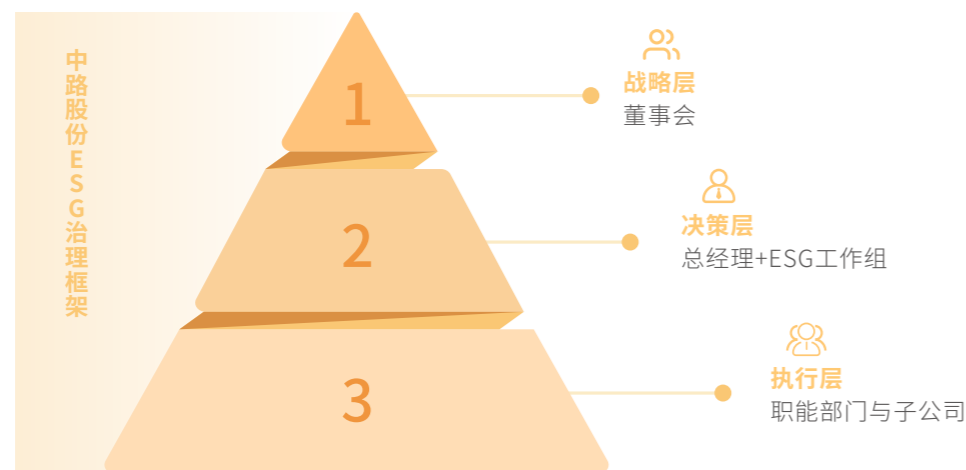
| | |
|------------|----|
| ESG治理体系 | 17 |
| 可持续发展重要性议题 | 20 |
| 议题重要性分析结论 | 21 |

ESG治理体系

ESG治理结构

作为自行车行业领军企业之一，中路股份在推动传统业务创新发展的同时，积极以实际行动响应联合国《2030年可持续发展议程》，将ESG理念深度融入生产经营全过程，保障可持续发展战略有效落地；同时公司积极布局新能源产业服务，持续优化产品与服务生态。

2025年，公司持续完善ESG管理架构，构建董事会统筹领导、以ESG治理团队为核心牵引、各业务单元及子公司协同联动的多层次管理体系。董事会负责对公司ESG长期发展战略、重大决策及相关治理政策进行方向把关与统筹指导，把握公司可持续发展的总体方向；ESG治理团队牵头联合外部专家及利益相关方开展专题研究，提出改进建议，并推动各项ESG举措在业务一线及子公司落地实施。公司董事会与ESG治理团队定期对执行进展与目标完成情况进行监督复盘，持续提升ESG管理水平与实践成效。



尽职调查

公司在日常经营管理中，围绕ESG风险识别、风险评估与风险管控，构建了覆盖数据采集、议题研判、信息披露全流程的ESG尽职调查工作体系。

负责尽职调查的机构与职责

公司组建ESG专项工作组，全面统筹尽职调查事务。该组核心职能涵盖：审定工作规划、严控流程规范与执行质效、促进尽职调查体系与公司治理架构的深度融合，旨在以顶层制度设计确立工作的独立性、系统性与权威性。

ESG风险识别与信息采集

依据交易所2025年最新披露要求，重点识别员工权益、环境合规等关键领域的潜在风险，加强相关信息的系统化采集与管理。

风险评估

对照交易所2025年最新指引，深入分析海内外行业优秀企业，邀请外部专家协同相关部门代表，重点分析各议题对利益相关方可能产生的负面影响，并从影响的规模、范围和不可补救性三个维度，评估自身在ESG管理中的风险暴露与应对措施。

风险管控

根据公司风险清单，按重要性级别分级推动风险防范经验在业务层面转化与落地应用。

利益相关方沟通

公司深知各利益相关方的意见与期望对运营与发展具有重要影响，持续关注内外部利益相关方的诉求，构建多元化沟通机制，通过多种渠道与方式积极开展沟通，不断优化可持续发展策略，并主动接受各方监督。

结合境内外主流可持续发展报告披露准则对于利益相关方的定义，公司确定利益相关方主要包括：客户、员工、股东与投资者、供应商、政府机关及其他监管机构、社区等。各业务部门根据职责分工，负责与对应利益相关方的日常沟通，并及时将相关方的关切与期望在公司内部进行传达与响应。

| 利益相关方类别 | 沟通渠道 | 关注议题 | 中路股份回应 |
|---------|---------------------------------------------------------------------------------|----------------------------------------------------------------------|-------------------------------------------------|
| 股东/投资者 | 股东会(年度) 业绩说明会(定期) 投资者热线(不定期) 电子邮件(不定期) 上证E互动平台(不定期) 投资者关系活动(不定期) | 投资者保护与可持续分红 合规经营 产品和服务安全与质量 数据安全与客户隐私保护 环境合规管理 应对气候变化 | 合规披露 提升产品安全 强化数据保护 完善环境管理 推进气候行动 |
| 客户 | 电子邮件(不定期) 电话会议(不定期) 现场拜访(不定期) 年度报告(定期) 客户研讨会(不定期) | 产品和服务安全与质量 污染物排放 供应链安全 数据安全与客户隐私保护 应对气候变化 | 优化能源结构 减少污染排放 提升安全标准 强化数据保护 减少碳排放 |
| 供应商 | 电子邮件(不定期) 电话会议(不定期) 现场会议(不定期) 供应商评估(不定期) 年度采购大会(年度) | 供应链安全 产品和服务安全与质量 环境合规管理 反商业贿赂及反贪污 | 优化能源结构 强化供应链韧性 确保产品安全 完善合规体系 加强廉洁培训 |
| 员工 | 内部邮件(不定期) 员工大会(年度) 在线会议(不定期) 线下活动(不定期) 员工意见箱(不定期) | 员工福利与关怀 职业健康与生产安全 员工培训与发展 供应链安全 产品和服务安全与质量 | 提供竞争力薪酬 加强安全培训 完善培训机制 加强数据加密 确保产品安全 |
| 政府/监管机构 | 监管报告提交(定期) 政策咨询会议(不定期) 合规审查(不定期) 相关协会会议(不定期) | 能源利用 环境合规管理 产品和服务安全与质量 反商业贿赂及反贪污 反不正当竞争与反垄断 | 优化能源结构 减少污染排放 提升安全标准 强化廉洁培训 强化合规培训 |
| 社区 | 社区会议(不定期) ESG报告(年度) 公众开放日(不定期) 社交媒体更新(不定期) | 污染物排放 循环经济 水资源利用 应对气候变化 | 减少排放 循环利用 节水措施 推进气候行动 |

可持续发展重要性议题

精准识别并科学评估实质性议题,是公司深化可持续发展管理、回应利益相关方关切的核心基石。2025年,公司全面对标上交所《上海证券交易所上市公司自律监管指引第14号——可持续发展报告(试行)》《GRI 通用标准(2021 版)》以及联合国可持续发展目标(SDGs),立足行业特性与公司战略实际,启动了新一轮ESG实质性议题评估工作,旨在厘清关键风险与机遇,明确信息披露的优先级。

议题评估全流程机制

公司遵循科学的四步法流程,确保议题识别的系统性、客观性与前瞻性:

◆ 第一步:全景扫描与环境研判

内部视角:深度梳理公司价值链,涵盖供应链、生产制造、市场营销等核心业务环节,识别内部治理痛点。

外部视角:动态追踪宏观政策导向、法律法规更新、行业标准演变;深入分析同行业标杆企业的最佳实践与潜在风险事件。

利益相关方映射:界定关键利益相关方图谱(包括投资者、客户、员工、供应商、监管机构及社区等),并系统回顾现有的沟通渠道与反馈机制,确保诉求收集的全面性。

◆ 第二步:构建定制化议题清单

以监管指引规定的基准议题为锚点,融合行业特有属性与公司个性化发展需求,初步筛选形成候选议题清单。最终形成23项议题清单,其中环境议题8项、社会议题11项、可持续发展治理议题4项。

◆ 第三步:双重重要性评估分析

引入“财务重要性”与“影响重要性”双重评估维度,联合外部专家与内部员工,采用定性定量相结合的方法进行综合打分。财务重要性重点考量议题对公司经营、战略、财务及现金流等方面的中长期影响;影响重要性聚焦其对宏观经济、社会公众、生态环境的实际与潜在影响,并结合利益相关方问卷结果量化评价。

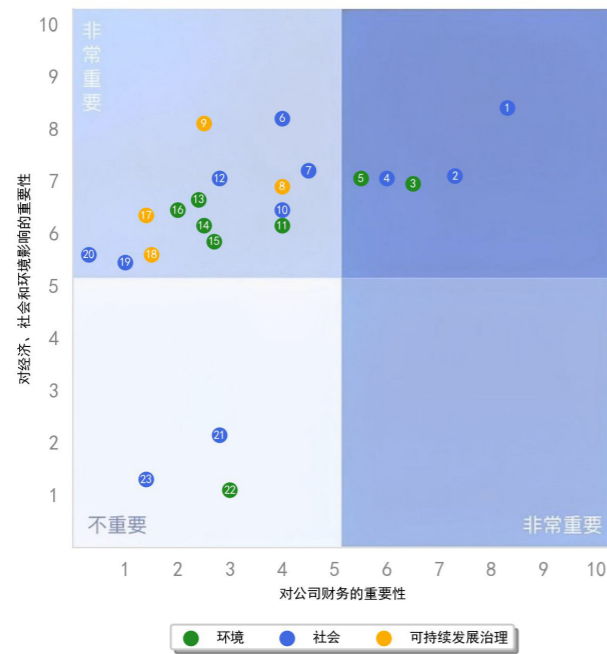
◆ 第四步:确立优先级与矩阵可视化

依据综合评分结果,构建“实质性议题矩阵”,将议题划分为四个象限,便于公司通过设定阈值、配置专项资源,明确ESG工作的“主攻方向”,持续提升ESG管理效能。

议题重要性分析结论

基于上述评估流程,中路股份对议题重要性进行了评估分析与优先级排序,并构建了实质性议题分析矩阵。经严格筛选,公司最终确立了5项兼具“财务重要性”与“影响重要性”的核心议题:产品和服务安全与质量、员工、环境合规管理、职业健康与生产安全、应对气候变化。

针对上述高优先级议题,公司已制定专项战略规划,并在本报告中予以重点回应与深度披露,通过集中优势资源聚焦关键领域,最大化ESG管理效能,从而有力驱动公司高质量可持续发展。



| 象限 | 综合排名 | 重要性议题 | 议题归属类型 |
|---------|------|--------------|---------|
| 双重重要性议题 | 1 | 产品和服务安全与质量 | 社会 |
| 双重重要性议题 | 2 | 员工 | 社会 |
| 双重重要性议题 | 3 | 环境合规管理 | 环境 |
| 双重重要性议题 | 4 | 职业健康与生产安全 | 社会 |
| 双重重要性议题 | 5 | 应对气候变化 | 环境 |
| 影响重要性议题 | 6 | 清洁技术机遇 | 社会 |
| 影响重要性议题 | 7 | 创新驱动 | 社会 |
| 影响重要性议题 | 8 | 反商业贿赂及反贪污 | 可持续发展治理 |
| 影响重要性议题 | 9 | 反不正当竞争 | 可持续发展治理 |
| 影响重要性议题 | 10 | 供应链安全 | 社会 |
| 影响重要性议题 | 11 | 循环经济 | 环境 |
| 影响重要性议题 | 12 | 数据安全与客户隐私保护 | 社会 |
| 影响重要性议题 | 13 | 污染物排放 | 环境 |
| 影响重要性议题 | 14 | 废弃物处理 | 环境 |
| 影响重要性议题 | 15 | 能源利用 | 环境 |
| 影响重要性议题 | 16 | 水资源利用 | 环境 |
| 影响重要性议题 | 17 | 利益相关方沟通 | 可持续发展治理 |
| 影响重要性议题 | 18 | 尽职调查 | 可持续发展治理 |
| 影响重要性议题 | 19 | 社会贡献 | 社会 |
| 影响重要性议题 | 20 | 平等对待中小企业 | 社会 |
| 一般议题 | 21 | 乡村振兴 | 社会 |
| 一般议题 | 22 | 生态系统和生物多样性保护 | 环境 |
| 一般议题 | 23 | 科技伦理 | 社会 |

CORPORATE GOVERNANCE

守正治业 稳进笃行

回应可持续发展目标



| | |
|------------------|----|
| 党建引领凝聚力, 融合发展谱新篇 | 25 |
| 持续完善治理体系 | 29 |
| 商业道德与反腐败 | 35 |
| 合规经营 | 38 |
| 风险管理 | 41 |

党建引领聚合力,融合发展谱新篇

● 加强组织建设与业务融合

中共中路股份有限公司委员会由原永久股份党委更名而来,现有党员100余名,党委委员5名,其中设书记1名,副书记2名,组织委员1名,纪委书记1名,下设6个支部。5名党委委员均由多年从事过党务工作的同志担任,工作有分工、有侧重。在支部设置上,党委根据业务线条和部门设置进行合理调整,确保每个支部都能紧密围绕自身业务开展工作。

关键绩效



2025年,中路股份党委坚持以习近平新时代中国特色社会主义思想为指导,紧扣“凝心铸魂、强基固本、赋能发展”三大工程,推动党建工作与企业发展同频共振、互促共进,以高质量党建引领保障企业高质量发展。

● 筑牢制度根基,构建常态长效机制

公司党委严格遵循《中国共产党章程》及《中国共产党发展党员工作细则》等党内法规,全面落实“三会一课”、民主生活会、组织生活会、民主评议党员、谈心谈话等基本制度,推动党内政治生活规范化、常态化。制定实施《2025年中路党委主要工作思路》,为全年党建工作绘制清晰的“路线图”。建立党费收缴、使用、管理定期报告制度,确保党务工作公开透明、规范有序,持续夯实党建工作制度基础。

● 聚焦三大工程,明确年度核心目标

2025年,公司党委锚定“凝心铸魂、强基固本、赋能发展”三大工程,着力提升党员队伍政治素养与综合能力,着力增强基层党组织的创造力、凝聚力、战斗力,着力将党的政治优势、组织优势转化为企业的发展优势与创新优势,以高质量党建赋能企业实现更有效率、更可持续、更为安全的高质量发展。

围绕核心目标,党委部署三大重点任务

强化政治引领,筑牢思想根基:持续深化党的创新理论学习,教育引导全体党员干部坚定理想信念,牢记“国之大者”,自觉在思想上政治上行动上同党中央保持高度一致。

夯实组织基础,锻造过硬队伍:优化党员队伍结构,严格党员教育管理,创新组织活动形式,培育宣传先进典型,激发党支部战斗堡垒作用和党员先锋模范作用。

深化融合互促,服务发展大局:推动党建工作全方位融入公司战略规划、生产经营、改革创新、风险防控、文化建设各环节,以企业发展成果检验党建工作成效。

● 注重骨干培养,激发队伍内生动力

公司党委注重从业务骨干中选拔和培养党员,通过组织学习、培训和实践锻炼,提升骨干人员的政治觉悟与业务能力。2025年主动申请入党同志2名,发展积极分子4名,发展预备党员3名,按期转为正式党员2名。在党员示范带动下,广大员工积极向党组织靠拢,公司内部形成奋发向上的良好氛围。

● 加强组织建设,深化业务融合

公司各党支部紧扣“经济挑大梁、改革当先锋、民生作标杆”等主题,深入开展专题学习讨论。新消费党支部结合习近平总书记关于高质量发展的重要论述,围绕公司产品国际化与绿色创新战略展开深入研讨,推动宏观政策精神向部门发展思路有效转化。

● 构建立体化党建活动模式,赋能企业高质量发展

公司全年开展党建活动十余次,形成“红色教育基地现场教学+专题理论研讨+创新实践体验+社会责任践行”的立体化模式。从南湖、三明的红色寻根,到湖州、后滩的融合拓展,再到宣桥的慈善行动,活动覆盖理想信念教育、团队建设、业务研讨、文化传承、公益服务等多维领域。

通过系列活动开展,取得显著成效:党员队伍政治判断力、领悟力、执行力明显增强,理想信念更加坚定;基层党组织凝聚力、号召力显著增强,党员参与度高,战斗堡垒作用有效发挥;党建与业务“两张皮”问题有效破解,初步形成“围绕发展抓党建、抓好党建促发展”的良性循环;企业社会声誉与内部凝聚力同步增强,党建强、发展强的良好局面持续巩固。

● 构建特色文化宣传生态,打造红色文化新阵地

《今日中路》是公司印发的内部刊物,每季度定期出刊,致力于构建连接企业与员工的桥梁。刊物聚焦公司季度内重大事件与发展动态,通过丰富的内容策划与精美的视觉呈现,系统传递公司战略方向、经营成果及各部门工作亮点,帮助员工深度融入企业发展脉络,持续增强归属感与凝聚力。

与此同时,《今日中路》积极探索党建与业务融合的宣传路径,将组织生活、思想引领与企业文化紧密结合,以生动鲜活的形式展现党组织的战斗堡垒作用和党员的先锋风采,逐步形成独具特色的红色文化宣传新方式,为企业高质量发展注入强劲的精神动力。

关键绩效



案例

2025年公司党建——沉浸式红色教育

公司组织党员、积极分子赴浙江嘉兴南湖革命纪念馆开展主题党日,在红船旁感悟“开天辟地、敢为人先”的首创精神;组织新消费党支部退休老党员及部分党员赴嘉兴干窑红色教育基地重温入党誓词,并参观公司后滩新场地,实现历史记忆与时代发展的对话。这些活动让红色基因在实地寻访中融入血脉,极大增强了教育的感染力和实效性。



案例

中路股份《今日中路》刊物系列

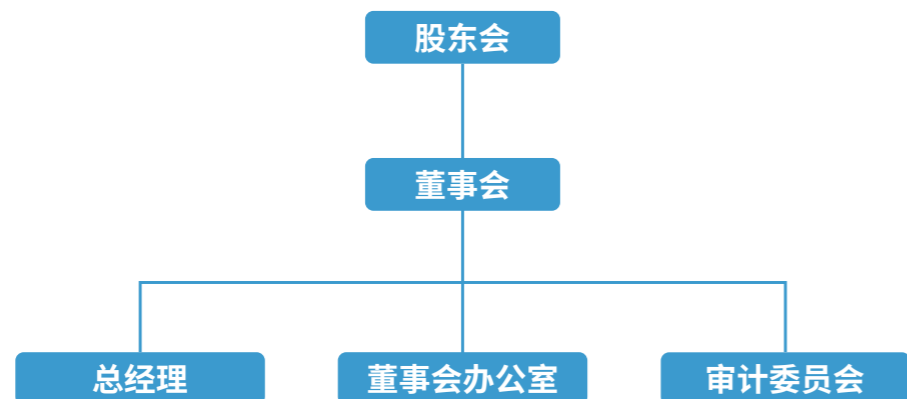


持续完善治理体系

中路股份持续健全企业治理结构,不断完善以股东会、董事会及经营管理层为核心的科学决策与监督制衡机制,确保公司权责清晰、运作规范、透明高效。同时,继续强化合规管理、内部控制和风险防范,恪守商业道德,为公司可持续发展奠定坚实基础。

● 规范治理架构

中路股份严格遵守《中华人民共和国公司法》《中华人民共和国证券法》《上市公司治理准则》及《上海证券交易所股票上市规则》等法律法规及政策规定,始终坚持探索现代企业治理的最佳实践,并将ESG理念逐步融入公司治理的各个环节,驱动公司的可持续价值创造能力不断提升。



👤 股东会

股东会作为公司最高权力机构,依法行使选举和更换董事、决定有关董事的报酬事项、审议批准董事会的报告等法定职权,是公司与股东实现有效沟通的核心渠道。股东会采用现场投票与网络投票相结合的方式召开,每次会议均由专业律师对召集程序、召开过程及表决事项进行全程见证,确保会议决议合法合规、真实有效。

👤 董事会

公司董事会作为公司经营决策机构,全面负责召集股东会并向股东会报告工作、执行股东会决议、决定公司经营计划及投资方案、决定公司内部管理机构设置、制定公司基本管理制度等重大事项。报告期内,公司依据《中华人民共和国公司法》《关于新<公司法>配套制度规则实施相关过渡期安排》《上市公司章程指引》等相关法律法规及《公司章程》规定,完成董事会重要人员调整:经职工代表大会民主选举产生职工代表董事。

本届董事会由6名董事组成,成员具备财务管理、业务运营等多元专业背景。董事的提名与甄选严格遵循法定程序。其中,职工代表董事经职工代表大会民主选举产生。甄选过程全面考察候选人的专业背景、行业经验及独立性,以确保所有董事均具备履行其职责所需的能力与素质。

👤 审计委员会

审计委员会负责审核公司财务信息及其披露、监督并评估内外部审计工作和内部控制,切实保障全体股东尤其是中小股东的合法权益,推动公司规范可持续发展。

报告期内,公司持续推动治理体系优化,以符合最新监管要求。为适配新颁布法律法规的要求,公司结合经营实际对治理结构作出优化调整,不再设立监事会,其法定职权由董事会下设的审计委员会承接行使,进一步提升治理效能。

与此同时,公司对照相关法律法规及规范性文件,对《公司章程》《股东大会议事规则》《董事会议事规则》等核心制度进行系统性修订,并新制定《董事离职管理制度》《董事和高级管理人员薪酬管理制度》等文件,确保内部治理制度与现行监管要求保持动态一致,为公司规范运作提供坚实的制度保障。

截至报告期末,已按规定履行相应审议程序,累计完成制度文件制定与修订共21项次,进一步完善了以《公司章程》为核心的公司治理制度体系,为股东会、董事会的规范运作提供了坚实的制度支撑。

● 勤勉履责执行

公司在《董事会议事规则》中对董事会会议的召开、表决、议案审议等作出详细规定,确保董事会各类会议合规、高效。2025年度,公司全体董事勤勉履职,董事会会议出席率100%。

公司持续健全董事会及独立董事履职评价体系,建立了常态化的有效性评估机制,明确评估频率与实施形式,推动治理效能的持续进阶。董事会及独立董事每年开展一次年度自我评价,围绕履职合规性、决策科学性、监督有效性、战略引领作用等核心维度进行全面复盘与深度检视。公司不断强化董事会的决策中枢作用和独立董事的监督制衡功能,推动决策机制更加科学、监督效能稳步提升。

关键绩效

报告期内,召开

2 | 次
股东会

8 | 次
董事会

7 | 次
审计委员会会议

2025年,公司董事会先后审议《关于收购股权及增资的议案》《2024年度内部控制评价报告》《关于制定<舆情管理制度>的议案》《关于制定<董事和高级管理人员薪酬管理制度>的议案》《关于制定<防范控股股东及关联方占用公司资金管理制度>的议案》等议案,为公司规范化运作和高质量发展提供坚实保障。

为进一步提升董事、监事及高级管理人员的履职能力,报告期内,公司系统组织了董事、监事及高级管理人员参加上海证券交易所举办的“2025年上市公司董事、监事和高管合规履职培训”,并特邀外部专家就“可持续发展助力企业成长”主题开展系列专项培训。

案例

中路股份董事会《可持续发展助力企业成长》专项培训

为进一步深化董事会成员对可持续发展理念的理解,并把握其在当前市场环境下的战略价值,公司董事会组织召开了以“可持续发展助力企业成长”为主题的专项培训。通过此次培训,董事会成员对ESG的内涵与实践路径有了更为系统和前瞻性的认识。



● 推进多元化与专业化

我们深知,董事会成员的多元化可带来差异化的视角与见解,提升公司决策的科学性、前瞻性与包容性。在董事会成员构成的规划与搭建过程中,公司综合考量多维度多元化因素,涵盖但不限于性别、年龄、文化及教育背景、专业领域经验等,以优化董事会决策效能与治理水平。

截至2025年末,公司董事会由6名董事组成,其中独立董事3名,女性董事1名。独立董事层面,1名具备会计专业背景,2名拥有电力行业相关从业经验;其余3名董事深耕自行车行业,具备丰富的行业实践积淀,为董事会高效履职、妥善治理公司相关事务提供了坚实的专业支撑。审计委员会中,三位委员均为公司独立董事,其中具有会计专业背景的独立董事同时担任公司审计委员会主任委员。

为确保公司治理的高度透明度,公司已建立董事外部职务定期披露机制,具体信息详见公司《2025年年度报告》。公司独立董事均为资深专业人士,具备会计、技术等领域专长。全体独立董事严格符合《上市公司独立董事管理办法》规定的独立性要求:未在公司担任除独立董事以外的其他职务,与公司及控股股东不存在可能影响独立判断的关系,亦未从公司、控股股东及其关联方获取任何未披露的其他利益。

关键绩效



● 规范薪酬管理

我们依据《中华人民共和国公司法》等法律法规及《公司章程》，制定并实施《董事和高级管理人员薪酬管理制度》，适用于全体依法聘任的董事及高级管理人员。

薪酬管理由独立董事专门会议统筹负责，会议结合董事会战略导向、岗位职责及履职时间，研究制定薪酬政策与方案，提出绩效考核建议并监督执行情况。其中股东会决定董事的薪酬事项，董事会决定高级管理人员的薪酬事项。人事行政部协助相关方案的具体制定与执行工作。

在薪酬构成方面，公司独立董事领取独立董事津贴，标准为10万元/年（税前）。在公司兼任高级管理人员或其他职务的内部董事，不再单独领取董事津贴，而按其任职的管理岗位领取相应薪酬。基本薪酬与独立董事津贴按月发放，绩效薪酬按考核周期兑现。离任人员根据实际任职期限及绩效表现计发薪酬。董事及高管薪酬详见《2025年年度报告》。

● 投资者保护与可持续分红

中路股份始终恪守真实、准确、完整的信息披露原则。报告期内，公司对《信息披露事务管理制度》《内幕信息知情人登记管理制度》予以修订，从信息披露的内容范畴、执行程序、权责划分、保密举措及监督管理等多个维度，作出了细化明确的规定，以此严格规范信息披露行为。

我们严格遵循信息披露流程，高质量推进各项信息披露工作。公司指定《上海证券报》《证券时报》作为信息披露的官方媒体，切实保障全体股东对公司重大事项与经营管理情况的知情权。同时，公司扎实做好信息保密工作，全面落实信息披露相关管理责任。

2025年，公司完成《投资者关系管理制度》的修订工作，严格恪守公开、公平、公正原则，以真实、准确、完整的标准全面呈现经营发展实际情况。

为搭建高效沟通桥梁，公司构建了多元化投资者交流渠道，通过股东会、上证E互动平台、投资者热线、业绩说明会等多种形式，建立常态化沟通机制。

继2024年携手同花顺成功参与首届“上市公司股东节”、获得股东广泛认可与积极反馈后，中路股份2025年再度联合同花顺启动“第二届上市公司股东节”活动，进一步推进与投资者的沟通交流，响应证监会关于加强投资者保护、提升上市公司回报投资者能力的号召。活动期间同花顺主会场广告曝光量从上年度的11.49亿增长至17亿，同比提升47.9%；公司专属会场广告总曝光量从上年度的3,233万提升至3,567万，同比增长10.3%，活动整体影响力与精准触达效果得到显著优化。

同时，公司高度重视中小股东合法权益保护，已构建完善的利益冲突防范与规避政策体系，确保各项决策公平兼顾全体股东利益。

关键绩效



案例

中路股份第二届上市公司股东节



中路股份举办业绩说明会



商业道德与反腐败

中略股份秉持“零容忍”的反腐态度,持续健全反腐合规制度体系与监督管理流程,进一步强化对权力运行的制约和监督效能,为公司营造了风清气正的良好运营环境。

● 商业道德治理

中略股份严格遵循《国家工商行政管理局关于禁止商业贿赂行为的暂行规定》等运营属地法律法规,以及《联合国反腐败公约》等国际廉洁治理准则,秉持“对任何形式的腐败、贿赂及欺诈行为零容忍”的治理立场,将廉洁合规作为公司治理的核心内容之一。报告期内,公司未发生贪污、贿赂、欺诈等可能对公司运营造成重大影响的违法违规行为,保障了经营管理的合规性与稳健性。

在组织保障层面,我们设立由股份公司总经理任组长的反腐败工作小组,统筹审计内控、法律支持、人事行政、财务等多部门职责,建立常态化汇报与重大事项快速响应机制,确保制度落地执行到位。

在制度体系建设层面,公司持续完善廉洁合规管理框架,制定并落地《合作伙伴阳光诚信暨反商业贿赂协议书》《员工手册》《员工奖惩管理办法》《中略股份有限公司反腐败制度》等核心制度文件,明确公司和员工不得以任何理由、任何形式在任何地域实施、接受腐败、贿赂、欺诈、洗钱等行为,同时要求供应商、承包商及服务商遵守上述规定。同时建立制度审查机制,动态适配法规更新与业务发展需求,确保廉洁合规工作“执行有标准、调查有程序、惩处有依据”。

公司高度重视供应链廉洁风险防控,针对供应商及承包商建立健全反腐败行为准则及系列管理制度。在招投标、采购、外包等舞弊贪腐易发高发领域,专门制定针对性反贪污、反腐败条款,将廉洁要求深度嵌入关键业务流程。

在招标阶段,公司严格执行《招投标管理制度》,对招标采购全流程进行规则约束,确保程序公开、操作规范、监督到位。同时,要求合作伙伴在开展业务前均需签署《合作伙伴阳光诚信暨反商业贿赂协议书》,将廉洁表现纳入合作资质评估体系,实现“一处失信、处处受限”的联合惩戒效应,营造风清气正的商业环境。报告期内,审计内控部抽检签署率100%。

关键绩效

报告期内,公司未发生贪污、贿赂、欺诈等可能对公司运营造成重大影响的违法违规行为。

● 反腐败文化建设

我们注重廉洁文化培育,常态化开展反腐败专项培训,实现董事会、全体员工及核心合作方培训全覆盖。培训内容涵盖法律法规解读、制度规范宣导及典型案例警示,有效提升全员廉洁合规意识与风险识别能力。

为深入贯彻“零容忍”反腐败工作方针,公司开展2025年度反腐败制度专项培训,50人参加,覆盖总部各层级、各部门,确保反腐败要求传递至经营管理各环节。培训以法律法规和内部制度宣导为核心,结合典型案例分享与互动交流,增强实操性与感染力,推动合规理念入脑入心。未来,公司将不断完善廉洁合规文化建设,以健全机制与严格执纪,保障公司、股东及利益相关方合法权益。

案例

中略股份反腐败制度培训



● 举报人保护

中路股份高度重视商业道德建设,欢迎各类利益相关方通过任何形式对公司提出建议与反馈,搭建了多元化、全渠道举报体系,包括投诉电话、专用电子邮箱及线下专人接待渠道,严格执行举报人信息保密制度,消除举报顾虑。我们严格依据《举报投诉和举报人保护制度》开展工作,切实筑牢合规治理防线。

举报渠道便捷畅通:公司构建全流程举报受理网络,举报渠道全面公开公示。举报人需说明事件经过、被投诉对象等核心要素,并可附相关证据材料。为保障核查效率,公司提倡实名举报。

举报保护严格到位:严格执行实事求是、保密、回避三大原则。审计内控部专职负责举报受理工作,对举报信息及举报人身份严格保密。实名举报将获得处理结果反馈。对非主观故意的失实举报不予追责,严禁任何形式的打击报复,违规人员将严肃处理,全方位消除举报人后顾之忧。

处置机制规范高效:建立分级处置流程,审计内控部在24小时内完成举报信息记录与评估,根据事件性质分类处置,重大事项及时上报。对查证属实、为企业挽回损失的举报行为予以奖励;对恶意诬告行为严肃追责。相关制度定期动态优化,确保机制持续有效运行,为公司廉洁合规经营提供坚实支撑。

举报电话

☎ 021-61181898转8620

中路股份举报与处理流程

A级

涉及公司高层或性质严重的举报,由审计内控部初步调查后按不同情况处理,涉及董事及高级管理人员的违纪行为由审计内控部提出处理意见;涉及公司管理缺陷或重大失误的向董事会报告并提出改进建议。

C级

缺乏依据但非恶意诬告的举报,经调查核实后通知举报人处理结果。

B级

涉及个人违纪的,审计内控部指定专人核查并提出意见,由被举报人所在部门落实处理并反馈结果;涉及部门管理缺陷的,通知相关部门制定补救措施,整改后向审计内控部反馈。

D级

恶意诬告或诽谤的举报或投诉,根据危害程度做出处罚或移送司法机关处理。

合规经营

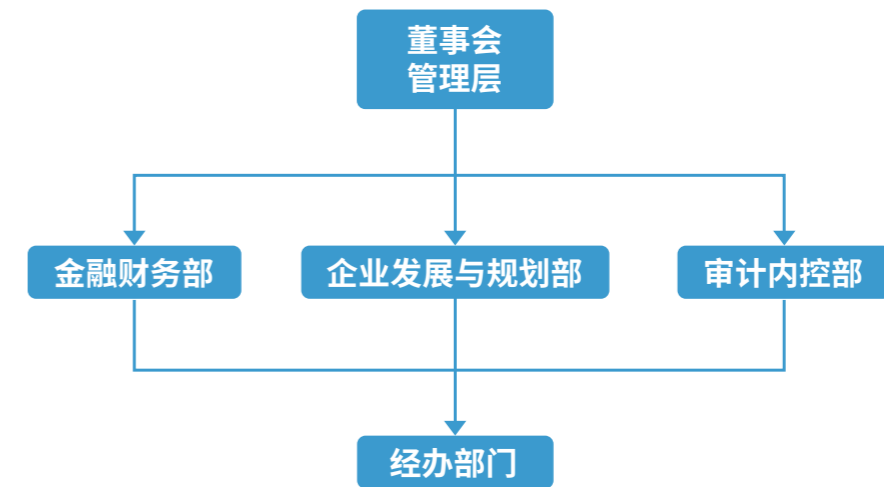
中路股份将合规要求全面贯穿业务运营与管理全流程,确保公司及员工行为严格契合相关法律法规、行业准则及《合同管理制度》《举报投诉和举报人保护制度》《反垄断制度》《新公司设立管理制度》《合同关联方交易合规管理实施细则》等内部规章,筑牢可持续发展根基。

公司构建“多部门协同监督”架构,以企业发展与规划部、审计内控部、金融财务部为核心,形成管控合力。企业发展与规划部跟踪法规动态,提供法律支持;审计内控部统筹制度落地、风险评估与合规审计;金融财务部强化收支审核,防范资金风险。三大部门牵头,业务部门协同,联合评估更新合规文件,确保制度与监管要求、业务发展动态保持一致。

在实施层面,坚持“全员参与、层层落实”,各级管理人员履行合规第一责任,将合规要求融入决策与团队管理;全体员工主动参与培训,严格执行制度流程。同步建立沟通反馈机制,鼓励员工建言献策,保障合规管理高效落地。

公司坚持动态优化导向,结合业务拓展与监管变化,定期修订合规制度,针对性排查流程隐患、优化管控措施,实现“以合规防风险、以治理促发展”。

中路股份合规管理架构



报告期内,公司系统开展年度合规培训,围绕商业贿赂防控、数据安全保护、合同管理规范、财税合规操作、反垄断要求等重点模块,结合行业典型案例与实操场景,强化培训针对性与实效性。

培训对象精准分层:决策层与高级管理人员重点接受战略合规培训;核心业务岗及关键风险岗位人员开展专项合规实操培训;境外业务人员针对性学习所在司法辖区合规要求;全体员工参与基础合规通识培训,实现合规意识全覆盖。

培训形式多元融合:采取内部授课、专家讲座等线下模式深化理解,同步配套线上网络课程提升便捷性,培训内容动态更新以适配法规政策变化与业务发展需求。

通过系列培训,全员合规认知显著提升,风险识别与应对能力有效增强,“主动合规、全员合规”的文化共识逐步形成,合规要求深度融入业务全流程,为防范商业贿赂、数据泄露、合同纠纷等风险提供有力支撑,助力公司合规治理体系落地见效,保障企业合法合规经营与可持续发展。

案例

中略股份合规培训



● 依法纳税

中略股份严格遵守《中华人民共和国企业所得税法》和《中华人民共和国税收征收管理法》等法律法规,形成包括《中略股份财务管理内部控制手册》等在内的财税管理制度体系,公司金融财务部及财务总监负责执行。2025年,公司累计纳税3,799.72万元。公司每年至少开展一次内部审计和财务审计,切实履行合规纳税义务,及时防控税务风险。

报告期内,公司持续与税务机关等利益相关方开展合作,积极参加税务机关组织的相关培训。

● 关联交易管理

公司高度重视中小股东合法权益,构建全流程关联交易管控体系,有效防范利益输送风险,切实保障治理的公平性与透明度。公司日常关联交易遵循平等自愿、互惠互利、公平公允原则,参照市场公允价格定价,不存在损害上市公司利益的情形。

在制度建设层面,公司构建了多层次、全覆盖的关联交易管理框架,依据《公司章程》《防范控股股东及关联方占用公司资金管理制度》《关联交易管理制度》《合同关联方交易合规管理实施细则》等文件,全面界定关联交易范围,明确审议层级与信息披露标准,实现“规则全覆盖、流程全规范”。

● 反不正当竞争与反垄断

中略股份始终坚持公平、公正、有序的市场竞争原则,严格遵守《中华人民共和国反垄断法》及相关法律法规。公司建立健全反垄断合规管理体系,坚决反对并防范垄断协议、滥用市场支配地位等违法行为,致力营造开放透明的市场环境。我们倡导以创新驱动发展、以品质赢得竞争,与合作伙伴共同维护健康市场秩序,促进行业可持续发展。

在管理体系建设上,制定并执行《中略股份有限公司反垄断制度》,设立由股份公司总经理任组长、审计内控部负责人任副组长,联合审计内控部、企业发展与规划部等核心部门组成的反垄断合规管理小组,明确层级化职责分工。审计内控部作为日常办事机构,统筹制度起草修订、风险评估、合规审查及监管对接;企业发展与规划部提供战略支持与重大业务风险研判,形成全流程协同治理机制。

合规运行中,公司严格遵循《中略股份有限公司反垄断制度》要求,禁止垄断协议及滥用市场支配地位等行为,核心业务协议签订前需经内部会签审查,从源头防范合规风险。同时,建立常态化、分层级培训机制,针对决策层、核心业务岗、境外业务相关人员等开展针对性培训,通过内部授课、专家讲座、线上课程等多元形式,强化全员反垄断合规意识与风险识别能力。

公司通过明确责任追究机制、动态更新制度内容,持续优化合规管理效能,确保反垄断合规要求贯穿经营全流程,保障市场竞争秩序与公司可持续发展。

案例

反垄断专项培训

公司于2025年12月组织开展反垄断专项培训,50人参加,覆盖部分员工、董事、高管,重点面向采购、销售、策略制定等高风险岗位,实现合规教育精准触达。

培训紧扣监管要求与经营实际,采用“政策解读+案例剖析+互动研讨”多元形式。系统解读《反垄断法》及配套法规,阐释公司反垄断制度核心原则;通过行业典型案例“以案释法”,深入解析垄断协议、滥用市场支配地位等禁止性行为的法律后果;聚焦协议签订、协会参与、信息管理核心场景,讲解合规风险防范要点,强化实操指导。培训进一步明晰了公司反垄断合规经营理念,推动合规意识入脑入心。



● 风险识别

我们围绕合同签订全流程,系统识别关键风险节点,筑牢合规防线,不断提升合同管理规范化水平,降低法律与经营风险。

中路股份合同签订流程步骤

- 01 合同谈判, 审查对方主体资格
- 02 部门负责人/总经理对谈判事项进行审批
- 03 根据谈判结果, 拟定合同草案并完成审核
- 04 修改草案, 与对方协商后形成定稿合同文本
- 05 金融财务部、审计内控部、企业发展与规划部等部门对合同文本进行会签
- 06 提交总经理/董事长/董事会审批
- 07 由法定代表人或其授权委托人签订正式合同
- 08 合同用印, 并登记合同台账
- 09 对合同履行情况进行跟踪
- 10 完成合同资料的文档归档

风险管理

● 风险管理体系

公司构建以董事会为主导的治理架构,结合业务实际,联合外部专家力量与一线业务人员,动态识别风险因素并优化应对措施,确保风险管理理念有效落地,护航企业健康发展。

基于“权责清晰、全链覆盖”原则,公司建立风险治理“三道防线”架构,明确各主体职责:

第一道防线(业务部门):作为风险直接责任主体,负责识别所辖业务关键风险,动态跟踪评估并落实管控,实现风险防控与业务运营深度融合。

第二道防线(会签审批部门):由企业发展与规划部、审计内控部、金融财务部承担过程监督,监控指导第一道防线执行情况,保障风险治理规范一致。

第三道防线(审计内控部):独立客观开展重大风险管理及内控有效性核查审计,为风险治理体系持续优化提供独立监督支撑。

合同签订各环节风险点

合同订立前风险

未充分了解合同对方的主体资格、信用状况等信息,导致对方不具备履约能力,产生违约及经济损失风险。

合同条款风险

合同中对公司不利的条款未有效审核,引发公司经济损失与法律风险。

授权签署风险

签订人未经授权、授权范围/期间不明确,或被授权人不符合授权条件,导致合同及经济损失风险。

用印审批风险

无有效合同审批文件即加盖合同专用章,造成合同签订错误的法律风险。

履行跟踪风险

合同签订后未跟踪履行情况,影响履约效果,不利于公司对合同执行的监督管理。

QUALITY & INNOVATION

匠心铸质 安行致远



回应可持续发展目标



| | |
|---------------|----|
| 产品质量与安全 | 45 |
| 构建低碳骑行新生态 | 49 |
| 持续优化客户服务 | 57 |
| 数据安全与客户隐私保护措施 | 58 |
| 创新不止, 突破前行 | 59 |

产品质量与安全

● 产品质量相关治理

中路股份深信健全的质量责任制度是落实质量主体责任、保障产品安全与合规的基础。公司严格遵守《中华人民共和国产品质量法》《中华人民共和国标准化法》等国内外产品质量及安全政策与标准。公司打造全面系统的质量管理体系,确保向客户交付优质、可靠的产品。

公司建立了完善的产品质量管理制度,依据质量管理体系要求、内部业务及管理架构,每年定期对制度进行修订更新,确保贴合实际管理需要,持续提升产品安全与质量管理水平。报告期内,公司新增及修订产品质量相关制度文件200余份。确保每一个环节均有明确的制度规定与操作流程,质量主体责任有效落地。

此外,公司每年定期开展内部质量体系审核、产品审核、过程审核及重点流程专项审核,对质量全生命周期关键环节实施严格管控,保障产品质量与安全保持稳定高标准。

公司旗下永久品牌已获得ISO9001:2015质量管理体系认证,并持续保持体系的有效运行与持续改进。

关键绩效

报告期内,公司未发生重大产品质量安全事故。

案例

质量管理体系认证



● 产品质量管理战略

公司内部监督机制是落实质量主体责任的重要保障。“永久”品牌建立了完善的质量监督管理机制,明确六大管理流程,即日常巡检流程、整改流程、停产整顿流程、恢复生产流程、成品送检流程及新工厂申请定牌加工协议流程。公司配备专职质量管理人员,明确质量管理部负责人的管理职责,及时发现并纠正问题,确保各层级质量主体责任的有效落实。

公司建立了全过程质量监控与不合格品处理机制,对原材料、半成品及成品实施分级检验,确保及时发现并有效处置质量异常。对于检验中发现的不合格品,严格进行标识、隔离与评审,依据不合格程度分别采取返工、报废或降级处理,并记录分析原因,落实纠正预防措施,防止问题重复发生。

同时,公司制定并严格执行《产品召回制度》,明确召回启动条件、责任部门及操作流程。一旦确认产品存在质量安全风险,立即启动召回程序,及时通知消费者,停止问题产品销售,并组织开展缺陷溯源与整改。召回过程中,公司主动与监管部门沟通,妥善处理消费者诉求,确保问题闭环管理。

中路股份永久品牌产品质量管理重点提升措施

| 举措类别 | 具体内容 |
|---------------|------------------------------------------------------------------------------------|
| 加强质量管理团队建设 | 公司重组质量管理团队,扩充质量管理人员及工厂质量监督员编制。每周制定巡检计划,每日对各生产基地开展现场巡查与督导,全面提升工厂端质量管控力度。 |
| 优化巡检质量监督机制 | 对质量监督人员实施定期专业培训,并配套建立奖惩制度:对履职不力、专业能力不足者予以处罚或调岗/解聘,确保监督队伍的专业性与执行力。 |
| 加强线下市场抽查 | 每月派遣专职质检人员赴全国各线下销售终端开展实地检查与市场走访。2025年累计完成线下门店巡检超7,100家次,持续夯实终端质量防线。 |
| 建立线上产品盲抽机制 | 每周从电商平台匿名购买公司产品,寄送至总部及各区域经销商处进行开箱检验。截至2025年已完成抽样300余件,该项工作已纳入常态化月度执行机制。 |
| 强化零配件品牌配置管理 | 除整车品牌监管外,同步加强对配套零部件的质量管控。由永久指派质量管理人员及高级管理人员定期走访、调研配件生产工厂,形成《产品配套件质量要求表》,实现全链条协同品控。 |
| 构建固定质量会议与沟通机制 | 每周/每月组织高级管理团队与全体工厂负责人召开线上质量例会;并不定期举办专项问题研讨会,各工厂主要负责人及质量主管均需参会,及时推动问题整改闭环。 |

● 产品质量管理风险与机遇

为有效防控质量风险、把握品牌升级与市场拓展机遇，公司针对产品质量与服务领域进行系统的风险与机遇分析与评估，由质量管理及ESG工作小组协同推进，重点分析售后反馈、市场舆情、行业对标及供应链情况，从发生可能性、影响程度、时间周期等维度对质量安全、客户满意度等关键事项进行评估，供经营管理层审核后纳入质量管理体系与战略规划。

风险分析

◆ 供应链质量管控风险

公司自行车制造业务核心零部件依赖外部供应商，若供应商质量波动、材料以次充好，易引发批量质量问题，引发消费者投诉甚至安全事故，导致公司短期营收下降。

◆ 客户服务与售后风险

消费者对产品体验和服务质量要求提升。若售后服务响应不及时、投诉处理机制不完善，将影响客户满意度，进而损害品牌口碑和复购率。

◆ 海外合规风险

公司部分产品正积极拓展欧洲、北美、东南亚等海外市场，市场标准差异较大，若质量无法满足海外标准，可能导致产品召回、处罚甚至法律诉讼，进而影响海外市场拓展进程与营收。

机遇分析

◆ 高端化与品牌升级机遇

中高端自行车需求持续增长，智能化、锂电化产品渗透率快速提升。公司已完成对碳纤维自行车品牌Factor的股权投资，推出“龙牌”碳纤维公路车车架组、碳纤维山地车车架组和相关衍生品。出色稳定的产品质量有助于公司建立差异化竞争力，进一步拓展高端市场，提升利润率。

◆ 综合运营商转型机遇

公司可依托产品质量优势，拓展赛事运营、骑行体验、售后增值等多元服务，提升客户黏性与品牌溢价，构建从产品研发到场景服务的全链条生态，实现从产品制造商向综合服务运营商的转型升级。

◆ 海外市场拓展

公司正积极拓展海外市场，凭借卓越的质量有利于树立良好的品牌形象。

● 产品质量管理指标与目标

中路股份始终将产品质量视为企业发展的生命线，持续优化质量管理体系，定期开展内部审计与管理评审，推动质量改进措施落地见效，以卓越品质支撑品牌价值与市场竞争力持续提升，致力于实现产品质量稳定可靠、质量管理体系持续优化、品牌口碑与市场认可度稳步提升的质量管理目标。



构建低碳骑行新生态

● 绿色设计, 打造全产品系列服务矩阵


作为中路股份的核心品牌,“永久”拥有深厚的历史底蕴。产品类型极为丰富,涵盖童车、山地车、公路车、电助力车等全品类自行车,以及电动自行车、电动摩托车等。其目标受众广泛,从儿童到青少年、成年人,再到老年人,覆盖各个年龄段。永久通过线上线下结合的方式进行销售,线上入驻天猫、京东、淘宝、抖音、小红书、拼多多等主流电商平台,线下在全国31个省份(自治区、直辖市)拥有近2,800家门店及经销点。

“一九四零 NINETEEN FORTY”是中路股份旗下年轻子品牌,专注两轮车产品研发与打造。品牌设计融合经典底蕴与潮流美学,自主研发的scram小轮车深受骑行爱好者青睐。“一九四零 NINETEEN FORTY”深耕骑行生活服务领域,在上海市长宁区上生新所开设官方旗舰店,同时在上海世博文化公园后滩公园打造“永久骑行·后滩骑行中心”,为骑行爱好者与游客提供多元的骑行相关服务。

FOREVER BLU 成立于2023年,其以“科技+潮流”为核心理念,为全球年轻用户打造电动出行产品,在产品开发中注重绿色设计,选用环保材料、优化电池管理系统,提升能源利用效率,助力低碳出行。目前FOREVER BLU 主要产品涵盖2个系列共5款车型,即独特全地形潮玩车U系列,经典全场景电助力家族E系列。代表车型包括欧版U-1、“PIZZA”,北美“BONDI”等,产品未来主打北美及欧洲市场。报告期内,为德国智能出行品牌 Lemmo 设计的蔚来 Lemmo zero 车型提供生产协作服务,进一步丰富业务内容。

报告期内,中路股份子公司作为英国高端自行车品牌 Factor 的中国独家代表,正加速其在华渠道布局。2025年9月,Factor 于上海静安区兴业太古汇正式开设中国首家体验中心,集展示、试骑与社交于一体,未发布的新品车型同步亮相。同年11月,Factor 联合高性能骑行服饰品牌 Rapha 打造的全球首个联合零售概念空间于徐汇区东湖路20号启幕,旨在打造骑行文化新地标与社群据点。




公司热销产品矩阵

| | | |
|--------------|----------------------------------------------------------------------------------------------------|--------------------------------------------------------------------------------------|
| <p>折叠休闲车</p> | <p>白金永久20寸彩虹折叠车(禧玛诺7速),采用铝合金折叠车架、全铝折叠把横/把立,折叠操作快速便捷,可轻松推进电梯带回家,也可放入汽车后备箱,适合停车场到超市的短途代步或日常休闲骑行。</p> |  |
|--------------|----------------------------------------------------------------------------------------------------|--------------------------------------------------------------------------------------|


| | | |
|--------------|----------------------------------------------------------------------------|---------------------------------------------------------------------------------------|
| <p>铝金山地车</p> | <p>永久24/26/27.5寸易途210线碟21速山地车,适合中学生群体骑行。</p> |  |
| <p>城市通勤车</p> | <p>24/26寸城市休闲经典款,骑行轻快,城市代步的最佳选择。</p> |  |
| <p>青少年车</p> | <p>18/20/22寸永久*哆啦A梦联名款青少年车,车架美观漂亮,强度较高,骑行轻巧。</p> |  |
| <p>城市通勤</p> | <p>对于穿梭在城市街道的上班族而言,1940单速系列(ROADSTER)和1940套管系列(ROADSTER CLASSIC)是理想之选。</p> |  |
| <p>载货运输</p> | <p>CARGO货运自行车专为有载货需求的人群打造。它拥有超强的储物能力,前框可改装,承载能力一流,适合装载露营装备、携带宠物或小孩出行。</p> |  |
| <p>儿童成长</p> | <p>1940童车系列则是为孩子们精心准备的礼物。这款童车具有滑步车形态1、2和自行车形态三种模式,可根据孩子的年龄和成长阶段灵活切换。</p> |  |

| | | |
|--------------------|--------------------------------------------------------------------------------------------------|------------------------------------------------------------------------------------|
| 城市探索 | SCRAM 城市小轮车是城市探险家的不二之选。它的 50mm 宽度轮胎抓地力与舒适度兼容,无论是平坦的城市路面还是崎岖的碎石路都能轻松应对。 |  |
| 北美BONDI跨骑式全地形电动自行车 | FOREVER BLU 品牌全地形电动自行车,符合美国 UL 认证。一体铸造的平行四边形铝车架,自带 48V 750W 强劲动力系统和 4.0 越野宽胎。设计与国际接轨的高品质潮流电动自行车。 |  |

公司新产品

| | | |
|---------------------|------------------------------------------------------------------------------------------------|--------------------------------------------------------------------------------------|
| 龙牌公路跑车700C 苍夔 电镀金涂装 | 永久旗下全新高端品牌 DRAGON 龙牌,携磅礴之势震撼亮相!承东方力量,启国潮新篇,续传奇风华。 |  |
| 申丽铝合金平把公路车 | 申丽 SHYNE,永久旗下中国大陆首个女性专属骑行品牌。我们要让你在骑行里,找回「为自己而骑」的热爱。你的世界·你的骑迹 YOUR WORLD, YOUR RIDE OF WONDERS. |  |
| 小火箭瓜车 | 主打的潮流、轻便的 ROCKET SHIP-小火箭瓜车让你成为时尚弄潮儿,无论是城市铺装路面还是郊野砾石小径,它都能提供如平路般平稳舒适的骑行感受。 |  |

部分经销产品

| | | |
|-----|---------------------------------------------------------------------------------------------------------------|--------------------------------------------------------------------------------------|
| ONE | 全新 One 气动竞赛公路车,当前“世界最快的 UCI 合法公路车”。其设计灵感汲取场地车灵感,拥有宽距前叉与“海鸥翼”一体把。车架几何围绕现代车手更前倾的骑姿设定,搭配更陡的座管角度,旨在极限空气动力学与操控稳定性。 |  |
|-----|---------------------------------------------------------------------------------------------------------------|--------------------------------------------------------------------------------------|

| | | |
|-----------|----------------------------------------------------------------------------------------------------------------------------------------------------------|-------------------------------------------------------------------------------------|
| Ostro Vam | Ostro VAM 气动竞赛公路车,目标打造“peloton 中最轻的空气动力学车型”。新款车架减重 250 克,在 48km/h 速度下节省 7 瓦功率。其通过优化前叉、头管等关键部位实现空气动力学突破,配合全新 Black Inc 48/58 轮组,兼顾轻量(820 克车架)、刚性与全天候实战性能。 |  |
| Monza | Monza 气动公路车,专为“everyday racer”(日常竞赛车手)设计,旨在将顶级赛车的性能以更亲民、更实用的方式呈现。它基于旗舰车型 Ostro VAM 打造,经评测风阻仅相差 2.5 瓦,却拥有更友好的几何设定和 34mm 轮胎宽容度。亮点是下管自带储物空间,能节省约 6 瓦风阻。 |  |

案例

打造绿色低碳产品

DRAGON龙牌系列以材料减量、性能优化与绿色研发相结合的方式,推动产品向高效、低碳、可持续方向发展。龙牌依托碳纤维技术与竞技设计,打造“中国智造”的性能标杆,实现速度与美学的极致融合,以“轻量化+强刚性”塑造“山地猛兽”的野性魅力。品牌以轻量化、高性能为核心导向,将可持续发展理念贯穿产品研发全过程。旗舰产品庚辰碳纤维公路车架系列通过优化碳布铺层与结构设计,将车架重量成功控制在约830克的领先水平,有效减少材料用量,降低资源消耗。



关注女性需求

申丽作为永久旗下大陆首个女性专属自行车品牌,以“源自上海的美丽”为设计内核,秉持“骑行属于每一位女性”的理念,致力于为不同年龄、职业、生活方式的女性,提供日常通勤与休闲出行场景下的女性专属骑行解决方案。品牌以人体工程学适配、文化美学表达与实用功能设计相结合的方式,满足女性多元出行需求,体现品牌对女性用户的深度关注与责任创新。



推广骑行活动

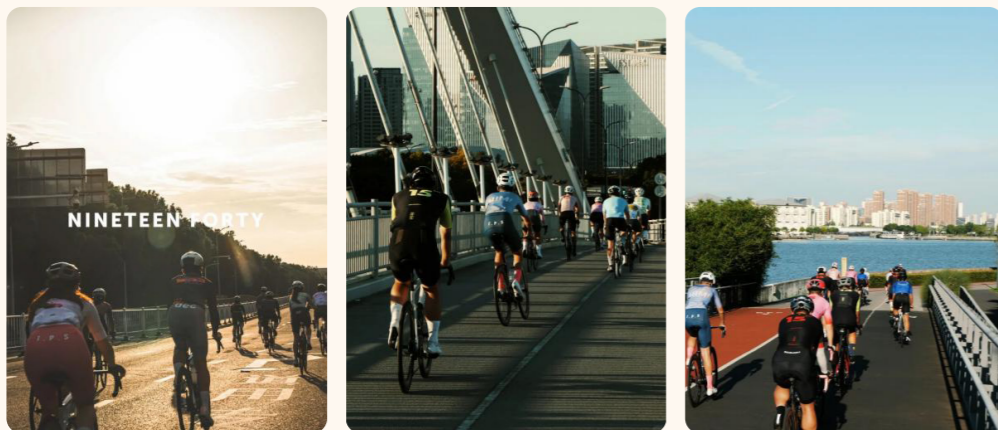
公司在构建产品矩阵的同时,深化与客户的连接,积极打造骑行活动生态,成立了“永久自行车骑行俱乐部”。

| 永久自行车骑行俱乐部章程 | |
|--------------|----------------------------------------|
| 俱乐部性质 | 开展各类休闲、竞赛等活动。 |
| 俱乐部理念 | 让会员亲近自然、激发潜能。 享受运动带来的乐趣,在健身的同时享受生活。 |
| 俱乐部宗旨 | 健康 环保 团结 互助 |

2025年,永久1940始终围绕一个清晰而稳定的核心展开:让骑行更深入地进入城市生活本身,而不是停留在运动或单一产品层面。我们以“骑行×城市生活方式”为基础路径,将通勤、郊野、社交、家庭、宠物与文化等真实场景持续纳入品牌叙事之中,通过不断发生的线下体验,让骑行成为一种可被反复选择的日常状态。同时,永久1940选择以高频、可参与的线下活动建立真实用户连接,并以跨界共创替代单点投放,逐步积累长期而稳定的品牌资产。



2025年自行车骑行活动



在品牌合作方面,永久1940秉持“价值观相近、多场景共创”的原则,注重深度协作而非短期曝光。2025年,品牌与茅台、智己、喜来登、FISE、Oru Kayak、OATLY、ITO等不同领域的伙伴展开合作,将永久1940自行车自然融入城市通勤、户外探索、运动恢复、饮食文化与公共生活等多元场景。合作不止于品牌露出,更通过共同策划骑行活动、城市体验与内容共创,让品牌在真实生活中被理解、被使用。

与此同时,永久1940持续深化与城市社群的连接,与她行 GirlsGo、b15c CLUB、MFSH 运动社群以及多个宠物社群展开长期合作。通过联合组织骑行与城市活动、共创内容与线下体验,弱化“广告感”,强化参与感与陪伴感,让品牌在关系中自然生长,也让骑行成为连接不同圈层的一种温和方式。



在更公域的城市与行业场景中,永久1940也持续参与中国自行车展览会、太格户外节、北外滩景观生活节等展会与城市活动,并与康文国际学校、耀中国际学校等教育体系展开合作,让骑行文化在更广泛的人群与场景中被看见、被理解、被实践。

打造线上线下服务全生态

公司通过商业模式创新、业务模式创新,切入互联网+服务,完善产品服务通路,满足各种客户需求。公司构建行业领先的线上+线下的综合自行车服务网络,以客户与自行车爱好者为中心,提供以专业线下门店与体验店、以生活品质与轻松生活为文化的综合服务体验。开创自行车综合生活体验新模式,深度融合“线上+线下”,全面发展骑行运动生态圈。

公司在线上电商平台,在线直播等积极培养公司自主流量IP,形成线上营销全矩阵。对于线下门店布局,公司分为产品营销服务与产品文化体验店。对于产品销售线下门店,公司在全国31个省(自治区、直辖市)拥有2,800家左右门店及经销点。线下门店主要负责产品展示与体验、专业销售与咨询和售后维修保养。

案例

公司部分自有品牌及代理品牌门店展示

永久



上海宝山日月光中心永久旗舰店



上海宝山日月光中心龙·申丽旗舰店

永久一九四零NINETEEN FORTY



上海长宁区上生新所门店



永久骑市·后滩骑行中心

Factor



上海静安区兴业太古汇体验中心



上海徐汇区东湖路20号店

拥抱城市新骑行文化

面向国内新的城市骑行文化,公司创新推出了城市内的可选车型骑行服务,围绕重要的消费景点与重点城市,持续输出本土自行车品牌文化与新服务模式。

| | |
|-------------|--------------------------------------------------------------------------------------------------------|
| 提供丰富车型服务 | 城市小轮车便于在城市狭窄街道穿梭,适合探索小众景点;复古法式车兼具美观与实用,适合城市休闲骑行打卡;单速自行车操作简单,是城市通勤租车的好选择;货运自行车则可满足有载货需求的用户,比如携带野餐装备去公园。 |
| 租车点分布热门区域 | 为了给用户提供便利,公司的租车点会设置在城市热门区域,如商业中心、公园周边、交通枢纽附近。这样既能方便游客在游玩时租车,也能满足居民日常出行租车需求,减少取车、还车的时间成本。 |
| 租车方式与价格弹性友好 | 在门店有工作人员协助办理租车手续。价格方面,公司按小时计费,租赁时间可从早上十点租至晚上二十点。 |
| 配套服务周全贴心 | 门店提供骑行路线规划建议,推荐城市内风景优美、适合骑行的路线,同时,门店还提供自行车维修服务,切实满足居民车辆维修需求,为其生活出行提供便利。 |

海外业务布局

公司依托 "FOREVER BLU" 品牌,2025 年继续向海外市场迈进。该品牌定位为高端、时尚、个性化的生活方式品牌,主要面向追求自由、喜欢摩托车文化和对电动出行感兴趣的用户。目前“FOREVER BLU”主要产品涵盖 2 个系列共 5 款车型;U 系列:独特全地形潮玩车,E 系列:经典全场景电助力家族。

案例

FOREVER BLU美国国际摩托车展获关注

在2025年美国国际摩托车展(The American International Motorcycle Expo, AIMExpo),FOREVER BLU电动自行车凭借其创新的设计和卓越的性能,引发大量关注。FOREVER BLU通过这次展会正式发布了最新车型——Bondi。无论是外观设计还是性能表现,Bondi都彰显了对北美市场青少年未来出行方式的独特理解与探索。



持续优化客户服务

● 客户服务管理体系

中路股份秉承以客户为中心的价值观,为客户提供高品质的产品,积极响应,协作共赢。公司建设了完善的客户沟通和服务响应机制,通过增进与客户的沟通,落实客户权益维护,全方位提升客户满意度。

公司建立了以客户为中心的闭环服务管理机制,通过多元化渠道主动收集客户反馈,持续优化服务体验。除设立客户服务热线、在线客服平台及社交媒体互动渠道外,公司定期开展客户满意度调研与产品使用回访,主动了解客户需求与潜在问题。针对新品上市或重点产品线,公司组织开展定向体验活动,邀请客户参与产品测试与服务评价,形成前置性的意见收集机制。

中路股份客户服务渠道

| 渠道类型 | 具体方式 | 核心功能 |
|------|--------------------------------------------------|----------------------------------|
| 电话热线 | 客服热线:400-820-6381 | 提供便捷的咨询与反馈渠道,客服人员及时响应客户问题并记录意见建议 |
| 社交媒体 | 官方抖音号、微信公众号等 | 发布最新动态与服务信息,与客户互动交流,收集反馈意见 |
| 在线平台 | 官方网站: www.zhonglu.com.cn www.cnforever.com | 提供选车助手、专卖店信息、安装指导、在线商店等服务 |

● 提升客户满意度

中路股份秉持“一切从用户出发”的理念,将客户视为重要的利益相关方,持续追求客户满意度的提升。为进一步满足客户需求、优化产品质量,各业务线通过多种渠道定期开展客户满意度调研与客户持续拜访,深入了解客户对产品、服务及体验的意见与建议,为研发和质量管理部门优化升级产品提供参考依据。同时,公司对所有售后案例建立售后记录,明确问题来源、渠道、需求及处理意见等,由售后主管统一汇总后形成工作日报报领导审批;对于特殊售后案例,第一时间与总负责人沟通解决,确保问题高效闭环处理。

我们建立了完善的客户投诉处理机制,通过电话热线、官方网站、社交媒体等多渠道接收客户反馈,确保客户诉求能够及时响应。客户可通过客服热线(400-820-6381)、官方社交媒体账号等方式提出投诉或建议。公司实行“统一受理—分类流转—限时处理—结果反馈—回访确认”的闭环管理流程,客服中心统一登记投诉信息,根据问题类型分派至相关部门限时处理,处理结果经审核后及时反馈客户。同时,公司定期对投诉数据进行汇总分析,识别共性问题与服务短板,纳入质量改进计划,持续优化产品与服务体验。

● 负责任营销

中路股份秉持科学、严谨的负责任营销理念,严格遵守《中华人民共和国广告法》《中华人民共和国产品质量法》《产品标识标注管理规定》等运营地相关法律法规,坚持负责任的销售与市场推广。在市场开拓、客户销售及产品标签管理等环节,公司始终提供准确、完整的信息,并将合规意识贯穿于业务拓展与合同管理的全过程,规范市场、销售及产品团队的业务行为。

同时,公司持续加强负责任营销培训,推动负责任营销理念深入落实。针对销售人员,定期组织开展产品知识、业务流程、反腐败、安全等专项培训,并进行考核与总结,确保培训成效有效转化。

数据安全与客户隐私保护措施

为了预防随时出现的系统故障,保障信息安全,公司建立了安全应急响应机制,并制定了《数据备份与灾害恢复制度》。公司对重要信息系统的备份及系统灾害恢复,包括网站信息、软件源代码、ERP管理系统和公司其他信息管理系统等事项做出了规定。同时,我们对客户个人信息实施加密存储与容灾备份,严格设定隐私数据的访问权限与审计追踪,确保客户隐私不泄露、不丢失,筑牢信息安全防线。

权限和账户管理

公司确保只有经过授权的人员才能进入系统。同时,系统管理员应定期对用户权限进行复核,及时收回或停用相应的权限。

信息设备安全管理

公司对所有内部维修和外送维修的信息设备进行详细登记,并确保在设备维修前清除存储的数据。

机房安全管理

公司设立机房专用于放置服务器等核心设备,确保机房环境的温度、湿度、洁净度等指标符合标准规定,并具有良好的通风散热系统、安全监管系统。

创新不止, 突破前行

● 创新驱动战略

对于公司的多元化业务布局, 公司坚持以研发创新驱动公司业务成长。在自行车制造业务中, 创新研发可以满足消费者对高端化和个性化产品的需求, 推动产品升级换代。同时, 中路股份积极推动高空风能发电技术发展及产业化, 以响应国家“双碳”目标。高空风能发电是一项前沿技术, 需要持续的创新研发来提高技术水平, 实现商业化运营, 为公司的产业转型提供支撑。

截至2025年底, 公司共有研发人员56人, 占企业职工总数的11.57%, 研发团队具备相应行业经验与研发能力, 涵盖结构设计、控制系统、材料工程、电气工程等多个专业领域, 具有较强的技术攻关能力, 公司持续开展研发投入与技术创新相关工作, 稳步推进技术能力建设。

● 研发管理体系

中路股份有限公司高空风能研发业务由新能源事业部作为主体统筹管理。

新能源事业部积极推动高空风能技术的行业交流与标准化建设, 主要工作包括: 参与相关行业协会组织的技术研讨与标准制定工作; 推动高空风能相关技术标准的立项与起草。

新能源事业部制定并发布了《关于鼓励员工创新及专利申请奖励的通知》, 明确专利申请奖励标准、申报流程及激励措施, 形成制度化的创新激励机制, 并在事业部及子公司范围内统一执行。

● 产学研共建

公司积极与高校、科研机构等开展合作, 共同进行技术研发。通过产学研合作, 公司能够充分利用高校和科研机构的科研实力和人才优势, 开展前沿技术研究和新产品开发, 提高公司的技术创新能力。

案例

清华大学- 中路股份高空伞梯能集技术联合研究中心

公司与清华大学合作成立了清华大学(航天航空学院)-中路股份高空伞梯能集技术联合研究中心。报告期内, 公司为该研究中心提供了大量珍贵的实地试验数据, 这些数据为进一步完善理论模型、验证技术可行性以及加速研发成果转化提供了关键支撑, 有力地推动了公司在高空风能发电领域的技术创新进程。



16、清华大学(航院) — 中路股份有限公司高空伞梯能集技术联合研究中心

上海市科学技术委员会-2025年度关键技术研发计划

2025年12月17日, 由中路股份有限公司牵头承担的上海市科学技术委员会2025年度关键技术研发计划“前沿与交叉技术领域”重点项目——“高能量密度多场景适配的一体化高空风力发电设备研究及示范应用”在上海启动。该项目面向高空风力发电工程化应用中的关键技术问题, 系统推进核心装备研发与示范验证。



案例

永久龙牌与申丽研发创新突破

永久龙牌与申丽品牌在研发上实现差异化协同突破。龙牌聚焦高性能竞技,完成庚辰碳纤维公路车架系列四个尺码(XS,S,M,L)的模具开发与测试验证,车架轻至830克,引入风洞测试与高端涂装工艺,并布局全新开发的龙牌气动头盔的结构设计与模具开发,注重风盖结构、通风效率与重量的平衡。申丽则深耕女性专属市场,基于人体工学数据开发四大品类,融合“梅兰竹菊”国潮美学,配套模块化实用配件,构建完整品牌视觉体系。两品牌通过CFD仿真与用户测试闭环,形成从硬核竞技到女性生活场景的互补矩阵。



● 知识产权保护

公司严格遵循《中华人民共和国民法典》《中华人民共和国专利法》《中华人民共和国商标法》《中华人民共和国反不正当竞争法》等知识产权相关法律法规,以《知识产权管理制度》《中路股份内部控制手册-无形资产管理》为核心构建完善的知识产权政策体系,持续健全保护机制。

审计内控部作为公司知识产权管理的归口部门,统筹负责知识产权的申请、运用、保管、备案、归档及处置全流程工作,并配置专职专利管理员,承担专利台账建立、知识宣传教育、专利申请协助等职责。公司对知识产权的处置也进行了严格规定,包括处置鉴定、审批、要求和重大知识产权处置的特别要求,确保知识产权处置的合理性和合法性。

与此同时,中路股份作为上海市商标品牌协会(前身为上海市商标协会)的核心会员,依托协会资源,深化商标品牌合规与价值管理。该协会聚焦商标法规宣传、品牌权益维护、行业经验交流等职能,中路股份借此参与商标管理培训、品牌保护研讨等活动,强化商标申请、维权等全流程管控。

报告期内,子公司永久公司组建专业团队,持续开展违规店铺审查与专项治理行动,严抓产品质量,严厉打击侵权盗版行为,取缔一批侵权链接及店铺。同时,开展侵权商标门头专项整治,升级防伪查询系统,助力消费者辨别正品。

案例

知识产权培训

中路股份组织开展知识产权保护专项培训,覆盖研发、销售、法务等关键岗位员工,旨在强化全员合规意识,筑牢创新发展法治屏障。培训聚焦专利申请与维护、商标权侵权风险规避、商业秘密保密管理三大核心模块,结合行业典型侵权案例与最新修订的《中华人民共和国专利法》《中华人民共和国商标法》条款,通过案例研讨、风险排查实操等形式,解析知识产权全生命周期管理要点。



● 科技伦理

报告期内,公司业务不涉及生命科学、人工智能等科技伦理敏感领域的科学研究、技术开发等活动,该议题对公司不具有财务重要性或影响重要性。公司在高空风能与自行车相关研发中恪守科技伦理,将安全与可持续融入研发基因,确保前沿技术在合规框架下造福社会,践行负责任的企业担当。

CLIMATE ACTION

绿色驱动 共筑低碳

| | |
|------------|----|
| 环境合规管理 | 65 |
| 应对气候变化 | 70 |
| 资源利用 | 80 |
| 循环经济 | 81 |
| 生物多样性与生态保护 | 82 |

回应可持续发展目标

| | | |
|----------------------------------------------------------------------------------------------------------|----------------------------------------------------------------------------------------------------------|------------------------------------------------------------------------------------------------------|
| <p>6 清洁饮水和卫生设施</p>  | <p>7 经济适用的清洁能源</p>  | <p>13 气候行动</p>  |
| <p>14 水下生物</p>  | <p>15 陆地生物</p>  | |

环境合规管理

● 环境管理体系

中路股份严格遵守《中华人民共和国环境保护法》《中华人民共和国节约能源法》《中华人民共和国水污染防治法》等国家法律法规，以及运营所在地环境保护相关规定与行业标准，结合自身经营实际，制定《环境保护和资源节约制度》，为环境管理工作提供明确制度遵循。公司环境管理事宜由各生产基地负责人管理，向总经理汇报。

报告期内，公司未发生重大环境相关事故，未因环境违法违规行受到生态环境主管部门重大行政处罚或被追究刑事责任，持续保持合规稳健的环境管理体系。

● 环境管理战略

我们持续健全环境管理体系，系统识别环境风险并持续监测，对生产运营全过程实施严格管控，不断提升环保治理水平与绿色运营能力。公司高度重视生产经营过程中的污染排放和固体废弃物管控，严格遵循国家及地方环保法律法规，确保各类污染物稳定达标、合规排放。目前，公司生产经营产生的污染物主要涉及生活废水，我们以此为管控重点，建立全流程规范化管理体系。

在废水治理方面，我们严格执行雨污分流制度，实现雨水、污水分管排放，雨水依规直接排放；规范排水管网管理，严禁在排放口周边堆放化学品、油品及固废等物料，杜绝污染物违规倾倒。公司已依法办理污水排入排水管网许可证，实现废水合规稳定排放。

我们严格遵守《中华人民共和国固体废物污染环境防治法》及地方环保法规，坚决杜绝废弃物非法倾倒、违规处置等行为，确保废弃物合法合规处置，以实际行动践行绿色低碳发展承诺。

公司园区积极践行绿色发展理念，持续开展形式多样的节能宣贯活动。在可视化引导方面，公司针对办公场景中的高频耗能环节，精心设计并张贴系列环保提示标识；垃圾桶醒目处附上垃圾分类小贴士，引导正确投放；员工餐厅内张贴“节约粮食 文明用餐”提示语。

在示范引领方面，公司充分利用宣传栏阵地，张贴并分享绿色低碳优秀案例及节能降耗实操经验，全方位增强员工的环保节能意识，推动形成全员参与、人人践行的绿色办公新风尚。

为强化环境合规意识、提升环保运营管理水平，我们积极组织参与环境合规管理培训。2025年，公司子公司参加浦东新区环境管理事务中心组织的环保培训，通过学习进一步夯实环保管理水平。



● 环境风险与机遇管理

我们建立了由ESG工作组统筹、多部门联动的环境管理协同机制，将环境风险与机遇纳入全面风险管理体系，形成“识别—评估—控制—监测—改进”的闭环管理流程。

风险

随着中国持续推进双碳目标，上游行业面临环保监管趋严、能耗与排放管控升级、供应链环境合规压力加大等风险。若管控不到位可能引发环保处罚、停产整改、成本上升及品牌声誉受损。同时，极端天气等气候物理风险可能影响生产稳定与供应链交付，增加运营不确定性。

机遇

绿色制造、循环经济与低碳产品成为行业趋势，公司通过节能降碳改造、废水合规处理、绿色材料应用、包装减量化等措施，努力降低单位能耗与物料成本，提升资源利用效率。随着国内外客户将环保绩效纳入供应链准入标准，具有绿色低碳属性的产品市场竞争力更具优势，有利于扩大市场份额、提升品牌美誉度，从而提高收入与利润率。

● 清洁生产与绿色制造

公司坚持可持续发展战略，通过持续优化现场管理、改进作业流程及合理配置资源，致力于不断提升公司旗下各生产基地的绿色制造水平。

中路股份旗下 "FOREVER BLU" 品牌生产基地坐落于江苏大丰港经济开发区国际合作零碳产业园。江苏大丰港经济开发区成功入选省发改委等三部门联合公布的首批省级碳达峰碳中和试点园区，其核心区域的大丰港零碳产业园（涵盖国际合作零碳产业园等三个片区）是盐城市落实 "双碳" 目标的标志性工程与重点载体，园区生产运营所需的电力 100% 来自可溯源的绿色电力。凭借这一能源结构优势，"FOREVER BLU" 品牌生产基地从源头大幅降低了自身碳排放，成为公司清洁生产与绿色制造标杆基地。



“FOREVER BLU”生产基地所在的江苏大丰港经济开发区国际合作低碳产业园BSI碳中和核查声明



● 环境应急演练

为有效应对潜在环境风险，公司构建了“预防为主、防抗结合”的突发环境事件应急管理体系，通过制度完善、隐患排查与实战演练，全面提升环境应急响应能力，最大程度降低运营风险，保障员工与生态环境安全。

◆ 健全预案体系，夯实制度基础

公司制定了覆盖多种风险的突发环境事件预警与应急预案制度，包括《防汛、防台应急预案》《消防安全生产应急救援预案》《数据备份与灾害恢复制度》等，明确响应流程、职责分工与处置措施，确保在环境突发事件发生时，能够迅速启动响应机制，降低次生环境灾害风险。

◆ 强化隐患排查，落实闭环管控

为保障环境管理体系有效执行，我们建立了常态化的环境安全检查机制。检查重点覆盖设施运行状态、物料管控、资源能源使用效率及关键环境风险点。2025年度，针对排查发现的环保安全隐患，及时整改到位。

◆ 聚焦实战演练，提升应急能力

2025年，公司紧密结合行业生产特点及潜在环境风险，联动《消防安全生产应急救援预案》等专项预案，组织开展环境应急综合演练，重点强化突发火灾环境危害等场景的应急处置能力，确保环境应急工作有效落地。

案例

中路股份综合性消防演习



● 环境管理指标与目标

公司始终坚持绿色低碳发展,将环境合规作为生产经营的基本底线。我们将通过严格执行环保法律法规,完善环境管理体系,强化污染物全流程监控与治理,持续提升环境风险防控能力,以零违规、零行政处罚为基准,筑牢企业可持续发展根基。



应对气候变化

● 气候相关治理

从制造绿色交通工具到倡导低碳生活方式,中路股份秉持绿色发展理念,致力于构建系统完善的环境与气候管理体系。公司已搭建以董事会为核心的ESG治理架构,由董事会牵头统筹气候变化等ESG相关议题的监督与决策,系统构建覆盖“识别—评估—应对”全流程的气候风险管理体系。

公司建立气候相关信息报告机制,各职能部门与子公司定期向ESG工作组报送气候相关数据、风险与机遇识别结果及应对措施;由ESG工作组汇总核实后上报管理层,最终纳入公司年度可持续发展报告,并提交董事会审议。董事会依托年度可持续发展报告气候专题,监督气候相关战略与目标推进情况。

● 气候相关战略

公司将气候变化议题纳入决策体系,在发展规划与运营中充分评估气候相关影响,同时前瞻性挖掘绿色产品创新、低碳技术应用等转型机遇,确保战略方向与全球气候目标同频共振。我们构建“风险机遇识别—战略目标设定—执行落地跟踪”的机制,结合气候情景分析结论,综合统筹政策、技术、市场等多重因素,将气候相关目标融入公司整体发展战略。

● 气候相关风险与机遇

中路股份参照气候相关财务信息披露工作组(Task Force on Climate-Related Financial Disclosure, TCFD)倡议进行信息披露。公司分析了不同风险和机遇可能对商业模式、业务运营、发展战略、财务状况、经营成果、现金流、融资方式及成本等产生的影响,并评估公司的战略、商业模式等对气候变化的适应性,提出公司应对气候相关风险和机遇的转型计划、措施及其进展。预期影响的时间范围分为短期(1年以内),中期(1-5年),长期(至2050年),分别对应公司下一年度短期发展目标、五年中期发展规划以及本世纪中叶长期发展规划。

| 气候相关风险类型 | | 风险描述 | 财务影响 | 应对措施 | 时间范围 |
|----------|--------------|-------------------------------------------|--------------|-----------------------------------------------------------|------|
| 政策与法律风险 | 可持续发展报告义务 | 未来公司可能被纳入强制报告范围内。未满足披露报告要求,可能面临行政处罚和法律诉讼。 | 费用上升 | 公司已经开始编制独立的可持续发展报告。 | 中期 |
| | 生态环境保护政策日趋严格 | 为满足生态环境保护政策要求,公司可能面临更加严格的管理要求和投入要求。 | 成本上升 | 公司严格遵守国家环境保护相关的各项法律法规,尽量减轻对生态环境的影响。 | 中期 |
| 转型风险 | 技术风险 | 对新技术的投资失败 | 费用上升 | 公司对该项目进行严格的前期论证,目前该技术前景乐观,风险总体可控。 | 长期 |
| | 市场风险 | 原材料风险 | 成本上升 | 公司不断提高资源利用效率,减少资源浪费,多元化供应链。 | 中期 |
| | 声誉风险 | 没有推动绿色低碳理念落地 | 收入下降 | 公司以环保低碳、绿色康体为宗旨,积极开发低碳环保产品,倡导“绿色运动、健康生活”的经营理念;工厂选址选择零碳园区。 | 中期 |
| | | 气候相关负面事件 | 营业外支出上升,收入下降 | 公司建立健全ESG管理体系,将气候相关影响融入整体风险控制与战略规划。 | 短期 |

| 气候相关风险类型 | | 风险描述 | 财务影响 | 应对措施 | 时间范围 |
|----------|-----------|------------------------------------------------------------------------------|-----------|-------------------------------------------------------------------------------|------|
| 物理风险 | 短期风险 | 台风和沿海洪涝 | 收入下降 | 每年台风季和汛期来临前,公司会组织各部门对厂房进行检查、加固和维修,对员工进行防灾培训。 | 短期 |
| | 长期风险 | 海平面上升 | 资本开支,收入下降 | 公司持续优化制造分布与供应链分布,降低单一区域风险。 | 长期 |
| | | 平均气温升高 | 资本开支,收入下降 | 公司为生产车间提供合理的制冷措施,为员工提供消暑福利,减轻因为气温上升带来的生产损失。 | 长期 |
| 气候相关机遇类型 | | 机遇描述 | 财务影响 | 应对措施 | 时间范围 |
| 资源效率 | 提升资源利用效率 | 通过提高生产和分配流程、建筑物、机械/设备、运输/流动性方面、能源使用的效率和更广泛的材料、水和废物管理,公司将实现有效的减排和转型,进而导致成本下降。 | 成本下降 | 公司不断降本增效,实现生产、设施、动力、人员等资源有效整合利用。 | 中期 |
| | 能源来源 | 节能措施 | 成本下降 | 广泛的节能措施,有助于帮助公司在各个环节降低能源消耗,进而降低运营和生产成本。 | 短期 |
| 产品和服务 | 自行车业务 | 使用自行车通勤能够锻炼身体、降低碳排放。在全球碳中和的背景下,两轮车业务迎来新的发展空间。 | 收入上升 | 公司积极升级产品,抓住消费者对健康、低碳生活方式向往的大好时机。自行车、电动自行车等两轮车产品线上销售继续呈现良好的发展态势。 | 短期 |
| | 高空风能新能源业务 | 高空风能发电具有环保、风能利用率高、经济效益显著等优势,能够为我国能源革命贡献力量,助力实现国家“双碳”目标。 | 收入上升 | 公司致力于高空风能发电技术产业化,自主研发的“伞梯组合式高空风能发电技术”拥有完全自主知识产权,公司将继续加大对高空风能发电技术的研发投入,扩大营销布局。 | 中期 |
| 韧性 | 企业韧性 | 公司应对气候变化的适应能力,以更好地管理相关风险并抓住机遇。 | 收入上升,成本下降 | 公司会逐步完成气候风险和机遇管理体系的搭建工作,对可能的风险和机遇进行管理,合理制定应对措施。 | 中期 |

● 气候相关转型计划

为有效应对气候相关风险与机遇，我们立足国家“双碳”目标顺利实现、行业碳排放强度稳步回落、碳市场体系不断健全等核心前提，制定相应转型规划，积极开发环保低碳产品，提升能源利用效率，增加低碳领域研发投入，推动行业向低碳绿色方向发展。

在自行车业务领域，公司持续强化绿色产品研发与生产，致力于降低制造过程中的能源消耗，推动产业低碳化发展。在园区运营管理方面，我们深入开展节能宣传，规范张贴节能标识，系统提升资源利用效率。

旗下“FOREVER BLU”品牌位于江苏盐城的生产基地，我们在选址阶段即优先考量能源结构的低碳属性，最终选择入驻具备100%绿电供应能力的产业园区，致力于从项目源头实现碳排放的有效控制，成为公司以战略决策应对气候风险的典型实践。

在风险管理层面，公司系统识别和评估与可持续发展相关的短期、中期及长期风险与机遇。通过持续提升抵御物理风险及转型风险的能力，公司正逐步构建起兼具韧性与前瞻性的战略管理体系。

● 气候适应性评估

结合识别出的气候风险机遇与低碳转型工作，我们重点考量极端天气、政策变动、能源供应等不确定因素，对公司运营开展气候适应性评估。评估显示，气候变化对公司战略及业务模式影响整体温和，公司已将气候适应性融入规划，通过优化业务布局、发展低碳业务、增强运营韧性等举措顺应低碳发展趋势。

短期至长期，公司均具备较强气候适应能力：财务上现金流稳定，可支撑低碳转型与风险应对；资产上可通过设备升级、场地优化提升适应性；运营上建立监测与应急机制，能够有效应对气候相关波动，保障经营平稳。

● 气候相关影响、风险及机遇管理

为应对气候变化、挖掘低碳发展机遇，中路股份结合自身核心业务特点，建立气候相关风险与机遇管理体系。

评估方法

结合国家政策、低碳消费市场动态及低碳技术迭代等信息，识别气候相关风险与机遇，分析其发生概率、影响范围及作用途径，确保评估贴合业务实际。

风险优先级

将气候相关风险纳入公司整体风险管理体系，根据风险影响范围、潜在损失及与公司发展战略的适配性，确定风险优先级。

监测机制

建立跟踪机制，定期收集运营碳排放、外部环境变化等相关信息，监测风险与机遇的演变，优化应对举措。

流程融入

将气候风险与机遇管理流程融入公司战略规划、投资决策、运营管理等核心环节；若管理流程发生调整，将进行披露，接受利益相关方监督。

● 气候相关指标与目标

中路股份积极响应国家“2030年前碳达峰、2060年前碳中和”的战略，将应对气候变化融入公司核心发展战略。公司制造环节无高耗能重资产与大型燃烧设备，整体排放基数显著低于传统制造业，绝对减排空间有限。未来将聚焦碳排放强度指标，持续优化能源结构，通过精益管理挖掘减排潜力，努力降低单位产品的能耗和碳排放强度。

报告期内,公司采用财务控制权界定组织边界,依据国家相关标准及排放因子法核算,公司温室气体总排放量568.34吨二氧化碳当量,其中范围一排放量为68.10吨二氧化碳当量,范围二排放量为500.24吨二氧化碳当量。

关键绩效

568.34 | 吨二氧化碳当量
碳排放总量

68.10 | 吨二氧化碳当量
范围一碳排放

500.24 | 吨二氧化碳当量
范围二碳排放

碳减排举措

中路股份积极响应国家“碳达峰、碳中和”战略部署,将绿色发展理念全面融入公司长期发展战略,通过优化产品设计、强化供应链管理、推动绿电应用、构建循环经济模式等举措,系统推进节能降碳与资源高效利用。

产品端:源头减碳

贯彻轻量化设计,选用高强度材料,优化车身结构,延长产品使用寿命,从源头降低产品碳足迹。

生产端:绿电引领

旗下 Forever Blu 生产基地入驻江苏盐城大丰港零碳产业园,100%使用可溯源绿色电力,有效降低外购电力碳排放,提升产品竞争力。

供应链端:绿色协同

加强与绿色供应商合作,优先选用低碳原材料,推动供应链整体绿色转型。

运营端:循环增效

推进包装材料规范化回收,实行零部件再利用,创新自行车租赁服务,以循环经济模式提升资源利用效率,减少运营碳排放。

绿色产品

中路股份积极践行“绿色出行”使命,以创新自行车产品为载体,构建零碳交通新生态。通过构建全品类低碳出行矩阵、采用绿色材料工艺以及推广低碳生活方式,中路股份正以技术创新与设计匠心,打造兼具品质与环保属性的绿色产品,助力低碳出行。

构建全场景“低碳出行”产品矩阵

公司聚焦全球绿色交通趋势,构建了覆盖纯人力、电助力、纯电动三大驱动形式的全品类产品生态,通过多品类协同发力,全方位满足多元化低碳出行需求。

自行车:作为骑行状态下零能耗、零排放的典范,公司产品是城市短途接驳与健康生活的最佳选择。

电助力骑行(E-bike):创新融合“人力+电力”双模驱动,在显著降低用户体能门槛的同时,确保短途出行全程无尾气排放,完美平衡了效率与环保。

纯电动驱动(电动自行车/摩托车):作为替代传统燃油的交通工具,通过纯电驱动模式实现全程无燃油消耗、零尾气排放,有效削减城市交通碳足迹。



践行“轻量化+长寿命”的绿色设计哲学

在产品全生命周期管理视角下,公司将环保理念前置至研发设计端:

材料革新:优先选用高强度、轻量化的环保材料,从源头减少原材料消耗及生产过程中的能源浪费。

结构优化:通过精密的结构力学分析与设计优化,大幅提升车身的耐用性与抗疲劳性能。

长效价值:致力于延长产品的使用寿命周期,通过“更耐用的产品”减少因频繁更换带来的资源重复消耗与废弃物产生,从本质上践行循环经济原则。

深化品牌联动,共筑绿色出行文化

公司不仅是绿色产品的制造者,更是低碳生活方式的传播者。通过“产品+文化”的双轮驱动,推动绿色出行文化在社会层面的广泛普及。

全球理念传递:依托海外顶级展会及全球化社交媒体矩阵,向全球用户传递“低碳骑行”价值观,提升品牌绿色影响力。

沉浸式体验营销:主动策划并组织各类线下骑行活动,让用户在沉浸式体验中感受绿色出行的乐趣与健康价值。

● 绿色运营

公司积极响应中央“碳达峰、碳中和”工作部署,以制度规范为保障、以举措落地为抓手,积极践行绿色办公文化,鼓励员工增强环保意识,通过全链条管控降低能源资源消耗,营造绿色低碳的办公氛围。

◆ 节能照明与用电管控

照明管理:办公及生产现场按需科学确定照明灯具数量与功率,合理配置开关,严禁长明灯,严格执行“人离灯熄”要求。

设备采购:优先选购国家认证的节能设备与环保节能电器。

电器使用:各部门作业现场电器设备根据实际工作随用随开,避免空载运行。

办公设备节能:计算机、打印机等办公设备设置为不使用时自动进入低能耗休眠状态,长期不使用及时关闭,下班前关闭电源开关。

空调使用:合理规划空调使用场景,根据室内人员密度及实际需求灵活开启。

电能监测:强化电能消耗动态监测,系统收集与分析耗电数据,在持续改进中不断优化用电管理效能。

◆ 绿色公务出行与通勤引导

用车规范:严控公务用车管理,通过科学规划行程提升车辆利用效率,减少非必要行驶里程,从源头降低油耗。实行统一定点维保,定期开展全方位检测保养,确保车辆始终处于良好高效运行状态。

车辆采购:公司购置车辆时,优先选择新能源纯电动汽车,以减少二氧化碳等废气排放,降低汽车燃油使用量,助力绿色出行。

通勤激励:为员工提供免费班车,鼓励乘坐公共交通出行,降低通勤碳排放。

绿色出行设施配套:园区设有专用两轮车停车区及电动车充电棚,鼓励员工骑行通勤,助力减排降碳、缓解拥堵、提升健康。同时配备新能源汽车充电桩,为新能源车辆提供便捷充电支持,全面助推绿色出行。

◆ 无纸化办公与耗材节约

倡导无纸化办公:通过办公软件“飞书”、OA系统等渠道积极推进无纸化办公进程。文件、材料起草、修改和传阅全程采用电子档,减少纸质文件印发,倡导无纸化办公,降低办公纸张消耗。

规范打印行为:使用打印、复印机时遵循“按需、合理、节约”原则,打印全部文本前先打印一份或一页确认;严禁打印私人文件;废纸、二手纸及时回收二次使用。

精细管控维修材料:相关部门按品种为维修材料制定详细预算和用料计划,严格控制材料消耗,避免浪费。

落实零部件回收:维修活动中所使用的零部件实行以旧换新制度,可以回收的零部件应尽量做到回收处理。

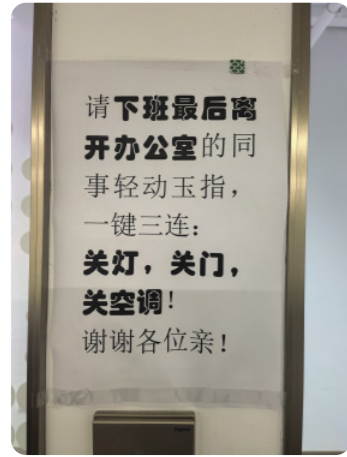
案例

永久1940·IHUB 创意产业园非机动车充电停放点及新能源汽车充电桩



案例

办公节能提示



资源利用

作为绿色出行的倡导者，公司始终以建设环境友好型企业为目标，严格遵守《中华人民共和国节约能源法》等法律法规，持续完善能源管理体系。通过制定《环境保护和资源节约制度》，围绕用水、用电、燃料等关键能耗环节出台精细化管理措施，全面强化资源能源使用管理；同时依托能耗统计监测与水资源动态数据分析，推进资源消耗增幅管控。未来，我们将持续推出节能改进举措，推动能源及水资源管理绩效稳步提升，以实际行动践行对环境的责任与承诺。

关键绩效

2025年度

183.53

吨标煤

综合能耗

13,380

吨

取水总量

绿色运输

在倡导绿色经济与低碳发展的背景下，公司积极响应国家“双碳”号召，联合物流合作方、供应商共同推进绿色物流实践，从产业链协同层面落实运输环节节能减排要求，稳步推进低碳战略落地。

中路股份绿色物流管理举措

| | |
|----------|-------------------------------------------------------------------------------------------------|
| 绿色物流企业合作 | 公司持续与具备绿色物流理念和实践基础的合作方加强合作，推动运输环节减排降碳。 |
| 供应商协同 | 公司与供应商加强沟通和协作，引导供应商采用环保包装材料、优化物流运输方式，减少包装废弃物产生与碳排放。同时，携手供应商共同优化供应链流程，提升物流运作效率，在降本的同时助力节能减排目标实现。 |



循环经济

公司秉持“减量化、再使用、资源化”的循环经济理念，持续完善资源循环管理实践，通过内部挖潜与模式创新双轮驱动，在生产运营、日常办公及产品服务全链条推动资源的高效利用与闭环流动。

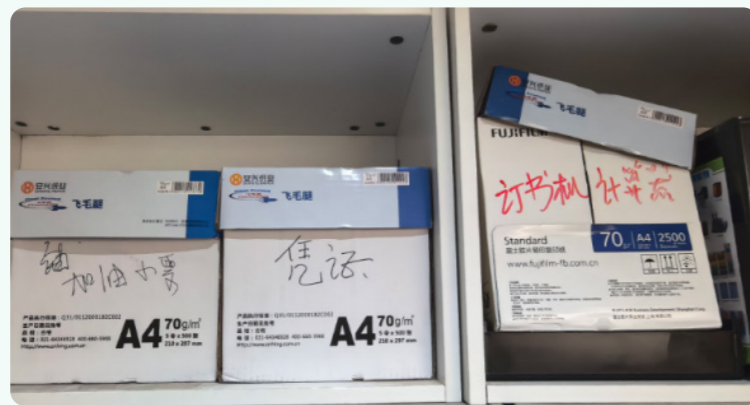
强化废弃资源回收：由第三方专业机构，对生产及物流环节产生的纸板箱等包装材料进行规范化回收与再利用。

推行绿色办公：在日常运营中，通过双面打印内部文件、利用废旧A4纸箱手工制作收纳盒等创新举措，实现了废弃物品的物尽其用。同时，公司建立旧设备拆解重组机制，对淘汰设备中的可用零部件进行专业拆解、检测与性能评估，将符合标准的零部件重组后重新投入功能使用，延长设备及零部件的生命周期。

创新租赁服务：我们将循环经济理念延伸至商业模式创新，面向市场推出自行车租赁服务，有效减少因闲置导致的资源浪费。所有租赁车辆均纳入严格的定期专业维护与保养体系，确保车况良好，从而降低因损坏导致的过早报废，减轻环境负荷，实现了资源节约与客户服务的双赢。



运营废弃物收纳利用



绿色包装

顺应绿色低碳的市场趋势，中路股份将包装可持续化作为履行环境责任的重要抓手。我们围绕低碳、绿色的核心设计理念，通过优化包装方案、提升资源利用效率，着力降低全生命周期的资源消耗，在满足消费者环保期待的同时，持续增强品牌的绿色竞争力。

中路股份绿色包装管理举措

| | |
|-------|-------------------------------------------------------------------------|
| 材料选择 | 倾向于使用可回收、可降解的材料，如纸质包装等，以减少包装对环境的影响。 |
| 包装设计 | 注重简约设计，减少包装材料的使用量，避免过度包装；针对部分高端车型的特定零部件，采用可重复利用的布袋进行包装，进一步提升包装环节的绿色化水平。 |
| 原材料采购 | 选择环保的原材料供应商，确保包装材料的生产过程符合环保标准，减少对自然资源的消耗和对环境的污染。 |

生物多样性与生态保护

公司始终高度重视生态环境保护与生物多样性保护工作，深刻践行绿色发展理念，充分发挥自行车行业优势，通过推广绿色出行方式，助力减少机动车使用，有效降低碳排放及尾气污染物排放，改善空气质量，为生物多样性保护营造优良的生态环境。

报告期内，公司严格遵照国务院办公厅《关于进一步加强生物多样性保护的意見》《中华人民共和国土壤污染防治法》、国务院《地下水管理条例》等相关法律法规及政策要求，系统开展生态环境相关机遇因素识别、业务质量风险排查等工作，切实防范生态环境风险。经评估，公司生产经营活动未对生态系统和生物多样性产生重大影响，公司运营地不处于生态保护红线范围内，因此该议题对公司不具有财务重要性或影响重要性。

未来，我们将持续加大陆地、水下生态环境保护实践力度。对园区，开展全面生物多样性评估，梳理现有动植物种类、分布及生态环境状况，依据评估结果制定针对性生态修复计划，通过增加本土植物种植、打造多样化植物群落，提升园区生物多样性。对供应链，逐步将生物多样性保护纳入管理体系，要求供应商在原材料采购、生产过程中遵循生物多样性友好原则，确保木材、橡胶等相关原材料来源合法可持续。

CARE FOR EMPLOYEES

关爱员工 共促发展

| | |
|-----------|----|
| 员工雇佣 | 85 |
| 员工福利与关怀 | 88 |
| 员工培训与发展 | 92 |
| 畅通员工沟通渠道 | 93 |
| 职业健康与生产安全 | 94 |

回应可持续发展目标

| | | |
|-----------------|--------------|-------------------|
| 3 良好健康与福祉 | 4 优质教育 | 5 性别平等 |
| 8 体面工作和经济增长 | 10 减少不平等 | 16 和平、正义与强大机构 |

员工雇佣

品 雇佣管理体系

公司建立健全员工发展战略与管理体系,由董事会制定战略方向,总经理领导的经营层负责统筹执行,人事行政部作为人力工作的主要负责部门,全面推动合规雇佣、薪酬福利、劳工权益保障、员工培训等各项事务的具体落实。公司旗下所有子公司均设立人事行政部,确保员工管理工作上下贯通、权益保障层层落实。

我们严格遵守《中华人民共和国劳动法》《中华人民共和国劳动合同法》《中华人民共和国社会保险法》等法律法规,并据此制定《中路股份员工手册》,为员工日常管理提供基本遵循。同时,为加强人事管理规范化,明确管理权限与工作流程,公司特制定《人事管理制度》,涵盖《员工绩效考核管理办法》《员工招聘管理办法》《员工培训管理办法》《员工薪酬管理办法》《关键岗位轮换和强制休假管理办法》等系列制度,全面规范招聘、用工、考核、培训、离职等各环节管理,明确在招聘、晋升、薪酬、培训等各个环节,不因种族、性别、年龄、宗教信仰或地域等因素区别对待任何员工。

⊕ 雇佣管理战略

◆ 中路股份雇佣原则

公正透明

我们向所有人提供平等的工作机会和职业发展空间。在招聘环节,公开发布岗位职责、任职资格与选拔标准,确保流程公开透明、全程可追溯。绩效考核中,科学设定考核指标、评分细则与等级标准,明确员工工作目标,保障考核的客观公正。同时,全面公示晋升机制与发展路径,明确能力提升与职业进阶的对应关系。

反童工

公司制定《禁止使用童工及未成年工管理规定》,明确禁止招用未满十六周岁的未成年人,招聘环节严格核验应聘者身份证及相关证明,确保符合法定工作年龄。公司对供应商、承包商使用童工行为坚持零容忍态度,一旦发现,将要求其立即纠正并报告。

反强迫劳动

中路股份有限公司严格遵循《中华人民共和国劳动法》《中华人民共和国劳动合同法》以及《中华人民共和国社会保险法》等国家和地方相关法律法规以及相关要求,禁止强迫劳动,要求不得以任何非法手段强迫劳动者劳动。

◆ 平等与多元化

公司积极营造多元包容的工作环境,尊重个体差异,保障所有员工享有平等机会与尊严。我们严格遵守《中华人民共和国就业促进法》《中华人民共和国民法典》《中华人民共和国妇女权益保障法》等相关法律法规要求,明令禁止任何形式的就业歧视与职场骚扰行为。

公司制定《雇佣歧视防范制度》,在招聘、录用、考核、晋升、薪酬、福利等流程中,坚决杜绝基于性别、年龄、民族、宗教、婚育、残疾、地域等任何形式的歧视,保障员工享有平等的就业与职业发展权利。

同时,公司制定《性骚扰防范制度》,致力于为全体职工,尤其是女职工,营造安全、健康、舒心的工作环境。

◆ 人才引进与留存

中路股份秉持“以人为本”理念,持续完善人力资源管理体系,着力提升人才引进与留存成效,增强队伍稳定性。

在人才引进方面,公司拓宽招聘渠道,融合外部招聘与内部推荐,根据岗位需求精准匹配招聘方式,确保招聘全程公平、公正、公开。

在员工留存方面,公司持续优化员工体验,丰富业余生活,倾听员工需求,通过组织各类交流活动增强团队凝聚力,提升员工满意度,有效提高留存率,夯实企业可持续发展的人才根基。

||| 雇佣风险与机遇分析

员工队伍的稳定与发展,关系到公司运营效率及长期可持续发展。由人事行政部牵头、多部门协同配合,结合行业优秀实践与最新监管要求,公司定期对招聘录用、劳动合同管理、薪酬福利、职业健康、员工沟通等雇佣风险点开展系统性排查梳理。

◆ 风险识别与管理

人才流失与技能断层风险:随着传统自行车制造向“康体出行”“智能交通”及高端制造转型,若公司无法及时吸引具备跨界能力的复合型人才,将导致产品迭代放缓,市场竞争力减弱,从而在短期至中期维度减少营收,增加因技术落后带来的资产减值风险。

劳工合规与声誉风险:若发生工时违规、薪酬纠纷或安全生产事故,公司将可能面临监管处罚和诉讼赔偿等直接财务损失,更可能引发舆论危机,损害品牌声誉,导致融资成本上升,在短期甚至中长期影响营收。

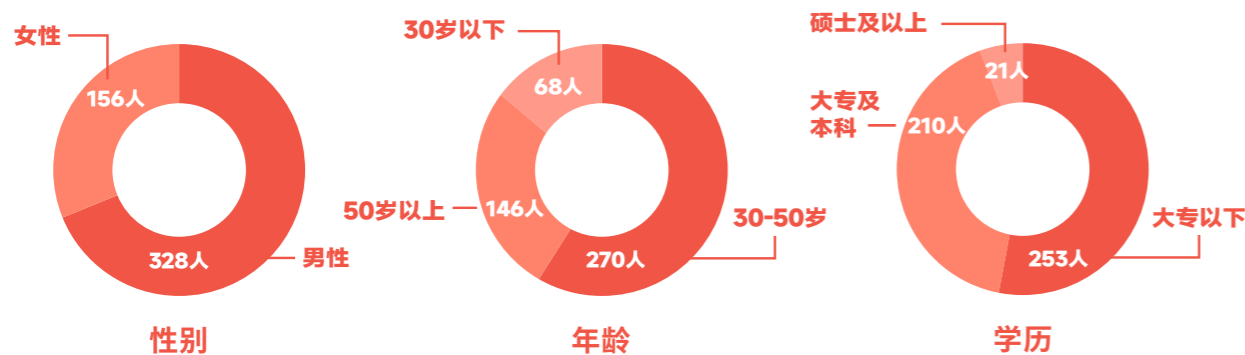
◆ 机遇挖掘与转化

人才效能提升机遇:通过优化薪酬激励体系及完善“双通道”晋升机制,可显著激发员工创新活力。高敬业度团队能推动生产效率提升与废品率降低,直接转化为运营成本的降低与毛利率的改善。

雇主品牌建设机遇:打造行业领先的雇主品牌,有助于以更具竞争力的成本吸纳顶尖人才,降低招聘与培训等重置成本,并为公司在高端市场及新业务拓展方面提供支撑。

🔄 雇佣指标与目标

员工结构



中路股份致力于构建公平、安全、多元且充满活力的职场环境,承诺保障每一位员工的合法权益,实现企业与员工的共同成长。为此我们制定以下长期雇佣管理目标:

公司严格遵守劳动用工法规,确保劳动合同签订率、社会保险缴纳覆盖率均达100%;杜绝任何形式的强迫劳动与童工,不发生违规雇佣事件;规范薪酬福利管理,保障员工合法权益,构建稳定和和谐的雇佣关系。

2026年雇佣目标



管理层女性占比



主动离职率



人才引进目标完成率

员工福利与关怀

📍 员工薪酬与福利

◆ 工时与假期管理

公司实行标准工时制,在《员工考勤管理办法》及《员工手册》中明确带薪年假、病假、事假、调休、工伤假等各项假期制度,女职工假期按国家相关规定执行。

作息时间方面,公司严格执行国家规定,实行每日工作8小时、每周工作40小时的工作制度,正常工作时间为周一至周五(特殊岗位除外)。具体作息时间由各部门结合实际自行安排,并报人事行政部备案。

◆ 薪酬福利管理

我们制定《员工薪酬管理办法》,明确薪酬福利管理要求,保障薪酬体系的公平性与合理性。薪酬标准依据员工个人表现、工作绩效、职责范围及市场水平科学制定,主要包括基本工资、奖金及各类补贴,并根据员工协商结果及公司经营状况动态调整。

公司设有年终奖金与绩效奖金制度:年终奖金依据公司整体运营状况及员工个人绩效发放;绩效奖金根据月度、季度及年度考核结果发放。

薪酬管理严格遵循按劳分配为核心、效率优先、兼顾公平的分配原则,秉持因事设岗、以岗择人、以岗定薪、岗变薪变的岗位薪酬管理准则,坚决破除平均主义与论资排辈观念,不简单以学历、职称、资历、资格作为评价唯一标准,树立以工作业绩、经济效益论英雄的价值标杆。

中路股份增设奖金福利通知



关于增加部分奖励的通知

各工会分册:

为了进一步增强公司对全体员工的关心和关爱,培养全体员工全方位的发展,一方面增强全体员工对公司的归属感和幸福感,另一方面为提升员工的职业技能水平,故从2025年1月1日开始,工会增加如下现金奖励:

- 一、获得全国级别的技能等级证书的给予200元的奖励;
- 二、子女升学方面:
 - 1、被985大学录取的奖励500元;
 - 2、被211大学录取的奖励300元;
 - 3、被普通大学录取的奖励200元;
 - 4、被高中录取的奖励100元;
- 三、对于结婚的在职职工,工会给予500元的新婚祝福红包;
- 四、员工生病探望等原有福利不变。

以上奖励只是一种形式,衷心希望公司全体员工能够不断地提升自己的技能水平,并在各自的岗位上积极作为,助力公司长足发展,蒸蒸日上。



员工关怀

公司秉持“员工是企业最宝贵的财富”的理念，高度重视员工福利与关怀，持续优化关怀机制，在制度中明确规范保障员工工作环境与劳动条件，并定期开展安全风险识别与评估，对生产作业场所进行全面隐患排查与整改，为员工提供安全、健康的工作环境，营造温暖和谐的工作氛围，全方位保障员工身心健康与职业发展。

公司自2025年1月1日起增设多项现金奖励，包括国家级技能等级证书考取专项奖励、子女升学奖励、新婚祝福红包等，同时员工生病探望等原有福利保持不变。

公司通过多样化举措提升员工的获得感与归属感

文体活动: 定期举办各类文体活动，丰富员工业余生活，增强团队凝聚力

节假日福利: 在传统节日及重要节点发放节日慰问品，传递组织温暖

女性员工关爱: 关注女性员工特殊时期需求，落实相关假期与福利政策，设立女职工沟通渠道

困难职工帮扶: 建立困难职工帮扶机制，对遭遇重大疾病或突发困难的员工给予及时帮助与支持

此外，公司每年通过上海市轻工业工会及上海市浦东新区宣桥镇总工会，为生活困难的员工申请专项困难补助。2025年度累计帮扶3人，补助标准为每人500元至1,000元不等，切实为困难职工纾困解难，传递上级组织与公司的双重关怀与温暖。

案例

每月职工生日会

为进一步增强职工的归属感与幸福感，构建友爱和谐的企业氛围，公司工会每月精心组织职工生日会活动。



案例

非遗棕编体验

2025年7月，公司特邀非遗传承人指导棕编体验，帮助员工舒缓压力。



每周员工羽毛球、足球等体育活动

为丰富职工文化生活，公司每周组织羽毛球、足球等体育活动，帮助员工在工作之余锻炼身体、增进交流。2025年，公司特邀多位资深羽毛球教练开展专项辅导，提升职工运动技能，预防运动损伤，进一步激发大家对体育运动的热爱。



举办中路股份第二届职工运动会

2025年11月，公司举办第二届职工运动会，设置了羽毛球、掷蛋、自行车慢骑等丰富多元的赛事项目，并为各项目获奖者配备丰厚奖品。



案例

积极组织参与体育友谊赛

2025年4月,公司组队参加大场镇保龄球友谊赛,荣获冠军。6月,选派职工代表参加大场镇职工羽毛球比赛,斩获季军。

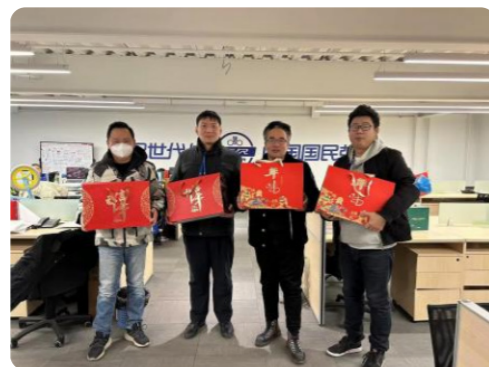


“三八节”女职工活动

“三八节”期间,公司为女职工举办美食品鉴、手工制作等庆祝活动,并准备丰厚奖品及艾草锤等伴手礼。



为外来务工人员准备节日礼包



员工培训与发展

员工培训与发展管理体系

为规范员工培训管理,构建系统化、常态化的培训体系,推动公司与员工共同成长,公司制定《员工培训管理办法》。同时,为全面评估员工工作绩效、提升公司整体运营效率,公司制定并推行《员工绩效考核管理办法》,以此构建科学完善的岗位体系与员工职业发展机制。

培训采用知识讲授、技能实训、自主研修与外部合作培训相结合的多元模式,内容涵盖知识培训、技能培训、领导力、管理能力培训等,培训形式包括员工自主学习、内部培训及外派培训,为不同岗位、不同职级的员工定制培训计划。

人事行政部统一负责培训计划制定、组织实施及效果评估与复盘,持续提升培训实效。公司每年按比例安排专项培训经费,实行专款专用,并可根据经营实际合理调整。

为助力员工职业能力提升与全面发展,持续提升员工职业技能水平,公司工会自2025年1月1日起增设国家级技能等级证书考取专项奖励。同时,公司鼓励并支持员工参加相关职业资格继续教育与学历提升,为员工职业发展持续赋能。

员工培训指标与目标

中路股份员工培训工作聚焦战略需求,赋能员工价值创造,致力于实现个人成长与组织效益的协同共赢。为不断提升员工培训与发展工作水平,我们设立如下目标。2025年,公司已全部完成目标。

员工培训与发展目标

| 员工培训与发展目标 | 培训相关结果 |
|----------------|-------------------------------------|
| 年度员工培训参与率90%以上 | 新员工入职培训覆盖率100% 上海本部在职员工培训参与率近50% |

关键绩效



案例

2025年中路股份职工代表大会



畅通员工沟通渠道

中路股份坚持以人为本、平等尊重的原则，构建多元化、常态化的员工沟通体系，持续畅通信息传递与意见反馈渠道，营造开放、透明、互信的组织氛围。

公司依法成立工会，不定期召开职工代表大会，围绕安全生产、环境保护、企业管理、生产经营及薪酬分配等与员工切身利益密切相关的议题，开展需求调研与意见征询。

2025年，公司召开1次职代会，通过无记名投票方式民主选举产生职工代表董事，参与董事会决策，就涉及员工切身利益的重大事项发表意见，切实保障员工在公司治理中的参与权与话语权。

全员常态化沟通机制

公司建立覆盖全员的“线上+线下”常态化沟通机制，通过定期培训、经管会议、全员交流会议及公告、文化宣传等形式，及时通报经营管理信息，营造开放共享的沟通氛围。

员工对绩效考核结果若有异议，可向人事行政部进行反馈与申诉，人事行政部将确保调查公正透明，并在规定期限内向申诉人反馈处理结果。

此外，公司及下属子公司定期召开经营管理会议及全员交流会议，营造上下联动、开放共享的沟通氛围。

员工满意度调查与意见反馈机制

为更好地了解员工需求，公司定期组织开展员工满意度调查。人事行政部每月就食堂、工作环境、职业安全等日常事项开展满意度测评，及时反馈至管理层。此外，公司通过不定期访谈与日常沟通，深入了解员工实际困难与建议，持续增强员工归属感与认同感。

职业健康与安全生产

职业健康与安全生产管理体系

公司严格遵守《中华人民共和国安全生产法》《中华人民共和国职业病防治法》《中华人民共和国环境保护法》《中华人民共和国消防法》等相关法规，并结合监管新规持续完善安全管理制度体系，推动安全运营水平稳步提升。公司制定了完善的安全生产制度，明确各部门及岗位职责，从高层管理到基层员工，构建覆盖全员的责任体系，确保安全生产工作有章可循、层层落实。

报告期内，公司未发生生产安全相关的重大事故。

职业健康与安全生产管理战略

为有效预防与控制作业环境中的职业病危害因素，公司通过加大设备投入、强化管理措施，切实保障员工享有安全健康的工作环境。同时，公司定期组织健康体检，关注员工身心健康，积极开展职业健康防护培训，配发必要的劳动防护用品，持续优化工作环境，从源头预防职业病的发生。

公司制定了完善的应急预案体系，涵盖火灾、自然灾害、突发公共卫生事件等多类场景，并定期组织应急演练。针对新进员工，公司开展多场景综合性消防演练，全面强化消防安全意识，提升应急避险能力与初期火灾扑救技能。同时，公司结合实际运营情况，定期开展专项应急演练与综合实战演练，检验应急响应机制的有效性，持续优化应急资源配置，为安全生产筑牢坚实屏障。

职业健康保护措施

| 措施领域 | 具体措施 |
|-------------|--------------------------------------------------------|
| 劳保用品使用 | 公司为员工提供符合行业标准的劳保用品,如安全帽、手套、护目镜、防护服等,确保员工在工作过程中受到充分的保护。 |
| 防暑降温措施 | 在高温天气期间,公司提供充足的饮用水、设置凉爽的休息区域以及定期安排员工进行休息,提供专用的防暑降温用品。 |
| 安全设备设施 | 公司配置了紧急停机按钮、安全警报器、火灾灭火器等安全设备设施,并设立了安全标识和应急疏散通道。 |
| 体检(含职业健康体检) | 公司为员工提供年度体检服务,包括常规体检和职业健康体检,确保员工健康状况得到及时了解与干预。 |

职业健康与安全生产风险与机遇管理

公司对职业健康与安全生产风险进行系统性分析与评估,由ESG工作小组牵头,定期跟踪政策法规、行业动态及利益相关方反馈,通过部门访谈、外部专家咨询等方式,对识别的风险与机遇从发生可能性、影响程度、时间周期等维度进行评估。评估结果经管理层审核后纳入公司战略规划与日常运营管理,并每年向董事会报告,确保有效应对风险、把握机遇。



基于中路股份的业务特点及行业实践,我们对职业健康与生产安全领域的风险、机遇及财务影响分析如下:

风险分析

◆ 合规与运营风险

若安全生产管理不到位,可能导致行政处罚甚至停产整顿;发生安全事故将可能直接造成人员伤亡、设备损坏及生产中断,产生赔偿与维修成本,从而在短期内影响公司营收,提高运营成本。

◆ 人才流失风险

恶劣的工作环境可能引发员工流失率上升,增加招聘与培训成本,损害雇主品牌,使得吸引高素质人才变得困难。

◆ 财务与声誉风险

安全事故可能引发保险费用上涨、诉讼赔偿及客户信任流失,可能导致企业面临罚款,损害品牌声誉,降低市场竞争力。

◆ 行业特定风险

高空风能发电作为新技术领域,作业环境复杂,风险识别难度较高;自行车制造则涉及焊接、喷涂等工序,存在职业病(如尘肺、噪声聋)的潜在风险。

机遇分析

◆ 降低综合成本

有效的EHS(环境、健康、安全)管理可减少事故停工、降低保险费用。稳定安全的环境也有助于员工专注生产,提高良品率与交付效率。

◆ 吸引优秀人才

完善的职业健康保障与安全文化有助于提升员工满意度和留任率,增加公司市场竞争力。

◆ 提升估值溢价

高效的安全管理体系可形成竞争壁垒,而具备完善风险管控能力的企业在并购或融资中更受青睐,投资者愿为低风险运营支付溢价。

◆ 提升资本市场表现

良好的职业健康与安全绩效是ESG评级的重要维度。随着监管要求趋严,ESG表现优异的企业更易获得绿色金融支持及长期资本青睐。

🌀 职业健康与安全生产指标与目标

公司致力于构建“零事故、零职业病”的职业健康与安全生产环境,持续完善管理体系,提升风险防控能力。围绕职业健康与安全生产,公司设定以下年度管理目标:

职业健康与生产安全管理目标

0件

重大安全生产事故数量

0人

因公死亡人数

0%

职业病发病率

99%

安全教育培训覆盖率

关键绩效

2025年度

99%

安全教育培训覆盖率

0%

职业病发病率

2.97起/百万工时

百万工时伤害率

8天

因工伤损失工作日数

0人

因公死亡人数



SOCIAL RESPONSIBILITY

携手同行 聚力兴业



回应可持续发展目标



| | |
|--------|-----|
| 负责任供应链 | 101 |
| 行业共进 | 102 |
| 社会公益 | 103 |

负责任供应链

中路股份致力于打造可持续供应链,在保障采购需求与履约及时性的同时,积极推动供应商提升可持续发展水平。公司参考行业优秀实践,围绕供应商准入、采购执行、绩效评价、能力赋能等环节构建全流程管理体系,并将ESG风险纳入供应商管理的核心考量,有效降低供应链财务与ESG风险。

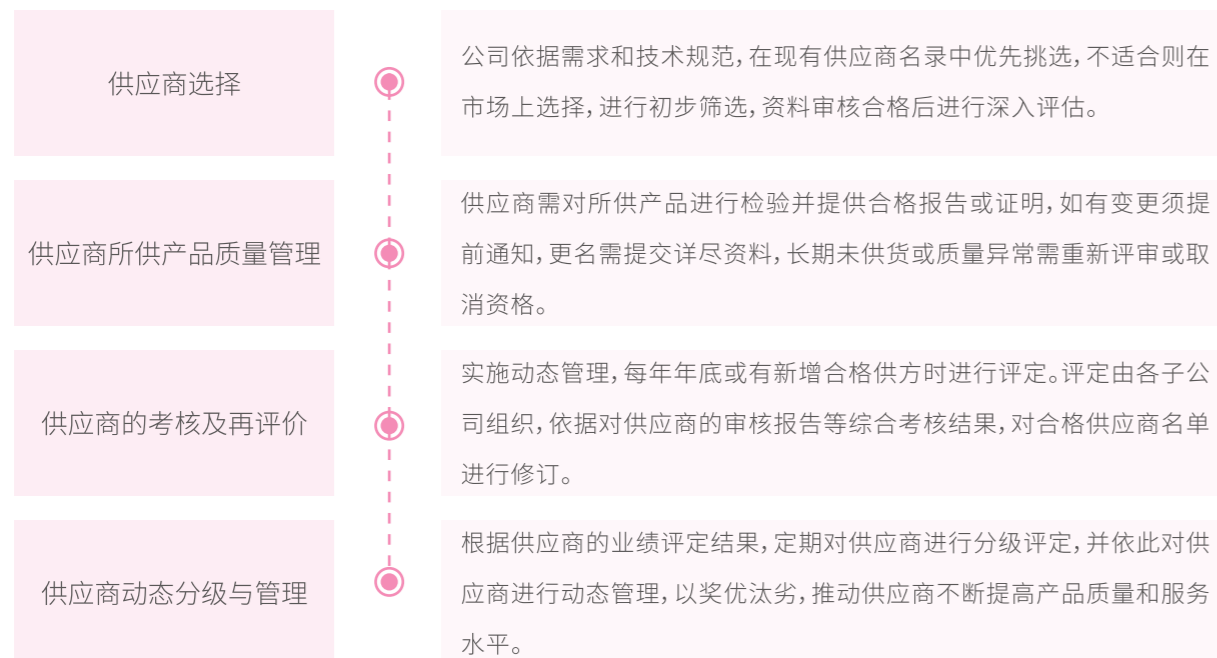
在制度建设方面,公司制定并持续完善《供应商管理制度》《招标投标管理制度》《采购申请制度》《采购退货管理制度》《采购验收制度》等规范性文件,确保供应链管理有章可循。

在运营执行层面,采购部建立定期主要物料供应商报价机制,通过询价、比价等方式争取最优采购渠道。公司对采购活动实施全程监督,保障采购行为的合规性与公正性,并定期开展内部审计,检查采购流程执行、成本控制及供应商管理情况,发现问题及时整改,持续完善供应商管理体系。报告期内,公司进一步细化产品配件的品牌和供应商管理,逐步建立“定品牌、定供应商、定等级”的精细化采购体系。

公司秉持全面供应链风险管理的理念,系统识别与评估潜在风险,并采取有效的预防与应对措施,持续增强供应链韧性,确保产品质量与服务安全,切实保护环境与人权,维护商业道德与治理标准。公司参照行业优秀实践,针对常规供应链风险已形成系统的识别分析与应对准备。

在渠道管理方面,永久公司严格依据《经销商管理办法》取缔违规经销商,从源头把控产品质量和稳定产品价格。

为了更好地实现供应链ESG管理实践,公司目前已经逐步在供应商的管理体系中,从全生命周期评估供应商的多维数据,确保其符合公司的合作要求。



行业共进

公司秉承行业共进的理念,致力于与合作伙伴、供应商和客户建立共赢的合作关系,通过共享资源、技术和市场信息,促进整个行业的创新和进步,实现共同成长和可持续发展。

公司坚持协同发展理念,与合作伙伴、供应商及客户构建互惠互利的合作关系。通过资源、技术与市场信息的互通共享,共同驱动行业创新与进步。我们不定期举办供应商交流培训会,旨在通过面对面深度沟通,统一质量与安全标准,强化供应链协同韧性,提升信息透明与经验共享,共同构建稳健高效的供应生态。

共促行业发展

2025年11月,中路股份举办永久85周年庆典,围绕“自行车核心部件+生态协同”举办行业分享会,邀请数十家国内外优秀伙伴展示从车架到智能配件的创新成果,全面展现中国自行车产业链实力。同期举行“海峡两岸产业发展”高峰论坛,中国自行车协会副理事长郭文玉、台湾自行车公会理事长吴盈进、台湾巨大机械董事长刘涌昌、爱玛科技董事长张剑、宁波巨隆机械董事长徐敏、上海永久董事长颜奕鸣六位嘉宾同台,围绕两岸产业合作方向、创新协作应对挑战、绿色低碳行动三大议题深入交流。



● 平等对待中小企业

报告期内,公司严格遵守与中小企业的合同条款,公司及控股子公司不存在通过国家企业信用信息公示系统向社会公示逾期尚未支付中小企业款项信息的情况;不存在报告期末应付账款(含应付票据)余额超过300亿元或占总资产的比重超过50%的情况。我们承诺继续维护与中小企业的良好合作关系,保持财务责任和稳健的资产管理,以确保对所有合作伙伴的平等对待。

社会公益

公司积极参与社会公益与志愿服务,秉持回馈社会、奉献爱心的理念,持续投身社会公益慈善事业,以实际行动履行企业社会责任。

多年来,公司持续参与公益捐赠活动,如积极响应宣桥镇政府的“慈善联合捐”行动。2025年,公司向宣桥镇“慈善公益联合捐”项目捐赠10万元。这些公益实践不仅体现了企业的责任担当,也在长期坚持中建立了良好的社会互动。

2025年,中路股份收养了曾服役于缉毒一线的13岁史宾格犬“咖啡”,以实际行动践行企业社会责任,传递对生命的关怀。公司为这只高龄退役缉毒犬提供了安稳的生活环境,并向同事们普及相处规范,呼吁大家文明互动、给予关爱,让它在晚年得到妥善照料,彰显了企业尊重生命、关爱动物的社会担当。

经评估,公司生产经营活动与乡村关联度较小,不构成重大外部影响,该议题目前对公司的财务状况亦不产生重大财务影响。因此乡村振兴为公司非重要性议题。



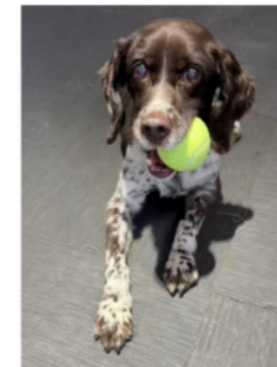
关于公司新成员「咖啡」的温馨迎新公告

亲爱的同事们:

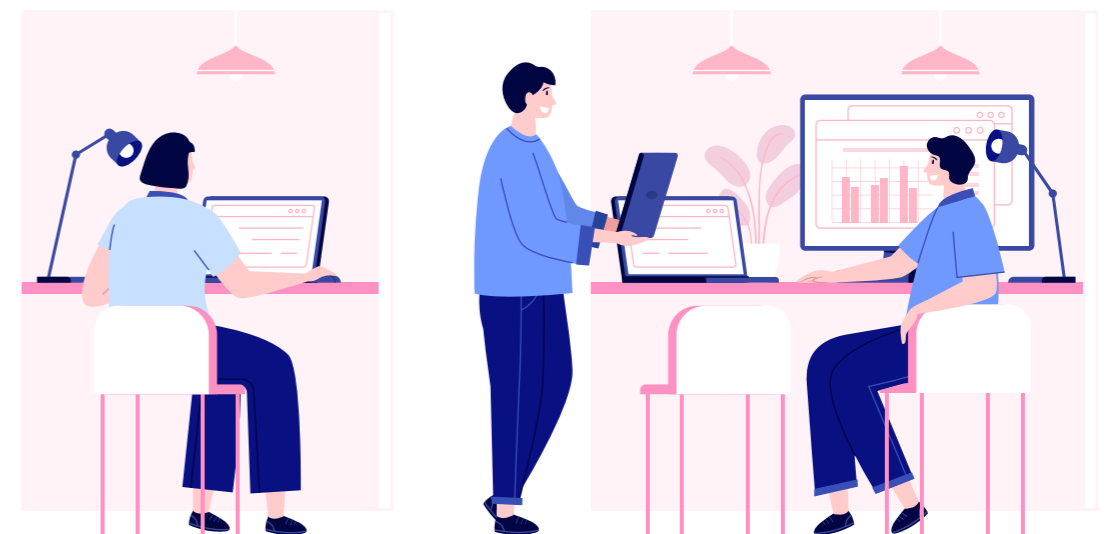
为践行企业社会责任,进一步传递公司对生命关怀的温度,经综合评估与妥善安排,公司近期迎来了一位特殊的新“同事”——一只曾服役于缉毒一线的13岁雌性史宾格犬咖啡。

咖啡曾作为专业缉毒犬,在岗位上以敏锐的嗅觉、高度的专注力和忠诚的使命感,为公共安全贡献了自己的力量。如今13岁的她,已进入“高龄犬”阶段。她性格温和友善、亲近人类,喜欢与人互动玩耍,但面对陌生环境仍需要我们的理解与照顾。

为了让咖啡更好地融入公司大家庭,也为了让每一位同事与她安全、温暖地相处,我们准备了以下小贴士:



- 互动方式:** 欢迎大家主动与她打招呼、轻柔抚摸或陪她玩耍,但请勿随意投喂人类食物。
- 活动范围:** 为尊重咖啡的心理需求,她可在公司工作区域内自由活动,为防止其外出走失,二楼、三楼的门请同事们随手关闭;若发现她在公司外走动,请主动温柔引导她返回公司内部。
- 物资捐赠:** 如果您家中有适合老年犬的狗粮、玩具,欢迎随时联系行政部捐赠。
- 临时寄养:** 若您周末或节假日有意愿带她回家短暂陪伴,请提前与行政部联系,让她感受更多家庭的温暖。



量化绩效表

| 类别 | 单位 | 2024年 | 2025年 |
|----------------|-------------|-----------|-----------|
| 环境 | | | |
| 环境行政处罚金额 | 万元 | 0 | 0 |
| 取水总量 | 吨 | 10,968.86 | 13,380.18 |
| 单位营收取水强度 | 吨/百万元 | 11.24 | 12.42 |
| 综合能源消耗总量 | 吨标煤 | 310.65 | 183.53 |
| 其中:按能源类型分类 | | | |
| 电力 | 吨标煤 | 235.60 | 148.89 |
| 汽油 | 吨标煤 | 59.37 | 20.58 |
| 柴油 | 吨标煤 | 15.68 | 14.05 |
| 其中:按能源类型分类 | | | |
| 直接能源 | 吨标煤 | 75.05 | 34.63 |
| 间接能源 | 吨标煤 | 235.60 | 148.89 |
| 每百万营收综合能耗强度 | 吨标煤/百万元 | 0.32 | 0.17 |
| 温室气体排放总量 | 吨二氧化碳当量 | 1,303.40 | 568.34 |
| 其中:按范围分类 | | | |
| 范围1温室气体 | 吨二氧化碳当量 | 164.15 | 68.10 |
| 范围2温室气体 | 吨二氧化碳当量 | 1,139.25 | 500.24 |
| 每百万元营收温室气体排放强度 | 吨二氧化碳当量/百万元 | 1.34 | 0.53 |
| 社会 | | | |
| 员工雇佣 | | | |
| 员工总数 | 人 | 488 | 484 |
| 其中:按性别分类 | | | |
| 男性 | 人 | 344 | 328 |
| 女性 | 人 | 144 | 156 |
| 其中:按年龄分类 | | | |
| 30岁以下 | 人 | 82 | 68 |
| 30~50岁 | 人 | 255 | 270 |
| 50岁以上 | 人 | 151 | 146 |

| 类别 | 单位 | 2024年 | 2025年 |
|-------------------|--------|------------|------------|
| 其中:按学历分类 | | | |
| 大专及本科 | 人 | 266 | 210 |
| 大专以下 | 人 | 206 | 253 |
| 硕士及以上 | 人 | 16 | 21 |
| 高级管理人员数量 | 人 | 3 | 2 |
| 少数民族员工数量 | 人 | 2 | 2 |
| 员工流失人数 | 人 | 233 | 176 |
| 劳动合同签订率 | % | 100 | 100 |
| 社会保险覆盖率 | % | 100 | 100 |
| 劳工纠纷数量 | 件 | 0 | 0 |
| 当年休育儿假的员工总数 | 人 | 12 | 2 |
| 育儿假结束后在报告期内返岗员工总数 | 人 | 12 | 2 |
| 员工培训与发展 | | | |
| 员工培训覆盖率 | % | 38.93 | 44.42 |
| 新员工培训覆盖率 | % | 100 | 100 |
| 员工培训总时长 | 小时 | 702 | 990 |
| 员工人均培训时长 | 小时 | 1.44 | 2.05 |
| 职业健康与安全 | | | |
| 职业病发生人数 | 人 | 0 | 0 |
| 职业病发生率 | % | 0 | 0 |
| 员工因工死亡人数 | 人 | 0 | 0 |
| 因工伤损失工作日数 | 天 | 183 | 8 |
| 百万工时伤害率 | 起/百万工时 | 3.93 | 2.97 |
| 工伤保险投入金额 | 元 | 217,430.82 | 270,111.48 |
| 工伤保险覆盖率 | % | 100 | 100 |
| 重大安全事故发生数量 | 件 | 0 | 0 |
| 安全教育培训场次 | 场次 | 4 | 4 |
| 安全教育培训覆盖率 | % | 99 | 99 |
| 人均安全教育培训时长 | 小时 | 1.5 | 1.5 |

| 类别 | 单位 | 2024年 | 2025年 |
|----------------|----|----------|-----------|
| 社会公益 | | | |
| 公司对外捐赠、公益项目总投入 | 元 | 10,158.0 | 106,016.1 |
| 研发创新 | | | |
| 研发人员数量 | 人 | 74 | 56 |
| 研发员工比例 | % | 15.16 | 11.57 |
| 报告期内有效专利数量 | 项 | 83 | 80 |
| 应用于主营业务的发明专利数量 | 项 | 2 | 5 |
| 报告期内发明专利的申请数 | 项 | 2 | 2 |
| 报告期内发明专利的授权数 | 项 | 1 | 4 |
| 软件著作权数量 | 项 | 6 | 6 |
| 可持续治理 | | | |
| 公司治理 | | | |
| 董事会召开次数 | 次 | 10 | 8 |
| 审议董事会议案数量 | 项 | 37 | 50 |
| 董事参会比例 | % | 100 | 100 |
| 召开股东会次数 | 次 | 3 | 2 |
| 审计委员会会议次数 | 次 | 6 | 7 |
| 独立董事专门会议次数 | 次 | 2 | 3 |
| 董事会成员的人数 | 人 | 5 | 6 |
| 独立董事人数 | 人 | 3 | 3 |
| 独立董事比例 | % | 60 | 50 |
| 审计委员会独董占比 | % | 100 | 100 |
| 薪酬与考核委员会独董占比 | % | 100 | 100 |
| 提名委员会独董占比 | % | 100 | 100 |
| 女性董事占比 | % | 20 | 17 |
| 女性高管占比 | % | 67 | 50 |
| ESG主题培训次数 | 场次 | 2 | 2 |
| ESG主题培训参与人次 | 人次 | 18 | 15 |
| 对外发布公告数量 | 份 | 52 | 43 |
| 召开业绩说明会次数 | 场次 | 1 | 1 |
| 交易所互动平台回复投资人次数 | 次 | 49 | 26 |

注：公司由独立董事专门会议代行薪酬与考核委员会、提名委员会的职责。

| 类别 | 单位 | 2024年 | 2025年 |
|--------------------------------|----|-------|-------|
| 商业道德 | | | |
| 商业贿赂及贪污事件发生次数 | 次 | 0 | 0 |
| 反商业贿赂及反贪污培训场次 | 场次 | -- | 2 |
| 反商业贿赂及反贪污培训覆盖总数 | 人 | -- | 50 |
| 其中：按雇员类别分类 | | | |
| 董事 | 人 | -- | 4 |
| 高级管理人员 | 人 | -- | 3 |
| 基层员工 | 人 | -- | 44 |
| 反商业贿赂及反贪污培训覆盖比例 | % | -- | 10.54 |
| 其中：按雇员类别分类 | | | |
| 董事 | % | -- | 67.00 |
| 高级管理人员 | % | -- | 100 |
| 基层员工 | % | -- | 9.09 |
| 合规经营 | | | |
| 报告期内因公司不正当竞争行为导致诉讼或重大行政处罚的涉案金额 | 万元 | 0 | 0 |
| 反不正当竞争培训总场数 | 场次 | -- | 1 |



指标索引表

| 《上海证券交易所上市公司自律监管指引第14号——可持续发展报告(试行)》 | | | | |
|--------------------------------------|----|--------------|-------------|--------------|
| 维度 | 序号 | 议题 | 对应条款 | 对应章节 |
| 环境 | 1 | 应对气候变化 | 第二十一条至第二十八条 | 绿色驱动, 共筑低碳 |
| | 2 | 污染物排放 | 第三十条 | 绿色驱动, 共筑低碳 |
| | 3 | 废弃物处理 | 第三十一条 | 绿色驱动, 共筑低碳 |
| | 4 | 生态系统和生物多样性保护 | 第三十二条 | 绿色驱动, 共筑低碳 |
| | 5 | 环境合规管理 | 第三十三条 | 绿色驱动, 共筑低碳 |
| | 6 | 能源利用 | 第三十五条 | 绿色驱动, 共筑低碳 |
| | 7 | 水资源利用 | 第三十六条 | 绿色驱动, 共筑低碳 |
| | 8 | 循环经济 | 第三十七条 | 绿色驱动, 共筑低碳 |
| 社会 | 9 | 乡村振兴 | 第三十九条 | 携手同行, 聚力兴业 |
| | 10 | 社会贡献 | 第四十条 | 携手同行, 聚力兴业 |
| | 11 | 创新驱动 | 第四十二条 | 匠心铸质, 安行致远 |
| | 12 | 科技伦理 | 第四十三条 | 匠心铸质, 安行致远 |
| | 13 | 供应链安全 | 第四十五条 | 携手同行, 聚力兴业 |
| | 14 | 平等对待中小企业 | 第四十六条 | 携手同行, 聚力兴业 |
| | 15 | 产品和服务安全与质量 | 第四十七条 | 匠心铸质, 安行致远 |
| | 16 | 数据安全与客户隐私保护 | 第四十八条 | 匠心铸质, 安行致远 |
| 可持续发展相关治理 | 17 | 员工 | 第五十条 | 关爱员工, 共促发展 |
| | 18 | 尽职调查 | 第五十二条 | 可持续发展(ESG)管理 |
| | 19 | 利益相关方沟通 | 第五十三条 | 可持续发展(ESG)管理 |
| | 20 | 反商业贿赂及反贪污 | 第五十五条 | 守正治业, 稳进笃行 |
| | 21 | 反不正当竞争 | 第五十六条 | 守正治业, 稳进笃行 |

