

证券代码：920806

证券简称：云星宇

2025

社会责任报告

北京云星宇交通科技股份有限公司



目录

CONTENTS

报告说明

- 02 报告简介
- 02 时间范围
- 02 数据说明
- 02 编制依据
- 02 释义说明
- 02 报告获取

董事长致辞

走进云星宇

- 05 公司简介
- 07 发展历程
- 09 业务布局
- 11 可持续发展亮点及年度荣誉

可持续战略管理

- 15 可持续发展体系
- 19 可持续发展目标
- 21 重要性议题识别与影响分析
- 27 利益相关方沟通

专题篇

- 31 专题一
数智融合 破解城市治理难题
- 35 专题二
交能融合 构筑绿色低碳示范
- 39 专题三
坚盾无形 夯实数据安全底座
- 43 专题四
脉动京畿 绘就区域协同宏图

治理篇

- 47 优化架构 完善公司治理
- 49 筑牢防线 践行合规经营
- 53 凝心聚力 强化党建引领
- 57 正风肃纪 坚守廉洁底线

环境篇

- 63 环境管理 守护绿水青山
- 67 绿色交通 构筑生态动脉

社会篇

- 71 创新驱动 赋能科技发展
- 79 友好合作 强化供应商管理
- 83 质量之魂 提升品牌服务
- 85 信息安全 保护各方隐私
- 87 人企共融 助力员工成长
- 95 使命担当 践行社会责任

未来展望

附录

- 101 关键ESG绩效指标
- 103 指标索引



报告说明

▶▶ 报告简介

本报告是北京云星宇交通科技股份有限公司（以下简称“云星宇”“公司”“我们”）发布的2025年度社会责任报告（以下简称“本报告”或“社会责任报告”）。本报告旨在阐述云星宇及其下属公司2025年度在环境、社会及治理方面的制度建设与工作表现，客观地披露公司在可持续发展方面的管理和成效，以响应利益相关方及社会公众的期望。

▶▶ 时间范围

本报告时间跨度为2025年1月1日至2025年12月31日期间，部分信息和数据将追溯2024年及之前。本公司的业务详情，请参阅云星宇2025年年度报告。

▶▶ 数据说明

本报告的数据来源包括公司年度报告、内部管理统计数据和其他公开资料。

▶▶ 编制依据

- 国务院国资委《关于新时代中央企业高标准履行社会责任的指导意见》
- 财政部等九部门《企业可持续披露准则——基本准则（试行）》
- 北京证券交易所《北京证券交易所上市公司自律监管指引第11号——可持续发展报告（试行）》
- 全球报告倡议组织《GRI可持续发展报告标准（GRI Standards）》
- 中国企业改革与发展研究会《中国企业可持续发展报告指南（CASS—ESG 6.0）》
- 联合国可持续发展目标（SDGs）
- 可持续发展会计准则委员会SASB准则

▶▶ 释义说明

释义项	释义内容
云星宇、公司或我们	北京云星宇交通科技股份有限公司
首发集团	北京市首都公路发展集团有限公司
数研院	北京云星宇数字技术研究院有限公司
云哈图新	北京云哈图新科技有限公司

▶▶ 质量保证

本报告经公司第四届董事会第十九次会议审议通过。公司承诺本报告不存在任何虚假记载或误导性陈述，并对内容的真实性、准确性和完整性负责。

▶▶ 报告获取

本报告以电子版形式发布，可以在北京证券交易所网站（www.bse.cn）查阅或下载。

如您对本公司可持续发展治理工作有任何意见或建议，欢迎扫描以下二维码进行反馈。



董事长致辞

作为智慧交通领域的先行者，我们深刻认识到，企业的长远价值不仅体现在经营业绩的增长，更体现在对环境的责任、对社会的贡献以及对治理的坚守。这一年，我们坚持以习近平新时代中国特色社会主义思想为指导，深入贯彻落实党的二十大和二十届历次全会精神，将ESG理念全面融入公司战略与日常运营，努力在高质量发展与可持续发展之间找到最佳平衡点。

以战略引领，筑牢可持续发展根基

2025年，是“十四五”规划的收官之年，也是我们迈向“十五五”新征程的关键之年。作为北交所上市企业，云星宇始终将可持续发展纳入公司治理核心，持续完善ESG管理体系，推动绿色、低碳、智慧理念融入战略决策、业务流程与企业文化。

以创新驱动，赋能绿色低碳转型

这一年，我们持续深耕智慧交通与绿色能源融合发展的新路径。从高速公路服务区“光储充”一体化项目，到智慧收费站、城市交通“一张图”等重点工程，云星宇以技术为笔，绘就绿色出行的新图景。我们坚持以科技创新为引擎，推动业务向低碳化、数字化、智能化转型，努力在每一个项目中实现生态效益与经济效益的双赢。

以责任为本，构建和谐共赢生态

可持续发展不仅是技术命题，更是价值选择。我们始终把员工成长、客户满意、伙伴共赢、社会信任作为企业发展的基石。

2025年，我们继续深化“党业融合”，在服务首都“四个中心”建设中展现国企担当。我们也将持续关注员工福祉，营造温暖、包容、有归属感的企业文化，让每一位奋斗者都能在云星宇实现价值、成就梦想。

以远见谋局，开创智慧交通新未来

面向未来，云星宇将坚定不移走绿色、低碳、可持续的发展之路。我们将以“国内智慧交通综合服务引领者”为愿景，聚焦基础设施智慧扩容、安全增效、跨界融合等重点方向，持续打造标杆项目，推动行业数字化转型与绿色低碳协同发展。我们愿与各界伙伴一道，携手共建更加安全、高效、绿色的未来交通体系。

合众以致远，同心而共进。可持续发展是公司基业长青的基石，让我们秉持磐石之志，砥砺前行之举，共同书写云星宇高质量发展的新篇章！

北京云星宇交通科技股份有限公司董事长

谢宇

走进云星宇

公司简介

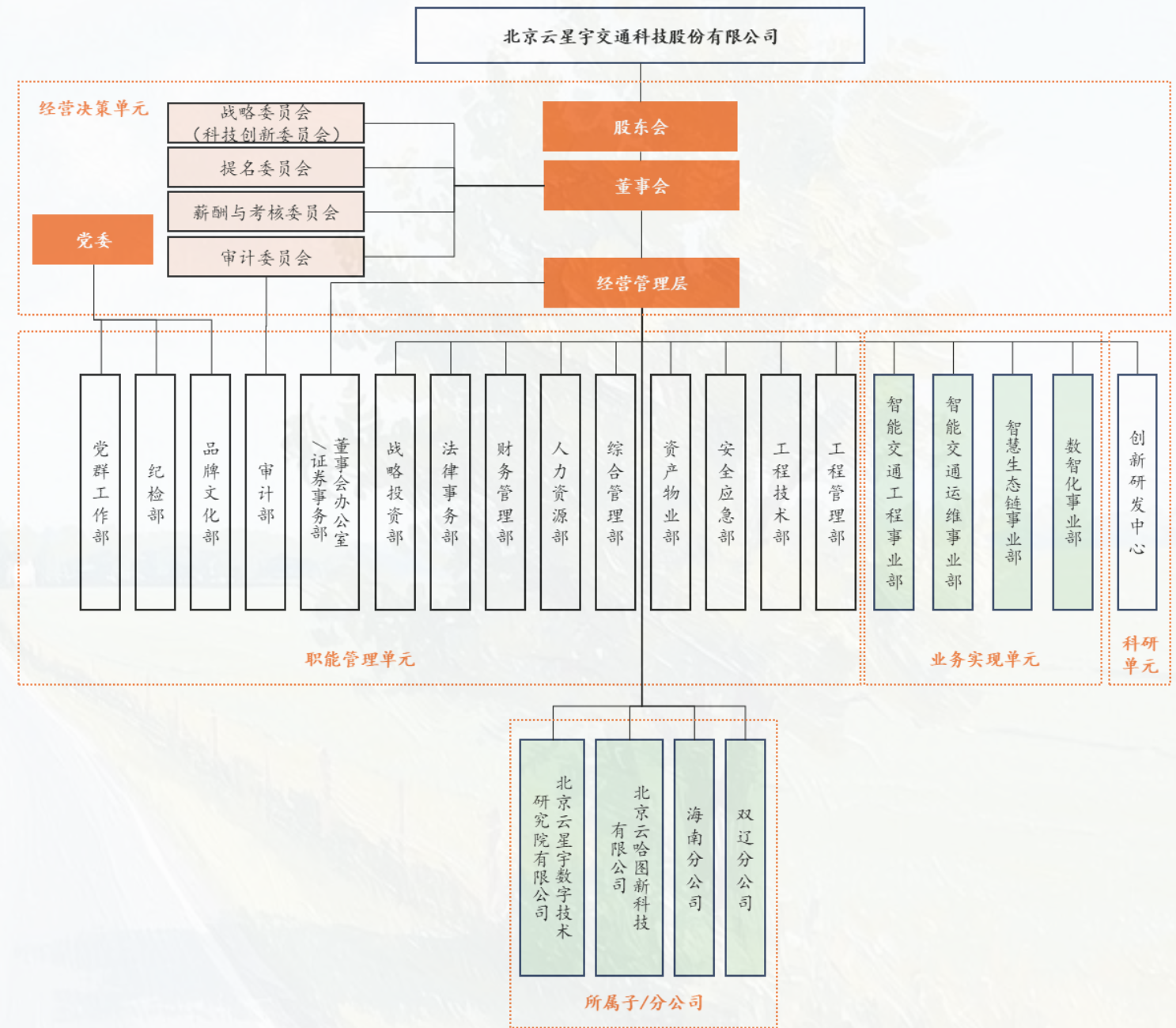
北京云星宇交通科技股份有限公司（简称“云星宇”，证券代码：920806）于1997年4月23日注册成立，隶属于北京市首都公路发展集团有限公司（简称“首发集团”）。

云星宇在智慧高速、智慧城市、智慧创研业务领域，形成了完整的产业链条，是集自主研发和综合服务为一体的高新技术企业，致力于为智慧交通发展提供一流完善的解决方案，同时向智慧交通全产业链和多领域服务拓展。

凭借二十多载的积累和不断创新，云星宇在智慧交通领域积累了丰富的经验，从高速公路工程逐步扩展到智慧交通相关的多领域综合服务，已形成以首都北京为中心辐射全国的业务网络，并成功进军海外市场。



组织架构



云星宇组织架构

发展历程



公司文化

云星宇成立至今，在首发集团“家”文化的滋养下，云星宇一路攻坚克难、砥砺前行，于创先中奋进、在创新中领先，逐步形成了特色突出的“领创”文化。

领跑时代，创造未来

企业愿景：致力于发展成为“智慧交通综合服务的引领者”

企业使命

为社会创造价值
为交通贡献智慧
为员工谋求幸福

核心价值观

责任 协同
奋斗 共赢

企业精神

以人为本 诚实守信
科技创新 开放合作

年度大事记

2025年1月

“无人系统与立体智能交通场景实验室”揭牌成立



2025年4月

北京市首个ETC车路信息交互系统完成试点测试



2025年5月

公司机器视觉监测仪在成都试点成功应用



2025年10月

公司建设项目获评中国交通运输协会“交通行业数字化转型典型案例”



2025年12月

证券时报社主办的第十九届上市公司价值评选中，获评“北交所上市公司价值十强”



业务布局



智慧高速

- 智慧高速机电系统及智慧隧道整体解决方案，包括高速公路监控、收费、通信、隧道机电等；
- 智慧高速机电系统及智慧隧道等运维服务。



云星宇承揽、承建项目覆盖全国，形成以首都为中心、覆盖除港澳台以外其余全部省级行政区域的全国业务网络，项目合格率

100%

云星宇聚焦“智慧交通”主业，在智慧高速、智慧城市、智慧创研等领域积极拓展业务场景、合理延长业务链条，落地业务场景

20+

○ 公司详细业务介绍参见2025年年度报告



智慧城市

- 面向智慧停车、智慧综合交通枢纽、智慧综合管廊等的综合解决方案，包括但不限于运维服务、绿色出行服务等。



智慧创研

- 高速公路智慧收费系统产品、车载产品及路侧产品、数字产品等研发及应用；
- 综合交通大数据智慧化管控平台：高速公路、城市级交通数字化平台等。

2025年可持续发展亮点



年度荣誉

资质荣誉

- 中国交通运输协会交通行业数字化转型典型案例
- 中国互联网协会数字孪生技术应用工作委员会年度典型案例
- 中国公路学会第六届智慧交通创新大赛一等奖
- 北京公路学会科学技术二等奖
- 获国家知识产权局发明专利6项
- 首发集团科技创新奖
- 北京市应急青年能力展示活动三等奖
- 信息安全应急处置服务资质

社会评价

- 北交所上市公司价值十强
- 交通运输企业安全生产标准化建设（一级）
- 公司青海加西公路项目部被评为优秀项目部
- 苏台高速（二期）项目部荣获“优胜”单位称号



01

可持续 战略管理

可持续发展与云星宇的整体发展战略密不可分。作为智慧交通综合服务提供商，云星宇始终服务于交通运输这一事关国计民生的基础性行业，并致力于为企业所有利益相关方创造可持续的发展价值。

我们初步明确了影响企业可持续发展的重点战略领域以及对应的行动方针，识别各领域内的重要性议题并分别评估各项议题在财务和影响两方面的重要性，作为企业开展可持续发展治理与管理工作的基础。



可持续发展体系

ESG管理理念与愿景

战略愿景

成为国内领先、国际一流的智慧交通综合服务商

管理理念

科技向善，通行未来——以智慧交通守护安全、联通美好、共创绿色价值



ESG管理组织架构

公司初步建立了“决策层-管理层-执行层”三级联动的ESG管理架构，推动ESG理念逐步融入各业务环节。



架构	职责
决策层	董事会作为公司ESG管理的最高决策机构，负责审议ESG战略规划、年度重点工作及ESG报告；对重大ESG风险与机遇进行最终决策。
管理层	包括总经理、分管领导。作为统筹协调机构，负责统筹公司ESG工作规划；协调跨部门资源；审议ESG关键议题与绩效目标。
执行层	包括董事会办公室、战略投资部等相关部门以及各事业部、子公司，由战略投资部统筹负责ESG日常工作，其他相关部门、各事业部及子公司协同参与，共同落实ESG工作各项具体要求。

ESG战略

公司围绕“科技引领、治理护航、价值共创”三大战略支柱，初步构建ESG战略框架，系统推进可持续发展工作。



ESG战略

战略支柱	战略重点	战略目标方向
科技引领	创新驱动	加大研发投入，突破关键核心技术，保持技术领先优势
	绿色赋能	以智慧交通技术助力交通领域碳减排，降低自身运营碳足迹
	安全筑基	实现零重大安全事故、零数据泄露事件
治理护航	规范运作	完善治理体系，强化风险防控，保持合规经营零重大缺陷
	风险管控	将ESG风险纳入全面风险管理体系，提升抗风险能力
	透明沟通	加强ESG信息披露，畅通与利益相关方沟通渠道
价值共创	客户价值	提升交通系统运行效率，改善公众出行体验
	员工价值	打造高认同感、高归属感的职场环境，关键人才流失率控制在行业较低水平
	社会价值	服务乡村振兴和区域协调发展，提升交通服务的普惠性
	生态价值	构建负责任的供应链体系，推动产业链协同减碳

阶段性战略目标

创造
价值
引领
行业

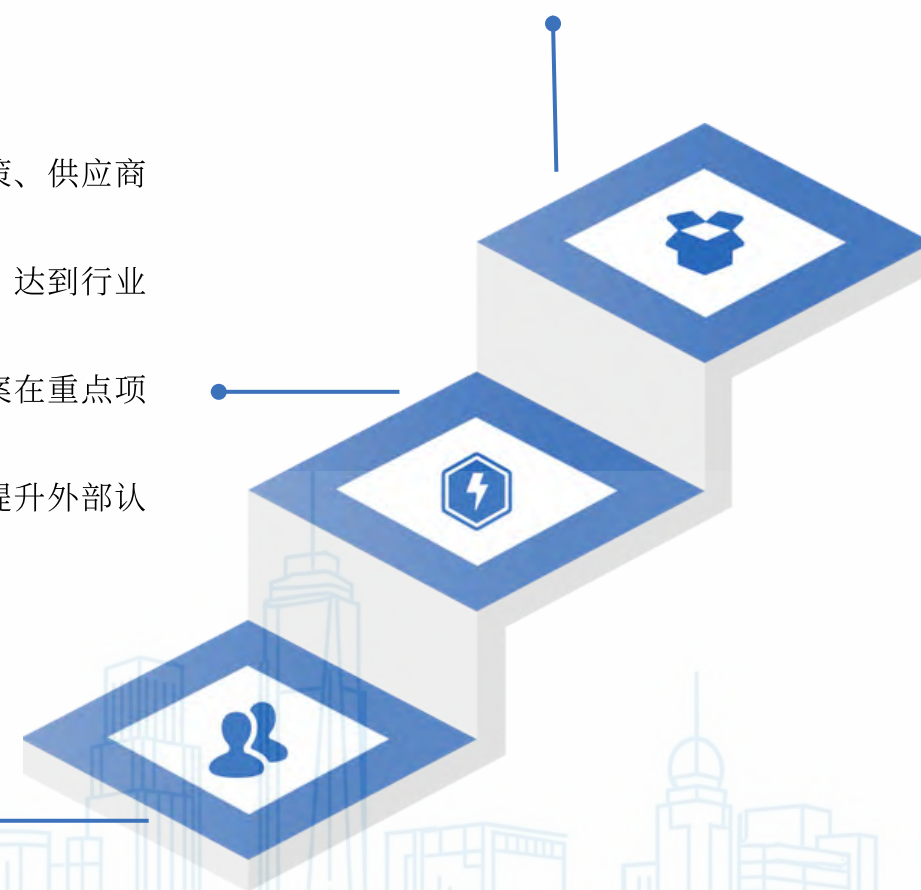
- 形成具有云星宇特色的ESG管理模式与最佳实践
- 通过ESG创新驱动商业模式升级，培育新的增长点
- 在智慧交通行业ESG标准制定中发挥引领作用
- 成为交通领域可持续发展的标杆企业

深化融合，提升绩效

- 将ESG要求深度融入投资决策、供应链管理、产品研发等核心流程
- 核心ESG绩效指标持续改善，达到行业优良水平
- 推动绿色技术、低碳解决方案在重点项目中的应用
- 获得ESG相关评级或奖项，提升外部认可度

夯实基础，规范起步

- 建立完善的ESG管理组织架构与制度体系
- 识别核心ESG议题，建立数据收集基线
- 开展ESG专项培训，提升全员意识



可持续发展目标

公司结合自身业务特性与当前关注重点，初步明确了与联合国可持续发展目标（SDGs）相呼应的若干行动方向，涵盖员工发展、绿色交通、合规治理、社会贡献等领域，相关内容在各章节中逐步展开。

SDGs具体目标与行动		
SDGs	2025年具体行动	对应章节
	<ul style="list-style-type: none"> 积极履行社会责任，关注员工福利； 积极助力乡村振兴，投身公益活动。 	人企共融，助力员工成长使命担当，践行社会责任
	<ul style="list-style-type: none"> 致力于构建公平、合理且具有激励性的薪酬体系，同时提供全面的福利保障 为全体员工制定定制化体检方案，员工体检覆盖率为100%。 	人企共融，助力员工成长
	<ul style="list-style-type: none"> 采取线上线下相结合、内训外训相结合、理论实操相结合的综合模式，系统性开展员工培训； 全员培训覆盖率达100%。 	人企共融，助力员工成长
	<ul style="list-style-type: none"> 为女性提供与男性相同的工作机会； 为女职工提供产假、哺乳假、生育津贴等福利。 	人企共融，助力员工成长
	<ul style="list-style-type: none"> 为员工提供清洁饮用水； 倡导员工节约用水，避免浪费。 	环境管理，守护绿水青山
	<ul style="list-style-type: none"> 加大先进绿色低碳新技术和装备的应用力度； 成立专项工作小组，持续降低能源消耗总量； 对自有房产进行节能技术改造。 	环境管理，守护绿水青山 绿色交通，构筑生态动脉

SDGs具体目标与行动		
SDGs	2025年具体行动	对应章节
	<ul style="list-style-type: none"> 实行差异化薪酬模式，并与员工的绩效紧密挂钩，激励员工创造更大价值； 通过培训提高员工技能水平和综合素质。 	人企共融，助力员工成长
	<ul style="list-style-type: none"> 加大研发投入，推动科技创新与产业升级，引领行业发展趋势。 	创新驱动，赋能科技发展
	<ul style="list-style-type: none"> 在招聘过程中，严格落实《员工招聘与调配管理办法》有关规定，杜绝性别、年龄、种族、宗教信仰、残疾等任何形式的歧视。 	人企共融，助力员工成长
	<ul style="list-style-type: none"> 开展节能减排相关培训，提升员工节能意识； 推动绿色出行和节能减排，为构建宜居、可持续发展的城市和社区贡献力量。 	环境管理，守护绿水青山
	<ul style="list-style-type: none"> 改善灌溉设施，降低绿化灌溉用水量； 积极参与绿电采购消纳； 实施节能减碳措施。 	环境管理，守护绿水青山
	<ul style="list-style-type: none"> 对净水机废水排向进行了改造，使净水机废水得到了再利用。 	环境管理，守护绿水青山
	<ul style="list-style-type: none"> 建立ESG治理架构； 加强纪法宣传教育； 与员工签署《廉洁从业承诺书》。 	可持续战略管理 筑牢防线，践行合规经营 正风肃纪，坚守廉洁底线
	<ul style="list-style-type: none"> 积极开展利益相关方沟通，及时、高效响应投资者来电。 	可持续战略管理

重要性议题识别与影响分析

识别流程

01

识别与公司相关的可持续发展议题清单

在四大可持续发展领域内，公司通过了解内部活动、外部环境以及利益相关方的想法，参考相关指引要求以及同行公司披露信息，识别与行业和公司可持续发展相关的重要议题，汇总为相关议题清单。

02

评估各项议题对公司形成的影响

公司依据财务和影响的双重实质性原则评估每个可持续发展议题的重要性。公司综合考虑了每个议题可能产生的正面影响和负面影响，对各类影响的规模、范围、可能性以及负面结果不可补救性形成判断，形成对各类影响的评估结果。

03

确认重要性阈值并形成评估结论

公司综合考虑了利益相关方的诉求设定了重要性阈值，并分别从财务和影响两方面对影响重要性排定优先顺序，最终形成双重重要性议题矩阵。

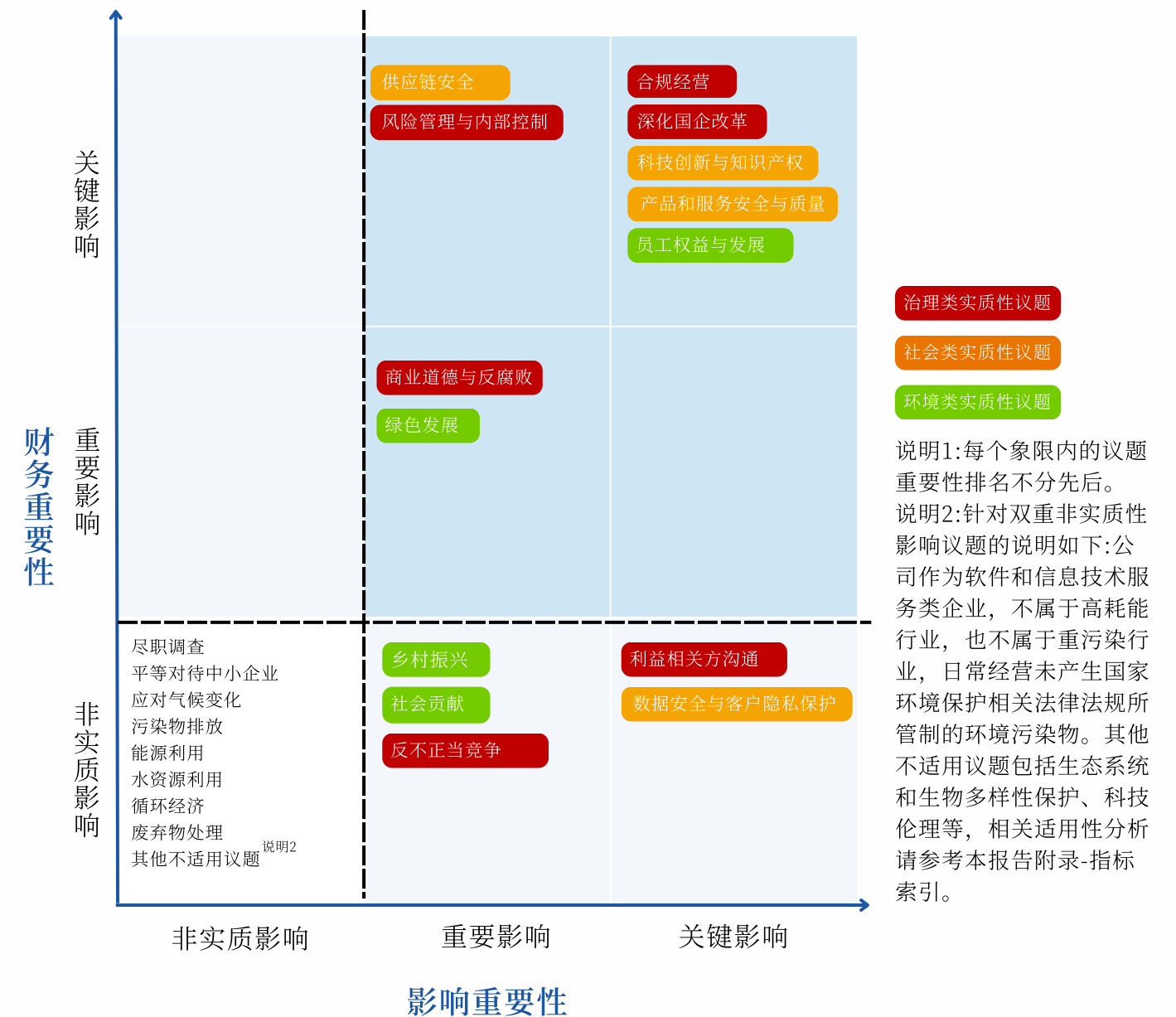
04

董事会审查及年度修订

重要性议题的分析评估结果经过管理层确认与董事会审查，并将在每年度重新通过步骤1至3完成审查与修订。

双重重要性议题矩阵

在评估了24个重大议题的影响结果之后，公司分别从财务和影响两方面按照影响程度划分为关键影响、重要影响和非实质影响三类，其中被评为关键影响和重要影响均视为具备重要性的议题。最终公司形成了双重重要性议题矩阵，包括9项同时具备双重重要性的议题、5项单独具备影响重要性的议题，以及另外10项非实质性议题。



重要性影响分析

分类	重要性议题	议题描述及相关影响	主要影响时间			影响价值链范围			
			短期	中期	长期	供应链	生产/运营	客户	社会公众
双重重要性议题	合规经营	合规经营不仅有助于确保公司短期运营稳定，也为长期可持续发展奠定基础。该项议题的有效执行确保了公司财务报告及相关信息真实完整，也降低实现经营目标的不确定性。	√	√	√	○	●	○	
	深化国企改革	改革是公司作为国有企业的战略工具，通过激发人力资本活力、优化治理决策、打通资本市场等措施，为公司发展提供了制度保障和动力源泉，最终体现在财务绩效与社会效益的双重提升上。	√	√	√	○	●	○	○
	商业道德与反腐败	商业道德与反腐败议题影响公司与上下游合作伙伴之间建立稳定可信的合作关系，公司开展廉政建设能够减少腐败行为带来的资源浪费和收益流失问题，从而推动公司实现更好的经济效益。	√	√		●	●	●	
	科技创新与知识产权	公司以创新技术推动交通智慧化发展，有助于提升交通安全及通行效率，同时助力交通运输行业绿色低碳转型；公司强调以创新驱动业务发展，将直接影响到公司的战略制定与业务拓展方向，对公司的经营成果及财务状况产生全面且持续的影响。		√	√	○	●	●	●
	产品和服务安全与质量	公司视产品与服务质量为企业发展的根基，公司实施项目的安全与质量对下游客户以及交通用户都会产生重要影响，决定了企业的品牌形象和长期声誉，因而相关议题的执行情况也对公司财务状况与经营成果都形成关键影响。	√	√	√		●	●	○
	风险管理与内部控制	公司通过建立系统的风险识别、评估、应对机制，以及覆盖全业务流程的内部控制体系，确保经营目标实现、资产安全、财务报告真实完整，并促进企业可持续发展的治理活动。	√	√	√	○	●	○	
	供应链安全	供应链管理是公司业务运营中的关键环节，供应链安全对公司能够持续提供安全可靠的产品服务有着直接意义，对公司整体价值链形成广泛影响。同时，安全的供应链有助于公司降低运营成本，提升经营效率并增强市场竞争力，在财务方面影响重大。	√	√	√	●	●	●	

(续后页)

分类	重要性议题	议题描述及相关影响	主要影响时间			影响价值链范围			
			短期	中期	长期	供应链	生产/运营	客户	社会公众
双重重要性议题	员工权益与发展	公司对于员工议题的重视能够为员工带来个人发展的良好机遇，为社会创造一定就业机会，同时良好的内部环境也能促进公司战略目标实现，提升企业竞争力，为公司可持续发展带来积极正面影响。		√	√		●		○
	绿色发展	公司开展的智慧交通业务有助于通过减少交通拥堵而实现低碳目标，同时也有助于促进新能源运输工具推广，推动交通绿色转型；识别并抓住绿色交通发展过程中的业务机会有助于提升公司经营表现。		√	√		●	●	●
影响重要性	利益相关方沟通	利益相关方沟通是公司开展可持续发展目标管理的重要依据，公司与各个利益相关方之间保持开放、透明的沟通，能够帮助公司更好理解各方需求和期望，增强各方合作互信并创造共同价值。	√	√	√	●	●	●	●
	乡村振兴	公司以切实行动为社会发展添砖加瓦，积极助力乡村振兴，为构建美好社会贡献坚实力量，不断提升企业社会价值与品牌温度。			√		○		●
	社会贡献	公司始终把社会责任放在发展的重要位置，通过积极参与各类社会贡献并将服务民生的理念贯穿于经营过程中，公司能够促进社区发展并为社会提供更有价值的资源与支持。			√		○		●
	数据安全与客户隐私保护	公司在数据安全与客户隐私保护议题方面的管理成效直接影响价值链下游合作伙伴的切身利益，也是确保公司数据具备可利用性与长期价值的关键所在。		√	√		●	●	
	反不正当竞争	该议题是公司合规经营的底线保障，通过规范的市场竞争行为，有效规避了罚款、赔偿及声誉减值风险，保障了财务稳健，增强了上下游合作伙伴的信任基础。		√	√	●	○	●	

说明1:公司对于短期、中期与长期影响的判断标准分别为，短期指本报告披露期限结束后1年以内，中期指本报告披露期限结束后1年5年之间，长期指本报告披露期限结束后5年以上。

说明2:公司在对于价值链范围影响判断中，●图示代表对价值链环节产生重要或直接影响，○图示代表对价值链环节产生一般性或间接影响。

利益相关方沟通

公司持续探索与各利益相关方的沟通机制，通过官方网站、官方微信平台及主流媒体网站及时披露企业可持续发展相关的工作信息或活动资讯，积极参与行业论坛及会议，传递行业信息及动态，提高公司知名度和品牌影响力。

利益相关方	期望与诉求	沟通与回应
 <p>政府</p>	<ul style="list-style-type: none"> 合规运营 符合监管要求 服务安全与质量 数据安全与隐私保护 	<ul style="list-style-type: none"> 工作汇报（不定期） 监督检查（不定期） 信息披露与报送（不定期）
 <p>股东和投资者</p>	<ul style="list-style-type: none"> 合规运营 风险管理 收益回报 信息公开与透明 	<ul style="list-style-type: none"> 股东会（>1次/年） 信息披露（不定期） 投资者调研（不定期） 新闻报道等（不定期）
 <p>员工</p>	<ul style="list-style-type: none"> 员工培训 职业发展 职业健康与安全 职工权益保障 	<ul style="list-style-type: none"> 职工大会（>2次/年） 员工培训（不定期） 调查问卷（不定期） 工会活动（不定期） 意见箱/申诉（实时）
 <p>客户</p>	<ul style="list-style-type: none"> 服务安全与质量 数据安全与隐私保护 供应链管理 科技创新 	<ul style="list-style-type: none"> 项目沟通（不定期） 客户拜访（不定期） 反馈与投诉（实时） 满意度调查（1次/年）
 <p>合作伙伴</p>	<ul style="list-style-type: none"> 供应链管理 商业道德与诚信合作 公平交易 	<ul style="list-style-type: none"> 供应商考察与评价（1年/次） 行业交流与展会（不定期）
 <p>社区与公众</p>	<ul style="list-style-type: none"> 民生保障 就业创造 环境保护与绿色发展 	<ul style="list-style-type: none"> 信息披露（不定期） 公益活动（不定期） 环境管理（实时）

ESG风险管理

公司将环境、社会及治理风险识别与管控深度融入现有业务拓展、投资立项及投后管理的全流程中，构建了基于业务流程的风险嵌入式管控体系。

由事业部或区域中心牵头，联合市场、技术及财务人员，在传统商业、财务及法律尽调基础上，强化了对项目可能涉及的环境合规（如施工期扬尘噪音、设备能耗标准）、社会影响（如施工安全、农民工权益保障、数据隐私安全）及治理风险（如商业贿赂、招投标合规性）的审查。

由项目管理和投资管理团队深入项目一线，实地考察项目现场环境敏感点、施工难度及既有设施的运行状况，通过“面对面”调研，挖掘可能存在的环境问题、劳工权益或施工安全隐患，确保项目在环境与安全方面的准入门槛。



2025年国企开放日活动

02 专题篇

乘数而上，赋能交通高质发展

面对新一轮科技革命与产业变革，云星宇深度把握数字化、智能化、绿色化融合发展的历史交汇点，将新质生产力全面注入城市交通。

2025年，公司乘数而上，以智慧交通数智化升级、交能融合绿色创新、数据要素安全底座，绘就安全、高效、绿色的可持续交通新图景。

专题一 | 数智融合 破解城市治理难题

随着我国城市空间布局持续优化及区域协同发展战略加速推进，以北京为代表的超大规模城市面临日益严峻的公路交通压力。传统以单点设备智能化为主的交通管理模式难以满足当下综合治理与大规模疏堵需求。

战略导向：从物理连接迈向数据共生

云星宇积极响应交通运输部与财政部关于公路交通基础设施数字化转型升级的战略要求，全面推进北京市“路城一体”示范项目，即通过新一代信息技术，实现公路与城市数据及业务的深度融合。该项目被列入北京市重大建设项目的标杆工程。

公司致力于打通高速公路、普通公路和城市道路在技术装备、运营模式与应用服务上的物理瓶颈，融合交通、交管、自动驾驶等多源数据，建设统一智慧交通数据底座。这不仅是对现有交通基础设施的数字化升级，更是对城市交通治理逻辑的重构，从根本上缓解进出城交通拥堵，增强首都交通保障能力，并为全国的车路云协同产业发展提供标准化的北京方案。

4个领先

隧道智能安全管控
云边协同自由流收费
两客一危重载货车精准管控
分布式光储与智慧能源服务

6个一流

区域路网协同管控
大流量主动交通管控
高品质“一张网”出行服务
预防性养护管理
车路协同
准全天候通行

技术内核：打造干线路网交通管控智能体

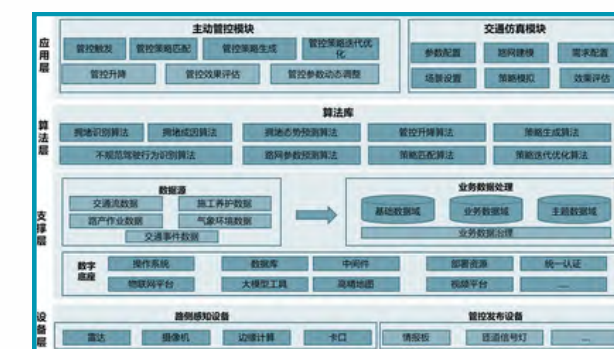
在技术路线演进上，云星宇实现了从被动响应向主动干预、从经验管控向智能调控的跨越式发展。公司自主研发了基于多源数据融合的“城市干线路网主动交通管控智能体”。

该系统采用满足信息安全要求的微服务架构，纵向贯通设备层、支撑层、算法层与应用层四大层级，能够实时汇聚毫米波雷达、微波、视频及收费系统等多源全息感知数据，并依托高精度数字孪生与仿真驱动模式，在虚拟沙盘中精准预演拥堵演化过程与管控方案的预期效果。在此基础上，系统可支持应急车道开放、出入口匝道管控、路径动态诱导、车道动态管控、速度和谐等13种主动管控策略的智能生成与自适应动态调优。

通过构建事前干预、事中执行、事后评估的全链路闭环运营范式，云星宇正逐步确立“高地联动、一路多方”的路城协同共治新模式，从而有效降低城市缓堵管理技术门槛，显著提升了区域路网整体的通行效率、承载能力与安全韧性。



○ 干线路网主动管控系统



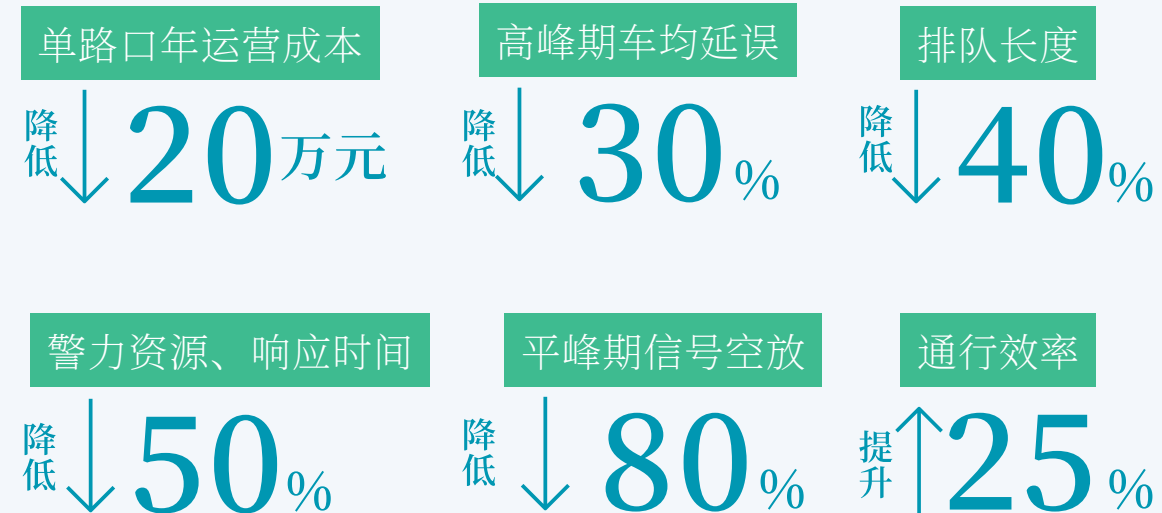
○ 系统架构——四大层级

智慧路口数字化升级，打造全息感知与AI信号控制新范式

云星宇创新提出“时空统一+协同融合”的全息感知技术架构，通过深度整合多源前端设备数据，结合高精地图与三维建模输出结构化全息数据。我们将数据处理下沉至路侧设备，部署边缘计算实现毫秒级数据响应，解决复杂场景下的目标关联难题。

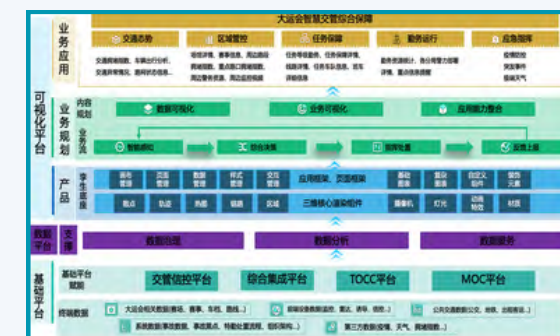
我们构建泛化强化学习网络，以车流相位、排队长度等全息数据为输入源，输出动态配时方案，支持秒或周期级自适应控制；通过离线训练典型交通流场景与在线学习实时反馈，实现算法策略动态迭代。

实施成效



智慧交管保障体系赋能成都大运会

第31届大运会期间，云星宇承接了成都市重大活动交通安保一张图系统建设任务，成功构建“全要素感知、全数据融合、全流程管控”智慧交管保障体系。



- “云” 云端部署百PB级数据中台与AI决策引擎
- “边” 边缘端配置高性能服务器实现数据毫秒级预处理
- “端” 终端构建“空天地”一体化感知网络

实施成效

<h4>交通运行效率</h4> <p>赛事核心区域平均车速提升35%，车辆延误时间减少42%，1059条赛事线路的准点率达到98.6%</p>	<h4>事件处置能力</h4> <p>系统共检测各类交通事故176起，平均处置时间9分钟，比赛前基准缩短67%；其中突发拥堵事件处置从30分钟缩短至7分钟</p>	<h4>数据服务支撑</h4> <p>提供交通运行、分析报告等数据产品238份，支撑决策会议46次，系统日均访问量达1.2万次</p>
---	---	---

专题二 | 交能融合 构筑绿色低碳示范

交通运输行业是实现国家“碳达峰、碳中和”战略目标的关键阵地。交通基础设施的低碳化转型，不仅依赖于数字管控手段带来的运行效率提升，更深层次地取决于能源消费结构的底层革新。

探索交通物理场景与新能源技术的深度耦合

云星宇将“交能融合”确立为企业可持续发展战略的重要抓手。

从高速公路服务区的分布式光储微电网，到深耕智慧冷链物流园区的绿色制冷与建筑节能，公司正通过全场景的空间复合利用与智能系统调度，不断拓宽可再生能源在交通行业的消纳渠道。

公司以实际行动推动交通基础设施向“近零碳”目标迈进，致力于在降低自身运营碳足迹的同时，为社会公众创造更加绿色、清洁的出行环境。



源网荷储协同，光储充一体化建设

云星宇以韩村河服务区为近零碳服务区先行试点，打造集分布式光伏、储能系统、超充设施与智能配电网于一体的“光储充”绿色能源综合系统，探索形成可复制、可推广的高速公路光储充一体化发展路径。



○ 韩村河服务区储能设备

系统以“源网荷储”协同调控为核心架构，搭建微电网级能量管理平台，实现对光伏发电、储能充放、超充服务及负荷响应的智能联动与动态优化，实时匹配发用电需求，显著提升服务区能源自给率和供电可靠性，有效缓解电网高峰负荷压力、降低停电风险，增强区域用能安全韧性。



○ 首发绿色能源智控管理平台

智慧交通与物流融合发展，赋能智慧冷链

传统冷链物流园区面临仓储分拣效率低、高耗能设备运行成本高以及智慧化程度不足等痛点。同时，大量物流货车进城配送亦极易加剧城市交通拥堵与尾气排放。

北京东南高速公路智慧物流港承载着首都民生保供与应急物流保障的重要使命。云星宇以科技深度赋能该园区，致力于打造融合绿色低碳与智慧科技的现代化复合型高端物流综合体。

空间规划与交通组织

采用“三首层”立体交通与“高进高出”设计理念。创新“高速公路+服务区+物流园区”联动模式，使物流车辆与高速路网无缝衔接，大幅减少绕行里程，疏解交通压力、降低运输碳排放。



数字化与低碳化协同运营

项目搭建集成出入园管理、资产与能源实时监控IOT物联中枢信息化平台。依托智慧中枢与数字孪生技术，成功打造多层次全自动立体仓库及“黑灯”无人仓储场景，整体仓储作业效率提升20%。

园区在建设中深度融合绿色制冷与光伏绿电技术，并通过引入AIGC系统辅助物业设施精细化运维管控，大幅提升服务保障能力、实现高耗能物流节点的集约化与绿色化发展。

创新转型高速公路无人机智能飞控

云星宇自主研发高速公路低空运行控制系统，集成RTK高精度定位与视觉定位融合技术，在路侧部署具备全环境适应能力的工业级无人机及全自动智能机巢。

项目实现自动化巡检、交通管理辅助与应急保障三大场景覆盖，路网巡检频次提升至日均3.5次，道路隐患识别率≥90%，车辆智能识别准确率高达98%。单次巡检碳排放量降至人工驾驶巡检模式的1/8。

智慧赋能P+R停车新模式

云星宇携手公联枢纽公司，以篱笆房、天通苑北、通州北苑三大停车场为试点开展数字化转型。公司打造智能车道管理系统，通过高精度车牌识别与ETC无感支付接口打通，推出“一码通行”、先通行后付费模式，实现车辆全流程无人干预快速通行。

	人工模式	智慧化模式
车辆入场平均耗时	120秒	10秒
车辆出场平均耗时	180秒	15秒
早高峰服务承载力	200辆 / 小时	800辆 / 小时
车位日均周转率	1.2次	2.5次
用户满意度	62%	94%

专题三 | 坚盾无形 夯实数据安全底座

在智慧交通浪潮中，海量数据不仅驱动系统精密运转，更是关乎国家运行安全、城市管理秩序与公民个人隐私的核心数字资产。

全维度保障体系守护数据安全

云星宇深知安全底座对于数字化变革的重要性。作为掌握海量交通出行轨迹、路网运行态势及超高清视频监控数据的交通科技领先企业，公司始终将信息与数据安全视为不可逾越的生存红线。

从顶层合规制度的严密设计，到数据全生命周期的底层技术加密；从网络安全实战攻防演练，到国际信息安全管理体系认证，云星宇正以一套“坚盾无形”的全维度防御体系守护数据安全，构建起可信、可靠、可控的数字交通新生态。



公司严格遵循《数据安全法》，成立网络安全和信息化领导小组负责专项工作，并已通过 ISO/IEC 27001:2022 信息安全管理体系认证

公司落实严格的系统访问授权控制，实施数据本地与同城异地双备份，并定期进行硬件巡检、数据恢复测试及年度灾难恢复演练

2025年，公司完成超过20余项漏洞的排查与针对性修复，并参与了交通运输部、北京市交通委等主管单位组织的3次网络安全实战攻防演练

2025年全年，公司未发生任何网络安全负面影响事件，也未发生任何数据泄露或客户隐私泄露事件

覆盖全链路的技术防护网



源头采集、脱敏隔离

对于前端感知设备采集的音视频及敏感数据，系统在边缘计算端即刻启动预处理与隐私信息不可逆脱敏机制，确保任何未经授权的原始隐私信息绝不直接暴露于公共互联网环境

跨网传输、加密校验

设计基于区块链技术的可信数据交换防线。严格落实单向传输、双向验证机制，在防范外部数据篡改的前提下，将跨网传输延迟控制在2秒以内



安全存储、冗余备份

构建灾备存储架构，严格执行高频数据本地备份与同城异地备份。针对底层数据库，实施严格访问控制与动态权限逻辑，设置层层授权审批，并留存操作日志

合规共享、安全销毁

在跨部门业务协同与共享环节，研发并应用隐私计算框架，实现数据“可用不可见”，在提升协同效率的同时保证数据所有权与隐私安全。严格依照标准清退废旧数据资产，杜绝历史数据外泄隐患

全天候应急响应与服务承诺

云星宇针对各项在施与完工运维项目构建了一套高效的闭环管理模式。通过设立“24小时问题响应通道”并配备专属对接专员，公司确保从需求对接、故障排查到结果反馈的每一个环节都“有人接、有人办、有回音”，从机制上根绝责任推诿与响应拖延。



智能交通运维服务综合评价

综合满意度

95.8分

问卷回收率

100%

持续为业主单位提供优质、高效、精准的智能交通运维服务



○ 2025年两会期间保障工作



○ 道路ETC门架运维

包容普惠数智交通生态

云星宇致力提升特殊群体的出行体验，以科技温柔跨越数字鸿沟。

北京大型交通枢纽日均客流量超30万人次，传统人工+静态标识服务模式效率低，高峰时段问询排队超3分钟，存在特殊群体服务空白、异常响应滞后等痛点。

公司成功研发AIoT多模态智能导览机器人，在北京望京西交通枢纽试点部署，分流人工重复性问询，实现7×24小时自动化服务，提升特殊群体出行便利性，形成跨场景可复制的智能服务模式。



多模态感知体系

视觉

红外

超声波

人工智能体架构

感知

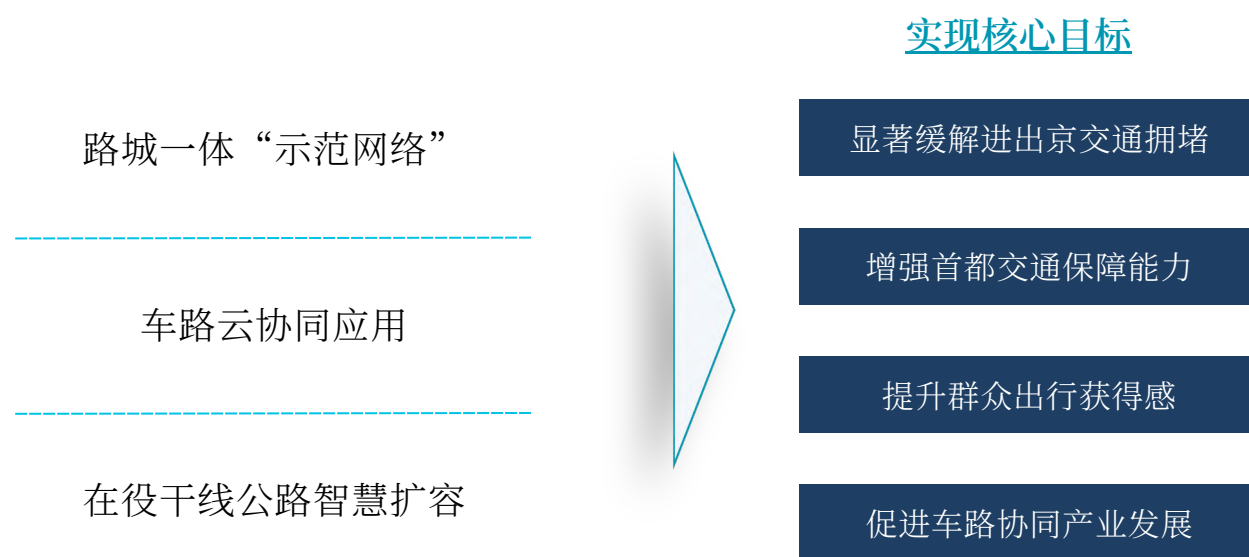
决策

执行



专题四 | 脉动京畿 绘就区域协同宏图

云星宇深度参与北京市公路交通基础设施数字化转型升级。公司通过新一代信息技术，打破公路与城市的数据壁垒，在缓解首都交通拥堵、提升区域路网承载力等方面发挥不可替代的力量。



路城互联：打造全国一流数智管控体系

公司参与多项北京市“路城一体”公路交通基础设施数字化转型建设任务，涵盖路城一体“示范网络”、车路云协同应用、在役干线公路智慧扩容等多个维度。

依托该示范工程，云星宇创新打造了“干线路网主动管控系统”。该系统聚焦高速公路与城市道路的联调联控，针对进出城交通拥堵痛点，制定了涵盖应急车道开放、出入口匝道管控、路径动态诱导等在内的13种管控策略。通过构建分层分级、场景适配的组合拳式干预能力，系统实现了高速公路区域路网内的动态交通组织，有效破解制约主线通行效率瓶颈，为市民出行提供了极大便利。

北京市“路城一体”公路交通基础设施数字化转型建设任务清单

序号	任务名称
1	高速公路智慧站点
2	高速公路主动干线管控
3	路城一体一张网出行服务
4	高速公路智慧服务区
5	高速公路基础设施安全监测
6	高速公路安全管控及路网运行监测
7	普通国道路网设施优化升级
8	数字治超及大件运输全链条监管
9	北京市公路应急指挥智能调度平台建设
10	高速公路应急指挥智能调度
11	高速公路跨产业融合
12	普通公路车路云协同应用
13	北京市公路数据资源底座建设
14	高速公路数字底座
15	京沪高速公路数字化转型升级
16	体制机制创新

○ 红色部分为云星宇参与的任务，黑色部分由其它单位承担

03 治理篇

治理为基，严守合规稳健底线

云星宇始终将高水平的治理体系视为保障全体利益相关方权益、驱动企业可持续发展的根本前提。

公司坚信，唯有严守合规底线，方能拓展发展上限；唯有坚持规范前行，方能以科技之力铺就安全、高效的未来之路。

- 优化架构，完善公司治理
- 牢筑防线，践行合规经营
- 凝心聚力，强化党建引领
- 正风肃纪，坚守廉洁底线



优化架构 完善公司治理

2025年公司召开

股东会

4次

决议审议事项

16项

董事会

13次

决议审议事项

64项

董事会专门委员会

审计委员会

8次

提名委员会

5次

薪酬与考核委员会

3次

战略委员会

2次

规范的公司治理是推进可持续发展战略的基石。云星宇高度重视治理效能的提升，将其视为全局工作的核心，致力于打造高水平、专业化的治理体系。

治理架构

公司持续优化治理框架，确保各治理主体依法履职、透明运转、有效制衡。

党委会“把方向、管大局、保落实”；

董事会“定战略、做决策、防风险”；

经理层“谋经营、抓落实、强管理”。

关于公司治理架构详尽信息，请参阅《2025年年度报告》第十节“公司治理、内部控制和投资者保护”。

关键制度列表

- | | |
|--------------|---------------------------|
| 《公司章程》 | 《市值管理制度》 |
| 《股东会议事规则》 | 《全面预算管理办法》 |
| 《董事会议事规则》 | 《舆情管理制度》 |
| 《投资管理办法》 | 《独立董事工作细则》 |
| 《利润分配管理制度》 | 《董事会秘书工作细则》 |
| 《关联交易管理办法》 | 《投资者关系管理制度》 |
| 《对外担保管理办法》 | 《防范控股股东及其他关联方占用公司资金制度》 |
| 《承诺管理制度》 | 《年报信息披露重大差错责任追究制度》 |
| 《内部控制制度》 | 《内幕信息知情人登记管理制度》 |
| 《总经理工作细则》 | 《董事和高级管理人员所持公司股份及其变动管理制度》 |
| 《子公司管理制度》 | 《募集资金使用管理制度》 |
| 《重大信息内部报告制度》 | |
| 《信息披露事务管理制度》 | |
| 《董事会授权管理办法》 | |

董事会多元化

云星宇重视董事会多元化建设，从性别、年龄、教育背景、专业经验与技能等多方面综合考虑董事会成员安排，以推动实现决策过程中的多元视角。

公司董事会成员的专业背景包括交通工程管理、人力资源、财务会计、投资金融（含绿色金融）、风险管理等领域。

董事会成员

8人

其中独立董事

3人

女性董事

3人

董事会专门委员会

董事会下设4个专门委员会，分别为战略委员会（科技创新委员会）、提名委员会、审计委员会、薪酬与考核委员会。各专门委员会对董事会负责，针对职责范围内事项进行研究并向董事会提出公正、专业、独立意见和建议。

委员会成员全部由董事组成，其中审计委员会、薪酬与考核委员会、提名委员会中独立董事均超过半数。

职位	专业能力类型
董事	党建、战略规划、人力资源、企业管理、投资管理、工程技术
独立董事	会计、财务管理、投资管理、绿色金融、法律、金融、经济
职工董事	党建、工会（员工权益）

云星宇公司董事会多样性建设

筑牢防线 践行合规经营

风险识别与管理策略及方法

公司已构建起完善的全面风险管理制度体系，据此对涵盖本议题在内的各项可持续发展相关风险进行精准识别与有效管控。

公司风险控制的宗旨在于，将各类风险严格限制在与整体经营目标相匹配且可承受的阈值之内，为战略目标的达成保驾护航。针对已识别的风险项，公司均制定了专属应对预案。基于对运营潜在影响的科学评估，将风险划分为高、中、低三个层级，并据此匹配相应的内控制度及业务流程，明确归口管理部门，确保风控责任穿透至具体岗位与个人。

在资源配置方面，公司倾向于将战略资源向具有高影响力及对长远发展具有深远意义的重大风险管理领域倾斜。

风险识别与评估

多元化渠道采集内外部风险，依托信息库排查潜在风险点。基于风险评估模型每年开展一次全面评估，并在重大经营决策前开展专项评估

风险应对与控制

依据评估结果，统筹考量管理基建、风险偏好及承受能力，灵活采取风险承担、规避、转移、转换、补偿及控制等多元策略组合。通过对备选方案综合比选，确认实施最优风险干预方案

管理监督与改进

确立定期自查自评机制，发现风控体系薄弱环节并及时整改。编制风险管理总结报告，为后续风控工作优化提供复盘依据与执行指导

云星宇公司风险识别与管理方法

风险管理体系

公司聚焦内控、合规、风险管理一体建设、系统推进，以风险管理为导向，以合规管理监督为重点，实现全过程、多维度、标准化的内部管控，不断提升公司的科学管理水平。

搭建一套较为完整且运行有效的内部控制体系，从公司层面到各业务流程层面均确保实现必要的内部控制活动



开展全面风险管理，织密风险防控网络，将风险应对措施融入公司各经营环节内控流程所对应的控制活动中

构建与公司风险水平、管理基础相适应的合规管理体系，全面加强合规管理，防范化解各类合规风险，确保公司依法经营、合规运作

公司构建了以“三道防线”为核心的组织架构，将风险管理融入日常经营：

第一道防线

业务部门

业务执行部门作为风险管理直接责任人，将风险识别与管理基本活动融入日常业务开展过程

第二道防线

管理职能部门

财务、法务和战投等职能部门负责审核业务部门的风险管理活动，必要时前置风险管理工作

第三道防线

审计部门

审计部门是风险管理的内部监督机构，对前两道防线的运行进行监督评价并提出改进建议

云星宇公司内部管理三道防线

内控管理与监督

内部控制体系是公司重要的监督力量，公司持续优化内控体系建设，提升全体员工对内部控制的认识，树立正确内控观念，促进内控工作从被动执行走向主动实施。

年度工作重点

- ✓ 贯穿业务全流程
统筹开展内控评价
- ✓ 防范违规风险
分期检查募集资金使用
- ✓ 加强投资监督
开展投资项目后评价
- ✓ 夯实数据基础
实施经济指标专项审计
- ✓ 促进履职尽责
规范实施经济责任审计
- ✓ 推动闭环管理
强化审计整改跟踪

年度执行内审项目

7项

完成审计整改项目

25项

合规管理与法制建设

公司将依法治企理念贯穿经营过程，坚持底线思维，源头把控风险，积极开展各类法治教育，系统推进合规管理工作，深化国有企业法治建设。

年度工作重点

- ✓ 定期开展合规性管理评价工作
每季度向各部门下发常用有效法律法规及其他要求清单，每年度开展全面合规性评价工作
- ✓ 加强法治宣传和合规培训工作
开展企业合规管理体系培训、国家宪法日宣传等法制宣传和培训活动，提升员工合规意识



○ 开展法务培训与宪法日宣传

维护公平竞争

公司依法规范各项商业行为，坚持诚信经营，坚决反对商业垄断和不正当竞争行为。公司重视防范不正当竞争行为的制度建设，在企业《合规行为准则》中明确要求开展商业活动过程中需要遵循维护公平竞争、保守商业秘密、禁止内幕交易等规范，并针对相关风险制定了职责到岗的具体管理规定。

公司在《合规行为准则》中要求

公司和员工在进行商业行为过程中应严格遵守《反不正当竞争法》《反垄断法》等法律法规及合规要求。

- ✗ 不得与竞争对手串通或共同参与具有不正当目的或影响的行为
- ✗ 不得采用给予、收受财物或者其他利益等手段，提供或获取交易机会
- ✗ 不得违反反洗钱和反恐怖融资的法律法规，或与资金来源不合法的业务伙伴开展业务

2025年，公司

未发生 任何因不正当竞争行为导致的法律诉讼或重大行政处罚

凝心聚力 强化党建引领

党建引领高质量发展

云星宇始终坚持以习近平新时代中国特色社会主义思想为指导，围绕新时代党的建设总要求，坚持党的领导、加强党的建设。公司以党建引领强化经营管理，并将党建工作深度融入企业可持续发展的各个方面，切实把党建优势转化为企业发展优势，筑牢高质量发展根基。

科学决策与前置研究

公司坚决落实党组织在企业治理结构中的法定地位，充分发挥党委“把方向、管大局、保落实”作用，全年召开党委会29次，前置研究重大经营管理事项160余项，全力推动“十四五”规划收官、组织架构优化调整等重点工作落地见效。

研究议题覆盖公司发展规划、组织架构优化调整、选人用人等核心领域，并针对“助力全面推进乡村振兴工作方案”及“实现就业帮扶目标”等社会责任议题进行专题研究，切实将国企的社会担当转化为执行方略。

2025年公司

共有党员
201人

召开党委会

29次

前置研究重大
经营管理事项

160余项



党员志愿日活动



首发集团联合主题党日

深化理论与作风建设

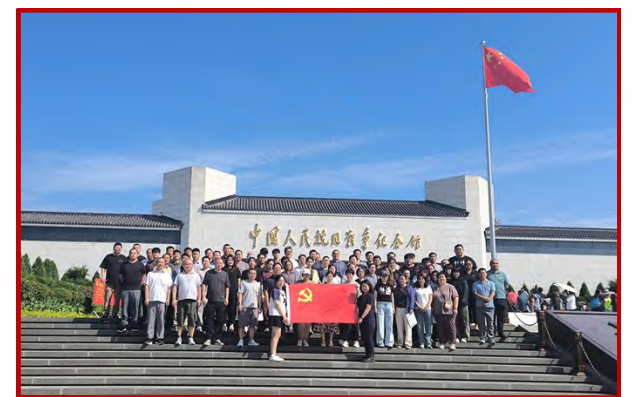
公司党委始终把党的政治建设摆在首位，深刻领悟“两个确立”的决定性意义，坚决做到“两个维护”。严格落实“第一议题”制度，全年深入学习贯彻习近平总书记重要讲话和重要指示批示精神41次，确保公司发展始终沿着正确政治方向前进。

严格落实党委理论学习中心组学习制度，全年组织集中学习12次、专题研讨7次，举办专题读书班2期，推动党的创新理论入脑入心。组织党员群众赴“京华实践主题教室”、中国第一历史档案馆接受红色教育，引导党员从党的创新理论中汲取智慧。依托“学习强国”“京网院”打造线上学习矩阵，在微信公众号开设理论解读专栏，推动理论学习触达更广、走深走实。

扎实开展学习贯彻习近平总书记关于国有企业改革发展和党的建设的重要论述专题教育，一体推进理论学习、总结检视和整改提升，引导全体党员切实将学习成果转化为干事创业新动能。



参观中共北京市委党校



参观中国人民抗日战争纪念馆



参观中国第一历史档案馆



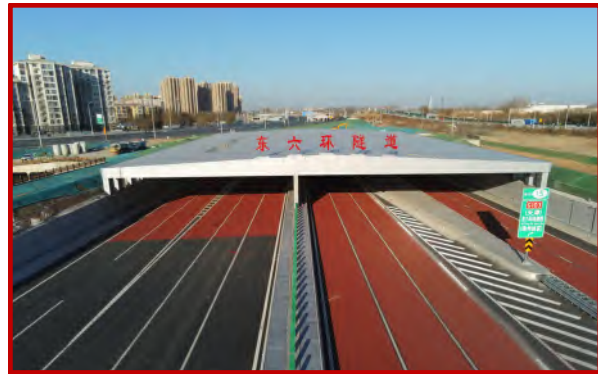
与首发承平京平公司开展赋能强企活动

党业融合，匠心智造启新程

公司深耕党建与业务的深度融合路径，致力于将党建组织优势转化为技术创新、项目管理及团队协作的核心动能。在重大工程攻坚与关键技术研发任务中，党支部是红色堡垒，党员是攻坚先锋。

北京东六环改造工程项目

北京东六环改造工程项目是首都交通建设的重中之重，其特长地下隧道面临复杂的监控调度与通风净化难点。



东六环隧道实景图



面对技术瓶颈，项目部迅速响应，成立由核心技术骨干组成的攻坚组。攻坚组党员充分发挥先锋模范作用，扎根施工一线，带头进行数据技术推演与底层设备调试，成功攻克进度难题，取得突破性技术创新成果。



东六环改造工程项目主题党日活动

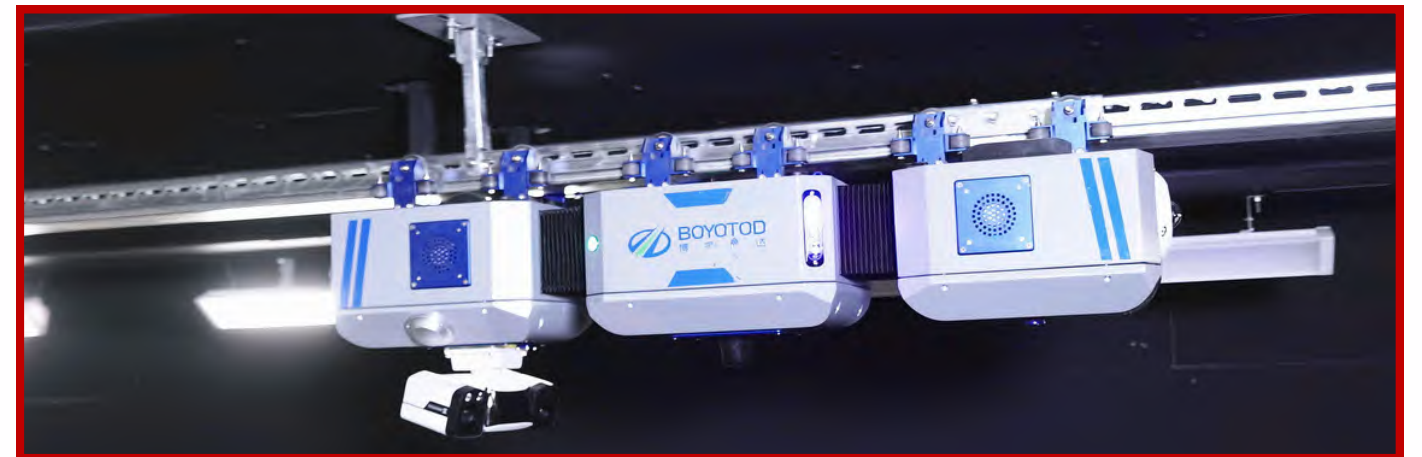
项目团队自主研发并成功建成全国首创智慧隧道管控平台。该平台通过数字孪生与多维感知技术，实现对长距离隧道全场景数字化监控与秒级应急响应，大幅提升基础设施安全运营效率



东六环智慧隧道综合管控平台



东六环隧道信息中心



隧道智能巡航机器人

项目获评“交通行业数字化转型典型案例”。该项目聚焦智慧公路建设，深度融合人工智能、大数据、数字孪生等新一代信息技术，有效解决了城市隧道建设与运营中的多项技术难题，在提升施工效率、降低运营成本、强化安全管理等方面取得了显著成效。



正风肃纪 坚守廉洁底线

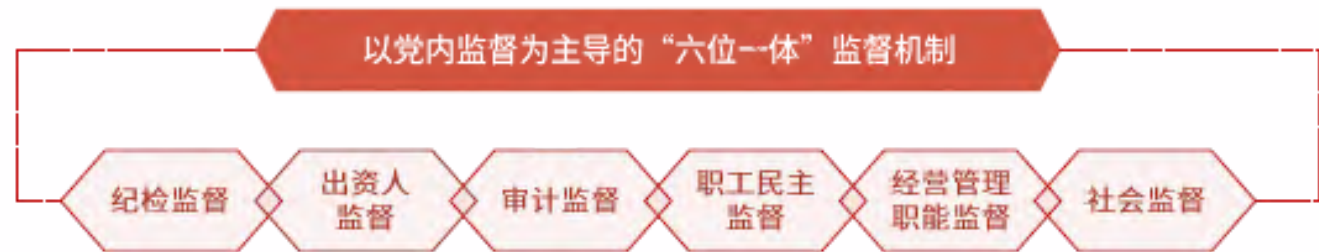
云星宇公司纪委持续深化内部监督机制，全面推进以党内监督为主导的“六位一体”监督协同机制，聚焦重要任务、重点工作、重大项目和关键人员开展监督，强化人员作风建设，防控廉政风险，一体推进全面从严治党、党风廉政建设和反腐败工作。

加强监督机制建设

通过深度融合纪检、股东、审计、职工民主、社会监督、党的工作部门及经营管理职能监督等多元力量，公司有效整合监督资源，实现管控内容全覆盖与成果共享，推动风险防控防线向基层一线与核心业务深度延伸。加快构建全方位的监督体系和大监督工作格局，提升监督工作效能，健全完善“六位一体”监督协同机制，实现监督任务“一张图”、监督推进“一盘棋”、监督成效“一本账”，实现大事共谋、小事共商、问题共议、成果共用。



“六位一体”监督协同机制建设小组推进会



畅通信访举报渠道

畅通信访举报渠道，公开信访电话、传真、通讯地址及网络邮箱等，动态关注职工群众和社会公众关心关切问题，加强对来信来访内容分析研判，严格落实保密工作要求，实现信访举报“时、质、效”统一，做到问题闭环管理。



信访举报渠道

加强纪法宣传教育

深入推进纪法宣传教育，贯彻落实中央八项规定精神，围绕不同领域、不同业态和不同人员廉政风险，编制《警示教育案例》《警示告知材料》《纪法教育提醒清单》等，推进纪法教育“精准滴灌”，教育引导员工知纪于心，守纪于行。



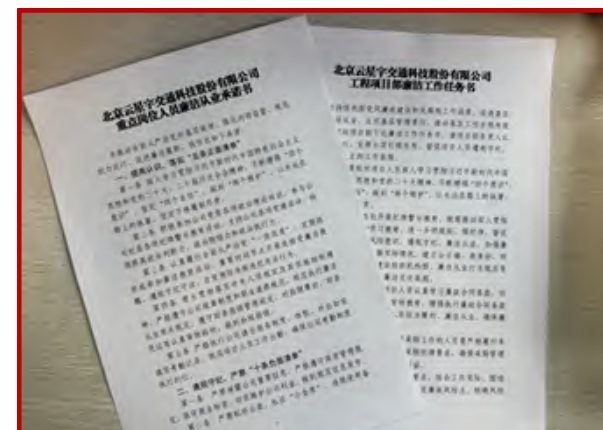
参观首发集团警示教育基地



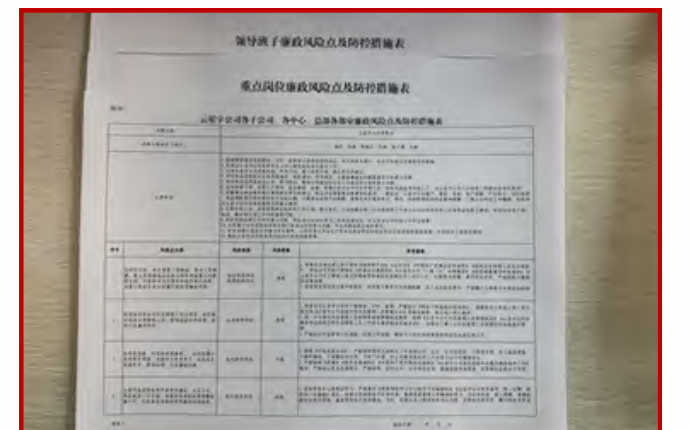
集中观看警示教育宣传片

加强廉政风险防控

围绕决策主体、重点项目、重点岗位人员，对照内控手册梳理排查廉政风险点，制定防控措施。组织中层管理人员、重点岗位人员签订廉洁从业承诺书和重点项目任务书，推动纸上承诺转化为内心深处的坚守和日常工作的自觉，做到严于律己、严负其责、严管所辖。



廉洁从业承诺书、廉洁工作任务书



廉政风险防控措施表

关于“廉洁文化”

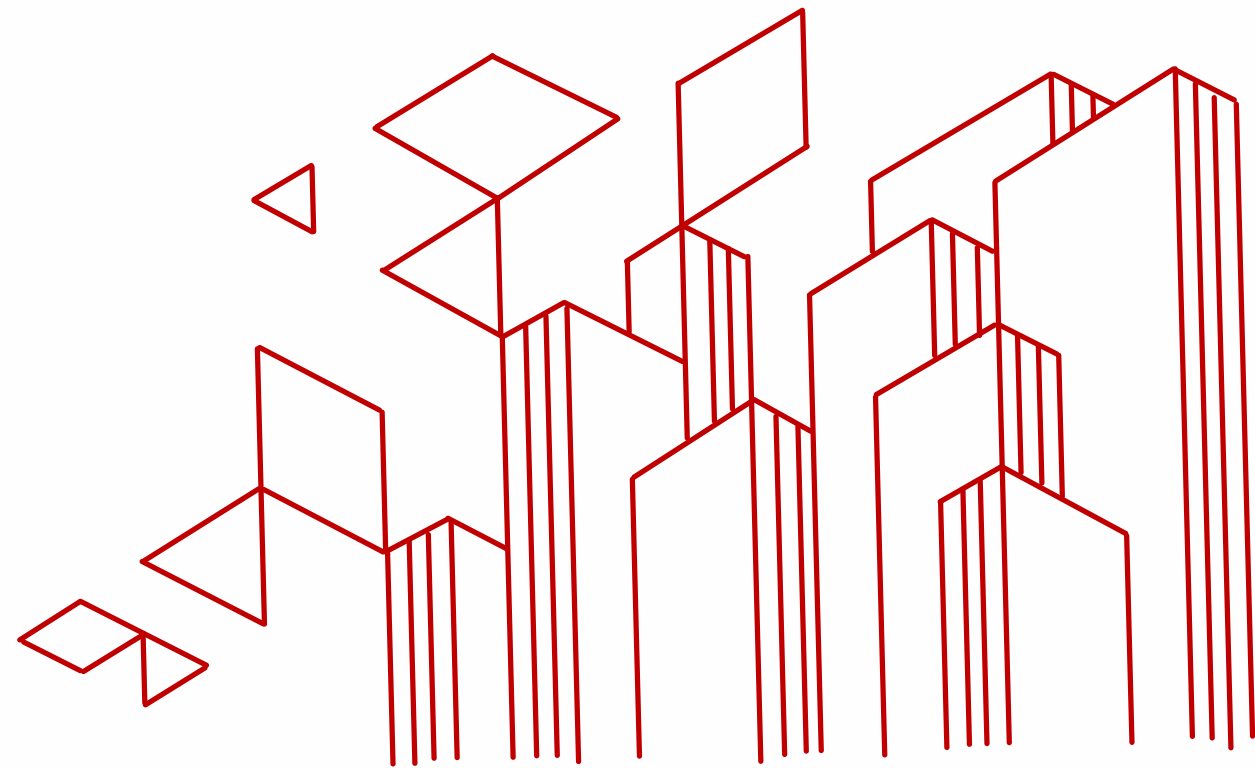
创新打造廉洁文化品牌

坚持“清风首发”廉洁文化品牌引领，秉承“凝练一个思路，建设一块品牌，培植一份意识，筑牢一方阵地”理念，推进“清风首发·云星智廉”廉洁文化子品牌建设，打造具有自身特色的廉洁文化子品牌logo及IP动漫形象，丰富品牌内涵。



○ 廉洁文化子品牌logo

2025年，公司开展廉政学习覆盖董事、管理层及员工 **747** 人次



吉祥物（一）：獬小治



獬小治，中国古代神话传说中的神兽，双目明亮有神，额上长有一角，能辨是非曲直，能识善恶忠奸，寓意加强“不敢腐”的惩治震慑。

吉祥物（二）：牛小严



牛小严，态度谦逊低调、勤勤恳恳、埋头苦干、忠于职守、任劳任怨，是真干实干的化身，是勤廉奋进的榜样，寓意筑牢“不能腐”制度机制。

吉祥物（三）：路小廉



路小廉，始终追求生活美好，向往秩序井然，自身言行规范、品格高尚，忠诚、干净、担当，以自身形象涵养“不想腐”的思想自觉。

04 环境篇

绿色底色，践行双碳与生态保护承诺

以绿色为笔，云星宇将生态文明融入发展血脉。我们积极响应“双碳”目标，以责任践行环保承诺，让环境管理与生态保护同频共振，在守护绿水青山中书写可持续发展的未来。

- 环境管理，守护绿水青山
- 绿色交通，构筑生态动脉



环境管理 守护绿水青山

公司主营的智慧交通业务对生态环境的综合影响相对正面。交通基础设施智慧化通过提升运输效率减缓道路拥堵来降低交通运输过程中的碳排放水平，还通过便利新能源交通工具出行侧面推动了低碳交通出行方式的结构调整。

云星宇以智慧赋能交通发展，为交通领域的绿色进程做出贡献，持续探索在智慧建筑、光伏新能源等新兴领域的绿色应用。此外，公司通过开展节能减排践行绿色低碳行动，不断降低办公驻地的能源消耗和碳排放强度。

2025年，公司 **未发生**

任何重大环境事件，也未因环境事件受到任何有关部门的重大行政处罚。

加强环境管理

公司在环境合规管理方面面临的主要风险为环境保护风险，即未遵照环境保护管理体系的要求进行环境管理，未保证环保所必需的投入，导致环保工作无法按照既定标准和要求进行实施或出现环境污染问题的风险。由于公司不属于重污染行业，日常经营也不涉及工业品生产制造，生产经营中未产生国家环境保护相关法律法规所管制的环境污染物，本项风险可能产生影响的程度相对有限。



公司严格遵循《中华人民共和国环境保护法》等法律法规要求开展环境合规管理工作，根据 GB/T24001-2016/ISO14001:2015《环境管理体系要求及使用指南》要求建立完善工作体系并取得了相关认证。

公司明确环境保护管理工作的权责划分，在资产物业管理制度以及项目管理制度中分别规定了办公区域以及项目现场的环境保护措施。其中，针对项目现场的环境管理制定了《施工环境保护和文明施工》专项规范，由项目经理部负责施工中的污染物(噪声、扬尘、遗洒、污水等)管理，不定期组织开展项目环境因素评价并编制相关工作清单，并由工程管理部门不定期实施环保工作监督检查。公司加强对员工环境保护规章制度教育，由人力资源部负责对员工在入职培训中进行节约资源、能源的教育，使全体员工掌握本岗位的环境影响因素，提高环保意识。



强化节能管理

开展“双碳”工作以来，云星宇公司全面贯彻党中央、国务院、北京市关于碳达峰碳中和的决策部署，将碳达峰碳中和纳入企业发展全局，以绿色低碳发展转型为引领，以业务结构、能源结构优化为方向，以提高资源能源利用效率为手段，以技术创新和管理提效为支撑，全方位推动首发集团“碳达峰”目标顺利达成。

公司成立了专项工作小组，由专人负责能源管理工作。公司将节约能源作为降碳的首要途径，加大先进绿色低碳新技术和装备的应用力度，合理控制能源消费总量，持续降低能源消耗和碳排放强度，提升能源利用效率。

资源消耗量

指标名称	单位	2023年	2024年	2025年
能源：				
电力	吨标准煤	134.36	130.26	110.93
天然气	吨标准煤	60.88	68.42	46.32
汽油	吨标准煤	294.88	309.11	313.10
热力	吨标准煤	153.32	153.32	153.32
能源消耗总量	吨标准煤	643.44	661.11	623.67
能源消耗强度	吨标准煤/百万元营收	0.29	0.29	0.39
水资源：				
总耗水量	吨	16,647.00	16,293.00	16,075.00
水资源消耗强度	吨/百万元营收	7.56	7.09	10.17

云星宇节能减排管理举措

公司积极参与绿电采购消纳工作，采购绿电25.5万度，达到年度电力消耗总量的29%。

水资源管理

- 改造方庄办公地大厦楼内的净水机废水排向，使净水机废水得到了再利用
- 院内绿化增加了4个灌溉花洒喷水器，有效降低了绿化灌溉的用水量

办公设备

- 计算机打印机不工作时调整进入休眠状态，以减少待机耗电
- 非工作需要，员工下班前切断所有设备电源，做到“人走电断”

照明

- 逐步对照明设施进行交替更换，使用最新节能环保灯具，加强感应控制
- 充分利用自然采光。做到光足不开灯，人离灯即灭，杜绝“长明灯”

加大宣传

- 组织并开展了以“节能增效，焕‘新’引领”为主题的节能宣传周和低碳日活动
- 通过公司OA发文通知，组织全体员工积极参与开展节约用电用水的活动，号召广大员工发扬主人翁精神

绿色交通 构筑生态动脉

公司在建设高速公路服务区绿色基础设施、推动道路智慧扩容缓解交通拥堵、助力城市交通综合治理以及城市停车规范治理等方面持续加大业务拓展力度，打通智慧交通与绿色交通之间的连接，助力交通绿色转型。



绿色服
务出行

公司为高速公路服务区配套建设充电站、“光-储-充”一体化项目等绿色基础设施，扩大清洁能源利用比例，提升新能源汽车出行便利，服务公众绿色交通需要。



减少道
路拥堵

公司将车路云一体化技术、自由流收费技术等应用于高速公路基础设施建设中，针对收费站等重点拥堵场景开展智慧化建设并实现智慧扩容，有效提升公路路网通行效率，减少交通拥堵。



精细城
市治理

公司利用交通大数据进一步拓宽城市路网信息化的应用实践，参与多项城市交通数字化治理项目，同时在城市智慧停车项目中利用技术手段减缓“停车难、停车乱”造成的城市交通拥堵现象，为解决“大城市病”贡献有效方案。

案例一：“光储充”一体化建设方案

韩村河项目以“源网荷储”协同为核心，集成分布式光伏、储能、超充与智能配电，打造高效协同的绿色能源系统。项目多元利用空间，建设光伏总装机956.8kWp，配套2座600kW超充站、2套750kWh储能及智能配电设备，硬件支撑坚实有力。

系统实现源、网、荷、储智能联动，实时优化供需匹配，大幅提升能源自给率与供电可靠性，缓解电网压力。运营中依托光伏自发自用、储能峰谷套利、充电增值服务，实现降本增效、收益多元，构建良性循环。项目有力地推动交通领域绿色低碳转型，提升新能源车辆补能便利度。



首发绿色能源智控管理平台



韩村河服务区“光储充”项目

案例二：北京东六环改造工程项目

东六环隧道设置了空气净化和疲劳唤醒系统。在隧道两个出口处，设置空气净化系统，分为三层过滤，能过滤掉空气中80%的PM2.5、PM10以及氮氧化物等污染物，大幅提升空气质量。隧道内设置了疲劳唤醒设施，通过微妙的光线变化，帮助驾驶员有效缓解视觉疲劳。



东六环隧道内的通风系统和疲劳唤醒带



沙南高速公路南平段

05 社会篇

以人为本，共建美好和谐的交通生态

秉持以人为本的初心，云星宇致力于构建安全、便捷、绿色、包容的交通生态。我们将社会责任融入发展血脉，以科技温暖出行，以合作凝聚信任，以责任守护未来，让每一次前行都更具温度与价值。

- 创新驱动，赋能科技发展
- 友好合作，深化供应商管理
- 质量之魂，提升品牌服务
- 信息安全，保护各方隐私
- 人企共融，助力员工成长
- 使命担当，践行社会责任



创新驱动 赋能科技发展

云星宇所处的智慧交通行业涉及对计算机、数据通信、传感及控制等多项软硬件技术的综合应用，创新能力为公司开展市场竞争与项目实施提供强大动力和坚实保障，也为长期可持续发展蓄积后劲。

管理体系与制度

公司在2024年10月建立了负责科技创新工作的董事会专门委员会(相关职责与工作细则纳入董事会战略委员会)，旨在对公司科技创新相关重大决策提出专业性建议和意见，促进公司科技创新体系建设和发展。

公司主要通过高速公路智能交通工程技术研究中心、创新研发中心以及子公司北京云星宇数字技术研究院有限公司（原北京博宇通达科技有限公司）开展研发活动，其中由北京市科委批准的高速公路智能交通工程技术研究中心是云星宇研发管理的机构。

研发管理制度

公司制定了《研发管理办法》《知识产权管理办法》《科研人员激励办法》《项目跟投管理办法》等一系列内部制度，并通过对科研工作进行全过程的信息化管理确保研发工作规范有序开展。



知识产权管理

公司建立了科学、系统的知识产权管理体系，贯穿于企业研发、生产、采购、销售等环节。公司已取得《知识产权管理体系认证证书》。



科研激励机制

公司不断优化对科研工作的激励奖励制度，以机制创新推进技术、人才、资本等创新要素集聚融合，对在科技创新和成果转化中发挥重要作用的关键人员实行岗位分红激励机制，定期开展科技创新大赛，遴选优质科研项目作为公司内部“跟投项目”，建设职工创新工作室并加大项目助推资金支持力度，激发员工自主创新动能。

激励方式	适用情况
------	------

项目市场效益奖	对于研发项目推向市场产生效益后，根据实际情况对项目组人员予以即时奖励
知识产权奖励	对职工职务成果或申请的知识产权（专利和软件著作权）给予一定奖励
论文发表奖励	对于将工作成果在国内外科技核心期刊发表的，一经录用，对关键论文发表人予以奖励

研发投入与创新成果

云星宇重视企业在科技创新中的主体地位，坚持以自主研发为主的研发式，通过资源投入、人才保障、制度激励等手段全面推动技术实力进步以及研发成果转化，为公司长远发展蓄积后劲。

研发投入

公司每年投入充足的研发资金以及配套研发资源开展科研项目研究，以带动创新链、产业链、资金链和人才链的深度融合，确保能够持续推出满足市场最新需求的产品与服务，提升企业长期竞争力。

全年研发投入

0.83 亿元

占营业收入比重

5.25 %

年末研发人员

223 人

占总员工人数比重

22.97 %

全年新增专利

18 项

年末专利总数

150 项

全年新增软件著作权

20 项

年末软件著作权总数

383 项

人才保障

公司高度重视科研人才队伍建设，以业务需求为导向，从选、用、育、留四个方面制定专项人才培养方案，重点建设前沿技术、产品研发创新的人才队伍。公司在2025年着力打造企业科技人才库，吸纳符合条件的优秀技术人才入库，后续给予重点培养与支持，力求为企业达成创新战略目标构建高质量的科技人才支撑体系。

知识产权成果

2025年，公司围绕高速公路自助缴费、智能天线、数字孪生等技术方向开展研发项目，取得多项知识产权成果。公司自主研发的“毫米波雷达关键技术研究及其在智能交通领域的应用”“基于高精一张图的高速公路运营质控平台”项目获北京和中国公路学会科学技术奖项等荣誉。



行业标准化建设

公司聚焦行业发展前沿，曾主导或参与多项国家、行业、团队和地方标准制定工作。2025年度，云星宇及下属子公司共参与编制标准 19 项。

类型	标准名称	标准号
国家标准	信息资源核心元数据	GB/T26816-2025
	电子收费 OBE-SAM数据格式和技术要求	未发布
	电子收费 基于专用短程通信的电子收费交易	未发布
	电子收费 路侧单元与车道控制器接口	未发布
	电子收费 车道系统技术要求	未发布
	电子收费 车载单元初始化设备	未发布
	电子收费 集成电路(IC)卡读写器技术要求	未发布
	停车场电子收费 第2部分：终端设备技术要求	未发布
	停车场电子收费 第3部分：交易流程	未发布
行业标准	综合客运枢纽智能化系统信息交换技术规范	JT/T 1117-2025
地方标准	智能网联汽车封闭试验场地测试技术规范 第1部分：乘用车	DB11/T 2471.1-2025
	智能网联汽车封闭试验场地测试技术规范 第2部分：无人配送车	DB11/T 2471.2-2025
	收费公路联网收费系统 第1部分：系统构成及硬件技术要求	未发布
	收费公路联网收费系统 第2部分：基础数据元和编码规则	未发布
	车路云一体化路侧智能基础设施道路交通信号控制机信息服务技术规范	未发布
	车路云一体化信息交互路侧设施与云控平台数据接口规范	未发布
团体标准	车路云一体化路侧智能基础设施运维管理及信息安全技术规范研究	未发布
	公共数据资源授权运营合规要求	T/CECC 37-2025
	车路协同 边缘计算设施 第1部分：总体要求	T/ITS 0224.1-2025

行业合作与交流

公司通过举办参与各类行业交流论坛、展会活动积极开展同行业交流合作，强化企业品牌宣传并推广优势技术产品。2025年，公司与中国交通运输协会城市交通分会联合举办了2025城市与交通发展大会“新质赋能 融创未来”主题论坛，并在第二十七届高速公路信息化大会、2025数字交通大会等展会中展示了多项智慧交通领域科技应用成果。

2025城市与交通发展大会

在“AI赋能：数字化转型与数据资产创新论坛”分论坛上，云星宇公司智能交通工程技术研究中心技术总工宋建斌博士，发表了题为《数字驱动，AI赋能：首都高速公路运营转型的关键技术与实践探索》的主题演讲。演讲内容积极落实“数字中国”“交通强国”政策部署，建设集大数据、智能视频、人工智能和高精地图为一体的数字底座，依托其丰富的服务能力，采用分层组件化、微服务架构设计思路，实现业务高内聚、低耦合，向上服务业务应用，向下连接开放引擎。

在大会主论坛的“数据要素×综合交通”“AI+交通运输”典型案例发布仪式上，云星宇公司申报的“公路基础设施数字底座典型案例”获评“优秀典型案例”“首发智慧收费站研究与示范”与“智慧路口的数字化升级”获评“典型案例”，并上台领奖。



2025数字交通大会

云星宇承办本次论坛分论坛，以“智驱交运·共创未来”为主题，深度探索“数据”与“AI”融合驱动的交通变革。本次论坛既是成果展示的舞台，更是协同创新的起点，展现了技术突破、场景创新与生态协同，凝聚了各方智慧共识，为交通行业数字化转型和创新锚定清晰坐标。



第二十七届高速公路信息化大会

云星宇公司携北京高速数字地图、智慧隧道综合管控平台、新一代AI数智人收费员整体解决方案、基础设施结构健康监测整体解决方案、等十余款自研产品、解决方案亮相第27届高速公路信息化大会，展示基于数字孪生、AI、机器视觉、物联网等多项技术的创新发展与落地应用中的新成果。



重点创新项目

云星宇始终将科技创新作为引领发展的核心驱动力，聚焦行业前沿与安全运营痛点，持续加大关键核心技术攻关力度。通过构建产学研用协同机制，推动科技成果高效转化，形成了一批具有自主知识产权的创新产品与解决方案，为行业高质量发展与社会安全运行贡献了坚实力量。

公司夯实融合感知、智能决策以及应急处置等创新技术，打造星云AI智能体云仓、车路云一体化平台、智慧高速一体化平台等核心产品，成功应用到北京市“路城一体”重点项目中，有效推动北京市高速公路基础设施数字化转型升级。

星云AI智能体云仓

以星云智能体开发平台为底座，基于自研视觉算法、交通大模型、AI端云协同与多源数据融合等技术，搭建AI智能体体系，覆盖高速与静态交通场景，贯通“建、管、养、运、服”全业务链条，推动交通治理从人工作业向人机协同、从事后处置向主动预防转型。



车路云一体化平台

打通车路云、车企云、云听车联网，实现多平台互联互通，构建车路协同智能交通体系，实现车路实时信息交互与协同控制。依托云端算力与集团高速数字底座，对交通态势、事件预警、路径优化等场景高效赋能，大幅提升路网运行效率与行车安全。



爬杆机器人系列

爬杆机器人系列包括应急爬杆机器人和爬杆作业机器人，均可实现自主爬行，无需人工辅助，降低高空作业风险。应急爬杆机器人适用于临时监控、应急照片、交通诱导等场景，为高速、城市道路提供机动保障。爬杆作业机器人可搭载不同作业工装，可完成应急与运维多场景需求，支持地面远程控制，为杆上作业提供智能解决方案。



智慧高速一体化平台

秉承《交通强国建设纲要》中“智慧交通”“一个平台，多个业务应用系统”的建设理念，云星宇自主研发了面向智慧高速的一体化平台。该平台充分利用GIS系统技术优势，对高速公路管养服进行数字化赋能。目前已成功接入首发集团所辖的22条高速公路26座隧道的运营监控数据，结合GIS一张图，实现了监测、指挥、巡养、安全、绿色及出行等6大应用。



同时系统结合BIM+GIS技术，对路网内桥梁、隧道、边坡、收费站进行了单体化三维场景模型构建，通过动静数据结合，实现了基于三维场景的业务应用，提升了路网重点部位的感知能力，实时监测和评估附近的路网运行状态，有效提升高速公路路网的可靠性和稳定性，为管理者及时做出调度和管理决策提供了有效的保障。未来，平台将充分利用大数据、物联网、人工智能、云计算等新技术与交通行业深度融合，不断跟进新兴技术、运用先进的科学技术和手段，推进高速公路“准全天候通行、全路网感知、全过程管控”的智慧化建设及升级，增强高效管理并在全国范围内进行推广应用，切实提升高速公路管理和公众服务质量，助力中国智慧高速高质量发展。

智慧化收费站

新型智慧收费系统采用窄岛无亭化、外设集约化，通过对站区整体打造减少建设运维成本。实现收费站三级云值守自动化收费，使站区管理少人化，降低运营成本，结合车道移动值守，提升工作效率，保证车辆通行。在站区采取匝道预交易，提升通行效率和服务质量。利用云中心收费提升服务能力，结合“AI视频分析+拥堵智能监测”技术，通过实景数字孪生开启全知视角，实现收费广场拥堵运行情况三维展示，达到“一张图”多维度监测。



友好合作 强化供应商管理

公司理解供应链安全稳定对于保障企业可持续发展的重要性，持续优化针对供应商和采购过程的基础管理工作并全面推进数字化管理手段，采用多元化的供应商策略以增进供应链安全。

风险管理目标与计划

管理目标：

- 保障业务连续性，全力支持业务稳健发展，彻底消除供应链系统性风险
- 打造高韧性供应链，实现供应链全链路可控可管，高效应对各类突发风险
- 建立标准化、规范化的风险预警与应急响应流程，做到风险早识别、早处置、早化解

管理计划：

- 平台化风险监测预警：完善一体化平台-清单上线功能，全面规划项目整体实施进度与安排，实时动态监测清单变动情况，对各类异常及风险事项及时发出预警，从源头把控项目实施风险。
- 全周期供应商管控：以现行供应商管理制度为核心依据，健全供应商全生命周期管理机制，严把供应商准入关口、强化合作过程动态管控、规范退出清退流程，实现供应商全周期、全链条常态化、标准化管理，全面提升供应商管理质效，筑牢供应链稳定运行基础。

管理体系与制度

公司依据《中华人民共和国政府采购法》《中华人民共和国民法典》等相关法律法规及标准制定了企业内部的《招标采购管理办法》《行政采购管理办法》等制度文件，并在各业务部门的管理手册中针对供应链环节制定了《供应商管理办法》《采购管理办法》等具体规范要求，力求打造全面可靠的供应链安全管理体系。

供应链流程管理

云星宇坚持“阳光采购”，强化廉政管控，所有合同范本统一设置廉政条款，针对招标及比选采购方式，专门配套廉政协议附件，通过“条款+附件”方式强化采购全过程的廉政管理，强化采购全过程监督与风险防控。在供应商准入调查阶段，核查推荐人、调查人本人不是该供应商提交申请时的法人、股东、董事、监事等主要人员并全员承诺；采购工作严格按照招标、比选、竞争性谈判、询价、直接委托五种采购方式规范实施。

采购管理

过程
管理

公司根据既定的采购标准对具体采购项目选择招标、比选、询价、竞争性谈判、直接委托等方式合理确定采购对象和采购价格。公司针对到货验收等合同履行的重点环节设定了专项风险控制活动，同时将供应商或其他合作伙伴在共同参与项目实施过程中可能产生的生产安全、环境保护等风险纳入风险控制过程，以确保供应链质量得到有效管理与监督。

采购后
评价

公司在每年年终对全年采购工作进行回顾，总结分析工作缺陷并提出改进措施，促进制度流程持续完善。

- 截止2025年12月，公司在库供应商共 **3,044** 家
- 因为不合规被否决的潜在供应商数量 **0** 家
- 因为不合规中止合作的供应商数量 **0** 家

供应商管理机制



严格执行供应商推荐、调查、初审、终审全流程遴选程序，严控准入程序，从源头筛选合规优质供应商，杜绝资质不合规风险。



建立合格供应商库，保证合格供应商名录的有效性，及时更新相关资料。定期完成供应商普查工作，清理异常经营及长期无合作供应商，动态更新合格供应商库。



公司在每年组织开展上年度合作供应商年度评价工作，针对在建项目，由项目经理部、采购部分别开展独立评分，评价覆盖价格、产品/施工质量、交货/工程完成情况、服务水平、管理能力等核心内容。完成评分汇总后核定供应商等级，上报供应商管理小组审议，同时执行安全维稳事件一票否决制。评价等级分为A、B、C、D四级，并落实差异化管控措施。



依据供应商普查结果、年度评价结果、五年内与公司无业务往来情况及其他异常情况，提交供应商关闭申请并填写关闭申请表，经供应商管理主管审核后，报供应商管理小组审议。审议通过关闭的供应商，从合格供应商库中移除，同步录入淘汰供方名录；审议通过保留的供应商，继续留存于合格供应商库。已关闭供应商不再纳入合格供应商名录，不得与其签订新的合作合同，未执行完毕的存量合同可按约定继续履行，实现风险供应商有序清退，规避后续合作隐患。

供应商信用等级



2025年，公司对上年度与公司签订采购合同的 **969** 家 供应商进行评价

供应商信用等级合格率 **100%**

2025年应付账款（含应付票据）余额占总资产的比重 **不超过** 50%

不涉及 因逾期应付账款导致的诉讼仲裁

不存在 因逾期未支付中小企业款项的情况

质量之魂 提升品牌服务

云星宇视产品服务的质量与安全为企业发展的根基。公司认真落实《建设工程质量管理条例》《产品质量法》《安全生产法》及其他相关法律法规，通过建立健全质量管理和安全管理体系、持续改进产品与服务的品质，严格落实项目过程中的质量管理与生产安全事项，增强客户信任度与满意度，提升行业内声誉与品牌口碑。

管理体系与制度

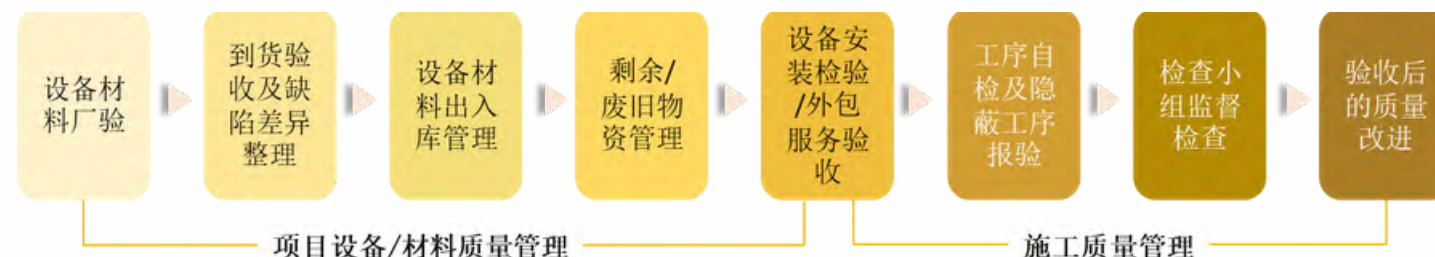
公司在质量管理和项目安全方面的工作涉及全部业务部门和几乎所有职能部门。公司根据体系标准要求建立、实施和持续改进各类质量管理体系，制定了包括《安全生产管理办法》《全员安全生产责任制》《资质管理办法》在内的多项制度，并在各个业务部门的《工作管理手册》中针对项目质量和产品质量的具体流程要求进行规范。

公司主要适用的质量管理体系规范，均已取得相关认证

- 《质量管理体系要求》GB/T 19001-2016/ISO 9001:2015
- 《工程建设施工企业质量管理规范》GB/T 50430-2017
- 《环境管理体系要求及使用指南》GB/T 24001-2016/ISO 14001:2015
- 《职业健康安全管理体系要求及使用指南》GB/T 45001-2020/ISO 45001:2018
- 《信息安全、网络安全和隐私保护—信息安全管理体系—要求》ISO/IEC 27001:2022
- 《信息技术服务管理体系要求》ISO/IEC 20000-1:2018
- 《企业知识产权管理规范》GB/T 29490-2013
- CMMI软件能力成熟度模型集成认证



项目质量管理关键流程



客户关系管理

公司通过多样化的形式加强客户沟通，重视由客户角度获得项目质量评价。公司每年开展顾客质量满意度调查，以加强全体员工质量意识，发掘提升服务质量机会。满意度调查对象覆盖年度在施、完工项目的业主及监理，试运行、缺陷责任期内软件开发、硬件产品及服务项目的业主和使用单位。

公司在回收统计客户满意度调研问卷后，针对各项顾客满意得分较低的项目开展问题分析并制定详尽的整改方案，优化薄弱环节，不断提升顾客满意度和云星宇的品牌口碑。

年度工作成效：

2025年公司满意度调查问卷共发出176份，收回164份，回复率为93.18%。综合满意度评分为 **97.87** 分，符合年度顾客满意度调查指标要求。

云星宇承揽、承建项目覆盖全国，形成以首都为中心、覆盖除港澳台以外其余全部省级行政区域的全国业务网络，项目合格率为 **100%**

2025年，公司

未发生 任何产品和服务相关的安全与质量重大责任事故

信息安全 保护各方隐私

信息安全与数据安全对企业稳健经营至关重要，公司严格遵循《中华人民共和国数据安全法》《信息网络传播权保护条例》等法律法规，通过完善内部制度建设、落实执行内部管控活动、加强信息安全宣传培训力度等方式加强数据安全并管理并确保客户隐私受到妥善保护。

制度建设与运行情况

公司由网络安全和信息化领导小组负责公司信息安全相关工作，网络安全和信息化领导小组办公室负责信息安全工作的具体事务。公司执行《信息安全、网络安全和隐私保护一信息安全管理体体系一要求》(标准ISO/IEC27001:2022)并以获得相关管理体系认证，公司也制定了《信息安全管理办法》《移动介质管理办法》等内部制度，并在相关制度中针对数据安全进行了专项规定。

公司在《合规行为准则》中明确要求员工保守商业秘密和合作伙伴的隐私信息，并执行必要的程序以保护企业数据安全，公司通过签署劳动协议和保密协议约束员工的保密职责与义务。



信息安全管理体系认证证书



信息技术服务管理体系认证证书

数据安全主要保障措施

- 访问控制**
访问公司内部数据需要经过合理授权
- 数据备份**
定期执行数据本地备份和同城异地备份
- 数据恢复**
定期进行数据恢复测试确保备份数据完整可靠
- 系统访问**
数据及信息不直接发布于互联网
- 硬件巡检**
定期对服务器状态、服务器日志等进行核查
- 灾难恢复与演练**
每年对信息系统进行一次灾难恢复演练

年度工作成效

针对信息安全相关事项，公司在2025年加大力度开展多项网络安全宣传和培训活动，组织全体员工进行网络安全和数字安全学习以及专业技术培训等活动，切实提升全员信息安全风险意识和技能素养。

网络安全周期间，通过“首发赋能云平台”组织公司全员在线专题学习，学习内容包括《网络安全法》《个人信息保护法》《中华人民共和国数据安全法》等网络安全相关法律法规和反电信诈骗视频等，云星宇及子公司共计810余人完成在线学习。

2025年，公司

未发生任何网络安全负面影响或数据泄露、客户隐私泄露事件



人企共融 助力员工成长

每一名员工都是云星宇公司的宝贵财富，我们珍惜员工为公司发展所做出的贡献。云星宇遵守《劳动法》《劳动合同法》《女职工劳动保护特别规定》等相关法律法规的要求，始终秉持“人才是第一生产力”的理念，并以员工成长原则作为企业经营的基本原则之一，努力为员工营造平等、开放、包容的工作环境与文化氛围。

年末员工总数	本年招聘员工	本年离职员工	劳动合同签订率
971人	32人	40人	100%

员工招聘

公司坚守“平等就业、机会均等”原则，认真执行《员工招聘与调配管理办法》。在招聘过程中，严格落实办法有关规定，杜绝性别、年龄、种族、宗教信仰、残疾任何形式的歧视，认真负责执行各项招聘流程，公平公正对待每位应聘者，确保了招聘录用程序的合规性与公平透明度。

报告期内，公司主要通过招聘全职员工吸纳就业，未有相关灵活就业岗位的设立，未发生任何劳工纠纷事件，未发生重大劳动争议/群体性事件。劳动合同签订率100%。

薪酬福利与激励机制

云星宇公司始终将员工薪酬福利与激励机制视为ESG战略中社会责任的重要组成部分，公司制定了《工资总额管理办法》《福利管理办法》《薪酬管理办法》等相关制度，致力于构建公平、合理且具有激励性的薪酬体系，同时提供全面的福利保障，旨在实现员工与企业共同发展，吸引、激励和保留优秀人才，确保薪酬的内部公平性和外部竞争性，提升员工满意度与归属感，促进员工与企业共同成长，切实履行在员工权益保障方面的社会责任。

薪酬管理原则

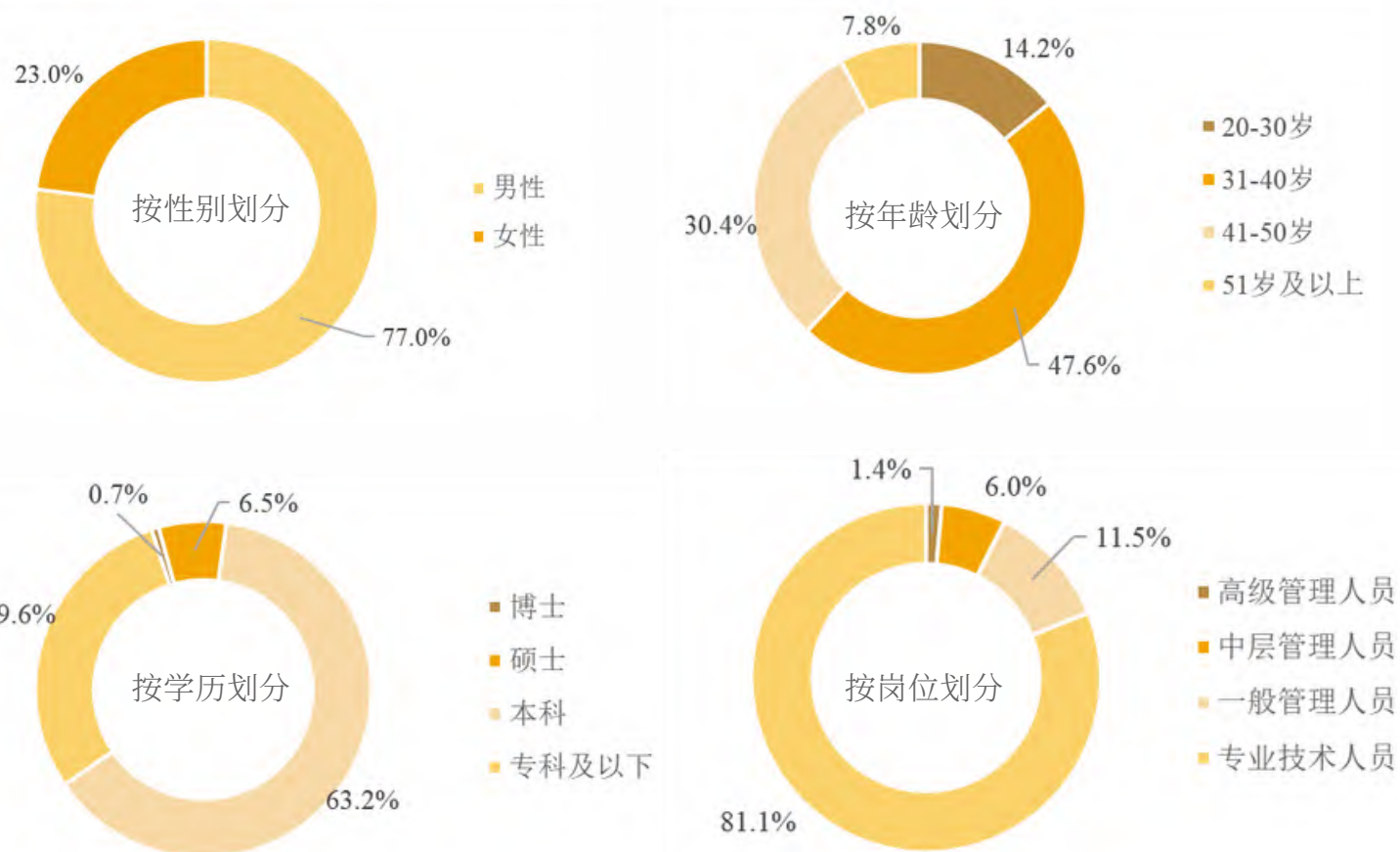
效益性原则：根据市国资委关于工资总额调控的相关要求，工资总额增幅与效益增幅相匹配，年度实际支出工资总额低于年度预算。

激励性原则：坚持员工薪酬与公司经营效益、绩效考核结果相挂钩，充分体现薪酬的激励性。

竞争性原则：内部薪酬水平与市场水平对标，确定关键岗位薪酬具备一定市场竞争力，吸引保留人才。

公平性原则：按照“以岗位为基础、职级相对应”的要求，建立基于岗位职级的付薪理念，体现薪酬体系的内部公平性。

系统性原则：薪酬激励体系、绩效考核体系、岗位职级体系等相关人力资源管理体系有效衔接、相辅相成。



薪酬福利与激励机制

公司为员工依法按时缴纳五险二金，其缴纳基数根据员工上一自然年月平均工资，在国家和北京市规定的上下限范围内核定，并严格按照国家及北京市规定的比例进行缴纳。此外，公司提供补充医疗保险、差旅补助、重大事项慰问金、子女医药费等津贴补贴以及员工食堂、体检、工会福利等各类福利，构建并维护和谐的劳动关系。

公司制定了《员工绩效考核管理办法》《专项奖励管理办法》《科研人员激励办法》《销售激励管理办法》等成体系的管理制度，构建激励体系多样化、收入分配差异化的激励机制。

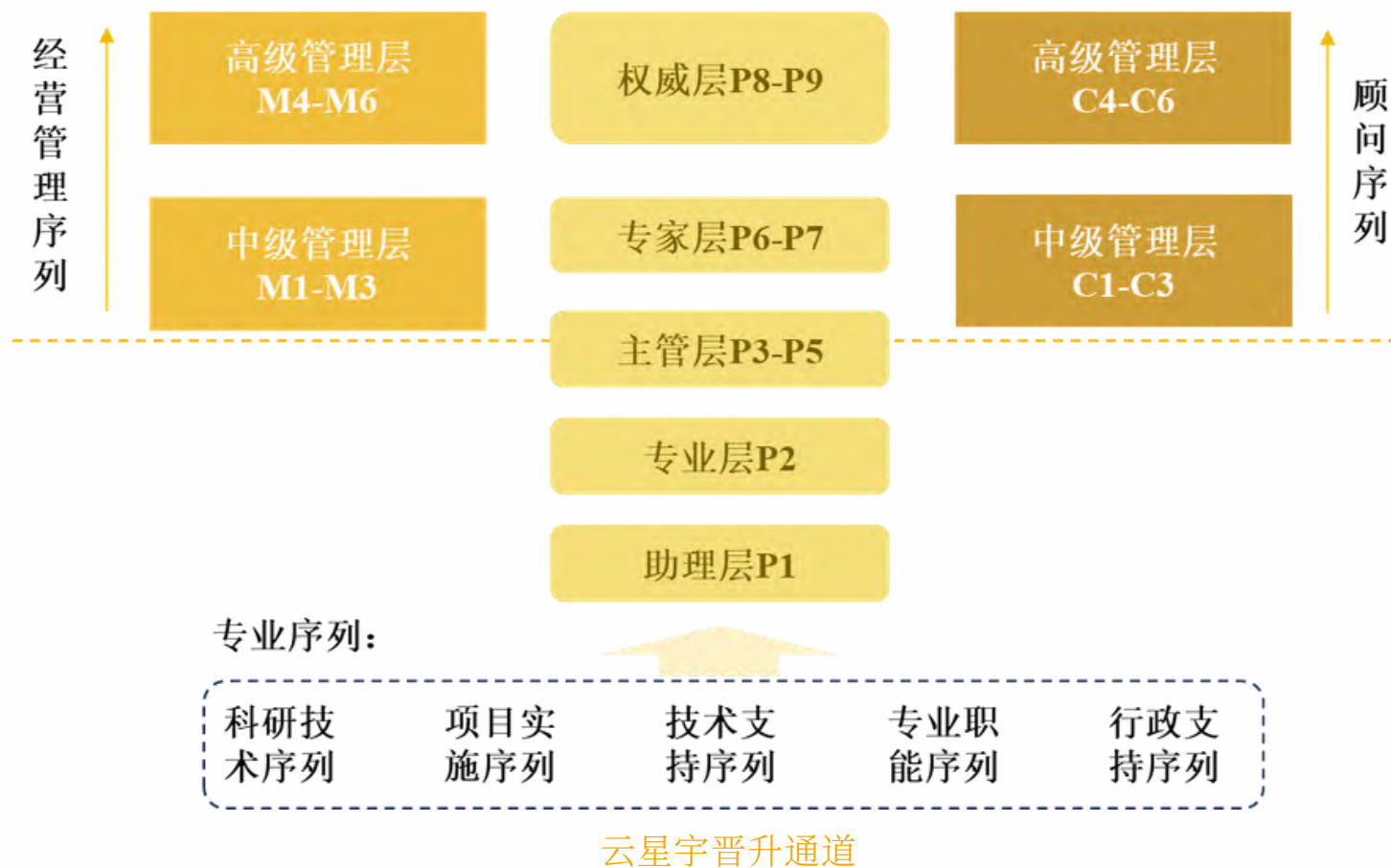
近年来，公司借助科改示范专项行动等有利契机，不断强化市场化激励约束机制，丰富了包括岗位分红、项目跟投等形式在内的中长期激励机制，将重点人才和关键员工的报酬与公司长远发展目标紧密相连，进一步调动人才积极性和创造性。公司对经理层和中层成员实施任期制和契约化管理，强化契约目标科学性、挑战性，通过激励与约束相结合的方式，进一步优化考核机制。

员工发展

公司本着“任人唯贤，任人唯才，唯才是举，量才录用”的基础原则选用和提拔员工。构建“以岗位为基础、任职资格为核心、考核为导向”的员工职业发展通道机制，明确员工上升空间，充分展现和挖掘员工潜能，促进公司和员工共同发展。

公司制定了《职业发展通道管理办法》，明确公司内部职业发展三大通道和七大序列，探索完善各类岗位纵向晋升、横向流动的转化机制。公司通过内部改革持续优化人才队伍的年龄结构、专业结构和能力结构，逐步推进管理人员队伍专业化、年轻化。

同时，公司设立了科技人才库管理机制，以加强对科技人才针对性地选拔、培养与激励，为创新人才的供给与需求搭建了畅通渠道。



民主管理

云星宇坚持以职工为中心，不断加强组织制度建设，通过召开职工代表大会、不定期就各类重要议题开展员工问卷调查等形式，搭建民主参与、民主管理、民主监督的重要渠道，充分保障职工群众的知情权、参与权、表达权和监督权。



云星宇召开五届一次职工代表大会

员工培训

面对智慧交通行业技术快速迭代的趋势，公司以“创新驱动促发展、深化改革增活力、数字化转型添动能”为切入点，聚焦需求导向，强化专业技能，采取线上线下相结合、内训外训相结合、理论实操相结合的综合模式，有针对性、系统性地开展员工培训工作。

培训内容涉及上市公司规范运作、董事会建设、新技术、数据安全、网络安全等，设置了国企改革政策解读、商业思维训练、创新能力提升等核心课程，重点强化专业能力建设，为公司数字化转型和持续创新发展提供了坚实的人才保障与智力支持。

报告期内，公司举办了档案、信息与公文、AI+继续教育创新与数字人才培养等各类培训。

2025年公司

各类培训合计参与人次

7,175 人次

其中，经营管理类培训

3,055 人次

专业技术类培训

3,567 人次

资质证书类培训

553 人次



培训满意度 全员培训覆盖率

100% **100%**



职业健康与安全

公司重视员工的职业健康与安全，制定《劳动保护和职业健康管理制度》等内部制度，始终将职工健康安全放在首位，通过组织公司安全培训与演练工作、落实办公与现场作业安全措施等，为员工打造安全健康的工作环境。公司持续健全职业健康管理体系，报告期内公司通过职业健康安全管理体系的外部认证，未发生安全生产事故。



安全管理和知识培训

166 场

应急演练

37 场

重点项目安全专项检查

147 次

案例

公司着力提升安全综合素质和专业能力，持续发挥公司引领作用，巩固安全知识技能。组织开展消防安全、交通安全、用电安全、施工安全等相关安全知识培训。

在“安全月”邀请“红十字”专业人员为员工培训急救救护技能，48人取得《红十字救护员证》证书，进一步提升各层级人员的安全意识和安全素质，为打造安全、健康、和谐的企业环境筑牢根基。





云星宇安全督导检查会



拓展基地培训



作业现场安全检查

丰富职工生活

公司贯彻“家”文化理念，鼓励企业内部平等对话，确保每个员工的声音能够得到公正的倾听与考虑。同时，公司为员工营造积极向上的工作氛围，不定期组织多样的休闲活动，如羽毛球比赛、职工健步走等，显著增强了团队凝聚力和集体归属感。

丰富多彩的文体活动



首发集团第八届羽毛球比赛



共青团足球赛



公司羽毛球选拔赛



首发集团鲜花歌咏比赛



圆明园文化研学活动



职工健步走活动



云星宇第三届美食节



妇女节活动



参观机器人运动会

使命担当 践行社会责任

云星宇以切实行动为社会发展添砖加瓦，积极助力乡村振兴，投身各类公益项目，大力倡导职工参与志愿服务，践行社会责任，为构建美好社会贡献坚实力量，不断提升企业社会价值与品牌温度。

助力乡村振兴

报告期内，公司编制印发《云星宇公司2025年助力全面推进乡村振兴工作方案》，通过消费帮扶和就业帮扶等实际行动，积极履行企业社会责任，为全面推进乡村振兴贡献了力量。

公司党委理论学习中心组织开展乡村振兴专题学习，持续深化对乡村振兴战略的政治领悟与实践把握。

消费帮扶方面，主要在公司内部自管食堂及各级工会组织开展。就业帮扶方面，与内蒙古突泉县乡村振兴局合作开展。

食堂与工会已圆满完成2025年度乡村振兴工作任务。通过畅通员工帮扶产品购买渠道、提供详实信息，有效调动广大员工积极性，引导其主动参与消费帮扶行动，为巩固脱贫攻坚成果贡献力量。同时，通过实施就业帮扶措施，为内蒙古突泉县4名群众落实就业岗位，切实助力当地群众增收致富。

全年累计实现消费帮扶

127.93万元

实现就业帮扶

4人



云星宇公司2025年“消费帮扶”展销会现场

投身公益活动

云星宇坚守国有企业的责任担当，彰显党员示范精神，组织党员志愿者积极参加周边街道及社区开展的志愿服务活动，以实际行动奉献爱心、服务群众，扎实推进志愿者服务工作。

案例一：治理路边违停电动车活动

公司党委组织党员带头到周边发放安全倡议书，引导外卖骑手将车辆有序停放，与城管、交警共同维护道路通行环境和外卖骑手安全，有效维护了道路秩序与市容环境。



案例二：参加社区清洁日活动

公司各基层党支部精心组织，带领党员群众积极参与社区清洁日志愿服务活动。大家主动清理卫生死角、维护公共环境，党员亮明身份、率先垂范，以实际行动改善社区人居环境，践行初心使命，充分彰显国企的责任担当与为民情怀。



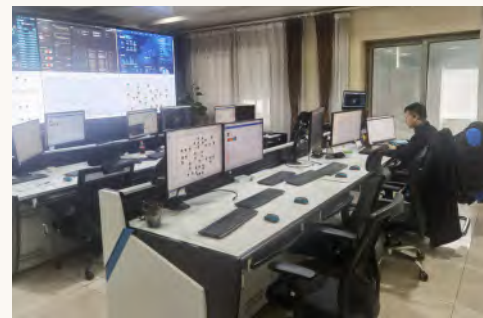
云星宇始终服务于党与国家的重大战略，确保主业发展与“交通强国”“数字中国”等重要战略方向保持一致。公司坚持主业聚焦交通智能化发展，积极参与多项国家、地方重点工程建设，以技术创新和专业服务为“交通强国”持续贡献智慧力量。2025年度，云星宇参建的北京东六环改造工程、青海加西公路JX-1标段、宁古高速全线、宁上高速公路霞浦至福安段、沙南高速公路南平段完工通车。



○ 2025年12月22日，由云星宇公司参建的宁上高速公路霞浦至福安段正式建成通车

建设交通强国

作为北京市属国有企业，公司立足于首都保畅任务，以高标准服务保障首都交通安全与稳定运行。运维团队严格执行7×24小时全天候保障，在2025年度内顺利完成全国“两会”、“九三阅兵”、春节、五一等重大活动和节假日期间的道路通行保障任务，服务市民安全有序出行，以实际行动支持首都“四个中心”功能建设。



○ 春节路网监测



○ 两会保障



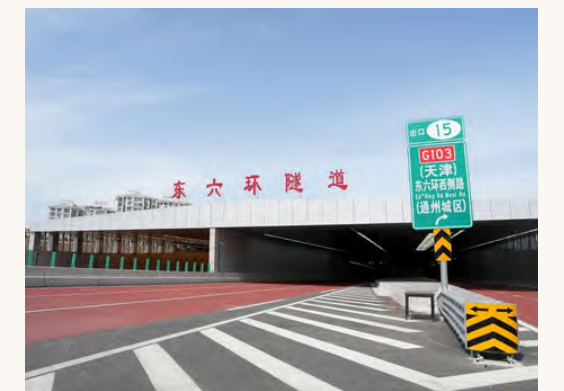
○ 五一运维保障



2025年，公司陆续收到了来自北京公路学会、北京市公路事业发展中心、宁德三都澳高速公路有限责任公司等单位发来的感谢信和表扬信。



加西公路是西宁至兰州的“第二通道”，也是国家高速公路网的重要补充。全线贯通后，对完善兰西格地区路网结构、带动区域经济与旅游发展等方面具有重要意义



2025年4月20日，北京东六环改造工程正式通车，满足东六环路与京哈高速、环球度假区、京津公路、潞苑北大街以及周边片区的交通转换需求

未来展望

“十五五”期间，云星宇的核心战略是立足“智慧大交通”领域，构建“以核心主业为基石、创新业务为延伸”的转型发展格局，通过“技术+资本”双轮驱动，实现从“综合服务提供商”向“引领产业生态的科技型服务企业”战略转型。

我们将筑牢发展根基，以技术创新构筑核心壁垒，以资本赋能产业发展，持续优化公司治理，激发人才活力，奋力实现企业高质量发展。

附录 关键ESG绩效指标

指标	指标	2023年	2024年	2025年
经济绩效				
资产总额	亿元	32.11	36.19	43.93
营业收入	亿元	22.02	22.97	15.81
归属母公司股东的净利润	万元	11,490.17	11,609.60	7,635.02
环境绩效				
电力消耗量	吨标准煤	134.36	130.26	110.93
天然气消耗量	吨标准煤	60.88	68.42	46.32
汽油消耗量	吨标准煤	294.88	309.11	313.1
热力消耗量	吨标准煤	153.32	153.32	153.32
能源消耗总量	吨标准煤	643.44	661.11	623.67
能源消耗强度	吨标准煤/百万元营收	0.29	0.29	0.39
水资源消耗总量	吨	16,647.00	16,293.00	16,075.00
水资源消耗强度	吨/百万元营收	7.56	7.09	10.17
社会绩效				
员工总数	人	973	979	971
报告期内吸纳就业人数	人	43	42	32
研发人员数量	人	202	179	223
研发人员占员工总人数比例	%	20.76	18.28	22.97
社会保险覆盖率	%	100	100	100
劳动合同签署率	%	100	100	100
全员培训覆盖率	%	100	100	100
培训满意度	%	100	100	100
全年累计实现消费帮扶	万元	125.83	120.02	127.93

指标	指标	2023年	2024年	2025年
全年实现就业帮扶	人	3	4	4
研发投入	亿元	0.94	0.92	0.83
研发投入占营业收入比重	%	4.26	3.99	5.25
新增专利	项	29	14	18
年末专利总数	项	122	132	150
新增软件著作权	项	31	36	20
年末软件著作权总数	项	326	363	383
治理绩效				
召开董事会次数	次	16	11	13
召开股东会次数	次	5	4	4
董事会成员的平均任期	年	5.2	5.3	1.9
董事会人数	人	9	9	8
董事会研究生及以上占比	%	67%	67%	63%
董事女性占比	%	33%	33%	38%
独立董事占比	%	33%	33%	38%
高管人数	人	8	7	6
高管成员的平均任期	年	6.3	6.7	7.7
员工合规培训人次	人次	229	253	332
反腐倡廉培训人次	人次	510	600	747
涉及贪污腐败或不正当竞争等重大诉讼案件	起	0	0	0
重大或重要内控缺陷数量	个	0	0	0
接待投资者次数	次	/	68	59
累计接待投资者数量	人次	/	68	87

附录 指标索引

《北京证券交易所上市公司持续监管指引第11号——可持续发展报告（试行）》标准索引

类型	议题	条款	对应本报告章节及适用说明
环境	应对气候变化	第二十一条至第二十八条	环境管理 守护绿水青山 - 根据双重重要性评估，该议题在财务和影响重要性方面均不对公司构成实质性影响，相关内容并入响应该章节披露
	污染物排放	第三十条	环境管理 守护绿水青山 - 根据双重重要性评估，该议题在财务和影响重要性方面均不对公司构成实质性影响，相关内容并入响应该章节披露
	废弃物处理	第三十一条	环境管理 守护绿水青山 - 根据双重重要性评估，该议题在财务和影响重要性方面均不对公司构成实质性影响，相关内容并入响应该章节披露
	生态系统和生物多样性保护	第三十二条	不适用 - 公司的生产经营不对生态系统和生物多样性产生重要影响
	环境合规管理	第三十三条	环境管理 守护绿水青山
	能源利用	第三十五条	环境管理 守护绿水青山 - 根据双重重要性评估，该议题在财务和影响重要性方面均不对公司构成实质性影响，相关内容并入响应该章节披露
	水资源利用	第三十六条	环境管理 守护绿水青山 - 根据双重重要性评估，该议题在财务和影响重要性方面均不对公司构成实质性影响，相关内容并入响应该章节披露
	循环经济	第三十七条	环境管理 守护绿水青山 - 根据双重重要性评估，该议题在财务和影响重要性方面均不对公司构成实质性影响，相关内容并入响应该章节披露
社会	乡村振兴	第三十九条	使命担当 践行社会责任
	社会贡献	第四十条	使命担当 践行社会责任
	创新驱动	第四十二条	创新驱动 赋能科技发展
	科技伦理	第四十三条	不适用 - 公司不从事生命科学、人工智能等科技伦理敏感领域的科学研究、技术开发活动
	供应链安全	第四十五条	友好合作 强化供应商管理
	平等对待中小企业	第四十六条	不适用 - 公司在报告期末应付账款（含应付票据）余额占总资产的比重不超过50%，根据双重重要性评估，该议题在财务和影响重要性方面均不对公司构成实质性影响
	产品和服务安全与质量	第四十七条	质量之魂 提升品牌服务
	数据安全与客户隐私保护	第四十八条	信息安全 保护各方隐私
	员工	第五十条	人企共融 助力员工成长
治理	尽职调查	第五十二条	不适用 - 根据双重重要性评估，该议题在财务和影响重要性方面均不对公司构成实质性影响
	利益相关方沟通	第五十三条	利益相关方沟通
	反商业贿赂及反贪污	第五十五条	正风肃纪 坚守廉洁底线
	反不正当竞争	第五十六条	筑牢防线 践行合规经营



北京云星宇交通科技股份有限公司
地址：北京市丰台区方庄芳星园二区4号楼
电话：010-87680268
邮箱：ir@yunxingyu.com
官网：www.yunxingyu.com