



江蘇寧滬高速公路股份有限公司  
Jiangsu Expressway Company Limited

# 2025

## 環境、社會和公司治理 (ESG) 報告

ENVIRONMENTAL, SOCIAL  
AND GOVERNANCE REPORT



# 目錄

報告說明 03

董事長致辭 05

走進寧滬高速 07

公司簡介 07

組織架構 08

企業文化 09

企業榮譽 09

關鍵績效 11

ESG 治理 13

ESG 發展理念 15

ESG 治理架構 15

ESG 議題管理 16

ESG 能力建設 17

利益相關方溝通 17

**專題一 19**

數智高效響應，免費援通，守護萬千出行坦途

**專題二 23**

淬煉安全韌性，技術護航，深耕道路生命防線

**專題三 27**

服務提質升級，業態煥新，解鎖品質出行體驗

**善治達穩，築牢基業長青之根**

優化公司治理 33

堅持黨建引領 36

強化合規內控 37

恪守商業道德 39

**綠色達美，繪就路景交融之畫**

健全環境管理 45

應對氣候變化 49

節約能源資源 55

重視生態保護 58

**同心達悅，構建幸福職場之家**

維護員工權益 75

賦能員工成長 79

傳遞人文關懷 81

**未來展望 97**

**品質達暢，賦能美好出行之路**

創新驅動發展 63

打造品質高速 66

暢行服務惠民 70

**履責達善，鋪就和諧共享之途**

道路安全暢通 85

深化交流合作 91

投身社會公益 93

**附錄 99**

指標索引 99

意見反饋 106

# 報告說明

## 報告原則

本報告是寧滬高速發布的第三份環境、社會和公司治理（ESG）報告，進一步應用香港聯合交易所《環境、社會及管治報告守則》（「HK-ESG」），並依據全球可持續發展標準委員會《可持續發展報告標準》（「GRI Standards」）的披露要求，更加註重對公司實質性議題管理方法的披露，註重衡量公司在相應的可持續發展議題方面的績效表現。本報告已符合 HK-ESG 中「不遵守就解釋」的條文及「重要性」「量化」「平衡性」「一致性」的匯報原則。

### ●● 重要性

開展雙重重要性議題分析，從「對公司財務的重要性」和「對環境、社會和公司治理影響的重要性」兩個維度對重要議題進行排序，並在報告中重點披露重要議題信息。

### ●● 平衡

本報告不偏不倚地呈報公司在環境、社會、治理（ESG）等方面的實踐和成效，不刻意回避負面信息，為利益相關方呈現能夠合理評估本公司整體績效的內容。

### ●● 量化

有關匯報排放量、能源使用所用的標準、辦法、假設及計算工具的數據，以及所使用的轉換因數的來源都已在過往報告中披露，並對重要議題設置了定量目標。

### ●● 一致性

本報告所使用的統計方法與往年保持一致。如統計辦法或關鍵績效指標有任何變更或修改，在對應位置作出清楚說明。

## 時間範圍

本報告以 2025 年 1 月 1 日至 12 月 31 日的管理和實踐為主，為了遵循信息披露完整性、時效性的原則，部分內容超出以上時間範圍。

## 報告周期

本報告為年度報告，是寧滬高速發布的第 17 份企業社會責任（CSR）或環境、社會和公司治理（ESG）報告，上一次報告發布時間為 2025 年 3 月。

## 報告邊界

覆蓋寧滬高速及其 7 家全資子公司和 6 家控股子公司（與合併財務報表所覆蓋的範圍一致，定量數據特殊說明及財務信息除外）。

## 編制說明

本報告主要參考香港聯合交易所《環境、社會及管治報告守則》、上海證券交易所《上市公司自律監管指引第 14 號——可持續發展報告（試行）》《上市公司自律監管指南第 4 號——可持續發展報告編制》、國務院國有資產監督管理委員會《關於國有企業更好履行社會責任的指導意見》《關於新時代中央企業高標準履行社會責任的指導意見》、財政部《企業可持續披露準則——基本準則（試行）》《企業可持續披露準則第 1 號——氣候（試行）》、GRI Standards、聯合國可持續發展目標（SDGs）、國際標準化組織《ISO 26000：社會責任指南（2010）》、中國企業改革與發展研究會和責任雲研究院《中國企業可持續發展報告指南》（CASS-ESG 6.0）等文件進行編制，滿足指南和標準要求，突出行業特色和公司特色。

## 質量保證

寧滬高速承諾本報告中披露的信息和數據均來源於企業統計報告和正式文件，並通過相關部門審核，不存在任何虛假記載或誤導性陳述，並對報告內容的真實性、準確性和完整性負責。報告中的財務數據以人民幣為單位，特別說明的除外。

## 報告目的

自 2009 年起，寧滬高速每年定期向公眾發布社會責任（CSR）報告，披露公司的社會責任理念以及對公司股東、債權人、員工、客戶等利益相關方積極履行社會責任的管理實踐和績效。希望本報告成為與社會各界溝通和交流的橋樑，深化社會各界對本公司的認識，同時接受各方監督，促進公司進一步服務經濟、社會和環境可持續發展。

## 指代說明

為便於表述和閱讀，「江蘇寧滬高速公路股份有限公司」在本報告中還以「寧滬高速」「寧滬公司」「寧滬」「本公司」「公司」「我們」表示。

## 發布形式

報告語言為中文和英文，在對兩種文本的理解上發生歧義時，請以中文文本為準。報告電子文件可在上海證券交易所（www.sse.com.cn）、香港聯合交易所（www.hkexnews.hk）和本公司網站（www.jsexpressway.com）下載閱讀。若需獲取紙質報告，或對報告有任何建議，請按以下方式聯繫我們：

聯繫部門：董事會秘書室

電話：8625-84362700/84301835/84301836

郵箱：jsnh@jsexpwy.com

傳真：8625-84466643

地址：中國江蘇省南京市仙林大道 6 號

## 董事長致辭



### 汪鋒

江蘇寧滬高速公路股份有限公司  
黨委書記、董事長

2025年，是「十四五」規劃收官的決勝之年，「十五五」規劃謀篇布局的關鍵之年。寧滬高速堅持以習近平新時代中國特色社會主義思想為指導，以「強主業、優服務、促轉型、創一流」為航向，以「六大賦能」為抓手，統籌推進資本運作提質、運行服務升級、工程養護創優、多元經營增效、治理效能提升等各項工作落地見效，切實推動區域經濟發展，有效踐行社會責任，用實幹成績為江蘇交通發展大局注入寧滬動能、貢獻寧滬力量。

**賦能治理提效能，夯實合規行致遠。**我們堅持黨的領導，將黨的領導融入公司治理，持續加強黨的作風建設，築牢廉潔防線，以高質量黨建引領高質量發展。持續強化合規管理，圍繞「治理現代化、風控一體化」的目標，大風控體系協同運轉，築牢合規防線。ESG治理水平持續提升，開展系統化、規範化的ESG管理體系建設，形成《ESG管理手冊》，推動ESG理念融入企業發展戰略與日常運營實踐。報告期內，履責成果榮獲資本市場高度認可，連續六年獲上海證券交易所信息披露A級評價，榮獲天馬獎「投資者關係管理股東回報獎」，榮獲「英華A股價值示範案例」獎和「英華港股價值示範案例」，在中國交通企業管理協會主辦的交通企業社會責任(ESG)報告評級中獲評「卓越報告」。

**深耕綠色築坦途，繪就生態新畫卷。**我們堅持生態優先，切實履行生態環境保護責任，繪就綠色高質量發展新畫卷，充分彰顯國有企業的綠色責任擔當。建立健全「2+9」生態環境管理制度體系，構建全覆蓋、全流程的生態治理長效機制。仙人山服務區建成全國首個集「風、光、儲、充、換」於一體的零碳認證服務區，年減碳排量超過2750噸，入選交通運輸部第二批公路水路交通強國專項零碳試點。揚溧零碳工區建設取得階段性突破，完成《環境因素識別清單》，初步形成可複製、可推廣的零碳養護標準化體系。寧常管理處探索巡查車、高速清掃車等新能源設備在日常養護場景下的應用，助力養護工作全周期零碳轉型。

**數智賦能暢通行，創新驅動啟新程。**我們深化智慧高速創新實踐，驅動數字智慧雲計算、大數據、人工智能等前沿科技與運營管理全鏈條深度融合。在安全應急領域，構建無人機立體化智慧巡查體系，錨定救援精準高效，建立應急處置「5分鐘預警圈」，實現重點路段夜間事故飛抵警

示率100%、協同處置率100%，築牢生命安全防線。打造智慧隧道樣板，通過全要素檢測、全場景智慧管養，推動管理模式從經驗驅動向數智驅動轉變。智慧擴容體系創新構建四大動態管控場景與雙向區域協同模式及配套管理機制，《超飽和高速公路智慧擴容關鍵技術與應用》榮獲中國公路學會科學技術獎特等獎，釋放智慧動力。

**履責護路守初心，惠民興業鋪坦途。**我們切實保障公眾出行、服務社會發展，堅持發展成果與社會共享。持續提高道路通行質量，首次參評便榮膺「省長質量獎提名獎」，質量管理實踐贏得省級最高認可。滬寧高速江蘇段入選交通部「公路安全設施精細化提升精品工程」，築牢安全發展底線，全面推進安全生產「六化」建設，織密全鏈條責任網，有效應對惡劣天氣與高峰流量的雙重考驗，全力護航公眾平安出行。堅持「以人為本」理念，構建員工成長體系與幸福職場生態，切實提升員工幸福感、安全感、歸屬感。通過「運營煥新」行動打造服務區特色服務場景、健全長效運營機制，持續優化通行體驗。同時，積極投身鄉村振興與公益志願事業，以實幹彰顯國企擔當，為構建和諧社會貢獻堅實力量。

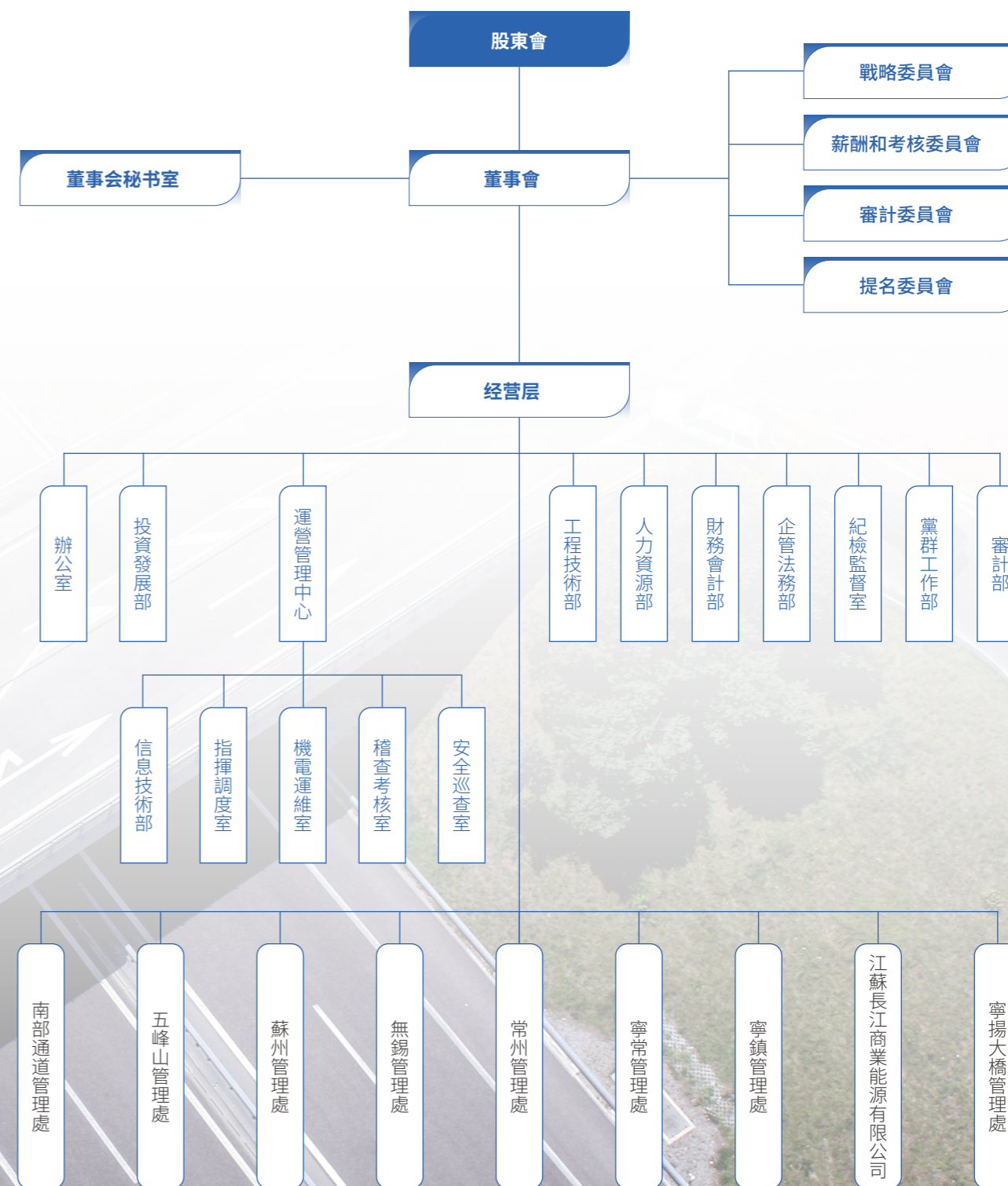
**鵬程萬里展宏圖，砥礪前行譜華章。**2026年是「十五五」規劃開局之年，寧滬高速將堅持以習近平新時代中國特色社會主義思想為指導，全面落實黨的二十大和二十屆歷次全會精神，以及中央、省委經濟工作會議部署，牢牢把握高質量發展首要任務，以高度的政治自覺和行動自覺，全面開展江蘇交通新階段「八大行動」戰略部署，聚焦內暢外聯強投資、深耕數字優運營、堅守質量築工程、聚焦體驗升服務、提質增效強治理、強化價值領黨建六大任務，書寫企業高質量發展、服務人民美好生活的嶄新篇章！

# 走進寧滬高速

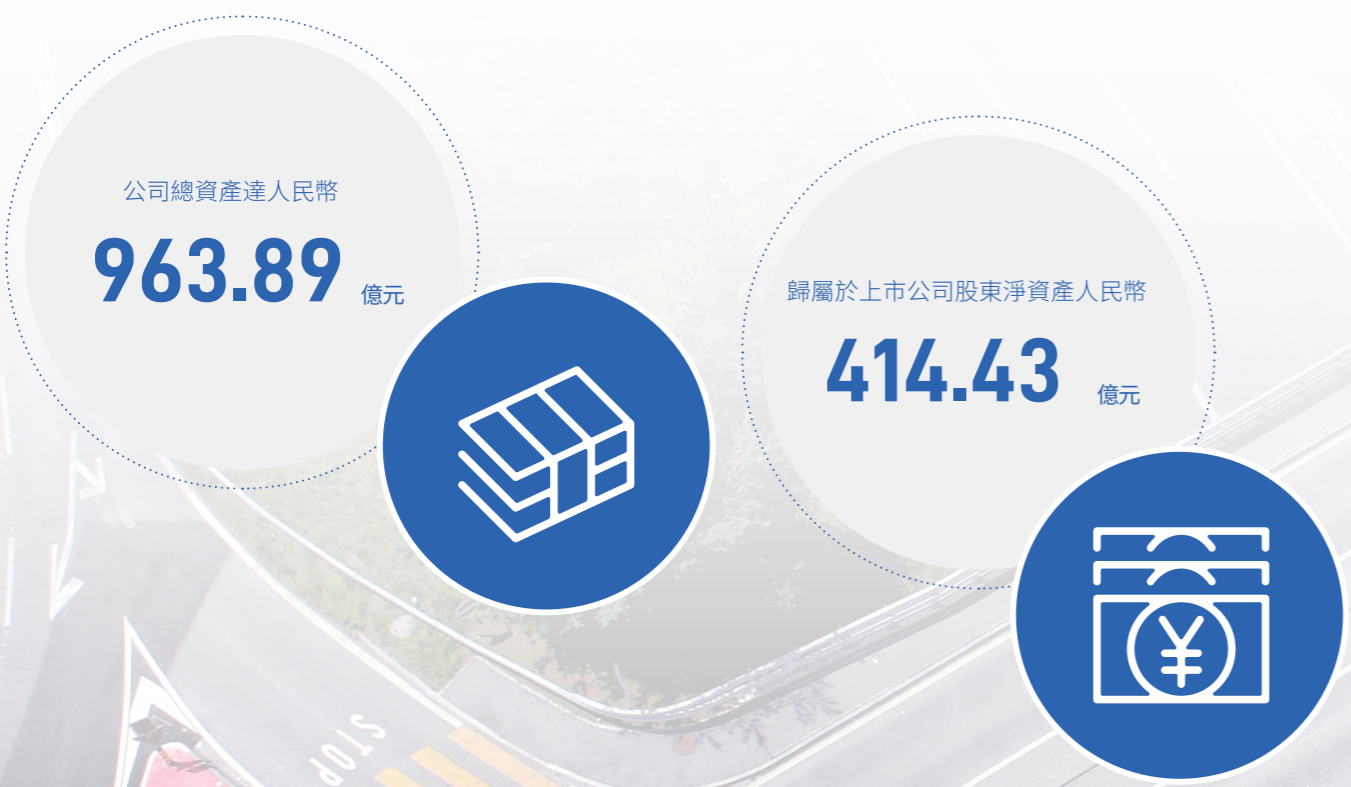
## 公司簡介

江蘇寧滬高速公路股份有限公司（以下簡稱「公司」）成立於1992年8月，在上海、香港兩地上市，香港、上海、紐約三地交易，是江蘇省內唯一的交通基礎設施類上市公司。公司主要從事滬寧高速公路江蘇段及公司擁有或參股的江蘇省境內其他收費公路的投資、建設、經營和管理，並持續探索發展與收費公路相關的業務類型。公司積極響應國家戰略，積極拓展交通基礎設施數位化轉型、交能融合等業務領域，逐步實現路橋傳統主業轉型升級和相關產業協同發展。截至2025年12月31日，公司總資產達人民幣963.89億元，歸屬於上市公司股東淨資產人民幣414.43億元，擁有高素質員工隊伍4,463人，持續為社會創造價值。

## 組織架構



江蘇寧滬高速公路股份有限公司組織架構圖



## 企業文化

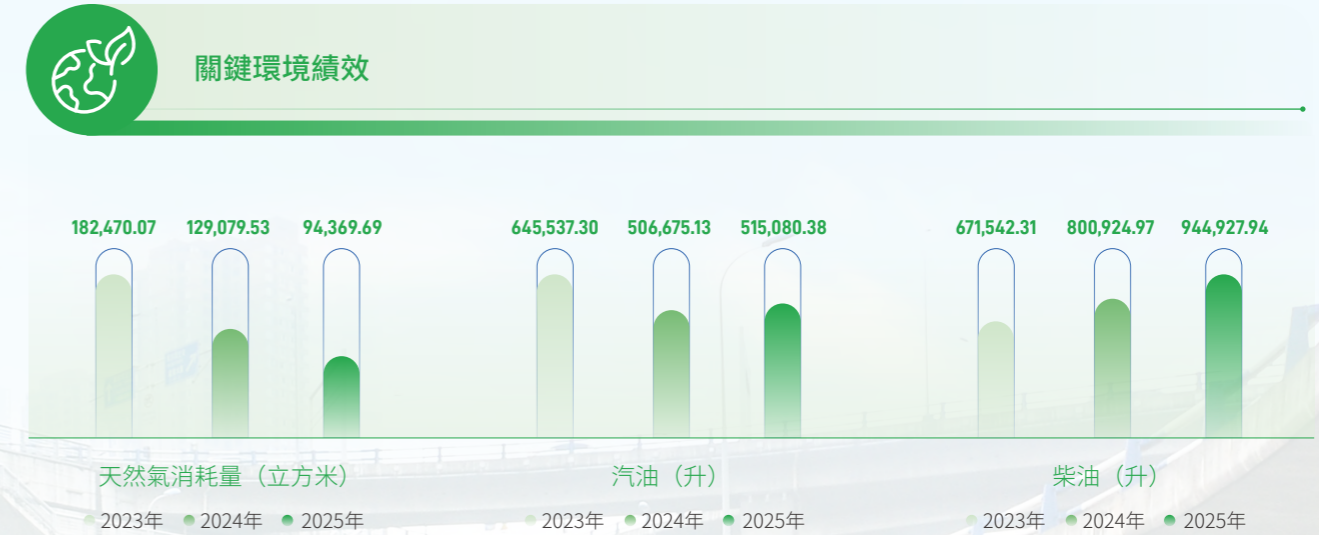


## 企業榮譽

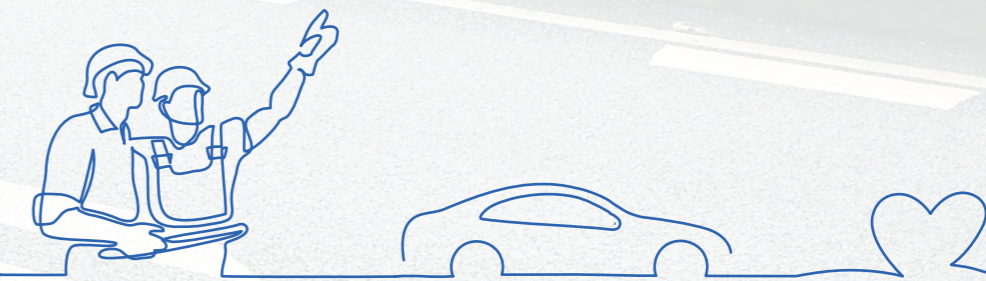
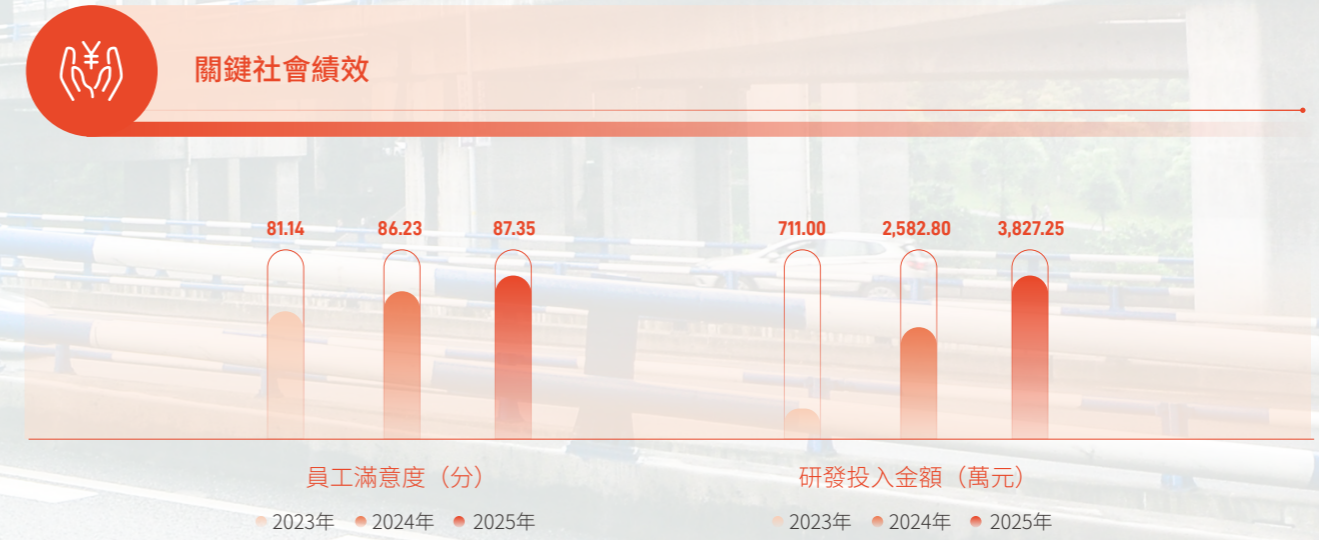
榮譽獎項 / 稱號	頒發機構
公司榮獲「江蘇省省長質量獎提名獎」	江蘇省政府
公司榮獲「全國交通運輸系統先進集體」稱號	全國交通運輸系統先進集體、 勞動模範和先進工作者評選 表彰工作領導小組辦公室
2025年企業文化品牌「幟高·道遠」榮獲「企業類十佳文化品牌」稱號	中國交通報社
公司榮獲「英華A股價值示範案例」獎和「英華港股價值示範案例」	中國基金報
公司榮獲天馬獎「上市公司投資者關係管理股東回報獎」獎項	證券時報社
公司黨委榮獲「省屬企業先進基層黨組織」稱號	江蘇省國資委黨委
公司榮獲2025年全省清障救援崗位技能競賽團體第一名	江蘇省省部屬企事業工會、 江蘇交控工會
滬寧高速江蘇段入選交通部「公路安全設施精細化提升精品工程」	交通運輸部
由江蘇交控牽頭、聯合蘇教科集團、江蘇中路、寧滬公司、感動科技共同申報的《江蘇高速公路智慧擴容成套技術研究與示範應用》項目榮獲「2025年度中國公路學會科學技術獎（科技進步獎）」	中國公路學會
公司「平板型清障車多角度牽引裝置」榮獲「第二屆高速公路救援管理與服務創新大賽」二等獎，「高速公路應急救援無人機協同保障創新應用」「重型清障車抱臂更換工作臺」榮獲「第二屆高速公路救援管理與服務創新大賽」三等獎	中國公路學會道路救援分會

榮譽獎項 / 稱號	頒發機構
公司課題《超飽和流量路段擁堵事件主動交通管控策略生成演算法》榮獲第一屆「藍翼杯」人工智慧場景創新應用大賽「特等獎」	中國公路學會
五峰山管理處「智通高橋」QC小組《自由流車道特情提示聯動裝置的研製》小組成果獲評二等獎；寧鎮管理處「磐石」QC小組《自感應擁堵監測預警系統的研製》、「橋隧前哨」QC小組《縮短高速公路暗管堵塞處理時長》、「智行」QC小組《新型隔離柵防闖入預警裝置》小組成果獲評三等獎；蘇州管理處蘇州站收費四班獲評「4A級質量信得過班組」稱號	中國質量協會
五峰山大橋指揮中心榮獲「五星級現場」稱號	江蘇省質量管理協會
蘇州收費站收費四班榮獲「特等質量信得過班組」榮譽稱號，嘉澤養排中心清障二班、金壇西收費站星耀領航班組榮獲「一等質量信得過班組」榮譽稱號，揚溧養排中心排障三班、東屏收費站水韻班組、薛家養排中心紅引擎建功班、蘇州養排中心、寧常段指揮中心暢行班組榮獲「二等質量信得過班組」榮譽稱號，無錫段指揮中心調度三班、無錫養排中心「磐石」班、蘇南碩放機場收費站收費一班、玉祁收費站「礪夢奮進」班、寧鎮段指揮調度中心磐石班組、湯山養排中心「橙心」清障中隊、李典頭橋收費站收費班組榮獲「優秀質量信得過班組」榮譽稱號	江蘇省質量管理協會
五峰山管理處「智通高橋」QC小組《自由流車道特情提示聯動裝置的研製》榮獲江蘇省交通運輸行業質量管理小組及成果一等獎，寧常管理處揚溧養排中心「智行」QC小組《新型隔離柵防闖入預警裝置的研製》、蘇州管理處「星火」運維QC小組《基於大數據技術的高速公路治理系統的研製》、寧鎮管理處「磐石」QC小組《自感應擁堵監測預警系統的研製》榮獲江蘇省交通運輸行業質量管理小組及成果二等獎，常州管理處薛家養排中心「紅引擎智慧」QC小組《鏟式垃圾收集器防飛濺裝置的研製》、寧常管理處天王養排中心「橋隧前哨」QC小組《縮短高速公路暗管堵塞處理時長》、五峰山管理處「安e+」QC小組《提高自主繳費機CPC卡一次回收成功率》榮獲江蘇省交通運輸行業質量管理小組及成果三等獎	江蘇省交通運輸廳、江蘇省 交通企業協會
五峰山大橋指揮中心《高速公路指揮中心智慧調度「六化」標準管理探索與實踐》項目榮獲第二十一屆交通企業管理現代化創新成果二等獎	中國交通企業管理協會
員工何雨露榮獲「全國高速公路企業內訓師大賽一等獎」、姚荔榮獲「全國高速公路企業內訓師大賽二等獎」，唐蓓、沈益、劉昶榮獲「全國高速公路企業內訓師大賽優秀獎」	中國交通教育研究會公路教 育分會

## 關鍵績效



註：受廣靖北段、錫宜南段等改擴建工程推進及施工作業量顯著增加影響，柴油消耗大幅上升。



# ESG 治理

## 董事會聲明

公司深刻領悟 ESG 事宜對於公司風險管理以及可持續發展所具有的重大且深遠的意義，搭建了有效的環境、社會及公司治理（以下簡稱「ESG」）管理機制，形成了層次清晰、分工明確的 ESG 治理架構，全面指導及監察公司 ESG 相關工作風險。董事會作為公司 ESG 工作的最高領導機構，統籌領導公司 ESG 管理工作，對公司 ESG 戰略、管理、績效和匯報事宜承擔全部責任。

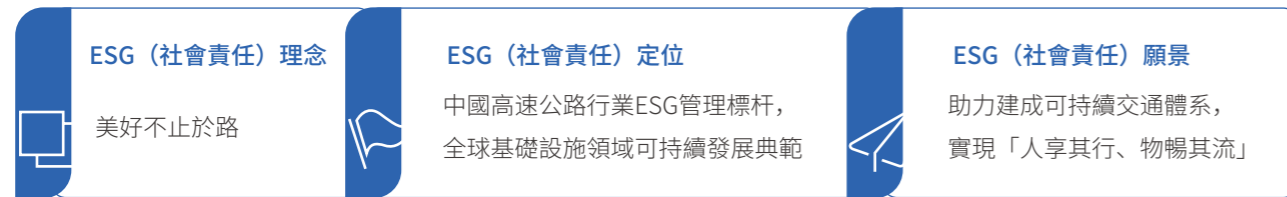
董事會下設戰略委員會具體負責公司 ESG 工作的組織領導和決策部署，對公司長期發展戰略、ESG 戰略與管理、重大投資決策等進行研究並提出建議，審核 ESG 管理制度、相關信息披露報告，監督、檢查、評價公司 ESG 管理制度執行及日常工作落實情況。公司經營層將公司 ESG 戰略轉化為具體政策和行動計劃，推動 ESG 戰略落地。董事會秘書室作為公司 ESG 事項的牽頭管理部門，匯總提出和擬定公司 ESG 發展戰略和目標，制定工作計劃並推動落實，協助戰略委員會完成 ESG 相關業務的綜合治理，審核管理方案的推進和實施情況，具體監督並指導各職能部門及分子公司做好執行工作，定期向董事會、戰略委員會及公司經營層進行匯報，以審視公司整體 ESG 績效表現。

董事會定期檢討公司 ESG 目標執行進度與成效，確保目標落地與持續改進。報告期內，董事會聽取並審議公司《環境、社會和公司治理（ESG）報告》、《ESG 管理手冊》及公司 ESG 和氣候相關事宜的年度工作匯報，瞭解 ESG 關鍵領域涉及議題的最新趨勢與合規要求、相關工作部署、實施情況及績效、外部利益相關方要求以及有關推進建議等，並對照設定的 ESG 相關目標檢查實施進度，就 2025 年度 ESG 工作成果進行審閱、討論及確認，同時做好 2026 年 ESG 環境目標的設定與計劃安排。



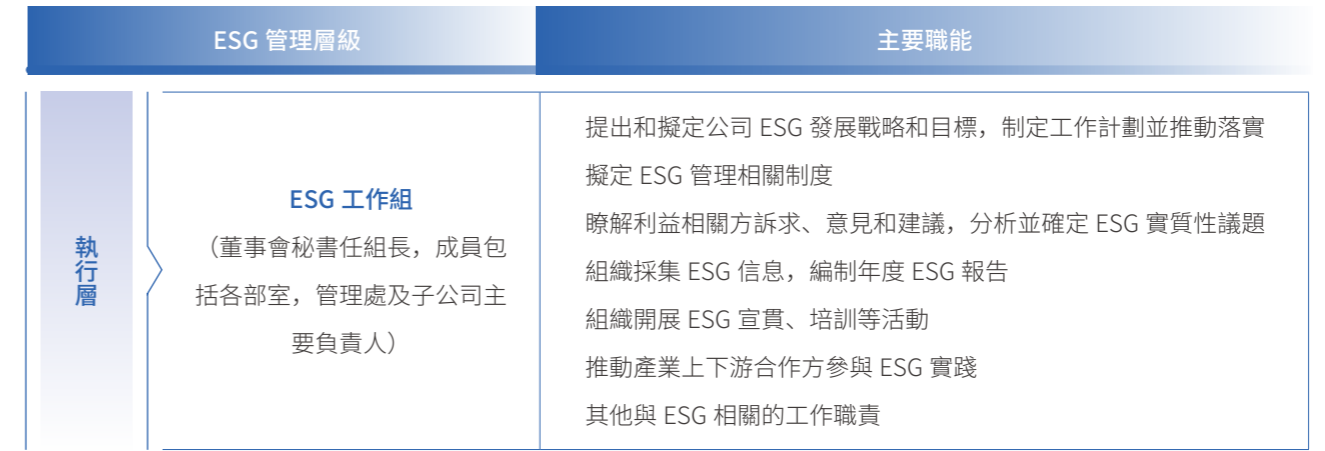
## ESG 發展理念

公司始終秉持「美好不止於路」的願景，踐行「暢達美好生活」的企業使命，將 ESG 融入公司戰略規劃、經營管理與業務創新全過程。統籌兼顧環境、員工、合作夥伴、社區及社會公眾等利益相關方訴求，聚焦綠色低碳、智慧交通、科學養護等核心議題，為股東、員工、社區及社會創造長期價值，以務實行動走可持續發展道路。



## ESG 治理架構

公司始終視 ESG 治理為一項動態演進、持續精進的系統工程，高度重視體系的迭代升級與適應性調整。從最初架構搭建到深化落實，公司不斷審視並優化治理機制，確保 ESG 理念深度融入公司治理與日常運營的每一個環節。報告期內，公司持續更新管理層級職責分工，更新形成覆蓋「決策層、管理層、執行層」完善的治理架構，明確董事會統籌領導公司 ESG 管理工作，下設戰略委員會，對公司長期發展戰略、ESG 戰略與管理、重大投資決策等進行研究並提出建議。公司經營層將 ESG 戰略轉化為具體政策和行動計劃，推動 ESG 戰略落地。ESG 工作組配合落實各項 ESG 具體工作，確保戰略目標有效實現。



## ESG 議題管理

公司始終秉持動態演進、持續優化的理念推進 ESG 議題管理，確保議題識別機制與時俱進。從過去引入外部智庫進行多維度論證，到報告期內主動對標上市公司最新監管要求，公司升級評估方法論，從「財務重要性」和「影響重要性」兩個維度開展系統分析。在財務重要性方面，公司評估 ESG 議題對公司財務狀況的影響；在影響重要性方面，公司識別運營對經濟、環境和社會產生的實際或潛在影響。公司通過系統梳理兩個維度下的關鍵風險與機遇，結合內外部利益相關方反饋，確定 ESG 重要議題，在報告中實現透明、平衡、完整披露。

### 雙重重要性議題分析流程



## 雙重重要性議題分析結果

基於上述分析流程，公司面向員工、客戶、股東與投資者等利益相關方開展調研，充分瞭解其對ESG議題的關注程度與受影響情況。同時，公司組織各業務部門相關負責人及內外部專家進行綜合研判，系統評估各議題對公司財務狀況、經營業績及發展前景的潛在風險與機遇。在此基礎上，公司從財務重要性和影響重要性兩個維度對ESG議題進行綜合評估與優先順序排序，形成2025年ESG重要議題清單。具體議題分佈及優先排序詳見下圖。

高	員工權益、安全與發展 堅持創新驅動 重視道路安全 促進行業發展 降低污染排放 重視社會貢獻 水資源管理 節約能源資源 供應鍊管理 環境合規管理 數據安全與客戶隱私保護 加強廢棄物處理 發展循環經濟	應對氣候變化 保障道路暢通 道路科學養護
	助力鄉村振興 產品和服務安全與質量 合規與風險管理 平等對待中小企業 開展盡職調查 反商業賄賂及反貪汙 生態系統和生物多樣性保護 反不正當競爭 關注科技倫理 加強利益相關方溝通	
對經濟、社會和環境影響的重要性	對公司財務影響的重要性	
低	高	

## ESG 能力建設

公司將ESG能力建設提升至戰略新高度，構建覆蓋經營層、骨幹員工、基層員工的ESG培訓體系，通過線上課程、線下講座、外部交流、導師帶教等方式開展針對性培訓。同時，搭建覆蓋「培訓—考核—反饋—改進」閉環機制，通過線上測試、實操考核、問卷調查等方式開展效果評估，築牢人才基石。

## 利益相關方溝通

公司始終高度重視利益相關方的關切與期待，構建系統化、常態化的溝通機制。搭建差異化溝通機制，通過業績說明會、投資者交流、日常運營互動等多元渠道，精準傾聽、及時響應各方合理訴求。積極傳播責任理念與實踐成效，不斷提升利益相關方認知度與認同感，攜手各方實現價值共創、共享發展、合作共贏。

利益相關方	關注議題	溝通與回應
 政府及監管機構	<ul style="list-style-type: none"> <li>合規與風險管理</li> <li>反不正當競爭</li> <li>重視社會貢獻</li> <li>反商業賄賂及反貪汙</li> </ul>	<ul style="list-style-type: none"> <li>主動溝通匯報</li> <li>制定合規制度</li> <li>開展年度報告</li> <li>提供就業機會</li> </ul>
 股東 / 投資者	<ul style="list-style-type: none"> <li>反商業賄賂及反貪汙</li> <li>開展盡職調查</li> <li>加強利益相關方溝通</li> <li>反不正當競爭</li> </ul>	<ul style="list-style-type: none"> <li>董事會 / 股東會</li> <li>反腐倡廉培訓</li> <li>風險合規管理</li> <li>投資者交流活動 / 業績說明會</li> </ul>
 證券監管機構	<ul style="list-style-type: none"> <li>合規與風險管理</li> <li>反不正當競爭</li> </ul>	<ul style="list-style-type: none"> <li>遵守和響應交易所指引</li> <li>定期發布 ESG 報告、年報</li> </ul>
 客戶 (司乘人員)	<ul style="list-style-type: none"> <li>保障道路暢通</li> <li>道路科學養護</li> <li>重視道路安全</li> <li>數據安全與客戶隱私保護</li> <li>產品和服務安全與質量</li> <li>關注科技倫理</li> </ul>	<ul style="list-style-type: none"> <li>重視安全管理</li> <li>多渠道反饋渠道 (電話、投訴渠道)</li> <li>更新系統平臺</li> </ul>
 員工	<ul style="list-style-type: none"> <li>員工權益、安全與發展</li> </ul>	<ul style="list-style-type: none"> <li>簽訂勞動合同</li> <li>職工代表大會</li> <li>健全薪酬福利體系</li> <li>職業培訓活動</li> <li>員工滿意度調查</li> </ul>
 供應商 / 合作夥伴	<ul style="list-style-type: none"> <li>供應鍊管理</li> <li>促進行業發展</li> <li>平等對待中小企業</li> </ul>	<ul style="list-style-type: none"> <li>完善合同協議</li> <li>重視日常溝通</li> </ul>
 環境	<ul style="list-style-type: none"> <li>應對氣候變化</li> <li>降低污染排放</li> <li>節約能源資源</li> <li>水資源管理</li> <li>加強廢棄物處理</li> <li>發展循環經濟</li> <li>環境合規管理</li> <li>堅持創新驅動</li> <li>生態系統和生物多樣性保護</li> </ul>	<ul style="list-style-type: none"> <li>環境管理制度</li> <li>發展清潔能源</li> <li>道路綠色養護</li> <li>倡導綠色辦公</li> </ul>
 社區	<ul style="list-style-type: none"> <li>重視社會貢獻</li> <li>助力鄉村振興</li> </ul>	<ul style="list-style-type: none"> <li>走訪</li> <li>捐款</li> <li>志願公益活動</li> </ul>

# 專題一

## 數智高效響應，免費援通， 守護萬千出行坦途

清障救援是高速公路安全保暢、服務為民的關鍵保障，更是守護公眾出行的重要防線。寧滬高速積極響應江蘇免費清障政策，圍繞「服務加分、效率更高」的目標，從政策宣貫、流程優化、技改創新等多維度發力，提升清障救援效率與質量，以更有速度、更有溫度、更有力的救援服務，溫暖守護萬千司乘出行路。

### 智慧賦能：構建極速響應保暢體系

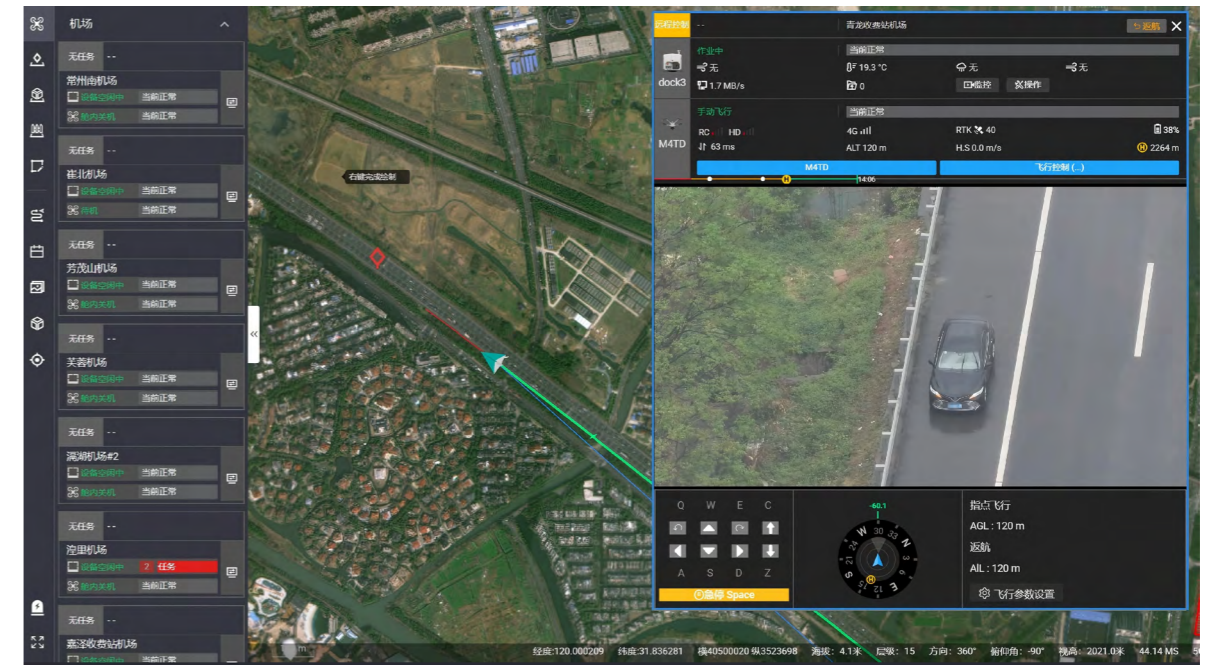
突發事件處置效率直接關係司乘安全與出行體驗。公司堅持技術創新與場景應用深度融合，以數智化運營模式推動極速響應，提升道路通行保障與應急處置能力。聯合「一路三方」建成33座無人機機場，打造「全天候巡查+智能化識別+快速化處置」低空感知與響應體系，通過空中語音警示、動態調配飛手力量，實現高頻次空中巡航，顯著提升突發事件響應速度與處置效能。依託數字孿生公路智慧感知管控平臺，對交通事故、違規占道、行人闖入等異常情況實現智能識別、自動預警與閉環處置，提升路網通行效率。同時，以「路域智慧擴容」為抓手，推動「一路三橋」區域由單點管控向路網協同聯動轉變，為超飽和交通狀態下疏堵保暢提供可複製、可推廣實踐經驗。

#### 2025年，公司

- 在日均清障救援同比增長**26.12%**的情況下，清障救援平均到達時間**7.36**分鐘、處置時間**16.63**分鐘，同比分別縮短**26.47%**和**27.41%**，大流量模式下的救援效率全國領先。
- 處置應急救援任務**4.98**萬起，占江蘇交控**24.8%**，全面彰顯了應急救援效率。
- 寧常管理處揚溧養排中心以「三快」標準升級服務，通過優化構建極速響應機制、創新實施「**15**公里響應圈」機制、搭建考核指標體系，實現出警響應「零延遲」、動態佈防「縮距離」、實戰演練「提效能」。
- 無錫管理處堅持問題導向、聚焦快速響應，通過引入AI智能檢測平臺，依託高德IoT數位化平臺，推廣碼上救援智慧平臺，構建「**5**分鐘響應、**10**分鐘到場」極速救援模式。
- 五峰山管理處開展《高速公路電動汽車清障救援作業規範》團體標準研究，成功發布江蘇省地方標準，填補該領域空白。

### 案例 高速公路自動值守機場無人機

常州管理處依託轄段無人機自動值守機場，充分發揮無人機響應快、視野廣、安全風險小、智能化水平高優勢，構建道路運營可知、可測、可控智能化巡檢體系。自動值守機場無人機執行「全天候待命、30秒起飛、3分鐘到場」標準，常態化巡檢每2小時覆蓋重點路段，應急響應平均2.8分鐘抵達，實現「3分鐘干預圈」。聯合交警創新制定輕微事故快處流程，通過機載設備引導「車靠邊、人撤離」，同步完成取證及預警，有效快速處理事故，降低二次事故發生率。



### 案例 7分鐘馳援顯擔當，50分鐘護航暖童心

2025年，G42滬蓉高速一輛載有50餘名研學師生的大客車突發故障，緊急停靠應急車道，情況危急。常州管理處聞訊即動，聯合高速交警展開高效救援，通過故障排查、規劃最優路線、心理疏導等方式，構建起「專業處置+人文關懷」雙重防線，實現50分鐘極速救援，生動詮釋「人民至上、生命至上」服務理念。



## 免費援通：踐行惠民助行服務承諾



免費清障政策的成功落地與持續推進，不僅是公司深入踐行「建設人民滿意交通」發展理念、履行社會責任的具體體現，更是提升高速公路服務質量、降低司乘出行成本、提升車主出行體驗的重要民生舉措。自2025年9月清障救援免費政策正式實施以來，公司主動作為、精準發力，推動服務從「承諾免費」向「看得見、摸得著、享得到」的實效轉變。通過及時更新清障救援車輛標識，清晰、規範標註「免費清障」服務屬性、救援監督電話及所屬單位信息，讓司乘人員直觀瞭解免費服務範圍，切實增強政策知曉度與信任感，全力推動拖車、吊車「雙免」政策落地生根、落到實處，以暖心舉措為司乘出行保駕護航，用實際行動踐行惠民助行的服務承諾。



無錫管理處更新清障救援車輛標識，完整標註「免費清障」服務屬性。

## 溫情守護：打造蘇馨救援暖心品牌



清障救援不僅是保障道路暢通的應急舉措，更是傳遞服務溫度的重要窗口，優質暖心的服務能讓司乘人員在出行困境中感受到實在的安心與關懷。公司積極響應「蘇馨救援」服務品牌建設要求，在清障救援過程中注入人文關懷，以細節見溫度、以服務暖人心。要求清障員出警時規範著裝、文明用語，救援全程開啟記錄儀，確保服務全程可追溯；執行每日電話回訪制度，細緻詢問司乘對救援服務的滿意度與改進建議，及時響應訴求；設立24小時監督熱線，主動接受公眾監督，不斷增強「蘇馨救援」品牌的透明度與公眾信任度；主動提供安全行車提示、出行路線諮詢、應急常用藥品等多元化暖心服務，有效提升司乘出行的獲得感、幸福感、安全感。

### 案例 以「馨」換「心」，繪就美好出行新圖景



湯山養排中心積極響應「蘇馨救援」服務品牌建設要求，推動清障救援服務水平邁向新高度。自推行高速公路清障救援「雙免」政策以來，湯山養排中心堅持「免費不免費、免費更優質」服務準則，通過推行標準化服務流程、拓展人性化服務內涵，讓司乘人員在困境中感受到溫馨關懷。同時，重視品牌建設，深化品牌理念浸潤，營造共建共享氛圍。



免費的是服務，不減的是質量；提升的是體驗，溫暖的是人心。寧滬高速始終堅守為民初心，以實實在在的舉措、專業高效的能力、迅捷暖心的服務，積極響應廣大司乘的出行期盼，為公眾安全暢通出行築起堅實可靠的保障防線，以實際行動切實踐行「美好不止於路」的責任理念與暖心承諾。

## 專題二

# 淬煉安全韌性，技術護航， 深耕道路生命防線

高速公路是支撐經濟社會發展的交通命脈，其安全暢通直接關係到人民群眾的生命財產安全與民生福祉。作為交通領域的重要參與者，寧滬高速始終牢記責任使命、堅守安全底線，持續強化安全管控力度、升級數智化風險預警體系、優化道路養護核心技術，全方位提升道路安全防護韌性，為公眾出行構築可靠安全屏障，以實際行動守護每一段平安旅程。

### 頂層築基，提升「全鏈條」安全韌性能力

公司加快推進高速公路安全韌性提升工作，打造安全可靠、經濟適用、韌性耐久的現代化公路基礎設施。按照「一點一方」 「一路一設計」原則，與轄區高速交警、交通執法部門共同努力、周密部署、強化合作、細化措施，以點帶面提升道路安全韌性。加強護欄改造，對全線中分帶護欄、雙邊側護欄、門架、標牌、標線等進行整體改造和升級，有效保證護欄的安全防護性能。面對「常態化超飽和」車流情況，首創智慧擴容，結合匝道控制、車道可變限速控制、車道動態管控等技術，確保大流量下安全暢通。為減少夜間事故，鋪設高亮標線，互通區增設主動發光標誌，有效降低夜間安全事故率。

滬寧高速江蘇段交通事故死亡人數同比下降 31.6%，「一路三方」聯勤聯動協同效應與治理效能得到充分彰顯。

G42 滬蓉高速江蘇段（滬寧高速）入選「2024 年度公路安全設施和交通秩序管理精細化提升精品工程」。

### 案例 多方聯勤打造「安全精品路」，護航公眾美好出行

滬寧高速江蘇段作為核心路網通道，面臨極大的保暢與安全壓力，公司致力於將其打造為全省乃至全國的安全標杆路段。公司聯合交警、交通執法等「一路三方」單位，創新構建聯勤機制。通過聯合排查與深度會商，精準鎖定路網中的關鍵風險點位。針對不同路段特性，實施定制化改造方案：在分流區域設置逐級降速與高辨識度指引，在重點防護區升級波形梁護欄，並增設容錯緩衝設施，對道路安全硬體進行了系統性升級，顯著提升路網本質安全水平與公眾行車體驗。



### 技術護航：打造「數智化」韌性防禦實力

堅持防患於未然，公司主動將安全關口前移，切實守護司乘出行平安。通過大數據分析與實地「沉浸式」調研相結合，精準研判道路通行痛點與設施短板，建立隱患排查治理閉環管理機制。針對互通樞紐、匝道口等複雜路段，實施工程微改造、優化交通組織流線，從源頭減少車輛交織衝突，降低事故風險。同時，強化防汛防臺等自然災害源頭防控，建立風險隱患「一張清單」，實現動態管控、逐項清零，推動道路安全管理從「被動應對」向「主動預防」轉變，為廣大司乘營造更安全、更順暢、更安心的通行環境。

### 案例 南部通道實施「微改造」，巧妙化解互通交織「大難題」

南部通道互通樞紐及下穿匝道區域，因車流交織複雜，曾是保暢工作的重點難點區域。針對互通區域非機動車與下匝道車輛存在交叉風險、節假日車流擁堵等問題，南部通道管理處摒棄傳統經驗主義，安排人員進行「沉浸式調研」精細化論證，通過精準設置停止線、增設交通引導線，優化渠化設計，延長原有單向虛線長度，從源頭上理順交通流線，為駕駛員預留充足的變道緩衝空間。通過一系列「小切口」的微改造，有效緩解樞紐路段擁堵壓力，提升入口段行車速度與通行效率，用「小改造」換來路網的「大安全」。



## 智慧賦能：構建「全時段」精準預警範式



科技賦能安全防控，是持續縮小「危險區」、築牢「安全區」的關鍵支撐。公司緊跟安全生產智能化、數位化發展趨勢，深化立體化巡查應用，完善監測預警體系，推廣智慧消防實踐，建成橋隧輕量化監測系統，推進沿線橋樑隧道智能檢測設備佈設，並在重點路段部署定向聲波預警設施等，全面提升風險預警與應急處置能力。所屬單位立足實際主動創新，通過自主研製新型隔離柵防闖入預警裝置、在事故多發路段試點安裝新型智能照明貓眼護欄燈等創新成果，有效提升路網智能化防控水平。

寧常管理處

自主研製新型隔離柵防闖入預警裝置

無錫管理處

在事故多發路段試點安裝新型智能照明貓眼護欄燈

蘇州管理處

聯合中國電信試點智能攝像頭識別報警系統

南部通道管理處

創新研製壁掛式可移動折疊式標誌牌

## 案例 智慧監管「一體化」，構建保暢新格局



蘇州管理處深化「高效協同、智慧治理」理念，全面升級路橋保暢體系。通過融合指揮調度系統、車載監控設備與無人機巡檢平臺，打造「空地一體化」智能監管網絡，實現道路狀況與涉路作業全時段、無死角監控。遇到突發事件時，無人機快速定位、即時回傳信息並同步預警，有效防範二次事故。指揮中心聯動「一路三方」高效處置，構建「天上看、地上巡、網上管」的立體化防控格局，事故處置時間較傳統模式縮短 30%，實現從「被動應對」向「主動防控」轉變，為道路安全暢通注入強勁科技動能。



## 技術迭代：築牢「無人化」施工防護防線



以技術革新守護養護人員安全，以智慧手段破解大流量路段作業風險。針對大流量路段養護作業風險高的行業難題，公司大力推廣「近零感」養護模式與智慧工區建設。通過應用長效耐久材料與高度自動化施工設備，推行集約化「聯合施工」，最大限度減少路面頻繁修補與人工占道作業時間。同時，通過引入鐳射雷達、高精地圖及視頻 AI 技術構建智慧監管體系，對施工現場人、車、物進行全方位即時預警，有效降低涉路作業安全風險，切實保障一線施工人員與過往司乘的雙重安全。

### 案例 推廣「近零感」養護，實現施工與通行雙贏



滬寧高速蘇錫常段長期處於超飽和流量狀態，傳統養護模式對交通影響大且作業風險高。面對保暢壓力，公司以「近零感」為目標，革新養護模式，通過採用大區域封閉交管模式，組織多工種、多項目聯合施工，將路面銑刨、橋樑維護、護欄提升等多項作業集中在同一時間窗口內高效完成。同時，利用智慧工區系統，即時監控作業區動態，確保現場安全防護無死角。在保障路橋質量穩中向好的同時，涉路作業時長與次數均實現大幅壓降，極大降低了養護作業的安全風險與對社會交通的干擾，探索出了一條大流量高速公路養護的新路徑。



寧滬高速深化安全生產「六化」建設，將數位化技術與安全治理深度融合，持續探索「AI+ 安全」應用場景，推進邊緣雲平臺與多模態大模型在風險預測中的應用，並以「零碳高速」建設為契機，推動安全設施的綠色化升級，致力於打造一條「全天候通行、全過程管控、全方位服務」的智慧安全大道，為公眾出行提供更堅實的生命守護。

## 專題三

# 服務提質升級，業態煥新， 解鎖品質出行體驗

社會公眾對美好出行的嚮往，始終是高速人不懈奮鬥的目標。寧滬高速始終秉持以人為本的服務理念，將服務區打造為兼具功能性與歸屬感的溫馨驛站。通過多元服務、文旅融合、優化餐飲、休息及母嬰設施細節，以貼心便民的服務，溫暖萬千司乘出行旅程，讓每一次停靠都成為充滿關懷的美好體驗。

## 綠色能源：優化能源供給結構

隨著新能源汽車的普及與綠色發展理念的深入，公司積極響應國家「雙碳」戰略，全面推進服務區電力補能基礎設施建設，滿足公眾日益增長的綠色出行需求。通過高標準推進基礎設施建設，累計新增充電車位486個，總數達704個，占小客車車位比例提升至14.41%，高於國家10%的要求，優質的充電服務獲得過往司乘的認可與信賴。在此基礎上，公司聚焦物流運輸領域電動化轉型痛點，精準對接重卡司機補能需求，創新在仙人山服務區投運江蘇省內首個運營的高速公路重卡換電站，大幅縮短重卡補能時間、降低物流運輸成本，切實解決了重卡司機出行中的核心難題，全方位助力司乘綠色、高效、便捷出行。

指標	單位	2024年	2025年	較2024年數據 變化趨勢
仙人山服務區綠電使用量	度	1,098,580.8	2,179,137.6	98.36%



溇湖服務區新建新能源充電樁。



服務區增設多個超級快充站點，確保車主能及時補充電量。

## 業態融合：打造交旅商新場景

公司主動融入區域經濟社會發展大局，主動推動服務區功能迭代與升級，打破傳統單一交通樞紐的功能局限，推動服務區成為彰顯地方特色、啟動產業動能、鏈接區域發展重要窗口與紐帶。通過深化業態融合創新，主動整合沿線文旅資源、特色產業項目與民俗文化元素，構建交通+旅遊+商業複合生態圈，推動服務區有效滿足地方經濟發展需求。2025年，江蘇文旅推出「蘇超」等系列精品活動，高速服務區作為「文旅+交通」融合發展的關鍵載體，以「樂行蘇途、樂購蘇驛、樂遊蘇學」服務升級為抓手，深度融入地方產業發展布局，帶動地區經濟發展。

溇湖服務區作為江蘇省秋冬季旅遊線路產品發布地，被精心打造為集交通樞紐、休閒購物、文化體驗於一體的「文旅會客廳」，通過精細化管理與人性化服務，持續提升運營質量，成為展示地方產業活力的重要名片。此外，公司依託展板陳列、電子屏互動、實物展銷等多元化載體，全方位、多角度呈現區域歷史文脈、核心景點風貌、特色物產及城市形象，既豐富了司乘出行服務內涵、提升了公眾出行體驗，更搭建起地方產業展示、推廣、交流的重要平臺，為帶動地方文旅消費、啟動特色產業活力、促進區域協同發展注入強勁新動能，切實以服務區高質量發展賦能地方經濟社會進步。

## 案例 溇湖服務區改造升級，打造交旅融合典型範例

2025年3月，公司啟動溇湖服務區改造，並於6月19日試營業，全方位升級服務設施與體驗場景，為過往旅客打造高質量出行驛站。此次改造不僅是服務設施的升級，更是融入區域發展大局、共建美好未來的生動實踐，打造集綠色能源、文旅體驗與城市展示於一體的綜合性出行驛站。

緊扣常州「新能源之都」城市名片，在服務區植入綠色理念。溇湖服務區內近30畝開放空間、64個新能源充電樁及40個自駕車旅居車車位，其中10個臨湖觀景房車營位配備水電，精準破解了房車旅行的「補給焦慮」，讓自駕出行更加便捷和舒適。同時，免費救援服務全面實施，持續升級「司機之家」、母嬰室、兒童遊樂區、無障礙設施等便民配套設施，從細節處彰顯溫度，構築起溫暖、便捷、安全的全方位出行保障體系。



作為「水韻江蘇·自在駕遊」品牌矩陣的深化延伸，「水韻江蘇·驛路生花」房車集市同步熱鬧開市。項目以交旅融合為內核，將路網優勢與露營浪漫、市集煙火、街唱活力深度融合，重構旅途體驗邏輯。這一舉措不僅豐富了「兩湖新區」的文旅消費場景，更成功將高速路網的過境「流量」轉化為文旅消費的「留量」，為區域夜間經濟與假日經濟注入新活力。此外，服務區公共區域深度融入常州城市元素，通過展板、電子屏及實物展示，生動呈現常州歷史文化與「新能源之都」的創新成就。在政企聯動的背景下，溇湖服務區已超越傳統交通樞紐的定位，躍升為展示城市形象的重要「窗口」，成為旅客感知地方文化、體驗區域發展新趨勢的首選打卡地。

## 案例 暖心護航「蘇超」賽事，彰顯「蘇式溫度」服務質量

蘇超賽事期間，沿線服務區以高效保障與貼心服務為觀賽球迷保駕護航。在安全保暢方面，服務區加密安保巡邏頻次，在停車區、通行通道等重點區域強化人車分流引導，及時清運垃圾，持續保持環境整潔有序；管理人員現場值守，確保應急機制快速響應，實現停車引導、餐飲休整等環節高效銜接，保障觀賽團隊順暢休整。在人文關懷方面，服務區聚焦球迷需求，打造「蘇式溫度」特色服務，專設球迷服務台，提供旅遊諮詢、應急藥品、針線包、手機充電等便民服務；以精細化安全保障與有溫度的便民舉措為球迷觀賽保駕護航。



## 案例 揚溧高速入選 2025 年度美麗公路項目

公司揚溧高速憑藉在基本功能、路域治理、生態環境、路域景觀、旅遊服務、社會等方面的優勢，榮獲 2025 年度美麗公路項目。近年來，揚溧高速的通車顯著啟動區域經濟活力，構建起「交通+產業」發展軸帶。便捷路網助力常州溧陽白茶等特色農產品通過標準化種植與品牌化運營暢銷全國，串聯溧陽天目湖南山竹海等文旅資源，催生農家樂、民宿集群及農旅體驗項目，形成多元增收渠道。物流網絡隨高速延伸，運輸節點密集分佈，推動城鄉要素高效流動，助力構建沿線村莊實現產業興旺、生態宜居、生活富裕的鄉村振興圖景，流動的風景線成為串聯綠色經濟、人文歷史與民生福祉的黃金紐帶，奏響新時代公路高質量發展的奮進強音。



## 人文關懷：築造溫馨港灣服務

公司將人文關懷融入服務細節，讓司乘旅途充滿「愛與暖」。持續完善便民服務設施、優化服務區配套服務，實現所轄服務區「司機之家」全覆蓋，並持續優化休憩、洗浴、洗衣等公益服務，為長途司乘提供溫馨港灣。同時，針對貨車司機、老年旅客、務工人員、母嬰等不同群體，提供差異化、精準化暖心服務，讓服務更有溫度、更有針對性。積極探索「服務區+」模式，拓展多樣化、高質量消費場景，豐富司乘出行選擇。報告期內，公司深入開展「運營煥新」行動，在各收費站、服務區增設多功能服務台，實現便民服務響應率100%，確保司乘訴求得到及時響應、高效解決，全方位守護司乘舒心出行。



各服務區圍繞「把祝福寫在旅途、用溫情點亮期許」的美好願景，策劃系列元旦特色活動。



蘇州新區收費站精準把握季節特點與出行需求，從「便民服務、員工關懷、安全保障」三大維度發力，將服務做得既有溫度又富新意，讓每一位司乘的通行之路更省心、更安心。

服務不僅是高速路網的功能延伸，更是連接人心、傳遞溫度的精神紐帶。寧滬高速將繼續以匠心服務，深耕服務提質升級與業態煥新，把社會公眾對美好出行的嚮往轉化為不懈奮鬥的動力。持續深化文旅融合、精細打磨餐飲休息及母嬰設施等細節，讓貼心便民的溫暖伴隨萬千司乘的每一段旅程。

# 善治達穩 築牢基業長青之根

本章節響應的聯合國可持續發展目標



### 重點議題覆蓋：

基廣則難傾，根深則葉茂。寧滬高速深刻把握高質量發展內核，通過強化合規運營、深化商業道德實踐、健全內部監督機制，將治理優勢轉化為管理效能，以更趨科學、規範、透明的治理架構，為企業的穩健前行與價值增長夯實根基。



## 優化公司治理

寧滬高速嚴格遵守相關法律法規和上市管理規則，搭建完善的公司治理架構，強化信息披露質量與投資者關係管理，全方位提升公司治理效能，助力實現穩健、可持續長遠發展。

### 治理體系

公司嚴格遵循《中華人民共和國公司法》、《中華人民共和國證券法》、《上市公司治理準則》等法律法規及監管要求，制定《公司章程》、《董事會議事規則》等配套制度，搭建完善的治理架構，清晰界定各方職責許可權與行為準則，確保各治理主體權責分明、高效聯動，為公司規範運作奠定堅實基礎。

#### 董事會多元化>>

按照《公司章程》規定，建立科學規範的董事選聘機制。在選任過程中，公司高度重視董事會成員的多元化配置，綜合考量性別、年齡、教育背景及行業經驗等關鍵維度，打造結構合理、優勢互補的董事會團隊，提升決策科學性。



公司董事會成員由**12**名董事組成，其中**5**名獨立董事，占比**41.67%**；  
**1**名女性董事，占比**8.33%**；**2**名香港籍董事，占比**16.67%**。

#### 董事會獨立性>>

公司獨立董事均具備相應的任職資格，除擔任獨立董事外，未在公司及公司主要股東單位兼任其他任何職務，與公司、主要股東及存在利害關係的機構和人員之間，不存在妨礙其做出獨立、客觀判斷的關係。

獨立董事嚴格依照《公司法》、《香港上市規則》、《上市公司治理準則》、《上市公司獨立董事管理辦法》等法律法規及《公司章程》、《獨立董事工作細則》等相關規定，秉持客觀公正立場，切實維護全體股東尤其是中小股東的合法權益，推動公司持續規範運作。報告期內，獨立董事充分發揮專業優勢，獨立履職、審慎研判，就關聯/關連交易、須予披露的交易、定期報告、高管聘任、公司及股東承諾履行情況、續聘會計師事務所等重要事項發表前瞻性、專業性、建設性意見，全體獨立董事均按要求完成年度述職。

#### 股東會

股東會為公司最高權力機構，嚴格按照規定召開股東會，充分保障全體股東尤其是中小股東參與公司重大事項決策的知情權、參與權和表決權。報告期內，完成《公司章程》修訂及取消監事會等重要事項。

#### 董事會

履行決策職能，嚴格執行股東會決議，確保各項決策有效落實。報告期內，完成對《公司章程》《董事會議事規則》在內 17 項核心制度修訂，新制定《上市公司市值管理制度》，促進上市公司合規治理體系進一步完善。

#### 關鍵績效指標

- 召開股東會會議**2**次，審議並通過**15**項議案；
- 召開董事會會議**11**次，審議並通過**119**項議案；
- 召開監事會會議**10**次，審議並通過**37**項議案；
- 召開董事長與獨董會議**1**次（並無執行董事參與），就ESG治理責任進行討論，落實《香港上市規則》要求；
- 召開審計委員會會議**9**次，提名委員會會議**2**次，戰略委員會會議**9**次，薪酬與考核委員會會議**1**次。

#### 董事會培訓>>

高度重視董事履職能力建設，結合兩地交易所最新要求，開展系統化、專業化董事培訓。報告期內，公司組織開展了以合規治理、ESG管理、行業發展等為主題的培訓活動，並持續開展日常案例分享，強化董事合規意識，提升戰略決策、風險把控與科學治理水平。

#### 董事會培訓目標

董事年度持續培訓時長不少於

**10**小時

#### 董事會培訓關鍵指標

報告期內，公司董事平均培訓時長為

**13.27**小時

高管平均培訓時長為

**12.7**小時

## 信息披露

公司嚴格恪守《上市公司信息披露管理辦法》，秉持真實、準確、完整原則開展信息披露工作，通過定期規範發布報告與重大事項公告，杜絕任何虛假記載、誤導性陳述或重大遺漏。

### 關鍵績效指標

- 連續第六年榮獲上海證券交易所上市公司信息披露工作最高「A」級評價

## 投資者關係管理

公司著力提升投資者關係管理的深度與廣度，以規範的治理結構和透明的溝通機制反饋資本市場的信任與支持。通過召開境內外業績說明會及投資者交流會，以及利用E互動、投資者熱線等方式加強與投資者之間的溝通，持續鞏固提升在資本市場的品牌形象與公信力。報告期內，公司榮獲「上市公司投資者關係管理股東回報天馬獎」「英華A股、港股價值示範案例」等多項榮譽。

### 關鍵績效指標

- 組織召開境內業績說明會**4**場，境外業績說明會**1**場，境外路演**2**場；
- 參加線下投資者見面會及線上電話會，接待投資者共百餘人次。



6月13日，公司榮獲天馬獎「上市公司投資者關係管理股東回報獎」。



11月8日，公司榮獲中國證券報「2025年度股東回報金牛獎」。

## 堅持黨建引領

寧滬高速始終堅持黨的領導，充分發揮黨委「把方向、管大局、保落實」的領導作用，將黨的政治優勢切實轉化為企業發展優勢，以高質量黨建引領企業高質量發展。通過深入開展中央八項規定精神學習教育、扎實推進黨建與業務深度融合、積極開展星級黨支部創建等系列活動，不斷夯實組織基礎，為企業行穩致遠提供堅實政治保證和組織保障。

### 2025年，公司黨建工作成果顯著

- 創新載體強根基**：統籌推進產業鏈黨建和價值創造型黨組織創建，組織開展基層「十佳黨建融合項目」評選，精準聚焦並有效破解生產經營痛點難點，將黨的組織優勢轉化為攻堅克難、提質增效強大動能。
- 先鋒引領聚合力**：系統部署2025年星級黨支部創建，組織2025年省屬企業「星級黨支部」創評工作；組織參與省屬企業、江蘇交控及公司內部「兩優一先」推薦評選表彰，獲評「省屬企業先進基層黨組織」稱號；高質量完成全體黨員輪訓，實現黨員教育全覆蓋。
- 學習教育凝動力**：堅持把學習貫徹習近平總書記關於加強黨的作風建設的重要論述貫穿全過程，舉辦專題讀書班、開展專題研討、落實「第一議題」學習、中心組學習；常態化開展作風建設整治，持續淨化思想生態。
- 成果轉化顯價值**：系統總結提煉價值創造型黨組織創建及思政工作創新成果，特色經驗《「六式六度」思政工作法 為打造世界一流高速路網凝聚精神力量》入編《新時代基層思想政治工作創新與實踐》文獻；產業鏈黨建實踐項目《超飽和高速公路智慧擴容關鍵技術與應用》入選江蘇交控典型案例。



9月19日，公司召開黨委（擴大）會議暨黨的建設工作領導小組會議，深入學習總書記關於作風建設重要指示精神，傳達中央、省委及江蘇交控黨建領導小組會議精神，總結中央八項規定精神學習教育成效。



8月27日，公司舉辦「黨建引領聚合力，協同共享促發展」公鐵聯建共建活動。本次活動以黨建為紐帶，以協同發展為目標，彙聚多方力量，共同探索公鐵聯動新路徑。

# 強化合規內控

寧滬高速將合規管理與內控風險管理視為企業穩健發展的「雙輪驅動」，持續深化內控體系建設，不斷完善審計監督機制，著力提升全員風險防範意識，建立健全風險預警與快速響應機制，確保在複雜多變的市場環境中精準識別隱患、有效化解危機，為公司高質量發展保駕護航。

## 內部控制

公司健全內控風控體系，制定並印發《內部控制評價管理細則》，堅持以風險為導向、以問題為抓手，持續完善內控與風控管理架構，強化監督評價閉環管理，推動經營管理提質增效、合規有序。開展年度內部控制自評，覆蓋公司及所屬單位，通過樣本抽取、流程測試、現場核查等方式，全面檢驗內控制度設計合理性與運行有效性，並針對性提出優化舉措，持續推動內控體系迭代升級、落地見效。開展年度風險管理專項監督評價，從體制機制、業務流程、執行落地等多個維度，系統檢查風險管理體系建設、風險識別預警、應對處置等工作開展情況，精準研判管理短板與薄弱環節，明確整改方向、細化整改措施，持續優化風險管理機制，提升公司整體風險抵禦能力。

## 合規風控

公司始終將合規管理視為高質量發展的生命線，健全合規管理體系，系統規範關聯/關連交易全流程，深耕合規文化土壤，為持續穩健經營築牢堅實防線。

### 合規管理體系>>

健全全鏈條風險防控體系，構建「法務、合規、內控、風險」四位一體協同運作的大風控體系，形成由《大風控準則》及13項配套制度文件組成的制度體系，保障公司合規經營、健康發展。健全協同運行與監督機制，建立大風控議事規則及強制諮詢機制，優化重大經營風險並聯審查流程，提升風險研判與處置效率。整合監督資源，構建以黨委統一領導為核心的大監督格局，嚴格落實標準協同的風險評價體系，強化問題整改「回頭看」工作，持續深化重點領域精準管控。聚焦「三重一大」決策、合同管理、招投標採購等關鍵領域，構建全方位、多層次的風險管控體系，並將合規審查深度嵌入黨委會、董事會決策流程，實現從風險識別到整改問效的全鏈條閉環管理。

### 法務工作管理目標

公司重要決策，重要規章制度，重要經濟合同，雙重（內法+外法）審核率達**100%**，不發生合同重大風險事件。

### 關鍵績效指標

- 全年新制定制度**6**項、修訂**22**項、廢止**8**項；
- 全年審查合同**742**份，用印**377**份，結合法律法規更新修訂完善**32**類常用合同範本。

### 規範關聯/關連交易>>

嚴格遵循《中華人民共和國公司法》、《上海證券交易所上市公司自律監管指引第1號——規範運作》、《香港上市規則》等法律及監管要求，系統落實《公司章程》、《股東會議事規則》、《董事會議事規則》、《獨立董事工作細則》等內部制度規範，修訂《關聯交易管理制度》，規範披露關聯/關連交易事項，確保關聯/關連交易管理有章可循、有據可依，契合上市公司治理規範要求。通過關聯/關連交易全流程信息化管控，有效規範關聯/關連交易決策、執行、披露等各环节行為，嚴格遵循公平、公正、公開原則，保障關聯/關連交易定價公允，切實提升公司治理規範化水平，為維護全體投資者特別是中小投資者的合法權益提供堅實保障。

### 合規文化建設>>

高度重視合規教育文化建設，通過組織開展合規知識培訓、普法宣傳教育，營造合規文化氛圍。高度重視合規教育文化建設，將其作為企業穩健發展的基石。通過常態化開展分層分類的合規知識培訓、多維度的普法宣傳教育及典型案例警示，推動合規理念向實際深化，營造合規濃厚氛圍，為公司高質量發展築牢堅實思想防線。

### 關鍵績效指標

- 全年累計開展合規專項培訓**2**次，覆蓋員工**200**餘人次。



11月19日至21日，公司舉辦「2025年度法務合規暨國有企業改革深化提升行動專項培訓」。此次培訓立足改革收官與謀劃新篇的關鍵節點，全面提升企業法治合規核心競爭力，為高質量發展構築堅實防線。

## 審計監督

公司嚴格遵循《中華人民共和國審計法》、《審計署關於內部審計工作的規定》等相關法律法規，制定《江蘇寧滬高速公路股份有限公司內部審計管理規定》、《審計整改管理細則（試行）》、《內部審計仲介機構考核評價管理細則（試行）》，規範內部審計監督流程，推動內部審計向制度化、規範化、體系化邁進。圍繞「降本增效」核心目標，縱深推進工程項目全生命周期審計，嚴守工程質量紅線與成本管控底線。規範開展經濟責任審計，強化對子公司及下屬單位的審計監督；有序推動重大投資項目後評價，以評促改、以評促優，持續提高投資決策科學性與項目管理精細化水平。2025年，公司累計完成跟蹤審計、結算審核項目106個，完成17個項目財務決算審計。

# 恪守商業道德

寧滬高速始終恪守商業道德底線，堅定踐行廉潔從業準則，對貪污腐敗行為持「零容忍」態度，堅決抵制一切形式的不正當競爭，攜手合作夥伴共同營造風清氣正、誠實守信、公平公正的良好商業生態。

## 反腐敗與反貪汙

公司嚴格遵守《中華人民共和國刑法》、《中華人民共和國監察法》、《中華人民共和國反洗錢法》、《中國共產黨廉潔自律準則》及《國有企業領導人員廉潔從業若干規定》等法律法規要求，堅持將政治監督擺在首位，常態化開展廉潔風險排查，深入推進廉政文化建設，持續夯實廉潔從業基礎。

### 商業賄賂及貪污事件應對目標

違規違紀事件查處率 **100%**

### 關鍵績效指標

- 報告期內，公司未發生腐敗及腐敗訴訟案件，未發生商業賄賂、勒索、欺詐及洗黑錢事件。

### 公司反舞弊熱線

反舞弊投訴電話：8625-84464303

反舞弊投訴信箱：jjjc@jsexpwy.com

### 強化政治監督系>>

堅定不移推進全面從嚴治黨，通過召開全面從嚴治黨大會、組織簽訂責任書、逐級分解落實任務，層層壓緊壓實管黨治黨責任。嚴格遵循「五步清零」原則，開展綜合監督檢查自查自糾，並針對發現的問題，開展問題整改。深入貫徹落實中央八項規定精神學習教育，出臺《關於深入貫徹落實中央八項規定精神進一步改進相關工作的通知》，聚焦作風建設，圍繞違規公務接待、違規吃喝等情況開展專項監督檢查，持續鞏固學習教育成果。

### 廉潔風險排查>>

著力構建系統化監督體系，以「大監督問題庫」建設為抓手，扎實開展問題整改「回頭看」，推動監督閉環管理。制定《寧滬公司崗位廉潔風險點及防控措施》「白皮書」和《寧滬公司監督執紀與經營管理融合手冊》「藍皮書」，印發《江蘇寧滬高速公路股份有限公司紀檢專項監督工作方案》，為廉潔風險防範提供制度保障。同時，充分發揮數智賦能優勢，學習借鑒數位化建設先進經驗，探索重點業務領域數智監管新路徑，推動監督方式從傳統化向智慧化轉型升級，不斷提升監督精準度和時效性。

### 關鍵績效指標

- 反舞弊輔助識別系統在 **786** 個合同、**694** 個招標項目中，累計識別風險總數 **224** 項，其中低風險 **192** 項，高風險 **18** 項，截停重大風險 **13** 項，較去年壓降風險達 **39.7%**。

### 厚植廉潔文化>>

深耕廉潔文化建設，出臺專項實施方案，系統部署思想崇廉、管理踐廉、監督護廉、教育促廉、陣地養廉「五大行動」，打造「廉沁寧滬」廉潔品牌，著力營造風清氣正的廉潔政治生態。強化思想引領，編制印發《寧滬公司廉潔從業手冊》，築牢黨員幹部思想根基；暢通監督渠道，開設「紀委書記信箱」，研發監督小程序，探索現場監督新路徑，彙聚群眾監督力量。強化監督隊伍建設，通過定期召開紀檢工作例會及業務培訓，提升隊伍履職能力。聚焦企業重點業務領域，建立覆蓋營運、工程、財務等專業類別的「大監督人才庫」，遴選優秀管理人員與業務骨幹入庫，通過整合監督資源、完善監督體系，切實提升監督工作質效。

### 關鍵績效指標

- 開展反腐倡廉培訓 **3** 次，覆蓋 **400** 餘人次，涵蓋董事、監事、高管及員工



7月1日，公司召開慶祝中國共產黨成立104周年「七一」表彰大會暨警示教育會議，不斷推進深入貫徹中央八項規定精神學習教育走深走實。



無錫管理處將廉潔教育融入文化實踐，開展「品廉德」讀書分享會，「寄廉願」書寫清廉卡活動。



蘇州管理處聚焦「紅色基因+傳統文化」雙重價值，打造多層次、立體化廉潔文化矩陣。



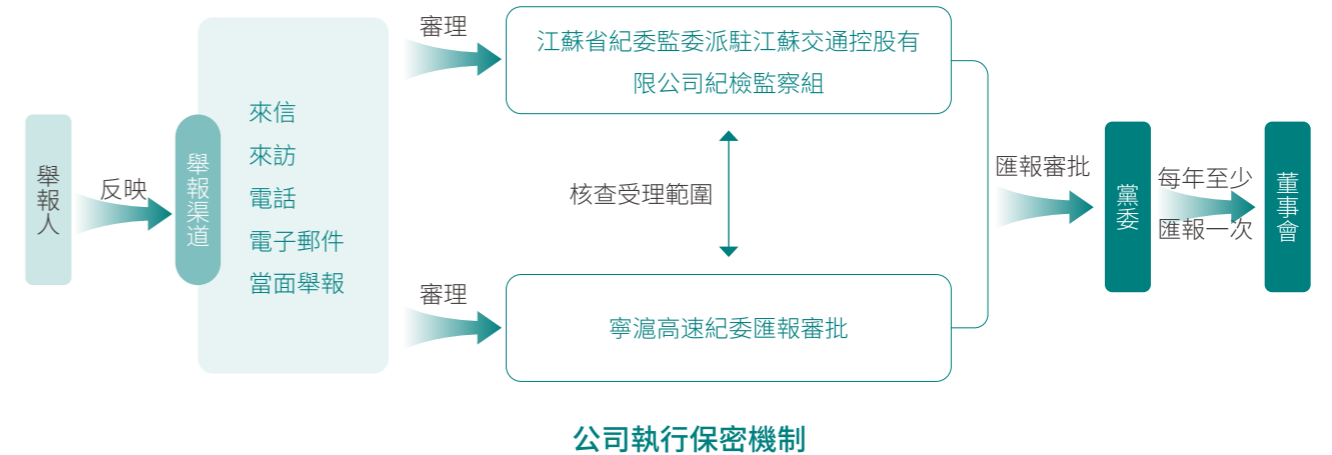
寧揚大橋管理處開展廉潔文化宣傳教育月系列活動，營造風清氣正的工作氛圍。



五峰山管理處丹陽新區收費站將廉潔文化深度融入收費運營、日常管理等工作，打造風清氣正的工作生態。

## 舉報者保護

公司嚴格落實《江蘇寧滬高速公路股份有限公司信訪舉報工作暫行辦法》，持續迭代升級監督舉報機制，打造全鏈條閉環管理體系，確保各類信訪、投訴及舉報案件得到公正、及時、有效地處置。持續完善舉報受理機制。對內，開通「紀委書記信箱」，由公司紀委書記本人專責登錄、查收信件，嚴格履行保密義務，確保員工反映渠道暢通、信息處理安全；對外，在官方網站設立反舞弊投訴信箱，由紀檢監督室指定專人負責登錄管理，嚴格按照紀檢工作規定開展問題線索核查，切實保護舉報人合法權益，營造陽光透明的監督環境。2025年，公司發揮信訪件舉報主渠道作用，開展認真調查核實，全年查辦信訪件18起。



## 公司多元化投訴舉報渠道

通信渠道：江蘇寧滬高速公路股份有限公司紀委，地址：南京市棲霞區仙林大道6號，郵編210049

電話渠道：025-84201477

線下渠道：寧滬高速公司紀委

線上渠道：寧滬高速公司紀委書記信箱nhjw2025@163.com

## 反壟斷與反不正當競爭

公司嚴格遵循《中華人民共和國反壟斷法》、《中華人民共和國反不正當競爭法》等相關法律法規，將公平競爭核心價值觀融入企業經營全過程，構建反壟斷與反不正當競爭的長效防控機制，堅決築牢合規底線。在供應鏈管理中，秉持開放包容、一視同仁，優化供應商准入體系，積極拓展多元化資源池，確保各類市場主體享有平等的合作機遇與發展空間。同時，切實履行社會責任，建立中小企業款項支付常態化監測機制，嚴格執行季度統計與及時清償制度，堅決杜絕拖欠行為。通過規範有序的市場行為，營造活力迸發、公平透明的商業生態，攜手合作夥伴實現高質量共贏發展。

# 綠色達美 繪就路景交融之畫

本章節響應的聯合國可持續發展目標



山青則境美，水綠則行遠。寧滬高速堅守綠色發展理念，通過深化環境管理、優化資源能源、重視生態保護、踐行環保責任，將可持續發展融入運營全鏈條，以低碳高效、生態友好的發展路徑，繪就交通與自然和諧共生美好畫卷。

45 健全環境管理    49 應對氣候變化    55 節約能源資源    58 重視生態保護

## 重點議題覆蓋



## 健全環境管理

寧滬高速始終將生態環保視為企業高質量發展的生命線，堅定不移地走綠色可持續發展之路。健全環境管理體系，築牢環境風險底線，大力降低污染排放，築牢守護綠水青山的堅實生態屏障。

### 健全環境管理

公司嚴格遵守《中華人民共和國環境保護法》、《中華人民共和國環境保護稅法》、《中華人民共和國節約能源法》、《中華人民共和國水土保持法》、《中華人民共和國土壤污染防治法》、《江蘇省節約能源條例》等法律法規和規章制度，制定《生態環境保護管理辦法》、《能源節約管理辦法》、《生態環境因素識別、評價與控制管理細則》、《相關方環境影響控制管理細則》、《突發環境事件應急管理細則》等環境制度，明確環境保護管理人員及責任，嚴守生態環保合規防線。搭建完善的環境管理架構，通過成立環境保護工作委員會，搭建公司、二級單位和基層單位三級聯動的環境保護機制，推動環境管理工作系統化、規範化、常態化運行。

#### 關鍵績效指標

- 環保投入金額**3,733.33**萬元；
- 通過GB/T24001-2016/ISO14001:2015環境管理體系認證；
- 未發生環境違法處罰事件。

### 築牢風險底線

公司制定《突發環境事件應急管理細則》，進一步規範突發環境事件應急管理流程，成立由總經理、副總經理及各部門負責人組成的突發環境事件應急領導小組，下設應急救援辦公室，統籌開展突發環境事件應急處置與環境管理工作。定期開展生態環境隱患排查、應急預案備案與管理、組織日常應急演練，系統識別水污染事故、大氣污染事故、噪聲與振動污染事故、固體廢棄物污染事故、有毒化學品污染事故等各類環境風險。報告期內，公司未發生突發環境事件，環境安全保持平穩可控。

## 降低污染排放

公司嚴格遵守《中華人民共和國環境保護法》、《中華人民共和國大氣污染防治法》、《中華人民共和國水污染防治法》、《中華人民共和國固體廢物污染環境防治法》及《江蘇省餐廚廢棄物管理辦法》等法律法規，制定《「三廢」管理細則》，嚴格落實「三廢」排放標準與處理規範。

#### 關鍵績效指標

- 廢水、廢氣、廢棄物等各項污染物達標排放率**100%**

### 廢水管理>>

嚴格執行國家污水處理相關法律法規，構建完善的污水處理管理體系。已建成投用地埋式一體化污水處理設備，依託先進工藝流程保障廢水達標清潔排放，最大限度降低對周邊環境的影響。按照規範常態化開展污水處理設施的維護保養與檢修工作，確保設備穩定高效運行。持續強化生活污水治理與水質監測管控，對於具備條件的站區，生產生活污水就近接入市政污水管網統一處理；不具備接管條件的站區，處理達標後回用於綠化灌溉，實現水資源循環利用。報告期內，公司廢水達標排放 100%，不排放化學需氧量，水環境管理合規。

2025 年，公司廢水排放數據

指標	單位	2023 年	2024 年	2025 年	較 2024 年數據 變化趨勢
廢水排放總量	噸	1,189,418.00	1,199,659.84	1,372,014.89	14.37%
廢水排放密度	噸 / 公里（運營里程）	1,557.00	1,420.34	1,614.14	13.64%

註：廢水排放總量較2024年增多，原因為寧揚長江大橋開通，新增管理處且涇湖、茅山等服務區重新招商，運營規模擴大，導致用水數量增加。

## 廢氣管理>>

高度重視廢氣管控工作，全力降低廢氣排放對周邊環境的影響。通過加強路基邊坡及邊溝外側綠化建設與日常養護，有效緩解運輸車輛尾氣對沿線空氣質量的污染；持續保障道路通行順暢，大力推廣不停車收費模式，縮短車輛怠速時長，從源頭減少尾氣排放總量。同時，各辦公及服務場所廚房均配備符合《飲食業油煙排放標準》、（GB18483-2001）的油煙淨化與排放裝置，確保設備穩定運行並定期維護清洗，實現油煙達標排放。

2025年，公司廢氣排放數據

指標	單位	2023年	2024年	2025年	較2024年數據變化趨勢
氮氧化物排放	噸	0.293	0.271	0.248	-8.49%
硫氧化物排放	噸	0.026	0.022	0.024	9.09%
顆粒物排放	噸	0.018	0.022	0.020	-9.09%

註：受改擴建工程推進及施工作業量顯著增加影響，柴油消耗大幅上升，間接影響廢氣排放。

## 廢棄物管理>>

建立全流程廢棄物管理體系，對廢棄物產生、回收及處置全過程實施跟蹤統計與閉環管理。嚴格落實危險固體廢棄物分區存放要求，強化日常監督管控，確保處置安全合規；堅決杜絕使用國家明令禁止的化學製品，優先選用環境友好型產品及服務。堅持源頭減量與資源化利用並重，通過優化管理流程有效降低廢棄物產生量，積極推動廢棄物重複使用、再生利用與循環利用，委託具備資質的專業機構對有害廢棄物進行回收處置，實現資源化高效利用。公司將廢棄物管理納入季度檢查與考核體系，保障各項管控措施落地見效。

### 關鍵績效指標

- 報告期內，公司廢瀝青渣等廢舊材料循環使用率 **100%**；
- 貼縫帶、灌封膠等低碳養護材料使用率 **100%**。

2025年，公司廢氣排放數據

指標	單位	2023年	2024年	2025年	較2024年數據變化趨勢	
有害廢棄物	油手套	雙	5,522	5,615	19,584	248.78%
	廢墨水匣（包括廢粉）	個	482	572	1,026	79.37%
	廢硒鼓	個	625	994	1,130	13.68%
	廢電池等電子廢棄物	千克	20.36	69.58	353.08	407.44%
	廢日光燈	千克	51.90	57	176.81	210.19%
無害廢棄物	紙類	噸	7.95	30.64	27.80	-9.27%
	廚餘垃圾	噸	351.07	421.05	1,318.252	213.09%
	無害廢棄物排放密度	噸/公里（運營里程）	0.43	0.54	1.58	192.59%

註：受廣靖北段、錫宜南段擴建工程施工影響，現場防護耗材（油手套）用量增加；根據國有資產清查利用行動的整體要求，相關子公司實施資產優化與庫存清理專項行動，廢墨水匣、廢硒鼓及廢舊電池等歷史積存物品經濟估算，集中處置，廢墨水匣、廢硒鼓、廢舊電池等報廢數量增多；為進一步強化對承包商的管理，廚餘垃圾統計增加了服務區承包商戶，因此數量大幅增加。

## 噪聲治理>>

制定《噪聲污染與投訴管理細則》，構建多層次、系統化的噪聲綜合治理體系。優先選用低噪聲路面材料，從源頭削減噪聲產生；結合工程實際與沿線生態環境，科學佈設綠化隔離帶，打造生態降噪屏障，有效阻斷噪聲傳播路徑。在路網密集、道路並行等關鍵敏感節點，精準設置聲屏障，構建全方位立體隔音防護網絡。將高速公路作業車輛報警裝置更換為定向喇叭，合理控制聲響傳播範圍與方向。針對主動降噪措施仍無法滿足聲環境質量標準的區域，及時加裝隔聲窗等被動防護設施，多措并举實現噪聲污染精準管控。

### 關鍵績效指標

- 新建聲屏障 **2,950** 延米，高速沿線聲屏障實施規模達到 **310** 處，共計 **97,801** 延米
- 高速公路景觀綠化帶降噪林長度 **1,099.89** 公里
- 揚溧高速跨滬寧高速改擴建工程已啟動施工，為有效管控高速環境噪聲干擾，防撞車搭載的喇叭以30度角發射95分貝定向聲波警報，輔以特定節奏頻閃的防疲勞射燈，在降低傳統警報設備帶來的噪聲污染的同時，顯著提升道路安全警示效能，實現降噪環保與安全管控雙重保障。
- 五峰山管理處從源頭管控到過程阻斷雙向發力，量身定制「源頭—過程」全鏈條降噪方案，有效解決沿線噪聲困擾，用貼心舉措守護沿線企業生產安寧與群眾生活靜好。

# 應對氣候變化

在全球氣候治理持續推進的背景下，寧滬高速深刻認識到氣候變化可能帶來的運營挑戰與發展風險，積極投身於低碳轉型與韌性建設進程。圍繞氣候相關財務信息披露工作組（TCFD）建議，從治理，戰略，影響、風險與機遇管理，指標和目標等方面，系統布局氣候變化應對路徑，持續提升適應能力與減排實效，推動形成與道路運營融合發展的綠色低碳發展模式，助力構建可持續交通未來。

## 治理

公司高度重視氣候變化治理工作，基於 ESG 治理架構，進一步梳理並強化環境相關信息職責分工。董事會承擔氣候相關事宜的最高決策職責，確保公司戰略方向與可持續發展目標保持一致；戰略委員會負責對氣候戰略執行情況進行監督；經營管理層統籌推進氣候變化戰略的落地實施，並協調解決推進過程中的關鍵問題；各職能部門及下屬子公司具體承擔氣候與環境工作的落實職責，保障各項措施有序推進並取得實效。在管理層面，通過制定《氣候變化風險識別與管理辦法》，將氣候風險應對全面納入日常運營與戰略決策流程，確保氣候變化相關管理工作的系統性與規範性。

## 戰略

公司將氣候變化納入「十四五」整體戰略執行評估和「十五五」戰略規劃綱要編制，在推動業務可持續發展的同時，積極應對氣候變化帶來的風險與機遇，制定應對氣候風險戰略、策略和方法。

風險類型	風險描述	影響時限	潛在影響 / 財務影響	應對策略
轉型風險	<b>政策和法律風險</b> 國內碳排放政策持續收緊，現行氣候相關監管要求趨嚴，公司需要在生產運營環節滿足當前監管合規要求。	短期至中期	碳排放成本提高，合規運營成本相應提高。	探索清潔能源和綠色技術，減少溫室氣體排放，降低額外費用；遵守法律法規，確保運營合法合規。
	<b>技術風險</b> 加速向低排放技術轉型，以綠色能源設施與低碳養護工藝替代傳統高碳產品服務體系，降低路網運營碳排放。	中期至長期	投資研發低碳技術，增加初期建設與運維成本；技術成熟度不足或應用規模有限，難以在短期內實現成本回收，影響運營效益。	逐步引入清潔能源和低排放交通解決方案。

風險類型	風險描述	影響時限	潛在影響 / 財務影響	應對策略
轉型風險	<b>市場風險</b> 隨著「雙碳」政策深化，物流車隊加速電動化轉型，司乘人員對沿線充電 / 換電設施、綠色通行服務的期望值顯著提升。	中期至長期	清潔能源補能設施不足，間接影響營業收入；若未提前布局低碳技術，面臨更高的碳稅或合規改造成本。	積極投資和採用清潔能源技術和智能交通系統，以降低溫室氣體排放，降低運營成本；增加提供清潔能源交通補能選項，吸引更多來往司乘。
	<b>聲譽風險</b> 隨著「雙碳」目標的提出，利益相關方期望公司在應對氣候變化方面採取積極的管理行動並提升信息披露透明度。	短期至中期	因披露不及時或不準確面臨監管問詢及處罰以及負面評論。	響應利益相關方對公司綠色發展的期待，嚴格按照披露規則，主動溝通，通過 ESG 報告、公眾號推送等渠道及時披露公司氣候應對行動。
實體風險	<b>急性風險</b> 暴雨洪澇、冰雪凍雨、團霧等極端天氣的發生，導致路基沖毀、路面結冰、能見度驟降，引發交通管制與救援受阻。	短期至中期	極端天氣引發交通或財產影響；應急搶險、設施修復及賠償支出增加。	建立健全氣候適應性應急響應體系，明確極端天氣下的處置流程與分級管控措施，築牢運營安全防線。實施預防性養護升級，提升基礎設施抗災韌性，從源頭降低氣候災害對路產的破壞。深化智慧應用，拓寬信息發布渠道，實現路況預警的精准觸達與即時共享。建立風險動態監測與評估閉環，持續迭代應急保障機制；深化與交警、氣象等部門的跨部門協同聯動，共建極端氣候下的道路安全與保暢共同體。
	<b>慢性風險</b> 加速瀝青老化、軟化路基土壤，縮短設施壽命，增加維護頻率。	中期至長期	全生命周期養護增加預算，高溫可能導致設施提前報廢或減值。	加強對天氣變化的及時監控和監測，降低突發天氣對公司的影響。提升新建項目路基標高與材料耐候性。

機遇類型	氣候相關機遇	影響時限	潛在影響 / 財務影響	應對措施
轉型風險	在低碳運營趨勢驅動下，司乘對節能環保產品及養護智能化升級的需求日益迫切。憑藉綠色材料替代、節能技術應用及技術創新優勢，精準契合市場對降本、提效、智能的期待，有效降低材料損耗，啟動業務增長新動能，展現出廣闊的發展前景。	短期至中期	採用清潔能源和智慧交通技術，降低運維成本，提升通行效率，獲得政府綠色補貼或綠色專項債資金支持。	嚴格依據養護路段具體情況，因地制宜實施就地熱再生、碎石封層等技術，推廣使用貼縫帶、灌縫膠等可再生環保低碳材料，實現廢棄物資源化、減量化。
市場機遇	響應「雙碳」戰略，公司通過延伸產業鏈布局清潔能源，加速開拓新能源新興市場，以多元化產品與服務精準對接需求，全面重塑並提升核心競爭力。	中期至長期	提供清潔交通服務和基礎設施，吸引更多客戶，增加公司收入來源。	以仙人山服務區為標杆，強化對清潔能源板塊的投資力度，促進交能融合項目落地；通過 CCER 認證獲取額外收入增量。
聲譽機遇	積極參與氣候行動，提高公司在社會和利益相關者中的聲譽，吸引投資和合作夥伴。展示公司的可持續性承諾，提高公眾認可度，增強品牌形象。	長期	參與清潔交通項目和綠色基礎設施，獲得政府和環保組織的資助和獎勵，提高投資回報率。	發展清潔能源板塊，打造示範項目。

## 風險管理

公司築牢氣候韌性防線，通過迭代升級管控機制將氣候風險深度融入運營全流程。聚焦惡劣天氣防控，科學修訂《突發事件綜合應急預案》、《惡劣天氣專項應急預案》，進一步明確預警信號、預警措施、響應機制、突發事件信息報送機制等，構建「監測—預警—響應—處置」全鏈條閉環管理體系。

報告期內，公司系統制定《「一組一段、一段一策」專項巡查工作方案》，統籌開展全域隱患排查巡查，並組織各單位分場景、分層級開展實戰化應急演練，有效檢驗多部門協同聯動和應急處置能力。颱風天氣會對沿線看板、隔音屏等附屬設施進行全面加固，暫停高空、臨水臨崖戶外施工作業，切實保障道路通行安全與運營穩定。

## 指標和目標

公司嚴格貫徹落實黨中央、國務院關於碳達峰、碳中和戰略部署，走生態優先、綠色低碳高質量發展之路。報告期內，公司根據新的監管框架導向，並結合實際，制定覆蓋各環境指標的節能降碳目標，推動各項重點任務有序落實。

### 2026 年度環境目標設定

環境指標	2025 年進展	2026 年目標設定
<b>應對氣候變化</b>		
範圍一和範圍二	溫室氣體排放量為64,277.14噸；碳排放強度為14.96噸/車道里程。	以 2025 年為基準年，直到 2030 年，每年碳排放量及碳排放強度增長率下降 20%，確保到 2030 年碳達峰。
範圍三	—	開展範圍三全類型識別，重點關注購買的貨物和服務，先行試點披露主要供應商的碳排放數據。
<b>廢氣排放</b>		
廢氣排放	單位車道里程氮氧化物排放量為0.58千克；單位車道里程硫氧化物排放量為0.01千克；單位車道里程顆粒物排放量為0.005千克。	年度單位車道里程氮氧化物、硫氧化物、顆粒物排放量同比下降 2%。
<b>廢棄物排放</b>		
有害廢棄物排放	有害廢棄物合規處置率 100%；單位車道里程油手套使用量為 4.56 雙；單位車道里程廢墨水匣（包括廢粉）、廢墨鼓使用個數為 0.50 個；單位車道里程廢電池、廢日光燈量為 0.00012 噸。	有害廢棄物合規處置率 100%，年單位車道里程有害廢棄物排放同比減少 2%。
無害廢棄物排放	單位車道里程無害廢棄物排放量為 0.31 噸。	單位車道里程無害廢棄物排放減少 2%。
<b>能源管理</b>		
單位車道里程能耗	單位車道里程能耗為 3.55 噸標煤。	年單位車道里程能耗同比上年度減少 2%。
<b>水資源管理</b>		
單位車道里程耗水量	單位車道里程耗水量為 453.59 噸，廢水達標排放 100%。	年單位車道里程耗水量同比上年度減少 2%；廢水合規排放率 100%。

註：新設定目標將從2026年開始實施。

2025 年目標及實現情況 (不含服務區)

環境指標	2025 年目標設定	2025 年進展
溫室氣體排放量 (噸)	相比2024年，2025年滬寧高速江蘇段（不含服務區）溫室氣體排放量增幅不超過5%。	排放量為15,310.49噸，較2024年降幅為18.37%。
能源消耗量 (噸)	相比2024年，2025年滬寧高速江蘇段（不含服務區）能源消耗量增幅不超過5%。	消耗量為3,938.96噸，較2024年增幅為11.71%。
水資源消耗量 (噸)	相比2024年，2025年滬寧高速江蘇段（不含服務區）水資源消耗量增幅不超過5%。	消耗量220,731.53噸，較2024年降幅為25.20%。
排放物排放量 (噸)	相比2024年，2025 年滬寧高速江蘇段（不含服務區）排放物排放量增幅不超過5%。	排放量為0.19噸，較2024年降幅為5%。
無害廢棄物排放量 (噸)	相比2024年，2025年滬寧高速江蘇段（不含服務區）無害廢棄物排放量增幅不超過5%。	排放量為143.05噸，較2024年增幅為4.78%。
有害廢棄物排放	滬寧高速江蘇段（不含服務區）養護工程施工產生的廢瀝青渣、貼縫帶、灌封膠等有害廢棄物100%循環利用。	廢瀝青渣等廢舊材料循環使用率100%。

公司溫室氣體排放數據

指標	單位	2023 年	2024 年	2025 年	較 2024 年數據 變化趨勢
直接溫室氣體排放 (範圍一)	噸	4,104.00	3,930.20	4,217.26	7.30%
間接溫室氣體排放 (範圍二)	噸	44,834.82	65,514.16	60,059.88	-8.33%
溫室氣體排放總量	噸	48,938.82	69,444.36	64,277.14	-7.44%
直接排放密度 (範圍一)	噸 / 公里 (運營里程)	4.86	4.65	4.96	6.67%
間接排放密度 (範圍二)	噸 / 公里 (運營里程)	53.08	77.57	70.66	-8.91%
溫室氣體排放密度	噸 / 公里 (運營里程)	57.94	82.22	75.62	-8.03%

註：直接溫室氣體排放增多是受廣靖北段、錫宜南段等改擴建工程推進及施工作業量顯著增加影響，柴油消耗大幅上升。溫室氣體核算參考《溫室氣體核算體系：企業核算與報告準則》。

案例 仙人山服務區——江蘇首個「高速公路零碳服務區」



仙人山服務區踐行綠色發展理念，從建築節能優化、節能行為改造、清潔能源轉型、綠色環保升級及智慧化管控等五大領域打造「五維一體」綠色轉型示範。建築節能優化方面，採用節能技術，降低建築綜合能耗；節能行為改造方面，加裝中控裝置，實現分時分區自動化管控；清潔能源轉型方面，利用服務區北區閒置用地建設5.6兆瓦風電、2.8兆瓦光伏及儲能系統，搭建起穩定高效的風光互補清潔能源體系，實現綠電自洽率與替代率均接近100%，從能源供給端完成零碳轉型核心布局，為服務區運營提供清潔、可持續的能源支撐，為服務區提供綠色電力；綠色環保升級方面，更換水龍頭及沖洗閥等措施，提高節水能力；智慧化管控方面，開發零碳智慧管控平臺，對服務區全環節能耗、排放與管理行為進行全面監控，實現能源高效節約利用及排放有效控制。



此外，服務區打造「國網基礎網+品牌服務站+高速自營網」三級充電服務體系，充電樁總數達76個，占小車位總量的18.86%，有效緩解新能源車主「充電焦慮」；同步配套建成重卡換電站2座，日均可滿足96車次重卡換電及海量新能源乘用車補能需求，實現乘用車與商用車新能源補能全覆蓋，構建起全品類、高效率的交通能源補給網絡。2025年，經過評定，仙人山服務區獲頒江蘇省首個「高速公路零碳服務區」認證證書。

# 節約能源資源

寧滬高速始終將能源資源管理作為可持續發展的重要考量，重視能源資源管理，發展循環經濟，實現資源節約、環境友好。

## 能源管理

公司嚴格遵循《中華人民共和國節約能源法》、《中華人民共和國清潔生產促進法》等法律法規，制定《能源節約管理辦法》，加強節能管理，提高運營管理過程中能源、資源利用率，減少不必要能源資源消耗。積極擴展清潔能源業務、全面構建交能融合體系，通過立足交通主業，持續深入挖掘全系統高速路網資源，在現有成熟應用場景基礎上，積極探索「光伏+邊坡」「光伏+車棚」「風電+服務區」和智慧能源管控系統等綜合大交通領域的應用場景。

公司能源消耗數據

指標		單位	2023年	2024年	2025年	較2024年數據變化趨勢
直接能源消耗	天然氣消耗量	立方米	182,470.07	129,079.53	94,369.69	-26.89%
	液化石油氣消耗量	千克	500.00	0.00	0.00	0
	汽油	升	645,537.30	506,675.13	515,080.38	1.66%
	柴油	升	671,542.31	800,924.97	944,927.94	17.98%
	直接能源消耗總量	噸標準煤	1,758.87	1,696.21	1,835.33	8.20%
	直接能源消耗密度	噸標準煤 / 公里 (運營裏程)	2.08	2.01	2.16	7.46%
間接能源消耗	用電量	千瓦時	56,602,474.57	81,424,509.02	109,199,782.60	34.11%
	間接能源消耗總量	噸標準煤	6,956.44	10,007.07	13,420.65	34.11%
	間接能源消耗密度	噸標準煤 / 公里 (運營裏程)	8.24	11.85	15.79	33.25%

指標		單位	2023年	2024年	2025年	較2024年數據變化趨勢
綜合能源消耗	綜合能源消耗總量	噸標準煤	8,715.31	11,703.28	15,255.98	30.36%
	綜合能源消耗密度	噸標準煤 / 公里 (運營裏程)	10.32	13.86	17.95	29.51%
可再生能源消耗量		噸標準煤	—	—	547.76	—

註：受改擴建工程推進及施工作業量顯著增加影響，柴油消耗大幅上升；隨著收費機器人的規模化應用替代傳統人工作業，相關用電量持續增長；此外，寧揚長江大橋的開通運營，帶動寧揚大橋管理處相關能源消耗增加。

### 案例

### 踐行生態優先理念，寧揚長江大橋打造綠色發展標杆

1月1日，寧揚長江大橋正式通車，在項目建設階段，項目堅持將生態文明建設貫穿建設全過程，在鑽孔樁、地連牆等基礎施工全面應用泥漿循環處理系統，採用大功率壓濾機將廢漿處理生成乾燥的建築用渣餅和可循環利用的清水，實現施工泥漿零排放。在運營階段，寧揚大橋管理處秉持綠色發展理念，積極探索節能降耗新舉措，依託數位化電力監測平臺即時精準管控能耗，科學動態調整照明方案，在保障行車安全的同時顯著降低用電成本，實現生態效益與發展效益雙贏。





12月31日，仙人山服務區「風光儲充換」一體化試點項目全部建成投運，是公司在推動交通與能源深度融合、踐行綠色低碳發展實踐中，取得的又一項具有里程碑意義的系統性解決方案，也為全國高速公路的綠色轉型提供了新的「江蘇樣板」。2025年，仙人山服務區全年光伏發電量為3,129,473度，綠電自洽率達100%。

## 水資源管理

公司深入踐行綠色用水理念，所有運營活動均嚴格依託市政供水網絡，全面杜絕自然水源取用行為，切實保護區域水資源生態。用水管理方面，公司建立精細化管控機制：生活污水經預處理達標後，廣泛應用於站場綠化澆灌與道路沖洗，實現水資源的梯級利用與循環再生。同時，通過常態化開展用水計量分析與漏損排查，精準識別設備隱患並及時修復，以數位化手段持續提升水資源利用效率。

公司水資源利用數據

指標	單位	2023年	2024年	2025年	較2024年數據變化趨勢
總耗水量	噸	2,192,085.72	1,694,908	1,949,516.11	15.02%
總耗水密度	噸 / 公里（運營里程）	2,595.32	2,006.69	2,293.55	14.29%

註：總耗水量較2024年增多原因為寧揚長江大橋開通，新增管理處，溇湖、茅山等服務區重新招商，運營規模擴大導致用水數量增加。

## 重視生態保護

寧滬高速將綠色運營理念深度融入企業發展全周期，以系統思維推動生態環境保護與高速公路建設、運營、管養各環節的協同共生。推行高效綠色養護模式，降低資源消耗與生態破壞；倡導低碳集約化運營，將減排理念內化於日常管理；深耕沿線生物多樣性保護，構建人與自然和諧共生的路域生態體系。

### 綠色養護

公司堅持綠色低碳發展理念，將環境影響指標管控深度融入大中修養護全生命周期，持續驅動道路養護綠色發展。深化資源循環利用，因地制宜推廣路面就地熱再生技術，通過添加再生劑與新料，實現舊路材料回收利用。革新綠色作業模式，推行吹雪車、鏟雪車等綠色環保類機械除雪設備，替代傳統化學融雪劑，有效規避對路橋結構及周邊生態的化學侵蝕。採用環保材料，推廣應用貼縫帶、灌縫膠等可再生低碳養護材料，全方位打造生態友好型道路養護新標杆。

#### 關鍵績效指標

- 廢瀝青渣等廢舊材料循環使用率 **100%**；
- 貼縫帶、灌封膠等低碳養護材料使用率 **100%**。

#### 案例

#### 護航綠色生態，天王養排中心構建生態綠色新篇章

天王養排中心主動踐行綠色發展理念，以生態優先為底色，創新構建循環化模式，優化升級傳統養護模式，探索智能科學養護技術，為高速公路綠色生態養護提供發展動力。自動化滴灌系統改造實現節水增效雙重突破；互通區種植小苗，將苗木轉化為可流動的綠色資產，避免資源浪費，降低採購成本，實現生態效益與經濟效益雙贏；創新網格化節點控制體系，形成嚴格管控模式，實現白色污染定向攔截、閉環治理，守護生態環境；構建全域檢測網絡，打造數字決策中樞，創新綠色裝備體系，真正實現生態效益、經濟效益與社會效益的和諧統一。



## 文化宣貫

公司秉持綠色發展核心理念，深化綠色辦公體系，在硬體節能上，普及節能設備並實施精細化能耗管控；在資源集約上，大力推行無紙化辦公，嚴格規範辦公用品的採購與領用流程，從源頭削減資源浪費；在低碳出行上，積極倡導員工優先選擇公共交通，有效降低通勤碳足跡。同時，公司通過常態化開展植樹造林、世界環境日宣教及垃圾清理等多元化環保活動，成功構建起「全員參與、共建共享」的綠色文化生態，顯著提升了全體員工的環保意識與社會責任感。

## 生物多樣性保護

在項目建設與運營的過程中，公司始終將保護生物多樣性作為重要考量。在公路建設上，採取較為完善的排水、防護及綠化措施，公路建成後各項水土保持措施發揮作用，路域水土流失得到有效治理。優化公路沿線人文景觀與自然環境，對沿線中央分隔帶、互通立交區、沿線收費站、服務區、路基邊坡以及路側等可綠化區域進行全面的綠化。積極落實生物多樣性保護，嚴格落實環評前置、生態補償、運維防控全流程管理，海上風電、仙人山風機等項目開工前均完成嚴格環境影響評價，重點評估對鳥類遷徙、海洋生物、植被的潛在影響；投入生態補償費用，用作流域增殖放流等生態修復工作；建立健全防溢油處理機制，支付防溢油處理費用，切實築牢生態安全防線。

### 天王養排 中心

開展茅山段景觀提升行動，以茅山隧道分離式路基為依託，以洞口布局為主導，沿山路段選種耐旱耐寒、抗蟲害強樹種，豐富植物多樣性，推動山林水土保持和生態修復，實現公路與自然和諧共生。

### 寧常 管理處

制定「一路一檔」管護機制，對綠化提升路段建立台賬，定期巡查、及時更新、復原受損苗木，清理死株、補植缺株，採用無公害農藥防治病蟲，提高植物抵禦病害能力。

# 品質達暢 賦能美好出行之路

本章節響應的聯合國可持續發展目標



9 产业、创新和基础设施



12 负责任消费和生产

## 重點議題覆蓋

路優則民安，質堅則業遠。寧滬高速錨定高質量發展方向，持續提升道路設施質量、優化出行服務體驗、強化路網保暢能力，以安全可靠、暢通便捷、舒適溫馨的通行環境，全力打造群眾滿意、社會認可的現代化質量高速。

產品和服務  
安全與質量

重視道路安全

保障道路暢通

堅持創新驅動

關注科技倫理

# 創新驅動發展

科技創新是培育新質生產力的核心引擎，更是構建「數字寧滬」發展格局的關鍵支撐。寧滬高速深耕智慧擴容實踐，加快核心技術成果轉化，啟動全員創新創造活力，持續為企業高質量發展蓄勢賦能、凝聚強勁動能。

公司創新研發投入情況

指標	單位	2023年	2024年	2025年
研發投入金額	萬元	711.00	2,582.80	3,827.25

## 建設智慧高速

公司堅持以技術創新為引領，將科技創新深度融入高速公路建設與運營過程。推進智慧服務區、雲調度等平臺建設，實現全流程、全要素協同管控，依託大數據、人工智慧和物聯網技術，對車流、路況及服務需求進行即時感知與智能分析，動態優化通行策略、精準調度資源、主動預警風險，推動交通基礎設施向高效、綠色、智慧化轉型升級。完成智慧擴容改造，推動感知、預測、決策環節演算法由經驗驅動向數據驅動升級。深化「自由流雲收費」模式應用，實現收費站點計費線上化、基礎設施智能化、收費管理標準化，切實提升站點通行效率與服務質量，並以南京站為試點打造收費站點智能體，構建三級聯動服務體系。

由江蘇交控牽頭、聯合蘇交科集團、江蘇中路、寧滬公司、感動科技共同申報的《江蘇高速公路智慧擴容成套技術研究與示範應用》項目，憑藉重大理論突破與關鍵技術榮獲中國公路學會科學技術獎特等獎。

### 案例 科技繪就新圖景，數智賦能「暢安舒美」

錨定長三角「黃金通道」超大流量保暢挑戰，無錫管理處加快「人工智慧+」轉型步伐，致力破解複雜路況下的管控與服務難題。依託「AI智慧腦」與多源數據融合技術，構建集「動態感知、精準決策、高效響應」於一體的智能網絡，打破數據孤島實現全時段巡查。針對重點路段構建「危險駕駛行為預警治理模型」，聯動實施應急車道「動態管控」與「聲光雲」多維誘導。推行事故易發點「一點一策」保障機制，深化跨域協作「綠色通道」與信息共享平臺建設。此舉推動異常事件響應實現從「分鐘級」向「秒級響應」的跨越，達成隱患「動態清零」與全域保暢「共同體」構建，以科技溫度重塑「暢安舒美」的出行新圖景。



## 重視知識產權

公司堅持保護知識產權就是保護創新，制定知識產權管理辦法，明確各部門管理職責，結合知識產權法律法規規範公司內部流程環節，編制知識產權管理指引。結合部門設置、崗位職責以及決策流程，形成知識產權合規風險清單、崗位工作清單、流程管控圖、法律法規清單，杜絕任何形式侵權風險。構建完善知識產權管理模組，推動嵌入公司現有決策機制、管理架構、信息審批流，推進知識產權合規管理數位化實現，以實際行動營造尊重知識、崇尚創新的內部環境。

### 公司發明專利情況

指標	單位	2025 年
應用於主營業務的發明專利數量	項	3
發明專利申請數	項	3
發明專利授權數量	項	3
有效專利數	項	3

## 營造創新氛圍

公司深入實施創新驅動發展戰略，健全科研投入保障與激勵機制。弘揚創新首創精神，營造鼓勵探索、寬容失敗的濃厚氛圍，激發全員自主攻關與前沿探索的積極性。暢通成果轉化應用渠道，搭建多元化賦能平臺，全方位釋放人才創造活力，為企業高質量發展持續注入不竭動能。

### 案例 厚植沃土啟動力，集智攻堅謀長遠

南部通道管理處堅持創新創效和員工成長深度融合，通過建立高效協同機制，多維度培育濃厚創新氛圍，讓青年員工敢創新、善創新、會創新。定期邀請設備廠商、高校及科研院所專業技術人員開展專題培訓，內容涵蓋橋隧、機械、機電、消防等多方面，為創新隊伍發展注入活力。開展QC課題研討會，進行頭腦風暴，通過互學互鑒、思想碰撞，激發創新熱情與內生動力。整合安全、機電、土建等專業背景創新工作骨幹，組成創新工作小組，形成優勢互補的創新攻堅團隊，集中力量對重點、複雜難點進行聯合攻關，提升創新成果質量與轉化效率。



## 打造品質高速

卓越質量是建設交通強國的堅實基石，更是企業實現基業長青的根本遵循。寧滬高速深入踐行高質量發展理念，築牢道路質量底線，深耕科學化、精細化、智能化養護，提升基礎設施抗風險能力與服務水平，以卓越質量守護通行環境。

### 道路質量管理

公司對標國家質量標準，優化全周期質量管理體系。強化質量責任鏈條，規範工程管控流程，嚴控施工關鍵節點，實現管理責任全覆蓋穿透落地。持續提升路面性能與基礎設施韌性，築牢高質量工程根基，全力保障公眾安全便捷出行。報告期內，公司憑藉在卓越績效管理方面的突出成效，首次申報即榮獲「江蘇省省長質量獎提名獎」。

#### 關鍵績效指標

- 道路優等率保持 **100%**，PQI、MQI指數不低於 **93**。

### 公司 2025 年道路關鍵指標

指標	單位	2023 年	2024 年	2025 年
道路優等率	%	100	100	100
路面使用性能指數 (PQI)	分	96.69	95.74	95.75
公路技術狀況指數 (MQI)	分	96.54	95.91	95.80

註：MQI下降原因是隨著使用年限增長，道路自然老化會導致道路技術指標衰減；根據《公路技術狀況評定標準》（JTG 5210-2018），MQI大於等於90為優等。

#### 關鍵績效指標

- 2025年，公司一、二橋樑占比保持在 **100%**

註：根據《公路橋梁技術狀況評定標準》（JTGT H21-2011），橋梁總體技術狀況評定等級分為1類、2類、3類、4類、5類，其中，1類指橋梁全新狀態、功能完好，2類指橋梁有輕微缺損，對橋梁使用功能無影響。



全國第四十七次質量管理小組代表會議暨全國質量信得過班組建設經驗交流大會上，五峰山管理處智通高橋QC小組的「自由流車道特情提示聯動裝置」，榮獲交通運輸行業優秀質量管理小組及一等成果和省質量管理小組活動特等技術成果，彰顯了質量管理水平不斷提升。

## 道路科學養護

公司始終將卓越道路質量作為養護工作的核心基石，打造現代化養護體系，為公眾提供安全、舒適、環保的出行新體驗。

### 治理>>

公司將道路科學養護治理深度融入經營管理，明確各層級養護責任邊界，將養護績效納入考核與信息披露，推動養護治理與公司戰略及可持續發展目標深度融合。

以智慧工區標準化建設為基石，推動養護作業從「傳統人工」向「數智集約」跨越。深度集成5G、物聯網及無人化裝備技術，依託智慧工區平臺實現對施工現場人、車、物、環境的全天候即時監測。推廣無人壓路機群、自動化養護機器人等智能裝備應用，在提升作業精度與施工效率的同時，實現養護流程標準化，確保施工區域的本質安全。

以「仿真推演+精準管控」模式為核心，實現交通組織從「被動應對」向「科學調度」轉變。深度運用交通仿真推演系統與路網OD分析技術（出發地—目的地），動態預判施工區域流量變化，精準錨定最佳養護時段。構建「遠端分流引導、中端強制截流、近端分道繞行」多級精準管控體系，結合智能門架與路側監控，即時優化應急預案，最大限度降低養護作業對路網運行的干擾。

以「數字孿生+全媒體矩陣」為支撐，驅動養護管理從「經驗決策」向「智慧服務」升級。依託數字孿生技術構建高精度路產檔案，結合AI視頻感知實現路病精準診斷與科學決策。同時，充分整合高德/百度導航、雲端服務平臺及微信公眾號等融媒體資源，構建多維信息發布體系，實現施工信息的即時推送與主動誘導，全面提升公眾出行的透明度與便捷性。

智慧化  
養護路徑

### 案例 做好道路養護，築牢安全防線

天王養排中心系統推進道路養護工作，在安全防線方面，堅持以防為先，通過全域掃描優控、協同整治落實、開展績效考核等方式，築牢隱患底線。在提質增效方面，將養護任務清單拆解為明細台賬，明確養護路段、時間、責任主體及實施標準；聚焦互通、橋隧等重點區域開展全維度設施排查，規範完成綠化修剪、設施加固，推動養護施工集約化、長效化。在數智賦能方面，運用「三雲」（雲帽、雲景、雲鏡）、無人機巡查、AI巡查等技術實現養護作業全場監控，推動管控由事後向事中轉變；探索養排智能裝備應用，依託工區智慧系統，提升運營效率、管理水平、綜合效率。



### 案例 加強創新研發，提升養護專業化水平

蘇州養排工區牢牢把握高質量發展首要任務，持續推進多場景設備應用驗證，加快成熟技術規模化推廣，增強複雜工況應對能力。工區將綠化綜合修剪機常態化應用於中分帶和邊坡綠化修剪作業，提升綠化修剪效率和質量，通過技術創新與管理優化雙輪驅動，持續提升養護專業化，實現經濟效益與生態效益雙贏。



## 戰略>>

維度	具體內容	
風險與機遇	風險	路面突發坑槽、裂縫或極端天氣應對不力極易引發惡性交通事故，增加財產損失； 養護施工組織不當造成長時間擁堵，直接導致通行費收入流失及嚴重輿論危機。
	機遇	通過預防性養護和技術革新，降低全生命周期養護成本，延長道路使用壽命。
影響時限	短期	極端天氣、突發病害引發應急養護需求，需快速處置以保障通行安全與收費穩定。
	中期	預防性養護周期，影響道路平整度與使用壽命，關聯養護成本與通行體驗。
	長期	全生命周期養護規劃，影響道路服役年限、資產價值與長期運營成本。
財務影響	應急養護、事故處置及擁堵導致通行費流失；養護費用增加，增加成本、壓縮利潤。	
應對策略	制定和健全應急處置預案；推廣路面再生技術，研發低碳養護技術。	

## 影響、風險與機遇識別>>

公司將道路科學養護與全生命周期風險管理納入企業全面風險管理體系，構建並持續優化養護管理體系，實現養護安全風險、環境影響因素與公司經營戰略、ESG 目標的統籌協同管理，在保障道路通行安全與服務質量的同時，有效控制養護成本、提升長期價值。

## 指標與目標>>

### 目標

深化推進硬體設施改造，實施中分帶硬化提升工程，從源頭消除綠化養護、道路保潔占道作業需求；全面集約施工，將綠化、交安、路面、橋樑等多工種整合成「一個作業包」，實現「一次封道，全面養護」；升級機械化養護，推進日常養護機械化率持續提升，用機械替人來提升養護施工效率、降低作業安全風險。

### 關鍵績效指標

- 全年道路養護投入 **422,492,280.57** 元，養排設備數量 **643** 臺套，養排人員 **423** 人。

# 暢行服務惠民

寧滬高速始終將提升服務質量和優化出行體驗作為核心任務。堅持精耕道路質量，持續提供優質服務，有效賦能質量出行。

## 重視服務質量

公司創新推出「ETC+無卡暢行」雙向轉化服務，在ETC發行點設置聯動窗口，為ETC用戶提供「一鍵開通無卡暢行」服務，同時為無卡暢行高頻用戶推薦ETC辦理優惠，實現兩類用戶互補賦能。設立「無卡暢行服務驛站」，為司乘提供便民服務，持續提升司乘使用體驗。通過96777服務、情報板發布、高德等主流導航平臺智慧信息誘導、節假日新媒體平臺出行提示信息發布，縮短司乘通行耗時，全方位夯實道路通行質效底色。

## 落實減免保暢

公司嚴格貫徹落實國家及地方各項惠企惠民政策，聚焦車輛通行收費減免工作，扎實推進差異化收費政策落地見效，持續優化優惠通行服務保障，切實為物流企業降成本、提效能，充分彰顯政策紅利對物流產業發展的積極作用。2025年，公司落實各項收費減免政策合計142,355.95萬元，以實打實的舉措彰顯責任擔當。

公司各領域減免明細

指標	單位	2024 年	2025 年
軍車	萬元	103.24	102.28
聯合收割機	萬元	222.09	674.51
節假日免放	萬元	58,979.53	80,066.09
綠優	萬元	15,415.18	21,140.21
港口	萬元	478.44	1,048.25
中歐班列	萬元	62.63	132.84
運政	萬元	7,123.13	2,790.95
班線客運	萬元	138.51	215.85
ETC95 折	萬元	28,097.55	36,155.89
省內急救車	萬元	—	29.08

## 提升出行體驗

公司始終堅持以人為本，守牢安全生產紅線，確保運營安全與質量責任事故「零發生」。深化「數智+誘導」服務體系，聯動「96777」諮詢、情報板及高德等第三方導航平臺，構建覆蓋「全時域、多維度」的信息發布矩陣，實現路況精準推送與主動引流。積極貫徹落實國家及省內惠民減免政策，嚴格執行「綠色通道」、國際標準集裝箱及搶險救災等各類通行費減免規定；特別是自2025年9月起，全面推行車輛救援「免收拖車、吊車費」新政，切實降低司乘出行成本。通過「線上+線下」多渠道全方位公示價格標準與政策信息，保障公眾知情權，彰顯負責任的企業形象。

### 案例 深耕「全維服務」體系，打造高質量通行標杆

公司聚焦公眾高質量出行需求，在所屬路網系統開展「服務質效提升」專項行動。公司設立「24小時便民服務點」，創新推出「5S」服務標準，提供解暑茶飲、應急工具、路線指引等多類別精準化服務；聯合通行實推出ETC「一站式」服務機制，通過預約辦理、上門售後等舉措，實現快速安裝與服務觸達；嚴格執行「班前檢、班中查、班後核」三級巡檢責任制，強化車道設備動態監測。通過持續深耕，公司實現了廣泛的司乘幫扶及規模化的ETC業務處理，確保車道設備全天候平穩運行。該舉措成功將公眾的「焦慮等候」轉化為「溫情體驗」，在築牢路網安全運行根基的同時，真正實現了便捷通行「零距離」。



## 關注客戶投訴

公司秉持以客戶為中心的理念，聚焦司乘訴求，健全全鏈條閉環管理機制，通過制定投訴處理全景流程圖，統一處置時效與執行標準，構建專人對接，即時督辦工作體系，完善考核辦法，強化人員監督，確保服務規範高效。依託96777、95022（國家平臺）、微信小程序、12345等平臺，持續拓寬反饋渠道；開展「運營煥新」活動與專題培訓，提升服務人員專業能力與問題處理水平；拓展窗口延伸服務，設立便民服務台，主動解決司乘困難並提供便民設施，切實提升道路通行服務質量與用戶滿意度。

公司客戶投訴量及客戶投訴解決率

指標	單位	2023年	2024年	2025年
年度投訴量	件	4,160	4,687	7,220
年度投訴解決率	%	100	100	100

註：2025年，省內投訴渠道增多，司乘可通過更加便捷的方式進行問題反饋，問題處理的及時性與處置率保持在高水平。

## 重視隱私保護

公司以先進的技術防護與嚴謹的管理制度，切實保障司乘信息安全與隱私。在技術層面，通過多層次安全體系，包括防火牆、入侵檢測等方式，防範數據洩露、篡改、丟失或非法訪問；在管理層面，制定並嚴格執行《數據管理辦法》，明確數據分類分級標準，定期開展滲透測試與員工安全意識培訓，增強風險意識。



# 同心達悅 構建幸福職場之家

本章節響應的聯合國可持續發展目標



## 重點議題覆蓋

心齊則業興，人和則路遠。寧滬高速堅守以人為本、人才強企理念，將員工成長與企業發展深度融合。堅持依法合規用工，完善職業發展體系，持續深化人文關懷，著力構建和諧穩定的勞動關係，推動員工與企業共享發展、共赴未來。

員工權益、  
安全與發展

75 維護員工權益

79 賦能員工成長

81 傳遞人文關懷

## 維護員工權益

寧滬高速嚴格恪守《中華人民共和國勞動法》、《中華人民共和國勞動合同法》等法律法規，堅持依法治企與以人為本相結合。重點圍繞規範用工管理、優化薪酬激勵、暢通民主渠道及守護職業健康四個維度，構建完善的權益保障體系。切實維護員工合法權益，營造公正、平等、和諧的勞動關係。

### 合規平等僱傭

公司嚴格遵守《中華人民共和國勞動法》、《中華人民共和國勞動合同法》等國家法律法規，構建科學規範的人力資源管控機制。制定並執行《人才公開招聘管理細則（試行）》、《管理人員管理辦法》，規範招聘錄用、崗位晉升及勞動合同管理程序，依法依規用工。秉持多元包容與平等僱傭理念，面向不同性別、地域及學歷背景的人才提供均等就業機會，堅決杜絕就業歧視。承諾嚴禁一切僱傭童工及強制勞工情況發生，定期檢查和評估現有招聘程序與用工管理，以杜絕違規情況發生。報告期內，公司未發生僱傭童工及強制勞工相關的違規事件。

#### 關鍵績效指標

- 員工總人數 **4,463** 人
- 勞動合同簽訂率 **100%**
- 榮獲「全國和諧勞動關係創建示範企業」稱號

按照性別、僱傭類型、年齡組別及地區劃分的僱傭總數

類別	指標	單位	2025 年
性別	男性員工數量	人	2,693
	女性員工數量	人	1,770
僱傭類型	全職員工人數	人	4,463
	兼職員工人數	人	0
年齡組別	30 歲及以下員工人數	人	203
	31-40 歲員工人數	人	1,454
	41-50 歲員工人數	人	2,025
	51 歲及以上員工人數	人	781

按照性別、僱傭類型、年齡組別及地區劃分的僱傭總數

類別	指標	單位	2025 年
地區	南京員工人數	人	855
	蘇州員工人數	人	849
	無錫員工人數	人	1,132
	鎮江員工人數	人	593
	常州員工人數	人	871
	揚州員工人數	人	51
	其他地區員工人數	人	112

按照性別、年齡組別及地區劃分的僱傭流失人數

類別	指標	單位	2025 年	流失率
性別	男性員工流失人數	人	33	0.74%
	女性員工流失人數	人	33	0.74%
年齡組別	30 歲及以下員工流失人數	人	32	0.72%
	31-40 歲員工流失人數	人	21	0.47%
	41-50 歲員工流失人數	人	10	0.22%
	51 歲及以上員工流失人數	人	3	0.07%
地區	南京員工流失人數	人	3	0.07%
	蘇州員工流失人數	人	55	1.23%
	無錫員工流失人數	人	2	0.04%
	鎮江員工流失人數	人	4	0.09%
	常州員工流失人數	人	1	0.02%
	揚州員工流失人數	人	0	0
	其他地區員工流失人數	人	1	0.02%

指標	單位	2023 年	2024 年	2025 年
員工滿意度	分	81.14	86.23	87.35

## 優化薪酬激勵

公司貫徹落實國家薪酬法規，構建兼具內部公平與外部競爭力的薪酬福利體系。修訂《工資總額管理辦法》、《薪酬管理辦法》及《工資支付管理細則》等核心制度，規範分配秩序與支付流程。織密全方位福利保障網，嚴格執行補充醫療、企業年金及帶薪年假規定，在足額繳納「五險二金」基礎上，增設意外傷害險及健康體檢，切實保障員工休息休假權益。健全專項激勵機制，確立多勞多得、優績優酬導向，有效激發隊伍幹事創業熱情。

### 關鍵績效指標

- 社會保險覆蓋率 **100%**
- 人均帶薪休假天數 **12.1**天

## 暢通民主管理

公司將全過程人民民主理念深度融入治理體系，構建以職代會為基本形式的民主管理架構。嚴格履行民主決策與監督主體責任，依法召開職代會，審議通過涉及職工切身利益的「三重一大」事項，順利完成職工董事選舉，從制度層面確立職工參與管理的法定地位。建立常態化公開與溝通機制，利用座談交流及網絡平臺暢通渠道，全面落實合理化建議，確保職工訴求「件件有回音」。持續深化民主協商實踐，提升管理透明度，切實增強員工主人翁意識。



9月19日，公司黨委召開巡察整改專題民主生活會，通過廣泛徵求意見建議、深入開展談心談話、系統梳理存在問題。



12月31日，公司召開第六屆職工（工會會員）代表大會。

## 守護員工健康

公司視員工職業健康為發展底線，嚴格執行《中華人民共和國職業病防治法》、《工傷保險條例》等法律法規。修訂完善《職工勞動安全保護及健康管理細則》、《安全生產教育培訓管理細則》等制度，強化作業現場健康管控與防護標準，確保合規運營。落實勞動保護專項經費，重點聚焦水電工等特種崗位健康監護，通過定期培訓與年度體檢「雙重機制」，築牢職業病預防屏障。關注員工心理建設，依託「心聲驛站」及情緒宣洩室，開展心理測評、講座及團輔活動，有效疏導職場壓力，全方位守護身心健康。

公司連續三年每年因工亡故人員及比率

指標	單位	2023年	2024年	2025年
因工傷損失工作日數	天	458.85	1,201.75	953
因工死亡人數	人	1	1	0
因工死亡人數比率	%	0.02	0.02	0

# 賦能員工成長

寧滬高速視人才為高質量發展的核心驅動力，堅定踐行「人才強企」戰略。著力完善培養體系，構建分層分類的全員賦能機制，持續提升隊伍專業素養。致力暢通發展通道，搭建公平公正的職業晉升舞臺，全面激發人才創新活力。堅持厚植人才沃土，推動員工個人價值與企業發展同頻共振。

## 建強人才梯隊

公司聚焦高質量發展需求，推進選人用人機制科學規範。制定實施《管理人員管理辦法》，明確職位設置與任職資格，構建清晰的職業發展路徑與多元晉升通道，實現管理制度化。完善優秀年輕人才培養鏈條，出臺《優秀年輕人才培養發展管理辦法（試行）》及「星路暢達」實施方案，健全選育用機制，優化隊伍結構，夯實企業長遠發展的人才根基。

### 關鍵績效指標

- 長江商能梅村服務區員工榮獲無錫市新吳區見義勇為基金會表彰
- 寧滬公司在2025年全省清障救援崗位技能競賽中勇奪團體第一名

## 重視員工培訓

公司聚焦多元化發展需求，構建管理、技術、技能三支隊伍並行的晉升體系。制定《優秀年輕人才培養發展管理辦法（試行）》，修訂《教育培訓管理辦法》及《內部講師管理辦法》，確立內訓外訓協同互補方向。深化產業工人隊伍建設改革，建立健全等級標準化題庫，暢通專業技術人才「成長跑道」。常態化組織技能等級認定，落實技能津貼激勵機制。2025年，員工培訓投入1,161.13萬元，全年培訓員工4,463人，員工培訓覆蓋率100%。

按照性別及雇傭類別劃分的受訓雇員百分比

類別	指標	單位	2025年
性別	男性	%	100
	女性	%	100
雇傭類型	基層員工	%	100
	中層員工	%	100
	高層員工	%	100

按照性別及雇傭類別劃分的每名雇員平均受訓時長

類別	指標	單位	2025年
性別	男性	小時	23
	女性	小時	23
雇傭類型	基層員工	小時	24
	中層員工	小時	22
	高層員工	小時	20

### 案例 深耕「星路暢達」培育品牌，築牢青年人才發展基石

為破解人才梯隊建設關鍵課題，公司將青年人才培養作為支撐高質量發展的「戰略工程」，創新設立為期一年「星路暢達」優秀年輕人才訓練營。公司構建「科學化、系統化、個性化」的培養體系，整合優質師資與名校資源，深度開展高校研學、前沿知識分享及跨部門崗位交流等多元化實戰活動，打破傳統培訓壁壘，實現「理論輸入」向「實戰輸出」的有效轉化。該項目成功打造了專業化、高能級的成長生態，全方位重塑了青年人才的綜合素養與業務能力，為公司長遠發展儲備了一支高素質的人才隊伍。



人才是發展第一資源。近年來，伴隨高速公路運營煥新和技術革新，對於人才的需求也日趨多元化、專業化。無錫東收費站從「需求端」入手，實施人才賦能工程，積極為收費站的高效運營與可持續發展注入強勁動力。

## 傳遞人文關懷

寧滬高速傾聽員工實際需求，始終情系職工冷暖，重點做好女性員工、一線員工慰問關懷，致力創造有愛有溫度的職場環境。

### 豐富員工生活

公司深入踐行「快樂工作、幸福生活」理念，持續深化「幸福寧滬」關愛工程。著力優化後勤保障體系，高標準建設「滿意食堂」與「溫馨宿舍」，完善健身房及職工書屋，提升員工生活質量。構建多元化文化矩陣，組織開展陽山紅色文化徒步、讀書分享會、「寧滬朗讀者」第三季及新春嘉年華等品牌活動。通過一系列有溫度的文體實踐，凝聚團隊力量，增強員工的歸屬感與幸福感。



昆山收費站「滿意食堂」



羅墅灣收費站「溫馨宿舍」



陽山紅色文化徒步



無錫管理處「每日閱讀1小時」活動

### 情系員工冷暖

公司堅持以職工為中心，構建全周期關愛體系。常態化開展「冬送溫暖、夏送清涼、節送慰問」及精準幫扶，深化「心靈護航」「心聲驛站」及「榮退關愛」品牌實踐，將關懷落到實處。嚴格落實《中華人民共和國婦女權益保障法》，高標準建設「康乃馨服務站」關愛陣地。組織多樣化女性主題活動，關注女職工身心健康與職業發展，營造溫馨和諧的成長環境。

#### 關鍵績效指標

- 扎實開展困難職工幫扶救助，為**29**名困難職工發放慰問金**4.3**萬元；
- 通過救助基金幫扶職工**5**人，補助金額合計**104,578**元；開展「四助」幫扶，幫扶困難職工**4**人，發放資金**12,240**元。

#### 案例 打造「愛心媽媽團」服務品牌，築牢基層員工「幸福堡壘」

公司聚焦基層員工急難愁盼與成長需求，創新組建「愛心媽媽團」。該團隊秉持「辦實事、解難題」的初心，構建「暖心服務+細緻關懷+多元培訓」的三維工作模式，將生活幫扶、心理疏導與技能提升有機融合，為員工提供全方位、全周期支持保障。成立兩年來，「愛心媽媽團」已從一支志願隊伍成長為一項惠及全員的長期暖心工程，切實增強了職工歸屬感與向心力，成功築起守護員工身心健康的「幸福堡壘」。



#### 案例 以站築家，向「暖」而行——金壇站打造黨建引領關愛新模式

金壇站深入開展「一名黨員一面旗」主題活動，通過劃分黨員責任區、實施「1+N」結對機制，將黨建觸角延伸至員工服務的最前沿。在實踐中，金壇站構建起「業務提升+生活關愛+心理疏導」的立體幫扶矩陣：精準開展業務帶教，由黨員骨幹為業務薄弱員工量身定制進階計劃；實施動態生活保障，建立困難員工動態台賬並定期走訪，創新開設「員工子女假期託管班」，切實解決基層員工家庭後顧之憂；強化心理健康關護，選拔黨員擔任「心理疏導員」，通過常態化談心實現情緒精準疏導。通過系列幫扶活動的開展，金壇站有效解決了員工的急難愁盼。



公司熬制臘八粥，為一線員工送去溫暖。



常州收費站打造趣味解壓「涼」方，讓員工在忙碌中享受快樂時光。

# 履責達善 鋪就和諧共享之途

本章節響應的聯合國可持續發展目標



## 重點議題覆蓋

業興則擔當，路暢則責遠。寧滬高速堅持發展成果與社會共享，全力保障道路安全暢通，深化多方合作交流，主動投身社會公益，以實幹擔當傳遞交通溫度，以真情奉獻書寫企業社會責任，為地方經濟社會高質量發展貢獻堅實力量。



85 道路安全暢通

91 深化交流合作

93 投身社會公益

# 道路安全暢通

寧滬高速以制度建設和科技賦能雙輪驅動，以最嚴格的標準壓實責任、以最扎實的舉措築牢根基、以最有力的行動護航出行，全力打造安全有序、高效便捷、溫馨舒適的出行環境。

## 重視道路安全

公司健全安全管理體系，強化道路安全管理。修訂《安全生產管理辦法》、《網絡安全管理辦法》，出臺《安全生產舉報獎勵細則》，編制《安全生產檢查指標對標實務手冊》，為安全管理提供支撐。此外，印發《領導班子成員2025年安全生產和消防安全重點工作任務清單》，層層簽訂安全目標責任書，並推行「一崗一清單」，築牢安全管理責任根基。

### 安全事故情況及應對目標

責任性安全生產亡人事故數為 **0**

### 關鍵績效指標

- 全年未發生責任性安全事故

## 案例 召開 2025 年「安全生產月」活動啟動暨二季度安委會（擴大）會議

5月29日，公司召開二季度安委會（擴大）會議暨「安全生產月」啟動會，深入學習貫徹習近平總書記關於安全生產重要論述，落實上級決策部署，部署安全重點工作。會上，舉行「產教融合實踐基地」授牌活動，為鍛造空中精兵、共築安全防線搭建新平臺，同時，邀請專家開展典型案例培訓，切實提升安全生產管理水平。



## 提升安全意識

公司重視安全意識提升，圍繞涉路作業安全、汛期防控等核心領域，分層分類開展安全培訓。開展安全生產月系列活動，營造濃厚的安全氛圍。此外，通過出臺《安全生產舉報獎勵細則》，暢通員工隱患上報渠道，增強員工安全意識。

### 關鍵績效指標

- 2025年，公司安全培訓費用 **37.03** 萬元，安全培訓次數 **34** 次。



寧常管理處組織開展「理論+實操」雙軌並行的急救技能培訓，圍繞心肺復蘇、AED除顫等八大場景，推動「生命至上」理念落地，為安全生產築牢生命防線。



常州管理處開展「安全生產月」活動，通過召開安委會（擴大）會議、安全宣講及專題培訓等形式，凝聚安全治理合力。



蘇州管理處創新開展「安全進家庭」活動，通過「警示+實操+趣味」三位一體模式，將安全教育與趣味活動融合，讓安全理念紮根於每個家庭。



五峰山管理處以講促學強化技能提升，圍繞收費、清障、養護等核心業務開展安全宣講評比活動，搭建經驗共享、技能提升平臺，夯實安全生產根基。



寧揚大橋管理處緊扣「人人講安全、個個會應急——查找身邊安全隱患」主題，組織基層人員赴消防救援大隊觀摩實踐，開展安全宣講會，強化全員安全意識。

## 完善应急管理

公司嚴格遵守《突發事件綜合應急預案》、《高速公路交通突發事件專項應急預案》、《危險化學品運輸車輛事故專項應急預案》，大流量、惡劣天氣等特殊時段、重點路段加強運行監測，動態掌握道路通行情況，確保特情早發現、早響應、早處置。系統構建雙重預防機制，建立《較大以上安全風險清單》，對風險點開展精細化管理。加強路段「一路三方」聯動協作，重要節點、重要時段前置應急力量，重點加強「兩客一危」車輛入口管控，杜絕重大事故發生。

### 危化品運輸管理措施

常態化做好江蘇高速公路危化品車輛禁行時間收費站入口管控。

通過可變情報板、服務區電子顯示幕、收費站前屏加強宣傳，優化沿路標誌標牌信息提醒。

惡劣天氣、重點節假日、重要任務期間積極配合高速交警、交通執法部門做好危化品車收費站入口管控。

### 應急處理辦法

嚴格執行《危險化學品車輛清障救援作業規程》、《危險化學品運輸車輛事故專項應急預案》。

發生涉及危化品事件，聯合「一路多方」及時高效處置。

加強值班值守，按規範做好危化品事故信息值班報送工作。



5月，滬寧高速蘇錫段「一路多方」協同機制高效運轉，面對28噸易燃易爆裂解碳五危化品車輛違規滯留的重大隱患，以秒級響應、分鐘處置，通過跨區域支援、「大臂牽引+重心平衡」雙保險技術，72分鐘內完成安全區佈設、車輛轉移及規範處置，成功化解風險，彰顯高效應急處置能力。



2025年8月，G4221滬武高速常州段K177-K185路段發生危化品洩漏導致道路標線污染，常州管理處迅速啟動「技防+人防」聯動機制，通過無人機巡航、視頻溯源鎖定涉事車輛，移交執法部門後推進專業修復，高效化解安全風險。

## 保障道路暢通

公司以專業擔當守護每一段旅途，讓平安暢通始終相伴。通過精心部署各項保障工作，依託智慧調度系統精準施策，高效化解大流量通行擁堵難題，保障道路暢行無阻。

### 治理>>

公司持續深化「一路三方」聯動機制，率先開展「一路三方」聯動專項行動，創新「首到處置、聯合值守、資源共享」等模式，實現重點路段聯合值守全覆蓋。強化日常管控，召開「一路三方」保暢工作協調會，科學預測車流，細化保暢方案，嚴格落實24小時值班和領導帶班制度，保障道路通行秩序。

案例 築牢雙節大流量防線，保障公眾便捷出行



9月24日，公司召開中秋國慶假期安全保暢工作視頻部署會，聚焦大流量通行保障作出專項部署。以「零疏漏」為標準築牢保暢根基，要求各單位聯動高速交警、交通執法等部門，實現信息互通、行動同步；針對大流量路段和重點節點，實施「一天一策、一點一策」精細化管控，通過入口限流、匝道控制、遠程誘導等措施合理分散車流壓力。同時，優化服務區配套設施與「快進快出」保暢模式，深化區域聯動運營，全力保障雙節期間路網通行效率與公眾出行體驗。



治理>>

維度	具體內容
風險與機遇	風險 道路突發病害或極端天氣導致車道封閉/限速，引發通行中斷、車流積壓及公眾投訴；占道時間長、組織不力，造成高峰期嚴重擁堵，影響通行費收入與品牌形象。
	機遇 通過預防性養護+智能調度系統，縮短養護窗口期，減少對社會交通的干擾，提升路網整體通行效率； 依託AI技術與快速清障，實現事故/故障車輛分鐘級響應與處置，最大化恢復通行能力。
影響時限	短期 事故率、施工擁堵投訴量，直接影響當期通行費收入波動及運營成本。
	中期 行業技術領先地位、監管評級及再融資能力；路面使用性能指數（PQI）穩定性，影響中長期通行服務質量與滿意度。
	長期 行業標杆地位及企業可持續發展韌性。
財務影響	因擁堵或施工導致的通行效率下降，減少通行費收入；增加應急搶修成本。
應對策略	深化「一路三方」機制，提升大流量下突發擁堵疏導效率；推行預防性養護，降低對社會交通干擾；通過AI事件檢測與自動清障系統，實現事故/故障分鐘級響應，最大化恢復通行能力。

影響、風險與機遇識別>>

公司將保障道路暢通深度納入企業整體全面風險管理框架，構建並持續優化閉環管理流程，實現風險、環境影響因素與公司經營戰略的統籌協同管理。

風險精準識別

公司將保障道路暢通深度納入企業整體全面風險管理框架，構建並持續優化閉環管理流程，實現風險、環境影響因素與公司經營戰略的統籌協同管理。

科學評估分級

建立多維度的風險評估模型，從發生概率、後果嚴重程度（包括人員傷亡、交通中斷時長、經濟損失、聲譽影響）等維度，識別風險，明確重大風險清單與優先管控次序。

高效管控治理

對重大風險進行管理，落實專項應急預案與技術改造措施。

動態監測改進

利用智慧養護平臺即時監測風險管控措施的執行效果與路況變化趨勢。根據監測數據與內外部環境變化（如新法規、新技術），動態調整風險庫與管控方案，確保持續改進機制有效運行。

指標和目標>>

公司將保障道路暢通深度納入企業整體全面風險管理框架，構建並持續優化閉環管理流程，實現風險、環境影響因素與公司經營戰略的統籌協同管理。

公司關鍵道路數據				
指標	單位	2023年	2024年	2025年
節假日大流量期間高速公路排障救援點數量	個	65	65	75
1小時暢通率	%	98.26	97.78	98.97
路網清排障 20分鐘到達率	%	96.67	96.55	98.95
路網清排障 30分鐘到達率	%	99.96	99.89	99.88
高速公路排障救援點數量	個	39	42	50
平均清障時長	分鐘	24.54	24.00	18.03
年度清排障數量	起	28,852	32,882	36,528
清排障滿意度	%	98.80	99.02	99.34

## 深化交流合作

寧滬高速持續深化與政府、企業及科研院所的戰略合作，全面推動供應鏈管理體系優化與行業協同共進，賦能行業高質量發展，實現互利共贏。

### 打造責任鏈條

公司構建標準化、數智化的陽光採購與供應商管理體系，持續完善採購管理制度，推動採購流程智能化升級，強化供應商准入與履約評估，提升供應鏈透明度和運營效率，為企業的可持續發展提供堅實保障。

#### 供應商管理>>

嚴格遵循《供應商管理辦法》，加強供應商評估與准入，嚴審產質量、交付履約及服務誠信記錄，關注供應商在環境管理、職業健康安全方面的資質，並將其作為適當加分項。同時，強制要求供應商登記並即時更新營業執照、歷史業績等核心信息，並定期更新。同時，定期開展針對供應商的履約評估，並將審查結果作為供應商選擇、獎懲的重要依據。報告期內，公司供應商數量1,094家。

按照地區劃分的供應商數量及所占供應商總數比率

指標	單位	2025年
江蘇地區	家	870
江蘇地區	%	79.52%
其他地區	家	224
其他地區	%	20.48%

#### 陽光採購>>

成立採購管理中心，圍繞「系統遷移、人員賦能、風控強化、高效運營」四大核心任務，初步構建標準化、規範化、信息化採購管理體系，建立年度與季度採購計劃統籌機制。完善落實《採購管理細則》等採購制度，將「合規、降本、增效」融入日常採購工作中。開發四大核心模組及配套功能，整合優化立項申請、採購需求等表單與審批流程，顯著提升採購管理效率與智能化水平。

## 協同合作共贏

公司堅信協同創造價值，通過深化與政府、企業、高校院所等各方夥伴的合作，積極發揮產業優勢，實現資源共享、優勢互補。



2025年9月，公司與新疆交投運營分公司圍繞高速公路運營數位化轉型、智慧交通實踐等開展深度交流，在收費站智能化改造、綠色低碳服務區建設等多方面達成合作共識，表示將進一步構建「東西互濟、協同高效」的高速公路運營管理新局面。

## 賦能行業發展

公司依託豐富的運營管理經驗，持續推動行業標準輸出與智慧化創新，積極為高速公路高質量發展貢獻「寧滬智慧」。

在標準化建設方面，結合新能源車輛救援實踐，推動《高速公路電動汽車救援作業安全規範》納入江蘇省地方標準，並完成《清障救援大隊標準化建設指南》團體標準發布，建成全省首個清障救援標準化示範大隊，形成可複製的管理範式；

在智慧高速領域，公司智慧擴容相關成果榮獲2025年中國公路學會科學技術獎特等獎及「藍翼杯」人工智能場景創新應用大賽特等獎，同時持續推進站點智能化升級，南京收費站試點站級智能體後，混合車道自動化比例由61%提升至95%。

### 关于发布“2025年度中国公路学会科学技术奖”获奖结果的通知

附件 1

2025年度中国公路学会科学技术奖（科技进步奖）获奖项目名单

特等奖

5. 江苏高速公路智慧扩容成套技术与示范应用

主要完成单位：江苏交通控股有限公司，苏交科集团股份有限公司，江苏中路工程技术有限公司，江苏宁沪高速公路股份有限公司，南京感拓科技有限公司



公司榮獲中國公路學會科學技術獎特等獎

公司榮獲中國公路學會第一屆「藍翼杯」人工智能場景創新應用大賽全國特等獎

# 投身社會公益

寧滬高速積極服務國家戰略，持續推動鄉村振興、社會公益和志願服務，通過資金幫扶、村企共建、多元公益行動等方式，踐行國企責任，助力地方發展，營造溫暖和諧的社會氛圍，彰顯企業溫度與社會擔當。

## 助力鄉村振興

公司立足交通主業發展優勢，積極響應鄉村振興戰略部署，有序開展鄉村振興幫促相關工作，在助力地方發展、服務群眾出行等方面主動擔當作為。落地鄉村振興幫促行動，樹立了國企社會責任品牌，有效提升了企業社會聲譽。

2025年，公司向連雲港市贛榆區撥付鄉村振興專項幫促資金50萬元，以實際行動支持地方發展，該筆幫扶資金專項用於連雲港市贛榆區的鄉村振興工作，惠及該區域內村鎮及居民群體，有效改善了當地發展條件。

### 案例 「高速+鄉村」 共建共促，賦能鄉村振興

寧常管理處以黨建為引領，深耕戴莊村七年，構建「高速+鄉村」協同發展模式。通過組織黨員幹部下田助農、開展主題黨日活動，厚植為民情懷；立足高速服務優勢，優化鮮活農產品「綠色通道」，依託智慧平臺提供路況推送與路線規劃，築牢運輸保障線；以沿線收費站為陣地，組建黨員志願服務隊，提供ETC全流程服務，深化村企聯動。合作從產銷對接延伸至農耕文化共建、數位化賦能、品牌推廣等領域，助力戴莊村從普通村落蝶變為「中國最美休閒鄉村」，以實際行動踐行ESG理念，拓寬村企共贏之路。



## 踐行志願精神

公司聚焦志願服務，常年開展助老敬老、安全宣講、便民服務、愛心獻血等公益活動，並持續開展愛心助學、重陽慰問等長期性項目，發動員工參與關愛自閉症兒童、舊衣捐贈等活動。同時，在重大節假日期間，組織員工志願服務隊，在高速出入口、服務區等重點區域，開展引導諮詢、應急協助等志願活動，為過往司乘提供便利，以實際行動反饋社會，塑造可信賴的企業形象。

### 員工志願者目標

2026年員工志願者服務時長達到**2.6**萬小時

### 關鍵績效指標

- 公益活動累計投入資金**104.8**萬元，惠及**1,000**人；
- 員工志願者人數**1,878**人，參與志願服務**3,109**人次，累計服務時長**2.55**萬小時；
- 向江蘇省志願服務聯合會捐贈**50**萬元；
- 在消費援藏行動中購買「7100」西藏冰川水**0.72**萬元。

### 案例 青春志願行，溫暖旅途路

國慶、中秋佳節期間，公司「168（一路幫）」志願者們踐行「奉獻、友愛、互助、進步」的志願精神，保暢通、優服務。通過動態秩序維護、精準路徑指引、快速特情協助等志願服務，縮短車輛停留時間。此外，設立驛站提供休憩補給，緩解司乘擁堵焦慮，為每一位司乘構建起高效、溫暖、有序的通行環境。



案例 寒潮下的三維守護，彰顯企業溫度

2025年冬季，五峰山管理處踐行社會責任，構建司乘、員工、社會三維守護體系。針對司乘，啟動低溫應急預案，增設便民服務點提供熱薑茶、暖寶寶等物資，開放室內休息區保障出行溫暖；針對員工，調整冬季菜單、配備禦寒物品與取暖設備，築牢後勤保障；針對社會，組織志願者為孤寡老人、困難群眾送去生活及防寒物資，聯合多部門為返鄉司乘提供免費檢修、暖心禮包等服務，以多元行動傳遞社會正能量。



寧鎮管理處團支部常態化開展「168（一路幫）」「志願護航」等志願服務，與地方交警、養老院等部門聯建共建，通過多元行動，延伸服務觸角，彰顯責任擔當。



常州管理處通過羅墅灣收費站「和美驛站」、金壇東收費站「司乘服務卡」等特色服務，結合「志願公益行」活動，以細緻入微的溫情服務，讓每一段旅途都浸潤溫暖。



公司青年志願者通過「青春公益行」愛心義賣助農增收、提供便民服務，以及「青春暖陽」助老行動走進鄉村幫扶獨居老人，以多元公益行動彰顯青年擔當。



青島志願服務隊通過「志願+N」模式，在同事家人急需血液時迅速響應獻血1200毫升傳遞生命希望，並持續開展公益幫扶，以點滴善舉踐行社會責任。



在江蘇省血液庫存告急時，公司作為「團體應急獻血隊伍」，迅速響應號召組織「熱血遞溫情 點滴聚愛心」公益獻血活動，彰顯了企業與員工的社會責任與愛心擔當。



丹陽東收費站聯合黃塘鎮「八姑娘民兵班」開展「愛心聯盟」主題活動，通過烘焙公益、共建共融、公益宣傳等多元實踐，將文明服務從崗位窗口延伸至社會窗口，踐行社會責任。

# 未來展望

砥礪前行，篤行不怠。寧滬高速將以「十五五」規劃開局為契機，深入貫徹中央及江蘇省經濟工作會議精神，緊扣江蘇交通新階段「八大行動」戰略部署，錨定「國內領先、國際一流綜合交通服務商」目標，答好「忠誠、發展、治理」三張答卷。聚焦六大核心任務，強化投資賦能與資本運作，加快路網項目建設與資產優化；深耕數字賦能，推進智慧運營與安全防控升級；堅守工程質量，推動綠色低碳與交能融合突破；優化服務體驗，豐富業態場景與便民舉措；提質精細治理，完善考核機制與人才培育；強化黨建引領，深化黨業融合與廉潔建設。立足長三角一體化發展機遇，以「技術+市場」「安全+創新」雙輪驅動，破解行業挑戰，啟動發展動能，持續提升運營效能與服務質量，奮力實現高質量發展，為交通強省建設貢獻寧滬力量。



# 附錄

## 指標索引

上海證券交易所上市公司自律監管指引第 14 號——可持續發展報告（試行）				
維度	序號	議題	報告位置	頁碼
環境	1	應對氣候變化	應對氣候變化	P49-54
	2	污染物排放	健全環境管理	P46-49
	3	廢棄物處理		
	4	生態系統和生物多樣性保護	重視生態保護	P58-60
	5	環境合規管理	健全環境管理	P45
	6	能源利用	節約能源資源	P55-57
	7	水資源利用		P57-58
	8	循環經濟		P58
社會	9	鄉村振興	投身社會公益	P93
	10	社會貢獻		P94-96
	11	創新驅動	創新驅動發展	P63-65
	12	科技倫理	公司所屬行業為交通業，不從事生命科學、人工智慧等科技倫理敏感領域的科學研究、技術開發等活動，此議題不適用。	
	13	供應鏈安全	深化交流合作	P91
	14	平等對待中小企業		P42
	15	產品和服務安全與質量	打造質量高速、暢行服務惠民	P66-72
	16	數據安全與客戶隱私保護	暢行服務惠民	P72
17	員工	同心達悅， 構建幸福職場之家	P75-82	
可持續發展相關治理	18	盡職調查	ESG 議題管理	P16-17
	19	利益相關方溝通	利益相關方溝通	P18
	20	反商業賄賂及反貪汙	恪守商業道德	P42
	21	反不正當競爭		P42

香港聯交所附錄 C2《環境、社會及管治報告守則》			報告位置	頁碼
B 部分：強制披露規定				
管治架構	13. 由董事會發出的聲明，當中載有下列內容	(i) 披露董事會對環境、社會及管治事宜的監管； (ii) 董事會的環境、社會及管治管理方針及策略，包括評估、優次排列及管理重要的環境、社會及管治相關事宜（包括對發行人業務的風險）的過程；及 (iii) 董事會如何按環境、社會及管治相關目標檢討進度，並解釋它們如何與發行人業務有關聯。	ESG 治理——董事會聲明	P13
匯報原則	14. 描述或解釋在編備環境、社會及管治報告時如何應用下列匯報原則：	重要性：環境、社會及管治報告應披露：(i) 識別重要環境、社會及管治因素的過程及選擇這些因素的準則；(ii) 如發行人已進行持份者參與，已識別的重要持份者的描述及發行人持份者參與的過程及結果。 量化：有關匯報排放量／能源耗用（如適用）所用的標準、方法、假設及／或計算工具的資料，以及所使用的轉換因素的來源應予披露。 一致性：發行人應在環境、社會及管治報告中披露統計方法或關鍵績效指標的變更（如有）或任何其他影響有意義比較的相關因素。	報告說明	P3-4
匯報範圍	15. 解釋環境、社會及管治報告的匯報範圍，及描述挑選哪些實體或業務納入環境、社會及管治報告的過程。若匯報範圍有所改變，發行人應解釋不同之處及變動原因。			
C 部分：「不遵守就解釋」條文				
主要範疇、層面、一般披露及關鍵績效指標				

B 部分：強制披露規定		報告位置	頁碼	
<b>A. 環境</b>				
層面 A1： 排放物	一般披露 有關廢氣排放、向水及土地的排汙、有害及無害廢棄物的產生等的： (a) 政策；及 (b) 遵守對發行人有重大影響的相關法律及規例的資料。	綠色達美，繪就路 景交融之畫——健 全環境管理	P45-48	
	關鍵績效指標 A1.1	排放物種類及相關排放數據。	P46-47	
	關鍵績效指標 A1.3	所產生有害廢棄物總量（以噸計算）及（如 適用）密度（如以每產量單位、每項設施 計算）。	綠色達美，繪就路 景交融之畫——健 全環境管理	P48
	關鍵績效指標 A1.4	所產生無害廢棄物總量（以噸計算）及（如 適用）密度（如以每產量單位、每項設施 計算）。		
	關鍵績效指標 A1.5	描述所訂立的排放量目標及為達到這些目 標所採取的步驟。	綠色達美，繪就路 景交融之畫——應 對氣候變化	P52-53
	關鍵績效指標 A1.6	描述處理有害及無害廢棄物的方法，及描 述所訂立的減廢目標及為達到這些目標所 採取的步驟。		
	層面 A2： 資源使用	一般披露 有效使用資源（包括能源、水及其他原材料）的政策。	綠色達美，繪就路 景交融之畫——節 約能源資源	P55-57
關鍵績效指標 A2.1		按類型劃分的直接及／或間接能源（如電、 氣或油）總耗量（以千個千瓦時計算）及 密度（如以每產量單位、每項設施計算）。	綠色達美，繪就路 景交融之畫——節 約能源資源	P55-56 P57
關鍵績效指標 A2.2		總耗水量及密度（如以每產量單位、每項 設施計算）。		
關鍵績效指標 A2.3		描述所訂立的能源使用效益目標及為達到 這些目標所採取的步驟。	綠色達美，繪就路 景交融之畫——應 對氣候變化	P52-53
關鍵績效指標 A2.4		描述求取適用水源上可有任何問題，以及 所訂立的用水效益目標及為達到這些目標 所採取的步驟。		
關鍵績效指標 A2.5		製成品所用包裝材料的總量（以噸計算） 及（如適用）每生產單位佔量。		

B 部分：強制披露規定		報告位置	頁碼	
層面 A3： 環境及天然 資源	一般披露 減低發行人對環境及天然資源造成重大影響的政策。	綠色達美，繪就路 景交融之畫——重 視生態保護	P58-60	
	關鍵績效指標 A3.1			描述業務活動對環境及天然資源的重大影 響及已採取管理有關影響的行動。
<b>B. 社會</b>				
<b>僱傭及勞工常規</b>				
層面 B1： 僱傭	一般披露 有關薪酬及解僱、招聘及晉升、工作時數、假期、平等機會、多元化、 反歧視以及其他待遇及福利的： (a) 政策；及 (b) 遵守對發行人有重大影響的相關法律及規例的資料。	同心達悅，構建幸 福職場之家——維 護員工權益	P75	
	關鍵績效指標 B1.1			按性別、僱傭類型（如全職或兼職）、年 齡組別及地區劃分的雇員總數。
	關鍵績效指標 B1.2		按性別、年齡組別及地區劃分的雇員流失 比率。	P75-76 P76
	層面 B2： 健康與安全		一般披露 有關提供安全工作環境及保障雇員避免職業性危害的： (a) 政策；及 (b) 遵守對發行人有重大影響的相關法律及規例的資料。	同心達悅，構建幸 福職場之家——維 護員工權益
關鍵績效指標 B2.1		過去三年（包括匯報年度）每年因工亡故 的人數及比率。		
關鍵績效指標 B2.2		因工傷損失工作日數。		
	關鍵績效指標 B2.3	描述所採納的職業健康與安全措施，以及 相關執行及監察方法。		
層面 B3： 發展及培訓	一般披露 有關提升雇員履行工作職責的知識及技能的政策。描述培訓活動。	同心達悅，構建幸 福職場之家——賦 能員工成長	P79-80	
	關鍵績效指標 B3.1			按性別及雇員類別（如高級管理層、中級 管理層等）劃分的受訓雇員百分比。
	關鍵績效指標 B3.2			按性別及雇員類別劃分，每名雇員完成受 訓的平均時數。

B 部分：強制披露規定		報告位置	頁碼
層面 B4： 勞工準則	一般披露 有關防止童工或強制勞工的： (a) 政策；及 (b) 遵守對發行人有重大影響的相關法律及規例的資料。	同心達悅，構建幸福職場之家——維護員工權益	P75
	關鍵績效指標 B4.1 描述檢討招聘慣例的措施以避免童工及強制勞工。		
	關鍵績效指標 B4.2 描述在發現違規情況時消除有關情況所採取的步驟。		
<b>營運慣例</b>			
層面 B5： 供應鏈管理	一般披露 管理供應鏈的環境及社會風險政策。	履責達善，鋪就和諧共享之途——深化交流合作	P91-92
	關鍵績效指標 B5.1 按地區劃分的供應商數目。		
	關鍵績效指標 B5.2 描述有關聘用供應商的慣例，向其執行有關慣例的供應商數目、以及有關慣例的執行及監察方法。		P91
	關鍵績效指標 B5.3 描述有關識別供應鏈每個環節的環境及社會風險的慣例，以及相關執行及監察方法。		
	關鍵績效指標 B5.4 描述在揀選供應商時促使多用環保產品及服務的慣例，以及相關執行及監察方法。		

B 部分：強制披露規定		報告位置	頁碼
層面 B6： 產品責任	一般披露 有關所提供產品和服務的健康與安全、廣告、標籤及隱私事宜以及補救方法的： (a) 政策；及 (b) 遵守對發行人有重大影響的相關法律及規例的資料。	品質達暢，賦能美好出行之路——暢行服務惠民	P70-72
	關鍵績效指標 B6.1 已售或已運送產品總數中因安全與健康理由而須回收的百分比。	註：考慮公司業務性質，該指標不適用。	
	關鍵績效指標 B6.2 接獲關於產品及服務的投訴數目以及應對方法。	品質達暢，賦能美好出行之路——暢行服務惠民	P72
	關鍵績效指標 B6.3 描述與維護及保障知識產權有關的慣例。	品質達暢，賦能美好出行之路——創新驅動發展	P65
	關鍵績效指標 B6.4 描述質量檢定過程及產品回收程序。	註：考慮公司業務性質，該指標不適用。	
	關鍵績效指標 B6.5 描述消費者資料保障及隱私政策，以及相關執行及監察方法。	品質達暢，賦能美好出行之路——暢行服務惠民	P72
層面 B7： 反貪污	一般披露 有關防止賄賂、勒索、欺詐及洗黑錢的： (a) 政策；及 (b) 遵守對發行人有重大影響的相關法律及規例的資料。	善治達穩，築牢基業長青之根——恪守商業道德	P39-42
	關鍵績效指標 B7.1 於匯報期內對發行人或其雇員提出並已審結的貪污訴訟案件的數目及訴訟結果。		
	關鍵績效指標 B7.2 描述防範措施及舉報程序，以及相關執行及監察方法。		P39-42
	關鍵績效指標 B7.3 描述向董事及員工提供的反貪污培訓。		P40

B 部分：強制披露規定		報告位置	頁碼
<b>社區</b>			
<b>層面 B8： 社區投資</b>	一般披露	履責達善，鋪就和諧共享之途——投身社會公益	P93-94
	有關以社區參與來瞭解營運所在社區需要和確保其業務活動會考慮社區利益的政策。		P93-96
	關鍵績效指標 B8.1		
關鍵績效指標 B8.2	專註貢獻範疇（如教育、環境事宜、勞工需求、健康、文化、體育）。 在專註範疇所動用資源（如金錢或時間）。		
<b>D 部分：氣候相關披露</b>			
<b>(I) 管治</b>		綠色達美，繪就路 景交融之畫——應 對氣候變化	P49
<b>(II) 策略</b>	氣候相關風險和機遇	（註：鑒於當前行 業內氣候相關財 務影響的量化方 法、數據基礎及分 析工具尚處於發展 初期，關於「財務 狀況、財務表現及 現金流量、氣候韌 性、氣候相關轉型 風險、氣候相關物 理風險、氣候相關 機遇、資本運用、 內部碳定價、薪酬、 行業指標」等需要 量化信息的指標， 公司現階段以定性 分析為起點，並積 極探索建立相關量 化評估能力，未來 將隨著方法論和數 據體系的完善逐步 推進量化披露。）	P49-51
	業務模式和價值鏈		—
	策略和決策		—
	財務狀況、財務表現及現金流量		—
<b>(III) 風險管理</b>			P51
<b>(IV) 指標及 目標</b>	溫室氣體排放		P54
	氣候相關轉型風險		—
	氣候相關物理風險		—
	氣候相關機遇		—
	資本運用		—
	內部碳定價		—
	薪酬		—
	行業指標		—
	氣候相關目標		P52-53
	跨行業指標及行業指標的適用性		—

## 意見反饋

親愛的讀者：

您好！非常感謝您在百忙之中閱讀《寧滬高速 2025 年環境、社會和公司治理（ESG）報告》！為持續改進 ESG 報告管理工作，我們特別希望傾聽您的意見和建議，懇請您協助完成意見反饋表中的相關問題，並選擇以下方式反饋給我們：

電話：8625-84362700/84301835/84301315

傳真：8625-84365441

郵箱：jsnh@jsexpwy.com

地址：中國江蘇省南京市仙林大道6號

## 您的信息

姓名：\_\_\_\_\_

聯繫電話：\_\_\_\_\_

工作單位：\_\_\_\_\_

郵箱地址：\_\_\_\_\_

## 選擇性問題：（請在相應的位置打「√」）

請您評價本報告反映寧滬高速對經濟、社會、環境的重大影響程度：

很好  較好  一般  較差  很差

請您評價本報告對利益相關方關心問題進行的響應和披露：

很好  較好  一般  較差  很差

請您評價本報告披露信息、指標、數據的清晰度、準確性、完整性：

很好  較好  一般  較差  很差

請您評價本報告的可讀性：

很好  較好  一般  較差  很差

請您對《寧滬高速 2025 年環境、社會和公司治理（ESG）報告》進行綜合性評價：

很好  較好  一般  較差  很差

## 開放性問題：

您對寧滬高速 ESG 工作有哪些建議？

您認為本報告存在哪些不足之處？

您認為本報告為您提供了哪些有價值的 ESG 信息？

您認為本報告還需要增加披露哪些 ESG 相關信息？



地址：中國江蘇省南京市仙林大道6號

電話：8625-84362700/84301835/84301836

傳真：8625-84466643

郵箱：[jsnh@jsexpwy.com](mailto:jsnh@jsexpwy.com)

[www.jsexpressway.com](http://www.jsexpressway.com)

