

宝武 可持续发展报告 SUSTAINABILITY REPORT 2025

宝武镁业科技股份有限公司

可持续发展报告

SUSTAINABILITY REPORT



加速布局全镁产业链
建设成为镁业引领者

目录 CONTENTS

报告导读	04	可持续发展管理	14	责任专题	20	未来展望	98
卷首语	06	可持续发展治理	14	加强政治引领，凝聚奋进力量	20	附录	100
关于宝武镁业	08	可持续发展理念	15	坚守绿色初心，织就生态链网	24	指标索引	100
公司简介	08	可持续发展规划	15			关键绩效	102
组织架构	09	可持续发展制度	15			评级报告	106
企业文化	09	可持续发展能力	16			意见反馈	108
年度大事	10	议题重要性分析	16				
年度荣誉	12	利益相关方沟通	18				

固本强基 01 铸就“镁”业长青

夯实公司治理	30
聚焦主责主业	34
树立服务标杆*	38

创领未来 02 释放“镁”力无限*

治理	46
战略	46
影响、风险和机遇管理	48
指标与目标	51

和谐共生 03 描绘绿“镁”画卷

强化环境管理	54
推进低碳运营	58
凝聚环保共识	72

共创共享 04 传递“镁”好温度

守护员工福祉	76
深化产业协同	89
奉献向善力量	96

报告导读

报告体系

本报告为宝武镁业科技股份有限公司（以下简称“宝武镁业”“公司”或“我们”）对外公开发布的第三份可持续发展报告。报告所指“宝钢金属”为“宝钢金属有限公司”的简称，“中国宝武”“宝武集团”“宝武”“集团”均为“中国宝武钢铁集团有限公司”的简称。

质量保证

本报告披露的信息和数据来源于公司统计报告和正式文件，并通过相关部门审核。公司承诺本报告不存在任何虚假记载或误导性陈述，并对其内容的真实性、准确性和完整性负责。

编制原则

本报告参照全球报告倡议组织《可持续发展报告标准》(GRI Standards)，联合国可持续发展目标 (SDGs)，国务院国资委《关于新时代中央企业高标准履行社会责任的指导意见》《关于国有企业更好履行社会责任的指导意见》，财政部等九部门《企业可持续披露准则——基本准则（试行）》，深圳证券交易所《上市公司自律监管指引第 1 号——主板上市公司规范运作》《上市公司自律监管指引第 17 号——可持续发展报告（试行）》《上市公司自律监管指引第 3 号——可持续发展报告编制（2026 年修订）》，中国企业改革与发展研究会、责任云研究院《中国企业可持续发展报告指南（CASS-ESG 6.0）之一般框架》《中国企业可持续发展报告指南（CASS-ESG 6.0）之有色金属冶炼和压延加工业》，中国宝武《社会责任工作管理制度（2024 版）》《社会责任指标体系（2026 版）》编写而成。

编制流程

报告策划→框架构建→素材收集→文本写作→报告修订→意见征求→报告设计→部门审核→管理层评审→定稿发布

报告范围

除有特殊说明外，本报告主要描述 2025 年 1 月 1 日至 2025 年 12 月 31 日期间，宝武镁业及其子公司的履责实践及绩效。本报告中的财务数据以人民币（CNY）为单位。

发布形式

本报告以印刷品、电子文档两种形式发布，其中电子文档可在宝武镁业官方网站（www.baowumg.com）下载阅读。

称谓说明

简称	全称
五台宝镁	五台云海镁业有限公司
惠州宝镁	宝武镁业（惠州）有限公司
巢湖精密	巢湖云海镁业有限公司精密制造分公司
南京精密	南京云海轻金属精密制造有限公司
镁铝模板	安徽镁铝建筑模板科技有限公司
荆州精密	荆州云海精密制造有限公司
天津六合	天津六合镁制品有限公司
扬州瑞斯乐	扬州瑞斯乐复合金属材料有限公司
南京铝业	南京云海铝业有限公司
安徽铝业	安徽云海铝业有限公司
全椒宏信	全椒县宏信铝业有限公司
云海贸易	南京云海金属贸易有限公司
博奥镁铝	重庆博奥镁铝金属制造有限公司
巢湖宝镁	巢湖云海镁业有限公司
甘肃宝镁	甘肃宝镁西铁合金有限公司
安徽宝镁	安徽宝镁轻合金有限公司
宜安云海	巢湖宜安云海科技有限公司
山东云信	山东云信铝业科技有限公司
巢湖轻金属	巢湖云海轻金属精密制造有限公司
青阳精密	青阳宝镁精密制造有限公司
青阳港务	安徽宝镁物流服务有限公司
青阳矿业	安徽宝镁轻合金有限公司青阳矿业分公司
甘肃矿业	甘肃宝镁矿业有限公司

卷首语

2025 年，是“十四五”规划圆满收官的决胜之年，亦是“十五五”战略谋篇布局的关键节点。宝武镁业秉持“成为全球镁产业引领者”的愿景，将可持续发展理念深度融入全镁产业链运营，在治理提质、创新突破、绿色转型、协同共赢的道路上步履铿锵，以实干书写高质量发展答卷。

这一年，我们以治理筑基，筑牢稳健发展的坚实根基。

持续完善公司治理体系与 ESG 管控机制，深化国企改革与合规管理，健全全维度风险防控体系，通过标准化建设与精细化运营，保障企业行稳致远，以诚信合规凝聚发展合力，荣登 2025 年南京市综合百强企业第 60 位、制造业百强企业第 20 位。党委引领作用持续强化，理论武装走深走实，党风廉政建设与诚信文化建设协同发力，为企业发展筑牢政治保障与文化根基。

这一年，我们以创新为核，激活产业升级的核心动能。

锚定高端化、智能化、绿色化方向，突破镁合金一体化压铸、半固态成型等关键技术，江苏省重点研发计划“高强韧镁合金关键技术研发”项目通过验收，“镁合金超大一体化压铸技术”荣获国际镁协会镁未来技术奖。搭建产学研协同创新平台，推进智造转型升级，研发投入与专利成果稳步增长，彰显技术创新硬实力，让技术创新成为产业高质量发展的强劲引擎。

这一年，我们以绿色为脉，绘就生态发展的鲜明底色。

紧扣“双碳”目标，印发《碳排放双控方案》及《降碳计划表》，将碳管控融入战略运营。优化能源结构、推进低碳工艺创新、构建循环经济模式，碳足迹认证全面覆盖，绿色工厂持续扩容，吨镁合金碳排放量显著下降，镁渣实现资源化利用、光伏发电量大幅提升，以实际行动践行生态保护与绿色发展承诺。

这一年，我们以协同为翼，传递责任发展的温暖温度。

坚守以人为本，完善员工薪酬福利与职业成长体系，守护员工身心健康；深化产业协同，保障原料供给、稳定市场预期，推动技术互通、标准共建，开展联合攻关，让科技成果快速转化为产业动能，共建高质量、可持续发展的镁产业生态圈；践行社会责任，助力乡村振兴与社区共建，让发展成果惠及全体利益相关方。

潮平岸阔催人进，风正扬帆正当时。

站在新的历史起点，宝武镁业将传承“钢铁报国、开放融合、严格苛求、铸就强大”的企业精神，以更坚定的决心、更务实的举措深耕镁基新材料产业，引领行业绿色转型，为助力“双碳”目标实现、推动国家战略性新兴产业发展贡献“镁”力，共赴产业报国、可持续发展的“镁”好未来。

关于宝武镁业

公司简介

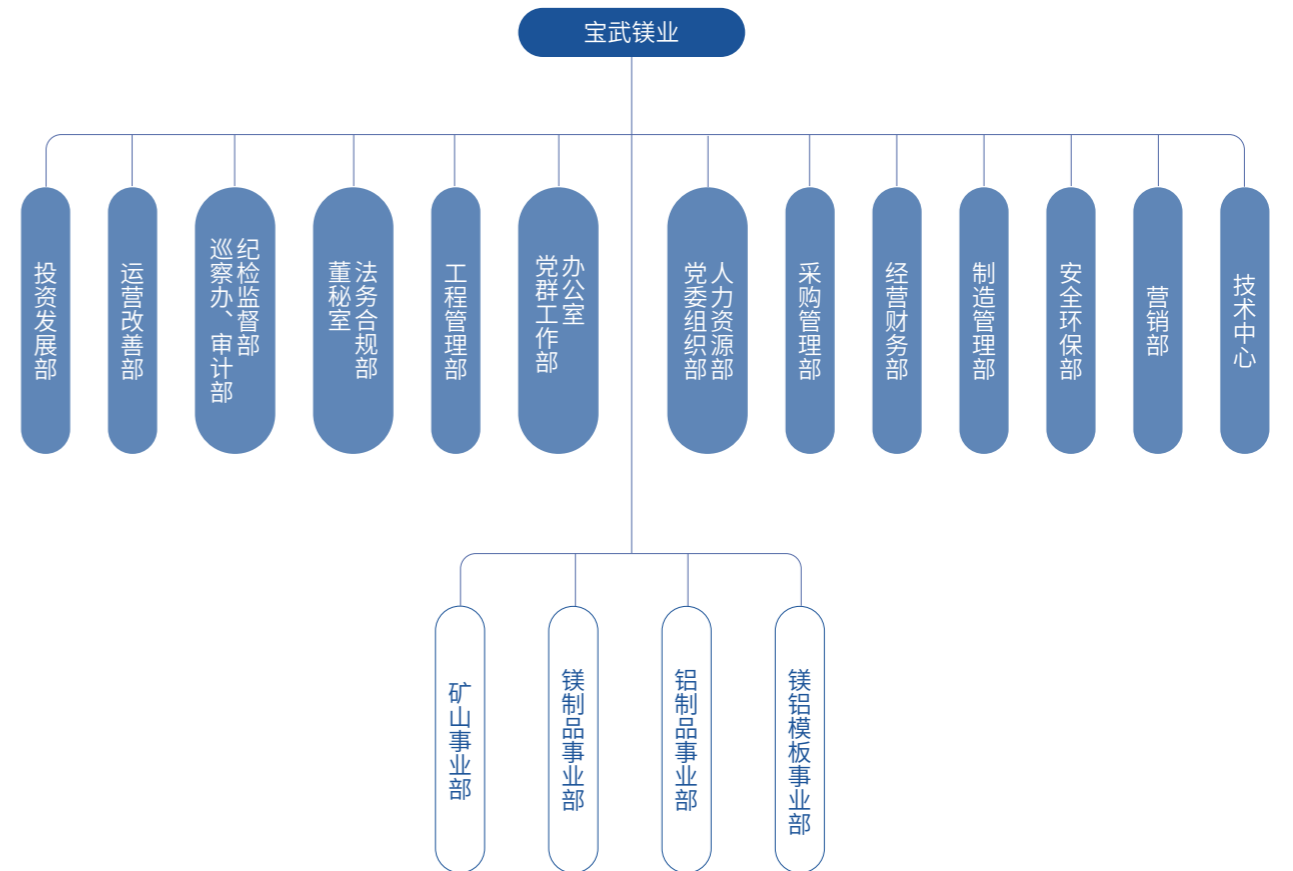
宝武镁业前身为云海金属集团，成立于 1993 年，2007 年在深圳证券交易所上市（股票代码：002182）。公司经过三十多年的发展，成为一家集矿业开采、有色金属冶炼及加工为一体的高新技术企业，致力成为全球镁产业引领者。宝武镁业在全国拥有 14 家全资子公司，4 家参股公司，产品广泛应用于航空航天、大交通、新能源汽车、绿色建筑、消费电子及新基建等领域。

作为全球轻金属材料领域的领军者，公司拥有完整的产品研发与制造能力。镁及镁合金产品的市场份额全球领先，形成了“白云石开采 - 原镁冶炼 - 镁合金熔炼 - 镁合金加工 - 镁合金回收”完整镁产业链。

面向未来，宝武镁业坚持创新，坚持国际化，坚持可持续发展，致力于打造中国镁业全产业链，提供轻量化解决方案，助力绿色可持续发展，步入低碳生活新时代。



组织架构



注：镁材料业务由公司总部直接管理。

企业文化

定位	中国宝武轻金属材料业主力军
使命	发展战新产业，共建“镁”好世界
愿景	成为全球镁产业引领者
价值观	诚信 创新 绿色 协同
企业精神	钢铁报国、开放融合、严格苛求、铸就强大
战略目标	全球最具竞争力的镁基材料供应商

年度大事

1月 → 在潘复生院士的指导下，博奥镁铝联合重庆大学、海天智胜等单位成功试制全球首例镁合金半固态车轮。

2月 → 宝武镁业与奥托立夫在巢湖举行战略合作签约仪式，共同探索镁合金材料在汽车安全系统中的应用。

3月 → 五台宝镁取得山西省忻州市规划和自然资源局颁发的《采矿许可证》。
南京精密正式成为采埃孚（电驱模块）的合格供应商。
由宝武镁业牵头，联合东南大学、河海大学共同承担的江苏省重点研发计划“LPSO 相预扭折复合变形制备高强韧镁合金关键技术研发”项目完成验收。
宝武镁业与长城汽车在长城哈弗技术中心签署合作框架协议，并为“镁产品开发联合实验室”揭牌，推进镁合金轻量化技术在新能源汽车的应用。

4月 → 宝武镁业联合赛力斯、重庆大学、北京科技大学共同研发的、面向量产的全球最大一体化压铸镁合金后车体亮相赛力斯智能安全发布会。

5月 → 安徽宝镁收到国家矿山安全监察局关于《安徽宝镁轻合金有限公司花园吴家冶镁用白云岩矿年产 4000 万吨露天采矿工程安全设施设计审查意见书》的批复。
宝武镁业与江汽集团签署战略合作协议，为用户提供更多轻量化的产品解决方案。

6月 → 南京铝业“铝灰（渣）无害化、资源化综合利用项目”通过环境保护验收。
安徽宝镁花园吴家冶镁用白云岩矿年产 650 万吨破碎加工生产线正式开工建设。
由宝武镁业作为主要起草单位之一参与编制的行业标准 YS/T 627-2024《变形镁及镁合金圆铸锭》正式实施。
惠州宝镁通过华测认证集团的产品全生命周期的碳足迹认证。
安徽宝镁矿产品输送廊道项目皮带系统全线满负荷调试成功。
博奥镁铝收到华为感谢信，感谢团队全力保障华为海外 5G 项目新产品交付。

7月 → 宝武镁业参展第二届中国国际铝工业展览会，向全球客户展现全场景镁基材料解决方案。
安徽宝镁旗下青阳矿业首船高品质熔剂用白云石块从南通港运往日本，标志着青阳矿业打通从深山矿脉到国际港口的全链条通道，进入国际供应链。
青阳精密与绿源集团签署战略合作协议，探索电动车行业在新国标时代“材料创新 + 制造升级”的融合路径。

9月 → 南京精密新建年产 3 万吨镁铝合金制品项目通过竣工环境保护验收。
甘肃省委书记、省人大常委会主任考察调研甘肃宝镁年产 30 万吨高品质硅铁合金项目。
安徽宝镁花园吴家冶镁用白云岩矿 1 号采场首次爆破成功。
宝武镁业总经理率队赴欧洲走访、拓展镁合金市场。
宝武镁业、重庆大学、长安汽车在长安汽车全球研发中心举办汽车轻量化技术展。

10月 → 巢湖宝镁新建直径 110 还原罐离心铸造项目热负荷试车。

11月 → 宝武镁业与零跑汽车联合举办汽车轻量化技术秀，并揭牌“汽车用镁合金联合创新平台”。
甘肃宝镁 330 千伏变电站顺利投运。
安徽宝镁 32MWp 分布式光伏项目举行开工仪式。

12月 → 安徽宝镁轻合金项目童埠港改扩建工程顺利通过竣工验收。

年度荣誉

2月

安徽铝业荣膺巢湖市 2024 年度工业高质量发展优秀企业。

9月

由吉利汽车研究院、宝武镁业共同申报的“吉利汽车镁合金轮边双电机电驱动系统壳体总成研发与规模化应用”项目荣获“2025（第八届）汽车轻量化设计大赛”创新成果奖。

4月

宝武镁业江苏省重点研发计划“高强韧镁合金关键技术研发”项目通过验收。

《宝武镁业 2024 年可持续发展报告》荣获中国企业社会责任报告评级专家委员会“五星级”卓越评价。

10月

宝武镁业首次入选央视“中国 ESG 上市公司央企先锋 100”榜单，位列第 97 名。

5月

宝武镁业及子公司荣获第 82 届世界镁业大会优秀汽车铸件奖及优秀非汽车类商用铸件奖。

11月

宝武镁业荣登 2025 年南京市综合百强企业第 60 位、制造业百强企业第 20 位。

宝武镁业荣获 2025 年度品牌引领行动暨优秀品牌建设经典案例分享活动会“特别荣誉·大国重器”荣誉。

7月

惠州宝镁自主研发的高导热、耐腐蚀、环保型三款镁合金产品入选 2025 年第一批广东省名优高新技术产品名单。

荆州精密凭借镁合金方向盘产品获得“2024 年湖北省制造业单项冠军”称号。

博奥镁铝荣获赛力斯第五届轻量化大会“年度优秀供应商”称号。

安徽铝业荣膺安徽省 2025 年第一批高新技术企业。

8月

安徽宝镁“超长型镁合金仪表盘横梁支架高效短流程一体压铸关键技术产业化工程师团队”荣获“安徽卓越工程师团队”称号。

12月

宝武镁业荣获中国有色金属工业协会 2025 年度有色金属行业企业信用等级评价“有色金属行业企业信用等级 AAA 级单位”称号。

安徽宝镁成功获批“安徽省企业技术中心”。

博奥镁铝荣获江汽集团 2026 供应链合作伙伴大会“协同开发奖”。

博奥镁铝荣获“助残爱心单位”称号。

可持续发展管理

宝武镁业持续深化社会责任管理，落实可持续发展理念，构建社会责任管理架构，强化利益相关方沟通，完整、全面向利益相关方传递公司可持续发展工作最新进展，不断提升公司可持续发展管理水平，助力可持续发展目标实现，为利益相关方创造更多价值。

可持续发展治理

公司建立“决策层—管理层—执行层”三级联动、权责清晰的可持续发展治理体系，全面统筹社会责任与 ESG 管理工作。公司高层积极参与和推动公司可持续发展工作，成立社会责任工作委员会，统筹领导公司范围内的企业社会责任工作。办公室（党群工作部）作为可持续发展工作牵头和组织机构，负责协调公司可持续发展管理和实践工作。各部门、各中心、各事业部、各下属单位全面参与，负责各自可持续发展相关议题的管理和改善工作。

可持续发展治理架构

层级	机构名称	人员配置	职责
 决策层 	社会责任工作委员会	主任：党委书记、董事长 副主任：党委副书记、 纪委书记 成员：各相关部门负责人	统筹领导公司范围内的企业社会责任工作，对公司社会责任相关重大事项进行决策。
 管理层 	社会责任工作委员会办公室	办公室（党群工作部）	协同各单位推进社会责任工作，定期向社会责任工作委员会汇报，执行其决议。
	社会责任工作委员会员工组、社会组、经济组、环境组、乡村振兴组	组长：牵头部门领导	对应核心责任领域落地。
 执行层 	社会责任工作组	各部门、各中心、各事业部、各下属单位社会责任联络人	承担日常交流、教育培训、信息报送、责任沟通等执行工作，保障线上线下高效协同，确保责任管理落地到位。

可持续发展理念

公司践行“发展战新兴产业，共建‘镁’好世界”的使命，积极承担社会责任，并坚持将 ESG 管理和可持续发展理念融入日常运营和生产中，携手股东、客户、员工、合作伙伴、社区、环境等利益相关方共创经济、社会、环境的最大综合价值，打造具有影响力、可持续的责任品牌。



可持续发展规划

在中国宝武和宝武镁业“十五五”战略指引下，公司建立健全社会责任和 ESG 体系，制定《宝武镁业科技股份有限公司可持续发展战略规划（2026-2030）》，确定规划目标、责任品牌、责任理念，明确社会责任实践体系，夯实社会责任和 ESG 管理基础，提升环境、社会和治理绩效，为将宝武镁业打造成为 ESG 评级行业领先的业内标杆、实现“成为全球镁产业引领者”愿景筑牢可持续发展根基。

宝武镁业可持续发展战略规划（2026-2030）实践体系

领域	治理	环境	社会
议题	<ul style="list-style-type: none"> · 董事会架构及多元化 · 反商业贿赂及反贪腐 · 股东权益 · 尽职调查 · 利益相关方沟通 · 反不正当竞争 · 	<ul style="list-style-type: none"> · 应对气候变化 · 污染物排放 · 废弃物处理 · 生态系统和生物多样性保护 · 环境合规管理 · 能源利用 · 水资源利用 · 循环经济 · 	<ul style="list-style-type: none"> · 乡村振兴 · 社会贡献 · 创新驱动 · 供应链安全 · 平等对待中小企业 · 产品和服务安全与质量 · 数据安全与客户隐私保护 · 员工健康与安全 ·

可持续发展制度

公司制定《宝武镁业社会责任工作管理办法》，持续完善可持续发展组织体系和管理制度。将 ESG 治理融入公司治理体系，主动识别可持续发展管理过程中的风险，如市场竞争加剧风险、技术创新迭代风险及原材料价格波动风险等，积极采取相应措施，以应对行业挑战。子公司南京铝业制定《社会责任管理手册》，在遵守法律、童工 / 未成年工、强迫与强制性劳动、环保与健康安全、结社自由及集体谈判权利、歧视、惩戒性措施、工作时间、报酬福利、管理系统等方面作出承诺，切实将社会责任要求落到经营管理全过程。

可持续发展能力

公司高度重视可持续发展能力建设，积极推进可持续发展指标体系构建工作，按照交易所指引要求及评级机构指标要求，结合公司实际，完善公司可持续发展指标体系。构建分层、分级、分类的可持续发展指标体系，为议题识别、报告编制、风险管控、绩效考核提供可量化工具，推动公司可持续发展工作的精细管理和持续改进。

可持续发展工作牵头部门积极开展可持续发展 /ESG 培训，参加宝武集团社会责任专项培训，参与 ESG 相关论坛等外部交流活动，与行业可持续发展领先企业代表沟通交流，提升公司可持续发展工作能力。2025 年，《宝武镁业 2024 年可持续发展报告》荣获中国企业社会责任报告评级专家委员会“五星级”卓越评价，Wind ESG 评级提升至 A，并入选央视“中国 ESG 上市公司央企先锋 100”榜单，荣获责任鲸牛奖之“ESG 治理先锋”。2026 年 3 月，公司正式加入“中国供应商 ESG 评级平台 (www.cs-esg.cn)”，致力于为中国企业提供公平、客观、科学的评级服务贡献力量。



宝武镁业召开 2025 年可持续发展报告培训会暨启动会



宝武镁业万得 ESG 评级从 BBB 提升至 A，首次荣获“A”级评价



《宝武镁业 2024 年可持续发展报告》首获“五星级”卓越评价



宝武镁业首次入选央视“中国 ESG 上市公司央企先锋 100”榜单



宝武镁业荣获责任云研究院责任鲸牛奖之“ESG 治理先锋”

议题重要性分析

公司参照《国际财务报告可持续披露准则第 1 号——可持续相关财务信息披露一般要求》(IFRS S1)、财政部等九部门《企业可持续披露准则——基本准则(试行)》，以及深圳证券交易所《上市公司自律监管指引第 17 号——可持续发展报告(试行)》等最新国内外披露标准开展双重重要性评估，结合自身发展战略和规划，构建完善的可持续发展重要性议题识别与管理体系统，开展可持续发展议题的识别、评估和筛选工作，充分纳入多个利益相关方的观点，为各业务板块指明发展方向，并在报告中重点且翔实披露关键议题的推进情况，回应利益相关方关切，彰显公司在可持续发展征程中的责任担当与务实作为。

双重重要性评估流程

第一步 ▶ 背景分析与议题初步识别

组建专业团队，依据公司行业特性、市场动态以及社会发展趋势，通过分析与深度解读宏观政策与行业热点，了解资本市场和机构投资者对 ESG 的关注重点，并结合公司业务发展战略和自身特色，初步识别出 24 项对公司具有重要影响的议题。

第二步 ▶ 影响和财务重要性评估

在影响重要性评估方面，制定专门的重要性议题调查问卷，向政府与监管机构、股东与投资者、客户与消费者、公司员工、合作伙伴、社区及公众、媒体等广大利益相关方推送，进行各项 ESG 议题的重要度评分；在财务重要性评估方面，设置可持续发展议题的财务重要性评估问卷，由内部财务部门专家、高层领导从风险和机遇发生的可能性、财务影响程度两个维度评估各议题财务重要性，多个部门进行审阅与确认。

第三步 ▶ 议题确认和审批

根据问卷调查结果筛选出“对经济、社会和环境重要性”和“对公司财务的重要性”两个维度的重要性议题，并结合可持续发展领域专家意见，形成 2025 年重要性议题矩阵，确定本年度重要性议题。

基于上述步骤，公司共识别出 3 项议题具备财务和影响双重重要性，1 项议题主要体现财务重要性，13 项议题主要体现影响重要性。具体议题重要性分析结果如下图所示。



2025 年重要性议题列表及对应章节¹

维度	议题名称	对应章节
环境	环境合规管理 能源利用与循环经济 控制污染物排放 废弃物处理 水资源利用 应对气候变化* 生态系统和生物多样性保护 研发绿色产品 打造绿色工厂	健全能环管理 节约能源资源 强化污染防治 固废不出厂 水资源管理 应对气候变化 守护生态环境 坚守绿色初心，织就生态链网 打造绿色工厂
社会	乡村振兴与社会贡献 创新驱动* 科技伦理 打造负责任供应链 平等对待中小企业 推动行业进步 产品和服务安全与质量* 数据安全与客户隐私保护 员工权益保障 职业发展与安全生产*	奉献向善力量 创领未来，释放“镁”力无限 创领未来，释放“镁”力无限 负责任供应链 深化产业协同 引领行业发展 树立服务标杆 数据安全与客户隐私保护 员工权益 职业健康与安全生产
治理	利益相关方沟通 加强党风廉政建设与反腐败斗争 反不正当竞争 尽职调查 公司治理与风险管理	利益相关方沟通 加强政治引领，凝聚奋进力量 完善企业治理 负责任供应链 夯实公司治理

利益相关方沟通

利益相关方的信任和支持是宝武镁业持续健康发展的坚实基础。公司积极举办开放日活动，向社会、员工、相关合作伙伴及与会嘉宾展现了宝武镁业的履责情况，展现公司致力于打造成为全球镁产业引领者的蓝图实践，推进公司与各利益相关方的面对面沟通，使各利益相关方近距离感受宝武镁业的魅力。

同时，公司建立起高效的利益相关方沟通机制，主动识别各利益相关方对公司的期望并进行积极回应，增进利益相关方对公司的了解和信任；建立与利益相关方沟通的平台，通过官方网站、官方微信公众号平台、主流媒体网站、可持续发展报告和年报等渠道及时披露企业可持续发展相关的工作信息或活动资讯，积极参与行业论坛、展会及会议，传递行业信息及动态，提高公司知名度和品牌影响力。

1. 标*为双重重要性或财务重要性议题。

南京铝业制定《人权尽职调查程序》《人权影响评估管理程序》，并依据 ASI 要求和联合国人权相关准则，对内部员工及外部供应商等利益相关方，通过访谈、查档、调研等方式开展人权尽职调查；内部全面落实员工健康安全、薪资福利、女职工特殊保护等权益保障，严守反歧视、禁止雇佣童工、反强制劳动等原则，保障员工结社与集体谈判权，同时规范保安工作、维护原住民权利，供应链端向 100% 供应商传达 ASI 准则并对 50% 供应商完成尽职调查，最终调查显示南京铝业人权方针符合国际要求，无违反 ASI 的人权问题，各人权保障维度均无违规行为。

利益相关方	期望与诉求	沟通与回应
 政府	遵纪守法 依法纳税 支持地方发展	诚信合规管理 主动纳税 反腐倡廉建设 提供就业岗位 服务国家战略
 股东与投资者	完善公司治理 强化风险管控 公司持续盈利	提升经营业绩 保障股东权益 完善信息披露 加强合规管理
 员工	保障员工权益 助力员工成长 平衡工作生活 健康与安全	薪酬福利体系 人才培养机制 职业发展通道 关心关爱员工 落实安全生产
 客户	保障客户权益 提升客户满意度 产品与服务创新	坚持诚信经营 优化产品质量 保障服务质量 保护客户隐私 重视研发创新
 合作伙伴	落实责任采购 带动行业发展 协同伙伴共赢	协同构建产业生态圈 坚持阳光采购 深化产学研合作 打造负责任供应链
 社区	积极融入社区 开展志愿活动 帮扶困难群众	服务乡村振兴 参加公益活动 助力社区发展
 环境	保护生态环境 合理利用资源 促进节能减排 应对气候变化	推进绿色制造 宣贯环保理念 强化能源管控 规范碳排管理 深化绿色办公

责任专题 加强政治引领，凝聚奋进力量



宝武镁业以习近平新时代中国特色社会主义思想为指导，聚焦宝武集团“新阶段、新战略、新模式”部署要求，扎实开展深入贯彻中央八项规定精神学习教育，以严谨、扎实的工作作风推进思想政治工作走深走实，助力宝武镁业战略转型、改革发展、生产经营各项工作保持高质量发展。

强化理论武装

学习贯彻习近平总书记重要讲话和重要指示批示精神

公司构建扎实的理论学习体系，深入学习贯彻习近平新时代中国特色社会主义思想，提升领导干部政治能力、理论素养和工作本领。健全完善党委理论学习中心组学习工作机制，强化理论武装，做实集体研讨。坚持学用结合，持续完善“第一议题”制度，确保党的创新理论和党中央最新精神第一时间传达学习、研究部署，转化成推动工作的实际成效。2025 年，公司共组织中心组学习 9 次、集体研讨 7 次；组织“第一议题”学习 23 次。



3 月，宝钢金属、宝武镁业举行 2025 年第 2 次党委理论学习中心组学习会

从严从实推进深入贯彻中央八项规定精神学习教育

公司扎实开展深入贯彻中央八项规定精神学习教育，根据宝武集团统一部署，制定深入贯彻中央八项规定精神学习教育的学习研讨方案，深入学习习近平总书记关于深入贯彻中央八项规定精神的重要讲话精神、重要指示批示精神和重要文章。2025 年，公司通过门户网站、微信公众号发布 16 篇相关通讯报道，宣传宝武镁业（宝钢金属）开展深入贯彻中央八项规定精神学习教育的做法和举措；通过“宝武镁业”视频号发布 3 则“合规微课堂”短视频，阅读量过万。



9 月，宝钢金属党委、宝武镁业党委召开深入贯彻中央八项规定精神学习教育总结会



7 月，巢湖宝镁开展红色主题教育活动，推进深入贯彻中央八项规定精神学习教育走深走实



7 月，天津六合党支部开展“传承红色记忆 赓续红色血脉”主题党日活动，庆祝中国共产党成立 104 周年

严格落实意识形态工作责任制

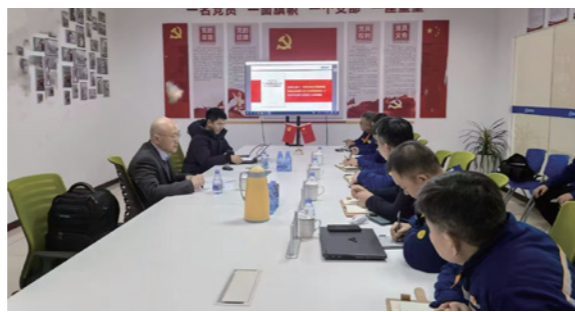
公司全面落实党委意识形态工作责任制和网络意识形态工作责任制，定期向党委专题汇报意识形态相关工作，部署阶段任务；建立健全意识形态管理长效机制，制定《宝武镁业党委意识形态工作、网络意识形态工作责任制管理办法》《宝武镁业意识形态阵地管理办法》等相关制度，推动意识形态工作责任制有效落实；组织签订意识形态责任书，层层压实工作责任；常态化开展舆情监测、预警与研判，针对业绩披露、重大事项等关键节点提前做好舆情应对预案，全面加强意识形态阵地建设与管理，为公司发展营造良好环境。

夯实党建基础

公司坚持以高质量党建引领高质量发展，深化党建与业务融合，以“党建+”为抓手，推动党建工作与科技创新、市场开拓等深度融合，为企业稳健发展提供坚强政治保障与组织保障。积极推进党建联建共建，强化政企联动、上下协同、基层指导，持续把组织优势转化为发展优势、竞争优势。加强“全面过硬示范链”建设，打造特色党建品牌，围绕重点任务建强载体，引导党员干部勇挑技术攻关重担，夯实“三基建设”，锻造一流队伍。巢湖宝镁通过“党建+产业链协同”模式，与上下游产业联建，打造党建共同体，推动党建工作融入镁合金产业链上下游企业协作，实现资源共享、难题共解，为科技创新与市场开拓注入动能。



3月，惠州市博罗县委社会工作部赴惠州宝镁调研党建工作，对党建工作、生产经营以及企业文化建设情况进行实地考察，重点宣导党建知识，旨在推动党建工作与企业管理的深度融合



12月，宝武镁业党委赴博奥镁铝开展基层联系点调研，宣讲党的二十届四中全会精神、指导党建与生产融合、分享党员责任区建设经验

全面从严治党

公司深入贯彻习近平总书记全面从严治党战略部署，制定下发《2025年宝钢金属、宝武镁业党风廉政建设和反腐败重点工作及责任分解》，围绕基层组织建设、人效管理、风险防控、财经纪律、履职监督、巡审纪贯通等方面细化项目举措，协助党委统筹推进。召开党风廉政建设责任制领导小组会议，跟踪部署责任落实，压实领导人员“一岗双责”。通过健全责任体系、层层传导压力，推动党风廉政建设制度化、项目化、常态化开展，切实强化各级党组织管党治党责任。

同时，积极推进廉洁文化建设，聚焦招标采购、安全环保、选人用人等重点领域，结合内部监督检查，梳理合规要点与潜在风险，开展警示案例学习，强化风险防控与纪律意识。持续深化党员责任区和党员示范岗建设，充分发挥党员先锋模范作用，选树先进典型。



1月，宝钢金属、宝武镁业举行党风廉政建设和反腐败工作会议

企业文化建设

公司将诚信文化、合规文化纳入2025年党建工作的重点任务，制定下发《2025年宝钢金属、宝武镁业诚信文化建设工作方案》。依托“三维联动”机制大力推进诚信文化建设，以“制度+教育”筑牢诚信思想根基、以“横向+纵向”全域覆盖织密诚信管理网格、以“线上+线下”多元互动营造诚信文化氛围，为巩固诚信文化建设成果提供经验做法。

2025年，宝武镁业

案例

- 发布《宝钢金属、宝武镁业员工行为规范（第一版）》。
- 发布诚信文化建设问卷，广泛征集诚信缺失问题。
- 编发两期《诚信文化建设案例汇编》，强化警示作用。
- 开设“诚信文化书画作品”展示专栏，征集40幅作品。
- 聚焦微失信行为和潜在廉洁风险，推出系列情景剧《差旅篇》《接待篇》《赠礼篇》。

宝武镁业召开宣传思想文化工作会议

案例

3月，宝武镁业召开宣传思想文化工作会议，全面总结2024年宣传思想文化战线取得的工作经验和亮点成绩，谋划部署2025年工作思路和工作目标。宣贯《2025年中国宝武诚信文化建设工作方案》，学习习近平总书记关于诚信建设的系列重要论述，以及宝武集团党委书记、董事长《加强诚信文化建设，筑牢高质量发展基石》文章。



责任专题 坚守绿色初心，织就生态链网



宝武镁业紧扣国家低碳发展战略，以绿色低碳、技术创新、产业协同为抓手，打造全球镁合金产业标杆，构建低碳循环、协同共进的现代镁产业生态，彰显国企责任担当与行业引领作用。

服务国家战略，彰显企业责任担当

能源安全是国家重要基石，“双碳”目标是中国对世界的庄严承诺，真正实现节能减排最有效的手段之一就是轻量化，而在轻量化当中最有效的材料之一就是镁合金。作为全球镁合金领域的领军企业，宝武镁业积极践行国家“双碳”行动，制定《碳减排行动计划（2024 - 2026 年）》，明确到 2030 年粗镁碳排放降至 13 吨二氧化碳当量 / 吨镁、2060 年实现零碳镁合金的长期目标。依托自身独有的“白云石开采 - 原镁冶炼 - 镁合金熔炼 - 镁合金加工 - 镁合金回收”全链条产业布局，从源头把控资源可持续性，在生产各环节植入低碳技术与节能改造，通过全生命周期降碳管理，筑牢产业链供应链安全屏障，以绿色低碳镁合金产品赋能交通、3C、航空航天等下游行业减碳，切实履行领军企业的社会责任与产业担当。

宝武镁业积极服务国家区域协调发展战略，通过“一地一策”产业协同、人才本地化和绿色共建，有效促进东中西部联动发展，实现企业成长与区域振兴同频共振。在长三角地区，打造镁铝轻量化材料研发与制造高地，支撑一体化发展；在成渝地区双城经济圈，强化轻合金在汽车与电子产业配套，助力先进制造业集群建设；在粤港澳大湾区，布局镁回收与冶炼，融入区域产业链；在西部大开发重点区域，建设大型铁合金冶炼基地，带动资源型城市转型；在中部崛起战略支点，通过五台宝镁推动资源型地区绿色转型；在京津冀协同发展中，以天津六合为战略牵引，服务北方先进制造集群。



宝武镁业助力安徽宝镁轻合金项目作为核心示范工程，规划建设全球最大的镁合金生产基地，涵盖从原料开采到终端产品制造的全流程

绿色技术突破，重塑镁产业低碳格局

宝武镁业将“绿色化”贯穿生产经营全生命周期，采用低碳节能绿色冶炼技术，该工艺成熟、品质优异、成本可控，生产能力与资源综合利用水平国内领先，构建区别于传统模式的节能环保型镁冶炼新范式。依托成熟装备设计经验，重点突破高纯镁提纯技术、镁基固态储氢技术、一体化压铸工艺等关键“卡脖子”技术，推动镁材料在航空航天、新能源汽车、人形机器人、绿色建筑、3C 等领域的规模化应用。健全资源循环利用体系，构建从矿山开采、原镁冶炼、合金熔炼到深加工产品和回收利用的绿色闭环，使“镁渣变镁宝”成为现实，引领行业绿色低碳转型。

绿色技术

- 自主研发大型竖罐双蓄热镁冶炼技术，能耗优于行业一级标准；
- 建成脱硫脱硝、VOCs 治理及除尘系统，实现大气污染物超低排放；
- 创新镁还原渣水泥应用技术，实现镁渣 100% 资源化利用于水泥行业，从源头减废破解固废填埋难题；
- 开发镁基固态储氢材料，减少化石燃料使用；
- 研发新型竖罐底出渣镁冶炼技术，为行业首创并实现规模化应用，效率高、能耗低。

惠州宝镁三款镁合金产品荣膺 2025 年首批广东省名优高新技术产品称号

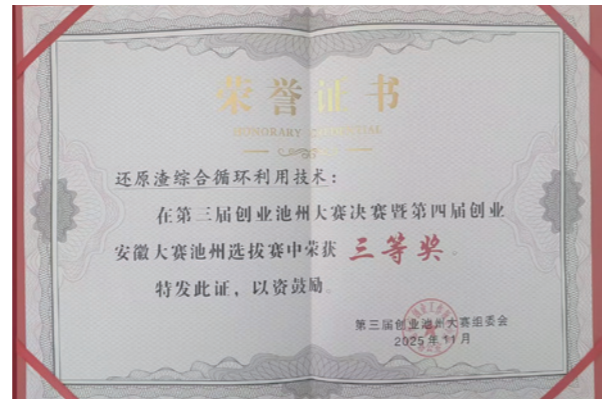
案例

2025 年 7 月，广东省高新技术企业协会正式公布 2025 年第一批广东省名优高新技术产品名单。惠州宝镁凭借深厚的技术积淀与卓越的创新力，自主研发的高导热、耐腐蚀、环保型三款镁合金产品成功入选，精准对接高端 3C 电子、低空经济和交通制造等战略性新兴产业的需求，在材料性能上实现了重大突破，为各行业的高质量发展提供了有力支撑。





宝武镁业创新开发镁合金建筑模板浸塑防护与短流程翻新技术，构建从“使用—评估—翻新—再使用”的绿色商业模式，并已完成批量应用验证



安徽宝镁《还原渣综合循环利用技术》项目荣获安徽省第三届创业池州大赛三等奖

智造转型升级，打造数智镁业新范式

宝武镁业以全产业链智能化转型为核心抓手，利用 AI 赋能生产制造，推进全生产流程的装备智能化和生产智慧化转型升级，构建镁业数智化发展标杆，形成可复制的镁行业智能制造解决方案，为有色金属产业发展提供数智化转型范本。



2026 年 1 月，宝武镁业启动智慧运营系统建设，打造镁业全流程信息化样板工程

打造镁合金全链条智能生产标杆

案例

安徽宝镁轻合金项目以“全流程数字化、核心环节智能化”为目标，分阶段推进智能工厂建设，通过“数据驱动+场景赋能”双轮驱动，构建覆盖原料开采、冶炼、加工全链条的智能生产体系。



机械臂在搬运镁块



镁水装卸实现自动化

产业协同共进，培育镁业品牌集群

宝武镁业深度融入宝武集团生态圈协同，依托其强大的汽车市场背景及国际化的市场资源，制定“宜钢则钢、宜镁则镁、宜铝则铝”的全套设计和服务方案，为客户提供轻质材料开发和应用的解决方案。持续构建全产业链生态，推动镁合金材料在新能源汽车及 3C 领域的创新应用，并联合高校共建镁基新材料实验室，突破耐腐蚀镁合金等关键技术。贯彻落实国家标准的宣贯实施，深度参与有色金属领域国际标准和行业标准的制定、修订工作，提升企业在行业内的话语权和影响力。



3 月，东北大学和宝钢金属共同承担的国家重点研发设计课题“电池箱用低成本镁合金薄壁型材的形性双控技术”通过验收



4 月，与长城汽车联合成立“镁产品开发联合实验室”，聚焦镁合金轻量化技术在车身、动力及底盘等的应用，推动长城新能源汽车产业高质量发展

01

固本强基 铸就“镁”业长青

宝武镁业深耕治理建设，深化国企改革，以标准化建设严控产品质量、升级客户服务体系，健全全维度风险管控，全方位夯实发展根基，持续为各利益相关方创造价值。

回应联合国可持续发展目标 (SDGs)



回应的议题

- 公司治理与风险管理
- 反不正当竞争
- 尽职调查
- 产品和服务安全与质量*
- 数据安全与客户隐私保护

夯实公司治理

公司持续健全治理架构与合规监督体系，严守商业道德与廉洁运营底线；深化国企改革，推进整合融合与流程制度优化；健全风险管理，完善全维度风险管理制度；抓实投资者关系管理，规范信息披露并深化双向沟通，切实保障全体股东合法权益，提升规范运作水平。



完善企业治理

● 董事会建设

严格遵守《中华人民共和国公司法》《中华人民共和国证券法》《上市公司治理准则》《深圳证券交易所股票上市规则》和其他相关法律法规的规定，不断完善公司治理，健全内部管理，规范公司运作。修订《宝武镁业“三重一大”决策制度实施办法》《公司章程》《宝武镁业董事会议事规则》等治理制度，建立完善重大事项决策和授权、放权、行权制度体系，明确各治理主体的权责；充分发挥党委“把方向、管大局、保落实”主体功能，强化董事会“定战略、作决策、防风险”的决策主体地位；发挥经理层“谋经营、抓落实、强管理”的经营主体作用，进一步提升公司规范运作水平，助力公司实现长期、稳定、健康运转。

严格落实董事选拔多元化原则，建立涵盖性别、年龄、教育背景、专业经验、技能等维度的客观评估标准；拓宽候选人来源渠道，联动行业协会、学术机构并鼓励内外部推荐，全面评估候选人综合能力与多元价值，确保选拔公平公正、成员优势互补。建立董事会有效性评估机制，在董事任期届满前开展履职评估，为换届及连任提供依据。年度董事会及股东大会上，独立董事分别述职，董事会对其独立性出具专项评估意见，并汇报全年工作；通过股东投票表决、股东代表沟通评价等方式强化监督。

2025 年，公司在任董事 11 人，其中独立董事 4 人，占比 36%；女性董事 3 人，占比 27%。董事会成员均具备丰富的行业经验，并拥有多领域专业能力及背景，能够有效平衡各方利益诉求，实现科学高效决策；董事会下设战略与决策委员会、提名委员会、薪酬与考核委员会、审计委员会 4 个委员会，统筹负责公司治理相关业务高效执行。2025 年，公司共召开董事会 7 次，股东会 6 次。

姓名	性别	职位
孔祥宏	男	董事长
闻发平	男	董事、副董事长、总经理
李长春	男	董事
曹娅晴	女	董事、财务总监
范乃娟	女	董事、副总经理
沈雁	男	董事

姓名	性别	职位
吕笑然	男	董事
王开田	男	独立董事
栗春坤	男	独立董事
邹建新	男	独立董事
唐林林	女	独立董事

注：时间截至 2026 年 4 月。

● 守法合规

对标集团标准，落实完善公司合规管理制度体系要求，对公司现有合规管理制度体系进行全面评估和修订，颁布实施《宝武镁业合规管理制度（第 1 版）》，健全合规管理体系。不断提高法律管理队伍建设，持续加强法律事务机构建设，设立独立法律事务机构——法务合规部，与公司董秘室合署办公，充实法律专业人才力量，提升法律队伍的专业能力和综合素质。重视法治合规文化培育和建设，学习贯彻集团相关理念文化，进行各种形式的合规文化宣贯，组织针对管理层和关键岗位人员的合规专题培训，不断提升全体员工法治意识、合规意识和风险意识。

举行 2025 年法治合规工作及专题培训会议

案例

5 月，宝武镁业举行 2025 年法治合规工作会议并开展专题培训，回顾总结 2024 年法治企业建设及合规管理工作的推进情况与成果，通报 2025 年法治企业建设与合规管理工作的重点任务。在专题培训中，邀请外部律师作题为《法治共建，你我同行 - 民法典合同编解读与实务》的专题培训，结合宝武镁业实际情况和典型案例对常见的合同要点解析，提示实务操作中的要点和风险，进一步强化全员法治意识与合规风险防控能力，为企业高质量发展筑牢坚实的法治保障。



● 反不正当竞争

坚守商业道德，坚决反对垄断和不正当竞争行为，对舞弊、欺诈、不正当竞争、垄断等违反商业道德的行为采取零容忍态度。对资金管理、产品销售、关联交易、对外担保等重要领域实施专项核查及评价，相关部门建立整改和跟进机制，督促整改。以专项法律知识讲座、管理办法宣贯培训、专题培训等形式，规范高层管理人员及员工行为和职业操守。2025 年，公司未发现重大违反商业道德标准的相关事项。

● 反商业贿赂反贪污

建立健全反商业贿赂反贪污管理体系，设立董事会审计委员会、审计部、纪检监察部等监督机构，按职责权限开展监督工作。建立举报机制和监督机制，揭示各种违法违规行为，切实保障各利益相关方利益。制定年度内部审计计划，开展内部审计和财务检查，及时发现治理漏洞，保障公司维稳运营。2025 年，公司未发生腐败、商业贿赂事件；接受反商业贿赂及反贪污培训的董事、管理层人员、员工总数分别为 11 人、86 人和 191 人，占比分别为 100%、100% 和 3.92%。

南京铝业：制定《举报投诉管理制度》，规范投诉/举报全流程，保护投诉/举报人权益、惩处违规行为。设立女性专用热线、举报信箱/热线，同时支持职工、客户及周边群众通过信函、电子邮件、同事吧、投诉电话或来访等多种方式进行投诉和举报。署名举报需保密确认，来访做笔录并签字；督查员登记存档，严格保密举报人信息，禁止打击报复。督查员自接到投诉/举报后，2 个工作日内上报，30 日内办结（复杂可延至 60 日），对于委托调查的投诉或举报事项在 15 日内上报结果。

深化国企改革

深入推进宝武镁业整合融合，编制完成公司战略发展规划，明确企业愿景、使命、定位和发展战略及实施路径，确定公司发展目标。分步骤、分阶段推进宝武镁业流程优化，基于宝武镁业融合发展与业务管理需要，初步建立分层分类审批体系，提高流程效率，加强风险管控。推进公司制度文件修编与管理体系优化，初步建立起与公司业务发展相适应的制度体系。推动商业计划书管理，建立完善绩效对话会制度和商业计划书评审会制度。策划新一轮组织绩效方案，实施组织绩效“一企一表”。

健全风险管理

持续优化完善风险管理体系，审计委员会通过内部控制与合规监督、ESG 信息披露审核等履行风险管理职责。制定《全面风险管理制度》《经营风险事件报告工作办法（试行）》《内部控制管理制度》《违规经营投资责任追究实施办法》《网络与系统信息安全管理办法》《危险源辨识、风险评价及风险分级管控管理办法》等风险管理制度，强化风险管控能力，筑牢企业金融安全、网络信息安全及生产安全屏障，支撑公司战略发展。

投资者关系管理

● 信息披露与管理

严格遵守《深圳证券交易所股票上市规则》《深圳证券交易所上市公司自律监管指引第 1 号——主板上市公司规范运作》等相关法律法规的要求，并根据公司制定的《信息披露管理制度》履行信息披露义务，同时在信息披露过程中持续做好内幕信息管理事项。公司严格按照有关规定和要求在《证券时报》和巨潮资讯网等媒体平台真实、准确、完整、及时、公平地披露有关信息，不存在选择性信息披露和泄露未公开重大信息的情况，切实保障所有股东，特别是中小投资者享有平等信息获取权等合法权益。

● 加强投资者沟通

高度重视与投资者的双向沟通，设置专岗专人负责投资者专线，及时回复投资者的咨询和建议；投资者也可以通过公司指定邮箱进行咨询及沟通；在深圳证券交易所互动易平台中，公司与广大投资者进行交流互动，使投资者能够及时、准确、平等地了解公司的经营发展状况。在符合信息披露相关规则的情况下，公司通过官方网站、微信公众号等平台定期发布公司新闻、企业文化、投资者关系等内容，确保投资者除信息披露公告及与公司交流之外，能够了解公司最新动态，促进公司规范运作和诚信自律。



2025 年，宝武镁业

- 共发布公告 **21** 次，对外披露文件 **120** 份
- 共接受投资者电话咨询 **600** 余次
- 依托深圳证券交易所互动易平台回复投资者提问 **93** 条
- 接待相关机构及个人投资者调研 **17** 次，接待人数 **135** 人



9 月，宝武镁业召开投资者交流会，围绕公司全产业链优势、资源产能储备、多领域产品应用进展、未来战略规划与行业前景等关键议题深入交流

聚焦主责主业

作为全球轻金属材料领域的领军者，宝武镁业拥有完整的产品研发与制造能力，镁、锶等主要产品的市场份额全球领先。近年来，公司凭借在原材料领域的深厚积累，积极向下游轻量化零部件领域拓展，形成“白云石开采—原镁冶炼—镁合金熔炼—镁合金加工—镁合金回收”完整镁产业链以及“高性能铝合金—铝挤压加工”特色产品系，业务包含镁材料业务、镁制品业务、铝制品业务、矿产品业务、建筑模板业务，产品包括镁合金、镁合金深加工产品、铝合金、铝合金深加工产品、中间合金和金属锶等，为全球轻量化产业发展与绿色低碳转型提供坚实支撑，持续引领行业高质量发展。



镁材料业务

公司遵循贴近矿山布局的原则建设镁合金生产基地，构建起从“矿山开采—原镁冶炼—镁合金生产”的一体化完整产业链，既有力保障了原材料稳定供应，又显著降低综合生产成本。采用竖罐炼镁工艺，具备突出技术优势：单罐产能提升、生产周期缩短、生产效率提高、还原罐使用寿命延长，同时实现更高水平的机械化、自动化作业。未来，随着炼镁技术持续优化升级及新建产线逐步达产达效，公司将进一步实现节能降耗、成本管控与产品质量稳定提升的发展目标。

公司拥有 10 万吨原镁产能及 20 万吨镁合金产能。所属子公司巢湖宝镁新建 5 万吨原镁产能、五台宝镁新建 10 万吨原镁和 10 万吨镁合金产能，参股公司安徽宝镁新建 30 万吨原镁和 30 万吨镁合金产能。



镁制品业务

公司集中优势技术资源，继续深耕驱动电机、仪表台横梁、座椅骨架、一体化车身结构件等大中型镁铸件业务领域。在“驱动电机”领域，有序推进吉利星驱、威睿、采埃孚等客户批产交付。在仪表台横梁领域，重点突破赛力斯、江淮、北汽、奇瑞、零跑、丰田车企合作，获取多款热点车型横梁定点。同时，围绕“镁合金车身一体化铸件”前沿应用，与赛力斯问界建立战略合作关系，后舱、尾门内板已实现整车路试。持续深化与吉利、长安等主流车企的协同合作，依托行业先发优势，助力推动汽车材料轻量化转型。

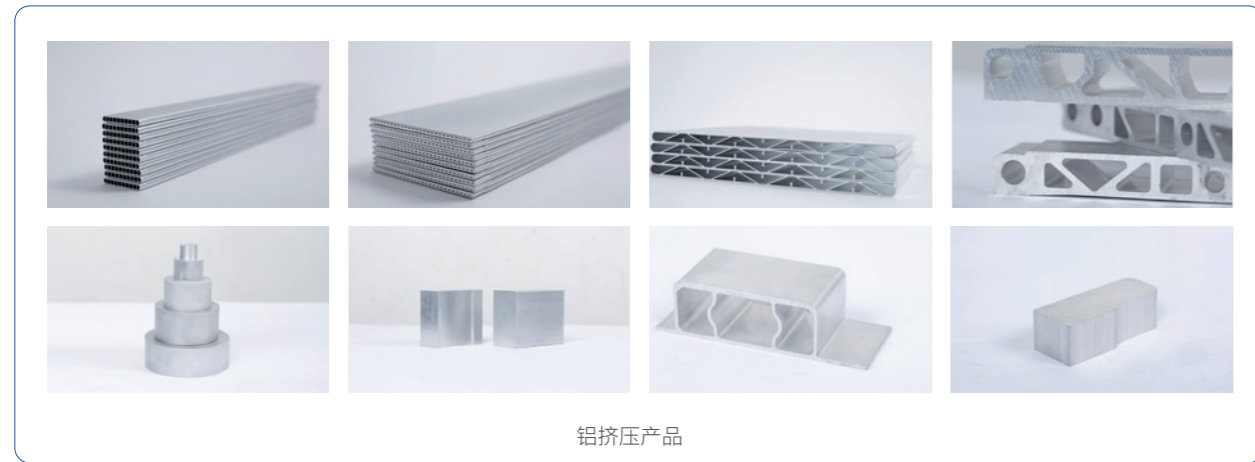
在汽车板块稳定推进的基础上，公司高度重视镁应用蓝海市场，聚焦“低空经济”“人形机器人”等新兴赛道，成立专项工作小组，有序开展市场调研和技术研发工作，已与多家国内头部企业建立良好科研沟通，为后续项目定点落地奠定基础。持续深化“一总部多基地”管控模式和“产销研”高效协同模式，完善镁合金零部件产业化生产基地，为行业的高质量发展提供可借鉴的模式和经验。



铝制品业务

公司铝制品业务以挤压产品为主，涵盖高性能汽车用微通道扁管、储能系统口琴管、汽车空调冷凝器、蒸发器热交换膨胀阀毛坯、汽车车身后防撞梁、吸能盒、门槛梁等关键部件。

2025 年，公司在铝挤压产品方面，销量实现大幅增长，车身门槛梁、阀体、大扁管等产品市场开发取得重大进展。在底盘锻造类产品方面，凭借材料开发、技术研发、质量管控及成本控制的综合优势，获得客户高度认可，成为各大主机厂的核心供应商，产品销量与市场占有率稳步提升，稳居行业领先水平。



矿产品业务

公司子公司巢湖宝镁拥有白云岩矿资源储量 0.9 亿吨，五台宝镁拥有白云岩矿资源储量 5.8 亿吨，参股公司安徽宝镁持有白云岩矿资源储量 13 亿吨。子公司甘肃宝镁下属甘肃矿业拥有石英岩矿保有资源储量 1491 万吨。充足的矿产资源充分保障公司在原镁及镁合金生产中的原材料供应稳定性，为公司全镁产业链发展奠定基础。



矿山

建筑模板业务

镁合金建筑模板具备质量轻、表面脱模效果好以及显著的成本优势。公司在镁合金建筑模板领域持续深耕，围绕核心生产环节开展技术攻关，取得多项突破性进展。在镁水提纯环节，建立全流程管控体系，精准控制熔体杂质含量，为模板成型提供高品质原料保障；在压铸工艺优化方面，针对大型模板成型缺陷痛点，优化模具设计与成型参数，结合大型压铸设备优势，大幅提升产品良品率与尺寸精度；表面处理技术持续升级，研发低成本高耐腐蚀防护体系，显著延长模板服役周期；翻新循环使用体系进一步完善，实现模板多次循环利用。凭借全流程技术优势、严格的质量管控及绿色循环特色，公司镁合金建筑模板产品逐步获得市场广泛认可，已经应用到中国台湾、东南亚、巴西等地区，为建筑行业低碳转型与可持续发展提供全新解决方案。



镁、铝合金建筑模板



树立服务标杆*

公司建立“事事精益求精，件件（炉炉）产品合格，批批用户满意”的质量管理方针，搭建标准化体系、规范过程及作业管理、强化过程管控与纠正预防措施，保障产品和服务质量稳定，为客户提供安全、有保障、负责任的产品和优质的服务。



治理

公司健全质量管理体系，由公司总经理统筹全局质量管理工作，制造管理部负责质量体系建设与质量管控，各分子公司总经理统筹本单位质量管理工作。制定《质量管理手册》《质量考核管理办法》《质量事故管理办法》《合理化建议和持续改进管理办法》等制度文件，明确各分子公司对质量管理体系的总体要求，统一公司质量管理方针、各分子公司的质量管理体系过程及绩效指标，各生产单位依据公司级绩效指标进行内部分解并制定年度目标，进行过程管控。

战略

随着公司大型镁基新材料基地陆续投产、新能源汽车轻量化需求持续提升、高端材料进口替代不断加快，公司在质量管控、技术升级、客户服务及产业链协同等方面既面临规模化生产一致性不足、高端产品质量门槛提高、供应链与国际合规标准趋严等现实挑战，也迎来轻量化市场扩容、高端材料突破、绿色低碳转型等重大发展机遇。公司立足全产业链优势与专有工艺技术，持续完善质量管理体系，强化过程控制、技术创新与客户协同，将质量优势转化为核心竞争力，支撑公司可持续高质量发展。

产品质量与服务主要风险和机遇及应对策略

风险和机遇类型	描述	影响时间范围	潜在财务影响	应对策略
风险	产品质量稳定性与一致性风险	短期 长期	返工、索赔、 高端订单流失	<ul style="list-style-type: none"> 严格运行 IATF 16949 汽车质量管理体系，落地 APQP、FMEA、SPC、MSA 全过程质量工具。 采用竖罐双蓄热炼镁工艺，稳定熔炼温度与还原效率，提升原镁成分均匀性。 建设全流程数字化质量追溯系统，关键工序在线检测，异常快速闭环。 推进质量回报双提升行动，强化全员质量责任制与工艺纪律。 依托自有白云石矿资源，从源头稳定原料品位，降低成分波动。

风险和机遇类型	描述	影响时间范围	潜在财务影响	应对策略
风险	高端产品技术质量短板风险	中期 长期	附加值低、 高端市场受限	<ul style="list-style-type: none"> 构建研发 + 制造 + 验证一体化体系，联合高校共建轻量化联合实验室。 突破一体化压铸、半固态成型等关键工艺，提升大件良品率。 开发阻燃镁合金、高强韧压铸镁合金等高端产品，形成自主专利。 打造专用高端产线，保障汽车 / 工业级产品稳定交付。
	供应链与服务质量协同风险	短期 中期 长期	成本上升、 订单流失、 合规处罚	<ul style="list-style-type: none"> 实施供应商分级准入、质量协议、驻厂监造，关键外协件全检。 依托五台、巢湖、安徽三大基地布局，保障多基地协同稳定交付。 建立大客户专属技术服务团队，提供一站式支持。 完成镁及镁合金 PCR 碳足迹核算，发布 EPD 环境产品声明。 执行 24 小时响应、限期闭环的质量投诉处理机制，提升客户满意度。
机遇	轻量化带来的质量升级机遇	中期 长期	销量增长、 毛利率提升	<ul style="list-style-type: none"> 聚焦电池托盘、一体化车身件、电驱壳体等高品质部件开发。 以高精度成型和尺寸稳定性控制打造质量标杆，提升综合成品率。 深度绑定头部车企，建立长期质量信任。 发挥矿山、冶炼和加工全产业链优势，提供稳定、低成本、高质量交付。
	高端材料进口替代机遇	中期 长期	进口替代、 高附加值收益	<ul style="list-style-type: none"> 打造高纯镁、高强韧合金、精密压铸三大高端产品线。 牵头 / 参与国家 / 行业标准制定，提升质量话语权与品牌公信力。 加速汽车、工业、储能领域认证突破，打开高端市场准入。 以技术专利化、产品系列化、质量稳定化巩固领先地位。
	绿色低碳与全产业链协同机遇	长期	绿色溢价、 成本优化、 出口扩张	<ul style="list-style-type: none"> 推广竖罐节能低碳工艺，降低能耗与碳排放，同步提升产品一致性。 推进镁渣资源化利用、绿电替代、零碳工厂建设，强化绿色质量标签。 发布可持续发展报告，以绿色质量品牌支撑国际市场拓展。

影响、风险和机遇管理

● 严控产品质量

对内部审核、客户审核及第三方审核发现的质量问题实行系统化整改、闭环管控与持续改进；推行全员合理化建议与持续改进机制，以系统化、标准化管控严守产品质量底线。2025 年，公司产品成品率达 92.46%，旗下南京铝业、安徽铝业、扬州瑞斯乐等 13 家子公司通过 IATF 16949 质量管理体系认证或 IATF 16949 质量管理体系证书保持有效；未发生产品和服务相关的安全与质量重大责任事故。



● 提升服务品质

应对客户投诉

建立客户审核流程、客诉/客退流程，规范各分子公司的一方/二方/三方审核、客户品质异常反馈（客诉/客退/索赔），实现对客户审核、客诉等全过程实施监管、考核、整改、跟踪、验证。



数据安全与客户隐私保护

数据安全

严格遵循宝武集团统一的数据安全管理策略与标准，围绕“夯实基础、强化治理、提升安全”有序推进工作，已建立涵盖数据分类、加密传输、访问控制与备份恢复的常态化管理流程，并通过定期审计评估确保体系持续有效运行。明确由运营改善部归口管理、其他业务部门协同执行的架构，并完成相关制度的修订完善。重点开展数据安全风险排查，完成 7 套核心系统的深度检测，发现并修复 5 项中、低危风险；实施各分子公司系统的网盘拆分项目，实现数据的物理隔离与权限精细化管理。2025 年，公司未发生重大数据泄露、篡改或丢失等安全事件；下属分子公司南京精密和巢湖精密建立完整有效的数据安全管理体系，明确管理目标与管控措施，形成持续改进机制，均通过 ISO 27001 信息安全管理体系认证。

客户隐私保护

严格遵循《个人信息保护法》《网络安全法》等法律法规要求，建立并持续完善客户隐私保护制度体系。秉持“最小必要”原则，仅在客户明确同意且业务必需的范围内处理个人信息，并通过加密存储、访问权限控制、操作日志审计等技术手段，保障信息在系统中的安全。持续开展员工隐私保护培训与制度宣贯，通过定期的自查与评估不断优化保护机制，整体客户隐私保护体系运行有效。2025 年，公司未发生客户隐私信息泄露事件。



● 创建卓著品牌

公司积极对标宝武集团品牌战略，通过专业化、制度化的品牌管理体系建设，持续提升品牌形象与能力。系统导入宝武集团成熟品牌管理模式，制定并实施《品牌管理办法》，强化全员品牌意识，统一企业视觉形象，并拍摄全新形象宣传片，传递“向‘镁’而行”的品牌理念。

品牌实力支撑

依托镁全产业链优势，镁、锶等主要产品市场份额全球领先，屡获“国家级制造业单项冠军企业”称号。“RSM”注册商标为国内驰名商标、著名商标，已在海外 18 个国家完成布局，为全球化品牌发展奠定基础。

品牌影响力

与一汽铸造、吉利汽车、赛力斯等多家汽车产业链龙头企业及知名高校、科研院所建立战略合作，推动镁合金在汽车轻量化领域的应用。与埃斯顿联合发布的镁合金机器人新品，展现材料技术与智能化融合的创新力。参与研发的“吉利汽车镁合金轮边双电机驱动系统壳体总成”项目荣获 2025 年汽车轻量化设计大赛创新成果奖，产品实现显著减重与效能提升。



11 月，宝武镁业凭借卓越的品牌实力，荣获双品工程品牌建设委员会颁发的“特别荣誉·大国重器”荣誉

指标与目标

公司加强全过程质量管理，每月对各生产单元质量指标监测、重大质量问题进行预警与揭示，跟踪未达成指标整改落实情况，按照制度实施考核，通过全过程质量管控与闭环考核，持续提升产品质量稳定性，切实保障产品与服务质量可靠可控。

产品和服务质量相关指标与目标

指标	单位	2025 年目标	2025 年实绩
铝制品合格率提升幅度	%	0.5	0.87
外部质量损失率下降幅度	%	5	11
呆滞品数量下降幅度	%	5	32



02

创领未来 释放“镁”力无限*

宝武镁业始终锚定“创新是第一动力”的发展内核，深入践行中国宝武“四化”“四有”经营理念，立足镁基新材料产业高质量发展新征程，以全链条创新体系构建发展优势，持续锻造核心技术硬实力与行业核心竞争力，为公司产业升级与战略发展注入强劲创新动能。

回应联合国可持续发展目标 (SDGs)

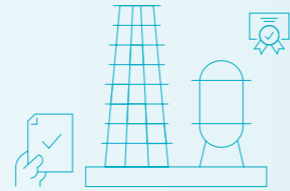


回应该题

· 创新驱动* · 科技伦理

治理

公司不断健全科技创新管理体系，通过完善制度建设、强化过程管控、深化内部协同，全面提升科研管理规范化、精细化水平，为技术创新高效开展提供坚实保障。



完善科技创新体系

出台《科技统计管理标准》《科研项目评价与激励标准》等制度，增强科研管理规范性，提升工作效率和科研管理能力。协助各子公司制定《子公司科研自管项目管理细则》等制度，规范各分子公司科研自管项目的全过程管理，降低科研项目失真所带来的系列风险等。

强化科研项目全过程管控

制定出台《政府及集团科研项目管理细则》，同步修订《宝武镁业高企、专利申报及政府科技项目奖罚管理办法》，持续提升公司科研管理质效与科技创新动能。

深化协同管理

推动技术中心与各分子公司加强耦合协同形成合力，制定出台《技术中心与子公司技术服务管理办法（试行）》，推动技术中心与各子公司签订“技术服务模拟核算合同”，由服务对象对技术中心科技创新成效开展量化评价与闭环管理。

战略

创新驱动主要风险和机遇及应对策略

风险和机遇类型	描述	影响时间范围	潜在财务影响	应对策略
风险	镁合金在汽车车身、航空航天等高端领域的连接、表面处理、成型等配套工艺成熟度不足，下游验证周期长，导致技术落地与市场渗透慢于预期。	短期 中期 长期	研发回报慢、毛利率低	<ul style="list-style-type: none"> 与企业、高校等共建联合实验室，攻坚异种材料焊接、表面防腐等关键工艺； 从设计端介入客户研发，提供一体化解决方案，缩短认证周期； 优先突破半固态成型、一体化压铸等成熟度高的技术，快速落地量产。

风险和机遇类型	描述	影响时间范围	潜在财务影响	应对策略
风险	财务与资源风险	短期	现金流恶化、项目放缓	<ul style="list-style-type: none"> 优化研发投入结构，聚焦高ROI项目（如再生镁、大型还原罐），控制非核心研发支出； 争取政府研发补贴、绿色项目贴息，降低资金成本； 推进废镁回收等高毛利业务，改善现金流，反哺研发。
	市场与竞争风险	中期 长期	溢价收窄、份额下滑	<ul style="list-style-type: none"> 依托全产业链成本优势，构筑价格壁垒； 聚焦高强高韧、耐高温等特种镁合金，打造差异化高端产品矩阵； 绑定头部客户，建立长期合作，锁定高端应用场景。
机遇	市场需求机遇	短期 中期 长期	收入增长、毛利率提升	<ul style="list-style-type: none"> 加大汽车结构件、电驱壳体等一体化压铸技术研发，提升单车用镁量； 拓展航空、机器人等新场景，开发专用镁合金与成型工艺； 与头部车企、主机厂联合开发，扩大订单。
	技术与合规机遇	短期 中期 长期	成本下降、溢价、避关税	<ul style="list-style-type: none"> 加快大型还原罐、竖式还原等技术工业化应用，降低冶炼能耗与成本； 建立绿色镁全生命周期管理体系，获取国际绿色认证； 布局海外基地，规避贸易壁垒，扩大绿色镁出口。
	资源与成本机遇	短期 中期 长期	成本降低、利润增长	<ul style="list-style-type: none"> 扩大废镁回收产能，构建生产、使用、回收、再生产闭环； 研发再生镁提纯、合金化技术，提升再生产品品质与应用范围； 与下游客户共建回收网络，保障原料稳定供应。

影响、风险和机遇管理

公司立足镁基新材料产业发展大势，紧扣宝武集团战略部署，以系统化思维统筹创新布局、以全维度举措整合创新要素，从技术攻关、人才培育、平台搭建到知识产权保护，全方位构建立体化、多层次的创新体系，推动创新链、产业链、人才链、资金链深度融合。



宝武镁业 2025 年创新驱动实践举措

核心技术突破



- ◎ 积极开展新型节能高效的大直径底排竖罐工艺推广，开发 BM 系列新合金牌号，与装备制造企业和科研机构联合推进大型一体化压铸镁合金制品的产业化，“镁合金超大一体化压铸技术”荣获 2025 年国际镁协会镁未来技术奖，助力我国镁制品产业在国际范围实现领先。
- ◎ 开发镁模板浸塑防护工艺，首次将浸塑工艺应用于镁合金建筑模板防护，突破传统镁模板表面漆膜易划伤、易腐蚀局限，提升浸塑镁模板在现场使用寿命，解决镁模板全生命周期内无需翻新的难题。
- ◎ 开发镁合金钎焊工艺和钎料，实物钎焊后的剪切强度达到 40MPa 以上；开发镁-铜焊接的接地螺栓，解决异种金属之间的焊接问题，并成功应用于镁合金电气柜。

重点项目攻关



- ◎ 聚焦新能源、轨道交通、储氢等关键领域，牵头承担国家科技重大专项 1 项、国家重点研发计划项目 2 项，宝武集团科技创新重点支持项目 1 项，聚力突破核心技术、推动示范应用与成果转化。



宝武镁业牵头，联合东南大学、河海大学共同承担的江苏省重点研发计划“LPSO 相预扭折复合变形制备高强韧镁合金关键技术研发”项目完成验收，标志着宝武镁业在镁合金强韧化技术领域取得重大突破

研发人才培育



- ◎ 持续加强技术人才队伍建设，全面提升研发设计与专业技术能力水平。镁冶炼方面，补充工程设计专业人员，提升团队工艺设备设计开发专业能力；依托安徽省镁基新材料产业创新研究院，充实并培养镁冶炼项目中试线设计、试验人员。2025 年，南京铝业 1 人通过高级工程师职称评定；技术中心 2 人参加中级工程师职称评定，1 人获得国际焊接工程师（IWE）资质，团队专业能力与复合型水平持续提升。

创新平台建设



- ◎ 坚持创新平台与人才载体协同搭建，先后组建“江苏省镁合金材料工程技术研究中心”“江苏省苛刻环境用先进结构功能一体化金属材料工程研究中心”“江苏省轻金属合金研究重点实验室”“企业技术中心”“上海镁基新材料中试示范基地”“国资委中央企业地方中试平台”等创新研发平台，设立“江苏省企业研究生工作站”“南京市博士后创新实践基地”“江苏省博士后创新实践基地”“院士专家工作站”等人才智力平台。
- ◎ 与重庆大学、郑州大学等多家科研院校合作成立联合研究中心。

知识产权保护



- ◎ 遵循《中华人民共和国专利法》《中华人民共和国商标法》《中华人民共和国著作权法》及《知识产权保护法》等法律法规要求，全面部署知识产权管理和保护，完善知识产权管理体系，加强对公司商标、专利、著作权等知识产权的保护。
- ◎ 持续宣导培训，不断强化员工知识产权管理及保护意识，确保公司知识产权得到有效保护。

宝武镁业亮相国际镁协，双项大奖彰显中国镁业实力

案例

5月，宝武镁业受邀参加国际镁协会（IMA）在奥地利萨尔茨堡主办的第82届世界镁业大会，向与会的全球镁业代表们深入介绍公司在镁产业方面的战略布局与发展动态，着重展示技术研发领域的强大实力，以及在绿色低碳镁冶炼、新型合金材料研发和产品应用技术创新等方面取得的成果。

宝钢金属、宝武镁业及子公司博奥镁铝、南京精密等携手合作用户，获得两项全球性行业大奖——优秀汽车铸件奖（Automotive Cast Product）及优秀非汽车类商用铸件奖（Commercial（non-automotive）Cast Product）。



镁合金一体化高压压铸座椅支架



工业机器人用镁合金外壳



全球首例镁合金半固态注射成型汽车车轮试制成功

案例

1月，由重庆大学国家镁合金材料工程技术研究中心、高端装备铸造技术全国重点实验室牵头，联合博奥镁铝等多家单位成功批量试制出全球首例镁合金半固态成型汽车车轮。该项目采用海天智胜最新的3600T镁合金半固态注射成型机，结合四种镁合金材料，首次成功制备出16寸普通乘用车轮毂。单次注射量达10千克，车轮净重7千克，相比传统铝合金车轮减重约30%，在展现出出色轻量化效果的同时，降低了材料与制造成本。



安徽铝业成功突破高强度、高精度铝合金门槛梁挤压型材核心技术

案例

9月，安徽铝业突破高强度、高精度铝合金门槛梁挤压型材核心技术，实现抗拉强度超310MPa与轮廓度控制在0.8以内的双重目标。创新提出“三步骤工艺方案”，使轮廓精度远超行业一般水平；实施三项优化措施，使模具寿命提升一倍以上，单吨模具成本下降500元。这一技术突破不仅填补了复杂结构高强度门槛梁铝型材领域的技术空白，也显著提升了我国新能源汽车轻量化零部件的自主保障能力。



10月，巢湖宝镁新建铸造项目直径110还原罐离心铸造热负荷试车取得成功，为镁冶炼行业还原罐大型化进程筑牢了坚实基础

附件

2025年（第34批）安徽省企业技术中心名单

序号	企业名称
66	黄山联固新材料科技有限公司技术中心
67	安徽百强科技有限公司技术中心
68	芜湖明远电力工程咨询设计有限公司技术中心
69	安徽宝镁轻合金有限公司技术中心
70	安徽泓冠光电科技有限公司技术中心

安徽宝镁成功获批“安徽省企业技术中心”



安徽铝业荣膺安徽省2025年第一批高新技术企业

指标与目标

公司高度重视科技创新与高质量发展，建立健全创新驱动相关指标体系，从研发投入、人才建设、知识产权等方面明确目标、强化管控，持续以技术创新赋能主业发展。



创新驱动相关指标与目标

指标	单位	2025年目标	2025年实绩
研发投入金额	亿元	—	4.88
研发人员数量	人	—	596
应用于主营业务的发明专利数量	件	120	121
专利申请数	件	80	112
发明专利申请数	件	44	62

03

和谐共生 描绘绿“镁”画卷

宝武镁业紧扣现代化生态环境治理体系建设要求，锚定联合国可持续发展目标，以“一镁当先”的产业担当聚焦国家战略需求，持续夯实能源环保管理基础，攻坚镁冶炼与深加工低碳技术，迭代升级全生产流程绿色工艺，用生态底色绘就高质量发展的绿“镁”图景；深耕循环经济发展，深化全产业链绿色协同，凝聚全员环保共识，为推动镁行业绿色转型、助力生态环境高质量发展、践行全球可持续发展理念贡献力量。

回应联合国可持续发展目标 (SDGs)



回应议题

- 环境合规管理
- 应对气候变化*
- 能源利用与循环经济
- 水资源利用
- 控制污染物排放
- 废弃物处理
- 打造绿色工厂
- 生态系统和生物多样性保护

强化环境管理

公司坚守可持续发展与绿色发展理念，持续健全能环管理体系，抓实环保合规自查整改，深化环境应急管理建设，强化全流程环境因素辨识与管控，全面提升环境风险防控和精细化管理能力，为低碳运营与高质量发展筑牢坚实根基。

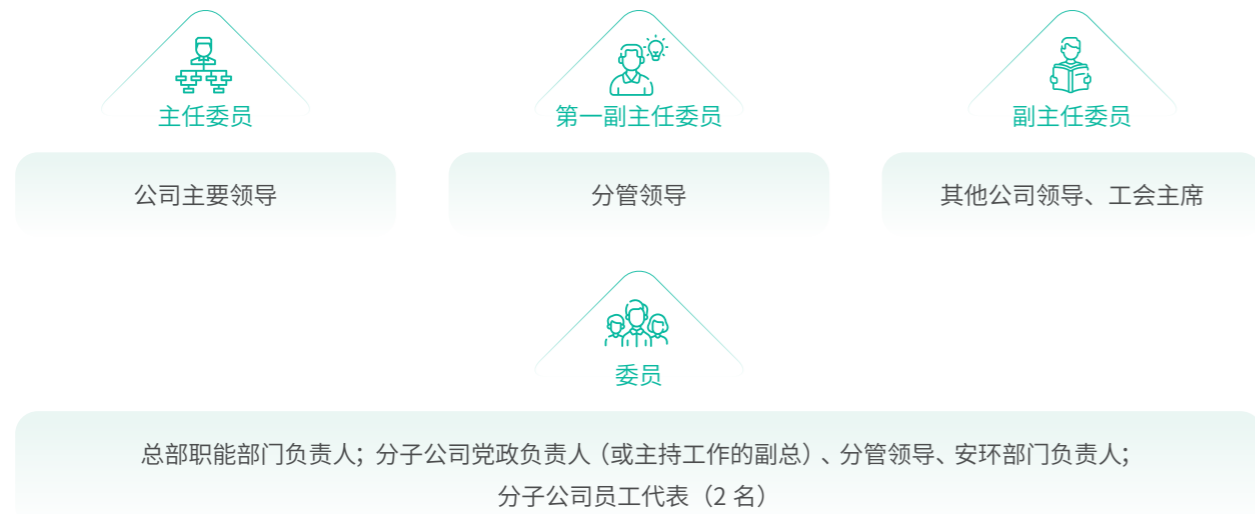


健全能环管理

公司设立环保、能源、碳达峰碳中和委员会作为能源环保管理决策机构，负责审议各方面重大战略、审定发展规划与规章制度、协调解决重大问题、监督检查分子公司履职情况及审定环保事件问责意见。健全能源环境管理制度体系，发布《能源环保管理办法》《环境因素辨识控制程序》等制度，并对相关制度实施年度梳理与适应性修订，持续提升公司能源环境管理规范化、制度化水平。严格执行建设项目环境影响评价制度，要求各子公司须在项目建设前依法开展环境影响评价，按规定编制环评文件并报有关部门审批。同时，实行能源环保绩效考核制度，对切实落实能源环保工作的分子公司负责人及管理人员实施环保奖励，对能源环保工作成绩突出的单位和个人给予表彰和奖励；对能源环保问题突出的分子公司和责任人给予批评和考核。

2025 年，公司与宝武集团签订节能减碳环保目标责任书，全面完成 2025 年节能减碳环保目标责任书指标。系统开展环保自查与专项检查，梳理识别各项环保问题，建立限期整改与动态销项机制；组织各分子公司以工艺流程为路径开展全流程环境因素辨识，共辨识 3913 项（含重要环境因素 637 项），各项均建立管控措施，确保受控。环境监测方案和风险管理措施均不存在重大缺陷。

宝武镁业“环保、能源、碳达峰碳中和委员会”人员构成



宝武镁业 2025 年能环管理目标及完成情况

能环指标	2025 年目标	2025 年实绩
《环境保护事件问责管理办法》规定的 A 类环境保护事件	0	0
环境保护事件不突破中国宝武《环境保护事件问责管理办法》的年度问责标准	不突破	未突破
重大及以上突发环境事件	0	0
节约能源与生态环境保护数据真实，不得弄虚作假	无	无
故意瞒报突发环境事件与节能环保违法违规事件	0	0
万元产值能耗（吨标煤 / 万元）	≤ 0.4222	0.3369
万元产值二氧化碳排放（吨碳当量 / 万元）	≤ 2.454	2.2939

2025 年

- 宝武镁业及子公司获得 ISO 14001 环境管理体系认证的共 **16** 家
- 子公司已完成能源管理体系认证的共 **5** 家
- 子公司涉及大气环境绩效分级的公司共 **8** 家，其中 **3** 家为 B 级企业，**5** 家为 C 级企业，整体以合规运营为基础，部分企业实现区域环保领先



宝武镁业及部分子公司 ISO 14001 环境管理体系认证证书



子公司 ISO 50001 能源管理体系认证证书

巢湖宝镁环保合规问题整改

7月，合肥市生态环境局到巢湖宝镁现场检查，两辆柴油叉车在非道路柴油移动机械排气烟度检验中检测均值超标（限值0.8），被处以5000元罚款。巢湖宝镁相关部门高度重视，立即停用检测超标叉车，并在巢湖市市场监督管理局办理报废注销登记，完成车辆报废处置。

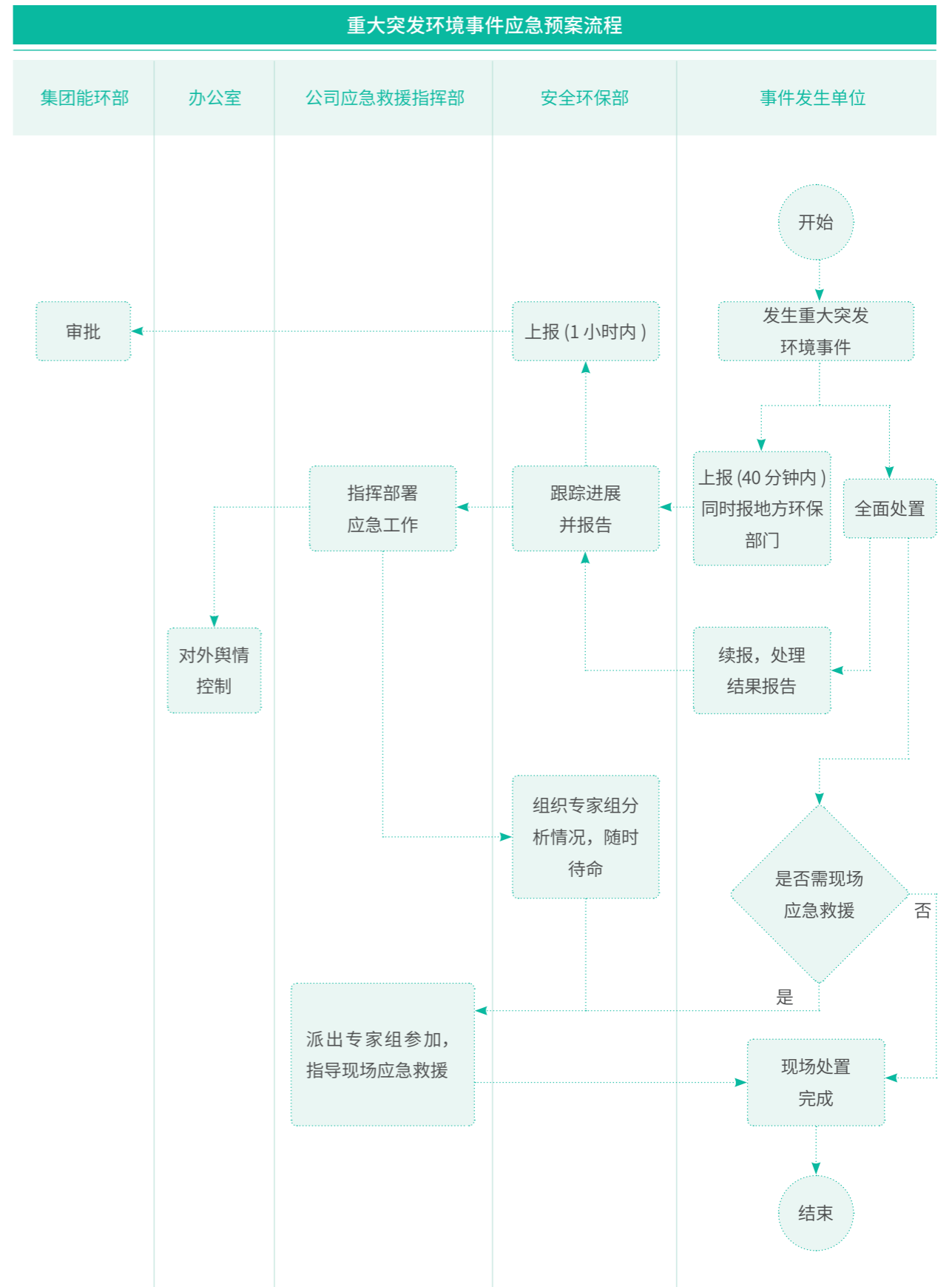
环境应急机制

公司建立《环保事件问责管理办法》《环保事件管理办法（重大突发环境事件应急预案）》，明确环保事件报告要求，规范环保事件应急处置、调查、评估事件管理流程，制定对应管理措施。下属全部分子公司均已制定突发环境事件应急预案并备案，各分子公司按照环境应急预案演练计划进行演练，提升环境风险防范能力。2025年，公司未发生重大环境事件。

宝武镁业重大突发环境事件应急管理架构



重大突发环境事件应急预案流程



推进低碳运营

公司着力构建全产业链碳双控体系，将“低碳化”贯穿镁冶炼、深加工及物流运输全流程，积极应对气候变化，不断优化能源结构、推进绿电扩面，加快推进碳足迹认证、节能技改落地、绿色运输建设，持续研发低碳工艺技术、布局行业绿色标准，不断提升资源能源利用效率和碳管控能力，助力“双碳”目标落地与镁行业绿色转型。



应对气候变化*

公司将气候影响纳入决策，对新建项目实行环保提前介入、清洁能源推广、技改减排等举措，防范气候相关风险、把握绿色发展机遇。

治理



健全双碳
体制机制

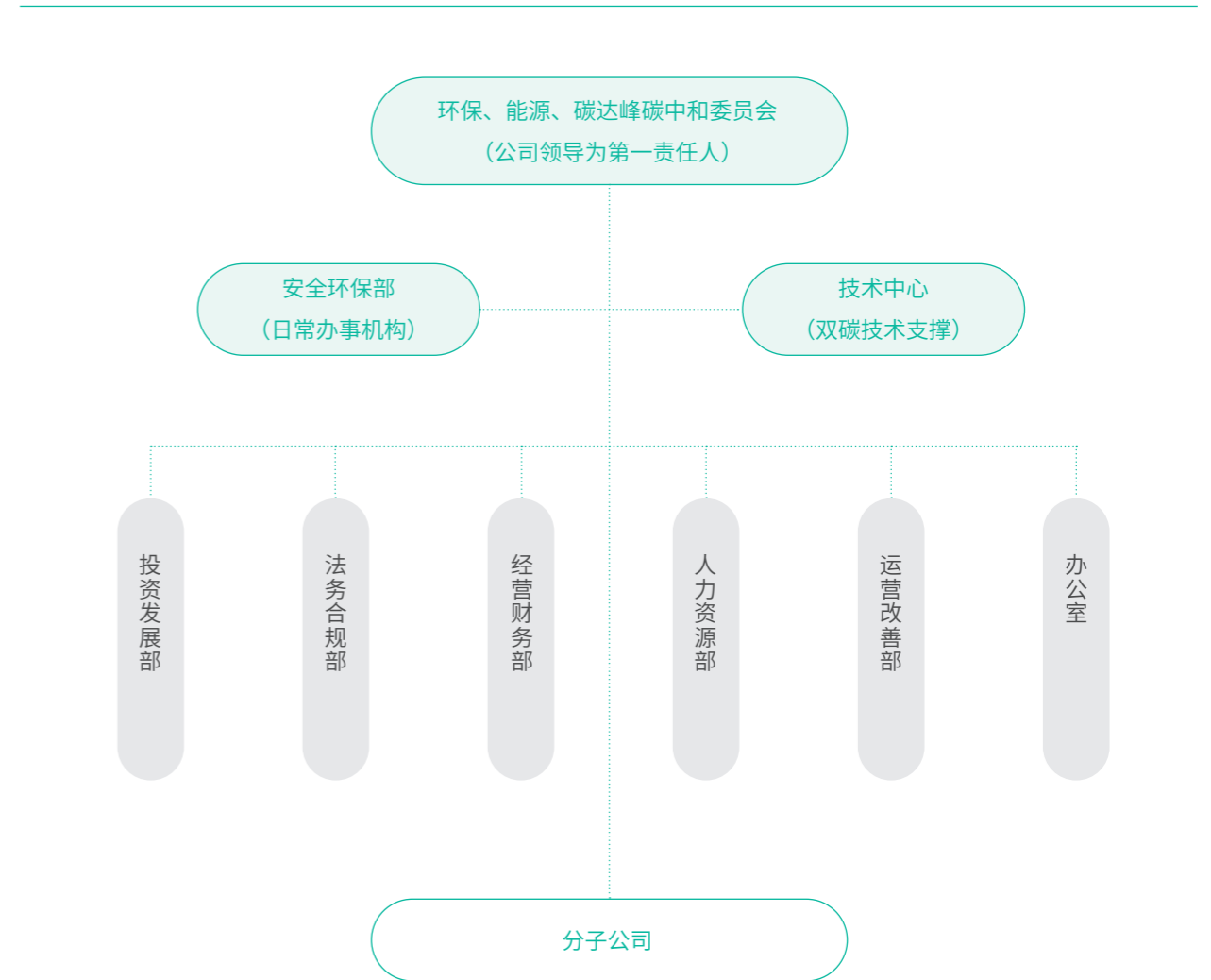
发布《碳达峰碳中和管理办法》，搭建气候治理架构，明确管理原则。将碳达峰目标纳入规划与绩效体系，构建全流程碳管理机制；依托能源认证、清洁生产等专项工作，完善双控制度，提升管理效能，保障规范转型。



构建碳排放
双控体系

印发《碳排放双控方案》及《降碳计划表》，确立“强度为主、总量为辅”机制，将碳管控融入战略运营。聚焦重点任务，成立领导小组与工作小组两级治理机构保障责任落实，构建“十五五”碳双控体系，夯实低碳转型基础。

宝武镁业气候治理架构



宝武镁业碳排放双控专项小组

名称	职责
领导小组	负责方案的审定，方案落实情况检查，方案实效审定，统筹协调跨部门资源，确保与中国宝武总部要求有效衔接。
工作小组	主要负责方案的拟定、过程推进、总结，同时对接中国宝武碳中和办公室、欧冶云商等功能支撑主体。

● 战略

公司识别与气候相关的物理风险、转型风险与机遇，以技术、绿能等策略减碳，推动零碳发展，适配政策与市场趋势。

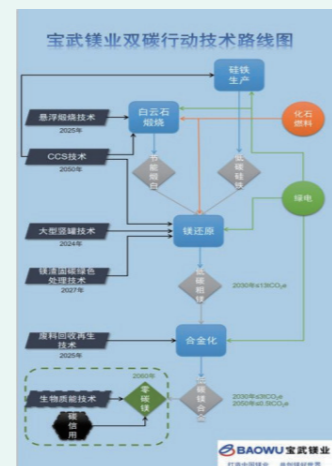
应对气候变化主要风险和机遇及应对策略

风险和机遇类型	描述	影响时间范围	潜在财务影响	应对策略	
风险	极端天气冲击风险	<ul style="list-style-type: none"> 全球气候变暖致极端天气事件频率和强度增加，暴雨、洪水易冲毁产线、矿山工程设施，造成施工中断、设备损坏； 高温天气影响作业效率，增加生产误工成本。 	短期 中期	采购成本增加 营业收入减少	<ul style="list-style-type: none"> 加强工程设施防洪、抗风设计，对光伏电站、仓储设施加装防护装置； 制定《高温与防暑管理程序》等高温天气作业应急预案，合理排班并配备防暑降温物资，增设防暑降温设施、设备； 建立极端天气预警机制，与气象部门联动，提前做好物料转移、设备停机等防范措施； 为关键生产、能源设施投保财产险，对冲极端天气带来的经济损失。
	资源短缺风险	<ul style="list-style-type: none"> 气候变化影响水资源分布，导致生产用水供应紧张； 能源价格波动因气候因素加剧，增加能源采购成本； 镁矿等原材料产地气候异常影响开采和运输，造成原料供应不稳定。 	中期 长期	采购成本增加 营业收入减少	<ul style="list-style-type: none"> 优化水资源管理，建立水循环利用系统； 与能源供应商建立长期合作关系，签订稳定供应协议，探索可替代的新能源； 加强镁矿资源勘探和储备，保障供应。
	双碳政策转型风险	<ul style="list-style-type: none"> 国内双碳政策趋严，碳市场配额收紧、碳税试点落地，镁冶炼高耗能环节碳排放成本大幅增加； 欧盟 CBAM 等国际碳关税政策实施，面临关税成本上升、市场准入限制； 国家对高耗能行业产能管控趋严，公司新建、技改项目审批流程变长、门槛提高。 	中期 长期	生产成本上升 关税成本增加	<ul style="list-style-type: none"> 密切关注政策法规动态，建立政策跟踪与分析机制； 加快完成核心产品碳足迹认证，完善产品全生命周期碳核算体系，应对国际碳关税； 提前规划新建、技改项目，将低碳、环保设计融入项目前期，加快审批流程推进。
	技术变革风险	<ul style="list-style-type: none"> 新能源、低碳技术快速发展，若未能及时跟进，可能导致在市场竞争中处于劣势，传统镁产品订单减少； 新兴镁基复合材料等技术兴起，若不能及时掌握，会错失新的市场机会。 	中期 长期	生产成本上升 营业收入减少	<ul style="list-style-type: none"> 设立专门的研发团队，加大对低碳、环保工程技术的研发投入； 与科研机构、高校合作，开展产学研合作项目，加速技术创新与应用； 定期组织员工参加新技术培训，提升技术水平和创新能力； 建立技术监测预警机制，及时了解行业前沿技术动态。
	生态合规约束风险	<ul style="list-style-type: none"> 未完成环保绩效分级提标的产线面临错峰生产、差异化管控； 国家“无废城市”建设要求趋严，固废资源化利用比例未达标的企业将受到环保考核约束。 	短期 中期	运营成本上升 罚款停产处罚	<ul style="list-style-type: none"> 对标环保绩效 A 级企业标准，推动企业等级提升； 完成危废库房地面“三防”措施改造，对重点地块开展常态化土壤 / 地下水监测与风险评估； 搭建废气、废水实时监测平台，提高固废资源化利用比例。
	供应链波动风险	<ul style="list-style-type: none"> 气候变化导致上游矿产供应商开采效率下降、下游物流企业运输中断，造成原材料入厂、产成品出库受阻，生产计划紊乱； 上下游企业低碳转型进度不一，导致供应链协同效率低。 	短期 中期	赔付成本增加 物流成本上升	<ul style="list-style-type: none"> 优化物流网络，扩大铁路、水路运输占比，在主要物流节点建立应急仓储，应对运输中断风险； 制定绿色供应链管理标准，将低碳要求纳入供应商考核，优先选择有碳足迹数据、绿电使用比例高的合作方； 与上下游企业签订低碳战略合作协议，共建供应链风险预警与应急联动机制。

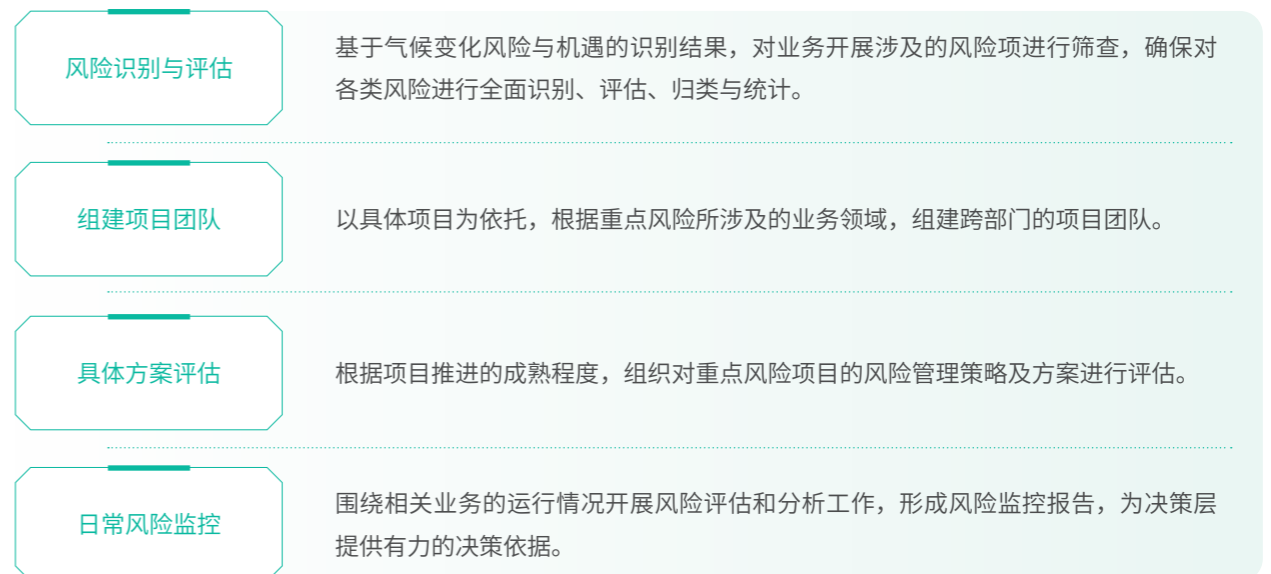
风险和机遇类型	描述	影响时间范围	潜在财务影响	应对策略	
机遇	政策扶持机遇	<ul style="list-style-type: none"> 国家对绿色矿山、光伏建设、节能技改等低碳项目给予财政补贴、税收减免、专项资金支持； 金融机构推出绿色信贷、绿色债券、碳中和基金等低息融资工具，支持制造业低碳转型。 	中期 长期	运营成本降低 融资成本降低	<ul style="list-style-type: none"> 持续申报并争取绿色矿山、光伏并网、节能技改等专项财政补贴； 申请绿色信贷，募集资金用于低碳项目建设。
	市场需求机遇	<ul style="list-style-type: none"> 下游新能源汽车、轨道交通、航空航天等行业对低碳镁铝轻量化材料需求呈爆发式增长； 国内制造业绿色升级，终端客户对产品碳足迹溯源要求提升； 国际市场对低碳金属材料需求增加，完成碳足迹认证的产品具备竞争优势。 	中期 长期	营业收入增加	<ul style="list-style-type: none"> 加快形成标准化低碳产品体系，对接下游高端市场需求； 签订低碳材料战略合作协议，定制化开发低碳排放镁合金压铸件等产品； 推出符合海外市场碳标准的出口产品，建立国际低碳产品销售渠道。
	技术创新突破机遇	<ul style="list-style-type: none"> 节能竖罐窑炉、压铸节能技术、铝液转运降耗技术升级，大幅降低生产环节能耗与碳排放； 固废资源化利用技术迭代，实现“变废为宝”创造额外收益。 	长期	生产成本降低	<ul style="list-style-type: none"> 加大研发投入，与高校、科研院所合作推进技术商业化； 持续推广新型节能竖罐窑炉、压铸节能技术，实现生产环节节能降碳； 深化镁渣资源化利用项目，推进铝废料副产品鉴定，提高固废高值化利用比例。
	产业协同发展机遇	<ul style="list-style-type: none"> 依托宝武集团全产业链优势，与钢铁、新能源等板块实现低碳协同； 参与镁合金行业绿色标准、碳核算规则制定，掌握行业话语权与市场主导权。 	中期 长期	营业收入增加	<ul style="list-style-type: none"> 加强与宝武集团钢铁、新能源板块联动，研发镁钢复合材料、储氢配套产品等跨界低碳产品，实现集团内部产业协同； 以技术中心为核心，推动构建镁合金产品碳核算体系，力争成为行业参考依据。

● 影响、风险和机遇管理

公司高度重视气候变化带来的影响与挑战，制作宝武镁业“双碳”行动技术路线图，明确关键技术路径，确保如期实现“双碳”目标；通过风险识别与评估、跨部门协同应对、专项方案论证、日常动态监控等全流程管理举措，系统防控气候相关风险，积极把握低碳转型发展机遇。同时，以碳达峰碳中和为目标，全面推进产品碳足迹认证、温室气体排放核算与碳盘查工作，积极布局镁产品碳排标准，持续完善产品全生命周期碳管理，不断提升企业应对气候变化能力与低碳核心竞争力。



宝武镁业气候风险管理流程



推进碳足迹认证

锚定碳达峰碳中和目标，以低碳镁材料协同重点行业降碳，完善产品碳足迹认证。2025 年，宝武镁业分子公司博奥镁铝、惠州宝镁、南京铝业、五台宝镁等完成碳足迹认证、温室气体排放报告及碳盘查报告编制工作。



惠州宝镁镁合金锭产品碳足迹核查报告及产品碳足迹证书



南京铝业温室气体核查声明及铝合金产品碳足迹核查声明

布局镁产品碳排标准

秉持“一镁当先”战略，推进镁产业引领的同时，打造镁行业绿色标准。以重点单位为核心，加快构建镁合金产品种类规则平台，积累编制环境声明数据。平台将规范行业碳核算，助力应对贸易壁垒、响应客户溯源需求，支撑产业自主碳核算体系建设。

指标和目标

公司将单位产品碳排、能耗等碳排放指标纳入年度绩效考核，实施“以碳排放强度控制为主、总量控制为辅”的绩效评价机制，推动低碳工艺的研发和应用，降低整个镁产业链的碳排放强度。系统调研国内外镁冶炼产业发展布局，全面分析各类冶炼工艺及新技术的碳排放水平，依托大型竖罐技术实现能耗与碳排放双降，并规划应用悬浮煅烧、镁渣固碳绿色处理、生物质能等低碳技术，设定明确碳减排目标：到 2030 年，粗镁碳排放降至 13 吨二氧化碳当量 / 吨镁，镁产品碳排放降至 3 吨二氧化碳当量 / 吨产品；到 2050 年，镁产品碳排放降至 0.5 吨二氧化碳当量 / 吨产品；到 2060 年，实现零碳镁合金。

应对气候变化相关指标与目标

研发项目	指标	单位	2025 年目标	2025 年实绩
大型底出镁冶炼技术	单位产品综合能耗	吨标准煤 / 吨	2.8	2.04
	单位产品碳排放量	吨二氧化碳当量 / 吨镁	20	20.65
镁合金废料回收利用技术	回收料使用技术能力	%	50	巢湖宝镁 53 五台宝镁 13 安徽宝镁 32

推进节能减排

公司制定节能减碳环保专项行动计划，设定年度节能减排量化指标，锚定“废水零排放”与“固废不出厂”的长期目标，以资源高效利用、废弃物减量化与闭环处置为核心，统筹推进水资源循环利用、固废资源化处置、绿电项目扩面、高耗能设备升级及节约文化建设，制定全链条循环经济落地计划，推动生产全流程绿色循环化发展。2025 年，宝武镁业各分子公司主要、特征污染物均达标排放。

2025 年，宝武镁业节能减排举措

- 逐步增加高附加值、低能耗产品的生产比例；
- 加强能源消耗的监测、分析和控制；
- 淘汰落后电机、高耗能设备，更换使用永磁电机、能效水平 2 级以上设备；
- 余热回用，减少用能；
- 大力推进节能减排项目，全面提升能源利用效率；
- 开展节能管理培训，增强节能意识。

宝武镁业部分子公司节能减排项目

企业名称	项目	内容
惠州宝镁	镁合金车间燃控 DCS 系统	对镁合金车间燃控 DCS 中控系统进行调试，使天然气充分燃烧，热量最大利用，每吨镁合金节能 0.0012 吨标准煤，每年节能 24 吨标准煤。
巢湖宝镁	生物质燃料替代煤制气	利用可燃一般固废及生物质制取可燃气体替代煤 / 煤气，计划共建设 3 套气化系统，共折合标煤 20.18 万吨 / 年，相应减排二氧化碳约 49.56 万吨 / 年。
南京铝业	铝灰（渣）无害化、资源化综合利用	建设一条铝灰无害化处理线，项目建成后，可处理现有项目产生的铝灰，实现厂内危废产生、贮存、处置的闭环管理，降低外部因素造成的环境污染风险。
安徽宝镁	镁还原渣综合循环利用	构建还原渣冷却、输送、分选、粉磨及密闭输送一体化处理工艺。以冷渣机、胶带输送机、脉冲布袋除尘等成套装备，对高温还原渣依次进行喷淋与间接水冷降温、除杂、选粉、辊压细化，全过程多点除尘抑尘，实现镁渣稳定化、减量、资源化处置。2025 年可综合利用镁还原渣约 20 万吨。
扬州瑞斯乐	高能耗电机更换	预计节能 5%，节约 58 吨标准煤。

33	惠州市广美糖业化工有限公司	化学原料和化学制品制造业	博罗县	2025 年 1 月至 2026 年 12 月
34	博罗石湾源基生活污水处理有限公司	水的生产和供应业	博罗县	2025 年 1 月至 2029 年 12 月
35	志源表面处理（惠州）有限公司	金属表面处理及热处理加工	博罗县	2025 年 1 月至 2029 年 12 月
36	博罗县恒通五金工艺品厂	金属制品业	博罗县	2025 年 1 月至 2029 年 12 月
37	惠州市嘉茂保温材料有限公司	非金属矿物制品业	博罗县	2025 年 1 月至 2029 年 12 月
38	博罗县宝兴化工有限公司	化学原料和化学制品制造业	博罗县	2025 年 1 月至 2026 年 12 月
39	惠州建祥表面处理有限公司	金属表面处理及热处理加工	博罗县	2025 年 1 月至 2029 年 12 月
40	广东瑞源科技有限公司	有色金属冶炼业	博罗县	2025 年 1 月至 2026 年 12 月
41	宝武镁业（惠州）有限公司	有色金属冶炼及压延加工业	博罗县	2025 年 1 月至 2027 年 12 月
42	惠州市宏昌五金包装有限公司	印刷和记录媒介复制业	博罗县	2025 年 1 月至 2026 年 12 月
43	惠州市诚业家具有限公司	家具制造业	博罗县	2025 年 1 月至 2029 年 12 月
44	奥捷电子（惠州）有限公司	计算机、通信和其他电子设备制造业	龙门县	2025 年 1 月至 2029 年 12 月
45	广东北亚迪华能科技有限公司	金属制品业	大亚湾区	2025 年 1 月至 2029 年 12 月
46	惠州信立泰药业有限公司	医药制造业	大亚湾区	2025 年 1 月至 2029 年 12 月
47	林德（惠州）工业气体有限公司	化学原料和化学制品制造业	大亚湾区	2025 年 1 月至 2026 年 12 月
48	惠州市华达通气体制造股份有限公司	化学原料和化学制品制造业	大亚湾区	2025 年 1 月至 2026 年 12 月
49	惠州市安品新材料有限公司	化学原料和化学制品制造业	大亚湾区	2025 年 1 月至 2026 年 12 月
50	广东宏明能源科技股份有限公司	化学原料和化学制品制造业	大亚湾区	2025 年 1 月至 2026 年 12 月

1 月，惠州宝镁通过清洁生产审核

● 节约能源资源

优化能源结构

持续优化能源结构，制定 2025—2027 年任期分年度能源低碳考核目标预测，全面梳理高耗能设备与高效低耗能设备设施更新替换计划；大力推广与使用清洁能源，推进绿色能源替代，践行“光伏应上尽上”原则，加速构建绿电为主之清洁用能体系。下属南京铝业、扬州瑞斯乐、安徽铝业、巢湖宝镁、惠州宝镁、博奥镁铝及天津六合等主体的光伏发电项目已顺利并网发电，南京精密、镁铝模板光伏发电项目正稳步推进建设。同时，安徽铝业、巢湖宝镁、五台宝镁、惠州宝镁、博奥镁铝等积极采购绿色电力并取得绿电使用证明。通过光伏自主发电与绿电外部采购双轮驱动，绿色电力使用占比逐年稳步提升，有效降低生产运营过程中的碳排放强度，为实现“双碳”目标筑牢能源结构基础。

2025 年，宝武镁业能源使用情况

- 煤 **37.6** 万吨，与上年同期比较增加 **6.5%**
- 柴油 **1270** 吨，与上年同期比较增加 **7.9%**
- 天然气 **7437** 万立方米，与上年同期比较增长 **64.6%**
- 电 **53684** 万度，与上年同期比较增长 **13.4%**
- 光伏发电 **4742.278** 万度，与上年同期比较提升 **90.46%**

水资源管理

加强水资源管理，提高水资源循环利用效率。安全环保部制定并下发《宝武镁业“长江、黄河大保护”行动方案》，明确 2025-2030 年新水减量计划。秉持节约用水、循环利用原则，在各分子公司及重点用水部位分别装设自来水总表、分表，实施精细化用水监控，全力减少水资源浪费。2025 年，公司循环（重复）用水量 982.73 万吨，循环用水比率 96%。

南京铝业：制定《水资源管理控制程序》，每年在设定目标时，考虑减少取水量、减少排水量、优先使用低敏感性取水 / 排放源头、控制残留水质和防止意外污染等因素，并根据节水目标设定相关的行动计划和完成期限。

发展循环经济

镁渣循环利用 ▶▶▶ 积极推进镁渣循环利用项目建设，开发镁还原渣水泥应用技术。

副产品资源化利用 ▶▶▶ 南京铝业、安徽铝业煲模产生的偏铝酸钙可作为净水剂、除铝剂使用，该物料经环评定性为副产品；
安徽铝业完成原有铝废料（一般固废）的副产品鉴定，经市场监管、环保部门审批后，成功将其转化为副产品。

尾矿综合利用 ▶▶▶ 2025 年，巢湖宝镁尾矿均资源利用，五台宝镁和甘肃宝镁还未开采，正在办理相关手续。

绿色包装 ▶▶▶ 部分镁合金产品包装去除托盘，采用无托盘包装；
推进去发泡纸、去油漆的工作，减少镁合金产品包装中的油漆色标，部分客户减少发泡纸使用量；
对包装材料易耗进行统计分析，控制包材使用量。

● 强化污染防治

安全环保部作为公司污染防治归口管理部门，牵头统筹废气、废水、一般工业固废及危险废物全过程管控，紧扣废气超低排、废水零排放、固废不出厂要求，系统推进源头减量、治理运维、监测监控、达标减排、合规备案、风险防控与资源化利用，构建全链条、闭环式污染防治管理体系。

南京铝业 2025 年减排目标：

- 大气污染物颗粒物减排 **5%**、NO_x 减排 **10%**
- 固体废物整体减排 **10%**
- 危险废物熔渣减排 **5%**、除尘灰减排 **2%**



废气超低排

以《宝武镁业“长江、黄河大保护”行动方案》为引领，明确减排工作方向。依托《环保指标计划表（水、气汇总表）》，细化年度废气污染物减排任务，科学设定 SO₂、NO_x 定量减排目标。通过衔接“三治四化”项目计划表，拆解工程类项目实施节点，同步落实废气实时监测优化、治理设施定期运维等管理措施，构建“方案定方向+指标定目标+项目表抓落地”的协同推进机制，确保减排工作闭环落地。加快推进五台宝镁气站改造、巢湖宝镁除尘、安徽宝镁还原车间治污等项目，升级高效脱硫脱硝除尘设备，优化生产工艺减污，搭建监测平台，推动主要污染物排放治理减排达到特别排放限值要求。



废水零排放

以实现“废水零排放”为核心目标，建立月度用水统计分析机制，对新水取用和废水产生量实施精细化管理。全面推进雨污分流，按属地要求建立雨水收集池，收集雨水经环保设备处置后回用；生产废水集中收集并经污水站统一处理，达标后按需回用或合规排放。巢湖宝镁、博奥镁铝、南京精密、巢湖精密、天津六合、荆州精密和全椒宏信均建有污水处理站，废水经收集处置后达标排放，并按照检测方案定期开展地下水监测；其中巢湖宝镁、荆州精密采用污水处理设施，将污水处理后，回用于生产，进一步提升水资源循环利用率。



固废不出厂

严格落实固废不出厂管理要求，制定《宝武镁业固体废物管理及资源综合利用管理办法》《关于固危废处置的重点提示》《固废指标计划表》，以减量化、资源化、无害化为核心，构建固废全链条管控体系。规范固废处置单位准入机制，经资质审核与联合考察合格后纳入白名单管理；新合作单位首次处置实行跟车录像、处置回函等闭环管理；每年由分管领导带队开展现场考察，动态跟踪处置单位资质与履约情况，对不合规单位及时清退。积极推动固废资源化利用，对一般工业固废与危险废物采用“分类处置+资源化协同”的技术路径，持续提升固废综合利用水平。同时，督促子公司建立完善危险废物台帐制度，按照危险废物产生、贮存、利用或处置等环节，全面记录所有危险废物的种类、产生量、流向、利用处置等信息，确保数据真实、完整、可追溯，强化全过程跟踪管控。



加强绿色运输

将绿色环保要求融入产品与原材料运输全流程，优先选用铁路、水路等低碳高效运输方式，根据物料特性实施密闭包装与专用运输工具，有效防范遗撒、扬尘、泄漏等污染问题；优化运输路线与配载方案，减少空驶里程、降低能耗与尾气排放；在装卸货环节配套喷淋、防渗垫等环保设施，强化操作管控。针对危险物料运输，严格遵循法规要求落实专用运输、联单管理等措施，制定运输环节突发环境事件应急预案并配备应急物资，定期统计运输能耗与排放数据，开展绩效分析并持续优化运输方案，推动物流环节绿色低碳转型。

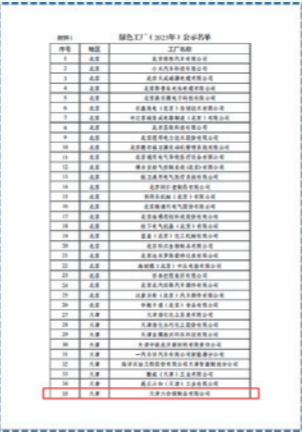
安徽宝镁绿色“水上廊道”项目首批船舶正式开工建造 案例

7月，“诺普水运70艘（首批10艘）68米天然气动力集散两用船项目”正式启动。为解决安徽宝镁铝合金项目年产4000万吨矿产产品内河（青通河）运输需求问题，安徽宝镁协同战略合作伙伴诺普水运、池州港远航控股集团制定专用船型设计方案，打造全国首条内河绿色“水上廊道”。开工的首批10艘LNG新能源船舶与传统船舶相比，能有效减少运输过程中的碳排放，实现绿色环保运输。

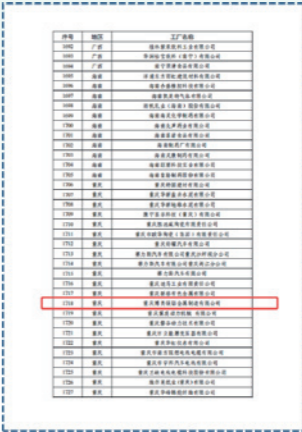


打造绿色工厂

积极对标绿色工厂评价标准，明确绿色工厂各部门管理职责，实施绿色工厂基础设施改造，全力推进绿色工厂建设。加大能源资源投入，实现产品节能环保低碳无害，生产过程中排放的气、水、噪声和固废均满足当地环保法律法规要求。2025年，天津六合、博奥镁铝已顺利通过绿色工厂评价认定。2026年2月，天津六合、博奥镁铝入选工业和信息化部2025国家级绿色工厂公示名单。



天津六合入选国家级绿色工厂公示名单



博奥镁铝入选国家级绿色工厂公示名单

守护生态环境

公司深入贯彻长江、黄河流域生态保护指示精神，落实中国宝武总体规划，制定下发《宝武镁业“长江、黄河大保护”行动方案》，由安全环保部组织各分子公司完成2025—2030年减排计划编制，建立常态化跟踪督导机制，绿色化、清洁化水平持续提升，流域环保工作迈上新台阶。严守生态红线，加强矿山生态修复，防止水土流失；优化生产流程，最大限度地减少生产对生物多样性的负面影响。

生物多样性保护

重视生物多样性保护，子公司南京铝业制定《保护生物多样性管理控制程序》，明确生物多样性评估、管理措施、风险管理、利益相关方沟通和教育与培训相关内容，确保企业的活动和决策对生物多样性的影响得到有效控制和管理。通过生物多样性影响评估工具，对自身所在的江苏省南京市溧水区东屏街道周边2千米范围开展生物多样性影响评估，未发现国家公园、自然保护区、自然公园、世界自然遗产、国际重要湿地等各类保护地分布。

土壤污染防治

对下属各分子公司危废库房落实地面“三防”措施，完成南京精密压饼区、天津六合压铸油倒流槽等地块防渗改造，依法开展土壤状况调查与风险评估，通过绿色化改造降低污染风险，保障建设用地安全利用。

凝聚环保共识

公司秉持生态赋能发展、绿色凝聚合力的理念，全力推动办公与生活的绿色转型，深耕环保理念宣贯与专业培训，策划多元环保主题实践活动，联动全体员工厚植环保理念、提升绿色素养，全力打造资源节约、环境友好的现代化绿色企业。



落实绿色办公

公司积极践行绿色低碳发展理念，在公务车辆采购环节明确绿色导向，优先选用小排量节能车型，加大新能源汽车的引入与推广力度。针对员工出行场景，大力倡导绿色出行方式，鼓励员工使用新能源汽车，并配套完善充电等保障设施，以实际行动减少碳排放，助力“双碳”目标落地。

- 节约用电**
 - 提倡长时间离室关闭电灯、空调、电脑等办公设备；
 - 空调夏季设温不低于 26°C，冬季不高于 20°C；
 - 少乘电梯、多走楼梯。
- 节约用水**
 - 自带水杯并在会后带走剩余饮用水；
 - 及时关闭水龙头。
- 节约办公用品**
 - 按需申领、购买必要的办公用品，爱惜使用各类办公设备；
 - 推行无纸化办公，非必要不打印，优先双面打印或多页打印，尽量使用环保再生纸。

根植环保理念

公司高度重视全员环保素养培育与绿色发展理念宣贯，构建内外部联动的环保培训宣教体系。外部积极参与中国宝武统筹开展的各项环保专项培训，精准对接集团环保管理标准与要求，同步提升专业环保管理能力；内部以党委会、能源、环保、双碳委员会、安环月度例会等核心会议为载体，常态化、分层分类对全体员工开展系统性环保知识培训与理念宣教，将环保履职要求融入日常管理与岗位工作，持续强化全员环保责任意识，夯实公司绿色低碳转型与环保管理体系落地的全员基础。

● 深化环保理论学习

持续深化习近平生态文明思想学习，覆盖能源环保领域重要指示与法规政策解读。2025 年度计划内 8 项专题学习已全部完成，推动理论学习与环境管理实践深度融合。搭建内部交流平台，组织各分子公司开展能源环保先进经验对标交流，促进优秀实践与管理方法推广，提升公司整体环保管理能力。

● 强化环保理念宣贯

参与宝武集团及行业“双碳”专项培训，借鉴行业先进经验；以全国低碳日等主题活动为载体，开展多形式宣传培训，筑牢全员“双碳”意识，推动绿色低碳理念深入人心。

● 组织全员低碳实践

响应宝武集团号召，印发“极致低碳”劳动竞赛方案，成立专项工作小组，部署覆盖全生产单元及职工的核心竞赛任务。2025 年 6 月，开展“极致低碳”竞赛，通过标杆引领与激励机制动员全员参与减碳行动，保障年度减排目标达成，助力宝武集团绿色转型。



3 月，安徽宝镁开展“植此青绿，‘团’聚力量”2025 青春植树活动



3 月，南京精密开展植树活动



8 月，南京铝业开展“绿色出行，低碳生活”低碳骑行打卡活动

04

共创共享 传递“镁”好温度

宝武镁业深耕高质量镁业生态圈建设,秉持为员工谋福祉、为行业拓新局、为社会创价值的初心,携手各利益相关方践行责任、深化协同、传递温暖,让“镁”好力量浸润发展全程,共筑和谐共荣的社会图景。

回应联合国可持续发展目标 (SDGs)

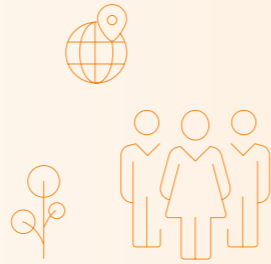


回应该题

- 员工权益保障
- 职业健康与安全生产*
- 乡村振兴与社会贡献
- 打造负责任供应链
- 尽职调查
- 平等对待中小企业
- 推动行业进步

守护员工福祉

公司始终坚守人本初心保障员工合法权益，搭建成长平台，赋能职业发展，筑牢防护屏障，守护员工身心健康，深耕暖心关怀，平衡员工工作生活，多维度筑牢员工福祉根基，让企业发展饱含温度与力量。

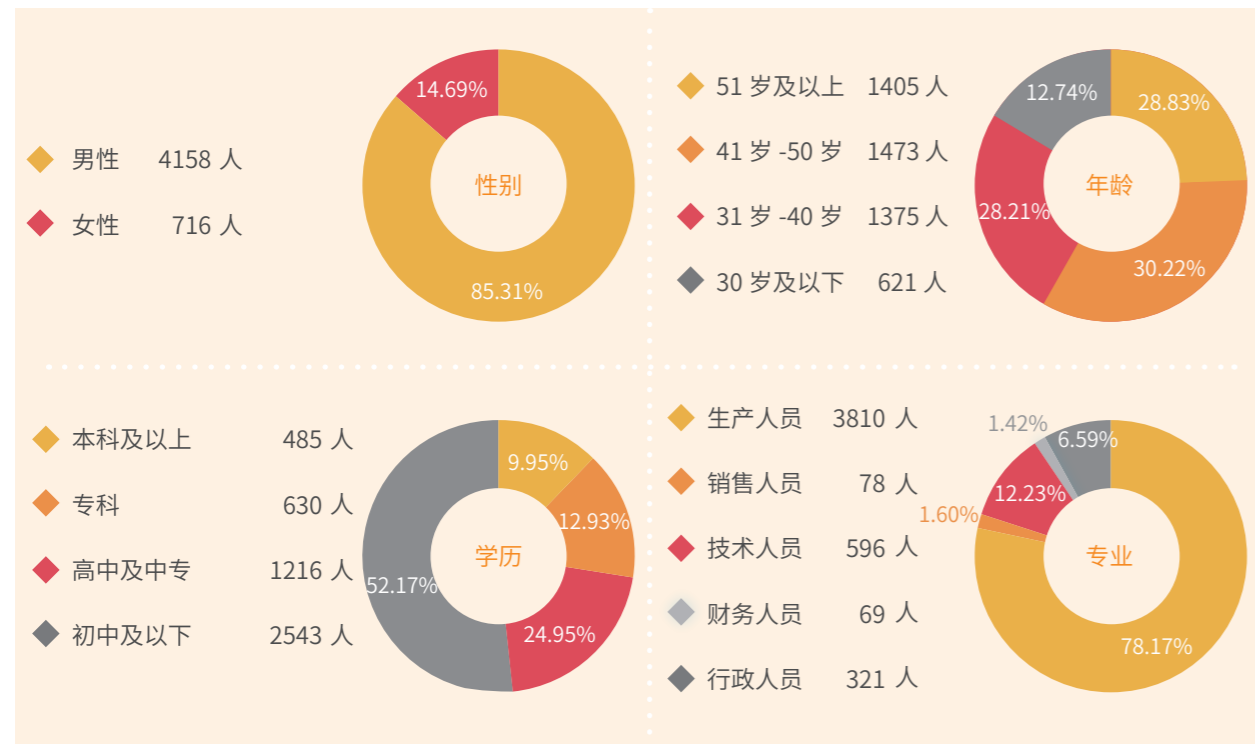


员工权益

平等雇佣

严格按照国家法律法规要求，持续完善员工招聘管理等制度，依法与员工订立、履行、变更、解除或终止劳动合同。坚决禁止用工年龄、性别、民族和地域等歧视，鼓励性别平等、民族及信仰的多元化，杜绝雇佣童工或强迫劳动，坚持同工同酬、平等化招录高素质人才。同时，围绕生产运营、季节性用工及项目制需求，积极开发辅助性、临时性、弹性化的灵活就业岗位，通过劳务合作、非全日制、项目外包等合规用工形式，持续拓宽社会就业渠道；主动对接人社部门、人力资源机构及社区平台，动态发布岗位信息，优先吸纳退伍军人、残疾人员、农村转移劳动力及其他就业困难人员；规范灵活用工协议管理，明确劳动报酬、工作时间、安全生产等权责，确保薪酬按时足额发放、同工同酬，切实履行稳就业社会责任。截至 2025 年底，公司在职工 4874 人，未发生雇佣童工、强制劳工及雇佣纠纷事件。

员工结构



薪酬福利

持续完善薪酬福利体系，实施《个人职级及薪酬管理办法》《员工薪酬绩效考核管理办法》，将个人薪酬与绩效挂钩，按时足额支付员工薪酬；建立兼具内部公平性与外部竞争性、快速反应战略执行反馈的激励机制，将保障性短期激励薪酬与长期激励薪酬相结合，全面发挥薪酬效用。

为员工缴纳养老保险、医疗保险、工伤保险、失业保险、生育保险及住房公积金，并提供员工教育经费、非货币性福利等，严格落实员工法定节假日、产假等休息休假，对特殊劳动群体及特殊岗位按国家及地方要求给予特殊劳动保护。

民主管理

持续健全民主管理体系，保障员工的知情权、参与权、表决权和监督权。通过员工座谈会、满意度调查、专题讨论会等形式，进一步畅通员工意见和诉求反映的有效渠道，及时了解员工的所思所想所盼、关注的热点难点问题。

南京铝业：建立员工绩效沟通渠道及常态化反馈申诉机制，员工可通过口头或书面形式逐级提出绩效异议，相关事项 10 日内完成调查，对结果不满可再申诉至申诉处理委员会。全程保密、严禁打击报复，切实保障员工合法权益。



博奥镁铝举办员工交流会

● 员工关怀

坚持以人为本，用心丰富员工业余生活，持续开展节日慰问、文体活动、高温防暑、困难帮扶等一系列暖心举措，不断增强员工获得感、幸福感与凝聚力，以人文关怀凝聚发展合力，共筑和谐温暖的企业家园。



3月，宝武镁业举办2025年度“三八”妇女节踏青春游活动



5月，宝武镁业举办“仲夏奔赴 美味出粽”美食节活动



安徽宝镁开展防暑降温“送清凉”行动



宜安云海开展高温慰问活动



巢湖宝镁为全体员工免费发放西瓜



巢湖宝镁工会慰问困难职工

员工发展

公司重视员工职业发展培育，持续畅通职业发展双通道，搭建全方位培训成长平台，以体系化培养与多元化赋能，助力员工提升专业技能、拓宽发展路径，让员工与企业同成长、共进步。

● 畅通发展渠道

制定实施《技术人员等级评定管理制度》《年度优秀技工评定管理办法》及《员工业余进修管理办法》等规章制度，持续完善员工职业发展双通道；建立健全人才评价、选拔、培养和使用机制，构建管理、专业技术等多序列并行的职位体系。明确各岗位层级、职责边界、任职资格与晋升通道，动态优化岗位设置、完善岗位说明书，打通纵向晋升与横向流转机制，同时将灵活用工岗位纳入统一职位管理框架，实现正式用工与灵活用工岗位统筹衔接、规范管理。结合业务发展与人才战略规划，充分利用各类资源和条件为员工创造学习与成长的机会，拓宽员工的职业发展路径。

开展员工培训

制定覆盖公司、部门与个人的培训发展计划，充分利用内外部学习资源与发展平台，采取“走出去”与“请进来”相结合的方式，帮助员工提高职业技能，助力员工在岗位上发光发热。



甘肃宝镁组织新员工培训

职业健康与安全生产*

治理

职业健康安全管理体系

构建权责清晰的组织体系，明确各层级安全管理职责；安全环保部负责公司安全生产的监督管理，推进公司安全管理体系统建设和职业健康工作，对在建工程项目的安全管理进行监督检查等。修订《职工劳动防护用品管理办法》《职业卫生办法等》，制定风险分级管控、隐患排查治理等专项制度，为体系运行提供刚性依据。明确管理目标与规划，并拆解为可量化的阶段性指标，结合风险评估结果制定防护措施。同时建立闭环执行与监察机制，通过日常巡检、专项检查等方式推动落地，及时整改问题并跟踪验证，持续优化管理体系。

安全生产责任体系

制定《宝武镁业全员安全生产责任制度》，明确全层级安全生产履责责任，各子公司同步参照总部制度框架，结合自身生产经营特点细化制定相关实施细则，确保责任体系横向到边、纵向到底。

战略

将职业健康与安全生产全面融入企业发展战略与生产经营全过程，通过不断健全管理体系、压实全员安全生产责任、强化风险源头防控、完善职业健康保障，持续提升安全治理能力与本质安全水平，切实维护员工职业健康与生命安全权益，着力打造安全、健康、规范的作业环境，以高水平职业健康安全管理支撑企业高质量、可持续发展。

职业健康与安全生产主要风险和机遇及应对策略

风险和机遇类型	描述	影响时间范围	潜在财务影响	应对策略
镁粉尘爆炸风险	镁合金铸件清理、打磨等工序产生大量易燃易爆镁粉尘，遇火源、静电或达到爆炸极限易引发剧烈爆炸，常规水基灭火器无法灭火，反而可能加剧反应。	中期 长期	员工流失、劳动仲裁、监管处罚	<ul style="list-style-type: none"> 全面落实 GB 15577《粉尘防爆安全规程》，安装防爆除尘系统与防静电接地装置； 配备 D 类干粉专用灭火器，严禁使用水或泡沫灭火器； 实施粉尘浓度实时监测，设置分级预警机制； 定期开展粉尘防爆专项培训与应急演练。
高温与金属烟危害	原镁冶炼、压铸等高温作业环境，伴随镁、铝等金属烟尘排放，易导致中暑、金属烟热、呼吸道损伤及长期职业病风险。	长期	工伤赔偿、员工流失、生产效率下降、监管处罚	<ul style="list-style-type: none"> 优化车间通风系统，采用局部降温与全面通风相结合方式； 为高温岗位配备专用防护装备（耐高温防护服、呼吸防护器）； 实施岗位轮换制，缩短单次高温作业时间； 建立员工职业健康档案，定期开展高温体检与职业病筛查。
有限空间作业风险	矿山开采、窑炉检修、储罐清理等有限空间作业，存在缺氧、有毒气体积聚、可燃气体超标等风险，易引发窒息、中毒或爆炸事故。	短期	人员伤亡赔偿、停产检修、监管处罚	<ul style="list-style-type: none"> 严格执行“先通风、再检测、后作业”原则； 配备气体检测仪、应急救援设备与通讯工具； 实施作业许可制度，明确监护人员职责； 定期开展有限空间应急救援演练，如南京铝业、巢湖宝镁的演练实践。

风险和机遇类型	描述	影响时间范围	潜在财务影响	应对策略	
机遇	智能化改造	引入智能机器人、自动化生产线替代人工在高危岗位（如镁粉打磨、高温浇铸）作业，减少人员暴露风险，同时提升生产效率与产品质量。	中期 长期	降低安全事故发生率、产能提升、产品不良率下降	<ul style="list-style-type: none"> 推进“机器换人”计划，优先在高危工序部署自动化设备； 建设智能安全监控平台，实现风险点实时可视化管理； 与高校、科研机构合作开发镁行业专用智能装备； 开展员工技能培训，适应智能化生产需求。
	健康安全管理体系升级	对标国际标准（如 ISO 45001），完善职业健康安全管理体系，提升企业在 ESG 评级中的竞争力，增强投资者与客户信任。	中期 长期	降低保险费率、提升品牌价值	<ul style="list-style-type: none"> 建立健全职业健康安全责任制，落实“三管三必须”要求； 引入外部认证机构，开展 ISO 45001 体系认证； 实施安全绩效与薪酬挂钩机制，强化全员安全意识； 定期开展管理体系内审与管理评审，持续优化。
	绿色生产技术创新	开发低碳冶炼技术，减少污染物排放的同时降低安全风险。新能源应用减少高温作业环境风险。	中期 长期	降低能耗成本、获得政府绿色补贴、提升市场竞争力	<ul style="list-style-type: none"> 推进甘肃宝镁等项目绿电替代，降低生产环境温度； 参与行业标准制定（如镁合金压铸安全生产规范），引领行业安全发展。

● 影响、风险和机遇管理

职业健康

从源头预防、过程管控、健康管理、应急处置全链条落实职业病防治措施，严格落实建设项目职业卫生“三同时”制度，常态化开展职业卫生培训，落实岗前、岗中、离岗职业健康检查，建立员工健康监护档案。完善职业病危害事故应急救援预案，最大限度守护员工健康安全。同时，为灵活就业人员提供岗前培训、劳动防护用品及职业健康保障，落实休息休假与劳动保护要求，切实维护灵活就业人员合法权益与职业尊严。

宝武镁业 2025 年职业健康实践举措

职业危害风险管理



系统排查研判职业活动，特别是生产作业中面临的各类潜在危险与有害因素，重点覆盖工作场所物理、化学、生物性危害，设备老化、故障引发的机械伤害、泄漏爆炸等安全风险，以及工艺流程不合理、操作规范不清晰、人员疲劳作业、安全意识不足等管理与人为隐患。运用风险矩阵法科学划分风险等级，依托生产实时数据与历史事故案例动态验证、优化评估模型，形成风险清单并建立动态跟踪机制，按风险等级分级制定整改措施、定期复核闭环，实现职业安全风险全过程、可追溯、持续可控。

职业健康监测



对接触职业病危害因素的员工，严格执行岗前、岗中、离岗全周期职业健康检查。岗前体检严把上岗准入关，从源头防控健康风险；岗中依据粉尘、噪声、毒物等不同危害因素，定制体检项目并定期开展，动态监测健康状况；离岗体检全面排查健康损害，切实保障员工合法权益。建立一人一档职业健康监护档案，完整留存体检结果及异常处置情况，实现健康信息可追溯。对健康异常员工，及时组织复查诊断、调整岗位并跟进医疗干预，构建全流程闭环管理，筑牢员工职业健康安全防线。

工作环境和条件保障



持续优化作业环境与生产条件，定期对生产场所粉尘、毒物、噪声、高温等职业病危害因素开展监测评估，确保符合国家职业卫生标准。常态化巡检维护除尘、通风、降噪、降温等防护设施，规范作业区域与警示标识管理，保障场所整洁、通道畅通。配备标准休息区及卫生设施，提供防暑、防寒等保障物资，并依据健康监测动态优化排班，降低有害因素暴露与疲劳作业风险。收集员工意见，持续改进工作环境，切实保障员工职业健康。

职业健康与安全培训



采用线上线下结合、理论实操并重的方式开展职业健康安全培训，覆盖法规标准、管理体系、应急处置等内容，并通过考核与效果复盘持续优化，全面提升员工安全防护与应急处置能力。针对不同岗位开展专项培训与演练，重点强化粉尘、噪声、危化品等岗位危害辨识、防护用品使用及泄漏应急处置技能，从源头防范安全风险。



五台宝镁开展初级救护员培训



巢湖宝镁举办正压式呼吸器 50 米担架救援技能竞赛



五台宝镁举办正压式空气呼吸器穿戴竞赛



扬州瑞斯乐开展 2025 年度全体员工健康体检活动

安全生产

持续完善安全生产体系

积极推进子公司职业健康安全管理体系资质认证工作，以标准化建设提升职业健康安全管理水平。截至 2025 年底，公司所属 17 家子公司中，8 家已顺利完成体系资质认证并建立符合国家标准的管理机制；其余子公司均已制定认证推进计划，涵盖体系搭建、人员培训、内部审核等关键环节。



部分子公司 ISO 45001 职业健康安全管理体系认证证书

强化全员安全履职

以全层级安全生产责任体系为基础，健全安全管理体制机制。每年组织签订安全目标责任书，将年度安全指标、隐患排查、应急处置等核心责任要求层层分解落实到各岗位，同时配套建立常态化监督考核机制，通过定期现场巡查、季度责任考评、年度绩效复盘等方式，动态核查责任履行情况，对履职不到位的单位与个人及时启动追责整改程序，推动“人人有责、层层尽责”的安全生产责任闭环管理。通过常态化培训、事故案例复盘、安全行为评比等方式，强化全员安全意识与责任自觉，切实筑牢全员参与、齐抓共管的安全管理根基。

宝武镁业 2025 年安全生产实践举措

安全生产攻坚

全面落实宝武集团《安全生产治本攻坚三年行动计划》，开展覆盖全级子公司及协力单位的“雷霆行动”，聚焦五大重点领域构建全闭环攻坚机制。2025 年，各分子公司开展定制化培训超 4000 人次，推进专项检查 104 次，排查一般隐患 2015 项并全部按照“六定”要求闭环销号。公司所属 17 家子公司中，7 家已完成安全标准化创建，其中南京铝业成功取得安全生产二级标准化资格。

建设项目安全管控

新建建设项目严格执行安全设施“三同时”监督管理办法，实施从立项到竣工验收全流程安全管控。项目前期开展安全预评价，识别风险并提出防控对策；施工阶段同步推进安全设施建设；竣工后组织安全验收评价，确保安全设施合规有效、满足投产条件。

双重预防机制

常态化开展安环 6S 大检查和隐患排查工作，由主要负责人带队开展重大事故隐患专项排查，推动重大事故隐患动态清零。针对特种设备、煤气/天然气、机械防护联锁等关键风险点开展专项检查，建立“排查—建档—整改—复查—销号”全流程管控机制，实现风险隐患早发现、早处置。2025 年所有隐患已全部整改完成，实现动态清零。

安全应急管理

各分子公司编制涵盖燃爆、熔融金属泄漏、机械伤害、中毒和窒息、职业危害事件等多场景的应急预案并完成政府部门备案。按计划开展消防、有限空间、设备故障等实战化应急演练，通过复盘总结持续优化预案，提升预案实用性与可操作性。

安全事故管理

事故发生后第一时间开展伤员救治、信息上报及应急处置，同步开展事故调查，深挖原因、落实整改、严肃追责，并在全公司组织同类隐患排查与警示教育，强化全员风险防范与应急处置能力。

安全文化宣贯

以“落实全员安全生产责任制”为主题，开展安全劳动竞赛及安全文化月特色活动；打造安全文化示范角，强化全员安全理念，营造全员参与、全员尽责的安全文化氛围。

扬州瑞斯乐全面落实事故隐患内部报告奖励机制

案例

6 月，扬州瑞斯乐积极响应第 24 个全国“安全生产月”“人人讲安全、个个会应急——查找身边安全隐患”主题，全面落实事故隐患内部报告奖励机制，鼓励员工主动排查、及时上报身边的安全隐患，进一步强化全员安全责任意识，切实筑牢公司安全生产防线。





安徽铝业开展重大事故隐患排查



博奥镁铝举行火灾应急疏散演练活动



南京精密开展消防演习活动



南京铝业开展有限空间应急救援演练



山东云信开展安全生产“雷霆行动”起重伤害事故应急演练



扬州瑞斯乐开展“防灾减灾”宣传实践活动



南京铝业携手美克生能源开展用户侧储能消防实战演练



博奥镁铝开展消防紧急疏散及镁合金灭火专项演练



● 指标与目标

公司严格落实安全生产主体责任，坚守安全发展底线，扎实推进安全生产与职业健康管理，各项安全指标基本受控，圆满完成年度绩效目标。



职业健康与安全生产相关指标与目标

指标	单位	2025 年目标	2025 年实绩
区域内生产安全事故工亡总人数不突破中国宝武《安全事故问责管理办法》中的问责标准	-	不突破	未突破
伤害频率（含协作）	%	<1.89	0.61
伤害严重率（含协作）	%	<190	50
严重险肇事故	起	0	0
II 级及以上火灾事故	起	0	0
厂区道路主责及以上交通死亡事故	起	0	0
厂区有较大社会影响的治安案（事）件	起	0	0

深化产业协同

公司以开放共赢的姿态深化全产业链协同发展，凝聚多方力量共促产业升级。携手政府、企业、高校各界伙伴深化多元合作，构建体系化、规范化的负责任供应链体系，以产能建设、标准制定与行业交流引领产业提质增效，激活产业链条活力，共推镁产业迈向更高质量的发展新阶段。



携手伙伴共赢

公司以全方位、多维度的合作模式，汇聚产学研各方智慧与力量，实现优势互补、互利共赢，让协同创新成为镁产业发展的强劲引擎。

宝武镁业携手多方开启全球最大一体化压铸镁合金后车体量产

案例

4 月，宝武镁业联合赛力斯、重庆大学、北京科技大学，在上海车展发布全球最大一体化压铸镁合金后车体。项目完成 48 项技术攻关，其中 12 项为行业从 0 到 1 的突破。相较于传统铝合金方案，该成果实现减重 21.8%，整体性能提升 10% 以上，推动镁合金应用从零部件走向整车量产。本次产学研协同创新成效显著，展现了“理念融合—技术合作—产品集成”全链条的高效转化机制，为汽车轻量化与绿色低碳发展提供重要技术支撑。



● 政企交流

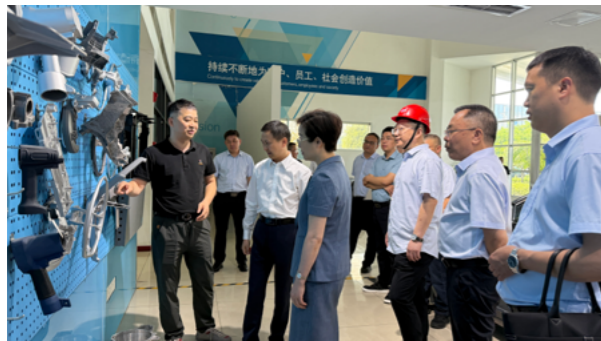
扎根地方发展沃土，深化政企对接交流，精准契合地方产业规划，以产业担当助力区域发展大局。



甘肅省省委書記、省人大常務委會主任調研甘肅寶鎂



中國工程院院土一行調研五台寶鎂



重慶市秀山縣委副書記、縣長一行考察調研博奧鎂鋁



池州市委書記率隊開展“雙招雙引”活動，專程到訪寶武鎂業



荊州經濟技術開發區黨工委書記專題調研“智改數轉”示範企業建設

● 企企合作

發揮自身產業與技術優勢，攜手行業伙伴深化戰略合作，推動寶武鎂業—小鵬汽車聯合研發實驗室建設工作，推動寶武—商飛大飛機創新谷創新平台建設，以協同創新推動技術量產落地。

寶武鎂業與零跑汽車正式共建“汽車用鎂合金聯合創新平台”

案例

11月，寶武鎂業與零跑汽車攜手舉辦“零跑汽車 & 寶武鎂業—汽車輕量化技術秀”，集中展示公司在汽車輕量化領域的前沿材料、先進工藝與系統解決方案。依托本次活動，雙方共建“汽車用鎂合金聯合創新平台”，組建聯合團隊、建立常態溝通機制，深度融合寶武鎂業的專業技術與零跑汽車的市場應用場景，打通“從實驗室到市場”的“最後一公里”，高效推動鎂合金技術量產應用。



寶武鎂業與長城汽車簽署合作框架協議



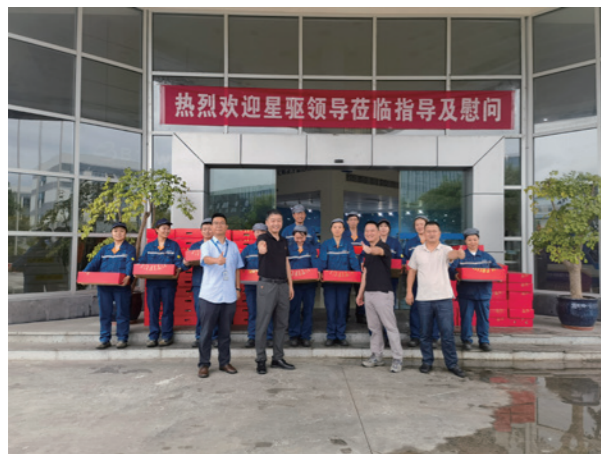
寶武鎂業與奧托立夫舉行戰略合作簽約儀式



宝武镁业与江汽集团深化战略合作



宝武镁业赴赛力斯集团走访交流



星驱科技到访博奥镁铝共话合作



LGE 团队到访南京精密

校企合作

公司与上海交通大学、重庆大学、郑州大学、中国科学院金属所等顶尖高校及科研机构建立紧密的合作关系，共同开展前沿项目研发与人才培养。

宝武镁业、宝钢金属与上海交通大学三方依托上海交通大学现有轻合金精密成型国家工程研究中心，合作共建先进轻金属材料国家工程研究中心。

博奥镁铝与重庆新型储能材料与装备研究院、重庆市科学技术研究院、重庆大学等单位合作开展重庆市重点科技计划项目“高端材料智能设计一体化平台研发及应用”；与重庆大学、重庆新型储能材料与装备研究院等单位合作建立“中国产学研轻金属材料联合实验室”。



宝武镁业与南京航空航天大学开展调研交流



宝武镁业与武汉工程职业技术学院开展调研交流



安徽宝镁举办校企研学活动



太原科技大学走访调研五台宝镁



重庆大学材料学院师生走进博奥镁铝开展沉浸式产学研实践



陆军工程大学师生走进南京铝业

负责任供应链

公司持续健全《供应商管理控制程序》《工程项目施工供应商管理办法》等规章制度，加强供应商管理和风险把控。推进子公司建立供应商绩效考核机制，覆盖质量、交货期、价格、服务等多个维度，规范供应商准入、评价和退出。2025 年，公司开发新供应商 80 余家，覆盖原料、设备、MRO、运输、废旧物资处置等全品类采购领域，有效拓宽供应渠道。

南京精密

制定《供应商质量管理手册》《2026 年供应商审核 & 培训计划》，针对供应商开展审核，将审核合格的供应商纳入合格供应商名录，对于审核发现的问题，按体系标准为供应商开展专项培训并给出改善建议，同时要求供应商按限期提交整改计划及佐证证据，审核全程融入环保等可持续发展要求，推动供应链质量与合规能力协同提升。

南京铝业

制定《负责任供应链政策》《供应商管理控制程序》，建立冲突矿产及受冲突影响地区风险管控体系，针对严重侵犯人权行为、重大环境破坏、健康安全隐患、系统性腐败问题等风险，对供应链开展全流程尽职调查与风险分级处置，并对供应商实施持续跟踪与评估，定期向客户披露供应链尽责信息。如果发现供应商发生违规行为，立即中止合作并启动供应链替代方案。

制定严格的供应商筛选、审核、绩效评价及培训辅导机制，在筛选新的供应商 / 分包商时把满足社会责任要求的能力作为合格供应商评定的标准之一，搭建专属举报投诉渠道，持续推动供应链合规化、透明化建设。

已加入铝业管理倡议 ASI，持续推动铝的负责任生产、负责任采购和企业治理，实现铝对可持续性社会贡献的最大化。

引领行业发展

宝武镁业作为全球镁行业龙头企业，镁合金产销量连续多年保持全球领先，不仅奠定了稳固的市场地位，更肩负着驱动产业进步的重大使命。依托资源储备、全产业链布局和技术创新三大优势，有力促进产业链发展。

促进城市发展

推进企业与所在城市融合发展。博奥镁铝积极建设三期工程、创建“重庆市轻量化材料技术创新中心”，甘肃宝镁西铁精准契合“永登县与兰州新区重点打造铁合金硅基材料产业集群”的规划导向，进一步优化全市冶金产业空间布局，强化连海经济区产业承载功能。

行业标准制定

积极主导及参与行业标准制定，持续构建完善镁合金领域技术标准体系。参与“镁及镁合金热挤压棒材 GB/T 5155-2022”“原生镁锭 GB/T 3499-2023”等 15 项国家镁合金相关标准、ISO 3116:2019《镁及镁合金 变形镁及镁合金》国际标准、“航空航天用高强镁合金锻件规范”镁合金行业军用标准的制定，参与“镁冶炼渣回收处理规范”“低压固态储氢技术要求”等 5 项镁冶炼相关行业标准起草和编制。国家标准“镁及镁合金冶炼安全生产规范”“原生镁锭”获有色金属标准化技术委员会颁发的“技术标准优秀奖”。

行业沟通交流

积极搭建行业交流平台，以展会、论坛等形式分享创新成果、深化技术交流，凝聚行业共识共促镁产业高质量发展。

举办长安汽车—宝武镁业—重庆大学汽车轻量化技术展

案例

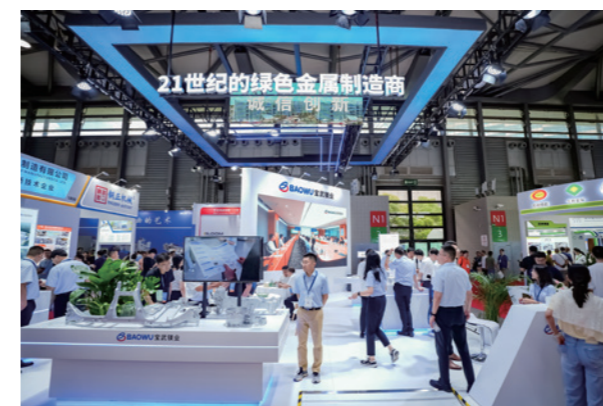
9 月，宝武镁业携手长安汽车与重庆大学举办“长安汽车—宝武镁业—重庆大学汽车轻量化技术展”，集中展示宝武镁业及其旗下博奥镁铝在汽车轻量化领域的前沿材料、先进工艺与系统解决方案。活动现场，相关部门技术人员深度参与，通过实物观摩与专业讲解围绕镁合金材料的创新应用与合作展开交流，沉浸式体验镁合金材料对车辆性能提升、能耗优化的实际价值，近距离感受材料科技与汽车工程的深度融合。



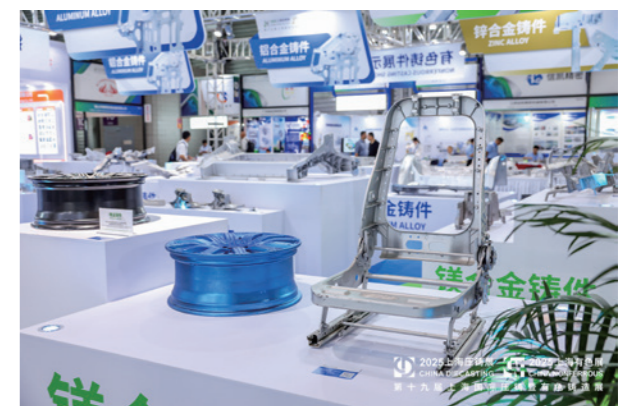
宝武镁业参加中国镁产业发展巢湖论坛



宝武镁业出席 2025 镁产业链与镁市场论坛



宝武镁业参加第 20 届中国国际铝工业展览会



宝武镁业参加第十九届上海国际压铸有色铸造展

奉献向善力量

公司彰显企业社会责任担当，坚守向善初心，以公益实践服务社区、以实际行动助力乡村振兴、以快速行动应对公共危机，用点滴“镁”好传递镁业温度。



服务社区发展

公司联动社区各方力量，开展多样公益实践，以同心共建凝聚发展合力。由党群工作部（办公室）牵头统筹企业公益工作，扎实推进各类志愿服务落地见效；各子公司主动融入属地，积极参与所在地慈善公益事业，助力社会民生事业长足发展。2025 年，公司社会贡献投入 29.25 万元。

南京铝业：完善社区参与机制，畅通沟通渠道，公布投诉方式，确保与居民有效互动。不定期与社区代表交流，通过活动赞助、公益参与等方式了解需求，维护社区权益。设立投诉处理机制，保护举报者隐私，24 小时内核实问题并提供解决方案，处理完成后反馈结果。

宝武镁业推进矿区移民动迁安置

案例

宝武镁业严格遵循国家及地方拆迁政策，委托属地乡镇政府推进矿山周边 300 米范围内征迁工作。坚守“搬得出、稳得住、能发展”理念，采用“货币化补偿 + 异地集中安置”模式，足额兑付补偿款保障村民财产权益，同步投入资金完善安置点水、电、路、网等基础设施。针对困难群体，发放临时安置补助费，并组建专项小组协助孤寡老人、残疾人家庭搬迁，让征迁更有温度。同时，通过节日慰问、优先吸纳周边群众就业等举措，让群众共享发展成果，筑牢和谐矿地关系，助力区域稳定发展。



博奥镁铝携手万盛经开区中心血库举办“热血聚大爱，生命共守护”无偿献血活动

博奥镁铝荣获“助残爱心单位”称号

助力乡村振兴

公司深入学习贯彻习近平新时代中国特色社会主义思想 and 习近平总书记关于乡村振兴有关重要论述，牢固树立以人民为中心的发展理念，坚决贯彻落实党中央、中国宝武关于全面推进乡村振兴的决策部署，锚定乡村振兴发展目标，长效开展“我为群众办实事”，赴云南宁洱县、镇沅县开展“献爱心”活动，并向宁洱县德安乡中心学校、镇沅彝族哈尼族拉祜族自治县按板镇磨庆村定向捐赠 5 万元，以精准投入与务实举措深耕乡村建设，以产业之力赋能乡村发展。

应对公共危机

公司全力开展暴雨抢险救灾工作，筑牢防汛安全防线，以迅疾响应全力守护人员与财产安全。

巢湖宝镁抢险队伍筑牢安全防线

案例

7 月，安徽巢湖遭受特大暴雨，巢湖宝镁部分区域地势低洼，遭遇排水系统超负荷运转、积水严重倒灌的紧急险情，正常生产秩序遭受冲击。险情发生后，巢湖宝镁对抢险工作进行全面、细致地部署，明确各小组职责分工，要求全体抢险人员以保障人员安全和企业财产安全为首要目标，全力以赴投入抢险救灾工作。此次抢险救灾行动，巢湖宝镁以高效行动成功化解暴雨带来的危机，保障企业财产安全和生产的稳定运行。

未来展望

功崇惟志，业广惟勤。立足“十五五”开局新起点，宝武镁业将以习近平新时代中国特色社会主义思想为指引，全面贯彻党的二十大和二十届历次全会精神，锚定“成为全球镁产业引领者”愿景，统筹高质量发展与可持续转型，以科技创新驱动高端化、智能化升级，加大绿色技术研发攻关，拓展镁合金应用场景，强化供应链韧性，持续提升可持续发展综合能力，以高质量发展服务国家战略，书写产业报国、绿色发展的新篇章。



附录

指标索引

一级标题	二级标题	中国企业可持续发展报告指南 (CASS-ESG 6.0) 之一般框架	报告位置
报告导读		P1.1-1.2	P04-05
卷首语		P2.1	P06-07
关于宝武镁业	公司简介	P3.1, P3.3	P08
	组织架构	P3.1	P09
	企业文化	P3.2	P09
	年度大事	S2.1.3	P10-11
	年度荣誉	S2.1.12	P12-13
可持续发展管理	可持续发展治理	G1.1.1, G1.1.4	P14
	可持续发展理念	G1.1.6	P15
	可持续发展规划	G1.1.7	P15
	可持续发展制度	G1.1.2	P15
	可持续发展能力	G1.1.3, G1.1.10	P16
	议题重要性分析	G1.1.9	P16-18
	利益相关方沟通	G1.3.1-1.3.2	P18-19
责任聚焦	加强政治引领，凝聚奋进力量	G2.1.1-2.1.2	P20-23
	坚守绿色初心，织就生态链网	E1.1.19, S2.1.3, S2.1.12-2.1.13	P24-27
固本强基，铸就“镁”业长青	夯实公司治理	G2.1.1-2.1.3, G2.1.8, G2.2.2-2.2.3	P30-33
	聚焦主责主业	S2.1.3, S2.1.13	P34-37
	树立服务标杆	S3.3.1-3.3.4, S3.3.6, S3.4.1-3.4.4	P38-43

一级标题	二级标题	中国企业可持续发展报告指南 (CASS-ESG 6.0) 之一般框架	报告位置
创领未来，释放“镁”力无限	治理	S2.1.2	P46
	战略	S2.1.1	P46-47
	影响、风险和机遇管理	S2.1.3, S2.1.12	P48-51
	指标与目标	S2.1.4, S2.1.6, S2.1.8-2.1.9	P51
和谐共生，描绘绿“镁”画卷	强化环境管理	E2.1.1, E2.1.4, E2.1.9, E2.4.1-2.4.4	P54-57
	推进低碳运营	E1.1.1-1.1.6, E1.1.16, E1.1.19, E2.1.6-2.1.7, E2.2.5-2.2.7, E2.3.2-2.3.3, E3.1.2, E3.1.4-3.1.5, E3.2.3, E3.3.2-3.3.4	P58-71
	凝聚环保共识	E3.3.2	P72-73
共创共享，传递“镁”好温度	守护员工福祉	S4.1.3, S4.1.5, S4.1.11-4.1.12, S4.2.1-4.2.4, S4.2.6, S4.3.1-4.3.3	P76-88
	深化产业协同	S3.1.1-3.1.4	P89-95
	奉献向善力量	S1.1.2-1.1.3, S1.2.1-1.2.2	P96-97
未来展望		A1	P98-99
附录	指标索引	A3	P100-101
	关键绩效	A2	P102-105
	评级报告	A5	P106-107
	意见反馈	A6	P108

关键绩效

治理指标	单位	2023 年	2024 年	2025 年
资产总额	亿元	115.18	135.52	152.28
营业收入	亿元	76.52	89.83	99.12
利润总额	亿元	3.76	1.87	0.17
纳税总额	亿元	2.02	1.78	1.89
女性董事占比	%	18	36	27
女性高管占比	%	67	43	43
守法合规培训次数	次	2	3	4
守法合规培训时长	小时	4	6	8
反贪腐培训次数	次	/	/	1
反贪腐培训时长	小时	/	/	2
社会责任和 ESG 培训次数	次	/	1	1
社会责任和 ESG 培训时长	小时	/	1	1
社会责任和 ESG 培训人次	人次	/	32	40

环境指标	单位	2023 年	2024 年	2025 年
温室气体排放总量（范围一 + 范围二） ¹	吨二氧化碳当量	2,385,189	2,417,437	2,188,449
范围一温室气体排放量	吨二氧化碳当量	2,060,711	2,128,174	1,882,291
范围二温室气体排放量	吨二氧化碳当量	324,478	289,263	306,158
范围一温室气体减排量	吨二氧化碳当量	/	532	74
范围二温室气体减排量	吨二氧化碳当量	2,258	30,796	48,920
吨镁合金产品二氧化碳排放下降率	%	5	4	9
温室气体排放强度	吨二氧化碳当量 / 万元	2.879	2.662	1.680
环保投入 ²	万元	1,803	1,874	16,232
绿色工厂数量	家	0	1	2
环保培训时长	小时	351,090	384,000	474,100
环保培训人次	人次	86,400	96,000	128,700
污染物排放总量 ³	吨	314.76	299.93	297.35
废气排放量 ³	吨	316.73	292.64	291.32
二氧化硫排放量 ³	吨	52.87	53.96	65.67

环境指标	单位	2023 年	2024 年	2025 年
氮氧化物排放量 ³	吨	233.75	201.68	186.68
悬浮粒子与颗粒物（PM）排放量	吨	29.98	36.51	38.39
挥发性有机化合物（VOCs）排放量 ⁴	吨	0.13	0.49	0.59
吨镁、铝产品废水排放强度 ³	吨 / 吨	0.124	0.055	0.047
吨镁、铝产品化学需氧量排放强度	吨 / 吨	0.01	0.01	0.01
废水排放量	万吨	2.12	3.54	4.01
氨氮排放量 ⁴	吨	0.71	1.83	1.03
化学需氧量 ⁴	吨	2.13	5.46	5
有害废弃物产生量	吨	8,528	13,699	10,864
无害废弃物产生量	吨	496,767	503,418	504,526
固体废物综合利用率	%	92.3	93.3	98.0
废渣无害化处置率	%	100	100	100
危险废物处置合规率	%	100	100	100
矿山修复治理率	%	15	17	18
濒危物种数量	个	0	0	0
能源总消耗量 ⁴	吨标准煤	372,726	387,974	438,972
企业总能耗强度	吨标准煤 / 万元	0.45	0.43	0.34
绿电使用比例 ⁵	%	/	17	25
清洁能源使用量	万千瓦时	395.9	5,400	8,578
天然气使用量	万立方米	4,743	4,518	7,437
总耗水量	吨	1,163,468	1,279,767	1,490,447
吨镁、铝产品耗新水量	吨 / 吨	2.092	2.032	1.742
废弃物循环利用率 ⁴	吨	466,387	442,038	504,526
可再生资源消耗量占相应资源总消耗量的比例	%	0.9	11	16

注：

- 宝武镁业温室气体排放数据（包括范围一和范围二），根据《中国镁冶炼企业温室气体排放核算方法与报告指南（试行）》《温室气体排放核算与报告要求第 3 部分：镁冶炼企业》《工业企业温室气体排放核算和报告通则》及《企业温室气体排放报告核查指南（试行）》等相关要求进行计算。
- 2023 年、2024 年环保投入数据与年度报告口径保持一致，统计范围仅限公司重点监管单位；2025 年环保投入数据调整为公司整体全覆盖统计口径。
- 2023 年、2024 年数据有修正。
- 2024 年数据有修正。
- 绿电使用比例为绿电使用量占总用电量的比例。

环境指标	单位	2023 年	2024 年	2025 年
余热余能回收利用量	吨	156.918	156.204	157.233
中水循环使用率	%	94.3	96.9	97.1
制成品所用包装材料总量	吨 / 每产量单位	0.008	0.008	0.008
回收产品及其包装材料百分比	%	35.9	36.2	36.3
循环（重复）用水量	万吨	850	924.61	982.73
循环用水比率	%	96	96	96

社会指标	单位	2023 年	2024 年	2025 年
乡村振兴总投入金额	万元	/	/	19.75
社会贡献投入资金金额	万元	57.4	18.3	29.25
研发投入金额	亿元	3.52	4.55	4.88
研发投入占营业收入比例	%	4.61	5.07	4.92
研发人员数量	人	535	564	596
研发人员占员工总人数比例	%	12.46	12.28	12.23
应用于主营业务的发明专利数量	件	97	110	121
发明专利申请数	件	51	78	62
发明专利授权数	件	25	13	20
有效专利数	件	545	666	732
经济合同履约率	%	100	100	100
供应商数量	个	102	106	116
审查的供应商数量	个	84	88	66
因不合规被中止合作的供应商数量	个	0	0	0
因不合规被否决的潜在供应商数量	个	0	0	0
产品成品率	%	/	92.56	92.46
客户满意度	%	/	>95	97.13
投诉解决率	%	100	100	100
劳动合同签订率	%	100	100	100
社会保险覆盖率	%	100	100	100
员工流失率	%	2.95	2.89	2.23
员工总数	人	4,294	4,593	4,874

社会指标	单位	2023 年	2024 年	2025 年
女性员工比例	%	15.77	15.81	14.69
海外公司当地员工比例	%	0	0	0
退伍复员军人比例 ⁶	%	/	2.08	2.12
残疾员工比例 ⁶	%	/	0.14	0.17
困难员工帮扶投入金额 ⁶	万元	0.92	1.84	0.32
困难员工帮扶人数 ⁶	人	11	18	5
员工满意度 ⁶	%	90.7	91.76	87.92
新增就业人数	人	625	299	78
工伤保险、安全生产责任险投入额	万元	269	407.2	539.9
工伤保险投入覆盖率	%	100	100	100
安全生产责任险投入覆盖率	%	64	64	64
特种作业人员持证上岗率	%	100	100	100
安全生产投入	万元	2,463	2,858	3,658
安全生产培训时长	小时	438,870	460,813	488,461
安全生产培训人次	人次	100,620	102,762	105,844
安全生产事故数	个	0	1	1
因工受伤率	%	0.4	0.4	0.4
误工工伤事故率	工伤数 / 百万工时	1.11	1.06	1.06
职业病发生率	%	0.020	0.015	0.010
因工死亡人数	人	0	0	0
因工伤损失工作日数	日	/	1,479	1,272.5
员工培训次数 ⁶	次	1,162	1,388	4,885
员工培训支出金额 ⁶	万元	96.5	87.52	97.92
员工培训覆盖率	%	100	100	100

注：

6. 2025 年数据为宝武镁业旗下安徽宝镁、安徽铝业、博奥镁铝、巢湖宝镁、巢湖精密、甘肃宝镁 & 甘肃矿业、惠州宝镁、荆州精密、镁铝模板、南京精密、南京铝业、全椒宏信、山东云信、天津六合、五台宝镁共 16 家子公司合并口径。

评级报告

一图读懂

《宝武镁业科技股份有限公司 2025 年可持续发展报告》评级报告

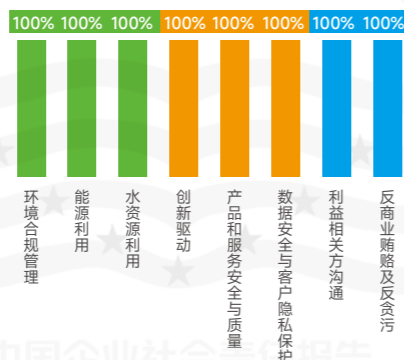
一、评级结果



《宝武镁业科技股份有限公司 2025 年可持续发展报告》（以下简称《报告》）为**五星级**，是一份卓越的企业可持续发展报告。

综合评级	评级图示	发展水平
五星佳	★★★★★+	典范
五星级	★★★★★	卓越
四星半级	★★★★☆	领先
四星级	★★★★	优秀
三星级	★★★	良好
二星级	★★	发展
一星级	★	起步

二、亮点绩效



《报告》的过程性、实质性、平衡性、可比性、可读性、创新性均达到五星级，完整性达到四星半级。

《报告》系统披露了有色金属冶炼和压延加工核心指标的 85.98%，其中环境维度下环境合规管理、能源利用、水资源利用，社会维度下创新驱动、产品和服务安全与质量、数据安全与客户隐私保护，治理维度下利益相关方沟通、反商业贿赂及反贪污等议题的核心指标覆盖率最高，均达 100%。

《报告》详细披露了 90 个关键指标连续 3 年的对比数据；其中环境维度下污染物排放、社会维度下员工权益保障、治理维度下可持续治理机制议题连续 3 年的可比数据披露最为充分。

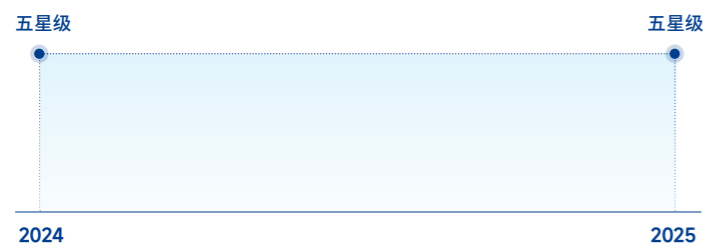
三、改进建议

增加行业核心指标的披露，提高报告的完整性。

四、评级勋章

宝武镁业科技股份有限公司连续 2 年参与报告评级，获黄铜级勋章。

报告评级趋势



《宝武镁业科技股份有限公司 2025 年可持续发展报告》评级报告

受宝武镁业科技股份有限公司连续 2 年委托，“中国企业社会责任报告评级专家委员会”推选专家组成评级小组，对《宝武镁业科技股份有限公司 2025 年可持续发展报告》（以下简称《报告》）进行评级。

一、评级依据

- 《企业可持续披露准则——基本准则（试行）》；
- 《深圳证券交易所上市公司自律监管指引第 17 号——可持续发展报告（试行）》；
- 《中国企业可持续发展报告指南（CASS-ESG 6.0）之有色金属冶炼和压延加工业》；
- 《中国企业可持续发展报告评级标准（2026）》。

二、评级分析

过程性（★★★★★）

办公室（党群工作部）牵头统筹可持续发展报告编制工作，各职能部门及下属单位提供报告素材并审核相关内容，社会责任工作委员会把控整体方向及关键内容，董事会负责报告终审；印发《宝武镁业社会责任工作管理办法》，推动子公司南京铝业制定《社会责任管理手册》，完善可持续发展管理制度体系；编制报告资料收集清单，下发开展报告编制工作的专项通知，召开报告编制启动会，收集大量一手资料，确保报告内容全面、准确；计划以电子版、印刷品、长图版的形式呈现报告，过程性表现卓越。

实质性（★★★★★）

《报告》系统披露了应对气候变化、节能减排、节约能源资源、守护生态环境、负责任供应链、产品和服务安全与质量、职业健康与安全生产、可持续治理机制、反商业贿赂及反贪污等有色金属冶炼和压延加工业关键性议题，叙述详细充分，其中职业健康与安全生产、应对气候变化、可持续治理机制三项议题相关内容篇幅最多，分别为 9 页、8 页、6 页，具有卓越的实质性表现。

完整性（★★★★☆）

《报告》主体内容从“固本强基，铸就‘镁’业长青”“创领未来，释放‘镁’力无限”“和谐共生，描绘绿‘镁’画卷”“共创共享，传递‘镁’好温度”等角度系统披露了有色金属冶炼和压延加工业核心指标的 85.98%，其中环境维度下环境合规管理、能源利用、水资源利用，社会维度下创新驱动、产品和服务安全与质量、数据安全与客户隐私保护，治理维度下利益相关方沟通、反商业贿赂及反贪污等议题的核心指标覆盖率最高，均达 100%，完整性表现领先。

平衡性（★★★★★）

《报告》披露了“员工流失率”“安全生产事故数”“因工受伤率”“误工工伤事故率”“职业病发生率”“因工死亡人数”等负面数据信息，简述了“未发生产品和服务相关的安全与质量重大责任事故”“未发生重大环境事件”“未发生腐败、商业贿赂事件”“未发现重大违反商业道德标准的相关事项”等情况，详述了某环保处罚事件的发生原因与整改措施，平衡性表现卓越。

可比性（★★★★★）

《报告》详细披露了“资产总额”“营业收入”“社会贡献投入资金金额”“女性员工比例”“温室气体排放强度”“企业总能耗强度”等 90 个关键指标连续 3 年的对比数据；其中环境维度下污染物排放、社会维度下员工权益保障、治理维度下可持续治理机制议题连续 3 年的可比数据披露最为充分，分别为 11 组、12 组、3 组；通过“入选央视‘中国 ESG 上市公司央企先锋 100’榜单，位列第 97 名”等进行横向比较，具有卓越的可比性表现。

可读性（★★★★★）

《报告》采用议题型框架结构，围绕“固本强基”“创领未来”“和谐共生”“共创共享”四大主题，系统阐述企业年度履责实践与成效，框架结构清晰，章节体例一致；以“镁”为关键字贯穿全篇，形成主题统一的叙事结构，提升了报告辨识度；封面设计采用实景大图，融合镁产业链元素与绿色生态理念，增强了报告的易读性；篇章跨页嵌入叙述性引言及章节关键议题，提纲挈领，利于读者快速把握关键内容；勾勒大量简笔画，生动形象地展示生产工艺、产品应用及员工活动场景，增强了报告的趣味性与亲和力，具有卓越的可读性表现。

创新性（★★★★★）

《报告》设置“加强政治引领，凝聚奋进力量”“坚守绿色初心，织就生态链网”两大责任专题，彰显企业在党建引领与绿色发展方面的责任担当；积极响应国际标准与监管要求，参照“治理—战略—影响、风险和机遇管理—指标与目标”四支柱框架披露应对气候变化等关键议题，增强信息披露的规范性；制定《宝武镁业科技股份有限公司可持续发展战略规划（2026-2030）》，明确社会责任实践体系，为高标准履行社会责任夯实基础，具有卓越的创新性表现。

三、综合评级 ★★★★★

经评级小组评价，《宝武镁业科技股份有限公司 2025 年可持续发展报告》为五星级，是一份卓越的企业可持续发展报告。

综合评级	评级图示	发展水平
五星佳	★★★★★+	典范
五星级	★★★★★	卓越
四星半级	★★★★☆	领先
四星级	★★★★	优秀
三星级	★★★	良好
二星级	★★	发展
一星级	★	起步

四、改进建议

增加行业核心指标的披露，提高报告的完整性。

五、评级勋章

宝武镁业科技股份有限公司连续 2 年参与报告评级，获黄铜级勋章。

报告评级趋势



扫码查看评级档案

黄晓慧

评级专家委员会副主席

钟宏武 陈宏辉

评级小组组长 评级小组专家

出具时间：
2026 年 4 月 22 日

意见反馈

亲爱的读者：

您好！非常感谢您百忙之中阅读《宝武镁业科技股份有限公司 2025 年可持续发展报告》！为了持续改进可持续发展报告管理工作，我们特别希望倾听您的意见和建议，恳请您协助完成意见反馈表中的相关问题，并选择以下方式反馈给我们：

宝武镁业科技股份有限公司

地址：江苏省南京市溧水区东屏街道开屏路 11 号

传真：+86-25-57234168

企业邮箱：info@rsm.com.cn

联系方式：+86-25-57234888

您的信息：

姓名 _____

联系电话 _____

工作单位 _____

邮箱地址 _____

选择性问题的（请在相应位置打“√”）：

请您评价本报告反映宝武镁业对经济、社会、环境的重大影响程度：	<input type="checkbox"/> 很好 <input type="checkbox"/> 较好 <input type="checkbox"/> 一般 <input type="checkbox"/> 较差 <input type="checkbox"/> 很差
请您评价本报告对利益相关方关心问题进行的回应和披露：	<input type="checkbox"/> 很好 <input type="checkbox"/> 较好 <input type="checkbox"/> 一般 <input type="checkbox"/> 较差 <input type="checkbox"/> 很差
请您评价本报告披露信息、指标、数据的清晰度、准确性、完整性：	<input type="checkbox"/> 很好 <input type="checkbox"/> 较好 <input type="checkbox"/> 一般 <input type="checkbox"/> 较差 <input type="checkbox"/> 很差
请您评价本报告的可读性：	<input type="checkbox"/> 很好 <input type="checkbox"/> 较好 <input type="checkbox"/> 一般 <input type="checkbox"/> 较差 <input type="checkbox"/> 很差
请您对本报告进行综合性评价：	<input type="checkbox"/> 很好 <input type="checkbox"/> 较好 <input type="checkbox"/> 一般 <input type="checkbox"/> 较差 <input type="checkbox"/> 很差

开放性问题：

您对宝武镁业可持续发展工作有哪些建议？

您认为本报告为您提供了哪些有价值的可持续发展信息？

您认为本报告存在哪些不足之处？

您认为本报告还需要增加披露哪些可持续发展信息？



网址:www.baowumg.com

电话:+86-25-57234888

地址:江苏省南京市溧水区东屏街道开屏路11号

报告出版的环境考虑

纸张:采用环保纸张印刷

油墨:采用环保油墨以减少空气污染