

仙鹤股份 | XIANHE  
知行合一 · 匠心智造

仙鹤股份有限公司 XIANHE CORPORATION



地址:浙江省衢州市衢江区天湖南路69号  
电话: 0570-2833055  
传真: 0570-2931631  
网址: www.xianhepaper.com  
邮箱: zqb@xianhepaper.com

2025年度 “纸”让一切成为可能  
仙鹤股份可持续发展报告

# 关于本报告

## 概况

《仙鹤股份2025年度可持续发展报告》是仙鹤股份有限公司连续第五年发布的可持续发展报告，同时也是公司第七份非财务信息报告，旨在系统描述公司在可持续发展方面所秉持的原则与理念、管理方法及成果绩效。

## 报告范围

本报告范围与公司年报保持一致，涵盖仙鹤股份有限公司及合并范围内子公司。本报告为年度报告，报告期间为2025年1月1日至12月31日，部分内容超出上述范围，在所涉及处予以说明。

## 编制依据

本报告以《上海证券交易所上市公司自律监管指引第14号——可持续发展报告（试行）》《上海证券交易所上市公司自律监管指南第4号——可持续发展报告编制》为指导，参考全球可持续发展标准委员会（GSSB）发布的《GRI可持续发展报告标准（GRI Standards）》、可持续发展会计准则委员会（SASB）的标准 Containers & Packaging Sustainability Accounting Standard, Pulp & Paper Products Sustainability Accounting Standard及国际可持续发展准则理事会（ISSB）发布的IFRS® Sustainability Disclosure Standard进行编制。同时，本报告亦引用了国际标准化组织（International Organization for Standardization, ISO）发布的ISO 26000社会责任指南（ISO 26000:2010 Guidance on Social Responsibility）中的部分建议。

## 数据说明

报告中数据、管理机制和案例来自公司实际运营的原始记录或财务报告。报告中的财务数据以人民币为单位。财务数据与公司年度财务报告存在差异的，以年度报告为准。

## 可靠性承诺

仙鹤股份承诺本报告内容不存在任何虚假记载、误导性陈述或重大遗漏，公司董事会对其内容真实性、准确性和完整性承担个别及连带责任。

## 称谓说明

仙鹤股份有限公司	仙鹤、仙鹤股份、公司、本公司、我们
浙江哲丰新材料有限公司	哲丰新材料
浙江鹤丰新材料有限公司	鹤丰新材料
浙江唐丰特种纸有限公司	浙江唐丰
河南仙鹤特种浆纸有限公司	河南仙鹤
浙江哲丰能源发展有限公司	哲丰能源
浙江仙鹤新能源有限公司	仙鹤新能源
广西仙鹤新材料有限公司	广西仙鹤新材料
广西仙鹤林业有限公司	广西仙鹤林业
广西仙鹤能源发展有限公司	广西仙鹤能源
湖北仙鹤新材料有限公司	湖北仙鹤新材料
湖北仙鹤热力能源有限公司	湖北仙鹤能源
浙江仙鹿新材料有限公司	仙鹿新材料
浙江柯瑞新材料有限公司	柯瑞新材料
浙江夏王纸业有限公司	夏王纸业

## 报告获取

本报告以印刷版和电子版两种形式发布，印刷版备置于公司证券部。电子版可在公司官方网站（<http://www.xianhepaper.com>）、上海证券交易所网站（<http://www.sse.com.cn>）查询。

## 联系方式

我们鼓励所有利益相关方对本公司可持续发展与社会责任管理工作提出建议或意见。如有相关事宜，请联系zqb@xianhepaper.com。

# 目录

关于本报告 01

董事长致辞 05

## 关于我们

公司简介 07

企业文化 08

2025年大事记 09

2025年可持续发展亮点绩效 11

## 可持续发展管理

可持续发展战略 13

可持续发展管理架构 16

利益相关方沟通 17

实质性议题分析 18

关键绩效表 109

指标索引 116

意见反馈表 120

## 绿色低碳 循环发展

环境管理	21
气候行动	24
水资源管理	33
污染管控	35
资源循环	40
生态保护	40

## 品质先行 合作共赢

坚持创新驱动	43
严控质量关口	48
提供优质服务	54
链动绿色未来	58
助力行业发展	65

## 以人为本 成果共享

员工权益与福利	69
员工成长与发展	77
员工健康与安全	84
公益慈善与社会贡献	89

## 务实笃行 筑牢根基

公司治理	93
合规经营	96
商业道德	103
风险管理	106
党建引领	107



# 董事长致辞



**王敏良**

仙鹤股份董事长

尊敬的各界朋友、合作伙伴、全体同仁：

仙鹤股份始终秉持可持续发展理念，将其视为企业基业长青的重要支撑。2025年，我们不仅致力于构建绿色、高效的业务体系，更深入推进“林浆纸用”“竹浆纸用”一体化布局。这不仅是实现原材料自主受控、强化供应链韧性的关键战略，更是我们将绿色管理、固碳减排与助力乡村振兴深度融合的切实行动。我们深知，唯有将企业价值置于自然环境与社会和谐的宏观背景中，才能实现永续发展的长远目标。

**绿色发展，循环共生。**我们坚定践行环保承诺，积极推动光伏、生物质能源等清洁能源的综合应用，在各生产环节推广低耗低碳技术与设备，持续优化能效水平，致力于减少资源消耗和温室气体排放，以实际行动助力全球气候目标的实现。在广西、湖北基地，我们将科学营林、绿色生产、污染物与废弃物资源化利用等环节紧密衔接，构建起资源高效流转的循环型产业生态，促进可持续发展。

**创新引领，共赢未来。**我们将创新视为核心竞争力的重要源泉，持续开展新产品与新技术的研发工作，不断提升产品附加值与竞争力，与全球客户深度协同，输出高质量、可持续的产品解决方案。我们建立了覆盖原料采购、生产制程到成品检测的全流程质控体系，并通过数字化、智能化技术打造智慧车间，实现对生产过程的实时监测与科学调度，保障生产效率与稳定性。我们持续强化供应链风险管控与安全保障机制，通过价值链的深度联动，带动上下游合作伙伴共同履行环境与社会责任，打造稳健、可持续的产业生态链。

**聚才合力，惠泽社会。**我们尊重并保障每一位员工的合法权益，构建了公正平等的薪酬福利体系，同时提

供各类生活保障设施与多元化文体活动，致力营造温馨的“家文化”氛围。公司通过定向班等校企合作模式培养新生人才，建立起完善的培训体系与清晰的晋升路径，助力员工在职业进程中实现自我价值。公司坚持本地化用工策略，带动上下游产业协同发展，切实促进区域经济发展和民众福祉改善，同时积极投身公益慈善事业，向社会传递关爱与温暖。

**规范治理，稳健前行。**规范有效的公司治理是我们可持续发展的基石。公司持续优化治理架构，强化内控机制，确保各项业务活动的合规性，保障企业稳健运营。公司建立了覆盖全业务流程的风险防控体系，通过强化内部审计与过程监控，识别并防范各类经营风险，提升经营韧性。我们坚决抵制违反商业道德的行为，建立了完善的内部举报机制，并定期对员工进行反腐倡廉培训，维护公平公正商业秩序。

展望未来，仙鹤股份将以更坚定的责任担当，在绿色发展、技术创新和产业协同等方面不断突破，携手各方合作伙伴共创、共赢、共享，为推动行业高质量发展及社会可持续进步做出更大贡献。

# 关于我们

## 公司简介

仙鹤股份有限公司是国内大型高性能纸基功能材料研发和生产企  
业,主营业务为研发生产和销售高性能纸基功能材料及其浆类原材料  
和化学原材料。公司生产的纸基功能材料产品主要划分为六大系列60  
多个品种,包括食品与医疗包装材料系列、烟草行业配套材料系列、家  
居装饰材料系列(含合营公司夏王纸业产品)、商务交流及出版印刷材  
料系列、电气及工业用纸材料系列、日用消费材料系列。同时,公司以  
纸基功能材料研发制造为核心,积极拓展化工材料、工业水处理、固废  
处理、清洁能源等领域布局,推动新材料和新能源业务的发展,并逐步  
将业务向物流及C端产品领域延伸,致力于构建上下游一体化的产业  
生态。公司在全国范围内拥有6个生产基地,分别位于浙江衢江、浙江常  
山、河南内乡、广西来宾、湖北石首、四川合江(在建)。

公司名称:仙鹤股份有限公司  
 公司外文名称:Xianhe Co.,Ltd.  
 公司外文名称缩写:Xianhe  
 股票代码:603733  
 公司总部:中国浙江省衢州市



## 企业文化

公司秉持“创造财富、服务社会”的宗旨,以“百年仙鹤,永续发展”为愿景,坚守“知行合一,匠心智造”的工匠精神,以“家文化”为引领,通过可持续、高质量的发展,立志成为全球高性能纸基功能材料行业的领军企业。



使命

以“林浆纸用”一体化战略,为全球高性能纸基功能材  
料领域提供最优整体解决方案,做全球特种纸行业领  
跑者



愿景

百年仙鹤,永续发展



宗旨

创造财富,服务社会



精神

诚信、高效、创新、图强



仙鹤“家文化”  
内涵

把员工当作家庭成员,让员工共享企业发展成果,照顾好这个“小家”

依靠干部员工,倡导忠诚奉献、规范有序、团队合作、自主创新来建设好企业  
这个“大家”

履行社会责任,做一个受社会尊重的企业,报效祖国这个“国家”



价值观

以人为本,以家为根  
以和为贵,以德为先

## 2025年大事记

## 1月

- 哲丰新材料荣获浙江省经济和信息化厅颁发的“浙江省专精特新中小企业”。
- 广西仙鹤一期项目PM3造纸生产线成功开机并投入生产。

## 2月

- 仙鹤股份荣获衢州市衢江区人民政府办公室颁布的衢江区“五城”建设特别贡献奖。
- 仙鹤股份符合新设站条件,全国博士后管委会办公室审核通过公司备案设立“博士后科研工作站”。
- 仙鹿新材料荣获浙江省经济和信息化厅颁布的“浙江省创新型中小企业”荣誉证书。
- 柯瑞新材料荣获常山突出贡献企业第一批“产业投资之星”。
- 哲丰新材料荣获2024年拼搏奋进衢州市长特别奖“开放提升奖”。

## 3月

- 仙鹤股份荣获中央宣传思想文化工作领导小组颁布的第七届“全国文明单位”称号。
- 仙鹤党委荣获中共衢州智造新城工作委员会颁布的2024年度衢州智造新城“先进基层党组织”荣誉称号。
- 湖北仙鹤一期项目PM4造纸生产线成功开机并投入生产。
- 湖北仙鹤新材料成立中共湖北仙鹤新材料有限公司支部委员会。

## 4月

- 仙鹤股份荣获第六届衢州人发展大会颁布的“2024年民营企业营收榜单企业”“2024年高质量发展企业”。
- 仙鹤股份入选浙江省商务厅发布的浙江省第八批内外贸一体化“领跑者”企业培育名单。
- 湖北仙鹤新材料荣获荆州市总工会颁布的“荆州五一劳动奖状”。
- 广西仙鹤一期项目PM1造纸生产线成功开机并投入生产。
- 仙鹤股份董事长王敏良先生荣获国务院政府特殊津贴。
- 广西仙鹤新材料参加来宾市工会组织的第五届职工运动会,男女混合拔河比赛获得企业组第二名。

## 5月

- 仙鹤股份荣获浙江省经济和信息化厅颁布的“2025年浙江省先进级智能工厂”。

## 6月

- 仙鹤股份高性能医用包装纸绿色制造关键技术及产业化应用项目荣获中国发明协会颁发的发明创业奖创新奖“二等奖”荣誉证书。
- 仙鹤股份与四川省合江县人民政府正式签署《竹浆纸用一体化高性能纸基新材料项目投资协议书》。

## 7月

- 哲丰新材料入选衢州市经济和信息化局发布的“衢州市2025年度市级制造业企业技术中心名单”。

## 7月、8月

- 仙鹤工会与智造新城总工会联合,分二期举办暑期爱心托管班。

## 8月

- 哲丰新材料5G全连接工厂、柯瑞新材料离型纸5G工厂同时入选工业和信息化部信息通信管理局发布的“2025年5G工厂名录”。

## 9月

- 仙鹤股份产品食品级不锈钢板用衬纸荣获浙江省经济和信息化厅颁布的“2025年浙江省优秀工业新产品”证书。
- 哲丰新材料荣获EcoVadis金牌认证。
- 仙鹤党委为纪念抗战伟大胜利、弘扬抗战伟大精神,组织全体党员观看“9.3”阅兵仪式。
- 仙鹤党委组织观看电影《731》暨开展爱国主义主题教育活动。

## 10月

- 仙鹤智慧车间人工智能应用场景获得2025年首届四省九市人工智能+产业场景应用大赛的“优秀创新奖”,并入选浙江省经济和信息化厅发布的“2025年浙江省人工智能应用场景、应用标杆企业、人工智能服务商及数智优品名单”。
- 哲丰新材料荣获经济和信息化厅颁发的“第七批专精特新小巨人企业”。
- 广西仙鹤一期项目PM5造纸生产线成功开机并投入生产。
- 广西仙鹤新材料获得三体系认证证书(质量管理体系、职业健康安全管理体系、环境管理体系)。
- 广西仙鹤新材料获得FSC森林认证证书。
- 广西仙鹤新材料就业扶贫车间升级为乡村就业工厂。

## 11月

- 仙鹤股份高效节能磁悬浮透平智能真空系统研发及在大型造纸机中的应用项目荣获中国轻工业联合会颁发的“十四五”轻工业先进科技创新成果荣誉证书。
- 仙鹤股份磁悬浮技术应用获得中国造纸学会颁发的“2024年度特种纸产业链创新案例绿色低碳案例”。
- 仙鹤股份入选浙江省经济和信息化厅发布的“浙江省第三批雄鹰企业”。

## 12月

- 哲丰新材料入选中国工业和信息化部办公厅发布的“全国工业领域电力需求侧管理典型案例(2025年)名单”。
- 广西仙鹤林业获得FM森林认证证书。
- 湖北仙鹤新材料举办仙鹤2025喷绘热转印原纸经销商交流会。



## 2025年可持续发展亮点绩效

### 财务表现



### 品质先行·合作共赢



### 绿色发展·低碳转型



### 以人为本·成果共享



# 可持续发展管理

## 可持续发展战略

### 仙鹤六大责任战略举措



### 联合国可持续发展目标

### 公司行动



在全世界消除一切形式的贫苦

仙鹤在广西、湖北地区积极招聘当地人员,充分利用本地人力资源,带动就业,为当地经济发展注入活力。同时,在河南开展扶贫车间,帮助困难群众实现就近就业,提升收入水平,推动减贫工作。

每年持续捐赠,用于支持各类公益事业,包括帮扶家庭困难学生完成学业、关爱孤寡老人提升生活质量等,传递温暖与关怀,为构建和谐社会贡献力量。



确保包容和公平的优质教育,让全民终身享有学习机会

公司注重员工的全面发展,为员工提供良好的学习平台,根据不同岗位的需求制定针对性培训计划,并积极支持员工接受再教育,不断提升专业技能与综合素质。



实现性别平等,增强所有妇女和女童的权能

秉持性别平等原则,尊重妇女权利,确保女性员工在经济、社会和政治领域与男性员工享有平等待遇。

设立女工委员会,专责保障女性员工权益,该委员会曾被浙江省工会女职工委员会办公室评为第二批“工会女职工特色工作品牌”荣誉。



清洁饮水和卫生设施

公司始终重视水资源的可持续利用,严格控制耗水量,设立明确的节水目标,确定用水控制红线,确保各环节合理用水。

公司不断升级废水处理装置,严格按照环保要求处理污染物,实施全流程监控,并定期进行水质检测,确保排放合规性。



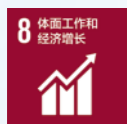
确保人人获得负担得起的、可靠和可持续的现代能源

积极策划新能源产业布局,创立仙鹤新能源、哲丰能源、广西仙鹤能源、湖北仙鹤能源等公司,专注于分布式光伏发电、电力销售服务和热能供应,推动可持续发展。

自2014年开始使用太阳能光伏发电设备,在各生产园区均布局了光伏发电,有效补充生产用能。

联合国可持续发展目标

公司行动



促进持久、包容和可持续经济增长，促进充分的生产性就业和人人获得体面工作

倡导“家文化”，在所在社区创造就业机会，为员工打造安全、宜居的工作环境，不断提升员工的生活幸福感。  
多年来，通过设立教育基金、颁发王本道奖学金以及参与贫困大学生慈善捐赠项目等方式，持续推动教育事业的繁荣，为培养青少年提供坚实的支持。



采用可持续的消费和生产模式

积极抓住“以纸代塑”的发展机遇，不断进行新型环保纸基产品的研发，充分利用原材料和能源，恪守负责任的生产原则。  
专注于研发与制造“无碳打印类产品”和“无碳复写纸”等环保低碳商品，以主营业务为引领促进可持续消费。



采取紧急行动应对气候变化及其影响

建立系统性的气候变化管理体系，根据内部能源消耗情况实施温室气体排放监测计划，逐步进行碳盘查，制定有力的减排计划，推动仙鹤朝着低碳转型发展的目标迈进。  
专注构建“林浆纸用”一体化产业链，积极进行林业建设，充分开发“碳汇”资源，为减缓气候变化的影响贡献企业的积极力量。



保护、恢复和促进可持续利用陆地生态系统，可持续管理森林，防治荒漠化，制止和扭转土地退化，遏制生物多样性的丧失

公司积极践行可持续采购原则，将生态保护融入供应链管理，要求供应商提供FSC或PEFC认证，以确保原材料来自可持续管理的森林，促进生物多样性保护和森林资源的合理利用。



倡建和平、包容的社会以促进可持续发展，让所有人都能诉诸司法，在各级建立有效负责和包容的机构

将合规理念融入到运营过程和员工日常工作中，营造诚信、高效及稳定的运营环境。  
全面贯彻反腐败工作理念，建立覆盖全员的廉政管理体系，通过多样化的廉政管理举措推动企业廉政文化的深入发展。

可持续发展管理架构

仙鹤股份将可持续发展纳入公司治理体系，构建由董事会统筹决策、管理层组织推进、职能部门协同落实的治理架构，明确职责分工与工作边界，形成分级负责、层层落实的运行机制，将环境、社会及治理议题融入战略规划与日常经营管理，保障可持续发展工作与主营业务协同推进、稳步实施。



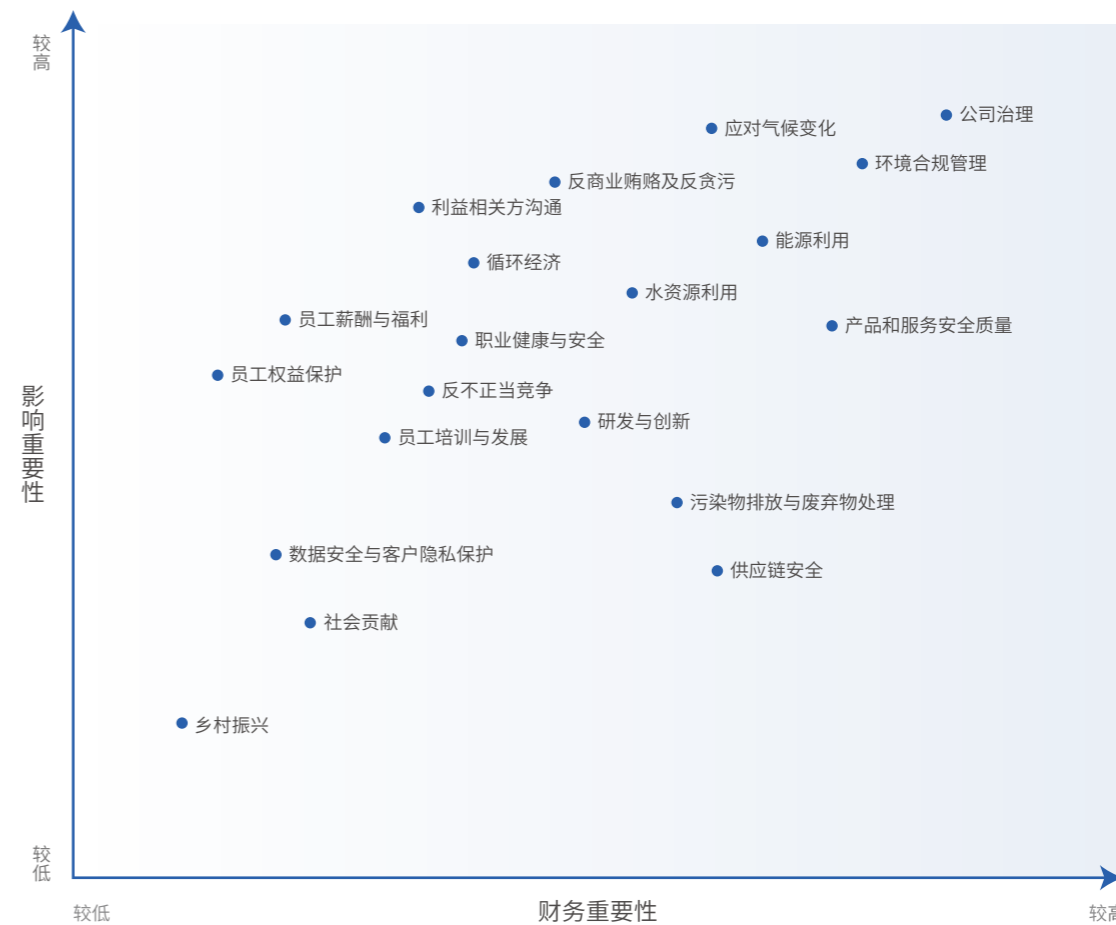
## 利益相关方沟通

利益相关方的关注与支持，是仙鹤股份不断前行的动力源泉。我们通过建立多维度、常态化的沟通机制，主动倾听投资者、客户、员工、社区及合作伙伴等各方的声音，深入了解其对公司发展的期许。我们定期开展利益相关方调研、问卷研讨及ESG议题重要性评估，将利益相关方的建议融入日常经营与战略规划，致力于实现互利共赢、协同进步的可持续发展愿景。

主要利益相关方	期望与诉求	回应措施
 政府	依法经营 诚信纳税 创造就业岗位 带动区域经济发展 环境保护	遵纪守法 诚信纳税 助力改善民生 注重污染防治
 股东	经营业绩 投资回报 稳健经营 信息公开透明	完善公司治理 加强风险管控 制定经营策略 及时信息披露 开展投资者路演与组织投资者调研
 员工	权益保障 薪酬与福利 职业发展与晋升 安全、舒适的工作环境 平衡工作与生活	合法签订劳动合同 提供福利与关爱 共享发展成果 完善培训机制 落实安全生产
 客户	高质量、多元化产品 优质服务	坚持自主研发与创新 产品质量管理 完善客户服务体系 了解客户满意度
 供应商与合作伙伴	公平采购 互利共赢 推动产业发展	坚持阳光采购 诚信履约 开展专业交流
 社区	促进社区发展 公益慈善活动	慈善捐赠 参与志愿活动
 社会团体与公众	公众参与 透明经营	接受公众与媒体监督 对外宣传

## 实质性议题分析

本年度，公司结合自身业务发展阶段及外部环境变化，发放内外部利益相关方调研问卷并开展数据分析，对实质性议题的影响重要性与财务重要性进行动态更新，以反映公司当前经营特征及可持续发展重点。



“科技伦理”“平等对待中小企业”及“生态系统和生物多样性保护”议题与公司当前运营关联度较低，不作为议题进行评估，已按照《上海证券交易所上市公司自律监管指引第14号——可持续发展报告（试行）》第七条规定，在报告相应章节处进行解释说明。结合公司本年度可持续发展管理情况，“尽职调查”暂不纳入实质性议题清单。

环境篇

## 绿色低碳，循环发展

仙鹤股份坚守“绿色中国，清洁工厂”的理念，以高度的社会责任感与行业担当积极推进环境治理与可持续发展。我们致力于通过管理优化与技术创新，将环保承诺转化为可衡量、可验证的实质成效，构建资源节约、环境友好的生产与运营体系，以期实现企业成长、环境保护与社会福祉的紧密协同与长期共赢。

- 21 环境管理
- 24 气候行动
- 33 水资源管理
- 35 污染管控
- 40 资源循环
- 40 生态保护



# 环境管理

仙鹤股份始终将环境合规视作公司运营管理的核心原则，着力构建制度完善、分工清晰、执行有力的环境管理体系，强化环境风险防控与日常检查机制，切实履行环境保护责任，保障生产运营各环节的环境合规性。

**关键绩效** 已达成2025年环境目标

“三废”排放达标率**100%**，环境污染事故为**零**

## 环境管理体系

公司严格遵守《中华人民共和国环境保护法》《中华人民共和国环境影响评价法》等法律法规，制定《环保管理制度》《环境运行控制程序》《环境因素识别与评价程序》等内部制度文件，保障环境管理工作系统化、规范化开展。

公司建立了覆盖委员会、管理部门、生产厂部的环境保护及清洁生产管理架构，明确各级主体责任，推动环境保护与清洁生产工作在各环节落实，强化监督机制，确保各项安排执行到位。

### ▼环境保护及清洁生产管理架构



### 关键绩效

仙鹤股份是浙江省首批“浙江省绿色企业”和工信部评定的“国家级绿色工厂”。

仙鹤股份、哲丰新材料、仙鹿新材料、河南仙鹤、浙江唐丰、柯瑞新材料、夏王纸业、广西仙鹤新材料、湖北仙鹤新材料已通过 ISO 14001环境管理体系认证。

## 环境风险防控

### 重要环境因素评估

总经办对公司各项业务活动、产品及服务全生命周期所涉及的环境因素进行辨识与评估，编制并动态更新《重要环境因素清单》，明确重点管控的重大环境风险点，为资源配置与管理决策提供科学依据，进而有效控制环境影响并推动持续改进。

### 关键绩效

报告期内，公司**未发生**突发重大环境事件，**不涉及**因环境事件受到生态环境等有关部门重大行政处罚或被追究刑事责任的情况。

### 突发环境事件应急管理

公司秉持“预防为主、自救为主、统一指挥、分工负责”的原则，结合自身实际情况，参考员工和可能受影响居民的建议，编制《突发环境事件应急预案》。预案明确应急组织机构及其职责、事件分级标准与应急响应流程，并针对生产车间、化学品仓库、污水处理和烟气治理等重点区域可能发生的事故性排放或泄漏场景细化制定现场处置预案，最大限度降低突发事件的环境影响，确保员工和周边社区的安全。

我们组织全员学习应急预案，定期开展危化品泄漏、消防安全等专项应急演练，强化应急队伍的快速响应、处置与善后恢复能力。同时，公司基于对应急资源和环境风险的评估，持续完善应急物资储备，加强重点区域巡查，全面提升整体应急管理水平。



消防安全演练

### 环保培训

公司定期举办环境保护培训和宣传活动,内容涵盖环保法规、污染防治、资源节约等方面,同时结合公司设施和设备的实际运营情况,组织实操演练和案例讨论,逐步提升员工对环保工作的重视程度,推动环保理念在企业运营中贯彻落实。



环保培训

### 环境合规检查

公司对环保设施与设备进行全面管理,建立并严格执行检查、维修与验收的管理程序,对关键设备、管道及阀门等进行预防性维护与隐患排查,确保所有环保设施与设备保持完好并稳定运行。

公司定期委托具备资质的第三方机构开展全面审查,覆盖化学品仓库、生产车间、实验室等全部相关区域及储存容器、输送管线等配套设施。审查内容涵盖危险化学品的装卸、搬运、使用、处置等作业环节,以及相关的管理制度、人员培训、应急预案及台账记录等体系要素,及时发现并规避潜在风险。

#### 关键绩效 2025年

突发环境事件应急演练开展次数**2**次

突发环境事件应急演练相关人员覆盖率**90%**

环境保护与环境合规相关培训覆盖率**100%**

环境保护与环境合规相关培训开展次数**12**次

环境保护与环境合规相关培训累计时长**4,616**小时

### 气候行动

面对气候变化带来的深远影响,仙鹤股份将气候相关议题纳入日常管理与发展规划,积极推进能源利用管理与温室气体减排工作。公司结合行业特点与自身运营实际,识别气候变化带来的潜在风险与机遇,强化能源使用过程管理与数据监测,推广节能技术与清洁能源应用,持续优化能源结构与使用效率,为低碳转型与绿色发展提供有力支撑。

### 气候变化管理体系

仙鹤股份依据气候相关财务信息披露工作组(TCFD)建议,围绕治理、战略、风险与机遇管理、指标与目标四大维度,建立气候变化管理体系。公司明确相关职责分工,关注气候相关风险与机遇对生产经营的影响,并进行能源及排放指标的管控,以持续提升气候变化应对能力。

#### 治理

在可持续发展治理框架下推进应对气候变化相关事项,董事会负责气候相关事项的主导监督,可持续发展(ESG)委员会负责指导与协调气候影响评估等管理工作,各业务与职能部门具体执行相关措施。



#### 战略

评估短期、中期、长期气候相关风险与机遇对业务运营及财务表现的潜在影响,并在管理决策、业务规划中予以考虑。



#### 风险与机遇管理

基于政策法规与行业趋势,参考专家建议,充分结合公司业务现状,系统化识别并评估与自身运营活动及价值链相关的气候风险及机遇,制定并定期更新风险及机遇管理措施。



#### 指标与目标

定期统计、核查并披露温室气体排放总量及单位产品排放强度,据此评估气候管理工作的执行成效。

积极响应国家“双碳”战略,力争于2030年前实现碳达峰,2060年前实现碳中和,推进低碳转型。



## 气候相关风险与机遇

### a. 气候物理风险

风险类型	风险描述	可能的业务影响	可能的财务影响	应对措施	概率
急性风险	台风、暴雨、冰雹等极端天气事件频繁发生	· 原材料或产品运输延迟 · 货品及交通工具损毁 · 供应链不稳定性加剧	· 运输成本增加 · 额外原料采购成本 · 交付延迟，收入下滑	公司提前规划运输备用路线，持续关注供应商与客户所在地以及物流线路的天气情况，适时启动应急物流方案。 公司将储备一定原材料库存，避免极端天气事件造成的原料供应中断。	高
	南美等主要木浆供应地存在较高自然灾害风险，例如地震、火灾	· 原料短缺，产量减少 · 生产计划推迟	· 原料采购成本增加 · 生产延误，收入下滑 · 交付延迟导致违约与赔偿费用	公司加强供应链多元化，积极寻找备选供应商，并确保其地理位置分布广泛，减少对单一供应商的依赖，降低集中地区天气灾害的影响。 为保障原料供应，公司在广西地区发展自有及合作林地，建设“林浆纸用”一体化项目，并进一步在四川规划“竹浆纸用”一体化项目，提升整体供应链的运作效率。	中
	持续性极端高温或严寒天气	· 中暑、冻伤等人员伤亡 · 生产安全性与稳定性降低	· 人员医疗支出增加 · 生产延误，收入下滑	公司将提前进行天气监测与预警，并为员工提供充足的防暑与防寒设施，确保工作场所温度适宜。 在极端天气期间，调整工作时间或实施轮班制，减少员工暴露于极端高温或低温下的时间。 公司将制定全面的灾害应急预案，并定期组织自然灾害应急演练和培训，以提升极端天气应对能力。	低
慢性风险	持续性极端高温或严寒天气	· 设备与设施运行效率下降，甚至引发故障及损毁 · 生产安全性与稳定性降低	· 基础运营成本增加 · 资产维护成本增加 · 生产延误，收入下滑	公司定期对生产设备设施进行维护与检查，在极端天气到来之前进行设备的防护与保养，防止其过热或结冰。 公司针对设备故障制定应急预案，及时协调生产资源以减少极端天气给公司业务带来的影响。	低

### b. 气候转型风险

风险类型	风险描述	可能的业务影响	可能的财务影响	应对措施	概率
政策与法律风险	全球范围碳定价覆盖范围扩大、排放标准趋严	· 日常生产经营受到影响	· 合规与业务运营成本上升 · 碳税增加或环境罚款	公司持续推进“林浆纸用”一体化战略，积极开发林业碳汇，并对生产工艺与设备进行节能降碳改造。 公司证券法务部门将密切关注并跟踪环境相关的法律法规变化情况，确保公司运营始终符合环保合规要求。	高
技术风险	应用绿色技术以降低对水、能源和物料的消耗	· 现有技术落后 · 新开发技术不成熟或实施效果不佳	· 绿色技术研发成本 · 高排放设备、产线升级或替换成本	公司将谨慎评估低碳技术的可行性，在短期内采取逐步升级的策略，分阶段投入资金更新设备和生产线。 公司将积极与高校、科研机构开展合作，共同推进低碳技术的研发与成果转化。	中
市场风险	行业趋势与客户行为转变	· 消费者偏好变化，传统高碳产品需求减少	· 市场份额降低，收入下滑	公司持续开展低碳环保产品的研发与生产，满足客户诉求。	高
声誉风险	气候行动迟缓或表现不佳	· 品牌形象受损 · 利益相关方负面评价 · 社会舆论压力	· 客户流失，收入下滑	公司计划扩大执行全生命周期碳足迹跟踪与评价的产品范围，并进一步研究分析减少产品碳足迹与环境影响的方法。 公司在采取积极有效的行动应对气候变化的同时，及时做好信息披露，以回应外部利益相关方的知情需求。	高

### c. 气候机遇

风险类型	风险描述	可能的业务影响	可能的财务影响	应对措施	概率
能源转型	清洁能源应用	· 减少对传统化石能源依赖 · 降低碳排放	· 能源成本节约 · 额外政府补贴或税收优惠	公司积极投资建设太阳能、风能、生物质能等清洁能源项目以及储能项目，以优化自身能源结构。	高
产品和服务	低碳环保型产品和服务需求	· 绿色消费群体扩大 · 品牌形象提升	· 收入增长	公司结合市场与客户需求，加速推进绿色环保产品的开发，例如可降解、可回收或含有再生成分的产品，助力价值链低碳转型。 公司通过品牌宣传、绿色认证等方式，提高低碳产品的市场认知度与认可度。	高
新市场	“以纸代塑”理念普及	· 提升产品吸引力 · 新增合作机会	· 收入增长	公司把握需求增长带来的市场机会，通过研发和生产纸吸管、纸袋、纸盒等代替塑料制品，推动食品、日化、包装等行业内环保纸基材料的替代应用。	高

## 碳排放管控

我们积极响应监管机构与下游客户在碳管理方面的要求,自2022年起开展温室气体排放核算工作,对生产运营范围内的排放源进行系统梳理与盘查。目前,公司已完成对衢州总部及主要子公司的碳盘查,初步构建了碳排放数据体系,为未来设定科学合理的减排目标和路径奠定基础。



仙鹤股份(天湖南路69号厂区)、哲丰新材料、鹤丰新材料已开展组织层面温室气体盘查并形成盘查报告,同时取得第三方机构依据ISO 14064标准出具的温室气体核查声明,其碳排放数据的规范性、可验证性已获得专业认可。

仙鹤股份(天湖南路69号厂区)碳盘查结果

单位:吨二氧化碳当量



哲丰新材料碳盘查结果

单位:吨二氧化碳当量



此外,公司持续扩大了产品碳足迹测算的覆盖范围,2025年联合外部专业机构完成无铝铝箔衬纸、特殊卡纸等产品的碳足迹测算,并获得碳足迹认证证书,实现对产品全生命周期碳排放情况的全面评估。



\*公司产品碳足迹测算范围覆盖原材料获取、原材料运输及产品生产制造阶段。

## 能源管理体系

仙鹤股份坚持“守法创新,节能降耗,绿色生产,持续改进”的管理原则,建立了制度健全、架构清晰的能源管理体系,并通过计量设备和信息化系统加强用能监测,为推进能耗管控工作提供有效支撑。

### 管理机制

公司依据ISO 50001:2018《能源管理体系要求》、RB/T 118-2014《能源管理体系制浆造纸企业认证要求》及国家能源相关法律法规的要求,编制《能源管理体系管理手册》及配套程序文件,明确管理与控制要求。公司设立能源管理领导小组,由各分厂主管及能源管理员组成,负责资源与能源使用的统筹管理及监测控制。能源管理领导小组下设节能管理小组,围绕用电、用汽等重点用能环节制定规章制度,推动节能降耗措施在具体环节落实落地。此外,公司定期开展外部能源审计,以识别改进方向,持续完善能源管理体系。

### 计量与监测

#### 能源计量体系

公司在锅炉、电机、干燥设备等重点设备安装电表、气表等能源计量装置,并设定计量配备率指标,全面覆盖重点耗能环节。

公司同步制定《能源计量记录控制程序》《能源计量器具配备、使用和维护管理程序》等管理制度,规范计量器具配备、数据采集与统计分析流程,并通过设置标准计量室、配备专职计量管理员,确保整体能源计量体系的稳定性与有效性。

#### 能源管理系统

公司应用EMS能源管理系统汇总计量设备采集的能源消耗数据,并运用大数据分析开展趋势分析和对比评估,识别潜在的节能机会。



## 节能降碳实践

### 绿色生产

公司围绕设备与流程优化系统推进节能增效措施,不断提升能源利用效率,降低生产环节能耗水平。



新建项目中,重点耗能环节优先采用高效设备。  
厂房采用透光设计,减少照明能耗。



对筛分、研磨、搅拌、下料等环节的关键设备进行升级改造,降低单位产品能耗和物料损耗,提升资源利用效率。  
推广高效电机和变频电机应用,减少空载和低效运行情况。  
使用磁悬浮真空泵和磁悬浮风机,提高系统运行效率,降低能源消耗。



通过汽轮机抽汽工艺,将发电后的蒸汽回收用于除氧和生产加热环节,实现蒸汽循环利用。  
建立蒸汽余热回收热网系统,回收冷凝水及余热,降低能源浪费。



定期对设备进行检修与润滑,提升设备稳定性和运行效率,减少故障停机和异常能耗。



厂房透光设计



汽轮机抽气工艺

### 绿色运营

公司积极倡导绿色低碳的运营模式,从日常办公细节与出行习惯入手,推动环保理念转化为具体的实践行动。



**绿色办公**  
推进无纸化办公,选用节能型空调与照明设备,并利用智能程序自动调节空调运行,降低日常办公能耗。



**低碳出行**  
倡导绿色出行,购置新能源汽车替换燃油车,建设厂区新能源汽车充电桩等配套设施,为员工及访客低碳通勤提供便利与支持。



公司新能源运输车辆

### 节能培训

公司定期组织开展节能降耗专题培训与宣传活动,增强员工节能意识和实操技能,提升全员参与节能工作的主动性与执行力。



节能降碳培训

## 清洁能源使用

仙鹤结合基地的生产实际情况和能源供应条件，推进清洁能源综合利用，优化能源使用结构，逐步提升能源自给率与绿色化水平，减少对传统高碳能源的依赖。

公司在各生产园区推广分布式光伏发电项目，有效利用厂房屋顶等空间资源，并在具备条件的基地同步配置储能设施，进一步提升可再生能源的消纳能力与供电可靠性。截至报告期末，公司及其子公司累计完成光伏装机超126MW，年发电量突破9,000万度，折合等价值能耗约27,700吨标准煤。全资子公司哲丰新材料42MW/284.884MWh储能项目和公司衢州总部22.36MW/44.72MWh储能升级项目正常运行，为园区用能管理提供了有效支持。未来，公司将结合各生产基地所在区域的实际条件，稳步推进风电项目的规划与布局。

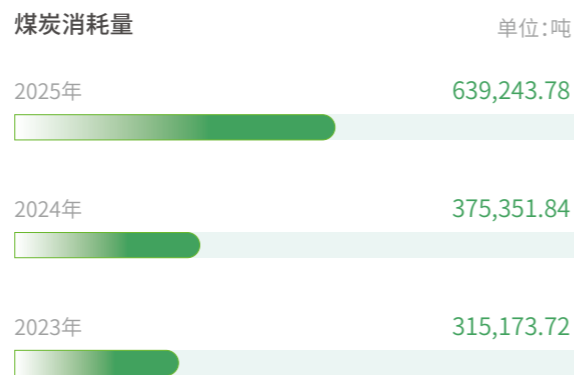
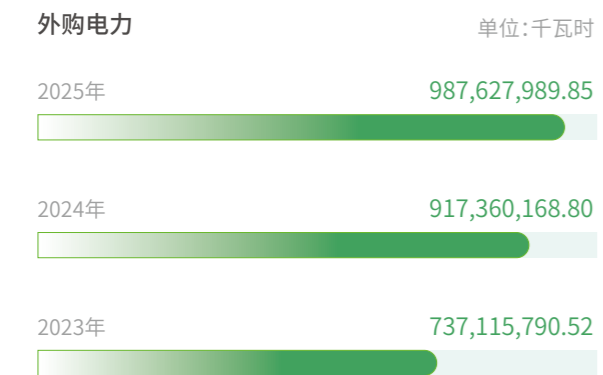
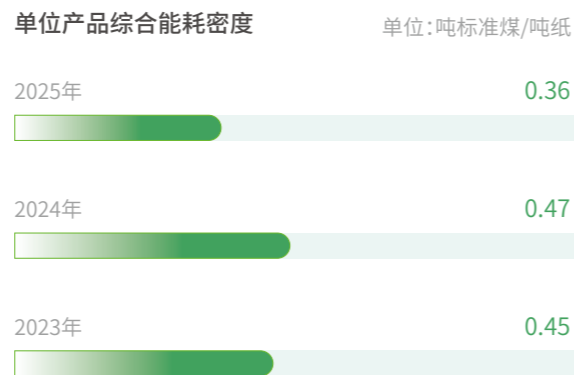
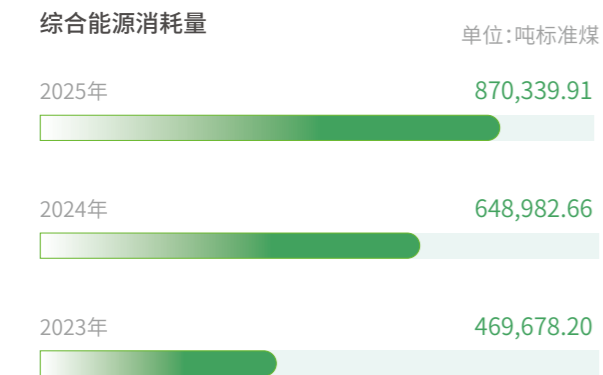
公司依托自身的产业特点和资源优势，将生产过程中产生的木屑、树皮、浆渣、污泥等生物质资源用于燃烧发电。2025年，公司进一步拓宽生物质燃料来源渠道，在充分利用自有生物质副产物的基础上，使用部分外购农林废弃物作为辅助燃料，增强能源供给能力。



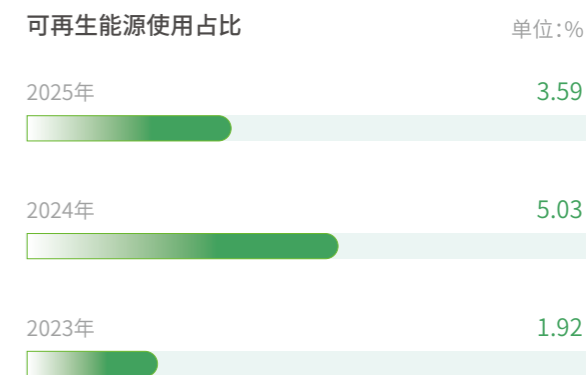
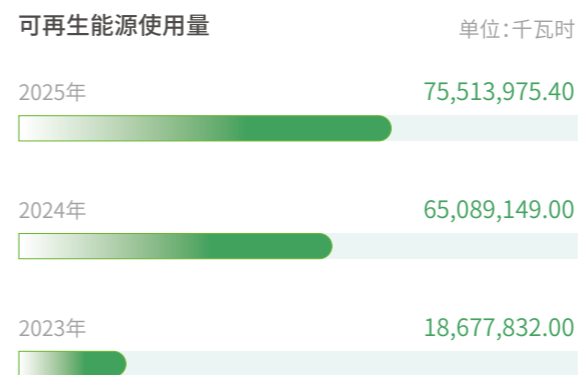
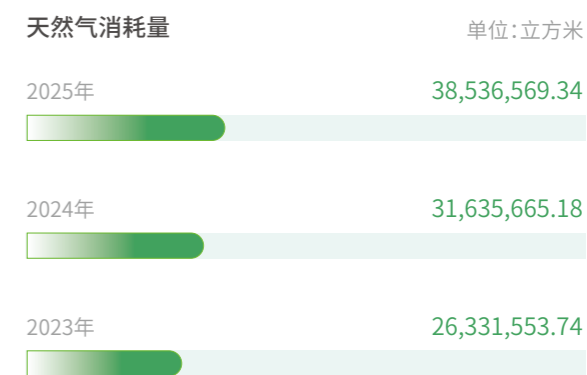
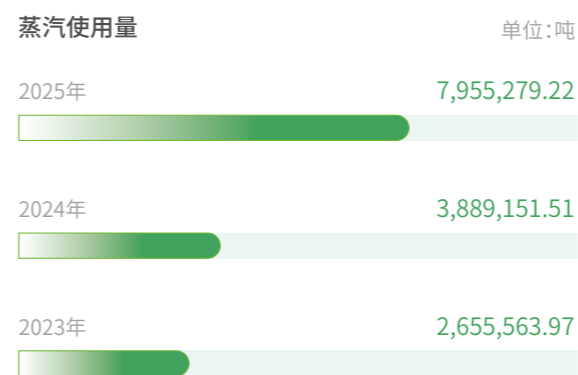
光伏发电



污泥干化发电



注：公司综合能源消耗量及各类能源消耗量较上年度有所上升，主要系部分在建项目处于产能爬坡阶段、生产运行尚未完全稳定所致。



## 水资源管理

公司深知制浆造纸行业的高耗水特性,结合自身生产特点,系统推进水资源管理工作。我们持续完善用水计划安排与过程管控机制,加强计量监测与数据分析,推进水资源分级利用和循环回用措施落实,并根据设备运行情况开展节水改进工作,以提升水资源利用效率。

### 水资源管理体系

公司严格遵守《中华人民共和国水法》《中华人民共和国水污染防治法》等法律法规,制定了《用水计量管理制度》《计划用水管理制度》《节水设备管理制度》等内部制度文件,明确用水管理职责、计量要求及控制标准。公司设立节水管理办公室,在清洁生产管理委员会指导下开展水资源管理工作,负责制定用水目标、分解年度任务,并对节水措施的执行情况进行跟踪和检查。各分厂在既定用水指标范围内开展生产活动,严格控制用水总量。因生产计划调整、设备更新或工艺优化导致用水变化时,分厂须提前进行报备,说明原因及预计影响,经审核后实施。

此外,公司制定了《节水十年规划(2020-2030年)》,为持续推进水资源管理与节水工作提供整体方向及行动指引。公司已按计划逐步落实各阶段任务,并计划于2030年委托有资质的单位开展水平衡测试,从而精准掌握全厂用水管网状况与各环节用水现状,为节水措施的制定提供科学依据。

### 节约水资源

公司经政府批示从水库取水用于生产,确保取水行为符合法律法规和水资源规划要求。公司通过水处理净化技术将水库水处理至符合工业用水标准,保障生产用水稳定供应,避免占用居民饮用水资源。

同时,公司建立节水设备管理机制,明确节水设施的使用、维护与巡检要求,并在生产区域配备高精度用水计量设备,实时采集和传输用水数据,对生产过程中的用水情况进行分析,识别高耗水环节,制定节水改进措施。



制浆白水回收设备

### 源头减量

- 合理控制清洗设备间歇时间及工作时间,减少无效水耗。
- 对停用单机台停止高压清洗水供应,加强设备运行时长管理。
- 减少喷嘴数量、缩小喷嘴口径,优化清洗装置配置,改造后有效降低单项用水量。
- 新项目以磁悬浮真空泵替代水环真空泵,实现无水运行,从工艺源头取消用水需求。

### 循环利用

- 各生产机台冷却水采用内循环系统,经冷却塔降温后回流使用,并在外排水管道出口处配置温度控制系统,有效监测循环水温。
- 公司及控股子公司持续完善水资源循环利用设施,建设中段水处理系统、白水回收系统、砂滤装置及蒸汽回流水系统等,为生产用水分级处理和循环使用提供支撑。
  - 湖北基地清洁冷凝水回用于锅炉,中水回用于备料工序,除盐水制备产生的浓水回用,密封水与冷却水循环使用,每日共计节水约1.59万立方米。
  - 广西基地回收抽灰系统、连排系统冷凝水回用于制浆工序,年回用量约80万立方米。
  - 广西基地制浆提浓后产生的浓缩水回流至制浆工序,年循环水量约150万立方米。
  - 广西基地建立冷凝水分质回用系统,轻污冷凝水和重污冷凝水分别回用于木片清洗和浸泡工序,年回用量约100万立方米。
  - 中污冷凝水送苛化及备料工段使用,以替代新水供应,预计每年分别节水90%和80%。
  - 利用碱炉定排、连排扩容器排污水,经降温后用于原料洗涤,预计每年节水20%。

### 培养节水意识

公司在重点用水区域及设施处设置节水提示标识,通过班前班后会议开展节水宣导,并定期组织节水宣传活动,增强员工节水意识。



节水培训



注:公司总耗水量、单位产品综合水耗较上年度有所上升,主要系部分在建项目处于产能爬坡阶段、生产运行尚未完全稳定所致。

## 污染管控

仙鹤股份严格遵守《中华人民共和国水污染防治法》《中华人民共和国大气污染防治法》《中华人民共和国固体废物污染环境防治法》《中华人民共和国噪声污染防治法》等法律法规，并依据《废水、废气、固废和噪声控制程序》等内部制度，对废水、废气、固体废弃物及噪声实施严格管控。公司在经营中严格执行环保“三同时”制度，确保防治设施与主体工程同步投运，依法持有排污许可证。公司在各排放口设置实时监测系统，并定期委托第三方专业机构进行排放检测，确保各项排放指标符合国家和地方环保标准。报告期内，公司未发生污染物超标排放事件，且未因污染物排放问题受到任何重大行政处罚或刑事追责。

## 废水治理

公司关注排水行为对周边环境的潜在影响，根据不同生产环节及水质特征，将废水分类为化学法制浆产生的蒸煮废液、洗浆漂白过程中产生的中段水及抄纸工序中产生的白水，并制定相应的处理路径。公司自主建设污水处理设备并持续更新处理技术，蒸煮废液通过碱回收系统和黑液综合利用系统进行回收利用，白水通过气浮或多盘真空过滤处理后直接回用于生产，中段水经初沉淀、厌氧、生化、沉淀、砂滤等一系列工艺处理，去除悬浮物和杂质后，排放至污水处理厂。

公司依照《制浆造纸工业水污染物排放标准》(GB 3544-2008)规定的特别排放限值要求，对废水的酸碱值、色度、悬浮物浓度、化学需氧量、生物需氧量、氨氮浓度、磷浓度等关键指标进行定期监测，如超标按照《事故、事件、不符合、纠正和预防控制程序》采取措施进行处置，保证废水处理的合规性与有效性。同时，公司依据《协商与信息交流管理程序》，充分倾听和采纳公司员工及当地居民的意见、建议和投诉，促进水污染防治工作持续提升。

### 案例 优化废水处理工艺,降低药剂使用与污染物产生量

2025年,公司在废水处理环节采用自研自配的改性复合硫酸铁,替代传统芬顿工艺投加的硫酸亚铁、双氧水、硫酸、液碱等多种化学药剂。通过减少铁盐投加量,处理过程中产生的化学铁泥量相应减少约30%至40%,显著降低污染物产生量及后续处置压力。



## 废气治理

废气主要来自生产或处理工艺排放、液体原料及产品挥发、食堂厨房抽油烟排放、办公汽车排放、分析实验排放等。公司制定《废气排放管理制度》，明确各类排放源的责任部门和管控措施，同时采用先进的废气处理技术和工艺，持续优化废气净化效果。

### 处置提效举措



推进固废焚烧炉超低排放改造,升级脱硫系统并新增SCR脱硝系统。

对制浆碱回收系统实施整体提标改造,升级臭气收集与焚烧治理设施。

对碱回收炉实施脱硫脱硝系统升级,强化烟气污染物控制能力。

公司委托第三方进行废气排放监测,对关键点位实施月度、季度及年度监测,以确保合规排放。同时,公司建立了设备运维保障机制,若监测数据出现异常,将由总经办监督并安排专业人员对净化设备进行检修与调试,确保废气治理设施持续稳定运行。

### 公司及重要控股子公司排放情况

仙鹤股份(衢江厂区)		年度排放总量(吨)	
废气排放	年度排放总量(吨)	废水排放	年度排放总量(吨)
颗粒物	2.55	化学需氧量	154.66
二氧化硫	0.02	氨氮	1.85
氮氧化物	0.41	总氮	15.09
	排放达标情况		排放达标情况
	✓		✓
	✓		✓
	✓		✓

哲丰新材料		年度排放总量(吨)	
废气排放	年度排放总量(吨)	废水排放	年度排放总量(吨)
二氧化硫	2.70	化学需氧量	1,553.95
氮氧化物	3.85	氨氮	17.39
	排放达标情况		排放达标情况
	✓		✓
	✓		✓

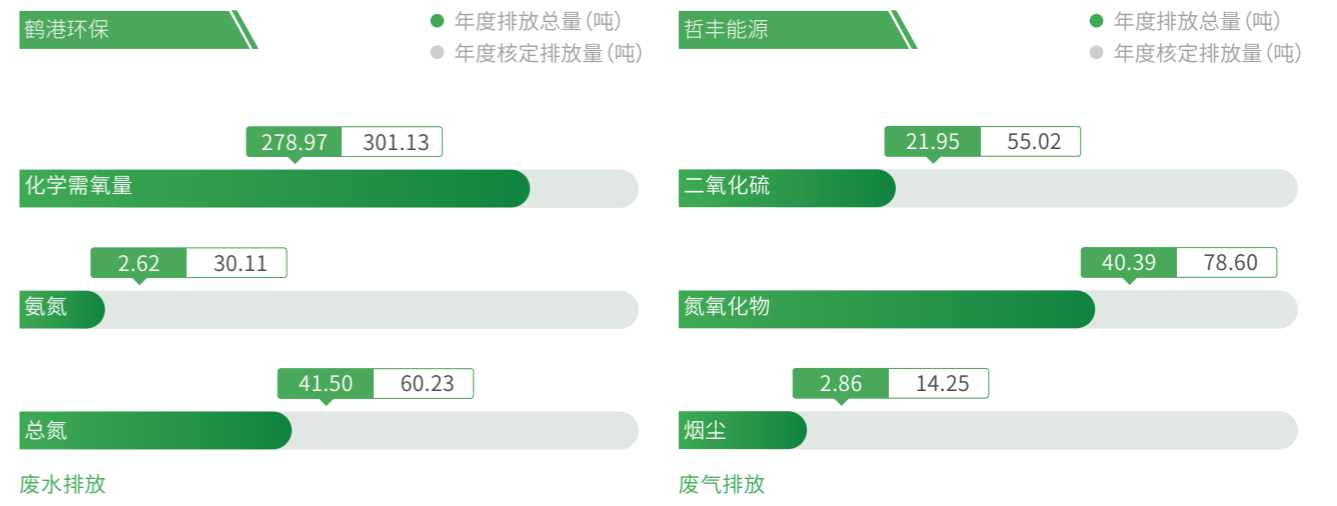
河南仙鹤



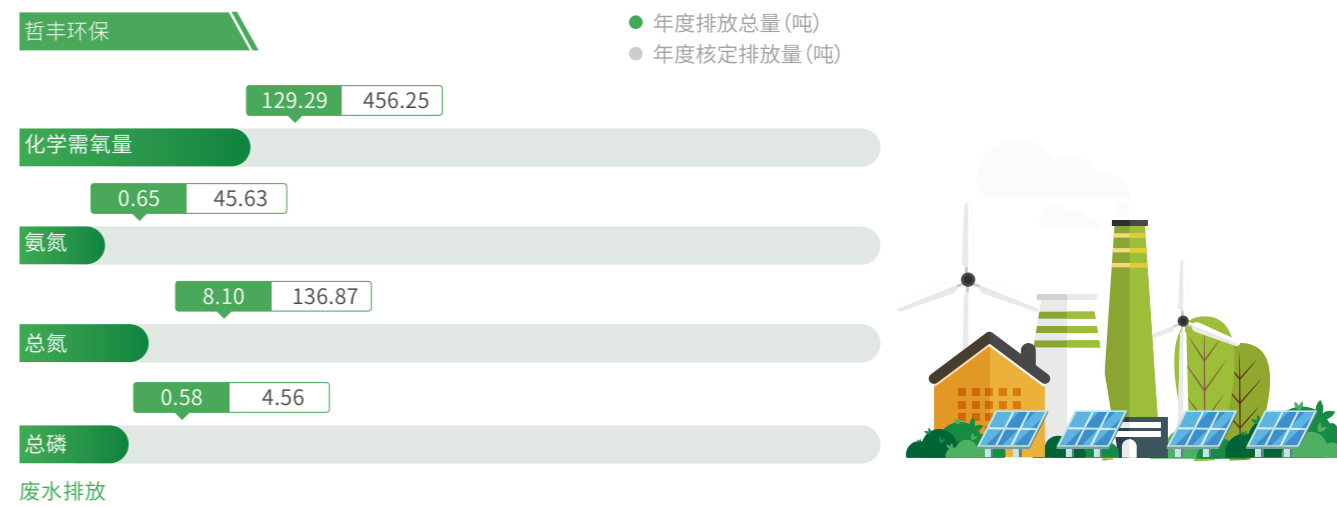
湖北仙鹤新材料



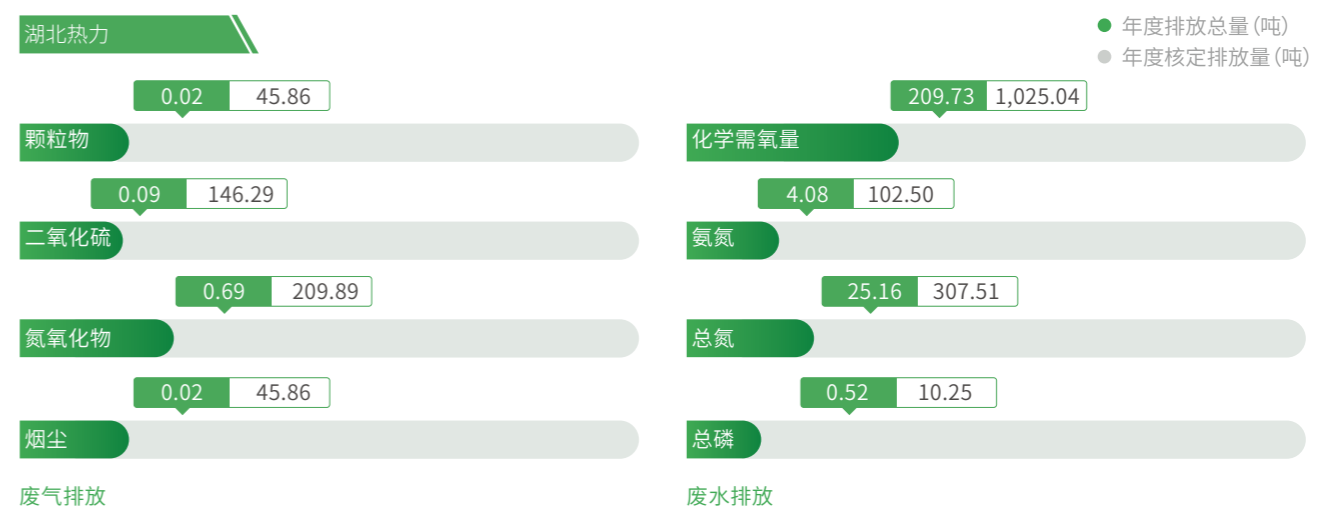
鹤港环保



哲丰环保



湖北热力



## 废弃物规范处置

公司依照《国家危险废物名录》，将经营活动产生的废弃物分为一般废弃物和危险废弃物两大类。其中，一般废弃物主要包括污泥、生活垃圾、建筑垃圾、可回收废纸、金属废物、一般塑料废物，危险废弃物主要包括废机油、废电池、含油废物等。公司制定《固废管理制度》《危废管理制度》，对废弃物的存放与处置进行全面管理。

公司推行清洁生产，致力于减少一般废弃物与危险废弃物的产生。同时，遵循“节约资源、物尽其用”的原则，在废弃物管理方面采取综合利用策略。对于可回收的废弃物，公司积极寻求回收利用或对外出售的途径，以实现资源的循环使用。对于无法回收的废弃物，例如污泥等一般废弃物、机油等危险废弃物，委托具有资质的第三方机构进行处理，确保废弃物得到规范、安全地处置。



黑液碱回收及余热利用系统

关键绩效	2025年
有害废弃物	71.73吨
无害废弃物	340,963.54吨

\*注：2025年公司广西来宾、湖北石首“林浆纸用”一体化项目（一期）投产后稳定运行，均纳入本年度有害及无害废弃物数据统计范围，因此相关数据较去年有所增加。

## 噪声控制

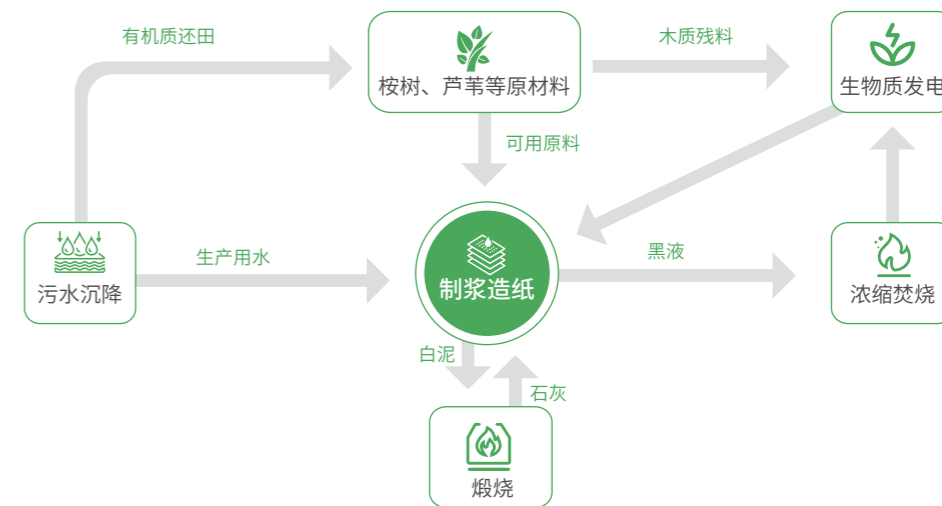
公司制定《噪声排放管理制度》，明确噪声源识别及控制要求，并在源头控制、过程管理及个人防护等方面采取相应管控措施，降低噪声对周边环境及员工的影响。优先采用低噪声工艺和设备，减少噪声产生。对已运行的高噪声设备，通过加装隔声装置、铺设吸声材料等方式实施降噪处理。针对受噪声影响的岗位，公司配备个人防护用品，组织员工定期开展职业健康体检，并开展噪声防护培训，提升员工防护意识。此外，公司依据GB 12348-2008《工业企业厂界噪声排放标准》III类标准进行厂界噪声管理，每季度开展现场监测并做好记录，确保噪声排放符合相关要求。

## 资源循环

仙鹤股份在广西来宾、湖北石首积极推进“林浆纸用”一体化布局，构建起涵盖林业培育、制浆造纸及废弃物资源化利用的循环型业务模式。公司充分利用当地自然环境优势，推进林木培育与科学采伐，合理利用森林资源并实现原料可持续供给。基地内建设制浆与造纸产线，使原料就地转化，确保原料供应、制浆加工与纸品生产环节的有效衔接，减少运输环节的能耗与资源浪费。针对生产过程中产生的各类副产物，公司同步建立循环利用路径。备料废渣及部分生产副产物通过燃烧发电实现能源回收，用于满足生产用能需求。污水处理沉降形成的污泥经过处理后用于林地施肥，回补土壤养分，白泥作为水泥生产原料加以利用。

目前，仙鹤广西、湖北基地“林浆纸用”一体化项目一期工程已全面建成并投入使用，公司将继续稳步推进相关二期项目，充分发挥布局优势，促进经济、环境与社会综合价值的提升。同时，公司将依托四川合江“竹浆纸用”一体化项目，深入探索新型植物基原材料的应用，进一步推动资源高效利用，降低环境影响，并强化产业链协同效率，为公司未来的可持续发展奠定坚实的基础。

“林浆纸用”一体化项目资源循环图



## 生态保护

公司业务布局不涉及生态敏感区域，运营活动未对生态系统及生物多样性产生重大影响。我们在项目建设与运营过程中自觉缴纳“森林植被恢复费”，立足“林浆纸用”一体化业务布局，切实开展营林与管护工作，积极履行生态保护责任。同时，公司在原材料采购环节关注来源的可持续性，避免使用来自全球重要生物多样性区域的原材料，力求实现产业发展与自然环境的和谐共生。

在广西基地，公司积极推进自有林地建设，科学开发原有荒山、贫瘠地进行桉树种植，促进当地植被恢复，有效增强其水土保持与固碳能力。同时，公司通过合同林地、国储林等项目合作，对分散林区进行专业养护与合理利用，强化对森林资源的可持续管理。公司采取全天候监控、卫星监测、建立防火隔离带等一系列林地火灾预防措施，有效降低火灾风险，保障林地的长期可持续性。

在湖北基地，公司与政府开展合作，针对芦苇“一岁一枯荣”的生长特性，以周期性收割替代自然腐败，在避免枯萎植株倒伏造成的二次水质污染的同时，为次年新芽生长提供了充足的光照与空间，有效维护了湿地生态系统的自净能力和生态活力。

产品篇

## 品质先行，合作共赢

在“以纸代塑”趋势及“双碳”政策持续深化的背景下，消费与工业领域对防油防水、高强度、可降解等特殊机能易耗材料的需求日益增长。仙鹤股份坚持以研发创新驱动业务发展，强化关键环节质量管控，围绕客户需求提供专业的高性能纸基功能材料解决方案。同时，公司持续推进可持续供应链建设，积极参与行业交流与标准制定，携手合作伙伴实现互利共赢，助力行业高质量发展。

- 43 坚持创新驱动
- 48 严控质量关口
- 54 提供优质服务
- 58 链动绿色未来
- 65 助力行业发展



## 坚持创新驱动

特种纸凭借突出的技术属性和性能优势，在多个细分场景中展现出材料替代潜力，是新材料产业的重要领域之一。当前，国家及浙江省在“十五五”规划中均明确将新材料产业列为发展重点，仙鹤股份紧跟国家及区域政策导向，专注于高性能纸基功能材料的研发与突破。公司坚持“自主设计、合作开发”的创新理念，依托完善的研发创新体系，持续推进产品研发与技术迭代，为多元应用领域提供专业、可靠、环保的产品解决方案。

## 健全创新体系

### 研发管理体系

公司建立健全科技创新制度与治理体系，不断提升自身研发创新能力。针对研发组织、项目开发、经费管理与人才引进等重点领域，公司通过《研发组织管理办法》《新产品研发管理制度》《人才引进管理办法》《科研经费投入管理制度》等制度，明确流程规则与激励导向，强化高端人才的引进与留用，并对科研资金进行合理配置，使研发活动有效支撑公司技术创新与业务发展。公司同步建立研发治理架构，由研发总管理统筹管理，研发所与技术中心牵头推进，相关部门协同配合落实，以提升整体研发效率。

人员/部门	职责
研发主管	<ul style="list-style-type: none"> <li>进行公司年度设计研发计划的统筹制定与执行监督，协调解决计划推进过程中出现的相关问题</li> <li>组织开展研发项目评审，并依照权限履行审批程序</li> </ul>
研发所	<ul style="list-style-type: none"> <li>制定研发项目的设计实施方案</li> <li>明确项目承担人员分工，并参与项目评审工作</li> <li>下设研发组，负责新产品、新项目的具体研发工作，以及专利、标准等材料的申报编制工作</li> </ul>
技术中心	<ul style="list-style-type: none"> <li>负责研发、设计、试制环节的质量检测、过程跟踪与记录，及时反馈质量信息</li> <li>负责设计开发相关技术资料的归档</li> <li>下设QC组，协助新产品、新项目的开发、试制与检测工作</li> </ul>
生产技术部	<ul style="list-style-type: none"> <li>汇总整理市场需求及设计相关信息，提出设计研发项目建议</li> </ul>
行政人事部	<ul style="list-style-type: none"> <li>负责设计研发人员配置情况的备案管理</li> </ul>

注：公司不从事生命科学、人工智能等科技伦理敏感领域的科学研究、技术开发等活动，故不涉及“科技伦理”议题。

## 研发流程

公司建立了规范的研发流程管理机制，对研发项目的调研立项、方案设计、试制验证、成果评审等环节进行系统化管理。通过明确各阶段的关键任务与评估标准，确保研发活动与市场需求、技术趋势及质量要求相匹配，为新产品开发和技术持续迭代提供有力保障。



### 创新激励

公司鼓励员工积极参与各类创新项目与活动，建立科研开发、技术创新奖励及知识产权激励机制，对取得成果、形成专利等创新贡献给予认可与激励。同时，公司将研发成果作为个人晋升、职称评定的参考依据，强化创新导向的评价机制。公司还通过合理化建议、改善提案等方式汇集一线经验，对经评审采纳并产生实际成效的建议给予奖励，持续激发员工创新积极性。

### 研发投入

公司聚焦高性能纸基功能材料的核心业务领域，持续进行研发投入，重点支持新产品开发、设备与工艺优化及人才队伍建设，强化自身技术积累与创新动能。



产品

紧跟下游应用需求变化，稳步拓展新市场并深化与战略客户的联合开发，推动多款新产品落地，持续巩固产品多元化优势。



设备

通过自主研发与合作引进相结合的方式，推动造纸工艺与关键装备更新迭代，提升生产环节的自动化与稳定性，从而提升生产效率和产品品质。



人才

引进专业技术人才与细分领域专家，培养高素质人才队伍，增强团队的专业能力和创新潜力。

关键绩效 2025年

研发人数占比**8.98%**

研发投入**17,551.61**万元，占主营业务收入的**1.48%**

### 创新平台

#### 产学研平台

搭建仙鹤研究院、纸基材料产业学院等产学研平台，促进关键技术攻关与科研成果转化落地。2025年，公司与浙江科技学院联合开展“高性能热转印原纸的技术开发”项目，促进关键技术研发与产业化应用。

#### 研发平台

以总部创新中心为基础，建立国家级企业技术中心、省级企业研究院、省级工业设计中心、省级博士后工作站等平台，为技术研发与产品创新提供有力保障。

## 收获创新成果

在既有研发体系和管理机制支撑下，公司围绕核心技术与重点产品有序推进研发创新工作，并以专利形式持续沉淀创新成果。

#### 报告期内

公司及其子公司共申报专利**78**项，其中发明专利**44**项，实用新型专利**34**项

获得授权专利**20**项，其中发明专利**3**项，实用新型专利**17**项

#### 截至报告期末

集团公司累计拥有**54**项发明专利，**135**项实用新型专利



2025年，公司自主研发的高性能食品接触用绿色特种牛皮纸、功能强化型蓄电池涂板纸、天然本色新型家具保护纸、智能高效一步法涂布圣经纸已通过省级新产品鉴定，食品级不锈钢板用衬纸获得浙江省优秀工业新产品称号。

食品级不锈钢板用衬纸-浙江省优秀工业新产品称号

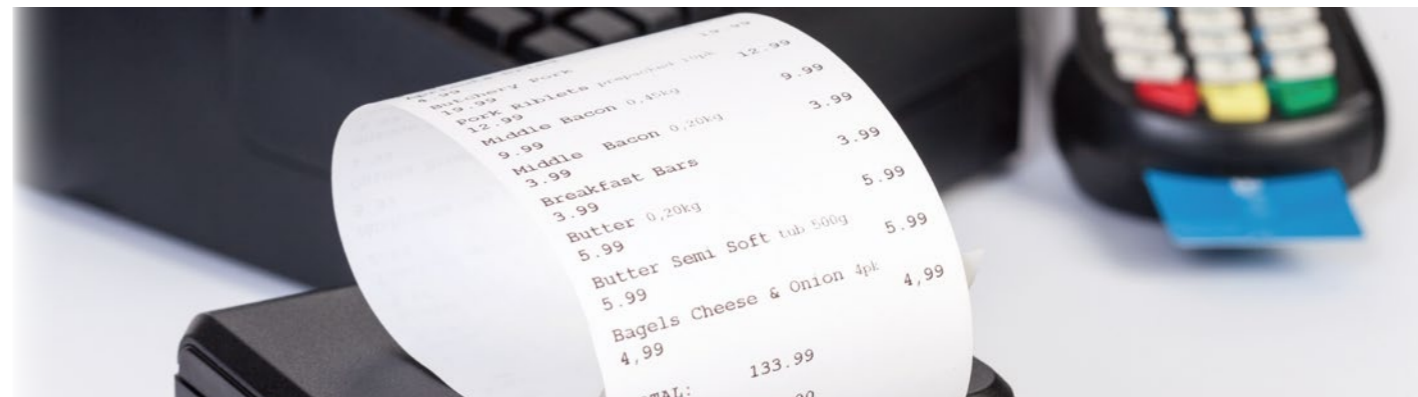


关键绩效 2025年

公司获得“浙江省制造业单项冠军企业”与“2025年度浙江省优秀工业新产品”称号。

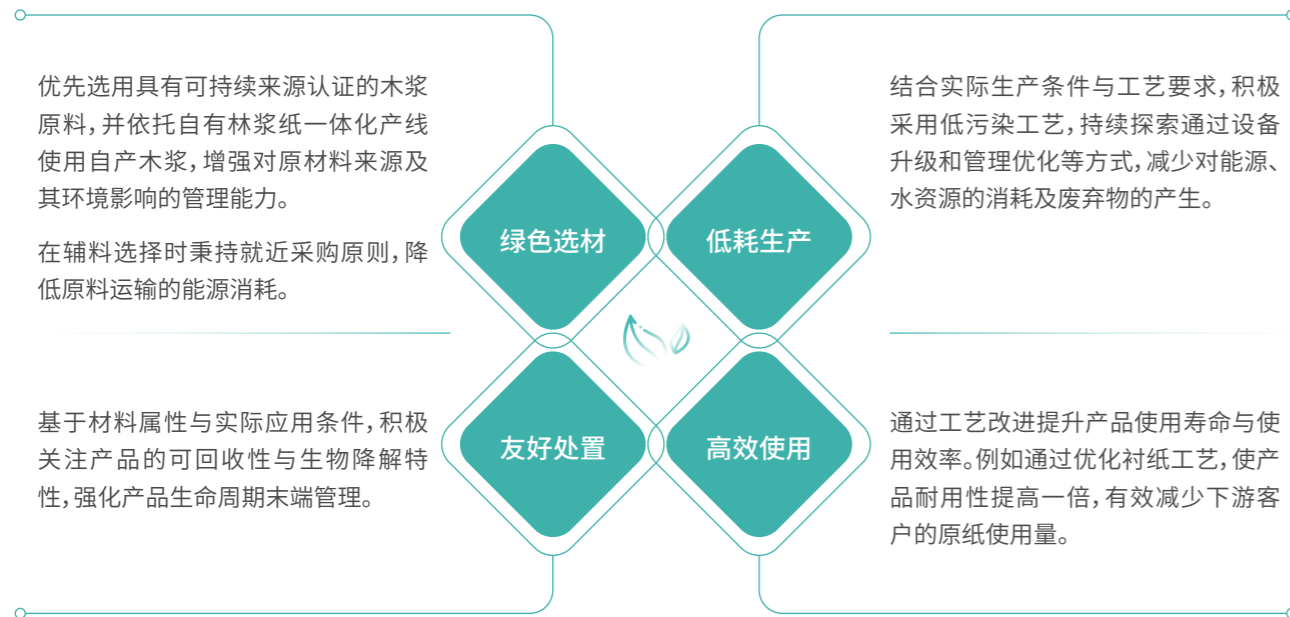
仙鹤股份高性能医用包装纸绿色制造关键技术及产业化应用项目荣获中国发明协会颁发的发明创业奖创新奖“二等奖”。





## 开发绿色产品

公司在产品设计与方案论证阶段积极纳入对环境因素的考虑,持续推进绿色设计理念的落地。我们结合产品应用场景与材料特性,对其潜在环境影响进行评估,在保障产品功能与质量的基础上,努力降低产品全生命周期的资源消耗与环境负担。



### ▼年度亮点绿色产品

**无氟防油纸**  
以无氟方案替代传统氟碳类防油剂的使用,减少含氟化学品应用带来的潜在环境风险。

**耐用型不锈钢衬纸**  
提升纸张耐用性,支持多次重复使用,降低下游客户材料更换频率,促进资源利用效率提升。

**超轻圣经纸**  
通过降低纸张定量、提升单位重量可用面积,提高纤维原料利用效率,在满足使用需求的同时,助力减少原木消耗。

## 严控质量关口

我们深知自身产品作为重要基础材料,其性能表现将直接影响下游产品品质及终端应用效果。公司高度重视产品质量管理,秉持“客户需求就是我们的标准”的经营理念,通过完善制度建设、强化过程监控与检验验证,严格把控质量关口,保障产品质量与客户体验。

## 全流程质量管理

公司依托完善的质量管理制度与组织架构,明确质量控制标准与执行措施,推动形成分层负责、协同合作的管理机制。在此基础上,公司围绕产品性能指标与质量稳定性要求,强化研发、生产、交付等关键环节的管控,确保产品质量稳定可靠。

### 质量管理架构

**销售部**  
依据客户需求与市场信息提出具体的生产要求,并在产品开发阶段与研发团队配合,持续参与初样到量产的各阶段,推动产品性能逐步贴合客户需求及终端应用场景。

**生产技术部**  
制定产品的生产方案,明确原材料标准和工艺标准,确保生产过程符合国家、行业及客户的适用标准。  
在投浆、造纸、复卷等关键生产工序内,按照客户要求分解执行步骤,并进行检验与调整。

**质检部**  
根据生产技术部制定的质量标准执行成品检验,为质量判定提供数据支撑。  
下设检测中心,主要承担外部送样的新原材料检测、新产品的研发检测以及同种类产品质量对比检测等工作。  
负责CNAS实验室的管理运行,确保检测数据的准确性和国际认可度。

## 质量管理流程

公司制定并实施《质量环境安全手册》《质量安全控制程序》《产品召回控制程序》等管理文件,对质量管理的基本原则、控制要求及异常处置机制进行统一规范。同时,公司结合原料管理、研发设计、生产控制、检验检测、仓储运输等不同业务环节的管理要点,进一步配套制定相应的细项制度与操作规范,推动质量要求有效落实。

关键绩效 2025年

产品合格率 **99.46%**

### 原料把控

制定《采购计划表》《原辅材料的申购、使用管理规定》《原材料质量标准》《质量检验部原辅材料采样、检测、留样管理规范》《原材料和产成品出入库管理流程及规定》《辅料定置管理规定》,对原辅材料的采购、检测、出入库、使用进行全过程管控。原辅材料质量标准以国家及行业标准为基础,结合公司与客户要求细化控制要求,并据此开展检验,防止不合格原料进入生产环节。

在日常管理中,公司重点提升关键原料的管控要求,通过收紧关键指标的允许偏差区间,降低原料波动对成品质量的影响。在新产品开发方面,针对新开发纸种额外设置新材料检测环节,并在小批量试制阶段合理控制原料采购量,避免因原料不匹配造成的浪费与质量风险。

### 设计研发

产品研发遵循“三段设计”原则,依照样品试制、小批量试生产、批量生产的路径推进,确保各关键节点均经过充分评估与确认。

工艺设计方面,由生产技术部门统一负责工艺条件设定、工艺技术管理以及工艺记录的审查与监督,推动工艺要求落地执行。

### 规范生产

根据《各品种工艺操作作业指导书》《关于纸机更改品种的生产管理规定》,对生产过程进行规范化控制,并通过《工艺通知单》明确工艺流程图、操作要求、技术标准、工艺指标等详细参数要求。

实行生产员工自检与检验员巡检相结合的检验模式,并依托“5G智慧车间”等数字化手段,通过3D模型与动态数据可视化系统提升生产过程监控能力。

### 质量检验

制定《物理指标检测、跟踪相关操作规程》《外观纸病检查操作规程》《检验作业指导书》《出厂检验的控制程序》《关于复卷过程中产品质量检验的管理规定》对制浆、造纸、复卷等生产环节进行检验,并对成品质量指标与外观状况实施多维度检验控制。

针对不合格品,依据《已入成品库的不合格品隔离制度》,按缺陷程度进行标识与分类隔离,防止混用;经评审后,结合实际情况采取返工回炉、改作他用、碎浆处理等处置方式,确保不合格品不流入下道工序或市场。

### 库存管理

参照《产品标识与可追溯性控制程序》对产出品进行规范标识并落实追溯管理,依照《原纸堆放的管理规定》规范原纸堆放与储存秩序,同时按照《废纸使用管理规定》对生产废纸进行处理再利用,减少资源浪费。

### 包装运输

成品包装及运输以《工艺通知单》《产品防护控制程序》为作业依据,重点管控污染、破损等风险。

涉及远距离运输或拟采用新型包装材料时,按需开展运输适配性验证,评估其稳定性与可靠性。

发运阶段执行空车检查与装载后复核,并针对边角易损的纸卷采取加固防护措施,减少搬运与运输过程中的损伤。

## 质量保障措施

### 智能化系统应用

**工业互联网(IIoT)和传感器技术:**在制浆工序布设温度、压力、液位等传感器,在成型与干燥环节配置湿度传感器,相关数据接入控制系统,实现关键参数的自动采集与精准调节,提升纸张品质的稳定性与一致性。

**过程控制系统(PCS)和制造执行系统(MES):**PCS对造纸环节的物料流量、速度、浓度等关键参数进行精确控制,确保纸浆成分的均匀性。MES统筹管理生产排程与过程执行,依据订单需求动态优化生产计划,并对质量数据进行实时监测,支持问题追溯和改进。

**自动称量系统:**通过高精度称量与自动化作业降低人为偏差,减少因计量误差引发的成本损耗,也为库存管理提供更可靠的数据支撑,有助于优化库存管理,缓解积压或短缺风险。

**OA系统:**用于支撑日常业务流转与信息传递,通过流程线上化与信息共享机制,提高公司事务处理效率,降低跨部门沟通成本。

### 设备校准

为保障设备运行可靠性,公司建立了定期校准机制,设备和仪器每年度委托具备资质的第三方机构进行校准,以满足国际与行业标准要求;同时通过内部季度核查,持续跟踪设备运行状态,及时发现并纠正偏差。

### 现场检查

由生产技术部、质检部、动力信息部的负责人和各分厂厂长组成检查委员会,对生产现场和相关记录开展常态化核查。检查工作按月实施,重点关注标准执行情况与记录完整性,及时识别潜在质量隐患并落实纠正措施。

### 质量文化建设



分层培训

公司积极开展岗位能力提升及质量意识强化相关培训活动,根据不同岗位与层级设计相应内容,并通过现场抽查、实操或试卷测试等方式检验学习效果,促进培训成果应用于实际工作中。

**入职培训:**为新入职员工设置岗位相关的专业培训,帮助其快速熟悉工作要求与关键技能。

**定期培训:**生产技术部各工段与质检部每月组织培训,内容覆盖原材料使用、工艺流程、设备性能与安全操作、检测方法、产品特性、质量管理体系等,帮助一线人员更好地理解并落实相关质量要求。厂部长级培训每周开展,重点围绕产品质量改进、客户投诉处置及客户研发需求等主题,促使管理层持续关注质量改进要点。

**不定期培训:**对于客户投诉或质量异常等情况,组织专项培训与复盘,提升针对性纠偏能力并预防同类问题。



以赛促练

公司定期组织工艺、安全等主题竞赛活动,引导员工提升技能掌握程度与规范作业意识,推动实践经验与优秀做法在团队内部传播。

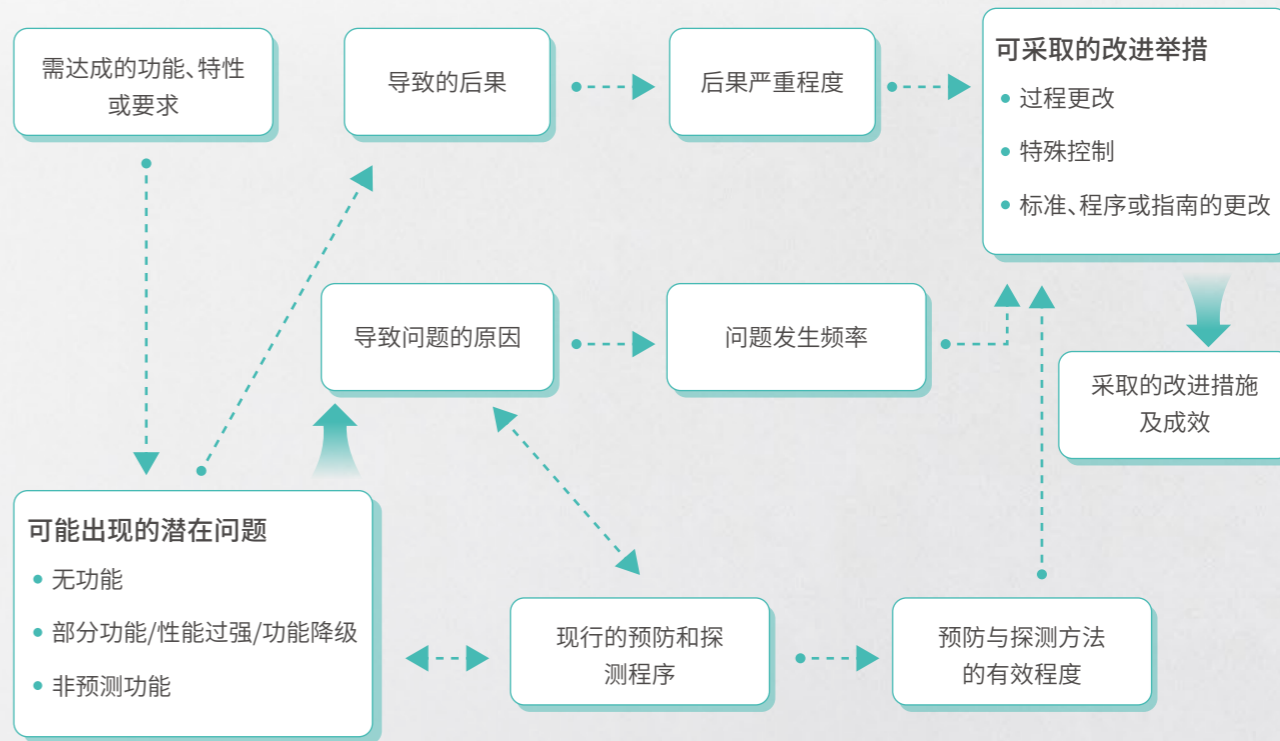
### 关键绩效 2025年

质量培训累计时长**35,728**小时

## 质量风险分析

公司已在电解纸产品的生产管理中导入PFMEA(过程潜在失效模式及后果分析)方法,对各工序可能发生的失效情形及其成因机理进行系统梳理与评估,聚焦潜在风险点制定改进方案并跟踪验证,不断强化过程控制水平,提升产品可靠性。

### ▼PFMEA分析过程

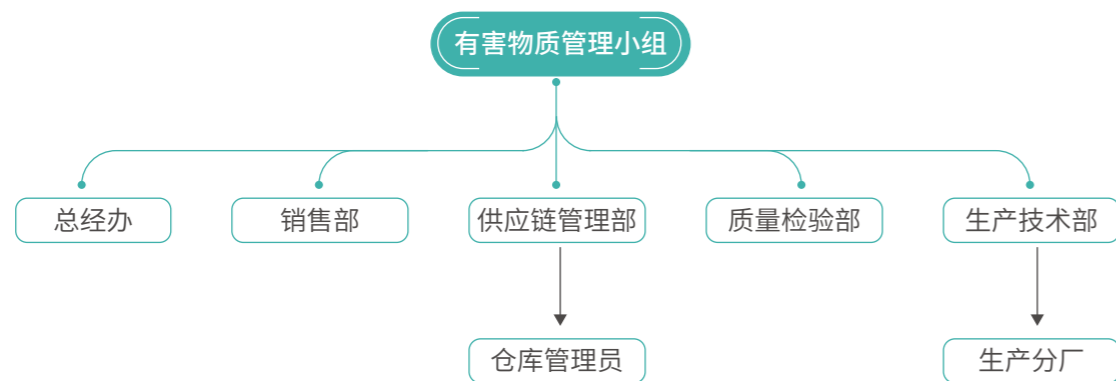


## 有害物质管控

我们在采购、研发设计、生产制造以及包装储存等环节严格落实有害物质管控要求,降低受限物质引入及外泄风险。公司参照RoHS指令及客户要求,对原辅材料与成品开展符合性核验,并持续关注生产与存储过程中可能出现的有害物质泄漏隐患。同时,公司委托具备资质的第三方机构开展检测,有效保障员工与客户的安全健康。

### 管理架构

公司成立有害物质管理小组并明确牵头责任人,由生产副总经理负责统筹管理与资源协调,推动各项管理措施落实到位。

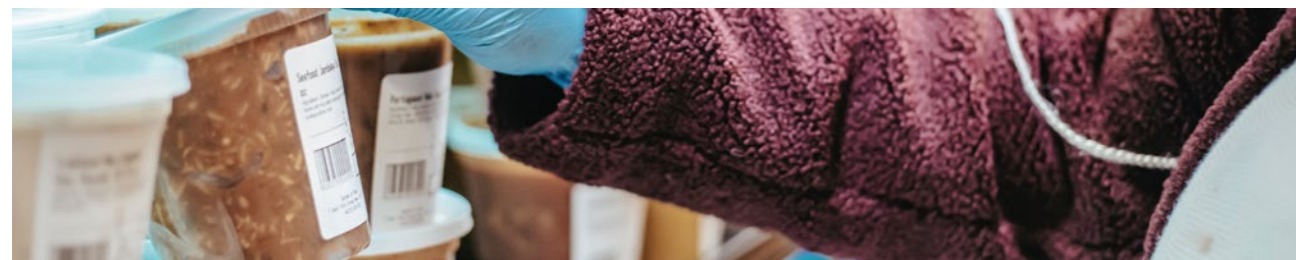


### 制度规范

公司制定并实施《有害物质控制程序》《有害物质管控标准》《有害物质清单》等管理文件,明确管控范围与执行要求,确保产品符合生产运营所在地法规要求及客户标准。

### 培训宣导

公司面向相关部门和岗位人员开展有害物质管控培训活动,强化其对管控要点的理解与执行能力,推动有害物质管理要求在产品设计、生产至交付各环节落实,持续提升相关物质控制的有效性合规性。



## 提供优质服务

仙鹤股份坚持“生产+服务”的直销经营模式,将优质产品作为保障客户体验的基础,并通过定期沟通调研与反馈响应处置机制,不断完善服务体系。同时,公司持续深化客户隐私保护、负责任营销等管理举措,维护客户权益与信任,增进长期合作价值。

## 客户服务管理体系

公司通过《顾客走访管理办法》《售后服务管理办法》《投诉赔偿处理管理办法》《产品召回控制程序》等管理制度,明确关键客户服务环节的工作重点,同时建立内部协同机制,由销售部进行客户沟通并汇总反馈意见,生产技术部提供技术支持,形成分工明确、衔接有序的服务协作体系。

## 客户服务

我们持续延伸服务边界,构建了覆盖材料供应、技术研发、工艺优化、市场拓展的全链路服务生态。公司通过强化内部资源整合与产业链协同能力,为客户提供贯穿产品全生命周期的服务支持,在满足多样化、个性化需求的同时,助力客户提升市场竞争力。

关键绩效 2025年

客户满意度平均分**92.59**分

发放客户满意度调查表**115**份

有效回收客户满意度调查表**92**份

### 定制开发

深入了解并精准捕捉客户需求,为客户提供技术性强、针对性强的产品解决方案,深化顾客忠诚度,强化品牌黏性。

### 柔性化生产

生产布局贯通制浆、造纸、深加工等关键工序,配备现代化造纸生产线和多规格特种纸机,能够实现多品类纸基功能材料的稳定生产与平稳切换。

构建完善的生产、物流、仓储系统,推动信息流和业务流程贯通,促进跨环节协同效率提升,为稳定制造和高效交付提供支撑。

依托柔性生产与系统联动优势,快速跟进市场动态及客户需求变化,灵活承接多品种、小批量及短交期的订单任务。

### 产品可溯源

通过“一物一码”建立可追溯链路,实现产品入库到出库的全过程追踪,同时加强对产品生命周期的监测与记录,提升过程透明度和客户信任。

### 快速交付

依托自有物流队伍统筹运输安排,结合海运、铁路、公路等多种方式优化路径与时效,提升交付效率和到货稳定性。

### 伴随式服务

服务覆盖订单执行、技术支持与售后响应等环节,通过走访、电话会议和技术交流等方式与客户持续沟通,必要时提供现场技术培训与指导服务。

结合客户需求与偏好输出定制化解决方案,并通过定期沟通及时识别潜在诉求变化,促进客户满意度与合作黏性提升。

### 满意度调研

定期开展客户满意度深度评估,聚焦实物质量、交付表现、售后体验、灵活适配、运输服务等维度,结合评价结果持续优化产品品质与服务质量。

## 售后支持

公司通过客服电话、传真、网站、书面调查表等渠道收集客户反馈，并设置响应时效标准，要求相关事项于24小时内予以响应。针对重大突发的质量问题，公司及时开展原因分析和处置，必要时安排技术人员进行现场支持，确保客户诉求得到及时响应与妥善处理。内部层面，公司定期组织相关部门对客户投诉情况进行复盘，围绕共性问题推进生产工艺与服务安排优化。

关键绩效 2025年，公司

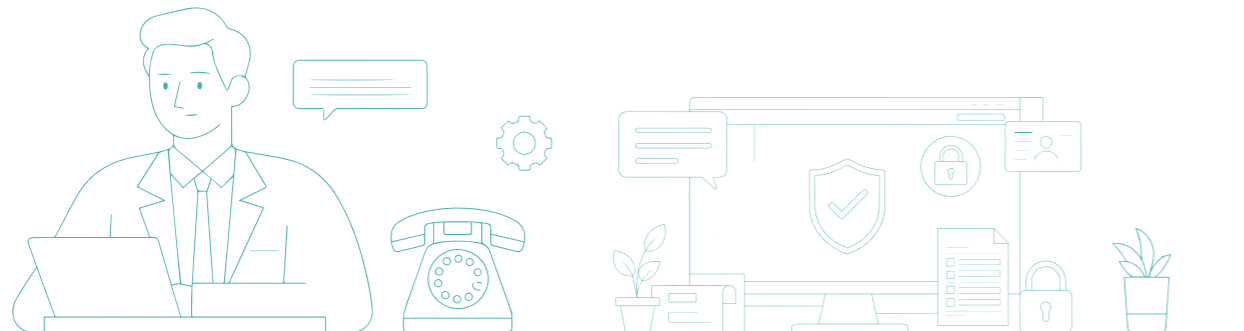
未发生产品召回事件

未发生产品和服务相关的安全与质量重大责任事故

## 客户投诉管理程序



- 信息收集** > 通过线上、线下的多元沟通渠道受理客户投诉与意见，形成《质量反馈单》并转交技术部门处理；按月开展客户满意度调查，动态掌握不同客户在不同阶段的需求变化。
- 原因分析** > 由质检部门会同各造纸分厂对反馈事项进行分析处理，梳理关键原因并分类归纳。
- 整改纠正** > 在两个工作日内完成处置与整改，结合问题情况制定后续改进与预防措施，形成《纠正预防措施处理》记录，降低同类问题再次发生的可能性。
- 跟踪拜访** > 对整改事项进行持续跟进，与客户确认整改成效，并按要求留存归档；对调查反映的问题编制环比分析报告，用于跟踪改进效果。



## 产品召回控制程序



- 问题识别与通知** > 定期开展产品质量与安全风险评估，及时识别潜在风险，并迅速组织相关部门开展危害调查及影响分析。
- 召回决策与启动** > 明确涉及产品的批次与范围，结合问题严重程度制定分级召回方案，并向经销商或客户发布召回通知或公告。
- 产品处置与整改** > 对回收产品进行清晰标识并实施隔离管理，开展检验核查以查明原因并落实纠正措施；根据问题性质，分别采取退货、返修或报废处置。
- 后续跟踪** > 召回完成后，落实替换、补偿等后续处理措施，维护客户权益。

关键绩效 2025年

客户投诉处理率**100%**

客户投诉平均处理时效**2天**

## 客户隐私保护

公司尊重并保护客户隐私，由技术部门负责信息化系统的运维管理与安全保障工作，并制定《信息化管理制度》作为管理依据。同时，公司结合业务需求配置多项技术防护措施，用于支持业务对接过程中的信息交互与数据保护。报告期内，公司未发生客户隐私泄漏事件。

### 数据管理

客户相关信息统一录入ERP系统进行管理，对涉及隐私的敏感数据采取加密处理，并对数据的访问、修改、删除等操作进行系统记录，便于查询追溯与规范管理。

### 权限管理

通过身份认证与权限控制强化访问管理，各部门按职责设置分级权限，销售人员仅可查看与其业务范围相关的信息。同时，将相关系统访问与操作限定在公司内网环境下开展，以强化边界控制。

## 负责任营销

公司积极践行负责任营销理念，将合规要求落实与人员能力建设作为营销工作管理重点，以促进公司长期稳健发展，助力建设规范、有序的市场环境。

### 管理制度

公司制定营销相关制度文件，对信息发布审核流程、市场推广活动进行规范管理，确保对外信息真实、准确、完整，避免出现误导性或不实内容。

### 培训体系

公司以分层分类方式开展营销相关培训。新入职销售人员接受法律法规、业务概览、产品知识及市场拓展等内容的系统性培训。同时，结合市场变化与法规更新情况，按计划组织营销法规、合同法规、销售技能与案例研讨等专题学习，促进团队专业素养提升。

### 关键绩效

指标	单位	2025年
负责任营销培训开展次数	次	30
负责任营销培训累计参与人次	人次	1,800
负责任营销培训覆盖相关人员比率	%	100
负责任营销培训人均时长	小时/人	2.5
面向客户培训次数	次	30
面向客户培训累计时长	小时	150

## 链动绿色未来

公司以《供应商管理制度》《供方评定与考核程序》《采购控制程序》《可持续采购政策》等为制度依据，明确供应商准入审核、综合评估、样品验证与试供、动态复核等核心环节的工作要求，构建覆盖供应商全生命周期的管理体系。同时，公司致力于构建可持续且具有韧性的供应链体系，积极引导供应商践行ESG理念，通过明确行为规范要求、强化流程管控等方式，推动构建稳定高效、协同发展的供应链合作生态。

## 供应商管理

我们建立了完善的供应商管理体系，董事会对供应商管理工作实施统筹监督，由供应链管理部主导供应商评定与实地调研工作，质检部、生产技术部、动力信息部、研发部等部门对采购材料与设备进行验证把关。同时，公司执行严格的供应商筛选与评估标准，在业务相关指标基础上，综合考虑环境、社会及治理因素，以此保障供应链运作效率与业务稳定性。

### ▼ 供应商筛选与评估维度

#### 业务相关性

质量水平、交货能力、价格水平、技术能力、后援服务、历史合作状等

#### 社会责任履行

禁止强迫劳动与童工、职业健康与安全管理、反歧视与员工权益保障等

#### 环境表现

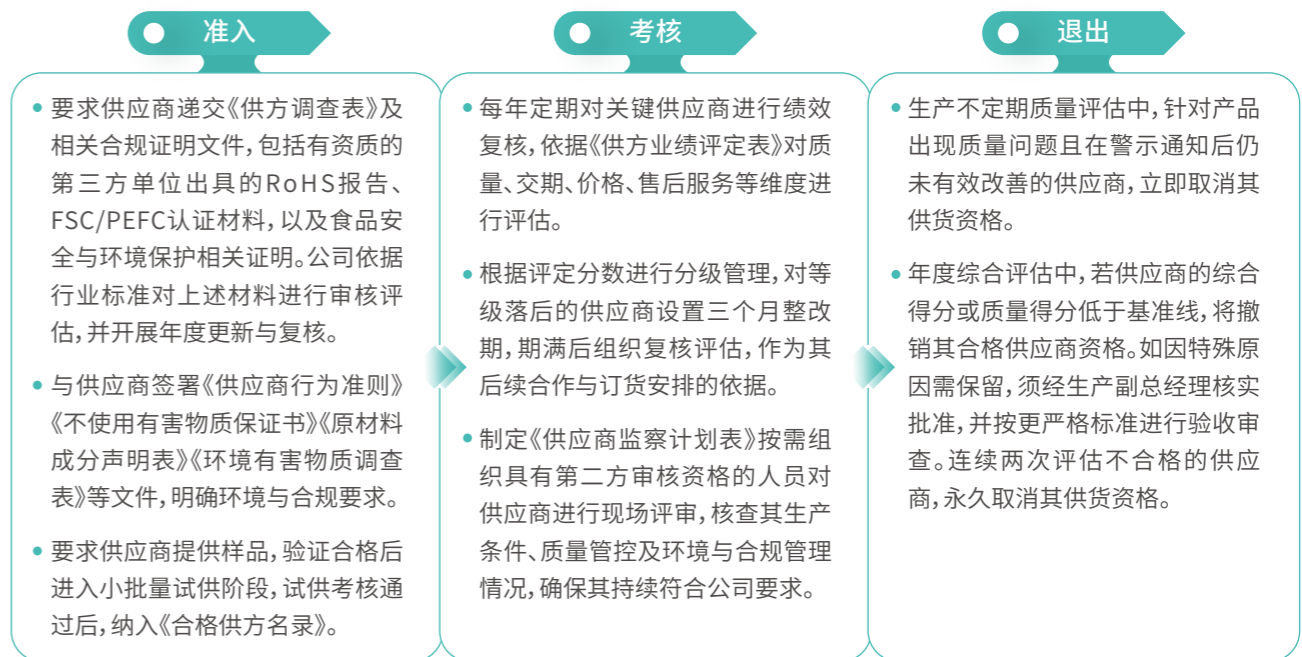
能源与水资源等使用、气候影响、污染物与废弃物产生等

#### 治理与合规水平

合法合规经营、环境与社会责任管理机制、商业道德



### ▼ 供应商管理流程





供应商现场考评

在重要供应商筛选与管理过程中,公司重点关注国家、行业及产品相关风险,通过多元化采购布局、可持续林业管理及原材料质量管控等措施,降低外部不确定性对原材料供应及产品质量的影响。

风险类型	潜在影响	应对措施
国家相关风险	公司部分木浆原材料来源于海外地区,贸易摩擦、地区政治局势变化等因素,可能引发的关税上调与供应成本上升风险。	公司通过拓展巴西、智利、印尼、加拿大等多国供货渠道,分散单一国家依赖,同时持续推进国产自制浆替代策略,提升原材料供应保障能力。
行业相关风险	木浆原料的获取与加工过程高度依赖自然资源与生态环境条件。森林经营管理、供应链追溯、水资源压力与污染、温室气体排放等相关风险可能影响原料的可获得性与来源合规性,进而对公司原材料供应稳定性及生产连续性产生影响。	公司积极推进可持续林业实践,扩大自有及合作种植园规模,规范采伐行为,逐步构建更加成熟、可控的原料资源体系。
产品相关风险	原材料质量波动可能影响纸品关键性能与成品一致性,进而对终端品质与客户体验造成影响。	公司在原材料投用前进行检测,防止不符合质量要求的原料流入生产环节,从源头保障成品质量稳定。

关键绩效 2025年

中国大陆木浆供应商数量 <b>4</b> 家	中国大陆以外木浆供应商数量 <b>15</b> 家
木浆供应商具备FSC认证、PEFC认证等相关认证的比例 <b>100%</b>	
拥有质量管理体系认证的供应商数量 <b>26</b> 家	拥有环境管理体系认证的供应商数量 <b>20</b> 家
拥有其他可持续相关认可的供应商数量 <b>2</b> 家	通过书面或现场审核的供应商总数 <b>25</b> 家
拥有职业健康安全管理体系认证的供应商数量 <b>10</b> 家	审核覆盖的重要供应商占比 <b>100%</b>
审核后评估为重大实际或潜在负面影响的供应商数量 <b>0</b>	



## 供应链安全保障

在供应商准入环节实施风险识别与控制的基础上,公司还根据供应链整体情况,梳理分析各类潜在风险因素,并采取应对措施,保障供应链运行的安全性与稳定性。

供应链风险类型	供应链风险描述	受影响的业务环节	供应链安全保障措施
国际政策风险	公司木浆供应商运营地以海外为主,海外环境保护政策与国际贸易政策的变动将对公司原材料供应产生影响。	原材料采购	公司通过推进“林浆纸用”一体化布局,构建供应链安全保障体系,同时加强可持续林业管理: <ul style="list-style-type: none"> <li>林:加强林业资源布局与原料基地建设,增强对木材来源的管控能力,降低原料价格波动对供应链运行的影响。</li> <li>浆:建立自制纸浆生产线,有效衔接林木原料与造纸环节,强化原料质量管控与生产协同能力,减少对外部供应的不确定性依赖。</li> <li>纸:依托规模化、智能化制造体系,强化排产与生产管理,提高交付效率,增强对市场需求变化的适应能力。</li> <li>用:加强与下游客户的对接,提升需求匹配与订单响应效率,降低库存与交付风险。</li> </ul> 公司与主要原材料供应商签订长期协议,约定采购数量与价格,增强供应稳定性与成本可预期性。同时公司积极拓展替代性供应商,优化供应结构,降低对单一供应商的依赖。
自然灾害风险	地震、火灾等环境事件破坏种植林。		
下游需求波动风险	下游行业景气度变化可能导致市场需求波动,进而影响公司生产安排。	生产与销售	
物流运输风险	运输过程中的磕碰会导致产品变形。	成品交付	

## 可持续采购

公司参照国际公约与倡议、国家法律法规与行业标准,制定并落实《可持续采购政策》,以推动供应链可持续发展并降低ESG风险。公司在供应商选择和合同授予中优先考虑ESG表现较好的合作方,并通过《供应商行为准则》等文件明确合作要求。

公司定期开展相关审查工作,促进既定政策在采购环节的落实,监督供应商履行相关承诺,同时我们鼓励各方通过公开的举报渠道反映可能违反相关政策或合作要求的情况,以及时发现并持续改进。

### 可持续采购策略

#### 公平的工作环境

- 供应商应保障员工休息休假权利,提供公平薪酬待遇与福利,同时应遵守适用法律及标准关于工作时间的规定,合理安排工时与加班时间,加班基于自愿原则并依法支付报酬。
- 供应商需禁止歧视行为,保障员工集会与结社权利,对强迫劳动实行零容忍,并严格禁止雇佣童工。

#### 工厂和流程安全

- 供应商生产设施与制造流程的设计和运作需确保安全性,定期开展风险评估,识别出的风险点需及时采取纠正整改措施,保障员工、公众及周边社区安全。
- 供应商应建立并严格落实职业健康与安全管理制度和操作程序,配备必要的防护装备与卫生设施,保障工作场所符合健康与安全要求。

#### 产品安全

- 供应商提供的产品及其预期用途应符合健康与环境安全要求,并满足负责任森林来源与可追溯性等相关要求。
- 供应商应提供必要的安全处理和产品信息,对于含有危险物质的产品需特别关注,并在风险评估程序中评估其安全性。

#### 公平竞争和反腐败

- 供应商应坚守公平竞争与诚信交易原则,遵守适用的反垄断和公平竞争、反欺诈、反贿赂和反腐败相关法律法规,维护公平有序的商业环境。

#### 减少环境影响

- 公司致力于减少能源、水、废物等方面的环境影响,推动循环经济发展,并期望供应商能够支持我们降低环境足迹的行动,设立并追求与仙鹤相近的环境保护目标。
- 公司关注生物多样性与土地利用风险,要求供应商不得进行非法毁林及不当土地开发行为。

#### 供应链透明度

- 与供应商密切合作,共同构建透明可追溯的供应链体系,有效评估和监控潜在的风险因素,确保原料采购符合可持续采购政策。

### 供应商交流

我们重视与供应商的沟通与交流，结合合作过程中的实际需求开展理念宣导与经验分享，助力供应商提升业务能力与ESG绩效。



供应商交流活动



#### 关键绩效

指标	单位	2025年
签署ESG条款的供应商数量	家	6
内部开展采购培训次数	次	10
内部采购培训覆盖相关人员比例	%	100

#### 关键绩效 2025年

- 广西仙鹤新材料通过FSC产销监管链(FSC-CoC)认证
- 广西仙鹤林业通过FSC森林管理(FSC-FM)认证
- 哲丰新材料荣获EcoVadis可持续发展评级金牌
- 仙鹤股份、哲丰新材料、广西仙鹤新材料、湖北仙鹤新材料均依照EUDR要求建立尽职调查体系，并有资质的第三方机构评估认证



## 绿色物流

公司持续推进材料替代、包装减量、循环利用等举措，并通过合理安排运输方式与路线，促进物流运输环节向更绿色、更高效的方向发展，助力供应链低碳转型。



#### 环保包材应用

- 优先使用木板、牛皮纸等可再生、可降解材料，在可行范围内减少塑料类包材使用，降低环境影响。



#### 包装结构改进

- 在保证产品防护与运输安全的前提下，持续优化包装方案，减少不必要的包装材料使用：
- 在成品包装环节，结合产品强度与运输工况，减少包装牛皮纸使用层数，降低材料消耗与废弃物产生；
  - 在原辅材料运输场景，针对淀粉等物料将传统单一包装调整为“子母袋”结构，以大容量周转方式提升装卸效率与运输稳定性。



#### 包材循环利用

- 采用可重复利用包装，并通过回收、返用等方式延长包材使用周期，提升资源循环利用率：
- 改进成品运输环节的车辆车厢防护与固定措施，采用可重复使用的运输防护设施，减少一次性防护材料的使用；
  - 对旧木架板进行修复翻新，延长其使用周期，降低新增木质材料消耗；
  - 对废旧筒芯、编织布、牛皮包装纸等包装材料进行回收与分类，并在合适场景中重复利用，提升包材使用效率。



#### 倡导绿色运输

- 对于近距离供应商，公司采用节能环保型运输工具进行货物运输，有效减少运输过程中的尾气排放和噪声污染。



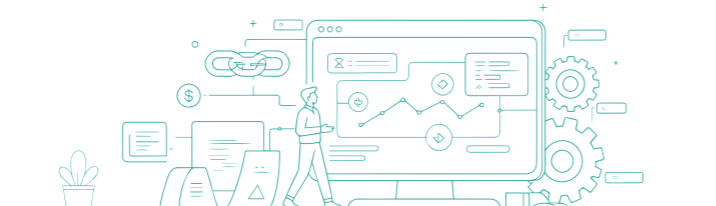
#### 优化运输路线

- 通过科学规划运输路线与物流网络布局，提升运输组织效率与配送准确性；
- 在部分运输区段，优先采用水运方式，以内河驳船替代长距离公路运输，降低运输成本并减少单位能耗。

## 平等对待中小企业

公司秉持“促进供应链机会平等”的核心原则，禁止因供应商规模或所有权性质实施差异化对待，积极营造公平、透明的竞争环境，保障中小企业平等参与采购。公司报告期末应付账款(含应付票据)余额未超过300亿元且占总资产的比重未超过50%，公司及控股子公司均不存在通过国家企业信用信息公示系统向社会公示逾期尚未支付中小企业款项信息的情况。

## 助力行业发展



## 行业共建

在稳步推进自身业务发展的同时，仙鹤股份也积极发挥行业示范与带动作用，依托在产品研发、制造能力及市场应用方面积累的领先优势，主动参与标准体系建设与行业交流活动，通过标准制定、经验分享与技术交流等方式，推动行业规范化发展与技术创新。

### 标准制定

公司牵头制定了字典纸的国家标准，同时参与制定了无碳复写纸、冷轧金属板衬纸、电解电容器纸、超级压光纸、医药包装用纸和纸板等产品以及纸浆二氯甲烷抽出物的测定、纸和纸板二氧化钛含量检测等测量方式的国家标准。此外，公司主导制定了烘焙纸行业标准，并参与了装帧纸、真空镀铝原纸、热升华转印纸、水松原纸、超级电容器纸等行业标准的制修订。由公司主导制定的热升华转印原纸、单面光烟用接装纸原纸、烘焙原纸、字典纸，参与制定的负离子壁纸、烟用接装纸等六项浙江制造标准均已正式发布。2025年，公司参与《电解电容器纸主要技术指标的研究》标准的修订。

### 展会参与

公司以行业展会为窗口，积极分享自身在高性能纸基功能材料领域的实践经验与创新方向，持续加强与客户、合作伙伴等产业链各方的沟通互动，促进业务与技术交流，助力行业可持续发展。

#### 展会名称

2025年亚洲国际标签印刷展览会	2025年西班牙巴塞罗那标签包装印刷展
2025年纸基材料展览会	第39届中国国际医疗器械设计与制造技术(秋季)展览会
第38届中国国际医疗器械设计与制造技术(春季)展览会	2025年泰国曼谷标签印刷展览会
2025年迪拜烟草展览会	2025年国际纺织机械展览会
2025年广西国际林产品及木制品展	2025年印尼烟草展
2025年APPP EXPO上海国际广印展	2025年印尼印刷展



展会参与

## 数字转型

公司紧抓信息化与工业化融合发展趋势，作为国家两化融合管理体系贯标试点单位，坚持“数字化仙鹤”工业4.0管理创新战略，不断强化数字化管理能力与智能制造水平。

公司全面推进ERP数据管理与OA协同办公系统的应用，人力资源、采购、工艺、财务及行政审批等业务流程已实现线上化、无纸化运转，能够为信息化智能制造提供数据基础。公司的“智慧车间”深度融合数字孪生、AI视觉监控及5G技术，依托生产全流程数据的采集与分析，强化精益管控能力，有效提升产品优等率，降低生产异常发生频次。公司试点车间引入3D模型与动态数据可视化系统，实现关键生产环节的数字化映射与可视化管理。通过相关系统建设与集成，车间逐步部署数字孪生系统与防尘帽AI视觉监控系统，各类生产数据与ERP系统实时互联互通，进一步强化生产过程的统一管理与协同联动能力，为资源配置与柔性生产提供有力支撑。

公司将结合生产布局规划，持续推进智能化生产体系建设，促进智能装备、数字化系统在生产流程的广泛应用，提升整体制造效率与管理水平，为高性能纸基功能材料领域的智能化转型提供实践经验。

### 关键绩效

“仙鹤智慧车间人工智能应用场景”入选2025年浙江省人工智能应用场景名单

伙伴篇

## 以人为本，成果共享

仙鹤股份将每位员工视为“家”的一部分，致力于让每位员工感受到温暖与归属感。我们倡导“以人为本、以家为根、以和为贵、以德为先”的价值观念，切实保障员工权益与健康，提供公平、公正的福利体系和职业发展机会，让“家文化”成为仙鹤发展的主旋律。此外，仙鹤怀揣强烈的社会责任感，深入乡村共谋发展之路，热心公益资助求学之人，向社会传递“家”的温度。

- 69 员工权益与福利
- 77 员工成长与发展
- 84 员工健康与安全
- 89 公益慈善与社会贡献



## 员工权益与福利

保障员工的权益和福祉是仙鹤“家文化”的应有之义,我们依照相关法律法规建立了健全的员工权益和薪酬福利制度,坚持多元化人才政策,为员工提供公正、平等的薪资与福利。

### 权益保障

公司遵循国际公认的人权标准,依据《中华人民共和国劳动法》《中华人民共和国劳动合同法》等相关法律法规,制定《劳工管理办法》《反歧视与防骚扰管理办法》规范用工行为,保障员工合法权益。

#### 关键绩效

公司获得“衢州市劳动和谐关系企业”称号

#### 尊重人权



我们承诺:“公司在经营与管理活动中遵循国际公认的人权标准,尊重并保护员工及相关利益相关方的基本人权。公司明确禁止任何形式的人口贩运、强迫劳动及童工行为,保障员工依法享有结社自由和集体谈判权,并在用工管理中坚持平等与非歧视原则,防止基于性别、年龄、民族、宗教或其他不当因素的歧视行为。”



#### 反歧视与防骚扰

仙鹤制定了《反歧视与防骚扰管理办法》,明确禁止性骚扰和非性骚扰,通过入职培训宣传帮助员工了解歧视与骚扰行为及其举报流程,对歧视行为或骚扰采取纠正或纪律处分。2025年,公司未发生歧视或骚扰事件。



#### 规范用工



仙鹤在员工管理过程中始终遵循公正与平等的原则,致力于保障员工的基本权益。



#### 支付生活工资

及时、足额发放员工工资,并确保工资水平满足员工基本生活需要。



#### 同工同酬

定期监测不同性别员工的基本薪资差距,确保同工同酬。



#### 工作时间管理

设定最高工作时限,避免过长的工时,减少加班对员工健康的负面影响,并确保员工获得相应的加班报酬。



#### 健康保障

提供社会保险和带薪年假,确保员工享有必要的保障和充分的休息,促进其身心健康。



#### 人员调整管理

针对大规模裁员情形设定最低的协商与通知期限,确保员工平稳过渡。公司在经营过程中不涉及相关情形。

#### 关键绩效 2025年

员工总数**7,071**人

其中:少数民族员工**1,205**人

员工劳动合同签订率**100%**

### 民主管理

“家”的建设离不开员工的群策群力，我们制定了《合理化建议(改善提案)管理办法》，号召员工主动沟通，及时反馈意见建议，共同参与民主管理。依托多元沟通渠道，公司倾听员工声音，营造和谐稳定的工作氛围。



关键绩效 2025年

员工入会率**100%**

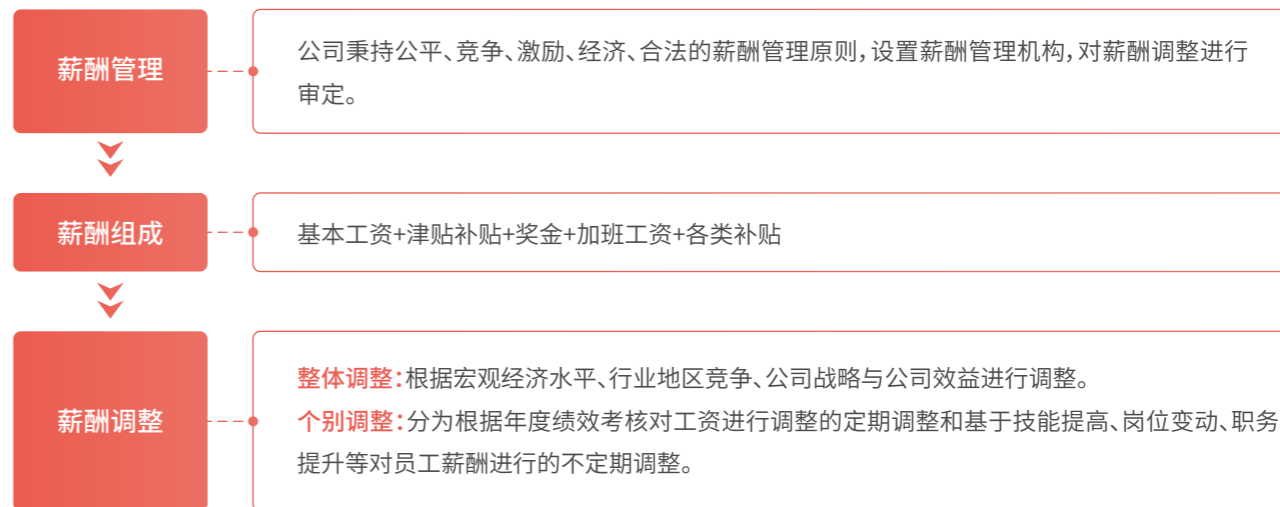
集体合同覆盖率**100%**

### 员工薪酬与福利

员工是我们事业发展的核心伙伴。仙鹤股份不仅为员工提供具有竞争力的薪酬待遇，还注重构建全面的关怀体系，致力于营造充满支持与关怀的工作环境，提升员工的获得感和归属感。

#### 薪酬管理

我们坚持“人尽其才，利益共享”的原则，制定了《员工手册》《薪酬管理制度》《人才激励制度》等员工薪酬相关制度。公司薪酬管理机构由董事长领导，负责审查薪酬调整方案及员工激励措施。



仙鹤既关注薪酬体系的公平公正，也重视对优秀员工的鼓励激励。我们每年会将当年销售总额的0.5%作为年度人才奖励奖金，设立特等奖、一等奖和二等奖，用于奖励对公司经营发展中做出重大贡献的团队或员工。

为保证绩效评估的多元性、公平性和连续性，我们以月例会的形式进行团队绩效评估，以年度总结的方式对团队和个人的目标完成情况、工作成果、工作或管理方法的创新、合理化建议情况进行综合评价，充分肯定员工个人付出与价值创造。



### 福利体系

#### 物质福利

##### 绩效津贴

包括岗位津贴、技术津贴和学历津贴等

##### 五险一金

包括养老保险、医疗保险、失业保险、工伤保险、生育保险和住房公积金等

##### 各类补贴

包括结婚贺礼、生育贺礼、慰问礼金、生日贺礼、公寓分配、员工体检、餐补、中夜班补助、话费、差旅费或特殊岗位补助等

#### 精神福利

##### 团建活动

包括员工旅游、演讲比赛、技能比赛等

##### 身心关怀

提供健康管理室并配备检测医疗器械与医院合作, 不定期开展健康讲座

### 开展文体活动

公司积极关注员工的身心健康与全面发展, 定期组织丰富多彩的文体活动, 改善员工的身体素质与心理状态, 丰富员工业余生活。



### 关爱员工生活

仙鹤的“家文化”力求将家的温暖传递到每位员工的小家之中。我们在每个基地建有配套的人才公寓, 为已婚的员工提供两室一厅拎包入住的套间, 同时建有省二级标准的“仙鹤幼儿园”、健康小屋、母婴房、台球室、健身房等硬件设施。公司每年暑假定期开展爱心托管班, 并设有职工家属岗, 帮助员工平衡工作与家庭生活。

关键绩效 2025年

公司获得“**儿童友好企业**”称号

### 员工生活服务设施



#### 宿舍公寓

提供整洁舒适的住宿环境, 配备空调、热水、独立卫浴、观景阳台等, 满足员工日常居住需求。



#### 休闲场所

##### 运动健身区

配备乒乓球台、台球桌、跑步机等健身器材, 并设有标准篮球场, 提供强身健体、释放压力的多元空间。

##### 棋艺室

配备各类棋具, 供员工切磋棋艺、以棋会友, 丰富员工的业余文化生活。

##### 图书馆

打造静谧的阅读空间, 丰富员工的精神文化生活, 助力个人成长。



#### 配套服务

##### 生活超市

内设生活用品区和生鲜区, 满足员工的日常购物需求。

##### 理发室

每月为在职员工发放理发券, 提升员工生活质量与幸福感。

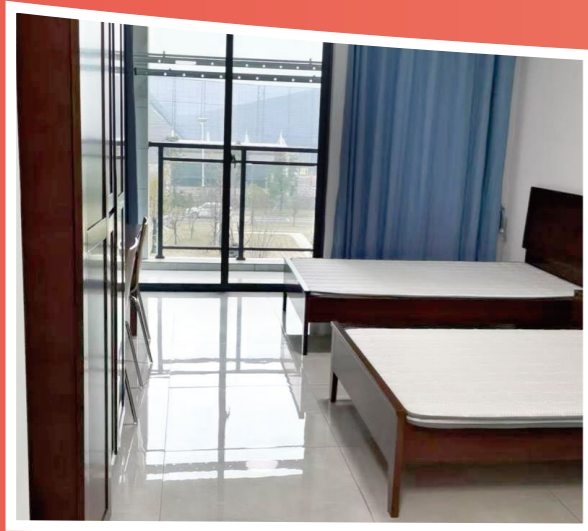
##### 充电桩

设置新能源充电区域, 满足员工日常出行的充电需求。

##### 快递驿站

为员工提供便捷的快递收发服务, 提升员工的生活便利度。

### 员工生活服务设施



宿舍房间



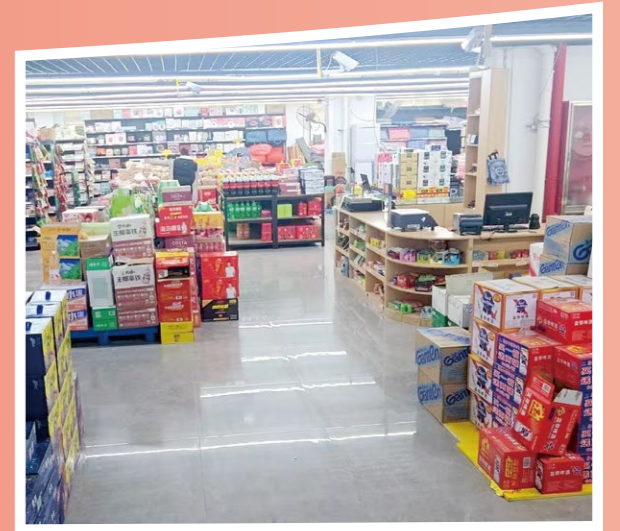
活动室乒乓球区



休闲交流区



停车区域



生活超市



理发服务室



活动室台球区



运动场地



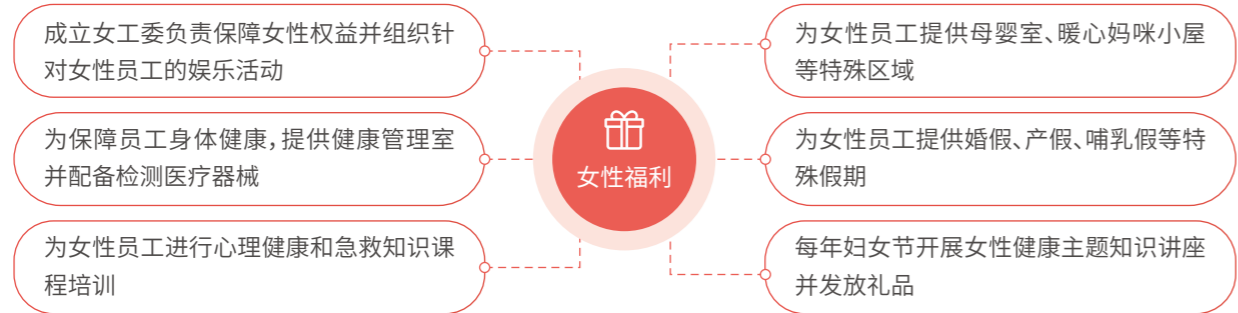
新能源汽车充电设施



服务驿站

### 女性福利

公司充分尊重并保障女性员工的合法权益，为其提供安全、舒适的工作环境。我们通过成立女工委员会、提供特殊假期、组织活动等方式响应女性员工的诉求，呵护女性员工健康。



### 员工帮扶

仙鹤坚信“家文化”源自于每位员工的互帮互助和携手共进。公司积极帮助遇到困难的员工，协助其申请政府补贴，并开展“送温暖”活动。仙鹤工会工作人员深入关切员工生活，关怀生产一线工作人员，探望生病住院的员工，吊唁慰问病故的职工或其家属，向其传递“家”的温暖与支持。

关键绩效 2025年

帮扶困难员工人数 **36**人

帮扶困难员工投入总额 **72,000**元

## 员工成长与发展

仙鹤奉行引好人才、育强人才、用活人才、留稳人才的理念，始终把员工的成长与公司发展紧密相连。我们积极拓宽人才招聘渠道，并为员工提供广阔的发展空间，通过长期培训助力员工实现自身价值，增强公司持续发展与创新的内生动力。

### 人才招聘

仙鹤深知，人才是公司持续发展的核心动力。我们制定了《人才引进管理制度》《招聘录用管理制度》，通过内部招聘和外部招聘满足自身的人才需求。公司为现有员工提供晋升和发展机会，并通过校招、社招、内推等多种方式引进外部人才。同时，公司积极与高校合作，通过建设“仙鹤定向班”的方式，为学生提供资助、专业知识教学和实习机会，培养并吸引优秀新生力量加入公司。

仙鹤生产基地遍布浙江、广西、湖北、河南等多个地区，我们采取本地化雇佣策略，各生产基地的员工以本地人为主，助力当地解决就业问题，促进地区经济发展。

针对高级人才需求，我们采用“柔性引进机制”，通过智力引进、业余兼职、临时聘请、技术合作项目或承担研究课题等多元化人才引进方式，在公平公正的原则下，灵活引进具有专业优势的高层次人才。



#### 内部招聘

##### 推荐法

本公司员工推荐或自荐

##### 公告法

通过公告使全体员工了解岗位空缺，通过竞聘选拔



#### 外部招聘

##### 招聘会招聘

通过省、市、区人才招聘会的形式招聘人才

##### 网络招聘

通过人才网、58同城、衢州直聘等媒介发布招聘信息

##### 校园招聘

参与各大院校举行的校园招聘，与院校就业办老师联系，预定宣讲会场地，或在校园内的毕业生就业网发布公司招聘信息

##### 员工推荐

通过员工推荐、自荐的形式招聘

关键绩效 2025年

公司本地员工占比约**70%**



### 校企合作

校企合作是仙鹤新员工招聘的重要渠道，也是培养行业新人的关键环节。仙鹤与多个高校建立校企合作关系，企业员工到高校传授实践经验、高校教师和学生到仙鹤参观实习，促进理论知识和实践经验的双向交流，并在教师和学生中间树立起负责任的企业形象，为校园招聘奠定坚实基础。

仙鹤已经与衢州技师学院、广西职业技术学院、广西水利电力职业技术学院、广西科技师范学院、广西轻工技师学院、湖北省工业自动化技师学院等高校建立了稳固的合作关系，通过设立定向班、订单班等，为广大师生提供深入一线的实践机会，并为学生提供优先录用的工作机会，让学生能够学有所用。

#### 案例 湖北仙鹤新材料：打开校企合作新局面

湖北仙鹤新材料形成了“定向培养+专项培训+实习实训”三维体系：与湖北省工业自动化技师学院定向班扩容至精细化工、电气技术应用、数控加工等5大专业，并通过“企业导师+院校导师”双导师指导机制，确保培训成果能顺利转化为员工的实际工作能力。

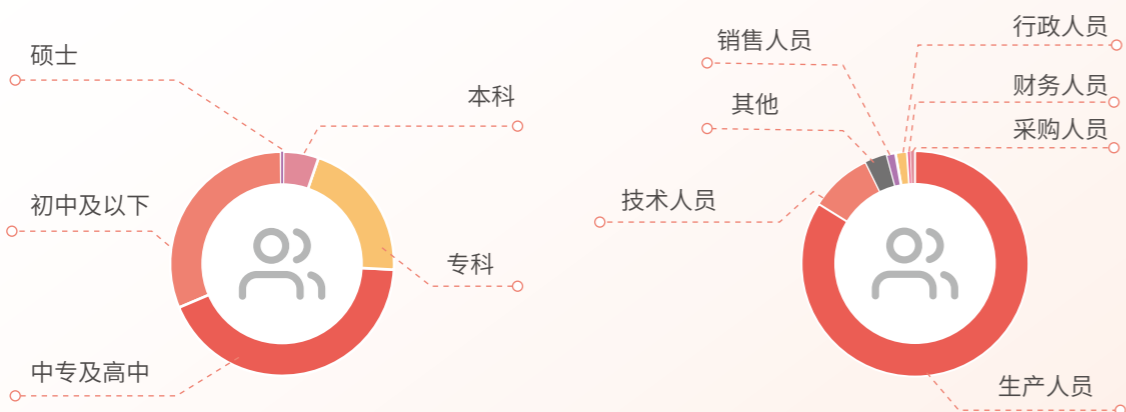
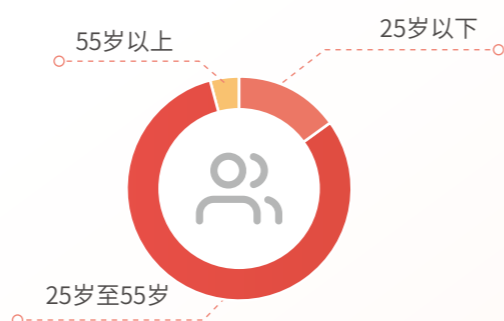
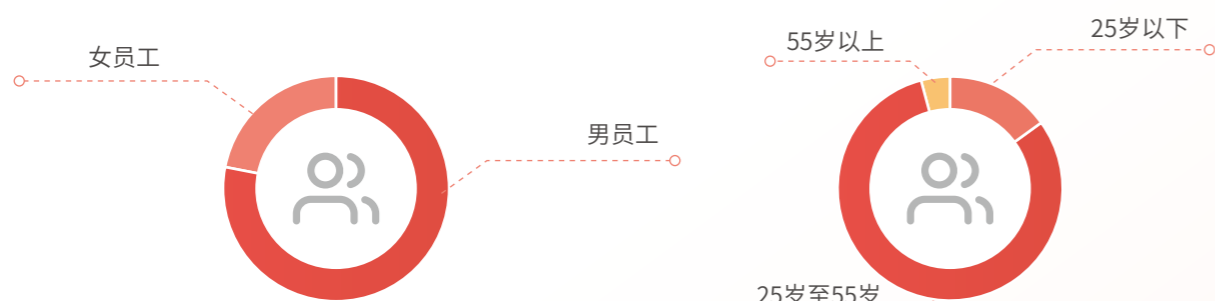
2025年，湖北仙鹤新材料通过定向班合作模式，为30名学生提供了全程跟踪指导，学生实习期间岗位适配率、技能达标率均达100%，能够有效补充生产一线、技术研发等核心岗位人员，为基地持续发展注入新鲜血液。



仙鹤电工技师培训班

关键绩效 2025年

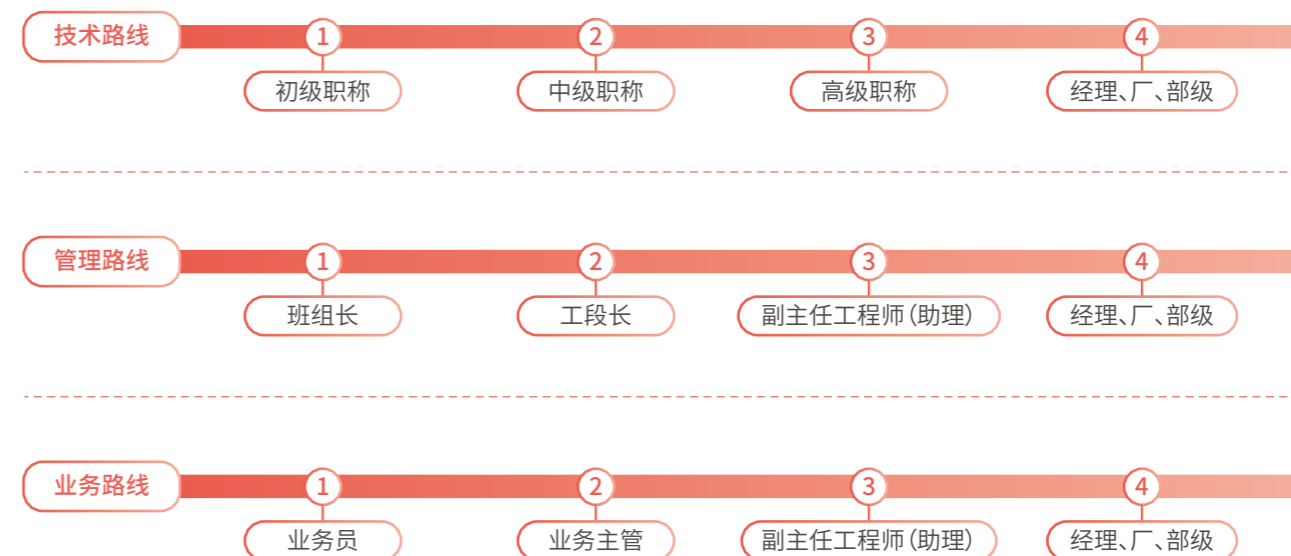
员工总数**7,071**人



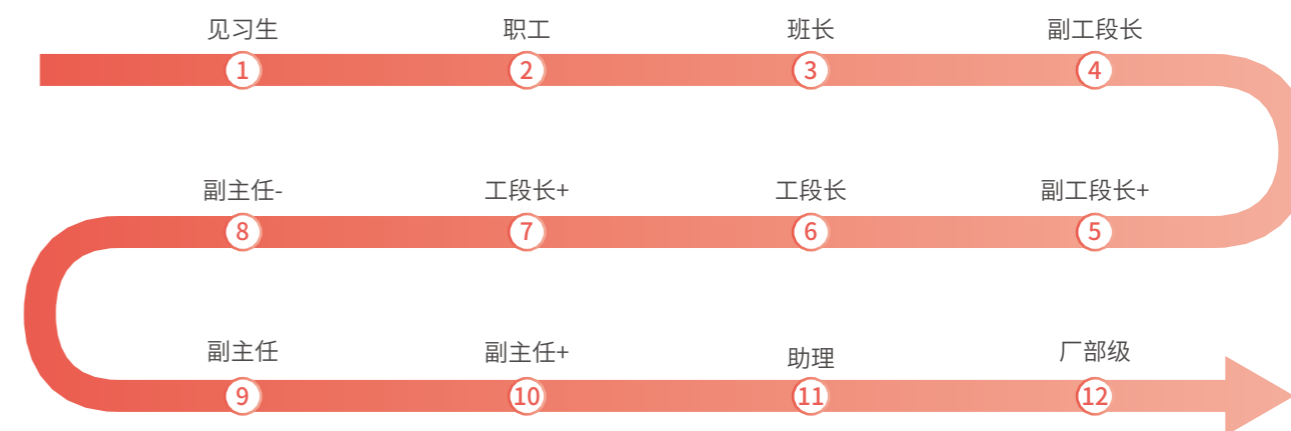
## 职业发展

清晰的职业发展规划是员工奋斗目标感和成就感的来源。仙鹤制定了《员工晋升级管理办法》，为技术员工、管理员工和业务员工提供了清晰发展路径。公司以考试为唯一考核形式，对不同职级、不同岗位的员工开展针对性评估，鼓励员工通过工作和培训不断进行自我提升，促进员工与公司共同进步。

### 晋升路线



### 晋级路线



## 员工培训

仙鹤以“招揽能人、人尽其才、才尽其用”为用人理念，在定向班、订单班阶段为在校生提供培训，并使用内部培训和外部培训相结合的方式对新员工和在职工工进行岗前培训、在岗培训和转岗培训。同时，公司重视领导力的培养，组织参观学习和卓越运营管理培训，进一步提升中高层管理人员的决策能力和团队管理水平。

为保障培训效果，公司通过培训档案制度，记录每位员工的培训参与度和考试成绩，作为未来员工转正、调资和升职的参考依据，并与年终奖挂钩，以此激励员工积极参与培训。

### 人才培养体系

#### 招揽能人

- 公司通过内部招聘和外部招聘两种方式，招聘优秀人才。
- 公司与高校合作建立定向班或订单班，共同开展行业新人人才培养。
- 新入职员工需参加岗前培训，培训后进行考核，实行末位淘汰。

#### 人尽其才

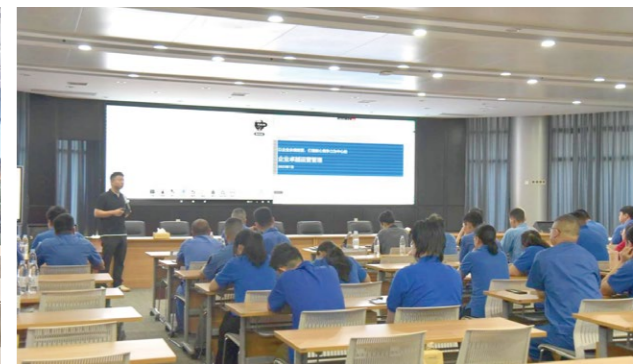
- 举办职工技能大赛，选拔技术能手、技术标兵，促进员工在良性竞争中不断提升自我。
- 根据岗位需要，公司组织开展专业技能和理论知识培训，帮助员工提升就业技能。
- 采用“一对一”师徒形式，通过“带、教、帮”三方面，助力提升技能水平和职业素养。
- 对具备专业技术能力和自主创新能力的员工，公司将积极培养，并推荐申报专业技术人才职称。
- 定期安排中高层干部前往各地区进行参观学习，掌握相关先进管理理念和经验。
- 针对公司管理层开展卓越运营管理培训，提升团队管理能力。

#### 才尽其用

- 针对大学生培养，采用先轮岗再定岗的方式，根据个人发展意向、岗位匹配度与岗位空缺情况，对轮岗人员进行定岗定级，实现才尽其用。
- 有序开展自主评价，结合企业实际生产，自主评价职业（工种）、等级范围，侧重对人才的职业能力、工作业绩、职业道德和工匠精神进行考核，挖掘职工技能特长，把合适的人放在合适的位置。



生产部领导卓越运营管理培训



管理人员卓越运营管理培训



知识分子座谈会

仙鹤深刻认识到气候变化和产业转型带来的挑战，并积极为员工提供培训，帮助他们适应新兴行业需求和低碳生产方式，外部趋势对员工岗位适应性和就业稳定性的影响。2025年，我们开展了以“造纸企业实现自动化智能化”为主题的培训活动，使员工掌握自动化智能化生产方式，助力节能减排，并帮助员工了解行业转型趋势及其对未来发展的重要性。



造纸企业实现自动化智能化培训

案例 持续开展技能培训,提升员工岗位能力

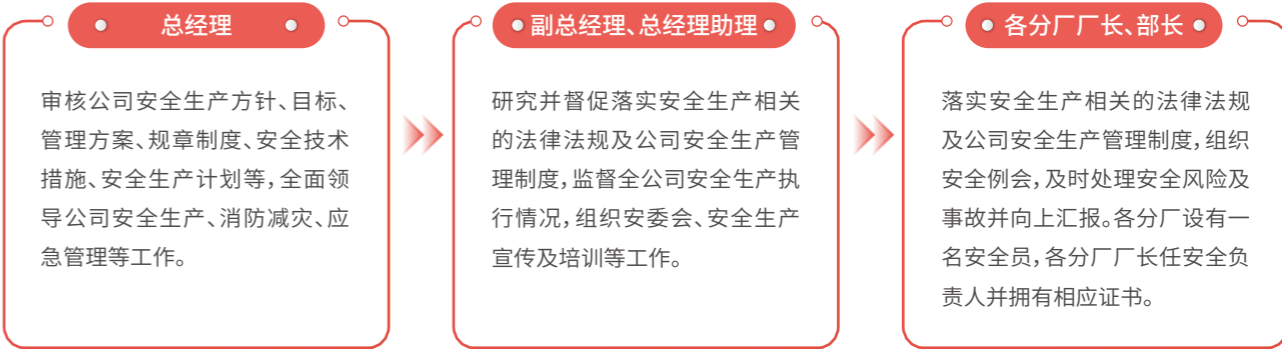
湖北仙鹤新材料、广西仙鹤新材料根据核心业务发展需求与行业技术趋势,开展多层次技能培训。培训内容聚焦特种作业规范、设备操作运维、安全生产管理及数字化技能应用等重点领域,并结合各事业部岗位需求开展专项技能提升培训。针对低压电工作业、熔化焊接与热切割等关键岗位,公司实施持证培训与资质复核,全年新增特种作业持证人员48人,进一步强化安全管理基础。

2025年全年共开展各类技能培训442期,累计参训8,300余人次。通过内部培训与外部培训相结合的方式,公司持续强化员工专业技能和实操能力,为生产运营提供保障。



员工健康与安全

仙鹤股份始终将保障员工生命安全和身体健康作为首要任务,秉持“安全第一,预防为主,综合治理”的方针,建立职业健康安全管理体系,并通过了ISO 45001职业健康安全管理体系认证。我们建立了由总经理负责的安全生产委员会,将安全管理纳入日常生产经营全过程。职业健康安全管理体系的有效运行需要全员参与,我们通过安全检查、安全宣传、安全演练和安全专题会等方式培养员工的安全意识和行为习惯,形成“人人讲安全”的文化氛围。



关键绩效



公司获得职业健康安全管理体系认证证书 (管理体系符合GB/T 45001-2020/ISO 45001:2018标准)



公司获得安全生产标准化二级企业证书

关键绩效 2025年

员工培训次数**621**次

员工培训累计时长**1,269,480**小时

员工培训覆盖率**100%**

员工培训支出金额总计**1,374,418.12**元

## 安全制度建设

公司制定了《安全生产目标管理制度》《职业健康安全控制程序》《职业健康安全危险源识别与风险评价程序》《劳动保护和防护用品控制程序》《职业病危害防治责任制度》等相关管理制度，全面覆盖各生产环节和各岗位，从危险源控制、作业防护和应急演练等诸多方面强化安全生产约束，确保管理有规可依、细节落实到位。

## 安全风险管控

公司建立了职业健康安全危险源识别、风险评价制度，对生产过程、危险物质、设备设施、检测室、办公室等作业活动全流程进行了危险源识别，采用MES定量方法对危险源进行风险评价，将风险分为轻微风险、一般风险、显著风险、高度风险和极度风险五个等级，并针对极度危险的危险源采取制定管理制度、限制工程技术措施、培训教育、现场监督、制定应急方案等措施，力求降低危险的发生频率和危险发生时的危害。

关键绩效 2025年安全生产目标：

重伤以上人身伤害事故为**零**

火灾和爆炸事故为**零**

## 安全检查

仙鹤坚持“安全生产，人人有责”的基本原则，把安全生产指标层层分解下达到每个班组和每个员工，实行分级管理、逐级负责、量化分解，通过细化责任与考核要求，确保安全管理要求落到实处。

我们将每月16日定为“安全检查日”，组织管理人员深入生产一线现场开展现场检查，及时总结纠正发现的问题，并定期召开安全生产分析会，复盘安全管理情况和隐患整改进展，促进持续改进。

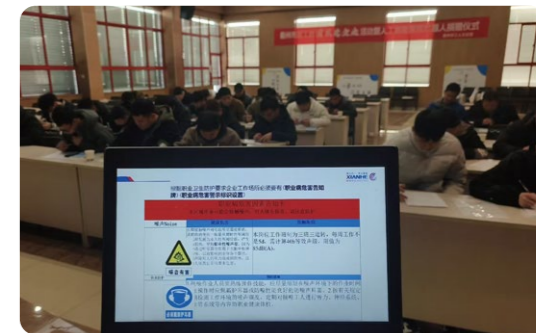


安全生产月工作会议

## 职业病防治

仙鹤根据《中华人民共和国职业病防治法》制定了《职业病危害防治责任制度》《职业病危害监测及检测评价管理制度》《职业病危害警示与告知制度》《职业病危险事故应急救援预案》《职业病防治宣传教育培训制度》《职业病防护用品管理制度》等职业病防治制度，从管理架构、危险检测、危险告知、应急救援、宣传培训、健康检测、设备设施管理等方面，实现对职业病的全流程防治。

此外，我们制定了《2025年度职业病防治工作计划及实施方案》，将“无新发职业病和疑似职业病”和“粉尘和毒物作业点浓度符合国家标准”作为年度职业病防治目标，确保各项防控措施执行到位。



职业病防治宣传培训

职业病防治	具体内容
管理架构	公司成立以总经理为组长的职业卫生管理工作领导小组，成员包括副总经理、相关职能部门负责人、专/兼职职业卫生管理人员和工会代表。
危险检测	聘请第三方专业的职业卫生技术服务机构开展职业病危害检测及评价管理，发现职业病危害因素超过国家标准，公司将查找原因，限期治理，联系职业卫生技术服务机构重新检测。
危险告知	公司在与员工签订合同时，将工作过程中可能产生的职业病危害及其后果、职业病防护措施和待遇等充分告知员工，并在劳动合同中写明。 在厂区设置公告栏，公布公司职业病防治相关规章制度以及该工作场所的危害因素。 在厂区醒目位置设置警示标识和指令性标识，设置警示线、告知卡、中文警示说明等，各种职业卫生警示标识牌应至少每半年检查一次，发现有破损、变形、变色、图形符号脱落、亮度老化等影响使用的问题时及时修整或更换。
应急救援	公司成立职业病危害事故应急处理小组，由公司总经理任组长，副总经理任副组长，成员由办公室主任及各车间主任组成，定期组织应急演练并提供应急处理物资。
培训宣贯	公司对劳动者进行上岗前和在岗期间的定期职业卫生培训，使劳动者知悉工作场所存在的职业病危害，掌握有关职业病防治的规章制度、操作规程、应急救援措施、职业病防护设施和个人防护用品的正确使用维护方法及相关警示标识的含义，经考核合格后方可上岗作业。
职业健康检查	公司定期组织从事接触职业病危害作业的劳动者进行上岗前、在岗期间和离岗时的职业健康检查，并将检查结果书面告知劳动者本人。
设施设备管理	公司采取巡检和定期检查制度，在巡查时注意对防护设施完好有效性进行查验，发现异常应立即安排机修检修。公司每月进行一次以上针对防护设施的专项检查，对防护设施的运行和防护效果进行验证。

## 工伤管理

公司制定《工伤管理制度》，对工伤救治流程、医疗费用报销、工伤待遇、陪护费用等内容进行了详尽的规定，确保员工在发生工伤时能够得到及时救治和妥善安置。

工伤救治	分厂或公司专职司机第一时间驾车将受伤员工送至医院救治，对较严重的工伤事故直接拨打120，由公司协助办理住院或转院手续。
医疗费用报销	工伤员工在工伤治疗期内所产生的医疗费，可凭相关票据向公司申报报销，由公司代为向保险理赔。
工伤待遇	公司为工伤员工治疗期间提供工伤待遇，包括工伤工资、医疗期间的医疗费用报销和伤残赔偿。
陪护费用	工伤员工家属陪护期间，公司按《工伤保险条例》相关规定计发陪护费用；如由公司指定员工陪护，则按其原工资标准计发。

## 安全教育

员工的安全意识是安全生产的根本保障。围绕这一理念，仙鹤构建分层分类的安全教育体系，要求新入职员工必须进行入厂安全教育、一般安全教育和岗位现场教育；每月召开安全会议，分厂进行职工安全教育；工段、班组利用班会每周进行一次安全教育，进一步加强员工安全生产警惕性。此外，公司每年组织员工进行安全消防演练、有限空间操作演练、安全知识竞赛等活动，使安全生产观念深入人心。

### 关键绩效 2025年

新增职业病员工人数**0**人

因工死亡人数**0**人

工伤事件数量**0**件

安全应急演练开展次数**2**次

安全事故数量**0**件

职业健康与安全生产相关培训开展次数**12**次

因工受伤人数(不含死亡)**0**人

职业健康与安全生产相关培训覆盖率**99%**

因工伤损失工作日数**0**天

职业健康与安全生产相关培训人均受训时长**1.5**小时/人

员工工时损失伤害率**0**每百万工时

员工体检覆盖率**100%**

员工总记录伤害率**0**每百万工时

工伤保险投入**220.12**万元



安全生产培训



安全生产宣传条幅



消防应急演练



## 公益慈善与社会贡献

仙鹤秉持“创造财富，服务社会”的价值理念，投身乡村振兴事业，在各地布局生产基地的同时，为当地居民创造就业机会，并依托自身业务拓展促进产业集群发展，带动上下游产业协同进步。同时，仙鹤积极参与公益慈善活动，资助弱势群体，助力和谐社会建设。

## 乡村振兴

### 助力区域发展

仙鹤在广西来宾和湖北石首建设了两大生产基地，充分发挥当地林业资源的经济价值，填补了当地特种纸行业的空白，为当地居民提供了增收渠道和就业岗位，同时促进了相关配套产业的发展。未来，公司将继续推进四川合江生产基地的建设，通过产业落地助力当地乡村振兴，为区域经济注入新的活力。

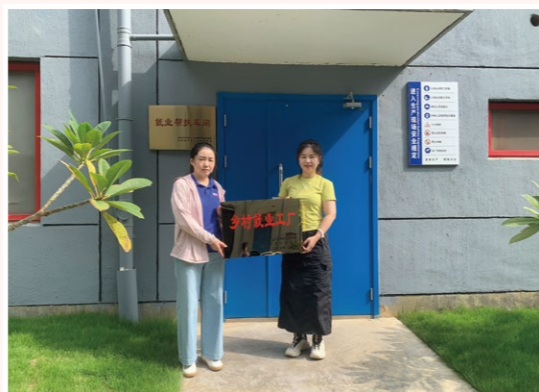
### 案例 湖北仙鹤新材料荣获“荆州五一劳动奖状”

2025年4月，湖北仙鹤新材料凭借在履行企业社会责任、推动地方经济发展、维护和谐劳动关系等方面的突出贡献，荣获荆州市总工会颁发的“荆州五一劳动奖状”。



### 广西仙鹤基地支持脱贫户就业

2025年，广西仙鹤新材料将就业帮扶车间升级为乡村就业工厂，广西仙鹤能源增设就业帮扶车间。目前，公司已通过帮扶计划为146名脱贫户员工提供就业机会，帮助其进一步稳定生活和收入来源。



### 带动本地就业

河南仙鹤将依赖人力且技术要求较低的产线布置在乡村，建立乡村车间以促进当地劳动力的就业。河南仙鹤为居民提供生产技能培训，允许居民根据生活情况采取弹性工作制，满足本地就业需求。

### 促进果农增收

广西、四川水果资源丰富，仙鹤借助投资建厂的契机，大批量采购本地水果，帮助果农将一年的劳动成果转化为经济收益。2025年，仙鹤累计采购当地果农水果价值约150万元。

#### 关键绩效 2025年

乡村振兴总投入金额**1,282.46**万元  
乡村振兴受益群体数量**439**人



## 公益慈善

仙鹤股份始终保持高度的社会责任感，积极支持帮扶学生、关爱老人、慰问教师、资助公共活动等公益事业，与社会分享仙鹤发展成果。同时，仙鹤组织员工开展献血活动，为建设和谐社会添砖加瓦，奉献仙鹤温度。



职工献血活动

#### 关键绩效 2025年

**仙鹤股份**  
爱心养老捐赠**60,000**元  
王本道奖学金**80,000**元  
慈善一日捐(衢江区慈善联合总会)**150,000**元  
慈善助力(衢州市慈善联合总会)**1,000,000**元  
99公益捐款(爱德基金会)**80,000**元

**河南仙鹤**  
大学生助学金**72,000**元  
2025年教师节慰问金**18,000**元  
慰问金**25,000**元

合计 **1,485,000**元

治理篇

## 务实笃行，筑牢根基

仙鹤股份致力于建立规范且完善的公司治理体系，清晰界定各层级权责范围，保障决策科学、监督有效。公司坚持依法合规经营，强化商业道德建设，并在经营各环节强化风险识别与管控，夯实企业长远发展基础。

93 公司治理

96 合规经营

103 商业道德

106 风险管理

107 党建引领



# 公司治理

公司治理是企业稳健经营与可持续发展的根基。公司持续完善治理机制、严格履行信息披露义务并加强投资者沟通交流,促进治理有效性与透明度提升,强化市场信任。

## 治理架构

公司严格遵守《中华人民共和国公司法》《中华人民共和国证券法》《上市公司治理准则》等法律法规与监管要求,建立并持续优化治理结构。报告期内,公司结合实际经营与管理需求,取消监事会并将其职权交由董事会审计委员会行使,同步修订《公司章程》等重要管理制度,以提升整体治理效率。

**股东会**

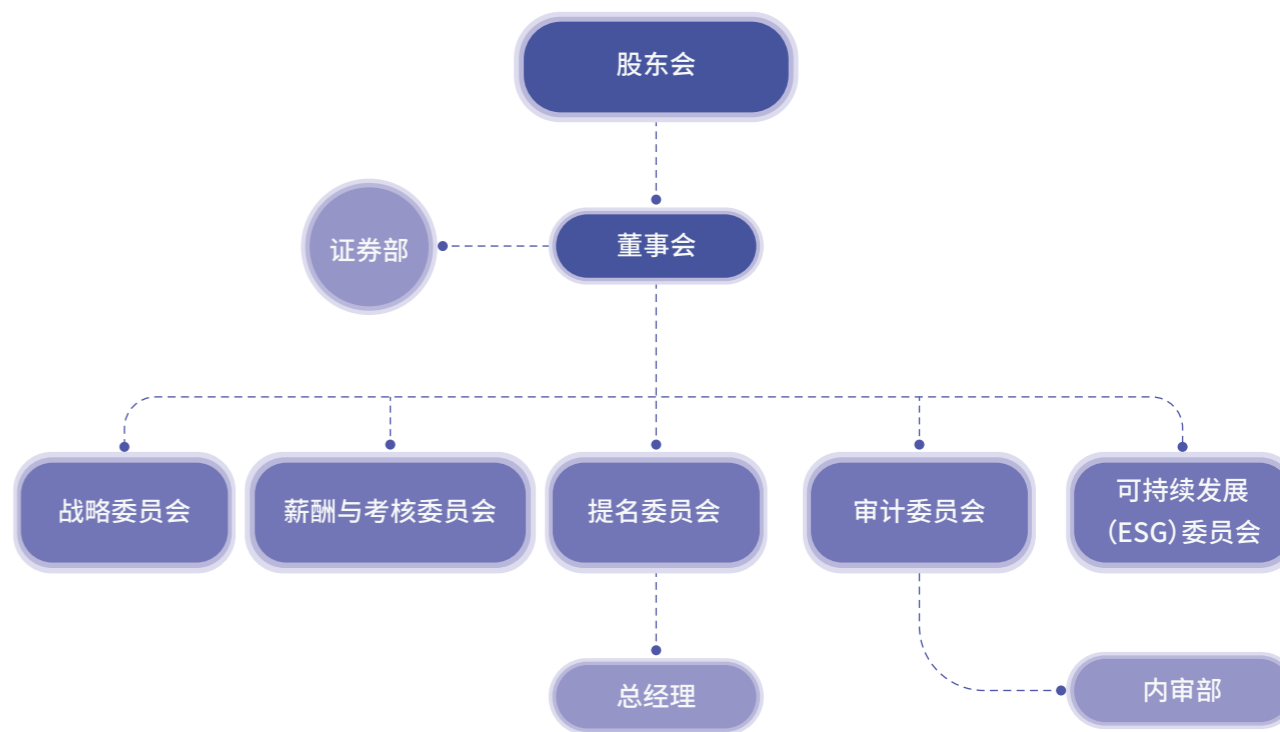
股东会是公司的权力机构。公司按照《股东会议事规则》等规定召开股东会议,股东会依法行使职权,对包括董事任免、章程修改、利润分配、资本变动、合并分立及股权激励在内的重大事项进行审议并作出决议。

**董事会**

- 董事会是公司的经营决策机构,公司按照《董事会议事规则》等规定召开董事会议,各董事认真履行股东会赋予的职责,在重大决策与经营管理中发挥董事会的指导与监督作用,尽责维护公司、股东及其他利益相关方的合法权益。
- 董事会下设战略委员会、审计委员会、提名委员会、薪酬与考核委员会及可持续发展(ESG)委员会五个专门委员会,各委员会按照工作细则履行职责。

**高级管理层**

高级管理层是公司的执行机构,由董事会聘任并对董事会负责。管理层依据公司治理制度与董事会的授权,负责执行各项决议,并组织实施公司的生产经营等日常业务活动。



关键绩效 2025年		
公司董事数量 <b>9</b> 名	其中:独立董事数量 <b>3</b> 名	其中:女性董事数量 <b>1</b> 名
其中:职工代表董事 <b>1</b> 名	股东会召开次数 <b>5</b> 次	董事会召开次数 <b>9</b> 次
董事会审计委员会会议次数 <b>4</b> 次	董事会战略委员会会议次数 <b>3</b> 次	董事会提名委员会会议次数 <b>4</b> 次
董事会薪酬与考核委员会会议次数 <b>1</b> 次		董事会可持续发展(ESG)委员会会议次数 <b>1</b> 次



## 投资者沟通

公司根据各项法律法规、规范性文件及《公司章程》，制定并实施《投资者关系管理办法》，秉持公开、公平、公正的原则，构建稳定互信的沟通机制。我们通过召开业绩说明会、及时披露报告、组织及接待投资者调研，主动与市场保持良性互动。同时，公司依托“上证e互动”平台、热线电话与邮箱等渠道，进一步加强与投资者及潜在投资者的沟通，有效增进其对公司的了解与认同。



## 信息披露

公司制定《信息披露管理办法》，建立规范的信息披露管理流程，坚持以“及时、公平、真实、准确、完整”为基本原则，严格履行信息披露义务。公司董事、高级管理人员对披露内容承担保证责任，保证信息表述清晰客观，避免任何虚假记载、误导性陈述或重大遗漏，确保所有投资者能够充分、及时地获取信息。

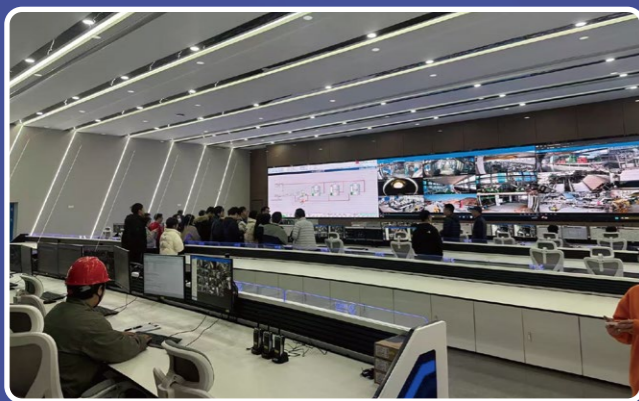
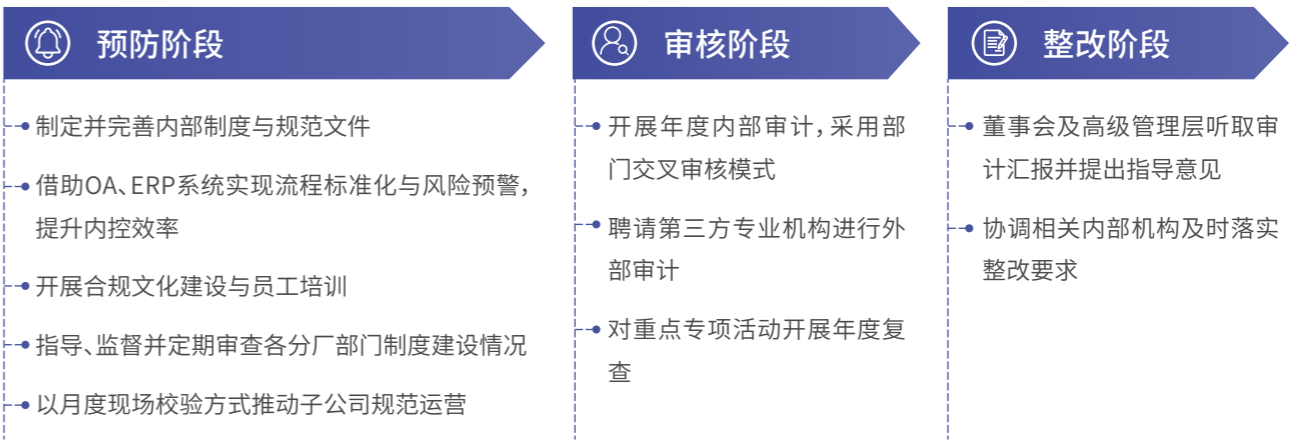
## 合规经营

仙鹤股份始终秉持诚信守法原则，通过健全制度、规范流程和强化监督，持续完善合规内控、知识产权保护与信息安全管理，不断夯实合规运营基础，为企业高质量发展提供有力保障。

## 合规管理

公司遵循《内部审计管理制度》《内部会计控制规定》等制度要求，构建了覆盖预防、审核与整改的管理流程，强化内控执行力度，全面提升合规管理水平。

### 内控管理流程



投资者调研活动



投资者调研活动



## 知识产权保护

公司秉持“创新发展、保护知识产权、提升竞争力”的核心方针，在全面保护自有创新成果的同时，充分尊重他人知识产权，致力于维护良好的行业秩序。我们严格遵守《中华人民共和国知识产权保护法》等法律法规，制定《知识产权管理总则》《专利管理制度》《商标管理制度》《软件著作权管理制度》《知识产权奖惩制度》等制度，明确各层级管理职责，并针对各类知识产权的申请、维护、运用流程进行规范，以实现创新成果的有效管理。此外，公司定期开展知识产权专项培训，帮助员工理解相关知识与管理要求，强化知识产权保护意识与实务能力。

### 管理架构



合规培训



销售采购OEX培训





知识产权培训

## 信息安全管理

公司严格遵守《中华人民共和国网络安全法》《中华人民共和国数据安全法》等法规要求,制定《信息化管理制度》,通过完善管理架构、加强技术防护、应急管理等措施,推动信息安全要求在业务运行、数据管理及日常办公等环节落实,保障信息系统稳定运行和数据资产安全。报告期内,公司未发生数据安全事件。

### 关键绩效

公司已获得多项权威体系认证

ISO/IEC 27001信息安全管理体系认证

ISO/IEC 20000-1信息技术服务管理体系认证

数据管理能力成熟度(甲方)等级证书2级

### 信息安全管理架构



## 信息安全技术保障

### 数据安全

- **数据加密:**对敏感数据采用混合加密算法存储,并建立集中化密钥管理平台,对密钥生成、存储、分发、更新、销毁全生命周期进行严格管控。
- **传输加密:**通过SSL对传输内容进行加密处理,确保数据在传输过程中的保密性与完整性。

### 访问控制

- **身份认证:**部署多因素身份认证平台,支持密码、动态验证码及生物识别等多种验证方式;重要系统采用“密码+硬件锁”双因素认证。
- **权限管理:**实施信息安全责任制,应用基于角色的访问控制模型(RBAC),依据岗位职责精确分配权限,并对用户操作行为进行详细记录与实时监控。
- **网络隔离:**执行内外网隔离策略,内网通过NAT访问外网,外网访问内网资源需经特定授权通道。

### 业务连续性

- **多重备份:**主系统采用双副本运行机制,并实施异地离线备份,提升系统稳定性与数据可靠性。
- **负载均衡:**通过实时动态负载均衡机制,避免服务器单点负载过高,保障系统持续稳定运行。
- **数据恢复:**实施每日独立异地备份,部分关键数据库小时级备份,并建立快速还原机制,降低突发事件对业务运行的影响。

### 运行监控

- **全域监控:**在网络边界、服务器集群及关键业务节点部署安全探针,构建全覆盖的安全监控体系。所有业务系统均保留可查询的运行与操作日志,在发生异常时可用于交叉核查、事件还原及原因分析。
- **智能预警:**利用大数据与人工智能技术对监控数据进行实时分析,快速识别数据泄露、恶意攻击、异常流量等安全威胁,并发送预警信息通知安全运维团队进行紧急处置。

### 安全检测

- **主动扫描:**出口防火墙设备具备安全漏洞分析与扫描功能,识别潜在安全隐患与配置风险,为持续改进提供依据。
- **异常上报:**在OA系统中设立软件及硬件异常申报流程,员工可对事件、漏洞或可疑活动进行上报,并流转至各基地信息化部门处理。
- **合规检查:**配合政府部门开展每月网络安全检测工作,接受安全检查与技术评估,并根据检测结果落实整改措施。

## 信息安全应急机制

为有效应对突发信息安全事件并提升应急响应与处置能力,公司制定了《数据机房信息系统应急预案》。预案明确了应急领导小组的组织结构与职责,并针对自然灾害、设备故障、人为攻击等不同事件类型,规范处置流程与恢复措施,以保障关键系统的安全稳定运行,最大限度降低突发事件对业务连续性 & 信息资产造成的负面影响。

## 攻防演练

公司积极参与由政府网安部门组织的网络安全攻防演练,检验现有防护体系的有效性,并依据演练反馈报告排查潜在风险与薄弱环节,持续优化信息安全系统,提升主动防御能力,确保信息系统长期安全稳定运行。

关键绩效 2025年

信息安全相关培训覆盖率**100%**

信息安全相关培训累计时长**59.5**小时



# 商业道德

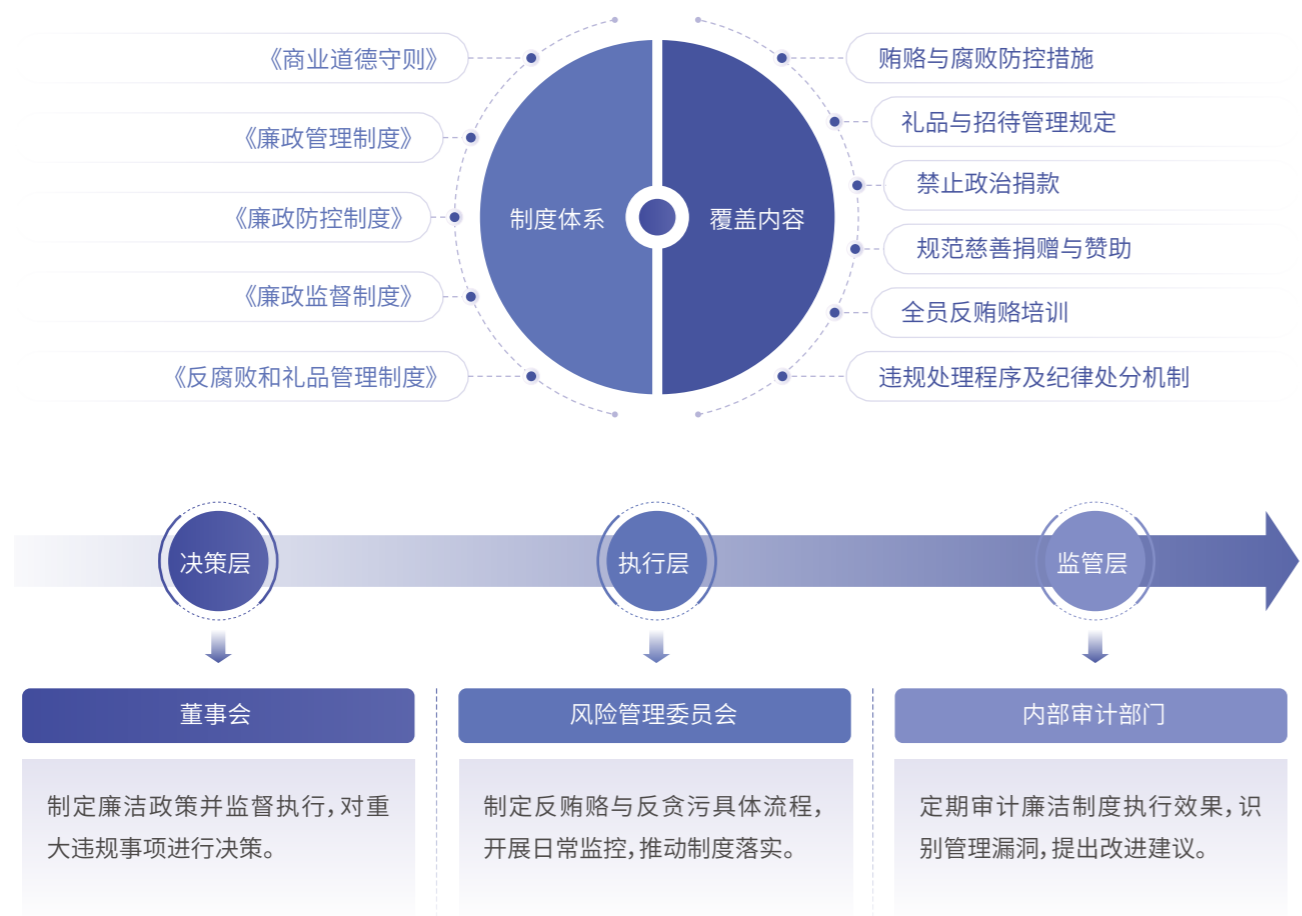
公司秉持“以最高职业操守打造廉洁仙鹤”的核心准则，坚决抵制腐败、贿赂、不正当竞争等违反商业道德的行为，通过制度建设、风险分级管控与文化宣导，将廉洁要求融入运营与决策的每个环节。为保障员工及各外部利益相关方的权益，公司同步设立举报机制并畅通监督渠道，推动建设公正透明的商业环境。

**关键绩效**

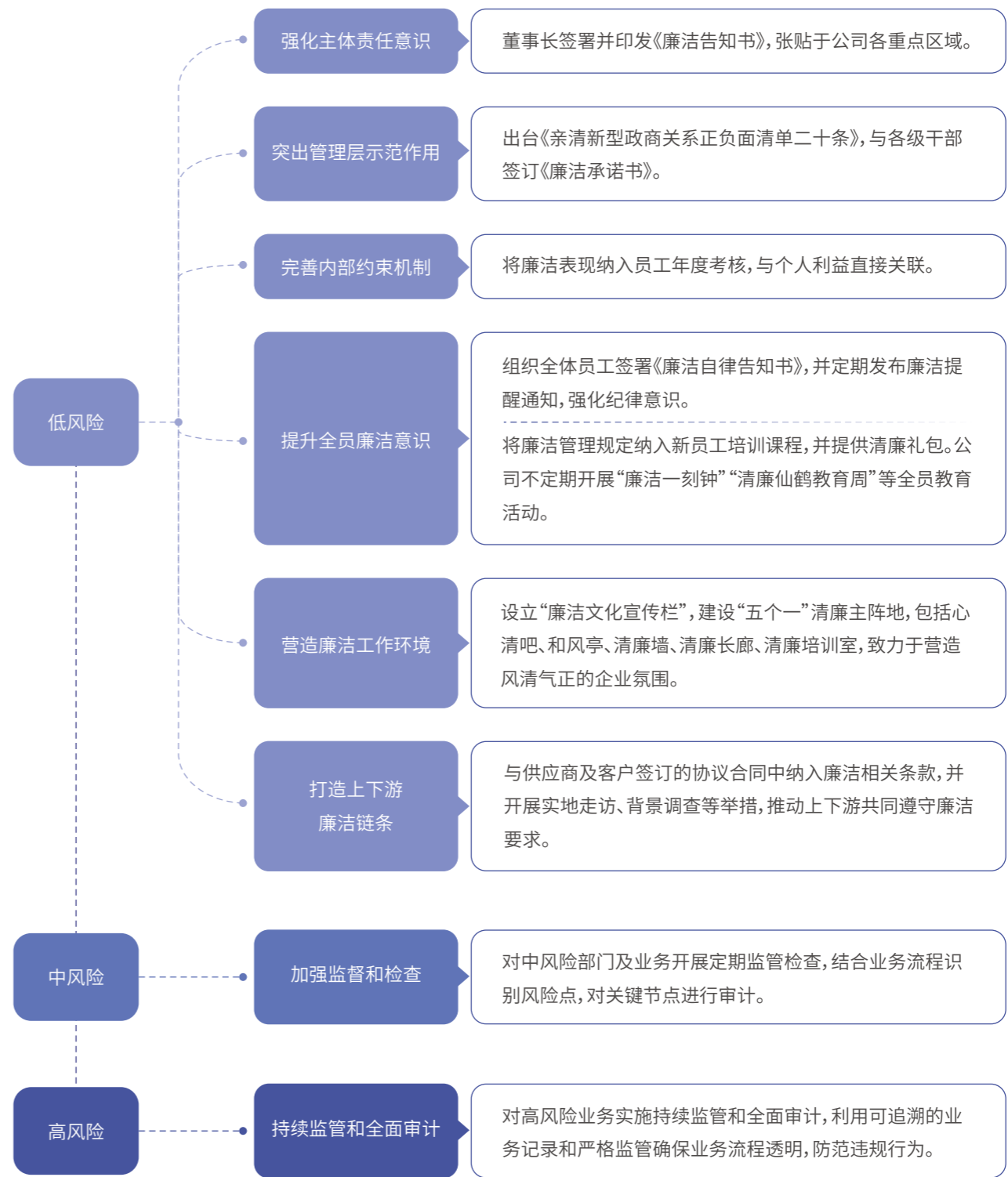
报告期内，公司**未发生**商业贿赂及贪污、不正当竞争、利益冲突、洗钱与内幕交易违规事件，**不涉及**相关诉讼或重大行政处罚。

## 反商业贿赂和反贪污

公司高度重视反商业贿赂与反贪污工作，为此建立了完善的制度框架与管理架构，明确责任部门与监督机制，确保各项管理措施得到有效执行。



公司定期识别并评估各部门或业务的商业道德风险，并采取分级管理措施。同时，公司建立了常态化的反腐败自查机制，定期对采购、销售、财务等关键业务环节进行内部审计与交叉检查，对发现问题实施立行立改，筑牢廉洁风险防线。





公司园区内的清廉长廊

此外，公司针对全体员工及关键岗位人员，定期开展反商业贿赂与反贪污专项培训，涵盖制度解读、典型案例警示与合规操作指引等内容，并结合廉洁文化宣传活动，持续强化全员廉洁从业意识，筑牢拒腐防变的思想防线。

## 反不正当竞争

我们以制度规范为基础，结合流程审核、合规培训等方式强化内部管控，有效防范不正当竞争行为，同时定期对各业务条线进行合规检查，及时识别潜在的风险并采取相应的整改措施。公司结合反商业贿赂培训安排，开展反不正当竞争相关内容的宣导，确保每一位员工都能熟悉并遵守反不正当竞争的相关要求。

## 举报与保护

公司对违反商业道德行为坚持零容忍原则，实行“举报必查、查实必处”的处置机制。公司为员工提供OA举报系统，并鼓励上下游合作伙伴检举可能的违规行为，共同维护公平公正的商业环境。公司在调查过程中将严格保密举报人身份信息及举报事件的相关细节，举报人也可选择以匿名方式进行检举。对于经调查证实的违规行为，公司除依法追责外，将依据情节轻重采取解除劳动关系等纪律处分措施。

为保障举报人权益，公司依据《商业道德守则》，严禁任何形式的打击报复，违规者将追究其本人及上级管理者责任，对确有严重危及举报人权益的行为，将依法移交司法机关处理。同时，公司要求全员签署知情承诺书，确保员工充分了解举报机制与禁止报复政策，进一步畅通举报渠道。

### 关键绩效 2025年

- 员工廉洁协议签署率**100%**
- 与供应商签署廉洁协议或具有廉洁条款合同的覆盖率**100%**
- 与客户签署廉洁协议或具有廉洁条款合同的覆盖率**100%**
- 开展反腐倡廉相关培训的次数累计**50**次
- 接受反商业贿赂与反贪污培训的员工覆盖率**84.26%**
- 接受反商业贿赂与反贪污培训的管理层覆盖率**100%**
- 接受反商业贿赂与反贪污培训的董事覆盖率**100%**

## 风险管理

仙鹤深知风险管理不仅是企业应对外部挑战的重要保障，更是把握发展机遇、实现战略目标的关键支撑。我们结合自身情况，持续监控内外部风险因素，及时发现潜在风险并采取有效措施进行应对，进而增强组织韧性与可持续发展能力。

## 风险管理体系

公司构建了“董事会-风险管理委员会-审计部”风险管理架构，采取统筹规划与分层管控相结合的方式，董事会负责战略监督与决策，风险管理委员会统筹评估与应对，审计部推动措施落实与优化，强化整体风险管理效能。

公司制定并实施《应对风险和机遇控制程序》，详细规定风险识别、评估、应对与监控的管理流程，并为风险规避、降低、转移和接受等提供明确的执行标准。未来，公司将在管控经营、合规、财务与法律等风险的基础上，进一步将ESG因素纳入风险管理体系，在确保稳健运营的同时充分把握发展机遇。

## 风险识别与应对

### 财务风险

公司制定《财务风险控制管理制度》，由专门设立的风险管理部门按照全面性、重要性、制衡性、适应性、成本效益性等原则进行定期测评。同时，部门建立财务风险管理预警系统，通过及时防范和化解风险，确保公司财务运营的稳健性。

### 法律风险

公司专职法务人员负责管控法律风险，通过合规性检查，出具风险评估报告，为决策提供专业参考依据，规避法律风险；定期组织销售人员开展合同法、风险控制等法律风险防范类培训，强化相关部门法律风险意识。

### ESG相关风险

公司成立专门的可持续发展(ESG)委员会，系统识别、评估并管理ESG相关风险，确保可持续发展战略的有效执行。依托完善的ESG治理框架，公司制定了明确的管理政策，优化工作流程，强化责任落实，并通过内部审计持续提升ESG管理水平。

公司定期开展ESG专题培训，增强员工和管理层的可持续发展意识，推动企业文化与ESG理念的深度融合。

公司积极与利益相关方保持沟通，吸收行业优秀实践经验，持续优化治理模式，以负责任的经营促进企业长期发展。

## 党建引领

仙鹤将党的思想与方针政策融入经营与管理,积极加强党组织建设、发挥党员示范作用,促进党建与业务紧密结合,持续激发组织活力。

公司常态化开展民主评议党员、“两优一先”评选、个人自评与组织评议工作,落实基层党组织星级评定、党员先锋指数考评等机制,系统评估党员现实表现与实际贡献,激发党员履职担当的积极性,提高党组织的整体效能。同时,公司稳步推进党员发展、组织关系维护工作,不断扩大党员队伍,并加强党务工作队伍能力建设,保障党建工作有序开展;持续开展党建宣传,包括派发学习资料、张贴党建相关海报等,强化员工对党建工作的认知与参与。此外,公司主动参与城市、社区党务工作,携手各方建强企业及社会发展的党组织“堡垒”。

### 关键绩效 2025年

公司获得“**先进基层党组织**”称号

#### 2025年2月

助力企业,党员先锋在行动--传达学习习近平出席民营企业座谈会并发表重要讲话。

#### 2025年4月

深入贯彻中央八项规定精神--学习习近平总书记会见国际工商界代表时的重要讲话精神。

#### 2025年6月

人人讲安全,个个会应急--学习习近平总书记对精神文明建设作出重要指示。

#### 2025年1月

谋新篇、开新局--学习习近平总书记在第四次“一带一路”建设工作座谈会上的重要讲话。

#### 2025年3月

聚焦2025全国两会--学习《求是》杂志发表习近平总书记重要文章《坚持和落实“两个毫不动摇”》。

#### 2025年5月

弘扬劳模精神,践行实干作风--学习习近平总书记对辽宁辽阳市白塔区一饭店火灾事故、对贵州毕节市黔西市游船倾覆事故作出的重要指示精神。

#### 2025年8月

赓续红色血脉,砥砺奋进力量--传达学习习近平总书记近期关于当前经济形势和下半年经济工作的重要讲话精神。

#### 2025年10月

深化认识,聚力前行--学习领会习近平总书记关于建设全国统一大市场的重要论述。

#### 2025年12月

稳中求进开新局,凝心聚力促发展--深入学习贯彻2025年中央经济工作会议精神。

#### 2025年7月

不忘来时路,奋进正当时--传达学习习近平总书记重要文章《用中长期规划指导经济社会发展是我们党治国理政的一种重要方式》。

#### 2025年9月

纪念抗战伟大胜利,弘扬抗战伟大精神--学习中共中央办公厅、国务院办公厅印发了《整治形式主义为基层减负若干规定》。

#### 2025年11月

凝聚共识,谱写新篇--深入学习领会党的二十届四中全会精神。

### 案例 铭记历史,砥砺前行——公司党委组织开展系列爱国主义教育活动

为纪念中国人民抗日战争暨世界反法西斯战争胜利80周年,加强党员爱国主义教育,仙鹤党委在9月组织开展了系列主题教育活动。

9月3日,公司以“纪念抗战伟大胜利、弘扬抗战伟大精神”为主题,组织全体党员观看抗战胜利纪念阅兵仪式。通过庄严肃穆的阅兵盛典,引导党员干部重温历史、感悟初心,激发立足岗位、担当作为的使命感责任感。

9月20日,公司组织集中观看爱国主义教育影片《731》。观影后,各支部组织党员结合岗位实践分享感悟体会,在铭记历史中凝聚奋进力量。



## 关键绩效表

### 环境绩效

指标	单位	2025年
<b>水资源利用</b>		
总取水量	吨	49,237,258.65
单位产品综合水耗	吨/吨纸	20.22
单位营收综合水耗	吨/万元	39.89
水循环与再利用的总量	吨	1,613,012,593.37
水循环与再利用比率	%	98.28
<b>能源利用</b>		
天然气使用量	立方米	38,536,569.34
煤炭使用量	吨	639,243.78
蒸汽使用量	吨	7,955,279.22
外购电力	千瓦时	987,627,989.85
电力自给率	%	49.50
可再生能源使用量	千瓦时	75,513,975.40
可再生能源使用占比	%	3.59
直接能源总消耗量	吨标准煤	499,002.06
间接能源总消耗量	吨标准煤	371,337.85
清洁能源使用量	吨标准煤	21,370.46
综合能源消耗量	吨标准煤	870,339.91
单位产品综合能耗密度	吨标准煤/吨纸	0.36
单位营收综合能耗密度	吨标准煤/万元	0.71
<b>废弃物处理</b>		
有害废弃物	吨	71.73
一般废弃物	吨	340,963.54

注1: 一般废弃物与有害废弃物数据统计覆盖所有被列入环境信息依法披露企业名单的公司, 包括仙鹤股份、鹤港环保、哲丰新能源、哲丰能源、哲丰环保、河南仙鹤、湖北仙鹤新材料以及湖北仙鹤能源。

注2: 温室气体计算过程中, 天然气、煤炭、蒸汽的排放因子选自《造纸和纸制品生产企业温室气体排放核算方法与报告指南(试行)》, 电力排放因子选自《生态环境部、国家统计局关于发布2023年电力二氧化碳排放因子的公告》(公告 2025年第47号)。

指标	单位	2025年
<b>应对气候变化</b>		
范围一温室气体排放量	吨二氧化碳当量	1,695,184.46
范围一温室气体排放密度	吨二氧化碳当量/吨纸	0.70
范围二温室气体排放量	吨二氧化碳当量	820,117.03
范围二温室气体排放密度	吨二氧化碳当量/吨纸	0.34
范围一与范围二温室气体排放总量	吨二氧化碳当量	2,515,301.49
<b>环境合规管理</b>		
“三废”排放达标率	%	100
环境污染事故	件	0
因污染物超标或违规排放而导致的环保处罚事件与金额	万元	0
突发环境事件应急演练开展次数	次	2
突发环境事件应急演练相关人员覆盖率	%	90
环境保护与环境合规相关培训开展次数	次	12
环境保护与环境合规相关培训覆盖率	%	100
环境保护与环境合规相关培训累计时长	小时	4,616

### 社会绩效

指标	单位	2025年
<b>员工构成</b>		
员工总数	人	7,071
其中:少数民族员工	人	1,205
本地员工占比	%	约70
<b>按性别</b>		
男员工	人	5,530
女员工	人	1,541
<b>按年龄</b>		
25岁以下	人	1,069

### 社会绩效

指标	单位	2025年
25岁至55岁	人	5,726
55岁以上	人	276
<b>按学历</b>		
硕士	人	4
本科	人	417
专科	人	1,568
中专及高中	人	3,048
初中及以下	人	2,034
<b>按职能</b>		
生产人员	人	5,926
销售人员	人	102
技术人员	人	635
财务人员	人	28
行政人员	人	111
采购人员	人	53
其他	人	216
<b>员工培训与发展</b>		
员工培训次数	次	621
员工培训覆盖率	%	100
员工培训累计时长	小时	1,269,480
员工培训支出金额总计	元	1,374,418.12
<b>员工权益保护</b>		
员工劳动合同签订率	%	100
员工入会率	%	100
集体合同覆盖率	%	100
发生歧视或骚扰事件	件	0
<b>员工福利与关怀</b>		
帮扶困难员工人数	人	36
帮扶困难员工投入总额	元	72,000

### 社会绩效

指标	单位	2025年
<b>职业健康与安全</b>		
新增职业病员工人数	件	0
工伤事件数量	件	0
安全事故数量	件	0
因工受伤人数(不含死亡)	人	0
因工伤损失工作日数	天	0
员工工时损失伤害率	每百万工时	0
员工总记录伤害率	每百万工时	0
因工死亡人数	人	0
安全应急演练开展次数	次	2
职业健康与安全生产相关培训开展次数	次	12
职业健康与安全生产相关培训覆盖率	%	99
职业健康与安全生产相关培训人均受训时长	小时/人	1.5
员工体检覆盖率	%	100
工伤保险投入	万元	220.12
<b>创新驱动</b>		
研发投入	万元	17,551.61
研发投入占主营业务收入的比例	%	1.48
研发人员占比	%	8.98
新增实用新型专利	项	17
新增发明专利	项	3
累计获得实用新型专利	项	135
累计获得发明专利	项	54
<b>产品与服务质量安全</b>		
质量培训累计时长	小时	35,728
产品合格率	%	99.46
产品召回事件	件	0
产品和服务相关的安全与质量重大责任事故	件	0

### 社会绩效

指标	单位	2025年
<b>客户服务</b>		
发放客户满意度调查表份数	份	115
有效回收客户满意度调查表份数	份	92
客户满意度平均分	分	92.59
客户投诉处理率	%	100
客户投诉平均处理时效	天	2
负责任营销培训开展次数	次	30
负责任营销培训累计参与人次	人次	1,800
负责任营销培训覆盖相关人员比率	%	100
负责任营销培训人均时长	小时/人	2.5
面向客户培训次数	次	30
面向客户培训累计时长	小时	150
<b>供应商管理</b>		
中国大陆木浆供应商数量	家	4
中国大陆以外木浆供应商数量	家	15
木浆供应商具备FSC认证、PEFC认证等相关认证的比例	%	100
拥有质量管理体系认证的供应商数量	家	26
拥有环境管理体系认证的供应商数量	家	20
拥有职业健康安全管理体系认证的供应商数量	家	10
拥有其他可持续相关认可的供应商数量	家	2
通过书面或现场审核的供应商总数	家	25
审核覆盖的重要供应商占比	%	100
审核后被评估为重大实际或潜在负面影响的供应商数量	家	0
签署ESG条款的供应商数量	家	6
内部开展采购培训次数	次	10
内部采购培训覆盖相关人员比例	%	100

### 社会绩效

指标	单位	2025年
<b>公益慈善</b>		
对外公益捐赠	万元	148.50
<b>乡村振兴</b>		
乡村振兴总投入	万元	1,282.46
乡村振兴受益群体数量	人	439

### 公司治理绩效

指标	单位	2025年
<b>公司治理</b>		
董事数量	人	9
其中:独立董事数量	人	3
其中:女性董事数量	人	1
股东会召开次数	次	5
董事会召开次数	次	9
董事会可持续发展(ESG)委员会会议次数	次	1
董事会战略委员会会议次数	次	3
董事会提名委员会会议次数	次	4
董事会薪酬与考核委员会会议次数	次	1
董事会审计委员会会议次数	次	4
召开业绩说明会	次	3
互动平台回复投资者提问次数	次	54
互动平台问答回复率	%	100
接待机构投资者调研公告数	份	1
在指定信息披露渠道披露公告总数	份	144

## 公司治理绩效

指标	单位	2025年
<b>合规经营</b>		
以守法合规导向的培训开展次数	次	380
以守法合规导向的培训累计参与人次	人次	4,224
以守法合规导向的培训覆盖率	%	98.99
以守法合规导向的培训累计时长	小时	8,760
内部审计开展次数	次	12
<b>知识产权保护</b>		
知识产权保护培训累计参与人数	人次	2,261
知识产权保护培训人均受训时长	小时	1.77
完成专利密集型产品备案更新工作	项	7
<b>信息安全保护</b>		
信息安全相关培训覆盖率	%	100
信息安全相关培训累计时长	小时	59.5
<b>商业道德</b>		
发生的商业贿赂及贪污、不正当竞争、利益冲突、洗钱与内幕交易违规事件	件	0
涉及诉讼或重大行政处罚的违规事件	件	0
员工廉洁协议签署率	%	100
与供应商签署廉洁协议或具有廉洁条款合同的覆盖率	%	100
与客户签署廉洁协议或具有廉洁条款合同的覆盖率	%	100
开展反腐倡廉相关培训的次数累计	次	50
接受反商业贿赂与反贪污培训的员工覆盖率	%	84.26
接受反商业贿赂与反贪污培训的管理层覆盖率	%	100
接受反商业贿赂与反贪污培训的董事覆盖率	%	100

## 指标索引

报告框架	GRI Standards	《上海证券交易所上市公司自律监管指引第14号——可持续发展报告(试行)》
<b>报告开篇</b>		
关于本报告	GRI 2-2: 纳入组织可持续发展报告的实体	第四条
	GRI 2-3: 报告期、报告频率和联系人	第六条
董事长致辞	GRI 2-22: 关于可持续发展战略的声明	
关于我们	GRI 2-1: 组织详细情况	
	GRI 2-6: 活动、价值链和其他业务关系	
可持续发展管理	GRI 2-12: 在管理影响方面, 最高管治机构的监督作用	第五条 第九条 第十二条 第五十三条
	GRI 2-13: 为管理影响的责任授权	
	GRI 2-14: 最高管治机构在可持续发展报告中的作用	
	GRI 2-22: 关于可持续发展战略的声明	
	GRI 2-29: 利益相关方参与的方法	
	GRI 3-1: 确定实质性议题的过程	
环境篇: 绿色低碳, 循环发展	GRI 3-2: 实质性议题清单	
	GRI 3-3: 实质性议题的管理	
环境管理	GRI 2-25: 补救负面影响的程序	第三十三条
	GRI 2-27: 遵守法律法规	
气候行动	GRI 302-1: 组织内部的能源消耗量	第二十一条
	GRI 302-2: 组织外部的能源消耗量	第二十二条
	GRI 302-3: 能源强度	第二十三条
	GRI 302-4: 降低能源消耗量	第二十四条
	GRI 305-1: 直接(范围1)温室气体排放	第二十五条
	GRI 305-2: 能源间接(范围2)温室气体排放	第二十七条 第二十八条 第三十五条

报告框架	GRI Standards	《上海证券交易所上市公司自律监管指引第14号——可持续发展报告(试行)》
气候行动	GRI 305-3:其他间接(范围3)温室气体排放	
	GRI 305-4:温室气体排放强度	
水资源管理	GRI 303-1:组织与水作为共有资源的相互影响	
	GRI 303-2:管理与排水相关的影响	第三十六条
	GRI 303-5:耗水	
污染管控	GRI 303-4:排水	
	GRI 305-7:氮氧化物(NOx)、硫氧化物(SOX)和其他重大气体排放	
	GRI 306-1:废弃物的产生及废弃物相关重大影响	
	GRI 306-2:废弃物相关重大影响的管理	第二十九条 第三十条 第三十一条
	GRI 306-3:产生的废弃物	
	GRI 306-4:从处置中转移的废弃物	
资源循环	GRI 306-5:进入处置的废弃物	
		第三十七条
生态保护	GRI 101-2:生物多样性影响的管理	
	GRI 101-4:确定生物多样性影响	第三十二条
	GRI 101-5:具有生物多样性影响的地点	
<b>产品篇:品质先行,合作共赢</b>		
坚持创新驱动		第四十二条
严守质量关口	GRI 416-1:评估产品和服务类别的健康与安全影响	
	GRI 416-2:涉及产品和服务的健康与安全影响的违规事件	第四十七条
提供优质服务	GRI 417-1:对产品和服务信息与标识的要求	
		第四十七条 第四十八条
链动绿色未来	GRI 308-1:使用环境评价维度筛选的新供应商	第三十七条
	GRI 308-2:供应链的负面环境影响以及采取的行动	第四十五条

报告框架	GRI Standards	《上海证券交易所上市公司自律监管指引第14号——可持续发展报告(试行)》
链动绿色未来	GRI 414-1:使用社会评价维度筛选的新供应商	
	GRI 414-2:供应链的负面社会影响以及采取的行动	第四十六条
助力行业发展		第四十二条
<b>伙伴篇:以人为本,成果共享</b>		
员工权益与福利	GRI 2-7:员工	
	GRI 2-23:政策承诺	
	GRI 2-30:集体谈判协议	
	GRI 401-1:新进员工雇佣率和员工流动率	第四十九条 第五十条
	GRI 401-2:提供给全职员工(不包括临时或兼职员工)的福利	
	GRI 405-1:管治机构与员工多元化	
员工成长与发展	GRI 406-1:歧视事件及采取的纠正行动	
	GRI 404-1:每名员工每年接受培训的平均小时数	
	GRI 404-2:员工技能提升方案和过渡协助方案	第五十条
员工健康与安全	GRI 404-3:接受定期绩效和职业发展考核的员工百分比	
	GRI 403-1:职业健康安全管理体系	
	GRI 403-2:危害识别、风险评估和事故调查	
	GRI 403-3:职业健康服务	
	GRI 403-5:工作者职业健康安全培训	
	GRI 403-6:促进工作者健康	第五十条
	GRI 403-7:预防和减缓与业务关系直接相关的职业健康安全影响	
	GRI 403-8:职业健康安全管理体系覆盖的工作者	
	GRI 403-9:工伤	
	GRI 403-10:工作相关的健康问题	
公益慈善与社会贡献	GRI 203-2:重大间接经济影响	第三十九条 第四十条

报告框架	GRI Standards	《上海证券交易所上市公司自律监管指引第14号——可持续发展报告(试行)》
<b>治理篇：务实笃行，筑牢根基</b>		
公司治理	GRI 2-9: 管治架构和组成	
	GRI 2-11: 最高管治机构的主席	
	GRI 2-14: 最高管治机构在可持续发展报告中的作用	
	GRI 2-16: 重要关切问题的沟通	
	GRI 405-1: 管治机构与员工多元化	
合规经营		第四十八条
商业道德	GRI 205-1: 已进行腐败风险评估的运营点	
	GRI 205-2: 反腐败政策和程序的传达及培训	第五十五条 第五十六条
	GRI 205-3: 经确认的腐败事件和采取的行动	
	GRI 206-1: 针对反竞争行为、反托拉斯和反垄断实践的法律诉讼	
风险管理		
党建引领		第二条
<b>报告结尾</b>		
关键绩效表		第六条
指标索引		第五十七条
意见反馈表		



## 意见反馈表

感谢您阅读《仙鹤股份2025年度可持续发展报告》。为了向您及其他利益相关方提供更有价值的信息，提升本公司可持续发展管理水平及未来ESG信披质量，我们衷心欢迎您对报告提出意见和建议。



扫一扫  
填写读者意见反馈表