



通通AI社交  
TONGTONG AI SOC

通通AI社交集團有限公司  
Tong Tong AI Social Group Limited

(於百慕達註冊成立之有限公司)  
(股份代號:628)



2025  
環境、社會及  
管治報告

# 目錄

- 2 報告概覽
- 2 報告範圍及範疇
- 2 報告準則
- 3 董事會致辭
- 4 獎項及認可
- 6 利益相關方溝通
- 8 重大性評估及矩陣
- 10 合規與管治—架構穩健，領導堅定
- 18 產品及服務—金融科技，創新發展
- 22 僱傭及勞工常規—員工同行，共創利益
- 27 社區投資—回饋社會
- 28 營運慣例—備戰21世紀
- 29 環境影響—綠色創新，共護地球
- 46 聯交所環境、社會及管治報告守則內容索引



## 報告概覽

此乃通通AI社交集團有限公司（「本公司」）及其附屬公司（統稱「本集團」或「我們」）的環境、社會及管治（「ESG」）報告（簡稱「ESG報告」）。本公司主要從事(i)數字互聯網平台業務，包括社交商業平台及商業生態協作平台；(ii)數字內容生態業務，包括遊戲開發及發佈、影視製作以及數字營銷；及(iii)金融科技服務業務，涉及提供商業保理及其他金融服務。本集團致力促進業務可持續發展，作為其長期目標的首要任務。本集團的ESG方針是將可持續發展的概念融入業務營運，為利益相關方創造共享價值。

本著對可持續發展的承諾，本集團發佈本ESG報告，以披露本集團在重大ESG方面的ESG相關戰略方針、管理措施及整體ESG表現。這包括但不限於合規營運、產品責任、綠色辦公室、僱傭標準及回饋社區，以上所有內容將在以下章節討論。

## 報告範圍及範疇

範圍乃根據受本集團直接營運控制的業務分部的重要性及對ESG層面影響的重要性釐定。於財政年度內，本集團已調整其報告範疇，以反映涉及CashBox Group Technology (Hong Kong) Limited、北京立衡企業管理有限公司、北京嘉域集團及北京熠珩集團之收購及合約控制安排後的經更新營運架構。除另有說明外，ESG報告範圍涵蓋本集團由二零二五年一月一日至二零二五年十二月三十一日的財政年度（「報告期」及「二零二五年」）在中華人民共和國（「中國」）香港、天津、北京及杭州的主要業務及活動，包括本集團的數字互聯網平台業務、數字內容生態業務及金融科技服務業務。本集團將繼續審閱及評估其ESG相關影響及適時於未來報告期擴大報告範圍，以提升ESG披露的完整性及透明度。

## 報告準則

本ESG報告乃根據香港聯合交易所有限公司（「聯交所」）證券上市規則（「上市規則」）附錄C2所載的環境、社會及管治報告守則（「ESG報告守則」）及根據利益相關方問卷所發現的重大ESG議題編製。本ESG報告所披露和呈列的資料遵循ESG報告守則中所要求的以下四項報告原則：

**重要性：**報告期內已進行全面的重要性評估，以識別任何重大議題。ESG議題的重要性已由董事會（「董事會」）及ESG工作組（「工作組」）審閱及確認。有關進一步詳情，請參閱「利益相關方溝通」及「重要性評估及矩陣」章節。

## 環境、社會及管治報告

**量化：**本集團已採納聯交所發佈的ESG指引材料中規定的本地及國際標準及排放因子，以計算相關關鍵績效指標（「**關鍵績效指標**」），而ESG報告的編製方式與去年相比並無變動。本ESG報告已提供解釋附註，以說明計算關鍵績效指標數據的標準、方法及適用假設。

**平衡：**通過平衡地披露正面及負面信息，全面客觀地反映本集團在報告期內的ESG表現。此方法確保ESG報告的內容對我們的ESG表現提供公正透明的描述。

**一致：**除另有說明外，本ESG報告的編製方法與去年一致，以供比較。於報告期內，本集團進行業務調整，導致報告範圍發生變化。調整亦將影響二零二五年的ESG數據表現。我們致力於提高透明度，並將繼續完善我們的報告常規，以確保與我們的可持續發展目標保持一致。倘計算方法的任何變動可能影響與過往報告的比較，我們將於「報告範圍及範疇」章節作進一步說明。

### 董事會致辭

我們欣然提呈通通AI社交集團有限公司的ESG報告。

於報告期內，全球經濟雖保持穩定增長，惟受貿易緊張局勢加劇及金融市場波動影響，增長動力不足。面對此複雜環境，本集團通過深化「科技+金融」綜合互聯網戰略、加速數字化轉型及推進業務多元化，實現穩步發展。本集團通過收購北京熠珩集團及北京嘉域集團，成功進軍互聯網社交及數字內容領域。同時，憑藉金融科技與互聯網業務的協同效應，本集團進一步實現收入增長，其核心驅動因素包括：數字內容（如遊戲及短劇）流量變現效率的提升、金融服務業務規模的擴大，以及數字互聯網平台的新增流量貢獻。

數字技術的前所未有的加速發展凸顯將強健的ESG風險管理融入核心業務的重要性。為提升監管效能，我們成立跨部門的工作組，由管理層、財務、人力資源、產品開發、銷售及合規等核心代表組成。這一協作架構確保可全面識別重大可持續發展議題，並在各項業務活動中落實適當的ESG指標。

邁向二零二六年，我們認識到應對新湧現的環境期望的關鍵性。針對聯交所加強對氣候相關披露要求，本集團已啟動適當的管治架構建設，以管理氣候相關影響。目前，我們正處於建立溫室氣體（「溫室氣體」）排放測量機制的初期階段，並正在確定符合行業標準的減排目標。我們深知此乃一項重要的工作，我們承諾將逐步構建該等環境框架，並意識到有效的氣候管治不僅對監管合規的重要性愈發增加，更是滿足投資者、社區及其他利益相關方期望的關鍵要素。

人工智能、區塊鏈及Web3.0技術的迅速發展已重塑我們的產業格局。隨著該等技術顛覆傳統商業模式，我們致力於負責任地發掘其潛力。我們正採取戰略舉措探索將數字創新與嚴謹的倫理框架相結合，特別是在元宇宙及AIGC等新興領域。該等技術預期將於未來十年重塑管理角色及決策流程。

展望未來，我們期望通過戰略夥伴關係深化社區參與，縮小數字鴻溝，促進科技普惠。我們將核心ESG價值觀貫穿於金融科技服務、數字互聯網服務以及數字內容服務中，力求在推動業務增長的同時，創造有意義的社會影響。

我們衷心感謝全體員工、業務夥伴及合作夥伴對我們可持續發展之旅的堅定支持。透過共同擁抱技術創新，秉持穩健的管治原則，我們深信能夠創造長期價值，同時為更可持續的數字未來貢獻力量。

### 獎項及認可

於報告期內，本集團持續鞏固其作為由「科技+金融」戰略驅動的綜合互聯網企業地位，經營範圍涵蓋數字互聯網平台、數字內容生態系統及金融科技服務。本集團亦透過戰略性收購拓展互聯網社交及數字內容業務，同時憑藉更強勁的流量變現能力、金融服務規模的擴大以及數字互聯網平台的新增貢獻，進一步推動收入增長。該等成就體現了本集團在業務轉型、數字能力提升及可持續價值創造方面的持續進展。

於二零二五年，本集團所作努力備受業界知名機構認可，榮獲多項獎項，表彰其在金融科技及互聯網領域的卓越成就。該等榮譽印證市場對本集團在合規運營、數字創新、服務能力提升及對更廣泛數字經濟貢獻方面的進展予以充分肯定。該等獎項亦反映本集團具備融合技術進步與穩健管治及負責任商業實踐的能力。

## 環境、社會及管治報告

憑藉在合規運營、數字創新及賦能中小企業（「中小企業」）方面的卓越表現，本集團榮獲「2024天津商業保理創新發展基地裕業獎」。該獎項彰顯本集團一貫恪守審慎風險管理、合規運營，並致力運用數字化工具提升企業客戶（尤其是中小企業）的融資可得性及服務效率。隨著本集團核心商業保理業務持續為廣大中小企業提供融資服務，此項榮譽進一步體現市場對本集團為實體經濟及普惠金融所作貢獻的認可。



2024天津商業保理創新發展基地裕業獎

此外，本集團獲中國互聯網協會評為「2025年中國互聯網企業綜合實力指數成長型前二十家」之一。該項榮譽反映本集團強勁的增長動力，以及其進軍數字互聯網及數字內容領域策略性擴展的成功落實。中國互聯網企業綜合實力指數乃由中國互聯網協會連續十三年開展、獲業界廣泛認可的行業研究項目，二零二五年成果已於二零二五年十二月二十九日在北京正式發佈。本集團躋身成長型前二十家，突顯其在中國互聯網行業不斷演變的格局中日益增長的影響力及競爭力。



2025年中國互聯網企業綜合實力指數成長型前二十家企業

本集團將繼續深化科技、金融及數字生態服務融合，同時持續聚焦合規、風險管理、創新及利益相關方價值創造，鞏固該等榮譽。本集團相信，嚴格管治及負責創新仍將為其長期可持續發展及行業領先地位的關鍵驅動力。

## 利益相關方溝通

為利益相關方創造長期價值需要全面了解他們的關注及期望。通過有效的溝通渠道（包括但不限於會議、調查及線上平台）積極與利益相關方溝通，本集團可在不斷發展的市場中與重要利益相關方建立牢固的關係、產生信任並帶來積極影響。本集團定期與主要利益相關方（包括員工、股東和投資者、客戶、政府、供應商及業務夥伴、監管機構、社區、同行企業和行業協會，以及當地社區）溝通，以確保透過有效溝通取得可持續且互惠互利的成果。

本集團深信我們的利益相關方在維持我們業務的成功方面發揮著至關重要的作用。本集團積極尋找每一個機會來了解及吸引我們的利益相關方，以確保我們的產品及服務能夠得到改進。

利益相關方		建議與期待	溝通與回應方式
內部	員工	<ul style="list-style-type: none"> <li>• 培訓機會及事業發展</li> <li>• 員工合法權益</li> <li>• 薪酬福利待遇</li> <li>• 職業健康與安全</li> <li>• 員工支持與關懷</li> </ul>	<ul style="list-style-type: none"> <li>• 員工反饋問卷</li> <li>• 內部研討會及培訓課程</li> <li>• 公司內聯網</li> <li>• 團建活動及員工關愛活動</li> </ul>
	股東和投資者	<ul style="list-style-type: none"> <li>• 風險管理</li> <li>• 持續穩定的投資回報</li> <li>• 參與決策程序</li> <li>• 保障股東權益</li> <li>• 有效的企業管治</li> <li>• 透明度與資料披露</li> <li>• 合規業務運營</li> </ul>	<ul style="list-style-type: none"> <li>• 股東週年大會及股東大會</li> <li>• 定期對外匯報</li> <li>• 公司公告及新聞稿</li> <li>• 媒體輿情監測</li> <li>• 投資者關係郵箱及查詢電話</li> <li>• 本公司官方網站</li> </ul>

## 環境、社會及管治報告

利益相關方		建議與期待	溝通與回應方式
外部	客戶	<ul style="list-style-type: none"> <li>• 隱私保障措施</li> <li>• 優質服務</li> <li>• 回應客戶訴求</li> <li>• 保障客戶權利</li> </ul>	<ul style="list-style-type: none"> <li>• 投訴機制</li> <li>• 社交媒體和公司網站</li> <li>• 客戶滿意度調查</li> <li>• 客服熱線</li> </ul>
	政府	<ul style="list-style-type: none"> <li>• 按時足額納稅</li> <li>• 促進經濟發展</li> <li>• 有效的金融風險管控</li> <li>• 企業社會責任</li> <li>• 促進就業</li> </ul>	<ul style="list-style-type: none"> <li>• 政府檢視及查詢</li> <li>• 工作會議及研討會</li> <li>• 上報資料</li> <li>• 電郵及電話</li> <li>• 專題匯報</li> </ul>
	供應商／ 合作夥伴	<ul style="list-style-type: none"> <li>• 長期合作</li> <li>• 透明公正</li> <li>• 誠實守信</li> </ul>	<ul style="list-style-type: none"> <li>• 招標會議及論壇</li> <li>• 平等協商</li> <li>• 定期評價</li> </ul>
	監管機構	<ul style="list-style-type: none"> <li>• 全面、健全的風險管理</li> <li>• 遵守規章制度</li> <li>• 企業社會責任</li> <li>• 及時準確的資料披露</li> <li>• 有效的企業管治</li> </ul>	<ul style="list-style-type: none"> <li>• 法律顧問</li> <li>• 對外報告</li> <li>• 公司公告及新聞稿</li> </ul>
	社區	<ul style="list-style-type: none"> <li>• 推動區域發展</li> <li>• 扶貧濟困</li> <li>• 支持弱勢群體</li> <li>• 參與社區公益</li> </ul>	<ul style="list-style-type: none"> <li>• 義工及公益活動</li> <li>• 社區交流活動</li> </ul>
	同行企業和 行業協會	<ul style="list-style-type: none"> <li>• 遵循最新標準</li> <li>• 行業互動及貢獻</li> </ul>	<ul style="list-style-type: none"> <li>• 行業論壇、專題討論及研討會</li> <li>• 會議、實地考察及互訪</li> </ul>

### 重大性評估及矩陣

我們進行了全面的重要性評估，以確定符合本集團的業務特點、策略方向及行業最佳慣例進行。依據「重要性」原則，我們制定了一份專門的利益相關方問卷，從不同主要利益相關方團體獲取彼等期望及關注的寶貴見解，確保多元化的視角為我們的可持續發展框架提供參考依據。

在準備階段，我們系統地識別了對可持續發展軌跡有潛在或實際影響的相關ESG議題。該識別過程來自多個權威來源，包括過往ESG報告、內部管治政策、新興行業趨勢以及永續會計準則委員會(SASB)重要性圖譜。每個已識別的議題都經過嚴格分析，衡量其與本集團戰略目標、發展軌跡及既定可持續發展目標的契合度，以確保對所有重大議題的全面涵蓋。

我們以29份有效的利益相關方問卷回覆為基礎，進行了全面的重要性評估，識別出24個跨ESG層面的可持續性議題，並排定優先順序。本報告年度新增兩項與管治相關的ESG議題，既體現本集團業務運營的不斷演進，亦反映利益相關方期望的提升。作為一家從事商業保理及其他融資活動的金融科技服務提供商，本集團經營所在環境受高度規管，有效的管治、風險監督及道德操守對於業務韌性及長期價值創造日益關鍵。

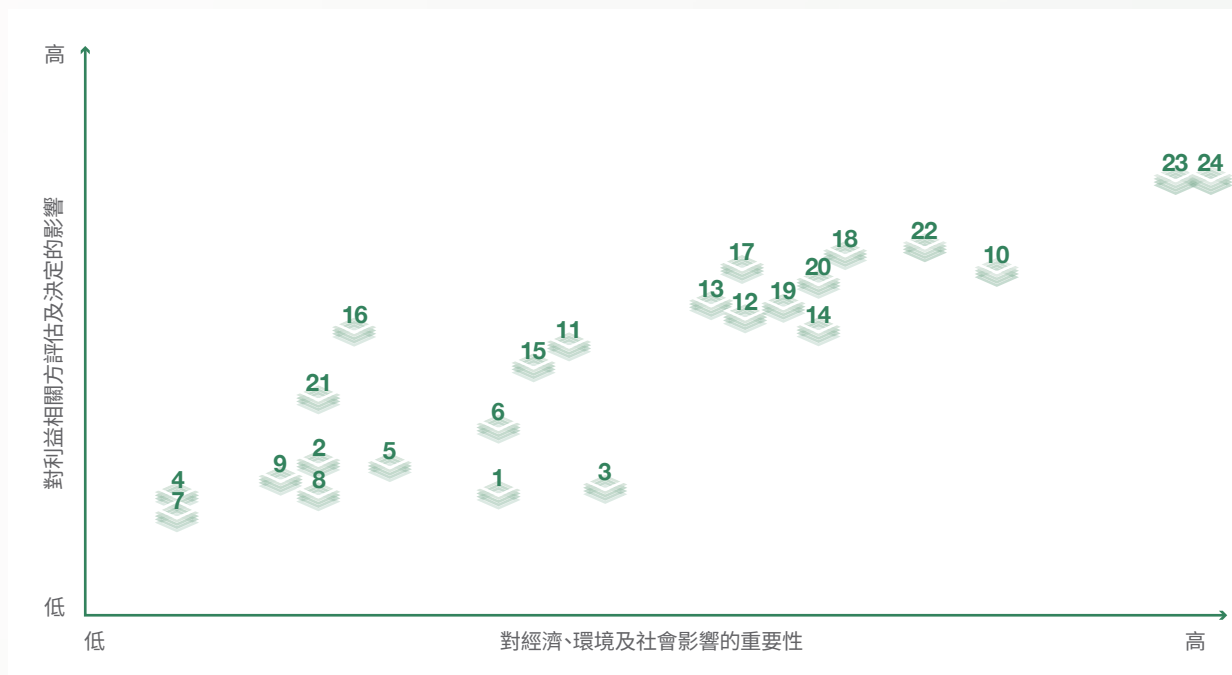
治理議題於重要性矩陣中佔據頂層位置。風險管理及合規運營位列最高優先級議題，突顯利益相關方對穩健內部控制、監管合規以及嚴謹業務風險管理方法的強烈期望。其後緊隨其他關鍵治理關注點，尤其是反貪污常規，反映對商業誠信、道德操守及透明運營的重視程度日益增加。該等優先事項與本集團經營所在市場日趨嚴格的監管審查保持一致。

社會層面考量亦於評估中佔據重要地位。利益相關方對員工福祉高度重視，意識到在本集團不斷變化的運營格局中，須營造安全、互助及包容的工作環境。此外，產品及服務質量管理以及客戶隱私保護被確定為關鍵社會優先事項，凸顯利益相關方對我們數字產品可靠性及個人信息保護的關注。

環境議題雖納入評估，惟整體優先次序相對靠後。該結果反映本集團業務模式性質，該模式相較傳統行業而言資源密度較低，亦表明利益相關方認為其環境影響相對較小。儘管如此，本集團意識到隨時間推移，提升環境管理及增進利益相關方對此領域的認知至關重要。

# 環境、社會及管治報告

重要性矩陣



## ESG議題

### 環境

- 1 空氣污染物
- 2 溫室氣體排放
- 3 有害廢棄物
- 4 無害廢棄物
- 5 能源消耗
- 6 水資源管理
- 7 包裝材料的使用
- 8 環境及天然資源
- 9 氣候變化

### 社會

- 10 員工福利
- 11 招聘及挽留
- 12 多樣性及平等機會
- 13 職業健康與安全
- 14 員工培訓及事業發展
- 15 防止童工及強迫勞動
- 16 供應鏈管理
- 17 客戶滿意度
- 18 產品及服務質量管理
- 19 保護知識產權
- 20 客戶隱私保護
- 21 社區投資

### 管治

- 22 反貪污
- 23 合規運營
- 24 風險管理

### 合規與管治—架構穩健，領導堅定

在科技與產業加速變革的背景下，「科技+金融」綜合互聯網服務產業已與注重發展高品質生產力的國家戰略要務相契合。透過優化資源配置方法，並透過技術與金融與核心產業應用的無縫整合，從根本上重新構想服務提供模式，我們建立了一個互聯的商業生態系統，旨在催化企業發展並促進可持續的成長軌跡。

這種創新、風險管理與戰略轉型的協同推進，使行業能夠掌握複雜的市場動態，同時透過嚴謹執行及深思熟慮的適應新興機會，為利益相關方提供更高的價值。

此外，依法合規運營是本集團健康發展的基石。本集團不斷加強公司合規管理，強化全員合規意識，建立多維度的風險管理體系及內部控制機制，規範公司治理，杜絕一切形式的賄賂、貪污、洗黑錢等違法行為。

### 企業管治

本集團以董事會為核心，一直堅守良好的企業管治原則，維持優良的風險管理及內部控制，保持對股東的高透明度及問責性。本集團嚴格執行公司管治政策並確保在公平原則下做出所有決策，加強及完善內部治理，以規範本集團運作，穩步提升股東價值。

作為本集團的最高管治機構，董事會是由執行董事、非執行董事和獨立非執行董事組成，負有對本集團的整體治理、監督和定期檢討ESG和氣候相關的風險和機遇的責任，至少一年一次，為本集團和利益相關方帶來長遠利益。董事會均積累充足經驗以履行其職責，並擁有各項可支持本集團持續發展的均衡技能及專業知識組合，透過以下方式支持本集團的可持續發展：

- 董事會成員必須對可持續發展及氣候變化議題有深入的了解，並具備策略洞察能力，以確保本公司策略與氣候目標一致。戰略委員會成員需要具備氣候風險管理和戰略實施經驗方面的專業知識。
- 高級管理層，特別是首席財務官及其他行政人員，乃根據其將氣候考慮因素融入財務規劃及戰略決策的能力來進行挑選。其確保在氣候治理事宜上的跨部門合作，並提供必要的資源支援。

## 環境、社會及管治報告

- 為維持能力水平，本集團不定期與員工分享氣候相關知識或舉辦相關研討會，同時鼓勵員工積極參與可持續發展治理論壇和研討會。此外，本集團透過在資本市場月報等相關報告提供ESG最新資訊及行業案例研究，促進知識分享，為相關成員建立學習與交流的平台。
- 本集團不定期評估氣候治理的成效，並在措施產生可衡量的成果時，透過主題溝通活動總結成就，以激勵持續參與氣候治理工作。

本集團承認，雖然其目前的治理架構能有效滿足其低碳業務模式的氣候監督需求，但本集團承諾，若業務擴展至新領域而有必要建立更正式的氣候治理架構時，將參考國際財務報告準則及其他地方及國際準則，建立具有更強能力要求的氣候治理架構，以確保治理能力隨著業務需求而發展。

此外，董事會負責對本集團的ESG報告內容進行監督，並確保其不存在虛假記載、誤導性陳述或重大遺漏。此外，董事會將繼續根據每年設定的ESG和氣候相關目標檢討進度，並改善本集團的可持續發展。關於薪酬政策中的績效指標，本集團將探討及考慮是否可將氣候相關的績效指標納入薪酬結構中，作為日後加強管治的一部分，尤其是當業務擴展至新領域時，氣候相關因素對整體公司表現的重要性將會增加。

有關更多本集團企業管治常規及狀況、董事會及董事委員會各自職能的詳情，請參閱本集團二零二五年年報「企業管治報告」章節。

## 管治架構

<b>董事會</b>	<ul style="list-style-type: none"><li>• 監督ESG及氣候相關風險與機遇的整體決策、制定、管理及評估工作</li><li>• 審查氣候對集團業務的影響，並批准適當的策略</li><li>• 確保企業策略與氣候目標保持一致</li><li>• 將氣候因素納入年度風險評估和策略規劃流程以及業務決策中</li></ul>
<b>戰略委員會</b>	<ul style="list-style-type: none"><li>• 指導制定ESG特別是氣候相關目標並審查實施計劃</li><li>• 協調跨部門資源分配以管理氣候相關風險及機遇</li><li>• 確保氣候風險和機遇管理政策與本集團的整體戰略保持一致</li><li>• 監控既定氣候相關目標和指標的進度</li></ul>
<b>工作組</b>	<ul style="list-style-type: none"><li>• 協助董事會定期管理和監察ESG事宜，包括氣候相關問題</li><li>• 對ESG問題進行重要性評估，並對氣候相關行動項目進行優先排序</li><li>• 從職能部門收集ESG績效數據</li><li>• 監督氣候相關措施的實施情況，並調查偏離目標的情況</li><li>• 每年向董事會報告ESG績效和管理系統的有效性</li></ul>
<b>職能部門</b>	<ul style="list-style-type: none"><li>• 執行具體措施，以實現既定的氣候與可持續發展戰略和目標</li><li>• 將氣候風險和機遇管理融入日常業務運作</li><li>• 監測和報告可持續發展及氣候相關績效指標</li><li>• 根據工作組的反饋意見實施必要的調整</li></ul>

本集團認識到有效的氣候治理需要整合所有業務職能。我們當前的管治架構透過戰略委員會的ESG監督職能，有效地將氣候風險管理納入其中。

## 環境、社會及管治報告

董事會透過各種渠道定期審閱ESG及氣候相關資料：

- 來自專業機構和行業論壇的外部資訊
- 相關業務部門的內部監控和報告
- 氣候相關趨勢和監管發展的數據分析和預測

這種綜合方法可確保將氣候因素納入我們的核心業務戰略、重大交易決策和風險管理程序中，與我們對可持續業務常規的承諾保持一致。

### 風險內控保障

本集團遵守《中華人民共和國公司法》及其他有關法律、法規及行業監管規則，堅持合規經營，不斷強化風險管理體系與內控合規體系建設，為企業的可持續健康發展打下堅實的基礎。

根據相關法律及法規以及本集團組織章程細則，本集團已制定《內部控制制度》，設立並展示有效的內部控制機制，訂明職責，充分制衡。本集團堅持「合規創造價值」理念，積極開展合規管理，切實防範合規風險。本集團不斷加強公司領導，健全合規管理組織機構及職能，確保各部門業務有序、健康開展。同時，本集團遵循標準化業務流程，防範因不規範操作及經營管理行為引發的法律責任、監管處罰等風險。此外，本集團不斷加強內控制度建設，完善內控管理、風險管理、客戶服務等制度，確保合規經營。

董事會知悉，其有責任為本集團維持有效的風險管理及內部控制制度，以管理而非消除與實現業務目標相關的風險。該等系統旨在提供合理（而非絕對）保證並無重大失實陳述或損失或不遵守適用法律法規。

董事會已授權審核委員會監督風險管理及內部控制架構，並由審核委員會監督本公司管理層對該等系統的設計、執行及監控。本公司管理層每年向董事會及審核委員會提供有關該等系統有效性的最新報告，並由獨立專業顧問公司進行審核以提供支持。

本集團秉持「全面性、適應性、獨立性、融合發展」四大原則，維持由相關職能部門和業務單位、風險管理中心、監察審計中心構成的風險管理三道防線，不斷優化風險管理體系。本集團設有健全及完整的風險管理架構，董事會、高級管理層及經營管理層在全面風險管理中職責明確，風險識別、評估、監測、計量及報告等運行機制良好，可有效管理各類風險。

### 反貪污管理

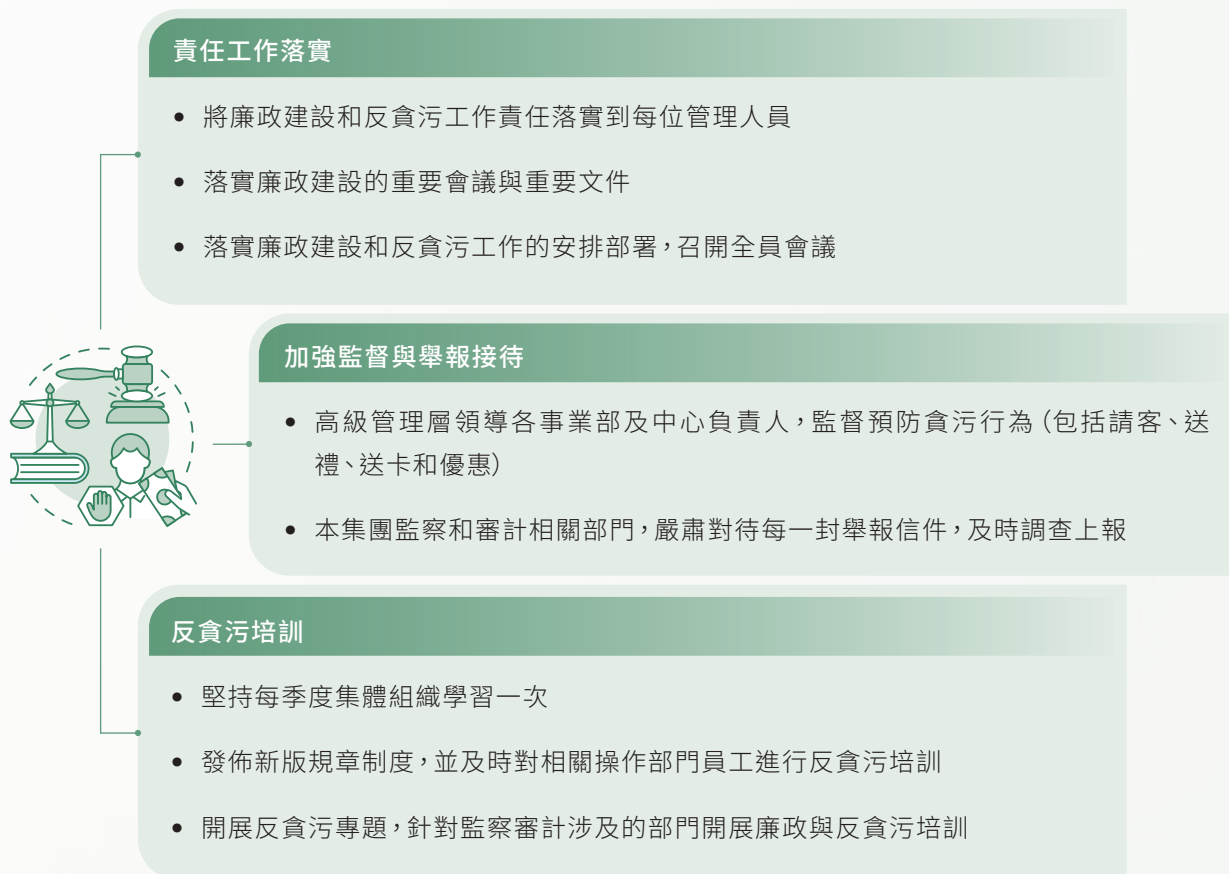
本集團持續加強紀檢監察工作，大力推進廉政建設與反貪污管理。本集團已實施多項重要政策以加強其反貪污管理框架，包括《保密協議》、《廉潔合作協議書》及《杜絕員工親屬關係承攬公司業務承諾書》。該等政策旨在輔助建設健全的管治架構，促進整個組織的透明度和道德行為。通過明確界定期望和責任，該等政策有助於減輕與貪污和利益衝突相關的風險。此外，這些協議建立了問責制及誠信文化，確保所有員工均了解合規的重要性及不道德行為的後果。這種積極主動的方法不僅保護本集團的聲譽，還培養利益相關方之間的信任和提高整體組織效率。本集團全方位開展廉政建設工作，落實責任，加強監督與反貪污培訓。

為加強誠信、透明及道德商業行為的堅實文化，本集團於報告期內向董事及僱員提供系統化的反貪污培訓，包括「2025年度廉政培訓——重申八種紅線行為」。該培訓計劃專注於提升合規意識、財務風險防範及道德決策能力，同時強化本集團對貪污、賄賂、欺詐及其他不當行為的零容忍立場。涵蓋的主要議題包括識別及防範弄虛作假、濫用職權、利益衝突、賄賂及不當利益、侵佔公司資產、洩露機密、玩忽職守及其他高風險行為。

該培訓亦強調本集團各層級的問責制。董事及高級管理層接受針對性的簡報，內容涵蓋管治責任、監管期望及道德領導力，使彼等能夠有效監督反貪污風險，並推動建立堅實的「高層基調」。僱員參與定期誠信合規培訓課程，課程明確闡述被禁止行為、內部舉報及舉報機制，以及違規行為的紀律處分後果。通過持續培訓及溝通，本集團旨在提升合規效能、強化風險管理能力，並將道德標準融入整個機構的日常運營。

## 環境、社會及管治報告

此外，本集團尋求建立標準化程序，以管理退保、存貨以及禮品及禮金的使用。作為反貪污防範工作的一部分，本集團遵循以下常規：



本集團實施內部監管機制，通過建立監督及匿名舉報渠道為企業合規運營添加雙重保障。如若員工發現本集團內部出現任何不當行為、不誠實、貪污、非法活動或錯誤行徑，可向本集團監察和審計相關部門進行匿名舉報。接到舉報後，本集團監察和審計相關部門將及時對被舉報的違規、貪污、賄賂等案件進行調查，匯報上級領導後依照規章制度對違規人員採取適當行動。

### 反洗黑錢

本集團核心業務包括於中國的商業保理及其他金融服務。本集團業務性質使反洗黑錢成為本集團風險管理制度的重要環節。

本集團遵守《中華人民共和國反洗錢法》、《金融機構反洗錢規定》、《金融機構客戶身份識別和客戶身份資料及交易記錄保存管理辦法》、中國人民銀行關於印發《金融機構洗錢和恐怖融資風險評估及客戶分類管理指引》的通知、《涉及恐怖活動資產凍結管理辦法》以及《金融機構反洗錢監督管理辦法（試行）》的制度規定。

為加強反洗黑錢工作，本集團成立了反洗黑錢（「反洗黑錢」）小組，並制定了《反洗錢內部控制制度》（「反洗黑錢制度」），以遵守相關法律及法規。反洗黑錢小組由來自各業務單位、合規及政府事務部門及風險管理中心的人員組成，反洗黑錢小組的職責概述如下：

- 與風險管理中心跟進高風險客戶及可疑交易，並提出可能的行動計劃；
- 根據法律及法規制定及更新反洗黑錢相關政策及指引，並就本集團的反洗黑錢政策及程序對僱員進行教育；
- 監督在業務營運中實施的反洗黑錢常規及保存反洗黑錢相關記錄；及
- 調查各業務單位及舉報者舉報的懷疑個案。

## 環境、社會及管治報告

如果某個客戶賬戶存在一筆被判定為高信用風險交易的交易，則該賬戶將視為高風險。根據反洗黑錢制度的建議，可採取以下措施：

1. 凍結賬戶餘額；
2. 凍結信貸支持；
3. 暫停新的貸款申請；
4. 在到期前催繳部分預付款項；
5. 要求追加擔保；及
6. 加速貸款到期。

為防範員工參與任何洗黑錢活動，並禁止其向企圖從事犯罪行為或非法活動的任何個人或組織提供協助，本集團規定，負責審閱客戶資料的員工須在受僱日期起計3個月內完成反洗黑錢培訓。每個財政年度，本集團均會為各業務單位及涉及合規運營的員工提供一至兩次反洗黑錢培訓，提高員工的道德風險及反洗黑錢意識和技能。反洗黑錢政策在加強反洗黑錢實踐方面仍然有效。下表披露有關本集團與反洗黑錢有關的議題：

與反洗黑錢有關的議題	單位	二零二五年	二零二四年
風險管理中心調查判定為高風險的客戶賬戶數目	宗	0	0
本集團確認的洗黑錢交易數目		0	0
因洗黑錢而引致的訴訟數目		0	0

報告期內，本集團未發生因貪污、賄賂或洗黑錢而針對本集團或其員工的訴訟案件。

### 舉報政策

本集團設有舉報政策，鼓勵僱員報告任何疑似欺詐活動。本集團致力保護舉報人免受常見憂慮影響，如機密性及潛在報復。因此，根據此程序真誠匯報的僱員將免受不公平解僱或迫害，即使其後證實有關報告缺乏根據。本集團監察和審計相關部門負責對各業務單位和舉報人報告的可疑案例進行調查。一旦確認事件發生，將對涉及的員工採取紀律處分，並可能根據每個案例的性質和具體情況採取進一步的法律行動。

### 產品及服務—金融科技，創新發展

本集團以「科技+金融」綜合互聯網服務業務為主導，致力於服務實體經濟並推動數字經濟及互聯網生態發展，本集團充分利用自身在創新和優質服務方面的業務優勢及能力，以構建數字商業的新格局。

### 客戶信息及隱私與客戶服務

本集團秉持與踐行「以客戶為中心」的服務理念，重視客戶需求，保護客戶信息及隱私，提供優質滿意服務。

#### 客戶隱私保護

本集團高度重視客戶信息及隱私保護，全方位建設信息安全管理体系。根據《中華人民共和國計算機信息系統安全保護條例》、《金融行業網絡安全等級保護實施指引》(JR/T 0071-2020)及相關法律法規，本集團制定多項重要政策，包括：

- 《消費者權益保障措施說明》
- 《個人信息保護政策》
- 《用戶服務協議》
- 《產品隱私政策》
- 《用戶行為規範》
- 《產品及服務說明》

## 環境、社會及管治報告

該等政策從制度層面全面明確信息安全規定，使本集團能夠對各類數據的收集、使用、存儲及共享進行管理，規範信息安全管理，確保資料的可用性、完整性和機密性，並充分保護客戶隱私。

為進一步加強其信息安全管治及網絡安全管理架構，本集團已就其數字營運維持相關監管備案及技術防護措施。報告期內，本集團持有三亞市公安局頒發的《信息系統安全等級保護備案證明(第三級)》。該備案證明相關信息系統已根據中國網絡安全等級保護要求完成備案，亦體現本集團一貫恪守其保障信息系統、加強數據安全管理及維持數字平台穩定性與完整性的承諾。

本集團對辦公及訪客進行加固網絡安全及監控，實施內外網隔離，保證信息安全。在數據庫中採用加密算法保護用戶敏感信息。報告期內，並無確認客戶信息洩露事件。

### 優質客戶服務

本集團秉持以客為主的業務發展模式，持續加強客戶關係管理，提供反饋渠道，提高客戶滿意度。報告期內，本集團及時開展相關員工培訓，確保員工熟悉行業基礎知識及本集團業務情況，有效處理客戶通過電話和其他線上通訊平台提出的服務申請和流程的查詢。

此外，本集團已實施嚴格的客戶服務標準，以防止虛假廣告及欺騙性營銷行為。例如，在商業保理服務方面，客戶經理負責在貸款發放後的適當時間進行現場拜訪，確保採取必要的後續行動。彼等亦定期與客戶溝通，以評估其業務規模、營運情況及資金需求。

本集團實施規範的客戶投訴機制，針對客戶的投訴或諮詢，安排客戶經理一對一服務，為客戶答疑解惑並第一時間予以反饋，提供優質服務體驗。報告期內，本集團未收到有關產品及服務的客戶投訴。此外，本集團所有服務均在線上開展，因此經營活動不涉及質檢程序及產品回收。

### 產品責任及遵守及保護知識產權

本集團充分發揮自身業務優勢，著力服務實體經濟。本集團從事(i)數字互聯網平台業務，包括社交商業平台及商業生態協作平台；(ii)數字內容生態業務，包括遊戲開發及發佈、影視製作以及數字營銷；及(iii)金融科技服務業務，涉及提供商業保理及其他金融服務。

本集團鼓勵技術創新，注重知識產權保護，將科技創新視為本集團發展的動力來源。本集團依據《中華人民共和國專利法》、《中華人民共和國著作權法》、《中華人民共和國商標法》、《中華人民共和國反不當競爭法》等相關法律法規，制訂《知識產權管理辦法》，以保護及尊重創新人員及其他公司的知識產權，維護公平公開的市場競爭環境。

為支持數字內容生態業務的合規發展，本集團亦維持相關營運許可證及知識產權註冊。報告期內，本集團持有由海南省旅遊和文化廣電體育廳頒發的《網絡文化經營許可證》，涵蓋有關動漫、音樂及表演的線上文化活動。該許可證支持本集團相關線上文化及數字內容活動的合法運營，並彰顯本集團遵守適用監管規定開展業務營運的承諾。

此外，本集團持續加強對其專有技術及軟件資產的保護。「通通應用軟件」已取得多項知識產權認證及註冊，包括軟件著作權認證、電子版權認證及計算機軟件著作權登記。該等認證及註冊突顯本集團一貫致力於保護創新成果、規範自主開發軟件的所有權及加強知識產權管理合規。本集團認為，有效的知識產權保護有助於可持續創新，提升市場競爭力，並推動其數字平台及內容生態業務的長期發展。

## 環境、社會及管治報告

### 廣告、品牌宣傳及聲譽風險管理

於報告期內，本集團透過包括以下各項的結構化管治框架，加強對廣告、品牌宣傳及聲譽風險管理的管治：

- 《通通AI社交集團品牌公關體系管理規範總指引》
- 《通通AI社交集團品牌管理及宣傳推廣制度》
- 《通通AI社交集團公共關係管理制度》
- 《通通AI社交集團投資者關係管理制度》
- 《通通AI社交集團聲譽風險管理制度》
- 《通通AI社交集團聲譽風險管理手冊》

本集團框架旨在支持其遵守對其營運而言屬重大的法律及法規，包括《中華人民共和國廣告法》及《中華人民共和國反不正當競爭法》。

本集團產品及服務相關廣告及宣傳須經內部審批程序，原則上，於發佈前須經法律及合規審查。本集團禁止虛假或誤導性宣傳、使用絕對性聲明、貶損競爭對手及未經授權披露未公開業務或財務資料。此外，宣傳資料及支持記錄須予保存，以加強合規管理及可追溯性。

為應對廣告及宣傳相關議題，本集團已建立投訴處理、媒體諮詢回復及聲譽風險升級機制。相關事件根據分級應對程序進行評估及處理，並考慮到議題性質、公眾影響及對本集團營運及聲譽的潛在影響等因素。視乎具體情況，補救措施可能包括澄清、客戶溝通、糾正措施、法律審查、監管回應及事後審核。

### 僱傭及勞工常規—員工同行，共創利益

本集團深信人力資本的巨大價值，將「員工」視為最寶貴的資產。本集團內部採取以人為本的管理方法，以盡職調查的方式維護員工的合法權益。本集團對員工的福祉展現真誠的承諾，把關懷員工視為優先事項，並投資於全面的培訓課程，以培養有凝聚力的企業文化。同時，本集團致力於積極影響社區，積極參與社區關懷及支援計劃，以與更廣泛的社會建立和諧關係。

### 員工成長

人才是本集團的核心競爭力。一直以來，本集團通過梳理關鍵人才崗位，建設人才梯隊，規範管理流程，持續優化員工職業發展通道，健全人才培養和發展體系，建立健全的獎勵及激勵機制，全方位提升各類型員工能力，促進員工自身成長。

本集團為完善人才發展通道優化職級體系，充分梳理非技術序列和技術序列崗位職責，綜合考慮員工工作經驗和知識技能等因素，確定員工所在序列和職級，以及相應的薪資標準。為了選拔人才，保持健全的晉升渠道，本集團實施其月度考核制，並將員工考核結果與月度績效工資掛鉤，確保所有員工可享有更加公平、順暢的晉升機會。

本集團為不同層級員工，提供多元化職業培訓課程，提升現崗位人員的崗位勝任力，使員工的知識、技能、工作方法得到改善，使員工在與本集團的共同發展中實現個人價值。本集團依據《培訓管理辦法》劃分員工發展要求，根據員工的實際需求，為其匹配成長學習可運用的資源，有序開展各項培訓工作，有效提高員工的職業素養，提升企業軟實力。於報告期內，本集團為157名員工提供221小時培訓，受訓員工佔48%<sup>1</sup>。每名員工的平均培訓時數為0.68小時<sup>2</sup>。報告期內的培訓數據明細如下：

<sup>1</sup> 受訓員工百分比=財政年度內的受訓員工總數／財政年度末員工總數x100%。

<sup>2</sup> 員工平均培訓時數=財政年度內的已完成培訓總時數／財政年度末按類別劃分的員工人數。

## 環境、社會及管治報告

	單位	二零二五年
受訓員工百分比 <sup>1</sup>	%	<b>48.31</b>
按僱傭類別劃分的受訓員工百分比 <sup>3</sup>		
高層	%	<b>12.10</b>
中層	%	<b>22.93</b>
普通	%	<b>64.97</b>
按性別劃分的受訓員工百分比		
男性	%	<b>61.15</b>
女性	%	<b>38.85</b>
員工平均培訓時數	時數／人	<b>0.68</b>
按僱傭類別劃分的平均培訓時數 <sup>4</sup>		
高層	時數／人	<b>1.12</b>
中層	時數／人	<b>1.10</b>
普通	時數／人	<b>0.55</b>
按性別劃分的平均培訓時數		
男性	時數／人	<b>0.61</b>
女性	時數／人	<b>0.82</b>

<sup>3</sup> 受訓員工佔參與培訓員工的百分比=財政年度內按類別劃分的受訓員工人數／財政年度內受訓員工總數x100%。  
<sup>4</sup> 平均培訓時數=財政年度內按類別劃分的已完成培訓時數／財政年度未按類別劃分的員工人數。

### 僱傭標準

本集團嚴格遵守《中華人民共和國勞動法》、《中華人民共和國勞動合同法》、《禁止使用童工規定》等法律法規，堅持合法合規僱傭，堅決抵制招聘童工、強制勞工等行為發生。本集團堅持平等僱傭理念，以人崗匹配為原則，從公開渠道進行公平、公正的人才招聘，在招聘過程、薪酬體系、培訓和晉升機制等事宜上杜絕性別、民族、婚姻狀況、宗教等一切形式的歧視。

本集團招聘流程設有嚴格的內部審查程序，包括核實申請人的個人資料。例如招聘部會收集求職者的身份證明，確保其年齡達到法律要求，從而避免童工。倘本集團發現任何疑似童工或違規行為，我們將立即開展調查，並根據相關法律法規採取適當行動，確保所有業務營運符合道德標準及法律要求。

為防止強制勞工，本集團嚴格執行反強制勞工內部政策，定期提高員工對遵守勞工法的意識，並實施工作時間指引，防止員工過度工作。我們維持透明的招聘流程，清晰列出招聘條款，並提供匿名舉報關注問題的渠道。如發生有關事件，我們會立即進行調查並採取糾正措施，包括終止與相關方的合同，同時與主管機關合作以確保合規。此外，我們將通過諮詢及協助來支持受影響的人士尋找合法工作，展示我們對無強迫勞動的工作環境和維護員工權利的承諾。

本集團亦在《員工手冊》中載列「員工解僱或辭職管理政策」，詳細說明員工辭職、裁員及離職手續的流程，為員工提供更多資訊，防止誤解，與前員工保持和諧關係。

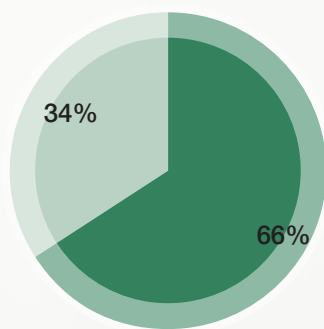
本集團已建立完善的人力資源管理體系，其中包括親屬迴避制度，實施親屬任職迴避、親屬公務迴避，從而保障員工平等發展機會，為多元化人才提供發展平台。本集團的薪酬待遇具有競爭力且不低於同業水平。本集團為全體合同制員工繳納五險一金，覆蓋率達100%。

## 環境、社會及管治報告

於二零二五年十二月三十一日，本集團共有全職員工325人，包括109名女性員工，佔比為34%。本集團員工按性別、年齡組別及地區劃分的明細如下：

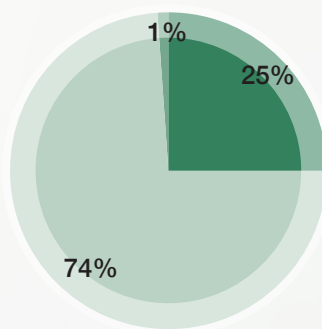
	單位	二零二五年
<b>按性別劃分的員工</b>		
男性	人	<b>216</b>
女性	人	<b>109</b>
<b>按年齡組別劃分的員工</b>		
≤ 30歲	人	<b>80</b>
31-51歲	人	<b>240</b>
≥ 51歲	人	<b>5</b>
<b>按地區劃分的員工</b>		
香港	人	<b>8</b>
中國內地	人	<b>317</b>

按性別劃分的員工總數



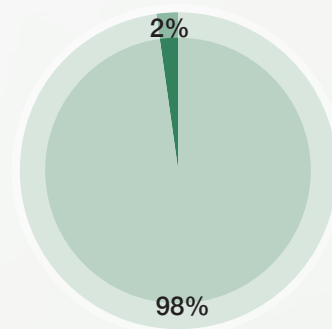
■ 男性 ■ 女性

按年齡組別劃分的員工總數



■ ≤ 30歲 ■ 31-51歲  
■ ≥ 51歲

按地區劃分的員工總數



■ 香港 ■ 中國內地

## 環境、社會及管治報告

於報告期內，本集團員工流失水平較高，主要乃由於本集團持續推進多元化業務戰略及快速規模化發展導致階段性及結構性人才流動。

近年來，本集團不斷拓展其業務範圍並依據其戰略目標優化業務結構。本集團同步推動多個行業、地區及業務模式的擴展及升級，引致組織架構、職位框架及員工組成的系統性調整。一方面，新業務的發展，新項目的實施及新區域的拓展產生大量新增崗位及人才需求，繼而導致招聘及人才引進量大幅增加。另一方面，隨著業務迭代、流程優化及能力升級，部分崗位因戰略調整、職能整合、職位與人才匹配考量及個人職業選擇而出現員工流動。

與此同時，行業內人才競爭日益激烈，尤其是在人工智能及大數據等新興科技領域。外部市場機遇增加進一步加速傳統行業與新興產業之間的人才流動，導致整體員工流動性水平上升。

整體而言，報告期內員工流動乃本集團多元化及跨越式發展階段的正常及預期結果，而非任何單一因素所致。本集團高度重視員工的穩定性及人才的可持續發展。展望未來，本集團將持續完善其薪酬及福利體系、職業發展路徑、培訓發展計劃及內部晉升機制。通過強化組織效能及員工歸屬感，本集團致力於構建穩定、高效且具競爭力的人才體系，以支持其長期、可持續及健康發展。

	單位	二零二五年
<b>員工流失比率<sup>5</sup></b>		
總員工流失比率	%	<b>104.25</b>
<b>按性別劃分</b>		
男性	%	<b>109.85</b>
女性	%	<b>92.58</b>
<b>按年齡組別劃分</b>		
≤ 30歲	%	<b>103.66</b>
31-51歲	%	<b>105.93</b>
≥ 51歲	%	<b>22.22</b>
<b>按地區劃分</b>		
香港	%	<b>0</b>
中國內地	%	<b>106.36</b>

<sup>5</sup> 本報告所披露之員工流失比率僅指自願離職之員工。整體員工流失比率乃以報告期內自願離開本集團之員工總數，除以本集團員工之平均總人數計算；而按類別劃分之流失比率，則以報告期內相關類別自願離職之員工人數，除以該類別之平均員工人數計算。其中平均人數乃按截至二零二五年一月一日之員工人數與截至二零二五年十二月三十一日之員工人數之總和，再除以二計算得出。

# 環境、社會及管治報告

## 員工健康與安全

本集團為員工提供舒適的工作環境，開闢專門的活動室供員工小憩，並不定期在活動室提供肩頸按摩等活動，幫助員工緩解疲勞。此外，還為員工準備節日禮物、生日派對、下午茶等多元化福利。同時，本集團心繫員工健康。每年都會為員工安排體檢。於包括報告期在內的過去三年內，並無發生工傷死亡事故或生產力損失。

## 社區投資－回饋社會

### 社區發展

本集團深知社區投資乃其ESG責任的重要組成部分。秉持「科技向善」的理念，本集團致力於憑藉其數字平台、技術能力及生態夥伴關係，以負責任及可持續方式應對相關社會需求，從而為其經營所在社區作出積極貢獻。

本集團的社區參與聚焦於與其作為數字互聯網平台及金融科技服務提供商的業務性質密切契合之社會議題。於報告期內，本集團優先推動公共衛生及積極樂頌年、青少年發展、數字安全及未成年人保護以及文化遺產保護及地方經濟賦能相關舉措。本集團透過與政府機構、行業協會、公益組織及戰略夥伴合作，以及對平台運作所產生社會風險及責任的持續評估，識別社區需求及重點領域。

於二零二五年八月，本集團作為協辦方參與「2025[鄉村·中國夢]—追光悟理思行素拓心得交流活動」公益活動。該活動匯聚政府、公益組織、企業及高校代表，並促成來自中國的逾60名鄉村青少年的面對面交流。此舉為來自不同省份的鄉村青少年提供交流及體驗式學習機遇，支持彼等的個人發展及更廣闊的社會參與，亦體現本集團一貫致力於履行企業社會責任及其助力鄉村青少年健康成長的堅定決心。



於二零二五年十二月，本集團旗下附屬公司平台「時光150」為全國老年健身活動「健身過大年」提供技術及平台支持。該活動採用線上線下相結合的模式，鼓勵中國各地的老年參與者參與體育鍛煉、社交互動及數字融入，支持積極健康老齡化的理念。



作為數字平台運營商，本集團將網絡安全視為重要社會責任。於二零二五年三月，本集團啟動「綠色守護」專項整治行動，以加強平台管治。該行動聚焦於整治包括涉及未成年人在內的非法有害網絡內容及行為，旨在保護用戶合法權益、營造清朗網絡環境及鞏固健康數字生態系統。

本集團致力持續將社區參與融入其平台運營及業務生態系統，重點在於拓展科技賦能公益活動，加強數字安全管治及支持包容性社會發展。隨著本集團營運及組織能力的進一步發展，其將繼續審閱提升其社區投資活動範圍、架構及效益的機會。

### 營運慣例—備戰21世紀

#### 供應鏈管理

為規範物資採購行為，本集團根據《中華人民共和國招標投標法》、《中華人民共和國招標投標法實施條例》等相關法律法規，持續檢討《物資採購管理制度》，並在必要時完成制度修訂。本集團實行採購集中化、規範化、透明化管理，嚴格審查供應商各項專業資質及信譽情況，優化供應商資源，保證採購質量。

報告期內，本集團於共有8家供應商，其中7家位於中國內地及1家位於香港。為確保本集團的供應鏈符合環境及社會法規，並促進可持續發展，本集團要求供應商及採購人員必須符合廉潔及規範的採購要求。採用環保做法並保持高質量標準的供應商（如獲得ISO 14001認證的供應商）在遴選過程中會被優先考慮。

## 環境、社會及管治報告

此外，本集團支持購買環保產品及服務，以盡量減少業務運作對環境造成的影響。本集團對供應商執行反貪污管理及表現規定，要求所有供應商簽訂服務合同並簽署《廉潔合作協議》。該協議包括具體規定，例如禁止私下接受宴請及現金、禮券或購物卡饋贈。採購人員應嚴格遵守本集團的廉潔制度，確保杜絕貪污、賄賂及任何違反廉潔從業的行為。本集團定期對供應商的表現進行評估，以確保符合本集團的標準及要求。

### 環境影響－綠色創新，共護地球

儘管因其業務性質使然，本集團的直接環境排放相對有限，本集團深知氣候相關風險及不斷變化的監管預期仍可能隨時間對其營運、價值鏈及戰略規劃造成影響。然而，本集團仍然嚴格遵守《中華人民共和國環境保護法》等相關法律法規，積極推行綠色辦公，加強環境管理，引導員工在日常活動中從細節處貫徹落實低碳節能，將自身運營對環境的影響降到最低。報告期內，本集團沒有發生任何違反環境保護法律及法規的事件。

### 氣候變化

本集團已制定氣候策略，以應對日益嚴峻的氣候相關風險，同時把握有助於長期可持續發展及業務韌性的機遇。

為加強應對方法，我們進行情景分析及風險優先排序工作，以識別對我們的業務及價值鏈至關重要的氣候相關風險與機遇。該評估涵蓋財務及非財務影響，使我們能夠以結構化及知情方式應對氣候挑戰。

### 策略

本集團進行氣候情景分析，以識別及評估氣候相關實體及過渡風險，以及其於短期至中期（二零三零年及二零三五年）及中期至長期（二零五零年）的營運、資產組合及價值鏈機遇。該等時間框架與全球減排及於二零五零年前實現淨零排放的目標一致。儘管由於所依據之假設，二零五零年之後的預測涉及重大不確定性，我們的方針確保在數據可靠性與應對長期風險之間取得平衡。

就實體風險而言，以資產類別高層級篩選為開端，以了解其急性及慢性氣候相關危害的固有風險敞口。隨後，對本集團經營所在地理市場進行評估，考慮不同氣候情景下氣候危害的空間及時間變化。該分析基於資產特徵及地理位置，考慮面臨氣候相關風險的資產比例，而未計及現有適應及緩解措施。通過結合所選情景下的氣候狀況及本集團資產組合的預期變動，對隨時間變化的實體風險敞口進行評估，從而深入了解實體風險的長期演變趨勢。

就過渡風險而言，本集團評估向低碳經濟轉型所產生的潛在影響，包括氣候相關政策及法規、市場動態、技術發展及利益相關方期望的變化。該評估在不同氣候情景下，審視關鍵業務活動對轉型驅動因素的敏感度。潛在財務及運營影響，將參考本集團的戰略方向及脫碳計劃，在既定時間範圍內進行分析。氣候情景分析的結果，用於為風險管理、戰略規劃及資本配置提供決策參考，並增強本集團在多種合理氣候未來情境下的韌性。

### 風險整合流程的步驟



為評估氣候變化對本集團業務的潛在影響，我們採用由全球認可機構（包括政府間氣候變化專門委員會（「IPCC」）及國際能源署（「IEA」））制定的氣候路徑。該等情景涵蓋廣泛因素——政治、環境、經濟及社會指標。關鍵變量包括人口、經濟活動、天氣模式、能源使用、土地利用模式、技術及氣候政策的預期變化。為反映不同的風險驅動因素，我們對實體風險及過渡風險應用單獨情景組合。該分析所得見解透過識別風險熱點及指導行動以增強長期韌性，為本集團的氣候策略提供關鍵依據。

# 環境、社會及管治報告

## 情景分析輸入數據及方針

分析範圍		
<ul style="list-style-type: none"> <li>本集團於香港及中國內地的主要業務及活動</li> </ul>		
所用情景		
時間範圍	<ul style="list-style-type: none"> <li>短期至中期範圍 (二零二零年及二零三五年)</li> <li>中期至長期範圍 (二零五零年)</li> </ul>	
理由	<ul style="list-style-type: none"> <li>所定制情景參考政府間氣候變化專門委員會 (實體風險) 及國際能源署 (過渡風險)</li> <li>所選來源模型模擬最嚴峻氣候未來，使我們能夠為風險緩解規劃提供關鍵依據，指導資本投資決策及加強營運韌性</li> <li>所選情景將有助於本集團評估其所面臨的實體及過渡風險水平，並為未來策略規劃提供支持</li> </ul>	
氣候風險	實體風險	過渡風險
情景	IPCC SSP5-8.5情景	IEA既定政策情景(CPS)
情景描述	經濟快速增長及大量使用化石燃料導致高溫室氣體排放情景，造成嚴峻的氣候變化，二一零零年前升溫約4°C。	基於已立法政策的能源未來，預期化石燃料需求持續增長，導致全球氣溫於二一零零年前升高約2.9°C。
已評估風險	急性風險： <ul style="list-style-type: none"> <li>強降水</li> <li>颱風</li> </ul> 慢性風險： <ul style="list-style-type: none"> <li>平均氣溫上升</li> </ul>	<ul style="list-style-type: none"> <li>碳抵銷成本增加</li> <li>電力成本上升</li> </ul>
情景分析及資產位置識別的關鍵假設		
<ul style="list-style-type: none"> <li>預期資產位置在相關時間範圍內保持不變</li> <li>並無既定適應及緩解措施</li> </ul>		

## 風險管理

為積極模擬最嚴峻的可能氣候未來，該分析應用政府間氣候變化專門委員會(IPCC)的SSP5-8.5情境 (代表高排放路徑)，以評估於二零二零年及二零五零年時間範圍內，位於香港及中國內地的資產所面臨的預期影響。

評估運用先進的氣候模擬方法，將歷史記錄與關鍵氣候變量的未來預測相結合。同時，亦運用地理空間分析，包括衛星圖像、地形、植被及建築物相關排放，以評估對本集團資產造成實體風險的可能性及影響。該項以科學為基礎、以數據為驅動的方針使我們能夠更有效預測氣候風險及制定相應韌性策略。

在選定氣候情景下，兩類實體風險經評估為影響較低，並於下表概述。補充表格則概述該等風險的潛在業務及價值鏈及財務影響，連同本集團的應對措施及機遇。

風險水平 ■ 低風險 ■ 中低風險 ■ 中度風險 ■ 高風險

實體風險	強降水、颱風	平均氣溫上升
已用情景	IPCC SSP5-8.5	
選定年度	二零三零年	二零五零年
位置	本集團位於香港及中國內地的辦事處及業務	
風險水平		

風險類型	急性實體風險	慢性實體風險
描述	強降水、颱風	平均氣溫上升
對業務模式及價值鏈的潛在財務影響	<ul style="list-style-type: none"> <li>• 業務中斷</li> <li>• 妨礙員工通勤</li> <li>• 電力中斷</li> <li>• 財產損毀</li> <li>• 運輸及生產不穩定可能導致收入損失</li> </ul>	<ul style="list-style-type: none"> <li>• 職業健康風險增加</li> <li>• 影響物資／貨物儲存</li> <li>• 營運成本上升</li> <li>• 影響上游採購</li> </ul>
應對措施及機遇	<ul style="list-style-type: none"> <li>• 制定極端情況應對措施</li> <li>• 探索雨水收集技術</li> </ul>	<ul style="list-style-type: none"> <li>• 制定應急響應計劃</li> </ul>

## 環境、社會及管治報告

為評估低碳經濟轉型相關過渡風險，我們聚焦於本集團於香港及中國內地的核心業務。為積極模擬最嚴峻的可能氣候未來，分析運用IEA既定政策情景(CPS)，假設化石燃料需求持續增長，過渡風險較高，涵蓋二零三五年時間範圍。

為補充此項分析，我們對香港及中國內地的本地政策趨勢及監管發展進行定性審閱，認識到全球情景缺乏區域針對性。我們亦進行內部調查，以收集對有關營運韌性及過渡風險的實務見解，並考慮政策、經濟及市場因素。此外，該分析承認存在固有不確定性，不僅源於氣候模擬假設，亦源自不斷變化的監管環境及受市場情緒影響的專家判斷。

下表概述分析結果，詳細列出已識別過渡風險，其對業務及價值鏈的潛在影響、財務影響以及本集團的應對措施及機遇。

風險水平 ■ 低風險 ■ 中低風險 ■ 中度風險 ■ 高風險

過渡風險	碳抵銷成本增加	電力成本上升
已用情景	IEA既定政策情景(CPS)	
選定年度	二零三五年	
位置	本集團位於香港及中國內地的辦事處及業務	
風險水平		

描述	碳抵銷成本增加
對業務模式及價值鏈的潛在財務影響	<ul style="list-style-type: none"> <li>• 低碳技術投資或資本開支壓力增加</li> <li>• 監管及全球趨勢變化導致的業務不確定性增加</li> <li>• 政策及法規培訓成本上升</li> <li>• 碳價格相關支出增加</li> </ul>
應對措施及機遇	<ul style="list-style-type: none"> <li>• 評估碳定價的潛在風險敞口，並探討實現碳減排的策略</li> <li>• 識別投資節能或低碳技術的機遇，以減少長期抵銷需求</li> <li>• 善用政府激勵措施或綠色融資，以支持脫碳投資</li> </ul>

描述	電力成本上升
<p><b>對業務模式及價值鏈的潛在財務影響</b></p>	<ul style="list-style-type: none"> <li>• 設備升級至更節能或低碳替代方案的壓力</li> <li>• 相較於已投資節能或可再生能源的公司，競爭力下降</li> <li>• 公用事業支出直接增加</li> <li>• 可再生能源強制規定或化石燃料逐步淘汰導致電價上漲，進而推高運營成本</li> <li>• 價格波動使預算編製、長期規劃及投資評估更趨複雜，引致預測不確定性增加</li> </ul>
<p><b>應對措施及機遇</b></p>	<ul style="list-style-type: none"> <li>• 探討進行能源審計，以識別能效提升機會</li> <li>• 探討購電協議(PPA)，以鎖定長期穩定能源價格</li> <li>• 考慮電氣化或流程重組，以提升效率並為未來低碳競爭力做好準備</li> </ul>

### 指標及目標

我們將持續完善範圍3溫室氣體的數據收集工作，作為有效溫室氣體排放管理承諾的一部分。我們深知擴大範圍3清單的重要性，並計劃於下一個報告期加強數據收集工作。該全面方針使我們能夠按地理位置及排放類別分析溫室氣體排放，最終提升更有效管理整體排放的能力。

## 環境、社會及管治報告

本集團溫室氣體排放主要有兩大來源：購買電力作為其空調系統及辦公用途的主要來源（範圍2）；及《溫室氣體核算體系：公司價值鏈（範圍3）核算和上報標準》項下的其他間接溫室氣體排放（範圍3），如類別5（營運中產生的廢棄物）及類別6（商務出行），報告期內的溫室氣體排放表現概述如下：

溫室氣體排放 主要類別	排放因子來源	單位	二零二五年	二零二四年
<b>溫室氣體間接排放量（範圍2）</b>				
外購電力	<ul style="list-style-type: none"> <li>中國生態環境部發佈的《關於2023年至2025年發電行業企業溫室氣體排放報告管理的通知》</li> </ul>	噸二氧化碳當量	<b>165.68</b>	61.05
<b>其他間接排放量（範圍3）</b>				
類別5：營運中產生的廢棄物	<ul style="list-style-type: none"> <li>請參閱「範圍3報告範圍」</li> </ul>	噸二氧化碳當量	<b>3.24</b>	0.59
類別6：商務出行		噸二氧化碳當量	<b>20.64</b>	3.97
<b>溫室氣體排放總量</b>		噸二氧化碳當量	<b>189.56</b>	65.61
<b>溫室氣體總排放密度</b>		噸二氧化碳當量／人 <sup>6</sup>	<b>0.60</b>	0.17

<sup>6</sup> 香港辦事處的相關電費及水費已包含在管理費中，沒有單獨的消耗數據。因此，所披露數據僅包括中國內地的消耗量，而環境關鍵績效指標的密度數據計算，僅涵蓋報告期內中國內地僱員。

## 範圍3報告範圍

範圍3類別	與本集團相關性	計算及排放因子
<b>類別5：營運中產生的廢棄物</b>		
廢棄物處理及其排放	類別5涵蓋本集團日常營運所產生廢棄物的處理及處置引致的排放。於報告期內，除固體廢棄物（主要為廢紙）外，本集團擴大類別5報告範圍，以涵蓋辦公室營運所產生的廢水。	<ul style="list-style-type: none"> <li>• <b>方法：</b>採用廢棄物類型特定方法進行計算</li> <li>• <b>計算方法：</b>考慮相關處理及處置方法，將本集團產生的廢紙及廢水量乘以相應的排放因子</li> <li>• <b>排放因子來源：</b>聯交所發佈的《如何準備環境、社會及管治報告—附錄2：環境關鍵績效指標匯報指引》及渠務署發佈的《可持續發展報告》。</li> </ul>
<b>類別6：商務出行</b>		
與業務活動有關的員工出行排放	類別6涵蓋員工商務出行所產生的間接排放。於報告期內，本集團擴大類別6報告範圍，以涵蓋除航空出行外的鐵路出行，更好地反映員工實際差旅模式，尤其是國內跨區商務出行。	<ul style="list-style-type: none"> <li>• <b>方法：</b>採用基於距離的方法進行計算</li> <li>• <b>計算方法：</b>航空出行的排放量乃通過將按艙位等級劃分的飛行距離乘以相應的排放因子計算；鐵路出行的排放量則通過將出行距離、鐵路類型及乘客數量乘以相應的排放因子計算</li> <li>• <b>排放因子來源：</b>國際民航組織碳排放計算器；溫室氣體核算體系中交通或移動來源的溫室氣體排放</li> </ul>

# 環境、社會及管治報告

## 我們的方針

我們的方針	
所用準則	<ul style="list-style-type: none"><li>• 《溫室氣體核算體系－企業會計與報告標準》(2004年版)</li><li>• 《溫室氣體核算體系：公司價值鏈(範圍3)核算和上報標準》(2011年)</li><li>• 政府間氣候變化專門委員會(IPCC)發佈的《第六次評估報告》(AR6)中的全球暖化潛值(「全球暖化潛值」)，用於二氧化碳當量(CO<sub>2</sub>e)換算。</li><li>• 聯交所發佈的《如何準備環境、社會及管治報告－附錄2：環境關鍵績效指標匯報指引》</li></ul>
綜合方針	<ul style="list-style-type: none"><li>• 根據《溫室氣體核算體系》採用營運控制權法，將本集團擁有營運控制權且可獲取相關營運數據的業務所產生的排放納入核算範圍。</li></ul>
營運範圍	<ul style="list-style-type: none"><li>• 本集團位於香港及中國內地的辦事處及業務</li></ul>

於報告期內，本集團溫室氣體總排放量有所增加，排放密度持續改善，反映本集團不斷變化的營運規模及經擴大報告範圍。範圍2排放增加主要乃由於在中國內地進行戰略性收購後業務擴張，導致運營排放量擴大及用電量上升，尤其是外購電力仍為辦公室運營及空調系統的主要能源來源。

與此同時，範圍3排放增加主要乃由於報告範圍擴大及細化，而非營運效率下降。於報告期內，本集團擴大範圍3清單，將辦公室營運所產生廢水納入類別5，並將類別6商務出行數據擴大至涵蓋除航空出行外的鐵路出行，從而更全面呈現實際商務活動。廢棄物相關排放按年下降，反映本集團減廢及無紙化辦公舉措的成效。

該等變動與新收購附屬公司的整合及本集團提升溫室氣體排放披露完整性及準確性的承諾相符。儘管絕對排放量有所增加，排放密度的持續改善表明本集團具備高效擴展業務規模的能力，並為實現未來氣候相關目標奠定有利基礎。

報告期內，由於策略性收購後，本集團中國內地市場營運擴張，本集團已參考聯交所《企業實現淨零排放實務指南》修訂其溫室氣體排放目標，詳情載列如下：

目標資料		目標設定		
目標設定	本公司的短期目標是在二零三零年或之前實現範圍2溫室氣體排放量較二零二五基準年下降約10%		範圍2 溫室氣體 排放量 (噸二氧化 碳當量)	較基準期 降幅 (%)
目標類型 (絕對值/ 密度)	絕對值	排放總量 —基準期 (二零二五年)	165.68	/
監察進度	本集團遵循聯交所《企業實現淨零排放實務指南》，在分析價值鏈的溫室氣體減排潛力並識別所有可行行動後，訂立相關目標。	排放總量目標 —目標期 (二零三零年)	149.11	10%
監察進度	董事會每年檢討範圍2溫室氣體排放的目標及表現，並評估是否需要作出任何修訂			
目標範圍	涵蓋本集團所有業務營運			
<b>迄今為止的進展</b>				
<b>範圍2溫室氣體排放量(噸二氧化碳當量)</b>			<b>較基準期降幅((%)</b>	
二零二五年	165.68		/	

為了減少溫室氣體排放的影響，並努力實現環境可持續發展，本集團實施了「廢棄物管理」、「資源使用」及「節能減排」一節所述的各種舒緩措施。

## 環境、社會及管治報告

### 碳抵銷

本集團認為，審慎及高質量碳抵銷在減少溫室氣體排放方面至關重要。我們將積極探索聯交所Core Climate平台上可供查閱的碳信用購買資訊及服務，以尋求完全抵銷溫室氣體排放的途徑。本集團將不斷評估碳抵銷策略，包括採購標準、合適的平台及時間安排。探索碳移除項目的長期投資機遇，並逐步減少對碳抵銷的依賴程度，將成為我們的重中之重。

### 內部碳定價機制

本集團尚未在決策過程中實施內部碳定價。然而，我們正在為未來實施制定全方面框架，其將提高我們氣候風險管理能力並助力我們長期可持續發展目標並在資本分配過程中納入碳定價作為重大考慮因素。當評估新投資項目或擴大現有業務時，我們將根據預估排放情況計算碳成本，並將其併入總項目成本評估。此方法將使我們從量化角度優先考慮低碳、資源節約型及環境可持續型投資。為了降低與碳價格波動及監管發展相關的風險，我們將進行情景分析，模擬多種碳價軌跡下的運營狀況及財務表現。此前瞻性分析框架將提高我們戰略規劃能力，使我們能夠積極調整業務模式。

未來定價方法將基於四個主要參數：

- 對國際碳市場動態進行系統監測，使其與現行市場基本面保持一致；
- 對國際碳政策及監管框架持續追蹤，確保合規；
- 調整戰略，以反映我們的業務規模及業務組合構成；及
- 對減碳技術進行評估，為減排成本曲線及投資優先次序提供信息。

一旦框架通過我們管治過程得到全面實施，本集團將披露詳細方法及具體碳價指標。

### 廢棄物管理

本集團極為重視廢棄物管理，並致力於從源頭上減少廢棄物的產生，推動重復使用及回收，並維持環保及舒適的辦公環境。根據相關法律及法規，包括《中華人民共和國固體廢物污染環境防治法》及《電子廢物污染環境防治管理辦法》，本集團已設立有害、電子及生活廢棄物的專門放置地點並設置相應回收流程。如打印機墨盒及廢燈管等有害廢棄物按適用監管規定處理，而廢棄磁碟、電腦配件及廢舊電池等電子廢棄物則分類後交由合資格回收商妥善處理，從而將潛在環境影響降至最低。於報告期內，由於本集團業務性質，僅產生少量有害廢棄物，主要包括清潔化學品、殺蟲劑、電氣設備、電池及熒光燈管，全部均已按相關法律法規妥善處置。

就無害及一般辦公廢棄物而言，本集團已於中國內地辦公場所內實施結構化廢棄物分類及處理機制。本集團在指定區域內放置清晰標識的垃圾桶，用於廚餘垃圾、可回收及一般廢棄物分類，且清潔人員負責定期對廢棄物容器進行清潔及消毒，將收集的廢棄物移交至適當的下游處理渠道。為提升廢棄物分類及回收效率，本集團亦定期開展內部宣傳、培訓及意識提升活動，以增強員工對廢棄物分類程序及環保負責處置實踐的理解。該系統性方針有助於提高廢棄物處理效率並減輕可回收物的受污染程度。

作為其可持續營運及中國「雙碳」戰略承諾的一部分，本集團持續深化無紙化辦公實踐及環保印刷措施、通過整合式數字辦公生態系統，包括雲端協作平台、本集團專有的OA統籌系統以及第三方辦公軟件解決方案，內部文件在可行情況下均以電子方式提交審批、傳閱及存檔，顯著減少對紙質流程的依賴。本集團亦對合資格交易實施電子簽章安排，以促進數字化文件管理，同時維持法律合規性。倘無法避免打印，本集團鼓勵員工使用再生紙、採用雙面打印，並將紙張重用於非重要記錄。此外，所有打印活動均須經過內部授權及使用追蹤，以加強打印管控，並支持各部門的減紙目標。

## 環境、社會及管治報告

為進一步提高資源效率及減少辦公室營運所產生的廢棄物，本集團提倡在可行情況下重複使用辦公用品。本集團鼓勵更換內部消耗部件，而非過早更換整套設備，以延長辦公設備及用品的可使用年期。經更換的耗材及可回收物料，包括碳粉匣、打印機墨盒、電池、塑膠製品及紙箱，均放置於指定櫃中，每日安排清潔人員統一處理，再由專門的渠道定期回收再利用。該等措施有助於減少不必要的處置，支持物料循環使用，並彰顯本集團對負責任辦公廢棄物管理的承諾。

作為其更廣泛的減廢策略的一部分，本集團亦提倡綠色用餐。本集團配備微波爐以供員工使用，並鼓勵員工自備餐盒，盡量減少使用一次性餐盒。通過將無紙化辦公安排、環保印刷、辦公用品重複使用、廢棄物分類、回收及綠色用餐等舉措融入日常運營，本集團致力從源頭減少廢棄物產生，提高資源利用效率，並支持低碳工作場所的長遠發展。

本集團於其組織文化中貫徹可持續經營承諾。全面無紙化辦公室培訓已納入新員工入職計劃中，並為現有員工提供定期進修課程，以確保員工普遍精通數字工具。我們特別重視培養各種技術背景員工的數字能力。該等系統性數字化舉措已帶來多重效益：大幅提升營運效率，尤其是跨區域團隊的營運效率；資源消耗大幅減少；及碳排放量顯著降低，其均透過本集團的可持續發展指標系統進行仔細追蹤。本集團定期以業界領導者及國際標準為基準，持續改善其環境表現。考慮到本集團業務活動的性質及該等全面的無紙化措施，其營運不會對天然資源產生重大影響，也不涉及包裝材料的使用。

	單位	二零二五年	二零二四年
<b>無害廢棄物</b>			
廢紙	公斤	<b>674.31</b>	123.12
<b>無害廢棄物密度</b>			
無害廢棄物總密度 <sup>7</sup>	公斤／人	<b>2.13</b>	0.33

於報告期內，本集團產生的無害廢棄物(尤其是廢紙)總量較上一年度大幅增加。增加主要歸因於本集團在中國內地進行戰略性收購後業務規模擴大，導致員工人數增加、辦公排放量擴大，以及整合期間行政活動增多。

<sup>7</sup> 於報告期內，香港辦事處並無產生廢紙。因此，所披露數據僅包括中國內地的消耗量，而密度的計算僅包括中國內地員工。

儘管絕對廢棄物量有所增加，本集團仍持續實施多項減廢措施，包括數字化文件管理系統、電子審批流程及加強打印管控。然而，於報告期內，該等措施的成效被過渡營運需求部分抵銷，例如在新併入實體中，為配合內部控制整合、監管備案及員工入職流程，暫時依賴實體文件。因此，本集團未完全達成報告期內所設定的無害廢棄物密度控制目標。

憑藉其穩定的組織架構，本集團已訂立新中期目標，以二零二五年為基準年，於二零三零年前將無害廢棄物密度降低5%。為達成此目標，本集團將持續深化其數字轉型措施，加強員工資源節約意識培訓，規範所有附屬公司的廢棄物管理措施及探索更多減廢及回收機遇。該等舉措反映本集團的長期可持續發展願景，以及在支持業務發展的同時，不斷提升環境表現的承諾。

### 資源使用

本集團嚴格遵守《中華人民共和國環境保護法》及其他適用法律法規。本集團在其辦公室內積極推廣綠色及低碳原則，從點滴行動擁抱可持續發展的理念。本集團通過實施《綠色辦公管理規定》，鼓勵綠色辦公，促進低碳出行。此外，本集團鼓勵員工節約用水及用電，盡可能減低日常營運對環境的影響。本集團的資源消耗主要來自電力的消耗。

### 能源消耗<sup>8</sup>

本集團能源消耗主要源於為辦公室運營及空調系統耗電。外購電力仍為本集團於報告期的主要及唯一重要能源來源。對此，本集團透過一系列融入其日常辦公室運營的切實管理措施，持續推動節約用電及能源效益。該等舉措包括在辦公場所使用節能照明、關閉非運作中的閒置電子設備及在辦公區域張貼環保提示，鼓勵員工減少日常辦公中的非必要耗電。本集團亦提倡在切實可行的情況下減少電梯使用，作為其為培養低碳辦公習慣及提高員工節能意識所作努力的一部分。

<sup>8</sup> 香港辦公室的相關電費已包含在管理費中且並無單獨的耗電數據。故此，所披露數據僅包含中國內地消耗量。故密度計算僅包含中國內地員工。

## 環境、社會及管治報告

除直接辦公電力管理外，本集團將更廣泛的低碳營運實踐融入其能源管理方針。透過不斷推廣無紙化辦公運營、電子審批流程及數字化文件傳閱，本集團減少對能源密集型打印、複印及紙質處理流程的依賴，從而間接支持更有效使用辦公能源。本集團相信，將該等數字及低碳辦公實踐融入日常業務營運，不僅能提升運營效率，亦有助於長期減少資源消耗及溫室氣體排放。

本集團亦倡導綠色通勤，作為其更廣泛的低碳辦公策略的一部分。本集團鼓勵員工在非緊急情況且無需攜帶文件的情況下，搭乘公共交通上下班或商務出行，而非駕駛私家車輛或乘坐的士。此舉有助於減少間接能源消耗及有關日常出行或業務活動的交通碳排放，同時加強本集團的節能文化及環境責任。透過該等綜合措施，本集團尋求逐步提升能源效益表現，同時加強員工的可持續資源使用意識。

於報告期內，本集團的能源消耗表現如下：

	單位	二零二五年	二零二四年
<b>間接能源消耗量</b>			
外購電力	千瓦時	<b>286,794.27</b>	107,054.85
<b>能源總耗量</b>	千瓦時	<b>286,794.27</b>	107,054.85
<b>能源總耗量密度</b>	千瓦時／人	<b>904.71</b>	285.48

於報告期內，本集團的能源總耗量及能源總耗量密度較上一年度有所增加，主要乃由本集團在中國內地進行戰略收購及業務增長後營運規模擴大，以及辦公運營及空調系統的用電需求增加所致。於報告期內，外購電力仍為本集團的主要及唯一重大能源來源。儘管如此，本集團仍致力於透過直接節電措施及更廣泛的低碳辦公實踐，加強營運能源效益管理。

本集團旨在以二零二五年基準表現為參考，維持或逐步降低其能源消耗密度。為支持此目標，本集團將持續實施並強化一系列節能減排措施，包括使用節能照明、關閉閒置電子設備、推廣無紙化辦公運營、電子審批流程及數字化文件傳閱、鼓勵員工於日常運營中減少非必要用電、倡導低碳辦公實踐（如在可行情況下減少使用電梯），以及在運營適宜時鼓勵使用公共交通工具進行通勤及商務出行。透過該等綜合措施，本集團致力於逐步提升能源效益，同時加強員工的可持續能源使用意識，並支持本集團更廣泛的氣候相關目標。

### 用水

本集團重視水資源的負責任使用，並持續在辦公運營中推廣節水意識，作為其更廣泛的綠色辦公管理方針的一部分。於報告期內，本集團在採購適用水源方面並無任何問題。為鼓勵在日常運營中審慎用水，本集團向員工推廣節水實踐，並通過辦公場所的環保宣傳及內部倡導強化相關意識。該等措施是本集團持續提升資源效率及在工作場所培養負責任耗能習慣的一部分。

除一般節水意識外，本集團將節水理念融入其更廣泛的辦公環境管理框架。作為「節水節電」倡議的一部分，本集團鼓勵員工在日常工作中養成減少辦公區域非必要用水的習慣。儘管本集團的業務營運並非高耗水性質，惟其深知加強員工意識並將負責任資源使用融入辦公文化，對支持長期環境表現及可持續發展目標仍至關重要。

	單位	二零二五年	二零二四年
用水			
市政供水	立方米	14.00	不適用
用水總量	立方米	14.00	不適用
總用水密度	立方米／人	0.04	不適用

## 環境、社會及管治報告

於報告期內，本集團加強其環境數據收集流程，並能夠收集其部分中國內地辦公運營的用水數據。因此，已披露用水數據僅涵蓋報告期內具備可靠用水記錄的辦公地點，且尚未涵蓋本集團的整體營運範疇。此部分披露反映出現有租賃及物業管理安排產生的實際限制，包括水費已計入管理費而無獨立消耗記錄，或尚未設有獨立水錶及計費安排等情況。展望未來，本集團將持續加強內部監控、擴大數據收集範圍及優化水資源管理實踐，旨在逐步提升未來報告期內水資源相關披露的質量、一致性及可比性。

以二零二五年基準年為參考，本集團旨在維持或逐步降低用水密度，同時認識到現有基準乃源於部分辦公數據涵蓋範圍，並將隨數據收集系統及報告範圍的持續完善而予以進一步優化。為支持此目標，本集團將持續提升員工節水意識，倡導在日常辦公運營中審慎用水，強化辦公場所環保宣傳及內部倡導，並根據「節水節電」倡議，進一步將節水意識融入其更廣泛的綠色辦公及資源效率管理框架內。本集團亦將持續加強內部監控，擴大數據收集範圍及優化其水資源管理實踐，旨在逐步提升未來報告期內水資源相關披露的質量、一致性及可比性。

### 環境及天然資源

儘管本集團的主要業務目前對環境及天然資源的影響有限，但作為一家負責任的企業，我們全心全意致力於減少業務對環境的不利影響。我們將通過全面評估與我們營運相關的環境風險及制定全面的環境政策，積極為環保作出貢獻，從而實現此目標。此外，我們不僅遵守相關環境法律、法規及國際標準，亦積極將環境及天然資源保護原則融入內部管理及日常營運活動。藉此，我們致力於實現環境可持續發展的目標。

## 聯交所環境、社會及管治報告守則內容索引

環境、社會及管治指標		披露	環境、社會及管治報告中的位置
<b>A1一般披露</b>	有關廢氣及溫室氣體排放、向水及土地的排污、有害及無害廢棄物的產生等的政策及遵守對發行人有重大影響的相關法律及規例的資料。	已披露	環境影響
<b>A1.1</b>	排放物種類及相關排放數據。	已披露	不適用。由於本集團目前的業務運營並未使用任何車輛或氣體燃料，故並無產生任何廢氣排放。
<b>A1.3</b>	產生的危險廢物總量（以噸計）和（如適用）強度（如每單位產量、每項設施）	已披露	不適用。由於我們是提供融資及數字服務，我們的業務運營僅產生極少量的有害廢棄物。
<b>A1.4</b>	產生的無害廢棄物總量（以噸為單位）和（如適用）強度（如每單位產量、每項設施）。	已披露	廢棄物管理
<b>A1.5</b>	描述所訂立的排放目標及為達致該等目標所採取的步驟。	已披露	廢棄物管理資源使用
<b>A1.6</b>	描述如何處理危險和非危險廢物，並描述設定的減排目標和為實現這些目標而採取的步驟。	已披露	廢棄物管理

## 環境、社會及管治報告

環境、社會及管治指標		披露	環境、社會及管治報告中的位置
<b>A2一般披露</b>	有效使用資源(包括能源、水及其他原材料)的政策。	已披露	資源使用
<b>A2.1</b>	按類型劃分的直接及／或間接能源(如電、氣或油)總耗量(以千個千瓦時計算)及密度(如以每產量單位、每項設施計算)。	已披露	資源使用
<b>A2.2</b>	總耗水量及密度(如以每產量單位、每項設施計算)。	已披露	資源使用
<b>A2.3</b>	描述能源使用效益目標及為達到這些目標所採取的步驟。	已披露	資源使用
<b>A2.4</b>	描述所訂立的求取適用水源上可有任何問題,以及所訂立的用水效益目標及為達到這些目標所採取的步驟。	已披露	資源使用
<b>A2.5</b>	製成品所用包裝材料的總量(以噸計算)及(如適用)每生產單位佔量。	已披露	不適用。由於我們是提供融資及數字服務,本集團並無生產任何需要包裝的有形產品。
<b>A3一般披露</b>	減低發行人對環境及天然資源造成重大影響的政策。	已披露	環境及天然資源
<b>A3.1</b>	描述業務活動對環境及天然資源的重大影響及已採取管理有關影響的行動。	已披露	環境及天然資源

環境、社會及管治指標		披露	環境、社會及管治報告中的位置
<b>B1一般披露</b>	有關薪酬及解僱、招聘及晉升、工作時數、假期、平等機會、多元化、反歧視、其他待遇及福利方面的政策及遵守對發行人有重大影響的相關法律及規例的政策。	已披露	僱傭標準
<b>B1.1</b>	按性別、僱傭類型(如全職或兼職)、年齡組別及地區劃分的員工總數。	已披露	僱傭標準
<b>B1.2</b>	按性別、年齡組別及地區劃分的員工流失比率。	已披露	僱傭標準
<b>B2一般披露</b>	有關提供安全工作環境及保護僱員避免職業性危害的政策及遵守對發行人有重大影響的相關法律及規例的政策。	已披露	員工健康與安全
<b>B2.1</b>	過去三年(包括報告年度)每年因工亡故的人數及比率。	已披露	員工健康與安全
<b>B2.2</b>	因工傷損失工作日數。	已披露	員工健康與安全
<b>B2.3</b>	描述所採納的職業健康與安全措施,以及相關執行及監察方法。	已披露	員工健康與安全
<b>B3一般披露</b>	有關提升僱員履行工作職責的知識及技能的政策。描述培訓活動。	已披露	員工成長
<b>B3.1</b>	按性別及僱員類別(如高級管理層、中級管理層)劃分的受訓僱員百分比。	已披露	員工成長
<b>B3.2</b>	按性別及僱員類別劃分的每名僱員完成受訓的平均時數。	已披露	員工成長

## 環境、社會及管治報告

環境、社會及管治指標		披露	環境、社會及管治報告中的位置
<b>B4一般披露</b>	有關防止童工及強制勞工的政策及遵守對發行人有重大影響的相關法律及規例。	已披露	僱傭標準
<b>B4.1</b>	描述檢討招聘慣例的措施以避免童工及強制勞工。	已披露	僱傭標準
<b>B4.2</b>	描述在發現違規情況時消除有關情況所採取的步驟。	不適用	僱傭標準
<b>B5一般披露</b>	管理供應鏈的環境及社會風險政策。	已披露	供應鏈管理
<b>B5.1</b>	按地區劃分的供應商數目。	已披露	供應鏈管理
<b>B5.2</b>	描述有關聘用供應商的慣例，向其執行有關慣例的供應商數目，以及相關執行及監察方法。	已披露	供應鏈管理
<b>B5.3</b>	描述有關識別供應鏈每個環節的環境及社會風險的慣例，以及相關執行及監察方法。	已披露	供應鏈管理
<b>B5.4</b>	描述在揀選供應商時促使多用環保產品及服務的慣例，以及相關執行及監察方法。	已披露	供應鏈管理

環境、社會及管治指標		披露	環境、社會及管治報告中的位置
<b>B6一般披露</b>	有關所提供產品和服務的健康與安全、廣告、標籤及私隱事宜以及補救方法及遵守對發行人有重大影響的相關法律及規例的政策。	已披露	客戶信息安全及隱私與客戶服務、產品責任、遵守及保護知識產權、廣告、產品宣傳及聲譽風險管理
<b>B6.1</b>	已售或已運送產品總數中因安全與健康理由而須回收的百分比。	已披露	不適用。由於我們是提供融資及數字服務，我們並無銷售實體產品。
<b>B6.2</b>	接獲關於產品及服務的投訴數目以及應對方法。	已披露	客戶信息安全及隱私與客戶服務
<b>B6.3</b>	描述與遵守及保護知識產權有關的慣例。	已披露	產品責任、遵守及保護知識產權
<b>B6.4</b>	描述質量檢定過程及產品回收程序。	已披露	不適用。由於我們是提供融資及數字服務，我們並無銷售需要回收的實體產品
<b>B6.5</b>	描述消費者資料保障及隱私政策，以及相關執行及監察方法。	已披露	客戶信息安全及隱私與客戶服務

## 環境、社會及管治報告

環境、社會及管治指標		披露	環境、社會及管治報告中的位置
<b>B7一般披露</b>	有關防止賄賂、勒索、欺詐及洗黑錢及遵守對發行人有重大影響的相關法律及規例的政策。	已披露	反貪污管理及反洗黑錢
<b>B7.1</b>	於報告期間內對發行人或其僱員提出並已審結的貪污訴訟案件的數目及訴訟結果。	已披露	反貪污管理及反洗黑錢
<b>B7.2</b>	描述防範措施及舉報程序，以及相關執行及監察方法。	已披露	反貪污管理及反洗黑錢
<b>B7.3</b>	描述向董事及員工提供的反貪污培訓。	已披露	反貪污管理及反洗黑錢
<b>B8一般披露</b>	有關以社區參與來了解發行人營運所在社區需要和確保其業務活動會考慮社區利益的政策。	已披露	社區投資
<b>B8.1</b>	專注貢獻範圍 (如教育、環境事宜、勞工需求、健康、文化、體育)。	已披露	社區投資
<b>B8.2</b>	在專注範圍所動用資源 (如金錢或時間)。	已披露	社區投資

氣候相關披露	披露	ESG報告中位置
<b>I. 管治</b>		
19. 發行人須披露以下資料：		
<b>(a)</b>	負責監督氣候相關風險和機遇的治理機構(可包括董事會、委員會或其他同等治理機構)或個人的資料。具體而言,發行人須指出有關機構或個人及披露以下資料:	已披露
<b>(i)</b>	該機構或個人如何確定是否具備或將發展適當的技能和能力,以監督旨在應對氣候相關風險和機遇的策略;	已披露
<b>(ii)</b>	該機構或個人獲悉氣候相關風險和機遇的方式和頻率;	已披露
<b>(iii)</b>	該機構或個人在監督發行人的戰略、重大交易決策及其風險管理流程和相關政策時如何考慮與氣候相關的風險和機遇,包括機構或個人是否考慮與該等風險和機遇相關的權衡;	已披露
<b>(iv)</b>	該機構或個人如何監督與氣候相關風險和機遇相關的目標的設定,並監督目標的實現進度,包括是否以及如何將相關績效指標納入薪酬政策;及	已披露
<b>(b)</b>	管理層在用以監察、管理及監督氣候相關風險和機遇的管治流程、監控措施及程序中的角色,包括以下資料:	已披露
<b>(i)</b>	該角色是否被委託給特定的管理層人員或管理層委員會以及如何對該人員或委員會進行監督;及	已披露
<b>(ii)</b>	管理層可有使用監控措施及程序協助監督氣候相關風險和機遇;如有,這些監控措施及程序如何與其他內部職能部門進行整合。	已披露

## 環境、社會及管治報告

氣候相關披露	披露	ESG報告中位置	
<b>II. 策略</b>			
20. 發行人須披露其資訊，以讓人理解其合理預期可能在短期、中期或長期影響其現金流量、融資渠道或資本成本的氣候相關風險和機遇。具體而言，發行人須：			
<b>(a)</b>	描述合理預期可能在短期、中期或長期影響發行人的現金流量、融資渠道或資本成本的氣候相關風險和機遇；	已披露	氣候變化
<b>(b)</b>	就發行人已識別的每項氣候相關風險，解釋發行人是否認為該風險是與氣候相關物理風險或與氣候相關轉型風險；		
<b>(c)</b>	就發行人已識別的每項氣候相關風險和機遇，具體說明其合理預期可能影響發行人的時間範圍(短期、中期或長期)；及		
<b>(d)</b>	解釋發行人如何定義短期、中期及長期，以及這些定義如何與其策略決定規劃範圍掛鉤。		
<b>業務模式和價值鏈</b>			
21. 發行人須披露讓人了解氣候相關風險和機遇對其業務模式和價值鏈的當前和預期影響的資訊。具體而言，發行人須作如下披露：			
<b>(a)</b>	描述氣候相關風險和機遇對發行人的業務模式和價值鏈的當前和預期影響；及	已披露	氣候變化
<b>(b)</b>	描述在發行人的業務模式和價值鏈中，氣候相關風險和機遇集中的地方(例如，地理區域、設施及資產類型)。		



## 環境、社會及管治報告

氣候相關披露	披露	ESG報告中位置	
<b>財務狀況、財務表現及現金流量</b>			
24. 發行人須披露以下定性和量化資料：			
<b>(a)</b>	氣候相關風險和機遇如何影響發行人在匯報期的財務狀況、財務表現及現金流量；及	已披露	氣候變化
<b>(b)</b>	當存在將導致下一匯報年度相關財務報表中的資產和負債賬面價值發生重要調整的重大風險時，關於第24(a)段中識別的氣候相關風險和機遇的資訊。		
25. 發行人須披露以下定性和量化資料：			
<b>(a)</b>	發行人經考慮其管理氣候相關風險和機遇的策略後，並考慮到以下各項，預期其財務表現在短期、中期及長期內將如何變化：	已披露	氣候變化
<b>(i)</b>	其投資及處置計劃；及		
<b>(ii)</b>	其為實施策略所需的資金的計劃資金來源；及		
<b>(b)</b>	基於發行人管理氣候相關風險和機遇的策略，其預計其財務業績及現金流量在短期、中期及長期的變化。		

氣候相關披露	披露	ESG報告中位置
<p><b>氣候韌性</b></p>		
<p>26. 在考慮發行人已識別的氣候相關風險和機遇後，發行人須披露信息，使他人了解發行人的策略及業務模式對氣候相關變化、發展或不確定性的韌性。發行人須按與其情況相稱的做法，使用與氣候相關的情景分析來評估其氣候韌性。提供量化信息時，發行人可披露單一數額或區間範圍。具體而言，發行人須披露：</p>		
<p><b>(a)</b></p>	<p>發行人截至報告日對其氣候韌性的評估，其有助於了解：</p>	<p>已披露</p> <p>氣候變化</p>
<p><b>(i)</b></p>	<p>發行人的分析結果對其策略和業務模式的影響（如有），包括發行人需要如何應對氣候相關情景分析中確定的影響；</p>	
<p><b>(ii)</b></p>	<p>發行人在氣候韌性評估中考慮的重大不確定因素的範圍；及</p>	
<p><b>(iii)</b></p>	<p>發行人根據氣候發展調整其短期、中期和長期策略和業務模式的能力；</p>	
<p><b>(b)</b></p>	<p>如何及何時進行氣候相關情景分析，包括：</p>	
<p><b>(i)</b></p>	<p>使用的輸入數據，包括：</p>	
<p><b>(1)</b></p>	<p>發行人在分析中使用的氣候相關情景及其來源；</p>	
<p><b>(2)</b></p>	<p>分析是否涵蓋多種不同的氣候相關情景；</p>	
<p><b>(3)</b></p>	<p>分析所使用的氣候相關情景是否與氣候相關轉型風險或氣候相關物理風險有關；</p>	

## 環境、社會及管治報告

氣候相關披露		披露	ESG報告中位置
(4)	發行人在其情景中是否使用了與最新氣候變化國際協議相一致的情景；	已披露	氣候變化
(5)	發行人認為所選擇的氣候相關情景與評估其氣候相關變化、發展或不確定性的韌性相關的理由；		
(6)	發行人在分析中所使用的時間範圍；及		
(7)	發行人的分析所涵蓋的運營範圍(例如分析所涵蓋的運營地點及業務單位)；		
(iii)	發行人在分析中所作的關鍵假設；及		
(iv)	進行氣候相關情景分析的報告期。		
<b>III. 風險管理</b>			
27. 發行人應披露以下資訊：			
(a)	用於識別、評估氣候相關風險、確定其優先順序及加以管理的流程及相關政策，包括以下信息：	已披露	企業管治；管治架構； 氣候變化
(i)	發行人使用的輸入值及輸入參數(例如：資料來源、所涵蓋的業務範圍)；		
(ii)	發行人是否以及如何使用氣候相關情境分析，以識別氣候相關風險；		
(iii)	發行人如何評估此類風險的性質，發生的可能性及其造成的影響(例如：定性因素、量化門檻或其他所用標準)；		

氣候相關披露		披露	ESG報告中位置
(iv)	相對於其他類型的風險，發行人會如何確定氣候相關風險的優先順序；	已披露	企業管治；管治架構；氣候變化
(v)	發行人如何監察氣候相關風險；及		
(vi)	與前一報告期間相比，發行人可有及如何改變其所使用的流程；		
(b)	發行人用於識別、評估氣候相關風險和機遇，以及釐定當中輕重緩急並保持監察的流程（包括發行人可有及如何使用氣候相關情景分析來確定氣候相關機遇的資訊）；及		
(c)	氣候相關風險和機遇的識別、評估、優次排列和監察流程，是如何融入發行人的整體風險管理流程中及其融入的程度如何。		
<b>IV. 指標及目標</b>			
<b>溫室氣體排放</b>			
28. 發行人須披露報告期內的溫室氣體絕對總排放量（以公噸二氧化碳當量表示），並分為：			
(a)	範圍1溫室氣體排放；	已披露	指標及目標
(b)	範圍2溫室氣體排放；及		
(c)	範圍3溫室氣體排放。		

## 環境、社會及管治報告

氣候相關披露	披露	ESG報告中位置
29. 發行人須		
<b>(a)</b>	除非監管機構或發行人上市的其他交易所另有要求，否則發行人須根據《溫室氣體核算體系：企業核算與報告標準（2004年）》計量其溫室氣體排放；	已披露
<b>(b)</b>	披露其用於計量溫室氣體排放的方法，包括：	
<b>(i)</b>	發行人用於計量其溫室氣體排放的計量方法、輸入數據及假設；	
<b>(ii)</b>	發行人選擇該計量方法、輸入數據及假設計量溫室氣體排放的原因；及	
<b>(iii)</b>	發行人在報告期對計量方法、輸入數據及假設進行的任何變更以及變更原因；	
<b>(c)</b>	就根據第28(b)段披露的範圍2溫室氣體排放，披露其以地域為基礎的範圍2溫室氣體排放，並提供有助於了解該排放的任何必要合同文件的信息；及	
<b>(d)</b>	就根據第28(c)段披露的範圍3溫室氣體排放，根據《溫室氣體核算體系：企業價值鏈（範圍3）核算與報告標準（2011年）》所述的範圍3類別，披露發行人計量範圍3溫室氣體排放中包含的類別。	

氣候相關披露		披露	ESG報告中位置
<b>氣候相關轉型風險</b>			
<b>30.</b>	發行人須披露容易受氣候相關轉型風險影響的資產或業務活動的金額及百分比。	尚未披露	本集團目前正在優化相關評估框架、數據收集及內部審閱流程。待支持性資料完備以作可靠披露時，將披露相關信息。
<b>氣候相關實體風險</b>			
<b>31.</b>	發行人須披露容易受氣候相關物理風險影響的資產或業務活動的金額及百分比。	尚未披露	本集團目前正在優化相關評估框架、數據收集及內部審閱流程。待支持性資料完備以作可靠披露時，將披露相關信息。
<b>氣候相關機遇</b>			
<b>32.</b>	發行人須披露涉及氣候相關機遇的資產或業務活動的金額及百分比。	尚未披露	本集團目前正在優化相關評估框架、數據收集及內部審閱流程。待支持性資料完備以作可靠披露時，將披露相關信息。

## 環境、社會及管治報告

氣候相關披露		披露	ESG報告中位置
<b>資本配置</b>			
<b>33.</b>	發行人須披露用於氣候相關風險和機遇的資本開支、融資或投資的金額。	尚未披露	本集團目前正在優化相關評估框架、數據收集及內部審閱流程。待支持性資料完備以作可靠披露時，將披露相關信息。
<b>內部碳定價</b>			
34. 發行人應披露：			
<b>(a)</b>	說明發行人在決策（例如：投資決策、交易價格以及情景分析）中如何應用碳定價；及	部分披露	內部碳定價機制。本集團尚未實施內部碳定價機制。有關內部碳定價是否及如何應用，以及所採用的每公噸溫室氣體排放價格等進一步詳情，將於內部碳定價框架正式建立及投入運作後即時披露。
<b>(b)</b>	發行人用於評估排放成本的每公噸溫室氣體排放的價格；		
<b>薪酬</b>			
<b>35.</b>	發行人須披露氣候相關考慮因素可有及如何納入薪酬政策，或提供適當的否定聲明。這可能構成根據第19(a)(iv)段作出的披露的一部分。	已披露	企業管治

氣候相關披露		披露	ESG報告中位置
<b>行業指標</b>			
<b>36.</b>	本交易所鼓勵發行人披露與一項或多項特定的業務模式和活動有關的行業指標，或與參與有關行業常見特徵有關的行業指標。在決定披露哪些行業指標時，本交易所鼓勵發行人參考《(國際財務報告可持續披露準則S2號) 行業披露指南》和其他國際環境、社會及管治報告框架規定的行業披露要求所述的與披露主題相關的行業指標，並考慮其是否適用。	尚未披露	本集團正在考慮與披露主題相關的行業指標的適用性，並將適時作出披露。
<b>氣候相關目標</b>			
<b>37.</b>	發行人須披露：(a)其為監督實現其策略目標的進展而設定的與氣候相關的定性及量化目標；及(b)法律或法規要求發行人達到的任何目標，包括任何溫室氣體排放目標。發行人須就每個目標逐一披露：	已披露	指標及目標
<b>(a)</b>	用以設定目標的指標；		
<b>(b)</b>	目標的目的(例如減緩、適應或以科學為基礎的舉措)；		
<b>(c)</b>	目標的適用範圍(例如目標是適用於發行人整個集團還是部分(如僅適用於某個業務單位或地理區域))；		
<b>(d)</b>	目標的適用期間；		
<b>(e)</b>	衡量進度的基準期間；		
<b>(f)</b>	階段性目標或中期目標(如有)；		
<b>(g)</b>	如屬量化目標，其屬絕對目標還是強度目標；及		
<b>(h)</b>	最新氣候變化國際協議(包括該協議產生的司法承諾)如何幫助發行人設定目標。		

## 環境、社會及管治報告

氣候相關披露		披露	ESG報告中位置
<b>38.</b>	發行人須披露其設定及審核每項目標的方法，以及其如何監督達標進度，包括：	已披露	指標及目標
<b>(a)</b>	目標本身及設定目標的方法是否經過第三方驗證；		
<b>(b)</b>	發行人審核目標的程序；		
<b>(c)</b>	用於監督達標進度的指標；及		
<b>(d)</b>	任何修訂目標的內容及原因。		
<b>39.</b>	發行人須披露有關每項氣候相關目標的績效的信息，以及對發行人績效的趨勢或變化分析。		
<b>40.</b>	就按第37至39段披露的每一項溫室氣體排放目標，發行人須披露：		
<b>(a)</b>	目標涵蓋哪些溫室氣體；		
<b>(b)</b>	目標是否涵蓋範圍1、範圍2或範圍3溫室氣體排放；		
<b>(c)</b>	此目標是溫室氣體排放總量目標還是溫室氣體排放淨額目標。如為溫室氣體排放淨額目標，發行人須另外披露相關的溫室氣體排放總量目標；		

氣候相關披露		披露	ESG報告中位置
(d)	目標是否是採用行業脫碳方法得出的；及	已披露	指標及目標
(e)	發行人計劃使用碳信用抵銷溫室氣體排放以實現任何溫室氣體排放淨額目標。關於使用碳信用的計劃，發行人須披露：	已披露	氣候變化、碳抵銷
(i)	依賴使用碳信用以實現任何溫室氣體排放淨額目標的程度及方式；		
(ii)	該碳信用將由哪些第三方計劃驗證或認證；		
(iii)	碳信用的類型，包括相關抵銷是否是基於自然還是基於科技的碳消除，以及相關抵銷是通過減碳還是碳消除實現；及		
(iv)	為讓人了解發行人計劃使用的碳信用的可信度和完整性所必需的任何其他重要因素（例如，對碳抵銷效果的假設）。		
<b>跨行業指標及基於行業的指標的適用性</b>			
41.	在準備披露以滿足第21至26段及37至38段的要求時，發行人應參考並考慮跨行業指標（見28至35段）及(ii)基於行業的指標（見36段）的適用性。	尚未披露	本集團將審閱內部資料並適時披露，確保透明度及合規性