

股票代码: 603896



始創于1909年



寿仙谷®

公司地址: 浙江省武义县黄龙三路 12号

联系电话: 0579-87622285

公司官网: <https://www.sxg1909.com/>

2025年度

可持续发展报告

SUSTAINABILITY REPORT

浙江寿仙谷医药股份有限公司

目录 CONTENT

报告前言

| | |
|-------|----|
| 关于本报告 | 01 |
| 董事长致辞 | 03 |

中药传承 领略寿仙谷风华 05

百年匠心传本草 全链智创领未来 15

深化可持续发展管理 23

传承红色基因 凝聚奋进力量 31

优化治理“灵”固根本

| | |
|-----------|----|
| 健全治理体系 | 35 |
| 提升投关管理 | 37 |
| 强化风险防控 | 40 |
| 规范商业行为 | 41 |
| 数据安全与隐私保护 | 45 |

绿色发展“灵”护生态

| | |
|---------|----|
| 应对气候变化 | 51 |
| 环境合规管理 | 57 |
| 提升资源效率 | 68 |
| 生物多样性保护 | 78 |

聚焦研发“灵”引未来

| | |
|--------|----|
| 推动研发创新 | 81 |
| 知识产权保护 | 95 |

坚守品质“灵”铸精品

| | |
|------------|-----|
| 产品和服务安全与质量 | 101 |
| 供应链管理 | 116 |

赋能员工“灵”聚人心

| | |
|---------|-----|
| 保障员工权益 | 123 |
| 携手员工成长 | 126 |
| 民主管理与沟通 | 129 |
| 加强员工关怀 | 130 |
| 职业健康与安全 | 133 |

情系社会“灵”暖民生

| | |
|--------|-----|
| 传递向善力量 | 144 |
| 同心共筑富路 | 147 |
| 国药领航出海 | 148 |

附录

| | |
|-------|-----|
| 指标索引 | 149 |
| 反馈意见表 | 151 |



报告前言

关于本报告

报告说明

本报告是浙江寿仙谷医药股份有限公司（以下简称“寿仙谷”或“公司”）发布的第四份可持续发展报告/ESG报告。本报告依据客观、规范、透明和全面的原则，详细披露了公司2025年度环境、社会与公司治理的实践及绩效。

时间范围

本报告为年度报告，时间跨度为2025年1月1日至2025年12月31日，为增强报告可比性及前瞻性，部分内容有所延伸。

报告范围

本报告以“浙江寿仙谷医药股份有限公司”为主体，包括下属分子公司，除特别说明外，本报告范围与本公司年报范围保持一致。

编制依据

- 全球报告倡议组织《GRI可持续发展报告标准（GRI Standards）》（2021年版）
- 联合国可持续发展目标（SDGs）
- 可持续发展会计准则委员会SASB准则
- 国际可持续发展准则理事会（ISSB）《国际财务报告可持续披露准则第1号——可持续相关财务信息披露一般要求》（IFRS S1）和《国际财务报告可持续披露准则第2号——气候相关披露》（IFRS S2）
- 上海证券交易所《上海证券交易所上市公司自律监管指引第14号——可持续发展报告（试行）》
- 上海证券交易所《上海证券交易所上市公司自律监管指南第4号——可持续发展报告编制》

资料来源

本报告披露的信息和数据来源于公司文件和统计报告，并通过相关部门审核。本公司承诺本报告不存在任何虚假记载或误导性陈述，并对内容真实性、准确性和完整性负责。

称谓说明

在本报告书中，为便于表述和阅读，下列词语具有如下含义（除非文义另有所指）：

| 简称 | 指 | 全称 |
|-----------|---|--|
| 寿仙谷、公司 | 指 | 浙江寿仙谷医药股份有限公司 |
| 寿仙谷药业 | 指 | 金华寿仙谷药业有限公司，为公司之全资子公司 |
| 中药材 | 指 | 在特定自然条件、生态环境的地域内所产出的药材，包括植物药材、动物药材、矿物药材等，是中药饮片在炮制加工前的原材料 |
| 中药饮片、饮片 | 指 | 中药材按中医药理论，经过规范化的中药炮制方法炮制加工、减毒增效后可直接用于中医临床的药品 |
| 炮制、炮制工艺 | 指 | 是指将药材通过净制、切制和炮制等操作，制成一定规格的饮片，包括将饮片定量压制成药片的情况 |
| 保健食品 | 指 | 声称具有特定保健功能或者以补充维生素、矿物质为目的的食品。即适宜于特定人群食用，具有调节机体功能，不以治疗疾病为目的，并且对人体不产生任何急性、亚急性或者慢性危害的食品 |
| 灵芝 | 指 | 多孔菌科真菌赤芝或紫芝的干燥子实体 |
| 灵芝孢子粉 | 指 | 多孔菌科真菌赤芝的干燥成熟孢子 |
| 铁皮石斛、铁皮枫斗 | 指 | 兰科植物铁皮石斛的干燥茎，切成段，干燥或低温烘干，习称“铁皮石斛”；或加热扭成螺旋形或弹簧状，烘干，习称“铁皮枫斗” |
| GMP | 指 | 药品生产质量管理规范 |

报告获取

本报告可以在公司网站（<http://www.sxg1909.com>）、上海证券交易所网站（<http://www.sse.com.cn>）在线阅读或下载报告电子版，如果您还想了解本报告以外的公司其他信息，可查阅公司年度财务报告或浏览公司网站。

意见反馈

寿仙谷非常关心各方对本公司社会责任工作和本报告的意见，如果您对本报告有任何想法和建议，请按以下方式联系我们。对于您给予的宝贵意见，我们致以最诚挚的感谢。

| | 董事会秘书 | 证券事务代表 |
|------|------------------------|---------------|
| 姓名 | 刘国芳 | 刘佳 |
| 联系地址 | 浙江省武义县黄龙三路12号 | 浙江省武义县黄龙三路12号 |
| 电话 | 0579-87622285 | 0579-87622285 |
| 传真 | 0579-87621769 | 0579-87621769 |
| 电子邮箱 | liuguofang@sxg1909.com | sxg@sxgoo.com |

董事长致辞



“

初心如磐，使命在肩。2025年，我们怀揣着年初的誓言与蓝图，以“闯”的勇气、“干”的劲头、“实”的作风，在时代浪潮中勇毅前行。这一年，寿仙谷全体成员同心同德、聚力攻坚，在挑战中破局，在创新中提质用汗水浇灌收获，用实干书写答卷。

”

规范治企，内控体系不断完善

我们建立健全内部控制制度和体系，持续完善法人治理结构，夯实企业规范运作的制度根基。从严规范信息披露管理，扎实做好投资者关系维护，积极传递企业内在价值，切实保障广大投资者合法权益。深入践行可持续发展理念，将ESG治理全面融入公司顶层设计，统筹推进环境责任、社会责任与公司治理协同落地。依托“一链二体三全九化”特色运营管理模式，持续提升治理效能与运营质效，为企业高质量发展规范发展提供坚实支撑。

绿色低碳，生态环保扎实推进

我们深入践行“绿水青山就是金山银山”的发展理念，紧密围绕国家“碳达峰、碳中和”战略目标，持续构建并完善标准化、系统化的环保管理体系，不断加大环保投入力度。推进节能减排技术改造，应用清洁能源，实现能耗数据实时采集与精细化管控。健全资源循环利用体系，全力打造低碳、高效的智能循环产业模式，有效促进资源节约与减污降碳协同增效。

科创引领，核心竞争力稳步增强

我们坚持“科技立企”发展战略，持续深化科研体系，汇聚科研人才，搭建高水平科研创新平台，广纳行业智慧，与国内外知名高校及科研机构建立战略伙伴关系，承担国家及省部级重大科技专项，取得国家级科技奖项、省级科技进步等荣誉。我们始终走在传承创新发展前沿，主导制定的ISO国际标准《中医药-破壁灵芝孢子粉》与国内标准《灵芝栽培及采收技术规程》正式发布实施，引领灵芝行业迈入标准化、规范化的新阶段。同时，我们以数字化贯通管理运营与服务链条，建设“智慧农场+智慧工厂+智慧市场”协同应用体系，全面赋能产业升级，持续推动高质量发展。

守质笃行，产品口碑持续向好

我们以消费者健康需求为核心，坚守品质初心，从原料源头严抓品质与安全，构建覆盖灵芝育种、栽培、研发、生产的全产业链质量控制体系，实现产品品质稳定可控、生产流程全程可追溯。寿仙谷有机药基地先后通过了中国、欧盟、美国、日本、加拿大五重有机认证和国家中药材GAP认证。我们建成了种质多样性丰富的灵芝种质资源库，保存13,388份灵芝种质资源，成功刷新吉尼斯世界纪录。通过举办寿仙谷灵芝文化节、携手京东健康发布行业消费白皮书、冠名浙江寿仙谷游泳队、寿仙谷旗舰店开业等多元方式，推动灵芝文化融入生活，品牌影响力持续提升，赢得客户广泛认可。

心系民生，社会价值持续彰显

我们将健康守护与人文关爱融入企业发展血脉，以实际行动践行对生命的深切关怀。持续关爱肿瘤学子群体，举办各类公益健康讲座活动，推动专业健康知识普惠大众；累计助力千名儿童获得善款资助，用爱心守护少年儿童成长之路。我们关注当地社区发展，深入推进乡村振兴实践，探索兴企富民新路径，依托产业优势带动农户种植中药材，吸纳农村剩余劳动力，拓宽农民增收渠道，以产业兴农助力乡村共富，传递百年药企的责任与担当。

实干成就过去，奋进开创未来。每一份收获都凝聚着全体成员的同心坚守，每一步前行都彰显着寿仙谷的责任情怀。站在新的起点，我们将坚守中医药传承创新之本，深耕大健康产业之域，恪守品质至上之则，以科技创新驱动变革，以行业标准引领升级，以踔厉奋发之姿，为中医药高质量发展注入不竭动力，为守护全民健康贡献寿仙谷的坚实力量！

浙江寿仙谷医药股份有限公司董事长

中药传承 领略寿仙谷风华

公司简介

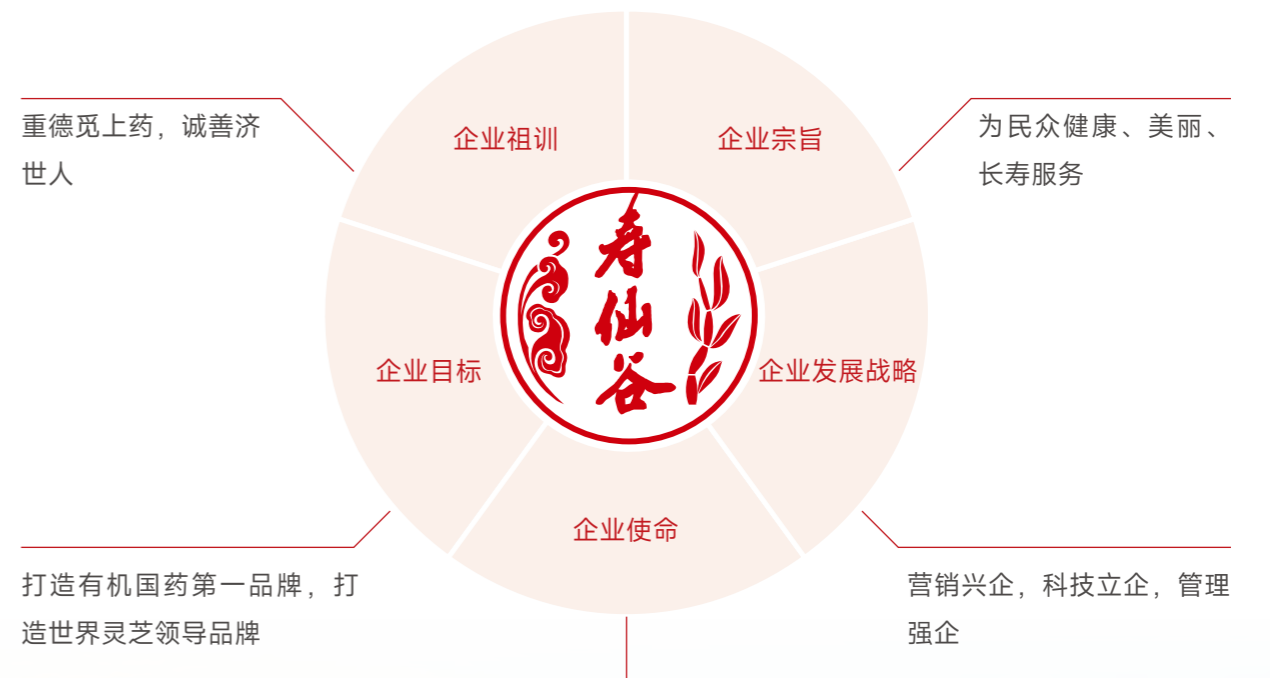
寿仙谷源起1909年（清宣统元年）的“寿仙谷药号”，拥有深厚的历史底蕴。2017年，公司在上海证券交易所成功挂牌上市，开启了发展的新篇章。作为实现名贵中药材育种-栽培-精深加工-销售-研发全链闭环的国家高新技术企业，寿仙谷在浙江武义精心打造了10,000多亩标准化种植基地，运用仿野生有机栽培技术与生态循环模式，悉心培育铁皮石斛、灵芝、西红花等多种珍稀名贵中药材，从源头上严格把控药材品质与药效，并通过道地药材认证，以道地匠心筑牢品质根基。

公司秉承“重德觅上药、诚善济世人”的祖训，恪守“为民众健康美丽长寿服务”的企业宗旨，将可持续发展理念融入战略核心，长期深耕灵芝、铁皮石斛、西红花等珍稀名贵中药材的优良品种选育、生态有机栽培、中药炮制技艺和新产品研发，其中“武义寿仙谷中药炮制技艺”于2014年被国务院列入“国家级非物质文化遗产代表性项目名录”。

在科研创新领域，公司自主研发全球领先的灵芝孢子粉去壁技术，通过去除壁壳（约占孢子粉重量的65%左右），开启了灵芝孢子粉的高效吸收应用新时代，技术获得中国、日本、美国、欧洲、韩国、南非等发明专利。公司首创“四低一高”超音速气流破壁技术，解决了传统振动磨破壁导致铬、镍等重金属超标以及破壁过程温度升高导致氧化变质的难题，以绿色工艺推动产业升级。在标准制定方面，公司先后主导制定发布《中医药-灵芝》《中医药-铁皮石斛》《中医药-白术》《中医药-破壁灵芝孢子粉》等5项国际标准，以标准话语权推动中医药产业规范化、国际化发展。

凭借科技创新实力与严苛质量标准，公司先后荣获国家科学技术进步奖一等奖、浙江省人民政府质量奖、浙江省科学技术进步奖一等奖等奖项，并持续通过健康科普、乡村振兴等实践履行社会责任。未来，寿仙谷将继续践行“打造有机国药第一品牌”“打造世界灵芝领导品牌”的战略愿景，积极融入“健康中国”建设，推动中医药的现代化与可持续发展。

企业文化



悬壶济世、弘扬中华药食文化，以有机产品为载体，倡导绿色消费，为民众的健康、美丽和长寿做出应有的贡献。（守正创新，弘扬中医药文化）

品种选育

自主研育新品种



仙芝1号

国内首个获得审定证书的灵芝优良品种，其多糖、三萜含量显著高于日、韩品种。



仙芝2号

灵芝多糖、三萜含量远超日本红芝和韩芝。



仙芝3号

国内首个高孢子油含量的灵芝优良品种。



仙芝5号

以辅助抗肿瘤为靶向选育，中极性三萜酸组分、低极性三萜酸组分含量分别比仙芝1号高40.2%、71.4%，比沪农1号高74.2%、41.2%。



仙斛1号

国内首个浸出物、多糖、甘露糖、甘露糖与葡萄糖峰值比均符合中国药典标准的铁皮石斛优良品种，适合鲜食及枫斗加工。



仙斛2号

多糖含量高达58.7%，超出药典指标两倍多，甘露糖含量高达23.2%，适合精深加工。



仙斛3号

国内首个高花产量的铁皮石斛优良品种，适合鲜销及盆景观赏。



仙斛4号

以抗氧化和延缓衰老为导向选育，平均含量达40%以上的铁皮石斛优良品种。产量高，品种优，适制枫斗、植物提取。



番红1号

丰产性好、抗病性较强的优质西红花品种，西红花苷I、西红花苷II含量远超药典标准。



番红2号

丰产性好、花丝产量高，抗病性较强的优质西红花优良品种。



武香1号

国际上首个耐高温的香菇优良品种，在34℃环境条件下可正常出菇生长，为中国高温香菇主栽品种。



寿菊1号

花期早、花瓣多、高产的菊花优良品种，抗逆抗病抗虫能力强。绿原酸、木犀草苷、3,5-O-二咖啡酰基奎宁酸含量显著高于药典标准。

系列产品

公司运用现代科技成果自主研究并推出第三代去壁灵芝孢子粉系列、铁皮石斛系列和西红花系列等核心产品。系列产品获评中国十大灵芝品牌、中国好石斛、全国科技创新成果奖、浙产名药等荣誉，已成为杭州胡庆余堂、方回春堂、北京同仁堂、上海童涵春堂、广州采芝林等多家百年老字号指定产品，畅销京、沪、浙、苏并快速走向全国。



寿仙谷灵芝、铁皮石斛、西红花系列产品



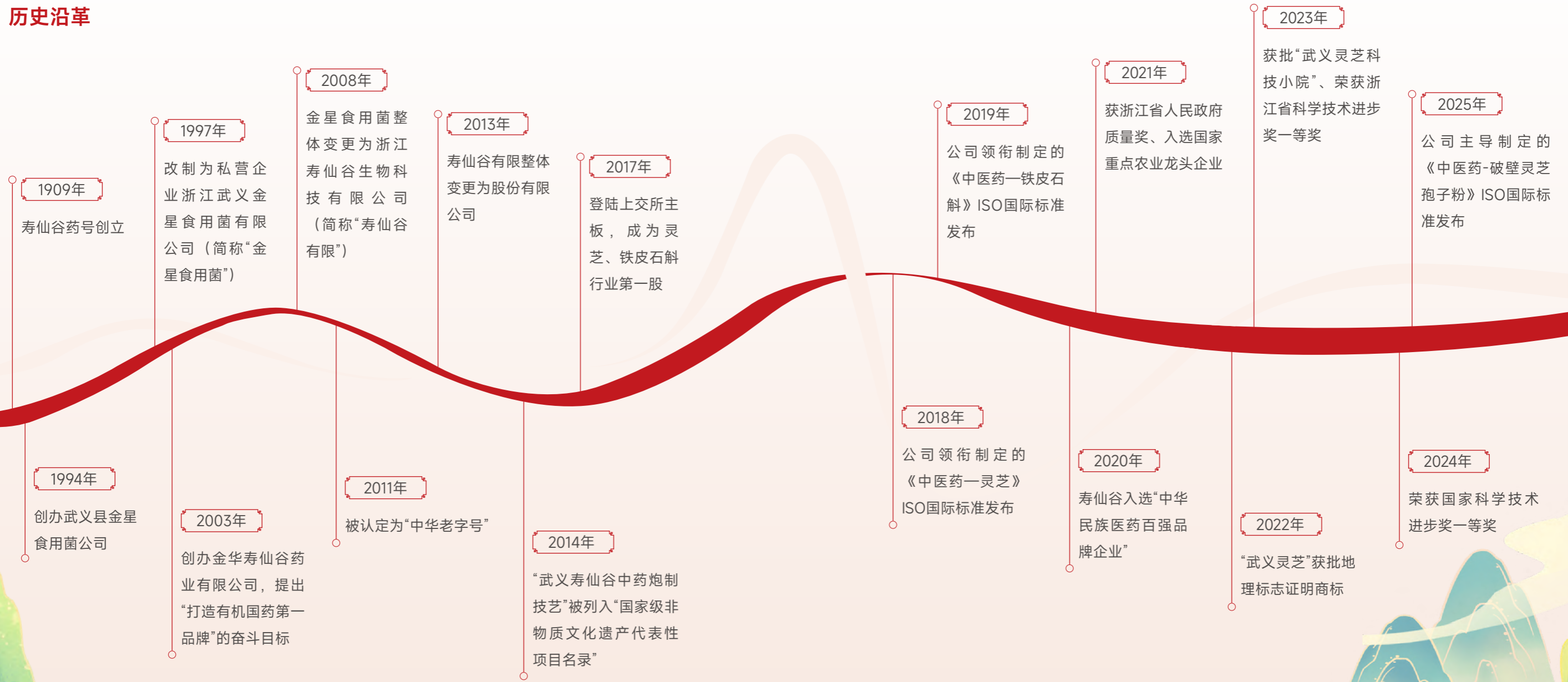
新零售食品



OTC药品

发展历程

历史沿革



2025年度大事记

1月

公司与浙江医院联合开展的“去壁灵芝孢子粉治疗高脂血症有效性及安全性的临床试验研究”结题会在寿仙谷植物药研究院召开。

2月

公司杭州数智营销中心举行开工仪式。

4月

吉尼斯世界纪录官方对寿仙谷生物育种创新中心保存的13,388份灵芝种质进行认证，结果为“全球最大的灵芝种质库”。

6月

公司荣获“中国专利优秀奖”和“天津市科学技术进步奖二等奖”。

5月

公司被评为“第七届全国文明单位”。

3月

公司荣获中国产学研界最高荣誉——“2024年中国产学研合作促进会科技创新奖-创新成果奖一等奖”。

7月

公司主导制定的ISO/TS 25006:2025《中医药-破壁灵芝孢子粉》国际标准由国际标准化组织（ISO）正式发布。

8月

公司主导制定的国家标准《灵芝栽培及采收技术规程》（GB/T46109-2025）正式发布。

9月

公司申报的《寿仙谷大健康产品5G工厂》入选国家工信部公布的《2025年5G工厂名录》。

10月

公司投资的武义古城灵芝里商业街区开始试营业；寿仙谷福州旗舰店开业。

11月

2025年第十五届全运会，浙江寿仙谷游泳队夺得11金10银9铜的佳绩。

12月

中国食品工业协会公布“2025中国食品工业重点企业500家名单”，公司位列376名。



荣誉成就

| | | | |
|---|---|---|---|
|  |  |  | |
| 国家科学技术进步奖一等奖 中国共产党中央委员会、 中华人民共和国国务院 | 中国产学研合作促进会科技 创新奖创新成果奖一等奖 中国产学研合作促进会 | 博士后科研工作站 人力资源和社会保障部、 全国博士后管委会 | |
|  |  |  |  |
| 中国专利优秀奖 国家知识产权局 | 全国文明单位 中央宣传思想文化 工作领导小组 | 2025年工信部“向保健产业发展30年致敬” 5G工厂名录 国家工业和信息化部 | 领军企业 中国保健协会 |
|  |  |  |  |
| 农业产业化国家 重点龙头企业 中华人民共和国农业农村部 | 天津市科学技术 进步奖二等奖 天津市人民政府 | 浙江ESG先锋企业 浙江省企业社会 责任促进会 | 上市公司最佳ESG实践奖 深圳价值在线信息 科技股份有限公司 |
|  |  |  |  |
| 全国关心下一代工作 先进集体 中央精神文明建设办公室 | 灵芝种质库吉尼斯 世界纪录 吉尼斯世界纪录官方 | 纳税超3000万元 武义县人民政府 | 纳税双百单位 武义县人民政府 |

关键绩效

| | | | | |
|----------|------------------------------------|-----------------------------|---------------------------|-------------------------|
| 经济 绩效 | 总资产 328,153.22 万元 | 营业收入 64,018.15 万元 | | |
| | 归母净利润 1,817.43 万元 | 研发支出 5,163.51 万元 | | |
| 社会 绩效 | 产品合格率 100% | 客户投诉处理率 100% | 员工人数 1,119 人 | 社会保险覆盖率 100% |
| | 员工体检覆盖率 100% | 劳动合同签订率 100% | 劳工伤歧视事件总数 0 次 | 安全教育培训场次 22 场 |
| | 安全教育培训总时长 34 小时 | 安全教育培训覆盖率 100% | | |
| | | | | |
| 环境 绩效 | 天然气使用量 72.94 万立方米 | 外购电力 242 万千瓦时 | 环保总投入 269.64 万元 | |
| | 重大环境污染事故 0 次 | 重大环境安全事故 0 次 | 总用水量 57,507 吨 | |
| 亮点 绩效 | 截至报告期末 参与制定已发布标准 79 项 | 授权专利累计数 117 项 | 有效专利总数 99 项 | |
| | 软件著作权累计数 24 项 | 商标累计数 562 项 | 发表论文累计数 205 篇 | |
| | | | | |

百年匠心传本草 全链智创领未来



从1909年的“寿仙谷药号”起步，历经百年积淀，寿仙谷成功开拓出一条集育种、栽培、研发、生产于一体的全产业链创新路径。寿仙谷积极响应国家中医药产业发展政策号召，紧抓数字化、智能化转型的时代机遇，以科技赋能“道地药材”，破解种源不稳定、种植不可控、信任不透明、加工不一致的痛点，实现从源头到成品的精准把控，推动传统中医药在新时代的产业浪潮中持续焕发创新活力。

寿仙谷将人工智能、大数据、数字孪生等新一代信息技术与中医药产业深度融合，建设“智慧农场+智慧工厂+智慧市场”协同应用体系，推进全产业链数字化升级改造，全力发展新质生产力。凭借数字化创新实践，公司《金华寿仙谷药业AI驱动大健康产品全流程转型升级与示范应用项目》成功入选浙江省经信厅公布的《2025年浙江人工智能应用场景名单》；公司申报的“浙江武义中药材全产业链智慧生产标准化试点”成功入选国家中药材智慧生产标准化试点，助推中医药产业高质量发展。

从经验选种到精准育种 筑牢本草源头根基

寿仙谷摒弃传统育种模式，研发“生物技术与数字育种融合”模式，构建起全球领先的育种体系，实现了育种技术从1.0系统选育到4.0精准育种的迭代升级。

公司建成经吉尼斯世界纪录官方认证的全球最大灵芝种质资源库，保存灵芝种质资源13,388份。依托上亿DNA数据分析，开发全基因组选择新算法，创立“表型+基因型+功能成分+活性评价”高效育种技术，通过基因测序+分子标记解析抗逆、有效成分积累等关键性状，搭建数字化育种平台，促进优良品种高效选育。

历经近40年积淀，寿仙谷选育自主知识产权优良新品种12个（4个获国家品种权）。其中“仙芝3号”等灵芝品种将育种周期缩短至5-8年，有效成分大幅提升。



灵芝种质库吉尼斯世界纪录

从传统育种到智能可控 打造有机国药标杆

寿仙谷坚守“生态优先”理念，建立远离污染的有机国药基地，将数字化技术与有机栽培深度融合，实现中药材种植的“精准化、智能化、生态化”，2024年，基地成功入选浙江省“未来农场”名单。

公司严格按照国家有机产品标准及国家中药材GAP标准进行栽培管理，采用有机基质，杜绝化学农药和化肥使用，构建生态有机循环产业链系统，通过“药-菌-稻-花”循环轮作体系，连续获得中、美、日、欧盟、加拿大五重有机认证，国家道地药材认证，三无一全（无硫磺加工、无黄曲霉毒素超标、无公害，全过程可追溯）认证，实现资源高效循环利用。



三无一全证书

公司构建气象灾害、病虫害、农事质控等多层级风险信息数据库，实现提前预警，大幅增强风险管控能力；利用无人机全区影像测绘采集技术，搭建基地、区块、大棚多层级GIS管理系统，构建七大管控图层，实现全域系统调度和智能决策管理，实时监控种植情况。

公司搭建“数字化大棚”，整合人工智能技术，对温度、湿度、光照等生态环境因子进行智能控制，营造最适宜灵芝、铁皮石斛等生长的环境，实现智能适生栽培。公司研发灵芝土壤微生物生态修复技术，攻克灵芝生产连作难关，发明多重因子智能调控生产技术，解决低海拔地区夏季设施栽培灵芝孢子粉产量低等难题，使高温夏季大棚温度下降10摄氏度，灵芝孢子粉增产36.7%。



有机国药基地

从传统炮制到智慧智造 铸就高品质产品

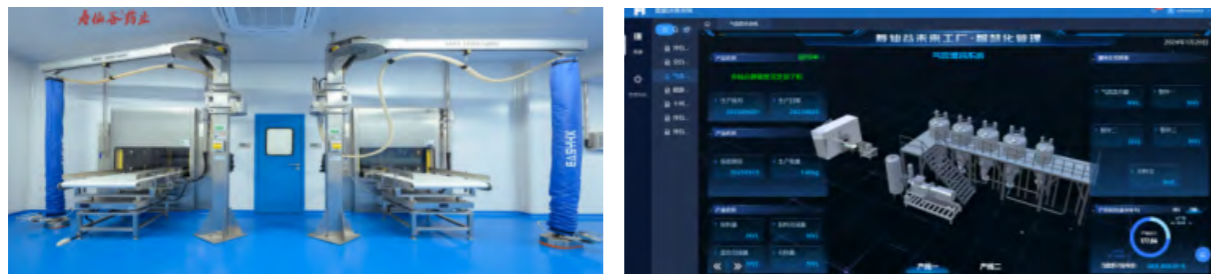
寿仙谷传承国家级非物质文化遗产“寿仙谷中药炮制技艺”，结合现代智能化加工技术，聚焦精深加工环节创新，以“未来工厂”建设为抓手，实现加工环节的全流程智能化转型。



寿仙谷未来工厂验收

公司采用独创的“四低一高”超音速低温气流破壁技术，结合萃取、提取、去壁、浓缩等工艺，成功去除无药用价值的几丁质壁壳，充分保留多糖、三萜等有效成分，使有效成分含量显著提高，大幅提升产品的安全性、有效性和可控性。

公司建成符合GMP标准的数字化中药饮片与保健食品生产线，自主研发第三代灵芝孢子粉破壁、去壁等全球领先的工艺设备并搭载SCADA（数据采集与监控）系统与MES（制造执行系统），有效控制成分波动范围，精准控制破壁率，进一步提升生产效率。



全自动气流混合生产线

从传统质控到全程智控 筑牢全链品质防线

寿仙谷将人工智能技术全面融入质量检测环节，构建“全流程、高精度、智能化”的质量管控体系，从原料到成品，每一步都严格把关，凭借其“数据驱动预防式”全周期质量管理的实践经验成功入选浙江省经济和信息化厅正式公布《2025年浙江省制造业质量标杆名单》。



全程质量保障数智中心

公司建立包括基地快检、实验室全检、第三方权威机构复检的三层质量检测体系，自主开发“中药材质量数据库”，通过大数据比对实现“原料-加工-成品”的全程质量关联分析。寿仙谷联合重点实验室通过了CNAS认证，以国际认可的检测实力，守护每一款产品的品质。

公司运用结构精准鉴定、高内涵筛选及各种机器学习技术，自主研发基于电子显微图像目标检测的灵芝孢子粉质量分析系统，改变传统电镜扫描结合人工判别的模式，有效提升检测效率。



寿仙谷联合重点实验室

从传统物流到智慧溯源 实现全程可溯可查

寿仙谷以“智慧物流+全链追溯”为核心，打通从基地到消费者的“最后一公里”，实现产品流通的“可视化、智能化、高效化”，让消费者买得放心、吃得安心。

公司依托自动化存储设备、智能搬运系统、信息追踪检测体系、智慧物流软件管控系统等工具，结合工业大数据平台和算法体系，构建智能仓储系统，对成品、原辅料、包材的存储、发放等操作进行智能化管控，实现仓储无人化、信息可视化、效率最大化、库存最优化。

公司运用AGV自动导引车、智能分拣设备与WMS仓储管理系统的协同运作，使货物出入库效率提升80%，库存准确率达100%，大幅降低运营成本与差错率。



AGV小车与M2M互联的自动化作业



仓储配送

公司整合药品食品的种植、采购、生产、流通销售等环节信息，完成全链条数据追溯，实现“一物一码、源头可查、全程可控”，让消费者买得放心、吃得安心。

公司建立全自动化包装线，通过精确的包装控制和追溯管理，确保每一袋粉剂产品的质量合格。应用编码印刷技术在包装上喷印唯一的二维码，为消费者查询产品的生产信息、质量检测报告提供便利，增强产品的可信度。



全自动化粉剂包装生产线

从经验传承到科学实证 夯实产品质量安全

公司以“产学研用”协同创新为路径，深化基础研究与临床应用，推动传统经验与现代科学的融合，推动传统本草智慧与现代科学技术融合，以科学数据佐证产品健康功效，助力中医药循证医学发展。

公司以消费者健康需求为导向，依托数字化平台，广泛收集用户服用反馈与体检数据，联合国内权威医疗机构、科研院校，开展多中心、随机对照临床试验，构建完整证据链，为产品研发、市场推广提供科学依据。截至报告期末，公司共开展药理药效研究46项、临床研究27项，依据相关研究成果共发表论文64篇，其中SCI收录论文30篇。

2025年部分药理药效及临床研究进展

| 项目名称 | 合作机构 | 研究成果 |
|------------------------------|---------|---|
| 铁皮枫斗颗粒改善亚健康人群免疫力的作用研究 | 浙江省疾控中心 | <p>研究论文《基于随机对照试验的铁皮枫斗颗粒改善亚健康人群免疫力的作用研究》发表于《中国现代应用药学》第41卷第23期。研究结果表明寿仙谷铁皮枫斗颗粒可通过增强细胞免疫与补体系统、抑制过度炎症反应，从而提升整体免疫力。</p> |
| 铁皮石斛对鼻咽癌放射性口腔黏膜炎的影响及口腔微生态的变化 | 浙江省肿瘤医院 | <p>论文《Effect of Dendrobium Officinale on Radioactive Oral Mucositis of Nasopharyngeal Carcinoma and Changes of Oral Microecology》（铁皮石斛对鼻咽癌放射性口腔黏膜炎的影响及口腔微生态的变化）发表在SCI期刊《Integrative Cancer Therapies》24卷第1期。研究结果显示寿仙谷铁皮石斛能显著改善患者的唾液流率和口腔黏膜症状，并调节口腔菌群结构，增加特定菌群的丰度，如厚壁菌门、梭杆菌门、变形菌门显著富集。</p> |
| 灵芝孢子粉对痰浊阻遏型高脂血症患者血脂谱的影响 | 浙江医院 | <p>《Effect of Ganoderma lucidum Spore Powder on Blood Lipid Profiles in Hyperlipidemia Patients with Phlegm-Turbidity Obstruction Pattern: A Randomized Controlled Trial》（灵芝孢子粉对痰浊阻遏型高脂血症患者血脂谱的影响：一项随机对照试验）成功投稿SCI期刊《BMC Complementary Medicine and Therapies》。研究结果表明，寿仙谷去壁灵芝孢子粉联合阿托伐他汀，显著降低受试者总胆固醇（TC）、低密度脂蛋白胆固醇（LDL-C）和甘油三酯（TG）水平，中医证候总有效率达79.31%，体质指数BMI显著下降，优于对照组。肠道菌群分析显示，去壁灵芝孢子粉试验组阿克曼氏菌等有益菌丰度增加，肠杆菌等有害菌丰度降低。</p> |

| 项目名称 | 合作机构 | 研究成果 |
|--|--------------|---|
| 破壁灵芝孢子粉联合参苓白术散对乳腺癌患者化疗后脾气亏虚型癌因性疲乏的疗效观察 | 杭州市第一人民医院 | <p>完成论文《破壁灵芝孢子粉联合参苓白术散对乳腺癌患者化疗后脾气亏虚型癌因性疲乏的疗效观察》并准备投稿。研究结果表明，乳腺癌术后化疗伴脾气亏虚型癌因性疲乏的患者，采用去壁灵芝孢子粉联合参苓白术散治疗，Piper疲乏量表各维度及总评分显著低于对照组（$P < 0.01$），且T细胞亚群CD4+、CD8+等免疫指标、IL-2、IL-6等细胞因子水平更大幅度的改善，证实该联合方案可有效缓解癌因性疲乏并增强机体免疫力。</p> |
| 去壁灵芝孢子粉对人体接种新冠疫苗加强针后的免疫效果观察项目 | 浙江省疾控中心、浙江大学 | <p>研究论文《Ganoderma lucidum spore powder enhances IFN-α-mediated antiviral capacity of COVID-19 vaccine boosters revealed by single-cell multi-omics sequencing》（单细胞多组学测序揭示灵芝孢子粉增强新冠疫苗加强针的α-干扰素介导抗病毒能力）发表在知名期刊《Journal of Advanced Research》（影响因子高达12.8）。研究结果表明在具有中等基线免疫力的受试者中，服用去壁灵芝孢子粉的受试者在注射新冠疫苗后90天显著增强了抗体阳转率、抗体滴度和病毒抑制百分比。</p> |
| 中药免疫调节剂灵芝孢子粉抗肿瘤效应及机制研究 | 中华中医药学会 | <p>围绕灵芝孢子粉开展抗肿瘤效应及机制研究，其临床部分设置三项子课题，均聚焦去壁灵芝孢子粉在肺癌临床治疗中的应用展开研究。</p> |

从七次搭载航天飞船，探索灵芝在太空环境下的生长奥秘，到万份种质资源积淀、上亿基因数据支撑；从智能化大棚的精准培育，到现代化工厂的智慧智造；从破壁技术的艰难突破，到去壁工艺的行业革新……跨越百年风雨，寿仙谷始终秉持初心，以“看得见的安全、摸得着的品质、可验证的功效”，确保产品品质都达到最高标准，以百年匠心传承本草智慧，以全链创新赋能产业升级，以科技标准守护全民健康！

深化可持续发展管理

治理架构

可持续发展管理理念

积极履行ESG职责，努力实现社会效益和经济效益的协调统一。

公司深入推动可持续发展，制定《环境、社会和公司治理（ESG）管理制度》，设立决策—管理—执行的三级管理架构，确保各层级职责明晰，建立可持续发展信息的内部报告机制，定期组织可持续发展讨论会，确保可持续发展重大事项及时传递，有序推进各项工作。公司将ESG指标纳入高级管理人员的绩效考核体系，包括但不限于安全生产、环保合规等关键议题，提升ESG管理水平。报告期内，公司获得浙江ESG先锋企业、上市公司最佳ESG实践奖等ESG奖项。



ESG奖项



公司积极宣传ESG理念，定期开展ESG内外部培训，对ESG政策、ESG报告相关议题等内容进行学习，持续增强公司管理层及各部门对ESG的认知。报告期内，公司举办2场ESG专项培训，参与人数35人。



ESG培训

公司参与ESG交流会，加强行业间的交流互鉴与经验分享，深化员工对ESG管理的落地执行能力。



参加中国转型发展论坛“内卷式竞争”下企业可持续发展暨上市公司社会责任与ESG指数发布会



参加2025浙江企业社会责任论坛暨表彰大会——携手共建ESG生态 助力企业高质量发展

战略

公司贯彻创新、协调、绿色、开放、共享的新发展理念，努力打造全产业链可持续发展模式，全面识别可持续发展进程中的潜在风险与机遇，分析其对公司运营及长远发展的影响，持续优化战略方向。公司通过生态循环种植技术实现节水节肥，推动中药材绿色生产；以“公司+基地+农户”模式带动上万农户增收，助力乡村振兴；依托灵芝孢子粉去壁等核心专利技术，开发高品质产品，并通过欧盟有机认证等国际标准，构建传统中医药与现代科技融合的绿色可持续发展路径。

| 维度 | 议题 | 主要风险与机遇 | 披露措施章节 |
|----|--------|--|------------|
| 环境 | 环境保护 | 政策和法律风险；废弃物处置风险；区域环境污染风险。产品与服务。 | 绿色发展“灵”护生态 |
| | 气候变化 | 急性风险；慢性风险；政策和法律风险；技术风险；声誉风险。资源使用效率；市场机遇。 | |
| 社会 | 研发创新 | 种源流失风险；技术风险。技术突破；产品创新。 | 聚焦研发“灵”引未来 |
| | 产品质量管控 | 中药材农残、重金属超标风险；产品、流程偏差风险；用户投诉处理。消费者需求提升。 | 坚守品质“灵”铸精品 |
| | 职业健康 | 人为操作风险；噪声危害。减少风险损失。 | 赋能员工“灵”聚人心 |
| 治理 | 合规风控 | 法律合规风险、市场风险。提升品牌形象与声誉。 | 优化治理“灵”固根本 |

影响、风险和机遇管理

公司制定《社会责任管理内部控制规范》，确保ESG相关的影响、风险与机遇的管理，通过全面识别各类ESG风险与机遇，评估所产生的影响，采取相应的应对措施，提高风险防控能力，推动公司稳健发展。



指标与目标

公司坚持“善待社会、善待员工、善待经营伙伴、善待投资者”的理念，以联合国可持续发展目标（SDGs）为指引方向，将可持续发展目标融入企业战略规划、日常运营和决策过程中，以更高的标准推进ESG实践，持续为各利益相关方创造长期、共享的价值。

| 战略方向 | 目标及承诺 | 2025年行动与进展 | 联合国可持续发展目标 (SDGs) 对标 |
|------|--|---|----------------------|
| 公司治理 | 建立健全公司治理结构，提升公司运营效率；保障股东权益，增强投资信心；强化全员合规意识，降低合规风险。 | 升级内部控制体系，运用数字化工具，强化风险预警；优化股东回报机制；畅通投资者沟通渠道，提升公司市场形象；开展合规培训，推动合规意识落地。 | |
| 环境管理 | 严控碳排放，把握绿色经济发展机遇，提升环境责任形象；持续落实节能减排，减少污染物排放，实现清洁生产。 | 开展气候风险排查与评估，稳步推进碳中和目标落地；完善环境管理，推动生产环节绿色技改，强化资源循环利用。 | |
| 创新驱动 | 聚焦前沿技术研发，持续优化科研平台建设；推动新产品研发，优化产品体系。 | 引入仿真模拟、AI辅助研发等工具，提升技术研发效率与精准度；深化产学研用融合，优化产品矩阵。 | |
| 品质为本 | 不发生因产品质量召回事件，持续提升客户满意度与忠诚度；构建稳定、高效的供应链体系，保障公司生产与经营安全。 | 引入AI质检工具覆盖生产全流程，实现质量问题的提前预警与快速追溯。重视客户需求，搭建线上线下融合的反馈渠道。报告期内，客户满意度为97.83%。完善供应链风险评估机制，打造韧性供应链体系，确保原材料的质量和安。 | |
| 和谐共赢 | 提升员工综合素质与职业能力，为发展储备人才；建立和谐的劳动关系，提升员工积极性；保障员工健康与安全，降低工伤事故率。 | 实施“四鹰”人才培育计划，针对管理和专业技术两条路线为员工搭建晋升通道；打造多元包容的职场环境，保障员工权益，增强团队凝聚力与归属感；完善职业健康安全管理体系，定期组织员工体检，提升职业健康安全意识。 | |
| 回馈社会 | 定期开展公益活动，覆盖不同受益群体；落实乡村振兴国家战略，实现共同富裕；开展国际交流与合作，提升公司国际影响力。 | 设立公益专项基金，资助学子、大病患者等；培育乡村人才并升级产销链路，带动农户增收；积极响应共建“一带一路”倡议，加速产业国际化进程，引领行业出海发展。 | |

利益相关方沟通

公司关注利益相关方的诉求和关切，通过开展利益相关方识别工作，结合外部发展趋势及自身业务运营特点，建立与利益相关方的常态化沟通机制，积极回应各方需求，以实际行动积极回应内外部利益相关方在环境、社会和治理方面的期望。

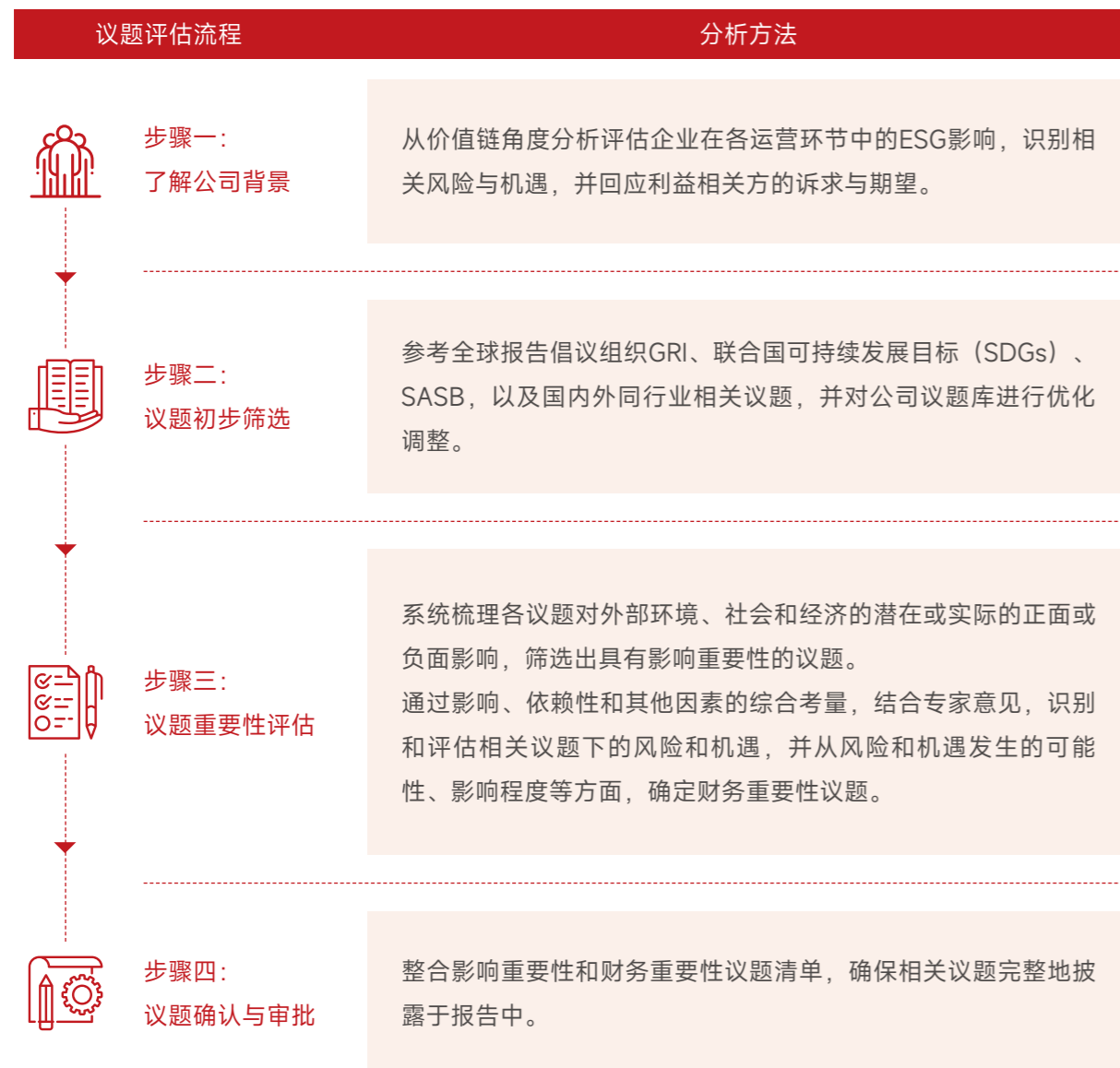


| 利益相关方 | 股东/投资者 | 员工 | 供应商/合作伙伴 | 客户 | 政府/监管机构 | 社区/公众 | 媒体 |
|--------|--|---|------------------------------------|---|--|--|------------------|
| 期望与诉求 | 风险控制 公司治理 经营绩效 投资回报 信息透明度 | 人文关怀 雇佣体系 薪酬与福利 人才培育与发展 职业健康与安全 | 合作发展 供应商审核 绿色供应链 商业道德及反腐败 | 客户服务 信息安全保护 保障产品质量 技术与产品创新 | 合规经营 依法纳税 党的建设 助力经济发展 保护当地环境 | 环境保护 公益慈善 志愿者活动 生物多样性保护 | 负责任营销 公开透明沟通 |
| 回应反馈机制 | 股东会 合规信息披露 投资者热线 e互动平台 投资者交流活动 | 团队活动 线上沟通平台 薪酬调整机制 员工培训 员工职代会沟通 | 产学研合作 供应商培训 供应商审核 供应商考察 | 回应机制反馈 保护客户信息 客户满意度调查 消费者线上、线下交流活动 | 信息沟通 多层次合作 落实相关政策 回应机制反馈 现场检查/调研 | 绿色工厂 慈善捐助 志愿者服务 生态有机循环产业链系统构建 | 传播健康理念 定期发布报告 |

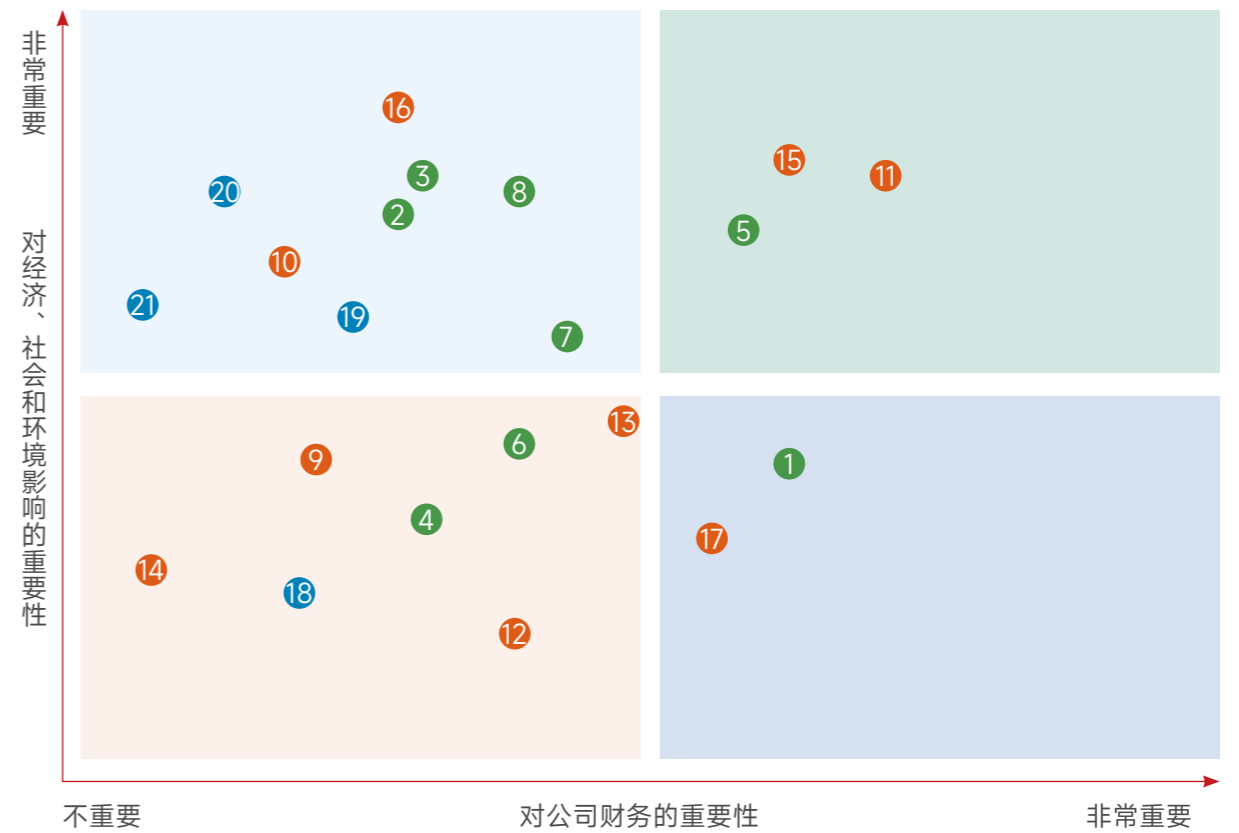
实质性议题分析

重要性议题评估流程与方法

公司参考《上海证券交易所上市公司自律监管指南第4号——可持续发展报告编制》《GRI 3：重大主题》等国内披露标准的评估方法，结合影响重要性和财务重要性的分析，识别出同时具有财务重要性和影响重要性的议题，并在报告中重点披露。



议题重要性评估结果



- | 环境 | 社会 | 可持续发展治理 |
|---|--|--|
| <ul style="list-style-type: none"> 1 应对气候变化 2 污染物排放 3 废弃物处理 4 生态系统和生物多样性保护 5 环境合规管理 6 能源利用 7 水资源利用 8 循环经济 | <ul style="list-style-type: none"> 9 乡村振兴 10 社会贡献 11 创新驱动 12 科技伦理 13 供应链安全 14 平等对待中小企业 15 产品和服务安全与质量 16 数据安全与客户隐私保护 17 员工 | <ul style="list-style-type: none"> 18 尽职调查 19 利益相关方沟通 20 反商业贿赂及反贪污 21 反不正当竞争 |

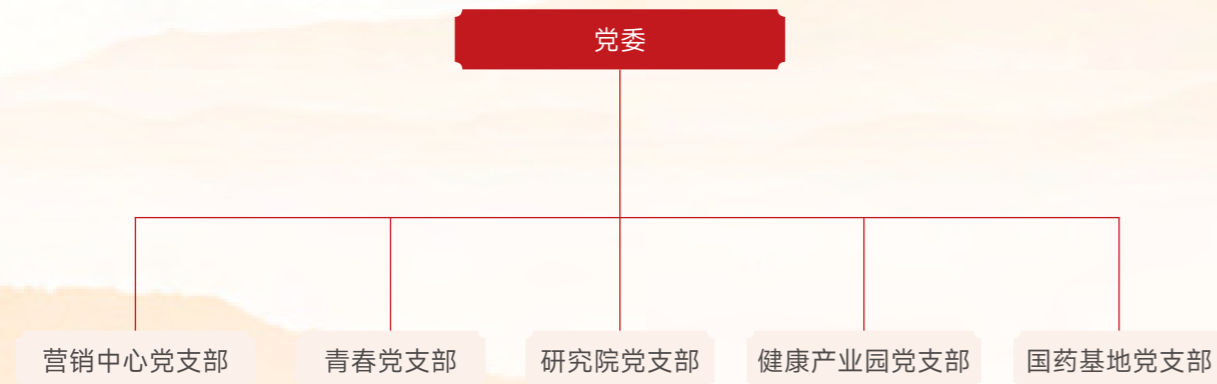
注：“双重重要性”是指既是财务重要性，也是影响重要性。

具有双重重要性的议题：环境合规管理、创新驱动、产品和服务安全与质量
财务重要性议题：应对气候变化、员工
影响重要性议题：污染物排放、废弃物处理、生态系统和生物多样性保护、能源利用、水资源利用、循环经济、乡村振兴、社会贡献、科技伦理、供应链安全、平等对待中小企业、数据安全与客户隐私保护、尽职调查、利益相关方沟通、反商业贿赂及反贪污、反不正当竞争

传承红色基因 凝聚奋进力量

强基固本 守正创新

公司党委始终坚持以习近平新时代中国特色社会主义思想为根本遵循，全面贯彻新时代党的建设总要求，持续完善党建工作体系，深耕“五行”党建工作法，推动各党支部在业务拓展、人才培养等关键领域充分发挥战斗堡垒作用，充分发挥党委“把方向、管大局、保落实”的领导核心作用，促进公司高质量发展。报告期内，公司召开12次党委会，党员共有112名。



浙江寿仙谷医药股份有限公司党委组织架构

公司党委深入贯彻党的二十大关于“完善社会治理体系，健全共建共治共享的社会治理制度”的重要精神，严格落实上级党组织关于“党建引领基层治理”的具体工作要求，紧扣“党建引领+基层治理/乡村振兴/产业发展”核心主题，构建“党建引领、多方联动、共治共享”的工作机制，以党建强引领、聚合力、促发展。

凝心铸魂 初心如炬

公司党委将党建工作与企业文化建设深度融合，多措并举强化党组织凝聚力与战斗力。在理论学习方面，定期组织专题研讨，深入研读重要会议精神，引导全体党员深刻领会党的先进思想内涵。同时，公司常态化推进主题党日活动，组织党员深入一线开展志愿服务、技术攻关等活动，并定期参观红色教育基地，接受精神洗礼。

案例 铭记历史 缅怀先烈

公司组织党员干部观看纪念中国人民抗日战争暨世界反法西斯战争胜利80周年阅兵仪式，重温峥嵘抗战岁月，感悟先辈们的奋斗与担当，激励每一位寿仙谷人将奋斗的火种融入实际行动，在新征程中传承精神、砥砺前行。



组织干部观看纪念抗日战争胜利80周年阅兵式

“五行”党建 聚力发展

公司党委矢志不渝地肩负起守好“红色根脉”的神圣使命与担当，秉持“党建领航科创路、科创赋能党建强”的理念，匠心独运地推出“金木水火土”——“五行”党建工作法，构建“三融合三带动”模式，有效带动党员和职工队伍在技术改革、企业发展中发挥积极作用。公司先后荣膺浙江省先进基层党组织、党建引领长三角G60科创走廊建设科技创新、党建创新深度融合优秀项目等殊荣，成为科技创新与党建协同共进的行业典范。

- 以“金”之坚锐促创新示范；
- 以“木”之生机助成长培养；
- 以“水”之柔润建党群关系；
- 以“火”之热烈引先锋争创；
- 以“土”之厚重孕文化培育。



与公司决策相融合 带动发展合力

以“红色提案”等形式，在公司技术革新、工艺改进、营销模式的探索及企业管理的创新等方面提交支部建议，引领公司高质量发展。

与公司人才科研相融合 带动创新动力

开展党员与非党员科研人员的结对帮扶活动，帮助年轻科研人员提升专业技能和科研素养；激励更多科研人员向党组织靠拢，积极投身科技创新事业，为公司持续输入高素质人才资源。

与企业价值观相融合 引领文化活力

将党建工作与企业价值观体系深度嵌套，提炼出企业与职工协商联议、机制联建、效益联创、利益联享的“四联”核心企业文化，为企业的文化机体注入活力与生机。

第一章

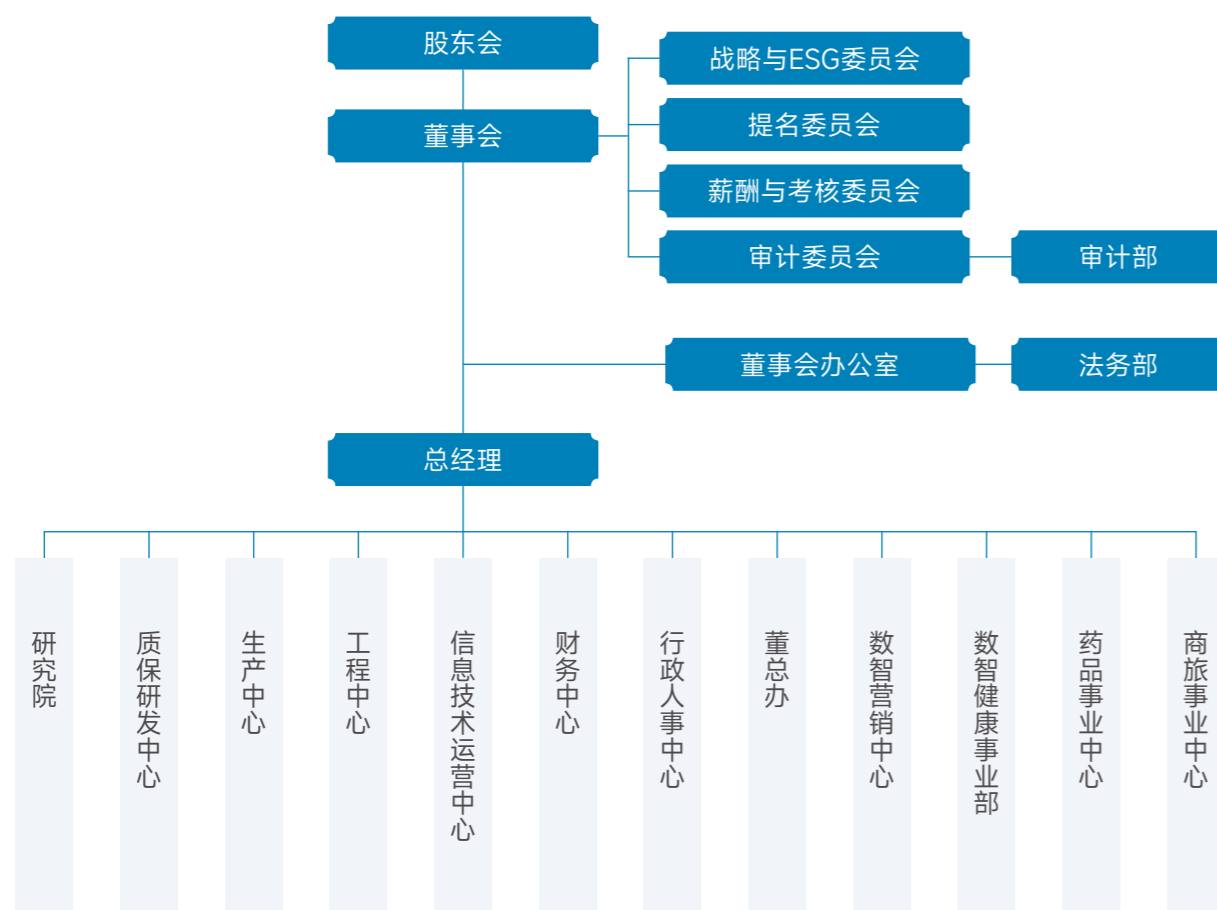
优化治理
“灵”固根本



健全治理体系

公司治理概况

寿仙谷严格遵守《中华人民共和国公司法》（以下简称《公司法》）《中华人民共和国证券法》（以下简称《证券法》）等法律法规，建立健全内部控制制度和体系，持续完善法人治理结构，强化信息披露和投资者关系管理工作。股东会、董事会及经营层各司其职，为公司规范运作提供有力保障。报告期内，公司修订了《公司章程》《股东会议事规则》《董事会议事规则》等28个制度文件，提升公司治理的有效性。



组织架构

股东会

公司严格按照《股东会议事规则》召集、召开股东会，认真开展提案、审议、表决等工作，保障股东的知情权、参与权、表决权，使其充分行使股东权利。

关键绩效

报告期内 公司共召开股东会 **3**次 审议通过了 **29**项议案



董事会

公司严格按照《董事会议事规则》等有关规定召集、召开董事会，规范董事会内部机构及运作程序，确保董事会的工作效率和科学决策，维护全体股东尤其是中小投资者的合法权益。报告期内，董事会通过依法履职、科学决策、有效监督、协同赋能，持续提升综合治理能力与治理有效性。

关键绩效

报告期内 董事会会议 **9**次 会议出席率 **100%** 通过董事会决议 **33**项议案

公司注重董事会的多元化与独立性，董事会由9名董事组成，其中独立董事共3名，独立董事占比33%；女性董事3名，女性董事占比33%，现有董事成员拥有丰富的财务、法律、医药、生物科学等多个领域的工作经验，能认真、忠实、勤勉地履行职责，发表独立意见。

公司修订《独立董事工作制度》，完善董事会独立董事的工作机制，确保独立董事有效地履行职责。报告期内，公司召开独立董事专门会议3次。公司董事会下设审计委员会、提名委员会、薪酬与考核委员会和战略与ESG委员会。各委员会依照相应的实施细则，严格规范决策程序，充分发挥专业职能与监督制衡作用。各委员会成员均由公司董事组成，审计委员会、提名委员会、薪酬与考核委员会中独立董事数量占比均过半数，有效增强董事会的运作效能与决策质量。

| | 董事数量 (人) | 独董占比 (%) | 召开次数 (次) | 议案总数 (项) |
|-----------|----------|----------|----------|----------|
| 审计委员会 | 3 | 66.67 | 5 | 18 |
| 提名委员会 | 3 | 66.67 | 2 | 4 |
| 薪酬与考核委员会 | 3 | 66.67 | 1 | 2 |
| 战略与ESG委员会 | 5 | 20 | 1 | 1 |

提升投关管理

信息披露合规

寿仙谷始终将合规意识融入信息披露工作全流程，通过标准化流程与专业化团队保障信息质量，通过制定《信息披露管理制度》，规范公司信息披露行为，确保真实、准确、完整、及时、公平地披露信息。同时，公司严格执行《内幕信息知情人登记管理制度》的规定，对重大事项涉密人员实施分级管控，规范内幕信息知情人登记流程，并与相关人员签署保密承诺函，防范内幕交易。报告期内，公司的信息没有虚假记载、误导性陈述或者重大遗漏，并荣获上交所信息披露工作最高等级A级评价。

关键绩效

报告期内 公司共披露 **4** 份定期报告， **79** 份临时公告。

审计委员会职能承接

2025年9月18日，寿仙谷2025年第一次临时股东会审议通过了《关于变更公司注册资本、取消监事会暨修订<公司章程>的议案》，“股东大会”调整为“股东会”；公司将不再设置监事会，《公司法》规定的监事会的相关职责，由董事会审计委员会承接；公司监事自动解任，《监事会议事规则》相应废止。

优化薪酬管理

为进一步完善激励与约束机制，公司修订《董事及高级管理人员薪酬管理制度》，明确薪酬结构、考核标准及决策程序。围绕发展战略，公司将薪酬水平与整体经营绩效、个人履职贡献及长期价值创造能力相挂钩，充分调动和发挥董事、监事和高级管理人员的积极性和创造性，确保公司发展战略目标和年度经营指标的实现。董事高管持股比例为41.22%。

深化投资者关系

公司修订《投资者关系管理办法》，规范投资者关系管理工作，主动构建多元化沟通矩阵，通过投资者实地调研、业绩说明会、上证e互动平台等多种渠道，认真倾听并回应投资者所关心的问题，保障投资者的知情权、表决权等各项合法权益，巩固与投资者的良好信任关系，携手共促公司稳健发展。报告期内，公司凭借扎实的投资者关系管理实践，荣获“投资者关系优秀典范”。



投资者关系优秀典范

关键绩效

| | | | |
|------|---------------------------------|---------------------|--------------------------|
| 报告期内 | 公司举行业绩说明会 3 次 | 投资者活动 2 次 | 投资者热线接听率 100 % |
| | 于上证e互动平台回复投资者提问 119 次 | | 回复率 100 % |

案例 投资者接待日活动

5月14日，公司举办投资者接待日活动，组织投资者参观寿仙谷有机国药基地、洋垄厂区（未来工厂+生物育种创新中心）及寿仙谷文化馆，就公司经营情况、发展战略进行充分交流，提升信息触达效率与透明度。



投资者接待日活动



“我是股东”走进沪市上市公司—寿仙谷



投资者接待日活动

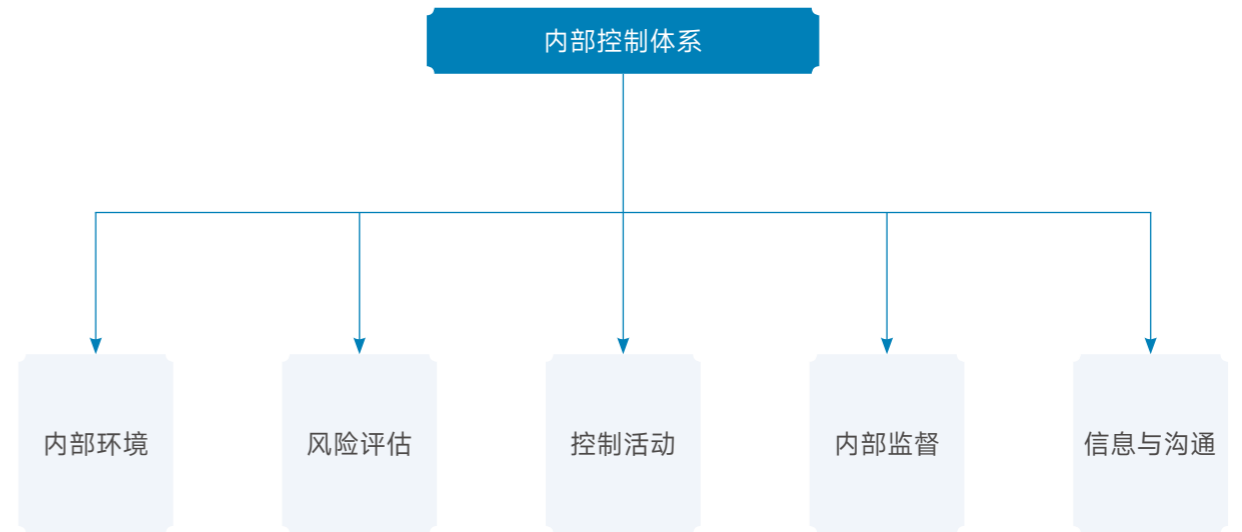
保护股东权益

公司始终坚持以股东利益为核心，高度重视对投资者的合理投资回报，兼顾公司长远可持续发展与股东即期利益的平衡。未来，公司将继续坚持既定的发展战略，不断提升核心竞争力和盈利能力，夯实公司持续分红的基础。同时，公司将严格遵守利润分配相关规定，保持分红政策的稳定性和透明度，根据公司实际经营情况和发展需要，合理制定利润分配方案，持续完善股东回报机制，努力实现公司价值和股东利益的长期同步增长，以更加优异的经营业绩回报广大投资者的信任与支持。

强化风险防控

内部控制

公司根据《企业内部控制基本规范》等法律法规，制定《内部控制规范总则》，规范公司内部各个管理层次的相关业务流程，明确权责边界与关键控制节点，提升公司的风险防范能力，确保公司面临的各类风险能够得到及时识别和有效管理。报告期内，公司对内部控制的有效性进行自我评价，如实披露内部控制评价报告，并聘请外部会计师事务所对公司内部控制有效性进行独立审计。



公司内部控制体系基本要素

公司重视合规文化培育，建立常态化合规培训机制，面向董事、高级管理人员及关键岗位员工定期开展法律法规、行业准则及内部制度专项培训，强化风险识别与应对能力，提升合规管控能力。报告期内，公司开展合规培训7次。



《上市公司治理准则》修订解读暨公司合规治理专题培训

内部审计

公司制定《内部审计制度》，规范内部审计监督和评价工作，由审计部负责开展内部审计工作，直接对董事会及审计委员会负责，接受审计委员会的监督和指导，促进合规管理的有效性。报告期内，公司聘请外部独立第三方审计机构对公司2025年度内部控制情况进行审计，并出具了标准无保留意见的内部控制审计报告。

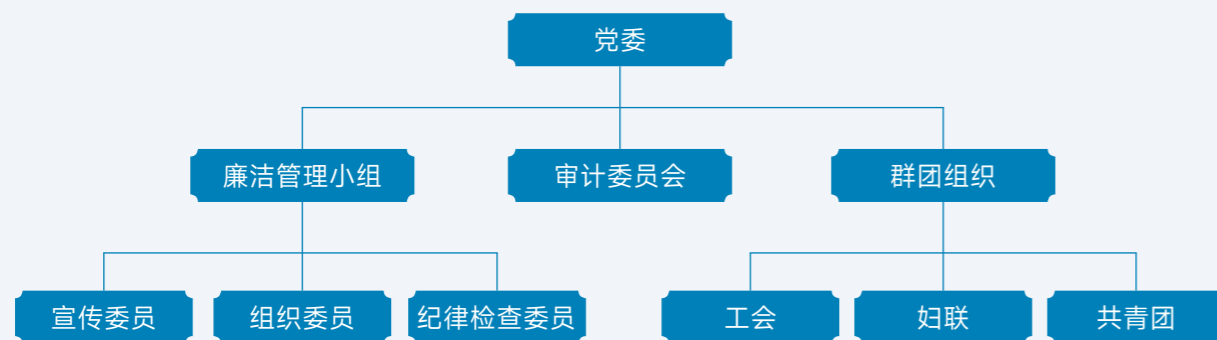
风险管控

公司坚持将全面风险管理理念深度融入战略决策与运营管理体系，构建了覆盖战略风险、市场风险、合规风险、操作风险等全维度的风险防控机制。公司建立动态化风险识别与评估模型，通过系统梳理各业务环节风险敞口，结合行业特性和发展阶段科学设定风险偏好与风险承受度。针对重大风险防控，公司设置预警机制和突发事件应急处理机制，明确风险预警标准，对可能发生的重大风险或突发事件，制定应急预案、明确责任人员、规范处置程序，确保突发事件得到及时妥善处理。

规范商业行为

商业道德管理

公司以守法诚信、优质服务为核心的经营理念，制定《反商业贿赂管理规定》，明确禁止任何形式的商业贿赂、利益输送及舞弊行为，规范员工履职行为及商业伙伴合作准则，覆盖物料采购、业务销售、设备采购等重点环节。公司董事会统领廉洁监督管理工作，负责顶层决策与部署，管理层组织推进，审计委员会、廉洁管理小组、群团组织各司其职、协同联动，健全廉洁监督管理机制，确保治理责任层层落实。报告期内，公司未发生商业贿赂及贪污事件。



反腐败与反贿赂组织架构

依法纳税

公司严格遵循《中华人民共和国税收征收管理法》等国家法律法规，制定《财务报告内部控制规范》《财务报告管理办法》，通过规范财务核算、账务调整及税务申报流程，确保会计信息的真实性、准确性和完整性，切实做好各项纳税工作，防范税务管理风险。报告期内，公司依法履行纳税义务，实现各项税款及时足额缴纳，未发生重大税务争议或行政处罚事件。

关联交易

为有效管控关联交易风险，公司修订《关联交易管理制度》，规范公司关联交易行为，及时对外披露审议的关联交易事项，保证关联交易的合法性、必要性、合理性和公允性。报告期内，公司发生的关联交易定价公允、决策程序合规、信息披露规范，不存在利益输送的情形，未发生损害公司或股东利益，特别是非关联股东和中小股东利益的情况。

管理举措

涵养清廉生态

定期开展反商业贿赂专题培训、组建微信群、布置通告栏等方式，强化全员合规意识。

压实廉洁责任

入职时签订《反商业贿赂承诺书》，承诺执行情况作为考察、考核及任免依据。定期检查《反商业贿赂承诺书》执行情况，加强业务运营中贪污风险评估。

对商业伙伴反贪污、贿赂的监管

要求供应商、代理商等签署《反商业贿赂协议》，将廉洁条款纳入合作框架，并通过第三方尽职调查与动态评估，构建阳光透明的商业生态。

关键绩效

| | | | |
|------|------------|--------------------|--------------|
| 报告期内 | 公司开展商业道德培训 | 董事及高级管理人员商业道德培训覆盖率 | 关键员工廉洁培训覆盖率达 |
| | 5场 | 100% | 100% |

案例 企业经营管理与法律风险防范培训

公司组织开展关于企业经营管理与法律风险防范培训，围绕医药领域商业贿赂、利益输送、职务侵占等腐败行为，结合典型案例剖析其法律责任与行业危害，引导全体员工强化廉洁从业意识，筑牢拒腐防变思想防线，从源头防范经营中的法律与腐败风险，为企业高质量发展营造风清气正的生态环境。



企业经营管理与法律风险防范培训

举报保护机制

公司鼓励员工及有业务来往的公司检举揭发腐败行为，开通匿名举报热线、邮箱及线上平台，确保举报渠道畅通。公司依据《内部举报与反舞弊管理办法》，成立监管小组，同时对举报人个人信息及合法权益实施严格保护机制，严禁在受理、调查等环节泄露任何信息。公司对调查属实的情形视情节轻重采取纪律处分、移送司法等举措，同步启动整改，形成“发现-惩处-整改”的闭环管理。

举报渠道

- ✉ 举报邮箱: sxg@sxg1909.com
- ☎ 举报电话: 0579-87620906



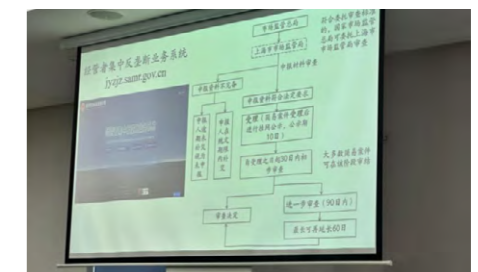
反垄断与反不正当竞争

公司遵循公平竞争原则，构建董事会顶层把关、管理层统筹执行、专门部门常态化管理的反垄断合规机制。公司制定《反垄断与反不正当竞争合规管理制度》《全体员工反垄断合规手册》，规范企业经营管理行为和员工履职行为，避免采用不正当手段从事市场竞争，保护公司和利益相关方的合法权益，维护市场秩序。报告期内，公司未发生任何反垄断及反不正当竞争违规行为，未受到相关监管部门的处罚。

公司密切关注反垄断监管政策动态，加强反垄断与公平竞争风险控制，识别可能涉及的纵向垄断风险隐患，针对经销协议中可能涉嫌构成纵向垄断的条款进行逐一排查、梳理与优化，从源头筑牢合规防线，持续提升反垄断与反不正当竞争治理能力。公司定期组织员工参加反垄断与反不正当竞争的培训，增强员工的法律意识和合规意识。

案例 反不正当竞争培训

11月10日，公司开展反垄断法、反不正当竞争法等法律培训，通过相关法律法规的解读、典型案例分析、合规风险提示等，提升员工风险识别与防范能力。



反不正当竞争培训

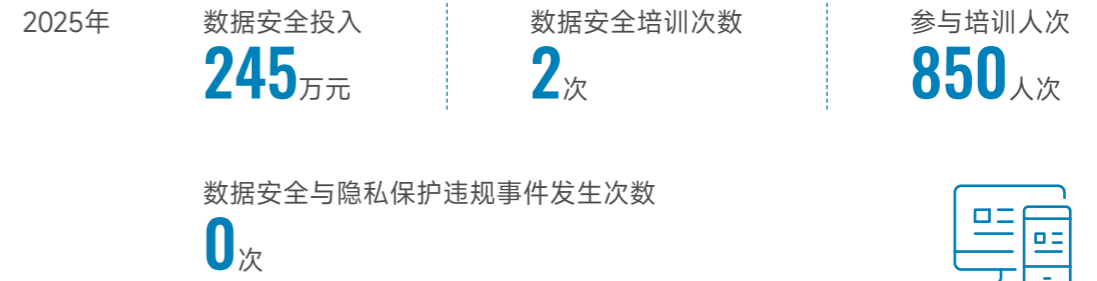
数据安全与隐私保护

健全管理体系

寿仙谷注重数据安全及客户隐私保护，制定并执行《数据安全管理制度》《信息安全事件管理制度》《客户信息保密制度》，建立信息系统管理架构，成立信息安全领导小组，负责信息安全管理协调与监督，明确各层级信息安全管理责任。公司将信息安全相关考核指标全面纳入员工绩效考核体系，保障公司数据资产和客户隐私安全。报告期内，公司未发生客户信息泄露情况，未收到与客户数据丢失和隐私保护相关的投诉事件。

| 保障信息安全与隐私保护的措施 | | |
|----------------|---------------|--|
| 数据安全治理优化 | 数据存储与传输 | 加密存储技术：核心信息在数据库存储时，采用AES或RSA加密算法进行加密处理。 加密传输协议：涉及数据传输环节，全面启用SSL/TLS加密传输协议，维护数据完整性与保密性。 |
| | 关键信息系统与硬件设备备份 | 定期全量备份：对关键数据进行全量备份，备份数据存储于异地独立的数据中心。 增量备份辅助：每小时对新产生的数据变更进行增量备份，记录数据动态更新情况。 |
| | 监测与预警 | 系统联动：网络边界的入侵检测系统实时监测流量，遇疑似入侵行为，立即触发入侵防范系统阻断并通知安全团队处理。 异常行为分析：建立员工操作和用户登录行为模型。一旦检测到异常行为，系统自动预警，开展潜在风险调查。 |
| 落实客户信息保护 | 访问控制 | 设置访问权限：对不同级别的数据设置不同的访问权限和保护措施，确保只有经过授权的人员才能访问和处理相关数据。 |
| | 数据脱敏 | 去标识化：客户身份证号智能脱敏与地址信息模糊化，防止信息泄露。 |
| | 人员安全管理 | 培训常态化：定期组织全体员工参加信息安全培训课程。 权限清理即时化：员工离职当日，及时冻结账号并在24小时内清除所有系统权限。 |

关键绩效



案例

网络安全培训

公司开展农业企业网络安全知识专题培训，结合网络安全风险特点，聚焦数据保护、账号密码规范管理、网络安全应急处置流程等核心内容，提升员工网络安全防范意识与应急处置能力，进一步夯实公司网络安全管理基础。



网络安全培训

风险评估

公司制定《信息安全风险评估制度》，由信息技术部门负责开展信息资产风险识别与评估工作，通过识别信息资产与风险等级，制定相对应的风险管控措施，降低信息安全风险。针对信息安全事件，公司建立报告、响应、处理及恢复流程，定期开展应急演练，提高应对信息安全事件的组织协调和应急处置能力，有效预防和减少信息安全事件造成的损失和危害。



数据库审计与风险控制系统

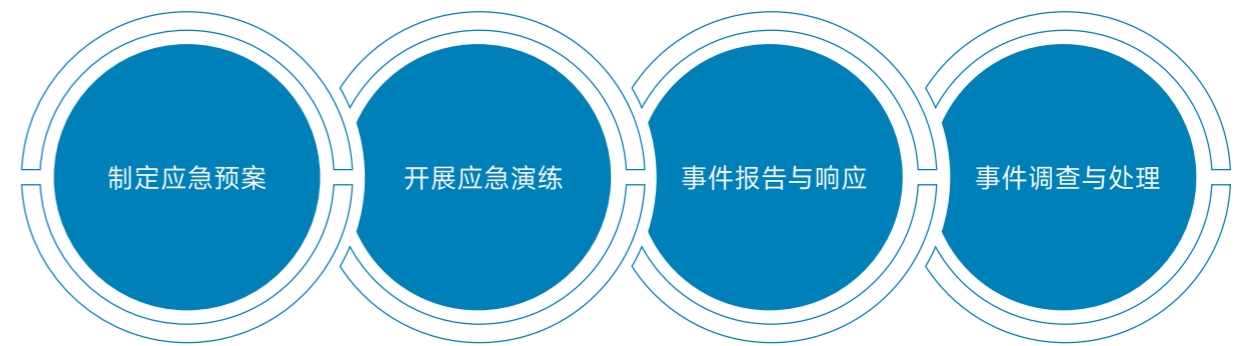
数据安全审计

公司实施全面数据安全审计策略，审计覆盖数据访问、使用、存储、传输、备份全流程操作，重点聚焦敏感及机密数据相关操作，保障数据操作的合规性与安全性。公司依托数据安全审计工具，详细记录操作信息，通过定期分析审计记录，排查潜在数据安全风险与违规行为，强化数据安全防护体系。

应急管理与演练

公司制定数据安全应急预案，明确数据安全事件的责任分工、处置措施等内容；定期开展数据安全应急演练，通过实战化演练排查应急预案在实操应用中的问题与不足，建立闭环优化机制，及时完成预案的修订完善工作，持续提升应急预案的科学性。

数据安全应急管理处理流程

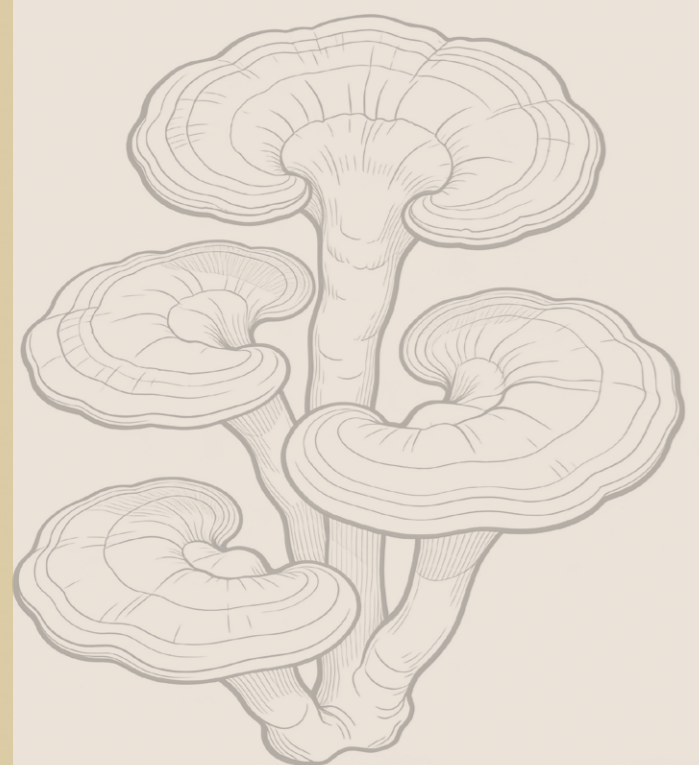


案例 网络与信息安全应急演练

6月10日，公司开展年度网络攻防演练，通过制定详细的演练计划，有效检验新建安全技术架构与安全运营体系，提升了面对真实网络攻击的监测、响应处置能力。

第二章

绿色发展
“灵”护生态



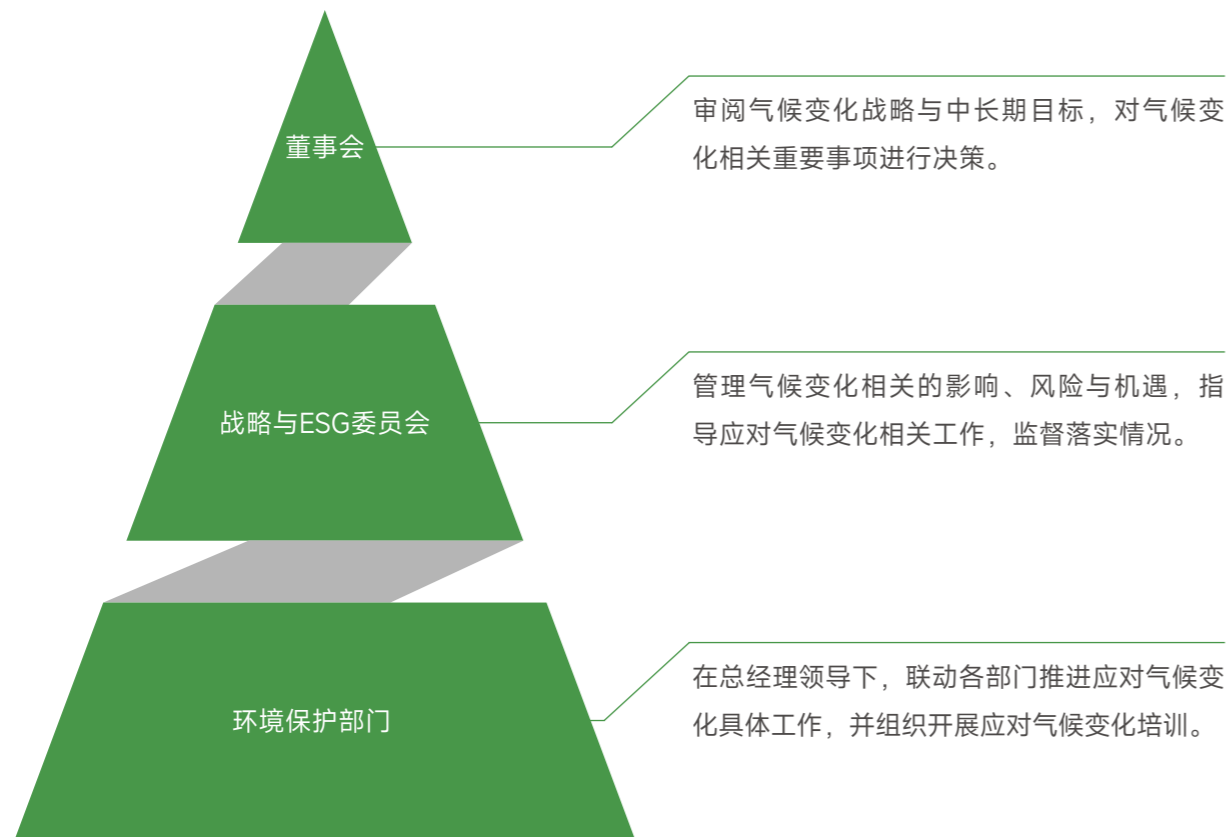
始創于1909年

应对气候变化

面对气候变化挑战，寿仙谷积极响应“双碳”战略，持续关注气候变化相关风险和机遇，围绕治理、战略、风险管理、指标及目标四维度开展气候变化管理工作，稳步推进节能减排与绿色转型，降低气候变化风险带来的潜在影响，履行企业生态社会责任，为可持续发展与低碳未来贡献力量。

治理

公司深化气候治理体系建设，制定《环境与气候变动管理制度》，建立气候变化管理架构，明确具体职责与工作机制，同时全面识别、科学评估生产运营全流程中的气候变化相关风险与发展机遇，提升气候适应与治理能力。



公司加强低碳人才建设，开展应对气候变化培训与教育，培养与提升员工应对气候变化意识与管理能力，促进自身低碳运营。报告期内，公司组织气候变化相关培训11场，累计培训221人。

案例 碳管理专项培训

公司组织开展碳管理专项培训，围绕碳政策解读、碳核算实操等核心内容开展系统学习，提升员工碳管理专业能力，夯实公司碳管理工作基础。



碳管理专项培训

案例 节能降碳推动绿色转型

公司洋垄厂区采用立式锅炉替代传统卧式锅炉，利用进水保温水箱和停炉蒸汽预热技术，显著降低天然气消耗量，节能效率达38%，节省费用超140万元。相比燃煤锅炉，同等产气量下可减少二氧化碳排放1,077t，有效推动了厂区能效提升与绿色低碳转型。



立式锅炉升级

案例 深化低碳管理实践

公司将绿色发展理念贯穿于产品设计的全过程，不断提升产品的环境竞争力。公司通过产品碳足迹评价工作，已取得认证证书，致力于降低产品全生命周期对环境的影响。经核算，1kg去壁灵芝孢子粉的生命周期碳足迹为0.2597tCO₂e。其中，原材料环节碳足迹0.1925tCO₂e，占74.11%；产品种植环节碳足迹0.0530tCO₂e，占20.41%；产品生产环节碳足迹0.0142tCO₂e，占5.48%，且产品生产环节未发现释放温室气体的中间制程、未涉及排放温室气体的化学反应。



产品碳足迹评价证书

战略

公司参考TCFD建议框架，根据气候情景下的风险与机遇，识别气候变化对战略、业务和财务的影响，制定应对措施，并持续跟踪实施效果。

潜在风险

| 风险 | 类别 | 风险描述 | 发生概率 | 影响大小 | 影响的时间范围 | 影响的价值链环节 | 优先级排序 | 财务影响说明 | 应对措施 |
|------|---------|---|------|------|---------|----------|-------|------------------|---|
| 物理风险 | 急性风险 | 气候变化加剧了氮沉降和极端气候的发生，进而降低土壤微生物多样性，破坏土壤理化性质，对部分中药资源构成威胁。 | 低 | 较高 | 短期 | 上游、运营、下游 | 较高 | 运营成本增加 营业收入减少 | 及时关注天气变化，积极开展中药资源应对气候变化的各类研究工作，科学预判天气对生产经营的影响，以便提前采取气候灾害的防护、应急措施。 |
| | 慢性风险 | 气候变化加剧水灾与旱灾风险，水资源短缺、海平面上升等都将影响企业正常生产。 | 低 | 中 | 长期 | 上游、运营、下游 | 中 | 运营成本增加 营业收入减少 | 促进传统能源向清洁能源低碳转型，减少化石能源燃烧带来的环境污染和温室气体排放。 |
| 转型风险 | 政策和法律风险 | 面对日趋严格的环保要求与监管，企业将面临更高的合规成本，若措施不当将面临罚款或诉讼风险。 | 中 | 较高 | 中期 | 运营 | 较高 | 合规成本增加 | 定期跟踪和学习国家及地方的气候变化相关法规，积极与政府主管部门沟通联系，确保公司运营符合最新的环境政策法规要求。 |
| | 技术风险 | 国家高度重视绿色低碳技术研发与应用，当企业向减排技术转型升级时将增加企业运营成本，也可能面临技术研发失败风险。 | 低 | 较高 | 中长期 | 运营 | 较高 | 运营成本增加 | 开展低碳技术转型前，对项目进行可行性分析评估，从而选择最适合的工艺技术进行改进。 |
| | 声誉风险 | 如果在应对气候变化领域表现不佳，引发利益相关方的负面反馈，将对企业声誉造成不良影响。 | 低 | 中 | 短期 | 运营 | 中 | 营业收入减少 | 加强碳排放管理，通过披露ESG报告、加强投资者互动沟通等方式，传递公司ESG工作成效及亮点。 |

潜在机遇

| 机遇类别 | 机遇描述 | 发生概率 | 影响大小 | 影响的时间范围 | 影响的价值链环节 | 优先级排序 | 财务影响说明 | 应对措施 |
|--------|--|------|------|---------|----------|-------|--------|--|
| 资源使用效率 | 通过改造生产设备与工艺，优化节能减排技术等方式降低能源消耗，减少废弃物排放。 | 高 | 较高 | 中期 | 运营 | 较高 | 运营成本减少 | 对现有设备进行节能改造，并逐步替代老旧高耗能设备；开展节能降耗培训，提高员工的节能意识和操作技能。 |
| 市场机遇 | 把握气候变化带来的医药市场机遇，适时转变经营策略，实现可持续发展。 | 高 | 高 | 短中期 | 运营 | 较高 | 营业收入增加 | 研发环境友好型产品，减少产品生命周期的碳足迹；积极参与环境保护和应对气候变化公益活动，提升品牌形象，增强消费者信任。 |

说明¹：

- 1.发生概率：指风险\机遇发生的频次间隔、发生的可能性，主要根据历史发生的概率、外部情景、政策实施的进展和专家预测判断。发生概率从“低”到“高”。
- 2.影响大小：指通过冲击水平和风险\机遇发生可能性判定影响的大小，综合考虑对商业模式、价值链、财务影响等因素。影响大小从“低”到“高”。
- 3.影响的时间范围：不同风险和机遇对公司产生影响，公司将影响的时间范畴划分为短期（0-1年）、中期（1-5年）、长期（5年以上）。
- 4.影响价值链环节：指上游（涉及原材料供应商、采购和物流等环节）、运营（涉及生产、制造和内部流程等环节）、下游（涉及分销、销售和客户服务等环节）。
- 5.优先级排序：综合考虑发生概率、影响大小、影响时间范围等因素，结合公司实际，优先级排序分为“低”“中”“高”。

¹：报告其他章节关于发生概率、影响大小、影响的时间范围、影响的价值链环节、优先级排序定义与上文一致，将不再重复说明

影响、风险和机遇管理

公司强化气候风险管控，依据《风险与机遇控制程序》，通过系统化的管理流程，科学评估气候韧性水平，提升适应气候变化的能力。



指标与目标

为积极响应全球气候治理共识，贯彻落实国家“双碳”战略部署，公司锚定科学碳目标倡议核心要求，统筹推进温室气体减排与绿色低碳转型，构建全生命周期气候风险管理体系，制定气候管理目标与专项规划。公司严格遵循科学碳目标倡议（SBTi）技术准则与评估标准，对标《巴黎协定》1.5°C温控目标要求，制定兼具科学性、可行性、挑战性的温室气体减排目标，确保目标设定与全球气候治理节奏同频同步。

| 2025年度目标 | 2025年完成情况 | 2026年度目标 |
|---|-----------|----------------|
| 每季度对所有车辆进行一次全面检查和维护，确保所有车辆的尾气排放符合标准，执行率达100%。 | 已达成 | 持续推进 |
| 严控空调启用标准，夏季室内温度设置不低于26度，冬季不高于16度，执行率较2025年度提高2个百分点。 | 已达成 | 持续推进，执行率达95%以上 |
| 加强用电管理，下班前关闭所有非必要的灯光和电器设备，执行率较2025年度提高2个百分点。 | 已达成 | 持续推进，执行率达95%以上 |

关键绩效

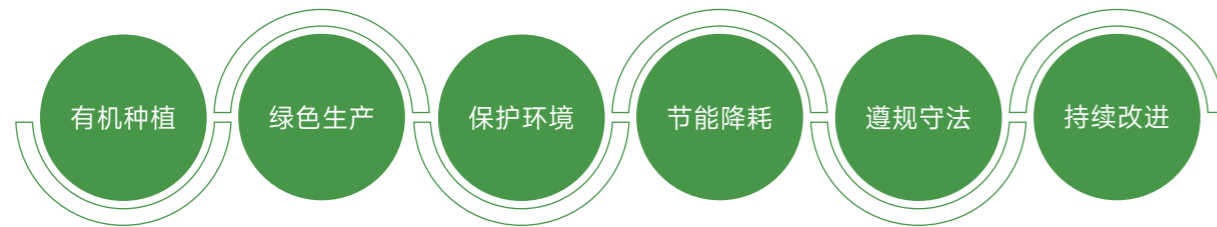
| | | |
|-------|---|---|
| 2025年 | 温室气体排放总量 2,952.46 吨二氧化碳当量 | 温室气体排放强度 4.61 吨二氧化碳当量/百万元营收 |
| | 直接温室气体排放量（范围一） 1,668.41 吨二氧化碳当量 | 间接温室气体排放量（范围二） 1,284.05 吨二氧化碳当量 |

环境合规管理

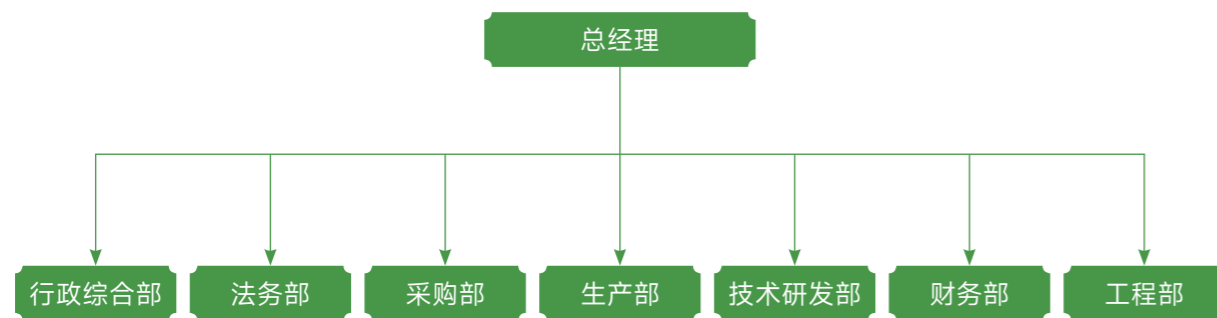
公司重视环境合规管理，坚守“节能、降耗、减污、增效”的环境管理原则，严格遵循《中华人民共和国环境保护法》等法律法规，建立完善的环境管理体系，管控污染物排放，落地针对性减排举措，确保污染物及废弃物达标排放，持续降低运营对环境的影响。

治理

环境方针



公司制定《环境、职业健康安全管理体系手册》等环境管理相关制度，建立权责分明的环境管理组织架构，明确总经理为第一责任人统筹管理工作，并将环保绩效纳入考核体系，落实环保措施。报告期内，公司未发生影响重大的环境事件、未受到政府环保部门的行政处罚。



寿仙谷环境保护组织架构



ISO 14001环境管理体系认证

公司制定《内部审计控制程序》，每年进行环保体系审核，并对审核中提出的不合格项制定纠正预防措施并实施，确保环境管理体系始终符合ISO 14001:2015标准要求。报告期内，公司已通过ISO 14001环境管理体系认证。

关键绩效

| | | |
|------|------------------|--------------|
| 报告期内 | 公司环保总投入 | 环保总投入占营业收入比例 |
| | 269.64 万元 | 0.42% |

提升环保能力

公司制定《教育培训管理程序》《年度环保培训计划》，结合员工岗位履职需求，开展常态化环保教育培训，夯实全员环保履职能力。

案例 开展环保培训

5月，公司针对生产中产生的废包装物、实验室废液两类危废，开展专项环保培训，结合法规要求与实操要点，讲解两类危废的分类识别、规范收集、密封暂存及合规转运处置流程，剖析违规风险，强化员工环保责任意识，确保危废处置全环节闭环可控、符合环保标准。



环保培训

关键绩效

| | | | |
|-------|-------------|---------------|--------------|
| 2025年 | 环保培训次数 | 环保培训参与人次 | 环保培训时长 |
| | 11 次 | 221 人次 | 16 小时 |

战略

公司结合自身业务发展战略及外部环境政策，分析不同情境下可能面临的环境管理风险，灵活调整战略部署，紧抓环境绿色转型带来的机遇，确保公司业务发展符合环境监管要求。

潜在风险

| 风险类型 | 风险描述 | 发生概率 | 影响大小 | 影响的时间范围 | 影响的价值链环节 | 优先级排序 | 财务影响 | 应对措施 |
|----------|---|------|------|---------|----------|-------|------------------|--|
| 政策和法律风险 | 政府环保监管日趋严格，若公司排放超出规定限值，将受到法律诉讼、罚款或其他监管制裁。 | 中 | 高 | 短中期 | 运营 | 中 | 经营利润下降 合规成本增加 | 加强法律法规的学习，提高员工的环保意识和合规操作能力。 定期对排放情况进行监测，确保各项排放指标控制在规定的限值以内。 |
| 废弃物处置风险 | 组织培养玻璃瓶如果作为一般固废，处置量比较大，可能导致工业垃圾不合法处置的风险。如若作为危险废物，处理成本高，一般危废单位主动收集的意愿不强。 | 中 | 中 | 短期 | 运营 | 较高 | 运营成本增加 | 废弃玻璃瓶尽量循环使用，减少产生量。 继续寻找可以回收利用的第三方专业机构。 |
| 区域环境污染风险 | 种植区域位于水源保护区边缘，区域环境较敏感。 | 低 | 中 | 中期 | 运营 | 较高 | 运营成本增加 | 种植过程中坚持有机种植、科学施肥用药。 种植区域生活污水严禁直排。 控制接待活动规模和场次，做好现场的环境卫生工作。 |

潜在机遇

| 机遇类型 | 机遇描述 | 发生概率 | 影响大小 | 影响的时间范围 | 影响的价值链环节 | 优先级排序 | 财务影响 | 应对措施 |
|-------|--|------|------|---------|----------|-------|--------|---|
| 产品与服务 | 保护好种植区生态环境，确保公司产品符合有机要求。 引导周围农户有机种植，带动周边有机产业发展。 | 高 | 中 | 中期 | 运营、下游 | 高 | 营业收入增加 | 采用轮作、间作等生态农业技术，减少病虫害，保持土壤肥力。 与农户建立合作关系，提供有机种子、有机肥料等生产资料，并为农户提供有机种植技术培训和技术支持。 |

影响、风险和机遇管理

公司制定《风险与机遇控制程序》《环境因素识别和评价程序》，形成覆盖识别、合规运行、监督改进等环节的管理流程，全面识别、评价各种环境因素的相关影响、风险和机遇，从源头预防环境风险。



制定《环境因素识别和评价程序》，确保在产品的生命周期各阶段识别环境因素，为制定环境方针、目标、指标和方案提供重要依据。

制定《风险评价管理制度》，开展危险源辨识、风险评价工作，形成《危险源识别、评价表》。

对已识别的风险和机遇制定相应的应对措施，并由行政综合部门负责跟进相关措施的落实情况。

环保管控举措

环境监测

公司制定《监测与测量控制程序》，定期委托有资质的第三方公司对废水、废气、噪声排放情况进行检测，并出具检测报告，确保污染物达标排放。

环境影响管理

公司制定《新、改、扩建项目环境影响管理程序》，全面落实环保“三同时”管理，确保所有新建、改建、扩建的工程项目主体与设施同时设计、同时施工、同时投入生产和使用。报告期内，公司所有在建项目均取得环保批复。

隐患排查

报告期内，公司开展环境风险隐患排查，落实整改措施，整改率100%。

应急响应

公司制定《环境突发污染事故应急预案》《应急准备和响应控制程序》《应急预案操作手册》，明确应急组织职责分工，规范应急响应流程操作要求。公司通过常态化应急演练，检验应急预案的可行性和有效性，持续推动预案的修订与优化，提升突发环境事件处置能力，防范潜在的突发环境事件。报告期内，公司开展突发环境应急演练2次，共计211人次参与，参与总时长5小时。

指标与目标

| 环境保护目标 | | 本年度达成情况 |
|---------|------------|---------|
| 废水管理目标 | 废水100%达标排放 | 已达成 |
| 废气管理目标 | 废气100%达标排放 | 已达成 |
| 噪声管理目标 | 噪声100%达标排放 | 已达成 |
| 废弃物管理目标 | 危险废物100%处置 | 已达成 |

污染物与废弃物

废气管理

在废气管理方面，公司董事会履行顶层决策职责，审定废气减排规划与管控要求；管理层严格落实董事会决策部署，强化监测排查与工艺优化，确保废气达标排放。公司制定《废气管理程序》，明确由工程部负责废气排放监控与设施日常运行检查。公司通过强化废气流程管控，更新与维护废气处理设备，降低废气排放对环境的影响。报告期内，公司废气实现100%达标排放。

废气种类

处置与减排措施

粉尘

▶ 通过粉尘收集过滤装置处理后排放，并定期对收集过滤装置进行维护保养。

锅炉废气

▶ 生物质锅炉废气，经旋多管除尘、水膜除尘后排放；
▶ 天然气锅炉烟气高空排放。

扬尘

▶ 做好厂区绿化养护和环境保洁工作，减少地面二次扬尘污染。

食堂油烟

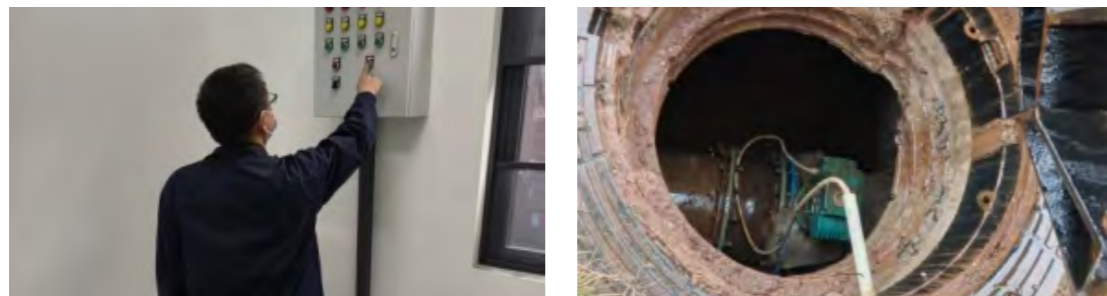
▶ 食堂安装油烟处理装置，对油烟进行净化处理后经屋顶排气筒进行排放。

乙醇废气

▶ 采用密闭式全自动处理工艺，控制乙醇的排放。

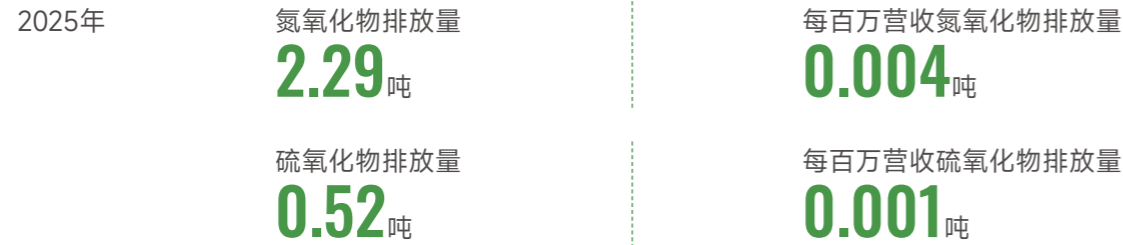
案例 环境应急演练

3月，公司开展模拟废水泄露应急演练，成立演习指挥部，迅速启动应急预案，对现场的废水开展全面收集清理，将其导入应急池暂存，再通过专用泵组输送至厂区自建污水处理站进行规范处理。整体演练过程响应迅速、处置得当，有效检验应急预案的实用性和团队的应急响应能力。



环境应急演练

关键绩效



废水管理

公司的废水主要为生产废水及生活污水，其中生产废水主要来自药材清洗、车间清洁以及机械清洗的过程。公司董事会履行顶层决策与统筹把关职责，审定废水减排规划与管控要求；管理层严格落实董事会决策部署，牵头细化实施方案。公司制定《废水管理程序》，由工程部负责监管废水的处理及运行，通过清污分流、中水回用、第三方回收等措施，降低废水排放量。报告期内，公司废水排放指标符合国家排放要求。

废水处理与减排措施

| | |
|-------|--|
| 清污分流 | <ul style="list-style-type: none"> 严禁污水排入雨水管道，污水统一收集到污水站进行处理后排放； 不定期组织人员对污水、雨水管道进行检查、清理。 |
| 中水回用 | <ul style="list-style-type: none"> 建立中水回用系统，对污水站处理后的水质进行检测，符合要求的中水回收后用于厂区植被绿化使用。 |
| 第三方回收 | <ul style="list-style-type: none"> 生产、化验、实验中产生的含酸、碱的废溶液妥善存放在专门的容器中，交由具有回收资质的单位回收处理。 |



废水处理站



高低浓度污水处理设施改造

关键绩效



废弃物管理

公司的固体废弃物主要分为一般废弃物、生产废弃物和危险废弃物三类。公司制定《固体废物管理程序》《危险废物贮存场所管理规定》《危险废物污染防治责任制度》等制度，构建完善的废弃物管理体系。董事会立足长远发展，把控环保战略方向；总经理统筹监督废弃物管理各项工作；同时，设立危险废物污染防治工作领导小组，对废弃物开展日常管理与监督，并将废弃物管理工作纳入考核体系，确保各项措施有效落实。报告期内，公司废弃物均合规处置。

公司明确固废源头减量、资源化利用、无害化处置的废弃物减排目标，建立目标分解、动态监测、定期复盘的进度追踪机制，凭借扎实治理实践入选中华环保联合会“无废企业”建设征集案例，持续提升固废治理与减排效能。



无废企业

| 固体废弃物 | 种类 | 处置与减排措施 |
|-------|------------------|--|
| 一般废弃物 | 废药渣、污泥、生活垃圾 | 中药材药渣由工程部收集后送基地用作农业肥料。 污泥由环卫部门清运集中处理。 办公生活垃圾由行政综合部交园区环卫部门处理。 |
| 生产废弃物 | 灵芝种植更换的段木、废弃包装材料 | 生产废物优先回收利用，无法直接回用的则进行分类处置。 对灵芝种植更换的段木进行收集粉碎后回用于铁皮种植基床。 废包装材料由公司集中收集后外售处置。 |
| 危险废弃物 | 实验室废液、废包装桶、墨盒及硒鼓 | 危险废物集中收集、贮存于危废仓库，制定《危废仓库管理制度》，建立管理台账，配备专人管理，并委托有资质第三方公司定期清运处理。 危废实行分类存放，并定期对危险废物包装及贮存设施进行检查。 墨盒、硒鼓等由供应商回收，暂无处理单位时放置指定区域规范管理。 |

关键绩效

| | | | |
|-------|----------------------------|-----------------------------------|-----------------------------------|
| 2025年 | 产生的有害废弃物总量 2.8 吨 | 每百万营收产生的有害废弃物总量 0.004 吨 | 有害废弃物处置量 2.8 吨 |
| | 有害废弃物合规处置率 100 % | 产生的无害废弃物总量 84.82 吨 | 每百万营收产生的无害废弃物总量 0.133 吨 |
| | 无害废弃物处置量 84.82 吨 | 无害废弃物合规处置率 100 % | |

噪声管理

公司制定《噪声管理程序》，持续规范噪声管理，最大限度地减少对周边环境及员工的影响。报告期内，公司噪声排放符合《工业企业厂界噪声标准》（GB12348-2008），噪声达标排放率100%。

噪声来源

- 生产噪声：车间设备、锅炉房风机、水泵、冷却塔、空调冷却机组等产生的噪声；
- 其他噪声：机动车运输及建筑施工噪声。

管控措施

- 采用塑钢结构窗户，提高车间密封性，有效控制噪声外扩；
- 优先选用先进的低噪声设备，并对现有设备进行降噪改造；
- 加强设备日常维护保养，减少故障性噪声。

推进绿色运营

绿色种植

公司严格遵循道地药材生长规律，研发出“仿野生有机栽培技术”，严禁使用任何化学合成药物，坚持人工和机械除草，使用有机肥料，采用生物农药，太阳能杀虫灯、悬挂黄板、安装防虫网等生物、物理防治手段进行病虫害防治，保障产品天然无污染。



有机国药基地

绿色产品

公司产品已获得“中国有机认证”“欧盟有机认证”“美国有机认证”“日本有机认证”“加拿大有机认证”“生态原产地保护产品”等认证。

案例 杭菊基地顺利通过“三无一全”核查

公司自主选育的寿菊1号采用“仿野生+道地+智能化”的有机栽培模式，在种植过程中建立病虫害预测预报体系，并采取生态防治、生物防治、物理防治等综合防治措施，未使用任何化学合成的农药和肥料，实现了产品安全、稳定、高产和优质的目的。报告期内，公司杭菊基地顺利通过“三无一全”品牌品种的现场核查。



杭菊药材三无一全证书

绿色物流

公司通过运用大数据、人工智能、工业互联网等技术手段，推广和发展智能物流，实现货物高效、精准配送，降低传统运输过程中的能源消耗和碳排放。

绿色办公

公司倡导绿色办公理念，将环保理念融入日常运营之中，致力于实现绿色低碳发展。

绿色办公措施

| | |
|----------|--|
| 办公用品管理 | <ul style="list-style-type: none"> 加强办公用品管理，减少一次性产品的使用； 坚持双面打印、优先黑白打印、避免不必要的打印； 使用OA系统、电子邮件、云存储等电子工具代替纸质文件，推进无纸化办公。 |
| 办公用水用电管理 | <ul style="list-style-type: none"> 使用节能电器、优化照明系统； 制定《综合楼中央空调运行管理规定》，合理调节空调温度，并对空调使用情况进行检查； 推广节水器具、及时修复漏水设备、节约使用水资源； 公共区域张贴节约标识，营造节能氛围。 |
| 回收利用 | <ul style="list-style-type: none"> 加强废纸、废电器电子产品、废旧办公设备等回收利用率。 |
| 绿色出行 | <ul style="list-style-type: none"> 鼓励员工使用公共交通工具、骑行、步行等低碳出行方式。 |

提升资源效率

公司优化能源和水资源管理，建立健全节能和节水机制，制定《能源资源管理程序》《节能减排工作实施方案》等制度文件，明确各部门在能源与水资源管理中的职责与要求，推动各项节能节水措施落到实处，全面提升资源利用效率和管理水平。

| 类别 | 资源类型 | 用能环节 |
|-----|------|--------------------|
| 能源 | 电力 | 生产车间、办公室、仓储区域 |
| | 天然气 | 锅炉、食堂 |
| | 光伏 | 生产车间 |
| | 柴油 | 生产车间 |
| 水资源 | 市政供水 | 生产车间、办公室、仓储区域、厂区绿化 |

能源管理

公司组建节能工作领导小组，负责能源管理的规划、监督与考核，通过实施技术改造、工艺优化、清洁能源使用等举措，落实年度节能目标，持续提升能源利用效率。

能源与资源节约目标：

- 加强技术改造与设备更新，优先淘汰落后产能设备；
- 逐步提高可再生能源使用比例；
- 逐步提高生产废水回用率；
- 每年开展节能培训。



节能减排措施

更换节能设备

立式锅炉替代传统卧式锅炉，有效提升环保性能。

日常节能管理

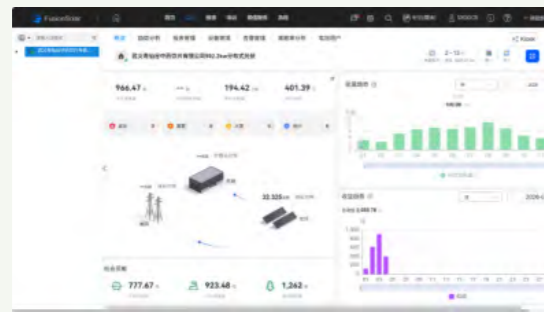
对能源设施及计量仪器勤保养、勤检查，发现损坏及时修复，减少能（资）源浪费；
对蒸汽产生量、天然气用量、用电量进行统计，监督检查能（资）源管理情况。

使用清洁能源

利用车间屋顶空余面积铺设面积约5,808m²布局分布式光伏板，采用“自发自用、余电上网”的模式，2025年实际产生约100.08万度电，为企业增收95万元，节约400.5吨标准煤，减少约475.5吨二氧化碳排放，相当于等效种植650棵树。

数字化管理平台

建立数字化能源管理系统，智慧监测能源与资源使用动态，实时掌握能耗情况。通过平台预警机制，对异常消耗迅速响应，及时管控。



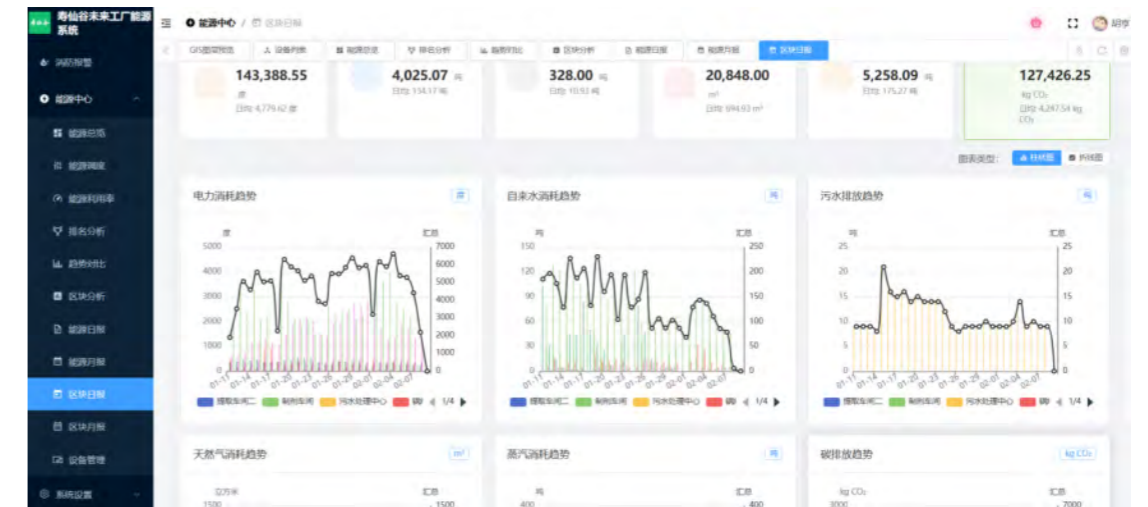
分布式光伏发电



节能高效环保锅炉改造

案例 数智赋能 精控能耗

公司推进节能降碳技术改造工作，在健康产业园制剂车间引入空调自控和能源管理项目，通过先进的数据集成系统，实现对建筑电力、燃气、水等各类能耗数据的实时采集与智能处理，并以直观的报表及饼状图等形式进行多维度可视化呈现，为能源精细化管理奠定基础。



能源管理系统

案例 智能晒场赋能绿色生产

公司针对原料初加工高能耗问题，建设智能晒场项目，通过自动化机械和智能化检测系统，实现孢子粉原料的干燥工作，替代原有中药材热风循环干燥模式，全程绿色化生产，年节约电力达80万千瓦时；替代传统人工的摊晒、翻晒等工作，效率为传统人工的3倍以上，通过系统检测空气湿度及温度，自动控制晒场内排风除湿，保障最佳干燥状态。



晒场



晒场智能控制系统

清洁生产

公司制定《清洁生产管理制度》，成立清洁生产管理办公室，由总经理任清洁生产审核组长，有序开展清洁生产审核工作计划与方案的拟定与实施等工作，并根据审核结果优化生产流程，定期开展清洁生产宣传和培训，并将清洁生产纳入公司各级管理制度及考核制度中，形成闭环工作机制。截至报告期末，公司已通过国家级“绿色工厂”认证。



| | | | |
|-----|----|-----------------|--------------------|
| 457 | 浙江 | 浙江德华新材料股份有限公司 | 浙江工信合能能源信息技术中心有限公司 |
| 458 | 浙江 | 浙江寿仙谷医药股份有限公司 | 浙江贝斯特节能环保科技有限公司 |
| 459 | 浙江 | 衢州华友资源再生科技有限公司 | 浙江大学工业节能与绿色发展评价中心 |
| 460 | 浙江 | 德莱特玻璃集团股份有限公司 | 杭州绿源节能环保技术有限公司 |
| 461 | 浙江 | 麦肯能源股份有限公司 | 北京东方认证中心有限公司 |
| 462 | 浙江 | 杭州星特尔电器股份有限公司 | 杭州申乾裕科技有限公司 |
| 463 | 浙江 | 金宇星航科技(浙江)有限公司 | 杭州红微科技有限公司 |
| 464 | 浙江 | 浙江信人新材料有限公司 | 杭州申乾裕科技有限公司 |
| 465 | 浙江 | 合兴汽车电子有限公司 | 北京绿色之道科技有限公司 |
| 466 | 浙江 | 浙江贝斯特节能环保科技有限公司 | 北京绿色之道科技有限公司 |
| 467 | 浙江 | 特雷通家具(嘉兴)有限公司 | 杭州宇恒节能环保科技有限公司 |
| 468 | 浙江 | 浙天力科技股份有限公司 | 浙江工信合能能源信息技术中心有限公司 |
| 469 | 浙江 | 信昌集团股份有限公司 | 杭州申乾裕科技有限公司 |

寿仙谷绿色工厂认证

关键绩效

2025年

能源消耗总量
1,434.81 吨标准煤

能源消耗强度
2.24 吨标准煤/百万元营收

直接能源消耗量
1,014.39 吨标准煤

间接能源消耗量
297.42 吨标准煤

天然气
72.94 万立方米

外购电力
242 万千瓦时

汽油
30.01 吨

清洁能源使用量
123 吨标准煤

清洁能源使用量占比
8.57 %

水资源管理

公司倡导节约用水的理念，严格遵守《中华人民共和国水法》，通过日常节约管理与技术优化等方式，持续提升水资源重复利用率，减少水资源浪费。

节水措施

管网设备维护

重点围绕管网和供水设备开展检查、维护与整治，每周定期巡视、检查、更换老化的供水管线和设备，严禁跑冒滴漏和长流水现象。

循环回用

利用废水站处理后的澄清中水，用于打扫卫生、车辆冲洗及绿化养护；冷却水先在冷却塔内完成冷却降温，再通过循环泵加压，经循环水管道输送至各车间供生产使用；对提取物水溶液采用双效浓缩蒸发器将水分蒸发，经冷凝器冷凝后放入热水罐进行回收。

节水宣贯

在日常用水场景中粘贴节水标志，提醒员工养成良好的用水习惯。



冷却塔



循环水泵



蒸汽冷凝水回收箱

案例 节水滴微喷灌助力效能提升

公司创新离地栽培和自动化喷滴灌技术，通过轮种、套种结合，种养结合，菌渣与种植基质循环利用以及各种生物转化技术，持续推进绿色低碳循环发展。相比传统灌溉，公司年用水节约约30%，有效避免水资源浪费，同时显著提升灌溉效率，降低运营成本。



智能大棚灌溉



水稻轮作

关键绩效

报告期内 公司总用水量为 **57,507** 吨

循环用水量（中水回用） **26,000** 吨

物料管理

公司主要物料种类包括：原料、辅料、包装材料等。公司加强物料管理体系建设，构建董事会统筹规划、管理层组织推进、专门部门具体执行的权责运行机制，同步制定《物料采购管理规程》《物料入库验收管理规程》《物料发放管理规程》《物料退库管理规程》等制度，针对原料、辅料、包装材料等建立标准化操作规程，优化物料资源配置，切实提升物料综合利用率，从源头把控并有效减少物料浪费。

| | |
|---------|---|
| 物料采购管理 | <ul style="list-style-type: none"> 制定原辅料、试剂、耗材及检验用品等物料的采购计划，优先采购绿色材料，避免超量储备。 |
| 物料入库管理 | <ul style="list-style-type: none"> 合理布局仓库，优化物料存放方式，减少不必要的运输距离； 建立物料入库验收管理规程，检验物料是否完好，并由仓管员填写《包装材料接收记录》。 |
| 物料发放管理 | <ul style="list-style-type: none"> 遵循先进先出原则，降低浪费； 精确控制物料发放量，提高物料利用率。 |
| 数字化管理平台 | <ul style="list-style-type: none"> 退库物料需内外包装完好，标签清晰，状态标志明确。生产废弃物、操作不当产生的不合格物料、已印生产信息的包装材料不得退库； 对退库物料分类，区分可回收和不可回收物料后分别处理。 |

避免使用有毒有害物质

在原料种植环节，公司建有10,000多亩标准化种植基地，实施仿野生有机栽培技术，全程禁用化学农药、化肥和激素，从源头杜绝污染风险。在精深加工领域，公司注重提升绿色物料使用率，减少有害物质产生与排放，推动加工环节的绿色化。

发展循环经济

公司坚持循环经济发展理念，通过建立余热回用、中水灌溉等资源循环体系，促进资源的精细化管理和循环化利用。

水资源循环体系

建立冷凝水密闭回收体系，通过部署回收系统，将高温冷凝水进行回收处理，并直接回用于锅炉补水。同时对蒸汽进行再利用，并通过在线水质监测确保回用水质，每月可回收冷凝水3,000吨，减少外部水资源消耗和天然气用量，进一步降低碳排放。

中水利用体系

建立废水回收循环利用体系，通过集中收集厂区生活污水、生产废水和雨水，经沉淀、过滤、消毒处理后形成中水，在线监测水质情况，合格后用于绿化灌溉，实现水资源在厂区内部的循环利用，年节约自来水2.6万吨，降低养护成本42%。

车间废包材循环利用

将车间生产过程中产生的废箱子、包装袋等废弃包装材料，经分拣、清洁处理后，用于仓库物料周转、存储或快递包装，降低新材料采购成本，减少固体废物产生，实现包材资源的内部循环利用。

资源循环利用平台

构建覆盖水、废气、固废等多维度的全过程数字化管理模型，对物资使用、能源消耗及循环利用率等关键指标进行实时追踪与精准量化。



资源循环利用平台

公司创新打造低碳、高效的智能循环产业模式，改变传统灵芝栽培和加工方式，与种植农户合作，通过轮种、套种结合，种植、放养结合，菌渣与种植基质循环利用以及各种生物转化技术，减少废弃物产生，实现自然资源生态循环式可持续利用。在作物种植环节，公司融入前沿的种植技术，采用多种作物轮作种植模式，如使用灵芝菌渣栽培铁皮石斛、再种植藏红花并套种有机水稻，同时实行稻田养鸭，利用鸭粪肥田，有效减少肥料施用，改善了土壤微生态。公司将基质废料的再利用与经济作物的种植高效结合，提升土地利用效率，构建良性循环的能源生态系统工程，并因此荣获多项轮作技术发明专利。

寿仙谷轮作技术发明专利

- 一种铁皮石斛与黄精的轮作方法
- 一种铁皮石斛-水稻-西红花的轮作种植方法
- 一种灵芝的轮作方法



寿仙谷“生态有机农业循环产业链系统”

生物多样性保护

公司积极响应国家生态文明建设号召，制定《土地使用及生物多样性保护指引》，将生物多样性保护贯穿于项目开发、建设、运营各个环节，开展周边生物多样性影响识别，推动运营地区生态稳定和生物多样性保护，助力打造人与自然和谐共生的生态环境。

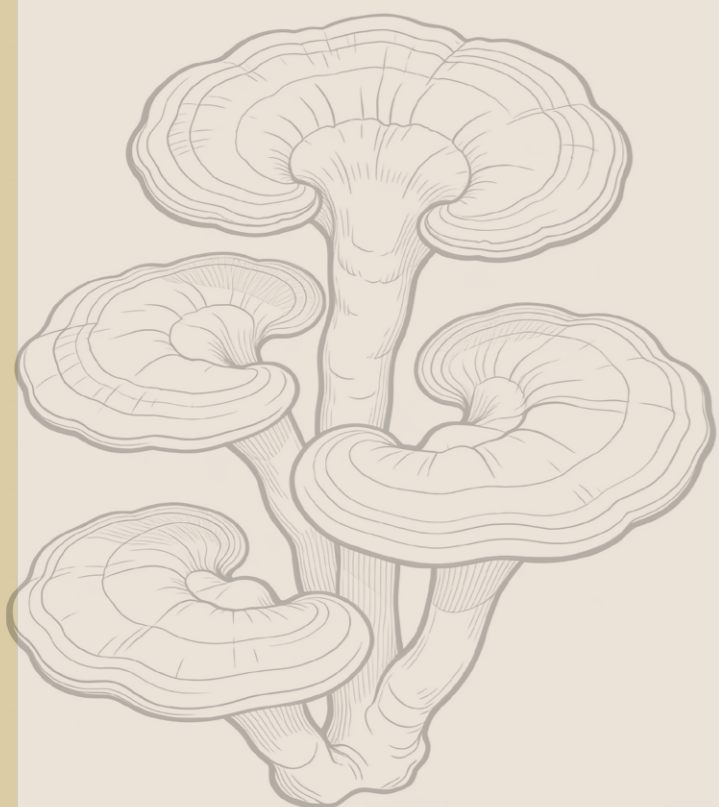
公司持续推动绿色产业发展，在药材种植过程中，严格遵守植被恢复养护相关规范，使用有机肥，保护土壤结构与原生植被，夯实生态保护物质基础，以生态友好的种植模式赋能中医药产业绿色可持续发展。

公司开展生物多样性保护工作，积极推进药材基因多样性维护，以有机国药基地为核心，按照国内外铁皮石斛产业现状和技术发展趋势，针对种质混杂、种苗短缺、栽培困难、栽培标准缺失、推广难度大等问题，成功突破铁皮石斛育种和繁育领域的技术瓶颈。公司建有珍稀中药材种质资源库和信息数据库，多角度获取灵芝、铁皮石斛、西红花等珍稀种质资源，并通过建立完善的生物育种创新技术平台，为濒危名贵中药材优良品种选育、快繁及标准化、产业化生产开创了可持续发展新模式，解决了良种工程化及产业化的难题。



第三章

聚焦研发
“灵”引未来



始創于1909年

推动研发创新

寿仙谷坚持“科技立企”发展战略，以守正创新为锚点，构建中药全产业链标准化研发体系，搭建科研创新平台，汇聚顶尖科研人才，与权威科研院所、机构开展深度产学研合作，不断突破良种选育、有机栽培、精深加工等领域关键技术壁垒，推动技术创新与产业升级。

治理

研发管理

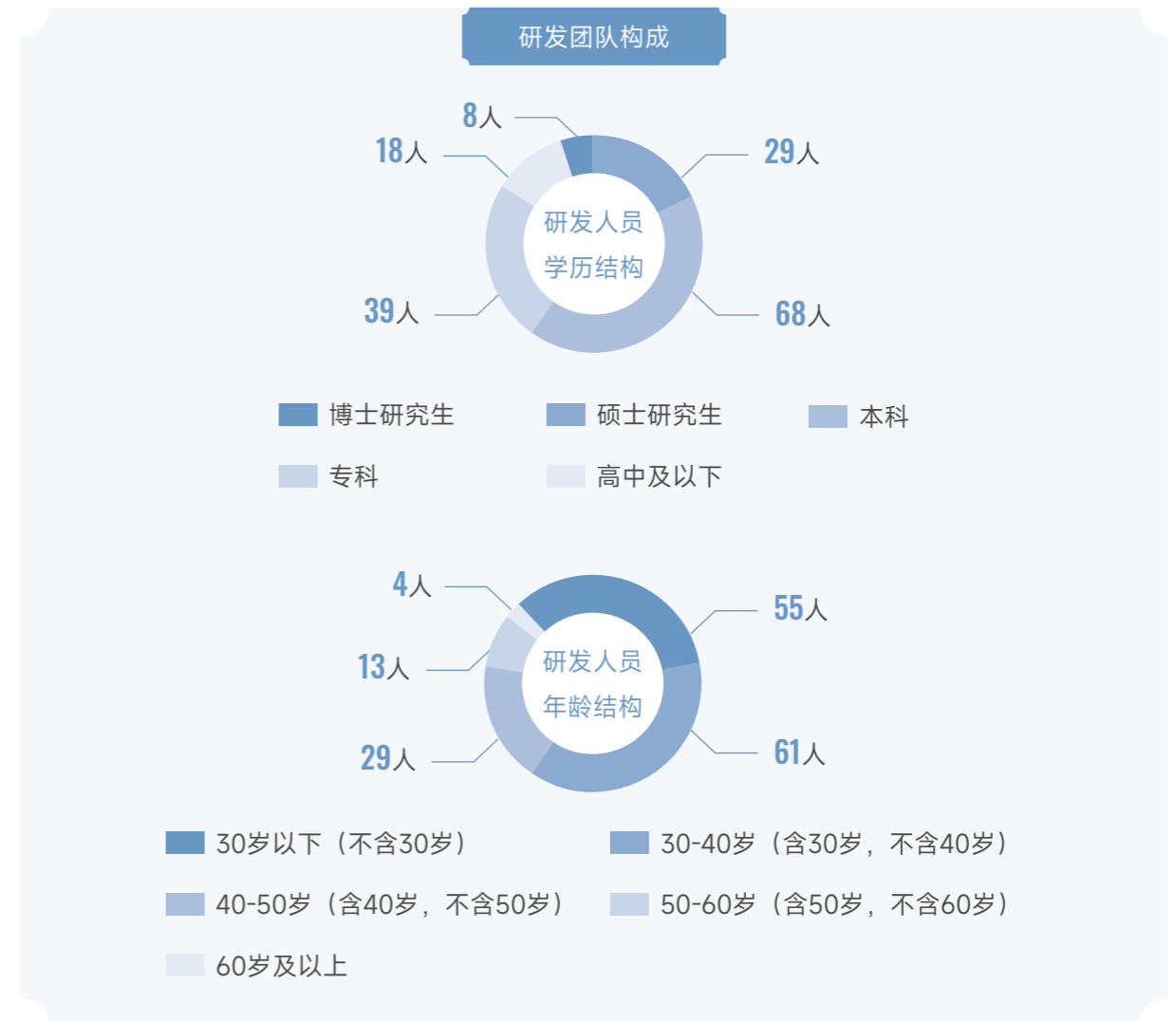
公司董事会负责研发战略决策与监督，管理层统筹资源配置与组织推进，持续完善研发管理体系。公司制定《科研项目管理制度》《研发中心管理制度》等制度，设立研发中心，负责科研项目从立项到结项的管理工作，保障各项研发工作有序进行，推动创新成果转化。报告期内，公司在研科研项目99项，其中国家级项目4项，省部级项目11项。



研发团队

公司贯彻“尊重知识、尊重人才”的方针，汇集药学、医学、农学、生物学等领域的专业人才，并开展研发相关培训，提升员工专业能力，为攻克复杂技术难题、推动研发项目高效进展提供坚实保障。截至报告期末，公司研发团队共计162人，占公司总人数的14.48%，其中国家级人才2人，省部级人才7人，副高级以上及博士20余人，为科技创新提供人才保障。

公司加强科研人才队伍建设，制定《质保研发中心绩效薪酬管理规范》《科学技术奖励制度》等制度，对研发人员开展绩效考核，并设置立项奖、项目奖、成果奖等奖项，激发研发人员的创新热情与工作积极性。



战略

公司围绕市场需求与行业现状，评估中药产品研发过程中种质资源、育种技术、加工环节等因素的风险与机遇，通过针对性举措确保研发活动的顺利推进。

潜在风险

| 风险类型 | 风险描述 | 发生概率 | 影响大小 | 影响时间范围 | 影响价值链环节 | 优先级排序 | 财务影响说明 | 应对措施 |
|--------|---|------|------|--------|---------|-------|--------|--|
| 种源流失风险 | 育种优势是公司的核心竞争优势之一，如果竞争对手使用更为先进的育种技术或在研发过程中发生公司种源外流泄露事件，将会对公司的市场竞争优势造成影响。 | 低 | 高 | 中长期 | 运营 | 较高 | 经营利润降低 | 不断提高育种技术，保持技术领先性，针对市场需求培育新品种，提高育种效率和品种质量；围绕种质资源的获取、分析、评价、创新等环节，制定严格的保密措施，防止核心技术泄露的风险 |
| 技术风险 | 在精深加工环节，提取、纯化中药的复杂成分需要较高的技术水平，中药产品的研发可能会遇到技术瓶颈，导致成果转化不能达到预期。 | 低 | 高 | 中长期 | 运营 | 较高 | 研发成本增加 | 依托自主研发的灵芝孢子粉去壁技术，提升精深加工技术水平，提高原料利用效率及产品品质。 |

潜在机遇

| 机遇类型 | 机遇描述 | 发生概率 | 影响大小 | 影响时间范围 | 影响价值链环节 | 优先级排序 | 财务影响说明 | 应对措施 |
|------|---|------|------|--------|---------|-------|--------|--|
| 技术突破 | 公司可以通过育种技术创新、精深加工技术创新等进一步扩大育种优势、提高深度加工能力，降低生产成本、提升产品品质。 | 中 | 高 | 中期 | 运营 | 较高 | 经营利润增加 | 构建高层次人才引进机制，通过项目合作和共建平台联合高校培养高层次人才；深化产学研合作，与国内外科科研院所和高校开展核心技术攻关。 |
| 产品创新 | 持续研发会推动中药产品迭代升级，创新产品能够更好地满足消费者需求，增强公司市场竞争力。 | 中 | 中高 | 长期 | 运营 | 较高 | 经营利润增加 | 深入调查市场需求，基于调研结果，开发符合消费者需求的新产品。 |

影响、风险和机遇管理

公司建立研发风险管理流程，综合考虑技术可行性、市场需求等多方面因素，定期开展风险分析与评估，确保及时发现并处理风险因素。

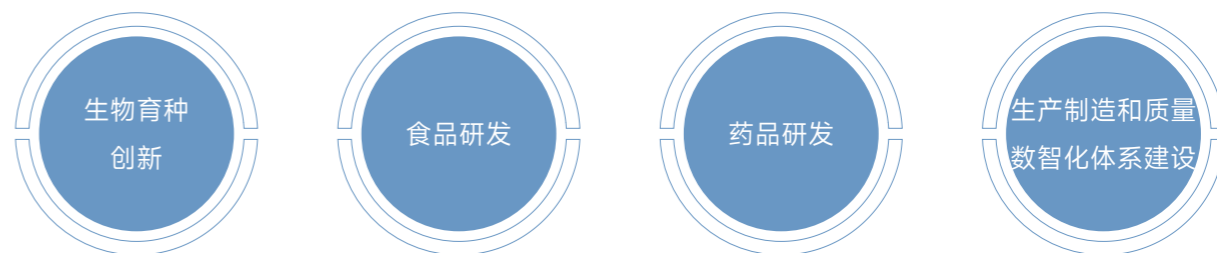
管理流程



指标与目标

| 指标 | 单位 | 2023年 | 2024年 | 2025年 |
|-------------|----|----------|----------|----------|
| 研发投入 | 万元 | 4,968.28 | 4,840.55 | 5,163.51 |
| 研发投入占营业收入比例 | % | 6.33 | 6.86 | 8.07 |

公司围绕“有机国药第一品牌、世界灵芝领导品牌”的总体目标，以市场需求为导向，锚定核心技术突破与产品创新升级，制定《“十五五”整体研究规划》，打造“一核多驱四支撑”一体化研究体系，引领研发创新方向。



| 2025年研发管理目标 | 达成情况 | 2026年研发管理目标 |
|---------------------------|--|---------------------------|
| 开发新产品10个以上 | 开发新产品31个，其中新增保健食品批文（包括注册和备案）14个，普通食品17个 | 开发新产品15个以上 |
| 申请专利25项以上 | 申请专利38项 | 申请专利20项以上 |
| 授权发明专利5项以上 | 授权发明专利8项 | 授权发明专利5项以上 |
| 发表/取得接收函论文15篇以上 | 发表论文29篇 | 发表/取得接收函论文25篇以上 |
| 国家或国际标准立项2项、发布1项以上 | 国家或国际标准发布3项 | 国家或国际标准立项3项、发布2项以上 |
| 申报高级职称2人，中级职称2人；高层次人才申报1人 | 组织完成3人高级职称申报，2人获评；3人中级职称申报，3人获评；高层次人才申报10人次，9人获评 | 申报高级职称2人，中级职称3人；高层次人才申报1人 |

搭建研发平台

公司坚持以“全球视野、国际标准”构建世界一流的珍稀植物药研究平台与产业链闭环的科研方针，以省级重点院士专家工作站为核心，打造了1+2+3+4+4+7科技创新平台，共同推进产学研协同创新，围绕全产业链关键技术攻关，与十大院士团队建立长期战略合作关系。截至报告期末，公司共有21个科研平台，其中，“全省食药菌生物育种与综合开发利用重点实验室”被认定为“全省重点实验室”，是武义县首个获得该项荣誉的科研机构。

公司子公司浙江寿仙谷植物药研究院有限公司凭借在中药材科研创新、标准化建设、智能制造与全产业链质量管控等方面的卓越表现，顺利通过复核，再次被认定为“浙江省专精特新中小企业”。



关键绩效

2025年 高新技术企业认证数量 **3**个

专精特新中小企业认定数量 **1**个

科技伦理管理

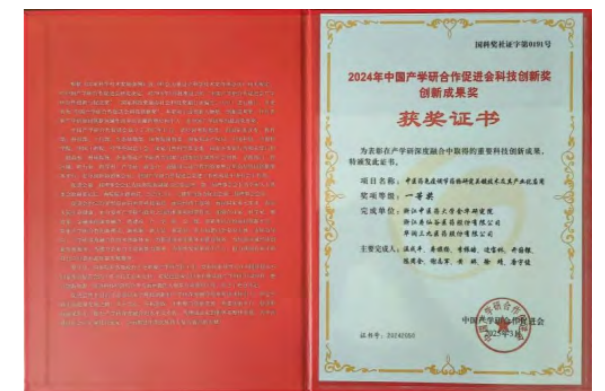
公司秉持人道主义精神，将实验动物福利视为科研责任的一部分，制定《实验动物和动物实验管理程序》《动物实验区域管理标准操作规程》《动物安乐死标准操作规程》等相关制度，通过严格的伦理审查机制，确保每一项实验遵循最小伤害、最大尊重的原则，尽量减少实验动物使用数量和痛苦程度，优化实验流程。报告期内，公司未发生违反科技伦理相关法律法规事件。

合作研发机制

公司构建产学研协同创新体系，深化与多所高校、科研机构及医院的产学研合作，融合各方优势资源，共同攻克技术难题。

案例 产学研驱动中医药创新

公司与浙江中医药大学研究院联合申报的《中医药免疫调节药物研究关键技术及其产业化应用》项目，荣获“2024年中国产学研合作促进会科技创新奖——创新成果奖一等奖”。项目基于临床关键问题和国际规范制定了RA等免疫病诊疗与研发的系列国际国内技术标准或指南，完成了中医药治疗免疫病的多个临床循证评价。



中国产学研合作促进会科技创新奖 - 创新成果奖一等奖

案例 启动灵芝产业化重点项目

8月22日，浙江省“三农九方”科技协作计划项目“灵芝功效成分挖掘及个性化功能产品开发与产业化”于杭州召开了项目启动会，该项目由寿仙谷联合湘湖实验室（农业浙江省实验室）、浙江省农业技术推广中心、浙江工业大学等8所高校、科研院所共同实施，致力于基于标准化操作规程生产高功能因子、高加工适用性的灵芝原料，开发出具有市场竞争力的高品质灵芝产品，发挥灵芝在调节人体平衡与维护健康方面的作用。



“灵芝功效成分挖掘及个性化功能产品开发与产业化”项目启动会

科技创新成果

公司以弘扬中华药食文化为己任，深耕中药基础研究，围绕铁皮石斛、灵芝等核心原料，构建了多元化、多层次的大健康产品体系，推动新产品研发，加快创新成果转化，满足不同消费群体需求，进一步提升产品可及性，为全民健康事业发展做出积极贡献。

优良新品种

公司的铁皮石斛、灵芝新品种“仙斛4号”“仙芝5号”获得浙江省农作物品种认定证书。



浙江省农作物品种认定证书

药食同源系列新品

公司推出铁皮石斛气泡植物饮料、灵芝咖啡、灵芝压片糖果、避风潭忆玖灵酒等系列产品。



铁皮石斛文旦汁



铁皮石斛寿仙粥



铁皮石斛颗粒入选国家药食同源创新案例

注册制保健食品

寿仙谷牌铁皮石斛菊花胶囊取得了国产保健食品注册证书，打开“缓解视觉疲劳”护眼功能新赛道。

获得研发奖项

案例 发明专利“一种去壁灵芝孢子粉片剂及其制备方法”荣获中国专利优秀奖

6月5日，公司的发明专利“一种去壁灵芝孢子粉片剂及其制备方法”荣获中国专利优秀奖，直指灵芝孢子粉深加工领域的核心难题——去壁提纯技术，是继“一种铁皮石斛基质栽种方法”之后获得的第二个中国专利奖。



荣获中国专利优秀奖



案例 荣获天津市科学技术进步奖

公司参与的“血管钙化及动脉粥样硬化药理评价体系构建及在中医药研究中的应用”项目，荣获“天津市科学技术进步奖二等奖”。项目构建的血管钙化及AS多维药理评价体系应用到去壁灵芝孢子粉的研究开发中，证实其抗血管钙化和AS作用；筛选出具有辅助降血脂功效的药物组合物，发现西红花活性物质新应用，助力开发了降血脂产品——红曲灵芝胶囊，并验证了西红花系列产品抗炎、降血脂功效。



荣获天津市科学技术进步奖

研发项目进展

案例 药食同源食品开发项目成果显著

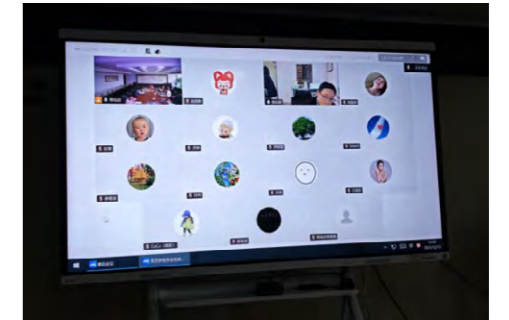
公司与大连工业大学朱蓓薇院士团队合作开展“药食同源食品风味改良及产品开发”项目，团队基于酸枣仁汤等5种基础配方膏体，通过复配不同种类和比例的酸度剂、甜度剂、稳定剂等，完成5种浓缩浆液结合海洋元素的风味改良及风味感官评价。并发现灵芝菌种发酵物具有抗氧化损伤、抗炎作用，对酒精引起的肝脏损伤有一定保护作用，对酒精引起的肝脏氧化应激和炎症反应具有较好的缓解作用，基于此发表论文2篇，申请专利1项。公司与北京工商大学孙宝国院士团队合作开展“药食同源功能酒产品开发”项目，以铁皮石斛茎为主要原料形成露酒产品1款；以铁皮石斛叶、花为主要原料形成微醺酒产品1款。



线上研讨会

案例 灵芝多组学及优良新品种选育研究项目进展顺利

公司联合东北林业大学陈士林院士团队开展“灵芝多组学及优良新品种选育研究”项目，项目组构建了灵芝诱变种质库，涵盖5,000份以上诱变菌株；搭建灵芝基因组、代谢组、空间代谢组、单细胞转录组、蛋白质组、甲基化组等多组学数据库，发现并鉴定具有功能的催化酶和转录因子共26个，选育8个代表性诱变菌株（高含量、高产量等），申报4个新品种，申请专利16项，发表SCI论文5篇，授权软件著作权3项。



线上研讨会

驱动行业革新

公司坚持开放共享的理念，积极参与研讨论坛与行业展会，携手产业链上下游、专家学者等多方力量，共谋中医药行业未来发展，推动产业生态的完善与进步。公司主动牵头、参与中医药相关行业标准的制定工作，依托数十年中药全产业链科研积淀，历经十余年的技术验证、国际比对与多轮磋商，先后主导制定发布《中医药-灵芝》《中医药-铁皮石斛》《中医药-白术》《中医药-破壁灵芝孢子粉》5项国际标准，并已在30多个国家应用。截至报告期末，公司共主持和参与制定已发布标准79项。

案例 汇聚行业智慧，共研前沿技术

4月18日，全省食药菌生物育种与综合开发利用重点实验室学术委员会暨专家指导会在浙江寿仙谷医药股份有限公司召开，来自吉林农业大学、浙江大学、中国菌物学会等10余家科研机构的30余位行业专家，共同研判食药菌的前沿技术，为食药菌产业高质量发展注入新动能。



全省食药菌生物育种与综合开发利用重点实验室学术委员会暨专家指导会

案例 中医药国际标准制定

6月1日，国际标准化组织中医药技术委员会（ISO/TC 249）及其第一分技术委员会（ISO/TC 249/SC 1）第十五次全体成员大会在荷兰阿姆斯特丹举行。公司依托ISO国际标准化专业平台，与全球各成员国开展深度协同对接，为相关中医药国际标准的落地完善凝聚全球共识、夯实合作基础，更以国际标准制定为重要抓手，为中国中医药品牌高质量“出海”构筑国际化支撑体系，助力中医药产业与文化走向世界。



国际标准化组织中医药技术委员会（ISO/TC 249）及其第一分技术委员会

案例 “领跑”中医药国际标准

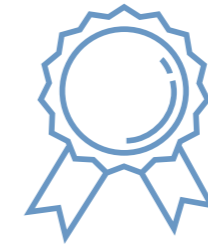
7月15日，公司主导制定的ISO/TS 25006:2025《中医药-破壁灵芝孢子粉》国际标准正式发布，填补了破壁灵芝孢子粉领域全球质量评价体系的空白，是公司在中医药国际化新路径探索的再次突破，标志着“浙产名药”在全球规则制定领域再获突破性进展。



《中医药-破壁灵芝孢子粉》国际标准

案例 赋能国家标准“落地生根”

公司作为主要起草单位，参与国家标准《灵芝栽培及采收技术规程》（GB/T46109-2025）编制，为我国灵芝产业建立了统一规范的栽培采收技术准则，有效提升灵芝产品的市场竞争力，助力我国从“灵芝种植大国”向“灵芝产业强国”跨越。



《灵芝栽培及采收技术规程》



第22届中国国际保健博览会



2025浙江省中药材博览会

知识产权保护

知识产权管理体系

公司高度重视知识产权工作，围绕“灵芝”和“铁皮石斛”两大产业，以“全球视野、国际标准，构建世界一流的珍稀植物药研究平台与产业链”的知识产权方针，构建了“种质资源收集、良种选育、仿野生有机栽培、精深加工、产品研发和药理临床研究”全产业链的知识产权布局。

公司持续完善知识产权保护体系，构建董事会顶层决策、高级管理层统筹执行、职能部门落地实施的三级权责清晰治理架构。公司制定《知识产权管理工作手册》《知识产权管理程序、制度》等专项管理制度，设立知识产权工作经费，保障知识产权工作贯穿于企业的技术开发、生产、经营和管理等各个环节。公司设立知识产权专职管理部门，负责专利、商标、商业秘密、技术秘密等各类知识产权的申请、维护工作，促进创新成果的有效转化和保护。截至报告期末，公司已通过知识产权管理体系认证，并获颁《创新与知识产权管理能力》等级（2级）证书。



知识产权管理体系认证证书



荣获首届“数知通杯”数据知识产权大赛三等奖

案例 强化专利布局

4月23日，2025年金华市知识产权宣传周启动仪式暨“4·26”知识产权日主题宣传活动在金华举行，活动以“知汇八婺‘智’造未来”为主题。活动中，公司因获批“2024年度省级专利导航立项单位”受表彰，标志着寿仙谷在食药用菌领域的科技创新与知识产权战略布局再上新台阶。



中国产学研合作促进会科技创新奖 - 创新成果奖一等奖

关键绩效

截至2025年末

授权专利累计数
117项

其中：授权发明专利累计数
60项

其中：授权实用新型专利累计数
9项

其中：授权外观设计专利累计数
48项

有效专利总数
99项

每百万营收有效专利数
0.15项

软件著作权累计数
24项

每百万营收软件著作权数量
0.04项

商标累计数
562项

发表论文累计数
205篇

知识产权管理措施

公司尊重并保护创新成果，制定《知识产权风险管理控制程序》《知识产权争议处理控制程序》《知识产权应急预案》，积极保护自身知识产权，同时避免侵犯他人知识产权，维护良好的市场秩序。

知识产权管理措施

保护自身知识产权

- 产品销售前，调查同类产品知识产权，并登记公司产品知识产权，制定知识产权保护和风险规避方案。
- 产品投入市场后，每半年进行市场监控，及时报告侵犯知识产权事件，开展后续跟踪调查，收集证据并依法维权；一旦发生纠纷，应启动知识产权应急预案。
- 开展年度内部审核，检查知识产权体系是否存在漏洞，及时整改。

不侵犯他人知识产权

- 通过检索、查新开展年度侵权可能性调查，并出具报告。
- 定期监控产品涉及他人知识产权的状况，提出防范预案。
- 每季度或每半年对产品相关知识产权状况进行市场监控，一旦发现存在侵犯他人知识产权的现象应及时报告，进行后续跟踪调查和检索评估“确权”，制定规避方案。
- 一旦发生纠纷应快速启动知识产权应急预案。

组织培训

- 将知识产权风险管理和保护意识的教育培训列入年度中层以上管理人员的必修培训计划。
- 对全体员工按业务领域和岗位要求开展知识产权培训。



知识产权保护培训

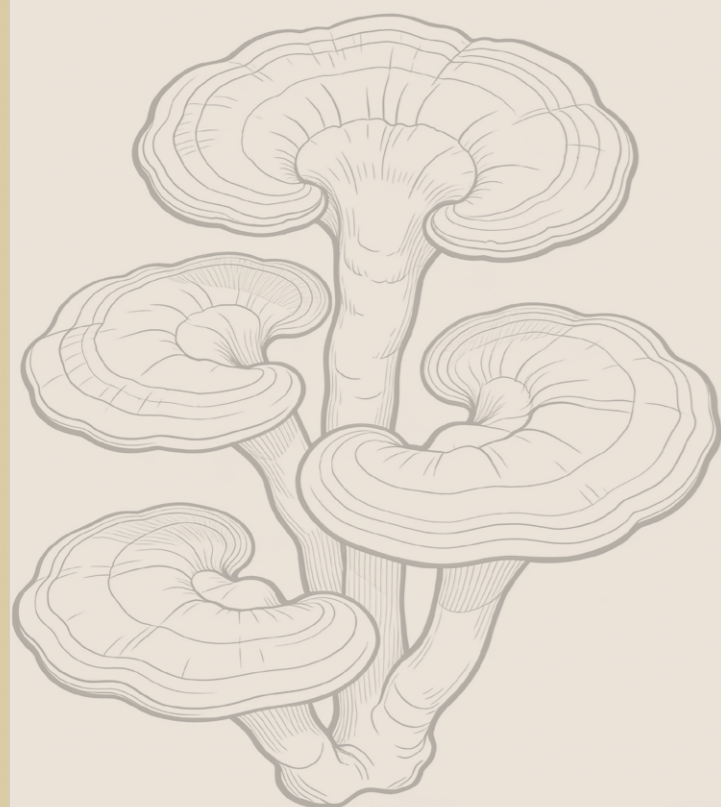
关键绩效

报告期内，公司共开展**3**次知识产权教育培训。



第四章

坚守品质
“灵”铸精品



始創于1909年

产品和服务安全与质量

寿仙谷恪守“诚信、创新、以产品质量为生命”的质量方针，持续完善质量管理体系，创新构建“一链二体三全九化”质量管理模式，严格把控从种子选育、道地种植到生产加工、成品出厂的全产业链环节，精益求精提升产品品质，确保产品的安全性与有效性，以高品质的中医药产品和专业服务，回馈广大用户的信赖与支持。报告期内，公司核心产品“寿仙谷牌破壁灵芝孢子粉”凭借全链条质量管控与科技创新综合优势，成功入选浙江省第二批“浙产中药”产业品牌名单。



治理

公司构建董事会顶层决策、管理层统筹执行、产品质量监督管理部门专职监管的质量管理组织架构，层层压实质量管控主体责任。公司制定《质量管理组织体系》《质量责任制》等程序文件，明确各级岗位人员的质量职责，并将质量相关指标纳入绩效考核之中，推动质量管理工作有效落实。截至2025年，公司通过多项种植基地、产品质量相关认证，未发生产品或服务相关的安全与质量重大责任事故。

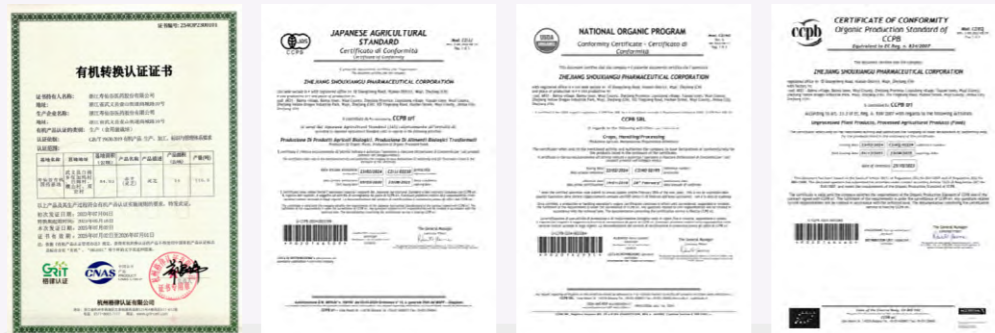




(破壁灵芝孢子粉、破壁灵芝孢子粉颗粒) 有机产品认证证书 (植物类中药材加工制品) 有机产品认证证书 (铁皮石斛、灵芝) 有机产品认证证书



(稻谷、菊花) 有机产品认证证书 (大米) 有机产品认证证书 (鳙鱼、鲢鱼) 有机产品认证证书 危害分析与关键控制点 (HACCP) 认证证书



有机转换认证证书 寿仙谷日本JAS有机证书 寿仙谷美国NOP有机证书 寿仙谷欧盟EQ有机证书



药品、食品生产许可证

全生命周期质量管理

公司严格把控覆盖产品设计开发、原材料采购、生产过程控制、成品检验等关键环节，形成从质量策划、实施运行到持续改进的闭环管理机制，确保产品质量的“安全、高效、稳定、可控”。

| 产品生命周期阶段 | 措施 |
|----------|---|
| 研发设计 | 以市场需求为导向，开展灵芝、铁皮石斛功能品种创制；开展配方安全性及有效性验证（药理、毒理试验）。 |
| 种植采购 | 严格筛选中药材原料，建立标准化种植基地；检测原料批次（农残、重金属、微生物等）。 |
| 生产加工 | GMP认证生产车间，执行标准化工艺流程（SOP）；关键工艺参数实时监控（温度、湿度、灭菌参数等）；中间品质量抽检（半成品含量测定）；通过《生产监控管理规程》规定生产监控的内容和方法，确保生产过程的规范化、标准化和质量可控。 |
| 包装储存 | 包装材料安全性检测（密封性测试）；防伪技术应用（二维码追溯系统）；温湿度控制与定期环境监测（冷库/阴凉库管理）。 |
| 产品检验 | 实施产品身份证可追溯制度，涵盖生产制造检验检测全过程，让消费者可以直接扫码追溯，确保产品从源头到成品的每一个环节都可追溯、可监控。 |

培育质量文化

公司搭建“公司-部门-班组”三级质量管理培训体系，面向各级管理人员、生产、检验以及与生产活动相关员工开展质量培训活动，定期评估培训效果，持续做好培训记录的归档，强化质量意识。

关键绩效

报告期内

公司开展质量培训
296次

参与人次
1,780人次

质量培训总时长
859小时

案例 开展专项质量培训

为强化员工质量管控意识，公司组织开展专项质量培训活动，围绕生产经营各环节的食品安全风险点，讲解食品安全管理规范与实操要求，提升员工的食品安全风险识别、研判及应对能力，夯实岗位质量责任。



GMP车间现场设备培训

战略

公司深入研判产品质量的风险因素与机遇，通过制定并实施应对措施，推动产品质量提升与品牌发展。

潜在风险

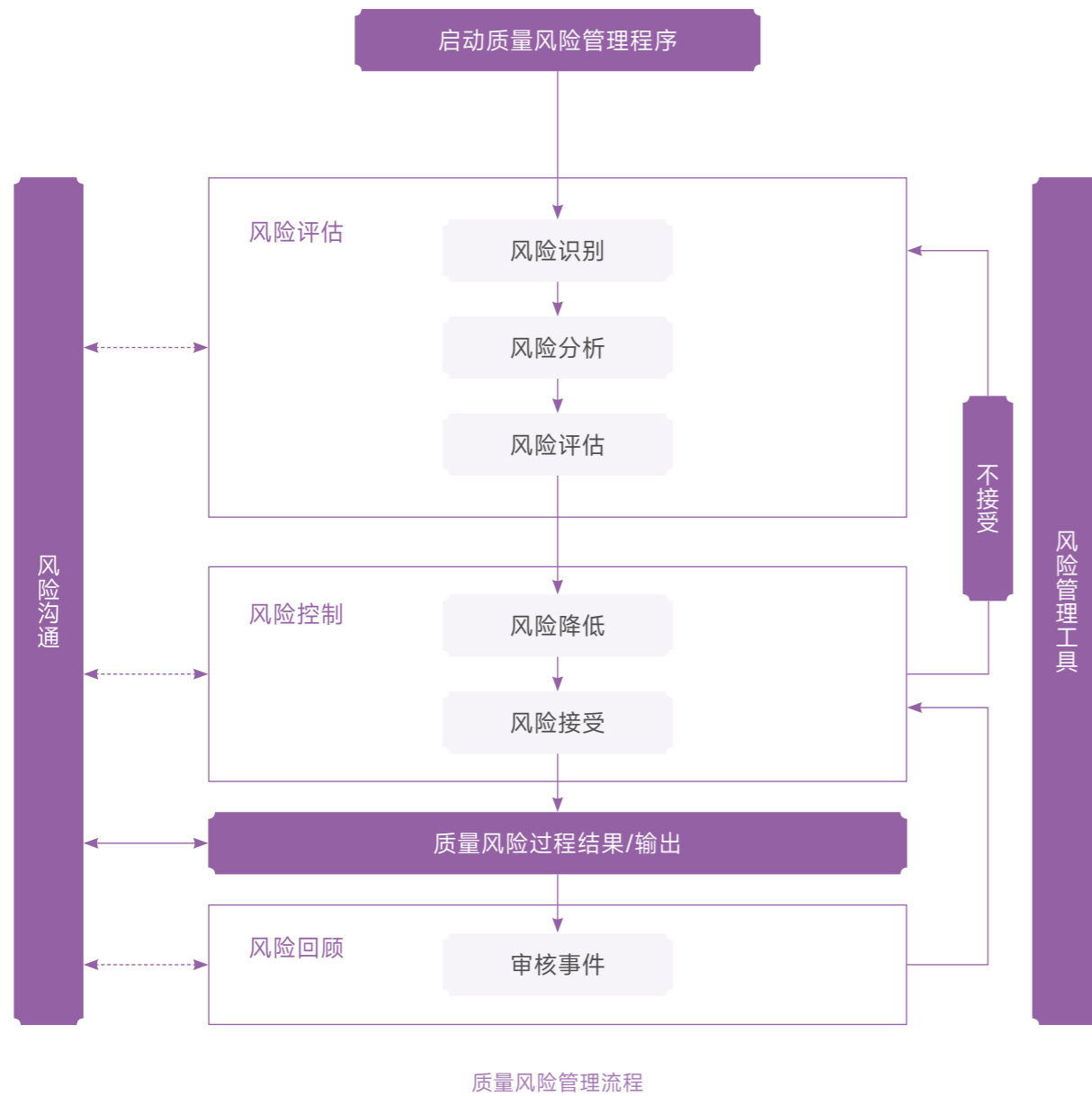
| 类型 | 风险描述 | 发生概率 | 影响大小 | 影响的时间范围 | 影响的产业链环节 | 优先级排序 | 财务影响说明 | 应对措施 |
|---------------|---|------|------|---------|----------|-------|------------------|--|
| 中药材农残、重金属超标风险 | 种植土壤污染及农药滥用，可能危害身体健康。 | 低 | 高 | 短中期 | 上游、运营、下游 | 中 | 运营成本上升 营业收入下降 | 建立自有种植基地或与认证供应商合作，实施中药材生产质量管理规范；每批次原料进行第三方检测，确保符合《中国药典》及有机标准。 |
| 产品、流程偏差风险 | 未及时纠正易引发工艺失控，导致批次报废或用户用药风险，触发监管处罚及品牌信任危机。 | 中 | 高 | 短中期 | 运营、下游 | 中 | 营业收入下降 | 制定《产品年度质量回顾分析管理规程》，回顾年度产品质量，及时发现并改进产品质量的不良趋势。 |
| 用户投诉处理 | 响应延迟或分析不足可能掩盖系统性缺陷，引发群体性安全事件及法律诉讼，损害市场声誉。 | 中 | 中 | 短中期 | 运营、下游 | 中 | 营业收入下降 | 建立高效的投诉处理系统，确保在第一时间对客户投诉做出回应，根据问题的性质和严重程度，提供具体的解决方案，并与客户充分沟通，确保方案的可行性和有效性。 |

潜在机遇

| 类型 | 机遇描述 | 发生概率 | 影响大小 | 影响的时间范围 | 影响的产业链环节 | 优先级排序 | 财务影响说明 | 应对措施 |
|---------|--|------|------|---------|----------|-------|------------------|------------------------------|
| 消费者需求提升 | 消费者对环保和可持续发展的关注度不断提升，更倾向于选择天然、有机、无污染的产品。 | 中 | 低 | 短中期 | 运营、下游 | 中 | 生产成本上升 营业收入增加 | 通过有机认证或道地药材溯源，吸引更多健康意识强的消费者。 |

影响、风险和机遇管理

公司制定《质量风险管理规程》《风险和机遇控制程序》，构建覆盖产品全生命周期的质量风险管理流程，设立风险管理小组，对质量风险进行识别与分析，评估风险等级，并制定相应控制措施，降低质量风险，保障产品质量安全。



关键绩效

报告期内

公司共开展产品质量风险评估
83次

年度质量内审
10次

聘请第三方机构抽检
3次

涉及产品批次
5个

指标与目标

公司设立质量管理目标，以良好的品质和客户满意度为指标，规范和加强产品质量管理。

| 2025年和2026年质量管理目标 | 2025年达成情况 | 2026年落实情况 |
|-------------------|-----------|-----------|
| 出厂合格率100% | 已达成 | 持续推进 |
| 检测及时率95%以上 | 已达成 | 持续推进 |
| 检测准确率98%以上 | 已达成 | 持续推进 |

药物警戒

公司持续完善药物警戒体系建设，制定《药物警戒质量管理规范》，规范药品全生命周期药物警戒活动。针对药品不良反应及其他与用药相关的有害反应，优化监测、识别、评估与控制的闭环流程，确保药品不良反应信息得到及时收集与评估。为夯实药物警戒工作基础，公司开展药物警戒培训，强化员工药物警戒意识。同时，公司加强与医疗机构协同合作，推动药物警戒活动深入开展，最大限度地降低药品安全风险，守护公众用药安全。

产品召回

公司持续完善产品召回管理机制，制定《产品紧急召回管理规程》，规范产品召回处理流程，明确各部门职责，确保在紧急情况下能够迅速召回存在安全隐患的产品。报告期内，公司未发生因产品健康与安全问题导致的召回事件。



关键绩效

| | | |
|-------|----------------------|-------------------------|
| 2025年 | 因健康与安全原因必须撤回和召回的产品数量 | 因健康与安全原因必须撤回和召回的产品数量百分比 |
| | 0件 | 0% |

提升产品可及性

公司深耕中医药文化传承与创新，开展参观中医药文化馆、举办灵芝文化节等多元化活动，以非遗古法炮制技艺展示、中医药科普市集、提供养生咨询服务与健康教育等形式，普及灵芝、铁皮石斛等名贵地道药材的养生知识，保护客户身心健康，让中医药养生文化真正走进大众生活。



第五届中国·寿仙谷灵芝文化节



第五届中国·寿仙谷灵芝文化节

医疗可及性

公司构建董事会顶层决策、管理层高效执行、专门职能部门分工落实的工作体系，依法推进医疗可及性建设。公司依托灵芝、铁皮石斛全产业链优势，持续丰富产品矩阵，扩大产品覆盖范围，布局保健食品、快消饮品、中药饮片等多元品类，覆盖养生保健、日常轻养、慢性病调理等多种场景。针对中老年、术后康复、免疫力低下等特定人群需要，迭代去壁灵芝孢子粉、铁皮枫斗系列定制化产品，以高吸收、高有效成分的中医药养生方案，助力人群健康管理，降低医疗成本，构建全周期健康服务体系。

公司打造灵芝、铁皮石斛、藏红花三大核心产品系列，同步布局多元食药同源健康产品，通过全国专卖店布局、渠道战略升级、拓展海外市场等举措，提升产品可及性，保障客户身心健康，让中医药健康福祉惠及国内外更多人群。

案例 仙草培育破局 普惠民生万家

为解决野生铁皮石斛资源紧缺的问题，公司历经多年研究，成功攻克铁皮石斛育种难题和仿野生有机栽培难题，培育出高产、高含量、高抗病性的铁皮石斛新品种，使曾经“价比天高”的“救命仙草”真正触手可及，普惠寻常百姓。



铁皮石斛

客户服务管理

负责任营销

公司坚持负责任营销理念，依据《反不正当竞争法》《广告法》等法律法规，制定《对外宣传发布审核机制》等制度，规范营销行为。公司通过执行“分级审核、先审后发”的规范化审批流程，落实“三审三校”质量管控标准（即初审、复审、终审三级审核，校对、核校、监校三层校验），有效防范虚假宣传、商业诋毁、误导性陈述等违规传播风险，保障营销宣传行为的合法合规、规范有序。

公司定期开展责任营销培训，提升全员责任意识，防范因宣传失当引发的法律风险，以透明、真实的品牌沟通持续提升消费者信任度，构建公平有序的市场竞争环境，维护行业生态健康发展。

案例 营销培训

11月7日，公司开展《销售人员的职业素养和担当》主题培训，紧扣销售岗位核心需求，聚焦职业素养锤炼与担当精神培育，助力销售人员夯实业务基础，凝聚发展合力，为公司市场拓展注入持续动力。



营销培训

传递品牌价值

公司持续完善营销管理体系建设，深化跨部门协同效能，推进营销数智化转型，持续提升品牌曝光度与市场影响力，致力于以良好的品牌形象，赢得客户长久的信任。

渠道布局

推进省外市场经销改制，实施“千店行动”，探索连锁药店+专卖店模式，大药房批零一体项目通过验收，扩大终端覆盖。

巩固“名医、名药、名店”销售模式，形成差异化竞争优势。

数智营销

自主研发基于大模型定制的客服问答机器人，搭建AI动态知识引擎，利用AI技术分析多渠道数据构建用户画像，助力精准广告投放和个性化产品推荐。

持续优化数据智能管理系统，实现核心业务系统全流程贯通运营。

学术推广

以长三角为核心推进学术推广，通过客户培训触达会员、合作终端及经销商群体，系统性输出产品价值。灵活采用基地接待、终端活动讲解、参与学术会议等形式，全面助力市场销售体系升级。2025年共开展75场学术推广活动，覆盖8,207人次。

提升品牌影响力

构建直播矩阵与短视频体系，携手头部主播开展直播电商，观看量屡创新高，各社交平台互动量持续增长。



寿仙谷旗舰店开业



灵芝里商业街区开业

案例 胜者之心练就非凡品质

浙江寿仙谷游泳队在全国春季游泳锦标赛、全国游泳冠军赛新加坡世界泳联世锦赛、全国游泳锦标赛第十五届全运会等五大顶级赛事接连开燃，“寿仙谷”的名字响彻颁奖现场强势出圈，实现品牌高频曝光。



案例 招商大会

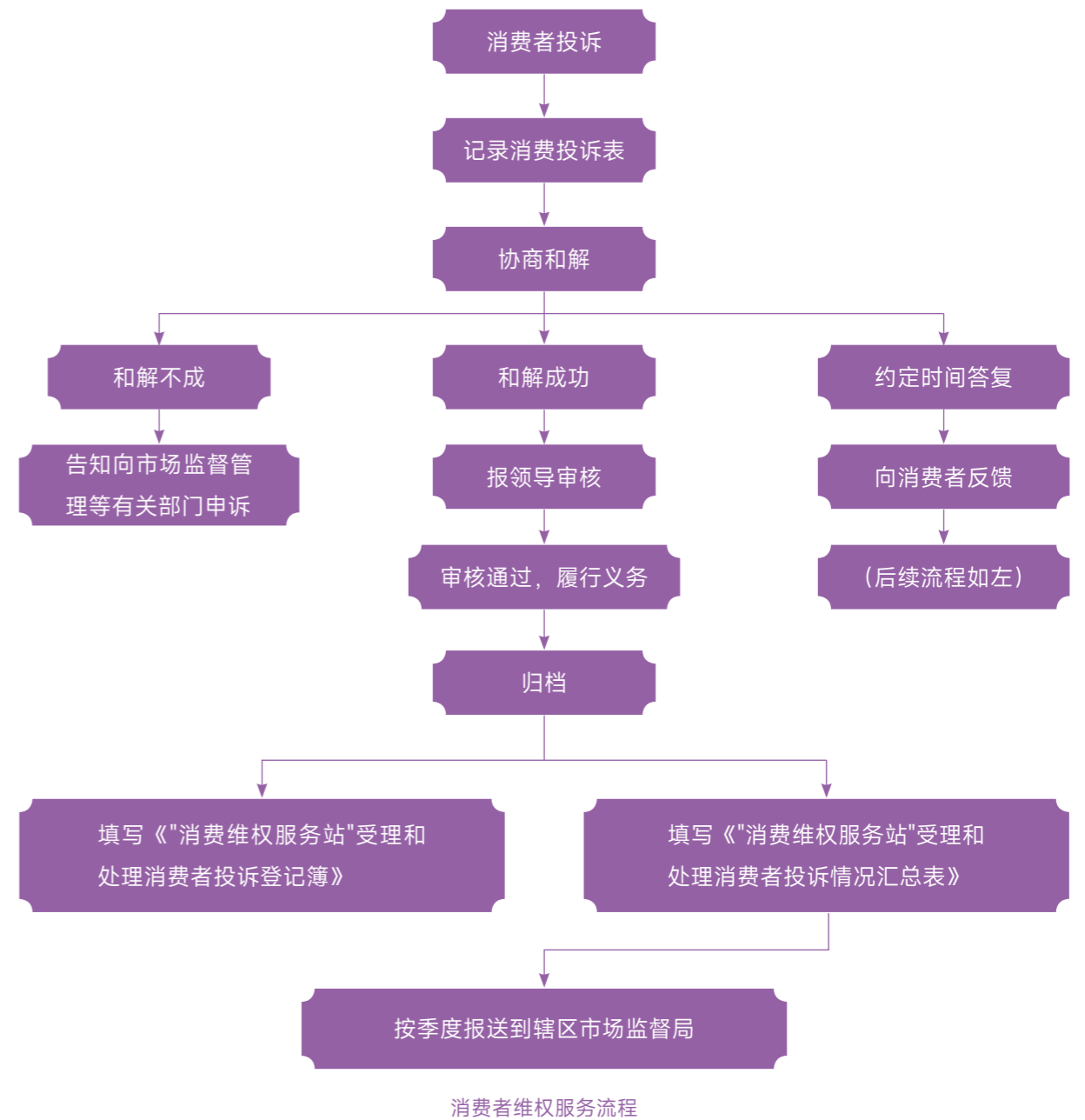
5月24日，公司召开首届全国招商大会，以构建产业命运共同体为抓手，深化与各地经销商的产业链协同合作，完善市场化合作治理机制，携手开拓市场、共享机遇、互利共赢。



寿仙谷首届招商大会

保障客户权益

公司持续完善客户管理体系与制度，董事会统筹决策、管理层牵头执行、职能部门落地实施，厘清权责边界、强化闭环管控，全面提升客户管理规范化水平。公司制定《消费维权服务站管理规程》《药品质量投诉处理与药品不良反应报告制度》《在线纠纷（ODR）管理规程》等制度，规范客户投诉处理与售后服务流程，明确投诉处理的责任部门和人员。公司设立电话、邮件、在线平台等多种投诉渠道，确保投诉得到及时、有效的处理，持续提升客户满意度。报告期内，共接到客户投诉13次，投诉处理率100%，每百万营收客户投诉数量0.02次。



客户服务管理目标：客户投诉处理率 **100%**

为切实提升客户满意度，公司定期开展客户满意度调查，从产品质量、客户反馈、客户忠诚等方面，深入了解客户需求与期望，持续优化服务流程。报告期内，客户满意度97.83%。

公司针对性开展专项能力培训，加强销售人员专业素养、全面提升客户服务团队专业度。针对售后人员，公司围绕岗位职责、产品知识、消费者权益保护等方面开展培训，提升售后人员的专业服务能力，以更专业、更贴心的服务响应消费者需求。报告期内，公司开展客户投诉响应专项培训7次。



学术营销讲师训练营



寿仙谷产品介绍



供应链管理

供应链管理体系

公司建立健全供应商管理体系，制定《供应商管理规程》，规范供应商准入、审核、评估、审计、分级及退出等全生命周期管理流程，保障合作供应商的合规性与优质性，持续提升供应链整体运营效能与风险防控能力。

供应链全生命周期管理

- 供应商准入** 供应商准入需提供资质证明文件。
- 供应商审核** 按要求对资质文件进行审核、对样品进行确认，必要时进行实地考察后，纳入“合格供应商名录”进行采购。
- 供应商评估** 按照产品质量、交货能力、技术能力等对所合作的供应商进行评定。
- 供应商审计** 开展现场或书面审计，其中现场审计实行分级周期管理，A类3年一次，B类2年一次，C类1年一次，并根据审计结果划分供应商等级。
- 供应商分级** 根据年度评价结果将供应商分为A、B、C、D四个等级，在采购时，优先向A类供应商采购，并淘汰D类不合格供应商。
- 供应商退出** 若供应商连续3批产品不合格或出现重大质量问题等情况，将考虑取消其供应商资格。

供应商合作类型



关键绩效

报告期内

公司供应商总数
327家

供应商本地化比例
45.3%

本地化采购比例
50.6%

本年度共引入供应商
32家

开展供应商审计
2次



平等对待中小企业

公司始终坚持平等合作的理念，严格遵守相关法律法规，保障合作伙伴的合法权益。报告期内，公司未出现逾期支付中小企业款项的情形。

| 指标 | 单位 | 2025年 |
|------------------------|----|-----------|
| 年末应付账款（含应付票据）余额 | 万元 | 16,032.26 |
| 年末应付账款（含应付票据）余额占总资产的比重 | % | 4.89 |
| 年末逾期未支付款项金额 | 万元 | 0 |
| 年末逾期未支付中小企业款项金额 | 万元 | 0 |

供应商 ESG 管理

公司积极践行可持续发展理念，将ESG管理融入供应链生态建设。公司围绕供应商在生态环境保护、社会责任、职业健康安全等ESG方面的表现进行评估和审核，通过技术共享、专项培训等方式，赋能供应商提升ESG管理能力，推动产业链上下游协同发展，实现共同成长。报告期内，公司未发现供应商存在使用童工、强制劳动和重大环境违规风险。

案例 供应商ESG管理培训

公司与供应商建立紧密的战略合作关系，加强供应商沟通与培训，通过无偿推广铁皮石斛仿野生有机栽培等先进种植技术，解决实际操作问题，提升生产效率。同时，公司与浙江农林大学等高校展开教学合作，常年邀请农业专家和技术导师提供针对性强、实用性高的业务培训，构建“企业+高校+农户”的联动发展模式，持续赋能供应链协同发展。



铁皮石斛种植技术及其病虫害防治培训会

关键绩效

报告期内

供应商中已有通过质量管理体系认证

27家

通过环境管理体系认证

15家

通过职业健康安全管理体系认证

19家

供应商风险管理

公司制定《供应商安全管理制度》，对供应商资格预审、选用及续用过程进行风险管理，通过定期识别、评估采购风险，并持续跟踪管控，维护供应链安全。

供应链风险应对措施

内部

在ERP系统中设置安全库存预警机制，当原辅料低于安全库存下限时，启动紧急采购流程，快速补充库存，保证供应稳定；避免过度依赖，定期开发新供应商，保持供应链的灵活性。

外部

与供应商签订采购协议、长期合同、达成战略合作等方式，稳定合作关系，减少不确定性；加强沟通与协作，与供应商保持紧密联系。

负责任采购

公司倡导绿色采购，优先选择生产过程低碳环保、对环境影响程度低的供应商，引导合作伙伴履行环保责任。同时，公司全面践行阳光采购理念，根据采购流程持续规范采购行为，要求供应商不得以任何形式向公司采购人员行贿，杜绝不公平、不公正采购现象发生，保障采购活动廉洁高效。

关键绩效

报告期内

公司采购人员廉洁协议签订率

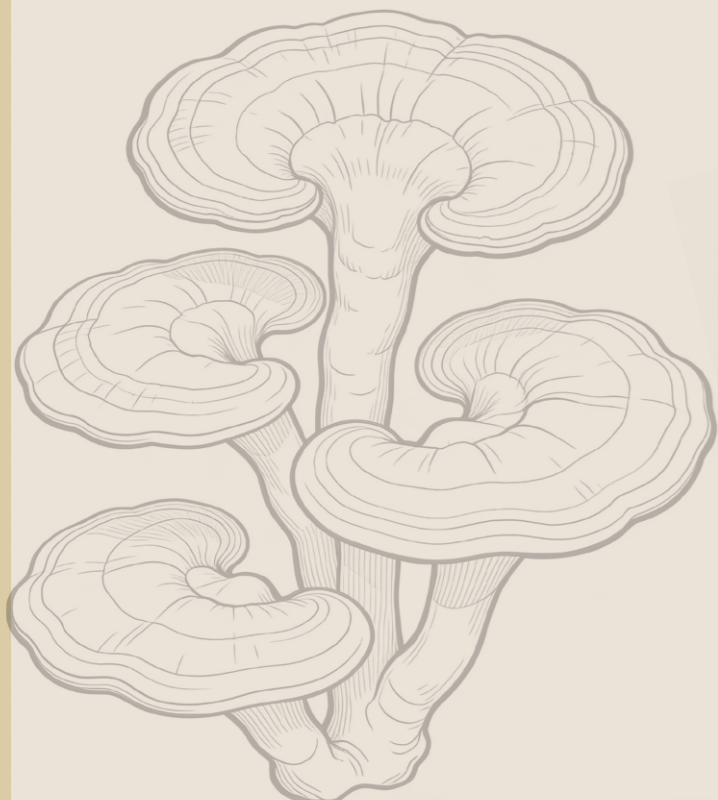
100%

关键供应商廉洁签署率

100%

第五章

赋能员工
“灵”聚人心



始創于1909年

保障员工权益

平等雇佣

寿仙谷坚持以人为本，制定《人力资源管理内部控制规范》《员工手册》《员工招聘及录用管理办法》等管理制度，维护员工在雇佣、薪酬福利等方面的权益，确保员工不因性别、年龄、民族、学历等差异受到歧视或区别对待，构建平等、包容的职场环境。

公司通过社会招聘、校园招聘等渠道广纳贤才，报告期内共招聘新员工329人，员工总数1,119人。

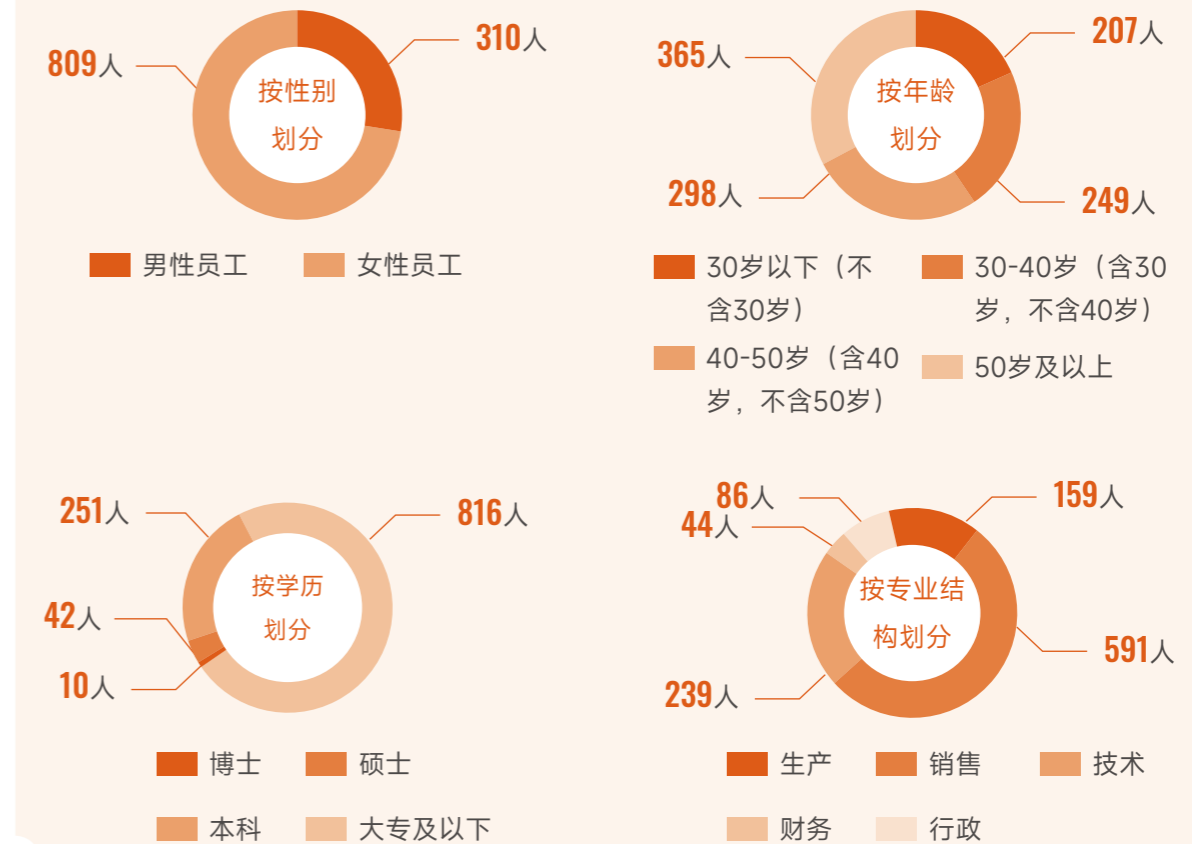


关键绩效

2025年

| | | | |
|-------------------------|--------------------------|------------------------|-------------------------|
| 劳动合同签署率 100% | 社会保险覆盖率 100% | 校园招聘人数 16 人 | 社会招聘人数 313 人 |
| 少数民族员工数量 16 人 | 少数民族员工比例 1.44% | 残疾员工数量 3 人 | 劳务派遣员工数量 11 人 |
| 兼职员工数量 17 人 | 员工流失数量 258 人 | 员工流失率 30.47% | |

员工构成情况



重视人权

公司遵守SA 8000社会责任标准的要求，制定反歧视与多元化管理制度，通过强化日常监督，确保各项要求有效落实。报告期内，公司未发生雇佣童工、强迫劳动、员工歧视等侵犯人权事件。

| 人权保护类别 | 内部制度 | 具体措施 |
|--------|--------------|---|
| 反童工 | 《禁止使用童工管理规定》 | 建立年龄审查机制、招聘登记制度与核查材料保管制度，严格审核身份证件，不定期检查巡视，确保人力资源工作合规。 |
| 反强迫劳动 | 《禁止强迫劳工管理规定》 | 禁止以暴力、威胁或限制人身自由等方式强迫员工发生非自愿劳动。 |
| 反歧视 | 《禁止歧视管理规定》 | 严禁因种族、性别、区域、社会阶层、宗教、政党等因素刁难和歧视员工。 |

薪酬福利

公司坚持同工同酬，制定《绩效考核和薪酬福利管理办法》，建立完善的薪酬体系与绩效考核机制，规范工时管理、假期安排、各类补贴及工作环境保障等制度；客观评估员工的价值与贡献，将考核结果与晋升、提薪、奖励相挂钩，确保公平与激励并重。报告期内，公司人均薪酬11.53万元，人均创收57.21万元。

薪酬结构

员工薪酬由月基本工资、加班工资、奖金、补贴构成。

绩效考核

按照月度、年度两个频次，从业绩、能力、态度三个方面开展员工绩效考核。

绩效申诉

员工可针对考核过程或结果中存在的合理、不公正情况提出意见，人力资源部在调查后将处置结果告知员工。

公司关注员工福祉，持续优化福利体系，为员工提供全方位支持，以提升员工的幸福感。

福利体系

法定福利

- 为员工缴纳五险一金。
- 通过加班工资、调休方式保障员工合法权益。
- 法定节假日、年休假、事假、病假、婚假、丧假、产假、哺乳假、育儿假、工伤假等假期。

工作时长

- 8小时/天工作制。

医疗福利

- 为员工组织年度健康体检、医疗互助。

娱乐福利

- 开展工会旅游、文体活动、社团活动等丰富的员工活动。

其他福利

- 节日补贴、生日祝福。
- 餐费补贴、差旅补贴、通讯补贴、高温补贴。
- 职称补贴、技能补贴、其他资格证书补贴。

关键绩效

报告期内

员工体检覆盖率

100%

福利支出

532.85万元

人均带薪年假

5.89天

携手员工成长

培训赋能

公司聚焦人才培育，制定《员工培训管理办法》《新员工培训管理规定》搭建员工培训成长体系，明确培训目标、实施流程与能力提升要求，通过内、外部培训及外派交流活动，助力员工提升专业技能，打造高素质人才队伍。

寿仙谷人才培养体系

分层分级培训

- 按照员工岗位类别开展新上岗、转岗人员培训、生产关键岗位人员培训、管理和技术人员培训。

领导力培训

- 针对管理人员分层开展基础管理能力、进阶领导力及战略管理能力培养，并支持参训人员取得相关证书。

内部讲师培训

- 从内部管理人员和骨干人员中选取内部讲师，持续完善内部师资建设。

在线学习平台

- 员工通过理购法律学习平台进行学习。

其他培训

- 通过脱产培训、业余培训支持有发展需求的员工进一步提升技能。
- 建立传承人培养机制，通过师徒传承与专业培训，培养新一代传承人。传承人掌握传统技艺精髓，结合现代技术进行创新，推动技艺发展。

案例 入职培训启新程

公司开展新员工入职培训，带领新员工在寿仙谷生物育种创新中心、中医药文化馆等场馆开展实地学习，帮助新员工全面了解公司发展历程、产品体系，完成从“新人”到“职场人”的角色转变。



新员工入职培训

案例 专业能力培训

12月，公司组织法务专员赴华东政法大学，参加为期7天的2025年全国保健行业法律高级研修班。培训围绕保健行业广告宣传合规、销售行为法律规制、消费者权益保护、反不正当竞争等核心内容开展专题学习，进一步提升法务团队在保健领域的专业法律素养与风险防控能力，为公司合规经营提供坚实保障。



专业能力培训

关键绩效

2025年

| | | | |
|----------------------------|-------------------------------|------------------------------|-----------------------------|
| 员工培训总投入 26.98 万元 | 每百万营收员工培训投入 0.04 万元 | 人均培训投入 0.02 万元 | 员工培训场次 569 次 |
| 员工培训总人次 5,310 人次 | 员工培训覆盖率 100% | 员工培训总时长 1,641.2 小时 | 员工人均培训时长 12.05 小时 |

职业发展

公司重视员工的职业发展需求，制定《四鹰计划标准化管理》制度，建立专业技术人员与管理人员的双通道职业发展模式，以“雏鹰-飞鹰-精鹰-雄鹰”为成长路径，为员工提供清晰的职业晋升方向，并构建以项目成绩为主导的激励机制，激发员工潜能，助力企业与人才共同成长。报告期内，公司完成1位雏鹰、3位飞鹰评定工作。



为发挥员工专业优势，公司制定《员工轮岗管理办法》《员工岗位调动与退出管理办法》，通过构建轮岗、调岗机制，优化人才资源配置，促进内部人才流动，为员工提供多元发展路径。

关键绩效

| | | |
|------|-----------------|--------------|
| 报告期内 | 公司参与内部调动、内部应聘员工 | 占员工总数的比例为 |
| | 47 人 | 4.24% |

民主管理与沟通

公司制定《职工代表管理办法》，定期召开职工代表大会，持续完善民主管理机制，充分发挥职工代表在企业决策、管理和监督中的重要作用，依法保障职工的知情权、参与权、表达权和监督权。

同时，公司不断优化日常沟通机制，畅通员工表达诉求的渠道，通过员工交流座谈会、工会委员会等多种方式，倾听员工心声，及时回应员工关切，营造和谐融洽的工作氛围。

关键绩效

| | | | |
|------|------------|-------------|-------------|
| 报告期内 | 职工代表大会召开次数 | 员工加入工会比例 | 集体合同备案及时率 |
| | 2 次 | 100% | 100% |

劳动调解

为维护和谐稳定的劳动关系，公司制定《劳动争议事件管理规定》，设立劳动争议调解委员会和劳动法律监督委员会，明确劳动争议事件的处理规程，最大程度地支持和帮助员工维护权益。报告期内，公司未发生劳动纠纷事件或员工投诉事件。

满意度调查

公司每年开展员工满意度调查，征集员工关于职场建设、权益保障、发展赋能等方面的诉求与建议，进一步优化内部管理。报告期内，公司针对培训讲师开展满意度调查，收集员工对培训授课的反馈意见，优化培训体系，提升教学实效。

关键绩效

报告期内，员工满意度 **98%**。

加强员工关怀

传递人文关怀

公司营造互助互爱的企业文化，积极开展退休员工关怀活动，针对困难员工开展相关帮扶工作，以实际行动传递温暖与牵挂，让每位员工都能在企业大家庭中感受到爱与支持的力量。

守护女性员工

公司设立女职工委员会，以专业、贴心的关怀机制保障女性员工权益，让每一位“她”在工作中绽放光彩，收获尊重与成长。



母婴室

案例 “寿仙谷‘她’力量 乘风破浪闪耀未来”

为庆祝三八妇女节，公司开展以“寿仙谷‘她’力量，乘风破浪闪耀未来”为主题的活动，以趣味活动为载体，传递对女职工的暖心关怀，进一步提升女职工团队凝聚力，激励女职工弘扬“立足岗位，绽放她力量”的精神。



趣味活动

丰富员工生活

公司设立贴心温暖的职工之家，为员工提供书屋、心理咨询室、健身活动场所，帮助员工缓解压力，以更饱满的精神状态投入工作。同时，公司定期组织工会旅游、节日庆祝、团建项目、技能比赛等丰富多彩的文娱活动，激发员工工作、生活热情，增强团队活力。



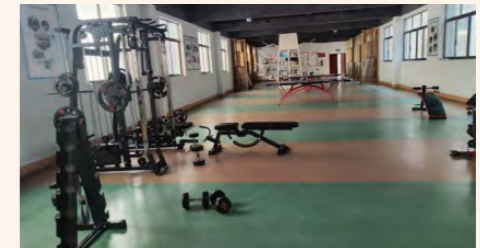
职工之家



职工书屋



心理咨询室



健身活动区域

案例 团建活动

8月25日，公司开展员工团建活动，通过组织各类趣味互动，让员工在携手协作中凝聚情谊、增进共识，进一步强化团队凝聚力，丰富员工业余文化生活，营造积极向上的企业文化氛围。



关键绩效

报告期内

女性员工比例
72.30%

管理人员中女性占比
50.72%

享受产假女性员工
10人

返岗率
70%



为员工送来防暑降温用品

职业健康与安全

公司牢固树立“安全第一、预防为主”的安全管理理念，严格遵守《中华人民共和国安全生产法》《中华人民共和国职业病防治法》等法律法规，建立完善的安全生产管理体系，将安全管控要求融入生产运营全流程，切实保障生产安全与员工职业健康。报告期内，公司未发生重大安全生产事故和人身伤亡事故。

治理

职业健康安全方针

树立以人为本，坚持职工的安全与健康第一的生产管理理念。严格执行国家劳动保护、安全生产的法律法规。加强职工安全、健康教育，注重职业病的防治，持续改进工作环境，切实维护职工身心健康，全年不出重大工伤事故。

公司制定《安全生产管理制度汇编》《安全生产责任制》，构建安全生产三级管理架构，明确安全生产工作目标，落实职业健康与安全生产工作。报告期内，公司已通过ISO 45001职业健康安全管理体系认证。

安全生产组织架构

| 部门/岗位 | 职责 |
|----------|--|
| 安全生产领导小组 | 制定、修订和审批生产安全规章制度、安全技术规程及安全技术措施计划等。 |
| 安全环保科 | 负责安全、环境和职业健康方面的监督、检查、宣传、教育、培训等工作，确保各项措施落实。 |
| 安全网格员 | 定期组织安全培训，保障相关人员安全。 |

公司制定《安全生产奖惩制度》《安全生产责任制考核制度》，明确各部门安全生产职责，并将职业健康与安全考核指标纳入部门和个人的绩效考核体系中。同时，公司与部门、车间、班组逐级签订安全生产目标责任书，压实全员安全责任，共筑安全“防护网”。



ISO 45001职业健康安全管理体系证书

关键绩效

报告期内，公司安全投入为**36.25**万元。

战略

公司持续推进职业健康安全风险辨识与评价，挖掘潜在机遇，并根据其发生概率、影响大小、影响时限、影响价值链环节等进行排序，制定应对措施，确保安全生产。

潜在风险

| 风险类型 | 风险描述 | 发生概率 | 影响大小 | 影响时间范围 | 影响价值链环节 | 优先级排序 | 财务影响说明 | 应对措施 |
|--------|---|------|------|--------|---------|-------|--------|--|
| 人为操作风险 | 因员工操作不当、设备使用不当、未佩戴必要的个人防护用品等，可能对员工健康造成损害。 | 中 | 中 | 短期 | 运营 | 中 | 运营成本上升 | 针对不同岗位、不同设备的操作特点，提供针对性的安全培训，确保员工掌握正确的操作方法和安全知识； 在设备明显位置粘贴警示标识，指出操作注意事项和潜在风险，同时定期检查警示标识的完好性，对损坏或模糊的标识进行及时更新。 |
| 噪声危害 | 在中药生产过程中，粉碎机、切片机等设备运行时会产生噪音，对人体造成危害。员工若长期处于噪声工作环境下，可能会出现听力下降、耳鸣等耳部疾病。 | 中 | 中 | 短期 | 运营 | 低 | 运营成本上升 | 为员工提供定期健康体检，建立健康档案，记录历次体检结果，跟踪员工健康状况； 根据体检结果，对员工的健康状况进行评估，对不适合在噪声环境下工作的员工安排合适的转岗岗位。 |


潜在机遇

| 机遇类型 | 机遇描述 | 发生概率 | 影响大小 | 影响时间范围 | 影响价值链环节 | 优先级排序 | 财务影响说明 | 应对措施 |
|--------|---|------|------|--------|---------|-------|--------|---|
| 减少风险损失 | 有效预防职业健康问题和安全事故，可减少企业在员工医疗费用、工伤赔偿等方面的支出，直接降低企业运营成本。 | 高 | 较高 | 短期 | 运营 | 高 | 运营成本下降 | 建立全面的安全生产责任体系，将安全责任明确分解到部门、车间、班组，通过签订安全生产责任书等形式，确保各级人员切实履行安全职责。 |


影响、风险和机遇管理

识别与评估


公司制定《风险评估和控制管理制度》《重大危险源评估和安全管理制》，成立风险评价小组，负责组织制定职业健康与安全风险评价程序，开展风险评价工作，确保各项风险得到有效识别、评估和控制。



识别



评估



管理

采用工作危害分析法（JHA）、安全检查表（SCL）、现场观察法等多种方法识别风险，填写《工作危害分析（JHA）记录表》《安全检查（SCL）分析记录表》。

对识别出来的危害进行整理、汇总、分类，通过评估确定一级风险、二级风险和重大风险。

对确定为重大隐患的项目的风险，制定隐患治理方案，明确责任人、责任部门、技术方法、资源、时间表，并定期对方案的实施情况进行检查，确保隐患治理方案的有效实施。

隐患排查

公司制定《安全隐患排查与治理管理制度》《重大隐患“双报告”制度》，建立并落实安全风险分级管控和隐患排查治理“双重预防机制”，通过日常检查、综合性检查、专业性检查等多种方式，全面排查安全隐患，并落实整改措施。报告期内，公司共排查出安全及环保隐患38个，隐患排查整改率100%。

案例 排查安全隐患

为严守安全生产底线，公司组织开展安全隐患排查，经排查确认罐区防爆铁锹损坏。公司迅速启动闭环整改流程，完成全新防爆铁锹的采购与更换工作，切实筑牢安全生产防护屏障。



排查安全隐患

案例 自主研发车间智能安全监测系统

为提升车间安全管控水平，公司针对工业生产车间内存在的违规穿戴、不规范作业姿态和物品堆放等问题，开发一套基于人工智能（AI）与机器人技术的智能监测系统，实现复杂工业环境下人体姿态、穿戴规范及物品堆放的毫米级实时监测，成功获批3项国家计算机软件著作权。



应急管理

公司秉承“以人为本，减少危害，居安思危，预防为主”的原则，制定《应急管理制度》《应急准备和响应控制程序》，成立应急管理领导小组，定期开展应急演练，确保员工在面临突发事件时能够迅速、有效地采取应对措施。

案例 坚守安全护发展

3月28日，公司开展消防应急演练，通过模拟发生火灾，全程还原火情报警、人员疏散、初期火灾扑救等关键环节，提升员工在实战化演练中的技能水平，进一步完善公司消防应急处置预案。



消防应急演练

关键绩效

报告期内，公司共开展**2**次安全应急演练。

化学品管理

公司制定《危险化学品安全管理制度》《化学品及危险化学品使用管理流程》，针对乙醇、片碱等危险化学品，开展从运输、存储、使用到废弃的全流程管理，避免因管理、使用不当或发生泄漏事件而对安全与环境造成危害。

运输

- 委托有危险化学品运输资质的单位或个人承运。

装卸、存放和仓储

- 装卸过程轻装轻放，严防撞击、重压或倾倒；
- 不同类化学品应保持安全距离隔离存放，性质相抵触的不得混放。

使用

- 使用岗位配备防护用品和应急救援物资，临时存放场所需设置明显标识。

废弃

- 过期失效及不可回收的化学废弃物，置于指定危险废物收集处，按《固体废物管理程序》统一处理。

指标与目标

| 2025-2026年职业健康与安全生产目标 | 达成情况 | 2026年目标 |
|-------------------------|------|---------|
| 不发生火灾事故、不发生死亡事故，不发生重伤事故 | 已达成 | 持续推进 |
| 年度轻伤事故率控制在3%以内 | 已达成 | 持续推进 |
| 杜绝中毒事故和职业病事故 | 已达成 | 持续推进 |
| 重大环境污染事故为0 | 已达成 | 持续推进 |
| 特种设备事故发生次数为0 | 已达成 | 持续推进 |
| 危险品泄漏为0 | 已达成 | 持续推进 |
| 职业病发病率为0 | 已达成 | 持续推进 |

安全文化建设

公司制定《安全生产教育培训制度》，通过开展安全生产培训、“安全生产月”系列活动，提升员工的安全生产意识和操作技能，牢固树立安全生产理念，坚决防范各类生产安全事故。

| 安全教育活动 | 培训对象 |
|-----------------|-------|
| 复工复产安全培训及消防培训 | 全体员工 |
| 月度安全生产培训 | 三级网格员 |
| 易制毒易制爆专项培训 | 实验室人员 |
| 典型事故和应急救援案例分析培训 | 防爆区员工 |
| 特种作业安全教育培训 | 防爆区员工 |

案例 职业健康与安全生产培训

公司聚焦复工复产全流程开展安全教育培训，结合典型案例复盘事故教训，明确节后复工关键风险点与隐患排查要点；梳理易发生的违章操作、疲劳作业等不安全行为，针对性讲解设备点检、现场管理及职业健康防护措施；同步开展应急管理知识培训，强化应急处置流程与技能，切实筑牢全员安全防线，保障复工复产平稳有序。



职业健康与安全生产培训

关键绩效

| | | |
|---------------------------------|----------------------|-------------------------|
| 报告期内 开展安全教育培训 22 场 | 培训时长 34 小时 | 安全教育覆盖率 100 % |
|---------------------------------|----------------------|-------------------------|

职业健康防护

公司制定《职业健康管理制度》《职业病危害防治责任制度》，设立职业健康防治领导小组，负责职业病危害防治工作，通过开展多措并举的职业病防治措施，全面保障员工身心健康。

职业病防治措施

个人防护

- 制定《劳动防护用品使用维护管理制度》，为员工配备有效的防护用品。

危害告知

- 严格管理有毒物品、放射源或其他对人体有害的化学物品，并在醒目位置设置安全标志。

日常管理

- 对新员工进行岗位职业健康安全操作规程和职业健康安全知识教育，新员工未经考核合格不得上岗；
- 在作业区设置防职业病警示标志，对噪声大的机械加强日常保养和维护，减少噪声污染；
- 在夏季高温期间，为职工备足饮用水或绿豆水、防中暑药品、器材；
- 减少工人工作时间，延长中午休息时间。

监督监测

- 委托第三方对生产装置区的噪声等职业危害的作业场所进行检测，并落实整改。

健康体检

- 定期组织上岗前、在岗期间的职业健康检查，并将检查结果如实告知从业人员；
- 建立职业病监护档案。

在生产过程管控中，公司通过融合人工智能与物联网技术，打造车间智能巡检机器人系统，实现对GMP标准符合性的不间断、自动化、智能化监控，杜绝人为操作隐患；通过AI相机算法识别技术，实时监控生产区域的安全生产行为，保障人身安全与生产安全。



关键绩效

报告期内

公司重点岗位员工职业
健康体检覆盖率
100%

职业病危害因素检测率
100%

特种作业人员持证上岗率
100%

相关方安全管理

公司制定《承包商管理制度》，对相关方实施全过程的安全检查、监督和管理，重点关注承包商的安全资质，通过安全资格评审、落实安全教育、签订安全协议、开展安全考核等措施，确保承包商活动符合公司安全管理要求。

情系社会“灵”暖民生

寿仙谷作为一家拥有115年传承历史的中华老字号企业，始终秉承“为民众健康美丽长寿服务”的企业宗旨，以高度的企业担当积极履行社会责任，参与“慢病防治健康行”国家示范项目，扎实开展助学助困、关爱肿瘤学子等暖心行动，同时深耕乡村振兴领域，以一系列务实举措反哺社会，用实际行动诠释中华老字号的时代担当与民生情怀。

关键绩效

| | | | |
|------|-----------------------------------|--------------------------|-------------------------|
| 报告期内 | 公司扶贫及乡村振兴总投入 1,003.9 万元 | 公益捐赠金额 81.1 万元 | 惠及人数 3,200 余人 |
|------|-----------------------------------|--------------------------|-------------------------|



“全国关心下一代工作先进集体”

爱心单位

传递向善力量

公司始终遵循“安老、扶幼、助学、济困”的慈善宗旨，设立“寿仙谷慈善基金”，积极开展扶贫、助学等公益活动，组织员工参与志愿服务活动，以点滴行动传递向善向暖的力量。

案例 设立专项基金，开启关心下一代工作

青少年是祖国的未来，2018年寿仙谷启动“助学帮困关爱青少年”计划，用实际行动践行“重德觅上药，诚善济世人”的祖训。

捐资100万设立“武义一中·寿仙谷奖学金”，截至2025年，已累计奖励533名品学兼优的学生。

联合武义县慈善总会设立“圆你大学梦”助学金，每年遴选10名武义县困难家庭的大学入学新生，给予四年大学全程资助，直至毕业，已累计资助53名大学生，共发放助学金95.5余万元。



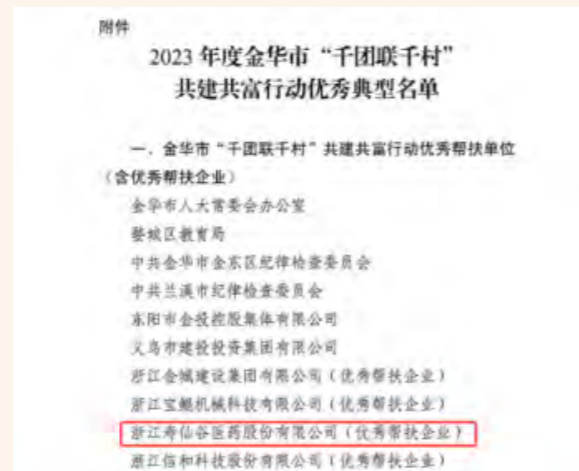
“寿仙谷·武义一中奖学金”



“圆你大学梦”助学金



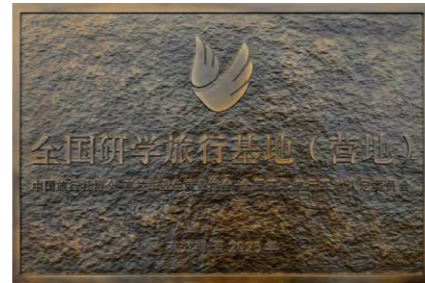
中国红十字奉献奖章



“千团联千村”共建共富行动优秀帮扶企业

案例 设立专项基金，开启关心下一代工作

发挥自身资源优势，将“中医药文化”与青少年教育深度融合，探索出独具特色的育人路径。公司先后获评“全国科普教育基地”“全国研学旅行基地（营地）”等荣誉。



公司依托国家级非物质文化遗产项目“寿仙谷中药炮制技艺”、寿仙谷中医药文化馆、国家AAA级旅游景区“寿仙谷有机国药基地”，打造“小小中药师、小小中药种植员”等实践平台，由专业老师带领孩子们参观寿仙谷中医药文化馆，了解博大精深的中华传统中医药文化。2025年度共接待研学1.23万人次。



非遗研学游



中医药文化馆

案例 “慈善宣传月”活动

公司坚持履行社会责任，积极回报社会，热心公益慈善事业，通过参与武义县“慈善宣传月”活动，认捐100万元，为武义县的助学、助困、助医、救急、关爱弱势群体等方面注入源泉动力！



“慈善宣传月”活动

案例 “关爱老人”送温暖活动

1月15日，公司深入白姆乡白姆村、麻阳村等地，开展公益走访活动，为350多位80岁以上老人，送上有机大米、菌菇组合、灵芝面条，关切他们的身体状况和生活需求，传递温暖与陪伴。



“关爱老人”送温暖活动

公司始终心系广大肿瘤患者的健康，坚持为民众提供高品质的健康产品。公司依托核心产品——第三代去壁灵芝孢子粉“补气安神、健脾益肺、增强免疫力及对辐射危害有辅助保护”的功效，增强肿瘤患者的自身免疫功能，提升生存质量。

案例 第八届寿仙谷关爱肿瘤学子公益行动

4月12日，公司联合杭州市癌症康复协会启动“第八届寿仙谷关爱肿瘤学子公益行动”，资助全国范围内的恶性肿瘤患病学生，截止7月31日，共收到329名来自全国的肿瘤患者的报名信息。公司共支出5万元现金，及730份灵芝孢子粉产品，总价值超30万元。



第八届寿仙谷关爱肿瘤学子公益行动



“泳抱未来 健康童行”主题慰问活动



开展“腊八节赠粥”公益活动

同心共筑富路

公司积极响应乡村振兴战略号召，深入践行以“千万工程”引领城乡融合、缩小“三大差距”、推进共同富裕先行示范的重大使命，与白姆乡白姆村党支部建立党建共建合作机制，共同探索出一条“党建引领、村企联动、互利共赢”的兴企富民新路径。

科技赋能产业兴 仙草链动乡村富

着眼“风险”难题，保价流转土地

成立土地流转服务中心，与村集体、农户签订三方协议，统一流转土地。优先雇佣原承包户参与务工，实现“租金+薪金”的双重收益，筑牢农民种植与土地经营的“风险防线”

着眼“就业”难题，提供岗位支持

吸纳农村剩余劳动力、低收入农户500余人，在农闲时间到基地务工，带动白姆乡“粮农”“林农”兼职“药农”，人均年增收3万元。



着眼“技术”难题，强化指导带教

建立“道地药乡”新农人培训基地，开设田地课堂、基地实训等课程，推广铁皮石斛仿野生有机栽培等先进种植技术及高质量品种。

着眼“产业”难题，推动药材兴乡

带动农户种植三叶青、绞股蓝、黄精等新品种，种植品类已涵盖10多种中药材，基地规模扩大到近万亩，逐步建立起中药材产业集群优势。

着眼“增收”难题，构建文旅助销

升级种植基地为农旅融合项目，开发采药、药膳、康养等特色线路。报告期内，公司博物馆、生物育种中心等吸引游客超18.7万人次。



国药领航出海

公司积极响应“一带一路”倡议，与印度尼西亚、文莱、卢森堡、新加坡等沿线国家深化交流合作，展现中医药传承与创新的最新成就，推动中医药文化国际传播。同时，公司紧抓战略机遇，加速产业国际化进程，引领行业出海发展，为全球健康事业推进及我国中医药国际化战略落地贡献坚实力量。

案例 “破壁”全球市场

9月10日，公司参加第十届香港“‘一带一路’高峰论坛”，以中医药为纽带，向沿线国家展示寿仙谷情况及产品特色。公司依托中医药国际标准制定的领先优势，深化与沿线国家的中医药交流合作，以香港为国际化桥头堡，持续完善中医药产业国际合作布局，助力中医药走向世界。



“一带一路”高峰论坛

附录

指标索引

| 报告目录 | | GRI Standards | 可持续发展报告指引 |
|-----------------|-----------|---|--|
| 报告前言 | 关于本报告 | 2-1/2-2/2-3 | 第四条、第六条 |
| | 董事长致辞 | / | / |
| 中药传承 领略寿仙谷风华 | | 2-1/2-6 | / |
| 百年匠心传本草，全链智创领未来 | | / | 第四十一条、第四十二条 |
| 深化可持续发展管理 | | 2-14/2-16/2-17/2-29/3-1/3-2/3-3 | 第五条、第九条、第十一条、第十二条、第十三条、第十八条、第十九条、第五十一条、第五十三条 |
| 传承红色基因 凝聚奋进力量 | | / | / |
| 优化治理 “灵”固根本 | 健全治理体系 | 2-9/2-10/2-11/2-12/2-13/2-18/2-19/2-20/2-27/405-1 | 第五十一条 |
| | 提升投关管理 | 2-16/2-27/2-29/201-1 | / |
| | 强化风险防控 | 2-27/207-2 | / |
| | 规范商业行为 | 2-23/2-27/205-2 | 第五十四条、第五十五条、第五十六条 |
| | 数据安全与隐私保护 | 418-1 | 第四十八条 |
| 绿色发展 “灵”护生态 | 应对气候变化 | 201-2/305-1/305-2 | 第二十条、第二十一条、第二十二条、第二十三条、第二十四条、第二十五条、第二十六条、第二十七条、第二十八条 |
| | 环境合规管理 | 306-1/306-2/306-3 | 第二十九条、第三十条、第三十一条、第三十三条 |
| | 提升资源效率 | 302-1/302-3/302-4/302-5/303-5/305-5 | 第三十四条、第三十五条、第三十六条、第三十七条 |

| 报告目录 | GRI Standards | 可持续发展报告指引 | |
|----------------|---------------|--|-------------------|
| 绿色发展 “灵”护生态 | 生物多样性保护 | 304-1 | 第三十二条 |
| 聚焦研发 “灵”引未来 | 推动研发创新 | / | 第四十一条、第四十二条、第四十三条 |
| | 知识产权保护 | / | 第四十四条、第四十七条 |
| 坚守品质 “灵”铸精品 | 产品和服务安全与质量 | 416-1/416-2/417-3 | 第四十四条、第四十七条 |
| | 供应链管理 | 308-1/308-2/414-1/414-2 | 第四十四条、第四十五条、第四十六条 |
| 赋能员工 “灵”聚人心 | 保障员工权益 | 401-1/401-2/405-1/406-1/408-1/409-1 | 第四十九条、第五十条 |
| | 携手员工成长 | 404-1 | 第五十条 |
| | 民主管理与沟通 | 407-1 | 第五十条 |
| | 加强员工关怀 | 407-1 | 第五十条 |
| | 职业健康与安全 | 403-1/403-2/403-3/403-5/403-6/403-7/403-9/403-10 | 第五十条 |
| 情系社会 “灵”暖民生 | 传递向善力量 | 413-1 | 第三十八条、第四十条 |
| | 同心共筑富路 | 413-1 | 第三十八条、第三十九条 |
| | 国药领航出海 | / | / |
| 报告附录 | 指标索引 | / | / |
| | 反馈意见表 | 2-26 | / |

反馈意见表

尊敬的读者：

非常感谢您阅读本报告。我们非常重视并期望聆听您对本报告的反馈意见。您的意见和建议，是我们持续提高企业ESG信息披露水平、推进企业ESG管理和实践的重要依据。我们欢迎并由衷感谢您提出宝贵意见！

1.您对我们履行ESG的总体评价是：

非常好 好 一般 较差 差

2.您对本报告的总体评价是：

非常好 好 一般 较差 差

3.您认为我们在利益相关方沟通方面做得如何？

非常好 好 一般 较差 差

4.您认为我们在产品责任方面做得如何？

非常好 好 一般 较差 差

5.您认为我们在环境、安全和职业健康方面做得如何？

非常好 好 一般 较差 差

6.您认为我们在员工责任方面做得如何？

非常好 好 一般 较差 差

7.您认为我们在ESG方面做得如何？

非常好 好 一般 较差 差

8.您对我们履行ESG及本报告有何意见和建议？

您可以通过以下方式联系我们：

地址：浙江省武义县黄龙三路12号

电话：0579-87622285

邮箱：sxg@sxgoo.com