

2025_{年度}

环境、社会和治理(ESG)报告

Environmental, Social and Governance Report



目录

<p> 董事长致辞</p> <p>展望未来, 泓博医药将继续以“科学”为基、以“创新”为翼, 以责任担当践行使命, 持续提升 ESG 管理水平, 深化 ESG 实践成果。 03</p>	<p> 治理架构</p> <p>可持续发展战略与 SDGs 回应 14 可持续发展治理架构 15 可持续发展能力建设 16 利益相关方沟通 17 双重重要性分析 19</p>	<p>PART 02 价值共创</p> <p>创新研发 39 产品质量与安全 49 可持续供应链 53 责任营销 57</p>	<p>PART 04 绿色发展</p> <p>环境管理 77 应对气候变化 79 资源使用管理 83 污染防治 85 循环经济 89 生物多样性保护 91</p>
<p> 走进泓博医药</p> <p>企业简介 05 业务介绍 06 公司历程 07 大事记 08</p>	<p>PART 01 稳健运营</p> <p>公司治理体系 25 董事会多元化 26 投资者关系管理 27 风险管理 29 信息安全与隐私保护 31 商业道德 33</p>	<p>PART 03 以人为本</p> <p>以人为本 61 社会贡献 73</p>	<p> 附录</p> <p>ESG 关键绩效表 93 深圳证券交易所上市公司《自律监管指引第 17 号—可持续发展报告（试行）》内容索引 103 GRI 索引 104 内部规范文件 111</p>



关于本报告

■ 报告范围及边界

本报告是上海泓博智源医药股份有限公司（以下简称“泓博医药”、“集团”、“公司”、“我们”、“泓博”）发布的 2025 年环境、社会和公司治理 (ESG) 报告,反映公司在 ESG 方面的管理策略、实践及绩效。报告文字信息和绩效以 2025 年 1 月 1 日至 2025 年 12 月 31 日财务年度（以下简称“报告期”）为主，为增强报告的可比性和完整性，部分信息可能溯及报告期外。

本报告范围涵盖泓博医药及其境内附属公司，因美国境外子公司无 ESG 重大相关经营及环境社会管理事项，暂未将其纳入披露范围。

■ 称谓说明

为便于表述和阅读，本报告中母公司及相关附属公司用简称表示，具体如下：

释义项	释义内容
上海泓博	上海泓博智源医药股份有限公司
泓博尚奕	上海泓博尚奕药物技术有限公司
成都泓博	成都泓博智源医药技术有限公司
开原泓博	泓博智源（开原）药业有限公司

■ 编制依据

本报告的编制严格遵循多重权威标准与规则，主要包括深圳证券交易所发布的《深圳证券交易所上市公司自律监管指引第 17 号 -- 可持续发展报告（试行）》、《深圳证券交易所创业板上市公司自律监管指南第 3 号 -- 可持续发展报告编制》及配套三项环境议题指南，同时参考全球可持续发展标准委员会 (GSSB) 《GRI 可持续发展报告标准》(GRI 标准)、国际可持续准则理事会 (ISSB) 《国际财务报告可持续披露准则第 2 号—气候相关披露》、联合国可持续发展目标 (SDGs)，并结合本集团重要性议题分析结果进行系统编写。

■ 资料来源及可靠性说明

本报告使用的定性、定量信息均来自泓博医药的公开信息、内部文件和相关统计数据。除特殊说明外，本报告中涉及的货币单位均为人民币，若存在与财务报告不一致之处，以财务报告为准。公司董事会承诺本报告不存在任何虚假记载及误导性陈述，并对其内容真实性、准确性和完整性负责。

■ 报告验证

泓博医药委托杭州万泰认证有限公司（以下简称“WIT”）对本次报告中披露的温室气体排放数据（范围一、范围二及范围三）实施独立鉴证。本报告所披露的其他 ESG 信息未纳入本次独立鉴证范围。详细信息请参阅本报告附录。

■ 报告获取

本报告以中文作为编制语言，并以电子版形式供您阅读，您可于本公司官方网站（www.pharmaresources.cn）查阅和下载。

■ 意见反馈

如对本报告有任何疑问或反馈意见，欢迎通过以下方式与我们联系。

邮件：info@pharmaresources.cn

电话：021-50720100

地址：上海市浦东新区凯庆路 59 号 12 幢

董事长致辞



尊敬的读者们：

衷心感谢您关注泓博医药 2025 年环境、社会和公司治理 (ESG) 报告。

在全球经济与社会格局深刻变革的背景下，ESG 已成为衡量企业可持续发展能力的核心标尺，对医药 CRO 行业尤为关键。作为创新药 CRO 领域的重要参与者，泓博医药不仅肩负着“助力药物研发，惠及人类健康”的使命，也在环境保护、社会责任和治理提升方面承担着越来越多的期待与责任。我们秉承“科学主导，不断创新，诚信高效，合作奉献”的核心价值观，致力于以科学与创新为驱动力，将 ESG 理念深植于运营和战略决策。

过去一年，公司积极践行 ESG 理念，将其全面融入战略布局与经营管理，作为高质量可持续发展的核心指引。2025 年，凭借在环境、社会责任及公司治理领域的扎实实践，公司荣获国际权威评级 EcoVadis 银牌认证，彰显了可持续发展综合实力。公司治理方面，持续优化治理架构，突出董事会 ESG 战略制定与执行监督中的核心地位，保障科学决策；通过完善内控与风险管理体系筑牢经营根基，并不断规范 ESG 信息披露，切实提升企业透明度与利益相关方信任度。

社会责任层面，坚持人才为本，构建多元包容的职场生态，完善培训晋升与职业发展体系，激发员工

创新动能与归属感，年内员工满意度显著提升，人才流失率保持行业低位。公司积极开展慰问帮扶、爱心捐赠等公益实践，并以药物研发创新守护公众健康，彰显企业社会价值。

绿色发展层面，将环保理念贯穿研发全流程，通过优化实验设计、运用绿色化学技术，减少能耗与废弃物产生；遵循“源头防控、分质治理、全程监控”的原则，确保污染物达标排放；推行无纸化办公与节能减排，持续降低运营碳足迹。

展望未来，泓博医药将继续以“科学”为基、以“创新”为翼，以责任担当践行使命，持续提升 ESG 管理水平，深化 ESG 实践成果。我们将积极探索绿色研发新技术、新模式，推动行业绿色转型；加强人才培养与团队建设，为员工创造更广阔的发展空间；拓展社会公益项目的广度与深度，助力解决社会健康问题；进一步完善公司治理体系，提升企业治理效能。

我们坚信，唯有坚守科学初心、保持创新活力，才能在 ESG 的道路上走得更稳、更远，才能持续为 CRO 行业发展注入正向能量，为守护全球健康贡献“泓博力量”。

董事长：陈平

董事长、总经理兼首席执行官



走进泓博医药

■ 企业简介

泓博医药（股票代码：301230.SZ）成立于 2007 年，是一家专注于新药研发及商业化生产的一站式综合服务商。公司秉承“科技创新、绿色赋能、服务健康”的发展理念，致力于为全球制药企业及生物技术公司提供从药物早期发现到商业化生产全链条的高效、可持续解决方案。

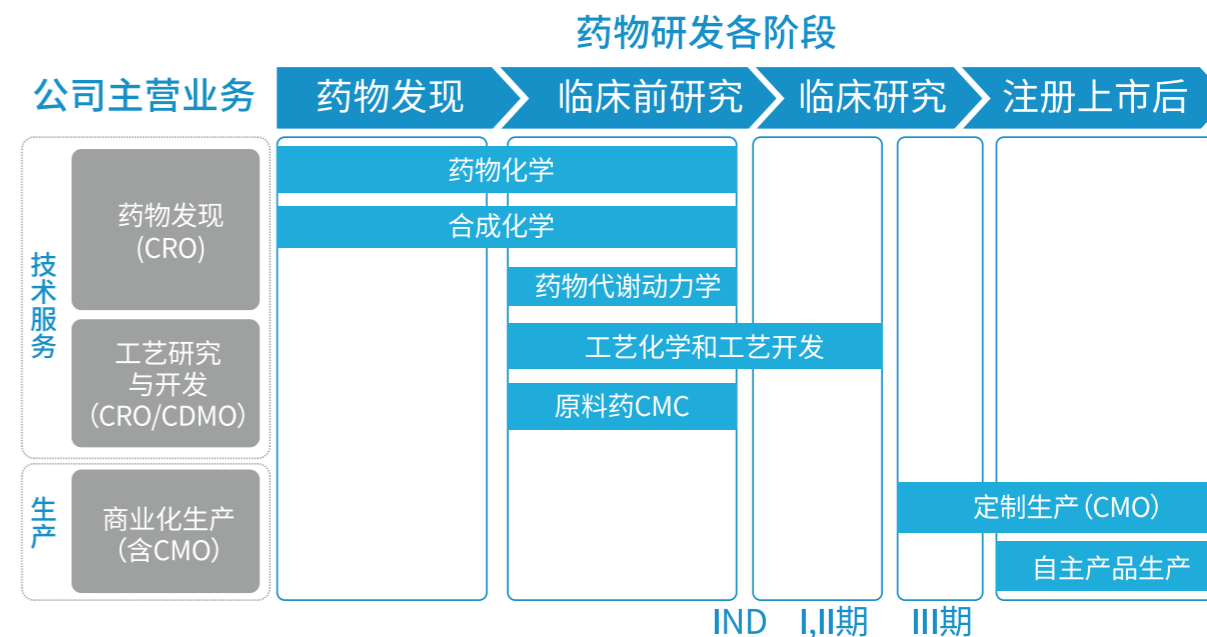
作为创业板上市公司，泓博医药始终将环境、社会及治理（以下简称“ESG”）因素融入企业战略与日常运营，通过绿色化学技术创新降低药物研发对环境的影响，以高标准的质量体系和合规管理保障患者用药安全，积极履行对员工、客户、社区及环境的多元责任，助力全球医药产业可持续发展。



■ 业务介绍

公司主要业务包括药物发现、制药工艺研发和原料药中间体的商业化生产与销售。公司立足新药研发产业链中的关键环节，构建涵盖药物发现、工艺研究与开发的综合性技术服务平台以及新药关键中间体和自主产品生产的商业化生产平台。

公司主要产品和服务在药物研发至生产各阶段的应用情况示意图如下：



■ 全球业务布局

2023 年，公司新设了一家全资子公司：PharmaResources (US), Inc.（“美国泓博”）。该子公司作为公司全球化战略的重要支点，主要从事海外业务拓展及作为未来在美国开展实验室服务业务的主体。未来，公司将依托美国泓博逐步构建海外市场的服务网络，推动公司核心业务在全球范围内的协同发展。

■ 公司历程 / 大事记

2013 年

收购开原泓博，
建立生产基地

2007 年

上海泓博智源医药技
术有限公司成立

2015 年

股份改制，更名为：
上海泓博智源医药
股份有限公司

2016 年

新三板挂牌，股票
代码：837359

2018 年

参与研发的一类
抗肿瘤创新药
“TIBSOVO” 获
美国 FDA 批准上市

2019 年

新三板摘牌

2022 年

深交所创业板上
市，股票简称：泓
博医药，股票代码：
301230

2022 年

在海外设立分支机构，成
立 PharmaResources (US),
Inc. 新建 17,050m²CDMO
平台 (上海)、新建 20,400
m²药化&DMPK 平台 (成都)

2024 年

首次开启员工股权
激励计划

2025 年

发布 DiOrion 人工
智能药物设计平台，
提升研发效率

2025 ESG 治理亮点绩效



公司**首次**
通过 ISO 27001 信息安全管理体系认证



接受全球客户、监管机构和
独立第三方累计 **23** 次
质量审计和检查, 无关键缺陷项



研发投入 3,714.88 万元, 占 2025 营收

5.4%

环保投入 1,709.41 万元
占 2025 营收

2.48%

2025 ESG 评级表现与国际权威认可

联合国全球契约组织 (UNGC)

已加入联合国全球契约组织

科学目标倡议 (SBTi)

温室气体减排目标成功通过科学
碳目标倡议 (SBTi) 审核验证

EcoVadis 评级

首次获得 EcoVadis “银牌” 认证

全球环境信息研究中心 CDP 评级

荣获 CDP 气候变化评级 B 级

■ 荣誉与奖项



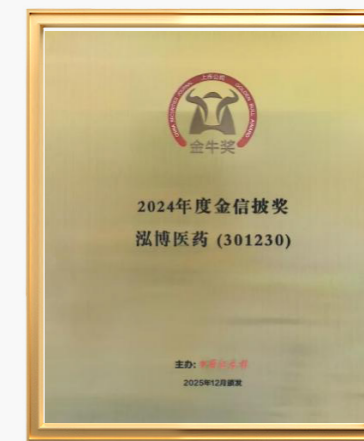
上海市“专精特新”
中小企业



2025 年度经济稳增长
突出贡献奖



2025 科技创新奖



2024 年度金信披奖



技术先进型服务企业



上海市高新技术企业



2025 年上海生物医药创新实验
技能大赛 - 团体一等奖



明珠工程师
(李红海、张蕾、叶伟平)



2025 中国新药临床前
CRO 排名 TOP20

* 本报告中提及的 ESG 评级、认证及倡议加入情况，均基于公司自愿参与的第三方评估或国际倡议项目结果，不构成任何监管机构的认可、背书或强制性评价，亦不代表对公司未来表现的保证。

治理架构

ESG 管理

企业价值观

坚守“科学主导、不断创新、诚信高效、合作奉献”的核心价值观，承诺对股东、员工、客户、社区等利益相关方负责，拒绝短视利益，以 ESG 助力长期稳健发展。

企业理念

泓博医药高度重视 ESG 管理工作，将 ESG 理念深度融入主营业务和战略决策，以“科学向善、绿色赋能、价值共享”为核心，通过绿色化学技术创新降低研发活动环境足迹，以高质量合规标准保证生产研发质量与员工职业健康安全，推动商业成功与社会福祉、生态环境的协同进化。

我们致力于将 ESG 管理实践与联合国可持续发展目标 (SDGs) 深度融合，在实现公司稳健发展的同时，积极为客户、员工及社会创造长期共享价值。通过系统审视 SDGs，我们识别并聚焦 8 项与业务高度相关的可持续发展目标，将其全面融入日常运营与战略决策，以实际行动践行企业社会责任，推动可持续发展理念落地生根。

可持续发展战略与 SDGs 回应



■ 可持续发展治理架构

泓博医药构建了系统化、分层负责的 ESG 治理架构，将环境、社会与治理因素全面纳入企业战略和运营决策。董事会对公司 ESG 愿景、战略规划及实施成效承担最终责任，并设立 ESG 问责机制，审查 ESG 绩效与管理层薪酬挂钩执行情况；下设战略与投资委员会，负责审议 ESG 重大事项、制定年度目标、管理绩效评估并定期向董事会汇报工作进展；战略与投资委员会下设跨部门 ESG 工作小组，负责推动具体举措的执行、跨公司及部门协调与日常数据监测，建立常态化汇报机制，保障 ESG 目标有效落地与持续优化。

层级	负责人	职责
战略层	董事会	审议批准公司 ESG 中长期战略规划，审批重大 ESG 投入项目，确保 ESG 战略与公司整体经营方向协同一致；
		审议批准 ESG 治理架构与管理策略，定期听取 ESG 绩效达成情况汇报，审查 ESG 绩效与管理层薪酬挂钩的执行效果，确保责任层层落实；
		审议对公司具有重大影响的 ESG 相关风险及负面事件应对措施，同时研讨行业 ESG 发展机遇，将 ESG 议题纳入公司经营布局；
		审定年度 ESG 报告，审议重大 ESG 事项的临时披露内容。
管理层	战略与投资委员会	组织制定公司 ESG 战略、管理策略及中长期规划，统筹推进 ESG 理念与公司核心业务的融合，确保 ESG 工作方向与公司整体发展目标协同一致；
		监督公司 ESG 工作的整体推进情况，协调跨部门资源，及时解决 ESG 推进过程中的重大问题和挑战，确保各项任务有效落实；
		审阅年度 ESG 报告并批准对外披露，保证公司业务开展符合监管法规及利益相关方的期望，持续提升公司可持续发展水平；
		定期向董事会汇报 ESG 工作进展，全面落实董事会要求的各项 ESG 事项。
执行层	ESG 工作小组	牵头制定 ESG 工作计划、协调跨公司、部门执行、汇总数据；
		推动各项 ESG 具体任务的落实，包括建立和完善 ESG 管理制度、组织 ESG 培训与内部宣贯、配合编制 ESG 报告、对接外部评估与审计等；
		定期向战略与投资委员会汇报工作进展，提交阶段性成果及问题反馈；重大 ESG 事项（如减排目标调整、战略方向变更等）需通过战略与投资委员会提交董事会审议。

■ 可持续发展能力建设

泓博医药深知，员工的 ESG 意识与能力是可持续发展战略落地的根基。公司构建了覆盖董事会、管理层及全体员工的分层分级 ESG 专项培训体系，并主动引入外部专业资源，持续提升组织整体的 ESG 素养。

2025 年，公司建立 ESG 培训档案与考核机制，通过常态化开展内部 ESG 主题宣导与培训，不断强化员工对可持续发展相关议题的理解与实践能力。报告期内，全年参训共计 1,155 人，培训时长 1,155 小时；实现 ESG 培训与测评对在岗员工的全面覆盖，培训覆盖率达 100%。

报告期内

1 次
受邀参与浦东新区 ESG 专题培训

4 次
组织内部 ESG 培训

1 次
组织外部 ESG 培训

利益相关方沟通

泓博医药充分认识到，与利益相关方的有效沟通是提升 ESG 管理水平、实现可持续发展的基石。我们建立并持续完善系统化的沟通机制，通过定期调研、专题座谈、投资者开放日、会议及多元化信息披露渠道，精准识别并回应客户、员工、投资者、供应商、政府及社区等各方关切。

公司围绕产品质量、环境保护、员工权益、负责任供应链及商业道德等核心议题，构建了“倾听-分析-回应-改进”的闭环管理流程。我们不仅关注各方的显性诉求，更致力于挖掘潜在期望，将外部声音转化为内部管理行动，持续优化 ESG 实践，与各方携手构建价值共生、互信共赢的可持续发展生态。

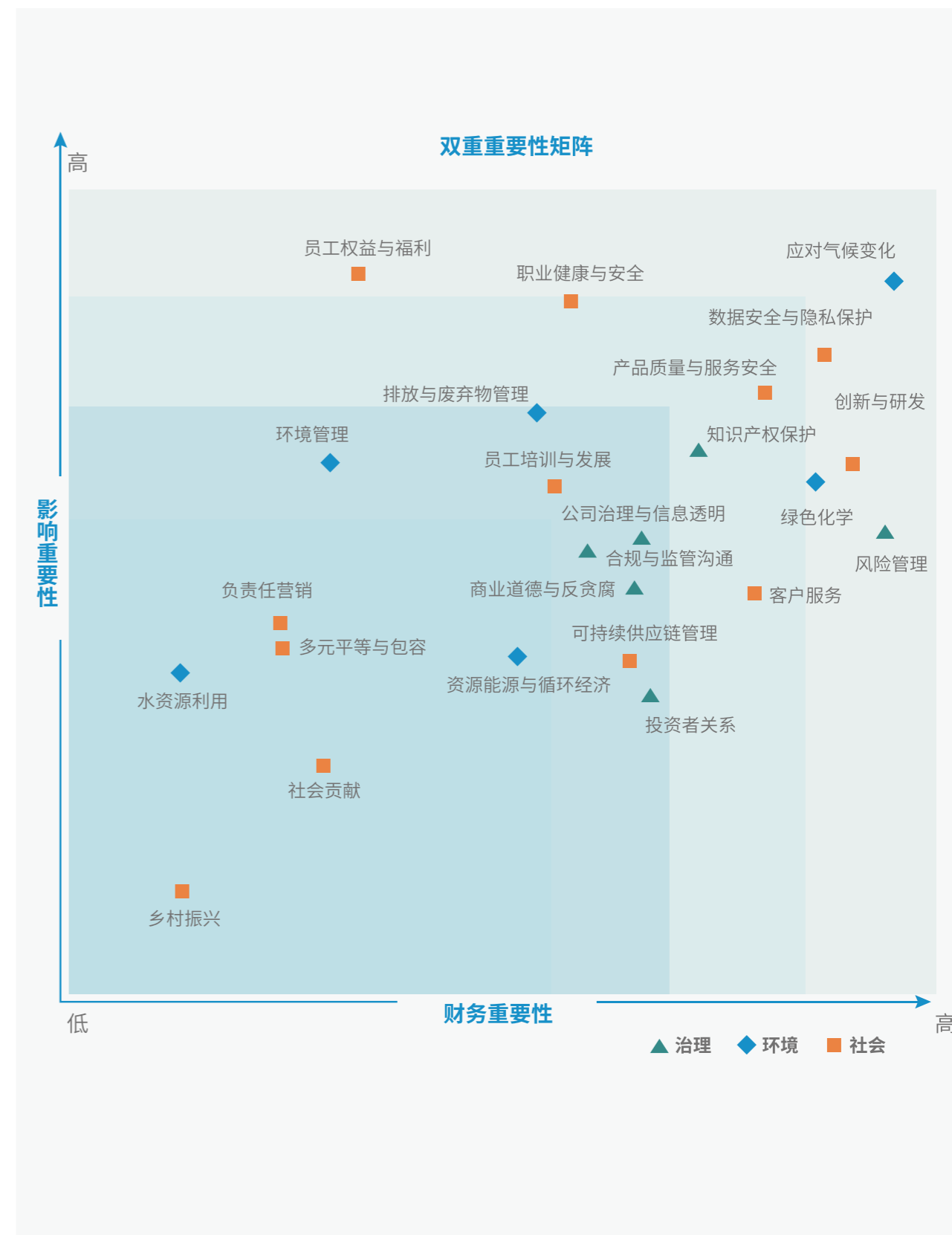
相关方	客户	股东及投资者	供应商	员工	政府及监管机构	合作伙伴	社区及公众
关注议题	产品质量与服务安全 创新与研发 数据安全与隐私保护 商业道德与反贪腐 可持续供应链管理 负责任营销 客户服务 公司治理与信息透明 知识产权保护	产品质量与服务安全 创新与研发 商业道德与反贪腐 风险管理 公司治理与信息透明 知识产权保护 可持续供应链管理 负责任营销 投资者关系	产品质量与服务安全 数据安全与隐私保护 可持续供应链管理 负责任营销	职业健康与安全 员工培训与发展 员工权益与福利 多元 平等与包容	应对气候变化的战略与行动 绿色化学 排放与废弃物管理 产品质量与服务安全 数据安全与隐私保护 商业道德与反贪腐 风险管理 公司治理与信息透明 知识产权保护 资源能源与循环经济 环境管理 负责任营销	绿色化学 产品质量与服务安全 创新与研发 商业道德与反贪腐 风险管理 知识产权保护	员工权益与福利 产品质量与服务安全 环境管理 社会贡献
沟通渠道及方式	行业展会 客户热线 举报邮箱 现场拜访	股东会定期报告 (年报、半年报和季度报告) 临时公告 投资者关系平台(如互动易) 投资者热线 专属邮箱	采购对接会 电话邮件 线上协作平台	内部公告栏 企业微信 定期会议 员工活动 企业 OA、邮箱	参观交流 专项问询回复 现场检查 合规培训 信息披露报告	行业会议 各类行业活动	泓博医药公众号 会议交流 公开披露报告

■ 双重重要性分析

重要性议题管理是我们识别 ESG 风险与机遇、制定可持续发展战略、推进相关工作的基础与核心。为确保 ESG 工作始终聚焦关键领域，有效响应利益相关方关切，我们每年开展重要性议题评估，并根据评估结果持续优化管理策略与实践。本年度，我们向股东及投资者、员工、客户、供应商等利益相关方开展了问卷调查，以评估并确定 ESG 重点关注领域。



■ 双重重要性分析矩阵



■ 核心议题认定与分析

治理	议题名称	风险管理	知识产权保护	合规与监管沟通	公司治理与信息透明	
	财务重要性	项目失败、供应链中断、技术迭代滞后等风险直接影响财务表现与可持续经营能力	核心技术专利是估值核心，侵权将削弱技术壁垒，影响市场份额与盈利能力	监管不合规可能导致项目暂停、市场准入受限、罚款及声誉损失	上市公司治理结构影响融资成本、投资者信心及市场估值	
	影响重要性	是企业抗风险能力的重要体现，影响投资者信心与长期发展	保护创新成果，维护行业创新生态，符合《专利法》要求	体现企业合规经营能力，影响监管信任与行业地位	上市公司合规形象与资本市场口碑的核心，影响监管评级、合作方信任及品牌长期公信力	
	核心影响分析	构建全面风险管理体系，识别关键风险点（如单一客户依赖、核心技术流失、政策变化）；建立应急预案，确保业务连续性与抗风险能力	建立全球化专利布局，完善研发人员保密与竞业协议体系；针对合作研发项目，明确知识产权归属，防范技术成果流失	建立法规动态跟踪机制，主动沟通药监机构；确保各阶段研发与生产符合 NMPA、FDA、EMA 等监管要求，降低合规风险	强化董事会独立性，完善内控机制；提升 ESG 信息披露透明度，定期发布专项报告，增强投资者与利益相关方信任	
社会	议题名称	创新与研发	产品质量与服务安全	数据安全与隐私保护	客户服务	职业健康与安全
	财务重要性	研发技术壁垒直接决定项目定价能力与订单获取率；核心技术迭代滞后将导致客户流失，影响长期收入	质量问题可能导致临床试验失败、客户索赔、订单终止，直接冲击营收与品牌信誉	客户化合物结构、临床数据泄露将导致核心客户流失、法律诉讼及巨额赔偿	客户满意度直接影响订单续签率、项目合作深度及新客户获取成本	安全事故易引发停工停产、工伤赔付、行政罚款与项目延期，直接推高运营成本并造成现金流损失
	影响重要性	是 CRO 行业生存之本，关乎全球创新药研发效率与患者用药可及性	符合 GMP、《药品管理法》等法规要求，直接关系到患者用药安全	符合《数据安全法》《个人信息保护法》，是维系全球药企信任的基石	反映企业专业能力与服务水平，影响行业口碑与市场拓展	符合《安全生产法》，保障员工生命权与健康权
	核心影响分析	需聚焦前沿技术领域（如 ADC、多肽、PROTAC），构建差异化技术平台；强化研发人员激励机制，确保核心人才稳定性，支撑高附加值项目承接	建立全生命周期质量追溯体系，强化从原料药到制剂的全程质控；针对 CDMO 业务，重点防范交叉污染与工艺放大风险，确保数据完整性	构建数据分级分类保护体系，对研发数据实施加密存储与访问控制；建立跨境数据传输合规审查机制，防范核心技术泄露风险	建立客户专属项目管理团队，提升沟通效率与响应速度；打造“一站式”研发服务体验，增强客户粘性，提升复购率	强化实验室安全管理，建立 EHS 培训与应急预案；针对高危反应（如氢化、叠氮化）配备智能监控系统，降低高风险操作事故率
环境	议题名称	绿色化学		应对气候变化		
	财务重要性	绿色工艺可降低原材料消耗、危废处理成本及环保合规风险，提升毛利率		极端天气、能源价格波动、碳关税将直接推高运营与供应链成本；低碳转型滞后将丧失国际订单与绿色融资机会		
	影响重要性	符合国家“双碳”战略，减少对环境和社区的影响		响应国家“双碳”战略，塑造绿色企业形象，提升国际市场竞争力与 ESG 评级		
	核心影响分析	推动反应路径优化、溶剂回收、催化剂循环利用；构建绿色合成平台，降低三废排放，提升环保合规水平，响应绿色供应链要求		建立 TCFD 气候治理框架，评估相关风险；推进节能降碳与能源转型，融入绿色化学技术减碳降废，构建低碳供应链		

01 稳健运营

议题

数据安全与隐私保护
公司治理与信息透明
商业道德与反贪腐
风险管理
合规与监管沟通
知识产权保护
投资者关系

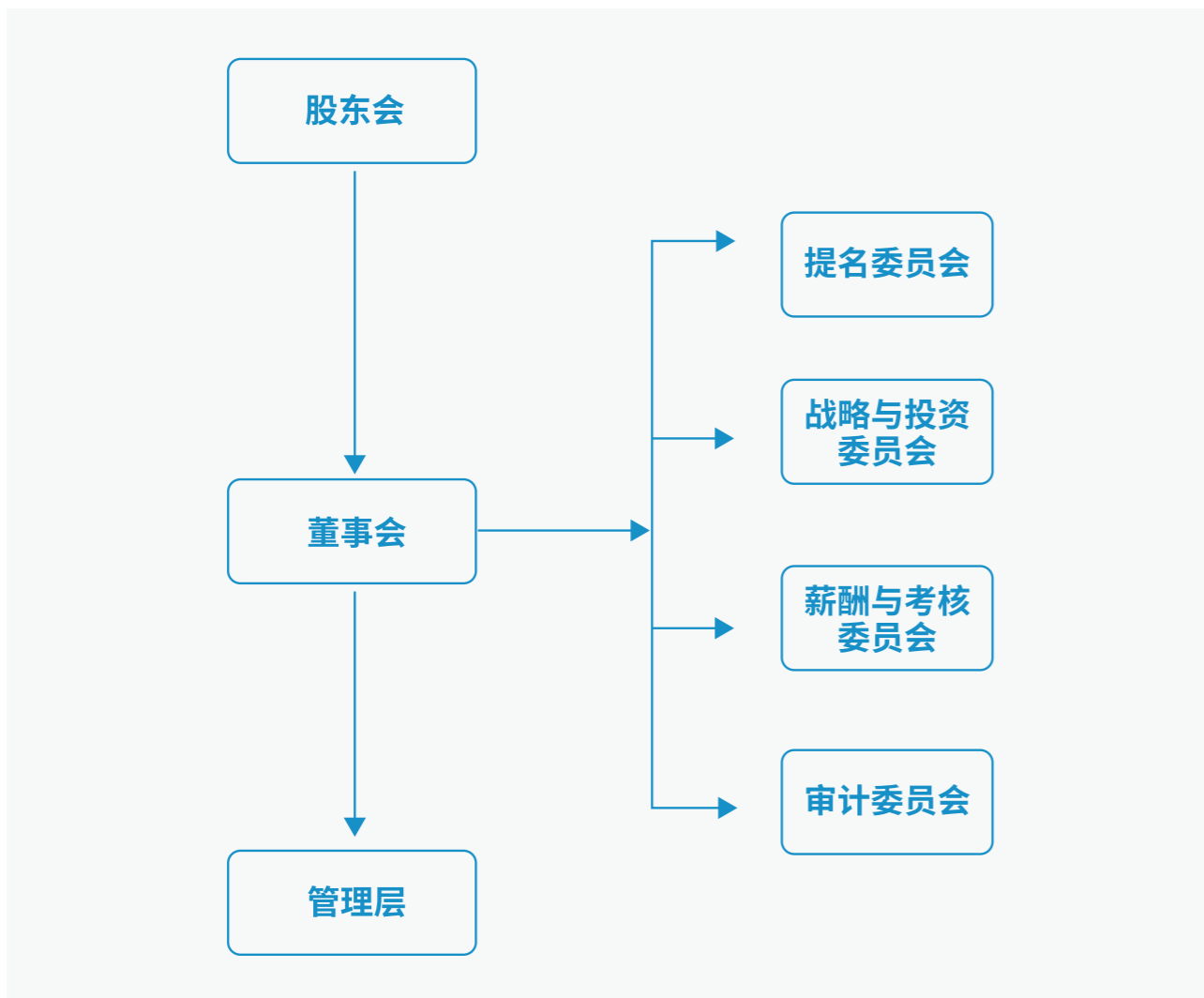
16 和平、正义与
强大机构



本章节对应的联合国可持续发展目标

■ 公司治理体系

泓博医药建立由股东会、董事会及管理层组成的公司治理架构。股东会享有法律法规和公司章程规定的合法权利，依法行使公司经营方针、筹资、投资、利润分配等重大事项的表决权；董事会对股东会负责，依法行使公司的经营决策权；管理层负责组织实施股东会、董事会决议事项，主持公司的经营管理工作。公司董事会 4 名非独立董事和 3 名独立董事组成，并下设战略与投资委员会、审计委员会、提名委员会、薪酬与考核委员会四个专门委员会，各委员会依照议事规则独立履职，保障公司决策科学、监督有效、运行规范。



董事会专门委员会委员全部由董事组成，其中审计委员会、提名委员会、薪酬与考核委员会中独立董事过半数并担任召集人；审计委员会成员为不在公司担任高级管理人员的董事，召集人为会计专业人士，符合相关法律法规的要求。



2025 年“三会”召开情况

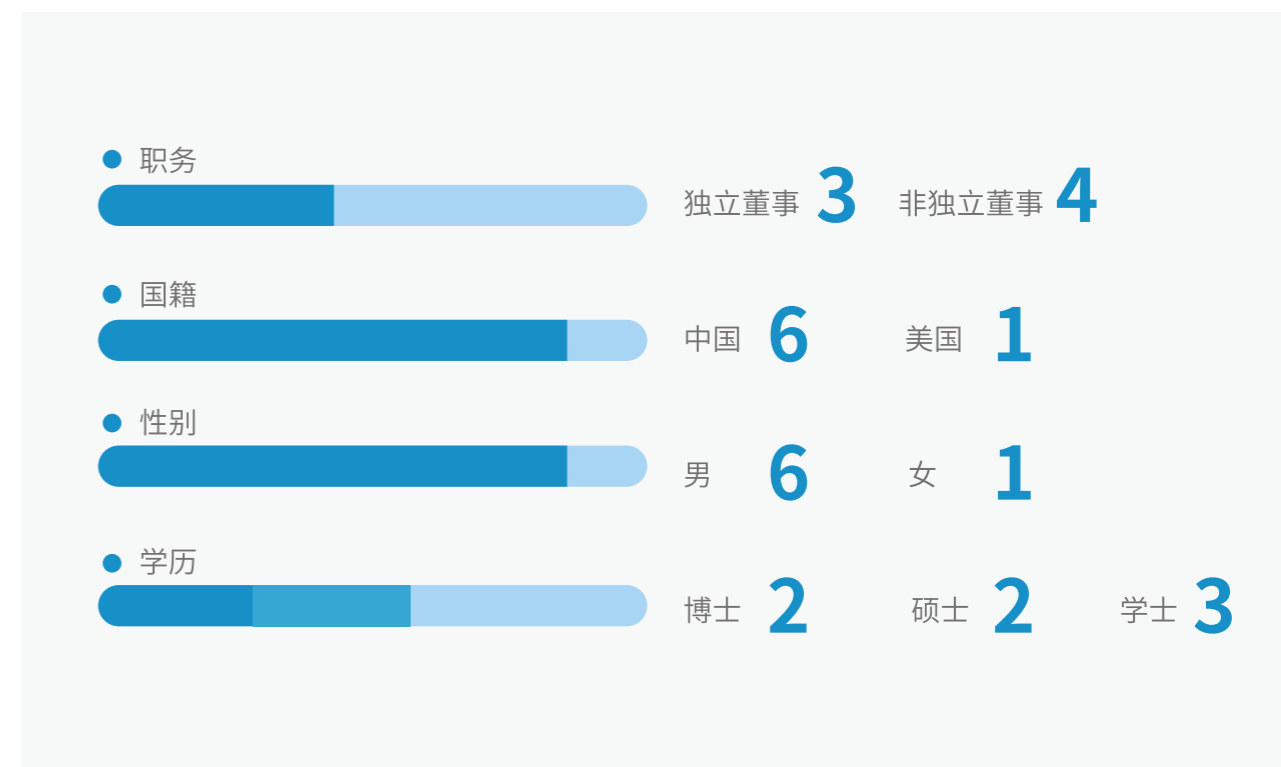
■ 董事会多元化

泓博医药深刻认识到董事会成员多元化对于提升企业治理水平、保障董事会高效运作的重要性。公司已制定董事会多元化政策，系统规划董事会成员构成的优化方向，确保董事会具备与集团战略发展相适应的专业技能、行业经验及多元化视角。

董事会及提名委员会在确定董事成员组合时，综合考虑性别、年龄、教育背景、专业经验、技能及知识等多重维度。目前，公司董事会成员拥有与药物化学、化学制药等核心业务密切相关的专业背景，涵盖财务管理、会计、法律等多个领域，确保公司能够高效决策，有效回应各利益相关方的期望与关切。

董事会所有委任均以用人唯才为根本原则，基于客观标准审慎遴选，充分考虑多元化背景对董事会决策质量的提升作用，持续增强公司治理效能。

董事会定期对自身及下设委员会的表现进行内部有效性评估，评估周期与董事任期相衔接，于每届董事会任期届满或董事换届前开展。主要采取自评方式，由董事会及下设委员会成员对履职情况、会议运作效率、信息获取质量及决策支持有效性进行回顾与反思，识别改进空间。评估结果作为董事会成员优化、履职能力提升及下一届董事会构成调整的输入，持续增强公司治理效能。



■ 投资者关系管理

投资者沟通情况

我们深知，投资者关系管理是公司治理的重要组成部分，是传递企业价值、增强市场信任的关键纽带。公司通过多元化的沟通渠道，及时、准确、全面地回应投资者关切，推动双向互动与价值共享，为股东创造可持续的长期回报。

报告期内

1 场	召开线上业绩说明会
40⁺ 场	投资者接待会议、路演、策略会等
100%	投资者问题 43 条，回复率
64 次	接听投资者电话

中小投资者权益保护

公司高度重视中小投资者权益保护，通过多维度的沟通机制确保中小股东的知情权与参与权得到充分保障。

公司依托“深圳证券交易所互动易”平台，积极回应投资者关切，围绕公司经营状况、盈利能力、行业发展趋势以及 AI 制药相关战略布局等核心议题，开展充分、及时的信息交流。公司严格执行信息披露公平性原则，确保所有投资者在同等条件下获取重要信息。

通过持续畅通日常投资者沟通渠道，设立投资者服务热线，并在工作日保持常态化运营，及时回应投资者关于经营情况、发展战略、财务表现及资本市场表现等方面的咨询。同时，公司通过官方网站与微信公众号，持续发布业务进展、技术创新、行业交流及企业文化建设等信息，构建公开、透明、稳定的信息沟通平台，增强投资者对公司长期价值与发展方向的理解。



案例 2025 年度业绩说明会中小投资者优先沟通机制实践

2025 年 5 月 16 日，公司通过线上方式召开年度业绩说明会。董事长陈平、独立董事尤启冬等公司管理层出席会议，与投资者就公司经营成果、未来发展战略及风险应对等内容进行深入交流。会议特别设置“中小投资者优先提问”环节，充分保障中小股东表达诉求与参与公司治理讨论的权利，会议问答内容已在全景网完整存档，供投资者查询。

报告期内

互动易平台回复情况

43条
累计回复投资者问题

100%
投资者提问回复率

投资者热线服务

热线电话：021-50720100

工作日全年开放

累计接听投资者咨询：64 次

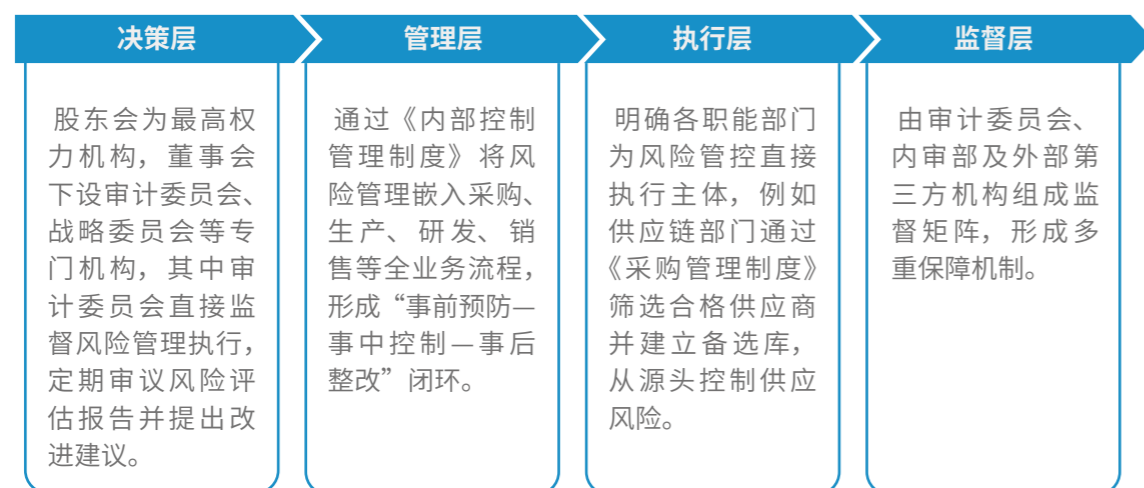
■ 风险管理

治理

泓博医药的风险管理体系以合规运营、风险可控、战略适配为核心目标，通过多层级的治理架构、全流程制度设计及动态风险识别机制，系统性应对医药行业的高风险特性。

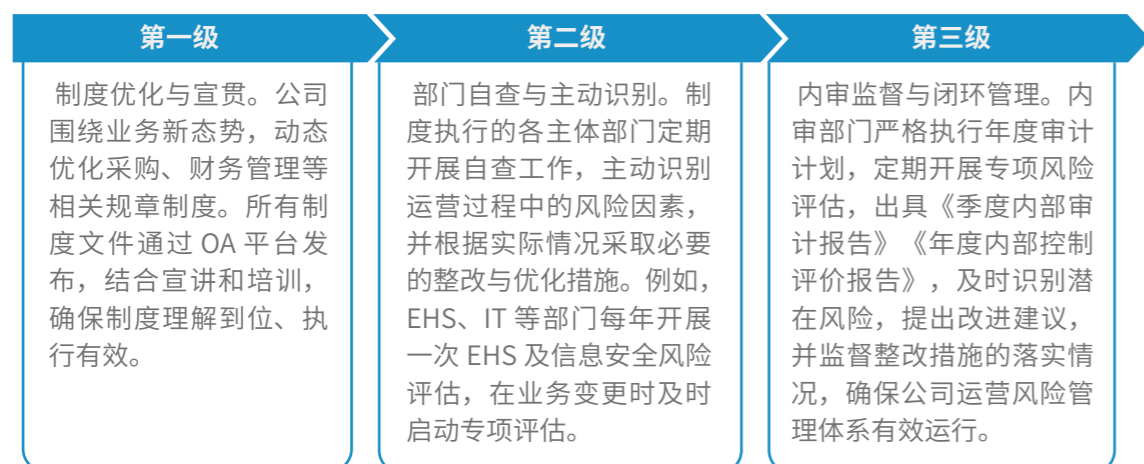
风险管理架构

公司构建了“四级治理 + 专业化监督”的立体化架构，明确各层级核心职责：



风险管理机制

在上述治理架构基础上，公司建立了系统化、常态化的三级风险沟通体系，保障运营风险管理的有效落地：



报告期内

1场
合规开展反腐败与反商业贿赂

1,155人
覆盖人数

100%
覆盖率

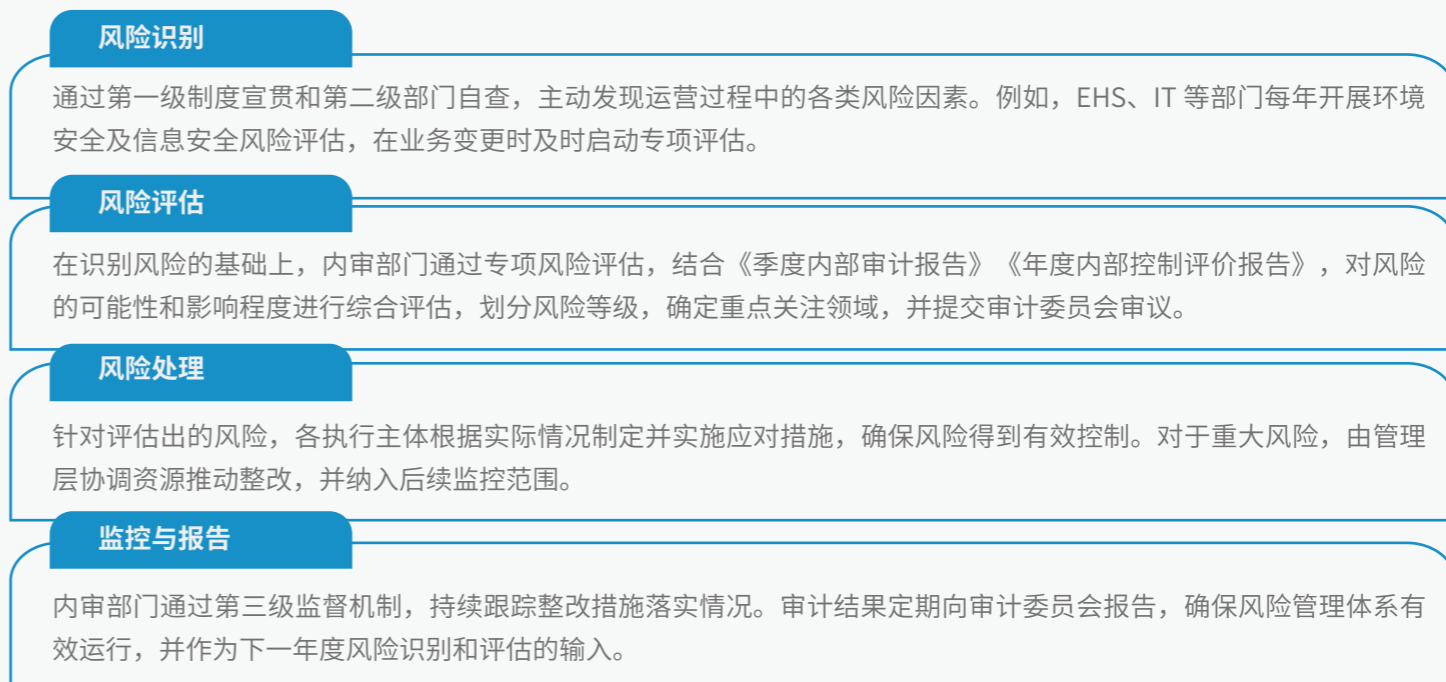
战略

公司围绕整体经营战略，搭建全闭环、全流程的风险管理体系，构建覆盖事前识别、事中管控、事后复盘的全生命周期风险管理流程，持续完善风险应对与迭代改进机制，筑牢企业运营安全底座。

影响风险和机遇管理

风险管理流程

依托上述三级风险沟通体系，公司围绕识别、评估、处理、监控与报告四大流程，形成闭环管理：



风险文化建设

公司持续推进风险文化建设，通过培训宣贯强化员工合规意识与风险防范能力。2025 年，公司围绕反腐败与反商业贿赂主题组织专项合规培训，系统宣讲相关法律法规要求，识别业务环节中的主要合规风险点，明确公司三道防线风险防控机制、举报渠道及违规处置流程，并结合行业典型案例强调违规成本与责任后果，引导员工将风险管理要求融入日常履职行为。

内部审计与监督

2025 年，公司内审部门以提升治理有效性、防范经营风险为目标，围绕公司核心业务及关键风险领域，系统性开展内部审计和监督工作，持续强化内部控制与合规管理。

报告期内，内审部门共完成 6 项专项审计项目，覆盖销售合同管理、供应商管理、仓储管理、固定资产管理、关联交易及现金与投资管理等重点领域，实现对主要业务流程和关键控制环节的有效监督。

审计结果显示，公司整体内部控制体系运行有效，未发现重大内部控制缺陷。针对审计过程中识别的一般性管理改进事项，公司已督促相关责任部门制定并落实整改措施，整改完成率为 100%，并通过后续跟踪审计予以确认，形成闭环管理机制。

■ 信息安全与隐私保护

信息安全管理

治理

信息及数据安全一直是泓博医药高度重视的核心领域。公司以国际标准为指引，构建覆盖制度、技术、人员多层面的信息安全管理体系，全面保障公司及客户数据安全。

公司积极贯彻 ISO 27001 信息安全、网络安全和隐私保护信息安全管理体系要求，获得 ISO 27001 信息安全管理体系认证。为保障公司业务活动的正常进行，防止由于信息系统的中断、数据的丢失、敏感信息的泄密所导致的公司和客户的损失，公司制定《信息安全手册》，用于贯彻公司的信息安全方针、目标，实现信息安全管理体系有效运行、持续改进。

在组织保障方面，公司设立信息安全工作小组，指定公司副总经理为信息安全负责人，负责信息安全管理体系的体系策划、建立、实施和保持工作。信息安全负责人以及各部门负责人及时向总经理报告信息安全管理体系运行绩效、报告提升的机会、报告改进或者创新的需要，对本部门的信息安全管理体系工作负责。

战略

公司以保障数据资产安全、严守隐私合规底线、护航长期稳健经营作为信息安全与隐私保护的核心战略定位。

始终将信息安全、客户与员工隐私保护视作企业可持续发展的重要基石，坚持预防优先、全域覆盖、风险前置的战略原则，在日常运营与全业务链条中深度融入数据安全与隐私保护理念，兼顾业务高效发展与数据合规价值，持续构建韧性、可靠、可信的安全发展格局，夯实企业长期健康发展的信任根基。

信息安全目标与实际执行

信息安全目标与实际执行	25 年目标计划	2025 年实际达成情况
高等级及以上信息安全事件发生数	0 次 / 季	达标
中等级信息安全事件发生数	≤ 1 次 / 季	达标
低等级信息安全事件发生数	≤ 3 次 / 季	达标
客户信息安全抱怨 / 投诉的次数	≤ 2 次 / 季	达标

隐私保护

影响、风险和机遇管理

管理措施

制度建设

公司系统构建网络安全制度体系，制定并实施了 25 项信息安全策略及 58 项信息管理规定，覆盖数据加密、访问控制、风险监测及应急响应等领域，全面强化基础设施防护与隐私数据安全保障能力。

应急管理

公司制定《信息安全风险评估和处置管理规定》《信息安全事件管理规定》等标准操作程序，明确信息安全事件的发现、报告、处置及复盘流程，确保突发事件得到及时有效应对。

培训宣贯

公司定期开展信息安全培训，覆盖全体员工，强化员工信息安全意识，确保信息安全制度和要求深入人心、执行到位。

数据全生命周期管理

公司建立覆盖数据采集、传输、存储、使用、销毁全生命周期的管理机制。通过数据分级分类、访问权限控制、加密传输、备份恢复等等措施，确保数据在各环节得到有效保护。

相关具体措施 01

员工隐私保护

OA 系统对手机号、身份证号等个人敏感信息做隐藏处理，员工数据访问按岗位权限授权。

相关具体措施 02

客户信息保护

外发文件需要加密，设置访问密码，并记录外发审计日志；客户项目数据采用独立存储，与普通业务系统执行物理隔离，降低数据交叉泄露风险。

相关具体措施 03

技术防护

数据静态存储使用加密功能保护核心数据，动态传输与深信服上网行为管理系统联动，可进行传输日志审计与追溯；

权限管理

公司采用独立账户与分级授权机制，跨项目访问需经 OA 审批并设置临时有效期，权限变更严格审批，离岗账号及时注销。

案例 信息安全应急演练

为落实相关信息安全管理规定、保障业务持续运行，泓博医药成立应急指挥小组，于 2025 年 6 月 3 日在 12 号楼大厅及二楼信息机房，组织工程部、信息技术部开展网络与信息安全应急演练，重点演练网络通信线路故障排除、计算机病毒清除、整楼无网络应对及服务器黑客攻击处置等场景，通过实战检验应急响应能力、提升全员安全防范意识，筑牢企业网络与信息安全防线，保障业务连续性。

■ 商业道德

泓博医药始终将合规经营与规范化运作视为企业可持续发展的根本宗旨，严格遵守国家法律法规及行业规范，持续完善内部合规管理体系。公司坚持高标准商业道德，通过建立系统的风险防控机制，确保从运营到治理各环节合法合规，以规范透明的管理赢得客户、投资者及监管机构的信任。报告期内，公司未发生经确认的商业道德及贪污腐败案件，未发生针对不正当竞争行为等法律诉讼。

廉洁管理

管理架构

公司注重打造“科学主导，不断创新，诚信高效，合作奉献”的核心价值观，将其渗透到管理制度、人才培养、团队建设等各个方面。泓博医药构建了由董事会最终监督、管理层直接领导、内审部作为归口管理部门、各职能部门协同落实的廉洁管理架构：

决策监督层

董事会及其下设的审计委员会负责审批反贪污腐败相关制度，并监督管理层对制度的执行情况与有效性。

组织领导层

公司总经理是廉洁管理的第一责任人，财务负责人与内审部负责人具体分管，定期向审计委员会汇报廉洁风险防控工作。

执行协调层

内审部作为反贪污腐败的专职协调与监督部门，负责制度的日常解释、跨部门协调、举报受理及内部调查工作。

通过多层次的责任落实，确保廉洁要求贯穿公司运营全过程。

管理措施

制度建设

公司已制定《泓博医药反腐败反商业贿赂制度》，系统规范反腐败反商业贿赂工作要求。同时发布《费用报销管理制度》《费用报销管理制度 -- 开原泓博》，规范费用报销流程，合理控制费用支出，从源头上防范廉洁风险。

关键岗位员工管理

公司员工手册行为规范制度中明确注明了避免员工利益与公司利益冲突的八项规定，对关键岗位员工的兼职、投资、收受礼品等行为作出明确限制。同时，公司定期开展廉洁相关培训，强化员工合规意识。2025 年，廉洁培训开展情况：培训覆盖率 100%、人均时长 1 小时、有效强化了全员合规意识与行为把控能力。

供应商及相关方管理

公司通过《供应商管理制度》，规范供应商全生命周期管理，强化供应链合规与风险管控，提升合作质量与运营效率。供应商准入时需签署《供应商反腐败 / 反贿赂协议》，明确反商业贿赂要求。对于违反商业道德要求的供应商，公司秉持“零容忍”态度，若合作期间发现其违反协议约定，将立即终止所有商业合作、暂停支付全部应付账款，同时依法追偿公司名誉及经济等一切损失；情节严重的，永久取消合作资格并追究相应法律责任。

制度落地与监督

公司对新颁布制度进行监督工作，通过定期检查，及时发现制度执行过程中的问题并加以解决，持续完善制度内容与执行效果，确保制度有效落地。

外部承诺与认证

公司致力于对标国际领先实践，已加入联合国全球契约组织（UNGC）。

反垄断与不正当竞争

管理架构

公司高度重视市场竞争秩序的维护，将反垄断与反不正当竞争要求纳入合规管理体系。我们构建了由董事会最终监督、高级管理层直接领导、内审部门为归口管理部门、各业务单元协同落实的反垄断与公平竞争治理体系。各业务部门在客户合作、市场拓展等活动中严格遵守相关法律法规，确保市场竞争行为的合法合规。

董事会职责

董事会负责审批反垄断与公平竞争基本政策，并定期听取管理层关于竞争合规风险的专项汇报，确保公司整体战略符合公平竞争原则。

高级管理层职责

公司总经理是竞争合规的第一责任人，由董事会秘书负责组织制定并实施反垄断合规计划，协调资源配置，并由第三方提供专项法律支持。董事会秘书定期向审计委员会报告重大风险事项。

执行部门职责

内审部作为反垄断与公平竞争的专职管理部门，负责制度更新、业务合规审查、员工培训、风险监测及与外部监管机构的沟通。各业务部门（如销售、市场、商务）负责人为本部门竞争合规的直接责任人，确保业务活动严守法律红线。

管理措施

公司通过制定《泓博医药反不正当竞争制度》，明确划定经营行为红线，严禁任何部门及员工以财物或其他手段贿赂相关单位、个人谋取交易机会，要求折扣、佣金收付如实入账，杜绝账外暗中回扣行为；同时禁止虚假商业宣传、侵犯商业秘密、不正当有奖销售、损害竞争对手商誉及各类网络不正当竞争行为，全体人员均需严格遵守本制度要求，共同维护企业合规经营秩序。

客户管理方面，为有效识别目标客户，提高客户服务质量，公司制定《销售管理制度》，规范市场部、商务部、财务部在客户开发与服务过程中的行为，要求各业务部门坚守商业道德，不得采取不正当手段获取竞争优势。

监督举报机制

公司兼顾开放包容、尊重信任、公平公正的原则，建立了完善的监督举报机制，随时接受员工及相关各方就违反商业道德标准或法律法规的不当行为进行的监督与举报。

公司严格为举报人及其举报行为保密，严禁任何形式的打击报复行为，切实保护举报人的合法权益不受侵犯。公司已发布《内部举报管理制度》并在公司官网、OA 系统首页公示。制度明确规定举报受理、调查、反馈的全流程规范，对举报材料实行专人接收、登记、流转与档案管理，严控信息知悉范围，确保举报信息不被泄露。针对收到的举报内容，公司将严格按照制度流程开展工作：由指定部门统一受理举报并完成登记备案，经初步核查后启动正式调查，协调相关人员及资源开展事实核实与风险分析；调查结论形成后，依规作出处理决定并向举报人进行合理反馈，同时做好全过程记录与档案留存，保障举报处理及时、有效、规范。

多元化举报渠道

公司设立了多种举报途径，鼓励知情人士通过以下渠道反映问题。我们接受匿名举报，并建议举报人在不违反法律的前提下，尽可能提供详细信息以便调查。我们接受通过电子邮件或口头方式的举报。

举报邮箱

compliance@pharmar-sources.cn

02 价值共创

议题

产品质量与服务安全
创新与研发
可持续供应链管理
负责任营销
客户服务

3

良好
健康与福祉



9

产业、创新和
基础设施



本章节对应的联合国可持续发展目标

■ 创新研发

创新管理

泓博医药将研发创新视为企业可持续发展的核心动力，坚持“科学主导、不断创新”的价值观，通过持续投入前沿技术平台建设推动绿色、安全、高效的制药技术升级。

治理

公司建立了自上而下的创新治理体系。董事会统筹技术发展战略并决策关键方向，企业研发战略及重大创新项目，确保创新工作与公司发展目标保持一致。为强化创新管理的专业性与体系化，公司副总经理负责统筹创新研发的战略规划、年度预算管理以及跨平台协同推进，并由高级管理层直接承担研发与创新管理职责，确保创新战略有效落地。

战略

公司研发范围涵盖药物化学、工艺研发、药学研究、分子砌块以及药代动力学等多个领域，贯穿药物研发全产业链环节，并通过数字化、智能化研发手段提升研发效率。公司以高水平研发投入驱动创新发展，持续加大前沿技术平台建设，强化绿色技术储备，优化创新机制，把握行业变革带来的新机遇。

行业合作

我们深信开放合作是突破技术瓶颈、加速成果转化的关键路径。泓博医药积极构建涵盖产学研、上下游的协同创新网络，与伙伴共同推动行业高质量发展。

我们通过线上线下多元化的学术渠道、行业交流平台，持续向国内外市场传递公司以科学为本、以诚信为基的发展理念，通过透明、负责任的价值传播，增进各利益相关方对公司的认知与信任，携手行业伙伴共同推动生物医药产业高质量、可持续发展。

影响、风险和机遇管理

创新研发流程

我们以 AI 赋能的 DMTA（设计 - 合成 - 测试 - 分析）循环为核心，通过数字化、智能化手段加速分子设计与成药性评估；公司的 CRO 和 CDMO 业务为全球医药企业提供从药物发现到临床候选药的确定、临床药品及药物注册起始原料（RSM）和关键医药中间体工艺开发生产的一体化服务，显著缩短研发周期、降低供应链风险、提升交付稳定性。

设计



公司依托自建 CADD/AIDD 平台，开展靶点分析、分子生成、ADMET 预测与虚拟筛选，显著提升研发效率。

实验



药物化学团队根据 AI 发现阶段输出的候选结构，开展合成路线设计、反应条件优化与分子合成。

工艺



公司在工艺研发中广泛布局连续流化学、酶催化、光催化、电催化等前沿绿色技术，以减少物料消耗并降低“三废”排放。

转化



公司工程放大技术平台保障了实验室向研发生产无缝衔接；实现实验研发向 GMP 生产无缝衔接、缩短转化周期。

研发人才

三大研发平台的协同创新，离不开持续的资源投入与专业人才保障。公司始终将研发人才视为驱动绿色化学、生物制造与连续流技术创新的核心力量，围绕金属有机催化、生物催化、流体化学等核心技术方向，构建起一支多学科融合、高学历、经验丰富的专业化研究团队。

为确保研发团队具备持续创新能力，公司通过体系化的人才培养机制强化科研队伍建设，包括专业技能培训、技术交流、创新竞赛与技术分享等活动，引导员工在项目突破、技术迭代和平台建设中持续提升专业能力。同时，公司通过完善的职业发展体系，为科研人员提供清晰的晋升通道与发展路径，使研发创新成果能够在人才评价与发展机制中得到体现。

关于人才培养、职业发展与员工权益保障的具体内容，详见本报告【职业发展】章节。

核心技术平台

药物发现平台

药物发现是新药研发的源头活水，也是泓博医药研发体系的智力核心。公司将绿色化学理念深度融入工艺开发全流程，依托自研技术平台，构建起贯穿新药发现至规模化生产的绿色制药体系，以技术创新实现经济效益与环境效益的双赢。截至 2025 年 12 月，公司 CADD/AIDD 技术平台已累计为 104 个新药项目提供技术支持，其中 8 个项目已进入临床实验阶段。平台服务客户总数达 53 家，涵盖国内外多家创新药企与生物技术公司。

案例 AI 驱动创新与 DiOrion-GPT 平台

公司自主研发的“DiOrion-GPT”平台已于 2025 年初正式上线。该平台整合项目立项调研、化合物设计、专利分析、活性评估及成药性研究等核心功能，通过大语言模型学习海量生物医药文献与专利数据，不仅能辅助研发人员进行专利规避和创新设计，还能预测药代动力学及毒理性质，致力于帮助客户从源头提升研发效率与成功率，加快创新药上市进程，最终惠及广大患者。



固态化学平台 - 质控源头，保障药品疗效与稳定性

药物的固态形式直接关系到其最终疗效与安全性，是药品全生命周期质量管理的第一道防线。固态化学技术平台致力于在处方前研究阶段为药品质量保驾护航。报告期内，平台凭借 XRPD、DSC 等先进表征仪器，完成了近 2,200 项固态表征测试，成功支持了 10 余个 CMC 项目的晶型研究，并提交了一项新晶型专利申请。通过对近 50 个中间体的纯化工艺开发及数百个溶解度测试，我们确保了后续制剂开发的生物利用度与稳定性。平台通过对 API 晶型与结晶工艺的精准控制，不仅从微观层面保障了患者的用药安全与社会公共健康，更通过优化结晶过程，减少了溶剂浪费，践行了高质量与绿色环保并重的研发理念。

流体化学平台 - 源头减排，重塑安全生产范式

作为 21 世纪的颠覆性技术，连续流化学是实现化工过程本质安全与绿色制造的关键路径。泓博医药流体化学技术平台深度契合 FDA 倡导的连续制造趋势，致力于从源头上消除传统批次反应的安全隐患与环境负担。报告期内，平台依托微通道、光化学及固定床反应器等先进设备，完成了超过 20 个高危反应的连续流工艺评估，成功实现了包括格氏反应、卤锂交换在内的多个公斤级高危化学工艺的安全落地。

平台在光反应催化领域也取得显著进展，目前已经实现了 50 余种不同类型光催化反应，能够支持 2,000 次 / 年的使用频次，反应有效使用率达 70%，有力支持了超过 500 名合成人员的需求。通过以连续流技术替代传统间歇工艺，我们不仅从设计源头大幅降低了爆炸风险与“三废”产生，更通过两项专利技术提交与内部技术培训，将本质安全理念深度融入研发管线，为原料药的高效、清洁生产提供了更多战略性选择。

原料药生产平台

原料药生产是研发链条的终点，也是服务价值的最终体现。泓博医药的原料药生产平台专注于将实验室工艺转化为稳定、可靠、合规的商业化生产，为客户提供从临床前到上市后的全周期生产服务。

平台依托在工艺开发阶段积累的深厚技术储备，构建了涵盖公斤级实验室、中试车间到商业化生产车间的完整放大生产体系。公司掌握从克级至吨级的原料药中间体生产技术，长期为国内外知名的医药生产企业提供原料药中间体供应，可以满足客户药物开发不同阶段的产能需求和生产质量要求。

原料药生产平台与前端药物发现、工艺开发平台形成紧密协同：早期发现阶段的技术储备为生产工艺提供源头创新，工艺开发阶段的绿色技术为生产环节奠定可持续基础，而生产阶段的规模化经验又反哺前端的可制造性设计。这种三位一体的协同模式，使泓博医药能够为客户提供真正意义上的“一站式”研发生产服务，显著缩短新药上市周期，降低客户供应链风险，最终助力提升创新药的可及性，惠及广大患者。

金属有机催化技术 - 高效精准，引领绿色化学新高度

面对手性药物合成中对原子经济性与选择性的严苛要求，泓博医药金属催化技术平台致力于以“精准催化”驱动“绿色合成”。报告期内，平台依托储备的 150 余种高选择性催化剂及自主合成的 70 余种配体，结合高通量筛选技术，完成了 80 余个项目的快速筛选，并将多个优化条件成功放大至生产。这种“微量、快速、灵敏”的筛选模式，通过精准识别反应位点与手性构型，从源头避免了传统催化氢化中副产物多、收率低及分离纯化困难等顽疾，大幅降低了溶剂消耗与固废产生，在提升研发效率的同时，实现了显著的节能减排效果。平台正将不对称催化技术与连续流等其他核心技术深度融合，为攻克高难度多手性中心药物的绿色工业化生产提供坚实的技术底座。

酶催化反应技术 - 拥抱生物制造，驱动产业绿色转型

生物制造是国家战略性新兴产业的核心赛道，也是泓博医药践行“绿色转型，战略安全”双重使命的重要抓手。报告期内，酶化学技术平台围绕“工业生物催化酶库”的构建与应用，交出了亮眼的绿色成绩单：依托品类齐全的工业酶库，平台全年完成数十个项目筛选，并成功落地十余个百克级及七个公斤级以上生物催化项目。

在实际应用中，生物催化工艺摒弃了传统路线中的高温高压及贵金属催化剂，以精准的不对称合成替代低效拆分，大幅减少了原辅料消耗与碳排放，显著降低了生产成本。通过酶催化技术开发，平台已建立起酮基还原酶、转氨酶、脂肪酶、酯酶、亚胺还原酶、氰基转化酶、氨基酸氧化还原酶等酶库，可以很好地完成羰基选择性还原、酯基选择性水解、亚胺选择性还原、羰基选择性还原胺化、氰基的选择性水解和水合等一系列反应。

截至报告期末，该平台已服务超过 120 个项目。平台的卓越贡献获得社会广泛认可，年内荣获上海市及浦东新区生物医药职业技能大赛二等奖、三等奖，以及“工业生物催化酶库构建及其应用”项目获评浦东新区职工科技创新成果入围奖。我们正以实际行动证明，生物制造是实现经济效益与环境效益双赢的核心引擎。

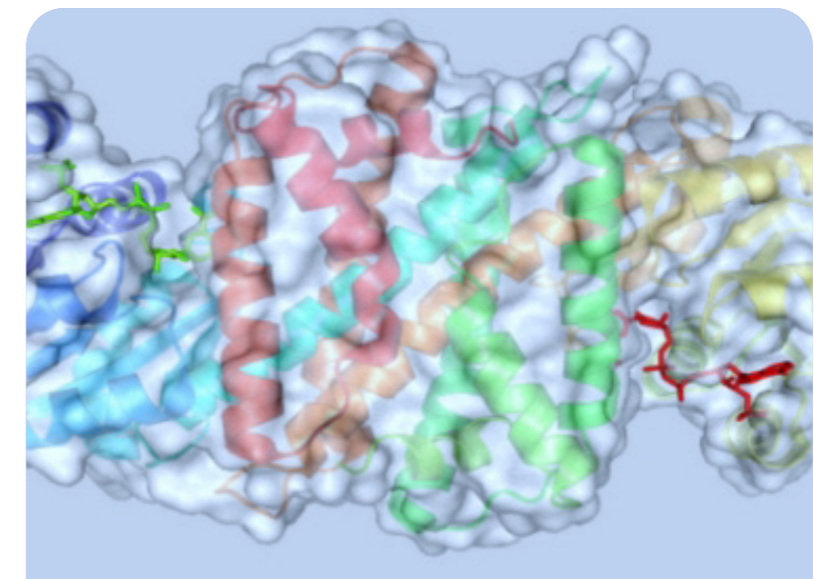
多肽技术平台

靶向 GLP-1 靶点多肽降糖减重药物（利拉鲁肽，司美格鲁肽和替尔伯肽）上市和全球首款 IL23R 口服环肽 Icotrokinra（商品名：ICOTYDE）获 FDA 批准正式上市，这是自身免疫领域口服靶向治疗的里程碑，另外靶向 PCSK9 的口服环肽降脂药物 MK-0616（Enlicitide）进入 3 期临床研究带动了多肽市场的需求，客户需求不断扩大。未来一段时间内药物短缺产生原料药缺口，将产生千亿规模原料药市场空间，根据 Frost & Sullivan 数据预测，全球多肽类药物的市场规模有望到 2030 年增长到 1,419 亿美元。市场空间广阔，全球及国内美容肽（多肽化妆品）原料药市场持续快速增长。GLP-1 扩容，研发管线增加，重磅品种专利到期推动需求持续强劲。多肽药物因 GLP-1R 激动剂的减重等新适应症持续放量有望迎来新一轮提速增长，减重患者基数庞大，多肽及减重研发管线持续扩容推动下需求持续旺盛，商业潜力巨大。2023 年公司建立了多肽药物技术平台。报告期内，平台引进了微波多肽合成仪来进一步提高多肽合成效率，目前已具备多样性多肽化合物的平行合成和快速纯化能力，已经与十余家客户合作完成了长链线性多肽，大环肽（订书肽，二硫键环肽和 Bicycle），多肽偶联物（PDC，RDC 和 POC 等），多肽修饰（碳端修饰，氮端修饰，荧光标记），糖肽缀合物，拟肽和复杂多肽分子合成，以及优化了多肽的大规格制备，可以满足客户多肽类化合物的多样性需求，并且进一步与国外高校建立合作关系，支持新型多肽药物的研发。

案例

酶催化迭代高压加氢，以生物制造重塑绿色工艺

面对某手性药物项目第一代不对称氢化工艺存在高压设备投资高、安全风险大的局限，泓博医药酶化学技术平台主动进行技术迭代，成功开发第二代酶还原工艺。新工艺在常温常压条件下，以水为反应溶剂，将反应选择性从 98.5% 提升至近 100%，分离收率提高至 95%，并完成公斤级生产验证。依托品类齐全的工业酶库与定向进化技术平台，泓博医药已累计服务客户数十家，多个生物制造项目落地转化，实现了从“高能耗、高风险”向“绿色、安全、高效”的生产方式跨越，以技术迭代践行节能减排承诺，为创新药研发提供更可持续的解决方案。



高活性原料药研发技术 - 安全可控，攻克高壁垒合成难题

高活性原料药 (HPAPI) 的研发对人员防护、设备密闭性和工艺精准度提出极高要求。泓博医药高活性原料药研发技术平台致力于攻克高壁垒合成难题，为客户提供从实验室研发到商业化生产的全链条服务。平台配备专业的隔离器、密闭式反应系统和完善的职业暴露风险管控体系，确保研发和生产过程的安全可控。通过对高活性化合物合成工艺的深度优化，平台能够在保障人员与环境安全的前提下，实现高选择性、高收率的工艺放大，满足客户对 ADC 药物 (抗体药物偶联物) payload、高活性肿瘤药物等高端产品的研发生产需求，助力客户攻克高难度创新药研发瓶颈。

工艺安全评估 - 构筑安全底线，守护可持续发展根基

安全生产是企业履行社会责任、实现永续经营的基石。泓博医药工艺安全评估技术平台始终将“安全是发展的前提”贯穿于研发与生产全过程。报告期内，平台严格遵循国家安全监管总局指导意见，累计完成 30 余个项目、22 个中试及放大生产的安全评估，完成了近 1,800 次 DSC 热风险扫描及多项量热测试。我们不仅通过了国际合作伙伴辉瑞的严苛审计，确保了所有流程与 SOP 的合规有效，还提交了一项安全技术相关专利。通过将反应风险识别与热风险评估嵌入每一个工艺开发节点，平台确保了高危工艺在设计之初即得到有效控制，以严谨的科学态度和技术手段，为公司平稳运营、员工职业健康以及周边社区的安全构筑了坚实的技术屏障。

案例

流体化学攻克超低温极限，实现高危工艺本质安全

针对传统卤 - 锂交换反应需在 -80°C 超低温进行且放大效应差的行业难题，泓博医药流体化学技术平台利用微通道反应器卓越的传质传热性能，将反应温度提升至 45°C ，成功实现 20 公斤级连续化稳定生产，中控数据从传统釜式放大时的 55% 恢复并维持在 80% 以上。报告期内，平台累计完成 130 余个传统批次反应的安全性及工艺优化评估，成功实现 23 个高危化学工艺的公斤级安全生产，在子公司建成 PFR 及 CSTR 连续流生产线，获授权专利 4 项。该技术从源头消除了超低温能耗与安全风险，以本质安全守护员工职业健康，以连续高效生产推动制药工业绿色转型，为客户大幅降低生产成本与合规风险。

案例

本质安全工艺优化，赋能高价值中间体产业化

面对某关键中间体的市场需求，研发团队聚焦其生产过程的收率瓶颈与安全风险，开展了深入的工艺优化研究。通过系统性实验，团队精准定位了影响收率的关键因素，并成功实施了关键原料的替代使用，使反应收率大幅提升 20%。同时，通过革新加料方式，从根本上控制了反应的剧烈放热现象，消除了高危工艺环节的安全隐患。在此基础上，项目成功开发了配套的精制工艺，并顺利完成了多批次小批量供货，验证了优化工艺的稳健性与可靠性，为后续规模化生产及满足客户需求奠定了坚实的技术基础，以稳定高效的产能保障下游药品的稳定供应。

科技伦理

在追求科学突破的道路上，我们始终将科技伦理置于首位，严格遵守动物实验“3R”原则（替代、减少、优化），确保所有研发活动符合伦理规范与动物福利标准，筑牢科研伦理底线。

健全的动物实验伦理监督架构

我们建立实验动物管理与使用委员会（IACUC）作为伦理监督架构，同时，制定了覆盖动物实验全流程的标准操作规程。

所有涉及动物的试验方案均须通过 IACUC 的强制性审查，确保实验设计的必要性、科学性和人道性。报告期内，我们顺利完成了涵盖大鼠、小鼠、犬及食蟹猴等多个种属的试验方案审批，每一项研究均经严格评估，从源头杜绝非必要的动物实验。

我们建立了严格的实验动物供应商准入与评估体系，仅从具备国家实验动物生产许可的优质供应商采购动物，要求所有动物来源清晰、遗传背景明确、微生物控制等级符合研究标准。通过全链条的质量审核，确保每一批次动物均经过严格检疫，从源头上保障动物健康与实验数据的可靠性。

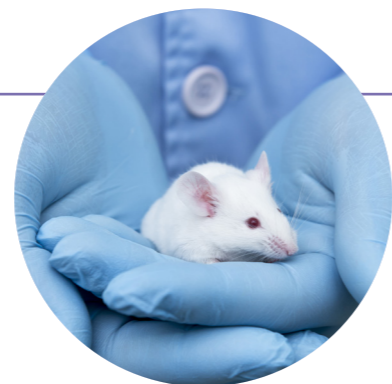
高标准的动物福利实践

在日常饲养和实验过程中，我们严格执行环境丰富化方案、疼痛分级管理与精准干预措施。同时，为实验动物提供福利玩具等环境丰富化设施，关注其心理与行为福利。所有涉及动物的操作均由经过严格培训和资质认证的人员执行，确保每一步操作均符合福利标准。

我们严格遵循“无痛处理”原则，对啮齿类动物采用国际公认的 CO₂ 吸入法实施安乐死，最大限度减少动物痛苦；对于非啮齿类动物，在实验全程保障其福利。同时，我们定期组织内部培训，强化全员对动物福利政策的理解与执行，确保福利理念深入人心。

全流程的合规与安全

从动物的采购、运输、饲养到尸体处理，我们建立了全流程的合规管理制度。所有实验动物尸体均按照生物安全要求，通过专业机构进行无害化处理，杜绝安全隐患与环境风险，实现动物实验的全生命周期闭环管理。



知识产权保护

治理

泓博医药将知识产权管理视为保障创新与核心竞争力的战略支点。公司遵循《企业知识产权管理规范》国家标准，建立并持续运行覆盖“获取、维护、运用、保护”全流程的管理体系，确保知识产权工作贯穿于研发、生产及运营的每个环节。

战略

公司围绕核心研发成果，有序推进专利挖掘与专利布局，高效完成专利申请，推动创新成果及时转化为受法律保护的知识产权资产。在专利授权后，公司对已授权专利实施严格的维护管理，并针对重点产品构建专利保护网，以支持相关技术成果的持续保护。

影响、风险和机遇管理

公司在研发和项目推进过程中，可能面临知识产权侵权风险。

在风险防范方面，公司对所有新项目立项前均执行严格的专利检索及自由实施分析，以系统评估侵权风险。研发过程中，由第三方机构与研发团队协同进行动态专利监控，通过规避设计或无效宣告等措施，主动化解潜在的知识产权风险，为研发项目的合规推进提供保障。

公司围绕核心研发成果，有序开展专利挖掘与布局，高效完成专利申请，推动创新成果及时转化为受法律保护的知识产权资产。同时，公司严格落实已授权专利的维护管理，针对重点产品和技术构建专利保护网，以维持竞争优势。

我们将知识产权合规理念融入日常运营的每一个环节。通过定期举办知识产权培训和交流活动，运用法律法规解读、典型案例分析及风险评估管理等多元化形式，持续提升研发及合规团队的知识产权保护意识与专业能力。这种跨部门的常态化沟通与赋能机制，有效提升了公司整体的知识产权综合管理效能。

累计授权专利

报告期内

报告期内新申请专利

47项
中国授权专利

1项
美国授权专利

5项
软件著作权

10项
发明专利

7项
实用新型

■ 产品质量与安全

泓博医药视产品质量为可持续发展的根基。作为面向全球制药企业提供新药研发及商业化生产服务的 CRO/CDMO 企业，公司建立了与国际监管要求接轨的质量管理体系，确保从药物发现到商业化生产的全链条符合客户及全球药监机构的标准。

治理

公司建立了权责清晰、独立高效的三级质量监管架构。董事会作为最高决策机构，承担质量战略制定及质量管理体系有效性的最终责任；由公司副总经理分管质量工作，统筹质量体系建设与资源配置，并定期向董事会汇报质量管理绩效。

在具体执行层面，公司分别在开原生产基地和泓博尚奕设立独立的质量管理部门，形成多地协同的质量监管网络。各基地质量管理部门在组织架构和职能设置上与生产、研发等业务部门保持独立，部门负责人直接向各子公司总经理汇报。质量管理部门下设质量保证 (QA) 与质量控制 (QC) 职能，分别负责体系合规监督与检验检测管理，确保质量信息传递客观、独立，不受业务活动干预。

产品质量管理体系

公司依据 ICH Q10、ICH Q7、ISO 9001:2015 以及中国 GMP 等相关要求，建立了覆盖研发与技术服务、产品生产全流程的质量管理体系。通过系统制定并执行《质量手册》《管理规程》《标准操作规程 (SOP)》及《质量记录》等内部文件，保障质量方针和管理要求在各业务环节中的有效落实。

公司主要运营基地及相关产品按照国际及国内法规要求建设质量体系，并已通过多项全球市场准入认证，具体情况如下：

公司	质量体系认证
成都泓博	ISO 9001 质量管理体系认证 适用范围：化学原料药及制剂的研发与技术服务
开原泓博	通过 NMPA GMP 符合性检查 覆盖产品：替格瑞洛、奥拉西坦、左卡尼汀、本维莫德
产品	注册与认证
替格瑞洛 / 左卡尼汀	已获得欧盟 CEP 证书 向美国 FDA 提交 DMF，状态为活跃
替格瑞洛中间体	向美国 FDA 提交 DMF，状态为活跃

报告期内，公司结合监管法规更新及内部运行实际，对质量管理体系开展全面审核与持续优化，根据最新法规及监管要求，重点完善偏差管理、纠正与预防措施 (CAPA) 等机制，不断提升体系运行的规范性和有效性。

战略

公司坚持以质量为核心驱动力，将全面质量管理贯穿于药品研发、技术转移、商业化生产到产品终止的全生命周期。主动跟踪全球药品监管法规动态，以关键质量绩效指标 (KPI) 为牵引，通过偏差管理、纠正与预防措施 (CAPA) 等机制推动质量体系持续改进。

在质量文化方面，公司建立年度质量文化成熟度评估机制，通过制度、培训与考核提升全员质量责任意识。2025 年全员质量培训覆盖率及关键岗位年度资格评估覆盖率均达 100%，确保质量要求落实到各基地、各层级人员。

影响、风险和机遇管理

产品全生命周期管理

泓博医药将质量风险管理贯穿于产品全生命周期，在研发、生产及变更管理等关键环节建立系统性的风险识别、评估与控制机制。在新产品引入阶段，公司组织跨部门团队开展风险评估，系统评估共线生产、设备交叉污染等潜在风险并制定针对性控制措施；生产过程中，公司严格执行清洁确认程序，对高活性等特殊药物采用专用设备或阶段性生产策略，每批生产完成后通过擦拭法或淋洗法检测残留，确保残留水平低于设定限度，从源头防止交叉污染。针对复杂风险事件，由质量受权人牵头组建临时风险评估小组，整合质量、生产、研发等专业力量协同应对，确保风险处置的及时性与科学性，从源头保障产品质量。

公司以产品为主线，对从研发、技术转移、商业化生产到产品终止的四个阶段实施系统性质量管理，关键环节包括：

原料采购	供应商分级管理，原料检验合格后方可放行；
生产过程	严格执行 SOP，从人、机、料、法、环五个维度确保过程可控；
产品检验	遵循数据可靠性要求，确保数据准确、完整、可追溯；
产品放行	QA 审核批记录后，由质量受权人最终批准；
持续优化	基于内部发现与客户反馈，开展 CAPA 调查，推动质量螺旋提升。

报告期内

100% 100% 100% 4天 100% 90天
 供应商合格率 样品交付合格率 QA 审核放行合格率 批放行平均周期 年度 CAPA 完成率 平均关闭周期

产品质量风险与事件管理

公司高度重视产品质量与安全风险管理，通过制度化流程确保质量风险从识别、调查到处置的全过程可控。公司制定并实施《召回标准管理规程》，在检测异常或生产偏差发生时，严格执行超标结果 (OOS) 与偏差处理流程，通过根本原因调查及纠正预防措施 (CAPA) 实现闭环管理，不合格事件能够得到及时识别与有效处置。

在此基础上，公司持续完善《产品召回管理规程》，依据风险等级将召回分为三级，并分别明确 24 小时、48 小时及 72 小时内的响应要求，以保障突发质量事件下的快速溯源与精准控制。召回产品统一进入不合格品区管理，经贴标核对后开展抽样检测，并结合批生产记录和检验记录系统排查问题根源，用于评估是否需要扩大召回范围，相关过程留痕保存，确保全流程可追溯。

鉴于公司作为原料药及中间体研发生产企业，不直接持有药品上市许可，亦不承担上市后药物警戒主体责任。公司依据《药物警戒质量管理规范》(GVP) 及相关国际指南要求，建立与下游制剂客户协同的药物安全信息支持与追溯机制。公司指定质量部作为药物安全信息对接窗口，在客户提出质量关联性调查需求时，协助开展产品批次追溯与质量核查，并支持其进行风险评估及合规申报。

报告期内，公司产品质量保持稳定运行，不合格事件闭环管理率为 100%，未发生产品召回事件，产品批记录完整率为 100%，未因原料药质量问题引发客户不良反应聚集性事件，外部客户质量审计未发现重大缺陷。



客户权益保护

公司坚持以客户为中心，将客户权益保护贯穿服务全生命周期，通过制度化、合规运营和高质量交付，全面保障客户的隐私权、知情权、服务质量与反馈机制。

公司已建立覆盖客户信息安全、知识产权保护、服务质量控制、投诉处理、客户满意度管理等模块的客户权益保护体系，并将相关要求纳入质量管理体系和内部审核机制，由质量部门与业务团队协同负责落实，确保制度可执行、流程可追溯、风险可控。

合作前的合规保障

公司严格遵循医药研发行业的知识产权保护及商业秘密规范，在合作前即开展系统化的合规保障措施：

保障措施

签署双向保密协议，明确客户资料、知识产权与研究数据的保护边界和处理要求；

对于合作客户，针对相关项目签署阳光廉洁协议，逐步建立反商业贿赂机制；

对供应链实施同等要求，所有供应商须签署行为准则、保密协议、阳光廉洁协议，实现价值链一致的伦理与合规标准。

客户沟通与反馈机制

为保障项目透明与持续改进，公司建立了常态化客户沟通机制，通过周会、项目里程碑会议等方式对齐项目进展，确保沟通及时准确。

公司执行规范化投诉管理流程，实现快速响应、留痕管理与结果闭环：

重大投诉 24 小时内响应；

投诉处理全过程记录，实现可追溯；

投诉关闭后继续沟通，直至事件解决。

报告期内，公司未发生重大投诉事件。

客户满意度与留存管理

公司每年开展客户满意度调查，覆盖技术服务质量和商务服务表现全流程。此外，公司积极配合客户开展质量审计，报告期内所有客户审计均未出现重大缺陷项，体现了客户对公司质量体系的信任与肯定。

公司基于客户类型实施全面客户关系管理策略。针对大客户建立长期留存跟踪机制，深化战略协同；面向初创客户则严控项目交付质量，助力其研发目标达成。除提供高性价比的技术服务外，公司通过常态化沟通及企业文化交流方式，多维度提升客户满意度与合作紧密度。

报告期内

98.9%

客户服务满意度²

产品投诉与不合格品管理

公司依据《投诉管理标准操作规程》建立规范化、可追溯的投诉处理闭环：

投诉调查需在 15 个工作日内完成；

形成书面调查报告，经质量负责人审核后反馈客户；

针对根因展开纠正和预防措施，持续改善服务质量。

报告期内，公司未出现重大质量缺陷与严重投诉。

我们严格遵循《不合格品管理标准操作规程》《偏差管理标准操作规程》开展不合格品处置工作，通过隔离、标识、调查、处置等环节实施全流程管控。视实际情况采取退货、返工、销毁等相应处置方式，相关处置方案按规定履行质量负责人审批程序。

² 该指标基于开原泓博 2025 年度客户满意度调研结果统计得出。由于其他分公司相关调研尚处于样本积累阶段，当前未纳入合并统计范围。

■ 可持续供应链

供应链责任管理

泓博医药致力于构建负责任、透明且富有韧性的供应链体系。我们深知，稳健的供应链不仅是业务连续性的保障，更是我们践行可持续发展承诺、防范环境与社会风险的核心环节。为此，我们将可持续发展要求深度融入供应商全生命周期管理，与合作伙伴共同迈向可持续的未来。

供应商准入与全周期管理

我们已建立覆盖供应商准入、合作、评估与退出的全生命周期管理机制，从源头保障供应链合规性与可持续性。针对关键原材料、实验试剂及外包服务供应商，公司实施 100% 准入审核，依托“信用中国”“国家企业信用信息公示系统”“中国裁判文书网”等官方平台，对供应商的经营资质、信用状况、涉诉与行政处罚记录以及质量能力进行核验。

对涉及危险化学品、高能耗工艺的关键物料供应商，增设现场审核环节，评估其 EHS 管理能力及环境风险防控措施，未通过 ESG 筛查的供应商不予准入。

在合作过程中，我们实施年度综合考核，从商务、质量、服务、环境安全等多个维度对供应商进行绩效评估，根据不同供应商类型和业务场景，我们采用评分或分级评价方式，形成完整的评估记录。

对于考核不达标的供应商，我们建立了明确的淘汰机制，并优先采取整改帮扶措施，仅在整改无效后予以淘汰。这种动态管理机制，有效保障了供应链整体水平的持续优化。

契约化管控与风险防范

为将可持续发展理念转化为双方的共同行动准则，我们将 ESG 要求正式纳入供应链契约体系。所有供应商均需签署《供应商反腐败 / 反贿赂协议》，合同中明确包含劳工人权、环境保护等专项条款，从法律层面约束供应商行为，防范商业贿赂、不正当竞争及环境社会风险。

公司同时将现场施工承包商纳入供应链管理体系，强调作业安全与合规要求。所有入场人员需完成安全培训，承包商须具备相应资质。通过签订安全管理协议并实施定期检查，我们确保施工活动安全有序，强化供应链在质量、环境与安全方面的整体表现。

针对业务中具有环境和合规风险较高的物料，我们采取更严格的审查措施：

动物实验材料：

核查动物生产许可合法性。

化学品采购：

严格执行国家标准及监管要求，确保物料安全、合法、合规。

异常情况管理：

若出现连续批次不合格或重大生产变更，立即启动供应商评估，全面审查供应商的生产能力与管理水平。

供应商赋能

我们致力于推动供应链整体能力提升，我们通过线上方式向所有核心供应商推送了关于负责任供应链、商业道德的培训资料，培训率 100%，内容涵盖环境管理、劳工权益等主题。此外，我们积极接收并筛选全球客户传递的绿色低碳理念，将其中先进要求反向传导至供应商，推动整个价值链的责任意识持续提升，实现产业链上下游的协同可持续发展。

报告期内

247 项

报告期内，已完成合规
供应商的资质审核项

100%

供应商签署
《供应商行为准则》覆盖率

100%

供应商签署
《廉洁承诺书》覆盖率

绿色可持续供应链

作为一家深度融入全球医药研发价值链的企业，泓博医药深刻认识到，供应链的环境与社会表现是公司 ESG 管理绩效的重要组成。公司已建立覆盖范围三排放核算、供应商环境准入及绿色采购标准的可持续供应链管理体系，将 ESG 风险管控延伸至价值链上游。

识别供应链环境足迹

我们委托杭州万泰认证有限公司依据 ISO 14064 对 2025 年度范围三温室气体排放进行核查鉴证，覆盖外购商品与服务、资本货物、上游与下游运输、废弃物处置、员工通勤及因公出差等 7 类主要排放源。核查结果确认相关数据符合 ISO 14064-1:2018 及 GHG Protocol 要求，为后续制定供应链减排方向提供可靠依据。

范围三温室气体排放类别划分

类别 (基于 GHG Protocol 分类)	二氧化碳当量 - 吨	排放占比 (%)
类别 1: 采购商品和服务	17,302.05	80.96%
类别 2: 资本货物	370.23	1.73%
类别 4: 上游运输和分销	378.50	1.77%
类别 5: 运营中产生的废弃物	2,713.03	12.69%
类别 6: 员工通勤	137.77	0.64%
类别 7: 因公出差	95.33	0.45%
类别 9: 下游运输和分销	375.47	1.76%
汇总	21,372.38	/

在具体采购实践中，我们将供应商的环境合规性置于首位，重点评估其废水处理能力和危险废物处置资质，以降低对环境和生态系统的潜在风险。同时，我们关注供应商在包装材料方面的实践，积极倡导使用可再生、可回收的环保包装，从源头上减少资源消耗。

构建韧性供应网络

面对日趋严格的监管环境与频发的极端天气事件，我们通过多维度手段构建供应链的透明性与韧性。针对核心研发物料，坚持实行备选供应商策略，有效规避因单一供应商遭遇突发状况而引发的供应中断风险。对涉及良好生产规范的供应商，我们建立了定期的联合审计机制，全面评估其环境合规状况。报告期内，所有受审计供应商未发现重大问题，供应链环境风险总体可控。

把握绿色采购机遇

我们将环境考虑融入日常采购决策，将可持续发展要求转化为供应链的差异化竞争力。在同等条件下，我们优先选择本地供应商，这不仅通过缩短运输距离直接降低了物流环节的碳排放，也提升了供应链的响应速度与稳定性。我们逐步将“绿色表现”纳入供应商评估体系，同等条件下优先选择拥有良好环境管理绩效的合作伙伴。这不仅履行了自身环境责任，也响应了下游客户对绿色供应链的期望，推动全产业链的绿色低碳转型。

■ 责任营销

泓博医药的商务拓展与市场营销活动，严格遵循合规为先、学术为本、诚信透明的核心原则，深度契合公司整体合规治理要求，在为客户提供高质量研发服务的同时，维护公平竞争的市场秩序，以负责任的营销实践传递企业价值，践行“助力药物研发，惠及人类健康”的企业责任。

营销环节合规管控

公司严格落实治理章节明确的反商业贿赂、廉洁合规全流程管理要求，针对商务拓展、市场营销全环节制定专项执行规范，确保所有营销活动均在法律法规、行业准则及公司制度框架内开展。我们的营销行为严格遵循政府及医药行业监管要求，坚守医药行业营销合规底线。在与客户的商务交往中，我们坚持合理、适度、公开透明的原则，严格遵守公司商务接待管理规定，所有往来均符合商业惯例与合规要求。在合作全流程中，我们严格执行双向保密协议的标准化签署流程，所有合作条款严谨审核，从合作入口筑牢合规防线，保障合作双方的合法权益。

报告期内，公司营销环节未发生任何商业贿赂、不正当竞争相关的违规事件、投诉或处罚。

责任品牌传播

我们的市场营销与品牌传播，始终以传递技术价值、推动行业创新为核心，而非单纯的业务拓展。报告期内，公司重点向行业传递了自主研发的药物研发技术平台以及绿色制药核心技术能力，通过新药研发及商业化生产一站式综合服务，助力合作伙伴降低研发成本、缩短药物研发周期，推动更多药物早日惠及患者。

医疗可及性的间接贡献

尽管不直接面向终端患者，但泓博医药通过稳定供应关键原料药中间体、支持罕见病药物研发及技术创新降本等路径，间接促进下游药品可及性提升。

公司核心产品替格瑞洛系列中间体为抗血栓药物关键原料，已通过欧盟 CEP 认证及美国 FDA DMF 备案，支持下游客户通过国家一致性评价并参与集采。通过规模化生产工艺优化与稳定质量体系，确保下游制剂企业原料供应充足、成本可控。报告期内，未发生因原料短缺导致的下游停产断供事件，间接保障了急性冠脉综合征患者用药的供应链稳定。同时公司为 Agios Pharmaceuticals、Alexion Pharmaceuticals 等罕见病研发企业提供药物发现服务，并生产帕拉米韦等抗病毒中间体以支持公共卫生应急需求。公司通过 AI 药物设计及绿色化学工艺帮助客户降低研发与生产成本，间接提升患者经济可及性。

公司作为产业链上游企业，未设立专门医疗可及性管理部门，亦不直接开展面向终端患者的健康教育或医保准入工作。

03 以人为本

议题

职业健康与安全
员工培训与发展
员工权益与福利
多元平等与包容
社会贡献
乡村振兴

4

优质教育



5

性别平等



8

体面工作和
经济增长



本章节对应的联合国可持续发展目标

■ 以人为本

在泓博医药，我们深信企业的长远发展，源于对每一位员工的尊重与成就。我们始终秉持“以人为本”的理念，将员工视为最宝贵的同行者。通过构建依法合规的雇佣体系、提供多元包容的发展机会、建立全方位的权益保障机制，并积极回馈所在社区，我们致力于打造一个能让员工施展才华、实现价值、并获得幸福感的工作与成长平台。

合规雇佣

泓博医药坚信公平公正的雇佣实践是企业可持续发展的根基。我们致力于构建一个“依法合规、公平公正、多元包容、尊重人权”的雇佣管理体系，通过完善的制度建设、严格的反歧视审查、系统的员工权益保障机制以及常态化的合规监督，切实保障每一位员工的合法权益与人格尊严。

雇佣原则与制度保障

泓博医药严格遵守《中华人民共和国劳动法》《中华人民共和国劳动合同法》《妇女权益保障法》《禁止使用童工规定》等相关法律法规，建立了覆盖招聘、录用、薪酬、晋升、离职全流程的人力资源管理制度体系。公司持续完善《招聘管理制度》《员工手册》《考勤及假期管理办法》等核心制度文件，明确各环节操作规范与责任主体。公司在制度层面将残疾人就业、反就业歧视、反骚扰、禁止童工纳入人力资源规划核心指标，对任何形式的骚扰行为持零容忍立场，确保雇佣管理有章可循、有据可依，构建安全、尊重、平等的工作环境。

在童工与未成年工保护方面，公司严格执行《禁止使用童工规定》，在招聘全流程落实年龄核查机制。简历筛选阶段核查应聘者身份证信息，确认年满 16 周岁，背景调查环节进一步核实年龄信息，对存疑情况要求提供佐证材料，坚决杜绝童工录用。公司严格执行未成年工特殊劳动保护相关法规，现阶段公司无未满 18 周岁未成年员工在岗，杜绝一切不合规未成年用工行为。

反歧视与公平招聘

公司将公平就业理念融入人才获取全生命周期，在《招聘管理制度》中明确禁止基于性别、年龄、民族、宗教信仰、婚姻状况、生育状况、户籍、身体残疾等非岗位必要因素的差别对待。招聘需求环节建立合规审核机制，由行政人事部对岗位设置的公平性进行评估，确保招聘源头不存在歧视性门槛。公司持续强化招聘信息发布审核流程，所有对外发布的招聘广告均符合反歧视原则。面试官须完成“反就业歧视、禁止童工、残疾人就业保障”专项培训，经考核合格后方可参与面试工作，从执行层面保障招聘过程的公平公正。背景调查过程中，严格保护应聘者隐私，不询问与岗位无关的身体残疾细节及生活情况。

公司将残疾人就业纳入人力资源规划，与残联及专业就业服务机构合作建立招聘渠道，提供面试支持与岗位适配评估。残疾员工与健全员工同工同酬，享有同等福利待遇，公司根据个体身体状况调整工作岗位与条件，提供合理便利支持，营造包容性工作环境。

多元化与包容性

泓博医药致力于构建多元化、包容性的职场环境，尊重每一位员工的独特价值，为不同背景的员工提供平等的发展机会。公司在《员工手册》中设立“反歧视、反骚扰和虐待的政策和程序”专章，明确禁止因性别、年龄、民族、宗教信仰、性取向、残疾、政治观点、社会地位等因素歧视员工，营造相互尊重、公平公正的工作氛围。

在员工结构多元化方面，公司持续关注女性员工、少数民族员工等群体的就业与发展。公司将女性员工占比、管理层及研发岗位女性员工比例、少数民族员工数量纳入常态化统计与披露范围，为多元化管理提供数据支撑。公司高度重视女职工权益保障，制定《女职工劳动保护制度》，将女职工劳动保护纳入制度化、规范化管理体系。在招聘过程中遵循平等就业原则，避免任何与岗位履职无关的个人因素影响录用决策。公司严格履行法律法规关于女职工劳动保护的要求，保障女职工在孕期、产期、哺乳期的薪酬福利与职业发展不受影响，并为怀孕 7 个月以上及哺乳未满 1 周岁婴儿的女职工提供不安排夜班、延长劳动时间等特殊保护措施。公司尊重全球各地区、各民族的特色风俗习惯，鼓励跨文化交流与融合。通过组织各类团建、体育比赛、年会等活动，积极推动平等、包容的团队文化融合，增强不同背景员工之间的相互理解和认同，提高员工的归属感与融入感。

报告期内，公司未发生童工录用事件。

职业发展

在泓博医药，我们坚信员工的成长是公司发展的核心动力。我们致力于构建一个“学习型、成长型、激励型”的职业发展环境，通过系统的培训体系、专项的培养计划、多元的激励措施以及管理与技术双通道的晋升机制，支持员工在专业能力与管理素养上持续提升，实现个人价值与公司发展的同频共振。公司坚持核心价值观——“科学主导，不断创新，诚信高效，合作奉献”，并将其渗透到人才培养、团队建设的各个方面。

人才培养体系

公司根据业务发展需要，建立了年度培训计划编制机制，系统组织员工参与各类内外部培训，并将培训完成情况纳入员工绩效考核体系，推动培训成果与职业发展的有效衔接。

报告期内，入职培训覆盖全体新员工，帮助其快速了解公司文化与管理要求。我们为新员工提供系统化培训，涵盖专业知识、岗位技能、实验操作、仪器使用及专业英语等领域。

公司持续推进关键岗位人才储备与培养。面向具有管理潜力的员工，通过系统培训提升其领导力与管理能力。面向新入职应届毕业生，打造“未来之星”科学家专项培养路径，帮助其快速融入公司文化，掌握岗位核心技能。我们为应届生配备“1VS2 双导师带教”机制，在科学实验能力和职业发展两方面提供全方位指导。两项专项培养计划在报告期内累计覆盖百余名员工，为关键岗位输送了后备力量。公司鼓励员工结合岗位发展需要持续提升专业资质，对符合条件的进修学习和资质能力提升给予相应支持。

围绕公司核心业务，分层分类开展专业技能提升培训。针对研发与生产岗位的核心技术人员，组织开展有机合成学习、技术平台培训、GMP 培训等，提升专业操作水平与技术能力。面向支持部门，开展商务英语培训、行政人事培训等，提升员工跨部门协作与专业管理能力。

2025 年，我们依托首席技师搭建公司“技能大师工作室”，通过师徒结对、技术讲座及项目带教等方式促进公司核心技术人才培养与梯队建设，保障研发创新与工艺升级，提升整体技术实力。报告期内，我们拨付专项运营资金 8 万元用于工作室建立与运转。

报告期内

7,548 人 培训人次
100% 培训覆盖率
51,911.08 小时 年度培训总投入时长

员工激励与认可

为激发员工创新潜力，营造积极向上的创新氛围，公司建立了内外结合的激励体系。除注重专业能力培养外，公司每年组织年会、素质拓展培训、团体旅游、生日会及各种文体活动，并设立团队建设专项基金，为员工提供纵向、横向的交流机会，增强归属感与团队合作意识。

公司积极组织员工参与政府人才项目与行业竞赛，鼓励员工在专业领域持续突破。报告期内，员工在上海市新型学徒制培训、浦东新区明珠工程师、浦东新区领军人才安居补贴、浦东新区生物医药专场大赛、浦东新区科技创新成果入围奖等项目中获得多项荣誉与奖励，公司对获奖员工给予配套激励。其中，公司员工曾荣获浦东新区“明珠计划”工程师、上海生物医药创新实验技能大赛化学药研发实验技能金奖、一等奖等殊荣。

公司通过内部竞赛活动激发员工创新活力。报告期内，组织开展了光催化优秀反应案例评选、有机合成竞赛等活动，鼓励研发人员分享创新成果，展示专业技术能力，并对表现突出的员工给予专项奖励，推动技术创新与业务发展深度融合。

报告期内

35 人 上海市新型学徒制培训获补贴人次
3 人 浦东新区明珠工程师获奖人次
79.82 万元 发放员工专项激励总金额
3 人 浦东新区生物医药专场大赛获奖人次
4 人 浦东新区科技创新成果入围奖人次
339 人 企业职工线上职业培训补贴人次
1 人 浦东新区领军人才安居补贴人次

职业发展通道

公司设立了管理与技术双通道并行的晋升机制，并配套完善的培训与考核体系。管理通道聚焦员工领导力与管理能力的提升；技术通道则聚焦员工专业深度与技术突破。员工可根据自身优势与职业规划，选择最适合自己的发展路径。

高层次人才培养平台：公司高度重视高层次青年人才的引进与培养，成功获批设立“博士后创新实践基地”，依托该平台加强与高校、科研院所博士后流动站的交流合作，共同开展新药研发中的科研攻关，推动关键技术的突破。

公司制定了明确的晋升管理办法，对各层级的晋升标准与流程进行了规范，关键岗位配套专项培训与考核，保障员工获得公平的发展机会。报告期内，公司关键人才与研发人员保持良好稳定性，员工满意度稳步提升。



报告期内

104 人 晋升、晋级人数
88.34% 研发人员留存率
85% 员工满意度

员工权益

员工薪酬与福利

泓博医药建立以岗位价值、个人绩效及公司业绩为导向的薪酬激励体系，确保分配的公平性与竞争力。

公司坚守用工合规底线，全员劳动合同签订率、社会保险及住房公积金缴纳率保持 100%。我们定期审视各地最低工资标准，确保全体员工的薪酬待遇符合并优于当地法规要求，为员工提供稳固的基础保障。

员工薪酬由基本工资、绩效奖励及年终奖金等构成。我们坚持将薪酬增长与公司经营业绩、员工个人绩效表现紧密挂钩，实行差异化分配，向绩优者倾斜。同时，公司实行薪酬保密制度，并定期开展内部薪酬数据分析，关注男女员工薪资的公平性，持续优化内部公平性。

针对销售、副总监及高级管理等岗位的特殊工作性质岗位，公司依法申请并获批实行不定时工作制。在保障员工健康的前提下，通过弹性、灵活的工作方式，帮助员工更好地平衡工作责任与个人生活。



福利与关怀

公司坚持以人为本，构建覆盖健康保障、假期体系、困难帮扶与文化建设的全方位员工关怀机制，持续完善多元福利保障，切实维护员工合法权益，提升员工幸福感与归属感。

在健康保障方面，公司依法足额缴纳五险一金，并为全体员工投保补充商业医疗保险，涵盖意外、疾病及住院津贴等保障内容。针对接触职业病危害岗位的员工，严格实施入职、在岗及离岗全周期职业健康体检，筑牢职业健康防护屏障。

在员工假期福利保障上，公司严格遵循国家法律法规，全面落实带薪年假、婚丧假、产假、陪护假等法定假期待遇，确保员工权益得到坚实保障。同时，我们结合各属地政策要求，差异化设立育儿假标准，切实减轻员工育儿负担，彰显对员工家庭的关怀。此外，公司创新性设立带薪年假、高温假、旅游假等特色福利假期，倡导“劳逸结合”的工作理念，鼓励员工在忙碌工作之余放松身心、陪伴家人，助力每一位员工实现工作与生活的动态平衡，以更饱满的热情和状态投入到工作中。

公司高度关注员工实际需求，建立专项帮扶机制，对罹患重大疾病或存在特殊困难的员工及其直系亲属给予资金与假期等方面的支持。此外，通过年会、文体活动、团队建设等形式丰富员工业余生活，并设立专项团建基金，持续增强团队凝聚力与企业向心力。



报告期内

15,100 元 16 人
困难员工帮扶金额 困难员工帮扶人数

员工沟通与申诉

公司建立多元化的员工沟通与反馈机制，致力于营造开放、透明、互信的沟通文化，确保员工能够便捷、安全地表达诉求，维护自身合法权益。公司通过多层次、多维度的沟通渠道，倾听员工心声，并及时回应员工关切。

多元化沟通

为保障沟通顺畅，公司整合了线上与线下多种沟通平台，包括：

线上平台：

设立 OA 平台 HR 帮助中心，并计划上线集团级匿名申诉平台及专属举报邮箱，为员工提供更加安全、保密的反馈通道。

线下沟通：

不定期举办“HR 面对面”座谈会、部门内部沟通会等活动，拉近管理层与员工的距离，实现面对面交流。

绩效沟通：

依据《绩效考核管理制度》，公司为所有员工提供每年至少一次的正式绩效沟通与反馈机会（年度评估），由直接主管与员工一对一进行，围绕目标达成、能力提升、职业发展等方面深入交流。沟通结果作为薪资调整、职位晋升、年终奖金及股权激励的重要参考依据。

规范的申诉与举报机制

公司建立规范、畅通的员工申诉与举报机制，切实保障员工合法权益，防范并杜绝各类违规违纪行为。员工可按照逐级申诉流程提出合理诉求，相关程序与要求已在《员工手册》中予以明确公示。

公司设立反腐败、反贿赂专项举报渠道，鼓励员工对各类违规行为进行监督与反馈。为进一步提升机制运行效率与保密性，公司计划上线集团统一的匿名申诉平台及专属举报邮箱，对相关事项开展规范、独立的调查处理。

公司对申诉及举报信息严格保密，严禁任何形式的打击报复行为，确保员工诉求得到及时响应、问题得到妥善处置，营造公正透明、合规有序的工作环境。

工会与职工代表大会

公司尊重员工依法加入工会的权利，所有员工均享有平等的工会会员资格。为保障职工的知情权、参与权、表达权与监督权，公司建立健全职工代表大会制度，充分发挥职工代表在民主管理与民主监督中的作用，致力于构建和谐稳定的劳动关系。

民主管理与民主监督：

报告期内，公司依法完成职工代表选举工作。通过部门推举、差额选举、无记名投票等程序，民主选举产生职工代表，其中基层管理人员与女职工代表比例符合规范要求。

职工代表大会运行：

公司持续通过制度化、规范化的职工代表大会机制，推动民主协商落地。报告期内，公司已依法签订经政府人力资源与社会保障部门审核备案的集体合同，全体正式员工均受集体谈判协议保护，充分落实员工集体协商相关法定权利。

会议召开：

全年共召开职工代表大会 2 次，审议涉及职工切身利益的重要事项。

制度协商：

在《薪酬福利管理办法》及《薪酬福利管理实施细则》的制定过程中，公司组织职工代表与公司方进行充分讨论与平等协商，相关制度经职工代表大会表决通过后正式实施，有效保障了制度内容的合法性与程序的民主性。

报告期内

100%
申诉处理率

1人
受理员工申诉件数



公司坚信，通过制度化、规范化的沟通与民主管理机制，能够让每一位员工在被尊重、被听见的环境中，充分发挥其潜能，共同构建和谐稳定的劳动关系。

职业健康

在泓博医药，我们始终将员工的职业健康与安全视为企业可持续发展的基石。依据《中华人民共和国安全生产法》确立的“安全第一、预防为主”方针，结合《安全生产责任标准管理规程》中“安全生产，人人有责”的原则，公司以《环境健康安全手册》明确的“全年重伤事故为零”“职业病患病为零”等目标为基础，持续完善职业健康安全管理体系统。

管理体系与责任体系

为保障这一目标的实现，我们建立并持续完善与国际标准接轨的职业健康安全管理体系统。报告期内，上海母公司及成都子公司均已获得 ISO 45001:2018 职业健康安全管理体系统认证，体系统已稳定运行超过 3 年，每年按期开展内部审核及第三方监督审核，持续优化制度文件。上海泓博尚奕及开原泓博亦遵循集团统一高标准进行管理。

我们制定并定期更新《职业病危害防治责任标准管理规程》《生产安全事故应急标准管理规程》《危险源识别与评价标准管理规程》《隐患分级及排查治理标准管理规程》《消防安全标准管理规程》等系列制度，持续完善《实验室安全标准管理规程》《管制化学品标准管理规程》《特殊作业标准管理规程》《实验反应审批标准管理规程》等 60 余份内部规定，确保从顶层设计到基层执行，每一环节紧密相扣、高效运作。

公司已建立完善的职业健康安全管理架构，通过《环境健康安全手册》、《职业病危害防治责任标准管理规程》明确各层级管理职责，构建常态化、长效化的健康安全管理机制。公司设立 EHS 管理部门统筹推进健康安全管理工作，由副总经理担任 EHS 部门负责人，对公司安全生产与职业健康管理工作承担全面管理责任。

安全责任纵向贯穿集团、子公司、各部门、各岗位，横向覆盖研发、生产、采购、工程等各业务模块。每间实验室设立属地安全员及负责人，实现安全责任层层落实。部分安全绩效指标纳入部门及个人 KPI 考核，其中在干部晋升中实行安全绩效“一票否决”制。

公司设定隐患排查整改率、职业健康体检覆盖率、应急演练参与率等定量绩效指标，通过管理评审、年度 EHS 绩效评价等方式，由 EHS 部门定期对各部门安全健康管理工作开展评估，评估结果与相关负责人绩效薪酬挂钩。

报告期内，公司结合各业务特点进一步明晰安全管理职责，优化完善各部门年度安全目标责任制。

风险管控与隐患治理

通过《危险分级及排查治理标准管理规程》，建立并运行“风险分级管控，隐患排查治理”双重预防机制，严格执行危险源识别及风险分级管控，将安全防线前移至事故源头，并通过严格的隐患排查治理，将隐患消除在萌芽状态。

各部门定期运用 LEC 法、风险矩阵法等工具，对研发活动、设备设施、作业环境中的危险源进行全面识别与评估，并形成《不可接受风险清单》，对不同级别的危险源实施分级管控。我们将识别出的风险清单上传至 EHS 管理系统，督促各层级人员对重点场所进行检查，并采取相应管控措施。根据风险清单和检查结果，我们不断调整优化风险管控措施，提升风险管理的针对性和有效性。新建项目严格执行职业卫生“三同时”要求，确保职业病防护设施与主体工程同步设计、同步施工、同步投产。

依据《隐患分级及排查治理标准管理规程》，我们将隐患分为轻微、一般、较重、严重四级，并建立完善的闭环管理流程。隐患排查主要覆盖实验区（研发实验室）、仓储区、工程设备区域、公共设施四大类场所，针对不同场所制定差异化安全检查表。公司建立多层级的检查体系统：

检查类型	频次	组织人	覆盖内容
日常检查	公司每周 2 次； 工厂每天检查	EHS 部	操作合规性、环境安全
综合检查	公司每季度 1 次 工厂每月一次	主要负责人	制度执行、设备运行、消防应急
专项检查	公司每年 2 次 工厂不定期开展	EHS 分管领导	新法规、新风险、特定主题 (如防汛、危化品)
节假日检查	节假日前 / 后	主要负责人	值班、消防、应急准备

实验室专项检查重点聚焦危险化学品管理，包括储存量控制、规范使用、过期 / 报废试剂处置（需提交处置方案上报 EHS 部门，在监管下实施）；对遇湿易燃、自燃类危险化学品定期排查，制定 SOP 规范（如剧毒试剂使用流程），配备相应消防及安全防护物资。

报告期内，公司通过常态化隐患排查机制，对各类研发及运营场所进行全面排查。所有排查出的隐患均通过 EHS 管理系统下达《隐患整改通知单》，明确责任部门与整改时限，EHS 部负责跟踪监督整改情况，确保整改有效落实，隐患整改率保持 100%。同时，我们持续分析隐患数据，将典型问题纳入日常培训体系统，以强化员工风险意识与操作规范。

职业健康监护

公司建立常态化职业危害因素监测机制，定期委托有资质第三方机构对各运营场所进行定期检测，对实验人员长期接触试剂进行风险识别。检测范围覆盖噪声、化学毒物等主要职业病危害因素。历次检测报告显示，各工作场所所有有害因素浓度及强度均符合国家职业接触限值标准。

公司从源头控制职业病危害因素，倡导低毒 / 无毒试剂替代高毒有害物质。研发实验室配备通风及废气处理系统，确保废弃处理后达标排放；新建及改建项目严格执行职业病防护设施“三同时”制度。

公司制定《劳动防护用品标准管理规程》，为接触职业病危害因素的员工配备符合国家标准防护用品。建立“一人一档”职业健康监护档案，严格执行上岗前、在岗期间、离岗时职业健康检查，体检覆盖职业性化学中毒等主要职业病类型。

针对孕期、哺乳期女职工，根据个人意愿可调岗至非职业病危害岗位。报告期内，特殊人群（孕哺乳期、过敏体质、基础疾病）未出现职业健康相关问题。

公司定期开展职业健康相关培训，并固定开展职业病危害宣传周活动，提升员工职业健康意识。

报告期内，应检员工体检覆盖率保持 100%。

承包商及外来人员安全管理

公司对承包商及外来人员实施严格的准入和过程管理。准入阶段将安全生产管理协议作为商务合同必备附件，审核施工资质；入场阶段开展安全告知及专项培训，特殊作业实施作业票管理并现场监管；对违反安全规定的承包商采取准入限制及合作评估调整。

应急演练与事件管理

公司以保障员工生命安全和 workplaces 健康为核心，构建了完善的人员安全应急管理体系。围绕火灾、人身伤害、实验室操作风险、动物房相关风险等典型场景，公司制定了专项应急预案，并在所有运营场所建立常态化的培训与演练机制，持续提升员工的风险识别、紧急处置与自救互救能力。

报告期内，公司聚焦人员安全相关高频风险，组织开展多类型专项演练：



消防疏散演练：

在每年“安全生产月”和“消防宣传月”期间统一组织逃生演练，实现全员快速、安全疏散，显著提升突发火情下的响应能力。



实验室安全场景演练：

围绕溶剂泼洒、烧瓶爆裂等实验室常见风险，加强员工对事故初期处置和自我保护的实操训练。



设备与停电应急演练：

涵盖突发停电、设备失灵等场景，确保员工熟悉停机、报警与安全保全流程。

动物房操作安全演练：

针对锐器伤、动物逃逸等场景开展模拟演练，强化员工对特殊岗位安全事件的应对水平。



公司对所有演练实行“演练—复盘—整改”的闭环管理机制。演练结束后均开展效果评估，并将疏散路线不熟、应对反应不足等共性问题纳入后续培训计划，持续提升员工的应急意识和处置能力，以实际行动守护员工生命安全和 work environment 的稳定。

安全文化与意识提升

为提高全员安全意识，提升各岗位人员的安全技能，公司每年开展安全生产培训，并已建立体系化的安全培训机制。我们依据《EHS 教育培训标准管理规程》，面向不同员工群体，开展相应的安全教育培训课程。

针对新入职员工，我们开展“新员工入职三级安全教育”，覆盖公司级、部门级、岗位级安全培训；面向在职员工，每月开展“在职员工安全教育”；针对特殊工种和特定岗位，设定了专门的安全培训与再教育课程。

除日常安全培训外，公司通过多样化的培训形式，组织竞赛、线上学习、线下活动、应急演练等安全宣导活动。报告期内，公司紧扣“人人讲安全、个个会应急”主题，开展安全生产月系列活动，包括隐患排查竞赛、安全知识考核、全员疏散演练、灭火器实操等，覆盖全体员工。

通过持续的培训和文化浸润，公司致力于构建全员参与、人人有责的安全文化，让“安全第一”的理念融入每一位员工的日常行为。

报告期内，公司在岗安全培训累计覆盖近千人次，总培训时长超过 1.8 万小时。

■ 社会贡献

泓博医药牢记公益使命，将社会价值创造纳入企业可持续发展战略，依托自身资源服务社会，积极履行企业社会责任，为推动健康中国建设、实现共同富裕持续贡献力量。

乡村振兴

在社会公益实践中，公司积极响应乡村振兴战略，创新参与浦东新区合庆镇前哨村“小菜园认领项目”。通过认领承租村集体统一规划的共享菜园（50 m²），公司不仅为员工提供了田园体验与团队建设的绿色空间，更以“村企共建”模式为村集体带来稳定租金收入，激活闲置土地资源。这一项目实现了从传统捐赠向可持续“造血式”帮扶的转变，既履行了企业社会责任，也丰富了企业文化内涵，展现了公司长期以来支持公益事业、助力城乡融合发展的初心与担当。



社区公益

我们将员工身心健康与社区健康生态构建纳入社会贡献核心议题，通过内部健康计划与外部体育公益的协同，践行“健康企业”的理念，积极回应联合国可持续发展中良好健康与福祉目标。

员工健康与社区共建： 企业责任与全民健身同行

2025 年，公司积极响应合庆镇工会联合会号召，组织 40 余名员工参加社区组织的“双子山定向攀登赛”，践行“健康企业”理念。同时，公司向社区体育组织“彩虹乒乓”提供赞助人民币 1.99 万元，支持其举办社区乒乓球赛事，并组建员工代表队参与比赛，促进全民健身与社区融合。

医疗健康： 技术赋能与公益服务双驱动

作为一家新药研发服务及原料药生产企业，公司核心的药物研发工作本身就为改善人类健康状况奠定基础。通过不断探索创新药物分子、优化药物合成工艺，致力于攻克各类疾病难题，从根本上为全球患者带来更多治疗选择与希望，这是对医疗健康领域的深度投入。

赋能产业升级： 参与浦东新区现代服务业促进会活动

公司作为浦东新区现代服务业促进会会员单位，深度融入区域产业协同体系。通过产业研讨、资源对接与经验共享，公司助力构建会员合作平台，积极促进生物医药产业与现代服务业的深度融合，服务区域产业生态高质量发展。

优化营商环境： 担任合庆镇商会副理事单位

公司认真履行合庆镇商会副理事单位职责，充分发挥政企桥梁作用。通过参与政企对接、企业互助及公益帮扶等活动，及时反馈企业诉求，助力优化合庆镇营商环境，推动区域企业协同与民生事业发展。

04 绿色发展



泓博医药
PharmaResources

泓博医药作为医药研发与生产企业，认识到保护生态环境是企业运营的重要责任。公司确立“源头预防，持续发展”的环境方针，在研发和生产中强化源头控制，减少污染物产生，通过技术革新和管理优化持续改进环境绩效，降低运营对环境的影响，提升资源利用效率，助力国家“双碳”目标。

议题

环境管理
应对气候变化
水资源利用

资源能源与循环经济
排放与废弃物管理
绿色化学

7

经济适用的
清洁能源



13

气候行动



本章节对应的联合国可持续发展目标

■ 环境管理

我们严格遵守《中华人民共和国环境保护法》等运营所在地法律法规，制定了《环境保护责任标准管理规程》等内部规章。构建“决策—统筹—执行”的全员环境管理责任网络。

决策层

由公司主要负责人全面负责环境管理工作，统筹环境管理机构设置、环保投入保障及重大环境事项决策。

统筹层

EHS 部作为环境管理的核心部门，负责环境管理体系策划、合规管理、风险识别、目标监督、环境监测与应急管理等工作。

执行层

工程、采购、财务、行政人事及各产废部门协同落实环保要求，开展污染物分类管理、日常培训及现场隐患排查，形成“全员参与、逐级落实”的管理机制。

公司将环境风险防控纳入日常管理重点，制定环境应急预案并定期组织演练，提升突发环境事件的应对能力。EHS 部持续开展环境安全培训，涵盖环保法规、岗位操作规范、废弃物管理及应急处置等内容，强化员工环境意识与专业能力。

体系评价认证

为提升体系运行效果与效率，公司将年度第三方体系认证作为识别改进机会的重要抓手，并不断扩大认证覆盖范围、深化成熟度评价的应用，促进各属地 EHS 管理绩效持续提升。

报告期内

50%

ISO 14001 环境管理体系认证覆盖率³

报告期内，公司顺利通过 ISO 14001 环境管理体系年度监督审核，证书状态有效，未发生任何重大环境违规事件，也未受到重大环保行政处罚。

案例

危险化学品泄漏应急处置演练

日常实验活动中，成都泓博药化实验室模拟了一起因人员操作不慎导致溶剂容器倾倒的危险化学品泄漏情景，演练全过程严格按照应急预案开展：实验人员在发现“泄漏”后立即停止操作并进行口头警示，相关人员迅速完成区域管控、信息上报和应急物资调配；应急处理车被及时推送至现场，工作人员在正确佩戴个人防护装备后对泄漏物进行围堵、吸附与收集，EHS 部门随后对现场开展空气检测与安全评估，并在确认风险消除后恢复区域正常运行。此次演练有效检验了公司危险化学品泄漏应急流程的执行力，强化了员工安全意识与协同响应能力，体现了公司在健康与安全管理方面持续提升风险防控与应急处置水平的努力。



环境应急演练

公司将突发环境事件应急管理纳入环境管理体系的重要组成部分，依据《突发环境事件调查及处理标准管理规程》建立覆盖事件识别、信息报告、应急响应、现场处置、调查分析及整改提升的闭环管理流程，并严格遵循《突发事件应急预案管理办法》《突发环境事件信息报告办法》等相关法规要求，持续完善内部应急管理机制。

公司坚持通过演练强化应急准备，每年至少组织一次综合性应急演练，并根据运营风险适时开展危险废物泄漏、火灾及废水异常等专项演练。

部门

负责制度监督、事件调查及应急演练组织。

事件发生部门

负责第一时间上报与初始应急处置。

工程、物流等职能部门

在事件处置和演练中承担应急配合与现场恢复工作。

报告期内

4 次

环境应急演练次数

877 人

环境类培训覆盖员工

1710 小时

培训时长

案例

仓库溶剂泄漏现场处置演练

2025 年 12 月 3 日，泓博医药在上海厂区 178 号楼危险废物仓库组织开展危险废物泄漏应急演练，模拟废液转运过程中因桶盖未旋紧导致倾倒泄漏、存在流入下水道风险的场景。EHS、物流、工程等部门联合参演，完整演练了发现上报、应急响应、现场处置、环境监测及复盘总结全过程。应急处置人员在 5 分钟内到场，迅速设置警戒线、穿戴防护装备，使用黄沙围堵并吸附收集泄漏物，同时关闭排水阀防止扩散，采样检测确认 COD 达标后恢复系统。演练检验了预案可操作性，信息上报与指挥流程符合 HBSOP-E-004 要求，泄漏得到有效控制，未造成环境影响。



³ 覆盖率 = 获得认证的制造、研发型子公司数量 / 所有制造、研发型子公司数量

■ 应对气候变化

泓博医药将环境管理与应对气候变化视为企业长期稳健经营的重要组成部分，并将相关因素纳入研发及运营管理决策过程。公司已识别能源使用及上游采购等环节为主要环境影响来源，并在确保研发质量与安全前提下，持续推进节能降耗与绿色工艺应用。

治理

公司建立了由最高决策层直接领导的治理架构。董事长担任主席的董事会为气候管理最高决策机构，负责监督气候战略、评估重大气候风险与机遇、审定减排目标并定期审查进展。委员会按季度向董事会汇报气候绩效、风险评估、减排进度与政策变化；发生重大环境事件或法规变动时召开特别会议。公司建立《信息交流标准管理规程》，确保气候信息高效流转，形成从战略制定到执行监督的闭环。

具体的环境管理组织架构参考【环境管理】章节。

战略

公司将气候因素纳入长期发展规划，系统评估对业务、运营与价值链的影响。我们已制定并发布与《巴黎协定》1.5°C 温控路径一致的气候转型计划，并向 SBTi 提交承诺，并于报告期内通过验证。

公司建立常态化气候风险与机遇评估机制，定期审视其对整体运营及价值链各环节的潜在影响。结合自身业务特征，参考国际主流气候情景预测与外部专业意见，公司按短期（1-3 年）、中期（3-5 年）及长期（5-10 年）三个维度，系统性识别与分析气候相关风险和机遇对集团运营模式及财务表现的具体影响。

报告期内

1,709.41 万元
环保投入⁴

⁴ 本报告披露的环保投入除财务支出外，还包括与节能减排、污染防治相关的内部人力投入及技术改造资源投入，该部分未在财务报表中单独量化反映。

对公司的影响	潜在财务影响	影响时期	财务影响程度	公司的应对举措	
实体风险					
急性风险	极端天气事件（如极端降雨、高温、暴雪）可能影响生产运营、物流运输与能源供应。	导致运营中断及应急成本增加	短期	低	加大废气、废水处理设施投资，提升运营韧性，确保在极端天气下的稳定生产能力。
慢性风险	长期气候模式变化（如平均气温升高、水资源紧张加剧）可能导致冷却能耗上升、用水成本增加，并影响部分原材料产区的长期供应稳定性。	导致长期运营成本逐步上升	长期	中	持续开展节能技术改造，优化高能耗设备运行；实施供应商多元化策略，降低对单一原材料的依赖。
转型风险					
政策与法规	未来碳定价机制（如中国碳市场、欧盟 CBAM）及生物多样性披露要求（如 CSRD）趋严，可能增加运营合规成本。	导致能源及合规成本上升	中期	中	逐步采购绿电以降低范围二排放；聘请第三方开展 ISO 14064 碳盘查与核查，确保数据透明合规。
技术	绿色技术研发进度不及预期，或行业出现突破性替代技术，可能导致现有技术路线竞争力下降。	导致研发投入效率降低及市场份额流失	中期	中	积极布局 CADD/AIDD 计算机辅助设计、酶化学、连续流反应、光催化、电催化、高通量催化剂筛选等绿色技术平台，从源头减少“三废”产生，提升工艺绿色性。
机遇					
资源效率机遇	通过节能技术改造、绿电采购、能源结构优化，实现长期运营成本下降。		长期	中	持续优化高能耗设备运行，以高效设备替代低效设备。
技术机遇	完善的碳排放核查体系与低碳技术能力，使公司在国际医药客户中更具吸引力，可获得更多订单。		中期	高	绿色技术研发平台（CADD/AIDD、酶化学、连续流反应、光/电催化等）可减少反应中“三废”产生，从源头降低碳排放，契合全球医药绿色采购趋势，助力拓展国际市场。

针对上述识别出的气候相关风险与机遇，公司已将系统化的应对策略转化为具体的年度行动与财务资源配置。

风险管理

公司将气候风险管理全面融入现有的全面风险管理体系与项目投资决策流程，建立了覆盖“识别—评估—应对—监控”全流程的闭环管理机制，确保气候相关风险得到系统化、常态化的管控。

风险管理流程

第一步：风险识别

每年开展覆盖法规、供应链、市场与极端天气的系统扫描，涵盖自有设施、研发中心、上下游与新建项目。

第二步：风险评估

结合发生可能性与影响程度进行定性 + 定量评估，对可量化项测算财务影响，形成台账并分级管理。

第三步：风险应对

对高等级风险建立专项预案与演练；对中长期风险纳入规划与投资，优先采用低碳技术与清洁能源；将供应商气候表现纳入年度环境绩效考核。

第四步：监控与报告

ESG 委员会季度跟踪并向董事会汇报；重大事件 / 政策变化启动特别评估；每年聘请第三方依据 ISO 14064 开展碳盘查与核查，确保透明与可靠。

通过上述四步流程的持续运行，公司将气候风险管理从被动应对转化为主动融入业务决策，有效提升了对政策变化、市场波动及极端天气的抵御能力。未来，公司将持续优化风险管理流程，探索将气候情景分析纳入中长期战略规划，进一步增强气候韧性。

指标及目标⁵

本报告温室气体核算范围涵盖范围一（直接排放）、范围二（能源间接排放）及范围三（其他间接排放）。

报告期内

5,577.98 吨	7,917.90 吨	21,372.38 吨	50.65 吨
范围一排放量(二氧化碳当量)	范围二排放量(二氧化碳当量)	范围三排放量(二氧化碳当量)	单位产值排放强度 (二氧化碳当量/百万元(营收))

公司依据 GHG Protocol 和 ISO 14064-1 标准，采用运营控制权法进行温室气体核算，并设定了透明的量化指标与目标，以有效衡量和管理气候相关风险与机遇。所有排放数据均已通过第三方机构 WIT 的独立核查，确保数据的准确性与公信力。

在价值链管理方面，公司已完成主要范围三温室气体排放类别识别，将外购商品与服务、运输等环节作为重点关注领域，并将环境合规性与资源使用效率纳入核心供应商尽职调查与年度评价重点，逐步提升对高环境影响供应商的管理深度。

在气候目标管理方面，公司制定覆盖全价值链的碳中和战略规划及执行目标，以回应资本市场对气候转型路径的关注。公司承诺到 2050 年实现整个价值链范围内的净零温室气体排放，并设定量化的近期与长期执行目标：

近期目标

到 2035 年，范围 1 和范围 2 温室气体排放量较 2024 年基年减少 63%；将来自所购商品与服务以及燃料与能源相关活动的范围 3 GHG 排放量（按 CNY 增加值计算）减少 67%；

长期目标

范围 1 和范围 2 温室气体排放量较 2024 年基线降低 90%；将来自所购商品和服务、资本货物、燃料和能源相关活动、上游运输与分销、员工通勤以及下游运输与分销的范围 3 排放量（按人民币增加值计算）降低 97%。

公司结合业务发展阶段及外部环境变化对上述目标实施动态优化，建立年度回顾机制跟踪完成进度，确保碳中和战略规划目标可衡量、可验证、可调整。

⁵ 本报告披露的减排目标及气候相关承诺，系公司结合自身业务特点、行业发展趋势及合理假设制定，目标实现可能受到政策、市场、技术路径及经营环境变化等因素影响。

资源使用管理

能源管理

泓博医药深刻认识到能源管理对于应对气候变化、降低运营成本及实现可持续发展的重要性，通过技术创新、精细管理和全员参与，持续提升能源效率，减少温室气体排放，为实现国家“双碳”目标贡献力量。

公司严格遵守《中华人民共和国节约能源法》《能源管理体系要求》及相关地方法规与行业标准，制定并实施《节能降耗标准管理规程》，建立覆盖研发、生产及办公环节的能源管理体系，将能源效率提升纳入公司管理重点。

公司明确“技术节能、管理降耗”的能源管理方针，将能源绩效指标逐层分解至各业务单元，推动低碳理念融入研发、采购和生产全过程。

公司的主要能源载体为电力、蒸汽与天然气。在能源结构方面，持续推进能源结构的清洁化转型，生产装置及辅助设施全面淘汰燃煤锅炉，改用清洁的燃气锅炉提供蒸汽。通过配备 1.7 t/h、1 t/h 和 4 t/h 三台燃气锅炉，用于生产加热、工艺驱动和厂区冬季供暖，大幅降低了传统能源消耗，并有效减少烟尘、二氧化硫 (SO₂) 和氮氧化物 (NO_x) 等污染物的排放。

我们将降低能源强度作为能源管理的核心目标，并针对不同区域的特点，系统性地实施了以下能效提升措施。

生产与研发区域

生产与研发环节是公司能源消耗的核心，我们在此区域聚焦工艺优化、设备升级和技术创新。

持续淘汰高能耗、低效率的老旧设备，引入高效节能设备；对现有生产工艺进行深度优化，实施了包括蒸馏与冷凝工艺优化、车间废气收集系统改造等项目，提升了能源利用效率，并减少了循环水系统等公用设施的无效能耗；加强重点用能设备运行维护与巡检，减少无效能耗；推动实验室精细化用能管理，应用变频控制、LED 照明及太阳能路灯等节能措施，降低运行能耗。

办公及行政区域

办公区域的能耗主要来自照明、空调和办公设备，我们在此区域倡导并践行绿色办公行为。

办公及公共区域全面采用 LED 等高效节能灯具，充分利用自然光；严格执行空调运行及温控管理要求，落实“人走灯灭”“无人不开空调”等节能制度；引导员工规范使用办公设备，减少待机能耗，推动绿色办公行为落地。

案例

动物房蒸汽加热加湿系统节能降耗改造

针对动物房原电加热加湿系统存在的温湿度波动大（温度 19.8°C~28.4°C、湿度 34.3%~91.4%）、环境达标率不足 60%、能耗过高等问题，公司实施蒸汽加热加湿改造，拆除电加热管及电加湿器，改为集中蒸汽供热加湿，并升级连续比例调节与分区独立控制。改造后，动物房温度稳定在 20.5°C~23.6°C、湿度 34.5%~69.5%，达标率达 100%；月度用电量和能源费用均较改造前大幅下降，综合节电率接近 20%，运行成本明显降低。年节约运行费用约 71.4 万元，实现了环境质量提升与节能降耗的双重成效。

水资源管理

泓博医药深知水是维系生态系统健康和企业可持续发展的基础性资源。我们严格遵守《中华人民共和国水法》《中华人民共和国水污染防治法》等法律法规，将水资源管理纳入企业环境管理核心议题，致力于通过系统化的政策、技术和管理创新，实现水资源消耗减量化、循环化和高效化，积极应对全球及区域性的水资源风险。

公司建立了严格的水资源管理制度，将提升水资源使用效率置于企业环境管理的核心。通过绘制厂区内外部水系统平衡图，对工艺用水、喷淋与冷却水、循环补水、锅炉用水及生活用水等主要用水节点进行监控与统计，定期分析用水情况，及时识别和整改异常用水问题，确保水资源流向清晰、管理规范。

公司针对不同用水场景的特点，实施了差异化的节水措施。

生产及研发区域

生产驱动是企业水资源消耗的主要来源，不同产品线用水特征显著。

优化生产与实验工艺，减少不必要的冲洗和清洁用水；提升设备密闭性和关键设备运行效率，降低过程用水与排水量；推动清洗水和工艺水分级循环与回用，提高非关键环节中水替代率；在实验室推广节水型器具和集中式清洗方式，强化按需用水管理。

办公及行政区域

办公区域的水消耗主要集中在日常卫生和 life 用水环节。我们通过行为引导和技术改造，倡导全员节约用水。

推广节水型水龙头、马桶及感应装置，减少日常生活用水浪费；通过宣传引导和行为规范，提升员工节水意识；加强巡检维护，及时消除跑、冒、滴、漏现象；优化绿化灌溉方式，提升灌溉用水效率。

我们以实际行动减轻对流域水环境的影响，公司设定了明确的量化节水目标，并依托清洁生产审核等专项工作，持续推进节水目标的达成。

报告期内

38,995.85 MWh 能源总消耗量 19,610.49 MWh 直接能源消耗 (天然气等)
19,385.35 MWh 间接能源消耗 (外购电力)

■ 污染防治

治理

公司建立健全了环境管理治理结构，确保污染防治工作有效落实。董事会下设的 ESG 委员会负责监督污染防治相关影响、风险和机遇的识别、评估与管理过程，定期审阅相关目标和进展。公司 EHS 部门具体负责污染防治工作的执行与监督，明确各部门职责分工，建立自上而下的环境责任链。

公司制定了《环境保护责任标准管理规程》、《废气排放标准管理规程》、《废水排放标准管理规程》、《危险废物标准管理规程》等内部规章，为污染防治提供制度保障。同时，公司建立了规范的信息报告机制，确保环境管理相关机构能够及时获取污染物排放与治理信息，并将环境绩效纳入相关部门和人员的考核体系。

战略

公司将污染防治全面融入业务发展战略与决策流程。在战略制定层面，公司充分评估环保政策趋严带来的合规风险与经营影响，将污染物减排目标纳入中长期发展规划。在业务运营层面，公司通过工艺优化与技术创新，从源头削减污染物产生，减轻末端治理压力。在资源保障层面，公司持续投入资金用于环保设施升级改造、污染防治技术研发及环保专业人员培训。公司已建立污染物相关风险与机遇应对框架：针对污染物排放总量控制等政策可能带来的产能限制风险，公司通过提升污染治理效率、推广清洁生产技术，降低单位产出污染物排放强度；针对新型污染防治技术带来的发展机遇，公司积极跟踪行业最佳实践，在研发与生产环节引入先进环保技术，持续提升环境绩效与市场竞争力。

影响、风险和机遇管理

废气排放管理

公司对研发与生产过程中的废气排放实施全流程管控，遵循“源头防控、分质治理、全程监控”的原则，确保所有废气排放口稳定达标，最大限度降低对周边环境的影响。

公司废气主要产生于研发实验、分析测试、动物饲养、危废暂存、生产加工、废水处理及锅炉运行等环节。主要废气类别包括含菌气溶胶、动物房臭气、挥发性有机物及锅炉烟气。其中，研发实验环节产生的废气具有间歇式排放、量小、浓度低的特点。

废气治理措施

针对不同废气的特性，公司匹配了差异化、定制化的治理工艺，确保合规处置与达标排放。

生物废气治理

有机废气治理

锅炉烟气治理

生物废气治理

对于生物实验产生的含菌气溶胶，采取多级过滤与吸附工艺。实验环节产生的废气经生物安全柜（配备紫外灯+HEPA 高效过滤器）消毒过滤后，通过全排风管道引至楼顶，再经活性炭吸附装置深度处理后排放。

对于动物房产生的臭气，以成都泓博为例，在经饲养间内紫外灯消毒、专用消毒液喷雾杀菌后，通过空调排风系统引至楼顶的活性炭吸附装置处理，最终由专用排气筒达标排放。

锅炉烟气治理

天然气锅炉产生的烟气，通过 10 米高专用烟囱直接达标排放。

有机废气治理

针对不同浓度和产生场景的有机废气，公司实施分级治理策略。对于研发实验产生的低浓度有机废气（如上海泓博），主要采用通风橱集中收集后，通过多套活性炭吸附装置处理。对于工艺合成产生的高浓度有机废气，则采取预处理与深度处理相结合的方式。

泓博尚奕采用“冷凝+活性炭吸附”工艺，先回收部分物料再进行吸附净化；开原泓博生产车间因其生产规模和废气负荷，配备了更为高效的“冷凝+碱液吸收+水洗+蓄热式氧化炉（RTO）”组合工艺，实现高效焚烧处理，经 15 米高排气筒达标排放。同期，其废水处理站产生的废气也采用了“碱液吸收+UV 催化氧化+活性炭吸附”的专门工艺进行处理。

公司为所有废气排放口均设置专用检测口及采样平台，常态化开展排放监测，确保废气稳定达标排放，对周边环境无明显不利影响。

报告期内，公司各废气排放口均稳定达标，未发生超标排放事件。

废水排放管理

公司严格执行国家及地方水污染物排放标准，通过内部《废水排放标准管理规程》文件，建立“源头分类、分级处理、合规排放”的全链条水环境管理体系，对生产经营全流程产生的废水实施精细化管控。

分质分类管控与措施

公司实施分质管理和分类处置，严格区分实验废水、生产废水与生活污水，确保具有危害性的实验废水全部委外规范处置；各运营主体废水经园区或厂区处理设施达标后排入市政系统。

	研发型基地	生产型基地	综合业务基地
基地	上海泓博 / 泓博尚奕	开原泓博	成都泓博
废水来源	实验仪器后道清洗水、生活污水、洗衣废水、地面清洁废水等。	生产车间工艺废水、公用工程废水及办公生活污水。	实验清洗废水、动物饲养废水、生活污水和冷却循环水等。

处理措施	具有潜在危害性的实验反应用水及初道 / 二道清洗水全部按照危险废物管理要求交由有资质单位处置，不外排；其他实验后道清洗水经 pH 合格确认后，与生活污水、冷却循环水等一并排入市政污水管网，由白龙港污水处理厂集中处理。	公司建成 500 吨 / 日污水处理站，采用厌氧 + 两级生化 + 混凝沉淀等组合工艺实现有效减量和稳定达标排放；预处理后的废水排入开原市污水处理厂继续深度处理。	危险特性的实验反应用水及初道清洗水全部委托第三方安全处置；其他综合废水排入园区污水处理站，经处理达到《污水综合排放标准》三级要求后，再由科技园污水厂深度处理至四川区域排放标准后排放至受纳水体。
	基地设置规范排口并依据《污水综合排放标准》开展监测，结果均持续达标。该模式体现了研发机构典型的“危废源头严格控制 + 一般废水区域集中处理”的环境治理特点。	基地执行《污水综合排放标准》并实施在线监测与第三方检测相结合的监管模式，确保全流程合规与可追溯性。该体系符合医药制造行业高浓度废水“企业预处理 + 城市污水厂深度治理”的典型工艺路径。	基地按属地要求开展年度监测，排放稳定达标。该管理路径体现了公司在多类型废水和动物实验场景下，对危险源识别、处理链路设置和属地化合规的综合把控能力。

公司对所有污水管网及处理设施严格落实防渗设计与建设要求，并常态化开展巡检维护，严防跑冒滴漏对土壤和地下水造成污染。

废弃物管理

作为危险废物重点监管单位，公司严格遵循《中华人民共和国固体废物污染环境防治法》《危险废物贮存污染控制标准》等法规，内部制定《危险废物标准管理规程》《一般工业固体废物标准管理规程》等，以“减量化、资源化、无害化”为核心，建立了覆盖固废产生、分类、暂存、转移、处置全周期的闭环管理体系，系统化规范了各环节的管理要求与操作标准。

一般工业固废	主要包括生活垃圾、未受污染的废包装材料、纯水制备废滤芯等。
危险废物	主要为 HW49 类及其他相关类别，涵盖各类实验废液、沾染性废包装、废实验样品及耗材、废活性炭、动物尸体、污水处理站污泥等。

一般固废与危废实施严格的分类收集、分区存放。危险废物均存放于专用暂存间 / 区，严格按照《危险废物贮存污染控制标准》落实防渗、防腐、密闭要求，并配套防渗托盘等防护设施，杜绝泄漏风险。所有危险废物均委托具备合法资质的单位进行处置，每年签订处置合同，并在属地危险废物管理信息平台完成年度管理计划备案与转移联单填报，实现危险废物 100% 合规、可追溯处置。

本报告期间，无危险废弃物违规处置情况发生。

噪音管理

本公司制定了《噪声排放管理程序》《噪声排放标准管理规程》等，各生产企业结合自身实际，制定并执行相应的噪声管理制度。公司下属所有生产企业均定期开展厂界噪声监测，并持续推进噪声治理工作，旨在减少生产运营过程中的噪声污染，改善区域环境质量。

本报告期间，公司逐步淘汰噪声较大的老旧设备，引入一批采用先进静音技术的新型设备。在噪声源治理方面，公司在关键区域建设隔音设施，如在工厂特定区域安装多层复合结构隔音墙，利用其优异的吸音与隔音性能有效阻断噪声传播。针对部分大型设备，公司搭建专用隔音棚，显著降低设备噪声向周边环境的扩散。此外，在建筑和设备隔音处理中，公司广泛应用吸音棉、阻尼隔音板等高效吸隔音材料，用于车间墙壁、天花板及设备关键部位，以有效吸收声能、降低噪声强度。上述措施不仅为员工创造了更加安静舒适的工作环境，也进一步减少了对周边社区的噪声影响。

■ 循环经济

治理

公司建立了推动循环经济发展的治理架构。董事会及 ESG 委员会负责监督资源循环利用相关战略的制定与执行，审阅循环经济目标的进展情况。公司 EHS 部门和采购部门协同落实循环经济具体措施，包括绿色材料采购、溶剂回收利用、废弃物资源化等。公司制定了《绿色采购管理办法》、《溶剂回收管理规定》等内部制度，将资源循环利用要求纳入相关部门职责和考核范围，确保循环经济理念融入日常运营管理。

战略

公司将循环经济作为实现可持续发展的重要路径，纳入公司中长期发展战略。在战略层面，公司致力于通过绿色化学和循环利用技术，减少资源消耗和废弃物产生，提升资源利用效率，降低运营成本。

在业务模式方面，公司在研发阶段积极践行绿色化学理念，优先开发原子经济性更高、使用更安全环保溶剂、减少废弃物产生的创新合成路线，从源头减少环境影响。

在采购策略方面，公司建立了绿色供应商评估机制，在满足质量要求的前提下，优先考虑环境友好型产品、可生物降解产品以及包装简易可回收的供应商。公司通过溶剂回收利用、包装材料循环使用等措施，构建资源节约和环境友好的运营模式，将循环经济转化为成本优势和竞争优势。

影响、风险和机遇管理

绿色化学

公司建立了系统性的流程，以识别和管理与循环经济相关的环境影响、风险及机遇。在影响评估方面，我们重点关注运营过程中资源消耗与废弃物产生对生态环境的影响，通过实施溶剂回收、废弃物资源化等措施，致力于持续减少自身的环境足迹。

在风险识别方面，公司主动识别原材料价格波动、资源稀缺性加剧以及环保政策日趋严格等外部因素带来的成本压力与合规风险，并将其纳入企业风险管理体系。在机遇把握方面，公司将环境挑战转化为发展机遇，积极推动绿色技术应用，例如溶剂回收系统在减少危险废弃物的同时有效降低了原材料采购成本；同时，通过提升绿色工艺研发能力，公司成功开拓了注重环保的优质客户群体，增强了市场核心竞争力。

公司将循环经济理念贯穿于研发、采购、生产及废弃物处理的全过程。在绿色材料与采购方面，采购部门建立绿色供应商评估机制，优先选用环境友好型产品与材料。在溶剂回收与再利用方面，公司投入精馏塔等专业回收装置，对乙腈、甲醇、二氯甲烷等常用有机溶剂进行提纯和再利用，实现资源循环。在包装材料循环方面，我们鼓励供应商回收包装物，对完好旧纸箱进行二次利用，实验室内推行空瓶回收计划并交由专业机构合规处理。在绿色工艺研发方面，研发团队将绿色化学原则纳入项目评估体系，通过持续优化合成路线，从源头减少溶剂用量和废弃物产生。

产品生命周期

公司将生命周期思维融入研发体系，在产品与工艺设计阶段系统考虑原材料选择、反应路径优化、能源消耗、废弃物减量与资源循环等全生命周期环境影响，以设计驱动可持续发展。在药物工艺与工程设计阶段，秉承“绿色化学及清洁生产”理念，形成以不对称合成、物料综合利用为核心的绿色工艺体系，从源头减少环境影响。

金属有机催化平台依托 150 余种高选择性催化剂及 70 余种自主合成配体，完成 80 余个项目筛选，多个条件成功放大生产，从源头避免传统催化氢化中副产物多、收率低等问题，大幅降低溶剂消耗与固废产生。

生物催化工艺摒弃传统高温高压及贵金属催化剂，以不对称合成替代低效拆分，减少原辅料消耗与碳排放。截至报告期末，平台成功落地十余个百克级及七个以上公斤级项目。

流体化学平台依托微通道、光化学及固定床反应器等设备，完成超 20 个高危反应连续流工艺评估，实现多个公斤级工艺安全落地，以连续流技术替代传统间歇工艺，降低爆炸风险与“三废”产生。

鉴于公司业务以医药研发服务为主，产品生命周期设计由客户主导，公司重点聚焦工艺绿色化与溶剂回收等源头减排措施，实现生命周期前端的环境影响最小化。



案例

贵金属催化剂循环使用

产品关键中间体生产过程中使用量大、成本高的贵金属催化剂，公司成功开发循环利用工艺并投入生产应用。2025 年，累计节省新贵金属催化剂使用 918 公斤，预计节约原料费用 1200 万元，在显著降低生产成本的同时，减少了贵金属资源消耗与环境影响。

■ 生物多样性保护

泓博医药将生物多样性保护纳入企业环境管理战略，从生态系统整体性出发，系统开展栖息地维护、污染防控与生态建设工作。公司主要运营地位于合规工业园区，选址均避开了自然保护区、风景名胜区等生态敏感区域（上海泓博、尚奕均不在生态红线范围内），运营活动对周边生物多样性的直接影响较小。

土壤及地下水保护

泓博医药严格遵循《中华人民共和国土壤污染防治法》《地下水管理条例》等相关法律法规和政策，将土壤与地下水保护纳入环境管理体系的重要环节，建立全链条风险防控体系，切实防范生态环境风险。

公司严格执行分区防渗原则，将危废暂存间、化学品仓库等高风险区域划定为重点防渗区，落实高标准防渗设计与建设；其他区域为一般防渗区，实施对应等级防护。

在上海泓博临床前新药研发基地，实验室全面采用硬化地面，危废暂存间、试剂库等重点区域全面落实防渗要求，并配套防渗托盘。

在泓博尚奕，溶剂仓库内原料桶全部放置于防渗托盘上，试剂及实验室化学品均规范存放于专用试剂柜内，从源头杜绝渗漏风险。

通过建立重点区域常态化巡检机制，定期对防渗设施进行排查，及时修补破损，确保持续有效。同时，各运营基地均配备了吸附棉、收集桶等专用应急物资，并针对液体化学品泄漏等突发事件制定了应急预案。通过常态化演练，确保在突发情况下，泄漏物及受污染消防水能得到有效收集和处置，保障周边土壤与地下水环境安全。

栖息地与生态建设

在生物多样性直接保护方面，公司积极开展厂区生态建设，主要措施包括：

在植被恢复方面，公司通过提升厂区绿化覆盖率、优先选用本土物种，营造适宜的厂区微环境，为本地物种提供栖息或迁徙通道。厂区绿化设计充分考虑生态功能，选择适应当地气候和土壤条件的植物品种，既降低养护成本，又增强生态系统的稳定性和服务功能。

在气候变化协同方面，公司已设定科学碳目标 (SBTi)，从减缓气候变化对生态系统压力的角度为生物多样性保护做出贡献。通过减少温室气体排放，公司致力于降低气候变化对栖息地及物种生存的潜在影响，将生物多样性保护与气候行动协同推进；

在理念倡导方面，公司定期组织植树活动、开展环保宣传，持续提升员工生态保护意识。通过将生态理念融入日常运营管理，鼓励员工在工作与生活中践行环境保护行为，逐步形成尊重自然、保护生态的内部文化氛围。

在污染防控协同方面，公司通过严格的废水、废气治理，减少污染物排放，降低对周边水体和大气环境的负面影响，间接保护了受纳水体的水生生物多样性。

报告期内，公司研发和生产活动均集中于实验室与标准化厂房，不涉及自然保护区或生态敏感区域开发，未对生态系统和生物多样性造成无重大影响。公司通过绿色工艺开发与危险废物合规处置，降低运营活动对周边生态系统的潜在影响，未来将持续关注并探索与业务特点相适应的生物多样性保护实践。

附录

ESG 关键绩效表

■ 治理

经济效益与研发投入

指标	单位	2025 年
营业收入	万元	68,835.06
研发投入金额	万元	3,714.88
研发投入占营业收入比例	%	5.4

反商业贿赂及反腐败

指标	单位	2025 年
员工反贪污培训人数	人	1,155
员工反贪污培训时长	小时	1,155
其中：反贪污培训的董事人数	人	7
董事反贪污培训时长	小时	7
平均每位董事接受反贪污培训时长	小时	1
反贪污培训的董事占比	%	100
公司员工由于腐败而被开除的人数	人	0
业务合作伙伴由于腐败相关的违规事件而合同被终止或未续订的单位数量	家	0
利益冲突违规事件的数目	件	0
洗钱或内幕交易违规事件的数目	件	0
对公司或其员工提出并已审结的贪污诉讼案件数目	宗	0
因违反反腐败和反贿赂法而被定罪的人数	人	0
未决或已完成的关于不正当竞争行为的诉讼或重大行政处罚案件数量	宗	0
逾期付款的未决法律诉讼数量	宗	0

■ 环境

能源使用

指标	单位	2025 年
能源使用基本情况⁶		
综合能源消耗量 ⁷	兆瓦时	38,995.85
直接能源消耗量	兆瓦时	19,610.49
间接能源消耗量	兆瓦时	19,385.35
能源使用强度	兆瓦时 / 万元人民币	56.65
按能源类型分类		
汽油	公升	12,742.02
柴油	公升	10,244.52
天然气	立方米	1,784,555.00
蒸汽	吨	120.40
电力	兆瓦时	19,385.35

⁶ 能源使用数据来源于公司内部统计系统及运营台账，统计范围涵盖公司实际运营过程中可计量的消耗量，未包括因业务外包或不可控因素导致的间接消耗。

⁷ 能源消耗总量包括报告期内生产及运营过程中消耗的电力、天然气及蒸汽等能源，统一折算为兆瓦时 (MWh) 进行统计。能源转换系数依据国家通用标准。

温室气体排放

指标	单位	2025 年
温室气体排放量⁸		
温室气体排放总量	吨二氧化碳当量	34,868.26
范围一温室气体排放总量 ⁹	吨二氧化碳当量	5,577.98
范围二温室气体排放总量 ¹⁰	吨二氧化碳当量	7,917.90
范围三温室气体排放总量 ¹¹	吨二氧化碳当量	21,372.38
排放强度¹²		
范围一温室气体排放强度	吨二氧化碳当量 / 百万元人民币	8.10
范围二温室气体排放强度	吨二氧化碳当量 / 百万元人民币	11.50
范围三温室气体排放强度	吨二氧化碳当量 / 百万元人民币	31.05
温室气体排放强度 (范围 1+ 范围 2)	吨二氧化碳当量 / 百万元人民币	19.61
温室气体排放强度 (范围 1+ 范围 2+ 范围 3)	吨二氧化碳当量 / 百万元人民币	50.65

水资源利用¹³

指标	单位	2025 年
总耗水量	立方米	219,972.70
耗水强度	立方米 / 百万元人民币	319.56

排放与废弃物管理

指标	单位	2025 年
废气排放总量	m ³	2,040,769,189
氮氧化物	吨	3.64
挥发性有机物	吨	8.42
废水排放量	吨	134,462.60
废水排放强度	吨 / 百万元人民币	195.34
有害废弃物总产生量	吨	1,092.82
有害废弃物强度	吨 / 百万元人民币	1.59
焚烧 - 危险废弃物	吨	1,092.82
无害废弃物总产生量	吨	93.40
无害废弃物强度	吨 / 百万元人民币	0.14
堆肥 - 厨余垃圾	吨	49.87
综合处置 - 生活垃圾	吨	43.53
包装材料消耗量	吨	88,625.10
包装材料消耗强度	吨 / 百万元人民币	128.75

⁸ 本报告所披露的温室气体排放数据依据《温室气体核算体系》(GHG Protocol) 及 ISO 14064-1 标准进行核算, 采用运营控制权法, 统计范围涵盖报告期内纳入合并范围的运营实体。除另有说明外, 数据统计周期为报告期内自然年度。

⁹ 公司自有或控制排放源产生的直接排放。

¹⁰ 外购电力、蒸汽等能源产生的间接排放。

¹¹ 范围三温室气体排放核算基于可获取的数据和合理估算方法, 覆盖外购商品与服务、资本货物、运输与分销、运营废弃物、员工通勤及因公出行等主要类别。鉴于部分数据依赖供应商或第三方信息披露, 相关披露存在一定不确定性。

¹² 温室气体排放强度 = 报告期温室气体排放总量 (tCO₂e) / 报告期营业收入 (百万元)。收入数据取自经审计的财务报表。

¹³ 水资源使用数据来源于公司内部统计系统及运营台账, 统计范围涵盖公司实际运营过程中可计量的消耗量, 未包括因业务外包或不可控因素导致的间接消耗。

社会

员工概况¹⁴

指标	2025 年	
	人	%
总人数	1,155	
男性	781	67.62
女性	374	32.38
全职员工	1149	99.48
兼职员工	6	0.52
劳务派遣员工	0	0
按年龄划分		
30 周岁以下	473	40.95
31-50 周岁	644	55.76
50 周岁以上	38	3.29
按级别划分		
首席高管	4	0.35
高级管理人员	18	1.56
中级管理人员	58	5.02
一般员工	1,075	93.07
按地区划分		
中国内地	1,155	100.00
港澳台及海外地区	0	0
其他		
少数民族	145	12.55
其中：管理层人数	2	0.17
弱势群体人数	37	3.2
其中：管理层人数	1	0.09

新雇员概况

指标	2025 年	
	人	%
总人数	350	30.30
男性	179	22.92
女性	171	45.72
全职员工	346	30.11
兼职员工	4	66.67
劳务派遣员工	0	0
按年龄划分		
30 周岁以下	200	42.28
31-50 周岁	139	21.58
50 周岁以上	11	28.95
按级别划分		
首席高管	-	
高级管理人员	1	5.56
中级管理人员	5	8.62
一般员工	344	32.00
按地区划分		
中国内地	350	30.30
港澳台及海外地区	0	0

¹⁴ 本报告披露的员工人数、培训覆盖率、满意度等数据，统计范围为报告期内公司在岗员工，不包含外包、临时及派遣人员。相关数据主要来源于人力资源管理系统及内部调研结果；

本报告披露的首席高管、高级管理人员、中层管理人员以及一般人员按照以下口径统计：

首席高管：指对公司整体战略和经营决策承担最终责任的最高管理层成员；

高级管理人员：指向首席高管直接汇报、负责核心业务板块或职能领域管理的公司副总裁、高级总监、执行总监及总监级部门负责人；

中层管理人员：指负责具体部门或团队日常运营管理、向高级管理人员汇报的总监级及经理级部门负责人；

一般人员：指上述层级以外的基层管理人员及普通员工。

员工流失

指标	2025 年	
	人	%
总流失	205	15.07
男性	138	15.02
女性	67	15.19
全职员工	202	14.29
兼职员工	3	33.33
劳务派遣员工	0	0
按年龄划分		
30 周岁以下	89	15.84
31-50 周岁	94	12.74
50 周岁以上	22	36.67
按级别划分		
首席高管	0	0
高级管理人员	3	14.29
中级管理人员	4	6.45
一般员工	198	15.55
按地区划分		
中国内地	205	15.07
港澳台及海外地区	0	0

研发人员

指标	2025 年	
	人	%
总人数 / 占比	818	70.82
按年龄划分		
30 周岁以下	402	49.14
30-39 周岁	341	41.69
40 周岁以上	75	9.17
按学历划分		
博士	22	2.69
硕士	211	25.79
学士	555	67.85
大专及以下	30	3.67

员工薪酬

指标	单位	2025 年
最高薪酬与员工中位数薪酬比例	/	7.89
男女员工平均薪酬差距 (男员工平均薪酬 - 女员工平均薪酬) / 男员工平均薪酬	/	0.25

培训情况

指标	单位	2025 年
员工培训总人次	人次	7,548
员工培训投入	万元	14.95
受训员工占比 ¹⁵	%	100.00
男性	人	781
女性	人	374
男性占比	%	100
女性占比	%	100
首席高管	%	100
高级管理人员	%	100
中级管理人员	%	100
一般员工	%	100
员工总受训时数 ¹⁶	小时	51,911.08
员工人均受训时数	小时	44.94
男性	小时	35,779.50
女性	小时	16,131.58
首席高管	小时	24.00
高级管理人员	小时	250.35
中级管理人员	小时	2,012.06
一般员工	小时	49,659.67
接受定期绩效及职业发展考评的员工比例	%	100

社区公益

指标	单位	2025 年
文体事业公益投入	万元	1.99

¹⁵ 受训员工占比 = 报告期内接受培训员工人数 / 报告期在岗员工总人数 × 100%。在岗员工不包含外包、派遣及短期用工人员。

¹⁶ 培训总时长为报告期内公司组织或认可培训的累计实际时长。

职业健康与安全

指标	单位	2025 年
安全投入	万元	403.69
重大安全事故 ¹⁷ 及环境污染事件数	件	0
安全演练活动次数	次	14
员工健康安全培训覆盖率	%	100
因工伤死亡人数	人	0
因工伤损失日数	天	158

供应链管理

指标	单位	2025 年
供应商总数	家	159
中国大陆	家	157
海外	家	2
已开展可持续影响评估的新准入供应商数	家	45
使用可持续维度筛选的新供应商百分比	%	100
淘汰供应商总数	家	0
供应链可持续发展知识培训场次	场	1
参与培训的供应商数量	家	159

客户关系管理

指标	单位	2025 年
客户满意度调研中持满意回复的客户比例 ¹⁸	%	98.9
接获关于产品及服务的投诉数量	件	2
投诉处理率	%	100

¹⁷ 统计对象为经内部确认并归档的安全事故事件。

¹⁸ 该指标基于 开原泓博 2025 年度客户满意度调研结果统计得出。由于其他分公司相关调研尚处于样本积累阶段，当前未纳入合并统计范围。

附录一：深圳证券交易所上市公司《自律监管指引第 17 号—可持续发展报告（试行）》内容索引

序号	议题	对应条款	对应报告章节
环境			
1	应对气候变化	第二十一条至第二十八条	应对气候变化
2	污染物排放	第三十条	污染防治
3	废弃物处理	第三十一条	污染防治
4	生态系统和生物多样性保护	第三十二条	生物多样性保护
5	环境合规管理	第三十三条	环境管理
6	能源利用	第三十五条	资源使用管理
7	水资源利用	第三十六条	资源使用管理
8	循环经济	第三十七条	循环经济
社会			
9	乡村振兴	第三十九条	社会贡献
10	社会贡献	第四十条	社会贡献
11	创新驱动	第四十二条	创新研发
12	科技伦理	第四十三条	创新研发
13	供应链安全	第四十五条	可持续供应链
14	平等对待中小企业	第四十六条	投资者关系管理
15	产品和服务安全与质量	第四十七条	产品质量与安全
16	数据安全与客户隐私保护	第四十八条	信息安全与隐私保护
17	员工	第五十条	员工雇佣
可持续发展相关治理			
18	尽职调查	第五十二条	风险管理
19	利益相关方沟通	第五十三条	可持续发展管理
20	反商业贿赂及反贪污	第五十五条	商业道德
21	反不正当竞争	第五十六条	商业道德

附录二：GRI 索引

GRI 标准及编号	指标内容	对应报告章节	未披露说明
GRI 2: 一般披露 2021			
2-1	组织详细情况	走进泓博医药—企业简介	-
2-2	纳入组织可持续发展报告的实体	关于本报告—报告范围及边界	-
2-3	报告期、报告频率和联系人	关于本报告—报告获取 / 意见反馈	-
2-4	信息重述	关于本报告—资料来源及可靠性说明	报告期内无重大重述事项
2-5	外部鉴证	关于本报告—报告验证	
2-6	活动、价值链和其他业务关系	业务介绍； 可持续供应链	
2-7	员工	以人为本—员工雇佣	
2-8	非员工劳动力	-	未大规模使用非员工劳动力
2-9	治理架构和组成	公司治理体系；治理架构	
2-10	最高治理机构的提名与遴选	公司治理体系	
2-11	最高治理机构的主席	公司治理体系	
2-12	在管理影响方面，最高治理机构的监督作用	可持续发展治理架构； 应对气候变化（治理）	
2-13	为管理影响的责任授权	可持续发展治理架构	
2-14	最高治理机构在可持续发展报告中的作用	可持续发展治理架构	
2-15	利益冲突	商业道德；廉洁管理	
2-16	重要关切问题的沟通	风险管理；双重重要性分析	
2-17	最高治理机构的共同知识	-	未形成独立披露机制
2-18	治理机构绩效评估	董事会多元化	-

GRI 标准及编号	指标内容	对应报告章节	未披露说明
2-19	薪酬政策	公司治理体系；薪酬与考核	
2-20	薪酬确定流程	公司治理体系；薪酬与考核	
2-21	年度薪酬比率	—	非现行 A 股 ESG 强制披露要求
2-22	关于可持续发展战略的声明	可持续发展管理；应对气候变化	
2-23	政策承诺	商业道德；信息安全与隐私保护；职业健康；环境管理	
2-27	遵守法律法规	商业道德；环境管理；产品质量与安全	
2-28	协会的成员资格	行业合作	
2-29	利益相关方参与的方法	利益相关方沟通；双重重要性分析	
2-30	集体谈判协议	员工雇佣	
GRI 3: 实质性议题 2021			
3-1	确定实质性议题的流程	双重重要性分析	
3-2	实质性议题清单	双重重要性分析	
3-3	实质性议题的管理	可持续发展治理架构；双重重要性分析；稳健运营；价值共创；以人为本；绿色发展	
GRI 201: 经济绩效 2016			
201-2	气候变化带来的财务影响以及其他风险和机遇	应对气候变化	
GRI 203: 间接经济影响 2016			
203-1	基础设施投资和支持性服务	-	公司不从事公共基础设施投资，未形成独立披露
203-2	重大间接经济影响	社会贡献；行业合作	

GRI 标准及编号	指标内容	对应报告章节	未披露说明
GRI 205: 反腐败 2016			
205-1	已进行腐败风险评估的运营点	商业道德；风险管理	
205-2	反腐败政策和程序的传达及培训	商业道德	
205-3	经确认的腐败事件和采取的行动	商业道德	
GRI 206: 反竞争行为 2016			
206-1	针对反竞争行为、反托拉斯和反垄断实践的法律诉讼	商业道德	
GRI 301: 物料 2016			
301-1	所用物料的重量或体积	-	公司为研发型企业，物料数据分散且不构成重大环境影响
301-2	所用循环利用的进料	-	未对物料循环比例进行系统统计
301-3	再生产品及其包装材料	-	不直接面向消费者销售产品
GRI 302: 能源 2016			
302-1	组织内部的能源消耗量	ESG 关键绩效表	
302-2	组织外部的能源消耗量	ESG 关键绩效表	
302-3	能源强度	ESG 关键绩效表	
302-4	减少能源消耗量	资源使用管理；应对气候变化	
GRI 303: 水资源与污水 2018			
303-1	组织与水（作为共有资源）的相互影响	资源使用管理	
303-2	管理与排水相关的影响	资源使用管理	
303-3	取水	资源使用管理	
303-4	排水	资源使用管理	
303-5	耗水	ESG 关键绩效表	

GRI 标准及编号	指标内容	对应报告章节	未披露说明
GRI 304: 生物多样性 2016			
304-1	组织在位于或邻近保护区和保护区外的生物多样性丰富区域拥有、租赁、管理的运营点	-	运营点不位于生物多样性敏感区域
304-2	活动、产品和服务对生物多样性的重大影响	-	未对当地生物多样性造成重大影响
GRI 305: 排放 2016			
305-1	直接 (范围 1) 温室气体排放	ESG 关键绩效表	
305-2	能源间接 (范围 2) 温室气体排放	ESG 关键绩效表	
305-3	其他间接 (范围 3) 温室气体排放	ESG 关键绩效表	
305-4	温室气体排放强度	ESG 关键绩效表	
305-5	温室气体减排量	应对气候变化	
305-6	臭氧消耗物质 (ODS) 的排放	ESG 关键绩效表	
305-7	氮氧化物 (NOx)、硫氧化物 (SOx) 和其他重大气体排放	ESG 关键绩效表	
GRI 306: 废弃物 2020			
306-1	废弃物的产生及废弃物相关重大影响	污染防治	
306-2	废弃物相关重大影响的管理	污染防治	
306-5	进入处置的废弃物	污染防治	
GRI 308: 供货商环境评估 2016			
308-1	使用环境评价维度筛选的新供货商	可持续供应链	
308-2	供应链的负面环境影响以及采取的行动	可持续供应链	

GRI 标准及编号	指标内容	对应报告章节	未披露说明
GRI 401: 雇佣 2016			
401-1	新进员工雇佣率和员工流动率	ESG 关键绩效表	
401-2	提供给全职员工 (不包括临时或兼职员工) 的福利	员工权益	
401-3	育儿假	员工权益	
GRI 403: 职业健康与安全 2018			
403-1	职业健康安全管理体系	职业健康	
403-2	危害识别、风险评估和事故调查	职业健康	
403-3	职业健康服务	职业健康	
403-4	职业健康安全事务: 工作者的参与、意见征询和沟通	职业健康	
403-5	工作者职业健康安全培训	职业健康	
403-6	促进工作者健康安全文化	职业健康	
403-7	预防和减缓与业务关系直接相关的职业健康安全影响	职业健康; 可持续供应链	
403-8	职业健康安全管理体系覆盖人员	职业健康	
403-9	工伤	职业健康; ESG 关键绩效表	
403-10	工作相关的健康问题	职业健康; ESG 关键绩效表	
GRI 404: 培训与教育 2016			
404-1	每名员工每年接受培训的平均小时数	ESG 关键绩效表	
404-2	员工技能提升方案和过渡援助方案	职业发展	
404-3	定期接受绩效和职业发展考核的员工百分比	职业发展	

GRI 标准及编号	指标内容	对应报告章节	未披露说明
GRI 405: 多元化与平等机会 2016			
405-1	治理机构与员工的多元化	董事会多元化; 员工雇佣	
GRI 406: 反歧视 2016			
406-1	歧视事件及采取的纠正行动	员工雇佣	
GRI 413: 当地小区 2016			
413-1	有当地小区参与、影响评估和发展计划的运营点	社会贡献	
413-2	对当地小区有实际或潜在重大负面影响的运营点	社会贡献	无重大影响
GRI 416: 客户健康与安全 2016			
416-1	评估产品和服务类别的健康与安全影响	产品质量与安全	
416-2	涉及产品和服务的健康与安全影响的违规事件	产品质量与安全	
GRI 417: 营销与标识 2016			
417-1	对产品和服务信息与标识的要求	责任营销	
GRI 418: 客户隐私 2016			
418-1	与涉及侵犯客户隐私和丢失客户数据的经验证的投诉	信息安全与隐私保护	

附录三：内部规范文件

归类	名称
公司治理与合规管理类制度	《公司章程》 《董事会议事规则》 《董事会专门委员会工作细则》 《内部控制管理制度》 《内部审计管理制度》 《信息披露事务管理制度》 《投资者关系管理制度》 《内部举报管理制度》 《泓博医药反腐败反商业贿赂制度》 《泓博医药反不正当竞争制度》 《销售管理制度》 《信息交流标准管理规程》
商业道德与廉洁管理相关文件	《供应商反腐败 / 反贿赂协议》 《廉洁承诺书》 《供应商行为准则》 《阳光廉洁协议》 《合规培训管理机制》
信息安全与数据保护相关制度	《信息安全手册》 《信息安全事件管理规定》 《信息安全风险评估与处置管理规定》
质量管理与产品安全相关制度	《质量手册》 《质量管理规程》 《标准操作规程 (SOP) 》 《质量记录管理制度》 《偏差管理标准操作规程》 《纠正与预防措施 (CAPA) 管理规程》 《产品召回管理规程》 《召回标准管理规程》 《不合格品管理标准操作规程》 《投诉管理标准操作规程》 《企业知识产权管理规范》

归类	名称
环境、健康与安全 (EHS) 管理制度	《环境健康安全管理手册》 《环境保护责任标准管理规程》 《职业病危害防治责任标准管理规程》 《生产安全事故应急标准管理规程》 《危险源识别与评价标准管理规程》 《隐患分级及排查治理标准管理规程》 《消防安全标准管理规程》 《实验室安全标准管理规程》 《管制化学品标准管理规程》 《特殊作业标准管理规程》 《实验反应审批标准管理规程》 《劳动防护用品标准管理规程》 《EHS 教育培训标准管理规程》
资源使用与环境专项管理制度	《节能降耗标准管理规程》 《危险废物标准管理规程》 《一般工业固体废物标准管理规程》 《废气排放标准管理规程》 《废水排放标准管理规程》 《噪声排放管理程序》 《噪声排放标准管理规程》 《绿色采购管理办法》 《溶剂回收管理规定》
人力资源与员工权益保障相关制度	《招聘管理制度》 《员工手册》 《考勤及假期管理办法》 《绩效考核管理制度》 《薪酬福利管理办法》 《薪酬福利管理实施细则》 《女职工劳动保护制度》 《员工申诉与申报处理机制》