

全球知名电机驱动系统解决方案专家
Well-known motor drive system solution expert



江苏雷利电机股份有限公司
Jiangsu Leili Motor Co., Ltd.

江苏雷利

2025

环境、社会及
治理报告

目录

CONTENTS

1	前言	
	关于本报告 -----	01
	董事长致辞 -----	03
	走进江苏雷利 -----	05
	企业发展历程 -----	07
2	可持续发展管理	
	可持续发展治理 -----	09
	利益相关方沟通 -----	11
	重要性议题分析 -----	13
3	治理	
	公司治理 -----	17
	投资者关系 -----	20
	风险管理 -----	24
	商业道德 -----	27
	数据安全与隐私保护 -----	29
	数字化建设 -----	33
4	价值链	
	创新驱动 -----	37
	产品质量控制 -----	44
	客户权益保障 -----	51
	可持续供应链 -----	56
5	环境	
	应对气候变化 -----	65
	环境合规管理 -----	68
	资源管理 -----	70
	排放与废弃物管理 -----	74
6	社会	
	员工权益与福利 -----	77
	员工培训与发展 -----	85
	员工健康与安全 -----	87
	社会公益与慈善 -----	91
7	附录	
	附录1:关键绩效表 -----	94
	附录2:指标索引 -----	102
	附录3:读者反馈表 -----	106

关于本报告

本报告为江苏雷利电机股份有限公司首份年度可持续发展报告，是公司对经济、环境、社会及治理相关议题进行系统梳理和集中披露的重要载体。公司希望通过本报告，进一步提升可持续发展信息披露的规范性、完整性和可读性，持续增强与各利益相关方的沟通透明度。

公司围绕可持续发展治理、环境管理、社会责任及公司治理等议题编制本报告，旨在系统呈现公司于报告期内在可持续发展方面的管理理念、治理机制、重点实践与阶段性绩效，回应监管机构、投资者、客户、员工、供应商及其他利益相关方的关注。

报告期间与边界

本报告时间范围为 2025 年 1 月 1 日至 2025 年 12 月 31 日，部分内容根据披露需要适当追溯以前年度或延伸至报告发布前。

本报告以公司 2025 年度财务报告合并报表范围为管理基础。本着实质性与审慎披露原则，本报告定量数据部分目前聚焦于江苏雷利电机股份有限公司（母公司单体），以确保披露信息的真实、准确与可追溯。部分涉及管理理念、政策方针及战略规划的描述性描述涵盖公司整体。公司将不断优化覆盖全集团的数据收集与评价体系，致力于逐步实现全价值链绩效披露的透明化与全面化。

编制依据

本报告按照《深圳证券交易所上市公司自律监管指引第17号——可持续发展报告（试行）》及创业板可持续发展报告编制指南的有关要求进行编制，并参考国际可持续准则理事会（ISSB）发布的《国际财务报告可持续披露准则第1号——可持续相关财务信息披露一般要求》（IFRS S1）和《国际财务报告可持续披露准则第2号——气候相关披露》（IFRS S2），同时参考GRI Standards、SASB Standards等国内外主流可持续发展信息披露框架，结合公司实际经营情况、治理要求及内部管理制度进行组织和编制。

数据与信息来源

本报告所载财务数据如无特别说明，均来源于公司2025年年度报告及其他法定公开披露文件；非财务信息主要来源于公司内部管理制度、业务系统、统计台账、专题报告、会议纪要及相关职能部门提供的书面材料。对于与法定披露文件存在引用关系的信息，以公司在深圳证券交易所指定信息披露平台披露的文件内容为准；如同一指标因统计范围或口径差异与其他文件存在差异，公司将在相关章节作出说明。

数据口径与保证说明

公司按照内部职责分工组织开展本报告相关信息的收集、汇总、整理和复核工作。对环境监测、温室气体排放、产品碳足迹、管理体系认证等专项信息，如已取得第三方检测、核查、认证或审验结果，本报告将据实引用。

称谓、货币及计量单位说明

为便于表述，本报告中的“江苏雷利”“公司”或“本公司”均指江苏雷利电机股份有限公司及纳入本报告披露范围的所属主体；除非另有说明，本报告所涉金额币种均为人民币，计量单位均采用国家法定计量单位。

报告发布

本报告将通过深圳证券交易所指定信息披露平台对外披露；公司同步在官方网站等渠道发布相关内容，均以正式披露文件为准。

董事长致辞

“以更稳健的经营、更可靠的产品、更负责的行动，携手各方共创更加可持续的未来。”



在全球产业格局深刻调整、绿色低碳转型持续推进的背景下，可持续发展已成为企业实现高质量发展的重要命题。对于制造业上市公司而言，可持续发展不仅是对监管要求和利益相关方关切的积极回应，更是提升经营韧性、塑造长期竞争优势、实现基业长青的必由之路。

2025年，是江苏雷利首次以ESG报告的形式，系统披露公司在环境、社会及治理方面的理念、机制、实践与阶段性成果。这份报告，既是公司发展历程中的一个重要节点，也是我们进一步将可持续发展要求融入战略规划、经营管理与价值创造全过程的新起点。我们希望通过更加规范、透明、完整的披露，向股东、客户、员工、合作伙伴及社会各界展示江苏雷利在稳健经营、科技创新、绿色发展与责任履行方面的持续努力。

深耕电机制造三十余年，江苏雷利始终坚持以实业立身、以创新驱动发展，围绕家电、汽车零部件、工业及运动健康等领域持续拓展应用边界，不断提升产品研发、精益制造、品质管控与全球化配套能力。在发展过程中，我们深刻认识到，企业的长期价值不仅体现在经营业绩和市场表现上，更体现在是否能够以负责任的方式创造产品价值、产业价值和社会价值。

基于这一认识，我们持续推进可持续发展理念与企业经营实践的深度融合，秉持“诚信、务实、和谐、创新”的价值观，积极夯实公司治理基础，重视研发创新与质量提升，关注资源利用效率和环境管理，尊重并保障员工权益，强化供应链协同与合规经营，努力实现经济效益、社会效益与环境效益的协调统一。

面向未来，我们将继续立足主业、着眼长远，围绕高质量发展要求，进一步完善可持续发展管理体系，持续提升信息披露质量，不断增强风险应对能力和创新发展能力。我们也将以更加开放的姿态倾听利益相关方意见，持续推进绿色运营、责任采购、人才发展与稳健治理，推动可持续发展要求在公司各业务环节中落地见效。

这是江苏雷利首份可持续发展报告，但绝不会是我们推进可持续发展的终点。站在新的起点上，我们将继续以长期主义为引领，以实干与担当回应时代要求，以更稳健的经营、更可靠的产品、更负责的行动，携手各方共创更加可持续的未来。

关于江苏雷利

公司概况

江苏雷利电机股份有限公司是一家以电机产品研发设计、生产制造为核心的中国上市公司，股票代码为300660。公司围绕电机平台持续构建产品研发、零部件配套、方案集成与规模化制造能力，形成了覆盖步进电机、同步电机、无刷电机、有刷电机、风机、水泵、节能电机、驱动控制、精密冲压、精密压铸、精密丝杆及模块组件等在内的产品与解决方案体系。

业务结构与产品布局

公司坚持以电机平台为基础推进产品体系建设，当前已形成“单电机整机—零部件产品—解决方案组件”相互协同的业务结构。依托平台化研发和柔性化制造能力，公司可围绕客户应用需求提供多层次产品组合，并通过内部零部件配套、协同研发设计和外部市场化运营，增强产品开发效率与供应能力。

按照市场应用划分，公司重点面向家电、汽车、工业和运动健康四大应用领域提供电机驱动系统解决方案。其中，家电领域覆盖空调、冰箱、洗衣机、智能卫浴及小家电等场景；汽车领域覆盖汽车空调系统、动力系统热管理、智能驾驶、智能座舱、安全系统、车身控制及储能超充等场景；工业领域覆盖工业设备、阀门控制、电动工具、安防监控、高效电机、风机及具身智能等方向；运动健康领域覆盖运动器械和医疗器械等应用场景。

公司将新能源汽车、高效电机及新兴应用场景作为重点发力方向并提出“电机+”理念，强调依托电机平台向机、电、软一体化产品集成能力延伸，以支持公司在主流市场中的持续拓展。

<p>家电领域</p> <p>主要应用场景： 空调、冰箱、洗衣机、智能卫浴、小家电</p> <p>示例产品： 步进电机、同步电机、无刷电机、排水电机、排水泵、计量泵、阀泵组件等</p>	<p>汽车领域</p> <p>主要应用场景： 汽车空调系统、动力热管理、智能驾驶、智能座舱、安全系统、车身控制、储能超充</p> <p>示例产品： 步进电机、无刷电机、执行器、电子水泵、电子油泵、压铸件、冲压件等</p>
<p>工业领域</p> <p>主要应用场景： 工业设备、阀门控制、电动工具、安防监控、高效电机、风机、具身智能</p> <p>示例产品： 混合式步进电机、伺服电机、高效电机、风机组件、空心杯电机、丝杆、关节模组等</p>	<p>运动健康领域</p> <p>主要应用场景： 运动器械、医疗器械</p> <p>示例产品： 跑步机电机、升降电机、阻力电机、音圈电机、直线模组、空心杯电机等</p>

品牌定位与企业文化

公司以“以卓越和领先推动电机行业的进步”为使命，以“致力于成为电机行业世界一流的制造商”为愿景，坚持“诚信、务实、和谐、创新”的价值观。围绕主营业务发展，公司形成了“质量是我们的生命，是我们的尊严”的质量理念，并持续倡导“明确、快速、严格、实效”的工作作风。

结合公司现阶段发展方向，公司在市场传播及业务拓展中进一步强化“电机驱动系统解决方案专家”的品牌定位，重点突出创新能力、质量能力、全球化布局和高品质制造基础。前述品牌定位既体现公司在传统优势领域的长期积累，也反映公司面向新能源汽车、高效电机和新兴应用市场的升级方向。

全球化布局

公司持续推进由“市场全球化”向“产业全球化”升级，已形成以中国常州为总部、国内多基地协同、海外工厂联动的运营格局。公司在常州、浙江、安徽、广东等地布局整机工厂、零件工厂及研发资源，并在越南、墨西哥、马来西亚、泰国等地设立海外生产或配套基地。该布局有助于公司更贴近客户需求，增强全球交付能力、本地化服务能力和供应链韧性。



发展历程

公司自1993年品牌创立以来，经历了初创期、平稳成长期、高速发展期和持续发展期四个阶段。公司在步进电机、同步电机等基础产品领域不断夯实优势，并通过总部搬迁、股份制改革、2017年上市以及国内外基地扩张，持续推动业务从传统家电领域向汽车、工业及新兴应用领域延伸。近年来，公司进一步围绕“电机+”理念推进产品集成化与全球化布局，为长期发展奠定基础。



可持续发展治理

江苏雷利将可持续发展要求纳入公司治理与经营管理框架，围绕环境、社会及治理议题持续完善治理机制和跨部门协同体系。公司在董事会监督下，通过战略与可持续发展委员会统筹可持续发展相关事项，由管理层组织推进、各职能部门及各基地落实执行，推动可持续发展要求逐步融入经营决策、风险管理、日常运营与信息披露全过程。

治理架构与职责分工

公司将可持续发展治理作为提升长期经营韧性、响应监管要求、满足客户审核期待及规范信息披露的重要抓手。在现有公司治理和内部管理基础上，公司进一步明确了可持续发展治理的组织架构、职责分工与汇报路径，推动相关议题由分散管理向系统统筹转变。



公司建立由董事会负责最终监督、战略与可持续发展委员会统筹研究审议、管理层组织推进、各职能部门及各基地协同落实的可持续发展治理架构。该架构兼顾监督、协调与执行三项功能，旨在确保公司能够围绕关键可持续发展议题形成自上而下的责任链条和闭环管理机制。

层级	责任主体	主要职责
监督层	董事会 战略与可持续发展委员会	董事会对公司可持续发展相关事项承担最终监督责任；战略与可持续发展委员会作为董事会下设专门机构，负责研究审议可持续发展战略、重要议题、重点工作安排、重大风险与机遇以及ESG报告等事项，并向董事会提出建议。
协调层	管理层 证券投资部	管理层负责组织落实董事会及战略与可持续发展委员会相关部署；证券投资部负责统筹协调、组织信息收集与对外披露相关工作。
执行层	总务部 采购部 研发部 财务部 管理信息部 审计法务部 人力资源相关部门 信息安全相关部门 各业务单位及各基地 ...	围绕环境管理、职业健康安全、供应链责任、研发创新、员工发展、数据安全、产品质量等议题开展具体工作，落实制度要求，执行年度重点任务，并按职责口径提供相关管理信息与绩效数据。

在汇报路径上，各职能部门及各基地结合职责分工推进议题管理与数据统计，并将相关情况汇总至管理层和牵头协调部门；管理层结合公司年度经营重点、监管要求和客户关注事项进行统筹研判，并向战略与可持续发展委员会汇报重点事项；战略与可持续发展委员会在研究审议基础上向董事会提交建议，支持董事会履行监督职责。

运行机制

公司结合实际经营特点，建立定期沟通与按需专题讨论相结合的运行机制。一方面，在年度报告和ESG报告编制、审阅和发布过程中，围绕披露边界、议题重点、数据质量和改进方向开展专题研究与内部复核；另一方面，当监管政策、客户审核要求、供应链标准或重大风险环境发生变化时，及时组织专题讨论，研究应对措施并推动责任落实。

在制度基础方面，公司已建立管理体系运行、风险识别与评价、内部审计、法律合规、合同评审、举报与调查等相关机制，为可持续发展治理提供了治理底座。公司将继续推动可持续发展要求与现有治理流程、内控机制、风险管理、经营管理和信息披露流程的衔接，提升各议题管理的一致性和可追溯性。



后续完善方向

公司将围绕责任机制、数据协同、风险识别和披露质量四个方面持续完善可持续发展治理：一是结合战略与可持续发展委员会运作，进一步清晰化监督职责、协调职责与执行职责；二是依托现有流程管理与信息化建设，逐步提升跨部门数据口径的一致性和管理效率；三是结合业务发展、海外经营及客户审核要求，持续完善与可持续发展相关的风险识别和应对机制；四是通过多部门复核和持续迭代，提升ESG信息披露的完整性、准确性与可比性。

利益相关方沟通与参与机制

公司重视与各利益相关方的持续沟通，结合经营活动、供应链协同、日常管理及信息披露安排，识别股东与投资者、客户、员工、供应商与合作伙伴、政府与监管机构以及社区与公众等主要利益相关方，并通过多元化沟通方式了解其关注事项。相关沟通结果为公司优化管理机制、识别重要议题和完善信息披露提供了参考依据。

主要利益相关方及沟通方式

利益相关方	重点关注事项	主要沟通方式	公司回应重点
股东与投资者	公司治理、规范运作、经营表现、风险管理、信息披露	股东大会、定期报告与临时公告、投资者交流、热线及邮箱等	持续提升披露规范性和透明度，及时回应资本市场关切
客户	产品质量、交付能力、研发创新、合规管理、环境与社会责任表现	客户审核、问卷调查、商务沟通、技术交流、日常服务与反馈	围绕质量、创新、合规及减排等要求持续完善管理
员工	薪酬福利、职业健康与安全、培训发展、平等就业、沟通反馈	员工培训、会议沟通、入职与日常宣导、申诉与举报渠道等	完善用工管理与职业发展支持，强化安全培训与权益保障
供应商与合作伙伴	公平采购、合作规范、质量要求、廉洁要求、环保与社会责任要求	供应商准入、合同与指南要求、年度评估、现场审核、业务沟通	推动供应链责任管理，逐步提升ESG要求传导和审核覆盖
政府与监管机构	依法合规经营、环境与安全管理、信息报送、规范披露	日报送、监督检查、专项沟通、合规申报等	严格遵守适用法律法规和监管要求，规范开展信息报送与整改落实
社区与公众	环境影响、社会责任、企业形象、社区关系	官方网站及公开信息、公益与社区活动、日常沟通等	关注运营对周边环境和社区的影响，开展力所能及的社会责任行动

公司在与客户、供应商、员工、投资者及监管机构等利益相关方的沟通中，持续关注产品与服务管理、员工权益与安全、供应链管理、合规经营、信息披露、环境管理及数据安全等议题。公司将相关关注事项纳入日常管理和年度报告编制过程，并结合实际经营情况持续完善响应措施。

沟通结果的应用

利益相关方沟通并非独立于经营管理之外，而是公司识别重要议题、优化管理重点和完善信息披露的重要输入。公司将利益相关方的关注事项与行业特征、监管趋势、客户要求及自身经营战略相结合，形成可持续发展议题识别和优先级排序的基础，并据此确定重点管理方向和披露重点。



重要性议题分析

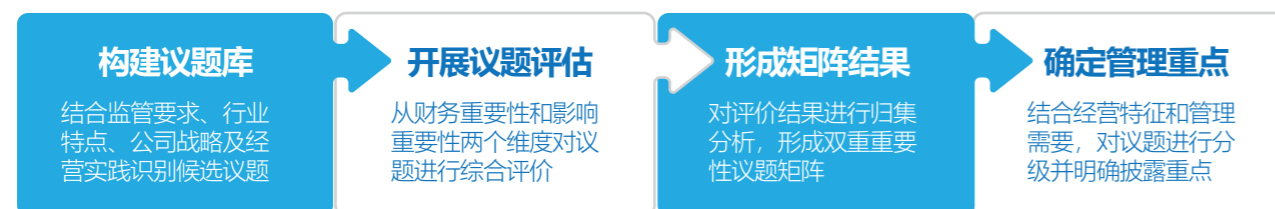
为识别对公司长期发展及利益相关方最具影响的可持续发展议题，公司开展重要性议题分析，并采用双重重要性方法对相关议题进行评估和排序。相关分析结果为公司确定报告重点、优化资源配置和完善管理机制提供了依据。

分析原则与方法

公司在重要性议题分析过程中，坚持双重重要性原则，同时考量议题对公司经营与财务的影响，以及公司经营活动对环境、社会和利益相关方可能产生的实际或潜在影响。通过双维度分析，公司能够从经营决策与外部影响两个层面识别重点议题，增强报告内容与公司经营实际的关联性。

在议题识别与评价过程中，公司结合监管要求、行业特征、公司战略方向、经营重点及利益相关方关注事项，建立候选议题库，并对各项议题进行系统评估。在形成初步结果后，公司进一步结合行业趋势、供应链要求和公司业务特征进行综合研判，以确保重要性议题结果既能够反映利益相关方关注，也能够体现公司长期发展所面临的关键议题。

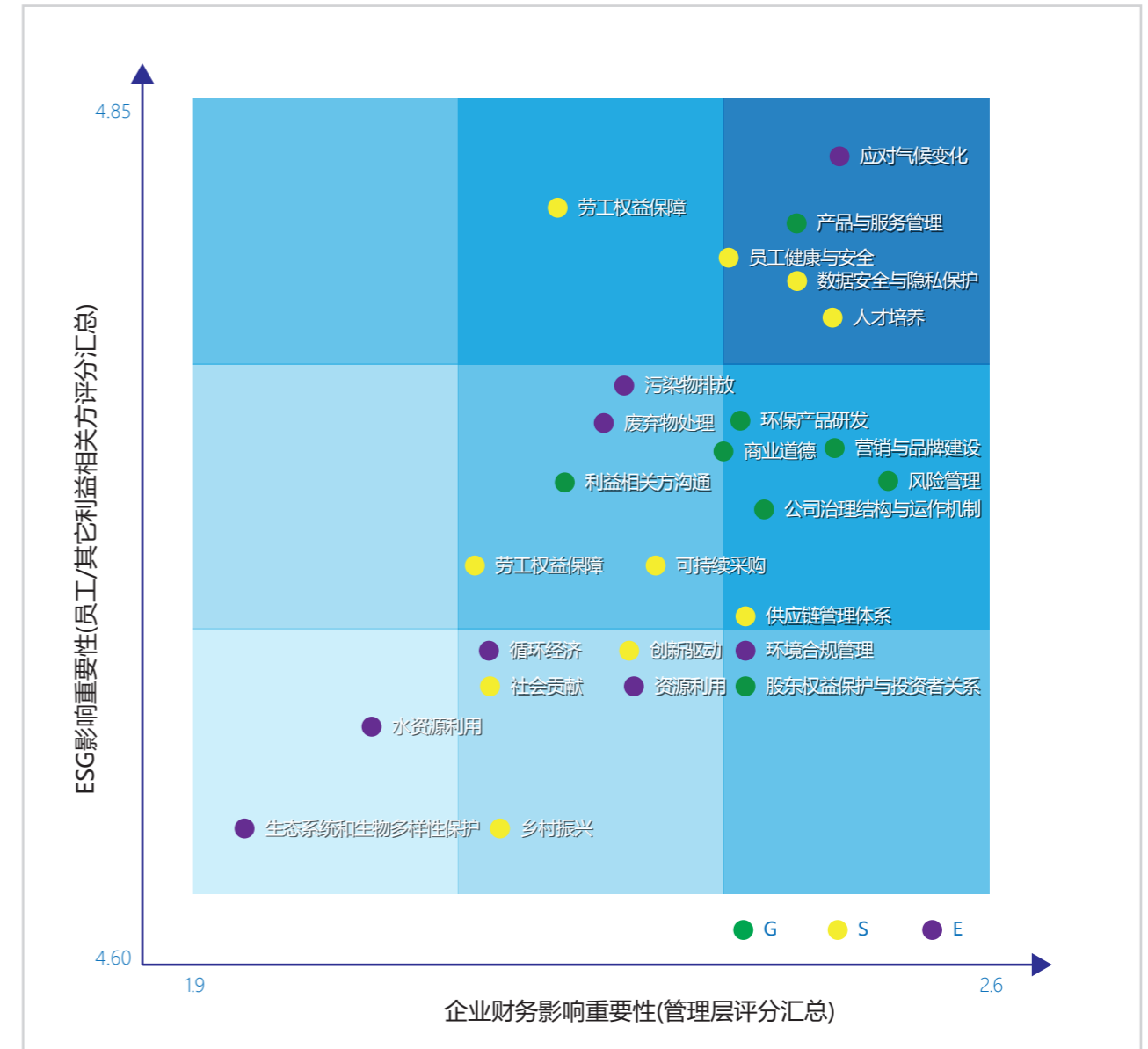
分析流程



在重要性结果应用上，公司将议题矩阵作为确定报告重点和分配管理资源的重要依据。对于处于高重要性区域的议题，公司优先在报告中重点披露，并在后续管理中持续夯实数据、制度和责任机制；对于重要性相对较低或以合规披露为主的议题，公司在保证信息完整性的前提下，结合管理成熟度逐步完善披露深度。

双重重要性议题矩阵

公司将双重重要性分析结果以议题矩阵形式进行展示。矩阵横轴为“对公司财务影响的重要性”，纵轴为“对利益相关方及环境社会影响的重要性”。位于矩阵右上区域的议题，通常同时具备较高财务重要性和较高影响重要性，是公司优先管理和重点披露的核心议题。



议题分级结果及管理导向

结合双重重要性分析结果，公司对重要性议题进行分级管理，并据此确定报告披露深度和后续管理重点。其中，“应对气候变化”“产品和服务管理”“员工健康与安全”“风险管理”等议题与公司经营韧性、客户要求及长期竞争力关系密切，将作为报告的重点内容持续强化管理和披露。

公司将根据议题分级结果统筹推进后续管理与披露安排：对于核心实质性议题，重点建立并持续完善责任机制、管理措施、关键绩效数据和年度改进安排；对于重要实质性议题，优先夯实制度和数据基础，增强披露的一致性和可比性；对于一般议题，则结合行业特征和管理实际，保持合规、完整和适度披露。

规范高效·筑牢稳健经营之基

本章节导览

治理是企业可持续发展的压舱石。江苏雷利始终坚持规范运作与诚信经营，通过构建科学决策的治理架构、严密的风险防控体系及高标准的商业道德规范，不断提升透明度与抗风险能力。同时，公司深耕数字化建设，以“两化融合”赋能管理决策与生产运营，保障企业在复杂市场环境下的稳健增长，为利益相关方创造长远价值。

本章节包含的议题

公司治理
投资者关系
风险管控
商业道德
数据安全与隐私保护

本章节回应SDGs

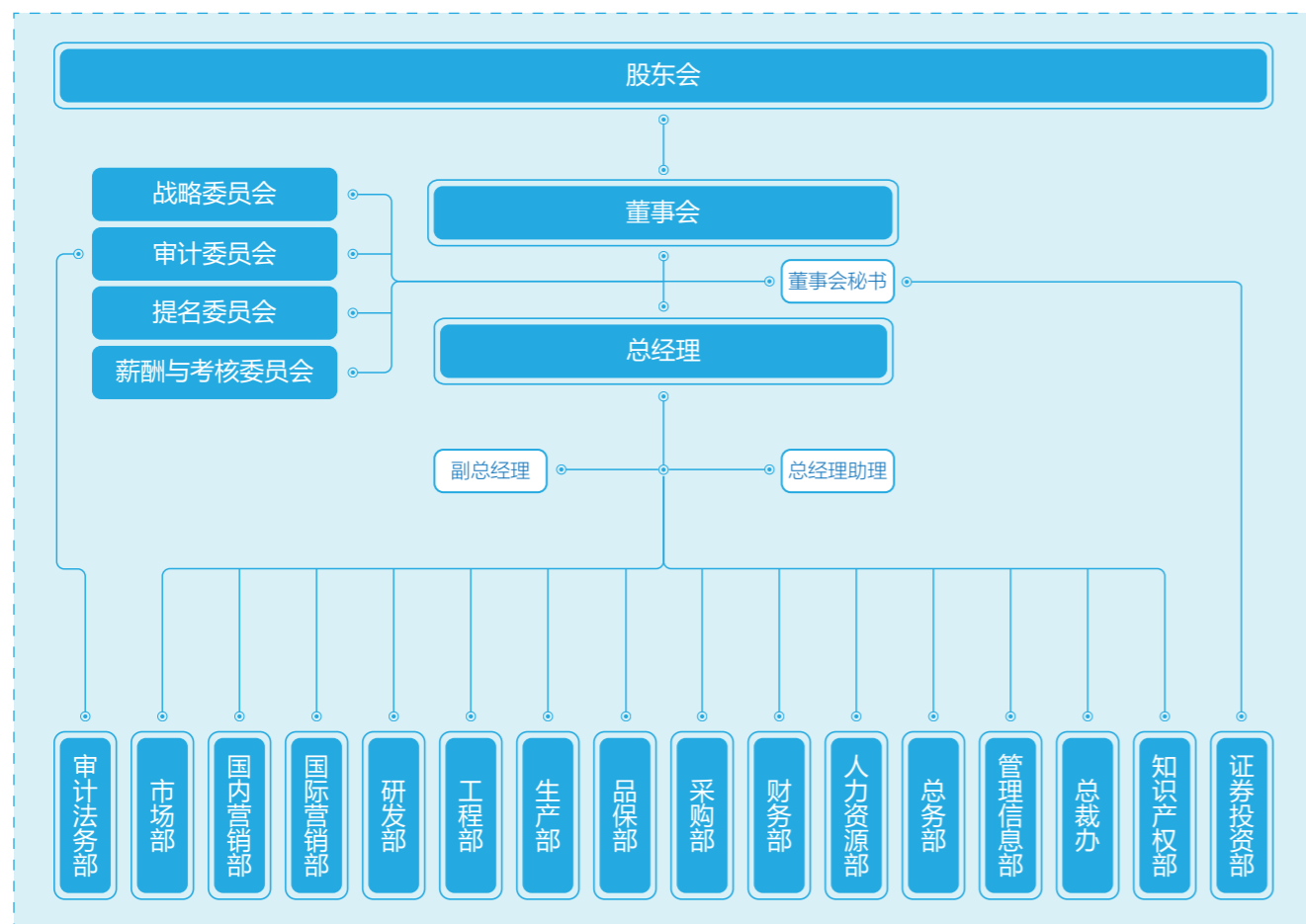


全球知名电机驱动系统解决方案专家
Well-known motor drive system solution expert

公司治理

江苏雷利始终秉持规范运作、稳健经营、公开透明的治理理念，严格依据《公司法》《证券法》《企业内部控制基本规范》《深圳证券交易所股票上市规则》等法律法规及监管要求，不断完善公司治理架构，优化治理运行机制，持续提升公司治理的规范性、科学性和透明度。

公司持续完善现代企业治理体系，构建了治理层、经营层与执行层分工明确、协调联动的组织架构。治理层方面，公司以股东会、董事会为核心，董事会下设战略委员会、审计委员会、提名委员会及薪酬与考核委员会，进一步提升重大事项决策的专业性与规范性。经营层方面，公司由总经理统筹日常经营管理，并设置总经理助理、副总经理、董事会秘书等岗位，推动各项经营决策有效落地。执行层方面，公司结合业务发展需要，设置研发、生产、品保、采购、财务、人力资源、管理信息、知识产权等多个职能与业务部门，覆盖公司经营管理、市场开拓、技术创新、内部控制等重点领域，为公司稳健运营和可持续发展提供组织保障。



股东会

股东会是公司的最高权力机构，主要负责审议和决定公司战略发展方向、重大投融资计划、利润分配方案、董事及监事的选举与更换等重大事项。江苏雷利电机股份有限公司严格按照《公司章程》《股东会议事规则》等要求规范召开股东会。公司股东会由全体股东组成，依法行使审议批准董事会报告、利润分配方案、重大投资交易、对外担保、关联交易、股权激励及章程修订等职权。公司根据事项性质召开年度股东会和临时股东会，并通过现场会议与网络投票相结合的方式提升参会便利性，保障全体股东特别是中小股东依法行使知情权、参与权和表决权。会议召集、提案、通知、审议、表决、决议公告等环节均按照规定执行，必要时聘请律师出具法律意见，持续提升股东会运作的规范性、公平性和透明度。

股东参与

公司严格按照有关法律法规及内部治理制度规范召开股东会，采用现场投票与网络投票相结合的方式，保障股东依法、便捷参与公司重大事项决策。并且公司及时、准确、完整地披露股东会审议事项及决议结果，持续完善投资者关系管理体系，通过投资者热线、电子邮箱、业绩说明会及其他沟通渠道，保持与投资者的良性互动，切实保障股东特别是中小股东的合法权益。同时公司持续优化股东会运行机制，保障全体股东依法行使知情权、参与权和表决权，不断提升公司治理的规范性和透明度。

报告期内：

股东会：3次

年度股东会：1次

临时股东会：2次

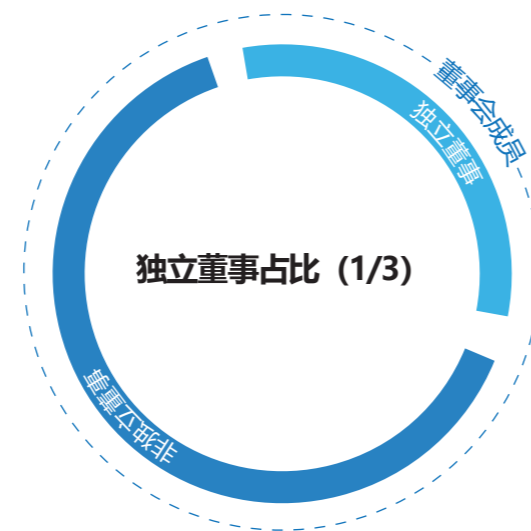
年度及临时股东会共审议议案：24项

审议内容涵盖公司经营发展、规范运作等重要事项

董事会

董事会是公司治理架构中的重要决策机构，依法履行战略引领、科学决策和经营监督职责，对公司重大经营事项、规范运作事项及长期发展方向进行研究审议，并推动股东会决议有效落实。报告期内，公司未对董事会下设专门委员会委员进行调整。

公司董事会由 9 名成员组成，成员构成兼顾专业背景、行业经验及独立性，为董事会的科学决策提供了坚实保障。董事会现设董事长 1 名，董事 5 名（含 1 名职工代表董事），独立董事 3 名。独立董事占比达到 1/3，职工代表董事的设置为员工参与公司治理提供了重要渠道。董事会成员拥有机械制造、工商管理、会计学、法学、财务管理及金融等多领域的专业背景。其中，博士研究生 2 名，硕士研究生 1 名，正高级会计师、高级审计师及法律专业人才的引入，确保了董事会在技术创新、财务内控及合规管理等关键领域的专业把控力。



董事会治理优化措施

- ▶ **优化决策程序：**公司持续完善董事会决策机制，围绕重大事项审议、议案论证和信息沟通等环节强化规范管理，推动董事会决策程序更加严谨、规范和高效。
- ▶ **加强履职支持：**公司持续健全董事履职保障机制，结合监管要求、行业发展趋势及公司经营实际，推动董事及时获取履职所需信息，不断提升董事履职的专业水平和履职质效。
- ▶ **提升治理水平：**公司不断完善董事会日常运作体系，持续优化会议管理、资料传递、文件归档等工作流程，促进董事会规范运行和治理效能持续提升。

报告期内：

董事会共召开会议 **9** 次

共审议议案 **46** 项

董事出席率为 **100** %

专门委员会

公司董事会目前下设审计委员会、战略委员会、提名委员会及薪酬与考核委员会四个专门委员会，围绕公司信息披露的真实性、非财务风险管理以及内部控制的有效性等重点领域开展相关工作，为董事会履职提供专业支持。各专门委员会成员由董事组成，独立董事在相关委员会中担任重要职务。

委员会名称	成员构成	主要职能	会议召开情况
审计委员会	吴忠生（主任委员，独立董事） 李贤军（委员，独立董事） 华盛（委员，董事）	负责监督公司内部审计与外部审计工作，审阅财务信息及相关事项，关注内部控制体系运行情况，并就相关事项向董事会提出专业意见。	召开4次会议，审议15项议案，委员出席率100%
战略委员会	苏建国（主任委员，董事长） 华荣伟（委员，董事） 干为民（委员，独立董事）	负责研究公司发展战略、经营规划及重大投资事项，对公司中长期发展方向和重大决策提供研究支持和建议。	召开1次会议，审议2项议案，委员出席率100%
提名委员会	干为民（主任委员，独立董事） 华荣伟（委员，董事） 李贤军（委员，独立董事）	负责研究董事及高级管理人员的选任标准和程序，对相关人选进行审核并向董事会提出建议，推动董事会结构持续优化。	报告期内未召开会议
薪酬与考核委员会	李贤军（主任委员，独立董事） 华荣伟（委员，董事） 吴忠生（委员，独立董事）	负责研究董事及高级管理人员的薪酬与考核制度，审议相关方案，并就激励约束机制完善向董事会提出建议。	召开2次会议，审议4项议案，委员出席率100%

2025年度董事会专门委员会构成及履职概览^①

投资者关系

江苏雷利电机股份有限公司高度重视股东权益保护，持续完善信息披露与投资者沟通机制，严格遵循《公司法》《证券法》《深圳证券交易所创业板股票上市规则》等法律法规及监管要求，保障全体股东特别是中小股东依法享有知情权、参与权和监督权。公司坚持真实、准确、完整、及时、公平的信息披露原则，不断提升信息披露质量和投资者关系管理水平，促进公司与资本市场之间的良性互动。

信息披露

公司围绕信息披露、内幕信息管理、舆情应对及市值管理等重点领域，建立了较为完善的制度体系，制定了《内幕信息知情人登记管理制度》《信息披露与投资者关系管理制度》《舆情管理制度》《市值管理制度》等制度文件，为信息披露工作的规范开展提供制度保障。公司持续根据监管规则变化和治理要求优化内部管理流程，强化重大信息内部报告、内幕信息保密及信息披露合规管理，推动信息披露工作制度化、规范化运行。

^① 根据公司实际情况，以上专门委员会任职信息将于年报/后续公告中作最终披露。本报告中仅示例了主要委员会成员意向，如与最终披露存在差异，请以公司公告为准。

信息披露职责分工

公司目前已形成较为清晰的信息披露和证券事务管理机制，相关工作由董事会秘书统筹负责，证券事务相关岗位具体落实。公司围绕定期报告与临时公告披露、三会治理、投资者关系管理、股权与证券事务管理、监管沟通与合规管理等方面建立了系统化的职责分工。相关岗位负责组织定期报告和临时公告披露，跟踪监管规则变化并开展内部传达，筹备股东会、董事会等会议，管理披露文件和档案，接待投资者和分析师调研，回复投资者咨询与互动平台提问，并协助推进股权变动、权益分派、再融资、股权激励、回购及并购重组等资本市场相关事务。通过明确职责边界和汇报机制，公司进一步提升了信息披露和投资者关系管理工作的协同性与执行效率。

规范信息披露流程

公司建立了较为严谨的信息披露审核程序。通过多层级审核机制，公司进一步强化了披露内容的准确性、完整性和合规性。



信息披露流程

报告期内：

共披露公告**153**条

定期报告**12**条

定期报告**12**条

临时公告**113**条

权益分配类**6**条 | 三会相关公告**24**条 | 交易类公告**12**条 | 减持股份及权益变动类公告**9**条

再融资及可转债类公告**12**条 | 公司治理与规范运作类公告**50**条

其余公告**28**条

信息披露评级与外部认可

公司信息披露与投资者关系管理工作获得资本市场和监管层高度认可。

2025年，公司获得深圳证券交易所创业板上市公司2024—2025年度信息披露工作评价A级。

2025年12月，公司在《中国证券报》主办的“2025科创投资大会”上，凭借在信息披露规范性、公司治理精细化及投资者关系管理专业化等方面的表现，荣获上市公司金牛奖“2024年度金信披奖”。

投资者关系管理

公司始终重视投资者关系管理工作，持续完善与资本市场的沟通机制，努力构建规范、顺畅、透明的投资者交流体系。公司依据《信息披露与投资者关系管理制度》《舆情管理制度》《市值管理制度》等制度文件开展相关工作，围绕信息传递、沟通互动、舆情应对及市值管理等方面不断夯实投资者关系管理基础，切实维护投资者特别是中小投资者的合法权益。

报告期内，公司通过业绩说明会、投资者调研、电话会议等多种方式与投资者保持沟通交流，增进资本市场对公司经营情况、发展战略及治理水平的了解。

报告期内：

举办业绩说明会 **1** 场

开展投资者调研 **7** 场

其中电话会议 **2** 场

拓宽投资者沟通渠道

公司通过法定信息披露渠道与多元化沟通方式，保障所有投资者公平获取公司重要信息。报告期内，公司主要通过巨潮资讯网、深圳证券交易所官网、公司官方网站以及指定报刊《中国证券报》《上海证券报》等渠道披露相关信息。其中，公司官方网站同步转载法定披露文件，且不早于法定渠道发布，确保信息披露公平一致。与此同时，公司持续通过投资者接待、电话沟通、邮件回复、互动平台交流以及业绩说明会、路演等形式，保持与投资者、分析师及媒体的日常沟通，增进资本市场对公司经营发展和治理情况的理解。

持续完善股东回报机制

公司高度重视股东回报，综合统筹经营发展、盈利水平和资金需求等因素，持续实行稳定的现金分红政策，积极与股东共享企业发展成果。报告期内，公司主要通过现金分红方式回馈投资者。自上市以来，公司累计向股东派发现金红利10.27亿元，累计现金分红及回购金额之和占上市募集资金净额的85.59%。

年度	每股现金红利 (含税)	派发的现金红利总额	占归属于上市公司普通股股东净利润的比率
2023年度	0.56元	177,530,345.44元	55.98%
2024年度	0.52元	166,079,289.48元	56.39%
2025年半年度	0.15元	67,070,482.20元	25.33%

公司历年利润分配情况

报告期内：

公司未因信息披露违规受到处罚 | 公司未发生利用内幕信息从事内幕交易的事件

公司、董事及高级管理人员亦未受到监管机构处罚或公开谴责

风险管控

公司持续推进风险管理体系建设，围绕经营管理中的重点环节开展风险识别、评估和应对工作，不断提升风险防控能力，保障公司稳健运营。根据相关制度要求，公司已建立覆盖本部及下属公司的风险管理机制，将风险管理要求落实到战略规划、市场开发、研发设计、生产制造、质量管理、供应链管理、财务管理、人力资源管理及信息管理等主要业务环节之中。

风险管理

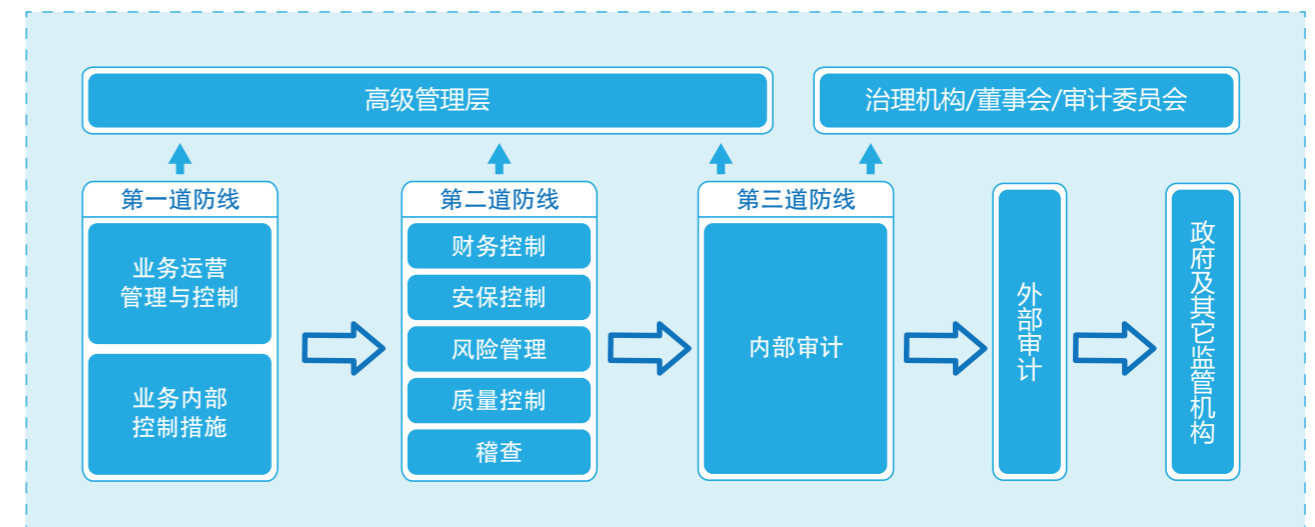
风险管理架构

公司参照行业最佳实践，建立了严密的“三道防线”风险防控矩阵，确保风险管理的穿透力与响应速度。

第一道防线（业务部门）： 各业务部门作为风险管理的直接责任主体，负责在日常运营中动态识别业务风险，并将风险控制措施嵌入作业流程。

第二道防线（职能部门）： 负责建立风险管理标准，指导并监督第一道防线的风险应对工作。针对合规义务、质量安全及法律风险实施专项监控。

第三道防线（审计委员会及审计法务部）： 董事会下设审计委员会，直接领导审计法务部独立行使监督权，通过内部审计评价一、二道防线的有效性。审计法务部不设在财务部之下，确保了审计结论的客观公正性。



江苏雷利风险管理“三道防线”

风险识别、评估与应对机制

公司建立了完善的《风险评估及控制流程》，将风险管理深度嵌入日常经营与战略决策中。通过标准化的识别、评估与响应程序，公司构建了统一的管理指引，推动风险管理体系的持续迭代与完善。

▶ 评估体系：

公司实行年度风险评价机制。每年6月，由相关职能部门牵头制定年度《风险评估计划》，评估范围覆盖公司所有的经营管理活动。内控小组负责识别运营过程中的潜在风险，并将识别与评估结果详细记录于《风险清单》中，最终形成《高风险清单》及《风险评价报告》，报送总经理审批，确保重大风险得到管理层的高度关注与资源支持。

▶ 风险识别与分析方法：

公司坚持“系统识别、定性定量、科学排序”的评估原则。动态关注影响公司目标实现的各类因素，包括人力资源、组织机构、技术创新、财务状况等内部风险，以及政策环境、法律法规、市场波动等外部挑战。并采用定性与定量相结合的方法，通过评估风险发生的可能性及其对业务影响的程度进行风险排序，精准锁定优先控制的核心重点。

▶ 专项评估机制：

针对战略调整、重大组织变动、法律法规更新、关键业务流程调整或发生重大风险事件等特定情形，公司建立并启动专项风险评估程序，确保各类风险能够被及早发现、及时研判并实施分类管理，为控制措施的制定提供实时依据。

▶ 风险应对策略：

公司根据风险等级与业务特性，灵活选择应对方案，持续强化风险防范与化解能力：

差异化策略：针对不同风险属性，灵活运用风险规避、风险降低、风险转移、风险承受、风险对冲及风险控制等多种策略。

过程管控：对于重点风险事项，通过流程优化、制度完善及责任落实，加强事前预防与过程监控。

风险分担：必要时，结合具体业务场景，利用保险保障、合同条款约定等方式实现风险的有效转移与分担。

▶ 高效的应急处理机制：

针对重大风险及突发事件，公司建立了跨部门协同的应急响应体系。明确相关部门在风险信息跟踪、分析、报告及处置中的职责分工，确保在突发状态下能够迅速响应、科学决策并高效处置，最大限度降低潜在损失。

审计监察

江苏雷利建立了由董事会审计委员会直接领导的独立内部审计体系，严格执行《内部审计管理制度》及相关质量控制准则，确保审计职能的客观性与独立性。公司审计范围全面覆盖总部及各子公司，针对绩效管理、募资使用、关联交易及投后管理等核心业务流程开展常态化审计评价。通过构建“风险识别、限期整改、销项验证”的全生命周期闭环管理模式，公司确保审计发现的薄弱环节得到彻底消除，推动内控体系从“事后监督”向“事前预防、持续赋能”转型，不断提升经营管理的合规性与稳健性。

■ 报告期内：

已开展各类审计项目个数：**35**个

累计识别风险点：**61**项

将持续督导完成整改闭环

合规体系建设

江苏雷利构建了“条线负责、动态识别、闭环改进”的合规管理体系。公司管控议题涵盖安全环保、能源管理、有害物质、人权劳工、知识产权、反垄断、商业秘密及网络安全等核心领域。管理信息部每年牵头各部门识别外部法规及客户要求，并将其内化为作业标准。依托年度合规评价机制，公司针对不符合项通过《纠正预防措施控制流程》及《风险评估及控制流程》实施分类整改，确保改进措施固化至业务流程。同时，审计法务部通过实施年度合规审计计划进行独立监督，确保各项经营活动始终在法律与道德框架内稳健运行。

■ 报告期内：

重大违法违规事件：**0**件

重大税务违规事件：**0**件

商业道德

江苏雷利始终坚持诚信经营，将廉洁从业视为企业发展的生命线。公司通过完善制度建设、强化供应链约束及构建阳光举报机制，持续营造风清气正的经营环境。

廉洁制度与合规文化

公司严格遵守相关法律法规，制定并推行《廉政管理制度》，明确商业行为准则与反舞弊底线。公司将诚信理念嵌入日常经营，通过内审职能动态监控舞弊风险，一旦发现异常迹象即由审计法务部开展专项调查并向管理层汇报，确保企业运营的廉洁透明。

供应链道德责任延伸

公司致力于构建负责任的供应关系，将商业道德要求覆盖至所有合作伙伴。

行为准则约束：建立《供应商、服务商及顾问诚信指南》，要求合作伙伴在商业往来中坚持公平、公正、透明的原则，严禁商业贿赂与不正当竞争。

合规协议签署：针对达到特定采购规模的供方及服务商，公司原则上要求签署专项《廉政协议书》，将廉洁条款纳入业务合同，实现价值链的共识合规。

阳光举报与极速响应机制

公司建立了由总裁办直接受理、审计法务部协同调查的阳光举报体系，确保每一条违规线索都能得到严谨处理。

多维举报渠道：公司公开了实名举报电话、电子信箱及位于办公区域的“廉政投诉意见箱”，为员工及外部利益相关方提供便捷的监督路径。

闭环调查流程：总裁办根据廉政细则判定线索价值，经管理层决策后启动专项审计调查，查实后依据制度实施奖惩并建立廉政管理台账，形成管理闭环。

实名举报：

受理部门：总裁办

部门电话：88389525

受理人员：总裁办主任

受理邮箱：lianzheng@leiligroup.com

匿名举报：通过投递位于16号楼一楼北面大楼左侧的“廉政投诉意见箱”的方式操作

举报人权益保障

公司视举报人为维护企业合规运营的重要伙伴。依据《社会责任管理手册》，公司建立了严密的举报人保护制度，明令禁止对检举人实施任何形式的打击报复或歧视行为。针对举报信息，公司实施严格的保密措施与权限控制，切实保障检举人的合法权益。

廉洁文化建设

公司致力于通过系统化的教育与多元化的活动，构建预防性廉洁文化。

专项教育培训：公司定期组织全员及关键岗位开展“廉政管理培训”与“社会责任管理培训”，内容涵盖反商业贿赂法律解读、公司廉政细则宣导及典型案例分析，全面提升员工的职业道德水平与风险识别能力。

报告期内：

参与反贪污相关培训人数：**1120人** | 参与反贪污相关培训员工覆盖率：**91.06%**

管理层接受反商业贿赂及反贪污培训覆盖率：**100%**

多样化宣贯活动：依托办公区域横幅、宣传海报及内部沟通平台，公司积极开展廉政文化宣贯活动，营造“人人崇廉、全员合规”的职场氛围，使廉洁意识深入人心。

2025年，公司累计组织开展廉洁专项宣贯活动3场，累计参与员工达693人次。

供应商廉洁共建

公司要求合作方严守商业惯例，杜绝任何形式的商业贿赂、不当利益输送或价格串通。公司通过100%签署《廉政协议》、识别外联廉政管理单位等方式，持续强化风险防控。2025年，公司针对供应商开展廉洁专项培训及宣导总计172场次，推动商业行为在诚信、透明和可追溯的基础上开展，共同维护公平竞争的市场秩序。

数据安全与隐私保护

江苏雷利将数据视为核心资产，始终坚持“落实风险管理，确保信息安全，保障业务可持续发展”的信息安全方针。公司通过构建完善的管理体系、治理架构及认证机制，全面夯实数字化转型的安全底座

管理体系与权威认证

公司建立了完备的信息安全制度矩阵与合规保障体系，确保安全管理有据可依、接轨国际。

制度保障：已制定并推行《信息安全管理手册》《信息分级与处理指南》《信息分级指南》《信息处理指南》及《保密流程》等管理文件。

国际标准认证：公司已获得 ISO 27001 信息安全管理体系认证证书，证明管理水平已达到国际公认的安全标准。

等级保护合规：核心业务系统已获得信息安全等级保护定级报告，在技术防护能力与合规性方面均符合国家相关标准要求。



治理架构与职责分工

公司建立了权责对等的信息安全治理组织架构，形成了高层领航、职能主导、全员参与的管理格局。

总经理（首席责任人）：负责审批信息安全管理方针、目标及风险处置计划；决定公司风险接受准则及可接受风险等级；对公司数字化转型和安全生产负总责，并为管理体系运行提供资源保障。

管理者代表：负责信息安全体系的具体建设与持续改进工作，定期向总经理汇报体系运行业绩和改进需求。

归口管理部门：各部门作为信息安全归口管理部门，负责其职能范围内的战略管理规划、信息资产识别、安全风险评估及安全事件应急处置。同时，协助总经理开展数字化转型管理评审，并承担岗位编制与成本管理职责，确保安全策略与业务操作深度融合。



数据分类分级与隐私保护实践

公司严格遵循国家网络安全、数据安全及个人信息保护相关法律法规，依托《保密流程》与《信息分级与处理指南》，在高风险环节实施严密管控：

- ▶ **全员合规管理**：公司坚持“全员、全方位”的保密管理原则，全体员工均签署保密协议，明确数据保密义务与违约责任，确保安全意识覆盖末端。
- ▶ **敏感信息脱敏**：在涉及个人信息及敏感数据的处理环节，一律实施脱敏、去标识化及匿名化处理。公司坚持“最小范围”采集与使用原则，从源头降低隐私泄露风险。
- ▶ **高风险外发管控**：针对所有涉及公司外部的保密信息外发，严格执行申请审批制。申请人需填写《涉密信息外发申请表》，经部门经理及总经理逐级批准后方可发出，确保外发链路透明、可追溯。

访问控制与运营安全要求

公司通过《用户访问控制流程》与《信息安全策略》，对关键系统与数据实施嵌入式保护：

- ▶ **严格访问授权**：明确禁止未经授权访问任何网络、系统及文件。系统管理员根据数据重要程度设置差异化的访问权限，遵循“非必要不开启”原则。

- ▶ **运维安全加固：**公司内部系统运维原则上采取现场维护。确需远程维护时，必须通过多重身份验证并采取加密保护措施，且在维护任务结束后立即注销账号并关闭相关端口。
- ▶ **第三方风险管控：**在第三方接入访问前，管理信息部须开展专项风险评估并签署保密协议。对于涉及 PII（个人身份信息）处理的操作人员，明确其在合同期内及期后的保密义务。

安全技术架构与纵深防御

公司持续加大信息技术投入，构建了软硬件结合的立体化防御矩阵：

- ▶ **边界与隔离防护：**在互联网出口部署高效防火墙，开启安全访问策略与黑名单机制；在工业网络与办公网络间设立专项隔离层，通过端口与协议绑定技术实现安全数据交互。
- ▶ **终端与准入控制：**办公网络全面接入准入管理平台，实施终端合规性强制检查，拒绝不达标设备接入。
- ▶ **态势感知与监测：**核心网络内接入探针与态势感知平台，实时分析横向攻击路径。所有业务系统与终端均部署防病毒客户端，并通过“测试环境先行、生产环境上线”的原则，确保补丁与加固方案的安全性。
- ▶ **邮件安全保障：**依托反垃圾邮件网关与海外中继网关，实施双向邮件检查及实时归档，在确保信息完整性的同时，有效支撑业务的持续性运行。

报告期内：

数据安全事件涉及金额：**0** 万元 | 客户隐私方面发生违法违规事件的总数：**0** 件

【案例】2025年度信息安全专项行动

2025年，公司开展实战化压力测试与风险评估，通过“以测促防”提升系统韧性：

漏洞精准修复：针对生产系统开展渗透测试，共发现安全漏洞 8 个。其中 3 个高风险漏洞已实现 100% 修复，中低风险漏洞均已通过技术手段实施加固。

资产全量盘点：完成对硬件、数据、软件等共计 1,125 项信息资产的深度梳理，建立清晰的数字化资产底数。

风险减量治理：通过管理与技术双重优化，将高风险信息资产从 34 项降至 7 项。针对受限于环境的残余风险，通过《残余风险评估报告》纳入常态化监控，确保安全可控。

安全意识与技能培训

江苏雷利致力于构建“全员参与、主动防范”的安全文化，通过多维度的宣教机制与实操演练，全面提升员工的信息安全素养与风险应对能力。

- ▶ **常态化宣教：**公司建立了涵盖“入职赋能、数字化考核、动态预警”的常态化教育体系，通过将信息安全纳入新员工必修课，并依托“北森”人才管理平台开展精准触达的课件学习与闭环考核，实现了安全意识的全面覆盖。同时，公司利用即时邮件预警系统针对全球子公司的异常风险进行快速响应，确保员工掌握必要的应急处置标准，筑牢全链条信息安全防线。

- ▶ **实战化钓鱼模拟演练：**为提升员工对网络诈骗及社交工程攻击的免疫力，公司定期联合专业安全机构开展“不预警、不通知”的模拟钓鱼演练：

通过模拟真实的钓鱼邮件模版，后台精准记录用户访问行为。演练结束后，公司通过内网通报演练结果，并发布针对性教育新闻，以真实案例深化员工对财产安全与数据保密的防范意识。

报告期内：

员工个人信息安全培训次数：**2** 次 | 员工个人信息安全培训覆盖率：**100** %

数字化建设

江苏雷利紧随国家“两化融合”与数字化转型战略，致力于将数字技术深度植入研发、生产、供应及管理全流程。通过构建高性能基础设施、打造智能工厂及赋能全产业链协同，公司正加速向“流程驱动”与“数据决策”的智慧型企业迈进。

数字化底座与系统架构

公司构建了安全、冗余、高效的工业互联网底座，为业务全球化运行提供坚实支撑：

- ▶ **高性能基础设施：**公司建设了采用华为 FusionModule2000 解决方案的一体化数据中心，拥有 37 台在线服务器及存储设备，全面实现研发分析、业务系统及桌面终端的“私有云化”。
- ▶ **纵深防御网络：**依托 ISP 边界防护，实现办公网络与工业网络的物理隔离。网络主干达 10G 速率，终端千兆接入，并在重要办公、生产及物流区域实现无线网络全覆盖。
- ▶ **数据安全屏障：**核心区域部署两台主核心交换机实现冗余架构。后端配置共享存储及专项防勒索存储设备，确保企业核心数据的绝对安全与业务连续性。

智造升级与智能工厂建设

公司通过“两化融合”3A 级体系建设，推动制造水平向高端化、智能化提档升级：

- ▶ **高精尖装备应用：**公司累计投入关键自动化生产设备 281 台（套），生产工艺自动化率达 90% 以上。通过 HTTP 协议与 MES 系统深度集成，实现设备运行状态与生产数据的实时在线监控。
- ▶ **智能工艺突破：**引入焊接机器人、机器视觉识别及智能调度系统，首创研制了新结构线圈自动生产线、HUD 电机智能装配线等智能化成套装备。
- ▶ **2025 年度重点工程：**报告期内，公司成功上线模具管理系统、PLM 多组织应用、QMS 纠正预防措施模块、MES 产品精准追溯系统以及生产运营数据分析决策系统，实现了从生产现场到管理层的透明化管控。

数字化赋能全价值链

公司通过 PLM、ERP、MES、SRM、WMS 等系统的深度集成，构建了研产供销一体化的数字化运营体系：

- ▶ **研发领航：**基于 PLM 系统建立“单一数据源”，实现研发对象全生命周期的集中管理与版本控制。通过 FMEA（失效模式分析）知识库的结构化沉淀，为新项目风险分析提供智能支持，缩短研发周期。
- ▶ **精益生产：**以 ERP 为核心，通过 APS 实现工序级详细排程，驱动 MES 生产执行与 WMS 精准物流，形成“计划-执行-物流-质量”的闭环，实现制造全流程的快速响应。
- ▶ **供应链协同：**依托 SRM 系统实现供应需求、对账、图纸及环保管控等多点业务协同。遵循“业财一体化”原则，确保业务单据自动生成财务凭证，提升协同效率与数据一致性。
- ▶ **智慧HR：**维护全生命周期信息档案，实现入职、假勤、薪酬等流程线上化，通过 ESS 门户赋能员工自助服务。
- ▶ **智慧财务：**集成供应链金融、资金平台及费用报销系统，构建连接业务与监管的智慧财务中枢，提供实时决策洞察。

数字化人才与文化培育

公司致力于打造学习型组织，将数字化人才培育视为转型的核心：

- ▶ **完善培训体系：**建立了培训运行、保障与资源三大体系，通过理论学习与实践论证相结合，确保数字化技能落地。
- ▶ **复合型人才布局：**推动核心员工深度参与管理模型讨论与方案评审。目前，各部门均配备 1-2 名数字化复合型人才，负责本领域的数字化建设与流程优化。

数字化赋能成效

通过系统全面升级，公司在提质、增效、降本方面取得了显著突破。2025 年度，公司核心经营指标表现如下：

指标维度	转型成果
研发效能	研发周期由40天缩短至 26 天
生产效率	整体生产效率由 79% 提升至 83%
产品质量	产品不良率大幅降低 37.5%
交付保障	订单准时交付率提升至 99.33%

驱动创新·链接价值共赢生态

本章节导览

江苏雷利致力于通过技术创新与数智化管理构建稳健韧性的价值链。我们坚持“机电软”一体化平台化研发，依托数字化管理系统实现高效的质量追溯与过程管控，以极速响应机制深度保障客户权益。同时，公司将可持续理念深植供应商全生命周期管理，通过专项企业社会责任（CSR）现场审计严守合规红线，并推行负责任矿物溯源与绿色采购实践，携手全球合作伙伴共建低碳合规、共生共赢的可持续未来。

本章节包含的议题

创新驱动
产品质量控制
客户关系管理
可持续供应链

本章节回应SDGs



全球知名电机驱动系统解决方案专家
Well-known motor drive system solution expert

创新驱动

江苏雷利始终秉持“以卓越和领先推动电机行业的进步”的企业使命，将创新作为实现“致力于成为电机行业世界一流的制造商”这一愿景的核心引擎。在《研发管理手册》的指引下，公司确立了“传统电机平台化、智能组件系列化”的战略主题，在高效节能、微型轻量、静音降噪、智能生产领域提供日臻成熟的解决方案。通过持续的研发投入与深厚的行业协同，公司正加速从微电机制造向“电机驱动系统解决方案专家”的战略转型。

产品研发

公司建立了清晰的研发双驱动方针，旨在通过技术创新持续为客户创造价值。在模块化与平台化驱动创新方面，公司充分利用电机模块化设计技术建立核心产品平台，通过标准化与模块化的深入发展，不断提升研发效率与产品质量的一致性，从而推动公司实现从单电机制造向平台化、系统化转型。

同时，公司坚持组件化与定制化驱动价值，依托平台产品积极打造“机电软”一体化集成研发能力，推动“电机+结构+软件”的组件化产品向智能家电纵深发展，并进一步向新能源汽车、运动健康、工业控制等领域衍生，通过提供敏捷的定制化解决方案，持续为全球客户创造深度价值。

创新体系与制度保障

公司构建了完备的研发管理体系，坚持“明确、快速、严格、实效”的工作作风，确保研发活动合规、高效且具有竞争力。依据 IATF 16949、ISO 14001 及《研发管理手册》，公司建立了涵盖《产品设计开发控制手册》、《设计开发控制程序》等在内的全套管理体系。研发全过程严格遵守国家法律法规及行业标准，确保研发能力持续提升。

研发中心形成了高效的组织模式。下设5个专业研发产品组，并由技术部、电控部、研发管理部提供全方位支撑。其中，研发管理部统一负责包装设计（兼顾成本与环保）、认证管理、项目管理、标准化及环保物料管理，实现了从物料主数据到终端产品认证的闭环管控。并且为激发创新活力，公司实施《研发绩效管理制度》及《知识产权激励管理规定》。通过对创新技术的定额激励与绩效考核，将研发成果与团队评价深度挂钩，有效促进了核心技术的突破与沉淀。

研发投入¹

公司将人才视为创新的第一资源，通过多元化的培养与资源配置，夯实“智造”根基。公司每年结合战略目标、市场需求及管理体系运行需求，识别研发人员的知识需求，组织实施涵盖技术前瞻、专业技能及环保物料管理等专项培训，持续提升人才效能。

2025 研发创新核心数据

研发投入金额：**19,814.71** 万元

研发投入占营收比例：**4.74%**

研发人员数量：**582**人

拥有博士**4**名、硕士**31**名

30岁以下**256**名、30-40岁**255**名

研发人员占比：**13.18%**

核心创新成果

报告期内，公司依托深厚的技术积淀，在7大产品线及各专项研发团队中涌现出一批具有行业领先意义的创新项目。为展示公司在高效能、低功耗、高可靠性及绿色制造等维度的研发实力，本报告摘取以下四个典型成果作为代表：

家电领域：静音真空发生装置

公司通过优化产品重心配置，在系统振动最强方向设置配重阻尼以消化气泵动能，并辅以针孔式消音器设计。该装置在实现系统噪音小于33dB、振动小于0.25g的极端静音效果的同时，较国外同类竞品成本降低40%，实现了高性能与高经济性的平衡。



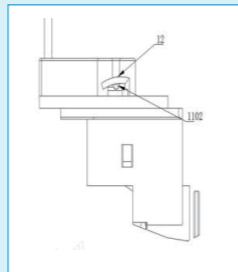
汽车领域：辅助制动系统油泵组件

针对汽车制动系统的高压高温冲击环境，公司研发了内置插装式柱塞泵及带自泄压功能的配油盘。通过采用创新的铜质密封构件替换传统橡胶密封，彻底解决了高频振动下的易损难题。在相同工况下，该组件综合使用寿命超过海外竞品50%，显著提升了行车安全保障。



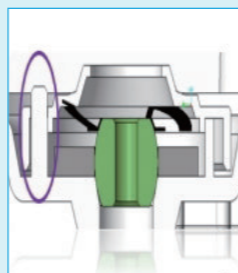
绿色制造：焊接结构优化型排水电机

公司通过创新插针与联接线的焊接结构，采用二次折弯技术使插针与线圈护套表面精密贴合。该设计在提升自动化生产效率的同时，有效减少了锡液用量，降低了物料消耗与生产过程中的环境足迹，是公司践行“提效降本”与绿色生产的典型案例。



工业自动化：智能检测型无刷电机轴承室

公司通过对无刷电机轴承室结构的重新建模，将传统的装配后人工抽检优化为基于影像的全自动在线检测。这一技术突破实现了产品“零不良”的目标，显著降低了市场侧的资源浪费与返工报废率，提升了价值链整体的质量效益。



产业合作与发展

江苏雷利积极构建“开放、协同、共赢”的创新生态体系。2025年，公司以“促研发，引人才”为目标，深度开展产学研合作，并主导行业标准制定，在行业协会中发挥引领作用，驱动精密制造行业的整体技术进步。

深度产学研融合

公司坚持以市场为导向，通过与多家知名高校建立技术联盟，实现资源互补与关键技术协同攻关。报告期内，公司分别与南京航空航天大学、常州大学、江苏理工学院、常州工学院等高校科研院所开展了超 10 项产学研合作，并建立校企合作实习基地，有力保障了企业技术的领先性与高素质人才储备。

2025 年度产学研重点合作项目（典型代表）：

合作单位	合作课题/形式	核心目标与成果
南京航空航天大学	高端装备用伺服电机驱控一体化系统	聚焦高价值专利培育，攻克伺服电机驱控一体化关键技术。
江苏理工学院	机器人一体化关节模组及其智能伺服驱控技术	开展专项技术攻关，提升机器人在复杂工况下的驱控精度。
常州大学机器人产业学院	产学研专项技术合作	依托机器人产业学院，加速科技成果向产业端的转化落地。
常州工学院	江苏省重点产业学院（电机）	共建省级重点产业学院，深度推进产教融合与人才定制化培养。
南京航空航天大学	高精度混合永磁步进伺服电机组件	建设高价值专利示范中心，强化核心技术自主可控。

战略深化，智造未来机器人“心脏”

江苏雷利致力于拓展精密驱动技术在新兴赛道的深层应用。2025年江苏雷利与南京蔚蓝科技正式签订关节模组战略合作协议。双方聚焦于高集成度、高动力性能的机器人关节模组开发，共同探索精密驱动技术在人形机器人及仿生领域的深度应用。



科研平台建设

公司依托高能级的科研平台，构建了从前瞻性研究到严密工程验证的全链路创新基础设施。这些平台不仅是公司技术迭代的孵化器，更是精密制造质量边界的坚实支撑。

高规格研发载体：公司现拥有国家级博士后科研工作站、江苏省精密微电机工程技术研究中心及江苏省企业技术中心等。这些平台承载着省、市级高价值专利培育计划，通过“产、学、研、用”深度融合，持续攻克伺服驱动一体化、高集成关节模组等领域的核心技术。

CNAS 认可的权威检测中心：公司实验中心通过了 CNAS（中国合格评定国家认可委员会）实验室认可。实验室内配备了磁性能自动测试系统、高精度 NVH（噪声、振动与声振粗糙度）分析系统以及全自动精密测量中心，实现了从原材料入库、关键工序半成品到成品出厂的全流程、高精度检测，确保每一项技术指标均有据可查、国际互认。

超越国标的可靠性验证：公司以严于行业标准的自我要求保障产品品质。以步进电机为例，国家标准要求寿命为 5,000 小时，而雷利对外承诺并执行 10,000 小时的超长寿命标准。为此，实验室长期开展约 12 个月、24 小时不间断的型式试验，通过对噪音、转矩及电气性能的实时监测，确保产品在极端工况下的性能稳定。

行业标准参与及影响力

作为精密微电机行业的标杆企业，江苏雷利深度参与行业顶层设计，致力于将自主研发的先进技术转化为行业公认的规范，推动中国微电机产业向高质量、标准化迈进。

公司凭借在微电机驱动领域的深厚积淀，深度参与国家及行业标准的制修订工作。公司现任全国信息产业用微特电机及组件标准化技术委员会（SAC/TC 528）委员单位及江苏省永磁电机标准化技术委员会委员单位（JS/TC 70）。2025 年，公司依托在智能组件领域的专利储备，积极推动电机能效、通信接口及智能化可靠性标准的升级，引领行业技术迭代方向。

公司积极履行行业领导责任，在多个国家级及省市级权威组织中担任核心要职。目前，公司担任江苏省智能微电机产业技术创新战略联盟理事长单位、常州市电机产业驱动创新联盟主席单位，并作为中国电器工业协会微电机分会理事单位及常州市电机工程学会副理事长单位深度参与行业决策。通过统筹行业资源与强化生态协同，公司持续引领精密微电机产业的高质量发展。

知识产权保护

知识产权是江苏雷利技术实力的核心体现，也是公司参与全球竞争的战略资产。公司严格遵守《专利法》《商标法》等法律法规，构建了从权利获取、风险预警到维权打击的全方位保护体系，确保每一项创新成果都能转化为稳固的资产护城河。

体系建设与合规管理

公司坚持“体系先行”，不断优化知识产权合规管理架构，确保管理流程的科学化与标准化。依据 GB/T 29490《企业知识产权合规管理体系要求》等标准，公司建立了完备的内部管理体系，涵盖《知识产权管理制度汇编》《专利分级管理制度》《知识产权激励管理规定》等一系列规范文件。

GB/T 29490 认证：江苏雷利及子公司电机科技、江苏鼎智均以“0 不符合项”顺利通过 GB/T 29490 企业知识产权合规管理体系认证。



ISO 56005 认证：江苏雷利成为常州市首家获得 ISO 56005《创新管理-知识产权管理指南》三级认证的企业，标志着公司创新管理与知识产权的融合达到了国际先进水平。



全生命周期保护举措

公司将知识产权管理贯穿于产品研发与经营的全过程，通过多维度策略守护创新资产。2025年，公司升级知识产权合规体系，将专利导航分析深度嵌入设计开发控制全流程。在研发初期即启动风险识别与应对，通过技术功效分析等方法进行专利挖掘与布局，对产品形成立体化保护。

针对创新成果，公司综合运用专利、商标、著作权及技术秘密进行多维度保护。通过走访客户、参加展会及建立国内外竞争对手专利数据库，公司实施月度风险动态监测，一旦发现侵权行为，立即启动内部维权流程。

创新激励与文化建设

公司致力于营造“尊重原创、激励创新”的内部氛围，通过持续提升全员知识产权意识，为企业的技术创新提供有力保障。在机制建设方面，公司严格实施《知识产权激励管理规定》，对获得授权的专利及在技术创新中做出突出贡献的团队给予专项奖励，从而充分调动员工发明创造的积极性。

同时，公司积极开展多元化的培训与宣传工作，利用内网平台、定期培训以及“4.26世界知识产权日”专项活动，不断强化研发及管理层的产权保护意识，构建起全方位、多层次的知识产权保护体系。



知识产权绩效¹

江苏雷利始终将知识产权视为企业核心竞争优势，2025年公司专利资产规模持续扩大且发明专利占比稳步提升，充分展现了极强的创新韧性与研发后劲。在持续加大研发投入、推动专利布局与技术突破协同并进的战略指引下，截至报告期末，公司共拥有有效授权专利 1,615 项，包含发明专利 192 项、实用新型专利 1,288 项及外观专利 135 项；本报告期内新增专利 174 项，其中新增发明专利达 33 项。这种向核心技术原创突破倾斜的创新动能，不仅有力支撑了公司向“电机驱动系统解决方案专家”的战略转型，也为公司全球化业务版图的扩张奠定了坚实的技术法律保障。

报告期内

累计获得专利项目数量：**174**

发明专利：**33**

实用新型专利：**134**

外观设计专利：**7**

¹本部分涉及的知识产权各项分类数据，其核算范围与统计口径均与年度报告披露口径保持一致。

产品质量控制

公司高度重视产品质量管理，视质量为企业的核心竞争力。我们建立了覆盖产品全生命周期的质量管理体系，并持续通过制度建设和组织保障，确保质量标准在各环节统一实施。

夯实质量管理基石

完善的制度体系

公司高度重视产品质量管理，持续完善覆盖产品全生命周期的质量管理体系。公司已建立较为完整的质量管理体系程序文件，管理文件总量约2,400份，其中二级管理文件约517份，涵盖产品设计、采购、生产、检验、交付及售后服务等质量管理全过程，推动质量标准统一实施，持续满足顾客对产品质量不断提升的要求。

围绕质量管理体系运行，公司建立了文件/记录控制流程、内部审核控制流程、管理评审控制流程、不合格品控制流程、纠正和预防措施控制流程、生产过程控制流程、监视和测量控制流程、供方控制流程，以及培训管理手册、应急预案管理手册等制度文件，形成了为系统的质量管理制度框架。

严密的职责架构

公司明确由总经理全面负责质量管理体系，统筹推进体系运行、资源配置和持续改进，并委任管理者代表负责质量管理体系的建立、实施、保持和优化，推动质量管理要求在经营管理各环节有效落实。

在组织架构方面，公司建立了由管理层统筹、相关职能部门协同参与的质量管理组织架构，覆盖市场、营销、研发、工程、生产、品质、采购、财务、人力资源、总务、管理信息、战略及审计法务等部门。

权威的质量认证

公司已获得 ISO 9001 质量管理体系认证及 IATF 16949 汽车行业质量管理体系认证。此外，产品还通过了 UL、CCC、CQC、VDE、TUV 等多项国内外权威安全测试和认证。



全生命周期质量管控

公司严格遵循 IPD 集成产品开发流程，将质量管理要求贯穿产品设计、工艺开发、原材料采购、生产制造及量产交付全过程，持续推进产品全生命周期质量管控，确保各阶段执行统一的质量管理标准。公司通过打通需求识别、设计开发、工艺策划、试生产验证和量产优化等关键环节，不断完善全流程质量控制机制，持续提升产品交付质量和客户满意度。

在项目立项与评估阶段，公司充分识别客户需求，并将相关要求准确转化为产品定义和设计输入，推动客户诉求在产品开发前端有效落实；在总体方案阶段，公司编制产品保证计划，明确设计目标和质量控制要求，为后续开发、验证和制造活动提供依据；在产品设计阶段，公司结合产品功能、性能和可靠性要求，进一步明确试验大纲及相关验证要求，夯实产品质量基础。

与此同时，公司将质量管理要求延伸至工艺开发和制造环节。公司围绕产品技术规范和制造要求，在工艺设计阶段策划并落实控制计划、MSA、SPC 等质量工具与管理要求，强化关键工序控制和过程数据分析能力；在试生产阶段，公司推动前期策划的各项质量措施全面落地，重点关注过程稳定性和产品符合性，确保产品具备平稳转入量产的条件；而在初期量产阶段，公司则进一步对相关标准执行情况和过程能力进行确认，并结合实际运行情况持续开展优化改进，推动产品质量和制造过程能力稳步提升。

产品质量风险管理

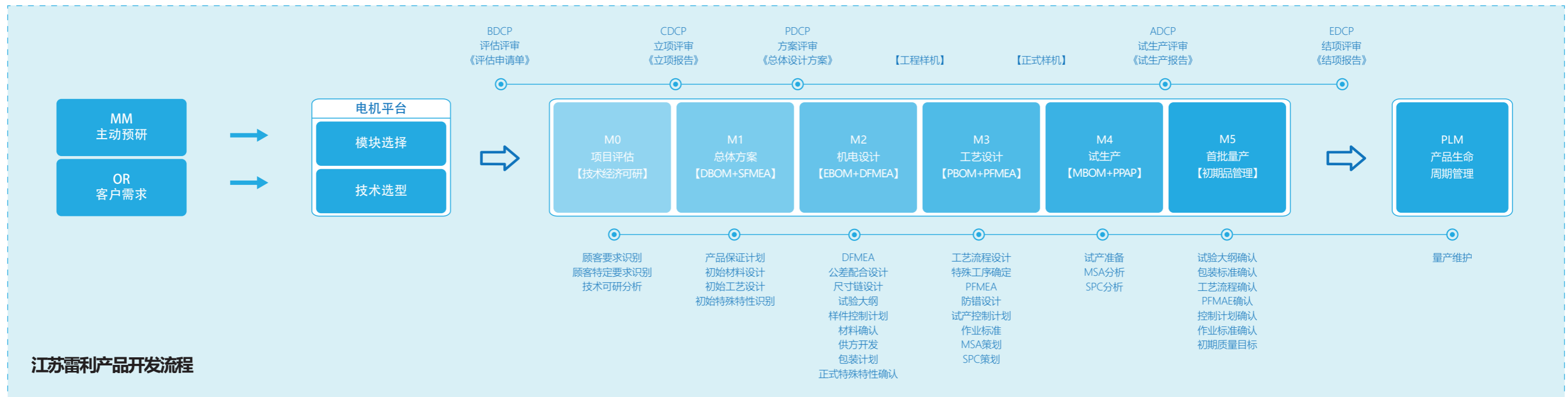
公司围绕风险识别、分类、评估、应对、应急管理及效果评价等环节，通过制定《风险评估及控制流程》建立了较为系统的风险质量管理机制，持续提升对潜在质量风险的预判、识别和管控能力。

在风险识别与分类方面，公司对可能影响经营目标 and 产品质量目标实现的内外部因素进行识别，并结合风险来源、影响程度、发生频率等维度开展分类管理，为后续风险评估和差异化管控奠定基础。

在风险评估实施过程中，公司根据既定策划明确评估范围、方法、时间节点及职责分工，有序推进风险评估工作，并结合风险发生概率和影响程度判定风险等级，形成评估结果和管理依据。

针对识别出的不同等级风险，公司结合实际情况制定相应应对措施，通过规避、降低、转移或接受等方式实施分类管理，并明确责任主体和完成时限，推动风险应对措施有效落实。同时，公司建立了风险事件应急管理机制，针对可能发生的风险事件制定响应预案，提升快速反应和处置能力。公司还通过年度风险控制效果评价与报告，对全年风险管理工作进行复盘，评估相关管控措施的有效性，并结合评估结果持续优化后续风险管理策略。

此外，公司建立了《产品不良分析流程》，对不合格品及相关不合格信息实施统一分析和闭环管理。该流程以不合格品、不合格信息为输入，以不合格品标识、隔离及整改报告为输出，并将“不合格品处理有效性”作为流程测量指标，推动产品质量问题实现及时识别、快速处置和持续改进。



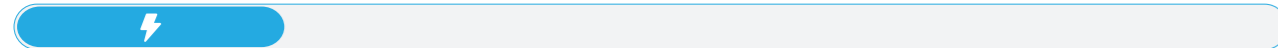
数字化赋能质量管理

公司自2020年启动数字化转型工作以来，持续推进数字技术与质量管理深度融合，不断提升产品质量管控的实时性、准确性和智能化水平。通过近几年的建设，公司已在质量数据采集、问题追溯、在线检测和智能分析等方面取得阶段性成效，为产品质量持续改善和客户满意度提升提供了有力支撑。

公司引入QMS质量管控系统，覆盖检验规则维护、来料检验、制程检验、成品检验、供应商物料检验不良品处理、客诉处理、8D报告等主要模块，并支持数字检验设备接入，实现产品质量数据的实时采集、存储、记录与跟踪，进一步提升了质量问题追溯能力和质量管理效率。依托系统的实时数据采集与分析功能，公司问题定位时间由原先平均2天缩短至3小时以内，客户不良水平控制在4ppm左右，整体次品率降低超过20%。在此基础上，客户满意度显著提升，并带动订单量增长15%，进一步增强了市场竞争力。

QMS数字化定位 (3小时)

传统人工定位 (2天)



与此同时，公司积极探索人工智能技术在电机在线检测中的应用。公司在装配线关键环节部署高清摄像头和图像采集设备，对电机部件及整机装配图像进行采集，并运用自主研发、经过大量样本训练的图像识别算法，与标准模型进行精准比对，快速识别螺丝漏装、部件错位以及划痕、掉漆等外观缺陷。通过结合大数据在线采集与人工智能分析技术，公司持续对生产过程质量、生产设备运行状态及关键位置参数进行监测，推动控制软件不断学习和优化，逐步形成自适应控制与决策能力。项目建成后，检测效率提升至人工检测的5倍，产品检测准确率由人工检测的80%提升至99.5%，漏检、误检情况显著减少。

人工检测

80%

数智化检测

99.5%



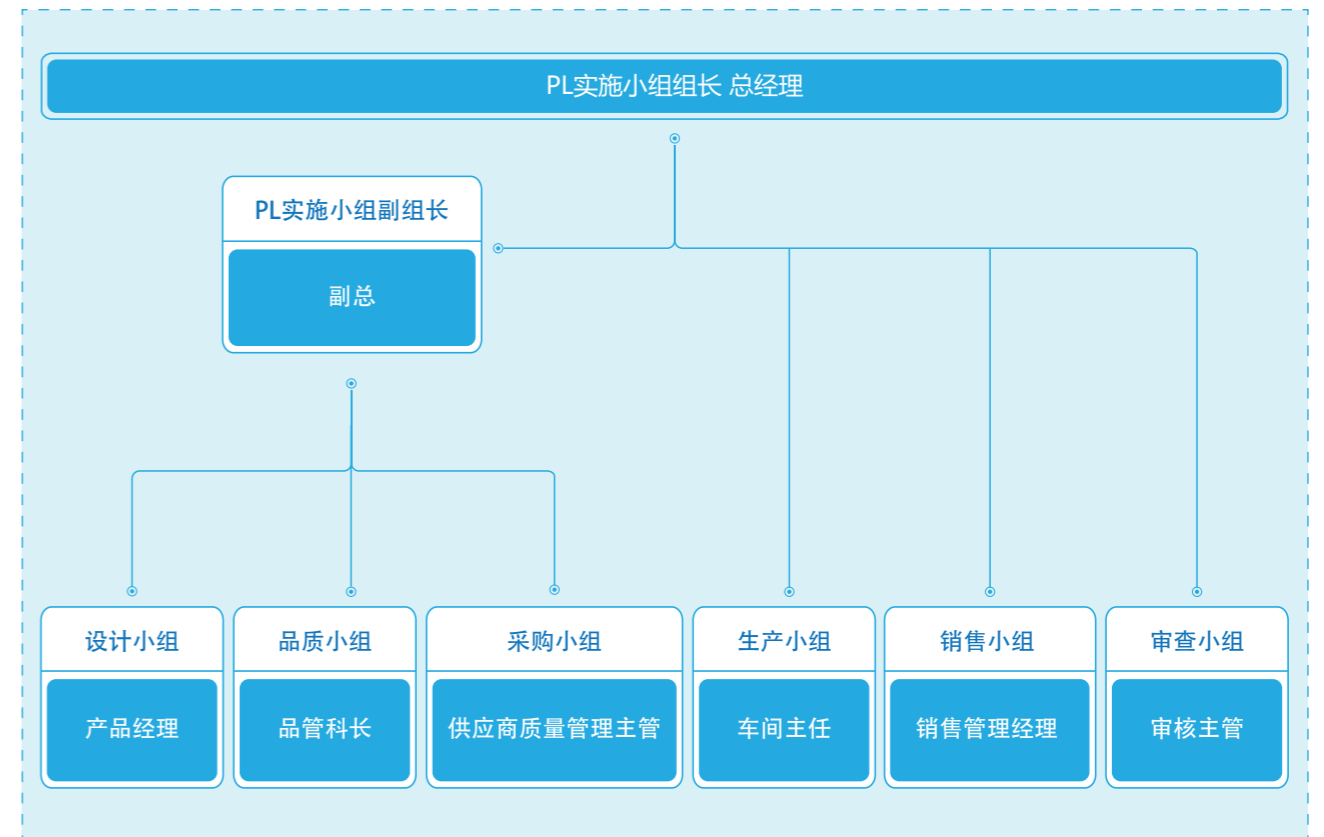
X5

检测效率提升至人工的5倍

产品安全与责任管控

为进一步加强产品责任管理，努力从源头防范产品责任风险。公司制定了《产品责任（PL）管理流程》等相关制度，将“产品安全事故为零”作为管理目标，把产品安全要求融入产品开发、采购、生产、检验、交付及售后处理等关键环节，推动产品责任管理要求在经营全过程中有效落实。

公司建立了由总经理牵头、相关部门共同参与的产品责任管理组织，围绕产品安全设计、安全标识管理、关键零部件识别、安全工位管控、供应商安全要求传递、检验记录管理及交付环节标识完整性保障等重点内容，持续强化产品安全过程控制。同时，公司通过内审、定期会议、专题培训及问题复盘等方式，对产品责任管理运行情况进行跟踪、评估和改进，不断提升产品责任风险预防和问题处置能力，保障产品使用安全和客户权益。



PL组织机构图

报告期内，公司未发生因安全与健康理由导致的产品召回，也未发生产品安全与质量重大责任事故。

绩效指标	2025年
已售或已运送产品中因安全与健康理由而须回收的产品销售额	0万元
已售或已运送产品总数中因安全与健康理由而须回收的比例	0%
产品安全与质量重大责任事故数量	0件
产品安全与质量重大责任事故损害涉及金额	0万元

质量培训与质量文化建设

公司结合部门职责和员工岗位实际需求，制定公司级和部门级培训计划，持续开展质量专题培训，不断提升员工质量意识和专业能力。公司围绕质量意识培养、质量风险预防、生产过程控制、测量系统可靠性和量产前质量确认等内容开展了10门以上质量培训。其中，所有新员工入职均需参加《质量意识》培训，培训时长1小时，同时，公司还组织开展了产品和过程失效风险分析、统计过程控制、测量系统分析、生产件批准等专项培训。通过持续开展分层分类培训，公司不断强化员工对质量标准、质量工具和质量要求的理解与应用，为质量管理体系有效运行提供人才支撑。此外，公司每年9月开展“质量月”活动，围绕质量知识宣导、专项检查等内容组织相关工作，持续营造全员关注质量、共同参与质量管理的良好氛围。

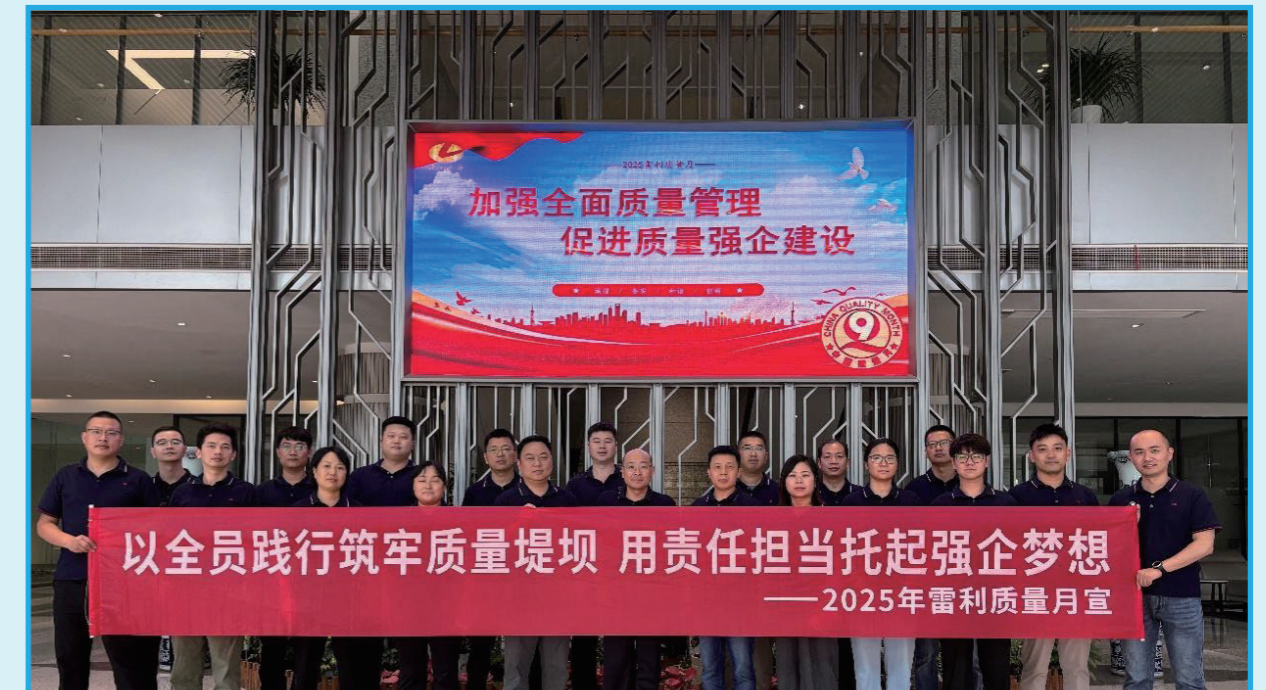
培训类型	培训人次 (人次)	培训时长 (小时)
FMEA	73 人次	14 小时
SPC	51 人次	14 小时
MSA	46 人次	14 小时
PPAP	73 人次	7 小时

案例：开展“质量月”活动，强化全员质量意识

2025年9月，江苏雷利围绕“加强全面质量管理，促进质量强企建设”主题开展质量月活动，以“以全员践行筑牢质量堤坝，用责任担当托起强企梦想”为活动口号，组织生产、品质、工艺等相关部门共同参与，推动质量理念宣导、问题排查和改进实践协同开展。活动内容涵盖质量意识培训、专项质量检查、质量知识竞赛以及质量提案评比/质量改善优秀宣传等多个方面，进一步强化了全员质量意识，营造了共同关注质量、持续改进质量的良好氛围。

在活动开展过程中，公司通过悬挂宣传横幅、组织基层管理人员开展质量意识培训等方式加强质量文化宣导，同时由品质保证组成立总部质量检查小组，历时一周对二车间、三车间、汽车车间开展全面质量检查，检查内容包括员工技能稽查、自动化设备隐患点巡查、纠正预防措施落实稽查以及质量目标数据管理，共输出问题点114项，并组织专人跟进整改。

公司还通过质量知识竞赛和质量提案评比，鼓励员工主动参与质量管理和改善实践。活动期间，公司依托微信小程序开展全员质量知识宣导、练习和竞赛，并设置多个奖项进行激励；同时组织质量改善提案评比，对优秀提案和改善成果进行表彰宣传。通过此次质量月活动，公司进一步提升了员工对产品质量和工作质量的理解，强化了“产品质量，人人有责”的质量责任意识，为持续提升产品质量管理水平奠定了基础。



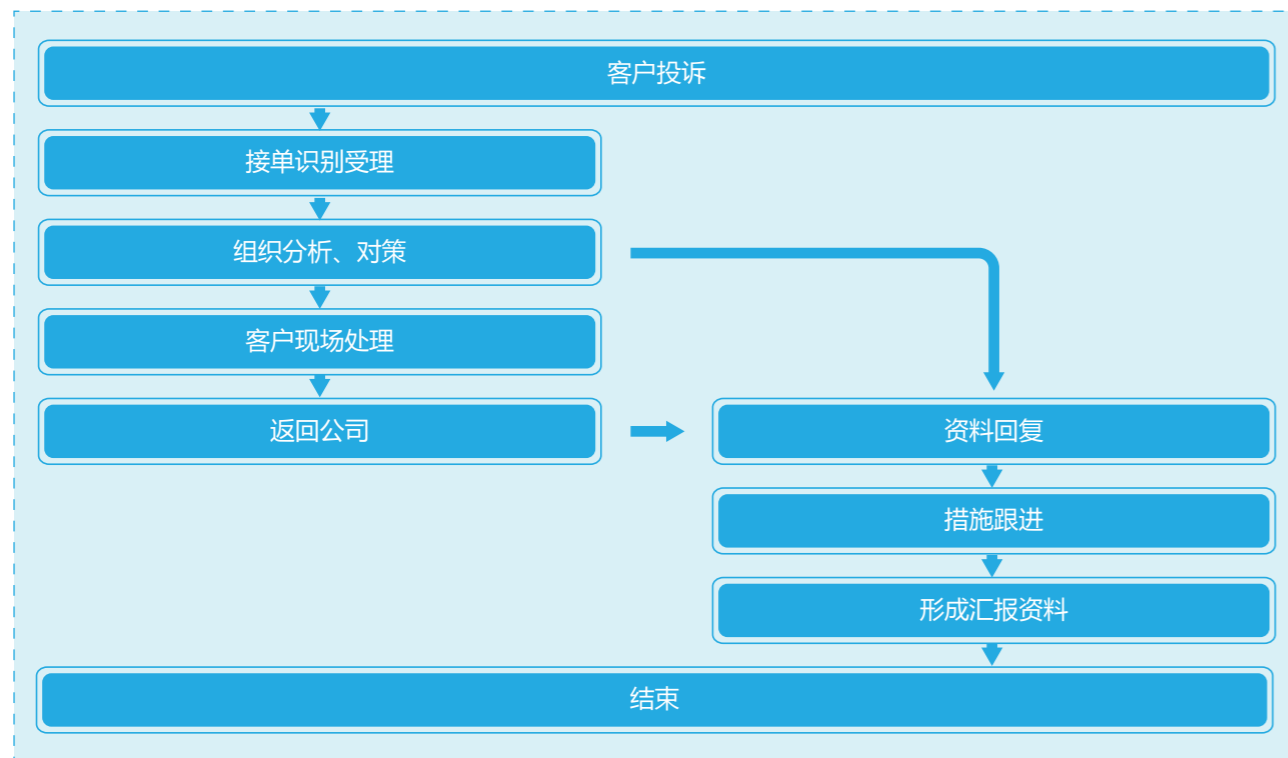
客户权益保障

公司坚持以客户为中心，持续完善客户服务与权益保障机制，围绕客户需求响应、投诉处理、沟通交流、健康与安全保障及满意度提升等方面，不断健全服务流程和管理机制，推动客户服务由及时响应向系统管理、持续改进延伸，努力为客户提供更优质、更高效、更可靠的产品与服务体验。

客户服务体系

公司建立了覆盖售前、售中、售后全过程的客户服务体系，并通过制度化、流程化管理不断提升客户服务质量和响应效率。售前阶段，公司通过市场调研、参展、广告宣传、网站宣传、产品资料展示等方式开展市场推广和需求收集，及时了解客户关注重点及行业动态；售中阶段，公司围绕送样、订单合同签订、订单下达、交付跟踪及交付沟通回复等环节加强协同管理，及时跟踪订单执行和交付进度，保障客户需求有效传递和订单履行顺畅有序；售后阶段，公司持续跟踪客户产品使用情况，及时受理并处理客户投诉，对相关问题进行反馈、分析、整改和闭环管理。

与此同时，公司还通过顾客满意度调查、客户走访、客户档案管理、技术支持及投诉处理等方式，持续收集客户反馈并推动服务优化。针对客户提出的问题，公司明确相关责任部门及时响应、快速沟通和跟踪改进，不断提升客户体验和服务水平，推动客户服务由问题处理向持续改进延伸。



客户投诉处理与闭环管理

针对客户因产品质量或服务不满意而提出的异议、投诉、索赔和整改要求，公司建立了较为明确的投诉与质量异常处理机制。接到客户投诉后，公司要求在1个工作日内完成邮件通报，重大异常事项则发起《市场异常通报单》，同步启动品质异常处理流程。对于具体问题，公司组织相关部门开展原因分析，制定限时措施、长期改善方案以及库存处理方案，必要时安排人员赴客户现场进行沟通和处理。

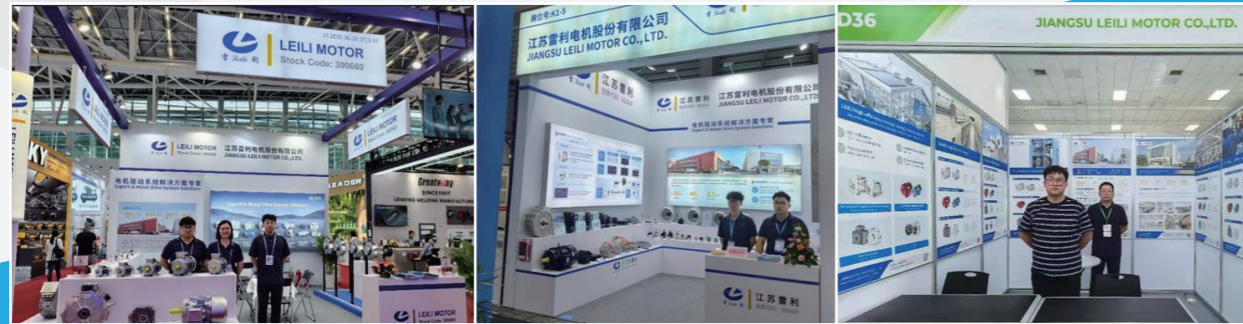
在客户回复和后续整改方面，公司按照客户要求的时间节点进行答复，整改报告原则上在3个工作日内提交，特殊情况需在4小时内说明。当现场处理完成后，相关人员须在返回后1个工作日内通报结果，并在3个工作日内形成走访报告并归档。与此同时，公司将整改措施、跟进情况和异常信息动态登记入台账，对重大异常在月度会议中进行通报，并对异常处理进展开展月度汇总，不断提升客户投诉处理效率和问题闭环管理水平。

在面对不同类型的客户问题时，公司明确响应响应时限和处理要求。对于不良事件发现现场、客户来料检验异常、客户端使用异常及制程异常事件，公司要求相关责任部门在规定时间内完成初步处理，并结合问题性质采取分类处置、替换、分析整改及后续跟踪等措施。其中，客户端使用异常事件要求在24小时内处理，制程异常事件须在8小时内完成处理。

不良事件发现场所	客户来料检验事件	客户上线使用事件	整机厂0公里事件	市场保修期事件
处理时效	24h 之内处理	8h 之内处理		失效件退回后 8h 之内处理
处理要求	分选、确保客户不停线		换货	
注：按上述标准处理客户反馈问题，客户有明确处理要求时按客户要求执行				

客户交流与沟通渠道

公司将客户沟通视为提升服务质量和增强合作关系的重要环节。除日常新品进展沟通、订单交付沟通及价格货款跟踪外，公司还通过客户走访、电话会议、客户网站信息传送接收处理以及参与客户组织的各类供应商会议等方式，加强与客户的日常互动与信息交流。报告期内，公司还积极参加广交会、越南环保展、上海 PTC 展，以及海尔年度供应商大会、海信全球供应链合作伙伴峰会、飞利浦供应商大会等活动，进一步加强市场交流，提升客户联络深度与合作黏性。



公司设有专职销售与技术支持团队，提供 7×24 小时的响应支持，公司公开披露了多样化的联络方式，包括：

全国服务热线：400-828-1211

官方网站：www.czleili.com

官方邮箱：webmaster@leiligroup.com

客户健康与安全保障

公司将客户健康与安全要求贯穿于产品设计、原材料选择及产品交付等环节。在产品设计阶段，公司依据 GB/T12350、UL1004、EN/IEC 60335-1、EN 60034 等标准，对产品及电机组件开展安全测试和认证，对触电、过热、机械功能危险等潜在风险进行识别、评估和改进。公司在原材料选择方面严格遵循国内外产品安全和环保相关标准及公司制度《环境管理物质管理手册》，尽量避免使用可能对人体健康和环境安全造成危害、绝缘性能较低或易燃的物质和材料，从源头降低健康与安全风险。

对于可能存在质量风险的成品，公司则按照《不合格品控制流程》实施追回管理，进一步强化对产品安全风险的预防和控制，切实保障客户权益和产品使用安全。

顾客满意度调查与持续改进

为持续了解客户需求和服务体验，公司建立了顾客满意度调查程序，并定期开展外部顾客满意度调查分析工作。公司结合满意度调查结果、客户投诉处理情况、客户走访反馈及日常沟通信息，对客户关注的问题进行分析总结，并推动责任部门制定针对性改进措施，不断优化产品质量、交付服务和客户体验。

2025年，公司共收到不良品实物投诉 793 件，未发生客户向政府组织发起的投诉。公司投诉处理率保持 100%，客户满意度得分为 94.44 分。

可持续供应链

江苏雷利秉持“诚信务实、互利共赢”的原则，将 ESG 要求全面融入供应链管理，致力构建绿色、韧性且负责的供应体系，推动产业链共同实现可持续发展。

供应链管理体系

公司坚持公平、公正、透明的采购原则，建立了一套系统化的供应链管理制度体系。通过《采购控制流程》明确采购规划与执行标准，利用《供方控制流程》规范供应商的全生命周期管理。同时，发布《江苏雷利电机供应商、服务商及顾问诚信指南》，将商业道德、人权保障及环境保护要求延伸至供应链上游，要求供应商必须签署并严格遵守，共同构建诚信合规的商业生态。

供应商管理机制

公司实施从“资源开发、准入审核、日常监控、绩效评价”到“优化淘汰”的全生命周期闭环管理。通过严格的现场审核筛选优质伙伴，并依托 SRM 系统对供方进行批次质量监测与年度综合考评；基于考评结果推行优胜劣汰机制，针对表现优异者深化合作，对不达标供方启动限期整改或退出程序，确保供应链整体效能的持续动态优化。

公司根据采购重点管控原则，综合考虑采购品项重要性、年采购额占比、供方感知度及行业地位等维度，对供应商实施 A、B、C、D 四级动态分类管理。

- ▶ **A 类供方（核心供方）**：主要提供关键类或转换成本极高的杠杆型零件。此类供方通常在细分行业内处于领先或相对垄断地位，年采购额排名在公司前 80% 以内。公司致力于与其建立基于深度信任与共同愿景的长期战略伙伴关系。
- ▶ **B 类供方（重要供方）**：主要提供杠杆类及部分瓶颈类零件，年采购额排名在前 80% 以内。此类供方是支撑公司稳定生产的主力或次主力，双方的合作建立在严谨的合同约束及对其交付能力的信任基础之上。
- ▶ **C 类供方（一般供方）**：提供部分杠杆类和瓶颈类零件，年采购额不作具体限定。基于双方定位及供方潜力，公司与其保持一般的合作关系。若 C 类供方供应关键零部件时，公司将参照 A、B 类标准实施更为严格的考查与管理。
- ▶ **D 类供方（交易供方）**：主要提供瓶颈类和日常类零件，年采购额通常在公司总额 80% 以外。此类合作多为交易型或临时性，公司保持基本合作，并可根据市场竞争情况及业务需求随时进行灵活更换。

公司建立了高效的供应链管理组织架构。由高层管理人员统筹供应链战略决策，采购部门牵头，联合品保、研发、财务及审计法务等职能部门，形成“多方参与、交叉审核”的协同机制。各职能部门在供应商准入评估、技术质量评审及合规性稽核等环节各司其职，确保供应链决策的科学性与透明度。

截至报告期末

江苏雷利2025年供应商数量**311**家,新增供应商数量**53**家

按地区划分

中国大陆: **306** 家

港澳台: **2** 家

海外: **3** 家

按重要程度划分

A级: **17** 家

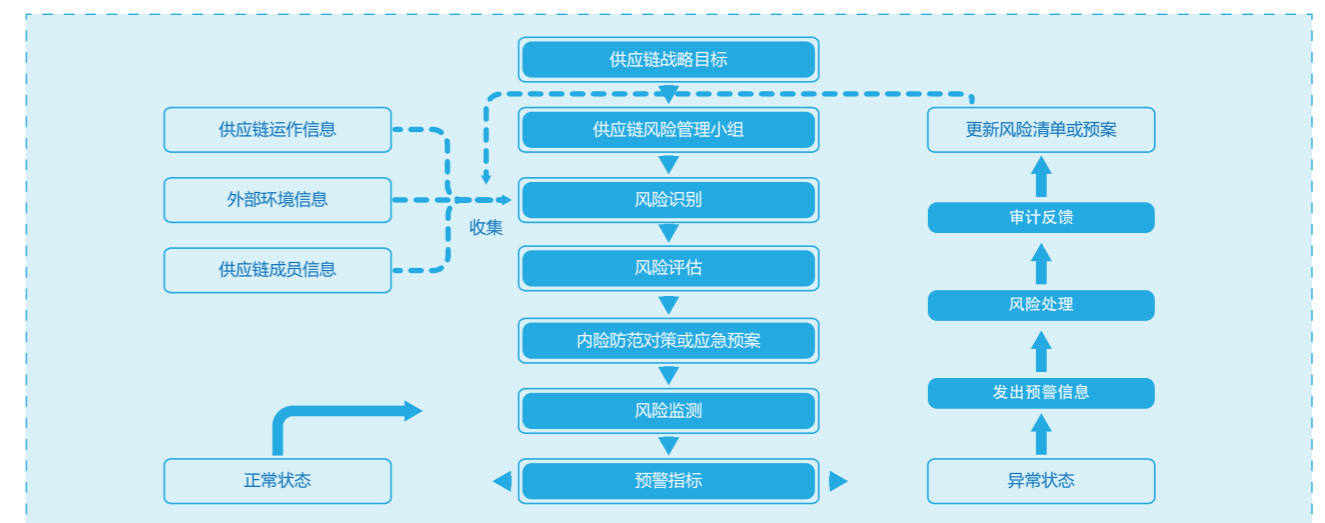
B级: **80** 家

C级: **174** 家

D级: **40** 家

供应链风险管控

江苏雷利致力于构建极具韧性的供应链体系，通过数字化手段实现风险的“可见、可控、可防”。公司坚持每两年对全体供应商进行一次深度的经营风险排查与信息更新，动态掌握合作伙伴的财务状况、股权变动及经营稳定性；同时，依托 SRM 系统构建全球灾难数据监控与风险动态更新机制，确保在面对自然灾害或政策波动等突发环境时能实时预警，并迅速联动《应急预案管理手册》启动响应。此外，针对关键物料，公司坚定推行“双源”或“多源”供应策略，通过多元化布局有效降低对单一来源的依赖风险，全方位保障生产运营的连续性与稳健性。



可持续采购

江苏雷利致力于将可持续发展理念深度融入采购价值链。自 2024 年起，公司针对关键供应商正式开展专项 CSR（企业社会责任）现场审核，不仅考察其生产能力，更重点审查其环保合规、用工规范及职业健康安全表现，推动供应商从单纯的“质量交付”向“责任经营”转型。

供应链责任管理

准入管理

公司建立了规范化的供应商准入评价体系，将 ESG 表现作为供应商选拔的核心前置条件，确保合作伙伴从源头上符合雷利的可持续发展价值观。

准入评价机制

公司严格执行《供方控制流程》，建立了包含“资质、产品、考察”在内的三位一体准入评价机制，实现对新供应方的全方位赋能与把关：

- ▶ **资质认证（初筛）**：采购部门根据业务需求进行供方寻源。新供应商需在线完成电子调查表，针对基础 ESG 风险（如 IATF 16949 体系、环评批复等）进行自评。针对初步符合条件的供应商，采购部门可发起“潜在走访”，对其实施预审。
- ▶ **产品认证（技术赋能）**：基于初步资质审核通过，供应商需通过“样品/PPAP（生产件批准程序）评审”，且需提供关键的过程能力（Cpk/Ppk）分析数据。只有通过“小批试产”、“中批确认”验证且质量稳定的供应商，方可进入“批量交付”阶段。
- ▶ **考察认证（深度把关）**：针对关键零部件及战略供应商，由采购、品质、研发、环保等职能部门组成评审小组，实施全方位现场审核。现场审核涵盖“过程审核（VDA 6.3）”、“产品审核”及“体系审核”，并包含“模具冷模管理”、“生产四定管理”等精细化管控维度的核查。为确保审核的真实性，公司保留对供应商实施无需通知的“飞行检查”权利。

准入合规文件签署

在正式纳入合格供方名录前，供应商必须签署并严格遵守一系列制度性合规文件，将其全面纳入法律合同约束范畴。通过签署明确诚信底线与举报机制的《廉政协议书》、强化知识产权与商业秘密保护的《保密协议》，以及包含 RoHS/REACH 环境物质管控要求的《质量保证协议》与《采购基本协议》。配合针对性强的《开模协议》及《供应商诚信指南》，公司构建了覆盖商业道德、产品质量与社会责任的立体式合规防火墙。

ESG 综合评价维度

在准入阶段，公司依托电子调查表对供应商进行 ESG 风险评估。重点核查环境维度的环评与消防合法性、ISO 14001 体系认证及 RoHS/REACH 有害物质管控合规性；同时严格审计社会维度的用工规范（如童工预防）、职业健康保障与消防安全演练情况；并从治理维度要求其建立完善的商业道德与信息安全管理机制，通过签署廉政与保密协议，确保合作伙伴全方位符合雷利的可持续发展价值观。

报告期内：

公司已开展 ESG 评估的新进供应商达 **186** 家

计划内新进供应商的 ESG 现场审核覆盖率达到 **100%**

江苏雷利供应商环境社会管理体系认证情况

获得ISO 45001的供应商数量: **32** 家

获得ISO 14001的供应商数量: **62** 家

获得ISO 9001的供应商数量: **127** 家 (9001或16949)

合格供应商管理

公司依据《供方考核评定管理规定》，对合格供应商实施“月度评价与年度综合审计”相结合的动态监控机制，确保供应链表现持续符合雷利的高标准要求。

- ▶ **多维度月度绩效评价**：依据《供方考核评定管理规定》，公司每月从质量（40%）、价格（20%）、交付（20%）及服务（20%）四大维度进行评分。评价结果直接决定供应商的月度等级（A、B、C、D），并作为采购配额动态调整的核心依据。
- ▶ **专项 CSR 社会责任审计**：公司针对关键供应商正式开展专项 CSR 现场审核。审计应用《供应商社会责任考察检查表》，全面覆盖劳工准则（禁止童工与强迫劳动）、职业健康安全（EHS）、环境保护（温室气体盘查）、商业道德及管理体系等 11 个核心模块。
- ▶ **一票否决制**：在专项审计中，公司设定了严厉的红线评价标准。若供应商触碰包括“使用童工、发生重大火灾、非法排放污染物、弄虚作假”等在内的 10 条 CSR 红线，审计分值将直接扣除 5 分/项（最高权重扣分），情节严重者将面临取消供应商资格或一票否决。

- ▶ **审计结果应用与闭环：**公司定期形成《供应商社会责任考察报告》，详细列明供应商的优秀实践与不足之处（如成品仓温湿度管理、废气处理记录等）。针对审计发现的不符合项，公司要求供应商限期提交整改计划并由SQE进行验证。
- ▶ **优胜劣汰机制：**年度评价为“认证级”或“优选级”的供应商将获得优先开发及配额倾斜；而对于月度评定多次为D级、或在CSR审计中被判定为不合格且整改无效的供应商，公司将启动《供方资格保留（淘汰）报告书》程序，坚决予以清退。

年度审核覆盖的供应商数量：39家

发现违规行为的供应商数量：**30家** | 已整改改进的供应商比例：**100%**



供应链ESG管理审核范围

绿色供应链建设

公司积极响应国家绿色发展战略，通过制度建设、全生命周期规划及严格的物质管控，构建资源节约、环境友好的绿色供应链体系。

- ▶ **体系建设：**公司于2023年正式发布并实施《绿色供应链管理制度》，确立了绿色发展的核心准则。同步制定了《绿色供应链规划（2023-2025年）》，明确了分阶段目标：从绿色设计、绿色采购、绿色制造到绿色回收，将环境保护理念贯穿于产品全生命周期的每一个环节，旨在实现供应链资源的最高效率利用和环境影响的最小化。

- ▶ **环境管理物质管控：**为确保产品符合全球环保法规及客户严苛要求，公司制定并推行《环境管理物质管理手册》与《环保物质管理规定》。

禁限用物质标准：明确规定所有进入生产体系的原辅材料必须100%符合RoHS 2.0、REACH指令及无卤等环保标准。

动态监控机制：依托SRM系统对供应商提供的环保报告、SGS监测数据及材质证明进行实时管理，设置证照到期自动提醒，从源头封堵环境合规风险。

供应商环境违规：0家

- ▶ **数字化供应链全流程追溯：**公司利用SRM与ERP系统，构建了“穿透式”的供应链追溯机制，为绿色管理提供底层数据支撑。

批次化追溯：实现从原材料采购、入库检验、关键工序加工到成品交付的全链路数字化记录。通过对物料批次信息的精准锁定，确保每一件关键原材料的来源可查、去向可追、责任可究。

绿材数据存证：依据《环境管理物质管理手册》，公司通过追溯系统要求供应商上传详尽的材质证明。这不仅确保了物料的环保合规性，也为公司后续开展产品碳足迹（PCF）核算、温室气体盘查以及资源循环利用提供了准确的原始数据。

原材料可追溯性比例：90%

- ▶ **绿色采购：**公司深化全链条绿色承诺与协同，要求所有合作供应商签署《绿色供应商承诺书》，明确将绿色原材料使用、能源利用率提升、可循环包装推广及废弃物安全处置等环境表现纳入合同约束。在此基础上，公司积极推行绿色采购策略，在供应商评审中优先选择具备环境及节能管理体系认证的伙伴，并对获得“绿色工厂”、“绿色企业”等称号的供应商予以加分奖励，通过激励机制驱动全价值链实现绿色转型与协同发展。

报告期内

绿色原材料采购总额：**21,221.59**万元 | 本地供应商采购总额：**58,317**万元

负责矿物管理

江苏雷利严格遵循《OECD 指南》，致力于构建透明、负责任的供应链体系。公司深知矿产资源采集过程中的环境与社会风险，坚决抵制任何通过武装冲突、侵犯人权或破坏环境获取的非法矿产流入雷利供应链。

▶ **完善政策与制度约束：**公司制定并公开发布了《负责任矿物采购政策》，将“无冲突矿产承诺”作为供应商准入的硬性指标。通过签署《供应商诚信指南》及《采购协议》，公司要求所有供应商不仅自身需遵守无冲突准则，更需将其传导至上游熔炼厂及矿场。

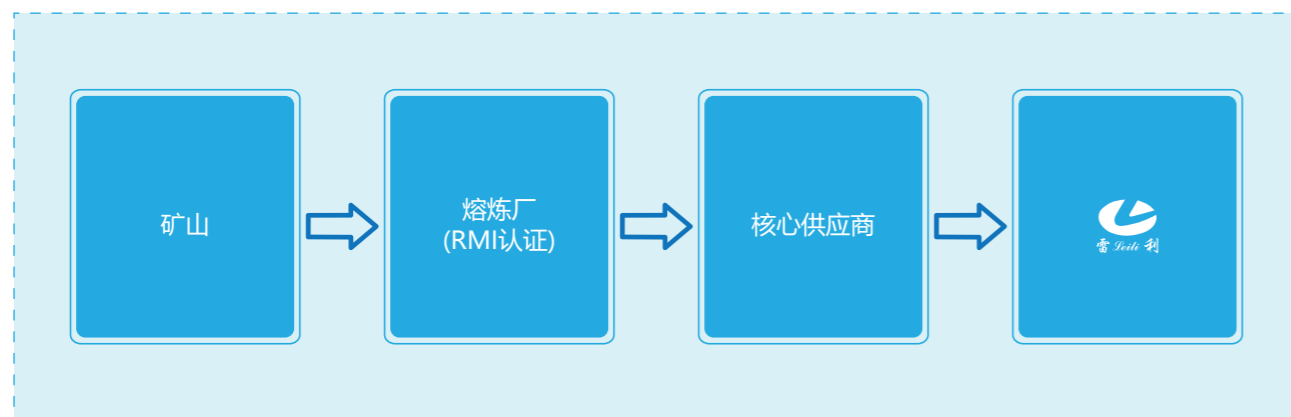
▶ **应用最新标准开展尽职调查：**公司建立了系统化的供应链尽职调查流程。2025 年，公司全面应用责任矿物计划（RMI）发布的 CMRT 6.5 最新版本模板，对涉及金属矿产风险的供应链条进行了全方位摸底。调查范围除传统的 3TG（钽、锡、钨、金）外，已延伸至钴及云母等战略矿种。

报告期内，公司针对乐清昌顺、常州顺祺、宇宙星、幸亚、拓恒森、朝宏、诚利等等关键电子原辅材料供应商开展了专项尽职调查，确保调查覆盖至受申报产品所涉及的所有金属来源。

▶ **追溯与核查：**利用 CMRT 数字化管理工具，公司实现了“供应商-熔炼厂-原产国”的穿透式追溯。

熔炼厂识别与验证：公司要求供应商识别并披露其供应链中使用的所有冶炼厂和精炼厂信息。通过与 RMI 发布的合规冶炼厂列表（RMAP）进行实时比对，我们优先与通过第三方独立审计的合规熔炼厂合作。

风险评估与改进：针对调查中发现的来源不明或非 RMI 认证的冶炼厂，公司利用 SRM 平台下发整改要求，驱动供应商进行矿源替代或推动其上游熔炼厂参与合规审计。



供应商协作与赋能

江苏雷利坚信供应商的进步是公司实现高质量发展的动力源泉。我们不仅关注供应商的合规性，更致力于通过全方位的协作与赋能，提升合作伙伴的综合实力，实现产业链的共生共赢。

多维沟通体系

江苏雷利通过构建多层次、全方位的供应商沟通机制，有效保障了价值链信息传递的高效与透明。公司深度应用 SRM 平台及邮件系统，将日常业务、订单交付及合规文件纳入数字化流转体系，大幅提升了全链路的协同效能。

在战略对齐层面，公司通过常态化的交流与高层对话，持续强化合作伙伴间的战略互信。2025 年度，公司累计组织供应商交流会 4 场次，深度探讨行业趋势与业务痛点；同时，由管理层牵头开展高层深度对话 4 场次，就全球布局协同、产能保障及 ESG 共同愿景达成了多项共识，为长远合作奠定了坚实基础。

此外，公司坚持“走出去”的管理策略，通过实地赋能驱动供应商综合体系的持续完善。2025 年期间，公司累计开展供应商定期回访 12 场次，由 SQE（供应商质量工程师）深入生产一线进行实地调研与现场指导。通过针对管理瓶颈提供专业的改善建议，公司成功将赋能延伸至供应商生产末梢，实现了价值链的稳健增长与共生共赢。

阳光采购环境

公司积极营造公平竞争、诚信廉洁的采购氛围，建立了包含业务申诉与阳光举报在内的多维保障体系。供应商在业务往来中如遭遇不公正对待，可直接通过邮件或 SRM 平台发起申诉，由采购管理部门负责专项核实与反馈，确保合作过程的透明与公正；同时，公司监察部门（办公室）设有专项阳光举报渠道，严厉打击商业贿赂与不正当竞争行为。通过构建“业务申诉+廉政举报”的闭环机制，公司切实保障每一位合作伙伴的合法权益，致力于与供应商共建阳光透明、互信共赢的价值链生态。

举报热线：0519-88389525

电子信箱：lianzheng@leiligroup.com

技术协同驱动

公司坚定秉持“创新驱动、资源共享”的赋能理念，积极将自身的研发优势向供应链上游延伸，带动合作伙伴实现工艺升级与产品迭代。依托研发技术团队与供应商建立的常态化研讨机制，公司深度聚焦新技术、新材料及技术路线的深度应用。2025年，公司通过“一种使用轴承压板的电机”、“定子铁芯及应用其的电机”以及“轴承室结构及组装方法”等核心专利的技术转化，助力合作伙伴攻克多项制造难题，显著增强了产业链的创新韧性。

此外，公司充分利用专利技术储备，通过现场辅导供应商改进模具结构与焊接工艺，特别是针对“突柱热加工变形控制”等技术环节的专项优化，在提升单位产能的同时，显著降低了材料损耗与废品率。通过这些精准的技术赋能手段，江苏雷利正有力推动产业链向绿色化、精密化转型，实现了全价值链竞争力的协同提升。

专项培训辅导

江苏雷利致力于通过系统化的培训与激励方案，全方位支撑供应商管理水平的提升。公司在专业赋能方面，紧扣质量意识、职业健康安全、CSR红线要求及冲突矿产尽职调查等核心主题开展多层次专项培训；同时，深度传导管理标准，通过《8D闭环分析法》实操培训及现场审核辅导，辅助供应商构建系统的问题识别与根因分析能力，加速其内部管理体系由“经验驱动”向“体系驱动”的成熟度演进。

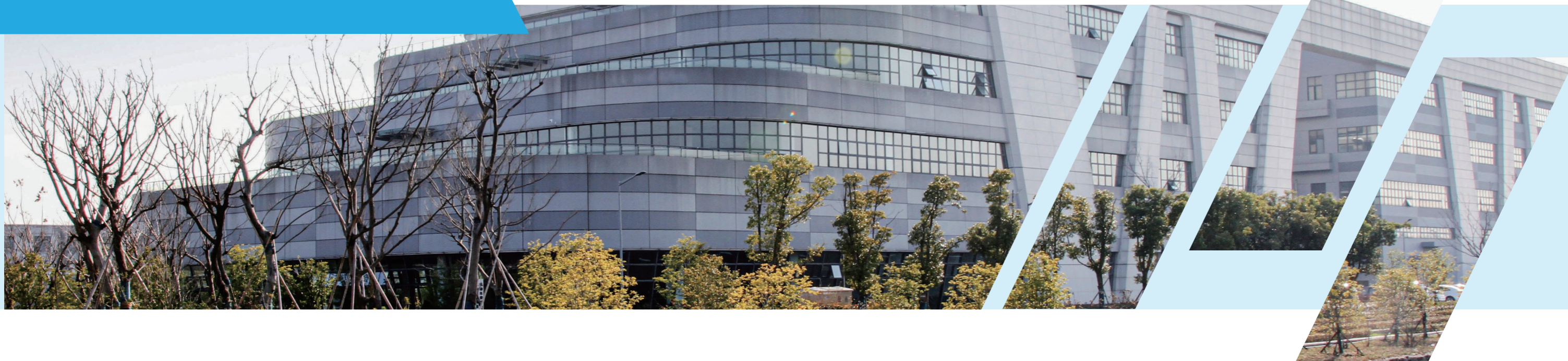
在激励机制层面，公司依据年度评定结果，对卓越合作伙伴授予“综合最优供方”、“质量进步奖”、“成本贡献奖”及“最佳配合奖”等荣誉。依托标杆引领与正向激励，公司不断激发全链条的持续改进热情，携手供应商共筑高质量发展的价值共同体。

江苏雷利2025年供应商培训绩效

培训总场次: 5 场

培训总小时数: 20 小时

培训参与供应商数: 151 家



绿动未来·守护生态和谐底色

本章节导览

地球生态是企业赖以生存的根基。江苏雷利深知制造业在环境保护中的关键角色，坚持将“低碳、循环、合规”理念植入生产全链路。我们积极响应全球气候行动，通过数字化能源管理与工艺革新，持续降低温室气体排放强度。从资源的精益利用到污染物的严苛管控，我们致力于通过绿色技术驱动产业升级，实现企业经营与自然环境的和谐共生。

本章节包含的议题

应对气候变化
环境合规管理
资源管理
排放与废弃物管理

本章节回应SDGs



全球知名电机驱动系统解决方案专家
Well-known motor drive system solution expert

应对气候变化

江苏雷利积极响应国家“双碳”目标，参考气候相关财务信息披露工作组（TCFD）的建议框架，不断完善气候治理与策略。公司致力于通过技术创新与能源结构优化，提升企业在气候变化背景下的适应能力与市场竞争力。

气候变化风险识别与应对

公司结合自身业务特性，识别出在低碳转型过程中可能面临的政策、市场、技术等转型风险，以及极端天气带来的物理风险，并制定了针对性的应对举措。

风险类型	影响周期	描述	影响的价值链阶段	潜在财务影响	应对措施
转型风险：政策与法律	中长期	国家对高耗能行业的碳配额收紧及碳税政策的出台，可能增加企业的排放合规成本	自身运营	增加运营支出，如碳配额购买费用或碳税	运行 ISO 50001 能源管理体系；加大分布式光伏占比，减少对外购电力的依赖
转型风险：市场	短期中期	下游家电、汽车等核心客户对供应链低碳化要求日益迫切，若产品碳足迹无法达标，将面临订单流失	下游客户	收入减少，市场份额被具备低碳优势的竞争对手挤占	开展 ISO 14067 产品碳足迹核算；建立绿色供应链协同机制，提供透明的低碳产品数据支持
转型风险：技术	中长期	向低碳工艺转型的研发投入大，若低碳电机技术突破不及预期，可能面临技术淘汰	研发与生产	资本性支出增加；研发减值风险	每年投入专项节能技术改造；首创研制智能化成套装备，通过工艺优化降低单机能耗
物理风险：急性风险	短期中期	极端高温、强降雨等天气频发，可能导致电力供应不稳或物流中断，影响生产连续性	上游供应、自身运营	生产中断导致的收入损失；设备损坏修复成本；保险费用上升	建立环境事件应急预案；在核心配电房投入储能系统，实现削峰填谷及应急备电功能

重要风险影响分析及应对举措

气候变化机遇识别与利用

在应对挑战的同时，公司积极挖掘绿色转型中的商业机遇，通过资源效能提升与产品创新，构建绿色竞争优势。

风险类型	影响周期	描述	影响的价值链阶段	潜在财务影响	应对措施
资源效率	短期	通过余热回收、高效空压机升级等项目，直接降低能源消耗量	自身运营	显著降低生产运营成本，提高盈利空间	实施空压机余热回收，将原水加热能效转化；推广 LED 智能照明节能系统
能源来源	中期长期	利用厂区空间开发分布式光伏，提升清洁能源自给率	自身运营	降低长期外购电力成本；获得绿色能源相关补贴或绿证收益	在非机动车棚等区域建设光伏系统，2025 年东区发电量预计达 130.8 万 kWh
产品与服务	短期中期	市场对高效能、低功耗电机的需求激增，低碳认证产品更具溢价能力	下游客户	提升销售收入，通过绿色溢价及市场准入优势扩大市占率	主导产品获得产品碳足迹证书；持续优化微特电机能效等级，满足全球高端客户环保要求
气候韧性	中期长期	建立完善的能源监控与储能系统，增强在能源危机或电力限制下的生存能力	自身运营	保障极端情况下的业务连续性，减少生产损失	建立能源看板实时监控，投入 17 号楼配电房储能项目，构建智慧用能微电网

重要机遇影响分析及应对举措

温室气体排放管理

江苏雷利积极响应国家“双碳”战略，参考 ISO 14064-1:2018 标准要求，持续深化“全价值链”温室气体核算工作。公司致力于通过摸清“碳家底”，精准定位减排路径，打造绿色低碳的电机制造生态。

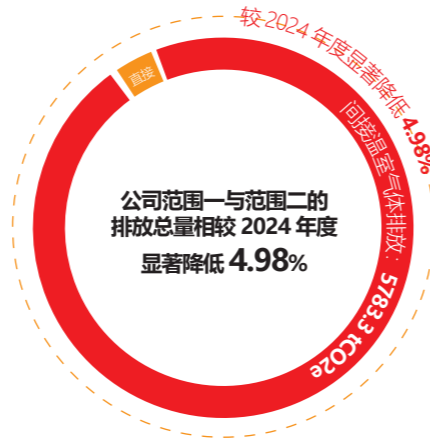
为确保温室气体排放数据的真实性、准确性与合规性，公司定期聘请第三方专业机构对年度温室气体排放清册进行核查。核查过程严格遵循科学的核算边界确认、现场抽样、活动数据验证及排放系数核校，确保披露数据符合实质性、完整性及透明度原则，为公司低碳转型决策提供坚实的数据支撑。

范围一（直接排放）：涵盖自有车辆、物流叉车及厂车燃料燃烧，以及制冷剂逸散和污水处理产生的直接排放。

范围二（能源间接排放）：包含公司运营所使用的外购电力产生的间接排放。

范围三（价值链间接排放）：重点核算并披露了类别 3（交通运输，含差旅与通勤）及类别 4（组织使用的产品，主要为采购原材料在制造过程中的排放）。

2025 年度，公司在业务规模稳步扩张的背景下，通过推行分布式光伏发电、储能优化及工艺节能，公司范围一与范围二的排放总量相较 2024 年度降低了319.01 吨二氧化碳当量，降幅达 4.98%，同时，公司通过提升供应链透明度，深度识别了范围三的排放结构。2025 年度，由于2025 年业务量的增长及原材料采购规模的扩大，公司范围三排放量较 2024 年度有所增长，这也对公司未来的绿色采购策略提出了更高要求。



公司深耕产品全生命周期 (LCA) 低碳化。报告期内，公司主导产品“微型永磁电机”成功获得 ISO 14067 产品碳足迹证书。通过对产品从“摇篮到大门”的温室气体排放量量化，公司实现了对单台产品 1.68kgCO₂e 的碳强度管控，为构建低碳价值链提供了科学、透明的数据支撑。



环境合规管理

江苏雷利严格遵守《中华人民共和国环境保护法》等相关法律法规，视环境合规为生产经营的底线。公司通过构建完善的环境管理体系、推行建设项目“三同时”制度并强化应急预案演练，确保生产活动对环境的影响降至最低。

环境管理体系与制度保障

公司构建了权责分明、科学监测的环境管理制度矩阵，通过体系的标准化运作确保合规底线。

▶ 标准化体系运行:

公司已获得 ISO 14001 环境管理体系认证，覆盖微特电机及排水泵的设计、生产与售后全生命周期。依托《环境运行控制流程》与《相关方环境影响控制流程》，公司对能源消耗、有害物质及“三废”排放实施全方位监控。

▶ 专款专用保障机制:

公司建立了“环境投资专款专用清单”管理模式。每年由财务部根据各部门环境专项需求进行预算审核，并由管理信息部每季度对环境投资落实情况进行动态跟踪与异常分析，确保环保资金精准投入到设施维护、危废处理及节能改造中。

▶ 动态评价:

管理部门定期对环境目标、指标的的实现程度进行符合性评价，确保环境管理体系在各业务单元的有效运行。

▶ 三级环境意识教育:

坚持全员覆盖的环保理念宣贯，严格执行“厂级—车间级—班组级”环境安全教育。新进人员入职环保培训覆盖率达 100%，确保一线员工具备识别环境因素及规范化操作的能力。



环境突发事件应急预案

依据《环境事件应急预案管理规定》，公司针对水、大气、噪音及土壤污染建立了分类分级的应急响应机制：

预防与预警：明确各级岗位职责，对废水处理设施、化学品存放区等重点区域实施 24 小时巡检。

极速响应：明确各类事件的恢复生产周期（如土壤污染 12 小时内、水污染一周内恢复），将对环境与生产的影响降至最低。

纠正与闭环：事件结束后，由应急小组编写《事故灾害报告》，分析原因并制定预防/纠正措施，由总务专员负责验证至闭环，严防次生灾害及重复性事故。

建设项目“三同时”管理

公司严格执行建设项目环境保护设施与主体工程“同时设计、同时施工、同时投产”的原则，确保所有投产项目均合法合规。2025 年，公司重点建设项目进度如下：

项目名称	环评/环保手续办理进度	状态
微型电机及泵产品扩建项目	环评、安评、职评“三同时”手续已全部完成	已投产
汽车微电机与组件生产基地及试验室建设项目	已完成环评批复与环评报告	规划建设
智慧工厂升级改造项目	已完成环评批复与环评报告	规划建设

公司委托第三方专业机构定期对厂区开展环境监测，监测范围涵盖废水排放、废气排放以及厂界噪声。通过每年的环境检测，确保各项排放指标持续优于国家及地方标准。

报告期内：

重大环境事故次数：0 次

环保处罚金额：0 元

环保投诉/信访件数：0 件

资源管理

江苏雷利致力于构建资源节约型企业，将“高效利用、源头削减、循环循环”的原则贯穿于生产全过程。公司通过数字化监控与工艺优化，持续提升能源与资源的利用效率。

水资源管理

公司高度重视水资源保护，通过基础设施完善与全员意识培训，实现水资源的合规利用与总量控制。

分级计量与管网运维：公司对生活用水、生产用水实施分级计量监控，定期开展管网水平衡测试。总务部负责对水泵、管路实施常态化巡检，确保“零跑冒滴漏”。

废水处理与回用：严格遵守排污许可证要求，厂区废水经处理达标后排放。同时，在部分清洁及冷却工序中，公司积极探索中水回用技术，通过循环水系统减少新鲜水取用量。

意识赋能：依托“厂级-车间级-班组级”三级环境教育，公司向全员普及节水常识。通过定期发布能源月报分析用水趋势，发现异常波动时 48 小时内完成归因分析并实施改善。

报告期内：

总耗水量 171,034 吨

耗水强度 77.68 吨/百万元

能源管理

江苏雷利致力于通过技术升级与管理优化降低能源消耗强度，建立并运行了覆盖全业务链条的能源管理体系。公司将“节能降耗”融入生产细节，通过清洁能源替代与精益设备管理，持续提升能效表现。

能源管理体系与制度保障

公司严格遵守《中华人民共和国能源法》等法律法规，建立了系统化的能源管控机制：

▶ 权威认证：

公司已获得 ISO 50001 能源管理体系认证。依托《能源监视、测量与评价控制流程》，对主要用能环节实施动态监控。

▶ 绿色采购：

执行《能源服务、产品和设备采购控制流程》，在设备选型阶段优先引入国内领先的节能产品，确保关键用能设备的能效水平始终处于行业第一梯队。

▶ 多元能源结构：

公司对电力（生产与辅助系统）、柴油（物流叉车）、汽油（公务车辆）及水资源实施分类分级管理，通过能源台账确保用能透明、流向清晰。



节能减排专项工程

2025 年，公司依托“节能项目台账”，在可再生能源利用、余热回收、储能应用及设备效能优化四大领域实施了多项突破性工程：

▶ 分布式光伏发电项目：绿色能源的源头替代

公司充分利用厂区物理空间，在非机动车棚及停车位上方加装光伏发电系统。

建设成果：2025 年，仅东区光伏发电量预计达 1,308,120 kWh（相较 2024 年稳步提升），显著降低了厂对化石能源电力的依赖，实现了清洁能源的“自发自用”。

▶ 空压机余热回收系统：废热资源的价值重构

公司对空压机加载过程中产生的余热实施回收利用，将原水温度从 15°C 直接提升至约 65°C。

节能实效：该技术成功取代了清洗机原有的电加热能耗，预计每年可节约用电量达 200,000 kWh，实现了能源的梯级利用。

▶ 空压机动力系统升级：核心能效的跨越式提升

针对高耗能环节，公司实施了“以旧换新”的系统性升级，引入新一代双压缩节能机型。

能效突破：新型工频机产气效能提升 17.64%，变频器效能提升 11.1%。通过供气端的效率革命，预计年节电量可达 300,000 kWh。

▶ 绿色照明系统改造：点亮精益节能之路

公司全面推行车间照明系统的智能化升级，将传统灯具更换为更高效的绿色节能照明系统。

量化收益：通过精细化的照明策略，公司预计年节电量可达 750,000 kWh，在改善作业环境的同时大幅降低了辅助用能强度。

▶ 配电房储能项目：削峰填谷的智慧调度

2025 年，公司在 17 号楼配电房区域正式投入储能设备。

战略意义：储能系统的应用旨在通过“削峰填谷”优化能源负荷曲线，提高电网稳定性与用能经济性，为未来构建微电网系统奠定技术基础。

报告期内：

能源消耗总量：11,878.14 MWh

直接能源消耗总量：707.18 MWh | 间接能源消耗总量：11,170.96 MWh

可再生能源消耗总量：1,246.93 MWh

能源消耗强度：5.39 MWh/百万元

节能文化与意识建设

公司致力于打造“人人节约、全员减碳”的企业文化。管理信息部通过内网平台、多媒体终端及宣传图片，实时发布能效动态与节能常识。结合入职培训与月度能效看板，公司引导员工养成“随手关灯、人走关机”的良好习惯，将节能意识从管理层延伸至每一个生产工位。

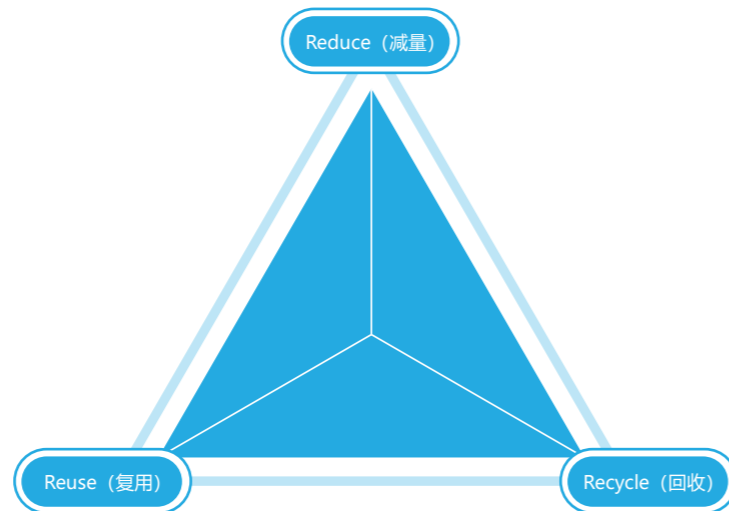
包装与材料管理

公司坚持“减少使用、循环利用、回收利用”的3R原则，旨在最大化原材料的利用率，减少废弃物产生。

包装材料减量化：公司持续优化产品包装设计，在确保运输安全的前提下，通过结构优化减少木托盘、纸箱等包材的使用强度。

废料资源化回收：公司建立了完善的余料与报废包材回收机制。2025年，公司对生产过程中产生的铜角料、废旧纸板及塑料等具有回收价值的物资实施100%合规处置。

循环经济实践：通过建立回收台账，公司将一般固废中的金属屑、纸板等移交具备资质的回收商实现资源化利用。这不仅降低了废弃物处置压力，更实现了资源的价值闭环，2025年循环利用率稳步提升。



污染物排放与治理

江苏雷利始终恪守“绿色生产、合规排放、资源循环”的环境管理理念，严格遵守《中华人民共和国大气污染防治法》《中华人民共和国水污染防治法》及《中华人民共和国固体废物污染环境防治法》等法律法规。公司通过工艺源头治理、设备密闭化改造及高标准环保设施运维，构建了全过程、多维度的污染物防控体系，确保各项排放指标持续优于国家及行业标准。

废气治理：精准收集与达标排放

公司针对生产全链路中产生的复杂废气成分，实施“一源一策”的专项治理方案，确保大气污染物实现高效净化。

▶ 全过程受控：

针对生产中的注塑、刷漆、包封、搪锡、焊接及粘结组装等核心工序，公司实施了生产线全密闭化改造。通过大功率引风系统，将产生的非甲烷总烃、苯乙烯、颗粒物及焊接烟尘进行高效收集，有效防止了废气的无组织逸散。

▶ 多级净化技术：

公司建立了由“活性炭吸附、喷淋塔净化、过滤棉拦截”构成的多级处理矩阵。针对有机废气采用二级活性炭串联吸附工艺，针对酸性或粉尘废气通过喷淋塔中和。处理后的气体统一由15米高的规范排气筒实施有组织达标排放。

▶ 监测与绩效：

依据2025年第三方检测报告，所有监测点位的废气浓度均远低于排放限值。年度废气治理设施运行率达100%，未发生任何超标事件。

废水治理：分质分流与合规排放

公司构建了“雨污分流、分质处理”的排水体系，并将环保设施的常态化保养深度嵌入运行流程，保障排水安全。

▶ 分级治理机制：

生产清洗污水经专项设施预处理达标后排入市政管网；办公生活污水经三级化粪池沉淀，食堂含油废水经高效隔油池拦截，确保水质符合接管标准。

▶ 精细化设备保养：

公司建立了严苛的“废水设施体检表”，由总务部落实专人负责。坚持每周至少清捞一次废油，确保物理拦截效能。并对污水流量计等关键监测仪表实施每月定期校准，确保环境数据的真实性。

▶ 总量与质量双控：

公司严格落实排污许可证管理要求，定期对 COD、氨氮、悬浮物等核心指标进行检测。2025 年度监测数据显示，公司排水水质稳定，未对所在地市政污水处理系统造成冲击。

▶ 异常快速响应：

严格落实排污许可证要求，一旦监测数据出现波动，公司执行“先停产、后维修”的底线原则，确保不向市政管网排放超标废水。

2025 年度，公司废水排放总量为 69,618 吨，废水排放强度为 31.62 吨/万元产值。污水排放指标均符合国家及地方排污许可标准。

主要水污染物排放情况：

主要污染物	排放总量 (吨/年)	排放标准符合性
COD排放量	0.49	符合
氨氮排放量	0.17	符合
总磷排放量	0.02	符合
总氮排放量	0.31	符合
悬浮物排放量	0.56	符合

固体废物管理：从合规处置到资源化循环

依据《固废管理流程》，公司建立了“源头分类、规范暂存、轨迹可追溯”的固废管理闭环。

▶ 危险废物（危废）零失控

2025 年，公司有害废弃物产生总量为 9.11 吨，产生强度为 0.0041 吨/百万元产值。针对废润滑油、废旧化学品包装、含漆/胶抹布及手套、废助焊剂及焊渣等 10 余类危废，公司产生的有害废弃物均由具备资质的第三方机构进行无害化焚烧处置，确保其对生态环境的影响降至最低。

公司危废仓库严格执行“防渗漏、防扬散、防流失”要求。仓管员每日记录库房温湿度，确保其符合 MSDS（安全技术说明书）要求；针对易燃易爆区域，高温季节实施每半天一次的高频巡检，确保包装完好、无挥发泄漏。2025 年产生的危废全部通过“国家危险废物联单系统”移交给具备资质的第三方机构，实现 100% 无害化处置。

▶ 无害废弃物管理

2025 年，公司无害废弃物产生总量为 177.3 吨，产生强度为 0.0805 吨/百万元产值。公司坚持“资源化”导向，通过废料回收再利用机制，实现无害废弃物回收/再利用量达 177.3 吨，综合利用率达 100%，成功达成生活垃圾“零填埋”目标。

公司通过推行无纸化办公、生产工艺改良及制定严格的减废绩效考核制度，不断压减废弃物产生源。针对具有回收价值的铜角料、塑料边角料及废旧纸板，公司建立了完善的回收台账，通过与合规回收商合作，实现了废弃物的再资源化，大幅提升了资源周转效率。

化学品安全与环境教育

公司将提升员工环境意识视为风险防控的第一道防线，通过建立覆盖化学品采购、运输、使用、废弃及库房安全全生命周期的《危险化学品管理培训》专项课程，不断夯实环境管理基础；2025 年度，公司组织管理层、化学品管理及操作人员深入开展年度培训与考核，总学习人数达 151 人，其中 108 人实际参与考核且合格率达 100%，通过这种常态化的教育赋能，确保了化学品接触岗位人员具备专业的应急处置与合规操作能力，实现了管理意识与实操技能的双重提升。

总学习人数 **151** 人

实际参与考核：**108** 人

参与考核合格率：**100** %

通过常态化的教育赋能，确保了化学品接触岗位人员具备专业的应急处置与合规操作能力。

噪声管控与设备静音化

公司通过工程降噪与监测管理双管齐下，最大限度降低生产活动对周边环境的声学影响。针对空压机房、冷却塔及大型注塑机等高噪声源，采取加装消声器、减振基座及密闭隔声屏障等物理措施。依据年度厂界噪声监测数据，公司厂界昼、夜间噪声指标均优于《工业企业厂界环境噪声排放标准》（GB 12348-2008）要求。

以人为本·汇聚向上向善力量

本章节导览

人才是江苏雷利持续引领全球微电机行业的动力源泉。我们始终秉持“诚信、务实、和谐、创新”的内核，致力于构建一个安全、包容且充满机遇的职场环境。在2025我们不仅通过系统化的制度建设守护每一位雷利人的基本权益，更通过“管理+专业”的双通道发展路径赋能员工成长。我们坚信，本质安全是生产的红线，而社会公益则是企业公民的温情所在。从深耕职业健康监护到捐资百万支持家乡教育，雷利正通过点滴行动，与员工、社区及社会共筑可持续发展的命运共同体。

本章节包含的议题

员工权益与福利
员工培训与发展
员工健康与安全
社会公益与慈善

本章节回应SDGs



全球知名电机驱动系统解决方案专家
Well-known motor drive system solution expert

员工权益与福利

江苏雷利秉持“以人为本”的人才发展理念，严格遵守《中华人民共和国劳动法》《中华人民共和国劳动合同法》等法律法规，构建了公平、透明、多元的雇佣与权益保障体系，致力于实现企业与员工的共同成长。

劳工权益保障

公司视员工权益为可持续发展的基石，通过构建系统化的规章制度体系，确保用工管理在法律与道德的双重维度下规范运行。

人权准则

公司制定并严格执行《社会责任管理手册》，对标国际劳工准则，明确禁止招聘童工及任何形式的强迫劳动。在雇佣全过程中，公司恪守公平原则，严禁基于性别、种族、宗教、年龄或残疾等因素的歧视。同时，公司尊重员工依法享有结社自由与集体谈判的权利。公司每年定期开展社会责任培训，通过宣贯《员工手册》及《员工日常行为考核规范》，确保“平等、尊重、合规”的职场文化深入人心。

报告期内，公司未发生童工、歧视、骚扰、强迫劳动等侵犯人权事件。

雇佣管理¹

公司建立了覆盖员工“入职-转正-调动-晋升-离职”全流程的管理制度，确保人才发展的每一阶段均有据可依。2025年度，公司累计吸纳就业人数513人，通过全生命周期管理矩阵实现了稳健的人才发展。

在规范引才方面，公司依据《招聘管理手册》，通过线上平台、线下渠道、内推及猎头等多元渠道精准引才，2025年度累计开展20场校园招聘及5场人才市场招聘，完成面试728人次。在引才过程中，公司积极履行社会责任，通过重点吸纳周边劳动力支持劳动力转移，有效带动地方就业；同时，依托高质量校园招聘选拔人才以赋能青年发展，并积极响应国家政策，为退伍军人等特定群体提供岗位支持，助力退役安置工作。

在后续管理中，公司依据《员工转正管理办法》与《劳务关系管理规定》，对正式员工、实习生及各类人员实施分类管理，通过科学的试用期评价确保人才留存。同时，依托《员工调动管理办法》与《晋升管理规定》，公司建立了“公开、公平、竞争、择优”的选拔机制，为员工提供纵向晋升与横向调动的广阔空间。在离职环节，公司严格执行《离职管理规定》，规范离职通知、交接及补偿流程，在依法保障双方合法权益的同时，确保流程的体面与规范，体现企业的人文关怀。

员工构成概览²

公司视员工多样性为创新与发展的源动力，致力于打造包容性的职场环境。截至2025年12月31日，公司共有正式全职员工4,417人。在多样性构成方面，公司现有少数民族员工106人，并凭借覆盖中国及海外的业务布局，吸纳了413名海外及港澳台员工。公司始终坚持包容性雇佣，目前在职员工中包含2名重度残疾人士。在管理决策层中，公司积极推动性别平衡，在70名高层管理人员中，女性高管人数为9人，在企业治理中发挥着重要作用。

从人才结构分布看，公司性别比例保持均衡，男女员工占比接近1:1。年龄结构呈现明显的梯次化特征，31-50岁的中坚力量占比达62.2%，为持续创新注入了稳固活力。在岗位与职级分布上，公司形成了以生产人员（占比约56%）为基石，技术、管理等多专业协同发展的架构，由200余名管理者引领四千余名员工高效协作。此外，研究生及本科等多元学历层次的人才布局，有力支撑了公司高水平的研发与运营需求。

多样性构成：

多民族融合 员工来自 12 个民族

少数民族员工共 106 人 | 占比约 2.40%

区域多样性 用工覆盖中国及墨西哥等地区

海外及港澳台员工共 413 人 | 海外及港澳台员工占比 9.35%

高管性别多元化 管理决策层中积极推动性别平衡

女性高管³人数为 9 人 | 占比达 12.86%

其他

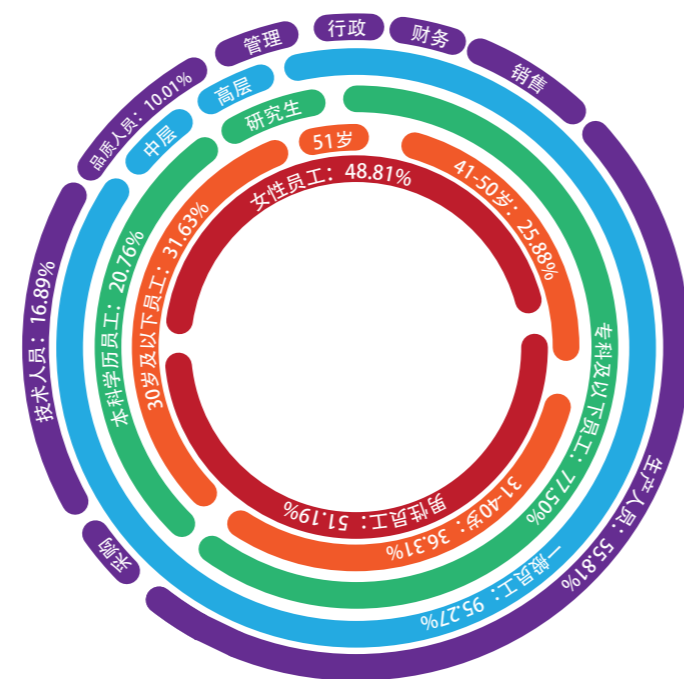
重度伤残人士 2 人 | 占比达 0.05%

员工结构概览:

性别分布	男女比例均衡
男性员工 2,261 人 女性员工 2,156 人	
年龄结构	形成了梯次合理的人才队伍
30岁及以下员工占比约 31.63% 31-50岁员工作为中坚力量占比约 62.19%	
职级分布	
生产人员占比约 55.81%	
学历分布	
涵盖博士、硕士、本科等多元学历层次, 支撑公司高水平研发需求	

员工总数: **4,417** 人

按性别划分	男性员工数量: 2,261人, 女性员工数量: 2,156人
按年龄划分	30岁及以下员工数量: 1,397人, 31-40岁数量: 1,604人, 41-50岁数量: 1,143人, 51岁及以上员工数量: 273人
按学历划分	专科及以下员工数量: 3,423人, 本科学历员工数量: 917人, 研究生及以上员工数量: 77人
按岗位划分	管理人员: 209人, 行政人员: 193人, 财务人员: 79人, 生产人员: 2,465人, 销售人员: 181人, 技术人员: 746人, 品质人员: 442人, 采购人员: 102人
按雇佣划分	高层管理: 21人, 中层管理: 27人, 一般员工: 1182人



员工流失率分析

江苏雷利通过建立月度监测与预警机制, 对不同职级、年龄及性别的员工流动情况进行穿透式分析。2025 年度, 公司总体流失率为 1.88%, 数据呈现出明显的“核心稳定、一线流动”特征: 管理岗位未流失人员, 充分显示了公司中高层管理团队及核心治理结构的极高稳定性与文化凝聚力; 而在生产一线及年轻员工群体中, 流动性相对显著, 其中 30 岁及以下员工的流失率达到了 3.3%。公司诚实披露这一结构性差异, 旨在通过精准的数据画像, 为后续的人才激励与组织优化提供科学决策依据。

针对年轻员工流失率较高的现状, 公司深入分析新生代群体对于职业价值、成长速度及职场氛围的多元化需求, 并从制度与文化双维度协同发力。在制度端, 公司依托《晋升管理规定》全面推行“管理+专业”双通道晋升路径, 为年轻骨干打通职业天花板, 并通过“导师带徒”机制缩短入职适应期, 赋能专业成长; 在文化端, 人力资源部通过举办应届生迎新会、敬满度调查以及建立保密申诉机制, 积极听取并响应年轻员工诉求。公司致力于通过持续优化福利体系与职场环境, 不断提升年轻人才对雷利的归属感与品牌认同度, 构建更具活力的可持续人才梯队。

总体流失率: 1.88%
按职级划分
生产人员: 2.75% 管理人员: 0.00%
按性别划分
男性员工: 2.3% 女性员工: 1.44%
按年龄划分
30岁及以下: 3.3% 31-40岁: 1.65% 41-50岁: 0.71% 50岁及以上: 0.43%

员工福利与关怀

江苏雷利深知员工是企业持续创新的原动力。公司通过建立多层次、全方位的福利保障体系, 不仅关注员工的经济收益, 更通过细致入微的健康守护与人文关怀, 提升员工的幸福感、归属感与安全感, 实现企业与员工的价值共生。

体系化的薪酬与保障

公司建立了稳健的薪酬福利政策矩阵, 依托《薪资福利管理制度》《绩效管理制度》《晋升管理规定》等核心文件构建公平分配机制。针对特定群体, 公司细化出台了《激励管理规定》《研发绩效管理制度》《高温补贴管理规定》《话费补贴管理规定》《公司派驻外地员工补贴管理规定》及《管理人员配车和油贴管理规定》, 实现对驻外、研发及管理骨干的精准激励。在基础保障方面, 公司严格执行法定节假日及做五休二工时制, 通过《考勤管理规定》与《员工请休假管理规定》保障休息权, 并建立涵盖带薪年假(依据《年休假管理规定》)、病假、婚假、育儿假等完善的假期体系。此外, 公司坚持为员工 100% 缴纳五险一金, 2025 年度社会保险覆盖率达 100%, 有效对冲社会风险。

全方位的健康守护屏障

公司高度重视员工身心健康，构建了“预防、干预、保障、设施”四位一体的防护体系。通过分级医疗保障模式，公司每年为全体在职员工及特殊工种员工分别安排免费全面体检与职业健康专项筛查。在身心双重关怀下，公司提供一对一专业心理咨询服务以缓解员工压力，并将安全培训纳入入职必修课，定期开展职业健康安全专项培训。此外，公司配套建设了专业健身房、瑜伽馆、乒乓球室、阅览室及休息室等活力基础设施，且总务部门常备各类应急护理药品，全方位保障员工在办公期间的健康需求。

多元包容与女性专项关怀

公司致力于打造包容职场，针对女性员工及特定群体提供专项支持。在职场妈妈支持方面，公司每年提供妇科及“两癌”专项筛查，并专设配置微波炉、冰箱等设施的独立母婴室，依法保障带薪产假、哺乳假及产检假（男性享有陪产假）。同时，公司充分尊重多元文化，为少数民族员工开设清真餐厅，设有专门的退伍军人基地提供转型支持，并实行高温弹性管理，在每年8月为员工提供9天专属高温假，保障酷暑期间的身心舒缓。

爱心帮扶与社会责任

公司积极构建互助文化，精准帮扶困难群体。2025年度，公司利用专项医疗补助基金对受困员工开展医疗帮扶，累计发放2.4万元。同时，公司坚持开展“一日捐”公益活动，积极招聘并安置残疾人员，通过适配岗位保障残障群体的尊严就业。此外，公司通过开展“求学圆梦”学历提升工程，支持员工在岗深造，全方位赋能个人职业竞争力。

生活品质与文化关怀

公司通过丰富的福利增项与文化活动提升生活品质，提供免费宿舍、班车及各部门定期团建，并携手蔚来汽车提供专属购车优惠。公司在三大传统节日发放购物卡，对春节坚守岗位的员工发放现金奖励，并举办盛大的春节团拜会。2025年度，公司开展了“金蛇启运，筑梦前行”新春团拜会，以及“趣”春天“龙虾节-夏日清凉”“圣诞养生局”等主题季度生日会。此外，通过女神节活动、中秋悦享会、第六届运动会、歌咏大赛、岗位技能比武及七夕爱心义卖等专题庆典与竞技赋能活动，全方位丰富了员工的文化生活。

运动会



中秋节-扫描答题



端午节-旱地龙舟



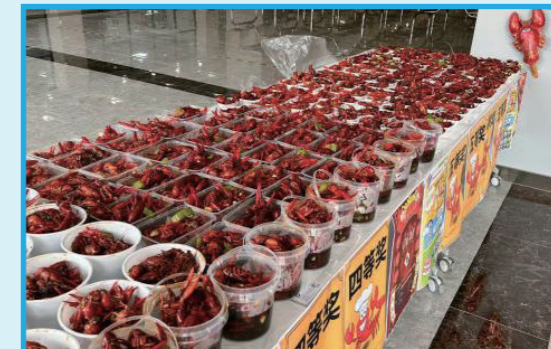
新春团拜会



竞赛颁奖



生日会-龙虾节



员工沟通与申诉

江苏雷利致力于构建开放、透明、互信的员工沟通体系。我们深知，畅通的沟通渠道是企业保持活力、识别风险、优化管理的基石。通过建立“线上+线下”多维覆盖的申诉机制、定期举办座谈会及开展覆盖全员的满意度调研，我们确保每一位雷利人的声音都能被听见、被重视、被回应。

多元申诉渠道与隐私保护

公司建立了系统化的员工申诉管理机制，由人力资源部员工关系专员负责日常管理与跟进。我们承诺对所有申诉信息严格保密，并严禁任何形式的打击报复，确保员工能够安全、便捷地主张合法权益。

江苏雷利员工申诉窗口：

线下意见箱：16号楼一楼北门打卡机旁

专属邮箱：ygg123@leiligroup.com

沟通热线：88375126 (外线) / 8126 (内线)

员工座谈会

为打破沟通层级，直接听取一线反馈，公司定期组织跨部门、跨职级的员工座谈会。通过面对面的交流，管理层能够直观了解员工在工作流程、后勤保障及职业发展中的真实痛点。

报告期内，公司累计举办员工座谈会2场，吸引79人次踊跃参与。座谈会现场收集并梳理出关于生产优化及生活保障等方面的核心意见4项，均已转派至相关责任部门进行闭环处理。

员工满意度调研

江苏雷利坚持每年开展覆盖直接员工与间接员工的内部独立满意度调查，将其作为评估“组织环境、个人发展、后勤保障”三大维度的核心指标。

▶ 间接员工“敬满度”调研：

2025年，公司针对间接员工开展了多维度的“敬满度”调查，重点提炼员工关注的共性问题。本次调研共回收有效问卷353份，覆盖率达37.39%。调研结果显示，员工在组织环境和个人成长方面维持了较高满意度（均分5.83以上），综合得分为5.52分。

▶ 直接员工“满意度”调研：

针对生产一线员工，公司开展了涵盖工作环境、群体协作及后勤支持的全面调查。参与人数达889人，覆盖了超过54.57%的一线员工。2025年度直接员工满意度综合得分达8.62分，其中招聘程序、岗位匹配度等单项分值表现亮眼。

员工培训与发展

江苏雷利视人才为推动公司全球化进程与技术创新的第一资源。公司秉持“能力导向、全员覆盖、精准赋能”的培养理念，构建了覆盖全员、全生命周期的培训与职业发展体系。通过打通“管理+专业”双通道晋升路径，公司致力于实现员工个人价值与企业战略目标的协同增长。

员工培训

公司严格执行《培训管理手册》，搭建起内外联动、形式多元的系统化培训平台，通过精准识别岗位能力短板，持续推动组织能力的迭代升级。

- ▶ **入职培训：**公司建立了一套标准化的新员工入职培训体系，涵盖规章制度、质量意识、安全生产及企业文化等核心模块。2025年度，公司累计开展新员工培训324人次，确保每一位“雷利新人”都能快速融入组织并胜任岗位基础要求。
- ▶ **社会责任（CSR）管理培训：**面向全员开展专项培训，参与人数达1,120人。内容涵盖禁止童工、强迫劳动、倡导多元包容及禁止歧视等议题，近年公司内部社会责任违规事件保持为零。
- ▶ **安全与救护专项：**定期开展安全生产培训（参与约400人），确保安全事故发生率趋于零。同时，针对班组长及安全员开展初级救护员培训（参与51人），夯实企业内部急救保障。
- ▶ **身心健康关怀：**关注女性职工心理适应性，组织开展涵盖情绪管理在内的心理健康培训（参与24人），提升员工职场幸福感。

初级救护员培训



心理健康培训



内外部联动的资源矩阵：

内训师经验萃取：公司组建了专业的内部讲师团队，吸纳各领域优秀人才进行知识沉淀。内训项目聚焦岗位实操技能、专业知识深化以及内部优秀案例的复制推广。通过“线下集中面授+线上课程共享”的灵活模式，确保优质经验在组织内部高效流动。

外请专家精准补短：为对标行业领先实践、补齐团队能力短板，公司定期邀请外部专业机构开展内训（如质量工具专项培训）。通过引入外部先进的方法论，进一步拓宽员工专业视野，优化全员知识结构。

员工发展

公司致力于构建公平、透明、择优的职业发展体系，通过制度化的选拔机制与动态的人才库管理，为员工提供广阔的进阶空间。

- ▶ **双通道晋升机制：**依据《晋升管理规定》，公司明确了管理序列（M序列）与专业序列（P序列）的职业发展路径。针对不同岗位序列，公司设立了严谨的评审标准，确保员工在纵向晋升与横向专业深耕中均能获得价值认可。
- ▶ **高潜力人才库建设：**严格执行《总公司人才库管理办法》，对后备人才实施分类入库及升级管理。公司通过梳理优秀团队的“人才画像”，总结绩优特质并进行复制推广，有效提升了人才选拔的精准度，促进优秀经验在组织内部快速沉淀。

典型晋升案例

某财务部员工凭借其在集团财务多岗位的深厚积淀，通过内部申报顺利实现了职级晋升。作为复合型人才，她不仅独立主导了多项业财融合优化项目，成功追回历史尾款485万元，还开展了覆盖23家子公司的应收对账培训。

2025年度人才培养绩效

通过系统化的能力建设，公司在2025年度实现了培训覆盖率与受训时长的全方位增长。

关键绩效指标	2025年度表现
全年培训总场次	652场
员工培训覆盖率	100%
受训总时长	约50,160小时
员工人均受训时长	约33小时
培训总投入金额	约62万元

员工健康与安全

江苏雷利始终将员工的生命安全与身体健康视为企业运营的底线与红线。公司严格遵守《中华人民共和国职业病防治法》及《中华人民共和国安全生产法》，构建了“预防为主、防治结合”的健康管理体系。通过全覆盖的危害因素监测与精准的健康监护，公司致力于为每一位员工打造本质安全的工作环境。

员工职业健康管理

公司通过制度建设、源头识别、过程监控及健康干预，实现职业健康管理的全流程闭环。

体系化的制度基石：

2025 年度，公司发布并执行最新版《职业健康管理手册》（SLD-G02-001-05:2025），明确了总务部（负责危害监测、异常处置与申报备案）与人力资源部（负责健康体检、档案维持及告知书签订）的职责接口，确保管理责任落实到岗、到人。

职业危害因素的严苛监测：

依据《职业危害因素监控台账》，公司对生产现场的化学因素（如铅烟、焊锡烟尘等）及物理因素（如噪声等）进行分类分级管理。

▶ **第三方监测：**2025 年度，公司委托具备资质的第三方机构对全厂区各工位进行职业病危害因素年度检测。检测结果显示，所有监测点位的合格率均为 100%。

▶ **目视化告知：**公司在涉及职业危害的工位张贴《职业病危害告知卡》，通过警示标识、防护措施与应急救治说明，保障员工的知情权与自我防护意识。

100% 覆盖的健康监护体系：

公司严格落实员工职业健康“三级体检”机制，建立“一人一档”的健康监护档案，动态追踪员工身体状况。2025 年度公司针对接触危害因素的员工实施了 100% 的健康体检覆盖。

2025 年岗中体检中，共识别出 7 名员工存在指标异常（主要涉及噪声、聚丙烯粉尘因素）。针对体检异常情况，公司严格执行健康干预程序：第一时间安排相关员工进行医学复查，并在复查结果确认后，将 7 名员工全部及时调离原危害岗位，妥善安置于无危害或低风险工位。通过主动监测与岗位调整，公司有效遏制了职业健康损害的进一步演变。

职业健康培训与文化赋能：

公司将职业健康教育视为提升员工自我防护意识的核心抓手。2025 年度，公司依托“入职必训、年度轮训、专项辅导”的模式，开展了覆盖全员的职业健康安全专项培训。培训内容紧扣实际管理需求，深度宣贯了《职业病防治法》，并详细讲解了岗位职业危害识别、个体防护用品（PPE）的正确选择与佩戴，以及职业健康应急处置等关键知识。

在培训实施与成效方面，公司通过内部讲师授课与多媒体教学相结合的多元化方式，在 2025 年累计组织 1,148 名员工参与培训并完成考核。通过持续的教育赋能，公司实现了职业健康培训覆盖率及合格率的“双 100%”，在企业内部夯实了全员参与、共同防治的管理氛围，为员工构筑起扎实的职业健康防护网。

个体防护与文化赋能：

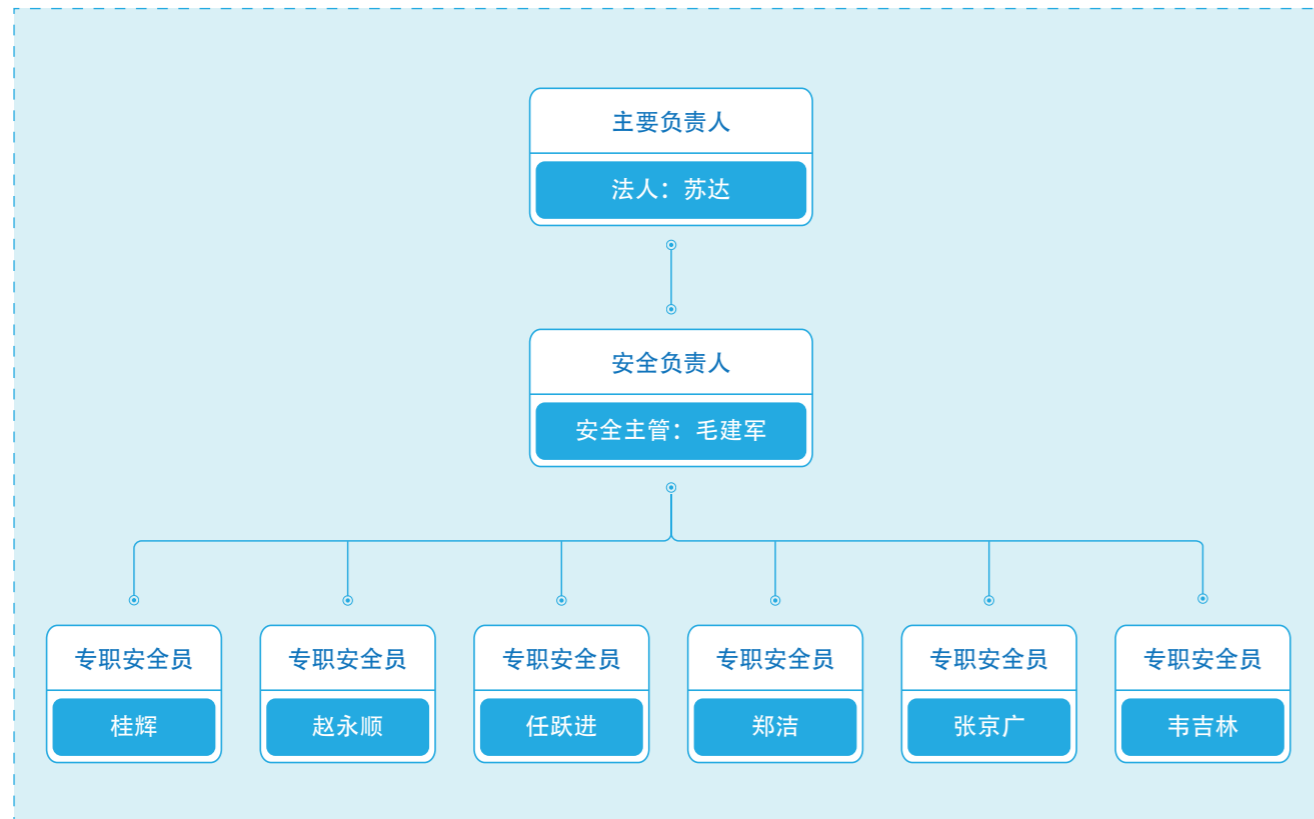
公司坚持“技术防护为主，个体防护为辅”。依据《个人防护用品管理规定》，为相关岗位配发足额且符合国家标准的 PPE（个人防护用品）。同时，公司将职业健康培训纳入新员工入职必训模块，并通过职业健康安全专项培训持续更新员工的防护技能。2025 年度，公司职业健康培训覆盖全员，有效提升了全员的健康素养。

安全生产管理

江苏雷利始终坚持“安全第一、预防为主、综合治理”的安全生产方针，严格遵守《中华人民共和国安全生产法》。公司通过深化 ISO 45001 职业健康安全管理体系建设，将安全责任落实到生产经营的全过程，致力于构建“本质安全”型企业。

合规治理与组织保障

公司将合规运营视为可持续发展的生命线，建立了科学的治理架构。公司已运行覆盖全业务链条的职业健康安全管理体系，并获得 GB/T 45001-2020/ISO 45001:2018 认证。2025 年公司发布并执行《安全生产管理制度汇编》，包含安全生产责任制、目标管理、安全奖惩等 20 余项核心规章制度。通过制度宣贯，实现了从“经验管理”向“法治管理”的转型。公司已建立了以法人代表为主任的安全生产委员会（安委会），下设安全科作为常设监管机构。公司配备了由桂辉、郑洁等专人组成的专职安全队伍，将监管触角延伸至资材、设备、生产及品保等各职能部门。



江苏雷利安全管理机构结构图

安全投入与物质保障

公司通过专项经费投入，为安全生产提供坚实的物质基础。2025 年度，公司累计安全生产费用支出达 1,188.83 万元。该项经费精准用于安全防护设施升级、个人防护用品（PPE）发放、安全教育培训及应急演练，确保安全保障能力与生产规模同步增长。

监管合规与高效响应

公司主动接受外部监管，将合规性视为企业运营的底线。2025 年度，公司累计接受应急管理、消防、卫健等监管部门外部检查 3 次。针对检查中发现的 8 项消防及安全类问题，公司严格落实“不折不扣、即知即改”的原则，实现了 100% 的整改率。

凭借高效的安全响应机制，公司 2025 年的平均整改周期仅为 3 天，充分展现了雷利对安全风险极高的治理效率与责任意识。

危化品与化学品精细化管控

针对生产过程中涉及的酒精、助焊剂等化学品，公司依据**《化学品安全管理规定》**实施全生命周期受控管理。在存储环节，危化品严格执行“分类存放、专人保管”原则，确保库房内化学性质相抵触的物质实现物理分隔，并在作业现场显著位置配置 MSDS（化学品安全技术说明书）以提供安全指导。

为实现管控的数字化转型，公司利用 K3C 系统建立详尽的化学品清单，目前涵盖 232 种类别（含 98 种常用类），通过数字化台账确保流向可追溯与库存安全。在物理防御方面，作业区均配备符合国标的 PPE、洗眼器及黄沙箱，并由公司定期实施高频巡检，在高温季节保持每半天一次的检查频率，严防渗漏与挥发风险。

此外，公司依托专项培训提升全员安全素养，通过《危险化学品管理培训》课程覆盖从采购到废弃的全流程安全知识。2025 年度，公司组织管理层及相关岗位人员开展年度考核，累计学习达 151 人次，参与考核的 108 人均以 100% 的合格率通过测试，确立了扎实的专业能力基础。

消防安全本质化与全天候演练

公司严格执行《消防安全管理制度》，确保消防系统始终处于临战状态。公司每月对 16、17、18 号楼及消控室、泵房等核心区域执行深度维保，范围涵盖火灾自动报警、自动喷淋、消火栓及防排烟等关键系统，确保终端完好率达 100%。在目视化管理方面，厂区内所有消防器材均建档设牌并明确责任人，物资摆放严格遵守“靠墙 0.5 米、离梁柱 0.3 米”的消防红线。

为构建全天候的安全防护网，2025 年度公司深入开展实战演习，不仅在厂区组织了白班及晚班各 2 次的全体员工消防演习，更针对宿舍区域同步开展了白/晚班各 2 次的专项疏散演习。通过覆盖白/晚双班次及生活区的设计，公司确保每一位员工在不同时段与不同场景下均具备成熟的避险与自救能力，实现了消防安全意识的全面渗透。

特种设备全量监测

公司对厂区内涉及的压力容器（储气罐）、起重机械（电单梁起重机）、电梯及叉车等实施清单化管理。2025 年度，所有设备均由江苏省特种设备安全监督检验研究院完成年度检测，设备合格率及特种作业人员持证上岗率均保持 100%。

应急演练与实战赋能

公司通过模拟高风险场景提升组织应急素养。2025 年 11 月 6 日，公司组织开展了“2025 年度化学品泄漏应急演练”。演练模拟了化学品库酒精及废助焊剂翻倒泄漏场景，现场联动消防组、救护组及后勤保障组，完成了从报警、警戒、疏散到拦截、救护、善后处置的全流程。通过演练，有效验证了应急预案的科学性，提升了全员在极端环境下的应变水平。

关键绩效指标 (KPIs)	2025 年度表现
因工伤损失工作日数	37 天
轻伤事故数	1 起
重大安全生产事故发生数	0 起
化学品安全事故发生数	0 起
每百万工时损失工时伤害率	2.51

社会公益与慈善

江苏雷利始终秉持“取之于社会，回馈于社会”的价值观，将社会公益视为企业文化的重要组成部分。公司通过完善的志愿者管理体系、持续的慈善捐赠以及精准的内部帮扶，积极投身于教育支持、弱势群体关怀及社区建设，致力于传递正能量，共建和谐社会。

公益管理体系

公司建立了系统化的公益管理框架，确保志愿服务与慈善支出合规、透明、高效。公司制定并严格执行《爱心志愿者团队建设方案》及《爱心救助基金管理办法》，明确了志愿者招募、积分管理、基金收支及活动章程等内容，实现了公益活动的年度计划性与常态化运行。并且公司组建了“江苏雷利爱心志愿队-一加爱心社分队”，由管理信息部经理担任队长，吸纳总子公司员工自愿参与。团队以“奉献、友爱、互助、进步”为宗旨，通过深度调研社会需求，策划并执行高质量的公益项目。

志愿服务

公司依托志愿者团队，深度联合常州“一加爱心社”等专业公益组织，聚焦残疾人、孤寡老人及重疾患儿等特殊群体，开展了一系列富有温情的志愿活动。

- ▶ **“点滴义卖，汇善成河”**：2025年8月27日，公司在食堂举办七夕爱心义卖活动。通过发动员工奉献爱心，筹集并向一加爱心社捐赠5,000元，用于帮扶社区内的残障及孤寡人士。
- ▶ **“重阳温暖行”**：2025年10月，志愿者陪同孤老、DMD（进行性肌营养不良）患儿、残障朋友及其家属前往泰州出游，跨越常泰大桥，共赏秋光。公司为此项活动支持7,000元，为特殊群体提供陪伴与关怀。
- ▶ **“情暖年会，爱伴同行”**：2025年12月31日，公司受邀参与一加爱心社年会，并定向捐赠100台电热锅（价值8,900元）作为活动礼品，以实际行动支持公益事业的蓬勃发展。

2025年度，江苏雷利员工志愿服务总时长达106小时，通过点滴付出，践行企业社会责任。

七夕爱心义卖



重阳温暖行



一加爱心社年会



慈善捐赠

教育是发展的基石。江苏雷利高度关注所在地教育事业的均衡发展，致力于通过资金支持改善办学条件。

- ▶ **百万重奖教育：**2025年8月29日，公司与武进区慈善总会签订协议，定向捐赠人民币100万元。该笔善款专项用于支持遥观镇的教育公益支出、各学校教育项目建设及设施设备采购，为家乡学子创造更优的学习环境。
- ▶ **年度对外捐赠统计：**2025年度，公司在社区关怀及教育支持领域的对外捐赠总额累计达102万元。

内部互助

公司工会积极倡导“人人为我，我为人人”的互助精神，通过建立“爱心救助基金”，为面临困境的员工提供坚实后盾。

- ▶ **“一日捐”慈善行动：**每年8月，公司组织开展全员“一日捐”活动。2025年，活动共吸引196人踊跃参与，募集爱心基金11,791元。
- ▶ **精准帮扶：**该基金严格按照《爱心救助基金管理办法》使用，主要用于资助因重大疾病、意外事故或家庭变故导致经济困难的职工。2025年度，公司已针对多名突发重疾的员工开展了医疗帮扶，发放专项基金，切实缓解了员工的燃眉之急。

公益一日捐



附录1：关键绩效表

治理绩效

类别	指标	单位	2025年表现
三会运作	董事会人数	名	9
	独立董事	名	3
	召开股东会次数	次	3
	召开董事会次数	次	9
	董事会董事出席率	%	100
	召开审计委员会会议次数	次	4
	召开战略委员会会议次数	次	1
	召开提名委员会会议次数	次	0
	召开薪酬与考核委员会会议次数	次	2
	审计委员会董事出席率	%	100
	战略委员会董事出席率	%	100
信息披露	披露公告数量	条	153
	因信息披露违规而遭受处罚数量	次	0
	利用内幕信息从事内幕交易事件	件	0
投资者关系管理	举办业绩说明会场次	场	1
	投资者调研会场次	场	7
合规建设	重大违法违规事件	次	0

类别	指标	单位	2025年表现
合规建设	因违规支付罚款次数	次	1
	因违规支付罚款金额	万元	1.5
商业道德	参与反贪污相关培训人数	人	1120
	参与反贪污相关培训员工覆盖率	%	91.06
	管理层接受反商业贿赂及反贪污培训覆盖率	%	100
	开展廉洁活动场次	场	3
	开展廉洁活动参与人次	人次	693
	开展供应商廉洁培训数量	家	172
数据安全与隐私保护	数据安全事件涉及金额	万元	0
	客户隐私方面发生违法违规事件	件	0
	员工个人信息安全培训次数	次	2
	员工个人信息安全培训覆盖率	%	100

社会绩效

类别	指标	单位	2025年表现
员工构成	员工总数量	人	4,417
	全职员工数量	人	4,417
	少数民族员工数量	人	106
	海外及港澳台员工数量	人	413
	重度残疾人士数量	人	2
	按性别划分:		
	男性员工数量	人	2,261
	女性员工数量	人	2,156

类别	指标	单位	2025年表现
员工构成	按年龄划分:		
	30岁及以下员工数量	人	1,397
	31-40岁员工数量	人	1,604
	41-50岁员工数量	人	1,143
	51岁及以上员工数量	人	273
	按学历划分:		
	专科及以下员工数量	人	3,423
	本科学历员工数量	人	917
	研究生及以上员工数量	人	77
	按雇佣类型划分:		
	高层管理	人	70
	中层管理	人	139
	一般员工	人	4,208
	按专业岗位划分:		
	管理人员	人	209
	行政人员	人	193
	财务人员	人	79
生产人员	人	2,465	
销售人员	人	181	
技术人员	人	746	
品质人员	人	442	
采购人员	人	102	
女性高管人数	人	9	
雇佣管理	校园招聘场次	场次	20

类别	指标	单位	2025年表现	
雇佣管理	人才招聘场次	场次	5	
	面试人次	人次	728	
	吸纳就业人数	人	513	
	员工流失率	%	1.88	
	按职级划分:			
	生产人员	%	2.75	
	管理人员	%	0	
	按性别划分:			
	男性员工	%	2.3	
	女性员工	%	1.44	
	按年龄划分:			
	30岁及以下	%	3.3	
	31-40岁	%	1.65	
	41-50岁	%	0.71	
50岁及以上	%	0.43		
员工权益	社会保险覆盖率	%	100	
	发生童工、歧视、骚扰、强迫劳动等侵犯人权事件数量	件	0	
	开展员工座谈会次数	次	2	
	员工座谈会参与人次	人次	79	
	员工提出意见数	个	4	
	间接员工参加《敬业度调查》人数	人	353	
	直接员工参加《满意度调查》人数	人	889	
	间接员工满意度	分	5.52	
直接员工满意度	分	8.62		

类别	指标	单位	2025年表现
员工培训	全年培训总场次	场次	652
	员工培训覆盖率	%	100
	受训总时长	小时	50,159.50
	员工人均受训时长	小时	33.13
	男性员工受训平均时长	小时	33.38
	女性员工受训平均时长	小时	32.84
	高级管理层受训平均时长	小时	20.55
	中级管理层受训平均时长	小时	46.50
	普通员工受训平均时长	小时	32.36
	培训总投入金额	万元	约62
员工健康与安全	因工伤损失工作日数	天	37
	轻伤事故数	起	1
	重大安全生产事故发生数	起	0
	化学品安全事故发生数	起	0
	每百万工时损失工时伤害率	-	2.51
社会公益与慈善	员工志愿服务总时长	小时	106
	员工志愿服务参与人次	人次	4
	年度对外捐赠总额	万元	102
研发创新	研发投入金额	万元	19,814.71
	研发投入占主营业务收入比例	%	4.74
	研发人员数量	人	582
	研发人员占员工总人数比例	%	13.18
	累计获得专利项目数量	项	174
	其中发明专利	项	33

类别	指标	单位	2025年表现
研发创新	其中实用新型专利	项	134
	其中外观设计专利	项	7
产品与服务	已售或已运送产品中因安全与健康理由而须回收的产品销售额	万元	0
	已售或已运送产品总数中因安全与健康理由而须回收的比例	%	0
	产品安全与质量重大责任事故数量	件	0
	产品安全与质量重大责任事故损害涉及金额	万元	0
	不良品实物投诉	起	793
	投诉处理率	%	100
	客户满意度分数	分	94.44
供应链	供应商总数	家	311
	其中, 中国大陆	家	306
	其中, 港澳台	家	2
	其中, 海外	家	3
	新增供应商数量	家	53
	获得ISO 45001的供应商占比	%	24.43
	获得ISO 14001的供应商占比	%	47.33
	获得ISO 9001 (9001或16949) 的供应商占比	%	96.95
	获得ISO 50001的供应商占比	%	6.87
	已开展ESG评估的新进供应商数量	家	186
	已签订包含 ESG 要求条款合同的供应商占比	%	95
	年度审核覆盖的供应商数量	家	39
	发现违规行为的供应商数量	家	30
	已整改改进的供应商比例	%	100
原材料可追溯性比例	%	90	

类别	指标	单位	2025年表现
供应链	绿色原材料采购总额/采购总额	万元	21,221.59
	本地供应商采购总额	万元	58,317
	供应商培训总场次	场次	5
	供应商培训参与供应商数	家	151
	培训总小时数	小时	20

环境绩效

类别	指标	单位	2025年表现
应对气候变化	直接温室气体排放	吨二氧化碳当量	307.45
	间接温室气体排放	吨二氧化碳当量	5783.30
	其他间接温室气体排放	吨二氧化碳当量	64,098.89
	温室气体排放总量 (范围 1+2+3)	吨二氧化碳当量	70,189.64
	温室气体排放强度 (按营收)	吨二氧化碳当量/百万元收入	31.88
	减少温室气体排放	吨二氧化碳当量	746.02
	资源消耗	能源	
直接能源消耗总量		兆瓦时	707.18
间接能源消耗总量		兆瓦时	11,170.96
能源消耗总量		兆瓦时	11,878.14
能源消耗强度 (按营收)		兆瓦时/百万元收入	5.39
可再生能源消耗总量		兆瓦时	1,246.93
水资源			
总耗水量		吨	171,034
耗水强度		吨/百万元收入	77.68
水资源循环利用量		吨	719.60

类别	指标	单位	2025年表现
污染物排放	废水排放		
	废水排放量	吨	69,618
	废水排放强度 (按营收)	吨/百万元收入	31.62
	COD排放量	吨	0.49
	氨氮排放量	吨	0.17
	总磷排放量	吨	0.02
	总氮排放量	吨	0.31
	悬浮物排放量	吨	0.56
	废气排放		
	废气排放总量	吨	0.52
	废气排放强度	吨/百万元收入	
	挥发性有机物排放量	吨	0.50
	颗粒物排放量	吨	0.02
	废弃物		
	有害废弃物产生总量	吨	9.11
	有害废弃物产生强度	吨/百万元收入	0.0041
	未进行能量回收的焚烧有害废体量	吨	9.11
无害废弃物产生总量	吨	177.30	
无害废弃物产生强度	吨/百万元收入	0.0805	
无害废弃物回收/再利用量	吨	177.30	
环境合规管理	重大环境事故次数	次	0
	环保处罚金额	万元	0
	环保投诉/信访件数	件	0

填报说明与口径提示

*统计边界：除特别说明外，本报告定量数据统计边界聚焦于江苏雷利电机股份有限公司（母公司单体）。

*能源消耗核算：直接能源包含公司运营过程中消耗的汽油、柴油及甲烷。间接能源包含公司运营边界内消耗的外购电力。能源统计单位统一折算为兆瓦时（MWh）。折标煤系数参考 GB/T 2589-2020《综合能耗计算通则》，其中热电物理转换常数采用 1 吨标准煤 (tce) = 8.141 兆瓦时 (MWh)。

*温室气体排放核算：排放核算严格遵循 ISO 14064-1:2018 及 GB/T 32151.29-2024《温室气体排放核算与报告要求 第29部分：机械设备制造企业》标准，采用 IPCC 第六次评估报告 (AR6) 提供的全球变暖潜势 (GWP) 值，核算范围涵盖范围一直接排放（包含固定源与移动源燃料燃烧、制冷剂及化粪池逸散排放）、范围二能源间接排放（外购电力，排放因子采用 2023 年度全国电网平均排放因子 0.5827 tCO₂e/MWh）以及范围三其他间接排放（主要识别并核算类别 3 交通运输及类别 4 采购商品和服务相关的排放），确保了碳足迹核算的科学性、完整性与透明度。

*员工构成统计口径：员工构成类别中所有指标的统计口径与公司年度报告保持一致。

*雇佣管理统计口径：雇佣管理类别中校园招聘场次、人才招聘场次、面试人次、吸纳就业人数指标的统计口径与公司年度报告保持一致。

*研究创新统计口径：研究创新类别下所有指标的统计口径均与公司年度报告保持一致。

附录2：指标索引

深交所指引对照索引

主题模块	主要披露要点	对应报告章节
报告概况与编制基础	报告性质、报告期间、组织边界、数据边界、编制依据及发布方式	关于本报告
报告参照框架	说明深交所指引、创业板指南、ISSB、GRI等参考依据	关于本报告
公司概况与业务布局	披露主营业务、应用领域、全球化布局与发展历程	关于江苏雷利；发展历程
可持续发展治理	披露董事会/专门委员会/管理层/执行部门职责与运行机制	可持续发展治理；公司治理
利益相关方沟通	识别主要利益相关方、关注议题、沟通方式及回应	利益相关方沟通与参与机制
重要性议题分析	说明议题识别方法、双重重要性矩阵、重点议题及管理导向	重要性议题分析
治理结构与规范运作	披露股东大会、董事会、监事会、专门委员会及履职情况	公司治理
投资者关系与信息披露	披露信息披露制度、流程、外部认可、投资者沟通与股东回报	投资者关系
风险管理与内部控制	披露风险识别、评估、应对机制及内部审计/合规体系	风险管理
商业道德与反舞弊	披露廉洁制度、举报渠道、培训与供应链廉洁延伸	商业道德
数据安全与隐私保护	披露信息安全方针、治理架构、分类分级、技术防护、培训	数据安全与隐私保护
创新驱动与知识产权	披露研发体系、创新成果、科研平台与知识产权管理	创新驱动

主题模块	主要披露要点	对应报告章节
产品质量与客户关系	披露产品质量控制、风险管理、客户服务与客户安全	产品质量控制；客户关系管理
供应链责任管理	披露供应链准入、评价、CSR审核、绿色采购与冲突矿产	可持续供应链
气候变化应对	披露气候风险与机遇、温室气体管理、减排行动与绩效	应对气候变化
环境合规与管理	披露环保守法、“三同时”、应急管理、ISO 14001等	环境合规管理
资源与能源管理	披露能源、水资源、可再生能源和节能项目成效	资源管理
污染物与废弃物管理	披露废气、废水、危废、一般固废及噪声管理	污染物排放与治理
员工权益与福利	披露雇佣、流失、薪酬福利、申诉沟通、多元包容	员工权益与福利
员工培训与发展	披露培训体系、晋升通道、人才库与培训绩效	员工培训与发展
职业健康与安全	披露职业健康、安全生产、化学品、消防及事故指标	员工健康与安全
社会公益与慈善	披露志愿服务、慈善捐赠、内部互助与社区贡献	社会公益与慈善
关键ESG绩效数据附录	集中汇总环境、社会、治理关键指标并形成附录数据表	附录—关键ESG绩效数据

ISSB 对照索引

IFRS S1——可持续相关财务信息披露一般要求

条目	核心要求	对应报告章节
IFRS S1	治理——治理机构对可持续相关风险与机遇的监督	可持续发展治理；公司治理
IFRS S1	治理——管理层在评估和管理相关风险与机遇中的角色	可持续发展治理
IFRS S1	战略——可持续相关风险与机遇及其与战略/业务模式的关系	董事长致辞；关于江苏雷利；重要性议题分析
IFRS S1	战略——对价值链的影响	关于江苏雷利；可持续供应链；客户关系管理
IFRS S1	战略——时间维度（短/中/长期）	-
IFRS S1	战略——资源配置与重大决策如何响应风险和机遇	可持续发展治理；应对气候变化；资源管理
IFRS S1	战略——韧性/情景分析	-
IFRS S1	风险管理——识别、评估和排序流程	风险管理；重要性议题分析

条目	核心要求	对应报告章节
IFRS S1	风险管理——如何管理和监控相关风险	风险管理；环境合规管理；数据安全与隐私保护
IFRS S1	风险管理——与整体风险管理体系的整合	可持续发展治理；风险管理
IFRS S1	指标与目标——用于监测风险和机遇的指标	各主题章节KPI
IFRS S1	指标与目标——目标设定及进展跟踪	应对气候变化；资源管理 员工培训与发展；员工健康与安全

IFRS S1——可持续相关财务信息披露一般要求

条目	核心要求	对应报告章节
IFRS S2	治理——董事会及管理层对气候相关风险与机遇的监督	可持续发展治理；应对气候变化
IFRS S2	战略——气候相关风险与机遇	应对气候变化
IFRS S2	战略——对业务模式、战略及财务规划的影响	董事长致辞；关于江苏雷利；应对气候变化
IFRS S2	战略——转型计划	应对气候变化；资源管理
IFRS S2	战略——气候韧性/情景分析	-
IFRS S2	风险管理——识别、评估和管理气候风险的流程	应对气候变化；风险管理
IFRS S2	指标——温室气体排放（范围一、范围二）	应对气候变化
IFRS S2	指标——温室气体排放（范围三）	-
IFRS S2	指标——内部碳价	-
IFRS S2	指标——资本支出/营运支出/融资配置等气候相关指标	资源管理；应对气候变化
IFRS S2	目标——气候相关目标及阶段进展	应对气候变化；资源管理
IFRS S2	行业指标——能源消耗、可再生能源使用等	资源管理

GRI Standards 对照索引

GRI 通用披露与重要议题管理（GRI 1 / GRI 2 / GRI 3）

GRI 标准项	核心要求	对应报告章节
GRI 2-1	组织详情	关于江苏雷利
GRI 2-2	可持续发展报告所涵盖实体	关于本报告
GRI 2-3	报告期间、频率与联络方式	关于本报告；客户关系管理
GRI 2-4	信息重述	关于本报告
GRI 2-5	外部鉴证/保证	关于本报告；应对气候变化
GRI 2-6	活动、价值链和其他业务关系	关于江苏雷利；价值链章节
GRI 2-7	员工	员工权益与福利
GRI 2-8	非员工工作者	-
GRI 2-9	治理架构与组成	可持续发展治理；公司治理
GRI 2-10	最高治理机构的提名与遴选	公司治理
GRI 2-11	最高治理机构主席	公司治理
GRI 2-12	最高治理机构监督影响管理的角色	可持续发展治理；公司治理
GRI 2-13	影响管理责任的授权	可持续发展治理
GRI 2-14	最高治理机构在报告中的角色	可持续发展治理
GRI 2-15	利益冲突	-
GRI 2-16	关键关键事项的沟通	风险管理；商业道德；员工沟通与申诉
GRI 2-17	最高治理机构的集体知识	公司治理
GRI 2-18	最高治理机构绩效评价	-
GRI 2-19	薪酬政策	公司治理
GRI 2-20	薪酬确定流程	公司治理
GRI 2-21	年度总薪酬比率	-
GRI 2-22	可持续发展战略声明	董事长致辞
GRI 2-23	政策承诺	可持续发展治理；商业道德 环境合规；员工权益与福利
GRI 2-24	政策承诺的嵌入	可持续发展治理；风险管理 可持续供应链；员工健康与安全

GRI 标准项	核心要求	对应报告章节
GRI 2-25	补救负面影响的流程	风险管理；商业道德；可持续供应链 员工沟通与申诉
GRI 2-26	寻求建议和提出关切的机制	商业道德；员工沟通与申诉
GRI 2-27	法律法规遵循	投资者关系；风险管理；环境合规管理 员工健康与安全辞
GRI 2-28	协会成员资格	创新驱动
GRI 2-29	利益相关方参与方法	利益相关方沟通与参与机制
GRI 2-30	集体谈判协议	-
GRI 3-1	确定实质性议题的过程	重要性议题分析
GRI 3-2	实质性议题清单	重要性议题分析
GRI 3-3	实质性议题的管理	可持续发展治理；重要性议题分析

GRI 议题标准（结合公司已识别的重要议题）

GRI 标准项	核心要求	对应报告章节
GRI 201	经济绩效（股东回报）	投资者关系
GRI 205	反腐败	商业道德
GRI 206	反不正当竞争	商业道德；风险管理
GRI 302	能源	资源管理
GRI 303	水与废水	资源管理；污染物排放与治理
GRI 305	排放	应对气候变化；污染物排放与治理
GRI 306	废弃物	污染物排放与治理
GRI 307	环境合规	环境合规管理
GRI 308	供应商环境评估	可持续供应链
GRI 401	雇佣	员工权益与福利
GRI 403	职业健康与安全	员工健康与安全
GRI 404	培训与教育	员工培训与发展

GRI 标准项	核心要求	对应报告章节
GRI 405	多元化与平等机会	员工权益与福利
GRI 406	反歧视	员工权益与福利; CSR培训
GRI 408	童工	员工培训与发展; 可持续供应链
GRI 409	强迫劳动	员工培训与发展; 可持续供应链
GRI 413	当地社区	社会公益与慈善
GRI 414	供应商社会评估	可持续供应链
GRI 416	客户健康与安全	产品质量控制; 客户关系管理
GRI 418	客户隐私	数据安全与隐私保护; 客户关系管理

附录3：读者反馈表

尊敬的读者：

感谢您阅读《江苏雷利2025年环境、社会及治理报告报告》。

这是我们的首份可持续发展报告。为持续优化我们的 ESG 信息披露质量，并不断改进公司的可持续发展管理水平，我们非常希望听取您的宝贵意见和建议。请您协助完成本反馈表的相关问题，并根据以下联系方式回传给我们。

第一部分：您的基本信息

姓名：_____ 工作单位/职务：_____ 联系电话/邮箱：_____

您与江苏雷利的关系（请选择最符合的一项）：

- 投资者/股东 员工 供应商/合作伙伴 客户 政府及监管机构 行业协会/专家
 媒体 社区/公众 其他：_____

第二部分：报告总体评价（请在相应评分栏打“√”）

评价维度	非常满意	满意	一般	不满意	非常不满意
整体质量：您对本报告的总体评价如何？	<input type="checkbox"/>	<input type="checkbox"/>	<input type="checkbox"/>	<input type="checkbox"/>	<input type="checkbox"/>
披露完整性：您认为报告是否涵盖了您关注的所有重大议题？	<input type="checkbox"/>	<input type="checkbox"/>	<input type="checkbox"/>	<input type="checkbox"/>	<input type="checkbox"/>
信息透明度：您认为报告披露的数据及案例是否真实、可信？	<input type="checkbox"/>	<input type="checkbox"/>	<input type="checkbox"/>	<input type="checkbox"/>	<input type="checkbox"/>
逻辑与结构：您认为报告的结构设计是否合理、条理清晰？	<input type="checkbox"/>	<input type="checkbox"/>	<input type="checkbox"/>	<input type="checkbox"/>	<input type="checkbox"/>
设计与可读性：您对报告的视觉设计及文字表达是否满意？	<input type="checkbox"/>	<input type="checkbox"/>	<input type="checkbox"/>	<input type="checkbox"/>	<input type="checkbox"/>

开放性建议

1.您认为本报告在哪些方面最需要改进？

2.对于江苏雷利在可持续发展（ESG）方面的管理，您有何期望或建议？

3.其他意见或建议？

您可以选择填写本表并扫描发送至我们的邮箱，或通过以下邮寄方式与我们取得联系。

联系部门：证券投资部

联系地址：常州市武进区遥观镇钱家塘路19号

邮政编码：213011

联系邮箱：jsleili@leiligroup.com