

# 2025年度可持续发展报告

2025 Sustainability Report

# CONTENTS

## 目录

心相伴 共成长

报告说明	01
关于我们	03
董事长致辞	05
行长致辞	07
可持续发展亮点工作	09
社会认可	13
可持续发展管理	15
鉴证报告	75
索引	79
读者意见反馈表	88

### 01 环境篇

践行绿色理念  
强化气候治理

治理	21
战略	23
影响、风险和机遇管理	28
指标与目标	31
绿色金融创新	33
绿色实践	36

### 02 社会篇

倾情服务民生  
共建美好社会

服务国家战略	41
创新科技金融	43
深耕普惠金融	45
发力养老金融	50
推进数字金融	52
用心服务客户	55
激发人才动能	57
传递金融向善	63

### 03 治理篇

坚持守正创新  
夯实发展根基

坚持党建统领	67
夯实公司治理	68
强化风险管理	72
筑牢合规屏障	73

# 报告说明

## 报告范围

报告组织范围:重庆银行总行、各分支机构及子公司。文中“重庆银行”“本行”“我行”指“重庆银行股份有限公司”。

报告时间范围:2025年1月1日至2025年12月31日。部分内容超出上述时间范围。

报告发布周期:本报告为年度报告。

## 编制依据

本报告根据上海证券交易所《上市公司自律监管指引第14号——可持续发展报告(试行)》《上市公司自律监管指南第4号——可持续发展报告编制》,香港交易所《环境、社会及管治报告守则》(简称“ESG报告守则”)编制,满足财政部《企业可持续披露准则——基本准则(试行)》,国家金融监督管理总局(原中国银保监会)《关于加强银行业金融机构社会责任的意见》和《银行业保险业绿色金融指引》、中国银行业协会《中国银行业金融机构企业社会责任指引》的相关要求,同时参照全球可持续发展标准委员会《GRI可持续发展报告标准》(GRI Standards)编写。

## 编制原则

本报告的编写已遵循重要性、量化、平衡及一致性原则。

**重要性:**本行遵循香港交易所“ESG报告守则”并结合利益相关方关切开展重要性评估工作,包括识别相关的环境、社会和公司治理议题,评估议题的重要性,详见“重要性议题识别与分析”。

**量化:**本报告参考适用的量化标准和惯例,采用量化的方法对关键绩效指标进行计量并披露。部分数据指标于本行年度报告披露,本报告不重复披露。

**平衡:**本报告客观中立地披露了本行环境、社会及公司治理各重要议题的定性、定量信息。

**一致性:**本报告编写方式与往年保持一致,并确保定量数据一致可比,根据监管要求调整口径的另作说明。

## 数据说明

报告中的财务数据均来自《重庆银行股份有限公司2025年度报告》(A股),其他数据以2025年为主,部分数据超出以上时间范围。本报告中所涉及货币金额均以人民币计量。

## 报告鉴证

本报告由安永华明会计师事务所(特殊普通合伙)按照ISAE3000的规定对报告中披露的选定关键数据执行有限鉴证业务,并出具独立鉴证报告。

## 报告获取

本报告可通过上海证券交易所([www.sse.com.cn](http://www.sse.com.cn))、香港交易所披露易网站([www.hkexnews.hk](http://www.hkexnews.hk))、本行官方网站([www.cqcbank.com](http://www.cqcbank.com))浏览及下载。

本报告以中文简体、中文繁体、英文三个语言版本发布,若内容理解不一致,以中文简体版本为准。

## 联系方式

重庆银行股份有限公司董事会办公室

地址:重庆市江北区永平门街6号

邮编:400024

电话:(023) 63367688

# 关于我们

本行是中国西部和长江上游地区成立最早的地方性股份制商业银行之一，前身是1996年由37家城市信用社及城市信用联社共同组建的重庆城市合作银行。1998年更名为重庆市商业银行股份有限公司，2007年更名为重庆银行股份有限公司。2013年，本行在香港交易所上市，成为首家在香港上市的内地城商行。2021年，本行在上海证券交易所上市，成为全国第三家、长江经济带首家“A+H”上市城商行。

本行以打造全国一流上市商业银行为战略愿景，坚定高目标引领、高站位转型、高效率运行、高品质服务、高质量发展“五高”战略定位，推动全行实现高质量发展。截至2025年12月31日，本行下辖205家营业网点，覆盖“一市三省”，包括重庆市内所有区县及四川、贵州、陕西等省份，控股重庆钤渝金融租赁股份有限公司和兴义万丰村镇银行股份有限公司；本集团资产总额为10,337.26亿元，存款总额为5,657.04亿元，贷款总额为5,312.85亿元，不良贷款率为1.14%，拨备覆盖率为245.58%，主要经营指标均达到监管要求。

本行始终秉持“地方的银行、市民的银行、小微企业的银行”发展定位，坚持服务地方经济、服务小微企业、服务城乡居民的立行初心，通过抓改革、调结构、促转型、提质量，持续优化提升金融服务能力。报告期内，本行聚焦重大战略和重点领域，积极服务实体经济，加大成渝地区双城经济圈、西部陆海新通道、西部金融中心建设等领域信贷支持，支持双城经济圈建设重大项目近150个，服务西部陆海新通道建设融资余额超550亿元，“惠畅陆海”服务品牌入选市级标志性成果。聚焦先进制造业和新质生产力，全力支持重庆“33618”现代制造业集群体系建设、“416”科技创新布局，深入推动科技创新与绿色产业融合发展，发行西部地区首单银行科技创新金融债券，科技型企业贷款余额、绿色信贷规模分别增长60%、40%，制造业贷款增量、增幅均创近五年新高。聚焦普惠金融和乡村振兴，持续满足小微企业、个体工商户、农业农村和新市民群体的金融服务需求，“两增”口径普惠小微贷款较上年末增长156.95亿元，涉农贷款较上年末增长77.39亿元，服务“三农”客户5.2万余户。聚焦消费信贷和养老金融，充分发挥产品体系优势，自营线上消费贷款产品快速发展，“捷e贷”余额突破100亿元，养老产业贷款余额增长超120%，养老客户增长超10%。聚焦数字转型和科技驱动，围绕“456”数字化转型战略蓝图，纵深推进数字化应用建设与科技赋能能力提升，成功打造“重银晓AI”大模型应用平台，成为全国首批实现大模型“私有化+金融场景适配”的城商行之一，成功研发反洗钱智能可疑监测模型，助力本行成为全国首家连续六年均有项目入选监管创新应用的地方法人银行。聚焦品牌建设和形象提升，在英国《银行家》杂志千强银行排名中连续10年跻身全球银行前300强；连续4年入选国务院国资委“双百企业”名单；连续9年获得标准普尔国际投资级评级，展望“稳定”。

**连续4年**

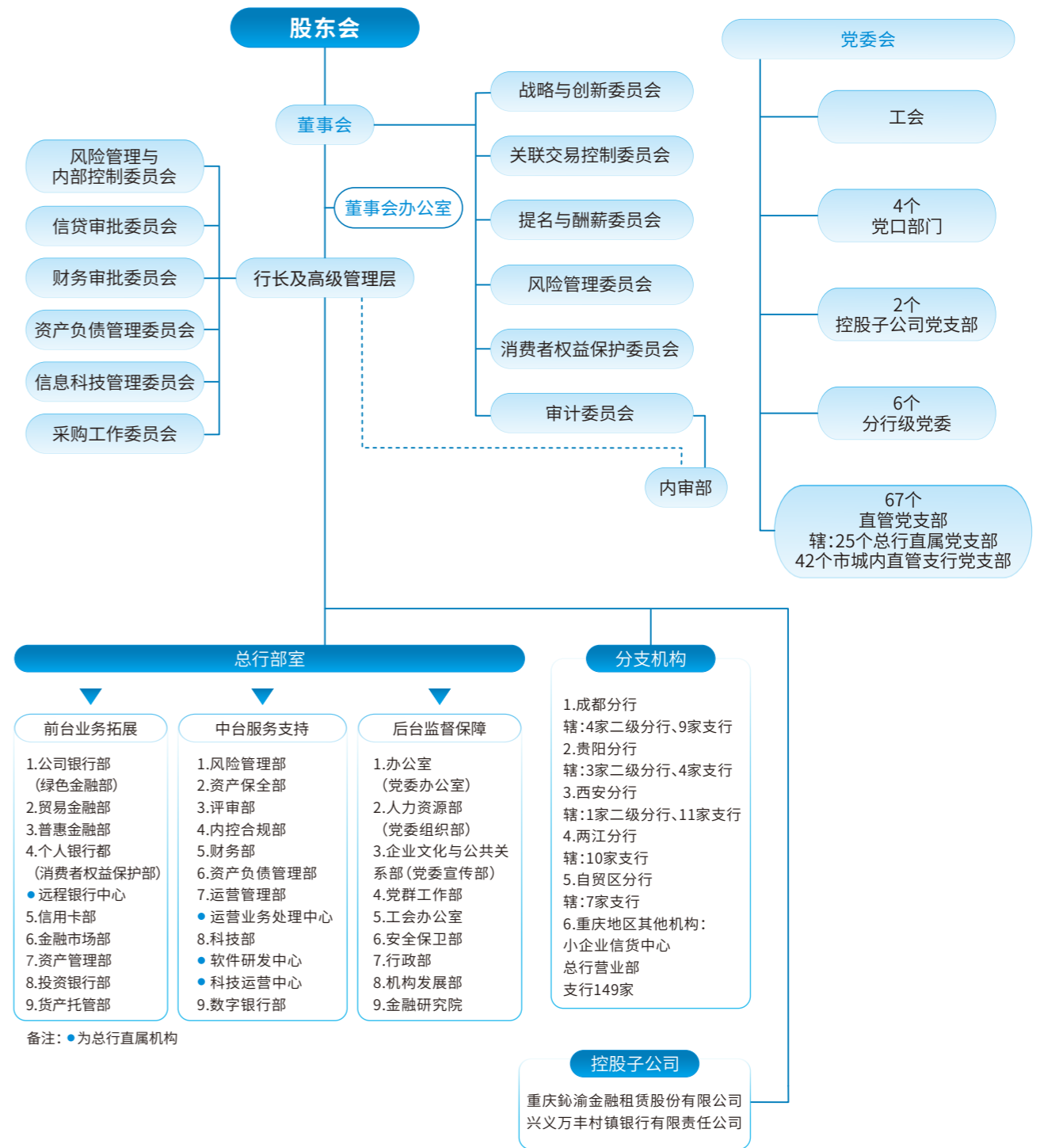
入选国务院国资委“双百企业”名单

**连续9年**

获得标准普尔国际投资级评级，展望“稳定”

**连续10年**

在英国《银行家》杂志千强银行排名中跻身全球银行前300强



## 董事长致辞



### 杨秀明

重庆银行党委书记、董事长

2025年是“十四五”规划收官之年，也是重庆银行坚守金融初心、深耕西部沃土、践行新发展理念的奋进之年。重庆银行全面贯彻落实党的二十大、二十届历次全会精神，深入学习贯彻习近平总书记视察重庆重要讲话重要指示精神和中央经济工作会议精神，坚定践行金融工作的政治性、人民性，以金融活水精准滴灌国家战略、实体经济与民生福祉，实现规模、效益、质量协同跃升。存款、贷款增量连续两年保持全市同业第一，成功迈入万亿银行之列，为区域高质量发展注入强劲金融动力。

**服务国家战略，彰显金融担当。**一年来，我们始终与国家战略同频共振、同向发力，依托“一市三省”网点触角优势，全力服务成渝“双城”、西部陆海新通道建设，相关融资余额分别同比增长27%、86%，支持重大项目近150个。

“柜面互通”入选川渝监管部门联合评选典型案例，为川渝金融服务一体化提供了可复制、可推广的实践样本。创新打造“惠畅陆海”特色金融品牌，精准服务“通道”物流、经贸及产业融合发展，全年汇率避险业务量、外汇套保率均位居西部法人银行首位。深入实施“智融惠畅”工程，助力西部金融中心建设，非金融企业债券承销份额、占比、只数三项指标领跑西部法人金融机构，跻身全国主承销商50强。我们以实干实绩荣获重庆市政府“服务重庆高质量发展综合贡献突出单位”、支持西部陆海新通道建设贡献突出单位等荣誉，充分诠释了地方金融主力军的使命与担当。

**深耕实体经济，润泽民生福祉。**一年来，我们坚持金融回归本源，紧扣重庆“33618”现代制造业集群体系建设、川陕黔三省重点产业协同发展及区域新质生产力培育布局，用心用情写好金融“五篇大文章”，助力构建现代化产业体系，更温暖百姓生活、服务民生改善。我们践行绿色金融，落地“集体林地经营权+生态产品价值”质押贷、油茶类农业转型贷等多个全市首创产品，绿色贷款增量242亿元、增速40%，绿色金融规模达977亿元，再次获评绿色融资一级行、蝉联GF60“最佳可持续金融机构”，奋力以金融画笔绘就生态底色；创新科技金融，发行西部首单银行科技创新金融债券，科技型企业贷款余额增长60%，为创新发展注入源头活水；深耕普惠金融，向2.7万户小微企业、个体工商户发放贷款超760亿元，涉农贷款

较上年增长77亿元，服务“三农”客户5.2万户，全力激活市场主体活力；发力养老金融，在示范网点建设、适老化服务升级、支持养老产业发展等方面持续加大投入，让安心养老、幸福生活更有保障，养老客户增长超10%；推进数字金融，数据归集率、核心业务数字化率双100%，自主研发“重银晓AI”大模型平台，以科技创新让金融服务更普惠、更高效、更有温度。

**提升治理效能，厚植发展根基。**一年来，我们始终坚持党中央对金融工作的集中统一领导，全面加强党的建设，纵深推进全面从严治党，党建统领更加有力。持续优化公司治理，完成监事会撤销、公司章程修订，规范治理主体运行，公司治理监管评估连续5年获得城农商行最高评级，首次荣获中国证券报“2025年度公司治理金牛奖”。我们谋划实施13项重点改革任务，营销获客、风险防控、内控治理、子公司管理、综合化经营等机制持续优化，总部效能建设取得新进展，构建起行政管理、专业通道、等级评定“三位一体”、覆盖全员的职业发展体系及评价标准等，推动市场竞争力、价值创造力、风险控制力、队伍活力显著提升，综合实力争先进位，品牌形象再上新台阶，为实现更高质量发展筑牢了坚实根基。

风好正是扬帆时，策马扬鞭再奋蹄。2026年是“十五五”开局之年，更是重庆银行奋进万亿新征程固本开新之年。本行将始终以习近平新时代中国特色社会主义思想为指导，紧扣中央及地方各项部署要求，扎根重庆、服务西部，以更实举措、更优服务、更深情怀，奋力谱写可持续、高质量发展新篇章，全力实现“十五五”良好开局，向着加快建设全国一流上市银行阔步迈进。

## 行长致辞

### 高 嵩

重庆银行党委副书记、行长



2025年，重庆银行全面贯彻党的二十大和二十届历次全会精神，深入落实党中央、国务院和重庆市委、市政府决策部署及监管部门工作要求，以源源不断的金融活水润泽经济社会发展的重点领域和关键环节，进一步提升践行金融担当、履行社会责任的能力和质效。截至2025年末，集团总资产10,337亿元，较上年末增长20.7%，成为全国首家万亿“A+H”股上市城商行。贷款总额5,313亿元，较上年末增长20.6%；存款总额5,657亿元，较上年末增长19.3%；营业收入151亿元，同比增长10.5%；净利润61亿元，同比增长10.6%。连续4年入选国务院国资委“双百企业”，连续10年跻身全球银行前300强。

**始终心系实体经济，助力区域发展。**深度融入成渝地区双城经济圈建设、西部陆海新通道建设、西部金融中心建设等重大战略。服务西部陆海新通道建设融资余额559亿元，较上年末增长86%，“惠畅陆海”品牌入选市国资委“标志性成果”，牵头发起成立的金融服务联合体成员单位扩容至80家。发行西部地区首单银行科技创新债券，构建“普惠科企贷”“设备更新贷”等专属产品体系，科技型企业贷款余额553亿元，较上年末增长60%。开发“产业图谱”“智链客”等系统功能，优化“智融优优贷”“技改专项贷”等特色产品，制造业贷款增量、增幅均创近5年新高。落实小微企业融资协调机制，开展“千企万户大走访”活动，普惠贷款余额768亿元，较上年末增长26%，贷款规模保持西部上市城商行第一。深化乡村振兴综合帮扶举措，升级“新农贷”“惠农贷”等特色产品，涉农贷款余额525亿元，较上年末增长17%。

**始终心系社会福祉，助力民生发展。**构建覆盖手机银行、文本、语音等多维高频移动金融服务矩阵，新增“固定+动态”智能客服入口超120个，创设“一点即达”业务场景超20个，智能服务占比较上年末提升13%。升级手机银行“关爱版”，优化界面设计和交互流程，提升老年客户资金安全防护水平和金融服务便捷体验，新增“社保进银行”服务18项，开展“幸福课堂”适老宣传活动超8,000场次，覆盖养老客群超52万人次，提升养老金融服务质效，50岁及以上养老客户280万户，养老客群资产总额2,513亿元。聚焦老年人反诈、青少年启蒙和新市民信贷等重点领域，开展多层次、多渠道金融教育活动超1,300场次，覆盖受众超160万人次。开展“渝小金”志愿服

务队公益活动超600次，覆盖受众超30万人次。构建横向到底、纵向到边的“大消保”工作体系，将消费者权益保护融入经营管理全过程，客户投诉同比下降9%。

**始终心系环境保护，助力绿色发展。**坚持“生态优先、绿色低碳”的发展理念，全面融入重庆市绿色金融改革创新试验区建设，系统构建“绿色信贷、绿色债券、绿色消费、绿色租赁”基础体系和“节能、减污、降碳、扩绿”专项序列“4+4”协同发力的“双碳”绿色金融服务体系，落地重庆市首笔“集体林地经营权+生态产品价值”双抵押贷、首笔油茶类转型贷款，绿色金融余额977亿元，较上年末增长31%，其中绿色信贷余额843亿元，较上年末增长40%，蝉联“绿色融资一级行”，获评GF60“最佳可持续金融机构”。对超100万户企业开展ESG评级，将评级结果纳入“可持续发展挂钩贷”绩效指标和信用评级体系，支持企业挖掘可持续发展潜能。制定重庆市“工业绿效贷”业务操作指南、绿色低碳转型项目评价规范等团体标准，支持绿色金融市场环境建设。持续建设“碳中和网点”，强化能耗管理，推行绿色办公。

两江潮涌风正劲，重银奋楫景更新。站在2026年的新起点上，重庆银行将继续胸怀“国之大者”、牢记初心使命、坚守金融本源，与国家发展同频共振、与社会需求同向发力、与人民期盼同心相应，以更澎湃、更精准、更温暖的金融活水，确保服务重大战略、服务实体经济、服务民生保障见行见效、走深走实，奋力为经济社会高质量发展贡献更多力量。

## 可持续发展亮点工作

### 经济维度

指标	2025年
资产总额(亿元)	10,337.26
净利润(亿元)	61.05
归属于本行股东权益(亿元)	629.72
资本充足率(%)	12.55
涉农贷款余额(亿元)	525.21
小微贷款余额(亿元)	2,021.02
普惠型小微贷款余额(亿元)	767.63

### 环境维度

指标	2025年
绿色金融规模(亿元)	977
绿色信贷规模(亿元)	843
累计发行绿色债券金额(亿元)	130
基础设施绿色升级贷款余额(亿元)	383
生态保护修复和利用贷款余额(亿元)	195

### 社会维度

指标	2025年
员工总数(人)	5,454
网点总数(个)	205
电子渠道交易量替代率(%)	97.36
客户满意度(分)	97.58
客户投诉(笔)	1,524
公益捐款(千元)	3,500

### 治理维度

指标	2025年
董事数量(人)	14
女性董事数量(人)	3
女性员工占比(%)	57.15
女性管理者占比(%)	31.22
2025年全行接受反商业贿赂及反贪污培训人员占比(%)	100

## 聚焦科技金融

- 打造科技企业全生命周期的金融服务体系，助力中小企业突破技术瓶颈，支持知识价值成果转化。截至2025年末，科技型企业贷款余额**552.7**亿元，服务科创企业**3,901**户。其中，普惠小微科技型企业贷款余额**167.55**亿元，增速**46.36%**。
- 迭代升级“设备更新贷”“专精特新信用贷”“普惠科企贷”等专属信贷产品，持续加大对国家、市级科技重大项目和关键核心技术攻关的信贷支持力度。截至2025年末，“专精特新信用贷”贷款余额**33.92**亿元，“设备更新贷”贷款余额**33.65**亿元，“普惠科企贷”贷款余额**2.84**亿元。
- 成功发行**30**亿元西部地区首单银行“科创债”，并积极开展科技创新债权承销业务。围绕国家科技创新重点方向，持续加大科创类债券投资配置力度。

## 厚植绿色金融

- 坚守“绿色引领”的核心理念，构建“董事会、高管层、专业部门、分支机构”四个层级的绿色金融专属服务体系，成立绿色金融工作专班，推动绿色金融业务落地落实，建立应对气候变化治理结构和机制，识别评估气候变化影响、风险和机遇。
- 作为全市首批与重庆市经信委签订合作框架协议的银行，在大足支行、九龙坡支行等分支机构相继落地“工业绿效贷”；在梁平发放全市首笔“集体林地经营权+生态产品价值”抵押贷款，在酉阳落地全市首笔油茶类农业转型贷款。
- 截至2025年末，绿色金融规模达**977**亿元，绿色信贷规模**843**亿元，年均增速超**30%**，支持的绿色项目涵盖清洁能源、节能环保等多个领域，为助力“双碳”目标实现提供了强力支撑。

## 深化普惠金融

- 重塑普惠产品体系，打造普惠小微金融服务“鎏渝金服”特色品牌，创新推出惠农贷、商户成长贷、惠企贷、招标采购贷等多种特色专属产品，有效满足普惠小微市场主体不同行业类型、不同发展阶段的多样化融资需求。截至2025年末，普惠小微贷款余额**767.63**亿元。
- 深化联动协同，积极落实小微企业融资协调机制工作，持续开展“千企万户大走访”和“市场主体对接”工作，提供“一户一策”的专属服务。截至2025年末，已累计向**29,390**户小微企业、个体工商户等经营主体授信**1,000.86**亿元，发放贷款**842.82**亿元。

## 精耕养老金融

- 持续构建线上线下“双渠道”服务体系，线下重点强化网点适老建设。持续塑造服务养老客群的“幸福课堂”特色品牌，构建陪伴式服务体系。全年累计开展线下适老宣传活动超**8,000**场，覆盖养老客群超**50**万人次，创新推出“17幸福”线上直播活动。
- 截至2025年末，本行50岁及以上养老客户数近**280**万户，养老客户增长超**10%**。养老客群资产总额突破**2,500**亿元，养老产业贷款余额超**7**亿元，增长超**120%**。

## 发力数字金融

- 围绕数字化转型“456”体系，加速业务、数据、技术融合，持续赋能经营管理和业务创新。
- 深耕一站式作业平台功能，深化移动展业平台应用，打造“移动营业网点”，将开户、授信等服务延伸至偏远乡村。
- 持续推进人工智能应用场景试点，构建“重银晓AI”人工智能应用平台，赋能员工提高工作效率，提升客户满意度。
- 2025年内研发相关专利的申请数**20**个，授权数**3**个，有效专利数**7**个。

## 社会认可

颁奖机构	奖项/荣誉名称
工业和信息化部办公厅等	“资产安全协同治理与验证系统”“安全自适应网络治理系统”荣获2024年网络安全技术应用典型案例
全国老龄工作委员会办公室	敬老文明号
中国人民银行征信中心	2024年度个人征信系统数据质量工作优秀机构
中国银行业协会	入选中国银行业发展研究优秀成果(2025)
中国企业文化研究会	全国“十四五”企业文化技术成果典型经验
中国上市公司协会	2025上市公司董事会最佳实践 2024年报业绩说明会最佳实践 2025上市公司董事会办公室最佳实践
重庆市人民政府办公厅	2024年度普惠小微贷款突出贡献单位
中国人民银行重庆分行	2025年度金融机构金融统计分析工作优秀机构 2025年度银行家问卷调查工作二等奖 2024年度网络安全管理先进单位 2024年度金融科技工作先进单位 2024年度金融标准工作先进单位

颁奖机构	奖项/荣誉名称
中国人民银行重庆分行	反假货币成绩突出集体
重庆市委金融办等	2025重庆中小微企业融资服务行动优秀机构
重庆市国资委	重庆市属国企人工智能应用场景案例
重庆市委改革办	数字重庆建设应用场景大赛 2025年第三季度大赛 “应用场景领跑者”榜单
重庆市大数据应用发展管理局 重庆市科技局	重庆市2025年度人工智能应用场景典型案例
四川省银行业协会	2025年四川银行业营业网点规范服务示范网点 四川银行业清廉金融文化基层品牌单位 四川银行业履行社会责任工作示范单位(年度最佳普惠金融机构)
重庆市企业联合会	2025重庆市企业100强、2025重庆服务业企业100强
重庆市银行业协会	“基于深度学习的影像防伪质检系统”荣获调研文章三等奖 “基于云原生异构环境的全链路全栈可观测平台建设”荣获调研文章三等奖
中国证券报	2025年度公司治理金牛奖

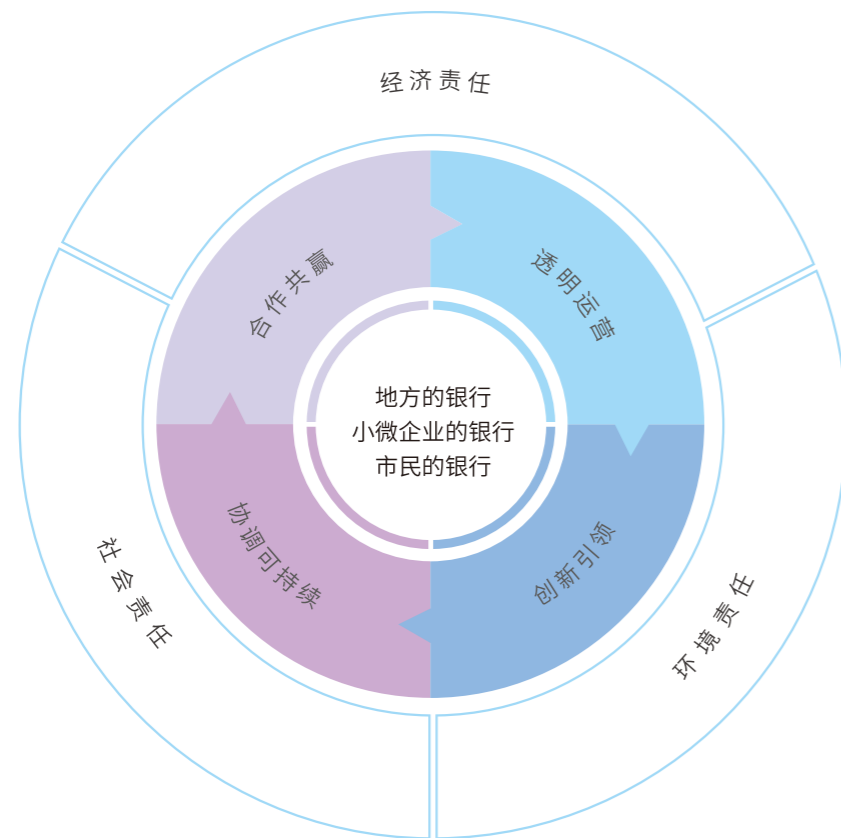
## 可持续发展管理

本行致力于将可持续发展理念融入企业文化建设与战略规划，不断丰富企业可持续发展内涵，积极探索符合本行实际的特色实践，推动实现企业发展与经济、社会、环境协调可持续。

在本行“十四五”规划中，明确了“以客户为中心，全力推进服务提升”“以创新为引领，全力推进数字转型”“以协同为支撑，全力推进特色发展”三大重点任务，设立《重庆银行绿色金融“十四五”战略规划》专栏，将绿色金融上升到全行战略高度。坚定不移助力“双碳”目标实现，主动深度融入“一市三省”绿色金融改革创新试验区和气候投融资试点建设，以打造“可持续发展

银行”为绿色金融战略发展目标，有序提升绿色金融发展能级，全面打造服务于经济社会绿色转型的绿色银行、聚焦于低碳投融资及低碳运营双效协同的低碳银行、致力于应对气候变化及生态环境保护的气候友好型及生态友好型银行。

本行坚持构建高效运营的管理体系、优化创新协同的服务体系、夯实系统全面的风控体系、打造积极有为的价值体系，深入开展绿色金融实践，有效提升全行特色化、差异化、综合化绿色金融服务能力，为全行高质量发展提供有力支撑和坚实基础。



### 重要性议题识别与分析

2025年，本行统筹分析内外部政策、要求，结合各利益相关方的重点关切，开展了双重重要性分析，旨在系统性地识别和评估对公司自身及利益相关方具有重大影响的重要议题。

#### 议题识别

本行立足内外部环境变化与可持续发展宏观背景，精准识别重点利益相关方，在全面对标上海证券交易所相关指引所设置的21项议题基础上，进一步融合监管政策导向、行业标准规范及同业对标分析成果，纳入契合本行战略定位与发展实际的特定议题，构建形成全面的议题清单。同时，本行通过深入解读宏观政策走向、行业热点及资本市场关注要点，准确把握投资者与监管机构重点关注的ESG指标；依托各部门业务材料、重要会议文件及尽职调查，系统识别出对利益相关方决策与评价产生实质性影响的ESG议题，同时对往年议题进行动态回顾与更新，确保议题识别的前瞻性、全面性与实质性。

#### 议题评估

针对识别形成的议题清单，本行设计并向利益相关方发放了调查问卷，遵循“双重重要性原则”，分别从影响重要性与财务重要性两个维度开展系统评估。

影响重要性评估：评估本行在相应议题的表现是否会对经济、社会和环境产生重大影响。

财务重要性评估：评估议题是否预期在短期、中期和长期内对本行商业模式、业务运营、发展战略、财务状况、经营成果、现金流、融资方式及成本等产生重大影响。

评估过程中，本行采取定性与定量相结合的方法，设定科学的评分阈值作为筛选标准，确保评估结果的客观性与严谨性。在综合考虑“双重重要性原则”的同时，结合外部专家意见对议题进行排序。

#### 利益相关方沟通

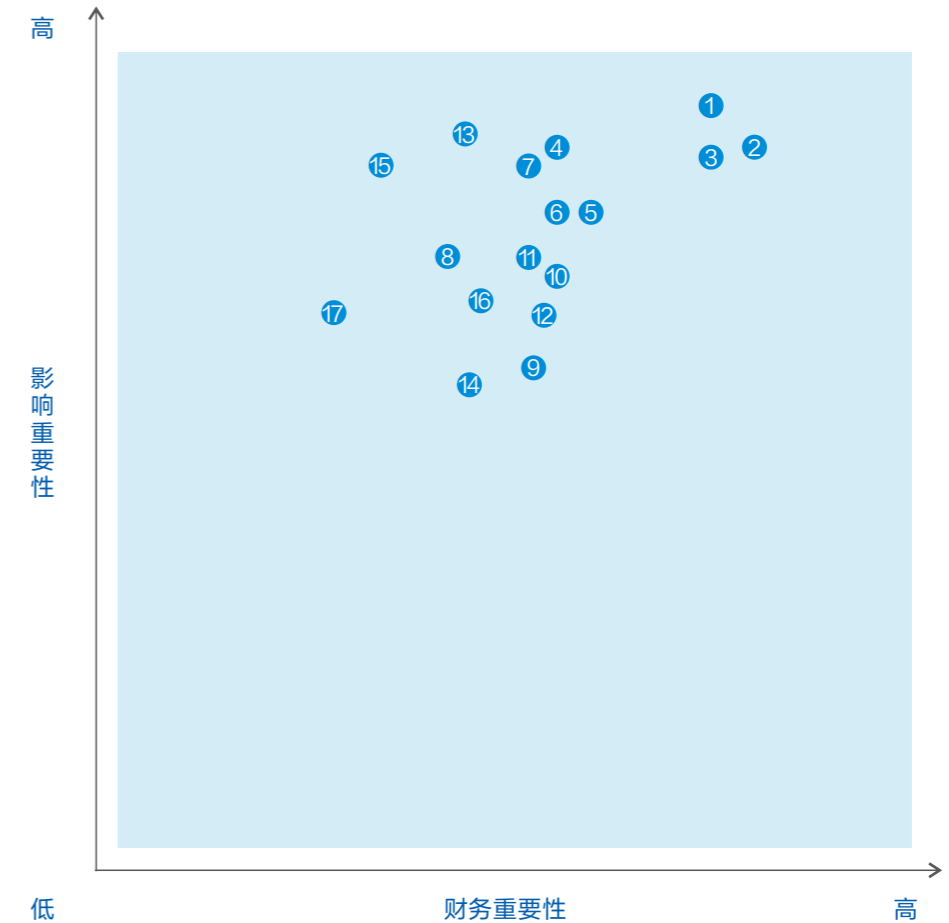
在议题识别与评估的全过程中，本行充分纳入利益相关方的多元诉求。本行持续构建并优化与股东、客户、员工、监管机构、合作伙伴、社区等核心利益相关方的常态化沟通机制，并关注沟通结果的反馈与应用，将收集到的利益相关方核心诉求直接传导至议题评估环节，有效提升了双向沟通的深度与实效，为构建和谐共赢的利益相关方关系提供坚实保障。

利益相关方	沟通内容/关注议题	沟通方式	回应举措
政府、监管机构和行业协会	公司治理、风险防控、合规管理、乡村振兴、应对气候变化、科技金融、绿色金融、普惠金融、养老金融、数字金融、服务实体经济、反不正当竞争	工作汇报、现场检查、日常审批与监督、相关调研与讨论会议	及时响应监管政策要求，主动进行工作汇报，配合现场检查，参与监管调研与讨论会议
股东及投资者	公司治理、全面风险管理、提升股东回报、信息披露	股东会、业绩说明会、交易所网站、重庆银行网站和微信公众号、投资者交流活动	定期召开股东大会和业绩说明会，通过多种渠道及时披露信息，组织投资者交流活动，提升股东回报
客户	数据安全与客户隐私保护、创新产品服务、科技金融、绿色金融、普惠金融、养老金融、数字金融、开展社会公益	重庆银行网站和微信公众号、956023客服电话、远程服务、客户关怀活动、客户满意度调查	注重消费者权益保护，强化数据安全，优化产品服务，开展客户关怀活动，组织客户满意度调查，提升客户体验
员工	员工合法权益、员工薪酬与福利、员工培训体系、反腐败与廉洁从业	职工代表大会、员工关怀活动、员工满意度调查	保障员工权益，完善薪酬福利，加强员工培训，开展员工满意度调查，提升员工归属感
供应商及合作伙伴	实施责任采购、反腐败与廉洁从业	业务交流合作、招投标活动、日常沟通	规范采购流程，强化合规管理，加强业务合作与日常沟通

**双重重要性议题分析结果**

基于前期开展的议题识别、议题评估过程及利益相关方沟通反馈过程，本行对各项议题开展了影响重要性与财务重要性综合评估。据此构建双重重要性分析矩阵，科学界定重要议题范围。该分析结果经本行董事会严格审议，最终核定17项议题为实质性重要议题，并在本报告中予以重点披露。

**双重重要性分析矩阵图**



- ① 科技金融
- ⑩ 致力员工发展
- ② 绿色金融与应对气候变化
- ⑪ 提升股东回报
- ③ 普惠金融
- ⑫ 创新产品服务
- ④ 养老金融
- ⑬ 依法依规经营
- ⑤ 数字金融
- ⑭ 绿色低碳运营
- ⑥ 乡村振兴
- ⑮ 利益相关方沟通
- ⑦ 保护消费者权益
- ⑯ 实施责任采购
- ⑧ 加强风险管控
- ⑰ 开展社会公益
- ⑨ 完善公司治理

# 践行绿色理念 强化气候治理

- 治理
- 战略
- 影响、风险和机遇管理
- 指标与目标
- 绿色金融创新
- 绿色实践

重庆银行秉持“生态优先、绿色低碳”的发展导向，持续强化绿色金融服务能力，助推重庆市绿色金融改革创新试验区建设。通过在产品服务、风险管控、内部管理及品牌效应等方面协同发力，不断探索创新金融产品与服务模式，打造了可复制、可推广的创新样板，为“绿水青山”向“金山银山”的价值转化注入金融活水。截至2025年末，本行绿色金融规模977亿元。

本行连续两年被国家金融监督管理总局重庆监管局评为绿色融资一级行，获评GF60“最佳可持续金融机构”，作为全市唯一一家银行受邀参加“数字重庆建设成果展”，科学城支行成为全行首个碳中和网点，综合实力不断得到认可。



重庆银行获评GF60“最佳可持续金融机构”



重庆银行高新支行实现自身运营碳中和

## 治理

### 组织架构

重庆银行坚守“绿色引领”的核心理念，构建了“董事会、高管层、总行、分行、支行”五个层级的绿色金融专属服务体系，并成立了绿色金融工作专班推动绿色金融业务落地落实，建立应对气候变化治理结构和机制。

2025年，绿色金融工作专班共召开3次工作会议。

#### 董事会层面

董事会高度关注ESG管理、绿色金融和气候风险，将可持续发展融入战略规划，在“十四五”发展规划中明确指出要为绿色发展提供金融保障，做优特色服务，做强配套支持；董事会下设战略与创新委员会，监督ESG目标进展，引领绿色创新，向董事会提供关键决策建议。

### 高管层面

成立“绿色金融工作专班”，由分管行领导担任组长，20余个相关部门及重庆钽渝金融租赁股份有限公司为成员，承担本行绿色金融业务的统筹规划与协调推动职能，将“持续写好绿色金融大文章”纳入2025年总行GS考核指标，以更好地推进本行绿色金融发展。

### 总行层面

总行挂牌设立一级部门“绿色金融部”，成为重庆首批获得监管批准的绿色金融事业部，统筹绿色金融工作专班，共同推进全行绿色发展。绿色金融工作专班涵盖了公司银行部、普惠金融部、个人银行部等前台业务部门，风险管理部、评审部、资产负债管理部等中台支撑部门，人力资源部、董事会办公室等后台保障部门。2025年全面完成年初提出的重点工作，协同提升全行特色化、差异化、综合化绿色金融服务能力，开展绿色运营，推动绿色发展理念成为广泛共识。

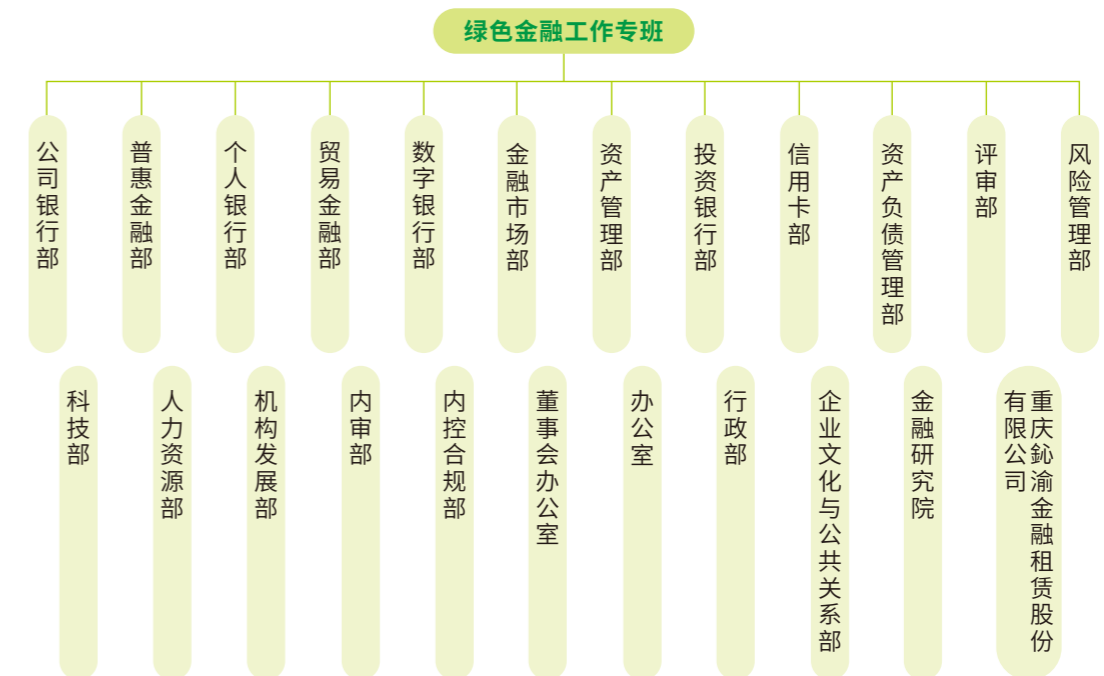
### 分行层面

分行机构设立绿色金融服务中心，落实总行决策；支行配置绿色金融专员，推动绿色金融业务落地。分支机构的金融部均设置绿色金融业务人员，负责按照总行统一部署，推动辖区内绿色金融业务发展。

### 支行层面

本行积极推进绿色支行建设，并鼓励分支机构在绿色金融改革创新试验区探索绿色金融体制机制创新。截至2025年末，潼南支行已获监管批准，成为绿色支行。

“绿色金融工作专班”组织架构图



## 治理流程

在治理流程方面，本行董事会及相关专门委员会通过审议或听取有关ESG、绿色金融等相关议题，掌握有关情况并研判相关风险和机遇。董事会及董事会战略与创新委员会每年定期审议“社会责任 (ESG) 报告”“绿色金融工作报告”等议案，确保本行将涵盖气候风险等

## 专业技能

在董事会成员技能方面，本行董事会成员在银行业相关领域具备广泛参与经验与高度专业性，在风险管理、经济金融研究、资本管理与财务会计管理等领域有着丰富的专业知识与实践经验积累，为本行的可持续发展提供战略指导。本行董事会成员朱燕建先生、曾宏先生、陈凤翔先生、汪钦琳女士具备应对气候变化风险管

## 激励机制

本行通过制度与机制建设，系统化健全绿色金融考核激励机制。在制度保障层面，制定并印发《人民币存贷款内部资金转移定价办法》及《分支机构经济资本考核办法》，对绿色金融相关业务给予明确的政策优惠。在考核执行层面，从总行部门与分支机构两个层级，建立覆盖全行的绿色金融考核指标体系，核心指标包括绿

## 战略

重庆银行积极践行绿色发展理念，依托重庆市绿色金融改革创新试验区及气候投融资试点建设重大机遇，深入推进绿色金融集团化发展，满足“双碳”目标下客

在内的ESG相关内容融入全行整体经营发展战略；董事会及董事会风险管理委员会每季度审议“风险监测报告”，每年度审议“风险管理策略”等议案，确保包括气候风险等ESG风险在内的各项风险指标符合董事会既定的风险偏好要求。

理相关经验和技能。其中：

陈凤翔先生作为香港联合国教科文组织协会绿色及可持续金融委员会联席召集人，长期致力于在全球范围内推动可持续金融理念的传播与实践；作为《湾区企业可持续发展大奖》的专业评委及评奖召集人，带动了一批企业将可持续发展理念融入战略与运营。

色信贷余额及增量等。该考核已被纳入全行KPI体系，其评价结果直接与相关部门及部门负责人的薪酬、年度综合考核结果相挂钩。在业务引导层面，将分支机构投放绿色贷款的情况纳入等级行评定指标体系，有效激励各分支机构提升绿色信贷规模及占比。

户的综合化金融需求，有序推进经济社会发展全面绿色转型，推动绿色金融改革发展向“绿”而行。

## 气候与环境相关政策制度

本行构建“五大类别”的绿色金融管理机制，将绿色可持续理念融入发展战略，纳入全行发展规划，设立增长目标、重点任务，明确全行绿色金融发展思路与方向；完善覆盖规划类、授信类、考核类、产品类、管理类五大类别的绿色金融制度体系，支持绿色金融业务规范发展，激发内生动力，防范气候变化风险，贯穿贷前、贷中、贷后全流程。

文件名称	文件类型	文件主要内容
《关于发展“绿色金融”的专项工作方案》	规划类	针对全行绿色金融工作进行部署
《重庆银行股份有限公司“十四五”发展规划报告(2024年修订)》	规划类	制定打造“可持续发展银行”的战略发展目标，致力于应对气候变化及生态环境保护的气候友好型及生态友好型银行
《重庆银行股份有限公司2024年授信政策指引(总纲)》	授信类	包括基本原则、总体要求、绿色投向策略、“两高一剩”管控、业务管理策略
《重庆银行股份有限公司授信业务放款管理办法》(2024版)	授信类	规范放款管理工作，强化放款环节操作风险控制。细化放款流程，落实放款流程中需遵守的制度，明确相应的风险控制措施
《重庆银行股份有限公司2025年授信政策指引》(总纲)	授信类	支持电力、钢铁、有色金属、建材等重点行业减污降碳改造、工业企业环保绩效等级提升等，确保信贷项目绿色合规，坚持环境评价“一票否决制”
《重庆银行2025年人民币存贷款内部资金转移定价办法》	考核类	明确绿色贷款考核优惠政策
《2025年中条线阶段性专项奖励方案》	考核类	落地碳排放权、排污权、林权等质(抵)押贷款或可持续发展挂钩贷款等绿色金融特色业务即给予经营机构奖励
《重庆银行股份有限公司绿色金融业务认定管理办法(试行)》	产品类	定义绿色金融业务，为考核等工作提供底层数据支撑
《重庆银行股份有限公司可持续发展挂钩贷款管理办法》	产品类	明确可持续发展挂钩贷的定义、关键要素、责任部门职责分工、准入条件、办理流程等
《重庆银行股份有限公司排污权抵押融资业务管理办法》	产品类	明确排污权抵押融资业务的定义、关键要素、责任部门职责分工、准入条件、办理流程等
《重庆银行股份有限公司碳排放权质押融资业务管理办法》	产品类	明确碳排放权质押融资业务的定义、关键要素、责任部门职责分工、准入条件、办理流程等
《重庆银行信用风险管理系统群风险预警管理办法》(2020年版)	管理类	明确风险预警的定义、风险预警应遵循的原则、预警信号分类以及预警信号确认与应用
《重庆银行股份有限公司董事会战略与创新委员会工作细则》	管理类	明确董事会战略与创新委员会需定期审查本行社会责任、绿色金融工作情况
《重庆银行股份有限公司类业务贷后管理办法》	管理类	贷后管理遵循客户持续管理原则、业务全流程管理原则、及时风险预警管理原则和信用风险全面管理原则
《重庆银行股份有限公司采购管理办法》	管理类	将绿色环保理念深度融入采购全流程，严格执行办法中“应优先采购节能环保产品”的规定

## 气候风险识别与应对措施

### 重庆银行气候风险与应对措施

风险类型	风险描述	主要影响	时间范围	应对措施
物理风险	急性风险 暴雨、洪水、持续高温等罕见的、具有高破坏性的事件。	导致本行的基础设施遭受破坏，影响员工的安全和出勤情况，降低为客户提供服务的能力，影响业务连续性，导致运营成本增加。	短期	加强物理风险防范应对，密切关注水文气象等预警信息，加大安全巡察力度，积极防范应对，确保业务稳定有序运行； 加强业务连续性管理，完善应急预案，开展应急演练，做足应急储备，提升应急处置能力，主动应对气候变化可能引发的业务中断风险。
	慢性风险 温室气体排放，全球变暖。	气候变化造成客户资产受损、经营中断、抵押品贬值，叠加修复成本与行业减产压力，导致银行违约率与损失率提升。	中长期	动态评估抵押物贬值风险与客户复原力； 对高风险行业客户提供绿色转型金融支持，支持其开展节能改造与韧性建设，降低物理风险敞口。
转型风险	公共政策变化及法律诉讼 未能及时识别政策变化给贷款主体带来的适应性风险和法律诉讼风险； 自身未能及时进行业务转型面临的政策和法规风险。	为适应政策变化而经营成本增加，信用风险加大，影响本行的资产质量和盈利能力； 因监管罚款、诉讼赔偿等对本行造成直接财务损失。	短期、中长期	密切监测政策调整并及时做好业务层面影响分析，加强绿色金融业务的贷后管理，做到动态精细化管理以控制风险和稳定投资价值。
	技术风险 双碳背景下，新兴企业对传统企业业务挤压。	因低碳转型技术的快速发展和应用，导致本行投资的传统高技术或项目面临提前减值、难以收回资金的风险。	中期	密切跟进重点行业演进趋势，适度布局具备成长潜力的低碳技术企业，以对冲高碳资产退出风险，拓展转型金融的新增长空间。
	市场风险 气候变化引起金融市场价格波动； 双碳背景下，市场对ESG投资关注日渐提升。	宏观上，极端天气拖累经济增长、推升通胀，并经由供应链与资源环境扰动传导至资产价格与市场波动； 微观上，ESG导向下投资者偏好转向使抵押品面临重估贬值，推高违约概率与损失。	中长期	充分识别交易账簿金融工具风险因子，审慎建立估值模型，提前制定应对策略。
	声誉风险 在经营过程中，向高污染、高碳行业（如煤炭、重化工）提供融资间接导致环境遭到破坏，由此产生负面舆情。	授信企业发生环境违规、安全事故或碳排放问题，可能引发利益相关方及监管部门关注，带来连带声誉风险。 “两高”行业占比较高的信贷结构在外部审计与监管检查中易受重点审查。	短期、中长期	将环境与碳排放表现纳入授信准入与存续期管理，强化“两高”行业风险敞口监测； 完善信息披露与利益相关方沟通机制，主动回应监管与市场关切，提升ESG评级与外部评价表现。

## 气候机遇识别与把握

### 重庆银行气候机遇与财务影响

机遇类型	机遇描述	财务影响	影响时间范围
资源效率	推行绿色运营。总行大楼采用江水源可再生能源集中供冷供暖；灯光照明和空调实行智能化集成控制系统；深入推进无纸化办公；在办公大楼陆续建设充电桩，积极推动新能源汽车发展，降低汽车废气污染。	通过减少不必要的浪费，提高资源利用效率，降低运营成本。	短中期
产品和服务	积极创新绿色产品，优化服务模式。在持续落地重庆市首笔GEP相关业务等权益抵质押贷款的同时，抓住转型金融的机会，推出可持续发展挂钩贷款产品，落地全市首笔工业“绿贷”。	通过创新产品和优质服务增加收入，创造利润。	短期、中长期
市场	社会对于实现“双碳”目标的资金需求持续增加，资金缺口需要金融体系通过市场化手段加以弥补。通过提供绿色金融产品和服务，有助于公司开拓市场，实现收入增加。	拓宽业务渠道，增加收入。	中长期
气候韧性	通过采取多种措施提升应对气候变化的适应能力，例如加大对绿色产业的投资与支持力度等，有助于增强公司的可持续发展能力，并有效提升资产估值，创造更稳定的长期价值。	增强应对气候变化的把控力，提升可持续价值创造能力。	长期

### 重庆银行气候机遇与价值链影响

机遇类型	对本行业务模式及价值链产生的影响	机遇影响的价值链阶段
资源效率	促使开发绿色信贷、绿色债券等产品。 将资金优先投向能效改造等低碳项目。	下游价值链、银行投资组合
	提高能源利用效率，减少能源消耗。 合理防范碳排放限制等政策风险，享受低碳补贴或税收优惠等政策红利。	直接运营
产品和服务	有助于客户结构调整和资产配置优化。	下游价值链、银行投资组合
	减少对传统能源的依赖。	直接运营
市场	加强对绿色低碳转型产业的前瞻业务布局。	下游价值链、银行投资组合
气候韧性	避免未来损失，产生正向经济收益以及额外的环境和社会收益，促进投资组合价值增加。	下游价值链、银行投资组合
	对未来监管要求变动的适应性增强。 增强自身运营的气候适应力和应对气候变化的实时响应能力。	直接运营

## 为应对气候风险和机遇所采取的措施及效果

本行连续多年披露社会责任(ESG)报告,将企业的环境风险管控传导至日常经营理念中;成立绿色金融工作专班并开展定期交流,将可持续性经营与环境影响的评价贯穿投融资业务全过程。本行应对气候风险的措施详见“气候风险识别与应对措施”,本节不重复体现。气候机遇应对举措如下:

### 资源效率机遇

推行绿色办公与低碳运营,实施节能节水改造、无纸化审批及线上流程,倡导光盘行动与绿色出行。通过建筑节能改造与资源精细管理,持续降低能耗、碳排放与运营成本,积极推进“碳中和”网点建设。

围绕循环经济产业链,精准识别资源综合利用、再生技术及减排服务等领域优质企业,针对性开展分层营销与客户拓展。通过优化绿色资产配置,持续提升信贷结构韧性,增强资产质量稳定性与低碳转型适配能力。

### 产品与服务机遇

设计20余款绿色金融特色产品满足差异化融资需求,并不断提高产品使用深度。

搭建中西部法人银行首个对公类ESG评级系统,从环境、社会、治理三大非财务视角评价企业可持续发展潜力,并为环保意识强、减缓或应对气候变化贡献大的企业提供更多优质特色服务。

### 市场机遇

绿色金融和转型金融相辅相成,共同服务于经济社会绿色低碳转型,减缓温室效应。

对适应或减缓环境(气候)变化的产业给予信贷资源倾斜。

### 气候韧性机遇

与政府签订气候投融资战略合作协议,积极应对气候变化,助力经济社会增强气候适应性与发展韧性。

## 气候风险和机遇的量化分析

本行积极探索与识别气候变化可能带来的运营挑战,启动绿色金融风险压力测试项目,并研发相关压力测试管理工具。该管理工具综合考虑物理风险(如热浪情景、洪涝情景)及转型风险(如碳价情景)两类风险因素,聚焦受气候影响较大的重点行业,前瞻性量化评估气候环境风险对我行信贷资产带来的潜在风险冲击。

测试情景及风险传导方面,首先借助计量模型来评估气候环境风险对本行不良信贷资产增加传导情况,测试结果表明本行不良贷款率在各压力情景下出现一定上升,但风险整体可控。其次,选定物理风险情景(热浪情景、洪涝情景)及转型风险情景(碳价情景),并聚焦各风险情景下受影响程度较高的行业(农业、电力等),确定重点关注客户,针对单一客户测算各压力情景下的财务表现,从违约概率、评级迁移方面量化评估客户信贷资产风险变化情况。测试结果表明,部分客户在各压力情景下出现一定程度的违约概率上升及最终评级下迁,但风险整体可控,不会对我行稳定经营产生明显冲击。

未来,本行将继续积极探索气候环境风险对信贷资产的可能影响,通过前瞻性评估为本行业务战略绿色调整、日常风险监控等方面工作提供具有指导意义的参考。

## 气候相关转型计划

“十四五”期间,本行制定《关于发展“绿色金融”的专项工作方案》,每年初召开绿色金融工作专班会议,制定当年工作计划,并按季度复盘工作进展。在23个绿色金融工作专班成员部门的共同努力下,绿色金融连续五年规模年均增速超30%,绿色信贷占全行一般贷款比重不断提升,资金不断流向减缓温室效应、资源循环利用等重要领域。

## 影响、风险和机遇管理

本行支持绿色金融健康发展,坚持稳健审慎的风险偏好,定期制定风险管理策略,将绿色化、低碳化作为业务发展方向之一,加大对绿色金融支持力度,完善风险管理体系。将气候环境风险的识别与评估纳入本行整体风险管理框架,将绿色金融政策执行情况纳入内部

审计范围,推动绿色信贷不良率低于全行平均水平。

持续关注客户环境、社会和治理风险变化情况,包括但不限于客户是否发生环保违法行为等,若客户发生重大风险事件,我行将及时采取相关的风险处置措施。

## 气候环境风险的识别与评估

本行根据客户所在行业、生产工艺及规模、环保处罚等多维度信息对企业气候环境风险进行识别,并将评级模型嵌入绿色金融管理系统中,实现企业环境风险的智能分类,同时自动生成预警信号,帮助业务人员快速识别企业客户的气候环境风险。

制定科学合理的客户环境和社会风险评估标准,对客户的环境和社会风险进行动态评估与分类,根据客户自身风险和项目对环境的影响程度将企业的气候环境风险分为A类(高风险)、B类(中风险)、C类(低风险)三大类,并制定不同的管控措施。

客户/项目分类	定义	管理措施
A类	建设、生产、经营活动可能严重改变环境且后果不易消除的客户或项目。	原则上新增客户禁止准入,存量客户及时压缩。
B类	建设、生产、经营活动将产生不良环境和社会后果,但较易通过缓释措施加以消除的客户或项目。	加强风险敞口管理,做好监测、预警、差异化贷后管控措施,加大贷后检查频率,并加强动态分析评估。
C类	建设、生产、经营活动不会产生明显不良环境和社会后果的客户或项目。	按照相关授信政策、产品管理及授信管理制度进行管理。

## 气候环境风险管理和控制流程

本行持续强化“风险管理创造价值”的经营理念,建立贷前贷中贷后全方位风险防控体系,实现风险管理的标准化和规范化,进一步提升风险管理水平。

在贷前尽调环节,对于分类为A类(高风险)及B类(中风险)业务,通过收集企业的环评报告、排污许可证、温室气体排放等资料开展环境和社会风险尽职调查,综合分析企业的气候环境风险,将客户ESG表现纳入贷前调查报告,将其作为授信要素的重要考量指标。

在贷中审查环节,严格执行“环保一票否决制”。对“两高一剩”行业中对环境污染较大的企业严格管控,针对A类(高风险)业务需聘请独立第三方对企业的环境与社会风险管理进行审查,对于环境风险影响较大的企业需将企业的环境信息作为重要的审查资料。

在贷后管理环节,将环境与社会风险纳入贷后风险监测中,针对分类为A类(高风险)和B类(中风险)业务,须针对环境与社会风险开展独立的贷后监测工作,严格把控项目运行期间的环境和社会风险。

## 授信政策

本行制定《重庆银行股份有限公司授信政策指引》,根据国家宏观政策、产业政策、绿色信贷要求,明确以“绿色金融”为导向,从行业、产品等多维度制定授信政策。

## 支持重点领域绿色转型

积极引导信贷资源投向传统工业领域工艺革新和设备更新改造升级、能源体系低碳转型等符合ESG要求的重点领域。支持丰富绿色金融服务产品,灵活运用碳减排等货币政策工具,积极探索碳排放权、排污权等绿色产品,为绿色产业提供适配化的金融服务。建立差异化的授信策略,引导信贷资源向有优势、有技术、有市场前景的企业集中,降低行业授信风险。

## 执行绿色贷款差异化政策

在授信绿色通道方面,搭建绿色贷款业务快速审批通道,实行预约机制、开展平行作业、落实限时审结。在定价权限及区间方面,给予FTP优惠和经济资本系数调整的让利;制定大中专项奖励,对积极参与绿色金融创新产品的分支机构给予激励。

## 授信审查

本行将ESG评价体系作为授信决策参考。在贷前尽职调查报告中将ESG评价作为单独部分予以体现,将企业降碳、减污、扩绿等ESG关键绩效数据表现作为贷款审查的非财务参考因素,坚持环保底线,确保信贷项目绿色合规。

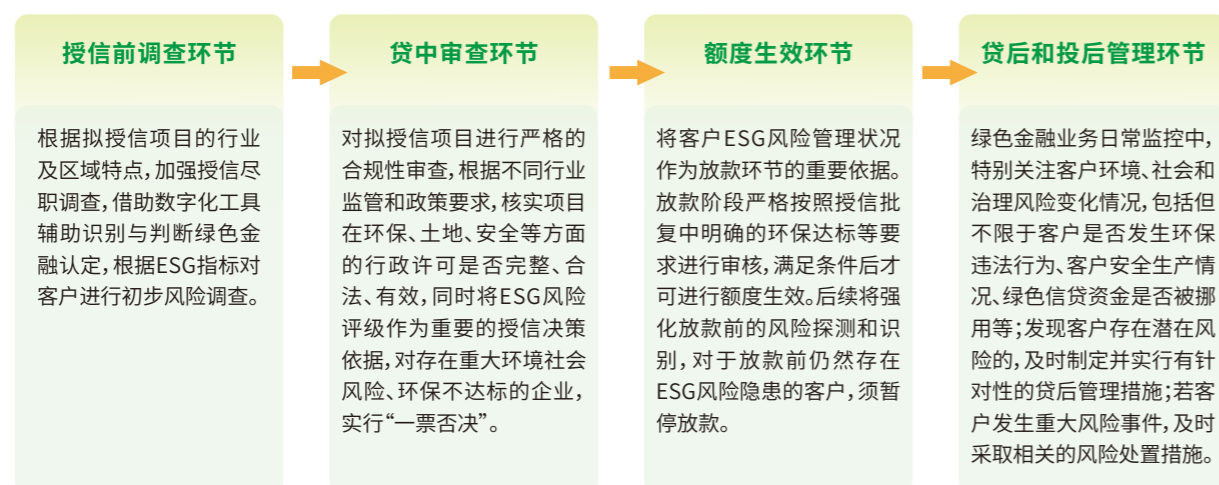
持续加强绿色金融服务保障机制。对经认定的绿色金融业务,明确规定审查时限,落实全流程绿色通道机制。通过数字化升级,将绿色金融管理系统识别模型更新至监管发布的最新版本,及时根据监管最新要求指导绿色金融业务。

## ESG风险评估模型的评价流程

从E、S、G三个维度对授信客户进行指标量化评分,再将各指标评分情况加总进行排名并评级,最终以ESG评价报告方式展示客户ESG评分评级情况。

评分	排名	评级
ESG评价涉及环境、社会、公司治理三个维度的123项指标。各指标评分加总后,分数越高,代表授信客户ESG能力越强。	将授信客户按照分数进行排名,每季度更新一次。	按照授信客户所处排名分位进行评级,分为A1、A2、A3、B1、B2、B3、C1、C2、C3九级。

### 授信审查流程



## 指标与目标

### 绿色贷款余额(单位:亿元)

分类	2025	2024	同比变动(%)
基础设施绿色升级	382.75	280.51	36.45
生态保护修复和利用	194.82	154.77	25.88
环境保护产业	81.86	43.76	87.07
节能降碳产业	44.11	32.71	34.85
绿色贸易	42.43	30.11	40.92
资源循环利用产业	49.83	26.61	87.26
能源绿色低碳转型	33.39	22.98	45.30
绿色服务	8.63	5.60	54.11
绿色消费	5.22	4.58	13.97
合计	843.04	601.62	40.13

口径:根据中国人民银行《关于2025年金融机构金融统计有关事项的通知》(银发〔2025〕8号),金融机构为支持环境改善、应对气候变化和资源节约高效利用等领域的经济活动,对环保、节能、清洁能源、绿色交通、绿色建筑等领域的项目投融资、项目运营、风险管理等所提供的贷款。

### 总部温室气体排放量及密度(范围1和范围2)

名称	单位	2025	2024	2023
汽车排放(范围1)	吨	24.13	25.71	21.34
食堂液化天然气排放(范围1)	吨	103.4	105.33	71.56
电力使用排放(范围2)	吨	1,754.96	1,763.5	1,614.51
总温室气体排放量	吨	1,882.5	1,894.54	1,707.41
总温室气体排放密度	吨/平方米建筑面积	0.018	0.019	0.016

注1:温室气体排放根据生态环境部、国家统计局《关于发布2023年电力二氧化碳排放因子的公告》计算  
注2:建筑面积为总行办公室建筑面积

### 总部公用车大气污染物排放量

名称	单位	2025	2024	2023
氮氧化物(NOx)	千克	3.03	3.64	3.83
硫氧化物(SOx)	千克	0.165	0.176	0.146
一氧化碳(CO)	千克	59.39	65	55.47
细颗粒物(PM2.5)	千克	0.339	0.355	0.320
可吸入颗粒物(PM10)	千克	0.351	0.372	0.339

注1:公用车大气污染物排放量根据生态环境部《道路机动车大气污染物排放清单编制技术指南》计算

### 总部资源消耗量及密度

名称	单位	2025	2024	2023
用电总量	万度	330.75	316.72	307.76
用电总量密度	度/平方米建筑面积	32.37	30.98	28.94
用水总量	万吨	3.54	4.08	4.77
用水总量密度	吨/平方米建筑面积	0.35	0.40	0.45
天然气消耗总量	万立方米	3.76	3.83	3.25
天然气消耗总量密度	立方米/平方米建筑面积	0.37	0.35	0.31
汽油消耗总量(汽车)	万升	1.12	1.19	0.99
汽油消耗总密度(汽车)	升/车辆	1,018	1,081	900

## 绿色金融创新

公司积极响应国家“双碳”战略，搭建“双碳”绿色金融产品体系，形成“绿色信贷+绿色债券+绿色消费+绿色租赁”的基础产品体系，构建“节能、减污、降碳、扩绿”

4个系列、20余款产品的专项产品体系。绿色贷款、绿色债券、绿色消费、绿色租赁一体推进，绿色制造、绿色能源、绿色交通、绿色建筑、绿色农林一体落实。

### 绿色信贷

截至2025年末，重庆银行深入贯彻国家“双碳”战略，持续加大对绿色经济、低碳经济及循环经济的信贷支持力度，绿色金融业务实现跨越式增长。全行绿色信贷规模（人行口径）突破843亿元，较年初净增242亿元，增幅高达40%，绿色信贷占全行一般贷款比重持续攀升，信贷结构“向绿”调整成效显著。在服务广度与深度上，我行绿色金融覆盖客群广泛，累计服务企业及个人客户超过4,000户，不仅精准支持了清洁能源、节能环保等绿色产业的头部企业，也通过创新金融产品有效触达了中小微企业及个人的绿色消费场景。

### 绿色债券

截至2025年末，本行累计发行绿色金融债券130亿元，投资境外绿色债券7.4亿美元，均位列全市地方法人银行首位。承销绿色债券33亿元，绿色债券服务模式持续丰富。

围绕长江经济带国家战略，优先支持重大战略项下绿色债券发行，为绿色、低碳以及可持续项目进行跨境资金融通，境外债券客户分布重庆、四川、湖北、江苏、浙江等长江沿线重要省份，有力推动地区绿色经济发展。不断提升绿色金融服务能力，打通跨境资金融通渠道，2025年投资境外绿色债券规模超40亿元。

完善绿色债券承销服务机制，梳理研究交易商协会最新绿色债券政策规定和市场案例，动态调整绿色债券承销业务操作指引及营销策略，开展绿色债券承销业务培训和市场调研，筛选并择机确定绿色债券目标客户和意向项目。

参与承销的重庆长寿投资发展集团有限公司2025年度第三期绿色定向债务融资工具于2025年8月20日发行，用于置换“22长寿投资MTN002”绿色债券，用途穿透为氯化氢回收项目、热岛中心项目、铁路专用线项目。参与承销的重庆三峡银行股份有限公司2025年绿色金融债券（第一期）（品种一）于2025年11月19日发行，募集资金余额32亿元，用途为《绿色金融支持项目目录（2025年版）》规定的绿色项目（1个水污染治理类项目、1个生态农林牧渔业项目、4个资源循环利用类项目、8个生态农林牧渔业项目）。

## 绿色消费

本行围绕绿色出行、绿色家电等日常生活场景推出专属优惠。持续开展1分钱乘公交、轻轨专属优惠活动，倡导低碳出行，提升客户环保意识。此外，本行不断提升积分兑换便捷性，依托手机银行、微信银行渠道，以绿色家电、数码、智能产品线上兑换方式，支持消费品以旧换新工作。

推出“Pay充值重庆畅通卡满50元减5元”充值惠民优惠活动，积极引导客户选择公共交通出行方式，推广低碳出行、绿色消费的可持续发展理念，践行银行服务民生、助力绿色发展的社会责任。本活动提供优惠名额48,000个，活动上线1个月，已吸引客户参与3,500人次。



## 绿色租赁

本行控股子公司重庆鈇渝金融租赁股份有限公司（简称“鈇渝金租”）以“技改专项贷款”合作金融机构准入为契机，充分利用“银租联动”机制，持续提高服务重庆绿色产业质效。在绿色能源、绿色车辆、绿色机械、绿色算力等领域开展试点，提升专业能力。截至2025年末，绿色租赁余额93亿元。

### 案例

### 鈇渝金租打造绿色交通新范式

鈇渝金租积极响应国家“双碳”战略，以租赁为纽带打造“制造-销售-运营”闭环，形成具有市场推广价值的绿色交通可持续发展范式。2025年，鈇渝金租助力庆铃汽车投放1,010辆、总价值1.76亿元的新能源轻卡，经测算预计每年可减少碳排放约13,300吨。



鈇渝金租助力庆铃汽车投放新能源轻卡，经测算预计每年可减少碳排放约13,300吨

## 保护生物多样性

我行入选重庆市金融支持生物多样性试点银行，通过创新金融产品、开辟绿色通道、实施优惠利率等政策，精准支持了一批有显著生态效益和社会效益的项目，在生态修复、污染防治、森林康养等重点领域投放授信超百亿，有力促进了受损生态系统的恢复、环境污染的治理，实现了环境效益、社会效益和经济效益的统一，为长江上游生态屏障建设贡献了坚实的金融力量。

### 案例

#### 落地首笔碳中和债

重庆银行成功落地重庆市轨道交通(集团)有限公司2025年度第二期绿色中期票据(碳中和债)，投资金额1亿元，票面利率2.38%，是本行参与的首笔碳中和债。本期债券募集资金拟投的城市轨道交通项目建成运营后，预计可实现二氧化碳减排量1,754.05吨、节能量(替代标煤量)838.18吨、氮氧化物减排量2.23吨、颗粒物减排量0.04吨。

### 案例

#### 落地全市首笔“集体林地经营权+生态产品价值”抵押贷款

梁平支行聚焦林权改革与生态产品价值核算两大路径，向重庆百里竹海旅游开发有限公司授信4,500万元，成功落地全市首笔“集体林地经营权+生态产品价值”组合抵押贷款。该笔业务以绿色金融手段推动林业资源资产化，为生态产品价值实现提供了可复制、可推广的实践范例。



## 绿色实践

本行明确绿色运营的目标、原则与具体实施路径，从绿色运营、资源节约循环利用、保障措施等方面进行规定，旨在进一步强化节能减排举措和管理，减少资源能

源消耗，推动绿色低碳银行建设。2025年，本行未发生因环境事件受到生态环境等有关部门重大行政处罚或被追究刑事责任的情况。

## 绿色运营

### 2025绿色运营进展

管理内容	管理措施	执行项目进展
节电管理	照明管理	使用智能化灯光照明系统； 计划分批次淘汰高能耗照明灯具，优先采购国家能效标识等级高的灯具； 每日定时定点开展巡查，做到无人时照明关闭； 通过采用江水源可再生能源集中供冷供暖、灯光智能保障员工工位区域、车库智能照明。
	空调管理	定时供暖、供冷，明确空调运行时间； 进一步落实“合理设置空调温度”的制度，每日定时定点开展巡查，做到无人时空调关闭。
节水管理	节约用水	采购满足现行国家标准2级要求的高水效等级和高能效等级的节水型产品； 安装感应式水龙头，用水时控制水流量； 在办公室绿化区域选择耐旱植物，优化浇灌水的方式； 定期对供水管网进行检查，及时发现修复漏水点，减少不必要的损耗。

管理内容	管理措施	执行项目进展
节材管理	节约用纸	提倡无纸化办公,尽量双面使用纸张,努力减少纸张消耗,并设置废纸回收点。据测算,公司2025年较上一年度减少办公用纸约2,796千克。回收废粉盒14千克,减少使用打印机耗材182千克。
	减少一次性用品	减少使用一次性用品,多使用耐用品,对物品进行多次利用,用瓷杯、玻璃杯代替纸杯。
节油管理	建立绿色出行长效机制	持续推进公务用车电动化,有效降低碳排放强度;停车场安装充电桩,鼓励使用新能源车辆。
节粮管理	宣传节粮理念	在食堂设置粮食节约宣传标语,倡导节约风尚。
固废处理	建立资源回收利用体系	推动使用可再生资源,减少一次性消耗物品使用。废弃物管理方面,在办公区域落实生活垃圾分类管理制度。公司日常产生的厨余垃圾交由具备相应资质条件的企业进行无害化处理。日常运营中产生的各类废纸由物业进行定期收集,交由垃圾处理公司回收处理。

## 绿色采购

本行严格执行《重庆银行股份有限公司采购管理办法》中节能环保规定,通过资质严控、流程优化、意识培育,构建规范化、低碳化的绿色采购管理体系。将环保节能、减排列为工程类采购供应商入围要求,建立分层分类的绿色准入标准。将空调、办公家具等重点设备供应商的环保资质、节能表现纳入关键评审指标,确保工程建设环节符合低碳减排要求;在日常物资采购中,针对办公用品、电器设备、电脑耗材、工作服等品类,明确要求供应商需具备相应环保认证或符合国家环保标准,从源头筛选绿色合规供应商;积极推进采购管理数字化转型,建成并全面运行采购管理系统,招标方式的采购推行电子标模式,减少线下投标带来的人员流动、物资运输等环节的能源消耗与成本支出;注重培育行内采购人员的绿色采购意识,提升全行绿色采购执行能力。

## 供应商数据

按地区划分于2025年合作的供应商数目						
地区	北京	广东	上海	四川	重庆	其他
数量	59	27	22	12	92	31

## 参与绿色金融相关团体标准

本行发布《重庆市绿色低碳转型项目评价规范》、制定《重庆市“工业绿效贷”业务操作指南》《川渝地区钒钛钢铁产业转型金融实施指南》等团体标准,累计制定绿色金融标准14项,不断提升行业话语权;发起申报《重庆银行绿色金融服务标准化试点》国家项目,“重庆市产业创新综合体”,创始成立“绿色金融生态创新联合体”,不断提升区域影响力。加入中国金融学会专业委员会课题,研讨转型金融前沿领域,与行业交流分享我行转型金融典型做法,不断提升专业引领力。

## 绿色金融人才培养

本行加强绿色金融人才培养,依托“重银学堂”及OA办公平台,持续强化绿色金融教育培训。通过“重银学堂”开展“人民银行绿色贷款专项统计调整工作”线上培训,900余人次观看直播;通过重银学堂线上学习平台上传绿色金融相关课程,3,900余人次参与线上课程学习;通过重银学堂线上学习平台和OA办公网开设“金融实战大讲堂”授课栏目,主管负责人带头讲授《绿色金融战略、实践与展望》课程。

加强绿色信贷能力建设,在专职岗位和管理岗位充分考虑绿色信贷知识与专长;在公司客户经理上岗资格考试中,加入绿色金融相关考题,并按月组织。同时将绿色信贷课程纳入中层干部高校培训、新员工培训及网点负责人培训,全年累计参训人员约750人次,有力推进了绿色金融人才队伍建设,为本行绿色金融发展提供坚实支撑。





# 倾情服务民生 共建美好社会

- ◎ 服务国家战略
- ◎ 创新科技金融
- ◎ 深耕普惠金融
- ◎ 发力养老金融
- ◎ 推进数字金融
- ◎ 用心服务客户
- ◎ 激发人才动能
- ◎ 传递金融向善

重庆银行深入践行“金融为民”理念，在落实国家重大战略的进程中，持续优化金融供给、加强市场对接、提升服务能力，助力重大项目、科技创新、小微企业、乡村振兴等重点领域高质量发展，全力做好金融“五篇大文章”。同时，依托数字化赋能与产品创新，让金融活水滴灌千行百业，持续提升人民群众的获得感与幸福感。

## 服务国家战略

本行深度融入成渝地区双城经济圈建设、西部陆海新通道建设、西部金融中心建设等重大战略，精准滴灌实体经济重点领域，加力做好金融“五篇大文章”，获评重庆市政府“服务重庆高质量发展综合贡献突出单位”。

### 助力构建现代产业体系

本行扎根“一市三省”，积极助力现代产业体系建设，坚持以市场为导向，健全企业全生命周期融资产品体系，实现公司贷款规模稳步增长。截至2025年末，公司贷款较年初增加968.64亿元，较上年末增长30.95%，规模、增量、增速均创历史新高。在重庆区域，本行增速高于全市平均水平，排名全市前列，为本行夯实万亿规模奠定了坚实基础。

### 支持重点行业和领域

围绕“一市三省”重点产业，聚焦智能网联新能源汽车、新一代电子信息制造业、先进材料三大万亿级主导产业，出台专项方案、组织专班推进，高质量服务各类产业客户。运用智融系列、绿色系列等特色产品，稳步提升“两新”“两重”领域金融支持力度。截至2025年末，制造业贷款增量、增幅均创近5年新高，被重庆市政府评为“制造业贷款先进单位”。

### 支持西部金融中心建设

本行通过债券承销业务实现“引资入渝”逾350亿元；支持成渝地区双城经济圈建设，服务四川发行人8户，同比增加一倍；做好金融“五篇大文章”，实现投行业务服务国家科技创新重大战略“零的突破”——承销西部首笔由城商行担任主承销商的科创中票“25西安科建MTN001（科创债）”，首次承销绿色非金融企业债务融资工具“25长寿投资PPN003（绿色）”。

### 支持西部陆海新通道建设

本行推出西部陆海新通道20条工作举措，打造“惠畅陆海”贸易金融品牌，构建“链、融、惠、畅、避险”五大产品体系，入选重庆市国资委标志性成果。深化“一单制”多式联运融资业务，强化汇率避险行动，外汇套保率居当地法人银行首位。服务西部陆海新通道建设融资余额超550亿元，增幅显著。

## 创新科技金融

重庆银行聚焦先进制造业和新质生产力，全力支持重庆“33618”现代制造业集群体系建设、“416”科技创新布局，构建适配科技企业全生命周期的金融服务体系，持续升级、推广科技金融产品，助力中小企业突破技术瓶颈，支持知识价值成果转化。

### 治理

本行成立科技金融专班，负责制定科技金融发展计划与重点工作任务，统筹管理、协调全行科技金融业务的经营与发展，形成前、中、后台联动，总分行协作的推进机制。构建敏捷机制，针对重点产品研发、重点服务等，成立敏捷团队联合攻关，持续完善覆盖科技型企业全生命周期的专属产品与服务体系。打造特色网点，荣昌支行、高新支行入选重庆市银行机构知识产权质押融资特色网点。

### 战略

本行明确把“科技金融”作为服务实体经济的重要发展方向，制定《2025年重庆银行科技金融重点工作实施方案》，将“科技金融”融入本行战略规划，并围绕组织保障、产品创新、数据赋能、风险管理等方面，推动建立适用于科技型企业全生命周期的多层次服务体系。

### 影响、风险和机遇管理

健全保障机制，优化科技金融考核激励政策。夯实科技金融专班工作机制，制定2025年科技金融重点工作实施方案，推进重点工作任务。将科技金融纳入授信重点支持领域，开辟授信审批“绿色”通道，将科技型企业贷款增量等指标纳入分支行考核，给予内部资金转移定价等优惠政策，完善科技型企业贷款尽职免责内部认定标准和流程，提升业务人员支持科技创新的主动性。

聚焦重点领域，打造科技型企业专属产品体系。围绕“416”科技创新布局和“33618”现代制造业集群体系，迭代升级“设备更新贷”“专精特新信用贷”“普惠科企贷”等专属信贷产品，持续加大对国家、市级科技重大项目和关键核心技术攻关的信贷支持力度。

加强银政联动，提升科技型企业营销能力。积极对接政府部门，参与由重庆市经济和信息化委员会牵头的“一月一链 益企畅融”企业融资促进活动，为不同发展阶段的科创企业量身定制融资解决方案，支持科技企业发展。

### 指标与目标

截至2025年末，全行科技型企业贷款余额**552.7**亿元，服务科创企业**3,901**户。其中，普惠小微科技型企业贷款余额**167.55**亿元，增速46.36%。“专精特新信用贷”贷款余额**33.92**亿元，“设备更新贷”贷款余额**33.65**亿元，“普惠科企贷”贷款余额**2.84**亿元。围绕国家科技创新重点方向，持续加大科创类债券投资配置力度，科创债余额突破**50**亿元。

### 案例

### 打造科技金融新模式

重庆银行创新构建多模态异构数据驱动的企业画像，以智能中控为核心整合碎片化数据，建立科创标签体系并沉淀数据资产。基于精准的画像分析，实现客群精细分层与新客全量评价，有效支撑差异化授信、风险定价及流程预警，打造出数据驱动、场景融合、主动服务的科创金融新模式。借助数字化技术，实现贷款“当天审批、次日放款”，效率较传统信贷模式提升超80%。这一突破性举措有效化解了科技型企业的融资瓶颈，并作为优秀案例入选《2025年城市金融服务同业案例集》。



## 深耕普惠金融

重庆银行持续深化普惠金融，秉持服务城乡居民、服务小微企业的初心，持续优化普惠产品体系，不断满足小微企业、个体工商户、农业农村和新市民群体的金融服务需求，进一步提升“鑫渝金服”品牌影响力和重点产品市场竞争力，让金融之光照亮千企万户。

## 服务小微企业

重庆银行全面贯彻各项会议精神，按照监管指导要求，做深做实支持小微企业融资协调工作机制，有力推动小微企业金融服务“保量、提质、稳价、优结构”，切实提升小微企业、个体工商户等重要市场主体的金融服务质效，全力做好普惠金融大文章。



### 治理

本行成立普惠金融工作专班，构建普惠金融敏捷机制，加强总行部室间“横向沟通”、总分支行间“纵向联动”，围绕产品研发、服务创新等专项集中攻关。分支机构专建普惠业务团队，并逐步向网点下沉，形成点面结合、上下联动、特色鲜明的组织架构体系。通过细化考核激励、强化机制保障，促进从业人员敢贷、愿贷、能贷、会贷。

### 战略

本行制定《2025年重庆银行普惠金融重点工作实施方案》，将“普惠金融”融入本行战略规划，并将普惠金融作为全行战略业务深入推进，推动普惠金融与乡村振兴、科技金融、绿色金融等领域融合发展，致力于提升持续迭代的产品开发能力、数智融合的营销获客能力、多方联结的渠道建设能力、贴近市场的综合服务能力、智能识别的风险防范能力，全面提升普惠金融服务能力和水平。

### 影响、风险和机遇管理

#### 完善机制建设

一是加强上下联动。在总行部室“横向协同”、总分支行“纵向联动”的工作专班基础上，建立总行“网格员”量化考评机制，引导网格员加强对机构的走访调研、政策宣导、产品培训，促进业务高效运转的同时打造一支懂市场、懂产品、懂管理的专业队伍。二是开展交叉培训。建立交叉营销人员的常态化培训机制，注重加强客户经理营销技能、合规经营、风险管控等全方位能力的培养，先后组织产品、营销、风控、数字化工具等各项培训9场次，全面提升营销队伍综合素质能力。

#### 升级服务体系

一是整合产品体系。聚焦制造业、科技型企业、民营企业、乡村振兴等重点领域，重塑普惠产品体系，精简信贷流程、提升信贷额度、优化续贷模式，增强服务质效。二是提升续贷效率。研发推出小微专属线上续贷功能，持续扩充线上续贷产品，上线“好企贷”、“流水贷”一键续贷及个人经营性贷款“融易续”，提升线上、线下业务整体续贷效率。

#### 强化数字赋能

一是推广数字信贷。焕新推出“商户成长贷”等普惠数字化产品，推广德康供应链等线上融资模式，上线数字信贷平台贷后要素变更功能，支持机构通过系统一站办理期限变更、利率调整，提升业务办理效率。二是创新数字工具。创新研发“远程辅调”工具，上线“远程签约”功能，重塑普惠信贷业务现场调查及签约流程，打造“远程随办”模式，让客户可以随时随地随需办理普惠信贷业务，提升客户体验感、获得感。三是筑牢数字风控。开发普惠业务基础风控模型，建立普惠贷款风险集中监测机制，对线下具备高风险特征的客户进行精准预警，减轻客户经理贷后管理压力的同时，引导分支机构加强客户核查。

#### 落实小微企业融资协调机制

落实政策要求，打造专班推进、专项方案、专区服务、专属活动、专门优惠的“五专”机制，成功落地企业名单内重庆市首笔授信。2025年以来，出台利率优惠及专项营销政策，上线可视化走访工具“指南针访客系统”，引导分支机构、各网点持续开展“千企万户大走访”和“市场主体对接”工作，提供“一户一策”的专属服务，为客户应贷尽贷、能贷快贷。

## 指标与目标

截至2025年末，普惠小微贷款余额**767.63**亿元，连续6年获得“小微企业金融服务监管评价一级行”等监管表彰。线上续贷累计为近**1.39**万名小微客户成功续贷**34.3**亿元。已累计向**29,390**户小微企业、个体工商户等经营主体授信**1,000.86**亿元，发放贷款**842.82**亿元。

## 案例

### “好企贷”提档升级，破解企业抵押物缺少难题

针对企业因缺乏固定资产抵押物而面临的传统融资困境，重庆银行迅速行动，落实支持小微企业融资协调工作机制，充分发挥工作专班职能，深入分析企业经营数据，重点依据社保缴纳人数、纳税申报收入等多维参数，为企业量身定制授信方案，最终运用提档升级的“好企贷”产品，成功发放信用贷款80万元。该产品凭借信用额度高、期限长、手续简、放款快等显著优势，有效解决了客户的融资难题。

## 服务乡村振兴

重庆银行坚决贯彻落实国家乡村振兴战略，将服务乡村振兴作为全行发展战略的核心任务，持续创新工作机制，优化服务模式，聚焦关键领域，全面推进金融服务乡村振兴工作向更深层次、更广领域、更高质量迈进。

截至2025年末，本行涉农贷款余额525.21亿元，较年初增长77.39亿，增速达17.28%，其中普惠涉农贷款增速27%，全面完成全年信贷投放任务和监管指导要求，为巴渝大地乡村全面振兴注入强劲金融动能。



### 健全体制机制，筑牢服务根基

专班统筹强化协同效能。持续深化乡村振兴工作专班运作机制，构建“总行规划决策、条线创新支持、分支落地执行”的高效协同工作体系。专班定期召开专题会议，研判政策形势，协调解决跨部门业务难题，建立快速响应机制，确保政策措施与创新产品能够及时、准确传导，形成全行联动的良好工作格局。

政策创新实施精准滴灌。制定并实施《2025年重庆银行乡村振兴金融服务重点工作实施方案》，明确全年工作路线图和具体任务清单。针对国家乡村振兴重点帮扶县，开展“一县一策”精细化扶持，实施差异化的信贷政策，开通绿色通道，确保重点帮扶地区信贷需求优先满足。

资源倾斜降低融资成本。在内部资金转移定价、经济资本计量以及专项费用补贴等方面进行倾斜支持，对涉农贷款给予内部资金转移定价优惠，有效降低融资成本，同时配套经济资本优惠和专项费用支持，形成“定价优惠、资本节约、费用保障”的政策组合，有力引导金融资源向“三农”领域聚集。

### 深化帮扶带动，激发内生动力

消费帮扶拓宽增收渠道。依托自有“渝乐惠”电商平台持续优化“消费帮扶专区”功能，建立“内部采购+线下展销+线上销售”三位一体的消费帮扶机制，全年上架帮扶地区农特产品超200款，直接采购和帮助销售帮扶地区农产品总额超150万元，有效搭建城乡产销对接的桥梁。

驻村帮扶融入乡村治理。坚持选派政治素质高、业务能力强的优秀干部担任驻村第一书记，2025年顺利完成驻村工作交接。驻村工作队围绕当地特色产业发展，提供从种植技术指导、品牌规划到销售对接的全链条支持，年内捐赠30万元专项资金用于道路整治项目。

信贷帮扶聚焦重点区域。强化“一县一策”金融扶持，将信贷资源向重点帮扶县及脱贫地区倾斜。全年在四个国家乡村振兴重点帮扶县投放贷款近60亿元，精准支持当地特色产业发展与基础设施改善，为县域产业转型升级和基础设施建设提供有力的金融支持。

### 强化科技赋能，提升服务质效

产品创新实现数字突破。进一步优化“新农贷”“惠农贷”产品功能，创新研发全流程线上化数字信贷产品“惠e贷”，数字化产品体系不断完善，服务效率显著提升。2025年，线上数字信贷产品累计服务涉农主体4,800余户，投放金额超过14亿元。

渠道延伸推动服务下沉。深化“巴狮”移动展业平台功能应用，将70%的网点业务集成至移动终端，客户经理可携带设备深入偏远村社提供上门服务。2025年，通过移动展业及数字渠道服务的农村客户交易笔数达到186.3万笔。

环境优化赋能乡村经营。持续改善农村地区支付受理环境，大力推广“聚财付”收单业务。全年在重点帮扶县新增收单商户8,000余户，为农户和小微商户免费布放聚合支付终端约1万台，累计减免各类支付手续费约650万元。

**紧扣重点领域,加大信贷投放**

保障粮食安全守护民生根基。将保障粮食安全和重要农产品供给作为信贷支持的首要任务,优化专项授信政策,开通绿色审批通道,重点支持种粮大户、家庭农场、农民专业合作社等新型经营主体。截至2025年末,粮食生产及其他重要农产品生产贷款余额达52亿元。

支持乡村产业助力特色发展。围绕重庆市“3+6+X”现代农业产业体系建设规划,深化产业链金融服务。创新推出“集体林地经营权+生态产品价值”抵押贷款,在酉阳成功落地油茶产业转型贷款。截至2025年末,农林牧渔业贷款余额51.19亿元。

培育新型主体激活乡村经济。运用“新农贷”“惠农贷”等普惠产品矩阵,联动市农担公司,创新“银行+担保+产业”合作模式,服务农户、新型农业经营主体、涉农企业等多元群体。截至2025年末,重庆地区新型农业经营主体贷款余额达71亿元。

**案例**

**落地全市首笔油茶类农业转型贷款**

2025年,重庆银行成功发放全市首笔油茶类农业转型贷款,向重庆某油茶科技有限公司提供1.7亿元授信支持,精准助力地方特色优势农业产业智能化、绿色化转型升级。此笔贷款的成功落地,形成了“政策引导+金融支持+企业升级”的良性互动模式,不仅直接推动企业生产技术升级,提升油茶产业智能化水平,更通过支持龙头企业带动整个产业链的提质增效,为当地创造更多就业机会,促进农户增收。



重庆银行贷款支持油茶产业发展

**服务民生消费**

2025年,本行围绕重点领域消费信贷需求,完善业务流程,优化金融服务,多措并举促进民生消费。依靠科技系统支撑,进一步优化信贷业务在线实时审批与请款等功能,满足消费者对信贷资金的及时需求,推动消费方式多样化和消费结构优化。此外,本行积极落实金融提振消费举措,有序推进个人消费贷款财政贴息工作,从客户日常消费需求出发,开展提升信贷投放及用卡方面的优惠活动,激发民生消费新活力。

截至2025年末,本行开展信用卡消费满减、利率优惠等促进民生消费的金融活动11项,惠及客户35.49万人次,带动消费6,765.05万元。

**发力养老金融**

重庆银行精耕养老金融,将关爱融入服务的每一个细节,不断提升养老金融服务的广度与深度,用真诚与专业传递温暖,用贴心服务悉心守护“夕阳红”。截至2025年末,全行服务50岁及以上养老客户近280万户,养老客群资产总额突破2,500亿元,养老产业贷款余额超7亿元。

**强化网点适老建设**

持续构建线上线下“双渠道”服务体系,线下重点强化网点适老建设。2025年,渝北支行荣获全国“敬老文明号”称号,树立行业服务标杆;首家养老金融示范网点枫林秀水支行焕新开业,以温馨环境、贴心设施、细致服务打造适老样板。截至2025年末,累计建成19家网点养老金融专区,持续拓宽适老服务覆盖面。



重庆银行在网点设立养老金融服务专区



## 丰富金融产品供给

不断完善产品体系，努力满足老年客户多元需求。2025年推出本外币定期一本通存折，满足老年客群对传统产品的需求；优化特色存款产品布局，幸福存、月享存等产品深受青睐；丰富基金、理财、保险等产品供给，全方位覆盖养老客群资产配置需求。

## 创新适老服务模式

打造“幸福课堂”适老宣传品牌，构建陪伴式服务体系。全年累计开展线下适老宣传活动超8,000场，覆盖养老客群超50万人次；创新推出“17幸福”线上直播活动。组建专业讲师团队，融合金融知识与多元赋能课程；探索数字人讲师应用，成功输出数字人视频课程。

## 提升业务办理效能

统筹各部门优化业务流程，实现服务便捷化、渠道广泛化、风险可控化。加强与人社部门联动，新增18项“社保进银行”服务，易柜通可办理38项社保业务；上线定期提前支取撤销等功能，解决老年客户业务办理痛点；迭代手机银行关爱版，优化界面交互与视觉呈现，新增转账屏幕共享监测、异常登录验证等功能，筑牢资金安全防线。

## 大力支持养老产业

通过政策支持、考核激励、风险管控，推动养老产业贷款投放，全年累计投放养老产业贷款超5亿元。持续开展养老产业融资需求调研，探索创新养老产业金融发展模式，进一步加大对银发经济支持力度。

## 推进数字金融

重庆银行围绕数字化蓝图“456”工作体系，加速业务、数据、技术融合，一大批数字化产品成果顺利落地，持续赋能经营管理和业务创新。

### 以“456”数字化转型工作体系为引领，形成“百花齐放”的用数新生态

统筹推进59个研发类项目和11个推广类项目，10余项创新成果荣获上级监管部门、市级主管部门以及所属行业协会的权威奖项，极大提升我行社会影响力；

以统一数据服务窗口为抓手，为200多个业务场景提供超7亿次数据服务，“少跑腿、快用数”成为常态；

以培养专业人才为契机，强化业数技融合，完成百余名业务骨干参与的首届数据分析人才培养项目，孵化21个研究项目并快速转化6个标杆场景，形成“学、赛、用”实战人才培养闭环。

### 深度融入“数字重庆”建设，打造多个具有重行特色的标杆应用成果

“绿色金融(ESG)服务体系”作为唯一银行案例入选二季度“数字重庆成果展”；

“个人按揭贷款数智服务”作为唯一金融国企项目上榜数字重庆三季度“应用场景领跑者”榜单；

“智慧银行”作为金融国企唯一代表入选数字重庆第三批AI+综合场景清单。

### 以场景驱动为出发点，积极探索并务实推进大模型落地应用

打造“重银晓AI”大模型应用平台，推动信贷助手数字员工嵌入信贷系统，实现操作问答场景工作效率提升约50%，助推各领域提升改善管理效率。

### 构建完善数智尽调体系, 重塑信贷流程, 助力风险防控

聚焦风铃智评服务体系“揭榜挂帅”项目建设, 完成大中、小微智能尽调报告24个标准化模块上线, 初步形成全行标准化智能化尽调流程;

“星瀚智策”持续发挥对各类数字信贷产品的决策赋能作用, 支撑普惠条线新产品上线, 助力“重银晓警”落地多项预警指标, 为风险精准防控提供数据支撑。

### 立足安全底线, 筑牢风控合规坚实屏障

构建“1+1+6”数据安全管理模式, 按监管要求更新《数据安全管理办法》, 梳理数据资产目录, 完成相关业务系统和数据字段的分类分级工作;

手机银行构建“登录-操作-转出”全流程防护体系, 部署异常登录拦截、资金转移阻断等风控策略, 即时阻断电诈受害客户交易, 挽回资金损失600万元。

### 数据治理架构再度调优, 战略引领成效显著

**强化数据战略引领。**以数字化转型“456”工作体系为总牵引, 在数字化战略委员会的沟通协调下, 通过优化项目管理机制、制定分类管理策略、强化考核激励体系等措施, 系统性构建以重点项目应用为依托的用数新生态。

**调优数据治理架构。**对现有数据管理机制进行了问题梳理和优化, 并按照“统一管理、统揽建设、统筹共享”的原则, 对我行数据架构规划、数据安全等领域的归口管理部门进行了调整, 以进一步强化数据归口管理责任, 理顺业务、数据、技术间的协同关系。

**厚植数据文化根基。**在开展常态化治理培训基础上, 启动首届“数海先锋”数据人才培养项目, 发布《重庆银行股份有限公司数据治理考评办法》, 考评结果与总行管理部室及经营机构绩效考核联动挂钩, 激发各方在数据治理领域的责任意识与执行效能。

### 信息科技风险防控

本行持续深化信息科技与可持续发展理念的深度融合, 以“预防为主、科技赋能、全域管控、持续改进”为原则, 构建全生命周期信息科技风险防控体系。2025年, 本行聚焦人工智能、大数据等前沿技术在信息科技领域应用, 进一步完善智能风控体系, 强化网络安全和数据安全防护能力, 以更坚实的科技风控保障银行高质量发展。

### 数据安全治理

本行在数据安全制度体系建立方面, 按照监管要求出台了《数据分类分级管理办法》《数据安全管理办法》, 并持续修订相关数据生命周期安全管理等配套制度, 逐步形成层次分明、覆盖全面的安全制度标尺。

在运行情况及具体措施方面, 深入推进数据分类分级, 构建全域资产目录, 完成了10个系统、50余万字段的安全分类分级。对敏感级及以上数据的业务活动开展事前评估, 2025年已完成4个部门、5个重要数据场景的专项评估, 并逐渐形成常态化机制。强化数据全生命周期的事中安全管控措施, 包括但不限于: 构建“数据安全统一管理平台+网络数据防泄漏系统+API安全管理系统”多维一体的边界数据监测体系, 实现敏感数据流转路径实时监测、异常访问行为识别及数据泄漏风险动态预警; 通过数据库安全运维系统, 精细化管控敏感数据访问控制及运维操作流程; 建立数据交换安全管控系统, 实现跨域数据交换场景中网间数据传输的安全管控; 依托电子文档加密系统的权限管理技术, 确保生产数据在访问、使用过程中实现机密性与完整性管控等。通过“审计+后评估”双重机制强化事后安全监督, 即依托数据库审计系统提供的多维度操作日志记录与行为分析能力, 实现数据库访问全量操作的透明化监测及可追溯, 同时认真落实监管对开展数据安全风险评估、监测与处置的管理要求, 完成2025年度风险评估的重要数据目录征集以及风险评估。同时, 组织开展全行数据安全专项培训, 持续提升全员数据安全素养。

### 打造科技信息人才

围绕科技创新人才“选、育、留、用”, 建立健全相关人才管理配套机制, 拓宽招才引智渠道, 畅通职业发展通道, 重点引进金融科技前沿技术、信息安全专业技术、数据分析建模技术等方面的高精尖、复合型人才, 深化科技创新人才队伍建设。

2025年内研发相关专利的申请数20个, 授权数3个, 有效专利数7个。



## 用心服务客户

2025年,重庆银行坚持把把握金融工作的政治性、人民性,紧跟监管政策导向,把金融消费者多元化的金融需求深度融合到经营管理的全过程中,逐步在行内构建横向到底、纵向到边的“大消保”工作体系。以“健全机制、全流程管控、压降投诉”为核心,同步强化“数字赋能、公众教育、全员培训”,坚定、扎实推动消费者权益保护工作开展,切实承担起消费者权益保护主体责任。

## 强化顶层设计

本行制定了消费者权益保护工作规划和2025年工作计划,严格落实董事会及高级管理层对消保工作的谋篇布局,不断健全体制机制,将消费者权益保护要求贯穿业务流程各环节,结合业务发展实际与监管新规,进一步完善适当性管理、信息披露、个人信息保护、纠纷化解等37项工作制度。

## 夯实资源保障

本行于2024年末将全行消费者权益保护牵头职责从运营条线调整至零售业务条线,进一步强化了条线管理职能。同时,在总行消费者权益保护部新增全行投诉管理岗,增加人员编制以更好地推动全行投诉管理、分析及溯源整改等相关工作,并逐步探索推进数字化改革,进一步确保了消费者权益保护工作的资源配置。

## 落实全流程管控

将消保工作要求落实到事前审查、事中管控、事后监督的全流程中,对新增产品和服务或者现有产品和服务涉及消费者利益的条款发生重大变化时开展消保审查,从源头上防范侵害消费者权益的各项隐患。并通过加强产品适当性管理、规范营销宣传行为等措施,持续强化事中管控力度。同时加强消保审计监督,通过独立、客观的内控评价,全面评估消保制度执行成效,识别风险隐患,推动问题整改落地。多措并举筑起消费者权益保护的坚固、有力之墙。

## 畅通客户投诉渠道

健全金融消费纠纷多元化解机制,完善分级授权审批措施,实现纠纷快速调解,提高调解效率。同时,开发上线数字化投诉管理系统,通过标签体系及投诉分析模型的建立,将投诉文本转化为结构化的数据,实现投诉数据多维度分析和深度挖掘,协助业务部门和分支机构精准定位产品服务问题,提升产品服务对客户需求的匹配度、满意度,提升决策支持与服务能力。

## 强化客户隐私保护

在个人信息处理活动方面提出明确要求。处理原则上,必须遵循“明确告知、授权同意”原则,并在系统层面予以控制;在处理前,应向个人真实、准确、完整地告知处理目的、方式、种类、保存期限及权利行使程序等全部事项;在信息收集上,严格限定于实现业务目的的最小必要范围,禁止过度收集与违规使用。当向关联公司、外部机构或境外提供信息时,必须履行告知并获取同意的法定义务,其中向境外提供还需额外告知境外行权方式。在委托第三方处理时,须在合同中明确其保护义务与措施,严格监督其履约,确保敏感数据安全传输,并禁止其擅自转委托。

## 深化金融知识普及

践行金融为民,以消费者为中心,积极主动开展多层次、多渠道、多样式的教育宣传活动,推动金融教育质量和效果不断提升。围绕“3·15”金融消费者权益保护教育宣传活动、9月金融教育宣传周等关键节点,开展线上线下联动活动。线上依托微信公众号等推送图文、动画等19次,线下联合社区、学校、乡村等开展教育活动1,300余场,聚焦老年人防诈骗、青少年金融启蒙、新市民信贷知识等重点领域,覆盖群众160万余人次。



重庆银行组织开展“筑牢反诈防线 守护美好青春”主题宣教活动

## 激发人才动能

重庆银行高度重视人才工作，把人才作为推动发展第一资源，系统推进人才“选、用、育、留”，以专业化人才队伍提升全行竞争力。

## 强化人才队伍建设

全面加强干部队伍建设。择优配强各级领导班子，注重能力素质和岗位匹配度，确保干部梯次配备，持续推进干部交流，锻造高素质干部队伍，以高质量人才支撑全行高质量发展。

合理规划人才招聘规模。科学管控人员编制，合理确定招聘计划，积极打造精干高效总部，助力人才效能维持在业内较高水平，人才规模紧跟全行战略步伐。

持续优化人才引进机制。持续建强金融科技人才队伍，加快推动营销序列人才队伍建设。强化引才力度，拓宽引才渠道，突出市场化引才，提升高层次人才引进质效，人才结构适应全行转型需要。

## 打造学习型组织

本行坚持将人才培养工作与全行发展战略及业务重点深度融合，系统构建科学化、专业化的人才发展体系。围绕“规划—资源—运营—评估”闭环，扎实推进以下关键举措：

强化顶层设计与体系规划。建立总行、分行、支行三级联动的培训管理架构，明确各级职责，其中总行负责整体规划与高素质专业化干部人才培养；分支行聚焦落实与个性化实施。在此基础上，统筹制定全行培训计划，重点推进关键人才培养项目。

夯实平台与资源基础。以“重银学堂”在线学习平台为核心载体，集成“学习、考试、研究、跟踪、评估”五大功能，提升培训运营效率。持续加强特色“五库”资源建设——课程库、讲师库、案例库、考试题库、供应商库，逐步构建可持续发展学习生态。

健全人才培养体系。基于全行战略、岗位胜任力与个人能力分析，建立“岗位—能力—课程”体系，系统设计培养路径。综合运用课堂培训、混合学习、测评反馈、导师制、轮岗锻炼、行动学习等多元化方式，实现培训全覆盖。

聚焦重点人群与长效机制。着力打造面向管理人员、专业人员与新员工的核心培训项目，并重点覆盖营销人员、青年骨干等关键群体。通过规范化、体系化与品牌化项目建设，形成常态化人才赋能机制，持续推进人才梯队建设与履职能力提升。

培育学习文化。在全行积极践行“乐学·乐享·共成长”的文化理念，强化组织学习氛围，全面推动学习型组织建设，为业务发展提供持续人才支撑。

## 优化激励机制

**以岗定薪原则** 依据岗位相对价值确定岗位薪酬水平，实现员工收入水平与岗位贡献度相匹配，充分体现薪酬激励的内部公平性。

**业绩导向原则** 区别岗位职责定位，确定各岗位的固定薪酬与绩效薪酬占比，并坚持做到绩效薪酬与绩效考核结果挂钩。全行已建立起科学、合理、公开、透明的绩效考核体系，有效起到正面激励作用。

**科学激励约束原则** 设置科学、合理、操作性强的薪酬定级定档、晋级晋档及调整规则，发挥薪酬对员工的激励约束作用。

**适度弹性原则** 全面打通员工职业发展通道，完善员工职业发展体系，坚持按照党管人才、专业过硬、实干实绩、择优选聘的原则，持续加强专业领域的人才管理和梯队建设，构筑更加完备的人力资源管理体系，有效引进、激励、培养人才，助力全行高质量发展。

本行严格遵守《中华人民共和国劳动法》《劳动合同法》等各项劳动用工法律法规，积极构建完善的劳动用工关系。不断完善福利保障措施，保障员工各项权益。同时，坚持定岗、定编、定员原则，积极强化人员招聘与配置，优化部室职能和岗位职责，着力构建现代人力资源管理体系。2025年修订发布《重庆银行分支机构负责人绩效薪酬管理办法（2025年版）》《重庆银行总行管理部室绩效薪酬管理办法（2025年版）》等政策文件，全面启动全行员工专业通道选聘和履职等级评定，充分激发员工干事创业热情。

持续营造实干氛围。始终坚持绩效薪酬与考核结果挂钩，健全容错纠错机制，不断完善考核制度，同步强化“绩效计划制定、绩效沟通与辅导、绩效考核与实施、绩效反馈与运用”全流程闭环管理，全面统筹考虑上级部门要求、内部经营情况、外部市场环境、同业对标等情况，动态调整考核策略，提高考核精准性和科学性，以绩效管理为抓手，进一步激发全员干事创业热情。

## 开展分层分类培训

2025年，本行全面高效完成年度培训计划。紧密围绕全行战略与核心业务，系统性推动总行年度培训计划落地，开展250余场培训，服务4万余人次，重点项目圆满收官并形成标杆。聚焦关键人群和能力短板，分层分类开展培训，成功打造并交付多个具有影响力的品牌项目，包括高校系列培训、网点负责人专项培训、金融实战大讲堂、校招新员工培训等。创新“以赛代训、以战促学”模式，有效激发干部员工学习热情和实战能力。

## 关心关爱员工

本行坚持以职工为中心的工作导向，认真履行维护职工合法权益、竭诚服务职工群众的基本职责。围绕职工“急难愁盼”，常态化开展“新春慰问”“夏送清凉”活动，在职工婚丧嫁育退等关键时间节点和日常节假日厚植关爱之情。织牢健康防护网，连续9年参加职工互助保障计划，累计为60余名职工申请重疾互助金、专项慰问金70余万元。持续优化职工权益，推动职工之家、职工书屋、爱心妈咪小屋、健身房等普惠性基础设施提档更新；组建羽毛球、网球、足球、瑜伽等兴趣小组，开设健身操、太极、形体舞蹈等丰富课程，成功创建“重庆市模范职工之家”“百佳健身驿站”“百优健康食堂”，切实把温暖送到职工心坎上。

## 强化安全管理

2025年，本行深入学习贯彻习近平总书记关于安全生产重要指示批示精神，贯彻落实上级安全生产工作各项部署，通过第九轮安全评估，大力推进安保数字化转型，建立健全安全隐患报告奖励机制，推进营业网点“最小应急单元”建设。扎实开展安全生产治本攻坚三年行动、冬春火灾防控“百日攻坚”行动，组织全国

第24个安全生产月、防灾减灾日、“119”消防宣传月等活动。全年全行共召开专题会议571次，开展教育培训4.03万人次，开展安全检查3.97万次，安全生产投入8,573.1万元，全年无生产安全事故和自然灾害损失发生。



重庆银行2025届校招新员工培训



重庆银行金融实战大讲堂决赛

### 案例

### 举办安全生产月专题培训

重庆银行紧扣全国第24个安全生产月“人人讲安全、个个会应急——查找身边安全隐患”的活动主题，举办年度安全生产月专题培训。

培训传达了各上级监管部门及总行党委对安全生产工作的重要指示批示，解读了新印发的《重庆银行股份有限公司事故隐患内部报告奖励办法》，对总行大楼消防疏散引导方法及防火措施等内容进行培训。

本次培训采用现场及视频的方式开展，总行各部室安全联络员、疏散引导员，各分支机构、兴义万丰村镇银行分管安全行领导，安全保卫部负责人、安全保卫专兼职人员等180余人参训。



重庆银行举办年度安全生产月专题培训

员工人数分布

数据范围	按性别划分的员工人数		按年龄组别划分的员工人数		
	男	女	30岁以下	30-50岁	50岁及以上
总行(人)	572	558	112	833	185
分支机构(人)	1,765	2,559	756	3,132	436
全行(人)	2,337	3,117	868	3,965	621

数据范围	按员工类型划分的员工人数			按地区划分的员工人数				
	高层管理人员	中层管理人员	基层员工	重庆	四川	贵州	陕西	其他
总行(人)	10	71	1,049	833	149	10	10	128
分支机构(人)	—	144	4,180	2,750	721	269	323	261
全行(人)	10	215	5,229	3,583	870	279	333	389

数据范围	按性别划分的员工流失人数		按年龄组别划分的员工流失人数		
	男	女	30岁以下	30-50岁	50岁及以上
总行(人)	7	6	4	9	0
分支机构(人)	59	36	38	56	1
全行(人)	66	42	42	65	1

数据范围	按地区划分的员工流失人数				
	重庆	四川	贵州	陕西	其他
总行(人)	7	1	0	0	5
分支机构(人)	48	15	11	11	10
全行(人)	55	16	11	11	15

员工培训情况分布

总行	按性别划分		按员工类型划分		
	男	女	高层管理人员	中层管理人员	基层员工
受到培训人数(人)	572	558	10	71	1,049
员工完成受训时数(小时)	22,563	21,621	630	3,692	39,862

分支机构	按性别划分		按员工类型划分		
	男	女	高层管理人员	中层管理人员	基层员工
受到培训人数(人)	1,765	2,559	—	144	4,180
员工完成受训时数(小时)	71,733	102,811	—	7,344	167,200

全行	按性别划分		按员工类型划分		
	男	女	高层管理人员	中层管理人员	基层员工
受到培训人数(人)	2,337	3,117	10	215	5,229
员工完成受训时数(小时)	94,296	124,432	630	11,036	207,062

员工伤亡和工伤数据

全行	2025	2024	2023
因工作关系而死亡的人数(人)	0	0	1
因工伤损失工作日数(天)	442	342	243

## 传递金融向善

重庆银行始终秉持回馈社会的责任理念，积极投身公益事业，以实际行动诠释国有企业的担当与作为。

持续开展对外捐赠。2025年开展捐赠4次，合计350万元。分别向重庆大学捐赠150万元、向西南大学捐赠150万元、向巫溪县通城镇捐赠30万元、向上榜的“中国好人”和生活困难的“重庆好人”捐款20万元。

全心投身社会服务。2025年，本行“渝小金”志愿服务队开展志愿服务超过600次，受众30万余人次。



### 案例

#### 捐赠资金铺就乡村振兴“便民路”

2025年，重庆银行捐赠30万元支持巫溪县通城镇村级道路整治项目建设，资金专项用于龙池村、长安村、玉泉村及通城村的村级道路整治项目。通城镇上述四村产业基础深厚，主要发展蔬菜、晚李等特色农业。

为进一步夯实产业基础，回应群众对改善生产生活条件的迫切期盼，该项目将重点整治长93米、宽3.5米的产业主干道，并修建长2,236米、宽0.8米的耕作便道。项目竣工后，将切实打通农产品运输的“最后一公里”，有效节约运输成本，减少劳动力投入。预计该项目将惠及群众约350人，其中包括20名脱贫人口，为当地乡村振兴注入新动能。

### 案例

#### 重庆银行金融温度温暖“重庆好人”

作为“重庆人自己的银行”，重庆银行2014年向全行员工倡导“一天一元钱，天天献爱心”，发起设立了爱心公益基金，将社会责任融入企业发展基因。从2015年起，重庆银行每年向“重庆好人”捐赠20万元善款，到2025年已持续捐助整整十年，累计捐款金额达200万元，让“德者有得、好人好报”基因在这座城市不断生根发芽。作为一家扎根重庆、拓展全国的金融企业，重庆银行用实际行动诠释了金融的温度与力量，将“饮水思源，缘木思本”的理念切实转化为对国企担当、社会责任的持续践行。

为表彰重庆银行连续十年慰问帮扶“身边好人”、营造崇德向善的社会风尚做出的积极贡献，市委宣传部、市委文明办、市慈善联合总会在活动现场向重庆银行颁发荣誉证书，重庆银行成为唯一获此殊荣的市属国有重点企业。





# 坚持守正创新 夯实发展根基

- 坚持党建统领
- 夯实公司治理
- 强化风险管理
- 筑牢合规屏障

重庆银行秉持强基固本、长远发展的战略思维，全面构建高水准公司治理架构。将可持续发展理念确立为核心价值导向，深植于企业文化与战略全局之中。通过探索特色化实践，积极构建企业与社会、环境共生共荣的新生态，全力实现经济效益与社会价值的协调统一与可持续。

## 坚持党建统领

2025年，重庆银行党委坚持抓党建、强队伍、促发展，不断提高全行各级党组织的领导力组织力，以高质量党建引领高质量发展。

### 强化党建统领，把稳高质量发展“方向盘”

提高政治站位。始终把政治建设摆在首位，严格落实“第一议题”、理论学习中心组、“三会一课”等制度，坚持学思用贯通、知信行统一，用党的创新理论凝心铸魂。深入学习贯彻党的二十届四中全会精神，深入全行基层党组织全覆盖宣讲会议精神，督促党员干部切实把思想和行动统一到党中央决策部署和市委要求上来。坚持“两个一以贯之”，持续巩固党建入章，严格执行“三重一大”事项集体决策及“四步工作法”，充分发挥党委把方向、管大局、保落实作用，推进党的领导与公司治理深度融合。

### 激扬实干锐气，点燃高质量发展“强引擎”

扎实开展学习教育，围绕“学查改立融”重点任务，深化“理论教育+红色教育+纪法教育”学习机制，以上率下深学细悟习近平总书记关于加强党的作风建设的重要论述，完善关于作风建设制度机制15项，巩固拓展作风建设成果，提振干事创业精气神。持续推进新时代“红岩先锋”变革型组织建设，着力构建“重银先锋”1+N党建品牌体系，5个项目入选首批“渝金先锋”党建品牌矩阵。围绕重大战略、中心工作，持续培育、巩固“红岩先锋·四强四好”党支部，实施党员队伍“先锋领行”行动，创设红岩党员先锋岗、“红金渝”服务队等600余个，做到“党委决策部署、支部号召引领、党员示范带头、全员积极跟进”。

### 全面从严治党，筑牢高质量发展“压舱石”

压实管党治党责任，细化“三责协同”工作机制，深化党委与驻行纪检监察组定期会商、情况通报、联合监督执纪等工作机制，做实责任约谈、述责述廉、分析研判、督导落实等举措，硬化考核评价、责任追究，强化压力传导，形成一级抓一级、层层抓落实的良好格局。纵深推进清廉建设，进一步优化组织架构，织密“三道防线”，制定完善内部控制、监督检查等系列管理办法20余项。

## 夯实公司治理

2025年，本行董事会充分发挥战略引领与决策监督职能，围绕发展战略规划积极推动环境、社会及治理(ESG)工作与全行“五高”战略发展定位的有机融合，致力于探索符合本行实际的特色可持续发展之路，实现企业发展与经济、社会、环境的协调共生。

董事会在持续强化对ESG风险与机遇的监督治理基础上，系统推进ESG管理体系的整体构建与纵深发展。董事会负责确立ESG战略目标、重点任务及管理优先级，对战略执行成效开展监督与评估，并审议与可持续发展要求相契合的风险管理政策及信息披露安排。

报告期内，董事会审议了2024年度绿色金融工作报告、2025年度风险管理策略、2024年度及每季度风险监测报告、2024年社会责任(环境、社会、管治)报告、2024年及2025年上半年消费者权益保护工作报告、2025年消费者权益保护工作规划等13项议题，对本行积极履行社会责任、建设绿色银行、提升消费者权益保护等工作进行了重要指导，为本行不断加强ESG建设提供坚实基础。



## ESG治理安排

### 董事会

本行董事会高度重视环境、社会、管治 (ESG) 建设工作, 督促本行深入探索将ESG理念融入全行公司治理、发展战略、企业文化和业务流程, 重点推进绿色银行建设、普惠金融、消费者权益保护等方面工作。

### 专门委员会及职责

董事会下设战略与创新委员会、消费者权益保护委员会、风险管理委员会, 主要负责拟定适合本行发展战略和实际情况的可持续发展、风险管理及消费者权益保护战略、政策和目标, 报董事会批准后实施; 拟定本行可持续发展、风险管理策略及消费者权益保护基本管理制度, 报董事会批准后实施; 对本行可持续发展、风险管理及消费者权益保护战略、政策、目标、基本管理制度等的执行情况及效果进行监督、检查和评估, 并向董事会提出建议; 审核涉及环境与可持续发展的授信政策并向董事会提出建议等; 听取本行管理层关于风险政策等方面的执行情况的报告、风险监测报告、合规风险报告、案防工作报告、反洗钱工作报告, 提出建议及改进措施, 持续监督并审查风险管理体系、内部控制政策以及合规管理、案防、反洗钱等工作的有效性; 审议贯彻落实普惠金融相关政策要求, 审议本行普惠金融业务的发展规划、重大管理制度及其他重大事项, 并向董事会提出建议; 审议贯彻落实党中央重大决策部署相关事项, 并向董事会提出建议等。

### 推动绿色金融与ESG建设

董事会高度重视落实党中央、国务院关于碳达峰碳中和等重大决策部署, 大力发展普惠金融、可持续金融、绿色金融和气候融资, 建设一流的绿色普惠银行和气候友好型银行; 健全公司治理机制和激励约束机制, 持续加强信息披露和资本市场交流, 优化股权管理体系。董事会及董事会战略与创新委员会、风险管理委员会、消费者权益保护委员会审议了2024年度绿色金融工作报告、2025年度风险管理策略、2024年度及每季度风险监测报告、2024年社会责任(环境、社会、管治)报告、2024年及2025年上半年消费者权益保护工作报告、2025年消费者权益保护工作规划等13项议题, 对本行积极履行社会责任、建设绿色银行、提升消费者权益保护等工作进行了重要指导, 为本行不断加强ESG建设提供坚实基础。

### 强化履职能力

各位董事听取公司治理授权方案修订情况等经营层专题汇报, 积极参加绿色金融、可持续发展、碳定价、商业银行公司治理、全面风险管理等主题培训, 围绕强化消费者权益保护, 加强可持续发展和ESG投资、金融服务实体经济和制造业发展等提出诸多专业意见建议。

此外, 董事还积极参加本行组织的关于反洗钱、新公司法等方面的多项培训, 以及由证监会、上市公司协会等监管机构、自律组织举办的上市公司违法违规典型案例剖析、资本市场财务造假综合惩防专题培训, 了解董事的权利和义务, 熟悉有关法律法规及监管规定, 持续丰富和提升履行职责所需的专业知识和能力。

## 董事会多元化

本行董事会及董事会提名与薪酬委员会在遴选候选人时通过考虑多项因素, 包括但不限于性别、年龄、文化及教育背景、专业经验、技能知识及服务年限, 积极推动实现董事会成员多元化。董事会提名与薪酬委员会从董事会多元化角度监控该项政策的实行, 包括董事会多元化目标和进度。

本行重视持续提升董事会的专业性及结构合理性, 形成与本行发展战略相匹配的董事会成员最佳组合, 为董事会的高效运作和科学决策奠定基础。截至2025年末, 本行董事会共有董事14名, 其中包括3名女性董事。

更多关于董事会多元化情况的信息请参阅本行2025年度报告。

## 薪酬政策

本行在国家相关政策指导下, 努力完善董事及高级管理人员的薪酬管理办法与绩效评价体系。

本行执行董事及高级管理人员的薪酬制度遵循激励与约束相统一, 短期激励与长期激励相兼顾, 政府监管与市场调节相结合的原则, 实行由基本年薪、绩效年薪、任期激励组成的薪酬制度。

更多关于董事、高级管理人员2025年度薪酬情况的信息请参阅本行2025年度报告。

## 审计监督

本行持续强化内部审计监督效能, 立足经济监督的主责主业, 聚焦全行高质量发展, 以建设垂直独立、数智创新、提质增效的内审体制机制为重点, 全面落实集团审计垂直化改革工作, 实现“三统一”审计体系, 系统性提升基层审计监督质效, 把穿透式审计监督融入集团管控, 为全行高质量发展夯实稳健根基。



## 投资者关系 ◆

重庆银行始终坚持和践行“诚心正意做投关、做价值投关”理念，深刻践行监管机构、交易所及行业自律组织关于持续提升市值管理质效的工作要求，开放、认真、严谨、务实地办好每一场投关活动、做好每一次投关交流，积极向资本市场及投资者传递本行高质量发展成效和改革创新成果。

2025年，本行坚持“质”“量”并举并重，持续打造“立体投关”模式，通过机构现场/线上调研、业绩说明会、重点区域机构路演、境外非交易路演、券商策略会、投资者网上集体接待日等形式，组织开展各类投资者交流活动超110场，累计接待机构投资者超300人次，本行市场关注度显著提升。

## 创新投关活动形式

2025年，本行组织机构投资者创新开展总行、支行、客户、股东及微观市场的立体实地调研，为投资者拓展“宏观布局+微观体验”“总部战略+分支机构落地”“客户信赖+股东支持”的系统性交流及体验。

## 提升业绩说明会成效

持续优化业绩说明会多形态同步播出模式，提升浏览观看体验，融合运用传统路演平台及主流财经APP等新媒体渠道，扩充信息传播渠道。2025年，本行按季度召开业绩说明会，实现业绩说明会季度全覆盖，2024年报业绩说明会获评中国上市公司协会业绩说明会最佳实践奖项，为本行连续4年获评最佳实践奖项。

## 获得市场机构认可

2025年，券商研究机构对本行关注度显著提升，年内对本行A/H股出具“买入”“增持”评级研究报告50篇，较去年增长190%。本行A股股价年内涨幅21.64%、H股股价年内涨幅37.26%，均排名A股上市银行、H股内地上市银行前列。

## 维护中小投资者权益

持续加强中小投资者沟通交流力度，积极维护投资者权益，充分利用好投关邮箱、投关电话、上证e互动等交流渠道，开展投资者互动答疑数百次。

# 强化风险管理

重庆银行持续完善全面风险管理体系，不断优化风险管理组织架构，建立并完善各类风险管理机制，确保各类风险得到有效管理和控制。

建立清晰的风险管理组织架构，推动风险管理专业化。本行风险管理的治理架构嵌入公司治理架构，董事会、高级管理层、总行相关部门及经营机构分别履行相应的职责。同时明确定义全面风险管理与各类别风险管理职能，在高层设立首席风险官，在分支机构设置风险合规部，不断提升风险管理专业能力。

遵循全面性、前瞻性原则，做好风险识别与评估。本行已建立体系化的风险识别与评估工作机制，在有效识别主要风险的基础上，评估各主要风险的风险水平和管理能力，针对风险管理薄弱环节，制定优化措施并贯彻落实，以提高风险管理能力。同时，通过科学方法有效转化为内部资本充足评估程序下的第二支柱资本要求。

开展风险偏好管理，更好引导业务经营的风险承担行为。本行根据银行业风险监管核心、金融同业风险管理热点、结合宏观经济发展态势，按年度分析研判所面临的风险形势与挑战，制定全行风险管理策略。同时，以风险偏好陈述书的形式展现董事会风险偏好，明确本行在既定利润目标和业务经营策略下，愿意并有能力承担的风险种类、风险程度和风险总量。通过风险控制的计划性和目的性，强化风险管理的事前控制，确保各项风险在可承受范围内，实现风险与业务的平衡发展。

## 将ESG风险管理纳入全面风险管理框架

坚持贯彻国家重大战略，紧紧围绕金融“五篇大文章”，将环境、社会和治理风险因素系统性纳入全面风险管理框架，持续优化风险偏好，强化细分领域深耕，聚焦新质生产力发展，有效开展绿色金融压力测试，不断提升风险管理的前瞻性和有效性。

## 重点领域风险防控

**信用风险方面**，不断加强行业趋势研判，聚焦成渝双城经济圈、西部陆海新通道等重大战略，优化授信政策，引导信贷资源科学配置，持续优化资产结构。构建信用风险协同管控机制，一二三道防线分工协作、各司其责，形成风险联动协同合力。

**市场风险方面**，不断优化完善市场风险管理制度，健全市场风险管理体系；建立健全市场风险管理系统，丰富压力测试、限额监测等市场风险管理工具；密切关注货币政策和市场预期变化，有效监测利率、汇率等市场走势，不断提升市场风险管理能力。

**操作风险方面**，不断完善管理制度，积极推进操作风险管理工具运用，开展操作风险与控制自评估（RCSA）工作，优化关键风险指标，动态实施关键风险指标监测，促进操作风险管理的标准化、科学化。

## 筑牢合规屏障

重庆银行不断完善内控合规管理，增强核心竞争力，为全行高质量、可持续发展保驾护航。一是重塑组织架构，压实合规责任。以落实合规新规为契机，优化内控合规体系，构建总-分-支-网点四级管理架构。承接集中全行问责管理职能，整合履行二道防线职责，压实各部门和经营机构合规主体责任，构建“三道防线”权责清晰、运行高效的合规治理格局。二是焕新合规机制，覆盖业务全流程。事前严审严授，发布授信业务合规评估要点，对制度、重大决策进行合规性审查；弹性授权、动态授权与专项授权充分联动，支撑高质量展业。事中监测预警，依托监测模型筛查风险隐患，推进人民银行可疑交易模型试点建设，报送重点可疑交易报告。事后评价问责，推行合规亮牌评价与分类督导，促进机构主动合规；重塑问责机制，以问促治促改。三是创新合规工具，数智赋能出彩。内控合规数智平台实现核心职能线上化、风险信息数据化、管理分析智能化，新反洗钱系统实现数据处理能力和基层工作效率双提升。

### 合规文化建设

在全行倡导“合规创造价值”理念，系统开展“学思行鉴”合规文化建设活动。上线精品课程，开展“合规之思”征文和“一把手讲合规”活动，组织合规知识竞赛，引导全员学思践悟，遵守合规底线，该活动入选中国银行业协会“银行业践行中国特色金融文化案例”。多形式深化普法宣传，《法治护航企业路》获得第六届川渝法治“三微”原创影视作品征集展播活动二等奖、获得优秀组织奖。

### 反洗钱管理

2025年，反洗钱工作以贯彻实施新反洗钱法为核心，全面优化升级反洗钱尽职调查流程和系统功能。一是健全尽职调查内控制度。落地监管关于客户尽职调查工作的最新要求，指导分支机构结合客户洗钱风险等级实施差异化的尽职调查，指导分支机构对可疑预警客户开展强化尽职调查。二是升级尽职调查系统支持。上线新一代反洗钱系统，新增尽调功能、细分尽职调查场景、明确尽职调查标准；开发建设受益所有人信息查询管理系统，提高对公客户受益所有人识别的准确性；强化对公客户持续识别系统支撑，与外部数据平台对接获取最新工商数据，对工商信息显示公司已注销/吊销的客户，及时提示客户经理开展尽职调查。三是严格尽职调查制度执行。选取重点机构开展反洗钱现场检查辅导，针对部分尽调问题，点对点开展现场辅导，指导机构规范整改；每半年对全行分支机构客户尽职调查工作质量进行全面自查，指定总行专职人员跟进责任机构整改进度。四是加强尽职调查技能培训。组织开展分支机构反洗钱牵头部门负责人、反洗钱专兼岗等人员在内共240人次的专项培训、实施分支机构反洗钱岗位人员跟岗培训，组织47家分支机构反洗钱经办人员开展劳动技能竞赛。

### 案件防控管理

完善管理体系，筑牢合规根基。结合新规优化案防合规组织架构，搭建内控“三道防线”框架，修订合规经营指标与评价方案，将案防要求融入制度与案件管理机制，夯实全流程合规基础。强化监督检查，严查风险隐患。落实“二道防线”监督职责，深化联防联控与监管协同，对全行开展专项检查，精准排查违规风险点，切实扫除风险隐患。压实防控责任，提升合规能力。层层签订案防责任书，将合规责任落实到全员；召开案防工作会并开展警示教育，强化全员合规意识；制定案防工作方案，明确案防任务并督导实施；通过线上线下分层开展培训，提升全行案防合规风险意识。

### 反商业贿赂及反贪污

持之以恒开展正风肃纪反腐，深入开展纪法警示教育。一是持续巩固拓展党纪学习教育成果，通过重银学堂、《重行清风》等刊载学习专刊、纪法条规、警示案例，常态化长效化深入推动反贪污贿赂等纪法教育。二是深化新提任中层管理人员任前纪法考试、谈责谈廉和新进员工廉洁合规从业专题教育机制，发送廉洁提醒，促进学纪、知纪、明纪、守纪，守住守牢拒腐防变防线。三是充分利用典型案例通报和警示教育片等警示资源，分级分类开展反贪污贿赂警示教育。

扎实推进采购领域反腐败、反贪污专项工作。一是完善制度约束，明确廉洁底线。及时按外规及审计、巡视巡查等意见，修订《采购管理办法》。在采购管理办法等制度中，多层级、全方位强调廉洁采购重要性，细化廉洁从业要求。二是强化风险防控，压缩腐败空间。聚焦采购全流程关键节点，推动常态化监管机制落地，构建事前预警、事中监督、事后核查的全链条防控体系。三是深化教育培训，筑牢廉洁根基。持续开展采购反腐败、反贪污专题培训，大力推行“阳光采购”“阳光交易”模式，保障采购流程公开透明、可追溯。通过典型案例通报、廉政警示教育大会等形式，强化全员廉洁意识，推动形成“不敢腐、不能腐、不想腐”的长效机制。

### 反不正当竞争

本行制定了营销人员管理办法，严格执行市场利率自律机制，无不正当竞争行为。

本行制定的《重庆银行股份有限公司知识产权管理办法》《重庆银行股份有限公司软件开发管理办法》等制度，为全行知识产权管理提供了制度遵循，有效防范了法律风险。上述举措利用专利、商标、著作权等工具对全行智力成果形成了有效保护，并将《中华人民共和国商标法》《中华人民共和国专利法》《中华人民共和国著作权法》等法律法规要求全面落实到全行各部门的管理理念之中。

# 鉴证报告



Ernst & Young Hua Ming LLP  
Level 17, Ernst & Young Tower  
Oriental Plaza, 1 East Chang An Avenue  
Dongcheng District  
Beijing, China 100738

安永华明会计师事务所(特殊普通合伙)  
中国北京市东城区东长安街1号  
东方广场安永大楼17层  
邮政编码: 100738  
Tel 电话: +86 10 5815 3000  
Fax 传真: +86 10 8518 8298  
ey.com



## 独立鉴证报告

安永华明(2026)专字第70023001\_A02号  
重庆银行股份有限公司

## 独立鉴证报告(续)

安永华明(2026)专字第70023001\_A02号  
重庆银行股份有限公司

### 重庆银行股份有限公司董事会:

我们接受委托,对重庆银行股份有限公司(以下简称“重庆银行”或“贵行”)编制的《重庆银行股份有限公司2025年度可持续发展报告》(简称“《2025年度可持续发展报告》”)中选定的2025年度关键绩效信息发表有限保证鉴证意见。

#### 一、关键绩效信息

本报告就以下选定的2025年度关键绩效信息实施了有限保证鉴证程序:

- 总部用电总量(万度)
- 总部用水总量(万吨)
- 总部天然气消耗总量(万立方米)
- 总部汽油消耗总量(汽车)(万升)
- 员工总数(人)
- 女性员工占比(%)
- 女性管理者占比(%)
- 网点总数(个)
- 电子渠道交易量替代率(%)
- 公益捐款(千元)
- 绿色贷款余额(亿元)
- 涉农贷款余额(亿元)
- 普惠型小微贷款余额(亿元)
- 小微贷款余额(亿元)

我们的鉴证工作仅限于《2025年度可持续发展报告》中选用的2025年度的关键绩效信息,《2025年度可持续发展报告》所披露的其他信息、2024年及以前年度信息均不在我们的工作范围内。

#### 二、重庆银行选用的标准

贵行编制《2025年度可持续发展报告》关键绩效信息所采用的标准列于本报告附录的“关键数据编制基础”(以下简称“编制基础”)中。



### 三、重庆银行的责任

选用适当的编制基础,并按照编制基础的要求编制《2025年度可持续发展报告》中的2025年度关键绩效信息是贵行管理层的责任。这种责任包括设计、执行和维护与编制关键绩效信息相关的内部控制,在编制关键绩效信息的过程中做出准确的记录和合理的估计,以使该内容不存在由于舞弊或错误而导致的重大错报。

#### 四、我们的责任

我们的责任是根据我们所执行的程序对《2025年度可持续发展报告》中的2025年度关键绩效信息发表有限保证鉴证结论。我们按照国际审计与鉴证准则理事会发布的《国际鉴证业务准则第3000号(修订)—历史财务信息审计或审阅以外的鉴证业务》(“ISAE3000”)的规定执行了鉴证工作。ISAE3000要求我们计划和实施鉴证工作,以对我们是否注意到为了使《2025年度可持续发展报告》中的2025年度关键绩效信息依据编制基础进行编制而需要作出重大修改发表结论。鉴证程序的性质、时间和范围的选择基于我们的判断,包括对由于舞弊或错误而导致重大错报风险的评估。我们相信获取的证据充分、适当,为形成有限保证鉴证结论提供了基础。

#### 五、我们的独立性和质量管理

我们遵守国际会计师职业道德准则理事会颁布的国际会计师职业道德守则中对独立性和其他道德的要求。我们的团队具备此次评估认证任务所需的资质和经验。本事务所遵循《国际质量管理准则第1号——会计师事务所对执行财务报表审计或审阅、其他鉴证或相关服务业务实施的质量管理》,设计、实施和运行质量管理体系,包括与遵守职业道德要求、专业标准和适用的法律和法规要求相关的书面政策或程序。

#### 六、鉴证工作程序

有限保证鉴证所实施的程序的性质和时间与合理保证鉴证不同,且范围较小。因此,有限保证鉴证业务的保证程度远低于合理保证鉴证。我们没有执行合理保证的其他鉴证中通常实施的程序,因而不发表合理保证鉴证意见。虽然在设计鉴证程序的性质和范围时,我们考虑了管理层相关内部控制的有效性,但我们并非对内部控制进行鉴证。我们的鉴证工作不包括与信息系统中数据汇总或计算相关的控制测试或其他程序。





社会责任报告独立鉴证报告（续）

安永华明（2026）专字第70023001\_A02号  
重庆银行股份有限公司

我们的工作程序包括：

- 1) 与相关人员进行访谈，了解重庆银行的业务及报告流程；
- 2) 与关键人员进行访谈，了解报告期内关键绩效信息的收集、核对和报告流程；
- 3) 检查计算标准是否已根据本报告“二、重庆银行选用的标准”中所述的方法准确应用；
- 4) 实施分析程序，并询问管理层以获取针对所识别的重大差异的解释；
- 5) 对基础信息实施抽样检查，以检查数据的准确性；
- 6) 我们认为必要的其他程序。

七、结论

根据我们所实施的鉴证工作，我们未发现《2025年度可持续发展报告》中所选定的2025年度关键绩效信息在所有重大方面存在与编制基础的要求不符合的情况。

八、报告的使用

本鉴证报告仅向贵行董事会出具，而无其他目的。我们不会就本报告的内容向任何其他人士承担任何责任。

安永华明会计师事务所（特殊普通合伙）

安永华明会计师事务所（特殊普通合伙）

中国 北京

2026年4月27日



附录：关键数据编制基础

总部用电总量(万度)

重庆银行股份有限公司可持续发展报告披露的总部用电量是指报告期内总行所在办公区新大楼，包括南楼和北楼（除北楼3-5层）办公场所的用电总量。

总部用水总量(万吨)

重庆银行股份有限公司可持续发展报告披露的总部用水量是指报告期内总行所在办公区新大楼，包括南楼和北楼（除北楼3-5层）办公场所的用水总量，包括生活用水、绿化用水和消防用水。

总部天然气消耗总量(万立方米)

重庆银行股份有限公司可持续发展报告披露的总部天然气消耗总量是指报告期内重庆银行总行所在办公区新大楼天然气消耗总量。

总部汽油消耗总量(汽车)(万升)

重庆银行股份有限公司可持续发展报告披露的总部汽油消耗总量(汽车)是指报告期内重庆银行总行自有公务用车汽油消耗量。

员工总数(人)

重庆银行股份有限公司可持续发展报告披露的员工总数是指报告期内重庆银行全行范围内(未包含境内外子行、子公司)与重庆银行签订劳动合同的正式员工。

女性员工占比(%)

重庆银行股份有限公司可持续发展报告披露的女性员工占比是指报告期内重庆银行全行范围内(未包含境内外子行、子公司)与重庆银行签订劳动合同的女员工占员工总数的比例。性别信息以员工的官方身份证明为基础。

女性管理者占比(%)

重庆银行股份有限公司可持续发展报告披露的女性管理者占比是指报告期内重庆银行全行范围内(未包含境内外子行、子公司)中高层管理人员中女性员工的占比。高级管理人员是指领导班子成员。中层管理人员是指总行党委管理中层经营管理人员。管理人员包括本行行长/副行长、首席风险官、纪检监察组组长、总行党委书记/副书记、总行部门总经理/副总经理、分支行行长/副行长等。性别信息以员工的官方身份证明为基础。

网点总数(个)

重庆银行股份有限公司可持续发展报告披露的网点总数是指报告期内经中国银监会批准已筹建开业的网点个数。

电子渠道交易量替代率(%)

重庆银行股份有限公司可持续发展报告披露的电子渠道交易量替代率是指报告期内重庆银行参考中国银行业协会发布《中国银行业服务报告》的电子渠道交易总量占有账务性交易量的比例。电子渠道交易量替代率=个人网银交易笔数+手机银行交易笔数+企业网银交易笔数+第三方支付交易笔数/柜面(非现金)交易笔数+智能柜员机交易笔数+ATM本行卡转账交易笔数+个人网银交易笔数+手机银行交易笔数+企业网银交易笔数+第三方支付交易笔数。

公益捐款(千元)

重庆银行股份有限公司可持续发展报告披露的公益捐款是指报告期内重庆银行参照《重庆银行股份有限公司对外捐赠管理办法》规范化的公益捐款金额。

绿色贷款余额(亿元)

重庆银行股份有限公司可持续发展报告披露的绿色贷款余额是指截至报告期末重庆银行依据中国人民银行《关于修订绿色贷款专项统计制度的通知》(银发〔2019〕326号)统计口径的全行范围内(未包含境内外子行、子公司)绿色贷款余额折合人民币的汇总数。

涉农贷款余额(亿元)

重庆银行股份有限公司可持续发展报告披露的涉农贷款余额是指截至报告期末重庆银行依据中国人民银行、中国银行业监督管理委员会《涉农贷款专项统计制度》统计的本币(人民币)涉农贷款余额与外币(美元)涉农贷款余额的汇总数。涉农贷款余额包括农户贷款余额、农村企业及各类组织贷款余额、城市企业及各类组织涉农贷款余额、非农户个人农林牧渔业贷款余额。

普惠型小微贷款余额(亿元)

重庆银行股份有限公司可持续发展报告披露的普惠型小微贷款余额是指报告期末重庆银行按国家金融监管局口径统计的小微企业贷款余额，即单户授信总额1,000万元(含)及以下的小微企业贷款余额(包括小型微型企业贷款余额、个体工商户贷款余额、小微企业主贷款余额，不包含票据贴现及转贴现业务余额)。小微企业分类标准遵循工信部《中小企业划型标准》进行分类。

小微贷款余额(亿元)

重庆银行股份有限公司可持续发展报告披露的小微贷款余额是指报告期末重庆银行按“国标”口径统计的小微企业贷款余额，含票据贴现余额，不含同业转贴现余额。小微企业分类标准遵循工信部《中小企业划型标准》进行分类。

# 索引

## 上海证券交易所

维度	序号	议题	对应条款	所在位置	页码
环境	1	应对气候变化	第二十一条至第二十八条	环境篇：践行绿色理念，强化气候治理	19-38
	2	污染物排放	第三十条	指标与目标	32
	3	废弃物处理	第三十一条	绿色实践	37
	4	生态系统和生物多样性保护	第三十二条	绿色金融创新	35
	5	环境合规管理	第三十三条	影响、风险和机遇管理	28-31
	6	能源利用	第三十五条	绿色实践	36-37
	7	水资源利用	第三十六条	绿色实践	36-37
	8	循环经济	第三十七条	绿色金融创新	33-35
社会	9	乡村振兴	第三十九条	深耕普惠金融	47-49
	10	社会贡献	第四十条	传递金融向善	63-64
	11	创新驱动	第四十二条	创新科技金融、推进数字金融	43-44, 52-54
	12	科技伦理	第四十三条	推进数字金融	52-54
	13	供应链安全	第四十五条	绿色实践、筑牢合规屏障	38, 73-74
	14	平等对待中小企业	第四十六条	深耕普惠金融	45-47
	15	产品和服务安全与质量	第四十七条	用心服务客户	55-56
	16	数据安全与客户隐私保护	第四十八条	推进数字金融、用心服务客户	52-54, 55-56
	17	员工	第五十条	激发人才动能	57-62
可持续发展 相关治理	18	尽职调查	第五十二条	重要性议题识别与分析	16-18
	19	利益相关方沟通	第五十三条	重要性议题识别与分析	17
	20	反商业贿赂及反贪污	第五十五条	筑牢合规屏障	74
	21	反不正当竞争	第五十六条	筑牢合规屏障	74

## 香港交易所

《香港联合交易所有限公司证券上市规则》附录C2《环境、社会及管治报告守则》

A、环境	指标编号	指标内容	所在位置	页码
层面A1 排放物	一般披露	有关废气排放、向水及土地的排污、有害及无废弃物的产生等的：(a)政策；及(b)遵守对发行人有重大影响的相关法律及规例的资料。 注：废气排放包括氮氧化物、硫氧化物及其他受国家法律及规例规管的污染物。有害废弃物指国家规例所界定者。	指标与目标、绿色实践	32, 36-37
	A1.1	排放物种类及相关排放数据。	指标与目标	32
	A1.3	所产生有害废弃物总量(以吨计算)及(如适用)密度(如以每产量单位、每项设施计算)。	指标与目标	32
	A1.4	所产生无害废弃物总量(以吨计算)及(如适用)密度(如以每产量单位、每项设施计算)。	不适用	
	A1.5	描述所订立的排放量目标及为达到这些目标所采取的步骤。	绿色实践	36-38
	A1.6	描述处理有害及无废弃物的方法，及描述所订立的减废目标及为达到这些目标所采取的步骤。	绿色实践	36-38
层面A2 资源使用	一般披露	有效使用资源(包括能源、水及其他原材料)的政策。 注：资源可用于生产、储存、运输、楼宇、电子设备等。	绿色实践	36-38
	A2.1	按类型划分的直接及/或间接能源(如电、气或油)总耗量(以千个千瓦时计算)及密度(如以每产量单位、每项设施计算)。	指标与目标	32
	A2.2	总耗水量及密度(如以每产量单位、每项设施计算)。	指标与目标	32
	A2.3	描述所订立的能源使用效益目标及为达到这些目标所采取的步骤。	绿色实践	36-38
	A2.4	描述获取适用水源上可有任何问题，以及所订立的用水效益目标及为达到这些目标所采取的步骤。	绿色实践	36-38
层面A3 环境及 天然资源	一般披露	减低发行人对环境及天然资源造成重大影响的政策。	绿色实践	36-38
	A3.1	描述业务活动对环境及天然资源的重大影响及已采取管理有关影响的行动。	绿色实践	36-38
B、社会	指标编号	指标内容	所在位置	页码
层面B1 雇佣	一般披露	有关薪酬及解雇、招聘及晋升、工作时数、假期、平等机会、多元化、反歧视以及其他待遇及福利的：(a)政策；及(b)遵守对发行人有重大影响的相关法律及规例的资料。	激发人才动能	58
	B1.1	按性别、雇佣类型(如全职或兼职)、年龄组别及地区划分的雇员总数。	激发人才动能	61
	B1.2	按性别、年龄组别及地区划分的雇员流失比率。	激发人才动能	61
层面B2 健康与 安全	一般披露	有关提供安全工作环境及保障雇员避免职业性危害的：(a)政策；及(b)遵守对发行人有重大影响的相关法律及规例的资料。	激发人才动能	60
	B2.1	过去三年(包括汇报年度)每年因工亡故的人数及比率。	激发人才动能	62
	B2.2	因工伤损失工作日数。	激发人才动能	62
	B2.3	描述所采纳的职业健康与安全措施，以及相关执行及监察方法。	激发人才动能	60

B. 社会	指标编号	指标内容	所在位置	页码
层面B3 发展及 培训	一般披露	有关提升雇员履行工作职责的知识及技能的政策,描述培训活动。	激发人才动能	57-59
	B3.1	按性别及雇员类别(如高级管理层、中级管理层等)划分的受训雇员百分比。	激发人才动能	62
	B3.2	按性别及雇员类别划分,每名雇员完成受训的平均时数。	激发人才动能	62
层面B4 劳工准则	一般披露	有关防止童工或强制劳工的: (a)政策;及 (b)遵守对发行人有重大影响的相关法律及规例的资料。	激发人才动能	58
	B4.1	描述检讨招聘惯例的措施以避免童工及强制劳工。	激发人才动能	58
	B4.2	描述在发现违规情况时消除童工及强制劳工情况所采取的步骤。	不适用	
层面B5 供应链 管理	一般披露	管理供应链的环境及社会风险政策。	绿色实践	38
	B5.1	按地区划分的供货商数目。	绿色实践	38
	B5.2	描述有关聘用供货商的惯例,向其执行有关惯例的供货商数目,以及相关执行及监察方法。	绿色实践	38
	B5.3	描述有关识别供应链每个环节的环境及社会风险的惯例,以及相关执行及监察方法。	绿色实践	38
	B5.4	描述在拣选供货商时促使多用环保产品及服务的惯例,以及相关执行及监察方法。	绿色实践	38
层面B6 产品责任	一般披露	有关所提供产品和服务的健康与安全、广告、标签及私隐事宜以及补救方法的: (a)政策;及 (b)遵守对发行人有重大影响的相关法律及规例的资料。	用心服务客户	55-56
	B6.1	已售或已运送产品总数中因安全与健康理由而须回收的百分比。	不适用	
	B6.2	接获关于产品及服务的投诉数目以及应对方法。	用心服务客户	55-56
	B6.3	描述与维护及保障知识产权有关的惯例。	筑牢合规屏障	74
	B6.4	描述质量检定过程及产品回收程序。	不适用	
	B6.5	描述消费者数据保障及私隐政策,以及相关执行及监察方法。	用心服务客户	55-56
层面B7 反贪污	一般披露	有关防止贿赂、勒索、欺诈及洗黑钱的: (a)政策;及 (b)遵守对发行人有重大影响的相关法律及规例的资料。	筑牢合规屏障	73-74
	B7.1	于汇报期内对发行人或其雇员提出并已审结的贪污诉讼案件的数目及诉讼结果。	筑牢合规屏障	相关信息请登录 中央纪委国家监 委网站查询
	B7.2	描述防范措施及举报程序,以及相关执行及监察方法。	筑牢合规屏障	73-74
	B7.3	描述向董事及员工提供的反贪污培训。	可持续发展亮点工作、 筑牢合规屏障	10,74
层面B8 社区投资	一般披露	有关以社区参与来了解营运所在社区需要和确保其业务活动会考虑社区利益的政策。	传递金融向善	63-64
	B8.1	专注贡献范畴(如教育、环境事宜、劳工需求、健康、文化、体育)。	传递金融向善	63-64
	B8.2	在专注范畴所动用资源(如金钱或时间)。	传递金融向善	63-64

D部分:气候相关披露		所在位置	页码
管治	技能及能力	治理	23
	方式及频率	治理	21-23
	董事会的角色及职责	治理	21
	监察进度	治理	21
	管理层的角色及职责	治理	22
策略	气候相关风险和机遇	战略	25-28
	业务模式和价值链	战略	26
	气候韧性	战略	27-28
	策略和决策	战略	23-24
风险管理	风险识别	战略,影响、风险和机遇管理	25-31
	风险评估	影响、风险和机遇管理	25-31
	风险优先排列	影响、风险和机遇管理	25-31
	风险管理	影响、风险和机遇管理	28-31
	风险整合	战略,影响、风险和机遇管理	28-31
指标及目标	温室气体排放	指标与目标	32
	薪酬	治理	23
	行业指标	指标与目标	31-32
	气候相关目标	绿色实践	36-37

《GRI可持续发展标准》内容索引

使用说明	重庆银行在2025年1月1日到2025年12月31日参照GRI标准报告了此份GRI内容索引中的信息。
使用的GRI1	GRI 1:基础 2021

指标编号和描述	所在章节	页码
GRI 1: 基础 2021	报告基础,包含发布GRI内容索引、提供使用说明等	报告说明 1-2
GRI 2: 一般披露 2021	2-1组织详细情况	关于我们 3-4
	2-2纳入组织可持续发展报告的实体	报告说明、关于我们 1-2,3-4
	2-3报告期、报告频率和联系人	报告说明 1-2
	2-4信息重述	本行无该披露项情况
	2-5外部鉴证	鉴证报告 75-78

指标编号和描述	所在章节	页码
2-6活动、价值链和其他业务关系	战略、请参阅本行2025年度报告	26
2-7员工	激发人才动能	57-62
2-8员工之外的工作者	用心服务客户、传递金融向善	55-56, 63-64
2-9管治架构和组成	可持续发展管理	15
2-10最高管治机构的提名和遴选	请参阅本行2025年度报告	
2-11最高管治机构的主席	请参阅本行2025年度报告	
2-12在管理影响方面,最高管治机构的监督作用	请参阅本行2025年度报告	
2-13为管理影响的责任授权	请参阅本行2025年度报告	
2-14最高管治机构在可持续发展报告中的作用	可持续发展管理	15
2-15利益冲突	重要性议题识别与分析	16-17
2-16重要关切问题的沟通	重要性议题识别与分析	16-17
2-17最高管治机构的共同知识	董事长致辞、行长致辞、可持续发展管理	5-6,7-8, 15
<b>GRI 2: 一般披露 2021</b> 2-18对最高管治机构的绩效评估	请参阅本行2025年度报告	
2-19薪酬政策	请参阅本行2025年度报告	
2-20确定薪酬的程序	请参阅本行2025年度报告	
2-21年度总薪酬比率	请参阅本行2025年度报告	
2-22关于可持续发展战略的声明	可持续发展管理	15
2-23政策承诺	本行无该披露项情况	
2-24融合政策承诺	本行无该披露项情况	
2-25补救负面影响的程序	本行无该披露项情况	
2-26寻求建议和提出关切的机制	重要性议题识别与分析	16-17
2-27遵守法律法规	筑牢合规屏障	73-74
2-28协会的成员资格	社会认可	13-14
2-29利益相关方参与的方法	重要性议题识别与分析	16-18
2-30集体谈判协议	重要性议题识别与分析	16-18

指标编号和描述	所在章节	页码
<b>GRI 3: 实质性议题 2021</b> 3-1确定实质性议题的过程	重要性议题识别与分析	16-18
3-2实质性议题清单	重要性议题识别与分析	16-18
3-3实质性议题的管理	重要性议题识别与分析	16-17
<b>GRI 201: 经济绩效 2016</b> 201-1直接产生和分配的经济价值	请参阅本行2025年度报告	
201-2气候变化带来的财务影响以及其他风险和机遇	战略	25-31
201-3义务性固定福利计划和其他退休计划	请参阅本行2025年度报告	
201-4政府给予的财政补贴	请参阅本行2025年度报告	
<b>GRI 202: 市场表现 2016</b> 202-1按性别标准起薪水平工资与当地最低工资之比	本行无该披露项情况	
202-2从当地社区雇佣高管的比例	本行无该披露项情况	
<b>GRI 203: 间接经济影响 2016</b> 203-1基础设施投资和支持性服务	本行无该披露项情况	
203-2重大间接经济影响	本行无该披露项情况	
<b>GRI 204: 采购实践 2016</b> 204-1向当地供应商采购支出的比例	本行无该披露项情况	
<b>GRI 205: 反腐败 2016</b> 205-1已进行腐败风险评估的运营点	本行无该披露项情况	
205-2反腐败政策和程序的传达及培训	筑牢合规屏障	73-74
205-3经确认的腐败事件和采取的行动	不适用	
<b>GRI 206: 不正当竞争行为 2016</b> 206-1针对不正当竞争行为、反托拉斯和反垄断实践的法律诉讼	筑牢合规屏障	73-74
<b>GRI 207: 税务 2019</b> 207-1 税务方针	请参阅本行2025年度报告	
207-2 税务治理、管控与风险管理	本行无该披露项情况	
207-3与税务关切相关的利益相关方参与及管理	本行无该披露项情况	
207-4国别报告	本行无该披露项情况	

指标编号和描述		所在章节	页码
<b>GRI 301: 物料 2016</b>	301-1所用物料的重量或体积	本行无该披露项情况	
	301-2所使用的回收进料	本行无该披露项情况	
	301-3回收产品及其包装材料	本行无该披露项情况	
<b>GRI 302: 能源2016</b>	302-1组织内部的能源消耗量	指标与目标	32
	302-2组织外部的能源消耗量	本行无该披露项情况	
	302-3能源强度	指标与目标	32
	302-4减少能源消耗量	指标与目标、绿色实践	32、36-37
	302-5降低产品和服务的能源需求	绿色实践	36-37
<b>GRI 303: 水资源和 污水 2018</b>	303-1组织与水作为共有资源的相互影响	绿色实践	36-37
	303-2管理与排水相关的影响	本行无该披露项情况	
	303-3取水	本行无该披露项情况	
	303-4排水	本行无该披露项情况	
	303-5耗水	绿色实践	36-37
<b>GRI 304: 生物多样性2016</b>	304-1组织所拥有、租赁、在位于或邻近于保护区和保护区外生物多样性丰富区域管理的运营点	本行无该披露项情况	
	304-2活动、产品和服务对生物多样性的重大影响	绿色金融创新	35
	304-3受保护或经修复的栖息地	本行无该披露项情况	
	304-4受运营影响的栖息地中已被列入 IUCN 红色名录及国家保护名册的物种	本行无该披露项情况	
<b>GRI 305: 排放 2016</b>	305-1直接(范畴1)温室气体排放	指标与目标	32
	305-2能源间接(范畴2)温室气体排放	指标与目标	32
	305-3其他间接(范畴3)温室气体排放	本行无该披露项情况	
	305-4温室气体排放强度	本行无该披露项情况	
	305-5温室气体减排量	指标与目标	32
	305-6臭氧消耗物质(ODS)的排放	本行无该披露项情况	
	305-7氮氧化物(NOx)、硫氧化物(SOX)和其他重大气体排放	指标与目标	32

指标编号和描述		所在章节	页码
<b>GRI 306: 废弃物2020</b>	306-1废弃物的产生及废弃物相关重大影响	本行无该披露项情况	
	306-2废弃物相关重大影响的管理	本行无该披露项情况	
	306-3产生的废弃物	绿色实践	37
	306-4从处置中转移的废弃物	本行无该披露项情况	
	306-5进入处置的废弃物	本行无该披露项情况	
<b>GRI 308: 供应商环境 评估 2016</b>	308-1使用环境标准筛选的新供应商	绿色实践	38
	308-2供应链对环境的负面影响以及采取的行动	本行无该披露项情况	
<b>GRI 401: 雇佣2016</b>	401-1新进员工和员工流动率	激发人才动能	61
	401-2提供给全体员工(不包括临时或兼职员工)的福利	激发人才动能	60
	401-3育儿假	激发人才动能	60
<b>GRI 402: 劳资关系 2016</b>	402-1有关运营变更的最短通知期	本行无该披露项情况	
<b>GRI 403: 职业健康与 安全 2018</b>	403-1职业健康安全管理体系	本行无该披露项情况	
	403-2危害识别、风险评估和事故调查	激发人才动能	60
	403-3职业健康服务	激发人才动能	60
	403-4职业健康安全事务:工作者的参与、意见征询和沟通	激发人才动能	60
	403-5工作者职业健康安全培训	激发人才动能	60
	403-6促进工作者健康	激发人才动能	60
	403-7预防和减缓与业务关系直接相关的职业健康安全影响	激发人才动能	60
	403-8职业健康安全管理体系覆盖的工作者	激发人才动能	60
	403-9工伤	激发人才动能	60
	403-10工作相关的健康问题	本行无该披露项情况	

指标编号和描述	所在章节	页码	
GRI 404: 培训与教育 2016	404-1每名员工每年接受培训的平均小时数	激发人才动能	62
	404-2员工技能提升方案和过渡协助方案	激发人才动能	57-59
	404-3定期接受绩效和职业发展考核的员工百分比	本行无该披露项情况	
GRI 405: 多元化与 平等机会 2016	405-1管治机构与员工的多元化	激发人才动能	61
	405-2男女基本工资和报酬的比例	本行无该披露项情况	
GRI 406: 反歧视 2016	406-1歧视事件及采取的纠正行动	本行无该披露项情况	
GRI 407: 结社自由和 集体协商 2016	407-1结社自由与集体谈判权利可能面临风险的运营点和供应商	本行无该披露项情况	
GRI 408: 童工 2016	408-1具有重大童工事件风险的运营点和供应商	本行无该披露项情况	
GRI 409: 强迫或强制 劳动 2016	409-1具有强迫或强制劳动事件重大风险的运营点和供应商	本行无该披露项情况	
GRI 410: 安全实践 2016	410-1接受过人权政策或程序的培训的安保人员	本行无该披露项情况	
GRI 411: 原住民权利 2016	411-1涉及侵犯原住民权利的事件	本行无该披露项情况	
GRI 413: 当地社区2016	413-1有当地社区参与、影响评估和发展计划的运营点	本行无该披露项情况	
	413-2对当地社区有实际或潜在重大负面影响的运营点	本行无该披露项情况	
GRI 414: 供应商社会 评估2016	414-1使用社会标准筛选的新供应商	绿色实践	38
	414-2供应链对社会的负面影响以及采取的行动	本行无该披露项情况	
GRI 415: 公共政策 2016	415-1 政治捐赠	本行无该披露项情况	
GRI 416: 客户健康与 安全2016	416-1对产品和服务类别的健康与安全影响的评估	本行无该披露项情况	
	416-2涉及产品和服务的健康与安全的违规事件	本行无该披露项情况	
GRI 417: 营销与标识 2016	417-1对产品和服务信息与标识的要求	用心服务客户	55-56
	417-2涉及产品和服务信息与标识的违规事件	本行无该披露项情况	
	417-3涉及市场营销的违规事件	本行无该披露项情况	
GRI 418: 客户隐私 2016	418-1 与侵犯客户隐私和丢失客户资料有关的经证实的投诉	本行无该披露项情况	

### 读者意见反馈表

尊敬的读者：

您好！

非常感谢您在百忙之中阅读《重庆银行股份有限公司2025年度可持续发展报告》。期待您提出宝贵意见并反馈给我们，以便我们对报告持续改进。

谢谢！

重庆银行股份有限公司  
2026年4月

#### 选择题(请在相应位置打√)

报告全面、准确地反映了重庆银行对经济、社会、环境的重大影响？

很好  较好  一般  较差  很差

报告回应和披露了利益相关方所关心的问题？

很好  较好  一般  较差  很差

报告披露的信息、指标、数据是否清晰、准确、完整？

很好  较好  一般  较差  很差

报告的可读性，即报告的逻辑主线、内容设计、语言文字和版式设计？

很好  较好  一般  较差  很差

开放性问题

您认为还有哪些需要了解的信息在本报告中尚未反映？

您对我们今后发布报告有何建议？

---



---



---

♻️ 本报告采用可再生环保纸制作



扫一扫  
关注更多