

证券代码：002081

证券简称：金螳螂

公告编号：2026-016

## 苏州金螳螂建筑装饰股份有限公司 2025 年年度报告摘要

### 一、重要提示

本年度报告摘要来自年度报告全文，为全面了解本公司的经营成果、财务状况及未来发展规划，投资者应当到证监会指定媒体仔细阅读年度报告全文。

所有董事均已出席了审议本报告的董事会会议。

非标准审计意见提示

适用 不适用

董事会审议的报告期利润分配预案或公积金转增股本预案

适用 不适用

是否以公积金转增股本

是 否

公司经本次董事会审议通过的利润分配预案为：以 2,655,323,689 股为基数，向全体股东每 10 股派发现金红利 1.3 元（含税），送红股 0 股（含税），不以公积金转增股本。

董事会决议通过的本报告期优先股利润分配预案

适用 不适用

### 二、公司基本情况

#### 1、公司简介

股票简称	金螳螂	股票代码	002081
股票上市交易所	深圳证券交易所		
变更前的股票简称	无		
联系人和联系方式	董事会秘书	证券事务代表	
姓名	朱雯雯	郑娟	
办公地址	中国（江苏）自由贸易试验区苏州片区苏州工业园区金尚路 99 号	中国（江苏）自由贸易试验区苏州片区苏州工业园区金尚路 99 号	
传真	0512-68660622	0512-68660622	
电话	0512-68660622	0512-68660622	
电子信箱	tzglb@goldmantis.com	tzglb@goldmantis.com	

## 2、报告期主要业务或产品简介

### (1) 公司主营业务情况

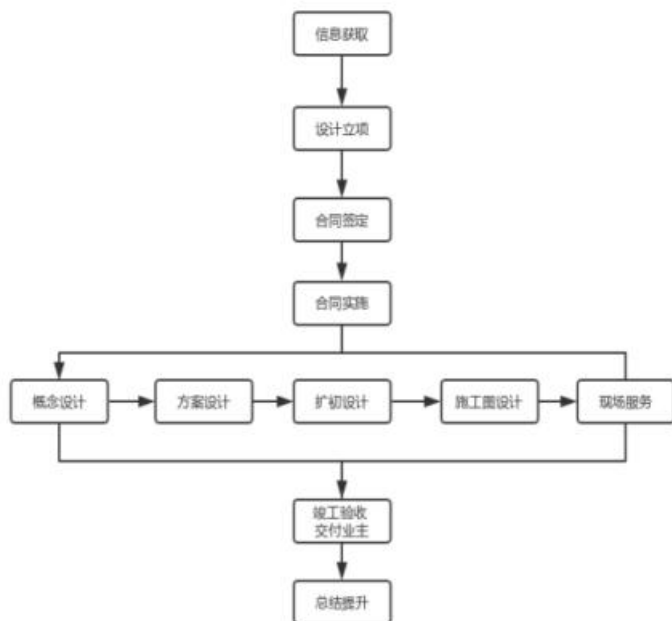
公司是一家以室内装饰为主体的综合建筑装饰工程承建商，已构建覆盖建筑装饰设计、施工、土建、机电、幕墙、景观、洁净等全产业链服务能力。公司始终坚持“不挂靠、不转包”的项目经营理念，依托多专业协同管理优势和全产业链的服务能力，为业主提供“一次性委托，全方位服务”的一站式解决方案。

公司拥有建筑工程施工总承包一级、建筑装修装饰工程专业承包一级、建筑幕墙工程专业承包一级、建筑机电安装工程专业承包一级、消防设施工程专业承包一级、市政公用工程施工总承包一级、古建筑工程专业承包一级、特种设备工业管道（GC2）等资质，业务遍及全国及部分海外市场，业务范围涵盖公共建筑装饰和住宅装饰两大领域，包括酒店、文体会展、商业娱乐、交通枢纽、办公空间等场景，并延伸至城市更新、洁净科技、装配式建造等前沿领域。公司坚持创新驱动，着力提升新兴业务竞争力和技术水平，主动适配行业从增量开发转向存量更新的结构转型；同时，密切关注新兴领域的产业发展动态，积极探索外延式增长路径，拓展业务边界，谋求协同效应。公司设计和施工项目的承接一般通过招投标、邀标的方式取得。报告期内公司主营业务未发生重大变化。

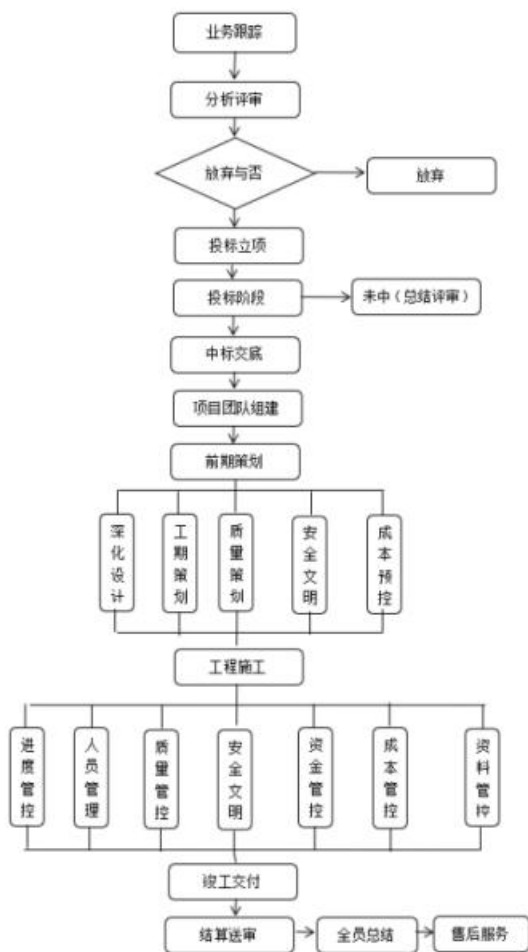
### (2) 公司经营模式

公司经营模式为自主承揽业务、自主组织设计与施工。报告期内，公司经营模式未发生重大变化。公司注重质量管理，顺利通过 ISO9001 质量管理体系、ISO14001 环境管理体系和 ISO45001 职业健康安全管理体系“三标一体化”的管理体系认证，完善了质量控制标准、质量控制措施、产品质量纠纷解决方案，对设计、施工过程的各个环节实行严格的质量控制和监督，打造出过硬的质量管理体系。报告期内，公司未出现重大项目质量问题。

公司设计业务流程



公司施工业务流程



### （3）报告期内，公司开展了如下工作

报告期内，公司锚定高质量发展战略，主动适应市场变化，聚焦重点区域市场与新业态项目，持续提升核心竞争力；同时紧跟行业技术革新，建立常态化创新机制，加大研发投入、升级施工工艺，巩固技术领先优势，并稳步推进全球化战略。

#### ①深化区域深耕战略

公司持续深化属地市场深耕，充分整合各个属地内营销、设计、施工资源，实现整体统筹与高效协同，形成市场开拓的强大合力。深圳、上海等地区已相继设立区域总部，通过集中优势资源，在区域内建立起稳固的市场影响力，并逐步形成竞争壁垒。目前，重点深耕的五省两市已成为业绩增长的重要来源。2025 年，上海地区合同产值较上年同期增长约 145%，四川地区合同产值较上年同期增长约 62%。公司持续深度渗透，将核心人员、精力和资源聚焦在主阵地，掌握市场体量、瞄准业务信息、攻克目标客户，以核心城市群为支点实现全国化高效渗透，进一步提高市场占有率。

#### ②推动业务结构优化升级

公司积极把握“双碳”战略、人才安居、实体经济、乡村振兴等国家政策导向。重点开拓新基建、新能源、高端制造、人工智能、生物制药等高成长性行业客户。在巩固传统装饰业务的同时，金螳螂在 EPC 总承包、城市更新、医疗洁净等领域持续发力，充分发挥多专业管理优势，加快业务拓展步伐，培育形成推动公司持续发展的新增长点。

##### EPC 总承包业务方面：

EPC 工程总承包模式是公司的重要发展方向。公司依托内装领域优势，以机电工程为切入点打开市场，通过整合建筑、内装、机电、幕墙等设计和施工资源，逐步积累土建、机电、结构加固等全专业总承包经验。目前，公司 EPC 能力已成功应用于教育设施、医疗健康、交通枢纽、低碳建筑及城市更新等领域，打造了包括高端酒店、甲级办公楼、市政设施及大型场馆在内的多个总承包精品工程。公司致力于通过全方位技术服务提升客户满意度，进一步巩固在 EPC 领域的专业优势。

##### 城市更新业务方面：

我国城镇化发展已进入存量提质增效的关键阶段，在新建项目增量收缩的背景下，城市更新正成为激活存量价值、推动发展的核心引擎。公司将城市更新作为未来长期发展的战略重点与政企合作的核心方向，业务覆盖豪华酒店升级、公共场馆翻新、历史街区保护、老旧小区改造等多个细分领域，精准匹配市场多元化需求。公司凭借设计能力、多专业管理体系、装配式装修技术、BIM 数字化技术落地能力以及供应链整合能力，着力构建城市更新全生命周期服务体系，契合行业“存量更新为主、增量补充为辅”的核心趋势，致力于打造从策划、设计、建设及运营的一体化综合能力，为客户提供前期咨询策

划、中期建设管理、后期运营维护的全链条解决方案。

截至目前，公司已成功打造苏州开明大戏院、杭州亚运公园、武汉民众乐园、喀什高台民居、浙江龙游大南门历史文化街区等城市更新标杆项目，并深度参与北京华尔道夫酒店、杭州西湖国宾馆、苏州金普顿竹辉酒店等高端酒店的改造升级。公司多个项目还获评住建部城市更新典型案例，涵盖历史文化遗产、生态修复、活力街区打造等类型，包括南京颐和路历史文化街区保护更新项目、青岛四方路历史文化街区保护更新项目、景德镇市陶阳里历史城区保护更新项目、安徽省合肥市园博园项目、北京市首钢老工业区（北区）更新项目等。

医疗洁净业务方面：

公司拥有特种设备工业管道（GC2）资质及医疗器械经营许可证，致力于成为先进的洁净室系统集成服务商，可提供规划设计、施工建造、智能运维（自控厂务、BIM 应用、装配式建造）的一站式 EPC 服务。公司凭借在建筑装饰领域积累的工艺标准与项目管理优势，洁净类装修业务已形成覆盖电子半导体、新能源、大健康、实验室等领域的全产业链服务能力，代表项目包括南京集成电路产业服务中心、杰华特微电子高性能电源芯片项目、中北锂电洁净厂房、姑苏实验室、民海生物新型疫苗国际化产业基地、贝康医疗苏州总部、南京国际医院、莫干山医疗中心、珠海基克纳电子雾化技术装备洁净厂房等。未来，公司将整合资源、技术及管理平台优势，力争打造洁净标杆工程，并加大拓展电子洁净室市场，通过加大洁净室技术研发力度与技术创新，持续提升市场竞争力。

③加速国际出海步伐

2013 年，公司收购全球最大的酒店室内设计公司 HBA，系公司全球化布局的重要举措。HBA 与国内外高端酒店集团保持长期稳定合作，形成了全球化的设计服务网络与深厚的行业资源积淀。以此为起点，公司紧密围绕国家“一带一路”发展战略，持续拓展海外市场，实施了菲律宾马尼拉西城综合体、马来西亚沙巴洲际度假酒店、柬埔寨西港铂莱酒店、柬埔寨暹粒吴哥国际机场、安哥拉罗安达国家政务办公楼、斐济友谊广场等众多海外项目，品牌影响力与市场口碑稳步提升。

2025 年，公司锚定全球化战略，深耕海外市场取得阶段性突破，多个海外重点项目相继落地，如安哥拉罗安达国际会议中心、贝宁维达滨海项目。公司形成以东南亚为战略中心，以新加坡作为区域管理中心覆盖越南、柬埔寨、马来西亚等主力市场，辐射中亚、中东及非洲的全球化布局，同时在香港、澳门均已完成属地化运营布局。

公司尊重当地市场的特点和需求，实施本地化管理策略和运营模式，搭配完善的风险管理体系，以识别、应对国际化经营中的各类风险。香港市场重点采用装配式模式，运用新工艺、新工法和创新思维，国内生产、香港安装，有效降低人工成本，提升管理效率。在柬埔寨、越南等市场，公司采取属地

化管理，原材料国内采购、管理团队输出、施工团队本土化策略，与当地资源实现合作共赢。

2025 年上半年，海外业务营收同比增长近 29%；全年海外业务完成产值同比增长约 47%，且海外收入占总营收比重进一步提升，成为公司增长的重要引擎。未来，公司将充分发挥设计引领优势，整合供应链体系、产业化工人资源，依托大工管平台和成熟的风控机制，更加积极拓展海外市场，持续提升海外业务营收占比，打造对冲国内市场周期波动的第二增长曲线，提升全球项目管理经验和品牌影响力。

#### ④深化数字化管理升级

公司构建了以项目管理指挥中心为核心、BIM 技术为支撑的数字化施工管理体系，全面赋能工程建设全生命周期管理。项目管理指挥中心作为数字化管理的核心平台，围绕工期、质量、安全等核心指标，构建了全过程动态管理体系。通过 RFID 射频识别、现场监控、智能识别等技术，实现对供应链工厂产能、材料到场、劳务用工量消耗等方面的数据分析、风险预警和资源协调，从而保障高品质、按期向客户交付项目。

此外，公司深耕 BIM 技术领域十余年，拥有自主知识产权与成熟的落地应用能力，在建筑装饰行业内保持较为领先的数字化应用水平。BIM 技术可实现多专业模型数据联动、施工冲突预判、数字化信息交付，提升跨专业协同效率与工程管理精细化水平。公司同时积极融合虚拟现实（VR）等前沿技术，为设计方与业主提供沉浸式空间体验，强化设计决策与施工过程的可视化管控能力。目前，BIM 应用体系已在多个标志性工程项目中得到成熟应用与验证。

#### ⑤推进人工智能创新应用

公司于 2024 年成立 AI 研发部，推动人工智能技术在设计、施工、管理等环节的应用落地。依托 AIGC 技术实现设计方案智能生成、材料效果可视化展示与效果图快速渲染，提升设计环节效率与表现力，公司申报的《大模型赋能室内设计生成》项目，被评为“2025 全国人工智能应用场景典型案例”。

同时，AI 技术在施工现场安全监控、工艺工法知识共享、人力资源分析等场景逐步应用，工地智能监控可实时识别作业风险，工艺知识库便于一线人员查询技术要点，人力资源分析助力人才结构优化，多维度提升运营管理的智能化水平。

#### ⑥加快推进装配式技术创新应用

2025 年，公司持续加大装配式建筑及新技术、新工艺、新材料领域的研发投入，围绕核心工艺与产品开展技术攻关，多项成果实现落地转化。报告期内，公司重点推进模块化工艺及新型装饰产品研发应用，已在多个项目完成落地验证。

一方面，装配式内装产品体系持续迭代升级，形成多项成熟技术成果；另一方面，成功研发了模块

化装配式建筑体系，实现建筑结构与室内装修一体化协同建造。新材料研发层面，公司围绕防火、隔音、轻量化等方向取得技术突破，有效提升产品综合性能。同时，公司深化产学研合作，联合高校共建科研平台，助力科研成果评审与转化。

在此基础上，公司同步推进船舶内装领域研发工作，是公司布局高端海洋经济、培育全新业绩增长极的重要战略部署。公司通过攻坚船用材料、船舶 BIM、装配式施工工艺及总承包管理等核心技术，逐步突破船舶内装核心技术壁垒，提升长期核心竞争力，为长远发展注入新动能。

### 3、主要会计数据和财务指标

#### (1) 近三年主要会计数据和财务指标

公司是否需追溯调整或重述以前年度会计数据

是 否

单位：元

	2025 年末	2024 年末	本年末比上年末增减	2023 年末
总资产	33,907,779,566.13	35,289,016,240.57	-3.91%	37,081,776,449.41
归属于上市公司股东的净资产	13,771,632,850.58	13,605,817,966.54	1.22%	13,306,520,821.73
	2025 年	2024 年	本年比上年增减	2023 年
营业收入	17,306,048,352.32	18,329,220,950.08	-5.58%	20,186,616,814.57
归属于上市公司股东的净利润	443,667,700.65	543,837,342.15	-18.42%	1,024,076,199.78
归属于上市公司股东的扣除非经常性损益的净利润	333,338,864.52	418,187,701.64	-20.29%	811,979,699.31
经营活动产生的现金流量净额	477,319,695.41	404,600,512.55	17.97%	343,811,579.49
基本每股收益（元/股）	0.1671	0.2048	-18.41%	0.3857
稀释每股收益（元/股）	0.1671	0.2048	-18.41%	0.3857
加权平均净资产收益率	3.24%	4.05%	-0.81%	7.94%

#### (2) 分季度主要会计数据

单位：元

	第一季度	第二季度	第三季度	第四季度
营业收入	4,785,523,349.18	4,742,506,225.10	3,747,298,158.37	4,030,720,619.67
归属于上市公司股东的净利润	214,143,885.65	143,745,016.40	23,666,408.96	62,112,389.64
归属于上市公司股东的扣除非经常性损益	178,352,460.12	152,881,141.71	-24,023,193.34	26,128,456.03

的净利润				
经营活动产生的现金流量净额	-1,485,219,968.69	462,174,322.40	403,700,800.62	1,096,664,541.08

上述财务指标或其加总数是否与公司已披露季度报告、半年度报告相关财务指标存在重大差异

是 否

#### 4、股本及股东情况

##### (1) 普通股股东和表决权恢复的优先股股东数量及前 10 名股东持股情况表

单位：股

报告期末普通股股东总数	71,940	年度报告披露日前一个月末普通股股东总数	66,341	报告期末表决权恢复的优先股股东总数	0	年度报告披露日前一个月末表决权恢复的优先股股东总数	0
前 10 名股东持股情况（不含通过转融通出借股份）							
股东名称	股东性质	持股比例	持股数量	持有有限售条件的股份数量	质押、标记或冻结情况		
					股份状态	数量	
苏州金螳螂企业（集团）有限公司	境内非国有法人	24.58%	652,805,330	0	不适用	0	
GOLDEN FEATHER CORPORATION	境外法人	23.92%	635,042,264	0	不适用	0	
上海承壹私募基金管理有限公司—一村基石 27 号私募证券投资基金	其他	0.87%	23,158,432	0	不适用	0	
上海承壹私募基金管理有限公司—一村扬帆 2 号私募证券投资基金	其他	0.87%	23,008,478	0	不适用	0	
朱兴良	境外自然人	0.69%	18,327,718	0	不适用	0	
香港中央结算有限公司	境外法人	0.64%	16,906,436	0	不适用	0	
招商银行股份有限公司—南方中证 1000 交易型开放式指数证券投资基金	其他	0.55%	14,713,900	0	不适用	0	
苏州金螳螂建筑装饰股份有限公司—2024 年员工持股计划	其他	0.51%	13,468,726	0	不适用	0	
李艳丽	境内自然人	0.46%	12,135,200	0	不适用	0	
招商银行股份有限公司—华夏中证 1000 交易型开放式指数证券投资基金	其他	0.35%	9,228,961	0	不适用	0	
上述股东关联关系或一致行动的说明	苏州金螳螂企业（集团）有限公司和 GOLDEN FEATHER CORPORATION 均为公司实际控制人朱兴良控制。除此之外，公司未知其他股东之间是否存在关联关系或一致行动人关系。						
参与融资融券业务股东情况说明（如有）	<p>(1) 公司股东“上海承壹私募基金管理有限公司—一村基石 27 号私募证券投资基金”通过中信建投证券股份有限公司客户信用担保交易证券账户持有 11,933,186 股。</p> <p>(2) 公司股东“上海承壹私募基金管理有限公司—一村扬帆 2 号私募证券投资基金”通过国泰君安证券股份有限公司客户信用担保交易证券账户持有 10,090,788 股。</p>						

