

本资产评估报告依据中国资产评估准则编制

滨州神奇大药房有限公司
以财务报告为目的拟进行商誉减值测试
所涉及的滨州神奇大药房有限公司
资产组组合可收回金额

资产评估报告

中天华资评报字[2026]第 10642 号
(共一册, 第一册)

北京中天华资产评估有限责任公司

2026年03月15日



目 录

声 明	1
摘 要	2
资产评估报告	3
一、委托人、产权持有单位和资产评估委托合同约定的其他资产评估报告使用人概况	3
二、评估目的	22
三、评估对象和评估范围	22
四、价值类型	23
五、评估基准日	23
六、评估依据	23
七、评估方法	25
八、评估程序实施过程和情况	27
九、评估假设	29
十、评估结论	30
十一、特别事项说明	30
十二、资产评估报告使用限制说明	31
十三、资产评估报告日	32
资产评估报告附件目录	34

声 明

一、本资产评估报告依据财政部发布的资产评估基本准则和中国资产评估协会发布的资产评估执业准则和职业道德准则编制。

二、委托人或者其他资产评估报告使用人应当按照法律、行政法规规定及本资产评估报告载明的使用范围使用资产评估报告；委托人或者其他资产评估报告使用人违反前述规定使用资产评估报告的，本资产评估机构及资产评估师不承担责任。

本资产评估报告仅供委托人、资产评估委托合同中约定的其他资产评估报告使用人和法律、行政法规规定的资产评估报告使用人使用；除此之外，其他任何机构和个人不能成为资产评估报告的使用人。

本资产评估机构及资产评估师提示资产评估报告使用人应当正确理解和使用评估结论，评估结论不等同于评估对象可实现价格，评估结论不应当被认为是对其评估对象可实现价格的保证。

三、本资产评估机构及资产评估师遵守法律、行政法规和资产评估准则，坚持独立、客观和公正的原则，并对所出具的资产评估报告依法承担责任。

四、评估对象涉及的资产清单由委托人、产权持有单位申报并经其采用签名、盖章或法律允许的其他方式确认；委托人和其他相关当事人依法对其提供资料的真实性、完整性、合法性负责。

五、本资产评估机构及资产评估师与资产评估报告中的评估对象没有现存或者预期的利益关系；与相关当事人没有现存或者预期的利益关系，对相关当事人不存在偏见。

六、资产评估师已经对资产评估报告中的评估对象及其所涉及资产进行现场调查；已经对评估对象及其所涉及资产的法律权属状况给予必要的关注，对评估对象及其所涉及资产的法律权属资料进行了查验，对已经发现的问题进行了如实披露，并且已提请委托人及其他相关当事人完善产权以满足出具资产评估报告的要求。

七、本资产评估机构出具的资产评估报告中的分析、判断和结果受资产评估报告中假设和限制条件的限制，资产评估报告使用人应当充分考虑资产评估报告中载明的假设、限制条件、特别事项说明及其对评估结论的影响。

**滨州神奇大药房有限公司以财务报告为目的
拟进行商誉减值测试所涉及的滨州神奇大药房有限公司
资产组组合可收回金额
资产评估报告
摘 要**

中天华资评报字[2026]第10642号

北京中天华资产评估有限责任公司接受贵州金桥药业有限公司的委托，对滨州神奇大药房有限公司包含商誉的资产组组合可收回金额进行了评估，为滨州神奇大药房有限公司以财务报告为目的拟进行商誉减值测试的行为提供价值参考依据。

根据评估目的，本次评估对象为滨州神奇大药房有限公司包含商誉的资产组组合可收回金额，评估范围是滨州神奇大药房有限公司商誉、商誉相关资产组组合。具体评估范围以滨州神奇大药房有限公司提供的资产评估申报表为基础。

评估基准日为2025年12月31日。

本次评估的价值类型为可收回金额。

本次评估以持续使用和公开市场为前提，结合评估对象的实际情况，综合考虑各种影响因素，采用预计未来现金流量的现值对滨州神奇大药房有限公司包含商誉的资产组组合可收回金额进行评估，并以此确定评估结论。

根据以上评估工作，在评估前提和假设条件充分实现的条件下，得出如下评估结论：

在评估基准日2025年12月31日，在本报告所列假设和限定条件下，滨州神奇包含商誉的资产组组合账面价值为5,248.60万元，采用预计未来现金流量的现值评估后可收回金额为6,076.00万元（大写：人民币陆仟零柒拾陆万元整）。

在使用本评估结论时，特别提请报告使用人使用本报告时注意报告中所载明的特殊事项以及期后重大事项。

本报告评估结论自评估基准日起一年内有效，即有效期至2026年12月30日。超过一年，需重新进行评估。

以上内容摘自资产评估报告正文，欲了解本评估业务的详细情况和正确理解评估结论，应当阅读资产评估报告正文。

滨州神奇大药房有限公司 以财务报告为目的拟进行商誉减值测试 所涉及的滨州神奇大药房有限公司资产组组合可收回金额 资产评估报告

中天华资评报字[2026]第 10642 号

贵州金桥药业有限公司：

北京中天华资产评估有限责任公司接受贵州金桥药业有限公司的委托，遵守法律、行政法规和资产评估准则，根据委托履行必要的资产评估程序，采用预计未来现金流量的现值的评估方法，对滨州神奇大药房有限公司以财务报告为目的拟进行商誉减值测试所涉及的滨州神奇大药房有限公司包含商誉的资产组组合在2025年12月31日的可收回金额进行了评估。

现将资产评估情况报告如下：

一、委托人、产权持有单位和资产评估委托合同约定的其他资产评估报告使用人概况

本项目委托人为贵州金桥药业有限公司，产权持有单位为滨州神奇大药房有限公司。资产评估报告使用人包括委托人、资产评估委托合同中约定的其他资产评估报告使用人和国家法律、法规规定的资产评估报告使用人。除上述之外，任何得到报告的第三方都不应被视为资产评估报告使用人，资产评估机构和资产评估人员也不对该等第三方因误用资产评估报告而产生的损失承担任何责任。

（一）委托人概况

1. 企业名称：贵州金桥药业有限公司（以下简称：“金桥药业”或“委托人”）
2. 统一社会信用代码：91520100745727642R
3. 类型：有限责任公司（外商投资企业与内资合资）
4. 住所：贵州省贵阳市贵阳国家高新技术产业开发区沙文生态科技产业园创北路 179 号
5. 法定代表人：张峥
6. 注册资本：1378.5396 万人民币
7. 成立日期：2003 年 3 月 25 日
8. 经营期限：2003 年 3 月 25 日至无固定期限
9. 经营范围：法律、法规、国务院决定规定禁止的不得经营；法律、法规、国务院决定规定应当许可（审批）的，经审批机关批准后凭许可（审批）文件经营；法律、法规、国务院决定规定无需许可（审批）的，市场主体自主选择经营。（许可经营项目：生产：大容量注射剂，小容量注射剂（含抗肿瘤类）；酞剂，洗剂，栓剂，贴膏剂，散剂，软膏剂（含激素类）（含中药提取），乳膏剂（含激素类）。（在分

支机构经营)一般经营项目:(无)。

(二) 产权持有单位概况

1. 企业名称: 滨州神奇大药房有限公司(以下简称:“滨州神奇”或“产权持有单位”)
2. 统一社会信用代码: 91371602MA3CJQ438W
3. 类型: 有限责任公司(自然人投资或控股)
4. 住所: 山东省滨州市滨城区市西街道黄河二路 636 号万鑫时代新城 7 号楼 103 号 2-3 楼
5. 国标行业: 西药零售
6. 法定代表人: 王鹏飞
7. 注册资本: 2500 万人民币
8. 成立日期: 2016 年 10 月 17 日
9. 经营期限: 2016 年 10 月 17 日至无固定期限
10. 经营范围: 许可项目: 药品零售; 第三类医疗器械经营; 食品销售; 食品互联网销售; 医疗器械互联网信息服务; 诊所服务; 农药零售; 药品互联网信息服务。(依法须经批准的项目, 经相关部门批准后方可开展经营活动, 具体经营项目以相关部门批准文件或许可证件为准) 一般项目: 保健食品(预包装)销售; 婴幼儿配方乳粉及其他婴幼儿配方食品销售; 第二类医疗器械销售; 中医诊所服务(须在中医主管部门备案后方可从事经营活动); 互联网销售(除销售需要许可的商品); 卫生用品和一次性使用医疗用品销售; 日用百货销售; 企业总部管理; 会议及展览服务; 广告制作; 广告发布; 消毒剂销售(不含危险化学品); 健康咨询服务(不含诊疗服务); 劳务服务(不含劳务派遣); 非居住房地产租赁; 中医养生保健服务(非医疗); 第一类医疗器械销售; 化妆品零售; 农副产品销售。(除依法须经批准的项目外, 凭营业执照依法自主开展经营活动)

11. 历史沿革

滨州神奇成立于2016年10月, 注册资本为2400万元, 由山东神奇医药有限公司(以下简称“山东神奇”)和李培恺共同出资设立, 其中山东神奇认缴出资1920万元, 占80%; 李培恺认缴出资480万元, 占20%; 2016年11月, 山东神奇出资1500万元; 该次出资行为已经山东鉴鑫会计师事务所有限公司审验, 并出具了编号为鲁鉴鑫验字(2016)第15号验资报告。

2016年12月14日, 李培恺出资480万元; 该次出资行为已经滨州心田联合会计师事务所审验, 并出具了编号为滨心会验字[2016]第2-048号验资报告。

2016年12月22日, 山东神奇出资420万元, 该次出资行为已经滨州心田联合会计师事务所审验, 并出具了编号为滨心会验字[2016]第2-056号验资报告。

2017年, 李培恺将持有的滨州神奇120万股转让给文静(未取得股权转让协议)。

2017年5月, 根据公司章程及股东会决议, 滨州神奇增资至2500万元, 其中山东神奇增资80万元, 出资额为2000万元, 占80%; 李培恺增资20万元, 出资额为380万元,

占15%，该次出资行为已经滨州心田联合会计师事务所审验，并出具了编号为滨心会验字[2017]第2-027号验资报告。

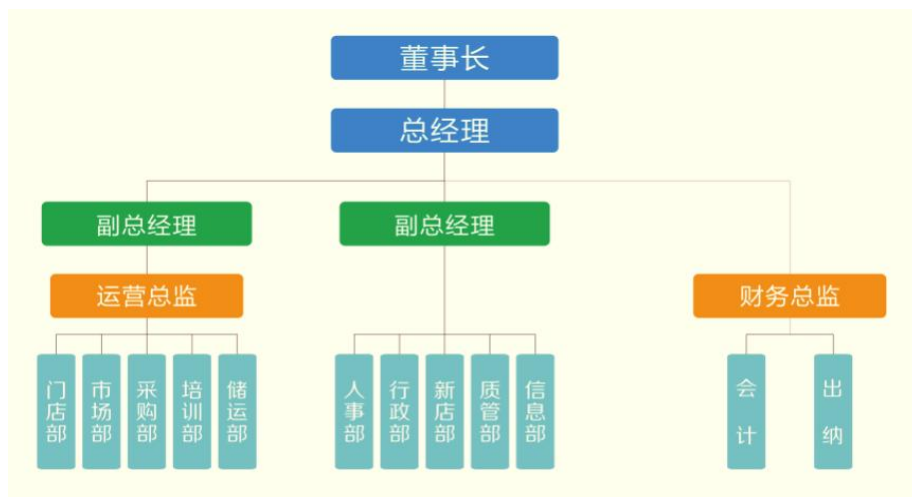
2022年3月，根据公司章程及股东会决议，股东李培恺、文静变更为滨州恺骏企业管理有限公司。

截至评估基准日滨州神奇大药房的股权结构如下表：

股东名称	注册资本（万元）	股权比例（%）	实收资本（万元）
山东神奇医药有限公司	2,000.00	80.00	2,000.00
滨州恺骏企业管理有限公司	500.00	20.00	500.00
合计	2,500.00	100.00	2,500.00

12. 组织架构

滨州神奇设有董事长、总经理、财务部、采购部、人力资源部、门店部等，详见下图：



13. 公司基本情况

滨州神奇为经营医药商品零售连锁药店，于2017年5月26日通过山东省GSP认证，通过收购嘉合、金芳、圣济堂等连锁药店迅速占领滨州市市场。公司现有122家连锁直营药店，公司营销网络主要集中于滨州市核心商圈、开发区大型社区、城区外的部分镇的社区或者商圈。主要分布在：滨城区（90家），开发区（19家），高新区（2家），无棣县（10家），博兴县（1家）。门店经营产品类别主要有化学药、中药、生物制剂及计生用品等。公司坚持以直营连锁门店为核心的经营策略，深耕滨州市市场。滨州神奇控股股东为山东神奇，山东神奇为神奇投资控股子公司，神奇具有一定的品牌优势，资金优势。目前山东神奇向滨州神奇进行药品销售及配送；同时淄博富升康商贸有限公司为滨州神奇提供非药品供应。

14. 公司业务资质证书

(1) 滨州神奇业务资质证书

序号	资质名称	证书编号	有效期限至	发证机关
1	药品经营许可证	鲁 BA5430061	2026年12月13日	滨州市食品药品监督管理局

序号	资质名称	证书编号	有效期限至	发证机关
2	食品经营许可证	JY13716020014906	2027年3月3日	滨州市食品药品监督管理局
3	第二类医疗器械经营备案凭证	鲁滨食药监械经营备20170008号	无固定期限	滨州市食品药品监督管理局

(2) 公司实际经营的各连锁药店取得的业务资质和许可证书

序号	分店名称	证书名称	证书编号	有效期限	发证机关	医保
1	华联店	药品经营许可证	鲁 CB5431249	2026.12.23	滨州市滨城区行政审批服务局	有医保
		食品经营许可证	JY13716020015819	2027.03.10	滨州市滨城区行政审批服务局	
2	帝都店	药品经营许可证	鲁 CB5431250	2026.12.23	滨州市滨城区行政审批服务局	有医保
		食品经营许可证	JY13716020014867	2027.02.20	滨州市滨城区行政审批服务局	
3	万福店	药品经营许可证	鲁 CB5431248	2026.12.23	滨州市滨城区行政审批服务局	有医保
		食品经营许可证	JY13716020014615	2027.02.20	滨州市滨城区行政审批服务局	
4	康家市场 店	药品经营许可证	鲁 CB5431255	2027.01.04	滨州市滨城区行政审批服务局	有医保
		食品经营许可证	JY137160200155423	2027.03.01	滨州市滨城区行政审批服务局	
5	丰泽御景 南门店	药品经营许可证	鲁 CB5431020	2029.01.08	滨州经济技术开发区市场监督管理局	有医保
		食品经营许可证	JY13716280045326	2029.01.23	滨州经济技术开发区市场监督管理局	
6	万寿店	药品经营许可证	鲁 CB5431257	2027.01.04	滨州市滨城区行政审批服务局	有医保
		食品经营许可证	JY13716020014623	2027.02.20	滨州市滨城区行政审批服务局	
7	清怡市场 店	药品经营许可证	鲁 CB5431252	2027.01.04	滨州市滨城区行政审批服务局	有医保
		食品经营许可证	JY13716020015894	2027.02.23	滨州市滨城区行政审批服务局	
8	海通时代 花园店	药品经营许可证	鲁 CB5431273	2027.01.05	滨州经济技术开发区市场监督管理局	有医保
		食品经营许可证	JY13716280003422	2027.02.16	滨州经济技术开发区市场监督管理局	
9	梧桐五路 店	药品经营许可证	鲁 CB5431272	2027.01.04	滨州市滨城区行政审批服务局	有医保
		食品经营许可证	JY13716020014800	2027.02.08	滨州市滨城区行政审批服务局	
10	宣家店	药品经营许可证	鲁 CB5431271	2027.01.04	滨州市滨城区行政审批服务局	有医保
		食品经营许可证	JY13716020015860	2027.02.23	滨州市滨城区行政审批服务局	

序号	分店名称	证书名称	证书编号	有效期限	发证机关	医保
11	魏家店	药品经营许可证	鲁 CB5431266	2027.01.04	滨州市滨城区行政审批服务局	有医保
		食品经营许可证	JY13716020015458	2027.03.01	滨州市滨城区行政审批服务局	
12	凤凰一路店	药品经营许可证	鲁 CB5431268	2027.01.04	滨州市滨城区行政审批服务局	有医保
		食品经营许可证	JY13716020014795	2027.02.10	滨州市滨城区行政审批服务局	
13	东街店	药品经营许可证	鲁 CB5431259	2027.01.04	滨州市滨城区行政审批服务局	有医保
		食品经营许可证	JY13716020016660	2027.03.06	滨州市滨城区行政审批服务局	
14	三河湖中心店	药品经营许可证	鲁 CB5431261	2027.01.04	滨州市滨城区行政审批服务局	有医保
		食品经营许可证	JY13716020015835	2027.03.10	滨州市滨城区行政审批服务局	
15	龙禧花苑店	药品经营许可证	鲁 CB5431276	2027.01.05	滨州市行政审批服务局高新技术开发区分局	有医保
		食品经营许可证	JY13716290001481	2027.01.11	滨州市行政审批服务局高新技术开发区分局	
16	张课家店	药品经营许可证	鲁 CB5431267	2027.01.04	滨州市滨城区行政审批服务局	有医保
		食品经营许可证	JY13716020019445	2027.06.16	滨州市滨城区行政审批服务局	
17	清怡北店	药品经营许可证	鲁 CB5431254	2027.01.04	滨州市滨城区行政审批服务局	有医保
		食品经营许可证	JY13716020015798	2027.02.23	滨州市滨城区行政审批服务局	
18	梁才店	药品经营许可证	鲁 CB5431278	2027.01.04	滨州市滨城区行政审批服务局	有医保
		食品经营许可证	JY13716020016459	2027.02.23	滨州市滨城区行政审批服务局	
19	华天滨中嘉园店	药品经营许可证	鲁 CB5431253	2027.01.04	滨州市滨城区行政审批服务局	有医保
		食品经营许可证	JY13716020015992	2027.02.23	滨州市滨城区行政审批服务局	
20	荣康店	药品经营许可证	鲁 CB5431270	2027.01.04	滨州市滨城区行政审批服务局	有医保
		食品经营许可证	JY13716020015984	2027.03.11	滨州市滨城区行政审批服务局	
21	人民医院南门店	药品经营许可证	鲁 CB5431280	2027.01.04	滨州市滨城区行政审批服务局	有医保
		食品经营许可证	JY13716020092450	2029.08.07	滨州市滨城区行政审批服务局	
22	相如家园店	药品经营许可证	鲁 CB5431279	2027.01.04	滨州市滨城区行政审批服务局	有医

序号	分店名称	证书名称	证书编号	有效期限	发证机关	医保
		食品经营许可证	JY13716020015771	2027.02.23	滨州市滨城区行政审批服务局	保
23	天成花园店	药品经营许可证	鲁 CB5431256	2027.01.04	滨州市滨城区行政审批服务局	有医保
		食品经营许可证	JY13716020019453	2027.05.12	滨州市滨城区行政审批服务局	
24	滨医南门店	药品经营许可证	鲁 CB5431265	2027.01.04	滨州市滨城区行政审批服务局	有医保
		食品经营许可证	JY13716020015466	2027.03.03	滨州市滨城区行政审批服务局	
25	万康店	药品经营许可证	鲁 CB5431258	2027.01.04	滨州市滨城区行政审批服务局	有医保
		食品经营许可证	JY13716020214721	2029.04.18	滨州市滨城区行政审批服务局	
26	山柳刘社区店	药品经营许可证	鲁 CB5431264	2027.01.04	滨州市滨城区行政审批服务局	有医保
		食品经营许可证	JY13716020019470	2027.05.12	滨州市滨城区行政审批服务局	
27	梧桐四路店	药品经营许可证	鲁 CB5431263	2027.01.04	滨州市滨城区行政审批服务局	有医保
		食品经营许可证	JY13716020016651	2027.02.22	滨州市滨城区行政审批服务局	
28	滨医西门店	药品经营许可证	鲁 CB5431291	2027.03.21	滨州市滨城区行政审批服务局	有医保
		食品经营许可证	JY13716020017931	2027.04.18	滨州市滨城区行政审批服务局	
29	书香名居店	药品经营许可证	鲁 CB5431309	2027.04.19	滨州市滨城区行政审批服务局	有医保
		食品经营许可证	JY13716020022205	2027.06.23	滨州市滨城区行政审批服务局	
30	大张官店	药品经营许可证	鲁 CB5431334	2027.05.25	滨州经济技术开发区市场监督管理局	有医保
		食品经营许可证	JY13716280006553	2027.07.31	滨州经济技术开发区市场监督管理局	
31	梅贵嘉园店	药品经营许可证	鲁 CB5431322	2027.05.15	滨州市滨城区行政审批服务局	有医保
		食品经营许可证	JY13716020024813	2027.06.26	滨州市滨城区行政审批服务局	
32	北杨新苑店	药品经营许可证	鲁 CB5431353	2027.06.28	滨州市滨城区行政审批服务局	有医保
		食品经营许可证	JY13716020028069	2027.08.09	滨州市滨城区行政审批服务局	
33	聚龙花园店	药品经营许可证	鲁 CB5431308	2027.04.01	滨州经济技术开发区市场监督管理局	有医保
		食品经营许可证	JY13716280004865	2027.06.01	滨州经济技术开发区市场监督管理局	

序号	分店名称	证书名称	证书编号	有效期限	发证机关	医保
34	新光小区店	药品经营许可证	鲁 CB5431333	2027.05.23	滨州市滨城区行政审批服务局	有医保
		食品经营许可证	JY13716020024821	2027.06.26	滨州市滨城区行政审批服务局	
35	观湖花园店	药品经营许可证	鲁 CB5431330	2027.05.23	滨州市滨城区行政审批服务局	有医保
		食品经营许可证	JY13716020027871	2027.07.06	滨州市滨城区行政审批服务局	
36	明日星城店	药品经营许可证	鲁 CB5431349	2027.06.28	滨州经济技术开发区市场监督管理局	有医保
		食品经营许可证	JY13716280006561	2027.07.31	滨州经济技术开发区市场监督管理局	
37	里则中心店	药品经营许可证	鲁 CB5431351	2027.06.28	滨州经济技术开发区市场监督管理局	有医保
		食品经营许可证	JY13716280007136	2027.09.26	滨州经济技术开发区市场监督管理局	
38	金芳店	药品经营许可证	鲁 CB5431292	2027.03.31	滨州市滨城区行政审批服务局	有医保
		食品经营许可证	JY13716020023925	2027.06.06	滨州市滨城区行政审批服务局	
39	水岸华庭店	药品经营许可证	鲁 CB5431293	2027.04.01	滨州经济技术开发区市场监督管理局	有医保
		食品经营许可证	JY13716280006570	2027.07.31	滨州经济技术开发区市场监督管理局	
40	丽景店	药品经营许可证	鲁 CB5431294	2027.03.31	滨州市滨城区行政审批服务局	有医保
		食品经营许可证	JY13716020021831	2027.05.17	滨州市滨城区行政审批服务局	
41	春晖店	药品经营许可证	鲁 CB5431295	2027.03.31	滨州市滨城区行政审批服务局	有医保
		食品经营许可证	JY13716020023423	2027.08.03	滨州市滨城区行政审批服务局	
42	海河店	药品经营许可证	鲁 CB5431296	2027.03.31	滨州市滨城区行政审批服务局	有医保
		食品经营许可证	JY13716020021823	2027.05.17	滨州市滨城区行政审批服务局	
43	梁才商贸城店	药品经营许可证	鲁 CB5431297	2027.03.31	滨州市滨城区行政审批服务局	有医保
		食品经营许可证	JY13716020023361	2027.05.22	滨州市滨城区行政审批服务局	
44	滨城西李店	药品经营许可证	鲁 CB5431298	2027.03.31	滨州市滨城区行政审批服务局	有医保
		食品经营许可证	JY13716020023345	2027.05.23	滨州市滨城区行政审批服务局	
45	田园牧歌店	药品经营许可证	鲁 CB5431299	2027.03.31	滨州市滨城区行政审批服务局	有医

序号	分店名称	证书名称	证书编号	有效期限	发证机关	医保
		食品经营许可证	JY13716020021788	2027.08.07	滨州市滨城区行政审批服务局	保
46	秦皇台店	药品经营许可证	鲁 CB5431300	2027.03.31	滨州市滨城区行政审批服务局	有医保
		食品经营许可证	JY13716020066747	2028.07.30	滨州市滨城区行政审批服务局	
47	泰山名郡店	药品经营许可证	鲁 CB5431301	2027.03.31	滨州市滨城区行政审批服务局	有医保
		食品经营许可证	JY13716020023353	2027.05.23	滨州市滨城区行政审批服务局	
48	吉泰阳光店	药品经营许可证	鲁 CB5431302	2027.03.31	滨州市滨城区行政审批服务局	有医保
		食品经营许可证	JY13716020021815	2027.08.17	滨州市滨城区行政审批服务局	
49	聚鑫园店	药品经营许可证	鲁 CB5431354	2027.06.28	滨州市滨城区行政审批服务局	有医保
		食品经营许可证	JY13716020030035	2027.09.21	滨州市滨城区行政审批服务局	
50	福临家园店	药品经营许可证	鲁 CB5431367	2027.07.25	滨州市滨城区行政审批服务局	有医保
		食品经营许可证	JY13716020030787	2027.09.08	滨州市滨城区行政审批服务局	
51	腾宇新苑店	药品经营许可证	鲁 CB5431350	2027.06.28	滨州经济技术开发区市场监督管理局	有医保
		食品经营许可证	JY13716280006588	2027.07.31	滨州经济技术开发区市场监督管理局	
52	姜家社区店	药品经营许可证	鲁 CB5431368	2027.07.25	滨州市滨城区行政审批服务局	有医保
		食品经营许可证	JY13716020031546	2027.08.25	滨州市滨城区行政审批服务局	
53	麒麟阁店	药品经营许可证	鲁 CB5431390	2027.09.08	滨州市滨城区行政审批服务局	有医保
		食品经营许可证	JY13716020041597	2028.02.14	滨州市滨城区行政审批服务局	
54	纯梁中心店	药品经营许可证	鲁 CB543g00014	2027.09.25	博兴县行政审批服务局	有医保
		食品经营许可证	JY13716250109773	2029.04.28	博兴县行政审批服务局	
55	昌盛店	药品经营许可证	鲁 CB5431420	2027.11.17	滨州市滨城区行政审批服务局	有医保
		食品经营许可证	JY13716020037721	2027.01.02	滨州市滨城区行政审批服务局	
56	康家北店	药品经营许可证	鲁 CB5431427	2027.11.17	滨州市滨城区行政审批服务局	有医保
		食品经营许可证	JY13716020037676	2028.01.11	滨州市滨城区行政审批服务局	

序号	分店名称	证书名称	证书编号	有效期限	发证机关	医保
57	上海大都汇店	药品经营许可证	鲁 CB5431428	2027.11.17	滨州市滨城区行政审批服务局	有医保
		食品经营许可证	JY13716020041652	2028.02.14	滨州市滨城区行政审批服务局	
58	馨和花园店	药品经营许可证	鲁 CB5431425	2027.11.17	滨州市滨城区行政审批服务局	有医保
		食品经营许可证	JY13716020041628	2028.02.14	滨州市滨城区行政审批服务局	
59	领域店	药品经营许可证	鲁 CB5431394	2027.09.22	滨州经济技术开发区市场监督管理局	有医保
		食品经营许可证	JY13716280008459	2027.12.04	滨州经济技术开发区市场监督管理局	
60	华滨店	药品经营许可证	鲁 CB5431460	2028.03.14	滨州市滨城区行政审批服务局	有医保
		食品经营许可证	JY13716020047673	2028.05.28	滨州市滨城区行政审批服务局	
61	双湖店	药品经营许可证	鲁 CB5431465	2028.03.14	滨州市滨城区行政审批服务局	有医保
		食品经营许可证	JY13716020046242	2028.4.23	滨州市滨城区行政审批服务局	
62	菜刘店	药品经营许可证	鲁 CB5431426	2027.11.17	滨州市滨城区行政审批服务局	有医保
		食品经营许可证	JY13716020170482	2028.04.13	滨州市滨城区行政审批服务局	
63	春晖二店	药品经营许可证	鲁 CB5431424	2027.11.17	滨州市滨城区行政审批服务局	有医保
		食品经营许可证	JY13716020037684	2028.01.11	滨州市滨城区行政审批服务局	
64	上海世家店	药品经营许可证	鲁 CB5431392	2027.09.22	滨州经济技术开发区市场监督管理局	有医保
		食品经营许可证	JY13716280008442	2027.12.04	滨州经济技术开发区市场监督管理局	
65	幸福园店	药品经营许可证	鲁 CB5431433	2027.11.17	滨州市滨城区行政审批服务局	有医保
		食品经营许可证	JY13716020041610	2028.03.02	滨州市滨城区行政审批服务局	
66	无棣棣新五路店	药品经营许可证	鲁 CB5431405	2027.10.12	无棣县行政审批服务局	有医保
		食品经营许可证	JY13716230024544	2028.02.05	无棣县行政审批服务局	
67	无棣香榭里店	药品经营许可证	鲁 CB5431388	2027.08.29	无棣县行政审批服务局	有医保
		食品经营许可证	JY13716230024510	2028.02.05	无棣县行政审批服务局	
68	凤祥名都店	药品经营许可证	鲁 CB5431419	2027.11.17	滨州市滨城区行政审批服务局	有医

序号	分店名称	证书名称	证书编号	有效期限	发证机关	医保
		食品经营许可证	JY13716020058798	2028.07.04	滨州市滨城区行政审批服务局	保
69	黄河店	药品经营许可证	鲁 CB5431421	2027.11.17	滨州市滨城区行政审批服务局	有医保
		食品经营许可证	JY13716020037617	2028.01.02	滨州市滨城区行政审批服务局	
70	至尊门第店	药品经营许可证	鲁 CB5431423	2027.11.17	滨州市滨城区行政审批服务局	有医保
		食品经营许可证	JY13716020041669	2028.02.14	滨州市滨城区行政审批服务局	
71	万寿堂店	药品经营许可证	鲁 CB543a00461	2029.11.03	滨州市滨城区市场监督管理局	有医保
		食品经营许可证	JY13716020041666	2027.05.24	滨州市滨城区行政审批服务局	
72	中海城店	药品经营许可证	鲁 CB543h00638	2030.4.22	滨州经济技术开发区市场监督管理局	有医保
		仅销售预包装食品备案	YB23716270005750	无	滨州经济技术开发区市场监督管理局	
73	盛世春秋店	药品经营许可证	鲁 CB543a00610	2030.3.24	滨州市滨城区行政审批服务局	有医保
		仅销售预包装食品备案	YB23716020027138	无	滨州市滨城区行政审批服务局	
74	中海豪庭店	药品经营许可证	鲁 CB543a00493	2030.3.24	滨州市滨城区行政审批服务局	有医保
		仅销售预包装食品备案	YB23716020027937	无	滨州市滨城区市场监督管理局	
75	梧桐凤鸣店	药品经营许可证	鲁 CB543a00621	2030.3.24	滨州市滨城区行政审批服务局	有医保
		仅销售预包装食品备案	YB23716020027040	无	滨州市滨城区行政审批服务局	
76	瑄嘉名都店	药品经营许可证	鲁 CB543a00634	2030.3.24	滨州市滨城区行政审批服务局	有医保
		仅销售预包装食品备案	YB23716020024679	无	滨州市滨城区行政审批服务局	
77	梧桐六路店	药品经营许可证	鲁 CB543a00670	2030.5.8	滨州市滨城区行政审批服务局	有医保
		仅销售预包装食品备案	YB23716020027314	无	滨州市滨城区行政审批服务局	
78	民安店	药品经营许可证	鲁 CB5431269	2027.1.4	滨州市滨城区行政审批服务局	有医保
		仅销售预包装食品备案	YB23716020029939	无	滨州市滨城区行政审批服务局	
79	梧桐苑店	药品经营许可证	鲁 CB543a00695	2030.7.3	滨州市滨城区行政审批服务局	有医保
		仅销售预包装食品备案	YB23716020027568	无	滨州市滨城区行政审批服务局	

序号	分店名称	证书名称	证书编号	有效期限	发证机关	医保
80	胡井小区店	药品经营许可证	鲁 CB543h00720	2030.9.2	滨州经济技术开发区市场监督管理局	有医保
		仅销售预包装食品备案	YB23716270005768	无	滨州经济技术开发区市场监督管理局	
81	滨医东门店	药品经营许可证	鲁 CB543a00704	2030.8.24	滨州市滨城区行政审批服务局	有医保
		仅销售预包装食品备案	YB23716020028198	无	滨州市滨城区行政审批服务局	
82	北海馨苑店	药品经营许可证	鲁 CB543a00719	2030.8.31	滨州市滨城区行政审批服务局	有医保
		仅销售预包装食品备案	YB23716020028235	无	滨州市滨城区行政审批服务局	
83	麒麟阁北门店	药品经营许可证	鲁 CB543a00718	2030.8.31	滨州市滨城区行政审批服务局	有医保
		仅销售预包装食品备案	YB23716020029711	无	滨州市滨城区行政审批服务局	
84	大河新城店	药品经营许可证	鲁 CB543a00722	2030.9.17	滨州市滨城区行政审批服务局	有医保
		仅销售预包装食品备案	YB23716020027953	无	滨州市滨城区行政审批服务局	
85	建工宿舍店	药品经营许可证	鲁 CB543a00574	2030.11.4	滨州市滨城区行政审批服务局	有医保
		仅销售预包装食品备案	YB23716020032190	无	滨州市滨城区行政审批服务局	
86	现代城店	药品经营许可证	鲁 CB543h00048	2030.11.3	滨州经济技术开发区市场监督管理局	有医保
		食品经营许可证	JY13716280029367	2026.5.20	滨州经济技术开发区市场监督管理局	
87	侯家新苑店	药品经营许可证	鲁 CB5431331	2027.5.23	滨州市滨城区行政审批服务局	有医保
		食品经营许可证	JY13716020125502	2026.5.18	滨州市滨城区行政审批服务局	
88	胜滨小区店	药品经营许可证	鲁 CB543a00522	2031.1.11	滨州市滨城区行政审批服务局	有医保
		仅销售预包装食品备案	YB23716020028227	无	滨州市滨城区行政审批服务局	
89	阳光大厦店	药品经营许可证	鲁 CB543a00521	2030.12.16	滨州市滨城区行政审批服务局	有医保
		仅销售预包装食品备案	YB23716020030233	无	滨州市滨城区行政审批服务局	
90	双泰建大城店	药品经营许可证	鲁 CB543a00785	2031.3.1	滨州市滨城区行政审批服务局	有医保
		仅销售预包装食品备案	YB23716020027890	无	滨州市滨城区行政审批服务局	
91	信达国际店	药品经营许可证	鲁 CB543h00233	2029.06.26	滨州经济技术开发区市场监督管理局	有医保

序号	分店名称	证书名称	证书编号	有效期限	发证机关	医保
		食品经营许可证	JY13716280029182	2026.5.16	滨州经济技术开发区 市场监督管理局	
92	丽景馨居 店	药品经营许可证	鲁 CB543a00051	2031.2.2	滨州市滨城区行政审 批服务局	有医 保
		食品经营许可证	JY13716020125238	2026.5.12	滨州市滨城区行政审 批服务局	
93	中央公园 店	药品经营许可证	鲁 CB543B018	2026.4.27	滨州市滨城区行政审 批服务局	有医 保
		食品经营许可证	JY13716020126752	2026.5.30	滨州市滨城区行政审 批服务局	
94	实验二小 店	药品经营许可证	鲁 CB543B022	2026.6.20	滨州市滨城区行政审 批服务局	有医 保
		食品经营许可证	JY13716020130327	2026.8.11	滨州市滨城区行政审 批服务局	
95	天场瑞府 店	药品经营许可证	鲁 CB543B026	2026.8.2	滨州市滨城区行政审 批服务局	有医 保
		食品经营许可证	JY13716020130958	2026.8.22	滨州市滨城区行政审 批服务局	
96	惠万家店	药品经营许可证	鲁 CB543h00671	2030.5.12	滨州经济技术开发区 市场监督管理局	有医 保
		食品经营许可证	JY13716280031976	2026.11.3	滨州经济技术开发区 市场监督管理局	
97	安康花园 店	药品经营许可证	鲁 CB543B024	2026.7.6	滨州市滨城区行政审 批服务局	有医 保
		食品经营许可证	JY13716020134318	2026.10.11	滨州市滨城区行政审 批服务局	
98	人民医院 DTP店	药品经营许可证	鲁 CB543B023	2026.6.28	滨州市滨城区行政审 批服务局	有医 保
		食品经营许可证	JY13716020132718	2026.9.16	滨州市滨城区行政审 批服务局	
99	滨海花园 店	药品经营许可证	鲁 CB543B027	2026.8.2	滨州市滨城区行政审 批服务局	有医 保
		食品经营许可证	JY13716020130966	2026.8.22	滨州市滨城区行政审 批服务局	
100	胜利花园 店	药品经营许可证	鲁 CB543B031	2026.9.16	滨州市滨城区行政审 批服务局	有医 保
		食品经营许可证	JY13716020134801	2026.10.24	滨州市滨城区行政审 批服务局	
101	无棣棣新 四路店	药品经营许可证	鲁 CB543G011	2026.8.15	无棣县行政审批服务 局	有医 保
		食品经营许可证	JY13716230059150	2026.9.26	无棣县行政审批服务 局	
102	无棣盐百 分店	药品经营许可证	鲁 CB5431432	2027.11.07	无棣县行政审批服务 局	有医 保
		食品经营许可证	JY13716230061791	2027.01.12	无棣县行政审批服务 局	

序号	分店名称	证书名称	证书编号	有效期限	发证机关	医保
103	无棣棣新一路店	药品经营许可证	鲁 CB543G018	2027.04.01	无棣县行政审批服务局	有医保
		仅销售预包装食品备案	YB1371623000115	无	无棣县行政审批服务局	
104	无棣港澳城店	药品经营许可证	鲁 CB543G017	2027.04.01	无棣县行政审批服务局	有医保
		仅销售预包装食品备案	YB1371623000113	无	无棣县行政审批服务局	
105	无棣锦绣城店	药品经营许可证	鲁 CB543G022	2027.04.27	无棣县行政审批服务局	有医保
		仅销售预包装食品备案	YB1371623000132	无	无棣县行政审批服务局	
106	金玉锦庭店	药品经营许可证	鲁 CB543B035	2027.04.28	滨州市滨城区行政审批服务局	有医保
		食品经营许可证	JY13716020147418	2027.06.01	滨州市滨城区行政审批服务局	
107	吕家店	药品经营许可证	鲁 CB543B036	2027.05.25	滨州市滨城区行政审批服务局	有医保
		食品经营许可证	JY13716020147969	2027.06.08	滨州市滨城区行政审批服务局	
108	秦皇河市场店	药品经营许可证	鲁 CB543I011	2027.07.19	滨州经济技术开发区市场监督管理局	有医保
		食品经营许可证	JY13716280035986	2027.07.31	滨州经济技术开发区市场监督管理局	
109	玉龙湖分店	药品经营许可证	鲁 CB543B020	2026.5.19	滨州市滨城区行政审批服务局	有医保
		食品经营许可证	JY13716020153607	2027.08.22	滨州市滨城区行政审批服务局	
110	双湖馨苑店	药品经营许可证	鲁 CB543B044	2027.11.02	滨州市滨城区行政审批服务局	有医保
		食品经营许可证	JY13716020162827	2027.12.13	滨州市滨城区行政审批服务局	
111	闻鹊佳苑店	药品经营许可证	鲁 CB543B016	2026.4.19	滨州市滨城区行政审批服务局	有医保
		食品经营许可证	JY13716020180022	2028.06.27	滨州市滨城区行政审批服务局	
112	中海豪庭西门店	药品经营许可证	鲁 CB543B019	2026.5.19	滨州市滨城区行政审批服务局	有医保
		食品经营许可证	JY13716020193649	2028.10.22	滨州市滨城区行政审批服务局	
113	聚龙花园南门店	药品经营许可证	鲁 CB543h00726	2030.9.24	滨州经济技术开发区市场监督管理局	有医保
		食品经营许可证	JY13716280043470	2028.10.24	滨州经济技术开发区市场监督管理局	
114	无棣香格里拉新店	药品经营许可证	鲁 CB543f00227	2029.05.26	无棣县行政审批服务局	有医

序号	分店名称	证书名称	证书编号	有效期限	发证机关	医保
		仅销售预包装食品备案	YB23716230015329	无	无棣县行政审批服务局	保
115	杨柳雪中心街店	药品经营许可证	鲁 CB543a00190	2029.05.09	滨州市滨城区市场监督管理局	有医保
		食品经营许可证	JY13716020220574	2029.06.03	滨州市滨城区行政审批服务局	
116	开发区清江花园新店	药品经营许可证	鲁 CB543a00178	2029.04.25	滨州经济技术开发区市场监督管理局	有医保
		食品经营许可证	JY13716280048512	2029.05.30	滨州经济技术开发区行政审批服务局	
117	高新区小营社区店	药品经营许可证	鲁 CB543i00240	2029.06.02	滨州高新技术产业开发区行政审批服务局	有医保
		食品经营许可证	JY13716290026738	2029.06.27	滨州高新技术产业开发区行政审批服务局	
118	馨湖景苑南门店	药品经营许可证	鲁 CB543a00245	2029.06.06	滨州市滨城区市场监督管理局	有医保
		仅销售预包装食品备案	YB23716020019550	无	滨城区行政审批服务局	
119	无棣东方花园新店	药品经营许可证	鲁 CB543f00229	2029.05.26	无棣县行政审批服务局	有医保
		仅销售预包装食品备案	YB23716230015312	无	无棣县行政审批服务局	
120	御墅兰亭店	药品经营许可证	鲁 CB543h00338	2029.07.16	滨州经济技术开发区市场监督管理局	有医保
		仅销售预包装食品备案	YB23716270001849	无	滨州经济技术开发区行政审批服务局	
121	四季花城店	药品经营许可证	鲁 CB543a00304	2029.07.03	滨州市滨城区市场监督管理局	有医保
		仅销售预包装食品备案	YB23716020019066	无	滨城区行政审批服务局	
122	无棣车王镇中心店	药品经营许可证	鲁 CB543f00345	2029.07.25	无棣县市场监督管理局	无
		仅销售预包装食品备案	YB23716230016207	无	无棣县行政审批服务局	

(3) 各门店零售业态、医药刷卡定点资格、执业药师等人员资格情况

序号	分店名称	药品零售业态	是否医保定点	药师/执业药师	注册号
1	华联店	商超店	是	刘洪军/赵秋雨	201910026370006362/鲁 211502014400054
2	帝都店	社区店	是	刘素梅/周连朋/刘文靖	201910026370006406
3	万福店	社区店	是	李玉兰/赵云燕/谭延菲	0023551/鲁 211502014400041
4	康家市场店	社区店	是	王霞/成佳慧/支爱华	ZY00245070
5	丰泽御景南门店	社区店	是	魏俊娟/尹俊玲	2020100263700006641

序号	分店名称	药品零售业态	是否医保定点	药师/执业药师	注册号
6	万寿店	社区店	是	李艳丽/张梦月/嵇澜玉	ZY00387910/鲁 211502014400035
7	清怡市场店	社区店	是	马文红/宋德明/刘璐霞	ZY00387854
8	海通时代花园店	社区店	是	张小梅/李慧/赵亚茹	ZY00387893/540965
9	梧桐五路店	社区店	是	刘宗良/董秋/申盼盼	ZY00244910
10	宣家店	社区店	是	田连营/相明明	201810026370001783
11	魏家店	社区店	是	徐丹丹/孙敏敏/侯艳梅	201910026370006469/鲁 211502014400044
12	凤凰一路店	社区店	是	王海立/王金凤/赵秀娟	ZY00387920/540982/20201002637000006520
13	东街店	大集店	是	石娟娟/索文瑾	201810026370003871
14	三河湖中心店	大集店	是	孙宝涛/周建芳/孙倩倩	ZZ00377974/鲁 211502014400051/517273
15	龙禧花苑店	社区店	是	张颖颖/高利利/孙欣欣	201910026370006357/鲁 211502014400057
16	张课家店	社区店	是	李丽芳/马咪咪/周慧	20201002637000002223/鲁 211502014400043
17	清怡北店	社区店	是	程芳/张树娟	201910026370006358
18	梁才店	大集店	是	杨红伟/崔延芳/张希英	20201002637000006527/516642/517732
19	华天滨中嘉园店	社区店	是	由芹/赵同帅/赵永梅	ZY00244890
20	荣康店	社区店	是	苏迎迎/田芹芹	ZY00215758/540313
21	人民医院南门店	社区店	是	王书花/文静	ZZ00311065/541044
22	相如家园店	社区店	是	兰国珍/杨守霞/魏海燕	ZZ00377339/713506/540929
23	天成花园店	社区店	是	平英/信小曼	ZY00388092/713702
24	滨医南门店	社区店	是	刘拥真/薛丽/杨增红	ZY00387880
25	万康店	社区店	是	李树美/董晴晴/李龙华	201910026370006431/713591/517757
26	山柳刘社区店	社区店	是	刘玲玲/马立恒	ZY00388123/104182
27	梧桐四路店	社区店	是	李建芬/张红霞/赵盈杰	201910026370006423/ZZ00217344/540964
28	滨医西门店	社区店	是	刘强军/徐囡/杨增叶	201910026370006578/ZZ00216363
29	书香名居店	社区店	是	崔冬梅/冯梦月	ZY00387836
30	大张官店	大集店	是	周荣艳/赵洁/孝振宇	201910026370006416
31	梅贵嘉园店	社区店	是	刘秀芳/刘洪花/郭娟娟	2017026370262015372302000380
32	北杨新苑店	社区店	是	张建国/赵玲玲/魏春燕	2017026370262015372302000211
33	聚龙花园店	大集店	是	姜国丽/吕仲秋	ZY00490495/517281

序号	分店名称	药品零售业态	是否医保定点	药师/执业药师	注册号
34	新光小区店	社区店	是	王丽华/王从果	0056085
35	观湖花园店	社区店	是	兰艳梅/陈新勇	201810026370003846/111451
36	明日星城店	社区店	是	于婷婷/刘乐乐/沙丽丽	20211002637000004258/619034
37	里则中心店	大集店	是	尚娟/李艳霞/仇玉霞	20201002637000006624/20130650
38	金芳店	社区店	是	郑文龙/张明君/张培培	2017026370262016372302000164/618791/ZY00389638
39	水岸华庭店	社区店	是	赵翠平/贺真真	ZY00387881/617655
40	丽景店	社区店	是	孙新娜/刘然/田文文	02620241037000005465
41	春晖店	社区店	是	董科/高寿峰	20221202637000002542/619114
42	海河店	社区店	是	赵培培/赵娜	ZY00245061/540967
43	梁才商贸城店	大集店	是	徐景环/王纱纱	0132251/540952
44	滨城西李店	社区店	是	田莹莹/李秀	201910026370006457/鲁 211502014400040
45	田园牧歌店	社区店	是	王延斌/胡俊丽/谢红云	ZZ00377409/541041
46	秦皇台店	大集店	是	耿卫华/孙洪芬	ZY00245067/713590
47	泰山名郡店	社区店	是	万文勃/郑宇/高学英	ZZ00311122/619072
48	吉泰阳光店	社区店	是	张新敬/陈艳颖/高春芳	201910026370006450
49	聚鑫园店	社区店	是	赵敏敏/杜晓霞/张荟芬	ZY00387954/517742
50	福临家园店	社区店	是	张志强/杲月慧/支莹莹	20201002637000006700
51	腾宇新苑店	社区店	是	王洪芳/王伟霞/刘红飞	0170340/112863
52	姜家社区店	社区店	是	尹盼盼/张梅	ZY00490456/617671
53	麒麟阁店	社区店	是	李文英/张秀丽/张元元	ZY00490623
54	纯梁中心店	社区店	是	韩宝亮/孙欣欣	ZZ00311172
55	昌盛店	社区店	是	尹宝芹/郭洪霞	201810026370003939
56	康家北店	社区店	是	王文鹏/付艳瑞/于倩	ZY00388019
57	上海大都汇店	社区店	是	范翠霞/陈建辉/曹守芬	ZY00490507/619109
58	馨和花园店	社区店	是	韩小燕/李红霞/刘璐阳	20201002637000006786
59	领域店	社区店	是	孙颖/尹迎霞/王芬	2017026370262016372301000103
60	华滨店	社区店	是	刘艳艳/孙洁/王立燕	20201002637000006567
61	双湖店	社区店	是	李倩倩/苏秀平/涂丽影	20221202637000002560

序号	分店名称	药品零售业态	是否医保定点	药师/执业药师	注册号
62	菜刘店	社区店	是	刘辉霞/孙冬梅	ZY00387818/516715
63	春晖二店	社区店	是	赵敬宜/王红莉/薛莉	0189775
64	上海世家店	社区店	是	李秀香/宋坦克/杜青青	201910026370006359/20130231
65	幸福园店	社区店	是	籍志燕/宋德国	ZY00490490/619105
66	无棣棣新五路店	社区店	是	孙秀芬/常景杰/赵丽	201810026370004028
67	无棣香榭里店	社区店	是	陈小敏/南瑞玉	2017026370262016372302000047/619098
68	凤祥名都店	社区店	是	苏宁宁/姜海彩	201910026370006430
69	黄河店	社区店	是	申秀婴/李吉叶/郭静	ZY00490445/618850/0015704
70	至尊门第店	社区店	是	董健/尹晨阳/孙晓	20201002637000006660
71	万寿堂店	社区店	是	李月青/徐沙沙/张俊敏	ZZ00377406/1608085
72	中海城店	社区店	是	李琳琳/郭晓晓/夏秀珍	201910026370006454
73	盛世春秋店	社区店	是	孙金海/张梦迪	201810026370003851/鲁 200300137400176
74	中海豪庭店	社区店	是	王新华/范美燕	ZY00490583/517293
75	梧桐凤鸣店	社区店	是	陈静/李艺/尹艳晓	02620241037000005478
76	瑄嘉名都店	社区店	是	王桂芝/王晓旭	201910026370006368/鲁 200300137400173
77	梧桐六路店	社区店	是	董召辉/王园园	201910026370006448/鲁 200300137400172
78	民安店	社区店	是	邓延芳/兰艳霞	0119113
79	梧桐苑店	社区店	是	林峰峰/陈荣美	ZY00387951/112863
80	胡井小区店	社区店	是	尹建敏/胡晓敏	201910026370006467
81	滨医东门店	社区店	是	刘健辉/王子通/谢舒婧	201910026130001164/鲁 200300137400178
82	北海馨苑店	社区店	是	吴志宏/张俊杰	ZY00387914
83	麒麟阁北门店	社区店	是	南秀玲/代珍珍	2017026370262014372302001073
84	大河新城店	社区店	是	吕厥祥/信沙沙/王翠	201910026370006363
85	建工宿舍店	社区店	是	卢飞/赵树晓	20201002637000001695
86	现代城店	社区店	是	唐玉林/许延俊	ZZ00262697/鲁 0171203677
87	侯家新苑店	大集店	是	苏鲁会/赵鲁璇/刘奎华	20231002637000003907
88	胜滨小区店	社区店	是	王平梅/赵雪燕/岳财奎	02620241037000005518
89	阳光大厦店	社区店	是	郭之栋/王莉/杨彩福	ZY00387925/20130651

序号	分店名称	药品零售业态	是否医保定点	药师/执业药师	注册号
90	双泰建大城店	社区店	是	徐燕玲/刘建芬/崔佳佳	2017026370263016372301000238
91	信达国际店	社区店	是	陈靓/张红云	ZY00490628/713588
92	丽景馨居店	社区店	是	盖璐璐/赵培培	20201002637000006486/713686
93	中央公园店	社区店	是	陈新民/夏文杰	2017026370262016370104000553
94	实验二小店	社区店	是	刘玲玲/韩洪英	ZY00215774
95	天场瑞府店	社区店	是	刘利国/周琳琳	20221202637000002536
96	惠万家店	商超店	是	邢相燕/王营/徐彩云	ZY00215761
97	安康花园店	社区店	是	苏新军/董建文	20201002637000006526
98	人民医院DTP店	社区店	是	姜瑞玲/王艳宁/曹丽君	0056080/142401
99	滨海花园店	社区店	是	李桂芳/姜恩杰/毕海燕	2017026370262015372302000370
100	胜利花园店	社区店	是	杜志霞/张真真	201810026370003909/0189776
101	无棣棣新四路店	社区店	是	刘咏梅/丛娜娜	0132243/鲁 210300114400206
102	无棣盐百店	商超店	是	陈夫英/李宁/李春燕	2017026370262016370101003715/鲁 211502014400039
103	无棣棣新一路店	社区店	是	徐杨杨/王双双	02620241037000005668/鲁 221502014400073
104	无棣港澳城店	社区店	是	赵芳芳/韩荣	02620241037000005500/鲁 211502014400039
105	无棣锦绣城店	社区店	是	王开贞/赵宁宁	0109148
106	金玉锦庭店	社区店	是	张进峰/梁玉芳	ZZ00311111/鲁 221502014400101
107	吕家店	社区店	是	张鲁波/杨玲玲	201810026370003860/鲁 20185181
108	秦皇河市场店	社区店	是	孙道志/周冬华	ZY00490924/鲁 21150201440048
109	玉龙湖店	社区店	是	尹立香/王福震	201910026370006418/517733
110	双湖馨苑店	社区店	是	李静/刘超	ZY00387841/123050
111	闻鹊佳苑店	社区店	是	耿玉红/花小青	20201002637000006529/713684
112	中海豪庭西门店	社区店	是	张树芳/李婷婷	ZZ00377436
113	聚龙南门店	社区店	是	张红玉/孙鲁燕	ZY00388115/鲁 200300137400177
114	无棣香格里拉新店	社区店	是	崔艳华/刘真真	20231002637000003945
115	杨柳雪中心街店	社区店	是	中国营/韩海霞	20231002637000003987
116	开发区清江花园新店	社区店	是	信朋飞/梁敬敬	20231002637000004041
117	高新区小营社区店	社区店	是	崔明霞/边国燕	ZY00388066

序号	分店名称	药品零售业态	是否医保定点	药师/执业药师	注册号
118	馨湖景苑南门店	社区店	是	张海珍/李鑫莹	20201002637000006533
119	无棣东方花园新店	社区店	是	崔贵玉/李焕丽	20231002637000004077
120	御墅兰亭店	社区店	否	聂国英/范丽	20231002637000003902
121	四季花城店	社区店	否	孙文华/兰若男	ZZ00311089
122	无棣车王镇中心店	社区店	否	孙亭亭/王晓霞	20231002637000003973

15. 财务状况：

滨州神奇 2023 年、2024 年及评估基准日经审计的的主要资产经营数据如下：

金额单位：人民币万元

项目	2023 年 12 月 31 日	2024 年 12 月 31 日	2025 年 12 月 31 日
资产总额	11,066.47	10,685.57	9,686.56
负债总额	7,556.47	7,265.70	6,010.63
净资产	3,510.00	3,419.88	3,675.94
项目	2023 年度	2024 年度	2025 年度
营业收入	16,290.23	14,630.19	14,501.35
利润总额	673.02	276.99	397.02
净利润	500.75	159.87	336.06

2023 年财务报表已经立信会计师事务所（特殊普通合伙）贵州分所审计，已出具信会师贵报字[2024]第 10014 号标准无保留意见审计报告；

2024 年财务报表已经立信会计师事务所（特殊普通合伙）贵州分所审计，已出具信会师贵报字[2025]第 10015 号标准无保留意见审计报告；

2025 年财务报表已经立信会计师事务所（特殊普通合伙）审计，截至评估报告日审计报告尚未出具。

16. 主要会计政策及税收优惠

滨州神奇执行国家颁布的《企业会计准则》、《企业会计准则—应用指南》以及其它相关规定进行经济业务的会计处理和会计报表编制。

滨州神奇执行主要税项如下：

税种	计税依据	具体税率情况
增值税	当期销项税额抵减可以抵扣的进项税额后的余额	中药类9%、生物制剂类3%、其他商品13%
城市建设维护税	实际缴纳流转税	7%
教育费附加	实际缴纳流转税	3%
地方教育费附加	实际缴纳流转税	2%
企业所得税	应纳税所得额	25%

(三) 委托人及产权持有单位的关系

委托人持有山东神奇医药有限公司 34%的股权，山东神奇医药有限公司持有产权持有单位 80%股权。

(四) 资产评估委托合同约定的其他资产评估报告使用人概况

无。

二、评估目的

滨州神奇以财务报告为目的拟进行商誉减值测试，本次评估目的为对该经济行为所涉及的滨州神奇包含商誉的资产组组合可收回金额进行评估，为滨州神奇拟进行的商誉减值测试行为提供价值参考依据。

三、评估对象和评估范围

(一) 根据评估目的，本次评估对象为滨州神奇包含商誉的资产组组合可收回金额。

根据相关规定，与商誉减值测试相关的资产组或资产组组合，应当是能够从企业合并的协同效应中受益的资产组或资产组组合。

评估人员经与企业管理层及审计师共同讨论，在充分考虑资产组组合产生现金流入的独立性的基础上，考虑企业管理层对生产经营活动的管理方式和对资产的持续使用的决策方式等因素，充分辨识并认定滨州神奇与商誉减值测试相关的资产组组合。

(二) 根据评估目的及上述评估对象，本次评估范围为商誉、商誉相关资产组组合。其中，商誉相关资产组组合的账面价值与企业报表口径保持一致，不包括与商誉无关的不应纳入资产组组合的单独资产和负债。

评估基准日包含商誉的资产组组合资产总额为 5,248.60 万元，滨州神奇纳入评估范围的资产类型、账面构成如下：

金额单位：人民币万元

项 目	账面价值
固定资产	181.80
无形资产	4.45
长期待摊费用	95.10
长期资产合计	281.34
商誉	4,967.26
合计	5,248.60

上述与商誉相关资产组组合的账面价值已经由立信会计师事务所（特殊普通合伙）审计。

上述评估对象和范围与委托评估的对象和范围及本次经济行为涉及的评估对象和范围一致，评估范围内的资产组构成已经产权持有单位及审计机构确认。

(三) 资产组组合中，主要资产状况如下

1. 固定资产情况

固定资产主要包括车辆和电子设备。设备共 312 台（套），主要为电脑、货架、空调等，这些设备主要分布在企业各门店，性能运作良好，基本满足生产、办公需要；车辆共 4 辆，行驶状况良好，基本可以满足公司运输需求。

2. 无形资产情况

产权持有单位账面记录的无形资产主要为外购的软件，共 10 项。

3. 长期待摊费用情况

长期待摊费用主要为各药店装修款、企业微信外部联系人规模费用、东信和平医保定点连锁药店查账系统软件功能开发服务费、580 处方费用等。

4. 商誉

商誉是由滨州神奇吸收合并嘉合、金芳、圣济堂时形成的，并根据滨州神奇的合并成本大于合并中取得的嘉合、金芳、圣济堂可辨认净资产公允价值份额的差额确定初始计量金额。

商誉初始确认金额为 49,672,598.05 元，截至评估基准日，滨州神奇未对其计提减值准备，该项商誉在滨州神奇会计报表的账面价值为 49,672,598.05 元。

四、价值类型

根据本次评估目的，我们选择资产组组合的可收回金额作为本评估报告的价值类型。

可收回金额根据包含商誉资产组组合公允价值减去处置费用后的净额与预计未来现金流量的现值两者之间较高者确定。

选择可收回金额类型是由于本次评估的评估目的、评估对象等资产评估基本要素的要求。

五、评估基准日

资产评估委托合同约定本次评估的基准日为 2025 年 12 月 31 日。

六、评估依据

（一）法律法规依据

1. 《中华人民共和国民法典》；
2. 《中华人民共和国公司法》；
3. 《中华人民共和国资产评估法》；
4. 《中华人民共和国证券法》；
5. 《中华人民共和国企业所得税法》；
6. 《中华人民共和国增值税法》；

7. 《关于深化增值税改革有关政策的公告》（财政部、国家税务总局、海关总署公告〔2019〕39号）；
8. 《关于全面推开营业税改征增值税试点的通知》（财政部、国家税务总局财税〔2016〕36号）；
9. 《关于全国实施增值税转型改革若干问题的通知》（财政部、国家税务总局财税〔2008〕170号）；
10. 《中华人民共和国增值税法实施条例》（2025年12月25日中华人民共和国国务院令 第826号）”
11. 其他与评估工作相关的法律、法规和规章制度等。

（二）准则依据

1. 《资产评估基本准则》（财资〔2017〕43号）；
2. 《资产评估职业道德准则》（中评协〔2017〕30号）；
3. 《资产评估执业准则——资产评估方法》（中评协〔2019〕35号）；
4. 《资产评估执业准则——资产评估程序》（中评协〔2018〕36号）；
5. 《资产评估执业准则——资产评估报告》（中评协〔2018〕35号）；
6. 《资产评估执业准则——资产评估委托合同》（中评协〔2017〕33号）；
7. 《资产评估执业准则——资产评估档案》（中评协〔2018〕37号）；
8. 《企业国有资产评估报告指南》（中评协〔2017〕42号）；
9. 《资产评估机构业务质量控制指南》（中评协〔2017〕46号）；
10. 《资产评估价值类型指导意见》（中评协〔2017〕47号）；
11. 《资产评估对象法律权属指导意见》（中评协〔2017〕48号）；
12. 《以财务报告为目的的评估指南》（中评协〔2017〕45号）；
13. 《企业会计准则第39号——公允价值计量》；
14. 《企业会计准则第8号——资产减值》。

（三）权属依据

1. 机动车行驶证；
2. 重要资产购置合同或凭证；
3. 其他与企业资产的取得、使用等有关合同、法律文件及其他资料。

（四）取价依据

1. 评估基准日市场有关价格信息资料；
2. 产权持有单位的经营规划和收益预测资料；
3. 评估人员现场座谈、勘察记录；
4. 评估人员市场调查所了解、收集的资料；
5. 其他相关资料。

（五）其他参考依据

1. 《会计监管风险提示第8号——商誉减值》；
2. 《资产评估专家指引第11号——商誉减值测试评估》（中评协〔2020〕37号）；
3. 《资产评估专家指引第12号——收益法评估企业价值中折现率的测算》（中评协〔2020〕38号）；
4. 《监管规则适用指引——评估类第1号》；
5. 《监管规则适用指引——评估类第2号》；
6. 《中国资产评估协会资产评估业务报备管理办法》（中评协〔2021〕30号）；
7. 《资产评估准则术语2020》（中评协〔2020〕31号）；
8. 滨州神奇提供的资产清查申报明细表；
9. 滨州神奇以前年度审计报告及评估基准日财务报表；
10. wind 资讯相关数据。

七、评估方法

（一）评估方法的选择

根据本次评估的资产特性、评估目的，本次评估所选用的价值类型为可收回金额。可收回金额应当根据包含商誉资产组或资产组组合公允价值减去处置费用后的净额与预计未来现金流量的现值两者之间较高者确定。

资产组组合预计未来现金流量是指以委估资产的当期状况为基础，以税前口径为预测依据，在现有管理经营模式下，在主要资产的剩余可使用年限内可产生的经营现金流量。

资产组组合的公允价值减去处置费用后的净额，应当根据公平交易中销售协议价格减去可直接归属于该资产处置费用的金额确定。不存在销售协议但存在资产活跃市场的，应当按照该资产的市场价格减去处置费用后的金额确定。资产的市场价格通常应当根据资产的买方出价确定。在不存在销售协议和资产活跃市场的情况下，应当以可获取的最佳信息为基础，估计资产的公允价值减去处置费用后的净额，该净额可以参考同行业类似资产的最近交易价格或者结果进行估计。

结合本次评估目的和评估对象，本项目不满足以市场法和成本法计算公允价值减去处置费用后的净额条件，将滨州神奇与商誉减值测试相关的资产视同为一个资产组组合，该资产组组合内资产的配置应属有效，基本不存在能使资产组组合未来现金流发生明显改变或重置的可能。即对资产组组合内资产进行有效配置或重置的前提下，委估资产组组合在剩余经济年限的现金流折现值，和资产组组合在现有管理经营模式下剩余经济年限内可产生的经营现金流量的现值不会有较大差异。由此得到的资产组的公允价值减去处置费用后的净额一般会低于该资产组组合预计未来净现金流量现值。

通过上述分析，以公允价值减去处置费用后的净额与预计未来现金流量的现值两者孰高原则判断，故本次评估以采用收益法计算的委估资产组预计未来净现金流量现

值作为委估资产组的可收回金额。

(二) 预计未来现金流量的现值介绍

1. 预计未来现金流量的现值适用的前提条件

- (1) 资产组组合的未来预期收益可以预测并可以用货币衡量；
- (2) 产权持有单位获得预期收益所承担的风险也可以预测并可以用货币衡量；
- (3) 资产组组合预期获利年限可以预测。

2. 预计未来现金流量的现值

预计未来现金流量的现值，是指将预期收益资本化或者折现，确定评估对象价值的评估方法。

3. 基本评估思路

根据本次评估尽职调查情况以及资产组组合的构成和主营业务特点，本次评估的基本思路是按收益途径采用现金流折现方法（DCF），估算资产组组合的价值。

4. 评估模型

(1) 基本模型

本次评估的基本模型为：

$$P = \sum_{i=1}^n \frac{R_i}{(1+r)^i} + \frac{R_n}{r(1+r)^n} - Wc$$

式中：

P：评估对象的价值

R_i：预测期内第 i 年的预期收益

R_n：为未来第 n 年及以后永续预期收益

r：税前折现率

n：收益预测期

Wc：评估基准日营运资金

(2) 收益指标

收益口径包括资产使用过程中的产生的现金流量（R）和最终处置时产生的现金流量（P_n），预计资产未来现金流量不应当包括筹资活动和所得税收付产生的现金流量。计算公式如下：

R=EBIT+折旧摊销-资本性支出-营运资本增加额

EBIT为息税前利润，其计算公式如下：

EBIT=利润总额+利息支出=营业收入-营业成本-税金及附加-营业费用-管理费用-财务费用+利息支出

在本次资产评估中，考虑到评估对象的相关特点，采用了持续经营假设前提，并在确定资产的预计未来现金流量时采用了永续模型，因此资产处置时产生的现金流（P_n）为零。

(3) 预测期

本次评估中的委估资产组中的核心资产为商誉，商誉没有确定的经济寿命年限，故本次评估选用的收益期为无限期。本次采用分段法对资产组组合的收益进行预测，即将未来收益分为明确的预测期间的收益和明确的预测期之后的收益，其中对于明确的预测期的确定综合考虑了行业产品的周期性和企业自身发展的情况，根据评估人员的市场调查和预测，取 5 年较为适宜。

(4) 折现率

本次评估中，我们在确定折现率时，首先考虑以该资产的市场利率为依据，但鉴于该资产的利率无法从市场获得的，因此使用替代利率估计。在估计替代利率时，我们充分考虑了资产剩余寿命期间的货币时间价值和其他相关因素，根据企业加权平均资金成本进行确定。

需要说明的是，由于在预计资产的未来现金流量时均以税前现金流量作为预测基础的，而在估计企业加权平均资金成本 WACC 时的基础是税后的，应当将其调整为税前的折现率，以便于与资产未来现金流量的估计基础相一致。

折现率采用 WACC 模型调整确定的计算公式如下：

$$r=WACC/(1-T)$$

式中：

WACC：加权平均资金成本；

T：企业的所得税率。

$$WACC=K_e \times E / (D+E) + K_d \times D / (D+E) \times (1-T)$$

式中：

E：权益的市场价值；

D：债务的市场价值；

K_d：债务资本成本；

K_e：权益资本成本。

按资本资产定价模型（CAPM）确定权益资本成本：

$$K_e=R_f + (R_m-R_f) \times \beta + R_c$$

式中：

R_f：无风险报酬率；

R_m：市场预期报酬率；

β：权益的市场风险系数；

R_c：评估对象的特性风险调整系数。

八、评估程序实施过程和情况

北京中天华资产评估有限责任公司（以下简称“我公司”）资产评估专业人员对评

估对象所涉及的资产行了评估。主要评估程序实施如下：

（一）明确前期事项，接受评估委托

与委托人沟通，明确评估目的、评估对象和评估范围、评估基准日等评估业务基本事项，就各方的权利、义务等达成协议，签订《资产评估委托合同》。

（二）编制评估计划，展开现场调查

对评估对象进行现场调查，获取评估业务需要的资料，了解评估对象现状，关注评估对象法律权属。

1. 前期准备

针对本项目业务特点及资产分布情况，我公司根据项目需要组建相应工作小组。

对产权持有单位相关人员进行资产评估申报工作培训，以便于产权持有单位的财务及资产管理人員理解并做好资产评估材料的填报工作，并对资产评估材料填报中遇到的问题进行解答，指导产权持有单位相关人員对评估范围内资产及负债进行初步自查及准备评估资料。

2. 资产核实

（1）指导产权持有单位相关人员进行填报及相关资料的准备

与企业相关的财务及资产管理人員进行沟通，协助企业按照评估机构提供的申报表及其填写要求、资料清单等进行填报，同时准备收集相关资料。

（2）初步核对产权持有单位提供的评估申报表

通过翻阅有关资料，了解涉及评估范围内具体对象的详细状况后，仔细核对各申报表，初步检查有无填项不全、错填、项目不明确及钩稽关系不合理等情况，同时反馈给企业进行补充、修改、完善。

（3）现场调查

结合本次评估对象和评估方法的特点，对主要资产财务、经营类资料进行核查，对主要资产进行现场调查，如询问、访谈、核对、监盘、勘查等；对企业过往的财务状况、经营状况及未来发展战略、发展规划的具体实施情况等进行现场访谈。

3. 尽职调查

进行必要的尽职调查，主要内容如下：

（1）了解产权持有单位的历史沿革、主要股东及持股比例、必要的产权和经营管理结构；了解评估对象以往的评估及交易情况。

（2）了解产权持有单位的资产、财务、生产经营管理状况；

（3）了解产权持有单位历史年度收入、成本、费用等历史经营状况，了解其经营计划、发展规划；

（4）了解影响产权持有单位生产经营的宏观、区域经济因素；

（5）了解产权持有单位所在行业的发展状况与前景；

（6）其他相关信息资料。

（三）收集整理评估资料

1. 评估人员根据评估项目的具体情况进行了评估资料收集，包括委托人或者其他相关当事人提供的涉及评估对象和评估范围等资料，从政府部门、各类专业机构以及市场等渠道获取的其他资料。并要求委托人或者其他相关当事人对其提供的资产评估明细表及其他重要资料进行确认。

2. 评估人员依法对资产评估活动中使用的资料进行核查验证。

3. 对收集的评估资料进行了必要分析、归纳和整理，形成评定估算的依据。

（四）评定估算及出具评估报告

1. 评估人员针对各类资产的具体情况，根据选用的评估方法，选取相应的公式和参数进行分析、计算和判断，评定、估算形成评估结论后，编制初步资产评估报告。

2. 遵循公司内部资产评估报告审核制度和程序对报告进行审核，在不影响对评估结论进行独立判断的前提下，与委托人就资产评估报告有关内容进行沟通，对沟通情况进行独立分析，并决定是否对资产评估报告进行调整。最后出具正式资产评估报告。

（五）整理归集评估档案

编制资产评估档案，遵循公司档案管理制度及时归档。

九、评估假设

（一）一般假设

1. 交易假设

假定所有评估标的已经处在交易过程中，评估专业人员根据被评估资产的交易条件等模拟市场进行评估。

2. 公开市场假设

指资产可以在充分竞争的市场上自由买卖，其价格高低取决于一定市场的供给状况下独立的买卖双方对资产的价值判断。

3. 持续经营假设

假设一个经营主体的经营活动可以连续下去，在未来可预测的时间内该主体的经营活动不会中止或终止。

（二）特别假设

1. 国家现行的有关法律法规及政策、国家宏观经济形势无重大变化，本次交易各方所处地区的政治、经济和社会环境无重大变化。

2. 假设产权持有单位的经营者是负责的，并且管理层有能力担当其职务。

3. 除非另有说明，假设产权持有单位完全遵守所有有关的法律法规。

4. 假设产权持有单位未来将采取的会计政策和编写此份报告时所采用的会计政策在重要方面基本一致。

5. 假设评估基准日后的现金流入为均匀流入，现金流出为均匀流出。
6. 假设企业在现有的管理方式和管理水平的基础上，经营范围、方式与目前方向保持一致。
7. 有关利率、汇率、赋税基准及税率、政策性征收费用等不发生重大变化。
8. 无其他人力不可抗拒因素及不可预见因素对企业造成重大不利影响。

特别提请报告使用人注意，根据资产评估的要求，认定上述假设条件在评估基准日时成立，资产评估报告中的分析、判断和结论受资产评估报告中假设和限定条件的限制，当上述条件发生变化时，评估结论一般会失效，资产评估机构及资产评估师将不承担由于假设条件改变而推导出不同评估结论的责任。

十、评估结论

在评估基准日 2025 年 12 月 31 日，在本报告所列假设和限定条件下，滨州神奇包含商誉的资产组组合账面价值为 5,248.60 万元，采用预计未来现金流量的现值评估后可收回金额为 6,076.00 万元（大写：陆仟零柒拾陆万元整）。

本资产评估报告结论使用有效期为一年，自评估基准日 2025 年 12 月 31 日起计算，至 2026 年 12 月 30 日止。超过一年，需重新进行资产评估。

十一、特别事项说明

（一）权属等主要资料不完整或者存在瑕疵的情形

未发现。

（二）抵（质）押、租赁及或有资产及负债情况

纳入本次评估的门店均为租赁取得，本次评估时，其租金均按照滨州神奇与出租方签订的租赁合同中的租金进行预测。

（三）未决事项、法律纠纷等不确定因素

未发现。

（四）引用其他机构出具的报告结论

2025 年财务报表已经立信会计师事务所（特殊普通合伙）审计，截至评估报告日审计报告尚未出具。

（五）重大期后事项

未发现。

（六）评估程序受限的有关情况、评估机构采取的弥补措施及对评估结论影响的情况

无。

（七）其他需要说明的事项

1. 本次评估利用了经会计师事务所审计的产权持有单位的财务数据，资产评估专业人员根据所采用的评估方法对财务报表的使用要求对其进行了分析和判断，但对相关财务报表是否公允反映评估基准日的财务状况和当期经营成果、现金流量发表专业意见并非资产评估专业人员的责任。

2. 本次评估范围及采用的由产权持有单位提供的数据、报表及有关资料，委托人及其他相关当事人对其提供资料的真实性、完整性、合法性负责。资产评估报告中涉及的有关权属证明文件及相关资料由产权持有单位提供，委托人及产权持有单位对其真实性、合法性、完整性承担法律责任。

3. 在评估基准日以后的有效期内，如果资产数量及作价标准发生变化时，应按以下原则处理：

(1) 当资产数量发生变化时，应根据原评估方法对资产数额进行相应调整；

(2) 当资产价格标准发生变化、且对资产评估结果产生明显影响时，委托人应及时聘请有资格的资产评估机构重新确定评估价值；

(3) 对评估基准日后，资产数量、价格标准的变化，委托人在资产实际作价时应给予充分考虑，进行相应调整。

4. 本报告评估方法选取与上一年度保持一致。

5. 我们获得了滨州神奇管理层提供的盈利预测，该盈利预测是本评估报告预计未来现金流量的现值的主要依据之一。我们对该盈利预测进行了必要的调查、分析、判断，采信了该盈利预测的相关数据。我们对该盈利预测的利用，不是对滨州神奇未来盈利能力的保证。

6. 本次评估，资产评估师未对各种设备于评估基准日的技术参数和性能做技术检测，资产评估师在假定产权持有单位提供的有关技术资料 and 运行记录是真实有效的前提下，通过现场调查得出。

7. 本次评估中，我们参考和采用了被评估单位历史及评估基准日的财务报表，我们的估算工作在很大程度上依赖上述财务报表数据和交易数据，我们假定上述财务报表数据和有关交易数据均真实可靠。我们的估算依赖该等财务报表中数据，这并不代表我们对该财务资料的正确性和完整性的任何保证。

十二、资产评估报告使用限制说明

1. 本报告结论仅限本资产评估报告载明的评估目的和用途下有效。同时，本次评估结论是反映评估对象在本次评估目的下，根据公开市场的原则确定的现行公允市价，没有考虑将来可能承担的抵押、担保事宜，以及特殊的交易方可能追加付出的价格等对资产价格的影响，也未考虑国家宏观经济政策发生变化以及遇有自然力和其它不可抗力对资产价格的影响。当前述条件以及评估中遵循的持续经营原则等其它情况发生变化时，评估结论一般会失效。评估机构及其评估人员不承担由于这些条件的变化而导致评估结果失效的相关法律责任。

2. 本报告结论成立的前提条件是本次经济行为符合国家法律、法规的有关规定。本资产评估报告经评估师签字、评估机构盖章后方可正式使用。

3. 委托人或者其他资产评估报告使用人未按照法律、行政法规规定和资产评估报告载明的使用范围使用资产评估报告的，资产评估机构不承担责任。

4. 除委托人、资产评估委托合同中约定的其他资产评估报告使用人和法律、行政法规规定的资产评估报告使用人之外，其他任何机构和个人不能成为资产评估报告的使用人。

5. 资产评估报告使用人应当正确理解评估结论。评估结论不等同于评估对象可实现价格，评估结论不应当被认为是对其评估对象可实现价格的保证。

十三、 资产评估报告日

本资产评估报告结论正式提出日期为2026年03月15日。

(本页为签章页)

资产评估师

万兰



资产评估师

余颖莉



北京中天华资产评估有限责任公司



2026年03月15日